



INSTITUTIONEN FÖR SOCIALT ARBETE

#Orosanmälan

En kvantitativ studie av socialarbetares
erfarenheter av sexuellt våld

SQ4562, Vetenskapligt arbete i socialt
arbete, 15 hp

Scientific Work in Social Work, 15
higher education credits

Kandidatnivå

Vårterminen 2018

Författare: Maja Abrahamsson och
Malin Engström

Handledare: Anna Hall

Antal ord: 18080

Abstract

Title # Orosanmälan: A quantitative study of social workers' experiences of sexual violence

Authors Maja Abrahamsson and Malin Engström

Keywords #metoo, #orosanmälan, social work, sexual violence, sexual abuse, testimonies

The aim for this study was to research testimonies given from Swedish social workers on their experiences of sexual violence given under #orosanmälan, focusing on the different types of sexual violence experienced, the relationship between the victim and the perpetrator, and the reactions on the violence coming from the surroundings such as witnesses and coworkers.

#Orosanmälan is a specific hashtag for the social work field, stemming from the #metoo-movement, and grew to include over 11,000 members in its Facebook group after coming about in the fall of 2017.

A quantitative approach was used on the study to allow to put the 301 testimonies given into statistical descriptions, allowing us to overview a vast material. As it is a relatively new occurrence that women vocalize their exposure to sexual violence, we saw a need for compiling these valuable testimonies.

Our question formulations were:

- What kind of act of sexual violence is described in the testimonies?
- What similarities and disparities occur in the testimonies?
- What types of response from the surroundings of the sexual violence can be measured from the testimonies?

To better understand the material, we used content analysis as our research method, and to analyze the collected data we used theories such as the generic process of telling sexual stories by Kenneth Plummer, the continuum of sexual violence by Liz Kelly and response-based practice by Allan Wade.

Förord

Vi vill rikta ett varmt tack till vår kompetenta handledare Anna Hall för stöd, engagemang, uppmuntran och att vi fick ta del av din kunskap genom vårt uppsatsarbete. Det har varit oerhört värdefullt för oss.

Vi vill även tacka Torun Österberg för vägledning i statistikprogrammet SPSS.

Slutligen vill vi tacka administratörerna för Facebookgruppen #orosanmälan, och till alla de personer som modigt delat sina värdefulla vittnesmål.

Vi drömmer om en framtid där ingen kommer behöva säga "me too".

Maja och Malin

April 2018

Innehållsförteckning

1. Inledning	1
1.1 Bakgrund och problemformulering	1
1.3 Studiens relevans för socialt arbete	4
1.4 Ord- och begreppsförklaringar	4
1.5 Arbetsfördelning	5
1.6 Uppsatsens fortsatta disposition	5
2. Ämnets kontext	6
2.1 Definition av sexuellt våld	6
2.2 Definitioner i lagtexten	6
2.3 Förändringar i sexualbrottslagstiftningen	7
2.4 Sexualbrottsstatistik	8
3. Tidigare forskning	10
3.1 Berättandets villkor	10
3.2 Prevalens	13
3.3 Att berätta om missförhållanden på arbetsplatsen	15
4. Teoretiskt ramverk och begrepp	18
4.1 The generic process of telling sexual stories	18
4.2 Ett feministiskt perspektiv på sexuellt våld - våldets kontinuum	20
4.3 Responsbaserad teori	22
5. Metod och metodologiska överväganden	25
5.1 Metodval	25
5.2 Förförståelse	25
5.3 Avgränsning och urval	26
5.4 Analysmetod - innehållsanalys	27
5.5 Insamling och bearbetning av data	29
5.6 Bortfall	31
5.7 Validitet och reliabilitet	32
5.8 Etiska överväganden	33
6. Resultat och Analys	36
6.1 Univariat statistik och analys	36
6.1.1 <i>Typ av våld - Variabel 2</i>	36
6.1.2 <i>Vem utsätter - Variabel 3</i>	38
6.1.3 <i>Finns vittnen - Variabel 4</i>	40
6.1.4 <i>Vittnens agerande - Variabel 5</i>	42
6.1.5 <i>Berättar offret - Variabel 6</i>	44

6.1.6 Lyssnarens ageranden – Variabel 7.....	46
6.1.7 Organisatoriska konsekvenser – Variabel 8	48
6.1.8 Miljön handlingen utförs i – Variabel 9.....	50
6.1.9 Omkodade kategorier av våldstyp - Variabel 10	51
6.2 Bivariat statistik och analys	52
6.2.1 Korstabell 1– Typ av sexuellt våld * Närvarande vittnens reaktioner.....	53
6.2.2 Korstabell 2– Typ av sexuellt våld * Vilken reaktion följde av berättandet	56
6.2.3 Korstabell 3– Typ av sexuellt våld * Organisatoriska konsekvenser.....	59
7. Avslutande diskussion.....	63
Referenslista	65
Bilaga 1.....	68
Bilaga 2.....	69
Bilaga 3.....	72

1. Inledning

1.1 Bakgrund och problemformulering

År 2006 startades en organisation vid namn "Just be inc.". Organisationen startades av Tarana Burke i syftet att främja unga kvinnors hälsa och välmående med utgångspunkt i en positiv självbild stärkt av självförtroende, resilience och egenvärde. Organisationen vänder sig till unga kvinnor i färd med att definiera sig själva, unga kvinnor som är utsatta och marginaliserade på grund av deras hudfärg (Just be inc 2013). Ur organisationen växte programmet "Me Too". Burke startade Me Too efter ett möte med en flicka som berättade om sina erfarenheter av sexuella övergrepp. Burke beskriver hur hon inte hade rätt resurser för att möta flickan vilket slutade i ett avvisande. Hon insåg att de övergrepp hon själv blivit utsatt för påverkade henne djupt och gjorde att hon inte klarade av att lyssna på flickans berättelse. I nedanstående citat beskriver hon den styrka som krävs för att berätta om sin utsatthet:

(...) And as much as I love children, as much as I cared about that child, I could not find the courage that she had found. I could not muster the energy to tell her that I understood, that I connected, that I could feel her pain. I couldn't help her release her shame, or impress upon her that nothing that happened to her was her fault. I could not find the strength to say out loud the words that were ringing in my head over and over again as she tried to tell me what she had endured... I watched her walk away from me as she tried to recapture her secrets and tuck them back into their hiding place. I watched her put her mask back on and go back into the world like she was all alone and I couldn't even bring myself to whisper...me too. (Tarana Burke, 2006).

Burke använde sig av orden Me Too eftersom de visar på ett enkelt men kraftfullt sätt att den utsatte är sedd, hörd och förstådd samt att hen inte är ensam i sin upplevelse. Syftet med Me Too var att bryta tystnaden kring sexuellt våld och finna styrka i de berättelser om utsatthet som delas. Burke talar om effekterna av Me Too-programmet som "Radical community healing", hon menar att genom empati kan individer hjälpa varandra att läka. Burke och hennes organisation arbetar utifrån idén "empowerment through empathy", de vill arbeta mot

ensamhet och stigmatisering av offren samt kollektivt engagera och hjälpa varandra i en kamp mot sexuell utsatthet (Just be inc 2013).

Hösten 2017, många år efter att Burke startade Me Too fick uttrycket stor spridning genom en hashtag på sociala medier. Internet har skapat en ny arena för individer att interagera med varandra. Möjligheten för informationsinsamling, organisering och yttranden av åsikter och ställningstaganden är idag större på grund av sociala medier. Internet främjar demokratiseringen och bidrar till att fler individer får möjlighet att göra sina röster hörda (Bohlin, Gurdal 2016). Sociala medier främjar nya och ökade möjligheter att inte enbart yttra sig själv utan även lyssna på andra och vidare forma sociala rörelser för förändring av exempelvis förtryckande samhällsstrukturer. Genom enkel och effektiv kommunikation kan individer organisera sig, samordnas och uppmana varandra till handling (ibid.). Skådespelerskan Alyssa Milano berättade om sina erfarenheter av övergrepp inom filmbranschen och i en tweet uppmanat andra att tala om sexuellt våld de utsatts för. Därefter spreds #metoo internationellt och flera tusentals individer som läses som kvinnor berättade under fåtal dagar om sina erfarenheter av sexuella övergrepp och trakasserier. Den enorma spridningen av #metoo och alla de berättelser som följde påvisade problemets utbredning.

I Sverige kom uppropet att anammas av ett flertal branscher som slöt upp och startade specifika hashtags. En av de branschspecifika hashtags är #orosanmälan, ett upprop från socialarbetare mot sexuella övergrepp, trakasserier och sexism bland de som arbetar inom yrket (metoo-orosanmalan 2018). Under hashtagen har personer med erfarenhet av att läsas som kvinnor berättat om sina erfarenheter av att bli utsatta. Grundarna till Facebook-gruppen som startade spridningen av #orosanmälan skriver att även de som hjälper utsatta grupper i samhället själva blir utsatta och frågar sig vem som hjälper dem när sexuella trakasserier når arbetslivet. De skriver:

Vi socialarbetare är en avgörande byggsten i vårt svenska välfärdssamhälle, många av oss arbetar inom skattefinansierad verksamhet och är beroende av medborgarnas förtroende. Vi stöttar, vägleder, lyssnar och hjälper de som behöver oss, de som är de mest utsatta i vårt samhälle. Men vad händer när vi är

de som blir utsatta – av våra egna. Vem vänder vi oss till? Vem lyfter, stöttar och vägleder oss? I ropet av #metoo väljer även vi att bryta tystnaden. Socialt arbete är inte en skonad bransch utan en bransch som likt många andra präglas av en tystnadskultur kring sexuella trakasserier, övergrepp, övertramp och kränkningar (metoo-orosanmalan 2018).

Facebookgruppen #orosanmälan startades den 17:e November 2017, gruppen hade efter cirka en vecka 11 000 medlemmar. Fler än 199 individer har anonymt delat sina erfarenheter vilket resulterat i över 278 berättelser. Ytterligare personer har efter begrundande valt att dra tillbaka sina berättelser eller inte vågat beskriva sina erfarenheter av rädsla för repressalier (ibid.).

Det saknas forskning om förekomsten av sexuellt våld bland socionomer och hur det kommer till uttryck. I en mindre undersökning av framtidens karriär-socionom (2017) framkom att 29% av 1228 svarande uppgav att de blivit utsatta för sexuellt våld, 52% av en klient, 48% av en kollega och 24% av en chef eller överordnad kollega. Siffrorna talar för att problematiken är vanligt förekommande.

Utsattheten av sexuellt våld i arbetslivet har gjorts tydligt genom uppropet. De yrkesspecifika hashtags som skapats påvisar att möjliga skillnader i form av förekomst och uttryck mellan branscher är viktigt att uppmärksamma. Katja Gillander Gådin, professor i folkvetenskap menar att kunskapen kring sexuellt våld måste öka för att möjliggöra förebyggande och mer forskning specifikt bör belysa problematikens omfattning och då även inom olika grupper och sammanhang. Margareta Hydén, professor emeritus inom socialt arbete anser att forskning bör fokusera på aspekter som berör reaktioner och beteenden från omgivningen (Wilhelmson 2018). Vi håller med om behovet av kunskapsökning kring sexuellt våld och specifikt den utsatthet hos socionomer som #orosanmälan gjort synlig. Omfattningen av antalet vittnesmål anser vi talar för att ett behov av kvantifiering, för att lättare kunna få överblick över innehållet och vilka mönster det kan spegla. Vi vill därför med vår studie belysa det värdefulla innehållet i vittnesmål med förhoppningen om att bidra med ny kunskap.

1.2 Syfte och frågeställningar

Syftet är att undersöka socialarbetares vittnesmål om erfarenheter av sexuellt våld under #orosanmälan, med fokus på typ av våld, relationen mellan offer och förövare samt omgivningens reaktioner på handlingen. För att uppnå syftet med studien kommer vi utgå från och svara på följande frågeställningar:

Vilken typ av handlingar beskrivs i vittnesmålen?

Vilka likheter och skillnader framträder i vittnesmålen?

Vilka typer av respons från omgivningen på det sexuella våldet går att utmäta från vittnesmålen?

1.3 Studiens relevans för socialt arbete

Studiens relevans för socialt arbete kan tyckas vara självklar med tanke på syftet av att undersöka socionomers erfarenheter. Redan när processen av att välja uppsatsämne startade insåg vi vår delade vilja av att specificera vår studie mot socionomer. Vi fann ett gemensamt intresse för att undersöka #metoo och båda var under upppropets gång medlemmar i den yrkesspecifika metoo-gruppen #orosanmälan. Vårt uppsatsämne riktades därför mot socionomers utsatthet av sexuellt våld på sina arbetsplatser. Som framkommer i bakgrunden finns det dessutom flera forskare som uttrycker ett behov av mer forskning på sexuellt våld inom olika branscher. Vi vill med vår studie ta vara på de vittnesmål från socionomer som delats under #orosanmälan och förhoppningsvis bidra med mer kunskap om innehållet i dessa unika berättelser. Vidare hoppas vi att denna och framtida liknande studier kan förbättra arbetsförhållanden för socionomer.

1.4 Ord- och begreppsförklaringar

Kvinnor: När vi använder ordet kvinnor i uppsatsen syftar vi på personer som har erfarenhet av att läsas som kvinnor, oavsett personens egen könsidentitet. De vittnesmål vi tagit del av inkluderar alla med denna erfarenhet inklusive transpersoner och icke-binära.

Misogyni: Används i studien som ett samlingsbegrepp för kvinnohat utifrån Svenska Akademiens (1944) definition. Misogyna uttalanden eller kommentarer kan således förstås som uttalanden med kvinnohatande innehåll, med syfte att kränka de som av andra läses som kvinnor.

Resilience: Begreppet används i studien för att beskriva motståndskraft. Vår förståelse och användning av begreppet syftar till att beskriva en förmåga och process av motstånd. Att individer som är utsatta ställs inför men även motarbetar eller övervinner svårigheter.

1.5 Arbetsfördelning

Arbetsprocessen i varje kapitel av studien har inletts med gemensamt arbete. Vi har då träffats för att föra diskussion kring disposition, innehåll med mera. Det gemensamma arbetet har vi ansett vara viktigt för att vår förståelse och tolkning av empiri, tidigare forskning och teori ska vara den samma. Vi har sedan delat upp huvudansvar för delar av arbetet men alltid arbetat i ett online-dokument för att kunna följa varandras textproduktion. När någon av oss slutfört en text har den andre läst, korrigerat och sedan tillsammans diskuterat för att helheten av studien skulle resultera i ett gemensamt forskningsarbete.

1.6 Uppsatsens fortsatta disposition

I kommande kapitel kommer vi ge en kontextuell bakgrund till ämnet och presentera relevanta lagtexter och brottsstatistik. Vi kommer sedan i kapitel tre tematiskt redogöra för tidigare forskning på ämnesområdet. Kapitel fyra beskriver de teoretiska ramverk och begrepp som vi använts. I femte kapitlet går vi igenom metod och metodologiska överväganden samt redogör för forskningsprocessen och hur bearbetning av data gick till. I kapitel sex presenteras resultat och analys av studien uppdelat i univariat och bivariat statistik. Sjunde kapitlet för en avslutande diskussion.

2. Ämnets kontext

I kapitlet samlas information som har betydelse för förståelsen av ämnets kontext.

Inledningsvis beskrivs den definition av sexuellt våld som vi har valt att använda. Sedan redogör vi för sexualbrottslagens definitioner för att påvisa den syn på sexuellt våld som råder inom rättsväsendet, denna syn kan sedan ställas i kontrast till studiens resultat och analys. Slutligen inkluderar vi den kommande sexualbrottslagen och brottsförebyggande rådets statistik över sexuellt våld för att ge en bild av den aktuella samhälleliga kontexten.

2.1 Definition av sexuellt våld

I denna uppsats används begreppet sexuellt våld som ett paraplybegrepp. Vi använder oss av världshälsoorganisationens (WHO) definition av sexuellt våld:

Sexual violence is defined as: any sexual act, attempt to obtain a sexual act, unwanted sexual comments or advances, or acts to traffic, or otherwise directed, against a person's sexuality using coercion, by any person regardless of their relationship to the victim, in any setting, including but not limited to home and work. (2010:11)

2.2 Definitioner i lagtexten

Enligt brottsbalken (SFS 1962:700) 6 kap 1§ första stycket innebär våldtäkt att någon blir tvingad till samlag eller annan sexuell handling, som är jämförbar i förhållande till kränkningens allvar, med hjälp av våld eller hot från gärningspersonen. Begreppet samlag gäller mellan en man och kvinna, det behöver inte innefatta penetration men könen ska mötas. Samkönade kan enligt lagen inte utföra samlag på detta vis men likställs i de flesta bestämmelser. Bestämmelsen om våldtäkt gäller enligt andra stycket även då individen är i en särskilt utsatt situation exempelvis berusad, allvarligt rädd eller psykisk störning. Att gärningspersonen tjarar så pass mycket att en sexuell handling sker bedöms inte som våldtäkt enligt lagen (SFS 1962:700).

Sexuellt tvång innebär enligt 2§ första stycket att tvinga en person till sexuell handling som dock inte medför att könen är i kontakt. Om den utsatte är i beroendeställning till gärningspersonen som missbrukar detta genom sexuell handling kan domen enligt 3§ första stycket bli sexuellt utnyttjande av person i beroendeställning (SFS 1962:700).

Då en person som i övrigt än ovan får sin sexuella integritet kränkt genom ord eller handling blir enligt 10§ andra stycket utsatt för sexuellt ofredande. Om fysiskt antastande inte innebär beröring av bröst eller kön döms gärningspersonen enligt 4 kap 7§ till ofredande. Gärningspersonen kan även bli dömd för försök att utföra brotten ovan förutom sexuellt ofredande och ofredande (SFS 1962:700).

2.3 Förändringar i sexualbrottslagstiftningen

Under år 2017 lade regeringen fram ett förslag på en ny sexualbrottslagstiftning. Förslaget utgår från begreppet samtycke och syftar till att sex ska vara frivilligt (Regeringen 2017). Ändringen innebär att kraven på våld, hot eller offrets speciellt utsatta situation inte kvarstår vid sexualbrott. Två nya brott föreslås införas, oaktsam våldtäkt och oaktsamt sexuellt övergrepp. De nya brotten innebär att gärningspersonen kan dömas för att hen borde förstått att offret inte deltog frivilligt. Tidigare krävdes bevisning av att gärningspersonen insåg att offret inte deltog frivilligt (Regeringen 2017). Det har inför lagändringsförslaget även diskuterats om begreppen i dagens sexualbrottslag bör bytas ut. Argumenten har grundats i att begreppet våldtäkt innefattar ordet våld och kan misstas för att kravet av våldsutövning kvarstår. Motargumentet som avslag rubriceringsändringen var att våld även kan syfta på psykisk sort. Det argumenterades även att begreppen sexuellt övergrepp och sexuell kränkning som skulle ersatt våldtäkt är samlingsbegrepp vilket kan bli missvisande (Regeringen 2017).

2.4 Sexualbrottsstatistik

Mellan år 2016 och 2017 ökade antalet anmälda sexualbrott med 8%, cirka 21 500 brott anmäldes vilket var 1600 fall mer än året innan (Brottsförebyggande Rådet 2018). Även vid enskilt betraktande av de olika formerna av sexualbrott syns en procentuell ökning. Anmälda fall av sexuellt ofredande ökade 3% och anmälda våldtäkter var 10% fler år 2017 än 2016 (ibid.). Ökningen av antal anmälda brott bör tolkas med varsamhet. Resultatet av statistiken kan vara beroende av flertal faktorer. Anmälningens benägenheten kan skifta beroende på tid och typ av sexualbrott. Vidare kan ökningen av anmälningar förklaras genom förändringar av lagen mot sexualbrott. Tidigare benämndes vissa fall som sexuellt utnyttjande medan de nu rubriceras som våldtäkt. Lagen utvecklades förste juli 2013 till att gälla även då offret är passivt, exempelvis alkoholpåverkad eller medvetslös. Begrepps- och lagändringen bör tas i hänsyn exempelvis vid tolkning av ökningen våldtäkter under tioårsperioden år 2008 till 2017 med 34%. Ökningen var kontinuerlig mellan 2005 och 2011, mellan år 2012 och 2016 var dock siffrorna varierande, sedan ökade antalet med 10% och 7230 våldtäkter till 2017 (ibid.).

Eftersom målgruppen för studien är vuxna är det betydande att klargöra uppdelning av ålder i statistiken. Av de 7230 våldtäkterna utfördes 42%, 3020 stycken mot barn 0-17 år. År 2017 anmäldes 10 800 brott av sexuellt ofredande, från år 2008 är ökningen 51% varav 5310 brott var gentemot vuxna kvinnor (ibid.).

Sexualbrott (tillsammans med trakasserier och hot) anmäls minst frekvent, i jämförelse med bostadsinbrott som anmäls mest. Inkluderat både anmälda och oanmälda fall genomfördes år 2016 cirka 654 000 sexualbrott vilket är mycket mer än tidigare årsperioder. Det blir dock återigen viktigt att tolka variation över tid varsamt samt att det är förhållandevis vanligt att en person blir utsatt upprepade gånger. Ungefär 42% av de utsatta för sexualbrott år 2016 utstod mellan två och tio handlingar (ibid.).

Den nationella trygghetsundersökningen (Brottsförebyggande Rådet 2018) lyfter det faktum att fåtal män rapporterar in sexualbrott. Därför är även män inkluderade i den statistik som berör brottsplats och relation till gärningspersonen. Cirka 17% av sexualbrott sker på arbetsplatsen eller i skolan. Det syns dock ingen märkbar trend över tid angående brottsplats

eller relation till gärningspersonen. Relationen kan även påverka benägenheten att anmäla (ibid.). En kartläggning av polisanmälda våldtäkter år 2005 redovisar att den minst vanliga relationen mellan gärningspersonen och offret är arbetskamrat (tillsammans med familjemedlem, släkting, nära bekant eller studiekamrat) vilket gäller 2% av alla våldtäkter mot personer 15 år eller äldre (Brottsförebyggande Rådet 2005).

3. Tidigare forskning

Kapitlet innehåller den tidigare forskning vi funnit relevant i förhållande till vår studies syfte och frågeställningar. Först redovisas forskning som diskuterar villkor för berättande och hur det tas emot. Sedan redogör vi för den forskning vi funnit som berör det sexuella våldets utbredning och hur det tar sig i uttryck. Sist har vi inkluderat forskning som har fokus på missförhållanden på arbetsplatsen och möjligheten att uppmärksamma dessa.

För att hitta denna tidigare forskning har vi använt oss av följande sökord på engelska och svenska i olika kombinationer; sexual, harassment, violence, rape, work, workplace, social work, social workers, abuse med flera. Vi har använt oss av datorbaserna; International Bibliography of the Social Sciences, Proquest Social Sciences, Sage, Google Scholar och Libris. De sökningar som lett oss fram till den tidigare forskning vi valt gav mellan 60 och 150 träffar. Vi har även fått rekommendationer på litteratur, forskning och artiklar av vår handledare.

3.1 Berättandets villkor

Under en kort period delades tusentals berättelser under #metoo-upproppet, de möttes inte utan motstånd men de framfördes i en kontext som var möjlig att yttra sig i. Möjligheten att framföra sexuella berättelser har utvecklats genom tiden. Kenneth Plummer (1995) beskriver i "Telling sexual stories: power, change and social worlds" hur berättelser inte bör betraktas som isolerade utan historiska och sociala förhållanden måste tas hänsyn till. Förhållanden i kontexten som berättaren befinner sig i kan främja både berättande och lyssnande. Det skapas vad Plummer (ibid.) kallar sociala världar kring ämnet. Berättelser av sexuell form, exempelvis om våldtäkt, har troligen funnits i alla tider men hur de tas emot av publika rum och samhället i stort har förändrats drastiskt.

Under artonhundratalet fanns inget vidare uppmärksammande av våldtäkt. Plummer (ibid.) argumenterar för att det lagliga sexet var präglad av normer som neutraliserade tanken på våldtäkt. Normerna talade för att kvinnans plikt inom äktenskapet var att tillfredsställa mannen, oavsett egen vilja. Vid 1890-talet var kvinnor och dess sexualitet definierade utifrån

mannen och hans sexuella drift. Få fall definierades som våldtäkt och enbart utanför äktenskap. Offret för handlingen ansågs även skyldig till motsatsen bevisats vilket påvisar krav på trovärdighet. Under 1970-talet började kvinnor tala om våldtäkt, speciellt de som själva blivit utsatta. Fokus och förklaring till problematiken flyttades från att gälla sex och lust till att gälla makt och genus. Med offrens vittnesmål kom argument som grundas i att den utsatta personen inte upplevt en sexuell händelse utan en våldsamt sådan. Ett fundamentalt skifte växte fram, tillsammans med den feministiska diskursen. Skiftet formade en ny kultur av resilience som blev synlig bland annat med hjälp av yttre stöttning i form av hjälptelefonlinjer, självförsvarsutbildning och upprop (ibid.).

Ninni Carlssons (2009) doktorsavhandling "Avslöjandets tid" bygger på kvinnors berättelser om sexuella övergrepp, forskningsdeltagarnas berättelser präglades ofta av en feministisk diskurs. Deltagarna uttryckte en kritik mot de villkor kvinnor levde under. Fokus för kritiken var den ojämställdhet i samhället som legitimerar våld, dominans samt tystnad. Legitimeringen begränsar och avvisar talet om och därav bearbetningen av sexuellt våld. Ämnet präglas av tabu som medför förakt. Carlsson (ibid.) beskriver att en berättelse kunde innehålla kvinnornas verklighet, deras kritik mot den och det eftersträvarvärda idealet jämställdhet.

Likt Plummer har även Carlsson uppmärksammat maktrelationer, i sin avhandling kopplar hon makt till begreppet motstånd. Carlsson (ibid.) beskriver motstånd som tolkning och handling med utgångspunkt i en bestämd etik, hon betraktar alltså tolkning som motstånd i sig. Socialkonstruktivismen sammankopplar tänkandet och handlandet. Foucaults syn på motstånd som makt har även antagit kunskap som en befäst del i varje maktrelation (ibid.). Carlsson (ibid.) redogör för hur de berättelser hon tagit del av påvisar ett växelspel mellan ojämna maktförhållanden som utmanas och kan omvandlas. För den utsatte påverkas handlingsutrymmet i spelet av social kontroll och socialt utrymme. Hon beskriver handlingsutrymmet och motståndet som dialektiskt samt anser att det yttre handlingsutrymmet är betydelsefullt för handlingsutrymmet inom individen, tolkning och reflektion. Om den utsatte har ett socialt utrymme där hen kan jämföra sin situation med andra kan handlingsutrymme formas, värdering av yttre sammanhang startar en inre reflektion som möjliggör opponering (ibid.). Samma process av motstånd hos individer sker vid kollektiv

opponering, då är värden och etik gemensamma och det gör motståndet legitimt. Den gemensamma etiken uppstår med hjälp av delande och identifierande med andra av liknande perspektiv på eller erfarenhet av utsatthet (ibid.).

Plummer (1995) beskriver den stora betydelse som delandet av erfarenheter och berättande har för att skapa sådant motstånd som Carlsson skriver om. Plummer (ibid.) menar att det privata, att vara utsatt av sin make i ensamhet och tystnad, med hjälp av berättande har gjorts offentligt för samhället att lyssna. De personliga berättelserna har haft en avgörande inverkan på en kultur som möjliggör motstånd. Betydelsen i berättelsen tar avstamp i empati.

Kvinnorna behövde inte längre vara ensamma i skuld och skam över sin utsatthet. Någon lyssnade på deras berättelser och hade antingen samma upplevelse eller formade en publik röst av motstånd och vilja till förändring (ibid.). Även Carlsson (2009) betonar betydelsen av empati genom sitt uppmärksammande av solidaritet i intervjupersonernas berättelser. Begreppet definierar hon som att "stå på samma sida", en lojalitet och ett gemensamt handlande mot utsattheten. Hon uttrycker att solidaritet är avgörande vid motstånd både inom individen och kollektivt, det utökar handlingsutrymmet. Solidaritet gör att kvinnornas utsatthet blir erkänd och det blir tillåtet att stå upp för sin rätt (ibid.).

Plummer (1995) menar att skillnader i möjligheten att berätta genom tiden tar utgångspunkt i möjligheten att bli hörd, hur berättelsen blir mottagen av de som kommer över den. En berättelse som skulle bli bemött med hån eller till och med straff i en viss historisk kontext kommer förbli i det tysta. Då de privata händelserna kliver ut i mer offentliga rum upptäcks de av fler som lyssnar. Många delar sedan egna berättelser och bidrar till en kollektiv gemenskap av berättande som vinner mer socialt utrymme. Vidare når de en större massa genom media av olika slag (ibid.). Påvisande av tänkbarheten att kunna yttra något av det privata samt berättelsernas synlighet och tillgänglighet har möjliggjorts med modern massmedia. Flertal faktorer inverkar i utvidgandet av socialt utrymme och politisk betydelse, bland annat demokratisering, utveckling av kommunikation, tillgängligheten och mängden berättelser (ibid.).

Carlsson (2009) uttrycker i utvecklande kontrast med Plummer, att den utsatta kvinnan ofta blir bemött av motstånd då hon försöker delge sin erfarenhet. Bristen på möjlighet att yttra sin berättelse förklaras genom brist på lyssnande, solidaritet eller gemensamt etiskt perspektiv på sexuellt våld. Ett bemötande kvinnorna angav erfarenhet av var passivitet och tystnad, de blev inte lyssnade på och responsen av den andre kunde övergå till fientlighet. De upplevde även en aktiv motvilja att bli lyssnad på vilket nedvärderade upplevelsen. Den andre parten kunde även bidra till ett konstruerande av kvinnan som opålitlig och då antogs andra tolkningar av händelsen (ibid.).

Slutligen skriver Carlsson (ibid.) att verkligheten är med hjälp av skillnadsskapande i uttryck och handling konstruerad som ojämnställd. Värde, villkor och rättighet skiljer sig mellan människor exempelvis utifrån kön. Hon menar att kvinnor inte tilldelas samma värde, rättigheter, inflytande eller handlingsutrymme eftersom deras verklighet präglas av en sämre situation än män. Därför poängterar hon betydelsen av att själv eller tillsammans med andra skapa medvetenhet om sitt egenvärde, att en är betydelsefull för andra eller varandra samt har rättigheter och handlingsutrymme som andra. Carlsson (ibid.) poängterar att en omgivning som lyssnar och talar om sexuellt våld bidrar till medvetandet om egenvärde, hon fann i berättelserna att andras agerande påverkar upplevelsen av sig själv.

3.2 Prevalens

Som nämnt inledningsvis i denna studie är utsatthet för sexuellt våld inom yrkesgruppen socionomer inte särskilt beforskat. På grund av den begränsade mängden forskning på fältet har vi valt att inkludera äldre studier samt studier som är utförda i andra nationella kontexter än Sverige. Nedan följer en sammanfattning av tidigare forskning som innehar relevanta resultat utifrån vår studies syfte och frågeställningar.

Donald E. Maypole (1986) utförde en enkätundersökning bland 50% av socionomer i Iowa-sektionen av den nationella föreningen för socialarbetare. Artikeln lyfter bland annat förövarens arbetsposition, typen av sexuellt våld och agerande efter händelsen. Av de svarande socialarbetarna, män och kvinnor, uppgav totalt 27% att de erfarit sexuellt våld på sin arbetsplats. Av de kvinnor som deltog i enkäten svarade 36% att de utsatts för sexuellt

våld i jämförelse med 14% av männen. Resterande del av artikeln fokuserade på kvinnorna då de enligt undersökningen var mest utsatta. Resultatet från studien visade att av de kvinnor som utsattes av en kollega anställd i högre position upplevde 94% verbala trakasserier samt 34% oönskad beröring inklusive kyssande. 88% utsattes verbalt och 39% för oönskad beröring från en medarbetare. 93% angav verbala trakasserier från klient och 33% oönskad beröring. Ingen beskrev erfarenhet av våldtäkt (ibid.).

I artikeln beskrivs även hur förövaren agerade efter det sexuella våldet. 17% av de anställda i högre position än medarbetare skapade en obehaglig miljö på arbetsplatsen, 6% förändrade något i offrets anställning, 6% fick inte en förväntad befordran och 3% blev sparkade. De utsatta kvinnorna angav enbart upplevelsen av en obehaglig miljö från 6% av förövare i medarbetarposition. Däremot var det 17% som upplevde en obehaglig miljö skapad av förövande klient och 10% blev utsatta för hot. Procenten överlappar då respondenterna ombads fylla i samtliga erfarenheter (ibid.).

Surjit Singh Dhooper, Marlene B. Huff och Carrie M. Schultzs (1989) studie fokuserar även på sexuellt våld inom socialt arbete. I studien "Social work and sexual harassment" jämför de sina resultat med Maypoles undersökning. Studien bestod i ett slumpmässigt urval av 227 socionomer inom Kentucky-sektionen av den nationella föreningen för socialarbetare, 97 stycken utförde hela frågeformuläret och 80% var kvinnor. 51% av alla svarande, kvinnor och män, kände till någon kvinnlig socionom som utsatts för sexuella trakasserier. 18% kände till en man, siffrorna liknar de i Maypoles studie som var 53% och 14%. 26% av alla svarande uppgav att de själva utsatts. 29% kvinnor var utsatta och 17% män (ibid.), vilket är en liten ökning bland kvinnor och minskning bland män i jämförelse med Maypoles resultat.

Av de totalt 25 socionomer som erfarit sexuellt våld var 9 utsatta av någon i högre position, 7 av en medarbetare, 4 av en klient, 3 av medarbetare och klient samt 2 av både en högre uppsatt anställd och klient. Av de 25 utsatta var 9, enbart kvinnor, utsatta sexuellt av en överordnad man, 5 med verbala trakasserier som exempelvis sexuella skämt eller oönskad förfrågan om dejt, 3 blev fysiskt berörda inklusive kyssande och 1 utsattes för våldtäkt (ibid.). Avslutningsvis poängterar Dhooper, Huff och Schultz (ibid.) att siffrorna kring hanterandet

efter händelsen är små men att de kan se ett generellt beteende av undvikande hos den utsatte. Mer än en tredjedel höll händelsen för sig själv, 20% berättade för en överordnad, resterande delade sin erfarenhet med en medarbetare eller någon i dess närhet (ibid.).

Louise F. Fitzgerald (1993) skriver om prevalens och konsekvenser av sexuellt våld inom arbetsplatsen. Artikeln är inte specifikt inriktad på socialt arbete och gjord på Illinois universitet med internationellt fokus. Till skillnad från Maypoles och Dhoopers et al. studier redogör Fitzgerald för fler antal utsatta och fält vilket påvisat en bredare omfattning av sexuellt våld inom arbetslivet. Fitzgerald (ibid.) inleder sin beskrivning av prevalens med att redogöra för en mycket stor undersökning av förenta staternas ”Merit Systems Protection Board” för federalt anställda. Utifrån undersökningen har ungefär 12 000 kvinnliga federala arbetstagare blivit utsatta för våldtäkt eller försök till våldtäkt av en överordnad anställd eller medarbetare under enbart två år. Undersökningen pågick vidare under flera års tid och resultatet visar erfarenheter från näst intill 1.7 miljoner anställda inom den federala regeringen, av dem var ungefär 43% kvinnor. Av de kvinnliga regeringsanställda upplevde 33% upprepade sexuella kommentarer, 26% oönskad fysisk beröring, 15% blev pressade till dejting, nära 10% blev upprepat kontaktade via telefon eller brev och nästan 10% pressades till att samarbeta sexuellt. Fitzgerald (ibid.) menar avslutningsvis, efter en omfattande sammanfattning av studier kring sexuellt våld på arbetsplatsen att;

Although methodological differences among studies make generalizations difficult, the data converge for a rough estimate that as many as one of every two women will be subjected to some form of harassment during her academic or working life, indicating that harassment is the most widespread of all forms of sexual victimization (Fitzgerald 1993:1071).

3.3 Att berätta om missförhållanden på arbetsplatsen

Från prevalens och studier gjorda i amerikansk kontext kommer nedan forskning presenteras som genomförts i svensk kontext, dock med bredare perspektiv än socialt arbete. Forskningen rör främst människobehandlande organisationer, och vad som händer när en behöver berätta om missförhållanden så som sexuellt våld.

Hedin, Månsson och Tikkanen (2008) har forskat om fenomenet som brukar kallas för whistleblowing, på svenska visseblåsare. Med begreppet menas att "blåsa i visslan" för att påkalla uppmärksamhet till missförhållanden av olika slag på arbetsplatser. Ett klassiskt svenskt exempel som Hedin, Månsson och Tikkanen (ibid.) lyfter är Lex Sarah, ett fall där undersköterskan Sarah Wägerth agerade visseblåsare angående sin arbetsplats inom äldreården eftersom brukare for illa. Året var 1997 och förutom stor medial uppmärksamhet resulterade händelsen i att en ny lag, Lex Sarah, tillkom som ett tillägg i socialtjänstlagen. Lagen innebär att de som arbetar med äldre och personer med funktionsvariationer har en skyldighet att anmäla eventuella missförhållanden, alternativt vanvård till socialnämnden (ibid.).

Det är dock inte alltid som visseblåsning får en sådan genomslagskraft som när Sarah Wägerth slog larm. Olika faktorer såsom vem missförhållandena drabbar, vem som blåser i visslan, vilken anställningsform hen har och hur organisationen ser ut kan påverka benägenheten till visseblåsning såväl som utfallet om det görs (ibid.).

Hedin, Månsson och Tikkanen (ibid.) har forskat främst på förhållanden inom offentlig sektor, där det ofta finns en lagstadgad rätt att säga ifrån och påtala eventuella missförhållanden för de arbetstagare som jobbar där. Författarna benämner detta som ett kännetecken för den svenska välfärdsmodellen och att offentligt anställda, där många socionomer ryms, "inte bara har rätten utan skyldigheten att säga ifrån" (Hedin, Månsson & Tikkanen 2008:13).

Författarna ställer frågorna "Hur utnyttjas denna rätt? Hur uppfylls denna skyldighet?", och menar att många anställda inom offentlig förvaltning och människobehandlande organisationer avstår från att säga ifrån av varierande skäl. Några anledningar som lyfts är otrygga anställningar, svag position på arbetsmarknaden och organisatoriska förändringar inom en verksamhet, såväl som rädsla för repressalier exempelvis i form av försämrad ställning på sin arbetsplats (ibid.).

I Hedin, Månsson, och Tikkanens (ibid.) forskningsmaterial framkommer flertalet exempel när diskriminering och kränkningar utgör anledningen till visseblåsning. Det är diskriminering på grund av kön och sexuell läggning som åsyftas. Enligt författarna är det oftast arbetsledaren som kränker, men det förekommer även kollegor emellan. Kränkningarna i deras forskningsmaterial tar sig främst form som sårande kommentarer och ifrågasättanden. Exempel på konsekvenser för visseblåsare var utebliven befordran, svårigheter att få ut tjänstledighet eller semester, eller bli förbisedd i löneutvecklingen (ibid.). Vidare påvisar forskningens resultat situationer där kvinnor blir annorlunda behandlade än manliga kollegor. Kvinnorna kan även ställas inför specifika svårigheter där just könstillhörighet verkar vara den avgörande faktorn för vilka repressalier de möts av. Svårigheterna framträder främst på arbetsplatser inom människobehandlande organisationer där det är en manlig chef och kvinnlig personal underställd chefen. (ibid.).

Författarna tillskriver förhållandena till den rådande patriarkala genusordningen som alltjämt är den förhärskande i samhället i stort, där män är vana att vara i överordnad maktposition. Den patriarkala genusordningen sker även på arbetsplatsen där kulturellt och socialt konstruerade normer som finns i samhället även verkar i organisationer människorna arbetar, eftersom genusordningen praktiseras överallt. Författarna lyfter även forskning som visar att genusordningen påverkar hur tjänster tillsätts och vilka karriärvägar som blir möjliga, samt att det är män som premieras (ibid.).

4. Teoretiskt ramverk och begrepp

Följande kapitel innehåller det teoretiska ramverk som använts i uppsatsen. Först redogörs för Plummers "generic process of telling sexual stories" som en utveckling av kunskapsöversikten, processen är en grund för uppsatsens förståelse av möjligheten för vittnesmålen att delas. Sedan redogörs för ett feministiskt perspektiv på sexuellt våld och begreppet våldets kontinuum. Slutligen beskrivs Allan Wades responsbaserade modell, en teori och ett verktyg kring bemötande som även den används för att analysera och skapa förståelse för vittnesmålen innehåll.

4.1 The generic process of telling sexual stories

Plummer (1995) förklarar i nedanstående citat möjligheten för berättelser att yttras och bli hörda genom fem stadier eller teman som han kallar dem. Processen benämner han som "the generic process of telling sexual stories" och den används i vår studie med fokus på problematiken sexuellt våld. Han rubricerar stadierna på följande vis: 1. "Imagining – Visualizing – Empathizing", 2. "Articulating – Vocalizing – Announcing", 3. "Inventing identities – Becoming story tellers", 4. "Creating social worlds/Communities of support" och 5. "Creating a culture of public problems" (ibid.).

Första stadiet innebär att problemet blir känt, det är upplevt av individen och måste definieras inom hen. Processen innebär att något som tidigare inte betraktats som ett problem nu gör det, så som våldtäkt inom äktenskapet som beskrevs i föregående kapitel. Vid detta stadie kan individens undermedvetna processer begränsa förloppet till nästa stadie. Individen bevarar kontroll genom att hålla upplevelsen hemlig och därför undermedvetet undertrycka, förneka eller maskera erfarenheten. För att komma vidare från det undermedvetna måste enligt Plummer (ibid.) språkets betydelse uppmärksammas. Språket kan bidra till att individers erfarenheter och problematiken i stort förminskas, nekas eller osynliggöras.

Även det andra stadiet involverar språket. Här beskrivs hur språk kring upplevelserna måste finnas för att kunna bryta tystnaden. Först måste det finnas utrymme för språket att formas, sedan kan ord appliceras, röster upptäckas och berättandet ta fart. Denna process startar med

att individen finner ord och får möjlighet att erkänna och benämna upplevelsen för sig själv, sedan kan processen fortsätta tills att orden ropas ut i protest på gatorna. Med hjälp av språket har det skapats ett "claim", ett anspråk som medför att problemet kan benämnas och beskrivas utifrån varför det är ett problem som måste lösas (ibid.).

Vid det tredje stadiet finns språket för berättelserna. För att stärka dess inverkan och ytterligare utvidgande av socialt utrymme krävs nu en röst i enighet. De som berättar träder fram i det offentliga och lägger grund för andra att känna igen sig och bidra. Det skapas ett kollektiv av "berättelsen av våra liv" som exempelvis offer för sexuellt våld som samlas under benämningen "survivors/överlevande". Plummer (ibid.) menar att det skapas en identitet med uppfattning av dåtid, nutid, historia och förväntan. Ett nytt narrativ skapas som till sist börjar användas i folkmun.

Det fjärde och näst sista stadiet innefattar att skapa den sociala världen. Det sociala utrymmet utvidgas genom att nå rätt publik, få andra att lyssna samt alliera sig med berättelsen oavsett egen erfarenhet. Plummer (ibid.) poängterar att vissa sociala världar existerar och vissa skapas, befintliga är exempelvis utifrån etnicitet eller ålder. Världarna är ofta segregerade men då de kommer samman lyfts problematiken till att bli en fråga för allmänheten. Problemet kommer dock fortfarande vara påverkat av hierarki, marginalisering och prioritering bland andra frågor (ibid.).

Det sista stadiet innebär flertal subprocesser som integrerar för att göra problemet till en större del av den rådande diskursen. Fler engagerar sig och bryr sig om problemet samtidigt som kunskapen ökar, vilket i sin tur ökar synligheten och trovärdigheten. Slutligen betonar Plummer (ibid.) värdet i, och betydelsen av personliga berättelser. Den offentliga kulturen av problemfrågor är också tävlingsinriktad. Eftersom det alltid finns flertal problem på den rådande agendan, både individuellt och politiskt. För att få politiskt fokus krävs offentlig delning av individers erfarenheter, samt andras identifierande och allierade som stöttar och legitimerar oavsett egen erfarenhet. Sedan fylls den tills nu något abstrakta problematiken med statistik, argument och retorik som förhoppningsvis påbörjar förändring (ibid.).

4.2 Ett feministiskt perspektiv på sexuellt våld - våldets kontinuum

Liz Kelly (1988) skriver i "Surviving sexual violence" om tre utgångspunkter i en feministisk förståelse för sexuellt våld: majoriteten av kvinnor upplever sexuellt våld någon gång i sina liv, det finns en rad olika beteenden hos män som kvinnor upplever som våldsamt och, det sexuella våldet kvinnor utsätts för förekommer i en kontext av mäns makt och kvinnors motstånd. Kelly (ibid.) förklarar kontexten där våld används genom perspektivet av att våld utövas i situationer då makt utmanas. Makt definieras i feministisk analys som en relation påverkad av interaktion, inte som egenskap.

Förhållandet mellan män, kvinnor och makt förklaras genom patriarkatet. Kelly (ibid.) menar att det inte är möjligt att analysera eller teoretisera förtrycket av kvinnor utan begreppet. Patriarkatet definieras som mäns systematiska förtryck av kvinnor med fokus på makt. Patriarkala förhållanden beskrivs även som politiska med utgångspunkt i maktrelationen, vilket belyser våld och social kontroll gentemot kvinnor som väsentliga funktioner i ett patriarkalt samhälle. Som exempel skriver Kelly (ibid.) att våldtäkt inte är sex utan en våldsamt och politisk handling, eftersom hotet om våldtäkt och de fall som blir verklighet för vissa kvinnor skapar en rädsla hos alla kvinnor. Hotet och våldet verkar som social kontroll och leder till att en mans våldtäkt är till gagn för alla mäns kontroll. Vidare menar Kelly (ibid.) att sexuellt våld är en central faktor till upprätthållandet av förtrycket mot kvinnor.

Makt skapar möjlighet och rättfärdigande att påbörja eller avstå från fysisk kontakt. I genusrelationen mellan män och kvinnor syns denna makt genom mäns påträngande och oönskade beröring av kvinnor. Kelly (ibid.) menar där till att män även kan använda våld som en resurs vid utövande av makt då sådant beteende relativt sällan blir bemött med repressalier. Hon skriver att institutionella ideologier och strukturer brister i att ifrågasätta mäns vardagliga våld mot kvinnor och istället bidrar till legitimering av deras utövade makt. Här betonas även vikten i makt att definiera sexuellt våld. Motståndet hos de utsatta kan framföras genom att inte acceptera de definitioner män konstruerat för att legitimera sexuellt våld och förminska problematiken. Kelly (ibid.) betraktar det mindre vardagliga, icke rutinmässiga våldet såsom våldtäkt som en förlängning av det neutraliserade våldet i vardagen. Genom en sådan analys betonar hon sitt teoretiska begrepp "kontinuum".

Kelly (ibid.) använde begreppet våldets kontinuum för att finna en bredare förståelse för kvinnors erfarenhet av sexuellt våld. Hon fann i sin studie att ingen av deltagarna i intervjun beskrev sin erfarenhet utifrån lagen eller kategoriseringar från tidigare forskning. Hon ville därför åt förekomsten och räckvidden av olika former för sexuellt våld. Tidigare forskning har enligt Kelly (ibid.) enbart utgått från förbestämda kategorier vilket resulterat i fokusering på främst de former av våld som anses mest extremt och även det mest publika. Hon betonar även att alla former av sexuellt våld är allvarligt och att feministisk analys inte bör rangordna eller värdera. Kelly (ibid.) menar att kvinnors upplevelse av påverkan från sexuellt våld inte kan utläsas av handlingen. Kvinnors reaktioner till handlingen och inverkan över tid är mer komplext än så.

Kellys (ibid.) användning av begreppet våldets kontinuum baseras på följande två definitioner: "a basic common character that underlines many different events" och "a continuous series of elements or events that pass into one another and which cannot be readily distinguished". Grundläggande gemensamma aspekter av alla former av sexuellt våld är enligt Kelly (ibid.) våld, tvång, övertalning, hot, skrämsel eller intrång. Den första definitionen möjliggör betraktandet av sexuellt våld mer generellt. Den andra definitionen möjliggör benämmandet av de gemensamma aspekterna.

Kelly (ibid.) belyser en konflikt mellan mäns makt att definiera och kvinnors sanningar utifrån erfarenhet. Hon har identifierat sex myter samt stereotyper som förnekar våldet, normaliserar eller sjukförklarar förövaren och/eller offret, frånsäger ansvar hos förövaren och förnekar kvinnans erfarenhet. Dessa myter är: de njuter av det/vill det, de ber om det/förtjänar det, det händer enbart vissa typer av kvinnor, de ljuger/överdriver, om de gjorde motstånd skulle de förhindrat handlingen samt, männen som utsätter är sjuka/stressade/utan kontroll (ibid.). Myterna leder till att smala definitioner av sexuellt våld styr allmänhetens vetskap och döljer den bredd av erfarenheter kvinnor har. Kelly (ibid.) menar exempelvis att begreppet sexuella trakasserier, utifrån erfarenheterna hos kvinnorna i hennes intervjuer, sträcker sig från sexism som är vardagligt återkommande till våldtäktsförsök. Det kan utspela sig visuellt genom hånfullt sneglande, hotfulla blickar eller sexuella gester. Verbalt genom visslingar, kränkande antydanden, sexuella skämt, ovälkomna förslag, eller hot. Samt fysiskt genom

oönskad närhet, beröring, nypanande, klappande, att medvetet stryka sig nära eller att gripa tag i kvinnans kropp (ibid.). Kellys (ibid.) analys betonar feministisk kritik mot de patriarkala strukturer och individuella ageranden som tystar kvinnor och dess erfarenheter samt språkligt neutraliserar och legitimerar mäns våld mot kvinnor.

4.3 Responsbaserad teori

Den responsbaserade modellen är till grunden ett arbetssätt med teori och verktyg för det sociala arbetet. Allan Wade utvecklade modellen tillsammans med kollegor på "Centre For Response-Based Practice" i Kanada. Han har med två andra författare skrivit två artiklar som är utgångspunkten för denna sammanfattning av responsbaserad teori. Fokus för teorin är bemötandet av en utsatt individ. Omgivningens reaktion är enligt Wade och Coates (2007) avgörande för den utsattes process mot välmående efter det våld hen upplevt. Författarna lyfter även motstånd som ett fundamentalt begrepp i modellen och vill belysa vikten av tron på individers handlingsförmåga. De menar att individer alltid gör motstånd vid utsatthet och att omgivningen inte alltid uppfattar det utan anser offret delaktigt i sin egen utsatthet. Med omgivning menas inte enbart professionella som sjukvårdspersonal eller anställda inom socialt arbete utan alla de som möter individen (ibid.).

Till att börja med redogör Wade och Coates (2007) för ett interaktions- och diskursbaserat perspektiv på våld samt motstånd. I perspektivet berörs förhållanden som gör våldet möjligt, den utsatte och förövarens ageranden samt det språk som används för att beskriva agerandet. Författarna menar att felaktiga förklaringar och framställningar av förövare, offer och våldet är den främsta problematiken som modellen berör. Vidare poängterar de att skillnaden mellan beskrivningar av offer och förövare är stor. Språket används i diskursutrymme exempelvis för att framställa skillnader i status och socialt utrymme som inneboende, ofrånkomligt och behövligt (ibid.).

Wade och Coates (ibid.) beskriver det faktum att institutioner har ideologi, riktlinjer och målsättning som offentliggörs genom verksamhet. Dessa måste omvandlas från idéer till praktik genom diskursiv handling skriftligt och verbalt, vilket utförs av anställda vars agerande mer eller mindre stämmer överens med institutionen. Därför anser Wade och Coates

(ibid.) att makten vid våld inte enbart kan analyseras genom institutionsnivå, utan att uppmärksamma individers diskursiva och sociala handlingar. Förövare kan använda makt genom fysisk handling eller auktoritet tillsammans med språket. Det skapar enligt författarna uttryck för fyra diskursiva operationer som slätar över våldsutövandet: att dölja våldet, att fransäga förövaren ansvaret, att skyla den utsattes motstånd och, att lägga skulden på eller sjukförklara offret (ibid.).

Den interaktions- och diskursbaserade analysmodellen innehåller sex grundpelare som följer nedan. Interaktionsperspektivet betonar att våld är ensidigt men socialt. Våldshandlingar utförs i sociala sammanhang av minst två personer. Handlingen är dock inte ömsesidigt eftersom våldet utövas av en individ mot en annans vilja och med risk för dess välbefinnande. Om en våldshandling beskrivs som ömsesidigt läggs en del av skulden på den som blivit utsatt. Exempelvis då sexuellt våld beskrivs i termer av sex, som om våldtäkt benämns som samlag (ibid.).

Wade och Coates (ibid.) beskriver även våldet som överlagt. Han förklarar att förövare alltid förväntar ett motstånd från offret och agerar därefter för att motarbeta eller gömma motståndet. Förövaren implementerar därav strategier före, under och efter våldshandlingen vilket även påvisar att våldet inte kan förstås utifrån okontrollerbart beteende eller oförståelse för påföljderna (ibid.).

Den tredje pelaren som utgör interaktionsperspektivet betonar att motstånd alltid utövas vid utsatthet. Hur motståndet ser ut beror på de möjligheter och risker offret står inför. Om riskerna är extremt stora kan motstånd fortfarande ske i tankarna. Motståndet behöver inte innebära att våldet slutar men är ändå viktigt för den utsattes eget välbefinnande (ibid.).

Resterande grundpelare ligger enligt Wade och Coates (ibid.) inom en social diskurs inklusive de fyra diskursiva operationerna nämnda ovan. Vid handlande utifrån operationerna snedvrids beskrivningar av våldet, förövaren och offret. Detta sker enligt författarna alltid i ojämlika maktförhållanden vilket exempelvis kan förklaras utifrån våldets ensidighet. De redogör sedan för hur de felaktiga beskrivningarna kopplas med handling. Exempelvis eftersom de ligger till

grund för bilden av offret och kommer ha inverkan på bemötandet av hen. Wade och Coates (ibid.) menar att det inte förkommer något opartisk framförande av beskrivningar kring en våldshandling.

Språket kan som redogjort ovan vara ett redskap för maktutövande våldshandlingar men också för motstånd. Språket kan belysa våldet, påvisa förövarens ansvar, lyfta offrets motstånd och avvisa skuldbeläggande av den utsatte. Den respons som följer vid yttrande om våldet är den sociala respons som kommer vara avgörande för offrets läkprocess. Wade och Richardson (2009) redogör för att viss social respons kan vara riktad enbart mot offret och att det även kan ha kontextuell form och rikas mot flertal utsatta. Det kan röra sig exempelvis om privata samtal med råd eller beslut som förändrar tjänster. Avslutningsvis betonar Wade och Richardson (ibid.) att negativ respons förlänger och förstärker lidandet och tenderar att leda till att offret skuldbelägger sig själv för våldshandlingen och hens bristande välbefinnande.

5. Metod och metodologiska överväganden

Vi kommer i metodkapitlet redogöra för metodval och ansats, för vår egen förförståelse inför materialet, hur vi gick tillväga med avgränsning och urval, samt presentera vår analysmetod. Vidare kommer vi beskriva hur insamling och bearbetning av data gick till, redogöra för bortfall, validitet och reliabilitet, samt slutligen beskriva etiska överväganden.

5.1 Metodval

Vi valde att genomföra vår studie med kvantitativ metod. Via #orosanmälan fanns ett stort antal berättelser att tillgå, en mängd som kan göra dem svåra att överblicka. Kvantitativ metod kan möjliggöra statistiska beskrivningar och ger därmed möjlighet att se övergripande mönster i empiriskt material. Ett kvantitativt tillvägagångssätt lämpade sig därav väl för vårt syfte och våra frågeställningar.

I vår studie har vi en deduktiv ansats, vilket är vanligt när kvantitativa metoder används (Bryman 2008). Vår ansats är deduktiv i den mån att vi prövade våra valda teorier mot den data vi samlade in, och att det empiriska materialet är analyserat utifrån förutbestämda kodningsscheman som har sin bas i teori och tidigare forskning. Samtidigt kan studien sägas ha explorativa, induktiva element då vi varit intresserade av att hitta mätbara varianser i ett textmaterial där sådana mätningar inte tidigare utförts. Vi var delvis bekanta med materialet och liknande texter sen tidigare därför har vi i viss mån gjort observationer före vårt teorival vilket pekar mot en induktiv logik (ibid.). David och Sutton (2016) menar att gränsen mellan deduktiva och induktiva ansatser i många fall är suddiga. Även Bryman (2008) beskriver att deduktiva studier ofta rymmer inslag av induktion och vice versa. Att de olika ansatserna kan ha inslag av varandra är något vi upplevt under arbetet med studien. Dock menar vi att vi i huvudsak haft en deduktiv ansats.

5.2 Förförståelse

Som ovan nämnt hade vi en viss förförståelse för materialet när vi påbörjade vår studie. Vi följde de olika branschspecifika såväl som icke-branschspecifika uppropan av #metoo med

stort intresse, både i sociala- och traditionella medier. Som studenter på sjätte terminen på socionomprogrammet, och med egna erfarenheter av att jobba inom socialt arbete följde vi med särskilt intresse #orosanmälan på Facebook. Vi är båda medlemmar i gruppen och fick därigenom inblick i och möjlighet att läsa en del av de vittnesmål som kom att bli empirin i vår studie. Därav kom vi att ha en viss förförståelse för vad som kunde tänkas framkomma i vittnesmålen, även om vi vid dessa tillfällen inte läste dem på ett forskningsbaserat sätt. Detta kan även, tillsammans med våra teorier och tidigare forskning, i viss mån påverkat hur vi utformade kodningsmanualen.

5.3 Avgränsning och urval

Vår data består av insamlade berättelser från Facebook-gruppen ”#orosanmälan”, publicerade på hemsidan www.metoo-orosanmalan.nu. Facebook-gruppen #orosanmälan är en sluten grupp som startades 2017-11-17 och arkiverades 2018-01-16. Att gruppen är sluten innebär att det har funnits specifika kriterier för att släppas in i den. Kriterierna bestod i att den som ville bli medlem behövde bjudas in av en redan existerande medlem. Personen fick även besvara frågor angående om hen arbetar som, har arbetat som eller är blivande socialarbetare, samt om hen har erfarenhet av att koda som kvinna, vilket inkluderar cis-, trans- och icke-binära personer. Först efter att ha bjudits in och blivit godkänd som medlem utifrån svaret på frågorna fick en ett tillträde till gruppen. Berättelserna kallas för vittnesmål i gruppen och på hemsidan och kommer benämnas på detta sätt i hela uppsatsen.

Vittnesmålen har först skickats in av de utsatta personerna till administratörerna för Facebook-gruppen för att sedan publiceras anonymiserade först i gruppen och senare på hemsidan. Vi samlade in samtliga vittnesmål i textform från hemsidan. En avgränsning vi gjorde var att inte inkludera de vittnesmål som läses upp (av personer som ej själva skrivit vittnesmålet) i videoformat. Vi ansåg att det skulle vara för tidkrävande att transkribera dessa eftersom vi redan hade ett omfattande textmaterial. Vår ambition har varit att inkludera samtliga av de vittnesmål som inkommit under #orosanmälan. På hemsidan (metoo-orosanmalan 2018) skriver administratörerna att över 199 personer inkommit med över 278 vittnesmål. Totalt uppgick antalet vittnesmål på hemsidan enligt vår beräkning till 301 stycken. Vårt urval består således av 301 separata vittnesmål. Då vittnesmålen är

anonymiserade kan vi inte med säkerhet säga exakt hur många personer som lämnat vittnesmål utöver de siffror som administratörerna anger.

Vår studie är utformad i en svensk kontext, samtliga texter är skrivna på svenska i en svensk Facebook-grupp. Vi kan inte helt utesluta att något vittnesmål är från en icke-svensk kontext, så har dock inte framgått när vi studerat empirin. Vittnesmålen är insamlade under en begränsad tidsperiod men kan inte sägas ha ägt rum under en specifik tidsperiod eftersom det finns vittnesmål alltifrån flera decennier tillbaka till helt nyligen. Samtliga förövare i de vittnesmål som kommit in under #orosanmälan kodas som män av offren, vi undersöker således inga andra former av sexuellt våld än det som utövas av män.

I de fall där ett vittnesmål innehåller flera separata händelser som passar in i olika kategorier har vi avgränsat dem i en prioriteringsordning. Många vittnesmål beskriver flertal upplevelser av sexuellt våld eller andra typer av ofredande av fysisk och verbal karaktär. I förekommande fall har vi i första hand valt att koda den handling som beskrivs utförligast av offret, i andra hand den som enligt offrets beskrivning kan tolkas som grövst. I variablerna som behandlar reaktioner från vittnen eller de offret väljer att berätta för, samt organisatoriska påföljder har vi valt att främst lyfta det som betonas mest eller beskrivs mest utförligt av offret. Om sådan beskrivning inte framgår kodade vi de variablerna utefter den först inträffade påföljden i tid, eftersom vi anser den vara starkast kopplad till våldshandlingen.

5.4 Analyismetod - innehållsanalys

Innehållsanalys kan ses som en metod genom sitt distinkta synsätt på analysen, men kan även ses som ett angreppssätt att ta sig an textmaterial (Bryman 2008). Vi ansåg att innehållsanalys var mest passande i vår studie då vi hade ett mycket intressant och omfattande textmaterial som inte till vår kännedom analyserats på detta sätt tidigare. Innehållsanalys ansåg vi var ett sätt att komprimera det värdefulla textmaterial som #orosanmälan består av för att fånga upp varianser och frekvenser. Det var vidare den metod som vi tyckte på bästa sätt skulle kunna besvara våra forskningsfrågor. Metoden är traditionellt förknippad med att analysera massmediers innehåll (ibid.) men lämpar sig också väl för andra typer av textsamlingar. Analyismetoden har en avgörande inverkan på forskningsresultaten (David & Sutton 2016). Vi

har reflekterat över hur resultatet skulle formats om vi valt att fokusera på vårt material med ett annat angreppssätt och med en annan metod. Om vi exempelvis använt kvalitativ metod i form av exempelvis netnografi eller diskursanalys, kan resultatet troligen kommit att se annorlunda ut.

I Brymans bok (2008:281) finns följande definition av vår valda metod; ”innehållsanalys utgör en forskningsteknik som rör en objektiv, systematisk och kvantitativ beskrivning av det konkreta eller manifesta innehållet i kommunikationen (Berelson 1952:18)”. Med innehållsanalys som metod bör objektivitet och systematik vara ledstjärnor. För att förhålla oss objektiva har vi i förväg tydligt specificerat hur råmaterialet, de anonymiserade textutsagorna från #orosanmälan, ska användas och kategoriseras. Detta för att vi i vår forskarroll ska låta våra egna värderingar påverka forskningsprocessen i så liten utsträckning som möjligt. Detta ökar chansen att om andra personer går igenom materialet enligt samma modell skulle deras resultat bli samma som vårt. Vi har förhållit oss systematiskt genom att låta de regler vi preciserar användas på ett konsekvent sätt genom hela analysprocessen, med syfte att fel och ojämnheter i kodningarna ska minimeras (Bryman 2008).

Fördelar med innehållsanalys som metod är att den möjliggör ett relativt flexibelt tillvägagångssätt för att behandla ostrukturerad information (ibid.). I vårt fall är det texter som är skrivna som vittnesmål och de är inte tänkta att besvara specifika frågor, som exempelvis en enkätundersökning. Innehållsanalys kan även sägas vara en icke-reaktiv metod (ibid.), eftersom de som bidragit med empirin inte kunnat påverkas av forskarnas närvaro. Innehållsanalys kan också vara en bra metod för att forska kring grupper eller individer som annars kan vara svåra att komma i kontakt med (ibid.).

Målet med analysen var att generera kvantitativa beskrivningar av vårt material. Vår innehållsanalys är inriktad på att få fram vilka teman som framkommer och i vilken utsträckning. Vi kvantifierar då innehållet i texterna med utifrån kategorier vi bestämt i förväg med hjälp av kodningsschema och manual, som i sin tur är baserade på våra forskningsfrågor och problemformulering vilket kommer beskrivas mer ingående nedan.

5.5 Insamling och bearbetning av data

Baserat på våra forskningsfrågor samt valda teorier och tidigare forskning utarbetade vi tillsammans ett kodningsschema samt en kodningsmanual (Bryman 2008). Kodningsschemat och manualen arbetade vi med när vi kodade in den textuella datan, vårt empiriska material, i statistikprogrammet SPSS. Kodningsschema och kodningsmanual finns under bilagor.

Inledningsvis kopierades samtliga vittnesmål från hemsidan för #orosanmälan till ett separat dokument, vi gav sedan varje individuellt vittnesmål en egen kod för att säkerställa att vi gick igenom varje insamlat vittnesmål på ett systematiskt sätt. Koden är *variabel 1* i kodningsmanualen.

Vi utarbetade åtta olika variabler för att kunna kategorisera och mäta vårt empiriska material. Samtliga variabler matades in i nominalskala då de var kategoriserande, utan att värdera eller rangordna (Djurfeldt, Larsson & Stjärnhagen 2010). Varje variabel motsvarar en fråga som vi ställer materialet. *Variabel 2* berör vilken typ av sexuellt våld offret beskriver i sitt vittnesmål. Vi skapade kategorier baserade delvis på vilka ord offren själva använder, delvis på mer samlande begrepp. *Variabel 3* rör vem som utsatt offret för våldet, det vill säga vem förövaren är i relation till offret. *Variabel 4* undersöker om det finns vittnen till det sexuella våldet och *variabel 5* huruvida offret beskriver solidaritet och empati från eventuella vittnen. Med *variabel 6* undersöker vi om offret berättar om det sexuella våldet för någon annan på arbetsplatsen och i *variabel 7* om offret beskriver solidaritet och empati från den hen berättar för. Slutligen i *variabel 8* kategoriserar vi miljön i vilken det sexuella våldet ägt rum, och *variabel 9* om våldet ledde till olika organisatoriska konsekvenser.

Varje variabel har ett antal individuella värden, kallade "values" i SPSS, där varje värde kodades in efter att ha läst och diskuterat varje individuellt vittnesmål. Varje värde fick en egen siffra vilken användes under kodningsarbetet, som återfinns i kodningsmanualen.

Variabel 2, typ av sexuellt våld offret beskriver, är den som fick flest olika värden och även den enda där vi under kodningsarbetets gång valde att lägga till variabler för att bredda den.

Värden inkluderar fysiskt sexuellt våld såsom våldtäkt, tafsande, ofredande och oönskat kyssförsök, samt våldstyper som inte är fysiska såsom verbala kränkningar. De verbala värdena består av kränkande kommentarer av sexuell respektive icke-sexuell natur, ovälkomna kommentarer om utseende, transfobiska kommentarer både personligt riktade och mer allmänna samt misogynna kommentarer. Vi inkluderade också ett värde för när enbart kvinnor på arbetsplatserna tvingas ha en speciell klädkod.

I *variabel 3* undersökte vi vem förövaren var i relation till offret. Där inkluderade vi värden i form av chef/överordnad, kollega, extern kollega eller samarbetspartner, anställd/underordnad, klient/brukare, klasskamrat eller lärare.

Variabel 4 som undersöker huruvida det fanns vittnen till händelsen fick värdena ja alternativt nej.

Variabel 5, som beskriver om offret återger upplevelser av solidaritet och empati från eventuella vittnen, fick värdena aktivt stöd, aktivt icke-stöd, eller tystnad alternativt att vittnet ignorerar offret.

Variabel 6 som undersöker om vittnet berättar för någon fick värdena ja - för en kollega, ja - för en chef eller ansvarig, ja - för både kollega och chef, och nej - offret valde att inte berätta för någon av dessa.

Variabel 7 matades in med värden liknande variabel 5 då vi ville undersöka reaktioner i de fall som offret berättar för någon på arbetsplatsen och fick således värdena stöd erbjuds, aktivt icke-stöd, eller tystnad.

Variabel 8 i vilken vi ville undersöka miljön där det sexuella våldet ägt rum matades in med värdena kontorsmiljö eller liknande där vi även inkluderar vanliga arbetsplatser för socialarbetare såsom sjukhus, skolor och kriminalvård. Nästa värde var boendemiljö där vi

inkluderar exempelvis HVB-boenden, LSS-boenden, äldreboende och SIS-hem. Övriga värden var tjänsteresa, personalfest eller tillställning, skolmiljö för de vittnesmål där offret är eller var student, icke arbetsrelaterad miljö/privat miljö samt via telefon eller internet.

Variabel 9, om våldet ledde till olika organisatoriska konsekvenser, matades in med de tänkbara värdena att förövaren avskedades, att förövaren flyttas eller omplaceras, att offret flyttas eller omplaceras, att offret slutar på eget initiativ, samt att ingen organisatorisk förändring sker.

Samtliga variabler fick också ett värde som döptes till "kan ej kategoriseras". Detta värde kodades in i de fall där vittnesmålen inte kunde matas in i någon av våra på förhand givna kategorier, alternativt där det inte tydligt framgick vilken kategori som stämde överens. Däremot användes inte denna kategori om något i vittnesmålen helt utelämnades, då matades det in blankt och blev således ett "missing" värde, det vill säga ett bortfall.

I kapitel 6 presenterar vi univariat statistik (6.1) och bivariat statistik (6.2) vilket är resultatet av den inkodade empirin. Med univariat menas att mäta variationen inom en variabel i taget, det vill säga att kunna se frekvens och procent för varje kategori inom respektive variabel (Bryman 2008). Bivariat innebär att mäta två variabler gentemot varandra, och på så sätt se hur de relaterar (ibid.). Studiens univariata statistiken kommer redovisas i form av stapeldiagram för att förenkla översikt av resultatet, medan den bivariata kommer redovisas i form av korstabeller. Tabellerna ger en översikt över sambanden mellan kategorierna i två olika variabler och de framgår i både procent och frekvens.

5.6 Bortfall

Som nämnt ovan kodades samtliga vittnesmål i textform, medan de i videoformat valdes bort på grund av att det inte fanns tid att transkribera dem. Av de 301 vittnesmål som kodades i SPSS uppgick video-vittnesmålen till ett antal av 35 stycken, vilket uppgår till 11,6% av samtliga vittnesmål. Detta bortfall är konsekvent genom hela studien och ingår därför i de siffror som redovisas som bortfall i resultatet under respektive variabel. I SPSS benämns

bortfall som "missing" och redovisas separat i resultatet. Vi vill dock poängtera att nämnda bortfall inte är detsamma som kategorin "kan ej kategoriseras" som finns under varje variabel. När vi redovisat att en variabel inte kunnat kategoriseras innebär det att det inte tydligt framgår i vittnesmålet vad som hänt eller att det som hänt inte passar in under någon av de på förhand givna kategorierna. För att vara etiska, systematiska och transparenta valde vi då att koda in dem under "kan inte kategoriseras" hellre än att koda in ett vittnesmål i en kategori som den inte med tydlighet tillhörde.

5.7 Validitet och reliabilitet

Med validitet avses om en studie verkligen mäter det som syftet är att den ska mäta (Eliasson 2010). Validitet kan också sägas handla om giltigheten i det vi mäter, hur vi klarar att överföra vår teoretiska förståelse och våra frågeställningar till att på ett konkret sätt ta oss an materialet så att det blir meningsfullt och svarar på det vi velat undersöka (Djurfeldt, Larsson & Stjärnhagen 2010). En väl genomförd operationalisering, att gå från teoretiska begrepp och övergripande frågeställningar till konkreta variabler som faktiskt ger svar på det vi undersöker, är viktigt för att nå en hög validitet. Djurfeldt, Larsson och Stjärnhagen (ibid.) menar att hög validitet kan definieras som frånvaron av systematiska fel. Vi menar att vi på ett tillfredsställande sätt skapat variabler som överensstämmer med våra frågeställningar och studiens syfte. Vi kan härleda variablerna till de teoretiska begrepp vi valde före bearbetningen av empirin började. Vi anser därför att vi lyckas mäta det vi avsåg att mäta och därför kan sägas oss uppnå hög validitet i vår studie.

Hög validitet går hand i hand med hög reliabilitet. Reliabilitet handlar om hur vi mäter och fall det görs på ett tillförlitligt sätt. Det handlar även om replikerbarhet, det vill säga om det går att upprepa studien och få samma resultat (Eliasson 2016). Vidare beskriver Eliasson (ibid.) att det är viktigt ur vetenskaplig synvinkel att andra ska kunna kontrollera den data som en undersökning bygger på, för att kunna lita på att slutsatserna är korrekta. Det i sin tur bygger på transparens med forskningsförfarandet. Ett begrepp som varit relevant för oss inom reliabilitet är internbedömarreliabilitet. I studien där vi översätter data till kategorier är det viktigt att våra subjektiva bedömningar överensstämmer med varandra, som fallet varit med innehållsanalys som metod. Överensstämmer inte våra bedömningar sinsemellan sjunker

interbedömarreliabiliteten (Bryman 2008). För att undvika det har vi löpande genom kodningsarbetet diskuterat och rådgjort med varandra om tolkningar och kategorisering. Vi menar därför att vi har en hög internbedömarreliabilitet i vår studie.

Andra vanliga begrepp inom reliabilitet är stabilitet och intern reliabilitet. Stabilitet handlar enkelt uttryckt om att ett mått bör vara stabilt över tid (ibid.). För vår studie skulle det kunna innebära att de som delat sina vittnesmål skulle göra det igen vid ett senare tillfälle och att resultatet då inte skulle skilja sig. Det kan vi inte uttala oss om. Intern reliabilitet handlar om att det bör finnas en följdriktighet i måtten på variablerna (ibid.). Exempelvis bör det gå att se en samstämmighet i "följdfrågor", det vill säga att om vi uppmäter att få vittnesmål uttrycker att det finns vittnen (som i variabel 4) bör vi mäta färre antal som kan beskriva hur vittnen reagerade (som i variabel 5). Vi såg en tydlig samstämmighet och följdriktighet i måtten på variablerna och menar därför att vi har uppnått hög intern reliabilitet. I kombination med god internbedömarreliabilitet samt att vi i detalj redogjort för hur bearbetningen av empirin gått till anser vi att hög reliabilitet finns i vår studie.

5.8 Etiska överväganden

Ämnet för denna studie är av etiskt känslig art, berättelserna innehåller våldshandlingar som riktats mot individer med erfarenhet av att läsas som kvinnor. De individer som delat materialet vi använder har själva varit utsatta eller bevittnat andras utsatthet. Vi har genom hela forskningsprocessen lyft aktuella etiska frågor i förhållande till vetenskapsrådets forskningsetiska principer. De forskningsetiska principerna är framtagna för att skydda individer från olämplig insyn, kränkning eller annan skada. Risken för skada mot individ vägs emot forskningskravet som uttrycker betydelsen av att bedriva forskning då resultatet kan leda till nytta, exempelvis att öka människors välbefinnande eller motbevisa fördomar (Vetenskapsrådet 2002). En av de främsta anledningarna till vår vilja att utföra denna studie ha varit att ta vara på de mycket värdefulla vittnesmål som delats under #metoo uppropet och belysa ytterligare dimensioner än berättelserna i sig. I samband med vår vilja att belysa delar av vittnesmålen frågade vi oss om etiska aspekter kring att kvantifiera hela berättelser av mer kvalitativ form. Vi resonerade att berättelserna i sin helhet finns tillgängliga och blir inte dolda eller nedvärderade genom vår studie. Vi argumenterade även här för det möjliga

bidragandet till kunskapsområdet och bristen på studier som undersöker socionomers erfarenheter av sexuellt våld.

Redan vid valet av uppsatsämne började vår etiska reflektion. Vi var intresserade av internetforum som arena och visste att ämnet vi ville undersöka var känsligt. Forumet vi valde att samla material från var en sluten Facebook-grupp som är separatistisk för personer med erfarenhet att läsas som kvinnor oavsett könsidentitet samt som arbetar, har arbetat eller studerar till socionomer. I gruppens regler framgår även att vittnesmålen som delas i gruppen inte får visas eller spridas utanför den av medlemmarna. När vi startade vår studie hade gruppen blivit arkiverad av administratörerna men fanns kvar för medlemmar, vi var båda med i gruppen sedan tidigare. Materialet publicerades sedan på en öppen hemsida efter att administratörerna fått godkännande från de som skrivit vittnesmålen.

Då vi övervägde att använda vittnesmål som delats i gruppen blev konfidentialitets- och samtyckeskravet aktuellt (Vetenskapsrådet 2002). Det beskrivs i gruppens regler att alla vittnesmål anonymiseras innan de publiceras i gruppen, administratörerna samlade in berättelserna i sin grundform och tog bort personuppgifter så som namn och platser. Individerna som delat vittnesmål kan antas gjort detta frivilligt, de var även informerade om att vittnesmålen kunde publiceras i sin anonymiserade form i andra sociala medier och press. De fick därtill möjlighet att dra tillbaka sina berättelser vilket några valde att göra trots anonymisering.

Eftersom Facebook-gruppen uttryckligen förbjöd delning av vittnesmålen valde vi att kontakta alla administratörer för gruppen och berätta om vårt tänkta studieämne och syfte. När vi formade mejlet till administratörerna reflekterade vi över informationskravet (Vetenskapsrådet 2002). Vi beskrev att vi ville göra en kvantitativ studie med syfte att undersöka innehållet i vittnesmålen. I mejlet inkluderade vi även de etiska reflektioner vi haft kring gruppens regler och vår vilja att värna om det förtroende individerna som delat sina berättelser har till gruppen. I samband med dessa reflektioner betonade vi att inga hela berättelser eller citat kommer användas när vi skriver ut vårt resultat. Avslutningsvis beskrev vi våra tankar kring studiens spridning, att vi kommer publicera studien och inte kan veta

något om vem som kommer ta del av den utöver oss, vår handledare och seminariegruppen vid opponeringen samt examinatorn. Vi fick en positiv respons från administratörerna och de svarade via mejl att vi gärna fick använda vittnesmålen samt att de som lämnat vittnesmålen godkänt att de kunde användas olika offentliga sammanhang i sin anonymiserade form. De uttryckte även en önskan att få vår uppsats skickad till sig efter godkännande examination, vilket de naturligtvis kommer få. Vår mejlkonversation med administratörerna finns i Bilaga 3.

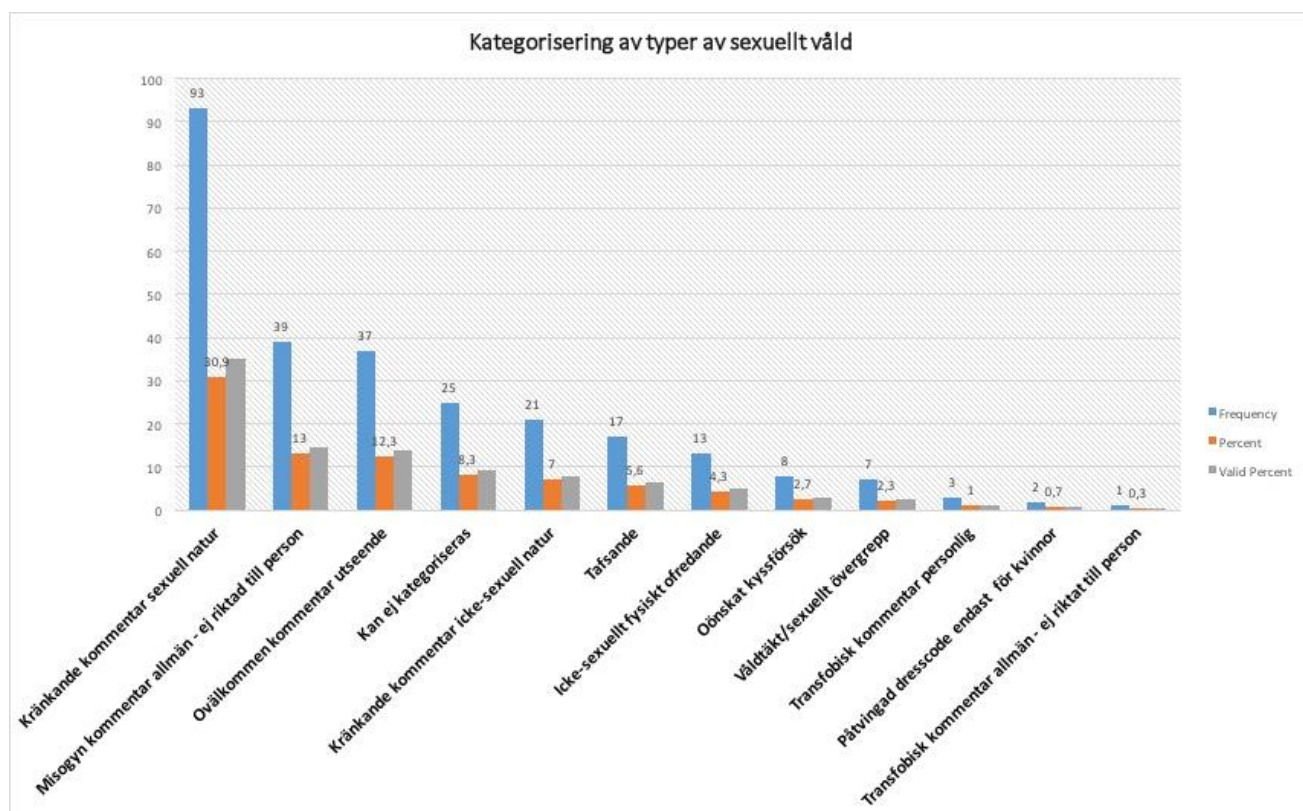
Vittnesmålen vi samlat in hämtades från den öppna hemsida www.metoo-orosanmalan.nu där alla berättelser som delats under #orosanmalan publicerats av administratörerna. Vi skrev ut materialet för att kunna numrera vittnesmålen inför kodning samt för att kunna återgå till materialet och åtgärda möjliga fall av felkodning eller liknande. Med hänsyn till nyttjandekravet kommer det utskrivna materialet enbart användas i studiens syfte och kommer efter studiens godkännande förstöras (Vetenskapsrådet 2002).

6. Resultat och Analys

I kapitlet redovisas först studiens univariata resultat. Tabellerna visar innehållet i varje variabel utifrån frekvens och procent. Vi förklarar därefter procentresultatet i text och avslutar varje univariat tabell med en analys där vi kopplar resultat med tidigare forskning och teori. Sedan redogörs den bivariata analysen. Vi har valt att göra analys av variablerna: typ av våld, vittnens reaktioner, lyssnarnas reaktioner och organisatoriska konsekvenser. De univariata analyserna av dessa variabler kommer alltså utvecklas i den bivariata analysen. Vi inleder med att förklara de korstabeller vi gjort, även här i procent men tabellen visar också frekvens. Avslutningsvis kopplar vi en analys till varje korstabell.

6.1 Univariat statistik och analys

6.1.1 Typ av våld - Variabel 2



Utifrån vår första variabel, i materialet kallad variabel 2, har vi fått ett resultat på vilka olika typer av sexuellt våld som framkommer i vittnesmålen. Nedan presenteras resultaten

rangordnade efter förekomst. Vi ser att kränkande kommentarer av sexuell natur är den vanligast förekommande typen av sexuellt våld i vårt material, 30,9% har upplevt detta. I denna variabel har vi inget bortfall, däremot kan 8,3% av vittnesmålen inte kategoriseras i någon av de givna kategorierna. Vi anser det viktigt att nämna att personerna som lämnat de vittnesmålen har upplevt någon typ av sexuellt våld, men att de inte beskrivit formen av våld eller att det inte överensstämmer med våra kategoriseringar.

'Misogyn kommentar allmän - ej riktad till person' är det näst vanligaste som framkommer i vittnesmålen med 13%. 'Ovälkommen kommentar utseende' kommer näst med 12,3% av vittnesmålen. 7% av vittnesmålen beskriver kränkande kommentarer av icke-sexuell natur.

Tafsande står för 5,6%, 'icke-sexuellt ofredande' för 4,3% och oönskat kyssförsök för 2,7%. Våldtäkt/sexuellt övergrepp framkommer i 2,3% av vittnesmålen.

1% av vittnesmålen beskriver 'transfobisk kommentar personlig', 0,7% beskriver 'påtvungad dresscode endast för kvinnor' och 0,3% beskriver 'transfobisk kommentar allmän - ej riktad till person'.

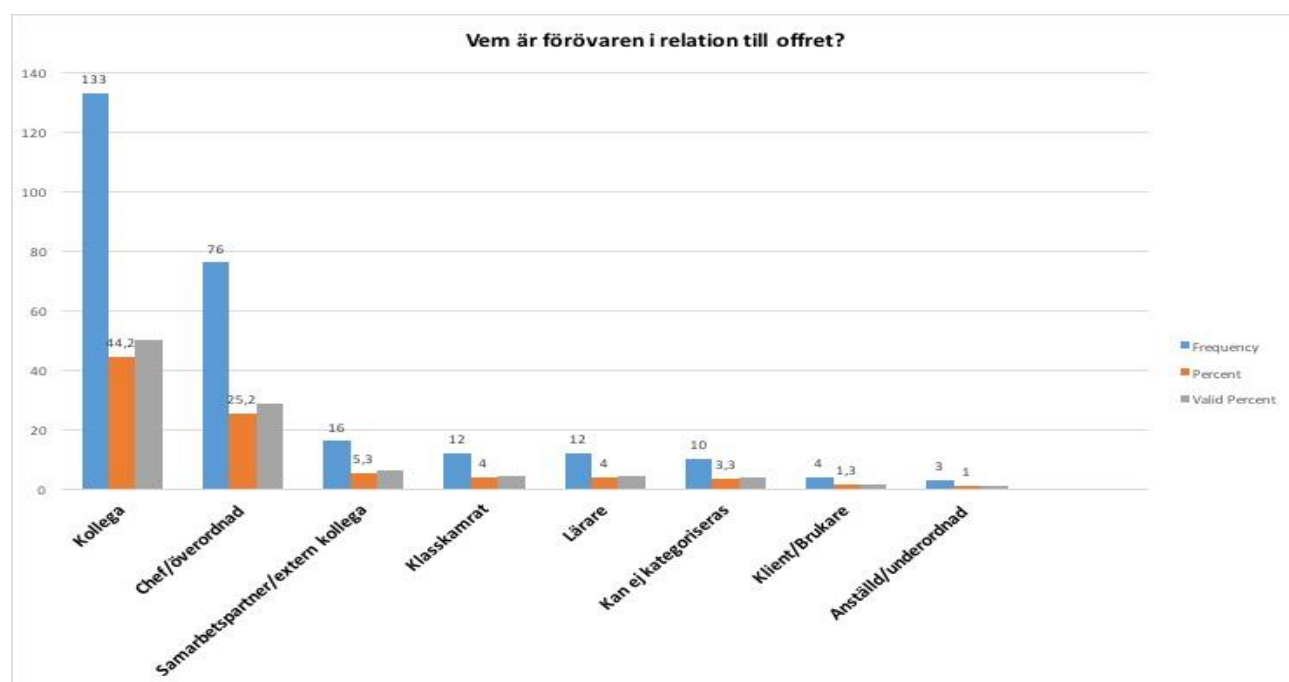
Analys

Majoriteten av kvinnor upplever våld någon gång under sitt livslopp (Kelly 1988). Det finns ingen anledning att förutsätta att de som jobbar inom socialt arbete skulle vara förskonade. Det finns ett stort antal beteenden hos män som kvinnor upplever som våldsamt och Kelly (ibid.) menar att tidigare forskning utgått från förbestämda kategorier vilket resulterat i fokus främst på de former av våld som kan anses grövst och även det mest publika, det vill säga det som sker synligt. Kelly (ibid.) betonade även att alla former av sexuellt våld är allvarliga och att feministisk analys inte bör rangordna eller värdera. Som nämnt i metodavsnittet var denna variabel den enda vi valde att lägga till kategorier (värden) i efter att vi påbörjat kodningsarbetet och vi tog det beslutet baserat på Kellys (ibid.) teorier och begrepp samt betoning på att låta kvinnor själva definiera vad som är kränkningar och sexuellt våld.

Det var viktigt att inte bara inkludera det sexuella våld som var personligt riktat utan även det som exempelvis uttalades allmänt, såsom att uttala kvinnohatande kommentarer i lunchrummet. Som Kelly (ibid.) uttrycker kan hotet om sexuellt våld, och de fall som blir verklighet för vissa kvinnor, vara en rädsla hos alla kvinnor. Hot och våld verkar som social kontroll och leder till att en mans våldsutövande är till gagn för alla mäns kontroll. Detta blir särskilt intressant i förhållande till de två vanligast förekommande våldstyperna i vår studie; personligt riktade kränkande kommentarer av sexuell natur (ca 31%) och icke-personligt riktade kommentarer av misogyn karaktär (13%). Alla former av sexuellt våld är allvarliga, såväl fysiska som verbala.

Det är viktigt att ha en medvetenhet om att sexuellt våld utövas i många former och skepnader. Trots att vi utökade olika kategorier var det svårt att få med alla typer som beskrevs i vittnesmålen. Blickar och sexuella gester, exempelvis att blotta sig är sådana exempel som kodades in i kategorin "kan ej kategoriseras". Det är former av våld som ofta inte ses som särskilt grova eller som sker publikt men som alltjämt ingår i ett patriarkalt maktutövande och fungerar som social kontroll över de kvinnor som utsatts.

6.1.2 Vem utsätter - Variabel 3



Den enskilt vanligaste förövaren i vår studie är en kollega, och motsvarar 44,2% av vittnesmålen. Näst vanligast är en chef/överordnad som står för 25,2%.

Övriga förövare som kategoriseras är samarbetspartner/extern kollega som står för 5,3%, klasskamrat motsvarar 4 % och likaså lärare som även de står för 4%. Klient/brukare motsvarade 1,3 % och anställd/underordnad 1%.

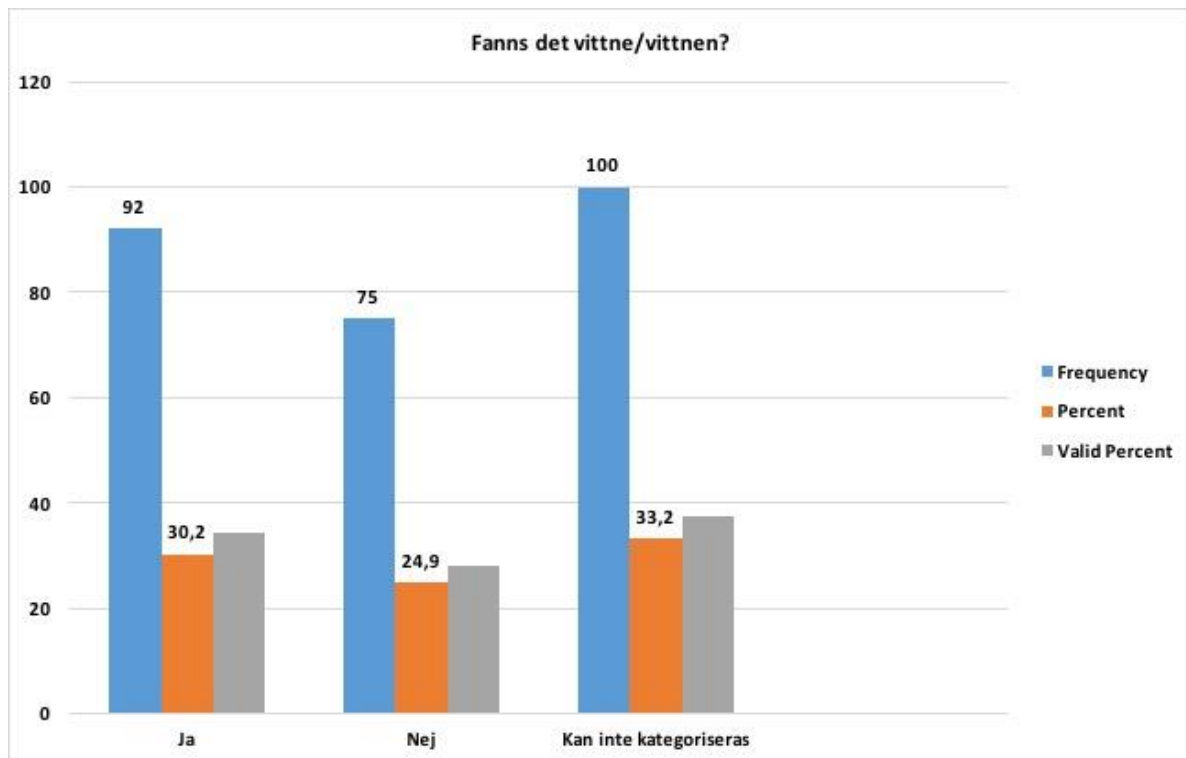
3,3% av förövarna kunde inte kategoriseras efter våra givna kategorier. Inga bortfall uppmättes i denna variabel.

Analys

Vem som utsätter i de vittnesmål vi tagit del av visar ett liknande mönster som den mest relevanta tidigare studie vi fann om socionomers utsatthet av Surjit Singh Dhooper, Marlene B. Huff och Carrie M. Schultz (1989). De fann som vi att främsta kategorin av förövare är kollegor i liknande position som offret, samt att den näst vanligaste kategorin är förövare i överordnad position. Även undersökningen från framtidens karriär-socionom (2017) som vi nämnt i inledningen fann att fler socionomer blev utsatta av en jämbördig kollega än av en chef eller medarbetare i högre position. Dock visade resultatet av Mayo-poles (1986) studie att fler blev utsatta av överordnade individer än kollegor.

Med tanke på att vårt resultat inte visar ett tydligt mönster att det är mer troligt att individer i högre position utsätter de i lägre anser vi inte att hierarkisk makt bör betonas. Vi har dock uppmärksammat att samtliga vittnesmål innebär att en man utsätter en kvinna, oavsett position, därav blir makt utifrån genusordningen ytterst aktuell. Kelly (1988) menar att makt skapar möjlighet att inleda eller avstå från kontakt. Genusrelationen i vittnesmålen speglar denna makt genom männens påträngande och oönskade beteende gentemot kvinnorna. Beteendet kan även antas vara rättfärdigt eftersom vårt resultat visar att det är ett återkommande uttryck för mäns makt inom arbetslivet.

6.1.3 Finns vittnen – Variabel 4



I denna variabel där vi mätt om det närvarat vittnen under det sexuella våldet offret utsatts för är det en hög frekvens som inte kunnat kategoriseras, på grund av att det inte framgick i vittnesmålen. Det finns anledning att tro att vittnens förekomst inte framgår på grund av att det inte fanns vittnen men det är inget vi kan säga med säkerhet. I de vittnesmål där förekomst av vittnen framgick var det 30,2% av offren som utsattes med vittnen närvarande, medan 24,9% utsattes i frånvaro av vittnen.

Analys

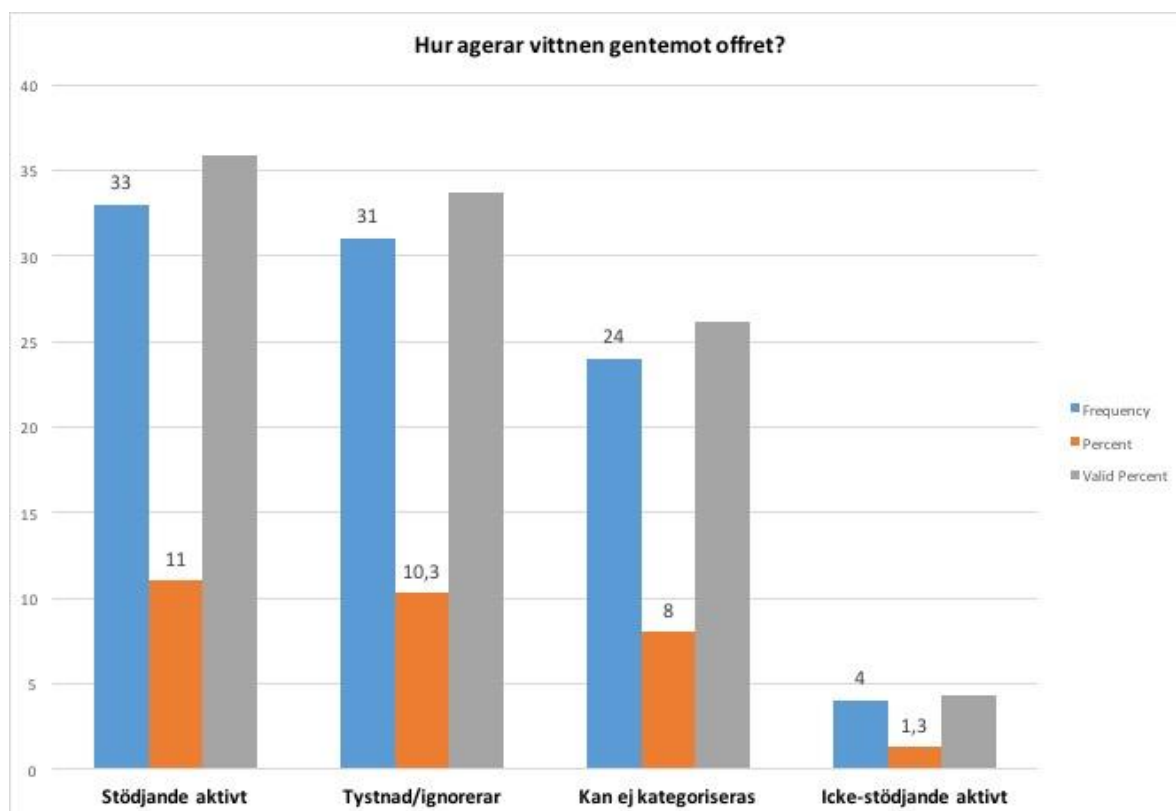
Resultatet visar att av de vittnesmål som kunde kategoriseras var det fler fall där vittnen fanns på plats. Resultatet leder oss till att undra hur det kommer sig att så många förövare utsätter kvinnor för sexuellt våld med andra där att beskåda. Ett sådant beteende kan förstås utifrån den rådande patriarkala diskursen och genusordningen. Hedin, Månsson och Tikkanen (2008) menar att genusordningen är dominerande i hela samhället. Genusordningen styrs av normer som även återfinns i arbetslivet och innebär mäns överordnade maktposition. I samband med det dominerade patriarkatet blir bristen på en feministisk diskurs påtaglig (Kelly 1988).

Männen på arbetsplatserna kan antas anse sig ha rätt att utöva någon form av sexuellt våld, de definierar troligen inte handlingen utifrån våld och makt som den feministiska diskursen gör. De ser möjligen handlingen som sexuell samt anser sig ha ett behov att uppfylla. Den patriarkala strukturen samt förövares ageranden neutraliserar och till och med legitimerar det sexuella våldet (ibid.).

Carlsson (2009) menar att verkligheten är konstruerad som ojämnställd genom skillnadsskapande på arbetsplatser och i samhället allmänt. Värde, rättigheter och handlingsutrymme ser inte likadant ut för kvinnor som män (ibid.). Männerna som utsätter kvinnorna utifrån vittnesmålen använder sitt handlingsutrymme och skapar en skillnad mellan sig själva och kvinnor när de tar sig rätten att utöva sexuellt våld. De nervärderar kvinnorna och anser sig ha ett behov eller en vilja som kvinnorna inte tycks ha men måste förhålla sig till.

Våldshandlingen är ett uttryck för social kontroll (Kelly 1988). Handlingsutrymmet förövaren antar genom makt utövas i form av våld och påverkar den utsattes handlingsutrymme till motstånd. Kelly (ibid.) menar att våld utövas då makten utmanas. Makten och handlingsutrymmet hos förövaren har sin utgångspunkt i patriarkatets systematiska förtryck. Männerna som beskrivs i vittnesmålen kan använda våldet som ett påvisande av sin makt framför vittnen. Hotet om våld blir verklighet för alla kvinnor på arbetsplatsen då de bevittnar att alla blir utsatta. Det är enligt vår tolkning även troligt att det kommer påverka vittnens agerande gentemot våldshandlingen.

6.1.4 Vittnens agerande – Variabel 5



I variabel 5 mäts de fall där offret uttryckt att det närvarat vittnen under det sexuella våldet och vilken reaktion offret då mötts av från den närvarande tredje parten. Som nämnt i den föregående variabel var det en hög andel vittnesmål där det inte framgick hur vida vittnen fanns på plats under våldsutövandet. Därför uppmättes i denna variabel ett högt bortfall på 69,4%.

Av de vittnesmål där det funnits vittnen uppmättes att 11% av offren beskrivit en aktivt stödjande reaktion från vittnet, 10,3% beskriver att vittnen reagerar med tystad eller ignorerar den utsatte, och 1,3% av offren beskriver en aktivt icke-stödjande reaktion från vittnet. 8% kunde inte kategoriseras in i någon av de förutbestämda kategorierna.

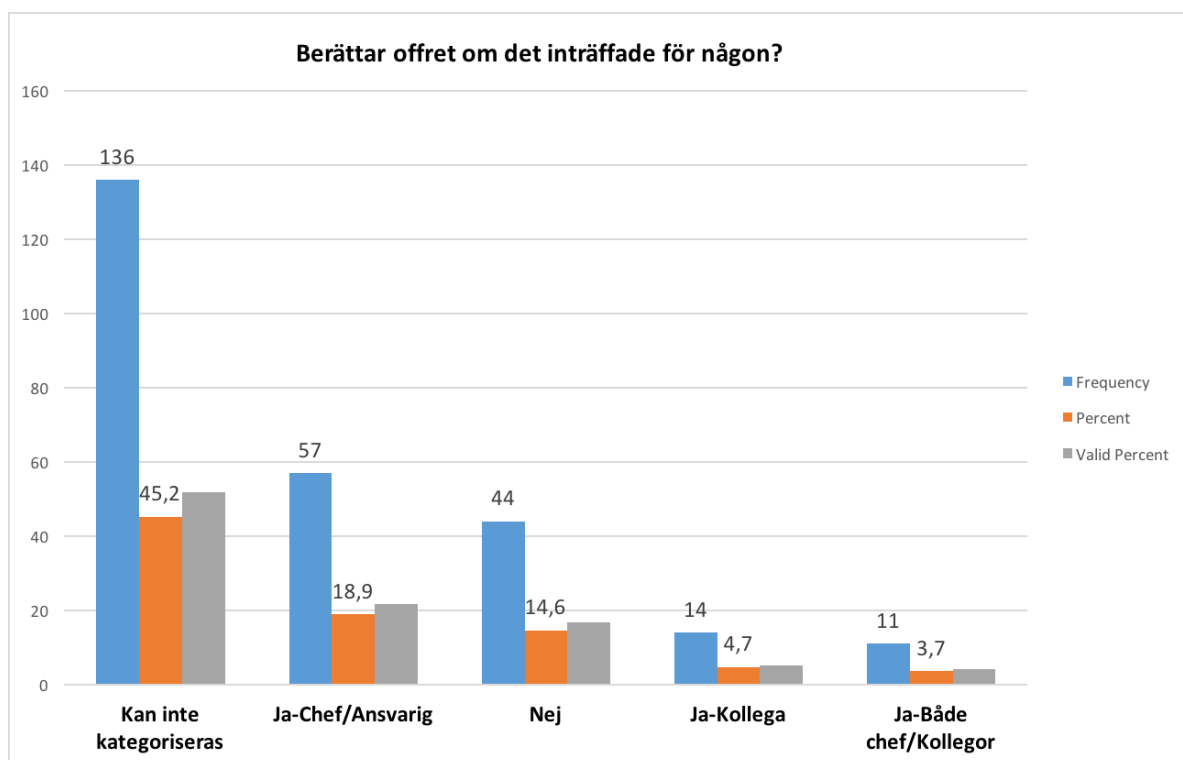
Analys

Resultatet visar att ett vanligt agerande från vittnen är tystnad. Utifrån analysen av föregående tabell anser vi att vittnens tystnad troligen kan förstås utifrån rädsla. De som bevittnar våld vill inte själva bli utsatta. Vidare menar Hedín, Månsson och Tikkanen (2008) att många anställda inom offentlig förvaltning och människobehandlande organisationer avstår från att blåsa i visslan vid missförhållanden. Det kan enligt dem bero på en rädsla för repressalier. Samtidigt menar Kelly (1988) att män kan använda våld som resurs för att utöva och bibehålla sin makt eftersom det sällan möts av repressalier. Vårt resultat bekräftar slutsatserna från författarna ovan. Resultatet i föregående tabell (6.1.3) påvisar att många fall av sexuellt våld sker framför vittnen. Vidare visar denna tabell (6.1.4) att tystnad är en vanlig reaktion från vittnen, det tycks vara så att våldet inom arbetslivet utifrån vittnesmålen sällan blir ifrågasatt.

De vittnen som enligt tabellen agerar stödjande kan fortfarande avstå från direkt ifrågasättande av våldet. De har dock uppfattat handlingen som sexuellt våld eftersom de anser stöttning vara nödvändigt och de betraktar då kvinnan som utsatt. Den stöttande handlingen från vittnen är en solidarisk handling. Carlsson (2009) anser att solidaritet har stor inverkan på den utsattes möjligheter att efter våldshandlingen göra motstånd. Kvinnornas utsatthet blir med hjälp av vittnens stöttning erkänd eftersom de delar samma förståelse av handlingen som sexuellt våld. Detta motarbetar skuldbeläggande av kvinnan och rättfärdigar istället motståndet mot förövaren.

Utifrån Plummers (1995) process av att dela sexuellt kodade berättelser kan betydelsen av vittnens stöttning ytterligare betonas. Vittnen som stöttar utsatta har som nämnt definierat utsattheten i termer av sexuellt våld. De behöver inte själva ha samma erfarenhet men de ser handlingarna som ett problem och deras engagemang kommer att utvidga den utsattes sociala utrymme som förövaren försöker begränsa.

6.1.5 Berättar offret – Variabel 6



I variabel 6 uppmättes att det i en majoritet av vittnesmålen inte framgick om offret berättade för någon och således inte kunde kategoriseras, dessa uppgick till totalt 45,2%.

Där det framgick kan vi se att 18,9% berättade för en chef eller ansvarig, 4,7% berättade för en kollega och 3,7% berättade både för chef och kollega. 14,6% berättade inte alls vad de utsatts för.

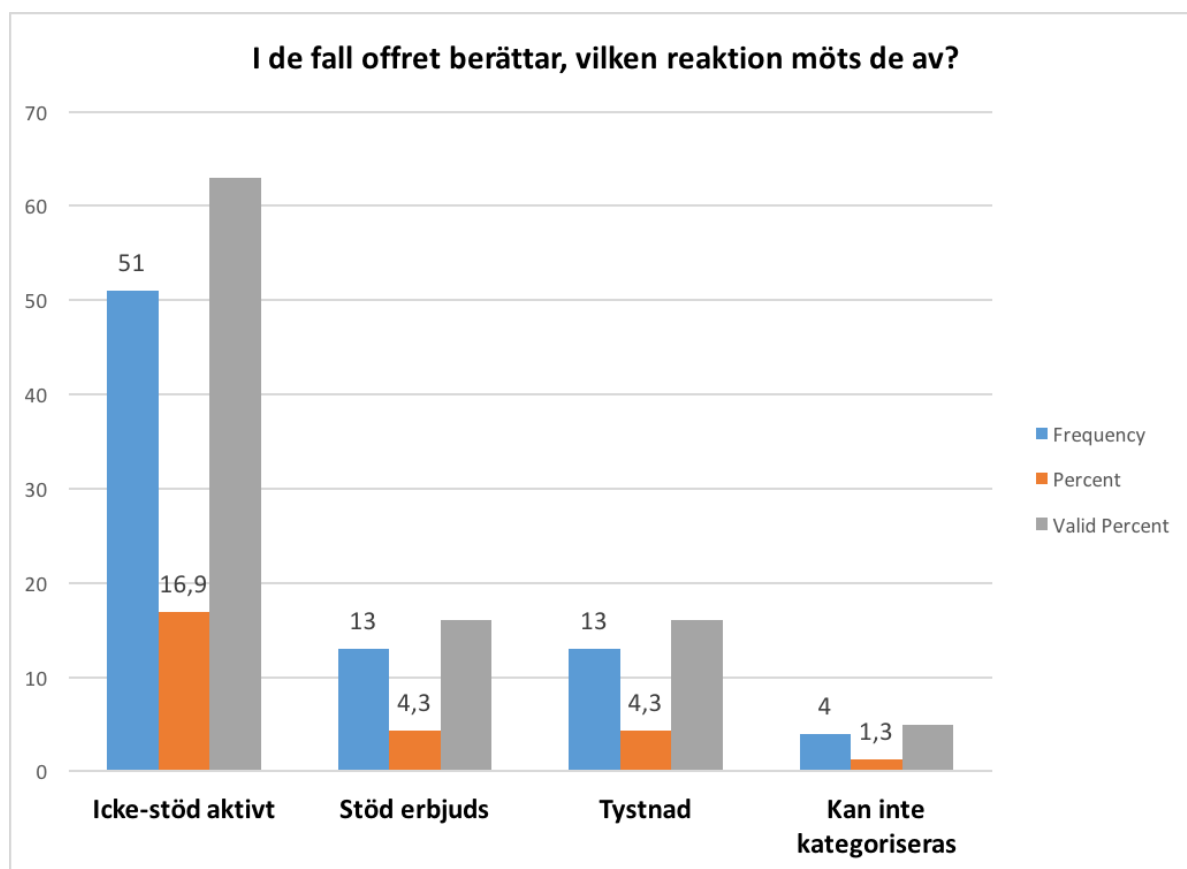
Analys

Om en individ väljer att dela eller hemlighålla sin berättelse om utsattheten av sexuellt våld kan förstås utifrån tid och kontext. Vi kommer i analysen lyfta både berättandet på arbetsplatsen och utvecklingen mot #metoo uppropet som möjliggjorde vittnesmålen och materialet för denna studie. Med Plummers (1995) process av att dela sexuellt kodade berättelser vill vi lyfta analysen från att enbart handla om individens personliga val.

De individer som inte berättade om sin erfarenhet kan ha begränsats av undermedvetna processer som genom undertryckning skyddar dem och kontroll bevaras (ibid.). Om individen inte berättar behöver hen inte definiera sin erfarenhet, hen har ensam kontroll över spridningen och hen behöver inte oroa sig över mottagandet. För att komma vidare från den undermedvetna processen krävs att språket som döljer erfarenheten uppmärksammas, samt att individen måste förstått sin erfarenhet i termer av ett problem. När språket finns för att definiera erfarenheter som sexuellt våld kan tystnaden brytas. Andra individer med samma erfarenheter eller som betraktar andras utsatthet som ett problem kan då identifiera sig med eller stötta andras berättelser och bidra med egna (ibid.). De utsatta individerna ur vittnesmålen kan ha upplevt att arbetsplatsen inte längre accepterar eller döljer det sexuella våldet. Det formas ett claim av sexuellt våld som socialt problem och ett gemensamt identifierande utifrån erfarenheterna.

Det kan sedan skapas vad Plummer (ibid.) kallar för sociala världar. Med #metoo uppropet år 2017 fann individer med liknande erfarenheter varandra genom sociala medier. De fann även på samma arena en publik som var villig att lyssna. Det sociala utrymmet vidgades med mängden vittnesmål. Det blev tydligt att problemet var aktuellt för allmänheten eftersom så många blivit utsatta eller kände och stöttade någon med erfarenhet. #Metoo uppropet växte snabbt och subprocesser av berättande formades utefter yrkeskategorier. Plummer (ibid.) menar att detta är ett tecken på att problemet blivit en större del av den rådande diskursen. Uppropet #orosanmälan från socionomer ökade synligheten av sexuellt våld inom yrkeskåren.

6.1.6 Lyssnarens ageranden – Variabel 7



Då vi i föregående variabel (6.1.5) kunde se att det i stora delar inte framgått om offret berättat, eller att offret valt att inte berätta ser vi i variabel 7, liksom variabel 5 ett stort bortfall. Bortfallet uppmättes till 73,1%.

I de fall där offret berättat för kollegor, chefer eller både och uppmättes att 16,9% möts av ett aktivt icke-stöd, medan 4,3% blivit erbjudna stöd. Motsvarande siffra uppmättes för de som beskrivit att de mötts av tystnad när de berättat. 1,3% har beskrivit en reaktion som inte stämmer in under någon av kategorierna och därför inte kunnat kategoriseras.

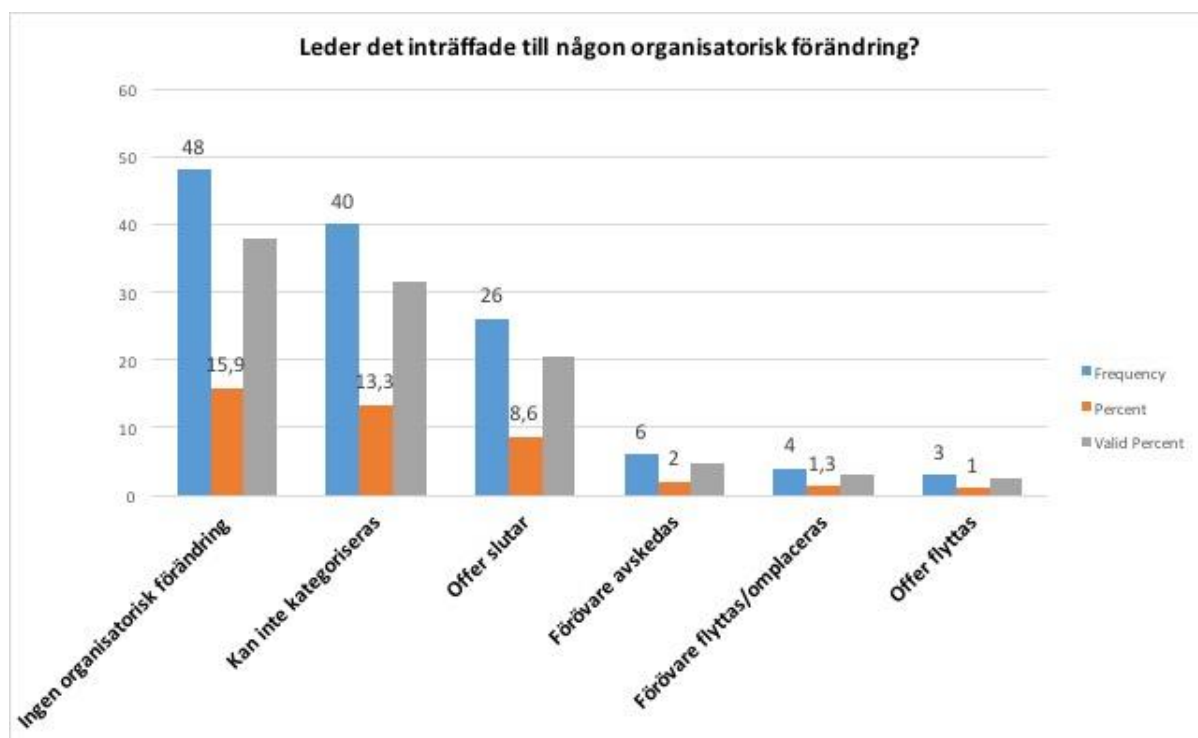
Analys

De personer som lyssnar till en utsatt kvinnas berättelser om sexuellt våld kommer tolka, förklara och bemöta utefter deras syn på innehållet i berättelsen. Wade (2007) menar att felaktiga förklaringar till våldshandlingar är den främsta problematiken i ett dåligt bemötande, han antyder att dessa förklaringar aldrig är opartiska. Han menar vidare att de felaktiga förklaringarna eller beskrivningarna av offer, förövare och/eller våldet är direkt kopplade till handling eftersom de styr bemötandet av den utsatte (ibid.). Carlsson (2009) menar att ojämställdhet i samhället legitimerar våld, dominans och tystnad vilket skulle kunna vara en förklaring till utgångspunkten för de felaktiga beskrivningarna av en individs utsatthet samt bemötandet därefter.

Att offret blir aktivt motarbetat när hen berättar om sexuellt våld kan förklaras som ett förnekande av utsattheten. Förnekandet av själva utsattheten antyder även att den lyssnande inte ser våldshandlingen som utövad från en person mot en annans vilja och välbefinnande. Wade (2007) antyder att då våldet inte ses som ensidigt läggs hela eller delar av skulden på offret. Det sker genom språket vilket återspeglas i vittnesmålen. Offret kan vid berättandet få förklaringar av våldshandlingen som exempelvis "Han är ju sån, du får räkna med det" eller "Har du uppmuntrat hans beteende?". Dessa exempel har i liknande former återkommit flertal gånger i vittnesmålen som respons på berättandet om det sexuella våldet. Uttrycken speglar vidare hur språket avsäger ansvar från förövaren, skuldbelägger offret och förnekar handlingarnas allvar och definition som sexuellt våld. Wade (2007) skulle beskriva detta som ett användande av de fyra diskursiva operationerna att dölja våldet, att frånsäga förövaren ansvaret, att skyla den utsattes motstånd och att lägga skulden på offret.

Ojämställdheten Carlsson (2009) gör anspråk för i sin studie leder till att talet om sexuellt våld avvisas. Därav begränsas även bearbetningen av utsattheten. Omgivningens respons påverkar offrets handlingsutrymme av att berätta vidare och att göra motstånd mot utsattheten. Vi kan se möjliga mönster av detta i resultatet från nästa tabell som påvisar mängden av kvinnor som slutat från sin arbetsplats efter utsattheten.

6.1.7 Organisatoriska konsekvenser – Variabel 8



I variabel 8 ser vi att det vanligaste är att ingen organisatorisk förändring sker efter att det sexuella våldet ägt rum, 15,9% beskriver detta.

13,3% kan inte kategoriseras då det antingen inte tydligt framgått av vittnesmålen alternativt att det inte kunnat kategoriseras i våra givna kategorier.

Den enskilt största aktiva konsekvensen som beskrivs i vittnesmålen är att offret slutar, vilket var 8,6%. I 2% av vittnesmålen avskedas förövaren som en organisatorisk konsekvens, och i 1,3% av dem flyttas eller omplaceras förövaren.

I 1% av vittnesmålen flyttas offret som ett organisatoriskt resultat av det sexuella våldet.

Analys

Resultatet visar att den vanligaste aktiva konsekvensen av det sexuella våldet är att offret slutar på eget initiativ. Det kan tolkas som en form av motstånd, likt det som Wade (2007) beskriver inom interaktionsperspektivet. Wade (ibid.) beskrev att ett motstånd inte behöver betyda att våldet upphör men är viktigt för den utsattes välbefinnande. Vi knyter an Wades analys till att det är så pass vanligt att ingen organisatorisk förändring sker, och då kan det för offret vara värt att lämna arbetsplatsen.

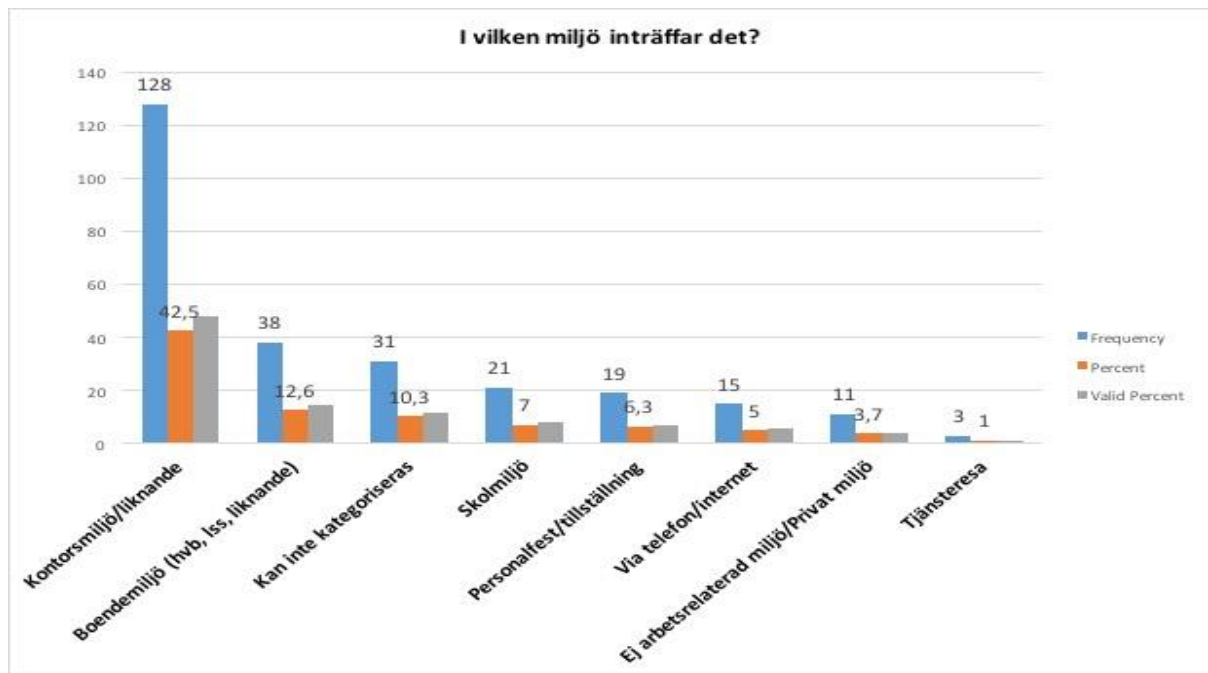
Wade (ibid.) beskrev att motståndet beror på vilka risker och möjligheter offret står inför. Det är troligt att risker kvarstår på offrets arbetsplats, exempelvis att utsättas för fortsatt sexuellt våld trots att offret påkallat uppmärksamhet om hur det förhåller sig. Det kan vara en möjlig förklaring till att 8,6% av offren i vår studie valt att sluta på sitt arbete som en organisatorisk konsekvens av våldet, och som möjlighet till eget motstånd.

Hedin, Månsson och Tikkanens (2008) forskning skulle kunna förklara vår studies resultat, att ingen organisatorisk förändring sker när sexuellt våld har uppmärksammats. Deras forskning påvisade att könstillhörighet verkade vara den avgörande faktorn för vilka repressalier de som träder fram och berättar om kränkningar såsom sexuellt våld möts av. Deras slutsats framträdde främst på arbetsplatser där det fanns en manlig chef och underställd kvinnlig personal, vilket är en vanlig företeelse i vår studie (se variabel 3 där ca 25% utsatts av en manlig chef). Repressalier eller konsekvenser som Hedin, Månsson och Tikkanens (ibid.) fann var utebliven befordran, svårigheter att få ut tjänstledighet eller semester, eller att bli förbisedd i löneutvecklingen. Konsekvenserna behöver inte nödvändigtvis innebära en organisatorisk förändring men blir mycket kännbar för offret.

Kelly (1988) beskrev i sin feministiska teori kvinnors erfarenheter av att de i maktpositioner förnekar våldet, normaliserar eller sjukförklarar förövaren och/eller offret, frånsäger ansvar hos förövaren och förnekar kvinnans erfarenhet. Det kan vara bidragande orsaker till att vi ser få fall av organisatorisk förändring i vår studie. Kelly (ibid.) menade vidare att män även kan använda våld som en resurs vid utövande av makt då sådant beteende relativt sällan blir mött med repressalier, vilket kan sägas stämma överens med våra resultat då endast 2% av

förövarna avskedas. Institutionella ideologier och strukturer brister i att ifrågasätta mäns vardagliga våld mot kvinnor (ibid.). Det får konsekvenser i form av att förövare kan arbeta kvar och fortsätta som om inget hänt medan offer får utveckla andra motståndsstrategier eller sluta på sina arbetsplatser.

6.1.8 Miljön handlingen utförs i – Variabel 9



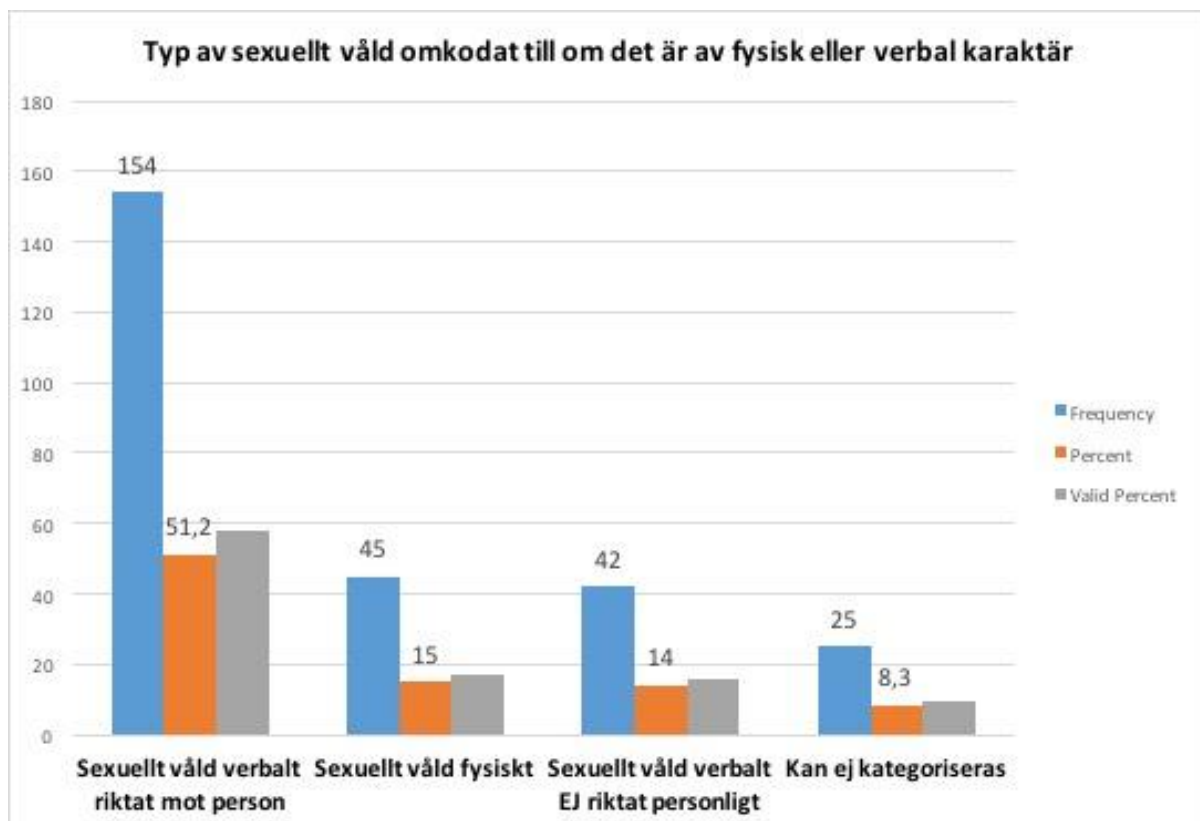
Variabel 9 mäter var det sexuella våldet ägde rum. Den enskilt största kategorin är kontorsmiljö eller liknande, där 42,5% av vittnesmålen beskriver att våldet utfördes. Efter det följer boendemiljö, där 12,6% uppmättes. 7% skedde i skolmiljö, 6,3% ägde rum på en personalfest/tillställning, medan 5% skedde via telefon eller över internet. 3,7% av det sexuella våldet beskrevs ske i en icke arbetsrelaterad/privat miljö, och 1% utfördes på tjänsteresa. 10,3 % kunde inte kategoriseras in i de givna kategorierna. Inget bortfall uppmättes i denna variabel.

Analys

Vi vill antyda att det finns en utbredd föreställning att sexuellt våld på en arbetsplats är något som sker under alkoholpåverkan på exempelvis julfesten. Vårt resultat pekar tvärtom på att det vanligaste är att det sker under arbetstid, i ens vardagliga arbetsmiljö.

Som nämnt i tidigare forskning är prevalensen av utsattheten för sexuellt våld bland svenska socialarbetare begränsad, och det blir därför intressant för oss att komplettera med var våldet sker. Hedin, Månsson och Tikkanen (2008) beskrev hur de socialt och kulturellt konstruerade normer som finns i samhället även verkar på arbetsplatserna, då genusordningen praktiseras överallt. Mot den bakgrunden blir det mindre förvånande hur stor andel av det sexuella våldet i de vittnesmål vi studerat sker på socialarbetares arbetsplatser, eller i skolmiljö såsom på socionomprogrammen.

6.1.9 Omkodade kategorier av våldstyp - Variabel 10



Variabel 10 är en omkodning av resultatet från variabel 2, där vi var intresserade av att se hur mätningen skulle se ut om vi delade upp de olika formerna av sexuellt våld i samlade

kategorier. Vi valde att samla kategorier utefter verbalt och fysiskt sexuellt våld, samt separera det verbala sexuella våldet som var riktat mot en specifik person från det som uttalades allmänt riktat. Att samla empirin i färre kategorier var även fördelaktigt för att enklare kunna överskåda de bivariata analyserna, därför används dessa i de nedanstående korstabellerna (6.2.1- 6.2.3).

Vi fann då att 51,2% av vittnesmålen beskrev ett verbalt sexuellt våld, i form av kränkningar som riktades mot den som givit vittnesmålet, medan 14% beskrev verbalt sexuellt våld som inte var personspecifikt. 15% av vittnesmålen beskrev ett fysiskt sexuellt våld som i samtliga fall var riktat mot vittnesmålgivaren personligen. 8,3% kunde inte kategoriseras in i våra på förhand givna kategorier. Inga bortfall uppmättes.

6.2 Bivariat statistik och analys

I de bivariata analyserna undersöker vi två olika variabler i förhållande till varandra.

Variablerna vi har valt att analysera är följande: 'vilken typ av sexuellt våld som offret utsatts för i förhållande till hur vittnen reagerat i de fall där det fanns andra på platsen som såg våldshandlingen', 'vilken typ av sexuellt våld i förhållande till reaktionen offret möter då hen berättar om sin erfarenhet' och, 'typen av reaktion vid berättandet i förhållande till om och vilka organisatoriska konsekvenser våldshandlingen resulterar i'. I nedanstående korstabell redovisas resultatet och analys.

6.2.1 Korstabell 1– Typ av sexuellt våld * Närvarande vittnens reaktioner

Typ av sexuellt våld			Närvarande vittnens reaktioner				Total
			Stödjande aktivt	Icke-stödjande aktivt	Tystnad/ignoreraande	Kan inte kategoriseras	
Fysiskt sexuellt våld mot enskild person	Count	5	1	5	2	13	
	% within Typ av sexuellt våld	38,5%	7,7%	38,5%	15,4%	100,0%	
Verbalt sexuellt våld mot enskild person	Count	17	2	20	13	52	
	% within Typ av sexuellt våld	32,7%	3,8%	38,5%	25,0%	100,0%	
Sexuellt våld mot grupp eller kvinnor i allmänhet	Count	8	1	6	8	23	
	% within Typ av sexuellt våld	34,8%	4,3%	26,1%	34,8%	100,0%	
Kan inte kategoriseras	Count	3	0	0	1	4	
	% within Typ av sexuellt våld	75,0%	0,0%	0,0%	25,0%	100,0%	
Total	Count	33	4	31	24	92	
	% within Typ av sexuellt våld	35,9%	4,3%	33,7%	26,1%	100,0%	

Av alla vittnesmålen under #orosanmälan var det 92 stycken där vittnen fanns närvarande under våldshandlingen. I 35,9% av fallen beskrevs vittnens agerande i stödande form, 33,7% blev mötta av tystnad eller ignorerande och 4,3% med aktivt icke-stöd. Med andra ord blev 4,3% av kvinnorna motarbetade av vittnen. Resterande 26,1% av vittnesmålen beskrev inte vittnens agerande.

Av de kvinnor som utsattes för fysiskt sexuellt våld med vittnen närvarande, 13 stycken, blev 38,5% av dem bemötta med aktivt stöd, 38,5% med tystnad eller ignorerande och 7,7% bemöttes med aktivt icke-stöd. Resterande 15,4% kunde inte kategoriseras utifrån vittnens reaktioner.

52 kvinnor blev utsatta av verbalt sexuellt våld med vittnen på plats, 32,7% fick aktivt stöd av vittnet, 38,5% upplevde tystnad eller ignorering och 3,8% blev bemötta med aktivt icke-stöd. 25% kunde inte kategoriseras.

I 23 vittnesmål var det sexuella våldet riktat mot en grupp eller mot kvinnor i allmänhet. Av dem som bevittnade detta var det 34,8% där våldshandlingen blev motarbetad, 4,3% där

handlingen främjades och i 26,1% av fallen var det ingen som sa något eller ignorerade det sexuella våldet. I 34,8% framgick inte vittnens agerande.

Det delades även 4 vittnesmål där det sexuella våldet inte kunde utläsas och därför inte heller kategoriseras. I 75% av dessa vittnesmål framgick dock att vittnen reagerade stöttande mot den eller de som utsattes. I 25% av de totala vittnesmålen yttrades att vittnen var närande men varken våldet eller vittnens reaktioner framgick.

Analys av korstabell 1

Korstabellen ovan visar att de vanligaste reaktionerna från vittnen är tystnad och ignorerande eller stöd, frekvensen inom dessa kategorier är dessutom snarlika. Det finns ett flertal möjliga förklaringar till den tystnad kvinnorna möter av omgivningen då de blir utsatta av sexuellt våld. Tystnaden kan betraktas utifrån vad som definieras som sexuellt våld i vittnens ögon, att våldshandlingarna inte ses som problematiska och därför inte väcker starka reaktioner i motstånd mot handlingen. Kellys (1988) begrepp våldets kontinuum betonar det breda spektrum av handlingar som utsatta kvinnor upplever som sexuellt våld. Hon menar att det finns en konflikt mellan kvinnors sanningar utifrån faktisk erfarenhet och mäns makt att definiera sexuellt våld.

Den makt som män har att definiera sexuellt våld tar utgångspunkt i patriarkatet. Ett systematiskt förtryck av kvinnor som med hjälp av språk formar en diskurs där enbart smala definitioner av sexuellt våld ryms (ibid.). Vår analys och tolkning resulterar i att organisationen, kvinnornas arbetsplats, där våldet sker är präglad av en rådande genusordning och kulturellt samt socialt konstruerade normer. Normerna legitimerar våld och därför främjar tystnad och begränsar tal och ifrågasättande kring sexuellt våld. Vittnen kan alltså vara indoktrinerade i den patriarkala diskursen och utan benämning av handlingen blir den inte självklart definierad som sexuellt våld. Vittnen kan även agera med tystnad i brist på empati då de inte delar samma förståelse som den utsatte. De vittnen som dessutom agerade med aktivt-icke stöd kan antas motsätta sig offrets erfarenhet, om de hade delat kvinnans förståelse skulle även de sett handlingen som våldsutövande och agerat i solidaritet med den utsatte. De

kan därtill även ha en vilja av att upprätthålla genusordningen och det patriarkala förtrycket om det är till gagn för dem själva.

Den andra förklaringen till vittnens tystnad kan förstås utifrån samma förtryck. En grundläggande aspekt i Kellys (ibid.) begrepp våldets kontinuum är social kontroll. Den makt män utövar har som syfte att kontrollera kvinnor. Sexuellt våld är enligt Kelly (ibid.) en högst betydande faktor för att upprätthålla kontroll och därtill förtryck av kvinnor. Våldet i sig men även hotet om våld utgör en rädsla som baseras på potentialen av att själv bli utsatt. Vittnena kan alltså vara påverkade av en rädsla för att behöva uppleva det de ser kvinnorna på arbetsplatsen utsättas för. Därför blir tystnad och ignorerande den enklaste utvägen.

Carlsson (2009) uppmärksammande liknande mönster i sin avhandling. Hon anser att genusordningen är verksam överallt. I de berättelser hon tog del av fann hon dock att kvinnorna speglade en feministisk diskurs som kritiserade den patriarkala och möjliggjorde att det sexuella våldet blev definierat som just våld och kunde ifrågasättas (ibid.). De vittnesmål hennes intervjudeltagare delade påvisade ett utmanande och omvandlande av maktförhållanden i ett pågående växelspel. Vår studies resultat vad gäller den jämna fördelning av antalet vittnen som ignorerade våldshandlingen och de som stöttade den utsatte kan tyckas påvisa detsamma.

Den mest frekventa kategorin av vittnens agerande var just den stöttande. Dessa individer ser handlingen som sexuellt våld och agerar empatiskt genom att sätta sig in i den utsattes position och inse att hen behöver stöttning. Carlsson (ibid.) anser att empatiska och solidariska handlingar är avgörande för offers handlingsutrymme och möjlighet att utöva motstånd mot våldshandlingen. Likt orden Tarana Burke uttryckte vid starten av #metoo menar även Carlsson (ibid.) att empatin som rättfärdigar den utsattes erfarenhet gör det möjligt för kvinnan att bearbeta, tolka och ifrågasätta det sexuella våldet. Vittnenas stöttande kan alltså bidra till vad Plummer (1988) skulle kallat en kultur av resilience, genom att den feministiska diskursen skapar ett claim av sexuellt våld som problem och det yttre stödet främjar kvinnans eget motstånd.

6.2.2 Korstabell 2– Typ av sexuellt våld * Vilken reaktion följde av berättandet

			Vilka reaktioner följde av berättandet				Total
			Stöd erbjuds	Ikke-stöd aktivt	Tystnad	Kan inte kategoriseras	
Typ av sexuellt våld	Fysiskt sexuellt våld mot enskild person	Count	2	11	1	1	15
		% within typ av sexuellt våld	13,3%	73,3%	6,7%	6,7%	100,0%
	Verbalt sexuellt våld mot enskild person	Count	11	26	8	2	47
		% within typ av sexuellt våld	23,4%	55,3%	17,0%	4,3%	100,0%
	Sexuellt våld mot grupp eller kvinnor i allmänhet	Count	0	9	2	0	11
		% within typ av sexuellt våld	0,0%	81,8%	18,2%	0,0%	100,0%
	Kan inte kategoriseras	Count	0	5	2	1	8
		% within typ av sexuellt våld	0,0%	62,5%	25,0%	12,5%	100,0%
Total		Count	13	51	13	4	81
		% within typ av sexuellt våld	16,0%	63,0%	16,0%	4,9%	100,0%

Vi ställer i ovanstående korstabell typen av sexuellt våld i förhållande till vilka reaktioner de som berättar om handlingen möter. 81 stycken av de vittnesmål som delats under #orosanmälan uppgav att personen som utsatts berättade om handlingen för någon. 16% erbjöds stöd, 16% blev bemötta med tystnad och 63% upplevde aktivt icke-stöd. 4,9% av vittnesmålen kunde inte kategoriseras utefter reaktioner då offret berättat.

Av de 15 kvinnor som blev utsatta för fysiskt sexuellt våld och berättade för någon om det blev 13,2% bemötta med stöd, 6,7% med tystnad och 73,3% med aktivt icke-stöd. Ett fall (resterande 6,7%) kunde inte kategoriseras.

Vid verbalt sexuellt våld visar resultatet samma mönster som det fysiska. Av 47 fall möttes 23,4% av stödjande respons, 17% av tystnad och 55,3% av aktivt icke-stöd. 4,3% kunde inte kategoriseras.

Av de 11 vittnesmål som innehöll erfarenhet av sexuellt våld mot en grupp eller kvinnor i allmänhet var det ingen som blev stöttad efter berättandet, 18,2% möttes av tystnad eller ignorans och 81,8% upplevde aktivt icke-stöd. I 8 vittnesmål framgick inte typen av sexuellt

våld men offret delade sin erfarenhet med någon. Inget av dessa fall bemöttes med stöd, 25% upplevde tystnad vid berättandet och 62,5% aktivt icke-stöd.

Analys av korstabell 2

Det resultat i vår studie som enligt oss är mest slående är reaktionerna som redogörs för i korstabellen ovan. Tabellen visar att den vanligaste reaktionen när kvinnorna berättade för någon på arbetsplatsen om det sexuella våld de utsatts för var aktivt icke-stöd. För att analysera detta motarbetande av kvinnornas erfarenheter vill vi först diskutera möjligheten att berätta.

Carlsson (2009) beskriver i sin avhandling att det yttre handlingsutrymmet påverkar handlingsutrymmet inom individen, det möjliggör tolkning och reflektion. De vittnen som utifrån den första korstabellen (6.2.1) bemötte kvinnorna med stöd kan ha varit en bidragande faktor till att de fick sin erfarenhet bekräftad och därav vågade berätta om våldshandlingen. Denna reflektion kan dock inte tolkas som absolut eftersom få fall blev bemötta med stöd av vittnen i förhållande till de som valde att berätta om händelsen efteråt. Wade (2007) anser däremot att motstånd alltid finns vid utsatthet. Hur motståndet tar sig i uttryck menar han beror på riskerna och möjligheterna som det kan medföra, exempelvis om de finns stor risk för repressalier. Carlsson (2009) betraktar dessutom tolkning som motstånd i sig. Att de utsatta kvinnorna definierat sin erfarenhet som sexuellt våld och sedan berättat för någon inom organisationen bör därför betraktas som ett motstånd.

Den möjlighet de utsatta känner inför att berätta kan även ha sin grund i den lagstadgade rätten att påtala eventuella missförhållanden på arbetsplatser. Denna rätt gäller inom offentlig sektor där många socionomer ryms. Hedin, Månsson och Tikkanen uttrycker att offentligt anställda "inte bara har rätten utan skyldigheten att säga ifrån" (2008:13). Författarna beskriver olika faktorer, vilka kan betraktas som risker, som har inverkan i benägenheten att berätta om missförhållanden så som sexuellt våld samt hur reaktionen blir. Faktorer de nämner är vem som utsatts, vem som berättar, det vill säga "blåser i visslan", anställningsform och organisationens struktur. Vidare poängterar författarna även att kvinnor behandlas annorlunda vilket medför specifika svårigheter och har betydande inverkan på repressalier

(Hedin, Månsson & Tikkanen 2008). Dessutom antyds detta främst gälla organisationer där majoriteten av cheferna är män och de anställda kvinnor, vilket även speglats i vittnesmålen vi tagit del av. Utifrån de faktorer och förhållanden författarna ovan beskriver vill vi påvisa den risk och svårighet som kan bidra till förståelse för de kvinnor som inte berättade om sin erfarenhet för någon på arbetsplatsen.

När kvinnorna definierat sin utsatthet som sexuellt våld och delat sin berättelse med någon på arbetsplatsen möts de som nämnt oftast av motstånd. Personen som möter den utsatta kvinnan agerar inte i solidaritet utan väljer aktivt att inte stötta kvinnan och hennes erfarenhet. Ett sådant bemötande kan förstås utifrån både det feministiska begreppet våldets kontinuum och responsteorin. En mycket lik aspekt i båda perspektiven är synen på handlingarna i offrens berättelser. Kelly (1988) och Wade (2007) identifierar i sina studier liknande handlingar som formar synen på sexuellt våld och får inverkan vid bemötande av den utsatte, Kelly kallar dem myter och Wade diskursiva operationer. De fann mönster som förnekar kvinnans erfarenhet genom att dölja hennes motstånd, som förnekar att våld ägt rum, frånsäger ansvar hos förövaren och som skuldbelägger eller sjukförklarar offret. Wade (ibid.) betonar även att sådana snedvridningar och felaktiga framställningar eller förklaringar av våldet, förövaren eller offret är direkt kopplat med handling som styr bemötandet av den utsatte. Vidare poängterar Wade (ibid.) att respons mot offer kan vara enskilt eller ske i en kontextuell form där det riktas mot flera utsatta, vilket vi ser i vår studie utifrån kategorin av sexuellt våld mot grupp eller kvinnor i allmänhet.

Vi gör tolkningen att kvinnorna som efter våldshandlingen valde att berätta för någon blir bemötta utifrån felaktiga framställningar av händelsen då de möts av aktivt icke-stöd. Det är enligt vår analys troligt att de myter och diskursiva operationer som Kelly och Wade beskriver kan återfinnas som förklaring för vår studies resultat. Carlsson (2009) såg i sin undersökning likande mönster. Hennes intervjudeltagare möttes vid berättandet först av tystnad som övergick till fientlighet och ibland aktiv motvilja till berättelsen. Kvinnorna i vår studie blev som sagt främst mötta av aktivt icke-stöd, men lika många som blev bemötta av tystnad blev mötta av stöd. Här ser vi återigen ett möjligt växelspel mellan social kontroll vid motarbetande av offrets erfarenhet och socialt utrymme när hen blir bekräftad och får stöd.

6.2.3 Korstabell 3– Typ av sexuellt våld * Organisatoriska konsekvenser

			Organisatoriska konsekvenser						
			Offer omplaceras	Offer slutar	Förövare omplaceras	Förövare avskedades	Ingen organisatoris k förändring	Kan inte kategoriseras	Total
Typ av sexuellt våld	Fysiskt sexuellt våld mot enskild person	Count	0	5	1	1	12	6	25
		% within Typ av sexuellt våld	0,0%	20,0%	4,0%	4,0%	48,0%	24,0%	100,0%
	Verbalt sexuellt våld mot enskild person	Count	2	15	3	2	26	29	77
		% within Typ av sexuellt våld	2,6%	19,5%	3,9%	2,6%	33,8%	37,7%	100,0%
	Sexuellt våld mot grupp eller kvinnor i allmänhet	Count	1	1	0	1	8	2	13
		% within Typ av sexuellt våld	7,7%	7,7%	0,0%	7,7%	61,5%	15,4%	100,0%
	Kan inte kategoriseras	Count	0	5	0	2	2	3	12
		% within Typ av sexuellt våld	0,0%	41,7%	0,0%	16,7%	16,7%	25,0%	100,0%
Total	Count	3	26	4	6	48	40	127	
	% within Typ av sexuellt våld	2,4%	20,5%	3,1%	4,7%	37,8%	31,5%	100,0%	

Till sist har vi valt att analysera typen av sexuellt våld i förhållande till om våldshandlingen ledde till organisatoriska konsekvenser, och i så fall vilka. Det var 127 vittnesmål där offret uttryckte någonting rörande förändringar i organisationen. I 2,4% av vittnesmålen omplacerades offret och i 3,1% omplacerades förövaren. Utifrån 4,7% av fallen avskedades förövaren och i 20,5% slutade offret. I 37,8% av fallen framgick det att våldshandlingen inte resulterade i några som helst organisatoriska konsekvenser. 40 (31%) vittnesmål nämnde organisation men vi kunde inte kategorisera vilken form av konsekvenser.

Den mest frekventa våldstypen enligt vårt resultat är det verbala sexuella våldet mot enskild person som var 77 fall. I 2,6% av fallen omplacerades offret, i lika många avskedades förövaren. 3,9% resulterade i att förövaren omplacerades och i 19,5% av fallen slutade offret. I 33,8% av vittnesmålen uttrycktes att inga förändringar ägde rum. 29 (37,7%) fall kunde inte kategoriseras utefter organisatoriska påföljder.

Vid de 25 fall av fysiskt sexuellt våld mot enskild person resulterade ett av dem i att förövaren omplaceras, i samma antal fall avskedades förövaren. I 20% av fallen slutar offret och 48% medförde inga förändringar inom organisationen. 6 (24%) vittnesmål kunde inte kategoriseras.

13 vittnesmål beskrev sexuellt våld mot grupp eller kvinnor i allmänhet och inga fall medförde att förövaren omplacerades. Enligt 7,7% av vittnesmålen omplacerades offret, i lika många blev förövaren avskedad eller slutade offret. 61,5% av fallen fick inga organisatoriska konsekvenser. 2 (15,4%) av de fall mot som inte riktats mot enskild person kunde inte kategoriseras. 12 vittnesmål kunde inte kategoriseras utefter typ av våld men framförde något berörande organisation efter våldshandlingen. Inga av dessa fall fick följden av omplacering av offer eller förövare. I 16,7% avskedades förövaren och 41,7% resulterade i att offret själv slutade. 3 (25%) fall kunde inte kategoriseras.

Analys av korstabell 3

De mest utstickande resultaten i korstabellen ovan är enligt oss kategorin som visar att många utsatta kvinnor väljer att lämna sin arbetsplats. Samt att många av de som stannar kvar uttrycker att inga organisatoriska förändringar sker efter det sexuella våldet ägt rum.

Den patriarkala diskurs som diskuterats genomgående i studien använder språket för att framställa skillnader i status och socialt utrymme som inneboende, att det är ofrånkomligt och även nödvändigt. Kelly (1988) anser dessutom att institutionella ideologier och strukturer brister i att ifrågasätta och problematisera mäns våld mot kvinnor, speciellt det vardagliga systematiska förtrycket. Utifrån det resonemanget finner vi en möjlig förklarande anledning till att de flesta fall av sexuellt våld inte medfört någon organisatorisk konsekvens. Att våldshandlingen blivit legitimerad som resultat av en dominerande patriarkal diskurs och brist på ifrågasättande på organisatorisk nivå. Denna reflektion innebär dock inte att vi anser att problematiken enbart kan förklaras utifrån organisation. Wade (2007) stärker vårt resonemang då han menar att organisatoriska ideologier, riktlinjer och målsättningar kräver individers diskursiva och sociala handlingar för att omsättas. Makten i det sexuella våldet kan således inte enbart förstås genom organisationsnivå utan individers agerande innefattar partiska maktutövanden.

Individers agerande är även mycket betydelsefullt för den utsatta efter att våldshandlingen ägt rum. Wade (ibid.) menar att social respons är helt avgörande för offrets välbefinnande och möjlighet att läka efter våldet. Därtill menar Carlsson (2009) att majoriteten kvinnor allmänt

har en sämre situation än män, kvinnorna tilldelas inte samma rättigheter eller handlingsutrymme vilket gör deras situation problematisk och påfrestande. Vi ser i vårt resultat att många av kvinnorna själva slutar från sin arbetsplats. Deras verklighet och vardag kan troligen förstås som mycket begränsande. De tvingas arbeta på en plats där diskursen får deras situation att framstå som naturlig och behövlig, vilket även innebär att våldet betraktas på samma vis. I jämförelse med Mayo's (1986) studie fann de flertal konsekvenser som fick inverkan på arbetsplatsen i form av obehaglig miljö och förändrade anställningsformer. Vårt resultat visar snarare att inga organisatoriska konsekvenser sker då kvinnan stannar kvar och att många inte ser någon bättre utväg än att säga upp sig själv.

Att offret valt att sluta sitt arbete ser vi inte som att "ge upp" utan som en form av motstånd. Från att kvinnan själv definierar sin utsatthet i termer av sexuellt våld till att hon väljer att avgå är i våra ögon motstånd i sig. Då kvinnan berättar om handlingen, som i analysen av den andra korstabellen (6.2.2), kan den lyssnande personen brista i att se eller till och med blunda för det motstånd kvinnan utfört. En av de myter Kelly (1988) fann i sin studie innebär att motståndet kvinnan gör förnekas genom förklaringen att våldet då inte skulle genomförts. Wade (2007) poängterar att allt motstånd inte leder till att våldshandlingen stoppas, men är ändå betydande för individers välbefinnande. Han betonar även betydelsen av att se utsatta individers handlingsförmåga vid bemötandet. Motståndet kvinnorna i vår studie utfört kan ha blivit dolt eller förnekat av omgivningen. De har dock fortsatt sitt motstånd genom att tolka sin situation som problematisk samt ohållbar och därför lämnar de arbetsplatsen, för att skydda sig själva.

Slutligen vill vi lyfta resultatet som visar att många av de som utsatts för verbalt sexuellt våld valde att lämna sin arbetsplats. Det är därav viktigt att påpeka en något bristande generaliserbarhet eftersom kategorin för verbalt sexuellt våld genomgående är den mest frekventa i studien. Kelly (1988) menar att mäns definitioner av sexuellt våld och även tidigare forskning, som enbart utgått från förbestämda kategorier, leder till att definitionen av sexuellt våld koncentrerats till extrema och offentliga former. Begreppet våldets kontinuum har även som syfte att skapa förståelse för sexuellt våld som ett stort spektrum, samt att kvinnor upplever många av mäns beteenden som sexuellt våld. Vi tycker oss se ett möjligt mönster bland de vittnesmål vi undersökt att det verbala sexuella våldet inte bemöts på ett

positivt vis. Vår tolkning är att verbalt sexuellt våld inte ses som grovt eller extremt och blir därför inte taget på allvar.

Kelly (ibid.) såg i sin studie att kvinnorna heller inte definierade sina erfarenheter utifrån lagens definitioner. Sveriges nuvarande sexualbrottslag beaktar allvarlighetsgrad och exempelvis fysiskt våld ses enbart som sexuellt då det gäller beröring av sexuellt kodade kroppsdelar. Vi fann dock vid inkodning av vittnesmålen att kvinnornas definitioner rymde mycket mer än så. Fysiskt "icke sexuellt" är en kategori som i lagens mening är ofredande men som för de flesta kvinnor lika gärna kan upplevas som sexuellt hot, precis som verbala kränkningar. Denna reflektion i förhållande till organisatoriska konsekvenser kan tolkas som att kvinnorna alltså inte blir bekräftade och stöttade då de utsätts verbalt och därför är det många som tvingas säga upp sig. Det blir avslutningsvis tydligt att Wades (2007) ståndpunkt av omgivningens respons speglas i vår studie. Betydelsen i den sociala responsen från omgivningen gäller alla som möter den utsatte, vittnen, de som lyssnar till berättelsen och de som har ansvar för att diskurs, organisation och individuella beteenden förändras.

7. Avslutande diskussion

Vi har med denna studie tagit vara på en del av det värdefulla innehållet i vittnesmålen under #orosanmälan. Utifrån tre frågeställningar har vi kvantifierat materialet och med hjälp av analys försökt förstå dess innehåll. Frågeställningarna för studien har varit:

Vilken typ av handlingar beskrivs i vittnesmålen?

Vilka likheter och skillnader framträder i vittnesmålen?

Vilka typer av respons från omgivningen på det sexuella våldet går att utmäta från vittnesmålen?

Vårt resultat har visat att socionomer med erfarenhet av att läsas som kvinnor blir utsatta för en stor bredd av sexuellt våld. Det har framgått i vittnesmålen och vidare i formandet av våra kategorier därefter att kvinnorna upplever ett stort spektrum av mäns handlingar som sexuellt våld. Vi har analyserat detta resultat med hjälp av en feministisk syn på sexuellt våld och begreppet våldets kontinuum. Utifrån vår tolkning av resultatet blir det tydligt att socionomer inte lever i ett vakuum från patriarkala strukturer. Trots att socionomers professionella roll i samhället innebär att hjälpa och stötta marginaliserade individer blir de själva utsatta. Det sexuella våldet som kvinnorna i vittnesmålen erfar på sina arbetsplatser kommer alltid från män. Männen utövar makt i form av våldshandlingar som utifrån kvinnornas erfarenheter sträcker sig från vardaglig verbal sexism till våldtäkter.

Studien har även till stor del fokuserat på omgivningens respons på det sexuella våldet som pågår inom yrkeskåren. Med hjälp av responsbaserad teori har vi analyserat omgivningens reaktioner för att lyfta resultatet i syfte att skapa mer förståelse. Resultatet av kvantifieringen av vittnesmålen har visat att vittnens respons främst tar sig uttryck i tystnad eller stöttning. Av de offer som sedan berättar för någon inom arbetet om sin erfarenhet möts de enligt resultatet främst av aktivt icke-stöd. Det är således mycket vanligt att kvinnorna i vittnesmålen som delar sina berättelser upplever sig bli motarbetade.

Ett sista perspektiv på omgivningens respons som vi valt att lyfta är organisatoriska följder. Vittnesmålen har beskrivit att vittnen funnits närvarande, att handlingen utförts mot mer än en individ eller att ett offer själv berättar om sin erfarenhet. I alla dessa fall är det sexuella våldet på något vis synligt och bör leda till förändringar för att handlingarna ska stoppas. Vårt resultat har dock påvisat att verkligheten tyvärr inte ser så ut. Det vanligaste är utifrån vittnesmålen att inga organisatoriska förändringar sker, resultatet kan ses som passivt eftersom det inte är en konsekvens i sig. Den vanligaste aktiva följden av det sexuella våldet är att offret själv slutar från arbetsplatsen.

Vi vill här återigen lyfta Plummers (1995) betoning av värdet i personliga berättelser så som de vittnesmål som delats under #orosanmälan och under hela #metoo upproppet. För att få politiskt fokus krävs att individers erfarenheter lyfts offentligt, andras identifierande och empati med erfarenheterna, samt allierade som stöttar och legitimerar oavsett egen erfarenhet. Problematiken som lyfts måste fyllas med statistik, argumentation med mera för att sedan möjliggöra förändring. Denna studie är ett litet försök på vägen. Vår förhoppning är att kraften i #metoo och #orosanmälan tillvaratas och kan bidra till konkret förändring och förbättring för de som utsatts och de som tyvärr kommer utsättas för sexuellt våld. Vi anser att det finns ett värde i att sammanställa vittnesmål, mäta frekvenser och variationer. Att på olika sätt kvantifiera all den erfarenhet som nu delas av kvinnor tror vi kan bidra till både organisatorisk och politisk förändring. För framtida forskning vill vi föreslå ytterligare studier i liknande format som vår egen, att kvantifiera de delar av vittnesmålen vi på grund av tids- och utrymmesbrist var tvungna att prioritera bort. Vittnesmålens innehåll är otroligt brett och kan med säkerhet utgöra fler intressanta studier med mer specifikt eller detaljerat inriktade kategorier.

Vi hoppas även att kraften och empatin i metoo-rörelsen och olika yrkesspecifika hashtags består för alla de som ännu inte velat, vågat eller kunnat dela sina erfarenheter utan fortfarande bär dem i tystnad. De personliga berättelser som hittills delats har enorm inverkan på utsatta individers möjlighet till motstånd mot sexuellt våld. Kvinnorna är inte längre ensamma i skuld eller skam över sin egen utsatthet, #metoo utgör en kollektiv empati som är fantastisk att bevittna och vara en del av

Referenslista

Annika Wilhelmson (2018). *Forskare om Metoo: Lämna offren och studera omgivningen i stället* [<https://www.dn.se/ekonomi/jobbb-karriar/forskare-om-metoo-lamna-offren-och-studera-omgivningen-i-stallet/?forceScript=1>]. Hämtat: 2018-03-16].

Brottsbalken (1962:700). [https://www.riksdagen.se/sv/dokument-lagar/dokument/svensk-forfattningssamling/brottsbalk-1962700_sfs-1962-700]. Hämtad: 2018-03-16].

Brottsförebyggande rådet (2018). *Kriminalstatistik 2017: Anmälda brott, Slutlig statistik*. Stockholm: Brottsförebyggande rådet
[https://www.bra.se/download/18.10aae67f160e3eba62938177/1522141587204/Sammanfattning_anm_ald_2017.pdf]. Hämtad: 2018-03-19].

Brottsförebyggande rådet (2018). *Nationella trygghetsundersökningen 2017: Om utsatthet, otrygghet och förtroende*. Stockholm: Brottsförebyggande rådet.
[https://www.bra.se/download/18.10aae67f160e3eba629118a7/1517212683473/2018_1_NTU_2017.pdf]. Hämtad: 2018-03-21].

Brottsförebyggande rådet (2005). *Våldtäkt: En kartläggning av polisanmälda våldtäkter*. Stockholm: Brottsförebyggande rådet.
[https://www.bra.se/download/18.cba82f7130f475a2f1800012829/1371914727944/2005_07_valdtakt_kartlaggning.pdf]. Hämtad: 2018-03-21].

Bryman, Alan (2011). *Samhällsvetenskapliga metoder*. 2., [rev.] uppl. Malmö: Liber

Carlsson, Ninni (2009). *Avslöjandets tid : Kvinnors bearbetning av sexuella övergrepp*. Göteborg: Institutionen för socialt arbete, Göteborgs universitet.

David, Matthew och Carole D. Sutton (2016). *Samhällsvetenskaplig metod*. 1., uppl. Lund: Studentlitteratur

Djurfeldt, Göran, Rolf Larsson och Ola Stjärnhagen (2010). *Statistisk verktygslåda 1: samhällsvetenskaplig orsaksanalys med kvantitativa metoder*. 2., uppl. Lund: Studentlitteratur

Dhooper, Surjit Singh, Marlene B. Huff och Carrie M. Schultz (1989). Social Work and Sexual Harassment. *Journal of Sociology and Social Welfare*, 16(3), 125-138.

Eliasson, Annika (2010). *Kvantitativ metod från början*. 2., uppl. Lund: Studentlitteratur.

Fitzgerald, F. Louise. (1993). Sexual Harassment: Violence Against Women in the Workplace. *American Psychologist*, 48(10), 1070.

Hedin, Ulla-Carin, Sven-Axel Månsson och Ronny Tikkanen (2008). *När man måste säga ifrån: om kritik och whistleblowing i offentliga organisationer*. 1., uppl. Stockholm: Natur och kultur.

Kelly, Liz. (1988). *Surviving sexual violence*. Cambridge: Polity.

Margareta, Bohlin och Gurdal Sevtap (2016). *Social mobilisering och organisering via sociala medier*. Liber, Stockholm.

Maypole, E. Donald (1986) Sexual Harassment of Social Workers at Work: Injustice Within?. *Social Work*, 31(1), 29–34.

Metoo-orosanmälan.nu (2018). [<https://www.metoo-orosanmalan.nu/>]. Hämtad: 2018-03-14].

Plummer, Kenneth (1995). *Telling sexual stories: Power, change and social worlds*. London: Routledge.

Regeringen (2017). *Lagrådsremiss: En ny sexualbrottslagstiftning byggd på frivillighet*.
[<http://www.regeringen.se/4b00ca/contentassets/3f31cebd430043d59bbd91195721b4b2/en-ny-sexualbrottslagstiftning-byggd-pa-frivillighet>. Hämtad: 2018-03-18].

Richardson, Cathy, och Allan Wade (2008). Taking Resistance Seriously: A Response-Based Approach to Social Work in Cases of Violence Against Indigenous Women. I: Susan Strega och Jeannine Carrière (red), *Walking This Path Together: Anti-Racist and Anti-Oppressive Child Welfare Practice*. Winnipeg: Fernwood.

Svenska Akademien, [www.saob.se Hämtad: 2018-04-17] sökord: misogyni

Vetenskapsrådet (2002). *Forskningsetiska principer inom humanistisk-samhällsvetenskaplig forskning*. Stockholm: Vetenskapsrådet.

Wihlborg Annika (2017). *29% av kvinnliga socionomer utsatta för sexuella trakasserier*.
[<http://socionomkarriar.se/artikel/29-av-kvinnliga-socionomer-utsatta-for-sexuella-trakasserier/>.
Hämtad: 2018-03-14)

Wade, Allan och Linda Coates (2007). Language and Violence: Analysis of Four Discursive Operations. *Journal of Family Violence*, 22(7), 511-522.

World Health Organization och London School of Hygiene and Tropical Medicine (2010). *Preventing intimate partner and sexual violence against women: taking action and generating evidence*. Geneva, World Health Organization.
[http://apps.who.int/iris/bitstream/handle/10665/44350/9789241564007_eng.pdf;jsessionid=AABC3F08DBE3401F5DBBBEAE938967D7?sequence=1. Hämtad: 2018-03-16].

Bilaga 1

Kodningsschema

- 1 ID nummer
- 2 Sexuellt våld typ
- 3 Förövare arbetsrelation
- 4 Förekomst av vittnen
- 5 Upplevt stöd från eventuella vittnen
- 6 Berättar offret på arbetsplatsen
- 7 Upplevt stöd vid eventuellt berättande
- 8 Påföljder eventuella organisatoriska
- 9 Miljön där våldet sker
- 10 Sexuellt våld typ uppdelat i Fysiskt/Verbalt våld

Bilaga 2

Kodningsmanual SPSS

1 – ID nummer, kod 1-301

2 – Kategorisering av typer av sexuellt våld

- 1 = "Våldtäkt/sexuellt övergrepp"
- 2 = "Tafsande"
- 3 = "Icke-sexuellt fysiskt ofredande"
- 4 = "Oönskat kyssförsök"
- 5 = "Kränkande kommentar sexuell natur"
- 6 = "Ovälkomen kommentar utseende"
- 7 = "Misogyn kommentar allmän – ej riktad till person"
- 8 = "Transfobisk kommentar allmän – ej riktad till person "
- 9 = " Transfobisk kommentar personlig"
- 10 = "Kränkande kommentar icke-sexuell natur"
- 11 = "Påtvingad dresscode endast för kvinnor"
- 20 = "Kan ej kategoriseras"

3 - Vem är förövaren i relation till offret?

- 1 = "Chef/överordnad"
- 2 = "Kollega"
- 3 = "Samarbetspartner/extern kollega"
- 4 = "Anställd/underordnad"
- 5 = "Klient/Brukare"
- 6 = "Klasskamrat"
- 7 = "Lärare"
- 20 = "Kan ej kategoriseras"

4 - Fanns det vittne/vittnen?

- 1 = "Ja"
- 2 = "Nej"
- 20 = "Kan ej kategoriseras"

5 – Om vittne finns, hur agerar hen gentemot offret?

- 1 = "Stödjande aktivt"
- 2 = "Icke-stödjande aktivt"
- 3 = "Tystnad/ignorerar"
- 20 = "Kan ej kategoriseras"

6 - Berättade den utsatta om det som inträffat för någon annan?

- 1 = "Ja-Kollega"
- 2 = "Ja-Chef/Ansvarig"
- 3 = Ja-Både chef/kollegor
- 4 = "Nej"
- 20 = " Kan inte kategoriseras "

7 – I de fall offret berättar, vilken reaktion möts de av?

- 1 = "Stöd erbjuds"
- 2 = "Icke-stöd aktivt"
- 3 = "Tystnad"
- 20 = "Kan inte kategoriseras"

8 – Leder det till organisatoriska konsekvenser?

- 1= "Offer flyttas"
- 2 = "Offer slutar"
- 3= "Förövare flyttas/omplaceras"
- 4 = "Förövare avskedas"
- 5 = "Ingen organisatorisk förändring"
- 20= "Kan inte kategoriseras"

9 - I vilken miljö äger våldet rum?

- 1 = "Kontorsmiljö/liknande"
- 2 = "Boendemiljö"
- 3 = "Personalfest/tillställning"
- 4 = "Tjänsteresa"
- 5 = "Skolmiljö"

- 6 = "Via telefon/internet"
- 7 = "Ej arbetsrelaterad miljö/Privat miljö"
- 20 = ""Kan inte kategoriseras""

10- Omkodning - Sexuellt våld uppdelat i fysiskt/verbalt

- 1 = "Sexuellt våld fysiskt"
- 2 = "Sexuellt våld verbalt personligt"
- 3 = "Sexuellt våld icke-personligt"
- 20 = "Kan ej kategoriseras"

Bilaga 3

Mejlkonversation

2018-03-06, från uppsatsförfattarna till administratörer för #orosanmälan;

"Hej!

Vi heter Maja Abrahamsson och Malin Engström och går sjätte terminen på Socionomprogrammet vid Göteborgs Universitet, vi ska nu skriva vår C-uppsats. Vi har under hösten följt #metoo-upproppet med stort intresse på olika plattformar. Sedan starten på Socionomprogrammet har vi haft viljan att undersöka och skriva uppsats om vår hjärtefråga som är kvinnors utsatthet. Som blivande socionomer har #orosanmälan intresserat oss särskilt, och det otroligt värdefulla material som delats under hashtagen.

Vi vill därför fråga er administratörer om vi får använda det insamlade anonymiserade materialet i ert forum till att göra kvantitativ studie. Vi kommer tittar på frekvenser i det som berättas, exempelvis vilken typ av våld blir personen utsatt för, sker det framför vittnen och hur reagerar de i så fall, vem är det som utsätter personen för våldet (ex kollega, chef) mm. Vi vill förtydliga att vi i så fall inte kommer använda hela berättelser eller citat som inte redan publicerats utanför gruppen (ex i GP).

Innan vi bestämde oss för att kontakta er har vi samtalat mycket kring det etiska aspekterna i en sådan studie, både oss emellan och med vår uppsatshandledare. I vårt samtal kom vi fram till att berättelserna är anonymiserade av administratörerna, vi kommer inte använda hela berättelser eller citat utan enbart analysera frekvens av innehåll, vår studie kommer publiceras men den enda läsning vi kan garantera är studenter och lärare under ett seminarium på kursen, spridning och läsning av andra tror vi blir liten. Det kommer inte finnas något i uppsatsen som gör det möjligt att röja "berättarnas" anonymitet, vi är själva måna om det förtroende gruppen präglas av.

Ser fram emot ert svar!

Med vänliga hälsningar Malin och Maja "

2018-03-14, från administratörer för #orosanmälan till uppsatsförfattarna;

"Hej Maja,

Vi tycker att er uppsats låter väldigt intressant och vi tycker även det är väldigt positivt att dessa vittnesmål och upproppet kan fortsätta uppmärksammas i viktiga sammanhang. Trots att materialet redan är offentligt idag (via bl.a. GP) uppskattar vi den respekten ni visar för de som delat med sig, genom att först höra med oss. Er diskussion kring de etiska aspekterna uppskattas även.

Vi har fått godkännande vid insamlandet av vittnesmålen att de kan komma att användas i olika offentliga sammanhang som media och olika sociala medier. Er studie ser vi enbart som ännu en positiv kanal att få sprida kunskap om att de som ses som kvinnor även är utsatta

inom socialt arbete (viktigt att även transpersoner och icke-binära är inräknade bland de som lämnat vittnesmål).

Vi vill även tipsa er om att vi lagt ut samtliga vittnesmål på vår hemsida: "bifogad länk", då det enbart är en bråkdel som finns med på GP, som de själva valt ut bland alla vittnesmål, vilket kan bli något missvisande. Vissa vittnesmål är enbart med som videofilmer.

Skulle ni ha några vidare frågor är det bara att skriva. Vill ni få något snabbare respons så hojta bara till via messenger på FB, då jag ser detta oftare än de mail som kommer in här.

Lycka till och vänliga hälsningar

NN,

admin från #orosanmälan. "

2018-03-15, från uppsatsförfattarna till administratörer för #orosanmälan;

"Hej igen!

Tack så mycket för återkoppling, tips och uppskattning. Vi ska absolut se till att vi inkluderar transpersoner och icke-binära och vi ser verkligen fram emot att ta vara på vittnesmålen och förhoppningsvis få fram en mycket intressant uppsats! Återigen tack och fortsatt kärlek och kamp till er!

Med vänliga hälsningar Maja och Malin"

2018-03-20, från administratörer för #orosanmälan till uppsatsförfattarna;

"Hej igen Maja och Malin,

Vi vore tacksamma om ni skickar uppsatsen till oss när den är godkänd och klar, det vore oerhört intressant att läsa den.

Vi önskar er all lycka till.

Vänligen,

NN, NN, NN, NN och NN"