

GÖTEBORGS UNIVERSITET
PSYKOLOGISKA INSTITUTIONEN

Vilken roll har samhället givit dig?
- **Könsstereotypa uppdelningar i ett diskriminerande språk**

Weronika Dudzik och Viktoria Kjeldsen

Självständigt arbete 15 poäng
Kandidatuppsats
PX1500
Vårtermin 2018

Handledare: Emma Bäck

Vilken roll har samhället givit dig?

- Könstereotypa uppdelningar i ett diskriminerande språk

Weronika Dudzik och Viktoria Kjeldsen

Sammanfattning. Vi lever i ett samhälle där det finns en tydlig uppdelning i binära kön vilket leder till könstereotyper samt diskriminering. Studiens syfte var därför att undersöka stereotypa könsroller i språket. En enkät skickades ut via sociala medier, mejl och till Göteborgs universitets studentpool från Psykologiska institutionen. 121 individer i åldrarna 17-68 år deltog. Kvinnorna beskrevs i högre grad med kommunala egenskaper. Men även kvinnor associerades starkast med agentiska egenskaper. Angående yrken kopplades kvinnor till de kommunala medan män förknippades med agentiska yrken. Slutsatsen som kan dras är att det fortfarande finns en könstereotypisk uppdelning i vårt samhälle. Argument kan göras för att det sker en samhällsförändring just nu som kommer att minska skillnaderna vid stereotypa beskrivningar av kvinnor och män.

Jämställdhet definieras, enligt Nationalencyklopedin, som samma rättigheter, möjligheter och skyldigheter för både kvinnor och män i alla kontexter (Jämställdhet, u.å.). Men hur ser det ut i mer implicita aspekter såsom i språket som används? I vår studie har vi undersökt frågan med fokus på stereotypa könsroller. Sverige är ett av de mer jämställda länderna i världen, på en femte plats enligt World Economic Forums Global Gender Gap Index (2017) som mäter områdena hälsa, ekonomi, utbildning och politik. Av denna anledning ville vi undersöka det svenska språket, då ojämlikhet kan ses i sådant som diskriminering där kvinnor i regel tillhör gruppen som blir diskriminerad (Fiedler, Semin & Finkenauer, 1993). Diskriminering kan förekomma vid upprepad användning av stereotyper och sexistiskt språk genom ytliga beskrivningar exempelvis att kvinnor inte kan köra bil.

En utgångspunkt för stereotypt språk kan ses i uppdelningen av kommunala och agentiska begrepp. Det kommunala och det agentiska utgör två grundläggande dimensioner av den sociala kognitionens innehåll (Abele & Wojciszke, 2014). Kommunala egenskaper fokuserar på omvårdande och omhändertagande aspekter. Agentiska egenskaper kan ses som det motsatta och är i grunden handlingsinriktade som att vara självständig, agerande, aktiv och att ta initiativ. Den här sortens uppdelning av egenskaper kopplas till vad som är kvinnligt och manligt och visar på separata könsroller i samhället. Även ansiktsuttryck kan delas upp enligt ramverket som utgörs av kommunalitet och agentskap där uppfattningen av ansikten ses utifrån trovärdighet (kommunalt) och dominans (agentiskt).

Centralt för uppdelningen av vad som är kommunalt respektive agentiskt ligger i vem som gynnas (Abele & Wojciszke, 2014). När det kommer till kommunala egenskaper tenderar de vara lönsamma för andra personer då det informerar om någons intentioner som då kan vara såväl välvilliga som menade i illvilja. Agentiska egenskaper däremot handlar i regel mer om lönsamhet för agenten själv då egenskaperna hänvisar till attribut som gör det möjligt för individen att uppnå sina egna mål.

När det gäller kommunala respektive agentiska egenskaper är perspektivet avgörande. Det finns två perspektiv att utgå från i relation till social kognition och beteende. Det hos aktören som utför en handling ("självet") samt mottagar- eller åskådarperspektivet ("den andra"). Abele och Wojciszke (2014) belyser med ett flertal exempel hur ett scenario kan tolkas väldigt olika beroende på utgångspunkten som antas. Ett exempel som att rädda någons liv kan tolkas på skilda sätt: med starka moraliska och altruistiska komponenter såsom välvilja mot andra (kommunala egenskaper) samtidigt som "hjältens" egna kompetens och beslutsamhet (agentiska egenskaper) kan belysas.

Palomares (2004) lyfter fram kontext som något viktigt att ta hänsyn till när det kommer till språket som används. Det är inte så enkelt som att säga att kvinnor alltid använder ett kvinnligt språk medan män alltid använder ett manligt språk. Palomares visade att det var när schemat för kön fanns tillgängligt i kombination med att könsidentiteten hos personen var *framträdande* i situationen som språk interagerade med kön. När någon däremot befann sig i ett scenario där en annan identitet är mer framträdande, till exempel att någon var student, då var kön inte lika centralt och det fanns en högre grad av likheter i språket som används av kvinnor och män.

Även Frable (1989) belyser den effekt könsidentiteten kan ha. En individs könsidentitet kan påverka dess vy av könsroller. Frable menade att individer som identifierade sig med en tydlig kvinnlig eller manlig könsidentitet var snabbare att acceptera skilda stereotypa könsroller. De var även mer benägna att hålla sig till dem samt mer positivt inställda till att de skall bestå. Däremot ville de personer som inte identifierade sig med typiska könsidentiteter i större grad förändra dessa roller. Det var även så att de med traditionella och stereotypa könsidentiteter var mer benägna att stödja och använda sig av sexistiskt språk och diskriminering (Frable, 1989).

Social rollteori bygger på *social inference theory* och förespråkar att individens uppfattning om sociala grupper härstammar från dess erfarenhet av individer i dessa grupper (Koenig & Eagly, 2014). Den uppfattning som skapas av dessa grupper kommer från observationer av deras medlemmar; "Perceivers' correspondent inferences from group members' behaviors in their typical roles generalize to the entire group, and group stereotypes are born" (Koenig & Eagly, 2014, s.372). Agerande i rollerna som observeras påverkar alltså de egenskaperna som associeras med den gruppen. Då kvinnor i större grad än män kan ses i roller där de till exempel tar hand om barn kan det antas att kvinnor innehar egenskaper såsom värme, social lyhördhet och omvårdnad, med andra ord kommunala egenskaper. Det här förstärker stereotypa könsroller vilket kan leda till diskriminering. Diekman och Eagly (2000) menar att dessa erfarenheter skapas i de roller som finns i familj- och jobbmiljöer i individens samhälle. Det är dessa roller som skapar könsstereotyper som leder till att det finns olika förväntningar på hur en kvinna respektive en man ska vara. De krävs även för att kvinnorna respektive männen enklare ska kunna fungera i sina stereotypa roller.

Bobbitt-Zeher (2011) förklarar hur könsdiskriminering har uppstått ur kulturella idéer och strukturer på samhällsnivå som bemöter kvinnor och män annorlunda. Liknande resonemang lyfts fram av Wood och Eagly (2002) som också påpekar vikten av kontext eftersom kön skapas i dess kontext. Beroende på vad som förväntas i en viss miljö så kommer kvinnor och män att anpassa sig till kraven. Könsskillnader är då en produkt av fysiska skillnader påverkade av de miljömässiga och sociala förhållanden som finns i en

viss miljö. Exempel på sådana skillnader är kvinnors biologiska förmåga att föda barn och ge dem näring, medan män har mer fysiska fördelar och därav har möjligheter att utföra uppgifter som kvinnor kanske inte kan. Wood och Eagly (2002) menar att kvinnors reproduktionsförmåga har begränsat deras prestation i andra uppgifter som är tidskrävande, intensiva eller inte kan utföras av en gravid kvinna. Det har lagt grunden för hur stereotypa könsroller skapats, eftersom mycket av formandet av samhälle och struktur lämnades åt männen vilket har lett till att män är utgångspunkten i samhället.

Den manliga utgångspunkten i samhället är även något som kan ses i språket och därför blir det en viktig faktor i diskussionen kring jämställdhet och diskriminering. Ett sätt som det här kan ses i språk är användningen av ett generiskt maskulint pronomen som "he" vilket ska inkludera båda könen, men istället osynliggörs kvinnor (Horvath, Merkel, Maass & Sczesny, 2016). I relation till det svenska språket kan detta ses i användningen av "man" vilket kan representera såväl en man som ett allmänt "man", till exempel "*man* brukar göra så". "The social inequalities inherent in the language (e.g use of male pronouns as generic) frame societal understanding of male and female and thereby produce and maintain gender inequality" (Wood & Eagly, 2002, s. 700).

Gender-Fair Language (GFL) hänvisar till målet att minska stereotyper och diskriminering relaterade till kön genom neutralisering och feminisering. *Neutralisering* handlar om att göra språket mer könsneutralt, till exempel genom att säga "brandbekämpare" istället för "brandman". Begrepp som ska vara inkluderande för både kvinnor och män syftar alltså egentligen bara på män (Sczesny, Formanowicz & Moser, 2016). Liknande resonemang framhäver Sniezek och Jazwinski (1986) som menar att normativ grammatik som ska vara inkluderande för båda kön endast uppfattas som något manligt. Språket leder till att män gynnas och synliggörs medan kvinnors synlighet begränsas, och det kan upplevas exkluderande. *Feminisering* däremot hänvisar till att feminina former används för att synliggöra kvinnliga representanter genom att använda uttryck så som "hon eller han" eller "lärarinna eller lärare" och inte endast "han" eller "den arbetssökande" (Sczesny et al., 2016). Sczesny et al. lyfter fram feminisering och neutralisering som tekniker för att uppnå GFL beroende på språkets struktur. I ett land som Sverige där det finns ett naturligt könsuppdelat språk då personliga substantiv såsom student eller granne är könsneutrala medan personliga pronomenen skiljer sig åt beroende på kön (ex. hon/han) passar neutralisering bäst som strategi för att uppnå GFL. I ett grammatiskt könsuppdelat språk där större delen av språket är uppdelat enligt kön bör såväl neutralisering som feminisering användas för bästa resultat. När det kommer till språk som finska som inte är uppdelat efter kön så krävs ingen av dessa strategier. I Norge har de tidigare könsuppdelade begreppen tagits bort och ersatts med ett nytt neutralt alternativ som är det gamla maskulina (Gabriel, 2008). Det vill säga att numera hänvisas exempelvis till kvinnliga lärarinnor och manliga lärare som endast lärare.

En annan del av GFL, och mer specifikt introducering av mer könsneutrala pronomen, berör kontext. Sendén, Bäck och Lindqvist (2015) undersökte hur människors attityder i Sverige gentemot det nya könsneutrala pronomenet "hen" förändrades över tid under och efter dess ökade spridning år 2012. De kom fram till att ju längre tid som gick desto mer positiva blev attityderna. Deras studie visade på att nya begrepp som utmanar det binära könssystemet framkallar fientlighet och negativa reaktioner i början men neutraliseras relativt snabbt. En annan studie som lyfter fram liknande resonemang är

Sarrasin, Gabriel och Gygas (2012) där studenters attityder till sexism jämfördes i Storbritannien och Schweiz. Den avgörande faktorn i studien blev *när* studenterna fick ta del av GFL. Resultaten visade både på stabilitet och föränderlighet mellan sexism och attityder i förhållande till könsneutralt språk. Brittiska och schweiziska studenters attityder angående könsneutral språkanvändning var, till en viss grad, ett uttryck för deras allmänna attityd mot kvinnor. Även här var tidsaspekten viktig då motståndet till ett könsneutralt språk minskade med tiden. Det kunde ses i de positiva attityderna bland de brittiska studenterna som introducerades till GFL tidigare än de schweiziska studenterna. Koeser och Szczesny (2014) undersökte också förändrade attityder gentemot könsneutralt språk och det var främst användningen som förändrades och inte attityderna kring det.

När det gäller det beskrivande språket kan skillnader ses mellan hur kvinnor och män beskrivs. En studie av Weatherall (1998) visade på hur kvinnor till större del beskrevs utifrån deras relationer till andra (ex. fru) medan män beskrevs mer utifrån vad de gör (ex. yrke). Rubini och Menegatti (2014) lyfte fram språkliga skillnader som existerar vid beskrivning av kvinnor respektive män genom att studera arbetssökande. De var intresserade av den roll som språkets abstraktionsnivå har vid diskriminering av kvinnor som söker en position inom akademins värld. Beskrivningar som har hög abstraktionsnivå handlade om hur personen var i sig genom till exempel karaktärsdrag snarare än något situationsbundet vilket då var på en mer konkret nivå. Beroende på språket som användes samt dess abstraktionsnivå så påverkade det beslut kring anställning. Studiens resultat visade att kvinnor beskrevs på en högre abstraktionsnivå när negativa bedömningar gjordes men vid användning av positiva termer handlade det mer om en konkret språklig nivå jämfört med manliga sökande som snarare bedömdes tvärtom. Det här innebar att vid bedömningar av kvinnor, när det gjordes av manliga kommittémedlemmar, sågs deras positiva aspekter som tillfälliga och situationella. Medan deras negativa egenskaper sågs som stadiga och långsiktiga med stor risk att återkomma i framtiden. Det motsatta kunde ses i bedömning av de manliga jobbsökande.

Mulac, Incontro och James (1985) kopplar an till kvinnors och mäns uppfattade skilda egenskaper. De visade på hur kvinnligt språk fick högre värden på estetisk kvalitet samt socio-intellektuell status och manligt språk skattades högre på dynamik. Denna effekt kunde ses individuellt men även separat från talarens kön, med andra ord var det språket i sig som visade på denna effekt oavsett vilket kön som tillskrivits talaren. Även Cartwright, Hussey, Roche, Dunne och Murphy (2017) visade på hur egenskaper kopplas till kvinnor respektive män genom att undersöka tanken kring hur binära kön influerar ojämställdhet mellan könen. Genom att använda Implicit Relational Assessment Procedure (IRAP) kom de fram till att vissa egenskaper associeras med kvinnor, men inte med män och vice versa. I relation till den professionella sfären ansågs männens egenskaper vara mer önskvärda i en anställningssituation av majoriteten deltagare (83%). Detta resultat stärker argument som visar på en underliggande hierarki mellan könen som existerar i vissa kontexter. Typiskt kvinnliga yrken ges även lägre status samt lön jämfört med manliga yrken (Horvath et al., 2016).

Könsuppdelat språk kan alltså även leda till att kvinnor och män associeras med olika yrken. Det här är något som kan ses i jobbbannonser (Gaucher, Friesen & Kay, 2011). När jobbbannonser innehåller mer maskulina formuleringar så som agentiska begrepp (ex. ledare, dominant) påverkar det kvinnliga jobbsökare. I dessa fall förväntas kvinnor känna

minskad samhörighet och det är mindre troligt att de söker tjänsten. Enligt Gaucher et al. är det möjligt att detta bevarar den ojämlikhet som finns mellan könen inom områden som främst domineras av män. Tankesättet "think management, think male" används för att exkludera kvinnor från mansdominerade yrken då det finns en uppfattning om att kvinnor inte kan utföra jobbet. Synen som finns på kvinnor inom mansdominerade arbetsplatser är till exempel att de anses vara mindre engagerade i sina arbeten, de ses som sexobjekt och uppfattas ha egenskaper som inte lämpar sig för det specifika yrket (Bobbitt-Zeher, 2011).

Den föreliggande studien är en del av ett större projekt om genus och språk vid psykologiska institutionen vid Göteborgs universitet. Syftet med denna studie har varit att fördjupa och utöka nuvarande kunskap relaterad till könsstereotyper genom att undersöka frågeställningen: hur visar sig diskriminering i språket? De variabler som främst har undersökts var *kommunala* samt *agentiska* egenskaper och jobb genom en enkätundersökning. Hypoteser som prövades var: 1) Kvinnor och män beskrivs med olika begrepp. 1a) Vid beskrivning av kvinnor används mer kommunala begrepp. 1b) Vid beskrivning av män används mer agentiska begrepp. 2) Kvinnor och män associeras med olika typer av arbeten. 2a) Kvinnor uppfattas vara överrepresenterade inom kommunala yrken. 2b) Män uppfattas vara överrepresenterade inom agentiska yrken.

Metod

Deltagare

I studien deltog 121 deltagare varav 87 kvinnor, 25 män, två annat och sju som inte angav kön. Studien ingick i ett större forskningsprojekt på Psykologiska institutionen vid Göteborgs universitet som handlar om språk och genus. Enkäten skickades ut via en studentpool vid universitetet av ansvarig handledare samt av ansvariga till studien via sociala medier och mejl. Åldern på deltagarna varierade mellan 17 och 68 år ($M = 33.8$, $s = 12.8$). Då fördelningen mellan könen var så ojämn, med endast 25 män, gjordes inga tester för att jämföra grupperna. Inget externt bortfall fanns. Alla deltagare som har svarat på frågorna togs med.

Instrument

Enkäten (se bilaga 1) hade 25 frågor och deltagarna blev informerade om enkätens innehåll utan att avslöja syftet. De blev informerade om att enkäten var frivillig att utföra och kunde avslutas när som helst, samt att deras svar endast skulle användas i studiesyfte och redovisas på gruppnivå. Enkäten gjordes med internetverktyget Qualtrics.

Enkäten avsåg att mäta människors användning av egenskaper när de beskriver kvinnor respektive män, det vill säga om det fanns någon skillnad mellan vilka egenskaper som användes. Samma användning undersöktes även när det gällde jobb. Deltagarna fick skatta ett antal bilder på egenskaper och yrken, på en skala mellan 1 och 7 (1 = inte alls, 7 =

extremt) där medelvärdet användes och analyserades. Såväl ordningen på frågor som svarsalternativen randomiserades.

I första delen av enkäten fick deltagarna ta del av en uppsättning bilder bestående av en maskulin man (se Figur 1), en feminin kvinna (se Figur 2), en androgyn man (se Figur 3) och en androgyn kvinna (se Figur 4) som även dessa bedömdes utifrån fem *kommunala* (omhändertagande, sympatisk, känslsam, hänsynsfull och lyhörd), fem *agentiska* (driven, ledare, tävlingsinriktad, självsäker och kompetent) och fem *neutrala* (hälsosam, glad, nyfiken, social och tillbakadragen) egenskaper på en skala från 1 till 7 (1 = inte alls, 7 = extremt). Cronbachs alfa utfördes för att testa de kommunala respektive agentiska egenskapernas reliabilitet för varje bild. Cronbachs alfa för kommunala items (omhändertagande, sympatisk, känslsam, hänsynsfull och lyhörd) varierade mellan .78 och .84. För de fem agentiska items (driven, ledare, tävlingsinriktad, självsäker och kompetent) varierade Cronbachs alfa mellan .65 och .77. Neutrala egenskaper togs inte med i den senare analysen och har därför inte redovisats.



Figur 1. Bild på maskulin man



Figur 2. Bild på feminin kvinna



Figur 3. Bild på androgyn man



Figur 4. Bild på androgyn kvinna

Den andra delen av enkäten bestod av tio set av meningar där deltagarna ombads fylla i egenskaper i luckor i löpande text (ex. Jag hoppas att min son växer upp till att vara _____).

I den tredje delen av enkäten var frågorna yrkesrelaterade där deltagarna fick ta del av en annan uppsättning bilder bestående av en maskulin man (se Figur 5), en feminin kvinna (se Figur 6), en androgyn man (se Figur 7) och en androgyn kvinna (se Figur 8). Varje bild skattades i relation till 15 potentiella yrken då deltagarna fick bedöma hur troligt

det enligt dem var på en skala från 1 till 7 (1 = inte alls, 7 = extremt) att personen på bilden hade följande yrke: fem *kommunala* (lärare, sekreterare, tandhygienist, frisör och assistent), fem *agentiska* (VD/CEO, ingenjör, IT-konsult, läkare och byggarbetare) samt fem *neutrala* (tjänsteperson, sjukvårdare, brandbekämpare, flygpersonal och lokalvårdare). Cronbachs alfa utfördes för att testa de kommunala respektive agentiska yrkenas reliabilitet för varje bild. Cronbachs alfa för kommunala items varierade mellan .68 och .74. För de fem agentiska items varierade Cronbachs alfa mellan .71 och .80.



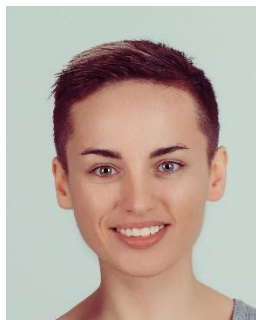
Figur 5. Bild på maskulin man



Figur 6. Bild på feminin kvinna



Figur 7. Bild på androgyn man



Figur 8. Bild på androgyn kvinna

Nästa jobbrelaterade fråga var en mellangrupsdesign där deltagarna randomiserades till tre grupper ($n_1 = 36$, $n_2 = 39$, $n_3 = 38$). Deltagarna fick ta del av en beskrivning av någon som sökte jobb som tågvärd. Beskrivningen bestod av antingen fem *kommunala* (omtänksam, lyhörd, engagerad, hänsynsfull och hjälpsam), fem *agentiska* (målmedveten, bestämd, självständig, ambitiös och ansvarsfull) eller fem *neutrala* (social, smart, rolig, noggrann och glad) egenskaper. Utifrån dessa egenskaper skulle de välja en bild av samma uppsättning av tidigare jobbrelaterade bilder av en maskulin man (se Figur 5), en feminin kvinna (se Figur 6), en androgyn man (se Figur 7) och en androgyn kvinna (se Figur 8).

I den sista delen av enkäten fick deltagarna fylla i kön, ålder och primära sysselsättning och det fanns möjlighet att fylla i vad de trodde enkäten handlade om och lämna kommentarer och åsikter om enkäten.

Bilderna på androgyna individer köptes från sidorna "Shutterstock.com" och "Istockphoto.com" och bilderna på feminina kvinnor och maskulina män valdes från vår

handledares tidigare utförda pilotstudie. Bilderna på androgyna kvinnor och män pilottestades även innan enkäten gavs ut där deltagare ombads skatta bilderna utefter femininitet, maskulinitet och känslouttryck (se bilaga 2). De bilder som bäst passade ihop valdes ut för att sedan paras ihop med motsvarande par bestående av en feminin kvinna och en maskulin man. Vid val av bilder tog vi hänsyn till ett flertal saker såsom känslouttryck, mängd smink och stylat hår, mängd smycken, skägg samt etnicitet och ålder. Olika bilder användes till de olika delarna för att så mycket som möjligt undvika att prima deltagarna.

Val av egenskaper och yrken testades i en pilotstudie med öppna svarsalternativ för alla frågor i enkäten för att se vilka egenskaper och yrken som användes för att beskriva individerna på bilderna (se bilaga 3). Vid val av egenskaper utgick vi från kategorierna kommunala, agentiska och neutrala. Därför kodades begreppen som användes i pilotstudien efter dessa kategorier. De mest förekommande i varje grupp togs med i enkäten till den föreliggande studien kompletterat med begrepp valda av oss som bäst representerade vardera kategori.

De klara svarsalternativen valdes för att underlätta kodningen av egenskaperna och för att många svar i pilotstudien inte kunde användas i analysen då det verkade som om deltagarna hade svårt för att definiera en egenskap. För att även ge deltagarna möjligheten och friheten att fylla i egna svar fanns öppna svarsalternativ i en del av enkäten där deltagare fick fylla i egenskaper i luckor i löpande text (ex. Jag hoppas att min son växer upp till att vara _____).

Tillvägagångssätt

Enkäten skapades med webbenkätverktyget Qualtrics och delades ut av handledaren till en pool av nuvarande och tidigare studenter på Psykologiska institutionen vid Göteborgs Universitet. Den delades även ut av oss på sociala medier samt via mail. Sammanlagt registrerades 121 svar. Datan analyserades sedan i dataprogrammet SPSS (Statistical Package of the Social Sciences). Där utfördes olika statistiska test för de olika delarna i enkäten. För att få en övergripande bild av vår data utgick vi från deskriptiv statistisk (medelvärde, standardavvikelse) sedan analyserades datan utifrån Cronbachs alfa, beroende ANOVA och Chi-två test, beroende på vilken data som analyserades. Detta utvecklas i den kommande resultatdelen. Alla gränsvärden placerades på en alfanivå av $p = .05$.

Kodningen av de begrepp som bestod av egenskaper och jobb skedde främst i tre kategorier: kommunala, agentiska och neutrala. Vid kodningen av egenskaperna i frågan "Fyll i luckorna i löpande text" där deltagarna med egna ord fick fylla i de egenskaper som de tyckte passade så kodades egenskaperna även i en grupp för "övrigt" där begrepp som inte ansågs kunna klassas som egenskaper placerades. I kategorin "övrigt" inkluderade vi bland annat ord som hade med utseende eller ålder att göra. Där deltagarna hade svarat med fler än en egenskap (ex. omtänksam och kompetent) där både kommunal och agentisk egenskap förekom registrerades svaret som två olika svar.

Olika utfyllnadsfrågor användes i enkäten såsom ålder och sysselsättning för att deltagarna inte skulle ana syftet med studien (Cozby & Bates, 2015). I slutet av enkäten

frågades deltagarna vad de trodde enkäten handlade om och ingen listade ut det exakta syftet. Då neutrala egenskaper och yrken inte var relevanta för hypoteserna fungerade även de som utfyllnadsfrågor. På grund av ojämn fördelning mellan könen, då gruppen “män” samt “annat” var för få, blev även de utfyllnadsfrågor i studien.

Resultat

Egenskaper som associeras med kvinnor respektive män

Frågeställningen som testades i studien var “Hur visar sig diskriminering i språket?”. Den första hypotesen som undersöktes var om kvinnor och män beskrivs med olika begrepp, där mer kommunala begrepp förväntades användas för att beskriva kvinnor (1a) medan män förväntades beskrivas med mer agentiska begrepp (1b). Alla gränsvärden sattes på alfanivå $p = .05$.

För att undersöka om det fanns någon skillnad mellan hur egenskaper skattades beroende på bild utfördes två separata beroende ANOVor med fyra nivåer på den oberoende variabeln (Bild: feminin kvinna, androgyn kvinna, maskulin man, androgyn man), en för kommunala och en för agentiska egenskaper som beroende variabler. Endast resultat relevant för hypoteserna kommer att redovisas. Vi valde att inte analysera skillnader mellan kön då datan var ojämnt fördelad (endast ett 20-tal män). En beroende ANOVA ($N = 116$) visade att det fanns en signifikant skillnad i hur kommunala egenskaper skattades ($F(3,345) = 46.99, p < .001, \text{partial } \eta^2 = .29$) mellan de olika bilderna. Även en signifikant skillnad fanns för agentiska egenskaper ($F(3,345) = 8.42, p < .001, \text{partial } \eta^2 = .07$).

Bonferroni post hoc test visade att för kommunala egenskaper var alla relationer signifikanta förutom mellan feminin kvinna och androgyn man. När det gäller agentiska egenskaper visade Bonferroni att androgyn kvinna skilde sig signifikant från feminin kvinna, maskulin man samt androgyn man, se Tabell 1.

Tabell 1

Medelvärde och standardavvikelse för egenskaper per bild

Bilder	Kommunala egenskaper		Agentiska egenskaper	
	<i>M</i>	<i>s</i>	<i>M</i>	<i>s</i>
Feminin kvinna	4.0 _a	0.8	4.9 _b	0.8
Androgyn kvinna	4.8 _b	0.8	4.5 _a	0.7
Maskulin man	4.5 _c	0.8	4.8 _b	0.7

Androgyn man	3.8 _a	0.8	4.8 _b	0.9
-----------------	------------------	-----	------------------	-----

Not. Medelvärden med olika subskript (a/b/c) mellan bilderna i vardera kolumn skiljer sig åt signifikant vid $p < .05$.

För att analysera delen där deltagarna ($N = 121$) fyllde i egenvalda egenskaper i löpande text användes deskriptiv statistik för att få en överblick över datan. Varje kvinnlig respektive manlig roll studerades utifrån antalet kommunala och agentiska egenskaper. Meningarna som analyserades lydde följande: "Om jag skulle beskriva min pappa så skulle jag säga att han är _____, medan min mamma är _____"; "Min dotter är allt jag någonsin önskat mig en dotter att vara, framförallt är hon _____" respektive "Jag hoppas att min son växer upp till att vara _____"; "Om jag skulle beskriva min fru så skulle jag säga att hon främst är _____" respektive "Jag har varit gift i 5 år idag, min man är _____".

I första meningen beskrevs pappan med mer kommunala egenskaper än agentiska, samma mönster kunde ses i relation till mamman men med större skillnad mellan kategorierna av egenskaper. När det kommer till meningarna som berör en dotter och en son så beskrevs dottern med flest agentiska egenskaper medan det motsatta kunde ses för sonen som beskrevs mest med kommunala egenskaper. Såväl frun som mannen beskrevs med mer kommunala egenskaper än agentiska, se Tabell 2.

Tabell 2

Frekvens och procent av kommunala respektive agentiska egenskaper

Stimulus	Kommunala egenskaper		Agentiska egenskaper	
	Frekvens	Procent	Frekvens	Procent
Mamma	51	42.1	15	12.4
Pappa	31	25.6	22	18.2
Dotter	36	29,8	43	35.5
Son	52	43.0	28	23.1
Fru	41	33.9	27	22.3
Man	38	31.4	10	8.3

Frågan om jobbsökan till tågvärd undersöktes med Chi-två test vilken visade att det fanns ingen signifikant skillnad mellan vilken bild som valdes och egenskaperna som deltagarna läst. Då över 20 % av cellerna hade en förväntad frekvens på mindre än fem redovisas likelihood ratio istället för Pearson chi-två. $X^2(6) = 11.46$, $p = .08$. Även om det inte var ett signifikant resultat så har fler bilder på kvinnor valts, se Tabell 3.

Tabell 3

Frekvens av bilder valda per betingelse (kommunala/agentiska)

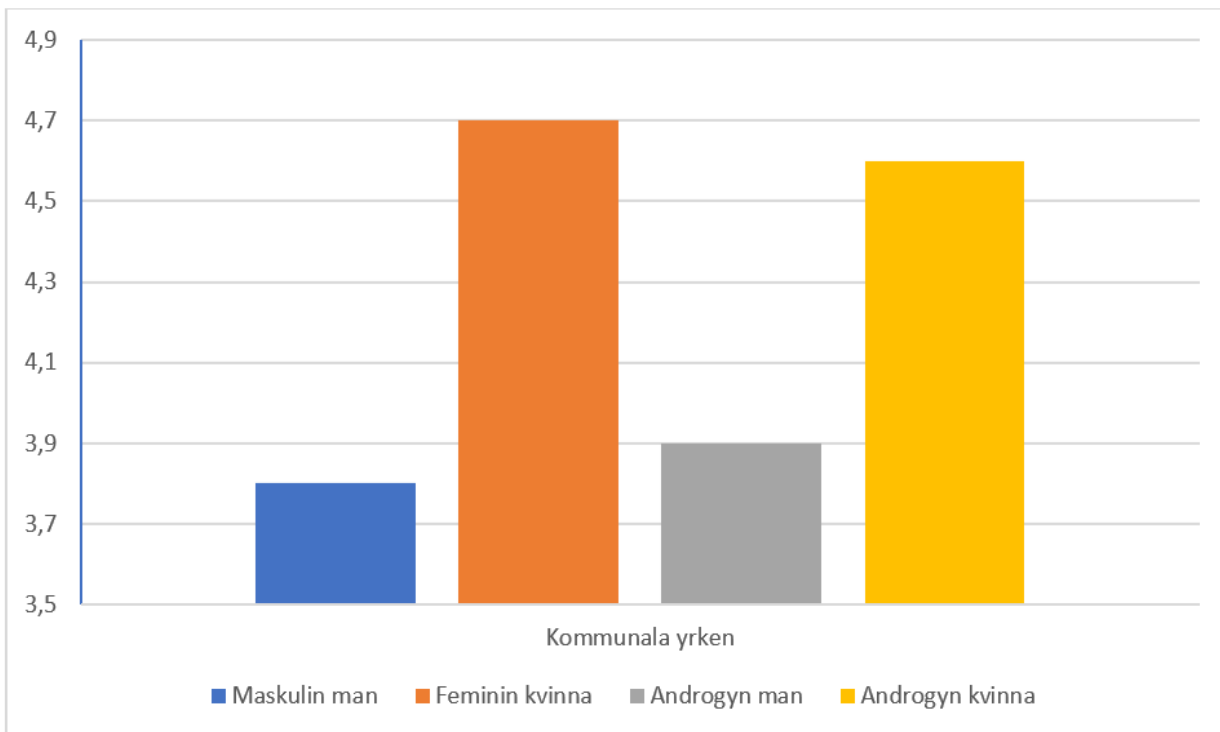
Bilder	Kommunala	Agentiska	Totalt
	egenskaper	egenskaper	
	Frekvens	Frekvens	
Feminin kvinna	10	16	26
Androgyn kvinna	18	12	30
Maskulin man	7	6	13
Androgyn man	1	5	6
Totalt	36	39	

Yrken som associeras med kvinnor respektive män

Den andra hypotesen som undersöktes var om kvinnor och män associeras med olika typer av arbeten, där kvinnor antogs uppfattas vara överrepresenterade inom kommunala yrken (2a) medan män antogs uppfattas vara överrepresenterade inom agentiska yrken (2b).

För att undersöka denna hypotes utfördes två separata beroende ANOVor med fyra nivåer på den oberoende variabeln (Bild: feminin kvinna, androgyn kvinna, maskulin man, androgyn man), en för kommunala och en för agentiska yrken som beroende variabler. Endast resultat relevanta för hypoteserna redovisas. Vi valde att inte analysera skillnader mellan kön då datan var ojämnt fördelad (endast ett 20-tal män). Alla gränsvärden sattes på alfanivå $p = .05$.

En beroende ANOVA ($N = 113$) visade att det fanns en signifikant skillnad när det gäller kommunala jobb mellan de olika bilderna, $F(3,336) = 47.57$, $p < .001$, partial $\eta^2 = 0.30$. Bonferroni post hoc test visade att det fanns ingen signifikant skillnad mellan feminin kvinna ($M = 4.7$, $s = 1.0$) och androgyn kvinna ($M = 4.6$, $s = 1.0$) eller maskulin man ($M = 3.8$, $s = 1.0$) och androgyn man ($M = 3.9$, $s = 1.1$). Dock skattades såväl feminin kvinna som androgyn kvinna som signifikant mer troliga att arbeta inom de kommunala yrkena jämfört med maskulin man samt androgyn man, se Figur 9.



Figur 9. Skattningar över troligheten att personerna på bilderna har kommunala yrken.

En beroende ANOVA ($N = 113$) visade även att det fanns en signifikant skillnad mellan skattningarna av agentiska yrken beroende på bild. Bonferroni post hoc test visade att maskulin man ($M = 4.7$, $s = 1.0$) upplevdes signifikant mer trolig att ha agentiskt yrke jämför med feminin kvinna ($M = 3.9$, $s = 1.2$), androgyn kvinna ($M = 4.0$, $s = 1.1$) och androgyn man ($M = 3.7$, $s = 1.1$), $F(3,336) = 38.25$, $p < .001$, partial $\eta^2 = 0.26$.

Diskussion

Syftet med den här studien var att fördjupa och utöka nuvarande kunskap relaterat till stereotypa könsroller och hur språk kan leda till diskriminering. Bilderna som deltagarna fick se påverkade hur kommunala respektive agentiska de uppfattade individerna på bilderna att vara.

I relation till hypotes 1 där kvinnor förväntades beskrivas med mer kommunala begrepp och män förväntades beskrivas med mer agentiska begrepp var de androgyna kvinnorna starkast kopplade till kommunala egenskaper medan de feminina kvinnorna associerades mest med agentiska egenskaper. Det här kunde ses i såväl skattningarna av ansiktena som i anställningsscenario (tågvärd). Det var särskilt intressant då olika bilder användes för vardera frågan även om inte bildval vid angivna egenskaper i anställningsscenario var signifikant.

Enligt Walker och Wänke (2017) bedöms individer som ser maskulina ut som mer kompetenta (agentiska drag) och mindre varma (kommunala drag) jämfört med människor

som ser mer feminina ut. Utifrån det här kan vårt resultat tyda på att feminin kvinna uppfattades som mest kompetent samt eventuellt mindre varm. Med detta resonemang kan anledningen till att maskulin man inte uppfattas som mer kompetent med hans maskulina drag än feminin kvinna med hennes mer feminina drag eventuellt kopplas till det faktum att han log vilket inte den feminina kvinnan gjorde. Med andra ord kan han uppfattats som varmare. Androgyn kvinna skattades som mest kommunal vilket då med denna logik bör innebära att hon utstrålar mest värme.

Valet av de allt mer agentiska egenskaper för att beskriva kvinnorna kan bero på deras förändrade roll i samhället. "[P]eople believe that women of the present are more masculine than are women of the past and that women of the future will be more masculine than women of the present, especially in personality characteristics." (Diekman & Eagly, 2000, s.1183). Diekman och Eagly (2000) visade att kvinnor i dagens samhälle strävar efter mer jämställdhet och tar mer plats i den offentliga sfären. Dock har mäns roller inte förändrats lika mycket.

Det stora antalet valda bilder på kvinnor i den föreliggande studien kan även bero på den stora andelen kvinnliga deltagare. Det kan spekuleras kring hur det stora antalet kvinnliga deltagare påverkat valda bilder. En teori kan vara att de valde bilder på individer som bäst representerade dem själva och de egenskaper de ansåg sig själva ha. Alternativt kan det vara så att kvinnorna valde andra kvinnor i det här scenariot vilket skulle kunna reflektera den nuvarande samhällsförändringen där kvinnor strävar efter ökad jämställdhet och lika rättigheter genom rörelser såsom #MeToo och #TimesUp. Det är viktigt att ta hänsyn till den kontext de kvinnliga deltagarna befann sig i och hur den påverkade deras svar. Wood och Eagly (2002) påpekar vikten av kontext som lägger grunden för de förväntningar som finns på respektive kön i olika samhällen, vilket leder till att kvinnor och män anpassar sig till samhällssituationen. Ett sätt som kontexten kan ha förändrats i Sverige och då påverkat deltagarna är spridningen av *hen* år 2012. Då den föreliggande studien utfördes 2018 hade deltagarna potentiellt haft tillräckligt med tid på sig för att anpassa sig till och acceptera benämningen vilket i sin tur kan ha påverkat deras inställning till könsstereotyper samt deras beskrivning av kvinnor och män (Sendén et al. 2015).

Den här kontexten kan ses i resultatet från "fyll i själv"-meningarna där mer agentiska egenskaper användes för att beskriva dottern jämfört med sonen som beskrevs med fler kommunala egenskaper än dottern. Dottern beskrevs med mer agentiska än kommunala egenskaper. Sonen däremot beskrevs med mer kommunala än agentiska egenskaper. Det här resultatet motsäger antagandet som gjordes i hypotes 1. Det motsägs även av tidigare forskning som gjorts av Cartwright et al. (2017) som fann stöd för vår hypotes i deras studie där de visade på att kvinnor associeras med egenskaper som inte män associeras med och vice versa.

I relation till dottern och sonen kan utgångspunkten för deltagarna vara en bild av potentiella framtida barn då meningarna var skrivna på så sätt att det handlar om *önskan* (Min dotter är allt jag någonsin *önskat* mig en dotter att vara, framförallt är hon _____). Vilket då även förklarar varför deltagarna ville se mer kommunala egenskaper i sina potentiella söner (Jag *hoppas* att min son växer upp till att vara _____).

Med hänsyn till beskrivningar av föräldrar (mamma och pappa) beskrevs mamman med fler kommunala egenskaper jämfört med pappan medan pappan beskrevs med fler agentiska egenskaper än mamman dock med en mindre skillnad än vid föregående mening.

Samtidigt hade båda (mamma och pappa) fler kommunala än agentiska egenskaper. Samma sak kunde även ses när det gällde partners (fru och man). Abele och Wojciszke (2014) menar att mer kommunala än agentiska begrepp används vid beskrivning av andra personer jämfört med en självbeskrivning. Kanske kan det här även förstärkas då det finns en relation till rollerna som beskrevs. När det gällde meningarna angående föräldrar så kan det vara mer troligt att deltagarna kom att tänka på referenser till existerande föräldrar och inte vad de önskar att de skulle vara. Utifrån Social rollteori (Koenig & Eagly, 2014) kan då påståendet göras att deltagarna i större grad har sett mödrar och fruar i omhändertagande roller och därför användes mer kommunala begrepp för att beskriva dessa. Den stora skillnaden mellan kommunala egenskaper för de agentiska rollerna, son och pappa, kan potentiellt förklaras av att det kan finnas en önskan om förändring när det gäller mäns egenskaper och roller i framtiden. Enligt den här logiken skulle då rollen av pappa representera en sorts dåtid, medan rollen som son skulle vara mer associerat med en framtida roll.

När det kommer till hypotes 2 där kvinnor förväntades vara överrepresenterade inom kommunala yrken medan män förväntades vara överrepresenterade inom agentiska yrken var resultatet från föreliggande studie i linje med hypotesen där kvinnor, både feminin och androgyn kvinna, uppfattades vara överrepresenterade i de typiskt kommunala yrkena. Medan maskulin man kopplades mer tydligt till agentiska yrken.

Von Stockhausen, Koeser och Sczesny (2013) analyserade ansiktens könstypiskhets inverkan på sådant som anställningsbeslut i sin studie. De kom fram till att det fanns ingen allmän preferens för maskulinitet. Istället gynnades arbetssökande med maskulina ansiktsdrag då arbetet i fråga var stereotypt "maskulint" (agentiskt, ex. ledarroll). Om det däremot handlade om ett mer stereotypt "feminint" arbete (kommunalt, ex. lagmedlem) var det mer gynnsamt att ha feminina ansiktsdrag. Det här stödjer vårt resultat där kvinnor i högre grad antogs ha kommunala arbeten samt maskulin man ha agentiska arbeten.

Tidigare forskning stödjer studiens resultat där kvinnor exkluderas från manliga yrken på grund av att det finns en uppfattning av att kvinnor inte innehar rätt egenskaper för de mer agentiska yrkena. Det här bekräftades även av Sczesny, Bosak, Neff och Schyns (2004) som lyfte fram att kvinnor inte associerades med ledarskapsroller (ex. VD/CEO). Det vill säga att stereotypa könsroller fortfarande påverkade synen på hur en ledare skulle vara, alltså en man, vilket kan förklara den låga andelen kvinnor representerade på de agentiska jobben. Även om den föreliggande studiens resultat inte visade på det så kom Sczesny et al. (2004) även fram till att denna syn håller på att förändras, framförallt då kvinnor beskriver sig själva med allt mer agentiska egenskaper.

Ytterligare en förklaring lyfts fram av Gaucher et al. (2011) som kom fram till att det var mindre troligt att kvinnor skulle svara på jobbannonser som innehöll mer agentiska beskrivningar som exempelvis "målinriktad". Studien visade även att kvinnor förväntades känna minskad samhörighet och jobbet upplevdes mindre tilltalande.

Resultatet att kvinnor och män överrepresenteras inom olika typer av yrken kan även bero på inlärningsprocesser som kan förklaras av *Social inlärningssteori* (Perry & Bussey, 1979). Eftersom kvinnor ses mer i omhändertagande roller skapar det en stereotyp bild av hur en kvinna ska vara eller vad hon ska jobba med. Perry och Bussey (1979) menar att barn är mer benägna att ta efter beteende för modeller av samma kön. Utifrån den här teorin visar Perry och Bussey att flickor brukar ta efter varma individer medan pojkar

föredrar modeller som är mer dominanta. I relation till vårt resultat så har då deltagarna genom inlärning associerat kvinnor med kommunala yrken och män med agentiska.

Angående det skilda resultatet för skattningar av egenskaper (H1) och jobb (H2) är en spekulering kring detta att ett jobb kan ses som mer av en identitet medan egenskaper är mycket större i antal och är mer rörliga. En individ kan vara mer eller mindre målinriktad men när det kommer till ett yrke antingen är personen exempelvis en tandhygienist eller inte. Egenskaper analyseras även mer medvetet jämfört med jobb. Kanske ansåg deltagarna det lättare att bedöma yrken i relation till ansikten och därför ansträngde sig mindre medvetet. Jobb kan ha verkat yttligare för deltagarna där en kännedom av någons egenskaper kan formas i en relation till personen. I det här fallet där ett tidigare okänt ansikte bedömdes kan en representation av ett jobb varit mer lättillgängligt och stereotyp jämfört med egenskaper. Den stereotypa uppfattningen kan ha skapats av erfarenheter av individer inom olika yrken (Koenig & Eagly, 2014). Ett yrke kanske då även i högre grad representerar en *roll* i samhället jämfört med egenskaperna vilket också kan ha påverkat bedömningarna som deltagarna gjorde av bilderna. Det kan vara så att uppfattningen om jobb inte har förändrats lika mycket i samhället utan fortfarande är relativt uppdelad och könsstereotyp, men det kan vara under förändring nu så att bara egenskaper har förändrats mer i nuläget, till exempel på grund av att egenskaper kan ses mer konkret hos en enskild individ medan ett yrke i större grad kan representera en grupp i samhället.

Enligt Statistiska centralbyrån (2016) utgörs de kommunala yrkena (lärare, sekreterare, tandhygienist, frisör, assistent) av 68.8 - 99.99 % kvinnor. Män utgör 48.1 - 92.0 % av de agentiska yrkena (VD/CEO, ingenjör, IT-konsult, läkare, byggarbetare). Om läkare (48.1 %) däremot tas bort ligger andelen män inom de agentiska yrkena på 78.3 till 92.0 %. I Sverige är alltså 51.9 % av läkare kvinnor vilket talar för ökad jämlikhet mellan kvinnor och män inom just det området. Dock kan fortfarande en könsstereotyp uppdelning ses inom övriga valda yrken. Utifrån Social rollteori (Koenig & Eagly, 2014) tyder den föreliggande studiens resultat på att deltagarna mestadels har identifierat kvinnor i kommunala roller och män i agentiska roller vilket till stor del stämmer överens med det nuvarande läget i Sverige vad gäller dessa yrken. Dock motsäger det här det resultat som framkom kring egenskaper då det även där var en kvinna som ansågs i högsta grad representera de agentiska egenskaperna.

Faktorer som kan ha påverkat resultatet var bland annat val och kodning av egenskaper i enkäten. Kodningen av egenskaper var mycket subjektiv, särskilt vid delen då deltagarna fyllde i egna egenskaper, just där framkom det många begrepp som inte var självklart kommunala eller agentiska. Ett flertal artiklar användes som grund för kodningen (se Abele & Wojciszke, 2014 för övergripande uppdelning). Många svar kodades även som ”övrigt”, exempelvis vid mening som hänvisar till en make där svaret ofta syftade på utseende eller så angavs ett flertal begrepp som inte klassats som egenskaper (ex. sexig, mitt allt, dör alltid för mig).

Det faktum att studien utfördes i Sverige kan ha påverkat deltagarna på grund av diskursen kring Sveriges utgångspunkt som ett av de mer jämställda länderna i världen där jämställdhet påstås vara en viktig grund för svenska värderingar. Det här kan ha påverkat deltagarna att svara på ett mer socialt acceptabelt sätt på grund av utgångspunkten att kvinnor och män har samma potential och kan uppnå samma mål, vilket kan belysas genom påståenden så som ”kvinnor kan göra allt som män kan”. Dock var det främsta problemet

som identifierats valet av bilder. Androgyna bilder valdes och testades av ansvariga för den här studien medan de feminina och maskulina bilder valdes och testades av andra individer vilket kan ha påverkat skattningen då olika kriterier kan ha verkat som utgångspunkt i selektionsprocessen. Faktorer som känslouttryck, ålder och attraktivitet kan ha inverkat på hur deltagarna skattade bilderna. Särskilt viktigt kan det här ha varit vid anställningsscenarioet där bilderna visades tillsammans. En annan aspekt av bilderna som visades för deltagarna var det faktum att samma set av bilder användes i relation till skattning av jobb samt anställning som tågvärd. Det kan då ha primat deltagarna.

Sammanfattningsvis visade resultaten av den föreliggande studien att kvinnor beskrivs med mer agentiska egenskaper än tidigare studier i många fall har visat, men när det gällde yrken var uppdelningen mellan kvinnliga och manliga arbeten i högre grad oförändrade. Den föreliggande studiens resultat har tillfört till den nuvarande insikten över könsstereotyper i Sverige. Såväl framsteg och förändring som bevarande av könsroller har visats på. En större implikation av detta är att Sverige inte är så jämställt som det många gånger tros vara, och det finns inte lika möjligheter för alla. Med bevarandet av dessa könsstereotyper följer diskriminering och hinder för människor vårt samhälle.

Den stora skillnaden i antal kvinnor och män i studien ledde till att inte alla planerade tester kunde utföras, exempelvis en jämförelse mellan kvinnor och män. Därför bör kommande studier undersöka om det finns några skillnader mellan hur kvinnor och män beskriver andra kvinnor respektive män samt även sig själva. Det vore även intressant att studera problemet mer långsiktigt. Ett alternativ skulle kunna vara att utföra en longitudinell studie för att undersöka förändring i språkanvändning över tid. Det vore särskilt intressant att undersöka i Sverige där det könsneutrala pronomenet *hen* relativt nyligen har införts. Vidare skulle framtida forskning kunna undersöka hur barn som har fötts efter etableringen av *hen* skiljer sig från dem som fick lära om angående idén kring binära kön. Därtill vore en tvärsnittsstudie givande för att undersöka skillnader mellan olika generationer.

Referenslista

- Abele, A. E., & Wojciszke, B. (2014). Communal and agentic content in social cognition: A dual perspective model. *Advances in Experimental Social Psychology*, 50, 195-255. <https://doi.org/10.1016/B978-0-12-800284-1.00004-7>
- Bobbitt-Zeher, D. (2011). Gender discrimination at work: Connecting gender stereotypes, institutional policies, and gender composition of workplace. *Gender & Society*, 25(6), 764-786. <http://dx.doi.org.ezproxy.ub.gu.se/10.1177/0891243211424741>
- Cartwright, A., Hussey, I., Roche, B., Dunne, J., & Muphy, C. (2017). An investigation into the relationship between the gender binary and occupational discrimination using the implicit relational assessment procedure. *The Psychological Record*, 67(1), 121-130. <http://dx.doi.org.ezproxy.ub.gu.se/10.1007/s40732-016-0212-1>
- Cozby, P. C. & Bates, S. C. (2015). *Methods in behavioral research* (12th ed.). New York: McGraw-Hill Education
- Diekman, A. B., & Eagly, A. H. (2000). Stereotypes as dynamic constructs: Women and men of the past, present, and future. *Personality and social psychology bulletin*, 26(10), 1171-1188. <https://doi.org/10.1177/0146167200262001>
- Fiedler, K., Semin, G., & Finkenauer, C. (1993). The battle of words between gender groups: A language-based approach to intergroup processes. *Human Communication Research*, 19(3), 409-441. <http://dx.doi.org.ezproxy.ub.gu.se/10.1111/j.1468-2958.1993.tb00308.x>
- Frable, D. E. (1989). Sex typing and gender ideology: Two facets of the individual's gender psychology that go together. *Journal of Personality and Social Psychology*, 56(1), 95-108. <http://dx.doi.org.ezproxy.ub.gu.se/10.1037/0022-3514.56.1.95>
- Gabriel, U. (2008). Language policies and in-group favoritism: The malleability of the interpretation of generically intended masculine forms. *Social Psychology*, 39(2), 103-107. <https://doi.org/10.1027/1864-9335.39.2.103>
- Gaucher, D., Friesen, J., & Kay, A. C. (2011). Evidence that gendered wording in job advertisements exists and sustains gender inequality. *Journal of Personality and Social Psychology*, 101(1), 109-128. <http://dx.doi.org.ezproxy.ub.gu.se/10.1037/a0022530>
- Horvath, L. K., Merkel, E. F., Maass, A., & Sczesny, S. (2016). Does gender-fair language pay off? the social perception of professions from a cross-linguistic perspective. *Frontiers in Psychology*, 6, 1-12. <https://doi.org/10.3389/fpsyg.2015.02018>
- Jämställdhet. (u.å). I *Nationalencyklopedin*. Hämtad från: <https://www.ne.se/uppslagsverk/encyklopedi/lång/jämställdhet>
- Koenig, A. M., & Eagly, A. H. (2014). Evidence for the social role theory of stereotype content: Observations of groups' roles shape stereotypes. *Journal of Personality and Social Psychology*, 107(3), 371-392. <http://dx.doi.org.ezproxy.ub.gu.se/10.1037/a0037215>
- Koeser, S., & Sczesny, S. (2014). Promoting gender-fair language: the impact of arguments on language use, attitudes, and cognitions. *Journal of Language and Social Psychology*, 33(5), 548-560. <https://doi.org/10.1177/0261927X14541280>
- Mulac, A., Incontro, C. R., & James, M. R. (1985). Comparison of the gender-linked language effect and sex role stereotypes. *Journal of Personality and Social Psychology*, 49(4), 1098-1109. <http://dx.doi.org.ezproxy.ub.gu.se/10.1037/0022-3514.49.4.1098>

- Palomares, N. A. (2004). Gender schematicity, gender identity salience, and gender-linked language use. *Human Communication Research*, 30(4), 556-588. <https://doi.org/10.1111/j.1468-2958.2004.tb00745.x>
- Perry, D. G., & Bussey, K. (1979). The social learning theory of sex differences: Imitation is alive and well. *Journal of personality and social psychology*, 37(10), 1699-1712. <http://dx.doi.org/10.1037/0022-3514.37.10.1699>
- Rubini, M., & Menegatti, M. (2014). Hindering women's careers in academia: Gender linguistic bias in personnel selection. *Journal of Language and Social Psychology*, 33(6), 632-650. <http://dx.doi.org.ezproxy.ub.gu.se/10.1177/0261927X14542436>
- Sarrasin, O., Gabriel, U., & Gygax, P. (2012). Sexism and attitudes toward gender-neutral language: The case of english, french, and german. *Swiss Journal of Psychology/Schweizerische Zeitschrift Für Psychologie/Revue Suisse De Psychologie*, 71(3), 113-124. <https://doi.org/10.1024/1421-0185/a000078>
- Sczesny, S., Bosak, J., Neff, D., & Schyns, B. (2004). Gender stereotypes and the attribution of leadership traits: A cross-cultural comparison. *Sex Roles*, 51(11-12), 631-645. <http://dx.doi.org.ezproxy.ub.gu.se/10.1007/s11199-004-0715-0>
- Sczesny, S., Formanowicz, M., & Moser, F. (2016). Can gender-fair language reduce gender stereotyping and discrimination? *Frontiers in Psychology*, 7(25), 1-11. <https://doi.org/10.3389/fpsyg.2016.00025>
- Sendén, M. G., Bäck, E. A., & Lindqvist, A. (2015). Introducing a gender-neutral pronoun in a natural gender language: The influence of time on attitudes and behavior. *Frontiers in Psychology*, 6(893), 1-12. <https://doi.org/10.3389/fpsyg.2015.00893>
- Sniezek, J. A., & Jazwinski, C. H. (1986). Gender bias in english: In search of fair language. *Journal of Applied Social Psychology*, 16(7), 642-662. <http://dx.doi.org.ezproxy.ub.gu.se/10.1111/j.1559-1816.1986.tb01165.x>
- Statistiska centralbyrån. (2016). *Anställda 16-64 år i riket efter yrke (4-siffrig SSK 2012), arbetsställets sektortillhörighet och kön. År 2014 – 2016*. Hämtad från http://www.statistikdatabasen.scb.se/pxweb/sv/ssd/START_AM_AM0208_AM0208E/YREG50/?rxid=e3b1464e-2bfd-4c2f-9cca-fa1267a06920
- Von Stockhausen, L., Koeser, S., & Sczesny, S. (2013). The gender typicality of faces and its impact on visual processing and on hiring decisions. *Experimental Psychology*, 60(6), 444-452. <https://doi.org/10.1027/1618-3169/a000217>
- Walker, M., & Wanke, M. (2017). Caring or daring? Exploring the impact of facial masculinity/femininity and gender category information on first impressions. *PLoS ONE*, 12(10), E0181306. <https://doi.org/10.1371/journal.pone.0181306>
- Weatherall, A. (1998). Women and men in language: An analysis of seminaturalistic person descriptions. *Human Communication Research*, 25(2), 275-292. <http://dx.doi.org.ezproxy.ub.gu.se/10.1111/j.1468-2958.1998.tb00446.x>
- Wood, W., & Eagly, A. H. (2002). A cross-cultural analysis of the behavior of women and men: Implications for the origins of sex differences. *Psychological bulletin*, 128(5), 699-727. <http://dx.doi.org/10.1037/0033-2909.128.5.699>
- World Economic Forum. (2017). *Global Gender Gap Report*. Hämtad från: http://www3.weforum.org/docs/WEF_GGGR_2017.pdf

Bilaga 1

Välkommen!

I den här studien är vi intresserade av hur personer beskriver sig själva och andra i det svenska språket. Studien består av två delar. I den första delen får du gradera ett antal olika egenskaper. Den andra delen berör olika yrken som även de kommer graderas. Båda delarna kommer även kopplas till ett flertal bilder.

Din medverkan är helt frivillig, och du kan avsluta studien när som helst genom att stänga ner sidan. Dina svar är helt anonyma, behandlas konfidentiellt och används enbart i forskningssyfte. Resultat från studien presenteras enbart på gruppnivå. Studien tar ca 10-15 minuter att genomföra.

Studien är en del av en kandidatuppsats vid Psykologiska institutionen på Göteborgs universitet.

Ansvariga för studien: Weronika Dudzik och Viktoria Kjeldsen

För mer information om studien kontakta: Weronika Dudzik, gusdudwe@student.gu.se

Handledare: Emma Bäck, Emma.Back@psy.gu.se

Jag har tagit del av informationen ovan och samtycker till att delta i studien

Fyll i luckorna med **egenskaper**

I denna del kommer du att få fylla i egenskaper i löpande text, se exempel nedan:

1. Min bästa egenskap är att jag är _____

Egenskap: Självständig

Under min tid på sjukhuset efter min operation var min läkare _____1_____, jag hade också en sköterska som var _____2_____

Egenskap 1: _____

Egenskap 2: _____

Om jag skulle beskriva min fru så skulle jag säga att hon främst är _____

Egenskap: _____

Jag gick för att hämta ut ett paket på posten och småpratade lite med han som jobbar där som alltid är lika _____

Egenskap: _____

Om jag skulle beskriva min pappa så skulle jag säga att han är _____1_____, medan min mamma är _____2_____

Egenskap 1: _____

Egenskap 2: _____

Min dotter är allt jag någonsin önskat mig en dotter att vara, framförallt är hon _____

Egenskap: _____

Jag var på dejt med min pojkvän igår. Han är så _____

Egenskap: _____

Jag hade möte med min chef igår som brukar vara väldigt _____

Egenskap: _____

Jag hoppas att min son växer upp till att vara _____

Egenskap: _____

Jag har varit gift i 5 år idag, min man är _____

Egenskap: _____

Jag ska gå ut och äta med en av mina nära vänner, hon är _____ 1 _____ ,

efter middagen ska vi gå på bio med en annan av våra nära vänner, han är _____ 2 _____ Jag ser fram emot en härlig kväll!

Egenskap 1: _____

Egenskap 2: _____

Den här personen söker jobb som tågvård och beskriver sig själv med följande egenskaper: **målmedveten, beständ, självständig, ambitiös och ansvarsfull**



Vilken person tycker du passar bäst på beskrivningen?

- Bild 1
 - Bild 2
 - Bild 3
 - Bild 4
-

Den här personen söker jobb som tågvård och beskriver sig själv med följande egenskaper: **social, smart, rolig, noggrann** och **glad**



Vilken person tycker du passar bäst på beskrivningen?

- Bild 1
 - Bild 2
 - Bild 3
 - Bild 4
-

Den här personen söker jobb som tågvård och beskriver sig själv med följande egenskaper: **omtänksam, lyhörd, engagerad, hänsynsfull och hjälpsam**



Vilken person tycker du passar bäst på beskrivningen?

- Bild 1
- Bild 2
- Bild 3
- Bild 4

Kön

- Kvinna
 - Man
 - Annat
-

Ålder

Vad är din primära sysselsättning?

- Studerande
 - Arbetande
 - Annat
-

Vad tror du att denna enkät handlade om?

Några kommentarer eller åsikter?

Bilaga 2

Ni kommer att få gradera ett antal bilder på femininitet, maskulinitet, attraktivitet och känslor samt skriva i hur gamla ni tror personerna är

Tack för ert deltagande!



Hur feminin tycker du personen på bilden är?

Inte alls feminin						Extremt feminin
1	2	3	4	5	6	7

Hur maskulin tycker du personen på bilden är?

Inte alls maskulin						Extremt maskulin
1	2	3	4	5	6	7

Hur attraktiv tycker du personen på bilden är?

Inte alls attraktiv						Extremt attraktiv
1	2	3	4	5	6	7

Uppvisar personen några känslor?

Ja

Nej

Om ja, vilken känsla?

Hur gammal tror du personen är?

_____ år



Hur feminin tycker du personen på bilden är?

Inte alls feminin						Extremt feminin
1	2	3	4	5	6	7

Hur maskulin tycker du personen på bilden är?

Inte alls maskulin						Extremt maskulin
1	2	3	4	5	6	7

Hur attraktiv tycker du personen på bilden är?

Inte alls attraktiv						Extremt attraktiv
1	2	3	4	5	6	7

Uppvisar personen några känslor?

Ja

Nej

Om ja, vilken känsla?

Hur gammal tror du personen är?

_____ år



Hur feminin tycker du personen på bilden är?

Inte alls feminin						Extremt feminin
1	2	3	4	5	6	7

Hur maskulin tycker du personen på bilden är?

Inte alls maskulin						Extremt maskulin
1	2	3	4	5	6	7

Hur attraktiv tycker du personen på bilden är?

Inte alls attraktiv						Extremt attraktiv
1	2	3	4	5	6	7

Uppvisar personen några känslor?

Ja

Nej

Om ja, vilken känsla?

Hur gammal tror du personen är?

_____ år



Hur feminin tycker du personen på bilden är?

Inte alls feminin						Extremt feminin
1	2	3	4	5	6	7

Hur maskulin tycker du personen på bilden är?

Inte alls maskulin						Extremt maskulin
1	2	3	4	5	6	7

Hur attraktiv tycker du personen på bilden är?

Inte alls attraktiv						Extremt attraktiv
1	2	3	4	5	6	7

Uppvisar personen några känslor?

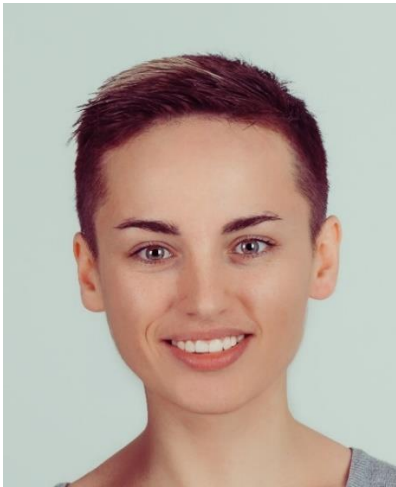
Ja

Nej

Om ja, vilken känsla?

Hur gammal tror du personen är?

_____ år



Hur feminin tycker du personen på bilden är?

Inte alls feminin						Extremt feminin
1	2	3	4	5	6	7

Hur maskulin tycker du personen på bilden är?

Inte alls maskulin						Extremt maskulin
1	2	3	4	5	6	7

Hur attraktiv tycker du personen på bilden är?

Inte alls attraktiv						Extremt attraktiv
1	2	3	4	5	6	7

Uppvisar personen några känslor?

Ja

Nej

Om ja, vilken känsla?

Hur gammal tror du personen är?

_____ år



Hur feminin tycker du personen på bilden är?

Inte alls feminin						Extremt feminin
1	2	3	4	5	6	7

Hur maskulin tycker du personen på bilden är?

Inte alls maskulin						Extremt maskulin
1	2	3	4	5	6	7

Hur attraktiv tycker du personen på bilden är?

Inte alls attraktiv						Extremt attraktiv
1	2	3	4	5	6	7

Uppvisar personen några känslor?

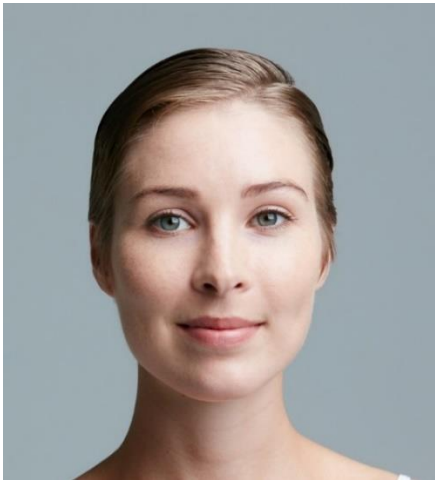
Ja

Nej

Om ja, vilken känsla?

Hur gammal tror du personen är?

_____ år



Hur feminin tycker du personen på bilden är?

Inte alls feminin						Extremt feminin
1	2	3	4	5	6	7

Hur maskulin tycker du personen på bilden är?

Inte alls maskulin						Extremt maskulin
1	2	3	4	5	6	7

Hur attraktiv tycker du personen på bilden är?

Inte alls attraktiv						Extremt attraktiv
1	2	3	4	5	6	7

Uppvisar personen några känslor?

Ja

Nej

Om ja, vilken känsla?

Hur gammal tror du personen är?

_____ år



Hur feminin tycker du personen på bilden är?

Inte alls feminin						Extremt feminin
1	2	3	4	5	6	7

Hur maskulin tycker du personen på bilden är?

Inte alls maskulin						Extremt maskulin
1	2	3	4	5	6	7

Hur attraktiv tycker du personen på bilden är?

Inte alls attraktiv						Extremt attraktiv
1	2	3	4	5	6	7

Uppvisar personen några känslor?

Ja

Nej

Om ja, vilken känsla?

Hur gammal tror du personen är?

_____ år



Hur feminin tycker du personen på bilden är?

Inte alls feminin						Extremt feminin
1	2	3	4	5	6	7

Hur maskulin tycker du personen på bilden är?

Inte alls maskulin						Extremt maskulin
1	2	3	4	5	6	7

Hur attraktiv tycker du personen på bilden är?

Inte alls attraktiv						Extremt attraktiv
1	2	3	4	5	6	7

Uppvisar personen några känslor?

Ja

Nej

Om ja, vilken känsla?

Hur gammal tror du personen är?

år

Bilaga 3

Tack för ert deltagande i denna enkät!

Kön

Kvinna

Man

Annat

Beskriv **dig själv** med (max) 5 **egenskaper**

Hur tror du att **andra** skulle beskriva dig? (max 5 **egenskaper**)

Beskriv personen på bilden med (max) 5 **egenskaper**



Beskriv personen på bilden med (max) 5 **egenskaper**



Beskriv personen på bilden med (max) 5 **egenskaper**



Beskriv personen på bilden med (max) 5 **egenskaper**



Fyll i luckorna med **egenskaper**

Under min tid på sjukhuset efter min operation var min läkare

_____ och _____ ,

jag hade också en sköterska som var _____ och

Om jag skulle beskriva min fru så skulle jag säga att hon är

och _____

Jag gick för att hämta ut ett paket på posten och småpratade lite men han som jobbar där och

han är alltid lika _____ och

Om jag skulle beskriva min pappa så skulle jag säga att han är

och _____ , medan min mamma är

_____ och _____

Min dotter är allt jag någonsin önskat mig en dotter att vara, både

och _____

Jag var på dejt med min pojkvän igår. Han är så _____

och

Jag hade möte med min chef igår som brukar vara väldigt

_____ och _____

Jag hoppas att min son växer upp till att vara _____
och

Jag har varit gift i 5 år idag, min man är _____ och

Jag ska på ut och äta med en av mina nära vänner, hon är

och _____, efter middagen ska vi gå på bio med en annan
av våra

nära vänner, han är _____ och

_____. Jag ser fram emot en härlig kväll!

Vad tror du denna person **arbetar** med?



Vad tror du denna person **arbetar** med?



Vad tror du denna person **arbetar** med?



Vad tror du denna person **arbetar** med?



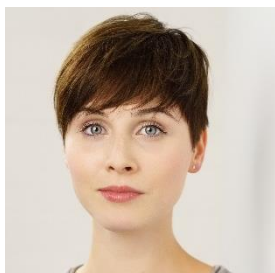
Den här personen söker jobb som tågvård och beskriver sig själv med följande egenskaper: **målmedveten, bestämd, självsäker, ambitiös och våghalsig**

Vilken bild tycker du passar bäst på beskrivningen?



Den här personen söker jobb som tågvård och beskriver sig själv med följande egenskaper: **trevlig, smart, rolig, hälsosam och noggrann**

Vilken bild tycker du passar bäst på beskrivningen?



Den här personen söker jobb som tågvård och beskriver sig själv med följande egenskaper: **lyhörd, vänlig, sympatisk, hjälpsam och engagerad**

Vilken bild tycker du passar bäst på beskrivningen?



Vad tror du detta handlade om?

Några kommentarer eller åsikter om enkäten?

- Det kan handla t.ex. om specifika frågor i enkäten eller enkäten i allmänhet
