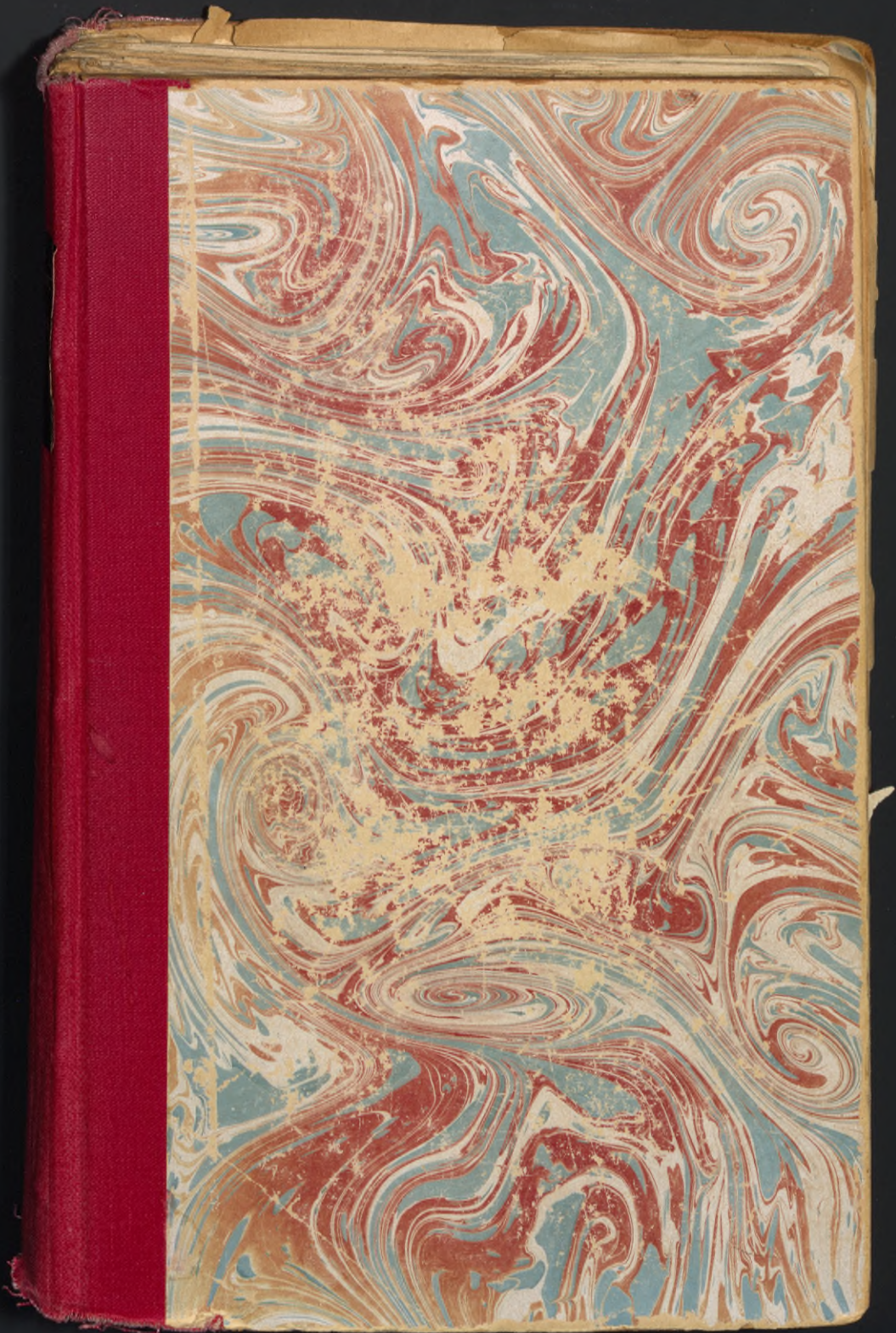


Det här verket har digitaliserats vid Göteborgs universitetsbibliotek.
Alla tryckta texter är OCR-tolkade till maskinläsbar text. Det betyder att du kan söka och kopiera texten från dokumentet. Vissa äldre dokument med dåligt tryck kan vara svåra att OCR-tolka korrekt vilket medför att den OCR-tolkade texten kan innehålla fel och därför bör man visuellt jämföra med verkets bilder för att avgöra vad som är riktigt.

This work has been digitised at Gothenburg University Library.
All printed texts have been OCR-processed and converted to machine readable text.
This means that you can search and copy text from the document. Some early printed books are hard to OCR-process correctly and the text may contain errors, so one should always visually compare it with the images to determine what is correct.







Allmänna Sektionen

Pedag.
Sv.
Folksk.
[Göteborg]



GÖTEBORGS

ALLMÄNNA FOLKSKOLESTYRELSES

BERÄTTELSE

öfver

skolornas gång och verksamhet

under

år 1881



GÖTEBORG

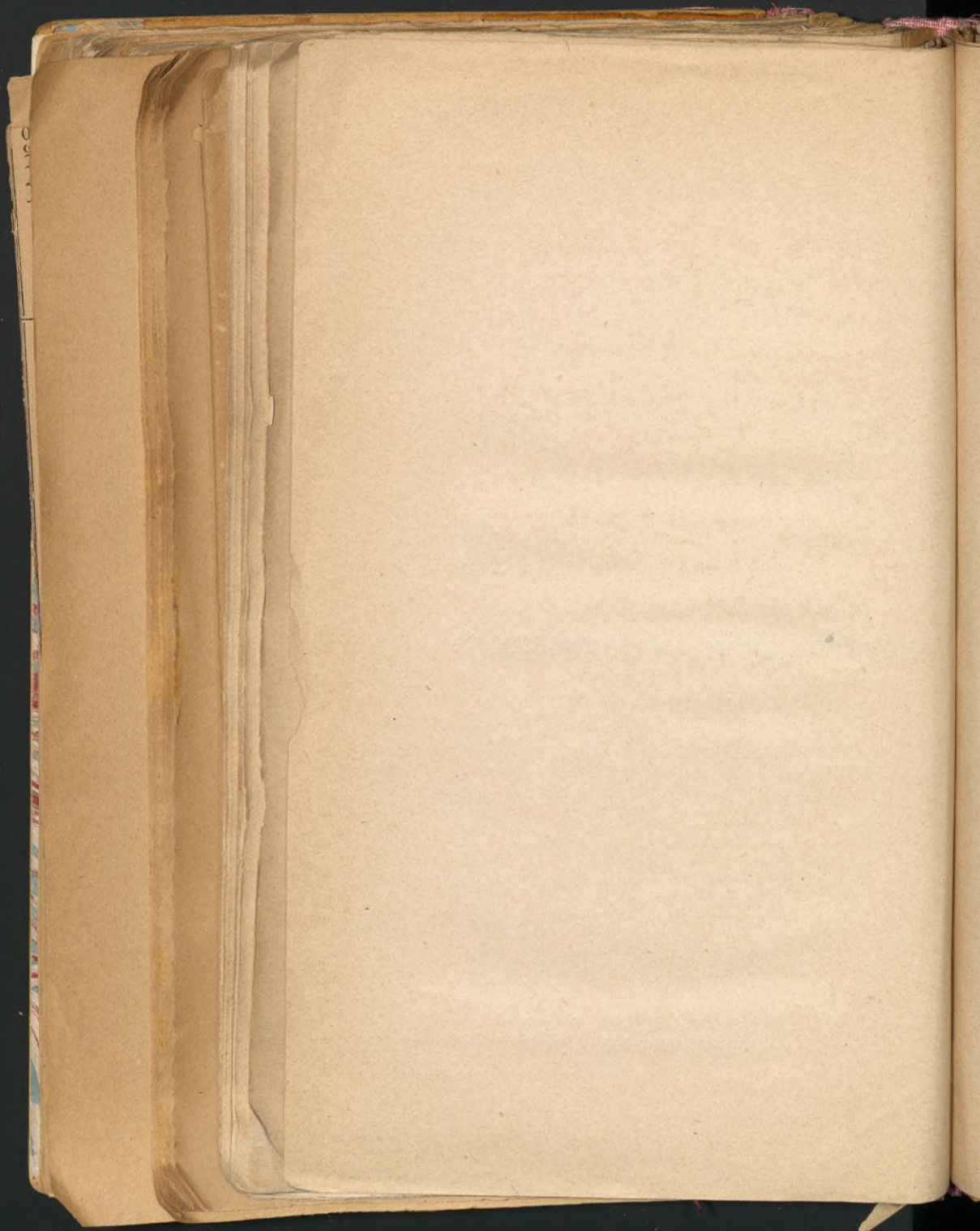
D. F. BONNIERS BOKTRYCKERI

1882

59

67

92



**Göteborgs stads Allmänna Folkskole-
styrelse** har under året utgjorts af följande
ledamöter :

- Herr Possessionaten, R. N. O. och W. O., *J. D. v. Holten*, Ordförande.
- » Kontraktsprosten, Teol. och Fil. D:r *C. S. Lindskog*, v. Ordförande.
 - » Domprosten, L. N. O., Fil. D:r *A. Rosell*.
 - » Prosten, Fil. D:r *J. C. Lamberg*.
 - » Kyrkoherden *C. A. Adam*.
 - » Regementspastorn *H. F. A. Lönegren*.
 - » v. Pastorn vid Hospitalsförs. *O. F. Benzer*.
 - » Ordföranden i stadens Fattigvårdsstyrelse, Grossh. *M. E. Falck*.
 - » Grossh., K. W. O., R. N. O. och S:t O. O., *J. J. Ekman*.
 - » Rektorn, R. N. O., Fil. D:r *A. O. Heurlin*, Sekreterare.
 - » Seminarii-föreståndaren, Fil. D:r *S. A. Leffter*.
 - » Realgymnasii-föreståndaren, R. N. O., Fil. D:r *A. L. Schiller*.
 - » Majoren, R. S. O. och S:t O. O., *L. A. Lindgren*.
 - » Grossh., R. W. O., *O. E. Boije*.
 - » Apothek., R. W. O., *H. J. Ekeberg*.
 - » Grossh. *O. Larsson*.
 - » Rektorn, R. W. O., Fil. D:r *C. F. Winkrans*.
 - » Apothek. *R. Luhr*.
 - » v. Häradshöfding *L. Essén*.
 - » Sjökapten *A. Österström*, som under året afidit.
-

Styrelsens ledamöter hafva, på grund af gällande arbetsordning, varit fördelade på:

Pastoral-Afdelningen:

Samtliga stadens Herrar Pastorer med Inspektor såsom Sekreterare.

Pedagogiska Afdelningen:

Herrar Ordföranden, v. Ordföranden, Ekman, Heurlin, Leffler, Schiller, Winkrans med Inspektor såsom Sekreterare.

Tillsynings-Afdelningen:

Herrar Ordföranden, Boije, Lindgren, Ekeberg, Luhr och Österström.

Ekonomiska Afdelningen:

Herrar Ordföranden, Lindgren, Wahlgren, Larsson och Essén.

Revisorer under året:

Herrar Kapten F. A. Ullén, Bankdirektör J. O. Jakobsson och Handl. Georg Murray. Suppleant: Herr v. Häradshöfd. Algot Carlander.

Inspektor för undervisningen i bokliga ämnen:

Utnämnde Kyrkoherden, D:r C. A. Uddgren.

Inspektor öfver slöjdskolorna för gossar:

Herr O. A. Ericsson.

Sekreterare:

Herr Rektor A. O. Heurlin.

Under årets lopp hafva ur folkskolans tjenst utträdt på grund af egen begäran:

Lärarinnorna i småskolan Selma Nyström, Josefina Pettersson och Augusta Ekström.

Med döden har afgått:

Lärarynnan i småskolan Hildur Seldener.

Till ordinarie lärare i den egentliga folkskolan har under årets lopp utnämmts:

Anton Holmberg.

Till ordinarie lärarinnor i den egentliga folkskolan hafva under årets lopp utnämmts:

Amanda Nilsson och Elina Nordgren.

Till lärarinna i småskolan har under samma tid utnämmts:

Clara Pettersson.

Såsom biträdande lärarinnor i den egentliga folkskolan hafva under årets lopp användts:

Josefina Johansson, Hedvig Lidström, Mathilda Jansson, Hanna Andersson, Mathilda Bergdahl, Theresia Bremer, Nancy Carlbon, Hilda Olsson, Bertha Pehrsson, Amelie Pehrsson, Emma Otterström, Thekla Nilsson, Mathilda Pettersson, Maria Hartman, Alma Alldin, Maria Wolff, Alma Nekander, Josefina Pettersson, Mathilda Dahlberg, Mathilda Ljung, Augusta Börjesson, Svea Andersson, Hilma Kristensson och Emilia Hansson.

Såsom biträdande lärarinnor i småskolan hafva användts:

Paulina Andersson, Adelina Öst, Clara Wahlqvist, Alfrida Kaminsky, Josefina Berglund, Josefina Lindholm, Gerda Holmgren, Fredrika Sandberg, Adolfin Bengtsson, Alvida Carlsson, Bertha Mortensson, Anna Ahlberg, Hilda Pettersson, Hilda Olsson m. fl.

Samtliga folkskolor, som af Göteborgs stad bekostats, utgjorde vid årets slut 232 *)

Egentliga folkskolor för gossar	45
d:o d:o för flickor	53
d:o d:o för både gossar och flickor	3
Mellanskolor	9
Småskolor	94
Aftonskolor	19
Fortsättningsskolor	9
	Summa 232

Antalet barn, som i dessa skolor undervisats, utgjorde vid årets slut 8,527.

Då antalet dagskolor vid 1880 års slut utgjorde 198 och vid 1881 års slut 204, har dagskolornas antal ökat med 6.

I likhet med närmast föregående årsberättelse äro äfven i år afton- och fortsättningsskolorna upptagna i den tabellariska redogörelsen.

Då antalet barn, som under 1880 undervisats i dagskolorna, utgjorde 6,850 och under 1881 utgjorde 7,047, har antalet under året ökat med 197.

Af ofvannämnda 8,527 barn undervisades:

I egentliga folkskolor	4,362
I småskolor	2,424
I mellanskolor	261
I aftonskolor	1,133
I fortsättningsskolor	347
	Summa 8,527

*) Willinska skolan är ej här inberäknad. Denna skola har fortfarande 6 klasser, hvaraf 3 för gossar, 2 för flickor och 1 småskoleklass. Lärjungeantalet för året 209.

Af lärjungarne i egentliga folkskolan voro:

Gossar	2,095
Flickor	2,267
	<u>Summa 4,362</u>

Af lärjungarne i småskolan voro:

Gossar	1,239
Flickor	1,185
	<u>Summa 2,424</u>

Af lärjungarne i mellanskolan voro:

Gossar	155
Flickor	106
	<u>Summa 261</u>

Af lärjungarne i aftonskolan voro:

Gossar	688
Flickor	445
	<u>Summa 1,133</u>

Af lärjungarne i fortsättningsskolan voro:

Gossar	106
Flickor	241
	<u>Summa 347</u>

Af hela antalet barn äro under året inskrifna:

I småskolan	1,165
I egentliga folkskolan	62
Qvarsittande från 1880	7,300
	<u>Summa 8,527</u>

Af samtliga skolbarnen voro:

Födda i Göteborg	7,247
Inflyttade från andra kommuner	1,280
	<u>Summa 8,527</u>

Under årets lopp hafva uppflyttats:

Från småskolan till egentliga folkskolan:

Gossar	578
Flickor	597
Summa	1,175

Från 1:ste klass af egentliga folkskolan:

Gossar	430
Flickor	514
Summa	944

Från 2:dre klass af egentliga folkskolan:

Gossar	382
Flickor	494
Summa	876

Från 3:dje klass af egentliga folkskolan:

Gossar	110
Flickor	203
Summa	313

Från skolorna hafva under årets lopp afgått:

Gossar:

Till allmänt läroverk	67
Till privatskola	22
Till hemmet, tjänst eller yrke	349

Flickor:

Till privatskola	21
Till hemmet, tjänst eller yrke	371
Från orten afflyttade (gossar och flickor)	185
Med döden afgångna (gossar och flickor)	33

Summa 1,048

Antal barn i dagskolan den 31 December 1881...	6,474
Till aftonskolan öfvergångna under 1881	540
Till fortsättningsskolan öfvergångna under 1881...	111

Uti skolan hafva de s. k. minimifordringarna genomgått af:

Gossar	1,053
Flickor	1,173
Summa	2,226

Utaf samtliga barnen voro faderlösa..... 1,213

De skolbarn, som af stadens fattigvård, njutit understödd, utgjorde..... 1,610

Barnens ålder:

Emellan 7 — 8 år.....	856
» 8 — 9 ».....	1,247
» 9 — 10 ».....	1,170
» 10 — 11 ».....	1,074
» 11 — 12 ».....	1,058
» 12 — 13 ».....	899
» 13 — 14 ».....	803
öfver 14 år.....	1,420 *)
Summa	8,527

Utan lof försummade dagar utgjorde för hvarje barn omkring $\frac{4}{5}$ dag.

Med lof frånvarande utgjorde för hvarje barn omkring 4 dagar.

Häri är ej inberäknad den frånvaro med lof, som, sedan lördagsläsning infördes, beviljas de barn, hvilka föräldrarne önska hafva hemma på lördag.

Af sjukdom frånvarande utgjorde för hvarje barn öfver $8\frac{1}{4}$ dag.

Under det att barnens frånvaro utan lof håller sig på ungefär samma goda ståndpunkt, som under närmast före-

*) Denna stora siffra förklaras deraf, att deri äro inberäknade äfven fortsättnings- och aftonskolornas barn, af hvilka de flesta äro öfver 14 år gamla.

gående år, har frånvaron under rubrikerna »med lof» och »af sjukdom» under året varit ovanligt hög, ett förhållande som utan tvifvel förklaras af den stränga vinter och dermed följande arbetslöshet, nöd och allmänare sjuklighet bland arbetsklassen, som egde rum under början af 1881.

Kostnaden för hvarje barns undervisning har under 1881, om samma norm för beräkningen följes, som förr varit vanlig, utgjort 30 kr. 41 öre; häri ingå ock utgifterna för fortsättnings- och aftonskolorna.

Då till talet 8,527, hvilket utvisar antalet af de barn, som af Göteborgs Allmänna Folkskolestyrelse under 1881 vårdats, lägges antalet af de barn, som i Willinska skolan åtnjutit undervisning eller 209, uppkommer talet 8,736, utvisande det antal barn, som i staden Göteborg under nämnda år undervisats i folkskolor.

Lägges till detta antal	8,736
de i offentliga och enskilda skolor undervisade, inom skolåldern varande barn, som tillhöra Göteborgs samhälle, nemligen:	
Af sjukklassiga läroverket	210
Af femklassiga läroverket	97
Af realläroverket	206
Af Göteborgs stads barnhus	30
Af Kjellbergska flickskolan (förest. Th. Kampf) .	86
Af Fruntimmersföreningens flickskola (förest. M. Berner)	45
Af Nya Elementarläroverket för flickor (förest. D:r N. A. Johansson)	159
Af Realgymnasium (förest. D:r A. L. Schiller) .	171
Af Privata Elementarläroverket för flickor (förest. B. Andersin)	123
Af Privata Elementarskolan för gossar (förest. A. W. Laurin och H. A. Reuterskjöld)	116
Af Primär- och Elementarskolan (förest. B. C. Rodhe)	115
Af förberedande skolan (förest. J. Sethelius)	59
	<hr/> Transport 10,153

Transport 10,153

Af förberedande skolan i Majorna (förest. J. W. Gellerstedt)	64
Af Tysta skolan (förest. P. Brodahl).....	8
Af Majornas Elementarläroverk för flickor (förest. Augusta Carlberg).....	130
Af Realskolan för flickor (förest. Mathilda Hall)	136
Af Privata Elementarskolan för flickor (förest. S. Rudebeck)	98
Af Israelitiska församlingens skolor	53
Af privatskolan för flickor (förest. E. Rossing) -	43
Af privatskolan för flickor (förest. H. Hultman) -	31
Af Räddningsinstitutet på Hisingen (förest. N. Berggren).....	15
Af Barnhemmet på Kullen.....	37
Af 12 mindre privatskolor.....	192
så uppkommer en summa af i offentliga och enskilda skolor undervisade barn; tillhörande Göteborgs stad.....	10,960

Efter verkställd granskning af mantalslängderna och jämförelse mellan dem och folkskolestyrelsens matrikel samt efter genom vaktmästare gjord undersökning i barnens hem har befunnits, att af inom skolåldern varande, till Göteborgs samhälle hörande barn

2	födda	1868
1	födt	1869
1	»	1871
1	»	1872
2	födda	1873
77	»	1874,

tillsammans 84, saknat undervisning; och hafva dessa, med undantag af de 1874 födda, blifvit inkallade och insatte i för dem lämpliga folkskolor.

2 barn, födda	1868
5 » »	1869
2 » »	1870
4 » »	1871
6 » »	1872
5 » »	1873
14 » »	1874

tillsammans 38, vistas utom samhället.

1 barn, födt	1869
1 » »	1870
1 » »	1871
1 » »	1872
3 » födda	1873
5 » »	1874

summa 12, hafva icke kunnat anträffas.

70 barn åtnjuta undervisning i hemmet.

30 barn äro idioter eller lida af svårare sjukdom.

Slöjdundervisningen för gossar har under året utvidgats, derigenom att 2 nya slöjdskolor inrättats i nya skolhuset å Redberget, och kan fortfarande uttalas samma omdöme om slöjdskolans verksamhet som förut.

Premier för flit och skicklighet i slöjdskolan hafva under revisionsåret tilldelats 156 gossar under samma vilkor och på samma sätt som förut.

Antalet gossar, som under 1881 deltagit i slöjd, utgör, afsöndringsskolans barn oberäknade, 1,391.

Kostnaden för dessa skolor uppgår enligt Herr Kassaförvaltarens uppgift till kr. 27,200: 68 öre, hvaraf till aflöningar åt föreståndare och lärare 21,691 kr. 77 öre samt till materialier och till diverse 5,508 kr. 91 öre. Deremot hafva slöjdskolorna för samtliga lässkolorna för färdigat åskådnings- och annan materiel till ett värde af 5,259 kr. 24 öre, hvadan nettokostnaden utgör 21,941 kr. 44 öre.

Drages från denna summa den besparing af utgifter, som genom alterneringen i den egentliga skolundervisningen förorsakas, nemligen 8,100 kr., och värdetillökningen i inventarier för räkenskapsåret 1,148 kr. 16 öre, eller 9,248 kr. 16 öre, så återstår 12,693 kr. 28 öre.

Då de slöjdande gossarnes antal, afsöndringsskolan beräknad, under 1881 utgjorde 1,391, har hvarje gosse, som fått undervisning i slöjd, kostat, enligt samma beräkningsgrund som året förut, 9 kronor 13 öre.

Fortsättnings- och aftonskolorna hafva under revisionsåret pågått, ehuru man nödgats indraga en fortsättningsskola och öppna två aftonskolor. Gossarne, som varit anställda i industriell verksamhet, hafva nemligen ej kunnat i den mån som förut begagna sig af fortsättningsskolan, utan måst nöja sig med aftonskolan, emedan de ej haft tid att begagna fortsättningsskolan, hvilken börjar en hel eller half timme före aftonskolan.

Härjemte bifogas en af Kassaförvaltaren författad summarisk framställning af Styrelsens räkenskaper för revisionsåret.

Göteborg den 22 Februari 1882.

Å Allmänna Folkskolestyrelsens vägnar:

J. D. v. HOLTEN.

Till Allmänna Folkskolestyrelsen i Göteborg.

Allmänna Folkskolestyrelsens räkenskaper för år 1881, hvilka nu äro afslutade och för granskning tillgängliga, utvisa följande resultat:

Inkomster enligt Kassaboken:

Kassabehållning den 1 Januari	Kr. 12,603: 07
Stadens innevänares bidrag	» 251,000: —
Anslag till skolhuset å Redberget med giroränta	» 33,365: 09
Statsanslag	» 49,090: —
Årsafgift af Göteborgs Museum	» 1,500: —
Infriade reverser	» 45,611: 49
Räntor	» 2,562: 92
Försålde läsböcker, ritböcker & blyerts- pennor	» 2,120: 57
Summa Kr.	397,853: 14

Utbetalningar enligt Kassaboken:

Aflönings-Konto:

Löner	190,427: 05
Hyresersättningar	24,429: 16
Vedersättningar	10,973: 34
Slöjdskolorna:	225,829: 55
Aflöningar	21,691: 77
Diverse utgifter	5,508: 91
Skolhuset å Redberget	27,200: 68
Återburet statsanslag för 1878	34,029: 75
Fastigheters underhåll, assu- ranser m. m.	675: —
Bränsle	10,074: 04
Transport	14,007: 61
Transport Kr.	311,816: 63
Summa	397,853: 14

	Transport Kr. 311,816: 63	397,853: 14
Hyror	6,955: —	
Böcker, skrif- & ritmateria- lier m. m.	8,983: 65	
Inventarier	3,469: 65	
Förskott för nytt skolhus i Annedal	660: —	
Tillskott till pensioner åt små- skolelärarinnor	2,025: 61	
Bespisning af barnen i af- söndringsskolan	1,995: 66	
Diverse utgifter	5,191: 54	
Utlånt mot reverser	36,944: 30	
Inköpte obligationer	9,530: 47	
Af donationen 1862	479: 91	
» Godhes donations räntemedel	150: —	
» Kittendorffs d:o d:o	100: 56	388,302: 98
Kassabehållning till 1882	Kr. 9,550: 16	

Följande belopp ha öfverförts de särskilda utgifts-
titlarne emellan:

Å *aflönings-konto* tillkommer på underafdelningen *ved-
ersättningar* värdet af den ved, som in natura lemnats en del
löntagare med Kr. 3,013: 50, hvarigenom kostnaden för
vedersättningar blir:

Kontant

10,973: 34

Från bränsle-konto

3,013: 50

Summa Kr. 13,986: 84

samt summan af aflöningar..... 228,843: 05

Deremot minskas slutsumman å Bränsle-konto
med motsvarande belopp Kr. 3,013: 50 till 10,994: 11

Slöjdskolorna:

Värdet af de uti slöjdskolorna för öfriga skolors räk-
ning verkställda arbeten och kontanta utlägg har påförts:
Inventarier med

2,532: 53

Transport	Kr. 2,532: 53	
Fastigheters underhåll med	1,072: 28
Böcker, skrif- & ritmaterialier m. m.		1,530: 17
Konto för diverse med	124: 26
		<u>5,259: 24</u>
Sedan slöjdskolorna godtskrifvits med samma belopp blir verkliga kostnaden för dem	...	21,941: 44
		<u>Kr. 27,200: 68</u>

Deremot blir verkliga kostnaden för:

<i>Inventarier</i> : Enligt Kassan	3,469: 65	
Slöjdskolorna godtskrifvas		2,532: 53	6,002: 18
<i>Fastigheters underhåll</i> : Enl. Kassan		10,074: 04	
Slöjdskolorna godtskrifvas		1,072: 28	11,146: 32
<i>Böcker, skrif- & ritmaterialier m.</i>			
<i>m.</i> : Enligt Kassan	8,983: 65	
Slöjdskolorna godtskrifvas		1,530: 17	
		S:a Kr. 10,513: 82	
hvarifrån afgår för sålda böcker			
<i>m. m.</i> Enligt Kassan	2,120: 57	8,393: 25
<i>Konto för diverse</i> : Enligt Kassan		5,191: 54	
Slöjdskolorna godtskrifvas		124: 26	5,315: 80

Donationen 1862.

Vid årets början egde fonden	Kr. 34,531: 23
Af under året influten ränta derå, Kr. 1,726:		
56, har, enligt donators föreskrift, hälften tillagts kapitalet med	863: 28
hvidan mot revers utlånta kapitalet vid årets slut utgjorde	35,394: 51
Af återstående halfva räntebeloppet		863: 28
jemte från 1880 reserverade	403: 13
		<u>1,266: 41</u>
har under året utbetalts	479: 91
hvidan en behållning finnes af	786: 50
för framtida disposition.		<u><u>1,266: 41</u></u>

Godhes donation.

Fondens kapital utgör	Kr. 10,080: 26	
Från 1880 reserverade räntemedel	1,887: 99	
ränta för året å kapitalet	484: 42	2,372: 41
deraf under året disponerad		150: —
återstår för disposition framdeles	Kr. 2,222: 41	

Kittendorffs donation.

Utgöres af kapital	Kr. 1,000: —	
Från 1880 reserverade räntemedel	52: 50	
jemte årets ränta	48: 06	100: 56

har under året disponerats.

De båda sistnämnda donationernas kapitaler, tillsammans Kr. 11,080: 26, äro numera placerade uti Göteborgs Stads femprocents obligationer, Allmänna Hypoteksbankens fyraprocents obligationer samt mot depositionsbevis hos Göteborgs Enskilda Bank.

Folkskolornas kapitalbehållning, som vid 1880 års slut utgjorde
 Kr. 948,985: 59 |

har, hufvudsakligen genom afförande ur folkskolornas räkenskaper af samtliga skolhusens värden, under året minskats med
 821,722: 67 |

och utgjorde således den 31 Dec. 1881 Kr.
 127,262: 92 |

Göteborg den 25 Februari 1882.

CARL WAHLGREN.

Kassaförvaltare.

Till Allmänna Folkskolestyrelsen i Göteborg.

I likhet med hvad som förut skett har jag härmed äran aflemna följande tablä öfver oanmälda skolförsummelser, jemte viddtagna åtgärder i och för de sammam hämmande, under år 1881, uti de folkskoledistrikter, som omfatta den Egentliga Staden, Hagaheden & Brandtdala samt Haga och Annedal.

Lärare och lärarinnor	Antal barn	Förs. dagar	Lärare och lärarinnor	Antal barn	Förs. dagar
I Stadens Småskolor.			Transport	549	486
Hilda Larsson . . .	28	—	Serena Ehrenström, amb. kl.	49	82
Hulda Törngren . . .	26	—	Viola Röding . . .	58	94
Karol. Hammarström	30	18	Alma Falk . . .	44	19
Mathilda Thunberg	23	2		700	681
Sofia Andersson . . .	26	6	I medeltal förs. dag. å hv. barn 0,97 dag.		
Augusta Andersson . .	24	5	I Hagahedens m. fl. Småskolor.		
Ida Nilsson . . .	26	2	Selma Nyström . . .	27	2
Ida Cronsell . . .	26	16	Kristina Hero . . .	25	3
Nathalia Majgren . .	26	1	Alida Olsson . . .	28	1
Amanda Holmlin . . .	16	2	Bothilda Ringnér . .	28	1
Hilda Dannberg . . .	20	11	Augusta Ekström . .	29	16
Nikolina Johansson .	28	—	Ida Car. Andersson . .	21	2
	299	63	Sofia Johansson . . .	24	2
I medeltal förs. dag. å hv. barn 0,21 dagar.			Eugenia Svensson . .	16	4
Egentl. Folkskolor.			Alida Persson . . .	29	25
A. Törngren . . .	44	—	Charlotte Vahlgren . .	26	2
O. Larsson, 3:dje kl.	74	10	Mathilda Larsson . .	25	—
do 4:de kl.	66	24	Augusta Holm . . .	25	38
S. Persson . . .	38	22	Anna Larsson . . .	25	2
K. G. Vikander . . .	40	73		328	98
A. Blix . . .	41	24	I medeltal förs. dag. å hv. barn 0,29 dag.		
Hedvig Lidström . . .	41	47	Egentl. Folkskolor.		
Elisab. Larsson, fast kl.	36	12	J.P. Pettersson, fast kl.	48	9
do amb. kl.	28	61	do amb. kl.	61	51
Gerda Asserlind . . .	38	61	A. F. Liljeholm . . .	38	12
Amalia Hydbom . . .	55	122		Transport 147	72
Serena Ehrenström, fast kl.	48	30		Transport 549	486

Lärare och lärarinnor	Antal barn	Förs. dagar	Lärare och lärarinnor	Antal barn	Förs. dagar
Transport	147	72	Transport	586	309
J. Johansson	59	12	Kristina Hodell . . .	26	8
Amanda Bohm	44	67	Hilda Pehrsson . . .	24	4
Maria Hartman	60	93	Alma Nilsson	29	5
Hanna Hertzman, f. kl.	35	10	Anna Pettersson . . .	30	—
d:o amb. kl.	55	39		695	326
Mathilda Jansson . . .	38	4			
Mathilda Ljungh	41	18	I medeltal förs. dag. å hv. barn 0,46 dag.		
Mathilda Dahlberg . . .	38	20			
	517	335	<i>Egentl. Folkskolor.</i>		
I medeltal förs. dag. å hv. barn 0,65 dag.			Gustaf Svensson . . .	58	57
			A. Engström, fast kl.	83	30
			d:o amb. kl.	63	41
Haga & Annedals			A. Carlsson	53	39
<i>Småskolor.</i>			K. G. Gunnesson . . .	52	65
Amilda Andersson . . .	27	3	M. O. Björkqvist . . .	54	14
Josefina Pehrsson . . .	27	2	Joel Grimberg	44	41
Kristina Svensson . . .	18	28	C. J. Andersson	45	73
Hulda Almgren	27	32	A. Haraldsson	61	11
Karolina Thelander . .	26	4	Hilma Nero	37	50
Albertina Andersson . .	27	10	Nancy Carlbom	51	35
Mathilda Bergström . .	26	6	Elenora Malmgren . . .	46	45
Olivia Andersson	26	—	Helena Lundqvist . . .	37	85
Charlotte Ekström . . .	27	41	Mathilda Holmdahl . . .	57	52
Elvira Olsson	27	1	Ulrika Andersson	52	17
Alida Långström	27	—	Magna Lindberg	46	23
Karolina Hellgren . . .	28	6	Konstance Myhrman . .	41	38
Wilhelmina Högfeldt . .	24	49	Elida Mellqvist	52	146
Emma Bengtsson	27	5	Josefina Schütz	48	102
Edla Sjöberg	25	10	Gustafva Olsson	60	66
Mathilda Rydberg	28	—	Emma Lemke, fast kl.	63	28
Sofia Bårström	36	46	d:o amb. kl.	49	44
Oktavia Blomström . . .	26	1	Augusta Börjesson . . .	44	2
Augusta Eriksson	25	42	F. L. Zettervall	28	1
Ellen Rydgren	25	8	J. A. Jarlén	35	7
Pauline Vedlin	29	13		1,259	1112
Emelie Smedberg	28	2			
Transport	586	309	I medeltal förs. dag. å hv. barn 0,88 dag		

Oanmilda försummelser under året i nedanstående 4 småskolor och 5 egentliga folkskolor, hvilka vid höstterminens början, efter skedd reglering, blifvit upplösta:

Småskolor.	Förs. dagar
Emma Nilssons	18
Hilda Dannbergs	4
Paulina Andersson	—
Emilia Hanssons	7
	29
Egentliga folkskolor.	
A. Holmbergs	17
Alma Nekanders	3
Josefina Petterssons	25
Hilma Kristenssons	16
Filia Mellqvists	15
	76

I stadens här ofvan					
upptagna	12	småskolor,	299	barn,	63 oanm. förs. dagar
I Hagahedens & Brandtdala	13	"	328	"	98 " " "
I Haga & Annedals	26	"	695	"	326 " " "
I fyra skolor under värterminen	—	"	—	"	29 " " "

51 småskolor, 1,322 barn, 516 oanm. förs. dagar

Utgör alltså i medeltal 0,39 oanmild försummad dag

å hvarje barn.

I stadens här ofvan					
upptagna 15 egentl. folksk.,	700	barn,	681	oanm. förs. dagar	
I Hagahedens & Brandtdala 11 " "	517	"	335	" " "	
I Haga & Annedals 25 " "	1,259	"	1,112	" " "	
I fem skolor under värterminen	76	"	76	" " "	

51 egentl. folksk., 2,476 barn, 2,204 oanm. förs. dagar

Utgör alltså i medeltal 0,89 oanmild försummad dag

å hvare barn.

Då de 51 småskolorna med 1,322 barn och 516 oanm. förs. dagar tilläggas 51 egentl. folksk. " 2,476 " " 2,204 " " "

utg. det

hela 102 skolor med 3,798 " " 2,720 " " "
sålunda utgörande i medeltal 0,71 oanm. försummad dag
å hvarje barn.

År 1880 innehöllo nämnda skoldistrikter 100 skolor med 3,860 barn, hvilka oanmäldt försummat 2,449 dagar, som utgjorde i medeltal $\frac{3}{5}$ oanmäld försummad dag å hvarje barn.

I sammanhang härmed får anföras, att antalet expedierade rapporter af olika innehåll, som under året ingått, efter högst 2 dagars oanmäld frånvaro af barn i här ofvan upptagna skolor, utgör tillsammans 978, hvaraf 264 från småskolorna och 714 från de egentliga folkskolorna. *)

Efter förutgången noggrann pröfning i barnens hem af de verkliga orsakerna till de inrapporterade oanmälda försummelseerna har det visat sig enligt gjorda noteringar, att från

*) Innan rapport insändes om oanmäld skolförsummelse, tillhör det lärare och lärarinna, att genom något pålitligt barn, som är boende i närheten af det försumliga barnets hem, låta efterhöra försummelsens anledning, men då den samma, efter sålunda erhållen uppgift, icke af lärare eller lärarinna kan anses som fullt giltig, tillhör det den ene eller andre af dem att personligen besöka det försumliga barnets hem, för att der taga närmare reda på förhållandena samt uppmana till inställelse i skolan, detta likväl så skyndsamt, att, i händelse de sålunda vidtagna åtgärderna icke uppfylla det åsyftade ändamålet, rapport deröfver — med derå utsatt anledning till försummelsen — senast inom 2 dagar måtte kunna insändas till Folkskolestyrelsens expeditiionslokal, som för sådant ändamål hålles öppen hvarje helgfri Lördag mellan kl. 12—1, samt alla andra skoldagar mellan kl. 1—2 e. m., så att andra åtgöranden derifrån skyndsamt må kunna vidtagas.

Såsom kontroll öfver att denna sistnämnda åtgärd noga iakttages, granskas hvarje slutdag i veckan de respektive skolornas journaler, då äfven vid detta tillfälle alla de oanmälda skolförsummelseerna under veckan för hvarje särskild skola sammanräknas och noteras, då man derigenom icke allenast kan komma i tillfälle att göra nödiga anmärkningar, om de gifna föreskrifterna ej efterkommas som sig bör af någon ibland den resp. lärarepersonalen, utan äfven när som helst kan hafva en nödig öfverblick af skolgången, synnerligast beträffande förhållandena med de oanmälda skolförsummelseerna.

Småskolorna

15 inrapporterade försummelse härledt sig af skolknining, med och utan målsmäns vilja och vetskap derom;

32 d:o d:o af giltiga anledningar, samt

217 d:o d:o af brist på kläder och skodon m. m.

Af de under rubriken »genom skolknining» expedierade rapporter har förekommit, att genom ofta upprepade försummelse 3 gossar och 1 flicka måst inställas för skolornas Inspektor för erhållande af varning, i de flesta fall åtföljda af sina målsmän. Då likväl sådana flera gånger upprepade varningar icke hjälpt, hafva nämnda 3 gossar af Inspektor måst placeras i afsöndringsskolan på längre eller kortare tid.

Af de under rubriken »försummelse af giltiga anledningar» expedierade rapporter, ha dessa — med hänsyn till de många olika ömmande omständigheter, som alltid förekomma uti den mindre bemedlades och utfattiges hem — alltid blifvit antecknade som giltiga, der icke spår af skolkningsanledningar förefunnits, hvadan alltså — utom särskildt antecknade 12 sjukdomsfall — de öfriga 20 äfven blifvit hänförda till försummelse af förbemälda slag.

Beträffande försummelserna »genom brist på kläder och skodon m. m.» får anföras, det fattigvården på skriftlig anhållan derom — genom Herrar Distrikt-Direktörens beredvilliga tillmötesgående — afhjelpat behovet för 75 sålunda rapporterade barn, hvilka dock i de flesta fall förut åtnjöto understöd af ett eller annat slag af nämnda inrättning; och hafva behovten för de öfriga 142 rapporterade barnen blifvit afhjelpa genom på annat sätt vidtagna åtgärder, städse under iakttagen pröfning, att sådana barn icke erhållit hjälp, hvilkas föräldrar eller målsmän sjelfva kunnat bekosta den samma, likaledes under strängt iakttagande, att lärares och lärarinnors vitsord om barnets ordentliga skolgång alltid varit antecknad å rapporten. *)

*) Den öfvervägande och mest anlitate hjälpen består af skodon.

Likaledes har det visat sig efter förutgången noggrann pröfning i barnens resp. hem, att af de inrapporterade oanmälda skolförsummelseerna från de

Egentliga Folkskolorna

86 inrapporterade försummelser härleddt sig genom skolkning med och utan målsmäns vilja eller vetenskap derom;

170 d:o d:o af giltiga anledningar samt

458 d:o d:o af brist på kläder och skodon m. m.

Af de under rubriken »skolkning» expedierade rapporter har förekommit, att 24 gossar och 19 flickor måst inkallas till Inspektör för erhållande af varning, samt att 12 af samma gossar och 6 flickor måst af honom placeras i afsöndringsskolan. *)

Af de under rubriken »försummelser af giltiga anledningar» expedierade rapporter hafva 48 sjukdomsfall förekommit, och hafva de öfrige 122 rapporterade försummelseerna äfven blifvit antecknade såsom varande af giltig beskaffenhet.

Beträffande försummelseerna »genom brist på kläder och skodon m. m.» har fattigvården afhjelpat behovet för 164 barn, och hafva de öfriga 294 barnen genom andra åtgöranden blifvit hjälpta.

De rörande småskolorna vidfogade anmärkningar gälla äfven till alla sina detaljer de här ifrågavarande egentl. folkskolorna.

Antalet expedierade rapporter af olika innehåll, som under 1880 ingingo, utgjorde tillsammans 896, omfattande de samma från

Småskolorna

14 inrapporterade försummelser, härledande sig genom skolkning;

21 d:o d:o af giltiga anledningar samt 248 d:o d:o af brist på kläder och skodon m. m., samt från de

*) Denna åtgärd har vidtagits äfven för andra i sammanhang med skolkning utöfvade odygder af en del utaf dessa barn.

Egentliga Folkskolorna

69 inrapporterade försummelser, härledande sig genom skolkning;

128 d:o d:o af giltiga anledningar, samt

416 d:o d:o af brist på kläder och skodon m. m.

Detta nu anförda system för de oanmälda skolförsummelsernas hämmande har följts under många föregående år inom de här omhandlade skoldistrikten med den framgång, som Allmänna Folkskolestyrelsens föregående årsberättelser utvisa.

Göteborg den 31 December 1881.

OTTO EDV. BOIJE.

Redovisning för slöjden i Afsöndringskolan år 1881.

Inkomster:

Af Mattverkstaden	Kr. 419: 75
» Bokbindareverkstaden.....	» 700: 29
» Snickareverkstaden.....	» 328: 76
» Smedverkstaden	» 269: 18
	Kr. 1,717: 98
Folkskolestyrelsens tillskott.....	» 543: —
Undertecknads d:o	» 397: 45
Kassa-behållning den 1 januari	» 311: 38
	Summa Kronor 2,969: 81

Utgifter:

För Mattverkstaden	Kr. 20: 97
» Bokbindareverkstaden	» 327: 56
» Snickareverkstaden	» 742: 53
» Smedverkstaden.....	» 445: 12
	Kr. 1536: 18
Till gossar, som lemnat skolan.....	» 430: 92
» undertecknad	» 719: 44
Diverse utgifter	» 63: 54
Kassabehållning till år 1882	» 219: 73
	Summa Kronor 2,969: 81

Verkstädernas ställning.

Vid årets början:

Kontant i kassan	Kr. 311: 38
Inventarier i Mattverkstaden...	» 71: 87
» i Bokbindareverkstaden »	537: 92
» i Snickareverkstaden »	449: 30
» i Smedjan.....	» 232: 87
Fordringar	» 14: —
	Kr. 1,617: 34
Afgår skuld till gossarne	» 275: 28
» » » undertecknad »	304: —
» » Strömman & Larsson »	9: 38
	» 588: 66
	Nettotillgång Kronor 1,028: 68

vid årets slut:

Kontant i kassan.....	Kr. 219: 73	
Inventarier i Mattverkstaden	» 134: 62	
» i Bokbindareverkstaden	» 596: 13	
» i Snickareverkstaden	» 520: 49	
» i Smedjan.....	» 220: 63	
Fordringar.....	» 52: 26	Kr. 1,743: 86
Afgår skuld till gossarne.....	» 134: 12	
» » » Folkskolornas		
Slöjdafdelning.....	» 20: 95	» 155: 07
		<u>Nettotillgång Kronor 1,588: 79</u>

Göteborg den 22 Februari 1882.

J. A. ELFSTRÖM.

Revisionsberättelse
öfver "Praktiska Hushållsskolans för flickor i
Göteborg" räkenskaper för år 1881.

Tillgångarne utgjorde den 1 Januari 1881:

Fastighetens värde	Kr. 96,385: 96	
Inventarier och möblers värde »	8,666: 48	
Fordran, innestående hos Aktiebol. D. Carnegie & C:o. »	42,619: 53	
Kassabehållning	128: 03	<u>147,800: —</u>

Inkomster:

Gåfvor:

Subskriberade medel	Kr. 3,225: —	
Af anonym. »	5,000: —	
Af en fond, genom Herr Konsul O. Ekman »	2,500: —	Kr. 10,725: —
Hyror	» 400: —	
Af Barnkrubban	» 1,154: 64	
Extra elever	» 1,880: —	
Bageriet	» 5,143: 31	
Tvätten	» 5,763: 15	
Mathållning	» 2,783: 65	

Räntor:

Å fordran hos Aktiebolaget D. Carnegie & C:o	Kr. 2,253: —	
Ur Willasons testamentsfond »	250: —	» 2,503: —
		<u>30,352: 75</u>
		Transp. 30,352: 75

Tranps. Kr. 30,352: 75

Utgifter:

Reparationskostnad	Kr. 2,359: 62
Skatter	» 53: 02
Assuranspremier	» 180: —
Hushållet	» 13,518: 01
Bageriet	» 3,941: 53
Tvätten	» 1,977: 27
Beklädnad	» 1,442: 01
Aflöningar	» 1,699: 92
Diverse	» 644: 95
	<u>Kr. 25,816: 33</u>

Möbler och inventarier inköp- ta för	» 246: 42	26,062: 75
	<u>Öfverskott</u>	<u>Kr. 4,290: —</u>
hvarifrån afgår minskadt inventarievärde	» 290: —	—
Summa öfverskott för året	<u>Kr. 4,000: —</u>	—

Tillgångarne utgjorde den 31 December 1881:

Fastighetens värde	Kr. 96,385: 96	
Värdet af inventarier från år 1880	Kr. 8,666: 48	
Inköpt under 1881 för	» 246: 42	8,912: 90
Afskrifvet till följd af slitning minskadt värde	536: 42	8,376: 48
Innestående fordran hos Aktiebolaget D. Car- negie & C:o	46,815: 99	
Kassabehållning	221: 57	
	<u>Kr. 151,800: —</u>	

Huset är assureradt för	Kr. 80,000: —
Personlig lösegendom, redskap och varor	» 10,000: —

Frielevernas antal har varit 28 stycken under de tre första månaderna och 30 st. den öfriga delen af året.

I barnkrubban hafva vårdats 4,643 barn.

Räkenskaperna, hvilka äro förde med utmärkt ordning, öfverensstämma med befintliga allegater.

I afseende på skolan och dess lokaler, som vi besökt, hafva vi gjort oss förvissade om, att den bästa ordning derstädes är rådande, äfvensom att inrättningen egnas den mest lofvärda omtanka och vård; och tillstyrka vi alltså för 1881 års förvaltning full och tacksam decharge.

Göteborg den 29 Mars 1882.

CARL GILLBLAD.

D. E. SANDBERG.

Revisionsberättelse

öfver 1881 års förvaltning af medel, donerade till den s. k. »Barnkrubban,» inrymd i Praktiska Hushållsskolan för flickor.

Behållning från 1880:

Donationer Kr. 19,000; —

Inkomster:

Upptaget i Göteborgs Sparbank innestående medel med ränta	Kr. 70: 70	
Beloppet af inkasserade 4 st. depositionsbevis af Skandinaviska Kredit-Aktiebolaget	3,195: 99	
Ränta å dessa medel	100: 71	
Dito å Kr. 3,266: 69, deponerade hos samma bolag	39: 93	
Dito å Allmänna Hypotheksbankens Obligationer	357: 75	
Dito å Obligationer i Amorteringsfonden för Apothekarnes privilegier	385: —	
Mellangift å converterade Allm. Hypotheksbankens Obligationer	271: 25	4,421: 33
	Kronor 23,421: 33	

Utgifter:

För underhåll af i barnkrubban intagna barn har till Praktiska Hushållsskolan för flickor utbetalts	Kr. 1,154: 64	
Insatt på depositionsräkning i Skandinaviska Kredit-Aktiebol.	3,266: 69	4,421: 33

Som behållning den 31 December 1881 balanseras donationernas ursprungliga belopp Kr. 19,000, hvilket af Praktiska Hushållsskolan skall redovisas i händelse donationerna, om Barnkrubban upphör, komma att, i enlighet med donators bestämmelse, till annat välgörande ändamål användas..... Kr. 19,000: —

För förenämnda behållning Kr. 19,000 finnas följande säkerheter:

Af Allmänna Hypotheksbankens Obligationer:

16 st. å tillsammans..... Kr. 11,800: —

Obligationer i Amorteringsfonden för Apotekarnes privilegier:

3 st. å tillsammans..... » 7,000: —

Skandinaviska Kredit-Aktiebolagets bevis om deposition derstädes af..... » 3,266: 69

Kronor 22,066: 69

i hvilket belopp ingår, genom kursförhöjning å säkerhetshandlingar, uppkommet öfverskott:

enligt föregående bokslut..... Kr. 2,864: 74

» detta års d:o Kr. 200: —

ränta å uppburna Sparbanksmedel » 1: 95 201: 95

Kronor 3,066: 69

Ofvannämnda säkerhetshandlingar, hvilka blifvit oss förevisade, hafva befunnits öfverensstämma med räkenskaperna; och tillstyrka vi full och tacksam decharge för 1881 års förvaltning.

Göteborg den 29 Maas 1882.

CARL GILLBLAD.

D. E. SANDBERG.

E
D
L
O
S

I

Up

Be

R

I

M

Fö

In

ä
n
l
o
s

Tabell bil. A

Lärare och Lärarinnor:

i Färdiska skolor
(Aftn. Förtägningsår N:o 42 & 43)

Skolornas	
namn:	
11. Inspektör J. Holmberg	10
12. S. N. Sköldberg	10
13. S. J. Högberg	10
14. Herman Johansson	10
15. Hanna Åstrand	10
16. Sofia Olofsdotter	10
Summa	

Färdiska skolor inom Vallgraven.

Skolornas namn:

40. O. Larsson, lärare, 10 loter N:o 37-58	10
41. S. Larsson, lärare, 10 loter	10
42. A. G. Larsson, lärare, 10 loter	10
43. S. Larsson, lärare, 10 loter	10
44. S. Larsson, lärare, 10 loter	10
45. H. Larsson, lärare, 10 loter	10
46. H. Larsson, lärare, 10 loter	10
47. G. Larsson, lärare, 10 loter	10
48. L. Larsson, lärare, 10 loter	10
49. S. Larsson, lärare, 10 loter	10
50. H. Larsson, lärare, 10 loter	10
51. H. Larsson, lärare, 10 loter	10
52. H. Larsson, lärare, 10 loter	10
53. H. Larsson, lärare, 10 loter	10
54. H. Larsson, lärare, 10 loter	10
55. H. Larsson, lärare, 10 loter	10
56. H. Larsson, lärare, 10 loter	10
57. H. Larsson, lärare, 10 loter	10
58. H. Larsson, lärare, 10 loter	10
59. H. Larsson, lärare, 10 loter	10
60. H. Larsson, lärare, 10 loter	10
61. H. Larsson, lärare, 10 loter	10
62. H. Larsson, lärare, 10 loter	10
63. H. Larsson, lärare, 10 loter	10
64. H. Larsson, lärare, 10 loter	10
65. H. Larsson, lärare, 10 loter	10
66. H. Larsson, lärare, 10 loter	10
67. H. Larsson, lärare, 10 loter	10
68. H. Larsson, lärare, 10 loter	10
69. H. Larsson, lärare, 10 loter	10
70. H. Larsson, lärare, 10 loter	10
71. H. Larsson, lärare, 10 loter	10
72. H. Larsson, lärare, 10 loter	10
73. H. Larsson, lärare, 10 loter	10
74. H. Larsson, lärare, 10 loter	10
75. H. Larsson, lärare, 10 loter	10
76. H. Larsson, lärare, 10 loter	10
77. H. Larsson, lärare, 10 loter	10
78. H. Larsson, lärare, 10 loter	10
79. H. Larsson, lärare, 10 loter	10
80. H. Larsson, lärare, 10 loter	10
81. H. Larsson, lärare, 10 loter	10
82. H. Larsson, lärare, 10 loter	10
83. H. Larsson, lärare, 10 loter	10
84. H. Larsson, lärare, 10 loter	10
85. H. Larsson, lärare, 10 loter	10
86. H. Larsson, lärare, 10 loter	10
87. H. Larsson, lärare, 10 loter	10
88. H. Larsson, lärare, 10 loter	10
89. H. Larsson, lärare, 10 loter	10
90. H. Larsson, lärare, 10 loter	10
91. H. Larsson, lärare, 10 loter	10
92. H. Larsson, lärare, 10 loter	10
93. H. Larsson, lärare, 10 loter	10
94. H. Larsson, lärare, 10 loter	10
95. H. Larsson, lärare, 10 loter	10
96. H. Larsson, lärare, 10 loter	10
97. H. Larsson, lärare, 10 loter	10
98. H. Larsson, lärare, 10 loter	10
99. H. Larsson, lärare, 10 loter	10
100. H. Larsson, lärare, 10 loter	10

30
110
gna.
i E
tt f

-	5	-
-	3	1
-	-	-
-	-	1
-	1	-
-	-	-
-	-	-
-	-	-
-	-	-
-	-	-
-	1	-
-	-	-
-	-	1
-	-	1
-	-	-
-	-	1
-	1	-
-	4	-
-	-	-
-	-	-
30	25	7
110	185	33

gna.
 i Ege
 tt för 1882.

ä
n
h
o
s

Tabell

Lärare och Lärarinnor

Wifviska skolan

(Årskattningen No 41 & 42)

10	Sofia Östberg
11	Anna Ekblad
12	Anna Ekblad
13	Anna Ekblad
14	Anna Ekblad
15	Anna Ekblad
16	Anna Ekblad
17	Anna Ekblad
18	Anna Ekblad
19	Anna Ekblad
20	Anna Ekblad
21	Anna Ekblad
22	Anna Ekblad
23	Anna Ekblad
24	Anna Ekblad
25	Anna Ekblad
26	Anna Ekblad
27	Anna Ekblad
28	Anna Ekblad
29	Anna Ekblad
30	Anna Ekblad
31	Anna Ekblad
32	Anna Ekblad
33	Anna Ekblad
34	Anna Ekblad
35	Anna Ekblad
36	Anna Ekblad
37	Anna Ekblad
38	Anna Ekblad
39	Anna Ekblad
40	Anna Ekblad
41	Anna Ekblad
42	Anna Ekblad
43	Anna Ekblad
44	Anna Ekblad
45	Anna Ekblad
46	Anna Ekblad
47	Anna Ekblad
48	Anna Ekblad
49	Anna Ekblad
50	Anna Ekblad
51	Anna Ekblad
52	Anna Ekblad
53	Anna Ekblad
54	Anna Ekblad
55	Anna Ekblad
56	Anna Ekblad
57	Anna Ekblad
58	Anna Ekblad
59	Anna Ekblad
60	Anna Ekblad
61	Anna Ekblad
62	Anna Ekblad
63	Anna Ekblad
64	Anna Ekblad
65	Anna Ekblad
66	Anna Ekblad
67	Anna Ekblad
68	Anna Ekblad
69	Anna Ekblad
70	Anna Ekblad
71	Anna Ekblad
72	Anna Ekblad
73	Anna Ekblad
74	Anna Ekblad
75	Anna Ekblad
76	Anna Ekblad
77	Anna Ekblad
78	Anna Ekblad
79	Anna Ekblad
80	Anna Ekblad
81	Anna Ekblad
82	Anna Ekblad
83	Anna Ekblad
84	Anna Ekblad
85	Anna Ekblad
86	Anna Ekblad
87	Anna Ekblad
88	Anna Ekblad
89	Anna Ekblad
90	Anna Ekblad
91	Anna Ekblad
92	Anna Ekblad
93	Anna Ekblad
94	Anna Ekblad
95	Anna Ekblad
96	Anna Ekblad
97	Anna Ekblad
98	Anna Ekblad
99	Anna Ekblad
100	Anna Ekblad

Föreläsare i den Valfria

101	Anna Ekblad
102	Anna Ekblad
103	Anna Ekblad
104	Anna Ekblad
105	Anna Ekblad
106	Anna Ekblad
107	Anna Ekblad
108	Anna Ekblad
109	Anna Ekblad
110	Anna Ekblad
111	Anna Ekblad
112	Anna Ekblad
113	Anna Ekblad
114	Anna Ekblad
115	Anna Ekblad
116	Anna Ekblad
117	Anna Ekblad
118	Anna Ekblad
119	Anna Ekblad
120	Anna Ekblad
121	Anna Ekblad
122	Anna Ekblad
123	Anna Ekblad
124	Anna Ekblad
125	Anna Ekblad
126	Anna Ekblad
127	Anna Ekblad
128	Anna Ekblad
129	Anna Ekblad
130	Anna Ekblad
131	Anna Ekblad
132	Anna Ekblad
133	Anna Ekblad
134	Anna Ekblad
135	Anna Ekblad
136	Anna Ekblad
137	Anna Ekblad
138	Anna Ekblad
139	Anna Ekblad
140	Anna Ekblad
141	Anna Ekblad
142	Anna Ekblad
143	Anna Ekblad
144	Anna Ekblad
145	Anna Ekblad
146	Anna Ekblad
147	Anna Ekblad
148	Anna Ekblad
149	Anna Ekblad
150	Anna Ekblad
151	Anna Ekblad
152	Anna Ekblad
153	Anna Ekblad
154	Anna Ekblad
155	Anna Ekblad
156	Anna Ekblad
157	Anna Ekblad
158	Anna Ekblad
159	Anna Ekblad
160	Anna Ekblad
161	Anna Ekblad
162	Anna Ekblad
163	Anna Ekblad
164	Anna Ekblad
165	Anna Ekblad
166	Anna Ekblad
167	Anna Ekblad
168	Anna Ekblad
169	Anna Ekblad
170	Anna Ekblad
171	Anna Ekblad
172	Anna Ekblad
173	Anna Ekblad
174	Anna Ekblad
175	Anna Ekblad
176	Anna Ekblad
177	Anna Ekblad
178	Anna Ekblad
179	Anna Ekblad
180	Anna Ekblad
181	Anna Ekblad
182	Anna Ekblad
183	Anna Ekblad
184	Anna Ekblad
185	Anna Ekblad
186	Anna Ekblad
187	Anna Ekblad
188	Anna Ekblad
189	Anna Ekblad
190	Anna Ekblad
191	Anna Ekblad
192	Anna Ekblad
193	Anna Ekblad
194	Anna Ekblad
195	Anna Ekblad
196	Anna Ekblad
197	Anna Ekblad
198	Anna Ekblad
199	Anna Ekblad
200	Anna Ekblad

