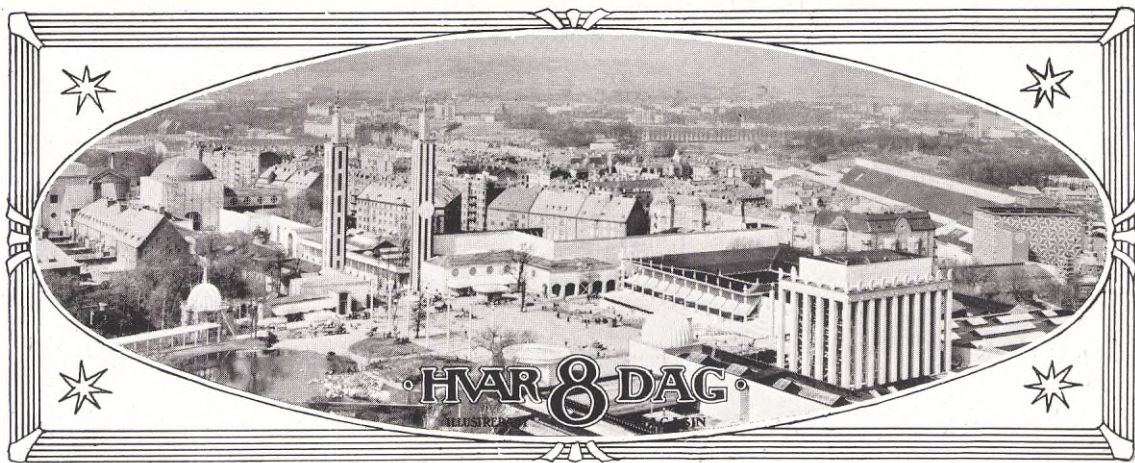


Det här verket har digitaliserats vid Göteborgs universitetsbibliotek.
Alla tryckta texter är OCR-tolkade till maskinläsbar text. Det betyder att du kan söka och kopiera texten från dokumentet. Vissa äldre dokument med dåligt tryck kan vara svåra att OCR-tolka korrekt vilket medför att den OCR-tolkade texten kan innehålla fel och därför bör man visuellt jämföra med verkets bilder för att avgöra vad som är riktigt.

This work has been digitised at Gothenburg University Library.
All printed texts have been OCR-processed and converted to machine readable text.
This means that you can search and copy text from the document. Some early printed books are hard to OCR-process correctly and the text may contain errors, so one should always visually compare it with the images to determine what is correct.



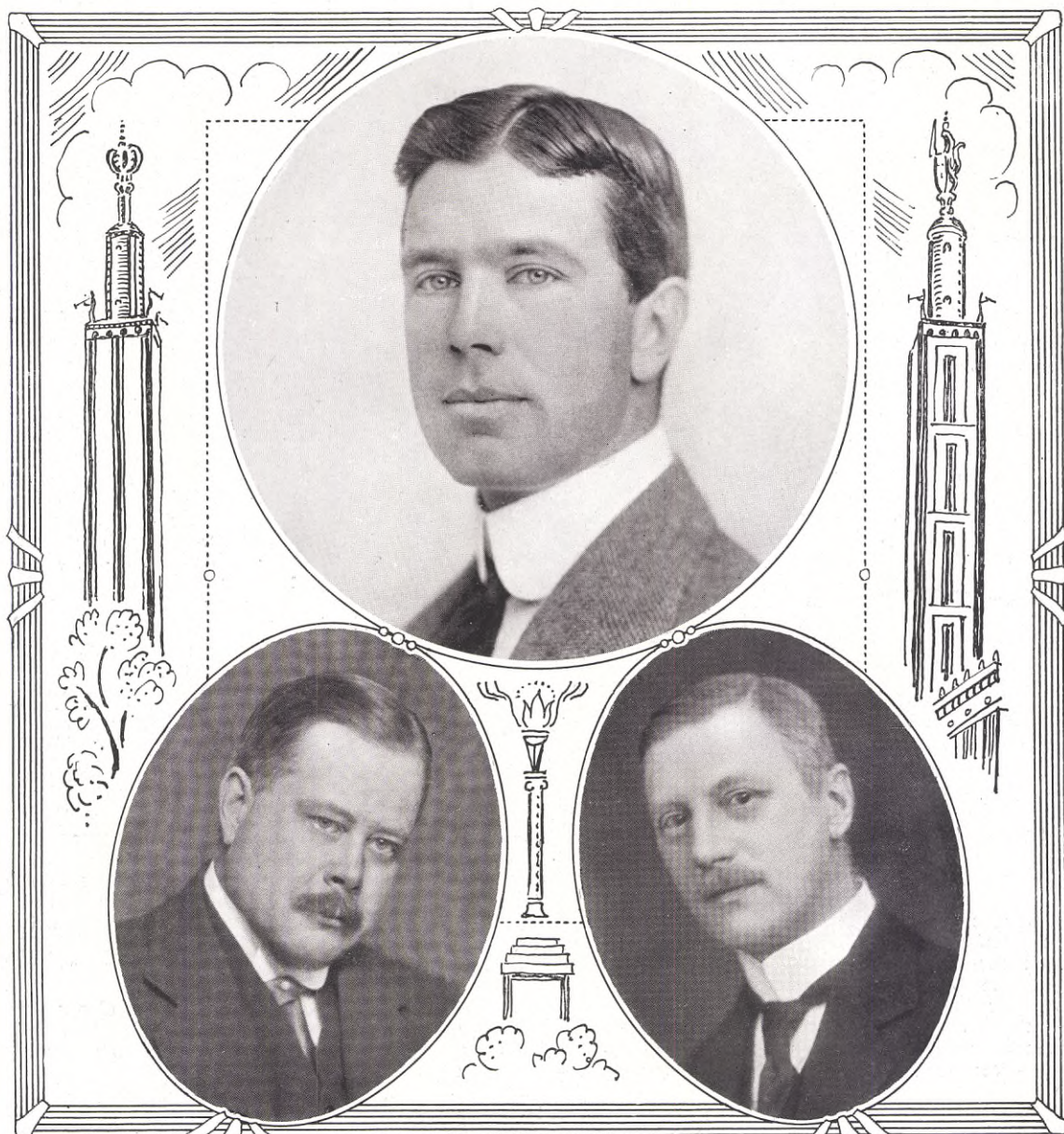


VY ÖVER JUBILEUMSUTSTÄLLNINGEN I GÖTEBORG 1923. — FOTO KARNELL, GÖTEBORG.

24:DE ÅRG.

DEN 13 MAJ 1923.

N:O 33.



JUBILEUMSUTSTÄLLNINGENS STYRELSE:

O. VON SYDOW.
Ordförande.

H. K. H. KRONPRINSEN.
Hedersordförande.

A. CARLANDER.
Ordförande.

Ryfter porträtt.

Klädde Sjöberg, Gbg.

JUBILEUMSUTSTÄLLNINGEN I GÖTEBORG.

Den utställning, som den 8 maj öppnats i Göteborg till högtidlighållande av trehundraårsminnet av dess grundläggning, är den största, som hittills hållits inom Skandinavians gränser och ett gott stycke därutanför också. Den är emellertid icke blott kvantitativt framträdande, utan intager därjämte kvalitativt en särställning genom den däri ingående historiska avdelningen med de omfattande vetenskapliga forskningsarbeten, som ligga bakom denna, den lokala avdelning, som ger en trogen föreställning om ett nutida storstadssamhälles inrättning och anordningar i olika hänseenden, den därtill anknutna internationella stadsbyggnadsutställningen, som är den första i sitt slag efter kriget, den samlade bild av det nutida svenska konstantverkets och den nutida svenska konstindustriens höga prestationsförmåga, som erbjödes, den efter en ny överskådlig princip inrättade utställning av den svenska exportindustriens olika huvudverksamheter och produkter, som åvägabragts, samt slutligen genom det med utställningen förbundna försöket att giva en bild av våra i utlandet vistande landsmäns levnads- och kulturförhållanden. Även den skandinaviska konstutställning med tonvikten på ett urval av modern nutidskonst bredvid retrospektiva avdelningar, som ingår i utställningen, betecknar en expositorisk nyhet, som torde visa sig vara ett riktigt grepp till undvikande av å allmänna konstutställningar lätt uppkommande konfusion.

Första uppslaget till utställningen gavs av Göteborgs stadsfullmäktiges dåvarande och även nuvarande ordförande, herr *Axel Carlander*, genom en år 1915 hos stadsfullmäktige väckt motion. Efter vederbörlig beredning uttalade sig stadsfullmäktige samma år för anordnande av en "minnesutställning", som var avsedd att hållas år 1921 och som då tänktes begränsad i huvudsak till en belysning i ord och bild av Göteborgs kommunala, borgerliga, kulturella och sociala liv genom tiderna, utmynnande i en framställning av de nuvarande förhållandena. Härtill skulle anknytas en retrospektiv utställning jämväl av bruks-, herrgårds- och bondekulturen i det västra Sverige, varmed Göteborg av gammalt stått i intimaste kulturförbindelser. Åt sjöfarten och vad därmed sammanhänger borde, vad också nu i utförandet skett, givas det särskilda utrymme, som motiveras av den betydelse denna näring haft för stadens utveckling. Vidare skulle härtill fogas en utlandssvensk utställning med särskild hänsyn till den roll Göteborg av ålder haft som förmedlare av den svenska utflyttningen, enkanterligen till Nordamerika, allt ifrån anläggningen av Nya Sverige-kolonien 1638 intill nutiden, då staden blivit utgångspunkten för den reguljära svenska passagerarelinje på New York, som nu förmedlar samfärdseln mellan svensk-amerikanerne och deras gamla moderland. Slutligen skulle med hänsyn till Göteborgs betydelse för den bildande konsten en särskild konstutställning medtagas.

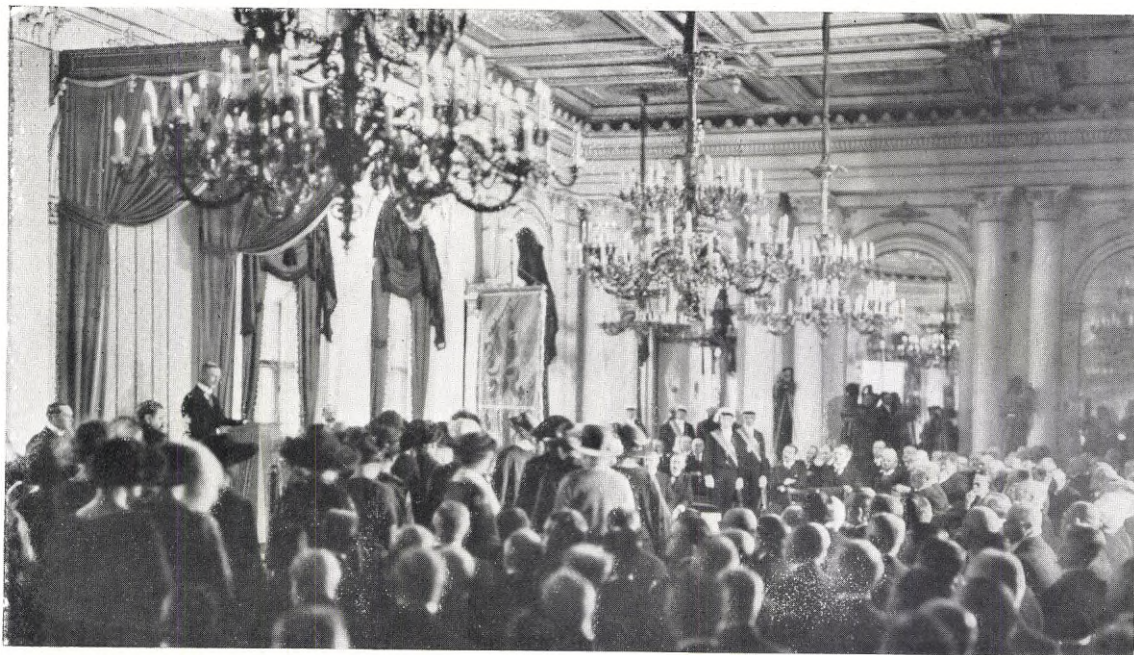
Vid den närmare utarbetning av planen, som nu följde, fördjupades denna i viktiga hänseenden högst väsentligt. Arkeologiska undersökningar igångsattes till utronande av de förhistoriska förhållandena i Götaälvsdalen och Göteborgs omgivning samt rådande av ännu befintliga kvarlevor från Göteborgs anstäder, särskilt Gamla och Nya Lödöse. En inventering igångsattes över hela västra Sverige för registrering och undersökning av den kyrkliga, herrgårds- och allmogekulturen därstädes. I själva Göteborg uppmättes och genomskötes äldre byggnader för hopbringande av allt gammalt av värde för utställningen, som här kunde anträffas. Med en sakkunnig militärhistorikers hjälp uppgjordes en plan till framställning medelst original och modeller av Göteborgs försvarsverk och -anordningar genom tiderna, som

med säkerhet kommer att visa sig bliva en av den historiska utställningens mest uppskattade partier jämte den för den kyrkliga konsten. Göteborgs olika kommunala styrelser intresserades och mobiliserades för det stora verket. Från sjöfartssektionen igångsattes arbetet på anskaffandet av en rad fartygsmodeller från urtidens vikingaskepp till nutidens modärnaste routeångare, varvid man kunde glädja sig åt de olika rederiernas och skeppsvarvens intresserade medverkan. Initiativ togs till åvägabringande jämväl av en historisk industriutställning, illustrerande teknikens utveckling genom tiderna speciellt inom de tillverkningsgrenar, som haft huvudtillhåll inom Göteborg och västra Sverige. En undersökning rörande förefintligheten av gamla verktyg och annat, som använts i hantverkets tjänst, gav vid handen, att även på detta område rikliga utställningsföremål stodo till buds. Det är icke för mycket sagt, att ingen utställning vare sig i vårt eller andra länder föregåtts av ett så omfattande och rikt givande forskningsarbete som denna.

Redan under år 1916 hade utställningsarbetet fortgått så långt, att en särskild utställningsstyrelse kunde tillsättas, även denna med hr *Axel Carlander* som ordförande. Som sekreterare har från början fungerat notarien *Henning Beyer*, alltjämt utställningens nitiska generalsekreterare. Följande år anställdes dåvarande intendenten vid Nordiska museet, *Harald Adelson*, som utställningskommisarie, ett val som visat sig synnerligen lyckligt. Den imponerande arbetsböroda som påvilat generalkommissarien har han med kraft och lugn fört fram till slutmålet.

För den utomordentligt betydelsefulla posten som chef för utställningens hela reklamväsende har vunnits en framstående förmåga på området, ingenjör *Torsten Karling*. Utställningens arkitekter äro herrar *Aroid Bjerke* och *Sigfrid Ericson*, vilkas förslag i samarbete med arkitekterna *Ernst Torulf* och *R. O. Svensson* av dem genomförts. Den helt självständiga och enhetliga arkitektur utställningen framvisar är allt igenom beundransvärd och skall icke förelä en befruktande inverkan på vår samtida byggnadsstil. Som arbetschef har tjänstgjort civilingenjören, kapten *Håkan Bodman* vilken inlagt en betydande förtjänst om byggnadsarbetets lyckliga fortgång och avslutning.

Från början hade man tänkt sig, att utställningen skulle kunna förläggas så, att en del av densamma kunde inrymmas i de permanenta byggnader, vilka planlagts kring den monumentalplats, Götaplatsen, som länge varit planerad såsom Kungssports-avenyens avslutning i söder: härigenom skulle sekeljubileet varaktigt hugfästas i stadsbild. Denna fråga visade sig emellertid synnerligen svårlöst och kunde icke ens vad själva stadsplanen beträffar bringas till definitiv lösning förr än år 1920. Detta — i förening med krigets långvarighet långt utöver vad som beräknats — medförde nödvändigheten att framskjuta tiden till år 1923. I sammanhang därmed bortföll de skäl, som tidigare kunnat anföras mot nutidsindustriens intagande i utställningsplanen. Beslut fattades år 1919 om anordnande jämväl dels av en utställning av svensk konstantverk och svensk konstindustri, varom Svenska Slöjdföreningen gjort framställning, dels av en exportutställning, för vars lyckliga åvägabringande man förvissat sig om inedverkan icke mindre av ledande enskilda industrimän, än även av Sveriges Industriförbund och Sveriges Allmänna Exportförening. I sammanhang härmed förstärktes styrelsen, till vars ordförande jämte hr *Carlander* nu utsågs landshövdingen *Oscar von Sydow*. På styrelsens hemställda behagade *H. K. Kronprinsen* åtaga sig uppdraget som hedersordförande.



GÖTEBORGS STAD HÄLSAR SINA GÄSTER Å STORA BÖRSALEN DEN 7 MAJ. *Stadsfullmäktiges ordförande, grosshandlaren Axel Carlander, håller hälsningstalet. — T. h. Det av Göteborgs Kvinnor till staden skänkta standaret, vilket vid samma tillfälle överlämnades genom landshövdingens fru Mary von Sydow. — H. 8. D:s utställningsfotograf. — Kliché: Sjöberg, Gbg.*

Senare har *H. M:t Konungen* täckts tillåta, att utställningen ställts under dess höga beskydd.

Även efter 1919 har utställningens ram i olika hänseenden vidgats och förenats med separatutställningar. Om den internationella stadsbyggnadsutställningen har ovan erinrats: den anordnas med stöd av Internationella stadsplanefederationen i London. Nordens hortikulturer ha hit förlagt femte nordiska trädgårdsutställningen. Veckan före midsommar kommer 22:dra allmänna svenska lantbruksmötet att hållas här, det första efter kriget och sedan tolv år förflutit, sedan något dylikt senast hållits.

Ett betydande intresse knyter sig likaledes till den Internationella automobilutställning, som öppnats den 9 maj och är ägnad att skarpt belysa betydelsen av den moderna motorteknikens utveckling för lösningen av nutida samfärdsfrågor och inflytandet av denna utveckling på därav berörda områden t. ex. väganläggningar. Med största förväntan motses kan-

ske dock den Internationella luftfartsutställning, som kommer att öppnas den 20 juli och till vilken anslutningen från de inom världsluftfartstekniken ledande länderna blivit över förväntan stor. Denna utställning skall, förutom kompletta flygmaskiner, motorer och ballonger, i stort sett omfatta alla luftfartsindustriens olika grenar med utställare av råmaterial och halvfabrikat, maskiner och metoder för tillverkning, instrument och allmän utrustning. Till densamma anknytas stora internationella flygtävlingar vid Göteborgs stads nyinrättade flyghamn vid Torstlanda, vårt lands första permanenta.

*

Över jubileumsutställningens olika delar kommer Hvar 8 Dag, som disponerar egen fotograf, att efter hand lämna utförliga och rikt illustrerade redogörelser. H. 8. D. har lyckats såsom sin egen utställningsfotograf engagera en synnerligen skicklig fotograf i Göteborg.



JUBILEUMSUTSTÄLLNINGENS HUVUDENTRE VID GÖTAPLATSEN. *Återfinnes å översta bilden å sid. 518. — H. 8. D:s utställningsfotograf. — Kliché: Aug. Sjöbergs Klichéanst., Gbg.*

En sällsynt festivitas präglade genomgående Jubileumsutställningens i Göteborg högtidliga öppnande. Hela staden prunkade i en rik flaggskrud, Järman särskilt lade märke till stadens egen nya blåvita ilagga, och en strålände sol förlånade under största delen av festdagarna ökad glans åt det livliga skådespelet.

På förmiddagen den 7 maj var på Börsen anordnad en anslående mottagningshögtidlighet, vid vil-

VÄRDINNOR FÖR JUBILEUMSUTSTÄLLNINGENS KUNGLIGA GÄSTER.

ken staden hälsade sina gäster välkomna. Bland de redan denna dag anlända märktes ett stort antal medlemmar av diplomatiska kåren i Stockholm jämte andra representanter för främmande stater och städer, medlemmar av regeringen, representanter för universitet, högskolor och lärda samsamfund m. fl. Å Göteborgs stads vägnar talade dess stadsfullmäktiges ordförande grosshandlande Axel Carlander som till de olika representanterna riktade välfunna och ståtligahäls-



FRU MARY VON SYDOW, född Wijk, maka till landshövding Oscar von Sydow, värinna å Residenset, där Konungen tagit sin bostad.

tagit sin bostad å Residenset, kronprinsen hos bankdirektör George Dickson, prins Eugen hos hr Hjalmar Wijk och samtliga prinsessor hos hr Axel Carlander. Efter ett ståtningfullt Te

Deum i Domkyrkan, bevisat av de kungliga, vidtog kl. 11 den stora minnesfesten på Gustaf Adolfs Torg, Torget, till vilket till förhindrande av alltför stor trängsel endast lämnats tillträde för ett strängt begränsat antal personer, företedde en festlig anblick med de väldiga blågula dukarna, Börsens och Rådhusets flaggsmäckning i stadens färger — blått och vitt — den vackra kungliga tribunen utmed kanalen och entusiastiska folkskaror på



Foto. Allard, Gbg.

FRU BELL DICKSON, född Gibson, maka till bankdirektör George Dickson, Kronprinsens värinna.

ningstal. Bland svarstalen blev dir. Allan Cederborgs å Stockholms stads vägnar synnerligen uppmärksammat. På aftonen gavs stor gala-föreläsning å Stora Teatern.

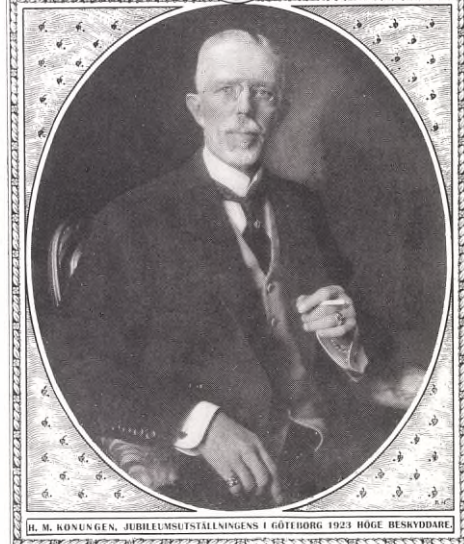
En märklig episod under mottagningen å Börsen blev Göteborgsdamernas överlämnande genom fru Mary von Sydow av ett grandios ständar, ett vackert vittnesbörd om kvinnornas kärlek till sin hemstad.

Den egentliga festdagen, den 8 maj, inbröt med strålende solsken och redan tidigt på morgonen samlades stora folkskaror för att vid stationen mottaga konungen, då han jämte kronprinsen och prinsessan Ingeborg med döttrar prinsessan Olga av Braunschweig-Lüneburg och Prins Eugen med morgontaget anlade från Stockholm. Konungen har som bekant

24 de ärg. N°53 13 Maj

HVAR 8 DAG

•ILLUSTR• •MAGASIN•



H. M. KONUNGEN, JUBILEUMSUTSTÄLLNINGENS I GÖTEBORG 1923 HÖGE BESKYDDARE

OMSLAGSVIGNETT TILL N:o 33. I mörkblå dubbeltonfärg. H. M. KONUNGEN, Jubileumsutställningens Höge Beskyddare.

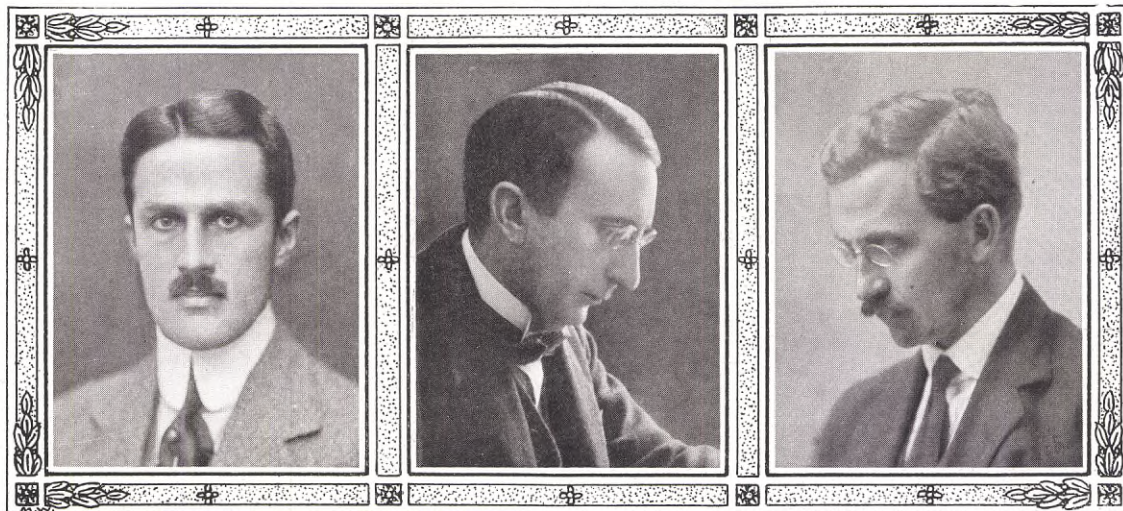
Efter ett 1918 av Hoofotograf Jæger, Stockholm, för H. S. D. taget porträtt, efter vårt förmenande det mest lyckade som finnes av H. M. t.

FRU HEDVIG CARLANDER, född Hildebrand, maka till stadsfullmäktiges ordförande, grosshandlaren Axel Carlander. Den vackra Carlanderska villan å Lorensbergsområdet gästas av härtiginorna av Västergötland och Braunschweig-Lüneburg samt prinsessorna Märtha och Astrid.

och omkring torget. Sedan landshövding von Sydow utbragt ett leve för konungen, utförde en kör om tvåhundra man Stenhammars för dagen komponerade jubileumskantat "Till minnet" till ord av Anders Österling, vilken gjorde ett djupt gripande intryck. Grosshandlande Axel Carlander hyllade i ett längre anförande staden och dess grundläggare, varpå han tillsammans med politiborgmästare Lamberg nedlade en ståtlig krans vid Gustaf Adolfsstatyen. Konungen och kronprinsen lämnade därpå tillsammans den kungliga tribunen för att ävenledes nedlägga en lagerkrans vid hjältekonungens minnesstod. Den vackra festen avslöts med "Du gamla, du fria".

Forts. å sid. 519.

JUBILEUMSUTSTÄLLNINGENS HUVUDFUNKTIONÄRER.



H. BEYER.
Generalsekreterare.

H. ADELSONN.
Generalkommissarie.

T. KARLING.
Presskommissarie.

Hvar 8 Dags redaktion önskar begagna detta tillfälle att till ovanstående tre huvudfunktionärer, och särskilt till **general- och presskommissarierna** — generalsekreteraren har redaktionen icke haft anledning falla till besvär i samma omfattning — uttala sitt tacksamma erkännande av ett utomordentligt urbant tillmötesgående vid den mångfald av förhandlingar av olika slag som redaktionen haft att sedan lång tid till-



STOCKHOLMS STADSFULLMÄKTIGES ADRESS TILL GÖTEBORGS STADSFULLMÄKTIGE med anledning av Göteborgs stads 300-årsjubileum. Pressfoto.

bakaföra med dem och vilka förhandlingars resultat skola bli till vår läsekrets fromma under Utställningens fortgång. Och vi ha därtill endast att foga vissheten om att den erfarenhet Hvar 8 Dag har är densamma för var och en som haft anledning att med Generalkommissarien, Presskommissarien och Generalsekreteraren eller med Utställningens övriga funktionärer ordna angelägen-

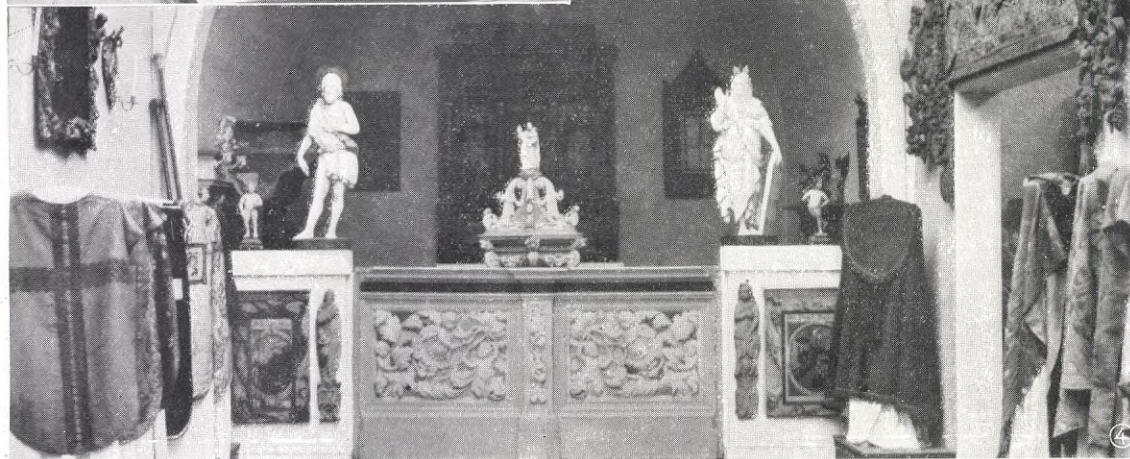
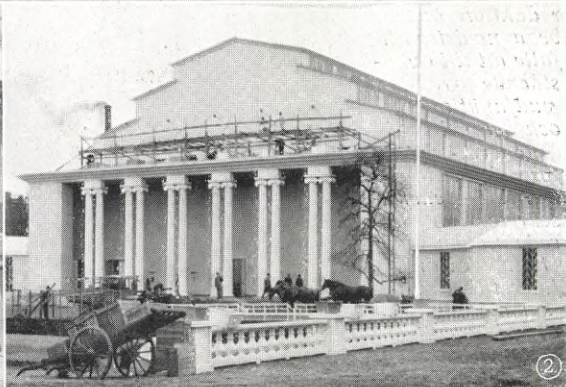
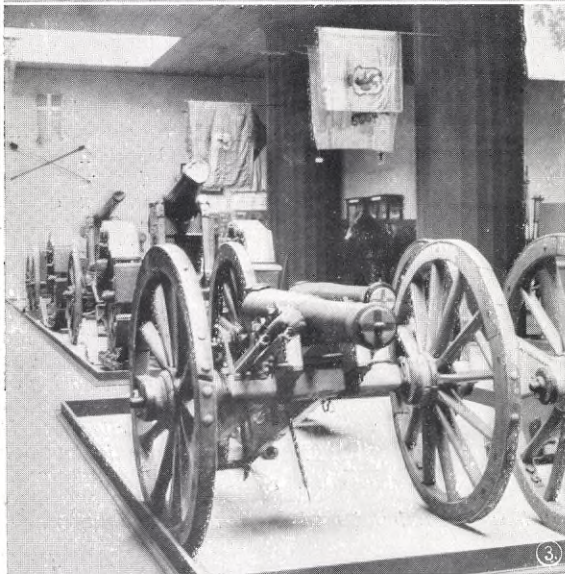


S. ERICSON.
Utställningsarkitekt.

A. BJERKE
Utställningsarkitekt.

H. BODMAN.
Arbetschef.
Kliché: Aug. Sjöbergs Klichéanst., Gbg

Åfter porträtt.

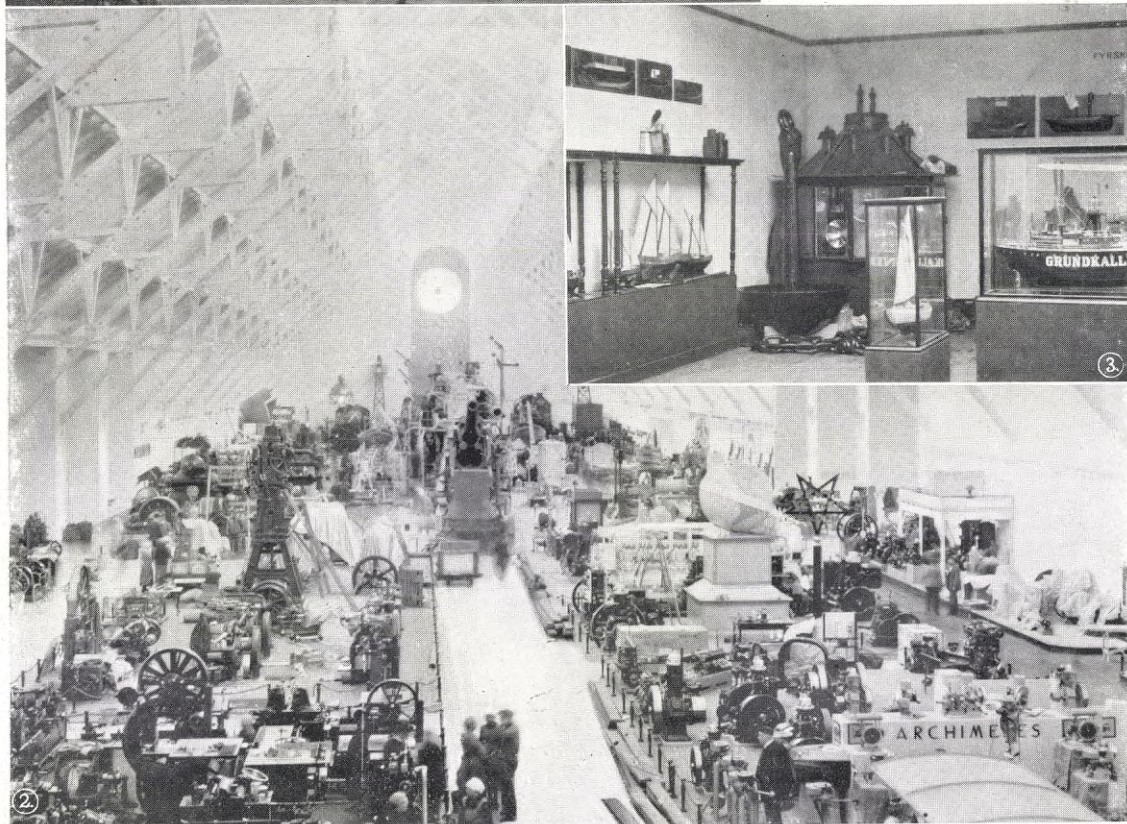


1. GÖTAPLATSEN. T. v. Huvudentrén till Jubileumsutställningen, i fonden det nya Konstmuseet där svensk konst utställs; t. h. avdelningarna för norsk, dansk och finsk konst. 2. KONGRESSHALLEN, där sommarens hundratals kongresser skola avhållas. 3. KRIGSHISTORISKA AVDELNINGEN och 4. AVDELNINGEN FÖR KYRKLIG KONST, fragmentariska bilder från två utomordentligt intressanta utställningar. — H. 8. D:s utställningsfotograf. Kilcht: Sjöberg, Gbg.
H. 8. D. kommer att efter hand lämna ingående skildringar i bild och text av hela Jubileumsutställningen.

Forts. fr. sid. 516.

Utställningens högtidliga öppnande blev dagens stora händelse. De vita utställningsbyggnaderna blevo en av solljus skimrande infattning till konungens praktfulla intåg. Uniformerad utställningspersonal, scouter och marinsoldater bildade häck, där konungen företrädd av härolder vandrade upp mot Minneshallen. Efter anföranden av landshövding von Sydow och stadsfullmäktiges ordförande Axel Carlander tog konungen ordet och förklarade i ett kort men kärnfullt och vackert tal utställningen öppnad. Konungen och kronprinsen företogo därpå en rundtur genom några av utställningens avdelningar, varefter lunch intogs på huvudrestauranten. Under aftonen var en stor bankett, vari de kungliga gästerna samt dessutom c:a 1,800 personer deltog, anordnad, likaledes på huvudrestauranten.

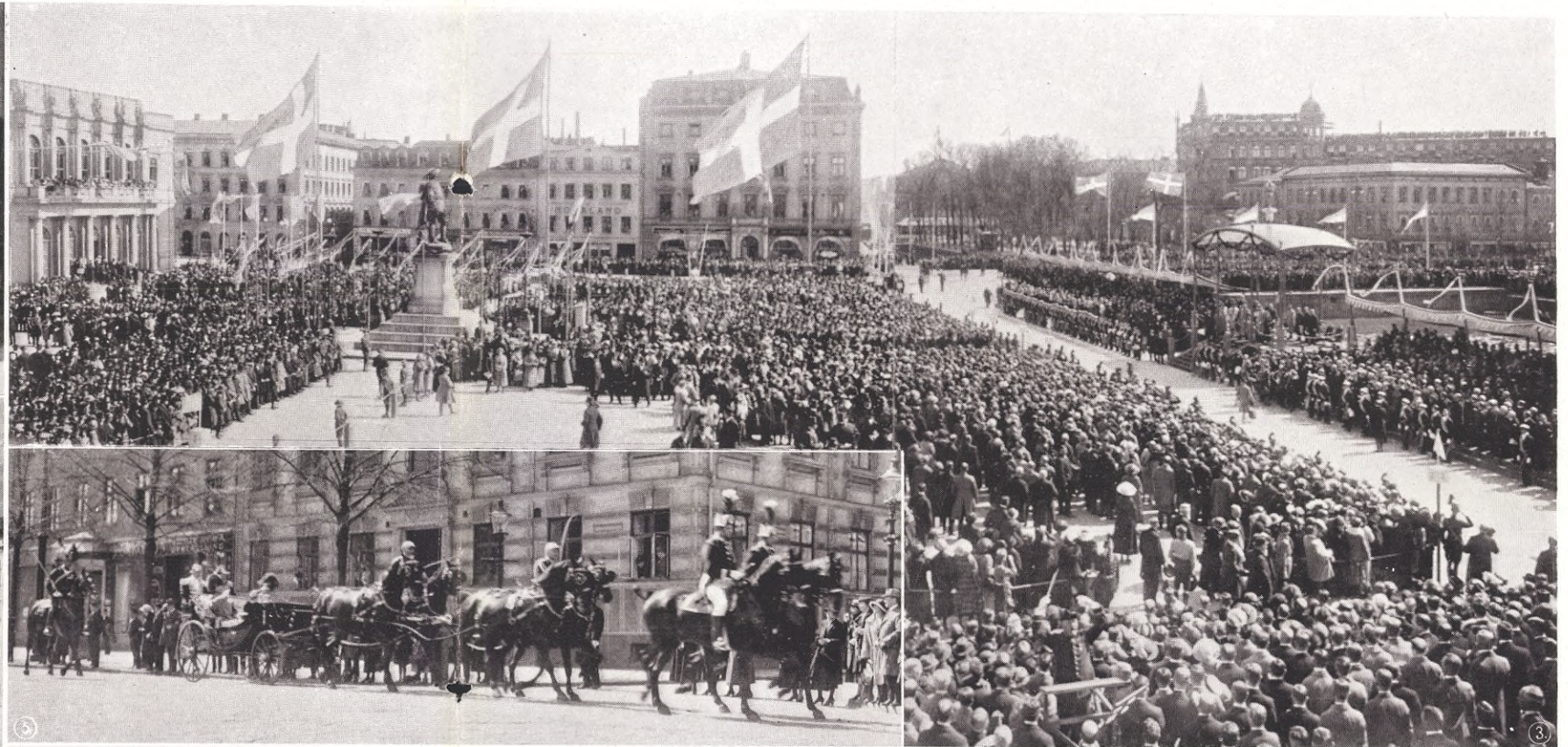
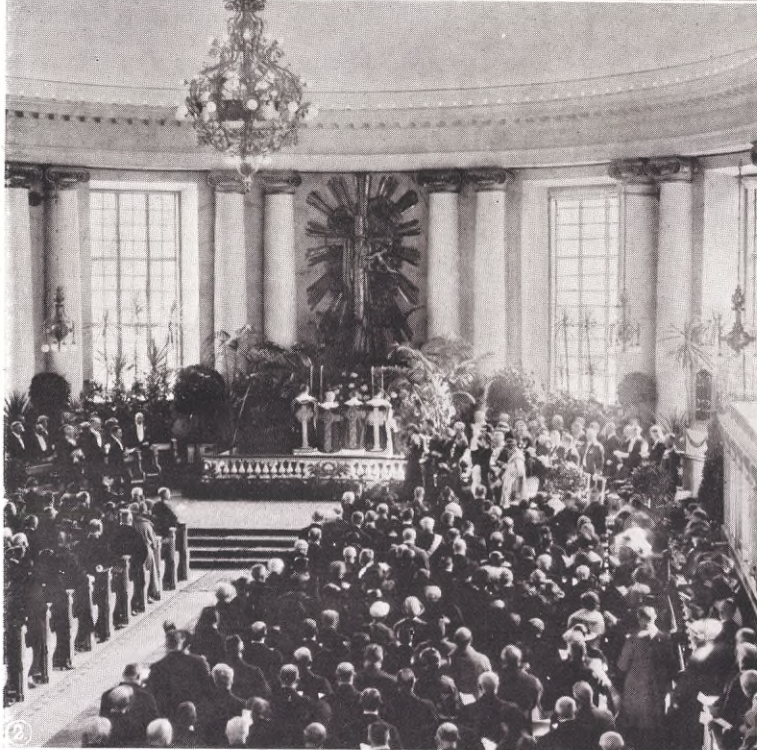
De av stadens invånare, som icke redan öppningsdagen togo utställningen i beskådande inom dess egna murar kunde likväl glädja sig åt ett stilfullt historiskt tåg genom staden samt på kvällen ett storslaget fyrverkeri.



1. VY FRÅN ENTRÉN öfver "Långa gården" med de två vackra, å spetsarne förgyllda och med skansarne Kronans och Lejonets emblem krönte minareterna, "Stora gården" och i bakgrunden den ståtliga, dominerande "Minneshallen". 2. STORA MASKINHALLEN — en helt liten bild av den både i sin helhet och genom sina enskildheter överväldigande sammanfattningen av samtida svensk järn-, metall- och maskinindustri. 3. SJÖFARTSAVDELNINGEN. Ett litet avsnitt av Lotsverkets utställning.

H. B. D:s utställningsfotograf. — Kliché: Sjöberg, Öbg.

GÖTEBORGS STORA FESTDAG — JUBILEUMSUTSTÄLLNINGENS ÖPPNANDE.



1. KONUNGENS ANKOMST TILL GÖTEBORG. H. M:t emottager utanför järnvägsstationen ett honnörsbatteri från Göta Artilleriregemente under befäl av kapten Murray. — 2. TE DEUM I DOMKYRKAN, bevisat av stadens kungliga gäster, medlemmar av regeringen och corps diplomatique, stadens olika representanter och i övrigt en utvald menighet. — 3. EN ÖVERBLICK ÖVER GUSTAF ADOLFS TORGET UNDER MINNESFESTEN. T. h. utmed kanalen den kungliga tribunen, i bildens mitt Gustaf Adolfsstatyn och längst i. v. den flaggsmuckade Börsen. — 4. KRANSNEDLÄGGNING VID GUSTAF II ADOLFS STATY. Å vår bild synes konungen efter att tillsammans med kronprinsen hava ned-

lagt en ställig krans samtalande med stadsfullmäktiges ordförande, grosshandlaren Axel Carlander (närmast) och borgmästare Lamberg, vilka å stadens vägnar ävenledes genom en krans ägnat minnet av dess grundläggare en hyllning. — 5. DEN KUNGLIGA CORTEGEN PÅ SIN VÄG GENOM STADEN. I vagnen synas H. M. Konungen, härtiginnan av Västergötland och kronprins Gustaf Adolf. — 6. KONUNGEN FÖRKLARAR FRÅN ESTRADEN FRAMFÖR MINNESHALLEN GÖTEBORGS JUBILEUMSUTSTÄLLNING 1923 HÖGTIDLIGEN ÖPPNAD.



1. HUVUDRESTAURANTEN, en av de största i Europa, och där mer än åtta tusen gäster samtidigt kunna bespisa

PARTI AV DEN S.K. STENGÅRDEN — så benämnd efter de intilliggande stenindustriutställningarna, längst t. v. i förgrunden — med den populära Prippska restauranten längre fram mot fonden i samma byggnad. T. h. i fonden Exportkajet (Kafé Röda Valven), vars egendommiga arkitektur genast ådrager sig uppmärksamhet, samt i mitten trappona upp till viadukten, vilken sammanbinder utställningens båda huvudområden.

3. HVAR 8 DAGS FÖRSÄLJNINGSLOKAL — en liten anspråkslös utställning men däremot med ett utomordentligt fördelaktigt läge alldeles under minareten "Kronan" och såtunda där "Långa gården" utmynnar i "Stora gården". Varje utställningsbesökare skall se den — och köpa HVAR 8 DAG.

H. B. D:s utställningsfotograf.

Kliché: Aug. Sjöbergs Klichéanst., Gbg



Fotos Bildcentralen.

SILVERKRANSEN TILL KRONPRINSESSAN MARGARETS BAR "FRÅN STAD OCH LAND I MALMÖHUS LÅN" UPPSATT I STORKYRKAN Å ETT EPITAFIUM.

Vidst. bilder:

DEN TILL GUSTAF VASAS 400-ÅRSMINNE PRÄGLADE MEDALJEN modellerad av Carl Milles och präglad hos C. C. Sporrang & Co., Stockholm.



Kliché: Sjöberg, Gbg.



Kliché: Sjöberg, Gbg.

MINNESTAVLA ÖVER KRONPRINSESSAN MARGARET UPPSATT I STORKYRKAN I STOCKHOLM. Tavlan, skänkt till Kyrkoförsamlingen av Kronprinsessans hovstat och Kronprinsens hovstat och stab, är utförd i brons efter ritning av professor Ivar Tengbom med inskription av Verner von Heidenstam

Åt 400-årsminnet av Gustaf Vasas befrjelseverk utger samfundet S:t Erik i samarbete med firman C. C. Sporrang & Co., Stockholm, en medalj efter modeller av Carl Milles.

Medaljen, som utföres i 18:de storleken (56 mm. diam.) präglas dels i silver till ett pris av kr. 75. dels i brons å kr. 12.

GustafVasa-medaljen av professor Carl Milles visar å ena sidan Gustaf Vasas bröstbild, å den andra Stockholms gamla slott — båda sidorna liksom kanten försedd med inskriptioner redigerade av dr Gustaf Upmark.

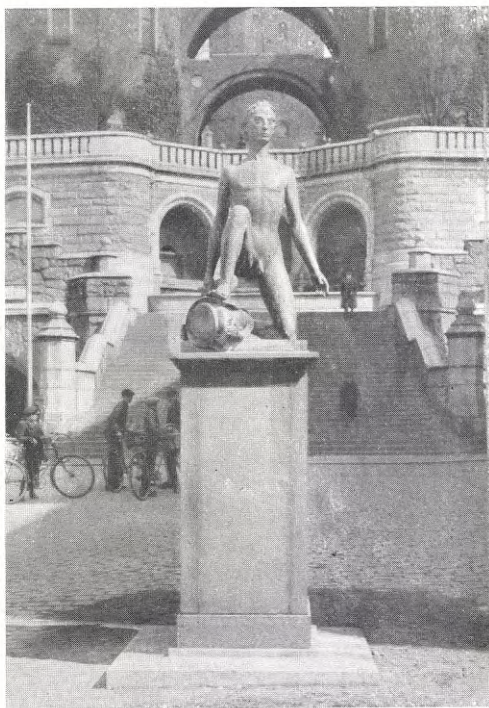


BISKOPINNAN E. C. RODHE. F. 1852. † 30 april. Data å sid. 527.

T. h.: "DAVID", BRONSTATY AV IVAR JOHNSON, en gåva till Hälsingborgs stad av Malte Sommelius stärbhus, uppställd å Stortorget framför "Kärnan".

Kliché: Gode, Gbg.

BLIV MEDARBETARE I HVAR 8 DAG! Skriv aldrig och fråga först — tid går därvid förlorad — utan insänd vad Ni tror lämpar sig för tidningen, vare sig berättelser, uppsatser eller goda fotografier för dagen.



ÄNKESTORHÄRTIGINNAN LUISE'S AV BADEN BEGRAVNING.

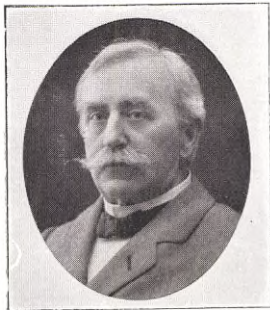


1. I SLOTTET I BADEN-BADEN, där den aulidna furstinnan senast residerade, avhölls dagen före begravningen en intimare sorg högtid, varefter kistan fördes till MAUSOLEET I KARLSRUHE (2). 3-5. BEGRAVNINGEN I KARLSRUHE. 3. Konung Gustaf och Drottning Victoria samt prins Vilhelm. 4. Storhertigen av Baden. 5. Prins Max av Baden med gemål.

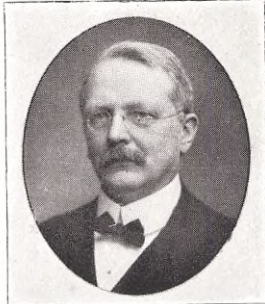
Änkestorhertiginnan Luise av Baden, vår drottningens moder, vigdes högtidligen den 30 april till den sista vilan. Först avhölls på slottet i Baden Baden, en stämmingsfull sorg högtidlighet, varefter kistan överfördes till Karlsruhe, där bisättningen ägde rum i mausoleet.

Vid sorg högtidligheterna närvaro Sveriges konungapar och prins Vilhelm jämte ett stort antal furstliga personer från olika delar av Tyskland. Studentkåren, kvinnoföreningarna och de förutvarande regementena ägnade särskild hyllning åt den avhållna furstinnans minne. Den nuvarande badensiska regeringen sände en vacker krans som en gård "Åt den badensiska hembygdens välgörarinna".

VECKANS PORTRÄTTGALLERI



G. S. MEYER.
Fil. Dr. — Stockholm.
75 år 17 maj.*



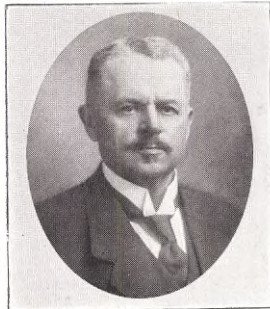
H. F. HOLMQUIST.
Professor — Lund.
59 år 28 april.*



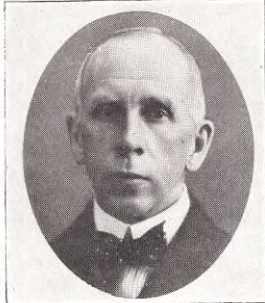
J. F. LINDMARK.
Rektor v. Karlstads hand. inst.
o Prakt skola — Karlstad.
60 år 29 april



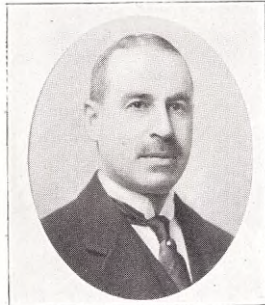
J. ROMSON.
Rektor. — Mora.
50 år 16 maj.*



P. A. L. LINDAHL.
Överstelöjtnant — Stockholm.
65 år 17 maj.*



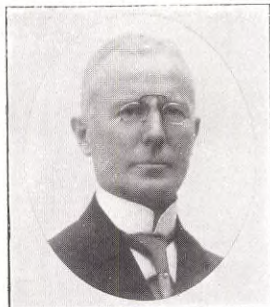
O. F. DAHLSTRÖM.
Grosshandlande. — Stockholm.
60 år 26 april.



G. L. JACOBSSON.
Direktör. — Stockholm.
50 år 15 maj.*



C. D. THORBURN.
Direktör. V. Konsul. — Uddevalla.
50 år 15 maj.*



K. F. LANGE.
Lasarettläkare — Örebro.
60 år 12 maj.*



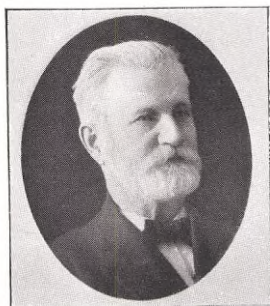
N. JOHNSON.
Förste Stadsläkare. — Härnösand.
60 år 13 maj.*



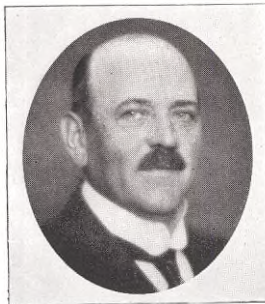
L. ANDÉN.
Regementsläkare. — Friista.
60 år 15 maj.*



J. A. NORRBY SÖDERSTRÖM.
Rådman — Visby.
50 år 13 maj.*



A. G. PIHL.
Trädgårdsdirektör. — Stockholm.
85 år 12 maj.*



S. PETERSEN.
Direktör. — Göteborg.
50 år 6 maj.*

Värdig en belöning ur Car-negiestiftelsen bör den lilla flicka, Gertrud Ekroth anses vara som den 25 april räddade en liten kamrat från att drunkna i Mälaren. Hon höll på att leka vid kajen av Norra Mäljarstrand då hon fick höra nödrop från sjön och såg en mycket mindre flicka just i färd med att sjunka. Gertrud Ekroth kastade utan ett ögonblicks tvekan av sig ytterkläder och skor och hoppade i samt lyckades också nå den nödställda och sam med henne mot land. Då det emellertid var omöjligt komma upp på den närmaste höga kajen måste hon ytterligare simma runt en skuta och fram till en klappbrygga där tillskyndande personer väntade och hjälpte den raska räd-

Forts. å sid. 527.

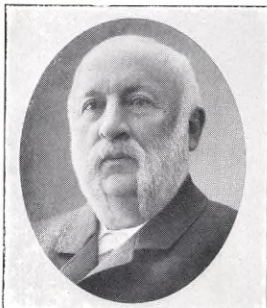


Efter porträtt.
GERTRUD EKROTH.

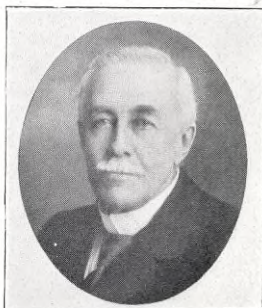
* Data å nästa sida.

Kliché: Aug. Sjöbergs Klichéanst., Gbg.

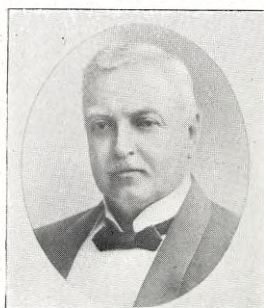
VECKANS PORTRÄTTGALLERI



M. K. LÖWEGREN †.
Professor Emeritus. — Lund.
F. 1836. † 1 maj.*



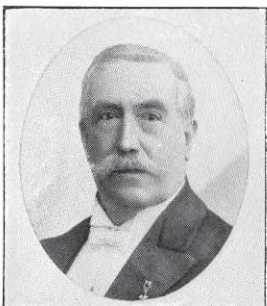
G. CEDERSCHIÖLD †.
Professor. — Stockholm.
F. 1845. † 1 maj.*



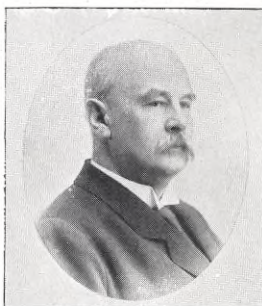
K. B. LUNDSTRÖM †.
Grosshandlande. — Stockholm.
F. 1849. † 1 maj.*



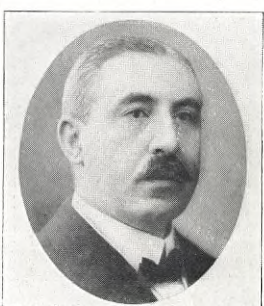
I. P:SON ERNERBERG †.
Häradshövding. — Göteborg.
F. 1860. † 26 april.*



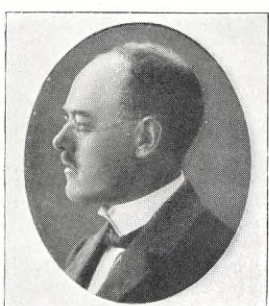
C. N. M. ASCHAN †.
F. d. Överstelöjtnant. — Växiö.
F. 1844. † 28 april.*



C. D. M. KRAFFT †.
Direktör. — Södertälje.
F. 1860. † 23 april.*



L. BOISEN †.
Direktör J. Konjektions a-b. F. d. Redaktör. — Göteborg.
Lars Boisen. — Göteborg.
F. 1868. † 24 april.



O. BYSTRÖM †.
F. d. Redaktör. — Östersund.
F. 1874. † 11 april.*

GUSTAF MEYER. Stud. 67, fil. dr 75, e. o. aman. i Riksarkiv. 75—79, e. o. lär. v. Östermalms l. allm. lärov. i Stockh. 79—89, adj. v. h. allm. lärov. i Falun 89—94; därefter publicist i Stockholm; medred. av Tidsn. f. Idrott 81—84. Vitter förf. och översättare.

HJALMAR HOLMQUIST. Stud. 91, fil. kand. 94, teol. fil.-ex. 95, dimiss.-ex. 97, disp. f. docentur 03, teol. lic. 04, teol. dr. 10, teol. hed. dr. v. Kristiania univ. o. vid Greifswalds teol. fakultet 17. Docent i kyrkohist. v. Upps. univ. 03, ff. prof. i samma ämne där under åren 05, 06 o. 08, professor i kyrkohist. o. symbolik v. Lunds univ. sdn 09, kyrkoh. i V. Kärrtorp o. Glöstorp 09—22. Sv. kyrkans repres. v. Luthersfästern i Eisenach o. Wartburg 21. På sin tid Upps. stud.-kårs v. ordf. o. ordf. Hed.-led. av Värml. nationer i Lund o. Upps. Led. av Human. vetensk. samf. i Lund, ordf. i Värmländska sällsk. i Skåne sdn 19. Vetenskaplig författare.

JANNE ROMSON. Stud. 93, fil. kand. 97, teol. kand. 05, provår 06, förestånd. f. Mora folkskolsk. 07, rektor f. denna o. den därmed förenade lantmannaskolans sdn 13. V. ordf. i skolråd sdn 18, led. av kyrkoråd sdn 20, v. ordf. i komm.-fullm. sdn 22, v. ordf. i styr. f. komm. mellanskolan sdn 13, ordf. i styr. f. Dalarnes föreläs.-förb., dess förestånd. sdn 14, förestånd. f. föreläs.-fören. sdn 09.

AXEL LINDAHL. Avg.-ex. fr. Tekn. skolan i Norrköp. 75, fr. Tekn. högsk. 79, löjtn. i V. o. V. byggn.-kåren 86, öv.-ltn. 07. Ing. v. Stockh. stads vattenledn.-, bro- o. vägarb. 79—90, övering. v. Operabyggn. 90—98, övering. o. arb.-chef f. Dram. teaterns nybyggn. 02—08. Ex. lär. i byggn. teknik v. Tekn. högsk. 1900—07, därefter docent. Byggn.-chef o. ordf. i Arméns kasernbyggn.-nmd 07—14. Sdn 90 konsult. ing. f. grundl. byggn.-konstr. koberbyggn. Förf. t. ett flertal ing.-vetenskapl. uppsatser. Led. av Ing.-vetensk.-akad.

GUNNAR JACOBSSON. Utex. fr. Tekn. högsk. 94, stud. o. prakt. i För. Stat. 97—01, anst. v. Nya a.-b. Atlas i Stockh. 01, dess verkst. dir. 09, verkst. dir. f. a.-b. Atlas Diesel 17. Led. av Lär.- o. yrkesskolestyr., led. av Sv. industris. standardiseringskomm. Styr.-led. i Sv. industriförb., Sv. maskinind.-fören., dess v. ordf.; på sin tid led. av Sv. verkst.-fören. öv. styrr. o. dess v. ordförande.

CHARLES THORBURN. Utex. fr. Göteb. hand.-inst. 92, prakt. å hand.-kontor i in- o. utl., anst. h. Thorburns Söners a.-b. i Uddev. 94, skeppsklareare där. Ordf. i Uddev. sjömanshus. På sin tid ordf. i hamnstyr. Verkst. dir. o. styr. ordf. i Ångb.-a.-b. Bohuslänska kusten sdn 07, i rederi a.-b. Avena sdn 1900, styr. ordf. i Uddev. tunnfabr. o. trävaru.-a.-b., a.-b. Bohusl. granitkomp., a.-b. Bohusbankens kont. i Uddev.; styr.-led. i Thorburn S:rs a.-b., a.-b. Gröngatan, Bogser. a.-b. Tyr, Uddev. stuverifören., a.-b. Bohusbankens centralstyr., Turistfören. f. Bohusl. o. Dal. Britt. v. konsul sdn 03.

KARL LANGE. Stud. 80, med. lic. 91, lasar.-läk. i Visby 97, lasar.-läk. o. styresman f. Örebro länslasar. sdn 05. Stadsfullm. 18—19, led. av länds-tinget 16—18, suppl. där 19—22.

NILS JOHNSON. Stud. 82, med. lic. 98, underläk. v. Norrköp. lasar. 1900—03, andre stadsläk. i Härnösand 05, förste stadsläk. där sdn 09. V. ordf. i hälsov.-nmd, ordf. i fosterbarusnmd, led. av barnav.-nmd o. folkskolestyr. Uppvuxen i Stenbrohult—Linnés födelsesocken—sysslar nan sedan 22 med insaml. av ett Stenbrohultherbarium, som torde bliva ganska komplett efter 4—5 somrar.

LENNART ANDÉN. Stud. 83, med. lic. 93, bat.-läk. v. Västerb. reg. 94—97, v. Skarab.-reg. 97—02, v. Älvsb. reg. 02, reg.-läk. i Fältläk.-kåren 10—17, i res. 17—23. Prakt. läk. i Borås 95—09. Chef f. firman L. J. Wingqvists affärs- o. fabr.-verksamhet, Fritsla, 09—23.

JOSEF NORRBY-SÖDERSTRÖM. Stud. 93, jur. utr. kand. 99, e. o. not. i Svea hovr. s. å., ut. domhav. under åren 1900—03 t.-g. v. Gottl. södra doms. 10

—12, v. norra doms. 14—15, t.-g. v. domkapitlet i Visby 02—11; ex. rådmän där 15, förste rådmän sdn 20. Kamrerare v. sparb. sdn 11, sekr. h. stadsfullm. sdn 19, h. hospitalet sdn 20. V. ordf. i skolråd. Led. av kyrkoråd, styr. f. stadsbibl. o. hälsov.-nmd.

AXEL PIHL. Efter avslut. skolutd. elev v. Haga trädg. 54—55 o. därefter utl. studieresor. Anst. v. Experimentalfäret i Stockh. 60, lär. v. Sv. trädg.-fören. elevskola 63, förestånd. f. dess anlägg. v. Rosedal 73—11. Led. av Stockh. stads kyrkogårdsnmd 88—20. Har utövat en betydande verksamhet inom den svenska trädgårdsoodlingen o. är jämväl en framstående fruktodlare. Har utg. ett flertal skrifter o. handböcker. Medred. i Svenska trädg.-fören. Hidskr. 78—05, medarbet. i tidskr. Trädgården 06—14. Hed.-led. av Sv. pomolog. fören. o. Stockh. gartnersällsk., sällsk. ordf. 05—15, led. av Lantbr.-akad. Inneh. av Sv. trädg.-fören. gukmedalj.

SOPHUS PETERSEN. F. i Danmark, prakt. i restauratöryrket där o. å kontinenten samt i London, överflyttade 05 t. Göteborg som chef f. Grand Hotel Haglund o. Göta Källare; övertog 10 det populära restaurant- o. nöjesetablissemnet Lorensberg där, vilket under hans ledning blivit till en av stadens främsta restauranter. Å etablissemnets område ligger den av P. uppförda Lorensbergsteatern liksom den äldre, av honom ombyggda Folkteatern.

MICHAEL (KARL) LÖWEGREN †. Stud. 56, med. lic. 64, med. dr utl. ius 68, fil. hed.-dr. o. med. jubeldr i Lund 18; docent i kir. o. oftalmiatrik v. Lunds univ. 67, e. o. prof. i oftalmiatrik där 83—04, sistn. å prof. emeritus. Läk. v. Lunds länslasar. 68, överläk. där 01—04. Vetenskapl. förf. Led. av Fysiogr. sällskapet.

GUSTAF CEDERSCHIÖLD †. Uljtn. v. Svea livg. 69—71, inneh. gymninst. i Hannover 72—79, i Stockholm 79—89, i Baden-Baden 89—95, därefter åter i Stockh. där han verkade som massagespecialist efter en egen metod. Tillh. lades 88 professors n. h. o. v.

KARL LUNDSTRÖM †. Utg. fr. Tekn. elem. skolan i Borås 68, deläg. i stenkolmsp.-firm. Joh. Lundström & Co. i Stockh. 84, ensam inneh. 04, efter dess ombild. t. a.-b. 05 styr.-ordf. Styr.-led. i Sjöförsäkr. a.-b. Vega, däv. Norrl.-banken, Vaxholms nya ångf. a.-b., Stockh. ångslups a.-b. Mångårig stadsfullm., handelskunng led. av rådh., led. av Borgersk. äldste, hamnstyr., handelskamm., Stadshyp.-fören., Stockh. stads brandförsäkr.-kontor, ordf. i dir. f. Borgersk. gubbius. Deput. i Grosshand.-soc.

IVAR ERNERBERG †. Stud. 80, hovr.-ex. 85, v. hvd. 87, assess. i Skån. hovr. 97, tl. rev.-sekr. 98, konstit. rev.-sekr. 1900; häradshövding i Medelp. västra doms. 01, i Askims, Hisings o. Sävédals doms. sdn 05. Led. av Lagberedn. 02—05, Tobaksmonopolkomm. 15, strafflagskomm. 16. Stadsfullm. i Göteb. 07—10. Av Riksd. vald t. ersätt. f. Just. Omb.-mannen 05, vilket val E. avböjde. V. ordf. i styr. f. Göteb. orkesterförening.

NILSON ASCHAN †. Uljtn. v. Kronob. reg. 65, öv. ltn 98, i res. 02—09. Förvalt. v. Åryds bruk 78—01 under vilken tid han jämväl inköpte Thorshö egend. Sedan denna övergätt till andra händer bosatte han sig i Växiö. Mångårig led. av hushålln.-sällsk. förvalt.-utsk. Kurator för de stora Aschanska stipendiefonderna v. Rikets universitet, Vetenskaps- o. Lantbruksakademierna, läroverken i Växiö och Linköping.

CARL KRAFFT †. Efter stud. v. elem.-skola o. senare lantbr.-skola förvalt. f. Ekenbergs storbö. fastigh. tegelbruk o. lantbr. 78—83, arrend. av egend. 80—1900, drev. mejeriför. i Södert. 85—14, Uppf. fastigh. i Södert. i större omfattn. 96—07. Ordf. i stadens fastigh.-ägarefören. 14—22. Mångårig stadsfullm. o. ordf. i drättekl. led. av kyrkoråd sdn 95. Styr.-led. i a.-b. Sv. järnv. verkst. i Linköp. 07—18, Linköp. armatur- o. metallfabr. a.-b. sdn 16, ordf. i Södert. rederi a.-b. sdn 16, Södernl. stads-hyp.-fören. t. 23.

K. Dramatiska Teatern gästas för närvarande av Danmarks störste nu levande skådespelare herr Johannes Poulsen, som här skall återgiva några av sina bästa roller. Det första programmet, som framfördes inför en entusiastisk publik den 4 maj upptog Shaksperes "Köpmannen i Venedig", där den judiske ockraren Shylock spelades av herr Poulsen. Denna Shaksperes klassiska typ har lockat till olika tolkningar, många lika väl genomförda. Shylock har spelats som den förföljda, förhånade, osympatiska rastypen, man har markerat det inbitet ironiska, han har visat sig som den över dotterns flykt förkrossade fadern. Herr Poulsen samlade alla dessa typer i en enda människogestalt och gav en intensiv och våldsam prestation, där det glödande hatet, den obehagliga hämndlystnaden dominerade, men där också sorgen över dottern och vekheten vid minnet av hustrun fingo gripande uttryck. Masken var ett



Foto Almqvist & Preinitz, Sthlm. K. DRAMATISKA TEATERN. "KÖPMANNEN I VENEDIG" med gästsuppträdande av herr Johannes Poulsen från Det Kongelige Teater i Köpenhamn. Scen. Herrar Johannes Poulsen (Shylock) och Gustaf Molander (Antonio).

mästerverk i och för sig: ett knotigt huvud med glesa hårtestar och långa lockar vid öronen, ett par uppvridda diaboliska ögonbryn, en sned dräglände mun. Språket var ofta mycket svårbegripligt, ty orden västes fram och diktionen var tjock och grötig.

Herr Gustaf Molander svarade för den vackra uppsättningen och spelade själv Antonios roll lugnt och värdigt, fru Signe Kolthoff var en ståtlig och vacker Portia och herr Sven Bergvall en kraftig Bassanio. Efter den stora domstolsscenen i näst sista tablån, där Shylock har sin stora scen, hyllades gästen livligt och mottog en lagerkrans i de danska färgerna.

Forts från sid. 525.

darinnan och hennes börda i land. Räddningsarbetet hade givetvis i hög grad försvärats av att den drunknande klängt sig fast vid sin rädderska och hindrat hennes rörelser. Hennes raska handling hade säkerligen aldrig kommit till offentlig kännedom, därest den icke blivit omtalad av kamraterna i skolan.

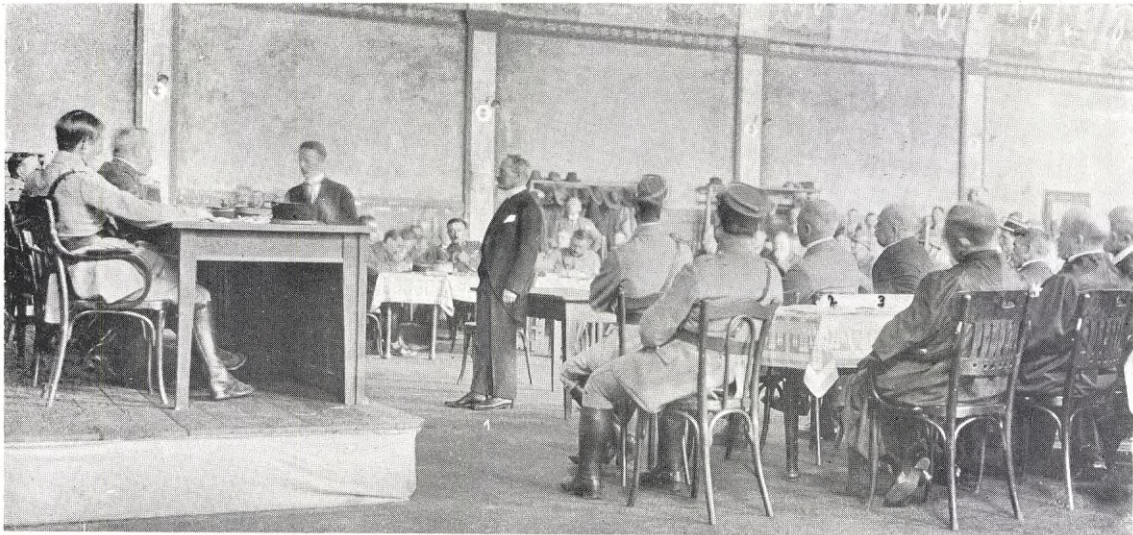
Den modiga och duktiga lilla flickan är född 1911 och dotter till ingenjör Ragnar Ekroth i Stockholm.

OLOF BYSTRÖM. Folkskollär.-ex. 94, organ.-ex. 97, lär. 97-09; medarbet. i Härnös.-Posten 01-09, i Jämtl.-Posten 09, red. o. ansv. utg. där 12-22. Sekr. i Sv. allmoges förb.-styr. 07-09.

Till porr. å sid. 523.

ELISABETH RODHE f. Bruhn f. Ingick 73 äktenskap med dåvarande fil. dr Edvard Rodhe, numera biskop i Göteborgs stift. Den avlidna har

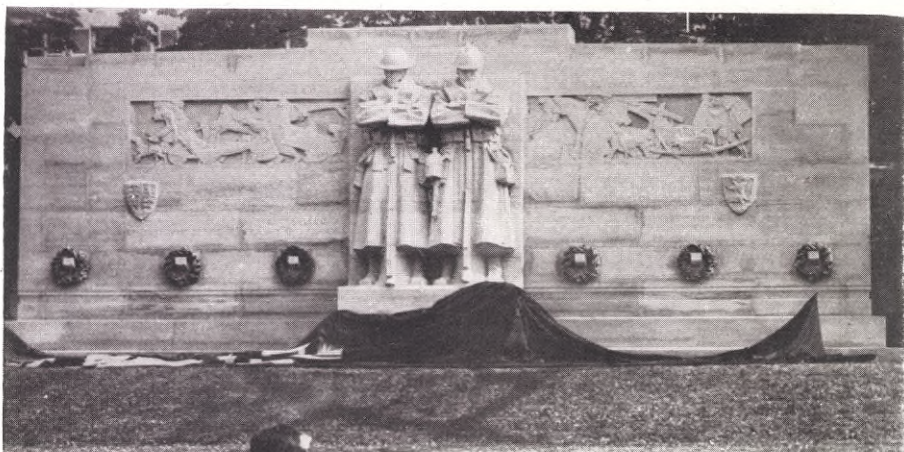
med varmt intresse deltagit i humanitär verksamhet; mångårig ordf. i Fruntimmersföreningens flickskola samt inspektris för och ledamot av styrelsen för Göteborgs stads skolköksseminarium; ledamot av öfte distriktsstyrelsen av Svenska Röda Korset, innehavare av Svenska frivilliga sjukvårdsväsendets guldmedalj. Ordförande i Diakonens Vänner i Domkyrkoförsamlingen i Göteborg.



Efter fotografier.

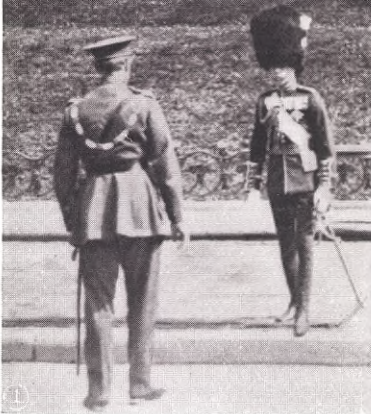
DEN FRANSKA KRIGSRÄTTSPROCESSEN MOT KRUPPVERKENS CHEF OCH DIREKTÖRER. Klisché: Göts Riksbank & Klischeestall, Öbg. Förhöret. T. v. Krigsrätten framför denna stående Kruppverkens chef herr Krupp von Bohlen-Halbach (1); t. h. sittande främst åt salen Kruppdirektörerna Hartwig och Oesterle, 2 o. 3, (Bruhn synes ej) samt den sedan häktade arbetaren Franz Mueller (4); bakom dem försvarsadvokaterna Maginaud, Genéve och dr Grimm, Essen.

BROKIGA UTOMLANDSBILDER.



1.
PRINSEN AV WALES
INVIGER ETT ENG-
ELSKT MONUMENT I
BRUXELLES rest som
ett erkännande till bel-
giska krigskamrater.
Monumentet visar en
belgisk och en engelsk
soldat; närmast detsam-
ma synes prinsens av
Wales samt framför ho-
nom konungen av Bel-
gien.

2
PRINSEN AV WALES
NEDLÄGGER EN
KRANS vid det stora
monumentet i Bruxelles
vid vars fot "Den okände
soldaten" vilar.



3. KONUNGEN AV ITALIEN OCH
MUSSOLINI i Milano vid öppnandet av
en stor mässa.

4. LORD ROBERT CECIL ÅTERKOM-
MEN FRÅN BESÖK I FÖRENTA STA-
TERNA, där den storpolitiskt betydande
engelske statsmannen för amerikanska auk-
toriteter inom och utom regeringen klar-
lagt Folkförbundets arbete i avsikt att vinna
Staternas inträde och medverkan.



efter fotografier.



Kliché: Aug. Sjöbergs Klichéanst., Gbg