

Det här verket har digitaliserats vid Göteborgs universitetsbibliotek.
Alla tryckta texter är OCR-tolkade till maskinläsbar text. Det betyder att du kan söka och kopiera texten från dokumentet. Vissa äldre dokument med dåligt tryck kan vara svåra att OCR-tolka korrekt vilket medför att den OCR-tolkade texten kan innehålla fel och därför bör man visuellt jämföra med verkets bilder för att avgöra vad som är riktigt.

This work has been digitised at Gothenburg University Library.
All printed texts have been OCR-processed and converted to machine readable text.
This means that you can search and copy text from the document. Some early printed books are hard to OCR-process correctly and the text may contain errors, so one should always visually compare it with the images to determine what is correct.



• HVAR 8 DAG •
ILLUSTRERADT MAGASIN



ÅRE VID BJÖRNÅNGE. — FOTO. G. REIMERS, GÄVLE

24:DE ÅRG.

DEN 10 JUNI 1923.

N:o 37.



sva. Jager, Sthm.

Kliché Aug. Sjöbergs Klichéanst., Gbg

Nils Edén

Den liberala väljarorganisationen — Frisinnade Landsföreningen — är sprängd. Den liberala riksdagsmannaaorganisationen — Samlingspartiet — är hittills till det yttre härav oberörd, men kan knappast länge så förbli. Det är visserligen sant, att sammanhållningen inom den sistnämnda ännu så sent som vid den nyligen inträffade ministerkrisen var så stark, att partiet i händelse av hr Tryggers misslyckande på ett par undantag när varit villigt att övertaga regeringsansvaret med undanskjutande av det spörsmål — förbudsfrågan — som nu vållat väljarorganisationens sprängning. Att gå åtskilda till strid i valkampen, men arbeta i ett gemensamt partis intima samverkan vid riksdagarna, vore emellertid ohållbart efter vad som inträffat, även om det torde förhålla sig så, att skilsmässan inom frisinnade landsföreningen försiggått i de vänskapsfullaste och artigaste former samt visst icke heller utan löften om gott samarbete i framtiden. Naturligtvis är det vida mer än förbudsfrågan, som i verkligheten stått sönderande. I många år har man hört talas om skillnaden mellan Norrlands- och professorsliberalism; i försvarsfrågan är allom veterligt, huru meningarna gått isär; norrlänningar och skåningar ha olika grundformer för sitt tänkande både i ett och i annat vare sig man tänker på jord- eller jordbruksfrågor; och ett svalg är befäst mellan den frireligiösa rörelse, som i Svenska Morgonbladet har sitt språkrör, och de mera sekulärt betonade kulturriktningar, som företrädas av Dagens Nyheter, Karlstadstidningen och partiets akademiska organ. I själva verket är det underligt, att det liberala partiet lyckats hålla ihop så länge som det gjort; att så blivit fallet, har tvivelsutan till väsentlig del varit att skriva på räkningen av förmågan hos dess främste ledare, förre professorn, numera landshövdingen *Nils Edén*.

För dennes levnadsdata har vid mer än ett tillfälle i denna tidskrift redogjorts och de behöva icke nu på nytt framdragas. Hans parlamentariska karriär var enastående snabb. År 1909 gjorde han sitt inträde i riksdagens Andra kammare och redan vid sin tredje riksdag stod han under Karl Staaffs sjukdom som partiets erkände taleman å det riksdagsrum, där då mera än nu den parlamentariska tyngdpunkten låg. Efter den liberala regeringsbildningen samma år blev han i samma kammare den främste i den femmannakommitté, åt vilken den närmaste ledningen av den liberala riksdagspolitiken anförtroddes. För en uppgift av detta slag hade han de ypperligaste förutsättningar. I arbetet på att tränga in i de olika riksdagsfrågorna sparade han sig icke. Hans klara och kyliga intellekt var som skapat för uppbenandet av de invecklade frågor, som gång efter annan framställdes sig och i vilka det gällde att hålla rågångarna rena mellan det liberala mellanpartiet å ena sidan och motståndarna till höger och vänster å den andra, utan att därför avskära möjligheterna till samverkan så långt man rörde sig på gemensam grund och utan att ge tillfälle till sprickbildning inom de egna leden. I detta hänseende såväl som i förhållandet till konungamakten var Edén tvivelsutan behändigare än Staaff, som under sina senare levnadsår säkerligen bidrog till framkallande av den situation, som numera är allom uppenbar. Men just i denna behändighet låg väl tillika i viss mån Edéns begränsning. I samma betydelse som Karl Staaff har Nils Edén aldrig varit ledare. I Edéns parlamentariska kvarlåtenskap söker man förgäves efter motstycken till de fall, då Karl Staaff anvisade partiets framtidsvägar på andra sidan de i valprogrammen inskrivna formulerna och t. ex. i fråga om försvaret ryckte partiet med sig vida utöver vad någon vid hans regeringstillträde skulle ansett

möjligt. Även i nykterhetspolitiskt hänseende tog Karl Staaff ett steg framom den allmänt accepterade partipolitiska plattformen, som med dåvarande erfarenheter och opinionsriktning förklarligt — andra kammaren hade ju under inflytande av Johan Thyréns suggestiva vältalighet utan votering och praktiskt taget utan debatt skänkt sin anslutning till den jättepetition om ett förbudsexperiment, som framkallats av de gynnsamma erfarenheterna under storstrjeken — visat sig vara själva ursprungsfröet till den nu manifesterade partisprängningen.

Även Karl Staaffs styrka låg nog främst på intellektets sida, men han hade därjämte också en annan egenskap, som Edén icke i samma mått var i besittning av: förmågan att anknyta till de emotionella krafter i väljarekåren, som minst av allt i det politiska livet få betraktas som kvantiteter, vilka kunna försummas. I riksdagsdebatterna betydde denna brist mindre och fråga är, om icke Edén i dem i viss mån visat sig som den större. Men i valrörelserna, där det främst gäller att bringa i utövning den övertygandets konst, som är det demokratiska regeringskicket djupaste innebörd, var han honom uppenbart underlägsen. Kring Edéns talartribun ha väljarsmassorna aldrig skockat sig så som kring Karl Staaff. Även i denna omständighet är att söka en av anledningarna till det växande svaghetstillstånd, som under Nils Edéns ledartid kännetecknat den liberala riktningen i vårt land och varpå man nu på åtskilliga håll tror sig råda bot genom partiets uppdelning.

Nils Edén har emellertid icke varit allenast partiledare; han har också varit regeringschef och i denna egenskap har hans intellektuella läggning mera kommit honom till godo. En liberal-socialdemokratisk koalitionsregering under Karl Staaff som statsminister förefaller om icke omöjlig, så dock ytterst osannolik. För Edén var den icke blott möjlig på ett på förhand noga överenskommet paktums grund utan blev även fruktbarande. Samtiden har svårt att vara rättvis mot sina ledande statsmän; det är sannolikt, att framtiden kommer att skänka Edén ett allännare erkännande både för det sätt, varpå det svenska statskuppet lötsades genom de utrikespolitiska farorna under världskrigets slutspurt, och för den slutliga lösning av den långa rösträtts- och representationsstriden, vilken under hans regemente med samverkan från alla partier kom till stånd. Här har han i alla fall utfört en gärning, som för alltid inskrivit hans namn på den svenska hävdens blad.

Vad som därefter skedde, kan säkert mera diskuteras. Var det riktigt, att sedan kontraktet för samverkan infriats, själv utan strid tråda tillbaka och låta socialdemokraterna ensamma övertaga makten? Att detta var ödesdigert för hans eget parti, kan knappast betvivlas. Men häremot bör vägas den fördel det kan ha inneburit för en lugn framtidsutveckling, att socialdemokraterna — i vårt land ensamt i världen — föranleddes att övertaga helt och odelat ansvaret för regeringsmaktens utövning på en i alla avseenden borgerlig samhällsordnings grund. Under de två ministärerna Branting ha svenskarne fått ett handgripligt vittnesbörd om, att det i detta land icke som somligstades utomlands finnas tvenne nationer hänvisade till kamp på liv och död med varandra, att trots allt vad som skiljer borgerliga och socialdemokrater det finnes något större, som enar: det gemensamma fosterlandet. Vad som måhända var ett partitaktiskt misstag, skall kanske i framtiden tillräknas Nils Edén som ett erkännansvärt patriotiskt offer. Först efterkommande skola vara i stånd att härom fälla en motiverad, objektiv dom.

En svensk naturvetenskaplig expedition till Sydamerika anträder i sommar sin långväga färd. Deltagare äro assistenten vid Riksmuséets entomologiska avdelning fil. d:r A. Roman, Stockholm, fil. d:r D. Melin, Uppsala, och ingenjör A. Vilars, Stockholm. D:r Roman har redan 1914—15 företagit en forskningsresa till Amazonflodens område, vilket nu jämte en del av Andernas väldiga fjällkedja skall besökas.

Det första huvudlägret beräknas förlagt till Manaos varifrån expeditioner skola företagas till de outforskade gränstrakterna mellan Brasilien och Columbia, det andra åter till Iquitos, därifrån expeditioner företagas utmed Andernas östslutningar, ev. även tvärs över bergskedjan ned till Stilla oceanen, utmed floderna Ucayali och Huallaga m. fl.

Expeditionen ändamål är att studera insekt- bl. a. spindel- och även amfibiebiologi, insamling av dessa m. fl. djurslag för muséer, studier över den mycket diskuterade mimicry- och andra teorier om "skyddande förklädnad", etnografiska studier hos vissa indianstammar för prof. Erland Nordenskiöld's räkning m. m.

*

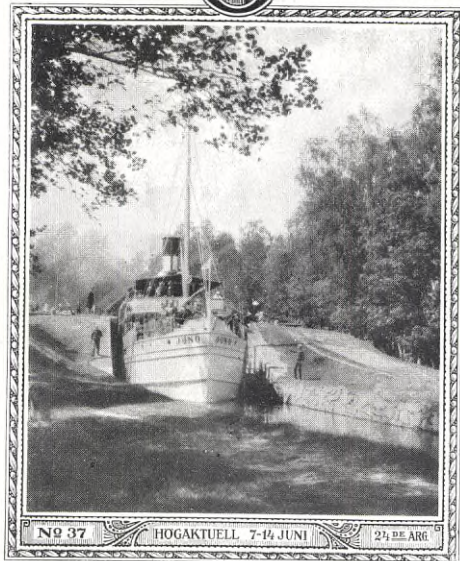
Till bild å sid. 586.

Schackkon-gresserna och schackturneringarna dugga numera lika tätt som någonsin före kriget. De stora internationella mästarturneringarna anordnas ofta å bad- och kurorter, och som reklam för dessa. Det blir nog en rätt dyr reklam, ty

Vidst. bild:
SUNE HOLM. F. 1902, stud. 1920, har på de tre åren sedan dess avlagt såväl fil. som jur. kand. ex. vid Stockholms Högskola — ett sannskyldigt examensfenomen. Son till läroverksadjunkten G. A. Holm i Uddevala.

I detta sammanhang kan nämnas att fil. dr. Douglas Melin, född göteborgare, en av deltagarna i Svenska naturvetenskapliga expeditionen ovan, är ett icke mindre fenomen. Född 1895 var M. en av de nyligen i Uppsala pro-

10 JUNI 1925
HVAR 8 DAG
• ILLUSTR. • • MAGASIN •



OMSLAGSVIGNETT TILL FÖRELIGGANDE N:R 27.
I mörkgrön dubbeltonfärg.
En vacker och karaktäristisk bild från Göta Kanal, tagen av mr. Clyde Elliot, New York vid Forsviks slussar.
— För den stora turistström, såväl in- som utländsk, som skall söka sig till jubileumsutställningen i Göteborg eller efter besök där önskar se vårt land och dess vackra natur, bjuder Göta Kanalleden Göteborg—Stockholm rika tillfällen under den på samma gång i alla avseenden bekväma och underbart vackra resan tvärs igenom några av landets allra naturskönaste trakter.



SVENSK NATURVETENSKAPLIG EXPEDITION TILL AMAZONFLODEN OCH ANDERNA I SYDAMERIKA. — Efter J. Magnusson. Klädd: Aug. Sjöbergs Kläddanst., Gbg.
FIL. D:R D. E. MELIN. FIL. D:R A. ROMAN. INGENJÖR A. VILARS.



Efter J. Magnusson. Klädd: Sjöberg, Gbg.

utom prisen få schackmästarn, som i regeln icke äro några sedelhavare, även fria resor och vivre under den tid turneringen pågår.

Den senaste stora mästarturneringen i Karlsbad var också en dylik reklamturnering under kurdirektionens egid. Den försiggick den 27 april till den 20 maj i hotel Imperial, och var den största som anordnats efter kriget. På få undantag voro där församlade schackvärldens förnämsta mästare, och för första gången efter kriget voro även England och Amerika representerade. Det var meningen att även Frankrike skulle komma med, men dess representant drog sig i sista stund tillbaka.

Vi ha i förra veckans schackspalt lämnat en utförlig redogörelse för turneringen. De begge unga ryssarna Aljechin och Bogoljubow samt ungraren Maroczy nådde alla tre 11 1/2 p. av 17 möjliga, och delade de tre första prisen. Anmärkningsvärt var att den seger-vane polske mestaren Rubinstein, som hittills ansetts som Capablancas närmaste, denna gång ej ens nådde upp till pristagare. Men R. börjar bli till åren, och dylika turneringar med dess intensiva tanke-

arbete dag efter dag under så lång tid äro mycket påfrestande även för den allra kraftigaste fysik.

BLIV
MED-
ARBETARE
I
HVAR 8 DAG

moverade fil. doktorerna. Han ägnar sig åt specialstudier inom entomologiska vetenskapen, men har jämsides härmed tagit militära examina och är sedan 1921 löjtnant i Älvsborgs regtes reserv. Det märkligaste är emellertid att vetenskapsmannen-militären därjämte är en mycket framstående idrottsman, bekant inom området som överlägsen hoppare, vartill kommer att han är en skicklig boxare, visserligen amatör, men han har dock som sådan framgångsrikt uppträtt offentligt inom ringen. En utan tvivel enastående grundlig utbildning för en vetenskapsman.

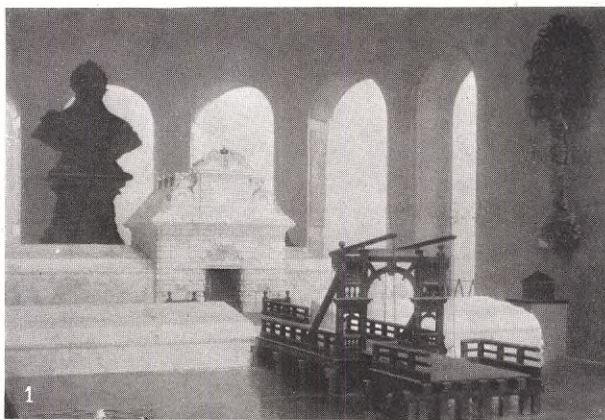


Fotomontage.
 SVERIGES ADVOKATSAMFUNDS KONGRESS I GÖTEBORG DEN 2 JUNI. Vi namnteckna: 1. Adokat E. Trefjerner, Stockholm; 2. professor Nils Stjernberg, Sthlm; 3. v. häradshövding O. Mannheimer, Göteborg; 4. adv. I. Forssner, Sthlm; Adv.-samf. ordf.; 5. adv. G. Haseltas, Sthlm; 6. jur. dr. C. M. Litjén, Malmö; 7. adv. B. Drakenberg, Gbg; 8. adv. Eva Andén, Sthlm; 9. adv. O. Bengtsson, Lund; 10. adv. B. Hesse, Gbg; 11. adv. H. Almstrand, Gbg; 12. adv. S. de Maré, Gbg; 13. adv. H. Josephson, Gbg; 14. adv. Berglund, Sthlm; bakom honom adv. J. Tjerneid, Sthlm; 15. adv. E. Leman, Gbg. Adv.-samf. v. ordf. — Text d. sid. 592.



Fotomontage.
 INTERNATIONELL BOKTRYCKAREKONGRESS I GÖTEBORG DEN 4-5 JUNI. I mitten direktör Wald. Zachrisson, Göteborg (X), Svenska Boktryckareföreningens styrelseordförande och initiativtagare till kongressen, som vars ordförande han jämväl fungerade. — Text d. sid. 592.

JUBILEUMSUTSTÄLLNINGENS KRIGSHISTORISKA AVDELNING.

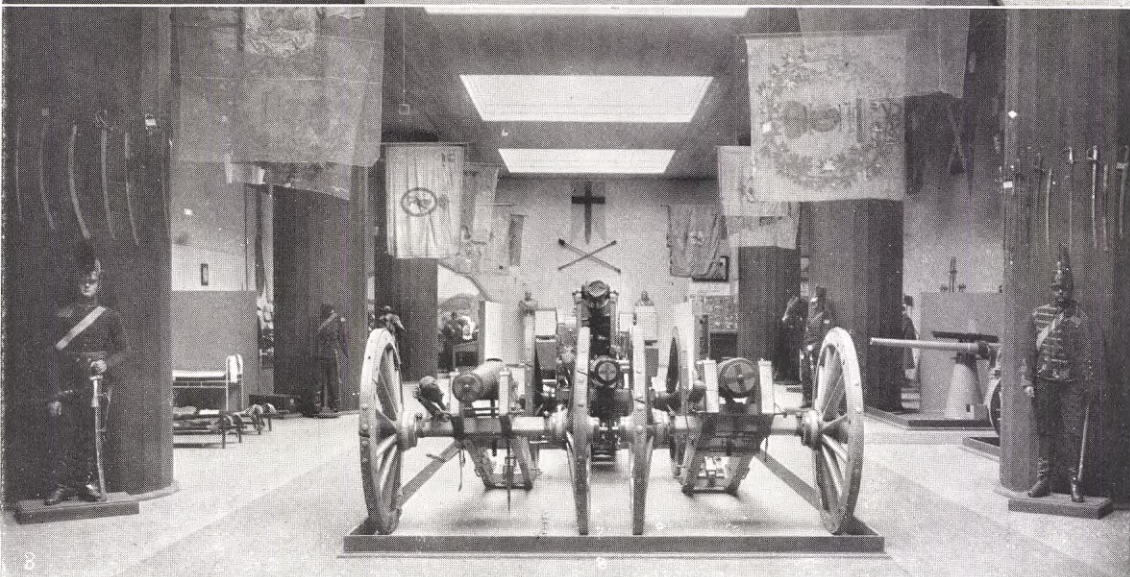


1. MODELL AV KUNGSPORTEN ("GAMLE PORT") I GÖTEBORG MED SIN PITTORESKA GAMLA BRYGGA. Där denna vackra gamla stadsport på sin tid reste sig, ligger nu Kungportsbron över Vallgraven mot Kungspors-avnyen — och Jubileumsutställningen. — Bakom modellen synes en förstorad kopia av Gustaf Petels Gustaf II Adolfs-byst.

2. MODELLER AV GÖTEBORGS GAMLA FÄSTNINGSVÄRK, FANOR M. M. I mitten: modeller av Carlsporten (närmast), av förbindelselinie med Kaponiär mellan Lilla Otterhällverken och Skansen Kronan (mellerst) och av "Drottningporten" (längst bort). Överst hänga två gamla uppådsfanor från 1710.

3. ARTILLERIPJÄSER FRÅN FORDOM OCH NUTID, UNIFORMER OCH HANDVAPEN. Främst: t. v. 6-punds svensk kanon av järn fr. 1808; t. h. Haubits av järn av Cardells konstruktion från Åker 1816; bakom dem: 16 cm. haubits, modell 1886. Paraduniformer för menige: t. v. Göta artillerireg:te 1827—45, t. h. Husarreg:let Konung Carl XV 1870—1893, Hängande uppådsfanor och gamla skarp-skyttefanor.

H. 8. D:s Utställningsfotograf Allard. — Kliché: Gofs, Obo.



Det kan förefalla som en anomali, att vid jubileet en stad, så helt ägnad åt fredlig id som Göteborg, så stort utrymme ägnats åt krigshistoriska minnen

och militära ämnen som fallet är. För den, som känner det intima sammanhanget mellan krigsväsendet och kulturutvecklingen i det hela, synes det en-
Forts. å sid. 591.

JUBILEUMSUTSTÄLLNINGENS STÖRSTA RESTAURANTER.



Jubileumsutställningens restauranter med deras funktion till både nytta och nöje utgöra en del av det hela, som i många hänseenden kan vara av avgörande betydelse för det hela. Inom utställningsområdet finnas ett stort antal restauranter av olika slag och grader, alla
Forts. å sid. 590.



H. S. D:s Utställningsfotograf Allard.

Överst och i mitten: HUVUDRESTAURANTEN: STORA MATSALEN OCH DANSROTUNDAN.
Nederst: PRIPPS RESTAURANT.

Kliche: Aug. Sjöbergs Klichéanst., Gbg

BEKRÄFTELSEN Å EINSTEINS RELATIVITETSTEORI.

EN EPOK INOM DE MATEMATISKA NATURVETENSKAPERNA, LIKA REVOLUTIONERANDE FÖR VÅRA FÖRESTÄLLNINGAR OM VÄRLDEN SOM EPOKERNA UNDER COPERNICUS' OCH NEWTONS DAGAR.
FÖR HVAR 8 DAG AV AMANUENSEN VID LUNDS OBSERVATORIUM AXEL CORLIN.

I hela världspressen har mera eller mindre utförligt omtalats de vetenskapliga expeditioner, som under föregående år utsändes från skilda länder till öar i Indiska Oceanen samt till Australien för att vid den däröver inträffande solförmörkelsen den 21 sept. försöka om möjligt avgöra ett av Einstein förutspått naturfenomen, nämligen böjningen av ljusstrålar, vilka passera förbi solen. De under förmörkelsen framträdande stjärnorna i solens skenbara närhet böra nämligen i så fall synas vara längre ut belägna från solskivans centrum än vad deras *normala orter* på himlen äro och detta med en liten vinkel, som Einstein förutberäknat på hundradels bågsekund.* (Jfr teckningen härnedan.) Från England, Tyskland och Holland (en kombinerad expedition), Canada, Förenta Staterna, Indien och Australien utsändes välutrustade expeditioner, men på grund av väderleksförhållandena lyckades endast *en* av dem idealiskt genomföra uppgiften, nämligen den från Lick-observatoriet i Californien utsända s. k. Crocker-expeditionen, så kallad emedan den är en permanent institution, tillkommen genom en donation av en mr Crocker. Genom pressen meddelades nyligen, att de första mätningresultaten härifrån givit den mest glänsande bekräftelse på Einsteins förutsägelse och därmed på hans för våra föreställningar om världen fullständigt revolutionerade relativitetsteori. Hvar 8 Dags förut omtalade förbindelse med Lick-observatoriet har medfört, att den nu, *först bland alla för den stora allmänheten avsedda tidskrifter i världen*, är i tillfälle att återgiva *originalfotografier* från denna i naturvetenskapernas annaler enastående ryktbara expedition, vars resultat markerar en ny epok i det vetenskapliga utforskandet av världen. Dessa fotografier ha med utomordentligt tillmötesgående tillsänts oss från expeditionens ledare och Lick-observatoriets chef, prof. W. W. Campbell.

Denna expedition hade utvalt den lilla handelsplatsen Wallal å Australiens nordvästkust till observationsort. Där skulle den totala förmörkelsen vara i 5 min. 19 sek. och solen därvid stå 32 grader från zenit. Redan den 31 mars avseglade d:r Trümpler å Lick-observatoriet med en del av utrustningen från San Fransisco till Tahiti för att där, på ungefär samma breddgrad och under samma atmosfärsbetingelser som i Wallal, fotografera den trakt av stjärnhimlen, framför vilken solen skulle stå under förmörkelsen. Med dessa plåtar skulle senare jämföras de under förmörkelsen tagna plåtarna, och härigenom skulle man kunna

* Ett varv = 360 grader; 1 grad = 60 bågminuter; 1 bågminut = 60 bågsekunder.

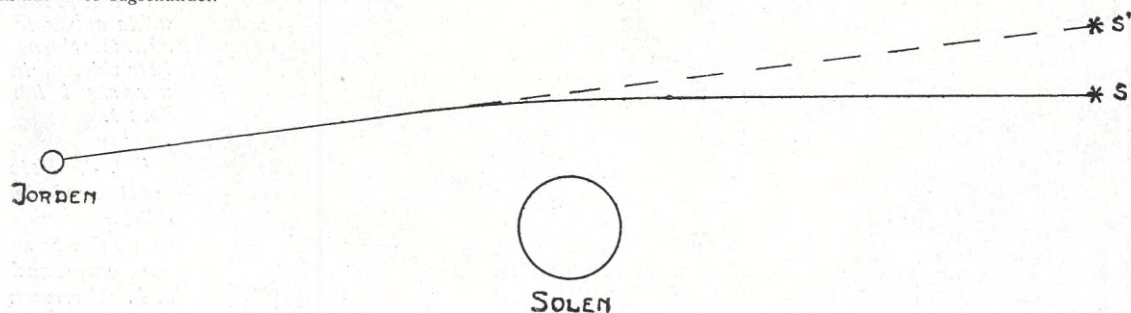
avgöra, huruvida samma stjärnor hade skenbart förflyttat sig när solen stod i närheten.

Den 7 juli avseglade resten av Crocker-expeditionen, prof. Campbell med fru och d:r Moore, och så småningom samlades alla, jämte några andra mindre expeditioner från Canada, Indien och Australien, i Wallal i god tid före förmörkelsen. Expeditionernas resa utefter den australienska kusten via städerna Sydney, Melbourne, Adelaide och Perth blev f. ö. en verklig triumfresa — överallt mottagning av stadens styresmän, uppvakning av lärda samfund, föredrag och uppmärksamhet etc. Den australiensiska regeringen ställde till Lick-expeditionens förfogande en kapten vid flottan jämte en trupp menige därifrån med underofficerare; den förre ordnade för expeditionen alla praktiska bestyr, som sammanhängde med resan, och följde den som en "guide, filosofher and friend", såsom prof. Campbell skriver i sin redogörelse, och truppen utförde alla grovsyslor: transporter, uppsläendet av lägret och uppsättandet av de stora instrumenten etc. Till lägret upprättades postförbindelse per aeroplan samt trådlös telegrafförbindelse, och världspressen hölls å jour med händelsernas förlopp.

Förmörkelsen inträffade under det mest idealiska väder, och under de få minuter, som totaliteten varade, arbetade astronomerna intensivt med att hålla apparaterna i exakt samma rörelse som det skenbara himlavalvet, ömsa plåtar i kassetterna och fotografera enligt ett på förhand utarbetat program. En person hade det ansvarsfulla värvet att ljudligt räkna sekunderna från starten, och *ej en* av de dyrbara sekunderna fick spillas. Flottisterna och infödingarne, som sågo på, visste ej varöver de voro mest häpnad: astronomernas besynnerliga förehavanden eller det enastående fenomenet på himlen.

Fig. 1 återgiver en bild från det nu i naturvetenskapernas historia ryktbara lägret vid Wallal, visande bl. a. den stora 12-meters kameran, som var särskilt ägnad åt fotografering av sol-koronan i stor skala. Den sköttes av d:r Adams från New Zealand, vilken med den tog den i fig. 4 återgivna praktfulla bilden. Fig. 2 visar den stora "Einsteinkameran", en dubbelkamera med linser å 12,5 cm:s diameter och 4,5 meters brännvidd samt med plåtar i formatet 42,5×42,5 cm., vilken dubbelkamera särskilt konstruerats för ändamålet att fotografera stjärnor i solens omedelbara grannskap. Ledningen av densamma omhändertogs av d:r Trümpler, och med den togs under förmörkel-

Forts. å sid. 585.



Schematisk teckning, visande i överdriven skala huru ljusstrålen från en avlägsen stjärna enligt relativitetsteorin böjer sig vid passagen förbi solen, och huru stjärnan därigenom kommer att å himlen synas vara förflyttad i riktning ut från solen. I normalt fall, d. v. s. då solen och stjärnan ej stå nära varandra å himlen, ses stjärnan från jorden i riktningen *Jorden—S*. Men då solen och stjärnan stå nära varandra å himlen, och ljusstrålen från stjärnan således passerar nära förbi solen, följer ljusstrålen den å bilden heldragna, böjda linjen, och stjärnan ses från jorden i riktningen *Jorden—S'*.



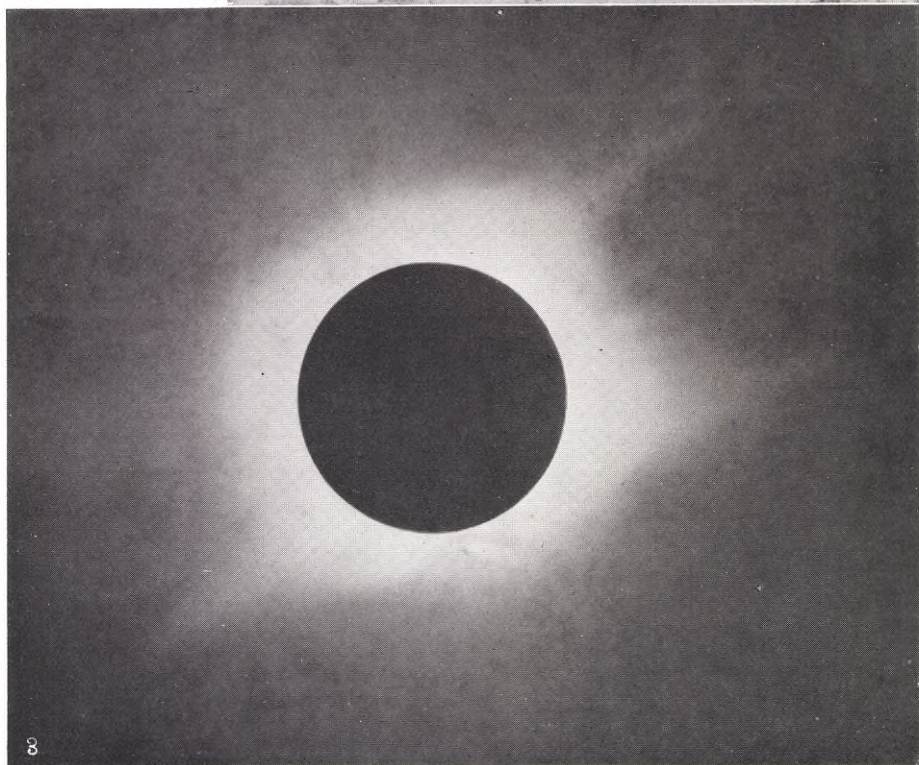
Kliché Gots, 07.

vridas i samma led som det skenbara himlavalvet, vilket är nödvändigt om stjärnbilderna å plåtarna skola bli va punkter och ej böjda streck. Obser-



Fig. 1. Från solförmörkelselägret vid Wallal i Australien i sept. 1922. Huvudtältet och Crocker-expeditionens stora 12-meters solkamera, varmed den i fig. 4 återgivna fotografien av sol-koronan är tagen.

Fig. 2. Den stora "Einstein-dubbelkameran", som särskilt konstruerats för ändamålet att fotografiera de under förmörkelsen framträdande stjärnorna i solens skenbara närhet. Kameran är 4,5 meter lång och dess linser 12,5 cm. i diameter. Den är, som synes å bilden, upphängd i en ställning så att den kan vridas kring en mot polen riktad axel. Härigenom kan den under exponeringen



vatören "leder" kameran i exakt samma rörelse som himlavalvet genom att inställa hårkorsen i den till kameran hörande "ledtuben" (synlig å bilden längs kamerans övre, vänstra kant) på en stjärna och sedan vrida apparaten så, att stjärnan hela tiden befinner sig i hårkorsen.

Fig. 3. Fotograf av den mörka månskivan och den solen omgivande s. k. solkoronan vid solförmörkelsen den 21 sept. 1922. Man må lägga märke till de vackra koro-



Kliche: Göta Zithyrä & Klichéanstalt, Gbg

na-strålarne, vilka böja sig under inflytande av magnetiska "krafter". Exponeringstid 2 sek. med en kamera, vars linsdiameter är 12,5 cm. och brännvidd 1,65 meter. **Originalfoto.** tagen av Mrs Campbell.

Fig. 4. **Fotografi av den inre delen av sol-koronan,** tagen med den stora 12 meters kameran å fig. 1. Exponeringstid 32 sek. Här synes ännu tydligare huru korona-strålarne följa de s. k. magnetiska kraft linjerna. Sol-koronan, vilken är det ljus, som reflekteras från små partiklar i solens närhet, är synlig från jorden endast vid de korta tillfällena, då solen är totalt förmörkad och därför äro fotografier av den så ytterst sällsynta. Fotos. 3 och 4 här återgivna i c:a $\frac{9}{10}$ -delar av originalstorleken.

Forts. fr. sid. 583.

sen inalles 4 plåtar. Fig. 3 återger en bild av den förmörkade solen med långa praktfulla koronastrålar, vilken bild togs av fru Campbell med en mindre kamera. Professor Campbell ledde en mindre "Einstein-dubbelkamera", varmed fotograferades längre ut från solen belägna stjärnor, och d:r Moore skötte de spektroskopiska instrumenten.

Några dagar senare avseglade expeditionerna från Wallal, men först i november var Crocker-expeditionen åter hemma och först på nyåret kunde uppmätningarna av plåtarne igångsättas. Den 13 april detta år meddelade prof. Campbell pr telegram via Harvard-

observatoriet den astronomiska världen det första resultatet. Tre par Tahiti-Wallal plåtar återgivande 62—84 stjärnor, hade fullständigt uppmäts, och för fem plåtar voro de omständliga räkningarna slutförda. *Stjärnorna visa å Wallal-plåtarne avvikelser från orterna å Tahiti-plåtarne, utåt från solen, vilka avvikelser motsvara för solranden belopp, varierande mellan 1,59—1,86 bågsek. och i medeltal 1,74 bågsek.* En mera glänsande bekräftelse på det av Einstein förutsagda fenomenet — ljusstrålarnes krökning kan icke gärna tänkas, och man står förvisso undrande och ödmjuk inför detta nya prov på människoandens un-

Forts. å sid. 591.

Oberschwester Anna Sofia (Anita) Ekelund vid Akademiska sjukhuset i Kiel, en av de svenskor, som genom ett uppoffrande kärleksarbete på ett verksamt och framgångsrikt sätt, sökt mildra särskilt krigs-



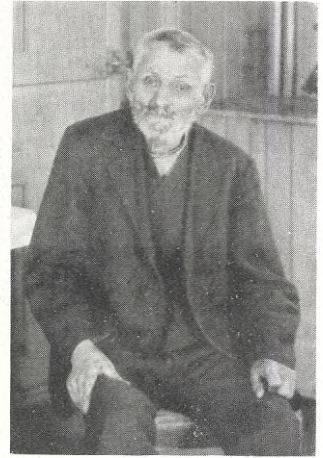
Efter porträtt. *Kliché: Göta, Öb.*
ÖVERSJUKSKÖTERSKAN A. S.
EKELUND I KIEL.
50 år 8 juni.



Hvfoto Lindhe, Lidköping. *Kliché: Göta, Öb.*
DIAMANTBRÖLLOPPAR: Vagnmakaren i Lidköping C. J. Lagerqvist f. 1834, och maka, Karolina, född Petterson 1841. Haf: 10 barn varav 8 leva.

skadades lidanden, fyller den 8 juni 50 år och kan på samma gång fira sitt 25-årsju-

Diamantbröllop firas den 6 juni av vagnmakaren Carl Joh. Lagerqvist och maka i Lidköping. Det gamla paret ingick sitt äktenskap i Stockholm 1863 men bosatte sig redan 1867 i sin nuvarande hemstad



JOHAN TRÄFF, den ende ännu levande av Sveriges första järnvägsarbetarelag från början av 1850-talet. Efter ett nytaget porträtt. *Kliché: Göta, Öb.*

där han tills för ca 12 år sedan utövade sitt yrke. Av makarnas 10 barn äro icke mindre än 7 bosatta i Amerika och endast ett hemmavarande.

Den veterligen ende kvarlevande av de arbetare som deltagit i byggandet av Sveriges första järnvägar under 1850-talets början, heter Johan Träff och är bosatt i Godegård. Han arbetade nämligen vid byggandet av Nora—Ervalla-banan, en privat bana, som kom till stånd samtidigt med en del av den första koncessionerade järnvägen Köping—Hult. Träff är född 1838 i Skacksjö socken, Värmland, och var således i 15-årsåldern vid tidpunkten för sitt deltagande i det berömda arbetet. Sedan han slutat som järnvägsarbetare, har han under 49 år arbetat i gruvor, därav länge som förman. Den gamle är alltså kry för sin ålder.



SCHACKMÄSTARETURNERING I KARLSBAD.
1. Maroczy, 2. Teichmann, 3. Ranneforth, red. f. D. Woehenschach, bakom honom B. Kagan, 4. Niemzowitsch, 5. Lasker, 6. Aljehin, 7. Bogoljubow. — Text å sid. 579.

Efter fotografien, *Kliché: Göta Rithyrä & Klichéanstalt, Öb.*

bileum som Röda Korssyster. Född i Kiel av svenska föräldrar och uppfostrad i Tyskland vann hon inträde i tyska Röda korset och har deltagit i ett flertal expeditioner till främmande, av krig hemsökta länder. Efter en farofylld expedition till Kina under boxarupproret vid sekelskiftet och en tids vistelse i Grekland under Balkankriget har hon under det stora världskriget utfört ett i hög grad välsignelsebringande arbete såväl i fält (Belgien och Frankrike) som på det sjukhus, till vilket hon alltså är knuten. Ett mycket stort antal svenskar hava under årens lopp fått mottaga hennes skickliga hjälp.



DET NORSKA STATSMINISTERSKIFTET.

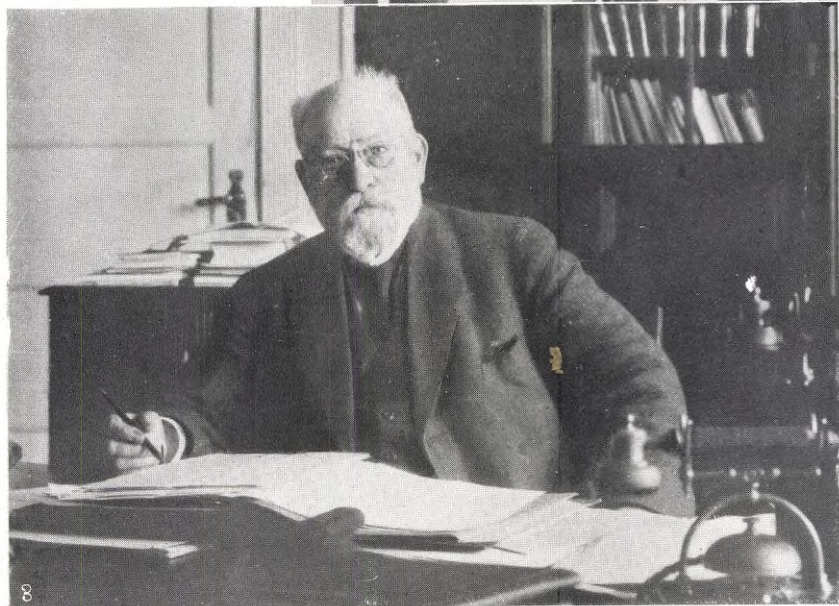


Norges förre statsminister, Otto B. Halvorsen, begravdes under stor avslutning och högtidliga former den 29 maj i Kristiania Trefaldighetskyrka. Konung Håkon, medlemmar av regeringen och stortinget, corps diplomatique, Kristiania magistrat m. fl. närvaro. Var och en av de främmande legationscheferna nedlade en krans och yttrade några ord till den dödes heder och minne, ett vittnesbörd om hur stora sympatier Halvorsen under sin senaste korta statsministertid lyckats förvärva.

1—2. STATSMINISTER HALVORSENS BEGRAVNING I KRISTIANIA den 29 maj.

1. Vid krematoriet: främst fru Halvorsen med sina två söner.

2. Medlemmar av regeringen: jr. höger närmaste ledet: utrikesminister Michelot; bakom honom statsråden Wejring och Venger; bortre ledet: statsminister Berge, bakom honom statsråden Klingenberg (hälsande), Middelthon, Sælen; sist statsrådet Rye Holmboe.



3. STATSMINISTER BERGE.
Efter senaste porträtt.



4. NYUTNÄMNDE JUSTITIE-
MINISTERN C. ROLFSEN.

1 och 3 fotos Skarpmoen,
2 och 4 Myre, Kristiania.

Kliché: Gods Ritbyrå & Klichéanstalt, Gbg.



DROTTNING MARY OCH PRINCESSAN MARY, VISCOUNT-
TESS LASCELLES, konungaparets enda dotter. — Drottningen
fyllde häromdagen 56 år.

Efter en nytagen foto. — Bild: Goh, Ög.

DIPLOMATMINNEN FRÅN SVERIGES HUVUDSTAD.

En lika vacker som uppskattad avskedsgåva har vårt land fått mottaga av den nyligen avgångne amerikanske ministern i Stockholm, mr Ira Nelson Morris, som på Norstedt & Söners förlag offentliggjort sina "Minnen" från den tid av icke långt ifrån nio år han tillbragt i vår huvudstad. De allmänna sympatier, varmed mr Morris såväl som hans älskärda maka, född Constance Lily Rothschild, här i landet omfattades, gengäldas av honom i rikt mått i detta arbete, vari han icke har nog starka ord för sin uppskattning av vår nation. Särskilt framhåller han hos den samma två egenskaper, som i förstone kunna förefalla oförenliga: svenskarne äro, säger han ett i hög grad aristokratiskt och

Forts. å sid. 591.

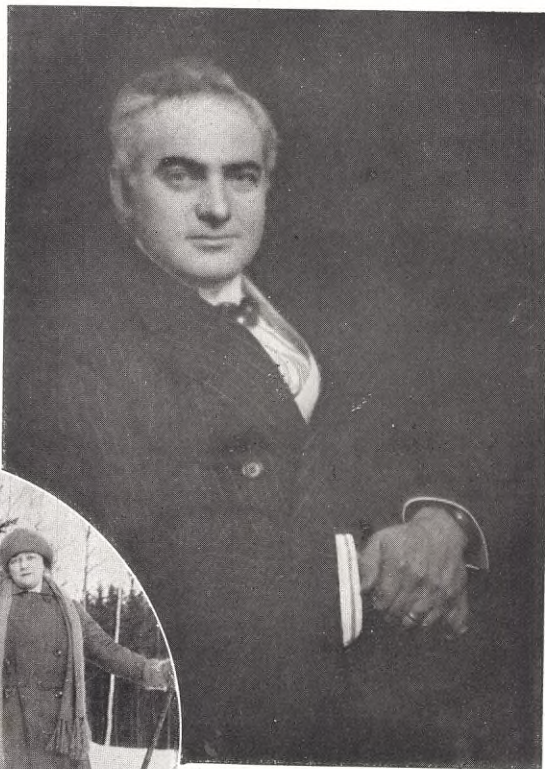


Bild: Goh, Ög.

ställd sympati för vårt land och folk. — I cirkeln: Mr. och mrs Morris på skidtur i norra Sverige.



EX-KÄJSAR WILHELM OCH HANS GEMÅL, PRINCESSAN
HERMINE, vilken lär ha återvänt till sitt gods i Tyskland — man
säger för alltid. Efter fotograf.



Mr. IRA NELSON MORRIS.

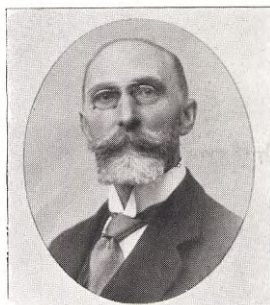
Förenta Staternas minister vid Svenska
Hovet under åren 1914 till 1923.

Såväl ministern personligen som hans maka ha i huvudstaden varit osedvanligt populära och i lika hög grad uppskattade av alla som stött i förbindelse med dem, vare sig det gällt diplomatiska angelägenheter med mr Morris eller filantropiska med mrs Morris. Vid sitt avsked från vårt land har den framstående diplomaten utgivit sina "Minnen" från ministertiden, ett arbete som säkerligen skall tillvinna sig det största intresse i vårt land, skrivet som det är med djup förståelse för Sveriges svåra ställning under världskriget och med oför-

VECKANS PORTRÄTTGALLERI



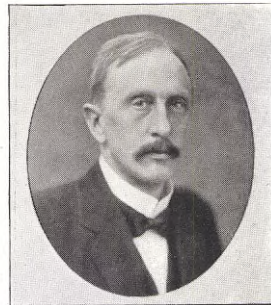
O. J. WICKMAN.
F. d. *Bandirektör.* — *Sthlm.*
80 år 10 juni.*



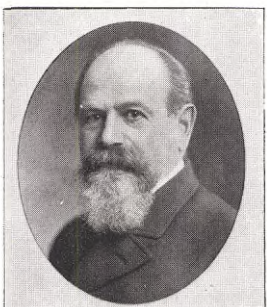
W. C. PEGELOW.
Distr.-chef v. Stat. järnv. —
Sthlm. — 60 år 1 juni.



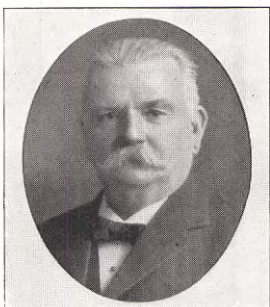
O. L. DYMLING.
Arkitekt. — *Göteborg.*
60 år 30 maj.*



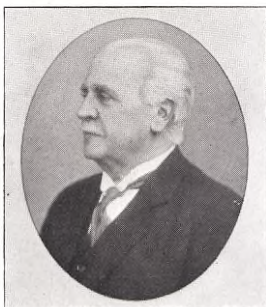
K. G. HAMBERG.
Rådman. — *Göteborg.*
55 år 9 juni.*



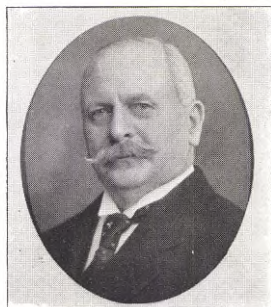
O. L. LAMM.
Direktör. — *Stockholm.*
75 år 8 juni.*



S. J. B. BERGH.
Bankdirektör. — *Hälsingborg.*
70 år 25 maj.*



S. W. BÖKMAN.
Stadsmäklare. — *Göteborg.*
70 år 28 maj.*



N. J. SCHMIDT.
Kamrerare. — *Stockholm.*
60 år 10 juni.



M. C. K. SUNNERDAHL.
Fröken. Donatris. — *Sthlm.*
60 år 26 maj.*



H. JACOBSSON.
Grosshandlande. Donator.
*Stockholm.**



K. A. S. HÅRD AV SEGER-
STAD. — *Fröken. Fil. Dr.*
Sthlm. — 50 år 25 maj.*



B. NERMAN.
*Nyutn. professor i Dorpat.**

Kliködt Aug. Sjöbergs Klubbans., Gbo

* Data här nedan.

OSCAR WICKMAN. Utex. fr. Teknolog. inst. 66, ingenjör (väg- o. vattenbyggn.) i Sverige 66-68, i Finl. o. Ryssl. 68-72; nivåellör v. Stat. järnv. 72-74, bänning, där 75-98, bandir. v. 2. distr. (Göteborg) 98-08.

OTTO DYMLING. Ingenjörsex. 83, utg. fr. högsk. i Dresden 86, ark. v. Hamburgs frihamn t. 89, v. byggn.-kont. i Darmstadt t. 97, sdn sistn. är arkitekt i Göteborg. Utf. som ark. slakthuset i Göteborg (Sveriges första), barnsjukh. samt förvalt.-byggn. v. frihamnen i Göteborg. Sdn några år anst. som överkontroll. v. hälsöv.-nämndens byggn.-komm. f. stadens sjukhusanlägg. Led. av slakthusstyrelsen.

GUSTAF HAMBERG. Stud. 87, jur. utr. kand. 97, ff. domhav. under åren 98-1900, e. o. not. i Göteborg, rådstr. 1900, polisnot. 06, polissekr. 07, stadsnot. (assess.) 08, rådman i Göteborg, sdn 19. Lär. v. Göteborg. hand.-inst. i statskusk. 02-09, i handelsrätt 02-13. Led. av folkskolestyr. 10-22, v. ordf. där 11-22, ordf. i dess förvalt.-nmd 13-22. Ordf. i styr. f. Göteborg. arbetsförm.-anst. sdn 15. Led. av barnav.-nmd 11-15, egnahemsnmd 13-14, Förläsn.-man i arbetsvister i västra distr. 19-20, led. av Riksskillejnmnd (avtalsfrågor för kommunalarbetare) 20-22, ordf. i styr. f. skyddsvärnet i Cöteborg, sdn 14.

OSCAR LAMM. Stud. 66, bergsex. 73, utex. fr. Tekn. inst. 74, verkm. v. Finspong 74-76, arb. jämte dr. de Laval m. försök, tillv. o. försälj. av separatorn 78-83, verkst. dir. f. a.-b. Separator 83-86, f. (Nya) a.-b. Atlas 87-09. Styr.-ordf. i Atlas Diesel o. i Ind. förb. fastigh. a.-b.; styr.-led i Bostads a.-b. Holmia. Överrevisor v. Stat. järnv. 11-18. Biografi o. helsid.-portr. årg. IX: 39.

BERNHARD BERGH. Efter avslut. skolstud. o. affärspraktik i Norrll. anst. å Hallands ångf. a.-b. kont. i Halmstad 76, dess ombud i Hälsingb. under firma i eget namn sdn 80. Därjemte v. verkst. dir. i Välluvs sparb. sdn 03. Stadsfullm. 97-19, mångårig v. ordf. i hamnstyrelsen.

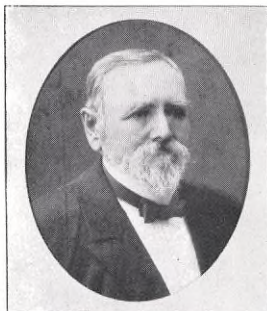
SVEN BÖKMAN. Sedan 83 stadsmäklare i Göteborg. Intager inom Göteborgs ordensväsen en framskjuten plats och var under många år styrande mästare i Göta P. B.

MAGNA SUNNERDAHL. Av det betydande arv hon fick v. faderns, grosshandl. Emil S.' död 08, anslag hon s. å 4 mill. kr. till upprätt. av hemskolor på landet; skänkte Sv. akad. 500,000 kr. t. förvärv. av lokaler i Børshuset 13, samt s. å. till staden 400,000 kr. t. uppför. av 3 bostadshus f. fattiga o. barnrika familjer. Har därutöver skänkt konstver samt lämnat understöd t. Cancerfören., Nord. museet m. fl. institutioner.

HARALD JACOBSSON. Cancerföreningen i Stockholm firade den 29 maj sitt årsammanträde å Radiumhemmet under ordförandeskap av professor John Berg. Därvid meddelades att föreningen av grosshandlare Harald Jacobsson i Stockholm fått mottaga den vackra gåvan av 250,000 kronor att förvaltas under namn av "Harald Jacobssons fond". Avkastningen av fonden skall användas till främjande av Cancerföreningens uppgift att verka för kräftsjukdomens bekämpande inom vårt land, ävensom för det vetenskapliga studiet av denna sjukdom.

BIRGER NERMAN. F. 88, fil. lic. 12, fil. dr. 13, doc. i nord. o. jämför. forn-kunnsk. m. nord. sagohist. v. Upps. univ. sdn 19, tf. prof. där 17 o. 20; ordf. i Laboremus 14-15, stift. av fören. f. sv. kult.-hist. 18, led. av dess vetenskapl. råd. sekr. i Uppl. fornminnesfören. 21. Utgivit ett flertal vetenskapl. arb. o. skrifter. I dagarne kallad att under två år uppehålla professuren i estnisk o. nord. arkologi v. univ. i Dorpat.

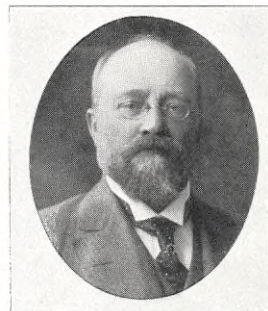
KERSTIN HÅRD AF SEGERSTAD. Stud. 92, fil. lic. 03, fil. dr. 06. Lär. v. Upps. ensk. lärov. 97-99, v. Privatgymn. 98-99; red.-sekr. i Ord o. Bild 03-07; aman. i K. Bibliot. 10, tj. led. fil. sjukd. 17, avsk. 22. Led. av samf. de Nio sdn 12. Styr.-led. i fören. f. Kvinn. polit. röstr. i Stockh. 06-08.



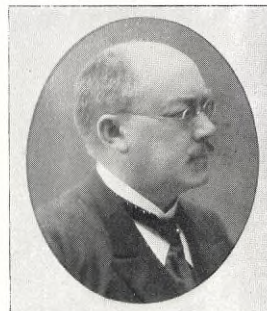
P. L. ÖHRWALL †.
F. d. Prov.-läkare. — Askersund.
F. 1841. † 25 maj.*



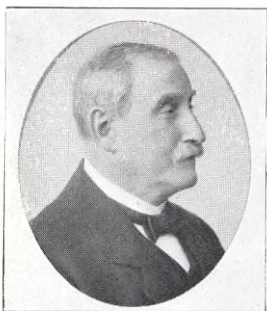
J. ÖSTBERG †.
Kontr.-prost. Kyrkoherde
Hjorted — F. 1849. † 21 maj.*



A. E. DAHLBERG †.
Rådman. — Stockholm.
F. 1858. † 26 maj.*



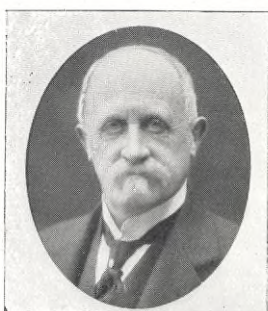
K. E. JONSSON †.
Förste kontrollör. — Göteborg
F. 1863. † 30 maj.*



C. M. JONSSON †.
F. d. Fabrikör. — Malmö.
F. 1845. † 28 maj.*



C. R. NYMANSSON †.
Grosshandlande. — Göteborg
F. 1847. † 30 maj.*



L. FAXE †.
Grosshandlande — Malmö.
F. 1850. † 30 maj.*



T. A. ASKERGREN †.
Direktör. — Stockholm.
F. 1879. D. 22 maj.*

Kliche: Aug. Sjöbergs Klicheusall., Gbg

* Data här nedan.

PER ÖHRWALL †. Stu f. 61. med. lic. 74, underkir. v. Karol. inst. s. å., stadsläk. i Askersund 75—86, prov. läk. i Askers. distr. 85—10.

JOHAN ÖSTBERG †. Stud. 68, prästv. 75, past.-ex. 79, förestånd. f. dövsst.-inst. i Hjorted 74—86, kyrkoh. i Hjorted sdn 85, insp. f. rikets dövsstamskolor 90—13.

ANTON DAHLBERG †. Stud. 78, hovr.-ex. 82, v. hvd. 85, e. o. not v. Stockh. rådhr. s. å., aman. i rådhr.-kansliet 91, rådman i Stockholm sdn 01, v. ordf. för 5. avd. 01—06, ordf. där 06—08, på 3. avd. 08—09 o. samtid. led. av 1. avd. Sdn 17 ordf. på familjerättsavd. Vid olika tillf. t. f. borgmästare. Stadsfullm. i Stockholm 03—19, led. av drätselmd sdn 05, ordf. i dess 2. avd. sdn 11. Led. av dir. f. Allm. änke- o. pup.-kassan sdn 09, av dir. f. Stockh. stads brandförs.-kontor sdn 16. Inspektör f. Katarina realskola 13—17.

EMIL JONSSON †. Telegraf. v. Bergsl. järnv. 87, kont.-skriv. v. järnv. kontrollkont. 89, förste kontr. o. chef f. kontrollkont. sdn 14. Repres. Sv. järnv.-fören. i svensk-norska tariffkomm. 19; verkst. styr.-led., den ledande kraften i Bergsl.-banans konsumtionsfören., omfattande hela Trafikförvalt., under ett 20-tal år t. 18.

MAGNUS JONSSON †. Utbild. sig inom cigarr- o. tobaksfabr. branchen först i Karlshamn o. därefter i Köpenhamn t. 80, då han anst. å tobaksfabr. i Malmö; etabl. efter några år egen cigarr- o. tobaksfabr. Sveca v. Skogens bro, vilken han med framgång bedrev tills den uppgick i Tobaksmonopolet. Under sin vist. i Köpenhamn tog J. initiativ. t. bild. av den svenska församl. där samt v. återkomsten t. Malmö t. bild. av den första Odd-Fellow-logen i Sverige, nr. 1 Scania i Malmö, en av stift. av Malmö arbetarefören. o. dess styr.-ordf. under många år.

REINHOLD NYMANSSON †. Efter avslut. skolestud. anst. v. bruk i Dalarna o. Värml. samt därefter förvalt. v. Fredriksberg. Etabl. olje-engrosaffär i Göteborg. 80, på sin tid den största på platsen, vilken han 16 överlämn. i andra händer. Mångårig verkst. dir. f. Trollhätte oljeslageri a.-b. Under en följd av år led. av folkskolestyr., kyrkofullm., ordf. i fattigv.-distr. Styr.-led. i Göteborg. hand. resande fören 96, dess ordf. 1900—05.

LÖRENS FAXE †. Sdn 76 deläg. i firman Ad. Faxé & Söner i Malmö, mångårig led. av stadsfullm. o. drätselk. Styr.-led. i Skand. kred. a.-b., Manufaktur a.-b. i Malmö; ordf. i styrelse f. Malmö hand.-gymnasium, Hand.-delklassens understöds stift., Kockens jernv.-a.-b., Margarin a.-b. Zenith, Skån. Inteckn.-a.-b., Konga a.-b., Hultmans choklad & konfektfabr.-a.-b., a.-b. Jernverksmagasin.

THORSTEN ASKERGREN †. Korrespond. i Seth M. Kempes trävaruföretag 99—09, sekr. i Sv. träexportfören. 09—19, verkst. dir. o. utg. av Sv. trävarutidn. Utg. Handbok i nord. trävaruindustri.

UTSTÄLLNINGENS RESTAURANTER. Forts. fr. sid. 582.
fyllda med en belåten publik. Som bekant finnes särskilt bland svensk publik de som ha den lilla egenheten att — vissa sin förtjusning — man skall bara icke missförstå yttringen. Vi sakna utrymme att omnämna alla dessa redan i hög grad populära tillflyktsorter utan måste inskränka oss till de två största, av vilka vi lämna några interiörer. Huvud-

restauranten är i och för sig en verklig sevärdhet i dess egenskap av världens största restaurant i närvarande stund. Om vi nöja oss med en enda sifferuppgift så är det därför att denna torde göra alla de andra rätt överflödiga: restauranten är inrättad att kunna tillgodose 3,630 samtidigt sittande, placerade personer, vilket antal upprepas flera gånger om till en kapacitet av omkring 10,000 personer per dag. Ett sådant antal är naturligtvis det möjliga och icke det vanliga. Men de tusental som redan nu dagligen fylla detta jätteetablissemang är talande nog. Och alla tillgodoses nu — sedan ett stort maskineris mångfald av gångor hunnit avsläpas — på bästa sätt av dess skicklige och urbane innehavare och chef, direktör Ivar Jacobson, jämväl Hasselbäckens innehavare. — En av Huvudrestaurantens och utställningens allra främsta attractions är den s. k. Dansrotundan i vilken upp till 1,100 dansande par kunna samtidigt rätt så ledigt röra sig på ett förträffligt parkettgolv till musiken från 2 orkestrar och 2 Steinway-flyglar — och att rotundan och den rymliga åskådarplatsen runt om dansbanan är fylld kväll efter kväll behöver ej sägas. Fram på sommaren slås rotundan samman med den vackra rosegården utanför för att bilda en enda stor danshall. Den andra stora restauranten, Pripps restaurant, har herr Waldemar Ekegårdh till chef och åtnjuter även den en utomordentlig popularitet bland en mycket stor och mycket fordrande publik. Den ofantliga lokalen har en stämning av trevnad och gemytlighet över sig som i förening med utstyrelse — särskilt att nämna Leander-Engströms lustiga väggmålningar — och en över allt beröm stående mat-hållning, väl förklarar svårigheten att när som helst finna en ledig plats.

EINSTEINS RELATIVITETSTEORI. Forts. fr. sid. 585.

derbara förmåga att på rent logiska grunder kunna sluta sig till huru världen är inrättad. Denna Einsteins förutsägelse är ett värdigt motstycke till förutsägelsen på sin tid av planeten Neptunus' existens.

*

I närmast följande nummer komma vi att publicera en för det omfattande ämnet kortfattad, klar och instruktiv redogörelse för den Einsteinska relativitetsteorien av samme författare.

KRIGSHISTORISKA UTSTÄLLNINGEN. Forts. fr. sid. 581.

dist helt naturligt. Statskicks och militärförfattning visa t. ex. genomgående korrelation: feodalförfattning och riddarväsen, absolut monarki och legotrupper, demokrati och allmän värnplikt, köpmans- och ristokrati och flottförsvaret höra oupplösligt samman. I städer med historia har militärförsvaret tryckt sin prägel på själva stadsbilden sådan den består än i dag: ett city, bestående av den tätbyggda äldre staden, vilken med nödvändighet måst starkt koncentreras inom det begränsade utrymme, som kunnat omslutas av vallar och gravar; däromkring gärna en krans av planteringar, genomskurna av vatten, på de gamla försvarsverkens grund, på sätt man i Göteborg framför allt ser i Kungsparken och vid Trädgårdssöreningen, så därutån för en ny koncentrisk ring av nyuppväxande stadsdelar, vilka slutligen upplösa sig i strålförmiga utlöpare, för vilka de moderna kommunikationsmedlen — spår- och järnvägar — bilda förutsättningar lika väl som för ett mera spritt byggnads sätt i det hela med villaträdgårdar och egnahemskolonier.

I Göteborg har den krigshistoriska avdelningen haft förmånen att ordnas av den kärleksfulla handen hos en man, som med förfarenhet i både militära och civila värv förenar jämväl intresse för den lärda forskningens idrotter och förmåga att med framgång själv utöva dem. Att denna avdelning verkar så tilldragande beror i främsta rummet på denna ingalunda vanliga kombination av egenskaper hos kapten *Valdemar Ljungbergs* person. Här finns detaljrikedom, men organiserad till överskådlighet och utvecklings-sammanhang både i tid och rum. I de många minutlöst utförda modellerna och planerna till de äldre fästningsverken, ett naturligt föremål för infödingens fängslade uppmärksamhet, kan även främlingen finna intresse genom den bild de ge av befästningskonstens utveckling genom tiderna. Här får man skåda de av David Lüdingk år 1678 förfärdigade modellerna till Göteborgs och Ålfsborgs befästningar, man får se stadens gamla portar — Drottning- och Kungsportarna — för längesedan ur verkligheten försvunna, men även i avbildning fagnande betraktarens öga. Man får ännu en gång se "Stora bommen" sväva på vatten till skydd mot överrumpling av stadens hamn och man är i tillfälle att ta del av Erik Dahlbergs geniala anordningar för att vid behov kunna sätta stadens lågt belägna delar under vatten. Den, som ej vet varför Kaponiärgatan i Haga döpts till sitt underliga namn, kan här få upplysning om både hur "Kaponiären" såg ut och vad den betydde för den dolda förbindelsen mellan de inre stadsbefästningarna och de yttre skansarna på Risåsen, där "Kronan" ännu dominerar staden åt detta håll. Göta artilleriregemente med dess förnäma traditioner har naturligtvis fått sin tillhöriga del av utställningsutrymmet, som för resten visar utvecklingen av artilleripjäser genom tiderna från mörsare med en kaliber som "tjocka Bertha" till våra dagars modernaste. Icke minst fängslande är framställningen av landstormsoldaternas utveckling i beklädnad och utrustning under det senaste världskriget, vartill sluter sig Röda korsets sjukvårdsattiralj. Taken i samtliga salar prydas av historiska fanor: stadens

samtliga fem tillika med uppådsfanor för häraderna i stadens grannskap, slutligen den omhuldade skarp-skyttekårens fyra, under en av vilka Viktor Rydberg på sin tid stått i ledet, sedan han året förut i artikelserien huru Sverige skall kunna värna sin självständighet givit uttryck åt sin nitälskan för vår urgamla frihets försvar.

Mr. MORRIS. Forts. fr. sid. 588.

på samma gång ett i hög grad demokratiskt folk. "En genomgående demokratisering av det politiska och administrativa livet i allmänhet har försiggått under de senare åren utan att ogynnsamt påverka det något formella umgängessättet och utan att medföra det oförsynta yrkande på nivellering nedåt av andliga värden, vilken vissa nya demokratier synas förblända med verklig demokratisism. Svenskarnes aristokratiska tendens har mindre att göra med bördaristokratien än med intelligensens och duglighetens aristokrati. Vissa gamla släkter, såväl frälse som ofrälse, stå fortfarande i högt anseende på grund av sina familjeförbindelser, såsom fallet är i alla länder, men den svensk, som utför något betydande, finner genast att ingen frågar efter om han är son till en adelsman eller en bonde. Jag vet intet land, där framstående duglighet säkrare för en man till en hög ställning". Han visar stor förståelse för den tyskvänlighet, som präglade den allmänna opinionen under krigets tidigare skede, och giver tillika erkännande åt den ärliga strävan till opartisk neutralitet, som skiftande svenska regeringar lade i dagen, på samma gång han beklagar den hårdhänthet, varmed de allierade och även Förenta Staterna för att vinna seger nödgades lägga i dagen även mot vårt folk i avseende på förnödenhetstillförseln. Den beklagliga Luxemburg-affären vidröres med lenast möjliga hand och det framgår av vad han här meddelar, att han, stundom i förening med sin engelska kollega, vid mer än ett tillfälle och särskilt i september 1917 förstått att avstyra diplomatiska åtgärder mot vårt land, som varit ägnade att öka våra svårigheter. En erinran får man ock om det stortatade hjälparbete bland krigets olyckliga offer, som icke minst hade en medelpunkt i det amerikanska legationshotellet i Stockholm. I det värv att bereda freden säker mark genom vidgad förståelse mellan folken, vilken mr Morris tydligen och med rätta betraktar som en diplomats viktigaste, utgör även detta hans memoarverk en ej o viktig del.

Ira Nelson Morris är född i Chicago den 8 mars 1875 och fick sin utbildning först vid Phillips Academy i Andover, där han år 1892 graderades, och sedan vid Yale-universitetet, där han år 1895 avlade examen. Han ägnade sig därefter åt affärsverksamhet, men drog sig snart tillbaka från aktivt deltagande här, men är fortfarande starkt intresserad i bank-, järnvägs- och industriföretag. År 1913 fick han sig en särskild diplomatisk mission till Italien anförtrödd, vilken efterföljdes av ytterligare sådana till åtskilliga andra europeiska länder. I början på juli 1914, då ännu ingen kunde förutse de händelser, som förestodo i Europa, mottog han utnämning till minister i Stockholm, vilken stad fästes av senaten den 18 juli. Den 11 augusti anträdde han resan till Stockholm, där han i sinom tid blev diplomatiska kårens doyen, d. ä. äldste i tjänsteår på platsen. Partiskiftet på presidentstolen — mr Morris är demokrat — föranledde hans avgång, som dock dröjde ända tills i år. Vårt land skulle lyckönska sig, om händelserna fogade det så att världens mäktigaste freds nation ännu en gång i Stockholm komme att företrädas av en så på en gång skicklig diplomat och älskvärd personlighet som mr Morris.



JUBILEUMSUTSTÄLLNINGENS KONGRESSHALL invigdes i dagarne med tre fästkonserter givna av ett svenskt musikerförbund. H. 8. D. har emellertid goda skäl att icke göra något närmare omnämnande av dessa konserter.

H. 8. D. Utställningsfotograf.

Kliché: Sjöberg, Gbg.

Till bild å sid. 580.

Sveriges advokatsamfund samlades till årsmöte i Göteborg den 2 juni, varvid mer än 100 medlemmar närvaro. Samfundets styrelseordförande, advokaten Tom Forssner presiderade som mötets ordförande och ledde förhandlingarna. Föredrag höllas av professor Nils Stjernberg över de nya lagändringarna angående förnållning och trolöshet mot huvudman och advokat E. Treffenberg om nedsättning av aktiekapital. Nya styrelseval förrättades, varvid resp. posters innehavare omvaldes.

*

Till bild å sid. 580

Internationella boktryckarkongressen öppnades den 4 juni i Göteborg. Yrkessammanslutningarna inom de flesta av Europas mera betydande länder jämte Amerikas Förenta Stater, Australien och Nya Zeeland hade sänt officiella representanter och deltagarantalet uppgick till c:a 150 personer. Å Svenska Boktryckareföreningens vägnar hälsade dir. Wald. Zachrisson de främmande gästerna välkomna i ett längre lyckat anförande. Han framhöll, att trots de svårigheter politiska och finansiella förhållanden vållat, kongressen, den första i sitt slag, likväl samlats för att bringa boktryckare från världens olika länder

närmare varandra, ett syfte, som genom arten av boktryckarens arbete bör i hög grad kunna bli välsignelsebringande för världen i stort. Ett flertal in- och utländska talare belyste för yrket intressanta frågor.

Porträtt till Veckans porträttgalleri

böra vara av möjligast sena datum för att införas.

Uppgifter till porträtt

böra ansluta sig till frågeformulär från redaktionen. Särskilt påpekas nödvändigheten av att alla förnamn angivas med tilltalsnamnet helt atskrivet och understruket. Förbiseende härutinnan avsluter biografi.

Porträtt och biografi

införas efter begäran från Redaktionen, som också bär kostnaderna. Förslag till införande emottagas.



Foto. G. Reimers. Gävle

STRÖMVALLEN, Gävle nya stora idrottplats invigd den 3 juni.

Kliché: Göts Rittbrå å Klichéstudion, Gbg.