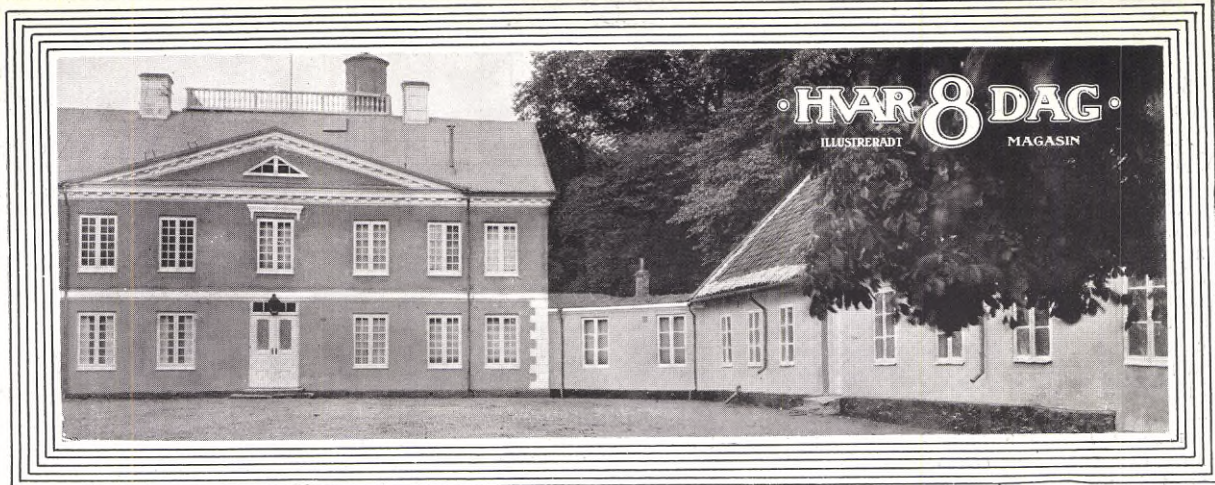


Det här verket har digitaliserats vid Göteborgs universitetsbibliotek.
Alla tryckta texter är OCR-tolkade till maskinläsbar text. Det betyder att du kan söka och kopiera texten från dokumentet. Vissa äldre dokument med dåligt tryck kan vara svåra att OCR-tolka korrekt vilket medför att den OCR-tolkade texten kan innehålla fel och därför bör man visuellt jämföra med verkets bilder för att avgöra vad som är riktigt.

This work has been digitised at Gothenburg University Library.
All printed texts have been OCR-processed and converted to machine readable text.
This means that you can search and copy text from the document. Some early printed books are hard to OCR-process correctly and the text may contain errors, so one should always visually compare it with the images to determine what is correct.





24:DE ÅRG.

DEN 1 JULI 1923.

N:O 40.

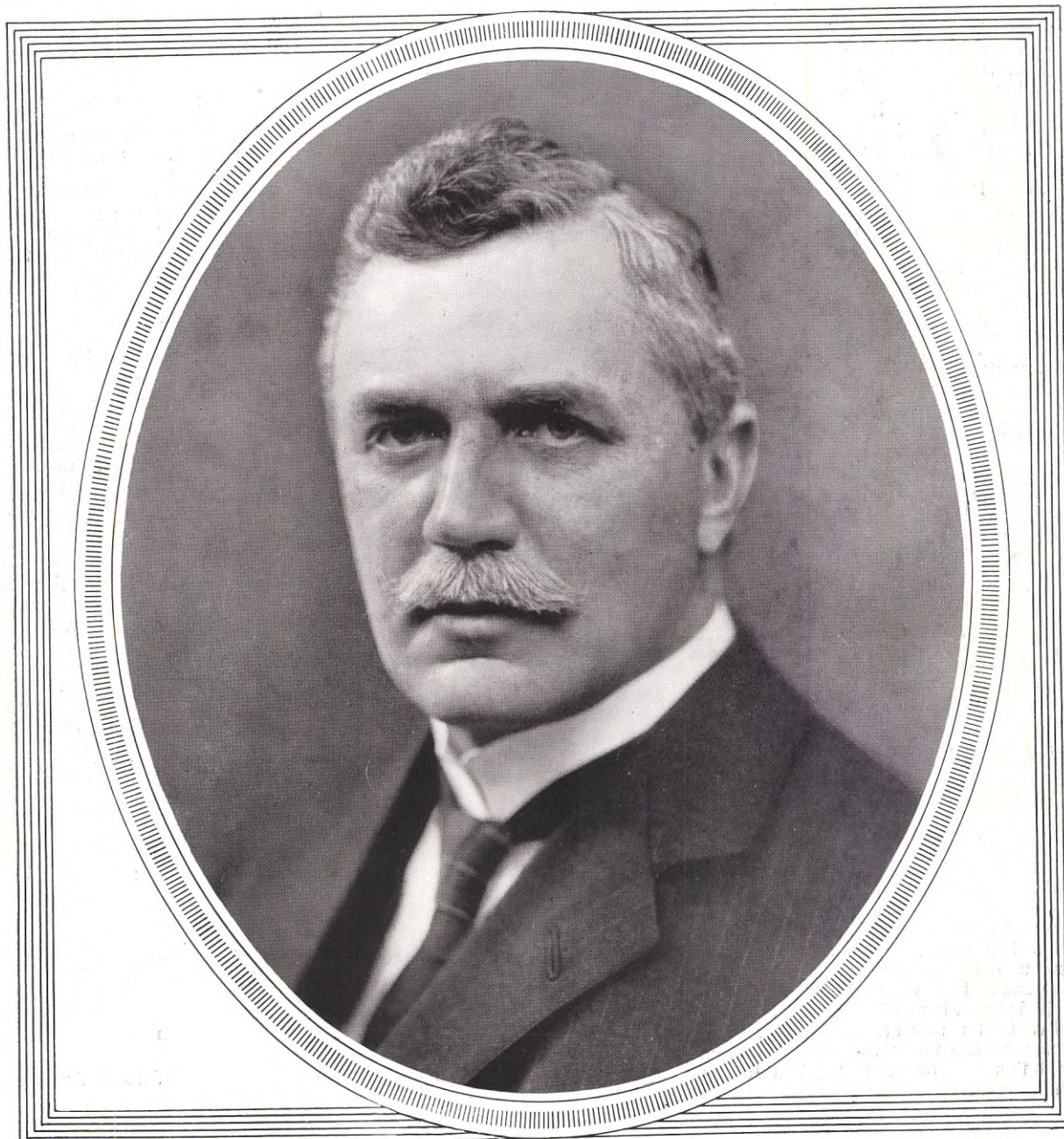


Foto. Karnell, Gbg.
Kliché: Aug. Sjöbergs Klichéanst., Gbg

Hälsingborgs nya friluftsmuseum
på Fredriksdahl. Se sid. 627.

Beaufort

Statskonsulenten för fröodling A. Elofson ingick dagen efter midsommardagen i sitt andra halvsekel.

Anders Elofson är född i Gunnarskogs församling av Värmlands län den 25 juni 1873 som det nionde barnet i en stor syskonskara. Föräldrarna voro lantbrukaren Magnus Elofson därstädes och hans maka Marta Olsdotter, vilka båda avledo i hög ålder 1913 — fadern var vid fränfallet 86, modern 83 år. Liksom så många andra drabbades de under 1880-talets jordbrukskris av svåra borgensförluster, som tvungo sonen att tidigt giva sig ut på egen hand. Det lyckades honom dock att få genomgå så väl folkhögskola som lantmannaskola och vid nitton års ålder blev han år 1892 antagen till lärling vid Alnarps lantbruksinstitut. Här uppmärksammades hans gedigna personliga egenskaper, så att han kom att kvarstanna först två år som bokhållare (1893—95) och därefter som frielev (1895—97). Under elevtiden togs han tillika i anspråk som assistent på kemiska laboratoriet samt vid botaniska trädgården därstädes och fick under andra elevåret jämväl tjänstgöra som lärare i ritning vid lantmannaskolan. Efter att 1897 ha utexaminerats från lantbruksinstitutet kvarstannade han ytterligare vid Alnarp som andre lärare och förvaltare, tills han år 1899 övergick i Sveriges Utsädesförenings tjänst i Svalöv såsom assistent vid de av denna bedrivna växtförädlingsarbetena. Redan 1901 kom han emellertid att intaga en mera självständig ställning som föreståndare för föreningens filial vid Ultuna och kom samtidigt att tjänstgöra som extra lärare vid därvarande lantbruksinstitutet. På denna plats kvarstannade han nu i över ett årtionde, som blev av stor betydelse för hans utveckling icke minst genom de utländska studieresor, vartill han därunder beredde sig tillfälle. Bland annat studerade han nu 1903—04 vid Tekniska högskolan i Zürich och arbetade därunder även vid därvarande berömda frökontrollanstalt, som strax förut (1901) omvandlats till en agrikulturbotanisk försöksanstalt under den fräjdade Karl Friedrich Steblers ledning. I förbindelse med anstalten utförde denne omfattande försök med vallväxter på försöksfält — för den schweiziska boskapsskötseln spelar ju betesmarkshushållningen en avgörande roll — därvid han ej blott prövade olika foderväxternas lämplighet i olika höjd och lägen, utan även utarbetade regler för vallars sammansättning, som småningom vunnit en allt allmänare tillämpning. Från dessa läroår under Stebler hemförde den unge svenske agronomen outplånliga intryck, liksom han även rönt starkt inflytande av den vid tekniska högskolan verksamme professorn i speciell botanik Karl Joseph Schröter, vilken inriktat sin forskning på samma eller närbesläktade områden. Hemma försummade Elofson icke att taga itu med växtkulturförsök av samma slag, försök, vilka sedan framgent tilldragit sig huvudparten av hans intresse och som särskilt efter hans utnämning till statskonsulent för fröodling från och med 1912 års ingång genom hans försorg tack vare de förbindelser han lyckats knyta med lantmän Sverige runt kunnat fortsättas i allt större skala, särskilt vad beträffar mångåriga vallar. Det omfattande material, som framgått av dessa försök, har han delvis redan i bearbetat skick publicerat i talrika tidskriftsuppsatser och mindre broschyrer till det praktiska jordbrukets tjänst, men ännu väntar en del på att bliva i samlad form offentliggjort.

Som statskonsulent inriktade Elofson från början sin verksamhet på de områden, varpå han genom dessa försök vunnit särskild förtrogenhet. Redan år 1910 hade han i lantbruksakademien hållit föredrag över ämnet: "Vad kan göras för att framkalla en åtminstone mot andets behov svarande inhemsk fröproduktion?" och därigenom fäst uppmärksamheten på betydelsen och möjligheten av framställning inom landet av fröer av sådana vallväxter, som äro lämpade för vårt lands särskilda klimatiska och jordmåns-förhållanden. För realiserandet av hithörande önskemål tog han 1913 initiativ till bildande av Sveriges fröodlareförbund, som vars sekreterare

han allt iirån början varit verksam. I förbindelse härmed stod emellertid valet av rätta växtsorter samt en rationell vård av de vidsträckt arealer i vårt land, som upp-tagas av oppodlade betesmarker med tillhjälp av ändamålsenlig bearbetning och påförande av eventuellt bristande växtnäringssmedel i form av gödselämnen eller jordförbättringssmedel. Vilka oerhörda ekonomiska värden, varom det här är fråga, kan man få en föreställning om, när man erfar att vid mitten av förra årtiondet icke mindre 1½ mill. hektar av den svenska jorden utgjordes av naturlig äng, medan hela arealen åker och annan odlad jord stannade vid 3¾ mill. hektar eller endast 2½ gånger mera och därmed sammanställer, att det mångentades är möjligt att genom de enklaste åtgärder stegra betesavkastningen till det tiodubbla och nästan ingentades en fyra- eller femdubbling av samma avkastning utebliver genom åtgärder mot tuvbildning, invandring av undermåliga växtslag och undanrödjande av busk- och skogskratt. Det dröjde ej länge efter Elofsons övertagande av sin statskonsulentbefattning, förr än han grep sig an med den jätteuppgift, som här kallade på hans energi och organisationsförmåga. För att få ett organ för bemästrande av denna uppgift tog han år 1916 initiativ till bildandet av Svenska Betes- och Vallföreningen, i vilken han efter dess konstituerande följande år alljämt varit den ledande kraften och i vars årskrift han nedlagt de viktigaste frukterna av sin omfattande erfarenhet på området. Det vore att önska, att alla ägare av betesmarker ingingo i denna förening och bleve delaktiggjorda av kännedomen om de utomordentliga möjligheter till förbättring av det svenska lantbrukets räntabilitetsförhållanden som på detta område erbjuda sig. Det är en missuppfattning att gräsmarkernas storlek kan ersätta avkastningen pr ytenhet. På stora arealer kan nog mycket foder finnas, men det kräves för mycket arbete av djuren att hopsamla det: intet blir över till mjölk och tillväxt. En högre avkastning måste åstadkommas och förutsättningen härför är utveckling av rotsystemet hos växterna å betesmarkerna. Denna åstadkommes genom en grundgödsling, vilken i längden verkar som en grundförbättring.

Ett avbrott i sin huvudverksamhet nödgades statskonsulenten Elofson som så många andra under kristiden underkasta sig. Han fick hösten 1916 deltaga i folkhushållningskommissionens uppgörande av förslag till utsädeshandels ordnande vid statsbeslag på spannmål och blev därefter föreståndare för kommissionens utsädessektion samt medlem av dess jordbruks- och spannmålsavdelning med tillhörande fröbyrå. I motsats mot den övriga kommissionsverksamheten blev den av Elofson utövade nog icke utan varaktiga goda frukter, i det den bidrog att kraftigt inskräpa vikten av goda utsäden och betydelsen av en genomförd, allmän frökontroll. Som bekant fortlever denna kristidsinstitution ännu i form av en fortsatt reglering av importen av utsädesfrövaror. Elofson har alljämt i uppdrag att hos lantbruksstyrelsen handlägga hithörande frågor. Hans biträde anlätades jämväl vid den utredning av frågan om frökontrollväsendets och utsädeshandels ordnande med tillhjälp av speciallagstiftning, som verkställdes inom styrelsen och sistlidet år avslutades.

Det anseende Elofson åtnjuter på sitt specialområde inskränker sig icke inom landets gränser: även i våra grannländer och Tyskland är han högt skattad. Lantbruksakademien har i år kallat honom till ledamot och i Nordiska Jordbruksforskarens Förenings Centralstyrelse är han ledamot liksom vice ordförande i dess svenska avdelning och ordförande i föreningens sektion för betes- och vallkultur. En briljant föreläsare är han en högt skattad deltagare i lantbruksveckans förhandlingar och allehanda sammanträden och kongresser på jordbrukets område.

År 1910 ingick Elofson äktenskap med Johanna Augusta Katharina (Käthe) Schmidt från Berlin.

Till vignettbilden å 1:sta sidan.

Hälsingborgs Museum har i dagarna öppnat en del av det nya museiområde vid Fredriksdahl, vilket av fru Gisela Trapp överlämnats åt museet till minne av hennes make, den kände kommunalmannen och kulturvännen Oscar Trapp.

Det omfattande museiområdet har som centrum den gamla, från slutet av 1700-talet härrörande herrgården Fredriksdahl, omgiven av en vidsträckt och ståtlig park. Kring detta centrum, som representerar högre ståndskulturen sträcker sig det för allmogekulturen avsedda friluftsmuseet samt områden, avsedda för museibyggnader och botanisk trädgård. Å friluftsmuseet har nu uppförts den första av museets gårdar, Ågården från Markaryds socken, skänkt av Sydsvenska kraftaktiebolaget, vilken gård i vissa avseenden är ett intressant exempel på de blandformer, som uppstått i gränstrakterna mellan de rent svenska och de dansk-skånska kulturformerna.

1 Juli 1923 Lösnummer 35 öre
HVAR 8 DAG
 • ILLUSTR. • • MAGASIN •



OMSLAGSVIGNETT TILL FÖRELIGGANDE N:R 40.

I violett dubbeltonfärg.
 Tysk porträttstudie av fru Rada Volina vid
 Petersburger Operan.

Till vänster:
 KONUNGENS PRIS TILL
 STADSHUSREGATTAN.



Bildcentralen

MINNESSTEN,
 AVTÄCKT VID
 VÄSTMAN-
 LANDS REGE-
 MENTES 300-
 ÅRSFÄST, ÖVER
 REGEMENTETS
 I STRID FALLNA
 SÖNER 1623—
 1923. Monumentet
 är utfört av bild-
 huggaren Carl
 Elmberg.

Foto. Blom, Västerås.



GÖTEBORGS STADS HEDERSPRIS TILL SVE-
 RIGES IDROTTSPEL 1923. Utfört av hovjuve-
 lerare W. A. Bolin, Stockholm. — Efter fotograf.

Kliché: Göta Bildbyrå & Klichéanstalt, Gbg.

ALLMÄNT OMTYCKT ÄR

HVAR 8 DAGS

MINNESBOK

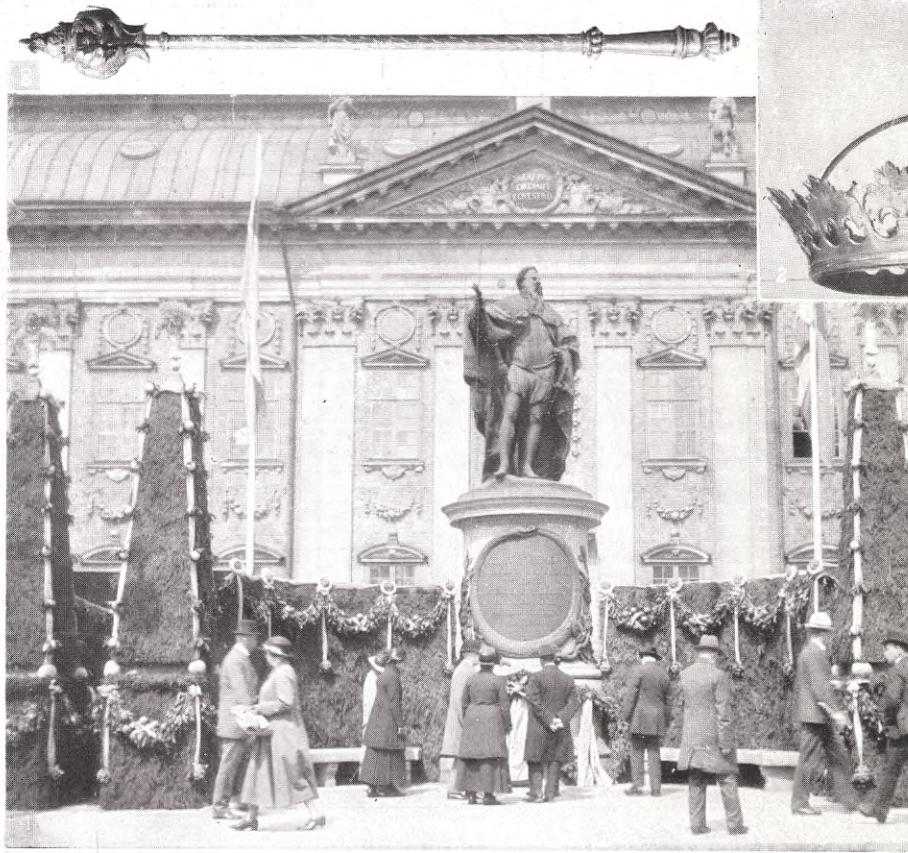
OCH

FÄRDLEDARE

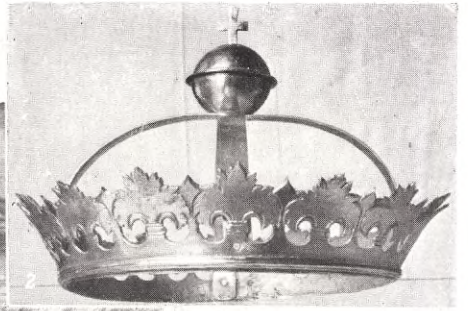
GÖTEBORG SOMMAREN 1923

VACKRA PLANSCHER PÅ KONSTTRYCKPAPPER,
 MINNESLISTOR, KARTOR, TÄG- OCH ÅNGBÅTS-
 TURER M. M. :: EN IDEALISK PRESENTBOK.

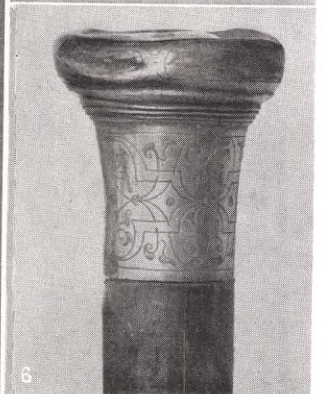
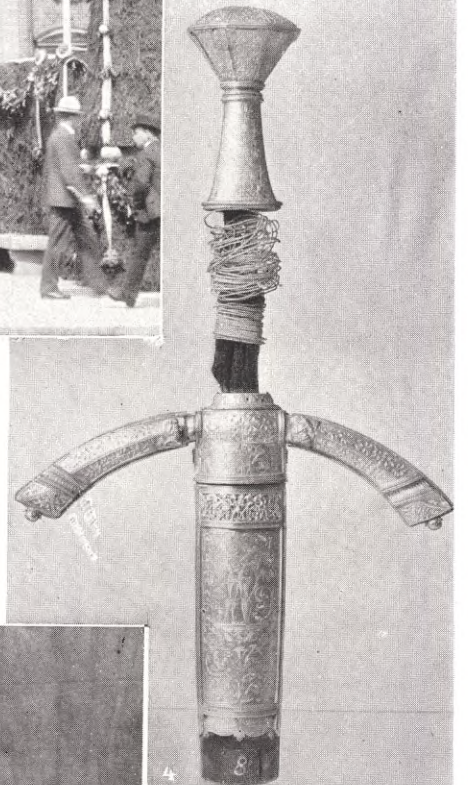
ERH. MOT INSÄNDANDE AV 75 ÖRE I FRIM
 :: TILL HVAR 8 DAGS EXP., GÖTEBORG ::



1. GUSTAF VASA-STODEN Å
RIDRARHUSTORGET
FESTLIGT DEKORERAD.



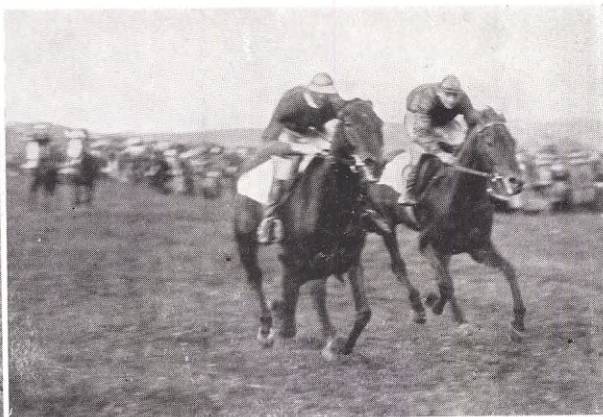
- 2-6. GUSTAF VASA-UTSTÄLLNING Å LIVRUSTKAMMAREN.
- 2-4. Gustaf Vasas krona, spira och svärd ur konungens kista i Uppsala domkyrka.
5. Gustaf Vasa-porträttet å Gripsholm samt två bland Rikets regaller jörvarade rikssvärd.
6. Gustaf Vasas käpp med sigill.
- Text å sid. 633.



Fotos 1 och 5 Bildcentralen.

Klick: Göts Rithydd & Klichéanstalt, Gbg.

KAPPLÖPNINGS DAG PÅ KVIBERG.



Överst t. v. : JOCKEYKLUBBENS PRIS: främst segraren löjtnant Nordenstam å "Cymbette", närmast följd av kapten von Braun å "Minin '64"; t. h. : JARROWS PRIS, hård strid mellan segraren, godsägaren O. Samuelssons "Palaemona" (t. v.) och Knutstorps stuleris "Sparf". Nederst t. v. : KONUNGEN HÅLSAR DE UTLÄNDSKA ÖFFICERARNE SAMT, t. h., ÖVERLÄMNAR SITT HEDERSPRIS till löjtnant Hansson för segern med Wandoff i tredje löpningen. — Foto. Göteborgs Ill-byrå. — Klitché: Aug. Sjöbergs Klitchéanst., Gbg

Vidstående bild:

SVENSKA KENNELKLUBBENS UTSTÄLLNING I GÖTEBORG. Två prisbelönta hundar. T. v. Engelske settern "Troy", tillhörig tandläkaren J. Eyde-Evensen, Kristiania. 1:a pris i segrareklass och hederspris, t. h. Foxterriern "Gryt-Ragg", tillhörig stud. J. von Horn, Stockholm, 1:a pris i segrarklass och hederspris.



Göteborgs fältrittklubbs kapplöpningar och Andra Nördiska Ryttartävlingarna i Göteborg den 20 och 21—24 juni blevo en glänsande ryttarfest, till vars lyckade förlopp de utmärkta arrangemangen, det goda vädret och den stora publik-

Efter fotografier.

Klitché: Uoës, Wbg.

tillströmningen alla bidrogo.

Kapplöpningarna ägde rum ute vid Kviberg, dit en mycket talrik publik med konungen i spetsen begivit sig. Första pristagare i de olika loppen blevo godsägare O. Samuelsons Meprise (slätlöpning 900 m.), löjtnanten M. Nordenstams Cymbette (steepchase 3,500 m.), löjtnant H. O. Hanssons Wandoff (d:o 4,000 m. konungens hederspris), godsäg. O. Samuelsons Palaemona (slätlöpn. 1,800 m. Jarrows pris), ing. C. Peyrons Orestes riden av löjtnant E. Edstrand (häcklöpning 3,200 m.) och löjtn. H. O. Hanssons Fy-

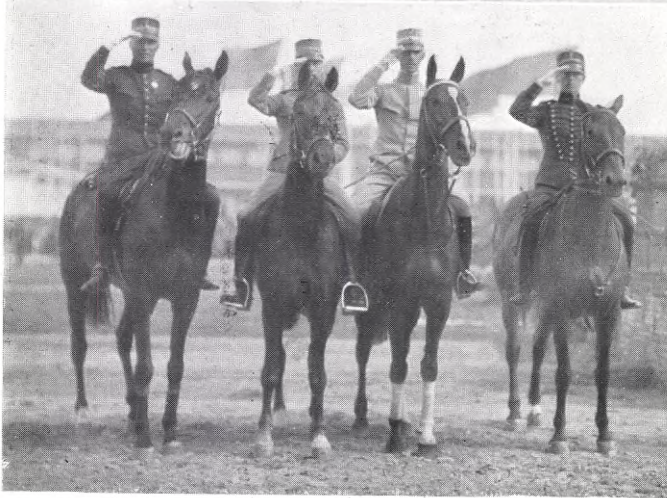


I fälttävlan blev löjtn. R. Bäärnhjelm på Reflex segrare och det svenska laget — kapten C. von Braun, löjtn:na W. Dahlgren, P. Brändström och B. Larsson — hembar en välförjänt och vacker seger i lagtävlan.

*

Till bild å sid. 629

Svenska Kennelklubbens stora hundutställning i Göteborg den 22—25 juni hade samlat mer än 600 deltagare från Sverige, Norge och Danmark. Kvalitativt voro de utställda hundarne i genomsnitt om möjligt bättre än vanligt och ett flertal segervana pristagare inom



Ghgs III. byrå.

Överst: LÖJTNANT K. B. SANDSTRÖM Å "SABEL", första pris i svårare prisridning. Nederst: t. v. SVERIGES LAG, segrade i svårare prishoppning. Fr. v. kapten G. von Braun (segrare jämväl i individuell tävlan) å "Diana", löjtnant W. Dahlgren å "Eos", löjtnant P. Brändström å "Czardas", löjtnant B. Larsson å "Haga". T. h. FRU L. HASSELBALCH, Köperhamn, å "Loo", första pris i lättare prishoppning.

sik (jaktlöpning 4000 m.). Sportsligt sett voro tävlingarna synnerligen intressanta och goda och för den stora publiken fingo de ett ökat intresse genom totalisatorns premiar för Göteborgstrakten.

Andra Nordiska Ryttartävlingarna, vilka på uppdrag från Svenska Ridsportens Centralförbund ävenledes anordnats av Göteborgs Fältrittklubb, inleddes med olika prisridningar å Kviberg. Som väntat var visade sig löjtnant Sandström på Sabel som den ojämförligt främste. Vid prishoppningarna på Lantbruksmötets hinderbana erövrades första pris i lättare prishoppning för damer av fru L. W. Hasselbalch, Danmark, på det utmärkt vackra och villiga stoet Loo, i samma klass för infanterister och civila ryttare av löjtnant H. Rydström på Vargen, i medelsvår prishoppning av löjtnant Th. Olsson på Hindenburg och i svårare prishoppning av kapten G. von Braun efter en synnerligen välberäknad ridning med endast ett fel på den rätt så provande banan.

olika grupper förvärvade sig även denna gång utmärkelsetecken. Särskilt voro schäfer- och de olika stövaraserna synnerligen rikt företrdda. Bland dem som erövrat såväl första pris i segrareklass som hederspris nämna vi Ajax, ägare E. Aspman (schäfer), Gryt-Raggi, ägare J. C:son von Horn (strävårig foxterrier), Sieger Figaro von Lichtenstein, ägare länsgravinna L. M. Reventlow (korthårig tax), Raggi, ägare E. Undén, och King, ägare O. M. Larsson, (Vorsteh-hundar). Bland bulldoggarne erövrade Perkas von Friedrichshain, ägare E. Nilsson, hederspris, och grevinnan Blanche Bondes dvärgspetsar blevo som vanligt mångfaldigt prisbelönade.

Hrr Fotografier uppmanas att vid insändandet av fotografier till HVAR 8 DAG tillse, att firmamålet är anbragt på fotografiets baksida. Endast då anges tirmanamnet.

ÅTERBLICK PÅ 22:RA ALLM. SVENSKA LANTBRUKSMÖTET OCH JORDBRUKSFORSKARKONGRESSEN I GÖTEBORG.

Det har ifrågasatts, om icke de allmänna lantbruksmötena på kommunikationernas och lantbrukets nuvarande ståndpunkt äro en föråldrad institution, som snart borde ersättas med efter tidsförhållandena mera anpassade utställningsformer. I själva verket är det väl omöjligt att bestrida det berättigade i dessa tvivelsmål, när man ställer sig på den nyktra ekonomiska verklighetens grund. Icke kan man sakligt motivera att släpa hundratals fjällkor från deras hem i höga Norden ned till någon ett tusental kilometer eller mera avlägsen ort, för vilken de icke ha större bruksintresse än vilka som helst vilddjur i en zoologisk trädgård. Men ändå — när man en vecka haft tillfälle beskåda den samling av det bästa i husdjur och produkter från ladugård och åker, som nyss varit sammanfört — vilken lantman skulle vilja våga påståendet, att han velat ha detta möte o gjort? Lantmannen lika litet som människor i övrigt lever allenast av bröd; det gives värden av högre realitet än de ekonomiska; och det kan ifrågasättas, huruvida icke de känslor av inre kraft och tillförsikt, som genom en generalmönstring av det nyss avslutade allmänna lantbruksmötets karaktär tillförts alla deltagare, ha en betydelse för det fortsatta jordbruksarbetets bedrivande med glädje och energi, med spännande av alla krafter för uppnående av ännu bättre resultat vilken innebär ett ideelt gott av det slag, som tillika har sin icke föraktliga materiella betydelse.

De bilder från husdjursutställningarna, som meddelades i föregående nummer, kompletteras i dag med några ytterligare. I bild kan ändå endast givas en svag föreställning om den ögonfägnad mötet på detta område hade att bjuda icke blott fackmannen utan även lek-männen. Det är icke lätt att säga, om de övervägande från Skåne härstammande varmblodiga ädla hästarne eller de över ett större område utbredda ardennerhästarne i detta hänseende togo priset i allmänhetens gunst; men vilken beundran måste det icke framkalla, att ett så stort antal av dessa förnäma och formsköna djur hade sitt ursprung från mindre brukare, vilkas begränsning i ekonomiska resurser mer än uppvägs av uppfödarnes kärleksfulla omvårdnad och insikt. Den nordsvenska hästen har ju icke samma förmåga att ögonblickligt vinna åskådaren; man skall ha gjort en närmare personlig bekantskap med dessa Carl XI:s Brandklippares sentima släktingar för att förstå de inre egenskaper: härdighet och ihärdighet, förnöjsamhet och trofasthet i samliv och samarbete med människan, varpå detta hästslag, även det, grundar ojävbara anspråk på adelsmärket. Med hänsyn härtill hävdade Norrland väl sin jämbördighet å hästavelns område med sydligare, av naturen bättre lottade landsdelar. Det samma kan på sitt sätt sägas om den livliga, i kampen för det knappa fodret en smula nervös blivna kulliga (hornlösa) nötboskapen av fjällras i dess oansenlighet bredvid Skånes och Sydhallands av välmåga skinande och av klöverbetets överflöd så att säga doftande svartbrokiga låglandsjättar. Det intressantaste på detta område var väl annars den lätt iakttagbara växande konvergensen mellan den svenska ryrschirerasen och den rödbrokiga svenska boskapen, en konvergens, som låter en korsning mellan båda och deras uppgående i en gemensam mellansvensk ras ligga nära till hands åtminstone som experimentaltanke för förädlingsarbetet. På svinavelns område hävdar Per Bondessons gamla välkända avelscentrum i Skåne alltjämt sin ledarsställning, ehuru Sveriges "största svin" denna gång var att söka längre söderut, på Ofraabygård, som i sin "Bark" presenterade en fargaltsbjässe på 400 kg. eller det femdubbla mot en mansperson av kraftiga proportioner. Hos fåren, bland vilka "Kungens bagge" nelt naturligt tilldrog sig särskild uppmärksamhet, hade man svårt att undgå att göra sig frågan, huruvida på detta område tillräcklig uppmärksamhet ägnas åt avels-problemen, särskilt med hänsyn till de växlande anspråk på typen, som betingas av olika traktens högst varierande klimatiska förhållanden och betesvillkor: visst

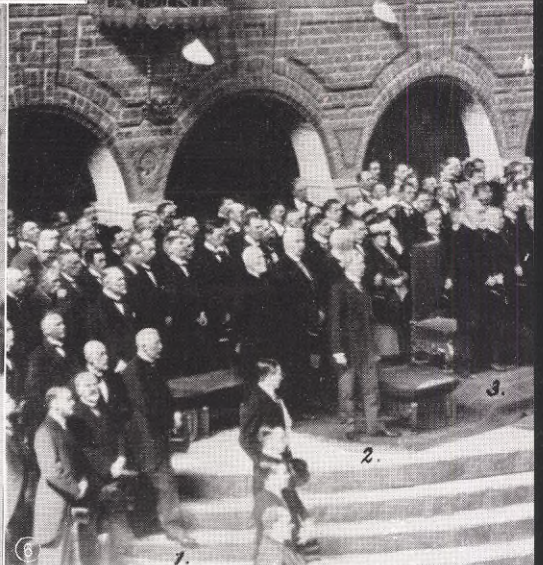
funnos även här vackra djur utställda, men man förnam mindre än bland hästar och storboskap en målmedveten strävan till nationell anpassning av det importerade blodet. Samma känsla påträngde sig åskådaren även bland de för övrigt av mötesbesökarna med synnerlig uppmärksamhet uppvaktade befräddade utställningsföremålen; inom hönsaveln kunde man icke värja sig för misstanken för en överdrift i "formalism" inom avelsarbetet, som för yttre märken förbiser det ekonomiskt viktigaste: äggläggnings- och kycklingsuppfödningens resultat. Hönshållningens stora betydelse särskilt för småbrukare och egna hemsinnehavare i förening med de jämförelsevis ringa kostnader ett rationellt förädlingsarbete under vetenskapligt skolad ledning behövde medföra borde mana till eftertanke, huruvida icke här en lucka finnes i våra djurförädlingsanstalter, som pockar på att fyllas. Endast den skånska gåsen hävdade även denna gång sin särställning som en verkligt nationell fågel, redan i sina förnäma later tillkännagivande sin intelligenta självuppskattning.

Redan i vårt förra nummer fästes uppmärksamheten vid de vackra resultaten av växtförädlingsarbetet och det utomordentliga åskådningsmaterial, som tillhandahölls från det vetenskapliga forskningsarbetet på jordbrukets område. Här stannade blicken särskilt vid statskonsulenten Elofsons propagandatavla, visande en naturlig betesmarks utseende och avkastningsförmåga före och efter en förständig ans av marken, i senare fallet givande föda åt 3—4-dubbla antalet nötkreatur mot förut, och den grafiska framställning, varur framgick att med en blygsam gödselgiva därtill avkastningen på en ordinär betesmark vid Valinge gård kunnat ungefärligen tiodubblas. Det var en maning att följa föredömet, som ingen lantman borde känna sig rik nog att ha råd att underlåta att efterfölja. Svalöv ståtade bl. a. med sin nyaste vetesort, dr Åke Åkermans Pansar III, med avkastningsrekordet hittills: 50 proc. över det gamla lantvetet och Weibullsholm bjöd på förstklassigt avkastande råg och sina mot rullbladssjukan immuna, även i form och färg läckert inbjudande Sigyn-potatis. Om sättet att höja åkarnas avkastning medelst förebyggande av växtsjukdomar genom betning med olika medel lämnades, som även i förra numret framhölls, viktiga upplysningar. Vi kunna icke underlåta att inför den snart tillståndande rågsådden erinra om, vilka förluster som kunna förebyggas genom utsädet föregående betning med uspulun eller germisan, särskilt om sommaren blir fuktig. Slutligen underströks här betydelsen av att hålla sig å jour med olika jordars kalkbehov och fylla det i tid, om man ej vill utsätta sig för att erhålla otillräcklig ersättning för odlaremödan och riskera påförda gödselmedels bort-rinnande med regnvattnet utan något som helst gagn.

På det maskinella området uppmärksammades framför allt oljemotorernas och elektricitetens ökade användning för jordbruket. I synnerhet tilldrog sig de små, prisbilliga Fordson-traktorerna med sin samtidiga användbarhet för en mångfald olika ändamål berättigat intresse. Egentliga nyheter voro dock sparsamma.

Under lantbruksmötet ha en mängd föreningar inom jordbrukets och angränsande områden haft sammanträden. Framför allt märktes Nordisk Jordbruksforskare-Föreningens andra kongress under professor H. Nilsson-Ehles ordförandeskap och med en mängd föredrag och diskussioner rörande för jordbruket betydelsefulla ämnen. Särskilt lämnades viktiga bidrag till belysande av aktuella mjölkproduktionsproblem av professor Nils Hansson, H. Möllgaard (Danmark), H. Isaachsen (Norge) och G. von Wendt (Finland), den norske statskonsulenten Chr. Wriedt påvisade med vetenskapliga och praktiska grunder faran av att inom avelsarbetet tillmäta exteriören, särskilt färgen, den betydelse, som hittills varit vanlig och synnerlig uppmärksamhet ägnades jämväl kalkproblemet med föredrag av den danske föregångsmannen på detta område, laboratorieföreståndaren Harald R. Christensen. Många höllo dock före, att glanspunkten vid kongressen var

Forts. å sid. 639.



1. "VASAORDEN" ERFÖR ÖV KONUNGEN OCH ÖVRIGA KUNGLIGA GÄSTER TILL STADSHUSET. 2. VID LANDSTIGNINGEN mottages konungen och de kungliga gästerna av stadsfullmäktige med dess ordförande direktör A. Cederborg i spetsen. 3. STADSHUSETS MÄSTARE, ARKITEKTEN RAGNAR ÖSTBERG OCH KONUNGEN. 4. DE KUNGLIGA LANDSTIGA. Främst synes konungen, prinsessan Ingeborg och direktör Cederborg, följda av prins Carl, prinsessan Märtha samt prinsarne Carl och Vilhelm. 5. PROCESSION AV MEDVERKANDE VID STADSHUSET: Stadshusnämnden, med bankdirektör K. A. Wallenberg och grosshandlanden H. Lamm i spetsen. Stadshusets arkitekt, byggets konstnärliga, tekniska och manuella medarbetare, tillsammans omkring 700 personer. 6. STADSHUSNÄMNDEN överlämnar genom herr K. A. Wallenberg (3) Stadshuset till staden. Prins Eugen (1) i spetsen för de konstnärliga medarbetarna synes jämte arkitekt Östberg (2) samt grosshandlanden Lamm (3). 7. EN ANNAN BILD AV BLÅ HALLEN UN-

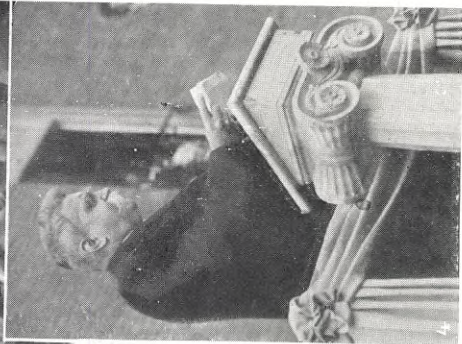
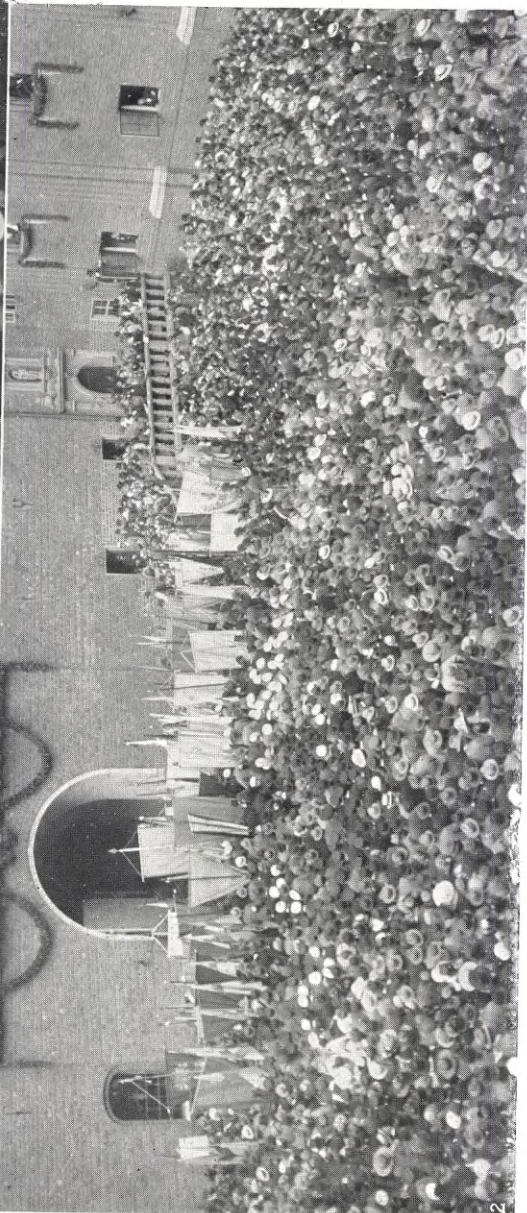
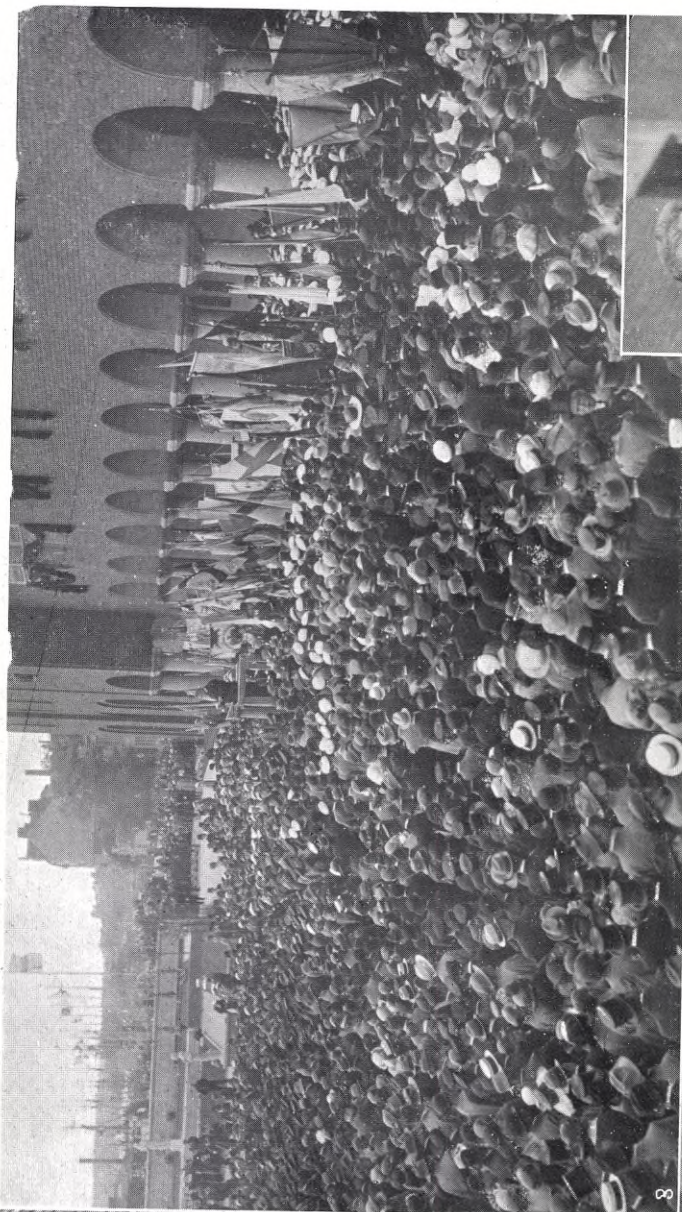
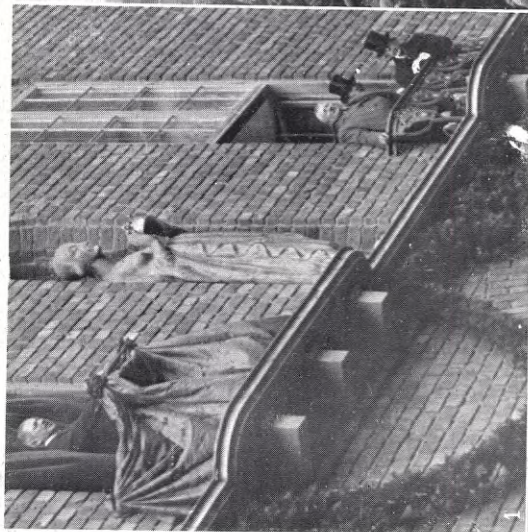
STADSHUS INVIGES.



DER INVIGNINGEN. 8. KONUNGEN FÖRRÄTTAR INVIGNINGEN BLÅ HALLEN. Fotos 1, Bildcentralen, 2, 3, 6, Holmén, 4, 5, 7, 8, Ellquist. Stockholm. — Kliché: Aug. Sjöbergs Klichéanst., Gbg

Midsommaraftonen 1923 blev en festdag utan like för Sveriges huvudstad, ty då firades med all den glans och prakt, som anstår ett sådant tillfälle, 400-årsminnet av Gustaf Vasas intåg i Stockholm efter fullbordat befrielseverk och invigningen av det nya Stadshuset, denna den vackraste byggnad som tillkommit i Stockholm sedan Kungliga slottets dagar. Redan tidigt på morgonen kunde förmärkas att något särskilt betydelsefullt var å färde, varje gata var som en symfoni av blågula flaggor och grönt, alla fartyg i hamnen burö sin rikaste vimpelskrud, i alla parker hade bandprydda majstänger rests och den stora trafikpulsådern Drottninggatan var smyckad som en av Söders allra färgrikaste och grannaste stråk. På slaget 8 ringdes dagen in från samtliga kyrktorn, i staplarna på Skansen och i Stadshusets torn och strax därefter vidtogo högtidliga minnesgudstjänster i alla kyrkorna. Konungen och övriga hemmavarande medlemmar av

MEDBORGARTÅGET SAMT HJALMAR BRANTINGS OCH VERNER VON HEIDENSTAMS TAL.



1 och 2 VERNER VON HEIDENSTAM TALAR FRÅN EN AV BALKONGERNA ÅT BORGAR- GÅRDEN ÖVER GUSTAF VASA-MINNET.

1. Talaren samt å balkongen in- till konungen.

2. Borgargården under talet.

3 och 4. HJALMAR BRANTING TALAR Å MEDBORGARTÅGETS VÄGNAR I STADSHUSTRÄDGÅRDEN.
3. Den västra trädgården under talet 4. Talaren.
Fotos 1. 3, 4 Holmén, 2 Eliquist, Stockholm.

Text å sid 633.

Klicker: Owe Ribbyrd & Klöhnenskiöld, Ösp.

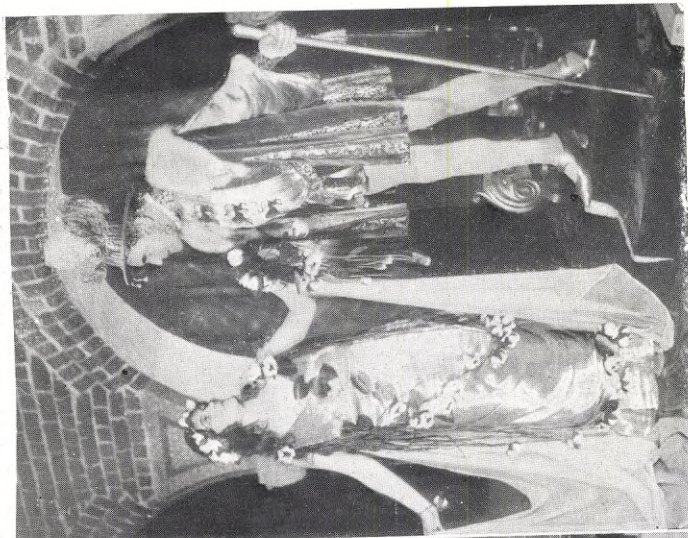
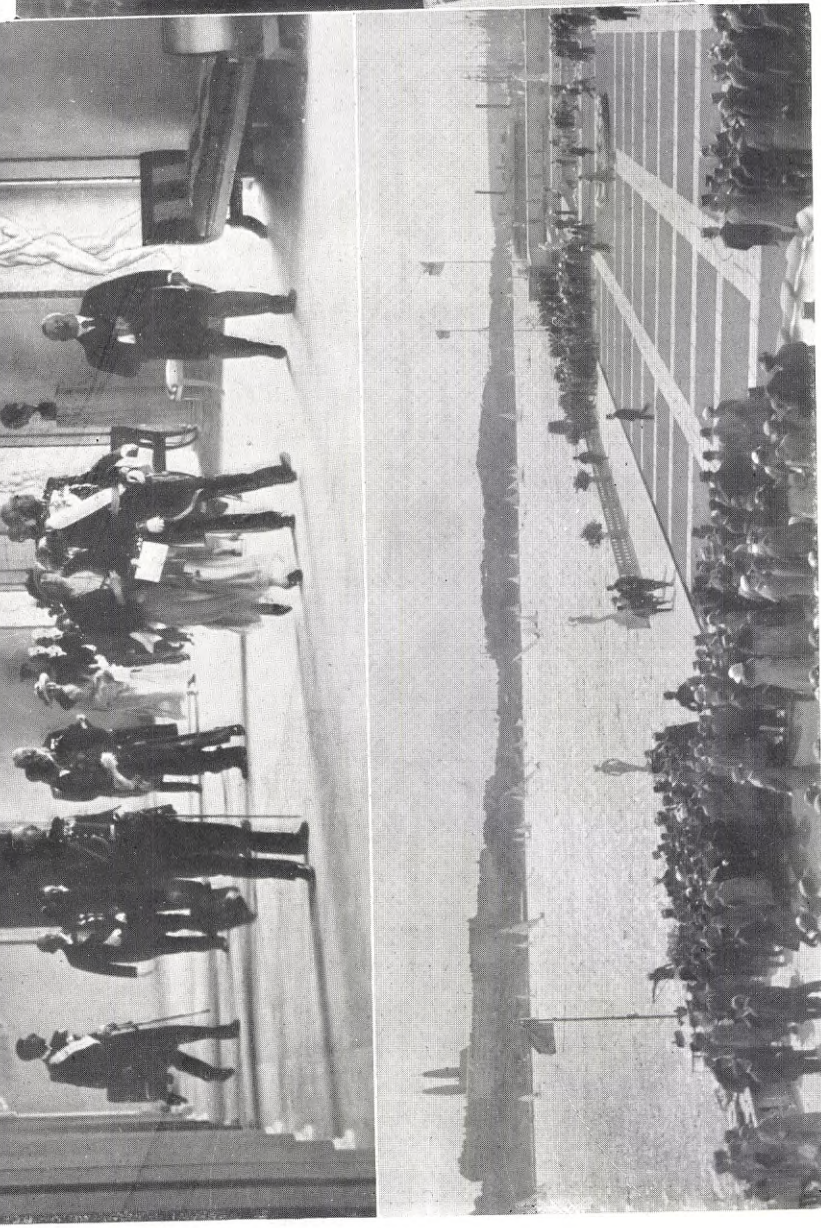
kungliga familjen bevistade gudstjänsten i Slotts-kapellet.

Tyngdpunkten för dagens festligheter hade för-lagts till det nya Stadshuset, omkring vilket sedan tidigt på morgonen så gott som hela Stockholms befolkning församlats sig. Själva invigningshögtidigheten ägde rum i Blå hallen och vid tiden för ceremoniens början var hela den mäktiga salen till trängsel fylld av en festklädd, högtidsstämd publik, varibland allt vad Stockholm har representativt av män och kvinnor syntes församlat.

Fots. å sid 639.

1. KONUNGEN OCH DE KUNGLIGA GÄSTERNA BESE STADSHUSET.

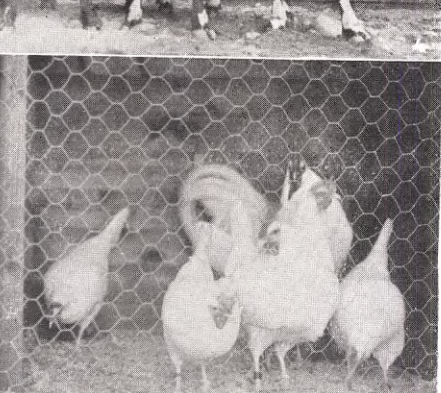
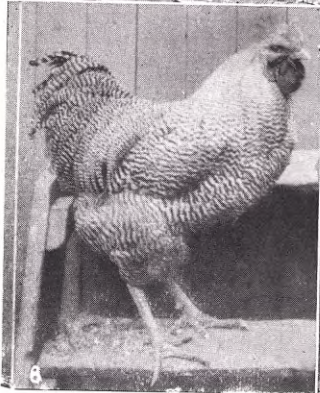
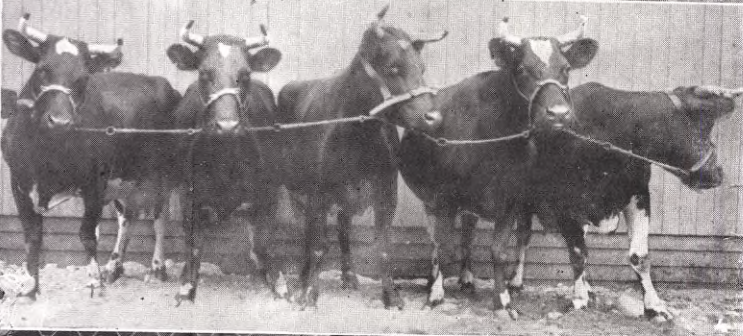
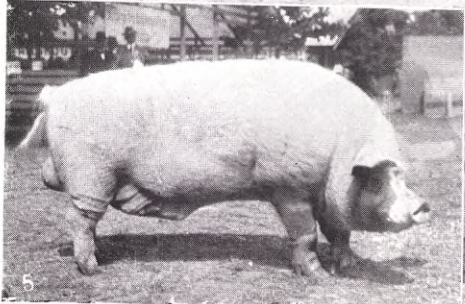
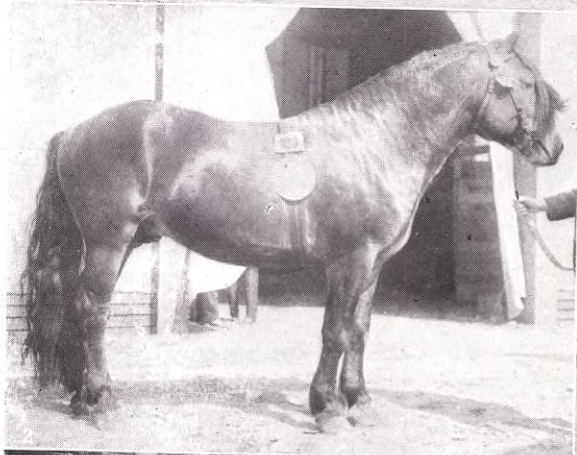
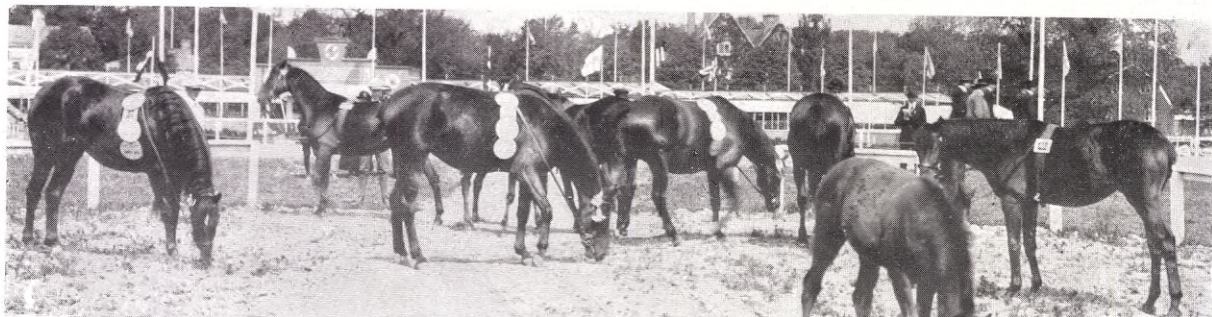
2. UR SIGFRIED SIWERTZ' FÄSTPEL "I AKLAGS-OLET". Fru Pauline Brantiu och herr Anders de Wahl



3. STADSHUSREGATTAN Å RIDDARHOLMSFJÄRDEN. ett av de vackraste inslagen i idstigheterna, anordnad på Svenska Dagbladet's initiativ.

Fotos. 1 och 2 Holmén, 3. Ellquist, Stockholm.

Klische: Ge's Bildbyrå & Klischéanstalt, Östg.



1. SAMLING AV ÄDLA, VARMBLODIGA HÅSTAR, uppödda hos lantbrukaren G. B. Lindhé, Västergård, Åstorp — och erövrare av ett flertal pris och medaljer.

2. "STRAMER", nordsvensk unghingst, tillhörig Hingstuppödningsanst. Wängen, 1:a pris, st. silvermedalj, hederspris.

3. "NERO-JAN", tjur av svartbrokig låglandsras, tillhörig godsägaren A. Kinch, Belleberga. 1:a pris och hedersdiplom. Ägaren tillerkändes större gulamedalj för sina djur av denna ras.

4. RÖDBROKIG SVENSK BOSKAPSFLOCK, tillhörig godsägaren A. Cassel, Stjernerund.

5. "FANFARON", färgalt född och uppödd hos ägaren, Per Bondesons lantbruks-a.-b., Svalöv. Segerpris.

6. PLYMOUTH ROCK-TUPP från Svalövs avelshönsgård. Hederspris.

7. LEGHORN. T. v. tillhöriga fru M. Silfverhjel, Katrinedal, hederspris, t. h. tillhöriga fru Sigrid Sachs, Lillsved, hederspris.

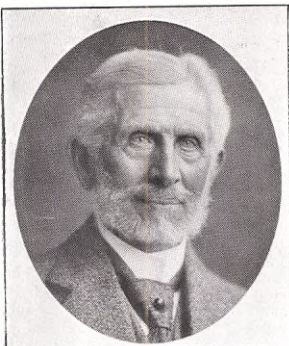
8. SVENSKA GÄSS, tillhöriga M. Olsson, Harlösa.

Fotos Allard, Göteborg.

Klisché: Coös, Öbg.

Text å sid. 631.

VECKANS PORTRÄTTGALLERI



T. B. HOFMAN-BANG.
F. d. Lantbruksundervisare. —
Höör. — 80 år 9 juli.*



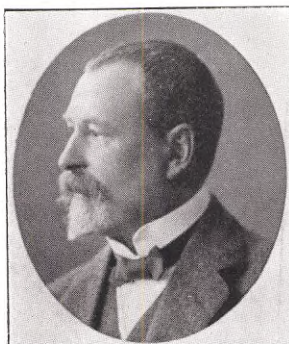
C. G. GRIPENSTEDT.
Friherre. Godsägare. — Bysta.
70 år 23 juni.*



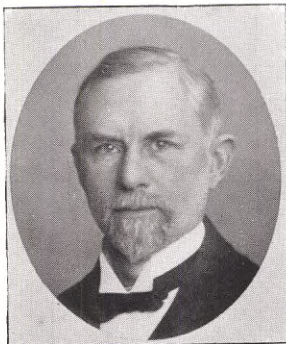
C. W. T. VON ECKERMANN.
Förste Kammarherre. — Söder-
tuna. — 70 år 7 juli.*



L. J. G. VON BAHR.
Godsägare. — Skebokvarn.
60 år 28 juni.*



J. L. PETERSON.
Arkitekt. — Stockholm.
70 år 30 juni.*



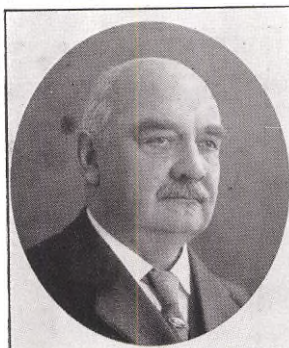
K. A. VESTERBERG.
Professor. — Stockholm.
60 år 1 juli.*



H. B. M. PLEIJEL.
Professor. — Stockholm.
50 år 5 juli.*



T. L. THUNBERG.
Professor. — Lund.
50 år 30 juni.*



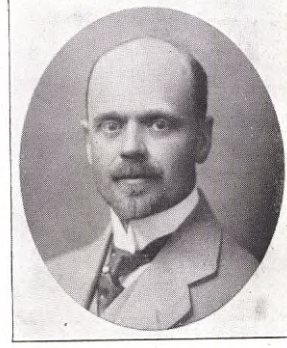
A. J. C. SCHÖNBECK.
Bankdirektör. — Ystad.
70 år 3 juni.*



A. F. JOHANSON.
Bankdirektör. — Sjöflö.
65 år 3 juli.*



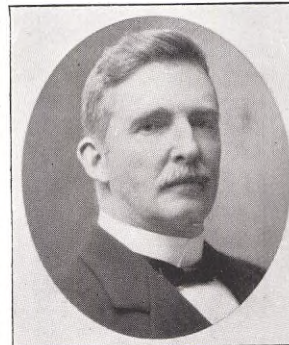
S. HULDT.
Bankdirektör. — Stockholm.
50 år 14 juni.*



K. A. BOVIN.
Bankdirektör. — Stockholm.
50 år 1 juli.*



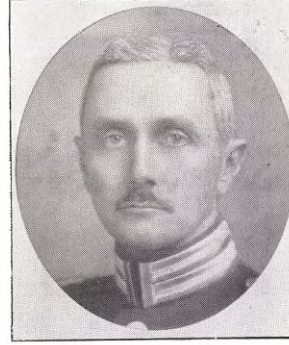
A. HAMMARSTRÖM.
Lanashövding. — Växiö.
65 år 8 juni.*



E. O. K:SON LEIJONHUFVUD.
Friherre. Häradshöv. — Öster-
sund. — 60 år 28 juni.*



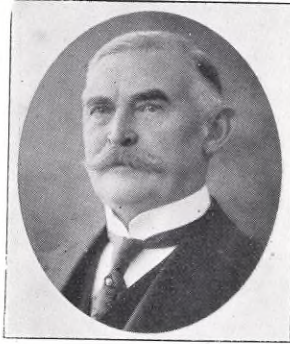
G. AHLGREN.
Överste. — Malmö.
60 år 22 juni.*



C. A. KLINGENSTIERNA.
Nyutnämnd öfverste för Väst-
manlands regemente.*

Kliche: Aug. Sjöbergs Klichéanst., Gbg.

* Data å sid. 639



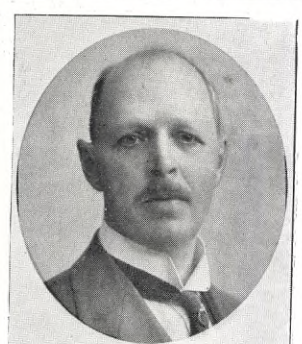
S. AXELSON.
Grosshandlande — Malmö.
75 år 17 juni.*



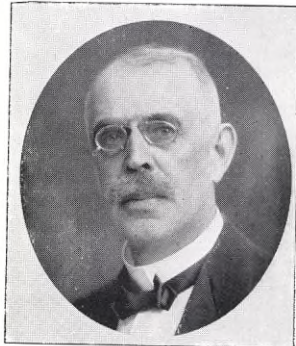
M. SAHLIN.
F.u — Göteborg.
75 år 15 juni.*



A. HAHN.
Grosshandl. Inneh. av firman
J. F. Holtz, St'lm. — 60 år 24 juni.



L. V. BLUMÉ.
Direktör — Arboga.
59 år 4 juni*



D. V. ÅKERHIELM.
Redaktör — Stockholm.
60 år 11 juni.*



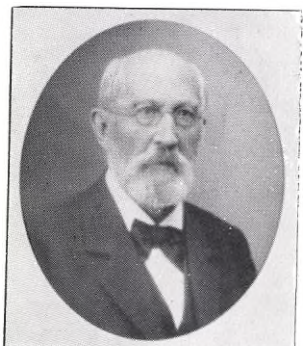
E. PAULI.
Fröken. — Stockholm.
50 år 12 juni*



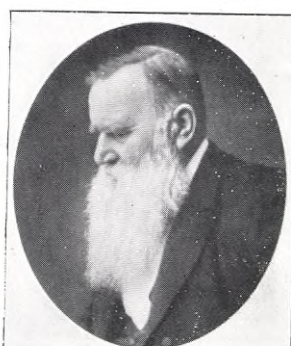
E. N. KÜSEL
Konstnär. — Saltsjö-Duvnäs.
50 år 31 maj*



H. ADELSONN.
Intendent Gen.-kommissarie.
Göteborg. — 40 år 24 juni*



R. A. A. HAHR †.
F. d. Länsagonom. — Västerås
F. 1835. † 10 juni.*



A. ANDERSSON †.
F. d. Sjökapten. — Mölle.
F. 1840. † 5 juni.



A. JÖNSSON †.
Förvaltare. — Svalöv.
F. 1863 † 1 juni.*



P. V. PERNO †.
Direktör. — Motala.
F. 1876. † 10 juni.*



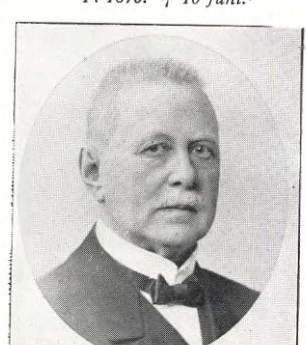
G. H. ENESTRÖM †.
Fil. Dr. Bibliotekarie. — Stock-
holm. — F. 1852. † 10 juni.*



N. A. WALLENSTEEN †.
Redaktör. — Stockholm.
F. 1856. † 6 juni.*



A. G. FRÖDING †.
Översieljtnant. — Göteborg.
F. 1857. † 10 juni.*



J. J. H. LÖNDAHL †.
Överkontrollör. Docent. — Lund.
F. 1859. † 4 juni*

* Data å nästa sida.

Kliché: Aug. Sjöbergs Klichéanst., Gln

THOMAS HOFMAN-BANG. F. i Danm., agronomex. v. lantbr.-sk. där 65, Statens undervisare i schäferskötself. o. ullkultur 74-18. Inneh. med. Illis quorum o. Gottl. i. hushålln.-sällsk. stora gulmed.

CARL GRIPENSTEDT. Stud. 72. jur. kand. 79, attaché i Wien 80, i Paris 81; v. hvd. 82, ft. fiskal o. adv.-fiskal v. Skån. hovr. 83-84, sekr. i konstitutionsutsk. 87. Ärvde 88 eter sin moder Nylands store herrgård i Södertörn o. intog en framskjuten plats inom kommunens angelägenheter såsom ordf. i Komm.-st. o. hushålln.-gille, landstings- o. nämndeman m. m. Led. av Riksd. A. K. 09-11. Bosatte sig å Eds bruk i Smål. i vilket han blev delägare. Vid äldre broderns, överstekamm.-junk. frih. Johan G:s fränfille tillfrådade han tidedom.-egend. Bysta m. ärens bruk i Närike. Å Bysta har G. särskilt vinnlag sig om modärn skogsskötsel, anlagt stort sågverk m. m.

WILHELM ECKERMANN. Ulltn. v. Flott. 74, ljt. 78, i fransk örl.-tj. 78-81, tj.-g. i Marinförvalt. 84, kapt. 86, i res. 94-07. Kammarh. b. däv. kronprinsessan Victorias 98, hos drott. Victoria 08, förste kammarherre 71. Kommunalfullm. Verkst. dir. i Ljusne-Woxna a.-b. 09-19. På sin tid landstingsman, ordf. i hushålln. gille o. vägstyr.

GUSTAF VON BAHR. Äger egend. Mählby o. Väsbj samt Skeboqvärn i Södermanl. län. Ordf. i fattigv.-styr. 10-17. led. av komm.-nmd 09-23. Sekr. i länets fältskyttefören.; erh. fören. guld- o. silv.-med.

LUDDIG PETERSON. Elev v. Tekn. sk. i Stockh. 71-72, v. Konstakad. 73-80, erh. då kungl. medaljen. Utl. stud. på statsstip. 81-83. Arkitekt i Överint.-åmb. 80-04, biträd. lär. i husbyggn.-konst v. Tekn. högsk. 84-86, stat. kontroll. v. nya operabyggn. 91-98. v. Visby domkyrk. restaur. 1900-01. Byggn.-chef o. led. i kasernbyggn.-nämnden i Stockholm, Växjö o. Kristianstad. Har utv. ritn. f. ett stort antal offentl. o. ensk. byggnader av betydendhet, bl. a. Konsthushuset, tekn. skolan i Örebro, Strandhotell, Veterinärinst. på norra djurg., Gustaf V:s o. drott. Victorias stiftelse.

ALBERT VESTERBERG. Stud. 81, fil. dr. 90, lär. v. Utluna lantbr.-inst. 88-91, lektor där i kemi o. geol. 92-11, professor i kemi v. Stockh. skän sdn sistn. är. Led. av komm. f. åstadkomm. av internat. översenskomm. beträff. kemisk jordanalys sdn 10. Led. av styr. f. Kemistsamf. sekt. f. analyt. kemi sdn 22. Uppställt ny princip f. kem. jordanalys, läroboksförf., utört ett litteral kem., geolog. o. agrogeolog. undersökningar.

HENNING PLEJEL. Stud. 91, fil. lic. 04, fil. dr. 06, doc. i verk. o. fysik v. Upps. univ. s. å. förestånd. f. Teleg.-verkets provn.-anst. 1900-13, prof. i Teleg.-v. 12; prof. v. Tekn. högsk. 14, dess rektor sdn 22. Led. av Ing.-vet.-akad. Biografi o. hetsid.-portr. årg. XXIII: 34.

TORSTEN THUNBERG. Stud. 90, med. lic. 99, med. dr. 1900, labor. i exper. fysiologi o. med. fysik v. Upps. univ. 01, prof. i fysiologi v. Lunds univ. sdn 05. Led. av nykterh.-komm. 11-20, ordf. o. led. av maldryckssakkunn. av 16 o. 20, apoteksinspektör sdn 19.

ATHALE SCHÖNBECK. Köpman i Ystad 71-02. Led. av styr. f. Herrestads sparb. 94 o. därefter under många år dess v. ordf. Styr.-led. i däv. Skånes e. banks avd.-kont. 03-10, därefter i Skand. kred.-a.-b. avd.-kont. samt sdn 11 dettas chef. Under en följd av år led. av stadsfullm. o. drätselk. Ordf. o. verkst. styr.-led. i renhålln.-verket o. saluhålln.-styr. AXEL JOHANSSON. Utg. fr. Borås tekn. skola 77. Grosshandl. i Säfle sdn 78. Intr. i styr. f. Verm. e. banks avd.-kontor där 99, verkst. dir. sdn s. å. Styr.-led. i Billeruds a.-b. med underlyd. bolag, Borgviks a.-b., Kyrkebys a.-b., led. av Väners seglationsdir. Kommunalman sdn 40, ordf. i komm. st. och fullm. i Säfle köping, led. av kyrko- o. skoloråd, brandchef.

SVEN HULDT. Stud. 91, anst. h. Skand. kred. a.-b. i Stockh. 92-1900, å Sandsv. e. banks huvudkont. 1900-02, styr.-led. o. verkst. dir. i däv. Västerviks hand.-bank 02, styr.-led. o. verkst. dir. i däv. Skån. hand.-banken 08-15. På sin tid led. av styr. f. Skand. kred. a.-b., delk. i grundl. av Sv. priv. centralbank. Ägnar sig numera åt exploater. av framställn. av zink på elektr. väg. En av våra främsta kännare inom det elektrotekniska området.

KNUT BOVIN. Stud. 90, anst. h. däv. Stockh. kredit- o. disk.-fören. 91, kas.-sadir. i a.-b. Stockh. disk.-bank 02, v. verkst. dir. 07, verkst. dir. i Göteborg. banks kont. i Stockh. sdn 17. På sin tid komm.-man i Sältsjöbaden. Led. av styr. f. Sv. bankfören.

ALEXIS HAMMARSTRÖM. Stud. 79, hovr.-ex. 82, v. hvd 85, sekr. i Gen.-tullstyr. 87, byråchef där 96-09, sdn sistn. är landshövd. i Kronob. l. Riksg.-fullstäm. 05-10, svensk underhandl. om ny tysk hand.- o. sjöf.-traktat 10-11, sdn 12 ordf. i hushålln.-sällsk. i skogsv.-styr. sdn 17. Statsråd o. chef f. Eckles-dep. 17. Led. av Riksd. F. K. 03-11 o. 14-19, mångårig led. av bevilln.-utsk. o. några år dess ordf., ordf. i särsk. utsk. ang. tobaksmonopol 14, v. flera riksd. led. av heml. utsk. v. Ordf. i styr. f. Tobaksmonopol sdn 15.

ERIK LEIJONHUVUD. Stud. 82, jur. utr. kand. 88, v. hvd 91, häradshövd. i Jämtl. norra doms. sdn 04. V. ordf. i styr. f. Jämtl. l. förmänn.-fören. 21, ordf. i styr. f. Jämtl. l. fören. m. tuberk. s. å., led. av styr. f. fören. Jämtslöjd sdn 08, v. ordf. f. länets fångvårdsfören. sdn 10, v. ordf. i styr. f. tuberk.-sjukh. Solhuden 09-21, inspekt. f. Östers. arbet.-inst. sdn 17, v. ordf. i dir. f. länslasar 20-21, led. av styr. f. Jämtl. bibl. 17-21. Stadsfullm. i Östers. 17-19.

GEORG AHLGREN. Ulltn. v. S. Skån. Inf.-reg. 82, major v. Karlsk. gren-reg. 09, övltjn där 13, överste på res. stat. 16. Sv. förste militärattaché i Köpenh. o. Kristiania 11-14, tt. legationsråd i Konstantinopel m. längre förordn. som chargé d'affaires av Carl-mannasällsk.

AXEL KLINGENSTIERNA. F. 1875, ulltn v. Söderml. reg. 96, ljt. v. Gen.-staben 06, kapt. där 08, i Söderml. reg. s. å., v. Svea livg. 14, övltjn. v. Gen.-staben 19, v. Växh. gren-reg. 21, i dagarne utn. t. överste o. chef f. Västm.-manl. reg.

SEVERIN AXELSON. Etabl. 08 firman Axelson & Son i Malmö. Led. av styr. f. Malmö sparb., v. ordf. i styr. f. Skånes stadshypot.-fören. led. av styr. f. Sydsv. kraft- a.-b. Ordf. i Malmö köpm.-fören. v. a.-b. Åto sdn 22, ordf. i Sydsv. Stadsfullm. 88-15, dess v. ordf. 08-15, led. av drätselk. 1900-15, v. ordf. i dess första avd. 05-07, ordf. i drätselk. 08-15.

MARIA SAHLIN f. Persson. Gift m. fabriksägaren i Estöv C. T. Sahlin; etabl. 1900 en affär f. barnkläder i Göteborg som vunnit en betydande omfattning.

LARS BLUME. Utex. fr. Tekn. högsk. M. 94, anst. v. W. Wiklunds verkst. a.-b. 94-98, v. A. S. E. A. 98-10, chef f. dess elektr. mek. avd. 03-10, sdn sistn. är verkst. dir. f. a.-b. Arboga mek. verkst., v. a.-b. Åto sdn 22, ordf. i styrna f. sistn. två bolag o. i a.-b. Västerås träförädl., byggn.-a.-b. Stora Lundby. Stadsfullm. i Västerås 05-09, Arboga sdn 12, dess ordf. sdn 18; ordf. i styrna f. Hejkskjöldska sjukh., Epidemiskjukhuset.

DAN ÅKERHELM. Stud. 80, Sydsv. Dagbl. red. i Lund 82, korresp. t. dagl. pressen i Stockh. samt fr. 87 polit. medarbet. i Morgonbladet. Huvudred. f. v. Dagbl. 91-93, ordf. i Stockh. Dagbl. o. Sydsv. Dagbl. Red. f. Gelfe-Posten o. verkst. dir. f. dess tryck.-bol. 06-13. Sdn sistn. är medarb. i Nya Dagl. All. Stift. led. av Sv. journalistfören., ordf. i Sydsv. kretsen, led. av centralstyr. Manöverkorresp. t. lands o. sjöns 84-05, krigsstud. i Tyskland o. Belgien 16. Högerpolit. skriftställare.

EBBA PAULL. Stud. v. univ. i Lausanne 01-02. Led. av Ad. Fredr. fattigv.-styr. sdn 04, av styr. f. Stockh. stads asylf. f. husvilla sdn 06, av styr. f. Stockh. uppfostr.-anst. f. flickor sdn 06; komm.-sekr. i F. V. O. sdn 03, sekr. i Centralförf. f. soc. arb. fattigv.-komm. sdn 05, i Sv. fattigv.-förf. sdn 06, Led. av k. fattigv. lägstiftn.-komm. sdn 07. Grundade jämte dr. N. Beskow den socialt betydl. institutionen Birkagården 12.

ERNST KÖZEL. Stud. i Jungstedts o. G. Cederströms målarskolor samt därefter i Konstnärskoln, första skola under Zorns, Rich. Berghs o. Hasselbergs ledning. Har utf. ett antal betydande arbeten i olja, etsning o. kolteckning m. motiver från Dalarne o. av hussjurr; repres. i Göteborg. museum, Thielska gall. samt i flera ensk. saml. Sekr. i Grafiska sällsk.

HARALD ADELSON. Stud. 03, ekonomi-intend. v. Nord. museet o. Skansen 13-17, sdn sistn. är gen.-komm. f. Jubileums-utställn. i Göteborg 1923.

ROBERT HAHR f. Stud. 55, genom. Utluna lantbr.-inst. o. anst. som förste lär. v. Claestorps lantbr.-sk. 63, länsagronom i Västm. l. 65-18. Tf. domän-int. 93-05, tilldelad hushålln.-sällsk. mindre gulmed. 91, dess stora gulmed. 19. Jourh. dir. i länets sparb. 09-20.

AXEL ANDERSSON f. Gick v. unga år t. sjöss men ägnade sitt livsverk åt Mölle. Efter den eldsvåda, som förhärjade det då obetydliga samhället 1891 ingrep A. med stor energi till dess återuppbyggande efter helt andra och större linjer. Han anlade det första hotellet Hotell Kullaberg vilket han själv skötte och som sedan dess vuxit till ett stort hotellkomplex. På sin tid huvudm. i sparb., platschef f. bank a.-b. Kullens avd.-kont.

ANDERS JÖNSSON f. Utg. fr. Alnarps lantbr.-inst. 87, anst. å Svalövgården o. senare å Heleneborg, vilka egend. överg. t. Allm. sv. utsåd.-a.-b. sköttes av J. Led. av komm.-nmd., komm.-fullm., kyrkoförv. v. ord. i skoloråd. PEHR PERNO f. Efter avslut. tekn. studier ing. v. Finnboda, marining. 02, av 1 gr. 06, tj.-g. v. Marinförvalt. 11; fr. 13 chef f. Motala verkst., vilken senare sammanslogs till a.-b. Lindholmen-Motala och blev P. verkst. dir. f. sistn. bol. med bibehållande av chefskapet i Motala.

GUSTAF ENESTRÖM f. Stud. 70, fil. kand. 71, fil. hed.-dr. i Lund 18, e. o. aman. v. Unvers. bibl. i Upps. 75, v. K. bibliot. 79, sdn 01 bibliot. h. H. domst. o. Reger.-rätten. Intog en ledande ställning inom det internat. matemat. forskn.-arbetet; grundl. o. utgiv. av "Bibliotheca mathematica", förf. t. ett stort antal avhandl. i statistik o. försäkr. teknik m. m.

NANNA WALLENSTEEN f. Himmelmann f. Ing. äktensk. 86 m. Ing. C. Wallensteen, avl. 93. Förf. t. romaner o. dram. arb. spelade på olika teatrar. Sdn 08 utg. av Sv. Damtidning.

ALGOT FRÖDING f. Ulltn. v. Skarab. reg. 84, maj. 06, i res. 12, övltjn i an 17. Betähh. f. volont.-komp. å Karlsborg 04-05, chef f. volont.-sk. i Varberg 08-09, chef f. Göteborg. stads fullförf.-omr. nr. 28 sdn 12. Kontrollör v. socker-, maldtr.- o. brännvinstillv. i länat sdn 14.

HJALMAR LÖNDAHL f. Stud. 79, fil. lic. 86, fil. dr. 88, doc. i kemi v. Lunds univ. s. å., tf. laborator under skilda perioder åren 90-04. Överkontrollör v. sockerstillv. 01-08, v. brännv.-tillv. 03-08, v. brännv. o. maldtr.-tillv. sdn sistn. är. Har utg. ett flertal vetensk. skr. Hed.-led. av Kem. fören. i Lund o. av Smål. nat. där.

LANTBRUKSMÖTET. Forts. fr. sid. 631.

professor Emil Sommarins föredrag vid kongressens öppnande, vari han med en av varm känsla ej mindre än av skarp vetenskaplig logik buren bevisning reagerade mot en handelspolitik, som med armarna i kors kan åskåda, huru en tillfällig konjunktur tillåtes att tillfoga idkarne av landets modernäring en om också icke obotlig, så dock varaktig och sent helbar skada.

STOCKHOLMS STADSHUS. Forts. fr. sid. 635.

Konungen och den kungliga familjen anlände till Stads-husträdgården i den nya slupen Vasaorden och hälsades vid landstigningen av en deputation med stadsfullmäktiges ordförande, direktör Allan Cederborg, i spetsen. Sedan de, hälsade av fanfarer och kungssången, intagit sina platser på den baldakinprydda läktaren i Blå hallen, kom invigningens måhända högtidligaste moment, Stadshusnämndens intåg följt av den stora skaran av alla dem som varit med och arbetat på Stadshuset och dess utsmyckande. I det långa tåget märktes bland andra prins Eugen i spetsen för målarna. Sedan stadshusnämnden tagit plats på en estrad nere i salen mitt emot de kungliga och de övriga fylkat sig däromkring, tog nämndens ordförande, bankdirektör K. A. Wallenberg, till ordet och framförde nämndens tack till alla dem som haft sin hand med vid stadshusbygget, särskilt vändande sig till arkitekten Ragnar Östberg och till prins Eugen. Vidare meddelade han att den senaste av de många storartade donationerna till Stadshuset utgjordes av 100,000 kronor från ingenjör Oscar Hirsch för en orgel å läktaren i Blå hallen. Därpå överlämnades den färdiga byggnaden till stadsfullmäktige vars ordförande, direktör Cederborg, framförde fullmäktiges tack och vände sig till konungen med en bön att han måtte förklara byggnaden invigd. Det tal varmed detta skedde framfördes med en kraftig över hela den stora salen fullt hörbar stämma och omedelbart därefter överlämnades den i guld i ett enda exemplar speciellt till Stadshusinvigningen slagna medaljen till arkitekten, professor R. Östberg. Denne blev förövrigt strax därpå föremål för en alldeles särskild hyllning från sina arkitektkamraters sida, vilkas talan fördes av professor Ivar Tengbom och varvid en gyllene lagerkrans överräcktes till Stadshusets skapare.

Invigningen var sålunda avslutad men hela dagen upptogs dock av festligheter i anledning av densamma. På Målarfjärden hade av Svenska Dagbladet och Stockholms samtliga segelsällskap anordnats en stor segelregatta, där de flaggprydda smäckra båtarna på den solbelysta fjärden blevo en oförgätlig syn. I stadshusets statsvåning ägde stor mottagning rum för särskilt inbjudna gäster och omedelbart därefter upptog på borggården det flera tusen deltagare räknande medborgartåget, var vid tal hölls av förtvarande excellensen Hjalmar Bran-



bank, den enda danska bank, som var bekant i utlandet, och genom sitt personligen charmerande uppträdande fäste han alla, med vilka han kom i beröring, vid sig. Tidigt lade statsmakterna märke till hans ovanliga duktighet och han användes i en mängd officiella uppdrag. Han gjorde åt Danmark en besparing på flera millioner, genom det sätt på vilket han ordnade de ekonomiska förhållandena vid Schlesvigs återförening med Danmark, och omkring 1918 var han otvivelaktigt landets mäktigaste man. Banken blev emellertid försummad, hans medhjälpare voro icke sina

ting. Sedermera talade Verner von Heidenstam från en av Stadshusets balkonger om Vasaminnnet, en värtlig hyllning från ett fritt folk till grundläggaren av denna frihet. På kvällen ägde slutligen en ny stor festlighet rum i Blå hallen då inför konungen och den kungliga familjen samt en om möjligt ännu talrikare publik än vid invigningen på förmiddagen framfördes först en symfonisk dikt "Vår stad", av Ture Rangström, under kompositörens ledning utförd av Konsertföreningens orkester, och där efter ett särskilt för detta tillfälle av Sigfrid Siwertz skrivet allegoriskt festspel, "Tacklägsölet", som fick ett storstilat framförande av bland andra Anders de Wahl och Pauline Brunius, vilka uppburu huvudrollerna. Efter dess slut hade av staden anordnats stor bankett i Gylene salen och Rådsvåningen och dagens festligheter avslutades till sist med stor bal i Blå hallen.

*

Förre bankdirektören, *etatsrådet* Emil Glückstadt, en man, vars gärning under de senaste månaderna i Danmark varit mer omstridd än någon annans, har den 23 juni plötsligt avlidit i Köpenhamn.

Emil Rafael Glückstadt var son till Landmandsbankens egentlige skapare, geheimeetatsrådet Isak Glückstadt, en av de stora finansmännen från förra århundradets slut. Han föddes den 24 aug. 1875 och kom tidigt i bankens tjänst. Vid faderns död 1910 blev han ensam direktör. Många hade hyst starka betänkligheter, då fadern tidigare hade gjort den blott 29-åriga Emil Glückstadt till biträdande direktör, men han förmådde under sitt chefskap föra banken fram till ställning av världs-



Foto. Reimers. Gäste.

KORSNÄS ÄNGSÅG, en av de största i världen, den 22 juni härjad av eld därvid sågverk och timmerupplag till 2 mill. kr. värde blevo tågornas rov. Bilder före och under branden.

Kliché: Göts. Tillgräns & Klichéanstalt, Öbg.



ställningar vuxna och han själv var världslos i småsaker. Tillsist, då banken med anledning av världskriserna led oerhörda förluster, ville man dölja den verkliga ställningen, men sammanbrottet kom strax därefter våldsamt och förödande. Sedan mer än tre månader avvaktade han nu i fångsligt förvar utfallet av den anhängiggjorda rättegången.

Emil Glückstadts liv och öde blev ovanligt — landets mäkt gaste man störtad till den djupaste förnedring. Han gjorde sitt land stora tjänster, men hans gränslösa optimism och lätt sinne kostade det ändå mer. En stor man och ett tragiskt öde.

A. H.

ETATSRÅDET EMIL GLÜCKSTADT

F. 1875. † 23 juni.

En av senare tidens mest framskjutne danske storfinansärer, vilkens tidigare många och stora gärningar för sitt land begravits under lavinen av de olyckor hans till slut hänsynslöst själviska metoder åsamkat landet och en stor mängd personer av alla stånd. — Efter fotografi. — Kliché: Göts, Öbg.