

Det här verket har digitaliserats vid Göteborgs universitetsbibliotek.  
Alla tryckta texter är OCR-tolkade till maskinläsbar text. Det betyder att du kan söka och kopiera texten från dokumentet. Vissa äldre dokument med dåligt tryck kan vara svåra att OCR-tolka korrekt vilket medför att den OCR-tolkade texten kan innehålla fel och därför bör man visuellt jämföra med verkets bilder för att avgöra vad som är riktigt.

This work has been digitised at Gothenburg University Library.  
All printed texts have been OCR-processed and converted to machine readable text.  
This means that you can search and copy text from the document. Some early printed books are hard to OCR-process correctly and the text may contain errors, so one should always visually compare it with the images to determine what is correct.





• HVAR 8 DAG •  
ILLUSTRERADT MAGASIN

24:DE ÅRG.

DEN 5 AUGUSTI 1923.

N:O 45.

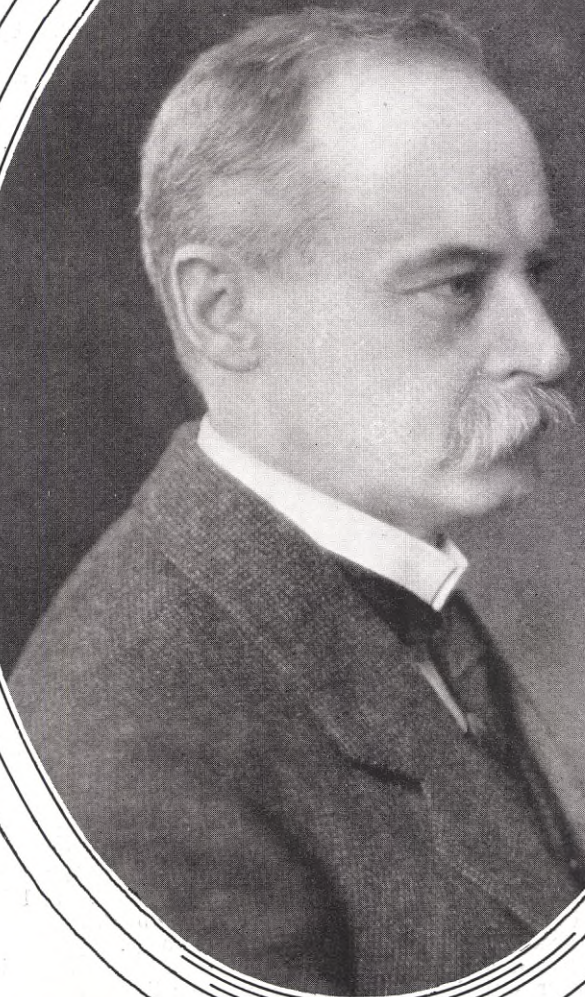


Foto. Flodin, Stockholm.  
Kliché: Aug. Sjöbergs Klichéanst., Gbg

Jarl Ernberg

Motiv från Moholm. — Amatör-  
foto. H. Karlson, Mariestad.

# JARL ERNBERG.

TILL PORTRÄTTET Å FÖREGÅENDE SIDA.

En av den svenska administrationens högst förtjänte jurister, regeringsrådet Jarl Ernberg fyller inom en nära framtid sextio år.

Jarl Ludvig Peterson Ernberg är född i Karlskrona den 20 augusti 1863 samt son till rådmannen och magistratssekreteraren därstädes Eugène Ludvig Oscar Peterson och hans maka Mathilda Christina Humble. Fädersläkten härstammar från Småland: äldste kände stamfadern var under senare hälften av 1700 talet bonde å Hesse gård i Hofmantorps socken och hans äldste son, som var körsnär i Karlskrona, var gift med Gustafva Ehrenberg, av vilkens namn sonsönerna genom förkortning bildade familjenamnet. Modersläkten, som är en annan än Roslagssläkten med samma namn, leder likaledes sitt ursprung från Småland; morfadern var handlande i Karlskrona.

Efter att år 1882 hava avlagt mogenhetsexamen vid fädernestadens högre allmänna läroverk kom Jarl Ernberg samma år som student till Uppsala, där han ägnade sig åt juridiska studier och år 1889 avlade juris utriusque kandidatexamen. Inskrivnen som e. o. notarie i Svea hovrätt och som auskultant i den Skånska samma år fullgjorde han därefter sedvanlig tingstjänstgöring och utnämndes år 1892 till vice härads hövding.

Efter sålunda avslutad juridisk utbildning togs han närmast i anspråk för sekreterareposten i bevillningsutskottet år 1893 och innehade även uppdrag som sekreterare hos den samma år tillsatta arvsskattekommittén. Sedan dennas arbeten avslutats, återvände han emellertid samma år till domareverksamheten, och tjänstgjorde nu i sju år t. o. m. år 1900 i Svea hovrätt dels som fiskal, dels som adjungerad ledamot, tills han slutligen utnämndes till assessor. En kortare tid 1902 innehade han förordnande som revisionssekreterare och befordrades 1907 till hovrättsråd. Men långt dessförinnan hade han till huvudsaklig del tagits i anspråk för viktiga förvaltningsuppdrag.

Dessa inleddes år 1901 därmed, att han då kallades att inom finansdepartementet biträda med utarbetande av de förslag till ändringar i stämpelförordningar, som föranleddes av det behov av ökade statsinkomster, vilket inställde sig till följd av det för samma års riksdag framlagda förslaget till ny härorganisation på den allmänna värnpliktens grund. Med denna försvarsreform fick han snart taga närmare befattning som sekreterare i det särskilda utskott, som av riksdagen tillsattes för dessa frågors behandling, och förordnades i april samma år jämväl till sekreterare i den kommitté, som då fick i uppdrag att verkställa revision av strafflagen för krigsmakten och den militära rättegångsordningen.

Det är ännu i friskt minne, med vilka ansenliga svårigheter detta lagreformarbete var förenat på grund av brytningen mellan den militära och den civila uppfattningen i hithörande frågor: i själva verket var det först under trycket av nödvändigheten att utverka riksdagens eller rättare sagt andra kammarens bifall till en ny försvarsreform, som detsamma år 1914 ledde till ny lagstiftning. Härvid kunde givetvis kommittésekreteraren icke göra vare sig till eller från. Men på båda sidorna var man nog ense om, att Jarl Ernberg vid de av kommittén igångsatta utredningarna nedlade ett både synnerligen gott och synnerligen raskt arbete. Till en början fick han i uppdrag att till ledning för kommitténs arbeten utarbeta en översikt i mera väsentliga delar av den viktigare utländska lagstiftningen i de ämnen dessa voro avsedda att omfatta. Redan efter fyra månader var han färdig med denna, i vad den angick den militära domstolsförfattningen och den militära rättegångsordningen, och fick därefter på basis av kommitténs provisoriska beslut utarbeta ett första utkast till svensk lagstiftning i detta hänseende. Följande år fick han företaga en utländsk resa för att inhämta närmare kännedom om det sätt, varpå vissa med krigsdomstolarnas organisation i samband stående spörsmål erhållit sin lösning m. m., varpå arbetet med nyssnämnda utkast fortsattes och fullständigades. Därefter övergick man till granskningen av själva den militära strafflagen, var-

vid naturligtvis sekreteraren fortfarande fick bära huvuddelen av arbetsbördan, som ytterligare ökades genom den allt starkare framträdande omöjligheten att inom kommittén ävägbringa enighet: när betänkandet slutligen den 3 april 1905 avlämnades, anmälde icke mindre än åtta av dess ledamöter, till dels i viktiga principiella hänseenden, avvikande meningar. Då hade visserligen Jarl Ernberg lämnat sekreterareposten, i det han den 14 oktober 1904 utnämns till expeditiöschef i finansdepartementet, och blev således ej den, som kom att kontrahera detsamma. Men det var dock han, som utfört det grundläggande arbetet och den 175 sidor starka redogörelse för den utländska lagstiftningen, som finnes betänkandet vidfogad och vilken blygsamt benämnes "Anteckningar", är helt av hans hand.

Var arbetet med krigslagsreformen mödosamt nog, vändade honom icke mindre uppgifter på den nya post han tillträdde i finansdepartementet. Vårt land befann sig vid den tidpunkt då detta ägde rum, mitt uppe i arbetet på övergången till ett mera rationellt skattesystem än det från 1890 talet med dess överflödande tullmedel och dess ofullkomliga inkomst- och förmögenhetsbeskattning nedärva. Under de fyra och ett halvt år Ernberg beklädde expeditiöschefsämbetet, hann denna övergång visserligen icke att slutföras, men förberedande åtgärder vidtogos dock och partiella reformer genomfördes av flera-handa slag, vilka icke voro mindre vanskliga, därför att de fordrade stor aktsamhet till förekommande av, att de kunde bli till hinder för den slutliga ordningen.

Från denna krävande post kallades Ernberg slutligen till den högsta rent administrativa post den svenska statsförvaltningen har att bjuda på, i det han vid regeringsrättens upprättande den 26 september 1909 utnämndes till regeringsråd. För denna post var Ernberg i synnerlig grad skickad; med sin skarpa juridiska begåvning förenade han icke blott en ovanlig fond av administrativ erfarenhet utan även ett lyckligt praktiskt handlag, som för visso icke har minst att betyda, när det gäller handläggningen av de mål, som tillhöra denna domstols jurisdiktion. För regeringsrätten gällde det i många fall väl ej att i egentlig mening nyskapa rätt, men väl att stadga en enhetligare rättstillämpning än den, som kunnat komma till stånd, så länge en administrativ högsta domstol saknats och alla administrativa besvärsmål i sista instans avgjorts av k. m. t. i statsrådet på föredragning av ofta tätt skiftande departementschefer. Meningarne äro icke delade därom, att Jarl Ernberg i likhet med övriga medlemmar av regeringsrättens första uppsättning lagt en god grundval för skapandet av en fast administrativrättslig tradition i vårt land. I ett fall har han härutöver givit ett självständigt bidrag till utvecklingen av vår förvaltningsrätt. Av de mål, vilka för närvarande äro hänvisade till regeringsrätten, äro flertalet väl av den natur, att de ej kunna bli föremål för de allmänna domstolarnas prövning. Men härutinnan intaga dock en del mål, särskilt de, som röra avlöningar och pensioner, en undantagsställning. Åt Ernberg uppdrogs att verkställa utredning rörande möjligheten att åstadkomma en särskild instansordning för dylika mål och utförde också en sådan. Omständigheterna ha emellertid gjort, att denna fråga ännu icke upptagits till slutlig lösning.

Ett vittnesbörd om det förtroende Ernberg i riksdagskretsar tillvunnit sig, väl närmast genom sin verksamhet i krigslagstiftningskommittén, fick han mottaga 1902, då banko- och riksgäldsfullmäktige hade att utse ny "justitieombudsmannens efterträdare" vid numera hovrättspresidenten Leijonmarcks uppräckning på denna post vid Ossian Bergers utnämning till justitieminister. Deras val föll nämligen då på Ernberg och riksdagens elektorater upprepade förtroendet såväl 1903 som 1904. Att det ej förnyades 1905, berodde naturligtvis på hans övergång till administrationen.

År 1898 ingick Ernberg äktenskap med Wilhelmina Maria Eleonore Riben, dotter av statskommissarien Ludvig Wilhelm Riben och hans maka, född Leijonflycht.

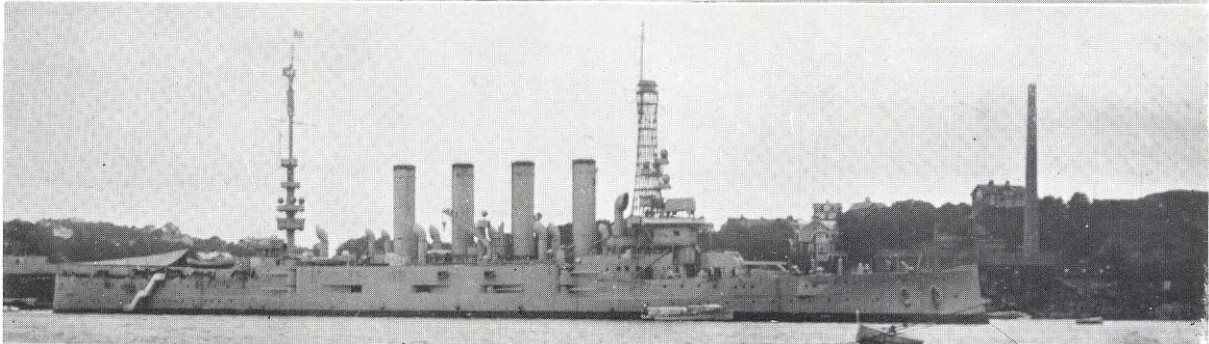
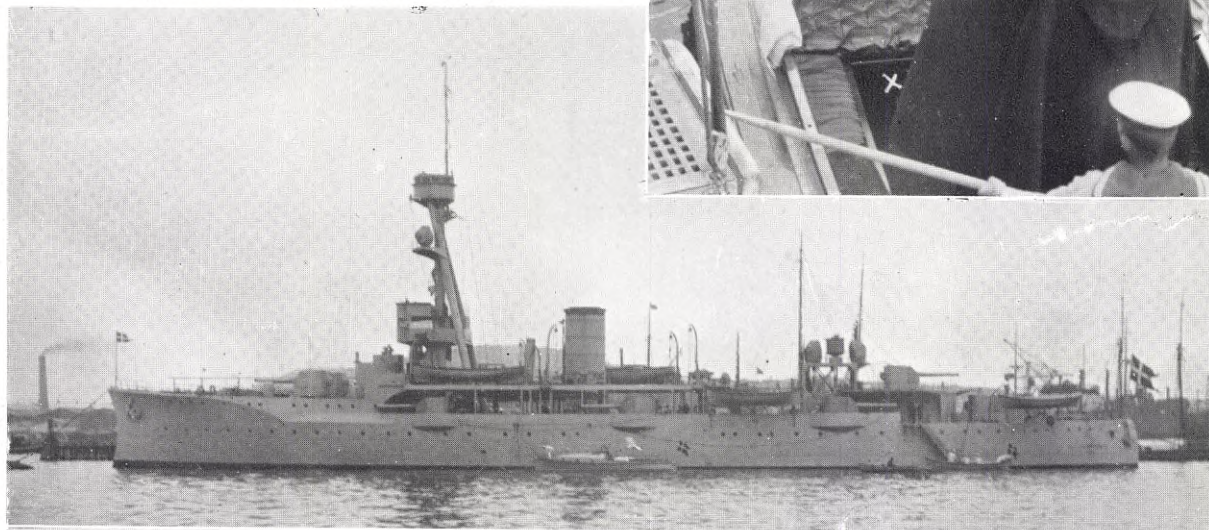
## FRÄMMANDE ÖRLOGSMÄN I GÖTEBORG.

De främmande örlogsbesöken i Göteborg fortfara och senast ha det stora amerikanska slagskeppet "Pittsburgh", danska pansarkryssaren "Niels Juel" och tyska slagskeppet "Braunschweig" med en torpedbåtsflottilj gästade staden. Sedvanliga fester hava avhållits och intressanta fotbollsmatcher och roddtävlingar m. m. ha ägt rum.

"Pittsburgh" står under befäl av amiral Philip Andrews och skall företaga en färd runt Östersjön. Fartyget anlände till Göteborg den 26 juli för ett fem dagars uppehåll.

"Niels Juel" är danska flottans modernaste fartyg. Befälhavare är kommandör T. A. Topsøe-Jensen och bland officerarne ombord befinner sig även kronprins Frederik av Danmark. Besöket tog sin början den 28 juli.

Den tyska eskadern räknar ett stort antal fartyg med ej mindre än tillsammans 90 officerare och 1,400 mans besättning. Högste befälhavare är Kapitän zur See Pieffier.



Överst: DANSKA PANSARKRYSSAREN "NIELS JUEL" med kronprins Frederik som premiärlöjtnant ombord. I infällningen: Kronprinsen (X) vid avfärd från kryssaren. Därunder: TYSKA LINJESKEPPET "BRAUNSCHWEIG" med en torpedbåtsflottilj. Nederst: AMERIKANSKA SLAGSKEPPET "PITTSBURGH". — Fotos. Allard, Gbg. — Bild: Gds, Gbg.

5 AUG. 1923  
**HVAR 8 DAG**  
 •ILLUSTR• •MAGASIN•

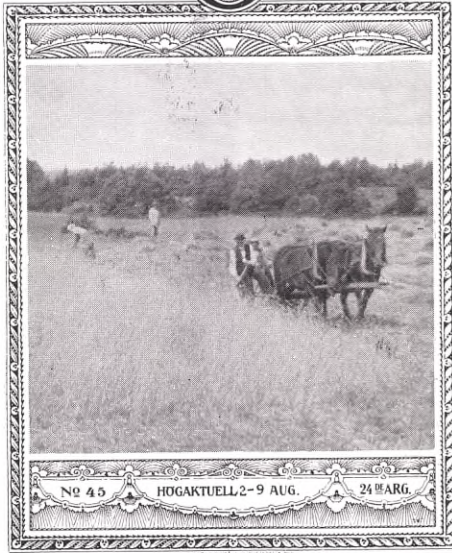


foto. Carlhom, Ystad.

Kliché: Sjöberg, Gbg.

7. v.: OMSLAGSVIGNETT TILL N:R 45.  
 I mörkbrun dubbeltonfärg.  
 I skördetid. — Efter amatörfoto.

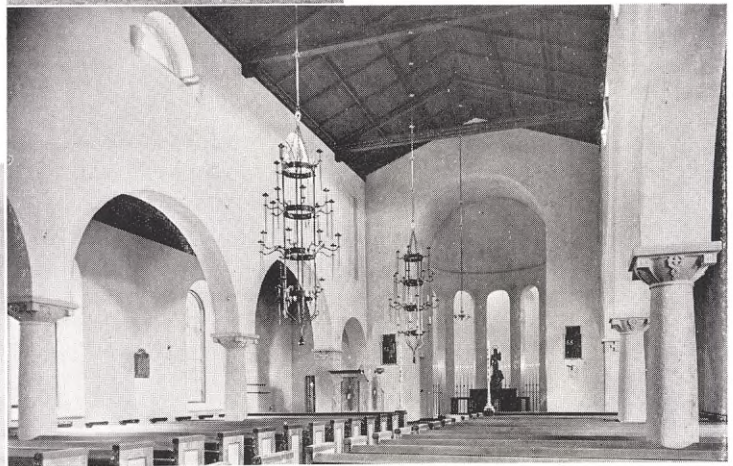
Därunder: NY KYRKKLOCKA TILL DOM-  
 KYRKAN I GÖTEBORG, väggande 5478 kg.  
 och bland de största i Sverige, i det den  
 största väger c:a 500 kg. mera. Klockan är  
 gjuten av firman M. & O. Olsson i Ystad  
 och skall upphängas på sin plats i slutet  
 av juli månad.

Ett kyrkobygge i Stockholms  
 närhet av mer än vanligt intresse  
 har just fullbordats, nämligen Boo  
 församlings nya kyrka högt uppe  
 på en skogig ås på västra sidan  
 av Sägsjön. Boo församling, som  
 tidigare varit förbunden med Gu-  
 stafsberg, har helt nyligen blivit



Efter fotograf. Kliché: Sjöberg, Gbg.  
 GULDPLAKETT slagen till professor  
 Frans von Schéeles 70-årsdag den 31  
 juli. Modellerad av löjtnant John Ru-  
 ner, utförd hos Sporrang & Co. och  
 skänkt till jubilarer av ett antal vänner.

Vidst. bild: MINNESVÄRD ÖVER "DEN  
 SVENSKA VATTENLÄKEKONSTENS  
 FADER" DOKTOR JOHAN OLOF  
 LAGBERG, avtäckt vid Söderköpings  
 brunn den 29 juli på 100-årsdagen av  
 hans utnämning till intendent vid brun-  
 nen. Skulptören Tore Strindberg har  
 ritat monumentet.



F. toe Walldow, Lidköping vst. Kliché: Sjöberg, Gbg.  
 BOO FÖRSAMLINGS NYA KYRKA VID GUSTAFSBERG,  
 efter ritningar av arkitekten Martin Hedmark. Invigd den  
 29 juli.



eget pastorat och med anledning därav har den  
 nya kyrkan kommit till. Ritningarna ha utförts  
 av arkitekt Martin Hedmark, vilken här frångått  
 den för svenska kyrkor sedan urminnes tider van-  
 liga typen med enskepp och murade kryssvalv  
 och i stället valt den betydligt billigare basilike-  
 formen med trätak. Kyrkan är för övrigt uppförd  
 i granit och tegel, den förra tagen tätt intill kyr-  
 kan och huggen av församlingsbor. Till kyrkans



Bildcentralen.

Kliché: Sjöberg, Gbg.

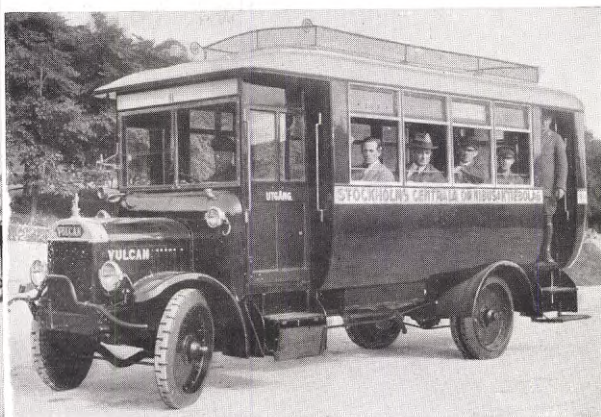
SKANDINAVIENS FÖRSTA SKYSKRAPA INFÖR SIN FULLBORDAN VID KUNGSGATAN I STOCKHOLM.

inre dekoration har professor Olle Hjortzberg kostnadsfritt bidragit med kartonger till fönstrens glasmålningar samt utsirning av predikstolen i gammalsvensk stil. Kostnaderna för bygget ha uppgått till 200,000 kr.

Den högtidliga invigningen av det nya templet ägde rum den 29 juli.

\*

Ett skyfallsliknande regn drog den 26 juli över stockholm och satte på en kort stund stora delar av staden under vatten, särskilt lägre liggande platser såsom Norra Bantorget och Vasagatan vid Mästersamuelsgatans mynning framför Norra lokalbanestationen. På Norra Bantorget gick vattnet fotgängarne över knäna och all bil- och spårvagnstrafik blev för en stund omöjliggjord.



EN AV DE NYA STORA BILOMNIUSSARNE Odenplan—Gustaf Adolfs torg, Stockholm. — Bildcentralen — Kliché: Sjöberg, Gbg.



Kliché: Aug. Sjöbergs Klichéanst., Gbg.

VETENSKAPSAKADEMIENS OMBYGGNAD för Medicinalstyrelsen, Tandläkareinstitutet och Fångvårdsstyrelsen. Fasaden åt Wallingatan. Text å sid 710.



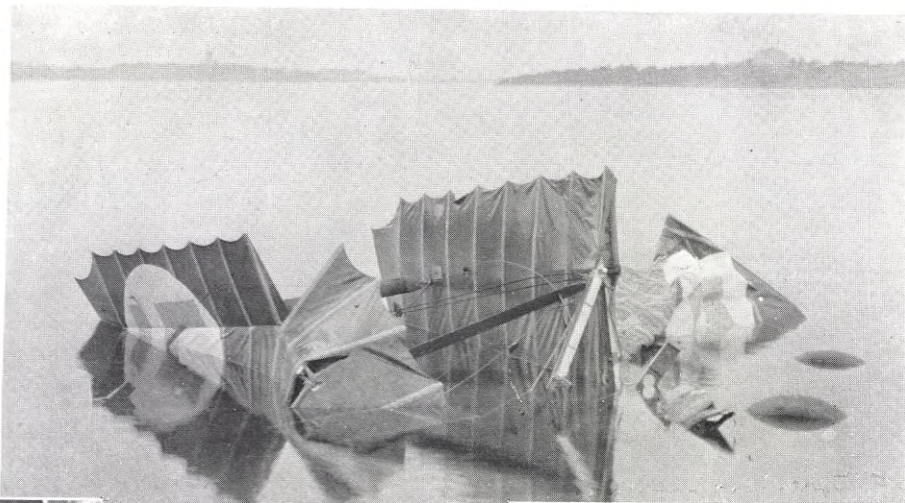
Foto. Wallberg, Sthlm.

SKYFALL ÖVER STOCKHOLM den 26 juli. Norra Bantorget under vatten.

Kliché: Aug. Sjöbergs Klichéanst., Gbg.

Till bild å sid. 709.

Ombyggnaden av Gamla Vetenskapsakademien är nu fullbordad och inflyttningen av Medicinalstyrelsen, Tandläkarinstitutet och Fångvårdsstyrelsen påbörjad. Medicinalstyrelsen förfogar över tre och en halv våningar med ett femtiotal tjänsterum hållna i ljusa kalkfärger. Huvudingången är från Wallingatan, varifrån man kommer in i den gamla vackra vestibulen som pietetsfullt bevarats i sitt gamla skick. Fångvårdsstyrelsen residerar i den påbyggda femte våningen över Medicinalstyrelsen och



Efter fotografier.

FLYGOLYCKA I FINLAND DEN 18 JULI. Finska arméflygarne löjtnant C. M. F. Lindström (t v) och jältöabeln K. G. Hedenström omkommo vid flygning över Kronbergssjön nära Sandhamn, för vars flygskola den förstnämnde fungerade som chef. Han brukade alltid medföra den lilla apan som mascot på sina flygfärder men hade denna gång kvarlämnat den på flygstationen. — Den störta maskinen, en fransk Coudronmaskin, typ C 60 med en 130 hkr Clergetmotor, fotograferad några minuter efter fallet.

får där ett stort utrymme. Tandläkarinstitutet med ingång från Holländargatan upptager emellertid största delen av huset med föreläsningssal, samlingsrum, bibliotek i de nedre våningarna och högre upp: protés- och tandregleringsavdelningar, tandkirurgiska och



Kliché: Göta Ritbyrå & Klichéanstalt, Gb.



Efter fotografier.

Kliché: Göta Ritbyrå & Klichéanstalt, Gb.

röntgenavdelningen och tandfyllningsavdelningen med ett fyratiotal stolar. Allt är naturligtvis hypermodernt och institutet är väl rustat att möta såväl tandläkarutbildningens som allmänhetens högt ställda fordringar.

SKOTSKA SÄCK-PIP-BLÅSARE i sina pittoreska uniformer vid en nyligen i Edinburgh avhållen skyttetävling med pilbåge, en gammal förnämlig engelsk sport. Vid det besök som den 6 aug. inträffar i Göteborg av Skotska Gardets musikkår, medföljer ett antal granna pipblåsare.



FÖRSTÖRING AV GRUPPBILDEN med generalmajoren sir W. S. Brancker och flygexperten mr Fairey (x) vilken senares uttalade kritik över konstruktionen av de svenska flygmaskinernas roder väckte stor uppmärksamhet här i landet. — Efter fotografier. — Klädde: SJöberg, Gbg.

EN REMARKABEL SAMLING AV ENGELSKA OCH SVENSKA FLYGCHEFER, FLYGARE, FLYGKONSTRUKTÖRER, FLYGEXPERTER OCH FLYGINTRESSERADE vid en lunch given den 23 juli å Tydågrådsföreningens restaurant av Society of British Aircraft Constructors. Vi namnteckna:

Översta raden stående fr. v. Mr H. R. Wright, mr M. L. Bramson, löjtn. N. J. Wesström, mr L. Browne Lindon, löjtn. C. G. Wigeri, mr A. J. A. Wallace Barr, löjtn. J. H. Sundin, mr R. R. Rhodes, löjtn. N. Ericsson, kapten F. Y. Tellander, mr E. Dove.

Andra raden, stående fr. v. Löjtn. E. Nordquist, övers:elöjtn. K. A. B. Amundson, kapten S. Åsbrink, löjtn. J. C. O. Philipson, captain C. A. Abot, mr H. T. Vane, C. B. E., kommandörkapten T. Lübeck, löjtn. C. Florman, kapten G. von Porat, kapten H. Beyer, direktör J. Lithander, mr John Lord, hr C. M. Poulsen, hr Knut Pettersson, kapten L. Jacobson, hr D. Tenow, mr H. Kershaw, C. B. E., kapten F. Faber, dr T. Malmer Tredje raden sittande fr. v. Mr F. Handley Page, C. B. E., överste E. C. Erikson, major general sir W. S. Brancker, K. C. B., mr C. R. Fairey, M. B. E., skeppsredare Dan Broström, captain P. D. Acland, jth. S. G. Ramel, kamrer C. R. Cramér, Nedersta raden, sittande fr. v. Mr C. G. H. Winter, kapten E. F. Thorell, mr E. N. T. Vane, major H. Jullerot, mr J. T. Brown, mr Alan Cobham, mr W. Lappin, ing. E. Bergendahl, ing. G. V. Nordensvan, hr Kurt Wallis, hr G. P. Lundh.



MILITÄRFlygAREN GREVE DOUGLAS HAMILTON, löjtnant i Skånska trängkårens reservo, tränar å Wasserkuppe i Rhön för en planerad segelflygning över Öresund. — Efter fotografier. — Klädde: Gohs, Gbg.





Foto. Sjöstedt, Göteborg.

KONUNG GUSTAF GÖR DEN 27 JULI FÖRNYAT BESÖK på den storstilade internationella flygutsställningen. Bland de mottagande funktionärerna märka vi särskilt kamrer C. R. Cramér (X), utställningens sekreterare och faktotum.

Klickat Aug. Sjöbergs Klickdansk, Gbg

Danmarks militärflygare ha visat sitt intresse för luftfartsutställningen i Göteborg genom att lagvis besöka den per aeroplan. Den första flygeskadern startade den 24 juli på morgonen från Köpenhamn och var redan efter ett par timmars flygning framme i Göteborg, varefter utställningen besågs. Återfärden anträdde redan

samma dag, men försiggick icke helt utan missöde, enär en av de tre Breguetmaskinerna, fördd av löjtnant Botved och med flygskolans chef, överstelöjtnant Koch som passagerare, på grund av motorfel måste nödlända vid Halmstad. Varken passagerare eller maskin togo emellertid någon skada.



Foto. Sjöstedt, Göteborg.

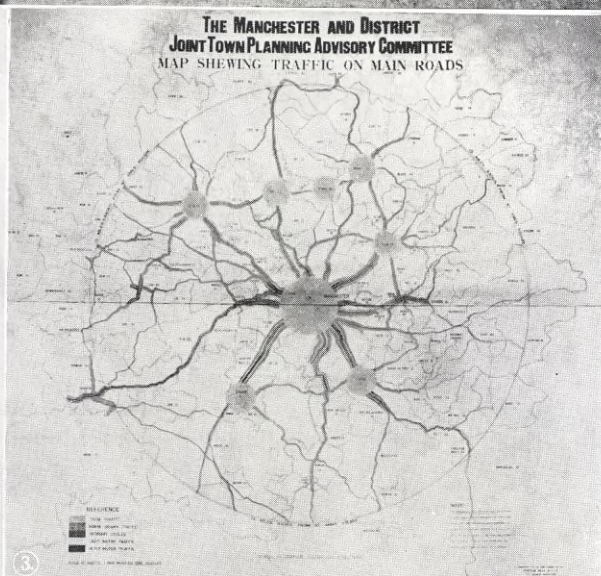
EN FÖRSTA KONTINGENT DANSKA FLYGARE ANKOMMER TILL GÖTEBORG. Tre danska Trafikministeriets Breguet-maskiner gå ned på Torstlanda, Göteborgs nya stora flyghamn, mottagna av svenska flygare. Fr. v.: Överstelöjtnant K. A. B. Amundson, överstelöjtnant Koch, chef för danska flygskolan, kapten S. Åsbrink, premiärlöjtnant Botved, löjtnant Erlind, överofficiant Larsen och löjtnant Hansen.

Klickat Aug. Sjöbergs Klickdansk, Gbg

INTERNATIONELL STADSBYGGNADsutställning i GÖTEBORG.



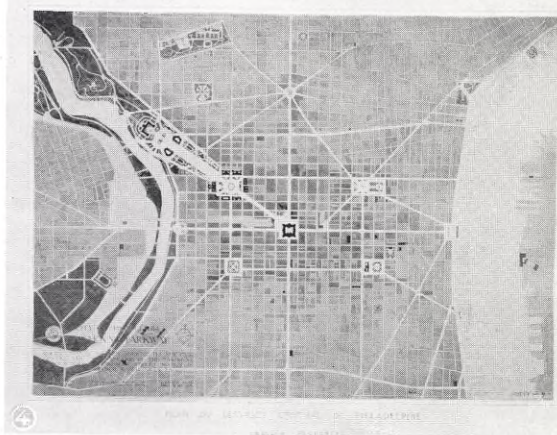
Överst: VID DEN AV PRINS EUGEN (I) FÖRRÄTTADE INVIGNINGEN DEN 27 JULI. 2. Förste stadsingenjören i Göteborg A. Lilienberg (initiativlagare till och anordnare av utställningen); 3 Jubileumsutställningens generalkommissarie H. Adelsöhn och 4. generalsekreterare H. Beyer, 5. arkitekt A. Björke, 6. hovmarskalken friherre R. Cederström, 7. di-ektor P. Wigelin, övernarrskalk vid Jubileumsutställningen. Nedert: VY ÖVER UTSTÄLLNINGEN. I förgrunden modellplan av Stor-Göteborg. — Text å sid. 714. — H. 8. D:s Utställn.-foto. Allard. KTH/okt. Sjöberg, Öbg.



H. 8. D:s Utställn.-foto.

Ännu en internationell utställning har den 27 juli öppnats i Göteborg, en stadsbyggnadsutställning, som kunnat glädja sig åt en enastående anslutning, i det icke mindre än 17 länder å den åro representerade och utställningsmaterial inströmmat i större omfattning än till någon tidigare hållen.

En stadsbyggnadsutställning i Göteborg infogar sig synnerligen väl i de övriga jubileumshögtidigheternas ram, i det Göteborg just på stadsplaneområdet upprepade gånger intagit en föregångarutställning. Icke nog med, att den stadsplan, som uppgjordes redan vid dess grundläggning, torde varit den första i vårt land; dess andra stadsplan av 1808 var den första svenska som upptog en boulevard, vilken i sin helhet verkligen kommit till utförande (i Nya allén); år 1862 utlyste staden den första allmänna stadsplanetävlan i vårt land och slutligen gick Göteborg i spetsen, när det 1907 genom omorganisationen av sina stadsingenjör- och stadsarkitektkontor skapade sig permanenta organ för sina byggnads- och trafikplaner, på sätt nutiden kräver det. Här meddelas bilden av den allmänna generalplan över Göteborg, enligt vilken dessa organ f. n. arbetar. Vissa viktiga detaljer i densamma



FRÅN INTERNATIONELLA STADSBYGGNADS-UTSTÄLLNINGEN I GÖTEBORG 1. Koloni- och sommarstugor. 2-4. Stadsplaner: 2. Reims. 3. Manchester. 4. Filadelfia.

måste visserligen av jordpolitiska skäl hållas hemliga. Men även sådan den här föreligger giver den — omfattande fem gånger stadens nuvarande ytområde som den gör — ett gott ögrepp om den långa sikt och den vidsynthet, varmed man arbetar, liksom den å utställningen befintliga jättemodellen av staden med omgivningar ger ett starkt intryck av den kärleksfullhet, varmed man undan för undan utformar detaljerna i stadsplanen efter hand, som den realiseras, i enlighet med grundsatsen: *en stadsplan är aldrig färdig.*

Det utländska stadsplanematerieleet är nästan överväldigande i sin riklighet. Det

blidurval H. 8. D. haft att göra måste därför i viss mån bli godtyckligt. Manchester-planen synes vara av särskilt intresse genom den klarhet, varmed den löst trafikproblemen, Reims ger en god bild från det med iver och konstnärlig samvetsgrannhet bedrivna återuppbyggandet i Frankrike i en av de punkter, varpå hela kulturvärldens intresse och medkänsla varit och är varmast koncentrerat, och slutligen har en bild från det stortartade amerikanska stadsbyggnadsarbetet icke bort saknas. Bilden av ett par koloniträdgårdsstugor visar, huru-

Forts. å sid. 719.



Fotos Blom, Växiö.

Klické: Göts Ridsyrä & Klöcknerhall, 7th.

STOFTET AV CHRISTINA NILSSON, grevinna de Casa Miranda, fördes den 24 juli högtidligen till hennes Mausoleum å Växiö kyrkogård, där vid och å kopparkistan la tes ett flertal kransar, band vilka särskilt märkes den från Konungen och Drottningen.

Sedan någon tid tillbaka har en grundlig inventering ägt rum av vårt förnämsta Bellmansminne, Gröna Lund å Djurgården, och därunder har även en närmare granskning företagits av den dekorativa utsmyckningen av det så kallade Bellmansrummet, som ligger i vindsvåningen och av de nuvarande hyresgästerna använts till förvaring av allehanda bråte. Målningarna å tak och väggar i detta rum ha sedan länge varit kända men icke förrän nu närmare undersökta och fotograferade. Enligt uppgift lära de ha utförts av den i Epistlarne omnämnda Peter Lorens Hoffbro, en "brevmålare" och kortfabrikör under förra hälften av 1700-talet, vilken även sysslade med rumsdekorering.

Fortf. å sid. 720.



För fotografier.

MÅLNINGAR I BELLMANS-DJURGÅRDEN, I DAGARNE FÖRFERADE. Överst INTERIÖR AV HELN TAKETS

Klické: Göts, Öbg.

RUMMET Å GRÖNA LUND Å FÖRSTA GÅNGEN FOTOGRA-BELLMANSRUMMET. I cir-MITTPARTI.



Efter fotografi.  
BEYEN AV TUNIS PÅ BESÖK I FRANKRIKE, föremål för största uppmärksamhet. Kliché: Gots Kistbyrå & Klichéstatall, Öbg.  
Fr. v. Beyen, president Millerand och franske guvernören i Tunis i vagn på väg till den okände soldatens grav.

Beyen av Tunis — eller som hans fullständiga namn och titel lyder Sidi Mohammed el Habib ben Lamine ben Mahmoud pascha bey — avlägger f. n. jämte sina två söner och en stor svit ett synnerligen uppmärksammat besök i Frankrike. Beyen, som uppsteg på tronen i juli 1922, fullföljer därmed en tradition, vilken går tillbaka ända till 1842. Själv utövande målare och med ett för en muselman ovanligt stort intresse för bildkonsten har beyen under sin resa särskilt tagit Frankrikes rika konstskatter i betraktande.

\*

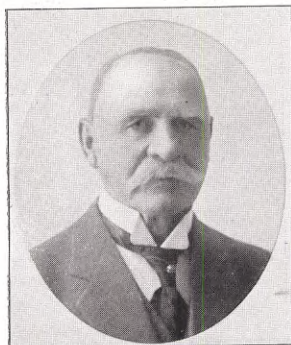
En gymnastikfest av imponerande mått har nyligen avhållits i Paris, där omkring trettiotusen gymnaster främst från Frankrike men även från Italien, Holland, Belgien, Jugoslavien och Tjeckoslovakien samlats till tävlingar. I samband därmed hade anordnats en imponant fest. Vandringspriset — en fana, motsvarande vårt riksskyttestandar — erövrades av en Bordeauxförening, som även föregående år tillvunnit sig detsamma.



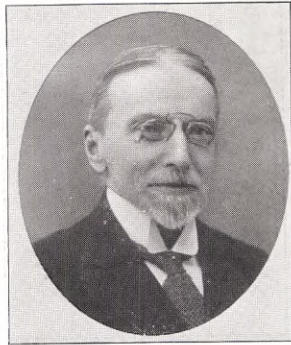
LORD CURZON, Englands utrikesminister  
Efter en ögonblicksfoto. tagen i dessa ödesdiga dagar efter en föi handling med premiärministern



STOR INTERNATIONELL GYMNASTIKFEST I PARIS I VILKEN 30.000 GYMNASTER FRÅN OLIKA LÄNDER DELTAGA. Vår bild visar paraden vid den okände soldatens grav, hälsad på fascistmanér — sannolikt av italienska fascister. — Efter fotografi. — Kliché: Gots, Öbg.



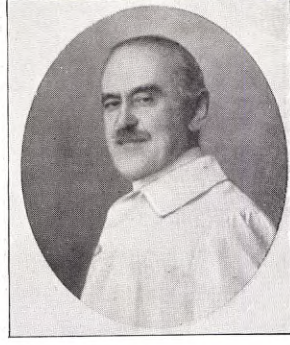
C. A. E. GOBOM.  
F. d. Major. — Göteborg.  
75 år 27 juli.\*



C. W. A. R. HENNEBERG.  
Hovkapellmästare. — Tyskland.  
70 år 5 aug.\*



A. E. J. RAPPE.  
Friherrinna. — Christinelund.  
60 år 15 juli.\*



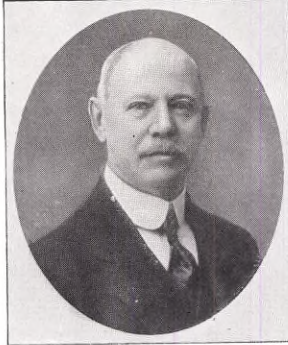
P. L. SPARRE.  
Greve. Konstnär. — Stock-  
holm. 60 år 3 aug.\*



R. W. FERLIN.  
F. d. Bankokommissarie. — Stock-  
holm. 75 år 27 juli.



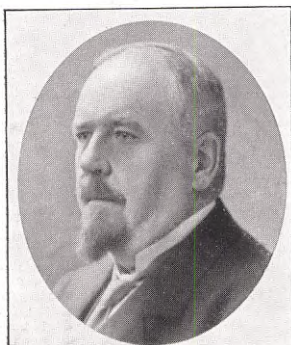
G. H. BERGH.  
Häradshövding. — Linköping.  
70 år 7 aug.\*



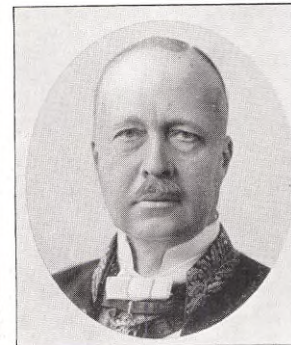
C. A. STEENMARK.  
Dir. v. Riksbanken. — Ny-  
köping. 60 år 7 aug.



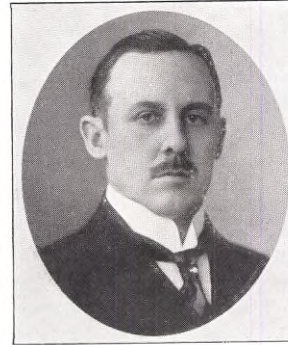
A. ABENIUS.  
F. d. Kapten. Bankir. — Stock-  
holm. 55 år 27 juli.\*



G. J. COYET.  
Hovmarskalk. — Torup.  
70 år 5 aug.\*



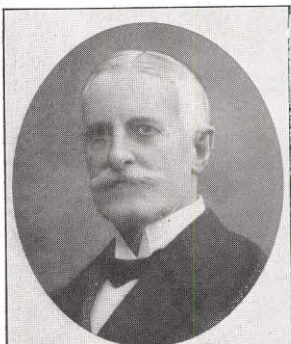
R. DE LA GARDIE.  
Greve. Landshövding. — Malmö.  
65 år 7 aug.\*



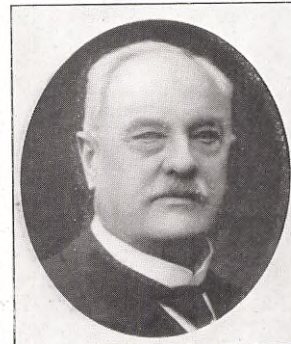
G. C. T. FOLLE-BONDE.  
Greve. Kammarherre. — Trolle-  
holm. 55 år 8 aug.\*



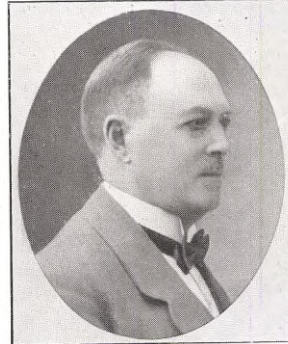
E. H. VON HORN.  
Kammarherre. — Stockholm.  
50 år 3 aug.



S. H. ÅSTRÖM.  
Direktör. — Gävle.  
70 år 19 juli.\*



J. M. LUNDAHL.  
Direktör. F. d. Stadsfullm. —  
Lidköping. 70 år 30 juli.



K. G. SWENSON.  
Grosshandlande. — Kristine-  
hamn. 60 år 19 juli.\*



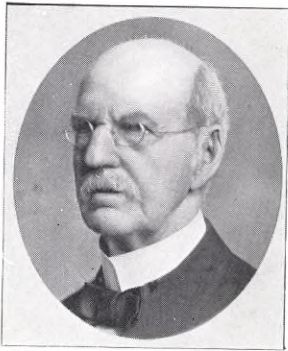
N. K. J. LANGE.  
Ingenjör. — Stockholm.  
50 år 28 juli.\*

\* Data å nästa sida.

Kliché Aug. Sjöbergs Klichéanst., C-9



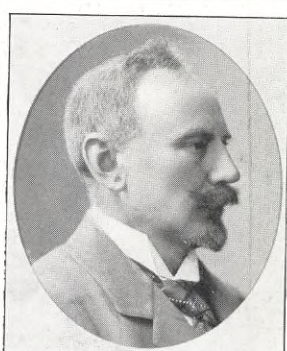
# VECKANS PORTRÄTTGALLERI



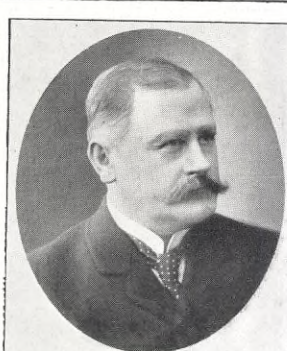
O. KAMPH †  
F. d. Trafikchef. — Stockholm.  
F. 1837. † 22 juli.\*



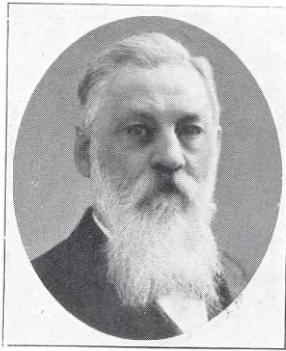
J. STOLLENWERK †.  
Ingeniör. — Ämmeberg.  
F. 1843. † 13 juli.\*



P. E. FAHLBECK †.  
F. d. Professor. — Djursholm.  
F. 1851. † 28 juli.\*



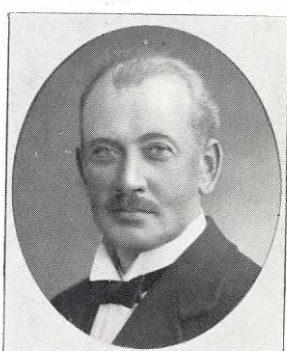
T. J. S. FEGRÆUS †.  
Geolog. Fil. d:r — Visby.  
F. 1853. † 18 juli.\*



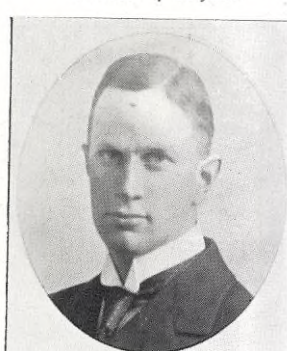
C. H. LUNDBERG †  
F. d. Bruksdisponent. — Stock-  
holm. F. 1840. † 21 juli.\*



K. G. LJUNGBERG †.  
Major. Direktör. — Göteborg.  
F. 1876. † 19 juli.\*



J. NYMAN †.  
Ingeniör. — Uppsala.  
F. 1870. † 20 juli.\*



T. G:SON UGGLA †.  
Forstmästare. — Stockholm.  
F. 1892. † 26 juli.\*  
*Kiucht: Aug. Sjöbergs Kvitkänsl, Gbg*

CARL GOBOM. Ujtn v. F. Göta art-reg. 73, kapt. 01, major i a:n 03. På sin tid styr-led. i slöjdfören, skola, ordf. i styr. f. Göteborg konstfören, styr-led. i Göteborg byggn.-nmd. Mångårig verksamhet som ordf. i Smål. gille i Göteborg.

RICHARD HENNEBERG. F. i Tyskl., kapellmäst v. Mindre teat. i Stockh. 78, v. Nya teat. 79, v. Operan 85, hovkapellmäst 94. Efter avsk. fr. K. Teatern konsertgivare o. senare ledare av Malmö konsertfören. tills han för några år sedan bosatte sig i Tyskland.

ANNA RAPPE, f. Tersmeden. Ing. 83 äktenk. m. däv. löjtn., seder. översten, frih. Ludvig Rappe, avl. 06, då hon överflytt. t. familjegodset Christine-lund i Kalm. l. för att övertaga dess skötsel. Hon har under det krävande utövandet härav tillunnit sig allmänt anseende och erkännande inom o. utom orten o. hedrats med ett stort antal förtroendeuppdrag: kommunalfullm., styr.-led. i Högalids folkhögsk., länets hemslöjdfören., led. av länets dispensstyr., allm. valmansförb. länsavd. o. dess arbetsutsk., ordf. i Arby mejerifören., ordf. i föreläs.-fören. En av stift. av Sv. moderata kvinnoförb. o. led. av dess centralstyr. t. 22, omb. f. Växjö stift v. 12:te kyrkl. mötet i Stockh. 23 o. dess v. ordf.

LOUIS SPARRE. Stud. 84 stud. v. Acad. Julian i Paris 86-90, bosatt i Finl. 90-08, grund. i Borgå a.-b. Iris f. konstind. 97, verkst. dir. t. 1900. Ordf. i Konstnärsklubben sdn 23, i "Svensk Konst, Valand 1923" sdn 22. Portr.-, figur- o. landskapsmålare, repres. i finska o. svenska konstsam. o. museér.

HJALMAR BERGH. Stud. 72; hovr.-ex. 75, e. o. not. i Göta hovr. s. å, v. hvd. 79, häradshöv. i Vifolka, Valkebo o. Gullbergs här. doms. sdn 90, avg. d. dagarna.

ALLAN ABENIUS. Ujtn v. Svea art-reg. 87, kapt. i an avsk. 99. Deläg. o. senare (99) inneh. av kommanditbol. B. E. Lundström & Co. i Stockh. Grund. Breviks villa- o. ind.-samm. Bild. 13 Stockh. emiss.-kassa. Styr.-led. i Örebro pappersbruks a.-b., a.-b. Sundsv. fören. verkst. Gynnare av idrott o. skytte.

GUSTAF (GÖSTA) COYET. Äg. egend. Torup i Malmö. l. Komm.-ordf. sdn 76, landstingsman. V. ordf. i styr. f. Malmö—Genarps järnv.-a.-b. 09-Kammarjunk. 82, kammarh. 84, hovmarskalk 16.

ROBERT DE LA GARDIE. Ujtn v. Skån. drag-reg. 79, major 07. Ägde egend. Bollerup i Krist. l. 98-03 o. inneh. då komm. uppdrag; bosatt i Ystad 03-09, stadsfullm. m. m. där. Landsövding i Malmö. sdn 09. Fil. hed.-dr i Lund 18. Led. av Lantbr.-akad., hed.-led. av Fyslograf. sällsk., hed.-ordf. i styr. f. Malmö museum. Ordf. i styrna f. ett stort antal mera betydande kulturella, allmänna o. ensk. institutioner o. företag. Komm. m. st. K. N. O. Biografi o. hetsid.-portr. ärg. XV, 33.

GUSTAF TROLLE-BONDE. Stud. 88, kanslief. 94, e. o. tj.-man i Domänstyr. 95-99, kammarjunk. 96, kammarh. 04 Förvalt. av Hesselby egend. o. verkst. dir. f. a.-b. Hesselby egend. 99-11. Inneh. sdn 12 det stora fideikommissgodset Trolleholm i Malmöhus län.

HERMAN ÅHSTRÖM. Stud. 72, niv. v. Upps.—Gävle järnv. byggn. 73-74, stat.-insp. v. Älvkarted 74, Tierp 75, förrådsförvalt. 77, byråasslst. o. sekr. i styr. 80, kamrer 82-84, kamrer o. verkst. dir. v. Gävle—Ockelbo järnv. a.-b. sdn sistn. år. Chef f. firman P. C. Rettig & Co i Gävle 07-15. Led. o. v. ordf. i skolråd 85-11, stadsfullm. 07-15, ordf. i drätselk. 10-15, ordf. i dir. f. Gävle sjömanshus 11-16, verkst. dir. o. ordf. i styr. f. Bostads a.-b. Westa i Gävle sdn 98, styr.-led. i Sv. hand-bankens avd.-kont. sdn 08, system a.-b. sdn 18, led. av kyrkoråd sdn 04; kyrkovård, led. av byggn.-nmd sdn 14. Verkst. styr.-led. i Axel o. Lullu Rettigs barnhem o. Gävle barnkrubba sdn 07.

KARL SWENSON. Deläg. i den av honom 92 grund. firman Swe.-son & Ericsson i Kristinehamn. Stadsst. m. sdn 1900, ordf. i Kristh. hand.-fören. sdn 10, sjukst. sdn 15, sparb. sdn 18, led. av styr. f. Verm. e. banks avd.-kont. sdn 02.

NILS LANGE. Stud. v. Chalm. tekn. inst. o. prakt. v. verkstäder t. 99. Konstruktör v. Vågfabr. a.-b. Stathmos 99, konstr. o. verkst. chef. h. Lindells vågfabr. a.-b. 03-15. Sdn 16 avd.-chef i försäkr. a.-b. Heimdall. V. ordf. i Jönköp. skyttegille 08-15.

OSCAR KAMPH †. Stud. 55, anst. v. västra väg- o. vattenbyggn.-dist. 56, niv. v. Stat. järnv. 57-63, avd.-ing. v. Landskr.-Eslövs järnv.-byggn. 63-66, arbetschef v. landsvägsbyggn. i Värml. 68, avd. ing. v. Stat. järnv.-byggn. Karlstad-Ärvika 70-71, övering. v. Palsboda-Finsngns järnv.-byggn. 72, konsult. övering. 74 samt trafikchef v. sistn. järnv. 74-02 då han bosatte sig i Stockh. Ordf. i Sv. järnv.-fören. 03-04.

JOSEF STOLLENWERK †. F. i Tyskl., genomg. tekn. högsk. i Aachen, anst. h. La Soc. des Mines et Fond. de zinc de la Vieille Montagne o. kom. t. bol. gruvor v. Ämmeberg 65, där han ledde uppför. av anrikningsverket. Uttalkades som res.-löjtn. i fransk-tyska kriget 1870, o. deltog i slagen v. Hericourt, Bellefort o. Strassburg, återvände efter fredsslutet t. Ämmeberg o. tj.-gjorde som chef f. verkstäderna t. 07. Ansågs som en av de skickligaste i Europa inom anrikningsfacket, tillkallad som konsult. expert v. flera anläggningar i o. utom Skandinavien.

PONTUS FAHLBECK †. Stud. 70, fil. lic. 79, fil. dr. o. doc. i allm. hist. 80, e. o. prof. i hist. o. statskunn. v. Lunds univ. 80, i statskunn. o. statist. 02, prof. 09-15. Jur. hed.-dr. i Köpenhamn 94. Led. av Riksd. F. K. 03-11, led. av konstit. utsk. o. lagutsk. Led. av ekonom. fören. komm. 01, statist. komm. 05. V. ordf. i styr. f. Skån. hand.-banken 96-19, ordf. i styr.: na f. återförsäkr.-a.-b. Hermes sdn 97, a.-b. C. O. R. Gleerup sdn s. å., Sv. sockerfabr.-a.-b. i Lund 07, Handöls tillstens o. vattenv. a.-b. 08, Finsngns metallv. a.-b. 13. Utg. ett stort antal vetenskapl. arb. o. skr. Biografi o. hetsid.-portr. ärg. II: 4.

TORBERN FEGRÆUS †. Stud. 75, fil. lic. 89, fil. dr. 90, elev v. bergsskolan 90-91, chefsgeolog h. naftablaget Bröd. Nobel i Ryssl. 91-17. Arbet. led. av kejsl. mineralog. sällsk. i St. Petersburg 02. Företagit ett flertal omfattande studieresor i när- o. fjärrliggande länder, i N. O. Kaspien mellan Ural o. Aralsjön 98, Persien 1900, Pyrenéerna s. å., N. Amerika 02, Rumänien 07, i Kaukasusländerna, Krim o. Central Asien upprep. gånger under 91-16, på halvön Mauihislak 13. Utg. ett flertal avhandl. o. skr. Ordf. i styr. f. Visby kem. station. En av stift. av Sv. turistföreningen.

HENRIK LUNDBORG †. Genomg. Falu högre bergssk. 63-64, hyttling. h. Falu bergslags 65-69, kont.-chef v. kopparv. i Falun 73, ing. o. förvalt. v. Kleiva nickelverk 74-78, sistn. är bruksförvalt. o. 80 disp. i Guldsmidshyttan, avg. 07 då han flytt. t. Stockh. Mångårig led. av komm.-nmd o. ordf. i komm.-st., landstingsman m. m.

GUSTAF LJUNGBERG †. Ujtn v. Älvsborgs reg. 97, major 20. Tj.-g. i belg. armén 13-14. Arbetschef v. Skogssällsk. statsarbets 16-20 men kvarstod i dir. f. Sö. Sv. statsarb., sdn sistn. år verkst. dir. f. a.-b. Fören. plano- o. orgelfabr., i vilket han var delägare.

## Till portr. i Veckans Portr.-Galleri.

En sorglig drunkningsolycka timade den 26 juli vid Mellbystrands badort i södra Halland då en ung-stockholmare, **forstmästare Thorsten G:son Ugglå**, som till general Gustaf Ugglå, omkom. Hur vid olyckan tillgätt är ej klart utrett, men troligen har Ugglå, som dagligen företagit långa simturer, träfiäts av krampanfall i vatt-net och gått till botten. Den omkomne var född 1892.



Efter J. Stograsier.

Klubb: Gies Ritzsch & Klühmannall, Obo.

DET STORA KURSFALLET I TYSKLAND har nödvändiggjort utgivandet av allt större sedlar — nu senast på 5 millioner mark. Överst: EN BILD FRÅN RIKSBANKEN, visande vilka omfattande redskap som erfordras för att numera hämta ett större belopp — kofferter, tvättkorgar m. m. fyllas.

Tysklands valuta faller förfirande snabbt och detta förhållande gör sig allt kraftigare påmint i landets dagliga liv. Priserna skruvas i höjden, de nödvändigaste matvarorna liksom bränsle bli hart när oåtkomliga för stora delar av befolkningen, inre oroligheter följa och ställningen gentemot utlandet blir allt hopplösare. Inflationen har sålunda medfört att Berlin hotas av hungersnöd och kabinettet Cuno med avgång. Riksstyrelsen har visserligen uppställt ett nödprogram, däri ett snabbt offer till förmån för Rhen- och Ruhrområdena påkallas och där en ny skattelag till förhindrande av penningvärdets ytterligare försämring fordras införd före den 9 augusti, men ett betryggande resultat har ännu icke vunnits och ligger måhända utom möjlighetens gränser.

\*

STADSBYGGNADS-UTSTÄLLNINGEN. Forts. fr. sid. 714.  
som en skönhetsprägel kan givas även åt dessa sommarvillor i miniatyr.

Annars har utställningen givetvis sitt största intresse för den stora allmänheten i det jämförelsematerial den erbjuder från skilda tider och skilda länder. Man finner här planer från gamla förnåma medeltidsstäder, i vilka generation efter generation under sekler spontant verkat för stadsbildens utövning till konstverk, bredvid de andetomma rektangulära gatukvarter av mer eller mindre himlastormande hyreskasärner, som under en stor del av

1800-talet betraktades som ett självklart stadsplaneideal både på denna och andra sidan Atlanten. Hälst stannar man dock inför de stadsplaner, vilka giva vittnesbörd om den renässans inom stadsplanekonsten, vartill Camillo Sitte, den berömda Wienarkitekten, år 1889 gav anstöt genom sin bok "Der Städte-Bau nach seinen künstlerischen Grundsätzen" och som ådagalägga, att framtidens städer i skönhetsvärden icke skola behöva stå förtidens efter. Med särskild glädje iakttagger man, huru väl våra inhemska svenska stadsplanerare uthärda tävlan icke blott med våra närmaste grannländers, utan även med de stora kulturländernas. Som så mycket annat vid sommarens utställningar i Göteborg bidrager detta till ett välbehövligt höjande av den nationella självkänslan och förtroendet till den egna kraftens förmåga att hävda sig i framtiden. Socialt ger utställningen dessutom rika löften, när man ser trädgårdsstädernas allt kraftigare frammarsch på skyskrapors och hyreskasärners bekostnad.

Ett originellt och uppmärksammat inslag i utställningen utgöra slutligen en där uppställd modell av solsystemet och en "Plan av universum", vilka bilda liksom kulmen — åtminstone i skalans storlek — å de därstädes exponerade stadsplanerna och världskartorna. Modellen av solsystemet består av små silverkulor och större kullagerkulor, vilka äro placerade å i proportion till dessa kulor riktiga avstånd. Solen och de den när-



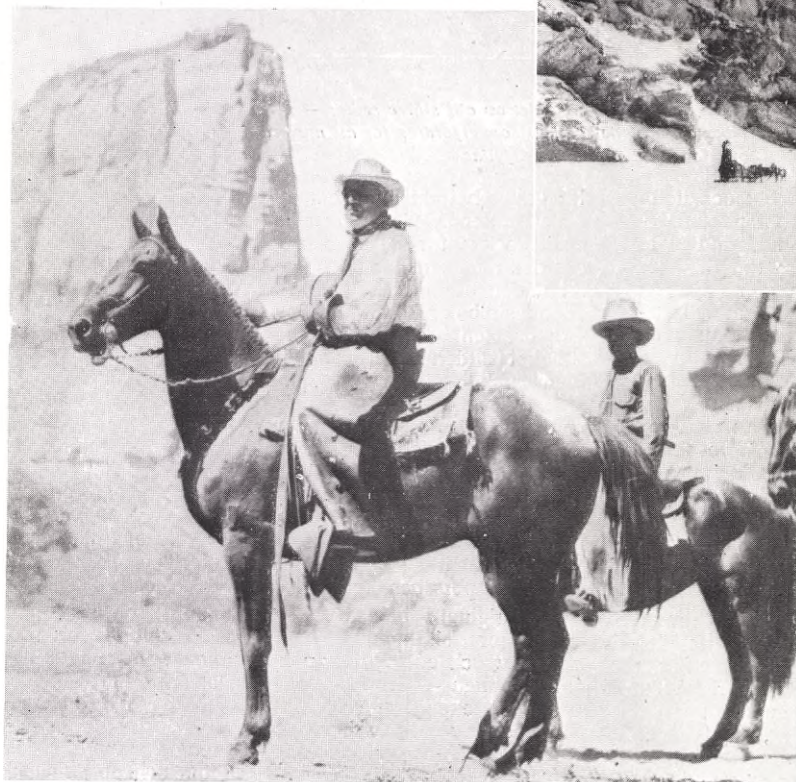


GRÖNA LUND. Forts. fr. sid. 715.

Det var på föranstaltande av Samfundet för hembygdsvärd, Bellmansällskapet, Samfundet S:t Erik, Stockholmsgillet och Skönhetsrådet, som i våras en livlig aktion igångsattes att tillvarataga våra Bellmansminnen och främst då Gröna Lund. En första åtgärd i detta syfte är den ovan nämnda nu pågående inventeringen, som utföres av en av Skönhetsrådets medlemmar, konstnären Gunnar Hallström.



SENASTE FOTOS SOM KUNNA ERHÅLLAS AV KAPTEN ROALD AMUNDSEN från hans expedition till de avlägsnaste nordliga trakterna. Överst: Den norske arktikern framför en pålsjägares hydda vid Candle, 206 engelska mil norr om Nome, sista staden på vägen till Wainwright och sista punkten från vilken han kan kommunicera med yttervärlden. T. h. En foto. tagen av en deltagare i expeditionen nära Candle. Man ser kapten Amundsen på färd under det istäckta jätteberget. — Efter originalfotos.



APROPOS PRESIDENT HARDINGS SJUKDOM: Presidenten rider som cowboy genom Zion National Park i Utah.

Efter fotograf Bild: Göts Bildbyrå & Kluckenstein, G.

Forts. fr. föreg. sida.

maste planeterna befinna sig på en av gårdarne, de övriga planeterna i Exorthallen och den yttersta planeten framför Pripps restaurant. I anslutning härtill är tecknat en "Plan av universum" i skalan 1 cm. = 2000 ljusår och äro exponerade några charmanta världsrymdsfotografier vilka ställts till disposition av Hvar 8 Dag ur dess samling av himmelsbilder i originalfotografier tagna med de största amerikanska teleskopen, av vilka fotografier en del äro återgivna i tidningen och ett flertal kommer att följa.