

Det här verket har digitaliserats vid Göteborgs universitetsbibliotek.
Alla tryckta texter är OCR-tolkade till maskinläsbar text. Det betyder att du kan söka och kopiera texten från dokumentet. Vissa äldre dokument med dåligt tryck kan vara svåra att OCR-tolka korrekt vilket medför att den OCR-tolkade texten kan innehålla fel och därför bör man visuellt jämföra med verkets bilder för att avgöra vad som är riktigt.

This work has been digitised at Gothenburg University Library.
All printed texts have been OCR-processed and converted to machine readable text.
This means that you can search and copy text from the document. Some early printed books are hard to OCR-process correctly and the text may contain errors, so one should always visually compare it with the images to determine what is correct.



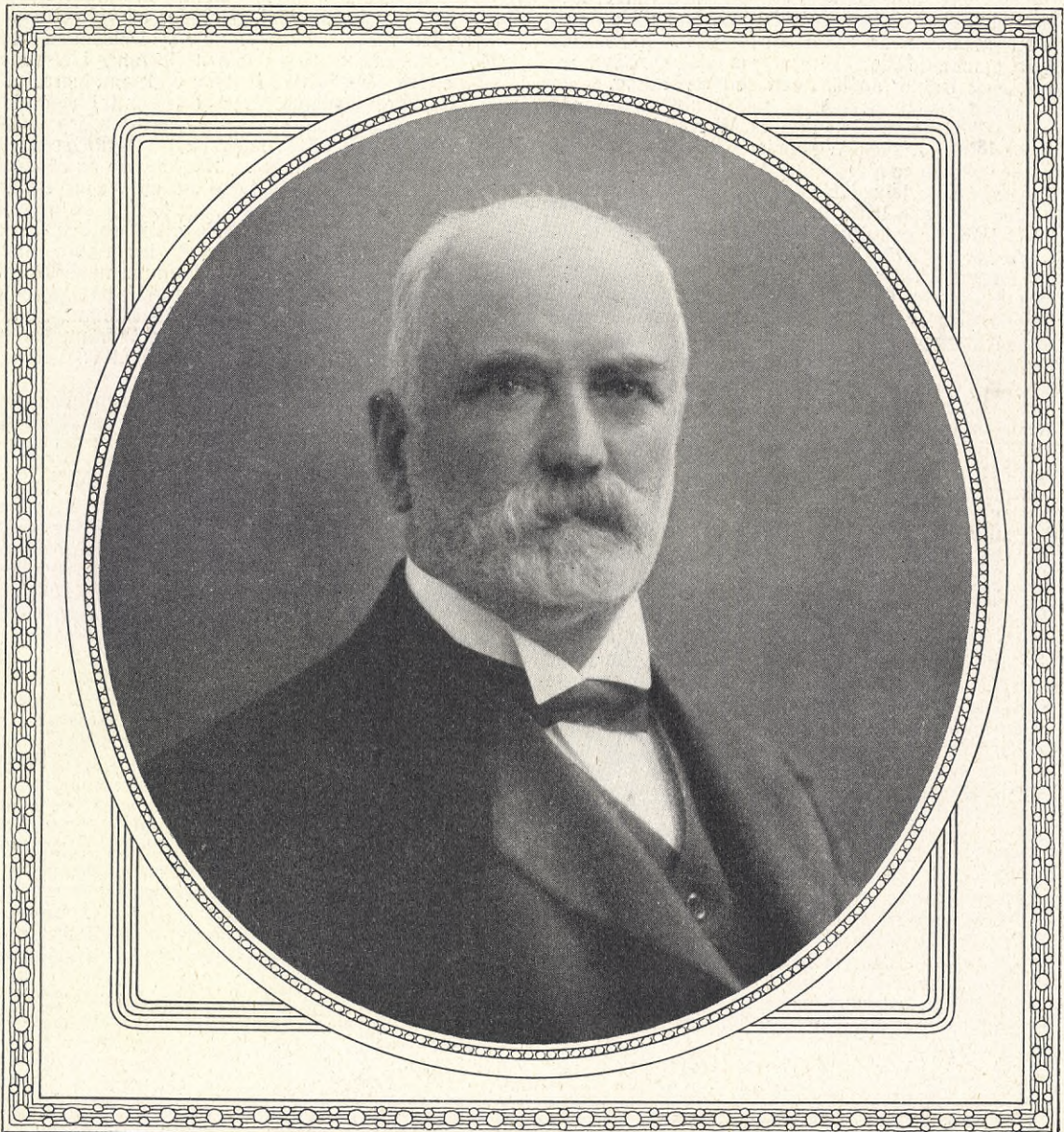


FRÅN GÖTEBORGS TRÄDGÅRDSFÖRENING. — FOTO. HARTMAN, GÖTEBORG.

13^{DE} ÅRG.

DEN 30 JUNI 1912

N^o 40.



Justus Klaver

JUSTUS A. WALLER.

TILL PORTRÄTTET Å FÖREGÅENDE SIDA

Det är ett synnerligen anmärkningsvärdt förhållande, att de svenska kommunalförfattningarna kunnat fortfara att gälla under ett halft århundrade utan att behöva underkastas någon revision i afseende på sina principiella delar. Än anmärkningsvärdare är detta, när man tager i betraktande, att den i dessa författningar föreskrifna organisation är densamma för *alla städer* med undantag endast för hufvudstaden, som har sin egen kommunalförordning, och städer med mindre än 3,000 invånare, i hvilka ingen stadfullmäktiginstitution behöft upprättas, därest invånarna ej själfva det beslutit. Förklaringen härtill är att söka däri, att kommunalförfattningarna byggd på en högt utvecklad medborgaranda i stånd att framkalla det oegennyttiga oaf-lönade arbete i det allmännas tjänst, som utgör den lokala själfstyrelsens innersta kärna, och att denna medborgaranda visat sig i rikaste mått finnas för handen. I synnerhet ha naturligtvis krafven på den enskildes villighet att göra uppoffringar af tid, in-tresse och arbete i kommunens tjänst varit stora i Göteborg, som under den gällande kommunalordningen växt från ett jämförelsevis obetydligt stads-samhälle på omkring 40,000 invånare till en storstad med mer än fyrubbla folkalet. Ingenstädes har emellertid den kommunala själfstyrelsen satt vackrare frukter än här, och den utveckling, staden uppvisat under en följd af stadfullmäktigordförander sådana som Carl Fredrik Wærn, J. J. Ekman, Olof Wijk, August Wijkander och Axel Carlander, torde icke finna många motstycken. Bland de verksamaste nu lefvande kommunalmännen därstädes under de första båda årtiondena är den man, hvars bild H. 8. D. återgifver på sin första sida.

Justus Adalrik Waller är född i Göteborg den 20 augusti 1848. Efter vanlig skolundervisning blef han elev vid Göteborgs Handelsinstitut, som han genomgick åren 1863—65. Därefter inträdde han omedelbart på kontor i fädernestaden och utvidgade därunder vunnen erfarenhet genom anställning i Newcastle åren 1870—72. Vid återkomsten till Göteborg sattes han rätt snart i tillfälle till själfständig verksamhet, i det han 1874 blef chef för det två år tidigare grundade Trävaruaktiebolaget i Göteborg, hvilket under hans ledning utvecklade sig till ett synnerligen solid och vinstgifvande företag.

Hans affärsverksamhet har emellertid icke inskränkt sig härtill, utan han har låtit sin begåfning och sitt intresse komma äfven flere andra aktiebolag till godo.

Sålunda inköpte han jämte ett par andra intressenter 1887 från England ångaren Apollo och följande år ångaren Juno, hvilka båda i juni 1888 öfverlätos på det af honom jämte W. R. Lundgren och C. A. Hallberg grundade Rederiaktiebolaget Concordia, hvars ångbåtsflotta under den följande tiden alltjämt ökats. År 1888 nybyggdes likaledes för hr Waller och medintressenter en ångare för kanalfart, hvilken småningom fick så många kamrater att desamma år 1902 öfverlätos till ett särskildt bolag, Rederiaktiebolaget Unda, som småningom utvidgat sin verksamhet att omfatta jämväl Nord- och Östersjöfart.

Af öfriga bolag, i hvilkas utveckling hr Waller tagit en ledande del, må nämnas Göteborg-Lundby Tomtaktiebolag.

Redan tidigt togs Waller i anspråk för det kommunala lifvet, hvarvid han fick gå den i Göteborg vanliga vägen: från revisor i kommunala verk till suppleantbefattningar i styrelser och därefter till stadfullmäktigskap och mera kräfvande ordinarie ledamotskap.

Det skulle föra för långt att uppräknas samtliga de uppdrag Justus Waller under årens lopp innehaft i Göteborg. Redan i början på 1880-talet fick han tillfälle att som revisor sätta sig in i så betydande förvaltningsgrenar som de, hvilka lydde under dåvarande styrelsen för Göteborgs hamn- och älfarbeten samt fattigvårdsstyrelsen. År 1888 utsågs han till suppleant i drätselkammaren. Vid ordinarie stadfullmäktigevalet 1890 valdes han till ledamot af kommunalrepresentationen och insattes 1895 af denna som ordinarie ledamot i drätselkammaren, inom hvilken han småningom avancerade till ordförande.

Här faller hufvudparten af Wallers kommunala verksamhet. Särskildt skall hans minne bevaras af eftervärlden genom hans framgångsrika sträfvan för bringande af kontrollen öfver stora Bergslagsbanan i händerna på Göteborgs stad och hans insatser för lösningen af Göteborgs centralhamnsfråga. Visserligen voro till en början meningarne delade om riktigheten af hamnens förläggande på Lundby-sidan, men i samma mån tiden gått och försök att vinna en lösning af hamnfrågan i annan riktning visat sig fäfänga, har den meningen vunnit stadga, att han och hans meningsfränder härvid representerat den verkliga framsyntheten. Detsamma torde bli framtidens mening om hans hållning i afseende på stadens tomtpolitik. Han har verksamt bidragit till att Göteborgs stad numera på alla sidor är i besittning af så omfattande tomtområden, att den är i tillfälle att fullkomligt kunna behärska utvidgningstendenserna i olika riktningar. Naturligtvis är allt detta icke på långt när ett verk af Justus Waller ensam. Men det kan icke förnekas, att det till en mycket väsentlig del varit hans sällsynt klara och öfvertygande framställningskonst, som inom kommunalrepresentationen lyckats åstadkomma majoritet för de ofta för ögonblicket stora anspråk på skatteförmågan ställas: de krafven från drätselkammaren under den tid, han var en af dess mest framträdande ledande män. — Under åren 1905—1908 var han stadfullmäktiges vice ordförande.

Sedan 1908 har Waller, under klok hushållning med sina krafter vid tilltagande ålder, börjat draga sig tillbaka från de kommunala uppdragen: det ligger icke för hans natur att sköta ett uppdrag endast till hälften. Med nämnda års utgång afgick han ur stadfullmäktige. I drätselkammaren kvarstod han ännu några år, men afsade sig sin plats äfven där sistlidet år. Däremot kvarstår han alltjämt på sin plats i den för närvarande mer än annars betydelsefulla hamnstyrelsen i hvilken han invaldes 1907.

Likaledes representerar han ännu alltjämt Göteborgs stad i Bergslagens järnvägsaktiebolags styrelse. Under tiden för hans ledamotskap i denna har bl. a. genomförts föreningen af dess, Stockholms—Västerås—Bergslagens-banans och Gäfle—Dala-järnvägens drift under en gemensam trafikförvaltning.

Det har endast berott på hr Waller själf, att han icke af Göteborgs stadfullmäktige insatts i Första kammaren: han afböjde på sin tid erbjudet val. Men af regeringen har han tagits i anspråk dels som järnvägsfullmäktig (sedan institutionens tillkomst 1907), dels för den samma är tillsatta kommittén för utarbetande af ny frakttaxa på statens järnvägar och nya bestämmelser angående samtrafik, äfvensom utredning angående särskilda export- och transito-tariffer. 1911 utvidgades kommitténs uppdrag att jämväl omfatta frågan om nya bestämmelser för persontrafiken.

Att hoppas är att Justus Waller ännu länge skall blifva i stånd att ägna sin sällsynta kraft åt det allmännas tjänst.

DROTTNING VICTORIA Ä MALMSLÄTT.



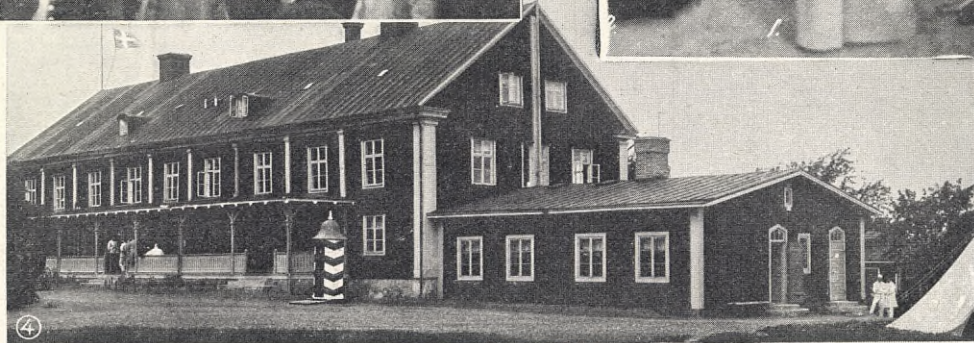
①



②



③



④

1. DROTTNINGEN HÅLSAR FRÅN SIN VAGN DE UPPSTÄLLDA TRUPPEPNA och låter generallöjtnant Uggla framföra konungens och sitt tack för det raska räddningsarbetet efter järnvägsolyckan.
2. DEN FÖRST, AF EN RÄDDAD RESANDE, TAGNA FOTOGRAFIE. Öfverst synes manskapet i arbete vid en dödad i den första Malmövagnen; 1. fönster genom hvilket vår meddelare och familj räddade sig; 2. fönster genom hvilket en Finne räddade sig. Amatörfoto.
3. DROTTNINGEN (1) OCH PRINCESSAN INGEBORG (2) gör sig underrättad om olyckan och det militära räddningsarbetet. — Kapten Astrand (3) och konduktören å Kontinentallådet (4). Foto. för H. B. D af Hoffot. Swensson, Linköp:g.

Som en verklig landets moder begaf sig Drottningen omedelbart till platsen för den fasansfulla hemsökelse som drabbat resande vid järn-

4. SJUKHuset Å MALMSLÄTT där de skadade ligga och hvarsi drottningen besökte dem, medförande blommor från konungaparet. Foto. Bergqvist, Linköping.



Foto. Bergquist, Linköping. Kliché: Bengt Silfversparre.
BÅRHUSET VID MALMSLÄTT, där de döda lades.

vägskatastrofen den 16 juni. — H. Maj:t tackade personligen sjukvårdspersonalen och lät generallöjtnant Uggla framföra konungaparets tack till trupperna. Dessförinnan hade Drottningen besökt de sjuka och dem som förlorat anhöriga vid olyckan, överlämnat rosor samt gifvit uttryck för sina och konungens djupa medkänslor. Konungaparets utomordentligt sympatiska deltagande har öfver hela vårt land högt värderats.

* * *

Redan i vårt föregående nr kunde H. S. D. lämna ett flertal bilder tagna omedelbart efter olyckan vid Malmslätts järnvägsstation. Vi återgifva nu ytterligare en del fo-



Foto. Bergquist, Linköping.
FÖRHORSKOMMISSIONEN: Fr. v.: Tf. distr.-chefen E. Bergström (ordf.) tf. traf.-dir. G. Arfvidson, tf. distr.-sekr. häradshöfd. N. Andersson, bandir. E. Smitt, tf. Maskin.-dir. A. Carlqvist.



Kliché: Bengt Silfversparre.
STÄLLVERKSHUSET VID MALMSLÄTT'S STATION därifrån växlarne omlägges.



Foto. Balzer, Lund. Kliché: Bengt Silfversparre.
FRÖKEN KARIN DIEHL, en af de vid katastrofen oskadade och som med stor rådhighet bistod vid det första räddnings- och sjukvårdsarbetet. Född i Finland och på väg dit från verksamhet å försäkringskontor i Malmö.

än denna. Och sannolikt skall denna allmänna folkmening icke gifva med sig förrän Sverige blifvit åter försatt i den mönstergilla ställning med afseende å trafiksäkerhet, hvilken den intill senare tid intagit.

tografier från platsen. Olyckan har redan kräft sitt 21:sta offer och torde möjligen, efter hvad senaste underrättelser gifva vid handen, kosta ännu en resandes lif. Den första undersökning som är igångsatt utreder ju alltid en del viktiga omständigheter. Men en stark och allmän opinion skall utan tvifvel begära en långt mera djupgående undersökning och utredning



Efter fotografi.
JÄRNVÄGSOLYCKAN VID LEIPZIG den 19 juni, därvid 5 personer dödades och 15 svårt skadades

Kliché: Bengt Silfversparre.



Amatörfotografi

FYRA SJÖMINISTRAR MÖTAS: Ett mera ovanligt sammanträffande ägde rum ombord

pansarbåten Oden den 18 juni mellan nuvarande sjöministern, statsrådet J. LARSSON (1), förutvarande sjöministrarna, konteramiralen greve C. A. EHRENSVÄRD (2), komm.-kapt. K. V. M. VON KRUSENSTIERNA (3) och vice-amiral W. DYRSSEN (4).

Kliché: Bengt Silfversparre.

Den 14–16 juni hade Sveriges Frisinnade Ungdomsförbund sitt första sommarmöte i Jönköping under stor tillslutning af ungdom från alla delar af landet. Mötets stora dag var söndagen den 16 då statsrådet Karl Stenström talade till de unga om de aktuella politiska frågorna.

Vi nämteckna: 1. Statsrådet Karl Stenström; 2. riksdagsman, grossh. F. Hamrin, Jönköping; 3. fil. d.r. M. Marcus, Sthlm; 4. fru Greta Holmgren, Sthlm; 5. ombudsman A. Grundel, Sthlm; 6. kand. Siegfried Matz, Sthlm; 7. kand. E. Festin, Uppsala; 8. journalist G. Appelkvist, Jönk.; 9. G. Cederwall, Jönk.; 10. stationskriivare E. Svenson, Jönk.



LANDSHÖFDING WERSÄLL HÅLSAR SKYTTEARNE.



Foto. Blom, Västerås.

FÄLTSKJUTNING VID VÄSTERÅS 50-ÅRS SKYTTEJUBILEUM den 15 juni.

Kliché: Bengt Silfversparre.



Foto. Holm, Jönköping.

SVRIGES FRISINNADE UNGDOMSMÖTE I JÖNKÖPING D. 14–16 JUNI.

Kliché: Bengt Silfversparre.

EXPRESIDENTEN UNDER PRESIDENTVALKAMPANJEN.



Som en nog så intressant illustration till de med afseende å formerna något ovanliga presidentstriderna mellan den nuvarande presidenten och hans parti samt expresidenten och hans trogna, meddela vi ofvanstående snapshots tagna under pågående valkampanj. De tala för sig själfva. — Efter originalfotografier.



Efter fotografi.

Kliché: Bengt Sjöberg.

STORHERTIGIN-
NAN AF LUXEM-
BURG fyllde den
14 juni 18 år och
tillträdde sålunda
regeringen. — För
att fira den offici-
ella tronbestignin-
gen ägde ett hög-
tidligt intåg i huf-
vudstaden rum den
18 juni, från hvil-
ket tillfälle vår fo-
tografi är tagen.

Vid den unga
furstinnans sida
sitter hennes öf-
verhofmästarinna,
baronessan von
Preen.

Borgmästaren
höll tal och i stad
och land rådde
fest.

**Är Ni intresserad af
Olympiska Spelen**

kan Ni prenumerera på
HVAR 8 DAG för tre må-
nader till pris af

Kr. 1:25

då Ni får se alla täflin-
gar och kan fullständigt
följa Spelen vecka för
vecka. — Hvarje Bokhan-
del emottager prenume-
ration, äfven

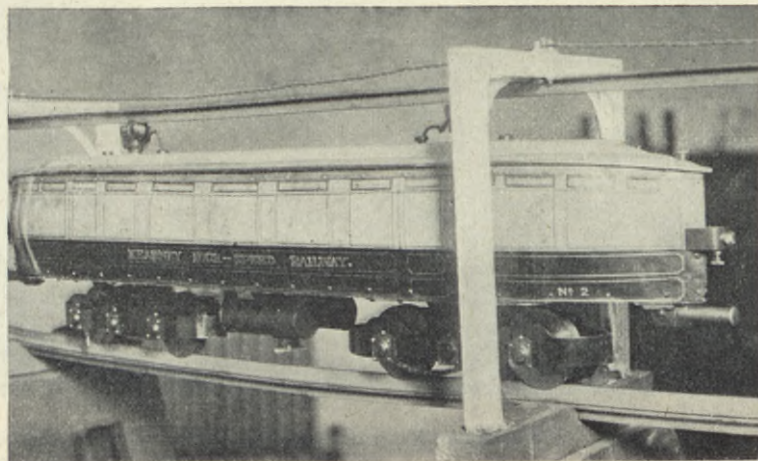
H. S. D:S EXPEDITION,
GÖTEBORG.



Efter fotografi.

Kliché: Bengt Sjöberg.

ROALD AMUNDSEN I BUENOS AIRES
EFTER SYDPOLSFÄRDEN. Vid hans
sida landsmannen och gynnaren af Syd-
polsexpeditionen, Don Pedro Christophers-
sen, framstående finansman i Buenos
Aires.



Efter fotografi.

ENSKENS-JÄRNVÄGAR TILL MONTE CARLO. Kliché: Bengt Sjöberg.

Monte Carlo har beslutat sig
för byggande af en enskens-bana
mellan Nizza och Monte Carlo
att omedelbart påbörjas och vara
färdig för trafik 1913.


Som synes af vår bild af den
godkända modellen, löpa vag-
narne på en skena, med en an-
nan skena öfver taket hvilken
senare samtidigt är ledare för
den elektriska strömmen.

GÖTEBORGS HAMN.



PANORAMA AF NUVARANDE KAJSTRÄCKAN. Längst till höger synes skorstenarna till Carnegies bruk, därvid — åt vänster — Carl Johans kyrka. Denna del vid hamnen upptages af fabriker, trävarulager m. m. Därefter den yttersta ångaren, framför det nya stora varuskjulet; hela denna kajsträcka fram till J. A. Wettergrens & Co:s stora konfektionsetablisement (ofvånför den gående ångaren) är den senast fullbordade och vid hvilken hamnens största ångare förtöjas. Högst å berget synes den blifvande nya Masthuggskyrkan under byggnad. Allra längst till vänster synes Elektricitetsverket och dess två stora skorstenar. För att se hamnen i hela sin utsträckning återfinnes dessa senare längst till höger å nedersta bilden. Ett stycke t. v. härom å nedersta bilden synes Stenpiren (där Marstrands- o. a. båtar lägga till), äfven synlig längst t. v. å mellersta bilden, — rakt indt staden går härifrån Södra Hamngatan, hvarifrån den kommersiella delen af staden förgrenar sig. T. v. om piren synes vidare tullhus, (t. h. å mellersta bilden) posthus samt större affärshus m. m.



PANORAMA AF HISINGSSIDAN, DÄR DE STORARTADE NYA HAMNANLÄGGNINGARNE FÖRLÄGGAS. Den nya hamnsträckan skall börja vid  och gå åt höger å bilden och längre än denna visar. Den är afsedd att mottaga de största fartyg och torde, färdig, blifva en af världshandelns modernaste hamnar.



PANORAMA ÖFVER HISINGSSIDAN. Från märket X (jämför samma märke å mellersta bilden) och åt vänster å bilden förläggas de nya hamnbyggnaderna. Efter fotografier för H. S. D. af A. BACKLUND, GÖTEBORG.

GÖTEBORGS HAMN.

När Carl IX och Gustaf II Adolf inriktade sina be-
mödanden på upprättandet af ett nytt stadssamhälle
vid Göta älf i närheten af dennas utlopp i Kattegat,
leddes de af tanken, att detta stadssamhälle skulle
bli en hufvudinfarts- och hufvudutfartsväg för Sveriges
handel. Tre hundra års historia har visat riktighe-
ten af denna kungstanke. Ehuru i folkmängd endast
Sveriges andra stad, är Göteborg i afseende på
handel och sjöfart dess *främsta*, och dess hamn är
den enda svenska, som kan göra anspråk på ett
mera framstående rum i raden af europeiska världs-
hamnar. Än mera torde detta bli fallet efter full-
bordan af den utbyggnad af hamnen åt Hisings-
sidan (i Lundby och Tingstads vassar), hvarom Göte-
borgs stadsfullmäktige den 23 sistlidne maj fattade
beslut. Tills vidare skola vi med ledning af pano-
ramabilder i detta nummer af H. S. D. taga oss en
promenad längs de nuvarande kajerna.

Börja vi därvid med hamnens östligaste och högst
upp belägna del, Lilla Bommen, stå vi inför en
bassäng, som i norr begränsas af den del af Hisings-
landet, dit de nybeslutade kajerna äro afsedda att
till ungefär en tredjedel af sin längd förläggas. Mot
söder är staden gräns, den s. k. Hultmans holme,
med tvenne längre kajsträckor, nämligen vid Gull-
bergs strandgata och St. Erics torg. Österifrån in-
faller Göta älf, medan den öfver älfven utlagda
Hisingsbron bildar afslutningen i väster. Lilla Bom-
mens hamn tjänar uteslutande den inrikes sjöfarten
och är ett slags centralhamn för de fartyg, som
trafikera Göta kanal och insjöarna uppåt landet.

Hisingsbron, som nyligen inköpts af Göteborgs
stad, är på midten försedd med svängbro för pas-
sage af in- och utgående fartyg. När den var fär-
digbyggd (1874) ansågs den med sin längd af 187
meter synnerligen storartad, men tillfredsställer nu
icke längre samfärdsels behof, utan kommer att
inom den närmaste tiden ersättas med en ny kom-
munikationsled — om med tunnel eller högbro är
ännu icke bestämdt.

På andra sidan Hisingsbron
vidtager den s. k. Stora Bom-
mens hamn. På älfvens norra
strand ses upplag vid upplag,
skeppsvarf, fabriker och andra
industriella anläggningar. Här
kommer inseglingen att ske till
de beslutade nya kajerna på nord-
sidan (1,165 meter permanenta
kajer med 9 meters djup) och
fördenskuil kommer älfven väst-
erut att i motsvarande mån förd-
djupas. Hit tänker man sig ock
den blifvande frihamnen förlagd.
På stadssidan ligger en lång rad
ångbåtar, först rederiaktiebolaget
Sveas (f. d. Södra Sveriges), vi-
dare Göthas, hvars båtar gå på
belgiska och nordfranska hamnar,
Svenska Lloyds med reguliära
trader på Hamburg och Medel-
hafshamnar, halländska båtarne
m. fl. Kajen med angränsande
områden har under tidernas lopp
erhållit flera namn, af hvilka Ma-
gasinskvarteret, Franska tomten
och Packhusplatsen äro de inom
sjöfartskretsar mest använda. Det
vidsträckt kajområdet har fler-
dubbla järnvägsspår, rymliga va-
rumagasin jämte ett stort tullpack-
hus. För det tyngre godsets be-
handling äro uppställda fasta lyft-
kranar. Då hvarenda meter af

kajen oftast är alldeles upptagen af båtar i reguliär
fart, har man för beredande af plats för mera till-
fälliga sådana ute på älfven och parallelt med kajen
förankrat en serie bojar med mer än en skepps-
längds afstånd inbördes.

Bortom Packhuset passera vi en svängbro öfver
Stora Hamnkanalen — Göteborgs äldsta hamnan-
läggning, men nu endast använd af vedskutor o. d.
— och befinna oss omedelbart på en lång molo af
sten, den s. k. Stenpiren, vid hvilken Bohusländska
kustens ångare äro förtöjda. Somliga af dessa
sträcka sin route inomskärs ända till Kristiania.
Här finnes ett godt tillfälle att iakttaga den lifliga
rörelsen i hamnen. Otaliga små kraftiga bogserbå-
tar ila fram eller draga efter sig väldiga prämar,
s. k. lador, som på afstånd se ut som små flytande
hus, och med dem blanda sig galeaser, holländska
koffar och alla möjliga andrå farkoster. På mot-
satta sidan af älfven lägger man märke till Göta-
verken.

Lämna vi Stenpiren och fortsätta västerut, an-
träffa vi först de danska postångarne på Fredriks-
havns-routen och några andra utlandsfarare samt
komma därefter till den om sommaren lifliga Ång-
slupsbryggan, där de den närmaste skärgården tra-
fikerande ångsluparne lägga till.

Kajen sträckte sig på 1860-talet icke längre än
hit, men sedermera har den successivt förlängts,
så att den nu sträcker sig nära nog ända ut till
Carnegieska bruket. På vägen västerut passera vi
en ny svängbro — öfver Rosenlundskanalen, till-
läggsplats för fiskebåtar och andra mindre farkos-
ter, mest sådana som ha torgvaror att afyttra —
och komma sedan efter hvartannat till Nya kajen,
Masthuggskajen och den under anläggning varande
Stigbergskajen. Här har man för närvarande att
söka Göteborgs modernaste kajläggningar. Stora
magasin upptaga främmande länders produkter. De
reguliära jätteångarne på Nordamerika, Afrika, Au-
stralien, Ostasien och Argentina intaga här last till

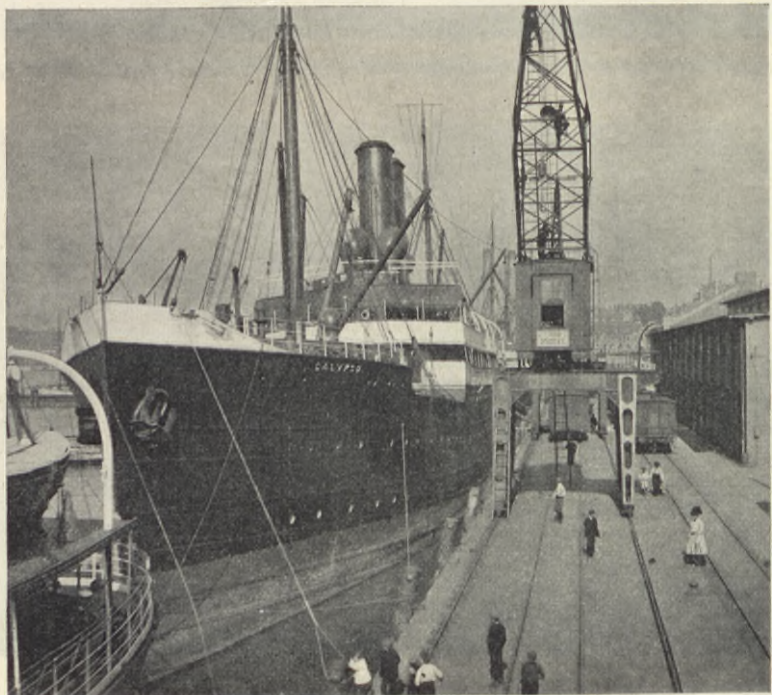


Foto. Backlund, Göteborg.

Kliché: Bengt Sjöberg.

GÖTEBORGS HAMN: En af de stora kranarne.

VANDRINGSPRIS TILL V. OLYMPIADEN. — SVENSK-AMER. SKULPTÖR.

SVENSKA RYTTERIETS VANDRINGS-
PRIS till den nation hvars representanter
sammanlagt uppnått bästa resultatet i Olym-
piska Spelens hästtävlingar.

KONUNGENS AF ITALIEN VANDRINGS-
PRIS till Olympiska hästtävlingarnes lag-
prishoppning. 1 meter hög i guldbrons.



Efter fotografier.

dessa trämmande länder: trävaror, trämassa, papper, järn, men äfven hvarjehanda dyrbara maskiner och andra högt förädlade industrialster. Vid Nya kajen lägga Wilsonångarne till och intaga sin lefvande last af emigranter.

Utanför Stigbergskajen uppnår man fiskhamnen, i hvilken under sillfångstperioderna råder en utomordentligt liflig rörelse från tidiga morgonstunden, då fiskauktioner här äga rum. Fiskhamnen öppnades sistlidet år, men har redan visat sig för liten.

På motsatta sidan af älven ser man konturerna af den under anläggning varande massgodshamnen (Sannegårdshamnen), afsedd för mottagande framför allt af kolångare. Den kommer att utrustas med de modernaste last- och lossningsapparater. Utsikter lära icke saknas att i sammanhang med denna hamnanläggning få till stånd ett malmförädlingsverk. Det har ock talats om malmexport. — Ett stycke öster om Sannegårdshamnen ligger Lindholmens skeppsvarf och mekaniska verkstad.

Inalles har Göteborgs hamn en färdig kajsträcka af ca 11 km., kanalerna och fiskhamnen oberäknade. Dess handelsflotta uppgick 1910 till 296 fartyg, hufvudsakligen ångfartyg, med sammanlagt öfver 200,000 registertons dräktighet. Rörelsen i hamnen omfattade samma år 16,809 fartyg om öfver 4½ mill. ton, däraf 7,426 om öfver 3½ mill. ton i utrikes fart. I dessa siffror ingå emellertid icke de fartyg, som å Göta älf ankomma till eller afgå från Göteborg, därest de icke jämväl afgå till eller ankomma från saltsjön.

Det är tydligt, att denna omfattande handels- och sjöfartsrörelse lifligt stärker känslan af behöfvet af trygghet och säkerhet vid eventuella krigiska förvecklingar. I händelse af dylika är det i främsta rummet handelsstäder som Göteborg, hvilka få sitta emellan. Också har känslan för vårt försvar alltid varit synnerligen stark i handelsmetropolen vid Göta älf och senast tagit sig uttryck i ett upprop om bildandet af en förening till främjande af det lokala försvaret, hvilket undertecknats af män ur

”ENIGHET GER STYRKA”, staty af den svensk-amerikanske skulptören CHARLES HAAG i Chicago. — Född i Östergötland kom H. tidigt till Amerika, har utbildat sig som skulptör och intager nu en ansead plats i den amerikanska konstnärsvärlden.



Klied: Kem. A.-B. Bengt Sjöfersparre, Sthlm.—Öbg.

skilda partier. Denna förening kommer säkerligen att vinna stor och välförtjänt anslutning.

* * *

I anslutning till ofvanstående vilja vi än ytterligare fästa uppmärksamheten vid den nybildade ”Föreningen för Göteborgs Försvar”. Föreningens syfte framgår af dess namn och afses densamma att genom medlemsafgifter insamla medel i och för landstormsmannaöfningar. — I Göteborg med omnejd finnes flera tusen man landstorm, afsedda att i krigstid försvara staden och omnejden. — Dessa landstormsmän, i åldern 32—40 år, halva otillräckliga öfningar, hvilket genom frivilliga öfningar i terrängskjutning, marscher, befästningsanordningar o. d. nu afses afhjälpa. — Närmast är ju detta en Göteborgs stads angelägenhet, men icke desto mindre af utomordentlig betydelse äfven för hela vårt land i öfrigt. — Medlemsafgiften är satt till kr. 3 per år. Ständig medlem betalar minst 50 kronor, och komma listor att utläggas.

Till portr. å sid. 637.

”H. 8. D:s Schackspalt”. Återigen tillföra vi vår läsekrets en ny ”förströelse-afdelning”, denna gång ägnad schack-spelet. Under många år har tidningen varit betänkt härpå, och täta påstötningar från vårt lands schackvänner ha hållit frågan öppen. — Men dels ha vi saknat utrymme, dels ha vi icke kunnat vinna garantier för en sådan afdelnings fackmässiga redigering. — Båda dessa faktorer stå oss nu till buds. Utrymme ha vi vunnit genom den alltfjämt ökade annonstillförseln — ty vi öka ej utrymme för annonser utan att samtidigt vinna ökad textutrymme. Och för redigeringen ha vi lyckats träffa aftal med en framstående schackman i Stockholm: amanuensen i Generaltullstyrelsen K. O. R. Löwenborg. — Vi hoppas att vår nya ”schackspalt” skall finna intresse hos en betydande del af H. 8. D:s läsekrets och i öfrigt vittna om vår oafslätliga önskan att bereda tidningens läsare all förströelse.



Foto. Westman, Köping. Kliché: Bengt Silfverparra.
CARL MILLES SCHEELESTATY.

Täflan mellan Köping och Stockholm som plats för en Scheelestaty resulterade som bekant i den i hufvudstaden sedan några år befintliga minnesstoden öfver den store kemisten — Köpings-apotekaren. — Men Köping har ej gifvit sig, den har, med några af sina främste män i spetsen, själf skaffat sig en Scheelestaty, och det ett ypperligt konstverk och för sig. Carl Milles har modellerat Scheele sysselsatt med sin berömda upptäckt af syret. — C. M. Scheele, född 1742, död 1786, var på sin tid i apotekarelära, fick eget apotek i Köping och utförde här de upptäckter och undersökningar inom kemien som ställer hans namn vid sidan af Linné och Berzelius: — Och bäraren af ett fjärde världsberömdt svenskt namn inom samma vetenskap, prof. S. Arrhenius, öfvervar högtidligheten och höll minnestalet.

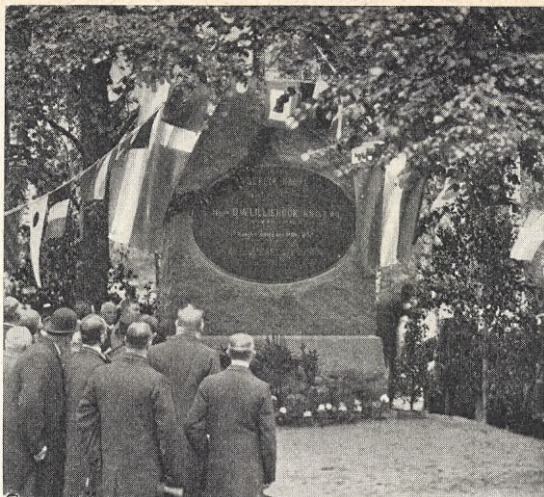


Foto. Åberg, Seffle.

Kliché: Bengt Silfverparra.

SEFFLE KANALS 75-ÅRS JUBILEUM. Minnessten vid Kanalen, högtidligen aftäckt den 19 juni.



Foto. Westman, Köping.



Foto. Wester, Köping.

PROFESSOR S. ARRHENIUS håller minnestalet vid aftäckandet af Scheelestatyn den 18 juni.

HUND OCH KATT.

FÖR H. B. D. AF KARL-ERIK FORSSLUND.



EN ena låg raklång och orörlig i gräset på gården, den andra stod rätt öfver honom och höll hela hans hufvud i sitt stora öppna gap, inklämdt mellan sina hvita hvasa tänder.

Den ena hette Olle och var en svart katt, den andra hette Parro och var en vit lapphundvalp. Det hela var lek, men åtminstone hvad Olle beträffar var det kanske lika mycket allvar. Han föreföll åtminstone inte säker — han tycktes ha hvarje nerv spänd, misstänksam spänd och påpassligt beredd. Det var väl därför han låg så stilla och inte rörde en lem, inte ett hår, inte ens yttersta svansspetsen. Man kunde ju aldrig veta — en så'n där stor vit klump — en beskedlig och gemytlig tosing visserligen, men fasligt hårdhänt och ovarsam. Rätt som det var kunde ju de där käkarna pressas ihop, t. o. m. helt oafsiktligt — vid minsta rörelse kunde de där tänderna tränga in, bara af en ren slump — bäst att hålla sig hygglig och still —

Och stilla låg han, och stilla stod Parro, och det tycktes roa honom ofantligt — såsom situationens herre lät han den äga bestånd oförändrad tillsvidare. Det räckte väl någon minut, men den syntes Olle som en evighet.

Han stod där som en vit staty, valpen. Endast svansen svängde helt sakta och mildt, och ögonen lyste. Det var sannerligen inget dåligt nöje, detta, att känna den kära Olles kranium mellan sina käkar. Det var mäktiga lockande att klämma till och bita ihop, det riktigt kliade i tänderna, men kampen att behärska den lockelsen gaf en sällsam raffinerad stegring åt njutningen. Den kampen var f. ö. inte så alltför svår. De voro ju goda vänner nästan ända sedan de första stappande stegen. Parro hade vid en månads ålder kommit till gården i en korg efter en oändlig långresa norrifrån — såsom ett snöhvitt, nästan klotrundt knyte, nära nog lika bredt som långt, förvillande lik en lefvande leksakshund af mjuk ull. Han höll just på att lära sig gå och företog vanligen sina öfningar i förstugan; han gick några bredbenta rultande steg, så vek sig ett af de korta benen, hur stadigt det än var, och en del af hans frodiga lekamen segnade till golfvet. Han fick syn på något som rörde sig, och rusade i väg, men plötsligt snubblade båda framfötterna, han körde hufvudet rakt i golfvet eller gjorde en vidlyftig kulterbytta, liksom kopierad efter en berömd Cirkus-Pelle-Jöns. Men inga dylika äfventyr kunde stämma ner hans lynne, redan då ett strålende vänligt och leklystet solskenshumör. Och när han en dag på sin upptäcksfärd bland galoscherna i förstugan hittade ett mjukt och smidigt lefvande föremål som kallades Olle — då ännu en fin och leksam kattunge — så var bekantskapen snart stiftad och titlarna bortlagda. Från Parros sida blef det omedelbart en trogen och hängifven vänskap, kemiskt ren från all misstro, från hvarje tanke på möjligheten af svek eller brytning. Olle var däremot från första stund mer reserverad. Han deltog i leken, lät tufsa med sig som en annan galosch, lät t. o. m. dra sig i svansen — men det var hufvudsakligen därför att den satt väl fast mellan Parros tänder och att han föga kunde göra åt saken, då valpen var den större och starkare. Han var alltid på sin vakt och på hjälpänn, hängaf sig aldrig med samma glada glöd åt stunden och leken, hade alltid ett vaket allvar på djupet i sina gröna ögon, och stundom drog liksom en sky af skrämsel eller af leda hastigt förbi öfver dem.

Så småningom hade vänskapen svalnat alltmer, hvitpälsen kände en allt starkare kyla stråla ut från

sin svarta kamrat. Men något verkligt ondt hade han i alla fall aldrig gjort, och så fanns nu ingen anledning att göra honom illa. Men skrämma honom en smula — det kunde aldrig skada, och det var ju för resten rent omöjligt att låta bli.

Han stod med ett framben på hvar sida om kattkroppen, reste öronen på ända framåt och såg ner. Olles ögon kunde han inte se, men han såg morrhåren darra. Och han fröjdades och njöt.

Då ljöd en hvissling. Den gällde inte honom, men alldeles ofrivilligt lystrade han och släppte bettet. Och som en blixthade Olle sitt hufvud fritt ur gapet och var på benen för att kila sin väg.

Men Parro var redan åter herre öfver sig själf. Han placerade i sista stund sin ena bakfot på Olles svans, och där satt katten. Så lade han lugnt sin stora framlabb på Olles rygg, och där låg katten och sprattlade.

Nu skulle de leka riktigt, tyckte Parro. Han rulade Olle rundt som ett nystan, han puffade honom hit och knuffade honom dit, han bet honom än i ena benet, än i andra, än i svansen, än öfver hal-sen, än öfver ryggen, men allt lätt och oskadligt. Han morrade och gläfsste och gnällde, men allt endast ett låtsat hot.

Och han försökte åter och åter få den runda hufvudskålen i sitt gap på nytt. Men nu aktade sig Olle och försvarade sig med framtassarna. Där haglade örfilar på Parros hvita kinder — formliga örfilar än på ena, än på andra sidan. De voro väl riktade och rätt kraftiga, men ändå sammetsmjuka, tyckte Parro, med indragna klor — naturligtvis, det skulle bara fattas att han tagit till klorna. Det var ju bara lek — men hvarför det var så svårt att få svartingen ordentligt i lektagen numera, det grubblade hvitpälsen på utan att förstå. Och plötsligt såg han en besynnerlig glimt i de gröna ögonen, och det flög igenom honom att de mjuka tassarna sik-tade efter hans egna ögon. Näja, gå på med det, jag klarar mig nog, och de där fina sammetsdynorna —

Men han hade knappt tänkt så långt, förrän något krokigt och hvasst blänkte till tätt invid hans ena öga. Han hann nätt och jämnt rycka undan hufvudet. Han blef häpen och stod stel en sekund. Då passade svartingen på och kilade bort, in under loggolivet bredvid.

Parro sprang efter. Han var inte arg, men han var förvånad och kände sig en smula olustig. Han kröp in med hufvudet under golfvet, stod och stirrade in i skymningen — fick syn på en svart skugga och ett par grönljysande ögon därinne och gaf till ett gladt gläfs, som borde ha kunnat locka en gammal smällfet knäkatt att komma ut och leka i solen.

Men Olle kom inte. Han gick ut på andra sidan, smet ner i ett dike och smög sig med de mjukaste och behagfullaste steg bort till hagen för att jaga småfågel.

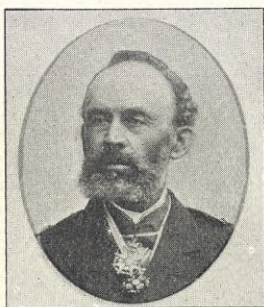
Och Parro glömdes honom och sprang emot sin husbonde för att uppföra sin vildaste indians kring honom på gårdens sollysta gräsplan.



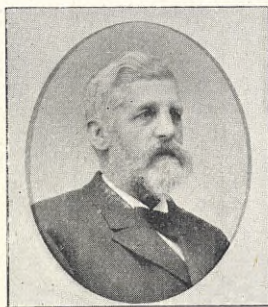
K. O. R. LÖWENBORG,
sekr. i Stockholms Allm
Schackklubb. Redigerer
»H. B. D:s Schack spalt».
Text å sid. 635.

VECKANS PORTRÄTTGALLERI

* Data å nästa sida.



C. C. ENGSTRÖM.
Kommandör. — Stockholm.
85 år 19 Juni.*



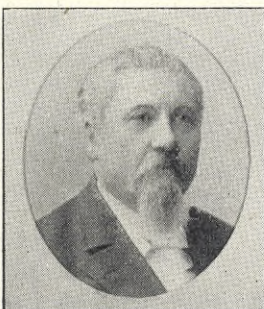
L. G. VON HEIJNE LILLIENBERG.
Godsegare. F. d. Kapten — Strengnäs. 75 år 19 Juni.*



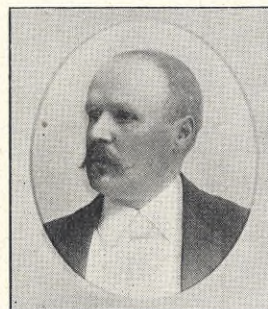
C. M. H. FALLENIUS.
Öfverste. — Stockholm.
50 år 27 Juni.*



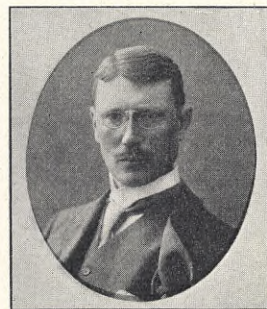
F. W. HANSEN.
Öfverste. Vattenfallsdirektör.
Stockholm. — 50 år 22 Juni.
(Se ärg. XI: 29.)



J. C. J. LOVÉN.
F. d. Krigsarkivarie. — Stockholm.
80 år 8 Juni.*



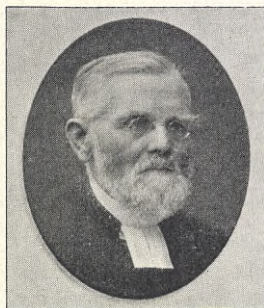
J. HJELMÉRUS.
Jur. Dr. Godsegare — Hogstad.
60 år 16 Juni.*



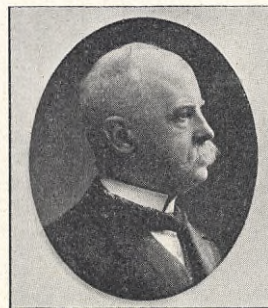
A. H. EURÉN.
Lasarettläkare. — Jönköping.
50 år 22 Juni.*



E. BJÖRKMAN.
Professor — Upsala.
40 år 13 Juni.*



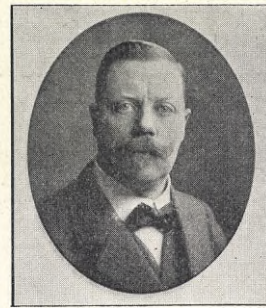
A. L. W. NYSTRÖM.
Fil. o. Teol. Dr. Kontr.-prost.
— Rasbo. 75 år 29 Juni.*



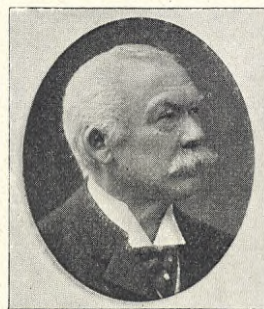
G. H. ÖRN.
Landtränmästare. — Linköping.
60 år 15 Juni.



A. G. BELLANDER.
Ingeniör. Chef f. Elektr.-verket.
— Landskrona. 50 år 8 Juni.



J. G. W. ASPEGRÉN.
Stadsingeniör — Kommunalman — Södertelge. 50 år 19 Juni.



W. J. WEIDIG.
Skrädderiålkare. — Göteborg.
75 år 15 Juni.*



P. G. SVENSSON.
Handl. Bankman. Kommunalman.
— Nora. 60 år 2 Juni.



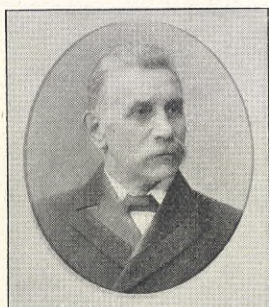
A. GENBERG.
Landskapsmälare. — Saltsjö — Dufnäs. 50 år 20 Juni.



B. CEDERQVIST.
Bokhandl. Kommunalman. — Hjo. 50 år 25 Juni.

VECKANS PORTRÄTTGALLERI

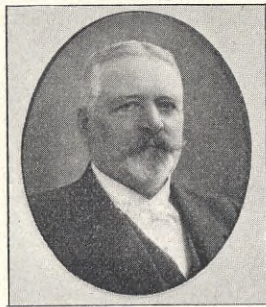
* Data här nedan.



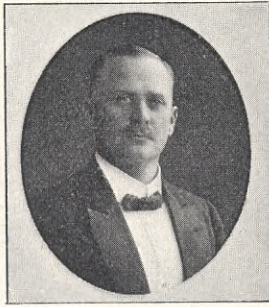
P. GOTTSCHALK.
Instrumfabrikör. — Stockholm 70 år 10 Juni.



N. W. JOHANSON.
Fabrikör. Stadsfullm. m. m. — Köping. 70 år 20 Juni.



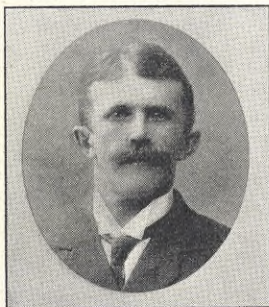
H. W. P. WETTERSTRÖM.
Sjökapten. — Göteborg. 60 år 15 Juni*



G. F. HERTZ.
Direktör. — Helsingborg. 50 år 23 Juni.



G. R. GEIJER.
Bruksegare. — Dennicketorp. Filipstad. 65 år 20 Juni.*



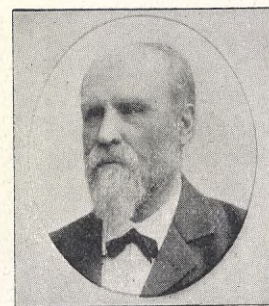
H. RAMEL.
Friherre. Godsegare. — Sjöbo. 60 år 30 Maj.



A. E. LINDVALL.
Godsegare. Dir. — Nettrabyhamn. 60 år 15 Juni.*



W. OLSSON.
Grosshandlande — Stockholm 50 år 15 Juni*



H. R. TÖRNEBLADH †.
F. d. Bankofullmäktig — Stockholm. F. 33 † 15 Juni *



O. L. F. MELLIN †.
Rådman. Vice Häradshöfding. — Kalmar. F. 45. † 9 Juni.*



A. BERGSTRAND †.
F. d. Lasarettsläkare — Med. Dr. Stockholm. F. 34 † 13 Juni.*



B. W. A. R. HEJKEN-SKJÖLD †.
Kapten — F. d. Försäkringsdirektör — Stockholm. F. 58 † 15 Juni *

CARL CHRISTIAN ENGSTRÖM. Sek.-löjtn. v. K. Flottan 48, kommkapt. 2 kl. 75, 1 kl. 77, chef f. Art.-dep. v. Flott. stat. i Karlskrona 75—78, chef f. und.-off.-pers. v. stat. i Stockh. 80—83, kommandör 84, aisk. m. tillst. kvarst. ss. komm. i Flott. res. 85. Öfveradj. h. Kon. '85. Kanonkonstruktör. Led. af K. Krigsvet. Akad., Hedersled. af K. Örlögsm. Sällsk.

GEORG VON HEJNE LILLIENBERG. U.-löjtn. v. Söderm. reg. 57, kapt. 75, afsked 81. Inneh. fideikommissgenomen Lillienäs m. underlyd. i jönk. län. På sin tid landstingsman. Led. af Riksd. A. K. 88—90.

CONSTANTIN FALLENIUS. U.-löjtn. v. Andra (Göta) Liög. 81, öfverste i armén 06, öfverste o. sek.-chef i Göta Liög. 08. Led. af K. Krigshofrätten, led. af K. Krigsvet.-Akad.

CARL JOHAN LOVÉN. Stud.-ex. 49, kansl. 53, hofr.-ex. 54, tjänstgj. v. just. statsexped. o. i kammarkoll. Krigsarkivarie 74—97. Sekr. i direktionen i Stockh. Sjömanshus 72.

JOHAN HJELMERUS. Stud.-ex. 77, jur. kand. 83, docent i administrativrätt v. Lunds Univ. 84—94, v. häradshöfd. 85, ff. föreläsare o. examinator v. samma Univ. 86—94, jur. dr. 93. Eger egendomen Mjederdevid i Österg.-län. Led. af styr. f. Östergöt. E. Banks aid.-kontor Mjölby, led. af Hus.-hålln. Sällsk., landstingsman. Led. af Riksd. A. K. 97—02, utskottsled.

AXEL EUREN. Stud.-ex. 81, med. lic. 91. Aman. o. underkir. v. Akad. Sjukh. i Upsala, las.-läk. i Eksjö samt läkare v. lasarettet i Jönköping sedan 04. Led. af sakkunnigkomm. i utarb. af förslag t. stadga ang. med. exam.- o. stud.-väsendet m. m. 06—07. Stadsfullm. i Eksjö 98—04, de senare åren dess ordf.

ERIK BJÖRKMÄN. Stud.-ex. 90, fil. dr. 96, doc. i eng. språk. v. Ups. Univ. 1900, doc. i germ. språk v. Göteborg. Högskola 04, e. o. professor i

germ. språk v. Lunds Univ. s. å., prof. i eng. språket o. litteraturen v. Göteborg. Högskola s. å., professor i eng. språket v. Ups. Univ. sedan 11. Synnerligen framstående språktorskare, förf. af vetenskapliga arbeten inom sina ämnen.

LUDVIG NYSTRÖM. Stud.-ex. 56, fil. dr. 60, teol. kand. o. prestvigd 68, teol. dr. 93, fil. jub. dr. 10. Kyrkoherde i Rasbo sedan 69, kontr.-prost sedan 81. Präses v. Prestmötet 91. Fullmäktig (tid. suppl.) i Ups. stifts deleg. i Presterskapets Enke- o. Pup. kassa v. bolagsstämma 1900, kassans revisor 01 o. 05. Styr.-led. i Erkestiftets Presterskaps Understödsören.

JULIUS WEIDIG. Innehåfvare af den gamla ansedda skrädderifirman Silvander & Weidig i Göteborg. Medlem o. medarbetare i Europ. Modenakademie i Dresden. — Synnerligen intresserad konst- o. musikvän, landskapsmålare, en af stiftarne af Sällskapet Gnistan o. af Sundbergska kvartettsällskapet, af hvilket senare W. är hedersledamot.

REINHOLD GEIJER. Aig.-ex. fr. Stockh. Bergskola 71, bruksförvalt. å Munkfors 75—84, disponent v. Uddeholms A.-B. 85—10. Led. af landst. i 84—09. Ordf. i Verm. Folkhögskola sedan 08, led. af styr. i Alfärens skyddssem samt dess ordf. sed. 11. Eger. o. bebör egendomen Dennicketorp v. Filipstad.

HENRIK WETTERSTRÖM. Sjökaptenex. 72. Befälh. å Göteborgsfartyg t. 94. Deleg. i skeppsmåkl.-firma t. 97. Led. af Stadsfullmäktige i Göteborg sedan 02, af Hamnstyr. o. Direktionen i Sjömanshuset. V. ordf. i Sv. Angf. Assur.-Fören., ordf. i Bohus Mek. Verkst. A.-B., Verkst. Dir. i Göteborgs Aftonblads A.-B., v. ordf. i styr. i Sydsv. Kred. A.-B. kontor i Göteborg. Led. af styr. i Sjöförsäkr. A.-B. Ocean.



Foto Rahner, Lund

ALNARPS SLOTT. Den 27 juni firar det berömda Landbruksinstituttet sitt 50-årsjubileum med stora högtideligheter, kamratfest m. m.

Klode: Bengt Silfverparre.



BORÅS FÖRSTA STUDENTER. Den 17 juni aflades studentexamen för första gången i Borås, en bemerkelsedag som firades med öfverlämnande af en fans till läroverket från stadens damer.

Foto. För H. 8. D. af fotograf F. MÖRK, BORÅS.



Foto. Holmér, Virserum.

INVIGNINGEN AF ÅSHEDA—VIRSERUMS JÄRNVÄG (å sträckan Vexjö—Virserum) ägde rum aen 11 juni i närvaro af civilingenjörerna, Kalmar och Kronobergs läns höfdingar m. fl.

Klode: Kem. A.-F. Bengt Silfverparre, Åsheda—Virserum.

(TILLHÖR VECKANS PORTRÄTTGALLERI.)

AXEL LINDVALL. Efter genomgången landbr.-skola, inspektor å St. Boråkra 74—78; eger egendomarne Halfgården o. Wrängö i Blek. län. Jernvägsbyggare. Verkst. dir. i Nettraby—Alnaryd—Eringsboda jernväg sedan 92, traf.-chef 92—05, ordf. i styr. 95—98. Nämndeman, mångårig landsföreståndare, led. af kyrko- o. skolråd, kyrkovård; led. af Riksdagens A. K. 1900—11, led. af Statsutsk. o. tillf. utsk.; Statsrevisor 08, 09 o. 10.

WILLIAM OLSSON. Idkat en synnerligen omfattande affärsrörelse främst såsom medlare af ett stort antal betydande affärsföretag. — Grundare af den bekanta Lundbergs-skolan i Vermland efter engelskt mönster, ett läroverk som icke minst tack vare O:s personliga intresse lyckats arbeta sig fram till sin nuvarande ställning såsom en framstående läroanstalt.

RAGNAR TÖRNEBLADH †. Stud.-ex. 48, fil. dr 54, doc. i lat. skaldekonst v. Ups. Univ. 55, lektor i Kalmar 58, — rektor v. Södermalms h. a. lärov. 79—84, lektor derst. 82—03. Framstående vetenskapl. författare, särsk. till läroböcker. — På sin tid led. af ett flertal betydande kommunala institutioner i Stockholm, led. af Riksd. F. K. m. m. Fullmäktig i Sv. Riksbank 94—08. Biografi o. helsidesportr. i årg. I: 45.

OSKAR MELLIN †. Stud.-ex. 66, hoiv.-ex. 70, v. häradshöfd. 73, rådman, magistratssekr. o. not. publ. i Kalmar 77; förvaltdade under ett flertal år borgmästaremb. derst. Sed. 91 ordf. i Drätselkammaren, sed. 81 i Byggnämnden; styr.-led. i Kalmar stads Sparbank, Smål. E. Banks afd.-kontor. Kalmar Nya Jernv. A.-B., Kalmar läns östra jernv. A.-B., Sälsjöström—

Nässjöbanan; Kalmar Verkstads A.-B.; ombudsm. i Brandstodsbolaget i länets fastland; led. af länets Södra landstings förvalt. kommitté.

ANDERS BERGSTRAND †. Stud. ex. 54, med. dr 77. På sin tid lasarettsläkare i Simrishamn o. Malmö. Prakt. läkare i Stockholm sedan 98.

WOLFGANG HEJJKENSKIÖLD †. U.-löjtn. v. Vesternorr. reg. 77, kap. 95. Egnade sig särskildt åt försäkringsverksamhet, blef chef i Skandias utl.-afd. Jourh. direktör i Ståd. Allm. Brandstodsbol. 96, verkst. dir. 98. Åtnjöt anseende såsom en synnerligen skicklig försäkringsman.

INNEHÅLL

Justus A. Waller, biografi och helsidesporträtt. — Drottning Viktoria vid Malmsslätt. — Förhörskommissionen m. m. — Järnvägsolycka vid Leipzig. — Sjöministrar ombord å Oden. — Västerås skyttejubileum. — Frisinnadt ungdomsmöte. — Göteborgs hamn. — Schéelestatyns invigning. — Minnessten vid Seffe kanal. — Olympiska pris. — Valkampanjen i Amerika. — Storherzoginnan af Luxemburg myndig. — Kapt. Amundsen. — Enspårig järnväg. — Svensk-Amerikansk skulptur. — Alnarps landbruksinstitut 50 år. — Borås första studenter. — "Hund och katt" af Karl-Erik Forsslund. — V. P. G. — H. 8. D. schackspelt.

Eftertryck af text eller illustrationer i HVAR 8 DAG utan särskildt medgifoande förbjudes vid laga påföljd.