



GÖTEBORGS
UNIVERSITET

INSTITUTIONEN FÖR KULTURVÅRD

Sommarblommornas intåg

En studie av gravplanteringar inom Svenska kyrkan 1940 - 2019

Cornelia Bäck Silfors



Uppsats för avläggande av filosofie kandidatexamen med huvudområdet kulturvård med
inriktning mot trädgård
2019, 180 hp
Grundnivå

Sommarblommornas intåg

En studie av gravplanteringar inom Svenska kyrkan 1940 - 2019

Cornelia Bäck Silfors

Handledare: Helena Kåks
Kandidatuppsats, 15 hp
Trädgårdens och Landskapsvårdens hantverk, inriktning Trädgård

GÖTEBORGS UNIVERSITET
Institutionen för kulturvård

UNIVERSITY OF GOTHENBURG
Department of Conservation
P.O. Box 130
conservation@conservation.gu.se
SE-405 30 Göteborg, Sweden

www.conservation.gu.se
Tel +46 31 786 47 00

Bachelor of Science in Conservation, with major in Garden and Landscape Crafts, 180 hec
Graduating thesis, 2019

By: Cornelia Bäck Silfors

Mentor: Helena Kåks

Titel in original language: Sommarblommornas intåg. En studie av gravplanteringar inom Svenska kyrkan 1940 - 2019.

Language of text: Swedish

Number of pages: 35

The entrance of summer flowers. A study of grave plantations within the Swedish Church 1940 - 2019.

This survey investigates grave plantations within The Church of Sweden from 1940 until 2019, with a particular focus on summer flowers.

Within The Church of Sweden, there is often a selection of plants that are planted on all graves that the cemetery administration has at its disposal. Most times, today's grave plantations in Sweden are considered very decorative with the blossoming flowers but at the same time they can be perceived as repetitive and impersonal. This made me wonder if the appearance of grave plantations always have looked this way, but also why and when summer flowers first started to be used in the great extent in which it is done today.

Through a study mostly based on literature, but also an archive and interviews, I will answer these questions:

- How have grave plantations been designed and managed during different time periods?
- When did the using of summer flowers in grave plantations begin and why?
- How has the view of the material and intangible cultural heritage represented by the cemeteries looked and changed during time?

The results shows different categories of reasons for the use of summer flowers; new cultivation methods, choice of plants (colors, long term flowering etc) and management. The plantations of summer flowers began in the middle of the 20th century.

Keywords: cemetery, grave plantations, summer flower, cultural preservation
Nyckelord: kyrkogård, gravplantering, sommarblommor, kulturvård

Förord

Tack till Hjo Pastorat och Tibro församling, för att ni tog er tiden att svara på mina frågor. Tack till Mariestad församling för att ni utöver att svara på mina frågor även välkomnade mig att komma och ta del av ert arkiv.

Stort tack till min handledare Helena Kåks som inspirerat och för alla gånger du läst det jag skrivit, med lika stort intresse och noggrannhet varje gång. Jag vill rikta ett tack till min familj och sambo som stått ut med mig när jag tvivlat och varit tyngd av tidspressen.

Jag vill särskilt tacka min mamma som alltid peppar och ger kloka råd, utan dig hade nog inte denna kandidatuppsats blivit av.

Innehållsförteckning

Inledning	10
Bakgrund	10
Kyrkogården och dess gravplanteringar innan 1940	10
Lagar och kyrkogårdsförvaltningens roll	11
Forskning och kunskapsläge	12
Syfte och frågeställningar	13
Avgränsningar	13
Teoretisk ansats	14
Metod	14
Källmaterial och källkritik	15
Resultat	16
Planteringar på kyrkogården	16
Val av växter	16
Skötsel	21
Synen på kulturvård och bevarande	23
Arkivsök hos Mariestads kyrkogårdsförvaltning 31 januari	25
Diskussion	26
Sammanfattning	29
Käll-och litteraturförteckning	32
Otryckta källor:	32
Tryckta källor:	32
Illustrationsförteckning	33
BILAGA	35
Mailkontakt med församlingar	35

Inledning

Till en kyrkogård kommer många besökare. De sommarblommor, perenner och övriga växter som är planterade på gravplatser tillför mycket till upplevelsevärdet av platsen. Själva basplanteringarna på kyrkogården i form av träd och häckar fungerar som stabila väggar och stommar. Medan de planteringar som finns i samband med gravvårdar kan ge utrymme för den enskilda människans tycke och smak. Genom en fin plantering kan den anhörige uttrycka sin saknad och visa den avlidne kärlek.

Som gravrättsinnehavare kan man välja mellan att själv sköta graven och att låta kyrkogårdsförvaltningen göra det. Inom Svenska kyrkan finns ofta ett urval av växter som planteras på samtliga gravar som kyrkogårdsförvaltningen sköter. Flertalet gånger under jobb- och praktikerfarenheter på olika kyrkogårdar har det slagit mig att dagens gravplanteringar likväl som de anses som dekorativa med all blomning även kan uppfattas som upprepande och opersonliga. Detta har fått mig att undra om utseendet på gravplanteringar alltid varit detsamma.

Bakgrund

Kyrkogården och dess gravplanteringar innan 1940

Från medeltiden och fram till slutet av 1700-talet var kyrkogårdarna i Sverige generellt mycket enkla i utformningen. Kyrkogården var ofta muromgärdad och gravarna låg vad som i efterhand framstår rätt som slumpmässigt utspridda på en yta som var både ojämn och ängslik. Man tog tillvara på kyrkogårdens gräs som hö. Mellan gravplatserna var det inte ovanligt att det även gick betesdjur. Under början på 1800-talet fick framförallt begravningsplatser i städerna ett mer strukturerat och parkmässigt uttryck. Man fick en ny syn på platserna som var avsedda för den sista vilan. Planering samt ordning och reda stod nu i fokus. Välkända arkitekter blev intresserade av kyrkogårdsanläggning och mycket av deras inspiration grundades i den klassiska trädgårdskonsten (Morin & Grönwall 2018).

Nya, ofta stadsnära, kyrkogårdar växte fram parallellt som flertalet nya offentliga parker utvecklades (Bucht et al. 1992). Till alla parker och kyrkogårdar gick det åt stora mängder med nya växter; träd, buskar, rosor och perenner. Växterna köpte man från någon av de plantskolor som etablerade sig i Sverige under 1800-talet. Man importerade också mycket från stora plantskolor på kontinenten, särskilt rosor och träd. Trots all utveckling och förändring var många kyrkogårdar ute på landsbygden fortfarande relativt enkla (Morin & Grönwall 2018).

Efter hand växte en mer klassbetonad indelning fram med mer påkostade familjegravar och enklare linjegravskvarter där begravingar gjordes kronologiskt, även kallat den ”allmänna linjen”. Dessa gravplatser markerades vanligen med en uppskottad kulle och träkors av enklare modell. Vissa av gravplatserna smyckades med enstaka växter framför korset, på andra var hela gravkullen planterad med växter. Att köpa växter för att plantera på gravplatser var för många inget alternativ. Vanligt var att man istället smyckade en anhörigs grav med någon uppskottad växt hemifrån trädgården. Familjegravar som var mer påkostade kunde prydas med en plantering bestående av både perenner, rosor och lökväxter. Ville man ge gravplatsen ytterligare status kunde ett ”sorgeträd”, träd med hängande grenverk, rama in en

ofta reslig gravvård i sten. En gravvård är ett minnesmärke av sten, järn eller trä som placeras vid en gravplats (ibid.).

Under 1900-talet fick många det bättre ställt och man hade nu råd med mer än enbart det allra nödvändigaste för att överleva. Moderniseringen av samhället medförde ett ökande intresse gällande prydnadsväxter. Krukväxter och snittblommor blev produkter som kunder efterfrågade hos sin lokala handelsträdgård, efterfrågan var särskilt stor kring de större städerna. Ett ökande antal hemträdgårdar, koloniodlingar samt framväxande villastäder bidrog till att allt fler även själva odlade växter avsedda för prydnad. Importen av växter ökade även kraftigt från länder med mer förmånligt klimat för trädgårdsodling, förmånligt klimat gjorde produktionen billigare. Även den inhemska produktionen av prydnadsväxter ökade under 1900-talet då efterfrågan blev större, det var inte ovanligt att man odlade sommarblommor i drivbänkar. Det fanns dock stora regionala variationer i landet vad gäller odling och användning av prydnadsväxter (Olausson, 2014).

År 1919 anlades en mönsteranläggning med exempel på hur gravar kunde anordnas på Norra begravningsplatsen i Stockholm. Detta till följd av att intresset för trädgårdsbruk blivit större och arkitekter kampanjade som ett led i att ännu fler växter skulle införas och planteras på kyrkogården. Många kyrkogårdar som anlades under 1900-talet första hälften ritades av kända arkitekter, som designade väl utformade anläggningar där varje detalj var väl uttänkt (Wall, 2000).

I Handbok för kyrkogårdsvård som kom ut 1943 noterar Dahl till sin glädje ett nytt och ökande intresse för kyrkogårdens vård och förvaltning. Detta anser hon vara på grund av att fler sakkunniga börjat arbeta med kyrkogårdsskötsel. Else Dahl var författare, utbildad inom trädgård och har skrivit flertalet böcker inom trädgård och kyrkogårdsvård.

Lagar och kyrkogårdsförvaltningens roll

Fram till 1960-talet köpte var man rätten till sin gravplats och de som inte hade råd blev gravsatta i den allmänna linjen där de begravdes efter hand som de avled. 1964 upphörde systemet och omvandlades då till det som vi har idag, nämligen 25 års gravrätt (Bengtsson & Bucht, 1992).

Med tiden blev planteringsytorna framför gravvårdarna mer och mer kyrkogårdsförvaltningens angelägenhet, detta genom avtal om gravskötsel (Morin & Grönwall 2018). Som gravrättsinnehavare har man en skyldighet att sköta gravplatsen. Om man inte klarar av att sköta den eller om man bor på annan ort kan man teckna ett avtal med kyrkogårdsförvaltningen som mot ersättning åtar sig att ta hand om gravplatsen och då även sköter dess plantering (Bengtsson & Bucht, 1992).

Kulturmiljölagen (1988:950) berör begravningsplatser vilket är relevant för denna undersökning. Kulturmiljön framhålls där som mycket viktig att bevara, vilket utgör en grundförutsättning för hur olika delar av lagen sedan är utformad. Kyrkogårdar i egenskap av kulturmiljöer skyddas av ett antal lagar inom kulturmiljölagen.

Lag (2017:562) i kulturmiljölagen lägger stor vikt vid att begravningsplatsens betydelse som en del av kulturmiljön ska beaktas i samband med dess vård. Det är av stor vikt att dess

kulturhistoriska värde inte blir mindre eller förvanskas i samband med vård och underhåll. Dessa föreskrifter gällande begravningsplatser innefattar även byggnader på begravningsplatsen som inte är kyrkobyggnader, det vill säga fasta konstruktioner som murar, portaler och även vegetation (Sveriges riksdag, 1988).

Vid en begravningsplats som anlagts före år 1939 krävs tillstånd av länsstyrelsen för att utvidga eller på något annat sätt ändra begravningsplatsen väsentligt. Det krävs tillstånd för att få uppföra ny byggnad eller fast anordning samt för rivning. Ingen väsentlig förändring av befintlig byggnad, fast konstruktion eller vegetation får göras. Tillstånd krävs likaså vid ändring av medveten gestaltning av vegetation. Enligt lag (2013:548) i kulturmiljölagen kan länsstyrelsen besluta att ovanstående även ska tillämpas på begravningsplats som tillkommit efter år 1939, om begravningsplatsen är belägen vid en kyrkobyggnad som byggts innan eller innehar ett betydelsefullt kulturhistoriskt värde (ibid.).

År 2000 skedde en stor förändring inom kyrkan, då den separerades från staten. Svenska kyrkan blev då ett trossamfund som vilket annat som helst. Begravningsverksamheten finansieras idag med en begravningsavgift som alla betalar, oavsett trossamfund. Denna avgift går till driften av våra kyrkogårdar, skötsel av allmänna ytor och garanterar att det finns gravplatser åt alla (Bengtsson & Bucht, 1992).

Forskning och kunskapsläge

Det finns en del forskning om hur kyrkogårdarna förändrats till utseendet under 1900-talet. Det finns däremot inte så mycket specifikt om gravplanteringar utifrån ett historiskt perspektiv.

Klintborg Ahlklö (2001) belyser i sin rapport; *Mellan trädkrans och minneslund: svensk kyrkogårdsarkitektur i utveckling 1940 - 1990*, olika rörelser och tendenser i utformningen av begravningsplatser mellan perioden 1940 till 1990. Syftet med rapporten är att lyfta fram exempel på intressant kyrkogårdsarkitektur som förändrat kyrkogårdens utseende under den valda tidsperioden. Hon gör detta genom att belysa ett årtionde i taget. Rapporten tar upp hur och varför kyrkogårdens utseende utvecklats genom tiderna. Under avsnittet som behandlar 1960 - talet kan man läsa mycket av intresse för min undersökning vad gäller de skötselreformer som skedde på kyrkogården.

Morin & Grönwall (2018) har tillsammans med POM, programmet för odlad mångfald, tagit fram en skrift för de som dagligen arbetar med planering, skötsel och förvaltning av äldre gravplatsermiljöer på kyrkogården. Den fungerar som en kort introduktion och exempelsamling för de äldre gravplanteringar och de gröna kulturarv som finns kvar. Författarna vill inspirera till lokala initiativ för att bevara äldre växtmaterial på kyrkogårdar. Skriften behandlar både kyrkogårdens kulturhistoria och gravplanteringar och är därför högst relevant till mitt arbete.

Det finns tre kandidatuppsatser skrivna under 2000-talet från SLU med fokus på kyrkogården och dess gravplatser. Dessa har mer fokuserat på gestaltning och skötsel.

Dahlgren (2010) har valt att i sin kandidatuppsats studera sortimentet av utplanteringsväxter på kyrkogården. Genom en enkät har förvaltningar runt om i landet svarat på frågor gällande

det växsortimentet som används för sommarplantering vid gravrabatter. För att få en bredare förståelse för sortimentet gjorde hon även ytterligare intervjuer med kyrkogårdsförvaltningar och producenter av blomsterfrön och plantor. Hon undersökte om det fanns något intresse att förnya det utbud som finns idag, även om det fanns några viktiga egenskaper som växten bör ha för att passa på kyrkogården. Denna studie är relevant för mitt arbete då den ger en bild av hur användningen av utplanteringsväxter inom kyrkogårdsförvaltningar ser ut idag.

Kuckovic (2011) jämför skötsel av gravplatser på två referenskyrkogårdar och deras förvaltningar, med hjälp av personliga intervjuer. Undersökningen har även lagt fokus i huruvida innehavande av ett miljödiplom minskar negativ miljöpåverkan, då den tar upp olika skötselmetoder och skötselinsatser av gravar. Arbetet är relevant för min undersökning då skötseln kan ha stor påverkan på vad som planteras på gravplatser.

Utifrån ett hållbarhetsperspektiv har Gustafsson & Orwén (2010) undersökt växturvalet och utformningen av gravplatser. Det ställs höga krav på skötsel, livslängd och estetik när det gäller kriterierna för växturvalet. Arbetet resulterade i två olika gestaltungs-förslag för de olika gravplatstyperna; kistgravplats och urngravplats. Undersökningen är relevant för mitt arbete då det belyser olika kriterier av betydelse vid växtval på gravplatser.

En del av denna forskning berör gravplanteringar samt skötsel och sortval av blommor, men det finns en tydlig lucka gällande när och varför man började använda sommarblommor på kyrkogårdar. Denna lucka ligger till grund för mitt val av uppsatsämne.

Syfte och frågeställningar

Syftet med undersökningen är att se närmare på gravplanteringar inom Svenska kyrkan från år 1940 och fram till idag, med särskilt fokus på sommarblommor. När började man använda sommarblommor, vad låg bakom samt hur detta har påverkat planteringarnas utseende och skötsel?

- a, Hur har gravplanteringar utformats och skötts under olika perioder?
- b, När började man använda sommarblommor i gravplanteringar och varför?
- c, Hur har synen på det materiella och immateriella kulturarv som kyrkogårdarna representerar sett ut och förändrats?

Avgränsningar

Detta arbete är avgränsat till Svenska kyrkan och de gravplatser som denna förvaltar. Undersökningen är avgränsad till planteringar vid gravplatser och omfattar inte övriga delar av kyrkogården. Fokus ligger framförallt på användningen av sommarblommor. Begreppet sommarblommor innebär blommor som endast lever en säsong i vårt klimat. Växter som är perenna i ett varmare klimat kan fungera som ettåriga här, för att de inte klarar vintern. I denna uppsats benämns sommarblommor, ettåriga växter och utplanteringsväxter som samma sak. Ett annat ord för ettåriga växter är annueller.

Det är de gravplatser med tillhörande plantering som handhas av kyrkogårdsförvaltningen som undersöks och studien utgår från källmaterial producerat inom eller i anknytning till Svenska kyrkan. Det är svårare att undersöka vad privatpersoner har planterat genom tiderna.

Arbetet begränsas tidsmässigt från 1940-talet och fram till nutid. Detta för få ett tydligare perspektiv på om och hur gravplanteringar förändrats.

Teoretisk ansats

Den här undersökningen görs i ämnet kulturvård.

“Kulturvård är konsten att bevara, utveckla och hållbart bruka de kulturarv (både materiella och immateriella) som finns i samhället. Det kan handla om vården av byggnader, hela miljöer, föremålssamlingar men också minnen, traditioner och så kallad tyst kunskap (som hantverksfärdigheter).” (Almevik 2017, s.20)

Traditionell hantverksmässig kunskap kan ur ett kulturvårdsperspektiv ses och behandlas både som immateriellt och materiellt kulturarv. Denna kunskap är nödvändig för att upprätthålla kulturhistoriska värden i kulturmiljöer som parker och trädgårdar, därav uppfattas detta som en del av vårt immateriella kulturarv av många (Westerlund, 2017). På de omkring 3 300 kyrkogårdar och begravningsplatser som finns i Sverige innefattar det värdefulla kulturarvet inte bara dess byggnader, murar, gravvårdar, gångsystem och trädkransar. Den odlingskultur som är kopplad till enskilda gravplatser är också en viktig del (Morin & Grönwall, 2018).

Jag drar kopplingar till kulturmiljövård genom att kombinera mina tidigare erfarenheter av praktiskt hantverksarbete på kyrkogård och min teoretiska kunskap om just kulturmiljöer och dessas vård. I undersökningen har kyrkogården och dess gravplanteringar studerats utifrån som en samhällshistoriskt intressant plats, men genom ett trädgårdsperspektiv.

Metod

Uppsatsen har formen av en kvalitativt inriktad litteraturstudie kompletterad av en mindre undersökning baserad på kontakter med några kyrkogårdsförvaltningar. Litteraturstudien och arkivstudien förhåller sig till varandra på så vis att studien av kyrkogårdsförvaltningarna är en fördjupad undersökning på en begränsad geografisk yta – för att se hur det sett ut på några specifika platser.

Syftet med kvalitativa undersökningar är att erhålla en djupare kunskap om ett visst fenomen. I en kvalitativt inriktad litteraturstudie arbetar man vanligtvis med ett omfattande textmaterial, för att sedan göra löpande analyser av texten. Detta är något som skiljer den kvalitativa metoden från den kvantitativa, där väntar man med bearbetning tills man samlat allt material. Frågeställningar som ämnar svara på hur och varför är kvalitativa undersökningar (Backman 1998). En kvalitativ undersökning brukar ofta resultera i en text som innehåller både citat, data och egna tolkningar. En struktur uppbyggd med avsnitt och väl valda rubriker som tematiserar tolkningen och belyser återkommande mönster är att föredra i denna typ av undersökningar (Patel & Davidson, 2011). Vilket beskriver hur även jag lagt upp, genomfört och redovisat min undersökning.

Arbetet baseras till största del på en studie av handböcker i kyrkogårdsvård med fokus på gravplanteringar och användningen av sommarblommor. När frågeställningen vuxit fram

började arbetet att läsa vad som tidigare skrivits inom området, därefter studerade jag handböckerna. Handböckerna lästes summariskt med syftet att samla data/fakta/citat som sedan grupperades under olika rubriker i resultatet. Denna tematisering av återkommande mönster gjordes för att underlätta analysen av mitt insamlade material.

För att analysera och förstå hur synen på gravplanteringar inom Svenska kyrkan sett ut och förändrats har jag alltså studerat fem skrifter som i huvudsak kan kategoriseras som handböcker.

Dahl, Else (red.) (1943). *Handbok i kyrkogårdsvård*

Hassler, Ove (1954). *Kortfattad handbok i kyrkogårdsvård*

Wall, Bruno (2000). *Gravskick i förändring: tradition och visioner.*

Sandell, Angela (2012). *Kyrkogårdshandboken med kvalitetsbeskrivningar*

Morin, Henrik & Grönwall, Eva (2018). *Växter vid äldre gravplatser - ett kulturarv värt att bevara.*

Med hjälp av tidigare forskning har jag fått ytterligare perspektiv på de synsätt och den utveckling över tid som dessa handböcker representerar.

För att ytterligare fördjupa studien togs kontakt med ett antal olika kyrkogårdsförvaltningar i Skaraborg, för att få en bild av deras användning av sommarblommor. Av de sex tillfrågade svarade tre förvaltningar. Vid ett besök hos Mariestads kyrkogårdsförvaltning gjort 31 januari 2019 fick jag ta del av deras arkiverade material. Det som fanns sparat var gravskötselavtal sedan år 1958 och framåt.

Min egna erfarenhet av kyrkogårdar och dess skötsel grundar sig i ett sommarjobb på Norra Billings pastorat sommaren 2017 och praktik på S:ta Birgittas kyrkogård i Skövde hösten 2018. Dessa erfarenheter används i undersökningen genom att ge exempel på hur det kan se ut och fungera på kyrkogårdar i Sverige idag.

Källmaterial och källkritik

Med denna undersökning gör jag inget anspråk på att ha studerat allt förekommande källmaterial inom det valda området. Av den litteratur som varit aktuell för undersökningen är det ingen som direkt inriktar sig på sommarblommor på gravplanteringar, så den data jag hittat kan vara taget ur ett annat sammanhang och syfte än det jag egentligen var ute efter.

I undersökningen har två typer av litteratur används. Handböckerna är mitt källmaterial som jag studerat för att fånga synsätt, ideal och praxis vid olika tidpunkter. I övrigt har tidigare forskning använts för att sätta det äldre källmaterialet i ett sammanhang. Den äldre litteraturen är skriven innan kulturmiljölagen trädde i kraft. Det får man ta i beaktande när man läser äldre litteratur om kyrkogårdsvård och skötsel. Ur min undersökningssynpunkt har den äldre litteraturen varit ytterst relevant för att få insyn i hur man såg på gravplantering i allmänhet och användningen av sommarblommor i synnerhet.

Fem skrifter i min undersökning är skrivna på uppdrag från eller med anknytning till svenska kyrkan. Dahl (1943), Hassler (1954), Wall (2000), Sandell (2012) och Morin & Grönwall (2018).

Samtliga är riktade till yrkesaktiva inom kyrkogårdsvård, för att ge guidning och svar. Böckerna skiljer sig åt en del, de tre tidigaste är detaljerade och beskrivande inom de olika frågor som aktualiseras i samband med arbetet, medan de tre nyare är mer schematiskt uppbyggda. Litteratur utgiven direkt från Svenska kyrkan eller på deras uppdrag är högst relevant för min undersökning då jag valt att avgränsa mig till förvaltningar inom Svenska kyrkan och deras användning av sommarblommor. De handböcker jag studerat ger råd om hur det bör vara. De säger eventuellt mer om hur man ville att det skulle vara, än om hur det verkligen var. Det går inte att vara säker på att man inom förvaltningar har följt råden till punkt och pricka. Men i och med att Svenska kyrkan gav ut/stödde utgivningen så bör handböckerna representera en utbredd syn. Den litteratur som var utvald för undersökningen har ett glapp mellan 1954 - 2000, det gör att man inte kan säga så mycket om hur det ser ut åren mellan 1954 och 2000, däremot kan man se vad som förändrats under den tiden.

Vad gäller undersökningen av nutida användning av sommarblommor kontaktade jag ett antal kyrkogårdsförvaltningar i Skaraborg. Förmodligen finns det även andra förvaltningar i landet som har kunskap om det undersökta ämnet. Med anledning att frågan ställts via mail innebär en ökad risk för missförstånd och felaktiga slutsatser jämfört med om frågeställningen framförts muntligen. När jag kontaktat förvaltningar för att en deras syn på när och varför man började använda sommarblommor är det ofta folk som börjat jobba på kyrkogården senare, efter att man redan använt sommarblommor ett längre tag, som svarat. Folk kan ha glömt eller spekulerar. Svaren kan även vara hur personen personligen ser på det idag, inte hur det var då. Källans samtidighet och aktualitet är en viktig utgångspunkt vid källkritik (Rienecker & Stray Jørgensen 2008).

Resultat

Planteringar på kyrkogården

Som besökare på en kyrkogård idag förväntar man sig att möta begravningsplatser som är färggranna och blomrika. Så har det inte alltid sett ut. Färggranna gravplanteringar är relativt sent ideal, som genom en utvecklad växthusteknik och expanderande trädgårdsmästerier under början av 1900-talet gjordes möjligt att odla. Med hjälp av drivhusodling av vår och sommarblommor växter för utplantering möjliggjordes ett helt nytt utbud av blomsterprakt till gravplatser. Dessa växter skulle inte klara att drivas upp utomhus i vårt svala klimat i nordnorden (Grönwall, 2017). När fler efter hand fick möjlighet att köpa växter hos sin trädgårdsmästare för att dekorera gravplatser med valde man troligtvis en rabattros eller liljor. På grund av att trädgårdsmästarna började odla mer och mer ettåriga växter för utplantering blev dessa så småningom vanliga att skåda på kyrkogårdarna och dess gravplatser. Utplanteringsväxter blev från mitten av 1900-talet och framåt de vanligaste växterna på gravplatser (Morin & Grönwall, 2018).

Val av växter

I de tidiga handböckerna slår man ett slag för de ettåriga växterna på grund av deras färgrika blomning. Man ansåg att det tillförde en tilltalande och vänligare känsla på kyrkogården.

Kyrkogården var vid denna tid i övriga avseenden relativt steril. I de senare handböckerna så som Sandell (2012) fokuserar man mer på specifika egenskaper i valet av växter, de ska vara lättskötta, inte skräpa och klara förhållandena på kyrkogården. Men även ha en rikligt och långvarig blomning. I den senaste handboken Morin & Grönwall (2018) lägger man stort fokus på att återinförda äldre odlingsvärda perenner med tidigare koppling till gravplanteringar.

I Dahl (1943) blir det tydligt att 1940-talet utgjorde en brytningstid vad gäller planteringar på gravplatser. Denna handbok lägger stor vikt vid träd- och buskplanteringar, alléer, trädrader, häckar och prydnadsplanteringar. Med prydnadsplanteringar menar hon träd och buskar, ofta blommande buskar eller rosor. Vid gravplatserna gick man nu från att använda marktäckande växter vars främsta kvaliteter ligger i bladverken (flera dessutom städsegröna) till blommande ettåringar.

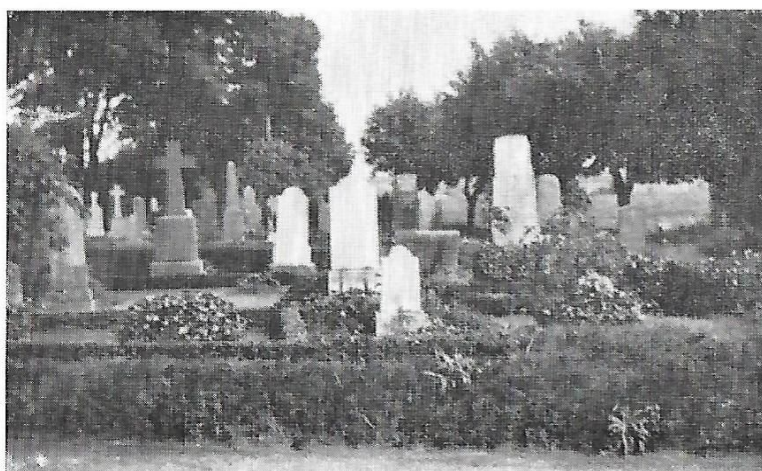
“Sedan gammalt prövade och erkända växter äro: murgröna, vintergröna, hasselört, stenbräcka, rosor etc., men då de utom rosorna i det närmaste sakna större, färgrika blommor, vore det önskvärt, att flera växter med sådana blommor kommer till användning, och i de meddelade planteringsförslagen har därför många nya och mindre vanliga medtagits.” (Dahl 1943, s. 263)

Hon föreslår ettåriga blommor på grund av större blommor och mer färgrik blomning. I anslutning till detta föreslår Dahl ett antal växter, bland annat knölbegonior, tagetes, pelargon, petunia och heliotrop. På dagens kyrkogårdar med tillhörande gravplanteringar är detta växter som vi är väldigt vana vid att se. Men år 1943 var de nya och mindre vanliga på kyrkogården. I ett annat gestaltningsförslag i samma handbok nämns att de blommande växterna givetvis kan utbytas mot murgröna eller vintergröna, men författaren menar att dessa blommande växter bidrar till att få in litet färg i gravplanteringen; och att en sådan enkel förändring kan bli mycket tilltalande för den besökande på kyrkogården. Växterna som ges i förslaget och benämns som blommande växter är pelargoner, fuchsior och margeriter (Dahl, 1943). Förutom de tidigare nämnda gestaltningsförslagen som avser just gravplanteringar ges inte sommarblommor någon större vikt i den av Dahl författade handboken. Jag tolkar gestaltningsförslagen på så vis att hon framhåller sommarblommorna positivt och förmånliga för användning då dom har större blommor och rikare blomning, men det är nya och mindre vanliga växter på kyrkogården för denna tid.

I *Kortfattad handbok i kyrkogårdsvård* skriven av Hassler (1954) beskrivs de äldre kyrkogårdarna som ödsliga och sterila. Då de ofta har stora gravvårdar och grusade gravplatser, höga stenkanter och mycket få planteringar både på gravar och övriga kyrkogården. Detta sammantaget gör att Hassler upplever den äldre kyrkogården som hård.

Bilderna nedan är ifrån Hassler (1954) och är tagna på okänd plats och av okänd fotograf. De föreställer äldre gravvårdar och har ett syfte att fungera som avskräckande exempel. I beskrivningen av bilderna använder författaren ord som ödsligt, sterilt och trist. Han uppfattar de äldre gravkvarteren som fula och röriga. “Höga, fula gravvårdar maskeras med någon form av plantering” (Hassler 1954, s.13) Istället vill han införa häckar som avskärmning och planteringar framför gravvårdarna. Samt större ordning och reda på kyrkogården genom att strukturera gravplatser i raka led och ordnade gravkvarter.

Författaren vill föra fram prydnadsplanteringar i samband med gravvårdar som eftersträvansvärt och användbart för att dölja stora och höga gravvårdar. I sammanhang där planteringar nämns används ord som harmoniskt, tilltalande och vänligt.



Oroligt ordnade gravplatser. Ännu tristare blir bilden, om breda stenramar omgiva gravarna.



Breda stenramar.

Figur 1: Fotografi ur Hassler (1954) s. 9.

Bildtexten; “Oroligt ordnade gravplatser. Ännu tristare blir bilden, om breda stenramar omgiva gravarna.” beskriver ytterligare Hasslers negativa syn på den äldre gravplatsen och dess element. Han har även valt att i sin handbok ta med en bild som illustrerar ett gravkvarter med breda stenramar, trots hans skarpa ogillade. Dessa bilder använder han i ett avskräckande syfte för att visa hur han inte vill att en kyrkogård och dess gravplatser skall se ut.



Avskräckande bilder från kyrkogårdar där vegetation saknas.



Figur 2: Fotografi ur Hassler (1954) s. 11.

Bildtexten “Avskräckande bilder från kyrkogårdar där vegetation saknas.” vittnar även den om författarens åsikt om växters stora betydelse vid gravplatser år 1954. Hassler (1954) skriver att blomsterväxter och lökväxter bidrar till att göra den äldre men förnyade kyrkogården till en prydnad för bygden. Hassler lägger stor vikt vid den “gröna kyrkogården.” Det gröna består av samtliga växter på kyrkogården så som lövträd, buskar och prydnadsplanteringar. Vackra prydnadsplanteringar är något som Hassler uppmanar till. För att uppnå en grön kyrkogård bör stor vikt läggas vid att kyrkogården skall anläggas av en fackman. Detta för att uppnå en värdig och harmonisk helhet med planteringar och gräsmattor.

Hassler var av stor åsikt att planteringar av rosor, blommande buskar, ett – och fleråriga växter och lökväxter bidrar till att göra kyrkogården till en tilltalande och vänlig plats. Användningen av dessa växter kunde “icke nog anbefallas”. Hassler beskriver att utplantering

av sommarblommor sker när nattfrost upphört. Vilket betyder att man år 1954 använde sig av sommarblommor på kyrkogårdar inom Svenska kyrkan.

I Wall (2000) ges inget större utrymme för gravplanteringar och dessas sommarblommor. Detta är troligen för att skriften har som syfte att ge råd vid juridiska- och skötselfrågor eftersom gravskicket nu har förändrats avsevärt. Nya gravskick som urnplatser och askgravplatser blir allt vanligare under 2000-talet. Boken tar inte upp några specifika växter, utan fokuserar på olika gravskick och kyrkogården generellt. Denna skrift är däremot högst relevant i nästkommande rubrik, skötsel.

Sandell (2012) berättar att användningen av ettåriga blommor har en lång tradition på kyrkogården. Men författaren berättar dock inte hur lång traditionen är. Sandell förklarar även begreppet utplanteringsväxter på så vis att det är växter som planteras ut årligen och som skall ge en upplevelse av färg och växtglädje.

“Utsmyckning med säsongblommandeväxter har sitt ursprung i en önskan att dekorera gravplatsen med blomsterprakt.” (Sandell 2012, s.134)

Plantorna skall kunna upplevas nära och även på långt håll av besökaren. Den enskilda plantans form, blomning, färg och doft är målet för upplevelsen av gravplatsen. Här läggs även stort fokus på val av utplanteringsväxt. En växt med lång blomningstid innehar den allra viktigaste egenskap för att passa som gravplantering. Detta gäller även växtens friskhet och täckningsgrad. Växten får inte vara för skötselkrävande, till exempel genom behov av plockning av blommor som vissnat. Troligtvis är de krav ett resultat av en lång användning, erfarenheter av olika sorter och dess egenskaper samt en skötsel som ska gå fort.

I den nyaste av handböckerna kan man läsa att Morin & Grönwall (2018) har en förhoppning om att fler förvaltningar idag, som inslag vid nya gravplatstyper, ska använda sig av äldre odlingsvärda växter genom att föröka och nyttja dessa. I övrigt lägger de störst fokus vid perenner, rosor och lökväxter. Detta för att det är äldre växter som det kan finnas rester kvar av idag.

I Dahlgrens undersökning av det växtsortiment som används inom kyrkogårdsförvaltningar i Sverige idag konstaterar hon att det är i stort sett oförändrat sedan 60 år tillbaka. Dahlgrens slutsats till varför det inte skett några radikala förändringar är att kyrkogårdens traditioner är mycket starka samtidigt som gravrättsinnehavarna är traditionsbundna (Dahlgren, 2010).

Genomgången av kyrkogårdshandböckerna ovan visar dock att det skett sådana förändringar. Inom Svenska kyrkan har man genom åren utvecklat en omfattande kunskap om vilka sommarblommor som passar bäst i de rådande förhållandena för kyrkogårdar. I Hassler (1954) finns inga konkreta tecken på att man planterade sommarblommor i den stora skala som vi gör idag. Sommarblommor nämns, men ingenting som kan indikera i vilken utsträckning de användes. Rosor, lökar och perenner var växter som likväl användes av förvaltningarna till gravplantering. Hassler slog ett slag för större användning av växter och det gröna på kyrkogården. Gradvis har det förändrats under de 60 år som gått mellan 1950 - 2010. Vi har gått emot en större användning av sommarblommor. Idag finns en enorm kunskap och erfarenhetsbank gällande vilka sommarblomssorter som klarar torra och vind,

vilka som är skötselnåla och som ger längst blomning. Detta är Sandell (2012) ett bra exempel på, dessa egenskaper som precis nämndes är nämligen krav som ställs för att en sommarblomma skall passa till gravplantering.

Skötsel

I de tidiga handböckerna Dahl (1943) och Hassler (1954) beskrivs de olika skötselmomenten extremt noggrant. De båda författarna presenterar detaljerade beskärningsbeskrivningar och punktar upp listor på passande växtmaterial som innehåller både utseendebeskrivningar och viktiga egenskaper hos växterna. De innehåller omfattande kapitel om de olika handverktyg och redskap som finns och ofta kommer till användning på kyrkogården. De nyare handböckerna från 2000-talet är mycket mer schematiskt utformade. Nu ska det gå fort och effektivt, samtidigt som kyrkogårdsskötsel generellt fortfarande innebär många skötselmoment. Det ska vara städat och prydligt på kyrkogården. Idag gör vi mycket med hjälp av motordrivna redskap. Någon beskrivning av vanligt förekommande handredskap finns däruv inte i de nya handböckerna. Beskrivningen av olika skötselmoment görs endast mycket kortfattat på ett uppslag vardera i de nyare handböckerna. I de äldre finns hela kapitel som beskriver ett enstaka skötselmoment, exempelvis beskärning av häckar.

I Hassler från 1954 lyfts användningen av nya lövträd på kyrkogården fram som väldigt positivt och något som man borde använda i större skala. Betydelsen av gräsklipparen som ett arbetsbesparande verktyg framhävs också. Detta kan ha varit en grund till den parkliknande karaktär som vi ser idag på kyrkogårdar. Hassler skriver att de nya gräsklipparna med kullager är lätta att använda.

“Motorgräsklippare är nödvändigt på praktiskt taget alla större och medelstora kyrkogårdar, då den är mycket arbetsbesparande ” (Hassler 1954, s.32)

Detta beskriver att Hassler under 50-talet var mycket positiv till gräsklipparen och han uppmanade till en större användning. Samtidigt som han fortsättningsvis skriver att man även använder lie på många kyrkogårdar vid denna tidpunkt. Gräsklipparen har bidragit med stora konsekvenser för utseendet på våra begravningsplatser. Från att endast slagit gräsytor ett par gånger per år med hjälp av lie, som man lätt kunde hantera ojämnheter i mark och gravkullar med, skedde nu från mitten av 1900-talet en anpassning av gräsmarker för att fungera för gräsklippning med hjälp av maskinellkraft. En ny ljudkuliss i den annars väldigt rofyllda miljön på kyrkogården uppstod nu i samband med gräsklippares intåg. Till följd av gräsklippares intåg anpassades markanläggningar som stenramar till maskinens arbetsbredder och gräsytor planades ut. Vilket i sin tur påverkade gravplanteringarnas utseende, i samband med denna iver inför rationalisering lades många grusgravar om till gräsgravplatser (Grönwall, 2017).

Under de senaste decennierna har våra begravningsplatser fått en mer parkliknande karaktär. Ett trädbestånd med stor variationsrikedom och välklippta gräsmattor har blivit något av ett kännetecken för begravningsplatser i Norden (Grönwall, 2017). Efter andra världskriget byggdes städerna ut och man byggde även nya parker och trädgårdar för att kunna vistas mer utomhus. Man tittade framåt. Denna utveckling avspeglas också på kyrkogården, under 1950 – 1970 handlade det mycket om rationella skötselmetoder (Bucht et al. 1992).

Dessa omläggningar och rationaliseringar bekräftas även i handboken skriven av Wall från 2000. Han skriver att under 1960-talet kulminerade omläggningen av gamla gravkvarter. Som tidigare nämnt skriver även Wall om att anordningar som exempelvis stenramar runt gravplatser som hindrade eller försvårade en rationell skötsel togs bort. Det gamla ansågs inte ha något större värde, framåtskridande gjorde att det gamla ersattes av nytt. Man satte likhetstecken mellan rationellskötsel och gravplatser i gräs. Sand och grusgravar lades om till sammanhängande ytor av gräs (Wall, 2000).

Den stora förändring vad gäller synen på skötsel som blir tydlig i handböckerna har också behandlats i tidigare forskning. Klintborg Ahlklo (2001) drar kopplingar mellan miljonprogramsbostäder och liknande storskaliga byggnadsprojekt som skedde på kyrkogårdar vid denna tid. Teknikens överlägsna förtjänster är något man tror starkt på. Slitsamma och monotona arbeten underlättas nu med hjälp av maskiner. Samtidigt som en stor oro över att maskinerna skulle ta över helt och ersätta gammalt hantverk. Vilket det delvis har gjort om man utgår från handböckerna och deras beskrivningar av olika redskap och skötselmoment. Idag finns inte samma kunskap och noggrannhet kvar då vi till stor del förlitar oss på maskinell hjälp vid exempelvis häckklippning.

Nu kom även krav på att kyrkogårdarna måste vara tillgängliga för tekniska hjälpmedel, detta berodde till stor del på en stor uppmärksamhet på faror i arbetsmiljön och lönekostnader. Man konstaterade att många kyrkogårdar var inte lämpade för användningen av maskiner, och beslutade därför att omgestalta för att kunna använda dessa på ett säkert vis.

I dessa förenklingens vindar försvann mycket av de omsorgsfullt smidda detaljer som funnits på kyrkogårdar sedan 1800-talet, krattade grusgravar, klippta häckar och skötselkrävande rabatter. Den nya kyrkogården bestod nu av gräsmattor och planteringsbälten. Sammanhängande enheter med bästa möjliga skötslekonomin var nu målet med kyrkogårdar, ibland skedde detta i större kraft än vad kyrkogårdsförvaltningarna önskat. En svensk 1960-tals kyrkogård visar ett oändligt gräsfält med likadana gravvårdar tillsammans med några spireahäckar. Flera av de kyrkogårdar som projekterades för en ständigt stigande folkökning står idag tomma och använd som parker eller strövområden (Klintborg Ahlklo, 2001).

Sammanfattningsvis så går förändringstakten relativt snabbt på kyrkogården under 1900-talet, precis som samhället i allmänhet. Mycket av arbetet effektiviseras med hjälp av maskiner och det påverkar mycket när det gäller skötseln. Resultatet leder till att där det förut varit grusgång sås nu istället gräs, många häckar och rabatter tas bort.

Om man väljer att låta en kyrkogårdsförvaltning sköta sin gravplats medför detta ofta att möjligheten att själv få bestämma vad som skall planteras kan bli begränsad. Inom förvaltningarna vill man ofta rationalisera arbetet vid plantering och övrig skötsel, detta genom att begränsa urvalet av arter och sorter. Att förlita sig till en förvaltning att sköta planteringen kan medföra en stor fördel då man inom förvaltningen har en kunskap om vad för växtmaterial som fungerar på just den växtplats som kyrkogården utgör (Alm & Klein 1994). Även om man inom förvaltningarna lägger stor vikt vid särskilda egenskaper som gör gravplanteringen lättskött. Man vill gärna använda sig av sommarblomssorter som är

torktåliga, har ett täckande växtsätt och inte skräpar, dessa egenskaper lägger Sandell (2012) stor vikt vid i sin *Kyrkogårdshandboken med kvalitetsbeskrivningar*.

Helheten på en kyrkogård är viktig. Det är av stor vikt att det finns möjlighet till förändring och att nya gravskick och planteringar ska kunna införlivas på äldre kyrkogårdar. Om än på ett smakfullt vis. Samtidigt som kyrkogårdsförvaltningarna har ett ansvar att bevara de gamla kulturvärden och miljöer som finns på en kyrkogård (Sörensen & Wembling 2008).

Synen på kulturvård och bevarande

Alla de fem handböckerna berör kulturvård och bevarande, fast på olika sätt och mer eller mindre. De stilideal och den syn på kyrkogården som rått har vid tidpunkten som handböckerna skrivits spelat en roll för hur man hanterat frågor som rör kyrkogårdsmiljön och dess vård.

“Den gamla kyrkogården utgör ofta en sluten enhet, som under tidernas lopp fått en prägel, fylld av tradition och vördnadsvärda minnen. Lika ofta har emellertid denna karaktär brutits genom olämplig plantering, fula gravvårdar och okänsligt utförda utvidgningar utan att ta hänsyn till den ursprungliga anläggningens anda. Det gäller för oss att skydda, vad som ännu finnes bevarat av gammalt, vackert och historiskt värdefullt.” (Dahl 1943, s. 129)

Detta citat är bara ett kort utdrag ur en omfattande text kring det kulturhistoriska värdet och vikten av att bevara det, tagit ur Dahl (1943). Hon beskriver noga vikten av att bevara det gamla, redan år 1943. Hon poängterar vikten av att bevara den mur och trädkrans som ofta omger kyrkogården, utan detta skulle anläggningen förlora sina väggar och rumskänsla. I en utvidgning av kyrkogården vill man ofta göra den till en större, sammanhängande enhet. Hon framhåller att det är viktigare att mur och trädkrans bevaras, och att utvidningen istället sker utanför. Detta leder till att det blir två eller flera enheter istället för en. Hon ger detta förslag och uppmanar till det, även om det kan anses som mindre hedervärt att begravas utanför muren och trädkransen. Hon slår ett slag för att återinföra murar på de stadskyrkogårdar som kan ha förlorat dessa vid utvidgningar, hon beskriver detta som ett kulturhistoriskt intresse. Hon skriver att enskilda gravmonument av värde skall skyddas och vårdas. Vilka gravmonument som hon anser har ett värde som är värt att skyddas framkommer inte.

Vidare konstaterar hon att det rör sig om svåra och ömtåliga frågor när det kommer till att bevarandet av den äldre kyrkogårdens historiska stämning. Eftersom man måste ta hänsyn till begravningskicketets kanske med tiden ändrade gestaltning, ny utformning av gravvårdar, nyplantering och äldre växtlighets behandling. Bevarandet av en gammal kyrkogård är därav inte enkelt konstaterar Dahl (1943). Hon rekommenderar att man tar kontakt med sakkunnigperson i dessa frågor i första hand, som byggnadsstyrelsen eller riksantikvarien [sic].

I Hassler (1954) som är utgiven relativt nära inpå och även granskad av Dahl, vill man byta bort allt ödsligt och gammalt på de äldre kyrkogårdarna och dess gravplatser.

“S.k. gravramar av sten är icke önskvärda och förekommer allt mera sällan, där man har förståelse för verklig kyrkogårdskultur. Där de tillåts bör det “hårda” intrycket mildras genom

att stenramen sänkes i nivå med markytan och gravplatsen förses med gräsmatta” (Hassler 1954, s.48)

Som beskrivet i citatet läggs i princip inget fokus på att bevara, istället pratar Hassler om att förbättra och förändra. Det som författaren beskriver som ödligt, hårt och sterilt i form av stenramar och grusgångar fick nu stå tillbaka till förmån för gräsmattor och planteringar. Kyrkogården skall nu prydas av blommande växter, häckar och lövträd som skall förmedla en inbjudande känsla. Det är intressant att han benämner vikten av att ha förståelse för verklig kyrkogårdskultur, i min mening skulle jag anse att det gamla och äldre elementen är den verkliga kyrkogårdskulturen och det som skall ligga i fokus och bevaras. Denna syn hade man inte under denna tidsepok som framhållits som framåtskridande och rationaliserande i litteraturen. Flertalet historiska lager försvinner under de rationaliseringar och de förändringar som sker (Gustafsson & Orwén 2010). Under 1970 och 1980-talet lugnade sig rationaliseringsivern och det varnades nu om att kyrkogårdar förvanskades (Bucht et al. 1992). Först under 1980-talets slut regleras ”rivningarna” med en lag där ingen får genomföra förändringar som påverkar kulturhistoriska värden. För detta krävs tillstånd av Länsstyrelsen (Gustafsson & Orwén 2010).

I Wall (2000) kan man läsa att värden av det kulturarv som kyrkogårdar och begravningsplatser innehar är en viktig del i förvaltningen.

“På andra platser innebar införandet av rationella skötselmetoder att kyrkogårdarna lades om till klippta gräsytor och den lokala karaktären suddades ut. Det är ett stort kulturarv som vi gått miste om på grund av denna förändring” (Wall 2000, s.10)

Han skriver att kulturvård är mer än bevarandet av säreget utformade gravstenar och gravanordningar. Det är minst lika viktigt att bevara hela miljön som representerar hur kyrkogårdarna sett ut och även förändrats över tid. Var tid har sitt formspråk och uttryck, olika tiders stilideal har bidragit till att få äldre kyrkogårdar finns bevarade i ursprungligt skick. För att bevara den äldre miljön i befintligt skick och på så vis inte påverka upplevelsen av kyrkogården ytterligare uppmanar han även precis som Dahl (1943) att istället anlägga en ny begravningsplats intill den äldre, om det finns behov av utvidgning.

I den nyare handboken Sandell (2012) nämns inte kulturvård i samma omfattning som den första handboken från år 1943. Här nämns enskilda moment som är värda att bevara och kräver särskilt vård, ett exempel på detta är kyrkogårdsvallar. Författaren nämner inget om det övergripande kulturhistoriska värdet, kanske är det självklart och underförstått. Idag finns det även en kulturmiljölag som sätter ramar. Denna handbok är även mer schematiskt upplagt och inte lika full av målande beskrivningar och exempel som Dahl (1943) och Hassler (1954).

Idag är vi tillbaka i tänket och vikten av att bevara de värdefulla miljöer som våra kyrkogårdar och gravplatser innehar. Morin & Grönwall (2018) och deras verk; *Växter vid äldre gravplatser - ett kulturarv värt att bevara* är ett tydligt exempel på detta. Dess syfte är att fungera som en kortare introduktion till det gröna kulturarv som finns kvar idag, i form av äldre gravplanteringar. Dessa kan inneha rester av den odlingskultur som är kopplad till just den enskilda gravplatsen. Författarna ger även förslag på hur man kan gå tillväga för att

tillvarata det äldre växtmaterialet och använda det i anslutning till andra äldre gravvårdar och vid nya gravplatser. Detta kan många gånger ske med enkla medel. Vad gäller perenner går det ofta bra att dela eller helt enkelt gräva upp plantan. Rosor däremot kan vara svåra att flytta, då deras rotsystem kan vara svårt att få med på ett lämpligt vis. Om man har en rabattros som inte går att flytta kan man alltid ta oklueringsris på sensommaren och låta en plantskola föröka fram nya plantor. Buskrosor kan man ofta på rotskott på, vilket även är enklare än att flytta hela plantan. På lök- och knölväxter kan man ofta ta vara på sidolökar och knölar. Att tillämpa detta förstärker tidskänslan på kyrkogården, eftersom man använder ett mer hållbart och tidstypiskt växtmaterial. Kulturvården möter samtiden.

I genomgången av handböckerna var det tydligt att under 50-talet när Hassler (1954) skrevs skedde en markant förändring, idealet för denna tid var förnyelse. I övriga handböcker, skrivna både innan och efter denna slår man ett slag för värdet att bevara och vårda. Om förändringar skall göras ska det ske varsamt. Idag har vi även lagar som skyddar våra kulturmiljöer på kyrkogårdar. Jag anser att Wall (2000) sammanfattar den synen överlag väl; estetiska värderingar kommer alltid ändras över tid. Förändring av kyrkogårdsmiljön kommer likväl att ske även i framtiden. Det viktiga är att förändringar utförs varsamt och med stort hänsynstagande till de värden som den gamla miljön innehar.

Arkivsök hos Mariestads kyrkogårdsförvaltning 31 januari

Undersökningen i arkiv och kontakt med kyrkogårdsförvaltningar har fokuserat på frågan om när och varför man började använda sommarblommor. Arkivmaterialet och mailsvaren från förvaltningarna stärker de teman och rubriker som framkommit fram i handböckerna. En rikare blomning och mer färg gjorde att man gick från perenner och rosor till sommarblommor. Arkivundersökningen visade att inom den valda förvaltningen i Mariestad så fasades småningom rosorna ut helt till förmån för sommarblommor. Detta är även något som mailsvar från Hjo pastorat bekräftade.

Det som fanns tillgängligt i arkivet hos Mariestads kyrkogårdsförvaltning var skötselavtal från 1958 och framåt. Detta nedan är vad som kunde konstateras med hjälp av dessa skötselavtal.

Från 1958 - 1963 såg avtalen likadana ut, utbudet av växter som man som gravrättsinnehavare kunde välja mellan att få planterat innehöll fem olika alternativ totalt. Det som skiljde de olika alternativen åt var mängden plantor.

Gravavtalet nedan visar de olika alternativen för plantering som fanns att välja mellan när man tecknade ett gravskötselavtal hos Mariestad kyrkogårdsförvaltning år 1958.

Klass		
1.	4 st. rosor	150: —
2.	Sommarblommor, 20 st. pensé eller tulp., 20 st. begonia semp. fl. Planteringsyta 100×40 cm.	600: —
3.	Sommarblommor, 25 st. pensé eller tulp., 50 st. begonia semp. fl. Planteringsyta 230×45 cm.	950: —
4.	6 st. rosor	200: —
5.	Sommarblommor, 30 st. pensé eller tulp., 50 st. begonia semp. fl. Planteringsyta 150×50 cm.	1,000: —

Större planteringar särskild avgift som bestämmas av kyrkorådet.

Figur 3: Utbudet av planteringsväxter hos Mariestads kyrkogårdsförvaltning år 1958.

När man valde rosor så fick man ingen mer information är just ordet rosor. Valde man alternativet sommarblommor däremot visste man vilken art som man fick, även om utbudet inte var stort. Då man bara använde penséer, tulpaner och begonia semp.fl. Man hade heller ingen möjlighet att önska någon specifik färg på växter till sin gravplantering.

1992 - 1993 finns inte längre rosor med som alternativ, nu har sommarblommorna huvudrollen.

Fram till år 2000 skedde ingen stor förändring i avtalen vad gäller utplanteringsväxterna. Efter år 2000 åtar sig förvaltningen att sköta valet av sommarblommor helt själva.

Under mitt besök på Mariestads kyrkogårdsförvaltning pratade jag med Lotta Sahlberg, som jobbar på expeditionen och har kunskap om arkivet, hon nämnde att man började använda sommarblommor i samband med att gräsklipparen gjorde entré. Hon hade även teorier om att buxbomen och rosorna vid något tillfälle kan ha frusit och då ersatts då av annat växtmaterial. Ett annat jag svar jag fick under besöket var att "det bara hände".

Diskussion

Genomgången av de olika handböckerna har visat en spännande utveckling som sträcker sig från år 1943 till 2018. Den litteratur som var utvald för undersökningen har ett glapp mellan 1954 - 2000, det gör att man inte kan säga så mycket om hur det ser ut åren mellan 1954 och 2000, däremot kan man se vad som förändrats under den tiden. Jag har sett skillnader och likheter i form av synen på val av växter, skötsel och kyrkogården som en kulturmiljö. Som tidigare nämnt skiljer sig inte skötselmomenten så mycket över tid. Idag har vi mycket motordrivna redskap till hjälp men vi utför fortfarande ungefär samma skötselåtgärder, som jordförbättring, plantering, toppning och rensning av gravplanteringar. Idag har vi en mer utvecklad syn på vilka sorter av sommarblommor som passar på en kyrkogård, vilka som blommar längst, klarar förhållandena och inte skräpar för mycket. Det är intressant hur vi

sedan i början av 1900-talet gått från att ha råd att unna oss någon enstaka fin prydnadsväxt, till att idag köpa in enorma mängder som i många fall tas upp och slängs när frosten kommer. Detta utan att reflektera över vilka pengar och resurser som går åt.

Undersökningen har inte kunnat svara på ett exakt årtal när man började använda sommarblommor vid gravplanteringar. Det var inte heller något som förväntades som svar och det är inte heller så konstigt. Det är inte något som skett över en natt. Genom handböckerna drar jag slutsatsen att sommarblommorna började användas i större skala under mitten av 1900-talet. På landsbygden kan jag tänka mig att man började använda sommarblommor senare, då utvecklingen generellt brukar vara senare där.

En teori till när och varför sommarblommorna gjorde intåg kan ha varit när det blev ekonomiskt försvarbart att dra upp sommarblommor via växthusodling. En spekulering jag har är att det har att göra med ett förmånligt oljepris. När de lokala trädgårdsmästarna kunde börja odla under glas kunde fler människor också köpa växter och inte bara ta med från sin egna trädgård. Drivhusodlingen gjorde att man kunde börja odla sommarblommor i ett varmare klimat mer passande för sommarblommor. I handböckerna kan man läsa att samtliga predikar för en större användning av blommor med mer färg, större blommor och rikare blomning för en mer dekorativ gravplantering. Det skulle troligtvis vara en mycket dystrare plats att vistas på om det inte vore för de planteringar med blommor som finns vid gravplatserna.

Nya odlingssätt som gjorde att man kunde dra upp prydnadsväxter, val av växter med längre blomning och färg samt nya skötselreformer bidrar tillsammans att svara på när och varför man började använda sommarblommor på kyrkogården. Till en början började man få upp intresset och synen för prydnadsväxter när människor fick det bättre ställt generellt och inte endast behövde fokusera på att ha råd att överleva. Sedan började man odla mer förmånligt och även importera växter. Nu fick man upp synen för möjligheten att införa mer färg och blomning på kyrkogården. Gräsklipparen, nya stilideal och rationaliseringen av skötselkrävande element gjorde så förändringen gick fort. Kanske lite väl fort.

Dagens kyrkogårdar skall se prydliga och välvårdade ut samtidigt som skötseln ska gå fort, detta leder till att många gravplanteringar följer samma utseende för att underlätta. Gräsklipparens intåg hade en stor påverkan på kyrkogårdens utseende, allt anpassades för att gräsklipparen lättare skulle kunna manövreras mellan gravvårdar och planteringar. Dagens kyrkogårdar ska alltid vara väldigt "städade". Det är intressant hur vi gått från att kyrkogården till en början var ängsmark och betesmark, till dagens platta gräsmattor där gräset inte får bli långt. Vilket gör att man spenderar otroligt mycket tid på klippning och trimning, samtidigt som skötseln ska gå fort. Samtidigt får man ha i åtanke att andra skötselkrävande moment som exempelvis grusytor, ofta har försvunnit eller fått mindre utrymme på dagens kyrkogårdar. Jag har tidigare praktiska erfarenheter av att jobba på kyrkogård och vet därför att flera skötselmoment tillkommer just för att man använder sommarblommor. Dessa skulle nödvändigtvis inte behöva utföras om man använde sig av exempelvis perenner. Perenner behöver ju inte tas upp när frosten kommer och planteras ut nytt varje försommar. En kritik mot detta kan vara att de inte ger samma långvariga och rikliga blomning. Om man kombinerar olika perenner som blommor vid olika tillfällen kan detta uppnås ändå. Detta har det gjorts flertalet kandidatuppsatser inom, se avsnittet tidigare forskning. I den tidigare

forskningen kom det fram en uppfattning av att växtsortimentet i stort sett är oförändrat sedan 60 år tillbaka, eftersom man fortfarande använder sig av just kategorin sommarblommor. Jag tror att vi kommer att använda oss av perenner och andra växter på gravplanteringar i större omfattning i framtiden jämfört med idag.

Under undersökningens gång kunde jag inte låta bli att fundera över framtidens gravplanteringar. Det är svårt att inte spekulera hur framtidens gravplanteringar kommer att se ut. Våra kyrkogårdar speglar både historien och samtiden, samtidigt som de bevarar och skapar vårt gemensamma kulturarv. Jag anser att det idag finns och arbetas för en större medvetenhet om kulturmiljöer. Men kanske behöver det belysas ännu mer vad gäller just gravplanteringar och inte "bara" exempelvis trädkransar på kyrkogårdar. En annan tanke som väcktes under undersökningens gång är vad som händer med de växter som fanns vid gravplatserna innan man planterade sommarblommor. Ur en kulturvårdares perspektiv känns det sorgset och fel att dessa skall ha tagits bort för att ersatts av sommarblommor som varje säsong byts ut. Kulturmiljölagen skulle behövts tidigare för att skydda de växter som fanns planterade på gravplatser. Samtidigt är de sommarblommor som vi planterar idag en del av vårt kulturarv och tidslager på kyrkogården.

I det här sammanhanget är det också viktigt att beakta perspektiv på hållbar utveckling. Ett förändrat klimat med varmare och torrare väder kommer att påverka det växtmaterial som vi använder idag vare sig vi vill eller inte. Det fick mig även att undra hur miljövänligt det är att importera sommarblommor i stor skala för att sedan slita upp på hösten och slänga. Många kyrkogårdsförvaltningar gör mycket för att tänka på miljön. Man använder sig av bland annat eldrivna fordon och redskap, vilket såklart är jättebra, men man glömmer bort att man på många kyrkogårdsförvaltningar importerar stora mängder växtmaterial som ofta både kräver mycket energi i uppdrivning, ofta sker retardering genom kemiska substanser och långa transporter.¹ Man skulle istället kunna gynna lokala, svenska odlare som inte bidrar med vare sig kemisk retardering eller långa transporter, exempelvis Rosenlunds Trädgård utanför Skövde som jag under en praktikperiod fick inblick i deras odling av sommarblommor.

Kommer framtidens gravplanteringar att fortsätta se ut som de gör idag? Har det blivit mer opersonligt med liknande växter på de gravar som står under kyrkoförvaltningens försorg eller har det blivit frodigare och mer dekorativt idag, för att det är ett urval med blommor som klarar de förutsättningar som finns på en kyrkogård? Jag kan inte låta bli att tycka att dagens gravplanteringar som kyrkogårdsförvaltningar sköter balanserar mellan en opersonlig fabrikskänsla, där allt ska vara så enkelt som möjligt, och att det är dekorativt med all den färgrika och långa blomningen. Det skulle vara bra mycket tristare utan sommarblommorna om man ser på det utifrån att deras syfte är att dekorera och tillföra blomning. Samtidigt som man i mycket av den litteratur jag läst kan se att det är många som anser att dagens gravplanteringar är relativt opersonliga. Jag håller med om att när man ser på gravplanteringar sammantaget så framstår de som opersonliga. Men om man bara skulle titta närmare på en gravplantering skulle dess blomsterprakt vara dekorativ. Det är när det blir en liknande massa

¹ För att få täta plantor som är rika på skott, klarar transporter och ger konsumenten ett gott kvalitetsintryck använder man sig under odlingen ofta av kemisk så kallad tillväxtretardering. Detta görs för att begränsa framförallt tillväxten. Istället vill man få växten att bilda mer skott och blomknoppar (Bergstrand & Schüssler 2014, s.1).

av flertalet liknande gravplanteringar som det blir opersonligt. Ofta syns det väl vilka gravplanteringar som står under kyrkogårdsförvaltningens skötsel och vilka som inte gör det. Det kan både ha för och nackdelar, beroende på hur man ser på det. Hur kommer framtidens grässkötsel och klippning se ut, kommer ytterligare rationalisering och omstruktureringar göras på kyrkogårdar för att man ska kunna använda robotgräsklippare även inne bland gravkvarteren och inte bara i minneslundar där man kan se dem idag?

Inom de kyrkogårdsförvaltningar som jag varit i kontakt med var det ingen som direkt kunde säga konkret varför eller när man började använda sommarblommor. De svar jag fick var mestadels teorier. Det verkade inte heller som om det var något man direkt reagerat eller funderat över innan. Vid ett tillfälle fick jag svaret: "det bara hände". Jag tror att detta delvis beror på att de jag pratat med är yngre. Därav hade de inte någon koppling till kyrkogården under mitten på 1900-talet då man började använda sommarblommor i större skala. För de personer som jag varit i kontakt med ses sommarblommor som en självklarhet när det gäller gravplanteringar.

I denna uppsats undersöks alltså varför och när man började använda sommarblommor vid gravplanteringar, hur gravplanteringar utformats och sköts under olika perioder samt hur synen på det materiella och immateriella kulturarv som kyrkogårdarna representerar sett ut och förändrats. Under den tid som fanns tillgänglig för min undersökning valde jag att fokusera på metoden litteraturundersökning, vilket gav mig ett intressant och givande resultat. För att vidareutveckla undersökningen kan ytterligare intervjuer och platsbesök ute hos kyrkogårdsförvaltningar göras.

Sammanfattning

Som besökare på en kyrkogård är ofta gravvårdarna och dess gravplantering det första som fångar ens uppmärksamhet och ger karaktär till kyrkogården. De gravplatser som förvaltas av Svenska kyrkan är ofta prydda av vackra och blomrika sommarblommor. För de allra flesta är det en självklarhet att det är just sommarblommor som används vid gravplantering. Under mina tidigare erfarenheter av praktik och jobb på kyrkogård har jag funderat över hur det kommer sig att man använder just sommarblommor i den stora skala som man gör idag. Jag har även reagerat på att det i många fall kan upplevas som opersonligt med gravplanteringar som i stora drag ser likadana ut. Syftet med undersökningen är att se närmare på gravplanteringar inom Svenska kyrkan från år 1940 och fram till idag, med särskilt fokus på sommarblommor. När man började använda sommarblommor, vad låg bakom samt hur har detta påverkat planteringarnas utseende och skötsel.

De frågeställningar som undersökningen tar upp är:

- a, Hur har gravplanteringar utformats och sköts under olika perioder?
- b, När började man använda sommarblommor i gravplanteringar och varför?
- c, Hur har synen på det materiella och immateriella kulturarv som kyrkogårdarna representerar sett ut och förändrats?

För att svara på dessa frågor gjordes en litteraturstudie. I huvudsak användes fem skrifter med koppling till Svenska kyrkan, detta för att arbetet är avgränsat till de gravplatser som Svenska kyrkan förvaltar. Dessa fem skrifter var:

Dahl, Else (red.) (1943). *Handbok i kyrkogårdsvård*

Hassler, Ove (1954). *Kortfattad handbok i kyrkogårdsvård*
Wall, Bruno (2000). *Gravskick i förändring: tradition och visioner.*
Sandell, Angela (2012). *Kyrkogårdshandboken med kvalitetsbeskrivningar*
Morin, Henrik & Grönwall, Eva (2018). *Växter vid äldre gravplatser - ett kulturarv värt att bevara.*

Sedan har annan litteratur använts för att styrka, motsäga eller komplettera det som kom fram i dessa fem skrifter. Förutom litteraturstudien av handböckerna gjordes även en mindre arkivundersökning och dialoger med kyrkogårdsförvaltningar.

Undersökningen resulterade i de olika rubrikerna; planteringar på kyrkogården, val av växter och skötsel. Sammantaget har de varit bidragande faktorer till att man började använda sommarblommor på gravplanteringar. Nya odlingsmöjligheter genom växthusodling och möjligheter till import ökade under 1900-talet. I början på 1900-talet fick den svenska befolkningen det generellt sett bättre ställt. Vilket i sin tur ledde till att man nu hade råd att köpa prydnadsväxter och inte endast det allra nödvändigaste för att överleva. Detta gjorde att efterfrågan av prydnadsväxter ökade hos de olika trädgårdsmästarna.

Efter andra världskriget växte nya parkideal fram och man ville spendera mer tid utomhus. Intresset för blommande växter med mer färg och lång blomning spred sig i samhället och kom så småningom att synas på kyrkogården. Nya skötselreformer och stilideal där allt skulle gå snabbt och smidigt spred sig under 1950-talet. Nu skulle det vara tilltalande och harmoniskt att vistas på kyrkogården. Denna känsla skapade man med hjälp av mycket växter. Lövträd, prydnadsbuskar och blommande växter planterades nu i större skala på kyrkogården. Samtidigt gjorde gräsklipparen entré på kyrkogården som ett arbetsbesparande hjälpmedel. Detta medförde i sin tur att många gravplatser ändrades i gestaltningen, grusgravar såddes igen med gräs och stenramar togs bort eller sänktes ned i marknivå. Detta för att underlätta vid användningen av gräsklippare. Dessa faktorer bidrog till en ny syn och gestaltning på kyrkogården och dess gravplanteringar. Vilket i sin tur ledde till att man började använda sommarblommor vid gravplanteringar i mitten av 1900-talet. De förändringar och rivningar som skedde reglerades först 1980 med lagar som satte stopp detta.

Den äldre handboken som användes i undersökningen belyser vikten av kulturvård och den värdefulla miljö som en kyrkogård innebär. Men någonstans på vägen till ett samhälle som rationaliseras mer och mer tappade vi bort det. Idag är vi tillbaka i synen om vikten kulturvård och bevarande av historiska lager, nu har vi även lagar som skyddar dessa miljöer.

Hur framtidens gravplanteringar kommer ut är en del som tas upp för diskussion i undersökningen. Enligt den senare handboken utgiven 2018 av Morin & Grönwall vill författarna idag inspirera till att använda ett äldre växtmaterial på gravplatser. I framtiden kommer man troligtvis att använda sig mer av andra växter vid gravplantering och inte endast sommarblommor som man gör till stor del idag. En i framtiden förhoppningsvis större medvetenhet om de långa transporter som import av sommarblommor medför tror jag även kan bidra till en större användning av andra växter på gravplanteringar inom våra svenska kyrkogårdar. Ur ett kulturhistoriskt perspektiv skulle ett äldre växtmaterial fungera bra, detta skulle ge en mer korrekt tidsmässig och autentisk helhet av kyrkogården. Samtidigt som

sommarblommor på gravplatser är en del av det tidslager som vi sedan mitten på 1900-talet varit med och skapat på våra kyrkogårdar.

Käll-och litteraturförteckning

Otryckta källor:

Mariestads kyrkogårdsförvaltning. Samtal med Magnus Hallén och Lotta Sahlberg samt genomgång av deras arkiv. 31 januari 2019.

Tryckta källor:

Alm, Gustaf & Klein, Stig (1994). *Blommor & grönska på kyrkogården*. Stockholm: Fonus.

Almevik, Gunnar (red.) (2017). *Hantverksvetenskap*. Göteborg: Hantverkslaboratoriet, Göteborgs universitet.

Backman, Jarl (1998). *Rapporter och uppsatser*. Lund: Studentlitteratur

Bengtsson, Rune & Bucht, Eivor (red.) (1992). *Kyrkogårdens gröna kulturarv*. Alnarp: MOVIUM-sekretariatet i samarbete med Institutionen för landskapsplanering, Sveriges lantbruksuniversitet.

Bergstrand, Karl-Johan & Schüssler, Hartmut K. (2013). *Retardering utan kemikalier*. LTJ-fakultetens faktablad, 2013:8. Institutionen för Biosystem och teknologi Alnarp <http://urn.kb.se/resolve?urn=urn:nbn:se:slu:epsilon-e-1310> [2019-02-23]

Bucht, E., Bengtsson, R., Hoberg, B., Klintborg, Å., Lundqvist, K och Volbrecht, K (1992). *Slå vakt om kyrkogårdens grönska!* Gröna Fakta, (3), s.3.

Dahl, Else (red.) (1943). *Handbok i kyrkogårdsvård*. Stockholm: Diakonistyr.

Dahlgren, Elin (2010). *En studie om kyrkogårdens utplanteringsväxter*. Alnarp: Fakulteten för landskapsplanering, trädgårds- och jordbruksvetenskap, Sveriges lantbruksuniversitet. Tillgänglig på internet: https://stud.epsilon.slu.se/1254/1/dahlgren_e_20100607.pdf [2019-01-18]

Grönwall, Eva (2017). *Kyrkans begravningsplatser förr och nu*. Svenska kyrkans arbetsgivarorganisation. Tillgänglig på internet: https://www.svenskakyrkan.se/filer/begravning_f%C3%B6rr_nu_a5_tryck.pdf [2019-01-24]

Gustafsson, Anna & Orwén, Maria (2010). *Hållbar design för gravplatser* [Elektronisk resurs]. Alnarp: Fakulteten för landskapsplanering, trädgårds- och jordbruksvetenskap, Sveriges lantbruksuniversitet. Tillgänglig på internet: https://stud.epsilon.slu.se/1060/1/orwen_m_100419.pdf [2019-01-26]

Hassler, Ove (1954). *Kortfattad handbok i kyrkogårdsvård*. Linköping: Tidskr. för pastoratsförvaltning

Klintborg Ahlklo, Åsa (2001). *Mellan trädkrans och minneslund: svensk kyrkogårdsarkitektur i utveckling 1940-1990*. Alnarp: Movium

Kuckovic, Igor (2011). *Miljöanpassad gravskötsel*. Alnarp: Fakulteten för landskapsplanering, trädgårds- och jordbruksvetenskap, Sveriges lantbruksuniversitet.

Tillgänglig på Internet: https://stud.epsilon.slu.se/2961/1/kuckovic_i_110630_.pdf [2019-01-24]

Morin, Henrik & Grönwall, Eva (2018). *Växter vid äldre gravplatser - ett kulturarv värt att bevara*. Pom, Programmet för odlad mångfald, och Svenska kyrkans arbetsgivarorganisation. Tillgänglig på internet:

https://www.slu.se/globalassets/ew/org/centrb/pom/180911-vaxter-vid-aldre-gravplatser_klar.pdf [2019-01-24]

Olausson, Inger (2014). *En blomstrande marknad: handelsträdgårdar i Sverige 1900-1950 med fyra fallstudier i Stockholms län*. Diss. Uppsala: Sveriges lantbruksuniversitet, 2014

Patel, Runa & Davidson, Bo (2011). *Forskningsmetodikens grunder att planera, genomföra och rapportera en undersökning*. Johanneshov: TPB

Rienecker, Lotte & Stray Jørgensen, Peter (2008). *Att skriva en bra uppsats*. 2., [rev. och uppdaterade] uppl. Malmö: Liber

Sandell, Angela (2012). *Kyrkogårdshandboken med kvalitetsbeskrivningar 2012*. Alnarp: Movium

Sveriges riksdag (1988). *Dokument och lagar. Kulturmiljölag (1988:950)* 4 kap. Kyrkliga kulturminnen. Tillgänglig på internet:

https://www.riksdagen.se/sv/dokument-lagar/dokument/svensk-forfattningssamling/kulturmiljolak-1988950_sfs-1988-950 [2019-02-26]

Sörensen, Ann-Britt & Wembling, Mona (2008). *Minnenas trädgård: om kyrkogårdens form och växter*. Höganäs: Ed. Andersson AB

Wall, Bruno (2000). *Gravskick i förändring: tradition och visioner*. Stockholm: Svenska kyrkans församlingsförb.

Westerlund, Tina (2017). *Trädgårdsmästarens förökningsmetoder: dokumentation av hantverksskunskap*. Diss. Göteborg: Göteborgs universitet, 2017

Illustrationsförteckning

Figur 1. Hassler, Ove (1954) *Oroligt ordnade gravplatser*. s. 9. [Fotografi]

Figur 2. Hassler, Ove (1954) *Avskräckande bilder från gravplatser där vegetation saknas*. s. 11. [Fotografi]

Figur 3. Mariestads kyrkogårdsförvaltnings arkiv, gravskötselavtal. Utbudet av planteringsväxter år 1958.

Omslagsbild. Bäck Silfors, Cornelia (2018). *Värings kyrka och dess gravplanteringar*.
[Fotografi]

BILAGA

Mailkontakt med församlingar

Mariestad församling

Hej Cornelia.

Exakt hur länge det har planterats sommarblommor vet vi inte riktigt men det finns några gamla avtal från 1940-talet med plantering av begonia.

Mycket mer kan vi inte säga tyvärr, men om du vill så är du välkommen upp till kyrkogårdsförvaltningens expedition och leta bland gamla avtal i arkivet.

Med vänlig hälsning Magnus Hallén 24 januari 2019

Tibro församling

Hej, Svar från Tibro

I mitt perspektiv alltid sommarblommor. Perspektivet mitt kommer ihåg 1969. Grusgravarna togs bort under 60-talet, men dom hade ofta en plantering med sommarblommor.

Mvh Anders Larsson 25 januari 2019

Hjo pastorat

Hej

Vet ej när man började använda sommarblommor men jag har jobbat på kyrkogårdar sedan 1975 och då använde man sommarblommor. Kan tänka mig att när man började pryda våra gravar använde rosor för att sedan gå över till sommarblommor för att de har en rikligare blomning.

Hälsningar Anders Odnell 28 januari 2019