



INSTITUTIONEN FÖR KULTURVÅRD

LÄNSTRÄDGÅRDSMÄSTARNAS VERKSAMHET

- med en fallstudie i Södermanlands län för perioden 1880-1910

Lisa Bergfeld

Uppsats för avläggande av filosofie kandidatexamen med huvudområdet kulturvård
med inriktning mot trädgårdens hantverk
2019, 180 hp
Grundnivå

Länsträdgårdsmästarnas verksamhet

med en fallstudie i Södermanlands län
för perioden 1880-1910

Lisa Bergfeld

Handledare: Maria Löfgren

Kandidatuppsats, 15hp

Trädgårdens och Landskapsvårdens hantverk

GÖTEBORGS UNIVERSITET
Institutionen för kulturvård

UNIVERSITY OF GOTHENBURG
Department of Conservation
P.O. Box 130
SE-405 30 Göteborg, Sweden

www.conservation.gu.se
Tel +46 31 786 47 00
conservation@conservation.gu.se

Bachelor of Science in Conservation, with major in Garden and Landscape Crafts, 180 hec
Graduating thesis, 2019

By: Lisa Bergfeld

Mentor: Maria Löfgren

Titel in original language: Länsträdgårdsmästarnas verksamhet – med en fallstudie i
Södermanlands län för perioden 1880-1910

Language of text: Swedish

Number of pages: 41

The business of the county gardeners - with a case study in Södermanland County for the period 1880-1910

ABSTRACT

In the 1860s, the Agricultural Society in Sweden began to hire so-called county gardeners. Research and literature on the subject of "county gardeners" providing an overall picture of their work are today very limited. This study aims to investigate the business and work of the county gardeners in Sweden. More specifically, the study will focus on country gardeners in Södermanland County during the period between 1880 and 1910. The following questions form the basis of this study:

What general information can available literature provide about the county gardeners' employment and work?

What overall picture do "Södermanland Läns femårsberättelser" and "Södermanlands Läns Hushållningssällskaps Handlingar" provide of the county gardeners' business and work in the county?

At first, the county gardeners main assignment was to assist the public, especially the agricultural population, with advice and information on gardening. However, their work became more practical and included assignments such as pruning, planting, installation work and lectures. The county gardeners were involved in the creation of numerous of different gardens at schools, farms and country homes and became pioneers in horticulture.

Keywords: county gardeners, agricultural society, the Södermanlands County Agricultural Society

Förord

Med denna uppsats avslutar jag mina studier på programmet Trädgårdens och landskapsvårdens hantverk vid Institutionen för Kulturvård på Göteborgs Universitet.

Jag vill tacka min familj som stöttat mig under hela processen med uppsatsen. Ett extra stort tack till min mamma Ann-Katrine, som noggrant läst igenom arbetet och kommit med kloka kommentarer.

Tack Maria Löfgren för handledning. Tack Inger Olausson, som i början av processen med arbetet styrte mig i rätt riktning.

Tack Maria Hörnlund, bibliotekarie, för all hjälp genom hela utbildningen.

Innehållsförteckning

1. Inledning.....	11
1.1 Bakgrund och problematik	11
1.2 Syfte och frågeställningar	12
1.3 Avgränsningar.....	12
1.4 Tidigare forskning.....	12
1.5 Metod och material.....	13
1.5.1 Litteraturstudie.....	13
1.5.2 Fallstudie.....	13
1.5.3 En tidig process	14
1.5.4 Materialet och materialinsamling.....	14
1.5.5 Källkritik	16
1.6 Disposition.....	16
1.7 Begreppsprecisering.....	17
2. Undersökning.....	18
2.1 Hushållningssällskapen och länsträdgårdsmästarna.....	18
2.1.1 Hushållningssällskapens tillkomst.....	18
2.1.2 Anställandet av länsträdgårdsmästare	19
2.1.3 Länsträdgårdsmästarnas arbete.....	20
2.1.4 Trädgårdskonsulenter	20
2.2 Södermanlands länsträdgårdsmästare – deras verksamhet och arbetsuppgifter under perioden 1880-1910	22
2.2.1 Anställda länsträdgårdsmästare.....	22
2.2.2 Uppgifter om löner.....	24
2.2.3 Flitigt anlitate.....	25
2.2.4 Olika sorters uppdrag.....	26
2.2.5 Planteringar.....	29
2.2.6 Beställare	30

3. Diskussion och slutsatser.....	33
3.1. Metoddiskussion	33
3.1.1 Litteraturstudie.....	33
3.1.2 Fallstudie.....	33
3.2 Resultatdiskussion.....	34
3.2.1 Återkoppling till frågeställningarna.....	34
3.3 Förslag till vidare forskning	36
4. Sammanfattning.....	37
5. Källor och litteratur	39
Bilagor	41

1. Inledning

Inplantering af växter och vidare utvidgning af trädgårdar eller större planteringar såväl hos godsegare som vid underlydande torp- och statarelägenheter fortgår med ökad intresse, och det klagas mera allmänt på att tiden för Länsträdgårdsmästarens hjälp är alldeles för knapp, hvadan en större del af de uträttningar, som önskas verkställda, ej medhinnas. Då tiden för plantering ej kan utsträckas utöfver den naturliga årstidens begränsning, måste antalet reqvirerade dagar mången gång afkortas till hälften för att kunna tillmötesgå den större tillströmningen af reqvirenter. Det kan således nu anses föreligga ett känbart behof af en tredje Länsträdgårdsmästare för vår ort.

*F. L. Wickstrand, Länsträdgårdsmästare
(Södermanlands Läns Hushållningssällskaps Handlingar 1899)*

Genom detta inledande citat från länsträdgårdsmästare Wickstrand ges en liten insyn i en gången historia, som förmodligen inte är särskilt känd hos allmänheten – länsträdgårdsmästarna och deras arbete runt förra sekelskiftet. Texten ovan beskriver kort hur en länsträdgårdsmästares arbete kunde se ut i Södermanlands län. Ett slitigt arbete?

Med citatet ges även en liten vink om den skatt som Södermanlands Läns Hushållningssällskaps arkiv kan innehålla – kan det, ur sina gömmor, ge svar på sådant som är lite vagt berättat för oss? Kan det bidra till att ge en klarare bild av länsträdgårdsmästarnas verksamhet och arbete?

1.1 Bakgrund och problematik

Hushållningssällskapen i Sverige bildas mellan åren 1791 och 1851. Dessa länsorganisationer tillkom med målet att utveckla och stödja jordbruket i landet. Tidigt förekom en del insatser att främja trädgårdsskötseln på landsbygden, men den riktiga satsningen gällde från och med 1860-talet, då hushållningssällskapen började anställa länsträdgårdsmästare.

Länsträdgårdsmästarnas uppgift var att bistå allmänheten, i första hand jordbruksbefolkningen, med råd och upplysningar om trädgårdsskötsel.

Under de första årtiondena liknade länsträdgårdsmästarnas arbetssätt till viss del de s.k. vandringsrättarnas inom jordbruket (Linde 1935), uppdragen bedrevs på plats hos beställaren och länsträdgårdsmästarna deltog oftast praktiskt i arbetet. De beskrivs som pionjärer för trädgårdsodlingen och de skapade tusentals olika trädgårdar vid skolor, gårdar och lanthem (Persson 1939). Trots detta är forskningen inom ämnet ”länsträdgårdsmästare” och litteratur som ger en samlad bild av deras arbete idag mycket begränsad.

1.2 Syfte och frågeställningar

Syftet med arbetet är att undersöka hur länsträdgårdsmästarnas verksamhet och arbete såg ut, dels generellt och dels lokalt i Södermanlands län under åren 1880 till 1910. Detta genom att övergripande beskriva hushållningssällskapens satsningar inom trädgårdsskötsel och länsträdgårdsmästarnas arbete generellt. Men framförallt genom att studera arkivhandlingar, dels Södermanlands läns femårsberättelser och dels årsberättelser från Södermanlands Läns Hushållningssällskaps Handlingar.

Följande frågeställningar ligger till grund för denna undersökning:

1. Vad kan den litteratur som finns att tillgå ge för generella uppgifter om länsträdgårdsmästarnas anställning och arbete?
2. Vad kan Södermanlands läns femårsberättelser och Södermanlands Läns Hushållningssällskaps Handlingar ge för övergripande bild av länsträdgårdsmästarnas verksamhet och arbetsuppgifter i länet?

1.3 Avgränsningar

Som framgår i syftet och den andra frågeställningen har undersökningen en geografisk avgränsning med Södermanlands län som utgångspunkt.

Likaså är det en avgränsning i tid, där undersökningen utgår från år 1880, då Södermanlands läns Hushållningssällskap anställde den första länsträdgårdsmästaren. Gränsen är sedan satt till 1910, detta på grund av arkivmaterialets omfattning.

För undersökningen kopplat till den första frågeställningen gäller en avgränsning i tid då hushållningssällskapen i början av 1900-talet succesivt börjar byta ut titeln länsträdgårdsmästare mot titeln trädgårdskonsulenter.

1.4 Tidigare forskning

Tidigare forskning inom ämnet ”länsträdgårdsmästare” tycks vara mycket begränsad. Det finns en del litteratur och avhandlingar som mer eller mindre berör ämnesområdet och ger en historisk kontext.

I *Från kålgård till villaträdgård: lantgårdens trädgård, utveckling och betydelse* skriven av Catharina Svala (2008) behandlas ämnet och ger framförallt ett historiskt sammanhang.

I boken *Tusen år i trädgården: från sörmländska herrgårdar och bakgårdar* skriven av Maria Flinck (1994), beskrivs i ett kapital bildandet av hushållningssällskapen i Sverige. Vidare nämns länsträdgårdsmästarnas, och senare trädgårdskonsulenternas, arbete och betydelse för allmänheten. Dessutom utgår boken från Södermanland, vilket är en klar förmån i förestående undersökning.

En avhandling med tydlig koppling till ämnet är *Trädgårdar till lust och nytta – Länsträdgårdsmästare Bengt Kjellssons verksamhet i Skåne 1876-1906* av Åsa Klintborg (1992) och så även doktorsavhandlingen *Åkerns blomma : trädgården som jordbrukets förebild i 1800-talets Skåne* av Åsa Klintborg Ahlklo (2012).

Kandidatuppsatsen *Från mästare till kommunalarbetare – En undersökning av trädgårdsmästaryrkets status- och kompetensförändring under perioden 1920-1955* av Anton Sundin (2014), sätter hushållningssällskapens bildande och anställandet av länsträdgårdsmästare i ett historiskt sammanhang.

1.5 Metod och material

Undersökningen bygger dels på en litteraturstudie och dels på en fallstudie. Litteraturstudien syftar till att ge ett historiskt perspektiv till ämnet ”länsträdgårdsmästare”, och att framförallt besvara den första frågeställningen.

Fallstudien innebär en fördjupning i ämnet – länsträdgårdsmästarna i Södermanlands län – och besvarar den andra frågeställningen. Detta med hjälp av femårsberättelser samt Södermanlands Läns Hushållningssällskaps Handlingar. Undersökningen innebär både kvalitativ och kvantitativ analys av materialet.

1.5.1 Litteraturstudie

Arbetet inleds med en litteraturstudie, och innebär en bakgrundsstudie av vald litteratur, som tillsammans kan ge en samlad och övergripande bild av ämnet ”länsträdgårdsmästare”. Det handlar om två fokusområden – dels hushållningssällskapens tillkomst och bakgrunden till anställandet av länsträdgårdsmästarna och dels hur länsträdgårdsmästarnas verksamhet och arbete såg ut generellt i landet. Förutom att litteraturstudien är till för att besvara första frågeställningen, syftar den till att ge ett historiskt perspektiv i undersökningen.

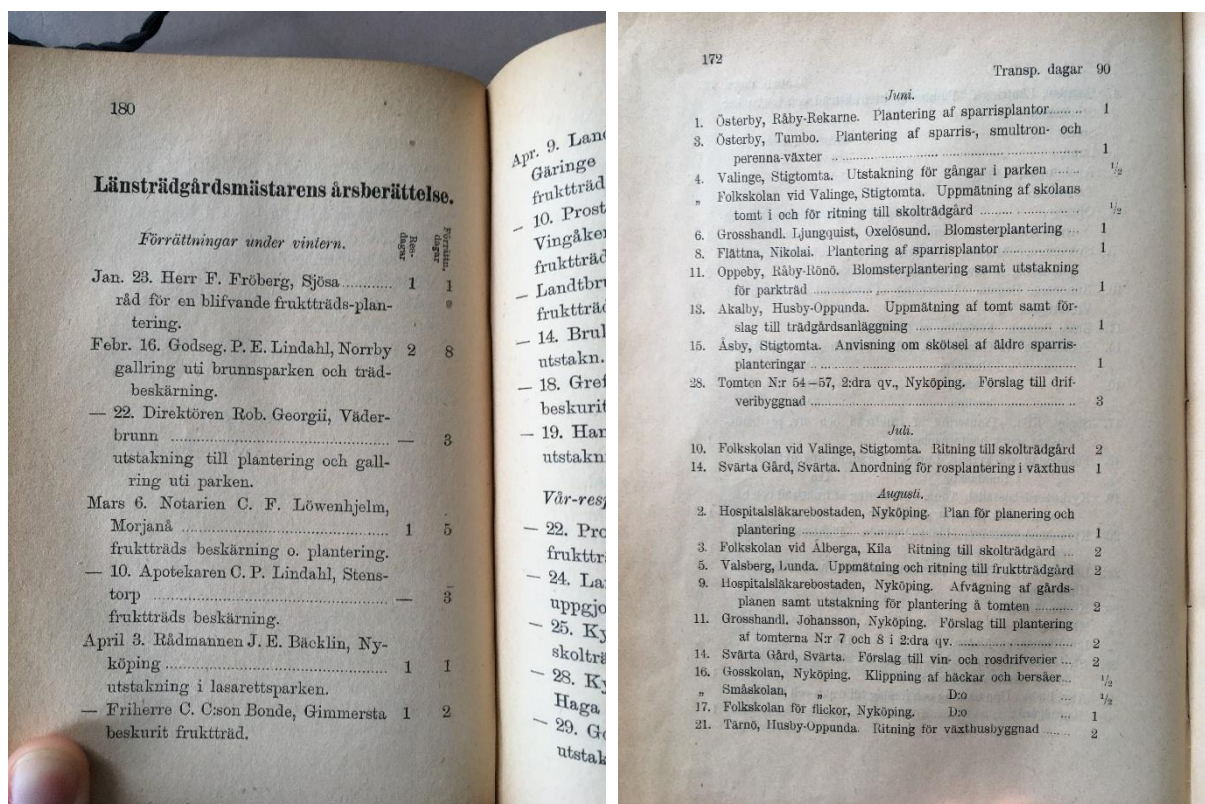
1.5.2 Fallstudie

Fallstudier innebär att undersöka ett särskilt fenomen – oftast en individ eller en mindre grupp, men även en organisation – detta utifrån ett större forskningssammanhang. Metoden används bl.a. för att nyansera och fördjupa, och ibland för att illustrera eller stärka hypoteser. I fallstudier är utgångspunkten ett helhetsperspektiv och att så långt som möjligt erhålla täckande information (Nationalencyklopedin 2019a; Patel & Davidson 2011, s. 56-57).

I en fallstudie kan ett eller flera fall undersökas. För att påvisa kvaliteter kan det kan vara tillräckligt med ett fall, om den är kritisk, unik, extrem och informationsrik, men det går kanske inte att generalisera utifrån ett fall. Genom att använda flera fall kan mönster, olikheter eller kontraster påvisas (Rienecker & Stray Jørgensen 2008).

Femårsberättelserna finns att tillgå digitalt via Statistiska Central Byrån (SCB). De femårsberättelser som studerats gäller från och med perioden 1876-1880, fram till och med perioden 1900-1905 (därefter finns inga fler femårsberättelser att tillgå). Intressanta uppgifter för denna uppsats ligger under rubriken Jordbrukets binärningar – där utvecklingen gällande trädgårdsområdet och trädgårdsskötseln i länet beskrivs och däribland uppgifter om länsträdgårdsmästarnas verksamhet.

Södermanlands läns Hushållningssällskaps Handlingar finns tillgängliga i KSLA:s bibliotek. Vid två besök i juni 2018 insamlades material ur dessa årsböcker, vilket innebar att fotografera intressanta sidor från och med året 1880 till och med år 1910. Denna materialinsamling resulterade i en förteckning över vad årsböckerna innehåller om länsträdgårdsmästarnas verksamhet (se Bilaga 1). Sammanfattningsvis innehåller årsböckerna mellan åren 1883-1900 "Länsträdgårdsmästarnas årsberättelser", där länsträdgårdsmästarna redogör för årets förrättningar med uppgifter om när, för vem/var, vad och hur många dagar varje förrättning tog (se Figur 2 och 3, för exempel). Från och med år 1901 nämns länsträdgårdsmästarnas verksamhet i "Åtgärder för trädgårdsskötsel och biskötsel" fram till 1907, och från och med 1903 även under "Trädgårdskommitténs årsberättelser".



Figur 2 och 3: Utdrag från två utav "Länsträdgårdsmästarnas årsberättelser", vilka ger exempel på hur länsträdgårdsmästarna redovisade sina förrättningar under år 1883-1900. Den vänstra är från den allra första årsberättelsen, upprättad av länsträdgårdsmästare C. F. Rydström för året 1883, och den högra är från året 1899 av länsträdgårdsmästare F. L. Wickstrand. (Bergfeld 2019).

1.5.5 Källkritik

”Alla de källor som används för att komma med påståenden om det förflutna bör granskas och värderas” (Götlind & Kåks 2014, s. 52). Vid källkritisk granskning ska forskaren ställa vissa frågor till sitt material, vilket handlar om: äkthet, beroende, tidsaspekten och tendens (Ibid.)

Äkthet: Denna fråga är relevant för studierna av arkivhandlingarna, dvs. femårsberättelser och utdrag ur årshandlingarna. Detta material är originalkällor och därav äkta.

Beroende: Denna fråga är relevant för källorna till litteraturstudien, där materialet består av både nyare och äldre litteratur. Valet av litteratur till denna undersökning har skett med eftertanke för att få en trovärdig bakgrund till hushållningssällskapen och av länsträdgårdsmästarnas verksamhet.

Tid: Arkivhandlingarna är upprättade under den tidsperiod som ska undersökas med uppgifter angivna direkt från inblandade länsträdgårdsmästare. I den äldre litteraturen (från 1930-talet) återges undersökningsämnet på ett relativt nära tidsavstånd till perioden som ska undersökas, och ger därför en intressant skildring av länsträdgårdsmästarnas verksamhet.

Tendens: För arkivmaterialet bör följande frågor beaktas: vem eller vad har gett upphov till materialet och i vilket syfte, och hur har detta påverkat innehållet? *Femårsberättelserna* är omfattande redogörelser som varje län var skyldig att insända till Kungl.Maj:t. De låg till grund för offentlig statistik och regeringens förslag till åtgärder rörande länen (se även begreppspreciseringen nedan). *Södermanlands läns Hushållningssällskaps Handlingar* (1880-1910) innehåller årsberättelser från länsträdgårdsmästarna själva och senare från en trädgårdskommitté, vilka redogör för länsträdgårdsmästarnas verksamhet varje år.

1.6 Disposition

Efter detta inledande kapitel består uppsatsen av ytterligare två delar:

I den andra delen, kapitel 2, presenteras resultatet av undersökningen. Dels handlar det om litteraturstudien, som innebär att svara på första frågeställningen, och dels är det fallstudien gällande Södermanlands länsträdgårdsmästare och analysen av femårsberättelserna och årshandlingarna – vad de kan berätta om länsträdgårdsmästarnas verksamhet och arbete, dvs. svar på andra frågeställningen.

I den sista delen, kapitel 3, sker diskussion och slutsatser dels kring metodvalen och dels kring resultatet av undersökningen, detta med utgångspunkt i arbetets syfte och frågeställningar.

1.7 Begreppsprecisering

Femårsberättelser – ”redogörelser för länens tillstånd och behov som landshövdingarna 1802–1911 (från 1827 även överståthållaren i Stockholm) var skyldiga att insända till Kungl.Maj:t via Kammarkollegiet. De innehöll uppgifter och data om främst befolkningens, näringslivets och kommunikationernas utveckling. Berättelserna låg till grund för offentlig statistik och riksstyrelsens åtgärder rörande länen.” (Nationalencyklopedin 2019b)

Förrättning – tjänstegöromål, tjänsteärende (Svenska Akademiens ordlista 2015a)

Hushållningssällskapet – ”underavdelning av hushållningssällskap” (Svenska Akademiens ordbok 2019a)

Hushållningssällskap – ”länsvis organiserad sammanslutning med syfte att genom att utveckla och förmedla kunskaper verka för en levande landsbygd med konkurrenskraftiga näringar.” (Nationalencyklopedin 2018)

Rekvirent – (förr reqvirent) beställare (Svenska Akademiens ordlista 2015b)

Trädgårdskonsulent – ”tjänsteman anställd av hushållningssällskap med uppgift att ge råd och information om trädgårdsodling” (Svenska Akademiens ordbok 2019b)

2. Undersökning

I detta kapitel presenteras resultatet av dels litteraturstudien, som syftar till att ge en bakgrund till och generell bild av länsträdgårdsmästarnas verksamhet och arbete, och dels arkivstudierna av Södermanlands femårsberättelser och Södermanlands Läns Hushållningssällskaps Handlingar mellan åren 1880-1910, vilket innebär en fördjupning av Södermanlands läns länsträdgårdsmästare.

2.1 Hushållningssällskapen och länsträdgårdsmästarna

Länsträdgårdsmästarna började anställas av hushållningssällskapen från och med 1860-talet, med syfte att ge råd och upplysningar gällande trädgårdsskötseln till jordbruksbefolkningen. I det följande ges en kort presentation av hushållningssällskapens bildande, historiken till varför de senare skulle komma att anställa länsträdgårdsmästare, hur länsträdgårdsmästarnas arbete generellt såg ut samt hur de senare skulle byta titel till trädgårdskonsulenter och därmed även arbetsuppgifter.

2.1.1 Hushållningssällskapens tillkomst

Under 1700-talet ökade intresset att utveckla jordbruket i Sverige och vid århundradets mitt bildades länsorganisationer med uppgift att främja denna näring. Efter dåligt resultat upphörde dock verksamheterna snart (Nationalencyklopedin 2018). Då det inte fanns någon instans på länsnivå, som svarade för lantbrukets förbättringar, var det istället på privata initiativ, oftast av godsägare, som framsteg gjordes därefter (Flinck 1994).

Idéen om länsorganisationer togs upp på nytt i slutet av 1700-talet, då de första hushållningssällskapen bildades. Kungliga Svenska Lantbruksakademien, som grundades 1811, fick från början i uppdrag att utarbeta en plan för hushållningssällskapens verksamhet och organisation, och därtill initiera bildandet av fler hushållningssällskap i länen. Målet var bland annat att väcka böndernas intresse för nya växtslag samt förbättra eller förnya olika odlingsmetoder. Sällskapen skulle även arbeta för bättre utbildning och undervisning i länen (Flinck 1994; Nationalencyklopedin 2018).

Det var Gotlands läns Hushållningssällskap som var först att bildas år 1791 och Kopparbergs län var sist ut 1851 (Linde 1935). Medlemmarna bestod mest av godsägare, präster, inspektorer samt högre tjänstemän, men även bönder fick bli medlemmar utan att betala avgift. I häraderna runt om i länen organiserades lokala hushållningsgillen, vilka verkade som förmedlande länkar (Flinck 1994).

Hushållningssällskapen kan beskrivas som en kombination av medlemsorganisationer och förvaltningsmyndigheter. Förutom att med olika medel verka för utvecklingen av jordbruket, innefattade även arbetet att främja de så kallade binäringarna, såsom skogsbruket, trädgårdsskötseln, fiske och hemslöjd (Rydén 2006).

Under 1800-talet var vanligen landshövdingen given som hushållningssällskapets ordförande och styrelsen kallades förvaltningsutskott. Under första hälften av 1800-talet var verksamheterna relativt begränsade, men under mitten av århundradet tilldelades sällskapen en femtedel av brännvinsskatten. Från och med 1913 ersattes brännvinsmedlen med direkta anslag från staten och landstingen (Rydén 2006).

Hushållningssällskapen var som sagt främst inriktade på att förbättra och stödja jordbruket. En del insatser för att väcka intresset för trädgårdsskötseln förekom dock relativt tidigt. En avgörande händelse i detta sammanhang var författningen om laga skifte 1827, vilken fastställde att varje jordägare skulle få sin mark samlad i ett stycke. Ägaren skulle få ekonomisk hjälp att flytta sin gård om marken hamnade långt från byn. Denna process, arbetet med skiftningen, pågick seklet ut. I och med denna utflyttning fick varje bondehem gott om plats att intill boningshuset anlägga trädgårdar (Flink 1994).

Hushållningssällskapen försökte tidigt intressera allmogen för trädgårdsskötsel på olika sätt, dels genom billig försäljning eller gratisutdelning av fruktträd, dels genom insatser för att uppmuntra till att anlägga trädgårdar och införa trädgårdsundervisning vid folkskolorna. Det var dock från och med 1860-talet, då hushållningssällskapen efter hand anställde länsträdgårdsmästare, som intresset för trädgård skulle ta fart hos allmänheten (Linde 1935; Persson 1939).

2.1.2 Anställandet av länsträdgårdsmästare

De så kallade sockenträdgårdsmästarna är ett exempel på en första ansats till att bistå allmänheten med expertis inom trädgård. De var verksamma under skråtiden på 1700-talet och hade privilegium att utöva sitt yrke inom socknen, och därmed försöka väcka intresse för verksamheten. Ett annat exempel är greve Per Brahe d.y, som i den nygrundade staden ”Brahegränna” lät anlägga trädgårdar och även anställa en särskild trädgårdsmästare med uppgift att undervisa i grevskapet (Linde 1935).

Efter det att hushållningssällskapen bildats skedde en del försök att ge plats åt expertis inom trädgårdsområdet i länen. Stockholms läns Hushållningssällskap träffade år 1850 ett avtal med Daniel Müller, dåvarande föreståndaren för Svenska Trädgårdsföreningen, att bistå jordägare med råd och information i anknytning till föreningens utdelning av fruktträd. Under åren 1860–1863 var trädgårdsmästare A. de Brichy anställd med samma åtaganden. Därefter låg dock denna typ av tjänst nere fram till år 1881, då en länsträdgårdsmästare anställdes. Även Södermanlands läns Hushållningssällskap anställde år 1868 en s.k. ”länshorticultör”. Denna anlätades dock i så liten utsträckning att befattningen drogs in år 1872 (Ibid.).

Det var Västerbottens läns Hushållningssällskap som var först med att anställa en länsträdgårdsmästare år 1861. Därpå följde landets hushållningssällskap efter i följande ordning: Gävleborgs, Västmanlands och Kalmar 1865, Älvsborgs och Göteborgs och Bohuslän 1869, Skara borgs 1870, Örebro och Malmöhus 1872, Östergötlands, Blekinge och Jönköpings 1874, Södermanlands 1880, Stockholm och Uppsala 1881, Jämtlands 1882, Västerbottens 1883, Hallands, Kronobergs och Värmlands 1884, Kopparbergs 1886, Kristianstads 1898, Gotlands 1900 och Norrbotten 1917 (Linde 1935, s. 360).

Länsträdgårdsmästarnas uppgift var att ”gå allmänheten, i första rummet jordbruksbefolkningen, till handa med råd och upplysningar beträffande trädgårdsskötseln” (Linde 1935, s. 358).

2.1.3 Länsträdgårdsmästarnas arbete

Länsträdgårdsmästarna skulle komma att bli pionjärer inom trädgårdsområdet, då de skapade trädgårdar vid tusentals gårdar, lanthem och skolor. Det beskrivs en bit in på 1900-talet att det i varje svensk by fanns trädgårdar som vittnade om denna livliga trädgårdsverksamhet från förra århundradet (Persson 1939).

Under de första årtiondena liknade länsträdgårdsmästarnas arbetssätt till viss del de s.k. vandringsrättarnas inom jordbruket (Linde 1935). Uppdragen bedrevs på plats hos beställaren och de deltog oftast praktiskt i arbetet. Allmänheten visade stort intresse för den nya trädgårdsandan, därför kunde det bli långa arbetsdagar för de verksamma länsträdgårdsmästarna (Persson 1939). I en landshövdingeberättelse från 1880, redovisas att en länsträdgårdsmästare haft 160 förrättningar som bland annat bestod av beskärningsarbeten, kantskäring av gräsplaner och gångar, nyanläggningar och föreläsningar. Att kunna undervisa i korgflätning kunde även vara en arbetsuppgift (Linde 1935). Ett stort intresse för fruktträdsodling växte under 1800-talets andra hälft, vilket innebar att med hjälp av hushållningssällskapen och länsträdgårdsmästarna planterades allt fler ympade fruktträd i mer ordnade fruktträdgårdar (Flinck 1994, s.160).

Till en början var det mest godsägare och präster som anlidade länsträdgårdsmästarna, men efterhand blev de mer efterfrågade av hushållningssällskapen, som genom länsträdgårdsmästarna började dela ut fruktträd, bärbuskar och prydnadsväxter kostnadsfritt till bönder och torpare (Flinck 1994).

Runt sekelskiftet hade till exempel Södermanlands län fyra länsträdgårdsmästare, vilka upprättade ritningar till trädgårdar och kontrollerade planteringar. De höll föredrag och delade ut litteratur. Om tiden fanns deltog de även praktiskt i skötseln av äldre anläggningar och beskar träd där. Under 1900-talets början tog hushållningssällskapen initiativ till bildandet av lokala fruktodlingssällskap. Länsträdgårdsmästarna hade då i uppgift att organisera sällskapen, där syftet var att ”odlarna gemensamt skulle ha råd att anställa trädskötare” (Flinck 1994, s. 174).

2.1.4 Trädgårdskonsulenter

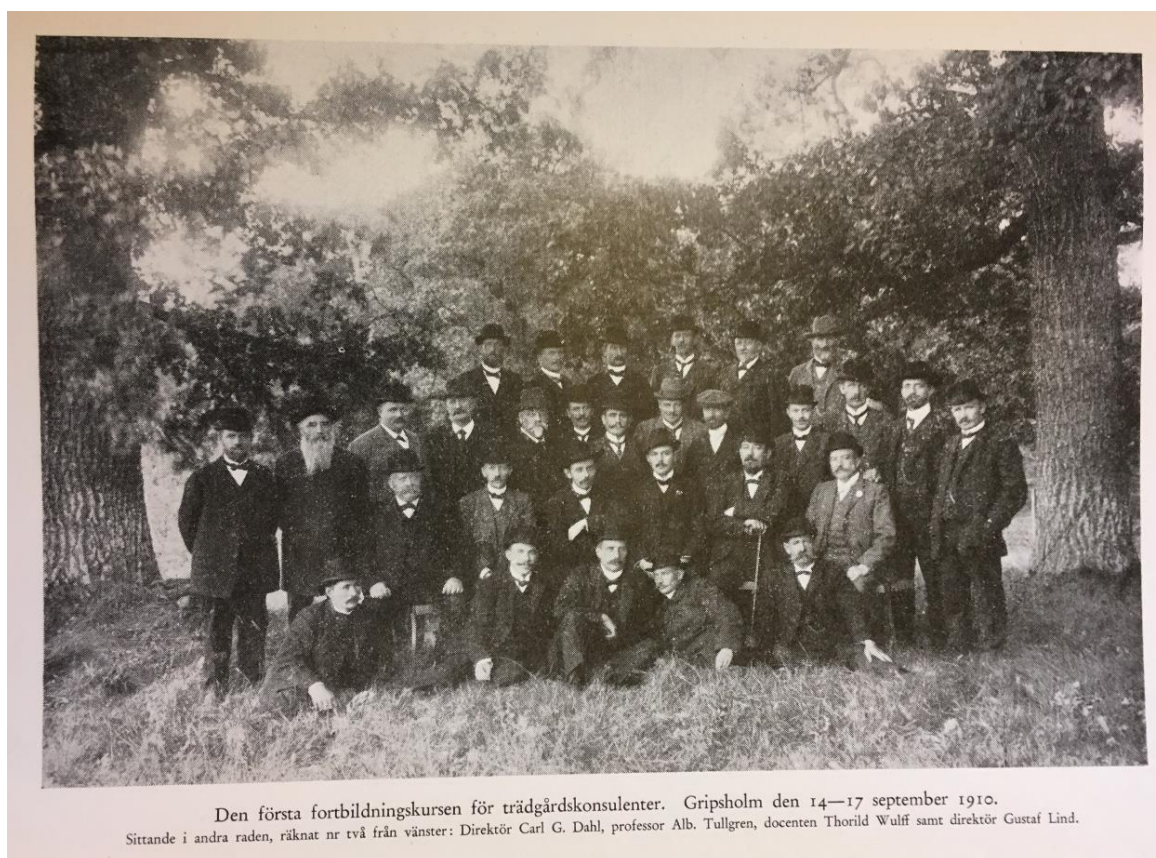
Omkring förra sekelskiftet började hushållningssällskapen utvidga sin konsulentverksamhet genom att i sina avdelningar anställa lärare, vilka benämndes just konsulenter. Därtill började även trädgårdsavdelningarna hos hushållningssällskapen växa sig allt större under 1900-talets början (Linde 1935; Persson 1939).

Detta medförde att de anställda länsträdgårdsmästarna succesivt fick titeln trädgårdskonsulent, vilket infördes i följande ordning bland länen: Blekinge län 1905, Östergötlands 1906, Gotlands 1910, Stockholm och Jämtlands 1911, Skaraborgs 1913,

Kalmar läns södra 1916, norra 1922, Värmlands 1924, Hallands 1929, Västmanlands 1932 samt Kristianstad 1934. I slutet av 1930-talet hade fortfarande knappt hälften av länen ändrat till den nya titeln på sin länsträdgårdsmästarkår (Linde 135, s. 360-361).

Titeln trädgårdskonsulent påvisade vad som fordrades av dem, det vill säga förmåga att undervisa i trädgårdsskötsel. Med den ändrade titeln ändrades även arbetsuppgifterna. Det praktiska arbetet försvann så gott som helt. Istället blev de trädgårdsarkitekter med varierande uppdrag, informatörer, rådgivare samt organisatörer, som såg till att hundratals trädskötare och medarbetare utförde arbeten på flera platser i distriktet (Linde 1935; Persson 1939).

Således är skillnaden den att den gamle länsträdgårdsmästaren bedrev arbete på en plats under det att den nutida konsulenten har arbetet i gång i så gott som varje socken i sitt distrikt. För att konsulenten skall kunna nå ut till sitt vidsträckt arbetsfält har han måst byta ut spaden mot bilen, telefonen, skrivmaskinen och projektiionsapparaten (Persson 1939, s. 136).



Den första fortbildningskursen för trädgårdskonsulenter. Gripsholm den 14-17 september 1910.
Sittande i andra raden, räknat nr två från vänster: Direktör Carl G. Dahl, professor Alb. Tullgren, docenten Thorild Wulff samt direktör Gustaf Lind.

2.2 Södermanlands länsträdgårdsmästare – deras verksamhet och arbetsuppgifter under perioden 1880-1910

Den första länsträdgårdsmästaren i Södermanlands län anställdes 1880. Vid sekelskiftet skulle det vara fyra länsträdgårdsmästare anställda. Uppgifter om länsträdgårdsmästarnas namn och hur länge de var anställda ges i Södermanlands Läns Hushållningssällskaps Handlingar (se sammanställda uppgifter i Tabell 1, på sida 24).

Studerade arkivhandlingar ger uppgifter om att länsträdgårdsmästarna anlätades flitigt och att deras arbetsuppgifter var varierande. Dessa uppgifter presenteras mer utförligt i det följande och syftar till att ge en mer detaljerad bild av länsträdgårdsmästarnas verksamhet och arbete ur ett mer lokalt perspektiv.

2.2.1 Anställda länsträdgårdsmästare

I slutet av 1870-talet skedde en omsorgsfull skötsel av trädgårdar runt om i Södermanlands län, främst på större ägor, men intresset för trädgård växte även hos allmogen. Förklaringen ansågs vara folkskolornas undervisning i trädgårdskultur, som barnen förmedlade vidare i hemmen. Antalet folkskoleträdgårdar i länet växte från 85 stycken år 1875 till 111 stycken år 1880 och många kommuner intygade att skolungdomarna med entusiasm deltog i anläggandet och skötseln av trädgårdarna (Femårsberättelse 1876-1880).

Denna utveckling tillsammans med vad som beskrevs som viktigt att understödja – det allmänna intresset för blomster- och fruktodling – innebar att Södermanlands läns Hushållningssällskap anställde en länsträdgårdsmästare år 1880. Dennes huvudsakliga uppgift var att:

...efter beställningar bistå med uppgörande och granskning av planer för anläggning av folkskoleträdgårdar och dessutom i övrigt tillhandagå enskilda i trädgårdsskötseln. (Femårsberättelse 1876-1880, s. 10-11).

Den första länsträdgårdsmästaren C. F. Rydström beskrivs vara flitigt anlätad under sina första tre år (Södermanlands Läns Hushållningssällskaps Handlingar (SLHH) 1880-1882). Redan år 1884 var hushållningssällskapet tvunget att anställa ytterligare en länsträdgårdsmästare, då tiden för endast en inte räckte till att tillgodose antalet beställningar (Femårsberättelse 1881-1885). Denne andra länsträdgårdsmästaren F. L. Wickstrand, skulle komma att vara anställd fram till 1899 (SLHH 1884-1899).

Jämte Wickstrand hinner den andra länsträdgårdsmästartjänsten byta namn två gånger, dock för åren 1885 och 1886 finns inga namnuppgifter. Från och med år 1887 fram till år 1890 är Agathon Sundius anställd. Därefter tar O. Bergström över och är i tjänst från och med 1891 ända till 1910, till vilket år denna undersökning sträcker sig (SLHH 1885-1910).

År 1901 anställer hushållningssällskapet två nya länsträdgårdsmästare vid sidan av O. Bergström, i början av året Botvid Andersson och den 3e februari även M. Hägglund. Redan året därpå begär dock Andersson avsked. I slutet av samma år beslutar hushållningssällskapet att anställa en fjärde länsträdgårdsmästare, då intresset för trädgård fortfarande växte och att

alla arbeten inte hanns med i rätt tid av tre personer. Därför anställdes i december 1902 två nya länsträdgårdsmästare – undermästaren vid Experimentfältet Anton Sahlström och trädgårdsmästaren Werner Bergström (SLHH 1901-1902).

Tabell 1. Anställda länsträdgårdsmästare mellan åren 1880-1910

År	Länsträdgårdsmästare
1880-1883	C. F Rydström
1884	C. F Rydström F. L. Wickstrand
1885, 1886	F. L. Wickstrand
1887-1890	F. L. Wickstrand Agathon Sundius
1891-1899	F. L. Wickstrand O. Bergström
1900	O. Bergström
1901-1902	O. Bergström Botvid Andersson J. M. Hägglund
1903-1905	O. Bergström M. Hägglund A. Sahlström W. Bergström
1906	O. Bergström A. Sahlström W. Bergström
1907	O. Bergström A. Sahlström (1 biträde)
1908-1910	O. Bergström (1 biträdande) A. Sahlström (3 biträdande)

(Södermanlands Läns Hushållningssällskaps Handlingar 1880-1910)

Hushållningssällskapetets förvaltningsutskott överlämnade år 1902 åt en särskild trädgårdskommitté att erhålla och mot redovisningsskyldighet använda de medel som utgick från sällskapetets trädgårdsanslag. Denna kommitté fick även i uppdrag att dela in länet i bestämda tjänstgöringsdistrikt, avsedda för varje länsträdgårdsmästare. Detta för att bättre tillvarata länsträdgårdsmästarnas tid och försöka minska deras resekostnader (SLHH 1902).

Den tillsatta trädgårdskommittén delade således in länet i fyra distrikt för var länsträdgårdsmästare att tjänstgöra i (SLHH 1903), enligt:

O. Bergström: Rönö och Jönåker härader samt Vrena, Bettna och Husby-Oppunda socknar.

M. Hägglund: Oppunda härad utom nyssnämnda socknar.

A. Sahlström: Rekarna samt Åkers och Selebo härader.

W. Bergström: Hölebo, Daga och Villåttinge härader.

Trädgårdskommittén ansåg under 1904 att tre länsträdgårdsmästare borde hinna utföra ingående beställningar, vilket innebar att hushållningssällskapet lämnade i uppdrag åt förvaltningsutskottet att säga upp en utav länsträdgårdsmästarna under hösten 1905 (SLHH 1904). Således tjänstgjorde de fyra länsträdgårdsmästarna i sina distrikt under 1905, varpå M. Hägglund avgick i oktober samma år (SLHH 1905). Utan någon förklaring varför, avgick även W. Bergström från sin befattning år 1906 (SLHH 1906).

Under 1907 var det bara de två länsträdgårdsmästarna O. Bergström och A. Sahlström som upprätthöll verksamheten. Den förre ansvarade för länets sydvästra del – Oppunda, Jönåker, Rönö och Hölebo härader, och den senare arbetade inom den nordöstra delen – Väster- och Öster Rekarne, Åkers och Selebo, Villåttinge och Daga härader. Ett biträde till Sahlström deltog i tjänstgöringen inom området (SLHH 1907). Åren därpå hade även Bergström hjälp av ett biträde och Sahlström nu tre biträden (SLHH 1908-1910).

2.2.2 Uppgifter om löner

Den första uppgiften om ersättning till länsträdgårdsmästaren för utträttade arbeten ges år 1881, då det anges att länsträdgårdsmästare C. F. Rydström erhållit reseersättning av hushållningssällskapet på 224 kronor och 61 öre (SLHH 1881).

Mer exakta uppgifter om löner ges inte förrän år 1901 fram till och med år 1907. Det uppges att länsträdgårdsmästarna erhåller en fast årslön på 800 kronor vardera samt ersättning för resekostnader från hushållningssällskapet (SLHH 1901).

Exakta uppgifter om ersättning för resekostnader för vardera tre anställda länsträdgårdsmästare ges under åren 1901 och 1902. Åren därpå (med undantag från 1903) ges totala kostnader för hushållningssällskapet gällande fasta löner och reseersättning till länsträdgårdsmästarna. Inför år 1907 anges det även att hushållningssällskapet höjer länsträdgårdsmästarnas fasta lön till 1000 kronor vardera (se sammanställda uppgifter i Tabell 2, på sida 25) (SLHH 1902-1906).

Därtill anges det i årshandlingarna från år 1901 till år 1904 att länsträdgårdsmästarna från varje beställare ska erhålla 3 kronor om dagen, kostnadsfritt uppehälle samt skjuts (SLHH 1901-1904), enligt:

Dessutom eger Länsträdgårdsmästare ett af hvarje reqvirent uppbära godtgörelse med 3 kronor om dagen och kostnadsfritt vivre samt skjuts efter en häst från och till närmaste jernvägsstation eller gästgifvaregård.
(Södermanlands Läns Hushållningssällskaps Handlingar 1901, s. 58-59).

Tabell 2. Uppgifter om löner och reseersättning

	Antal länsträdgårdsmästare	Fasta löner	Reseersättning
1901	O. Bergström	800	245:89
	B. Andersson	800	168:40
	J. Hägglund	800	126:09 (3 kvartal)
1902	O. Bergström	800	331:54
	B. Andersson	800	192:40
	J. Hägglund	800	199:80
1903	4 länsträdgårdsmästare	800	-
1904	4 länsträdgårdsmästare	3200	604:74 (inkl. annonser)
1905	4 länsträdgårdsmästare	3053:38	657:61
1906	3 länsträdgårdsmästare	2400	606:45
1907	O. Bergström	1000	
	A. Sahlström	1000	

(Södermanlands Läns Hushållningssällskaps Handlingar 1901-1906)

2.2.3 Flitigt anlidade

Under slutet av 1800-talet växte alltjämt intresset för trädgård och trädgårdsskötsel i länet (Femårsberättelserna 1876-1880 – 1901-1905). Beviset för denna utveckling låg bland annat i att länsträdgårdsmästarna flitigt anlidades, inte bara på större gods utan även hos vanliga lantbrukare. På många bondgårdar, speciellt där nya boningshus uppfördes eller äldre restaurerades, anlades trädgårdar och planteringar med hjälp av länsträdgårdsmästarna. Vidare beskrivs att intresset för planteringar i hemmen utan tvivel berodde på folkskolornas undervisning i trädgårdsskötsel. Likaså var bemödanden från enskilda större godsägares sida avgörande, då de hos torpare och ”underhavande” lät plantera ut fruktträd och bärbuskar. Trädgårdsskötseln uppmuntrades även genom att många hushållningsgillen belönade trädgårdsplanteringar och utställda trädgårdsalster (Femårsberättelse 1891-1895). Med tiden skulle gillena göra ännu större avtryck då de, med hjälp av länsträdgårdsmästarna, började dela ut fruktträd, bärbuskar och prydnadsväxter till mindre jordbrukare och lägenhetsinnehavare.

Det ökade intresset för trädgård och trädgårdsskötsel under perioden 1880-1910 visar sig i de uppgifter om länsträdgårdsmästarnas antal rese- och förrättningsdagar samt antalet reqvirenter (beställare) per år. Dessa uppgifter fås från både femårsberättelser (1881-1905) och Södermanlands Läns Hushållningssällskaps Handlingar (1880-1910) och har sammanställts till ett diagram (se Diagram 1 på sida 26, se även Bilaga 2).

Diagrammet ger en tydlig och sammald bild över att länsträdgårdsmästarna flitigt anlidades, dvs. att antalet beställningar och antalet tjänstedagar ständigt ökade år för år.

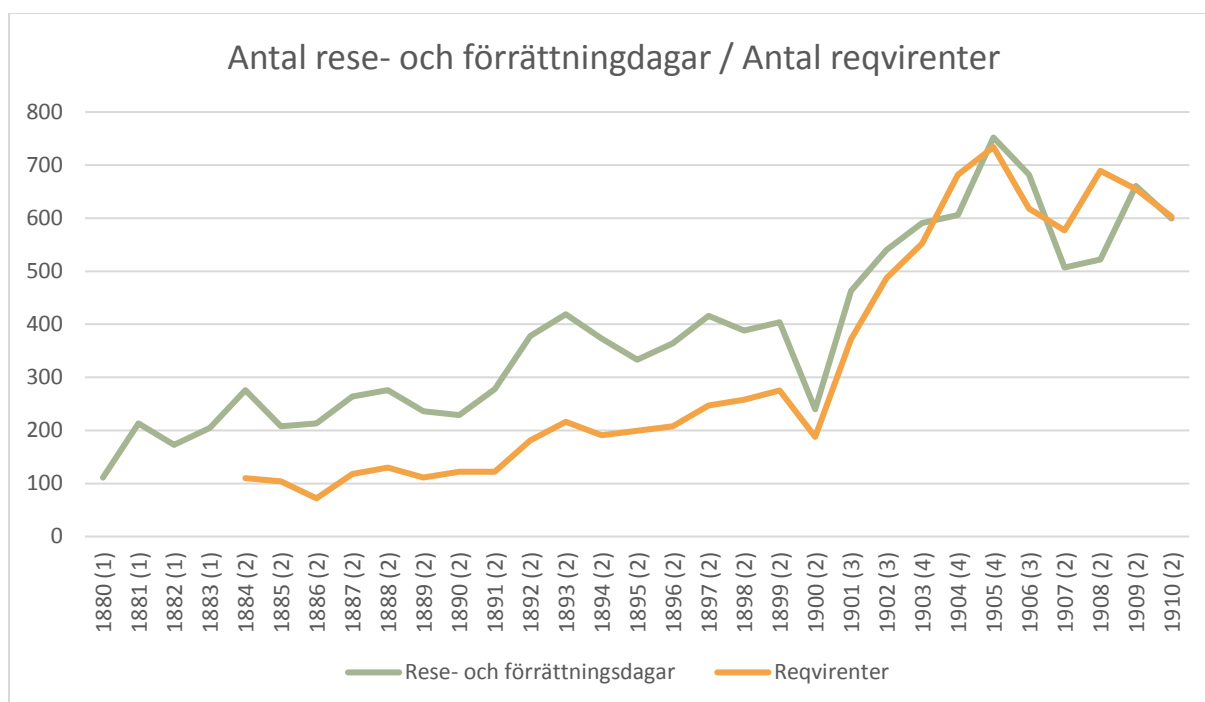


Diagram 1. Här tydliggörs hur det ökade trädgårdsintresset i Södermanlands län hänger samman med länsträdgårdsmästarnas ökade uppdrag. Siffrorna i parentes anger hur många länsträdgårdsmästare som var anställda. I detta fall är antalet rese- och förrättningsdagar samt antalet rekvisiter för år 1900 missvisande då det bara finns uppgifter från en utav länsträdgårdsmästarna.

2.2.4 Olika sorters uppdrag

Frågan om *vad* länsträdgårdsmästarnas uppdrag bestod av framgår framförallt från ”Länsträdgårdsmästarnas årsberättelser” i Södermanlands Läns Hushållningssällskaps Handlingar för åren 1883 till 1900. I dessa årsberättelser anges exakt vad varje uppdrag bestod av. Genom årsberättelserna kan en grov indelning av de vanligaste arbetsuppgifterna göras. Det handlar om sju grupper av olika sorters arbeten:

- beskärnings- och gallringsarbeten
- plantering av träd, buskar och andra olika sorters växter
- ritningar, plankartor och förslag
- utstaknings- och uppmättningsarbeten
- anläggnings- och omlägningsarbeten
- råd och upplysningar
- skolanläggningar

Genom att gå in mer i detalj, år för år, och sammanställa antalet utförda arbeten kopplat till någon utav de sju grupperna av arbetsuppgifter är det också tydligt vilka arbeten som var vanligast för länsträdgårdsmästarna (se Diagram 2).

Genom åren var det beskärnings- och gallringsarbeten tillsammans med planteringar som var de vanligaste uppdragen, och som även successivt ökade. Även utstaknings- och uppmättningsarbeten ökade en del med tiden. Däremot låg efterfrågan på de andra arbetsuppgifterna på i stort sätt samma nivå genom åren.

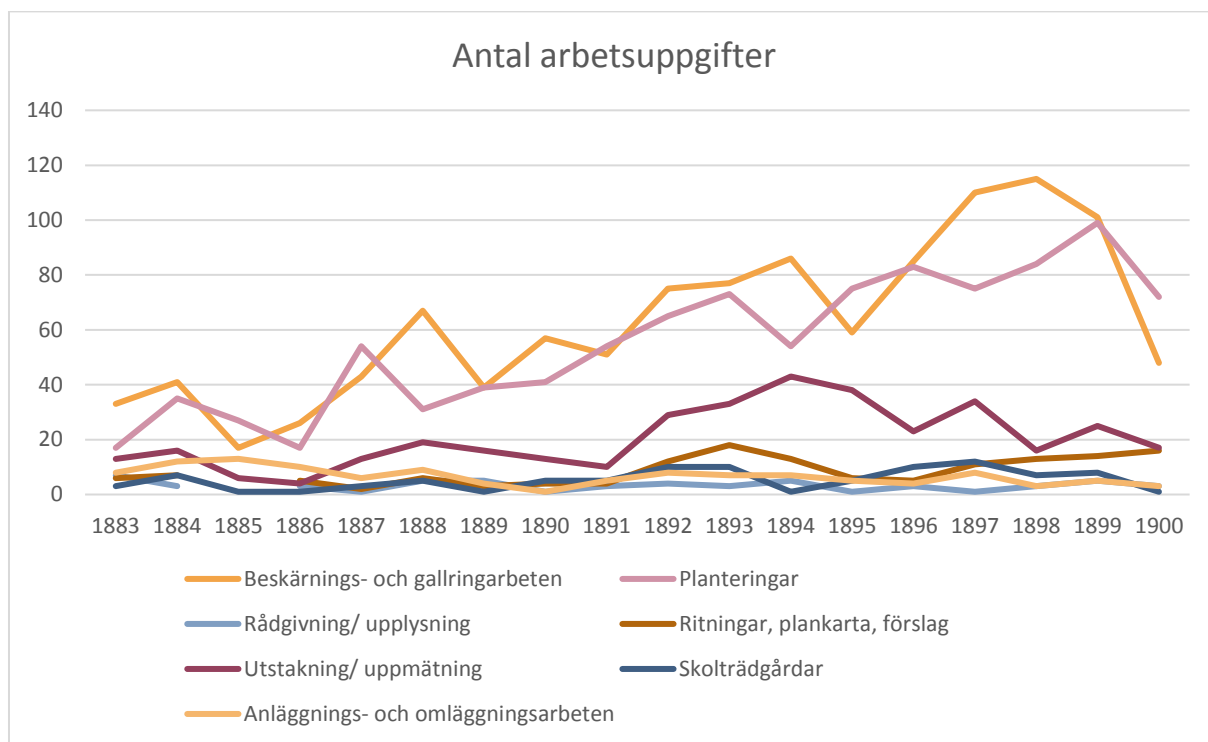


Diagram 2. Här ges en översiktlig bild över de vanligaste arbetsuppgifterna. Det är tydligt att beskärnings- och planteringsarbeten var vanligast under denna period och att dessa uppdrag även ökade.

Uppdrag som inte var lika frekvent förekommande och som ”sticker ut ur mängden” i ”Länsträdgårdsmästarnas årsberättelser” ges exempel på nedan (se även Bilaga 3):

- Anläggning av blomsterparterri
- Ommurning av eldstad och kanaler ett orangeri
- Värdering av orangeriväxter för ett sterbhus räkning
- Förslag till byggande av ett blomsterhus
- Tagit lektion uti humleodling
- Humleplantering
- Beskärning av humlerötter
- Täckning av ömtåliga växter
- Ympning av törnrosor
- Ritning till växthusbyggnad
- Ritning till vin- och växthusbyggnad
- Flyttning av äldre lindar
- Utkast till övervintringskast
- Pencering och uppbindning av spaliéträd
- Ritning till persikohus
- Undervisning i fruktträdsförädling
- Ympning av fruktträd
- Inspekterat planteringar

Längre fram i Södermanlands Läns Hushållningssällskaps Handlingar är de exakta uppgifterna om länsträdgårdsmästarnas arbetsuppgifter borta. Istället, från och med år 1901, anges sammanfattade uppgifter. I berättande text anges att ”ritningar, förslag och utstakningar” hade utförts på totalt 91 platser samt att beskärnings- och gallringsarbeten utförts på 104 platser.

År 1902 anges endast uppgiften att länsträdgårdsmästarna upprättat 49 planer under året. Denna redovisning av antalet ”uppgjorda planer” fortsätter sedan åren framåt, men nu även antalet för varje enskild länsträdgårdsmästare (SLHH 1901-1910). Från och med år 1907 ges även uppgifter om antalet ”hållna föredrag” för varje länsträdgårdsmästare. Dessa uppgifter har sammanfattats i Tabell 3.

Tabell 3.
Uppgifter om uppgjorda planer och hållna föredrag.

År	Länsträdgårds- -mästare	Uppgjorda planer	Hållna föredrag
1903	O. Bergström Hägglund Sahlström W. Bergström	32 11 4 9	
1904	O. Bergström Hägglund Sahlström W. Bergström	41 11 10 9	
1905	O. Bergström Hägglund Sahlström W. Bergström	36 1 8 15	
1906	O. Bergström W. Bergström Sahlström	38 19 9	
1907	O. Bergström Salström	35 16	7 7
1908	O. Bergström Salström	37 17	17 24
1909	O. Bergström Salström	49 56	22 19
1910	O. Bergström Salström	43 41	31 26

(Södermanlands Läns Hushållningssällskaps Handlingar 1901-1910)

2.2.5 Planteringar

I ”Länsträdgårdsmästarnas årsberättelser” från och med året 1889 kompletterar länsträdgårdsmästarna sina redogörelser med uppgifter om antalet planterade växter under året. Detta kan exemplifieras genom ett utdrag ur O. Bergströms årsberättelse:

Under årets 148½ förrättningsdagar, har hos 122 reqvirenter, förutom andra arbeten, utplanterats 565 frukt- och 446 parkträd, 929 bär- och 800 parkbuskar, 3750 häck-, 1000 sparris- och 700 smultronplantor samt 400 perenna växter, eller tillsammans 8590 exemplar. (Södermanlands Läns Hushållningssällskaps Handlingar 1895, s. 234)

Denna redovisning om antalet planterade växter finns i årsberättelserna fram till år 1900. Vidare i årshandlingarna fram till 1910 ges inte lika utförlig information om antalet planterade växter av olika sorter, utan endast uppgifter gällande antalet planterade fruktträd, bärbuskar samt ”andra växter”, och det totala antalet planterade växter därtill (SLHH 1901-1910).

Uppgifterna om det totala antalet planterade växter, från både årsberättelserna och från årshandlingarna fram till 1910, har sammanställts i en tabell (se Bilaga 4) och utifrån denna kan ett diagram (Diagram 3) illustrera utvecklingen gällande det totala antalet planterade växter.

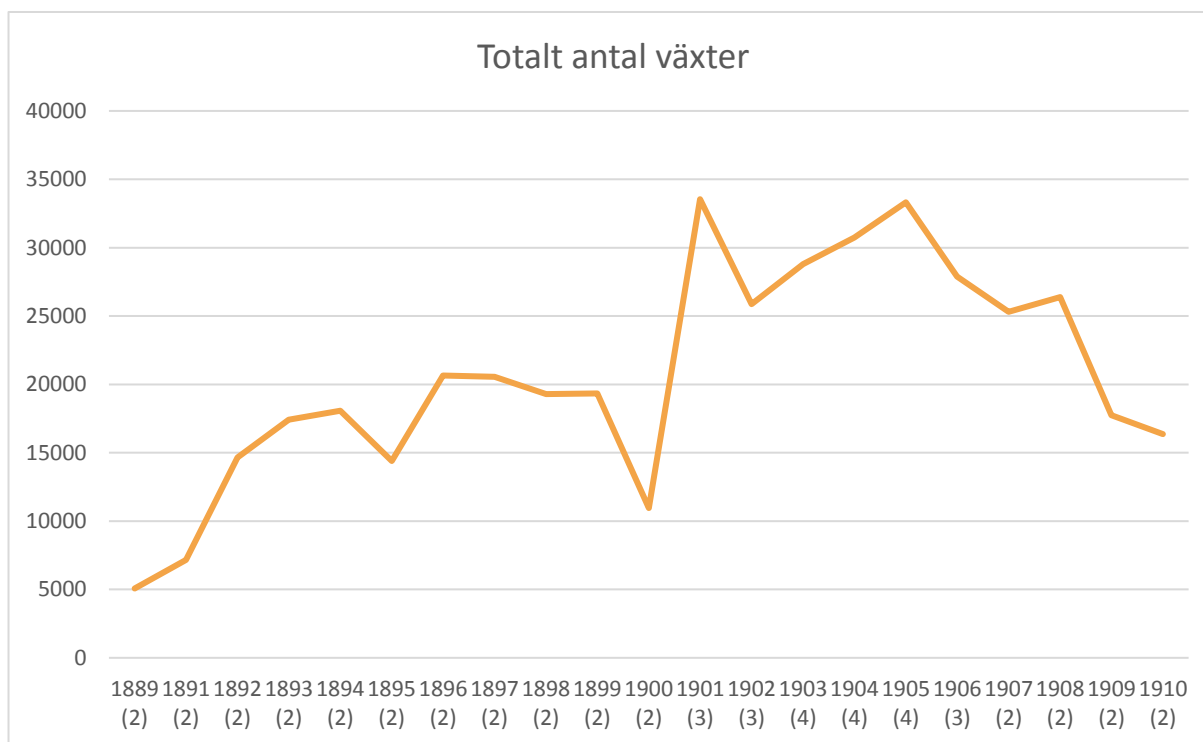


Diagram 3. Det totala antalet planterade växter mellan åren 1891 till 1910. Siffrorna i parentes talar om antalet anställda länsträdgårdsmästare. Uppgifter från år 1889 och 1900 fanns dock endast från ena länsträdgårdsmästaren.

År 1901 planterade länsträdgårdsmästarna mest antal växter, totalt 33 544, då var de tre anställda. Då länsträdgårdsmästarna var två i antal planterade de tillsammans som mest 20 652 växter år 1896, med följande uppgifter vardera:

Tabell 4. Uppgifter om antal planterade växter år 1896.

länsträdgårds- mästare	fruktträd	körsbär	plommon	parkträd	bärbuskar	parkbuskar	häckplantor	örtartade växter	perenna växter	smultronplantor	sparrisplantor	lökväxter	barrväxter	krukväxter	totalt antal växter
Wickstrand	439	60	24	115	866	763	225	678		200	6450	200		556	10576
Bergström	610			420	656	590	5200		175	1200	1100		125		10076

(Södermanlands Läns Hushållningssällskaps Handlingar 1896)

2.2.6 Beställare

Frågan om *vilka* som var beställare av länsträdgårdsmästarnas tjänster framgår tydligt i ”Länsträdgårdsmästarnas årsberättelser”, där de ofta anges med titel och ort (SLHH 1880-1900). Till en början var det endast enskilda beställare av länsträdgårdsmästarnas tjänster. Det handlade till stor del om godsägare och präster. Till exempel hade länsträdgårdsmästare Rydström år 1884 uppdrag åt Herr Grefve G. Lagerbjelke, Herr Baron F. von Gedda i Fiskeboda och Herr Prosten F. A. Thavenius i Österåker (SLHH 1884, s. 180).

Uppdrag åt ”annat välbeställt folk” och vanliga lantbrukare, var också vanligt. Exempelvis hade länsträdgårdsmästare Wickstrand år 1884 uppdrag hos Herr Bryggaren Lindeberg i Oxelösund, Herr P. E. Larsson i Uddeberga samt Herr Landtbrukaren Persson i Lagersberg (SLHH 1884, s. 186). Detta året hade länsträdgårdsmästarna tillsammans totalt 110 rekvisitioner (se Bilaga 2).

Senare skulle godsägare ta hjälp av länsträdgårdsmästarna för plantering av fruktträd och bärbuskar hos sina s.k. ”underlydande”. En annan utveckling var den att även hushållningssällskapen skulle börja anställa länsträdgårdsmästarna då fruktträd, bärbuskar och andra växter började delas ut till mindre ställen.

Till de underlydande

I sin årsberättelse 1889 anger länsträdgårdsmästare F. L. Wickstrand: ”Okt. 14. Ekensholm, C. Alexandersson. Diverse plantering å underlydande platser” (SLHH 1889, s. 168). Detta är den första uppgiften om vad som skulle bli allt vanligare uppdrag för länsträdgårdsmästarna – den att godsägare på egen bekostnad lät anlägga trädgårdar vid sina underlydandes bostäder med hjälp av länsträdgårdsmästaren.

Några år längre fram bland årsberättelserna skriver även Wickstrand, som komplement till sin redogörelse, om denna utveckling och ”sociala omtanke” bland godsägare:

Särskildt må framhållas friherinnan Palmstjerna å Skenäs i Vestra Vingåker, hvilken hos sina talrikt underlydande torpare och soldater låtit plantera icke så litet fruktträd. Början gjordes på våren 1891 å 8 platser, och fortsattes våren och hösten 1892 å tillsammans 31 platser med 1 päron- och 1 äppelträd, inköpta från Isaksdals trädskolor, till hvar och en, och kommer till våren 1893 att vidare fortsättas. Ett vackert minne som hon kommer att lemna efter sig. (Södermanlands Läns Hushållningssällskaps Handlingar 1892, s. 203).

Även länsträdgårdsmästare O. Bergström skriver om ett exempel i sin redogörelse 1894:

Sålunda har Herr I. Ekstam på Sarpetorp i Björkvik för 8 familjer låtit anlägga en trädgård för hvarje, bestående af planteringsland, 4 st. fruktträd och 10 bärbuskar (Södermanlands Läns Hushållningssällskaps Handlingar 1894).

Denna utveckling fortgår under 1890-talet, där inte bara länsträdgårdsmästarna står för planteringen av fruktträd och bärbuskar, utan även skötseln. Framförallt var det fruktträdsplanteringarna som ökade, vilket var ett stort intresse bland godsägarna i allmänhet. I detta sammanhang skriver Wickstrand i en årsberättelse att:

Det visar sig nu, att herrar godsegare hysa lifligt intresse för fruktträdsplantering hos sina underlydande, ett intresse som i framtiden nog kommer att visa sig verksamt till nytta och nöje för både husbönder och tjänare. (Södermanlands Läns Hushållningssällskaps Handlingar 1897, s. 272).

Hushållningssällskapet kan således glädja sig åt, att deras behjärtansvärda önskan, det mindre bemedlade måtte komma i åtnjutande af god frukt för sitt hushållsbehof, allt mera vinner framgång. (Södermanlands Läns Hushållningssällskaps Handlingar 1897, s. 272).

Hushållningsgillen

En bit in på 1890-talet börjar hushållningsgillena att anlita länsträdgårdsmästarna. Det är länsträdgårdsmästare O. Bergström som börjar redogöra för detta år 1894. Han beskriver i sin årsberättelse att han på bekostnad av Rönö och Rekarne hushållningsgillen har besökt 30 platser, för att vid bostäder plantera ut fruktträd och bärbuskar som gillena delade ut kostnadsfritt (SLHH 1894).

Detta uppdrag skulle komma att fortsätta åren framåt, och enligt Bergströms redogörelser är det just Rönö och Rekarne hushållningsgillen som drev denna utveckling i länet. Redan nästa år 1895, är det inte bara fruktträd och bärbuskar som dessa hushållningsgillen kostnadsfritt delade ut, utan även prydnadsväxter samt häck- och smultronplantor, enligt:

Rönö- och Rekarna hushållningsgillen har äfven i år låtit verkställa utstakningar och planteringar hos en del mindre jordegare och lägenhetsinnehafvare. Sålunda har undertecknad, på bekostnad af det förra, besökt 29, och af det senare, 17 reqvirenter, och hos dem utplanterat 463 frukt- och 16 parkträd, 417 bär- och 40 prydnadsbuskar samt 130 häck- och 200 smultronplantor. De flesta af dessa fruktträd och bärbuskar har lemnats kostnadsfritt af ofvanstående husgillen. (Södermanlands Läns Hushållningssällskaps Handlingar 1895, s. 234-235).

År 1899 ges uppgifter om att: Rönö gille planterat 208 fruktträd och 274 bärbuskar på 21 ställen samt bekostat utstakning för planteringar hos 11 och Rekarne gille lät plantera 192 fruktträd och 288 bärbuskar hos 24 personer. Andra gillen skulle följa detta exempel att bekosta länsträdgårdsmästarnas hjälp och hos mindre jordbrukare och lägenhetsinnehavare ordna trädgårdar. Till exempel Hölebo gille som planterade 67 fruktträd hos tre mindre jordbrukare samt Jönåkers gille som bekostade länsträdgårdsmästarens hjälp för plantering och beskärning på sex ställen (SLHH 1899, s. 176).

3. Diskussion och slutsatser

Syftet med arbetet är att undersöka hur länsträdgårdsmästarnas verksamhet och arbete såg ut, dels generellt och dels lokalt i Södermanlands län under åren 1880 till 1910. I detta kapitel diskuteras valda metoder, resultatet av undersökningen samt frågor som uppstått under arbetets gång och som kan vara intressanta att undersöka vidare.

3.1. Metoddiskussion

Bedömningen är att de valda metoderna har varit lämpliga för att uppnå syftet med arbetet. Litteraturstudien skapade en bra förståelse för historien bakom hushållningssällskapens beslut att anställa länsträdgårdsmästare samt gav en översiktlig bild av länsträdgårdsmästarnas verksamhet och arbete. Genom fallstudien av Södermanlands län länsträdgårdsmästare, som innebar arkivstudier av femårsberättelser och Södermanlands Läns Hushållningssällskaps Handlingar, skapades en fördjupad förståelse för länsträdgårdsmästarnas verksamhet och arbete.

3.1.1 Litteraturstudie

Genom litteraturstudien skulle den första frågeställningen besvaras. Att överhuvudtaget finna bra bakgrundslitteratur kopplat till ämnet ”länsträdgårdsmästare” var en svår process och en utmaning i sig. De källor som tillslut användes i undersökningen anses trots allt tillsammans ge en relativt bra bild av hushållningssällskapens satsningar på trädgård och trädgårdsskötsel samt länsträdgårdsmästarnas verksamhet och arbete i landet generellt.

3.1.2 Fallstudie

Genom fallstudien, dvs. fördjupningen av Södermanlands läns länsträdgårdsmästare, skulle den andra frågeställningen besvaras. I detta fall låg utmaningen inledningsvis i att på ett strukturerat sätt förklara arkivmaterialets innehåll – var informationen om länsträdgårdsmästarna går att finna och hur den informationen såg ut. En annan utmaning var att i undersökningen hantera arkivmaterialets omfång och all den information om länsträdgårdsmästarnas verksamhet och arbete som det gav.

Detta till trots var arkivmaterialet mycket intressant och spännande att ta del av. I undersökningen kompletterade femårsberättelserna och årshandlingarna varandra på ett bra sätt, där femårsberättelserna gav uppgifter på ett övergripande sätt medan årshandlingarna gav fördjupad information.

3.2 Resultatdiskussion

Resultatet av denna undersökning kan betraktas som ett bidrag och en ansats till att få en mer detaljerad bild av länsträdgårdsmästarnas verksamhet och arbete runt förra sekelskiftet.

Resultatet av litteraturstudien, som ger ett historiskt perspektiv till ämnet, i kombination med fallstudien av Södermanlands läns länsträdgårdsmästare under perioden 1880-1910 är ett sätt att från ett generellt perspektiv studera detaljer. Detta grepp kan antas vara applicerbart även i andra län, där hushållningssällskapens handlingar är intakta. Det skulle vara intressant att jämföra hur andra läns länsträdgårdsmästares verksamheter och arbetsuppgifter såg ut, inte minst med tanke på vårt avlånga land som har olika förutsättningar för odling.

3.2.1 Återkoppling till frågeställningarna

I det följande dras slutsatser och förs diskussioner kring den utförda undersökningen med utgångspunkt från arbetets frågeställningar.

Vad kan litteratur som finns att tillgå ge för generella uppgifter om länsträdgårdsmästarnas anställning och arbete?

Den litteratur som används i undersökningen, och som mer eller mindre behandlar undersökningsämnet ”länsträdgårdsmästare”, ger tillsammans en mycket övergripande bild av länsträdgårdsmästarnas arbete.

Uppgifter om när varje hushållningssällskap anställde länsträdgårdsmästare ges bara i den äldre litteraturen (Linde 1935; Persson 1939). I denna litteratur ges även en beskrivning av hushållningssällskapens syfte att anställa länsträdgårdsmästarna - att ge allmänheten, framförallt jordbruksbefolkningen, råd och upplysningar om trädgård och trädgårdsskötsel.

I både den äldre och den mer aktuella litteraturen ges uppgifter om länsträdgårdsmästarnas arbetssätt och arbetsuppgifter, att de utförde sina uppdrag på plats hos sina beställare och arbetade praktiskt. Deras arbetssätt liknade jordbrukets vandringsrättare. Det gavs även en bild att arbetsuppgifterna var varierande. Uppgifter om vilka som anlät länsträdgårdsmästarna ges bara av Flinck (1994), att det främst var godsägare och präster som var beställare, men efter en tid även hushållningssällskapen.

Litteraturen ger inga detaljerade uppgifter huruvida länsträdgårdsmästarnas arbete såg olika ut länen emellan, vilket antagligen var fallet på grund av olika odlingsförutsättningar i olika delar av landet. Det är bara genom Flinck (1994) som vissa uppgifter om Södermanlands läns länsträdgårdsmästare ges.

Vad kan femårsberättelser från Södermanland och Södermanlands läns Hushållningssällskaps årshandlingar övergripande ge för bild av länsträdgårdsmästarnas verksamhet och arbetsuppgifter i länet?

Arkivmaterialet som studerats i fallstudien gällande Södermanlands län ger en mer detaljerad bild av länsträdgårdsmästarnas verksamhet och arbetsuppgifter lokalt.

Genom materialet erhöles till exempel uppgifter om vilka som var anställda under perioden 1880-1910. Det blev även uppenbart att länsträdgårdsmästarna under 1880- och 1890-talen arbetade med beställningar över hela länet, medan de efter sekelskiftet ansvarade för egna tjänstgöringsdistrikt. På så sätt kan det även antas att länsträdgårdsmästarna till en början arbetade själva med sina uppdrag.

I samband med uppgifter om löner och ersättning till länsträdgårdsmästarna ges även en liten vink om hur deras arbetssätt såg ut – att de var en kringresande verksamhet. Förutom att beställarna skulle betala dem 3 kronor, skulle de även bidra med kostnadsfri mat och husrum samt skjuts från och till järnvägsstationerna eller gästgivargårdar. Det kan därmed antas att länsträdgårdsmästarna under de mest intensiva perioderna inte var hemma särskilt mycket utan reste från utfört uppdrag till nästa, och nästa.

Med detta i åtanke väcks frågan om vilka som egentligen anlidade länsträdgårdsmästarna? Jo, de som hade råd. I ”Länsträdgårdsmästarnas årsberättelser” anges ofta titeln på beställarna, vilket avslöjar att det var godsägare, präster, lantbrukare och andra välbeställda som anlidade länsträdgårdsmästarna.

Länsträdgårdsmästarna beskrivs vara flitigt anlidade genom åren. Genom uppgifter om antalet beställare och antalet arbetsdagar, från både femårsberättelserna och årshandlingarna, kunde detta även förtydligas i ett diagram. Antalet beställare och antalet arbetsdagar ökade succesivt under den undersökta perioden.

I ”Länsträdgårdsmästarnas årsberättelser” redogörs exakt vad länsträdgårdsmästarnas uppdrag bestod i. Till en början var det svårt att på ett överblickbart sätt hantera dessa uppgifter, men det var tydligt att vissa arbetsuppgifter var vanligare än andra och att det fanns arbetsuppgifter som ”stack ut ur mängden”.

De vanligaste arbetsuppgifterna var beskärningsarbeten, planteringsarbeten, upprättande av ritningar och förslag, utstaknings- och uppmättningsarbeten, anläggningsarbeten, rådgivning samt skolanläggningar. Genom att gå igenom alla årsberättelser och år för år räkna alla arbetsuppgifter som tillhörde någon utav nämnda vanligaste arbetena kunde en översiktlig bild skapas genom ett diagram. Det visade att beskärnings- och planteringsarbeten var de vanligaste arbetsuppgifterna för länsträdgårdsmästarna och att antalet beställningar av dessa ökade genom åren. En tydlig koppling till denna utveckling är att godsägare började plantera fruktträd och bärbuskar till sina ”underlydande” samt att hushållningssällskapen delade ut fruktträd, bärbuskar och andra växter till mindre jordbrukare och lägenhetsinnehavare.

Ett översiktligt diagram av planteringsarbetet kunde skapas då uppgifter om det totala antalet planterade växter redovisades från och med 1889 i årshandlingarna. Det är häpnadsväckande hur mycket växter som länsträdgårdsmästarna planterade varje år.

När den första länsträdgårdsmästaren anställdes 1880 anges det i femårsberättelsen att var ordandet av skolstädgårdar som var dennes främsta uppgift. Efter undersökningen är det tydligt att länsträdgårdsmästarnas arbetsuppgifter var allt fler, och att hjälpa enskilda var betydligt vanligare än att planera och anlägga skolträdgårdar.

3.3 Förslag till vidare forskning

Det finns mer som skulle kunna studeras genom ämnet "länsträdgårdsmästare", kunskapen om dem är som sagt inte stor. I det följande presenteras några förslag på hur vidare forskning skulle kunna bidra till att bygga på den generella kunskapen om länsträdgårdsmästarna i landet.

Jämföra med andra län: Det skulle vara intressant om likande undersökningar gjordes i andra län. Vad kan femårsberättelser och hushållningssällskapens årshandlingar berätta om länsträdgårdsmästarna i övriga län? Genom jämförelser kan en mer generaliserad och säkrare bild av länsträdgårdsmästarnas verksamhet och arbete skapas.

Finns ritningar på trädgårdsanläggningar i Södermanlands län: Genom de detaljerade "Länsträdgårdsmästarnas årsberättelser" får vi reda på att trädgårdsritningar upprättades, men framförallt för vem. Det skulle vara intressant att finna dessa ritningar, inte minst i ett trädgårdsvårdsperspektiv och ifall restaurering- eller rekonstruktionsuppdrag ska genomföras. Andra intressanta frågor som kan besvaras genom att finna ritningar är: Kvaliteten på ritningarna? Vilka stilideal var rådande? Vilket innehåll fick trädgårdarna?

Fördjupa sig i länsträdgårdsmästarna i Södermanland: I de arkivhandlingar som studerats i denna undersökning ges ingen direkt information om länsträdgårdsmästarna som *personer*. Vilken bakgrund och utbildning hade dom? Var hade de varit anställda tidigare? Var blev de anställda senare?

Koncentrera sig på en beställare och trädgårdsanläggning dit länsträdgårdsmästarna återkom: I detta fall finns en del frågor som kan vara intressanta: Vilka uppdrag genomfördes genom åren? Hur utvecklades anläggningen med hjälp av länsträdgårdsmästaren? Vem var beställaren? Hur såg kontakten ut? Går det att få en bild av "före och efter" länsträdgårdsmästarens arbeten?

4. Sammanfattning

Länsträdgårdsmästarna beskrivs ha skapat tusentals olika trädgårdar vid skolor, gårdar och lanthem – de var pionjärer inom sitt område. Trots detta är forskningen inom ämnet ”länsträdgårdsmästare” och litteratur som ger en samlad bild av deras arbete idag mycket begränsad.

Syftet med arbetet är att undersöka hur länsträdgårdsmästarnas verksamhet och arbete såg ut, dels generellt och dels lokalt i Södermanlands län under åren 1880 till 1910. Följande frågeställningar ligger till grund för denna undersökning:

1. Vad kan den litteratur som finns att tillgå ge för generella uppgifter om länsträdgårdsmästarnas anställning och arbete?
2. Vad kan Södermanlands läns femårsberättelser och Södermanlands Läns Hushållningssällskaps Handlingar ge för övergripande bild av länsträdgårdsmästarnas verksamhet och arbetsuppgifter i länet?

Undersökningen bygger dels på en litteraturstudie och dels på en fallstudie. Litteraturstudien syftar till att ge ett historiskt perspektiv till ämnet ”länsträdgårdsmästare”, och att framförallt besvara den första frågeställningen. Fallstudien innebär en fördjupning i ämnet – länsträdgårdsmästarna i Södermanlands län – och besvarar den andra frågeställningen.

Hushållningssällskapen tillkom mellan åren 1791 och 1851, och skulle verka för att förbättra och stödja jordbruket. En del insatser för att väcka intresset för trädgård och trädgårdsskötsel förekom tidigt. Det var dock från och med 1860-talet, då hushållningssällskapen efter hand anställde länsträdgårdsmästarna, som intresset för trädgård skulle växa hos allmänheten. Länsträdgårdsmästarnas uppgift var att i första hand ge jordbruksbefolkningen råd och upplysningar beträffande trädgårdsskötseln.

Det framgår att det inte var rådgivning som länsträdgårdsmästarna främst skulle syssla med, utan att det praktiska arbetet skulle utgöra den främsta arbetsuppgiften. De utförde sina uppdrag på plats hos sina kunder, deras arbetssätt liknade jordbrukets vandringsrättare och deras arbetsdagar kunde vara långa. Arbetsuppgifterna var varierande och inkluderade t.ex. beskärningsarbeten, nyanläggningar, föreläsningar och planteringsarbeten. Det var främst godsägare och präster som anlidade länsträdgårdsmästarna, men efter en tid även hushållningssällskapen som delade ut fruktträd, bärbuskar och prydnadsväxter till torpare och bönder.

Från och med 1900-talets början började de anställda länsträdgårdsmästarna succesivt byta titel till trädgårdskonsulenter. Med den ändrade titeln ändrades arbetsuppgifterna. Det praktiska arbetet försvann så gott som helt. Istället blev de trädgårdsarkitekter med varierande uppdrag, informatörer, rådgivare samt organisatörer.

Den första länsträdgårdsmästaren i Södermanlands län anställdes 1880. Vid sekelskiftet skulle det vara fyra länsträdgårdsmästare anställda. Genom åren beskrivs de vara flitigt anlidade och genom uppgifter från femårsberättelser och årshandlingar kan detta även illustreras. Antalet rese- och förrättningsdagar samt antalet beställare ökade stadigt genom åren.

De vanligaste uppdragen var beskärnings- och gallringsarbeten, planteringsarbeten, upprättande av ritningar och förslag till trädgårdar, utstaknings- och uppmättningsarbeten, anläggningsarbeten, rådgivning och ordande av skolträdgårdar. De absolut vanligaste arbetena var dock beskärnings- och planteringsarbeten, vilka genom åren även ökade i antal. Andra uppdrag som sticker ut ur mängden är t.ex. förslag till växthus av olika slag, skötsel av humleodlingar, flyttning av större träd, förädlingsarbeten (ympning och oculering) och inspektioner av planteringar.

Redovisning av det totala antalet planterade växter ges i årshandlingarna från och med år 1889 till och med år 1910. Då det var två länsträdgårdsmästare anställda planterade de som mest 20 652 växter tillsammans år 1886.

Från början var det endast enskilda som var beställare av länsträdgårdsmästarnas tjänster. Det handlade till stor del om godsägare och präster, men även ”annat välbeställt folk” och vanliga lantbrukare. Senare skulle godsägare ta hjälp av länsträdgårdsmästarna till att plantera ut fruktträd och bärbuskar hos sina s.k. ”underlydande”. En annan utveckling var den att även hushållningssjällena skulle börja anställa länsträdgårdsmästarna då de började dela ut fruktträd, bärbuskar och andra växter till mindre ställen.

5. Källor och litteratur

Otryckta källor

[Ahlklo] Klintborg, Åsa (1992). *Trädgårdar till lust och nytta: länsträdgårdsmästare Bengt Kjellssons verksamhet i Skåne 1876-1906*. Lund:

Södermanlands läns hushållningssällskaps handlingar. (SLHH) (1880-1910). Nyköping:

Tryckta källor

Flinck, Maria (1994). *Tusen år i trädgården: från sörmländska herrgårdar och bakgårdar*. Stockholm: Tiden

Götlind, Anna & Kåks, Helena (2014). *Mikrohistoria: en introduktion för uppsatsskrivande studenter*. Lund: Studentlitteratur.

Linde, Peter (1935). Trädgårdskonsulenterna genom tiderna. I *Trädgårdsodlingen i Sverige: hyllningsskrift tillägnad Carl G. Dahl på sextioårsdagen den 17 juni 1935*. Stockholm: Saxon & Lindström, s. 358-365

Patel, Runa & Davidson, Bo (2011). *Forskningsmetodikens grunder: att planera, genomföra och rapportera en undersökning*. 4., [uppdaterade] uppl. Lund: Studentlitteratur

Persson, Gust. Rud. (1939). Trädgårdskonsulenterna och deras verksamhet. I Lind, Eric & Thulin, J. A. (red.) *Svenska trädgårdar*. Stockholm: Svenska yrkesförl. s. 136-142

Rienecker, Lotte & Stray Jørgensen, Peter (2008). *Att skriva en bra uppsats*. 2., [rev. och uppdaterade] uppl. Malmö: Liber

Sundin, Anton (2014). *Från mästare till kommunalarbetare – En undersökning av trädgårdsmästaryrkets status- och kompetensförändring under perioden 1920-1955*.

Svala, Catharina (2008). *Från kålgård till villaträdgård: lantgårdens trädgård, utveckling och betydelse*. Alnarp: Movium

Elektroniska källor

Femårsberättelser (1876-1880 – 1900-1905) [https://www.scb.se/sv_/Hitta-statistik/Historisk-statistik/Sok-publikationer-efter-amne/?Statistikserie=Fem%C3%A5rsber%C3%A4ttelser+S%C3%B6dermanlands+1%C3%A4n+1856-1905+\(BISOS+H\)](https://www.scb.se/sv_/Hitta-statistik/Historisk-statistik/Sok-publikationer-efter-amne/?Statistikserie=Fem%C3%A5rsber%C3%A4ttelser+S%C3%B6dermanlands+1%C3%A4n+1856-1905+(BISOS+H)) [2018-06-08]

Klintborg Ahlklo, Åsa (2012). Åkerns blomma [Elektronisk resurs] : trädgården som jordbrukets förebild i 1800-talets Skåne = The flower of agriculture : the garden as a model for farming in 19th-century Skåne, Sweden. Diss. Alnarp : Sveriges lantbruksuniversitet, 2012 <http://urn.kb.se/resolve?urn=urn:nbn:se:slu:epsilon-e-328> [2019-03-14]

Nationalencyklopedin (2019a)

Fallstudie. <http://www.ne.se.ezproxy.ub.gu.se/uppslagsverk/encyklopedi/lång/fallstudie> [2019-03-08]

Nationalencyklopedin (2019b) *Femårsberättelser*.

<http://www.ne.se.ezproxy.ub.gu.se/uppslagsverk/encyklopedi/lång/femårsberättelser> [2019-03-08]

Nationalencyklopedin (2018) *Hushållningssällskap*.

<http://www.ne.se.ezproxy.ub.gu.se/uppslagsverk/encyklopedi/lång/hushållningssällskap> [2018-11-05]

Rydén, Reine (2006). *Bland bönder och godsägare: att forska i hushållningssällskapens arkiv*. Uppsala: Landsarkivet. http://webbutik.riksarkivet.se/shop/25093/art54/18700854-47123f-bland_bonder_och_godsagare.pdf [2018-11-05]

Svenska Akademiens ordbok (2019a) *Hushållningssällskapen*.

https://www.saob.se/artikel/?seek=hush%C3%A5llningss%C3%A4llskap&pz=2#U_H1393_122852 [2019-03-08]

Svenska Akademiens ordbok (2019b) *Trädgårdskonsulent*.

https://www.saob.se/artikel/?seek=tr%C3%A4dg%C3%A4rdskonsulent&pz=2#U_T2787_170406 [2019-03-08]

Svenska Akademiens ordlista (2015a) *Förrättning*.

<https://svenska.se/saol/?id=0873223&pz=7> [2019-03-08]

Svenska Akademiens ordlista (2015b) *Rekvirera*. <https://svenska.se/saol/?hv=lnr74565> [2019-03-08]

Figurförteckning

Figur 1. Bergfeld, L (2019). [Egen konstruerad figur]

Figur 2. Bergfeld, L (2019). [Fotografi]

Figur 3. Bergfeld, L (2019). [Fotografi]

Figur 4. Linde, P (1935). Trädgårdskonsulenterna genom tiderna. I *Trädgårdsodlingen i Sverige: hyllningsskrift tillägnad Carl G. Dahl på sextioårsdagen den 17 juni 1935*. Stockholm: Saxon & Lindström, s. 358-365

Bilagor

- Bilaga 1:** Förteckning över vad Södermanlands Läns Hushållningssällskaps Handlingar (1880-1910) innehåller beträffande länsträdgårdsmästarnas verksamhet
- Bilaga 2:** Tabell gällande antalet rese- och förrättningsdagar samt antalet reqvirenter (uppgifter från både femårsberättelser och årshandlingar)
- Bilaga 3:** Tabell över uppdrag som ”sticker ut ur mängden” i ”Länsträdgårdsmästarnas årsberättelser”
- Bilaga 4:** Sammanställd tabell över antalet planterade växter, som redovisas i ”Länsträdgårdsmästarnas årsberättelser” mellan åren 1889-1900

Bilaga 1

Förteckning över vad Södermanlands Läns Hushållningssällskaps Handlingar (1880-1910) innehåller beträffande länsträdgårdsmästarnas verksamhet

Årshandling År	Länsträdgårds- mästare	Uppgifter om länsträdgårdsmästarnas verksamhet	Sidor
1880	C. F. Rydströms	Verksamhet nämns på några rader.	47-48
1881	C. F. Rydströms	Verksamhet nämns på några rader.	47
1882	C. F. Rydströms	Verksamhet nämns på några rader.	46-47
1883	C. F. Rydströms	"Länsträdgårdsmästarens årsberättelse" En utförlig redogörelse om årets uppdrag av Rydström. Med uppgifter om datum, vem/var, vad uppdraget gällde, antal resdagar och antal förrättningsdagar.	180-188
1884	C. F. Rydström F. L. Wickstrand	"Länsträdgårdsmästarnes årsberättelse". Redogörelser.	177-188
1885	F. L. Wickstrand	"Länsträdgårdsmästaren Wickstrands årsberättelse". Redogörelse.	162-168
1886	F. L. Wickstrand	"Länsträdgårdsmästaren Wickstrands årsberättelse". Redogörelse.	134-138
1887	F. L. Wickstrand Agathon Sundius	"Länsträdgårdsmästarnes årsberättelse". Redogörelser.	148-157
1888	F. L. Wickstrand Agathon Sundius	"Länsträdgårdsmästarnes årsberättelse". Redogörelser. Sundius kompletterar sin redogörelse med en längre berättande text om "trädgårdsodlingen i allmänhet i länet"	148-160
1889	F. L. Wickstrand Agathon Sundius	"Länsträdgårdsmästarnes årsberättelse". Redogörelser. Berättande texter från båda.	165-177
1890	F. L. Wickstrand Agathon Sundius	"Länsträdgårdsmästarnes årsberättelse". Redogörelser. Berättande text från Sundius	159-169
1891	F. L. Wickstrand O. Bergström	"Länsträdgårdsmästarnes årsberättelse". Redogörelser. Därtill uppgifter om antalet planterade växter av olika slag från båda.	156-166
1892	F. L. Wickstrand O. Bergström	"Länsträdgårdsmästarnes årsberättelse". Redogörelser. Kort berättande text från Wickstrand. Uppgifter om antalet planterade växter från båda.	196-213
1893	F. L. Wickstrand O. Bergström	"Länsträdgårdsmästarnes årsberättelse". Redogörelser. Kort berättande text från Wickstrand. Uppgifter om antalet planterade växter från båda.	198-216
1894	F. L. Wickstrand O. Bergström	"Länsträdgårdsmästarnes årsberättelse". Redogörelser. Kort berättande text från Bergström. Uppgifter om antalet planterade växter från båda.	225-243
1895	F. L. Wickstrand O. Bergström	"Länsträdgårdsmästarnes årsberättelse". Redogörelser. Kort text och uppgifter om antalet planterade växter från båda.	218-235
1896	F. L. Wickstrand O. Bergström	"Länsträdgårdsmästarnes årsberättelse". Redogörelser. Kort text med uppgifter om antalet planterade växter från båda.	245-264
1897	F. L. Wickstrand O. Bergström	"Länsträdgårdsmästarnes årsberättelse". Redogörelser. Kort texter med bl.a. uppgifter om antalet planterade växter från båda.	264-285
1898	F. L. Wickstrand O. Bergström	"Länsträdgårdsmästarnes årsberättelse". Redogörelser. Kort texter med bl.a. uppgifter om antalet planterade växter från båda.	161-172

Bilaga 1

1899	F. L. Wickstrand O. Bergström	”Länsträdgårdsmästarnes årsberättelse”. Redogörelser. Kort texter med bl.a. uppgifter om antalet planterade växter från båda.	164-176
1900	O. Bergström	”Länsträdgårdsmästare O.Bergströms årsberättelse”.	197-205
1901	O. Bergström Botvid Andersson J. M. Hägglund	”Åtgärder för trädgårdsskötsel och biskötsel”.	58-60
1902	O. Bergström Botvid Andersson J. M. Hägglund	”Åtgärder för trädgårdsskötsel och biskötsel”. ”Berättelse angående trädgårdsmästarnes verksamhet”	53-56 196
1903	O. Bergström M. Hägglund A. Sahlström W. Bergström	”Åtgärder för trädgårdsskötsel och biskötsel”. ”Berättelse angående trädgårdskomiténs verksamhet år 1903”	60-63 195-196
1904	O. Bergström M. Hägglund A. Sahlström W. Bergström	”Åtgärder för trädgårdsskötsel” ”Berättelse från trädgårdskommittén för år 1904”	68-69 229-231
1905	O. Bergström M. Hägglund A. Sahlström W. Bergström	”Åtgärder för trädgårdsskötseln” ”Berättelse från Trädgårdskommittén för år 1905”	86-87 276-278
1906	O. Bergström A. Sahlström W. Bergström	”Åtgärder för trädgårdsskötseln”	77-78
1907	O. Bergström A. Sahlström	”Åtgärder för trädgårdsskötseln” ”Trädgårdskommitténs årsberättelse för 1907” ”Utdrag ur länsträdgårdsmästaren O. Bergströms berättelse för år 1907” ”Utdrag ur länsträdgårdsmästaren Anton Salströms berättelse för år 1907”	96-98 257-261 Bilaga C167 Bilaga C169
1908	O. Bergström (1 biträde A. Sahlström (3 biträden)	”Trädgårdskommittén årsberättelse för 1908”	246-250
1909	O. Bergström (1 biträde A. Sahlström (3 biträden)	”Trädgårdskommittén årsberättelse för 1909” ”Utdrag ur Länsträdgårdsmästaren O. Bergströms årsberättelse” ”Utdrag ur länsträdgårdsmästaren Anton Salströms årsberättelse”	A143- 148 A149- 150 A151- 153
1910	O. Bergström (1 biträde A. Sahlström (3 biträden)	”Trädgårdskommittén årsberättelse för 1910” ”Utdrag ur Länsträdgårdsmästaren Anton Salströms årsberättelse” ”Utdrag ur Länsträdgårdsmästaren O. Bergströms årsberättelse”	A142- 144 A145 A146

Bilaga 2

Tabell gällande antalet rese- och förrättningsdagar samt antalet reqvirenter (uppgifter från både femårsberättelser och årshandlingar)

År	Länsträdgårds- mästare	Förrättningsdagar	Resedagar	Rese- och Förrättningsdagar/ länsträdgårdsm.	Rese- och Förrättningsdagar, totalt	Reqvirenter	Reqvirenter, totalt
1880	C. F. Rydström	-	-	111	111		55
1881	C. F. Rydström	-	-	213	213		-
1882	C. F. Rydström	-	-	173	173		55
1883	C. F. Rydström	156	49	205	205		
1884	C. F. Rydström	160			276		110
	F. L. Wickstrand	78					
1885	?				208 ¼		104
	F. L. Wickstrand	111 ¼					
1886	?				213		72
	F. L. Wickstrand	114 ¼					
1887	F. L. Wickstrand			117	264		118
	A. Sundius			147			
1888	F. L. Wickstrand	85 ¾			276		130
	A. Sundius			146			
1889	F. L. Wickstrand			112	236		111
	A. Sundius			124			
1890	F. L. Wickstrand	113 ½			229		122
	A. Sundius			126			
1891	F. L. Wickstrand		37	141	278 ½*		122
	O. Bergström		37	137 ½			
1892	F. L. Wickstrand	133 ½	46		378*		181
	O. Bergström		46 ¼	198 ¼			
1893	F. L. Wickstrand	151 ½	49		419*	114	216
	O. Bergström		57 ½	218 ½			
1894	F. L. Wickstrand	137 ½	42		373*	98	191
	O. Bergström		39 ¼	193 ¾			
1895	F. L. Wickstrand	110 ½	27		333*	77	199
	O. Bergström	148 ½	47			122	
1896	F. L. Wickstrand	130 ½	36		364	84	208
	O. Bergström	146 ½	51			124	
1897	F. L. Wickstrand	150 ½	40		416	97	247
	O. Bergström	171	54 ½			150	
1898	F. L. Wickstrand	126	40		388 ½	95	258
	O. Bergström	173	49 ½			158	
1899	F. L. Wickstrand	119	36		404 ½	89	275
	O. Bergström	190	59 ½			186	
1900	O. Bergström	184	56½		240 ½	188	188
1901	O. Bergström			244 ½	463	224	372
	B. Andersson			115		72	
	M. Hägglund			103 ½		76	
1902	O. Bergström			232 ½	540	237	487
	B. Andersson			143		122	
	M. Hägglund			165		128	

Bilaga 2

1903	O. Bergström			174	591	196	552
	M. Hägglund			154		112	
	A. Sahlström			145		106	
	W. Bergström			118		138	
1904	O. Bergström			197	606	267	682
	M. Hägglund			156		135	
	A. Sahlström			166		122	
	W. Bergström			87		158	
1905	O. Bergström			214	752	242	734
	A. Sahlström			203		211	
	W. Bergström			146		180	
	M. Hägglund			89		101	
1906	O. Bergström			245	682*	266	618*
	W. Bergström			259		106	
	A. Sahlström			178		246	
1907	O. Bergström			257	507*	314	577*
	A. Sahlström (1 biträde)			218 32		263	
1908	O. Bergström (1 biträde)			245	522*	306	689*
	A. Sahlström (3 biträden)			277		383	
1909	O. Bergström (1 biträde)			288 96	661*	252 48	655*
	A. Sahlström (3 biträden)			208 (42, 19, 8)		355	
1910	O. Bergström (1 biträde)			281 55	599*	255 55	603*
	A. Sahlström (3 biträden)			208 (34, 14, 7)		293	

* uträknad av författaren

Bilaga 3

Tabell över uppdrag som ”sticker ut ur mängden” i ”Länsträdgårdsmästarnas årsberättelser”

1883	1884	1885	1886
<p>Rydström Juni 28. Herr W. Åbom, Gnesta: <u>anlagt en blomsterparterr omkring det nya huset</u></p>	<p>Rydström Feb. 18. Herr Baron A. K:son Leijonhufvud, Hvilsta: <u>verkställt ommurning af eldstad en och kanaler i orangeriet</u></p> <p>Mars. 24. Herr Grefve F. Bonde, Säfstholm: <u>verkställt värdering af orangeriväxter för sterbhusets räkning</u></p> <p>Aug. 30. Herr Majoren A. Berndes, Fredriksdal: <u>förslag till byggnad af ett blomsterhus...</u></p> <p>Wickstrand Sept. 9. Herr Direktör Spaak, Skeppsholmen: <u>tagit lektion uti humleodling</u></p> <p>Sept. 12. Fattiggården Båsenberga, Wingåker: <u>humleplantering</u></p>	<p>Wickstrand April 30. Direktör R. Georgii, Väderbrunn: <u>förädling af vildstammar uti trädskolorna</u></p> <p>Maj 5. Försökshumlegården Båsenberga, Vingåker: <u>utsättande av humleplantor</u></p> <p>Sept. 27. Direktör Spaak, Skeppsholmen, Liared: <u>inhemtande af vidare undervisning uti humleodling</u></p>	<p>Wickstrand (utan datum) Försökshumlegården Båsenberga, <u>humleplantering och upplysning af skötsel</u></p> <p>Direktör R. Georgii, Väderbrunn: <u>förädling i fruktträdskolan</u></p>
1887	1888	1889	1890
<p>Wickstrand April 28. Båsenberga, Vingåker. <u>Beskärning af humlerötter</u></p> <p>Sundius Juni 14. Grefve A. Mörner, Björksund, Tystberga. <u>Sommarbehandling af fruktträd å spalier</u></p> <p>Sept. 14. Löjtnant Grill, Abbotnäs, Floda. <u>Fruktträdsvarietetens bestämmande</u></p>	<p>Wickstrand Juni 12. Kapten Broms, Ekhof, Björnlunda. <u>Förändring av vinhus</u></p> <p>Sundius Sept. 20. Nyköping, Hospitalparken. <u>Läggning af blomsterlök</u></p>	<p>Sundius Sept. 27. Kjulsta, E. Lewenhaupt. <u>Diverse plantering vid Corps de Logis</u></p>	<p>Wickstrand Mars 19. Algö, Öfver-Selö, Almqvist. <u>Anordning i och för växthusbyggnad</u></p> <p>Nov. 28. Oxelösund, V. Jacobson. <u>Täckning af ömtåliga växter</u></p>

Bilaga 3

1891	1892	1893	1894
<p>Bergström April 6. St. Trädgården, Nyköping. <u>Ympning af törnrosor</u></p> <p>Aug. 18. St. Trädgården, Nyköping. <u>Okulering af fruktträd</u></p> <p>Okt. 18. Landssekreteraren G. Nordeman, Oxelösund. <u>Täckning af remontanrosor</u></p>	<p>Wickstrand Feb. 17. Ingeniör Wettermark, Nyköping. <u>Omplantering af krukväxter</u></p> <p>Mars 22. Engström, Ribbingelund. <u>Upprättat plan för nytt växthus</u></p> <p>Bergström Dec. 15. Löta, Bettna. <u>Ritning till växthusbyggnad</u></p>	<p>Bergström Feb. 25. Åda, Vagnhärad. <u>Ritning till vin- och växthusbyggnad</u></p> <p>Maj 22. Gäringe, V. Vingåker. <u>Ympning af fruktträd...</u></p>	<p>Wickstrand Juni 17. <u>Dekorerad på diverse platser uti Nyköping</u></p> <p>Aug. 27. Fröken Wählin, Hedlanda. <u>Omplantering af en blomsterparterri</u></p> <p>Nov. 16. Grefve Hamilton, Vik, Stigtomta. <u>Anordningar för ombyggnad af drifhus...</u></p> <p>Bergström April 14. Landssekreteraren G. Nordeman, Oxelösund. <u>Aftäckning och beskärning af rosor samt såning af gödningsämne och blomsterfrö</u></p>
1895	1896	1897	1898
<p>Wickstrand Juni 29. T. Bergqvist, Pastor, Bogården. <u>Okulering m.m.</u></p> <p>Nov. Katrineholm samhälle, Katrineholm. <u>Flyttning af äldre lindar</u></p> <p>Nov. 20. Reutersvärd, Ryttmästare, Gäringstorp. <u>Gifvit råd vid växthusbyggnad</u></p> <p>Bergström Maj 26. Föllökna, Malma. <u>Tillsyn af gjorda planteringar</u></p>	<p>Wickstrand Juni 1. P. F. Högstedt, Sofielund, Ludgo. <u>Utstakning för växthusbyggnad</u></p> <p>Sept. 10. A. Gourling, Jättne, Gryt. <u>Utstakning för växthus...</u></p> <p>Nov. 10. Löwenhjelm, Morjanå, V. Vingåker. <u>Planläggning för parterri; flyttning av större fruktträd</u></p> <p>Bergström Juni 14. Ålberga, Kila. <u>Utkast till öfvervintringskast</u></p> <p>Aug 23. Sörby, Toråker. <u>Pencering och uppbindning af spalierträd m.m.</u></p> <p>Aug 30. Lilla Kungladugården, Nikolai. <u>Tillsyn af gjorda planteringar</u></p>	<p>Bergström Jan. 16. Erikslund, Vesterljung. <u>Ritning till persikohus</u></p> <p>Maj 20. Sjolunda, Bettna. <u>Ympning af stamfruktträd</u></p> <p>Juni. Näfverqvarn, Tunaberg. <u>Förslag till växthusbyggnad</u></p>	<p>Bergström Feb. 23. Fröutställningen, Nyköping. <u>Biträdt med uppställning och prisbedömning af frövaror</u></p> <p>Aug. 24. St. Trädgården, Helgona. <u>Okulering af fruktträd</u></p>

Bilaga 3

1899	1900
<p>Wickstrand Nov. 23. Julita gård, Julita. <u>Inredningsanordningar å nya växthuset</u></p> <p>Bergström Juni 28. Tomten N:r 54-57, 2;dra qv., Nyköping. <u>Förslag till drifveribyggnad</u></p> <p>Juli 14. Svärta Gård, Svärta. <u>Anordning för rosplantering i växthus</u></p> <p>Aug. 14. Svärta Gård, Svärta. <u>Förslag till vin- och rosdrifverier</u></p> <p>Aug. 21. Tärnö, Husby-Oppunda. <u>Ritning för växthusbyggnad</u></p>	<p>Bergström Mars 15. Södra Södermanlands Landbruksklubb, Nyköping. <u>Uppställning och prisbedömning af frövaror</u></p> <p>Mars 19. Fröutställningen , Nyköping. <u>Inpackning af frövaror</u></p> <p>Maj 8-10. <u>Undervisat uti fruktträds förädling</u></p> <p>Juni 10. Jönåkers härads hushållningsgille. <u>Inspekterat planteringar å följande ställen...</u></p> <p>Aug. Oppunda härads hushållningsgille. <u>Inspektion af trädgårdar å nedannämnde ställen i och för prisbedömning...</u></p> <p>Aug. 7. Herr Vasenius, Löta, Bettna. <u>Oculerat fruktträd och planterat sticklingar</u></p> <p>Aug. 27. Rekarne härads hushållningsgille. <u>Anskaffat fruktträd för utplantering å gilletts område under hösten</u></p>

Bilaga 4

Antalet planterade växter, som redovisas i ”Länsträdgårdsmästarnas årsberättelser” mellan åren 1889-1900

år	länsträdgårds- mästare	fruktträd	stenfrukter	körsbär	plommon	parkträd	bärbuskar	park-/prydnads- buskar	häckplantor	örtartade växter	perenna växter	smultronplantor	sparrisplantor	slingerväxter	lökväxter	barrväxter	krukväxter	Totalt antal växter
1889	F. L. Wickstrand	353				396	694	2838		800								5071
1891	F. L. Wickstrand	121	102			331	745	1771		825		600	500					4995
	O. Bergström	162				115	535	1230		120								2162
1892	F. L. Wickstrand	296				220	953	815	675	415		700	775					4849
	O. Bergström	258				123	527	667	6800		135	500	800					9810
1893	F. L. Wickstrand	472				690	1187	991	2800	746			485	70	1100			8541
	O. Bergström	420				136	768	823	5300		125	600	700					8865
1894	F. L. Wickstrand	351				523	1535	664	2628	565		700	100	20	2850			9936
	O. Bergström	410				286	520	766	4800		460		800					8142
1895	F. L. Wickstrand	585				244	520	839	2700	100		200	200	20	400			5811
	O. Bergström	565				446	929	800	3750		400	700	1000					8590

