



INSTITUTIONEN FÖR KULTURVÅRD

PETISSANS GÅRD PÅ SKANSEN

En fallstudie av en historisk trädgård som flyttats till ett friluftsmuseum



Erika Petersson

Uppsats för avläggande av filosofie kandidatexamen med huvudområdet kulturvård med inriktning mot trädgård
2019, 180 hp
Grundnivå

Petissans gård på Skansen.
En fallstudie av en historisk trädgård som
flyttats till ett friluftsmuseum

Erika Petersson

Handledare: Marianne Strandin och Maria Löfgren
Kandidatuppsats, 15 hp
Trädgårdens och Landskapsvårdens hantverk, inriktning Trädgård

GÖTEBORGS UNIVERSITET
Institutionen för kulturvård

UNIVERSITY OF GOTHENBURG
Department of Conservation
P.O. Box 130
SE-405 30 Göteborg, Sweden

www.conservation.gu.se
Tel +46 31 786 47 00
conservation@conservation.gu.se

Bachelor of Science in Conservation, with major in Garden and Landscape Crafts, 180 hec
Graduating thesis, 2019

By: Erika Petersson

Mentor: Marianne Strandin and Maria Löfgren

Titel in original language: Petissans gård på Skansen. En fallstudie av en historisk trädgård som flyttats till ett friluftsmuseum.

Language of text: Swedish

Number of pages: 52

Keywords: historical gardens, garden conservation, open-air museum, Skansen

Petissans yard at Skansen. A case study of historical gardens that has been moved to an open-air museum.

This thesis is a case study of a garden that has been moved from its original place to an open-air museum. It investigates the different factors and problems that can evolve when working with a garden in a new location. I have chosen to do this through a case study of Petissans yard at Skansen. Petissan was a cafe on Drottninggatan in Stockholm from 1870 to 1907 when it was relocated to Skansen, an open-air museum in Stockholm. The yard of Petissan served as an outdoor seating and was a lush and green environment next to a garden with big trees. At Skansen today Petissan is still a cafe but the yard is now located on top of a building and there are no trees that shadow it. Which means that the pre-conditions have changed a lot. To be able to make a design proposal for Petissans yard I have investigated historical source material including a drawing of the yard from 1907 and several historical photos of the yard. I have also done an inventory of the yard at Skansen and interviewed people that are using it today. This material has been used to make three different design proposals for the yard. Through that work I have discovered different factors and difficulties one can experience when working with a historical garden in a new location. This thesis discusses questions about authenticity and conservation of historical gardens versus the use of the yard today and the recent conditions.

Förord

Examensarbetet undersöker en miljö på Skansen och jag vill tacka min handledare Marianne Strandin och Skansen för att jag har fått den här möjligheten. Elizabeth Folkesson som driver Kafé Petissan på Skansen har bidragit med värdefull information om verksamheten idag. Mina handledare Maria Löfgren och Marianne Strandin har varit ett stort stöd under hela processen med examensarbetet. Vår bibliotekarie Maria Hörnlund har varit en klippa under hela utbildningen. Jag vill passa på att tacka min familj och mina vänner för deras orubbliga stöd genom utbildningen och i arbetet med det här examensarbetet.

Innehållsförteckning

Inledning	9
Bakgrund	9
Forsknings- och kunskapsläge.....	10
Syfte och målsättning	10
Problemformulering och frågeställningar	10
Avgränsningar	11
Metod	11
Teoretisk referensram/teoretisk ansats	12
Källmaterial och källkritik.....	12
Begreppsförklaring. Kulturhistoriska värden och autenticitet	13
Undersökning	14
Petissans och gårdens historia	14
Växter på Petissans gård 1870-1907	15
Växter som nämns i samtida skriftliga källor	17
Växter i Spökparken som låg i angränsning till Petissans gård	17
Identifiering av växter på fotografier	18
Sammanställning av växterna som kan styrkas av historiska källor.....	21
Utformningen av gården och hur rabatterna såg ut 1870-1907	22
Möblerna på Petissans gård 1870-1907	26
Petissans gård på Skansen 2018-2019.....	27
Växterna på gården 2018-2019	27
Gårdens utformning 2018-2019	28
Möblerna på gården 2018-2019	30
Faktorer att ta hänsyn till på Petissans gård på Skansen	31
Arbetet med att ta fram gestaltungs-förslagen för Petissans gård.....	32
Resultat	36
Gestaltungs-förslag A. Rekonstruktion.....	36
Gestaltungs-förslag B. Varsam omgestaltning	38
Gestaltungs-förslag C. Omgestaltning eller fri förnyelse	40
Förslag gällande hur man kan skapa fler sittplatser till caféet	42
Diskussion och slutsatser	43
Faktorer att förhålla sig till i arbetet med historiska trädgårdar som flyttats till en ny plats	43
Förändrad ståndort.....	43
Förändringar i den omgivande miljön som påverkar platsen	44
Val av växter i förhållande till historiskt källmaterial och platsens förutsättningar	44
Växter som av olika anledningar inte bör eller kan användas	45
Val av växter när sorterna i det historiska källmaterialet inte finns i handeln idag.....	45
Verksamheten och användningen av platsen	46
Trädgårdars föränderlighet över tid och växtsäsong	46
Sammanfattning	47
Illustrationsförteckning	49
Käll- och litteraturförteckning	51

Inledning

Bakgrund

Skansen kontaktade under våren 2018 Göteborgs universitet för att se om någon av studenterna på Trädgårdens hantverk var intresserad av att skriva sitt examensarbete om en av deras miljöer. Jag nappade på erbjudandet och hade ett möte med Marianne Strandin¹ där hon presenterade de olika miljöerna på Skansen. Den miljö jag fastnade för var Petissans gård som är ett café som låg på Drottninggatan i Stockholm mellan 1870 och 1907 då det flyttades till Skansen. Under vintern 2017–2018 utfördes ett dräneringsarbete på gården eftersom det läckte in vatten i den byggnad som idag finns under gården. När gården sen återställdes blev inte resultatet riktigt bra och både plåtslageriet och caféet som använder gården idag har klagat över att det känns trångt jämfört med tidigare. Skansen vill därför göra i ordning gården så att den bättre överensstämmer med originalet utifrån historiskt källmaterial men också fungerar med verksamheterna som finns där idag.

I juni 2018 läste jag en undersökningskurs inför examensarbetet och började samla ihop ett historiskt källmaterial om Petissans gård. När jag sen under examensarbetskursen började sammanställa materialet och påbörja arbetet med att göra ett gestaltungsförslag dök flera frågor upp. Under utbildningen har vi läst om olika begrepp och förhållningssätt inom kulturvård och historiska trädgårdar. Ett exempel är rekonstruktion som är det alternativ som jag ansåg var rätt väg att gå när det gäller Petissans gård eftersom det finns ett någorlunda omfattande historiskt källmaterial. Problemet var att förutsättningarna på gården har förändrats eftersom den flyttats till en ny plats. Tidigare låg gården vid en park med flera stora träd i söderläge som skuggade gården. Det fanns även träd på gården och en stor del av växtmaterialet i det historiska källmaterialet är växter som trivs i halvskugga. På Skansen finns inga stora träd på eller i närheten av gården och jordmånen är endast ca 50 cm vilket gör det komplicerat att plantera träd. Ståndorten har alltså förändrats vilket skapar frågor kring vilket växtmaterial som bör användas i ett gestaltungsförslag.

Det finns även andra faktorer som påverkar gestaltningen av Petissans gård på Skansen. Petissan har varit ett café i nästan 150 år och det är något som gör uteserveringen på gården unik. Även om det fortfarande är en caféverksamhet på gården så har verksamheten förändrats. På Drottninggatan 1870–1907 fanns det ungefär 15 sittplatser på Petissans gård och idag på Skansen finns det 80 sittplatser. Eftersom caféet arrenderas av ett företag vars verksamhet måste vara lönsam är det här ytterligare en aspekt att ta hänsyn till.

Det ledde till att jag började fundera kring hur man arbetar med den här typen av praktiska frågor inom kulturvård när det gäller historiska trädgårdar. Skansen är ett friluftsmuseum och något som är speciellt för friluftsmuseum är att många av de kulturhistoriska byggnaderna och miljöerna har flyttats till platsen. De här problemen är därför något som borde uppstå regelbundet i arbetet med historiska trädgårdar på friluftsmuseum. Det handlar om frågor om autenticitet och bevarande i förhållande till de fysiska förutsättningarna och dagens verksamhet. Därför har jag valt att göra mitt examensarbete till en fallstudie där Petissans gård används som ett exempel på en historisk trädgård som flyttats till en ny plats. En fallstudie som undersöker frågor kring hur förändrade förutsättningar påverkar arbetet med historiska trädgårdar.

¹ Marianne Strandin, antikvarie för byggnader, trädgård och landskap på Skansen.

Forsknings- och kunskapsläge

Skansen har en del historiskt källmaterial om Petissans gård, i första hand om caféet och själva byggnaden, men de har också två uppmätningar av gården. Den ena uppmätningen är från 1907 när Petissan flyttades från Drottninggatan till Skansen och den andra är från 1933 när Petissan flyttades inom Skansen till den plats där gården finns idag. Det finns några böcker om Skansen där Petissan finns beskriven bl.a. *Sjutton Skansenshus berättar om Stockholm* (Biörnstad 1998) men de fokuserar inte på just gården. Vad gäller trädgårdar och gårdar i Stockholm har Maria Flinck gjort inventeringar och tagit fram vårdprogram för en stor del av Stockholms äldre trädgårdar. Flinck har även gjort ett vårdprogram för Spökparken som ligger strax intill där Petissans gård tidigare låg (2008). När det kommer till trädgårdars utformning och växtmaterialet vid den här tiden finns det en del litteratur t.ex. *Tusen år i trädgården* av Maria Flinck (1994) och *Villaträdgårdens historia: ett 150-årigt perspektiv* av Åsa Wilke (2006). När det gäller frågor kring historiska trädgårdar och kulturvård beskriver Flinck i boken *Historiska trädgårdar. Att bevara ett föränderligt kulturarv.* (2013) området grundligt och min uppsats utgår från den kunskapen.

Syfte och målsättning

Syftet med examensarbetet är att undersöka hur man kan arbeta med en historisk trädgård som har flyttats till en ny plats och därmed har andra förutsättningar. Genom att använda Petissans gård som en fallstudie vill jag undersöka de faktorer som påverkar arbetet med en historisk trädgård som har flyttats till exempelvis ett friluftsmuseum. En del av syftet och målsättningen är också att ta fram ett gestaltningsförslag för Petissans gård på Skansen. Målsättningen med examensarbetet är att lyfta frågor kring arbetet med historiska trädgårdar där omständigheterna har förändrats, både vad gäller de fysiska förutsättningarna och användningen av platsen.

Problemformulering och frågeställningar

Fallstudien är indelad i flera olika undersökningar. En historisk undersökning av Petissans gård innan den flyttades till Skansen där växtmaterialet och gårdens utformning undersöks. En undersökning av Petissans gård på Skansen 2018–2019 som undersöker växtmaterialet, hur gården ser ut och de förutsättningar som finns på platsen idag. De undersökningarna ligger sen till grund för tre gestaltningsförslag som undersöker frågor kring hur gården skulle kunna utformas utifrån ett historiskt källmaterial och dagens förutsättningar. Det samlade materialet ligger till grund för en diskussion om vilka faktorer som påverkar arbetet med historiska trädgårdar som har flyttats till en ny plats. De huvudsakliga frågeställningarna är:

- Hur såg det ut på Petissans 1870–1907 innan flytten till Skansen?
- Hur ser Petissans gård ut på Skansen 2018–2019 och hur används den?
- Hur kan tre olika gestaltningsförslagen se ut med utgångspunkt från termerna rekonstruktion, varsam omgestaltning och omgestaltning/fri förnyelse?
- Vilka faktorer påverkar arbetet med en historisk trädgård som har flyttats till en ny plats?

Avgränsningar

Vad gäller Petissans gårds historia fokuserar examensarbetet på perioden 1870–1907 då gården var en del av caféverksamheten. Undersökningen av växtmaterial, trädgårdars utformning och andra uteserveringar har begränsats till hur det såg ut i Stockholm under samma tidsperiod. Det finns en hel del trädgårdslitteratur och arkivmaterial om trädgårdar under 1800-talets andra hälft. Jag har begränsat mig till att använda två trädgårdsböcker från slutet av 1800-talet (Müller 1888; Holmsten 1893) och en priskurant från Bergianska trädgården (1894). Examensarbetet fokuserar inte heller på Petissans historia på Skansen efter att gården flyttades dit 1907.

Metod

Metoden som valts för att diskutera frågorna kring historiska trädgårdar på en ny plats är att göra en fallstudie av Petissans gård. Valet av fallstudie har gjorts för att det är en metod där man undersöker ett specifikt fall som är särskilt intressant men som samtidigt kan skapa en generell förståelse för frågor inom det ämnet. I en fallstudie kan flera olika metoder användas för att samla in material och analysera det vilket också har använts i det här examensarbetet (Merriam, ss. 24–25).

Det historiska källmaterialet bygger på material från olika arkiv bestående av fotografier, uppmätningar och skriftliga källor. För att strukturera arkivstudierna har jag tagit hjälp av kapitlet *Att forska i arkiv* av Fabian Persson i boken *Många möjliga metoder* (Fangen & Sellerberg 2011, ss. 171–182). En del av det här arbetet har varit att identifiera växter och hur gården såg ut på olika fotografier. Årtalen på fotografierna har inte alltid stämt och ofta har det saknats årtal. Därför har jag fått jämföra de olika fotografierna och se exempelvis på omfånget på hästkastanjens stam för att avgöra ungefär när fotografiet är taget.

Dokumentationen av Petissans gård på Skansen idag består av fotografier, en uppmätning av gården och en inventering av växtmaterialet. Den innehåller också intervjuer med personal på Skansen som har en koppling till Petissan. Informationen ligger sen till grund för de behov, möjligheter och begränsningar som platsen har idag. Det samlade materialet fungerar som underlag för tre olika gestaltungsförslag som bygger på de olika förhållningssätt som finns när man arbetar med historiska trädgårdar som presenteras i Flincks bok *Historiska trädgårdar. Att bevara ett föränderligt kulturarv* (2013). Gestaltungsförslagen diskuteras utifrån deras för- och nackdelar i förhållande till kulturhistoriska värden, platsens fysiska förutsättningar och användning.

En del i arbetet har varit att undersöka hur trädgårdar såg ut i Stockholm mellan åren 1870 till 1907 och vilket växtmaterial som användes. I examensarbetet har två trädgårdsböcker från slutet av 1800-talet (Müller 1888; Holmsten 1893) och en priskurant (Bergianska trädgården 1894) använts för att se vilka växter som var populära och salufördes i Stockholm under den här tidsperioden. Namnen på vissa växter har förändrats sen 1800-talet, både de svenska och vetenskapliga namnen. Svensk Kulturväxtdata (SKUD 2019) har använts för information om tidigare namn och synonymer. För information om växtmaterialet så som t.ex. ståndort har moderna källor använts exempelvis *Perenner: våra trädgårdsväxter* (Hansson 2017), *Lökar & knölar: våra trädgårdsväxter* (Hansson 2013), *Stadsträdgårdsllexikon* (Sjöberg & Slagstedt 2015) och Essunga plantskolas hemsida. Undersökningen om hur andra uteserveringar såg ut under den här tidsperioden bygger i första hand på bildmaterial i form av fotografier. Det har framförallt varit fotografier från Digitala stadsmuseets och på Stockholmskällans hemsidor.

Teoretisk referensram/teoretisk ansats

Min teoretiska referensram är utifrån ett kulturhistoriskt perspektiv men också ur ett naturvetenskapligt och praktiskt hantverksperspektiv när det gäller platsens fysiska förutsättningar och växtmaterial.

Källmaterial och källkritik

En del av källmaterialet har presenterats under rubriken metod eftersom det i det här fallet går hand i hand. Källorna är utöver litteratur en uppmätning från 1907, fotografier av Petissans gård under åren 1870–1907, tidningsartiklar, en priskurant och intervjuer. Här presenteras källmaterialet uppdelat i två kategorier: litteratur och övriga källor.

Den historiska trädgårdslitteraturen består av *Praktisk trädgårdsbok: en handledning i trädgårdsskötsel* (Holmsten 1893) och *Trädgårdsskötsel: fullständig anvisning i frukt- och köksväxtodling, blomsterskötsel i växthus och boningsrum, trädgårdsanläggningskonst m. m.* (Müller 1888). De här källorna har främst använts för information om vilka växter och eventuella sorter som odlades i slutet av 1800-talet. Litteraturen om kulturvård och historiska trädgårdar som har använts är *Villaträdgårdens historia: ett 150-årigt perspektiv* (Wilke 2006), *Tusen år i trädgården: från sörmländska herrgårdar och bakgårdar*. (Flinck 1994) och *Historiska trädgårdar: att bevara ett föränderligt kulturarv* (Flinck 2013). I undersökningen har också modern trädgårdslitteratur använts för information om t.ex. växternas ståndort och planteringsavstånd. Den litteratur som har använts är främst *Lökar & knölar: våra trädgårdsväxter* (Hansson 2013), *Perenner: våra trädgårdsväxter* (Hansson 2017) och *Stadsträdslexikon* (Sjöman & Slagstedt 2015). När det gäller takodling har två studentuppsatser utgjort källmaterialet. *Ståndort och växtval på takterrasser* (Jönsson 2010) och *Fyra trädgårdar på bjälklag: en jämförande fallstudie* (Lundblad 2009). Inom ramen för examensarbetet har det inte varit möjligt att gå till ursprungskällorna i de här fallen vilket gör att det får betraktas som andrahandskällor.

Övriga källor har bestått av en uppmätning, fotografier, tidningsartiklar, en priskurant och elektroniska källor. Uppmätningen gjordes 1907 inför flytten till Skansen och min uppfattning är att den har gjorts av någon med trädgårdskunskap. Tidpunkten för uppmätningen och att inventeringen av växtmaterialet bara genomförts vid ett tillfälle under växtsäsongen gör dock att uppmätningen inte är komplett. Fotografierna som använts som historiskt källmaterial är inte tagna för att dokumentera växtmaterialet på gården vilket innebär att t.ex. vinklar och avstånd gör det svårt att identifiera växterna. Det finns också en problematik i att årtal på fotografierna många gånger saknas eller är felaktiga. Tidningsartiklarna har skrivits av personer som besökt gården och det är svårt att veta vilken växtkunskap skribenterna verkligen hade. För att se vilka växter som odlades i Stockholm har en priskurant från Bergianska trädgården (1894) använts. Växtmaterialet som finns med i priskuranten är växter som fanns till försäljning i Stockholm och i undersökningen finns dock inga källor som styrker att de också köptes och odlades. En del av de elektroniska källorna som använts är trädgårdsföretags hemsidor och det är viktigt att komma ihåg att det är vinstdrivande företag som står bakom informationen vilket kan påverka innehållet och hur det framställs. Undersökningen av gården idag består av min egen inventering och uppmätning av gården samt intervjuer med personal på Skansen. Inventeringen av växtmaterialet och uppmätningen bygger på egna observationer eftersom det inte har funnits tillgång till andra källor i form av växtlistor, uppmätningar eller dylikt.

Begreppsförklaring. Kulturhistoriska värden och autenticitet

I examensarbetet används ett antal begrepp som förekommer inom kulturvård och i arbetet med historiska trädgårdar. Begreppen inom kulturvård används och appliceras på lite olika sätt när det gäller byggnader och trädgårdar. Det kan vara svårt att förhålla sig till de lagar och förordningar som finns för kulturhistoriskt värdefulla miljöer eftersom de i första hand utarbetats för att gälla byggnader. Det finns några olika modeller för vårdprogram och kulturhistoriska värderingar av trädgårdar t.ex. Torbjörn Sunessons modell för vårdprogram och Klara Johanssons metodutveckling av kulturhistorisk bedömning av parker och grönområden (Flinck 2013, ss. 64, 152). Några av kriterierna som används för att bedöma värden i metoderna är: trädgårdshistoria, samhällshistoria, autenticitet, kontinuitet, pedagogik, representativitet och sällsynthet. (Flinck 2013, ss. 152–155). Termen autenticitet är komplicerad och Flinck beskriver den så här i *Historiska trädgårdar: att bevara ett föränderligt kulturarv* (2013).

Termen autentiskt betyder äkta, genuin, men används i kulturvårdssammanhang ofta i betydelsen ursprungligt material, det vill säga från tillverkningstiden, eller i originalskick. De senaste decennierna har betydelsen vidgats och kritiserats. Det är en subjektiv och föränderlig benämning med olika betydelser under olika tider, på olika platser och i olika kulturer.

(Flinck 2013, s.156).

På Skansen använder de istället för autenticitet begreppet trovärdighet och trovärdighetsperspektiv i förhållande till de historiska miljöerna. De arbetar också med att belysa och lyfta fram olika värdebärande delar i miljöerna. I det här examensarbetet har jag dock valt att använda mig av begreppen autenticitet och kulturhistoriska värden.

I arbetet med historiska trädgårdar som flyttats till en ny plats finns det argument som menar att en stor del av de kulturhistoriska värdena försvinner i samband med flytten. Det här är en kritik som ofta framförs mot friluftsmuseer eftersom byggnaderna och miljöerna ofta har flyttats till platsen. Det är klart att vissa värden går förlorade vid en flytt av en kulturhistorisk miljö och särskilt i flytten av en trädgård. I fallet med Petissans gård skulle byggnaderna och gården rivas för att ge plats för Stockholm högskola. Om gården inte hade flyttats till Skansen hade den inte funnits kvar idag och ingenting av gården hade bevarats.

Kan det finnas kulturhistoriska värden som autenticitet i en trädgård som återskapats på en ny plats? I det här examensarbetet är utgångspunkten att det gör det. Om trädgården återskapas utifrån ett historiskt källmaterial som kan styrka vilka växter som användes och hur det såg ut på den ursprungliga platsen. Även om det inte är exakt de växterna finns ett värde i att en växt av samma art och sort planteras i trädgården ur ett autentiskt perspektiv. Det har åtminstone ett större värde än att helt andra växter används som inte styrks av ett historiskt källmaterial.

Undersökning

Petissans och gårdens historia

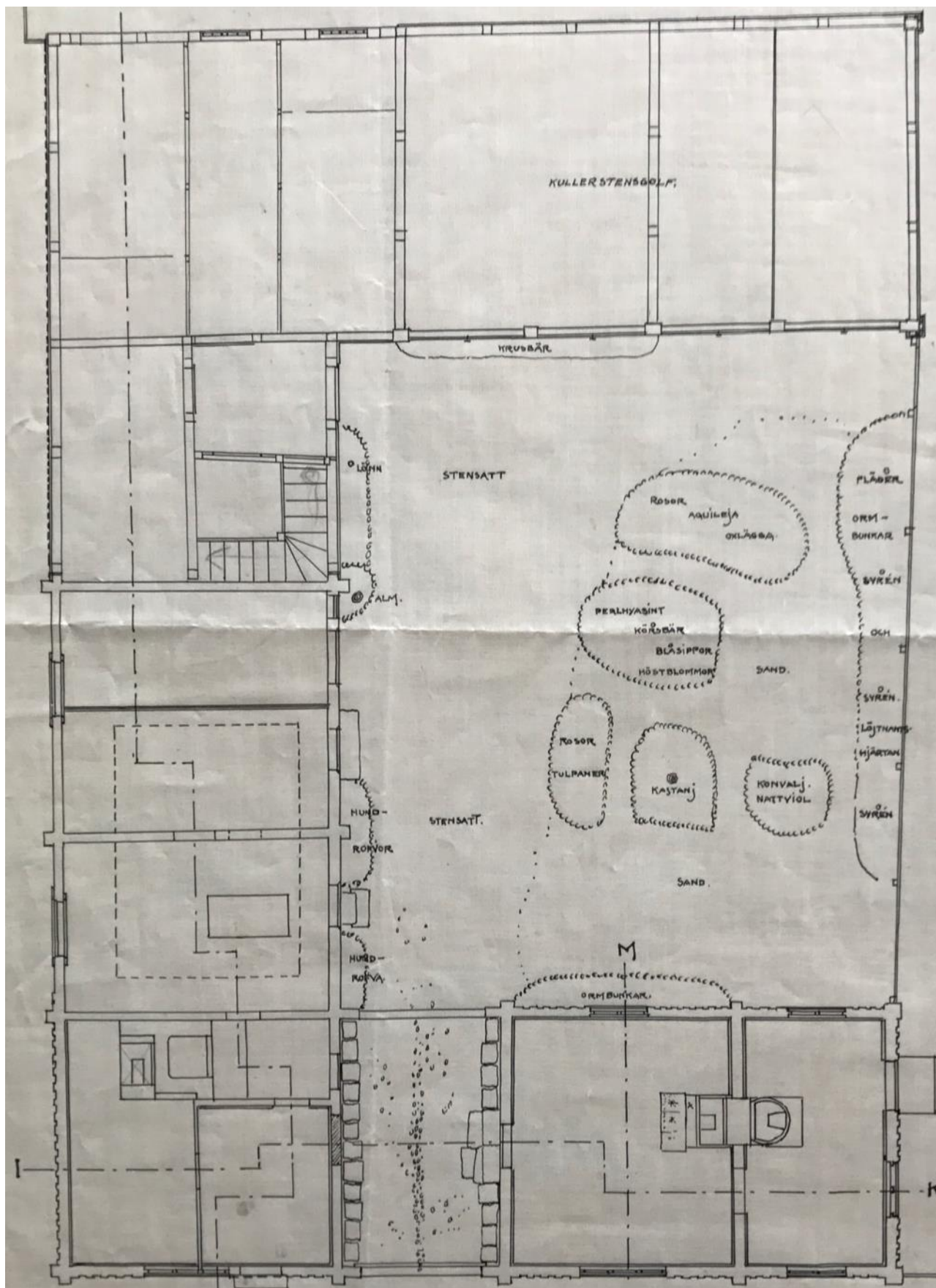
Petissan var ett café som låg i korsningen Drottninggatan Kungstensgatan mellan åren 1870 och 1907 då byggnaden och gården flyttades till Skansen (Biörnstad 1998, ss. 193–194). Endast två av de tre byggnaderna flyttades (Lindblom 1927, s. 98) och gården flyttades så till vida att det gjordes en uppmätning av rabatterna och växtmaterialet. Ingen information i källmaterialet tyder på att något växtmaterial flyttades med till Skansen. Anledningen till att Petissan flyttades till Skansen var för att tomten hade donerats till Stockholms högskola av de dåvarande ägarna till Schefflerska palatset (Biörnstad 1998, s. 194).

Gårdens historia sträcker sig längre tillbaka i tiden än så. De hus där Petissans café bedrevs var tidigare ekonomibyggnader till det Schefflerska palatset, också kallat Spökslottet, som fortfarande ligger kvar på Drottninggatan 116. Schefflerska palatset byggdes av Hans Petter Scheffler kring år 1700 och samtidigt byggdes de två ekonomibyggnaderna, en i det nordvästra hörnet, det som sen blev Petissan, och en i det sydvästra hörnet (ibid. s. 187). Eventuellt fanns husen i det nordvästra hörnet redan på platsen och att man därför byggde de sydvästra husen för att skapa symmetri (ibid. s. 188). Hans Petter Scheffler dog 1707 och en arvstvist utbröt mellan hans änka och en släkting till honom, Tobias Leu (Leij i vissa källor). Arvstvisten slutade med att Tobias Leu fick några av rummen i huvudbyggnaden och de hus som senare blev Petissan. I samband med det sattes ett plank upp för att avskilja hans del av gården från den övriga trädgården (ibid. ss. 188–189). Leu sålde dock sin del i samband med att Spökslottet såldes till Gustaf Adam Taube 1723. På en designation från 1723 kallas den del som varit avstängd från den övriga trädgården efter arvstvisten för den "lilla trädgården" och den användes antagligen som köksträdgård (Lindblom 1927, s. 106).

Efter det hade det Schefflerska palatset flera olika ägare som inte kommer att beskrivas närmare här eftersom Petissans gård inte omnämns i det källmaterialet. Cafédet startade sin verksamhet 1870 och i samband med det sattes ett spjälstaket upp som avskärmade Petissans gård från resten av tomten (Flinck 2008, s. 18). 1874 köpte Wilhelmina Hierta egendom och när hon dog 1878 ärvde hennes tre döttrar gården. Det var döttrarna som 1882 donerade tomten där Petissan stod till Stockholms högskola, de donerade senare även Schefflerska palatset till Stockholms högskola (ibid. s. 18). En av döttrarna, Anna Hierta, var särskilt förtjust i hästkastanjer. Två hästkastanjer planterades på förgården till palatset och det fanns flera hästkastanjer inne i trädgården (ibid. s. 18). Kanske planterades hästkastanjen på Petissans gård i samband med det eller i alla fall inspirerat av det. Trots att tomten där Petissan stod donerades till Stockholms högskola redan 1882 så dröjde det ända till 1907 innan byggnaden flyttades till Skansen.

Cafédets historia. 1870 hyrde Carin Åkerman de två lägenheterna som fanns på varsin sida om porten mot Drottninggatan. Hennes syster Johanna Lovisa Dahlgren var inneboende hos henne och arbetade som cafévärdinna på Petissan (Biörnstad 1998, ss. 193–194). Tekniska högskolan och Bergsskolan låg på andra sidan Drottninggatan och Petissan blev ett stamnisställe för studenterna. I många källor beskrivs cafédet som "teknologcaféet Petissan" och flera av fotografierna från gården är på studenter. På frågan om varför cafédet heter Petissan svarar Carin Åkerman i en intervju i Aftonbladet 1907: "Då vi öfvertogo stället, satt öfver porten en liten skylt med inskription på franska: 'La petite café'. Detta namn blef sedan af teknologerna förkortadt till 'Petissan'" (Bubo).

Växter på Petissans gård 1870–1907



Figur 1. Uppmätning som gjordes i juni 1907 inför flytten till Skansen. Skansens arkiv.

För att ta reda på vilka växter som fanns på gården har olika källor använts. Uppmätningen inför flytten 1907 (fig. 1), fotografier som är tagna på Petissans gård, två tidningsartiklar som nämner några av växterna samt ett vårdprogram för Spökparken som låg i angränsning till gården (Flinck 2008). Vid en genomgång av växtmaterialet på uppmätningen från 1907 upptäcktes två saker. Dels att en stor del av det perenna växtmaterialet är vårblommande men också att det är växter som trivs i halvskugga. Växterna som finns på fotografier av gården stämmer inte alltid överens med växtmaterialet som finns på uppmätningen. Det finns betydligt fler växter på fotografierna än vad som står med på uppmätningen. En orsak till att det nästan bara är vårblommande växter på uppmätningen kan vara för att själva uppmätningen är gjord i juni. Personen som gjorde uppmätningen kunde kanske inte avgöra vilka växter det var enbart på det gröna bladverket när växterna inte blommade. Att det står ”höstblommor” på uppmätningen tyder på det. Hade uppmätningen istället genomförts i augusti hade antagligen inte t.ex. tulpan och pärlhyacint funnits med. Flinck skriver angående inventeringar av trädgårdar att man bör besöka trädgården flera gånger under växtsäsongen för att kunna identifiera de olika växterna när de blommar eller bär frukt (2013, ss. 120–122). I den här undersökningen har jag försökt att identifiera växtmaterialet på fotografierna och även se hur växterna är placerade i rabatterna. Fotografierna som använts för identifiering av växter är tagna efter att rabatter med stänkanter anlagts någon gång efter 1895. En majoritet av fotografierna är tagna från samma vinkel vilket innebär att källmaterialet inte visar vissa delar av gården. Vissa av växterna har inte gått att identifiera dels på grund av kvaliteten på fotona men också på grund av att fotografierna är tagna tidigt på växtsäsongen. Det innebär att det finns en del luckor i sammanställningen av växtmaterialet.

Växter som står med på uppmätningen från 1907 (fig. 1)

Acer sp, lönn.

Aesculus hippocastanum, hästkastanj.

Aquilegia, akleja.

Bryonia, hundrova.

Convallaria majalis, liljekonvalj (på uppmätningen står det konvalj).

Hepatica nobilis, blåsippan.

Hesperis matronalis, hesperis (på uppmätningen står det nattviol).

Lamprocapnos spectabilis, löjtnantshjärta.

Muscari botryoides, pärlhyacint.

Primula veris, gullviva (på uppmätningen står det oxlägga).

Prunus sp, körsbär (*prunus* sp står egentligen för plommonsläktet men körsbär är det som står på uppmätningen).

Ribes uva-crispa, krusbär.

Rosa sp, ros.

Sambucus nigra, fläder.

Syringa vulgaris, syren.

Tulipa sp, tulpan.

Ulmus glabra, alm.

På uppmätningen står det ”höstblommor” i en av rabatterna, det specificeras dock inte vilken sorts höstblommor det handlar om. Ormbunkar finns med på uppmätningen men det står inte vilken sorts ormbunke det är. Oxlägga är ett äldre namn för gullviva (SKUD 2019). Nattviol är ett äldre namn för hesperis som även i modern litteratur ibland kallas för trädgårdsnattviol (SKUD 2019). Det finns en vildväxande orkidé som heter nattviol men det är nog inte den det handlar om i det här fallet (Mossberg & Stenberg 2010, s. 724).

Växter som nämns i samtida skriftliga källor

I två tidningsartiklar om Petissan nämner skribenterna några växter. Vilken växtkunskap skribenterna hade framgår dock inte. Jag har försökt ta reda på vad ärtrefva skulle kunna vara för växt men har inte hittat någon information om det, kanske är det hundrovan som Waldeck syftar på (1903). Båda tidningsartiklarna är publicerade i juni och växterna som nämns är framförallt, med undantag för stormhatten, växter som blommar på försommaren.

På den kullerstensbelagda gården ha nu mindre förfarna händer anlagt stenomgärdade blomsterrabatter i de underligaste former, de flesta liknande små barngrafvar. Här frodas penséer, blå stormhattar och röda löjtnantshjärtan i praktfull omväxling. Ärtrefvor slingra sig upp efter de lutande husväggarna, där en och annan rostig hästsko vittnar dels om de forna eller nuvarande ägarnes skrockfullhet. Ett par lummiga träd inne på gården och flera blommande kastanjer utanför bidraga ytterligare att förhöja det lantliga intrycket.

(Waldeck 1903).

Då jag sett mig omkring i den gamla byggnadens inre, går jag ut i trädgården, där kastanjer, almar och lindar sprida en behaglig skugga och konvaljer, förgätmigej och löjtnantshjärtan blomma på konstrikt anordnade rabatter.

(Bubo 1907).

Växter som nämns i samtida skriftliga källor

Aconitum sp, stormhatt (blå).
Aesculus hippocastanum, hästkastanj.
Convallaria majalis, liljekonvalj.
Lamprocapnos spectabilis, löjtnantshjärta (röda).
Myosotis scorpioides, äkta förgätmigej.
Tilia sp, lind.
Ulmus sp, alm.
Viola x wittrockiana, pensé.

Växter i Spökparken som låg i angränsning till Petissans gård

I vårdprogrammet för Spökparken som låg i angränsning till Petissans gård finns ett antal fotografier av Spökparken från 1920-talet där Flinck har identifierat några av växterna (2008, s. 19). På fotografierna finns flera växter som även finns med på fotografier och på uppmätningen av Petissans gård t.ex. syren, rosor, alm, lönn, ormbunkar, krollilja, akleja och tulpan. Andra växter som finns med är bl.a. madonnalilja, hasselört, daglilja och höstflox. De här växterna kan även ha odlats på Petissans gård men det finns ingen källa som styrker det. Det kan dock vara intressant för komplettering av växtmaterialet.

Växter som fanns i Spökparken på 1920-talet (som inte finns med på uppmätningen)

Asarum europaeum, hasselört.
Hemerocallis sp, daglilja.
Lilium candidum, madonnalilja.
Lilium martagon, krollilja.
Phlox paniculata, höstflox.

Identifiering av växter på fotografier



Figur 2. Fotografi av Petissans gård 1902. (Larssons ateljé 1902)

Figur 2 är det fotografi där gården ser som lummigast ut. Det är svårt att urskilja de olika rabatterna som, i jämförelse med andra fotografier, borde finnas under växtligheten. Min teori är att flera av de andra fotografierna är tagna tidigare på växtsäsongen. Till vänster står en hästkastanj och till höger ser det ut som en alm. En slingerväxt som kan vara hundra klättrar på fasaden till höger. I rabatten ser det ut som krasse längst ut till höger. Eftersom krasse är en annuell kan det ha varit så att den bara fanns där det året. I rabatten finns någon slags lilja. Med tanke på hur bladen ser ut skulle det kunna vara *Lilium auratum*, gullbandslilja, det är svårt att avgöra eftersom det inte finns några fotografier där de blommar men det borde vara en lilja som blommar senare på säsongen.



Figur 3. Fotografi av Fröken Karin Åkerman (u.å.)
Nordiska museets arkiv.

Figur 3 är ett fotografi som är taget mot det sydvästra hörnet av gården. Stolen och bordet är uppställda i utrymmet som finns mellan de olika rabatterna på uppmätningen. I rabatten bakom Karin Åkerman syns en lilja som skulle kunna vara krollilja och växter som ser ut som rosor. I rabatten till vänster växer krasse. I rabatten bakom stolen och bordet skymtar en växt med vita blommor som kan vara hesperis. På ett annat liknande fotografi ser man en hesperis även i rabatten till vänster.



Figur 4. Fotografi av Petissans gård med två kvinnor, mot sydvästra hörnet (u.å.). Nordiska museets arkiv.

Till höger om hästkastanjen på figur 4 står en växt som kan vara någon slags höstanemon. Framför den växer det liljekonvaljer. Till vänster om hästkastanjen skymtar ett blad som ser ut som en slags ormbunke. Det ser ut som att det växer rosor i rabatten som är närmast kameran. I rabatten längs med huset finns en lite högre växt som kan vara bolltistel och en lägre växt som ser ut som krollilja. Längst till höger i den rabatten syns ett blad som kan vara en ormbunke.



Figur 5. Fotografi på två kvinnor på Petissans gård, mot nordvästra hörnet (u.å.). Nordiska museets arkiv.

I framkant på figur 5, under hästkastanjen, växer liljekonvaljer. Växten med handflikiga blad till vänster om kastanjen kan vara någon slags höstanemon. I det vänstra hörnet av fotografiet skymtar ett blad som ser ut som en ormbunke. I rabatten under fönstret ser det ut som en ros och en större perenn eller buske.



Figur 6. Fotografi med ett tält på gården (u.å.) Nordiska museets arkiv.

På figur 6 finns flera växter och det har inte gått att identifiera alla. I rabatten växer någon slags ormbunke till vänster framför hästkastanjen. Under kastanjen till vänster syns några blad som ser ut som höstanemon. Längre fram till vänster syns liljeliknande blad. Till höger om hästkastanjens stam ser det ut som stjärnflocka. En ung lignos med ett stöd i form av en pinne står ungefär i mitten av bilden, det kan vara det körsbärsträd som finns med på uppmätningen. På fotografiet syns också rosor som ser ganska klena ut. Till höger finns två lite högre växter som kan vara stormhatt som även finns nämnt i tidningsartiklar om gården.



Figur 7. Gårdsinteriör 1907. Fotograf: Tors Erik Erikson. Skansens arkiv.

Det ser ut som rosor i de två mindre rabatterna på figur 7. I rabatterna står det krukor med växter i. Det växer liljekonvaljer under hästkastanjen och i rabatten närmast kameran ser det ut som någon slags lilja. Till höger i samma rabatt syns en låg växt som kan vara någon sorts primula eller alunrot. I den bakre av de små rabatterna syns en växt med långa smala blad som kan vara någon slags narciss. I rabatten längs fasaden till höger finns det en tulpan i en ljus färg och en perenn som ser ut som hundrova.

Växtlista över växter som identifierats på fotografier (som inte finns med på uppmätningen)

Aconitum sp, stormhatt (?).
Anemone sp, höstanemon (?).
Astrantia major, stjärnflocka (?).
Echinops sp, bolltistel (?).
Heuchera sp, alunrot (?).
Lilium sp, någon sorts lilja (?).
Lilium martagon, krollilja.
Narcissus sp, narciss.
Tropaeolum sp, krasse.

De växter som står med ett frågetecken inom parantes är uppskattningar av vad kan vara för växt. Vissa växter på fotografierna har inte gått att identifiera. Dels på grund av fotografiernas kvalitet och för att flera av fotografierna är tagna ganska tidigt på växtsäsongen och det är svårt att avgöra vilka växter det är när de inte blommar. I en jämförelse av fotografierna ser det ut som att växtmaterialet har förändrats mellan olika år. Ett exempel är krassen som finns på två fotografier. De flesta krassesorter är ettåriga hos oss och kanske valde de att så eller plantera krasse vissa år men inte under andra år.

Sammanställning av växterna som kan styrkas av historiska källor

Aesculus hippocastanum, hästkastanj.
Acer sp, lönn.
Aconitum sp, stormhatt (blå).
Anemone sp, höstanemon.
Astrantia major, stjärnflocka.
Aquilegia sp, akleja.
Bryonia sp, hundrova.
Convallaria majalis, liljekonvalj.
Echinops sp, bolltistel.
Hepatica nobilis, blåsippa.
Hesperis matronalis, trädgårdsnattviol.
Lamprocapnos spectabilis, löjtnantshjärta.
Lilium sp, lilja.
Lilium martagon, krollilja.
Muscari botryoides, pärlhyacint.
Myosotis scorpioides, äkta förgätmigej.
Narcissus sp, narciss.
Ormbunkar (kan vara *Dryopteris filix-mas*, träjon eller *Matteuccia struthiopteris*, strutbräken).
Primula veris, gullviva.
Prunus sp, körsbär.
Ribes uva-crispa, krusbär.
Rosa sp, ros.
Sambucus nigra, fläder.
Syringa vulgaris, syren.
Tropaeolum sp, krasse.
Tulipa sp, tulpan.
Ulmus sp, alm.
Viola x wittrockiana, pensé.

Utformningen av gården och hur rabatterna såg ut 1870–1907

Gårdens utformning förändrades mellan 1870 och 1907. Någon gång efter 1895 anlades de stenkantade rabatterna och eventuellt planterades även träden i samband med det.



Figur 8. Fotografi av Petissans gård (u.å.). Nordiska museets arkiv.

På figur 8 ser gården annorlunda ut i jämförelse med andra fotografier av Petissans gård. Uppskattningsvis är det ett äldre fotografi och att gården såg ut så här innan rabatterna med stenkant anlades. Rabatten på fotografiet har ett likadant stängsel som på några fotografier från 1895 (fig. 10–11). En stor del av gården är belagd med kullersten men där mannen sitter och läser tidningen ser det ut att vara sand. Kanske togs en del av kullerstenarna bort i samband med att de stenkantade rabatterna anlades. Sand och kullersten är det som är angett på uppmätningen från 1907 (fig. 1).



Figur 9. Vykort med teckning som föreställer Petissans gård (Gust. Vennman 1890). Skansens arkiv.

Figur 9 är en teckning av Petissans gård från 1890 där gården påminner om hur det ser ut på figur 8. Flera detaljer i teckningen som stängslet runt rabatten, stolarna och bordet återfinns på fotografier av studenter som sitter på gården från 1895 (fig. 10–11).



Figur 10. Fotografi av studenter på gården (1895). Nordiska museets arkiv.

På figur 10 syns ett stängsel bestående av trästolpar med en slags tråd mellan och det ser ut som att rabatten kantas av en bräda.



Figur 11. Fotografi av studenter på Petissans gård (1895). Nordiska museets arkiv.



Figur 12. Fotografi av teknologer på Petissans gård (1895). Nordiska museets arkiv.

På figur 11 syns stängslet runt rabatten men här har brädkanten ersatts av kullerstenar. Rabatten längs med cafélängan syns inte så tydligt, men stenarna som kantar den syns. På både figur 11 och 12 ser det ut som att markbeläggningen består av sand. Fotografierna är daterade till 1895 vilket kan stämma. Alla fotografierna från den här tidsperioden är tagna i riktning mot nordväst, väst och sydväst. Det finns inga fotografier av den östra delen av gården. Vinkeln på teckningen (fig. 9) är mot det nordöstra hörnet och eftersom konstnären har varit noggrann i återgivningen av övriga detaljer är det sannolikt att den delen av gården såg ut som på teckningen. Om teckningen skildrar hur det faktiskt såg ut fanns det inga stora träd planterade inne på gården 1890. Det finns några små träd i den ena rabatten på teckningen, ett av dem kan eventuellt vara ett ungt exemplar av hästkastanjen som finns på fotografier och på uppmätningen från 1907.

En annan detalj som vittnar om att de här fotografierna (fig. 8, 10–12) är tagna tidigare än övriga fotografier av gården är de stolar som används. Det är en blandning av inomhusstolar och stolar som är gjorda av någon sorts grenar eller bambu. På senare fotografier är det istället bryggeristolar. Bryggeristolarna delades ut till utskänkingsställen i slutet av 1800-talet som en slags reklamkampanj. Olika städer hade sin egen färg på bryggeristolarna och i Stockholm var det stolar med gröna sitsar och ryggstöd med silverfärgat underrede (Fried 1984).

Någon gång efter 1895 verkar det som att gården har gjorts om och rabatter med stenkanters anlagts så som det ser ut på figur 2–7 och även på uppmätningen från 1907 (fig. 1). Här tar jag upp några detaljer som visar hur det såg ut på gården efter att de rabatterna anlagts.



Figur 13. Detalj av figur 4.



Figur 14. Detalj av figur 5.



Figur 15. Detalj av figur 5.

Figur 13 visar hur rabatten närmast kameran är kantad av en liten mur gjord av stenar i olika storlekar. Det finns en liten gång mellan den rabatten och den rabatt där hästkastanjen står. Figur 14 visar att rabatten med hästkastanjen har en stenvmur som svänger in vid det vänstra hörnet vilket tyder på att det fanns en gång där. Rabatten längs med cafébyggnaden är kantad av kullerstenar. Figur 15 visar att den lilla rabatten längs med fasaden har en liten stenvmur. Figur 16 visar gångarna mellan de tre rabatterna i mitten av gården.



Figur 16. Detalj av figur 7.



Figur 17. Detalj av figur 2



Figur 18. Detalj av figur 6.

Figur 2 och 6 är de enda fotografierna där det står ett slags tält på gården. I en tidningsartikel från 1903 nämns att det finns ett tält på gården (Svenska dagbladet 1903). Figur 17 och 18 visar placeringen av tältet som påminner lite om dagens partytält och vittnar om att skugga var något som eftersträvades i slutet av 1800-talet (Wilke 2006, s. 38)



Figur 19. Fotografi av ingången till Petissans gård.
Fotograf: Tors Erik Erikson 1907. Skansens arkiv.



Figur 20. Detalj av figur 20.

Figur 19 är fotografi som är taget från andra sidan Drottninggatan där en bit av den östra delen av gården syns. Figur 20 visar hur almens krona sträcker sig in över gården och att det fanns växter längs med den östra fasaden. Ett bord med en soffa och stolar är placerat i det nordöstra hörnet av gården.



Figur 21. Fotografi av Petissans gård sett från Spökparken. Fotograf: Tors Erik Erikson 1907. Skansens arkiv.

Figur 21 är ett fotografi som är taget mot Petissans gård från en plats söder om gården. Här syns träden som fanns precis utanför staketet och som skuggade gården. Det här är ett av få fotografier där staketet syns tydligt och som kan användas för att återskapa ett liknande staket. Längst till höger på staketet finns en liten grind som bidragit till att fotografiet av Karin Åkerman (fig. 3) har kunnat placeras i det sydöstra hörnet av gården.

De olika detaljerna som tas upp i det här avsnittet kan tillsammans med uppmätningen från 1907 (fig. 1) användas för att återskapa formen och placeringen av rabatterna. Detaljerna visar även hur de olika rabatterna har byggts upp antingen med stenkanter där flera stenar lagts ovanpå varandra eller med mindre kanter i form av en rad med kullerstenar.

Möblerna på Petissans gård 1870–1907

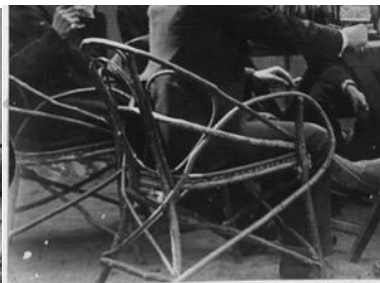
På fotografierna är gården sparsamt möblerad, det fanns ett till två bord framför cafébyggnaden och ett i det nordöstra hörnet. Eventuellt fanns det ett bord i mitten av rabatterna, på ett fotografi av Karin Åkerman sitter hon vid ett bord där (fig. 3). Källmaterialet visar att det fanns 12–16 sittplatser på gården.



Figur 22. Detalj av figur 7.
Bryggeristolar och bord.



Figur 23. Detalj av figur 4.
Enklare form av bord och bryggeristolar.



Figur 24. Detalj av figur 10.
Stolar i någon slags grenar eller bambu.

Det går att identifiera flera olika sorters möbler. Några av borden är rektangulära, smala och har snidade ben (fig. 22). Liknande bord finns på ett fotografi från Strandpaviljongens uteservering 1897 (fig. 25). Det finns även enklare, rektangulära bord med träribbor (fig. 23). På fotografierna från 1890-talet är det inomhusstolar som har flyttats ut, kanske med undantag för stolarna av grenar eller bambu (fig. 24). På senare fotografier är gården framförallt möblerad med bryggeristolar och en stationssoffa (fig. 7). Stationssofforna med träribbor och gjutjärnsunderrede introducerades på 1860-talet och kallades så för att de var vanliga på stationer (Byarums bruk 2019). Kanske började de att använda sig av bryggeristolarna i samband med att gården gjordes om. Bryggeristolar var vanliga på uteserveringar i slutet av 1800-talet, på nästan alla fotografier av andra uteserveringar under samma tidsperiod finns det bryggeristolar. Ett exempel på det är fotografiet på Strandpaviljongens uteservering (fig. 25).



Figur 25. Stockholmsutställningen 1897, Strandpaviljongens uteservering. Fotograf: okänd

På Skansen hade de kvar en av de gamla bryggeristolarna från Petissans gård. När de 1980 skulle beställa nya utemöbler till caféet kontaktades Grythyttans stålmöbler för att tillverka en kopia av den. Grythyttans stålmöbler tillverkade exakta kopior av stolen till Petissans gård på Skansen och valde sen att börja tillverka och sälja bryggeristolar (DN 1984). Bryggeristolar är idag vanliga och finns på uteserveringar och i hem över hela landet. Bryggeristolarnas historia är därför starkt förknippad med Petissans gård på Skansen.

Petissans gård på Skansen 2018–2019

Växterna på gården 2018–2019

Min inventering av växtmaterialet på Petissans gård gjordes 19 juni 2018. En stor del av växtmaterialet hade grävts upp och flyttats när dräneringsarbetet utfördes och efter återplanteringen var det nu ganska glest i rabatterna. Växterna som stod längs med den östra fasaden upplevdes som mer väletablerade och kanske påverkades inte den delen av gården av dräneringsarbetet. Vid ett besök på Petissans gård i augusti 2018 fanns det inte fler växter på gården än i juni. Rosorna blommade vid det här tillfället och en av dem var vit och de andra rosaröda. I februari och mars 2019 hade flera lökväxter börjat titta upp i rabatterna men det var svårt att avgöra vilken sorts växter det var. Växtinventeringen är inte helt komplett eftersom den inte utförts under hela växtsäsongen. Skissuppmätningen av Petissans gård (fig. 26) gjordes i mars 2019 och visar rabatternas form och placering men inte vilka växter som finns i respektive rabatt.

Växtlista över växterna på Petissans gård vid inventeringen i juni 2018

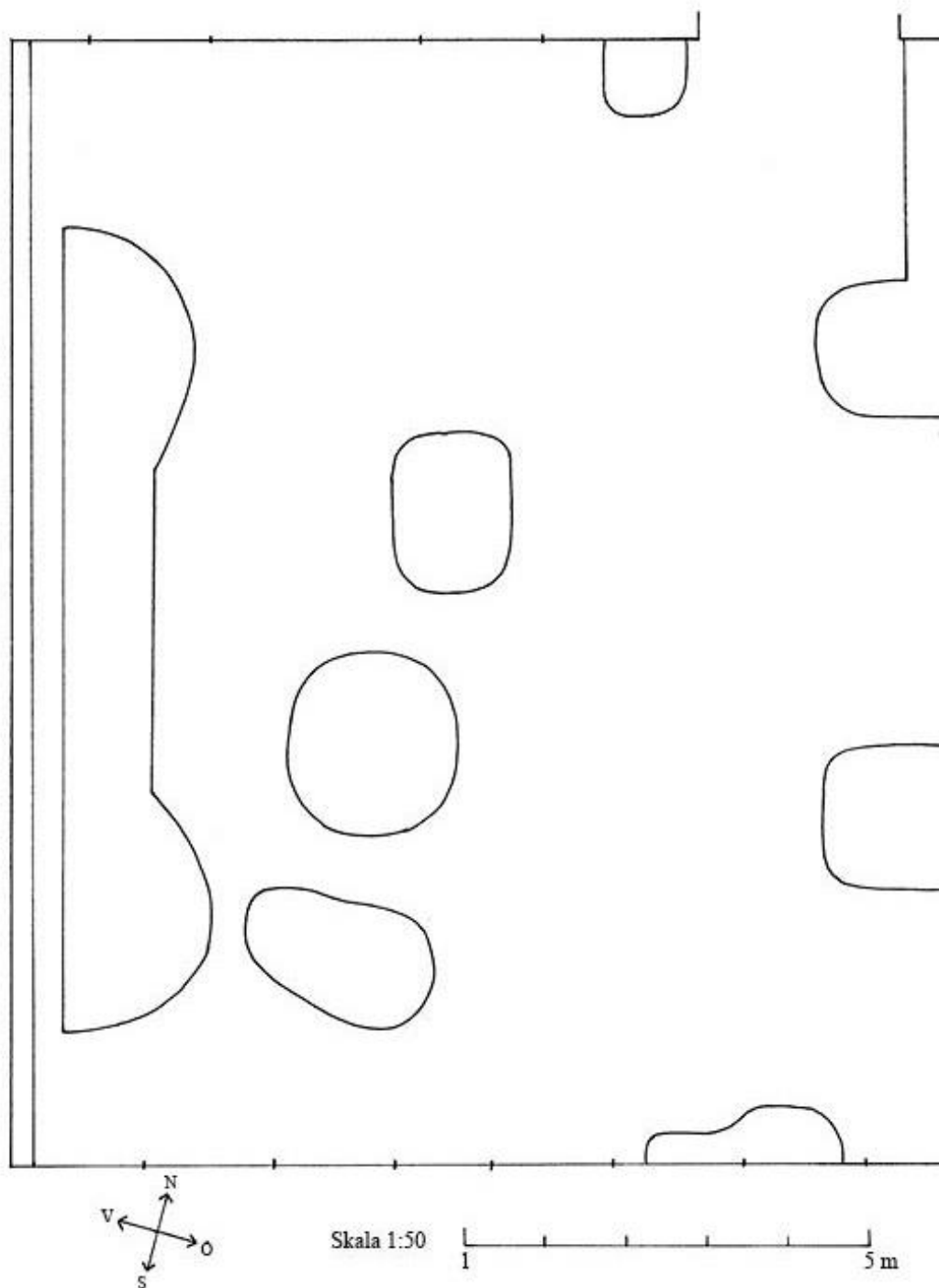
Aristolochia macrophylla, pipranka.
Dryopteris filix-mas, träjon.
Fragaria vesca, smultron.
Hemerocallis sp, daglilja.
Hosta sp, funkia.
Iris germanica, trädgårdsiris.
Lonicera caprifolium, kaprifol.
Narcissus sp, narciss (?).
Prunus domestica, plommon (?).
Pteridium aquilinum, örnbräken.
Rosa sp, ros.
Spiraea x billardii, klasespirea (?).
Syringa vulgaris, syren.
Syringa sp, syren.

Växtlistan har jämförts med historisk trädgårdslitteratur (Müller 1888; Holmsten 1893) och priskuranten från Bergianska trädgården (1894). Växter som finns på gården idag är kulturhistoriskt riktiga så till vida att det är växter som odlades i Stockholm i slutet av 1800-talet. Vid en jämförelse med sammanställningen på sidan 18 av de växter som fanns på Petissans gård 1870–1907 är det endast syrener, rosor, träjon och narcisser som överensstämmer. För att ta reda på mer om växtmaterialet som finns på gården idag genomfördes en intervju med Marianne Lindeskog² som är den trädgårdsmästare som har hand om skötseln av gården på Skansen. Lindeskog hade ingen information om hur länge växtmaterialet hade funnits på platsen eller var det kom ifrån. Enligt Lindeskog ska det vara rosor av sorten 'Rödhätte' som finns på gården, vilket kan stämma utifrån utseendet på rosorna. Rosen 'Rödhätte' lanserades i Sverige 1912 (Morin 2018) så det kan dock inte ha varit den sorten som växte på Petissans gård i slutet av 1800-talet. I samband med intervjun träffade vi en äldre kollega till Lindeskog som berättade att syrenerna på Petissans gård hade tagits från Kyrkhult som är en av de andra miljöerna på Skansen.

² Marianne Lindeskog, trädgårdsmästare på Skansen. Intervju 22 augusti 2018.

Gårdens utformning 2018–2019

Skissuppmätningen (fig. 26) visar rabatternas form och placering på gården i mars 2019. Den östra delen av gården är belagd med kullersten, ungefär 4 meter in från den östra fasaden. Resten av gården är belagd med ett tjockt lager grus. Skissuppmätningen samt gestaltningsförslagen (fig. 37–39) har placerats så att norr är uppåt på bilderna för att underlätta läsningen i förhållande till solens gång och skugga. Uppmätningen från 1907 (fig. 1) är presenterad på ett annat sätt vilket är bra att veta vid en jämförelse.



Figur 26. Skissuppmätning av Petissans gård på Skansen 2019. Skissuppmätning: Erika Petersson.



Figur 27. Fotografi av Petissans gård i juni 2018. Fotograf: Erika Petersson.

På figur 27 syns det tydligt att växtmaterialet var glest i rabatterna. Fotografiet är visserligen taget i juni men vid ett senare besök i augusti såg det ut ungefär likadant. Rabatterna på gården kantas av stenar. Elizabeth Folkesson³ som driver caféet idag tycker att det känns trångt jämfört med tidigare och det kan förklaras med hur rabatterna byggts upp igen efter att dräneringsarbetet utfördes. På fotografier tagna av gården på Skansen innan vintern 2017–2018 låg stenarna som kantar rabatterna ovanpå varandra. Nu låg stenarna istället intill varandra i två eller flera rader (fig. 28–29). I vissa av rabatterna låg stenarna ganska löst och inte ens som en kant.



Figur 28. Rabattkant på Petissans gård i juni 2018. Fotograf: Erika Petersson



Figur 29. Rabattkant på Petissans gård i juni 2018. Fotograf: Erika Petersson.

³ Elizabeth Folkesson, vd Kafé Petissan AB. Intervju 28 februari 2019.

Möblerna på gården 2018–2019

Totalt var det ungefär 80 sittplatser på gården i juni 2018 och det upplevdes som att det var lite trångt (fig. 30). Stolarna på gården (fig. 31) var en blandning av äldre, gulmålade bryggeristolar, äldre bryggeristolar som såg obehandlade ut med omålade stativ och några nyinköpta bryggeristolar i obehandlad teak eller ek med förzinkat stativ (Grythyttans stålmöbler 2019). Det fanns en omålad bryggerisoffa och några gulmålade, rektangulära bryggeribord. Två gulmålade Byarumssoffor och tre gulmålade Byarumsbord (fig. 32) och ett tiotal runda cafébord med marmorskivor och svartlackerade stativ fanns också på gården. Samtidigt som bryggeristolarna beställdes 1980 beställdes också byarumssoffor, -bord och Classic cafébord från Byarums bruk (Skansens arkiv). Kanske är det några av de möblerna som fortfarande står kvar på gården. Ett tiotal parasoller, vissa med plastfot och andra med fötter gjorda av metall och ett stenmaterial stod utspridda på gården (fig. 33).



Figur 30. Möbleringen på Petissans gård 2018.
Fotograf: Erika Petersson.



Figur 31. Bryggeristolar och soffor på Petissans gård 2018.
Fotograf: Erika Petersson.



Figur 32. Byarumssoffor och bord på Petissans gård 2018.
Fotograf: Erika Petersson.



Figur 33. Parasollfötter på Petissans gård 2018.
Fotograf: Erika Petersson.

Faktorer att ta hänsyn till på Petissans gård på Skansen

Gården ligger idag ovanpå en byggnad (fig. 34) vilket gör att möjligheterna för odling påverkas. Enligt uppgift från trädgårdsmästare Lindeskog⁴ är jordmänen ungefär 40–50 cm. Hon berättade också i intervjun att det har varit problem med bevattningen eftersom det enligt henne inte finns något avlopp. Det innebär att vattnet inte sjunker undan och växterna blir stående i vatten efter bevattning. Intervjun gjordes i augusti 2018, sommaren efter att dräneringsarbetet hade utförts, och som jag förstod det var det något som fortfarande var ett problem. I det här arbetet har jag inte haft tillgång till några ritningar eller information om hur markförhållandena ser ut på gården eller hur växtbäddarna byggts upp.

Gården ligger i full sol under i stort sett hela dagen på sommaren, det är bara en liten del längs den södra huslängan som är i skugga. Eftersom buskarna och trädet som finns på gården är små skapar de inte så mycket skugga. Det finns stora träd söder om gården (fig. 35) men de står för långt ifrån för att skuggan ska nå in på gården.



Figur 34. Gården från sydväst 2018.
Fotograf: Erika Petersson.



Figur 35. Gården från sydöst 2019.
Fotograf: Erika Petersson.



Figur 36. Diskvagn och soptunna 2018.
Fotograf: Erika Petersson.

I intervjun med Folkesson⁵ som driver caféet pratade vi om antalet sittplatser på gården. Folkesson menade att sittplatserna inte räcker till som det är idag och att de gärna skulle vilja ha fler. Ett annat problem är att det ofta är kö långt ut genom dörren och att de därför inte kan ta in disk den vägen. Istället samlar de disken i ett diskställ på gården och skickar sen in den genom ett fönster in till köket. Folkesson berättade att hon, i samband med att staketet byggdes, föreslagit en liten byggnad som kunde dölja diskvagnen. Det blev dock aldrig av och platsen där diskvagnen och soptunnan står ser ut som på figur 36. Disken är ett exempel på en praktisk faktor att ta hänsyn till.

Plåtslageriet som finns i den södra huslängan har bara öppet 15–18 gånger om året. De har demonstrationer av hur man valsar plåt ute på gården och behöver då ha plats för att ställa upp ett bord. De här uppgifterna kommer från Marianne Strandin⁶, min handledare på Skansen, då det inte har funnits möjlighet att träffa någon som arbetar med verksamheten i plåtslageriet. Med tanke på caféets behov av sittplatser och hur ofta plåtslageriet är öppet kanske det inte är rimligt att ha en tom yta på gården reserverad för de tillfällena. Det bör finnas en plan för var på gården plåtslageriet kan ha sina demonstrationer och hur borden ska flyttas för att skapa den platsen.

⁴ Marianne Lindeskog, trädgårdsmästare på Skansen. Intervju 22 augusti 2018.

⁵ Elizabeth Folkesson, vd Kafé Petissan AB. Intervju 28 februari 2019.

⁶ Marianne Strandin, antikvarie för byggnader, trädgård och landskap på Skansen.

Arbetet med att ta fram gestaltungsförslagen för Petissans gård

I resultatdelen presenteras tre olika gestaltungsförslag för Petissans gård på Skansen. Gestaltungsförslagen (fig. 37–39) utgår från olika termer som används inom arbetet med historiska trädgårdar. Här har jag utgått från Flincks beskrivningar av de olika termerna i boken *Historiska trädgårdar. Att bevara ett föränderligt kulturarv*. (2013, ss. 22–23).

- Restaurera. Att återställa en trädgård som kan vara igenväxt eller förfallen men där allting finns kvar.
- Rekonstruera. Att återskapa en förändrad eller försvunnen trädgård till ett äldre utseende. Det görs med hjälp av ett historiskt källmaterial från just den trädgården.
- Tidstypisk efterbildning eller pastisch. Att skapa en tidstypisk trädgård utifrån historiskt källmaterial från andra trädgårdar av samma typ under samma tidsperiod.
- Omgestaltung. En förenkling eller modernisering av en historisk trädgård som innebär att trädgårdens funktion, utseende eller innehåll förändras.
- Varsam omgestaltung. En form av omgestaltung men där förändringarna ska överensstämma med trädgårdens innehåll och karaktär. Förändringarna ska kunna återställas igen.
- Fri förnyelse. En subjektiv tolkning av en trädgårds historia. En slags modernisering där man kan behålla vissa historiska spår men också lägga till detaljer som förstärker det historiska intrycket. Det är mer en tolkning av platsen och fokus läggs inte på just den specifika trädgårdens historia.

Eftersom Petissans gård har flyttats till en ny plats är det inte aktuellt med en restaurering av gården. Det finns ett ganska stort historiskt källmaterial vilket innebär att det är möjligt att göra en slags rekonstruktion. Med tanke på verksamheterna på gården idag och de fysiska förutsättningarna är en varsam omgestaltung ett alternativ. De här två alternativen handlar om att försöka återskapa och bevara den historiska trädgården. Ett tredje alternativ är en större anpassning till gårdens förutsättningar idag och innebär en omgestaltung eller fri förnyelse av gården. De tre gestaltungsförslagen utgår från termerna:

- A. Rekonstruktion.
- B. Varsam omgestaltung.
- C. Omgestaltung eller fri förnyelse.

Samtliga förslag bygger på uppmätningen från 1907 (fig.1) och på historiska fotografierna av gården efter att de stenkantade rabatterna anlades. Rabatterna byggs upp med låga stenmurar på det sätt som man kan se på fotografier (fig.13–15). På Petissans gård på Skansen finns det en gång mellan den avlånga rabatten och staketet vilket inte finns på uppmätningen från 1907. I alla förslagen har gången behållits för att underlätta skötseln av rabatten och det har gjorts att rabatterna har förskjutits lite in mot mitten. Markbeläggningen på gården anläggs på samma sätt som på uppmätningen från 1907 (fig. 1) där en del är kullersten och den andra sand. Sanden kan eventuellt bytas ut mot grus eller kanske ännu hellre stenmjöl som är bättre ur ett tillgänglighetsperspektiv. Sittplatsernas antal och placering på gården utgår i gestaltungsförslag A från hur det ser ut på de historiska fotografierna. I gestaltungsförslag B och C finns det plats för fler sittplatser och det är en anpassning efter dagens verksamhet. Möblerna som används bör vara av de modeller som finns på historiska fotografier med bryggeristolar, stationssoffor och rektangulära bord. Runda cafébord liknande de som finns på gården idag kan ses på historiska fotografier av andra uteserveringar men det finns inga källor som visar att de användes på Petissans gård.

Petissans gård på Skansen är placerad ovanpå en byggnad och är därför en slags takodling. För att bättre förstå platsens förutsättningar idag har information från två examensarbeten om takodling använts. Sara Jönsson har skrivit en kandidatuppsats som heter *Ståndort och växtval på takterrasser* som handlar om hur ståndorten ser ut för växter på takbjälklag (2010). Karolina Lundbladh har i sin masteruppsats gjort en fallstudie av fyra olika.

För att kunna anlägga en takträdgård behöver man ta reda på vilka förutsättningar taket har t.ex. vilken belastning taket tål, hur dräneringen ser ut och att det finns ett fungerande tätskikt (Jönsson 2010, s. 5). Jönsson beskriver några av svårigheterna som odling på tak innebär och nämner att särskilt dräneringen skapar problem vilket är något som de har haft problem med på Skansen. Ett annat problem är att växterna utsätts för stora påfrestningar dels genom torka på sommaren men också väta och kyla på vintern (ibid. s. 1). I växtvalet bör man därför välja växter med högre härdighet eftersom kylan skapar större problem på en takodling (ibid. s. 14). Det bör vara växter som inte har ett så stort näringsbehov eftersom det inte tillförs så mycket naturlig näring från nedfallna löv men också för att jordvolymen är begränsad (ibid. s. 14). Det innebär i sin tur att växtvalet begränsas med tanke på den speciella ståndorten (ibid. s. 5).

Takodlingar ligger ofta fullt exponerade för solen och därför är det bra att plantera lignoser som kan skapa skugga (ibid. s. 11). Det bör dock inte vara för stora träd, de kan nämligen välta eftersom det inte kan förankra sig så väl i det tunna jordlagret (ibi. s. 9). Lundbladh skriver om träd som bör undvikas vid takodling eftersom de har ett aggressivt rotsystem eller extrema pårötter och i den listan finns bl.a. *Ulmus sp.* alm med. Vad gäller höjd och bredd på träd rekommenderas på en bjälklagsanläggning att små träd har en maxhöjd på 3–4.5 m och stora träd 6–7.5 m. Träd som blir större än så bör undvikas för att de, även om de inte utvecklas och blir lika stora på en takodling, kan blåsa omkull eller bli för tunga (Lundbladh 2009, s. 44). Träd som fungerar bra på takodling är *Prunus*, *Sorbus* och *Betula* som alla är pionjärväxter vilket gör dem särskilt lämpade för den här miljön (ibid. s. 44).

Ett sätt att göra växtbäddarna tjockare är att använda sig av lättare material som pimpsten och leca, då kan man göra ett tjockare jordlager utan att vikten påverkas lika mycket (Jönsson 2010, s. 6). Eftersom jordlagret är tunt är det också viktigt att jorden är av bra kvalitet för att kunna tillgodose växternas näringsbehov. I arbetet beskriver Jönsson ett företag som heter Veg Tech som har lättviktsjordar som väger mindre än vanlig planteringsjord. Lättviktsjordarna gör det möjligt att plantera buskar i 25 cm jordlager och träd i 65 cm jordlager (ibid. s. 15).

Den här informationen har till viss del påverkat valet av växter som används i de olika gestaltningsförslagen. I arbetet med gestaltningsförslagen har det inte funnits tillgång till uppgifter om förutsättningarna på Petissans gård gällande markskiktet, dränering, växtbäddarnas uppbyggnad eller vilken maxbelastning taket tål. Gestaltningsförslag A och B bygger på förutsättningarna att det går att anlägga växtbäddarna på ett sånt sätt att det går att plantera träd på gården. Växtmaterialet består av växter som finns i det historiska källmaterialet, det är inte anpassat efter tillgången på näring och består inte av torktåliga växter. Det är förslag som innebär en större ekonomisk kostnad eftersom de är dyrare att anlägga och kräver mer skötsel i form av bevattning och tillförsel av näring. I gestaltningsförslag C är det istället de speciella förutsättningarna som en takodling innebär som har fått styra vilket växtmaterial som har använts. Här används växter som kan stå i full sol och som tål torrare förhållanden. Det är ett mindre kostsamt förslag som inte kräver lika mycket anpassning av växtbäddarna och inte är lika skötselkrävande.

Förutsättningarna på Petissans gård på Skansen innebär att ett antal faktorer påverkar växtvalet i gestaltningsförslagen. I gestaltningsförslag A och B ska träd planteras på gården. Vad innebär det för ett träd som hästkastanj om det planteras i en relativt liten växtbädd med 50 cm jordmån? Kommer trädet att dö eller endast utvecklas sämre än på en plats med bättre förutsättningar? Om det utvecklas långsammare kanske det till och med är en fördel i den här miljön. Dels för att det tar mindre plats men också ur ett historiskt perspektiv eftersom trädet var ganska ungt när det stod på Petissans gård. Almen och lönnen står på uppmätningen från 1907 i en liten rabatt längs med den ena fasaden vilket kan skapa problem både för huset och för träden. Hur hanteras den här typen av frågor i förhållande till kulturvård? Hästkastanjen fanns det antagligen ett medvetet val bakom, att de valde att plantera trädet när de stenkantade rabatterna anlades. Almen och lönnen skulle kunna vara träd som har frösått sig och blivit kvar. Hade de fått stå kvar när de blev större? De bidrar till skuggan på gården och utifrån autenticitet bör de finnas med men kanske väger nackdelarna över i det här fallet.

En annan faktor att ta ställning till i det här fallet är att både alm och hästkastanj är träd som idag drabbas av sjukdomar och skadeangrepp. Hästkastanj drabbas av kastanjebladbränna som orsakas av svampen *Guignardia aesculi*, kastanjemal *Cameraria ohridella* och en bakteriesjukdom *Pseudomonas syringae* pv. *aesculi* (Sjöman & Slagstedt 2015, ss. 75–76). Alm drabbas av almsjuka, en svampsjukdom av sporsäckssvamparna *Ophistoma ulmi* och *Ophistoma novo-ulmi* (ibid. s. 797). Hur ska man tänka här ur ett kulturhistoriskt perspektiv? Hästkastanj och alm är det som finns på uppmätningen och kan identifieras på historiska fotografierna. Eftersom det finns en stor risk att de drabbas av sjukdomar kanske det ändå är bättre att välja andra träd. Det finns andra arter av hästkastanj t.ex. *Aesculus flava*, gulblommig hästkastanj, som inte drabbas av skadeangreppen. Just *Aesculus flava* behöver dock mycket plats både ovanför och under jord vilket gör den till ett sämre alternativ (ibid. ss. 79–80). Hästkastanjer blir generellt stora träd som tar mycket plats vilket gör det till ett mindre lämpligt alternativ även i förhållande till platsens förutsättningar på Skansen. Det finns en sorts hästkastanj som blir mindre *Aesculus hippocastanum* 'Umbraculifera', dvärghästkastanj. Den blir bara 3–5 meter hög och har en krondiameter på 3–4 meter vilket utrymmesmässigt skulle passa bättre på Petissans gård (BoGrönt 2019). Den vill dock stå i djup jord och verkar också vara ovanlig i handeln i Sverige idag. Bortsett från risken med sjukdomar och förutsatt att det går att hitta ett sätt att bygga upp en lämplig växtbädd skulle dvärghästkastanj kunna vara ett bra alternativ.

På uppmätningen från 1907 (fig. 1) och på ett fotografi (fig. 6) finns ett körsbär i en av rabatterna. Det är inte så stort och ser nyplanterat ut. På 1800-talet odlades både *Prunus avium* och *Prunus cerasus*. En av sorterna som finns med i Bergianskas priskurant (1894–1895) är bigarrå 'Allmän gulröd' som även finns i handeln idag (Essunga plantskola 2019). I gestaltningsförslag A och B används den här bigarråsorten eftersom det är en kulturhistorisk sort och när den ympas på en svagväxande grundstam blir trädet inte heller så stort. Med tanke på att trädet står på en uteservering kan bären bli ett problem när de faller till marken och skräpar ner. Ett alternativ kan därför vara *Prunus x eminens* 'Umbraculifera', klotkörsbär, som inte får lika mycket bär. Trädet blir 2.5–3.5 meter högt och har en kronbredd på 3–4 meter (Essunga plantskola). I *Stadsträdgårdslexikon* beskriver de att trädet används till små torg och takträdgårdar, att de är anspråkslösa och utvecklas bäst i soliga lägen och inte är så krävande vad gäller markfukt (Sjöman & Slagstedt 2015, s. 552). Bortsett från att det troligtvis inte var ett klotkörsbär som fanns på Petissans gård i slutet av 1800-talet kan det vara ett körsbär som skulle fungera på gården idag.

Buskarna på uppmätningen från 1907 (fig. 1) är syren, fläder, krusbär och rosor. Syren och fläder har anspråkslösa krav gällande jordmån och borde därför klara förutsättningarna på gården idag. Krusbärsbuskarna är på uppmätningen placerade längs med den östra fasaden som idag ligger mot söder. På den platsen är det idag skugga en stor del av dagen och därför kommer krusbären inte trivas om de placeras där. Ett alternativ kan vara måbär som tillhör samma familj men klarar skuggiga lägen betydligt bättre (Essunga plantskola 2019). Rosorna står i rabatter i mitten av gården i soligt till halvskuggigt läge när träden vuxit sig större vilket borde fungera. Sorten som valts för gestaltungsförslagen är bourbonrosen 'Louise Odier' som odlades i slutet av 1800-talet. Det är en hårdig och remonterande sort, vilket innebär att blomningen varar en större del av växtsäsongen (Gustavsson 2001, s. 80; Essunga plantskola 2019).

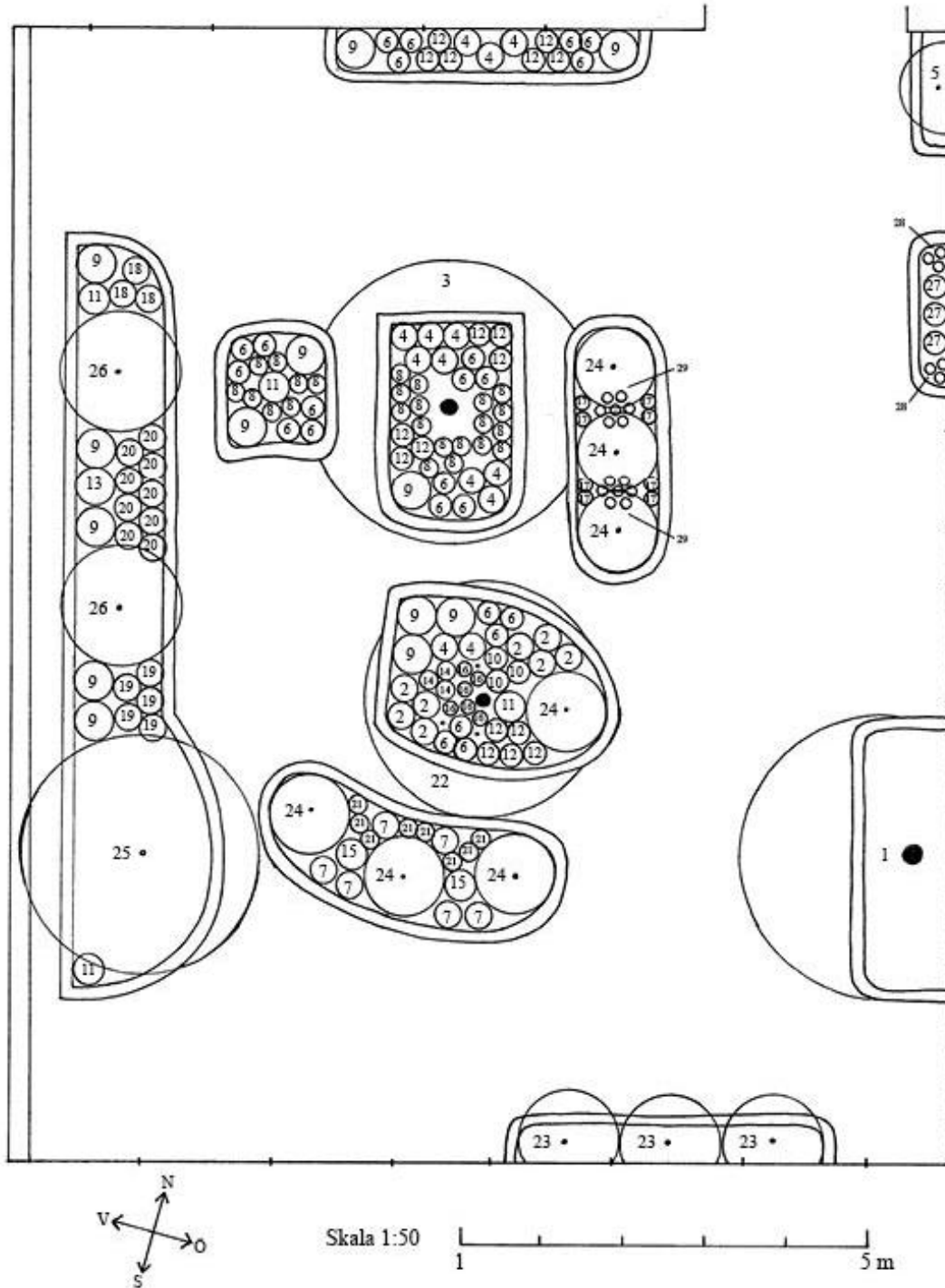
Ytterligare en faktor som påverkar ståndorten är den omgivande miljön. På Drottninggatan låg gården i anslutning till Spökparken och precis utanför staketet som vette mot söder fanns flera träd som skuggade gården. Idag ser väderstrecken annorlunda ut. Staketet vetter västerut mot en innergård med andra byggnader. I söderläge finns visserligen träd men de står för långt bort för att skugga gården (fig. 35). Gården ligger därför i full sol under i stort sett hela dagen. Det påverkar dels ståndorten men också hur människor upplever platsen. På Petissans gård på Skansen används idag ett tiotal parasoller för att skydda mot solen. Det behövs för gästernas skull men det ser inte så roligt ut ur ett kulturhistoriskt perspektiv. På fotografier av gården från slutet av 1800-talet finns ett slags tält över sittplatserna i det nordvästra hörnet (fig. 17, 18). Ett alternativ skulle därför kunna vara att sätta upp ett tält på samma plats för skugga, det skulle dock framförallt påverka skuggan för sittplatserna och inte växtligheten.

Växtmaterialet i gestaltungsförslag A och B består av växter som finns med i sammanställningen på sida 18. På uppmätningen (fig. 1) står det vilka växter de olika rabatterna innehåller men det är bara lignosernas placering som är markerat. Det är svårt att avgöra hur många växter av varje sort det fanns och hur de var placerade i rabatterna. Växtmaterialet på uppmätningen har kompletterats dels med växter som kan identifieras på fotografier men också med andra växter. En priskurant från Bergianska trädgården (1894) har använts för att se vilka växter som odlades och var populära i Stockholm. Växterna har sen jämförts med informationen i historiska trädgårdsböcker (Müller 1888; Holmsten 1893). Ett exempel är höstflox som används i gestaltungsförslag A och B. I priskuranten från Bergianska trädgården finns 70 olika sorters höstflox vilket visar på växtens popularitet i slutet av 1800-talet. På uppmätningen finns inga sortnamn och därför har den historiska trädgårdslitteraturen och priskuranterna även använts för att se vilka sorter som odlades. I de fall där det saknas uppgift om sorter eller att sorterna i det historiska källmaterialet inte finns i handeln idag har så gamla sorter som möjligt valts och i vissa fall har ingen särskild sort valts.

Vid kompletteringen av växter uppstod frågan om det skulle vara växter efter ståndorten på Petissans gård i slutet av 1800-talet eller ståndort på gården idag. Är det ett mer historiskt korrekt alternativ att välja växter som trivs i halvskugga eftersom det troligtvis var ett sånt växtmaterial som användes? Det är svårt att veta vilken växtkunskap de som anlade rabatterna hade. Hade de kunskap om växternas ståndort eller valde de växter som de tyckte var fina? Med tanke på att de flesta växterna på uppmätningen är växter som trivs i halvskugga kan man tänka sig att de faktiskt hade kunskap om ståndort. I gestaltungsförslag A och B används växter som trivs i halvskugga, träd och buskar planteras i de här förslagen vilket kommer skapa ett mer halvskuggigt läge på gården. Växtmaterialet i gestaltungsförslag B är växter som är anpassade till den nya ståndorten. Det växtmaterialet finns det dock inga historiska källor som styrker att de faktiskt odlades just på Petissans gård under åren 1870–1907.

Resultat

Gestaltningförslag A. Rekonstruktion



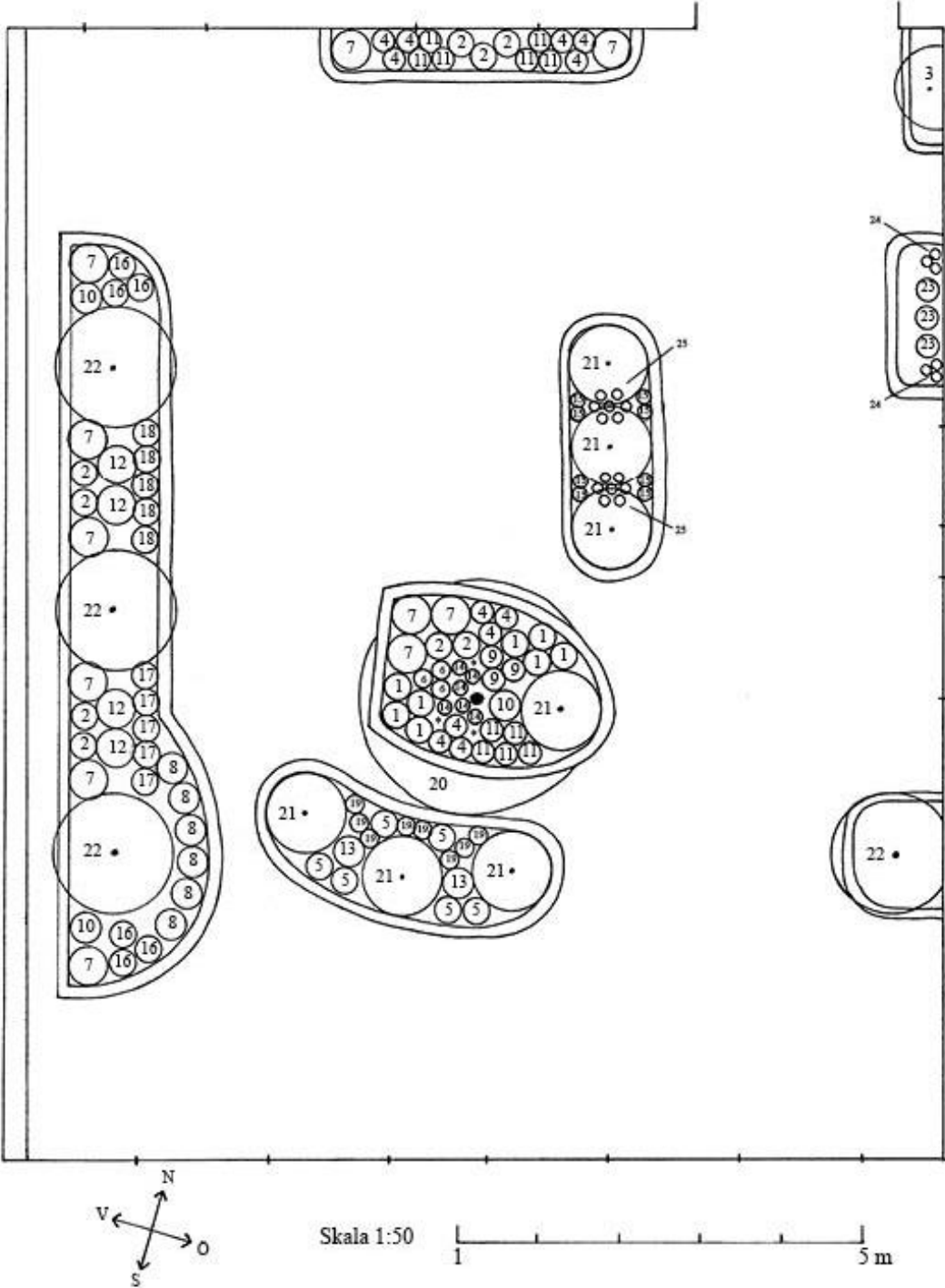
Figur 37. Planskiss. Gestaltningförslag A. Ritat av Erika Petersson.

Växtlista gestaltungsförslag A

1. *Acer tataricum* ssp. *ginnala* fk UPPSALA E, ginnalalönn.
 2. *Aconitum napellus*, äkta stormhatt.
 3. *Aesculus hippocastanum* 'Umbraculifera', dvärghästkastanj.
 4. *Anemone x hybrida* 'Honorine Joubert', stor höstanemon.
 5. *Aristolochia macrophylla*, pipranka.
 6. *Astrantia major*, stjärnflocka.
 7. *Aquilegia vulgaris*, akleja.
 8. *Convallaria majalis*, liljekonvalj.
 9. *Dryopteris filix-mas*, träjon.
 10. *Hepatica nobilis*, blåsipppa.
 11. *Hesperis matronalis*, hesperis.
 12. *Heuchera sanguinea* 'Smedsberget', blodalunrot.
 13. *Lamprocapnos spectabilis*, löjtnantshjärtan.
 14. *Lilium auratum*, gullbandslilja.
 15. *Lilium martagon*, krollilja.
 16. *Myosotis scorpioides*, äkta förgätmigej.
 17. *Narcissus pseudonarcissus*, påsklilja.
 18. *Phlox paniculata* 'Alma Jansson', höstflox.
 19. *Phlox paniculata* 'Ingeborg från Nybro', höstflox.
 20. *Phlox paniculata* 'Morfar Albert', höstflox.
 21. *Primula veris*, gullviva.
 22. *Prunus* 'Allmän Gulröd Bigarrå, sötkörsbär ympat på grundstam GiSelA.
 23. *Ribes alpinum* fk Elisabet E, måbär.
 24. *Rosa* (Bourbon-Gruppen) 'Louise Odier', bourbonros.
 25. *Sambucus nigra* fk Bålsta E, fläder.
 26. *Syringa vulgaris* f. *alba* fk Veberöd, vit syren.
 27. *Tropaeolum majus*, indiankrasse (slingerkrasse).
 28. *Tulipa* (Fosteriana-gruppen) 'White Purissima', tulpan.
 29. *Tulipa gesneriana* (Tidiga Fylldblommiga Gruppen) 'Peach Blossom', tulpan.
- **Muscari botryoides*, pärlhyacint.

Det här förslaget följer uppmätningen från 1907 (fig. 1) vad gäller rabatternas form och placering. Växtematerialet är placerat som på uppmätningen och har kompletterats med växter som identifierats på fotografier och som finns i skriftliga källor om gården. Växtematerialet är också kompletterat med annat växtmaterial som fanns till försäljning på Bergianska trädgården och finns dokumenterat i historiska källor (Müller 1888 och Holmsten 1893). I rabatten i det sydöstra hörnet finns på uppmätningen en lönn. I gestaltungsförslaget har en ginnalalönn valts eftersom de är bättre anpassade efter växtplatsen än skogslönn. Almen som finns på uppmätningen (fig. 1) har tagits bort på grund av risken med almsjukan idag. Almen har inte ersatts med något annat trädslag eftersom det står en ginnalalönn i rabatten och växtbädden inte räcker till för mer än ett träd. Krusbären på uppmätningen har ersatts av måbär som tillhör samma släkte men tål skugga bättre än krusbär. Hundrova som finns med både på uppmätningen och foton har ersatts av pipranka och indiankrasse. Det har gjorts dels för att hundrovan är giftig men också för att den är svår att få tag på i handeln idag. Möbleringen av gården görs så som den såg ut i slutet av 1800-talet och då finns det 16 sittplatser på gården. En anpassning till verksamhetens behov av sittplatser idag kan göras om man bortser från hur möbleringen såg ut, då får det plats ungefär 40 sittplatser på gården.

Gestaltningförslag B. Varsam omgestaltning



Figur 38. Planskiss. Gestaltningförslag B. Ritat av Erika Petersson.

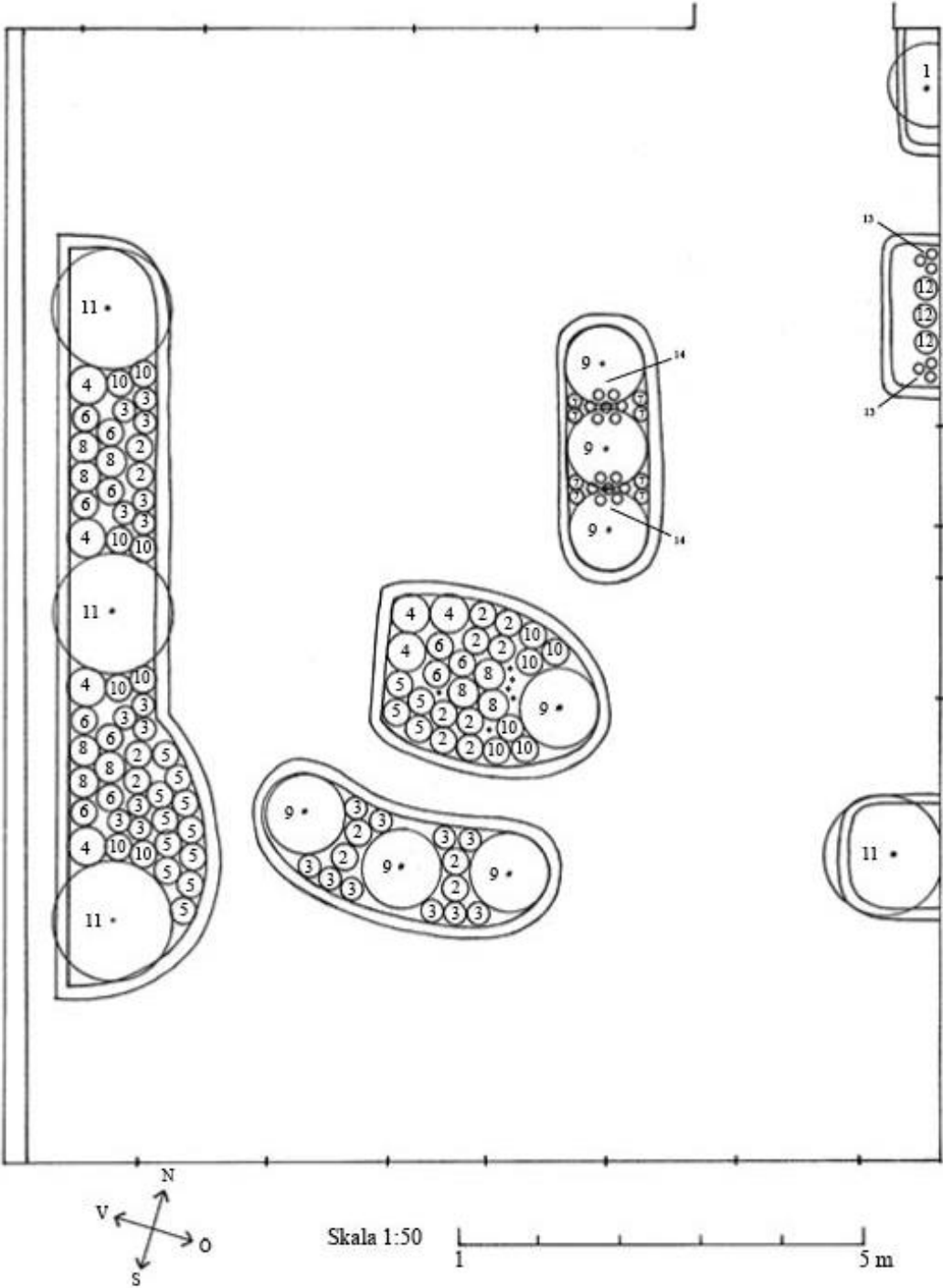
Växtlista gestaltungsförslag B

1. *Aconitum napellus*, äkta stormhatt.
 2. *Anemone x hybrida* 'Honorine Joubert', stor höstanemon.
 3. *Aristolochia macrophylla*, pipranka.
 4. *Astrantia major*, stjärnflocka.
 5. *Aquilegia vulgaris*, akleja.
 6. *Convallaria majalis*, liljekonvalj.
 7. *Dryopteris filix-mas*, träjon.
 8. *Hemerocallis lilioasphodelus*, gul daglilja.
 9. *Hepatica nobilis*, blåsippa.
 10. *Hesperis matronalis*, hesperis.
 11. *Heuchera sanguinea* 'Smedsberget', blodalunrot.
 12. *Lamprocapnos spectabilis*, löjtnantshjärtan.
 13. *Lilium martagon*, krollilja.
 14. *Myosotis scorpioides*, äkta förgätmigej.
 15. *Narcissus pseudonarcissus*, påsklilja.
 16. *Phlox paniculata* 'Alma Jansson', höstflox.
 17. *Phlox paniculata* 'Ingeborg från Nybro', höstflox.
 18. *Phlox paniculata* 'Morfar Albert', höstflox.
 19. *Primula veris*, gullviva.
 20. *Prunus* 'Allmän Gulröd Bigarrå, sötkörsbär ympat på grundstam GiSelA.
 21. *Rosa* (Bourbon-Gruppen) 'Louise Odier', bourbonros.
 22. *Syringa vulgaris* f. alba fk Veberöd, vit syren.
 23. *Tropaeolum majus*, indiankrasse (slingerkrasse)
 24. *Tulipa* (Fosteriana-gruppen) 'White Purissima', tulpan.
 25. *Tulipa gesneriana* (Tidiga Fylldblommiga Gruppen) 'Peach Blossom', tulpan.
- * *Muscari botryoides*, pärlhyacint.

I det här förslaget har några av rabatterna tagits bort och placeringen och formen på vissa av rabatterna har förändrats. Det är en anpassning till dagens verksamhet för att få plats med fler sittplatser. Växtmaterialet i rabatterna ser ungefär likadant ut som i Gestaltungsförslag A (fig. 37) men vissa växter har tagits bort och gul daglilja har lagts till. Flädern och ginnalälönnen har bytts ut mot syrener som är bättre lämpade för ståndorten på gården idag. Rabatten med indiankrasse har gjorts lite större och tanken är att det där planteras sommarblommor t.ex. penséer. Indiankrasse är en ettårig växt som kommer behöva planteras varje år och därför har hela rabatten gjorts till en rabatt för sommarblommor där innehållet kan varieras från år till år.

Liljorna har ersatts av liljekonvalj, dels för att liljorna är svårodlade men också för att få med liljekonvalj i förslaget. Liljekonvalj är en giftig växt som trots det används i två av gestaltungsförslagen. Dels för att fler känner till liljekonvalj och vet om att bären är giftiga men också för att liljekonvalj är en växt som syns på flera av fotografierna och nämns i artiklar om gården. I det här fallet har det kulturhistoriska värdet vägt tyngre än det problematiska med användningen av giftiga växter. Rabatten med måbär längs med den södra huslängan i gestaltungsförslag A har tagits bort för att skapa utrymme för fler sittplatser. I det här förslaget får det plats ungefär 65 sittplatser på gården.

Gestaltningförslag C. Omgestaltung eller fri förnyelse



Figur 39. Planskiss. Gestaltningförslag C. Ritat av Erika Petersson.

Växtlista gestaltungsförslag C

1. *Aristolochia macrophylla*, pipranka.
 2. *Delphinium Belladonna-gruppen* 'Atlantis', praktriddarsporre.
 3. *Dianthus plumarius* 'Marieberg', fjädernejlika.
 4. *Dryopteris filix-mas*, träjon.
 5. *Hyssopus officinalis*, isop.
 6. *Iris Germanica-Gruppen*, trädgårdsiris.
 7. *Narcissus pseudonarcissus*, påsklilja.
 8. *Papaver Orientale-gruppen*, jättevallmo.
 9. *Rosa* (Bourbon-Gruppen) 'Louise Odier', bourbonros.
 10. *Stachys byzantina*, lammöron.
 11. *Syringa vulgaris* f. alba fk Veberöd, vit syren.
 12. *Tropaeolum majus*, indiankrasse (slingerkrasse).
 13. *Tulipa* (Fosteriana-gruppen) 'White Purissima', tulpan.
 14. *Tulipa gesneriana* (Tidiga Fylldblommiga Gruppen) 'Peach Blossom', tulpan.
- * *Muscari botryoides*, pärlhyacint.

Gestaltungsförslag C utgår från förutsättningen att det inte skulle gå att anpassa växtbäddarna så att träd kan planteras på gården. Växtmaterialet är anpassat efter ståndorten på gården idag. Träden har helt tagits bort och av lignoserna är det endast syrener och rosor kvar. Det övriga växtmaterialet är växter som trivs i sol och som klarar torrare förhållanden. Växterna finns inte i det historiska källmaterialet från Petissans gård men de finns i de historiska källorna över vad som odlades i Stockholm 1870–1907. Eftersom förslaget är mer anpassat till ståndorten idag blir skötseln av gården inte lika krävande. Det här växtmaterialet har större förutsättningar att trivas och utvecklas på ett bra sätt på platsen.

Det här förslaget har anpassats mer efter verksamhetens behov av sittplatser. Rabatten framför cafélängan har tagits bort för att skapa utrymme för fler sittplatser. I det här förslaget får det plats ungefär 70 sittplatser på gården. Ur ett kulturhistoriskt perspektiv är det bara formen på några av rabatterna, syren, ros, träjon, tulpan, påsklilja och pärlhyacint som överensstämmer med hur det faktiskt såg ut på Petissans gård. Det innebär att det snarare är ett exempel på hur en trädgård med uteservering i soligt läge skulle kunna ha sett ut i slutet av 1800-talet än en gestaltning av Petissans gård under åren 1870–1907.

Förslag gällande hur man kan skapa fler sittplatser till caféet

Det är inte något av gestaltningsförslagen som tillgodoser caféets behov av sittplatser idag. Frågan är om det är möjligt att göra det och samtidigt göra ett gestaltningsförslag som återger gården på ett kulturhistoriskt riktigt sätt. På Petissans gård på Drottninggatan fanns det på sin höjd 16 sittplatser och på gården idag är det 80 sittplatser, alltså mer än tre gånger så många. I intervjun med Folkesson⁷ som driver caféet började vi prata om den yta som finns utanför Petissans gård. Det är en till synes bortglömd plats där det finns några träd och buskar samt gräsytor (fig. 40). Genom att skapa sittplatser där skulle den ytan kunna användas för caféets gäster. Genom att anlägga bersåer och sätta upp en vattenkiosk där caféet kan sälja glass och dryck skulle även den ytan kunna få en 1800-talsprägel. Det skulle innebära fler sittplatser för caféet samtidigt som gården kan utformas enligt det historiska källmaterialet.



Figur 40. Ytan som finns utanför Petissan på Skansen. Fotograf: Erika Petersson 28 februari 2019.

⁷ Elizabeth Folkesson, vd Kafé Petissan AB. Intervju 28 februari 2019.

Diskussion och slutsatser

Innan jag påbörjade det här examensarbetet hade jag en ganska tydlig bild av vad de olika termerna inom arbetet med historiska trädgårdar innebar. Under arbetets gång har det blivit tydligt för mig att det inte är så enkelt och att det är många faktorer att ta hänsyn till. I det här avsnittet diskuteras några av de faktorerna. En del av frågorna jag tar upp här har inte besvarats i examensarbetet utan är snarare exempel på frågor som kan uppstå i arbetet med historiska trädgårdar som har flyttats till en ny plats. Här diskuteras inte frågor som handlar om hur det såg ut på Petissans gård i slutet av 1800-talet eller hur gården ser ut idag. Istället ligger fokus på de faktorer som påverkar arbetet med en historisk trädgård som flyttas till en ny plats med exempel från arbetet med Petissans gård.

Faktorer att förhålla sig till i arbetet med historiska trädgårdar som flyttats till en ny plats

- Förändrad ståndort.
- Förändrade markförhållanden.
- Förändringar i den omgivande miljön som påverkar platsen.
- Val av växter i förhållande till historiskt källmaterial och platsens förutsättningar.
- Växter som av olika anledningar inte bör eller kan användas.
- Val av växter när sorterna i det historiska källmaterialet inte finns i handeln idag.
- Verksamheten och användningen av platsen.
- Trädgårdars föränderlighet över tid och växtsäsong.

Förändrad ståndort

Vad gäller förändring av ståndort är Petissans gård ett tydligt exempel. I slutet av 1800-talet var gården en halvskuggig plats med flera träd som dessutom låg i en omgivning med flera stora träd som gav skugga. På Skansen ligger gården i full sol förutom en liten del av gården som skuggas av den södra huslängan. Jorddjupet påverkar också ståndorten så till vida att jorden lättare torkar upp, vilket de upphöjda växtbäddarna också bidrar till. Att gården ligger på ett tak innebär dels att det lättare blir torrt men också att vatten kan bli stående i rabatterna om dräneringen inte är tillräckligt bra. Det tunna jordlagret gör att växtbäddarna blir kallare på vintern vilket påverkar vilken hårdighet växtmaterialet bör ha. Hur ska man förhålla sig till den nya ståndorten i förhållande till växtmaterialet? Ska man i första hand försöka återskapa den ståndort som fanns på platsen tidigare eller välja ett växtmaterial som är anpassat till den nya ståndorten? Vilka kulturhistoriska värden går förlorade om man väljer ett helt annat växtmaterial än det som faktiskt fanns på platsen? Liknande situationer kan ju uppstå också i en historisk trädgård som inte har flyttats t.ex. om stora och gamla träd tas bort. En rabatt som tidigare var en skuggrabatt kan då plötsligt vara exponerad för sol. Inom kulturvården utförs återplantering och förnygring av trädbeståndet i historiska trädgårdar. Hur gör man i det omvända läget? Där träden var små när rabatterna anlades men där de nu har växt sig stora och skuggar de rabatter som tidigare låg i full sol. Att ta ner stora och gamla träd är något som bör undvikas på grund av deras kulturhistoriska värde men hur gör man med valet av växtmaterial i rabatterna som skuggas av trädens kronor? Ska skuggtåliga växter användas trots att det inte var det som historiskt var planterat i rabatterna? Är det bättre att flytta rabatten till en soligare plats men då förlora ett arkitektoniskt värde? Det är många frågor som dyker upp som har just med ståndort och växtval att göra.

Förändrade markförhållanden

Markförhållanden som jordmån och jordart är en del av ståndorten men här behandlas de som en separat faktor. Även i det här fallet är Petissans gård ett tydligt exempel. Jag har ingen kunskap om vilken jordart eller jordmån det var eller hur markförhållandena såg ut på Petissans gård i slutet av 1800-talet. Gården låg dock i marknivå och det växte träd på gården, det fanns också flera stora träd som växte precis i anslutning till gården. Det vittnar om att markförhållandena var betydligt bättre lämpade för odling än på Petissans gård på Skansen där gården ligger på ett tak och har en jordmån på ca 50 cm. Växter utvecklas olika beroende på vilka förutsättningar som finns. Om man skulle flytta en trädgård som tidigare hade en liten jordmån och låg på en berghäll till en plats med djupare jordmån så skulle framförallt träd och buskar få ett helt annat utseende än på den ursprungliga platsen. Tallars utseende är ett tydligt exempel på det när en jämförelse görs mellan en tall som växer i skogen och en tall som växer på klippor vid kusten. På andra platser skulle det kunna vara själva jordarten som förändrats t.ex. från lerjord till sandjord vilket i sin tur påverkar odlingsförhållandena och ståndorten. Jordarten är dock lättare att påverka antingen genom att schakta bort jord och tillföra ny eller genom jordförbättring av den befintliga jordarten.

Förändringar i den omgivande miljön som påverkar platsen

Även den omgivande miljön påverkar en trädgård både odlingsmässigt och i hur platsen upplevs. Petissans gård låg i slutet av 1800-talet i angränsning till Spökparken med flera stora träd som även skuggade gården. På Skansen finns det visserligen stora träd i närheten av gården men de står för långt bort för att skapa skugga på gården. Den del av gården som är öppen mot omgivningen vetter idag mot några hus och en innergård. På 1800-talet vette gården mot det Schefflerska palatset men mellan palatset och gården fanns det flera stora träd. Som besökare av platsen påverkar även utsikten från gården intrycket av platsen. Petissans gård har flyttats från en plats i Stockholm och placerats i stadskvarteren på Skansen vilket är en miljö som ändå påminner om hur det såg ut på Drottninggatan. Andra gröna miljöer på Skansen har flyttats från andra delar av landet och i de fallen kan den omgivande miljön påverka upplevelsen av platsen i betydligt större utsträckning.

Val av växter i förhållande till historiskt källmaterial och platsens förutsättningar

På de fotografier som finns av Petissans gård ser gården lummig och grön ut trots att flera fotografier är tagna tidigt på växtsäsongen. Det är kanske framförallt träden som bidrar till stämningen men också det övriga växtmaterialet. Om man i ett gestaltungsförslag väljer att använda sig av växter som är anpassade till den nya ståndorten påverkar det dels de kulturhistoriska värdena som handlar om autenticitet men också hur gården upplevs av besökare. Växter som trivs i halvskugga och lätt fuktig jord har ett annat uttryck än växter som trivs i full sol och torrare förhållanden, jämför ett woodland med en prärieplantering. I det tredje gestaltungsförslaget används torktåliga växter som finns i historiska källor. Det finns alltså ett historiskt underlag för att det var växter som odlades i Stockholm i slutet av 1800-talet men det är med stor sannolikhet inte växter som odlades på just Petissans gård. Hur ska man förhålla sig till det? Här kommer frågor om autenticitet och trovärdighet in men också, eftersom Skansen är ett friluftsmuseum, vad man vill att miljön ska förmedla. Gården skulle kunna ses som ett exempel på hur en gård med en uteservering i ett soligt läge kunde se ut i slutet av 1800-talet. I fallet med Petissans gård vore det dock synd att välja att förmedla hur en annan plats såg ut med tanke på det omfattande källmaterialet som finns.

Växter som av olika anledningar inte bör eller kan användas

En faktor som påverkar valet av växtmaterial är förändringar som gäller växternas användning. På Petissans gård växte det både hästkastanj, alm och lönn. Hästkastanj och alm är träd som idag drabbas av olika sjukdomar och skadegörare och därför är det tveksamt om man ska plantera de här träden idag. Det står bara lönn på uppmätningen och det finns inga fotografier av den men min uppskattning är att det rör sig om skogslönn eftersom man inte har specificerat det. Hästkastanj och skogslönn är träd som blir stora och inte är lämpliga för den nya platsen med tanke på jordmån och trädets storlek. Hur ska man tänka ur ett kulturhistoriskt perspektiv om träden ska ersättas med träd som är bättre lämpade för platsen och som är bättre att odla idag? Ska man helst välja ett träd av samma släkte eller art t.ex. ersätta skogslönnen med en navelönn som inte blir lika stor och klarar växtplatsen bättre? Kan lika gärna ett träd av en helt annan art väljas om de odlades i slutet av 1800-talet och är bättre lämpat för växtplatsen och förutsättningarna idag? Giftiga växter är ett annat exempel på växter som kanske inte bör användas, särskilt på ett friluftsmuseum där många av besökarna är barn. Många växter har giftiga växtdelar men just växter som har giftiga bär finns det en större sannolikhet att barn får i sig. På Petissans gård i slutet av 1800-talet växte det hundrova och liljekonvalj som är giftiga växter. Av kulturhistoriska skäl skulle det vara riktigt att plantera hundrova och liljekonvalj på gården men med tanke på att många av besökarna är barn är det inte lämpligt utifrån dagens verksamhet. Det här är ett tydligt exempel på hur dagens verksamhet och besökare påverkar valet av växtmaterialet i en historisk trädgård.

Val av växter när sorterna i det historiska källmaterialet inte finns i handeln idag

På uppmätningen av Petissans gård finns det inga sortnamn med och det är också svårt att avgöra sorter på de svartvita fotografierna. Här har jag istället försökt att hitta sortnamn i den historiska trädgårdslitteraturen (Müller 1888; Holmsten 1893) och priskuranten från Bergianska trädgården (1894). I vissa fall har jag inte hittat några sorter och i andra fall finns sortnamn men de verkar inte finnas i handeln idag. Hur ska man då tänka i valet av sorter? Jag har i de fall de har varit möjligt valt kulturhistoriska sorter som finns i handeln idag. Det är dels sorter som odlades i slutet av 1800-talet men i de fall där det inte har funnits har jag valt en så gammal sort som möjligt eller inte specificerat sort alls. Jag har bl.a. använt mig av växter som finns i Grönt kulturarvs sortiment. När min handledare Strandin läste ett första utkast av examensarbetet reagerade hon på att jag hade med bigarråsorten 'Allmän Gulröd Bigarrå'. Strandin hade nämligen blivit rekommenderad av POM (Programmet för odlad mångfald) att använda just den sorten för en annan miljö på Skansen. Det ledde till en intressant diskussion om valet av växter till historiska trädgårdar. POM arbetar med att bevara gamla kulturväxter och genom varumärket Grönt kulturarv går det att köpa kulturhistoriska sorter i handeln (Grönt kulturarv 2018). Frågan är vad det kommer att innebära för växtmaterialet i historiska trädgårdsanläggningar runt om i landet. Kommer alla 1800-talsträdgårdar i Sverige om några år att ha exakt samma sorts bigarråträd och höstflox i rabatterna? Jag har själv valt sorter som finns i Grönt kulturarvs sortiment när det varit möjligt. Jag kunde valt att leta vidare i det historiska källmaterialet för att få fram information om vilka egenskaper de olika sorterna som odlades hade eller försöka hitta en annan sort som fortfarande odlas. Kanske är det fler än jag som kommer göra likadant och då finns det en risk att växtmaterialet i historiska trädgårdar kommer att vara ganska likriktat i framtiden. Min mening är inte att kritisera POM:s arbete eller varumärket Grönt kulturarv utan framförallt visa på den här problematiken. Om alternativet är att vi bara har importerade sorter utan någon slags anknytning till svensk kulturhistoria så är det inte något bättre alternativ.

Verksamheten och användningen av platsen

Petissans café har funnits i snart 150 år och att verksamheten har varit ett café under hela den tiden är något som gör Petissans gård unik. Många andra historiska trädgårdar tillhör fastigheter som tidigare var bostäder och som idag är museum eller turistmål där verksamheten på så sätt har förändrats. Det som har förändrats på Petissans gård är antalet besökare och sittplatser. Uteserveringen hade i slutet av 1800-talet endast 16 sittplatser och på Skansen finns det 80 sittplatser vilket innebär att användningen av gården på så sätt har förändrats. Caféet drivs inte av Skansen utan arrenderas av ett företag vars verksamhet måste vara lönsam. Det innebär i sin tur att de behöver ha tillräckligt många sittplatser för att det ska gå runt. I gestaltungsförslagen är det färre än 80 sittplatser med syftet att återskapa en miljö som mer överensstämmer med hur det såg ut på gården i slutet av 1800-talet. Min uppfattning är att det inte går att ha så många sittplatser på gården utan att det påverkar platsens kulturhistoriska värde. Därför presenteras i arbetet ett förslag om att anordna sittplatser utanför gården för att på så sätt tillfredsställa caféets behov.

I andra historiska miljöer kan det istället finnas ett behov av ett café när platsen idag är ett besöksmål. Hur ska man tänka då? Att ha en uteservering i det som tidigare var en privat trädgård påverkar ju i hög grad utformningen och upplevelsen av platsen. Ska man försöka skapa en cafémiljö som ser ut som en uteservering under samma tidsepok med historiskt riktiga möbler? Eller är det bättre att låta caféet vara en tydligt avskild del från den övriga anläggningen genom att t.ex. använda sig av moderna möbler för att visa att det inte är en del av miljön såg ut? Båda alternativen är möjliga men för helhetsintrycket kan kanske användandet av historiska möbler ändå vara att föredra.

På Petissans gård på Skansen, där solen och värmen på sommaren blir ett problem, använder de sig av ett tiotal små moderna parasoller. Det drar ner intrycket av gården och bidrar till att det ser rörigt ut. På fotografier från andra uteserveringar i slutet av 1800-talet har jag inte sett några parasoller. På Petissans gård hade de under en period ett tält upprest på gården, ett tält skulle därför kunna vara ett alternativ. Ett annat alternativ är att ha parasoller men då välja att ha ett färre antal som är större och mer tidlösa i utformningen. Det här är exempel på hur behoven kan förändras och att kompromisser kan behöva göras för att det ska fungera för verksamheten som finns på platsen idag.

Trädgårdars föränderlighet över tid och växtsäsong

Något som är speciellt med trädgårdar är att de förändras, över tid men också under växtsäsongen. Uppmätningen från 1907 (fig. 1) är gjord i juni och växterna som finns på den är framförallt växter som blommar då. Fotografierna av Petissans gård under åren 1870–1907 är enligt min uppskattning tagna ganska tidigt på växtsäsongen vilket gör att en stor del av växtmaterialet inte är i blom och därför är svårt att identifiera. När bara bladverket syns är det svårt att på ett svartvitt fotografi avgöra vilken sorts lilja det är fråga om. Min egen inventering av Petissans gård på Skansen gjordes också i juni vilket innebär att jag inte har uppgifter om vilka växter som finns tidigare på växtsäsongen. En annan aspekt av föränderlighet är hur trädgårdar förändras över tid. Ett exempel är hästkastanjen som stod på Petissans gård, hade gården inte flyttats och trädet hade fått fortsätta växa hade det varit ett väldigt stort träd idag. Förmodligen hade det tagits bort men om det fått stå kvar hade skuggan under trädet varit kompakt. Vilket i sin tur hade skapat helt andra problem för valet av det övriga växtmaterialet.

Sammanfattning

Examensarbetet är en fallstudie av Petissans gård på Skansen. Petissans gård låg under åren 1870–1907 på Drottninggatan i Stockholm och flyttades 1907 till Skansen. När gården återstälts efter att ett dräneringsarbete utförts under vintern 2017–2018 var de på Skansen inte riktigt nöjda med resultatet. Därför vill de nu göra i ordning gården så att den bättre överensstämmer med hur det såg ut på Drottninggatan 1870–1907 men också fungerar med verksamheterna som finns där idag. Genom att sammanställa ett historiskt källmaterial och undersöka gårdens förutsättningar på Skansen har ett underlag tagits fram för att göra ett gestaltungsförslag för Petissans gård. Jag valde att göra tre olika gestaltungsförslag till Petissans gård på Skansen utifrån olika termer som används inom kulturvård och arbetet med historiska trädgårdar. Genom arbetet med gestaltungsförslagen har jag undersökt de faktorer som påverkar arbetet med historiska trädgårdar som har flyttats till en ny plats. Under rubrikerna sammanfattar jag innehållet i de olika delarna av examensarbetet.

Undersökning

Undersökningen består av tre delar: en historisk undersökning av hur Petissans gård såg ut 1870–1907, en undersökning av hur gården såg ut på Skansen 2018–2019 och en del om arbetet med att ta fram gestaltungsförslagen.

Den historiska undersökningen innehåller information om hur Petissans gård såg ut 1870–1907 i form av växtmaterial, gårdens utformning och de möbler som användes. Det historiska källmaterialet som används består av en uppmätning som gjordes av gården 1907 inför flytten till Skansen (fig. 1), fotografier av gården tagna mellan åren 1870–1907 och två skriftliga källor i form av tidningsartiklar där skribenterna har besökt gården. Källmaterialet används för att identifiera vilka växter som fanns på gården, hur rabatterna såg ut och vilka möbler som användes. Det finns luckor i materialet i form av de delar av trädgården som inte finns på fotografier men också växter som inte kan identifieras på de svartvita fotografierna.

Undersökningen av växtmaterialet presenteras i en sammanställning av växter som fanns på Petissans gård där det finns ett historiskt källmaterial som styrker att de odlades på gården.

Undersökningen av hur Petissans gård såg ut på Skansen 2018–2019 innehåller en växtinventering, en skissuppmätning av hur gården är utformad (fig. 26) och en beskrivning av de möbler som finns på gården och hur möbleringen ser ut. Vidare beskrivs några av faktorerna som påverkar gården på Skansen idag t.ex. att gården ligger på ett tak, bristen på skugga och verksamheternas behov.

Den sista delen i undersökningen beskriver det tillvägagångssätt som har använts för att ta fram de tre gestaltungsförslagen. Här presenteras några faktorerna som har påverkat de val som gjordes i gestaltungsförslagen t.ex. information om takodling eftersom Petissans gård på Skansen ligger ovanpå en byggnad. Andra faktorer är t.ex. vilket växtmaterial som ska användas i förhållande till förändrad ståndort och växtslag som idag inte bör användas på grund av t.ex. sjukdomar. Luckor i det historiska källmaterialet gällande växtmaterialet innebär att kompletteringar behövde göras. En priskurant från Bergianska trädgården (1894) användes för att se vilka växter som såldes i Stockholm i slutet av 1800-talet. De växterna som finns i priskuranterna jämfördes sen med två trädgårdsböcker från slutet av 1800-talet (Müller 1888; Holmsten 1893) för att se vilka växter och sorter som användes och var populära. De växterna har sen använts för att komplettera växtmaterialet.

Resultat

Resultatet består av tre olika gestaltungsförslag som bygger på olika termer som används inom kulturvård och i arbetet med historiska trädgårdar.

- A. Rekonstruktion.
- B. Varsam omgestaltung.
- C. Omgestaltung eller fri förnyelse.

Varje gestaltungsförslag innehåller en planskiss med planteringsförslag, en växtlista och information om förslaget. Resultatet innehåller också ett förslag på hur caféets behov av fler sittplatser kan tillgodoses samtidigt som gården gestaltas enligt det kulturhistoriska källmaterialet.

Diskussion och slutsatser

Diskussionsdelen innehåller en sammanställning av faktorer som kan påverka arbetet med en historisk trädgård som flyttats till en ny plats. En diskussion förs om var och en av de olika faktorerna i förhållande till arbetet med Petissans gård. Faktorerna som tas upp är:

- Förändrad ståndort.
- Förändrade markförhållanden.
- Förändringar i den omgivande miljön som påverkar platsen.
- Val av växter i förhållande till historiskt källmaterial och platsens förutsättningar.
- Växter som av olika anledningar inte bör eller kan användas.
- Val av växter när sorterna i det historiska källmaterialet inte finns i handeln idag.
- Verksamheten och användningen av platsen.
- Trädgårdars föränderlighet över tid och växtsäsong.

Illustrationsförteckning

Omslagsfoto. Larsson ateljé (1902). *Drottninggatan 110, Café Petissan från gården*. Fotografi. Stockholmskällan. <https://stockholmskallan.stockholm.se/post/3212> (2019-03-07) Originalen finns på Stockholms stadsmuseum.

Figur 1. *Uppmätning av Petissans gård 1907*. Skansens arkiv.

Figur 2. Larsson ateljé (1902). *Drottninggatan 110, Café Petissan från gården*. Fotografi. Stockholmskällan. <https://stockholmskallan.stockholm.se/post/3212> (2019-03-07) Originalen finns på Stockholms stadsmuseum.

Figur 3. Atelier Grape (u.å.). *Fröken Karin Åkerman innehavarinna av Petissan 1870–1907*. Fotografi. Nordiska museets arkiv.

Figur 4. Fotograf okänt (u.å.). *Fotografi av gården med två kvinnor, sydvästra hörnet*. Fotografi. Nordiska museets arkiv.

Figur 5. Fotograf okänt (u.å.). *Fotografi på två kvinnor på Petissans gård, nordvästra hörnet*. Fotografi. Nordiska museets arkiv.

Figur 6. Fotograf okänt (u.å.). *Fotografi med ett tält på gården*. Fotografi. Nordiska museets arkiv.

Figur 7. Tors Erik Erikson (1907) *Gårdsinteriör*. Fotografi. Nordiska museets arkiv.

Figur 8. Fotograf okänt (u.å.). *Fotografi av Petissans gård*. Fotografi. Nordiska museets arkiv.

Figur 9. Gust. Vennman (1890). *Vykort med teckning som föreställer Petissans gård*. Skansens arkiv.

Figur 10. Fotograf okänd (u.å.). *Studenter på gården*. Fotografi. Nordiska museets arkiv. Samma foto finns på Digitala stadsmuseet och är där daterat till 1895 därför har jag daterat fotot till det årtalet.

Figur 11. Fotograf okänd (u.å.). *Studenter på gården*. Fotografi. Nordiska museets arkiv. Eftersom det är samma personer som på figur 12 har jag daterat det till samma årtal.

Figur 12. Fotograf okänd. *Teknologer på Petissans gård 1895*. Fotografi. Nordiska museets arkiv. Samma foto finns på Digitala stadsmuseet och är där daterat till 1895 därför har jag daterat fotot till det årtalet.

Figur 13. Detalj av figur 4. Fotografi som beskrivits för att framhäva vissa detaljer.

Figur 14. Detalj av figur 5. Fotografi som beskrivits för att framhäva vissa detaljer.

Figur 15. Detalj av figur 5. Fotografi som beskrivits för att framhäva vissa detaljer.

Figur 16. Detalj av figur 7. Fotografi som beskrivits för att framhäva vissa detaljer.

Figur 17. Detalj av figur 2. Fotografi som beskrivits för att framhäva vissa detaljer.

Figur 18. Detalj av figur 6. Fotografi som beskrivits för att framhäva vissa detaljer.

Figur 19. Fotograf: Tors Erik Erikson (1907). *Foto av ingången till Petissans gård*. Fotografi. Skansens arkiv.

Figur 20. Detalj av figur 19. Fotografi som beskrivits för att framhäva vissa detaljer.

- Figur 21. Fotograf Tors Erik Erikson (1907). *Petissans gård sett från Spökparken*. Fotografi. Skansens arkiv.
- Figur 22. Detalj av figur 7. Fotografi som beskrivits för att framhäva vissa detaljer.
- Figur 23. Detalj av figur 4. Fotografi som beskrivits för att framhäva vissa detaljer.
- Figur 24. Detalj av figur 10. Fotografi som beskrivits för att framhäva vissa detaljer.
- Figur 25. Fotograf okänd (1897). *Stockholmsutställningen 1897, Strandpaviljongens uteservering*. Fotografi. <https://stockholmskallan.stockholm.se/post/9299> Originalen finns på Stockholms stadsmuseum.
- Figur 26. Skissuppmätning av Erika Petersson (2019). *Skissuppmätning av Petissans gård på Skansen 2019*.
- Figur 27. Fotograf Erika Petersson (2018). *Petissans gård i juni*. Fotografi.
- Figur 28. Fotograf Erika Petersson (2018). *Rabattkant på Petissans gård i juni*. Fotografi.
- Figur 29. Fotograf Erika Petersson (2018). *Rabattkant på Petissans gård i juni*. Fotografi.
- Figur 30. Fotograf Erika Petersson (2018). *Möbleringen på Petissans gård*. Fotografi.
- Figur 31. Fotograf Erika Petersson (2018). *Bryggeristolar och soffa på Petissans gård*. Fotografi.
- Figur 32. Fotograf Erika Petersson (2018). *Byarumssoffor och bord på Petissans gård*. Fotografi.
- Figur 33. Fotograf Erika Petersson (2018). *Parasollfötter på Petissans gård*. Fotografi.
- Figur 34. Fotograf Erika Petersson (2018). *Gården från sydväst*. Fotografi.
- Figur 35. Fotograf Erika Petersson (2019). *Gården från sydöst*. Fotografi.
- Figur 36. Fotograf Erika Petersson (2018). *Diskvagn och soptunna*. Fotografi.
- Figur 37. Planskiss av Erika Petersson (2018). *Gestaltningförslag A*.
- Figur 38. Planskiss av Erika Petersson (2018). *Gestaltningförslag B*.
- Figur 39. Planskiss av Erika Petersson (2018). *Gestaltningförslag C*.
- Figur 40. Fotograf Erika Petersson (2019). *Ytan som finns utanför Petissan på Skansen*. Fotografi.

Käll- och litteraturförteckning

Arkivmaterial

Stockholm.

Skansens arkiv.

Fotografier. Uppmätning från 1907. Orderbekräftelse från Byarums bruk.

Stockholm.

Nordiska museets och Skansens ämbetsarkiv.

Serie: Handlingar från valvet innanför styresmannens rum. Skansen: Byggnader. Fotografier.

Litteratur

Bergianska trädgården. (1894). *Pris-kurant för hösten 1894 och våren 1895 från Bergianska trädgården.* Stockholm.

Biörnstad, A. (1998). *Sjutton Skansens hus berättar om Stockholm.* Stockholm: Rabén Prisma i samarbete med Stift. Skansen

Bubo (1907). ”Petissan” Från Drottninggatan till Skansen. *Aftonbladet*, 26 juni.

Fangen, K. & Sellerberg, A. (red.) (2011). *Många möjliga metoder.* 1. upp. Lund: Studentlitteratur.

Flinck, M. (1994). *Tusen år i trädgården: från sörmländska herrgårdar och bakgårdar.* Stockholm: Tiden

Flinck, M. (2008). *Spökparken. Vasastaden 2:97. Vårdprogram.* (Norrmalms stadsdelsförvaltning). (kolla upp hur referensen ska skrivas!!!)

Flinck, M. (2013). *Historiska trädgårdar: att bevara ett föränderligt kulturarv.* Stockholm: Carlsson i samarbete med Riksantikvarieämbetet

Fried, K. Bryggeristolen åter till heders. *Dagens nyheter*, 31 januari 1984.

Gustavsson, L. (2001). *Gammaldags buskrosor.* Stockholm: Natur och kultur/LT

Hansson, M. (2013). *Lökar & knölar: [våra trädgårdsväxter: [inspiration, skötsel, lexikon].* Stockholm: Norstedt

Hansson, M. (2017). *Perenner: våra trädgårdsväxter.* Fjärde upplagan [Malmö]: Babel förlag

Holmsten, O. F. (1893). *Praktisk trädgårdsbok: en handledning i trädgårdsskötsel efter 9:de upplagan af Christ's genom Edv. och Fredr. Lucas omarbetade Gartenbuch für Bürger und Landmann.* Stockholm: Looström & K.

Jönsson, S. (2010). *Ståndort och växtval på takterrasser.* Kandidatsuppsats, Fakulteten för landskapsplanering, trädgårds- och jordbruksvetenskap. SLU, Sveriges lantbruksuniversitet. <http://urn.kb.se/resolve?urn=urn:nbn:se:slu:epsilon-4-367>

Lindblom, A. (red.) (1927). *Spökslottet: konst- och kulturhistoriska studier*. Stockholm:

Lundbladh, K. (2009). *Fyra trädgårdar på bjälklag: en jämförande fallstudie*. Masteruppsats, Fakulteten för landskapsplanering, trädgårds- och jordbruksvetenskap. SLU, Sveriges lantbruksuniversitet. <http://urn.kb.se/resolve?urn=urn:nbn:se:slu:epsilon-s-8062>

Merriam, S. B. (1994). *Fallstudien som forskningsmetod*. Lund: Studentlitteratur.

Mossberg, B. & Stenberg, L. (2010). *Den nya nordiska floran*. Ny utg. Stockholm: Bonnier fakta

Müller, D. (1888). *Trädgårdsskötsel: fullständig anvisning i frukt- och köksväxtodling, blomsterskötsel i växthus och boningsrum, trädgårdsanläggningskonst m. m.* 3. uppl. Stockholm:

Sjöman, H. & Slagstedt, J. (2015). *Stadsträdslexikon*. 1. uppl. Lund: Studentlitteratur

Waldeck (1903). Friluftslif i staden. *Svenska dagbladet*, 7 juni.

Wilke, Å. (2006). *Villaträdgårdens historia: ett 150-årigt perspektiv*. Stockholm: Prisma

Elektroniska källor

BoGrönt. Klotkastanj *Aesculus hippocastanum* ‘Umbraculifera’. <https://bogront.se/produkt/klotkastanj-aesculus-hippocastanum-umbraculifera/> [2019-03-13]

Byarums bruk (2019) <http://byarumsbruk.se> [2019-03-13]

Digitala stadsmuseet. <http://digitalastadsmuseet.stockholm.se/fotoweb/grid.fwx> [2019-03-13]

Essunga plantskola. <http://www.essungaplantskola.se/kategori/alla-vaxter/produkt-prunus-x-eminens-umbraculifera.aspx?ls=A>

Grythyttans stålmöbler (2019). <https://www.grythyttan.net/vara-mobler/produkt/bryggeristol/> [2019-03-13]

Grönt kulturarv (2018). <https://www.slu.se/centrumbildningar-och-projekt/programmet-for-odlad-mangfald-pom/gront-kulturarv/> [2019-03-13]

Programmet för odlad mångfald (2019). <https://www.slu.se/centrumbildningar-och-projekt/programmet-for-odlad-mangfald-pom/> [2019-03-13]

Stockholmskällan. <https://stockholmskallan.stockholm.se> [2019-03-13]

Svensk kulturväxtdatabas (SKUD). Publicerad 2019-02-23. <https://www.slu.se/centrumbildningar-och-projekt/skud/vaxtnamn/> [2019-03-07]

Morin, H (2018). *Tre tidiga floribundarosor*. <https://www.slu.se/centrumbildningar-och-projekt/programmet-for-odlad-mangfald-pom/projekt-och-uppdrag/inventering/rosuppropet/rosportrattet/tre-tidiga-floribundarosor/> [2019-03-13]