



INSTITUTIONEN FÖR KULTURVÅRD

SVEDJEBRUKSMETODEN HUUHTA

Skogsfinnarnas försvinnande hantverkstradition

Anna Haggärde

Uppsats för avläggande av filosofie kandidatexamen med huvudområdet kulturvård med inriktning mot
landskapsvård
2019, 180 hp
Grundnivå

Svedjebruksmetoden HUUHTA

Skogsfinnarnas försvinnande hantverkstradition

Författare

Anna Haggärde

Handledare: Eva Gustavsson
Kandidatuppsats, 180 hp
Trädgårdens och Landskapsvårdens hantverk, inriktning Landskapsvård
Lå 2018/19

GÖTEBORGS UNIVERSITET

Institutionen för kulturvård

Bachelor of Science in Conservation, with major in Garden and Landscape Crafts, 180 hec
Graduating thesis, 2019

By: Anna Haggärde

Mentor: Eva Gustavsson

Title in original language: Svedjebruksmetoden Huuhta, Skogsfinnarnas försvinnande hantverkstradition

Language of text: Swedish

Number of pages: 31

The swidden cultivation method Huuhta– A disappearing craft tradition of the Forest Finns

ABSTRACT

The following essay is an investigation of Huuhta, the swidden cultivation craft process, a disappearing tradition and an intangible cultural heritage. Huuhta came to the north-western part of Värmland, Sweden in the 17th century with colonising Forest Finns. Huuhta is the most advanced swidden cultivation method and involves burning down fully grown spruce forest and cultivating a specific type of rye in the ashes. The intangible cultural heritage that the craft tradition of Huuhta comprises of is not practiced in Sweden and is therefore in danger of disappearing. Juhola Finngård is a culture reserve with the aim to preserve a landscape formed by the Forest Finns and to protect the intangible cultural heritage, but there are currently no typical agricultural traditions or craft methods going on there. Juhola Finngård's natural qualifications for Huuhta was investigated. Information about the craft process was summarized through literature studies and information from a Finnish practitioner of huuhta.

The craft process was summarized as follows; There is not one type of Huuhta method because the process is influenced by many factors, both social and natural and it needs to be defined in a social context. Highly situated, well-drained, non-blocky land that sloped to the south was preferable. The tree stock would consist mostly of spruce. The trees were cut evenly across the area in April or at midsummer time. The area was left to dry for 1-5 years. The burning was done just before midsummer. After the rye harvest, the area could be used for hay cultivation, grazing and harvesting wild berries. The craft processes was inadequately described in the studied literature. The practitioners information was similar to the literature study but differed and was more detailed at some points. In order to preserve the craftsmanship through dynamic practical conservation, more knowledge and practical experience is needed to determine detailed practical information. Juhola was after the location studies considered to have 3 areas suitable for Huuhta. When the natural and social factors that influence the swidden cultivation method are applied to the study area Juhola, it becomes clear that the natural conditions exist, albeit on a small scale. On the other hand, the conditions based on the human factors are lacking, such as the context of experience and the knowledge. Sustainable conservation and protection of intangible cultural heritage can be achieved by raising the awareness of the local community about the importance of the cultural heritage and background. There should be a long-term plan and a sufficiently large area. Huuhta should be part of a multi-part context.

Keywords: Huuhta, swidden cultivation, craft process, intangible cultural heritage

Innehållsförteckning

Introduktion	9
Problemformulering	10
<i>Syfte</i>	10
<i>Mål</i>	10
<i>Frågeställningar</i>	10
Avgränsningar	11
Teoretisk referensram.....	11
Historik.....	12
Forsknings- och kunskapsläge	12
Bakgrund	13
<i>Huuhta</i>	13
<i>Studieområde Juhola</i>	14
Metod	16
<i>Litteraturstudie hantverksprocess</i>	16
<i>Studieområde Juholas förutsättningar</i>	16
Källmaterial och källkritik	16
Resultat.....	17
<i>Litteraturstudie hantverksprocess</i>	17
Organisering.....	17
Val av plats.....	17
Förberedelser inför fällning.....	17
Tidpunkt för fällning.....	18
Fällning	18
Kvistning mm	18
Torkning.....	18
Tidpunkt för bränning.....	19
Förberedelser inför bränning.....	19
Bränning och vierto.....	19
Hantering av obränt material.....	20
Utnyttjande första hösten	20
Utnyttjande efter skörd.....	20
<i>Studieområde Juholas förutsättningar</i>	21
Diskussion	22
<i>Hantverksprocessen</i>	22
<i>Juholas förutsättningar</i>	24
Sammanfattning	26
<i>Introduktion & Bakgrund</i>	26

<i>Syfte & Frågeställningar</i>	27
<i>Metod & Teori</i>	27
<i>Resultat</i>	27
<i>Diskussion</i>	28
Referenser	30
<i>Muntliga källor</i>	30
<i>Skriftliga källor</i>	30
<i>Bildkällor</i>	31

Introduktion

Ämnet för den här uppsatsen är hantverk i form av en svedjebruksmetod som kallas huuhta. Mitt kulturvårdsintresse har under utbildningen utvecklats till att handla mycket om syftet med olika planer och åtgärder. I mina upplevelser från branschen har jag ofta saknat tydliga argument och motiv för varför olika åtgärderna utförs eller inte utförs. Det verkar uppkomma problem då prioriteringar ska göras mellan natur- och kulturvärden samt inte minst ekonomiska värden. Naturvärden är tydligare och har i min uppfattning starkare skydd än kulturvärden. Jag tror att sociala och immateriella värden kan förstärka argumenten för kulturvårdande insatser. Det immateriella kulturarvet, här i form av hantverkskunskaper, blir hanterat på olika sätt beroende på dess förhållande till naturvärden och ekonomiska värden. Svedjebruk är resurskrävande och utförandet är avancerat och riskfyllt utan tillräcklig kunskap.

Juhola kulturresevat blev ett intressant studieområde att analysera i förhållande till aktuellt läge inom kulturvården. Kulturresevatets syfte är sammanfattat att bevara ett kulturpräglat finnskogslandskap där både materiella lämningar och immateriella värden ska skyddas (Länstyrelsen Värmland 2018). Finnarnas brukandemetoder var grunden till kolonisationen av skogarna i de västra delarna av Värmland. Jag ser svedjebruket som en avgörande och väldigt viktig del av områdets historia, som därför bör vårdas. Utan finnarna skulle antagligen området sett annorlunda ut i dag, med mindre öppna marker och bebyggelse.

Problemformulering

I dagsläget verkar det inte finnas någon i Sverige som bedriver svedjebruk. Ämnet är belyst i litteratur men verkar inte ha praktiserats de senaste decennierna, inte ens i kulturreseptatet Juhola, vars syfte är "... att bevara ett värdefullt kulturpräglad landskap, karakteristiskt för den värmländska finnbygden." (Länsstyrelsen Värmland 2001 s. 3)

Det vore önskvärt om svedjebruk kan genomföras, för att upprätthålla kunskapen och hantverkstraditionen och för att dokumentera hantverksprocessen. I Unescos konvention för trygghet av det immateriella kulturarvet räknas traditionell hantverksskicklighet in. I konventionen beskrivs att det finns ett behov av att bygga ett bättre medvetande om betydelsen av det immateriella kulturarvet och hur det främjar utbyte och förståelse mellan människor (Unesco 2014). Hantverksskicklighet som immateriellt kulturarv kan enligt Palmsköld (2011 s. 102) inte överleva om det saknas personer som utövar det.

Hantverksskicklighet byggs upp och utvecklas genom utövande. Hantverksutövandet är en del av ett större sammanhang som anger förutsättningarna för det. Genomförandet av skötsel och utveckling av naturmiljöer ställer höga krav vad det gäller timing i delarna av processen, kontinuerlig situationsanpassning och systemförståelse Gunnarssons (2011 ss. 51–59). Den metod för att säkerställa ett levande immateriellt kulturarv som Palmsköld (2011 s. 102) förespråkar handlar om att fokusera på hantverksprocessernas praktiska utövande och utövare och att se till att det finns förutsättningar för ett aktivt brukande samt att förändring i sig är en förutsättning för att kunna tala om ett levande bruk. Tidsvalet för reservatets målbild (1900 till 1920-talet) missgynnar den mest karaktäristiska av de skogsfinnska traditionerna, eftersom svedjebruk inte längre bedrevs i området under den tiden. Därmed representeras inte ett bibehållet skogsfinnskt kulturarv. Områdets skötsel ska enligt skötselplanen grundas på den traditionella markanvändningen och värmlandsfinnska traditioner ska upprätthållas. Enligt skötselplanen ska stor restriktivitet iaktas mot förändring av befintliga landskapselement eller nya inslag i området.

Syfte

Syftet med uppsatsen är att utforska huuhta som hantverksprocess, att belysa kunskapsläget samt att analysera traditionen huuhta ur ett socialt och immateriellt kulturarvsperspektiv.

Mål

Målet med uppsatsen är att sammanställa kunskapen om svedjebrukets genomförande, undersöka om det finns naturliga förutsättningar för huuhta i Juhola kulturreseptatet samt att diskutera huuhta i egenskap av immateriellt kulturarv.

Frågeställningar

Vilka hantverksmoment ingår i svedjebrukmetoden huuhtas utförande så som den utfördes i Värmland, med avseende på val av plats, fällning, bränning och utnyttjande av svedjan efter skörd?

Finns det naturliga förutsättningar för att delvis eller helt införa huuhta i kulturreseptatet Juhola?

Avgränsningar

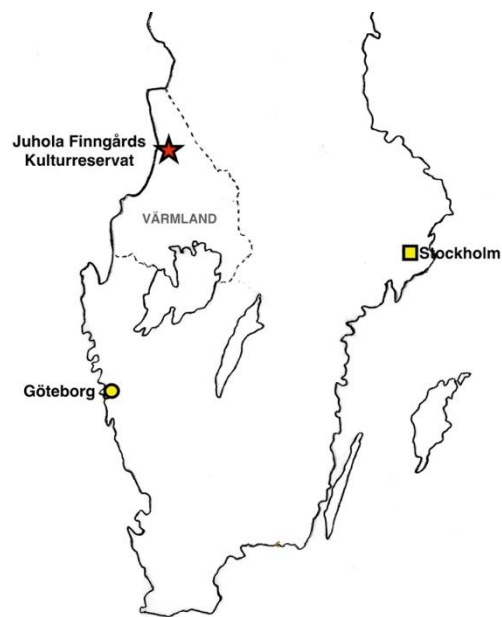
Uppsatsen behandlar svedjebruk som det bedrevs av finnarna i Värmland. Fokus för uppsatsen är kulturhistoriskt och ligger på brukandemetoden i sig och på kunskapsläget. Uppsatsen kommer inte i någon större omfattning beröra det ekologiska perspektivet på svedjebruk och ej heller miljöpåverkan och andra aspekter. Inte organiseringen av arbetet med svedjorna i någon högre grad och inte heller samhällets syn på svedjebruket. Undersökningen gäller enbart hantverksprocessen som utgör den form av svedjebruk som kallas huuhta, inte någon av de andra metoderna som till exempel kaski. Brukandemetoden är omfattande med många steg, från val av plats till sådd, skörd, torkning av skörd och utnyttjande av svedjan efter skörd. Fokus ligger på val av plats, fällning, bränning och utnyttjande av svedjan efter skörd eftersom det är i de här stegen som huuhta skiljer sig mest från traditionellt åkerbruk. Utnyttjande av fallet första hösten och av svedjan efter skörd är med för att belysa brukandemetodens nyttjanden utöver rågskörden. Tillvägagångssätt och redskap vid sådd, skörd och torkning av skörd berörs inte i någon större omfattning på grund av att det skulle göra uppsatsen alltför omfattande. Ej heller gärdesgårdsbyggandet berörs. Enligt Steensberg (1993 s. 12) finns det mycket bra och viktig litteratur om svedjebruk på tyska, italienska och östeuropeiska språk varav stora delar blev publicerad för över 120 år sedan. I litteraturstudien har endast källor på svenska, engelska och norska använts.

Teoretisk referensram

Kulturvård i stort ringar in arbetets teoretiska referensram. Huuhtametodens hantverksprocess betraktas som ett immateriellt kulturarv. I Unescos konvention för tryggnad av det immateriella kulturarvet räknas traditionell hantverksskicklighet in. I konventionen beskrivs att det finns ett behov av att bygga ett bättre medvetande om betydelsen av det immateriella kulturarvet och hur det främjar utbyte och förståelse mellan människor (Unesco 2014). Även i ICOMOS-IFLA:s beskrivning av det rurala landskapets kulturarv (2017 ss. 2–3) understryks det att teknisk, vetenskaplig och praktisk kunskap rörande relationen mellan människor och natur är en del av landskapets kulturarv. Unescos konvention för tryggnad av det immateriella kulturarvet vill främja studier som kan bidra till effektivt skydd av det immateriella kulturarvet (Unesco 2014). Den typ av immateriellt kulturarv som hantverksskicklighet utgör kan enligt Palmsköld (2011, s. 102) inte överleva utan att det utövas av personer med relevant kunskap. Uppsatsen har en vinkling som fokuserar mer på bevarande genom utveckling av kunskap än genom konservering. Ökad medvetenheten och fördjupad kunskap och förståelse bland lokalsamhället om kulturarvets betydelse och bakgrund kan enligt Florensdeklarationen (ICOMOS 2014 s. 3–4) vara en väg till bevarande och skydd av immateriella kulturarv. Kulturella och sociala värden har upplevts som viktigare att belysa än ekologiska värden. Detta eftersom kulturvärden ofta hamnar i skuggan av naturvärden och inte har lika stark status och skydd. Svedjebruket är resurskrävande och kan inte konkurrera med träindustrin rent ekonomiskt. Dessutom finns det ingen idealtypisk huuhtametod utan den anpassas efter de lokala naturliga och sociala förutsättningarna, därför krävs mycket kunskap och flexibilitet. ICOMOS-IFLA (2017 ss. 2–3) omnämner de naturliga faktorerna jämsides med sociala faktorer som kulturell kunskap och traditioner. Landskapets kulturarv är uttryck för historiska och nutida sociala strukturer och sammanhang. Att engagera lokalbefolkningen och erkänna och respektera deras kulturarv kan enligt Burrachartern vara ett sätt att stärka sammanhanget och gynna effektivare förvaltning av landskapet. Återinförande av en betydande markanvändning kan vara en lämplig och föredragen form av bevarande (ICOMOS Australia 2013 s. 7).

Historik

Östmarks socken ligger i nordvästra Värmland (Fig 1) och koloniserades under 1640-talet av finnar som kom från Savolax i östra Finland (Bladh 1995, s. 1). Området var obebott när finnarna kom. Skogarna där var oskiftade och brukades gemensamt av hemmanen (Bromander 1902 s. 259 & 286). Området blev ett kärnområde för kolonisationen tillsammans med angränsande delar av Norge (Bladh, 1995 s. 72). Finnarna behärskade flertalet svedjebruksmetoder, som skiljde sig åt både i val av plats, teknik och gröda (Soininen 1959 s. 15). Huuhtametoden är bara en av dessa metoder, men den skiljer sig distinkt från de övriga då den är den enda av metoderna som fungerar i barrskog (Soininen 1959 s. 157). De första åren efter bosättningen, men innan svedjorna började ge skörd, var fiske, jakt och boskapsskötsel försörjningssätt (Bromander 1902 s. 287). I norra Europas skogsregioner har svedjebruk alltid förknippats med kolonisering av obebodda marker (Soininen 1959 s. 150). I Finnskogen lade svedjebruket förutsättningarna för stationärt åkerbruk (Bromander 1902 s. 294). Finnarna lyckades utnyttja granskogens naturliga potential på ett mycket effektivt sätt (Soininen 1959 s. 164). Juhola var inte bland de första gårdarna som byggdes på svedjad mark utan började byggas upp runt år 1740, intill gården Mattila. Gården växte snabbt och redan vid storskiftet 1771 fanns 2 ha åker och 12 ha ängsmark. Boskapsskötseln var huvudnäring på Juhola runt 1790 och svedjebruket hade blivit ett komplement till åkerbruket. Även timmerförsäljningen blev alltmer betydelsefull (Bladh 1995, s. 2). Under 1960-talet upphörde jordbruket och djurhållningen på Juhola. Idag är skogsbruket huvudnäring i hela finnskogen, både på svenska och norska sidan (Länsstyrelsen i Värmland u. å, s. 3). Juhola finngårds kulturresevat bildades år 2001 (Länsstyrelsen i Värmland 2001 s. 3). Området kring Juhola och den intilliggande friluftsgården Mattila har utvecklats till att bli intressant för rekreationsturism (Bladh 1995, s. 2). Svedjebruk är den äldsta och har globalt sett varit den historiskt vanligaste odlingsmetoden (Tvensberg 2010, s. 35). Den har haft stor betydelse då den möjliggjorde kolonisation av marker som tidigare bara använts till jakt (Tarkiainen 1990, s. 135). Genom bränning tillgängliggörs markens- och vegetationens näring (Bladh 1995, s. 139). Svedjebruk påverkade i stor grad strukturen i skogen och landskapet och även jordens bördighet (Soininen 1959 s. 158). Bränningsprocessen åstadkom märkbara skillnader i jorden, som minskad surhet och ändringar i jordens mikroorganism sammansättning (Soininen 1959 s. 164). Svedjebruk är enligt Tvensberg (2010, s. 10–11) starkt samhällsformande och lade grunden för våra värdenormer, idéer och skick. Bränningen var årets största och mest spännande händelse (Bromander 1902 s. 264).



Figur 1 Juhola finngårds läge

Forsknings- och kunskapsläge

Svedjebruk har betraktats som primitivt och enkelt och har därför fått förhållandevis lite utrymme i europeisk forskning. En annan anledning till det kan vara att stationära odlingsformer helt enkelt är enklare att se spår av än det nomadiska svedjebruket (Tvensberg 2010, s. 11).

Bakgrund

Huuhta

Finnarna behärskade som tidigare nämnt flertalet olika svedjebruksmetoder, som skiljde sig åt både i val av plats, teknik och gröda (Soininen 1959 s. 15). Kaski, pykälikkömaa och huuhta var de vanligaste. Svedjande av lövskog kallas för kaski, (från estländskans ”kask” som betyder björk) och har enligt Tarkiainen (1990) varit den äldsta och mest spridda metoden. Kaski blev efterhand den dominerande metoden på Finnskogen (Mörtberg 2010, s. 11). Askan från en kaskisvedja lämpade sig bra för odling av många olika grödor, till skillnad från askan från granskog där bara vissa specifika grödor klarar sig. Pykälikkömaa eller pyältäminen var en metod för att omvandla barrskog, främst tallmoar, till lövskog. Barrträden avbarkades och fick torka under en lång period. Lövsly växte upp under de döende träden. Till slut fälldes skogen och behandlades sedan på samma sätt som en kaskisvedja (Tarkiainen 1990, s. 134, Mörtberg 2010, s. 11).

Huuhta är den mest avancerade av de olika svedjemetoderna och går ut på att bränna och odla i askan från fullt uppvuxen granskog (Tvensberg 2010, s. 82). Huuhtametoden var ofta den enda möjliga svedjemetoden vid kolonisation och kan därför ses som det tekniska villkoret för kolonisering som helhet (Soininen 1959 s. 162). Huuhta gav också mycket högre avkastning än kaski (Soininen 1959 s. 164). Återväxten av skog var däremot långsam på huuhtaområden (Soininen 1959 s. 162). De främsta nackdelarna med huuhta gentemot kaski var att det tog längre tid tills den första skörden samt att huuhta endast passade för odling av råg (Soininen 1959 s. 160). Risken att misslyckas med skörden var stor, regn under bränningen eller torka efter sådden kunde vara förödande. (Soininen 1959 s. 165). Missväxt inträffade dock enligt Tarkiainen (1990 s. 136) mer sällan på svedjeåkrar än på vanliga åkrar. Många anser att det var genom intensivt svedjande som folkförsörjningen klarades under några svåra årtionden på 1800-talet (Kardell, Dehlén & Andersson 1980, s. 43). En annan viktig anledning till att svedja var produkternas höga kvalité (Kardell, Dehlén & Andersson 1980, s. 43). Enligt Mörtberg (2010, s. 11) var huuhta den svedjebruksmetod som var mest energigivande, men också den som förbrukade mest resurser då den krävde så pass gammal granskog. Soininen (1959 s. 159) däremot påstår att huuhtametoden inte begränsades av hur gammal skogen var, och att detta faktum var en stor fördel för kolonistörerna.

Huuhta är intimt sammankopplat med en specifik typ av råg som klarar av att växa i barrskogsaskan. Rågen kallas korpipuris på finska och skogs- eller tuvråg på svenska (Tarkiainen 1990, s. 134). Korpipuris har ett speciellt växtsätt då den bildar stora tuvor från varje sått korn. Den är anpassad till att växa i barrskogsaska och klarar sig dåligt i en kaskisvedja eller på vanlig åkermark (Tarkiainen 1990 s. 135). Utsädet till svedjorna hämtades helst från Finland. På svedjeland användes bara en fjärdedel så mycket utsäde som på en vanlig åker (Kardell, Dehlén & Andersson 1980, s. 38). Rågkornen såddes alltså mycket glest, då varje korn blev en stor tuva (Montelius 1953, s. 43). Huuhtasvedjande ägde rum på moränmarker (Tarkiainen 1990 s. 135). Finnarna lyckades med hjälp av huuhtametoden och korpipuris utnyttja granskogens naturliga potential på ett mycket effektivt sätt (Soininen 1959 s. 164). Det har funnits utvecklingar av huuhtametoden, till exempel med flera bränningar (Tarkiainen 1990, s. 135), men dubbelbränningar eller trippelbränningar är inte kända i Sverige (Bladh 1995, s. 143). Enligt Soininen (1959 s. 155) kände de finnar som koloniserade Värmland bara till enkelbränning. Det tog 3-4 år från fällning till skörd och för att kunna skörda varje år krävdes det alltså att en ny svedja förbereddes varje år. För årlig skörd skulle det varje sommar finnas ett nyligen fällt område, ett under torkning, ett tredje redo för bränning och sådd och ett fjärde med växande råg (Soininen 1959 s. 154). Metoden bildade ett slags mosaik i landskapet där stora markytor var under avbarkning, torkning, eller

bränning (Tarkiainen 1990, s. 135). Huuhtametoden kräver alltså en framförhållning på 3-4 år. De första åren efter bosättningen men innan svedjorna började ge skörd var fiske, jakt och boskapskötsel försörjningssätt (Bromander 1902 s. 287). Enligt Bromander (1902 s. 294) hände det att svedjebruk bedrevs enbart för att få nya bättre slätter- och betesmarker. Kunskapen om svedjebruket och skogen var praktisk och överfördes mellan generationer. Den förmedlades också genom dikter och sägner, som förr var ett viktigt inslag i den skogsfinnska kulturen (Bladh 1995, s. 1). Produktionslandskapet var för skogsfinnarna besjälade, väsenfyllt och magiskt (Bladh 1995, s. 1).

Skogsfinnarna menade att man genom kunskap kunde behärska och styra naturkrafterna. Genom magi och besvärjelser. Genom ordet eller genom andra handlingar kunde man få makt över naturen. I naturen fanns till exempel "vindfolket", "skogsfolket" och "eldfolket", alla viktiga att betvinga eller hålla sig väl med för att få god skörd på sveden.

(Bladh 1995, s. 2)

Svedjebruk påverkade som tidigare nämnt både strukturen i skogen, landskapet och jordens bördighet (Soininen 1959 s. 158). Svedjebruk som bedrivs på idealiskt sätt på tillräckligt stora ytor kan ses som en imitation av naturens egen cykel, där bränder och stormar naturligt sätter spår. Om ytorna är för små och brukandet för intensivt kan svedjebruket istället orsaka stora skador på ekosystemen (Nationalencyklopedin 2018). Svedjebruket har genom tiderna blivit starkt ifrågasatt. I Ströms (1830, s. 284) skogshandbok beskrivs det som högst skadligt och att svedjebruk leder till att myllan i längden försvinner helt. Cnattingius (2010, s. 190) påstår också att förutom skogsförödelsen så är svedjebruket även skadligt för matjorden. Han nämner dock även att de vackraste åkerväxterna påträffas på gamla svedjefall (Cnattingius 2010, s. 190).

Studieområde Juhola

Kulturreseptatet Juhola finngård är en av de finngårdar i landet med bäst bevarat kulturlandskap som följde med finnarnas kolonisation. Området blev Värmlands första och enda kulturreseptat år 2001. Området är utpekade som riksintresseområde för kulturmiljövärden och byggnaderna utgör sedan 1971 byggnadsminne enligt kulturminneslagen och omfattas inte av skötselplanen för reseseptatet (Länsstyrelsen i Värmland u. å.). Området kring Juhola och Mattila har utvecklats till att bli intressant för rekreationsturism. Det är ett omtyckt utflyktsmål för besökare vid Mattila friluftsgård, vandrare utmed Mattilaleden eller bilburna besökare. Juhola ägs privat. Inägorna består av äng och åkerytor och avgränsas av en trädgårdsgård. Skogsmarken som omger inägorna består till största del av barrskog i form av granskog av varierande ålder. Det finns spår av tidigare skogsbruksåtgärder som blädning, plockhuggning och skogsbete.

Områdets skötsel ska enligt skötselplanen grundas på den traditionella markanvändningen. Skogen har enligt Länsstyrelsen i Värmland (2001 s. 10) i tidigare traditionell markanvändning betats. I områdets norra delar finns äldre skogsbestånd. Juhola finngård med omgivande skogsmark har enligt skötselplanen (Länsstyrelsen i Värmland 2001 s. 5) en dokumenterad gårds- och markanvändningshistoria och kontinuitet. Området är kuperat med bergkulleterräng med granskogsbevuxna sluttningar. Hela området ligger över högsta kustlinjen. Dominerande jordart är sandig-moig morän. I dagsläget utförs enligt skötselplanen (Länsstyrelsen i Värmland 2001 s. 10–11) skogsbruksåtgärder som blädning genom höggallring alternativt luckhuggning.

Beskrivning av reservatet ur skötselplanen;

Syftet med kulturresevatet är att bevara ett värdefullt kulturpräglat landskap, karaktäristiskt för den värmländska finnbygden. Reseivatet skall skydda och vårda både materiella lämningar och immateriella värden från såväl finngårdens specifikt finska kulturtraditioner som från assimileringssprocessen till svenska kulturmönster och levnadssätt utifrån ett samlat perspektiv avseende byggnadsbestånd och resursutnyttjande av inägomark med åker, äng och anslutande skogsmark. Som övergripande målbild för reseivatet eftersträvas en helhetskaraktär som väsentligen överensstämmer med tiden från sekelskiftet 1900 till 1920-talet. Tidsvalet motiveras av dåtidens i grunden bibehållna skogsfinska kulturarv samt tillkomsten av betydelsefulla förändringar i markanvändning och byggnadernas exteriörer som uttryck för en pågående assimileringssprocess.

(Länsstyrelsen i Värmland 2001 s. 3)

Enligt skötselplanen (2001) bidrar helheten vid Juhola till att åskådliggöra både skogsfinnarnas kolonisation av området och deras successiva anpassning till svenska jord- och skogsbruksförhållanden. Reseivatet har en målbild där helhetskaraktären ska överensstämma med tiden från sekelskiftet 1900 till 1920-talet. Länsstyrelsen i Värmland (2001) menar att tidsvalet motiveras av dåtidens i grunden bibehållna skogsfinska kulturarv men även förändringar i markanvändning som uttryck för assimileringssprocessen. Genom att områdets skötsel grundas på den traditionella markanvändningen och genom att värmlandsfinska traditioner vidmakthålls vill de uppnå syftet med kulturreseivatet. Enligt skötselplanen ska stor restriktivitet iakttas mot förändring av befintliga landskapselement eller nya inslag i området.

Gården Juhola var inte en svedjegård under någon längre tid även om den byggdes på svedjad mark. Boskapsskötseln och skogsbruk var istället huvudnäringar. Att området kring Juhola och Mattila har utvecklats till att bli intressant för rekreationsturism stärker områdets sociala värden.

Metod

Litteraturstudie hantverksprocess

Litteraturstudier genomfördes för att sammanfatta svedjebrukets historia och ta reda på hur det praktiska genomförandet gått till. Nio böcker och artiklar valdes ut till litteraturstudien utifrån kriterierna att det skulle vara tydligt att de handlade om huuhta och inte någon av de andra svedjebrukstyperna eller om svedjebruk i allmänhet. Litteraturen genomsöktes efter tydliga praktiska uppgifter gällande hur de olika momenten i hantverksprocessen gick till. En avgränsning gjordes efterhand där en del av momenten valdes ut och andra valdes bort för att uppsatsen inte skulle bli för omfattande. De moment som valdes bort var de som mest liknar det traditionella åkerbruket, alltså sådd, skörd och hantering av skörden. De moment som valdes ut blev; *Val av plats, förberedelser inför fällning, tidpunkt för fällning, fällning, kvistning m.m., torkning, tidpunkt för bränning, förberedelser inför bränning, bränning, redskap vid bränning, hantering av obränt material samt utnyttjande första hösten och utnyttjande efter skörd.* Uppgifterna infogades i en tabell med nio kolumner för litteraturen och en rad för varje moment i hantverksprocessen. Informationen ur tabellen sammanfattades sedan i text tillsammans med andra intressanta detaljer och påståenden ur litteraturen. Se tabell i bilaga 1. Som komplement till litteraturstudien kontaktades Marko Haapalehto¹ via mail. Han har varit involverad i bränning och odling av flera huuhta- och kaskiområden i Telkkämäki naturreservat och Koli nationalpark i Savolax i Finland. Uppgifterna från studien jämfördes med Haapalehtos uppgifter.

Studieområde Juholas förutsättningar

Juholas skötselplan samt beslutet och bildandet av kulturreseptatet studerades. Den 26 februari 2018 gjordes en inventering av den skog som finns inom reservatsgränsen på Juhola. Terrängen och skogens sammansättning studerades för att hitta områden lämpliga för svedjning. Området var vid tillfället täckt av över en meter snö, så studier av jordmån var inte aktuella. Information om jordarter erhöles från SGU:s jordartskartor.

Källmaterial och källkritik

Enligt Tarkiainen (1990 s. 141) finns det få källor om svedjebruket i Sverige som kan ses som autentiska. Han nämner dock Matti Mörtbergs insamlade beskrivningar som en viktig källa. Delar av litteraturen, till exempel *Svedjebruk förr och nu* (Kardell, Dehlén & Andersson 1980) behandlar flera former av svedjebruk samtidigt, då har det varit viktigt att försöka lista ut vad som gällt för Värmland och finnarna och därmed varit inom uppsatsens avgränsning.

¹ Marko Haapalehto, förman på Telkkämäki kulturgård i Finland som arbetar med huuhta i Koli nationalpark och Telkkämäki kulturgård.

Resultat

Litteraturstudie hantverksprocess

Enligt Bladh (1995b, s. 119) går det inte att identifiera eller definiera svedjebrukets praktik utanför dess sammanhang i samhället. Det skulle vara mycket svårt att identifiera en idealtypisk huuhtametod. Detta på grund av att lokala förutsättningar och anpassningar efter till exempel naturgeografin och klimatet spelade stor roll vid utförandet (Bladh 1995b, s. 123). De faktorer som påverkar svedjebruksmetoden delar Tvengsberg (2010, s. 16) upp i tre naturliga grupper; klimat, jord och liv samt i tre mänskliga grupper; teknologi, social ordning och erfarenhet. En torr sommar gav de bästa förutsättningarna för svedjebruk, till skillnad från vanligt åkerbruk (Keyland 1954, s. 28). Nedan följer en redögörelse för hantverksprocessens steg.

Organisering

Det krävdes mycket arbetskraft vid bränning och fällning för att svedjebrukets arbetsmoment skulle passa in i odlingscykeln för åkerbruket (Tarkiainen 1990 s. 136). Enligt Byberg (1929, ss. 165–175) hade fallets ägare rätt att begära in folk från hemmanet för att bevaka bränningen. Ofta slog sig flera gårdar ihop för att svedja, upp till 10 stycken (Montelius 1953, s. 42, Kardell, Dehlén & Andersson 1980, s. 31). Dagsverkskarlar och drängar kunde arbeta på svedjorna och få betalt i andel av skörden motsvarande arbetsinsats (Kardell, Dehlén & Andersson 1980, s. 31).

Val av plats

Höglänt, väl-dränerad, ej blockrik mark som sluttade mot söder var att föredra. Trädbeståndet skulle bestå till största del av gran. Markerna markerades ut under vintern av specialtränade personer (se bilaga 1). Resultat från studien angående val av plats stämmer till största del med det Haapalehto uppger. Enligt Haapalehto (2018) valdes en sydvästlig sluttning utan för mycket stenar och där merparten av träden var barrträd. Granskog valdes framför tallskog eftersom den är bördigare och brinner lättare på grund av sin tunna bark. Ringbarkad gran torkar också snabbare än tall då den har större avdunstning (Soininen 1959 s. 160). En mycket viktig del av planerandet för svedjebruk var att ha kunskap om potentiella blivande svedjemarker. Dessa märktes troligen ut under vinterns skid- och jakturer. (Bladh 1995, s. 142). Att placera fallet högt i terrängen minskade risken för frost (Montelius 1953, s. 42, Bromander 1902 s. 261). Flera områden med skilda kvaliteter märktes ut, som till exempel storlek, terräng, jordmån, bonitet, fuktighet, risk för brandspridning (Tvengsberg 2010, s. 84). Svedjeledaren valde mellan de utmärkta områdena utifrån bland annat hur fuktig sommaren förväntades bli. Om den väntades bli fuktig valdes ett sluttande område med tillräckligt god avrinning. Om den väntades bli torr ökade risken för att elden spreds och en plats omgiven av vatten valdes (Tvengsberg 2010, s. 84). Om uppgiften om att området valdes efter hur fuktig sommaren skulle bli stämmer, så indikerar det att flera områden var under torkning samtidigt. Svedjans storlek begränsades av tillgång på utsäde och arbetskraft (Bladh 1995, s. 143, Bromander 1902 s. 262). Hur stor en svedja kunde vara framgår inte av varken Haapalehto eller litteraturstudien.

Förberedelser inför fällning

För att säkerställa torkningen kunde ett första steg vara att ringbarka större träd (se bilaga 1). Syftet med att ringbarka träden (främst stora granar) var att torka dem på fot och låta dem fälla sina barr (Soininen 1959 s. 154). Haapalehto (2018) uppger att grenar med gröna barr annars bildar ett tjockt, fuktigt lager som gör att bränningen riskerar att inte nå ner till mineraljorden. Enligt Haapalehto (2018) var ringbarkningen absolut nödvändig och utfördes

4-5 år innan bränning, medan den studerade litteraturen omnämner den som en möjlighet men inget måste. En arbetsbesparande förberedelse kunde vara att hugga träden halvt igenom från ena sidan för vindfällning under kommande stormar. Detta skedde då under början av hösten. Innan fällning kunde även risiga granar underkvistas (se bilaga 1). Förberedelser inför fällning kunde ske redan på hösten genom röjning av buskar och underkvistning av träd (Kardell, Dehlén & Andersson 1980, s. 28). I samband med fällningen togs näver, bark, kotor till fat och andra ämnen tillvara (Keyland 1954, s. 24).

Tidpunkt för fällning

Tidpunkt för fällning anges ha infallit i april eller under försommaren, vid midsommartid. Alternativt fälldes enbart barrträden vid midsommar, och lövträden senare i samband med höstens lövtäkt (se bilaga 1). Ytterligare skäl till att fälla lövträden då de har utvecklade löv, är enligt Haapalehto (2018) att de då torkar genom att löven drar ut vätskan ur stammen. Detta kallas 'rasi'. För mindre lövträd behövs inte rasi, de brinner ändå (Haapalehto 2018). Vid de svedjor Haapalehto (2018) medverkat i har fällningen skett under hösten innan den planerade bränningen, men han uppger att det antagligen traditionellt sett skett i april samma år som bränningen under förutsättning att träden då har torkat tillräckligt i stående position. Ordet Huuhta har koppling till det finska ordet för april, 'Huhtikuu'. Torra träd behövde inte fällas, de brann ändå (Bromander 1902 s. 261). Under svedjebrukets sista tid såldes delar av det fällda materialet som timmer och ved. Tidpunkten för fällning kunde då påverkas av virkesmarknaden (Kardell, Dehlén & Andersson 1980, s. 28). Fällningen skedde i april enligt finska källor, före midsommar enligt svenska 1800-talskällor, kanske anpassades det i det senare fallet till åkerbruket (Bladh 1995, s. 142).

Fällning

Träden fälldes jämnt över området, i samma riktning men inåt från kanterna. Vindfällning var också ett alternativ. Ett träd kunde ibland sparas som fröträd (se bilaga 1). Ibland lämnades ett träd åt den magiska skogsherren mitt på svedjan för att han skulle begränsa elden (Mörtberg 2010, s. 13). Enligt ytterligare uppgifter från Haapalehto (2018) fälls träden och sågas i stockar på ca 3 m. Grenarna kapas och läggs som en matta under de större stockarna. Stockarna läggs i samma riktning för att underlätta för 'vierto', alltså markarbetet vid bränningen. Att fälla träden inåt från kanterna gjordes för att minska spridningsrisken (Bromander 1902 s. 262). Vindfällning var enligt Keyland (1954, s. 23) en vanlig arbetsbesparande metod för att fälla skogen. Då höggs alla träd halvvägs igenom från ena sidan för att sedan låta träden falla under kommande stormar. En annan metod var att hugga ett eller flera träd halvt igenom och sedan fälla dem genom att fälla andra träd över dem (Keyland 1954, s. 24). Haapalehto (2018) uppger att de använt traktor och skördare för att fälla större granar under de senaste svedjorna han deltagit i. Han poängterar att en historisk svedja fälld med yxa antagligen skiljer sig ganska mycket från en svedja där skogsmaskiner eller motorsåg använts.

Kvistning mm

Stora kvistar på de fällda träden kvistades (se bilaga 1).

Torkning

1-2 eller flera år (se bilaga 1). Enligt Haapalehto (2018) ringbarkas alla barrträd på området 4-5 år innan bränningen för att torka ståendes. Här skiljer sig metod och torktid mellan litteraturstudien och Haapalethos uppgifter.

Tidpunkt för bränning

Bränningen utfördes strax före midsommar. Det skulle vara en klar dag med svag eller ingen vind, efter en period av torka och gärna före ett regn. Tändningen skedde under eftermiddag eller kväll (se bilaga 1). Tidig bränning ansågs bättre, därför att tidigare sådd ledde till bättre grönråg till betesdjuren första hösten, se avsnittet nedan om utnyttjande första hösten (Bromander 1902 s. 263). Att så vid midsommartid gav rågen en bra chans att hinna tuva sig maximalt (Soininen 1959 s. 165). Bränningen skulle helst ske strax innan ett regn. Anledningen var att regnet löste viktiga upp näringsämnen i askan. Regnet motverkade också att askan blåste bort (Bromander 1902 s. 268, Mörtberg 2010, s 11). Regn under bränningen eller torka efter sådden kunde vara förödande. Risken att misslyckas med skörden var stor (Soininen 1959 s. 165).

Förberedelser inför bränning

Förberedelserna bestod av att göra iordning brandgatan. Den kunde behöva rensas, breddas på läsidan² och även vattnas. En jordsträng kunde läggas upp. Att gräva vattenhål kunde också vara aktuellt (se bilaga 1). Ingenting gjordes med stubbar eller stora stenar (Tvengsberg 2010, s. 85).

Bränning och vierto

Bränningen skedde från läsidan som är den mer spridningskänsliga sidan. Sedan antändes hela fallet snabbt runtom från kanterna och sist från vindsidan. Om fallet sluttade var det önskvärt att kunna tända i överkant först, sedan runtom och sist i nederkant³. Elden skulle spridas långsamt och jämnt för bästa resultat (se bilaga 1). För att åstadkomma en jämn bränning användes en metod som kallas 'vierto'. Under vierto rullas stockarna över ytan med hjälp av långa störrar för att sprida det brinnande materialet jämnt och säkerställa effekten av bränningen. Målet var att hela ytan skulle brinna ända ner till mineraljorden (Haapalehto 2018). Vierto är enligt Haapalehto (2018) en av de viktigaste delarna av bränningsprocessen. Enligt Haapalehto (2018) skulle det enbart under ideala omständigheter kunna vara möjligt att genomföra en lyckad huuhtabränning utan vierto. Vierto har inte omnämnts någonstans i litteraturen. Haapalehto (2018) påstår att bränningsresultaten blir mycket bättre med vierto och att det antagligen är på grund av brist på detaljer i den studerade litteraturen som vierto inte omnämnts. Genom att tända runt alla kanter så sökte sig elden inåt och möttes i en enda mäktig flamma (Byberg 1929, ss. 165–175, Keyland 1954, s. 24, Montelius 1953, s. 43). Redskap vid tändning kunde vara en stör med ett knippe näver längst ut. För att kontrollera elden användes lövruskor och vattenkärl. Ibland användes även brandsprutor (se bilaga 1). 200°C gav svart aska, som var åtråvärd bland annat för att den bidrog till en temperaturhöjning i solskenet⁴ som snabbade på groningen och nedbrytningen av organiskt material (Tvengsberg 2010, s. 64). Under bränningen drogs ris dit det brann dåligt, för att få all mark att bli avbränd (Kardell, Dehlén & Andersson 1980, s. 34). Brandvakter fanns runt svedjan de närmaste dyggen efter bränningen (Kardell, Dehlén & Andersson 1980, s. 33). Myrstackar bevakades extra noga, då de kunde ligga och pyra för att flamma upp igen flera dygn senare, alltså även efter sådden (Keyland 1954, s. 25, Bromander 1902 s. 267).

² Vindsidan är den sida av fallet som vetter åt vindens riktning, alltså den sida vinden först når. Läsidan är den motsatta sidan och är mer spridningskänslig därför att det är större risk att gnistor når utanför brandgatan där.

³ Elden sprider sig snabbare uppför en sluttning än nedför.

⁴ Mörka material absorberar solljuset i större grad än ljusa material och ytan blir därför varmare.

Hantering av obränt material

Det huvudsakliga användningsområdet har varit att bygga gärdesgård runt svedjan. I gruvdistrikt kunde virke tas undan för kolning, före eller efter bränningen (se bilaga 1). Ibland förekom en andra bränning av obränt material i fall där många stora träd blev kvar obrända. Den skedde strax efter den första skörden. Sedan såddes en andra omgång råg. Skörden blev mindre men en andra bränning ansågs förbättra gräsväxten på fallet (Bromander 1902 s. 277, Montelius 1953, s. 44). En tredje bränning kunde också göras men då blev skörden liten (Montelius 1953, s. 44). Enligt Soininen (1959 s. 155) kände dock de finnar som koloniserade Värmland bara till enkelbränning.

Utnyttjande första hösten

Den så kallade grönrågen som hunnit komma upp första hösten betades av under några dagar eller så togs en skörd av den (se bilaga 1). Att låta beta av grönrågen på hösten motverkade snömögel (Kardell, Dehlén & Andersson 1980, s. 39). Det ansågs också ge bättre skörd, troligen på grund av att rågen grenar sig då den betas och får då fler ax (Bromander 1902 s. 263).

Utnyttjande efter skörd

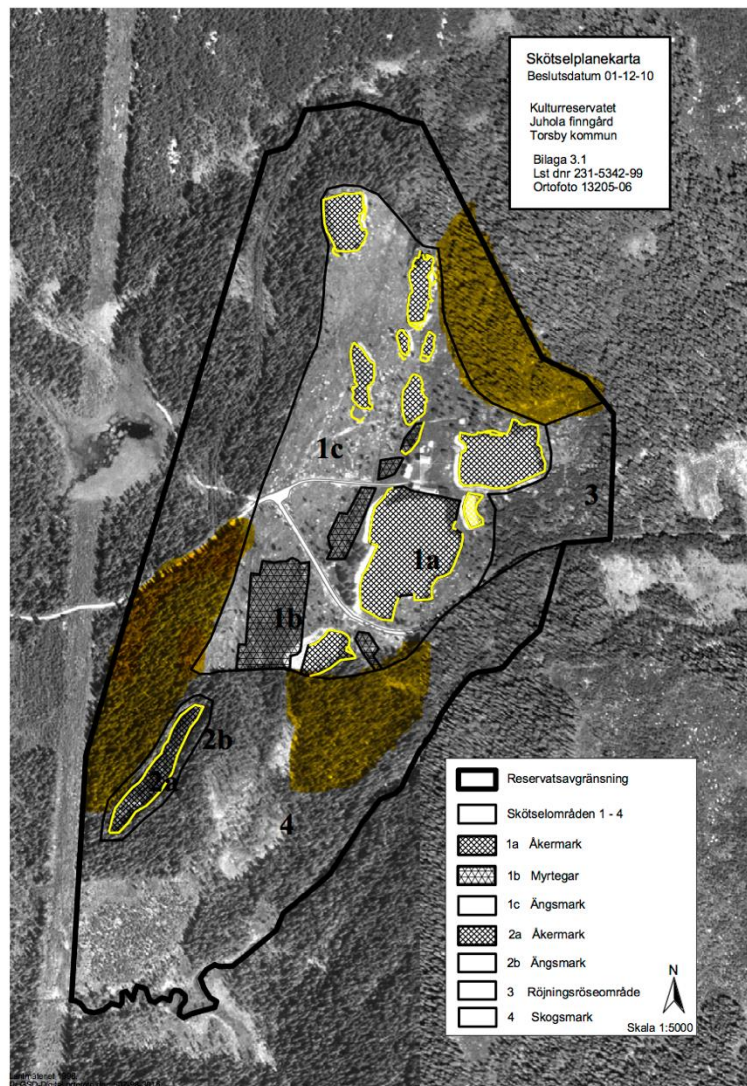
Efter rågskörden kunde gräsfrö sås in och höskördar tas under allt från 2 till 10 år beroende på förutsättningarna. Svedjan kunde även användas till bete. Medan svedjan växte igen utnyttjades den för lövtäkt och bärskördar (se bilaga 1). Halmen från finnrågen var hög och stråstyv och var därför eftertraktad för taktäckning (Kardell, Dehlén & Andersson 1980, s. 40, Keyland 1954, s. 28). Den användes även som foder (Keyland 1954, s. 28). Bärtillgången blev hög på svedjad mark. Efter 2–3 år kom smultron, sedan kom det hallon och efter 4–5 år etablerade sig lingon. Bären växte i mängder och var av mycket bra kvalitet (Kardell, Dehlén & Andersson 1980, s. 43). Svedjebruket har troligtvis haft stor betydelse för skogsbetet (Bladh 1995, s. 143). Enligt Kardell, Dehlén och Andersson (1980, s. 42) var det vanligt att svedja i huvudsak för betets skull, och om en rågskörd då togs så sågs den mest som en bonus. Det kunde ta 4–5 år innan gräs började växa på området (Soininen 1959 s. 165).

Studieområde Juholas förutsättningar

I Figur 1 nedan syns skötselplanskartan över Juhola. Utvalda områden med naturliga förutsättningar för huuhta syns överstruktura med gult. Trädbestånden i markerade områden består till största del av uppvuxen gran som uppskattas vara minst 60 år gammal. I den nordöstra delen av området finns enligt skötselplanen äldre skogsbestånd (Länsstyrelsen i Värmland 2001 s. 10). De utvalda områdena sluttar i olika grad mot syd. Det västra är på ca 1,8 ha och sluttar minst, det sydöstra är på ca 1,9 ha och det nordöstra är ca 1,5 ha stort och sluttar mest av de tre. Totalt finns alltså ca 5,2 ha som bedömts vara lämpligt att svedja under rätt förutsättningar.

Hela Juhola ligger över högsta kustlinjen och jordarten är enligt Länsstyrelsen i Värmland sandig-moig morän (2001 s. 3). Enligt jordartskarta från SGU täcks det västra och det sydöstra området av morän medan det nordöstra täcks av berg med ett tunt eller osammanhängande ytlager av morän. Eftersom hela området var täckt av snö då det undersöktes så finns inte specifika observationer av jordmån och blockighet. Det är möjligt att välja mellan de tre markerade områdena utifrån bland annat hur fuktig sommaren förväntas bli. Det sydöstra området ligger 40–150 m från Juholabäcken, det nordöstra ca 300–550 m och det västra ca 250–400 m. Ca 180 m norr om det västra området ligger även en mosse med öppet vatten. De utvalda områdena kan delas upp i flera svedjor. Hur stor eller liten en svedja kunde vara framgår inte av litteraturstudien.

Övriga områden har valts bort av olika skäl. Den norra delen har mer tall än gran och är mycket kuperad. Den nordvästra delen ligger till stor del på myrmark och bedöms vara för blöt för huuhta. De östra delarna sluttar kraftigt och bedöms därför vara svåra att svedja. Tidsvalet för reservatets målbild är 1900 till 1920-talet, en period då svedjebruk inte längre bedrevs i området. Områdets skötsel ska enligt skötselplanen grundas på den traditionella markanvändningen och värmlandsfinska traditioner ska upprätthållas. Enligt skötselplanen ska stor restriktivitet iakttas mot förändring av befintliga landskapselement eller nya inslag i området.



Figur 2 Skötselplanskarta med utvalda områden överstruktura i gult.

Diskussion

Hantverksprocessen

De steg som sammanfattats i det här arbetet är en del av en hantverksprocess som i sin tur ingår i ett större system av brukandemetoder som kompletterar varandra. Hantverksprocessen, eller snarare processerna, består av många steg där omfattande detaljstudier skulle kunna göras. I Antologin Hantverkslaboratorium diskuterar Gunnarsson (2011 ss. 51–59) vad som är särskilt skicklighets- och kompetenskrävande inom bland annat landskapsvårdens hantverk. Hans slutsatser är att genomförandet av skötsel och utveckling av naturmiljöer ställer höga krav vad det gäller timing i delarna av processen, kontinuerlig situationsanpassning och systemförståelse. Det här tycker jag stämmer väldigt väl och blir mycket tydligt när det appliceras på huuhta som hantverksprocess. Utförandet anpassas till stor del till lokala förutsättningar och kräver därför stor kunskap. Svedjebruket är en metod som är komplicerad att beskriva, då den anpassas efter många faktorer, både naturliga och mänskliga. Varje svedja blir unik. Det är mycket som påverkar utförandet och jag håller därför med Bladh (1995b, s. 119) om att det inte går att identifiera eller definiera svedjebrukets praktik utanför dess sammanhang i samhället.

Huuhta var den avgörande metoden för kolonisation men kaski blev i sin tur den dominerande i längden. En enskild huuhtabränning skulle enligt mig vara en ganska svag representation av den skogsfinska kulturen. Om den däremot ingick i ett system med flera planerade huuhta- och kaskiområden samt kanske även skogsbete så skulle dynamiken och mosaiken i det typiskt skogsfinska kulturlandskapet kunna rekonstrueras.

Att skapa ett förslag på hur en huuhtabränning ska gå till, på ett kulturhistoriskt korrekt sätt, är svårt då informationen om detaljer i genomförandet är så pass bristfälliga och inte alltid tillförlitliga. Det utformade förslaget baserar sig till största delen på litteratur, och inte på direkta muntliga redogörelser från skogsfinnar som svedjat just i västra Värmland, vilket hade varit mer önskvärt. Om bättre eller mer källmaterial studerades så kanske förslaget skulle se annorlunda ut. Till exempel skulle finsk litteratur troligen ge mer detaljer i utförandet. Enligt Gunnarsson (2011 s. 51) kan en anledning till att hantverksprocessers steg är bristfälligt beskrivna i litteratur vara att författarna inte själva har praktiska hantverkskunskaper inom området, utan utgår från andra perspektiv, som till exempel agrarhistoriska. Jag misstänker att det kan vara fallet med den litteratur jag har studerat, där exempelvis information om vierto saknas helt och detaljerad praktisk information saknas i de flesta av hantverksprocessens steg.

Mer detaljerad kunskap om hantverksprocessen kan erhållas genom att delta i bränningar i Finland samt genom vidare studier av litteratur, då främst finsk litteratur. Uppmärksamhet bör då läggas på att det då är en alternativ inriktning på huuhtatraditionen som studeras och inte specifikt den som fanns i nordvästra Värmland. Även om de olika inriktningarna har samma ursprung så kan utförandet ha förändrats. Uppgifterna från litteraturstudien och från Haapaetho stämmer till stor grad men på några punkter skiljer de sig åt. Vid det praktiska utförandet måste ofrånkomligen ett val göras angående vilken information besluten ska grundas på. Även om den här litteraturstudien givetvis kan vara något att luta sig mot i beslutandet så skulle det i praktiken säkerligen uppstå mycket frågor om detaljer i utförandet. Att inhämta kunskap från personer som har praktisk erfarenhet av huuhtabränning kan vara nödvändigt, då litteraturen inte ger några detaljerade svar. Till exempel så bör torkningstiden vara beroende av vädret under första året. Kunskap och erfarenhet behövs för att avgöra detaljer, som om fallet är torrt nog eller val av passande bränningstidpunkt. Många frågor återstår att hitta mer information om och ta beslut i vid planering och genomförande.

Här följer ett antal problemställningar kring hantverksprocessen som uppstått under arbetet;

- I vilken grad kan ett område slutta och ändå vara möjligt att svedja?
- Ska träden ringbarkas eller fällas och torka liggandes?
Här skiljer sig metod och torktid mellan studien och Haapaethos uppgifter. En förklaring kan vara att hantverksprocessen sett olika ut på olika platser. Det är också möjligt att det är en kunskapslucka hos författarna som lett till brist på information här. Haapaethos svar är tydligt då han påstår att ringbarkningen är absolut nödvändig. Hans svar gäller dock för Savolax, inte specifikt för Värmland. Hur man väljer att göra kommer att påverka resultatet. Att utelämna ringbarkningen förefaller öka risken för en misslyckad bränning på grund av det ökar fuktigheten i marken under barrtäckets.
- Hur länge ska de ringbarkade eller fällda träden torka?
Torkningstiden bör vara beroende av vädret under första året. 1-2 eller flera år enligt tabellen men enligt Haapalehto (2018) 4-5 år efter ringbarkningen. Kunskap krävs för att avgöra om fallet är torrt nog. Om uppgiften om att man valde område efter hur fuktig sommaren skulle bli stämmer, så visar det på att man hade flera områden under torkning samtidigt.
- Ska man välja att anpassa momenten efter åkerbrukets kalender, alltså fälla vid midsommartid, eller ska man fälla i april som man ursprungligen gjorde?
Litteraturen visar på att det i Värmland antagligen var vanligare att anpassa efter åkerbrukets kalender.
- Ska fröträd sparas?
En anledning till att spara fröträd kan ha varit att man ville låta marken beskogas igen efter råg- och höskördarna. Här blir behovet av en långsiktig plan direkt uppenbart. Att låta marken beskogas bör vara det rimligaste för Juhola, på grund av de begränsade ytorna.
- Hur mycket moderna hjälpmedel som släckningsutrustning, motorsåg, skogsmaskin osv. ska man ta till hjälp?
Som Haapaetho (2018) påstår så blir det antagligen stor skillnad på fallet vid användning av traditionella respektive moderna redskap. Att använda redskap typiska för den tidsperiod som representeras ökar möjligheten att uppnå hög autenticitet men ökar också arbetsbördan. Vid en nutida bränning är det dock motiverat att använda modernare släckningsredskap för att uppnå ett så säkert och kontrollerat genomförande som möjligt.
- När ska bränningen genomföras?
Vid val av bränningstidpunkt krävs kunskap för att kunna förutsäga vädret. Kanske är det kunskaper som har gått förlorade, kanske behöver man kontakta en meteorolog som kan göra platsspecifika analyser.
- Hur genomförs vierto?
Begreppet vierto är totalt frånvarande i den svenska litteraturen, något som är mycket förvånande då det enligt Haapaetho (2018) utgör en avgörande del av genomförandet. Det förefaller rimligt att det finns utförligare information om vierto att hämta i finskspråkig litteratur. Det bör också finnas fler personer i Finland som har praktisk kunskap.
- Vart får man tag på korpiruis?
Det är en specifik typ av råg som krävs vid huuhta, det går inte att ta en sort som vanligtvis odlas på åkermark. Hela processen är beroende av att man får tag i råg som klarar att växa i barrskogsaska, möjligtvis från Koli nationalpark eller genom någon genbank som Nordgen.
- Ska ytan betas, växa igen eller ska man ta grässkördar efter rågskörden?

En långsiktig plan krävs för beslut. På Juhola vore på grund av de begränsade ytorna lämpligast att låta svedjan växa igen för att kunna svedjas igen senare, antingen som kaski eller huuhta.

Resultatet av den här uppsatsen leder till största delen till fler frågor. Kunskapsläget i svensk litteratur har sammanställts och konstateras vara väldigt bristfälligt. De källor som använts rör bara ytligt vid hantverksprocessens moment och lämnar mycket att önska. För att kunna bevara skogsfinnarnas hantverkstradition genom dynamisk praktisk kulturvård måste mer kunskap sammanställas.

Juholas förutsättningar

Juhola har de naturliga förutsättningarna som krävs för att utföra småskaligt svedjebbruk. Hur stor eller liten en svedja kunde vara framgår inte av litteraturstudien, mer än att storleken begränsades av tillgång på utsäde och arbetskraft. Detta gör det svårt att bedöma hur många svedjor som kan få plats på de ca 5,2 ha som bedömts vara möjligt att svedja i området. Området är dock inte tillräckligt stort för att kunna bränna en ny svedja varje år. Vid planlagt svedjebbruk får svedjornas storlek och bränningarnas intervall anpassas efter det område som finns tillgängligt. En idé är att få till svedjebbruk på anslutande områden utanför kulturresevatet, kanske längs Mattilaleden.

I vilken omfattning det skulle vara önskvärt att införa svedjebbruk på Juhola beror på vad man egentligen vill skydda där. Tidsvalet för resevatets målbild (1900 till 1920-talet) missgynnar den mest karaktäristiska av de skogsfinska traditionerna, eftersom svedjebbruk inte längre bedrevs i området under den tiden. Därmed representeras inte ett bibehållet skogsfinskt kulturarv. Skötselmålen säger att den traditionella markanvändningen ska upprätthållas och att stor restriktivitet ska iaktas mot förändring av befintliga landskapselement eller nya inslag i området. De här två målen kan ses som motsägelsefulla då den hantverksskicklighet som markanvändningen baseras på byggs upp och utvecklas genom att den utövas och förändras efter förutsättningarna (Palmsköld 2011 s. 102). Landskapet kommer vid ett levande bruk att förändras samtidigt med att hantverksprocessen utvecklas efter rådande förutsättningar. Huuhta kan dessutom inte betraktas som ett nytt inslag då det var grunden till kolonisationen av området. I ett kulturresevat som Juhola finns större och mer karaktäristiska värden att skydda än de som skyddas idag, (främst ängsbruk samt lämningar från åkerbruk). Även om svedjebbruken inte var omfattande på Juhola under någon lång period, så var det grunden för att människor överhuvudtaget kom att bosätta sig i området. Enligt Burrachartern kan återinförande av en betydande markanvändning vara en lämplig och föredragen form av bevarande (ICOMOS Australia 2013 s. 7). Huuhta kan i det här fallet ses som en betydande markanvändning för området. Juhola åskådliggör idag alltså inte skogsfinnarnas kolonisation, som det anges i den nuvarande skötselplanen, utan enbart den tid då de redan var bosatta och försörjde sig på boskapsskötsel, skogsbruk och åkerbruk. Nämnade brukandemetoder lämnar mycket tydligare spår än det mer nomadiska svedjebbruken. Det är viktigt att uppmärksamma effekten av hur tydliga spåren efter en hantverkstradition blir. Att det inte finns spår efter 100 år betyder inte att traditionen inte var viktig.

Eftersom huuhta kräver en lång framförhållning så bör det finnas en långsiktig plan och ett tillräckligt stort område. Huuhtan bör vara del av ett sammanhang med flera delar. Kanske behöver man inte heller bränna en ny svedja varje år för att uppnå ett bevarande av

traditionen. Det bör finnas en plan för hur svedjorna ska skötas även efter bränning och rågskörd. Kaskibränningar kan vara ett alternativ. Svedjebruk påverkar landskapets struktur i stor grad och man bör därför gå försiktigt fram och börja med mindre ytor.

De två frågeställningarnas svar är på sätt och vis beroende av varandra eftersom det inte går att identifiera en idealtypisk huuhtametod. Hur en huuhtabränning inom kulturreseptatet Juhola skulle kunna utföras påverkas av vilket specifikt området man väljer och hur skogen just där ser ut, hur vädret har varit där de senaste månaderna och även hur det förväntas bli. Enligt Bladh (1995b, s. 119) går det inte att identifiera eller definiera svedjebrukets praktik utanför dess sammanhang i samhället. Det skulle vara mycket svårt att identifiera en idealtypisk huuhtametod. Detta på grund av att lokala förutsättningar och anpassningar efter till exempel naturgeografin och klimatet spelade stor roll vid utförandet (Bladh 1995b, s. 123). De faktorer som påverkar svedjebruksmetoden delar Tvengsberg (2010, s. 16) upp i tre naturliga grupper; klimat, jord och liv samt i tre mänskliga grupper; teknologi, social ordning och erfarenhet. När dessa faktorer appliceras på studieområdet Juhola så blir det tydligt att de naturliga förutsättningarna finns, om än i liten skala. Däremot saknas förutsättningar utifrån de mänskliga faktorerna; teknologi, social ordning och erfarenhet.

ICOMOS-IFLA beskriver det rurala landskapets kulturarv i *Principles Concerning Rural Landscapes As Heritage* (2017 ss 2–3). Där omnämns de fysiska attributen som till exempel mark och vegetation sida vid sida med kulturell kunskap, traditioner, uttryck för lokalsamhällets identitet och kulturella värderingar. Landskapets kulturarv är uttryck för historiska och nutida sociala strukturer och sammanhang. Det understryks att teknisk, vetenskaplig och praktisk kunskap rörande relationen mellan människor och natur är en del av landskapets kulturarv. De naturliga förutsättningarna för svedjebruk på Juhola finns, men i dagsläget finns inget starkt sammanhang och kunskapen saknas helt enkelt. Hållbart bevarande och skydd av immateriella kulturarv kan enligt Florensdeklarationen (ICOMOS 2014 s. 3–4) uppnås genom ökad medvetenheten och fördjupad kunskap och förståelse bland lokalsamhället om kulturarvets betydelse och bakgrund. Ett sätt att stärka sammanhanget och gynna effektivare förvaltning landskapet kan alltså vara att engagera lokalbefolkningen och erkänna och respektera deras kulturarv.

Sammanfattning

Introduktion & Bakgrund

Följande uppsats är en undersökning av svedjebruksmetoden Huuhta som hantverksprocess, en försvinnande tradition och ett immateriellt kulturarv. Immateriella värden kan förstärka argumenten för kulturvårdande insatser. Juhola kulturresevat blev ett intressant studieområde att analysera i förhållande till aktuellt läge inom kulturvården. Kulturresevatets syfte är sammanfattat att bevara ett kulturpräglad finnskogslandskap där både materiella lämningar och immateriella värden ska skyddas. Jag ser svedjebruket som en avgörande och väldigt viktig del av områdets historia. Östmarks socken koloniserades under 1640-talet av finnar som kom från Savolax i östra Finland. Finnarna behärskade flertalet svedjebruksmetoder, och huuhtametoden är bara en av dessa metoder, men den är den enda som fungerar i barrskog. Finnarna lyckades utnyttja granskogens naturliga potential på ett mycket effektivt sätt Juhola finngårds kulturresevat bildades år 2001. Svedjebruk är den äldsta och har globalt sett varit den historiskt vanligaste odlingsmetoden och har haft stor betydelse då den möjliggjorde kolonisation av marker som tidigare bara använts till jakt.

Huuhta är den mest avancerade av de olika svedjemetoderna och går ut på att bränna och odla i askan från fullt uppvuxen granskog. Huuhtametoden var ofta den enda möjliga svedjemetoden vid kolonisation och kan därför ses som det tekniska villkoret för kolonisering som helhet. Huuhta gav hög avkastning, återväxten av skog var däremot långsam. Produkterna hade hög kvalitet. Huuhta var den svedjebruksmetod som var mest energigivande, men också den som förbrukade mest resurser då den krävde så pass gammal granskog. Huuhta är intimt sammankopplat med en specifik typ av råg som klarar av att växa i barrskogsaskan. Rågen kallas korpiruis och har ett speciellt växtsätt då den bildar stora tuvor från varje sått korn. Det tog 3–4 år från fällning till skörd och för att kunna skörda varje år krävdes det alltså att en ny svedja förbereddes varje år. För årlig skörd skulle det varje sommar finnas ett nyligen fällt område, ett under torkning, ett tredje redo för bränning och sådd och ett fjärde med växande råg. Metoden bildade ett slags mosaik i landskapet. Svedjebruk som bedrivs på idealiskt sätt på tillräckligt stora ytor kan ses som en imitation av naturens egen cykel, där bränder och stormar naturligt sätter spår. Om ytorna är för små och brukandet för intensivt kan svedjebruket istället orsaka stora skador på ekosystemen. Svedjebruket har genom tiderna blivit starkt ifrågasatt.

Kulturresevatet Juhola finngård är en av de finngårdar i landet med bäst bevarat kulturlandskap som följde med finnarnas kolonisation. Området blev Värmlands första och enda kulturresevat år 2001. Området kring Juhola och Mattila har utvecklats till att bli intressant för rekreationsturism. Inägorna består av äng och åkerytor och avgränsas av en trädgårdsgård. Inägorna omges av granskog av varierande ålder. Skogsmarken som är del av resevatsområdet består till största del av barrskog. Områdets skötsel ska enligt skötselplanen grundas på den traditionella markanvändningen. Genom att områdets skötsel grundas på den traditionella markanvändningen och genom att värmlandsfinska traditioner vidmakthålls vill de uppnå syftet med kulturresevatet. Enligt skötselplanen ska stor restriktivitet iaktas mot förändring av befintliga landskapselement eller nya inslag i området. Gården Juhola var inte en svedjegård under någon längre tid även om den byggdes på svedjad mark. I dagsläget verkar det inte finnas någon i Sverige som bedriver svedjebruk. Det vore önskvärt om svedjebruk kan genomföras, för att upprätthålla kunskapen och hantverkstraditionen och för att dokumentera hantverksprocessen. Hantverkarskunskap som immateriellt kulturarv kan inte överleva om det saknas personer som utövar det. Förändring i sig är en förutsättning för att kunna tala om ett levande bruk.

Syfte & Frågeställningar

'Vilka hantverksmoment ingår i svedjebbruksmetoden huuhtas utförande så som den utfördes i Värmland, med avseende på val av plats, fällning, bränning och utnyttjande av svedjan efter skörd?'

'Finns det naturliga förutsättningar för att delvis eller helt införa av huuhta i kulturresevatet Juhola?'

Syftet med uppsatsen är att utforska huuhta som hantverksprocess, att belysa kunskapsläget samt att analysera traditionen huuhta ur ett socialt och immateriellt kulturarvsperspektiv. Fokus för uppsatsen är kulturhistoriskt och ligger på brukandemetoden i sig och på kunskapsläget. Fokus ligger på val av plats, fällning, bränning och utnyttjande av svedjan efter skörd. Utnyttjande av fallet första hösten och svedjan efter skörd är med för att belysa brukandemetodens nyttjanden utöver rågskörden.

Metod & Teori

Litteraturstudier genomfördes för att sammanfatta svedjebbrukets historia och ta reda på hur det praktiska genomförandet gått till. Litteraturen genomsöktes efter tydliga praktiska uppgifter gällande hantverksprocessen. Uppgifterna infogades i en tabell och sammanfattades sedan i text. Som komplement till litteraturstudien kontaktades Marko Haapalehto via mail. Han har varit involverad i bränning och odling av flera huuhta- och kaskiområden i Telkkämäki naturreservat och Koli nationalpark i Savolax i Finland. Uppgifterna från studien jämfördes med Haapalehtos uppgifter. Juholas skötselplan samt beslutet och bildandet av kulturresevatet studerades. En inventering gjordes av den skog som finns på Juhola. Terrängen och skogens sammansättning studerades för att hitta områden lämpliga för svedjning. Immateriellt kulturarv som hantverksskicklighet utgör kan inte överleva utan att det utövas av personer med relevant kunskap. Återinförande av en betydande markanvändning kan vara en lämplig och föredragen form av bevarande.

Resultat

Det skulle vara mycket svårt att identifiera en idealtypisk huuhtametod utanför dess sammanhang i samhället. Detta på grund av att lokala förutsättningar och anpassningar efter till exempel naturgeografin och klimatet spelade stor roll vid utförandet. De faktorer som påverkar svedjebbruksmetoden delas upp i tre naturliga grupper; klimat, jord och liv samt i tre mänskliga grupper; teknologi, social ordning och erfarenhet. En torr sommar gav de bästa förutsättningarna för svedjebbruk, till skillnad från vanligt åkerbruk. Höglänt, väl-dränerad, ej blockrik mark som sluttade mot söder var att föredra. Trädbeståndet skulle bestå till största del av gran. Granskog valdes framför tallskog eftersom den är bördigare och brinner lättare på grund av sin tunna bark. Ringbarkad gran torkar också snabbare än tall då den har större avdunstning. Svedjans storlek begränsades av tillgång på utsäde och arbetskraft. Hur stor en svedja kunde vara framgår inte av varken Haapaletho eller litteraturstudien. För att säkerställa torkningen kunde ett första steg vara att ringbarka större träd. Enligt Haapalehto var ringbarkningen absolut nödvändig och utfördes 4–5 år innan bränning, medan den studerade litteraturen omnämner den som en möjlighet men inget måste. Tidpunkt för fällning anges ha infallit i april eller under försommaren, vid midsommartid. Träden fälldes jämnt över området, i samma riktning men inåt från kanterna. Enligt ytterligare uppgifter från Haapalehto fälls träden och sågas i stockar på ca 3 m. Grenarna kapas och läggs som en matta under de större stockarna. Stockarna läggs i samma riktning för att underlätta för 'vierto', alltså markarbetet vid bränningen. Träden torkades under 1–2 eller flera år enligt litteraturen. Enligt Haapalehto ringbarkas alla barrträd på området 4–5 år innan bränningen för att torka ståendes. Bränningen utfördes strax före midsommar. Det skulle vara en klar dag med svag eller ingen

vind, efter en period av torka och gärna före ett regn. Förberedelserna bestod av att göra iordning brandgatan. Bränningen skedde från läsidan som är den mer spridningskänsliga sidan. Sedan antändes hela fallet snabbt runtom från kanterna och sist från vindsidan. Elden skulle spridas långsamt och jämnt för bästa resultat. För att åstadkomma en jämn bränning användes en metod som kallas 'vierto'. Vid vierto rullas stockarna över ytan med hjälp av långa störrar för att sprida det brinnande materialet jämnt och säkerställa effekten av bränningen. Målet var att hela ytan skulle brinna ända ner till mineraljorden. Vierto har inte omnämnts någonstans i litteraturen. Haapalehto påstår att bränningsresultaten blir mycket bättre med vierto och att det antagligen är på grund av brist på detaljer i den studerade litteraturen som vierto inte omnämnts. Det huvudsakliga användningsområdet av obränt material har varit att bygga gärdesgård runt svedjan. Den så kallade grönrågen som hunnit komma upp första hösten betades av under några dagar eller så togs en skörd av den. Efter rågskörden kunde gräsfrö sås in och höskördar tas under allt från 2 till 10 år beroende på förutsättningarna. Svedjan kunde även användas till bete. Medan svedjan växte igen utnyttjades den för lövtäkt och bärskördar. Halmen användes till taktäckning och som foder. Bären växte i mängder på svedjad mark. Svedjebuket har troligtvis haft stor betydelse för skogsbetet.

Här följer en sammanfattning av studieområdet Juholas förutsättningar. Tre områden valdes ut. Trädbestånden i områdena består till största del av uppvuxen gran. De utvalda områdena sluttar i olika grad mot syd. Totalt finns ca 5,2 ha som bedömts vara lämpligt att svedja. Hela Juhola ligger över högsta kustlinjen och jordarten är enligt Länsstyrelsen i Värmland sandigmoig morän. De utvalda områdena kan delas upp i flera svedjor. Hur stor eller liten en svedja kunde vara framgår inte av litteraturstudien. Övriga områden har valts bort av olika skäl, som att de har mer tall än gran, är för kuperad, ligger på myrmark och bedöms vara för blöt eller sluttar kraftigt.

Diskussion

Kunskapsläget i svensk litteratur har sammanställts och konstateras vara väldigt bristfälligt. En anledning till att hantverksprocessers steg är bristfälligt beskrivna i litteratur vara att författarna inte själva har praktiska hantverksskaper inom området. Mer detaljerad kunskap om hantverksprocessen kan erhållas genom att delta i bränningar i Finland samt genom vidare studier av främst finsk litteratur. Uppgifterna från litteraturstudien och från Haapalehto stämmer till stor grad men på några punkter skiljer de sig åt. För att kunna bevara skogsfinnarnas hantverkstradition genom dynamisk praktisk kulturvård måste mer kunskap sammanställas och praktisk erfarenhet behövs för att avgöra detaljerad praktisk information saknas i hantverksprocessens steg. I vilken omfattning det skulle vara önskvärt att införa svedjebruk på Juhola beror på vad man egentligen vill skydda där. Tidsvalet för reservatets målbild (1900 till 1920-talet) missgynnar den mest karaktäristiska av de skogsfinska traditionerna, eftersom svedjebruk inte längre bedrevs i området under den tiden. Skötselmålen säger att den traditionella markanvändningen ska upprätthållas och att stor restriktivitet ska iaktas mot förändring av befintliga landskapselement eller nya inslag i området. De här två målen kan ses som motsägelsefulla då den hantverksskicklighet som markanvändningen baseras på byggs upp och utvecklas genom att den utövas och förändras efter förutsättningarna. Landskapet kommer vid ett levande bruk att förändras samtidigt med att hantverksprocessen utvecklas efter rådande förutsättningar. Återinförande av en betydande markanvändning vara en lämplig och föredragen form av bevarande.

Det bör finnas en långsiktig plan och ett tillräckligt stort område. Hur många svedjor som kan få plats på de ca 5,2 ha som bedömts vara möjligt att svedja i området är svårt att bedöma.

Huuhtan bör vara del av ett sammanhang med flera delar. När de naturliga och sociala faktorer som påverkar svedjebruksmetoden appliceras på studieområdet Juhola så blir det tydligt att de naturliga förutsättningarna finns, om än i liten skala. Däremot saknas förutsättningar utifrån de mänskliga faktorerna, som sammanhang erfarenhet och kunskapen. Hållbart bevarande och skydd av immateriella kulturarv kan uppnås genom ökad medvetenheten lokalsamhället om kulturarvets betydelse och bakgrund.

Referenser

Muntliga källor

Haapaetho, M., förman Telkkämäki kulturgård, diskussion via mail (2018)

Skriftliga källor

Bannbers, O (1934). *Skogen brukas*. Bd. 1, s. 65–92 (Svenska kulturbilder)

Bladh, G (1995). *Finnskogens landskap och människor under fyra sekler: en studie av samhälle och natur i förändring*. Diss. Göteborg: Univ., 1995.

Bladh, G. (1995b). Domboksmaterial från 1600-talet om finskt svedjebruk i Värmland. I Larsson, B. (red.) *Svedjebruk och röjningsbränning i Norden: terminologi, datering, metoder*. Stockholm: Nordiska museet. Ss.119–134.

Bromander, C. V. (1902). Svedjebruket på Finnskogen. I *Svenska turistföreningens årsskrift. 1902*. Stockholm: Fören. ss. 259–296.

Byberg, A. T. (1929). *Värmländskt svedjebruk vid tiden omkring år 1860*. Stockholm: (Fataburen)

Cnatingius, A. (2010). *Svenskt skogslexikon*. [Ny utg.] Stockholm: Kungl. Skogs- och lantbruksakademien

Conklin, H. C. (1961). The study of shifting cultivation. *Current Anthropology*. 1961(2). Ss. 27–61.

Gunnarsson, A. (2011). Om landskapsvårdens och trädgårdens hantverk. I Löfgren, E (red.) (2011). *Hantverkslaboratorium*. Mariestad: Hantverkslaboratoriet, [Göteborgs universitet] ss. 51–59.

International council of monuments and sites. Australian National Committee (2013). *The Burra charter: the Australia ICOMOS charter for places of cultural significance 2013*.

Australia ICOMOS

Tillgänglig: <https://australia.icomos.org/wp-content/uploads/The-Burra-Charter-2013-Adopted-31.10.2013.pdf>

International council of monuments and sites. (2014) *The Florence Declaration on Heritage and Landscape as Human Values*. 18th ICOMOS General Assembly. Tillgänglig: https://www.icomos.org/images/DOCUMENTS/Secretariat/2015/GA_2014_results/GA2014_Symposium_FlorenceDeclaration_EN_final_20150318.pdf

International council of monuments and sites. (2017). *ICOMOS-IFLA Principles Concerning Rural Landscapes As Heritage*. 19th ICOMOS General Assembly. New Dehli

Tillgänglig: https://www.icomos.org/images/DOCUMENTS/Charters/GA2017_6-3-1_RuralLandscapesPrinciples_EN_adopted-15122017.pdf

Kardell, L., Dehlén, R. & Andersson, B. (1980). *Svedjebruk förr och nu*. Uppsala: Avd. för landskapsvård, Sveriges lantbruksuniv.

Keyland, N. (1954). *Folkliv i Värmlands finnmarker: efterlämnade uppsatser och bilder*. Stockholm: Nordiska museet

Länsstyrelsen Värmland Kulturmiljöenheten (2001) *Skötselplan för kulturreseptet Juhola finngård*.

Länsstyrelsen Värmland (u. å.) *Informationshäfte om kulturreseptet i Värmland Juhola finngård*

Montelius, S. (1953). The burning of forest land for the cultivation of crops: "svedjebruk" in central Sweden. *Geografiska annaler*. 1953(35), ss. 41–54.

Mörtberg, M. (2010). *Jordbruk och svedjebruk: Matti Mörtbergs uppteckningar om den skogsfinska kulturen*. Gävle: Veidarvon

Nationalencyklopedin, svedjebruk. <http://www.ne.se/uppslagsverk/encyklopedi/lång/svedjebruk> [2018-02-15]

Palmsköld, A. (2011) Hantverkskunskap som immateriellt kulturarv. I Löfgren, E (red.) (2011). *Hantverkslaboratorium*. Mariestad: Hantverkslaboratoriet, [Göteborgs universitet] ss. 97–105.

Sarmela, M. (1987) Swidden cultivation in Finland as a cultural system. *Soumen antropologi*. 1987(4).

SGU. (2019). *Kartgeneratören. Jordartskarta skala 1:50 000*. [programvara]. Tillgänglig: http://apps.sgu.se/kartgenerator/maporder_sv.html [2019-01-19]

Soininen, A. M. (1959) Burn-beating as the technical basis of colonisation in Finland in the 16th and 17th centuries, *Scandinavian Economic History Review*, 7:2, 150–166,

Ström, I (1830). *Handbok för skogshushållare*. 2., tillökta och förbättrade uppl. Stockholm: Nordström.

Tarkiainen, K. (1990). *Finnarnas historia i Sverige. 1, Inflyttarna från Finland under det gemensamma rikets tid*. Stockholm: Nordiska museet.

Tvengsberg, P. M. (2010). *Svedjebruk*. Norsk Skogfinsk Museum

UNESCO. (2014). *Basic texts: of the 2003 Convention for the safeguarding of the intangible cultural heritage*. 2014 ed. Paris: Unesco

Bildkällor

Figur 1 Lokaliseringskarta. Anna Haggärde (2019)

Figur 2 Skötselplankarta. Länsstyrelsen i Värmland (2001)

Bilaga 1 SVEDJEBRUKSMETODEN HUUHTA

Författare	Byberg (1929)	Montelius (1953)	Mörtberg (2010)
Val av plats		Höglänt eller sluttande, väldränerad, gärna i söderläge	
Förberedelser inför fällning			Ofta ringbarkning av större träd
Tidpunkt för fällning	Försommar		April
Fällning	Från läsidan, med vindriktningen, inåt från kanterna	Träden fälldes i samma riktning, över varandra, inåt från kanterna	
Kvistning mm	Högt stående kvistar fälldes	Stora träd kvistades	
Torkning		1-2 år	Ett eller flera år
Tidpunkt för bränning		Midsommar, stilla solig dag, gärna på kvällen	Midsommar, strax före ett regn/före skörden på åkern
Förberedelser inför bränning		Brandgatan breddades på vindsidan och vattnades på känsliga punkter	Ett träd lämnades åt skogsgubben
Bränning	Från läsidan, sedan mötande tändning från vindsidan	Från spridningskänslig punkt, och sedan snabbt runt alla kanter	Antändes från kanterna
Redskap vid bränning	Lövruskor och vattenbyttor		
Hantering av obränt material	Grövre virke blev ved, smalare blev gärdesgård runt svedjan	Brändes på plats, användes till gärdesgård runt svedjan eller torkställning. Kolades i gruvdistrikt	Gärdesgård runt svedjan
Utnyttjande första hösten		Första hösten betades de gröna rågtuvorna	Betades av getter och får
Antal skördar		1-3 skördar	
Utnyttjande efter skörd	Gräsför såddes ej. De närmaste åren utnyttjades svedjan för bete	Upp till 10 höskördar, sedan bete	Höskördar i 2-6 år, harjakt med snaror, lövtäkt, bärskördar av blåbär, hallon, lingon och smultron

Bilaga 1 SVEDJEBRUKSMETODEN HUUHTA

Författare	Tvengsberg (2010)	Keyland (1954)	Bladh (1995)
Val av plats	Specialtränade personer skickades ut för att markera de bästa områdena		Markerades under vintern, torr mark med björk och gran
Förberedelser inför fällning	Ringbarkning av större träd, ibland halvt genomhuggna träd för vindfällning	Vanligt att man högg träden halvt igenom från en sida, för vindfällning, ibland tog man undan kolningsvirke	
Tidpunkt för fällning		Mellan midsommar och höslåttren, ibland före midsommar	Barträden före midsommar (april enligt finska källor). Eventuellt fick lövträden stå till hösten
Fällning	Fälldes jämnt över området, ibland genom vindfällning	Vanligt med vindfällning	Ett träd sparades åt skogsgubben
Kvistning mm	Stora grenar kvistades		
Torkning	1 år	1 år	1-2 år eller flera år
Tidpunkt för bränning	Före midsommar. Efter en torrperiod på en dag med bra vind, före ett regn	Så snart det var torrt, strax före midsommar	Strax före midsommar
Förberedelser inför bränning	En "helig" eld provbrändes av svedjeledaren		
Bränning	Synkroniserat från kanterna in mot mitten. Först i överkant och fallet sluttade, sedan på sidorna och sist i nederkant. Elden skulle spridas långsamt och jämnt för bästa resultat.	Från kanterna och inåt	Från kanterna och inåt
Redskap vid bränning		Vattenhinkar och torr näver på en störratt tända med. Granruskor för nödsläckning	
Hantering av obränt material	Gärdesgård runt svedjan	Gärdesgård runt svedjan	Gärdesgård runt svedjan
Utnyttjande första hösten			En skörd av grönråg
Antal skördar		Vanligen 1 men 2 på fruktbar mark, då brändes svedjan en andra gång	
Utnyttjande efter skörd			Betesmark eller slåtteräng

Bilaga 1 SVEDJEBRUKSMETODEN HUUHTA

Författare	Kardell, Dehlén och Andersson (1980)	Bromander (1902)	Soininen (1959)
Val av plats	Höglänt, sydsluttning, nära fåbod, ej blockrik terräng, ej svårföryngrade marker	Någorlunda stenfri höjd eller sluttning	Högt liggande, gärna sluttande moränområden. Grov barr- eller blandskog
Förberedelser inför fällning	Risiga granar kunde underkvistas. Lövtäckt för foder kunde ske innan fällning		Ringbarkning av stora träd
Tidpunkt för fällning	Försommar	Försommar, innan slåttern i mitten av juli. Lövträd fälldes vid höstens lövtäckt	Tidig vår
Fällning	Alla i samma riktning	Jämsides, över varandra i samma riktning, inåt från kanterna.	I samma riktning. Ringbarkade träd lämnades stående
Kvistning mm	Buskar drogs in ibland. Fröträd sparades ibland	Stora träd kvistades	
Torkning	1 år	1-2 år	2 år
Tidpunkt för bränning	Juli eller slutet av augusti för råg. Sen em eller kväll. Klar och vindstilla dag	Midsommartid, på kvällen en dag med lugnt väder	Högsommar, vanligtvis i juli
Förberedelser inför bränning	Brandgatan rensas, materialet krattas in. Jordsträng lades upp, vattenhål grävdes	Virke, näver och ämnesved togs för husbehov	
Bränning	På läsidan, sedan runtom.	Från läsidan, sedan runtom	
Redskap vid bränning	Tyre eller näver på lång stöv vid tändning. Ruskor av gran, björk eller en. Ämbar, hinkar, kvastar, ibland brandsprutor	Tändstörar med torr näver vid tändning. Hinkar och brännruskor	
Hantering av obränt material	Kolning	Kolning, i gruvdistrikt	
Utnyttjande första hösten	Några dagars bete av hästar eller får	Bete av får	
Antal skördar	1-2 skördar	1-2 skördar	
Utnyttjande efter skörd	Ibland insådd av ladfrö (hö), sedan bete. Efter det skördades mängder av bär på svedjan. Smultron, hallon och lingon.	Bete och slätter	