



GÖTEBORGS
UNIVERSITET

INSTITUTIONEN FÖR KULTURVÅRD

KÖPSTADEN ELLER SPÖKSTADEN?

- Visionerna, upplevelserna och materialiteten



Lina Nyvaller

Uppsats för avläggande av filosofie kandidatexamen med huvudområdet kulturvård med inriktning mot bebyggelseantikvarisk verksamhet

2019, 180 hp

Grundnivå

2019:14

Köpstaden
Visionerna, upplevelserna och materialiteten

Lina Nyvaller

Handledare: Ingrid Martins Holmberg

Examensarbete 15 hp
Bebyggelseantikvariskt program, 180 hp

UNIVERSITY OF GOTHENBURG
Department of Conservation
P.O. Box 130
SE-405 30 Göteborg, Sweden

<http://www.conservation.gu.se>

Fax +46 31 786 4703
Tel +46 31 786 0000

Program in Integrated Conservation of Built Environments
Graduating thesis, BA/Sc, 2019

By: Lina Nyvaller

Mentor: Ingrid Martins Holmberg

Köpstaden – visions, experiences and materiality

ABSTRACT

The aim of this bachelor thesis is to analyse the interconnections between the different meaning constructions of the place where the former shopping mall Köpstaden was located. In this thesis the marxist theorist Henri Lefebvre`s views on the production of space, play a key role in the understanding of the place and its transformation over time. Lefebvre makes crucial distinctions between what he calls *mental space* (implying ideas and abstractions) and *social space* (implying spatial practise). Lefebvre argues that a dissonance exists between the mental space, dominated by the bourgeoisie and their institutionalised power, and the social space which is used by everybody. This causes an imbalance in term of interpretations of space. This imbalance of power is the central departure for the case study of Köpstaden where the spatial and material structures in the period of concern is studied in relation to visions, experiences and materiality.

Köpstaden was originally founded 1990 by the businessman and entrepreneur Bert Karlsson. Karlsson had an idea of constructing an enormous shopping mall inspired by the main ones that you could find in the United States and in Canada. In the beginning everything went fine and visitors from all over Sweden came to experience the newly opened shops. However, an economic crisis caused major problems for the survival of Köpstaden. A new investment called Fame World Amusement Park was made to save the shopping mall. However, this project failed right from the start and resulted in in bankruptcy and ruination. The former shopping mall eventually became deserted for almost a decade before the demolition was started in the autumn of 2018.

In this thesis we follow the transformation of the place from the construction to the ruination and how the production of space impact questions about values and cultural heritage.

Title in original language: Köpstaden - visionerna, upplevelserna och materialiteten

Language of text: Swedish

Number of pages: 57

Keywords: social space, cultural heritage, abandoned place

ISSN 1101-3303 ISRN

GU/KUV—19/14-SE

Förord

Till minne av Henri Lefebvre (16 juni 1901–29 juni 1991).

Innehållsförteckning

1. Inledning	10
1.1 Bakgrund	10
1.2 Uppsatsens kontext och val av ämne	10
1.3 Perspektiv och aspekter	10
1.4 Tidigare forskning	11
1.5 Problemformulering	12
1.6 Målsättning.....	12
1.7 Syfte.....	13
1.8 Frågeställningar	13
1.9 Teoretisk referensram	14
1.10 Metod och källmaterial	19
1.11 Avgränsningar	21
1.12 Disposition	21
2. Undersökning	22
2.1 Det visionära rummet	22
2.1.1 Hur idén om Köpstaden blev till	22
2.1.2 Stadsbyggnadskontorets synpunkter	23
2.1.3 Från idé till slutförande.....	23
2.1.4 Gestaltningmässiga visioner.....	25
2.1.5 Hinder för visionerna	28
2.1.6 Från Fame World till nedläggning.....	28
2.2 Det materiella rummet	30
2.2.1 Det materiella rummet idag.....	30
2.3 Det upplevda rummet	34
2.3.1 Enkät svar	34
2.3.2 Förändrad uppfattning över tid	35
2.3.3 Upplevelser av Köpstadens arkitektoniska egenskaper.....	36
2.3.4 Upplevelser av Köpstaden som ruin.....	36
2.3.5 Köpstadens funktioner	36
2.3.6 Intervju med en av Köpstadens besökare	38
2.3.7 Köpstaden som arena för drifting	40
2.4. Köpstaden ur ett kulturarvsperspektiv.....	41
2.4.1 Köpstaden som potentiellt kulturarv.....	41
2.4.2 Det visionära rummets aktörer i kulturarvsfrågan	44

2.4.3 Det upplevda rummets representanter i kulturarvsfrågan.....	45
3. Resultat och diskussion	48
4. Sammanfattning.....	51
Käll - och litteraturförteckning	54
Illustrationsförteckning.....	56
Bilagor.....	58

1. Inledning

1.1. Bakgrund

”Du har säkert sett dem: ärren i landskapet. Kanske är det en nedlagd fabrik som står och förfaller, eller ett vattenfyllt dagbrott från en gruva, eller ett utrymme mellan motorvägen och köpcentrumet som blivit över. Moderna ruiner, övergivna platser, kontaminerad mark - det finns många sätt att benämna dessa ärr, eller om de kanske fortfarande är öppna sår, i landskapet” (Storm 2014b:117).

1.2 Uppsatsens kontext och val av ämne

År 1990 anlades det stora affärskomplexet Köpstaden, beläget utanför Skara och i anslutning till det tidigare uppförda Sommarland (Andersson, 2018, 4 oktober). Till en början gick affärerna bra och besökare i stort antal strömmade in från olika håll för att besöka de nyöppnade butikerna. Lyckan skulle dock vara kortvarig och redan i början av Köpstadens födelseår uppstod ekonomisk kris som resulterade i utflyttning av butiker. 2004 gjordes en satsning att bygga om centrat till det nya ”Fame world”; en nöjesanläggning med uppträdande artister. Också detta försök misslyckades och 2010 såldes Köpstaden till Parks & Resort, vilka sedermera beslutade om rivning (Bring, 2016, 22 augusti). Det blev emellertid längre väntetid än planerat och inte förrän i oktober 2018 påbörjades det rivningsarbete som stod färdigt under våren 2019. Det fysiska objekt som verkat som ett materiellt bevis på dåtidens framtidsoptimism och tron på konsumtionssamhällets utveckling hade slutligen raderats ut (Andersson, 2018, 4 oktober).

Undersökningen om Köpstaden utgör examensarbete för avläggandet av filosofie kandidatexamen med huvudområde kulturvård med inriktning mot bebyggelseantikvarisk verksamhet, på institutionen för kulturvård Göteborgs universitet.

1.3 Perspektiv och aspekter

Uppsatsen ämnar undersöka perspektivet *makt i relation till platsen i förändring*. På vilket sätt påverkar olika maktstrukturer och hierarkier uppfattningen om en plats? Vad finns det för potentiellt dolda meningskonstruktioner av en plats som ligger bortom den formella maktutövningen? Frågan är relevant därför att de idéer om platsen som kommer att dominera får betydelse för konstruktionen av vår gemensamma historia, såväl som idén om framtiden. För att förstå på vilket sätt olika intressen formuleras och blir till i rummet, har jag använt mig av Henri Lefebvres teori om produktionen av det sociala rummet, i vilken han förklarar hur rummet består av en kompromiss av olika uppfattningar om hur man kan förstå och tolka världen. Det är emellertid aldrig fråga om en fullständigt jämställd kompromiss där de olika uppfattningarna får ta lika mycket plats, utan rummet styrs till lika stora delar av idé, ideologi, makt och kapital (Lefebvre 1991). Den första aspekten av perspektivet *makt i relation till platsen i förändring* som uppsatsen ämnar undersöka, är huruvida det går att urskilja en potentiell kulturarvsdiskurs i fallet Köpstaden och i vilken mån den i så fall tillåts att ta plats i

rummet. Den andra aspekten belyser Köpstaden i sitt tillstånd som övergiven modernistisk plats och vilka sociala produktioner som formeras i ett sådant tillstånd där det saknas en på förhand definierad funktion.

1.4 Tidigare forskning

Det finns en omfattande forskningstradition som har angripit perspektivet *makt i relation till plats* utifrån Lefebvre. Nedanstående exempel tar fasta på forskning inom kulturvårdsfältet. *Det permanentade provisoriet* av Gabriella Olshammar behandlar ett industriområde, Gustaf Dalénsområdet, i Göteborg. Ett permanent provisorium förklarar Olshammar som en plats i tiden i väntan på det som varit och det som komma skall. I det mellanrum som här uppstår i tiden, blir det tillfälliga tillståndet bestående. (Olshammar 2002:III, 1,11). På så vis är Köpstaden som plats olik Gustaf Dalénsområdet, då den förstnämnda varit föremål för konstanta förändringsprocesser. Vad som däremot förenar studiet av dessa två platser är intresset för det som uttrycks i rummet bortom det visionära; d.v.s. den vardagliga praktiken. Olshammar försöker med sin avhandling förstå om det finns andra estetiska, ekonomiska och sociala värden som kan ha kommit i skymundan, då intressen och visioner i det formella rummet har premierats (Olshammar 2002:1–2,5). Olshammars utgångspunkt är att planering verkar ha svårt att anpassa sig till den vardagliga praktiken och estetiken. Genom att studera områdets historiska och formella förutsättningar, försöker hon emellertid förstå detta "andra"; d.v.s. vardagslivets meningar och betydelser. I detta arbete blir frågan om makt i förhållande till plats, central (Olshammar 2002:III, 11–12,14). Precis som studien om Köpstaden, har Olshammar använt sig av Lefebvre för att förstå Gustaf Dalénsområdets olika rumsliga uttryck (mer om metoden i avsnittet *Teoretisk referensram*).

En annan forskare som behandlar perspektivet *makt i relation till plats* är Eva Löfgren som i sin avhandling *Rummet och Rätten – Tingshus som föreställning, byggnad och rum i användning 1734–1970*, studerar de svenska tingshusens utveckling under nämnda år. Löfgren lägger fokus på hur idéerna om tingshusens utformning stämmer eller inte stämmer överens med den praktiska användningen av densamma. Också Löfgren använder studiet av Lefebvre för att förstå tingshusens varierande meningskonstruktioner, men till skillnad från Olshammar intresserar sig Löfgren också för frågor om materialitet, vilka hon sammankopplar med de sociala strukturerna av platsen i sin forskning om tingshusens utveckling. Avhandlingen är på så vis en redogörelse för hur idéerna om rummet förstås mot bakgrund av materiella förhållanden, såväl som i relation till den rumsliga praktiken. Genom att studera flera olika strukturer parallellt lämnar Löfgren utrymme för att förstå alternativa meningskonstruktioner av platsen; vilka sociala och rumsliga strukturer ryms bortom de mest uppenbara som domstolsbyggnad och rättssal? (Löfgren 2011:15–16, 20–23, 27–29).

En annan forskare som behandlar frågor om makt i relation till en plats, men utifrån ett kulturarvsperspektiv, är Anna Storm. Storms forskning är relevant för studien över Köpstaden, då hon också intresserar sig för *platsen i förändring*, dels i fysisk bemärkelse, men också vad förändringarna betyder för människor. Anna Storm är, till skillnad från Olshammar och Löfgren, inte enbart intresserad av enskilda platser, utan hela kulturlandskap. Hon menar att dessa landskapsförändringar kan förstås mot bakgrund

av de mänskliga maktrelationerna. Storm har i sin forskning specificerat sig på postindustriella industrilandskap med särskilt fokus på kärnkraftverk och hur dessa platser har förändrats i modern tid. I sin bok *Postindustrial landscape scars*, argumenterar hon för att definitionen av ett kulturarv är resultatet av en förhandlingssituation mellan olika aktörer. Storm menar emellertid att många av platserna i det postindustriella landskapet har minnesproduktioner som utspelar sig helt utan den professionella kulturarvssektorns inverkan. Platser som är övergivna, bortglömda eller helt enkelt inte anses ha något värde (Storm 2014a:6). För att förstå hur dessa processer relaterar till redan etablerade förståelser, introducerar Storm metaforen "ärr i landskapet" (Mer om denna i avsnittet *Teoretisk referensram*).

Om Köpstaden specifikt publicerades 2018 en forskningsstudie, *I vår tid- arkeologiska spår och minnen*, genom institutionen för historiska studier, Göteborgs universitet, i samarbete med Västergötlands museum. Studien har ett samtidsarkeologiskt perspektiv och fokuserar på hur minnesproduktioner i det förflutna, liksom processer i vår egen tid, förstås mot bakgrund av de materiella tingen på platsen (Persson & Berglund 2018).

Såväl Storm som Olshammar intresserar sig, liksom denna uppsats fokusområde, för moderna platser; ett industriområde i Göteborg med varvsindustri och bilverkstad, liksom de forna kärnkraftsområdena Barsebäck och Ignalina. Nämda områden är alla vardagslivsanknutna platser där människor har/eller tidigare har verkat genom arbete med att producera/och eller köpa produkter som en del av det moderna samhället. Det är också platser som är laddade med kontroversiella meningar; industrier vars miljöaspekt är omdiskuterad. I de fall platser som dessa ödeläggs, blir frågan om hur de skall värderas som ett eventuellt kulturarv svår.

1.5 Problemformulering

I undersökningen om Köpstaden kan konstateras att den i viss mån liknar Storms och Olshammars platsstudier, då uppsatsen också behandlar en modern övergiven vardagslivsanknuten plats. Ett köpcentrum är emellertid inte som en fabrik eller industri som fungerar som en samhällsuppehållande nödvändighet; verksamheterna finns där för att det krävs ett fungerande system där man tillgodoser energiförsörjning och produktion av tjänster. I ett köpcentrum däremot är nödvändigheten lika mycket ett nöje. Nödvändighet i bemärkelsen att man behöver kläder och andra produkter, men sättet det konsumeras på gör det samtidigt till en vara för nöjesproduktion; en slags modernitetens plats med en tydlig agenda. Studien av Köpstaden blir således ett arbete med ett tidigare beprövat perspektiv där undersökandet av olika rumsliga strukturer är centrala, men där metoden tillämpas på en helt ny plats och med andra förutsättningar än vad som har behandlats i tidigare forskning.

1.6 Målsättning

De externa köpcentrumen runt om i landet är platser som idag allt mer hotas av omvälvande samhällsförändringar. Kunskapssamhällets utveckling har gett upphov till nya konsumtionsmönster och en tvetydighet där man å ena sidan kan mäta en ökad konsumtion, men å andra sidan ser trender som pekar mot lägre konsumtion. I samhällsdebatten och i utvecklingen av stadskärnorna idag talas det ofta om "blandstaden" som fenomen, där det skall finnas en funktionsblandning av verksamheter

såväl som en variation av människor och bebyggelse typer. Detta i sin tur medför att handeln sprids ut till nya arenor så som järnvägsstationer, bibliotek och museer (Kärrholm 2014:49–50, 52). Samtidigt finns en parallell utveckling där internet-handeln står för en ökning av den totala konsumtionsandelen. I samhällsdebatten hörs röster för en hållbar utveckling, vilket innebär en hållbar inställning också till konsumtion av varor och tjänster. I visioner om de svenska städernas utveckling som exempelvis etablerandet av blandstäderna, problematiseras emellertid inte de motsättningar som kan finnas i vad som menas med hållbarhet. Delegationen för hållbara städer har deklarerat nödvändigheten av en skyndsam förändring av konsumtionsmönstren i samhället. Vad detta i praktiken innebär är emellertid mer otydligt, då man i dessa sammanhang ofta pratar om såväl ekonomisk som social och miljömässig hållbarhet; ord vars innebörd tolkas olika beroende på profession och roll i debatten (Håkansson 2014: 63–67). Maria Håkansson förklarar i kapitlet *Konsumtion som Kultur(arv)* i antologin *Det förflutna i framtidens stad*, hur det finns ett behov av att "ifrågasätta grundläggande föreställningar och antaganden om hållbar utveckling" (Håkansson 2014:64).

De externa köpcentrumen går i denna debatt mot en oviss framtid. Idag finns ännu inte många övergivna köpcentrum i Sverige, men fenomenet med "dead-malls" är redan vida utbrett i USA (Berglund & Persson 2018:245). I det nedanstående studeras inte köpcentrumens totala utveckling som fenomen, utan endast fallstudien Köpstaden presenteras. Min målsättning är emellertid att denna studie kan utgöra en värdefull kunskapskälla inför andra köpcentrum som står inför en eventuell ödeläggelse med potentiell rivningsstatus. Vad händer egentligen med den här typen av platser när deras ursprungsfunktion går förlorad? Kan de ha betydelse för människor eller som potentiell kulturarvsresurs? Då det saknas ett brett kunskapsunderlag om Köpstaden är det därför relevant att göra en studie där dess historia dokumenteras.

1.7 Syfte

Syftet med uppsatsen är att undersöka de varierande meningskonstruktioner som funnits kring Köpstaden under förändringsprocessen, d.v.s. från dess uppförandetid till och med dess rivning, med avseende på aspekterna materialitet, rumslig praktik/upplevelser, samt de visioner och formella förutsättningar som funnits. I denna rumsliga analys ligger också frågan om det i dessa meningskonstruktioner artikuleras särskilda frågor om platsens värden.

1.8 Frågeställningar

- Vilka idéer och regleringar har styrt vad platsen ska vara/vem är ämnad att använda den? Hur gestaltades dessa idéer materiellt?
- Hur kan man förstå platsens fysiska struktur idag?
- Hur har platsen brukats/vilken funktion hade Köpstaden för dess användare?
- Hur upplever Köpstadens besökare platsen som köpcentrum/nöjesanläggning/ruin?
- Är Köpstaden en plats som betraktas som värdefull och i så fall av vem?
- Kan man urskilja ett kulturarvsintresse för platsen och i så fall från vilken/vilka aktörer?

- Finns det någon skillnad i åsikter beträffande platsens värden mellan initiativtagare/beslutsfattare och dess brukare?

1.9 Teoretisk referensram

Frågeställningarna i denna uppsats besvaras med utgångspunkt i urbansociologen och marxisten Henri Lefebvres teori om produktionen av det sociala rummet. Betydelsen av ett "socialt producerat rum", handlar om hur ett rum blir till och förändras genom mänskliga relationer. Lefebvre beskriver hur varje rumslig produktion är unik; d.v.s. varje samhälle har sin egen historiska kontext och tidsrytm, vilken inte kan likställas med andra samhällen eller andra tider. I produktionen av det sociala rummet finns en uppdelning av vad Lefebvre menar vara "det mentala" och "det fysiska"; d.v.s. hur idéer och filosofier relaterar till den faktiska verkligheten (Lefebvre 1991:31, Löfgren 2011, 21–22). För att diskutera hur de sociala förhållandena uppstår och interagerar med varandra i rummet, utformar Lefebvre en triad av teoretiska och samtidigt analytiska begrepp:

Spacial practise (det praktiskt använda rummet): Det är här den rumsliga praktiken äger rum; det som faktiskt sker. Det är inom detta rum vi alla agerar och som vi skapar oss praktiska erfarenheter som sedan transformeras till symboler och idéer, vilka sedan utnyttjas i de andra rummen.

Representations of space (representationer av rummet): Handlar om hur vi skapar oss föreställningar och planer för rummet. Man behöver inte specifikt ha varit vid platsen för att kunna verka i detta rum, utan visionerna kan skapas genom betraktelsen av exempelvis bilder och kartor etc.

Representational spaces (representationernas rum): Detta är ett komplext rum där man både måste känna rummet med egen erfarenhet och genom kroppslig praktik, men också ha vetskap om andras visioner och hur de vill påverka rummet. Det är först genom denna interaktion mellan olika symboler, idéer och mänsklig förnimmelse, menar Lefebvre, som man har kraft att skapa förändring i rummet (Lefebvre 1991:33).

Lefebvre förklarar hur det finns ett glapp mellan de olika rummen, men också mellan det han kallar för "det mentala" "det fysiska" och "det sociala". Det fysiska, förklarar Lefebvre, är det rent konkreta; naturen eller kosmos. Det mentala är ett slags teoretiskt rum; en form av logiska resonemang och abstraktioner. Det sociala är i detta sammanhang att likställa med den rumsliga praktiken (Lefebvre 1991:6–8, 19). Det mentala rummet, menar Lefebvre, ägs av staten och den härskande klassen genom ett anspråkstagande av de logiska resonemangen. Henri Lefebvres menar nämligen att makt inte enbart innebär upprätthållandet av ett stabilt ekonomiskt kapital, utan bygger lika mycket på en idé om att dominera och bestämma över kunskapen/sanningen för att därigenom skapa kontroll; i detta fall rumslig kontroll. På så vis, konstaterar Lefebvre, att idéerna om det förflutna ger makt än idag (Lefebvre 1991:10,21, 37).

"Representations of space", förklarar Lefebvre, handlar om en sammanblandning av såväl kunskap som ideologi och hanteras av stadsplanerare och vetenskapspersoner, liksom individer som i formell mening kan kontrollera de rumsliga strukturerna genom

ekonomiskt kapital. I de fysiska och sociala sfärerna får däremot fler personer plats; det är inom dessa rum vi alla lever och verkar (Lefebvre 1991:6–8, 38, 45).

Henri Lefebvre menar vidare att varje rum innehåller vad han kallar en "spatial kod"; d.v.s. ett slags fördefinierat kodsysteem som styr rummets mening. Genom att däremot utforma den rumsliga triaden, söker han sig bortom detta fördefinierade för att finna andra potentiella meningar (Lefebvre 1991:16, 18).

För att göra Lefebvres idéer begripliga för denna uppsats, krävs emellertid en viss anpassning av begreppen för att fungera på fallet Köpstaden. Det är till att börja med inte helt enkelt att särskilja de olika kategorierna på det sätt som Lefebvre har gjort i sin rumsliga triad. I verkligheten samverkar de olika rummen och går in i varandra parallellt i produktionen av det sociala rummet. Detta är något jag också kommer påvisa i studien om Köpstaden. Visionerna om platsens utseende och karaktär fanns förvisso där innan den rumsliga praktiken kunde äga rum, men de människor som sedan kom att verka där var knappast opåverkade av idéerna om platsen. Visionerna fanns lika mycket i byggnadsarbetarens huvud under arbetsprocessens gång, liksom i butiksbiträdet som arbetade där, eller besökaren som upplevde platsen. Visioner planteras in hos människor, vilka sedan genom den rumsliga praktiken återspeglar dessa genom sitt agerande i rummet.

För att anknyta till Lefebvre kan man se hur Köpstaden som plats har haft tre ganska tydliga karaktärer i tiden; låt oss säga en fördefinierad spatial kod. Jag kallar det för följande karaktärer i tiden

- Platsen under dess tidiga verksamhetsår
- Platsen under dess sena verksamhetsår
- Platsen som ödelagd modern ruin

Jag vill liksom Lefebvre, förstå om det kan finnas något bakom den fördefinierade spatiala koden. Detta för att närma mig uppsatsens perspektiv om *makt i relation till platsen i förändring* samt aspekten kulturarv skapat av och för vem. Att helt och hållet kopiera Lefebvres egna rumsliga triad är däremot inte riktigt möjligt i studiet av Köpstaden som plats. Det praktiskt använda rummet är en kategori jag istället vill översätta till *det upplevda rummet*. Skälet till att jag inte vill använda mig av en direktöversättning av Lefebvres begrepp beror på att man i Köpstadens fall idag endast får vara där med särskild behörighet, vilket gör det omöjligt att på lika villkor studera förutsättningarna i rummet. Platsen var under besök i fält i april under en pågående rivningsprocess avspärrat med stängsel och dessförinnan utgjorde den en ruin där det också krävdes tillstånd för att gå in. Det går således endast att studera den praktiska användningen på lika villkor då platsen hade funktionen som köpcentrum/nöjesanläggning, vilket inte skulle göra studien rättvis.

Det upplevda rummet i denna studie kan sägas likna den egna kategori som Gabriella Olshammar uppfunnit i sin avhandling om det permanentade provisoriet. Olshammar har där en kategori som hon kallar för *platsen som bild eller skådespel*. Olshammar förklarar hur detta rum skiljer sig från sin andra kategori *platsen som praktiskt använd*, då den sistnämnda handlar om konkret och kroppslig närvaro under ett flertal tillfällen. Att däremot betrakta platsen som en bild eller ett skådespel handlar om att indirekt

uppleva platsen; man är kroppsligt närvarande, men inte som verksam person, utan som kund i en affär eller gäst i en restaurang. Man har då en viss distans till platsen, vilket gör att den just kan betraktas likt ett skådespel. Olshammar förklarar emellertid att en besökare som varit tillräckligt många gånger på platsen till slut blir en del av den praktiska användningen (Olshammar 2002:8-9,155-162). Genom att använda mig av kategorin *det upplevda rummet*, menar jag att man kommer åt fler aspekter av det levda rummet; både de personer som varit verksamma (exempelvis butiksbiträden och byggnadsarbetare), samt de personer som vid enstaka tillfällen mer indirekt verkat där. Det upplevda rummet blir i denna studie emellertid ej enbart ett praktiskt rum. Paralleller kan också dras till Lefebvres "representational spaces". Hur människor upplever rummet är resultatet av många olika faktorer, så som konkret rumslig praktik, tidigare erfarenheter av befintligt rum, såväl som andra rum, liksom påverkan av andras och egna visioner och uppfattningar om hur något "ska vara" eller för den delen ett ideologiskt ställningstagande. Det upplevda rummet blir på så vis både ett idémässigt såväl som ett praktiskt rum; d.v.s. hur man upplever och tolkar verkligheten, det som sker i rummet.

Lefebvres "representations of spaces", översätts i nedanstående studie om Köpstaden till *det visionära rummet*. I detta rum ges framförallt aktörer med formell makt utrymme att uttrycka sina åsikter. Det är dels Köpstadens initiativtagare Bert Karlsson som talar i detta rum, liksom de formella beslut som står att läsa i Stadsbyggnadskontorets arkiv. Också professionella aktörer inom kulturarvssektorn som yttrar sig i frågan om platsens värden kan ses som personer som agerar inom det visionära rummet. Det skall påpekas att det i arbetet om Köpstaden också finns andra personer än redan nämnda, som uttrycker sina visioner om platsen (exempelvis om dess värde som potentiellt kulturarv), men då dessa inte är en del av den härskande klassen eller har någon form av formell makt i frågan kan dessa idéer om platsen, i Lefebvres anda, inte sägas vara en del av det visionära rummet.

Den sistnämnda kategorin i detta arbete, *det materiella rummet*, är inte relaterad till Lefebvre, utan är istället inspirerad av Eva Löfgrens avhandling där hon talar om "det byggda" i relation till "det föreställda" och "rum i användning". Jag är, liksom Löfgren, intresserad av hur materiella strukturer är grundläggande för idéerna om platsen samt dess praktik.

Som jag ovan nämnt angående Lefebvres kategorisering, går det inte heller med mina begrepp att göra en fullständigt avskild uppdelning. Det upplevda, materiella och visionära kommer alla att gå in i varandra i nedanstående studie; visionerna om platsen påverkar hur det materiella rummet är gestaltat, liksom platsens uttryck föregår hur rummet brukas etcetera. Min egen tolkning av det materiella rummet idag blir dessutom en form av referens till Lefebvres "representational spaces", då jag i min uppfattning naturligtvis påverkas av andras upplevelser av platsen, de visioner jag läst om, i kombination av min egen rumsliga praktik där och då.

För att lättare förstå aspekten om platsens värden har jag i studien också valt att använda mig av Anna Storms begreppsapparat från avhandlingen *Post industrial landscape scars*. Storms begrepp kommer framförallt att tas upp i studiens diskussionsdel där tolkningar av resultatet av undersökningen kommer att behandlas.

Innan Storms begreppsapparat förklaras bör först en distinktion om begreppet kulturarv göras. Rodney Harisson, som är professor i kulturarvsstudier på Institut of Archaeology på University College i London, förklarar i sin artikel *Beyond "Natural" and "Cultural" Heritage: Towards an Ontological Politics of Heritage in the Age of Anthropocene*, att en kulturarvsprocess är en interaktiv och samverkande process ur vilken såväl det förflutna som framtiden "uppstår" genom samverkan mellan mänskliga och icke mänskliga aktörer i nuet (Harisson 2015:3–4). Kulturarv produceras på så vis genom överenskommelsen om vad som betraktas som värdefullt i det förflutna och formeras i nutiden i ett tillstånd där man blickar framåt och tar ansvar för framtiden (Harrison 2015:14).

Harrison påpekar vidare att han syftar diskutera alternativa modaliteter, vilka skapar tankar som ifrågasätter väletablerade antaganden i redan existerande och dominanta kulturarvsdiskurser. Han förklarar hur varje kulturarvsprocess är unik och skapar sitt eget speciella förflutna, nutid respektive framtid (Harisson 2015:4). För att bredda diskussionen och förståelsen för vad ett kulturarv kan vara menar Harrison att vi måste förstå att en kulturarvsprocess ingalunda är ett separat fenomen oberoende av andra faktorer, utan istället är en del i ett komplext nätverk som rör sociala, politiska och miljömässiga frågor. Här måste man hitta en balans mellan hanteringen av de materiella och immateriella spåren av det förflutna, samtidigt som hänsyn skall tas till ekonomiska, sociala och ekologiska resursfrågor i och för framtiden (Harrison 2015:11–13).

I en värld där det finns en sammanlänkning av natur och kultur, mänskligt och icke mänskligt, behöver man enligt Harrison ställa mer öppna frågor om vad ett kulturarv kan vara. (Harrison 2015:8,12). Platser och objekt kan, liksom människan själv, komma och gå, leva och dö eller övergå från ett stadium till ett annat. Det här betyder emellertid inte, menar Harrison, att vi skall strunta i att konservera föremål/platser från förr. Än mindre betyder det att potentiella kulturobjekt behöver fixeras i ett exakt tillstånd. Frågan om kulturarv handlar istället om på vilket sätt vi väljer att vårda och ta hand om vårt förflutna och det överenskommet värdefulla (Harisson 2015:11–13).

Som beskrivits i avsnittet "tidigare forskning", talar Storm om att flera platser har minnesproduktioner som utspelar sig utan den professionella kulturarvssektorns inverkan med resultatet att de därför inte betraktas som kulturarv. Detta i sig kan vara problematiskt, då vår gemensamma överenskommelse om det "rätta" dikteras av en liten grupp. Genom att använda sig av ärrmetaforen, vilken förklaras i det nedanstående, kan man emellertid förstå kulturarvsprocesser som sker i periferin eller i det bortglömda.

Ärr är någonting som vi ofta symboliserar med något negativt, som exempelvis en plågsam skada i det förflutna etcetera. Storm försöker emellertid bredda perspektivet och menar att ett ärr förvisso är ett fysiskt spår från det förflutna, men den personliga meningen kan lika gärna vara positiv. Vissa sår är länge öppna därför att det inte finns möjlighet till läkning och återhämtning, medan andra läker ut snabbt; ex en tatuering. Gemensamt för alla ärrbildningar är emellertid att det är människor inblandade i processen; i erfarenheterna och i minnena. Det finns alltid en eller flera människor bakom existensen av ett ärr och i processen från öppet sår till en sårskorpa, för att slutligen omvandlas till ett permanent ärr. På så vis kan man tala om såväl en mental

som fysisk ärrbildning. Precis på samma vis är det med vårt kulturarv; det kan betraktas såväl som fysiska som mentala ärr, vilka är laddade med olika meningar, positiva och negativa. Såren kan öppnas igen, för att därefter åter läka; en kulturarvsprocess är på så vis ingalunda linjär. Politiska faktorer, såväl som kulturella och sociala påverkar dess utveckling (Storm 2014:1–3). Anna Storm menar att ärrmetaforen kan användas som ett analytiskt verktyg för att influera den samtida kulturarvsdebatten i en ny riktning. Hon föreslår därför tre olika kategorier av postindustriella landskapsärr:

Återanvända postindustriella ärr: Dessa är, vilket namnet antyder, ärr vilka definieras på nytt och återanvänds till något annat. De kännetecknas ofta av att vara en del av en gentrifieringsprocess och de används för att marknadsföra en plats. Det typiska återanvända ärret är, enligt Storm, ofta en 1800-tals tegelbyggnad med stora fönster, vilka vetter ut mot någon form av vattendrag, i utkanten av en stad eller inuti den. Byggnaden är gammal nog att betraktas som fin av den stora massan och ytan kan därför användas till något nytt; exempelvis som restaurang, kontor eller som utställningslokal. De industriella attributen som tidigare varit nödvändiga för produktionen, används istället för att skapa mervärde och attraktivitet i området. Den industriella dåtiden kommodifieras på så vis till att bli en plats som kan säljas på en marknad. Av allmänheten värderas dessa platser ofta som ett kulturarv. Storm påpekar att de återanvända ärren i många fall inte alls har ifrågasatts av kulturarvssektorn, utan de har fått läka på ett dåligt sätt både till sin fysiska och mentala struktur. Personliga minnen har raderats och strukturen har slätats ut; en form av exkludering har då uppstått (Storm 2014a:6–7, 16–18).

Postindustriella ärr, omvandlade till ruiner: Dessa är övergivna platser som har börjat förfalla och som man ofta romantiserar. Enligt Anna Storm är den typiska ärrruinen en 1900-talsbyggnad, en fabrik eller ett kontor som ligger på landsbygden i ett perifert område där exploateringstrycket är lågt. Här har folk bara lämnat sina saker och naturen tar sin in genom de trasiga fönstren. Ruiner har generellt sett uppskattats under lång tid som något som tillfört spänning och mystik i vardagen. I målningar och i poesi har de fungerat som en symbol för liv och död genom den cykliska process som ödeläggningen innebär. Ruinens patina ger den ett högt autenticitets- och estetiskt värde och lockar till sig en speciell kategori av människor. Dessa materiellt förfallna platser, vilka är "tillbakatagna av naturen", blir ofta motiv i bloggar, filmer och andra fotosessioner. Storm argumenterar för att ruinerna fyller en funktion som en motpol till vårt annars så välorganiserade samhälle. Genom sin existens kan de ifrågasätta redan etablerade regimer av minnesproduktion och materialitet. Å andra sidan kan man också argumentera för att romantiseringen i de fotografiska skildringarna ger upphov till att såväl nutida som dåtida orättvisor riskerar att döljas (Storm 2014a:7, 18–19).

Odefinierade postindustriella ärr: Dessa är platser och processer, vilka inte är kända som viktiga ur ett minnes eller kulturarvsperspektiv och därför lämnas utanför den moderna kulturarvsdiskursen. Frågan om varför de lämnas utanför kan enligt Storm vara så enkel som att de helt enkelt inte har fått synas; de är lokaliserade i ett perifert eller svårtillgängligt område för besökare att nå, de är svåra att förstå, eller att de inte har beskrivits tillräckligt mycket som värdefulla och därför inte betraktas som det. Tidsaspekten är här också av betydelse. De återanvända ärren och ruinerna är lättare att

placera i en slags postindustriell tid, medan de odefinierade har svårt att relatera både till dåtiden och framtiden (Storm 2014a:7, 19).

De tre kategorierna relaterar till varandra på olika sätt. De odefinierade ärren kännetecknas av en slags avsaknad av identitet, men de kan däremot snabbt omvandlas till någon av de andra eller båda andra kategorierna. Några av de odefinierade ärren omvandlas till återanvända ärr och blir på så vis till integrerade delar i stadsrummet, medan andra blir ruiner och romantiserade som en konsekvens av negligering (Storm 2014a:7).

Genom ärrmetaformen söker Anna Storm synliggöra hur de mänskliga maktrelationerna utmanar vår syn på vad som är kulturarv. Vilka är de eventuella konflikterna? Storm konstaterar att ärren bär med sig förlorade element, men också tomrum som kan fyllas med nya betydelser (Storm 2014a:19).

10.10 Metod och källmaterial

Uppsatsen har utgått från ett brett källmaterial i form av litteratur, intervjuer, arkivhandlingar, en enkät, samt fysisk dokumentation på plats.

Syftet med intervjuerna har varit att på ett mer detaljerat plan komma åt personliga perspektiv, berättelser och kunskaper som inte står att läsa varken i litteraturen eller i arkivhandlingarna. Intervjuerna gjordes för att komma åt alla tre olika rum; det visionära, det upplevda och det materiella. Totalt genomfördes tre telefonintervjuer med följande personer: Bert Karlsson, grundare av Köpstaden, Lars Ersmarker, ansvarig arbetschef på Skanska, samt en ung kvinna som besökte Köpstaden som ruin. Intervjuerna har alla varit av semistrukturerad karaktär, vilket innebär att det har funnits förberedda frågor, men de har varit öppna och tematiskt sorterade, vilket har gett utrymme för en friare dialog där också nya frågor uppstått under intervjuernas gång. I Facebook Messenger ställdes också några kortare frågor till en informant som besökte Köpstaden under dess senare verksamhetsår. Att endast två personer hördes för förståelsen av det upplevda perspektivet kan möjligen ge en något snäv uppfattning av perspektivet, men förhoppningen är att den enkät som också utformades för att undersöka det upplevda rummets förutsättningar, skall ge en kompletterande bild.

Enkäten utformades med syfte att komma åt det upplevda rummets uttryck, samt undersöka Köpstaden i relation till kulturarvsfrågan. I enkäten gjordes en tidsrumslig avgränsning: Köpstaden under dess tidiga verksamhetsår (1990-talet), Köpstaden under dess sena verksamhetsår (00-talet) och Köpstaden som modern ruin (2010-talet). Syftet med detta var att mäta om upplevelsorna skiljer sig åt beroende på vid vilken tidpunkt man besökt Köpstaden. Utifrån den tid och de resurser jag haft till mitt förfogande valde jag att publicera enkäten i Facebook-gruppen "Du vet att du är från Skara när..." med 5900 medlemmar samt på min privata Facebook-sida, där den också delades två gånger. Enkäten låg ute i en vecka, från fredag morgon 26 april till fredag morgon veckan därpå. Under denna tid svarade totalt 163 personer på enkäten, vilket med tanke på Köpstadens besöksantal under hela verksamhetsperioden endast får ses som ett stickprov. Genom att publicera en enkät via sociala medier, öppen för vem som helst att svara på, så går emellertid inte urvalet att kontrollera, vilket det normalt sett gör när man utför ett stickprov. Det finns en risk att de svarande rekommenderar sina anhöriga

att också göra enkäten. Detta förhållande gäller emellertid oavsett vilken uppfattning man har om Köpstaden. I svaren framkommer såväl positiva som negativa upplevelser, varför detta förhoppningsvis inte har lett till någon betydande felmarginal. Genom att enbart publicera enkäten på sociala medier och i en lokalt förankrad grupp blir resultatet att majoriteten av de svarande är Skarabor och inte kommer utifrån, liksom är begränsat till de personer som brukar Facebook. Resultatet hade möjligen blivit ett annat om man valt att göra en fysisk enkät som skickades ut brevlades till x-antal personer i olika kommuner. Omfattningen av ett sådant projekt hade emellertid blivit ohanterligt inom ramen för detta examensarbete.

Enkäten utformades med stöd av Olsson & Berglunds *Medborgare, kulturmiljö och planering – ett kvantitativt angreppssätt på medborgardeltagande* där det bland annat finns tips om frågekonstruktion. I enkäten finns, i enlighet med rekommendationer enligt Olsson & Berglund, möjlighet för de svarande att både kryssa på frågor med förutbestämda svarsalternativ, samt öppna frågor med möjligt att svara i fritext. På de frågor som utformats med färdiga kryssalternativ har försök till jämvikt gjorts, genom att svarsalternativen är symmetriskt fördelade med ett i mitten placerat neutralt alternativ med på var sida lika många positiva som negativa svarmöjligheter. I enkäten ges också möjlighet att på värderande frågor svara ”ingen åsikt i frågan”, för att på så vis slippa bortfallsanalysen av de personen som istället i så fall hade låtit bli att svara på frågan. Enkäten i sin helhet ligger bifogad som bilaga (Olsson & Berglund 2013:19–21).

För att undersöka det visionära perspektivet har förutom intervju, också använts litteratur såsom de av Bert Karlsson författade böckerna *Så blir du miljonär* och *Mitt liv som Bert* där han på ett fördjupat sätt redogör för sina idéer om Köpstaden.

Ur ett kulturarvsperspektiv har den arkeologiska studien, *I vår tid- arkeologiska spår och minnen*, vilken också resulterade i en tillfällig utställning på Västergötlands museum, varit betydelsefull för förståelsen av platsens potentiella värden.

På stadsbyggnadskontoret i Skara har jag funnit bygglovshandlingar, rivningslov besiktningsprotokoll samt olika mötesanteckningar och granskningsutlåtanden som ur ett formellt perspektiv konfirmerat den information som erhållits genom intervjuer och litteraturstudier. Det skall emellertid påpekas att det varit svårigheter att överblicka allt arkivmaterial över Köpstaden. Önskemålet om att få se en hel arkivförteckning över Köpstadens handlingar har uteblivit, då en sådan verkar saknas. På frågan om vart handlingarna från Köpstadens senare verksamhetsår, inklusive Fame world, har hamnat menade stadsbyggnadskontorets tjänstemän att det inte är säkert att någon sådan ens uppfördes vid tidpunkten då omgestaltningen ägde rum. Jag anser det emellertid en aning besynnerligt om projektet Fame world med dess tillhörande nöjesattraktioner fick genomföras helt utan bygglov. Hur många mappar som egentligen finns om Köpstaden förefaller efter kontakt med stadsbyggnadskontoret vara oklart, då svaren varit tvetydiga och varierat från gång till gång. Av de handlingar som varit möjliga att få tag på var rivningslovansökan samt diverse dokument rörande Köpstadens ursprungliga uppförande, framförallt av relevans.

Slutligen har också en fältstudie, vilken ägde rum kvällstid den 6 april 2019, genomförts. Syftet med denna var att genom att karaktärisera och fotografera platsen förstå de

materiella rummets förutsättningar idag. Anteckningar fördes över hur de olika materiella strukturerna kunde avläsas i rummet. Fotografier togs också från olika vinklar och positioner för att bättre kunna kartlägga platsens struktur, men också för att försöka skapa en förståelse för vad som en gång varit där.

1.11 Avgränsningar

Studien har en tidsrumslig avgränsning från Köpstadens uppförande 1990 till och med dess rivning 2019. Vad som eventuellt har funnits på platsen innan, samt idéerna om vad som kommer utformas i framtiden, lämnas av utrymmesskäl utanför denna studie.

1.12 Disposition

Undersökningen inleds med ett avsnitt som främst behandlar det visionära rummet. Här besvaras frågeställningarna om vilka idéer och regleringar som styr vad platsen ska vara/vem som är ämnad att använda den, samt hur idéerna gestaltades materiellt på platsen. Del två ägnas åt det materiella rummet idag och besvarar frågan om hur man kan förstå platsens fysiska struktur idag. Därefter följer en del som behandlar det upplevda rummet och besvarar frågeställningarna hur platsen har brukats genom tiderna, vilken funktion Köpstaden hade för dess användare, samt hur Köpstadens besökare upplevt platsen som köpcentrum, nöjesanläggning, respektive ruin. Den sista delen i undersökningen handlar om Köpstadens värden och besvarar frågeställningarna om platsen betraktas som värdefull och i så fall av vem, om man kan urskilja ett kulturarvsintresse för platsen och i så fall från vilken/vilka aktörer, samt om det finns någon skillnad i åsikter beträffande platsens värden mellan initiativtagare/beslutsfattare och dess brukare. Innehållsförteckningen är markerad med fyra övergripande teman: det visionära rummet, det materiella rummet, det upplevda rummet samt Köpstaden ur ett kulturarvsperspektiv. Vad gäller de olika rumsliga kategorierna är det emellertid så, vilket också förklaras i avsnittet *teoretisk referensram*, att rummen inte så drastisk går att särskilja. Detta innebär att element från det materiella rummet kommer att förekomma också i det visionära och vice versa.

Uppsatsens tredje kapitel är en diskussion där uppsatsens undersökning sammanfattas och problematiseras med utgångspunkt i den teoretiska referensramen. Slutligen kommer det fjärde kapitlet, vilket består av en sammanfattning av innehållet i uppsatsen.

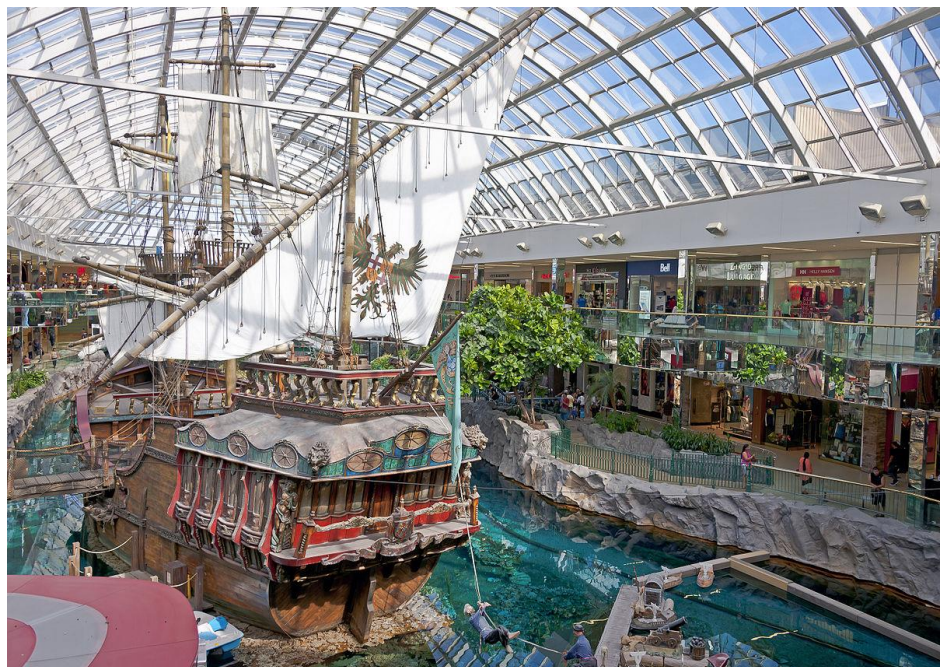
2. Undersökning

2.1. Det visionära rummet

2. 1.1 Hur idén om Köpstaden blev till

”USA är för mig ett drömland och det var där jag såg outletbutiker för första gången. De samlades i stora centra och det var alltid fullt med folk där. Men det allra största låg faktiskt inte i USA, utan i Edmonton i Kanada. Det täckte 500 000 kvadratmeter och förutom butiker fanns en badanläggning med pool lika stor som en fotbollsplan med 25 meter höga vattenrutschbanor, tivoli, åkattraktioner som var 30 meter höga inomhus, akvarium där man kunde åka utbåt och träningsis för NHL-laget. Till och med Ikea fanns där” (Karlsson 2006:135).

Så här beskriver Bert Karlsson, upphovsmannen och personen bakom projektet Köpstaden, om hur visionen om nöjesanläggningen från början väcktes. Karlsson hade varit ute på en inspirationsresa runt om i USA och Kanada, men egentligen började idéerna om platsen långt tidigare...



FIGUR 1. WEST EDMONTON SHOPPING MALL, VATTENLANDSKAP. BILDKÄLLA: WIKIMEDIA COMMONS

Sommaren 1983 var Bert Karlsson tillsammans med flera medarbetare från sitt skivbolag Mariann på studiebesök i Danmark för ett möte med en dansk samarbetspartner. Här fick Karlsson och hans team visning av deras ”Sommerland”; ett besök som gjorde honom så inspirerad att han direkt vid hemkomsten till Sverige ville genomföra något liknande själv. Med hjälp av media lyckades han sprida sina idéer och flera kommuner hörde av sig om erbjudande av mark. Valet föll på en grusgrop alldeles i närheten av Axevallas travbana som stadsarkitekten i Skara själv hade föreslagit. Här fanns de rätta geologiska förutsättningarna för att anlägga sjöar och dammar. Det fanns egentligen inga regleringar som hindrade uppförandet av Sommarland och kommunen ställde sig positiva till bygget, i synnerhet som Bert Karlsson själv finansierade projektet (Rylander & Karlsson 2016:59–60, Karlsson 2006: 109–110). Problemet med Sommarland var emellertid att det var en väderberoende verksamhet. Att utöka

nöjesverksamheten till att också omfatta inomhusaktiviteter kunde därför vara en lösning. Karlsson hade dessutom inspirerats av lågprisvaruhuset i Ullared och tänkte sig något liknande i anslutning till Sommarland (Rylander & Karlsson 2016 69–71, Karlsson 2006:151).

Stadsbyggnadskontorets byggavdelning hade, liksom i frågan om Sommarland, inga större regelmässiga hinder för uppförandet av Köpstaden. I sin bok *Så blir du miljonär* skriver Bert Karlsson: "Överallt var det tummen upp. Kanske vågade folk inte säga emot mig och mina idéer. Jag fick ju alltid min vilja igenom ändå" (Rylander & Karlsson 2016: 70).

2.1.2 Stadsbyggnadskontorets synpunkter

Bygglov beviljades i mars 1989 för byggnadsstommen medan inredningen av affärslokalerna beviljades i augusti samma år. Arbetet hade föregåtts av en geoteknisk undersökning. I sammanträdesprotokollet för bygglovsansökan fanns emellertid en anmärkning om komplettering av konstruktionsritningar med statiska beräkningar. Här nämns också ett antal olika besiktningar som skall göras såväl under själva processen som slutbesiktningen (SBK, ansökan om bygglov, Dnr 3138/89, SBK, besiktningsprotokoll, Dnr 3138/89). Vid komplettering av ritningar i april 1989 konstateras att utmarkerade nödutgångar i centrum av Köpstaden "ej är tillfredställande" och bör ändras för godkännande av bygglov (SBK, nybyggnad av Köpstad, nr 890821 235). Detsamma gäller införandet av körväg för brandförsvarets fordon, liksom installation av brandlarm. Resterande anmärkningar under uppförandetidens gång liksom senare utbyggnationer och förändringar gäller liknande typer av åtgärder i eller i anslutning till butikerna för att uppfylla brand och säkerhetskrav med enklare revidering av planlösningen som konsekvens (SBK, granskningsutlåtande, Dnr 3138/89, SBK, ansökan om bygglov, Dnr 3675/89, SBK ansökan om bygglov, Dnr 3666/89, SBK, ansökan om bygglov, Dnr 3488/90). I mars 1990 gör yrkesinspektionen ett utlåtande om byggnadsverksamhetens lämplighet ur arbetsmiljösynpunkt av de verksamheter som skall bedrivas i lokalerna. De kräver förbättring av arbetsmiljön och fastställer bland annat att en butik saknar tillgång till eget vatten och toalett. Det konstateras också här att flertalet butiker har en icke tillfredställande lösning gällande lokalisering av pausutrymmen och omklädningsrum (SBK, utlåtande till yrkesinspektionen, Nr 900118 90/60). I slutbesiktningen i juni 1990 konstateras ytterligare brister ur brand och säkerhetssynpunkt och byggherren får till september samma år på sig att åtgärda problemet för att därefter begära en efterbesiktning (SBK, besiktningsprotokoll, Dnr 3138/89).

2.1.3 Från idé till slutförande

I filmen om Köpstaden på Sommarland där man får följa processen med förberedelser och invigning, berättas om hur Köpstaden från idé till slutförande är Bert Karlsson verk: Hur "varenda pelare, vartenda fönster, varenda färgsättning, varenda detalj har passerat Bert innan den fått sin slutliga utformning". Här vittnar också hans medarbetare om hur Karlssons idéer ständigt var föränderliga och skisser och modeller fick revideras efter hand. Lars Ersmarker, som var ritningsansvarig och arbetschef på Skanska som hade totalentreprenaden, beskriver i filmen hur det var nästintill omöjligt att utarbeta



FIGUR 2. WEST EDMONTON SHOPPING MALL, STADSLANDSKAP. BILDKÄLLA: WIKIMEDIA COMMONS

ritningar som en konsekvens av Bert Karlssons alla nya idéer som strömmade in under byggnadstiden. Hela gatubilden blev på så vis en slags improvisation där man använt sig av modeller för att sedan ta ut detaljerna. Fasaderna utformades mer eller mindre utan ritningar (Persson, 1990). I en telefonintervju 24/4-19 berättar Ersmarker vidare om att det fanns en tydlig grundvision, men att alla detaljer utformades efter hand. I samma intervju uppgav han också som svar på frågan om det fanns andra initiativtagare som kom med idéer om platsens utförande, att så inte

var fallet; något som Karlsson i intervju 18/4 själv bekräftar: "Jag hade den fullständiga makten att bestämma och andra personer runt omkring mig förverkligade bara de visioner jag hade". (Informant 1, Informant 2).

Vilken var då egentligen grundvisionen med Köpstaden? Lars Ersmarker, som hade ett nära samarbete med Bert Karlsson, var en av alla de medarbetare i Karlssons närmaste krets som fick följa med på den inspirationsresa som gick till USA och Kanada inför uppstarten av Köpstaden (Rylander & Karlsson: 71, Informant 2). Under resan besöktes flera stora köpcentrum med outletbutiker. Bert Karlsson ville att samma utbud skulle nå Sverige. Det största köpcentret, West Edmonton shopping mall, låg utanför Calgary och här fanns 650 butiker under ett tak. I samma byggnad rymdes också en nöjespark med många olika attraktioner; vattenrutschbanor, ett gigantiskt akvarium och en golfbana lika stor som om den vore placerad utomhus. Lars Ersmarker förklarar hur klimatet i Calgary omöjliggjorde utomhusaktiviteter, varför det fanns en logik att skapa ett

centrum för verksamhet under tak. Han fortsätter: ” Det var stora visioner, men Sverige är Sverige. Allt kunde naturligtvis inte genomföras här. Bert hade idéer, men det var aldrig tal om en exakt kopia, utan Bert inspirerades av flera olika köpcentrum. Syftet var att man skulle blanda olika butiker och att det skulle skapa ett mervärde” (Informant 2). Karlsson förklarar själv att det fanns en önskan om att konkurrera med det redan etablerade Ullared (Informant 1).



FIGUR3. WEST EDMONTON SHOPPING MALL, ISARENA. BILDKÄLLA: WIKIMEDIA COMMONS

Köpstaden var, när det stod färdigt 1990, långt ifrån lika stort som dess förlaga i Edmonton. Trots detta var det med sina 22 000 kvadratmeter, 25 butiker och två restauranger, vid tiden Sveriges största köpstad. I filmen om dess invigning framförs visionen om att centralt tillsammans med Sommarland var tänkt att bli årets resmål 1990. Vidare berättas i filmen att där skulle anordnas Sveriges största knallemarknad, husvagnsutställningar, graffiti-SM och Sveriges största skateboard-ramp. Köpstaden planerades bli ett livligt centrum där det alltid väntade nya aktiviteter och evenemang (Persson, 1990). Köpstadens målgrupp var främst barnfamiljer. Idéen var att man skulle besöka Sommarland och samtidigt passa på att handla det man behövde handla. Lars Ersmarker förklarar att Köpstaden inte var en plats för de allra rikaste, men heller inte de fattigaste, utan för medelklassen. Det primära var att ha roligt i lekparken och samtidigt roligt också när man handlade (Informant 2).

2.1.4 Gestaltningsmässiga visioner

Den arkitektoniska visionen av Köpstaden var att den skulle förmedla hela världen likt en turistisk fantasivärld där underhållningen skulle spela en central roll. I mitten av Köpstaden fanns en servering, en scen och ett dansgolv med plats för att hålla stora dansgalor (Informant 1, Karlsson 2006:151, Rylander & Karlsson:71). Karlsson förklarar hur alla fasader byggdes utifrån olika världsdelar där Hollywood hade fått en särskild plats, indiska hade sin egen inriktning med indiskt tema, medan Frankrike var representerat genom gestaltning av de franska balkongerna. Det fanns många visioner för att designa interiören, medan idéer om den exteriöra utformningen uteblev (Informant 1). Andra exempel på gestaltningsmässiga uttryck längs Köpstadens fasader var vilda västern-tema som kontrasterade mot en fasad föreställande Nordpolen med isbjörnar. Hela världens kulturyttringar med dess olika platser och länder skulle samlas i

Köpstaden; en idé som gick igen även i matutbudet från Ungern till USA via Burger King. Förutom direkt fasaddekor modellerades också särskilda skulpturer för att passa in i de olika avdelningarna med världstema. Bert Karlsson hade anlitat en designer på heltid för att förverkliga dessa idéer. Christian Bjering var till yrket skulptör och målare och arbetade över hela världen, men det var framförallt för hans arbete i olika parker i Danmark som Karlsson anlitade honom. Bjering arbetade i olika material, men det var ofta en grund som modellerades för hand för att därefter målas över i olika dekorer. (Informant 1, Informant 2, Persson, 1990). Mellan Bjering och Karlsson kunde det emellertid ibland uppstå gestaltningsmässiga meningsskiljaktigheter. I filmen om Köpstaden på Sommarland berättar Christian Bjering om hur de flera gånger varit osams och han åkt hem till sig i frustration, varpå Karlsson fått komma och hämta honom tillbaka till projektet. Christian Bjering beskriver det som stressat och pressat, med begränsad tidsram att bli klar. I slutändan råder det dock inte några tvivel om att det var Bert Karlsson som bestämde den slutgiltiga utformningen (Informant 1, Persson, 1990).

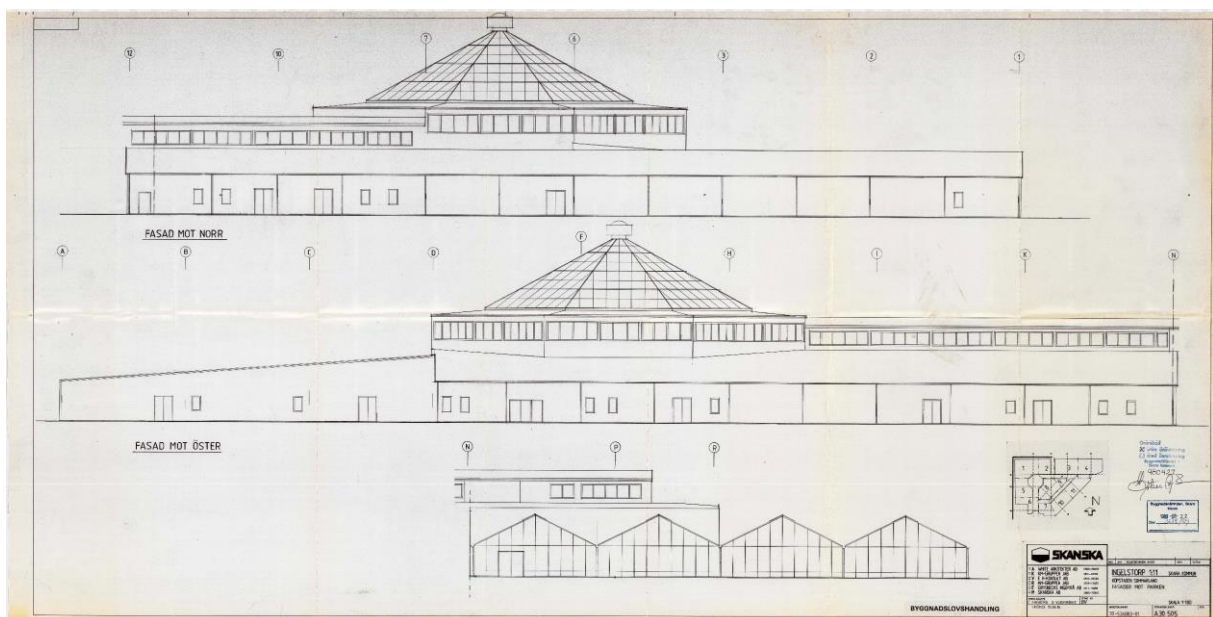
Om man betraktar den ursprungliga byggnaden ur ett arkitektoniskt perspektiv skulle man med lite fantasi kunna säga att den innehåller element som påminner om en basilika; de olika affärsgångarna motsvarar kyrkans sidoskepp, mittskepp och tvärskepp, vilka leder in till själva kärnan – altaret, som i Köpstadens fall är en stor öppen yta som täcks av en gigantisk glaskupol. "Altaret" avgränsas av ett staket som kan liknas vid en altarring där insidan är utsmyckad med en fontän med en i mitten placerad skulptur. Affärsgatorna har högt placerade fönstergallerier likt ett klerestorium i en basilika.



FIGUR 4. VYKORT ÖVER KÖPSTADEN. BILDKÄLLA: RYLANDER & KARLSSON 2016:71

Lars Ersmarker hade, som ansvarig arbetschef, många olika konstruktörer och firmor under sig och hade således väl insikt i det arkitektoniska arbetet. Då han i en intervju med uppsatsförfattaren fick frågan om Bert Karlssons eventuella tankar på att gestalta en basilika, blev svaret emellertid klart att någon sådan tanke aldrig hade funnits hos Karlsson. Förklaringen till kupolen hade enbart med ljuset att göra. Bert Karlsson ville ha in ljus i butikerna, men ville inte ha öppna fönster från ytterväggarna. Lösningen blev därför att ljuset till butikerna kom från gemensamma ytor. Köpstaden var nämligen så stor i diameter att det utan kupolen skulle ha blivit en väldigt mörk och tung byggnad. Ser man till förlagan i Edmonton finns det dessutom tydliga likheter där hela taket är format likt en kupol med ett överglasat parti. Ersmarker förklarar vidare hur Karlsson haft en särskild rumslig idé kring Köpstaden med att byggnaden inte skulle vara helt rak. Det skulle finnas flera gånger som skulle leda besökaren runt i köpcentret. Detta, menar Ersmarker, var noga uttänkt och välförankrat i hur människor rör sig i ett köpcentrum för att maximera försäljning och köplust hos konsumenterna (Informant 2).

Vad gäller Köpstadens visuella uttryck hade stadsbyggnadskontoret inga synpunkter alls. Bert Karlsson berättar hur han och hans medarbetare fick fria tyglar att gestalta byggnaden så som de själva önskade (Informant 1). Lars Ersmarker förklarar som svar på frågan om varför stadsbyggnadskontoret var ointresserad av det arkitektoniska, att Köpstaden geografiskt var placerat långt utanför centrum, vilket gjorde att byggnaden inte angränsade till annan bebyggelse förutom det redan etablerade Sommarland. Eftersom Sommarland dessutom redan var uppfört resonerade man från stadens sida att det borde vara attraktivt med ett närbeläget köpcentrum. Det som tidigare fanns där var dessutom bara en tom grusyta, varför man inte förlorade någon annan viktig gestaltningsmässig funktion. Kommunen intresserade sig enbart för att byggnationen skulle vara säker; något som handlingarna från plan- och byggenheten också bekräftar (Informant 2).



FIGUR 5. RITNING KÖPSTADEN. BILDKÄLLA: STADSBYGGNADSKONTORET, SKARA

2.1.5 Hinder för visionerna

Det fanns emellertid ett annat hinder som enligt såväl Bert Karlsson själv som Lars Ersmarker, äventyrade hela Köpstadens existens; nämligen dess butiksinnehåll. Bert Karlsson förklarar hur visionen om lågprisvaruhus gick fel redan från början; endast hälften av butikerna uppfyllde kravet för lågprisnormen, medan resterande inte gjorde det. Detta menar Karlsson resulterade i att man aldrig kunde få en marknad med önskat antal besökare per dag (Informant 1). Som svar på frågan vad som hindrade alla butiker från att vara lågpris svarar han att hyresavtalen borde ha drivits hårdare från början. Bert Karlsson anlätade en etableringskonsult som arbetade med att binda upp butiker och innehåll; ett samarbete som fungerade mindre bra (Informant 1, Informant 2). Karlsson förklarar också hur det med Köpstaden, till skillnad från Sommarland, saknades ekonomiska medel, varför ett lån på banken var nödvändigt. Det blev ett upplägg med ett s.k. hyrköp; banken ägde fastigheten, medan Bert Karlsson fick hyra och köpa ut den när han själv ville. Banken å sin sida satte då krav på Karlsson att minst 80 procent av lokalerna skulle vara uthyrda innan tillstånd att bygga färdigt kunde ges. Butikerna behövde snabbt fyllas, men alla affärsinnehavare ville inte anamma idén med lågpris (Rylander & Karlsson 2016:70, Karlsson 2006:151).

Ersmarker berättar att så tidigt som 1990 hade de stora kedjorna med butiker som exempelvis Stadium och KappAhl inte hunnit etablera sig. Istället fick man till Köpstaden butiker som Tian där allt innehåll skulle kosta 10 kr, en blomsterhall, samt klädaffärer med liknande utbud som återfanns på torget; butiker som inte drog några turister (Informant 2). Karlsson förklarar: "Ska man bygga en turistanläggning så måste det vara något speciellt, och då duger det inte med vanliga butiker" (Karlsson 2006:152). Att det trots allt var mycket besökare i Köpstaden i början av dess verksamhetstid förklarades helt enkelt av nyhetens behag; något nytt och spännande dök upp i anslutning till Sommarland. Karlsson förklarar vidare hur 90-talskrisen i den svenska ekonomin också var en bidragande faktor till att verksamheten inte fungerade som den skulle. Krisen medförde nämligen att de planer som omnämns i filmen om Köpstadens invigning fick läggas ned och Köpstaden så småningom begäras i konkurs. Såväl Lars Ersmarker som Bert Karlsson menar emellertid att Köpstaden hade fungerat om man fått in rätt butiksinnehåll från början (Informant 1, Informant 2, Karlsson 2006:152,158).

Ytterligare ett annat hinder för Bert Karlssons visioner om Köpstaden var frågan om livsmedelshandling. Karlsson hade fått ett erbjudande från en livsmedelsbutik som hette L, idag Willys, att etablera sig i Köpstaden. Genom det kommunala planmonopolet och bestämmelserna i Plan – och bygglagen sade Skara kommun emellertid nej till denna satsning; något som Karlsson menar var ytterligare en bidragande orsak till Köpstadens undergång (Rylander & Karlsson 2016: 72, Karlsson 2006:152, Informant 1).

2.1.6 Från Fame World till nedläggning

2002 började Bert Karlsson arbeta med tv-programmet Fame Factory; en realityserie i form av en musiktalangtävling i fyra säsonger som spelades in i Skara. (Karlsson 2006: 238–240). Under sista säsongen 2005 önskade Karlsson ha mer publik, varpå han förlade inspelningarna ute vid Köpstaden. Här skulle allting finnas för de blivande artisterna med scen, skola och boende. (Karlsson 2006: 251, Rylander & Karlsson 2016:

83). Karlsson hade då för länge sedan sålt Köpstaden, men genom satsningen med Fame Factory var planen att han åter skulle ta över centralt så fort verksamheten hade börjat gå bra igen (Informant 1).

Vid Köpstaden hade Karlsson inte bara en vision om att spela in Fame Factory, utan här skulle det finnas en hel nöjesanläggning inspirerad av olika dokusåpor som exempelvis expedition Robinson och Gladiatorerna; ett s.k. Fame World. Bert Karlsson tänkte sig först bygga upp ett helt utomhuslandskap med en Robinson-ö med utgrävda kanaler där besökare kunde få bo som komplement till campingen. I samma vision ville han också ha en stor borg med Arn-tema, vars insida skulle innehålla en hel medeltidsstad. Här skulle också finnas en golfbana. Hindret för utvidgningen var emellertid Köpstadens ekonomiska situation. De dåvarande ägarna saknade pengar, varpå Karlsson själv gick in med stora investeringar för att bygga upp Fame World. Tv3 i sin tur satte press på att projektet skulle genomföras inom en viss tidsram (Karlsson 2006:245, 250–51). Utomhusaktiviteterna blev aldrig av, utan istället förlades allting inomhus i Köpstaden. De dåvarande ägarna gav Karlsson sitt godkännande att genomföra projektet då han stod som finansiär. Visionen om Robinson-ön blev istället ett inomhus-spa med en sandstrand med solpaneler och tillhörande vattenanläggning. Till Fame-Factory-delen byggdes en studio och en park för artisterna. Det planerades för en attraktion som skulle efterlikna "Fångarna-på-fortet" med labyrinter och olika rumsgåtor, samt ett Science World med naturvetenskapliga experiment. Det sistnämnda blev dock aldrig av, då sponsorerna avböjde. Andra exempel på attraktioner var en paintball-anläggning, en racerbana och en egen avdelning för barnen med Doktor Mugg-tema. Tidspressen och den ekonomiska situationen gjorde emellertid att Köpstaden fortfarande var en byggarbetsplats när Fame World väl öppnade och kvaliteten på attraktionerna kunde inte kontrolleras. Ytterligare problem med visionen fanns, då de ägare vars butiker redan var etablerade i Köpstaden blev irriterade på att kunderna slutade komma, då man hade börjat ta betalt för att besöka anläggningens nöjesattraktioner. Lösningen blev att inträdet fick tas bort, vilket resulterade i än större förluster för Fame World som var en konkursartad verksamhet redan då den startade. (Karlsson 2006:252, 254–55, Rylander & Karlsson 2016:84–85).

Bert Karlsson berättar i intervju 18/4–19 hur idén med Fame World byggde på att från början ta dit lågprisföretag och slänga ut alla andra butiker. Butikerna Net on Net, lager 157 och Sportshopen i Grebbestad var alla intressenter som ville etablera sig i Köpstaden, men vänta tills nöjesanläggningen gick med vinst; något den aldrig gjorde. Bert Karlsson förklarar: " Jag skulle bygga upp nöjesbiten först, men den gick åt skogen. Butikerna hade lovat att etablera sig, bara jag visade att jag klarade det andra först". Det blev emellertid en sommar utan regn, så folk ville inte vara inomhus. Karlsson menar att projektet hade kunnat bli en lyckad affär om han helt enkelt hade skött allt i rätt ordning med att ta dit affärsverksamheten före artisterna. (Informant 1, Karlsson 2006:255, Rylander & Karlsson 2016:84–85, 146).

Efter fiaskot med Fame World försökte Karlsson förmedla kontakten om Köpstadens försäljning till fastighetsbolaget Balder. Så blev emellertid ej fallet utan det såldes 2007 till ett danskt företag som investerade pengar i centralt, men försatte Köpstaden i konkurs 2009. 2010 köptes Köpstaden upp av det Sommarland-ägda Park and Resort

som sedermera beslutade om rivning. (Informant, Rylander & Karlsson 2016:86–87, Bring, 2016, 22 augusti).

2.2. Det materiella rummet

2.2.1 Det materiella rummet idag

Platsen har allt sedan Köpcentrets uppförande 1990 befunnit sig mer eller mindre i konstant materiell förändring- vissa delar har tillkommit, andra har tagits bort till förmån för annat, medan andra sammansättningar blivit kvar, men fyllts med nytt innehåll. De sista månaderna har platsen kanske mer än någonsin varit utsatt för förändring, då rivningsarbetet gradvis transformerat tidigare strukturer till oigenkännlighet. Detta medför att tolkningen av det materiella rummet blir en form av ögonblicksbild. Vid besök i fält 6/4–19 noterades vid första anblicken en stor rivningsplats med höga grushögar, utplacerade på ett gigantiskt betongfundament. På de fria ytorna syntes stora blå containrar, grävskopor och diverse andra arbetsredskap och lösa byggnadsdelar. Ett högt stålstängsel med utplacerade signalgula skyltar markerade platsens otillgänglighet och fungerade som garant för att hålla obehöriga borta.

Utan någon förförståelse för platsens tidigare funktioner lämnas emellertid mycket åt fantasin. Av de stora arealerna och gigantiska högarna med rester av byggmaterial förstår man att det varit en omfattande byggnadsstruktur. Detta i kombination med dess avskilda geografiska placering och tillhörande stora parkeringsytor för tankarna till någon form av industri eller fabrik. Att det varit en nöjesanläggning är i detta stadium möjligtvis endast något man kan ana, då rivningsytan är placerad i anslutning till den i fortfarande bruk, och under säsong välbesökta vattenparken, Sommarland.



FIGUR 6. FOTOCOLLAGE ÖVER RIVNINGSPLOTSEN. FOTO: LINA NYVALLER

”Things from different times are mixed with each other. They become as wrecked gods, fragments ripped out of their contexts. Nevertheless, they transmit small flashlights that can testify the whole, the place...” (Persson & Berglund 2018:13).

Innanför stängslet möts man emellertid av en hel värld av föremål och material, vilka kan berätta mer om platsen som köpcentrum och nöjesanläggning. Det är som en modern arkeologisk plats där det ena fragmentet efter det andra formerar ett helt pussel. Alldeles innanför stängslet står en ensam kundvagn, endast omgiven av ett fallet träd och några vissna löv. En liten textremsa på dess handtag ger emellertid viktig information för att lösa pusslet: ”Köpstaden – Var god återställ kundvagnen. Lämna ej barnet utan tillsyn.” Köpstaden har alltså varit namnet på platsen, vilket loggan antyder. Den lilla textremsan ger betraktaren en indikation att det var en plats ämnad för såväl barn som vuxna. Kundvagnen som attribut ger dessutom en tydlig association till shopping och konsumtion. Detta var en plats, vars vision antyder att man skulle handla mer än vad som blott kunde bäras genom händerna och därför fodrades kundvagn.

Ett stycke in finns delar av en struktur som fortfarande står upp. En sandad yta med en konstgjord damm och en klätterställning i trä, vars insida är täckt med konstgräs. Där finns också flera uppbyggda stenformationer likt iglos. På en av dem är en skylt fastlimmad, ”För barn” står det på den. Längs kanten ligger några fallna plastträd och trasiga utemöbler i trä. Någon form av lek och rekreationsyta för barn? Ett utomhuslandskap med palmer, sand och sittyta också för vuxna? Några av utemöblerna har placerats i en formation framför en av de iglos som fortfarande står upp. Är det ett orört tillstånd från platsens förflutna eller medvetet arrangerat som fikaplatz för de byggnadsarbetare som dagligen arbetar på rivningsplatsen? En av plaststolarna, vars ryggstöd är söndertrasat, är med handskriven text märkt ”KappAhl”. Många är frågorna, men fler svar gömmer sig i sanden. Där finns djupa papptallrikar, mängder av små plasticskedar, golfbollar, små bitar av konstgräs och kakel i olika färger, en större blå plastboll och rester av en röd kundkorg. De arrangerade små dammarna och träställningen blir nu plötsligt en del av en hel golfbana. Plasticskedarna och papptallrikarna associerar till någon form av matställe av enklare karaktär. Plastbollen som en del av ett helt bollhav. Det här måste ha varit en yta riktad enbart mot nöje.



FIGUR 7. RESTER AV DEN TIDIGARE NÖJESANLÄGGNINGEN. FOTO: LINA NYVALLER



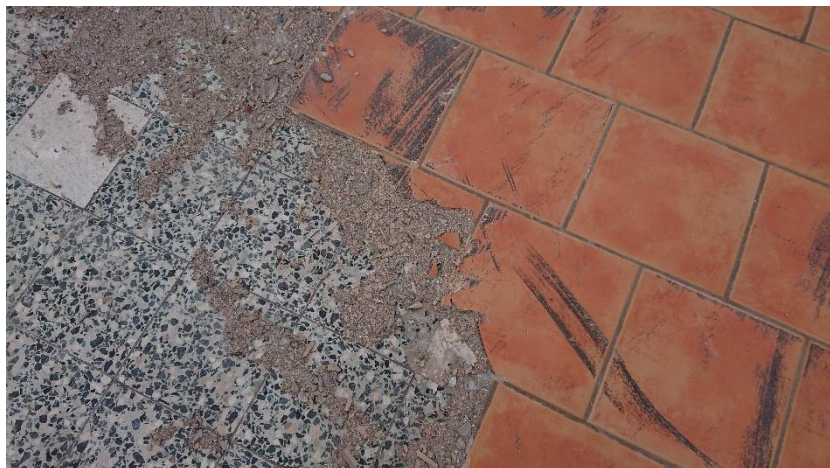
FIGUR 8. EN SKYLTA MÄRKT "FÖR BARN" I ANSLUTNING TILL DEN FORTFARANDE STÅENDE IGLON. FOTO: LINA NYVALLER



FIGUR 9. EN TRASIG STOL TILLHÖRANDES KLÄDKEDJAN KAPP-AHL. FOTO: LINA NYVALLER

Några vertikala och tvärställda balkar, vilka tillsammans bildar den form av regelverk som tidigare utgjort en vägg, markerar gränsen mellan lekområdet och en yta som tycks ha haft en annan karaktär. På ena sidan är marken täckt med sand i olika nivåer, medan den andra är av slät betong. Balkarna fungerar också som markör för det pågående rivningsarbetet; på ena sidan kan man fortfarande avläsa en fysisk stående struktur, medan andra är fylld av högar med byggmaterial i form av mineralull, sönderkrossat glas, diverse olika metallbitar med mera. Vissa av högarna har transformerats till ett grusliknande tillstånd, vars forna beståndsdelar inte längre går att urskilja. Ytterligare en kundvagn är här placerad i gränslandet mellan det som varit och det som komma skall. Kundvagnen innehåller elektronikdelar och ståltråd.

I blickfånget tornar stora tomma ytor upp sig. Rivningsarbetet har här nått den gräns att de flesta materiella beståndsdelarna är eliminerade. Vad som däremot fortfarande går att följa är formen på betongfundamentet. Dess struktur avslöjar gränsen mellan inne och ute. Utanför det som en gång varit själva byggnadskroppen syns planterade buskar och gatsten. En fallen flaggstång utanför det som troligen varit den tidigare entrén får tjäna som symbol för Köpstadens undergång. Olika materialmöten mellan varierande golvtyper, klinkers, stenkross och rå betong, indikerar en form av rumslig organisering och avgränsning; kanske mellan det som en gång varit olika butiker eller verksamheter.



FIGUR 10. OLIKA GOLVTYPER MARKERAR EN RUMSLIG AVGRÄNSNING. FOTO: LINA NYVALLER

I ett annat hörn av Köpstaden döljer sig ytterligare skrothögar med varierande läsbarhet. Det är skyltar, krossat glas, rester av takpapp, hoppresade kundvagnar och stånggaller för butiker. En av skyltarna har samma maskottfigur som på kundvagnarna;



något som tycks vara en form av återkommande symbol för Köpstaden som nöjesanläggning. Detta bekräftas i filmen om Köpstaden på Sommarland där samma maskot blir synlig i slutet av filmen som skall marknadsföra nöjescentret. (Persson, 1990).

EN TRASIG SKYLTVÄGG FÖRESTÄLLANDE DEN MASKOT SOM ÄR EN SYMBOL FÖR KÖPSTADEN. FOTO: LINA NYVALLER

Utan förförståelse för Köpstaden som verksamhet kan man således genom avläsning av dess materiella struktur och fysiska fragment ana platsens tidigare funktioner och visioner, drömmar och tankar. Här samsas bevisen för det som varit med idéerna om det som aldrig blev; en plats för nöje och konsumtion, vars blomstringstid aldrig på riktigt uppstod.



FIGUR 12. TRASIGA ÖPPNINGS- OCH STÄNGNINGS-JALUSIER VID RIVNINGSPLETSEN. FOTO: LINA NYVALLER

2.3. Det upplevda rummet

För att ta reda på hur Köpstadens besökare, platsens direkta brukare, upplever och värderar Köpstaden som plats, utformades en enkät med tre olika teman: *Visuella upplevelser av Köpstaden*, *Köpstadens funktioner* och *Köpstadens potentiella värde* (För redovisning av Köpstadens värden, se avsnitt 2.4 *Köpstaden ur ett kulturarvsperspektiv*.)

I enkäten gjordes en tidsrumslig avgränsning med tre olika karaktärer: Köpstaden under dess tidiga verksamhetsår, (1990-talet), Köpstaden under dess sena verksamhetsår, (00-talet), och Köpstaden som modern ruin (2010-talet). Av svaren kan urskiljas att platsen beroende av vilken tidsrumslig avgränsning som fokuseras, upplevs och används olika av dess brukare.

2.3.1 Enkät svar

För att mäta upplevelserna av Köpstaden under dess tidiga och sena verksamhetsår utformades en fråga där de svarande fick rangordna sina svar på en 5-gradig skala där 1 motsvarade "stämmer inte alls" och 5 "stämmer helt". Totalt fanns 10 olika påståenden som besvarades med varierande svarsfrekvens. Det första påståendet, "En inbjudande plats som lockade till shopping", var något som de svarande i hög grad var överens om under Köpstadens tidiga verksamhetsår. Majoriteten av de svarande, ca 65 procent, ansåg att påståendet stämmer, (svarsalternativ 4–5) medan enbart ca 15 procent ansåg att det inte stämmer (svarsalternativ 1–2). Då samma påstående ställdes under Köpstadens sena verksamhetsår ser svaren emellertid annorlunda ut. Här ansåg endast ca 17 procent att påståendet stämmer (svarsalternativ 4–5), medan hela 53 procent ansåg att det inte stämmer (svarsalternativ 1–2).

Likande paralleller kan man också dra mellan de andra frågorna om hur besökarnas uppfattade Köpstadens visuella miljö. Angående påståendet "en livfull plats med mycket rörelse och aktivitet" är en majoritet överens om att det stämmer under Köpstadens tidiga verksamhetsår (ca 62 procent), medan endast en liten minoritet anser detsamma under dess sena verksamhetsår (ca 13 procent). I stort sett alla svarande håller inte med om att Köpstaden under dess tidiga verksamhetsår var en "tyst plats utan mycket energi", medan samma påstående under dess senare verksamhetsår ger mer spridda svar. En klar majoritet av Köpstadens besökare under dess sena verksamhetsår anger att de inte anser Köpstaden vara "visuellt trivsamt" medan svaren under dess tidiga verksamhetsår är mer spridda. På frågan om Köpstaden hade "ett utbud som motsvarade mina förväntningar", var drygt hälften överens om det under Köpstadens tidiga verksamhetsår, medan motsvarande andel under dess senare verksamhetsår var endast 16 procent.

På påståendet att Köpstaden som modern ruin var "visuellt oinbjudande" anser 45 procent att det stämmer, medan ca 30 procent anser att det inte gör det. Här kan man emellertid notera att fler personer tenderar att svara 1 eller 5 jämfört med under Köpstadens verkamma år. Detta indikerar en radikalare uppfattning om platsens visuella uttryck under platsens tid som ödelagd ruin jämfört med under dess verksamhetsår. De personer som upplever platsen positivt tenderar att ge platsen höga

värden, medan de personer som anser att de visuella upplevelserna är negativa, tenderar att ge den låga värden.

2.3.2 Förändrad uppfattning över tid

Den förändrade uppfattningen om intrycken över Köpstaden från dess tidiga till sena verksamhetsår gör sig även gällande i de individuella svaren där de svarande får möjlighet att uttrycka sina upplevelser om Köpstaden i fri text. Nedan följer några exempel:

- Jag arbetade på Sportlagret i köpstaden mellan 1990–1995. Det var nytt, det var i princip första jobbet. Många fantastiska minnen som är kopplat till arbetskamrater, kunder, fester och mycket mer. Mycket folk och rörelse de åren jag jobbade där. Man var ung och Köpstaden är en del av en fantastisk tid. Köpstaden var till en början lite unik men tappade med åren sin dragningskraft. Man hängde inte med i utvecklingen och inga pengar satsades för modernisering och marknadsföring
- Det fanns liv och rörelse där från början. Ett nytänk då.
- Köpstadens nöjespark var en väldigt stor besvikelse som barn. Fick först en katalog med allt som skulle finnas. Jag ville åka karuseller som skulle finnas. Men när vi kom dit fanns bara doktor mugg landet. Och det var inte klart på långa vägar med byggnadsställning osv. Även fast det skulle vara klart då. Så vi fick gå in gratis i alla fall
- En spännande plats att vara på för ett barn som jag var då. Det var som att stiga in i en annan värld.
- Arbetade på Galne Gunnar och har många glada minnen från den tidiga tiden då det ofta hände roliga och oväntade saker. Inredningen var så annorlunda och stämningen i byggnaden förväntansfull.
- Det var ett trevligt ställe men tappa de sista åren
- Var ofta där bra butiker i början, danserna var roliga

Förutom enkäten ställdes några separata frågor till en ung kvinna som besökte Köpstaden sommaren 2008 och som beskriver platsen på följande vis: "Det var väldigt lugnt, ingen fart eller många människor. Ganska dött, men det var butiker i alla lokaler vad jag kan minnas. Inga bra butiker, bara små butiker man inte kände igen." (Informant 3).

I en blogg från juli 2009 finns ett inlägg från en besökare som då varit där: "Besökte typ Sveriges döaste köpcentra, Köpstaden. Bara "martens-krimskrams" och inget att ha. Stor skillnad från när jag var här förra gången." (Tessan19, 2009, 9 juli).

2.3.3 Upplevelser av Köpstaden arkitektoniska egenskaper

I enkäten fanns också ett antal frågor om Köpstadens arkitektoniska egenskaper och utseende. Här kunde man emellertid ej urskilja lika markanta skillnader mellan anläggningens sena och tidiga verksamhetsår. Under Köpstadens tidiga verksamhetsår ansåg ca en tredjedel att Köpstaden var arkitektoniskt spännande, medan ca 40 procent inte bedömde den som det. Under dess sena verksamhetsår var motsvarande siffra cirka en femtedel som betraktade den som arkitektoniskt spännande medan ca hälften inte ansåg den vara det. Resterande procentandelar indikerade neutrala svar.

Under Köpstadens tid som modern ödelagd ruin är en majoritet överens om att den varken var arkitektoniskt tilltalande eller spännande, medan strax under en femtedel anser att den vara det. Under Köpstadens såväl tidiga som sena verksamhetsår är en övertygande majoritet överens om att anläggningen inte betraktas som "ful", medan egenskapen "fin" uppvisar en relativt hög andel neutrala svar (ca 30 respektive 40 procent). Det är emellertid en färre andel besökare som anser att Köpstaden uppfattades som fin under dess sena verksamhetsår, än under dess tidiga. Under Köpstadens tid som ödelagd ruin anser en övertygande majoritet att Köpstaden inte var fin, medan egenskapen "ful" ger mer spridda svar; 46 procent anser att den är ful, medan 35 % inte håller med. Resterande andel svar är neutrala.

2.3.4 Upplevelser av Köpstaden som ruin

En beskrivning av hur Köpstaden som ruin upplevdes av arkeologerna Anders Berglund och Maria Persson under ett fältarbete 2018, ges i följande stycke:

"The senses face desolation that would be a war scene but with peaceful things... background noise- the humming- is missing. Tension in the roof top makes some eerie noises. But the slightest noise is amplified in the silence. The former malls turns into a ghost town. In the dark, another sense meets the mildew. Visually speaking, it is competing with psychedelic wallpapers in Fame World. But it also affects the lungs." (Persson & Berglund 2018:15).

Texten är målande och detaljerad, nästan som om den vore skönlitterärt författad. Här beskrivs spänningen och obehagskänslorna likt en skräckfilm; hur alla sinnen påverkas av den dystopiska stämningen, men också om de synliga spåren av det som en gång betytt något annat. Berglund & Persson likställer Köpstaden med en krigsscen, men med fredliga ting. Likt ett slagfält med nedslagna soldater breder föremålen ut sig; gamla kundvagnar, kassaskåp, och krossat glas blandar sig i en enda röra (Persson & Berglund 2018:15).

2.3.5 Köpstadens funktioner

På vilket sätt har då platsen brukats genom decennierna och vilken funktion fyllde den för dess besökare? I enkäten uppmanades Köpstadens tidigare användare att besvara frågan om vilken funktion anläggningen fyllde för dem under verksam tid. Där fanns fyra möjliga svarsalternativ, med möjlighet att kryssa i flera:

- Jag besökte platsen för dess shopping
- Jag använde dess nöjesattraktioner

- Jag var där för musiken och dansbanan
- Annat

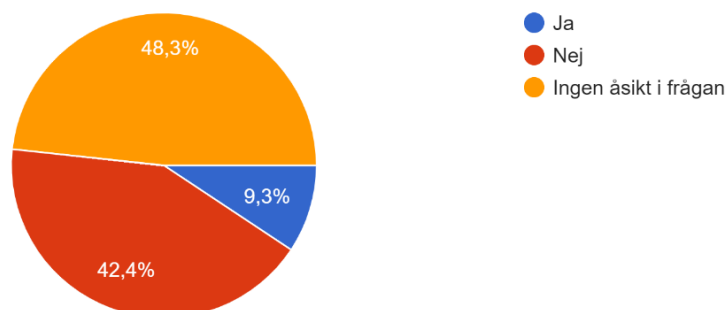
De personer som svarat "annat" ombads i sin tur att specificera vilken annan funktion Köpstaden hade för dem. Majoriteten av de svarande, 96 procent, angav att syftet med besöket var shopping, 37,7 procent var där på grund av dess nöjesattraktioner, och 20,8 procent var där för musikunderhållningen och dansen. Totalt svarade ytterligare 14,5 procent att de var där av andra skäl. Man kan alltså konstatera att Köpstaden för de allra flesta hade fler än en funktion. Av de som svarat "annat" varierade funktionerna. En del kryssade i att de var där för att de arbetade i någon av butikerna, medan andra svarade att det var en viktig mötesplats där man kunde träffa vänner och familj eller ta en fika/äta lunch. Att Köpstaden varit en viktig plats med tydlig funktion för många förstås också av de svarandes individuella upplevelser:

- Där man köpte all mat. Alla kläder. Allt fanns där. Vi åkte dit varje vecka. Sen på sommaren besökte man även sommarland och då var man även på köpstaden
- Var där nästan varje helg med hela familjen och det fanns något för alla
- Jag spelade fiol där på invigningsdagen och sommarjobbade sedan där
- Så många minnen!! Min pojkvän jobbade på elektronikpalatset och jag cyklade dit från Skara. Alla kläder jag köpte på den lilla butiken Cocos, från han med långa hästsvansen. Caféet!! Har hur många detaljerade minnen som helst därifrån! Så många tankar som dyker upp nu
- Roliga danskvällar
- Skolkade fr skolan för att närvara vid invigning
- En träffpunkt å en mysig miljö för både vuxen som barn
- Kommer fortfarande ihåg doften av friterade sockermunkar från vagnen utanför entrén.. gillade att åka dit som barn och ungdom.

I enkäten fanns också en fråga om Köpstaden som ödelagd ruin fyllde någon funktion/betydelse för de svarande även om där ej längre fanns aktiv verksamhet. Här angav en betydande majoritet att de antingen inte hade någon åsikt i frågan eller att den inte fyllde någon funktion. Det fanns dock en liten minoritet (9,3 procent) som ansåg att Köpstaden trots nedlagd verksamhet ändå fyllde en funktion eller hade en betydelse. Nedan kan den sammanlagda statistiken för frågan avläsas av cirkeldiagrammet.

9. Om du besökt Köpstaden som ruin, skulle du ändå säga att den fyllde någon slags funktion/betydelse för dig ä...het? (om ja, gå vidare till fråga 10).

118 svar



FIGUR 13. DIAGRAM FRÅN ENKÄTEN

De personer som hade angett att den hade en funktion ombads att i nästkommande frågeställning att specificera på vilket sätt den kunde spela roll för dem. Några av kommentarerna antyder att de svarande misstolkat frågan och istället svarat på vilken funktion/betydelse den hade för dem under Köpstadens verksamma tid som handels- och nöjesanläggning. Av de svar som däremot fokuserade på Köpstaden som ödelagd ruin framkom några olika funktioner/betydelser. För flera svarande var den ödelagda ruinen ett minnesmonument som man av nostalgiska skäl värderade. En av besökarna angav också att ruinen fungerade som ett materiellt bevis på förhoppningen om att Köpstaden kunde återfå sin glans som köpcentrum alternativt fyllas med annan verksamhet. Ytterligare en annan besökare angav som nyinflyttad Skarabo att det var kul att få se ruinen för förståelsen av hur Köpstaden tidigare hade varit. Slutligen angavs också svar att Köpstaden omvandlad till spökstad, fyllde en funktion i sig som en spännande plats att utforska.

2.3.6 Intervju med en av Köpstadens besökare

För att skapa en förståelse för hur Köpstaden brukades som ödelagd ruin, gjordes en intervju med en informant som tillhörde de 9,3 procentenheter som svarat ja på frågan om Köpstaden hade en funktion som ruin. Informanten uppger att Köpstaden hade en funktion så som spökstad; mystiken och upptäckande av något som är övergivet har, enligt informanten, sitt eget tydliga syfte. Informanten, en ung kvinna i 20–30 års åldern, definierar sig själv som en "urban explorer" och en del av det nätverk som bildats kring fenomenet.¹

¹ Urban Exploration är fenomen som handlar om människor som, i syfte att uppleva något extraordinärt, vill ta sig in på stängda, svåråtkomliga och i många fall och otillåtna platser. Exempel på sådana platser kan vara nedlagda fabriker, stängda sjukhus och underjordiska gångar i tunnelbanesystem. En av Urban Explorations främsta företrädare i Sverige är Jan Jörnmark som genom sin bok *Övergivna platser* och hemsida hjälpt till att sprida intresset för övergivna platser runt om i landet (Storm 2014b:119, Jörnmark 2007).



FIGUR 14. KÖPSTADEN SOM ÖDELAGD RUIN. FOTO: DIGIFI MEDIA

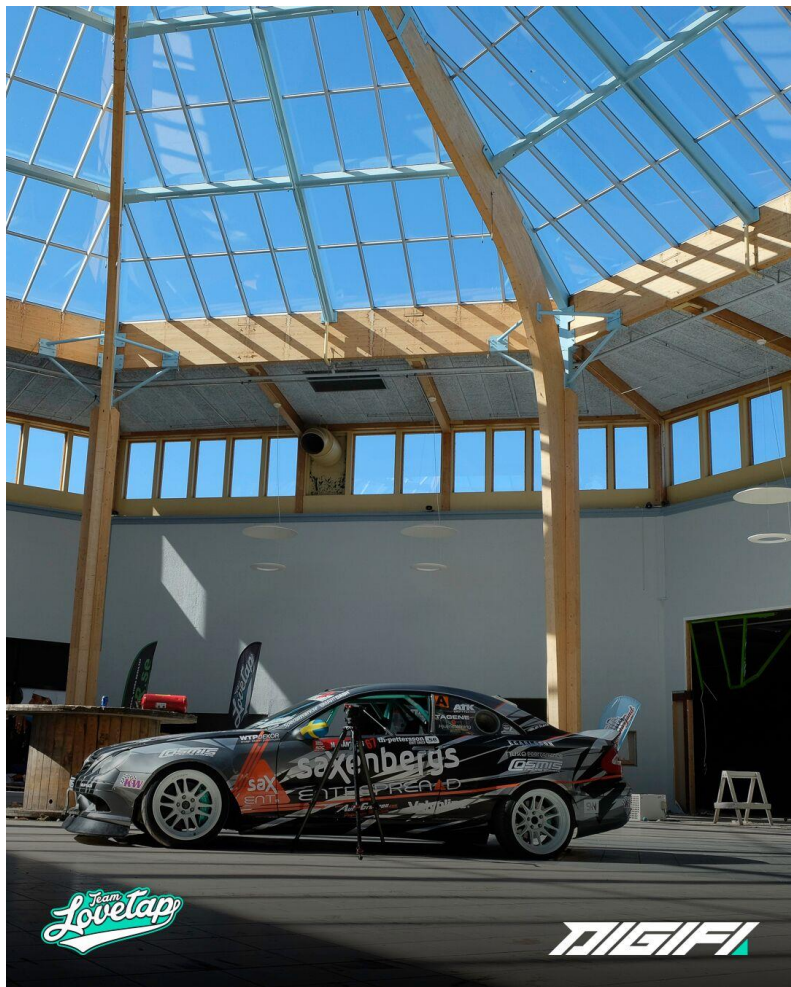
För kvinnan är funktionen på ödeplatser lika tydlig som det var för Köpstadens besökare under dess verksamma tid. För henne handlar det om att upptäcka det utforskade, att få bli hänförd av det förbjudna och få en kontakt med ting ur det förflutna som sedan länge förlorat sitt ursprungliga syfte. I detta ligger en form av romantisering av det förfallna, men lika mycket en spänning över att få upptäcka något som man inte visste innan. Informanten är dock tydlig med att påpeka att upptäckandet inte är att likställa med vandalisering. För henne handlar urban

exploration inte om att förstöra, utan om att möta varje ny ödeplats med respekt för platsens värden. Hon beskriver dock hur vandalisering oundvikligen är ett problem på alla ödeplatser; något som hon upplever som djupt problematiskt för alla ödeplatsers existens.

Informanten förklarar också hur det är uppenbart att Köpstaden inte bara fyller en funktion för henne personligen, utan också för andra människor. Urban exploration är i Sverige ett etablerat fenomen och informanten beskriver hur det vid båda de tillfällen hon var där, samtidigt vistades flera andra personer i anläggningen. Informanten beskriver hur detta inte kan vara en slump att det var flera där just vid tidpunkten eller den här dagen, utan Köpstaden var en plats som engagerade människor hela tiden. Kvinnan berättar "Jag minns särskilt att när vi var där pratade vi med ett gäng ungdomar som hade åkt en bra bit, jag minns inte från hur långt de hade åkt, men de var inte ens från trakterna. De kom långt ifrån. De hade hört talas om Köpstaden och hade åkt hela vägen dit för att kolla på den. På så vis var Köpstaden betydelsefull för människor som tycker att ödeplatser är kul" (Informant 4).

2.3.7 Köpstaden som arena för drifting

Förutom urban exploration har Köpstaden som ödeplats också varit arena för motorsport, s.k. drifting. Mårten Spångberg, professionell tävlande inom drifting och initiativtagare till projektet, förklarar hur han allt sedan Köpstadens nedläggning drömt om att få köra inne i Köpstaden. Syftet med projektet var att skapa intresse och uppmärksamhet för drifting som sport. Köpstaden fungerade här som ett dragplåster för sponsorer och andra intressenter för drifting. Spångberg berättar vidare om hur visionen med projektet var att efterlikna den särskilda tävlingsinriktningen som kallas för gymkhana, vilken går ut på att ta sig runt på otillgängliga platser via en mycket snäv bana. Gymkhana handlar om att kontrollera bilen genom olika hinder och passager. Förebilden för projektet var rally – och stuntföraren Ken Block som gjort sig berömd genom sina uppseendeväckande driftingfilmer i udda miljöer. Genom sponsorer och kontakt med dåvarande ägarna av den forna ruinen Köpstaden, fick Spångberg tillstånd att under några dagar i april 2018 få lov att göra en inspelning av en gymkhana-session. Spångberg själv beskriver det som en stor möjlighet att få tillgång till Köpstaden som är en unik och udda plats och som kan fungera som språngbräda för få kontakt med fler intressenter. Det var ett omfattande filmprojekt med över 800 nedlagda arbetstimmar; något som Spångberg emellertid hoppas skall löna sig. Han drömmer om att få leva på driftningssporten och förhoppningen är att den inspelade filmen från Köpstaden skall hjälpa honom att utföra fler projekt i Ken Blocks anda (Skeppar 2018, 3 december, Lundvang, 2018, 3 december).



FIGUR 15. KÖPSTADEN SOM ARENA FÖR DRIFTING. FOTO: DIGIFI MEDIA

2.4. Köpstaden ur ett kulturarvsperspektiv

2.4.1 Köpstaden som potentiellt kulturarv

Köpstaden är inte en plats likt ett slott eller en katedral som är ett givet etablerat kulturarv. Därför är diskussionen om dess värden och som potentiellt modernt kulturarv intressant att föra.

” Vi har gått genom mörker. Vi har gått genom ljus. Vi har sett underbara ting. Och platser som berör. Fyllda av berättelser. Spår av gjorda erfarenheter. Värda att tas med till framtiden. För de vittnar om oss.”
(Västergötlands museum, u.å.).

Så här lyder de inledande orden i den film som introducerar den tillfälliga utställningen *I vår tid - arkeologiska spår och minnen* som hölls på Västergötlands museum 16 juni 2018 till och med 3 februari 2019. Personerna bakom projektet är Anders Berglund, förste antikvarie och arkeolog vid Västergötlands museum, och Maria Persson, arkeolog och forskare vid Göteborgs universitet. I beskrivningen om utställningen på museets hemsida kan läsas att utställningen syftar att utforska moderna arkeologiska platser från vår egen tid, vilka delvis ger uttryck för något bekant, men lika mycket något unikt. Initiativtagarna påpekar emellertid att idén aldrig har varit att utforska det direkt övergivna och stängda, likt fenomenet med Urban exploration, utan perspektivet har varit strikt arkeologiskt. Vidare betonar de att det hela tiden funnits tillstånd att gå in i de olika byggnader som har varit av intresse inför utställningen. Persson & Berglund beskriver projektet som att det handlar om att ”kunna ställa frågor och se de arkeologiska spårens möjligheter”; en process som de liknar vid samma spänning som då den brittiske arkeologen Howard Carter bröt sig igenom väggen till Tutanchamons grav. Carter fick frågan om vad han såg inne i graven och svarade: ”Jag ser underbara ting”. Persson & Berglund gör emellertid inga anspråk på att likställa fynden vid Köpstaden med Tutanchamons grav, utan påpekar att det inte handlar om tingen i sig, utan vilka berättelser de bär på. (Västergötlands museum, u.å.).

Idén om utställningen väcktes av initiativtagarna då en orange broschyr, utgiven av myndigheten för samhällsskydd och beredskap, nådde deras brevlådor. Broschyren, *Om krisen eller kriget kommer*,



FIGUR 16. KÖPSTADEN SOM SAMTIDSARKEOLOGISKT PROJEKT. FOTO: ANDERS BERGLUND

var en del av en kampanj under krisberedskapsveckan 28 maj-3 juni 2018. Broschyren skickades ut till 4,8 miljoner hushåll och hade som syfte att informera allmänheten om förberedande åtgärder i händelse av olyckor, extremväder, IT-attacker eller militära attacker. (Myndigheten för samhällsskydd och beredskap, u.å.). Kampanjen påminde Berglund & Persson om världens ömtålighet. Ur ett arkeologiskt perspektiv är det lätt att betrakta vårt förflutna som något som varit föremål för en form av kris; man kan se spåren av förfall i ruiner och kvarlevor. Initiativtagarna menar emellertid att det också finns något positivt med dessa fragment från dåtiden. De kan fungera som symboler för något positivt. Persson & Berglund kallar platserna vi får möta i utställningen för historiska civilisationer, som fungerar likt stationer på väg mot framtiden och vår tid. Det är platser vilka fungerar som ett materiellt bevis på hopp, framtidsanda och glädje, men också oro, sorg och konflikter. De arkeologiska spåren uttrycker en blandning av olika berättelser, vilka alla är betydelsefulla för förståelsen av vår egen tid (A guide to the exhibition 2018:3, Persson & Berglund 2018:241).

I utställningen får vi möta tre samtidsarkeologiska platser där Köpstaden är en av dem. Med undersökningen ville initiativtagarna närma sig vardagens spänningar och konflikter och de fann Köpstaden som en av dessa betydelsefulla platser. Persson & Berglund utförde fältarbete där platsen dokumenterades med foto och anteckningar. Detta i kombination med arkeologiska fynd fungerade sedan som bas för utställningen (Persson & Berglund 2018:241).

På vilket sätt betraktas då Köpstaden som värdefull för vår samtid? Persson & Berglund konstaterar att de moderna platserna inte går att analysera på det sätt man normalt kan betrakta en arkeologisk plats med lager på lager av olika epoker. Istället syns lagren blandade med varandra huller om buller. Detta till trots upptäcktes under fältarbetet många intressanta spår som berättade om Köpstaden som plats. Spåren berättade om drömmen om framtidens lågprisvaruhus, inspirerad av de amerikanska gestaltningsmässiga idealen. De berättade om en tid då de externa köpcentrumen var på väg att erövra Sverige och om tron på konsumtionen i ett samhälle med ökat välstånd. Här fanns också spår som illustrerade hur centrat omvandlades till något mer än bara varor att konsumera; en plats för underhållning, musik och samvaro.

Men Köpstaden berättade också om krossade drömmar och en värld av övergivna idéer: ett tecken på Fame Worlds misslyckande uttrycktes bland annat genom byggnadsarbetarnas lämnade färgburkar från sommaren 2005. På ovanvåningen fann arkeologerna en tom juiceflaska, en ramlösa och en halväten smörgås kvarlämnad i en matlåda; byggnadsarbetarna hade bara lämnat platsen för att aldrig komma tillbaka. Från tiden fanns också icke färdigställda byggprojekt samt de färdiga attraktionerna i ett orört tillstånd; en sandstrand där man skulle dricka drinkar i solen, och hinderbanor som skulle klättras igenom. I andra delar av Köpstaden hade de äldre spåren blandats upp med nutida ingrepp som tydde på fortsatt aktivitet. Här blandades kontorsutrustning med bardiskar, byggritningar, kundvagnar, ett upplöst bollhav, med juldekorationer och krossat glas. Den ödelagda Köpstaden blev under ett decennium föremål för nyfikna besökare och utsattes då för vandalisering. Föremål flyttade runt i hela Köpstaden, medan andra blev stulna och glasrutor krossades. Under den stora glaskupolen syntes ett stort hål i golvet; en handling som berättade om en konflikt.

Någon har brutit sig in för att göra åverkan på fastigheten. Medan den del av Köpstaden som varit en del av Fame World var relativt orörd var de forna butikerna det inte. Redan vid Köpstadens stängning tömdes butikerna på sådant som kunde bli sålt eller återanvänt. Persson & Berglund fann under sitt fältarbete två olika kalendrar i Köpstadens västra sida. Detta, menar de, fungerade som en symbol för hur Köpstaden förlorade i aktivitet succesivt (A guide to the exhibition 2018:11,14–16, Persson & Berglund 2018:245–246).

I utställningen uppmanar initiativtagarna oss att reflektera över hur betydelser i vårt vardagsliv ändras över tid och att vissa förloras för alltid, samtidigt som spåren från äldre tid också hjälper oss att förstå vår egen tid och oss själva (A guide to the exhibition 2018:17, Persson & Berglund:246).

Genom den tillfälliga utställningen *I vår tid- arkeologiska spår och minnen*, kan man konstatera att någon form av kulturarvsintresse för Köpstaden har väckts. Berglund & Persson är en del av det visionära rummet genom att som arkeologer agera som representanter för den professionella kulturarvssektorn. Deras åsikt i frågor om Köpstadens värden väger, genom deras positionering och kunskapsanspråk, tyngre än de åsikter som kommer från aktörer utan formell makt, vilka enbart rör sig i det upplevda rummet (obs jmf Lefebvres mentala rum med det sociala). Vad Persson & Berglund väljer att lyfta som värdefullt i fråga om Köpstadens funktioner och berättelser, blir tongivande också för betraktaren. Allmänheten, som representanter för det upplevda rummet, blir på så vis också engagerade i kulturarvsfrågan genom att indirekt bli vägleda att fundera kring frågor om platsens potentiella värden. Genom att introducera en sådan tankeprocess hos besökaren reproduceras inte enbart de värden som initiativtagarna redan har uppmärksammat, utan också nya värden dyker upp som en konsekvens av att besökarna själva börjar reflektera över vad de anser är viktigt och värdefullt och vilka egna berättelser som tillåts att ta plats i den totala minnesproduktionen över Köpstaden. Persson & Berglund skriver:



FIGUR 17. ARKEOLOGISKT FÄLTARBETE I KÖPSTADEN. FOTO: ANDERS BERGLUND.

”I vår tid handlade om att låta besökaren vara med och upptäcka allas vår egen tid genom mötet med det materiella. Ting och platser ger stöd för minne, reflektion, tanke gemenskap och interaktion.” (Persson & Berglund:246).

2.4.2 Det visionära rummets aktörer i kulturarvsfrågan

I ett annat hörn av det visionära rummet syns den aktör, som initierade projektet Köpstaden från början. Bert Karlsson utgör, liksom Persson & Berglund, en stark maktfaktor i fråga om bedömningen av Köpstadens potentiella värden. Han dominerar däremot inte genom kunskapsanspråk, utan agerar istället genom upprätthållandet av ett stabilt ekonomiskt kapital. Genom förvaltandet av de ekonomiska resurserna, äger han rättigheterna att kontrollera funktionerna och gestaltningen i rummet, vilket indirekt påverkar uppfattningen om platsens värden. Karlsson kan när som helst bestämma sig för att omgestalta, förändra, bygga till, eller för den sakens skull riva hela materiella strukturer. Som representant för det upplevda rummet finns enbart rättigheten att värdera det som redan finns. Vad som däremot skall få finnas ligger utanför ens påverkan.

I intervju med Bert Karlsson, som den primära representanten för det visionära rummet, menar han att Köpstaden idag inte kan ha något värde som byggnad betraktad. Då möjligheten att ha en verksamhet där gått förlorad, saknas helt enkelt incitament för materiellt bevarande. Karlsson har ett fastighetsekonomiskt sätt att betrakta Köpstaden och det blir i intervjun tydligt att frågan om Köpstaden som potentiellt kulturarv ligger utanför hans intresseområde. Istället beskriver han problemen med att där inte fanns en verksamhet under många år, hur rutor blev sönderslagna och föremål blev stulna. På frågan om Köpstaden hade kunnat bli värdefull igen är han emellertid tydlig: ”Jag hade velat att Kvarndammen skulle ha legat där, Sveriges största auktionshall. Det hade blivit en kanonanläggning med auktioner varje vecka!” (Informant 1).

Lars Ersmarker, ansvarig för verkställandet av Bert Karlssons idéer, håller med Karlsson i fråga om Köpstadens värden. Han har emellertid ett mer utvecklade resonemang. Till skillnad från Karlsson innehar Ersmarker en större kunskap om byggnadskonstruktion och material och menar mot bakgrund av dessa kunskaper att byggnaden rent arkitektoniskt inte kunde ha något värde. Detta då Köpstaden var ”en sagobyggnad i material som inte står hur länge som helst”. Ersmarker fortsätter med att förklara att man idag aldrig skulle uppföra den sortens byggnad: ”Tiden är förändrad och idag använder man mer stabila konstruktioner och riktiga material att bygga med.” Lars Ersmarker förklarar vidare hur Köpstaden inte överensstämmer med hur man vill uppleva sitt inköp idag. Idag bör det exempelvis finnas ett större utbud av restauranger och caféer. Köpstaden hade helt enkelt inte kunnat leva upp till dagens standardkrav och kan därför inte sägas fylla samma tillfredställande funktion som då. På frågan om Köpstaden kan ha något värde som ruin betraktad är Lars Ersmarker av samma uppfattning som Bert Karlsson, att en tom och öde byggnad inte kan fylla något syfte. Ersmarker förklarar hur en plats som ödeläggs snabbt förfaller och det till ett tillstånd att det inte längre går att reparera. När underhåll inte görs kontinuerligt blir rivning enda lösningen, då det ekonomiskt inte lönar sig att hitta alternativa funktioner. Slutligen får Lars Ersmarker i intervjun frågan om Köpstaden hade kunnat fungera som ett kulturarv idag och här blir svaret klart: ”Nej jag tycker inte att den hade kunnat

fungera som kulturarv. Det är inte den typen av byggnad som kan betraktas som ett minne för framtiden. Det skulle vara billigt, hyrorna fick inte vara för dyra, vilket också gjorde att man byggde billigt. Det är helt enkelt för dyrt att reparera något som inte är minnesvärt.” (Informant 2).

Stadsbyggnadskontoret är en annan viktig aktör i det visionära rummet som genom att bevilja eller inte bevilja lov för uppförande av nya strukturer, förändring av befintliga strukturer eller rivning av desamma, indirekt kontrollerar vad som värderas i stadsrummet. Som tidigare beskrivits i frågan om Köpstadens visioner har stadsbyggnadskontoret med undantag för säkerhetsfrågor med viss revidering av planlösning som konsekvens, beviljat de önskemål som funnits från byggherrens sida angående uppförandet av nya/förändring av befintliga strukturer i Köpstaden. Detsamma gällde så också rivningsprocessen. I juli 2017 hölls det första tekniska samrådet inför rivningen av Köpstaden och det fastställdes då att rivning skulle påbörjas september 2017 alternativt september 2018. Här beslutades också att betongfundamentet skulle bli kvar som grund för de parkeringsplatser som senare skall komma att byggas på platsen (SBK, tekniskt samråd för rivning av Köpcentrum, Dnr MBN-2017-695). Dessförinnan hade ansökan om rivningslov godkänts. I beslutet står följande att läsa ”Miljö- och byggnadsnämnden ger rivningslov, med stöd av plan- och bygglagen PBL 9 kap. 10 § för rivning av köpcentrum på 20842 kvadratmeter.” Beslutet gick igenom i juni 2017 och ansökan inkom månaden innan (SBK, Rivningslov, Dnr MBN-2017-695).

2.4.3 Det upplevda rummets representanter i kulturarvsfrågan

I den enkät som utformades för att ta del av brukarnas idéer och upplevelser av Köpstaden fanns ett särskilt avsnitt som behandlade Köpstadens potentiella värden. Här ställdes två frågor med fyra fördefinierade svarsalternativ vardera. Den första frågan var följande:

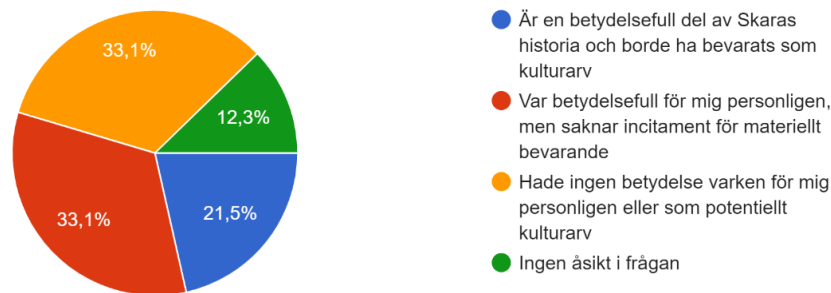
Jag anser att Köpstaden...

- Är en betydelsefull del av Skaras historia och borde ha bevarats som kulturarv
- Var betydelsefull för mig personligen, men saknar incitament för materiellt bevarande
- Hade ingen betydelse varken för mig personligen eller som potentiellt kulturarv
- Ingen åsikt i frågan

Totalt besvarade 163 personer frågan, vilket är en för låg svarsfrekvens för att kunna dra några generella slutsatser om allmänhetens åsikter om platsen, då Köpstaden periodvis har haft flera tusen besökare dagligen. Enkäten sammantaget ger däremot en indikation på de spridda uppfattningar som finns om platsens värden. 12,3 procent hade ingen åsikt i frågan, 33,1 procent svarade att den hade ingen betydelse varken för dem personligen eller som potentiellt kulturarv. Exakt lika många svarade att den var betydelsefull för dem personligen, men saknar incitament för materiellt bevarande, medan resterande 21,5 procent svarade att Köpstaden är en betydelsefull del av Skaras historia och borde ha bevarats som kulturarv.

12. Jag anser att Köpstaden....

163 svar



FIGUR 18. DIAGRAM FRÅN ENKÄT.

Att drygt en femtedel trots allt svarar för att Köpstaden har ett värde som kulturarv ger en indikation på att det finns ett visst intresse för platsens historia och de minnen kopplade till denna, då svarsfrekvensen för detta alternativ annars torde ha varit noll procent. Det är intressant att det på en plats som inte på ett lika självklart sätt i vårt medvetna betraktas som minnesvärd, går att urskilja någon form av bevarandediskurs. Varför de ser ett värde i platsen som potentiellt kulturarv går emellertid ej att utläsa av en enkät som denna. Att platsen varit betydelsefull för många personer, trots att de inte bedömer den som ett kulturarv, blir också tydligt i den dryga tredjedel som pekar på de personliga upplevelsernas relevans. Totalt uttrycker alltså drygt 50 procent att platsen har någon form av betydelse, oavsett om det är av personliga skäl eller ur ett bredare kulturarvsperspektiv. Det går emellertid ej dra någon slutsats om att Köpstaden av den stora massan betraktades som en viktig plats med tydliga värden, då knappt hälften av de svarande inte såg någon betydelse alls eller inte hade någon åsikt om Köpstadens betydelse. De olika åsikterna gällande platsens värden gör sig gällande även i de individuella svar där de svarande får möjlighet att fritt skriva ned sina tankar om Köpstaden. Nedan listas några av de svar från Köpstadens besökare beträffande platsens värden:

”Om det skulle ha bevarats så är det insidan snarare än utsidan som är av iaf kulturellt värde. Arkitektoniskt vet jag inte... kanske, kanske inte...”

”Idag kämpar alla städer att få behålla städerna levande och att då placera stora köpstäder långt ute på landet gynnar ingen”

”Jobbade på Sommarland under många år och självklart var Köpstaden en viktig del av helheten där ute. Dessutom fantastiskt att så mycket tid och pengar spenderades på utsmyckningen gjord av Christian Bjerling och hans team”

”Var med när den byggdes och på invigningen. Den var viktig för flyktingförläggningen. Spännande med Galne Gunnar. Alla dekorationer var kul gjorda”

”För mycket lågprisalternativ och bara skräp i butikerna, en tydlig och ren avsikt att enbart sätta egna intressen först och tro att kunderna är dumma och köper vad som helst. Därför blev köpstaden en flopp”

Den andra frågan som ställdes om Köpstadens potentiella värde var följande:

Trots att byggnaden sedan länge förlorat sin ursprungliga funktion och stod öde under lång tid, hade den ändå kunnat ha ett värde som byggnad betraktad? Här fanns följande fyra möjliga svarsalternativ:

- Ja byggnaden är intressant/berättar en historia, vilket ger ett existensvärde i sig
- Nej under rådande förutsättningar var rivning enda alternativet
- Ja den hade kunnat ha ett värde, men enbart med en ny funktion
- Ingen åsikt i frågan.

På denna fråga kan man notera en övervägande majoritet som anser att byggnaden i sig inte har något direkt värde, då verksamheten inte längre finns kvar, men att den potentiellt hade kunnat få ett värde om den hade fått en ny funktion. Det är också en stor andel av de svarande som såg rivning som det enda tänkbara alternativet med tanke på byggnadens förfall. Totalt är det nästan 75 procent som anser att byggnaden i sin nuvarande form saknar värde. (svarsalternativ 3+ 4 sammanslaget). Denna åsikt avspeglas också tydligt i en annan frågeställning där besökarna får rangordna sina upplevelser av Köpstaden under dess tid som modern ödelagd ruin. Här radas ett antal påståenden upp där de svarande får välja en siffra mellan 1–5 där 1 motsvarar stämmer inte alls och 5 stämmer helt. Ett av påståendena gällde om Köpstaden ”tillförde området positiva värden”. Här ansåg en majoritet att de inte höll med om påståendet; ca 62 procent hade angett svarsalternativ 1 eller 2, medan endast ca 20 procent ansåg att Köpstaden i dess form som modern ruin tillförde området positiva värden. Angående påståendet ”tillförde området negativa värden” var svaren däremot inte lika likriktade. Här var det endast ca 25 procent som höll med om påståendet, (svarsalternativ 4–5) medan ca 46 procent inte gjorde det (svarsalternativ 1–2). Det är alltså fler personer som anser att Köpstaden inte tillför några positiva värden, än som anser att den tillför området direkt negativa värden.

Med en av enkätens svarande gjordes en mer djupgående intervju. Informanten, samma kvinna som omnämns i tidigare avsnitt om Köpstadens funktioner, tillhör de 11 procent som anser att Köpstaden trots förlorad ursprungsfunktion har ett existensvärde i sig. Informanten uppger att Köpstaden var en värdefull plats även efter att verksamhet hade slutat att bedrivas och hon menar att det var synd att den revs. På frågan om på vilket sätt Köpstaden hade betydelse för kvinnan svarar hon att hon alltid har fascinerats av ödeplatser och övergivna byggnader generellt. Här uppger hon att det inte spelar någon roll om det är ett gammalt badhus, en borg eller en ödegård, utan det är samma typ av spänning som uppstår då man upptäcker den här typen av platser. På frågan om Köpstaden då inte hade kunnat vara som vilken annan ödeplats som helst, betydelsefull bara för att den blivit övergiven, svarar emellertid informanten: ”Nej det finns till exempel många ödegårdar, men i Sverige finns inga liknande exempel på övergivna köpcentrum. Köpstaden är unik i sitt slag och det är det som ger den ett värde”. Informanten konstaterar alltså att Köpstaden har en form av unicitetsvärde, vilket gör

den värd att bevara, men att den också spelar stor roll för henne personligen, så som en fascinerande plats att upptäcka. Hon förklarar också att Köpstaden säkerligen har spelat roll också för andra människor som har minnen från platsen som köpcentrum och nöjesanläggning (Informant 4).

Gällande frågan om Köpstaden som kulturarv ställer sig informanten däremot mer tveksam. Hon vill inte betrakta Köpstaden som ett kulturarv i dagens läge, men uppger däremot att den hade kunnat bli det om den hade fått stå kvar i några år. Det är för informanten en fråga om ålder. Köpstaden har inte funnits tillräckligt länge för att kunna klassas som kulturarv. Hon påpekar däremot att om man river byggnader i ett alltför tidigt skede, så hinner aldrig någonting bli ett kulturarv. I intervjun får informanten följdfrågan om man borde ha låtit Köpstaden stå som den är, alternativt rusta upp byggnaden, eller om det är det immateriella som spelar roll. Här svarar informanten att det beror på ur vilket perspektiv man angriper frågan. Å ena sidan anser hon att det hade varit tråkigt för henne personligen om man hade rustat upp platsen för då hade själva ödeplatsen försvunnit. Å andra sidan anser hon att Köpstaden hade kunnat få andra funktioner såsom barnaktiviteter som komplement till vattenparken intill, alternativt som eventlokal. Hon påpekar också att det ur miljösynpunkt hade varit bättre med en återanvändning än en rivning av hela strukturen (Informant 4).

Som slutsats kan konstateras att Köpstaden är en plats som väcker blandade känslor hos dess besökare. Det är en plats som bland allmänheten inte kan sägas ha entydigt varken positiva eller negativa värden; det går varken att urskilja en stark bevarandediskurs eller tillika stark opinion om rivning, då åsikter som indikerar olika riktningar gör sig gällande parallellt.

3. Resultat och diskussion

I uppsatsen behandlas perspektivet *makt i relation till platsen i förändring* utifrån en rumslig triad med följande kategorier: *Det visionära rummet*, *det upplevda rummet* och *det materiella rummet*. I undersökningen diskuteras också i vilken mån Köpstaden som kulturarv tillåts att ta plats i rummet, liksom på vilket sätt de sociala produktionerna formeras då det saknas en fördefinierad funktion; d.v.s. då Köpstaden befann sig i ett tillstånd som ödelagd ruin.

Lefebvre talar om att makten till största delen är koncentrerad i det rum han benämner som "representational spaces", vilket i undersökningen om Köpstaden representeras av *Det visionära rummet*. Det blir tydligt att Lefebvres påstående är tillämpligt också i fallet Köpstaden. Genom studiet av litteratur, film, intervjuer med berörda aktörer, såväl som de arkivhandlingar som står att finna på stadsbyggnadskontoret i Skara, framställs Bert Karlsson som den person som under hela processen haft det absoluta inflytandet. Karlsson agerar i vad Lefebvre benämner den mentala sfären och dominerar inte bara genom sitt ekonomiska kapital, utan besitter också en slags rumslig kontroll; alla gestaltningsmässiga beslut i det materiella rummet måste passera Bert innan de kan godkännas. Stadsbyggnadskontoret är normalt sett en aktör som också kan spela en betydande roll i det visionära rummet genom att godkänna eller inte godkänna de planer som presenteras av byggherre. I undersökningen om Köpstaden förefaller det emellertid som de har spelat en mindre roll ur ett maktperspektiv. Förutom frågor

rörande brand och säkerhet har det inte funnits några invändningar emot Bert Karlssons idéer om att uppföra Köpstaden; något som Lars Ersmarker förklarar motiveras av det perifera läget där det inte funnits några konkurrerade verksamheter. Som det i metodavsnittet påpekas saknas dock handlingar rörande Fame World, varför det under dessa år av Köpstadens historia inte går att bedöma om det funnits några invändningar eller om det är som de tjänstemän som idag arbetar på stadsbyggnadskontoret menar att "Bert är Bert, han fick göra som han ville".

Det upplevda rummet speglar i undersökningen det visionära; Köpstadens besökare, såväl flera av de som arbetade där, beskriver funktioner och betydelser som ligger i linje med Karlssons egna visioner för centrat; en plats för nöje och konsumtion. Det skall emellertid påpekas att detta enbart gäller under Köpstadens verksamma år. Under dess tid som modern ödelagd ruin visar undersökningen på en viss dissonans mellan det upplevda och det visionära. Bert Karlsson och hans nära medarbetare Lars Ersmarker är båda överens om att Köpstaden som ödelagd ruin inte fyller någon funktion. I undersökningen presenteras däremot framförallt tre olika perspektiv i vilka Köpstaden i sitt dåvarande tillstånd som ödelagd ruin varit en viktig plats med en tydlig funktion.

I enkäten svarade en liten men inte obetydande andel, 9,3 %, att Köpstaden kunde ha en funktion som ruin betraktad. I de individuella resultaten framkommer framförallt att Köpstaden utgjort en viktig plats för s.k. "urban explorers", vilket enligt informant 4 lockade besökare även utanför platsens direkta närområde. Detta är en funktion som går förlorad, då aktörer inom det visionära rummet styr platsens materiella struktur i en annan riktning (ex genom rivning).

Också för Mårten Spångberg hade platsen en viktig betydelse som ödelagd ruin, då den utgjorde den perfekta arenan för utförandet av drifting. För att Spångbergs idéer skulle bli verklighet, var han emellertid beroende av att aktörer inom det visionära rummet med tillgång till den fysiska byggnaden gav tillstånd för att gå in i Köpstaden och medgivande för att utföra projektet. Spångbergs möjlighet till rumslig praktik var således här beroende av Köpstadens ägares intresse i projektet, liksom sponsorerers välvilja att ekonomiskt bidra.

Slutligen beskrivs i arbetet också hur Köpstaden som ödelagd ruin fyllde betydelsen som en arkeologisk undersökningsplats under projektet *I vår tid - arkeologiska spår och minnen*. Persson & Berglund förklarar hur Köpstaden som ruin blir viktig därför att de materiella tingen som står att finna där är viktiga för förståelsen av vår egen tid. Också denna rumsliga praktik är emellertid beroende av tillstånd från aktörer inom det visionära rummet med mandat att medge tillstånd att gå in i byggnaden.

Angående Köpstadens värden och möjlighet att utgöra ett potentiellt kulturarv ger undersökningen ett något spretigt resultat. Vissa personer indikerar att platsen saknar värden, medan andra uttrycker starka bevarandeincitament; något som jag tolkar som ett bevis i komplexiteten att värdera sådan här typ av plats.

För att återgå till Anna Storm och de kategorier av postindustriella ärr som presenteras i uppsatsens teoretiska ansats, menar jag att platsen idag befinner sig i gränslandet mellan två av tre kategorier: postindustriella ärr omvandlade till ruiner, och odefinierade postindustriella ärr. Köpstaden är å ena sidan en tydlig ärr-ruin, då

framförallt utövarna av "urban exploration" uttrycker en form av romantisering över det förfallna på platsen. Vidare ligger Köpstaden placerad i ett geografiskt avskilt läge, precis så som Anna Storm beskriver är typiskt för denna sortens ärrbildningar. Informant 4, utövare av urban exploration, tillskriver Köpstaden ett högt autenticitetsvärde och estetiskt värde, liksom fascineras av dess "örörda tillstånd", vilket också är ett starkt kännetecken för just det postindustriella ärret, omvandlat till ruin. Å andra sidan skulle Köpstaden också kunna vara ett slags odefinierat ärr därför att platsen inte har någon självklar plats i den moderna kulturarvsdiskursen. På frågan i enkäten om Köpstaden hade kunnat ha ett värde som byggnad betraktad, trots att den förlorat sin ursprungliga funktion, svarar endast 11 procent att den har ett existensvärde i sig. De flesta anser således att själva byggnaden som sådan inte har något värde. Det finns också en viss andel som inte har någon åsikt alls i frågan, vilket också speglar en form av ointresse för kulturarvsfrågan. Detta låga intresse för byggnaden kan ha sin förklaring i kännetecknet för det odefinierade ärret: att platsen inte är så lätt att förstå, är svårtillgänglig, alternativt att den inte beskrivits som tillräckligt värdefull i tidigare sammanhang, varför den inte heller betraktas som det. Förutom i den tillfälliga utställningen *I vår tid – arkeologiska spår och minnen* på Västergötlands museum där det uttrycks ett kulturarvsintresse, saknas det i övrigt i det i visionära rummet andra åsikter som ger uttryck för platsens värden. Detta kan naturligtvis påverka också allmänhetens åsikter om platsen som icke bevarandevärd (Obs jämför Lefebvres representational spaces, där man påverkas av olika symboler och idéer i de andra rummen).

Att Köpstaden inte har en självklar plats som kulturarv tänker jag beror på att det finns en svårighet i sig att bedöma moderna vardagslivsanknutna platser som värdefulla, då de ligger för nära i tiden för att ha en given plats i vår historia. Denna tes bekräftas dessutom under intervjun med informant 4: "Köpstaden kan inte vara ett kulturarv i dagens läge. Det har inte gått tillräckligt länge. Om byggnaden däremot hade fått stå kvar i några år hade den kunnat bli det". Utan att bekräfta denna åsikt genom att intervjua fler människor tänker jag att just detta är en ganska vanlig uppfattning, att man har svårt att värdera det sena 1900-talets byggnader som potentiella kulturarv, då de helt enkelt inte har ett tillräckligt högt historiskt värde. Idéerna om det förflutna ger emellertid, som påpekat av Lefebvre i uppsatsens inledning, makt än idag och får betydelse för hur vi värderar också vår samtid.

Frågan om Köpstaden som potentiellt kulturarv problematiseras också av diskussionen om det sena 1900-talets byggnadstekniker där man inte skapat särskilt hållbara konstruktioner. Detta är av vikt då man kan fundera över frågan om hur man bevarar något som har en inbyggd obsolensproduktion; d.v.s. att det byggs för att enbart hålla en begränsad tid. Just materialet och hållbarheten är ett av de främsta skäl som Lars Ersmarker anger som motivering till att Köpstaden inte hade kunnat vara ett kulturarv idag. En byggnad som inte är tillräckligt beständig kan helt enkelt inte, enligt Ersmarker, vara minnesvärd för framtiden. Tveksamheten kring byggnaden som sådan uttrycks också av ett av de individuella svaren i enkäten:

"Om det skulle ha bevarats så är det insidan snarare än utsidan som är av iaf kulturellt värde. Arkitektoniskt vet jag inte... kanske, kanske inte..."

Intressant att fundera över är också om Köpstaden hade kunnat bli ett potentiellt återanvänt ärr som genomgått samma typ av omvärdering och kommodifieringsprocess som många 1800-talsindustrier har gjort. Hade Köpstadens typiska shoppingattribut, såsom kundvagnar och butiksdiskar, kunnat skapa mervärde och attraktivitet på samma vis som tidigare attribut i en före detta industrilokal kan spela i exempelvis en ateljé eller en restaurang? Följdfrågan hade emellertid blivit vad som hade hänt om platsen faktiskt hade omformats lika mycket som den forna fabriken, om de personliga minnena hade suddats ut i den utsträckning att de ursprungliga värdena inte längre hade funnits kvar; hade då platsen fortfarande kunnat betraktas som ett kulturarv? Då byggnaden idag är riven är detta givetvis enbart frågor för spekulation.

För att Köpstaden skulle haft en självklar plats som kulturarv tror jag, i likhet med vad som presenteras av Rodney Harrison i uppsatsens inledning, att det krävs att man omprövar traditionella idéer om betraktelsen om vad som är värdefullt och istället närmar sig vardagslivets meningar och betydelser. Här är möjligen den tillfälliga utställningen *I vår tid - arkeologiska spår och minnen* - ett första steg i att påbörja diskussionen om platsens värden. Detta är dock enbart en arena i offentligheten. Idéen om Köpstaden som potentiellt kulturarv hade, för att den skulle fått fäste på riktigt, behövt förankras hos fler aktörer inom det visionära rummet, men också av den breda allmänheten i stort. I detta sammanhang har antikvarien en viktig roll som förmedlare mellan olika aktörer. Antikvarien kan genom sin kunskap inom det kulturvårdande fältet skapa förutsättningar för en inkluderande diskussion där frågor om platsens potentiella kulturvärden ligger i fokus.

4. Sammanfattning

I uppsatsen behandlas perspektivet *makt i relation till platsen i förändring* där Henri Lefebvres teori om produktionen av det sociala rummet utgör grunden till frågeställningar och metod. Lefebvre riktar fokus på hur olika mänskliga uppfattningar skapar s.k. rumsliga produktioner. Med detta menas hur rummet uppstår och förändras genom interaktionen mellan de olika mänskliga relationerna. Lefebvre förklarar här att en maktobalans är oundviklig; vissa produktioner kommer att dominera på bekostnad av andra. Den härskande klassen, vilka äger produktionsmedlen, exploaterar arbetarklassen inte bara genom sitt ekonomiska kapital, utan också genom ett anspråkstagande av de logiska resonemang i rummet. Lefebvre förklarar hur produktionen i det sociala rummet består av mentala, sociala och fysiska aspekter och handlar om hur idéer och filosofier relaterar till den rumsliga praktiken; d.v.s. det som sker i rummet. För att förstå på vilket sätt de olika uppfattningarna interagerar med varandra i rummet har han utformat en triad: det praktiskt använda rummet, representationer av rummet och representationernas rum, vars innebörd förklaras närmare i avsnittet *teoretisk referensram*.

Med inspiration av Lefebvres triad har jag i denna uppsats utformat en egen triad med följande kategorier: det visionära rummet, det upplevda rummet och det materiella rummet. I relation till dessa kategorier har platsen delats in i en spatial kod med tre karaktärer i tiden: platsen under dess tidiga verksamhetsår (1990-talet), platsen under

dess senare verksamhetsår (00-talet) och platsen som modern ödelagd ruin (2010-talet).

I arbetet har särskilt fokus riktats mot Köpstaden i sin karaktär som övergiven modernistisk plats och på vilket sätt de sociala produktionerna uttrycks i ett tillstånd där det saknas en på förhand given funktion, liksom frågan om värden och huruvida det går att urskilja ett kulturarvsintresse för Köpstaden som plats. Här har Anna Storms teori om postindustriella ärr i landskapet varit betydelsefull för förståelsen av de eventuella minnesproduktioner som kan ligga utanför den professionella kulturarvssektorns inverkan.

Med hjälp av den egna rumsliga triadens kategorisering genom det *visionära, materiella* och *upplevda*, har syftet med arbetet varit att undersöka de varierande meningskonstruktioner som funnits i och i anslutning till Köpstaden från dess uppförandetid till och med dess rivning, liksom de eventuella uppfattningar som uttryckts om platsens värden.

Med utgångspunkt i detta syfte och med avseende på de tre olika rumsliga kategorierna, har sedan nedanstående frågeställningar formulerats:

- Vilka idéer och regleringar har styrt vad platsen ska vara/vem är ämnad att använda den? Hur gestaltades dessa idéer materiellt?
- Hur kan man förstå platsens fysiska struktur idag?
- Hur har platsen brukats/vilken funktion hade Köpstaden för dess användare?
- Hur upplever Köpstadens besökare platsen som köpcentrum/nöjesanläggning/ruin?
- Är Köpstaden en plats som betraktas som värdefull och i så fall av vem?
- Kan man urskilja ett kulturarvsintresse för platsen och i så fall från vilken/vilka aktörer?
- Finns det någon skillnad i åsikter beträffande platsens värden mellan initiativtagare/beslutsfattare och dess brukare?

För att besvara dessa frågeställningar har ett varierande underlag använts: intervjuer, en utformad enkät, litteratur, arkivhandlingar och fältarbete. Intervjuerna har varit viktiga för att komma åt personliga upplevelser och perspektiv som inte står att finna i litteratur, arkiv eller varit svårtillgängligt på annat sätt. Enkäten har använts för att förstå det upplevda rummets innehåll, medan litteraturen och arkivmaterialet främst har berört det visionära rummets förutsättningar. Fältarbetet å sin sida har varit viktigt för att kunna tolka och beskriva det materiella rummets egenskaper idag.

Uppsatsens första del i undersökningen har sin betoning på det visionära rummet där idéer om platsens utformande, framförallt ur Bert Karlssons egen synvinkel, presenteras. Därefter följer en beskrivning om hur dessa idéer gestaltade sig materiellt i rummet. Nästkommande del i arbetet handlar om förståelsen för de materiella strukturerna idag och bygger på egna observationer i fält under april månad. Därefter följer ett avsnitt baserat på det upplevda rummet, vilket besvarar frågorna om vilken funktion Köpstaden i sina olika tidsrumliga karaktärsformer hade för sina användare. Sista avsnittet i undersökningen berör frågan om Köpstaden som ett potentiellt kulturarv och rör sig i alla rum: det visionära representerat av Karlsson själv, och

indirekt av hans nära medarbetare, arbetschef på Skanska, Lars Ersmarker. Också de professionella aktörerna inom kultursektorn, arkeologerna Maria Persson och Anders Berglund, får i frågan om Köpstadens värdediskussion ses som representanter för det visionära rummet. Köpstadens alla besökare och arbetande får genom sin medverkan i enkäten där de angett svar om köpstadens värden, ses som representanter för det upplevda rummet.

Arbetet avslutas med en diskussion där uppsatsens perspektiv *makt i relation till platsen i förändring* diskuteras i förhållande till undersökningsresultatet. Här problematiseras också varför undersökningen av Köpstadens värden ger spridda resultat beroende vilka representanter som tillfrågas och i vilket rum de rör sig.

Käll- och litteraturförteckning

Otryckta källor

Arkiv

Skara

Stadsbyggnadskontoret (SBK)

Ansökan om bygglov 1989-03-28, bygglov för byggnadsstommen till Skara Sommarlands Köpstad, Dnr 3138/89

Besiktningssprotokoll, Dnr 3138/89

Nybyggnad av Köpstad Ingelstorp 1:1 i Skara kommun, 1989-04-13, nr 890821 235

Granskningsutlåtande, 1989-08-08, Dnr 3138/89

Ansökan om bygglov 1989-12-18, byggande av serveringsterass för självservering, Dnr 3675/89

Ansökan om bygglov 1989-12-18, nybyggnad av entresolvåning till lager, Dnr 3666/89

Utlåtande yrkesinspektionen 1990-03-16, Nr 900118 90/66

Ansökan om bygglov 1990-09-24, utbyggnad av entréer till Sommarlands Köpstad, Dnr 3488/90

Rivningslov för rivning av köpcentrum på Stora Ekeberg 3:10 2017-06-12, Dnr MBN-2017-695

Tekniskt samråd för rivning av köpcentrum på Stora Ekeberg 3:10 2017-07-04; Dnr MBN-2017-695

Informanter

Informant 1: Bert Karlsson, entreprenör och initiativtagare till Köpstaden, telefonintervju 18 april 2019.

Informant 2: Lars Ersmarker, ansvarig arbetschef på Skanska, telefonintervju 24 april 2019.

Informant 3: Kvinna 25–30 år, besökare under Köpstadens sena verksamhetsår, kontakt via Messengers meddelandefunktion 16 april 2019.

Informant 4: Kvinna 25–30 år, besökare av platsen som ödelagd ruin, telefonintervju 9 maj 2019.

Tryckta källor

A guide to the exhibition (2018). Skara: Västergötlands museum.

Andersson, J. (2018, 4 oktober). Köpstaden rivs- ren kapitalförstöring. *Skövde nyheter*. Hämtad från <https://www.skovdenyheter.se/article/kopstaden-rivs-ren-kapitalforstoring/> hämtad 2019-05-21

Bring, L. (2016, 22 augusti). Köpstaden- en spökgalleria. *Skaraborgs läns tidning*. <https://www.skaraborgslanstidning.se/article/kopstaden-en-spokgalleria/> hämtad 2019-05-21

Harisson, R. (2015). Beyond Natural and Cultural Heritage: Towards an Ontological Politics of Heritage in the Age of Anthropocene. *Heritage & Society, vol.8 no. 1*, ss. 24-42. Doi:[https://www.academia.edu/10803520/Beyond Natural and Cultural Heritage Towards an Ontological Politics of Heritage in the Age of Anthropocene](https://www.academia.edu/10803520/Beyond_Natural_and_Cultural_Heritage_Towards_an_Ontological_Politics_of_Heritage_in_the_Age_of_Anthropocene)

Håkansson, M. (2014). Konsumtion som kultur(arv)- ett bidrag till hållbar stadsutveckling? I Olsson, K. och Nilsson, D (red.) *Det förflutna i framtidens stad*. Lund: Nordic Academic Press, ss. 63–73.

Jörnmark, J. (2007). *Övergivna platser*. Lund: Historiska media.

Karlsson, B. (2006). *Mitt liv som Bert*. Västerås: Sportförlaget.

Kärrholm, M. (2014). Rytmska problem – staden och det förändrade tidslandskapet. I Olsson, K. & Nilsson, D (red.) *Det förflutna i framtidens stad*. Lund: Nordic Academic Press, ss. 49–59.

Lefebvre. (1991). *The production of space*. Oxford: Basil Blackwell.

Lundvang, B. (2018, 3 december). Mårten kör drifting – i nedlagt köpcentrum. *Bilsport*. <http://www.bilsport.se/artikel/marten-kor-drifting-i-nedlagt-kopcentrum/> hämtad 2019-05-21

Löfgren. (2011). *Rummet och rätten – tingshus som föreställning, byggnad och rum i användning 1734–1970*. Diss. Göteborg: Göteborgs universitet. Stockholm.

Myndigheten för samhällsskydd och beredskap. (u.å.). *Om krisen eller kriget kommer*. Hämtad 2019-05-21 från <https://www.msb.se/sv/Produkter--tjanster/Publikationer/Publikationer-fran-MSB/Om-krisen-eller-kriget-kommer/>

Olshammar, G. (2002). *Det permanentade provisoriet: ett återanvänt industriområde i väntan på rivning eller erkännande*. Diss. Göteborg: Chalmers tekn. Högsk. Göteborg.

Olsson, K. och Berglund, K. 2013. *Medborgare, kulturmiljö och planering. Ett kvantitativt angreppssätt på medborgardeltagande*. Stockholm: Riksantikvarieämbetet.

Persson, M. & Berglund, A. (2018). I vår tid – arkeologiska spår och minnen. *Västergötlands Fornminnesförenings Tidskrift*, ss. 241–246. Doi: <https://gup.ub.gu.se/publication/274414>

Persson, S-A. (producent/författare/regissör). (1990). *Film om Köpstaden på Sommarland* [Film]. Sverige: PMP productions.

Skeppar, S. (2018, 3 december). Se spektakulära filmen inifrån Köpstaden. *Skaraborgs läns tidning*. <https://www.skaraborgslanstidning.se/article/tv-se-spektakulara-filmen-inifran-kopstaden/> hämtad 2019-05-21

Rylander, J & Karlsson, B. (2016). *Bert Karlsson: så blir du miljonär*. Västerås: Sportförlaget.

Storm. (2014a). Post-industrial landscape scars. Basingstoke, Hampshire: Palgrave Macmillan.

Storm, A. (2014b). Ärr i landskapet-framtiden för nedlagda kärnkraftverk och andra industriella platser. I Olsson, K. & Nilsson, D (red.) *Det förflutna i framtidens stad*. Lund: Nordic Academic Press, ss. 117–130.

Tessan19 (2009, 9 juli). Hunnekukkevar [Blogginlägg]. Hämtad 2019-05-21 från <https://flowerroad.blogg.se/2009/july/hunnekukkevar.html>

Västergötlands museum. (u.å.). *I vår tid – arkeologiska spår och minnen*. Hämtad 2019-05-21 från <http://vastergotlandsmuseum.se/utställningar/i-var-tid/>

Illustrationsförteckning

Omslagsbild: Kundvagn vid rivningsplatsen Köpstaden. Foto: Lina Nyvaller april 2019.

Figur 1. West Edmonton shopping mall, vattenlandskap. Bildkälla: Wikimedia Commons, [https://commons.wikimedia.org/wiki/File:Pirate ship in the West Edmonton Mall.jpg](https://commons.wikimedia.org/wiki/File:Pirate_ship_in_the_West_Edmonton_Mall.jpg) hämtad den 25 maj 2019

Figur 2. West Edmonton shopping mall, stadslandskap. Bildkälla: Wikimedia Commons, [https://upload.wikimedia.org/wikipedia/commons/6/6f/Europa Boulevard Sunset%2C West Edmonton Mall.jpg](https://upload.wikimedia.org/wikipedia/commons/6/6f/Europa_Boulevard_Sunset%2C_West_Edmonton_Mall.jpg), hämtad den 25 maj 2019

Figur 3. West Edmonton shopping mall, isarena. Bildkälla: Wikimedia Commons. [https://commons.wikimedia.org/wiki/File:Ice Palace at the West Edmonton Mall during the Brick youth tournament, 2015.jpg](https://commons.wikimedia.org/wiki/File:Ice_Palace_at_the_West_Edmonton_Mall_during_the_Brick_youth_tournament,_2015.jpg) hämtad den 25 maj 2019

Figur 4. Vykort över Köpstaden. Bildkälla: Rylander & Karlsson 2016:71. Tillstånd sökt via mail 21 maj 2019.

Figur 5. Ritning Köpstaden. Bildkälla: Stadsbyggnadskontoret, Skara.

Figur 6. Fotocollage över rivningsplatsen. Foto: Lina Nyvaller april 2019.

Figur 7. Resterna av den tidigare nöjesanläggningen. Foto: Lina Nyvaller april 2019.

Figur 8. En skylt märkt "för barn" i anslutning till den fortfarande stående iglon. Foto: Lina Nyvaller april 2019.

Figur 9. En trasig stol tillhörandes klädkedjan KappAhl. Foto: Lina Nyvaller april 2019.

Figur 10. Bild på olika golvtypen som markerar en rumslig avgränsning. Foto: Lina Nyvaller april 2019.

Figur 11. En trasig skylt föreställande den maskot som är en symbol för Köpstaden. Foto: Lina Nyvaller april 2019.

Figur 12. Trasiga öppnings-och stängnings-jalusier vid rivningsplatsen. Foto: Lina Nyvaller april 2019.

Figur 13. Diagram från enkät. Illustration: Lina Nyvaller.

Figur 14. Köpstaden som ödelagd ruin. Foto: Digifi Media, tillstånd bekräftat via mail 14 maj 2019.

Figur 15. Köpstaden som arena för drifting. Foto: Digifi Media, tillstånd bekräftat via mail 14 maj 2019.

Figur 16. Köpstaden som samtidsarkeologiskt projekt. Foto: Anders Berglund, tillstånd bekräftat via 23 maj 2019.

Figur 17. Arkeologiskt fältarbete i Köpstaden. Foto: Anders Berglund, tillstånd bekräftat via mail 23 maj 2019.

Figur 18. Diagram från enkät. Illustration: Lina Nyvaller.

Enkät gällande Köpstaden - Skara

Svaren från denna enkät är tänkta att ingå som del i mitt examensarbete som behandlar den nu rivna Köpstaden. Enkäten riktar sig till alla som på något sätt har en koppling till Köpstaden genom besök under dess verksamma tid som handels och nöjescentrum, alternativt under dess tid som ödelagd ruin. Examensarbetet är den sista kursen för att avlägga kandidatexamen på det bebyggelseantikvariska programmet på Göteborgs universitet, institutionen för kulturvård.

Dina svar är anonyma.

Tack för att du tar dig tid!

***Obligatorisk**

1. Har du vid ett eller flertal tillfällen besökt Köpstaden under verksam tid som köpcentrum/nöjesanläggning och/eller som ödeplats? *

Om ja kan du gå vidare till fråga 2.

Markera endast en oval.

Ja

Nej

2. Hur gammal är du?

Markera endast en oval.

Under 20 år

20-39 år

40-59 år

60-79 år

80 år eller mer

Fortsätt till frågan 3.

Visuella upplevelser av Köpstaden

3. Vilken relation har du till Köpstaden? (obs du kan välja flera alternativ)

Markera alla som gäller.

Jag har besökt anläggningen under dess tidiga verksamhetsår under 1990-talet

Jag har besökt anläggningen under dess senare verksamhetsår under början av 2000-talet

Jag har besökt anläggningen då den ödelagts och blivit modern ruin under 2010-talet

4. Följande fråga behandlar dina upplevelser av Köpstaden under dess TIDIGA VERKSAMHETSÅR (1990-talet). Nedan följer ett antal frågor där du får rangordna dina svar på en 5-gradig skala. 1=stämmer inte alls, 5= stämmer helt.

Om du ej besökt Köpstaden vid denna tid kan du hoppa över denna fråga.

4. Anser du att Köpstaden var...*Markera endast en oval per rad.*

	1	2	3	4	5
en inbjudande plats som lockade till shopping	<input type="radio"/>	<input type="radio"/>	<input type="radio"/>	<input type="radio"/>	<input type="radio"/>
en plats med utbud som motsvarade mina förväntningar	<input type="radio"/>	<input type="radio"/>	<input type="radio"/>	<input type="radio"/>	<input type="radio"/>
en livfull plats med mycket rörelse och aktivitet	<input type="radio"/>	<input type="radio"/>	<input type="radio"/>	<input type="radio"/>	<input type="radio"/>
en tyst plats utan mycket energi	<input type="radio"/>	<input type="radio"/>	<input type="radio"/>	<input type="radio"/>	<input type="radio"/>
visuellt trivsamt	<input type="radio"/>	<input type="radio"/>	<input type="radio"/>	<input type="radio"/>	<input type="radio"/>
tråkig och inte särskilt visuellt tilltalande	<input type="radio"/>	<input type="radio"/>	<input type="radio"/>	<input type="radio"/>	<input type="radio"/>
Fin	<input type="radio"/>	<input type="radio"/>	<input type="radio"/>	<input type="radio"/>	<input type="radio"/>
Ful	<input type="radio"/>	<input type="radio"/>	<input type="radio"/>	<input type="radio"/>	<input type="radio"/>
likgiltig, varken fin eller ful	<input type="radio"/>	<input type="radio"/>	<input type="radio"/>	<input type="radio"/>	<input type="radio"/>
arkitektoniskt spännande	<input type="radio"/>	<input type="radio"/>	<input type="radio"/>	<input type="radio"/>	<input type="radio"/>

5. Följande fråga behandlar dina upplevelser av Köpstaden under dess SENA VERKSAMHETSÅR (tidigt 2000-tal). Nedan följer ett antal frågor där du får rangordna dina svar på en 5-gradig skala. 1=stämmer inte alls, 5= stämmer helt.

Om du ej besökt Köpstaden vid denna tid kan du hoppa över denna fråga.

5. Anser du att Köpstaden var...*Markera endast en oval per rad.*

	1	2	3	4	5
en inbjudande plats som lockade till shopping	<input type="radio"/>	<input type="radio"/>	<input type="radio"/>	<input type="radio"/>	<input type="radio"/>
en plats med utbud som motsvarade mina förväntningar	<input type="radio"/>	<input type="radio"/>	<input type="radio"/>	<input type="radio"/>	<input type="radio"/>
en livfull plats med mycket rörelse och aktivitet	<input type="radio"/>	<input type="radio"/>	<input type="radio"/>	<input type="radio"/>	<input type="radio"/>
en tyst plats utan mycket energi	<input type="radio"/>	<input type="radio"/>	<input type="radio"/>	<input type="radio"/>	<input type="radio"/>
visuellt trivsamt	<input type="radio"/>	<input type="radio"/>	<input type="radio"/>	<input type="radio"/>	<input type="radio"/>
tråkig och inte särskilt visuellt tilltalande	<input type="radio"/>	<input type="radio"/>	<input type="radio"/>	<input type="radio"/>	<input type="radio"/>
fin	<input type="radio"/>	<input type="radio"/>	<input type="radio"/>	<input type="radio"/>	<input type="radio"/>
ful	<input type="radio"/>	<input type="radio"/>	<input type="radio"/>	<input type="radio"/>	<input type="radio"/>
likgiltig, varken fin eller ful	<input type="radio"/>	<input type="radio"/>	<input type="radio"/>	<input type="radio"/>	<input type="radio"/>
arkitektoniskt spännande	<input type="radio"/>	<input type="radio"/>	<input type="radio"/>	<input type="radio"/>	<input type="radio"/>

6. Följande fråga behandlar dina upplevelser av Köpstaden som ödelagd modern ruin (2010-talet). Nedan följer ett antal frågor där du får rangordna dina svar på en 5-gradig skala. 1= stämmer inte alls, 5=stämmer helt.

Om du ej besökt Köpstaden vid denna tid kan du hoppa över denna fråga.

6. Anser du att Köpstaden...*Markera endast en oval per rad.*

	1	2	3	4	5
tillförde området positiva värden	<input type="radio"/>	<input type="radio"/>	<input type="radio"/>	<input type="radio"/>	<input type="radio"/>
tillförde området negativa värden	<input type="radio"/>	<input type="radio"/>	<input type="radio"/>	<input type="radio"/>	<input type="radio"/>
var arkitektoniskt tilltalande	<input type="radio"/>	<input type="radio"/>	<input type="radio"/>	<input type="radio"/>	<input type="radio"/>
var visuellt oinbjudande	<input type="radio"/>	<input type="radio"/>	<input type="radio"/>	<input type="radio"/>	<input type="radio"/>
var fin	<input type="radio"/>	<input type="radio"/>	<input type="radio"/>	<input type="radio"/>	<input type="radio"/>
var ful	<input type="radio"/>	<input type="radio"/>	<input type="radio"/>	<input type="radio"/>	<input type="radio"/>
likgiltig, varken fin eller ful	<input type="radio"/>	<input type="radio"/>	<input type="radio"/>	<input type="radio"/>	<input type="radio"/>
arkitektoniskt spännande	<input type="radio"/>	<input type="radio"/>	<input type="radio"/>	<input type="radio"/>	<input type="radio"/>

*Fortsätt till frågan 7.***Köpstadens funktioner****7. 7. Vilken funktion fyllde Köpstaden för dig under verksam tid ? (om du ej besökt Köpstaden under denna tid kan du hoppa över frågan). (obs du kan svara flera alternativ).***Markera alla som gäller.*

- Jag besökte platsen för dess shopping
- Jag använde dess nöjesattraktioner
- Jag var där för musiken och dansbanan
- Annat

8. 8. Om du svarat annat på fråga 7, vilken funktion hade Köpstaden för dig?

9. 9. Om du besökt Köpstaden som ruin, skulle du ändå säga att den fyllde någon slags funktion/betydelse för dig även om där ej fanns aktiv verksamhet? (om ja, gå vidare till fråga 10).*Markera endast en oval.*

- Ja
- Nej
- Ingen åsikt i frågan

10. 10. Beskriv kort vilken funktion/betydelse den kunde ha för dig?

11. 11. Om man hade valt att bevara Köpstaden idag, vilken funktion hade du helst sett att den haft? Vilken typ av verksamhet hade du velat se?

Fortsätt till frågan 12.

Köpstadens potentiella värde

12. 12. Jag anser att Köpstaden....

Markera endast en oval.

- Är en betydelsefull del av Skaras historia och borde ha bevarats som kulturarv
- Var betydelsefull för mig personligen, men saknar incitament för materiellt bevarande
- Hade ingen betydelse varken för mig personligen eller som potentiellt kulturarv
- Ingen åsikt i frågan

13. 13. Trots att byggnaden sedan länge förlorat sin ursprungliga funktion och stod öde under lång tid, hade den ändå kunnat ha ett värde som byggnad betraktad?

Markera endast en oval.

- Ja byggnaden är intressant/berättar en historia, vilket ger ett existensvärde i sig
- Nej under rådande förutsättningar var rivning enda alternativet
- Ja, den hade kunnat ha ett värde, men enbart med en ny funktion
- Ingen åsikt i frågan

14. 14. Är det något mer du vill berätta för mig om Köpstaden? T.ex. din personliga relation till byggnaden eller ett minne du har där Köpstaden ingår.

Tillhandahålls av

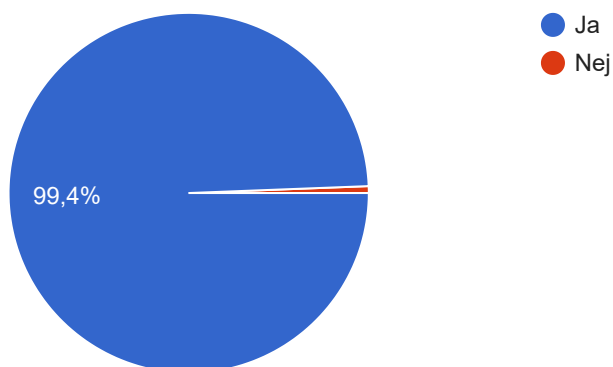


Enkät gällande Köpstaden - Skara

163 svar

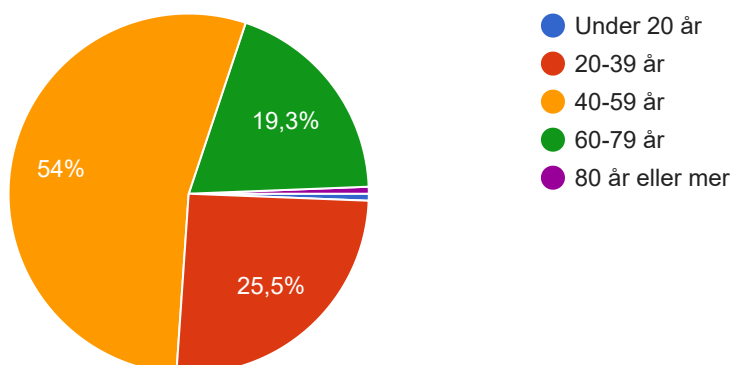
1. Har du vid ett eller flertal tillfällen besökt Köpstaden under verksam tid som köpcentrum/nöjesanläggning och/eller som ödeplats?

163 svar



2. Hur gammal är du?

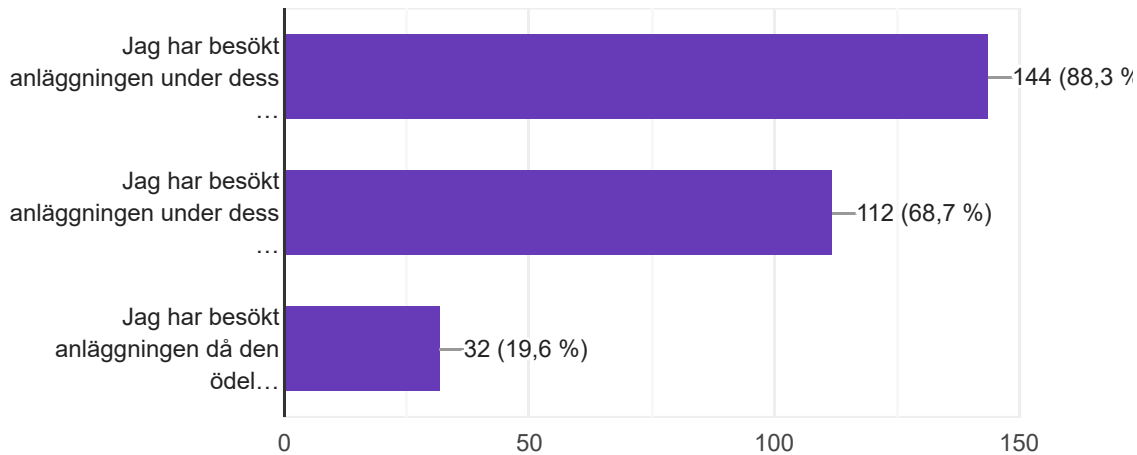
161 svar



Visuella upplevelser av Köpstaden

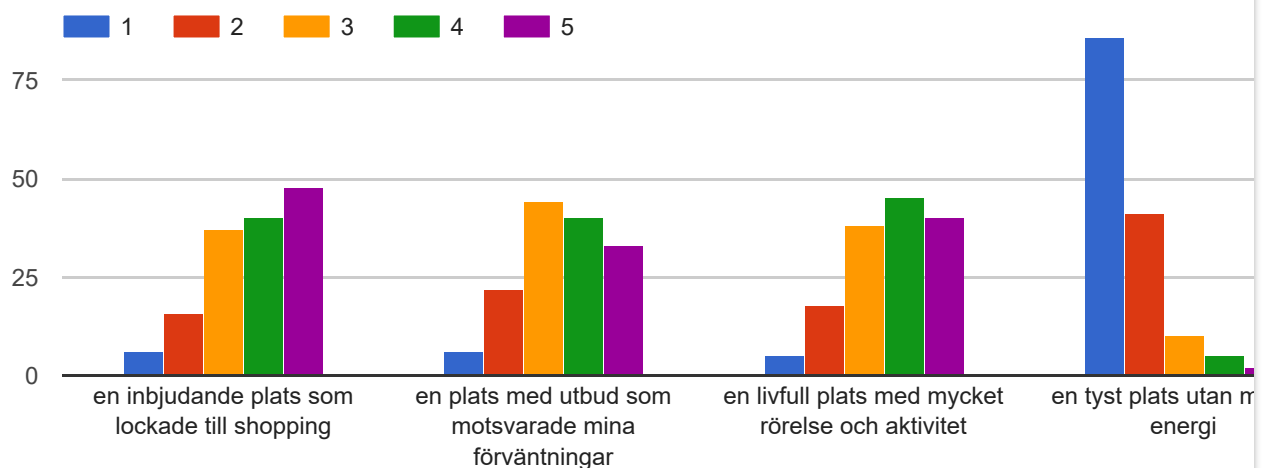
3. Vilken relation har du till Köpstaden? (obs du kan välja flera alternativ)

163 svar



4. Följande fråga behandlar dina upplevelser av Köpstaden under dess TIDIGA VERKSAMHETSÅR (1990-talet). Nedan följer ett antal frågor där du får rangordna dina svar på en 5-gradig skala. 1=stämmer inte alls, 5= stämmer helt.

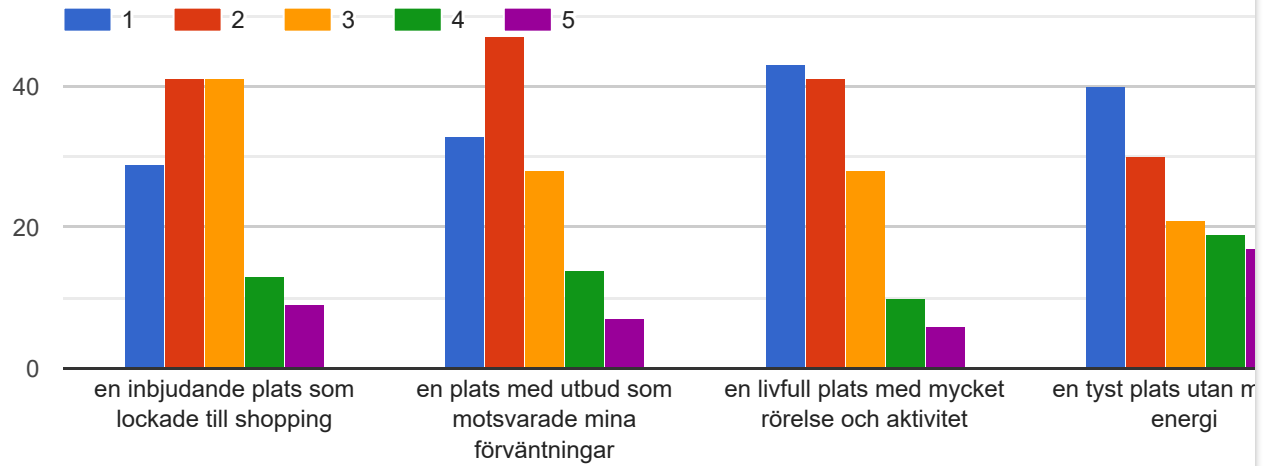
Anser du att Köpstaden var...



5. Följande fråga behandlar dina upplevelser av Köpstaden under dess SENA VERKSAMHETSÅR (tidigt 2000-tal). Nedan följer ett antal frågor där du får

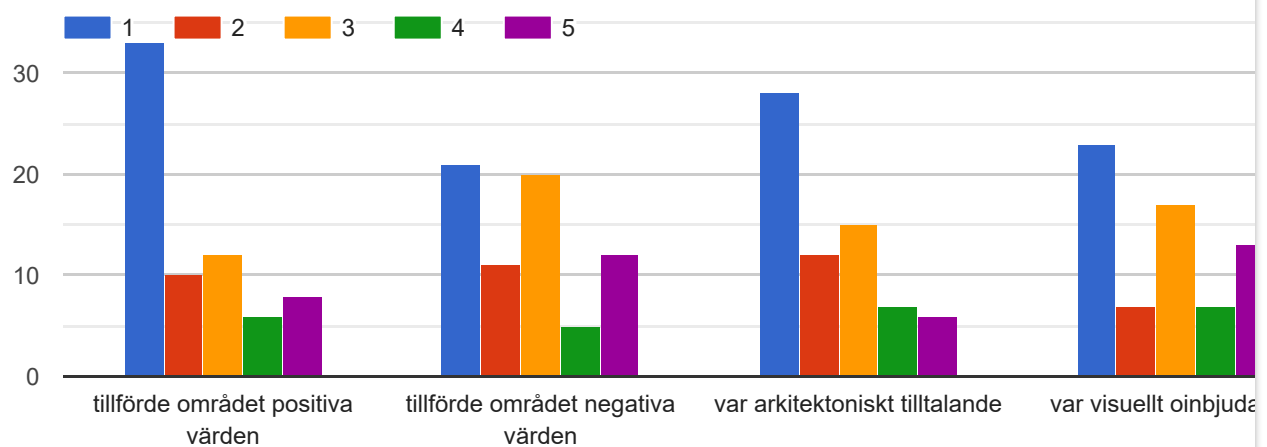
rangordna dina svar på en 5-gradig skala. 1=stämmer inte alls, 5= stämmer helt.

Anser du att Köpstaden var...



6. Följande fråga behandlar dina upplevelser av Köpstaden som ödelagd modern ruin (2010-talet). Nedan följer ett antal frågor där du får rangordna dina svar på en 5-gradig skala. 1= stämmer inte alls, 5=stämmer helt.

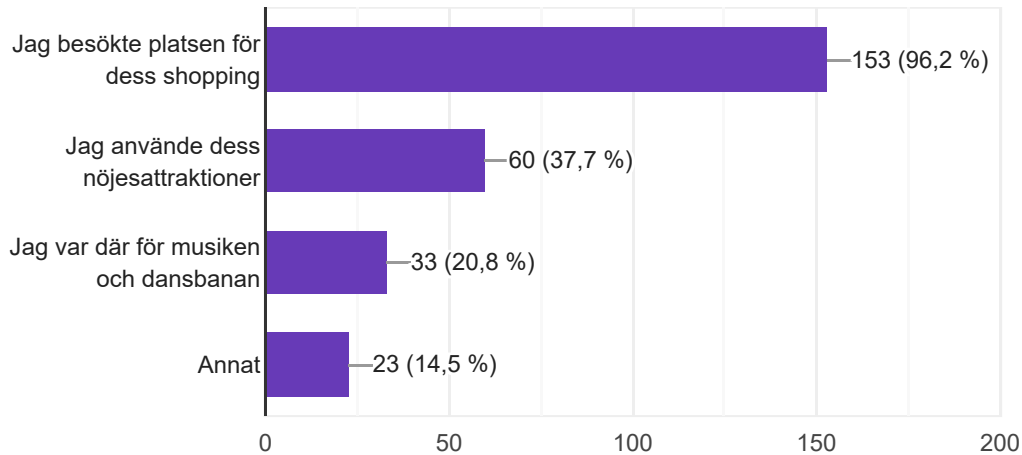
Anser du att Köpstaden...



Köpstadens funktioner

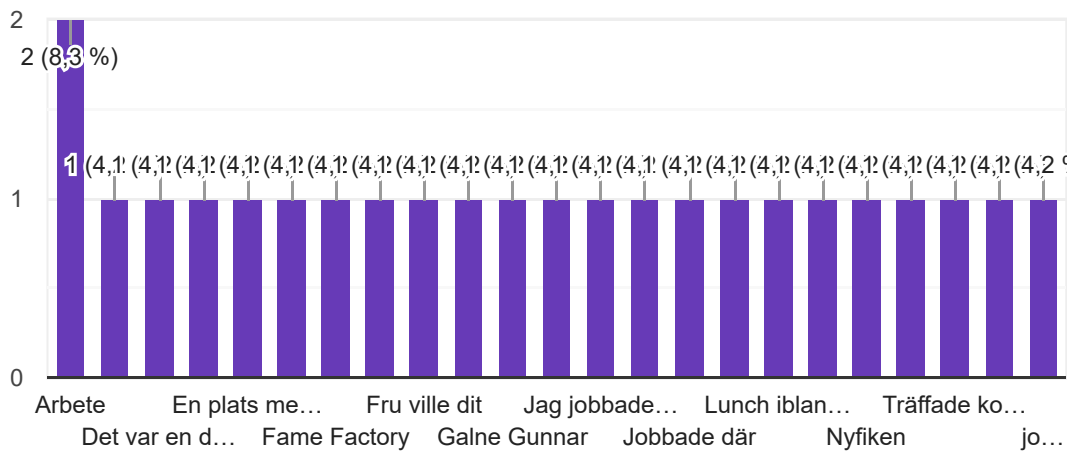
7. Vilken funktion fyllde Köpstaden för dig under verksam tid ? (om du ej besökt Köpstaden under denna tid kan du hoppa över frågan). (obs du kan svara flera alternativ).

159 svar



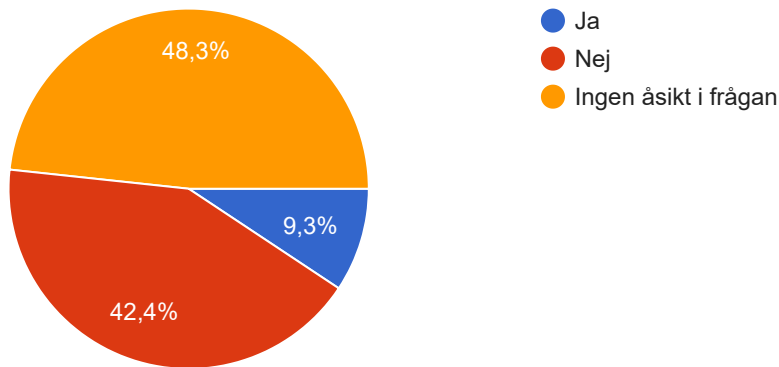
8. Om du svarat annat på fråga 7, vilken funktion hade Köpstaden för dig?

24 svar



9. Om du besökt Köpstaden som ruin, skulle du ändå säga att den fyllde någon slags funktion/betydelse för dig även om där ej fanns aktiv verksamhet? (om ja, gå vidare till fråga 10).

118 svar



10. Beskriv kort vilken funktion/betydelse den kunde ha för dig?

20 svar

Ingen, läget är för dåligt. Komplement till sommarland knanwke

Kul att se för mig som ny inflyttad Skara bo. Hur den såg ut

inget

Shopping, mestadels sportaffär

Minnen

Den va ett spännande öde område

Besökte köpstaden ofta som barn,
Ruinen som fanns kvar när man senare besökt sommarland ger ju ändå massa fina minnen från barndomen

Där man köpte all mat. Alla kläder. Allt fanns där. Vi åkt dit varje vecka. Sen på sommaren besökte man sommarland och då var man även på köpstaden

Shopping

Vet ej

Fanns bättre utbud än i centrala Skara

Dels nostalgi, minns när det öppnade o framåt, vi var alltid där! Men också en förhoppning om att det hade kunnat bli någon ny verksamhet eller nån form av köpcentrum eller något annat där.

avkoppling, socialt, träffa folk

Ruin- felaktig benämning!!

Nostalgi

En träffpunkt å en mysig miljö för både vuxen som barn

Jag träffade min kärlek på Malibu

Ingen

Spökstad

Minnen med familj

11. Om man hade valt att bevara Köpstaden idag, vilken funktion hade du helst sett att den haft? Vilken typ av verksamhet hade du velat se?

101 svar

Shopping

Shopping

Ikea

Köpcentrum

Kanske ett Ikea

Inomhus aktiviteter så som bad som del av sommarland

Kanske lekland typ Jump/Lek & us

Svårt att säga eftersom många försökt sig på verksamhet där. Men helt klart någonting som drar, typ IKEA eller dyl.

Outlet affärer

Shopping kombi m upplevelse

Som tidigt 90 tal

Shopping.

Kunde användas av sommarland efter en rejäl renovering.

Upplevelser, ev som en del av sommarland. Typ koncept som Boda Borg/escape room eller liknande

Köpcentrum

Som från början

Vilken typ av funktion eller verksamhet hade inte spelat så stor roll, bara att den faktiskt fick en fungerade funktion.

Integreras i parken Sommarland, riva delar av, fylla med attraktioner och butiker till nöjesparken... Dock är den alldeles för stor och ful, den hade behövts minskas i storlek och snyggats till.

Bio, spelhall typ som på tivoli, bowling, eller liknande

Bilhandel

Jag hade gärna sett att det va som det va från början

Attraktion tillsammans med skara sommarland

inomhusgokart eexempelvis

Spökstad

Shoppingcenter

Köpcentra som det var från början

Fler affärer.

Nytt köpcentrum med Ikea som bas

Ikea eller motsvarande dragkraft

Ett inomhustivoli

Nöjesplats

Hade varit kul om den fått åter se sin stortid men jag tror inte köpstaden har någon funktion i dagens samhälle. Kanske spökhus till sommarland

Ombyggt till tex Ikea.

Som det var från början.

Shopping och nöjen

Nöjespark

Turistgalleria för Sommarlandsgäster

Köpcentrum, lekland

Som förr. Liv o rörelse

Del av sommarland

Inomhusbad för sommarland, hotell

Det köpcenter det var från början

I kombination med Sommarland

Affär typ Ullared

vet inte

Inomhusaktiviteter till sommarland

Köpcentrum, bio, restauranger

någon verksamhet till Skara Sommarland

Experimentshus, som Tex Tom Tits

Köpstad

Antingen något kopplat till Skara sommarland eller som ett köpcenter igen.

Inomhuslekland

Inomhusidrott av något slag

Ikea hade vart drömmen

Köpcenter som för

Mer energi

Vet inte.

Den ligger helt fel för att kunna fungera till något tyvärr.

Något som tex Boda Borg, roligt och lite udda

Många trevliga utflycksmål

Affärer o fik

Möbler tyger kläder blommor

Handel, aktiviteter för barn, ungdommar, äldre, större kedja typ ikea, matställen, kvällsunderhållningar..ex dans, inne minigolf, lokalerna hade kunnat nyttjas o bevarats till något positivt!

Shoppingcenter

Precis samma som tidigare, mängder med roliga affärer.

Shoppingcentrum

Roliga butiker

Vet inte

Dans

Likt som det var på 90-talet. Eller kanske någon större kedja som IKEA

Möjligtvis som en stor bilhall eller husvagn o husbilshall

Kontorshotell

Nöjes ställe

Som det var på 90-talet

Kulturcentrum- med gallerier och musik.

Inomhus aktiviteter som passar när de regnar så man hade något annat o göra om man skulle vara på sommarland en sådan dag, eller hade varit trevligt med klädaffärer

Shopping och sociala evenemang

Butiker, och då inte bara de vanliga kedjorna som finns över allt utan unika butiker, kafé, lunch

Restauranger, kafé och spelhall

Shopping, nöje äventyrsgolf, spa mm

Ett samhälle som är livligt med affärer, kaféer, mm...

Sitt ursprungliga syfte: en shoppinggalleria och temapark i ett.

Nattklubb och scen

Ingen alls

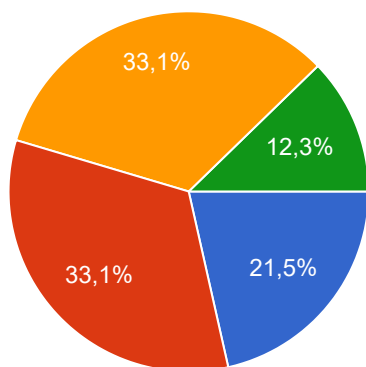
Köpstad

Sommarland kunde använt sig av den

Köpstadens potentiella värde

12. Jag anser att Köpstaden....

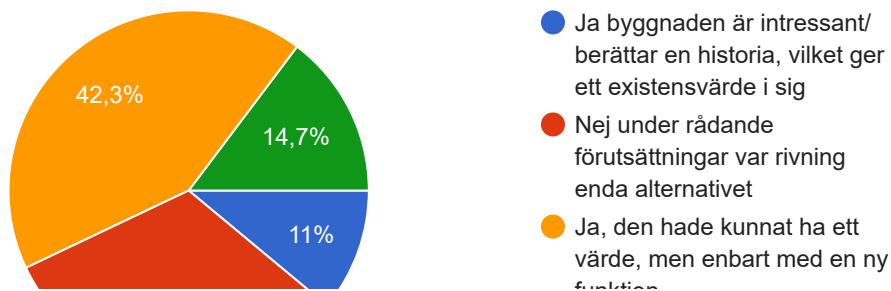
163 svar



- Är en betydelsefull del av Skaras historia och borde ha bevarats som kulturarv
- Var betydelsefull för mig personligen, men saknar incitament för materiellt be...
- Hade ingen betydelse varken för mig personligen eller som potentiellt kulturarv
- Ingen åsikt i frågan

13. Trots att byggnaden sedan länge förlorat sin ursprungliga funktion och stod öde under lång tid, hade den ändå kunnat ha ett värde som byggnad betraktad?

163 svar



14. Är det något mer du vill berätta för mig om Köpstaden? T.ex. din personliga relation till byggnaden eller ett minne du har där Köpstaden ingår.

31 svar

Jobbade på Sommarland under många år och självklart var Köpstaden en viktig del av helheten där ute. Dessutom fantastiskt att så mycket tid och pengar spenderades på utsmyckningen gjord av Christian Bjerling och hans team

Brukar ofta vandra i Axevall och har följ Köpstadens rivning.

Skolkade fr skolan för att närvara vid invigning

När den var ny drog den kunder från hela länet, men när köpcentra byggdes i Skövde, Lidköping plus de stora i Jönköping, Trollhättan o Örebro så blev kundkretsen lite Skara- o Götenebor.

Jag arbetade på Sportlagret i köpstaden mellan 1990-1995. Det var nytt, det var i princip första jobbet. Många fantastiska minnen som är kopplat till arbetskamrater, kunder, fester och mycket mer. Mycket folk och rörelse de åren jag jobbade där. Man var ung och Köpstaden är en del av en fantastisk tid. Köpstaden var till en början lite unik men tappade med åren sin dragningskraft. Man hängde inte med i utvecklingen och inga pengar satsades för modernisering och marknadsföring.

Jag besökte den 2008 och minns den egentligen inte så mycket

Jag träffade min man där.

En härlig satsning som låg på fel ställe. Hade den legat nära E20 vid Skara kanske den hade levt idag , eller i Skövde.

Nej

Det fanns liv och rörelse där från början. Ett nytänk då.

Var där nästan varje helg med hela familjen det fanns något för alla

Galne Gunnar

För mycket lågprisalternativ och bara skräp i butikerna, en tydlig och ren avsikt att enbart sätta egna intressen först och tro att kunderna är dumma och köper vad som helst. Därför blev köpstaden en flopp.

Guldläge med tanke på Sommarlands entré.

kommer inte ihåg så mycket, mest att man var där med familjen å klättra i klätterborgen och fick någon ,liten sak eller godis från automaterna

Så många minnen!! Min pojkvän jobbade på elektronikpalatset och jag cyklade dit från Skara. Alla kläder jag köpte på den lilla butiken Cocos, från han med långa hästsvansen. Caféet!! Har hur många detaljerade minnen som helst därifrån! Så många tankar som dyker upp nu!

Var med när den byggdes och på invigningen. Den var viktig för flyktingförläggningen. Spännande med galne Gunnar. Alla dekorationer var kul gjorda

Köpstadens nöjespark var en väldigt stor besvikelse som barn. Fick först en katalog med allt som skulle finnas. Jag ville åka karuseller som skulle finnas. Men när vi kom dit fanns bara doktor mugg landet. Och det var inte klart på långa vägar med byggnadsställning osv. Även fast det skulle vara klart då. Så vi fick gå in gratis iallafall.

Arbetade på Galne Gunnar och har många glada minnen från den tidiga tiden då det ofta hände roliga och oväntade saker. Inredningen var så annorlunda och stämningen i byggnaden förväntansfull.

Jag spelade fiol där på invigningsdagen och sommarjobbade sedan där.

Kommer fortfarande ihåg doften av friterade sockermunkar från vagnen utanför entrén..gillade att åka dit som barn och ungdom.

Var ofta där bra butiker i början, danserna var roliga

De var ett trevligt ställe men tappa de sista åren

Jag träffade min man på Malibu

Roliga danskvällar

Idag kämpar alla städer att få ,behålla städerna levande att då placera stora köpstäder långt ut på landet gynnar ingen

Barndomsminne

Om det skulle bevarats så är det insidan snarare än utsidan som är av iaf kulturellt värde. Arkitektonisk vet jag inte... kanske, kanske inte...

Besökte Köpstaden i samband med Sommarland.

Nattklubben Malibu var Skaraborgs samlingsplats under helger plus hela sommaren. Det finns inget sådant idag.

Förstörde handeln inne i Skara

Det här innehållet har varken skapats eller godkänts av Google. [Anmäl otillåten användning](#) - [Användarvillkor](#)

Google Formulär

