



HDK – HÖGSKOLAN FÖR DESIGN OCH KONSTHANTVERK

SVARTMÖGEL

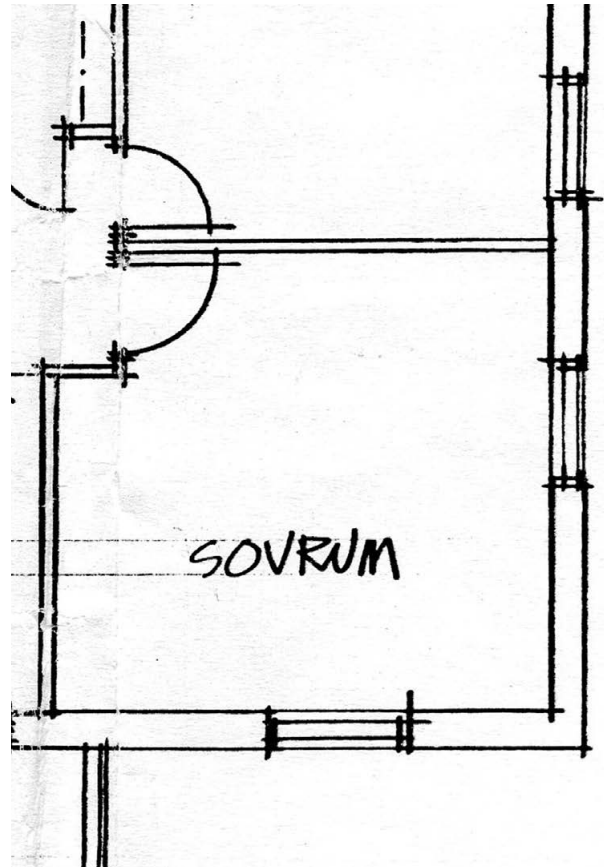
Martina Lundkvist

Uppsats/Examensarbete:	22,5 hp
Program och/eller kurs:	Textil-Kläder-Formgivning
Nivå:	Grundnivå
Termin/år:	Vt 2019
Handledare:	Peter Eccher
Examinator:	Maja Gunn
Rapport nr:	xx (ifylles ej av studenten/studenterna)

Abstract

My exam work is centered around two tracks or “systems”: the House and the Text. It consists of two material manifestations - one is a kind of concrete poem depicting a blueprint/map of a house, where lines are replaced by words. The other is a fabric with screen printed text on it.

The name of the work is “Black mold”, which refers both to the mold species but also to a wider definition; strange things happening in a house.



Innehåll

Inledning	4
Bakgrund	5
Syfte	7
Mål	7
Frågeställningar	7
Tillvägagångssätt	7
Uppstart	8
Sidan	
- <i>Pappret, arket, ytan</i>	9
Kartan	
- <i>Ritningen, nätet</i>	11
Texten	
- <i>Bilden, tiden</i>	13
Svartmögel	14
Tyget	
- <i>Väggen, pelaren, dokumentet</i>	16
- <i>Rum</i>	17
Diskussion	
- <i>Text</i>	20
- <i>Gestaltning</i>	21
- <i>Kontext</i>	21
Referenslista	22

Inledning

I mitt arbete har vi att göra med framförallt två spår eller *byggen*: Huset och Texten.

Ett hus är en "uppbyggd konstruktion som består av ett system av vågräta och lodräta ytor som avgränsar ett slutet utrymme avsett för boende, vistelse, förvaring e.d." (Svensk ordbok, 2009). Huset kan ha väggar åt staden eller landskapet, byn eller skogen. Det kan rymma ett eller flera hushåll. Det är materialen och funktionen. I mitt arbete fyller huset funktionen av att vara ett hem.

Ett hus är också innerväggar åt människorna och deras husdjur, liv och rörelser. Huset och dess invånare kan vara svåra att skilja från varandra. Jag tänker mig att ett rum kan ses som ett fenomen som uppträder inför en människa och hennes kropp. Alltså kanske "...rummet så som det finns där för människan och i ett därmed om det mänskliga förhållandet till detta rum, ty de båda kan över huvud taget inte skiljas från varandra." (Bengtsson, 1994, s. 25).

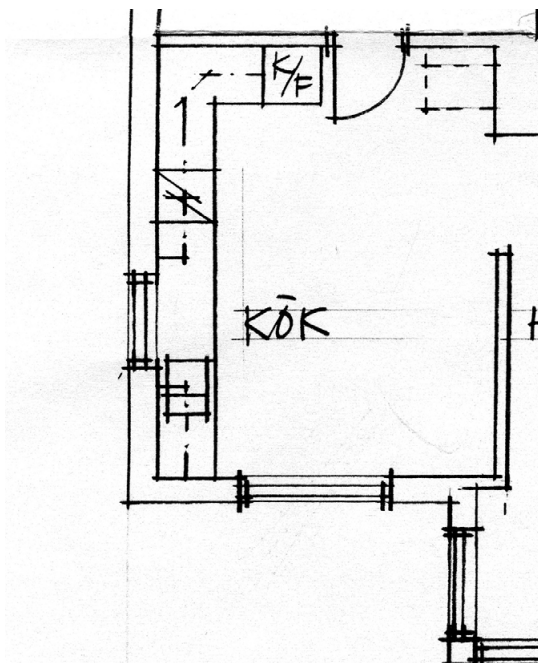
Om vi upplever obehag i ett rum kan det vara svårt att veta om det beror på huset själv (dess material, dess dåliga ljusinsläpp eller isolering, dess olämpliga utformning etc.) eller om det beror på att vi hade en dålig dag, att tråkiga minnen bebor huset i högre grad än vad vi själva gör, att vi är sjuka, att vi är mörkrädda eller att vi ser spöken omkring oss. Har vi då att göra med spöken eller hjärnspöken och vilket är värst? Växer det svartmögel någonstans i huset? Dess gaser kan sprida sig osynligt men påverka oss illa. Lever vi i ett sjukt hus? Det är också viktigt att tänka på att husdjur ofta reagerar på saker i huset som vi själva inte har hörsel nog att uppfatta. Var huset slutar och människorna tar vid är svårt att säga.

Också texten är ett bygge. Språket formar hur vi ser på och förstår världen omkring oss. Vi ordnar verkligheten med språket. Försöker åtminstone. Här beskriver vi sakernas lägen i relation till varandra. Eller konstruerar saker och lägen och re-

lationer. Ibland upplever vi saker som faller utanför det bekanta eller det vi har ord för att beskriva, då måste vi antingen snabbt korrigera språket eller bli stående i förvirring. En text är ett bygge med väggar åt ett landskap, en stad, en människa och hennes liv. Det fogas samman av små enheter och bildar större och större bilder. Var språket slutar och verkligheten tar vid är svårt att säga.

Textens bilder intresserar mig, både de bilder som skapas för vårt inre och de bilder som tar form på pappret av bokstäverna. I mitt arbete kretsar båda dessa typer av bilder kring huset och hemmet; ett hus och ett hem där märkliga saker pågår, har pågått eller kommer att pågå.

Mitt arbete består av två olika materiella manifestationer. Den ena är ett slags konkret poesi som består av rutade papper med dikter skrivna som bilden av en planritning till ett hus. Den andra delen är ett tyg med tryckt text på. I den här rapporten försöker jag bygga ett slags ramverk för mitt arbete.



Bakgrund

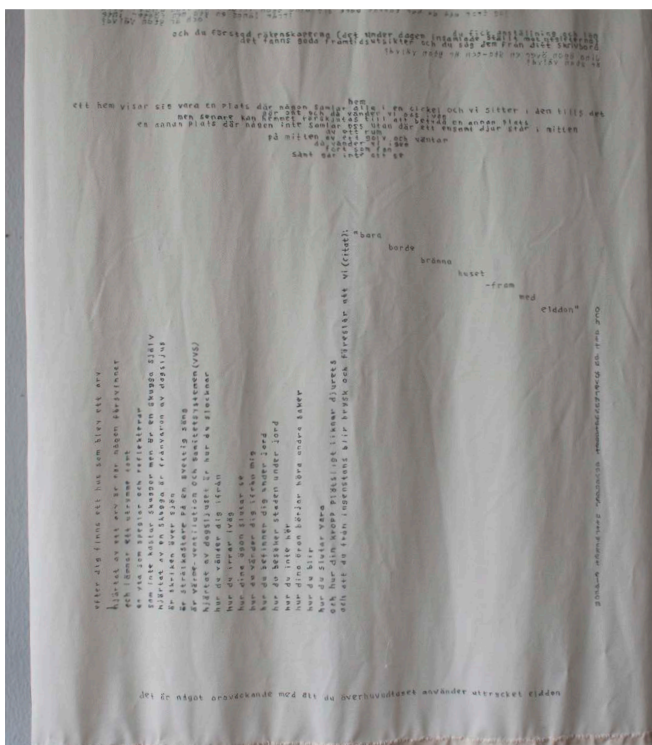
Jag har återkommande försökt förena mitt intresse för text och skrivande med mitt textila arbete. Det har handlat dels om textens innehåll (*vad* som berättas), dels om textens formmässiga aspekter (*hur* det berättas) samt texten som visuellt element. Jag fascinerar också av textens och textilens släktskap och kanske framförallt deras gemensamma etymologiska bakgrund i latinets *texo/texere*: att väva, foga samman, konstruera.

I mina arbeten har jag också gång på gång återvänt till rummet, huset och hemmet, både som fysiska och mentala platser. Ofta har jag rört mig precis mittemellan den fysiska och mentala platsen och i det mellanrummet har jag funnit Svartmögel.

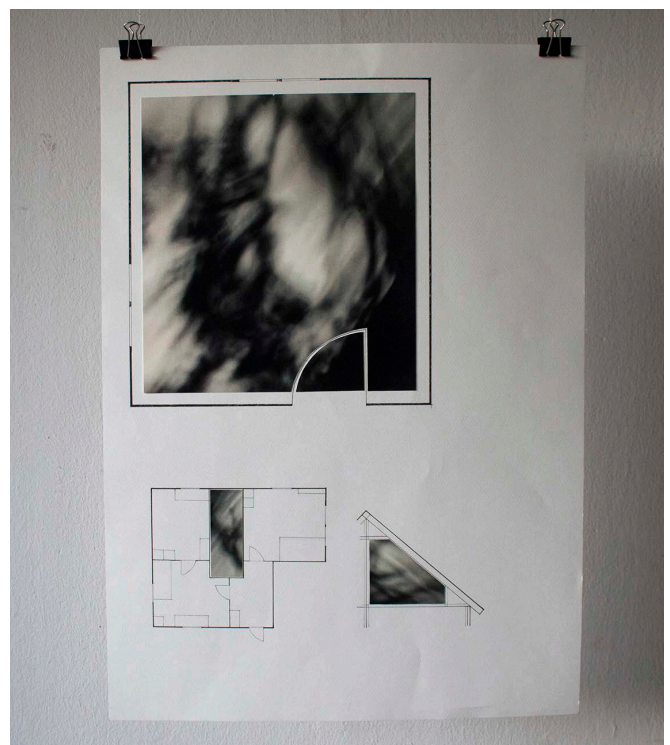
Svartmögel har sin grund i ett musikprojekt med samma namn och låttexterna har hittills framförallt berört rädslan, hemmet och huset. Musikprojektet är ett samarbete mellan mig och en annan musiker. Svartmögel (utöver att det är en samlingsbeteckning för ett antal mögelarter) skulle kanske kunna beskrivas som ett koncept eller en tematik rörande upplevelser, händelser och känslomässiga tillstånd som på olika sätt är förknippade med hemmet - både som fysisk plats, som minne och som tak över nära relationer. Det rör sig

om rum som väcker känslor av t.ex. sorg, rädsla, obehag, vemod. Det finns inget entydigt svar på *vad* det är som orsakar dessa upplevelser. Kanske handlar det om hur ljuset faller in, att det står ett spöke i väggen, att minnet av rummet är starkare än det faktiska rummet eller att dessa är omöjliga att separera. Kanske växer det helt enkelt svartmögel någonstans och påverkar luften.

I ett tidigare textilt arbete kring Svartmögel använde jag ord och text som byggstenar till ett slags abstrakta bilder. Jag ville med textens form och typografi samt textilens materiella karaktär berätta något om Svartmögel och om innehållet i mina texter. Inför arbetet läste jag boken *House Of Leaves* av Mark Z. Danielewski. Det är en bok som bl.a. cirkulerar kring ett märkligt hus som hela tiden förändras. Danielewski har i allra högsta grad utnyttjat olika former för texten samt typografin för att förstärka berättelsen och bryta med den linjära läsningen. I en artikel om boken finns en träffande beskrivning: "Theme and form are thus crucially intertwined, and the book itself becomes a textual version of the continuously shifting labyrinth that appears in the eponymous house." (Lord, 2014, s. 465).



Tidigare arbeten under konceptet Svartmögel





Tidigare arbete under konceptet Svartmögel. Tryckt text.

Syfte

Syftet med mitt arbete är att undersöka sätt att gestalta konceptet Svartmögel via text och textil. Jag vill på ett både praktiskt och teoretiskt plan fördjupa mig i olika tänkbara och otänkbara aspekter av rummet som konceptet Svartmögel inbegriper.

Mål

Den undersökande processen med text och textil i fokus.

En eller ett antal gestaltningar av konceptet Svartmögel.

Frågeställningar

Hur kan jag använda text och textil för att undersöka och gestalta konceptet Svartmögel?

Vilka materiella/textila egenskaper speglar min idé om Svartmögel?

Hur kan textens formmässiga och typografiska egenskaper spegla min idé om Svartmögel?

Uppstart

Projektet började i att söka en ny vinkel på mina texter. Jag läste igenom texterna och dikterna jag skrivit under höstens kurser. Vad stod det egentligen? Hur stod det? Framförallt hade jag skrivit en *mängd*. Innehållet sekundärt. Begripligheten nästan helt borträknad. En tanke under höstens arbeten var att laborera med idéer om språket och texten som bärare av information och mening. Det resulterade bl.a i tyger med helt oläsbara och mer eller mindre obegripliga texter.

Genomgående för texternas form var repetition, massa, brist på skiljetecken. Genomgående för texternas innehåll var huset och hemmet, staden under jord, rädslor, en brand, någon som var på väg att försvinna och uppmaningen "vänd i dörren". När jag läst igenom allt kände jag för att skriva nytt. Svepa med underarmen över bordet. De kopior och utskrifter jag hade av de gamla texterna använde jag för att tända i kaminen hemma. De papper med dikter om branden brann bäst.

Skrev nytt, det började ganska snart handla om huset och hemmet, staden under jord, rädslor, en brand, någon som var på väg att försvinna och uppmaningen "vänd i dörren". Den här gången var jag redan från början uppmärksam på textens utseende. Placerade ut texten som bilder på ett papper och testade den som ett broderi. Korsstyggen gav på sitt vis det statiska uttryck jag var ute efter men andades också den rika och djupa traditionen av hemslöjd, hemtextil och bonader. Det blev tillsammans med mina texter om hemmet en påträngande och onödig upprepning. Andra broderade bokstäver var också fina. Lite som ärr.



Tröttnade på texten och byggde istället en liten bit av en vägg. Ritade rum och fönster och dörrkarmar. Gjorde acetontryck av fotografier av rum. Det handlar om huset, bygget. Att bygga och konstruera. Och att leva i detta bygge, denna konstruktion. Och kanske handlar det framförallt om byggandet av det *illavarslande* huset.

Nånstans här valde jag ändå texten som huvudfokus, texten och dess visuella och rums-relaterade egenskaper. Dess byggande och raserande funktioner.

Sidan

Pappret, arket, ytan.

Jag skriver: jag bebor mitt pappersark, jag tar det i besittning, jag genomfar det.

Jag frammanar *tomrum, rum*, (betydelseglidningar: avbrott, passager, övergångar). (Perec, 1974, s. 21)

George Perec säger sig frammana rum på pappersarket. Det kan både handla om att han beskriver rum som läsaren kan föreställa sig och att texten/bokstäverna formar rum eller rymder på arket. Mellanrummen som bildas i en text, den oskrivna ytan, kallas ibland *ljusrum*. Vad pågår i dessa ljusrum? Är det tomheten, intigheten, frånvaron där. Är det vilan för ögat eller platsen för textens osynliga innehåll och hyperlänkar. Spöktexten? Spökrummet? Ofta är nog ljusrummet en typografisk lösning för att skärpa läsningen och tydliggöra textens innehåll men inom diktkonsten har man länge laborerat med arket, typografin och formen i andra syften än att göra läsningen bekväm. Många diktverk bryter med det linjära berättandet för att nå en annan typ av läsning och en annan typ av berättande.

Det poetiska nittonhundratalet kan sägas ha präglats av en strävan bortom det linjära berättandet. Redan i slutet av 1800-talet hade symbolismens idéer om friare språkliga former, där bland annat den obundna versformens inträde blev viktig, ersatt realismen. En av symbolismens viktigare företrädare var Mallarmé som frigjorde sin poesi från bojar vad beträffar motiv och logik. Hans dikter företräder ett förtäat och musikaliskt språkbruk som använder eliminering och destruktion som metod. Orden placeras i fria formationer så att också papprets vita yta blir viktig. (Schmidt, 2006, s.352)

Hur ord placeras ut har bl.a med komposition att göra, alltså pappret och bildytan. Papprets egen yta blir viktig. Det är inte enbart ett neutralt underlag som så lite som möjligt ska störa innehållet och läsarens resa bort från pappret. Magnus Bremmer (2007) beskriver den vita ytan i Marie Silkebergs diktverk "23:23" som en "meningsfull frånvaro,

som läsarens tvingas att tillerkänna samma uppmärksamhet som den faktiska texten. Boksidan aktiveras till att bli en tidsrymd, en temporal yta i vilken texten skrivs in." (s. 83). Pappret är inte genomskinligt, det är med och berättar. Både text och papper är *material*. Detta kan också föra med sig en annan syn på ögat:

Dworkin påpekar att den konventionella läsakten hänger samman både med en uppfattning om ögat som ett icke-fysiskt, transparent "fönster" och idéer om texten i typografisk standardisering. Han talar med William Blake för att belysa den lika problematiska som konventionella tanken att vi ser genom ögat och inte med det (58). Och tittar vi bakåt i historien (eller i denna uppsats) ser vi att ögats relation till texten uppfattats som allt annat än naturlig; ögat, synen är måleriets domän (inte poesins), och ett slags fönster (ut) mot naturen, och (in) mot själen. (Bremmer, 2007, s. 68)

Det papper jag har fastnat för i mitt arbete är inte vitt utan rutat. Pappret är redan en bild innan jag skriver dit något. Rutnätet som bild kan exempelvis föreställa rum-tid-väven, varp-inslag-väven, den tomma kartan eller en mattebok. Ett rutat skisspapper har någonting att göra med uträkningar, systematisering, försök att förstå. Datorer och miniräknare och liggare. Det rutade pappret försöker antagligen motarbeta ett kaos eller en känsla av kaos.

Jag tror att en viktig aspekt av rutnätet i mitt arbete är den att det synliggör eller förtydligar textens minsta enheter - tecknen - vilka i sin tur läggs till varandra och skapar bilder och ord och meningar att titta på och läsa. Eller åt andra hållet; huset och rummen går att bryta ner i mindre och mindre fragment. Till slut finns kanske bara ordet S V A R T M Ö G E L eller en enstaka bokstav kvar. Då har vi nästan glömt allt. Då är huset obyggt.

En annan viktig aspekt av rutnätet och min ritning över huset har att göra med kartan.

Kartan

Ritningen, nätet.

När där ovan, då ingenting fått ett namn

och där nedan, där ingenting benämns.
(Lunderquist, 2014)

Citatet är en översättning av de två första rader-
na av den babylonska skapelseberättelsen Enuma
elish.

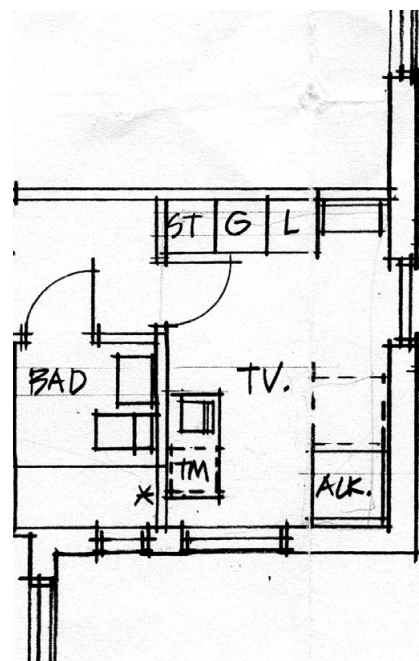
...the very first words of the first line of *Enuma elish* - the two words that has given the epic its name - are usually translated as "When above," while the beginning of the second line means "And below". It is these fix-points of time and place - *above, below, when* and *and-* that form the meshes of the coordinate net in which the world is both captured and created. (Olsson, 2007, s. 4)

På sätt och vis är kartan det ultimata mötet mellan språk och rum. Om vi ska tro geografen Gunnar Olsson (och om jag har förstått honom rätt) är det genom kartans begrepp som vi orienterar oss i såväl den synliga, fysiska världen som i den osynliga världen, alltså (gravt förenklat) den immateriella- och av mänskliga relationer uppbyggda världen. Vi vill begripa och strukturera den "osynliga världen" så som vi strukturerar och begriper den synliga, exempelvis genom kartan och dess begrepp.

Till detta hör att en karta, även om den får oss att tro så, aldrig kan förmedla någon fullständig sanning om världen och människorna. Som Gunnar Olsson (Lunderquist, 2014) säger det: "kartan är platt och jorden är rund och de två kommer aldrig samman."

Higgins (2009) beskriver kartans rymd som symbolisk och immateriell. Kartan är människans metod för att föreställa sig världen och organisera dess "rum" i en för oss överskådlig skala. Den hjälper oss att förstå var vi befinner oss i relation till andra platser och ting; ett imaginärt galler som delar in världen i ett slags rutnät via vilket vi orienterar oss. Också Higgins betonar kartans tvådimensionalitet och att den saknar materialiteten hos världen den försöker representera. Kartan ger kanske intryck av att förmedla en objektiv sanning men innehåller alltid bara en viss typ av information, vilken i sin tur är selekterad utifrån en viss värdeskala. Vilken information är av vikt, vilken är det inte.

Kartan präglas av samtidens och kartritarens värderingar och agenda eller intentioner med kartan. I min ritning/karta har jag använt mig av material och berättelser som huvudsakliga byggelement. Ord som *vattenledning, vattenlås, klinker, fuktspärr, myrmark, sadeljord, plastmatta, sköljmedel* och *badrumsartiklar* bygger väggen eller passagen som leder oss till våtrummet position i huset samt berättelsen om "hon" som håller på att åka in i dess vägg. Det är genom dessa typer av begrepp som vi orienterar oss i det av Svartmögel drabbade huset.



Förutom att texterna på min ritning är skrivna (till största del) från vänster till höger, har de även en riktning uppåt-nedåt. Den här riktningen är tydligast förmedlad genom texternas innehåll. Det beskrivs en resa eller en ritt genom huset och jag har med hjälp av material-ord, arkitekturtermer och riktningar försökt förmedla en känsla av att vi rör oss nedåt-inåt i huset. På pappersytan upplevs köket ligga på samma höjd över marken som staden under jorden men jag har i själva verket lagt mycket tid på att skapa ett hus i flera våningar, flera nivåer och lager. Ett tredimensionellt hus. Det blir tydligt att den tvådimensionella ritningen inte tar hänsyn till den

tredimensionella världens rymder. Vi måste föreställa oss att kartan läggs ut horisontellt, vecklar ut sig åt alla håll och skjuter till fler våningar inunder. Att den faller ut en pergola, gräver en vallgrav och öppnar en tunnel till underjorden och ev. rentav helvetet. Vi måste komma ihåg att den flata kartan inte är verkligheten.

Även om jag just beskrev att jag har försökt förmedla en känsla av att vi rör oss nedåt-inåt i huset så hör det på samma gång till det här arbetets natur att bryta med det linjära berättandet. Historien kan utspela sig åt olika håll. En läsning av texterna skulle kunna ske från vänster till höger, uppifrån och ned och då börjar historien i ett relativt friskt hus och slutar i ett brinnande kaos långt ner under jorden. Det kan sägas vara motsatsen till idéerna om bygget som jag varit så fäst vid i mitt arbete: sammanfogandet och konstruerandet. En läsning i den riktningen innebär snarare ett isärplockande, ett raserande av bygget. En annan läsning kanske börjar i branden och slutar i kammarrens blå ljus. Då har historien en annan riktning.

DEN NEDÅTGÅENDE SPIRALEN,
 NEDSTIGANDET. DE MÅNGA LÅNGA
 TRAPPORNA OCH TUNNLARNA.
 LASERSTRÅLARNA.
 HÄSTARNA; DE BLINDA HÄSTARNA.
 VILDA OCH FRISKA MEN BLINDA.
 VI VILL NED TILL DEM. STEGRA I TAKT
 MED DEM, RUSA HÅRDARE, HÅRDARE.
 VI VILL IN TILL DEN SJUKA, LYFTA HENNE
 UR SÄNGEN.
 VI VILL VIDARE NEDÅT, DET ÄR EVIGT.
 DET ÄR EVIGT.



Texten

Bilden, tiden

En text kan ses som en tidslinje. Ord kan läggas till ord på en rad så att ögat vill börja i den ena änden och följa raden till den andra änden; början-slut. Det går också att beskriva förändringar över tid och händelseförlopp med hjälp av ord som *innan* och *efter*. Beroende på var i världen vi växer upp kan *innan* ligga till vänster eller höger i synfältet, kanske även uppe eller nere. Min bild är att *innan* ligger till vänster (och i överkant om tidslinjen behöver brytas i flera rader p.g.a platsbrist, t.ex. i en bok.).

Antagligen har vi svårt att förstå tiden utan att tänka oss den som på ett eller annat sätt utsträckt i rummet. En linje behöver någonstans att vara linje. Men vi har också svårt att inte dela upp tiden och rummet i två olika fält eller axlar. Ett exempel: "Den grundläggande skillnaden, skriver Lessing, består i att bildkonsten är *spatial*: rummet och det statiska ögonblicket är dess viktigaste dimension. Diktkonsten däremot är *temporal*: Den temporala logiken som är förbunden med språkets diskursiva och syntaktiska struktur är dess viktigaste dimension." (Janss, Melberg, & Refsum, 2004, s. 93).

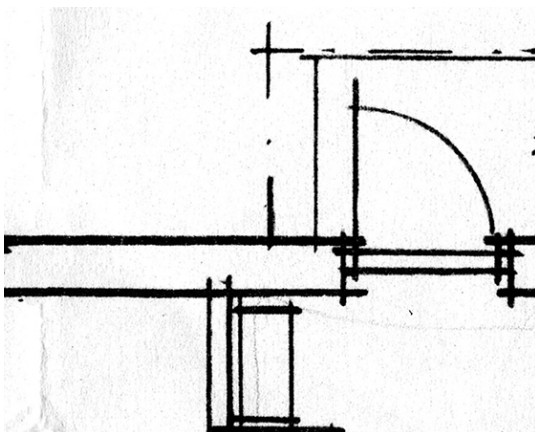
De dikter som har som mål att också forma en bild är då kanske en pendel mellan dessa dimensioner. I och för sig är den här synen på texten

kanske besläktad med den uppfattning om ögat och texten som beskrevs ovan - att en text inte är ett material, att vi inte ser *med* ögat utan *genom* det. En text består trots allt av symboler/tecken/bilder men kräver på samma gång tid för att veckla ut sitt innehåll. I mina text-bilder kan jag hur som helst uppfatta en enkel pendling mellan det som sker *nära* och det som sker *på håll*. På håll ser jag en (om än brusig och något abstrakt) bild av ett hus och dess geometriska rum. Nära ser jag händelser utspela sig och fiktiva minnen ta form. En förhoppning är att den tvådimensionella bilden ska djupna. Att de enkla formerna ska kugga i en större och mer komplex helhet. Text-bilden har ingen utpräglad rumslighet i sig men kräver en för att synliggöra både bildens och textens kvalitéer.

Att utmana den bekväma läsningen och typografiska standardiseringen kan antingen vara att förstöra en text totalt eller att öppna den och lägga ut den som en spång i (åtminstone för en själv) nya marker. Jag har i det här arbetet använt text på ett sätt jag inte har gjort förut. För mig har det också handlat om att klippa upp och ärra tiden. Jag har ställt mig frågor liknande konstnären Annika Wahlströms (2014): "Även det linjära formatet i en bok speglar vår uppfattning av tiden som linjär. Vad händer med berättelsen och vår upplevelse av dess kronologi om den finns på en yta istället för på en linje?" (s. 2) och ibland konstaterat ungefär detsamma som musikern Nick Cave:

The idea that we live life in a straight line, like a story, seems to me to be increasingly absurd and, more than anything, a kind of intellectual convenience," he says. "I feel that the events in our lives are like a series of bells being struck and the vibrations spread outwards, affecting everything, our present, and our futures, of course, but our past as well. Everything is changing and vibrating and in flux. (Mordue, M 2017)

I mitt arbete pågår livet i huset på många platser och tidpunkter parallellt. Händelserna är förankrade i specifika rum, längs särskilda väggar och golvytor men när de tar plats på samma karta eller ritning är kronologin, tidslinjen, upplöst. Bokstäverna, de minsta bilderna, knottrar sig ut som sporer, de både följer och följer inte rutnätets system.



Svartmögel

DET FÖRSTA INNANFÖR DÖRREN:
LINOLEUMMATTAN (SPÄNSTIG OCH PERVERS)
OCH HON MITT PÅ GOLVET, KÄNNER SIG FÖR MED
FÖTTERNA
DET ÄR NÅT FEL PÅ GOLVET SA HON,
DET FINNS EN STAD HÄR UNDER (GOLVET SA HON)
DET FINNS EN STAD HÄR UNDER - ETT BYGGE PÅ
UNDERVEGETATION

Det illavarslande huset. Det oroliga och eventuellt angripna. Svartmögel kan vara något så enkelt som spöket du frammanar av rädslan för det. Hemska saker som händer bara för att du är rädd att det ska hända. Det kan vara familjen: mödrarna som mörknar i ögonen utan synbar anledning, fäderna som stoppar in hela knytnäven i munnen av skräck eller sorg över något du inte känner till. Husdjuren som sprätter runt helt osaliga varje gång de ska passera en viss tröskel. Eller huset själv: plötsliga surr och vibrationer ur sprickorna i kaklet.

I bakgrunden beskrev jag Svartmögel som ett koncept eller en tematik rörande upplevelser, händelser och känslomässiga tillstånd som på olika sätt är förknippade med hemmet. Jag vill förtydliga att det inte rör sig om en statisk metafor. Svartmögel är inte ett begrepp jag använder istället för ett annat eller för en bakomliggande, fixerad verklighet. Det är snarare ett begrepp framför en tom yta, en avsaknad av andra ord. Eller alldeles för många ord i bakvänd ordning skrivna upp och ned och över varandra. Eller så är det namnet på ett slags tankegods. Eller något annat slags gods. Ett överflöd av bilder och timmar.

Svartmögel är också "en samlingsbeteckning för flera olika mögelarter med mörk eller svart färg. [...] Toxinerna kan ge upphov till ospecifik byggnadsrelaterad ohälsa, den så kallade sjuka hus-sjukan." (wikipedia, uå).

Ospecifik byggnadsrelaterad ohälsa.

Sjuka hus.

Svartmögel kan vara någonting du känner men inte kan se.

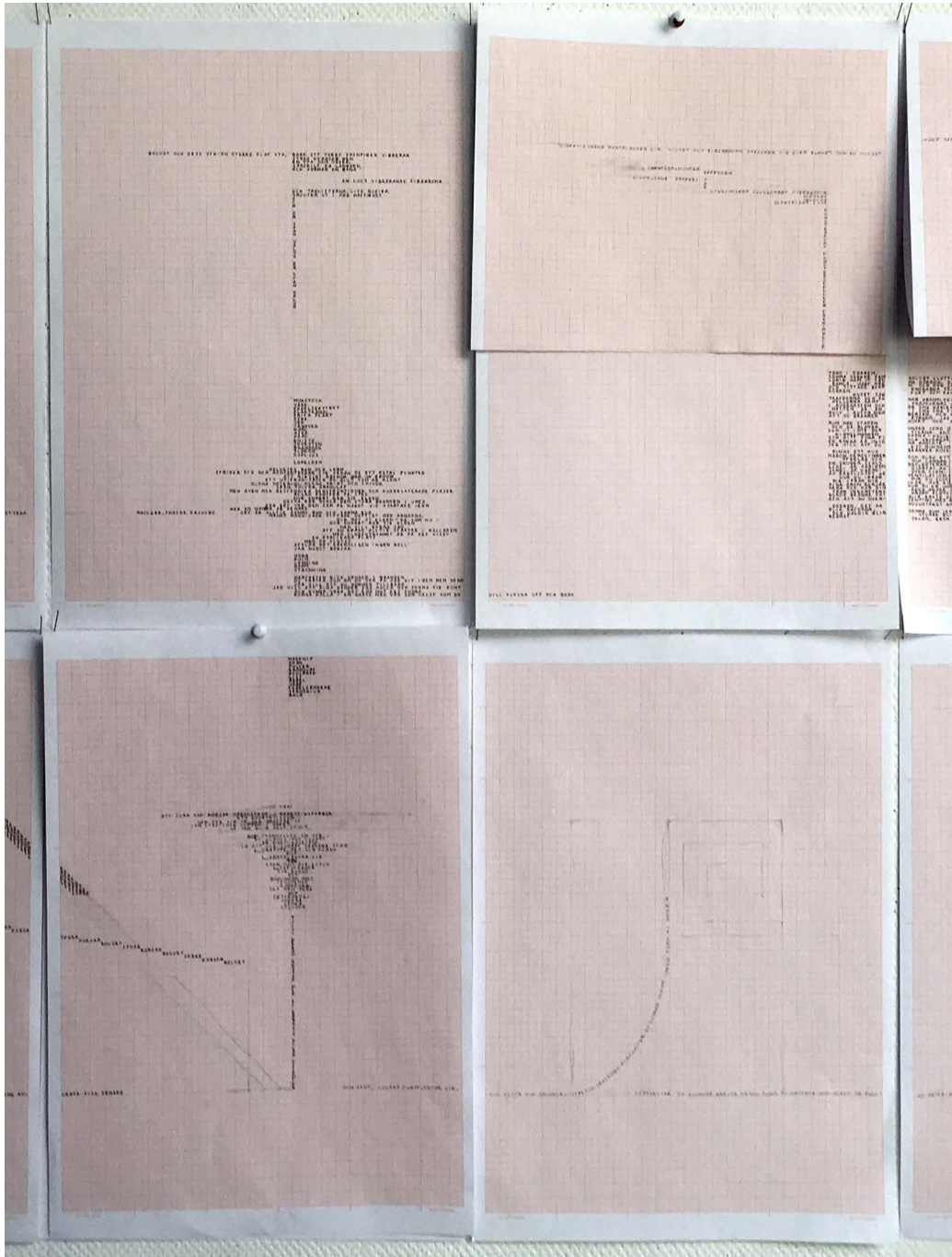
Jag ser det som att jag bygger ett påhitat hus. Ett hopdrömt, fabulerat. Arbetet med Svartmögel som helhet, och kartläggningarna av exempelvis de materiella egenskaperna och byggnadstekniska funktionerna i synnerhet, har visst släktskap med Sten Eklunds verk "Kullahusets

hemlighet" från 1971. Det är en samling av etsningar, glasmålningar, modeller och anteckningar samt en ramberättelse om hur botanikern J.M.G Paléen finner en mystisk plats där märkliga saker pågår. Det är ett verk och en berättelse om det obegripliga, det ofattbara och om den förtvivlan som uppstår när språket och förnuftet inte räcker till. Paléen förstår inte platsen. Byggnaderna och föremålen liknar inte något för honom känt. Han noterar ogräsodlingar i kalla växthus, obegripliga uppfinningar, till synes värdelösa gruvor och ett omgivande magnetfält som påverkar hans målsättningar och minne. Paléen börjar till slut tvivla på om det han upplever verkligen stämmer. Sanningen bakom intrycken. Han försöker mota bort obehaget i oförmågan att förstå det han ser genom vetenskapliga metoder; inventering, grundliga skisser och kartor över platsen och föremålen. (Ekbohm, Linde & Lotass, 2016)

I mitt arbete är inte bara huset, utan även hemmet i fokus, kanske särskilt via de mänskliga relationer som anas i texterna. Det är inte helt säkert hur många som befinner sig i huset och vilka de är, men återkommande är ett "vi" och en "hon" som rör sig i rummen och närmast "utsätts" för huset. Tvivlet på den egna upplevelsens verklighet och sanning genomsyrar, precis som Sten Eklunds verk, hela arbetet med Svartmögel.

Mycket har gått fel i huset som jag ritar. Det har t.ex. brunnit i det plus att jättefläktar arbetar långt nere i en källare; fläktar där människor har fastnat och skadat sig illa. Någon går vilse i huset, fastnar eller irrar iväg. Döttrar lämnar huset för att aldrig mer komma tillbaka. Ett spöke korsar golvet i minst ett av rummen, etc. Men jag vet inte om det enbart är ett olycksaligt hus? Förhoppningen är att huset trots allt ska vara värt att besöka.

DET BLIR EN RESA NEDÅT, NEDÅT,
TILL FOTS ELLER TILL HÄST.
KORRIDORERNA BLIR GÅNGAR BLIR TUNNLAR BLIR
BARA KRYPHÅL TILLSLUT.
HUR HÄSTEN KOMMER IGENOM ÄR ETT
MYSTERIUM.
KANSKE ÄR MATERIALEN I TUNNLARNA ELASTISKA,
SNÄRTAR TILLBAKA NÄR HÄSTEN OCH MÄNNISKAN
ÄR IGENOM.
VIDARE NEDÅT NEDÅT.



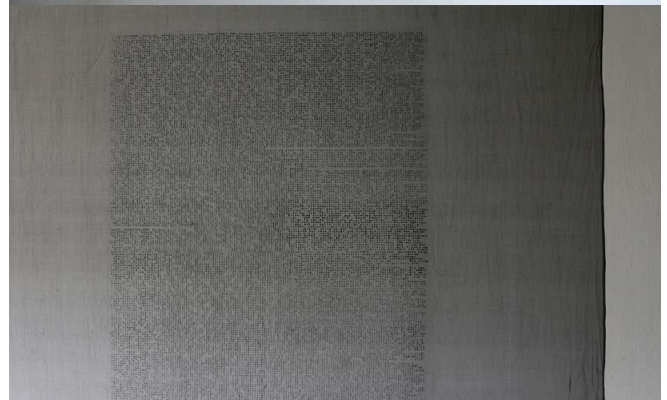
Tyget

Väggen, pelaren, dokumentet

Parallellt med svartmöglets framväxt på pappret (i form av hus-ritningen) arbetade jag med försök till även en textil gestaltning av det hela. Bl.a försökte jag odla mögel på små tyglappar. Gamla trådslitna lakan, ett beiget nylontyg liknande det som används till nattlinnen och underklänningar och ett vattentätt tyg tänkt för madrass-skydd inom vården. Kroppsnära och intima tyger. Mögelodlingen luktade väldigt illa och såg inte spännande ut, om jag skulle gå vidare med idén skulle jag antingen behöva höra av mig till anticimex för en grundligare redogörelse om olika mögelarter eller helt enkelt skapa ett konstgjort mögel som såg rätt ut. Jag gjorde inget av detta. Istället laborerade jag med acetontyck föreställande olika rum. Tekniken ger fotografierna ett spännande uttryck, de ser nästan ut att ha möglat fram.

Efter en tids experimenterande utan större framgång återvände jag till höstens arbeten, bakgrunden till examensarbetet. Jag tittade på det svarta tyget med en tryckt text som ser ut att vara del av tygets själva fiber (se bild s. 6). Skuggtexten. Jag såg framför mig att det skulle kunna bli större. Att tyget och texten skulle kunna bli en vägg eller pelare, ett slags arkitektoniskt element. Kanske kunde en vägg från ritningen av huset flytta ut i rummet? En genomskinlig spökvägg, kanske uppbrunnen och för länge sedan borta - bara spåret eller minnet av den.

Jag färgade ett ca 5 m långt sidentyg, skrev text till min mönsterrapport och gjorde otaliga tryckprover. Tyget var, förutom en vägg, även tänkt att bli ett slags jättelikt oläsbart dokument. Saker vi försöker begripa, benämna, förklara men som alltid glider undan. Eller saker som ännu inte har hänt eller som vi har glömt bort, raderat innehåll. Textens utseende är inspirerat av koden eller hemsidan som har lagt ner. Error. Innehållet i texten är ett slags tekniska specifikationer över husets olika material och egenskaper, blandat med händelser som äger/har ägt/kommer att äga rum i det. Vad ska vi med den informationen till? Varför kommer den till oss? Och varför är den utskriven på ett ark i jätteformat? Det är eventuellt ett över- eller underjordiskt dokument, det verkar komma från en annan våning eller dimension.



Under tryckprocessen, där den ursprungliga tanken var att rapportera en text på höjden till ett långt dokument, ändrade jag riktning. När första mönsterrapporten var tryckt hade den bildat ett fönster av text högt uppe på tyget. Jag blev förtjust i tanken på en ruta högt upp under taket. En portal, lucka eller, som sagt, ett fönster. När tyget kom bort från tryckbordet visade det sig att trycket inte var så tydligt och distinkt som jag hade hoppats. Det blev en mycket subtil ruta. Kanske kräver tyget en ljus vägg bakom sig, eller också kan trycket fyllas i av broderi eller handskrift. Den frågan får vänta.

Rum

Boksidans rum eller rymder var en av mina ingångar/entréer/dörrar i arbetet. De mer eller mindre abstrakta bilder som tar form på pappret när texten skrivs dit. George Perecs vida definitioner av rum: boksidan, sängen, kvarteret etc. Den växande och rörliga arkitekturen som blir synlig i typografin i boken House of Leaves. Koordinatsystemet och kartans försök att återge verklighetens rum blev viktigare för varje rutpapper jag lade till. Latitudernas och longitudernas både sanna och falska relation till världen. Kanske var det till en början idéerna om rummet som intresserade mig mest.

När tygväggen kom till blev mitt arbete också mer rumsligt till sin fysiska karaktär. En vägg påverkar rummet och fötternas väg över golvet. Den kan skärma av eller leda vidare. Den sträcker sig uppåt och nedåt och sätter människokroppens storlek i relation till rummets. Människans rygg är oftast väldigt liten i jämförelse med en vägg, om vi inte befinner oss i ett skafferi eller en lekstuga. Jag ville med tygväggen och dess placering framför text-bilderna åt en känsla av att stiga in i ett rum. Jag ville åt husets riktningar och dess "system av vågräta och lodräta ytor". Flera av texterna på papprena kretsar kring golv, väggar, tak och skivor i spån, gips, glasfiber och trä. Det är något visst med ytorna och hur ljuset faller på dom.

PRISMA
SPÖKE
LJUS
LJUS YTA
FRISK YTA
DE FÖRSTA FÄRSKA SKIVORNA
I TRÄ ELLER GLASFIBER
TORRA OCH LJUSA
ETT SLAGS SKÄRMAR MELLAN
EN AVSÄNDARE OCH
EN TÄNKT MOTTAGARE
HUSET FORTFARANDE RELATIVT FRISKT; LÄRK OCH BJÖRK
KANSKE EN STARK BOM I FURU
BARA SVAGA SIGNALER I TRÄ-
OCH GLASFIBERSKIVORNA
(ETT LÄTT BRUS ELLER SKIMMER)
INGEN OROAR SIG ÄN
INGEN HAR ÄNNU SATT SIG PÅ
GOLVET
OCH BLIVIT KVAR
BLIVIT EN PLATS
ALKOV
HÖRN
FÖNSTERBRÄDA
HEMDATOR

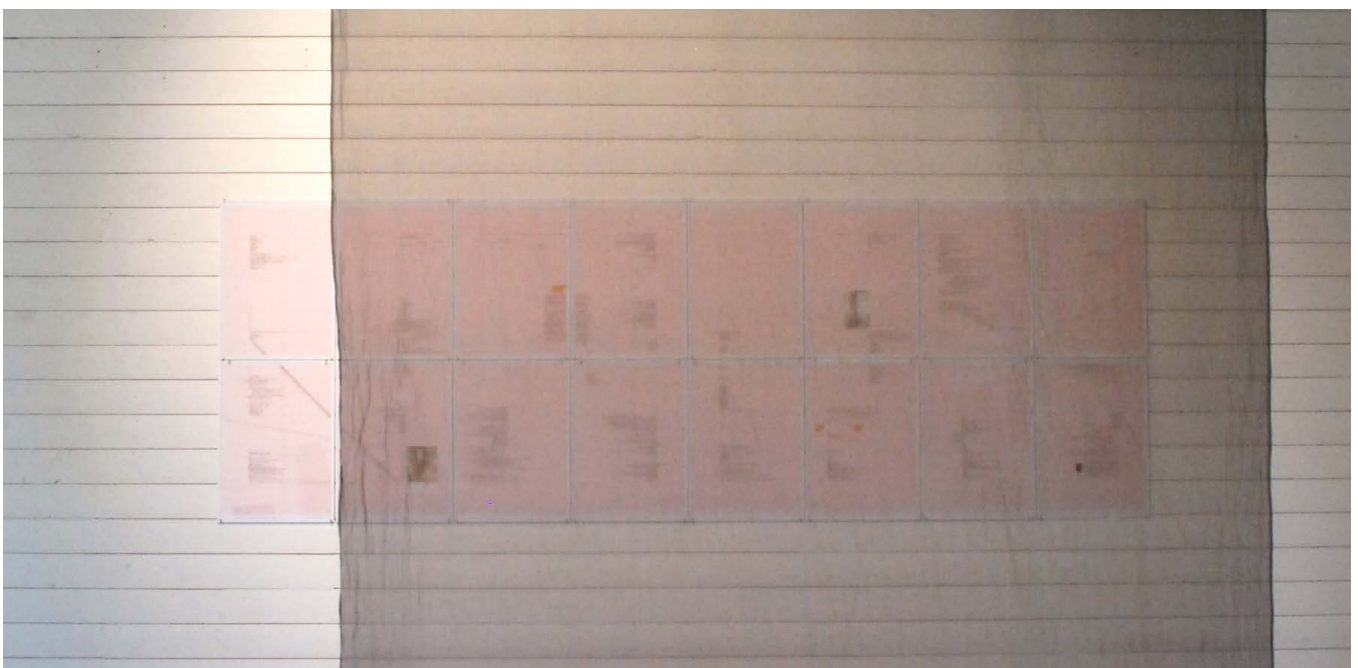
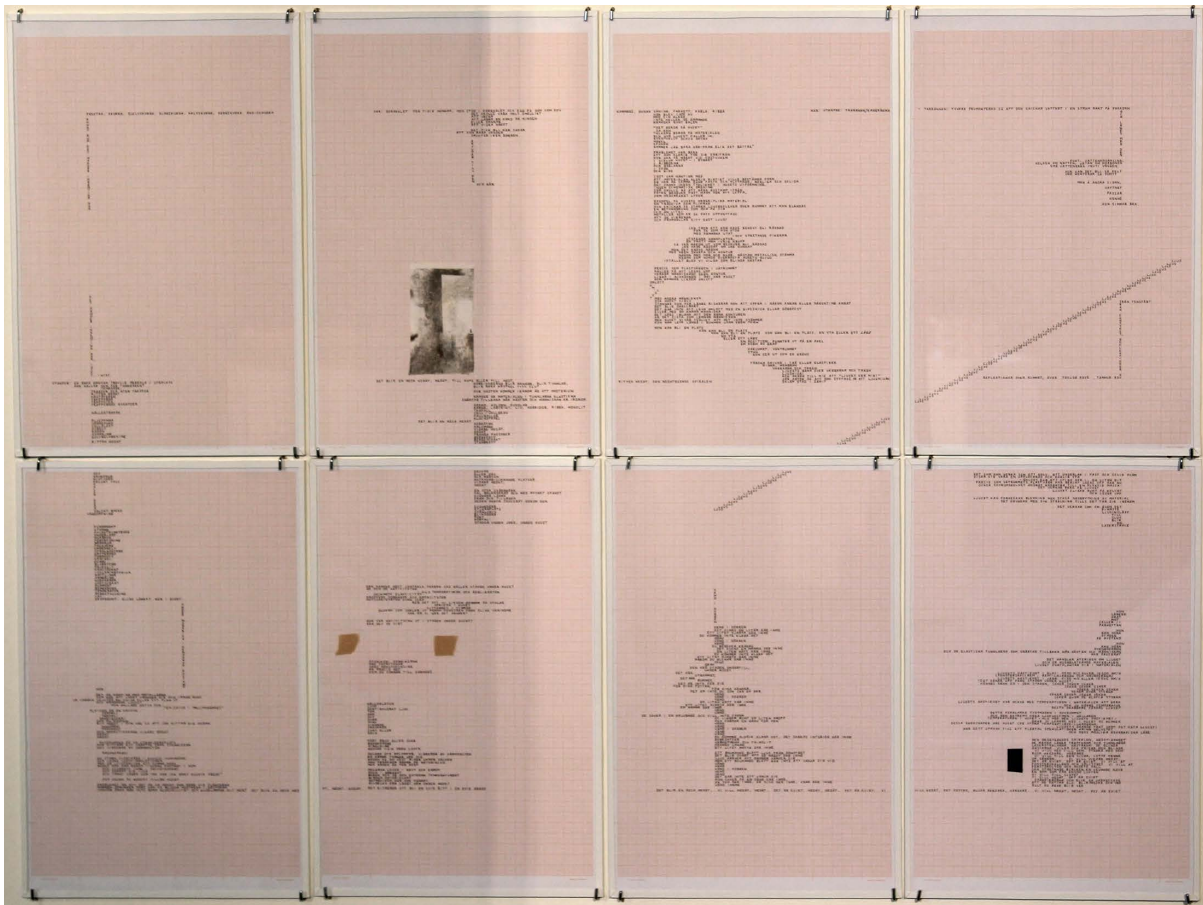
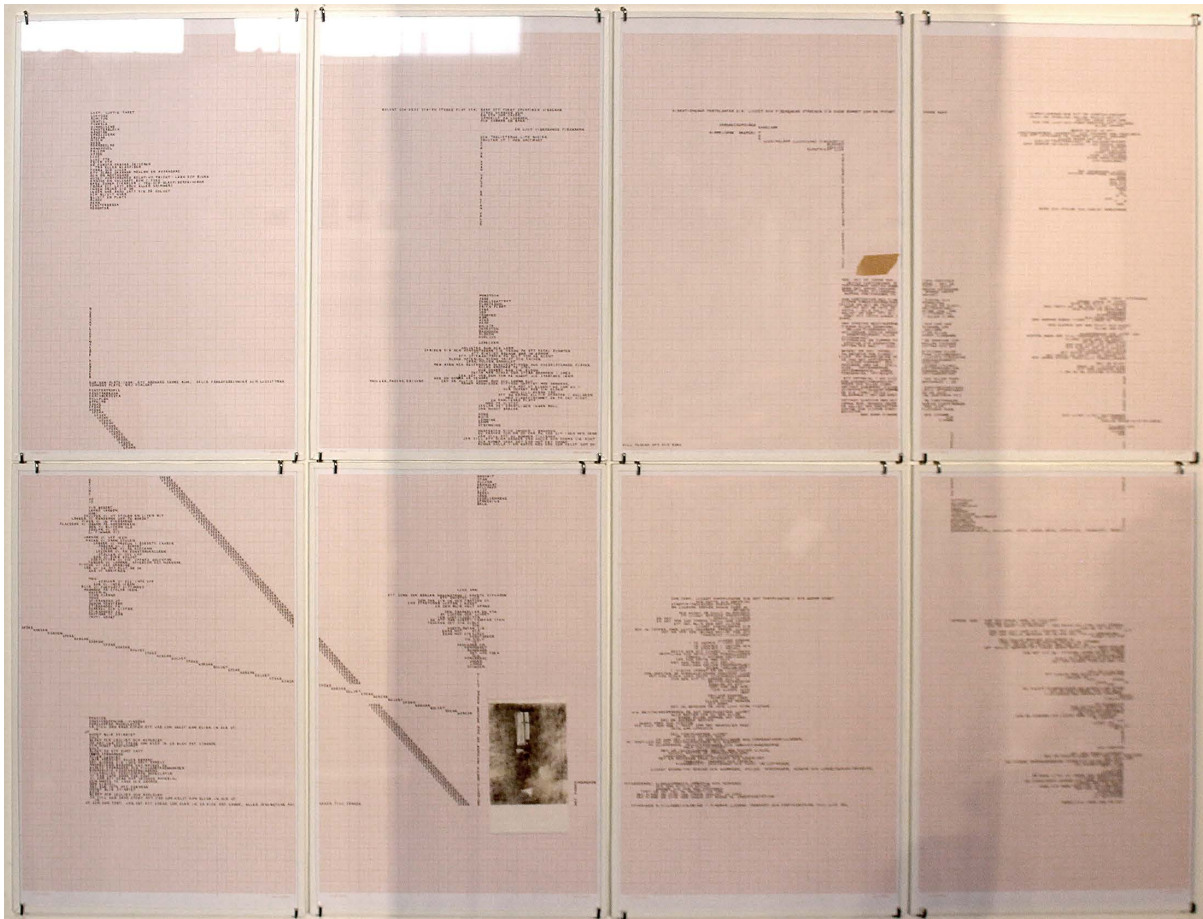




Foto: Natalie Greppi



Diskussion

Text

Mitt arbete kretsar mycket kring text och läsning. Jag är medveten om att texterna är svårlästa, inte till sitt innehåll eller språk, utan på grund av deras typografi och materialen de är skrivna på. Jag har behövt göra avvägningar vad gäller texternas form och innehåll och ibland behövt välja det ena framför det andra. Texterna på rutpappret är skrivna i versaler för att nedstapeln på bokstäverna annars grötas ihop sig med bokstäverna på raden under. För trycket på tyget har jag använt svällpasta i tryckpastan för att bokstäverna ska lägga sig utanpå tyget och inte bli transparenta. I vissa fall har jag också förenklat meningar och formuleringar. I övrigt har jag tagit mycket lite hänsyn till bekvämligheten i läsakten till förmån för ett undersökande av ett annat slags skrivande och ett annat slags läsande än det standardiserade. Jag ville flytta ut texten från baksidan och låta den närma sig bilden men samtidigt behålla spänningen (och den egna insatsen) i det att komma nära och själv reda i historien - och alltså behållit litenheten i bokstäverna. Möjligen har jag, både vad gäller tyget och papprena, närmat mig ett skrivande och en läsning som påminner om det vi ställs inför i ett fototextverk, alltså ett verk som består av både fotografi och text.

Vi vill läsa texten som text och titta på bilden som bild, men deras bosättning på en gemensam yta förutsätter utöver en materiell sammanblandning också en hybridisering av läsningens logik. Texten, bilden och deras gemensamma uttryck ställer på så sätt fram ett oläsbart teckensystem. I Craig Dworkins efterföljd förstår jag denna oläsbarhet mindre som en ogenomförbar läsning och mer som en "annorlunda", "ny" eller paragrammatisk läsning.²¹ Den är paragrammatisk eftersom den upprättar "beteckningsnätverk" som leder till, ja, till och med framtvingar, nya eller okonventionella läsningsstrategier. (Bremmer, 2007, s. 14)

Citatet har hjälpt mig när jag har brottats med känslan av att ingen kommer orka läsa det jag skrivit, att jag är publikfientlig eller krånglar till saker i onödan. Det hör kanske det av "svartmögel" drabbade huset till att ingenting är tydligt, linjärt och helt ordnat. Dessa formmässiga och typografiska egenskaper hos texten speglar kanske Svartmögel.

I efterhand kan jag känna att texterna på de

rutade papprena kanske hade kommit bättre till sin rätt i någon typ av bok- eller häftesform (eller att de skulle kunna finnas på båda sätt samtidigt). Det är trots allt texter jag bryr mig om och det finns en poäng med den ostörda läsoplevelsen som får ta tid. Men en sådan lösning hade också inneburit ett annat arbete. Det var som sagt relationen texten-bilden jag var ute efter här.

Gestaltning

Efter examinationen och examensutställningen har jag haft anledning att fundera över min gestaltning. Uttrycket är lågmält och kontrollerat i kontrast till texternas mer oregerliga form och innehåll. Tygväggen och bokstävernas litenhet tvingar eller lockar betraktaren att komma nära. Jag tycker mig också ha sett att besökare på utställningen tagit sig god tid att läsa texterna, kanon!

Samtidigt kan jag hålla med opponenterna Katarina Wiklund och Bella Rune (och även andra som påpekat liknande) om att det kanske är något lite avvaktande, vagt och "ofärdigt" över gestaltningen. Den är på gång, halvvägs, på tröskeln. Inte helt hemma. En av opponenterna uttryckte det fint med att både en planritning och tyget presenterat som metervara (i nederkant "fortfarande kvar" på en rulle) har en inneboende vilja att bli något. Gestaltningen är kanske ännu inte i sin slutfas.

En viktig aspekt av gestaltningen är den gestaltande texten. I texterna finns bilderna och rummen, arbetets verkliga bilder och rum. Återigen: kanske texterna hade gjort sig bäst i bokform? En form som inte utger sig för att vara något annat. Andra frågor som dök upp under opponering och diskussion rörde vad som skulle hända om ritningen låg på ett bord, om den följde gyllene snittet istället för A-formatet och hur tygets placering i relation till papprena påverkar läsningen men också "läsningen" av rummet och gestaltningen i stort. Tydligt är iallafall att arbetet kräver texternas innehåll och att jag framöver behöver reflektera över presentation och gestaltning ännu ett varv för att en betraktare/läsare ska känna sig motiverad att läsa.

Den tryckta texten på tygväggen är oläsbar. Innehållet är dolt för betraktaren. Om jag tidigare talade om text som något som har med konstruktion och bygge att göra, så har det här snarare att göra med *dekonstruktion*, förstörelse, brand. Med tanke på den noggrannhet jag ägnade på att skriva texten till trycket är jag inte helt nöjd med detta. Jag hade gärna sett att tygväggen med fönstret fick sällskap av en pelare där texten kommer ner i ögonhöjd och blir läsbar. Det finns kanske i den tryckta texten avgörande information om huset och Svartmögel; information som nu går förlorad.

Kontext

Arbetet med Svartmögel rör sig i en kontext där språk och text möter material och rum. Jag har löpande i både rapporten och den praktiska processen försökt förstå den. De litterära och litteraturkritiska referenserna skapar ett slags sammanhang för mina idéer om mitt arbete.

Även textilen har varit betydelsefull på ett såväl idé- som materialmässigt plan. Väven som språklig, konceptuell och praktisk process har bundit ihop många spår i arbetet, även om jag inte har vävt själv. Huset, texten och textilen har alla blivit en fråga om konstruktion, bygge, väv. Texterna har förutom berättelser även blivit bild och form. Häri finns ett släktskap med textilkonstnären, designern och författaren Anni Albers. Müller-Schareck (u.å) skriver om Albers intresse för vävens konstruktion, typografin och textilen som taktill språk. I hennes ”*Typewriter Studies*” blir typografin form. Jag kan se en likhet i mitt undersökande i det att förskjuta språket till bild. Det gäller alltså både ett slags meningsskapande där språket inte finns, där endast formen förmedlar (Albers, 1965), men också ett undersökande av formen hos språket, som fallet med hennes ”*Typewriter Studies*”.

Även Annika Wahlströms tankar kring- och metoder för att närma sig språket och materialet har influerat mitt arbete. Exempelvis presenterar hon sitt arbete ”*This man refused to open his eyes*” som bestående av två delar; den materiella gestaltningen och det immateriella tankenätet (Wahlström, 2014). Det är ett fint sätt att betona

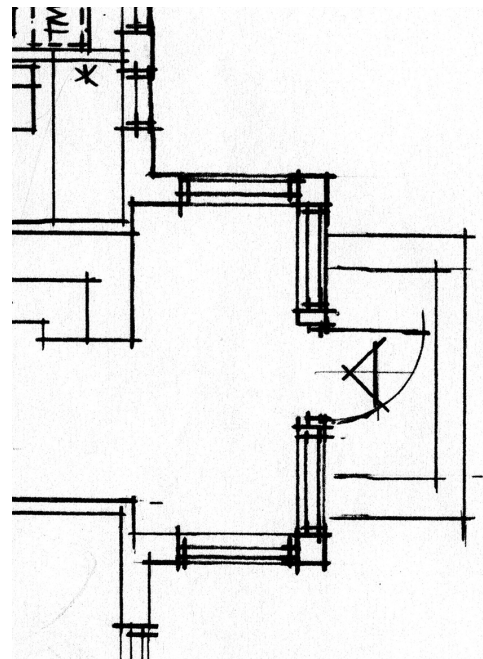
vikten av det som inte syns i arbetet men som ändå märks och känns. Det som på ett immateriellt vis är inneboende i den materiella gestaltningen.

Slutsats

Jag tycker att jag har rört mig inom ramarna för mitt projekt och att ramarna varit lagom fria. Svartmögel som idé är en expanderande svulst och för att hålla någon slags stringens har huset (och staden under huset) utgjort en slags begränsning. Jag har inte rört mig utanför huset, ut på vidderna eller i skogen, även om dessa syns från fönstren. Kanske finns där en fortsättning för arbetet med Svartmögel.

En annan möjlig fortsättning rör musiken. Det finns toner och ljud som kan fylla i de luckor som eventuellt lämnats tomma i det här arbetet. Också bokformen och väven är värda att undersöka vidare. Vilken form Svartmögel tar härnäst får

vi se, det visar sig.
det visar sig.
det visar sig.
det visar sig.
det visar sig.
det visar sig.



Referenslista

- Albers, A. (1965). *On Weaving* (omarb. och utvidgad uppl.). Princeton och Oxford: Princeton University Press.
- Bengtsson, J. (1994). *Arkitektur och fenomenologi. Om Norberg-Schultz' platsfenomenologi*. Nordisk arkitekturforskning, (1), 25. Hämtad 2019-04-17 från <http://arkitekturforskning.net/na/article/viewFile/718/663>
- Bremmer, M. (2007). *Om fototextpoesi: läsningar av mötet mellan fotografisk bild och poetisk text*. (Magisteruppsats, Södertörns Högskola, Stockholm). Hämtad från <http://www.diva-portal.org/smash/get/diva2:15329/FULLTEXT01>
- Ekbom, T., Linde, U., Lotass, L. (2016). *Sten Eklund: Kullahusets Hemlighet*. Stockholm: Albert Bonniers Förlag.
- Higgins, H. (2009). *The Grid Book*. Cambridge: The MIT Press.
- Janss, C., Melberg, A., & Refsum, C. (2004). *Lyriskens liv*. Göteborg: Daidalos.
- Lord, N. (2014). *The Labyrinth and the Lacuna: Metafiction, the Symbolic, and the Real in Mark Z. Danielewski's House of Leaves*. Critique: Studies in Contemporary Fiction, 55(4), 465-476
- Lunderquist, T. (Producent). (2014). Gunnar Olsson och det kartografiska tänkandet. I *Filosofiska rummet*. Hämtad från <https://sverigesradio.se/sida/avsnitt/420714?programid=793>
- Perec, G. (1974). *Rummets rymder*. Stockholm: Modernista.
- Schmidt, L. (2006). KR'PTA Samtidspoesin och Derrida: spår och ärrbildningar hos Johannes Heldén, Ingrid Storholmen och Anna Hallberg. *Samlaren*, (127) s. 349–394
- Svenska Akademien. (2009). *Svensk Ordbok*. Hämtad 2019-04-23 från <https://svenska.se/tre/?sok=-hus&pz=1>
- Mordue, M. (2017). I have turned a corner and wandered on to a vast landscape. Hämtad 2019-04-03 från <https://www.theguardian.com/music/2017/may/04/nick-cave-death-son-struggle-write-tragedy>
- Müller-Schareck, M. (u.å). Typewriters and tactile textiles. Hämtad 2019-05-31 från <http://kvadratinterwoven.com/typewriters-and-tactile-textiles>
- Olsson, G. (2007). *Abysmal. A Critique of Cartographic Reason*. Chicago: The University Of Chicago Press.
- Wahlström, A. (2014). *This man refused to open his eyes*. (Masteruppsats, Göteborgs Universitet, Dals Långed). Hämtad från https://gupea.ub.gu.se/bitstream/2077/37703/1/gupea_2077_37703_1.pdf

GOLVET OCH DESS YTA-EN STÖRRE FLAT YTA, BARA ETT FÖRT SPANFIBER VIBERAR
STRAX OVANFÖR DEN
EN YTA SOM VÄXER
SÄRSKILT PÅ LÅNGDEN,
OCH FORMAR EN BANA

EN LJUS VIBERANDE FIBERBANA

OCH TAKLISTERNA, LITE RUSIGA,
SKJUTER UT I HÖG HASTIGHET

O
C
H
X
R
Y
T
A
N
V
Ä
L
V
D
Ä
R
Y
T
A
N
V
Ä
L
V
D

MURSTOCK
VÄGG
FÖDELSEATTEST
FLAKTKANAL
FRISK FLÄKT
SYRE
VED
TÄNDVED
KÄRL
ASKA
PAPP
SNISTA
SKORSTEN
BRANDRÖK
ELDDON
DOPLJUS

LÖPELDEN

HELVEDES RÅM OCH LARM
SPRIDER SIG OCH KONCENTRERAR SIG SEDAN PÅ ETT FATAL PUNKTER
ATT RIKTIGT BRÄNNA VER *IN GENOM*
ETT UTFRAN-TRYCK PÅ ALLT SOM ÄR KLIENT
KLENA MATERIAL, KLENA SKIKT OCH SKIVOR
SPAN, PULVER, GRANULAT
MEN ÄVEN MER BESTÄNDIGA KONSTRUKTIONER OCH HUSRELATERADE PLÄSER
ÄRLAS KROPPAR PÅ SPEL
HUR SNABBT RÖR SIG ELDEN
DETTA RÖR OCKSÅ DEN STORA BRANDEN I UMEÅ
FÖR DET VAR DEN SOM PÅ NAGOT VIS STARTADE IGEN
MER ÄN HUNDRA ÅR SENARE
DET ÄR ALLTID SAMMA RUM OCH SAMMA ELD
MÅNGA MÄNNISKOR VIFTADE HÄFTIGT MED ARMARNA,
OCH RÖT AT ELDEN - DA SOM NU -
HUR SNABBT RÖR SIG ELDEN
MAN VILL GÄRNA TRO
ATT EN BRAND ALLTID STARTAR I KALLAREN
MEN VINDSTRYMMET ÄR PÅ DET VISET
EN FARLIGARE PLÄTS
MEN PÅ SLUTET
SPELAR DET EGENTLIGEN INGEN ROLL
VAR NAGOT BÖRJAR

MÅSVERK, FÄNSKE, DRIVVED

HÖRN
RUIN
LÄMNING
DAMM
UTRYMNING

MERPARTEN GICK SÖNDER I BRANDEN
DU PRATAR SOM OM DU VAR PÅ VÄG DIT IGEN MEN VAND
JAG VILL ATT DU KOMMER TILLBAKA
JAG VILL ATT DINA HÄNDER SKA HALLA OCH FORMA SIG RUNT
OCH KUNNA VAGA DET ENA MOT DET ANDRA
KUNNA HALLA I EN KASSE MED VAD SOM HELST SOM DU

SPAND BÅGE

- VIBRATIONERNA GÖR ATT EN STRETCH-PROCESS
(D.V.S. EN PENDLING MELLAN PASSIV-AKTIV)
SÄTTER IGÅNG ÄVEN HÄR
OCH FÄR LJUS- OCH SPANFIBERYTAN ATT PULSERA
ELLER KRAMPA

BEROR DETTA PÅ ATT
FÖNSTERKARMENS INNERMÅTT INTE STÄMMER MED FÖNSTRETS
(SÅ ATT LUTNINGEN PÅ FÖNSTRET KANSKE SKEVAR)?
ELLER BEROR DET PÅ ATT
SJÄLVA FÖNSTERGLASET ÄR FELKONSTRUERAT
(OCH DÄRFÖR SKICKAR LJUSET I EN KONKAV BÅGE
ÖVER RUMMET
ÖVER GOLVET
ÖVER VÄGGARNA
ÖVER INTERJÖREN
ÖVER MÄNNISKORNA
OCH HUSDJUREN)?

DET KRAMPANDE LJUSET
KASTAR KRAMPANDE SKUGGOR
VÄR
KROPPAR
RÖR SIG
STÖT
TVIS
RUNT
OCH
ÖVER
OCH
J
NDE
R

BORD OCH STOLAR OCH ÖVRIGT MÖBLEMANG

IDAG. FÖNSTREN
NORR. DET ÄR
TYST I Huset
OMSOM AVTAGANDE
HENNES KROPP
GOLVET.

SIMTAG OCH
PARKETTEN
ELLER EN PLAST-
HELTÄCKNING
MINNS JAG FÖR
SITTANDE PÅ
- ELLER SIMMA

OCH SMÅ SMÅ
STANNAR UPP
DALLRAR
TISM ELLER
NAGOT LIKNANDE

DE KRAFTER SOM
MELLAN FASERNA
VATTEN OCH GAS

GIFTERNA ELLER
FRÅN VIT VÄRORNA?
LJUSETS STRÅLNING
VARDAGSRUMMET?
SYNLIGT.

STRÖM / FLÖDE /
VATTENANSÄMLING,
DAMPANLÄGGNING,
VATTENANGÅ/GAS

FAS ELLER FORM
OMVANDLAS I EN

DUNSTAR (VARIFRÅN
- D.V.S. UPPMANINGEN
DU ÄR INTE
/GA HÄRIFRÅN ETC)

ÄR FORTFARANDE
GUPPAR FORTFARANDE
MED SINA
FLATORNA ÖVER

OCH SIMMAR
OCH
SIMMAR

V
A
T
T
E
N

HÄR: VÄGG: YTTERVÄGG
MÅNGA LAGER AV TAPET
DJUR HAR RIVIT I VÄGGEN
MEN TRÖTS DET ÄR DEN FIN ATT SE PÅ
HON TALAR OM ÅRSRINGAR
ÅRSÅGAR
MINNESMÄRKEN
OCH FÖDELSEMERKEN
HON VERKAR RÄKNA TIDEN I LAGER AV TAPET
OCH DJUREN SOM HAR RIVIT OCH KLÖST,
VILKA VAR DE?

NÄSTAN ÄNDA UPP TILL KLÖSMÄRKENA HAR LETAT SIG
VILKET DJUR NÄR SA HÖGT?
ÄR DET EN MÄNNISKA
SOM HAR LYFT UPP ETT DJUR
OCH HJÄLPT DET ATT KLÖSA?
VEM HJÄLPER ETT DJUR
ATT KLÖSA SÖNDER TAPETERNÄ?
DET MÅSTE HA SKETT I EN ANNAN TID
OCH UNDER MYCKET SPECIELLA FÖRHÅLLANDEN

DET ÄR RIVET
ÄNDA IN I GIPSSKIVAN
ETT RÖR SKYMTAR FRAM
I EN AV DE DJUPARE RISPORNA

ETT LITET LITET VATTENDRAG
INUTI VÄGGEN
FÖRLAR BAKOM GIPSSKIVORNA

TILLRÄR OCH
DROPPAR
VIDARE
NED
I
V
A
T
T

R
Ö
R

L
E
D
N
I
N
G
S
A
R
R
A

V
A
T
T

SOM SAGT, LJUDET FORTPLANTAR SIG, DET FORTPLANTAS / OCH GENOM HUSET
OCH DETTA VIA MATERIAL
STRETCH-PROCESSEN FORTSÄTTER:
EN LJUDVÅG KRÄVER NÅGON FORM AV

MATERIA
OCH HUSET ÄR FULLT AV MATERIAL
OM LJUDET BÖRJADE NÅGONSÅNS
I KÖKETS VITVAROR
ÄR DET FÖR DEN SAKENS SKULL INTE SÄKERT
ÄR DET ATT DET BLIR PÅR DET SLUTAR
LJUDET FORTPLANTAR SIG
OCH JU TÄTARE ÄMNE DESTO SNABBARE FÄRDAS LJUDET
DET ÄR VAD SOM IBLAND KALLAS FÖR ETT
"FÖRTÄTAT TILLSTAND"

LJUDET FÄRDAS
I CA 340M/S I LUFT OCH
CA 1500M/S I VATTEN OCH
CA 5000M/S I METALL
DETTA GÖR ATT LJUDET I KÄLLARENS
KRYPT LIKA OCH METALLISKA FÖRHÅLLANDEN
FÄRDAS I EXTREM HASTIGHET
VAD GÖR DETTA MED OSS?
DET KAN VARA SÅ ATT DET VI
VANLIGEN KALLAR "RADONSPÖKE"
ELLER "KÄLLAR-GÅST"
I SJÄLVA VERKET ÄR EN ILLUSION
SOM UPPSTAR AV ÖVERVÄLDIGANDE FÖRTÄTAT LJUD
DET KAN OCKSÅ VARA DESSA LJUDFÖRHÅLLANDEN
SOM GÖR ATT VI KÄNNER OSS PÅ
BRISTNINGSGRÄNSEN
KÄNSLAN AV ATT
"DET HAR GÅR INTE"
"JAG KLARAR INTE
MER"

DET HAR KANSKE
ALDRIG MED INRE
ELLER YTTRE MÖRKER
ATT GÖRA

DET DU BEHÖVER ÄR INTE LJUS UTAN FYSTNAD

VID BRISTNINGSGRÄNSEN ÄR DET FORTPLANTADE LJUDET
ALLA RÖSTER SOM DU HÖR ELLER
HÖRDE ELLER KOMMER ATT HÖRA
DET ÄR DJURENS RÖSTER.
DERAS PRAT OCH TJATTER
OCH ALLT DOM HÖR I HUSET SOM DET MÄNSKLIGA BRAT
INTE KAN UPPFATTA

DET FORTPLANTADE LJUDET
ÄR OCKSÅ HUSETS RÖST
SA SOM DET LÄTER AV VÄDERVÄXLINGAR OCH TEMPERATURSKILLNADER,
AV VENTILATION OCH VÄTTELEDDNINGAR OCH ELEMENT
AV OLJEPANNOR, PELLETSBRÄNNARE OCH VÄRMVATTENBEREDARE
HELA VVS-SYSTEMET
DET ÄR INSTALLERADE RÖSTER MEN RÖSTER LIKVÄL
HUSETS RÖSTER ÄR HEMELEKTRONIKEN,
HÄRDVAROR, HEMDATORN, VITVARORNA
DET ÄR RÖSTERNA FRÅN INTERNET OCH DÖDSRIKET
TUNGMÅL, VRANDET OCH YRSELN
HJÄRNBRUSET, SKALLDANET OCH SUSET UR LUFTRÖREN

LJUDET GENOM/VIA BYRÅER OCH KOMMODER, HYLLOR, GARDEROBER, KÖRGAR OCH LÅDOR/FÖRVARINGSBOXAR

YTTERDÖRREN: LINOLEUMMATTOR (SPÅNSTIG OCH PERVERS)
OCH HON MITT PÅ GOLVET
KÄNNER SIG FÖR MED FÖTTERNA
"DET ÄR NAT FEL PÅ GOLVET" SA HON
DET FINNS EN STAD HÅR UNDER (GOLVET SA HON)
DET FINNS EN STAD HÅR UNDER, ETT BYGGE PÅ UNDERVEGETATION

YTTERVÄGG M. TILLÄGGSISOLERING - HINDRAR LJUDENS FRAMFART OCH FORTPLANTNING TILL VISS DEL

LEDNING

INDICER

SPOR

VATTENLAS
KLINKER
VATTENLÄCKA
MÖGEL
MYRHARK
SADELSJORD
SVULLEN GOLVBRÄDA
GOLVMATTA
PLASTMATTA
SKÖLJMEDEL
AVLOPPSSYSTEM
BADRUMSARTIKLAR, SVULLNAD, VÄTA, KAKEL, RÖTA, SÖPJUICE, MÖGELART, MÖGEL-

VÄTRUM, HÄR:

HUR KAN NÅGON VARA SA SVULLEN?
HON HAR GLIDIT ÖVER GOLVET
OCH PÅ NÅGOT VIS FASTNAT I DEN BUCKLIGA YTAN ÖVER VÄGGEN,
HON ÄR PÅ VÄG IN?
HON HAR GÅTT NER SIG I FUKTEN OCH VÄTAN
DET SOM SKULLE BEHOVAS ÄR EN RAK OCH TYDLIG UPPMANING: UT?
DET SKULLE BEHOVAS ATT NÅGON SA "VÄND" OCH "NU"
(MED HÖG OCH KLAR, NÄSTAN METALLISK STÄMMA)
ATT DETTA ÄR INTE EN BRA VÄG ATT GÅ
DET SKULLE BEHOVAS ATT NÅGON KUNDE BEHÅLLA SIN EGEN KONTUR
FÖR DET ATT BLI STAENDE SAHÅR EN BIT I FRÅN
OCH SJÄLV SVULLNA UPP
SJÄLV BLI SÅDAR LÖS OCH ÖPPEN
DET KAN ALDRIG VARA EN BRA SAK

DET ÄR ILLA NOG
ATT SJÄLVA DEN BUCKLIGA PLASTYTAN
HÅLLER PÅ ATT LÖSAS UT
LÖSAS UPP
DE FLESTA MIKROPLASTER ÄR UNDER 1 MM STORA
OCH DE KAN FÄRDAS HUR SOM HELST
T.O.M GENOM DEN MÄNSKLIGA KROPPEN
GENOM SJÄLVA HUSET

PÅ MIKRONIVÅ
KAN DE FLESTA MATERIAL
UPPFATTAS SOM HÖTEFULLA
DE MINSTA ENHETERNA
HAR EN FÖRMÅGA ATT LOSSA FRÅN SIN STRUKTUR
DE LOSSAR
LÖSER UPP OCH
LÖSES UT
DE FÄRDAS

OCH FÖRSTÖR
DET KAN VERKA LÄNGSOCKT FÖRSTÖRA
MEN EN MINSTA ENHET KAN FAKTISKT OCH LÖSA UPP
EN STÖRRE SAMMHÄNGANDE FORMATION ELLER ENTITET
-EN HUSRELATERAD PÅS
ETT LITET
ÄR BARA LITET SÅ LÄNGE DET SPÄNFIBER
TILLHÖR FÖRTFARANDET
OM SPÄNFIBRET LÖSGÖR SIG FRÅN SPÄNPLATTAN
LÖSGÖR DEN SIG OCKSA
FRÅN SIN EGEN REALITET OCH HÄRKOMST
DEN HAR NU SINA EGNA
DIMENSIONER
VILKA SAKNAR
S.K MOTSTYCKE
INGEN VILL VARA MED OM DET

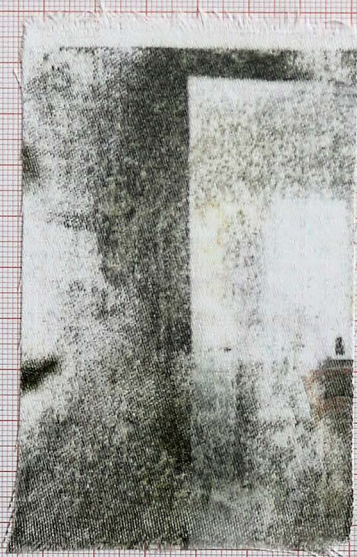
HÄR: DÖRRHALET: FÖR TIDIG MORGN, HON STOD I DÖRRHALET OCH SAG PÅ DGM SOM SOV
DET SKULLE VARA HELT OMÖJLIGT
ATT VACKA
ATT LAGGA EN HAND PÅ KINDEN
ELLER PANNAN
ATT VISKA NAGOT
DET FICK BLI MER SADÄR
ATT HON BARA VÄNDER
SKJUTER IGEN DÖRREN

S
K
J
U
T
E
R

T
I
L
L

D
Ö
R
R
N

O
C
H
G
Å
R



DET BLIR EN RESA NEDÄT, NEDÄT, TILL FOTS ELLER TILL HÄST,
KORRIDORERNA BLIR GÅNGAR, BLIR TUNNLAR,
BLIR BARA KRYPHAL TILL SLUT
HUR HÄSTEN KOMMER IGENOM ÄR ETT MYSTERIUM
KANSKE ÄR MATERIALEN I TUNNLARNA ELASTISKA
SNÄRT ÄR TILLBAKA NÄR HÄSTEN OCH MÄNNISKAN ÄR IGENOM

DET BLIR EN RESA NEDÄT

ARKAD, KOLONN, DUVSLAG
KÄRNA, LABYRINT, LIV, KORRIDOR, RIBBA, MONOLIT
TAKEALL
VALL / VALLGRÄV
FÄLLGALLER
KLOCKSTAPEL
HÖRNSTEN
HALVMÄNE
VIDARE NEDÄT,
NEDÄT
TRÄNGA PASSAGER
BERGSPASS
BERGSSCHAKT
STENBRÖTT

DÖS
GRUNDMUR
GJUT JÄRN
FÄLSKT VALV

FÄL

SKA

DÖS

FÄLSKT BYGGE
VÄGGÖPPNING

FUNDAMENT
STOMME
AVLASTNINGSBÄGE
UNDERLÄPP
MURBRUK
FÖRERVÄNING
MÖRKFRUM
FACKVERK
UNDERGOLV
STRÅLKÄSTARE
KRYPGRUND
FOGMASSA
SPACKEL
GUMMI
BLÅSTÖNG
FRISÖLIT
SMALTPUNKT
ISOLERINGSSKIVA
NÄT LINNE
ARMERING
KOPPARRÖR
LUFTSCHAKT
ELEMENT
BERGGRUND
TEMPERATUR
BYGGSTÄLLNING
LÅS

KRYPGRUND: ALLRA LÄNGST NER I HUSET:

UNDER
MARKNIVÅ - ÖRHÖRDA
AVSTÅND

HÄR:

DET ÄR NÅNTING MED METALLERNA
SOM GÖR ATT LODET VRÄNGER SIG OCH IRRAR RUNT
UR VÄGGEN SKJUTER EN SKIVA ELLER ETT PLAN UT
OCH GRÄDERAR LJUSET
HON KÄLLADE DETTA FÖR:

PLATSEN ÄR EN KRYPTA "EN SKIVA I MELLANGÅRDET"

TEMPELL!
TEMPELL!
SADELGJORD!
VPP PÅ HÅSTEN.
RIV NÅGOT I DIN VÄG SÅ ATT JAG HITTAR DIG SEDAN
MONUMENT
OCH MEDELTIDSGÅNG VIDARE NEDAT
NEDAT
NEDAT

HUSGRUNDEN ÄR EN STENALDERSPLATS
HON HITTADE ETT VERKTYG FRÅN STENALDERN
DET VIBRERAR AV URANHALTEN

RADONSPOKE!

DE STORA FLÄKTARNA I HUSETS INNANDÖME:
FÅR IGÅNG LUFTCIRKULATIONEN
MEN ÄR LUVSFÄRLIGA ATT KOMMA NÄRA
MÅNGA MÅN HAR BENGOM TIDERNA FASTNAT I DOM
OCH SLUNGATS I VÄG I HELVESEFART
OCH SKADAT SIG ILLA
OCH TÄNKT SAKER SOM "NU HAR JAG KÄNT HUSETS VREDE"
OCH SNUDD PÅ BÖRJAT TILLBE HUSET

PROBLEMET ÄR ATT DET ÄR SÅ MÖRKT DÄR NERE VID FLÄKTARNA
MÄNNEN SPRINGER RUNT SOM DE BLINDA HÅSTARNA I GRUVORNA
VAREFÖR DRAR MÅN INTE BARA ELECTRICITET OCH GLÖDLAMPOR DIT NER? DET BLIR EN RESA NED

GRUVOR
ELLER DÖS
OCH NÄSTAN
KATAKOMB-LIKNANDE PLATSER
VIDARE NEDÅT,
NEDÅT

EN STOR SVÄNGDÖRR
VAL BALANSERAD OCH MED MYCKET SPÄNST
SVÄNGER LÅNGE
FRAM OCH TILLBAKA
SEDAN NÅGON PASSERAT GENOM DEN

SVÄNGDÖRR
STJÄRNPLATS
STRÅLVALV
BLINDDÖRR
PORTAL
STADEN UNDER JORD, UNDER HUSET

DEN KANSKE MEST CENTRALA FRÅGAN VAD GÄLLER STADEN UNDER HUSET
ÄR DEN OM AKTIVITETEN - D.V.S TEMPERATUREN OCH RÖRLIGHETEN

SKINNETS ELASTICITET
KROPPENS FÖRMÅGOR OCH KAPACITETER
MOTSVÄRIGHETEN OVAN JORD
RÖR DET ATT VI LIKSOM HAMNAR PÅ STOLAR
SPRIDDA I HUSET

SITTANDES I TIMMAR
ÖGONEN SOM SKELAR UT GENOM FÖNSTRÄN FRÅN OLIKA VÅNINGAR
VAR ÄR VI NÄR DET HÄNDER?

HUR SER AKTIVITETEN UT I STADEN UNDER HUSET?
RÖR DET PÅ SIG?

ÅTERIGEN: FABRIKERN
MED SKORSTENAR
VARS RÖKUTVECKLING
ÄR PRECIS DET
SOM DU SAKNAR TILL VARDAGS

KÄLLARLÅTEN
LJUD
GARTIKULERAT LJUD
TON
DÅN
SUS
SURR
SORL
VÄNANDE
FRÅSÄNDE
FÖRS ELLER
GÄCK

HART BRUS ELLER SURR
RÄDDNINGSPÅKE
STRÅLNING
KANSKE F.O.M GRÖN LASER

PELARE OCH KÖLONNER, VIBBERAR AV URANHALTEN
EN ARKAD FÖRNÅR UPP SIG
NÅGON PÅ EN HAST RIDER UNDER VALVEN
MÅN FÖRBEHÅLLER KÄNNA PÅ MATERIALLEN
MÅN ARMEN ÄR FÖR RÖFT

PELARNÄ LYSER I RÖFT OCH GRÖNT,
ÄVEN I MÅRKRETT
BEHÅR DET PÅ DEN EXTREMA TEMPERATUREN?
BEHÅR MATERIALLEN?
ANTAGLIGEN HAR HON HAMNAT
ALLBELES FÖR LÅNGT NER UNDER HUSET

ÅT, NEDÅT, NEDÅT
DET RISKERAR ATT BLI EN EVIG RIFT I EN EVIG ARKAD

DET SOM KAN VERKA SOM ETT GOLV, ETT UNDERLAG I FAST OCH SOLID FORM
VISAR SIG VAKA EN UPPLUCKRAD OCH RÖRLIG YTA
- GOLVET GÅR ATT STIGA NER I EN LITEN BIT
PRECIS SOM VÄTRUMMETS PLÅSTVÄGG HAR BÖRJAT LÖSAS UPP HAR NU
OCKSÅ SOVRUMSGOLVET ÄNDRAT KARAKTÄR TILL EN FLYKTIG MASSA.
DET VERKAR BERÖ PA LJUSET
LJUSET SLIRAR RUNT PÅ GOLVET
OCH LÖSER UPP

LJUSET KAN FÖRSÄKA BLEKNING MEN OCKSÅ NEDBRYTNING AV MATERIAL
DET GNUGGAR MED SIN STRÅLNING TILLS DET TAR SIG IGENOM

DET VERKAR SOM OM ÄVEN DET
FINASTE
LJUSINSLÄPP
TILL
BLIR
EN
LASERSTRÅLE

HON
LÄGGER
SÅ
MÅT
(ELLER ?)
PARKETTEN

HON
KAN HÖRA
STADEN
PÅ AVSTÅND

OCH DE ELASTISKA TUNNLARNA SOM SNÄRTAR TILLBAKA NÄR HÄSTEN OCH SVÄNGDÖRREN
MÄNNISKAN
HAR PASSERAT

DET HANDLAR ÄTERIGEN OM LJUDET
OCH DE HUSELATERADE MATERIALEN
LJUDET FORTPLANTAR SIG I MATERIALEN

LJUDETS HASTIGHET I GLAS: 4500 M/S ELLER 16200 KM/H
(FÖNSTERSKÄLLREN, REPTILHJÄRNAN OCH NEUROSERNA)
LJUDETS HASTIGHET I JÄRN: 5150 M/S ELLER 19540 KM/H
(DET DÄNAR UPP FRÅN STADEN UNDER HUSET,
HENNES ÖGON ÄR I DEN STADEN, SÖKER SÖKER SÖKER

SÖKER SÖKER SÖKER
SÖKER SÖKER SÖKER
SÖKER ÖVER YTORNA
SÖKER SÖKER SÖKER SÖKER
SÖKER ÖVER DE GLATTA YTORNA

LJUDETS HASTIGHET HAR OCKSÅ MED TEMPERATUREN I MATERIALEN ATT GÖRA
OCH JU HÖGRE TEMPERATUR
DESTO SNABBARE FÄRDAS LJUDET

DETTA FÖRKLARAR TYSTNADEN I SOVRUMMET
OCH DEN EXTREMT HÖGA LJUDVOLYMEN I KÄLLAREN
TEMPERATÖREN I HUSET - OCH MED DEN LJUDETS HASTIGHET -
DESSA EGENSKAPER HOS HUSET (DE STORA TEMPERATURSKILLNADERNA,
LJUDETS ÖKANDE TAKT SAMT DET HETA LJUSET)
HAR GETT UPPHOV TILL ETT FLERTAL SPEKULATIONER KRING HELVETET
OCH DESS MÖJLIGA GEOGRAFISKA LÄGE

DEN NEDÅTGÅENDE SPIRALEN, NEDSTIGANDET
DE MÅNGA LÅNGA TRAPPORNA OCH TUNNLARNA
LASERSTRÅLARNA, HÄSTARNAS DE BLINDA
HÄSTARNAS VILDA OCH FRISKA MEN BLINDA
VI VILL NED TILL DEM, STEGRA MED DEM
RUSA HÄRDARE, HÄRDARE
VI VILL TILL DEN SJUKA, LYFTA HENNE
UR SÅNGEN, VI VILL VIDARE NEDÅT,
DET ÄR EVIGT, DET ÄR EVIGT, VI VILL ÅT
FÖNSTERSKÄLLREN OCH SPLITTRET. VI VILL ÅT
FÖRSTÖRELSEN OCH HUSETS FALL
DEN STÖRTANDE BJÄLKEN, EN VEVANDE NÄVE
EN BOM SOM FÅR GENOM LUFTEN
VI VILL TILL SLUTET
VI VILL NEDÅT, DET ÄR EVIGT
SPÅNFIBRERNA SOM BLIR SÅ UPPHETTADE
ATT DE FATTAR ELD. BLIR FÖNSKE OCH VED
ALLT DU ÅGER BLIR VED

VILL NEDÅT, DET HETTAR, RUSAR HÄRDARE, HÄRDARE. VI VILL NEDÅT, NEDÅT, DET ÄR EVIGT