



INSTITUTIONEN FÖR KULTURVÅRD

BYGGNADSKULTUR OCH NATIONSBYGGE

Arkitekt Einar Rudskog och skapandet av en
åländsk byggnadsstil



Johan Häggblom

Uppsats för avläggande av filosofie masterexamen med huvudområdet kulturvård

2019, 30 hp

Avancerad nivå

2019:23

Byggnadskultur och nationsbygge
Arkitekt Einar Rudskog och skapandet av en åländsk
byggnadsstil

Johan Häggblom

Handledare: Ulrich Lange
Examensarbete för Masterexamen, 30 hp
Kulturvård

UNIVERSITY OF GOTHENBURG
Department of Conservation
P.O. Box 130
SE-405 30 Gothenburg, Sweden

<http://www.conservation.gu.se>
Fax +46 31 7864703
Tel +46 31 7864700

Master's Program in Conservation, 120 ect

Author: Johan Häggblom
Supervisor: Ulrich Lange

Title: Vernacular building tradition and nation building – The architect Einar Rudskog and the making of a local architecture significant for the Åland islands

ABSTRACT

This thesis deals with the Swedish architect Einar Rudskog and his task to create an architectural style significant for the Åland islands. Based on his studies in the local vernacular building tradition he designed several type drawings for schools and dwelling houses. This was a part of the strive to identify and express the features of the inherent culture and heritage on Åland, based on the ideas of the national romanticism. The purpose of this thesis is to examine the work of Rudskog, his interpretation of a local architecture and to place his work into the political and cultural context of the 1920s.

In the collection of data for this examination literature and archive studies have been crucial. This study relies heavily on historical written sources, where newspaper articles and literature have provided a substantial amount of valuable information. Historical images and technical drawings have also been of great value to map the architects work and his methods.

The consequences of Einar Rudskog's work on Åland is still to this day visible. Several school and dwelling houses, carrying his signature, are spread across the island. Rudskog also created the plans for the open air museum Jan Karlsgården. These buildings, together with his published texts, had, and still have, an impact on how people perceive the typical features of the Åland building tradition. Despite this, this study shows that Rudskog strived to manifest, and perhaps even enhance, the strong bonds to the Swedish heritage. Although he claimed that his drawings represented a locally grounded and representative architecture, this study questions that assertion.

Based on the results of this research, it can be concluded that Einar Rudskog's interpretation of a local architecture relied equally on local features as the ambition to strengthen the connection between the cultural heritage of Åland and Sweden.

Title: Byggnadskultur och nationsbygge – Arkitekt Einar Rudskog och skapandet av en åländsk byggnadsstil

Language of text: Swedish

Number of pages: 83

Keywords: nationalromantik, byggnadstradition, typritningar, Ålands ungdomsförbund

ISSN 1101-3303

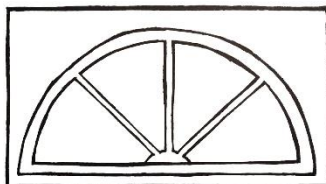
ISRN GU/KUV—19/23--SE

Förord

Många är de personer som bidragit till tillblivelsen av denna uppsats. Jag ägnar det här förordet till att framlägga några ödmjuka tack. Tack Pia Sjöberg, bebyggelseantikvarie vid Kulturbyrån, som hjälpte mig lägga grunden till denna uppsats genom att dela med sig av kunskap och material. Tack till mina klasskamrater Roger, Emil och Fredrika för givande diskussioner och glatt sällskap under våra många timmar tillsammans på institutionen. Tack familj och vänner som ställt upp på korrekturläsning samt bidragit med konstruktiv kritik och uppmuntrande ord. Tack alla de ålänningar som visat stort intresse och med sin kännedom om bygden bidragit med värdefull information. Tack till min handledare Ulrich Lange som gett mig riktning i stunder av tvivel. Och tack till Olof M Janssons stiftelse som genom stipendiepengar stött mitt arbete.

INNEHÅLL

INLEDNING	11
PRESENTATION	11
SYFTE OCH FRÅGESTÄLLNINGAR	12
AVGRÄNSNINGAR	12
MATERIAL OCH METOD	12
UPPLÄGG	13
TIDIGARE FORSKNING.....	13
DET ÅLÄNDSKA NATIONSBYGGET.....	15
KAMPEN OM ÅTERFÖRENING MED SVERIGE.....	15
SÖKANDET EFTER EN NATIONELL IDENTITET	15
ALLMOGEKULTUR SOM BYGGSTEN I SKAPANDET AV EN NATIONELL IDENTITET	16
EINAR RUDSKOG – ARKITEKT I NATIONALROMANTIKENS TIDEVARV	18
ARKITEKTUREN OCH NATIONALROMANTIKEN	18
RUDSKOGS VÄG TILL ARKITEKTYRKET	22
ARBETE VID NATIONALFÖRENINGEN MOT EMIGRATIONEN.....	22
PRIVAT VERKSAMHET OCH ARBETET SOM STADSARKITEKT.....	25
EN SKRIVANDE ARKITEKT MED STARKA IDEAL	27
SKAPANDET AV EN ÅLÄNDSK BYGGNADSSNIL	29
DE GAMLA BONDGÅRDARNA SKOLA RÄDDAS - INVENTERINGEN 1923-1924.....	29
RUDSKOG PÅ HEMSLÖJDSUTSTÄLLNINGEN I MARIEHAMN 1925.....	32
SKOLOR	33
BOSTADSHUS	38
PLANERING AV BYGDEGÅRDEN JAN KARLSGÅRDEN.....	45
OMGESTALTNING AV TORGET I MARIEHAMN	47
RESULTAT OCH DISKUSSION.....	48
SAMMANFATTNING.....	56
KATALOG ÖVER RUDSKOGS BYGGNADER PÅ ÅLAND.....	57
REFERENSER.....	72
FIGURFÖRTECKNING.....	77
BILAGOR	78



INLEDNING

Presentation

Hur skapar man en regional arkitekturstil? Och vad utgår man från i sådant fall? Dessa frågor reflekterade jag över i startskedet av föreliggande arbete och är också i stort vad denna uppsats handlar om. Föremål för denna studie är arkitekten Einar Rudskog och hans verksamhet på Åland. Einar Rudskog var en rikssvensk arkitekt härstammande från Värmland, verksam i Stockholmsområdet och stark förespråkare för den strömning inom arkitekturen vi idag kallar nationalromantiken. År 1923 kallades han till Åland med anledning av att skapa en för Åland typisk byggnadsstil. I uppdraget ingick bland annat att studera den gamla åländska allmogebyggelsen och att ta fram ritningar och anvisningar för hur landsbygdens befolkning skulle bygga i en stil anpassad efter denna. Han hade tidigare arbetat med att ta fram ritningar för bostäder åt arbetare och småjordbrukare i Sverige, bland annat genom sin roll som byggnadskonsulent vid Nationalföreningen mot emigrationen. Den gamla allmogebebyggelsen utgjorde utgångspunkt och främsta inspirationskälla i hans roll som arkitekt. Tanken att utgå från allmogens byggnader i arkitekturen fick fäste under den svenska nationalromantiken, vilken utspelade sig i huvudsak mellan åren 1900–1920 och grundade sig i en stark fosterlandskänsla och intresse för den gamla folkliga kulturen. Det dröjde innan patriotiska rörelser av liknande karaktär tog fart på Åland men i och med Ålandsfrågans avgörande 1921 blev det mer aktuellt än någonsin att definiera den egna kulturen och kulturarvet. Detta skulle manifesteras på olika vis, bland annat genom skapandet en egen byggnadsstil. Det är här Rudskog kommer in i bilden. Mest känd är han kanske för de skolbyggnader som är byggda efter hans ritningar runt om på den åländska landsbygden. Det som gör denna uppsats intressant är, bortsett från hans verk och hur dessa präglar det åländska kulturlandskapet, är att placera in hans arbete i det sammanhang hans arbete utfördes i, en tid präglad av dragningar mellan svenskt, finländskt och åländskt. Arbetet är alltså inte bara en berättelse om arkitekturhistoria. Jag lyfter blicken och betraktar ämnet utifrån perspektiv som nationalism, patriotism och nationsskapande. På detta vis får man en förståelse för att Rudskogs arbete var en del av något större, en pusselbit i bygget av en kollektiv identitet, ett nationsbygge.

Att jag skulle skriva uppsatsen på temat Åland och arkitekturhistoria var givet sedan länge. Dels för att detta är min hemvist, dels för att äldre byggda miljöer länge intresserat mig. Men varför just Rudskog då? Mitt intresse för bebyggelse- och arkitekturhistoria har lett till en nyfikenhet för de gamla åländska skolbyggnaderna och givetvis har dessa väckt frågor inom mig. Varför liknar så många av dem på varandra? Vem ligger bakom planeringen av dem? Einar Rudskog var svaret. I källmaterial om honom stötte jag snart på tidningsartikeln där det står om hans uppdrag att skapa en åländsk byggnadsstil. Fler frågor dök upp hos mig. Finns vissa hus som ser mer åländska ut än andra? Hur skapar man en åländsk byggnadsstil? Går det över huvud taget? Vad mer har denne man lämnat för avtryck på Åland? Saken var avgjord. Detta måste undersökas. Ett av motiven till ämnesvalet för denna uppsats är med andra ord att försöka stilla min egen nyfikenhet. Förhoppningsvis är det inte bara min nyfikenhet som stillas. Jag har genom hela arbetets gång upplevt ett stort intresse för Rudskog och hans arkitektur, i synnerhet bland ålänningar, vilket jag hoppas är någon slags kvitto på att ämnet är relevant, även utanför akademien. Målet med uppsatsen är att skapa en heltäckande bild av Rudskogs verk och verksamhet Åland. Rent konkret bidrar uppsatsen med en fullständig katalog över hans verk på Åland, något som hittills saknats. Utöver det är min förhoppning är att uppsatsen ska utgöra ett bidrag till åländsk arkitekturhistoria och samtidigt kan materialet fungera som kunskapsunderlag för kulturmiljövården.

Syfte och frågeställningar

Uppsatsens syfte är undersöka Einar Rudskogs verksamhet på Åland. Tyngdpunkten har varit att studera hans försök att skapa en åländsk byggnadsstil men jag strävar även efter att ringa in alla hans yrkesmässiga förehavanden på Åland för att få ett helhetsgrepp. Frågorna studien utgår från är följande:

- Vad ville Rudskogs arbetsgivare uppnå med skapandet av en åländsk byggnadsstil?
- Hur genomförde Rudskog uppdraget att skapa en åländsk byggnadsstil?
- Vad karakteriserade den gamla åländska allmogebebyggelsen enligt Rudskog?
- I vilken grad påverkades Rudskogs arbete av de politiska och kulturella strömningarna vid tiden?

Avgränsningar

Avgränsningarna för denna studie är Rudskogs arbete på Åland. I tid rör det sig mellan åren 1923 och 1936 då han vistades på Åland till och från i yrkessammanhang. Jag fördjupar mig även i åländsk 1920-tals historia samt begreppen nationalromantik, patriotism och identitetsskapande, vilket är en förutsättning för att uppfylla studiens syfte. Begreppen är otroligt omfångsrika och har behandlats i ett oräkneligt antal böcker. Jag försöker att inte gräva ner mig allt för djupt i dessa komplexa begrepp men jag strävar efter att skapa en tillräckligt klar bild av på vilket sätt de har betydelse för studien. Även om denna uppsats innehåller biografiska inslag skall det påpekas att jag inte gör anspråk på någon komplett biografi, en sådan får vi ännu vänta på. Jag har ändå valt att ta med biografiska inslag för att försöka teckna någon slags bild av mannen som utgör uppsatsens huvudperson och vars namn förekommer över 200 gånger i texten nedan.

Material och metod

Det inledande kapitlet i undersökningsdelen samt kapitlet om Rudskogs yrkesliv har till största delen handlat om att samla in befintlig kunskap och att sammanställa denna. Här har skrivet material i form av litteratur och äldre dagstidningsartiklar av olika slag utgjort kunskapskälla. För att ta reda på Rudskogs förehavanden på Åland har jag använt mig av arkivmaterial och dagstidningar. I synnerhet de senare nämnda har varit av stor betydelse för att kunna kartlägga hans aktivitet på ön. Hans verksamhet tycks ha rönt relativt stor uppmärksamhet hos reportrarna vid tiden, främst i åländsk, men även i svensk och finlandssvensk press. Hans efterlämnade ritningar, varav de flesta utgörs av typritningar till skolor och bostadshus, uppgår till närmare 60 stycken, fördelat på Ålands landskapsarkiv och Ålands museums arkiv. Räknat i enskilda projekt är dock antalet betydligt färre än så skall sägas. Han efterlämnade även hundratals fotografier på gamla åländska hus. Detta ritnings- och bildmaterial har utgjort en skatt i arbetet och varit till stor nytta för att få ett grepp om hans konkreta arbetsinsatser. Fotografierna han tagit under sitt inventeringsarbete berättar om vad han faktiskt sett under inventeringarna i fält och i ritningarna kan sedan de olika element han plockat upp i sin tolkning av det typiskt åländska tydas. I kombination med hans redogörelser i pressen skapas en ganska bra bild av hans tolkning av de åländska särdragen i bebyggelsen.

Ett försök till kartläggning av hans samtliga verk har gjorts. Denna har genomförts med hjälp av bild- och ritningsmaterial från arkiven, museibransens kulturmiljöinventeringar, det fantastiska bokverket

*Ålands bebyggelse i ord och bild*¹, litteratur samt egen inventering i fält. *Ålands bebyggelse i ord och bild* är ett bokverk från 1963 där större delen av Ålands egnahemshus finns presenterade med bild och kort fakta om gården och dess invånare. I kulturmiljöinventeringarna, uppdelade kommunvis, från 1970- och 1980-talen förekommer flera av de skolhus Rudskog ritat och hos vissa dem är han även uppgiven som upphovsman. Detta har varit en utgångspunkt i kartläggningen. En annan har varit att utgå från de efterlämnade ritningar han producerat. Att jämföra dessa med bildmaterialet från kulturmiljöinventeringarna, bilderna i *Ålands bebyggelse i ord och bild* kompletterat av egna inventeringar i fält har varit en framgångsrik metod. Inventeringen har i huvudsak varit inriktad på skolbyggnader och bostadshus av den anledningen att detta uttalat var hans huvudområde. Litteratur och tidningsartiklar där Rudskogs verk omnämns och också varit en utgångspunkt. Även utrop i lokala media, både tidning och radio, har gjorts, där jag välkomnat personer som vet något om ämnet att dela med sig av information. I viss mån har jag även ägnat mig åt intervjuer, både av strukturerad och ostrukturerad art, främst för att erhålla kunskap om de enskilda husen. Byggnaderna själva får vi inte glömma bort då dessa har utgjort en viktig källa till kunskap. För att analysera Rudskogs arbetsätt och hur detta präglat hans arkitektur har jag använt mig av litteratur som förklarar teorierna och drivkrafterna bakom den nationalromantiska arkitekturen. Detta har hjälpt mig att avläsa och förstå hans ritningar och byggnader.

För att kunna placera in Rudskogs arbete i det sammanhang som tidigare nämndes har jag tagit hjälp av litteratur som redogör för den politiska situationen på Åland under 1920-talet liksom litteratur som förklarar fenomen som kollektivt identitetsskapande och skapande av en nationell identitet.

Upplägg

Den här studien är uppdelad i fyra delar. I det inledande kapitlet, *Det åländska nationsbygget*, diskuteras skapandet av en nationell identitet och drivkrafterna bakom samt hur detta är relevant i fallet Åland. Detta kapitel syftar till att placera in Rudskogs arbete i en kontext och ger perspektiv till resten av texten. I den andra delen, *Einar Rudskog – arkitekt i nationalromantikens tidevarv*, tecknas en bild av arkitekten Einar Rudskog, vem han var och var han kom ifrån. I kapitel tre, *Skapandet av en åländsk byggnadsstil*, redogör jag för det arbete Rudskog utförde på Åland som huvudsakligen kretsade kring att ta fram ritningar till skolor och bostadshus i en typiskt åländsk byggnadsstil. I det fjärde kapitlet, *Resultat och diskussion*, presenteras resultaten och frågeställningarna besvaras, varvat med egna resonemang.

Tidigare forskning

Centrala teman för denna uppsats är åländsk arkitekturhistoria, nationalromantikens arkitektur och skapande av en kollektiv åländsk identitet. Vad gäller Einar Rudskog som forskningsobjekt har ämnet inte behandlats allt för flitigt. Ett akademiskt arbete som berör honom finns sedan tidigare. Det är en uppsats från institutionen för konstvetenskap vid Stockholms universitet, skriven av Gerny Kaiser 1986 och behandlar hans tid som stadsarkitekt i Lidingö. Just denna del av hans karriär har legat utanför mina avgränsningar men uppsatsen har ändå hjälpt mig skapa en bild av hans bakgrund och jag har använt mig flitigt av dess källhänvisningar i min egen materialinsamling.

I gebitet åländsk arkitekturhistoria som behandlar tiden kring förra sekelskiftet finns ett fåtal vetenskapliga verk. Två verk värda att nämna är Mia Åkerfels doktorsavhandling om byggmästaren Hilda Hongell² samt Pia Sjöbergs pro gradu om arkitekten Lars Sonck.³ De har båda gemensamt att de behandlar

¹ Lessing (1963)

² Åkerfelt (2011)

³ Sjöberg (2004)

Mariehamns arkitektur decennierna kring sekelskiftet 1900 utgående från enskild persons verk. De gemensamma beröringspunkterna till mitt arbete är kanske inte särskilt många, bortsett från att en enskild aktör spelar huvudrollen i en åländsk kontext.

Nationalromantikens arkitektur i de nordiska länderna har behandlats i åtskilliga verk. I mitt fall har den svenska nationalromantiken varit av intresse att studera då det var i denna Rudskog fostrades som arkitekt. I min studie har jag haft nytta av verk som berört området på ett övergripande plan så som Eva Erikssons avhandling från 2001, *Den moderna staden tar form: arkitektur och debatt 1910-1935*⁴ och Elisabet Stavenow Hidemarks avhandling från 1971 som bland annat berör egnahemsrörelsen i *Villabyggelse i Sverige 1900-1925*.⁵ Dessa har bidragit till min egen förståelse för tidens strömningar i arkitekturen. Biografiska verk om arkitekter verksamma vid samma tid har även bidragit till denna uppsats. I synnerhet har Karin Eriksson Hulténs biografi över arkitekten John Åkerlund varit till nytta.⁶ Genom denna har erhållits förståelse för förutsättningarna för en arkitekt verksam i den svenska nationalromantiken och dess arbetsätt.

⁴ Eriksson (2001)

⁵ Stavenow-Hidemark (1971)

⁶ Eriksson Hultén (2004)

DET ÅLÄNDSKA NATIONSBYGGET

Kampen om återförening med Sverige

Rudskog var huvudsakligen verksam på Åland under 1920-talet, en tid präglad av ett sökande efter en kollektiv identitet samt en strävan att stärka de kulturella banden till Sverige. Man skulle kunna säga att ett nationsbygge tog fart, ett nationsbygge i meningen att knyta människor samman med en gemensam kollektiv identitet.⁷ För att förstå upprinnelsen till detta måste vi gå tillbaka till den 24 juni 1921, ett datum av stor betydelse för Åland och ålänningarna. Då avgjordes nämligen i Nationernas Förbund den så kallade Ålandsfrågan. Beslutet innebar att Åland i fortsättningen, mot ålänningarnas vilja, skulle lyda under Finland.

Frågans avgörande hade föregåtts av en fyra år lång kamp för återförening med Sverige, landet man sedan kristendomens införande varit en del av fram till kriget 1808–1809 då Finland inklusive Åland inkorporerades i det ryska tsarväldet. Ett antal driftiga män kom att stå i spetsen för den så kallade Ålandsrörelsen, varav Julius Sundblom kommit att bli den som fått personifiera rörelsen och kampen om återförening med Sverige.⁸ Rörelsen hade den åländska befolkningen i ryggen då de namnlistor som insamlades visade på att en majoritet välkomnade en återförening. Ålänningarna vädjade till Sveriges kung och regering med hopp om att de skulle arbeta för detta. Gehör fick de men Finland motsatte sig saken bestämt, vilket låste situationen. Efter många turer hamnade frågan hos det nybildade Nationernas Förbund då frågan ansågs vara av sådan art att det inte var en fråga för endast Finland eller Sverige att avgöra. En utredning om vilken statstillhörighet Åland borde ha gjordes och baserat på resultatet av utredningen tog sedan NF beslutet att Åland i fortsättningen skulle lyda under Finland. Några av motiven som framkom i utredningen var att Åland sedan många hundra år varit en administrativ del av Åbo län samtidigt som det tillhörde Åbo stift, finlandssvenskarnas ställning i Finland skulle på olika vis påverkas negativt om Åland gick förlorat samt att den naturliga geografiska gränsen mellan Finland och Sverige gick väster om Åland, i Ålands hav.

Ålandsrörelsens mål nåddes alltså inte, men kampen var inte resultatlös. Som kompensation fick ålänningarna självstyre med ett eget lagstiftande parlament samt garantier gällande bevarandet av sitt svenska språk, sin säregna kultur och traditioner. Beskedet togs emot med stor besvikelse hos den åländska befolkningen. Trots det definitiva beslutet om Ålands nationstillhörighet dröjde hos befolkningen fortfarande viss längtan till Sverige och den svenska kultursfären kvar.^{9 10}

Sökandet efter en nationell identitet

I och med Ålandsfrågans avgörande rådde nu ingen tvekan om ålänningarnas status som ett eget folk med egen kultur och sedvänjor. Intresset för det folkliga kulturarvet och hur detta tog sig i uttryck fanns redan sedan ett tag tillbaka men intensifierades under 1920-talet.¹¹ Det diskuterades anordnande av museer och hembygdsgård samt olika rörelser med syfte att ta till vara den äldre allmogekulturen skapades. Dessa strävanden byggde på idén om att finna den åländska identiteten och att fånga det typiskt åländska i såväl materiell som immateriell kultur. Det kunde alltså röra sig om hantverk, traditionsfirande, diktning, konst och byggnadskultur. Olika organisationer kom att engagera sig i dessa frågor, bland annat Ålands Marthadistriktsförbund, Ålands hemslöjdsförening och Ålands ungdomsförbund. Den senare

⁷ Nationalencyklopedin (2019)

⁸ Mattsson-Eklund (2000) s. 322

⁹ Lindh (1998) s. 41–52

¹⁰ Högman (1986) s. 126

¹¹ Mattsson-Eklund (2000) s. 300

spelar en särskild roll i denna studie eftersom ungdomsförbundet var Rudskogs första uppdragsgivare på Åland. Ålands ungdomsförbund var en sammanslutning av de åländska ungdomsföreningarna och verkade bland annat för bildning och hembygdsvård. I ungdomsförbundets styrelse hittade man några av samhällets mest inflytelserika män och kvinnor, bland annat Julius Sundblom, Fanny Sundström, Johannes Eriksson och Verner Eker.¹²

Allmogekultur som byggsten i skapandet av en nationell identitet

Att använda allmogekulturen som byggsten i skapandet av den nationella identiteten var, som vi ser, en bärande idé i nationsbygget. Detta var inget specifikt för Åland utan fenomenet hade många år tidigare fått fäste i Europa och Norden. Etnologerna Billy Ehn, Jonas Frykman och Orvar Löfgren resonerar i boken *Försvenskningen av Sverige: Det nationellas förvandlingar*, kring hur nationen som kulturell konstruktion av gemenskap formas och förändras. De behandlar fenomenet ur ett svenskt perspektiv men diskussionerna är lika applicerbara på fallet Åland. Att betrakta sig själv som en del av en nationell gemenskap eller att identifiera sig som svensk, är relativt nya företeelser. Det var under 1800-talet som det nationella identitetsskapandet tog fart.

Den första stora världsutställningen i London som anordnades 1851 anses vara en av de enskilt viktigaste händelser som kom att sätta fart på denna utveckling. Utställningen gav upphov till en arena där olika nationer fick tillfälle att visa upp sig för varandra och givetvis blev det en slags tävlan vem som utmärkte sig mest. Inte minst gjorde denna tävlan sig påmind genom estetiken. En särpräglad estetik var ett sätt att tilldra sig uppmärksamhet och ju mer exotisk den var desto bättre. ”Att äga en nationell stil blev en resurs” menar Löfgren.¹³ Hur denna nationella stil skulle se ut blev nu och under kommande världsutställningar aktuell. Sökandet efter en kulturell egenart för Sverige tog fart och sökandet började i den egna kulturhistorien. Man fann den fornnordiska stilen, men denna ansågs snart för allmängiltigt nordisk. Man ville kunna uppvisa en mer nationell särprägel och landade i allmogekulturen. Det rådde en föreställning om att bonden genom sitt liv utanför modeströmningarna skulle uppvisa den mest äkta och nationella kulturen. Det var alltså detta man tog fasta på i utformandet av en nationell identitet. Frykman framhåller bondens betydelsefulla roll i definierandet av den svenska identiteten under det sena 1800-talet. Bonden och landsbygden var uttryck för det genuina. En längtan efter ”det rena och ofördärvade” frodades hos de intellektuella vid tiden. Bonden intog en roll som trygghetssymbol i en tid präglad av stora förändringar av samhället.¹⁴

Den starka vurmen för bonden och allmogekulturen fick stor betydelse i den samtida konsten och arkitekturen vid förra sekelskiftet. Detta skriver Johan Knutsson, professor i möbelkultur vid Linköpings universitet, om i sin bok *I ”hemtrefnadens” tid”: Allmoge, nationalromantik och konstnärligt nyskapande i arkitektur, möbler och inredning 1890–1930*. Olika organisationer och individer som ägnade sig åt konst och konsthantverk tog det som sin uppgift att baserat på det folkliga kulturarvet skapa något nytt med nationell prägel.¹⁵ Arkitekterna blickade mot böndernas gamla mangårdsbyggnader för att från detta skapa en svensk arkitektur. Allmogekulturens påverkan är kanske tydligast synlig i bostadsarkitekturen.¹⁶ Landets egna folkkonst och folkkultur var alltså av stor betydelse för det nationella identitetsbygget.¹⁷ Knutsson för ett liknande resonemang som Ehn, Frykman och Löfgren och betonar att

¹² Ålands ungdomsförbund 50 år (1959)

¹³ Ehn, Frykman & Löfgren (1993) s. 37

¹⁴ Ibid. s.140

¹⁵ Knutsson (2010) s.11

¹⁶ Ibid s. 57

¹⁷ Ibid. s. 14

allmogens folkkonst ansågs tala för äkthet, funktionalitet, rofast, ursprunglighet.¹⁸ Som vi skall se så tog Rudskog fasta på dessa idéer i sin yrkesroll som arkitekt, vilket framkommer i såväl hans arkitektur som i de texter han författade. I flera områden i Europa runt sekelskiftet 1900, som till exempel Finland och baltstaterna som då ingick i det ryska tsardömet, användes den egna folkkonsten och det folkliga-kulturarvet som ett uttryck för självständighet och politiskt oberoende.¹⁹ Vissa paralleller kan dras till det som utspelade sig på Åland under 1920-talet, men skall inte överdrivas.



Einar Rudskog

Figur 1 Porträtt av Einar Rudskog, ur boken *Husmodern* från 1925.

¹⁸ Knutsson (2010) s.177

¹⁹ *Ibid* s. 16

EINAR RUDSKOG – ARKITEKT I NATIONALROMANTIKENS TIDEVARV

Arkitekturen och nationalromantiken

Nationalromantiken som idé

Nationalromantiken var den förhärskande arkitekturstilen i Sverige under det tidiga 1900-talet och det var i denna Rudskog fostrades som arkitekt. Dels genom studier och praktik, dels genom arbetet inom egnahemsrörelsen. Nationalromantiken som idé fick fäste under 1800-talet men fick kraftigt genomslag inom konsten och arkitekturen under det tidiga 1900-talet. Vid tiden var Sverige på många vis ett land i gungning. Industrialismen höll på att omvandla samhället i grunden, den väldiga emigrationen som tagit fart under 1800-talet fortsatte, fattigdomen var utbredd och unionen med Norge upplöstes. Detta gav förutsättningar för nationalistiska rörelser och sökandet efter en nationell identitet i den egna kulturen och kulturarvet. Detta blev en viktig fråga bland politiker och kulturelit. Nordiska museet, Skansen, Hemslöjdsföreningen och Svenska turistföreningen är några konkreta resultat av detta. Genom konst och arkitektur omsattes tankarna om fosterländskhet till estetiska uttryck.²⁰

Egnahemsrörelsen - Att binda folket vid jorden

Egnahemsrörelsen, där Rudskog i många år var engagerad, var starkt förknippad med de nationalistiska strömningarna och tog fart under slutet av 1800-talet som en reaktion på städernas trångboddhet, emigrationen och den växande socialismen. Till en början var rörelsens starka koppling till de nationella rörelserna inte självklar men kom med tiden att utgöra en del av dessa idéer. Rörelsen grundade sig främst i ett försök att höja levnadsnivån, förbättra jordbruket och stävja emigrationen.²¹ Ett egnahem brukar beskrivas som en mindre friliggande bostadslägenhet, med eller utan tillhörande mark. Huset bebos av ägaren och dennes familj. Ofta flyter begreppet egnahem samman med begreppen villa och egnahemsvilla, men dessa markerar oftast en lite mer borgerlig karaktär.²² Konceptet byggde på att skapa massvis med nya småjordbruk i runt om i Sverige. Ofta fungerade det så att bolag köpte in stora stycken mark för att sedan stycka upp och distribuera till egnahemsbyggare. En stor del av inspirationen till detta kom från bland annat Tyskland. Den så kallade egnahemsfrågan kom att utgöra en de viktigaste samhällsfrågorna vid tiden. Ett av motiven för egnahemsfrågan var, förutom att förbättra bostadssituationen och minska emigrationen, att ”att stärka känslan för hembygd och fosterland” enligt den statliga egnahemskommittén. Från och med 1904 gavs möjligheten att ta statliga lån för finansierandet av tomt och hus, vilket gav byggandet en extra skjuts.²³ En del av aktörerna var mer präglade av nationalistiska idéer än andra. En sådan var Nationalföreningen mot emigrationen. Föreningen bilades 1907 och tog en ledande ställning inom egnahemsrörelsen och bidrog till att knyta egnahemsrörelsen närmare nationalismen. Föreningen var starkt engagerad i det estetiska utförandet och förespråkade egnahemsbyggelse i en arkitektur efter traditionella förebilder. Föreningen kom att åtnjuta ganska stort inflytande genom sin rådgivande verksamhet, anordnandet av utställningar och utgivandet av skrifter. Som namnet antyder, var det övergripande målet att bromsa emigrationen. Ett av de starkaste skälen till att ungdomen lämnade landet var på grund av svårigheten i att hitta egen mark och eget hem, något Nationalföreningen var beredd att råda bot på.²⁴ Ett medel för att stoppa emigrationen var enligt föreningen att stärka känslan

²⁰ Knutsson (2010) s.11

²¹ Edling (1996) s. 54

²² Stavenow-Hidemark (1971) s.29

²³ Eriksson (1990) s. 348

²⁴ Edling (1996) s. 209

för fosterlandet. Egnahemsrörelsen handlade alltså i grunden om att skapa goda bostäder åt landets arbetare och jordbrukare, men med tiden kom också estetiken hos bostäderna att få en stor roll genom idén att skapa det ”fosterländska hemmet”.

Arkitekterna och nationalromantiken

Åren efter upplösningen av unionen med Norge 1905 uppstod en stark sammanhållning bland landets arkitekter. En stor del av arkitektkåren samlades på årliga stormöten där de diskuterade riktningen för landets framtida arkitektur. Under dessa möten framhölls bland annat vikten av att en nationellt förankrad arkitektur och hantverkets betydelse för god byggnadskonst.²⁵ Många av landets mest inflytelserika arkitekter vid tiden slöt upp bakom dessa tankar. Lars Israel Wahlman, Carl Westman och Ragnar Östberg var några av de mest tongivande arkitekterna som kom att staka ut den nya riktningen på arkitekturen under de första åren av 1900-talet. Både Wahlman och Westman åkte iväg på studieresa till England år 1900. Efter att de kommit hem ritade de villor tydligt inspirerade av vad de sett på sina resor men samtidigt tydlig förankring i något de ansåg tillhöra den svenska byggnadstraditionen. Hur svenska de i själva verket var går givetvis att diskutera. Flera av dessa har till och med kommit att bli representanter för det ”typiskt svenska”, även de beståndsdelar i arkitekturen som utan tvekan är inlån från England.²⁶ Att rödfärgen skulle komma att fungera som attribut för det svenska dröjde en bit in på 1900-talet. År 1901 lät Westman stryka fasaden på Pressens villa, en av hans tidigaste villor, i falu rödfärg, vilket väckte uppståndelse. År 1909 verkar konsensus råda kring rödfärgen som något typiskt svenskt och nämns i egnahemslitteraturen som lämplig kulör att måla sin fasad med. Nationalromantiken i arkitekturen var dels ett svar på kraven på nationellt förankrad arkitektur dels en reaktion mot de rådande stilidealerna. Gipsornament och snickarglädje skulle ut. Nu lyfte man istället egenskaper som materialäktighet, hantverksmässighet, anpassning till naturen och platsen samt att låta funktionen synliggöras i det yttre.²⁷

Genom tidskriften *Arkitektur och dekorativ konst*, senare under namnet *Arkitektur*, kom en inre krets av arkitektkåren till stor del att styra riktningen för den svenska arkitekturen vid tiden.²⁸ Som skribenter och redaktörer fungerade arkitekterna själva. Tidskriftens innehåll kretsade bland annat kring de senaste byggnationerna och recenserande av dessa, ofta kom det att bli en inbördes recension av varandras verk. Representerade bland skribenterna hittade man Torben Grut, Carl Westman, Ivar Tengbom, Karl Berlin, Lars Israel Wahlman och Isak Gustaf Clason. Det skall dock sägas att tidskriftens bild av arkitektursverige knappast var representativ. Smakriktningen hos denna skara herrar var relativt samstämmig och på så vis kan man kanske mena att representationen av verk som lyftes upp i tidskriften var lite snäv. Arkitekter som Ferdinand Boberg, Georg A Nilson och Carl Bergsten, representanter för andra ideologier, blev därmed lite utanför. Stockholmsperspektivet var också helt klart dominerande. Samtidigt skall tidskriftens roll som influens och påverkan på arkitekturdebatten inte förringas.²⁹ Hos herrarna bakom tidskriften var deras individuella insatser i arbetet med ta fram typritningar för småjordbrukares och arbetares egnahemshus varierade i omfattning, men i någon mån var de alla involverade i arbetet med tolkandet av allmogens byggnadskultur och skapandet av en arkitektur utifrån denna. För de flesta av dem är det kanske snarast de mer bemedlade beställarnas villor som fått ta plats i arkitekternas individuella meritförteckningar när det gäller enfamiljshus. Hursomhelst hade de högst sannolikt genom sitt inflytande i arkitekturdebatten en påverkade kraft hos yngre arkitekter som i samband med arbetet med *Svenska allmogehem* kom att engagera sig i arbetet med typhusritningar, så som John Åkerlund, Jacob

²⁵ Bergström (2001) s. 58–59

²⁶ Knutsson (2010)

²⁷ Ibid. s. 82–83

²⁸ Bergström (2001) s. 57

²⁹ Eriksson Hultén (2004) s. 303

J:son Gate och Gunnar Morssing. Hos många av dessa yngre förmågor kom egnahemsfrågan att bli viktigare än hos de äldre förgrundsgestalterna, inte minst för Åkerlund som kom att bli en av huvudaktörerna inom egnahemsrörelsen.³⁰

Varifrån hämtade arkitekterna sin inspiration från? Mycket av idéströmningarna inom den svenska nationalromantiken kom från England och Arts and Crafts-rörelsen. Teoretiker som Pugin, Ruskin och Morris stod till grund för mycket av det tankegod som tog till Sverige. Mycket av det som skulle komma att känneteckna nationalromantikens arkitektur grundar sig i idéer formulerade av dessa herrar. Bland annat känslan för äkta material, vilket var en sorts reaktion på industriellt producerade föremål och byggnadsmaterial. Tätt förknippat med detta var tanken om att lyfta hantverket. Man skulle även låta konstruktionen tala för sig själv. Omotiverade element skulle undvikas och all ornamentik skulle ha till uppgift att framhäva den bärande konstruktionen menade Pugin.³¹ Visst inflytande hade man även från tyskt håll. Arkitekten Schinkel menade att "göra det användbara, nyttiga och ändamålsenliga vackert är en av arkitekturens huvuduppgifter".³² I stora drag sökte man skapa en likande rörelse som den i England, med moderna ändamålsenliga lösningar för att skapa ett gott hem, men i svensk tappning, varav det senare var av stor vikt.

Engelska förebilder i all ära, men för att kunna skapa något svenskt måste man givetvis ut i den svenska terrängen för att kunna få ett grepp om vad det är som karaktäriserar det äldre inhemska byggnadsbeståndet. Många arkitekter gav sig därmed ut i landsbygden för att inventera för att få inspiration och förståelse för allmogens byggnadskonst. Vissa var kanske mer flitiga än andra vad gäller att se sig omkring. Skansen kom att få stort inflytande på arkitekterna vid tiden och för flera arkitekter kom mötet med byggnaderna här att bli den första och enda kontakten med allmogens byggnadskultur. Moragården och Bergsmansgården, då under namnen Östnorstugan respektive Laxbrostugan, kom i synnerhet att användas som inspirationskällor. Även Kyrkhultsstugan och Bollnässtugan kan nämnas. Bland dessa hittade man kännpaka drag som karaktäristiska skorstenar, blyinfattade fönster och brokvist. Dessa kom i hög grad att influera tidens villaarkitektur.³³ Sällan var det dock tal om direkta kopior av de gamla allmogehusen. Arkitekten adderade gärna sinnrika, romantiska former i villaarkitekturen. Wahlmans arbetarby invid Tjolöholm slott är exempel på detta.³⁴

Svenska allmoge hem

Boken *Svenska allmoge hem* från 1909 avspeglar på många vis tidens anda och idéer vad gäller nationalism och nationalromantik.³⁵ Boken tillkom som ett resultat av en strävan att åstadkomma en bättre byggnadskonst på landsbygden. Detta skulle åstadkommas genom att förankra arkitekturen i den folkliga byggnadskonsten och väcka allmogens känsla för denna. Det talades om en "sund och folklig byggnadskonst".³⁶ Boken redogör för hur man skall gå till väga för att på ett lyckat sätt skapa sig ett hem på landsbygden. Boken innehåller anvisningar till allt från hur man bygger hus till hur man skall beskära fruktträd. Den innehåller även en del där man kan läsa om svensk byggnadstradition. Slutet av boken innehåller en del där man låtit dela in landet i 15 olika "byggnadszoner" och för varje zon har man tagit fram ett ritningsförslag till ett för området lämpligt bostadshus. Ritningarna är starkt präglade av den äldre allmogebebyggelsen och ambitionen att till tillvara regionala särdrag framgår tydligt. Förslaget för

³⁰ Eriksson Hultén (2004). s. 29

³¹ Caldenby & Nygaard (2011) s. 175

³² Eriksson (2001) s. 31

³³ Knutsson (2010) s. 37

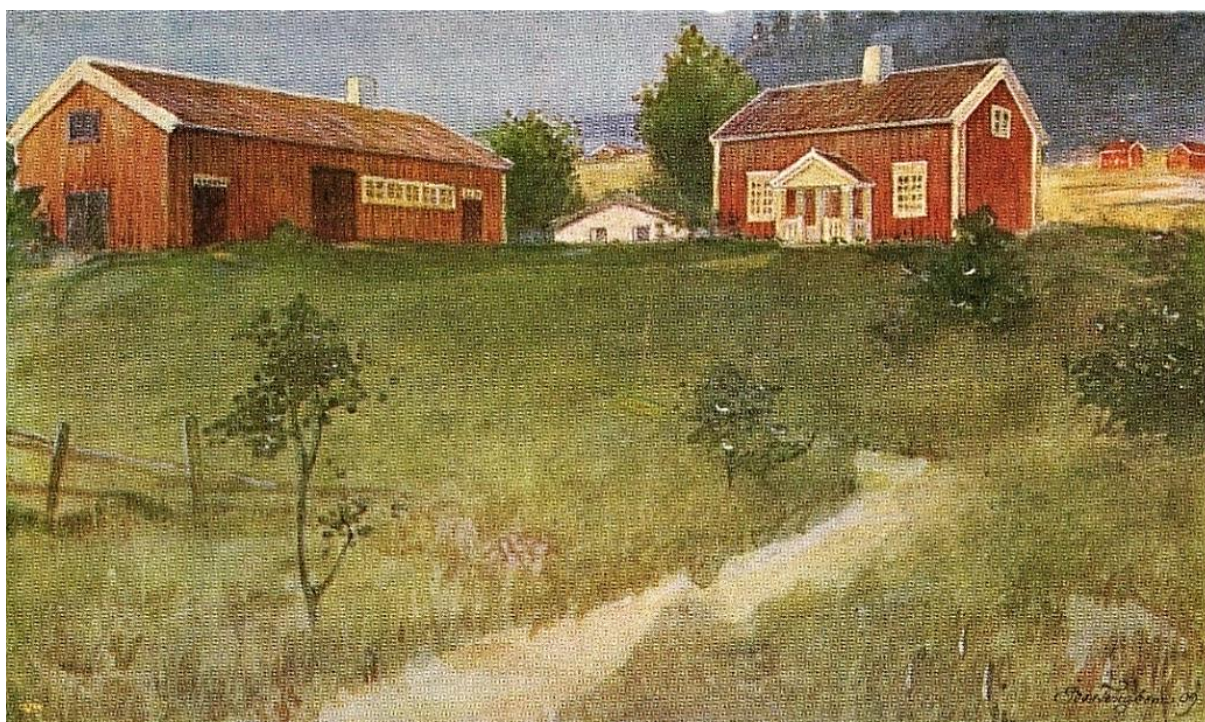
³⁴ Eriksson (2010) s. 387

³⁵ Carlsson & Molin (1909)

³⁶ Stavenow-Hidemark (1971) s.78

Dalarna utgörs till exempel av en timrad stuga med torvtak, medan förslaget för Skåne utgörs av en korsvirkesgård med halmtak. Ritningarna är kompletterade av starkt romantiserade perspektivmålningar föreställande huset i en tilltänkt miljö. Förslagen fick kritik från en del håll då de ansågs vara förenklade och generaliserande bilder av regional byggnadskultur.³⁷ Ritningarna var framtagna av en rad mer eller mindre kända arkitekter, bland annat Ivar Tengbom, Jacob J:son Gate, Ragnar Östberg, Torben Grut och John Åkerlund. Den sistnämnde hade förutom att ta fram några av ritningarna även ett övergripande ansvar. Han hade fått uppdraget att göra det stora bakgrundsarbetet i form av att resa runt på den svenska landsbygden och inventera den gamla bondebebyggelsen.³⁸ Åkerlund är även författare till flera av bokens kapitel där han betonar vikten av att ta tillvara de regionala särdragen.

Intentionen med boken var att allmänheten skulle ta till sig av de riktlinjer som presenterades i boken och i bästa fall bygga sina hus enligt de ritningar som presenterades. Genomslaget var kanske inte så stort som man hoppats på och hur många som verkligen byggde sina hus efter bokens ritningar som förlaga är närmast omöjligt att svara på. Bokens roll som inspirationskälla, både hos arkitekter och allmänhet, skall dock inte underskattas.³⁹



Figur 2 Exempel på Svenska allmogehems romantiserande bild av det egna hemmet och gården. Tengbom och Torulfs förslag till småbruk i Jämtland. Hämtat ur Svenska allmogehem.

³⁷ Eriksson Hultén (2004) s. 40

³⁸ Ibid. s. 29

³⁹ Stavenow-Hidemark (1971) s. 171

Rudskogs väg till arkitektyrket

Johan Einar Larsson, senare Rudskog, föddes den 8 juli 1887 i byn Skottlanda i Rudskoga socken i Värmland, som det första barnet av fem till Sven Johan Larsson och Johanna Sofia Johansdotter.⁴⁰ Hans ingång i arkitektyrket är något annorlunda från de flesta av hans samtida kollegor. Vanligen gick man i lära vid Kungliga tekniska högskolan i Stockholm eller Chalmers tekniska läroanstalt i Göteborg.⁴¹ Rudskog gick en annan väg. Efter praktik inom byggnadsfacket som snickare och murare genomgick han Tekniska skolan i Kristinehamn. Efter en anställningstid på tre år hos arkitektkontor i Stockholm studerade han arkitektur vid polyteknisk skola i Tyskland.⁴² Källmaterial från hans tidiga liv är inte särskilt rikt och de enda källor som funnits att tillgå är i princip två biografiska lexikon. Frågorna som uppstår är många. Vilken var skolan han studerade arkitektur vid? Hos vem var han anställd under de tre åren vid arkitektkontor i Stockholm? Trots att mycket möda lagts på att försöka finna svaren har det inte resulterat i något konkret i just de frågorna.

Arbete vid Nationalföreningen mot emigrationen

Efter avslutad utbildning tog hans karriär fart som byggnadskonsulent hos Nationalföreningen mot emigrationen år 1914. Utöver sin roll vid föreningens rådgivnings- och förmedlingsverksamhet involverades han bland annat i Mälareprovinsernas egnahemsaktiebolag och Aktiebolaget Svensk jordförmedling som båda ingick i Nationalföreningens organisation.^{43 44} Mälareprovinsernas egnahemsaktiebolag var ett av alla de bolag som instiftats med syftet att köpa in större markenheter för att sedan stycka av och distribuera marken vidare till egnahemsbyggare. Arbetet som byggnadskonsulent gick i det stora hela ut på att reglera och kontrollera byggnadsverksamheten i de olika områden Nationalföreningen genom sina olika bolag rådde över. Rudskogs arbete var uppdelat på tre delar. För det första, att granska och godkänna ritningar som lämnats in av egnahemsbyggare. För det andra, att övervaka att ritningarna utfördes korrekt. För det tredje, att ge råd och hjälpa egnahemsbyggarna med inköp av byggnadsmaterial. Med rådgivningsverksamheten ville man säkerställa att byggandet gjordes ekonomiskt och praktiskt och samtidigt menade föreningen att det var en hembygdsvårdande gärning.⁴⁵ En stor del av det konkreta arbetet innebar att rita om inkomna ritningar till dem som låtit göra upp egna sådana. Dessa inkomna ritningar var ofta inspirerade av kontinentalt och amerikanskt byggande med flera takfall, asymmetrisk fönstersättning, inglasade verandor och liknande. Dessa avfärdades av kontoret som opraktiska och oekonomiska. En av Rudskogs uppgifter var då att modifiera ritningarna så de enligt föreningen blev mer ändamålsenliga samtidigt som de fick en mer traditionellt förankrad stil.⁴⁶ Viss smakfostran utövades alltså av kontoret. Det fanns en given stilmall som byggnaderna skulle passa in i. Beställaren fick antingen godta dessa krav eller så fick den se sig om på annat håll efter bostad. John Åkerlund verkar varit den som stakat ut riktningen för Nationalföreningens verksamhet gällande byggnadsfrågor och han var knuten till organisationen fram till 1914 då Rudskog efterträdde denne som byggnadskonsulent.

En notering värd att nämna är att man i Mälareprovinsernas egnahemsaktiebolags historik från 1920 kan läsa om hur den senare av dem ”tidigare varit i tillfälle att på nära håll följa arkitekt Åkerlunds arbete

⁴⁰ VA 1887

⁴¹ Ranby (2002) s. 49

⁴² Wennberg, Meissner & Goldmann (1936) s. 668; Harnesk (1945) s. 709

⁴³ Harnesk (1945) s. 709

⁴⁴ Molin (1920) s. 54

⁴⁵ Wetterberg (1992) s. 219

⁴⁶ Ibid. s. 224

och äfven i utlandet studerat de frågor, han sedermera kom att handha".⁴⁷ Den period av arbete på arkitektkontor som föregick Rudskogs arkitektstudier i Tyskland, det vill säga åren runt 1910 uppskattningsvis, måste han alltså ha haft någon sorts yrkesmässigt samröre med Åkerlund. Åkerlund själv hade inget eget kontor vid tiden, men det är dokumenterat att han var verksam hos både Jacob Gate och Torben Grut under åren 1906-1909.⁴⁸ Grut var ju en av de mest inflytelserika arkitekterna vid tiden och både Rudskog och Åkerlund verkar ha influerats kraftigt av hans arkitekturfilosofi. Om Rudskog arbetade vid något av dessa kontor finns det inga källor som pekar på, det är bara spekulationer. Mellan åren 1908 och 1912 reste Åkerlund runt i Sverige och Europa för att studera gamla bondgårdar och egnahemsbostäder vilket sedan resulterade i verken *Svenska allmogehem* och *Gamla svenska allmogehem*.⁴⁹ Det är en möjlighet att det är detta arbete som åsyftas i historiken från 1920. Att Rudskog skulle bidragit till tillkomsten av *Svenska allmogehem* rimmar faktiskt ganska väl med hans kommande verksamhet inom egnahemsrörelsen och den estetik han utvecklade i sin egen arkitektur. Någon källa som kan bekräfta teorin saknas dessvärre. I flera tidningsartiklar framkommer faktiskt att Rudskog ägnat sig åt studier av det äldre byggnadsskicket i Sverige, men det kan också röra sig om egna, fristående resor under sitt arbete hos Nationalföreningen. Kontakten till Åkerlund är intressant av den anledningen att han är en av de centrala gestalterna i egnahemsrörelsen. Hans betydelse för den nationalromantiska småhusarkitekturen är betydande. Troligen har de även haft visst utbyte av tankar och idéer i någon mån då de båda senare kom att bo på Lidingö och umgicks då även privat.⁵⁰

Under åren 1919 och 1920 begav sig Rudskog på stipendiefinansierade studieresor till Tyskland respektive USA. Syftet var att studera egnahemsbebyggelse och vad man kunde lära av utländsk sådan. Under tysklandsvistelsen besökte Rudskog ett antal förstäder i Berlins omgivning. Han studerade stadsplaner och byggnadssätt. Främst var han intresserad av kostnaden för byggandet och vad Sverige kunde lära på den fronten. Han lät sig imponeras av den långt gångna standardiseringen och elementbyggandet. Men skulle en liknande standardisering till i Sverige krävdes att man anpassade den till landets förutsättningar vad gäller byggnadsmaterial menade han. Tyskarnas cementshålsten och stolpkonstruktioner med torvtegefyllning lämpade sig knappast för svenskt bruk. Förorten Cöpenicks stadsplan utformad enligt trädgårdsstadens principer tilltalade honom.⁵¹ År 1920 åkte han till USA på uppdrag av Nationalföreningen mot emigrationen och aktiebolaget Svensk Jordförmedling. Här studerade han arbetarbostäder och egnahemsområden vid ett antal större industricentrum vid Massachusetts, Detroit, Minnesota, Buffalo, Pittsburg och Philadelphia. När han återvände hem sammanfattade han de amerikanska arbetarbostäderna som "fula men bra".⁵² Bostäderna var "schablonmässiga" men bekvämt inredda med välförsedda kök, lyxiga badrum, gott om utrymme samt god planlösning. Det fanns att lära av de amerikanska egnahemshusen menar han, dels den goda planeringen av bostaden, dels den långt gångna standardiseringen i byggprocessen. Att rationalisera byggandet med fabrikstillverkade element och delar skulle hjälpa till att driva ner den onödigt dyra kostnaden vid husbygge i Sverige menar han.⁵³ Vad gäller arkitekturen som sådan nämner han inte många ord. Han menade att denna skulle bedömas med amerikansk måttstock och hellre skulle man utgå från egna svenska förebilder vad gällde bostadens utseende. Även om det fanns mycket att lära av standardiseringen så borde man lämna rum åt den svenska hemslöjds-kulturen och låta denna "sätta prägel på våra hem".⁵⁴ Den yttre gestaltningen hos byggnaderna

⁴⁷ Molin (1920) s. 54

⁴⁸ Eriksson Hultén (2004) s. 26

⁴⁹ Carlsson & Molin (1909); Tengbom, Åkerlund & Carlsson (1912)

⁵⁰ Informant 1

⁵¹ Hem i Sverige 1921 nr 4 s.163–166

⁵² DN 1920-12-20

⁵³ DN 1921-01-19

⁵⁴ DN 1920-12-20

verkar inte ha intresserat Rudskog i någon större utsträckning under hans studieresor, antagligen låg detta utanför hans arbetsbeskrivning. Hans vistelse i utlandet präglade med andra ord knappast hans arkitektur i någon vidare bemärkelse. Snarare verkar han ha stärkts i övertygelsen om att ta fasta på det lokala och regionala i byggnadskulturen vid utformningen av egnahemshus.

Under 1920-talets början deltog Rudskog genom Nationalföreningen i ett flertal utställningar där han visade upp ritningar och modeller för egnahemshus, i vissa fall även hus i full skala. År 1920 var det jubileumsutställning i Östersund och i Luleå året därpå. På utställningen i Östersund fanns bland annat att skåda ritningar och modeller för flera förslag på nya byggnadstyper vilka utställarna menade att var lämpliga för trakten och ”baserade på Norrlands speciella gamla byggnadsstil”. De hustyper som visades upp var småbrukarhem, större bondgårdar och industriarbetarbostäder. Rudskog stod för dessa förslag som både prisbelönades av jury och fick beröm av pressen för att vara ”estetiskt tilltalande” och man menade att de erbjöd ”en lyckligt funnen lösning på köksproblemet”.⁵⁵ På Luleåutställningen 1921 fanns Nationalföreningen representerad där de presenterade modeller och ritningar till ”egna-hem i övre Norrland”. Rudskog hade till denna tagit fram ritning och modell till en gård i en stil som anknyter till den norrländska arkitekturen, menade Svenska dagbladet. Mangårdsbyggnaden var tänkt att resas i timmer under tak av spån. Syftet med förslagen var att motverka den så kallade ”snickerifabriksstilen” meddelade föreningen. Ladugård, mangårdsbyggnad och förrådshus var planerade att byggas kring en skyddad gårdsplan.^{56 57} Hans engagemang i utställningar skulle även komma att avspeglas i hans verksamhet på Åland. Det formspråk och den ideologiska grund Rudskog utvecklade under åren vid Nationalföreningen där regional särart och allmogens byggnadskultur var viktiga faktorer, kom att bli kännetecknande för större delen av hans yrkesgörning.

Vid sidan av bostäder verkar koloniträdgårdar och kolonistugor varit något som engagerat Rudskog under en stor del hans tidiga yrkeskarriär. Under åren 1919–1920 tog han fram fyra förslag på kolonistugor för Bergshamra koloniträdgårdsförening.⁵⁸ Stilen är avskalad men med tydliga associationer till den lantliga byggnadstraditionen. Genom sitt engagemang i Odlingssällskapet i Stockholm med omnejd samt Stockholms stads koloniträdgårdsråd deltog han med förslag till kolonistugor i olika koloniträdgårdsutställningar i Stockholm under första halvan av 1920-talet. Han tog även fram ritningar till sportstugor och fritidshus.⁵⁹

Några större uppdrag vid sidan om sin tjänst som byggnadskonsulent vid Nationalföreningen hann han också med. Det projekt som troligen rönt störst uppmärksamhet är Solsäter, en gillestuga han ritade åt Kulturella folkdansgillet på Tyresö för att hysa deras fester och sammankomster. Byggnaden, som stod klar 1922, är gestaltad i en romantisk och tillbakablickande arkitektur. Dess placering på en klippa invid sjön rimmar väl med nationalromantikens ideal liksom stommen av liggande timmer med en utkragande ovanvåning. I en tidningsartikel i Aftonbladet från gillestugans invigning drar skribenten paralleller till den berömda Ornässtugans utseende.⁶⁰ Johan Knutsson omnämner Solsäter som ett av de best bevarade exemplen på allmogerosantiska samlings- och föreningslokaler i landet.⁶¹

⁵⁵ Jämtlandsposten 1920-07-03; SvD 1920-07-07

⁵⁶ AB 1921-05-07

⁵⁷ SvD 1921-07-15

⁵⁸ Bergshamra Koloniförening (2019)

⁵⁹ SvD 1924-09-12; SvD 1922-05-01

⁶⁰ DN 1922-07-31

⁶¹ Knutsson (2010) s. 75

År 1919 bytte Einar sitt efternamn från Larsson till det något mer artistiska L:son Rudskog, efter sin födelseort.⁶² Namnbyte av detta slag var inte ovanligt bland det tidiga 1900-talets arkitekter, i skaran hittar vi bland annat namn som Ernst Torulf, Arvid Fuhre, Arvid Bjerke och Sven Markelius. Namnet L:son föll med tiden bort från signaturen för att endast bli Rudskog.

Privat verksamhet och arbetet som stadsarkitekt

Bostadstadsarkitektur kom att bli den syssla Rudskog ägnade överlägset mest tid åt och sysselsatte honom genom hela karriären. I början av sitt yrkesverksamma liv verkar hans intresse främst legat hos arbetarnas bostadsförhållanden för att under 1920-talet övergå till att till största delen rita villor för en mer kapitalstark grupp beställare. Möjligen är det hans gärning som just villaarkitekt som allmänt ansetts som det största avtrycket han lämnade efter sig. 1922 startar han eget arkitektkontor och uppdragen hinner bli många med åren.⁶³ Främst är han verksam i Stockholm och Lidingö varav hans villaproduktion enbart på Lidingö uppgår till närmare 50 till antalet. Modet inom arkitekturen och de rådade stilarna skiftar ständigt genom historien. Även Rudskog, som i grunden hade ett väldigt traditionalistiskt förhållningssätt till arkitektur, plockar upp 1920-tals klassicismen, gärna i kombination med ett nationalromantiskt formspråk. Detta syns tydligt i hans villor från 1920-talet. Några stora utsvävningar är det knappast tal om, de håller enkla stilsäkra linjer utan särskilt djärva inslag, utan att för den skull sakna genomarbetade detaljer. 1944 tillträdde han tjänsten som stadsarkitekt i Lidingö, kommunen där han bott i sin egenritade villa på Constantiavägen sedan 1933. Parallellt med tjänsten som stadsarkitekt, som han hade fram till 1954, jobbade han vid det privata kontoret inne i Stockholm. Hans avtryck i Lidingös stadsbild är betydande. Förutom det stora antal villor han ritade genom åren arbetade han med den fysiska planeringen av stadens områden samt ritade butikshus, posthus, apotekshus, energiverk, industribyggnader och flerbostadshus. Han satte även avtryck utanför stadens gränser. På verkförteckningen hittar vi också samlingshus, affärshus, sjukhus, skolor, prästgårdar och herrgårdar.⁶⁴ Bara ett år efter att han avträtt tjänsten som stadsarkitekt gick han bort den 11 oktober 1955 vid en ålder av 68 år.⁶⁵ Även om tiderna ändrades och så även stilidealen blev han aldrig någon funktionalist i ordets sanna mening. Hans formspråk förändrades givetvis och rörde sig mot modernistiska former, men han betonade alltid vikten av goda materialval och ortsbetonad prägel i sin arkitektur.

Utöver ovan nämnda arbetstillfällen hade han ytterligare några uppdrag som sträckte sig över kortare tidsperioder under 1920-, 1930- och 1940-talen. Bland annat arbetade han som arkitekt i Stockholms stads fastighetsnämnd, byggnadsinspektör för en del områden inom Stockholms län, byggnadskonsulent i Solna och Täby samt arkitekt i Kungliga byggnadsstyrelsen.

⁶² SvD 1919-04-01

⁶³ Harnesk (1945) s. 710

⁶⁴ Kaiser (1986) s. 2

⁶⁵ SvD 1955-10-13

En skrivande arkitekt med starka ideal

Genom större delen av karriären var Rudskog en flitig skribent. Synnerligen produktiv var han under 1920-talet då han var återkommande artikelskribent bland annat i tidskrifter som *Kolonitrudgården*, *Husmodern*, *Hembygden*, *Vårt hem* och Nationalföreningen mot emigrationens egen tidning *Hem i Sverige*. Återkommande teman i hans texter är egnahemsrörelsen och dess förtjänster samt råd och anvisningar vid byggande av egnahem, kolonistugor och hembygdsgårdar. Det är intressant att ta del av hans texter och jämföra med de byggnader han ritade för att se hur han förhöll sig till sina teorier i praktiken. De nationalromantiska värderingarna lyser tydligt igenom och hans ståndpunkter i frågor om byggnadernas gestaltning och val av material framgår klart.

Utformningen av det egna hemmet var av stor vikt på grund av dess centrala plats i tillvaron. Det egna hemmet utanför staden menade han att var "bostadsfrågans lyckligaste lösning" då denna gav stor frihet åt individuell anpassning av bostaden. Förutom att hemmet skulle vara trivsamt var dess yttre av stor betydelse. All ny bebyggelse skulle anpassas till den äldre befintliga menade han, det vill säga om den befintliga var gammal nog och stämde överens med den lokala byggnadstraditionen. Att arkitekturen skulle harmoniera med den omkringliggande miljön och bebyggelsen var viktigt för att nå ett lyckat resultat. Märkliga hybrider av stilar och främmande inslag gav "otillfredsställande egnahemstyper".⁶⁶ Vad gäller kolonistugan skulle denna byggas med förebild i de gamla ryggåsstugorna och soldattorpen.⁶⁷ Proportioner var viktigt, vilket bland annat motiverade sadeltaket som det bästa valet framom andra. Mansardtaket kunde komma i fråga men då skulle byggnadskroppen vara bred nog, i andra fall riskerade taket att förstöra husets proportioner. Takkupor och inåtgående vinklar på taket skulle undvikas då detta kunde uppfattas som störande.

Vad gäller byggnadsmaterial och konstruktion skulle man i första hand använda sig av material som fanns till hands inom byggnadsplatsens närhet. Detta då det var enklast och samtidigt förhöll sig till ortens traditionella byggnadskaraktär. Knuthugget timmer är en god konstruktion i många avseenden men är dyr att bygga menade han. Plank och stående timmer rekommenderas istället. Industriellt framställt byggnadsmaterial ratades. Panel av "ful och billig" pärlspont skulle undvikas till förmån för enkel panel av ohyvlade stående bräder.⁶⁸ I en artikel i tidskriften *Husmodern* från 1922 går han så långt som att hävda att "vi kunna numera knappast tala om att bygga i detta ords ursprungliga bemärkelse, vi endast hopsätta vad maskinen bjudit oss".⁶⁹ Här upplevs han som aningen paradoxal i sina uttalanden då han vidhåller nyss nämnda trots att han efter sina studieresor till USA och Tyskland imponeras av standardiseringen och framhåller dess förtjänster inom rationaliserandet av egnahemsbyggandet. Vad gäller taktäckning ansågs tegel som det mest lämpliga materialet i alla avseenden. Även torv, skiffer, spån eller näver kunde komma ifråga. Papp och plåt rekommenderades ej över huvud taget.⁷⁰

Hans syn på husbyggnad ter sig ganska gammalmodig men detta var inte oförenligt med modernitet. Tidens nya vinningar vad gäller bekvämlighet för hemmets invånare var något som skulle välkomnas. Detta framgår tydligt i tidningsartiklar från Rudskogs hemkomst från studieresan i Amerika där han imponerades av de välutrustade köken och badrummen och ville gärna se en liknande förbättring i Sverige.⁷¹ Uppvärmning var en sådan bekvämlighetsfråga och att utrusta hemmen med centralvärme kunde vara aktuellt, i synnerhet om huset hade fyra rum och kök eller mer. Men, inflikar han, bostaden kunde

⁶⁶ *Husmoderns gyllene bok* (1925) s. 8–10

⁶⁷ *Husmodern* 1922 nr 22, s. 508

⁶⁸ *Husmoderns gyllene bok* (1925) s.11–29

⁶⁹ *Husmodern* 1922 nr 22, s. 508

⁷⁰ *Husmoderns gyllene bok* (1925) s. 30

⁷¹ DN 1921-01-19

gärna utrustas med öppen spis eller kakelugn för hemtrevnadens skull. Huset kunde gärna förses med källare om grundförhållandena tillät det vilket han omnämner som en bra lösning för att nyttja husets yta.⁷²

Han engagerade sig inte bara i frågan om arkitekturen och hemmets funktionalitet, utan även den immateriella kulturen. I tidskriften *Hembygden - organ för svenska ungdomsringen för bygdekultur* talade han sig varm om folklig kultur, såväl materiell som immateriell, och vikten av att hålla denna vid liv. Genom att bygga hembygdsgårdar, i traditionell stil givetvis, skulle man ge ungdomen ett hem där de kunde roas och umgås under ”gamla sunda former”. Byggnaden skulle husera danser, spelstämmor, tillfällen för vävnadskonst och hemslöjd. Detta skulle råda bot på ”den skrämmande förflackning som präglar umgängesformerna” och ”väcka känslan för hembygden och hemmet till liv”. Han uttrycker alltså en oro över att något håller på att gå förlorat. Bygg i gammal stil och ta tillvara de gamla umgängesformerna. Detta är väl sinnebilderna av en person som gärna uttrycker sig ”det var bättre för”. Ordentliga hem på traditionens grund skulle ge dess invånare ”rotfasthet”, ”trivsamt” och ett ställe dit ”längtans tankar alltid gingo”. Ordvalen känns bekanta från sekelskiftelitteraturen då denna romantiska retorik och detta tankesätt var som mest i ropet.⁷³ Sammanfattningsvis kan konstateras att hans texter talar för en otroligt stark vurm för den gamla allmogekulturen och bevarandet av denna. Han värnade om den traditionella och ortsbetonade byggnadsstilen vilket var ett återkommande tema i hans texter. Samtidigt påpekade han fördelarna hos moderna, konstadseffektiva konstruktioner och strävade efter moderna och bekväma lösningar för livet i hemmet.

⁷² *Husmoderns gyllene bok* (1925) s. 32–35

⁷³ *Hembygden* 1923 nr 3 s. 34–36

SKAPANDET AV EN ÅLÄNSK BYGGNADSSSTIL

De gamla bondgårdarna skola räddas - inventeringen 1923-1924

Det är dock icke nog med att verandorna som sådana äro ett fult och främmande bihang till husen, utan de utföras också i de mest anskrämliga former, som tyda på att det naturliga smaksinnet är på väg att förläckas.⁷⁴

Rudskog skrädde inte med orden efter sin hemkomst från inventeringen av den gamla bebyggelsen på Ålandsöarna, ett projekt som sträckte sig över två somrar och tog honom till alla Ålands hörn. Även om han var hård med orden fann han också en hel del glädjeämnen.

Det hela började med att Rudskog på våren 1923 uppsöktes vid kontoret i Stockholm av Verner Eker, vid tiden ordförande i Ålands ungdomsförbund. Eker önskade diskutera den i hans tycke negativa trend han sett i bebyggelsen på Åland på senare år och vad man kunde göra för att motverka denna. Eker menade att han iakttagit hur den åländska byggnadskulturen var på nedgång. Han menade att ålänningarna byggde och renoverade sina hus efter stilar som inte hörde hemma i den åländska byggnadskulturen. Något måste göras i frågan för att hindra detta. I egenskap av ordförande i ungdomsförbundet vände han sig till Rudskog för hjälp av den anledningen att arkitekten visat ett stort intresse för bevarandet av gammal svensk allmogebebyggelse genom sina insatser i egnahemsrörelsen bland annat.⁷⁵

Rudskog nappade på Ekers uppdrag. I juli samma år gjorde han sin första insats på Åland då han höll föredrag om ”modern byggnadskultur” i Tosarby under Marthadagen.⁷⁶ I samband med besöket vistades han en vecka på Åland då han med Verner Eker som ciceron kuskade runt i landskapet för att inventera den äldre bebyggelsen. Tillsammans besökte de socknarna Sund, Finström, Saltvik, Jomala, Lumparland, Föglö, Kökar, Sottunga, Kumlinge, Vårdö, Geta, Hammarland och Eckerö.⁷⁷

Utgående från den insamlade informationen från inventeringen skulle Rudskog sedan ta fram mönster-ritningar till åländska hus.⁷⁸ I Tidningen Åland går i juli 1923 att läsa om hur arkitekten skulle medverka till ”framskapandet av en karaktäristisk åländsk byggnadstyp, användbar såväl för nybyggnader som vid tillbyggnader av äldre åländska gårdar”.⁷⁹ Ett bokverk om den gamla åländska allmogebebyggelsen skulle även skrivas. Tanken var alltså att arbetet skulle resultera i ett verk likt *Svenska allmogehem* där ritningar och förslag på byggnader skulle presenteras. Förslagen skulle möta den nya tidens krav men samtligt tjäna till att ”bibehålla den åländska stilen” skriver han själv i ett reportage från Åland.⁸⁰

I september 1923 återkommer han för att fortsätta sina studier av den åländska bebyggelsen. I en notis i Tidningen Åland kan man läsa att han denna gång planerat besöka Jomala, Lemland, Lumparland, Hammarland, Eckerö och eventuellt Sund.⁸¹ Undersökningarna fortsätter sedan under sommaren 1924. Skärgrårdskommunerna Kumlinge, Brändö, Sottunga och Föglö besöks.⁸² Han menade själv att han besökt

⁷⁴ SvD 1924-08-31

⁷⁵ Svenska pressen 1923-07-05

⁷⁶ ÅT 1923-07-04

⁷⁷ ÅT 1923-07-18

⁷⁸ ÅT 1923-07-04

⁷⁹ ÅT 1923-07-28

⁸⁰ SvD 1923-09-23

⁸¹ ÅT 1923-09-05

⁸² ÅT 1924-07-23



Figur 4 Rudskog fångad på bild i Godby. Troligen tagen i samband med inventering 1924.

lades sedan i en annan färg än huset. Han gav även en känga åt hushållningssällskapens rådgivande byggmästare som han ansåg att inte skötte sitt jobb då verkade ha tagit till sig den rådande stilarten, som han kallade detta. Hellre inga rådgivare alls än dessa tyckte han.⁸⁶

Men det skall tilläggas att han även möttes av syner som gjorde honom glad. Han beskriver själv hur han gläder sig åt byggnadernas goda proportioner, rena linjer, vackra takresningar samt vackra dörr- och fönsteromfattningar.⁸⁷ Ytterligare glädjeämnen är det goda mottagande han får i hemmen och han menar att vandra genom det åländska landskapet är som att vandra på den svenska landsbygden 50 år tidigare och beskriver intrycket av sina upplevelser som ”mer svenskt än i Sverige”. Han syftar då inte i första hand på bebyggelsen utan snarare det sociala livet där köket fortfarande fungerade som äldre tiders

så gott som samtliga byar där han fotograferat och gjort uppmätningar. Studien omfattade byggnader ur både plansynpunkt och arkitektonisk utformning.⁸³

Rudskog förfasades över det han såg på Åland. Den oro för bebyggelsens utveckling Eker uttryckte under förvåren 1923 visade sig vara befogad och redan efter den första vändan på Åland konstaterade arkitekten att ”allvarliga kulturvärden stodo på spel”.⁸⁴ Över allt dit han tog sig hittade han sentida ”påhäng” som belastar de ursprungligen så vackra formerna hos allmogebyggnaderna. Återvändande amerikaemigranter pekades ut som syndabockar, vilket rimmar väl med hans engagemang i Nationalföreningen mot emigrationen. När emigranterna återkomm från sin utlandsvistelse, menade han, hade de tagit intryck av utländska former och ville återskapa vad de sett, något som gjorde sig helt främmande i det åländska landskapet.⁸⁵ Mest upprörd var han över glasverandorna som han menade att vanpryde de gamla husen. De var inte bara främmande tillägg hos husen utan de utfördes även i ”anskrämliga former”. De hade opraktiska takformer, avtagna hörn, illa valda färgsättningar och fönster med tillkrånglad spröjsättning.

Okänsliga påbyggnader var också något han ondgjorde sig över där bönderna valde att klä den nya våningen med pärlspont istället för vanlig ohyvlad panel. Istället för att montera en vattenlist i skarven mellan våningarna, så som man traditionellt gjort, så sågades bräderna i nederkant så de bildar ett spetsverk, något som inte hörde hemma på de gamla husen menade han. Och inte nog med detta, påbyggnaden må-

⁸³ SvD 1923-09-23

⁸⁴ Svenska pressen 1923-07-05

⁸⁵ Svenska pressen 1923-07-05

⁸⁶ SvD 1924-08-31

⁸⁷ SvD 1924-08-31

storstuga där familj inklusive drängar och pigor samlades och åt alla ur samma skål med fil och så vidare. Han beundrar även den rikliga förekomsten av tras mattor, kärlyllor och gungstolar, något han anser vara ett värdefullt men förlorat inslag i svenska hem.⁸⁸



Figur 5 Ett av de objekt som intresserat Rudskog. Fotografi taget av honom själv.

Över 550 fotografier, teckningar och planritningar insamlades under exkursionerna på den åländska landsbygden åren 1923–1924. Några av dessa var tilltänkta att ingå i det planerade bokverket om åländska allmogehem, men boken kom dessvärre aldrig till tryck. Orsaken till detta var brist på finansiering, trots att både Eker och Rudskog utfört arbetet utan arvode. Verner Eker och ungdomsförbundet försökte på olika vis få in pengar för en publicering med viss framgång, men ändå saknades medel nog och frågan om bokens utgivande bordlades. Det enda konkreta resultatet arbetet 1923–1924 gav var ritningar till folkskolor som Rudskog tagit fram med syfte att ingå i bokverket, vilka senare inlöstes av Ålands landskapsstyrelse.⁸⁹ Några typritningar till bostäder har inte hittats i arkivmaterialet. Att några sådana skulle komma till finns heller inget som tyder på även om det verkar funnits en ambition till detta. Av materialet som insamlades i samband med inventeringen finns endast fotografierna bevarade. Teckningar, skisser och uppmätningar har dessvärre kommit bort. Tillsammans med de bevarade fotografierna skulle detta material vara synnerligen värdefullt som källa till att förstå den äldre bebyggelsen på Åland. Det manus som eventuellt togs till fram till bokverket har heller inte påträffats.

Drivkraften bakom det arbete som Ålands ungdomsförbund initierade byggde i huvudsak på de kraftiga förändringar landsbygdens bebyggelse genomgick. En strävan efter ett nationellt enande kan även hävdas vara en drivkraft, om än inte lika uttryckligen uttalad. I Sverige betonades, förutom båda dessa delar,

⁸⁸ Svenska pressen 1923-07-05

⁸⁹ Ålands ungdomsförbund 50 år (1959) 37.

den starka viljan att bromsa emigrationen som en viktig faktor i skapandet av en nationell småhusarkitektur. *Svenska allmogehem* skrevs ju till och med i huvudsak med syftet att stävja emigrationen. Att emigrationen skulle varit en pådrivande faktor bakom anställningen av Rudskog och det arbete han utförde här framkommer inte uttryckligen i källorna, men kan möjligen ha inverkat. Så mycket som en fjärdedel av den åländska befolkningen beräknas ha emigrerat till annat land, med den livligaste perioden mellan åren 1893-1924.⁹⁰

Ekers och Rudskogs projekt att ta tillbaka den gamla byggnadstraditionen i skapandet av nya byggnader var inget som fick stå oemotsagt. Ett belysande exempel är en text insänd av en Gustav Gustavsson, publicerad i annons- och notistidningen *Ålands Nyheter* 1927. Här kritiserar skribenten deras förfarande. Gustavsson menar att deras arbete är smakfostrande på ett önskat sätt och förespråkar istället ett friare förhållningssätt till allmogekulturen, om man nu över huvud taget skall utgå från denna i skapandet av något nytt. Ekers förtjusning för den idylliska ”röda stugan vid grinden” har att göra med hans personliga känslöband till denna. Att just detta då skulle utgöra utgångspunkten i det nya byggandet ifrågasätts av skribenten. Konsten måste vara personlig menar han, inte utgå från en förutbestämd mall. Att bara kopiera det gamla är att motarbeta utvecklingen.⁹¹

Rudskog på hemslöjdsutställningen i Mariehamn 1925

Även om det inte blev något av det planerade bokverket fick Rudskog ändå tillfälle att visa upp en del av det arbete han lagt ner under inventeringen. På hemslöjdsutställningen i Mariehamn 1925 presenterades en del av de fotografier han tagit under inventeringen tidigare år samt ritningar till skolbyggnader. Exakt vilka ritningar det rör sig om framgår inte, men det borde vara fråga om de ritningsförslag som hittats i landskapsarkivet föreställande en perspektivskiss med titeln Förslag till högre folkskola på Åland samt fem skisser för lägre folkskola.⁹² I en artikel i *Tidningen Åland* kan man läsa om de utställda ritningarna:

Förslagen äro uppgjorda av arkitekt Einar Rudskog och visa att han under sina studier lyckats fånga och levandegöra det säregna i våra byggnader. Förslaget till högre folkskola är till det yttre en så typisk bondgård som man bara kan begära, medan de olika förslagen till lägre folkskola närmare ansluta sig till våra torp- och bagarstugor.⁹³

Förslagen utgör de första försöken att ”återföra vårt byggnadssätt till det egna åländska” skriver skribenten. Antagligen var det dessa ritningar som var tilltänkta att ingå i bokverket. Som en del av hemslöjdsutställningen ordnades även en egnahemsutställning där besökarna kunde bekanta sig med ritningar och husmodeller. Utställningen var arrangerad av Sällskapet hem i Sverige, tidigare känd under namnet Nationalföreningen mot emigrationen, det vill säga Rudskogs gamla arbetsgivare. Förmodligen hade han själv medverkat till att de blivit inbjudna.⁹⁴

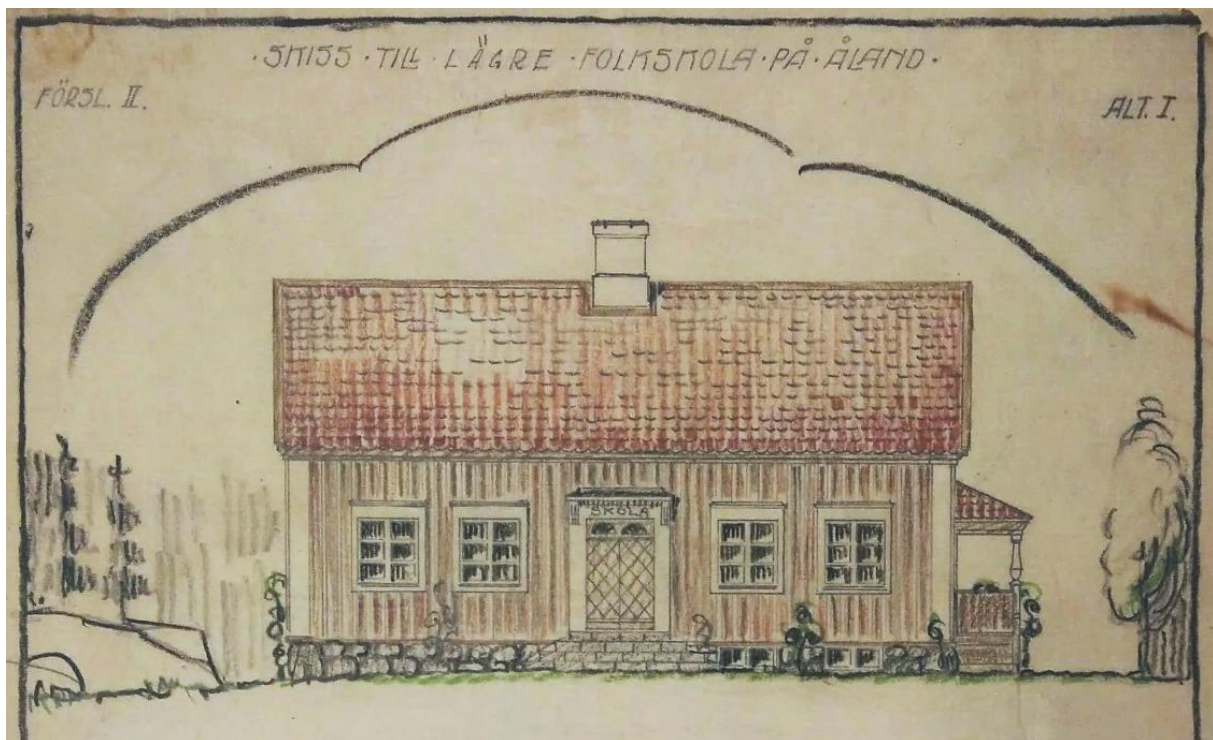
⁹⁰ Meyer (2004); Lindh (1998) s. 327-31

⁹¹ *Ålands Nyheter* 1927-08-20

⁹² ÅLA Ringa och Werner Ekers arkiv

⁹³ ÅT 1925-07-01

⁹⁴ Ibid.



Figur 6 Utsnitt ur Skiss till lägre folkskola på Åland från 1925. Troligen en av de ritningar som visades upp under hemslöjdsutställningen samma år.

Skolor

Nya tider, nya behov

Under 1920-talet var den åländska folkskolan inne i ett expansivt skede med stora omstruktureringar och planerande av nya skolbyggnader. Här skulle Rudskog komma att få en betydande roll. År 1924 övertog landskapet skolväsendet från den finska staten och kommunerna började nu göra vissa ändringar för att möta den nya tiden. Jomala kommun intog en ledande position och lade upp ett ambitiöst program där man delade in kommunen i sju nya skoldistrikt och gjorde samtidigt en kraftig satsning på nya skolbyggnader. Förslaget fastställdes av Landskapsnämnden 1926. Sex nya skolhus planerades, dessa skulle förläggas till Björnsby, Överby, Sviby, Södersunda, Kalmare, samt Gottby och de skulle alla stå klara inom en tioårsperiod, bara Ytternäs distrikt skulle fortsätta husera i befintlig byggnad. Av olika anledningar, bland annat den ekonomiska depressionen på 1930-talet, kom det ambitiösa projektet aldrig att slutföras, men de fyra förstnämnda kom att färdigställas, dock efter stora förseningar.⁹⁵ Rudskog skulle komma att få en viktig roll i skolbyggandet på Åland då hans ritningar kom att präglade de flesta nya skolbyggnader resta på Åland under 1920- och 1930-talen. Varför man inte vände sig till skolstyrelsen i Finland för typritningar kan man fråga sig, men tydligen var man på Åland mån om att få sätta sin egen prägel på byggnaderna.

⁹⁵ Lindh (2002) s. 10-11

Typritningar i åländsk stil

Totalt tog Rudskog fram tre typritningar för skolbyggnader. Två signerade 1926, den ena en ritning för högre folkskola och den andra för lägre folkskola, kompletterad av ytterligare en ritning för högre folkskola 1929.⁹⁶ De båda ritningarna från 1926 känner vi igen från de förslag och skisser som presenterades på hemslojdsutställningen året innan. Dessa har omarbetats och förfinats en aning samt fått tillhörande snickeriförteckningar. Varför ytterligare en till typritning för högre folkskola kom till 1929 är oklart. Kanske önskade man få in mer ljus till ovanvåningen än vad den äldre ritningen erbjöd? När man betraktar ritningarna sida vid sida är nämligen ovanvåningens fönster den enda tydligt märkbara förändringen. Hos den senare typritningen har alltså fasaslivet höjts en aning för att ge plats åt större fönster på långsidorna. Med högre folkskola avsågs klasserna 3-6 och med lägre folkskola, även kallad småskola, avsågs klasserna 1-2.⁹⁷ Så vitt jag kunnat utröna är ingen av de tre typritningarna anpassade till någon specifik plats utan skulle kunna tillämpas var som helst på Åland. Totalt byggdes åtta skolhus efter dessa ritningar mellan åren 1928–1939. I Jomala hittar vi Överby, Sviby, Björnsby och Södersunda folkskola, i Geta finns Geta folkskola i Olofsnäs, i Finström Godby folkskola och Lumparland hittar vi Lumparlands småskola i Klemetsby. I Hammland fanns ytterligare Sälis folkskola, men den är dessvärre nedbrunnen. Nedan presenteras med ett översiktligt grepp de byggnader som realiserades efter typritningarna. De enskilda objekten går att läsa mer om under kapitlet *Katalog över Rudskogs byggnader* som finns i slutet av uppsatsen.

Vid utformningen av typritningarna har han i stora drag utgått från den åländska parstugan. Vissa av de realiserade byggnaderna uppvisar större eller mindre avvikelser vid jämförelse med typritningarna. I vissa fall beror det på en sådan enkel orsak som att man gjort förändringar i fasaden vid renovering. I andra fall kan det förklaras med att byggmästaren troligen haft stora friheter vid resandet av byggnaden. Skoldistriktets behov skilde sig kanske åt mot typritningarna och då har man bett byggmästaren anpassa ritningarna enligt dessa. Så även om byggnaderna kan skilja sig åt i fasadkomposition och planlösning är de huvudsakliga karaktärsdragen gemensamma, så som volym, proportioner och detaljer. Gemensamma element är sadeltak, strävan efter symmetri i huvudfasaden med centralt entréparti, lärarbostadens farstukvist på ena gaveln och lån av element från klassicismens arkitektur. Idén om att byggnaderna skulle ha tydlig koppling till den äldre bebyggelsen sätter stark prägel på byggnaderna. Detta gör sig påmint genom den rödmålade stående panelen, spröjsade fönster, lunettfönster på gavlar och under takfot, entrépartiets pardörrar och ovanljus samt alla snickerier och listprofiler.

Skolsalarna är två till antalet, en för högre folkskola på bottenvåningen och en för lägre folkskola på övre våningen. Lärarna för respektive skola hade sin bostad på samma våning som skolsalen. Läraren för högre folkskolan hade tre rum och kök till sitt förfogande medan den för lägre folkskolan hade två rum och kök. Varför det skulle vara på det viset framgår inte. Ovanvåningens mindre boyta gav plats för ännu en undervisningssal för slöjd eller gymnastik eller kombinerad. I regel var skolsalarna förlagda vid södra gaveln medan lärarbostäderna låg i vid norra gaveln. Detta är alltså hur planlösningen i regel utfördes, men vissa skillnader finns hos de olika skolhusen. I regel, Överby folkskola och Lumparlands småskola undantaget, är byggnaderna orienterade i nord-sydlig ritning med klassrummen i södra änden. Ljuset kommer från öster och söder. Mot väster, där svarta tavlan och katedern ligger finns inget ljusinsläpp. Byggnadsmaterialet är generellt stående stock som vilar på en källarvåning i gjuten betong. Tak-täckningen skulle enligt Rudskogs anvisningar vara tegelpannor. Idag har de flesta skolbyggnaderna försetts med plåttak.

⁹⁶ ÅM Rudskogs ritningssamling

⁹⁷ Lindh (2002). s. 7

Lumparlands före detta småskola är något av ett undantag bland de åtta då denna är den enda skola uppförd efter typritningen för lägre folkskola. Skolan är i endast en våning och har bara en lektionssal, men den bär på liknande attribut, om än i mindre skala och är aningen mer diskret i sitt uttryck. Glädjande är att samtliga skolbyggnader ännu är i användning på ett eller annat sätt, trots de spelat ut sin roll som skolbyggnader. Södersunda skola är den enda av byggnaderna som ännu fungerar som skola.

Konceptet att använda traditionen som främsta inspirationskälla i formgivningen gör sig kanske starkast påmint hos Överby skola. Om liknelsen låter sig göras så är den inte helt olik en svullen parstuga. Tänk Jan Karlsgårdens mangårdsbyggnad, fast kraftigt förstorad, för att ta ett lokalt exempel.⁹⁸ Samtidigt kan även byggnaden ses som en provkarta över de attribut Rudskog pekade ut som typiskt för den gamla bondebebyggelsen i landskapet. Byggnaden, invigd 1929, var den första i raden att realiseras av de nya skolhus som planerades. Typritningen för högre folkskola från 1926 användes vid byggandet. Jämför man den befintliga byggnaden med ritningsmaterialet och tillhörande snickeriförteckning kan man genast konstatera att ritningen följts ända in på detaljnivå. Arkitektens förkärlek till 1920-talsklassicismen gör sig påmind här genom de pilastrar som markerar hörnen och huvudfasadens mittparti. Indelning av fasaden på detta vis för tankarna till herrgårdsarkitektur. Det enda större avsteg som gjordes från Rudskogs ritningar var att klä taket i plåt istället för lertegel. I en artikel i Tidningen Åland kan man läsa om Rudskogs besvikelse vid ett besök på plats. Han förfasades över att man frångått ritningarna och valt att klä byggnadens tak i galvaniserad plåt istället för tegel. Han menar att detta har fått negativa konsekvenser för byggnadens utseende. ”Utan detta blir den, vad det yttre utseendet beträffar, icke vad den till sin karaktär varit avsedd att bli” konstaterar han nedslaget.⁹⁹



Figur 7 Överby skola.

⁹⁸ Se fig. 16

⁹⁹ ÅT 1928-09-26

Sviby gamla folkskola, invigd 1930, exemplifierar den senare typritningen från 1929. Den hos Överby skola tydliga kopplingen till äldre parstuga har delvis försvagats i detta fall. Detta främst på grund av de stora kvadratiska fönster längs långsidornas takfot som ersatt de små lunettfönstren man hittar i Överby. På den äldre typritningen hittade man en frontespis på baksidan med syftet att förse småskolans lärosal med ljus, men denna har i den senare ritningen tagits bort. Även om de små lunettfönstren på långsidan har försvunnit är fönstertypen inte bortglömd. I den norra gavelspetsen hittar man ett sådant på samtliga skolhus, bortsett från det i Lumparland. Likadant är det med entrépartiets ovanljus bestående av två lunettfönster. Denna användning av lunettfönstret är två synnerligen signifikanta Rudskog-drag.



Figur 8 Sviby skola.

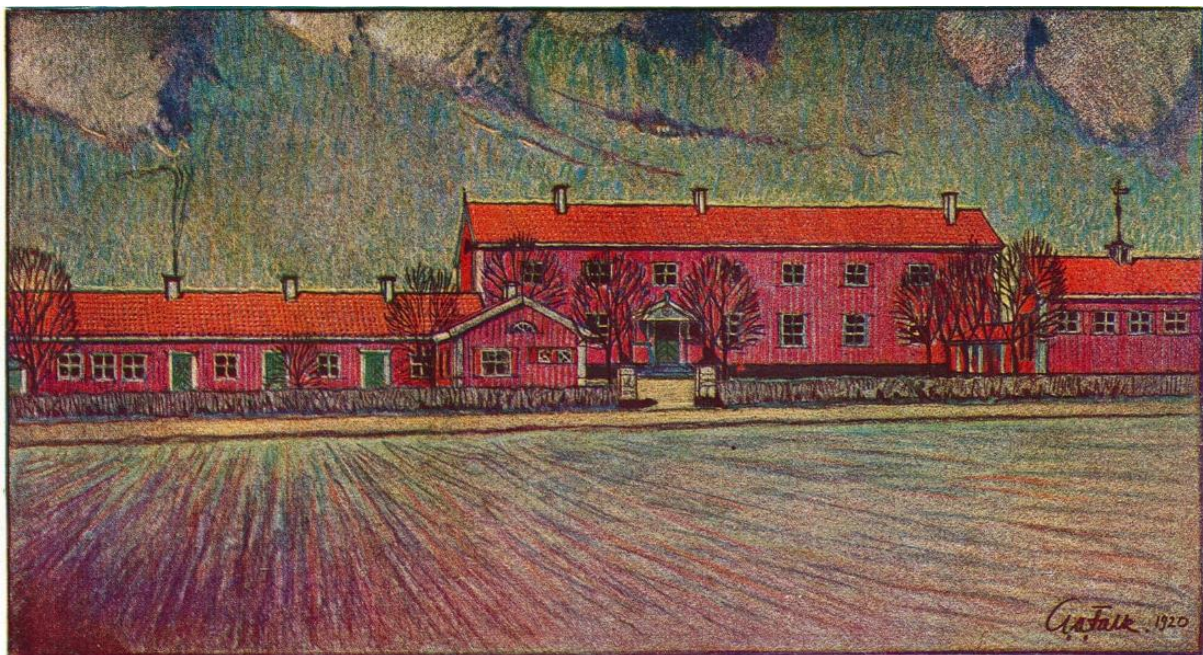
Inspiration från svenska bokverk

Vid sidan av den lokala byggnadstraditionen som inspirationskälla var Rudskog sannolikt starkt influerad av det svenska bokverket *Normalritningar till skolanläggningar för folkskolan jämte anvisningar och beskrivningar* från 1920, ett verk som presenterade hur man på mest lämpliga vis går till väga vid byggandet av ett skolhus.¹⁰⁰ Här presenteras alla aspekter en lyckad skolbyggnad bör ta hänsyn till så som skolans lokaler, lekplats, tjänstebostäder, möbler och inte minst arkitektur. Centralt i verket är, som titeln antyder, det stora antalet fasad- och planritningar som presenteras. Totalt presenteras 25 olika förslag till folkskolebyggnader i olika storlekar, avsedda för olika delar av landet. Precis som i *Svenska allmogehem* betonas vikten av anpassning till de regionala särdragen. Förslagen är väldigt typiska för sin tid där arkitekterna uppvisar en kraftigt romantiserande arkitektur förenat med klassicism. Enkla och

¹⁰⁰ Ecklesiastikdepartementet (1920)

harmoniska former i kombination med en arkitektur anpassad till omgivande bebyggelse var något man ville uppnå.¹⁰¹ Den för Rudskog bekante John Åkerlund svarade för det arkitektoniska programmet och bidrog själv med ett antal ritningar, på sidan av arkitekter som Gunnar Asplund, Hakon Ahlberg, Arvid Fuhre, Gunnar Morssing och G A Falk. Verket kom mest att fungera som en slags vägvisare i byggandet av skolhus snarare än att fungera som mall vid byggnation, men en del arkitekter och byggmästare vände sig säkert till boken för att finna inspiration och lösningar.¹⁰²

Anvisningarna är detaljerade och behandlar allt från byggnadens orientering i förhållande till väderstreck till innerväggarnas ytbehandling. Rudskog verkar ha tagit fasta på flera av dessa anvisningar i utförandet av sina ritningar till åländska skolor. Bland annat har han använt principen att den totala fönsterytan skall motsvara en femtedel av golvets yta, principen att solljuset alltid skall falla in från vänster in i skolsalen för bästa ljusförhållanden samt använt sig av anvisningarna för lärarbostadens planmässiga upplägg och omfattning. Till exteriören har han förhållit sig till kraven på ett ”lugnt och harmoniskt yttre” och en estetik anpassad till den äldre lokala bebyggelsen.¹⁰³ Vidare vad gäller utformningen av det yttre kan man konstatera, utgående från vissa uppenbara likheter i hans ritningar och hos bokens exempel, att han noga studerat de ritningsförslag som presenterades och tagit intryck från dessa. I synnerhet förslaget ”Skolanläggning för Mellansverige” ritat av arkitekt G A Falk bär slående likheter med de ritningar för högre folkskola Rudskog tog fram sex år senare. Hans åländska skolbyggnader kunde likaväl som något annat av exemplen platsat i skriften.



Figur 9 Förslag till folkskola i Mellansverige av GA Falk 1920. Hämtad ur verket *Normalritningar till skolanläggningar för folkskolan från 1920*

¹⁰¹ Kristenson (2005) s. 287–89

¹⁰² Ibid. s. 301

¹⁰³ Ecklesiastikdepartementet (1910) s. 10-13

Bostadshus

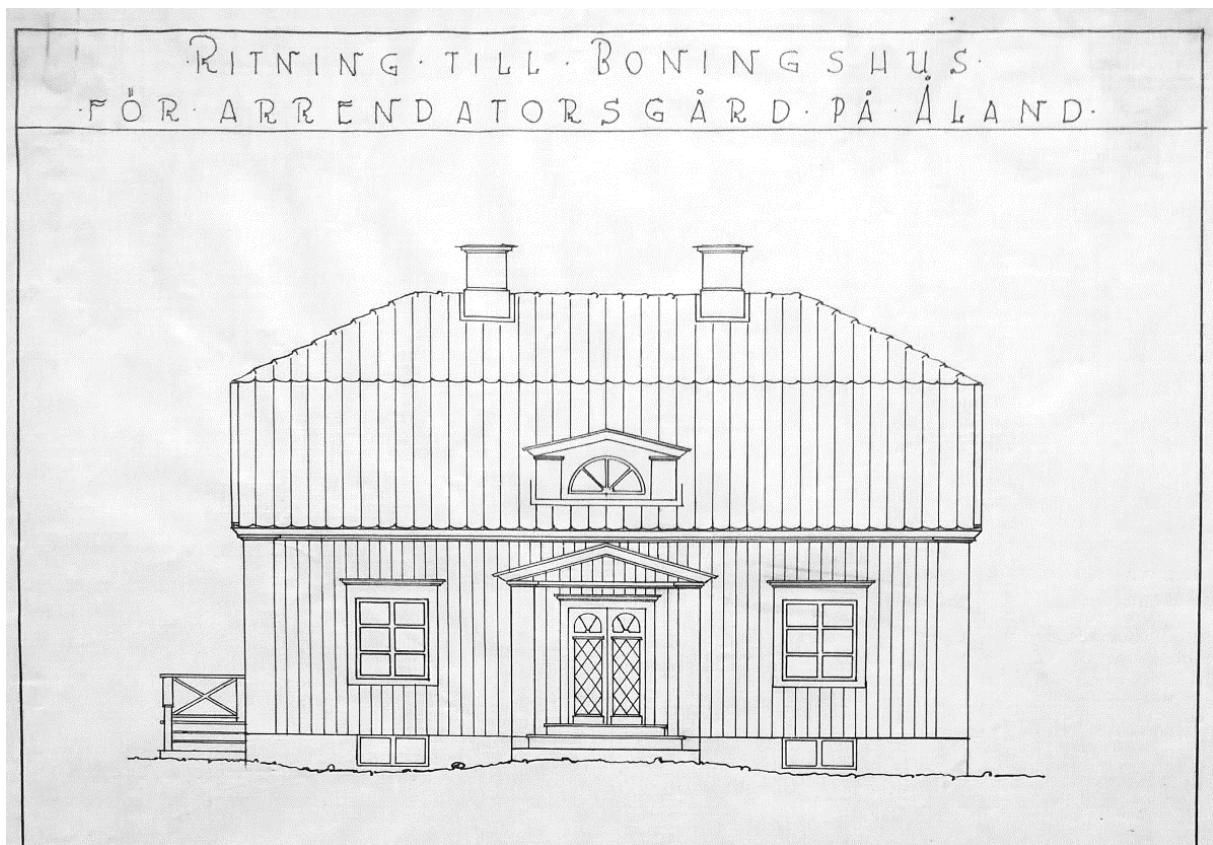
Tjänstemannaboställen

1928 ritar han en bostad för arrendator av marker tillhörande landskapsstyrelsen, då landskapsnämnden. Huset byggdes i Berg, i Sunds kommun. Byggnaden utmärker sig då dess utseende inte alls stämmer överens med vad Rudskog själv pekade ut som åländska attribut. I synnerhet är det valmade mansardtak som avviker. Takformen har troligen aldrig varit representerad i särskilt stor utsträckning i den åländska allmogebebyggelsen. Vissa undantag finns såklart, varav några av dessa går att finna bland fotografierna från inventeringen 1923–1924. Annars är det en takform förknippad med svensk högre-ståndsbebyggelse.¹⁰⁴ Förklaringen till valet av takform går att finna om man vänder blicken söderut från arrendatorsgården sett. Där hittar man den gamla mangårdsbyggnaden till Bergs gård, en gård vars historia och byggnader har anor långt bak i tiden. Rudskogs arrendatorsgård är i grova drag en kopia på den äldre, intilliggande gården. Vi talar stående rödmålad panel, symmetriskt entréparti, spröjsade fönster och mansardtak med valmade gavelspetsar, vilket ger de båda byggnaderna en speciell prägel. Arrendatorsgården skiljer sig genom att den har försetts med källar- och vindsvåning. På långsidorna hittar man varsin liten vindskupa för ljusinsläpp till ovanvåningen. De klassicistiska dragen går igen här med pilastrar som markerar hörnen. Det för arkitekten signifikativa lunettfönstret hittar man i just vindskuporna och ovanför det entréparti som ursprungligen fanns på verandan. Intressant är att den slutgiltiga ritningen som fastställdes i augusti 1928 föregicks av ett annat förslag som var mycket mer förenligt med det formspråk Rudskog framhöll som åländskt. Byggnaden på ritningen hade ett högre fasadliv med låga fönster under takfoten, istället för mansardtak var det ett ordinärt sadeltak och istället för en veranda fanns det en öppen farstukvist.¹⁰⁵ Varför han valde att tvärt byta spår och istället direkt kopiera det intilliggande Bergs gård är oklart. Kanske var det beställaren, landskapet, som bad om en tydligare koppling med den äldre byggnaden. Den tillhörande ladugården/stallbyggnaden är också den ritad av Rudskog, den enda byggnaden av det slaget han ritade på Åland.¹⁰⁶ Intressant detalj när det gäller Bergs gård är att en restaurering av denna försiggick ungefär samtidigt som arrendatorsgården byggdes 1929. Bland annat revs den befintliga farstuutbyggnaden och ersattes med en ny smäckrare. Denna är i princip likadan som den man hittar på arrendatorsgården.

¹⁰⁴ Hall, Dunér, Källström (1995) s. 75

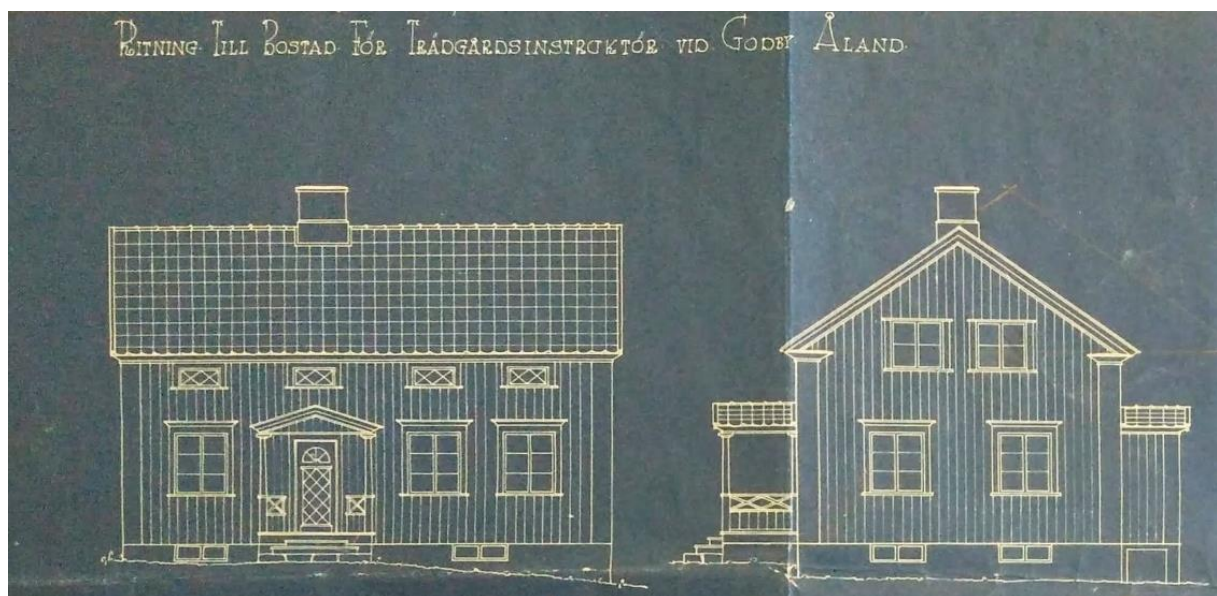
¹⁰⁵ ÅM Rudskogs ritningssamling

¹⁰⁶ ÅM Rudskogs ritningssamling



Figur 10 Ritning till bostadshus för arrendatorsgård på Åland 1928.

1929 ritade han en bostad åt innehavaren av landskapets nya tjänst som trädgårdskonsulent. Ritningen följer arkitektens bekanta sammansättning med traditionella former förenat med klassicistiska inslag i form av pilastrar samt modern planlösning och källarvåning. Fasadritningarna har mycket gemensamt med det tidiga ritningsförslaget till arrendatorsgård från 1928. Att han utgått från det äldre ritningsförslaget och omarbetat detta förefaller högst rimligt.



Figur 11 Ritning till Bostadshus för trädgårdsinstruktör i Godby Åland 1929.

På 1920-talet flyttade Ålands lantmannaskola till en ny plats vid det gamla domarbostället i Jomalaby i Jomala. Förutom skolbyggnad behövdes bostäder åt skolans anställda. Som varsin flygelbyggnad till skolhuset restes en rektorsbostad 1927 och en andrelärbostad 1931.¹⁰⁷ Källmaterialet om dessa byggnader är knapphändigt, men åtminstone finns det källor som indikerar Rudskogs inblandning i den senare av dem.¹⁰⁸ De båda byggnaderna är uppförda i traditionell stil med rödmålad panel och öppen farstukvist. Rektorsbostaden är kanske aningen mer genomarbetad när det gäller detaljer, men i övrigt delar de många likheter. Hans inblandning i dessa byggnaders utformning lämnar vissa frågetecken, men skall inte uteslutas.

Ålandsutställningen och Ålandsgården

Som tidigare konstaterats producerade Rudskog inte några typritningar för bostadshus genom uppdraget han fått av Ålands ungdomsförbund 1923, vilket kan anses förvånande med tanke på ambitionen bakom uppdraget, att skapa en åländsk byggnadsstil. Bostäder var ju också under anställningen vid Nationalföreningen mot emigrationen hans specialitet. Hursomhelst skulle han få en ny chans att bidra till det åländska bostadsbyggandet under 1930-talet. Då blev han nämligen på nytt kontaktad av åländska beställare. Denna gång var det Ålands hemslöjdsförening som vädjade om hjälp. Hemslöjdsföreningen grundades med syfte att befrämja hantverk och hemslöjd. Detta kanaliseras genom olika verksamheter, bland annat genom anordnande av utställningar, kurser och undervisning av olika slag.¹⁰⁹ De värnade även om en god byggd miljö och engagerade sig i hembygdsvården. Under 1930-talet konstaterade föreningen hur den äldre bebyggelsen utsattes för svåra påfrestningar. Nya krav på komfort och ändamålsenlighet hos befolkningen ledde till ovarsamma ingrepp. Något gammalt och vackert var på väg att gå förlorat ansåg de. Detta var inget nytt på kartan egentligen. Samma sak hade ju ungdomsförbundets styrelse påpekat under 1920-talet. Främmande förebilder utpekades återigen som den stora hotbilden mot den åländska byggnadskulturen där nu bönderna lät sig inspireras av främmande stilar som funkis och ”moderna importerade stilformer”.¹¹⁰ Hemslöjdsföreningens styrelse var enig i att riktlinjer för hur man kunde möjliggöra modernisering men samtidigt bibehålla den gamla byggnadsstilen måste tas fram för att minimera skadan. De kom överens om att det måste till en förbättring i bostadsfrågan, men att denna måste ”bygga på traditionens grund”.¹¹¹

Under Ålandsutställningen, som utspelade sig i Mariehamn i månadsskiftet juli-augusti 1936, gjorde man den dittills enskilt största satsningen för att styra utvecklingen i önskad riktning och utställningen ansågs vara ett utmärkt tillfälle för föreningen att förmedla sina idéer. Utställningen var bred till sitt innehåll och erbjöd publiken att skåda det nyaste inom bland annat jordbruk och sjöfart. Hemslöjdsföreningen bidrog med utställningar inom hantverk, hemslöjd och inte minst en bostadsutställning. Tillammans med Ålands Marthadistriktsförbund hade man låtit resa en mangårdsbyggnad på området, komplett med inredning och allt. Huset, som kallades ”Ålandsgården”, var ritat av Rudskog och kom att bli utställningens stora attraktion.¹¹² Liksom hemslöjdsföreningen tog Marthorna ställning för bevarandet av äldre materiell kultur och ville också hitta vägar att hindra framfarten av den moderna stilen som ”alltför snabbt bryter ner vår urgamla byggnadsstil och heminredning”. De eftersträvade ändamålsenliga

¹⁰⁷ Museibyran (1979) s.43

¹⁰⁸ ÅT 1930-08-06

¹⁰⁹ Ålands hemslöjdsförening 25 år (1954)

¹¹⁰ Ibid. s.43

¹¹¹ Ålands hemslöjdsförening 25 år (1954) s. 42–43

¹¹² Ibid. s. 50

inredningar utan att göra avkall på den åländska traditionen, något man menade att Ålandsgården lyckats med.¹¹³

Hemslöjdsföreningen hade en tid innan utställningen vänt sig till Rudskog om hjälp för att komma tillrätta med den ”beklämmande” utvecklingen på landsbygden. Denne hade till styrelsens vetskap stor kunskap i den åländska byggnadstraditionen efter sina insatser här under 1920-talet.¹¹⁴ Man kontaktade alltså Rudskog med i stort sett samma syfte som när Ålands ungdomsförbund vände sig till honom 1923, nämligen att motverka ”förfallet” av byggnadskulturen. Tydligen hade hans förra arbetsinsats inte fått det genomslag man hoppats på. Denna gång hade uppdraget dock konkretare former då det rörde sig om att ta fram ett antal förslag på typritningar till bostadshus anpassade till åländska förhållanden. Styrelsen hade tillsammans med byggnadskunnigt folk tagit fram ett tiotal förslag till planritningar för byggnader i olika storlekar. Fem av förslagen valdes sedan ut och sändes till Rudskog för vidare bearbetning och uppritning av fasader.¹¹⁵

Det största av de fem förslagen, *Ålandsgård typ I*, blev Hemslöjdsföreningen så nöjda med att man lät bygga upp ett temporärt exemplar av det inne på utställningsområdet för att visa publiken. Besökaren kunde alltså uppleva ett bostadshus i full skala med inredning och möbler framtagna av hemslöjdsföreningens medlemmar. Som kuriosas kan nämnas att föreningen samarbetat med den berömde arkitekten Carl Malmsten vid utformningen av inredningen.¹¹⁶ Vid gestaltningen av byggnaden, som kort och gott kallades Ålandsgården, hade Rudskog liksom tidigare tagit fasta på den äldre bebyggelsen och skapat något nytt utifrån denna. Ålandsgården var uppförd i en och halv våning plus källare. Sadeltaket var täckt av tegelpannor och fasaderna klädda i stående rödmålad panel. Huvudfasaden hade ett asymmetriskt placerat entréparti med öppen farstuvist krönt av en balkong. Ovanför entrépartiet reser sig en frontespis. Detta är första gången man hittar en frontespis i Rudskogs produktion på Åland. Att han valt att ta med en sådan förvånar då detta element inte har någon egentlig förankring i den äldre folkliga bebyggelsen. Det förekommer förvisso på vissa 1800-talshus men är då oftast senare tillagt för att bättre kunna nyttja den övre våningen. Kanske föll arkitekten för trycket på det praktiska. Frontespisen kan mycket väl vara resultatet av en kompromiss. Föreningen framhöll själva byggnaden som ett mycket lyckat exempel på hur den ”traditionella” och ”ortsbetonade” stilen tillvaratagits.¹¹⁷ I en notis från utställningssommaren kan man i Tidningen Åland läsa om Ålandsgården och hur skribenten framhåller den som både åländsk och svensk till stilen.

Ålandsgården var som bekant en av utställningens största sevärdheter och den tilldrog sig stor och berättigad uppmärksamhet. Ålandsgården har fått många lovord och detta är ej att förvåna sig över. Den idé som den vill föra fram och som den gjort på ett i allo lyckligt sätt, är allas och envars: hemmets idé som grundval för samhällets bestånd. Än mer: den gården är åländsk och svensk på samma gång, den är en lycklig förening av tradition och nutid, och över hela gården, såväl in- som utvändigt, vilar lanthemmets rofyllda stämning.¹¹⁸

¹¹³ Steinby (2012) s. 56-57

¹¹⁴ *Ålands hemslöjdsförening 25 år* (1954) s. 42-43

¹¹⁵ *Ibid.* s. 44

¹¹⁶ AB 1936-07-28

¹¹⁷ *Ålands hemslöjdsförening 25 år* (1954) s. 44

¹¹⁸ ÅT-1936-08-19

Ritningarna till de fyra andra mindre förslagen, typ II, III, IV och V, presenterades också på utställningen och hade ett liknande formspråk bortsett från att de var mindre till storlek och rumsyta, saknade lika kraftigt markerat entréparti samt saknade frontespis på framsidan.

Ålandsgården var alltså tänkt att fungera som en mönstergård och inspirera besökare och allmänhet till att bygga efter dess ritningar eller i liknande stil. Tanken var att hemslöjdsföreningen skulle förmedla de ritningar som Rudskog uppgjort till utställningen mot viss kostnad för de som önskade bygga eller modernisera sina hus enligt dessa. Föreningens byggnadskonsulent, Valter Danielsson, menade att in-tresset för att köpa de ritningar som föreningen förmedlade var stort åren efter utställningen och att man varstans på Åland kan se byggnader vars arkitektur och planering är utformad efter Ålandsgården.¹¹⁹ Så vitt denna studie kunnat bedöma var genomslaget inte särskilt stort. Endast en byggnad där ritningarna till Ålandsgården har använts har hittats i undersökningen. Den hittar man hos Norrgårds i Vestmyra, Hammarlands kommun.



Figur 12 Ålandsgården 1936.

Efter den lyckade utställningen var hemslöjdsföreningens styrelse ense om att något måste göras för att upprätthålla kunskapen om byggnadstraditionen och dess betydelse hos befolkningen. Man kom upp med två förslag. Det ena var att inrätta en tjänst som byggnadskonsulent. Det andra var att upprätta skriftliga byggnadsanvisningar. Tjänsten som byggnadskonsulent kom till, med Valter Danielsson som förste innehavare. Att få till stånd ett bokverk visade sig svårare. En byggnadshandbok med titeln *Åländska hem* planerades med flera bekanta namn bland de som bidrog till bokens material, däribland

¹¹⁹ ÅT 1938-03-12, *Ålands hemslöjdsförening 25 år* (1954) s. 50

Matts Dreijer, Carl Malmsten, Verner Eker och Einar Rudskog. Byggnadens skötsel, Arbetsbeskrivningar, Val av tomplats och Typritningar var några av de kapitel Rudskog lovat att bidra med. Tillsammans med Eker skulle han även skriva ett kapitel som gick under namnet Gamla åländska allmogehem. Det kan alltså konstateras att det rörde sig om ett liknande arbete som det Rudskog ombetts göra under 1920-talet, nämligen att presentera vad som var utmärkande för den åländska allmogebebyggelsen och hur man skulle vårda denna. Men liksom förra gången gick bokprojektet i sank och lades ner på grund av otillräckliga medel för publicering.¹²⁰

Privata uppdrag

Antalet uppdrag från privata beställare var inte många, men exempel finns. Ett av dessa var jordbrukaren Rudolf Kuhlman i Saltvik. Samma vår som Rudskog arbetade på ritningarna till Ålandsutställningen arbetade han även på ritningar till ny mangårdsbyggnad åt denne Kuhlman. Ritningen till Öster-Kuhlmans, som gården kallas idag, är signerad i april 1936 och bär stora likheter med de ritningar till typhus som presenterades på utställningen. Man skulle kunna säga att Kuhlmans är en hybrid mellan två av typritningarna, nämligen typ I, det vill säga Ålandsgården, och typ III, en av de mindre varianterna. I grunden verkar Rudskog utgått från typ III vad gäller planlösning och volym, men lånat in frontespisen från Ålandsgården, vilket ger ytterligare resning åt huset. Istället för den öppna farstuvisten hos typhusritningarna hittar man här istället en inbyggd farstu. Den smårutiga fönstertypen hos Kuhlmans är också avvikande. Byggnadens stod klar 1938 och var oerhört modern för sin tid. Bland annat försågs den med centralvärme och sopnedkast till källaren.¹²¹ För att vara ett bostadshus på den åländska landsbygden från 1930-talet är detta anmärkningsvärt.

En intressant detalj är att byggnaden i Näs av flera muntliga källor påsats vara samma byggnad som Ålandsgården, alltså det temporära hus som restes på Ålandsutställningen 1936. Kuhlman lär alltså efter utställningens slut köpt in byggnaden på auktion. Hur det står till med den saken kan ifrågasättas. Dels var ju ritningen till huset klar redan i april, alltså månader före Ålandsutställningen gått att stapeln, dels avviker den i utseende och storlek från den temporära byggnad som restes på området. Att virket från Ålandsgården skulle ha återanvänts i Näs är en ju en möjlighet och i sådant fall inget konstigt. Till den delen kan påståendet givetvis vara riktigt, men att hävda att det är samma byggnad är nog svårt. Kuhlmans tanke om hur han ville ha sitt hus fanns uppenbarligen innan han ens besökt Ålandsgården. Ritningarna användes till ytterligare ett hus, nämligen Östergårds i Stålsby, Finström.

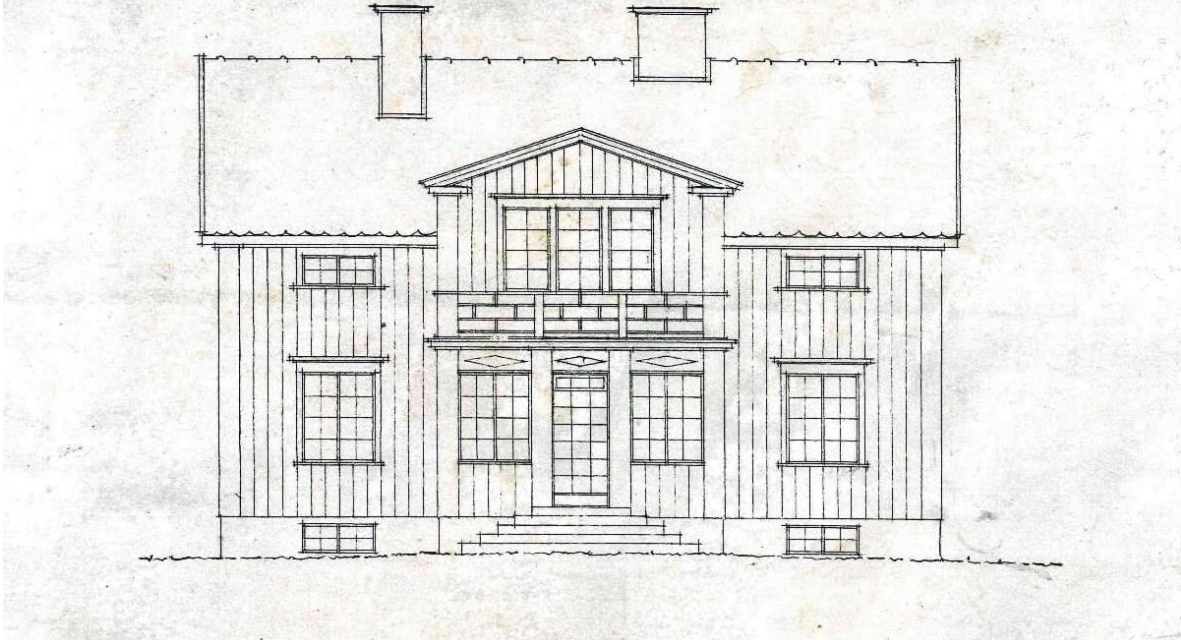
En intressant notering är att Kuhlmans bostadshus i Näs kom att få större betydelse som mönstergård än självaste Ålandsgården. Ritningen återanvändes och modifierades av hemslöjdsföreningens, sedermera landskapets hemslöjdskonsulent, Valter Danielsson. Dessa ritningar verkar ha fått viss spridning och flera exempel på hus som delar grundragen hos Kuhlmans går att hitta runt om på landsbygden.¹²²

¹²⁰ Ålands hemslöjdsförening 25 år (1954) s. 45-46

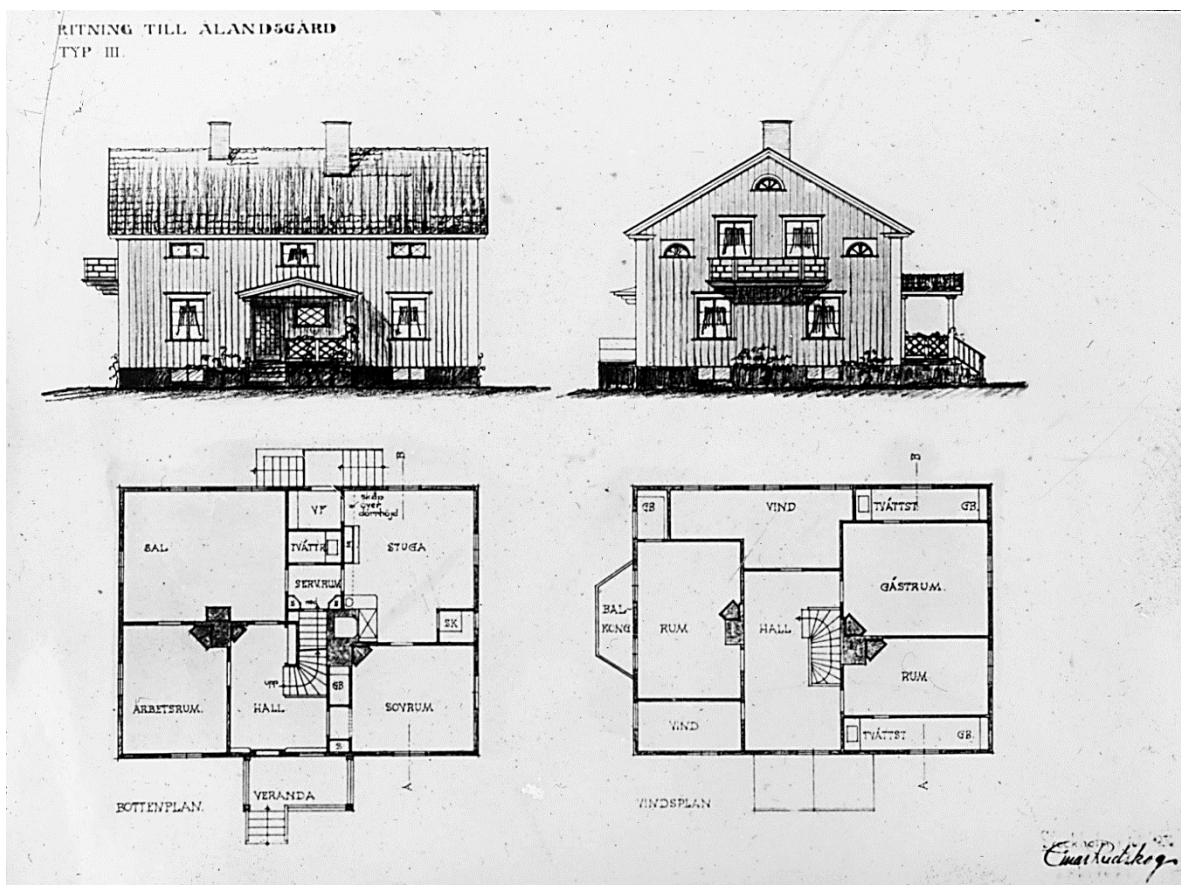
¹²¹ NÅ 1989-09-23

¹²² ÅM Ritningssamlingen, Lessing (1963)

Ritning till byggnad för Herr R. Kuhlman, Odkarby.



Figur 13 Ritning till byggnad för herr R. Kuhlman 1936.



Figur 14 Ritning till Ålandsgård typ III som ställdes ut på Ålandsutställningen 1936. Ritningen delar många likheter med Kuhlman's i Näs, både sesst till fasader och planlösning.

Planering av bygdegården Jan Karlsgården

Rudskogs engagemang för den folkliga kulturen och den äldre bebyggelsen speglas väl genom hans inblandning i arbetet med att upprätta en bygdegård på Åland, det som idag är känt som friluftsmuseet Jan Karlsgården i Kastelholm. Planerna på att anlägga en så kallad ”bygdegård” där man skulle visa upp den äldre bondekulturen kom på tal under Ålands ungdomsförbunds midvintering år 1929 där folkhögskolläraren Jan Erik Eriksson talade om frågan ”Huru rädda en gammal åländsk gård undan förintelse?”. Ämnet fick stort genomslag och engagemanget för att skapa en bygdegård tog fart. Marthaförbundet var tidigt med på tåget. Platsen för var denna skulle stå verkar dock ha orsakat en del stridigheter.¹²³ Skulle den stå i Mariehamn, i närheten av folkhögskolan i Finström eller invid slottsruinen i Kastelholm? I det här skedet kopplades Rudskog in som sakkunnig rådgivare åt byggnadskommittén och förordade Kastelholm som den mest lämpliga placeringen. Han menade i ett föredrag för landskapsstyrelsen att man vid anläggning av bygdegårdar i Sverige i regel förlade dem till de stora turiststråken och att bygdegården på ett lämpligt sätt skulle komplettera den planerade anläggningen av museum i slottsruinen intill. En artikelskribent i svenska Aftonbladet menar att Rudskog agerade ”fredsmäklare” i bygdegårdsfrågan, och antyder därmed att arkitekten var den som avgjorde fallet med placeringen.¹²⁴ Antagligen är det en ganska förenklad bild av beslutsprocessen, snarare var det nog flera viljor och resonemang som ledde fram till beslutet. Bland annat var statsarkeolog Rinne från Helsingfors av samma mening som Rudskog. Ålands landsting fastställde efter att ha besökt den tilltänkta platsen invid slottet i Kastelholm att detta skulle bli den slutgiltiga placeringen.¹²⁵

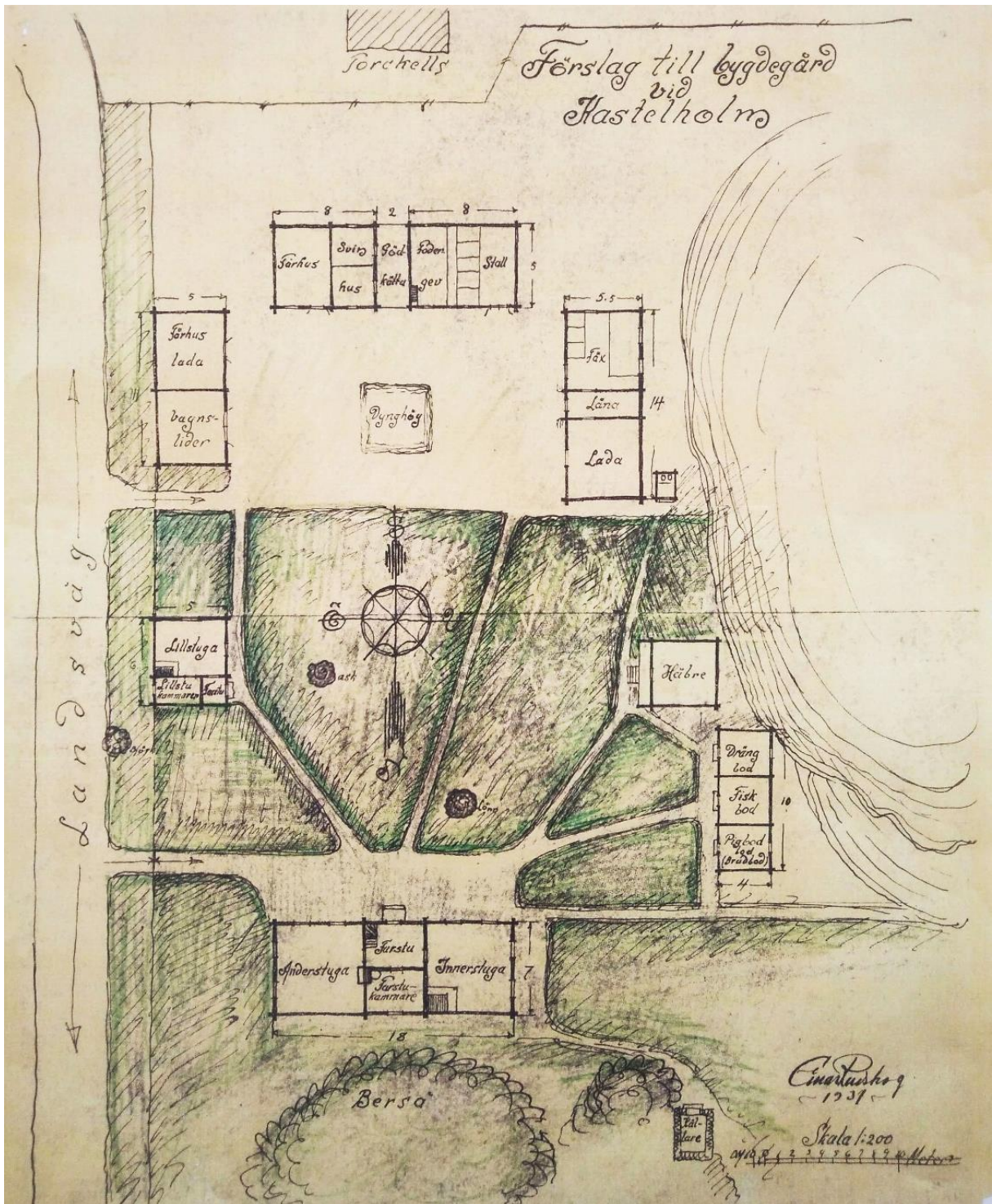
Rudskogs roll i bygdegårdsfrågan var inte över här. Efter det definitiva beslutet om placeringen började arbetet på allvar med att flytta äldre byggnader till platsen. Rudskog kopplades nu in på nytt 1931 för att ta fram en plan över området med de tilltänkta byggnadernas placering. Kring en öppen gårdsplan grupperade sig byggnaderna uppdelade i mangård och fägård, alltså den ena halvan bestående av mangårdsbyggnad, lillstuga, drängstuga och förrådsutrymmen, den andra halvan åt boskap. 1933 införskaffades en äldre mangårdsbyggnad från Bamböle i Finström för att flyttas till platsen.¹²⁶ På uppdrag av Ålands bygdegårdsektion gjorde Rudskog uppmätningar och tog fram plan- och fasadritningar att utgå från vid återuppbyggnaden i Kastelholm som skedde året därpå. Huruvida Rudskog själv hade något att säga till om vid val av byggnad för ändamålet hade varit intressant att veta, men det förtäljer inte källorna. Friluftsmuseets Jan Karlsgården, i stort sett förverkligat enligt den plan Rudskog presenterade 1931, står ännu kvar invid slottet som ett av Ålands mest attraktiva besöksmål. Besökare och turister som söker det ”typiskt åländska” blir hänvisade hit.

¹²³ Ålands ungdomsförbund 50 år (1954) s. 41

¹²⁴ AB 1931-03-20

¹²⁵ Ålands ungdomsförbund 50 år (1959) s. 42

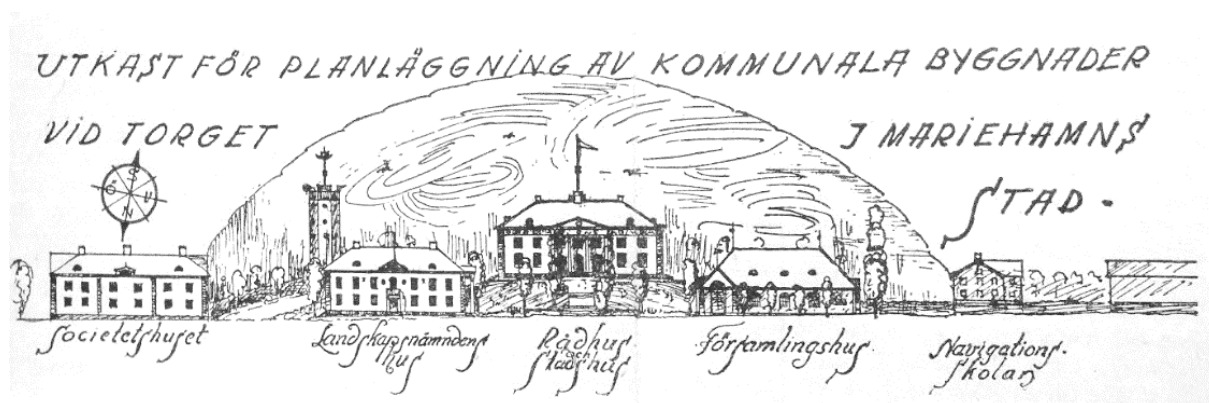
¹²⁶ Ibid. s. 42



Figur 15 Förslag till bygdegård i Kastelholm 1931

Omgestaltning av torget i Mariehamn

Rudskogs intresse låg främst i landsbygdens bebyggelse, men han verkar även ha spenderat viss tid i Mariehamn. År 1929 var frågan om att låta bygga en egen lokal åt Ålands landsting aktuell. Landstinget satt på ett utgående hyreskontrakt för rådhusalen i societetshuset och de undersökte möjligheten att resa ett eget hus. Rudskog och arkitekt Torsten Montell hade lämnat in varsitt förslag, som båda två avseende planläggning och fasad ansågs ”synnerligen lyckade”.¹²⁷ Hur Rudskog tänkte sig gestaltningen av detta hus framgår möjligen i en artikel i Tidningen Åland från 1936 där han inte bara presenterar landskapsnämndens tilltänkta hus, utan en omgestaltning av torget och den angränsande Öhbergska backen med nya kommunala byggnader. Förslaget, som han enligt egen utsago ”petade ihop” redan år 1928, omfattar landskapsnämndens hus, församlingshus, det ombygga societetshuset och i backens krön en reslig byggnad innehållande rådhus och stadshus. Byggnaderna på skissen präglas av en monumental arkitektur, vilket ju är helt främmande för Rudskogs åländska produktion i övrigt. Men som han själv antyder har det pompösa förslaget möjligen tillkommit mer som en lek med stadsrummet än menat som seriöst förslag.¹²⁸ Dessa planer kom hur som helst aldrig att bli av, bortsett från stadshuset som faktiskt kom att byggas på den plats Rudskog föreslog. Detta skedde dock tio år senare, 1938, efter ritningar av professor Lars Sonck. Rudskog verkar ha utgjort något av en auktoritet inom sitt fack på Åland. I flera av de stora gestaltungs- och byggnadsfrågorna under 1920-talet hörde man av sig till honom för råd. Hans nära relation till Verner Eker, landskapsregeringens kamrer, kan givetvis spelat in. Som parenteser kan nämnas att han även lämnade bidrag till ritningsförslag till sinnesvårdsanstalt i Grelsby, Finström, samt rådfrågades gällande materialval och -kostnad för nytt tak på den brandskadade kyrkan i Sund.¹²⁹ Ritningsförslaget i fråga har ej hittats.



Figur 16 Rudskogs förslag till omgestaltning av torget i Mariehamn 1928 med Societetshuset, hus för landskapsnämnden, kombinerat rådhus och stadshus, församlingshus samt hus för navigationskolan.

¹²⁷ HBL 1929-01-25

¹²⁸ ÅT 1936-02-21

¹²⁹ ÅT 1929-12-11; ÅT 1929-08-29

RESULTAT OCH DISKUSSION

Åländskt och svenskt i skapandet av en åländsk byggnadsstil

Syftet med uppsatsen har varit att studera Einar Rudskogs verksamhet på Åland och hans försök att skapa en för Åland typisk byggnadsstil. Undersökningen visar att det på Åland fanns en uttalad vilja att definiera de åländska särdragen i byggnadstraditionen och baserat på detta ta fram en egen byggnadsstil. Ålands ungdomsförbund var en betydelsefull aktör i sammanhanget som tryckte på behovet av att göra något åt den, i deras ögon, ledsamma utveckling av landsbygdens bebyggelse som ägde rum på Åland. Moderniseringen gjorde sig påmind på icke önskvärda sätt och något gammalt och vackert höll på att gå förlorat menade de. De var redo att ta till konkreta åtgärder för att föra utvecklingen i rätt riktning. I det avseendet vände sig ungdomsförbundet till Einar Rudskog för hjälp. Han åtog sig uppdraget att arbeta fram en åländsk byggnadsstil anpassad till den gamla allmogebbyggelsen som kunde användas i såväl nybyggnader som ombyggnader.¹³⁰ Arbetet omfattade en inventering och analys av den äldre bebyggelsen runt om på Åland varpå ritningar och skriftliga råd och anvisningar skulle tas fram. Tanken var att dessa råd och anvisningar skulle resultera i ett bokverk i stil med *Svenska allmogehem* och *Gamla svenska allmogehem*.¹³¹ Att vidta åtgärder mot den åländska landsbygdens förflackning var alltså det huvudsakliga motivet bakom projektet. Det pågående förbundet av den åländska identiteten var ett annat motiv bakom viljan att skapa en åländsk byggnadsstil, om än inte lika uttalat. Att återuppväcka och lyfta den gamla allmogekulturen var inget Ålands ungdomsförbund tagit ur luften. Precis som författarna Ehn, Frykman, Löfgren och Knutsson diskuterade inledningsvis i denna uppsats var detta ett utbrett fenomen i både Europa och Norden och grundade sig i en idé om att den gamla allmogekulturen, som bar på den renaste och mest ”äkta” nationella kulturen, skulle utgöra utgångspunkt i utformandet av en nationell identitet. Dessa tankar fick fäste även på Åland. Nu är ju Åland förvisso ingen egen nation enligt ordets egentliga mening, men om man betraktar en nation som en mental konstruktion så kan Åland på flera vis betraktas som en sådan genom sina egna nationalsymboler, flaggan, vapnet och nationalsången samtidigt som ålänningarna av många, inklusive sig själva, betraktas som ett eget folk.

Rudskog själv talar om ”Ålands nationella kamp” och att medvetenheten om den egna gamla byggnadskulturen ökat i och med denna.¹³² För att förklara bakgrunden till denna ”nationella kamp” måste vi gå tillbaka till år 1921 då frågan om Ålands statstillhörighet avgjordes i NF. Där beslöts att Åland även i fortsättningen skulle tillhöra Finland och ålänningarnas kamp om återförening med Sverige till deras stora besvikelse var över. Men hur invånarna identifierade sig själva var inte lika tydligt. Finländare var det knappast särskilt många som identifierade sig som i första hand. Och uppenbarligen var de inte heller svenskar i ordets egentliga mening, även om det fanns en stark känsla av kulturell och språklig samhörighet. Genom beslutet hade Finland lovat garantier för bevarandet av det åländska folkets språk, kultur och traditioner. Det fanns nu alltså svart på vitt att ålänningarna hade en särställning i Finland, att de var ett eget folk med egen identitet. Arbetet med att fastställa vad den åländska identiteten inbegrep och hur den åländska kulturen tog sig i uttryck tog nu vid.

Samtidigt levde fortsättningsvis en stark dragning mot Sverige kvar hos många ålänningar vid tiden, detta trots att frågan om Ålands nationstillhörighet avgjorts. På många håll sågs det finska som något

¹³⁰ ÅT 1923-07-28

¹³¹ SvD 1923-09-23

¹³² SvD 1923-09-23

främmande samtidigt som banden till den svenska kulturen ansågs vara betydliga starkare, vilket resulterade i en vilja knyta sig närmare den svenska kulturfären.¹³³ Detta kan ha inverkat på inriktningen av ”nationsbygget” på Åland. Med detta menar jag att strävan efter att definiera det egna kulturarvet i vissa fall kan ha vävts samman med en strävan att påvisa samhörigheten med den svenska kulturen. När det kommer till fallet med skapandet av den åländska byggnadsstilen vill jag hävda att Rudskogs arbete passar bra in i ett sådant sammanhang. Flera företrädare för Ålands ungdomsförbund, tillika Rudskogs beställare, uppvisade en tydlig sådan dragnings till Sverige, i synnerhet Verner Eker. Eker var en stark ivrare för kulturella utbyten av olika slag och begav sig på många resor till Sverige i sådana syften. Han var även engagerad i föreningen Svenskhetens bevarande i utlandet, där han representerade den åländska lokalavdelningen.¹³⁴ Viljan att påvisa de starka kulturella banden till landet i väster gjorde sig även påmind i pressen. Detta tydliggörs på ett kraftfullt sätt med följande citat:

Mitt i de svenskes allfarväg ligger det väna Åland, där folket alltjämt är svenskt, såsom det av ålder varit. Ur gravkummel och ätthögar, ur åldriga gråstenskyrkors skumma kor, ur medeltidsborgen Kastelholms mossstupna vittrande valvgångar och murar viska svenska minnen och tolka på sitt tysta, men värtaliga språk svensk historia.¹³⁵

Citatet är hämtat ur ett upprop i Tidningen Åland år 1927 där skribenterna försöker få till stånd en allsvensk samling på Åland, dvs. att samla företrädare och utövare av svensk kultur. Författare till texten nämns ej men Julius Sundblom och Verner Eker står båda med bland de undertecknade. På ett romantiskt vis målas bilden av hur svenskt Åland är upp. Återkommande i Tidningen Åland går att läsa om hur ålänningarna framhålls som en självklar del av den svenska kulturen och omnämns som ”svenskar i österled”.¹³⁶

Att det åländska samhället helt igenom drevs av en stark fosterlandskänsla för Sverige eller liknande är inte en riktig slutsats att dra utifrån detta, situationen var mer nyanserad än så. Många individer, bland dem flera inflytelserika män och kvinnor, stod bakom en mycket mer finlandssvensk linje, en motvikt mot ålandsrörelsens ideal.¹³⁷ Dessa krafter har dock inte haft någon betydande roll i ungdomsförbundets eller hemslöjdsföreningens arbete med att definiera det åländska byggda kulturarvet, vilket denna studie undersöker. Sammanfattningsvis kan med detta sagt konstateras att de politiska och kulturella strömningarna på Åland haft avgörande betydelse i strävan att skapa en för Åland typisk byggnadsstil och i förlängningen hur detta sedan utfördes av Rudskog, den arkitekt man valt ut att genomföra uppdraget. Dels genom högstämda tanken att ena folket kring ett gemensamt kulturarv, dels genom det tydligt medvetna närmande man gjorde mot den svenska kulturfären.

Varför just Einar Rudskog valdes som lämplig till uppdraget att definiera den åländska byggnadstraditionen är inte helt klarlagt. På något vis hade det kommit styrelsemedlemmarna i Ålands ungdomsförbund till känna att denne arkitekt hade god kännedom om den svenska byggnadstraditionen. Någon kulturhistoriker eller vetenskapsman var han ju inte, men engagemang och intresse för den gamla folkliga kulturen verkar ha varit det viktiga. Och att han var svensk. Rudskog själv såg inga problem med att han som svensk blev tilldelad uppdraget att inventera byggnadskulturen på Åland och att ta fram en för regionen typisk byggnadsstil. Han hävdar att Åland hämtat all sin bondekultur från Sverige, alltså är

¹³³ Mattsson-Eklund (2002) s.331

¹³⁴ Hangö 1926-10-28

¹³⁵ ÅT 1927-03-19

¹³⁶ ÅT 1928-10-20

¹³⁷ Mattsson-Eklund (2000) s. 328

det naturligt att även de nya impulserna, det vill säga hans egna idéer om arkitektur, kommer därifrån.¹³⁸ Faktum är att Rudskogs arbete inte är det enda exemplet där svenska förmågor bidragit till bygget av åländskheten. Till exempel kan ju nämnas en av de yttersta nationalsymbolerna, *Ålänningsens sång*, ålänningsarnas egen nationalsång. Texten till denna är skriven av en svensk, med åländska rötter skall sägas, John Grandell.¹³⁹

Det typiskt åländska - Rudskogs tolkning av den åländska särprägel

Totalt byggdes 14 byggnader efter Rudskogs ritningar, varav åtta skolhus, fem bostadshus och en stallbyggnad. Skolorna byggdes efter typritningar vilka togs fram inom ramen för uppdraget att skapa en åländsk byggnadsstil. Bostadshusen gjordes i huvudsak som skilda uppdrag men trots det kan konstateras att han i utformningen av dessa förhöll sig till det formspråk han själv pekat ut som åländskt. På 1930-talet fick han anledning att återkomma till Åland för att på Ålands hemslöjdsförenings initiativ ta fram typritningar för åländska bostadshus, vilket inte gav särskilt stort genomslag hos allmänheten. Vad var då åländskt enligt honom? Hur såg ett traditionellt åländskt hus ut i hans mening?

Detta är möjligt att ta reda på genom att studera källmaterial i form av Rudskogs egna skriftliga redogörelser, publicerade i olika dagstidningar, och hans fotosamling från inventeringen. Även ritningsmaterial och de byggnader som kom att resas efter hans ritningar utgör en viktig källa för att förstå vad han tolkat som typiskt för bebyggelsen. Det efterlämnade bildmaterialet och hans beskrivningar ger tydliga signaler om att hans intresse främst berör byggnader från decennierna kring 1850 eller äldre. I Svenska dagbladet redogör Rudskog för sina erfarenheter från inventeringen på ålandsöarna 1923-1924. Kopplingen till den svenska byggnadstraditionen är tydlig menar han, samtidigt som han redogör för de karaktärsdrag och detaljer han identifierat som kännetecknande för just den åländska bebyggelsen.

Han beskriver hur mangårdsbyggnaderna delar likheter med södra Norrland, Gästrikland och inte minst Uppland.¹⁴⁰ Envåningshusen, som dominerar bland de äldre mangårdsbyggnaderna, är försedda med högresta fasadliv så gavelrum får plats under taket. De höga väggarna ger även plats åt låga fönster under takfoten för ljusinsläpp till vindsutrymmena, vilket ger en typisk fasadbildning. Detta sätt att bygga på förekommer även flitigt i Norrland och i synnerhet Västerbotten. Uthusbyggnaderna, menar han, är av i stort sett samma typ som finns i Dalarna. Några djupare förklaringar eller slutsatser än så diskuterar han inte.

Hos mangårdsbyggnaderna kan man hitta en del för Åland karaktäristiska detaljer. Fönsterfoder, lister och portar har ofta säregna överstycken. I entrédörrens överstycke hittar man ofta små lunettfönster med en för öriket typisk spröjsbildning.¹⁴¹ Farstukvist återfinns på några av husen, men är sällsynt. De äldsta husen saknar i regel detta. Till största delen är de öppna farstukvistarna ersatta med ”den fruktansvärda glasverandan”, vilken liksom i Sverige ”firat snickarglädjetriumfer”. Okunnigheten om vilket värde ålänningsarna har i sina gamla bondgårdar är mycket utbredd, menar Rudskog, även om kunnigheten och förståelsen har ökat i och med ”Ålands nationella kamp”. Rudskog skriver att viss särprägel hos de olika socknarna emellan går att se. Detta gäller i synnerhet inbrädningarna runt takfoten, foderbräden runt fönster, knutpilastrar, portar mm. Fenomenet kan förklaras, menar han, med att det troligen funnits någon mer eller mindre kunnig inom socknen som har haft inflytande på byggandet. Även de olika öarnas tillgång på byggnadsmaterial har påverkat i viss grad.¹⁴² Byns läge, ofta placerad på ett backkrön, och

¹³⁸ ÅT 1923-07-28

¹³⁹ Uppslagsverket Finland (2009)

¹⁴⁰ SvD 1923-09-23

¹⁴¹ SvD 1923-09-23

¹⁴² SvD 1924-08-31

bebyggelsens anpassning till landskapet och terrängen, är något han berömmar och ser som kännetecknande för Åland.¹⁴³

Vid närmare studier av de fotografier han lämnade efter sig från inventeringen låter hans beskrivningar från redogörelserna i Svenska dagbladet bekanta.¹⁴⁴ Det går även att identifiera andra återkommande karaktärsdrag hos mangårdsbyggnaderna. Lunettfönstret är ett tydligt sådant. Dessa hittar man på ovanvåningen där de förekommer både på gavel och långsida, ofta med en typisk spröjsbildning som skall påminna om en stigande sol. Lunettfönstret i sig är inget specifikt för Åland men det speciella för regionen är att de ofta är inpassade i ett rektangulärt foder. Fönsteromfattningen med ett överstycke bredare än resten av foderbrädorna är ännu ett sådant exempel på regional företeelse. Många av dessa attribut återfinns i de byggnader han ritade. Han konstaterar att bebyggelsen på det stora hela är av svensk karaktär och att ”ingenting talar tydligare om Ålands svenska karaktär än dess byggnadskultur” och ”den gamla åländska byggnadskulturen är ett stycke svensk utveckling”.¹⁴⁵ Någon finsk prägel går inte att skåda, inte ens i Brändö, den kommun som ligger närmast det finska fastlandet, påpekar han.¹⁴⁶ Det framkommer ju med all önskvärd tydlighet att Rudskog gärna tillskriver Åland som ett svenskt landskap. Han går till och med så långt att han väljer inte ge det finska inflytandet i byggnadskulturen någon som helst betydelse. I stort konstaterar han att det knappast finns något som kan kallas för en åländsk stil men att det genom att studera detaljerna går att finna en del ”landskapsindividualism”.¹⁴⁷

De efterlämnade fotografierna bekräftar i många fall hans skrivna ord. De små lunettfönstren gjorde han till sitt signum och återfinns hos ett stort antal av hans ritningar. I synnerhet verkar han varit förtjust i användningen av dubbla sådana ovanför dörren, vilket ger entrépartiet ett speciellt utseende. Fenomenet förekommer även hos några torp och stugor i fotosamlingen.¹⁴⁸

För att med några rader, på ett aningen förenklat vis, sammanfatta hans tolkning av en typisk åländsk gammal mangårdsbyggnad skulle den utgå från den gamla parstugan, med sal och storstuga på vardera sida om farstun och eventuellt en kammare rakt fram. Stommen skulle vara byggd i timmer i en och en halv våning under ett sadeltak, klätt i något för trakten vanligt förekommande takmaterial. Ved, vass eller hyvlade spån var de vanligast förekommande. Byggnaden skulle vila på en stensatt grund och ytterväggarna skulle vara täckta med stående, rödmålad panel. Långsidornas fasadliv skulle vara höga nog för att rymma låga fönster under takfoten för ljusinsläpp till vindsutrymmena. På gavlarna skulle finnas kamrar. Nedre våningens och gavelkamrarnas fönster skulle vara av typen med sex lika stora rutor. Överstykets foderbräde skulle vara aningen bredare än de övriga och krönt av en profilerad krönlist. I gavlarnas röst kunde finnas ett, två eller tre lunettfönster, gärna inpassade i en rektangel. Även ovanför ytterdörren kunde dessa lunettfönster finnas för att släppa in ljus i farstun. Någon veranda skulle inte finnas, men eventuellt en öppen farstukvist. Denna bild som nu målas upp är alltså baserad på hans egna redogörelser och det som tycks fångat hans intresse under fotograferingen av gamla mangårdsbyggnader. Som vi märker har han ju inte tagit fasta på alla dessa attribut när han ritat sina byggnader utan de har snarare utgjort utgångspunkt. Vid jämförelse av den bild jag nyss målade upp med mangårdsbyggnaden vid Jan Karlsgården känner man genast igen sig. I sökandet efter de regionala särdragen är det alltså inget han finner unikt med Åland, men däremot typiskt. Dessa begrepp är viktiga att skilja på i sammanhanget. Låga fönster under takfoten är exempelvis inget *unikt* för Åland, inte heller lunettfönstren. Men de är *typiska*. Det är sammansättningen av former och detaljer som skapar den säregna åländska karaktären.

¹⁴³ SvD 1923-09-23

¹⁴⁴ ÅM Rudskogs bildsamling

¹⁴⁵ SvD 1923-09-23

¹⁴⁶ SvD 1924-08-31

¹⁴⁷ SvD 1923-09-23

¹⁴⁸ ÅM Rudskogs bildsamling



Figur 17 Jan Karlsgårdens mangårdsbyggnad.



Figur 18 Flera byggnader av denna stil har fångat Rudskogs intresse under inventeringen 1923-1924. Fotografiet taget av honom själv.



Figur 19 Kollage av detaljer signifikanta för Rudskogs byggnader. Låga fönster under långsidans takfot, lunettfönster i gavelspetsen, brett överstycke i fönstrets foder, dubbla lunettfönster i entrédörrens överstycke.

Rudskog fick alltså agera tolk i frågan om vad som representerar det åländska i bebyggelsen. Hans utgångspunkt att bebyggelsen utgår från den gamla ”oförvanskade bondekulturen” rimmar väl med de nationalromantiska idéerna, men är också en ganska snäv bild av vad som representerar åländskhet. Han är bara intresserad av likheterna med den svenska byggnadstraditionen och bortser helt från de influenser som påverkat byggnadsskicket österifrån. Till exempel de ofta sirligt utformade glasverandorna, introducerade på 1800-talet, vilka vanligen anses ha byggts av kringresande snickare från Finland eller Ryssland.¹⁴⁹ Dessa såg han som ”oäkta” inslag och var helt förkastliga.

Hos ungdomsförbundet fanns det en medveten vilja att påvisa de starka historiska kulturella banden till Sverige, medan Rudskog kanske till och med var beredd att överdriva dessa. Vid en jämförelse med idag så ser situationen helt annorlunda ut då dessa verandor istället ofta tillskrivs som både värdefulla och typiska för landskapet.¹⁵⁰ Bilden av vad som är typiskt svenskt eller typiskt åländskt förändras över tid, vilket är ett av de centrala temana i Ehn m.fl.¹⁵¹ Rudskogs sätt att resonera representerar ett gammalt sätt att se på kultur som något statiskt. Men idag vet vi att inga samhällen är isolerade öar när det kommer till kulturyttringar och influenser, inte ens Åland som utgörs av just öar. Kultur har inga skarpa gränser, snarare är det något flytande och olika kulturer lånar av varandra och flyter samman med varandra i takt med att folk rör på sig.¹⁵² Så även byggnadskulturen.

Med bakgrund i det som tidigare sagts om den åländska svenskpatriotismen och Rudskogs egna ord som tillskriver den åländska bebyggelsen som ursvensk kan det vara värt att reflektera över hur åländska de byggnader han ritade i själva verket var. Undersökningen visar att lika mycket som det handlade om att hitta det åländska i byggnadskulturen handlade det nog om att hitta det svenska för honom och hans beställare.

Rudskogs betydelse

Det konkreta resultatet Rudskogs arbete ledde till var, trots det oerhörda engagemanget, egentligen ganska fattigt med tanke på vad dagstidningarna trummade ut. Här kommer han, den store hjälten som skall skapa en åländsk byggnadsstil och rädda byggnadskulturens förfall, men allt arbetet sist och slutligen resulterade i var 14 hus, troligtvis långt ifrån det resultat man räknat med. Det uteblivna bokverket om gamla allmogehem riktat till allmänheten var troligtvis orsaken bakom frånvaron av det publika genomslaget. Även om ambitionen inte nåddes har hans arbete inte varit helt betydelselöst för eftervärlden, tvärtom.

Rudskogs betydelse för vad vi idag uppfattar som typiskt för den åländska byggnadstraditionen skall inte underdrivas. Synen på det traditionellt åländska har han påverkat både genom sina ”typiskt åländska” skolbyggnader men kanske ännu mer genom hans inblandning i skapandet av bygdegården i Kastelholm, Jan Karlsgården. Gården har allt sedan den kom till på 1930-talet fått stå som minne över den lokala byggnadstraditionen och representera bilden av en traditionell åländsk bondgård.

Hans betydelse märks även i den fortsatta utvecklingen av landsbygdens bebyggelse, om än indirekt. Genom sina skolbyggnader hade han ett visst inflytande hos åländska byggmästare som hämtade inspiration från dessa. Under 1930- och 1940-talen restes ett antal skolhus runt om i landskapet som byggde vidare på liknande formspråk. ”Rudskogstilen” levde därmed vidare. Bland några exempel kan nämnas skolhuset i Mångstekta av Viktor Häggblom och skolorna på Fiskö och Jurmo av Hugo Eriksson.¹⁵³ Även i det fortsatta bostadsbyggandet fick han viss betydelse. Hans egna typritningar fick ju som sagt inget större genomslag men den hustyp han introducerade på Åland i samband med projektet hos Rudolf

¹⁴⁹ Söderholm (2000) s. 26

¹⁵⁰ Ibid. s. 26

¹⁵¹ Ehn, Frykman & Löfgren (1993)

¹⁵² Byrne (2008) s. 151

¹⁵³ Museibyran (2002) s. 43

Kuhlman i Näs skulle komma att bli stilbildande. Under en period, ungefärligen mellan 1940 och 1960, byggdes både i staden och på landsbygden ett mycket stort antal egnahemshus som alla delar samma grunddrag. En kompakt byggnadskropp i en och en halv våning med två rumsfiler under ett sadeltak, symmetrisk huvudfasad med frontespis, veranda och balkong. Viss försiktighet skall givetvis tillämpas innan man härleder en betydande andel av öns efterkrigstida bebyggelse till Rudolf Kuhlman's hus i Näs, men det är en reflektion värd att nämna. Ett argument för saken är att landskapets byggnadskonsulent, Valter Danielsson, verkar ha delat mycket av de idéer Rudskog själv bar på. I byggnadskonsulentens uppgifter ingick att bistå befolkningen med sakkunnig rådgivning i byggnadsfrågor och har på så vis haft visst inflytande på utvecklingen hos landsbygdens egnahemshus. I någon mån kan man se Danielsson som Rudskogs efterträdare. Han hade ett starkt engagemang för hembygdsvården och arbetade vidare på idén om att återanvända de gamla bondgårdarnas stildrag när han ritade nya byggnader. Mycket av sina intryck fick han från Verner Eker.¹⁵⁴

Sist men inte minst bör Rudskogs egna skapelser nämnas som betydelsefulla för det åländska samhället. I synnerhet skolorna, som under årtionden fyllt en stark samhällsbärande roll genom att hysa generationer av elever och än idag fyller en funktion som viktiga inslag i landskapsbilden. Byggnaderna står kvar som minne över sin tids ideal och Rudskogs verksamhet på Åland.

¹⁵⁴ Stora (2003) s. 156-160

SAMMANFATTNING

Den här uppsatsen behandlar den svenske arkitekten Einar Rudskog, en säregen karaktär i den åländska arkitekturhistorien, och hans arbete på Åland. Han kom att få stor betydelse genom sin påverkan på synen av vad som är karaktäristiskt för den åländska byggnadstraditionen samt genom de många byggnader runt om i landskapet som bär hans signatur och idag bör betraktas som kulturhistoriskt värdefulla.

Rudskog var på många vis en konservativ arkitekt och representant för nationalromantikens arkitektur, något som också avspeglas i hans gärning på Åland. Intresset för historien och den lokala byggnadstraditionen var starkt hos honom. I perioder under 1920- och 1930-talen vistades den annars stockholmsbaserade arkitekten på Åland där han deltog i flera större och mindre projekt. Bland annat forskade han i det gamla åländska byggnadsskicket, tog fram ritningar för skolor och bostadshus samt ritade planer för en hembygdsgård i Kastelholm. Att gestalta det ”typiskt åländska” var alltid kärnan i hans arbete, även om det i efterhand kan diskuteras hur goda representanter de byggnader som uppfördes efter hans ritningar faktiskt är för just detta. Den byggnadskultur som av bönderna tillämpats ostört fram till senare halvan av 1800-talet, då främmande inslag av verandor och andra sirliga utsmyckningar började göra sig påminda, var det mest folkligt genuina och därmed mest åländska menade han.

För att förstå hans arbete till fullo måste man förstå det åländska samhället vid tiden. Förutom de nationalromantiska och lokalpatriotiska strömningarna präglades det åländska samhället av en dragningskraft mellan öst och väst. Olika orsaker ledde till att ålänningarna såg ett behov av att vidmakthålla de kulturella banden till Sverige, något Rudskogs arbete i allra högsta grad var en del av. Han omnämner gärna de likheter han ser i det åländska och svenska byggnadsskicket, men tillmäter inte betydelsen av östligt inflytande något värde.

Det är anmärkningsvärt att en enskild person fått utöva så stort inflytande i arbetet med att definiera det åländska kulturarvet som Rudskog ändå hade. Rudskogs egen syn på det typiska grundar sig i den nationalromantiska idén om att den ”oförvanskade bondekulturen” är det mest genuina ett folk har och att sökandet efter den folkliga kulturens rötter börjar där. Idag ryms kanske mer i begreppet åländskt när vi diskuterar bebyggelsen än faluröda parstugor.

Kvar efter Rudskogs aktivitet på Åland finns många lämningar, varav de tvivelsutan mest betydelsefulla är skolbyggnaderna som man hittar runt om på landsbygden, samt Ålands egen bygdegård och friluftsmuseum, Jan Karlsgården.

KATALOG ÖVER RUDSKOGS BYGGNADER PÅ ÅLAND

Skolhus

Överby folkskola 1929

Överby folkskola i Jomala var det första av den rad av nya skolhus som byggdes efter Rudskogs typritningar under 1920- och 1930-talen. Invigningen skedde den 31 januari 1929 och skolan var därmed den enda av Rudskogs skolbyggnader som färdigställdes under 1920-talet.¹⁵⁵ Den ursprungliga planen var att skolan skulle färdigställs 1926 men byggandet hade dragit ut på tiden.¹⁵⁶ Kostnaden uppgick till 319 625, 55 finska mark. Överby blev alltså den första i raden av den nya generationen folkskolor på Åland. Byggnaden är uppförd efter typritningen ”Ritning till högre folkskola på Åland” som Rudskog tog fram 1926. Byggnaden är exteriört den mest detaljrika av de totalt åtta skolorna och även om byggnaden genomgått genomgripande förnyelse samt tillbyggnad så har stor hänsyn till den ursprungliga byggnadens karaktär visats. De flesta foderbräden, listkrön och snickerier är ersatta med nya, men profiler och utseende stämmer väl överens med de ritningar och anvisningar Rudskog tog fram 1926.

I skolan huserar sedan länge daghem och för att möta förändrade behov försågs byggnaden under tidigt 2000-tal med en tillbyggnad, som på ett hänsynsfullt sätt tagit vara på den äldre byggnadens karaktär. På gården finns en uthuslänga som troligen hör samman från samma tid som skolbyggnaden. I ritningsmaterialet förekommer uthusbyggnader ritade av Rudskog, men huruvida han varit inblandad i gestaltningen av just denna är inget som kan bekräftas.



Figur 20 Överby f.d. folkskola.

¹⁵⁵ ÅT 1929-02-02

¹⁵⁶ Lindh (2002) s. 10

Sviby folkskola 1930

År 1930 färdigställdes Sviby skola, Jomala, två år efter den ursprungliga tidsplanen, och följer Rudskogs typritning för högre folkskola från 1929.¹⁵⁷ Här återfinns de typiska Rudskog-attributen som inklädd takfot, svarvade stolpar vid farstukvisten, halvcirkelformat fönster på den norra gavelspetsen, fönstersättningen, den röd-vita färgsättningen och huvudfasadens symmetriska uppbyggnad.

Diverse större förändringar har gjorts i exteriören under åren som avviker från den ursprungliga gestaltningen. Ursprungligen fanns här vitmålade pilastrar som liksom hos Överby skola delade in huvudfasaden i tre fält, men dessa har vid renovering plockats bort. Hörnen har dock markerats genom att de har målats vita. Farstukvisten på norra gaveln har fått en liten tillbyggnad och östra långsidan har försetts med en liten inglasad utbyggnad. Från början låg lertegel på taket med detta har ersatts med rödmålad bandplåt. Idag är det dagisverksamhet i byggnaden.



Figur 21 Sviby f.d. folkskola.

Sålis folkskola 1930 (nedbrunnen)

Samma år som skolhuset i Sviby, 1930, invigdes Sålis folkskola i Hammarland.¹⁵⁸ Skolhuset i Sålis fick en lite annorlunda gestaltning genom en påbyggnad i två våningar placerad på ena långsidan, men i övrigt känns Rudskogs arkitektur igen. Den 24 mars 1989 drabbades byggnaden av eldsvåda och brann ner till grunden. Den återuppfördes inte, istället koncentrerades eleverna till skolan i Näfsby.

¹⁵⁷ Lessing (1963) s. 449; Lindh (2002) s. 10

¹⁵⁸ Söderlund & Söderlund (1999) s. 29

Björnsby folkskola 1937

Björnsby gamla folkskola är något av ett syskon till skolan i Sviby i den bemärkelsen att de är snarlika till exteriören, bortsett från vissa senare förändringar och tillägg. Björnsby skola invigdes 15 september 1937, sju år efter utsatt tid, under högtidliga former med psalmer, körsång och tal.¹⁵⁹ Byggmästare Hugo Eriksson ansvarade för resandet av byggnaden. Även byggmästare Frithiof Lindholm deltog i arbetet med ritningarna.¹⁶⁰

Liksom i Sviby har huvudfasadens pilastrar tagits bort och istället är fasaden enkel och stram klädd i lockpanel. Dekorationerna är koncentrerade till huvudingångens ovanljus av dubbla lunettfönster, den norra farstuvistens snidade pelare, norra gavelns lunettfönster i gavelspetsen och den profilerade inklädda takfoten. Överbyggnaden med balkong ovanför entrén är ett senare tillägg. Den ursprungliga taktäckningen av tegelpannor har ersatts med rödmålad bandplåt. Byggnaden tjänar idag flera användningsområden i form av dagisverksamhet, privatbostad och kontor.



Figur 22 Björnsby f.d. folkskola.

¹⁵⁹ Lindh (2002) s. 11

¹⁶⁰ ÅM Ritningssamlingen

Geta folkskola 1938

Olofsnäs blev platsen för den nya folkskolan i Geta som invigdes 1938.¹⁶¹ Typritningarna har inte följts till fullo. Bland annat har en avvikande lösning valts för huvudingången som placerats på motsatta långsidan. Fönstersättningen skiljer sig även åt då det inbördes avståndet mellan fönstren inte följer samma proportioner som ritningen. Något fönster har även tillkommit efter att byggnadens funktion som skola avvecklats. Det finns även en rad andra förändringar som skett efter att byggnaden stod klar. Huvudentrén har försetts med en liten farstuvist, den röd-vita färgsättningen har övergått till en röd-blå-gul färgsättning, takteglet har ersatts av en taktäckning i tegelimiterande plåt. Skolan har idag fått en ny användning som bostadshus och är inredd med ett antal lägenheter.



Figur 23 Geta f.d.. folkskola.

¹⁶¹ Lessing (1963) s. 312

Godby folkskola 1939

Ännu friare i sin tolkning av Rudskogs ritningar än Geta folkskola var man vid byggnationen av Godby folkskola i Finströms kommun som stod klar 1939. Vid första anblick skiljer den sig väldigt mycket åt mot typritningarna, men vid närmare granskning är formspråket bekant. Det första som slår en är den aningen friare fönstersättningen och den asymmetriska fasaden som ter sig främmande vid jämförelse med Rudskogs övriga skolbyggnader. Symmetrin spelade annars ofta stor roll i hans byggnader. Receptet hos typritningarna var att placera entrén i mitten och placera tre fönsteraxlar på var sida om denna. Istället har entrén i detta fall placerats något förskjuten till höger och omges av fyra fönsteraxlar till höger och tre till vänster.

Trots alla skillnader i exteriören tillskrivs ändå byggnaden Rudskog. Formspråket i volym, proportioner och detaljer bär tydliga drag signifikativa för Rudskogs produktion på Åland. Entrén har på senare år fått en överbyggnad vars tak bärs upp av stolpar utformade med förlaga hos de snidades stolparna vid norra gavelns farstukvist. Finströms kommun äger byggnaden och den inrymmer idag kommunkansli.



Figur 24 Godby f.d. folkskola.

Södersunda folkskola 1939

Södersunda folkskola invigdes 1939 men fick inte stå längre än sju år innan den brann ner till grunden 1946.¹⁶² Snabbt togs beslutet att byggnaden skulle återuppföras och de ursprungliga ritningarna återanvändes för att två år senare stå klar för invigning.¹⁶³ Det framgår tydligt att typritningarna omarbetats. Bland annat är byggnadskroppen aningen kortare, vilket ger asymmetri i fasaden. På vardera sida om ingången finns två stora fönster med nio rutor vardera, också det ett tydligt frånsteg från typritningarna. Rödfärgen, vitmålade snickerier och lunettfönstren ovanför ingången och i gavelspetsen finns som alltid med.

Precis som på Björby och Godby skola har ett väderskydd placerats över entrén på senare tid, detta dock mindre till storleken. Takets tegelpannor är som i de flesta andra fall utbytta mot rödmålad bandplåt. Av alla Rudskogs åländska skolbyggnader är detta den enda som fortfarande används som skola. I takt med att elevantalet ökat i kombination med förändrade behov har omfattande till- och ombyggnader gjorts. Tilläggen är anpassade till den gamla skolbyggnaden och tillåter betraktaren att enkelt urskilja den ursprungliga byggnadskroppen.



Figur 25 Södersunda f.d. folkskola.

¹⁶² Lindh (2002) s. 13

¹⁶³ Lessing (1963) s. 453

Lumparlands småskola 1937

Skolbyggnaden i Klemetsby, Lumparland, är den enda byggnad som förverkligades enligt Rudskogs typritning för lägre folkskola från 1926. Detta kan bero på att behovet av skilda byggnader för småskolan helt enkelt inte var lika utbrett. Istället slog man till ordentligt när skolhus väl restes och lät bygga lokaler för både småskola och folkskola under samma tak.

Hursomhelst så uppfördes denna byggnad invid den befintliga folkskolan år 1937.¹⁶⁴ Jämfört med Rudskogs övriga skolhus är denna byggnad av naturliga skäl betydligt mindre. Den är i endast i ett plan, inrymmandes klassrum, kapprum och bostad för lärare. I övrigt är formspråket bekant, med symmetrisk huvudfasad, stående panel, spröjsade sexrutiga fönster och så vidare. Idag har lärarbostadens öppna farstukvist på gaveln byggts igen, entréns lunettfönster ersatts med annan fönstermodell och vissa förändringar i fönstersättningen har gjorts. I övrigt är byggnaden sig lik sett till karaktären. Idag finns här Lumparlands kommunkansli.

Det finns även exempel där Rudskogs typritningar var tänkta att användas men inte förverkligades. I Mångstekta i Sund var det år 1930 fråga om att resa det nya skolhuset efter dessa ritningar, men av olika anledningar blev fallet inte så.¹⁶⁵



Figur 26 Lumparland f.d. småskola.

¹⁶⁴ Egenfelt m.fl (1998)

¹⁶⁵ ÅT 1930-08-06

Bostadshus

Arrendatorsbostad, Berg 1928

Arrendatorsbostaden vid Berg i Sunds kommun är ganska säregen bland Rudskogs övriga produktion på Åland. Efter ritningarna, signerade 1928, lät landskapet året därpå uppföra denna arrendatorsbostad med tillhörande ladugård/stallbyggnad.¹⁶⁶

Byggnaden är uppförd i en och en halv våning under valmat mansardtak klätt i tegelpannor på en gjuten grund i betong. Fasadens locklistpanel är målad i rött och hörnen är markerade med hörnpilastrar. Till det yttre har byggnaden sin förebild i mangårdsbyggnaden vid den intilliggande, betydligt äldre, Bergs gård. Det valmade mansardtaket, som återfinns hos båda byggnader, är en mycket ovanlig taktyp på Åland och ger därmed dessa byggnader en speciell karaktär. Båda byggnader står kvar och gården är idag i privat ägo.



Figur 27. Arrendatorsbostad.

¹⁶⁶ Lessing (1963) s. 833

Restaurering av Bergs gård 1929

Mangårdsbyggnaden vid Bergs gård i Sunds kommun byggdes i början på 1800-talet och har sedan dess haft olika funktioner, bland annat har den inhyst skola.¹⁶⁷ På 1920-talet övertog landskapet fastigheten och gjorde den till bostad för landskapets forstmästare. 1929 gjordes ett antal större åtgärder på huset, bland annat revs den befintliga verandan och ersattes med en ny.¹⁶⁸ Det finns skäl att anta att Rudskog var inblandad i restaureringen och gestaltningen av den nya verandan då han under samma tid var delaktig arbetet med den närliggande arrendatorsgården vars farstuutbyggnad till mångt och mycket överensstämmer i sin utformning med den vid Bergs gård. Byggnaden ägs ännu av landskapet och fungerar som tjänstebostad.



Figur 28 Mangårdsbyggnaden vid Bergs gård.

¹⁶⁷ Lessing (1963) s. 883

¹⁶⁸ Museibyran (2010)

Trädgårdskonsulentbostad, Godby 1929

1928 inrättade landskapet en tjänst som trädgårdskonsulent och det blev därmed aktuellt att ta fram en bostad åt innehavaren av tjänsten. Rudskog fick uppdraget att ta fram ritningarna till denna bostad, vilka han presenterade i maj 1929. Platsen för gården, kallad Brinkhaga, blev intill Godby träsk i Finström. Frithiof Mörn tillträdde tjänsten och flyttade in i det färdigställda huset år 1930.¹⁶⁹ Byggnaden uppvisar tydligt Rudskogs formspråk, även om vissa förändringar skett under åren. De signifikativa lunettfönstren hittar vi dock inga av, med undantag av det som fanns i den ursprungliga dörrens fönster. Byggnaden är numera i privat ägo.

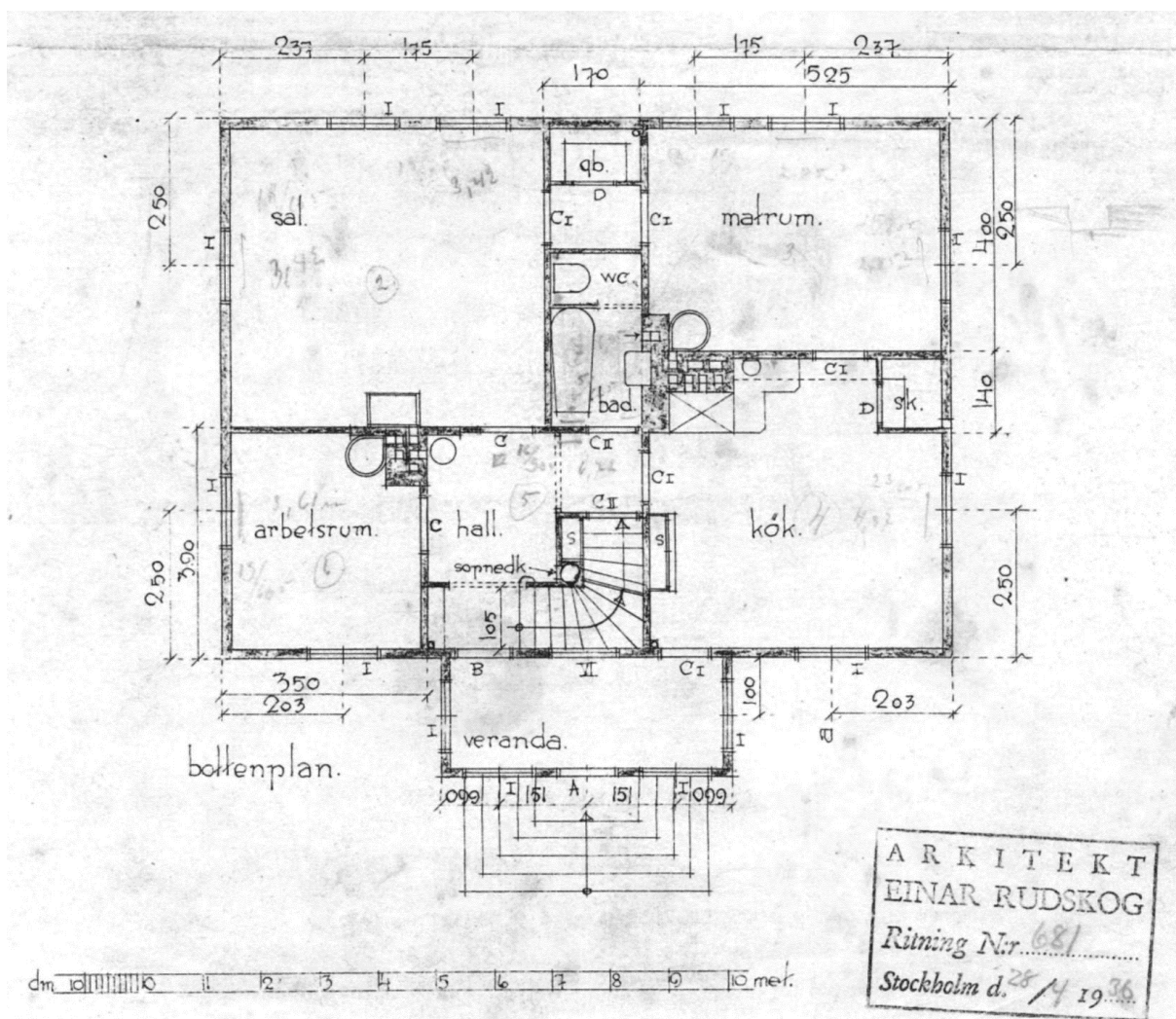


Figur 29 Brinkhaga.

¹⁶⁹ Andersson (2016) s. 94

Öster-Kuhlmans i Näs, Saltvik 1936

År 1936 anlätades Rudskog för att rita ett nytt bostadshus åt Rudolf Kuhlman i Näs. Arkitekturen präglas av en kombination mellan byggnadstradition och 20-tals klassicism men även moderna lösningar som källarvåning och frontespis. Byggnaden var oerhört modern för sin tid och var utrustad med sopnedkast till källaren och centralvärme.¹⁷⁰ Det förekommer uppgifter om att Kuhlman köpte in Ålandsgården som byggdes i Mariehamn inför Ålandsutställningen 1936 och lät resa den i Näs.¹⁷¹ Detta har inte kunnat bekräftas i det studerade källmaterialet. Om så var fallet ska vi ha klart för oss att husets utformning var bestämd redan innan Ålandsutställningen gått av stapeln då ritningen till Kuhlmans är signerad i april och utställningen försiggick i månadsskiftet juli-augusti 1936. Byggnaden kom att få visst inflytande i egnahemsbyggandet på Åland då hemslöjdsföreningens, senare landskapets, byggnadskonsulent förmedlade ett flertal ritningar med Kuhlmans hus som förlaga. Anmärkningsvärt med byggnaden är dess inglasade veranda, ett inslag Rudskog i sina texter från 1920-talet fullständigt ratar. Här verkar han hur som helst kommit på andra tankar eller helt enkelt fallit byggherren till föga. Byggnaden genomgår idag renovering varför bilder på byggnaden ej kunnat erhållas innan publicering av denna uppsas.



Figur 30 Planen hos Öster-Kuhlmans från 1936. Lagg märke till sopnedkastet i trappans vinkel.

¹⁷⁰ NÅ 1989-09-23

¹⁷¹ Saltviks kommun

Norrgårds i Vestmyra, Hammarland 1938

Ritningarna till Ålandsgården från 1936 verkar inte fått den spridning hemslöjdsföreningen hoppats på. Vid denna studies kartläggning har endast ett exempel där dessa ritningar använts hittats. 1938 renoverades den gamla mangårdsbyggnaden hos Norrgårds i Vestmyra efter dessa ritningar.¹⁷² Vid renoveringen följdes ritningen ej till punkt och pricka, bland annat spegelvändes huvudfasaden.



Figur 31 Norrgårds i Västmyra

¹⁷² ÅT 1938-03-12

Östergård i Stålsby, Finström 1939

Kuhlmans företag med nybyggnad i Näs gav ringar på vattnet. I Stålsby, Finströms kommun, användes samma ritningar när det var dags att uppföra ny mangårdsbyggnad. Byggnaden hann inte helt färdigställas innan vinterkriget bröt ut i november 1939 och det dröjde tills efter krigets slut innan arbetet återupptogs på grund av den knappa tillgången på byggnadsmaterial som rådde under krigsåren.¹⁷³ Vid uppförandet var landskapets byggnadskonsulent Valter Danielsson iblandad. Han modifierade de befintliga ritningarna en aning för att möta beställarnas önskemål.¹⁷⁴



Figur 32 Östergårds i Stålsby.

¹⁷³ Informant 2; Lessing (1963) s. 211

¹⁷⁴ ÅM Ritningssamlingen

Verk som tillskrivs Rudskog

Hos följande byggnader saknas konkreta belägg för att Rudskog stått för utformningen men de kan ändå knytas till honom, varför de är värda att nämna.

Bostad för andre läraren vid Ålands lantmannaskola i Jomalaby, Jomala 1931

1931 stod bostadshuset för andre läraren vid lantmannaskolan klart och fullbordade därmed den herrgårdsinspirerade planen där rektorsbostaden och lärarbostaden kom att utgöra flygelbyggnader till skolbyggnaden från 1921.¹⁷⁵ Båda bostadshus är uppförda i en stil som skall påminna om äldre mangårdsbyggnader med inslag av klassicism. Någon signerad ritning som belägger att Rudskog är upphovsman har inte hittats, men mycket talar för att så är fallet. I en tidningsnotis står att läsa om att byggherren i samband med Rudskogs ålandsbesök 1930 ”önskade rådgöra med hr Rudskog angående den blivande bostaden för andre läraren”.¹⁷⁶ Formspråket talar även starkt för hans inblandning då det går att känna igen från hans tidigare produktion, både sett till helhet och detaljer.

Rektorsbostaden intill, från 1927, bär också mycket av Rudskogs estetik i exteriören. I lantmannaskolans arkiv i landskapsarkivet har hittats typritningar för mangårdsbyggnad signerade L.M. Gramén vid Sveriges allmänna lantbrukssällskaps byggnadsbyrå i Stockholm som har uppenbara likheter med rektorsbostaden, vilket talar mot Rudskog som upphovsman, även om det inte utesluter saken.¹⁷⁷ Huruvida Rudskog på något vis varit inblandad i formgivningen av denna byggnad låter vi därmed vara osagt.

Ringa och Verner Ekers hem, Mariehamn 1926

Ringa och Verner Ekers före detta hem på Gustaf Erikssons gränd i Mariehamn byggdes runt år 1926.¹⁷⁸ Byggnaden är en mindre egnahemsbyggnad i en och en halv våning i ett utförande som delar många gemensamma drag med landsbygdens äldre bostadshus, fransett den tydliga källarvåningen. Entrépartiet har smyckats med de karaktäristiska dubbla lunettfönstren som krön. Vad gäller byggnadens upphovsman finns inga konkreta uppgifter. Det som talar för Rudskog som skapare är dels den gemensamma arkitekturfilosofi han delade med vännen Verner Eker, dels att byggnadens formspråk delar starka likheter med Rudskogs samtida verk, både på Åland och i Sverige. En annan linje är att Eker själv stått för formgivningen. Detta då han lär ha haft som ambition att bli arkitekt samtidigt som han själv hade ett stort intresse för allmogebebyggelsen och deltog i Rudskogs exkursioner på landsbygden.¹⁷⁹ Vem som har ritat byggnaden har alltså inte kunnat utredas, varken genom skriftliga eller muntliga källor, men Rudskogs inblandning skulle inte vara förvånande. Kanske var det ett samarbete mellan de båda?

¹⁷⁵ Museibyran (1979)

¹⁷⁶ ÅT 1930-08-06

¹⁷⁷ ÅLA Ålands lantmannaskola, Ritningar mangårdsbyggnad

¹⁷⁸ Informant 3

¹⁷⁹ Stora (2003) s.156



Figur 33 Andrelärbostaden vid Naturbruksskolan i Jomalaby.



Figur 34 Rektorsbostaden vi Naturbruksskolan i Jomalaby.

REFERENSER

OTRYCKTA KÄLLOR

Arkiv

MARIEHAMN

Ålands museums arkiv (ÅM)

- Rudskogs bildsamling
- Rudskogs ritningssamling. *Ritningar, högre och lägre folkskola, Ålandsgård typ I-V, Arrendatorsgård, Planritning förslag till bygdegård vid Kastelholm.*
- Ritningssamlingen. *Ritningar, Björsby skola, Östergårds Stålsby.*

Ålands landskapsarkiv (ÅLA)

- Ringa och Werner Ekers arkiv. Vol. Handlingar 1924-1933. *Skisser, lägre folkskola. Ritning, hembygdegård på Åland.*
- Ålands lantmannaskola. Ritningar 1915-1938 vol. Ib 5. *Ritningar, mangårdsbyggnad.*
- Ålands lantmannaskola. Ritningar 1915-1983 vol. Ib1. *Ritningar till bostad för trädgårdsinstruktör.*
- Ålands lantmannaskola. Ritningar 1969-1982 vol. Ib 2. *Ritningar, ombyggnad av rektorsbostad.*

Ålands Slöjd & Konsthantverk

- Ritningssamling, *Ritningar, Ålandsgård typ I-V, Öster-Kuhlmans i Näs.*

KARLSTAD

Värmlandsarkiv (VA)

- Rudskoga församling. *Födelsebok 1887.*

LIDINGÖ

Byggnadsnämndens arkiv

- *Ritningar.*

Manuskript, uppsatser, rapporter

Kaiser, Gerny (1986) *Einar Rudskog, Lidingös förste stadsarkitekt*. Stockholms universitet. Konstvetenskapliga inst.

Saltviks kommun (2018) Naturvårdsinventeringen. "SÄRSKILDA SKYDD- OCH BEVARANDEOMRÅDEN". [Http://www.saltvik.ax/files/bilaga_4_skyddsomradensarskilda_skydds_och_bevarande_omraden.pdf](http://www.saltvik.ax/files/bilaga_4_skyddsomradensarskilda_skydds_och_bevarande_omraden.pdf)

MuseiByrå (2010) Byggnadsinventeringsblankett för Bergs enstaka, Kastelholm.

MuseiByrå (2002) *Kulturmiljöinventering Brändö och Kumlinge*. Mariehamn.

MuseiByrå (1979) *Kulturmiljöinventering Jomala*. Mariehamn.

Muntliga uppgifter/informanter

Informant 1: Chatarina Widén. Telefonsamtal 2019-03-20

Informant 2: Rune Fellman. Telefonsamtal 2019-03-31

Informant 3: Fredrika Sundberg. Telefonsamtal 2019-02-25

TRYCKTA KÄLLOR

Litteratur

Andersson, Conny (2016) *Från bondby till centralort. Nedslag i Godbys historia*.

Bergström, Anders (2001) *Arkitekten Ivar Tengbom : byggnadskonst på klassisk grund*. Stockholm: Byggförl.

Byrne, Denis (2008) Heritage as a social action. I Fairclough, Graham; Harrison, Rodney; Jamesson, Jnr.; John H. & Schofield, John. *The heritage reader*. London: Routledge.

Caldenby, Claes och Nygaard, Erik (2011) *Arkitekturteoriernas historia*. Stockholm: Formas.

Carlsson, Gustaf, och Molin, Adrian (1909) *Svenska allmogehem*. Stockholm: Fritze.

Ecklesiastikdepartementet (1920) *Normalritningar till skolanläggningar för folkskolan jämte anvisningar och beskrivningar*. Göteborg.

Edling, Nils (1996) *Det fosterländska hemmet : egnahemspolitik, småbruk och hemideologi kring sekelskiftet 1900*. Stockholm: Carlsson.

- Ehn, Billy; Frykman, Jonas & Löfgren, Orvar (1993) *Försvenskningen av Sverige : det nationellas förvandlingar*. Stockholm: Natur och kultur.
- Eriksson, Eva (2001) *Den moderna staden tar form : arkitektur och debatt 1910-1935*. Stockholm: Ordfront.
- Eriksson, Eva (1990) *Den moderna stadens födelse : svensk arkitektur 1890-1920*. Stockholm: Ordfront.
- Eriksson Hultén, Karin (2004) *Resande i arkitektur : John Åkerlunds liv och verk*. Umeå studies in history and theory of art, 1404-8949 ; 7. Umeå: Institutionen för konstvetenskap, Umeå universitet.
- Hall, Thomas; Dunér, Katarina & Källström, Gunnar (1995) *Svenska hus : landsbygdens arkitektur : från bondesamhälle till industrialism*. Stockholm: Carlsson i samarbete med Riksantikvarieämbetet och Sveriges radio.
- Harnesk, Paul (1945) *Vem är vem? D. 1 Stockholmsdelen*. Stockholm: Vem är vem bokförlag.
- Husmoderns gyllene bok* (1925) Stockholm: Åhlén & Åkerlund.
- Högman, Gyrid (1986). Ålänningarna och Ålandsfrågan. I Villstrand, Nils Erik & Jungar, Sune (red.) *Väster om Skiftet : uppsatser ur Ålands historia*. Åbo.
- Knutsson, Johan (2010) *I "hemtrefnadens" tid: allmoge, nationalromantik och konstnärligt nyskapande i arkitektur, möbler och inredningar 1890-1930*. Stockholm: Nordiska museets förlag.
- Kristenson, Hjärdis (2005) *Skolhuset : idé och form*. Lund: Signum.
- Lessing, Rune (1963) *Ålands bebyggelse i ord och bild*. Malmö: Nord. hembygdskultur.
- Lindh, Kurt (1998) *Det åländska samhället*. Saltvik: Lifam.
- Lindh, Kurt (2002) *Jomala kommuns skolväsen 1887-2002*.
- Mattsson-Eklund, Benita (2000) *Alla tiders Åland : från istid till EU-inträde*. Mariehamn: Ålands landskapsstyrelse
- Molin, Adrian (1920) *Mälareprovinsernas egnahemsaktiebolag : 1920-1920*. Stockholm.
- Ranby, Henrik (2002). *Harald Boklund: kosmopolitiskt, regionalt och nationalromantiskt i Skånes arkitektur 1890-1930*. Diss. Lund : Univ., 2002
- Sjöberg, Pia (2004) *Lars Soncks arkitektur i Mariehamn*. Åbo : Åbo akademi 2004
- Stavenow-Hidemark, Elisabet (1971) *Villabebyggelse i Sverige 1900-1925: inflytande från utlandet, idéer, förverkligande*. Stockholm
- Steinby, Ann-Gerd (2012) *Ålands Martha : styrka, glädje och gemenskap i 100 år : Ålands Marthadistrikt 1912-2012*
- Storå, Nils (2003) Walter Danielsson och den åländska hembygdsvården, i *Åländsk odling 2001-2002*

- Söderholm, Johannes (2000) *Att bygga i det åländska kulturlandskapet*. 2 uppl. Mariehamn: Ålands landskapsstyrelse
- Söderlund, Rubi & Söderlund, Robert (1999) *Historik över skolväsendet i Hammarland: Näfsby skola 100 år*. Hammarland.
- Tengbom, Ivar; Åkerlund, John & Carlsson, Gustaf (1912) *Gamla svenska allmogehem*. Stockholm: I distr. hos Fritzes bokförl.
- Wennberg, Birgit; Meissner, Hjalmar & Goldmann, Isak (1936) *Kända stockholmare*. Stockholm: Igoförl.
- Wetterberg, Ola (1992) *Monument & miljö. Arkitekturens teori och historia*. Göteborg: Institutionen för arkitekturhistoria, Chalmers tekniska högsk.
- Ålands hemslöjdsförening 25 år : 1928-1953* (1954) Mariehamn.
- Åkerfelt, Mia (2011) *För fremlingarnes trefnad: byggmästaren Hilda Hongell och iscensättningen av badorten Mariehamn på 1890-talet*. Diss. Åbo : Åbo akademi, 2011
- Ålands ungdomsförbund 50 år : 1909-1959* (1959) Mariehamn.

Dagstidningar

- Aftonbladet* (AB) 1921-05-07, 1931-03-20, 1936-07-28,
- Dagens Nyheter* (DN) 1920-05-30, 1920-12-20, 1921-01-19, 1922-07-31, 1923-07-03
- Hangö* 1926-10-28
- Hufvudstadsbladet* (HBL) 1929-01-25
- Jämtlandsposten* 1920-07-03
- Nya Åland* (NÅ) 1989-09-23
- Svenska Dagbladet* (SvD) 1919-04-01, 1920-07-07, 1921-07-15, 1922-05-01, 1923-09-23, 1923-09-23, 1923-09-23, 1924-08-31, 1924-08-31, 1924-08-31, 1924-09-12, 1955-10-13
- Svenska pressen* 1923-07-05
- Ålands Nyheter* (ÅN) 1927-08-20
- Ålandstidningen* (ÅT) 1923-07-03, 1923-07-04, 1923-07-18, 1923-07-28, 1923-09-05, 1925-07-01, 1924-07-23, 1927-03-19, 1928-09-26, 1928-10-20, 1929-02-02, 1929-12-11, 1930-08-06, 1936-08-19, 1938-03-12

Tidskrifter

Hem i Sverige 1921 nr 4, 1923 nr 3

Husmodern 1922 nr 22

Hemsidor

Bergshamra Koloniförening (2019) *Historia*. <http://hem.bredband.net/Bergshak/>. [Hämtad 2019-02-12]

Nationalencyklopedin (2019) *Nation*. <https://www.ne.se/uppslagsverk/encyklopedi/l%C3%A5ng/nation> [Hämtad 2019-05-25]

Meyer, Eva (2004) *Fortbildningscentralen vid Åbo Akademi*. <http://www.skargard.fi/arkiv/2004-3/meyer.htm?fbclid=IwAR3kJ1KgVogD1Jr9TaBh-UM3Sa4SwadqL-TV1xr1Gq4AmKIBW8GjUhEG-sjM>. [Hämtad 2019-04-20]

Uppslagsverket Finland (2009) *Ålänningens sång*. <https://uppslagsverket.fi/sv/view-103684-Aalaenning-ensSaang> [Hämtad 2019-05-04]

Egenfelt, Marta; Olin, Holger; Stenbäck, Paul & Wilhelms Agneta (1998) *Lumparlands skola 120 år 1878-1998* https://www.lumparland.ax/sites/default/files/attachments/page/skolans_historik.pdf [Hämtad 2019-04-28]

FIGURFÖRTECKNING

- Omslagsbild: Detalj från Jan Karlsgårdens mangårdsbyggnad. Foto: Johan Häggblom 2019
- Figur 1 Porträtt av Einar Rudskog. Källa: Husmoderns gyllene bok 1925.
- Figur 2 Tengbom och Torulfs förslag till småbruk i Jämtland. Källa: Svenska allmogehem 1909
- Figur 3 Ritning till villa på Lidingö 1925. Källa: Byggnadsnämndens arkiv, Lidingö.
- Figur 4 Porträtt av Rudskog. Foto: Okänd. Använd med tillåtelse av Conny Andersson.
- Figur 5 Äldre åländsk mangårdsbyggnad. Foto: Einar Rudskog. Källa: Rudskogs bildsamling, Ålands museum.
- Figur 6 Utsnitt ur skiss till lägre folkskola på Åland 1925. Källa: Ringa och Werner Ekers arkiv, Ålands landskapsarkiv.
- Figur 7 Överby skola. Foto: Johan Häggblom 2019.
- Figur 8 Sviby skola. Foto: Johan Häggblom 2019.
- Figur 9 Förslag till folkskola i Mellansverige av GA Falk 1920. Källa: Normalritningar till skolanläggningar för folkskolan 1920.
- Figur 10 Ritning till bostadshus för arrendatorsgård på Åland 1928. Rudskogs ritningssamling, Ålands museum.
- Figur 11 Ritning till Bostadshus för trädgårdsinstruktör vid Godby Åland 1929. Ålands landskapsarkiv.
- Figur 12 Vykort av Ålandsgården 1936. Foto: Okänd. Ålands landskapsarkiv.
- Figur 13 Ritning till byggnad för herr R. Kuhlman 1936. Källa: Ritningssamling, Ålands Slöjd & Konsthantverk.
- Figur 14 Ritning till Ålandsgård typ 1936. Källa: Ritningssamling, Ålands slöjd och Konsthantverk.
- Figur 15 Förslag till bygdegård i Kastelholm 1931. Ritningssamlingen, Ålands museum.
- Figur 16 Förslag till omgestaltning av torget i Mariehamn. Källa: Tidningen Åland 1929-12-11
- Figur 17 Jan Karlsgårdens mangårdsbyggnad. Foto: Johan Häggblom 2019
- Figur 18 Äldre åländsk mangårdsbyggnad. Foto: Einar Rudskog. Källa: Rudskogs bildsamling, Ålands museum.
- Figur 19 Kollage. Foto: Johan Häggblom 2019.
- Figur 20 Överby f.d. folkskola. Foto: Johan Häggblom 2019.
- Figur 21 Sviby f.d. folkskola. Foto: Johan Häggblom 2019.
- Figur 22 Björsby f.d. folkskola. Foto: Johan Häggblom 2019.
- Figur 23 Geta f.d. folkskola. Foto: Johan Häggblom 2019.
- Figur 24 Godby f.d. folkskola. Foto: Johan Häggblom 2019.
- Figur 25 Södersunda f.d. folkskola. Foto: Johan Häggblom 2019.
- Figur 26 Lumparland f.d. småskola. Foto: Johan Häggblom 2019.
- Figur 27 F.d. arrendatorsbostad. Foto: Johan Häggblom 2019.
- Figur 28 Bergs gård. Foto: Johan Häggblom 2019.
- Figur 29 Brinkhaga. Foto: Johan Häggblom 2019.
- Figur 30 Planen hos Öster-Kuhlmans från 1936. Källa: Ritningssamling, Åland Slöjd & Konsthantverk
- Figur 31 Norrgårds i Västmyra. Foto: Johan Häggblom 2019.
- Figur 32 Östergårds i Stålsby. Foto: Johan Häggblom 2019.
- Figur 33 Andre lärarbostaden vid lantmannaskolan. Foto: Johan Häggblom 2019.
- Figur 34 Rektorsbostaden vid lantmannaskolan. Foto: Johan Häggblom 2019.

BILAGOR

I. Biografiska data över Einar Rudskog

1887 föds i Skottlanda, Rudskoga socken 8 juli

19-- Lärling som murare bl.a.

19-- Utbildar sig vid Kristinehamns tekniska lärverk

19—Tre år vid arkitektkontor i Stockholm

19-- Utbildar sig till arkitekt vid Polyteknisk skola i Tyskland

1914–192- Byggnadskonsulent i Nationalföreningen mot emigrationen

1919 Byter efternamn från Larsson till L:son Rudskog

1919 Studieresa i Tyskland

1920 Studieresa i USA

1920 Deltar tillsammans med John Åkerlund i Jubileumsutställningen i Östersund för NFE med egna-hemsavdelning. Presenterar ritningar till hantverkarhem och jordbrukarhem.

1920 Belönad med första pris för sina ritningar vid koloniträdgårdsutställningen i Köpenhamn

1920 Arkitekt och föreståndare för AB jordförmedlings ritkontor och byggnadsbyrå

1921- Arkitekt i Stockholms stads koloniträdgårdsråd samt Odlingssällskapet Stockholm med omnejd

1921 Deltar i Jubileumsutställningen i Luleå med NFE. Presenterar norrländsk mönstergård.

1921 Koloniträdgårdsutställning i Kungsträdgården i Stockholm

1922 En ny koloniträdgårdsutställning på samma plats

1922 Egen arkitektverksamhet i Stockholm

1923 Kommer till Åland för att tillsammans med Verner Eker inventera allmogens byggnader, skall resultera i bokverk.

1924 Ålandsinventeringen fortsätter

1924 Koloniträdgårdsutställning i Blå hallen i Stockholms stadshus

1925 Ritningar till Haga nöjesfält

1926- Av länsstyrelsen förordnad byggnadskonsulent för en del områden i Stockholms län

1928 Den första av ett flertal skolbyggnader byggs på Åland enligt Rudskogs ritningar

1929 Deltar med sportstuga på Margeretelundsutställningen

1936 Deltar på Ålandsutställningen med Ålandsgård och ritningar till typhus för den Åländska landsbygden

1937 Byggnadskonsulent i Solna

1940-1954 Stadsarkitekt i Lidingö

1955 Avlider den 11 oktober

Verk i Urval:

Typritningar till Kolonistugor. Bergshamra, Kärrtorpskolonin

Gillestuga på Tyresö för Nationalföreningen mot emigrationen 1919

Jämtlandsgården på jubileumsutställningen i Östersund 1920

Skolor och bostadshus på Åland 1925-1936

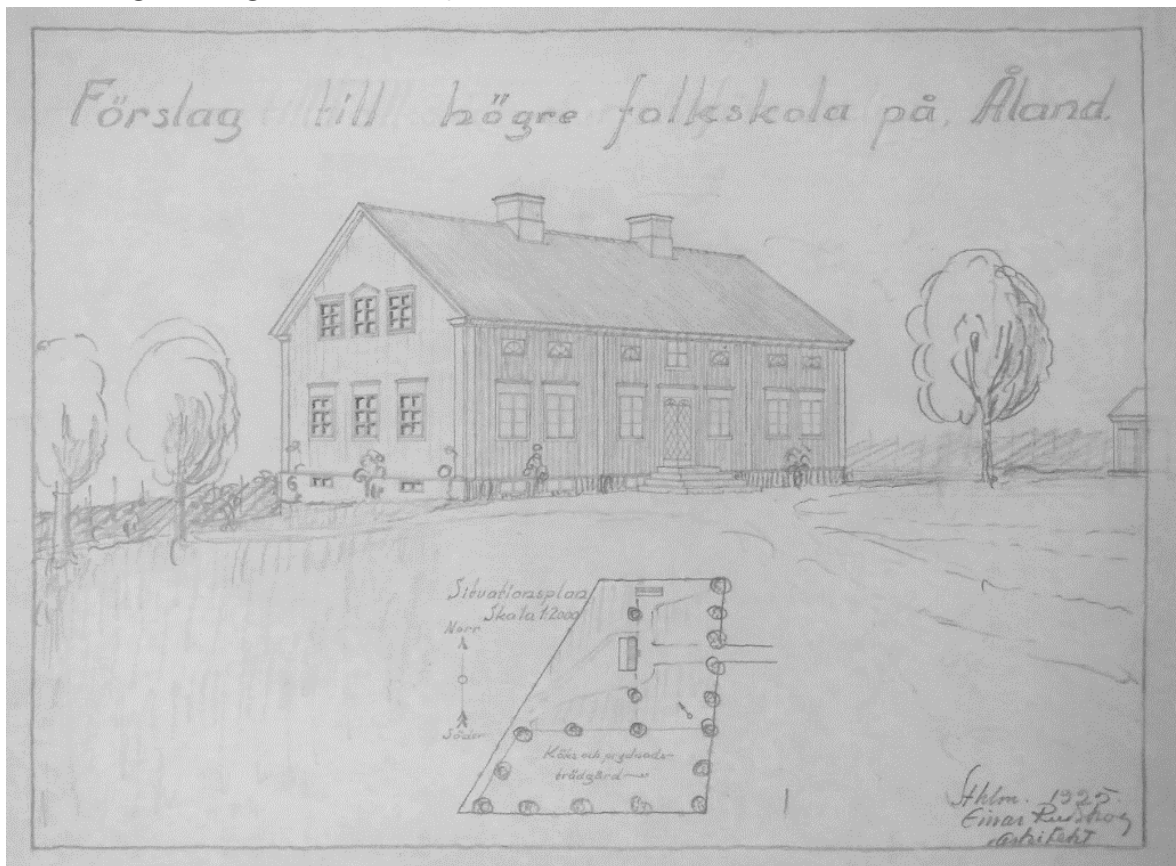
Villor (enbart i Lidingö ca 50 st). Däribland egen villa vid Constatiavägen 3 från 1933

Saxon och Lindströms förlagshus Vid Sveavägen 145 i Stockholm 1950-tal

Prästgårdar, herrgårdar, samlingshus, affärshus, kommunalhus, sjukhus och skolor

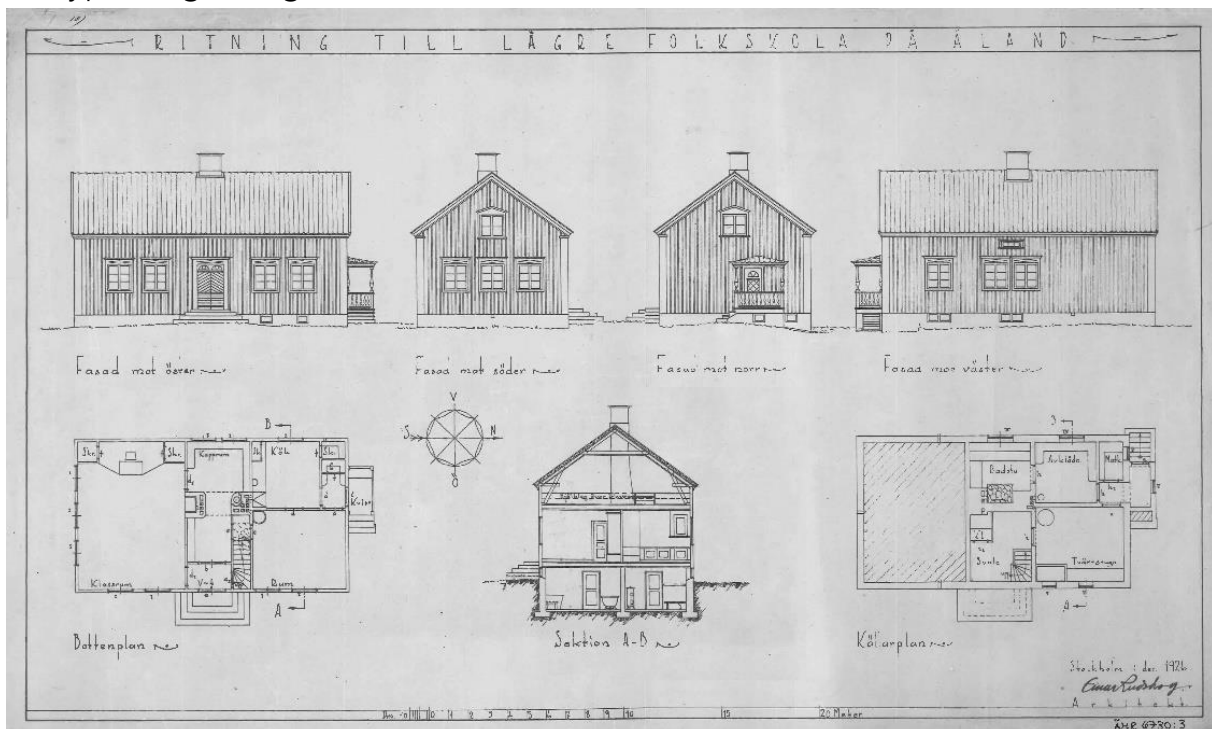
Flitig skribent, bl.a. i Hem i Sverige, Husmodern och dagstidningar

II. Förslag till högre folkskola på Åland 1925.



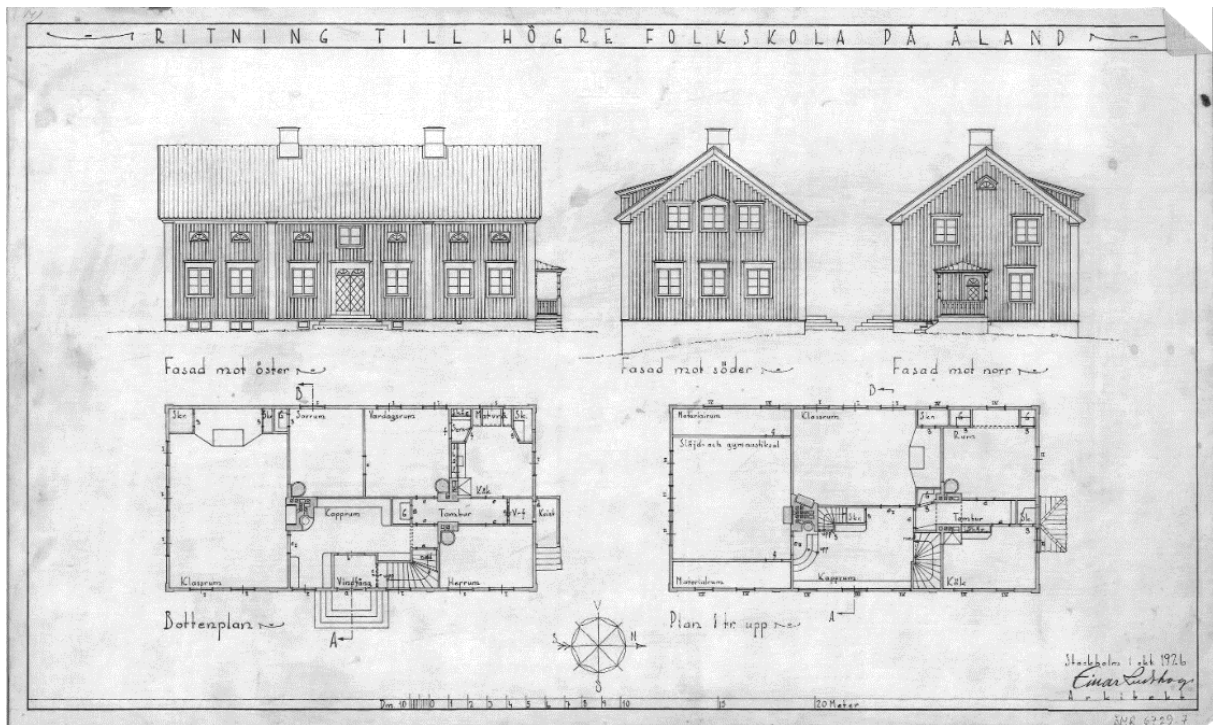
Källa: Rudskogs ritningssamling, Ålands museum

III. Typritning till lägre folkskola 1926



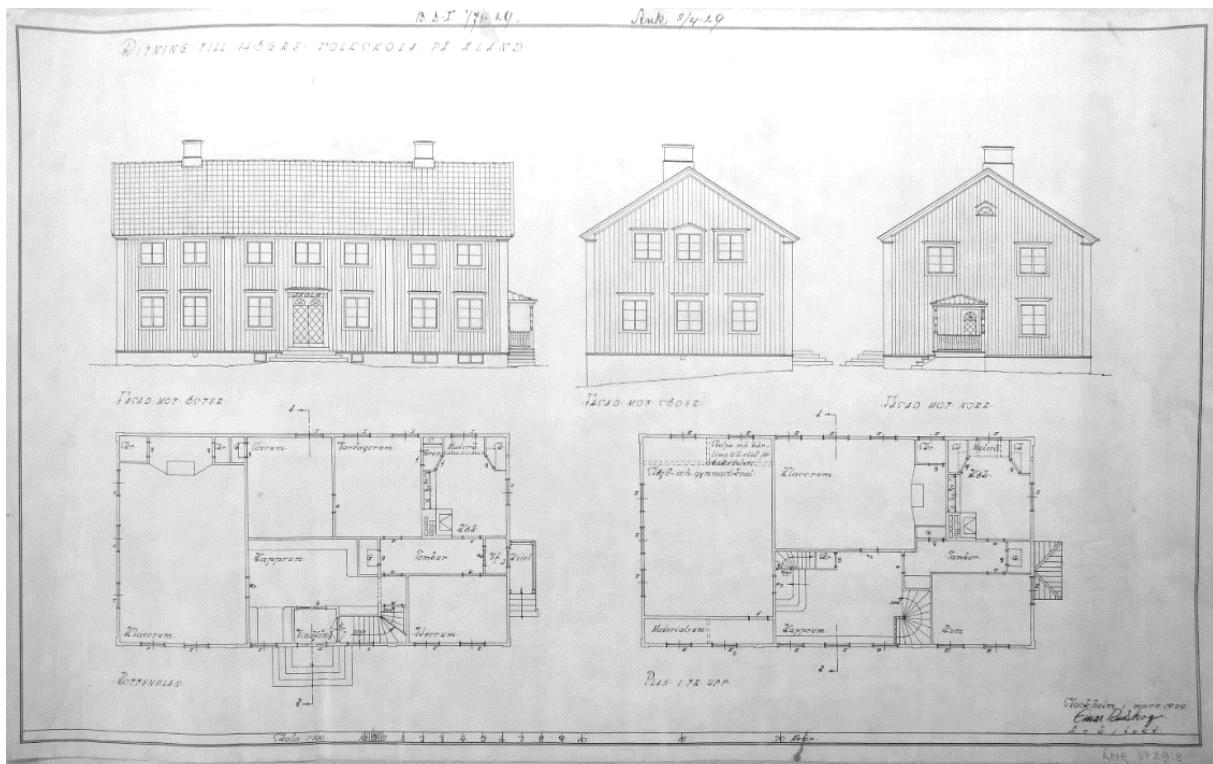
Källa: Rudskogs ritningssamling, Ålands museum

IV. Typritning till högre folkskola 1926



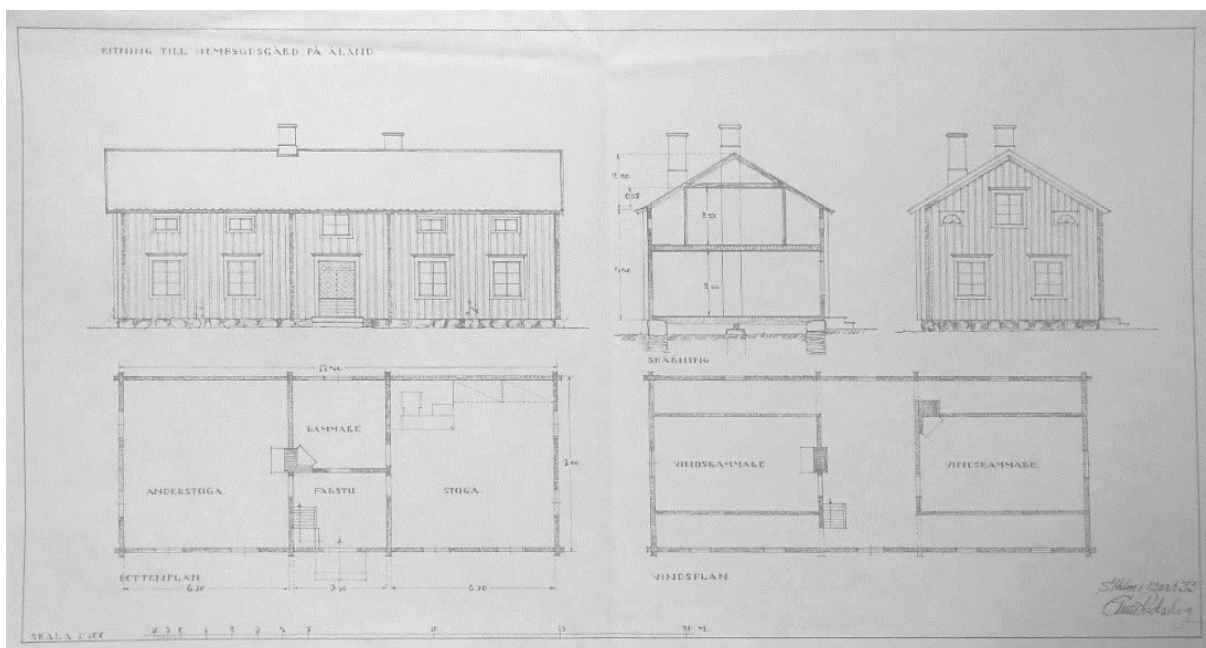
Källa: Rudskogs ritningsamling, Ålands museum

V. Typritning till högre folkskola 1929



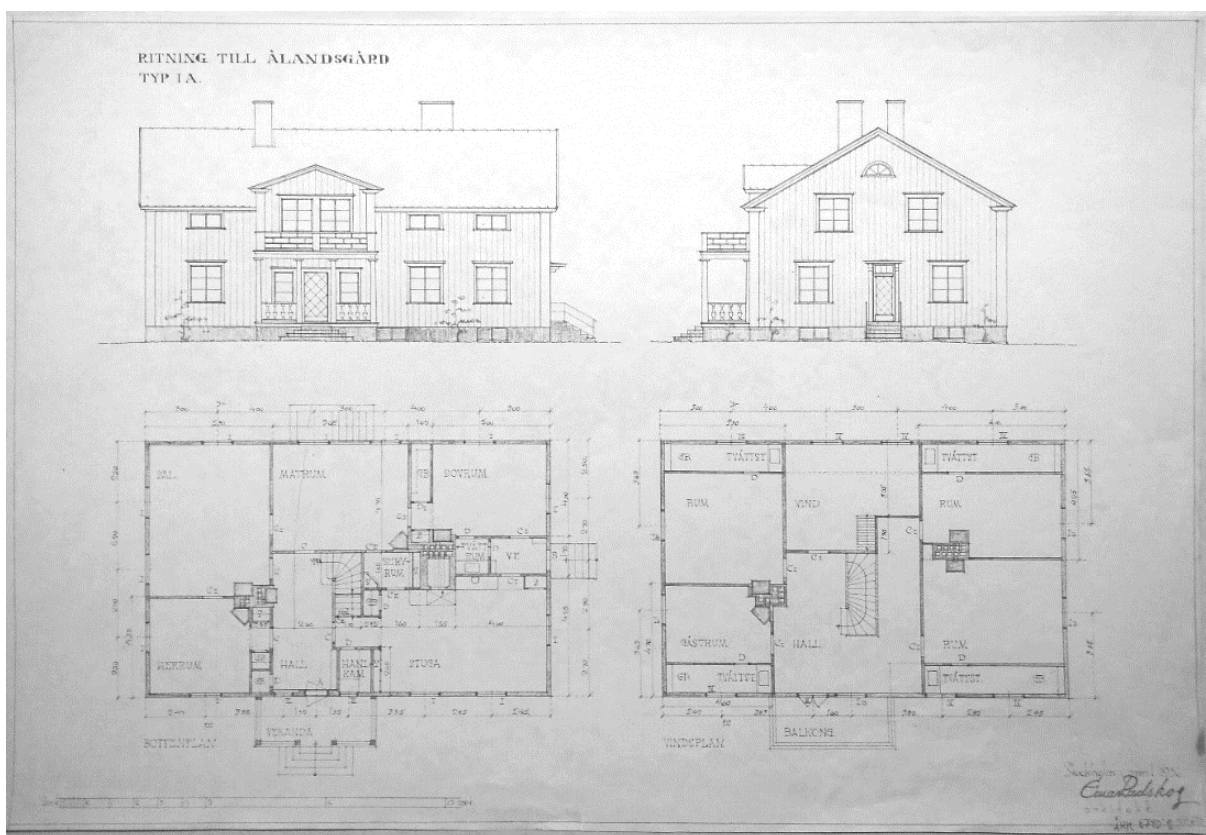
Källa: Rudskogs ritningsamling, Ålands museum

VI. Ritning till hembygdsgård på Åland 1933



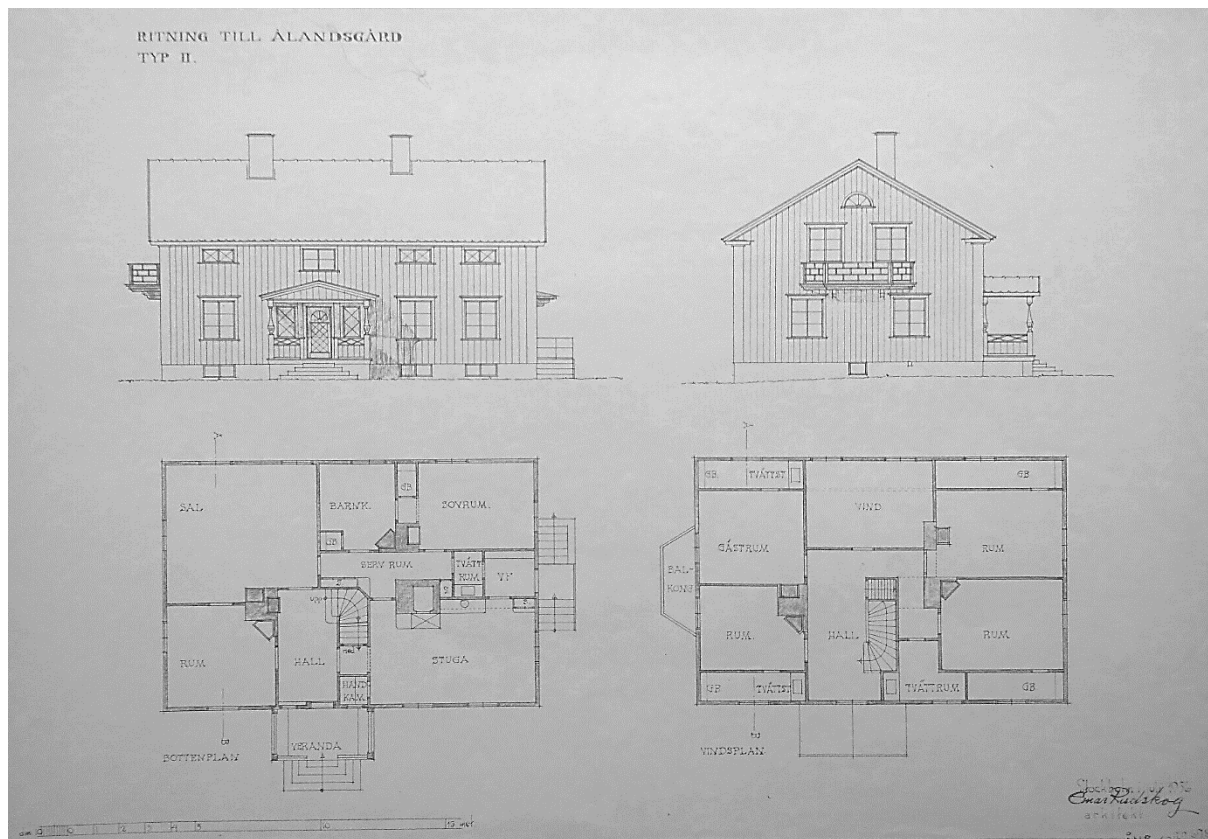
Källa: Rudskogs ritningsamling, Ålands museum

VII. Ritning till Ålandsgård typ 1A 1936



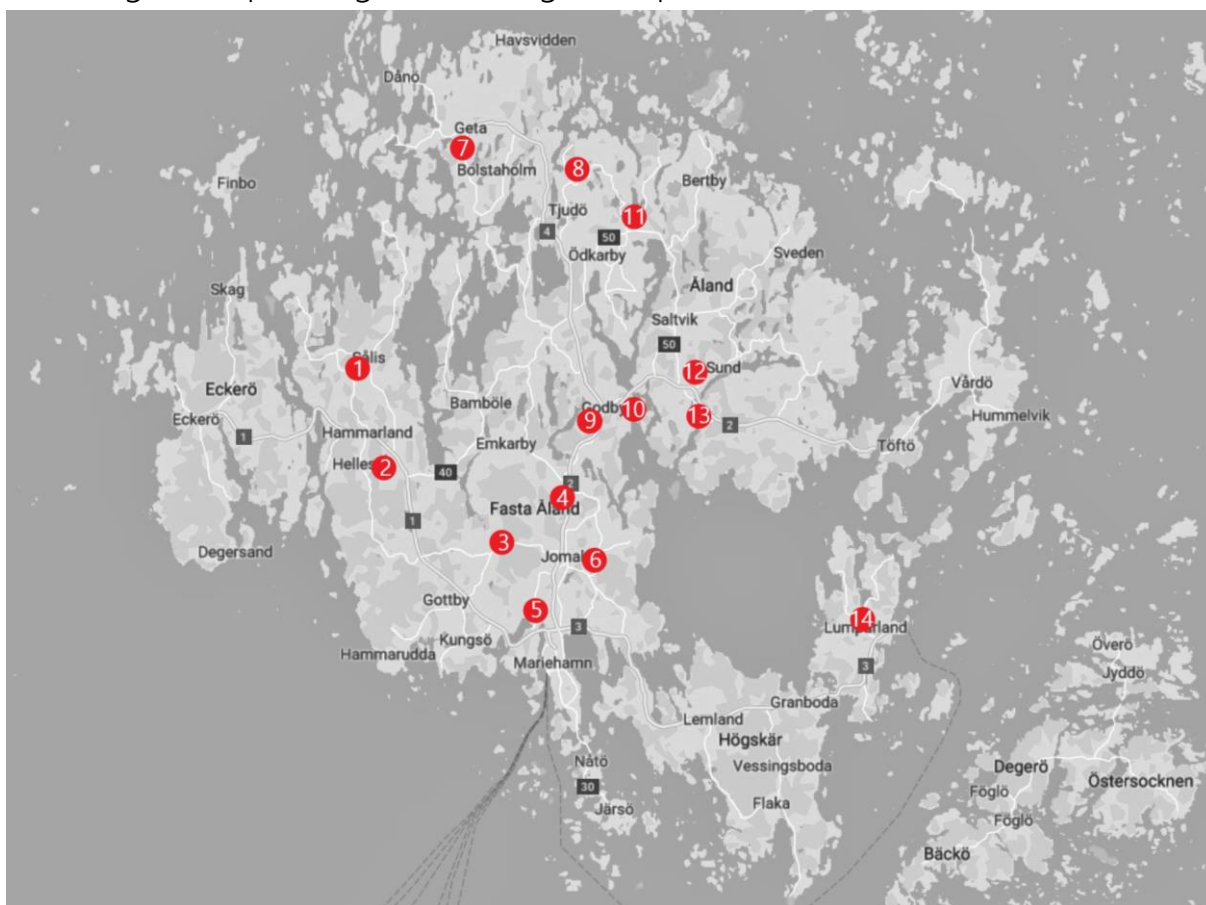
Källa: Rudskogs ritningsamling, Ålands museum

VIII. Ritning till Ålandsgård typ II 1936



Källa: Rudskogs ritningssamling, Ålands museum.

IIX. Geografisk spridning av Rudskogs verk på Åland



Grundkartan hämtad från Google maps 2019

1. Sålis folkskola, Hammarland
2. Norrgårds i Västmyra, Hammarland
3. Södersunda folkskola, Jomala
4. Björsby folkskola, Jomala
5. Sviby folkskola, Jomala
6. Överby folkskola, Jomala
7. Geta folkskola, Olofsnäs, Geta
8. Östergårds i Stålsby, Finström
9. Godby folkskola, Finström
10. Brinkhaga, Finström
11. Öster-Kuhlmans i Näs, Saltvik
12. Bostadshus och stallbyggnad, vid arrendatorsgård i Berg, Sund
13. Jan Karlsgården i Kastelholm, Sund
14. Lumparlands småskola, Klemetsby, Lumparland

