

Det här verket har digitaliserats vid Göteborgs universitetsbibliotek.
Alla tryckta texter är OCR-tolkade till maskinläsbar text. Det betyder att du kan söka och kopiera texten från dokumentet. Vissa äldre dokument med dåligt tryck kan vara svåra att OCR-tolka korrekt vilket medför att den OCR-tolkade texten kan innehålla fel och därför bör man visuellt jämföra med verkets bilder för att avgöra vad som är riktigt.

This work has been digitised at Gothenburg University Library.
All printed texts have been OCR-processed and converted to machine readable text.
This means that you can search and copy text from the document. Some early printed books are hard to OCR-process correctly and the text may contain errors, so one should always visually compare it with the images to determine what is correct.



HERTHA

JUBILEUMSNUMMER



I N N E H Å L L.

Kantat vid F.-B.-F:s 50-årsfest.
Av Anita Nathorst och Oskar Lindberg.

Vad förbundet vill. Av Thyra Kullgren.

1884—1934. Fredrika-Bremer-Förbundets tillblivelse och utveckling. Av M. v. K—w.

Förbundsstyrelsen 1884 och 1934.

Stipendieinstitutionen — hjälp till självhjälp. Av Ebba von Eckermann.

F.-B.-F. och sjukvården. Av Ruth Schürer v. Waldheim.

Rimforsa, en lanthushållningens högborg. Av Elsa Dyrssen.

Om Apelryd. Av Axel Mörner.
Förbundets yngsta institution.
Av Karolina Widerström.

Kvinnosaken ur manlig synvinkel. Enquête.

Reflexioner kring ungdomen och tiden. Av Frances Finn

Årg. 21
APRIL
1934.

intet

betyder i mångens ekonomi
livförsäkringspreminen.
men försäkringsbrevet kan
för de efterlevande betyda

Försäkra Edert liv i

allt THULE

T. 7.

*Skandinaviens största
livförsäkringsbolag.*



Firmamärke

Telefoner:
67 50 69, 61 29 83

STUREPLAN 2,
STOCKHOLM

Aktiebolaget Gardin-magasinet

Specialaffär för
Gardiner, Mattor
Draperi- och Möbелtyger

Annaskolan - Detthowska Skolan

ERIKSBERGSGATAN 10, STOCKHOLM.

RIKTLINJER: periodläsning, individuella studier, reducerat hemarbete.

AVDELNINGAR: Lektuga för 3—6-åringar, 4 förberedande klasser, 7 elementar-skoleklasser med *normalskolekompetens*.

VALFRIA KURSER I DE HÖGSTA KLASSERNA: "gymnasiestudier" motsvarande L 1 och L 2; maskinskrivning; stenografi; hemsjukvård.

MOTTAGNING: Vard. utom lörd. kl. 11.30—12. Tel. 21 55 32.

ESTER EDELSTAM.



*Teol. lic.
Anita Nathorst.*

KANTAT

vid
FREDRIKA-BREMER-FÖRBUNDETS
50-ÅRSFEST.

—
Text av Anita Nathorst.
Musik av Oskar Lindberg.

Mödrarna.

*Livets väv har vi vävt i mäktiga sköten.
Vi, vi är urtidens dröm, vi är jordens hav.
Vi är vila och ro i lyckliga möten.
Vi är åker och kust och hem och grav.*

*Namnöst, ordöst ljuv är den makt som bär oss.
Vi är slaktenas evigt odödliga ro,
födande nya liv ur det liv som när oss,
eviga åkrar, där eviga skördar gro.*

Fredrika Bremer.

*Hon vandrar över ängarnas blommande mark
med en skälvande låga i sin hand.
Skall den tyna, skall den stiga, skall den växa sig stark,
skall den lysa nya hav och nya land?
Skall den lysa en mänsklighets färd mot den strand,
där allting som är bundet blommar fritt?
Hon andas över lågan, som hon bär i sin hand:
"Tillkomme det rike, som är ditt."*

—
*Tonsättaren
Oskar Lindberg.*



Vem var hon? — En flamma som lyste, ett bud
från en djupt fördold, från en okänd Gud.
De vägar hon gått — vi skall följa dem
mot ett okänt mål, mot ett osett hem.
Vad var hon? — En dröm, en sägen?
Du skall veta det om du går vägen,
om du vägar att älska ditt hårda liv,
om du vägar att följa det budet: Giv,
giv ut vad du är, vad du äger,
utan fråga om lön, om att få igen.
Då är du den skapande gudens vän,
och han talar till dig som sin like
i de levande själarnas rike.

Ny dag.

De fåglar, som bådard gryningen,
flyger med lätta slag.
Skall deras mjuka vingar
nås av en klarare morgondag?

Vi har gått vilse i hårda år.
Vågar vi ana en mjukare vår,
räcka varandra händerna
tvärs över haven och länderna?
Vågar vi, mitt i vårt ödes strid,
stanna och lyssna och lysa den frid
världen behöver och längtar till
mer än den anar och vet och vill?
Makt — är den eld, som förtär oss,
kärlek — är guden, som bär oss.



Mödrarna.

Oskar Lindberg

3 st. damkör.

Livets väv har vi vävt i mäktiga sköten. *(piano)*

Vi, vi är urtidens dröm, vi är Jordens hav. Vi är vila och ro

i lyckliga möten. Vi är åker och kust och hem och grav. *Q. d. v.*

VAD FÖRBUNDET VILL.

När Fredrika-Bremer-Förbundet nu fullbordar sitt första halvsekel, är det naturligt, att man stannar ett ögonblick och ser tillbaka på de gångna årens arbete och strävan. Femtio år äro en lång tid för en förening. Den har länge sedan lämnat bakom sig de mera trevande barndomsåren och även den av initiativ sjudande ungdomstiden och står nu i sin medelålders fulla kraft. Den gångna tiden har varit full av liv och kamp och stark utveckling. Vad förbundet satt som sin uppgift framgår av första paragrafen av dess stadgar. Den lyder: "Förbun-

Av
Thyra
Kullgren.



det, som bär Fredrika Bremers till fortsatt utveckling förpliktande namn, vill samla svenska kvinnor till gemensamt samhällsarbete, befordra deras duglighet och känsla av ansvar som medborgare, uppfostrare och arbetare inom olika områden samt

verka för förbättrande av kvinnans ställning i hem, samhälle och stat. Förbundet är politiskt neutralt."

Har F.-B.-F. också kunnat förverkliga detta sitt program? Jag tror, att var och en, som något följt med de gångna årens stora samhällsproblem och tillika lärt känna förbundets verksamhet, måste svara ja på den frågan. Förbundet har på ett synnerligen klokt och målmedvetet sätt oavlåtligt arbetat på att höja och hjälpa de svenska kvinnorna inom en mängd olika arbetsområden och att förbättra deras ställning i hem, samhälle och stat. Detta arbete har också krönts med stor framgång, fastän naturligtvis åtskilligt återstår att vinna. Förbundet, som symboliskt tagit Fredrika Bremers namn, har haft den lyckan att från början ledas av ansvars-kännande kvinnor, vilka själva stått på höjden av sin tids bildning och vilka oegennyttigt och med uppoffring av tid och krafter sökt handla i Fredrika Bremers anda. De fordrade liksom Fredrika Bremer, att kvinnorna skulle fostras till vidare blick på samhällets uppgifter och att de med en känsla av värdighet och ansvar skulle föra med sig in i det offentliga livet ett dittills främmande begrepp, sin kvinnlighet. De uttalade redan den tanke, som sedan upprepade gånger betonats, tanken, att kvinnan just genom sin egenart, genom sin olikhet med mannen har en uppgift att fylla i samhället. Med iver och entusiasm tog F.-B.-F. det ena initiativet efter det andra för att skaffa de unga flickorna utbildningsmöjligheter av

olika slag samt tillträdde till allt fler arbetsområden. Därpå kan en historik över de gångna årens verksamhet lämna talrika exempel. När kvinnorna sålunda kommo in på många viktiga och ansvarsfyllda arbetsfält, var det naturligt, att de kände behov av den fulla medborgarrätten, och F.-B.-F. deltog därför i bildandet av "Föreningen för kvinnans politiska rösträtt" och stod stödjande vid denna förenings sida under alla de arbetsfyllda åren intill den dag, då kvinnorna ställdes lika med männen i medborgerliga rättigheter och plikter. Rösträtten hade för dem ej varit målet i och för sig, den var det eftersträfvade medlet, för att kvinnorna skulle få med männen dela ansvar och arbete för fosterlandets väl. Det var kvinnornas tro på att samhällsproblemen böra belysas ej blott ur manlig utan även ur kvinnlig synpunkt för att kunna ses verkligen mänskligt, som gjorde dem outtröttliga och segervissa i sin kamp. Anna Whitlock uttryckte kvinnornas önskan med orden: "Med männen för fosterlandet." Samma tanke har jag funnit i ett privatbrev från Fredrika Bremer, skrivet för 70 år sedan, nämligen i febr. 1864. Hon skriver: ". . . Man och qvinna måste äfven här vara hvarandras hjälp. Den stunden skall nog komma, då de så skola stå tillsammans verksamma i alla högre frågor för mensklighetens bästa. Men ännu är den icke kommen, åtminstone icke i form av rådpläggande församling inom vårt land, och kanske upplefver jag icke dagen då den så kommer . . ."

Förbundet kämpade således för den politiska rösträtten, men det har aldrig brutit mot bestämmelsen i stadgarna att vara politiskt neutralt. På grund av denna sin karaktär har det sin givna uppgift att samla olika politiska kvinnoorganisationer och andra kvinnoföreningar för att diskutera gemensamma önskemål för kvinnornas ställning inom olika arbetsområden och eventuellt samfällt arbeta för dessa önskemåls förverkligande samt också anordna behövlig upplysningsverksamhet ute i landet. För dylik verksamhet äro förbundets många kretsar särdeles lämpliga organ.

Det är en lycka för vårt land att äga denna starka, politiskt neutrala förening, som håller samhällsintresset vaket bland kvinnorna ute i skilda landsändar och som manar dem att söka sätta sig in i de många problem av politisk och kommunal natur, som särskilt beröra kvinnorna och hemmen. Hur värdefullt är det ej också för Sveriges kvinnor att i förbundets centrum i Stockholm hava ett vaktsamt öga och ett lyssnande öra, som iakttaga allt, som göres — eller underlåtes — i frågor rörande dem och deras arbete, ett centrum, som vid behov för deras talan inför myndigheterna och som genom sina institutioner kan ge bildningssökande unga flickor från hela landet råd och ledning samt ekonomiskt stöd.

Vårt nu jubilerande förbund kan med en känsla av tillfredsställelse och tacksamhet blicka tillbaka på de gångna årens arbetsresultat, och det kan även med lugn och tillförsikt skåda framåt mot fortsatta stora uppgifter, som ännu vänta på sin lösning, och mot nya problem, som med all säkerhet växa fram under årens lopp. Alltjämt måste också livgivande impulser utgå från centrum till de många punkterna på periferien för att väcka och vidmakthålla känslan av det ofrånkomliga ansvar, som vilar på varje myndig samhällsmedlem. Förbundets skolor, institutioner och kommittéer ge en bakgrund av soliditet åt hela förbundsverksamheten, och de många livaktiga förbundskretsarna, som var på sin ort arbeta för förbundets syften, ha verkat, att F.-B.-F. i denna stund är en mycket stor och omfattande riksorganisation. Inom överskådlig framtid komma arbetsuppgifter icke att fattas, och arbetsvilligheten är stor på alla poster. Må därför Fredrika-Bremer-Förbundet under ständigt ökat förtroende från allmänhetens sida få även i framtiden utföra sin ideella och praktiska verksamhet till fromma för de svenska kvinnorna och deras insats i samhällsarbetet! Och må det alltid förbli ett enande band mellan socialt intresserade kvinnliga medborgare över hela landet!

Thyra Kullgren.



PÅ
SMÖRGÅSBORDET

är strömning i olika former en omtyckt rätt. Nästa gång Ni har några vänner hemma så bjud dem på ättiksströmning — inlagd i FALU-ÄTTIKA — och Ni skall få se hur förtjusta de bli.

FALU-ÄTTIKA



Fredrika Bremer.

1884 — 1934

Fredrika- Bremer-Förbundets tillblivelse och utveckling.

Av

Margareta von Konow.

/// **Q**VINNANS INTRÅDE IN-
om samhällsordningens om-
råde betecknar en högre
uppfattning af den menskliga person-
ligheten och bildar därför den vikti-
gaste epok i mensklighetens inre hi-
storia." Tanken är Erik Gustaf Gei-
jers. Med samme hävdatecknares be-
kanta yttrande: Sveriges historia är
dess konungars för ögonen skulle man
även med risk att göra sig skyldig
till överdrifter våga påstå, att den
svenska kvinnorörelsens historia är
Fredrika - Bremer - Förbundets. En
mycket stor del av äran till att kvin-
nan, tidigare stavad med q, verkligen
kunnat göra sin entré på samhälls-
ordningens område, där hon ej längre
rör sig med debutantens osäkra steg,
tillkommer nämligen Sveriges äldsta
kvinnoförbund — med undantag för
den mera speciella "Föreningen för
gift kvinnas eganderätt" — vilket i
år tillryggalagt sitt första halvsekel,
prägladt av outtröttliga strävanden
för uppfyllande av rättvisa krav.

Men låt oss börja från början och
inom ramen av ett begränsat spalt-
utrymme söka teckna huvudkontu-
rerna av tillblivelse och utveckling,
så som de utläsas ur gulnade tid-
skriftsblad och ur handlingar, som

bära aktualitetens prägel! De gulna-
de bladen tälja om Fredrika Bremer,
den ädla föregångerskan, som ba-
nade vägen och bröt den oländi-
ga marken, och om Sophie Leijon-
hufvud Adlersparre, den kloka, vid-
synta Esselde, som fortsatte vand-
ringen i den steniga terrängen för
att kunna skänka sina landsmanin-
nor ett rikt livs förpliktande testa-
mente. Ty testamentet benämner hon
just i ett samtal med sin goda vän
Fredrika Linnell planen på det för-
bund, som hon skulle komma att bil-
da, och vad planen beträffar ville hon
"derför gerna ha den så klokt och
praktiskt uttänkt som möjligt".

1859 hade Sophie Adlersparre till-
sammans med Rosalie Olivecrona
startat Tidskrift för hemmet, "till-
egnadt den svenska Qvinnan", och där-
med hade den svenska kvinnorörelsen
fått ett officiellt språkrör, vari miss-
förhållandena kunde påtalas, reform-
planer dryftas. Ett och annat fram-
steg hade dessförinnan noterats, så
t. ex. att ogift kvinna på vissa vill-
kor kunde bli myndig vid 25 års ålder
enligt ett beslut av 1858 års riksdag
och en frukt av Fredrika Bremers
"Hertha", men många önskningsar
kvarstodo ouppfyllda. Behovet av

MAURITZBERGS VILOHEM

öppnas den 1 juni.

Vilohemmet är inrymt i *tvenne slottsflyglar*, omgivna av stor, *naturskön park*, med *underbart vackert läge vid Bråvikens södra strand*, 3 tim. med ångbåt och 40 min. med bil från Norrköping samt 15 min. med bil från Östra Husby järnvägsstation. Tillfälle till *varma o. kalla bad*. Inackorderingspriset 7 kr. för ensamt rum o. 6 kr. för delat. Närmare medd. Fru HANNA LINDMARK, Margareta Hushållsskola, Norrmalmstorg 1, Sthlm.

kvinnornas intellektuella uppfostran var alltjämt lika stort och möjlighe-
terna till kvinnornas självförsörjning
lika bristfälliga. "Anledningarne till
den ogifta kvinnans bristande utvä-
gar till sjelfförsörjning ligga dels i
kvinnans nuvarande uppfostran, dels
i de hinder, som lagstiftningen ännu
lägger för ett fritt användande af
hennes arbetskrafter", läser man
också i tidskriftens första årgång. I
de orden ligger nästan kvinnorörel-
sens hela motivering!

Ökad upplysning bland kvinnorna
var också första punkten på det
program, som de båda redaktriserna
i Tidskrift för hemmet följde. Under
tiden öppnades allt flera arbetsom-
råden för kvinnorna. Högre lärarin-
neseminariet inrättades 1861, året
därpå statens normalskola för flic-
kor, 1864 borttogos villkoren för ogift
kvinnas myndighet, varefter den
kommunala rösträtten också blev
hennes. Kvinnor fingo bli fältskärer,
organister och tandläkare, kommo in
vid telegrafan, posten och järnvägen,
blevo adjunkter vid seminarier, fingo
tillträde till Gymnastiska centralin-
stitutet och Fria konsternas akademi.
Den ekonomiska självständigheten
hade med andra ord kommit inom
nära räckhåll — för den ogifta kvin-
nan. För den gifta var den däremot
alltjämt en chimär. Och därför bil-
dades 1873 av bl. a. Lars Johan
Hierta och hans dotter Anna den
ovan nämnda "Föreningen för gift
kvinnas eganderätt", vilken sederme-
ra utvidgades till att främja även
andra av myndigheter beroende åtgär-
der, som kunde bidra till att för-
bättra kvinnornas ställning.

För Esselde framstår emellertid
vid denna tid allt tydligare nödvän-
digheten av en mera omfattande or-



Sophie Leijonhufvud Adlersparre.

ganisation för lösande av de brän-
nande problemen, ett stort förbund
över hela landet. Hennes planer bör-
ja mogna. Redan 1880 i samband
med frågan om Tidskrift för hem-
mets fortsatta existens ha de aktua-
liserats. På hösten 1883 togs frå-
gan upp "inom en liten krets av sa-
kens närmare vänner", Esselde son-
derar terrängen, samlar påföljande
höst sina trogna till ett möte i Läse-
salongen och kan småningom tillsän-
da ett antal intresserade en inbjudan
till överläggning. Denna inbjudan,
åtföljd av ett programkast samt
en artikel av Esselde angående stu-
die- och yrkestipendier för flickor,
är undertecknad utom av henne själv
av fruarna Ellen Anckarsvärd, Fred-
rika Limmell, doktor Ellen Fries,
riksantikvarie Hans Hildebrand och
doktor Gustaf Sjöberg, förbundets
faddrar.

Ännu finnas i behåll några gulnade
pappersblad med anteckningar av fru
Adlersparres egen hand rörande de
svar, som ingått från åtskilliga in-
bjudna, namngivna personer. Flera
av dessa visade sig förstående, men
några svar andas både motstånd och
skepticism. En professor anser så-



DRICK RAMLÖSA

Sveriges förnämsta naturligt alkaliska vatten.

Äkta endast med vidstående varumärke på etiketten.

lunda "saken vara bra men tror qvinnliga ungdomen föga skattar dess fördelar. Menar, att unga qvinnor sakna håg och förmåga att arbeta." En yngre jurist ställer sig avvisande. "Han tviflar på nyttan. Afskyr möten. Afråder att med stipendier uppmuntra till studier. Viktigast, att flickor uppmuntras att försörja sig på liten inkomst, tills de giftas." (Inom parentes sagt blev denne mans döttrar självförsörjande, en av dem t. o. m. en framstående akademiker, och deras far torde för länge sedan ha frångått sin gamla ståndpunkt om kvinnans uppfostran.)

Efter utfärdandet av kallelsen, följde den 22 oktober, alltjämt 1884, ett förberedande möte i fru Limmells salong, där det blivande förbundets sju programpunkter ytterligare diskuterades och man enades om att ge det Fredrika Bremers namn. Kort efter konferensen i Läsesalongen hade Esselde givit offentlighet åt de stora dragen av sin förbundsplan i en till Stockholms Dagblad insänd och med rubriken "Qvinnofrågan och associationen" där införd artikel. Det avgörande steget för att, som det hette i programmet, "främja en sund och lugn utveckling av arbetet för kvinnans höjande" togs den 3 december, som blev förbundets födelsedag.

Det var en representativ samling, som den kvällen mött upp i Läkarsällskapets sessionssal, den låg då ännu vid Jakobsgatan. På estraden såg man inbjudarna, och förhandlingarna inleddes av Esselde med ett anförande, som hon kallade "En öfverblick af arbetet på den svenska qvinnans framåtskridande" och vilket, alltjämt med god behållning, kan läsas i sista årgången av Tidskrift för hemmet. "De gamla arbetarna måste

bereda jorden för de nya; odlingsarbetet får aldrig stanna", säger hon däri och om förbundets syften bl. a. "det vill, såsom ett äkta barn af sin tid, med associationens hjälp arbeta för praktiska uppgifter samt med det tryckta ordet verka för sina syften. Det vill med andra ord slå bro mellan idé och handling, teori och praktik. — Det vill blifva en lefvande minnesvård öfver Fredrika Bremer genom att fullfölja den höga uppgift, hon gifvit oss i arf, den att med den sanna frigörelsen bekämpa den falska."

En styrelse på 24 personer utsågs, ordförande blev riksantikvarie Hildebrand — en kvinnlig ordförande var då ännu någonting otänkbart! — och det nyfödda förbundet fick sin första fasta men något blygsamma centrala punkt i ett litet hörn i Slöjdföreningens museum, Brunkeberg 15. Det grep sig genast an med att söka "slå bro mellan idé och handling". Redan före julen 1884 manifesterade förbundet sin tillvaro genom en liten utställning av särskilt utvald barn- och ungdomslitteratur till stöd vid julköpen. Detta låg visserligen något vid sidan om den egentliga uppgiften men gav i alla fall upphov till förbundets bokkommitté, som skulle komma att verka två decennier framåt. Betydligt viktigare var organisationen av förbundsbyrån, som redan från början blev det centrala ämbetsverk, man tänkt sig, där verksamhetens alla trådar löpte samman och därifrån impulserna utgingo att omsätta förbundets stadgeparagrafer i praktiken. Detta gällde ej minst den första: "att under kraftig samverkan av erfarna kvinnor och män inom så vida kretsar av vårt land som möjligt verka för en sund och lugn

Ernst Wallins Advokatkontor,

Vasagatan 46. Stockholm Tel. 109658.

Bouppteckningar, Boutredningar, Arvstvister, Testamenten, Bo- och äktenskapsskilnader, Upps. av köpehandlingar, Bolagsbildning m.m. Förfrågningar besvaras omgående.



A.-B. Schreuder & Olsson

Agnegatan 34, Stockholm.
Tel. 53 12 49, 50 77 82.

ARBETEN I TENN:
Konstindustriella artiklar, lämpliga som hedersgåvor och sportpris. — Glassformar, marsipanformar, patentkork m. m.

utveckling av arbetet för kvinnans höjande i sedligt och intellektuellt såväl som i socialt och ekonomiskt hänseende".

Rätten till de båda epiteten *sund* och *lugn* har förbundet aldrig förverkat, och detta har man i mycket hög grad att tacka de framsynta personer, som lett förbundets öden. Riksantikvarien Hildebrand efterträddes 1903 som ordförande av fru Agda Montelius, född Reuterskiöld, vilken redan från år 1894 kan sägas

ha varit den egentliga ledaren, genom sina djupa insikter på samhällets olika områden och sin nobla personlighet en den svenska kvinnosakens representant i dess allsidigaste bemärkelse, klok, varmhjärtad och energiskt offerande tid och krafter på kvinnosaken. Då hon 1920 dog, hade förbundet förmånen att som hennes efterträdare få räkna förutvarande v. ordföranden, fru Lizinka Dyrssen, f. af Ugglas, vars varma intresse och oegennyttiga insatser för den gemensamma saken gjorde henne väl skickad på den ansvarsfulla posten. Som chef för byrån, förbundets arbetscentrum, finna vi under det första året fröken Mina Forsell, efterträdd av fröken Gertrud Adelborg, outtröttlig, initiativrik, energisk. Då denna 1907 drog sig tillbaka, upptogs hennes mantel av fil. kand. Axianne Thorstenson, varigenom FBF tillfördes en eminent kraft. Världigare efterträdare på denna för hela verksamheten så ytterst viktiga post kunde Gertrud Adelborg näppeligen ha fått. Vakna och nitiska sekreterare ha under de



Från F.-B.-F:s 20-årsmöte. Sittande i mitten Agda Montelius och Gertrud Adelborg.

gångna årtiondena stått vid ordförandenas sida, först fru S. Whitlock, som följdes av fröken Anna Roos. Den viktiga sekreteraresysslans förnämliga traditioner upprätthölls och utvecklades därefter av fröken Sigrid Ulrich under femton år, av fröken Anna Gustafson, t. f. under två år, av fröken Signe Laurell, tills Stipendieinstitutionen 1916 lade beslag på hennes krafter, samt fröken Ida von Plomgren, som sedan 18 år med hängivenhet främjar förbundets skiftande intressen.

Men låt oss nu återgå till förbundets utveckling! I en dublett vid Lilla Vattugatan 19 hade den unga sammanslutningen fått ett nytt hemvist, där enligt samtida hävdadecknare "fuktrosor prunkade på väggarna och mögelsvampar sköto upp under skrivborden". Men lokalens rika vegetation tycktes i alla fall ej menligt ha inverkat på arbetslust och initiativkraft: det går raskt framåt med startandet av förbundets upplysningsverksamhet och platsförmedling. Enligt de detaljerade cirkulären från



H. M. Konungens
Hovleverantör.

PORLA BORDSVATTEN

drickes numera av alla finsmakare

PORLA BRUNNS AKTIEBOLAG, PORLA



H. K. H. Kronprinsens
Hovleverantör.

den tiden förmedlade byrån råd i ekonomiska, juridiska och hygieniska frågor genom välvilligt biträde av experter på olika områden. Arbetstakten ökades ytterligare, sedan byrån kom att disponera rymligare lokaler. 1885 flyttades husgudarna till Drottninggatan 54, som blev den svenska kvinnörörelsens högkvarter till 1912. Det året fann byrån sin nuvarande varaktiga stad vid Klarabergsg. 48.

Den nyss nämnda upplysningsverksamheten står fortfarande på förbundets program men är numera huvudsakligen inriktad på yrkesrådgivning, och åtskilliga tiotusental unga kvinnor ha genom byrån fått råd och dåd rörande kvinnliga arbetsområden, utbildningsmöjligheter, löneförhållanden och arbetstillgång. För den som önskar en eller annan upplysning om kvinnosaken och dess landvinningar, om kvinnoföreningar i in- och utlandet, om kvinnornas rättsliga ställning och lagar som röra kvinnor och

barn är byrån den bästa upplysningscentralen.

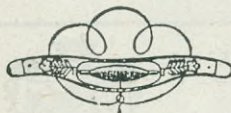
Byråns platsförmedling, som upphörde 1922 — privata byråer hade under tiden gjort den mindre nödvändig — var också livligt frekventerad, anskaffningen av sjuksköterskor t. o. m. i så hög grad, att den snart nog krävde en egen byrå. Detta ledde också till upprinnelsen, 1902, av förbundets sjuksköterskebyrå i Stockholm, vilken sedan fått efterföljare i fem andra städer. I en särskild artikel i detta nummer kan man följa utvecklingen av denna viktiga verksamhetsgren, med vilken Svenska Sjuksköterskornas Allmänna Pensionsförening, likaledes tillkommen på Fredrika-Bremer-Förbundets initiativ, står i intim kontakt. Det var också genom förbundets försorg, som en sjukkasse för lärarinnor och med dem likställda arbetande kvinnor 1887 kom till stånd. 1926 beslöto emellertid förbundets sjukkassemlemmar av olika anledningar att uppgå i den nybildade Centralsjukkassan Värfast i Stockholm.

Såväl Fredrika Bremers som Esseldes varma intresse för sjukvårdsfrågor har tydligen till fullo beaktats!

Redan långt före förbundets tillkomst hade fru Adlersparre närt planer på upprättande av yrkes- och studiestipendier för kvinnor. År 1887 kunde förbundets stipendieinstitution stiftas, ej att förväxla med en del donationsfonder, som förbundet småning-



Från förbundsbyrån vid Klarabergsgatan, byråföreståndarinnans rum. Sittande, fr. v. fröken Ida von Plomgren, fru Lizinka Dyrsen, stående fröken Axianne Thorstenson.



JOHANNA BRUNSSONS VÄVSKOLA, Stockholm

Affärstid 9-6. - Tel. 200437. - Privatrum 113363 - Spårvagn: 2, 3, 5, 9, 11
Buss: 52, 54, 57, 59, 66

Utbildar praktiskt och teoretiskt Vävlärarinnor o. Yrkesutövare och håller kurser i Hemvävning. Försäljer mattor i handknuten flossa, rya, röllakan, rosengång samt Möbelyger, Gardiner, Vepor, Klädningstyger m. m. av egen tillverkning. Vävgarner, Vävstolar och Vävstolstillbehör, SKOLA och FÖRSÄLJNING: Kungsgat. 70 (hörn. av Vasag.), 2 tr., hiss, Stockholm. Grund. 1873. Inneh. Alma Jacobson.

om fått mottaga till förvaltning, och vilkas avkastning enligt donatorernas bestämmelser gå till olika ändamål och endast i ringa utsträckning till förbundets allmänna sociala verksamhet, som är i stort behov av existensmedel. Stipendieinstitutionen, som närmare behandlas i en efterföljande artikel, har under årens lopp utvidgats högst betydligt och alltmer fått prägeln av en nationell institution. Tre andra viktiga verksamhetsgrenar, vilka var och en på sitt sätt fullfölja Esseldes kloka intentioner att skaffa kvinnorna större yrkesutbildning böra i detta sammanhang nämnas. De utgöras av det på Gertrud Adelborgs initiativ 1907 upprättade lanthushållningsseminariet, senare förbundet med lanthushållsskolan vid Rimforsa, Trädgårds- och lanthushållsskolan Apelryd vid Båstad, tillkommen 1914, och skolan för kvinnlig yrkesutbildning i Stockholm, startad 1917. I särskilda artiklar komma också dessa verksamhetsgrenar att mera ingående beröras, här må endast ytterligare påpekas, att förbundet genom dem skapat nya arbetsfält. Redan tidigare hade apotekarebanan och trädgårdsyrket tack vare Fredrika - Bremer - Förbundet gjorts tillgängliga för kvinnor, och äran av att kvinnlig yrkesinspektion kom att införas i Sverige, tillkommer likaledes indirekt förbundet. Det var nämligen med ett F.-B.-F.-stipendium på fickan, som Kerstin Hesselgren



Från byråns expedition. Sittande fröken Elsa Ekström, stående fröken Louise von Rosen.

reste ut för att studera förhållandena på det området i utlandet och sedan blev vår första yrkesinspektris. I detta sammanhang torde det ej heller vara ur vägen att framhålla, att förbundet med intresse verkat också för yrkesskolornas inrättande.

*

Vi ha här huvudsakligen dröjt vid förbundets administrativa verksamhet. Låt oss nu övergå till den minst lika viktiga del, som skulle kunna benämnas det mera direkta kvinnosaksarbetet och som får sin uttömmande definition i de nuvarande stadgarernas andra paragraf, där det heter, att "för vinnande av sina syften följer förbundet lagstiftningsfrågor, söker påverka den allmänna opinionen, vakar över de förhållanden, som beröra kvinnorna på deras olika verksamhetsfält". Att här gå in i detaljer skulle föra oss alltför långt. Det må därför vara nog att hänvisa till den mångfald utredningar rörande vissa kvinnliga anställdas arbets- och



Välsorterat lager av alla slags Snörmakerier, såsom Band, Snören, Tofsar, Fransar, Belysningsarmatur m. m., m. m.

UTSTÄLLNING och BUTIK
Klarabergsgatan 52, Stockholm.
Telefon: 21 96 96 och 11 37 96.

löneförhållanden, som förbundet verkställt, de otaliga hänvändelser, som i olika frågor gjorts till Kungl. Maj:t eller andra myndigheter, anordnandet av opinions- och diskussionsmöten, publicerandet av uppsatser, igångsättandet av enquêtes m. m.

Sedan "Föreningen för gift kvinnas eganderätt" 1895 upplösts och dess verksamhet upptagits av F.-B.-F:s kommitté för lagfrågor, har antalet av de lagärenden, som förbundet sysslat med, givetvis ökat. De kunna sedan ha gällt upphävandet av mannens målsmanskap — motioner i det ärendet väcktes 1903 i Första kammaren av landshövding Bostrom och i Andra kammaren av borgmästare Lindhagen, kommitténs för lagfrågor dåvarande nitiske ordförande — eller vigselformulärets hustru skall vara sin man underdånig. De kunna ha omfattat de tre stora frågor, som gävo skarp relief åt 1900-talets två första decennier i svensk kvinnorörelse och på vilka förbundet nedlagt ett särskilt betydelsefullt arbete, nämligen kvinnans politiska rösträtt, äktenskapslagstiftningen och kvinnans tillträde till statstjänst genom behörighetslagen. Tre frågor, som markeras av de segerrika årtalen 1919, 1920, 1923. Upptakten till förbundets arbete för rösträtten kan räknas från det gångna seklets sista dag, då förbundet till regeringen inlämnade den första petitionen om politisk rösträtt för kvinnor. Förbundet var därefter med om att lägga grunden till Landsföreningen för Kvinnans Politiska Rösträtt och deltog verksamt i dess strävanden under hela den tid, rösträtten pågick.

Äktenskapslagstiftningen var nog det komplex av lagfrågor, som förbundet mest kom att syssla med. Dess

kommitté för lagfrågor stod hela tiden i intim kontakt med lagberedningens enda kvinnliga ledamot, fru Emilia Bromée, mönstret för en framsynthet och begåvad medborgarinna, man arrangerade möten, utarbetade skrivelser. Och vad slutligen behörighetslagen angår, förtjänar det påpekas, att dess tillkomst främst har att tacka det initiativ till den sista utredningen, som förbundet tog tillsammans med Akademiskt bildade kvinnors förening. Den skrivelse, som blev resultatet av detta initiativ, inlämnades till regeringen på nyårsaftonen 1918.

Förr, det vill i detta fall säga för ett par tiotal år sedan, voro de dominerande frågorna färre men större, nu ha de blivit flera men mera speciella och med den internationella prägel en ny tid fört med sig på olika områden. Som ett exempel skulle man kunna framhålla den segslitna frågan om gift kvinnas nationalitet, som under de senare åren varit föremål för förbundets speciella intresse. Kvinnoarbetets problem, det kvinnliga polisväsendet, moderskapsförsäkringen och de socialhygieniska spörsmålen ha ävenledes stått på programmet.

Förbundets övervakande och opinionsbildande arbete har alltid präglats av en lugn saklighet, vilket haft till följd, att myndigheterna ej sällan lyssnat till organisationens uttalanden — ofta utarbetade av kommittén för lagfrågor — och den politiskt neutrala ställningen har under decenniernas gång städse visat sig vara en värdefull tillgång. Förbundet har också kunnat glädja sig åt ett givande samarbete med andra kvinnoföreningar i in- och utlandet. Särskilt har förbundet lagt sig vinn om att be-

Giv barnen äkta honung på gröt och i välling i stället för socker! Honungen innehåller järn för de röda blodkropparna samt fosfor och kalcium för benbyggnaden, vilket konsthonung och socker ej alls gör. Honungsvatten är bättre än kaffe.

Bra och billigt bor Ni på

Frälsningsarméns Hotell

I Stockholm Drottninggatan 66, tel. 23 2775

I Göteborg Postgatan 10-12, tel. 70 230

I Norrköping Tunnbindareg. 11-13, tel. 1136

Stilla och lugnt. God betjäning

fordra de olika kvinnliga kårernas organisering genom bildandet av speciella sammanslutningar. De kvinnliga kårsammanslutningarnas centralråd, vartill numera ett tjugotal kårer äro anslutna och som är ett utomordentligt viktigt organ, bildades sålunda 1920 uppe på förbundets byrå. Kvinnliga Kontorist- och Expeditionsförningen räknar också Fredrika-Bremer-Förbundet som sitt upphov för att nu taga ett ytterligare exempel. I det stora hela söker förbundet alltjämt stödja kvinnorna i deras förvärvsarbete antingen det gällt eller gäller att organisera kårsammanslutningar eller genom det talade och skrivna ordet sträcka sin upplysningsverksamhet till vederbörande chefsmyndigheter. En sammanslutning av mera sällskaplig natur, nämligen Årstaklubben, räknar förbundet som sin förnämsta fadder och, för att snudda vid en annan sida av förbundets rikt varierande verksamhet, kan nämnas, att förbundet tidigare skött arbetet för unga flickors skydd, sedermera övertaget av föreningen Vaksamhet.

*

Alltsedan Esseldes dagar har ordet upplysning haft en levande och påtaglig innebörd i den jubilerande organisationens arbete, vilket förden skull också avser att, så långt möjligheterna medgiva, hjälpa kvinnorna att tränga in i tidens sociala spörsmål och strävanden. Upplysningen söker förbundet alltjämt sprida dels genom föredrag av social och kulturell natur och dels genom sitt eget pressorgan. När Tidskrift för hemmet, pionjären på området, 1885 upphörde, upptogs dess mantel som den svenska kvinnorörelsens organ av Dagny, som till 1888 redigerades

av den oförlikneliga Esselde, därefter en tid av Amanda Kerfstedt för att sedan i sjutton år få åtnjuta förmånen av Lotten Dahlgrens skickliga och underhållande penna. 1907 efterträddes hon av Ellen Kleman, vars stora hängivenhet för kvinnosaken under tjugofem år satte sin sakligt värdiga prägel först på den till veckotidning utvidgade Dagny, därefter på dess efterföljare Hertha.

1905, då förbundet höll sitt 20:de årsmöte och man med tillfredsställelse kunde se tillbaka på de gångna decenniernas oförtrutna arbete, beslöts att lokalavdelningar eller kretsar skulle bildas ute i landet. De äldsta kretsarna uppstodo i Malmö, Lund, Hälsingborg, Arvika, Linköping och Strängnäs. Före 1914 funnos utom ett antal kretsar även på 64 olika orter ute i landet förbundsombud, vilka skulle verka för och sprida förbundets ideér. Nu, efter 30 års ytterligare arbete, äger förbundet 35 kretsar, den nordligaste i Skellefteå och den sydligaste i Ystad och räknar omkring 6,000 medlemmar.

Kretsarna bilda lokala arbetscentra med sina egna styrelser och i övrigt självständiga ställning. Ofta ägna de sig åt någon för orten gagnande verksamhet som t. ex. upprätthållandet av barnkrubba, anställandet av hemsystrar, anordnandet av studiecirkel, insamlandet av medel för stipendiefonderna eller stödandet av någon av förbundets sjuksköterskebyråer. Den sociala upplysningsverksamheten är ofta av mycket stor betydelse, och kretsarna utgöra samt och synnerligen utomordentliga språkrör för förbundets syften över hela landet och taga aktiv del i lösning
(Forts. å sid. 102.)

En vacker minnesgåva för

Konfirmationen

finner Ni i

S:t Ansgarsboden, Stockholm.
Malmskillnadsgatan 7. Tel. 10 96 92.
Postgiro 56537

Krucifix. Madonnabilder. Vackra reproduktioner.

Spädbarnshemmet EURENII MINNE

— tillhörande Stockholms stad.

Elever mottagas för praktisk och teoretisk undervisning i spädbarnsvård och vad därtill hör. Varje kurs varar 4 månader. Prospekt erhålles på begäran hos hemmets föreståndarinna, **Skänegatan 118, STOCKHOLM.** Telefon 403119. Kungen berättigar till inträde i Svenska Barnsköterskeföreningen.

F.-B.-F:s ordförande.



*Riksantikvarie Hans
Hildebrand 1884—1903.*



Fru Lizinka Dyrssen 1920—.



*Fru Agda Montelius
1903—1920.*

F.-B.-F:s BYRÅFÖRESTÅNDARINNOR.



*Fröken Mina Forsell
1885—1886.*



*Fröken Gertrud Adelborg
1886—1907.*



*Fil. kand. Axianne Thors-
tenson 1907—*

F.-B.-F:s SEKRETERARE.



*Fru Sophie Whitlock
1884—1887.*



*Fröken Anna Roos
1887—1892.*



*Fröken Sigrid Ulrich
1892—1907.*



Fröken Signe Laurell
1909—1916.



Fröken Ida von Plomgren
1916—

KRETSORDFÖRANDE.



Fru Elisabeth Quensel,
Malmö.



Fil. kand. Anna Herrlin,
Lund.



Skolförestånd. Signe
Wennberg, Hälsingb.



Fröken Ada Arvedson,
Linköping.



Fil. kand. Gerda Hellberg,
Karlstad.



Fru Leonore Odenrants,
Borås.



Fru Anna Klingberg,
Gävle.

Utrymmet lägger tyvärr ett oöverstigligt hinder i vägen för införande av alla kretsordförandenäs bilder. Vi ha därför fått nöja oss med att låta ovanstående damer företråda kretsarna. Genom att de representera några av de äldsta av dessa, nämligen Malmö, Lund, Hälsingborg och

Linköping, vidare ett par kretsar, som ha sin upprinnelse i tidigare rösträttsföreningar, nämligen Borås och Karlstad, samt slutligen den äldsta av de norrländska kretsarna, d. v. s. Gävle, ha vi emellertid hoppats finna en lämplig medelväg. Samtidigt har också det sympatiska sjutalet nåtts.

REDAKTÖRER FÖR F.-B.-F:s TIDSKRIFT.



Förf. Lotten Dahlgren, red. av Dagny 1891—1907.



Förf. Ellen Kleman, red. av Dagny 1907—1914, red. av Hertha 1914—1932.



Fil. kand. Margareta von Konow, red. av Hertha 1933—.

Fredrika-Bremer-Förbundets tillblivelse och utveckling.

(Forts. från sid. 99.)

det av alla aktuella frågor, som falla under förbundets vittomfattande verksamhet.

*

Denna historik över en organisation med så rikt skiftande uttrycksformer och med så intim kontakt med levande livet som Fredrika-Bremer-Förbundet kan endast bli ett mycket anspråkslöst försök att teckna konturer och göra axplockningar. Men av dessa torde i alla fall klart framgå, vad femtioåringen verkat i sann medborgaranda och i sina strävanden att tillgodose kvinnornas befogade krav på samhällsrättvisa. Dessa krav äro ännu ej uppfyllda, det existerar alltjämt kvinnofrågor, om de också i vissa avseenden ändrat karaktär och lagt sig till med en mera komplicerad fysionomi. Så länge kvinnorna ha intressen att bevaka i samhället och på arbetsmarknaden — vår tid visar därvidlag ingen vikan- de tendens — så länge behövs det också en politiskt neutral kvinnoorganisation, som ej förtrötts. Så länge gäller det också för kvinnorna att i tacksam känsla av vad Fredrika-Bremer-Förbundet uträttat till deras, till hemmets och samhällets gagn bjuda förbundet sitt ideella och ekonomiska stöd till fortsatt gånnerik verksamhet. Endast därigenom kunna ett gånget halvsekels traditioner upprätthållas och föras vidare.

F. V. O:s Slöjdavdelning

Sveavägen 40, Stockholm — Tel. 20 88 18.

SJUKSKÖTERSKEUTRUSTNINGAR,

GOSS- och BARNKLÄDER

MOTTAGER BESTÄLLNINGAR

"Hjälp genom självhjälp."

Handarbetets Vänner

Mattor - Möbeltyg - Gardiner - m. m.

Renoveringar utföras omsorgsfullt.

Skolor för utbildande av vävlärlarinnor

och textila konsthantverkare.

Stureplan 2, Sthlm. Tel. 60 48 73, 60 48 63.

FÖRBUNDSSTYRELSEN 1884.

STYRELSELEDAMÖTER:

RIKSANTIKVARIE HANS HILDE-
BRAND, ORDF.

FRU SOPHIE WHITLOCK, SEKR.
DR CARL NYSTRÖM, KASSAFÖRV.

FRU SOPHIE ADLERSPARRE.

FRU ELLEN ANCKARSVÄRD.

FRÖKEN LILLY ENGSTRÖM.

FRÖKEN MINA FORSELL.

FRÖKEN EBBA VON HALLWYL.

FRU GERTRUD AF KLINTBERG.

HOVINTENDENT A. BÖRTZELL.

BANKDIREKTÖR J. H. PALME.

DR GUSTAF SJÖBERG.

STYRELSESUPPLEANTER:

FRÖKEN G. ELFVING.

FIL. DR ELLEN FRIES.

FRU TH. GYLDÉN.

FRÖKEN G. HJELMÉRUS.

FRÖKEN ANNA ROOS.

FRÖKEN A. SANDSTRÖM.

FRU G. WEIDENHIJELM.

LITTERATÖR ERNST BECKMAN.

KANSLIRÅD L. FORSMAN.

REKTOR C. VON FRIESEN.

KAPTEN L. A. HUBENDICK.

DOCENT L. H. ÅBERG.

FÖRBUNDSSTYRELSEN 1934.

STYRELSELEDAMÖTER:

FRÖKEN GERTRUD ADELBERG, GAG-
NEF, HEDERSLED.

FRU LIZINKA DYRSSEN, STOCKHOLM,
ORDF.

MED. DR KAROLINA WIDERSTRÖM,
STOCKHOLM, V. ORDF.

FRÖKEN THYRA KULLGREN, GÖTE-
BORG, V. ORDF.

ADVOKAT MATHILDA STAËL VON
HOLSTEIN, STOCKHOLM, KASSA-
FÖRV.

FRÖKEN IDA VON PLOMGREN, STOCK-
HOLM, SEKR.

REKTOR MARIA ASPMAN, STOCK-
HOLM.

FRÖKEN EVA FRÖBERG, STOCKHOLM.
BYRÅFÖRESTÄNDARINNAN AXIANNE
THORSTENSON, STOCKHOLM.

FRU GERTRUD TÖRNELL, STOCK-
HOLM.

FRU ANNA BJÖRK, GÄVLE.

FRU FANNY BJÖRKMAN, NORRKÖ-
PING.

FRU ASTRID GIEROW, HÅLSINGBORG.

FRU ELISABETH QUENSEL, MALMÖ.

FRU STINA RODENSTAM, HUDIK-
SVALL.

FRU GERTRUD RODHE, VISBY.

FIL. DR HANNA RYDH, ÖSTERSUND.

FRÖKEN INGEBORG ÖQUIST, UMEÅ.

STYRELSESUPPLEANTER:

REKTOR ANNA SÖRENSEN, STOCK-
HOLM.

FRU MAJA STRANDBERG, STOCK-
HOLM.

FRÖKEN KERSTIN FJETTERSTRÖM,
STOCKHOLM.

FRU KARIN FJÄLLBÄCK-HOLMGREN,
STOCKHOLM.

ADVOKAT RUTH STJERNSTEDT,
STOCKHOLM.

DOKTOR GULLI PAULI, STOCKHOLM.

FRU EBBA ODHNER, STOCKHOLM.

FRU ASTRID LEVISSON, GÖTEBORG.

FRU MAJA LUNDGREN, VARBERG.

DOKTOR RUT GRUBB, VÄXJÖ.

REKTOR MARTHA GRÖNVALL, ÖRE-
BRO.

FRU ELSA LOVÉN, KARLSTAD.

FRU EVA AF GEIJERSTAM, KARLS-
KRONA.

FRU TORBORG PETRÉN, LUND.

FRÖKEN GUDRÜN LANGENHEIM, MA-
RIESTAD.

FRU ELLEN TISELIUS, LINKÖPING.

Alltid förstklassig frukt. Fruktcentralens butiker:

Drottningat. 41, Drottningg. 11, Regeringsg. 11, Biblioteksg. 11, Vasag. 3, Vasag. 8, Vasag. 25-27, Vasag. 44, Stureg. 3, Roslagsg. 3, Odeng. 73, Hallen, Östra station, CENTRALBAN-
GÅRDENS STORA VÄNTHALL, STOCKHOLM.

F.-B.-F:s KASSAFÖRVALTARE.



Med. dr Carl Nyström
1884—1897.



Fröken Caroline Wahrolin
1897—1914.



Fru Lilly Hellström,
1914—1922.



*Advokat Mathilda
Staël von Holstein*
1922—.

S t ö d

FREDRIKA-BREMER-FÖRBUNDETS

VERKSAMHET

GENOM

ATT

SKAFFA

NYA
MEDLEMMAR!



Till god
husmanskost hör

Tre Ess
Säljes endast i privata affärer.

Stipendieinstitutionen — hjälp till självhjälp.

Av

Ebba von Eckermann.

NÄRSOPHIELEIJONHUFVUD-Adlersparre hösten 1884 bildade Fredrika-Bremer-Förbundet och därmed reste en "levande minnesvård" över kvinnorörelsens banbryterska i Sverige, över allas vår Fredrika Bremer, satte hon såsom punkt n:o 1 på sitt förslag till arbetsuppgifter för det nya förbundet bildandet av en stipendiefond för att genom studie- och yrkesstipendier underlätta vägen till självförsörjning för unga kvinnor.

Denna enligt vår tids uppfattning tilltalande tanke att vilja hjälpa omedelade unga flickor i deras strävanden att nå fram till bättre utbildning, möttes emellertid av den stora allmänheten med ett visst misstroende, och fastän Sophie Adlersparre såväl på det förberedande mötet den 22 nov. som på det konstituerande sammanträdet den 3 dec. fått stipendiesaken antagen såsom ett av Fredrika-Bremer-Förbundets programpunkter, torde de första åren av förbundets verksamhet majoriteten bland styrelsens medlemmar stått tvivlande inför möjligheten att kunna väcka allmänhetens intresse och förståelse för saken.

Sophie Adlersparre fortsatte emellertid att i förbundets månadsblad Dagnys spalter hålla stipendietanken vid liv och lyckades i mars 1887 förstå styrelsen att tillsätta en kommitté med uppdrag att utarbete en plan för

insamling till stipendiefonder samt därefter inkomma med förslag till stadgar för förvaltningen av dessa fonder.

När Sophie Adlersparre några månader senare i Hälsingborg råkade Matilda Silow, skulle hon i henne finna en vän för livet och en ovärderlig hjälp vid stipendietankens omsättande i handling. Matilda Silow, som från början varit intresserad av Fredrika-Bremer-Förbundet och i Malmö bildat den första filialen, flyttade samma höst till Stockholm, delade där bostad med Sophie Adlersparre och blev Stipendieinstitutionens första och dess syften helt hän- givna sekreterare. Med aldrig svikande energi besökte hon det ena länet efter det andra, bildade länsnämnder och satte i gång med insamling till stipendiefonder. På så sätt blev hon även en entusiastisk budbärare för spridande av kännedom om Fredrika-Bremer-Förbundets mål och syften, och icke utan skäl brukade Sophie Adlersparre kalla henne för sin och stipendiesakens "Nyckelpiga", som öppnade dörrarna landet runt för en ny tids tankar och strävanden.

Det blir 50 år i höst, sedan Sophie Adlersparre satte stipendiesaken som punkt n:o 1 på Fredrika-Bremer-Förbundets arbetsprogram och den gren, hon och hennes trogna "Nyckelpiga" med så mycken offervillig hänförelse ympat in på det värdråd, som bär

Fru Ebba von Eckermann, ordf. i stipendienämnden.



Konstverk restaureras förstklassigt.

1:ma ref. In- o. utländsk praktik. Human- arvode. PORTRÄTTBESTÄLLNINGAR. Konservator A. Liedbeck, Herkulesg. 30, S t h l m. Tel. 29 68 82.

"Torsk" hos späda barn. En an- sedd läkare i Hessen säger: "Hon- nungen är en fiende till svampbil- ning och därför ett säkert medel mot "torsk" hos späda barn. Sveriges Biodlares Riksförbunds etikett ga- ranterar äkta vara.



*Fru Ruth Schürer
von Waldheim,
sekr. i sjukvårds-
kommittén.*

F.-B.-F. och sjukvården.

Av

Ruth Schürer von Waldheim.

förande under denna första och säkerligen mest påfrestande verksamhetsperiod.

SVERIGES HISTORIA LÄR JU svara dess konungars, och historien om F.-B.-F:s sjukvårdskommitté är i viss mån historien om de vidsynta, outtröttligt verksamma kvinnor, den haft lyckan få till ord-

den svenska kvinnorörelsens ädlaste namn, har visat sig vara sällsynt livskraftig och fortfar att växa vidare till gagn för vårt lands kvinnliga ungdom.

Därför gå vid halvsekelminnet tankar av djupaste tacksamhet till de båda örtagårdsmästarna, som förstått att tyda tidens tecken och sökt giva de unga vad de bäst behöva, nämligen hjälp till självhjälp.

Ebba von Eckermann.

TILLÄGG.

Förvaltningsstyrelsens ordförande:

Anna Wallenberg, f. von Sydow, 1887—1910.

Ebba Tamm, f. Tersmeden, 1910—1913.

Regeringsrådet C. J. A. Wall, 1913—1930.

Justitierådet K. E. Tiselius, 1930—1931.

Direktör Mauritz Carl Carlsson, sedan 1931.

Sekreterare har Stipendieinstitutionen under det gångna halvseket blott ägt två, nämligen Mathilda Silow 1887—1916 samt Signe Laurell sedan 1916.

Allmänna stipendiefonden utgjorde den 31 dec. 1933 kr. 391,898: 55.

Donationsfonderna utgjorde den 31 dec. 1933 kr. 477,440: 37.

Kommitténs första protokoll, dagtecknat 1/11 1893, är justerat med den klassiska signaturen S. L-d Adlersparre, och vem skulle väl varit självskriven som dess första ordförande om inte hon, med sitt tidigt väckta och aldrig vilande nit för att ge vårt land del av adertonhundratalets stora upptäckt — den utbildade sjuksköterskan! Följde så fru Ellen Anckarsvärd, även hon en lysande representant för den svenska kvinnorörelsens första generation, samt fröken Märtha Leijonhufvud, redan andra året invald i kommittén, där hon nedlagt ett sakkunnigt och intresserat arbete och alltjämt kvarstår som högt värderad medlem, ehuru hon lämnade ordförandeplatsen redan 1909.

När den av alla Fredrikor väl kända fröken Sigrid Ulrich intog denna plats, skedde det med den obestridda myndighet, som tillkommer den, vilken tjänat sig upp genom alla grader och sålunda känner sin sak i botten. Redan från början invald som suppleant, har hon sedan varit än ute och än inne i kommittén, allt som tiden medgav för F.-B.-F:s hårt anlitade sekreterare, men alltid i full kontakt med sjukvårdsarbetet, än genom platsförmedlingen, då denna ännu sköttes från förbundsbyrån, än som sjukvårdskommitténs sekreterare samt dessutom som sekreterare i

Zanders Damfrisering.

Stan's elegantaste — rekommenderas.

JOHN ZANDER, *Frisörmästare*
Guldm. o. Dipl. Paris, Wien, Berlin,
München.

Humlegårdsg. 22, 1 tr. Tel. 62 16 16.

Man spricht deutsch.
English spoken.

Norrköpings Stuvlager

Klädeshandel. Barnhusg. 4, Stockholm.

Ingen butik. Inga omkostn. **DETTA OR-**

SAKENTILL VÅRA BILLIGAPRISER

sjuksköterskornas pensionsförening m. m. Med denna fackutbildning kompletterad genom den i F.-B.-F:s tjänst väl uppövade talangen att "tala med bönder på böndernas vis och med lärda män på latin", var hon bättre än de flesta rustad att leda ett arbete, där så många intressen skulle tillgodoses: den hjälpbehövande allmänhetens, sjuksköterskeåkrens, läkarnas, och allt därtill inpassas i "Kungl. Maj:ts nådiga tågordning", här närmast representerad av medicinalstyrelsen.

Det blir synd om sjukvårdskommittén och synd om efterträdaren, när fröken Ulrich verkställer sitt hot att träda tillbaka.

"Sjukvården på landsbygden" spökar ständigt i kommitténs tidigare protokoll, och att den erbjöd ett rikt verksamhetsfält framgår bäst av det tacksamma stöd, som från läkarhåll lämnades, när man började arbeta för, att distriktssjuksköterskor skulle anställas i de olika länen och samtidigt för att skaffa dessa sköterskor bättre utbildning, särskilt i epidemi-sjukvård.

Den goda viljan att gå till grunden med frågorna visar bland annat ett protokollfört beslut från 1894 "att söka hemta upplysningar rörande grunden till den stora dödligheten inom en hemmansägarefamilj i Småland". Kanske lämnade denna undersökning ej så påtagliga resultat, men säkert gjorde alla hänvändelser till landstingen och allt bearbetande av den allmänna opinionen, enskilt och genom föreläsningsföreningarna, sitt till att röja mark för vår tids folkhygien.

Först och främst är det emellertid den förbättrade sjuksköterskeutbildningen, som varit föremål för ständigt uppmärksamhet. Det är svårt

för oss att fatta, att denna sak rönt så föga uppmuntran både från riksdagens sida och från deras, som bort veta bättre. Men kommittén förtrötades ej. När det visade sig omöjligt att få en instruktionssköterska anställd vid Sabbatsberg, vände man sig till lasarettet i Nyköping, där dåvarande landshövdingenskan Boström efter förmåga stödde reformsträvandena.

I den arbetsordning, som fastställdes för sjukvårdskommittén, heter det, att "den redan förut befintliga arbetsförmedlingen skall lyda under kommittén", och här ha vi den röda tråd i verksamheten, som följer hela vägen, fast andra uppgifter bli slutförda eller övertagas av andra.

På denna punkt har även kommittén kunnat bli sin första kärlek — sjukvården på landsbygden — trogen. Ty med utgångspunkt från den sjuksköterskebyrå i Stockholm, som 1892 under syster Sally Petersons förträffliga ledning ersatte F.-B.-F:s "platsförmedling för sjuksköterskor", växer det nu fram ett nät av sjuksköterskebyråer landet runt, som alla bära förbundets namn och arbeta efter samma principer, 8 finnas redan och flera äro under bildande. Om än deras verksamhet är mindre omfattande än de en gång planerade "distriktsföreningarnas", som skulle vårdat sig om så mycket, nu upptaget som en självfallen plikt av stat och kommun, är det dock oändligt värdefullt, att på detta sätt allmänhetens alltjämt ökade behov av sjukhjälp — och snar hjälp! — blir väl fyllt.

Men ej mindre viktigt än att sjukvårdsförmedling finnes, är att den sköts på ett sätt, som tillgodoser alla parter intressen, utan att förlora ur sikte de stora sammanhang av praktisk såväl som ideell art, vilka göra

MATTOR



rengöras och sommarförvaras med bästa resultat hos

Freys Express A.-B.

Tel. Nannanrop.



Fröken Elsa Dyrssen, föreståndarinnan vid lanthushållningsseminariet.

RIMFORSA —

EN LANTHUSHÅLLNINGENS HÖGBORG.

Av
Elsa Dyrssen.

DÅ FREDRIKA-BREMER-FÖRBUNDET vid 50-årsjubileet överblickar de gångna årens arbete och dess resultat, böra de svenska lanthushållsskolorna få bliva ihågkomna som ett glädjeämne.

Redan år 1903 påpekade F.-B.-F. betydelsen för hela landet av att den jordbrukande befolkningens kvinnor finge utbildning för sitt arbete, och den 1 nov. 1907 öppnade Förbundet Sveriges första lärarinneutbildningsanstalt "på landet för landet". Fredrika-Bremer-Förbundets Lanthushållningsseminarium, som anstaltens namn numera lyder, förlades till en lantgård vid Rimforsa i Östergötland. När 1912 års riksdag godkände Kungl. Maj:ts förslag till upprättande av lanthushållsskolor, funnos sålunda tack vare förbundets framsynta arbete lanthushållslärarinnor utbildade för den nya skoltypen. Denna mottogs från början med stort intresse; redan under första läsåret

upprättades fjorton dylika skolor, och numera äro trettioåtta lanthushållsskolor fördelade från Torneåda-len till Skåne. De giva undervisning åt över 1,000 unga flickor årligen. Förbundet kan glädja sig åt att dess initiativ fullföljes. En av de lanthushållsskolor, som öppnades redan första året statsanslag stod till buds för denna skolform, var förbundets egen, som förlades till seminariet. År 1918 flyttades den till en av förbundet inköpt lantgård, Storgården i Rimforsa. Några kilometer skilja förbundets båda östgötagårdar.

Storgården är en hemtrevlig bondgård med ett synnerligen vackert läge vid sjön Åsunden. Under 5½ månader bilda föreståndarinnan, två lärarinnor och ett tjugotal unga flickor där ett stort hushåll. Skolan söker lära de unga, att hemmet blir vad du gör det till; varje elev bär sin del av ansvaret för den allmänna trevnaden och välmågan, ty till hushållet och djurvården anlitas endast undantagsvis lejd arbetskraft. Jorden och skogen skötes av manlig arbetskraft. Det är ett allvarligt och krävande arbete, som vilar på var och en under en lång arbetsdag, från det att ladugården iordningställes på morgonen och korna mjölkas till det att kvällsmatsdisken blivit undanstökad och förberedelser gjorda för nästa dags frukost. Men eleverna få även erfara, att när arbetet organiseras förståndigt, kan dagens timmar räcka ej blott till de

sjukvården och dess utövare till en grupp för sig i samhällets stora maskineri. Detta kan knappast förväntas av en enskild platsförmedling, utan blir närmast en uppgift för den kommitté, med vilken alla sjuksköterskebyråerna äro organiskt förbundna. För den uppgiften har F.-B.-F:s sjukvårdskommitté en tradition som förpliktar.

Ruth Schürer v. Waldheim.

Honung i vatten i st. f. kaffe rekommenderas för barn samt för dem, som lida av magkatarr. Honungsvatten är välgörande för febersjuka, som oftast lida av katarr. Äkta honung är försedd med Sveriges Biodlares Riksförbunds etikett.

Rudolph Björklund & C:o

Tapeter Malm Morgsg. 8
Stockholm

mångskiftande sysslorna — vävning, sömnad och hemvård, trädgårdsarbete och djurvård, kärning och ystning, byk, bak och matlagning — utan även till teoretiska lektioner och sällskaplig samvaro. Efter slutat dagsvärv samlas man ofta till högläsning och handarbete framför brasan, till folklekar och sång ute i den vackra hagen; arbetet pågår hela året, kurs avlöser kurs, de olika årstidernas skiftande gåvor av glädje och svårigheter präglade veckornas rad, årets högtider, firade enligt gammal vacker tradition, ge lyftning åt vardagsarbetet.

Lanthushållsskolekursen är en i dubbel mening dyrbar tid för dottern från ett litet lantbrukarehem. Det är ej lätt för hemmet att undvara hennes arbetskraft, ej heller att avstå den summa penningar, kursen kostar. Det är kanske enda gången, hon kommer loss från förvärvsarbetet och får äga sin tid själv. Men skolan försöker icke upptaga på sitt program allt vad den unga flickan kan önska och behöva lära. Den koncentrerar sig omkring hemliv och hemmets arbeten. Arbetets organisation, arbetskicklighet, ekonomisk insikt, arbetsglädje, samarbetets ädla konst, den trevnad och vederkvickelse, hemlivet kan skänka, dessa äro de värden framför andra, för vilka lanthushållsskolan vill arbeta.

Lanthushållslärarynnans arbete är maktpåliggande. Att börja undervisningen klockan sex på morgonen och följa den dagen igenom med omväxlande praktiskt arbete och teoretiska lektioner intill kvällen, då människor och djur fått sina materiella behov tillfredsställda, och dessutom med levande intresse söka göra samlivet inom skolan så rikt givande som möjligt, söndag som vardag, det är krä-

vande. Det är för detta kall seminariet söker förbereda sina elever. Deras dagliga arbete är därför i stort sett organiserat såsom lanthushållsskolans. Det sextio personer stora hushållet skötes av eleverna, likaså vården av kor, får, grisar och fjäderfä. Vid seminariet går dock en större del av elevernas tid till teoretiskt arbete än vid lanthushållsskolan, och varje seminarists undervisningsövningar taga flera veckor i anspråk.

Under de tjugosex år, förbundets seminarium arbetat, ha 325 lärarinnor utexaminerats därifrån och gått till olika arbetsfält, bl. a. hemkonsulentens, ungdomskonsulentens, lanthushållsskolans, skyddshemmets, skolkökets, husmoderns och det egna hemmets. Hittills ha arbetstillfällen ej trutit.

Gertrud Adelborg är det namn, som står på första bladet av Rimforsaseminariets historia. Hon skänkte förbundet seminarieidén och grund-



Lanthushållningsseminariet, Rimforsa.

Hultafors Fysikalisk-Dietisk-Kuranstalt 1,000 fot över havet

Behandling av reumatiska åkommor, nervsjukdomar, mag- och tarmlidanden samt andra kroniska sjukdomar. Alla moderna badformer, elektricitetsbehandling och massage. Individuell diet. Vegetarisk och blandad kost. Helpension. Begär utförligt prospect. Moderata priser. Inga dricksp. Överläkare: Dr. E. Garby. Postadr. Hultafors. Tel. Borås 695, Rävlanda 68, Hultafors 16. Under samma regim: Nyhyttans Badanst. Järnboås, öppen hela året, Ekebyholms Badanst. Rimbo, öpp. sommarm., Sthlms Fysik. Kuranst. Humlegårdsg. 18.



Landshövding Axel Mörner, ordf. i styrelsen för lanthushålls- och trädgårdsskolan.

OM A P E L R Y D.

Av
Axel Mörner.

BLAND F.-B.-F:s MÅNGA ANordningar och företag till främjande av allt, som faller inom kvinnans verksamhetsområde, intager lanthushålls- och trädgårdsskolan Apelryd invid Båstad ett visserligen blygsamt men likväl ganska betydelsefullt rum. Skolegendomen, som omfattar 20 har, därav 4 har trädgård och 6 har åker, har ett förtjusande läge i en av Sveriges fagrade nejder på slutningen av Hallandsåsen. Kattegatts salta och ljumma vågor slå mot dess strand. Utsikten är ändlös över havet med blänkande fyrar. Klimatet är mildt som i långt sydligare nejder.

Förbundet fick för snart 20 år sedan denna pärla av svensk natur i donation av fru Martina Bergman-

dragen till arbetets organisation, såsom detta bedrivs ännu i dag. Hennes namn följes av familjen Ekmans på Bjärka-Säby, som skänkte förbundet det ekonomiska stöd, vilket möjliggjorde idéns snabba förverkligande. Seminariefastigheten och professor Clasons ritning till den ståtliga och synnerligen ändamålsenliga seminariebyggningen äro gåva av konsul Oscar Ekman och hans son, godsägare Oscar Ekman, som även väsentligt bidragit vid Storgårdsköpet.

Seminariets första föreståndarinna var fröken Anna Bauer, men redan hösten 1909 övertogs föreståndarinneskäpet av fröken Louise Nathorst-

Österberg med föreskrift att unga kvinnor där skulle lära sig trädgårdsskötsel. Detta villkor har vållat icke ringa bekymmer, ehuru väl platsen är utomordentligt väl ägnad till trädgårdsskola. Under de första åren, då skolverksamheten inskränktes till korta sommarkurser, visade sig visserligen icke någon svårighet att få elever. I samband med kristidens erfarenheter av vanskligheterna för vårt lands folkförsörjning och av kvinnornas användbarhet för nya verksamhetsområden omorganiserades emellertid Apelryd till en högre trädgårdsskola för kvinnor. Kursen blev tvåårig. Stora om- och tillbyggnader skedde och avslutades år 1925. De drogo en kostnad av 127,000 kr., varav 65,000 kr. lotterimedel och

Böös, som under tjuogoett år var seminariets målmedvetna och hängivna ledarinna. Vid föreståndarinnans sida står ett kollegium av sex lärarinnor. Skolkökslärarinnorna Frida Ärnström och Agnes Sundberg samt trädgårdslärarinnan Sigrid Melander äro tre personligheter vid sidan av fröken Nathorst-Böös, till vilka seminariet står i stor tacksamhetsskuld för den anda, som skapades under seminariets första år och som kollegiet alltjämt söker hålla vid liv i den övertygelsen, att därpå vilar det förtroende, som visats seminariet under de gångna åren.

Elsa Dyrssen.

AXATOR-INSTITUTET

har startat under ledning av Ingeniör AX. ADOLFSON,

(Diplomerad lärare) grundare av Bar-Lock-Institutet samt dess ägare och direktör under åren fr. o. m. 1906-1922. Undervisning i MELINS STENOGRAFI på svenska och utländska språk. Privatlektioner och småklasser.

Valhallaväg, 157 VI, Stockholm, Ö. Tel. 628205 o. 620321 Telegr.-adr.: "Axator"
Spårvagnslinje 2 el. 11 till Karlaplan, 4 till Sibylegat. el. busslinje 52 till Värtavägen. God plats för parkering av bilar vid parken utanför institutet.

35,000 kr. lån av Margaretafonden. Men det visade sig, att man hade spånt förhoppningarna för högt. Kursen var för lång och dyrbar, vartill kom att statsstipendier ej kunde erhållas. Med återvändande mera normala tider blev det också allt svårare för de från Apelryd utgångna, på trädgårdsyrket specialiserade eleverna att få lönande anställning. Elevantalet minskades alltmera. Varje år gick med avsevärd förlust och Apelryd artade sig till att bli ett verkligt sorgebarn.

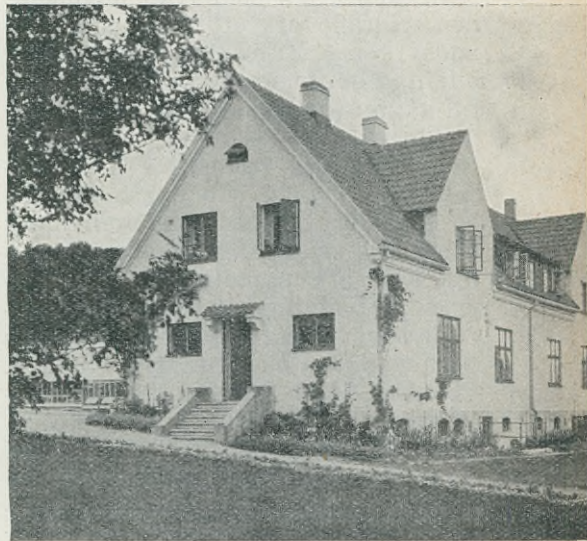
Efter många försök att genom modifikationer i planen få skolan på fötter visade det sig nödvändigt att grundligt omorganisera densamma. Detta skedde genom att skolan år 1932 ändrades till en vanlig lanthushållsskola, dock med särskilt stor vikt lagd på trädgårdsskötseln, i synnerhet sommartid. Två kurser, vardera om 5½ månader, hållas nu årligen. Som genom ett trollslag blev situationen förändrad. Redan den första kursen, som började våren 1932, var mycket väl besatt, och nästan alla följande kurser ha haft det största antal elever, som enligt bestämmelserna får antagas, nämligen 24. Numera äro ansökningarna långt flera än platsantalet.

Sorgebarnet har förvandlats till ett som artar sig väl och sprider glädje. Anledningarna äro flera. Med allt erkännande av den andel, som själva omläggningen av skolans natur och uppgifter haft, bör det dock från skolstyrelsens sida ärligt och tacksam vitsordas, att den största förtjänsten av det goda resultatet tillkommer den synnerligen skickliga och för sitt kall utmärkt väl ägnade lärarepersonal, som skolan haft lyckan förvärva. Förståelse och förtroende

råder mellan lärare och elever. Arbete och livslust gå hand i hand. Man behöver blott komma dit för att känna hurusom trevnad, arbetsglädje och gott kamratskap äro där bofasta.

Med omläggningen av verksamheten och det stora elevantalet ha affärerna förbättrats, vartill också i väsentlig mån bidragit två års rika fruktskördar. Skolan har i fjol varit i stånd att av egna medel bekosta en väsentlig utvidgning av värmeledningen och förstora vävsalen.

Vid det bekymmersamma tillfället, då skolan måste omorganiseras och en del gammal skuld klareras, lämnade F.-B.-F. kraftig och effektiv hjälp. Såväl härför som för det livliga intresse, varmed förbundet städse omfattat skolan, är skolstyrelsen djupt tacksam. Vi få hoppas på en fortsatt lugn och lycklig utveckling av skolan på den väg, som den under de sista åren med så stor framgång sla-



En bild från Apelrydsskolan.

ANDERSSONS

Damfrisering

Centralbadet, Stockholm.
REKOMMENDAS.

Elegant. Förstklassig.

Barnmjölken borde sötas med honung i stället för socker, då äkta honung är mera lättsmält än socker, innehåller järn för de röda blodkropparna samt fosfor och kalcium för benbyggnaden, vilka beståndsdelar saknas i konsthonung och socker.



Med. dr. Karolina Widerström, ordf. i styrelsen för skolan för kvinnlig yrkesutbildning.

Förbundets yngsta institution.

Av

Karolina Widerström.

FREDRIKA-BREMER-FÖRBUNDETS skola för kvinnlig yrkesutbildning, denna den yngsta av de institutioner, som vuxit upp i Fredrika-Bremer-Förbundets hägn, fyller i höst 17 år. Då den startades, existerade redan i huvudstaden en av kommunen inrättad sömnadsskola, vid vars anordnande man för övrigt fått begagna sig av en plan, som utarbetats av en av F.-B.-F. tillsatt kommitté. Men denna skola stod öppen blott för flickor, som genomgått folkskola i Stockholm. F.-B.-F:s skola skulle nu bereda kvinnlig ungdom med högre allmänbildning, såväl från landsorten som från huvudstaden, tillfälle att utbilda sig i sömnadsyrket. Yrkesutövarnas högre bildning borde, ansåg man, kunna bli till gagn även för själva yrket. Överhuvud ville man sträva efter att hålla yrket uppe, respektive höja detsamma, och man ville verka för, att en klädedräkt, gjord efter individens behov och smak, så mycket som möjligt kom att undantränga schablonvara. Utbildningen borde bli så långvarig som verkligen behövdes, och den skulle omfatta både praktik och teori. Eleverna skulle inte blott göras förtrogna med de verktyg och de olika material, med vilka de skulle arbeta, deras sinne för linjer, färg och form

git in på. Den har en stor och viktig uppgift att fylla. Den är också väl rustad härför.

Axel Mörner.

skulle också uppövas, och de skulle sättas in i yrkets ekonomi och affärstransaktioner, i kundens och yrkesutövarens hygien m. m.

Vidare ville man verka för utbildningen i yrket ute i landet genom att utbilda lärarinnor i yrkessömnad, som kunde bli verksamma vid påbyggnadsskolor av olika slag. Och slutligen ville man gynna kvinnors framkomst i yrket genom att ge högre utbildning i detsamma åt blivande arbetsledare.

Tack vare att man lyckades intressera tillräckligt många väl situerade och offervilliga personer för saken kunde ett startkapital av icke mindre än 23,677 kronor insamlas. Vidare var det så lyckligt, att man kunde för institutionens räkning få utan kostnad övertaga en i gång varande, förstklassig sömnadateljé — "Stoff och Stil" — med dess kundkrets, på vilken ateljé tillämpades den principen, att sömmerskorna fingo (till skillnad från vanliga ateljéer, där varje sömmerska får utföra blott en och samma detalj) tränas uti den ena detaljen efter den andra och således vinna skicklighet uti alla. Efter tillräckligt lång förberedande undervisning och träning skulle skolans elever få arbeta på denna ateljé.

Sömnadsskolans undervisning är uppdelad för två olika stadier, nämligen det för den grundläggande utbildningen — den "lägre kursen" — samt ett stadium för seminarieutbildning — den "högre kursen".

● **Gör figuren vackrare**
— **bär en Twilfit-korsett**

Twilfit

Nybrogat. 11 — Götgat. 58

För inträde i den *lägre kursen* fordras fallenhet för yrket samt en skolbildning, som helst bör sträcka sig högre än till vad som endast folkskola ger. Kursen är tvåårig. Undervisningen omfattar: sömnad med mönsterkonstruktion (vid allt arbete tillämpas fullt yrkesmässiga metoder), yrkesritning, material- och verktygslära, yrkesekonomi, hygien och samhällslära.

Redan första året få eleverna börja sy åt kunder, men som deras arbetstakt givetvis är relativt långsam, få deras kunder finna sig i att en beställning inte heller kan effektueras så fort; till gengäld blir priset betydligt billigare än vid beställning å ateljén. Det som intjänas i yrkesskolan avsättes till en stipendiefond, om vars användning se nedan! Andra året ha eleverna i regel nått så stor färdighet, att de kunna få arbeta i ateljén. — Kursavgiften är för de båda åren sammanlagt 360 kronor. Friplatser finnas.

Till och med vårterminen 1933 ha från lägre kursen utexaminerats 185 elever. Av dessa ägde vid inträdet 43 blott folkskolebildning och 142 påbildning därutöver eller högre flickskole- eller högre folkskolebildning e. d. (denna kategori har ökat med åren). — Av de utgångna arbeta 132 i yrket, 17 ha fortsatt sin utbildning till sömnadslärarinnor, 9 ha gift sig och lämnat yrket och 2 äro döda.

För inträde i den "*högre kursen*", som är ettårig, fordras att ha genomgått den lägre eller motsvarande utbildning samt dessutom tre års arbete å ateljé. Denna sistnämnda fordran föreföll i början många alldeles orimlig, men erfarenheten har visat, att

det är alldeles nödvändigt att upprätthålla den. Och man må betänka att dessa tre år äro ej blott utbildningsår, utan man kan då tillika förtjäna ett om ock vanligen nödortfigt uppehälle. — Undervisningsämnena i den högre kursen äro dels desamma som i den lägre ehuru givetvis lämpade för ett högre stadium, dels äro flera ämnen tillagda. — Kursavgiften är 400 kr.

Vid skolan har dessutom de senare åren givits en *fortbildningskurs för handarbetslärarinnor* samt aftonkurser, vid vilka senare högre kursens elever få hjälpa till med undervisningen.

Statsstipendier kunna erhållas av obemedlade och mindre bemedlade elever. Från yrkesskolans stipendiefond utdelas dels stipendier, dels s. k. flitpengar.



Det sömmas och sys. En bild från skolan.

En klok husmoder använder

metallputsmedlet NICKOL

vilket icke innehåller frätande ämnen
men ändå gör allting blixtnblankt.

Engros: **HERMANN DERLIEN A.-B.**
STOCKHOLM Kungsgatan 3

COHNS

KEMISKA TVÄTT

Humlegårdsgatan 1—3.
Observatoriegatan 12.
Vattugatan 2.

Tel. 67 55 44.
Tel. 38 90 98.
Tel. 10 77 72.

KVINNOSAKEN

UR MÄNLIK SYNVINKEL.

Låt oss först som sist, och inte minst vid detta speciella tillfälle, bryta med den gängse vanföreställningen, att Fredrika-Bremer-Förbundet har varit och är en renodlad kvinnoorganisation! En blick på sammansättningen av förbundets första styrelse ger redan den ett kraftigt belägg för att viljan till samarbete med männen för samhället legat stiftarinnan varmt om hjärtat. Förbundets förste ordförande var en man.

Även om förhållandena, sedermera utvecklade sig därhän, att förbundets ledning under det nya århundradet så gott som uteslutande kommit att bestå av kvinnor, så räknar förbundet alltså åtskilliga män bland sina medlemmar, medarbetare och varmhjärtade gynnare, män, som tydligen förmått anlägga en betydligt vidare syn på den del av mänskligheten, som kallas kvinnor och deras insatser på skilda områden än en Schopenhauer, en Nietzsche, ja, t. o. m. en Calvin, eftersom den sistnämnde lär ha sammanfattat sina anspråk på henne sålunda: "hon må vara kysk, hushållsaktig, tålig samt god sjuksköterska".

Utän att på minsta sätt vilja förringa dessa goda egenskaper, skulle vi i alla fall också vilja peka på kvinnornas insatser inom en betydligt vidare ram som tänkande, intellektuellt präglade och med männen likställda medborgare och samhällsarbetare. Vid detta tillfälle torde det ej heller vara ur vägen att låta framstående män, representerande skilda politiska läger — förbundets politiska neutralitet har under det gångna halvsekle varit en värdefull tillgång — säga sin mening om kvinnosaken, dess utveckling och betydelse i allmänhet och det jubilerande förbundets i synnerhet.

Anslag har beviljats skolan såväl från staten som från Stockholms stad.

Karolina Widerström.

De ha ordet:



Förste v. talmanen i Riksdagens Andra kammare, herr S. Bengtsson i Norup: Kvinnan har ej fått det erkännande, hon förtjänar.

1:e v. talman Sven Bengtsson.

Efter att under flera årtionden ha uppmärksammat kvinnans insats på samhällslivets olika områden vågar jag uttala den meningen, att hon ej fått det erkännande hon förtjänar. Hur har hon inte varit verksam och trogen i barmhärtighetens, i lidandets och uthållighetens tjänst!

Vi leva ju nu mitt uppe i passions-tiden. Jag erinrar mig en tavla i Nationalmuseum, Kristus på korset, målade av Cornelis Engelbertsz. Där ser man kvinnorna slå en ring omkring korset, ja, till och med av kärlek och medlidande slå armarna omkring det-samma, sedan alla de trogna männen hade övergivit sin Mästare, till och med den modigaste bland dem, som sagt: "Om än alla övergiva dig, så skall icke jag göra det". Och vilka var det som på den tidiga påskdagsmorgonen kommo med budskapet: Han är uppstånden, om inte kvinnorna? Kvinnan i Österlandet stod inte högt, men viljan, modet och uppoffrandet saknades inte.

OPERA KÄLLAREN

Lunch fr. kr. 1:50. Middag fr. kr. 2:—,
Supé fr. kr. 1:50.

GRAND HOTELL

Lunch fr. kr. 1:50. Middag fr. kr. 3:50.
Supé fr. kr. 1:50.

Snart ha tvåtusen år gått sedan dess under den kristna kulturens mäktiga och inflytelserika utveckling i Västerlandet, men har männe kvinnans inflytande i jämförelse med mannens i det nuvarande samhället. I någon mån förbättrats? Knappast. I varje fall äro meningarna därom delade. Vår tids kvinnor äro villiga att på samhällslivets olika områden göra goda insatser, men jag är inte viss på, att så mycket vunnas även om ett vackert erkännande härav gäves. Huvudsaken är, att viljan och modet finnes, ty där så är, sker det någonting. Som bevis härför kunde det vara tillräckligt att nämna den kvinnas namn, Fredrika Bremer, för vars minnes hugfästade dessa rader skrivas. Men det finnes många kvinnor, fastän ej så kända som hon, vilkas livsgärning visar våra kvinnors storhet. Då jag 1925 reste genom 15 stater och 50 städer i Amerika, höll jag föredrag bland svenskarna på många platser och bland annat över ämnet "Svenska kvinnors insats på det sociala området".

Vilken religiöst och socialt intresserad känner inte något till räddningshemmen för fallna kvinnor och de barnhem, som fröken Elsa Borg genom frivilliga gåvor upprättat och underhållit i flera årtionden å Vita Bergen, Stockholm, eller anstalten Vilhelmsro vid Jönköping, där fru Ramsay upprättat ett hem för obildbara sinnesslöa och epileptiska barn med sin skolundervisning, den största på området i Sverige. Båda storartade kvinnogärningar.

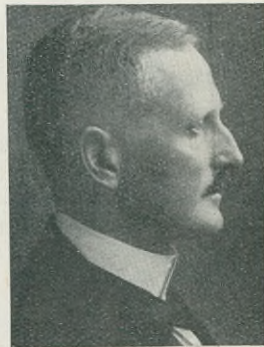
På avlidna drottning Sophias anmaning upptog en gång i slutet av förra århundradet dövstumlärarynnan fru Anrep Nordin en fattig, blind och dövstum flicka till vård, under-

visning och fostran. Flera anmäldes och mottogos efter hand, och det hade till följd, att en anstalt för blinda med komplicerat lyte under namn av "Drottning Sophias stiftelse" upprättades genom drottningens försorg i Vänersborg. Denna växte och blev snart för liten, och då upprättade staten den nuvarande stora anstalten i Lund, som rymmer över tvåhundra skyddslingar men snart också tycks vara för liten. Den goda början var dock ett kvinnoverk.

Det sagda må vara nog, ty uttalandet har säkerligen redan blivit för långt. Det hade kanske för många, som läsa detta, varit mera tilltalande, om jag med några vackra ord och fraser kunnat giva uttryck för synpunkter på kvinnans uppgifter på det sociala området just nu, men jag har alltid gillat den satsen: "gärningar tala bättre än ord". Jag är övertygad därom, att om vad jag sagt inte gillas i allmänhet, så hade Fredrika Bremer, om hon levat, säkert gillat det, och det är nog för mig.

Stockholm den 12 mars 1934.

Sv. Bengtsson.



Ledamoten av riksdagens Första kammare, borgmästare G. A. Björkman: Förbundet har bestämt men måttfullt, klart och sakrikt framfört sina åsikter.

Borgmästare G. A. Björkman.

Tandteknikerelever

mottagas. Gedigen utbildning i modern kautschuk-, guld- och porslins teknik.

CENTRALLABORATORIET,
Vallingatan 37, Stockholm.

Permanentondulering

SALONG JAKOBSBERGSGAT. 6
"SUPERBE" T. 20 10 06 (inv. Sturepl.)

Med kallluft. Kr. 15:—

Allt inom yrket utföres av erfaren, skicklig personal under individuell omsorgsfull behandling.

Fredrika - Bremer - Förbundet har för vårt lands kvinnor varit den sammanhållande kraften för tillvaragande av deras speciellt kvinnliga intressen. Min mening i avseende å förbundets syften har ej alltid sammanfallit med förbundets, men jag har dock funnit, att förbundet bestämt, men måttfullt, klart och sakrikt framfört sina åsikter och talangfullt sökt påverka den allmänna opinionen. Särskilt betydelsefullt har det verkat i sin strävan att förmå kvinnorna att med begagnande av sina kommunala rättigheter arbeta för inväljande av kvinnor i fattigvårdsstyrelser, skolråd, barnavårdsnämnder och andra institutioner, där den kvinnliga insatsen ej bör saknas.

Stort gagn har förbundet åstadkommit genom att arbeta för lokala önskemål av socialt intresse. I min hemstad har man bevis härpå i förbundsavdelningens högt skattade hemsysterverksamhet och dess förtjänstfulla föreläsningar i aktuella frågor.

Att förbundet så väl lyckats i sitt arbete för samling av svenska kvinnor till gemensamt samhällsarbete är, vill jag tro, till god del beroende därpå att förbundet politiskt hållit sig neutralt.

Därest förbundet alltjämt fullföljer sitt arbete efter sitt första halvsekels riktlinjer, kan förbundet säkerligen vara förvissat därom, att dess strävanden skola följas med sympati av både kvinnor och män.

G. A. Björkman.



Borgmästare Carl Lindhagen.

Ledamoten av Riksdagens Första kammare, borgmästare Carl Lindhagen: Kvinnosakens sociala betydelse är lika grundläggande o. omistlig som en sund naturbestämd maskulinism.

Ett gammalt ordspråk säger, att "utvecklingens orm biter sig i stjärten". Naturens cirkelgång från vår över sommar och höst till vinter avspeglar sig även i människornas verk. Med liberalismen vårades efter mycket betryck en ny tid för friheten. Nu komma enväldena det ena efter det andra och upphäva för tillfället samtliga liberala friheters landvinningar. Verkligen en cirkelgångens lysande tragedi.

I de liberala frihetssträvandena ingick även kvinnans frigörelse. Dess vinningar bestod i kvinnans likställighet med mannen, hennes rätt till arbete, medbestämmande genom rösträtt i samhällets konstruktion.

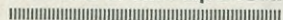
Nu börja molnen skocka sig även över detta liberala program. Man kan ju vänta sig vad som helst. Men kvinnans rösträtt lär väl knappast kunna äventyras och ej heller hennes likhet inför civillagen. När striden för kvinnans rösträtt brusade fram över svenskarna, ville männen av rättskänsla ej stå emot till sist, ehuru de i vida kretsar fruktade, att riksdagen och kommunerna komme att styras av den kvinnliga majoriteten i lan-

Svaghet? Dålig aptit?

Ett av de mest stärkande och aptitgivande av alla moderna organiska järnpreparat är

FERROL

Finnes å alla apotek.



Synnerligen lättsmält, fördrages väl även av en ömtålig mage. Tages på grund av sin angenäma smak lätt av såväl barn som vuxna.

det. Nu är denna farhåga ur världen. I Första kammaren måste man vädja till "min dam och mina herrar". Dock som sagt, man vet aldrig vad som kan inträffa. I liberalismens vagga Frankrike, har politisk rösträtt för kvinnor ännu ej ens blivit genomförd. Ej heller i Italien. I Tyskland är den på god väg att avskaffas; inga kvinnliga kandidater till riksdagen uppställas.

Tidens oro hotar emellertid mest kvinnans rätt till arbete och rätt till likställighet i befordringar. Även där har tillämpningen kommit med bibehållande i stort av en väsentlig olikhet. Kvinnorna erhålla de obetydligaste och sämst avlönade yrkena. Till ledande anställningar befordras knappast någonsin en kvinna. Den kvinnliga rösträtten reser sig icke heller häremot såsom männen fruktade. Den tiger och understöder även själv mest manliga kandidater vid valtillfällena.

Det förhåller sig nog så, att naturen igen är framme och sorterar efter sina lagar. Vi som kämpade för kvinnans rösträtt utgingo från att man och kvinna äro av naturen olika. I all synnerhet därför borde kvinnan få medbestämmanderätt i samhällets uppbyggande. Fri talan där för hennes väldiga uppgifter, som ej fingo undanskjutas eller glömmas av en ensidig, enväldig maskulin kultur.

Man skulle kunna diskutera, om icke utvecklingen fört med sig, att männen blivit för feminina, och kvinnorna för manliga. En sådan utveckling var icke avsedd. Den kommer icke heller att bestå. Mannen undgår tydligen ej att fortfarande vara den han är eller utåtriktad. Kvinnan

undgår ej heller att vara den hon är eller inåtriktad. Samhället är mannens valplats av naturen och hemmet kvinnans arbetsfält av naturen.

Det kan ifrågasättas, om icke den sista uppgiften är på sitt sätt den viktigaste. Hemmet är ju individens borg och samhällets grundval. Kvinnan föder och fostrar släktet och således även mannen. I hemmet stämmer yrkenas mångfald möte, både de intellektuella och de praktiska. Vad stort sker, sker tyst. Nästan alla utåt anställda ogifta kvinnor längta efter hemmet. De tråna efter sin kallelse. De göra det mer än de ogifta männen, därför att kvinnans kallelse är grundvalen för släktet.

Denna naturens ordning måste upprätthållas och där den kommit på villovägar föras på rätt spår igen. Ett svårt problem i sanning. Men problemet måste lösas.

För en sådan utveckling är bibehållandet av de förenämnda sociala rättigheterna för kvinnan fortfarande omistliga. De böra sålunda icke fråntagas henne.

Kvinnosakens sociala betydelse är således lika grundläggande, naturenlig och omistlig som en sund naturbestämd maskulinism.

Fredrika-Bremer-Förbundet kan vid sitt femtioårsjubileum med stolt het blicka tillbaka på trofasta bemödanden att offentligt slå vakt om kvinnans kallelse och möjligheter att kunna göra den gällande samt i det tysta stödja kvinnors livskamp för sina rättigheter och förpliktelser.

Carl Lindhagen.

Bo på

HOTEL

A S T O R I A

Enkelrum fr. 4:—
Dubbelrum fr. 7:50.

under Eder vistelse i Stockholm
Trivsamt familjehotell med billiga priser



Advokat Eliel Löfgren.

Ledamoten av Riksdagens Första kammare, härads-hövding Eliel Löfgren: För att män och kvinnor samfällt skola lyckas bevara förutsättningarna för en demokratisk utveckling behöves nu mer än någonsin även kvinnornas medverkan i det offentliga livet.

Den som varit med om att utarbete och framlägga proposition om kvinnans politiska rösträtt och likaledes om hennes behörighet för statstjänster i allmänhet, torde tillräckligt tydligt ha dokumenterat sin inställning till kvinnosaken. Det incitament till ökad politisk livaktighet, som man väntat sig av kvinnornas rösträtt, har tyvärr uteblivit, förhållandena i Sverige ha i det avseendet utvecklats på enahanda sätt som i Finland: under den första tiden en påtaglig iver och god tillgång på kvinnliga kandidater, därefter en begynnande avmattning. Dock måste man i detta sammanhang betänka, att det politiska intresset i gemen på senare år tycks ha slappnat över hela den gamla fronten och att denna företeelse sålunda ej kan sägas vara karaktäristisk speciellt för kvinnorna.

De farhågor, som före den kvinnliga rösträttens införande på vissa håll uttalades och som rörde försummade hem, kvinnligt majoritetsförtryck med mera sådant, ha visat sig vara rena konstruktioner. För min del anser jag det vara lyckligt, att könsmotsatsen ej kommit att bli på något sätt partiskiljande i det politiska livet.

Vad den praktiska tillämpningen av behörighetslagen beträffar, har den väl ej heller motsvarat förväntningarna, men att kvinnorna i en viss utsträckning handicapats har sin huvudsakliga grund i den arbetslöshet och de med den förknippade missförhållanden, som krisen för med sig. Skulle man våga ställa ett horoskop för den svenska kvinnorörelsen, torde man med stor sannolikhet kunna påstå, att den rättsställning, som kvinnan en gång erhållit i sin strävan efter likställighet med mannen, icke kommer att försvagas, såvitt kvinnor och män samfällt lyckas bevara förutsättningarna för en demokratisk utveckling.

Främst för vinnande av detta syfte behöves nu mer än någonsin även kvinnornas medverkan i det offentliga livet. Med förhoppning, att det jubilerande förbundet vill vara ett språkrör och en kraftcentral för de fredens och humanismens idéer, som voro Fredrika Bremers, tillönskar jag förbundet en lång och verksam levnad till samhällets och därmed också kvinnornas båtnad.

Eliel Löfgren.



Statsrådet Gustav Möller: Fredrika-Bremer-Förbundets insatser borde tillförsäkra förbundet alla kvinnors tacksamhet.

Socialminister Gustav Möller.

Teleborgs Helpension å Nynäs,

en skyddad vik av Östersjön, c:a en t:s resa fr, Stockholm. Undervisning på skolans alla stadier t. o. m. 8:de kl., även s. k. i språk, konst- och litteraturhist., musik, hushåll och sömnad. Pensionen hålles öppen året om. Prospekt sändes på begäran. Alla ämnen valfria. Individuell undervisning. Högt kval. lärarkrafter. Infödda språklärar

beläget nära Nynäshamn i en synnerligen vacker och hälsosam trakt vid fri läsning. Särskild kurs för unga flickor inmor. KULTUR OCH ARBETSGLÄDJE.

ELSA KJELLANDER-EL KIRSH, Nynäs Säteri, Nynäshamn, Rt. 2.

Reflexioner kring ungdomen och tiden.

Av

Frances Finn.

Fröken

Frances Finn.



NEDANSTÄENDE ANALYS AV ungdomens inställning till några tidsproblem kommer endast en viss del av ungdomen att behandlas, nämligen den borgerliga, och endast den del av borgerlig ungdom som tagit ställning till tidens problem. Den s. k. jazzungdomen som sådan har ingenting i en problemdiskussion att göra, utom i den mån den själv utgör ett problem. Den kommer under alla förhållanden blott att verka som en trög massa i tillbakahållande riktning gentemot dem som önska sätta sin prägel på utvecklingen och föra diskussionen framåt.

Ett livsvillkor för denna ungdom är att ha ideal. Dessa uppbyggas av mer eller mindre hållbara illusioner. Man finner bland ungdomen två slag av illusioner som med förkärlek om-

fattas. För det första illusioner, som erhållits genom saklig, intellektuell, grundlig analys — så vitt sådan är möjlig för en ung människa. Dessa alstra en tolerant intellektualistisk typ — tolerant emedan han anser sig ha fast grund under fötterna — intellektualistisk emedan han anser att grundligt tänkande endast kan förstärka hans position. Representanter för denna typ förekomma både bland religiösa och andra, ja t. o. m. antireligiösa ungdomar. Dessa kallas i det följande den intellektuella typen.

Det andra slaget av vanligen förekommande illusioner äro de, som utan grundlig analys tas ur de äldres värld. En hithörande individ står sig ofta slätt i en skarp diskussion, ja, han undviker helst all dylik, emedan hans illusioner s. a. s. stå på lerfötter. Om

Kvinnans likställighet med mannen i medborgerligt hänseende liksom i förvärvslivet och vad därtill hörer har alltid framstått för mig som en naturlig konsekvens av de allmänna idéer, jag omfattat sedan unga år. Men all erfarenhet har visat, att förverkligandet av idéer, hur självfallet rättvisa de än må synas i deras anhängares ögon, kräver samarbete och organisation. Fredrika-Bremer-Förbundets insatser härvid-

lag borde tillförsäkra förbundet alla kvinnors tacksamhet.

I den tid av allmän reaktion, som vi nu uppleva, behövs minst lika väl som förut ett sådant förbund, om det också endast skulle vara till försvar för de genom hängivet arbete nådda resultaten. Därför önskar jag Fredrika-Bremer-Förbundet på dess 50-årsdag all lycka även för kommande tider.

Gustav Möller.

Hushållsskolan Margareta

Drottningg. 69, Norrmalmstorg 1, Hornsg. 1, Stockholm; Örebro Klosterg. 11; Linköping S:t Larsg. 21; Jönköping Kyrkog. 6; Göteborg Parkg. 2 (f. d. Dicksonska palatset); Malmö Söderg. 32; Lund Bantorget 5 B; Borås Österlångg. 46; Hålsingborg Norra Trädgårdsg. 25; Västerås Vasag. 17. 1:sta klass resanderum.

I:STA KLASS MATSALAR OCH FESTVÅNING.

Elever bibringas omsorgsfull undervisn. i finare o. enklare matlagn., dukn., upplägn., bakn. av finare småbröd, tårter och matbröd, beredn. av korv, à la dauber m. m. Kurs-tiden 3 à 4 mån. (ev. 2 mån.) Förfrågn. ställas till förest. för någon av skolorna.

Vördsamt Fru HANNA LINDMARK.

han av en representant för den intellektuella typen ställs mot väggen och anmodas att redogöra för grunden till sina illusioner, hänvisar han till "känslan" och förklarar öppet — ty varför skulle han inte vara ärlig — att han håller känslan för mer än förnuftet. Ett exempel på hur denna typ fungerar inför ett problem är hans inställning till kvinnoemancipationen, vilken han finner ytterst förkastlig. Han bygger på illusionen om mannens överlägsenhet över kvinnan, en av Adam (ibland också av Eva?) med förtjusning anammad illusion. Sakskäl för denna föreställning kan ej uppdrivas, men väl känsluskäl.

I religiösa frågor ställa sig dessa två typer mycket olika, och vad beträffar politik, så intar känslotypen en ganska osjälvständig hållning och påverkas lätt av demagogi. Fakta förefalla honom tråkiga och han fångas mer av saftiga fraser. Hans själsjämvikt är ytterst labil och han har lätt till hat mot hela nationer eller

andra folkgrupper utan hänsyn till variationer, varför man kan frukta att han är den första som faller för en krigspsykos, under det att den intellektuelle ej låter sig bedras av krigets nationella utsida utan undersöker de ekonomiska orsakerna till krig för att om möjligt undanröja dem.

Framtiden bör te sig ljus för unga människor. Det gör den inte för närvarande. Därför ha de också tvingats att skapa konkreta handlingsprogram för att omsätta sina ideal i verkligheten. De allra flesta av de båda omtalade typerna äro på det klara med att något måste ändras i samhällskonstruktionen. Arbetslösheten utövar ett alldeles för hårt tryck på den nuvarande staten. *De* unga som för ett nytt samhälle uppställa som oeftergivligt krav arbetslöshetens avskaffande och krigets omöjliggörande, de skola, tror jag, göra en insats som kommer att gälla mycket i framtidens historia.

Frances Finn.

Herthas

redaktionskommitté består, förutom av tidskriftens redaktör, av: Karin Fjällbäck-Holmgren, Ida von Plomgren och Axianne Thorstenson.



Ett té för finsmakare

Kobbs MIMOSA Té

Obs! Grön etikett.

I den Europeiska marknaden
existerar icke ett finare té än detta.

Endast i originalförpackningar

à 80 öre, Kr. 1.90, 3.75, 7.50. o. s. v.

HERTHA

Tidskrift för den svenska kvinnorörelsen, utgiven av **FREDRIKA-BREMER-FÖRBUNDET**. Redaktör: *Margareta von Konow*.

Samtliga förbundsmedlemmar erhålla tidskriften. *Icke-förbundsmedlemmar* prenumerera å närmaste postanstalt eller i bokhandel. Pris för postuppl.: 1/1 år kr. 5:—, 1/2 år kr. 2:75. Lösnummer 50 öre. *Redaktion och expedition: 48 Klara bergsgatan, Stockholm*. Redaktionstid: *tisdagar och fredagar kl. 1—3*. Telefon: 20 48 50. Expeditionen: *kl. 11—4 varje söckendag*. Telefon: 20 48 50, 10 27 62.

Endast för syndare

Av **A. J. RUSSEL**. Bemyndigad översättning av "For Sinners Only" av Th. Arvidson. *Andra upplagan under utsändning*. — Boken om Oxfordrörelsen. "Den bästa boken om grupp-rörelsen hittills." *Prof. Emil Brunner*. — "Russels bok får räknas till Oxfordrörelsens främsta både bekännelseskriter och arbetsrapporter. Boken är med alla sina egenheter något strålande i sitt slag. All Russels journalistiska brio har uppåtdats för att teckna den nya Oxfordrörelsens drag." *Quelqu'une (fröken Märta Lindqvist)* i Sv. D. Pris: häft. 4: 75, inb. 6:—. Hos alla bok- och missionsbokhandlare samt direkt från **Nya Bokförlags Aktiebolaget, Box 50 20, Stockholm 5**.

Herrsätra Internatskola,

CARLBERGA, SÖDERTÄLJE. 8-klassigt flickläroverk under **K. Skolöverstyrelsens inspektion. Normalskolekompetens**. — Undervisn. bedrivs i enligh. med moderna psykologiskt-pedagogiska metoder, avseende att — inom kursplanens ram — befordra en på anlag o. intresse grundad självverksamhet, ledande t. koncentrerat, målmedvetet, arbete. Skolan strävar också efter att ge sina elever *ett gott hems kärleksfulla och individuella omvårdnad*. Det praktiska arbetet, skolkök, vävn. o. s. v. avpassas till sin omfattning efter elevernas håg och läggning. Skolans läge är vackert, luften synnerligen stärkande och terrängen lämplig för härdande friluftsliv. Barn till *utlandssvenskar* mottagas gärna. Redogörelse genom **ANNA SUNDIN**. Tel. Södertälje 532.



Gamleby Folkhögskola.

Kvinnliga sommarkursen börjar den 23 april. Undervisning i slöjd, vävning, skolkök och vanliga folkhögskoleämnen. Synnerligen billiga omkostnader. Statsstipendier och friplatser till obemedlade och mindre bemedlade elever. **OBS!** I andra årskursen en särskild husmodersavdelning, avsedd för flickor, som förut genomgått folkhögskola, flickskola, avlagt realskoleexamen e. d. Skolan vackert belägen vid en havsvik i det "fagra Tjust". Tillfälle till bad och friluftsliv. Prospekt och upplysningar gratis genom **Rektor B. Hegardt**. Tel. 111. Adress: *Gamleby*.



Villa Vettra Flickpension för huslig utbildning

Börjar 6 juni sin 2 ½ månaders erkänt lärarika o. angenäma husmoders-, handarbets- och vävkurs, för bildade unga flickor. Fackutbildade lärarinnor. Valfria ämnen. Strand och klippor. God omvårdnad. Begär prospekt. Fru **Elvira Glöbel Hammar**, Askersund.

Tänk på Blomsterfonden!



kett, å vilken textats ord uttryckande eller vördnad. De för ett sorgehus avsedda blanketterna inbindas i en vackert komponerad pärm. De närmast sörjande få då tillfälle att när de efter begravningen samlas i sorgehuset i lugn och ro läsa de sista hälsningar, som från när och fjärran ingått, vittnande om vänskap och aktning för den avlidnes minne.

Förutom penningbidrag i stället för kransar har Blomsterfonden erhållit större eller mindre donationer att användas för Blomsterfondens syfte, nämligen att skaffa hem åt äldre, mindre bemedlade personer, som på annat sätt ha svårt att erhålla lämpliga och sunda bostäder.

Genom en dylik donation har Blomsterfonden bl. a. satts i tillfälle att uthyra 25 lägenheter om 1 rum och kök för endast 200 kronor om året samt en gratislägenhet. Genom inträde såsom medlem i Blomsterfonden (5 kronor i årsavgift, 50 kronor en gång för alla) gynnas även Blomsterfondens idé.

För närvarande har genom Blomsterfonden uppförts åtta större fastigheter, tvenne på Norr vid Rödabergsgatan, och sex på Söder, vid Ringvägen, innehållande omkring 700 lägenheter och bebodda av c:a 1,000 personer.

Inom vissa gränser lämnas vård och hjälp till de gamla.

Över 2,000 ansökningar om erhållande av lägenheter ligga inne hos fonden, utan att plats för närvarande kan beredas.

Behovet av nya bostäder är därför synnerligen trängande, och har man beslutat att mångdubbla ansträngningarna för att söka samla allt flera krafter omkring Blomsterfondens mål, dels för att bli va i stånd att reducera nuvarande hyror, dels för att bygga ytterligare Blomstergårdar.

Alla upplysningar angående Blomsterfonden och Blomstergårdarna lämnas å fondens expedition, Arsenalsgatan 3, telefon namnanrop: Blomsterfonden, expeditionstid mellan kl. 10—4 e. m. Verkställande direktören träffas säkrast 11—12. Vicevärdinnorna: på Norr, Rödabergsgatan 3, exp. kl. 10—12, telefon 38 38 00, på Söder, Ringvägen 107, exp. 10—12, telefon 41 93 60 och 41 93 85.

Stockholm i mars 1934.

STYRELSEN.