

Det här verket har digitaliserats vid Göteborgs universitetsbibliotek.
Alla tryckta texter är OCR-tolkade till maskinläsbar text. Det betyder att du kan söka och kopiera texten från dokumentet. Vissa äldre dokument med dåligt tryck kan vara svåra att OCR-tolka korrekt vilket medför att den OCR-tolkade texten kan innehålla fel och därför bör man visuellt jämföra med verkets bilder för att avgöra vad som är riktigt.

This work has been digitised at Gothenburg University Library.
All printed texts have been OCR-processed and converted to machine readable text.
This means that you can search and copy text from the document. Some early printed books are hard to OCR-process correctly and the text may contain errors, so one should always visually compare it with the images to determine what is correct.



Med detta nummer följer bilagor.

HERTHA

TIDSKRIFT FÖR DEN SVENSKA
KVINNORÖRELSEN
UTGIVEN AV FREDRIKA-BREMER-FÖRBUNDET
✠ REDAKTÖR: ELLEN KLEMAN ✠



ÄRGÅNG 19
MAJ
1932

Mariannelunds Praktiska Skola

Grundad 1904.

REALSKOLA för fram intresserade elever till realexamen på $1\frac{1}{2}$ —2 år från folkskola. Under sista läsåret ha 21 Mariannelundare avlagt examen, därav hälften efter $1\frac{1}{2}$ år. Individuell undervisning.

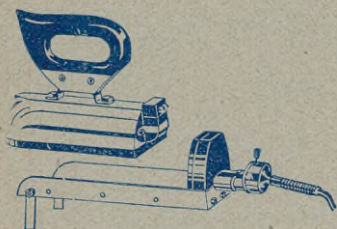
GYMNASIET förbereder till studentexamen på olika linjer. Normalt är kursen fördelad på $3\frac{1}{2}$ —4 år från folkskola. Individuell undervisning.

SOMMARKURSER $1/7$ — $10/8$ i grekiska, latin och hebreiska (ev. även sanskrit), tyska, engelska, franska och matematik m. m. — Avsedda för lärarinnor och lärare, kompletterings- och uppflyttningsökande, även teol. stud., som vilja komplettera grekiska o. inhämta grunderna till hebreiska. Kurserna allm. erk.

HANDELSINSTITUTET meddelar modern utbildning för köpenskap, industri, trävaruörelse m. m. Effektiva metoder. Olika kurs typer.

HUSMODERSSKOLAN meddelar praktisk och omsorgsfull undervisning i enklare och finare matlagning, vanlig vävn. och konstvävnad, under skolöverstyrelsens insp. Elevstipendier. Inträde olika tider.

Vid skolan råder arbetsglädje. Lägsta kostnad. Tillskriv oss, och vi utarbetar individuella studieplaner med stor tidsvinst. Begär ill. prosp. omgående från
REKTOR GOTTFR. GUSTAFSSON.



HUSMÖDRAR! Använd elektriska strykjärnet **FILEX**

Utan sladd.

Lätthanterligt, strömbesparande, hållbart.
Efterfråga **Filex** i närmaste järnhandel,
bosättnings- eller elektrisk affär.

RADIUM ELECTRIC A.-B. STOCKHOLM.

Jönköpings Kristliga Folkhögskola

väntar Dig som kamrat i höst.

Följande avdelningar stå öppna för troende unga män och kvinnor.

I. Folkhögskola, 1 okt.—30 april. Avgift 490 kr.

II. Preparandkurs, 1 okt.—31 maj. Avgift 100 kr. pr månad.

III. Husmoderskurs, 15 sept.—15 dec. En längre kurs 8 jan.—8 juni. Avgift 100 kr. pr månad.

IV. Ungdomsledarekurs, 1—31 maj. Avgift 75 kronor.

V. Bibelskola, 1—27 aug. Avgift 100 kronor.

Tillfälliga kurser i år:

Söndagsskolkurs, 13—23 juni. Avgift 35 kronor.

Vävkurs, 1 juli—15 aug. Kursavgift 50 kr. (I detta pris ingår ej inackordering.)

Skolan är anordnad som semesterhem 1 juli—20 aug. Avg. 4 kr. pr dygn (7 kr. för två).

Troende lärare och kamrater. Praktiska lokaler i frisk barrskog. Brev besvaras mot enkelt porto.

ROB. FUR, Jönköping.

Tofta Brunn o. Badanstalt Sundborn, Dalarna

öppnas den 1 juni. Högt och friskt läge vid skog och sjö. Alla bruksbadformer, äkta tallbarrsb. Melassbad och kolsyrebad. Alla moderna Elektr. behandl. Kvartslampa Diametri. Behandl. med Pistany-slam. Badläkare: Provinsialläkare H. Hallberg, Falun. Manlig och kvinnl. gymnastikdir. Tennis. Fiske. Bästa rekreatiionsort. **Nedsatta priser.** Prospekt och upplysningar genom Kamrerarekontoret Tofta Brunn, Korsnäs, telef. Sundborn 5.

VÄGGKARTA ÖVER EUROPA

För försäljning till skolor sökes representativa och duktiga agenter i Stockholm såväl som landsorten.

God provision.

NORDISKA KARTFÖRLAGET

Linnégatan 67, Stockholm.

HERTHA

ÅRGÅNG XIX

MAJ 1932

HÄFTE 5

Om kvinnlig självkänsla.

Med oförminskad intensitet pågår diskussionen om kvinnans värde som individ och samhällsvarelse i jämförelse med mannens. Gamla herrar sitta i kommittéer och skriva betänkanden om den kvinnliga arbetskraftens underlägsenhet under den manliga och söta unga damer avge troskyldiga förklaringar om Mannens överlägsenhet över kvinnan.

För någon tid sedan — alltså i mars år 1932 — åhörde jag en diskussion i en studentskeförening, där flera talarinnor — alltså personer i färd med att skaffa sig en av de långvarigaste och dyrbaraste yrkesutbildningar, som stå att få — mycket energiskt hävdade den åsikten att "eftersom vi kvinnor inte kan arbeta lika bra som männen få vi också finnas oss i att få mindre betalt".

I själva verket är ju en dylik diskussion meningslös, enär den aldrig kan få några fakta att utgå ifrån. Ingen har under nuvarande förhållanden den minsta skymt av rätt att påstå, att kvinnan i något avseende skulle vara underlägsen mannen därför att ingen kan göra en rättvis jämförelse mellan kvinnans och mannens intelligens och arbetsförmåga. Ingen kvinna har nämligen haft de möjlig-

heter att fritt utveckla sin personlighet till maximum av prestationsförmåga vilka varje man har ...

Hur en man för övrigt än har det ställt, vilken samhällsklass han än tillhör, vilka personliga förutsättningar han än har, ger honom alltid samhället, omgivningen det erkännandet, att han är en självständig individ. Han är inte på något sätt uppseendeväckande, varken när han arbetar eller när han tillfredsställer sina sexuella behov, när han utbildar sin smak för fiske eller religion, när han är ung och finmig eller när han blir rynkig och gammal. Det väntas av honom, att han skall göra sitt arbete tillfredsställande, men misslyckas han i enstaka fall konstaterar man, att ingen kan ju vara fullkomlig. Bakom sig har han årtusendens traditioner, vilka alltid respekterat hans försök att bygga sig en egen tillvaro och vilka som en naturlig sak sökt säkra hans ekonomiska möjligheter att göra detta. Han ställer alltid de självklara anspråken på att bedömas efter sitt eget värde, oberoende av i vilket förhållande han eventuellt står till någon annan människa.

Med kvinnan är förhållandet anorlunda. Hon får från första bör-

FÖLJ MED ER TID —
HANDLA HOS

HYVÉNS

Odenplan, Stockholm

jan klart för sig, att hon på något sätt inte är en riktigt naturlig varelse. Dels får hon veta, att hon är av litet tarvligare sort än mannen. "Asch, jäntor!" säga pojkar — att leka med dockor är inte alls så fint som att spela fotboll. Att hjälpa till i hemmet är omanligt — för flickorna är det däremot naturligt. Flickorna lära sig snabbt att själva acceptera denna värdering, lära sig att ställa in sig på att ha mindre anspråk än sin manliga motpart och att känna sig en smula skamsna för sina "kvinnliga" intresen. Samtidigt får emellertid den unga kvinnan klart för sig att hon på sätt och vis är förfärligt märkvärdig, i det avseendet nämligen att hon har förmågan att göra sig åtråvärd för mannen. Alla hennes möjligheter bero av i vilken grad hon kan utveckla denna förmåga. Allt i hennes omgivning lär henne små lister och knep för att hon skall bli så förförisk som möjligt. Skönhet, intelligens, trevlighet, duktighet, snällhet, alla goda egenskaper äro av värde för henne i den mån de kunna tänkas bli uppskattade av mannen. Den luft hon andas är impregnerad med den föreställningen, att hon inte främst har att skapa sig en egen tillvaro, utan att hon skall komma att bero av någon annan, vars tillvaroform hon kommer att få acceptera. Ingen tradition från föregående släktled ger henne möjlighet att stå oberoende gentemot hennes omgiv-

ning. Hon skall kunna leva — så mycket är allmänt erkänt — men vill hon göra det på egen hand bör det helst gå på hundra kronor i månaden. Det vore ett slöseri om en ensam kvinna utbildade behov av sömn och mat och komfort, lika stora som mannens. Det vore i högsta grad olämpligt om hon läte sin sexualitet taga sig utlopp lika friskt som han. Hennes främsta intresse bör vara att vårda sin jungfrulighet, sin anspråkslöshet, sin böjlighet. Det enda sätt för henne att få en tryggad ekonomi, som samhället riktigt gillar, är giftermålet. Kring moderskap, hemliv, hushållssysslor står en traditionens gloria. I sängkammaren hos mannen, i barnkammaren hos barnen, i köket hos maten, i sällskapsrummen hos gästerna, där har kvinnan sin plats. Ingen missunnar henne den komfort eller t. o. m. lyx, som hon där kan komma i åtnjutande av. Men nekar hon att existera endast som utgångspunkten för en familj, försöker hon att slå igen dörren till sängkammare, till köket, till barnkammaren, till salongen och stänga in sig i ett rum, som är hennes eget, och syssla med ting, som bara gälla henne, då skänker henne samhället sitt kompakta ogillande som tager sig uttryck i det förhållandet, att hon aldrig får de möjligheter att utrusta sitt rum, som svara mot dem, som mannen haft sedan tidernas begynnelse.

Många torde invända, att dessa

VID: **HUVUDVÄRK**
FÖRKYLNING
REUMATISM
MUSKELSMÄRTOR
ISCHIAS M.M.

TAG

ASPIRIN

B
A
BAYER
E
R

Erhålls i alla apotek i rör och askar med 20 tabletter.

förhållanden i hög grad modifierats under de senaste hundra åren och detta är naturligtvis riktigt. Men kvinnorörelsen har hittills huvudsakligen måst inrikta sig på de yttre skrankor, som hägnat kvinnans värld, taga bort de lagliga band, som primitiva tiders samhällsförhållanden kommit att pålägga henne, vilka genom slentrianen bevarats, långt efter det att de förlorat varje skymt av berättigande. Kvinnorörelsens pionjärer utförde ett storverk, då de raserade hela detta gamla ärevördiga fästningsverk av lagar, som med våld hindrade kvinnan att ens försöka bestämma över sig själv. Jämsides med detta formella frigörande av kvinnorna har det emellertid ännu ej lyckats att skapa en psykologiskt gynnsam atmosfär för deras ohämmade utveckling. Först när en dylik åstadkommit kunna kvinnorna ha möjlighet att ge sitt bästa.

Den uppgift som kvinnorörelsen i våra dagar främst måste göra till sina är alltså bearbetningen av opinionen, en uppgift som är vanskligare och långvarigare än någon annan. Och det är att märka att detta arbete i mycket hög grad måste ske bland kvinnorna själva. Man måste framför allt ge den kvinnliga ungdomen självkänsla, lära den att det inte är slarvigare att vara kvinna än att vara man. Den måste förstå att den traditionella indelningen av världen i det som är manligt, alltså viktigt och vörd-

nadsbjudande såsom kanoner och börsnoteringar, frackar och rakkni-var, och i det som är kvinnligt, alltså oviktigt och fåfängligt, såsom småbarn och kastruller, silkesstrumpor och puderaskar, är rent nonsens, lika föråldrad som lagen om kvinnans omyndighet. Den måste förstå, dels att denna traditionella indelning i manligt och kvinnligt är godtycklig och slentrianmässig och dels att, när en dylik indelning verkligen kan göras med utgångspunkt från de verkliga skillnader som förefinnas mellan kvinnligt och manligt psyke, denna icke kan innebära någon värdering. Flickan, som leker med dockor, får inte ha känslan av att hennes bror gör något finare, när han sparkar fotboll, flickan som studerar modejournalen skall veta att det är en fullt lika legitim sysselsättning som att läsa Idrottsbladet. När det gäller att utforma sin personliga tillvaro måste flickorna lära sig att de äro viktiga i sig själva. De få inte stå håglösa, nonchalanta liksom väntande, i en klädsam pose — de måste i stället tvingas att taga sig själva i besittning, att acceptera sitt eget jag, att intressera sig för sina egna förutsättningar. Först när ett släktled kvinnor fått växa upp i en dylik atmosfär av förtroende till dem, av respekt för dem kan vi börja diskutera vilket av könen som är överlägset det andra. Men då kommer ingen att intressera sig för frågan.

BRITA ÅKERMAN.



DRICK RAMLÖSA

Sveriges enda naturligt alkaliska vatten.

Hovleverantörer till H. Maj:t Konungen och H. K. H. Kronprinsen
av Sverige samt Hs. Maj. Kongen af Danmark.

Hur har behörighetslagen verkat?

De kvinnliga statstjänstemännens anställnings- och avlöningsförhållanden.

Genom lagen den 22 juni 1923 angående kvinnas behörighet att innehåva statstjänst erhöles kvinnorna i princip tillträde till de flesta högre befattningar, vilka dittills varit förbehållna männen. Bland de befattningar, som alltjämt voro undantagna, märkas främst prästerliga, militära och civilmilitära tjänster samt tjänster, vilka äro avsedda för uppriktthållande av ordning och säkerhet. Lagen trädde emellertid icke omedelbart i kraft, beroende på att löner och pensionsförhållanden för kvinnorna först måste ordnas. Ikraftträdandet skedde från och med den 1 juli 1925.

Behörighetslagen har sålunda varit i tillämpning under nära sju år, och det kan då kanske vara av ett mera allmänt intresse att se, vilka verkningar den hittills har haft. Föreliggande framställning avser förhållandena vid statsdepartementen, de centrala ämbetsverken och kommunikationsverken, med i viss mån likartade anställnings- och löneförhållanden.

Genom behörighetslagen öppnades de s. k. fullmaktstjänsterna för kvinnorna. Dittills hade kvinnor endast kunnat erhålla befattningar av lägre grad, som voro särskilt inrättade för dem och som icke fingo besättas med män. I och med att kvinnorna er-

höllö tillträde till alla tjänster, såväl lägre som högre, fanns icke längre någon anledning att reservera vissa befattningar för kvinnor, utan dessa särbestämmelser fingo utan vidare bortfalla och tillträde stå öppet för både män och kvinnor.

Som ovan nämnts dröjde det två år innan behörighetslagen trädde i kraft, beroende på nödvändigheten att först ordna kvinnornas löner och pensioner. Dittills hade man haft ett lönesystem, som innehöll två löneplaner, en för manliga tjänstemän, omfattande lönegraderna 1—20 med lönebeloppen å dyraste ort varierande från 2,520 kr. till 11,940 kr., och en för kvinnliga tjänstemän, omfattande lönegraderna 1—8 med lönebeloppen å samma ort varierande från 1,800 kr. till 5,520 kr., allt för år räknat. Det gällde nu att få en gemensam löneplan för alla befattningar. Man behöll då den manliga löneplanen och inplacerade de förutvarande kvinnliga befattningarna i de lönegrader, som med hänsyn till utgående löner voro mest jämnställda. Någon värdering av det kvinnliga arbetet i förhållande till vad som ålåg manliga tjänstemän kom därvid icke till stånd. En sådan värdering skulle nämligen med nödvändighet hava medfört en väsentligt högre lönegradsplacering

Har Ni varit i Bokhandeln Studio, Norrandsg. 30, Stockholm?

Om icke, så välkommen och tag del av vår speciallitteratur i

PSYKOLOGI, PSYKISK FORSKNING, MYSTIK, TEOSOFI, MODERN UPPFÖSTRAN, FRIMURERI ETC. — Slå Eder ned vid vårt läsbord och låt oss plocka fram svensk och utländsk litteratur i branschen, som intresserar Eder.

Begär vår katalog.

än vad som nu blev fallet. Ett par exempel torde belysa detta.

Vid posten funnos kvinnliga och manliga postexpeditörer med likartat arbete, men lönerna voro naturligtvis lägre för de kvinnliga än de manliga. De kvinnliga postexpeditörsbefattningarna placerades 3 lönegrader under de manliga, vilka samtidigt erhöles benämningen postassistenter. I vissa fall har inplaceringen medfört att kvinnlig befattning, som inneburet förmanskap över manlig tjänsteman, fått en lägre löneställning i den gemensamma löneplanen än den underordnade tjänstemannens befattning.

För inplacering av de lägsta kvinnliga befattningarna räckte den manliga löneplanen icke till, utan 4 lönegrader tillskapades under den lägsta lönegraden. Det stora flertalet kvinnliga tjänstemän vid statsdepartement och centrala ämbetsverk tillhöra numera lönegraderna 2 (skrivbiträden), 4 (kontorsbiträden) och 7 (kanslibiträden). Av de ordinarie torde 2/3 vara kontorsbiträden, medan de extra ordinarie till övervägande del utgöras av skrivbiträden. Till jämförelse härmed må nämnas, att expeditionsvakterna (förutvarande vaktmästarna) äro placerade i 5:e lönegraden och förste expeditionsvakterna i 7:e lönegraden. Då det icke torde kunna bestridas, att arbetet även i de båda lägsta biträdesgraderna är mer kvalificerat än expeditionsvaktgöromå-

len, framgår här tydligt hur underbetalt det kvinnliga arbetet är.

Bortser man emellertid från de orättvisor, som vid inplaceringen drabbade de kvinnor, som redan då voro anställda i statens tjänst, är från och med den 1 juli 1925 likalönsprincipen i det stora hela genomförd. Vi hava en enda löneplan, omfattande lönegraderna 1—30 och till innehavare av viss befattning utgår lönen (dock endast t. o. m. näst sista ålderstillägget) med samma belopp, oberoende av om befattningshavaren är man eller kvinna. En skillnad kvarstår emellertid alltjämt, i det att kvinnorna icke få åtnjuta sista ålderstillägget i varje lönegrad. Härigenom får hon även lägre pension än sin manliga kollega. Någon skillnad måste det vara!

Beträffande pensioneringen finns även en annan olikhet. Männen betala avgifter dels till sin egen pensionering och dels till änke- och pupillpensionering. Kvinnorna betalade förr endast till sin egen pensionering. Hade denna olikhet bibehållits, skulle en kvinnlig tjänsteman, vilken sålunda erlade mindre i pensionsavgifter, erhålla större behållen lön än en manlig innehavare av samma tjänst. Detta kunde givetvis icke gå för sig. Det fastslogs då, att löneavdragen skulle göras lika för manlig och kvinnlig innehavare. Men vad skulle staten göra med de belopp, som drogos från kvinnornas löner och som icke avsågo deras egen pensionering?

Begär alltid **VITRUM:S** tillverkningar:

FERROL VITRUM, det mest aptitgivande och stärkande av alla moderna organiska järnpreparat. Synnerligen lättsmält, fördrages det av den ömtåligaste mage.

Tages på grund av sin angenäma smak lätt av såväl barn som vuxna.

LAXERMARMELAD VITRUM, angenämt avföringsmedel av jämn verkan.

SODAPASTILLER VITRUM mot halsbränna och magsyra, välsmakande.

APOTEKSVARUCENTRALEN VITRUM

Apotekareaktiebolaget.

Det enda konsekventa borde hava varit att låta dessa avgifter avse pensionering av efterlevande änkring och barn. Pension åt änkringar har emellertid staten icke velat vara med om. I stället har det ordnats så, att avgifterna fonderas av Statskontoret mot att staten ombesörjer pupillpensionering för kvinnornas efterlämnade barn. Härmed har staten gjort en mycket fin affär. Sedan år 1925 har inlevererats till Statskontoret c:a 2 miljoner kr., medan staten utbetalt sammanlagt 5,000 kr. till "pupiller".

Att änklingspension rönt så starkt motstånd torde väl bero på gamla fördomar. Betraktar man den emellertid som en form av försäkring, så blir den lika naturlig som en vanlig livförsäkring. I senare fallet utfaller hela försäkringssumman vid dödsfallet till de efterlevande, medan i förra fallet försäkringssumman omvandlas i en livränta.

Även om staten icke vill ordna änklingspensionering så borde dock avgifterna få disponeras på sådant sätt att de komma till någon nytta. Bästa sättet vore, att de möjliggjorde höjning av änkepensionerna, vilka, som bekant, äro mycket blygsamma. Änkepensioneringen ombesörjes — liksom pupillpensioneringen för de manliga tjänstemännens barn — av kassor, vilka icke äro statliga utan helt ägas av delägarna, d. v. s. tjänstemännen, som erlægga avgifter dit. Avgifterna äro dock obligatoriska och avdragas från lönen innan denna utbetalas. Om nu kvinnornas avgif-

ter överlämnades till resp. änke- och pupillkassor i stället för till Statskontoret, skulle dessa kassors fonder ökas så väsentligt, att de skulle kunna höja pensionerna till änkor och barn. En sådan lösning av frågan skulle av de kvinnliga tjänstemännen hälsas med den största tillfredsställelse.

Enligt behörighetslagen skola icke längre några hinder finnas för kvinnorna att på samma villkor som männen erhålla befattningar i statens tjänst. Men det är därför icke säkert, att de även i praktiken hava samma möjligheter. Tvärtom synes man kunna spåra en tendens att på andra vägar försvåra kvinnornas tillträde till de högre befattningarna. Så har man vid anordnandet av kurser för telegrafassistenter lämnat tillträde endast för män, och då sådan kurs är nödvändig för erhållande av kompetens för högre befattning, har däri-genom kvinnorna utestängts från dessa befattningar. I ett tidigare häfte av Hertha har en redogörelse lämnats för dessa förhållanden.

Även inom de centrala ämbetsverken har behörighetslagens anda och mening litet svårt att tränga igenom. Man får emellertid komma ihåg, att vi hava två kategorier tjänster, dels de förutvarande kvinnliga befattningarna i lägre lönegrader, vilka voro reserverade för kvinnor och som nu öppnats för männen, och dels de högre befattningarna, vilka genom behörighetslagen blivit tillgängliga även för kvinnorna. I fråga om de

Stockholms Pressningsanstalt

Karlavägen 66, STOCKHOLM. Telefon Ö. 49 91.

Utför pressning, kemisk tvätt och färgning av damkläder. Arbetet utföres av fackman under garanti. Hämtas och hemsändes. Medlemmar av *Fredrika-Bremer-Förbundet* erhålla 10 % rabatt.

förra tjänsterna har i det stora hela någon förändring ännu knappast inträtt, beroende dels på att nyrekrytering förekommer i synnerligen liten omfattning och dels på ämbetsverkens benägenhet att vid nyanställning alltjämt föredraga kvinnlig arbetskraft. En och annan manlig tjänsteman torde dock nu finnas i biträdesgrad. Huruvida dessa komma att i regel befordras i samma ordning som de kvinnliga kamraterna, är givetvis ännu för tidigt att avgöra, men att döma av vad som redan i ett enstaka fall har inträffat, synes ett manligt biträde hava utsikter att befordras snabbare än kvinnliga biträden. Detta torde icke minst bero därpå, att en jämförelse med expeditivsakernas arbets- och löneförhållanden så att säga tvingar fram en befordran.

Beträffande de högre befattningarna, fullmaktstjänsterna, rekryteras dessa sedan gammalt i regel genom anställande av amanuenser med akademisk utbildning. De kvinnliga tjänstemän, som före behörighetslagens tillkomst vunnit inträde i stats-tjänst, hava huvudsakligen anställts i de lägre befattningarna. Sådan kvinnlig tjänsteman, vilken avlagt erforderlig examen, kan nu i likhet med kvinnliga amanuenser vinna befordran till fullmaktstjänst. Vikariat å sådan högre befattning förekommer även redan nu i icke ringa utsträckning, medan ordinarie befattning helt naturligt hittills erhållits endast av ett ringa fåtal kvinnor.

Det är givetvis ännu för tidigt att draga några vittgående slutsatser

beträffande behörighetslagens verkningar. Det vill emellertid synas som om, i de fall att bestämd formell kompetens såsom akademisk examen eller liknande är fastslagen för viss befattning, kvinnliga aspiranter likställas med manliga. Examensbetygen kunna icke gärna värdesättas olika. Det skulle närmast återfalla på vederbörande professor. Däremot beträffande andra befattningar, där vederbörande överordnades subjektiva värdesättning praktiskt taget blir den enda befordringsgrunden, vill nog den gamla uppfattningen om den kvinnliga arbetskraftens mindre värde hålla sig kvar och försvåra möjligheterna för kvinnorna att tävla med männen.

Det gäller därför för kvinnorna att vaka över att vederbörande myndigheter vid befordringar och tjänsters tillsättande tillämpa samma principer beträffande män och kvinnor, att icke särbestämmelser fastställas, vilka försvåra kvinnornas möjligheter till befordran, eller att behörighetslagen på annat sätt kringgås.

Kvinnorna hava även en annan svårighet att arbeta emot och det är statsmakternas benägenhet att, så snart det visat sig att arbetet kan utföras av en kvinna, nedflytta befattningen i en lägre lönegrad. Det förefaller, som om männen icke kunde betrakta kvinnorna som individer med olika förmåga och begåvning utan synas draga den slutsatsen, att det arbete, som kan utföras av en viss kvinna, även kan utföras av vilken annan kvinna som helst. De tillämpa

MATTOR

rengöras och sommarförvaras med bästa resultat hos
Freys Express A.-B.

Tel. Namnanrop.

med andra ord en helt annan logik, när det gäller kvinnor än beträffande män. När en man gör ett arbete bra, anses det betyda, att han är en duktig karl, när en kvinna gör samma arbete, att arbetet är lätt och icke fordrar några kvalifikationer utan kan utföras av vem som helst.

HEDVIG DERBY.



Svenskhem.

K. F. U. K:s Hostel i London.

Det händer någon gång i denna underliga värld att drömmar få bli verklighet. Så blev fallet med det Svenska Hostel, som nu är i verksamhet härute i London och där svenska kvinnor, unga och gamla, ha ett trevligt och betryggande hem under längre eller kortare vistelse i världsstaten.

Det svenska K. F. U. K. i London kan blicka tillbaka på en mer än 30-årig verksamhet bland svensk kvinnlig ungdom och föreningen har under dessa år genomgått en hel del skiftande öden.

Såväl en av K. F. U. K:s förutvarande ordföranden, fröken Th. Ohlson, som en del av oss andra, som arbetat och intresserat oss för svensk ungdom härute, ha länge drömt om ett eget hem för dem och en liten insamling därtill hade redan börjat. Och allt eftersom åren gått och nya skaror av svenska flickor sökt sig

ut till London har behovet av ett hem, en centralplats, för dem, gjort sig mer och mer gällande.

Den, som emellertid blev redskapet att förverkliga våra drömmar och planer, var ingenjör Axel Welin, som, med alltid lika frikostig hand, förra våren, 1931, skänkte £ 2,000 till ett blivande s. k. Hostel och som med praktiska råd, stort intresse och ytterligare ekonomisk hjälp understött oss. Nu står Svenskhem, som det heter, 6 Wedderburn Road, Hampstead, London N. W., färdigt sedan september i fjol och har visat sig fylla det avsedda behovet.

Hittills ha närmare 200 personer varit boende gäster på kortare tid, och alla, det vågar jag säga, ha trivts och känt sig väl hemmastadda där.

Förutom dessa gäster är hemmet en samlingsplats för alla de unga svenskor, som antingen ha platser eller äro här för studier. Ett par onsdagar och söndagar i månaden ordnas särskilda samkväm med musik eller föredrag och vid helgerna försöka vi göra det så svenskt och hemtrevligt som möjligt för hemmets gäster. Samkvämskvällarna samla ibland bortåt 50—60 unga flickor, och många av dem tillbringa dessutom sin lediga dag på Svenskhem, där de veta att de alltid äro välkomna och där tidningar och böcker, piano och grammofon stå till deras förfogande och där de också kunna få en kopp te eller "supper" för en billig penning. Utom sykurs, samt före jul julklappsaftnar, är en engelsk språkkurs an-

Vid dödsfall

anlita

**Klockarebolagets
Begravningsbyråer**

Huvudaffär: Skepparegatan 39. Tel. 673 436, 206 098. Filialer: Agnegatan 40. Tel. 533 528. S:t Paulsgatan 15. Tel. 403 087. — Firmanamnet borgar för reel behandling.

ordnad och har vunnit livligt delta-
gande, och emellan lektionerna kan
övning erhållas från engelska lingua-
fonkskivor.

Svenskhem är och har blivit just
den samlingsplats för de unga som
vi önskade och där de veta att de
alltid äro välkomna och kan få hjälp
och råd, om så behövs. En liten fond
finnes för att hjälpa de flickor, som
äro utblottade eller sjuka, och vår
föreståndarinna har flera gånger fått
gripa in både vid sjukdomsfall eller
för att ställa till rätta tilltrasslade
förhållanden. Tiderna äro dock onda
och svåra, men vi hoppas ändå att vi
skola kunna föra vårt Hostel igenom,
och att allt så småningom skall ljus-
na. Bara att det finnes till är en ljus-
punkt för många!

De tre skandinaviska länderna ha
nu var sitt hostel i London. Det sven-
ska är det nyaste och kanske det mest
hemtrevliga, både vad det yttre och
inre angår. Priserna för hel- och
halvinackordering äro mycket mode-
rata, billigare kan knappast erhållas
i London och alldeles säkert inte med
den komfort, snygghet och goda sven-
ska mat som Svenskhem kan bjuda
på.

Vi emotse en hel del besök från
Sverige denna sommar och glädja oss
åt att få visa våra hemmasvenskar
hur det ser ut, när drömmar bli verk-
lighet.

London i april 1932.

EBBA PALMSTIERNA.

Enskilda yrkesskolor och elevstipendier inför riksdagen.

Enligt beslut av årets riksdag
kommer under nästa budgetår ansla-
get till enskilda anstalter för yrkes-
undervisning att sänkas till 495,000
kr. vilket innebär en minskning med
icke mindre än 180,000 kr. Skolöver-
styrelsen, motionärer och en del enskil-
da organisationer, bland dem Fred-
rika-Bremer-Förbundet, hade för-
ordat det högre anslaget bibehållan-
de. Härvid åberopades yrkesunder-
visningens stora betydelse för be-
kämpande av arbetslöshet bland ung-
dom. I riksdagen segrade som nämnt
sparsamhetssynpunkten, vilket i det-
ta fall måste beklagas.

Däremot lyckades det att beträf-
fande elevstipendier vid anstalter för
yrkesundervisning bevara anslagen
icke blott vid oförändrade belopp,
utan också med karaktär av förslags-
anslag. Denna anslagsform medger
vid förefallande behov, en viss tänj-
barhet. Tidens ekonomiska trång-
mål avspeglar sig dock i beslutet att
stipendier, lämpade efter olika be-
hovsgrader, skola utgå med 35, 20
eller 15 kr. pr månad. Hittills hava
de båda högsta av dessa stipendier
varit resp. 10 och 5 kr. högre.

Svenska sektionen av Internationella Kvinnoförbundet för fred och frihet

meddelar att massdeklarationen för
universell avrustning är avslutad och
att Namninsamlingskommitténs pro-
tokoll och räkenskaper ha granskats
och godkänts av därtill utsedda revi-
sorer. Inalles 303,178 namn ha teck-
nats och som bidrag till arbetet ha på
listorna inlutit 18,808 kronor och 74
öre samt i gåvor 225 kronor. Namn-



Sörmans Thé

uppskattas av alla fin-
smakare.

Endast en kvalitet.
Den bästa

1/4 kg. blyförpackningar
1/2 Kr. 4.—

SÖRMANS
REGERINGSGATAN 4

insamlingskommittén har lyckats i hög grad begränsa driftkostnaderna och därmed möjliggjort ett betydande upplysningsarbete beträffande internationell nedrustning, genom anslag till kurser och genom utsändande av talare på turnéer eller ordnande av enstaka föredrag, varjämte under hösten 1931 ett belopp av 1,000 schw. fr. kunde sändas till förbundets styrelse i Genève att användas till stöd för det internationella nedrustningsarbetet. Den behållning som förelåg vid revisionen, kr. 2,583:23, har i samråd med revisorerna och andra för arbetet särskilt intresserade av förbundet anslagits som reseanslag till delegater som vid förbundets sjunde kongress, i Grenoble i maj detta år, samt i Genève skola taga del i kvinnornas nedrustningskampanj.

För insamlingens utmärkta resultat säger Internationella Kvinnoförbundet för fred och frihet sig stå i största tacksamhetsskuld till freds- och nykterhetsföreningar och andra ideella sammanslutningar, arbetareorganisationer av olika slag såsom arbetarekommuner, fackföreningar, verkstadsklubbar, kvinnoklubbar samt enskilda män och kvinnor och icke minst till tidningspressen.

Kretsstyrelsemöte i Hälsingborg.

Medlemmar av styrelserna för F.-B.-F.-kretsarna i Båstad, Halmstad, Hälsingborg, Kristianstad, Landskrona, Lund, Malmö, Svalöf, Ystad och Växjö, uppgående till ett 40-tal, voro den 28 februari samlade i Hälsingborg till kretsstyrelsemöte. Som ordförande fungerade fröken S. Wennberg, Hälsingborg, och fru R. Hernqvist, Halmstad, sekreterare voro fru C. Eklundh, Lund, och fru A. Gierow, Hälsingborg.

En hel del frågor stodo på dagordningen: diskussion om programmet

för förbundets årsmöte; bildandet av studiecirkel inom F.-B.-F.-kretsar; abortmissbruket; nuvarande läget i frågan om gift kvinnas nationalitet; förslag till föreläsningsturnéer; redogörelse för olika grenar av kretsarnas verksamhet. Kretsstyrelserna inbjödos att nästa år samlas i Båstad.

Fredrika-Bremer-Förbundets stipendier 1932.

Fredrika-Bremer-Förbundets stipendieinstitution har för innevarande år utdelat följande stipendier:

Från Donationsfonderna:

Martina-Bergman-Österbergs yrkesstipendiefond: 900:— kr. till Ingeborg Nordin för fortsatt arbete å doktorsavhandling; 400:— kr. till Gunvor Gustafsson för kurs vid Fröbelinstitutet i Norrköping; 500:— kr. till Maj-Britt Berg för kompletteringsstudier för erhållande av kompetens som kanslist å lantmäterikonator; 500:— kr. till Ingrid Reutererona för studier i kemi vid Alnarps Lantbruks- och Mejeriinstitut; 400:— kr. till Margit Åkerberg för teologiska studier vid Upsala universitet; 450:— kr. till Svea Hammarberg för musikstudier i Wien; 225:— kr. till Maja Eriksson för kurs vid Tekniska skolan; 125:— kr. till Ingrid Gelzell för samma ändamål samt 200:— kr. till Anna-Greta Hjort för kurs vid Södra Sveriges sjuksköterskeskola;

Eva Rodhes fond: 300:— kr. till Greta Lagerlund för kurs vid Fackskolan för huslig ekonomi i Uppsala;

Fru Sophie Silows fond: 200:— kr. till Maj Ekström för kurs vid Röda Korsets sjuksköterskeskola;

Ellen Fries' fond: 250:— kr. till Torborg Thyselius för studier för fil. kand. och ämbetsexamen;

Georg Améens fond: 800:— kr.



ATELJÉ
ÅSA-CARINA

JAKOBSBERGSGATAN 9, 4 tr.
(invid Biblioteksgatan)

Tel. (1) 192 64

Svenska handvävda exklusiva Dräktyger, Jumpers och Scarves.

Tandläkare med. kand.
M. Hellichius - Dufwa

Sturegatan 10. *Kostnadsfri rådfrågning.*

FÖRMÄNLIGASTE PRISER.

Mottagning enl. överensk. Tel. Ö. 3 25.

till Brita Boström för språkstudier i England;

Johanna Kempes fond: 2 stipendier å vardera 500:— kr. till Ingeborg Kjellin och Lilly Reinhardt för medicinska studier;

Fröken Hilda Nilssons fond: 1,250:— kr. till Anna-Greta Sandström för medicinska studier;

Johanna Hedéns fond: 400:— kr. till Maria Wikén för kurs vid barnmorskeläroanstalten i Göteborg;

Leijonhufvud-Adlersparreska fonden: 400:— kr. till Märta Leijonhufvud för fortsatta språkstudier;

Fru Ebba von Eckermanns fond: 100:— kr. till Nanny Mattson för kurs vid högre folkskola; 200:— kr. till Birgit Wästfelt för avläggande av studentexamen; 200:— kr. till Klara Åkesson för kurs vid Tandläkareinstitutet.

Av fria stipendiemedel och reserverade stipendiemedel:

400:— kr. till Hjördis Grindahl för kurs vid Gymnastiska Centralinstitutet; 500:— kr. till Gertrud Dahlberg för kurs vid Tandläkare-Institutet; 400:— kr. till Klara Åkesson för samma ändamål; 3 stipendier å 100:— kr. vardera till Rosa Ekeroth, Greta Karlsson och Ruth Dahllöf för kurs vid Fredrika-Bremer-Förbundets skola för kvinnlig yrkesutbildning; 400:— kr. till Maja Johansson för genomgående av provår; 500:— kr. till Anna Kjederqvist för studier i sömnadsyrket utomlands; 200:— kr. till Margit Risenius för kurs vid småskoleseminarium; 225:— kr. till Elsa Petersson för samma ändamål.

Från länsfonderna ha följande stipendier utdelats:

Stockholms stad: 465:— kr. till Karin Alemark för kurs vid Statens folkskoleseminarium.

Stockholms län: 400:— kr. till Monica Bergström för kurs vid av staten godkänd sjuksköterskeskola.

Norrbottnens län: 400:— kr. till Astrid Nordlund för utbildning till föreståndarinna för arbetsstuga och barnhem.

Västerbottens län: 300:— kr. till Barbro Lindgren för kurs vid Umeå folkskoleseminarium och 250:— kr. till Maria Rönnbäck för samma ändamål samt från fröken Ebba de Laval's fond 400:— kr. till Anna Eriksson för kurs vid Röda Korsets sjuksköterskeskola.

Västernorrlands län: 230:— kr. till Kerstin Lundberg för kurs vid Maria Nordenfelts Högre handarbetsseminarium i Göteborg; 230:— kr. till Ingrid Mattson för kurs vid Svenska Fattigvårds- och barnvårdsförbundet.

Jämtlands län: 225:— kr. till Gerda Magnusson för kurs vid av staten godkänd sjuksköterskeskola.

Gävleborgs län: 225:— kr. till Astrid Holmgren för kurs vid handarbetsseminarium.

Kopparbergs län: 280:— kr. till Ragnhild Hjort för kurs vid Tekniska skolans högre konstindustriella avdelning.

Värmlands län: 225:— kr. till Karin Lindberg för kurs vid Tekniska skolan.

Uppsala län: 440:— kr. till Elsa Berndes för kurs vid Kungl. högre lärarinneseminariet.

Örebro län: 275:— kr. till Greta Andersson för kurs vid Kungl. högre lärarinneseminariet.

Södermanlands län: 325:— kr. till Signe Granqvist för kurs vid Södermanlands läns sjuksköterskeskola; 325:— kr. till Nina Hedström för kurs vid Statens folkskoleseminarium i Stockholm; 300:— kr. till Maj Carlsson för kurs vid Fröbelinstitutet i Norrköping.

Östergötlands län: 2 stipendier å kr. 312:50 vardera till Ingegärd Rydman och Brita Sandlund för kurs vid Röda Korset eller Sophiahemmet.

Skaraborgs län: 425:— kr. till Margareta Arvidson för akademiska studier; 425:— kr. till Valborg Svensson för kurs vid Sydsvenska Gymnastikinstitutet; 300:— kr. till Valborg Fogelqvist för kurs vid Skara folkskoleseminarium.

Rudolph Björklund & Co.,
Tapeter Malmorgsg.8
 Stockholm.

■ **Norrköpings Stuvlager**
 Klädeshandel. Barnhusg.4, Stockholm.
 Ingen butik. Inga omkostn. **DETTA OR-**
SAKENTILL VÅRA BILLIGA PRISER

Älvsborgs län: 310: — kr. till Karin Hansson för kurs vid av staten godkänd sjuksköterskeskola.

Göteborgs- och Bohus län: 400: — kr. till Anna-Lisa Bergendahl för kurs vid Socialpolitiska institutet; 400: — kr. till Anna-Brita Forslund för kurs vid skolköksseminarium.

Gotlands län: 300: — kr. till Svea Österholm för barnmorskeutbildning.

Kalmar län: 290: — kr. till Maja Löfman för kurs vid folkskoleseminarium.

Kronobergs län: länsfonden: 300: — kr. till Maud Charpentier för kurs vid Sydsvenska gymnastikinstitutet; Elfvingiska fonden: 230: — kr. till Astrid Karlsson för kurs vid folkskoleseminarium; Nanny von Baumgartens fond: 220: — kr. till Märta Johsén för kurs vid av staten godkänd sjuksköterskeskola; 220: — kr. till Anna Ekström för kurs vid Svenska Fattigvårds- och barnavårdsförbundet; 220: — kr. till Gurli Christerson för kurs vid Statens skolköksseminarium.

Jönköpings län: 250: — kr. till Annie Franzon för kurs vid Socialpolitiska institutet.

Kristianstads län: 375: — kr. till Anna Andersson för kurs vid Barnmorskeläroanstalten i Göteborg.

Blekinge län: 475: — kr., varav 237: 50 kr. vardera till Gunvor Andersson och Svea Davidsson för kurs vid Växjö småskoleseminarium.

Hallands län: 250: — kr. till Inga-Lisa Johnsson för kurs vid Landskrona folkskoleseminarium.

Malmöhus län: 400: — kr. till Hanna Ekström för kurs vid Tekniska skolans högre konstindustriella avdelning; 350: — kr. till Gulli Flodberg för kurs vid Landskrona folkskoleseminarium; 300: — kr. till Svea Holm för kurs vid Svenska Fattigvårds- och Barnavårdsförbundet; 500: — kr. (Coyets stip.) till Inger Wenster för fortsatta medicinska studier.

Stipendieinstitutionens revisionsberättelse.

Undertecknade, som blivit utsedda till revisorer för granskning av Fredrika-Bremer-Förbundets Stipendieinstitutionens räkenskaper och förvaltning under år 1931, hava nu verkställt sådan granskning och få över densamma avgiva följande berättelse.

Vi hava genomgått institutionens räkenskaper och utan anledning till erinran tagit del av vid Förvaltningsstyrelsens och Stipendienämndens sammanträden förda protokoll. Institutionens värdehandlingar förvaras i Sveriges Riksbank och de företedda förvaringsbevisen upptaga samtliga i räkenskaperna redovisade handlingar. Vi hava vidare avstämt bankräkningarna och inventerat kassan, varvid vi funnit allt i den bästa ordning. Räkenskaperna hava blivit underkastade fullständig sifferrevision av Sveriges Allmänna Revisionsbyrå och har denna granskning icke givit anledning till någon erinran.

Utdelning av stipendier och utbetalning av livräntor hava skett i överensstämmelse med för Allmänna Stipendiefonden och för de olika donationsfonderna gällande bestämmelser.

Till den av Styrelsen avgivna berättelsen lämnas en redogörelse över inkomster och utgifter under året samt ställningen vid detsammans slut och äro de härom lämnade uppgifterna i överensstämmelse med räkenskaperna.

Då vår granskning icke givit anledning till någon erinran, tillstyrka vi,

att Förvaltningsstyrelsen och Stipendienämnden beviljas ansvarsfrihet för 1931 års förvaltning.

Stockholm den 7 mars 1932.

E. Sundberg. *Karl D. P. Rosén.*

Sven Nissvandt,

av Sthlms Handelskammare aukt. revisor.

ANDERSSONS

Damfrisering

Centralbadet

REKOMMENDERAS.

Handarbetets Vänner

Permanent utställning

MATTOR, MÖBELTYG, GÄRDINER m. m.

Kungsträdgårdsgatan 12, STOCKHOLM.

Tel. 91 02, Norr 269 74.

Kvinnorna som kommunala befattningshavare.

Då det icke finnes någon allmän författning, som reglerar kommunaltjänstemännens ställning, ha kommunerna en mycket långt gående frihet, när det gäller att anställa och avlöna sina tjänstemän. För grupper av befattningshavare med helt eller delvis statliga funktioner fastställer Kungl. Maj:t visserligen avlöningens belopp och tillsätter i viss utsträckning tjänsternas innehavare, och för folkskollärarypersonalen äro enhetliga minimilöner fastställda. Men i stort sett ha städerna för tjänster de själva inrätta och tillsätta möjligheter att fritt utmäta såväl avlöning som arbetsområde. I lönestater, tjänstereglementen, instruktioner och särskilda beslut av vederbörande myndigheter har man att söka de bestämmelser, som reglera en dylik tjänstemans ställning till sin arbetsgivare, staden.

I fråga om avlönings- och anställningsförhållanden råder därför stor olikformighet, ej blott städerna emellan utan även inom en och samma stad. Städernas lönestater äro oftast efter statligt mönster byggda på indelning i lönegrupper med för varje grupp fastställda ålderstillägg. Själva lönebeloppen äro tämligen olika i de olika städerna. Man har visserligen gjort försök att "normalisera" lönerna men hittills utan resultat, vilket icke minst torde bero på svårigheten att vad städernas tjänstemän angår jämställa även likabenämnda

tjänster i skilda städer. Ett löneproblem av särskild aktualitet är frågan om dyrtidstilläggen, beträffande vilka för närvarande tillämpas skiftande system, även om övergången till fasta löner på flera håll förberedes eller redan genomförts.

Kommunaltjänstemännen anställas i regel av den myndighet, under vilken de skola sortera. Formellt sett ha de en rätt löslig anställning. De tillsätts regelmässigt tills vidare eller tills vidare med viss uppsägningstid. Allmänt finnas dock bestämmelser, avsedda att förhindra ett oberättigat entledigande, och i realiteten torde skillnaden i stats- och kommunaltjänstemännens ställning i detta avseende icke vara märkbart framträdande.

Män och kvinnor äro i regel icke likställda i fråga om tillträde till kommunala tjänster. På grund av särskilda bestämmelser eller praxis äro befattningarna vanligen från början avsedda för manliga eller kvinnliga innehavare. Kvinnorna återfinnas åtminstone i fråga om de egentliga kamerala befattningarna endast inom de lägre lönegrupperna. Det hör till undantagen, att någon kvinna inom detta område lyckats förvärva en mera framskjuten ställning.

I de kommunala författningarna finnas även i övrigt åtskilliga exempel på olika bestämmelser för manliga och kvinnliga tjänstemän. Kvin-

ÄRADE DAMER!

Ett omsorgsfullt utfört och välsittande plagg är alltid angenämt att använda och blir därför i längden billigast, i synnerhet som det kan erhållas till mycket förmånliga priser.

Såväl *Ridkläder* som *Kappor* och *Promenadkostymer* hos

OLOF AHLGREN Regeringsg. 13, 3 tr., hiss, STOCKHOLM. Tel. N. 118 75.

norna bli i regel pensionerade vid en tidigare ålder än männen. I fråga om de gifta kvinnornas tillträde till ordinarie befattningar givas i en del kommuner särbestämmelser. Stundom stadgas ovillkorlig skyldighet för kvinnlig tjänsteman, som ingår äktenskap, att inom viss kortare tid lämna sin ordinarie befattning. I andra fall göres hennes rätt att kvarstå i sin tjänst beroende av särskild prövning, liksom även för gift kvinnas befordran till ordinarie befattning föreskrives sådan prövning. Det finns t. o. m. stadganden, att gift kvinnlig tjänsteman icke äger åtnjuta ålderstillägg.

Vidare förekomma beträffande tjänstledighet på grund av havandeskap eller svaghet efter förlossning särbestämmelser, enligt vilka befattningshavare, som åtnjuter sådan ledighet, är skyldig att vidkännas större löneavdrag än det vid sjukledighet stadgade.

Då det är omöjligt att ingå på en jämförande redogörelse för förhållandena inom de många olika städerna, skall jag här inskränka mig till Stockholm och Göteborg. Även beträffande dem äro uppgifterna dock icke så utförliga som önskligt vore.

Stockholms stad hade enligt 1930 års lönestat 261 kvinnor anställda å egentliga kamerala tjänster. Av dessa voro 16 placerade i lönegrupp 4 (skrivbiträden) med begynnelseavlönning 1,920 kronor och slutavlönning 2,730 kronor, 64 i lönegrupp 5 (skrivbiträden och kontorsbiträ-

den) med begynnelseavlönning 2,160 kronor och slutavlönning 3,060 kronor, 92 i lönegrupp 7 (kontorsbiträden och andre assistenter) med begynnelseavlönning 2,640 kronor och slutavlönning 3,540 kronor, 30 i lönegrupp 9 (kontorsskrivare) med begynnelseavlönning 3,120 kronor och slutavlönning 4,020 kronor, 52 i lönegrupp 11 (registratorer, kontorsskrivare och andre assistenter) med begynnelseavlönning 3,600 kronor och slutavlönning 4,500 kronor, 6 i lönegrupp 13 (två förste assistenter vid arbetsförmedlingen, två bokhållare hos fattigvårdsnämnden, en hos rådhusrätten och en hos gatunämnden) med begynnelseavlönning 4,200 kronor och slutavlönning 5,190 kronor samt 1 i lönegrupp 15 (kanslist hos Överståthållareämbetet för polisärenden) med begynnelseavlönning 4,800 kronor och slutavlönning 5,880 kronor. Vidare funnos 27 kvinnliga ritbiträden, varav 25 placerade i lönegrupp 7, 1 i lönegrupp 8 och 1 i lönegrupp 9.

Till jämförelse kan nämnas, att inga manliga innehavare av kamerala befattningar äro placerade lägre än i lönegrupp 7. I lönegrupperna 7—11 funnos år 1930 å tjänster av denna art endast 14 män, medan i lönegrupp 13 funnos 90 och i lönegrupp 15 41 män.

Förhållandena ha sedan år 1930 i stort sett icke undergått nämnvärd förändring. Lönegradsplaceringen och lönebeloppen äro alltjämt desamma.

Inom det sociala arbetsområdet

Fruktcentralens butiker:

Drottningg. 41, Drottningg. 11, Regeringsg. 11, Biblioteksg. 11, Kungsg. 57, Vasag. 3, Vasag. 8, Vasag. 25—27, Vasag. 38, V. Slussg. 8. CENTRALBANGÅRDENS STORA VÄNTHALL, Stockholm.

Alltid förstklassig frukt.

har Stockholms stad kvinnor anställda å ett flertal olika befattningar. Sålunda finnas bl. a. 6 fattigvårds-systrar, placerade i lönegrupp 6, 9 polissystrar i lönegrupp 8, 5 fosterbarnsinspektriser, en i lönegrupp 10 och fyra i lönegrupp 9, 5 assistenter vid bostadsinspektionen i lönegrupp 10, 1 social kurator i lönegrupp 10, 20 barnavårdsmän i lönegrupp 11 och 1 föreståndarinna för barnavårdsnämndens utackorderingsbyrå i lönegrad 17.

Å stadsbiblioteket finnas 8 kvinnliga andre assistenter, tillhörande lönegrupp 8, 4 förste assistenter i lönegrupp 14 och 1 andre bibliotekarie i lönegrupp 18.

Sjuksköterskorna å stadens sjukhus äro placerade i lönegrupp 6, operations- och röntgensköterskor i lönegrupp 7, till vilken sistnämnda lönegrupp även stadssjuksköterskorna hänföras.

Tandläkarna å stadens polikliniker, av vilka flertalet äro kvinnliga, tillhöra i regel lönegrupp 21 (begyn-nelseavlönning 7,800 och slutavlönning 9,420 kronor).

Beträffande folkskollärarpersonalen gäller, såsom förut är nämnt, att Kungl. Maj:t fastställer minimilönerna. Denna personal är icke inplacerad i lönestaten. Anmärkningsvärd är den avsevärda skillnad i lönehän-seende, som råder mellan manliga och kvinnliga lärare, trots att de i fråga om utbildning och tjänstgöring äro likställda. En ordinarie folkskollärares begynnelselön är 4,500 kro-

nor, en ordinarie folkskollärarynnas 3,600 kronor. Lärarna erhålla efter resp. fem, tio och femton års tjänstgöring ålderstillägg med 600 kronor varje gång. Till lärarinnorna utgår visserligen ålderstillägg efter samma tidsintervaller men med endast 360 kronor varje gång.

Till ovan angivna lönebelopp kommer det till alla stadens befattningshavare utgående s. k. rörliga lönetil-lägget, för närvarande 18 % å lön, som ej överstiger 8,000 kronor.

Ordinarie tjänsteinnehavare äga rätt till pension. Hel pension utgår, med vissa särskilt angivna undantag, för helt år med två tredjedelar av det s. k. pensionsunderlaget, varmed förstas tredjedelen av befattningshavarnas sammanlagda avlöning under de tre sista åren före avgången. Pensionsåldern inträder för flertalet kvinnliga befattningshavare vid uppnådda 60 levnads- och 30 tjänsteår, för flertalet manliga befattningshavare vid uppnådda 65 levnads- och 35 tjänsteår. Stockholms stads tjänstemän erläggga icke avgifter för sin egen pensionering.

Däremot äro de ordinarie kvinnliga befattningshavare, vilka inneha tjänster fr. o. m. lönegrupp 7, sedan år 1925 skyldiga att liksom de manliga mot erläggande av härför stad-gade avgifter ingå som delägare i Stockholms stads befattningshavares familjepensionskassa. Familjepension utgår, förutom till barn under 21 år, även till änkring samt, där sådana pensionsberättigade ej finnas, till för-

Husmoderns Kemiska Tvätt

16 Bellmansgatan 16 (OBS.! Ny adress).

Tel. S. 348 46.

Välgjort arbete. Billigt pris. Reel be-handling. Avhämtas och hemsändes.

Vid köp av Lysnings- o. Hederspresenter i SERVIS, KONSTGLAS samt slipad KRISTALL vänd Eder med förtroende till Stockholms största specialaffär

Nordiska Kristallmagasinet

Drottningg. 71. Stockholm. Kungsgatan 7.

äldrar eller arbetsoförmögna syskon, som för sitt uppehälle varit i avsevärd mån beroende av underhåll från delägaren.

I Stockholms stads tjänstereglemente finnas inga särbestämmelser beträffande gifta kvinnliga befattningshavare.

Lönestaten för Göteborgs stad innehåller 28 lönegrupper. Ingen kvinnlig befattningshavare är där placerad högre än i elfte lönegruppen. Enligt 1931 års lönestat äro av första lönegruppens 96 befattningshavare 79 kvinnor (till största delen skrivbiträden). Begynnelseavlöningen är i denna lönegrupp 2,400 och slutavlöningen 3,120 kronor. Av andra lönegruppens 41 befattningshavare äro 36 kvinnor (till största delen första skrivbiträden). Begynnelseavlöningen är 2,580 och slutavlöningen 3,480 kronor. Av tredje lönegruppens 211 befattningshavare äro 174 kvinnor (därav 29 kontorsbiträden, återstoden till största delen sjuksköterskor). Begynnelseavlöningen är 2,820 och slutavlöningen 3,840 kronor. Av fjärde lönegruppens 177 befattningshavare äro 63 kvinnor (polissystrar, bostadskonsulent, kontorskrivare, vissa sjuksköterskor, fosterbarnsinspektriser, spädbarnskonsulent m. fl.). Begynnelseavlöningen är 3,120 och slutavlöningen 4,200 kronor. Inom femte lönegruppen (177 befattningshavare) finnas 3 kvinnor, en föreståndarinna vid sinnessjukavdelningen å Gibraltar, en

förrådsassistent och en husmoder vid epidemisjukhuset. Begynnelseavlöningen är 3,360 och slutavlöningen 4,440 kronor. Inom sjätte lönegruppen (568 befattningshavare) finnas 6 kvinnor, ett kanslibitråde, en husmoder, tre assistenter vid arbetsförmedlingen och en reseinspektör hos barnavårdsnämnden. Begynnelseavlöningen är 3,720 och slutavlöningen 4,800 kronor. Inom åttonde lönegruppen (203 befattningshavare) finnas 2 kvinnor, en föreståndarinna vid Sahlgrenska sjukhuset och en korrespondent. Begynnelseavlöningen är 4,020 och slutavlöningen 5,280 kronor. I tionde lönegruppen finnes 1 kvinna, bokförare vid gas- och elektricitetsverken, och i elfte lönegruppen 2, förste amanuenser vid stadsbiblioteket. Begynnelseavlöningen är i sistnämnda lönegrupp 5,040 och slutavlöningen 6,600 kronor.

I Göteborg utgår icke dyrtidstilllägg. Detta borttogs den 1 januari 1930, då den nu gällande lönestaten antogs.

Tjänstereglementet för Göteborgs stad av den 19 juni 1919 med däruti sedermera vidtagna ändringar innehåller inga särbestämmelser för kvinnor förutom beträffande pensionsåldern, som för manlig befattningshavare inträder vid uppnådda 65 levnads- och 30 tjänsteår, för kvinnlig vid uppnådda 62 levnads- och 30 tjänsteår.

Förslag till nytt tjänstereglemente är för närvarande remitterat för ytt-

Tandläkare C. Silfverswärd

Med. Kand., Stockholm.

Valhallavägen 73, 1 tr. (inv. Östra station).

Mottagning efter överenskommelse pr

Tel. Vasa 395 02.

RONNEBY BRUNN

en brunnsort med Östersjöbad, Idealet för alla. Idealisk familjesommarplats. Ej något år har i Ronneby gjorts så mycket för gästernas trevnad som i år. Ny regim. Många förbättringar. Skriv i dag till **Ronneby Brunnkontor, Ronneby.** Begär prospekt.

rande till stadens styrelser och tjänstemannasammanslutningar. Däruti förekomma bestämmelser av innehåll, att gift kvinna må kunna befordras till ordinarie befattning endast efter särskild prövning av tjänstenämnden samt att av samma slags prövning skall bero, om kvinnlig befattningshavare efter ingånget giftermål får kvarstå i ordinarie tjänst. Förslaget har i denna punkt väckt allmän uppmärksamhet och mycket stark opposition. Att dessa bestämmelser, åtminstone i den form de nu föreligga, skola komma att inflyta i det nya, slutgiltiga reglementet, förefaller icke troligt.

Kvinnorna äro icke berättigade till delägareskap i "Änke- och Pupillkas-san för Göteborgs stads befattningshavare" och erlægga följaktligen inga avgifter för familjepension.

Den inom kommunerna nu rådande uppdelningen av befattningarna i manliga och kvinnliga är ur rättvisans synpunkt icke tillfredsställande. Så länge denna praxis tillämpas, bli kvinnorna, hur kvalificerade de än må vara, hänvisade uteslutande till de lägre befattningarna. Det förekommer ej sällan, i fråga omsåväl kamerala som sociala tjänster, att en kvinnlig befattningshavare är placerad flera lönegrupper lägre än sin manliga kollega, oaktat arbete, ansvar och övriga fordringar äro analoga. Hur skiftande praxis och bestämmelser än äro inom de olika kommunerna, torde därför rättvisare befordringsprinciper med hänsynstagande endast till kvalifikationer och

duglighet, ej till den sökandes kön, vara ett gemensamt önskemål för de kvinnliga kommunaltjänstemännen.

MÄRTA WIKSTRÖM.

Styrelser och kommittéer för förbundets institutioner och fonder.

Stipendieinstitutionens förvaltningsstyrelse: direktör M. Carlson, ordf., fru E. von Eckermann, direktör C. Juhlin-Dannfelt, bankdirektör G. Lagercrantz, fröken S. Laurell. Suppleanter: direktör G. Indebetou, fru E. Odhner.

Stipendienämnden: fru E. von Eckermann, ordf., fru A. Bergensträhle, direktör M. Carlson, fru B. Elmquist, fröknarna S. Laurell, S. Leijonhufvud, fru E. Odhner, fröknarna L. Rosenberg, A. Thorstenon.

Rimforsaseminarier: av lantbruksstyrelsen utsedda: landshövding K. Tiselius, ordf., och föreståndaren för Hamra lantmannaskola I. Gezelius; av Fredrika-Bremer-Förbundet utsedda: fru L. Dyrssen, fröknarna L. Nathorst-Böös, I. von Plomgren; enligt reglementet självskriven: föreståndarinnan för seminariet fröken E. Dyrssen.

Lanthushållsskolan Storgården, Rimforså: samtliga medlemmar av Rimforsaseminiariets styrelse samt fruarna A. Ekman, K. Gezelius och skolans föreståndarinna fröken L. Risberg.

Lanthushålls- och trädgårdsskolan Apelryd, Båstad: av lantbruksstyrelsen utsedda: landshövding A. Mörner och agronom G. B. Eliasson; av Fredrika-Bremer-Förbundet utsedda: rektor Maria Aspman, fröken D. Bruce, fru L. Dyrssen; självskriven ledamot: skolans föreståndarinna fröken K. Härstedt. Suppleanter: fru R. Nilsson, ingenjör L. Nobel.

Den omtänksamma husmodern vänder sig alltid till Lunda Tvättinrättning

Garanteras ett förstklassigt arbete. — Kläderna försäkrade under tvättningen.
Telefon: Drottningholm 20 och 190.

Skolan för kvinnlig yrkesutbildning: doktor Karolina Widerström, ordf., rektor för skolan rektor Maria Aspmann, fröken K. Hesselgren, fru D. Hübner, fröken S. Löf, fru S. Qvarnström, fröken A. Thorstenson.

Sjukvårdskommittén i Stockholm: fröken S. Ulrich, ordf., fröknarna B. Almqvist, I. Blomstedt, M. Leijonhufvud, doklor R. Naucleur, fru R. Schürer von Waldheim, professor G. Söderlund, fröken B. Wellin, fröken G. Meuller, byråföreståndarinna.

Sjukvårdskommittén i Göteborg: doktor L. Wolff, ordf., doktor P. Arnell, doktor E. Belfrage, fru B. Burman-Andersson, fröken E. Dickson, doktor Gärda af Geijerstam, fru E. Jansson, fröken A. Lönnerblad, fru M. Mannheimer.

Sjukvårdskommittén i Jönköping: fru K. Bendz, ordf., fröken E. Aulin, doktor A. Eurén, fru A. Lundborg, instruktionsskötterskan M. Sundblad, doktor O. Sörensen, syster A. Andersson, byråföreståndarinna.

Sjukvårdskommittén i Linköping: doktor T. Theorell, ordf., syster A. Johansson, fru E. Tiselius, doktor L. Möller, landskamrerare E. Stårck, syster A. Svensson, fru E. Söderqvist och fru M.-L. Lundberg, byråföreståndarinna.

Sjukvårdskommittén i Umeå: doktor W. Möller, ordf., fruarna E. Grafström, G. Hellström, E. Lindgren, doktor P. Lundgren, kyrkoherde E. Silén, fröken I. Öqvist, syster A. Markow, byråföreståndarinna.

Kommittén för Whitlockska stipendiefonden: fröknarna H. Djurberg, S. Leijonhufvud, I. von Plomgren, A. Uggla, E. Whitlock.

Kommittén för Fleetwoodska fonden: direktör C. Juhlin-Dannfelt, fröknarna A. Lagerberg, I. von Plomgren, E. Rappe, A. Reuterskiöld, I. Sundelius, S. Ulrich.

Kommittén för H. o. E. Zan-

ders pensionsfond: fru H. Berg, fröknarna I. von Plomgren, S. Ulrich, K. Wall.

Kommittén för kvinnliga kontoristers semesterfond: fröknarna S. Laurell, M. Lindgren, E. Rheborg.

Kommittén för Hedda Karlholms rekreattionsfond: härads-hövding E. Carlgren, fru R. Schürer von Waldheim, advokat Mathilda Staël von Holstein, fröken A. Thorstenson.

Kommittén för granskning av lånehandlingar: direktör C. Juhlin-Dannfelt, advokat Mathilda Staël von Holstein, fröken A. Thorstenson.

Kommittén för social upplysningsverksamhet: fru K. Fjällbäck-Holmgren, doktor Gulli Petrini, fröken A. Thorstenson.

Nya förbundsmedlemmar

Arvika: fru Anna Bromander, fru Elvine Nerander, fru Ellen Örtenberg.

Båstad: fröken Karin Härstedt, fröken Stina Månsson, fröken Lisa Norgren.

Göteborg: fru Marie-Louise Askund, fröken Ida Falk, syster Olga Lind, syster Elvira Sjöström.

Halmstad: fru Sigrid Kanth, postmästare Johnsson, fru Ellen Körling, fru Eima Möller, fru Hilma Sundberg.

Hälsingborg: fru Ruth Andersson, fröken Anna Bergström, Eket, fröken Ellen Blixt, fröken Ingeborg Harberg, fröken Selma Larsson, Eket, friherrinnan Elin Lilliehöök, fru Elisabeth Pantzerhjelm, fru Karin Persson, fröken Elsa Wallengren, fröken Vera Vognsen, fru Maria Värmon.

Härnösand: fröken Anna Johansson, fru Elin Ljunggren, fru Torborg Martin, fröken Selma Tjerneld.

Jönköping: fru Inez Göransson, fil. mag. Nyström, fru Stare.

Kalmar: fröken Eivor Haglund.

TANDTEKNIKERKURS

Ged. utbildn. i guld- o. kautschukarb. Kurs und. överins. av leg. tandl. Mångårig erf. E. Landau, Valhallavägen 112, Stockholm. Tel. Norr 19521.

Lundahls Möbelolja

är ett utmärkt renoveringsmedel för bonade, polerade och lackerade möbler, golv, korkmattor etc. Borttager vattenfläckar på bonade möbler, återställer dem i sitt nybonade skick. Efter användning av oljan är möbelen impregnerad.

LUNDAHLS TEKN. FABRIK
Mälarhöjden. Tel. Mälarhöjden 666.
Nederlag: Köpmangatan 24, Stockholm.

Karlskrona: fru Anna Ahlmark, fru Majken Ahlsberg, fröken Elsa Ardahl, fröken Martha Bergdahl, fru Ninon Dahlmark, fru Astrid Ekeroth, fröken Gurli Ekeroth, fru Alma Friberg, fru Dagny Hjelm, fru Jönsson, fru Lisa Kinnander, fru Ellen Lindell, fru Sigrid Nordbeck, fru Märtha Olsen, fröken Ingeborg Petersson, fru Ulla Prag, syster Ester Rehnvik, fru Stina Rheborg, fru Edla Ringvall, fru Hjalmi Seger, fru Ingrid Ström, fru Majken Ström, fru Ingeborg Topp, fru Greta Urde, fröken Birgit Wallenquist, fröken Elin Witt, fru Signe Wixell.

Linköping: fru Elsa Sjöström.

Lund: fru Karin Ahlgren, fru Anna Arvidsson, grevinnan Cecilia Beck-Friis, fru Elisabeth Bergendal, fru Alda Bjerkén, fru Anna Lisa Dallby, fru Ebba Dohlman, fröken Elisabeth Eklund, fru Ruth Elander, fru Ida Erwall, fru Ulla Gertz, fru Hedelin, fröken Ingeborg Hjelmqvist, fru Ester Hörberg, fru Karin Carstens Johannsen, fru Gabrielle Josephson, docent Asta Kihlbom, fru Märtha Kuystenstjerna, doktor Helga Leide, fru Ella Liedberg, fru Esther Lundin, fru Birgitta Lundmark, fru H. Lundquist, fröken Edit Lysén, fru Anna Löwegren, fröken Esther Måhlén, amanuens Signe Nilsson, fröken Märtha Nilsson, fru Anna Oldén, doktor Stina Oscarson, fröken Stina Rhodin, fröken Elisabeth Rydén, friherrinnan Margaretha von Schwerin, fru Edith Sjögren, fru Yvonne Sjögren, fru Astrid Sondén, fil. kand. fru Ester Strömback, fru Nora Sörenson, fröken Elisabeth Tottie, fru A. Traneus, fru Lilian Wadstein, fru Anna Weinberg, fru Ingrid Wicksell, fru Greta Wulff, fru Elisabeth Åkeson.

Malmö: fru Calla Cronsioe, fru Lisa Schlyter, fru Alma Åkerman.

Norrköping: fru Agda Bergvall, fru Annie Bergvall, fru Rut Beskow, fru Anna Cederstrand, fru Esther, Hedvall, fru Tyra Hellmann, fru Mai Janson, fru Elsa

Kindström, fru Mary Lewander, fru Jenny Malmberg, fru Aina Regnell, fru Sally Svensson, Edith Söderlind-Holmström, fru Belle Wettercrantz.

Nyköping: fru Elsa Bromée, fru Maja Cederbaum, fru Signhild Medin, fru Märta Norelius, fru Märta Petrelius, fru Saga Rydmark, fru Asta Samuelsson, fru Karin Solberg, fru Greta Sparrings, fru Elsa Westerholm.

Stockholm: fru Elsa Barcklind, fröken Judith Bergqvist, fru Gerda Boëthius, fru Dolly Bohman, fru Gertrud von der Burg, Saltsjöbaden, fru Hedvig Cederin, friherrinnan Gunhild Cederström, fru Greta Enberg, grevinnan Eva Hamilton, fru Lena Holmström, Djursholm, fröken Sigrid Höjer, fröken Emilie Kjellstedt, Äppelviken, fröken Hilma Kjellstedt, Äppelviken, fröken Signe Landén, fru Elin Larsson, fröken Åsa Lindström, fru Märta Weinberg, amanuens Margit Wijk.

Svalöv: fru Ida Bonthron, Kågeröd, fru Adine Frändel, kyrkoherde N. Groos, fröken Greta Håkanson, fröken Inga Håkanson, fru Maria Karlsson, Teckomatorp, fru Signe Müller-Hansen, Kågeröd, fru Annette Nilsson, Axelvold, fröken Elsa Nilsson, fru Mantzi Nilsson, fru Hildegard Sandberg, fru Dagmar Täckholm, fröken Brita Winberg, fru Ines Åkeson.

Tomelilla: fru Ellen Lindquist.

Umeå: fru Maggie Almgren, fru Lisa Otterborg-Berg, fru Gunhild Dyrssen, fru Eleonore Ernberg, Olofsfors, fru Elsa Eriksson, fru Greta Eriksson, fru Anna Gyllengahm, fru Elli Hemmingsson, fru Anna Israelsson, fru Anna Kallin, fru Estelle Möllersvärd, fru Maude Wessel, fru Gunhild Zetterberg.

Visby: fru Elin Holmqvist, fru Birgit Sandahl, fröken Ingeborg Tingström.

Växjö: fru Viola Lyberg-Bondesson, fru Villy Sjöström, fru Esther Ohlson.

Ystad: fil. mag. Sigrd Arwedsson, fru Aina Holm, fru A. Lagerberg.

KONSTSTOPPNING

utföres av fackkunnig personal till synnerligen billiga priser så välgjort att Ni knappast med blotta ögat kan upptäcka lagningen. Ring så hämta vi.

Strumpor uppmaskas. 40 öre pr maska.

Konststoppningsateljén

Kungsgatan 77. Tel. Kh. 69 05.

Carlton Hotell
Stockholm

Örebro: fru Ida Andersson, fru Anna Björkman, fröken Elisabet Grahn, fru Frida Johansson, fru Dora Johansson, fru Ellen Karlin, fröken Karin Persson, fru Ingrid Silfversparre, fröken Ingeborg Vindahl, fru Annie Ödström.

Östersund: fru Rut Enander, fröken Alma Gerdeman, fru Maggie Strokirk.

F.-B.-F.-kretsarna.

Falköpingskretsen hade den 27 april anordnat en försäljning till förmån för sin verksamhet. Därvid försåldes handarbeten m. fl. skänkta saker, vilka rönt livlig åtgång bland den intresserade publiken. Programmet upptog även sång av fröken Margit af Ekenstam och pianomusik av fru Svea Petersson samt kaffeservering.

Kretsen har även i år beslutat skänka ett stipendium på 100 kr. till Falköpings Samrealskola.

Gotlandskretsen hade den 26 febr. sitt årsmöte i Visby högre flickskola under ordförandeskap av fru Gertrud Rodhe. Styrelse och revisorer omvaldes. Diskussion hölls därefter över "Frågan om förlösningshem på Gotland", inledd av fru G. Rodhe. Diskussionen, som var livlig, utmynnade i ett beslut att ytterligare dryfta frågan på ett offentligt möte senare på våren.

Mötet avslutades med tesamkväm, varvid sång och musik utfördes.

Halmstads kretsen samlades den 14 mars till samkväm med föredrag om Fredrika-Bremer-Förbundets verksamhet på olika områden och dess skolor. Föredraget illustrerades av skioptikonbilder. Vidare hade av fruarna Berggren och Spiik anordnats en utställning av dukade bord för glädje och sorg, för helg och söcken, som tilldrog sig en stor och berättig-

gad uppmärksamhet av de talrikt samlade medlemmarna.

Den 14 april sammanträdde åter kretsen, varvid fröken Ingeborg Wikander höll ett intressant och medryckande föredrag om den moderna kvinnan i Kina, illustrerat av vackra skioptikonbilder. Programmet utfylldes med musik av fru Ruth Hedenstierna.

Hälsingborgskretsen sammanträdde till årsmöte den 4 mars. Års- och revisionsberättelser föredrogos, och decharge beviljades för det gångna årets förvaltning. Sedan kretsen beslutat att utvidga styrelsen till 12 ledamöter i st. f. förutvarande 10 omvaldes till styrelseledamöter fröken Signe Wennberg, doktor Hanna Christer-Nilsson, fru Astrid Gierow, friherrinnan Elsie Mannerheim, fruarna Lily Månsson, Selma Högstedt-Olsson, Sigrid Sjövall, Helga Sjunnesson och Margit Sjögreen samt nyvaldes fröken Elsa Strömberg, fruarna Elin Eriksson och Margit Froste.

Till fröken Ellida Persson, som undanbett sig återval, framförde ordföranden ett hjärtligt tack för gott samarbete och för visat intresse.

Till revisorer omvaldes fröknarna Olga Francke och Agda Ljungberg, till revisorsuppleanter fru Johanna Nordlund och fröken Ingeborg Grevillius.

Till representanter vid förbundets årsmöte i Stockholm omvaldes fröknarna Wennberg och Deshayes, fruarna Gierow, Sjunnesson, Sjövall, Månsson, Högstedt-Olsson, friherrinnan Mannerheim, fruarna Sjögreen och Nordlund.

Efter förhandlingarna höll fröken Thyra Kullgren, Göteborg, ett spirituellt och roande föredrag om "En nationalfest vid Genèvesjöns stränder", beledsagat av många vackra bilder.

Under samkvämet fingo de närvarande njuta av en stämningsfull musikstund, då fröken Alma Löfquist sjöng till ackompanjering av fröken Margit Högstedt.

FINARE TAPETSERAREARBETEN

Ett omsorgsfullt och gediget arbete utföres till humana priser. Antika möbler renoveras pietetsfullt.

H. JOHANSSON

G:LA BROGATAN 23, STOCKHOLM. TEL. 173 79.

Den 14 mars höll teol. och fil. kand fru Ester Lutteman ett vidsynt och intresseväckande föredrag om "Det ekumeniska arbetet i nutiden". Vid samkvämet utfördes musik av fröken Margit Högstedt.

Den 17 mars var kretsen av Husmodersföreningen inbjuden till en demonstration av maträtter.

Jönköpingskretsen hade årsmöte den 10 mars å restaurant Munken under ordförandeskap av fru Kerstin Bendz. Sedan års- och revisionsberättelserna upplästes och godkänkts och redogörelse avlämnats för sjuksköterskebyråns verksamhet, förrättades styrelseval. Till styrelse omvaldes: fru Kerstin Bendz, ordf., fröken Emma Aulin, v. ordf., fru Greta Almér, kassaförvaltare, fruarna Gerda Roempke, Signe Sörensen och Marianne Herrlin, fröknarna Ellen Schånberg, Gertrud Sjöberg och Karin Wernqvist samt fruarna Märta Strömbom, Vivi Celandier och Elisabeth Küsel.

Därefter framförde ordföranden styrelsens och kretsens varma tack till fru M. Herrlin, som förklarar sig vilja lämna sekreterareskapet men kvarstå i styrelsen, för det värderade och uppoffrande arbete hon nedlagt inom kretsen. I hennes ställe utsågs fru E. Küsel.

Sedan årsförhandlingarna slutförts höll föreståndarinnan för Västra elementarskolan fil. lic. Elisabeth Dahr ett med stort intresse mottaget föredrag över ämnet: "Skolljusen och vanliga lärjungar inför livets krav". Efter den sedvanliga tesupén föredrog fröken Alpha Tingberg på sitt humoristiska sätt Bööghvisor.

Karlskronakretsen firade den 21 mars 10-årsfest. Stadshotellets lilla sal, där festen gick av stapeln, var fylld av en förväntansfull publik, vars förtjusning mer och mer ökades under aftonens lopp. Fru Eva af Geijerstam, som, alltsedan kretsen bildades, är dess

ordförande, hälsade de närvarande välkomna samt berättade på ett spirituellt och medryckande sätt om kretsens öden från dess tillkommelse allt intill nu.

Därefter följde ett par musiknummer till fiol och piano, på ett förtjänstfullt sätt urförda av fru Feyerabend och fru Gurli Jönsson. Fröken Disa Skantze uppläste fröken Ida v. Plomgrens föredrag om förbundsbyrån och den allmänna verksamheten och friherrinnan Stina Palmquist berättade om den nya och livskraftiga diskussionsklubben.

Sedan hade vi glädjen höra sång av fröken Maja Böckert, ackompanjerad på piano av fru Eva Silwer samt i ett par nummer även av fru Feyerabend med fiol.

Efter tesupén visades en serie mycket lyckade tablåer, "Kvinnorna i Karlskrona genom tiderna", åtföljda av förklarande verser upplästa av fru Elisabeth Dyrssen. Först i raden kom Vittus Anderssons hustru följd av kvinnor av skilda stånd och villkor intill vår tid, representerad av de tre systrarna Adelborg som barn och kretsens nuvarande styrelse framställd genom silhuetter. Slutligen samlades alla de forna tiders kvinnor för att under fru af Geijerstams ordförandeskap diskutera frågan: "Bör männen eller kvinnorna regera — måhända dra vi bäst i par?" Den fyndiga och roande dialogen var i lättflytande vers skriven av fröken Greta Bolin.

Ytterligare några musiknummer avslutade den vackra och glada festen. Fru Eva af Geijerstam och fröken Hanna Andersson hyllades med blommor.

Karlstadskretsen hade sitt andra sammanträde för året måndagen den 14 mars, varvid fru Gerda Lindblom, Stockholm, höll föredrag om "Medling mellan makar". Efter att ha klarlagt vilken uppgift som enligt den nya äkten-skapslagen åligger medlaren, visade föredragshållaren, bl. a. med exempel hämtade

F. V. O:s Slöjdavdelning

Sveavägen 40, Stockholm. — Tel. Norr 88 18.

SJUKSKÖTERSKEUTRUSTNINGAR,
GOSS- och BARNKLÄDER
MOTTAGER BESTÄLLNINGAR

"Hjälp genom självhjälp."

ANTON PERSON

MÄSTER, SAMUELSGATAN 40, I. T. N. 18419.

FÅTÖLJER - SOFFOR - OTTOMANER

Beställningar och renoveringar utföras till humana priser och garanti för gott arbete.

ur en lång erfarenhet, hur denne har att arbeta, och man fick ett klart begrepp om att stor människokänedom och mycken klokhet och takt tarvas i detta ömtåliga värv, om resultat skola nås.

Kristianstadskretsen, tillsammans med stadens Husmodersförening, K. F. U. K., Vita Bandet och Frisinnade kvinnoorganisationerna, hade den 20 april ordnat en föredragsafton på Industrihotellet, varvid fil. kand. Ingeborg Wikander talade om "Den moderna kvinnan i Kina". Kretsens ordförande, fru Elsa Nordlund, hälsade de närvarande välkomna och fröken Alma Hansson frambar auditoriets tack för det intressanta föredraget, som beledsagades av ljusbilder.

Linköpingskretsen höll den 9 febr. sitt årsmöte, som var synnerligen talrikt besökt. Styrelsen fick följande sammansättning: fru Ellen Tiselius, ordförande, fruarna Eva Hanzén, Marie-Louise Lundberg, Dagmar Nordenfalk, Louise Åstrand, doktor Lisa Möller-Claëson samt fröknarna Ingrid Wallqvist och Gerda Krook.

Redogörelse lämnades för Sjuksköterskebyråns verksamhet under det gångna året. Fru Eva Hanzén påminde i en redogörelse om Fredrika-Bremer-Förbundets arbete och mål, om vad det är och vad det vill. Därefter följde samkväm, varvid rådman B. Hallberg höll ett mycket intressant och roande föredrag om en resa till Balkan. Gemensam animerad supé.

Lundakretsen sammanträdde den 1 mars å Grand Hotell under ordförandeskap av fru Carola Eklundh. Aftnens program var knutet till verksamheten för de psykiskt sjuka, en uppgift som kretsen sedan fem år tillbaka lämnat sitt stöd.

Revisionsberättelsen för Hultahemmet och kuratorsverksamheten (den senare numera övertagen av staten) upplästes och

decharge beviljades. Därefter höll professor H. Sjöbring ett intressant och klarläggande föredrag om "Lagen, allmänheten och de själsligt sjuka". Samkväm följde.

Den 12 april hade kretsen ett talrikt besökt sammanträde å Grand Hotell. Mötet, som ville ge svar på frågan: Vad gör F.-B.-F.?, var helt ägnat åt redogörelser för förbundets insatser på skilda områden. Sedan fru Torborg Petrén givit ett fylligt referat av årsmötet i Stockholm, redogjorde fru Carola Eklundh för F.-B.-F:s allmänna verksamhet och uppehöll sig särskilt vid "byråns", arbetscentralens, mångahanda uppgifter. Även omnämndes förbundets skolor. Fru Karin Mortensen behandlade stipendiinstitutionen, dess organisation och arbetssätt och meddelade en del belysande siffror.

Sång och musik utfördes av operasångerskan från Wien fru von Gayer och fru Märtha Kallenberg. Vid samkvämet berättade fru Anna Herrlin på ett synnerligen fängslande och roande sätt en del hägkomster från barn- och ungdomstiden.

Malmökretsen hade sitt årsmöte måndagen den 22 februari i Kungsparken under fru Elisabeth Quensels ordförandeskap. Års- och revisionsberättelse föredrogs och decharge beviljades. De avgående styrelseledamöterna fru Ada Hultgren, e. o. hovrättsnotarie Elisabeth Nilsson, fröken Elisabeth von Platen, fru Elisabeth Quensel, fru Tyra Schartau och fröken Naëmi Uddenberg, omvaldes. Till ombud vid årsmötet utsågos: fru E. Quensel, fru E. Berggren, fru B. Andersson, fru A. Hultgren, e. o. hovr.-not. Elisabeth Nilsson, fru E. Cronholm, fru A. Nordenstedt, fru B. Linder, d:r E. Smedberg, fru O. Selmer och fru T. Schartau.

Efter förhandlingarna höll fru Esther Lutteman ett utomordentligt föredrag över ämnet: "Några tankar om nutidens äktenskap och hembildning". Föredraget åhördes med spänd uppmärksamhet av ett tacksamt auditorium. Tillslutningen var

Skogens Ättika

välsmakande bords- och inläggningsättika

Tillverkare:

Skogens

Kol Aktiebolag

Bollnäs

ovanligt stor och mötet, som avslutades med samkväm, var mycket lyckat.

Den 10 mars var kretsmöte å Kungsparkens restaurant. Sedan ordföranden fru E. Quensel delgivit de närvarande en del föreningsärenden, höll fru Astrid Gierow, Hälsingborg, föredrag om "Den nya skolan från hemmens synvinkel". Föredraget åhördes med spånt intresse. Under supén och efterföljande samkväm diskuterades det aktuella ämnet mycket livligt man och man emellan.

Måndagen den 18 april hade kretsen sitt sista sammanträde för våren. Ordföranden fru Quensel hälsade de närvarande välkomna samt lämnade en kort redogörelse för förbundets årsmöte. Därefter höll fröken Ida von Plomgren ett längre intressant föredrag om förbundets allmänna verksamhet. Med anledning av den stundande damastutställningen å Malmöhus slott, vilken anordnas gemensamt av Malmö musei vänner, Malmöhus läns hemslöjdsförening och kretsen, skildrade fröken Elisabeth Thorman i korta drag på ett livligt och medryckande sätt damastvävnadens historia. Därefter samkväm och tesupé.

Norrköpingskretsens årsmöte hölls under borgmästarinnan Fanny Björkmans ordförandeskap den 17 mars å Stads-huset. Års- och revisionsberättelserna upplästes och godkändes. Av den förstnämnda framgår att kretsen vid årsskiftet räknade 232 medlemmar och sålunda under år 1931 rätt väsentligt ökat sin numerär. Verksamheten har huvudsakligen varit inriktad på hemsysterarbetet. Till medlemmar av styrelsen omvaldes samtliga de förutvarande, nämligen fru Fanny Björkman, fröken Gerda Malmström, fru Elsa Alkman, fröknarna Dagmar Wessberg, Betty Olsson, fru Ebba Beckman, fröken Emelie Andersson, fru Karin Edlund, fröknarna Ruth Dahl, Esther Lindström och fru Hilma Öhman. Likaledes omvaldes suppleanterna, fru Ingeborg Hanström och fröken Gertrud Helin. Att representera kretsen vid årsmötet i Stockholm den 30—31 mars utsågos fru-

arna Björkman, Beckman, Alkman, Elsa Thysell och Marianne Letteman. Mötet beslöt att inbjuda Fredrika-Bremer-Förbundets årsmöte 1933 till Norrköping, förslagsvis i juni månad, samt att denna inbjudan skulle framföras vid årsmötet i Stockholm den 30—31 mars. Efter förhandlingarnas slut uppläste fröken Gerda Malmström ett föredrag om "Förbundets allmänna verksamhet" av fröken Ida von Plomgren. Föredraget illustrerades med ljusbilder. Slutligen vidtog en musikalisk underhållning med pianosolo av fröken Carin Hellman.

Nyköpingskretsen sammanträdde den 14 mars i Odd Fellows klubblokal under ordförandeskap av fru Gullstrand. Sedan föreningsärenden behandlats höll ledamoten av Stockholm stadsfullmäktige fru Nanna Lundh-Eriksson föredrag om "Kvinnan i arbetet inom och utom hemmet". Föredraget applåderades livligt. Samkväm med tesupé.

Den 11 april samlades kretsen till en Karlfeldtsafton. Lektor C. A. Westerblad höll ett föredrag om den store dalaskalden, och ett flertal av hans verk tolkades i ord och toner av fru Elsie Ljunggren samt av fröken Elsa Broomé, ackompanjerad av fru Svea Settergren. Aftonen blev en högtidsstund, som gav rik behållning. Ordf., fru Gullstrand tackade de uppträdande med några hjärtliga ord, och därefter följde som vanligt en animerad tesupé.

Stockholmskretsen sammanträdde till årsmöte den 4 mars i Årsta klubblokaler. Års- och revisionsberättelser föredrogos och decharge beviljades. Styrelsen omvaldes: fröken Ida von Plomgren, ordf., fröknarna Elsa Ekström, Kerstin Fjetterström, Eva Fröberg, fruarna Signe Henschen, Asta Hägg, friherrinnan Anna Staël von Holstein, fru Elisif Théel och fröken Axianne Thorstenson med fruarna Hedvig Dernby, Mary Granqvist, Karin Hjelmqvist, dr Eva Lagerwall, advokat Märta Wikström och fil. kand. Brita Åkerman som suppleanter. Efter förhandlingarna talade

"Min salong" Institut för vetenskaplig ansiktsvård

Grevgatan 10, 1 tr., Stockholm.

Tel. 794 97. Beställ tid.

Behandling av frostsador, finnar, pormaskar, ådrig hud, vårtor, bruna fläckar etc. Berosolinbehandlingar. MANICURE. MASSAGE. PEDICURE. Beställ tid.

ELSÄGJÖRLING-BERGMAN.

Diplomerad från Académie Scientifique de Beauté, Paris.

fröken Åkerman om "Nutida ungdoms syn på kvinnorörelsen".

Svalövskretsen samlades till årsmöte torsdagen den 25 febr. 1932 under fru Signe Nilsson-Ehles ordförandeskap. Års- och revisionsberättelse godkändes, och ansvarsfrihet beviljades. Samtliga styrelsemedlemmar och revisorer omvaldes.

Efter förhandlingarnas slut höll fröken Signe Weding, Hälsingborg, ett föredrag över ämnet "Sett och upplevt i Palestina". Föredraget illustrerades av vackra bilder. Därefter vidtog samkväm med musik och högläsning.

Tomelillakretsen hade sammanträde å Stora Hotellet den 19 april. Kvällens föredragshållare var fröken Ingeborg Wikander som gav en intressant skildring av "Den moderna kvinnan i Kina". Föredraget belystes av utmärkt vackra skioptikonbilder.

Umeåkretsen hade den 23 febr. årsmöte under ordförandeskap av lektor Hallström med därpå följande samkväm. Sedan års- och revisionsberättelse upplästes och decharge beviljats företogs val av styrelse och revisorer. Samtliga omvaldes, utom fru Berta Ringstrand, som undanbett sig omval, och fröken Fanny Holmberg, som avflyttat från staden. I fru Ringstrands ställe invaldes som styrelseledamot fru Viktoria Erlandsson och efter fröken Holmberg som revisorsuppleant fru Maria Lundmark. Val av ombud vid årsmötet uppsköts, då för tillfället ingen hördes villig att resa ned.

Efter förhandlingarna uppläste ordf. en hemställan från Int. Kvinnoalliansen enl. punkt 3 i cirkulär n:r 1 — 1932. Likaså en skrivelse, vari enskilda anmodas att lämna bidrag till kostnaderna för petitionens överlämnande. Härefter höll grevinnan Astrid Douglas ett charmant kåserande före-

drag om "Den kvinnliga intelligensen, dess fel och förtjänster", på vilket följde en livlig diskussion med inlägg av bl. a. lektor Hallström, fröken Öquist och fru Ahlberg. Vacker sång utfördes av fru Elsa Eriksson, ackompanjerad av fröken Göta Lindgren. Samkvämet var synnerligen talrikt besökt och en livlig stämning rådde. Till sist intogs tesupé, varvid fru Helga Ahlgren och andra damer inom hennes kår fungerade som värdinnor.

Varbergskretsen hade den 12 febr. årsmöte å Stadshotellet. Styrelsen omvaldes och utgöres sålunda av fru Maja Lundgren, ordf., fru Berna Larsson, v. ordf., fröken Vera Lundgren, sekr., fru Agnes Kumlin, kassaförv., och fru Karin Sundh, mötesvärdinna. Suppleanter: fruarna Anna Uddenberg och Gunhild Krafft. Revisorer och revisorsuppleanter omvaldes även.

Till kretsrepresentanter vid årsmötet i Stockholm valdes fruarna Maja Lundgren, Anna Uddenberg och Agnes Kumlin med fröknarna Sigrid Juhlin och Lissi Almer som suppleanter.

Fröken Virginia Raymond, kurator vid Göteborgs Vanförestalt, höll ett varmhjärtat, synnerligen intressant och sakligt föredrag om "Social hjälpverksamhet för de vanföra".

Senare vidtog tesupé och samkväm, under vilket sekreteraren föredrog några nya dikter av Sten Selander.

Växjöskretsen hade tillsammans med K. F. U. K. den 29 jan. å Läroverkets aula ordnat offentligt föredrag av dr. Laura Petri om "Nunna för en dag". Efteråt samkväm å K. F. U. K:s lokal.

Den 22 febr. höll fru Astrid Malmer å Ö. Folkskolan offentligt föredrag om "Några drag ur trädgårdskonstens historia från äldsta tider till slutet av 1700-talet", med en mängd vackra ljusbilder. Föredraget

Dövas Vål's Syateljé

mottager beställningar av såväl finare som enklare sömnad. Även lagningar. Östermalmsg. 33, n. b. Tel. 161 93. Öppet vardagar 9—7, lördagar 9—2.

GER ARBETE ÅT DÖVA KVINNOR.

Moderata priser.

Välgjort arbete.

Köp de vanföras arbeten! Vävnader, stickade varor alla slag, klänningar, barnkläder, handarbeten, rockar, förkläden, lampor, lampskärmar, leksaker m. m. Beställningar emottages. Hjälp de vanföra till självhjälp!

Beridarebangatan 23 B, Stockholm.
Tel. 35 16.

Tel. 35 16.

hölls till förmån för fonden för planerad friplats på Drottningens vilohem, för vilken Växjö-kretsen under året arbetat.

Den 3 mars hade kretsen årsmöte på flickskolan under dr Rut Grubbs ordförandeskap. Års- och revisionsberättelse godkändes och ansvarsfrihet beviljades styrelsen. Av de i tur att avgå varande styrelseledamöterna omvaldes fru Hanna Lange och fröken Inez Malm, samt invaldes förste suppleanten, fröken Eva Lundgren. Efter henne valdes till suppleant fru Dagmar Jungstedt. Revisorer, revisors-suppleanter och mötesvärdinnor omvaldes. Att representera kretsen vid förbundets årsmöte i Stockholm valdes fru Blenda Sylvan, fru Eva Nordenskjöld, fru Mandis Nordlander, med fru Stina Markgren som suppleant.

Efter förhandlingarna höll lektorn vid Stockholms högskola E. Frederiksen ett spirituellt kåseri om "Svenskt och danskt", och fru Ingeborg Fjellman sjöng briljant några danska visor.

Vid konstituerande sammanträde med styrelsen valdes till ordf.: dr Rut Grubb, v. ordf. fru Elsa Smedberg, sekreterare fru Blenda Sylvan och till kassaförvaltare fröken Elisab. Johansson.

Den 21 april samlades kretsen å Nya församlingshemmet. Sedan v. ordf. fru Elsa Smedberg hälsat de närvarande välkomna, gav diakonissan syster Gerda Ehn en intressant skildring av "Ersta, samt en diakonissas utbildning och arbete". Man fick göra en "rundvandring" på det utomordentligt vackert belägna Ersta, fick höra om vilken gedigen utbildning en diakonissa får under sin 5-åriga elevtid och man fick en stark förnimmelse av att det på Ersta är det djupa allvaret i arbetet, som skapar fram den äkta och friska arbets- och livsglädjen.

Under syster Gerdas ledning fingo sedan alla närvarande bese det nya församlingshemmets olika lokaler.

Fru Blenda Sylvan redogjorde för årsmö-

tet i Stockholm och gav en resumé av de föredrag som där hållits. Aftonen avslöts med tesupé, trevligt anordnad av mötesvärdinnorna.

Ystad-kretsen höll sitt årsmöte fredagen den 26 februari. Års- och revisionsberättelser godkändes och ansvarsfrihet beviljades. Följande styrelsemedlemmar omvaldes: fru Hertha Persson, ordf., fru Clairy Schultz, kassör, fröken Elin Strandberg, sekreterare, fru Fanny Welinder, v. sekreterare samt fru Ingeborg Borg. Fröken Anna Gedda avgick som v. ordf. och i hennes ställe valdes fru Ebba Holmé. Från fru Olga Aartelo, styrelseledamot, och fru Julia Beckman, suppleant, förelägo avsägelser. Till suppleanter nyvaldes fröken Rut Malmgren och fru Ingeborg Björnberg. De förutvarande revisorerna och deras suppleanter omvaldes. Till ombud vid förbundets årsmöte i Stockholm valdes fru Hertha Persson, fru Ebba Holme och fröken Elin Strandberg med tre suppleanter.

Härefter framförde ordföranden styrelsens och kretsens varma tack till de avgående styrelsemedlemmarna för det intresserade arbete, de nedlagt inom kretsen. Efter förhandlingarnas slut intogs supé, och sedan reciterade fröken Hertha Odeman, Malmö, ett par berättelser ur sin bok "Av skånsk lera", vilka åhördes med stort intresse.

Den 17 mars sammanträdde kretsen på Hotell Continental, varvid meddelades att kretsens stipendium å 200 kr. för 1932 utdelats till fil. stud. Kerstin Mundt-Petersen. Sedan övriga föreningsangelägenheter behandlats höll fil. lic. Herman Siegwald, Lund, ett föredrag över ämnet "Själslivets hygien enligt den moderna psykologiska forskningens rön". Den intressanta och givande föreläsningen, spirituellt och humoristiskt framförd, levandegjordes genom skildringar av episoder och belysande fall samt åtföljdes av skioptikonbilder. Mötet avslutades med samkväm.

Gudrun Andrén

Legit. Sjukgymnast.

Lästmakareg. 14-16, 2 tr. Tel. 164 69.

Behandlar Reumatiska åkommor, Gikt, Ischias och Nervåkommor, Massage, Bad och Sjukgymnastik. Även hembehandlingar.

Värmelednings A.-B.

CALOR

Arbetargatan 32, Stockholm. Tel. Växel N. 318 25.
Telegramadr.: Värmebolaget. Tillverkar apparater och levererar värmeledningar, alla brukliga system för ångköks- och maskintvättсанläggningar, desinfektions- och steriliseringsanläggningar.

Den 18 april hade kretsen en sammankomst på Hotell Continental, varvid fröken Ingeborg Wikander höll ett intressant och tankeväckande föredrag: "Där Öster och Väster mötas". Föredraget, som var offentligt, åhördes med stort intresse och avtackades med livliga applåder.

Sedan vidtog ett trevligt samkväm med sång av fröken Ida Björck, ackompanjerad av fröken Maria Lenander.

Örebrokretsen anordnade den 16 april i Risbergiska skolan en aftonunderhållning till förmån för länsstipendiet. Programmet upptog musik och uppläsning samt såsom sitt förnämsta nummer sångspelet "De sjungande löven" med ord av J. Oterdahl och musik av O. Lindberg, utfört av elever i Fernanderska flickskolans högsta klass under ledning av sånglärare Folke Olsson. Efter en paus för kaffeservering följde duettsång och historier på närkesmål, likaså av unga förmågor, vilket allt livligt uppskattades.

Den 2 april höll fru Ester Lutteman i Risbergiska skolans högtidssal ett värdefullt föredrag över det aktuella ämnet "Hemliv och yrkesarbete". Efter föredraget intogs tesupé i skolköket, varefter man med anledning av föredraget en stund diskuterade dithörande ämnen.

Östersundskretsen höll fredagen den 12 febr. sitt första årsmöte å Grand

Hotell. Sedan förhandlingar hållits och års- och revisionsberättelserna godkänts samt styrelsen i sin helhet omvalts, uppläste ordf., fröken Ljunggren, ett föredrag av fröken Ida von Plomgren redogörande för förbundets syften och verksamhet. Vid tesupén, som därefter följde, underhölls medlemmarna med musik av fröknarna Dillner och Hultman, varefter Jämtlandssången sjöngs unisont.

Fredagen den 26 febr. höll bankdirektör Hedberg på inbjudan av kretsen och Husmodersföreningen ett aktuellt föredrag över ämnet: "Varför skola vi egentligen spara?" Det på synpunkter rika föredraget mottogs med intresse.

Den 29 mars ordnade kretsen tillsammans med Moderata Kvinnoföreningen, Husmodersföreningen och Socialdemokratiska Kvinnoklubben ett upplysningsmöte å Flickläroverket, åtföljt av diskussion angående eventuell ombildning av härvarande flickläroverk till kommunal flickskola.

Den 9 april sammanträdde kretsen i Hackåsgården å Jamtli. Dr Ruth Grubb höll därvid ett föredrag betitlat "Mannen, Kvinnan och Barnet". Det sakligt klara, värdefulla och belysande föredraget mottogs med intresse. Efter föredraget samlades man till tesupé, varvid fru Gerda Langén underhöll med musik.



En verklig njutningsdryck får Ni av

Kobbs
Zaryana Té

Obs.! Gul etikett

Erhålles överallt i originalförpackningar

å 75 öre, Kr. 1.25, 1.75, 3.50, 6.75 o. s. v.

HERTHA

Tidskrift för den svenska kvinnorörelsen, utgiven av **FREDRIKA-BREMER-FÖRBUNDET**. Redaktör: *Ellen Kleman*.

Samtliga förbundsmedlemmar erhålla tidskriften. *Icke-förbundsmedlemmar* prenumerera å närmaste postanstalt eller i bokhandel. Pris för postuppl.: 1/1 år kr. 6: 50; 1/2 år kr. 3: 50; 1/4 år kr. 1: 90. Lösnummer 65 öre. Redaktion och exp.: 48 Klarabergsgat., Stockholm. Redaktionstid: tisdagar och fredagar kl. 1—3. Tel. Norr 48 50, 27 62. Expeditionen: kl. 11—4 varje söckendag. Tel. Norr 48 50, 27 62.

Östhammars Havsbadanstalt

har mycket nytt att erbjuda för 1932 års säsong.
Begär prospekt från badkontoret.



Ettrum-stuga: Vila & ostördhet!

KNEIPP-BYN vid VISBY

Specialkurort för nervsjukdomar

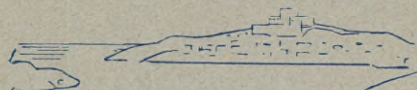
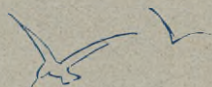
Havsbadet Kneipp-Byn har, jämte de vanliga sol- och simbaden vid havsstranden, särskilda solbadsområden i skog, skilda för damer och herrar.

Utom de omtyckta *ettrums-stugorna* har badorten även vanliga, större villor samt s. k. Kneippby-trätält med vanlig dörr och fönster.

Helinackordering fr. kr. 6: — pr dag. Under högsommaren: möbl. Kneippby-tält med blott middag i rest. kr. 4: — pr dag. Som regndagar äro sällsynta på Gotland under högsommaren, är detta *solskensliv* av stort gagn för överansrängda eller nervöst lagda personer!

Läkare: Nervspecialisten *Dr Kallenberg*, Birger Jarlsgat. 16; behandlar: skrivkramp, stamning, sömnlöshet, begär och ångestsjukdomar. — Begär prospekt!

I sommar...



MARSTRAND

"NORDENS MADEIRA"

Prospekt och närmare upplysningar från
MARSTRANDS UTHYRINGSBYRÅ, tel. 87. [Ⓣ]

gör

pengarna

dryga —

köp

kooperativt

Innehåll.

Om kvinnlig självkänsla. Av *Brita Åkerman*.

Hur har behörighetslagen verkat? De kvinnliga statstjänstemännens anställnings- och avlöningsförhållanden. Av *Hedvig Dernby*.

Svenskhem. Av *Ebba Palmstierna*.

Kvinnorna som kommunala befattningshavare. Av *Märta Wikström*.

Fredrika-Bremer-Förbundets stipendier 1932.

Stipendieinstitutionens revisionsberättelse.

Styrelser och kommittéer för förbundets institutioner och fonder.

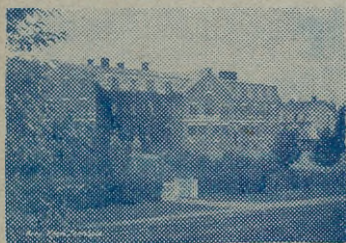
F.-B.-F.-kretsarna.

De vackraste
Billigaste priserna

R Ä V A R N A

Elisabeth af Klercker, Stockholm, Regeringsg. 88. Tel. 517

Pälsvaror mottages för sommarförvaring. Förstklassiga
reparationer särskilt billigt under sommaren.



Osby Samskola

under Skolöverst. stående, statsunderstödd internat-realskola med examensrätt. Naturskön, hälsosam trakt. Elevhem för gossar och flickor, God tillsyn. Vill befrämja de ungas personlighetsdanning efter kristna grundsatsen.

Låga avgifter. Begär prospekt och ref. genom
rektor **BERNHARD JOHANSSON**.

HULTAFORS

LÄMPLIG REKREATIONSORT
1,000 fot ö. h.

Fysikalisk-Dietisk Kuranstalt

Skodsborgsmetod

Tel. Borås 6 95, Hultafors 16,
Rävlanda 68.

Alla moderna badformer, elektricitetsbehandling, massage. Vegetarisk och blandad kost. Individuell diet. Helpension.

Läkare: *D:r E. GARBY*.

Begär utförligt prospekt.
Postadress: *Hultafors*.