

Det här verket har digitaliserats vid Göteborgs universitetsbibliotek.
Alla tryckta texter är OCR-tolkade till maskinläsbar text. Det betyder att du kan söka och kopiera texten från dokumentet. Vissa äldre dokument med dåligt tryck kan vara svåra att OCR-tolka korrekt vilket medför att den OCR-tolkade texten kan innehålla fel och därför bör man visuellt jämföra med verkets bilder för att avgöra vad som är riktigt.

This work has been digitised at Gothenburg University Library.
All printed texts have been OCR-processed and converted to machine readable text.
This means that you can search and copy text from the document. Some early printed books are hard to OCR-process correctly and the text may contain errors, so one should always visually compare it with the images to determine what is correct.





VY ÖVER FALUN MED GRUVA OCH MUSEUM. — AMATÖRFOTO. A. HEDLING, FALUN.

23:DJE ÅRG.

DEN 7 MAJ 1922

N:o 32



Foto. Karnell, Gbg.

Kliché: Aug. Sjöbergs Klichéant., Gbg

Erik Tamm

En av vårt lands skarpsinnigaste jurister, tillika en av dess få egyptologer, f. justitieborgmästaren d:r Erik Trana, i Göteborg fyllde den 22 april sjuttiofem år.

Erik Andreas Trana är nämligen född den 22 april 1847 i Göteborg, son till rektorn vid därvarande gymnasium August Leopold Trana och hans maka Ulrika Charlotta Leffler. Efter att år 1865 ha avlagt mogenhetsexamen i födelsestaden kom han följande år som student till Uppsala, där han år 1871 avlade (gamla) kandidatexamen, vid vilken han redan lade i dagen mångsidigheten i sina intressen och den sällsynta omfattningen av sina kunskaper. Följande år disputerade han för graden på en avhandling, innehållande "Historisk framställning av åsikterna om den typiska pollenutvecklingen", och hade det blott berott på professorn i ämnet, göteborgaren J. E. Areschoug, hade det säkerligen icke mött något hinder för hans unge landsman att tillfredsställa sin brinnande håg för botaniken genom inträde på den akademiska lärarebanan. Kanske var det de föga lockande för att icke säga avskräckande beföringsutsikterna å denna, som gjorde, att han åtnöjde sig med att länge som amatör briljera som den främste kännaren av göteborgstraktens och västkustens flora, medan han på den juridiska banan sökte sitt levnadsfall. Efter att 1872 ha promoverats till filosofie doktor och någon tid tillfredsställt sina bibliofila intressen som amanuens vid universitetsbiblioteket, avlade han år 1876 hovrättsexamen och utnämndes efter vederbörlig tingstjänstgöring följande år av Göta hovrätt till vice häradshövding. Omedelbart härefter erhöi han anställning vid Göteborgs rådhusrätt, där han efter vartannat befordrades till kanslist och polisnotarie 1884 till stadsnotarie 1886 och till justitierådman 1897. Först år 1908 vid 61 års ålder förnämades det honom att genom medborgares sällsynt enhälliga val övertaga den ställning som rådhusrättens främste ledamot i ämneskap av justitieborgmästare, vartill han länge varit självskriven.

Ty i skicklighet som domare och ledare av domstolsförhandlingar förmådde få mäta sig med Trana. Det var här icke nog med, att han var skarpsinnig som jurist. Han lade sig tillika vinn om, — vad visst icke alla domare gjorde allra minst på den tiden — att förvärva sig ingående kännedom om de praktiska förhållanden, varunder de handlingar ägde rum, som rättstvisterna avsågo, och förvärvade sig därigenom de bästa möjligheter att vid dessas handläggning frånga fram till deras egentliga kärna och till den materiella rätt, som domstolen i sina utlåtanden hade att etablera. Särskilt vann han anseende för sin förmåga att upptaga sjöförklaringar och bedöma sjörättsliga frågor, vilket bland annat hade sin grund i, att han rörde sig med samma säkerhet på navigationsteknikens område och med där övliga termer, som skepparen på sitt däck. Det var icke bara göteborgspojkens förtrogenhet med segling och sjöfart, som här kom honom till godo; i tjugo år — från 1878 till 1898 — var han sekreterare i Nautiska föreningen och fann därunder ett nöje i att förvärva sig förtrogenhet med alla nautiska frågor. Vid hans avgång från sekreterareposten kallade föreningen honom ock till sin hedersledamot.

Jämsides med domareuppgifterna ha av ålder i Sveriges städer gått kommunaladministrativa. I tjugo år (1880—1900) var Trana sekreterare i fattigvårdsstyrelsen, i sjutton (1880—97) i domkyrkorådet; i åtskilliga år var han tillika det sistnämndas vice ordförande. Sina förnämsta insatser i Göteborgs kommunalliv gjorde han emellertid som ledamot av stadens drätselkammare, inom vilken han åren 1891—1903 fungerade som vice ordförande och 1904—05 som ordförande. Härunder blev han bl. a. i tillfälle att

verksamt befordra stadens under dessa år inledda målmedvetna och framgångsrika järnvägspolitik. I styrelserna för Göteborgs—Borås och Borås Alfvesta järnvägsaktiebolag har han också i öfver två årtionden haft säte, de senaste åren som ordförande. På ett kommunalt område har han stannat längre än på de övriga: i den kyrkliga kommunalrepresentationen — kyrkofullmäktige — som är en för Göteborg såregen inrättning, kvarstår han alltfjämt som handhavare av ordförandeklubban, vilken år 1903 första gången lades i hans händer, sedan han förut i tre år beklätt vice ordförandeposten. Alla med förhållandena förtrogna veta, att detta uppdrag visst icke är någon sinekur och att det verkligen betyder något att så länge ha kunnat sköta det till allmän belåtenhet.

Tranas kommunala insatser ej mindre än hans domareförtjänster voro ägnade att även föra honom till det högsta medborgerliga förtroendeuppdraget: riksdagsmannavärvet. Första gången skedde detta vid andrakammarvalet 1902, då han var en av de tre moderata kandidater, vilkas val det dåvarande Fosterländska Förbundet lyckades genomföra mot den i övrigt segrande liberala listan. Hans verksamhet i riksdagen tilldrog sig då åtskillig uppmärksamhet särskilt genom hans försök att åstadkomma en omformulering av det Bergerska stråjklagsiftningsförslaget, som åtminstone formellt skulle betagit detta dess påstådda klasslagstiftningskaraktär. År 1905 lyckades högern väl icke att förnya hans mandat, men till gengäld invaldes han år 1910 av Göteborgs stadsfullmäktige i Första kammaren, vari han kvarstod till 1916. Även av denna kammare togs han i anspråk för lagutskottets arbeten, vid vilka hans omfattande praktiska erfarenhet i lagskipningens tjänst hade rikliga tillfällen att göra sig gällande. Till sin politiska åskådning konservativ hörde han dock icke till ytterlighetsmännen, utan representerade snarast vad man kanske skulle kunna kalla intelligensen inom förstakammarhögern.

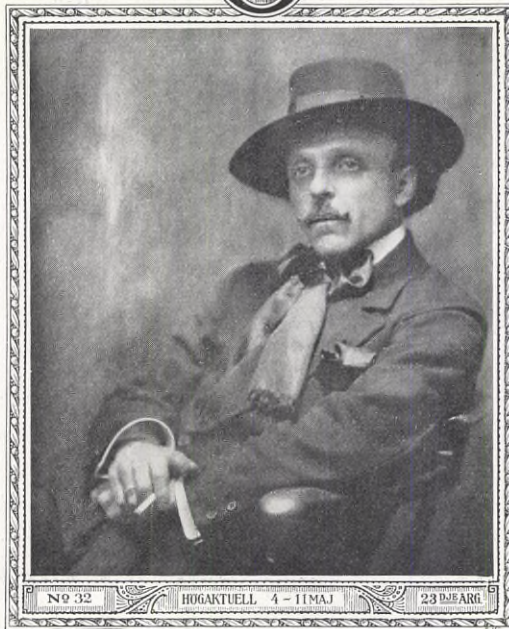
Icke ens härmed är emellertid hela fältet av Tranas mångsidiga och rika verksamhet uttömt. Det återstår ännu en sida däraf: den vetenskapligt-kulturella. Ovan har redan nämnts hans draging till botaniken i unga år. I början av 1880-talet lade han sig till med ännu ett liebhäveri, som småningom tog överhanden: egyptologien. Hans studier på detta intressanta, men svårtillgängliga forskningsområde ha under årens lopp blivit alltmera djupgående och även tagit sig uttryck i litterär produktion genom de båda uppsatserna: "Zur Erklärung des Siegeshymnes des Meinphtak" (1903) och "Ett blad ur Egyptens historia vid början av femtonde förkristna seklet". I hans även på andra områden ansenliga och värdefulla bibliotek intaga de egyptologiska samlingar han med stor flit hopbringat ett synnerligen framstående rum: en del av dem har han numera till andra forskares tjänst deponerat på Göteborgs stadsbibliotek. Som ett erkännande åt hans vetenskapliga verksamhet kallade honom Göteborgs Vetenskaps- och Vitterhetssamhälle år 1897 till ledamot. I stor utsträckning har han dessutom tagits i anspråk för skötseln av Göteborgs kulturella institutioner. I Göteborgs stadsbiblioteks styrelse har han sålunda haft säte alltifrån dess tillkomst som från Museum skild institution och där beklätt posten som vice ordförande, vilket även varit fallet i Göteborgs Högskolas styrelse allt sedan 1897. Även i Göteborgs musei styrelse har han i många år (från 1903) haft säte och verksam främjat dess utveckling. Slutligen må nämnas, att han under lång tid även intagit den ledande platsen inom Göteborgs Trädgårdsförening.

I besittning av full andlig och kroppslig vigör har Trana alla förutsättningar att ännu länge kunna tjäna det samhälle och de kulturintressen han hela sitt liv oegennyttigt ägnat sin kärlek.

En stor utställning av byggnadsmaterial och heminredningar, med ett kollektivt namn betitlad *Bygge och Bo*, öppnades den 29 april i Liljevalchs konsthall i Stockholm.

Själva öppningsceremonien försiggick i skulpturhallen och förrättades av kronprinsen-regenten, vilken därefter med prinsessan Ingeborg tog utställningen i grundligt och intresserat besökande. Utställningen som är den andra i sitt slag i Stockholm, den första ägde rum 1921, företer trots rådande lågkonjunktur anblicken av en kvalitetsutställning, som torde representera höjdpunkten av vad modern byggnadsteknik har att bjuda på. Själva byggnadsvarorna äro på ett synnerligen tilltalande sätt ordnade i stora skulpturhallen, medan smärmmen upptagas av en serie interiörer med mönstermöbler till en- och tvårumslägenheter, åstadkomna genom en pristävling på Svenska slöjdföreningens initiativ. Ett mönsterkök med allt vad

7 Maj 1922 Lösnummer 35 öre
HVAR 8 DAG
 •ILLUSTR• •MAGASIN•



OMSLAGSVIGNETT TILL FÖRELIGGANDE N:R 32.
 I mörkbrun dubbeltonfärg
 "Signor Franconi" av W. Wheeler, London, ytterligare en av de

mästerliga fotografier från utställningen i Stockholm nyligen, och varifrån vi förut visat några prov på den högsta fotografiska konst.
 Klitché Sjöberg, Gbg.

granna och unguomligt klangfagra röst.

Kompositören hyllades välförtjänt med inropningar och mycket hjärtliga applåder.

Vid Oscarsteaterns i Stockholm operettpremiär den 29 april på Robert Stolz' *Dansgrevinnan* vanns en stor framgång av teaterns danska gäst, den kända divan vid Scalateatern i Köpenhamn *Liva Weel*, som innehade grevinnan Colette Planteroses briljanta och medryckande roll.

BYGGNADSTÄLLNINGEN I LILJEVALCHS KONSTHALL öppnas av kronprinsen regenten. T. v. framför montern synes H. K. H. och prinsessan Ingeborg. — (Pressfoto).

Nejst t. v.: PREMIÄR Å K. TEATERN: "Hertiginnans friare" pantomimbalett av Natanael Berg. Scenbild ur första akten. T. h.: OSCARSTEATERNS GÄST fru Liva Weel från Köpenhamn. — (Fotos. Alberg & Preinitz, Sthlm). — Klitché Coke, Gbg.

därtill hör torde speciellt av våra husmödrar omfattas med det livligaste intresse och gillande.

Förmodligen på grund av den märkliga framgången med Orfeus i underjorden framförde K. Teatern vid sin premiär den 29 april såsom förpjas en ny Offenbachoperett, 1-aktaren *Fortunios visa*, ej given sedan 1862—63.

Härpå följde den verkliga premiären: *Natanael Bergs* pantomimbalett "Hertiginnans friare", och om den första pjäsen förväntat genom sin torftighet i scenisk inramning så hade den senare bestått en så mycket läckrare och dyrbarare utstyrel. De tre första tablåerna väckte odelad förtjusning i fråga om såväl dräkter som dekorationer, den sista gjorde ett brokigare och icke fullt så väl avvägt intryck.

Musiken var medryckande och uttrycksfull, full av rytm, eld och granna klangeffekter. Ebon Strandin dansade huvudpartiet överlägset skickligt och temperamentsfullt. I en serenad, som sjöngs utanför scenen, hade hr Folke Andersson tillfälle glänsa med sin





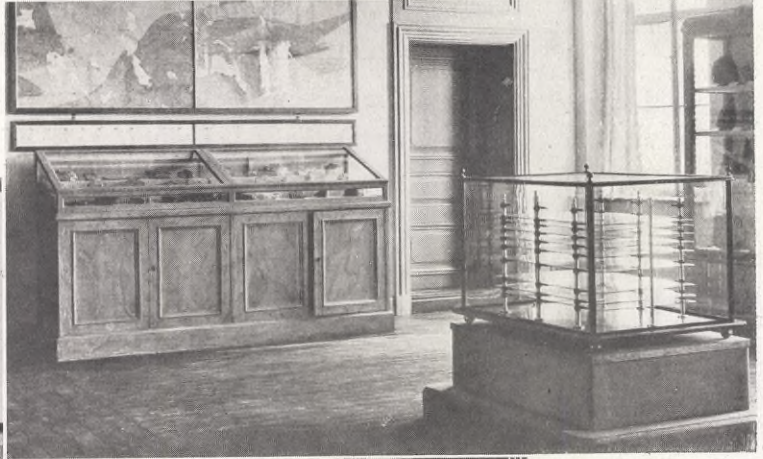
BERGSLAGETS MUSEUM I FALUN (GAMLA GRUVKYRKAN) VID INVIGNINGEN.

T. h.:
FALU GRUVAS GEOLOGI.

Nederst:
SKOGSBRUKSAVDELNINGEN.



Amatörfotos. A. Hedling, Falun.



Klitché Aug. Sjöbergs Klitchéanst., Gbg

Holmqvist en kort tillbakablick på museets tillkomst och förklarade därpå det samma öppnat. Såsom en stor kultur-gärning betecknade han det arbete som av generalkonsul Söderberg och dennes företrädare disponent C. Sahlén, dr. A. Silow m. fl. nedlagts för museets förverkligande.

Bergslagens nynnivida museum leder sitt ursprung

Bergslagens museum i Falun, inrymt i den på 1700-talet uppförda byggnaden senare Gamla Gruvkyrkan, som nu av Stora Kopparbergs Bergslags A.-B. ombyggt och inrett till museum, invigdes högtidligen den 23 april under bergssalut och gruvklockors klang. Efter invigningstal av Bergslagens president generalkonsul A. O. Söderberg skänkte landshövding

ända från 1600-talet, då vid Stora Kopparberget upprättades en arbetsmodeller omfattande modellkammare, varibland även befunno sig några av museets värdefullaste skatter, en serie originalmodeller av Kristoffer Polhem, vilken en tid var konstmästare vid Falu gruva. En dyrbar tillökning erhöles genom förvärv

Fort. å sid. 511.



SVENSKA HEM-SLÖJDFÖRENINGENS RIKSFÖRBUND håller möte med utställning i Stockholm. Överst. STYRELSEN. Fr. v. Frök-narne Lissie Möller, Lund och Ebba Fick, Gävle, K. Ericsson, Stockh. (sekr.), lands-hövd. Falk, Kalmar (ordf.), dr. G. Leuven, Stockholm, fru Anna Fahlén, Stockh., konst-nären Gustaf Ankar-crona, Leksand, fru Stina Rodenstam, Hudiksvall.

Därunder. FRÅN UTSTÄLLNINGEN AV VÄVNADER.

Text å sid. 511.



Efter fotografier.

Kliché: Göts Litbyrå & Klicheanstalt, Gbg.



Efter fotografier.

Kliché: Göts Litbyrå & Klicheanstalt, Gbg.

SVENSK SJUKGYMMASTIKAVDELNING VID SCHWEIZISKT LASARETT I GENÈVE. T. v. Professor E. Jacobsson, avdelningens organisatör och föreståndare. — Text å sid. 507.



Efter porträtt.

Kliché: Sjöberg, Gbg.

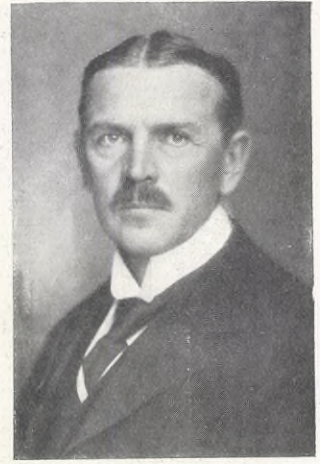
Under en bilfärd den 26 april från Rivieran har konung Gustaf på vägen från Nizza till Genève varit utsatt för ett synnerligen allvarligt olyckstilbud, vars jämförelsevis lyckliga utgång man nästan får anse såsom ett underverk. Olyckan inträffade vid middagstiden i närheten av Montrond, kantonen Serres, då en bil tillhörande Genèvebankiren Valianos på ett smalt ställe av vägen sökte köra förbi kungens

Forts å sid. 510.

Till vänster: G. C. G. AMINOFF. Kabinettskammare, Stockholm. — Allvarligt skadad vid bilfärd med konung Gustaf från Nizza på väg till Genève.

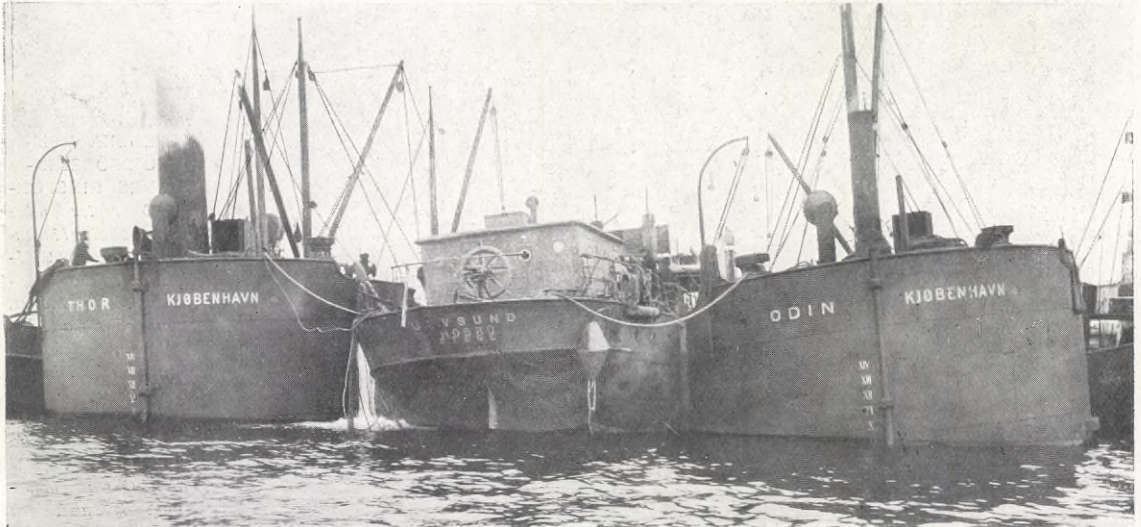
Till höger: S. G. L. SON DEPKEN. Disponent. — Lud vika. — Förolyckad vid en bilfärd i Stockholm. Text å sid. 510.

Nedanstående bilder: DEN SISTLIDNE HÖST MED PASSAGERARE OCH MANSKAP FÖROLYCKADE DANSKE ÅNGAREN "ULVSUND" funnen och under bärgning vid Kullen. Ångaren upptagen från havsboter och flytande mellan pontoner. — Nederst: en vy över ångarens däck. — Text å sid. 511.



Efter porträtt.

Kliché: Sjöberg, Gbg.



Efter fotografier.

Kliché: Sjöberg, Gbg.

“DE LAPPLÄNDSKA FJÄLLKARLARNES” PÅSKEXPEDITION.



503

HVAR 8 DAG

Foton. Bory Mesch, Kiruna.

Illustr. Aug. Sjöborgs Bildatelj, Göteborg

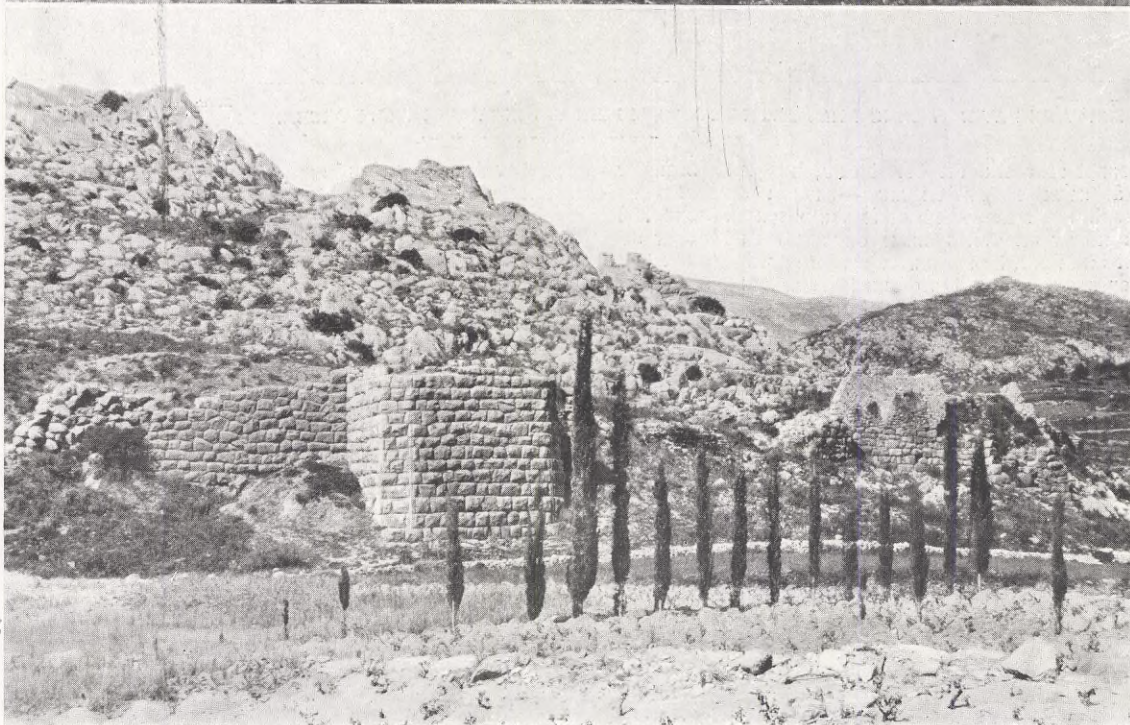
Överst: OVANFÖR TRÄDGRÄNSEN på Sarek med Petikpakte i bakgrunden Därrunder: TJÅGGNORISTUGAN med Petatjåkko i bakgrunden. Kapten Pullin med pipa i mun.



Fotos. Borg Mesch, Kiruna.

Överst: RAPADALEN VID SAREKTJÄKKO. — Nederst: EXPEDITIONEN PASSERAR FJÄLLET PELLOREPPE.

Kliché: Aug. Sjöbergs Klichéanst., Gbg



Efter fotografen

Kliché: Aug. Sjöbergs Klichéanst., Sjö

Överst. KASTRÁKI SEDD FRÅN VÄSTER MED BYN TOLON I FÖRGRUNDEN.

Nederst. ASINES BORMUR: DET STORA TORNET. I. h. Venetianskt murverk ovanpå den gamla mykenska muren.

Som man torde erinra avreste i februari en på kronprinsens initiativ tillkommen och under hans beskydd stående *svensk arkeologisk expedition till Grekland* för att där anställa utgrävningar av den förhistoriska staden Asine, belägen cirka 10 km. sydost om hamnstaden Nauplion i Argolis på Peloponnesos.

Från en av expeditionens deltagare, amanuensen vid Statens historiska museum Sven Erlandsson har Hvar 8 Dag nu mottagit de första intressanta bilderna från pågående framgångsrika utgrävningar. Redan ha av den hittills utforskade grekiska statsruinen blottats delar av borgen samt ett imponerande my-



Efter fotografi.

UTGRAVNING AV DEN GENOM RAS DELVIS DOLDA MUREN VID INGANGEN TILL BORGEN. I bakgrunden t. h. det branta, ungefär 250 m. höga berget Ajllus. Kliché: Aug. Sjöbergs Klichéanst., Gbg.

kenskt murverk, ett flertal rum, husgeråd, bronsföremål samt en skelettgrav — några mycket vackra resultat för den svenska forskningsexpeditionen. På grund av att den svenska expeditionen föriogar över ett antal frivilliga svenska medarbetare har det blivit densamma möjligt att samtidigt arbeta på ett flertal olika ställen utan att därför noggrannheten i forskningsarbetet i minsta mån åsidosatts. Härigenom har man även fått en överblick av hur grundlig den förstörelse är som en gång övergått staden samt vilka oändliga lager av slagg, sot och sammanrörda fynd från olika tider man har att genomtränga. Att fullständigt klarlägga Asine skulle även tillfölje stadens stora utsträckning kräva år. Arbetets närmaste uppgift blir därför att söka den troligen i borgens närhet liggande nekropol, som givetvis skulle lämna några av de intressantaste bidragen till kännedomen om vilken roll denna förhistoriska stad spelat i den mykenska kulturen och historien. Vår ena bild visar en utsikt tagen från berget ovanför byn Tolón, där expeditionens medlemmar bo, mot den i viken utskjutande klippiga halvön Kastráki, det gamla Asine. Uppe på berget låg borgen, på den mot Tolón vettande slutningen den nedre staden och gravfältet. En andra bild visar en

del av den kvarstående muren med ett fyrkantigt torn, allt uppfört av väldiga stenblock. Intill detta torn har den gamla uppgången till borgen spårats. På den tredje bilden se vi arbetarna i full fall fart med att hacka loss och köra bort nedrasad jord med hjälp av svenska hackor och skyfflar och kärror från Stockamöllan. T. v. står förmanen, i bakgrunden t. h. synes en 250 m. hög, brant klippa med ett litet kapell på toppen, helgat åt profeten Elias, något ej ovanligt i Grekland.

*

Före presidenten för franska republiken *Paul Eugène Deschanel* har den 28 april avlidit i Paris efter en längre tids svår och nedbrytande nervsjukdom. Man torde ännu ha i friskt minne vilken överraskning och på sina håll oerhörd entusiasm det väckte, när vid presidentvalet i januari 1920 en överväldigande röstmajoritet tillföll politikern och skriftställaren samt en av deputeradekammarens mest glänsande vältilare Paul Deschanel. Den lysande bana, som härmed syntes börjad och som gav så utomordentligt stora löften om en fransk utjämningspolitik gent emot utlandet, blev dock efter endast några månader bruten av sjukdom. Med Deschanel har den franska politiken förlorat en av sina urbanaste och finast kultiverade personligheter.



Efter porträtt.

PAUL DESCHANEL
Franska Republikens förutvarande President
F. 1856. † 28 april. Kliché: Goss, Gbg.



Foto. Borg Mesch, Kiruna.

DEN AV "DE LAPPLÄNSKA FJÄLLKARLARNES KLUBB" UTSÄNDA EXPEDITIONEN TILL SAREKOMRÅDET I NORRA LAPPLAND. Rast vid Aktsek. Fr. v.: Kaptenerna greve C. G. D. Hamilton, K. N. Pallin, ingenjör G. Graf och kaptan S. Bäckman

Kliché: Goss Kuvorä & Klichéanstalt, Öbg.

De lappländska fjällkarlarnas klubb är en exklusiv sportsmannaklubb, en sammanslutning av våra fåtaliga svenska alpinister, som på sistone låtit höra talas om sig i samband med en djärv expedition, som fem av klubbens medlemmar under påsken företagit till Sarekfjällen. Klubbens ordförande är den framstående Lapplandsforskaren professor Axel Hamberg i Uppsala och dess v. ordf. är den vida bekante skididrottsmannen överste Gösta Lilliehöök i Östersund. Den 11 april på f. m. ägde starten rum i full snöstorm från Stora Sjöfallet. Deltagarna voro kaptenerna Sten Bäckman, C. G. D. Hamilton och H. N. Pallin samt ingenjören Gustaf Graf och fotograf Borg Mesch. Tre bärare medföljde. Dessutom medfördes en stor polarkärlke för proviant och sovsäckar m. m. Efter ett dygns oavbruten marsch anlände de 8 männen till prof. Hambergs instrumenthydda i Rapadalen. Samma dag bestogs en närbelägen fjälltopp för orientering. Dagen därpå den 13 april bestogs den förut aldrig av människofot beträdda Sarektjåkös sydtopp 2,037 meter över havet. Företaget var mycket riskabelt, och sedan den medföljande lappen kommit på efterkälken måste bestigarna, endast försedda med en isyxa, hugga sig fram längs en svindlande kam, innan de nådde toppen och fingo sin belöning i ett storslaget panorama över Sveriges vildaste bergland.

Följande dag fortsattes färden

i en ny snöstorm utför Rapadalen, som av deltagarna skildras på sådant sätt, att de anse, att den som icke sett denna dal icke heller sett Lappland. Nedanför Pelloreppefjällen, som på liknande sätt betecknats som Sveriges "argaste" fjällmassiv, lågo de över natten i ett där beläget skjul samt fortsatte sedan vidare till det första nybygget vid Aktse, dit de anlände efter ännu en nattmarsch i stormigt väder. En tredje nattmarsch fingo deltagarna vara med om, när de sedan i svårt klabbföre återvände över den ödsliga fjälltrakten Ultevis Tuoddar till Luleälvens dalgård, där de åter kommo i kontakt med civilisationen.

Till bild å sid. 501.

En landsman, professorn och gymnastikdirektören Ernest Jacobsson, har tillställt H. 8 D. ett par inressanta blider från den mycket kända och omfattande svenska sjukgymnastiska avdelningen vid statens lasarett, Hopital Cantonal i Genève. År

1916 blev direktör Jacobsson kallad att organisera en dylik svensk sjukgymnastisk avdelning vid lasarettet i fråga, och hade snart glädjen att se densamma taga en stortad utveckling. Numera kan den räkna ej mindre än 60 å 70 patienter pr dag. Med sjukgymnastikintitutet förenas en särskild avdelning för utbildande av sjuksköterskor



INTERIÖR FRÅN SAREKHYDDAN: Fr. v. Fotograf Borg Mesch — den berömda bergbestigaren och konstfotografen som tagit våra bilder — kaptenerna greve C. G. D. Hamilton, ingenjör G. Graf och kaptan S. Bäckman. — Foto. av kaptan H. N. Pallin. Kliché: Goss, Öbg.



Foto. Borg Mesch, Kiruna.



"DE LAPPLÄNDSKA FJÄLLKARLARNES" PÅSKEXPEDITION. Överst: Expeditionen vid Skårkasfjällen. Birnapakte i bakgrunden. — Därunder: Skårkasstugan vid Birnapakte. — Kliche: Göds Bildbyrå & Klicheanstalt, Gbg.

och skötare — s. k. professeur de Kinésithérapie — och vars chef professor Jacobsson är.

Med tanke på den oerhörda konkurrens som f. n. råder ute i världen och varunder infödingarna å olika trakter, såsom även tillbörligt är, äga de största utsikterna, är det för den svenska gymnastiken en synnerligen stor heder att denna officiella befattning vid ett främmande lands statsinstitution anförtratts åt en svensk.

Professor Jacobsson, som utgått från Gymnastiska Centralinstitutet i Stockholm och utövat mångårig praktik i såväl Sverige som Nord- och Sydamerika har även framträtt såsom uppmärksam facktidskriftsförfattare i sin speciella bransch.



G. A. F. LAGERFELT.
Friherre. Kabinettskammarh.
— Lagerlunda. 90 år 8 maj.*



E. L. THULIN.
Direktör. — Stockholm.
70 år 9 maj.*



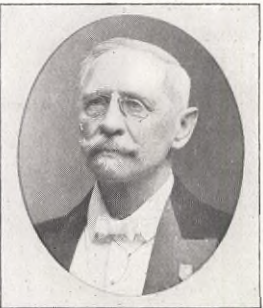
B. S. C. CAVALLIN.
Rådman. — Stockholm.
60 år 6 maj.*



C. G. BONDE
Greve. Hovstallmästare.
Stockholm. 50 år 28 april.*



G. J. HAMMARSTRÖM.
F. d. Riksdagsman. — Köping.
80 år 30 april.*



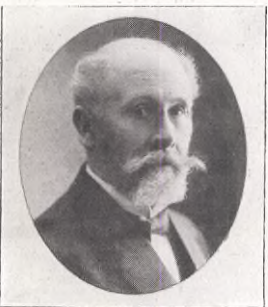
V. WINTZELL.
F. d. Tullförvaltare. — Stock-
holm. — 70 år 29 april.*



G. WAHLSTRÖM.
Stationsinspektör. — Säfte.
60 år 28 april.



A. EDELFELDT.
Fabriksidkare. — Stenstorp.
60 år 21 april.*



K. F. H. DAHM.
Rektor. — Bollnäs.
60 år 7 maj.*



W. F. FISCHER.
Rektor. — Uddevalla.
50 år 7 maj.*



B. STERN.
Stadsläkare. — Sölvesborg.
50 år 26 april.*



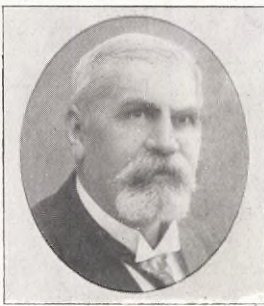
K. A. ANDERSSON.
Provinsalläkare. — Jäms-
högby. — 50 år 4 maj.*



P. VON MÖLLER †.
F. d. Godsägare. — Göteborg.
F. 1839. † 9 april.*



O. G. FRANCKE †.
Bankdirektör. — Landskrona.
F. 1842. † 22 april.*



A. KNUTSON †.
Fabriksidkare. — Varberg.
F. 1854. † 13 april.*



B. J. F. HÅRD AF SEGER-
STAD †. — Domänintendent. —
Dagsnäs. — F. 1866. † 30 mars*.
Kliché: Aug. Sjöbergs Klischeéanst., Gbg

* Data å nästa sida.



F. W. SYBERG †.
Vicekonsul. — Stockholm.
F. 1844. † 21 april.*



H. HAMMARLUND †.
Direktör. — Hvalda.
F. 1857. — † 25 april.*



J. E. PEPPER †.
Bankdirektör. — Liatorp.
F. 1862. † 11 april.*



N. NILSSON †.
Disponent. — Sölvesborg.
F. 1863. † 16 april.*
Kliche: Aug. Sjöbergs Bildhust., Gbg

* Data här nedan.

GUSTAF LAGERFELT. Ujtn. v. A. Livgren-reg. 52. kapt. 66—72. Led. av hushålln.-sällsk. förvaltn.-utsk. 65—97. Sällsk. v. ordf. 80—97, dess hedled. sistn år. Kab.-kamm. h. Kon. Oscar 84.

ERNEST THULIN. Inneh. av firman K. L. Lundberg & Co., grund. 81, t. 16. Styr.-led. i fören. De Gamlas Dag o. chef f. dess byrå sdn 12, verkst. dir. i Klara fattigv.-styr. sdn 13, styr.-led. i Klara komm.-fören. sdn 15, v. sekr. i minuthandl. pens.-kassa sdn s. å.

BERNT CAVALLIN. Stud. 80, fil. kand. 83, jur. utr. kand. 87, e. o. not. i Svea hovr. o. i Stockh. rådstv. s. å. v. hvd. 91, not. v. nämnda rådstv. aret. f. tullmål 98, stadsnot. v. rådstv. 02, rådm. i Stockh. sdn 06. Bitr. ombm. h. Stockh. int. o. gar. a.-b. 96, ordf. omb.-man där sdn 05.

CARL BONDE. Ujtn. vid Livreg. hus. 94, ljt. 1900, i res. 08, ryttmäst. i res. 10. Stallmäst. i K. M. hov 09, hovstallmäst. 16. Inneh. fideikommu.-egend. Vibyholm o. Hörningsholm m. fl.

CARL JOHAN HAMMARSTRÖM. Efter kurs v. Veter.-inst. hovslag. i Köping. Inne i. på sin tid ett stort antal komm.-uppdrag där. Led. av Riksd. A. K. 92—08; på sin tid led. el. suppl. i olika utsk.

VICTOR WINTZELL. Stud. 70, i tullv. 71, efter tj.-gör. å olika platser tullförvalt. i Strömstad o. tillika chef f. kust.- o. gränsbevakn. f. N. Bohuslän o. Dalsland 94—19. Numera bosatt i Stockh.

AUGUST EDELPELDT. Grundl. 84 Aug. Edelhelts tekn. fabrik i Stensörp. V. ordf. i komm.-st. 1900—08, ordf. 08—12; ordf. i valnmd, telef.-fören, hantv.- o. ind.-fören., styr.-ordf. o. förestånd. f. länets allm. sparb. avd.-kontor, ordf. o. förestånd. f. föreläs.-fören. Styr.-led. i länets hantv.- o. ind. idk.-fören, styr.-led. i sockenbibl., led. av bestyr. f. ind.-utställn. i Marstrand 1920. Led. av Sv. fornminnesfören. o. av Västergöt. fornminnesfören., led. av hushålln.-sällsk., hed.-led. av skyttegillet. Brand- o. livförsäkr.-a.-b. Sveas agent sedan 84 o. tillid, dess guldm. 13; sedan 92 Sv. turistfören. omb. o. tillid, dess jub.-med. 14.

HJALMAR DAHM. Stud. 82, agronom 84, lär. v. lantbr.-sk. 84—85, v. folkhögsk. sdn 86, förestånd. sdn 88. Rektor o. förestånd. f. folkhögsk. o. lantm.-sk. sdn 07. Landstingsman 01—18, komm.-fullm. sdn 18, ordf. i hushållsgille sdn 98, styr.-led. i Gävleb. i sinnesslöanst. sdn 06, led. av länets jordbr.-komm. sdn 11, ordf. sdn 15, led. av länets hushålln.-sällsk. förvaltn.-utsk. sdn 17. Inspekt. i seminarier i Bollnäs sdn 18, ordf. i styr. f. sparb. sdn 19.

WALTER FISCHER. Stud. 90, fil. lic. 99, lärov.-adj. i Jönköp. 06, adj. v. h. reallärov. i Göteborg, 10, lär. v. Rudebecks gymn. f. fl. 11, rektor v. realsk. o. kommunala gymnas. i Uddevalla sdn 19. Led. av skolrådet i Jönköp. 07—10, v. ordf. i styr. f. Uddev. stads yrkes- o. lärl.-skolor sdn 20, ordf. o. sekr. i styr. f. Uddev. elem.-lärov. f. fl. sdn 22, inspekt. f. Gustafsbergs barnhusskola 22, ordf. i länets statsjt.-mäns fören. sdn 19. Stadsfullm. sdn 21.

Forts. fr. sid. 502.

bil, men istället gjorde en plötslig gir in emot densamma och slet av dess vänstra framhjul. Vid sammanstötningen vältes bilen omkull. Konungen som satt bredvid chauffören fick ett revben brutet, men kunde dock per automobil fortsätta resan till Grenoble, varifrån H. M. omedelbart fortsatte till Baden Baden, där drottningen vistas, för att erhålla välbehövlig vård.

Ännu allvarigare utgång fick olyckstillbudet för konungens uppvaktande kabinettskammarrherre Gregor Aminoff, som i fallet ådrog sig ett synnerligen svårt revbensbrott och måste kvarlämnas i Serres under läkarevård. Tillståndet anses dock vara utom all fara.

Enligt meddelande från Grenoble har konung Gustaf av bankir Valianos begärt 100,000 francs i skadestånd för kabinettskammarrherre Aminoffs räkning.

Till bild å sid. 502.

En fruktansvärd bilolycka, som krävde ett människoliv, inträffade natten till den 26 april på Djurgårdsslätten i det att en in till Stockholm körande privat bil råkade törna mot en spårvägsstolpe, varvid samtliga passagerare i densamma blevo mer eller

ALFRED ANDERSSON. Stud. 95, med. lic. 07, ex. prov.-läk. i Kil 13, i Nybro 14, ord. prov.-läk. i Kosta distr. 17, transp. i Jämshögs distr. 12. BERTHOLD STERN. Stud. 91, med. lic. 1900. Stadsläkare i Sölvesborg sdn 03. Stadsfullm. 04, dess v. ordf. 05, hälsöv.-nmd ordf. 04.

PETER VON MÖLLER †. Stud. 56, stud. v. forstakad. i Tharand o. vid univ. i Bonn. På sin tid ägare av egend. Skottorp och Domestorp. Överflyttade t. Hälsingborg där han var led. av stadsfullm., bosatte sig i slutet av 90-tal-t i Ängelholm, senare t. Alingsås samt slutl. i Göteborg. Har donerat betydande belopp t. allmännyttiga ändamål, bl. a. 40,000 kr. till Ängelholm.

OTTO FRANCKE †. På sin tid köpman i Landskrona. Led. av styr. f. Rönnebergs sparb. sdn 82, ordf. sdn 1900; led. av styr. f. Skånes e. bank (sedermera Skand. kred. a.-b.) avd.-kont. 95—21, ordf. 1900—21; styr.-led. i Landskr.—Eslövs järnv. a.-b. sdn 83, verkst. dir. o. v. ordf. sdn 98. Stadsfullm. 75—10.

ARON KNUTSON †. Grundl. 92 firman Knutsons marmeladfabr. i Varberg, ombild. t. a.-b. 10 o. dess verkst. dir. t. 20 då han överlät fabr. Led. av stadsfullm. 10—20, drätselk. 05—21. En av stift. av Varb. bank 06 o. led. av dess styr. 06—16 vilket sistn. är banken uppg. i Smål. e. bank, varl han ing. som styr.-led. 06 o. blev ordf. 22. Styr.-led. i Varb.—Borås järnv.-a.-b.

JACOB HÅRD AF SEGERSTAD †. Efter utbildn. i jordbruksköttsel arbetsledare å egendomar samt senare ägare t. egend. Riddersbrg i Jönk. l. Led. av hushålln.-sällsk. förvaltn.-utsk., hästpre-n.-mmd. Ordf. i länets lantmäns centralfören. sdn 15 o. i a.-b. Sv. Lantm. banks kontor i Jönk sdn 17. Domänintend. i samma län sdn 20.

FREDRIK (FRITZ) SYBERG †. Sdn 69 inneh. av firman Hans Bay, dansk v. konsul 01—17. Mångårig led. av styr. o. förvaltn.-utsk. i Sv. allm. handelsfören, ordf. i styr. i Hjälpfören. Dana 89—15.

HENNING HAMMARLUND †. Efter fleråriga studier i utlandet inkom utbrännen anl. Halds fickurfabr. 87 vilken under hans ledning utvecklat sig till en betydande industri.

JOHN EDWARD PEPPER †. F. i London, sdn 82 bosatt i Sverige, inneh. på sin tid hotellet i Liatorp o. var sdn 07 verkst. styr.-led. i Sv. kred. a.-b. avd.-kontor. Kronomb. i tax.-nmd, ordf. i hästuttag-n.-nmd, led. av elektrifier.-komm. 17—18, ordf. i belysn.-styr. 19—21. Jägare o. botanist.

NILS NILSSON †. Etab. egen affär i Gualöv 86; inneh. av cigarfabr. Svea där 05 till dess Toe-monopolet övertogs densamma. Etabl. 17 Sölvesborgs import-a.-b. o. dess dir. t. 20, varefter han inneh. N. Nilssons parti- o. agenturaffär i Sölvesborg. På sin tid komm.-man i Gualöv, mångårig styr.-led. i Skånes köpm.-förb. o. i Iffvöjns sänkningsbolag (ordf.).

mindre svårt skadade. Disponenten för Aseas Ludvikaverk, Sven Gustaf L:son Depken som befann sig bland passagerarna, erhöi så allvarliga skador att han nästa i omedelbart avled.

Den beklagansvärda olyckan synes ha inträffat till följd av en uppenbar vårdslöshet i körningen. På vägsträckan i närheten av Fr:nska världshuset hade bilen av ägaren förts över till vägens högra sida och där framförts med de båda högerhjulen nedanför vägen, varvid en stark lutning gjort sig kännbar, och den olycksdiga kollisionen skett. Kupén splittrades fullständigt och disponent Depken slungades emot stolpen och erhöi därvid ett stort krossår i huvudet. Saken har överlämnats till kriminalavdelningen för utredning.

Sven Depken. F. 1871. Avg.-ex. fr. Chalm. tekn. läroanst. 91, fr. Polytechn. i Zürich 93; ing. h. firman Hans Mannstaedt i Stockh. 94—98, förest. f. firmans fil. i Göteborg. 98—99; tekn. chef i Elektr. a.-b. Holmia, Stockh. 99—06; öfvering. v. Nya fören. elektr. a.-b. i Ludvika 07, dir. v. A. S. E. A. Ludvikaverken sdn 16. Ordf. i köpingens o. sedermera stadens fullm. fr. 17. Landstingsman 17—18.



Efter fotograf. *Kliché: Aug. Sjöbergs Klichéanst., Gbg*
EN UNIK BILD FRÅN FINLAND. Finlands hovrättspresidenter och Högsta domstolen konferera med justitieministern friherre A. von Hellens som ordförande i gamla Åbo hovrätt den 22 april. Nederst: Förstoring ur samma bild.



H. 8. D. har emottagit ovanstående unika bild, tagen vid det enastående tillfälle då presidenterna i Finlands hovrätter (Åbo, Vasa och Viborgs hovrätter) jämte representanter för Högsta domstolen under justitieministern, friherre Albert von Hellens ordförandeskap sammankommo till konferens i gamla Åbo hovrätt lördagen den 22 april. På ordförandeplatsen vid ändan av bordet synes minister von Hellens och på vardera sidan närmast honom presidenterna A. Käpy (Åbo), K. Söderholm (Vasa) och E. Elvengren (Viborg). Vid den enastående konferensen närvaro, förutom tidigare nämnda, även hovrättens ordinarie ledamöter.

BERGSLAGSMUSEET. Forts. från sid. 500.
 av presidentens i bergskollegium Nils Bielkes mineralkabinett. I övrigt upptager museet en hel del för Bergslagens utveckling belysande och kulturhistoriskt värdefulla samlingar såsom gruvlampor, smedjor, miltyper, kolugnar m. m.

Till bild å sid. 501.

Svenska hemslöjdsföreningarnas riksförbunds årsmöte å Nordiska museet i Stockholm den 20—21 april hade samlat ett 50-tal representanter från de inalles 26 föreningar, som tillhöra förbundet, och som utslutande omfattar den för hemslöjden alltmer intresserade landsorten alltifrån Skåne upp till Norrbotten. I samband med mötet hade i Nordiska museets sal för tillfälliga utställningar anordnats en mycket vacker och sevärd mönsteruppvisning av vävnadsprover, krabbasår och rosengång samt byggedräkter.

BOKUTSTÄLLNING Till bild å sid. 512.

Den stora bokförlagsfirman P. A. Norstedt & Söner, som länge gått i spetsen för strävandena att ge våra böcker en vacker och förnäm utstyrelse och vars bokbinderi för närvarande är det största i landet, har i Fritzes bokhandel i Stockholm haft en mycket uppmärksam utställning av utvalda förlagsband, de yppersta firman åstadkommit. Bland annat ståtade utställningen med det förut berömda bandet till Martins "A history of oriental carpets before 1800",

som tillkom för några år sedan och ännu står som ett av det det modärna svenska bokhantverkets mästestycken. På det hela taget utgjorde den vackra utställningen ett ypperligt bevis för vilken hög ståndpunkt svenskt konsthantverk på detta område för närvarande intager.

Till bild å sid. 512.

Borås stad har erhållit ett synnerligen generöst erbjudande från Teaterbolaget därstädes om övertagande av dess fastighet med all inredning till ett pris av endast 16,000 kr. Brandförsäkringsvärdet är 140,000 kr. Erbjudandet har gjorts med anledning av att teatern behöver restaureras och man önskar att detta skall ske på ett för staden fullt värdigt sätt.

Till bilder å sid. 502.

Ett uppmärksamt bärgningsarbete har sedan någon tid verkställts genom Switzers bärgningsbolag av den under snöstormen i slutet av oktober förra året på resa från Köpenhamn med besättning och passagerare förliste danske ångaren *Ulvosund*. Som man erinrar försvann ångaren spårlost uuder denna färd och ansågs sedan för alltid borta då den en tid senare påträffades av några fiskare på tämligen djupt vatten några mil utanför Kullen. På grund av de oerhörda svårigheter som äro förenade med bärgningen av ett på havsbotten liggande vrak har densamma ej kunnat verkställas förrän nu. Våra bilder äro tagna i färleden Kullen—Helsingör, kort före vrakets vidare bogsering in till Köpenhamn.

Till bild å sid. 512.

Från vänner och beundrare av skådespelaren *Nils Personne* har i dagarna till K. Dramatiska teatern i Stockholm överlämnats ett av prof. Emrik Stenberg utfört porträtt av den uppburne aktören och framstående scenkännaren. Porträttet har utställts i teaterns foyer



Foto. Almberg & Preinitz, Sthm.

Kliché: Gots, Gbg.

PREMIER A SVENSKA TEATERN. "PALACEKUNGEN" av Henry Kistemaecker. Fru Edith Erastoff (Germaine) och herr Ivan Hedqvist (Claude Decoucy) i andra akten.

T. h.:

PORTRÄTT AV NILS PERSONNE, utfört i olja av professor E. Stenberg, skänkt till K. Dramatiska Teatern.

Svenska Teatern hade den 26 april premier å lustspelet "Palacekungen" av belgiern Henry Kistemaeckers, som vi förut känna från den för några år sedan givna pjäsen "Eldprovet".

Hans sista stycke är mycket svagt och utdraget med några kvicka repliker, och endast det utmärkta spelet i de bärande rollerna gjorde aftonen ganska njutbar. Särskilt minnas vi Herr Ivan Hedqvist, som briljant återgav styckets centralfigur, en oförskämd, härsklysten hotellportier med detektivförmåga och människokänedom. Fru Edith Erastoff var en ung levnadsglad änka med temperament, många millioner och en stor svaghet för adliga namn.

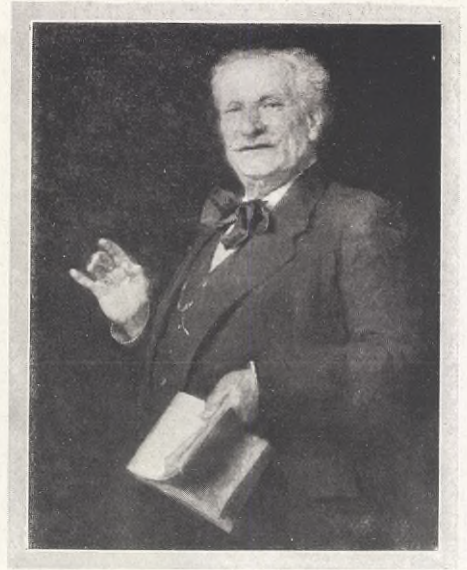


Foto. Sjöberg, Sthm.

Kliché: Gots, Gbg.



Foto. Ewald, Alingsås.

Kliché: Sjöberg, Gbg.

BORÅS STADSTEATER. Teaterbolaget har för ett pris av omkr. tiondedelen av fastighetens värde erbjudit staden intäsa teatern, så gott som en present av storartat slag. Text å sid. 511.



Efter fotografi.

P. A. NORSTEDT & SÖNERS UTSTÄLLNING AV EGNA BOKBAND. Några av de vackraste lyxbanden. Kliché: Gots, Gbg.