



Det här verket har digitaliserats vid Göteborgs universitetsbibliotek.
Alla tryckta texter är OCR-tolkade till maskinläsbar text. Det betyder att du kan söka och kopiera texten från dokumentet. Vissa äldre dokument med dåligt tryck kan vara svåra att OCR-tolka korrekt vilket medför att den OCR-tolkade texten kan innehålla fel och därför bör man visuellt jämföra med verkets bilder för att avgöra vad som är riktigt.

This work has been digitised at Gothenburg University Library.
All printed texts have been OCR-processed and converted to machine readable text.
This means that you can search and copy text from the document. Some early printed books are hard to OCR-process correctly and the text may contain errors, so one should always visually compare it with the images to determine what is correct.








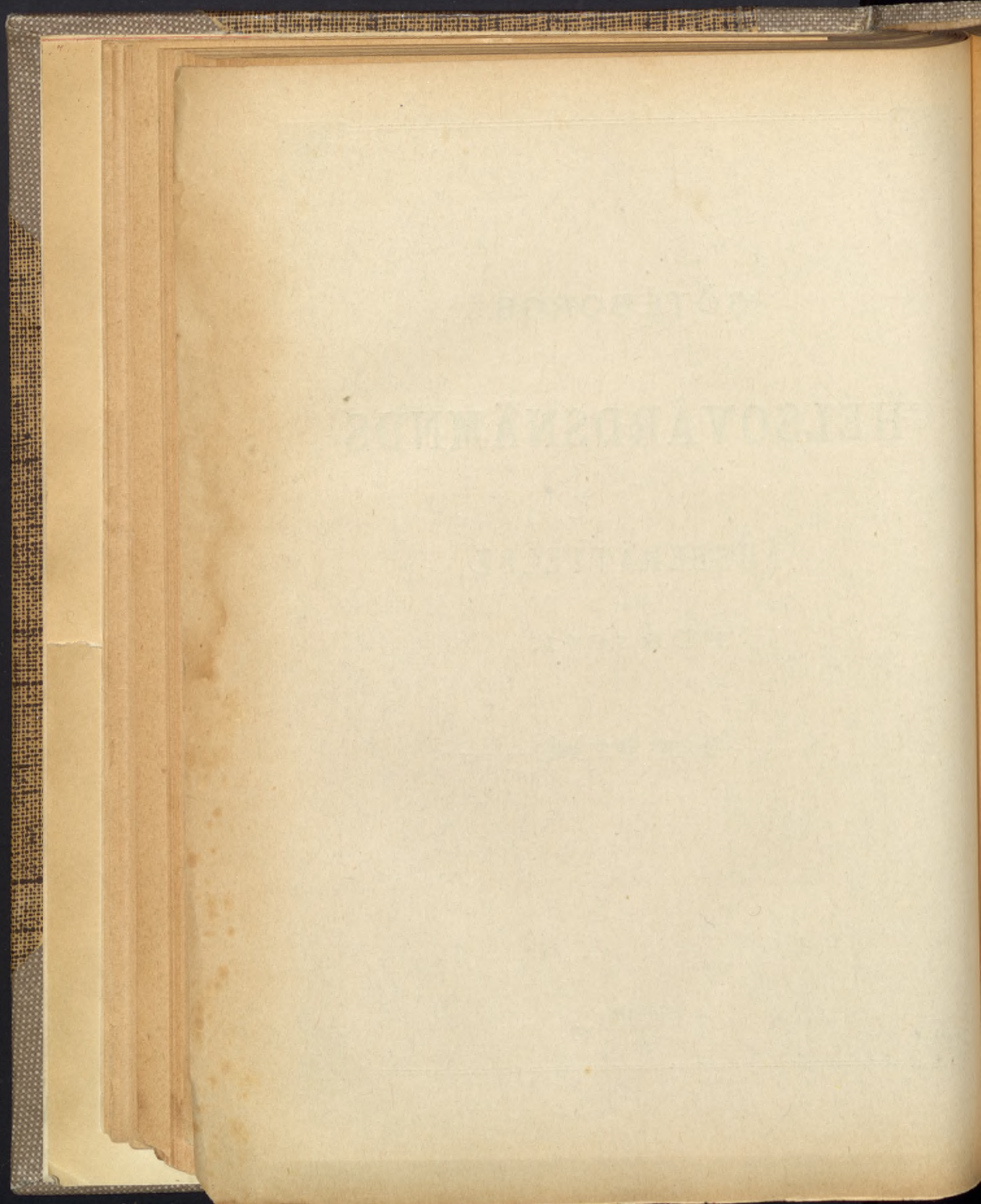
GÖTEBORGS
HELSOVÅRDSNÄMND'S

ÅRSBERÄTTELSE

FÖR 1891.



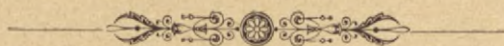
GÖTEBORG.
A. LINDGREN & SÖNER.
1892.



GÖTEBORGS
HELSOVÅRDSNÄMND

ÅRSBERÄTTELSE

FÖR 1891.



GÖTEBORG.
A. LINDGREN & SÖNER
1892.

GÖTEBORGS

HELSSOVÄRDSNÄMNDEN

ÅRSBERÄTTELSE

FÖR 1904

ÅR 1904

Till Stadsfullmäktige i Göteborg.

Såsom sin årsberättelse för 1891 får Helsovårdsnämnden åberopa det af t. f. Förste Stadsläkaren A. R. Backlund utarbetade, sedermera af Nämnden godkända förslag till sådan berättelse, som, jemte tillhörande bilagor, härmed öfverlemnas.

Göteborg den 5 April 1892.

På Helsovårdsnämndens vägnar:

H. A. FRICK.

Otto Mannheimer.

THE NEW YORK PUBLIC LIBRARY

ASTOR LENOX AND TILDEN FOUNDATIONS
455 FIFTH AVENUE
NEW YORK

Copyright 1911

By H. A. FRICK

H. A. FRICK

NEW YORK

Innehåll.

1.	Helsovårdsnämnden och derunder hörande personal och inrättningar . . .	s. 1.
2.	Helsovården	s. 2.
	a. Stadsgrundens renhållning	s. 2.
	b. Vattenledningarna	s. 4.
	c. Bostäder och byggnader, der många människor samlas	s. 5.
	d. Fabriksdrift och näringar	s. 5.
	Å-inspektörens årsberättelse	s. 6.
	e. Vissa åtgärder till förekommande af smittosamma sjukdomars spridning s.	8.
	f. Matvaruhandeln	s. 10.
	Stadsveterinärens årsberättelse	s. 11.
	g. Kemiska analyser	s. 29.
	Stadskemistens årsberättelse	s. 29.
3.	Sjukvården	s. 35.
	Summarisk redogörelse för sjukvård och ekonomi vid epidemisjukhuset s.	40.
4.	Befolkningsförhållanden under 1891	s. 43.
5.	Gångbara sjukdomar, dödsorsaker, väderlek	s. 46.
	Bihang. Meddelande från statistiska centralbyrån öfver folkräkningen i Göteborg 31 December 1890. (12 tabeller)	s. 58.

Förteckning å tabeller.

Tab. 1.	Renhållningsanordningarna i Göteborg samt stall, fähus och svinhus i hvarje stadsdel	s. 3.
Tab. 2.	Antal minderåriga i arbete vid 1891 års slut	s. 5.
Tab. 3.	Andre stadsläkarens redogörelse för de protistuerade	s. 9.
Tab. 4.	Summarisk öfversigt öfver å köttbesigtningabyrån undersökta föremål	s. 21.
Tab. 5.	Uppgift å födoämnen, som varit frivilligt aflemnade till undersökning	s. 22.
Tab. 6.	Uppgift å af Göteborgs helsopolis anhållna födoämnen	s. 23.
Tab. 7.	Uppgift å af helsopolisen undersökta fall nötkreaturskött samt får och kalkkroppar	s. 24.
Tab. 8.	Uppgift å undersökt fläsk	s. 26.
Tab. 9.	Bagerierna vid slutet af 1891	s. 27.
Tab. 10.	Lokaler för försäljning af mjölk och grädde	s. 28.
Tab. 11.	Af stadskemisten undersökta föremål	s. 29.
Tab. 12.	Af stadsfältskären behandlade personer	s. 36.
Tab. 13.	Befolkningens rörlighet i hvarje stadens församling	s. 43.
Tab. 14.	Dödlighet på 1,000 innev. i hvarje stadsdel 1887—1891	s. 44.
Tab. 15.	Dödsfall och dödlighet för månad i Göteborg 1887—1891	s. 45.
Tab. 16.	Dödlighet inom olika åldersgrupper och kön 1887—1891	s. 45.
Tab. 17.	Väderleken i Göteborg 1891	s. 47.
Tab. 18.	Gångse sjukdomar i Göteborg 1891 fördelade på månader	s. 48.
Tab. 19.	Sammandrag öfver sjukligheten i Göteborg under år 1891 enligt uppgift från 9 läkare	s. 49.
Tab. 20.	Dödsfall på 1,000 innev. i vissa sjukdomar 1887—1891	s. 50.
Tab. 21.	Dödsorsakerna i Göteborg 1891, fördelade på månader	s. 51.
Tab. 22.	Dödsorsakerna i Göteborg 1891, fördelade på stadsdelar	s. 52.
Tab. 23.	Dödsorsakerna i Göteborg 1891, fördelade på kön och ålder	s. 54.
Tab. 24.	Dödsorsakerna bland här kyrkoskrifna, aflidna utom staden	s. 56.
Tab. 25.	Dödsorsakerna i Göteborg 1891 bland främlingar	s. 57.

1. *Helsovårdsnämnden och derunder hörande personal och inrättningar.*

Göteborgs Helsovårdsnämnd har under året utgjorts af följande medlemmar.

H. A. Frick, rådman, ordförande.

S. Schaar, telegrafdirektör, v. ordförande.

J. Sjöberg, grosshandlare, kassaförvaltande.

A. O. Elliot, polismästare.

J. Dähn, byggmästare.

Rob. Fries, med. doktor.

E. Almqvist, förste stadsläkare.

Suppleanter:

Emil Nilsson, grosshandlare.

Oskar Rhodin, v. häradshöfding.

Jos. Andrén, grosshandlare.

Carl Grönvall, kapten.

Gustaf Ekman, ingenjör.

Nämnden har under det gångna året haft 12 sammanträden. Enligt brefboken hafva 20 skrivelser afskickats. Som sekreterare har tjänstgjort *v. häradshöfding E. Bring*.

Med anledning af att Kongl. Maj:t bifallit anhållan om, att förste stadsläkaren skulle för Göteborgs stad sköta de åligganden, som tillkomma förste provinsialläkare, inlemnade nämnden i December f. å. till stadsfullmäktige infortrade förslag till *nya instruktioner för stadsläkarne och stadsdistriktsläkarne*.

Med afseende på *distriktsläkareinstitutionen* har under året ingen förändring inträffat.

Köttbesigtning- och trikin-byråns inkomster för besigtigat fläsk hafva med kronor 2,745: 82 öfverstigit utgifterna. Från början af 1890 nedsatte nämnden afgifterna för trikinundersökning med öfver 25 0/0, emedan det ansågs olämpligt, att stadskassan droge inkomst af byrån. Under 1890 gingo också inkomster och utgifter ungefär jemnt ihop.

Angående **epidemisjukhusets** och **sundhetspolisens** organisation är intet af vigt att omtala.

Helsovårdsnämndens **utgifter** hafva uppgått till 63,857: 70 kronor, hvaraf:

för byrån	kronor	3,218: 82.
„ distriktsläkareinstitutionen.....	„	20,848: 50.
„ epidemisjukhuset.....	„	24,607: 67.
„ köttbesigtningbyrån	„	20,550: 29.
„ sundhetspolisen	„	8,100: —
„ diverse	„	6,532: 42.

2. *Helsovården.*

a) **Stadsgrundens renhållning.**

Renhållningen besörjdes vid årets slut af **stadens renhållningsstyrelse** i 2,427 hus. Staden eger f. n. omkring 3,300 hus. Styrelsens verksamhet, som började 1 Jan. 1885, omfattade vid slutet af 1885 1,510 hus och vid slutet af hvart och ett af de senaste 5 åren följande antal hus:

år 1887	1,751 st.
„ 1888	1,944 „
„ 1889	2,169 „
„ 1890	2,340 „
„ 1891	2,427 „

Styrelsen använder numera torfströ som tillblandningsämne i flertalet hus eller i 1,691. Någon olägenhet häraf har icke försports. Vid tillfällen, då ett kraftigt desinfektionsmedel behöft användas, har sundhetspolisen anhållit om blandning med kalk i stället för torfströ. För 1892 är det beräknat, att renhållningen skall kunna af styrelsen utföras i 2,450 hus med egarnes afgifter, utgörande 127,000 kronor, jemte ett tillskott ur stadskassan af blott 15,500 kronor.

Tab. 1 visar förhållandet med renhållningsanordningarne i stadens olika delar. Bönder hemta numera endast i 657 hus, under 1888 i 1,100 hus. Ingen hemtning förekommer inom 191 egendomar, utan användes gödseln i dessa till landbrukets behof. Latrinuppsamlingen sker i de allra flesta hus (2,761) i på rails gående kistor, i 426 hus i spänner. Blandning med kalk eller torfströ förekommer i 3,010 hus. Sopor och andra afskräden samlas i 2,748 hus i baljor, som stå på ett cementplan. Underjordiskt aflopp är inredt från 2,034 af dessa plan. I 40 hus samlas köksafskräden blott i spänner. Stallspillning samlas i 289 egendomar i icke flyttbara täta lärar. I 58 hus med latrinell.

Tab. 1. Renhållningsanordningarna i Göteborg samt stall, fähus och svinstia i hvarje stadsdel.

Antal egendommar	Latrinuppsamling				Uppsamling af sopor eller stall-spillning			Begagnade			Underjordiskt aflöpp			Vattenledning å gård	Urinkur å gård	Kompostupplag å tomt									
	der ingen hemtning finnes	der bonde hemtar	der renhållningsstyrelsen hemtar	kistan	spänner	grop	med kalk	blandning	fluttbar	ej fluttbar	stall	fähus	svinhus				från gård	från stall och dylikt	från sop-plan						
1	67	23	21	24	8	60	1	3	20	30	—	—	—	—	—	66									
49	29	87	12	15	31	15	75	1	15	47	10	—	—	—	—	27									
21	26	43	3	26	21	—	42	9	9	39	—	—	—	—	—	34									
44	7	53	1	11	43	—	46	16	17	2	2	—	—	—	—	33									
34	34	41	15	55	3	3	38	18	19	1	1	—	—	—	—	3									
36	16	46	2	33	17	9	38	10	18	5	2	—	—	—	—	1									
43	13	52	4	51	4	1	47	9	10	2	2	—	—	—	—	10									
42	9	43	2	14	31	5	40	5	9	—	—	—	—	—	—	17									
16	1	17	—	2	15	—	17	3	31	—	—	—	—	—	—	1									
81	54	120	15	21	97	5	116	5	14	1	1	—	—	—	—	7									
190	33	198	16	192	29	—	204	11	6	—	—	—	—	—	—	4									
268	13	273	4	2	275	—	275	1	26	29	—	—	—	—	—	167									
171	34	205	—	31	174	—	202	3	4	—	—	—	—	—	—	231									
30	17	45	2	17	30	—	45	2	4	2	—	—	—	—	—	187									
269	58	270	55	34	277	16	321	—	17	6	4	—	—	—	—	36									
67	98	97	11	24	83	1	99	—	15	—	2	—	—	—	—	47									
36	5	35	7	2	40	—	41	—	4	4	—	—	—	—	—	36									
167	37	164	49	21	178	13	187	7	17	3	3	—	—	—	—	144									
169	131	185	21	80	188	90	267	16	37	50	2	—	—	—	—	143									
107	28	117	13	100	23	—	106	32	34	—	—	—	—	—	—	205									
23	—	23	—	23	—	—	23	—	1	—	—	—	—	—	—	45									
107	13	115	5	49	71	—	118	10	1	—	—	—	—	—	—	2									
262	36	272	29	280	16	—	284	1	42	3	1	—	—	—	—	144									
194	25	217	6	212	11	—	112	—	23	4	—	—	—	—	—	17									
Summa	2427	657	191	2761	61	426	18	1319	1691	10	208	2748	40	289	15	58	1371	99	105	2822	296	2034	2631	1899	184

371 stall för hästar och 99 kostall finnas f. n. inom Göteborg. 105 svinstior hafva användts under året, två nya äro tillkomna. Urinkurar finnas i 1,899 gårdar. Vatten är inledt i 2,631 gårdar, underjordiskt aflopp från 2,822 egendommar.

Sundhetspolisen har öfvervakat ofvan beskrifna renhållningsanordningar genom 30,714 besök i gårdarne. 85 husegare hafva anmälts i poliskammaren för bristande renhållning. Nämnden har gifvit tillstånd till inrättandet af vattenklosetter i tvenne nya hus, dock i öfvensstämmelse med renhållningsstadgans föreskrift utan aflopp till allmän kloakledning. Orenligheten kommer att uppsamlas i täta kärl och bortköras.

Kloakledningarna äro under året ytterligare utvidgade. Under året hafva utförts:

Rörledningar 4,231 m.
Nya brunnar 64 st.

Vid 1891 års slut funnos för en kapitalkostnad af 1,636,000 kronor af staden utförda:

Allmänna ledningar 82,270 m.
Sidoledningar 41,479 „

Summa 123,749 m.

Muddring i stadens kanaler har skett till följande kvantiteter: i vallgraven 2,520 och i stora hamnkanalen 666 kub.-met.

Kyrkogårdarne hafva icke gifvit anledning till åtgärd från Nämndens sida.

b) Vattenledningarne.

Dessas rörnät utgjorde vid årets slut 103,17 kilometer, hvaraf Kallebäcksledningen 8,5 kilometer. Antal servisledningar 2,760. Allmänna vattenkastare 56 från Delsjöledningen och 18 från Kallebäck. Kapitalkostnad 2,852,200 kronor.

Under året har Delsjöns vattenyta höjt sig 0,52 m. motsvarande en vattentillökning af 0,87 millioner kub.-met.

Vattenförbrukningen utgjorde:

	för år		för person och dygn
1887	3,5	mill. kub.-m.	101 liter
1888	7,72	„	104 „
1889	3,61	„	98 „
1890	3,56	„	92 „
1891	3,72	„	94 „

Under sistlidet år inträffade maximiförbrukningen den 10 Juni och var då 126 liter på hvar innevånare; minimiförbrukningen åter

inföll den 25 Dec. och utgjorde 49 liter. Vattnets filtreringshastighet utgjorde i medeltal 3,7 m. på dygnet, men har undantagsvis stigit till 5,6 m. på ett dygn.

c) Bostäder och byggnader, der många människor samlas.

Byggnadsverksamheten har under 1891 varit mindre liflig än under de föregående åren.

26 nya byggnader med bostäder äro under året uppförda, deraf 11 af trä.

25 äldre byggnader hafva omändrats. Inalles hafva 512 rum och 153 kök tillkommit.

Många dåliga bostäder hafva varit föremål för helsopolisens omsorg under det gångna året; rätt många hafva på anmaning i godo blifvit försatta i ett tillfredsställande skick. Ett gammalt förfallet hus har ansetts i sitt dåvarande skick odugligt till bostad för människor.

Emigranthotellen hafva tillsetts såsom under föregående år.

Fabriksbyggnader, kyrkor och församlingslokaler hafva icke för-
anledt åtgärd från Nämndens sida under året.

d) Fabriksdrift och näringar.

Tillsyn öfver de **minderåriges** arbeten har utförts enligt samma plan som under föregående år. Antalet minderåriga, som arbeta i fabrik och handverk, har under året icke obetydligt ökats. Förhållandet belyses af nedanstående tabell.

Tab. 2. Antal minderåriga i arbete vid 1891 års slut.

	Summa	12—14 år		14—18 år	
		gossar	flickor	gossar	flickor
I tobaksfabrik	131	2	—	62	67
„ väfveri och spinneri	178	18	10	48	102
„ tryckeri och lithografisk anstalt	82	7	—	64	11
„ porterbryggeri och sockerbruk	27	2	—	25	—
„ mekanisk verkstad och gjuteri	53	—	—	53	—
„ snickerifabrik	32	1	—	31	—
„ öfriga fabriker	64	2	—	51	11
1891 summa i fabriker	567	32	10	334	191
„ „ i handverk	166	10	—	154	2
1890 summa i fabriker	512	35	9	307	161
„ „ i handverk	175	9	—	155	11
1889 summa i fabriker	524	53	8	292	171
„ „ i handverk	185	25	—	153	7
1888 summa i fabriker	409	20	19	245	125
„ „ i handverk	147	10	—	137	—

Mölnaldsåns förorenade vatten orsakade, liksom under år 1890, under det gångna året mindre olägenheter än vanligt, hufvudsakligen på grund af det, i förbindelse med en riklig nederbörd och låg temperatur, stående höga vattenståndet. De åtgärder till förbättrandet af afloppsvattnet från de fabriker, hvilka ligga vid Mölnaldsåns nedra lopp nedanför Mölnalds by, som sedan 1890 företagits af ägare till dessa fabriker under tillsyn, af å-inspektören hafva väl också i sin mån inverkat fördelaktigt.

Å-inspektörens årsberättelse.

Under året har ej gjorts några ändringar af de under förlidet år vidtagna åtgärder för affallsvattnets renande.

Bryggeriet Margretedal har upphört och vid Wahlgrens färgerier m. m. i Margretedal och Charlottedal har arbetet varit nedlagt sedan midten af sommaren.

En ny fabrik har anlagts nämligen en gardinfabrik af Göteborgs trädgardinaktiebolag. Affallsvattnet härifrån utgöres hufvudsakligast af maskinvatten och en mindre quantitet sköljvatten, detta sednare så obetydligt förorenadt att dess utsläppande ej kan anses medföra nämnvärd olägenhet.

Vid Lyckholms bryggeri har ett nytt större mälteri uppförts. För förorenings minskande äro här liksom vid bryggeriet i öfrigt tillräckliga anordningar vidtagne.

Under största delen af sommaren har ladugården vid "Presenten" ej varit upptagen af fäkreatur, hvilket gjort att föroreningar derifrån ej under nämnde tid förekommit, hvad som i anmärkningsvärd grad vid ett par andra tillfällen varit händelsen.

En hel del fiskyngel har under den sednaste tiden varit synlig längs åns stränder och någon stank från ån har i år ej förmärkts, hvilket tyckes visa att åvattnet något förbättrats. Orsaken härtill torde dock ej vara så mycket att söka i de vidtagna åtgärderna för vattnets renande som ej mera i den regniga och kalla väderleken under de farligaste sommarmånaderna.

Att de hittills vidtagne åtgärderna ej kunna förbättra vattnet om ens hålla detsamma vid dess nuvarande grad af renhet, torde inses, om man betänker dels den mängd förruttnande och förruttnelseåstadkommande ämnen, som finnas hopade på åns botten, och dels att endast ett ringa antal fabriker och inrättningar äro ställda under kontroll. Att vidtaga strängare åtgärder för affallsvattnets renande vid nu under kontroll stående fabriker, vore således endast att låta dessa vidkännas en större eller mindre utgift, utan att motsvarande förbättring vore att förvänta.

Som det ej kan antagas, att väderleken under alla somrar blifver i förevarande afseende lika gynnsamma som det gångna årets, så är att emotse det inom en snar framtid stora olägenheter för vid åns stränder boende komma att uppstå, såvida ej mera genomgripande åtgärder i tid vidtagas.

Den första och törhända viktigaste åtgärden torde böra blifva, att ställa *alla* fabriker och inrättningar äfvensom öfrige strandegare från och med Mölndal till och med Göteborg under *gemensam* kontroll af en utaf Kongl. Maj:ts Befallningshafvande utsedd person. Genom sedermera så småningom skeende förbättringar längs åns *hela* lopp torde för jmförelse ringa kostnad för vederbörande strandegare åvattnet kunna blifva så rent att ej allenast olägenheter för vid åns stränder boende till följd af vattnets stinkande ej vore att befara, utan äfven så att detsamma kunde i betydligt större grad, än nu kan ske, användas för vederbörandes olika behof.

Till hvad grad ett vattendrag kan förorenas, samt de olägenheter som härigenom kunna uppstå, äfvensom huru sådana fall i andra länder behandlas, derpå torde följande exempel, bland de många som förefinnas, få anföras.

I staden Herford i Preussen, genom hvilken floden Werre flyter, förmärktes i början af sommaren år 1885, att flodvattnet började blifva så smutsigt, att detsamma ej kunde användas till de ändamål det förut gjort. Småningom började det äfven blifva illaluktande och detta till sådan grad, att dels vid floden belägna offentliga och enskilda trädgårdar och promenader ej kunde beträdas, och dels fönstren i boningshusen ej kunde hållas öppna. En vid floden belägen skola måste till och med upphöra med sin verksamhet. Då anledningen till allt detta ansågs vara en fabrik belägen c:a 1 mil ofvanför staden, hvilken fabrik på den senaste tiden betydligt utvidgat sin verksamhet, så klagade staden häröfver hos vederbörande myndighet, hvaraf resultatet blef, att förhållandet undersöktes med den påföljd, att fabriken ålades att rena sitt affallsvatten, innan det utsläpptes i floden. Till följd häraf anlades inom fabriken en reservoir, der allt affallsvatten uppsamlades och behandlades med kalk, och utanför fabriken 4 st. större klarbassänger dit det så behandlade vattnet uppumpades, för att derifrån genomgå ett luftningsverk, innan det utsläppes i floden.

Verkan häraf blef att vattnet betydligt förbättrades. Dock märktes understundom och synnerligast nattetid att vattnet var betydligt smutsigare än eljest, hvilket gaf anledning misstänka att äfven örenadt vatten kunde från fabriken afgå. Tvenne personer tillsattes därför af staden med uppdrag att söka utröna, huru härmed sig förhöll. Dessa upptäckte, att från bassängernas botten utgingo hemliga aflopp, hvari-

genom smutsigt vatten aftappades. Då år 1887 förhållandet med vatt-
net blef lika svårt som någonsin förut, så klagade staden ånyo, hvilket
hade till följd att undersökning af vidtagna åtgärder för vattnets re-
nande verkställdes, hvarigenom bl. a. befintligheten af de hemliga af-
loppen konstaterades.

Resultatet af detta klagomål blef att fabriken förständigades
igenlägga de hemliga afloppen och vidtaga flera ändringar i sättet för
vattnets renande samt slutligen för framtiden ställa sig under kontroll
af en af staten dertill utsedd person.

Göteborg i December 1891.

OTTO SCHREIBER.

Alla **lumpupplag** och **lokaler** för **uppköpande** af **lump, ben** och
affallsämnen hafva underkastats noggrann tillsyn under året, men icke
förorsakat åtgärder från Nämndens sida. Antalet upplag belöpa sig
för närvarande till 25. Under året har Nämnden godkändt 5 nya plat-
ser för mindre upplag af lump.

Saltning och **inläggning af färsk sill** bedrifves nu mera i stor
skala inom Göteborg. Salterierna och upplagen hafva varit särskildt
föremål för helsopolisens uppmärksamhet. Under det gångna året har
Nämnden inkallat en sillsaltare och vid vite förbjudit honom att efter
viss tid använda sina magasin för upplag eller saltning af sill, intill
dess betryggande sanitära åtgärder vidtagits mot markens förorening.
Öfver öfriga salterier och upplag hafva inga klagomål eller anmärk-
ningar förekommit.

Lokalerna för upplag af salt kött, torkad fisk och ost samt **öl-
tappningslokalerna** hafva fortfarande noga öfvervakats och dervid har
tillsetts, såväl att grunden ej förorenades som att stank ej spreds
från dem.

e) **Vissa åtgärder till förekommande af smittosamma sjukdomars spridning.**

Angående **anmälan af fall af smittosamma sjukdomar** se årsberät-
telsen för 1888.

Stadens desinfektionsinrättning har äfven under det gångna året
rätt mycket anlåtats af allmänheten vid sjukdomsfall i hemmen. Vid
upprepade prof har desinfektionsapparaten fortfarande visat sig arbeta
kraftigt och väl.

Barnsängsfebern har motarbetats enligt de principer, som omta-
lats i 1888 års berättelse.

Vaccinationen i Göteborg omhänderhafves af vaccindepotförestår-
daren, som för dess befordrande erhållit ett anslag för året af 300 kr.
Vaccinationen utföres hufvudsakligen af barnmorskorna, till dels äfven

af läkare. Anmälningarne af vaccinerade barn äro fortfarande mycket ofullständiga, dock något fullständigare än förut, såsom följande sammanställning utvisar:

	antal födde	vaccinerade
1886	3,106	824.
1887	3,215	936.
1888	3,317	905.
1889	3,200	965.
1890	3,374	1,299.
1891	3,459	1,263.

Prostitutionens öfvervakande tillhör allmänna polisen. Andre stadsläkarens rapport till Helsevårdsnämnden för 1891 innehåller följande:

Tab. 3.

Vid början af år 1891 utgjorde

a) antalet af å polisens lista inskrifna i staden sig uppehållande *prostituerade* qvinnor 113.

Under loppet af år 1891

återkomna förr inskrifna 23.

blefvo af Poliskammaren ålagda allmän besigtning 30.

Summa prostituerade 166

Vid början af år 1891 utgjorde

b) antalet qvinnor, hvilka underkastat sig enskild besigtning enligt art. II § 5 af för besigtningsskyddet gällande stadgar, sig i staden uppehållande 1.

Under loppet af år 1891

hafva underkastat sig enskild besigtning enl. art. II § 5 af stadgarne för besigtningsskyddet 6.

hafva dessutom vid gifven anledning blifvit besigtigade, men hvilkas regelmässiga besigtning förklarats bero af deras framtida uppförande 81,

(af hvilka 15 voro med venerisk smitta behäftade).

Summa besigtigade, men ej inskrifna qvinnor 88.

Hela antalet af under året besigtigade qvinnor har utgjort 254.

Vid slutet af år 1891 voro

a) af de prostituerade qvinnorna:

af poliskammaren befriade från besigtningsskyldighet... 14.

afvikna från staden 27.

afliden 1.

intagna å fattigvården.....	2.
dömda till tvångsarbete	5.
<i>kvarvarande</i> till årets slut	
	117.

b) af dem, hvilka underkastat sig enskild besigtning enl. art. II § 5 af stadgarna för besigtningbyrån:

ålagda allmän sundhetsbesigtning	2.
afvikne	2.
<i>kvarvarande</i> vid årets slut	
	3.

Antalet verkställda besigtningar uppgår till 8,858.
(mot 8,872 år 1890)

Antalet till kurhuset remitterade qvinnor uppgår till 76.
af hvilka 53 remitterats en gång och 23 två eller flera gånger, så att *antalet remisser* utgjort 113.

Sjukdomstablä.

1891	Dröppel	Bulnad å könsdel, bubo	Sår af obeständ natur	Sjanker	Syfilis	Summa
Januari	3	—	—	14	—	17
Februari.....	1	—	2	8	—	11
Mars	—	—	—	8	4	12
April.....	1	—	—	5	5	11
Maj	2	—	—	1	3	6
Juni	4	—	2	1	2	9
Juli	—	—	—	7	6	13
Augusti	—	—	—	4	3	7
September	1	1	—	2	2	6
Oktober	2	—	—	4	4	10
November.....	1	1	—	3	1	6
December	—	—	—	1	4	5
Summa	15	2	4	58	34	113

LUDVIG SELLBERG.
Andre Stadsläkare.

f) **Matvaruhandeln.**

Angående all matvarukontroll, såväl beträffande varor som lokaler hänvisas till stadsveterinärens nedan meddelade redogörelse.

*Stadsveterinärens årsberättelse.**Till Helsovårdsnämnden i Göteborg.*

Öfver den verksamhet, som blifvit utöfvad i afseende å kontrollen öfver matvaruhandeln i Göteborg under år 1891, får undertecknad härmed vördsamt aflemna berättelse.

Göteborg den 26 Januari 1892.

C. L. BLOMGREN.

I bifogade tabeller lemnas uppgifter å af helsopolisen under året undersökt kött och fläsk, summariska och specifika uppgifter å födoämnen af felaktig beskaffenhet, som varit föremål för särskild undersökning å köttbesigningsbyrån samt uppgifter å bageriers och mjölkförsäljningslokalers antal, läge och beskaffenhet.

Liksom under några föregående år har äfven under året af helsopolisen anteckningar för hvarje dag blifvit gjorda öfver de af densamma å olika ställen undersökta fall nötkreaturskött, kalf- och fårkroppar samt saluhållna hästköttsfall, och är det efter dessa dagliga anteckningar bifogade tabell öfver antalet här saluhållna köttfall, får- och kalfkroppar blifvit upprättad. Af densamma synes, att under året här saluhållits minst 18,275 fall nötkreaturskött, 30,041 kalf- och 36,642 fårkroppar. Anmärkas må, att ett större antal af olika köttslag här nog blifvit saluhållna och förbrukade, enär, då undersökningen ej är obligatorisk, ett stort antal naturligtvis undgå helsopolisens undersökning, isynnerhet sådant, som på axel hitföres å sådana tider af dagen, då ingen helsopolis är tjänstgörande å torgen eller som förut inbestäldt direkte afföres till charkuterihandlandenas verkstäder. En stor mängd slagtrade kalfvar och får lemnas ock årligen direkt till hushållen af bönder, som dagligen förse dem med mjölk och gräde. Hvad nötkreaturskött beträffar, har jag dock anledning antaga, att verkliga antalet här konsumerade köttfall endast med några hundra öfverstigit de af helsopolisen undersökta. Största antalet fall nötkreaturskött, som under året hitförts och här saluhållits på en dag, har varit 322. Största antalet till försäljning hitförda kalfkroppar på en dag under året har varit 592 och af fårkroppar 1,123 stycken. Till bevis på, hvilken stor tillförsel af kött här understundom kan ega rum, må nämnas, att å 14 Lördagar under året här torgförts öfver 200 fall nötkreaturskött, å 49 torgdagar öfver 200 kalfkroppar och å 50 torgdagar öfver 200 fårkroppar. Å 4 fardagar under året ha här torgförts öfver 1,000 slagtrade får. Den största tillförsel ha fortfarande egt rum å Lördagarne och saluhålles då af kött lika mycket, som å veckans alla öfriga dagar tillsammans. Öfver tillförseln under de olika dagarne af året meddelas härnedan en tabellarisk öfversigt.

	Nötkreaturs- kött	Kalf- kroppar	Fårkroppar
Måndagar	484	352	278
Tisdagar	1,800	2,902	3,003
Onsdagar	4,193	6,072	7,975
Torsdagar	535	547	587
Fredagar	2,366	5,559	5,636
Lördagar	8,897	14,609	19,163
Summa	18,275	30,041	36,642

Af hästkött ha här under året saluhållits 630 fram- och 814 bakparter. En del af de framparter, som utgjort skillnaden mellan saluhållna bak- och framparter, har här saluhållits i form af köttfärs, rökt kött eller korf.

Af fläsk ha under året 26,309 hela och 1,181 halva svinkroppar samt 15,202 mindre stycken blifvit å byrån undersökta och ha af de sednare 1,482 varit af amerikanskt samt 96 af tyskt ursprung.

Af elgkött hitfördes och saluhölls under den tillätta jagttiden 13 hela fall.

Ehligt samma plan som under föregående år har kontrollen öfver här saluhållna lifsmedel äfven under år 1891 försiggått och hafva tillsyningsmännen dagligen besökt sådana ställen, der kött- och fläskvaror saluhållits samt, om tiden tillåtit, äfven sådana ställen, der beredning af matvaror egt rum eller der de varit till förvaring upplagda. Inspektionen har således afsedt icke allenast upptäckandet af till människoföda odugliga födoämnen, utan äfven tillsyn öfver, att snygghet och renlighet blifvit iakttagen vid tillverkning af matvaror samt att sådana lokaler, der såväl beredning af matvaror försiggått som ock der de försålts eller varit till förvaring upplagda, varit sunda och snygga. Dessutom hafva äfven tillsyningsmännen uträttat en del andra arbeten, tillhörande matvarukontrollen, såsom inköp af mjölk- och smörprof till undersökning samt öfvervakat oskadliggörandet af kasserade födoämnen.

Vid hvarje månads slut har hvarje tillsyningsman till mig aflemnat rapport öfver de besök och arbeten, som han under månaden i och för matvarukontrollen utfört. Af dessa framgår, att tillsyningsmännen under året tillsammans verkställt 51,172 arbeten i och för matvarukontrollen, hvaraf 5,610 besök å torg (1,729 å Kungstorget, 802 å Grönsakstorget, 1,581 å Fisktorget, 673 å Masthuggstorget, 469 å Stigbergstorget och 356 å Kusttorget), 111 å Kustens fiskbrygga, 1,055 i slagterier, 4,179 i charkuteriverkstäder och korffabriker, 18,310 i salubodar för födoämnen, 8,950 i upplagsmagasiner, 2,363 i bagerier, 1,802

i offentliga spisningslokaler, 4,517 å fartyg, 3,439 å jernvägsstationernas godsmagasiner (1,248 å statens, 947 å Bergslagernas och 1,244 å Vestkustbanans), 695 i och för inköp af mjölk och 10 för inköp af smörprof samt 131 i och för öfvervakande af kasserade matvarors oskadliggörande.

Under sina besök ha tillsyningsmännen 1,680 gånger under året påträffat födoämnen, som af en eller annan orsak varit af felaktig beskaffenhet, och hafva dessa genast blifvit afförda till byrån för närmare undersökning. 660 gånger ha varorna blifvit påträffade å torg, 595 gånger i slagterier, 96 gånger i upplagsmagasiner, 80 gånger i korffabriker och charkuteriverkstäder, 1 gång i spisningslokal, 45 gånger i handelslokaler, 114 gånger å jernvägsstationer och 89 gånger å fartyg.

I 1,336 fall blefvo de till byrån afförda varorna totalt kasserade och i 344 fall, bestående af för sjukdom nedslagtade djur, visserligen förklarade användbara, men först dock sedan å byrån alla synbart sjukliga delar blifvit aflägsnade.

Af fruktan att blifva å torgen anhållna för saluhållandet af kött, som de vetat härstamma från sjukt djur, ha en stor del landtmän äfven frivilligt å byrån inlemnade sådana till undersökning, och har antalet dylika frivilligt inlemnade föremål under året uppgått till 1,441.

Inalles ha således under året 3,121 partier födoämnen af felaktig beskaffenhet å byrån varit föremål för undersökning och ha desamma utgjorts af 683 hela fall och 5 partier nötkreaturskött, 150 kalv-, 76 får- och 584 svinkroppar, 191 spädgrisar, 85 hela fall häst- och 13 fall elgkött, 1,168 partier inelfvor, 1 parti salt fårkött, 30 partier salt fläsk, 5 partier tam- och 1 parti skogsfogel, 1 parti ostron, 5 partier salt fisk, 3 partier korf, 1 parti köttfärs, 1 parti anrättad mat (kokt kött), 1 parti ost och 117 partier ägg.

I 2,843 fall (1,361 frivilligt aflemnade och 1,482 af helsopolisen anhållne) ha varorna utgjorts af för sjukdom nedslagtade djur eller af sjukliga djurdelar, i 172 fall (8 frivilligt aflemnade och 164 anhållna) af i föruttnelse stadda födoämnen och i 106 fall (72 frivilligt aflemnade och 34 anhållna) af sjelfdöda djur.

I 1,626 fall (290 frivilligt aflemnade och 1,336 anhållne) ha varorna befunnits till människoföda helt och hållet otjenliga och i 1,495 fall (1,151 frivilligt aflemnade och 344 anhållne) användbara, dock först sedan alla sjukliga delar blifvit franskilda, hvilka jemte de odugliga födoämnen blifvit under helsopolisens tillsyn oskadliggjorda.

De totalt kasserade varorna ha utgjorts af 66 hela fall nötkreaturs-, 65 hela fall häst- och 1 fall elgkött, 92 kalv-, 23 svin- och 27 fårkroppar, 13 spädgrisar, 30 partier salt fläsk, 1,168 partier inelfvor, 2 gäss, 3 höns, 5 partier nötkreaturskött, 1 parti fårkött, 4 partier sill,

1 parti gråsej, 1 parti ostron, 1 parti skogsfogel, 1 parti ost, 3 partier korf, 1 parti köttfärs, 1 parti kokt kött och 117 partier ägg om tillsammans 5,308 stycken.

Öfver de hela djurkroppar af felaktig beskaffenhet, som under året varit föremål för undersökning å byrån samt å antalet deraf, som befunnits njutbara och onjutbara, meddelas i nedanstående tabell en öfversigt.

Djurslag	Antal hela djur- kroppar	Frivilligt till undersökning af- lemnade		Af helsopolisen anhållne		Summa	
		Njutbar	Onjutbar	Njutbar	Onjutbar	Njutbar	Onjutbar
Storboskap.....	683	365	46	252	20	617	66
Kalf.....	150	14	25	44	67	58	92
Får.....	76	11	5	38	22	49	27
Svin (vuxna).....	584	561	23	—	—	561	23
Spädgris.....	191	178	13	—	—	178	13
Häst.....	85	18	57	2	8	20	65
Elg.....	13	4	—	8	1	12	1
Summa	1,782	1,151	169	344	118	1,495	287

Häraf synes således bland annat, att icke mindre än 683 (3,73 % af alla här saluhållna) fall nötkreaturskött i ett eller annat hänseende varit af sådan beskaffenhet, att de å byrån måst undergå särskild undersökning. Af ifrågavarande köttfall ha 135 härstammat från djur, som för yttre åkommor såsom sår, benbrott, contusioner m. m. måst nedslagtas.

Af undersökta svinkroppar, deri 13,027 vid Engelska svinslagteriet slagtrade också inräknade, hvilka i tabellen blifvit upptagna bland stycken, enär af hvarje fläsk blott en obetydlighet här försäljes, ha 1,44 % varit behäftade med sjukliga förändringar.

Af kalf- och fårkroppar ha i förhållande till torgförda antalet ett obetydligt antal varit felaktiga, af det förra slaget 0,5 % och af det senare endast 0,2 %.

Af spädgrisar nedslagtas här i trakten endast ett fåtal utan sjukdomsorsak.

Bland de 407 hästköttsfallen, som här under året försålt, äro äfven de 20 i ofvanstående tabell, under rubriken njutbart upptagna, inräknade, och ha desamma härstammat från djur, som nedslagats för yttre åkommor.

Orsaken till kassationen af de hela fallen nötkreaturskött har i 25 fall varit vattusot, i 4 fall hämoglobinuri, i 1 fall mångfålleförstoppning, i 4 fall allmän tuberkulos, i 6 fall höggradig osteomalaci, i 2 fall uræmi, i 1 fall stelkramp, i 3 fall pyæmi samt i 10 fall lifmoder- och bukhinneinflammation samt vidrig lust af ingifna medikamenter. 2 fall ha varit stadda i förskämning och 18 ha förskrifvit sig från sjelfdöda djur.

Ovanligt är ej, att årligen en hel del sjelfdöda djur af flere olika slag aflemnas till undersökning å byrån, enär djuregaren ej har nog mod att nedgräfvad kadavren, innan han åtminstone gjort ett försök att afyttra dem här. Visserligen har han farit till staden med kadavret i tanke, att det skulle bli kasseradt, men hyser han dock ännu i sista stunden ett svagt hopp att genom lögnaktiga uppgifter kunna vilseleda besigtningssmannen att godkänna detsamma. I afseende å köttbesigtning måste man nästan alltid följa den regeln att aldrig tro ett ord af djuregarens uppgifter vid inlemnande till undersökning af sjuka köttfall, ty söka djuregarne på allt möjligt vis föra besigtningssmannen bakom ljuset. Då man dessutom ej får se djurets inelfvor, är det mången gång ytterst svårt att öfver dylikt kött, isynnerhet under vintertiden, då köttfallen äro stelfrusna, förskaffa sig ett riktigt omdöme. Hvilken fördel vore derföre ej att få förlägga kontrollen till sjelfva slagningstillfället i ett offentligt slagthus, då man blefve i tillfälle få undersöka slagtdjuret såväl före som efter slagten, och då man med stämplor af annan färg, storlek och form finge märka köttet efter sådana djur, som, visserligen sjuka, ändock befunnes till människoföda kunna användas, till skilnad från köttet efter fullkomligt friska djur, som stämplades med andra slags stämplor. Såsom nu är fallet frigifves utan vidare ett fall kött, härstammande från för sjukdom nedslagtadt djur, då man ej anser sig ha anledning att kassera detsamma. Endast synbart sjuka delar, der sådana förefinnas, frånskiljas. Sådant sjukt kött är en mycket begärlig handelsvara, enär det köpes för mycket billigt pris. Den stora allmänheten har dock intet gagn deraf, ty äro köttmånglarne de, som vid byrån passa på dylikt kött och uppköpa det straxt det efter besigtningen utkommer från densamma. En del korfmakare, som pläga använda dylikt kött för sina tillverkningar, äro äfven påpassliga för att få vara med om att köpa kött för billigt pris. Sedan nu detta kött blifvit sönderstyckadt och å månglarens bord uppblandadt med kött efter friska djur eller ock ingått såsom beståndsdel i någon korfsort, kan allmänheten ej kontrollera, hvarifrån det härstammar och får den således för en vara, som har ett mycket mindre värde och som af mången t. o. m. skulle anses helt och hållet värdelös, om han visste rätta förhållandet, betala ett pris, motsvarande vär-

det på en fullgod vara. Häri finnes ingen rättvisa och torde nog i en framtid bli ändradt, då ett offentligt slagthus kommer till stånd och sådant kött af mindre värde blir åsatt särskilda i ögonen lätt fallande och af allmänheten lätt igenkänneliga stämplor eller ock hänvisas till en särskild försäljningslokal, en s. k. Freibank, der liksom på många ställen i Tyskland all handel med sådant kött efter sjuka djur, som anses dugligt till människoföda, uteslutande skall ega rum och dit det hänvisas af helsopolisen. All handel försiggår der under kontroll af en polisman och får der intet afyttras till korfmakare, köttmånglare, slagtare eller värdshusvärdar. Äfven får till en person ej säljas mer än några få kilo och skall ett anslag ofvanför försäljningsplatsen tillkännagifva orsaken till försäljningen, hvarigenom allmänheten såsom t. ex. vid kött efter sådana tuberkulösa djur, som ansetts kunna användas, blir varnad att vid tillredningen iakttaga en viss försigtighet. Må det sedan vara hvars och ens ensak att köpa dylikt kött. Den, som ej vill äta kött efter sjuka djur, kan då undkomma detta. Den deremot, som vill förtära dylikt, blir ju då i tillfälle att få köpa det för billigare pris.

Af kalfkroppar ha 50 kasserats för sådana hos desamma påträffade sjukliga förändringar, att de måst anses till människoföda otjenliga. 8 ha varit stadda i förskämning och 26 ha varit ofödda. Af de sednare ha icke mindre än 24 anhållits vid slagtingar i stadens slagthus, 2:ne inlemnades af en bonde samtidigt med köttet efter ett förvarförgiftning nedslagtadt kokreatur. De voro tvillingar och foster efter ifrågavarande ko, hvars kött hade ett det allra vederstyggligaste utseende, liksom kalfkropparne. Försöket att få dem godkända misslyckades naturligtvis och blefvo såväl foster som moderdjur omhändertagna af helsopolisen och nedgräfdä.

Af fårkroppar ha 14 kasserats för förskämning och 13 för vattusot.

Af svinkroppar ha 3 kasserats för trikinsjukdom, 1 för septikæmi, 1 för vattusot, 1 för lifmoderinflammation, 1 för höggradig förstoppning, 1 för allmän tuberkulos, 1 för höggradig rhachitis, 1 för gulsot, 1 för magruptur, 1 för rödsjuka i högre grad och 5 för andra sjukdomar, dervid fläsken varit illaluktande tillföljd deraf att inelfvorna först flera timmar efter stiekningen blifvit urtagna. 6 svinkroppar ha varit efter sjelfdöda djur. Af de trikinösa fläsken var 1 från Lundby och 1 från Tufve socken å Hisingen samt 1 från Stenstorp i Vester-götland. I sammanhang härmed må nämnas, att trikiner under året äfven påträffats i 29 amerikanska fläksidor.

Af spädgrisar kasserades 10 för sjukdom af sådan beskaffenhet, att de befunnos onjútbara; 1 var skämtdt och 2 voro sjelfdöda.

Det kasserade elgköttfallet var stadt i hög grad af förruttelse-tillstånd.

Af hästkött kasserades 14 fall för sjukdomar och 51 till följd deraf att de härstammade från sjelfdöda djur. Liksom under flera föregående år ha samtliga hästslagtare äfven under året för helsopolisen anmält, då de för fettutmältning gjort inköp af hästkadaver och hafva då desamma genom grundlig kokning blifvit oskadliggjorda under uppsigt af 2:ne tillsyningsmän, som blifvit beordrade infinna sig hos hästslagtaren och der qvarstadna, tills köttet efter de djur, som skolat oskadliggöras, blifvit så genomkokt, att det ej mera kunnat på något sätt till människoföda användas. I allmänhet plägar sådan anmälan ordentligt ske, men är det ju temligen svårt kontrollera personer, som äro boende å landsbygden. Hvarje vecka besökas dock af tillsyningsmännen de 3:ne hästslagtare, som här saluhålla hästkött, trots det att hvar och en af dem är boende några kilometer utom staden. Under dessa inspektioner har dock under året händt, att hästkadaver 8 gånger blifvit påträffade hängande i deras slagterier och hvilka ej varit anmälda till oskadliggörande, ehuru de der hängt en eller annan dag, men ha hästslagtarne undanskyllat sig dermed, att de ej ännu hunnit dermed.

Af inelfvor ha 12 partier kasserats för förskämning och 1,156 för sjukdom. I nedanstående tabell lemnas en öfversigt öfver antal och olika slag inelfvor, som blifvit såväl frivilligt aflemnade som ock af helsopolisen beslagtagna.

	Frivilligt aflemnade till undersökning	Af helsopolisen anhållne							Summa	
		A long	I slagteri	I upplagsmagasin	I korffabrik eller charcuterwerkstäder	I handelslokal	A jernvägsstation	A fartyg		
Nötkreaturs-	lungor	14	81	82	3	33	—	16	—	229
	lefrar	27	204	59	3	27	—	10	3	333
	vämmar o. tarmar...	3	6	5	—	—	3	1	—	18
	jufver	1	5	2	—	9	—	—	—	17
	hjertan	1	2	3	—	—	—	2	—	8
	tungor	1	—	—	3	—	—	—	—	4
	njurar	—	1	1	—	1	—	—	—	3
	mjeltar	—	—	5	—	—	—	—	—	5
Svin-	lungor	26	—	294	—	1	—	—	—	321
	lefrar	11	3	65	—	1	—	—	—	80
	njurar	—	—	8	—	—	—	—	—	8
	hjertan	—	—	1	—	—	—	—	—	1
Får-	lungor	—	1	3	—	—	—	—	—	4
	lefrar	—	131	1	—	—	1	—	3	136
Kalflefrar	—	1	—	—	—	—	—	—	1	
Summa	84	435	529	9	72	4	29	6	1,168	

Af de skämda inelfvorna anhöllos 3 par nötkreaturslungor och 3 kotungor i stadens vågbod, der de varit inlemnade, men ej i tid blifvit afhemtade, 1 par nötkreaturslungor i en charcuteriverkstad, 1 kornjure i korffabrik samt 1 nötkreaturslefrver, 2 nötkreaturshjertan och 1 parti nötkreaturstarmar å statens jernvägars godsmagasin.

Tuberkulösa förändringar ha under året påträffats hos 1,048 föremål, hvaraf 452 blifvit frivilligt aflemnade till undersökning och 596 af helsopolisen anhållne. I nedanstående tabell meddelas en öfversigt öfver såväl antalet olika tuberkulösa föremål som ock de ställen, der de blifvit anhållne.

	Frivilligt afhemnade till undersökning	Af helsopolisen anhållne						Summa
		Å torg	I slagteri	I upplagsmagasin	I korffabrik eller charcuteriverkstad	Å jernvägsstationer	Å fartyg	
Storboskap	67	58	31	1	—	14	2	173
Svinkroppar	356	—	—	—	—	—	—	356
Nötkreaturs-	lungor	3	58	76	—	29	16	182
	lefrar	1	4	16	—	3	1	25
	våmmar	—	1	5	—	—	—	6
	jufver	—	—	1	—	6	—	7
	mjeltar	—	—	5	—	—	—	5
Svin-	lungor	16	—	214	—	1	—	231
	lefrar	9	3	50	—	1	—	63
Summa	452	124	398	1	40	31	2	1,048

En af de under rubriken korffabrik upptagna nötkreaturslefrarne var vid anhållandet redan kokt, ehuru densamma var i mycket hög grad af tuberkulos angripen. Rätt ofta påträffas såväl tuberkulösa som eljest sjukligt förändrade inelfvor i korffabrikerna, utan att man synes förstå detta.

Af nötkreaturskött ha tuberkulösa förändringar förefunnits i bröst och bukhinnor eller endera deraf hos 173 fall eller hos 0,91 %. Hemslagtarne fränskilja numera alltid vid slagtningsstillfället de serösa hinnor och lymfkörtlar, i hvilka tuberkulösa processer förefinnas. Då man nu på så sätt hitför de slagtrade djuren med fränskurna delar och ej heller medför de af tuberkulos angripna inelfvorna efter sådana djur, kan lätt tänkas, huru svårt, ja nästan omöjligt, det är att afgifva ett säkert omdöme om dylikt kötts beskaffenhet. Först i ett offentligt slag-

hus kan ett tillförlitligt bedömande ske, då man blir i tillfälle undersöka djuren och dess inelvor vid sjelfva slagningstillfället.

Förutom ofvannämnda 173 köttfall, hvaraf lungorna i 34 fall vid besigtningen medföljt (3 par frivilligt inlemnade och 31 par i stadens slagthus af helsopolisen anhållna) ha äfven 182 par tuberkulösa nötkreaturslungor under året blifvit anhållne. Om man nu härifrån fråndrager de 34 par lungor, som medföljt och tillhört köttfallen, återstå således 148 stycken, som tillhört djur, hos hvilka inga tuberkulösa förändringar förefunnits hos köttet. Om nu dessa hopsummeras med antalet tuberkulösa köttfall, erhålles siffran 321, som utvisar, att 1,75 % af de slagtdjur, hvars kött här under året saluhållits, varit af tuberkulos angripna. Äfven denna siffra är alldeles för låg, om man vill veta, huru stort antal slagtdjur, som varit af lungtuberkulos angripna, ty en stor mängd sådana lungor, som varit i högre grad angripna och hos hvilka hemslagtarne vid granskning kunnat upptäcka tuberkulösa förändringar, ha ej af dem medhafts till staden.

I sammanhang härmed må meddelas, att af i stadens slagthus under året slagtrade 743 storboskap icke mindre än 76 eller 10 % befunnits angripna af lungtuberkulos och 31 eller 4,17 % äfven med tuberkulösa processer i bröst- och bukhinnor eller endera deraf.

Förutom ofvannämnda storboskap ha äfven under året i slagthuset slagrats 846 gödkalfvar och 83 får.

I 219 fall ha anmärkingar af helsopolisen i ett eller annat hänseende blifvit gjorda mot der slagtrade föremål och hafva till särskild besigtning å köttbesigtningabyrån hänvisats 34 hela fall nötkreaturskött, 24 ofödda kalfvar, 82 par nötkreaturslungor, 59 nötkreaturslefrar, 5 nötkreatursvämmar, 2 kojufver, 3 kohjertan, 1 konjurer, 5 komjeltar, 3 par får lungor och 1 fårlefver. Af dessa hafva samtliga föremål, med undantag af de hela fallen nötkreaturskött, blifvit kasserade och oskadliggjorda. Innan köttfallen fått försäljas, ha dock först alla synbart sjukliga delar blifvit å byrån frånskurna desamma.

Af samtliga här undersökta svinkroppar ha tuberkulösa förändringar förekommit hos 356 eller 0,89 %. Af 405 svinkroppar, som till besigtning aflemnats af en charkuterihandlande, som vid mejerier i trakten uppköper svin och låter slagta dem i eget slagthus, ha tuberkulösa förändringar förefunnits hos 14 eller 3,48 %. Af de vid härvarande Engelska svinslagteri under året slagtrade svin, hvilka ock till en stor del utgjorts af s. k. mejerisvin, har tuberkulos förekommit hos 211 eller hos 1,62 %. Hos de af bönder här i trakten uppfödda svinen förekommer nästan aldrig tuberkulos, men så dock desto mera hos de svin, som uppfödas af traktens hemslagtare. Trots mångfaldiga varningar att ej gifva svinen tuberkulösa inelvor, fortfara dock dessa hem-

slagtare ännu dermed med påföljd, att deras svin blifva angripna. Icke mindre än 54 hemslagtare ha under året till besigtning aflemnad svin-kroppar med tuberkulösa processer i de submaxillära och rethopharyn-geala lymfkörtlarna eller endera slaget deraf. Hos sjelfva svinkroppen förekommer sällan någon annan form af tuberkulos numera. De an-gripna inelfvorna medhafvas sällan till staden, hvadan under året ej mer än 4 par tuberkulösa svinlungor och 11 lefrar blifvit anhållna. Af de 54 hemslagtarne ha under året till besigtning aflemnats tillsam-mans 128 svin med tuberkulösa förändringar, hvaraf 25 stycken inlem-nat 1 hvardera, 12 stycken 2 hvardera, 6 stycken 3 hvardera, 4 stycken 4 och 4 stycken 5 hvardera. 1 har inlemnad 7, 1 har inlemnad 8 och 1 har inlemnad 10 stycken dylika.

Under året ha af helsopolisen för undersökning, om de varit vattenspädda, 695 mjölkprof (196 oskummad och 499 skummad mjölk) blifvit inköpta, hvaraf å torg 96 prof oskummad och 167 prof skummad mjölk samt i mjölkförsäljningslokaler 100 prof oskummad och 332 prof skummad mjölk. I intet enda fall har vattenspädning kunnat misstän-kas. Undersökningarna ha verkställts med Quevennes lactodensimeter.

Af de under kontroll af Göteborgs mjölkkontrollkomité stående ladugårdar har Tjolöholms ladugård, som till staden levererat s. k. barnmjölk med en fetthalt af omkring 4 %, den siste Juni upphört dermed. Vid årets slut fanns således endast Aspenäs ladugård under kontroll qvarstående. Medelfetthalten af 145 å Tjolöholms mjölk under första halfåret verkställda analyser har varit 4,09 %. Af 78 under året verkställda analyser å Aspenäsmjölken har medelfetthalten varit 3,28 %.

Bageriernas antal utgjorde vid slutet af året 192, hvaraf 136 voro belägna ofvan jord och 56 i källarevåningar. I 92 fall var bageri-lokalen med bostaden sammanhängande och i 100 fall var bostaden belägen utom bageriet. 148 af lokalerna ha antecknats såsom snygga och 44 såsom hafvande varit af medelmåttig snygghet. I 99 af bage-rierna har endast bakats husbröd, i 60 endast tébröd och i 33 bägge-sorterna. 77 af bagerierna ha på helsopolisens tillsägelser i ett eller annat hänseende under året blifvit reparerade. Endast 1 bagerilokal har under året blifvit inredd i nybyggt hus. Vid samtliga bagerierna hade vid årets slut 722 personer sysselsättning och meddelas härnedan för att visa bagerirörelsernas storlek en öfversigt öfver arbetareantalet i bagerierna, hvaraf framgår, att

4 bagerier	sysselsatte	hvardera	1 person
50	"	"	2 personer
69	"	"	3 "
26	"	"	4 "
18	"	"	5 "

5 bagerier	sysselsätte	hvardera	6 personer
8	"	"	7 "
5	"	"	8 "
3	"	"	9 "
1 bageri	"	"	10 "
2 bagerier	"	"	12 "
1 bageri	"	"	20 "

Mjölförsäljningslokalernas antal utgjorde vid årets slut 410, hvaraf 278 voro belägna ofvan jord och 132 i källarevåningar. I 265 fall var försäljningslokalen med bostaden sammanhängande och i 145 fall var bostaden belägen utom försäljningslokalen. 348 af lokalerna ha antecknats såsom snygga och 62 såsom medelmåttigt snygga. I 403 af lokalerna försålde grädde, i 154 oskummad och i 408 skummad mjölk. I högst få försäljes enbart mjölk, utan omfattar handeln äfven bröd, specerier m. m. 14 mjölförsäljningslokaler ha under året blifvit öppnade i nybyggda hus och 32 nya lokaler har under året blifvit inredda i gamla hus. 107 af försäljningslokalerna ha på helsopolisens tillsägelser under året blifvit reparerade.

Tab. 4. Summarisk öfversigt öfver å byrån undersökta födoämnen.

Månad	Varan		Varans beskaffenhet			Varan anhållen							Varan till människoföda		
	Frivilligt aflemnad till besigtning å byrån	Anhållen af helsepolisen	Slukt	Skändt	Sjelfdött	Å torg	I slagteri	I upplagsmagasin	I spisningslokal	I korffabrik	I handelslokal	Å jernvägsstation	Å fartyg	Njutbar	Onjutbar
Januari	74	94	153	5	10	43	28	2	—	5	—	16	—	75	93
Februari	106	129	218	3	14	44	62	3	—	4	1	6	9	105	130
Mars	144	141	271	1	13	40	65	1	—	10	1	14	10	153	132
April	164	151	302	4	9	49	70	4	—	7	—	14	7	175	140
Maj	180	141	311	1	9	52	69	—	—	7	—	5	8	178	143
Juni	198	168	346	10	10	61	65	5	—	8	1	9	19	194	172
Juli	135	163	268	26	4	54	66	17	1	7	2	8	8	148	150
Augusti	93	145	207	26	5	66	38	20	—	2	1	11	7	108	130
September	120	151	229	36	6	73	29	17	—	7	—	12	13	127	144
Oktober	97	129	201	12	13	73	27	11	—	5	3	5	5	89	137
November	69	172	194	41	6	58	50	9	—	12	35	5	3	82	159
December	61	96	143	7	7	47	26	7	—	6	1	9	—	61	96
Summa	1,441	1,680	2,843	172	106	660	595	96	1	80	45	114	89	1,495	1,626

Tab. 5. Uppgift å födoämnen, som å byrån varit frivilligt aflemnade till undersökning.

Varans art	Vararegens hemvist												Varans beskaffenhet			Varan till människoföda		Anmärkingar			
	Januari	Februari	Mars	April	Maj	Juni	Juli	Augusti	September	Oktober	November	December	Summa	Göteborg	Landsorten	Sjukt	Skämdt		Sjelfdödt	Njutbar	Onjutbar
Kött af storboskap	26	37	32	38	29	68	43	36	34	28	18	22	411	3	408	403	1	7	46	46	Hela djur.
" " kalv	1	3	7	5	8	3	4	3	2	2	1	1	39	—	39	30	2	7	25	25	Hela.
" " får	2	3	3	3	—	2	—	—	1	1	—	—	16	—	16	13	1	—	5	5	Hela.
" " svin (vuxna)	29	43	73	76	92	56	70	35	47	40	32	20	613	273	340	607	—	6	52	52	584 hela och 29 stycken, samtliga stycken trikinösa och onjutbara.
" " spädgris	3	8	11	31	38	44	12	12	12	7	9	4	191	—	191	188	1	2	13	13	Hela.
" " häst	10	4	12	6	2	12	3	5	7	5	4	5	75	25	50	30	—	45	18	57	Hela.
" " elg	—	—	—	—	—	—	—	—	4	—	—	—	4	—	4	4	—	—	4	—	Hela.
Inelfvör	3	8	6	5	11	11	2	2	13	11	5	7	84	24	60	84	—	—	—	84	14 nötkreaturs- och 26 par svinlungor, 21 nötkreaturs- och 11 svinlefrar, 1 kojufver, 1 kotunga, 1 kohjersta, 3 partier komagor och ko-tarmar.
Tamfögel	—	—	—	—	—	—	—	—	—	—	2	—	5	—	—	—	—	5	—	5	2 gräs och 3 höns.
Skogsfögel	—	—	—	—	—	1	—	—	3	—	—	—	1	—	—	—	1	—	—	1	3 lädor orrar, hjerpar och ripor.
Ostron	—	—	—	—	—	1	—	—	—	—	—	—	1	—	—	—	—	—	—	1	14 fjerdingar.
Gräsej	—	—	—	—	—	—	—	—	—	—	—	—	1	—	—	—	—	—	—	1	Ett större parti.
Summa	74	106	144	164	180	198	135	93	120	97	69	61	1,441	329	1,112	1,361	8	72	1,151	290	

Tab. 6. Uppgift å af Göteborgs helsepolis anhallne födoämnen.

Varans art	Varans be- skaffenhet												Varans anhallen						Varans till människo- föda		Anmärkingar							
	Varnege- rens hörnvis		Landsorten		Sjukt		Skämdt		Sjelfdödt		Å torg		I slagteri		I upplagsmagasin		I charkuteri- verkstad eller korffabrik		I spisningslokal			I handelslokal		Å fartyg		Njutbar	Onjutbar	
Kött af storboskap	15	18	33	25	23	33	25	21	17	20	22	277	34	243	270	6	1	133	34	4	5	—	1	68	32	252	25	<p>272 hela och 5 par- tier, hvaraf 1 sjukt och 4 skämda. Par- tierna onjutbara.</p> <p>Hela. Bland sjelf- döda äro 24 i sta- dens slagthus an- hallna ofödda kal- var upptagna.</p> <p>60 hela, 1 parti (skämdt). Partiet onjutbart.</p> <p>Hela.</p> <p>1 parti salt fläsk (25 kilo).</p> <p>Hela.</p> <p>1 parti salt kött- korf (100 kilo), 1 parti knäckvurst o. 1 parti letverkorf (100 stycken).</p> <p>1 parti om ½ tunna- 2 partier om 1 tunna och 1 parti om 5 tunnor.</p> <p>Kokt nötkreaturskött. 1 ost. 5,308 stycken</p>
" " kalf	10	11	16	8	11	23	5	9	4	4	5	111	24	87	78	6	27	44	24	3	—	1	9	30	44	67		
" " får	—	—	—	—	—	—	—	—	—	—	—	61	1	60	47	14	—	39	—	1	—	—	5	16	38	23		
" " häst	—	—	—	—	—	—	—	—	—	—	—	10	2	8	4	—	6	—	8	—	1	—	1	—	2	8	1	
" " svin	—	—	—	—	—	—	—	—	—	—	—	1	1	—	—	—	—	—	—	—	—	—	—	—	—	—	—	
" " elg	—	—	—	—	—	—	—	—	—	—	—	9	—	9	8	—	—	2	—	—	—	—	3	4	8	1		
Inelfvör	65	85	86	106	104	101	108	88	80	97	100	64	1,084	631	453	1,075	9	435	529	9	72	4	29	6	—	1,084		
Korf	—	—	—	—	—	—	—	—	—	—	—	3	3	—	—	—	—	—	—	—	—	—	—	—	—	3		
Köttfärs	—	—	—	—	—	—	—	—	—	—	—	1	1	—	—	—	—	—	—	—	—	—	—	—	—	1		
Salt sill	—	—	—	—	—	—	—	—	—	—	—	4	4	—	—	—	—	—	—	—	—	—	—	—	—	4		
Anrättad mat	—	—	—	—	—	—	—	—	—	—	—	1	1	—	—	—	—	—	—	—	—	—	—	—	—	1		
Ost	—	—	—	—	—	—	—	—	—	—	—	1	1	—	—	—	—	—	—	—	—	—	—	—	—	1		
Ägg	—	—	—	—	—	—	—	—	—	—	—	5	17	17	16	8	41	5	117	110	7	—	7	—	72	117		
Summa	94	129	141	151	141	162	163	145	151	129	172	96	1,380	813	867	1,482	164	34	660	595	96	80	1	45	114	89	344	1,336

Tab. 7. Uppgift å af helsopolisen undersökta fall

Månad	Å torg												Å jernvägarnes		
	Kungstorget			Masthuggs- torget			Stigbergs- torget			Kusttorget			Statens banas		
	Storboskap	Kalkkroppar	Färkroppar	Storboskap	Kalkkroppar	Färkroppar	Storboskap	Kalkkroppar	Färkroppar	Storboskap	Kalkkroppar	Färkroppar	Storboskap	Kalkkroppar	Färkroppar
Januari . . .	1,106	1,477	696	10	39	4	—	9	2	9	30	4	99	231	54
Februari . .	1,069	1,516	660	10	34	1	—	17	—	11	42	3	82	210	47
Mars	1,105	1,874	656	12	53	2	1	23	—	11	35	2	105	287	102
April	1,137	2,537	615	9	69	7	2	23	1	11	68	4	93	394	110
Maj	1,100	2,154	644	13	66	4	—	7	—	13	43	4	94	477	129
Juni	828	1,607	930	4	49	1	—	12	—	3	25	—	91	251	134
Juli	878	1,511	2,976	—	51	9	—	14	3	—	43	8	134	272	131
Augusti . . .	1,203	1,267	6,537	5	27	34	—	4	10	8	23	24	63	175	118
September . .	1,325	1,054	5,391	11	30	52	1	6	11	10	17	45	72	158	110
Oktober . . .	1,728	1,108	4,791	16	35	195	1	7	27	24	26	114	104	219	202
November . .	1,765	1,439	2,281	19	46	60	6	8	11	25	27	39	89	300	237
December . .	1,674	1,348	1,050	18	61	20	5	12	6	17	44	33	81	349	54
Summa	14,918	18,892	27,227	127	560	389	16	142	71	142	423	280	1,107	3,323	1,428

nötcreaturskött samt får- och kalfkroppar.

godsmagasiner						Å fartyg läggande till vid						Stadens slagthus			Summa		
Bergslagernas			Hallandsbanans			Skeppsbron			Lilla Bommen								
Storboskap	Kalkkroppar	Fårkroppar	Storboskap	Kalkkroppar	Fårkroppar	Storboskap	Kalkkroppar	Fårkroppar	Storboskap	Kalkkroppar	Fårkroppar	Storboskap	Kalkkroppar	Fårkroppar	Storboskap	Kalkkroppar	Fårkroppar
100	193	84	20	56	14	9	40	44	—	—	—	54	27	2	1,407	2,102	904
54	106	67	7	61	4	7	102	61	11	108	44	56	37	2	1,307	2,233	889
51	134	66	11	85	34	12	232	83	16	435	88	72	57	6	1,396	3,215	1,039
43	344	81	3	91	17	8	243	70	31	580	66	44	67	2	1,381	4,416	973
66	246	47	6	45	10	6	112	66	45	353	73	66	87	5	1,409	3,590	982
34	138	54	2	47	53	7	58	143	27	286	141	47	88	1	1,043	2,561	1,457
35	101	103	2	36	110	14	31	227	28	246	322	49	118	8	1,140	2,423	3,897
29	65	68	5	24	491	17	23	241	31	107	290	56	129	27	1,417	1,844	7,840
40	82	61	7	39	408	19	9	247	41	77	293	78	82	13	1,604	1,554	6,631
44	94	204	18	39	447	19	12	426	47	92	498	82	77	6	2,083	1,709	6,910
65	111	137	26	44	154	11	37	271	39	115	302	74	41	2	2,119	2,168	3,494
59	154	65	18	40	35	8	65	160	30	117	194	59	36	9	1,969	2,226	1,626
620	1,768	1,037	125	607	1,777	137	964	2,039	346	2,516	2,311	737	846	83	18,275	30,041	36,642

Tab. 8. Uppgift på undersökt fläsk.

Månad	Besigtigadt fläsk					Trikinhaltigt fläsk			
	Svenskt			Amerikanskt	Tyskt	Svenskt			Amerikanskt
	Hela	Halva	Stycken	Stycken	Stycken	Hela	Halva	Stycken	Stycken
Januari	2,698	167	499	11	9	—	—	—	—
Februari	2,568	105	893	34	—	—	—	—	—
Mars	2,816	105	1,031	50	10	1	—	—	1
April	2,597	83	1,497	170	7	—	—	—	4
Maj	2,035	42	1,163	190	8	1	—	—	2
Juni	892	9	1,149	400	10	—	—	—	11
Juli	566	2	1,423	325	4	—	—	—	4
Augusti	566	2	1,100	49	11	—	—	—	—
September	996	7	1,081	158	7	—	—	—	4
Oktober	2,451	54	1,109	78	16	—	—	—	2
November	4,216	302	1,674	—	5	1	—	—	—
December	3,908	303	1,005	17	9	—	—	—	1
Summa	26,309	1,181	13,624	1,482	96	3	—	—	29

Tab. 9. Uppgift å bagerier vid slutet af år 1891.

Lokalernas läge	Antal	Bakning af			Lokalen belägen		Bostad		Lokalen					
		husbröd	tebröd	både hus- och tebröd	ofvan jord	i källarevåning	i bageriet	sammanhängande med bageriet	utom bageriet	rymlig	liten	snugg	af medelmåttig snugg	osnugg
Nordstaden	13	4	6	3	12	1	—	3	10	12	1	13	—	—
Sydstaden.....	26	7	12	7	24	2	—	12	14	17	9	18	8	—
Olskroken, Redbergslid, Stampen och Hultmans Holme	15	13	—	2	15	—	—	10	5	7	8	15	—	—
13:de och 14:de rotarne...	10	2	8	—	2	8	—	6	4	8	2	10	—	—
15:de roten.....	4	2	2	—	1	3	—	—	4	2	2	3	1	—
12:te rotens 2:dra afdeln.	2	—	2	—	2	—	—	2	—	—	2	1	1	—
Landala	8	6	2	—	4	4	—	4	4	3	5	6	2	—
Östra och Nya Haga	18	8	4	6	13	5	—	10	8	10	8	15	3	—
Vestra Haga	7	4	—	3	—	7	—	4	3	5	2	7	—	—
Annedal.....	27	18	7	2	16	11	—	10	17	14	13	20	7	—
Masthugget.....	7	2	3	2	4	3	—	3	4	6	1	7	—	—
Majornas 1:ste rote.....	15	10	2	3	14	1	—	8	7	10	5	7	8	—
„ 2:dre „	10	3	4	3	9	1	—	4	6	10	—	7	3	—
„ 3:dje „	15	10	4	1	10	5	—	7	8	10	5	13	2	—
„ 4:de „	1	—	1	—	—	1	—	1	—	1	—	1	—	—
„ 5:te „	8	5	2	1	5	3	—	5	3	1	7	3	5	—
„ 6:te „	6	5	1	—	5	1	—	3	3	3	3	2	4	—
Summa	192	99	60	33	136	56	—	92	100	119	73	148	44	—

Tab. 10. Uppgift å lokaler för försäljning af mjölk och grädde vid slutet af år 1891.

Lokalernas läge	Antal	Lokalen belägen		Bostad		Lokalens beskaffenhet					Försäljning af			
		ofvan jord	i källarevåning	i lokalen	sammanslående med lokalen	utom lokalen	rymlig	liten	snugg	af medelmätigt snugg- het	osnugg	grädde	oskummad mjölk	skummjolk
Nordstaden	29	22	7	—	12	17	19	10	28	1	—	29	22	29
Sydstaden	38	22	16	—	19	19	22	16	27	11	—	37	22	36
Stampen, Olskroken, Redbergslid och Hultmans holme	36	36	—	—	30	6	22	14	36	—	—	36	6	36
13:de och 14:de rotarne	37	6	31	—	22	15	30	7	37	—	—	37	28	37
15:de roten	11	4	7	—	5	6	10	1	11	—	—	11	11	11
12:te rotens 2:dra afdelning	4	3	1	—	2	2	2	2	4	—	—	4	—	4
Landala	29	24	5	—	22	7	14	15	26	3	—	26	13	29
Östra och Nya Haga	48	36	12	—	40	8	26	22	48	—	—	47	18	48
Vestra Haga och Pustervik	31	20	11	—	23	8	19	12	29	2	—	31	12	31
Annedal	43	28	15	—	25	18	29	14	34	9	—	43	10	43
Masthugget	12	6	6	—	5	7	10	2	12	—	—	12	9	12
Majornas 1:ste rote	13	11	2	—	8	5	8	5	10	3	—	13	1	13
„ 2:dre „	13	11	2	—	11	2	11	2	8	5	—	13	1	13
„ 3:dje „	21	18	3	—	14	7	19	2	19	2	—	19	1	21
„ 4:de „	3	2	1	—	3	—	2	1	—	3	—	3	—	3
„ 5:te „	20	8	12	—	9	11	13	7	12	8	—	20	—	20
„ 6:te „	22	21	1	—	15	7	12	10	7	15	—	22	—	22
Summa	410	278	132	—	265	145	268	142	348	62	—	403	154	408

g) **Kemiska analyser.**

För Helsevårdsnämndens räkning har stadskemisten undersökt konserverade ärter, mjöl, mjölk m. m.

Stadskemistens årsberättelse för år 1891.

Under året hafva följande 3,024 föremål inlemnats till laboratoriet för undersökning.

Tab. 11.

	Antal prof		Antal prof
Hvetemjöl	3	Te	5
Rågmjöl	1	Hallonsaft	1
Tapiocamjöl	1	Citronsaft	1
"Sundhetsmjöl"	1	Tobak	5
Smör	23	Snus	2
Margarin	1	Dricksvatten	18
Ister	1	Ångpannevatten	1
Ost	4	Vatten för andra tekniska ändamål	1
Konserverade ärter	8	Jernvatten	3
Socker	1	Mineralvatten, andra slag	12
Honing	1	Is	5
Köttextrakt	1	Jern	1
Maltextrakt	2	Koppar	1
Komjöl, oskummad	811	Bly	2
" " skummad	17	Tenn	6
Kvinnomjöl	1	Förtening	3
Tjärmjöl	1	Zinkaska	1
Grädda	4	Cementsilfver	1
Öl	9	Svafvelsyra	1
Porter	1	Saltsyra	2
Iskällardricka	12	Natriumhydrat	1
"Ripöl"	1	Natronlut	1
Bränvin	4	Pottaska	1
Vin	4	Klorkalium	1
Punsch	27	Kaliumklorat	2
Saffran	1	Glaubersalt	2
Senap	6	Glaubersalt & soda	1
Kaffe	1	Natriumhyposulfit	1
Kaffesurrogat	7		

	Antal prof		Antal prof
Vattenglas	1	Risstärkelse	1
Salmiak	2	Dextrin	2
"Satinit"	1	Talg	11
Ferrosulfat	1	Oleomargarin	2
Ferrisulfat	1	Vagnssmörja	5
Zinklösning	1	"Valvolin" (fast mineralfett)	1
Zink-jern-lösning	4	Fasta fett, andra slag	1
Zink-jern-koppar-lösning	9	Bomolja	37
Manganoxidhydrat	1	Rofolja	4
Blyhvitt	1	Jordnötolja	2
Mönja	3	Bomullsfröolja	1
Kvicksilfverklorur	1	Ricinolja	3
Tennsalt	1	Tran	2
Desinfektionspreparat	1	Linolja	4
Emalj	3	Spermacetiolja	1
Kisbränder	3	Turkiskt-rödt-olja	1
Kopparslag	1	Rosenolja	1
Vinsyra	1	Tallbarrsolja	1
Citronsyra	1	Becktonolja	1
Ättiksyra	1	"Mixing oil"	1
Ättika och ättiksprit	20	Maskinolja	5
Sprit, vanlig	2	Cylinderolja	13
Träsprit	3	Mineralolja för smörjning, andra slag	26
Präsjäst	31	Fotogen	22
Såpa	5	Lysoljor, andra slag	2
Tvål	4	Bryggeriharts	4
Blanksvärta	1	Amerikansk kopparfärg	1
Tjära	1	Jernmalm	2
Carbolineum	8	Zinkmalm	2
"Exsiccator" (trä-impregne- ringsmedel)	1	Kopparmalm	1
Färgmalt	1	Svafvelkis	8
Öl-kulör	1	Brunsten	2
"Kirsch-farbe"	1	Fältspat	4
Färgämnen, andra slag	2	Albit	1
Trämassa	443	Kalksten	2
Koks	1	Kiselgur	1
Torfkol	1	Linfrökaka	8
Potatisstärkelse	2	Bomullsfrökaka	1

	Antal prof		Antal prof
"Locust and oil cake"	1	Ull	1
Hafremjöl	1	Garn (färg)	1
Kornmjöl	3	Väfnad (färg)	1
Hedfodermjöl	1	Väfnad (trådämnets ur- sprung)	9
Granfodermjöl	1	Presänning	2
Fodermjölblandningar	1	Arsenikprof	1060
Hvetekli	4	Filtrumtillstoppande sub- stans	1
Räekli	2	Substans, afsatt ur natronlut	1
Drank	1	Pannsten	1
Superfosfat	3	Fläckvatten	1
Råfosfat	46	Polermedel	1
Tomasslagg	7	Klister	1
Kalimagnesia	16	Bomullstrassel	3
Kainit	2	Termometrar	3
Klorkalium	1	Handskrift	1
Svafvelsyrad amoniak	1	Luft	1
Gips	2	Hundmage-innehåll	1
Benmjöl	1	Fosforhaltigt kaffe	1
Benkol	5	Opium	1
Sillguano	2	Härmedel	1
Pudrett	7	Kloka gubbensgiktliniement	1
Sopor	7	Vägghyretinktur	1
Gödningsämnen, andra slag	2	Arcana	5
Jord	3	Urin	10
Torfmull	3		
Torfdy (bränntorf)	1		
Garfsyrelösning	1		
		Summa prof	3024

Bland dessa prof hafva en del af mig för undersökning inköpts. Ett fåtal prof hafva dessutom undersökts men här ofvan icke upptagits, emedan man anhållit, att undersökningen icke på något sätt omnämndes.

Mer än $\frac{3}{4}$ af hela analysantalet utgöres af:

arsenikprof	35 %
mjölkanalyser (nästan uteslutande fettbestämningar med laktokrit)	27 %
och trämasseanalyser (endast fuktighetsbestämningar)	15 %

Om några bland analysföremålen kan jag meddela några närmare uppgifter.

Rågmjölet visade sig vara odugligt som bakmjöl.
Tapiocamjölet syntes vara slammad manikot-stärkelse, ej upphettad till förklistring.

Ett prof smör utgjordes af ren margarin.

Isterprofvet var förfalskad med bomullsfröolja.

Af sju prof konserverade ärter, som inköpts i handelsbodas härstades på helsovårdsnämndens uppdrag voro två kopparhaltiga och två zinkhaltiga. Zinkhalten bestämdes i ett prof till 0,038 % zinkoxid. Att zinkföreningar användas för att bevara den gröna färgen hos konserver, är en nyhet. Måhända har man tillgripit dem, emedan de vid analysen mindre lätt upptäckas än kopparföreningar, som sedan gammalt användts för samma ändamål. Båda dessa sätt att färga konserver eller att bibehålla färgen hos konserver äro förkastliga, då de möjligen kunna blifva helsovådliga.

Honingsprofvet var förfalskad med stärkelsesirap.

De 811 profven på oskummad mjölk höllo följande fetthalter:

1,50 %—1,99 %	24 prof	=	3 %
2,00 %—2,49 %	55 „	=	7 %
2,50 %—2,99 %	143 „	=	18 %
3,00 %— högre	589 „	=	72 %

Summa 811 prof = 100 %.

Från mjölkmagasinet i Carl Gustafsgatan 13 har hvarje söcken dag från årets början till den 7 september *) hemtats två prof af oskummad mjölk, dels s. k. barnmjölk, innesluten i plomberade glasflaskor och stående under Göteborgs mjölkkontrollkomiténs kontroll, dels vanlig oskummad mjölk. Under denna tid gjordes på barnmjölken 205 analyser och på den vanliga oskummade mjölken 206 analyser. Medelhalt fett var hos barnmjölken 4,12 % och hos den vanliga oskummade mjölken 3,20 %.

Prof af en till ett mejeri levererad mjölk höll:

fett	2,40 %
egentlig vikt vid + 15° C	1,028 %

Ett hos leverantören straxt efteråt taget *stallprof* höll:

fett	4,25 %
egentlig vikt vid + 15° C	1,033 %

Detta stallprof hade således en mycket hög fetthalt, under det att den levererade mjölken påtagligen var förfalskad genom spädning med vatten.

Många prof af mejerimjölk hafva för öfrigt befunnits hålla en mycket låg fetthalt och hafva sannolikt varit förfalskade genom spädning.

*) Firman Göteborgs Mjölkförsäljning, hvilken innehade detta mjölkmagasin, upphörde nämnda dag med sin verksamhet.

ning med vatten eller skumning eller blandning med skummjolk. I synnerhet den sistnämnda metoden torde icke vara ovanlig, och dess begagnande kommer icke att upphöra förr, än mjölken betalas rationellt (efter fetthalt). När det inträffar, lönar det sig icke vidare att förfalska mjolk, som levereras till mejerier.

Hos skummjölksproven har fetthalten vexlat mellan 0,21 % och 1,79 %.

Det magraste gräddprovet höll endast 1,1 % fett, således icke mer fett än en vanlig, god skummjolk. Denna grädde lär ha bestått på en af stadens utskänkingsställen. Det fetaste gräddprovet höll deremot 24,3 % fett.

Ett "Moselvin" egde följande sammansättning:

alkohol i volymprocent	0,33 %
extrakt	0,07 %
syra (= vinsyra)	0,039 %
socker	0
mineralämnen	0,034 %

Det var således vatten, förmodligen blandadt med obetydligt vin.

I tre punchprof hade rörsockret delvis blifvit ersatt med billigare stärkelsesocker.

Två senapsprof innehöllo mycket stärkelse, ehuru etiketterna icke angäfvö, att det var blandad senap.

Ett par kaffesurrogat, benämndt "lejon tandkaffe", hvilket således borde bestå af roten af lejon tand (Taraxacum officinale), utgjordes hufvudsakligen af rostad säd.

Hallonsaften, etiketterad "prima sockrad hallonsaft", innehöll för naturlig hallonsaft främmande färgämne.

"Citronsaften" var helt enkelt en lösning af citronsyra i vatten.

Två prof dricksvatten innehöllo zink.

Ett prof Vichy-vatten hade en mycket oriktig sammansättning.

Procentfelen voro på:

vattenfria salter	+ 20
alkalescens	+ 10
kalk	+ 246
svafvelsyra	+ 21
klor	+ 127.

Två prof mönja med resp. 77 % och 79 % bly voro båda förfalskade.

Intet bland de åtta profven carbolinea utgjordes af äkta vara. Carbolineum, som är ett utmärkt impregneringsmedel för trä, är utsatt för en mycket stark illojal konkurrens. De, som önska köpa ett verk-

ligt carbolineum, böra således noga se upp, så att de icke blifva lurade genom ett falskt namn.

"Exsiccator" är ett fabrikat, liknande vissa af nämnda s. k. carbolinea. Det har dock den förtjensten att icke segla under falska flagg.

"Kirsch-farbe", som att döma af namnet borde vara färg af körsbär, var en mörkröd lösning af en anilinfärg.

En stor del af trämasseprofven voro underhaltiga. Men då trämassan säljes med garanti att hålla en viss viktsmängd lufttorr massa (= massa med 10 % vatten) och ingen betalning erhålles för öfverhalt, är det rationelare för fabrikanten att låta massan vara underhaltig och vidkännas motsvarande afdrag vid massans betalning än att låta den vara öfverhaltig. Det är säkert många fabrikanter, som bortskänka betydliga belopp genom att hålla sin massa för torr.

Ett prof vagnsmörja höll bland annat 50 % kolsyrad kalk (krita) och 5 % vatten.

Åtta prof bomolja voro förfalskade, fyra med bomullsfröolja, två med jordnötolja, ett med rofolja, ett med "solubb castor oil". Några af profven höllo antagligen ingen bomolja alls.

Samtliga fyra profven rofolja voro förfalskade med jordnötolja. Detta är en ny förfalskning, hvarom den kemiska literaturen hittills icke meddelat något. Påvisandet af jordnötolja i rofolja är på grund af den för jordnötolja karaktäristiska arakinsyrans svårslöslighet i alkohol icke förenadt med svårigheter.

Två prof kokad linolja voro förfalskade med hartsolja.

"Spermacetioljan" innehöll 50 % mineralolja; resten var antagligen tran och icke spermacetiolja (hvalratolja).

Becktonoljan höll 20 % vatten.

"Mixing oil", ett engelskt fabrikat, afsedt för förfalskning af linolja, utgjordes hufvudsakligen af hartsolja.

Två prof cylinderoljor voro vattenhaltiga; flere prof mineralolja, andra slag, likaså.

Ett prof fältspat, garanteradt att hålla 12 % kali, höll 8,7 %.

Ett prof linfrökakmjöl bestod till stor del af skal af diverse ogräsfrön.

Tre prof superfosfat voro underhaltiga.

Ett prof ull innehöll bomull, sandkorn m. fl. föroreningar.

Ett prof "hellyleväfnad" innehöll bomull. Ett prof "helsiden" var halfsiden. Ett prof "hellinne" var halffinne.

Bland de 1,060 arsenikprofven hafva 184 (= 17 %) visat sig vara arsenikhaltiga d. v. s. gifvit ogenomskinliga arsenikspeglar (enligt Fresenius-Babos metod). Flere bland dessa prof hafva varit af den beskaffenhet, att de icke kunnat hänföras under arsenikstadgan, och hafva

därför icke kunnat förklaras i handeln förbjudna. Många prof hafva för öfrigt hållit i lag tillåtet spår af arsenik (gifvit genomskinliga arsenikspegel).

En handskrift, misstänkt förfalskad, visade sig innehålla ett med annat bläck skrifvet tillägg.

En hundmage innehöll stryknin.

Ett hårmedel innehöll blysalt.

Göteborg i Januari 1892.

J. E. ALÉN.

3. Sjukvården.

Sjukvården i staden besörjdes vid årets slut af 43 läkare, 3 hafva afgått och 2 hitflyttat under det gångna året.

För nattbud hafva utbetalts 1,440 kronor.

Under senaste 5 åren utbetaltes härför:

1887 kr.	710.
1888 „	1,090.
1889 „	1,360.
1890 „	1,250.
1891 „	1,440.

Fattigvårdsstyrelsen har för medicin åt fattiga sjuka i distrikten under 1891 utbetalt 15,873 kronor, under föregående år 14,803 kronor.

Vid slutet af året praktiserade här 59 barnmorskor, afgångna under året 7, tillkomna 2.

För 67 förlossningar af medellösa barnaföderskor har Fattigvårdsstyrelsen under året utbetalt 213 kronor.

Barnmorskorna hafva å Helsevårdsnämndens räkning uttagit karbolsyra för 55 kronor 68 öre.

Tandläkarnes antal 11. Fältskärer finnas här 3, 1 tillkommen under året.

Stadsfältskärens verksamhet bland stadens fattiga utvisas af tab. 12.

Å **Sahlgrenska sjukhusets kirurgiska poliklinik** aflades enligt meddelande af doktor A. Lindh under 1891 24,392 sjukbesök och utfördes 595 operationer.

Äfven på **Sahlgrenska sjukhusets medicinska afdelning** har en **poliklinik** inrättats under hösten 1891, hvilken likaledes besökts af en mängd sjuka.

Angående **ögonpoliklinikens** verksamhet redogör dess föreståndare sålunda:

Nyinskrifne under året 1,892 patienter.

Dagliga antalet besök i medeltal 116; motsvarande, med 300 arbetsdagar, 34—35,000 besök om året.

Tab. 12. Af stadsfältskären behandlade personer.

	Januari		Februari		Mars		April		Maj		Juni		Juli		Augusti		September		Oktober		November		December		
	Antal	behandlade	Antal	behandlade	Antal	behandlade	Antal	behandlade	Antal	behandlade	Antal	behandlade	Antal	behandlade	Antal	behandlade	Antal	behandlade	Antal	behandlade	Antal	behandlade	Antal	behandlade	
Friska och gamle sår	667	19	62	23	55	17	48	33	67	14	62	24	46	20	39	16	38	27	68	30	59	22	71	23	52
Bulnader samt fingerværk	215	5	18	9	21	6	15	8	30	4	14	11	25	7	8	3	9	9	27	6	17	10	20	5	11
Fracturer, luxationer, vrickninger	107	7	12	4	9	4	2	6	17	3	7	2	8	1	3	3	11	1	5	7	18	4	4	5	11
Utdragna tænder, tandværk	748	67	71	71	71	54	54	64	64	70	70	66	66	49	49	63	63	58	58	73	73	44	44	69	69
Åderlætning og kopping	41	2	2	—	—	5	5	2	2	3	3	6	6	—	—	5	5	4	4	4	4	7	7	3	3
Liktornar og invæxta naglar m. m.	39	3	5	5	8	7	12	2	2	4	4	5	13	1	3	—	—	3	7	2	4	6	13	1	2
På kallelse meddelat behandling i medløssas hem	60	4	5	7	18	5	9	3	11	2	6	12	15	4	9	3	5	8	16	2	7	1	2	9	20
Summa behandlade	1286	107	119	118	98	100	126	82	93	110	124	185	182	161	168	131	185	182	161	161	161	161	161	161	168
Summa behandlinger	1974	171	182	145	145	166	179	111	111	111	111	111	111	111	111	111	111	111	111	111	111	111	111	111	168

C. L. STOLZE.

Af de nyinskrifna ledo af skrofulos ögonsjukdom	785.
Bindhinneinflammation	317.
Hornhinneinflammation beroende på främmande kroppar	170.
Öfriga yttre skador	69.
Refraktionsfel	89.
Inflammation af tårsäcken och förträngning af tårvägarne	74.
Rötsår på hornhinnan	74.
Starr	41.
Ögonblenorrhøe	20.
Skelögdhet och förlamningar	11.
Episclerit	13.
Egyptisk ögoninflammation	10.
Nybildningar	7.
Sjukdomar i ögats inre delar: iris, choroidea, retina etc. tillsammans	191.
Sjukdomar i ögats omgifningar	85.

Summa fall 1,956. *)

K. A. WALTER.

Barnsjukhusets poliklinik har under året enligt meddelande af doktor G. Bergendal besökts af åtminstone 10,000 sjuka barn.

För **magpolikliniken** redogör föreståndaren sålunda:

Polikliniken har liksom föregående år hållits öppen hvarje helg-fri Tisdag och Torsdag kl. $\frac{1}{2}6$ — $\frac{1}{2}7$ e. m.

Under c:a 14 dagar af Augusti månad har den samma hållits stängd på grund af undertecknads bortovarö från staden.

Antalet konsulterande har varit 737; patientantalet vid hvarje mottagningstimma kan i medeltal uppskattas till 10.

På olika sjukdomsformer gruppera sig dessa sålunda:

Anämisk dyspepsi	58 fall.	Sur dyspepsi (hyperaciditet	
Nervös "	73 "	eller hypersekretion af	
Ftisk "	18 "	magsaft)	12 fall.
Rakitisk "	11 "	Magsår	22 "
Njurstens-	1 "	Atoni (af mage eller tarm)	16 "
Hjertfels-	3 "	Magdilatation	1 "
Graviditets-	3 "	Tumörbildning (i matstrupe,	
Akut gastrit (magkatarr)	5 "	mage, tarm eller dessas	
Kronisk "	17 "	annexer)	8 "
Atrofisk "	11 "	Kardialgi	7 "

*) Bristen på öfverensstämmelse mellan denna summa och summan inskrifne beror på att åtskilliga varit behäftade med mer än en ögonåkomma.

Diarré	41 fall.	Bräck	2 fall.
Förstoppning	20 „	Intestinalmaskar	19 „
Colitis	4 „	Lefversjukdomar	3 „
Colica flatulenta	2 „	Diverse sjukdomar fr. mat-	
Perityflitis	4 „	smältningskanalen (an-	
Proctitis	2 „	gina, stomatitis etc.)	30 „
Hämorrhoider	5 „		
			S:ma 397 fall.

LUDVIG WOLFF,
poliklinikens föreståndare.

Tandpoliklinikens verksamhet framgår af följande redogörelse:

Polikliniken har år 1891 varit besökt af 1,728 personer af nedanstående åldrar och kön:

Gossar intill 6 år	25.
Flickor „ 6 „	32.
Gossar 6 intill 15 år	177.
Flickor 6 „ 15 „	202.
Män	497.
Kvinnor	795.

Den yngsta patienten var en flicka 18 månader och den äldste en man 76 år gammal.

De besökande hafva tillhört följande församlingar:

Domkyrkoförsamling	625.
Kristinæ „	202.
Haga „	375.
Masthuggets „	235.
Karl Johans „	81.
S:t Pauli „	65.
Församlingar utom staden	145.

För följande åkommor har hjälp sökts:

Caries dentis	22.
Dentina sensibilis	1.
Pulpitis	868.
Peridentitis	410.
Pulp.-period.	56.
Dens aut. rad. vaccil.	38.
„ „ „ insis.	26.
Necrosis dent.	47.
Dens duplex	82.
Disloc. dent.	50.
Trauma	1.
Dens supernum.	1.

Fract. cor. dent.	9.
Tart. dent.	19.
Odontom. int.	1.
Abscessus alv.	113.
" palat. dur.	4.
Parulis.....	8.
Fistula ging.	7.
" bucc.	2.
" facial.	1.
Periost. alv.	9.
Necrosis	1.
Ostitis	1.
Dentit. diffic.	6.
Angina dentaria.....	1.
Anehypos. spuc. maud.	1.
Stomatitis catarrh.	1.
" ulcerosa	2.
Pyorrhœa alv.	1.
Atroph. " 	1.
Empyema antr. high.	1.
Cysta alv.	1.
Caro. lux. ging.	1.
Epulis	5.
Hæmorrhag. post. extr.	1.
Nihil (inbillad sjuk)	21.

Göteborg i Febr. 1892.

VICTOR BENSOW.

Föreningen för bistånd åt vanföra håller poliklinik för lytta, vanföra o. d.

Följande tabell lemnar en öfversigt af **sjukhusens verksamhet 1891:**

	Säng- antal	Vårdade		Underhålls- dagar	Kostnad för pat. och dag, kr.	
		alla	beta- lande		för allt	för mat- hållning
Sahlgrenska sjukhuset ...	221	2,122	913	58,083	1.81	0.54
Majornas sjukhus	25	278	75	7,616	1.29	0.49
Epidemisjukhuset	110	211	23	4,482	5.49	0.47
Barnsjukhuset.....	40	229	—	13,072	1.10	—

Å **nya fattigvårdsinrättningens sjukafdelning** hafva vårdats 757 personer, qvarliggande från 1890 193, nyintagna 564, qvarliggande till

1892 178; utskrifne 579, deraf friska och förbättrade 354, oförbättrade 36, till fattigvårdsanstalten 217, till annat sjukhus 39, döde 150. Sängantal 300. Högsta antalet belagda sängar 226, minsta antalet 169. Underhållsdagar 71,850.

Omkring 140 platser, deraf 32 celler finnas **för sinnessjuka å fattigvårdens sinnessjukafdelning**. Högsta antalet vårdade under året 145, minsta 115. Intagna under året 108, deraf 34 akuta fall, qvarliggande vid årets början 120, qvarliggande till 1892 123. Underhållsdagar 52,550. Döde 20, utskrifne 25 till fattigvårdsanstalten, 4 till hospital, 36 till hemmet.

Å **barnbördshuset** hafva 736 kvinnor vårdats. Underhållsdagarnes antal 5,935. Medeltal dagligen vårdade 16,2. Medeltal underhållsdagar för hvarje kvinna 8. Döde 4 kvinnor, dödsprocent 0,55.

Annebergs konvalescenthem har 13 sängar. Enligt meddelande af professor C. M. Ullman vårdades derstädes under 1891 89 kvinnor för gynäkologiska sjukdomar nemligen:

Nybildningar i qvinliga könsorganen	25.
Följdsjukdomar efter förlossning	45.
Andra sjukdomar.....	19.

S:a 89.

Från 1890 qvarliggande 9.

Summa vårdade 98.

Bland de för följsjukdomar efter förlossning vårdade kvinnor hade 10 späda barn med sig.

Vid **polikliniken å Anneberg**, som hållits öppen hvarje helgfri onsdag och lördag $\frac{1}{2}10$ — $\frac{1}{2}11$ har behandlats 130 kvinnor för 161 åkommor.

Å **doktor Neumans poliklinik för gynäkologiska sjukdomar**, som öppnades i April, har behandlats 106 patienter, hvarjemte 159 kvinnor besökt polikliniken i och för tillfälliga förfrågningar.

Å **kurhuset** hafva 427 personer vårdats för venerisk åkomma. Underhållsdagar 10,336.

Angående **epidemisjukhuset**, den enda sjukvårdsinrättning, som står under Helsovårdsnämndens förvaltning, lemna kamrern följande redogörelse.

Summarisk redogörelse för sjukvården och ekonomien vid epidemisjukhuset under år 1891.

Qvarliggande från år 1890.....	10.	
Intagne under år 1891	201.	211.

Af dessa 211 voro sjuke i

Tyfoidfieber.....	112	deraf 5 med dödlig utgång mort. proc.	4,46.
Difteri.....	22		
Scarlatina.....	33	” 4 ” ” ” ” ”	12,1.
Messling.....	2		
Varioloides.....	1		
Öfriga ej epidemisjukdomar.....	16	” 4 ” ” ” ” ”	25,—.
	<u>186</u>		

I friskpaviljongen intagne personer ... 16

Mödrar medföljande sjuka barn 9 211.

Antalet nyinkomne betalande patienter 23.

Mortalitetsprocenten i sin helhet 13 på 186 6,98.

Af dessa utskrefvos friska..... 186.

” ” ” döde 13.

Qvarliggande till 1892 12. 211.

Underhållsdagarnes antal för gratis vårdade sjuke..... 3,726.

” ” ” betalande ” ” 498. 4,224.

” ” ” i friskpaviljongen intagne personer 78.

” ” ” mödrar medföljande sjuka barn..... 180.

Summa dagar 4,482.

” ” ” sköterskor och betjening 2,545.

Medeltal vårdade för hvarje dag 12,2.

Medeltal underhållsdagar för hvarje vårdad 21,2.

Inkomsterna hafva varit följande:

Stadens medel 24,044: 92.

Betalande patienter 522: 75.

Grässkörden vid sjukhuset 40: —

Kronor 24,607: 67.

Utgifterna hafva utgjorts af följande:

1) Inventariers underhåll 127: 90.

2) Inventarier nyköpta 510: 25.

3) Byggnaders underhåll 4,344: 86.

4) Parkanläggning 403: 97.

5) Parkanläggningens underhåll 356: 02.

6) Afföning 8,783: 71.

7) Mathållningen	3,743: 21.
8) Eldningsämnen (ved, kol och cokes)	2,908: 50.
9) Lysningsämnen (gas, fotogén och ljus)	687: 47.
10) Tvätt (tvätterskans mat och lön)	608: 88.
11) Vattenförbrukning	500: —
12) Forselkostnader	225: —
13) Medikamenter	479: 88.
14) Diverse förbrukningsartiklar för sjukvården	470: 50.
15) Skrif- och tryckkostnader	46: 51.
16) Renhållning	346: 51.
17) Diverse utgifter	64: 50.

Kronor 24,607: 67.

Kostnaden för hvarje underhållsdag	kr. 5,49.
" " " vårdad person	" 116,62.
" " " under hela året upptagen säng	" 2,017,02.
Medikamentskostnaden per dag för hvarje sjuk	öre 11,36.
" " " för hvarje sjuk under hela den tid han vistats å sjukhuset	" 2,58.
Utspisningskostnaden per dag för hvarje sjuk	öre 89,65.
" " " efter afdrag af betjeningsens mat- hållningskostnad	" 46,86.

Bränslekostnaden för

Administrationshuset	826: —
Tvätt och desinfektion	274: —
Sjukpaviljongerna	1,808: 50.
	<u>2,908: 50.</u>

Uppgift

på antal sjukdomar och underhållsdagar, samt medeltal underhållsdagar för hvarje sjuk:

Tyfoidfieber, sjuke	112,	underhållsdagar 2,775,	medeltal 24,7.
Difteri,	22,	" 196,	" 8,9.
Scarlatina,	33,	" 1,016,	" 30,7.
Messling,	2,	" 19,	" 9,5.
Varioloides,	1,	" 6,	" 6.
Öfriga ej epidemisjukdomar	16,	" 212,	" 13,2.
I friskpaviljongen intagne ...	16,	" 78,	" 4,8.
Mödrar medföljande sjuka barn	9,	" 180,	" 20.
Summa	<u>211.</u>	<u>4,482.</u>	<u>21,2.</u>

Göteborg den 10 Februari 1892.

M. NYBERG.

Hemmet för obotliga sjuka har under året vårdat 58 sjuka, sängantalet 53.

Sjukhemmet Haralds minne med 12 sängar har under året vårdat 17 lungsotspatienter.

En förening för vård af skrofulösa barn vid hafskuranstalt har under sommaren 1891 vårdat 23 skrofulösa barn å Styrso.

4. Befolkningsförhållanden i Göteborg under år 1891.

Nedanstående tabell utvisar befolkningens rörlighet i hvarje församling under året.

Tab. 13. Befolkningens rörlighet i hvarje stadens församling 1891.

	Folkmängd ^{31/12} 1890	Vigde	Födde		Döde	Öfverskott af		Folkmängd ^{31/12} 1891.
			alla	deraf öakta		födde	inflyttade	
Domkyrkan	29,409	261	768	130	514	254	86	29,749
Christine svenska . .	9,872	101	321	60	161	160	-147	9,885
Haga	17,331	125	660	121	355	305	152	17,788
Masthugget	22,902	129	878	107	399	479	329	23,710
Carl Johan	16,765	98	525	43	260	265	-147	16,883
Gamlestaden	5,830	43	235	21	100	135	-83	5,882
Garnison	1,174	27	37	12	21	16	22	1,212
Christine tyska	787	7	22	2	13	9	7	803
Mosaiska	587	6	8	—	4	4	16	607
Katolska	178	1	5	—	3	2	7	187
Summa	104,835	798	3,459	496	1,830	1,629	242	106,706

Göteborgs folkmängd utgjorde alltså vid 1891 års slut 106,706 personer och hade under året ökats med ej fullt 2,000 personer eller nära 2 procent. Ökningen under föregående år ända sedan 70-talet har i allmänhet uppgått till 3 procent.

Orsaken till den ringare ökningen under året ligger i det obetydliga öfverskottet af inflyttade i jämförelse med utflyttade, hvilket uppgick till blott 242 personer.

Öfverskottet af födde öfver döde var under 1891 tämligen stort, nämligen 1,629 mot 1,397 under 1890.

Masthuggsförsamlingen har under år 1891 gått raskats framåt och ökats med något öfver 800 personer eller med omkring 4 procent. Haga församling har tilltagit med 457 eller med mera än 2,5 procent. Minsta ökningen både numeriskt och efter procent räknadt visar Christine svenska församling.

Antalet i Göteborg mantalsskrifne personer utgjorde vid 1891 års slut 104,215.

I medeltal hafva omkring 8 par vigts på hvarje tusende af befolkningen.

Samma förhållande har egt rum under sista 30 åren.

Af de stora församlingarna har Christine svenska utvisat det största antalet vigde i förhållande till folkmängden (10 på 1,000). Karl Johans församling det lägsta antalet (5 på 1,000).

Antalet lefvande födde barn var under 1891 33 på hvarje tusende innevånare. 14 procent af de födde uppgifvas såsom oäkta födde.

Dödligheten under året bland här kyrkoskrifna personer har varit 17,4 på 1,000 innevånare. Dödlighetens förhållande i hvarje stadsdel framgår af tabell 14, deri dödligheten är beräknad efter antalet mantalsskrifne innevånare vid årets början samt antalet dödsfall inom staden bland här kyrkoskrifne personer.

Tab. 14. Dödligheten på tusen innevånare i hvarje stadsdel under åren 1887—91.

	Alla	Nordstaden	Sydstaden	Otterhallan	Masthuggen	Majornas 4 rote	Majornas 2 rote	Masthuggsbergen	Majornas 3 rote	Majornas 1 rote	Haga	13. 14 rotarne Hagabeden	V. Brantdala	Landala	Albstaden	Annedal	Gullbergsvass	Stampen	Burgården	15 roten	Redbergslid	Gamlestaden	Fatighusen	Artillerister	
1887	16.9	14	10	20	18	11	11	17	15	18	16	14	24	18	18	22	22	14	14	16	16	13	75	3	
88	17.4	16	14	18	14	14	14	16	16	17	19	12	20	15	21	21	21	15	21	14	14	120	6	6	
89	18.0	17	12	16	14	15	12	22	16	17	16	13	25	17	15	17	15	17	19	17	17	115	6	3	
90	18.5	12	13	17	13	16	19	21	15	24	19	14	20	16	17	15	17	15	22	16	16	115	3	3	
91	16.7	13	14	12	10	13	13	17	14	15	20	15	16	13	14	11	11	11	11	11	10	108	3	3	
Medeltal																									
1887—90	17.5	14.4	12.6	16.6	13.8	13.8	13.8	18.6	15.2	18.2	18.0	13.6	21.0	15.8	17.8	17.8	17.8	14.4	14.4	17.8	14.0	106.6	4.2	4.2	

Tabellen omfattar de senaste 5 åren och innehåller äfven medeltal för samma tid. Enligt desse sistnämnda har dödligheten varit störst i Landala, dernäst i Masthuggsbergen och Majornas 1 rote samt i Haga, Redbergslid och Stampen. Den lägsta dödligheten har deremot varit i sydstaden samt i 13 och 14 rotarne.

Dödsorsakerna i de olika stadsdelarne upptagas i tabell 22.

Dödligheten hvarje månad under de 5 sista åren framgår af tabell 15, som dels uppger dödligheten på tusen innevånare pr år räknadt, dels upptager det exakta antalet döda hvarje månad. Tabellens första del afser blott här kyrkoskrifne och inom staden aflidne personer. Siffrorna äro därför lägre än hvad dödligheten bland här kyrkoskrifne är, derest äfven de utom staden aflidne medtagas. Senare delen af tabellen utvisar hela antalet döde på hvar månad bland här kyrkoskrifne personer.

Tab. 15. Dödsfall och dödlighet för månad i Göteborg 1887—91.

	År	Januari	Februari	Mars	April	Maj	Juni	Juli	Augusti	Sept.	Oktober	Nov.	December	
Döde inom staden på 1,000 innevä- nare för år räknadt	1887	16.2	14.8	13.9	21.1	22.1	17.1	14.5	14.8	13.8	14.5	14.9	15.5	16.9
	1888	16.7	19.6	19.0	22.0	23.9	19.1	16.3	13.0	15.4	11.4	14.0	12.5	14.4
	1889	17.5	17.9	15.5	17.8	17.0	18.8	18.5	21.6	13.1	13.1	13.1	15.2	28.3
	1890	18.0	36.2	18.4	21.5	19.8	16.0	16.0	11.4	13.4	13.4	15.0	17.7	16.2
	1891	16.7	16.2	15.0	19.6	25.0	21.0	14.4	14.2	14.0	11.5	14.4	14.2	18.7
Medeltal 1887—1891														
Alla döda bland här kyrkoskrifna	1887	1637	125	116	177	180	142	127	128	121	124	126	130	141
"	1888	1730	164	158	187	200	160	143	120	137	107	122	108	124
"	1889	1850	154	140	159	148	169	163	193	115	115	112	141	241
"	1890	1982	327	170	197	179	146	147	113	133	121	139	164	146
"	1891	1832	159	140	176	227	192	131	131	135	109	130	132	170

Tabell 16 delar dödligheten på ålder och kön och utvisar den-
samma uträknad på 1,000 inneväanare i hvarje grupp under de senaste
5 åren. Här ses alla dödsfall bland här kyrkoskrifne.

Tab. 16. Dödlighet inom olika åldersgrupper och kön 1887—1891.

	Alla	0—1	1—2	3—4	5—9	10—14	15—19	20—24	25—29	30—39	40—49	50—59	60—69	70—79	80—89	90—99		
Döde på 1000, mankön, 1887	19.5	143	46	16	5.2	4.1	5.9	9.3	8.5	8.6	16	29	68	105	210			
" " " 1888	20.5	146	36	20	6.1	3.8	4.5	10	12	11	14	33	63	193	160			
" " " 1889	21.1	150	45	19	8.3	5.5	6.3	7.5	12	13	17	27	70	153	300			
" " " 1890	21	149	46	28	9.4	4.4	6.4	12	13	10	13	32	61	133	220			
" " " 1891	17.6	137	24	11.3	3.6	3.5	3.9	3.5	7.5	10	14	29	50	90	168			
medeltal 1887—1891	—	—	—	—	—	—	—	—	—	—	—	—	—	—	—	—		
Döde på 1000, qvinkön, 1887	15.6	150	42	15	6.2	4.2	3.5	4.0	6.9	6.8	7.0	10	36	83	180	330		
" " " 1888	16.3	125	28	14	6.0	5.1	3.8	4.9	8.2	7.3	7.9	17	34	109	310	200		
" " " 1889	16.3	140	35	17	7.1	3.1	5.6	7.0	6.4	6.1	8.3	11	35	88	200	250		
" " " 1890	16.7	118	51	24	8.6	4.2	4.5	4.1	8.0	7.1	7.8	13	35	99	172	500		
" " " 1891	14.8	93	21	12	5.2	3.6	5.6	4.4	6.2	6.5	10	14	29	77	177	588		
medeltal 1887—1891	—	—	—	—	—	—	—	—	—	—	—	—	—	—	—	—		
Döde på 1000, båda könen, 1887	17.4	146	44	15	5.8	4.2	4.7	6.5	7.6	7.7	11	17	47	90	180	400		
" " " 1888	18.2	136	32	17	6.0	4.5	4.1	7.1	10.9	9.0	11	23	43	130	280	200		
" " " 1889	18.5	146	40	18	7.7	4.3	6.0	7.1	8.7	9.4	12	17	46	103	207	250		
" " " 1890	19.0	134	49	26	9.0	4.3	5.6	7.6	10.8	8.0	10	21	44	107	180	500		
" " " 1891	16.4	114	23	11.8	4.4	3.6	4.8	4.0	6.6	8.0	11.7	20	37	88	170	588		
medeltal 1891	16.4	114	23	11.8	4.4	3.6	4.8	4.0	6.6	8.0	11.7	20	37	88	170	388		
" " " 1886—1890	18.0	138	40	18	7.1	4.3	4.8	7.3	8.7	8.7	11	20	44	105	205	350		
" " " 1881—1885	20	168	53	25	12	4	0	5.4	7.2	8.4	9.2	14	21	40	90	175	300	
" " " 1876—1880	20	200	49	17	7.6	3.2	5.2	6.4	9.4	11	14	22	37	79	175	300		
" " " 1866—1875	26	240	78	33	13	6	0	6	9	0	10	14	20	28	45	102	166	500

Enligt tabellen skulle dödligheten under de senaste 5 åren i jämförelse med föregående tid hafva aftagit för åldern under 10 år samt för 30—40 och 50-talen, men tilltagit i de högre åldersklasserna. Tabell 23 upptager 1,723 dödsfall, som inträffat inom staden bland här kyrkoskrifne; tabell 24 109 dödsfall bland här kyrkoskrifne, som dött utom staden.

Tabell 25 upptager 45 dödsfall, hvilka inträffat inom staden bland personer, som voro annorstädes kyrkoskrifna.

En stor del af dessa afledo å sjukhus eller å fattigvården, några voro emigranter, främmande sjömän o. s. v.

5. *Gångbara sjukdomar, dödsorsaker, väderlek.*

Väderleken under 1891 framgår af tabell 17. Särskildt är att framhålla den rikliga nederbörden under sensommaren.

Under året gångbara sjukdomar upptagas i nedanstående tabeller 18 och 19. Siffrorna äro sammanställda efter de anmälningar öfver anträffade akuta sjukdomsfall, som af läkarne härstädes insändas till läkaresällskapet.

Blott sjukdomarne *skarlakansfeber*, *difteri* (ej croup) och *tyfoidfieber* upptagas efter andra anmälningar, nemligen dem, som enligt epidemistadgan för hvart särskildt fall ingå till Helsovårdsnämnden från läkare och sjukhus, eller som på annat sätt kommer till sundhetspolisens kännedom. Sundhetspolisens uppgifter öfver dessa tre sjukdomar äro fullständigare än läkaresällskapets.

Följande sjukdomar torde förtjena särskildt omnämmande.

Messling omnämnes i de första månadernas rapporter till ett antal af 81 fall i Januari, 58 i Februari, derefter endast ytterst få fall till Oktober, då 71 fall anmäldes; derefter hastig stegring till 209 under November och 474 under December månad. I allt anmäldes under året 909 fall med 25 dödsfall.

Skarlakansfeber har varit gångbar hela året, dock endast i spridda fall.

Difterien har gjort sig föga bemärkt under året, 40 sjuka och 3 döda.

Strypsjukan 8 sjuka, 2 döda.

Kikhosta har förekommit i 838 fall, de flesta i början af året såsom en fortsättning af föregående års höstepidemi med 157 fall i Januari, 129 i Februari, 101 i Mars, derefter minskning med minsta antalet eller 29 i Augusti.

Nervfeber ha uppträdt fåtaligt, men med en dödsprocent af nära 10.

Tab. 17. Väderleken i Göteborg 1891.

	Ar	Januari	Februari	Mars	April	Maj	Juni	Juli	Augusti	September	Oktober	November	December
Temperatur C 1891, absolut maximum	+29.0	+3.0	+6.0	+6.0	+12.5	+22.0	+29.0	+25.0	+21.0	+21.0	+17.0	+9.0	+8.0
" " " minimum	-12.0	-12.0	-	-10.0	-3.0	+5.0	+6.0	+13.0	+11.0	+5.0	+0.0	-5.0	-7.5
" " " medeltal	+7.65	-3.0	+1.2	+0.4	+5.1	+10.6	+15.4	+17.7	+15.1	+13.5	+10.5	+3.0	+2.3
" " " 1861—1885, medeltal	+7.1	-0.8	-0.6	+0.6	+5.3	+9.9	+14.9	+16.9	+15.9	+12.6	+7.6	+3.0	+0.03
Nederbörd 1891	822.7	67.7	14.4	50.6	12.4	72.7	38.6	125.0	164.3	50.6	64.1	43.3	119.0
" " " medeltal under de sista 10 åren	715.3	59.1	35.8	35.0	40.6	47.0	43.9	85.0	79.3	73.8	83.5	57.7	74.5
" " " 1861—1885	777.3	68.4	53.0	50.8	36.6	48.7	56.1	67.7	87.9	88.0	78.0	78.0	64.4
Relativ fuktighet 1891, medeltal	77	87	88	79	72	67	61	71	77	75	78	83	90
" " " 1871—85	77.8	88.2	87.1	81.1	70.2	66.3	66.3	69.4	73.2	77.5	80.7	86.8	88.0
Barometer i m/m 1891	759.4	761.7	768.8	752.2	763.4	757.0	761.9	757.7	753.8	759.2	759.2	760.9	756.9
" " " 1876—85	758.2	761.6	758.0	756.8	759.7	759.3	758.3	756.9	757.0	758.2	757.8	757.4	757.0

Tab. 18. Gångse sjukdomar i Göteborg 1890, fördelade på månader.

	Alla	Januari	Februari	Mars	April	Maj	Juni	Juli	Augusti	Sept	Oktober	Nov.	December
1. Vattenkoppor — <i>Varicellæ</i>	87	2	15	2	—	—	7	6	8	8	13	7	19
2. Messling — <i>Morbilli</i>	909	81	58	4	7	2	1	11	21	25	66	209	424
3. Rash — <i>Rubcola</i>	4	—	1	—	2	—	—	—	—	1	—	—	—
4. Skarlakansfeber — <i>Scarlatina</i>	118	31	26	12	4	7	5	4	4	6	2	9	8
5. Kikhosta — <i>Pertussis</i>	838	157	129	101	91	43	56	45	29	42	58	45	42
6. Pässjuka — <i>Parotitis</i>	8	—	2	—	—	—	—	—	1	1	1	1	2
7. Difteri — <i>Diphtheritis</i>	40	8	4	4	4	1	1	5	3	4	3	2	1
8. Strypsjuka — <i>Croup</i>	8	2	1	1	1	1	—	—	—	—	—	—	2
9. Nervfeber — <i>Febris typhoides</i>	133	9	3	1	—	3	7	14	22	21	25	15	13
10. Epidem. hjernfeber — <i>Meningitis cerebro-spinalis</i>	6	1	—	—	1	1	—	—	—	2	1	—	—
11. Influensa	4870	—	2	20	3678	763	109	3	1	5	2	—	187
12. Reumat. feber — <i>Reumat. artic. acut.</i>	254	24	31	33	35	17	25	18	12	17	9	16	17
13. Frossa — <i>Febris intermittens</i>	1	1	—	—	—	—	—	—	—	—	—	—	—
14. Ros — <i>Erysipelas</i>	130	17	15	7	11	9	12	10	5	12	13	8	11
15. Syfilis	35	1	4	9	2	2	2	8	4	2	1	—	—
16. Dröppel — <i>Conorrhæa</i>	234	18	16	14	22	8	16	27	29	31	23	16	14
17. Chancre — <i>Ulcus vener. simplex.</i>	72	9	12	8	4	8	8	9	5	4	1	1	3
18. Lunginflammation — <i>Pneumonia</i>	626	47	63	72	144	89	41	22	16	18	29	37	48
19. Lungsäcksinflammat. — <i>Pleuritis</i>	112	5	5	14	9	20	4	6	13	14	6	7	9
20. Luftstrupskatarr — <i>Laryngitis</i>	264	21	29	29	53	29	24	10	9	16	13	14	17
21. Bröstkatarr — <i>Bronchitis</i>	4942	539	476	522	803	336	302	253	178	266	225	453	589
22. Halsfluss — <i>Angina tonsillaris</i>	1171	124	112	117	102	61	79	71	58	138	86	104	119
23. Akut diarré — <i>Cat. intestin. acut.</i>	2665	148	175	144	186	155	186	423	296	369	201	193	189
24. Akut magkatarr — <i>Cat. ventric. acutus</i>	1022	67	77	83	89	20	72	122	97	115	82	84	114
25. Knölros — <i>Erythema nodosum</i>	47	7	3	2	3	4	6	6	—	1	5	6	4
26. Bältros — <i>Herpes zoster</i>	69	1	10	5	10	3	5	6	11	4	4	2	1
27. Nässelutslag — <i>Urticaria</i>	71	7	2	—	8	4	5	5	1	14	7	9	1
28. Fyllerigalenskap — <i>Delirium tremens</i>	30	—	1	—	3	3	2	2	4	4	4	4	3

En epidemi af **Influensa** har äfven under 1891 inträffat härstädes. Sedan enstaka mer eller mindre tydliga fall af sjukdomen yppat sig i Mars månad uppträdde den epidemiskt under April och Maj med 3,678 i April och 763 i Maj.

Under Juni månad anmäldes ännu 109 fall, derefter ett och annat sporadiskt. Efter medio af December ökades fallen i betydlig grad, vid slutet af månaden hade dock endast 287 fall anmälts.

I **diarré** hafva under året 127 personer aflidit, en mycket låg siffra. Under året har anmälts 2,665 fall mot 4,145 under 1889. Högsta antalet 423 i Juli mot 986 i Juli 1889. Årets kalla sommar har utan tvifvel i hög grad medverkat härtill.

Lunginflammationerna uppträdde samtidigt med influenzaepidemien ganska talrikt med 144 fall under April. I allt har under året anmälts 626 sjukdomsfall och 199 dödsfall.

Tabell 20 utvisar antalet dödsfall på 1,000 innevånare under de senaste 5 åren i vissa viktigare sjukdomar.

Dödsorsakerna fördelade på månad meddelas i tabell 21.

Tab. 19. Sammandrag öfver sjukligheten i Göteborg under år 1891 enligt uppgift från 9 läkare.

	Summa	Under 2 år	Från 2 till 7 år	Från 7 till 15 år	Från 15 till 60 år	Öfver 60 år	Staden inom Vallgraven samt Pustervik	13 och 14 roten Hagaheden m. m. väster om södra landsvägen	Haga, Annedal, Landala o. Vestra Brantdala	Majorna och Masthuggen väster om Oliveålsbäcken	Gämleröden, Stammen, Burgården, 13:de roten m. m.	Okänd bostad	Hamnen
<i>Varicella</i>	87	13	56	16	2	—	1	5	46	30	5	—	—
<i>Morbilli</i>	909	172	531	184	22	—	33	23	356	470	26	—	1
<i>Scarlatina</i>	73	6	46	19	2	—	4	1	14	50	3	—	1
<i>Roseola febrilis (Rash)</i>	4	—	—	4	—	—	—	—	2	1	—	—	—
<i>Typhus abdominalis</i>	49	—	3	15	31	—	1	1	13	34	—	—	—
<i>Febris puerperalis</i>	3	—	—	—	3	—	—	—	—	3	—	—	—
<i>Meningitis cerebro-spinalis</i>	5	1	2	—	2	—	—	1	1	3	—	—	—
<i>Pertussis</i>	832	300	432	95	5	—	58	55	162	404	151	—	2
<i>Parotitis</i>	8	—	1	3	4	—	4	—	—	3	—	1	—
<i>Febris intermittens</i>	1	—	—	—	1	—	—	—	—	1	—	—	—
<i>Diphtheria</i>	21	3	7	5	6	—	1	—	9	10	1	—	—
<i>Syphilis recens</i>	35	1	—	2	31	1	12	2	8	10	—	2	1
<i>Ulcus venereum simplex</i>	72	—	—	—	72	—	17	1	5	33	—	4	12
<i>Gonorrhoea</i>	234	—	—	2	232	—	69	1	32	80	6	14	32
<i>Delirium tremens</i>	30	—	—	—	30	—	9	1	11	2	7	—	—
<i>Morbi psychici acuti</i>	7	—	—	—	7	—	—	1	4	1	—	—	1
<i>Laryngitis crouposa</i>	8	2	6	—	—	—	—	1	5	1	1	—	—
<i>Laryngitis catarrhalis</i>	264	6	36	41	172	9	55	33	61	73	37	1	4
<i>Bronchitis, catarrh. bronchialis</i>	5042	1088	1048	525	1991	390	451	349	1526	2279	399	3	35
<i>Pneumonia</i>	626	91	117	54	296	68	61	58	177	258	64	—	8
<i>Pleuritis</i>	112	2	16	26	64	4	15	12	22	53	9	—	1
<i>Angina tonsillaris et faucium</i>	1182	15	138	287	717	25	129	120	298	527	96	3	9
<i>Gastricismus, Catarrh. ventric. acut.</i>	1022	61	168	162	575	56	104	63	341	400	62	4	48
<i>Diarrhoea, Catarrhus intestinalis</i>	2765	1009	591	210	835	120	208	152	893	1260	209	5	38
<i>Rheumatismus articularis</i>	254	—	9	36	194	15	27	23	82	91	26	2	3
<i>Erysipelas</i>	130	7	5	5	94	19	15	10	41	55	9	—	—
<i>Erythema nodosum</i>	47	—	17	16	14	—	2	4	15	25	1	—	—
<i>Urticaria</i>	73	5	13	17	35	3	7	5	14	45	2	—	—
<i>Herpes zoster</i>	69	—	2	12	46	9	10	4	29	26	—	—	—
<i>Intoxicatio</i>	7	2	—	1	4	—	—	—	3	1	3	—	—
<i>Influenza</i>	2716	96	244	407	1816	153	309	113	609	1049	527	45	64
<i>Pemphigus</i>	1	1	—	—	—	—	—	—	—	1	—	—	—
Summa	16688	2881	3488	2140	7307	872	1602	1039	4779	7279	1645	84	260

Slutligen hänvisas till tabellerna 22, 23, 24 och 25, hvarest de olika kategorierna af dödsfall under året fördelas på stadsdelar, ålder och kön.

Tab. 20. Dödsfall på 1000 innevånare i nedanstående sjukdomar, årligen 1887—1891, samt medeltal för denna och föregående 5-årsperiod.

	1887	88	89	90	91	Medeltal	
						87—91	82—86
Dödsfall i tuberkulos	3,1	3,3	3,1	3,4	3,3	3,2	3,3
„ i pneumoni	1,7	2,1	2,2	2,1	2,0	2,0	2,0
„ i bronchit (barn)	0,4	0,8	0,8	0,9	0,6	0,7	0,7
„ i nephrit	0,6	0,6	0,6	0,6	0,5	0,6	0,5
„ i cancer	0,9	1,0	1,0	1,0	1,0	1,0	0,9
„ i diarré (barn)...	1,4	1,2	1,9	1,0	1,3	1,4	1,7
„ i typhus	0,2	0,1	0,1	0,1	0,1	0,1	0,2

Tab. 21. Dödsorsakerna i Göteborg 1891, fördelade på månader.

	Alla	Jannari	Februari	Mars	April	Maj	Juni	Juli	Augusti	September	Oktober	November	December
1. Messling — <i>Morbilli</i>	25	4	1	2	—	—	—	—	1	2	—	4	11
2. Skarlakansfeber — <i>Skarlatina</i>	15	3	4	1	2	—	2	—	—	—	—	3	—
3. Kikhosta — <i>Pertussis</i>	42	5	7	13	3	4	2	2	1	—	2	2	1
4. Difteri — <i>Diphtheria</i>	3	2	—	1	—	—	—	—	—	—	—	—	—
5. Strypsjuka — <i>Croup</i>	2	—	—	—	1	—	—	—	—	—	—	—	1
6. Nervfeber — <i>Febris typhoid.</i>	12	—	2	1	—	—	—	1	—	1	6	1	—
7. Epidem. hjernfeber — <i>Meningitis cerebros spinalis</i>	1	1	—	—	—	—	—	—	—	—	—	—	—
8. <i>Influenza</i>	33	—	—	—	19	12	2	—	—	—	—	—	—
9. Varfeber — <i>Pyæmia</i>	7	1	—	—	—	1	—	1	—	1	2	—	1
10. Barnsängsfeber — <i>Febris puerperalis</i>	5	2	1	—	—	1	—	—	—	—	—	1	—
11. Ros — <i>Erysipelas</i>	3	—	—	—	—	1	—	1	—	1	—	—	—
12. Tuberk. hjernfeber — <i>Meningitis tuberculosa</i>	61	6	3	4	9	3	4	11	3	4	3	6	5
13. Lungsot — <i>Tuberculosis</i>	332	30	30	41	43	41	17	16	20	14	23	25	32
14. Lunginflammation — <i>Pneumonia</i>	199	12	18	20	39	25	9	11	7	13	8	13	24
15. Bröstkatarr — <i>Bronchitis</i>	98	11	7	8	23	16	4	3	1	2	6	6	11
16. Akut diarré — <i>Cat. intest. acut.</i>	127	2	9	7	9	5	11	21	21	13	17	8	4
17. Kron. diarré — <i>Cat. intest. chron.</i>	29	2	1	2	4	—	4	2	3	2	5	—	4
18. Bukhinneinflammation — <i>Peritonitis</i>	20	2	1	—	4	1	2	2	1	1	2	—	4
19. Njurinflammation. — <i>Nephritis</i>	49	4	1	9	5	4	4	3	6	2	3	3	5
20. Org. hjertfel — <i>Vitium organ. cordis.</i>	66	7	4	10	7	3	5	4	7	4	6	5	4
21. Sjukdom i kärlsystemet — <i>Morbus circulationis</i>	65	4	2	8	4	4	6	7	9	3	6	7	5
22. Hjernslag — <i>Apoplexia cerebri</i>	74	8	5	8	9	10	8	4	4	6	1	5	6
23. Hjern- o. ryggmärgssjukdom — <i>Morbus cerebri et med. spin.</i>	59	3	6	4	5	5	6	7	5	4	4	6	4
24. Kräfta — <i>Cancer</i>	102	8	6	12	8	11	9	6	7	9	12	6	8
25. Medfödd svaghet — <i>Debil. congen.</i>	93	6	9	6	3	7	12	8	7	7	8	7	13
26. Ålder — <i>Marasmus senilis</i>	48	7	3	3	10	12	3	2	3	—	—	1	4
Alla dödsorsaker	1723	141	130	170	218	182	125	123	121	100	127	123	163
Dödlighet på 1000 innevånare för år	16.7	16.2	15.0	19.6	25.0	21.0	14.4	14.2	14.0	11.5	14.4	14.2	18.7

Tab. 22. Dödlighetsorsakerna i Göteborg 1891 bland

	Alla	Nordestaden	Sydstaden	Oterhällan	Mashugget
1. Messling — <i>Morbilli</i>	25	—	1	—	2
2. Skarlakansfeber — <i>Scarlatina</i>	15	1	1	—	1
3. Kikhosta — <i>Pertussis</i>	42	—	1	—	1
4. Difteri — <i>Diphtheria</i>	3	—	1	—	—
5. Strypsjuka — <i>Croup</i>	2	—	—	—	—
6. Nervfeber — <i>Febris typhoides</i>	12	1	—	—	—
7. Epidem. hjernfeber — <i>Meningitis cerebrospin.</i>	1	—	—	—	—
8. <i>Influenza</i>	33	1	5	2	—
9. Varfeber — <i>Pyæmia</i>	7	—	—	—	1
10. Barnsängsfeber — <i>Febris puerperalis</i>	5	—	—	—	1
11. Ros — <i>Erysipelas</i>	3	—	—	—	—
12. <i>Phlegmone, furunculosis, pemphigus</i> etc.	2	1	—	—	1
13. <i>Syphilis</i>	11	—	1	—	—
14. Tuberk. hjernfeber — <i>Meningitis tuberculosa</i>	61	3	1	6	—
15. Lungsot — <i>Pneumonia chronica, tuberculosis</i>	332	18	15	4	9
16. Lunginflammation — <i>Pneumonia</i>	199	7	15	4	6
17. Bröstkatar — <i>Bronchitis</i>	98	2	3	3	1
18. Sjukdom i andningsorgan — <i>Morbus respirationis</i>	11	—	—	2	—
19. Akut diarré — <i>Cat. intestinalis acut.</i>	129	3	2	3	2
20. Kroniskt diarré — <i>Cat. intestinalis chron.</i>	29	1	1	—	—
21. Bukhinneinflammation — <i>Peritonitis</i>	20	1	1	1	1
22. Sjukdom i matsmältningsorgan — <i>Morbus digestionis</i>	21	—	3	—	1
23. Njurinflammation — <i>Nephritis</i>	49	2	5	3	2
24. Blåskatar m. m. — <i>Cystitis</i> etc.	4	—	—	—	—
25. Äggstocksvulst m. m. — <i>Tumor ovarii</i> etc.	5	—	1	—	—
26. Sjukdom i benen m. m. — <i>Osteitis, arthroace</i>	11	1	2	—	—
27. Organ. hjertfel — <i>Vitium organ. cordis.</i>	66	9	4	1	2
28. Sjukdom i kärlsystemet — <i>Morb. circulationis</i>	65	4	3	2	1
29. Sinnessjukdom — <i>Insania</i>	14	—	2	1	—
30. Hjernslag — <i>Apoplexia cerebri</i>	74	4	9	2	—
31. Hjern- och ryggmärgssjukdom — <i>Morbus cerebri et medullæ spin.</i>	59	4	5	—	—
32. Kräfta — <i>Cancer</i>	102	4	9	3	3
33. <i>Anæmia perniciosa, rachitis, leuchæmia</i> etc.	12	—	—	2	—
34. Alkoholsjukdom — <i>Alcoholismus, delirium tremens</i>	4	1	1	—	—
35. Drunkning — <i>Submersio</i>	13	1	—	—	1
36. Olyckshändelse — <i>Accidentia</i>	18	—	1	—	2
37. Sjelfmord — <i>Suicidium</i>	11	1	4	—	—
38. Mord, dräp — <i>Homicidium</i>	2	—	—	—	—
39. Medfödd svaghet m. m. — <i>Debil. congen.</i>	93	6	1	7	4
40. Ålderdom — <i>Marasmus senilis</i>	48	2	3	3	1
41. Andra dödsorsaker — <i>Aliæ mortis causæ</i>	11	1	—	—	1
Summa	1723	79	101	49	44
Innevånareantal i tusental	103.5	6.0	7.3	4.0	3.4
Dödlighet på 1000 innevånare	16.7	13.0	13.8	12.2	10.3

Tab. 23. Dödsorsakerna i Göteborg 1891 bland

	Alla	M a n -									
		0-6 m.	6-12 m.	1-2 år	3-4	5-9	10-14	15-19	20-24	25-29	
		1. Messling — <i>Morbilli</i>	25	—	—	3	8	—	5	—	—
2. Skarlakansfeber — <i>Scarlatina</i>	15	1	—	4	1	2	—	1	—	—	
3. Kikhosta — <i>Pertussis</i>	42	3	9	4	2	1	—	—	—	—	
4. Difteri — <i>Diphtheria</i>	3	—	—	—	1	—	—	—	—	—	
5. Strypsjuka — <i>Croup</i>	2	—	—	1	—	—	—	—	—	—	
6. Nervfeber — <i>Febris typhoides</i>	12	—	—	—	—	—	—	—	—	—	
7. Epidem. hjernfeber — <i>Meningitis cerebrospin</i>	1	—	—	—	—	—	—	—	—	1	
8. <i>Influenza</i>	33	1	—	—	—	—	—	—	—	—	
9. Varfeber — <i>Pycemia</i>	7	2	—	—	—	—	1	—	—	—	
10. Barnsängsleber — <i>Febris puerperalis</i>	5	—	—	—	—	—	—	—	—	—	
11. Ros — <i>Erysipelas</i>	3	2	—	—	—	—	—	—	—	—	
12. <i>Phlegmone, furunculosis, pemphigus</i> etc.	2	—	—	—	—	—	—	—	—	—	
13. <i>Syphilis</i>	11	2	1	—	—	—	—	—	—	—	
14. Tuberk. hjernfeber — <i>Meningitis tuberculosa</i>	61	3	6	14	8	3	1	—	—	—	
15. Lungsot — <i>Pneumonia chronica, tuberculosis</i>	332	1	4	12	4	6	4	10	7	20	
16. Lunginflammation — <i>Pneumonia</i>	199	13	12	9	1	4	—	1	2	4	
17. Bröstkatarr — <i>Bronchitis</i>	98	16	11	6	1	1	—	—	—	—	
18. Sjukdom i andningsorgan — <i>Morbus respirationis</i>	11	—	—	1	—	—	—	—	1	—	
19. Akut diarré — <i>Cat. intestinalis acut.</i>	129	54	24	5	—	—	—	—	—	—	
20. Kroniskt diarré — <i>Cat. intestinalis chron.</i>	29	7	4	1	—	—	—	—	—	—	
21. Bukhinneinflammation — <i>Peritonitis</i>	20	—	—	—	—	—	—	—	1	2	
22. Sjukdom i matsmältningsorgan — <i>Morbus digestionis</i>	21	—	—	—	—	—	—	—	1	—	
23. Njurinflammation — <i>Nephritis</i>	49	—	—	1	—	—	—	—	—	1	
24. Blåskatarr m. m. — <i>Cystitis</i> etc.	4	—	—	—	—	—	—	—	—	—	
25. Äggstocksvulst m. m. — <i>Tumor ovarii</i> etc.	5	—	—	—	—	—	—	—	—	—	
26. Sjukdom i ben m. m. — <i>Osteitis, arthroace</i>	11	—	—	—	1	3	2	—	—	—	
27. Organ. hjertfel — <i>Vitium organ. cordis</i>	66	1	—	—	1	—	—	2	1	1	
28. Sjukdom i kärlsystemet — <i>Morb. circulationis</i>	65	—	—	—	1	1	—	—	—	2	
29. Sinnessjukdom — <i>Insania</i>	14	—	—	—	—	—	—	—	—	—	
30. Hjernslag — <i>Apoplexia cerebri</i>	74	—	—	—	—	—	—	—	—	1	
31. Hjern- och ryggmärgssjukdom — <i>Morbus cerebri et medullæ spin.</i>	59	6	5	7	—	—	1	1	—	2	
32. Kräfta — <i>Cancer</i>	102	—	—	—	—	—	—	—	—	—	
33. <i>Anæmia perniciosa, rachitis, leuchæmia</i> etc.	12	1	—	—	—	—	—	—	1	—	
34. Alkoholsjukdom — <i>Alcoholismus, delirium tremens</i>	4	—	—	—	—	—	—	—	—	—	
35. Drunkning — <i>Submersio</i>	13	—	—	1	—	—	—	—	—	—	
36. Olyckshändelse — <i>Accidentia</i>	18	1	—	—	2	—	—	1	—	—	
37. Sjelfmord — <i>Suicidium</i>	11	—	—	—	—	—	—	—	—	1	
38. Mord, dråp — <i>Homicidium</i>	2	1	—	—	—	—	—	—	—	—	
39. Medfödd svaghet m. m. — <i>Debil. congen.</i> etc.	93	48	—	—	—	—	—	—	—	—	
40. Älderdom — <i>Marasmus senilis</i>	48	—	—	—	—	—	—	—	—	—	
41. Andra dödsorsaker — <i>Aliæ mortis cause</i>	11	—	—	—	—	—	1	—	—	—	
Summa	1723	163	76	69	31	21	16	16	14	35	
Alla dödsfall bland här kyrkoskrifna (+ tab. 24)	1832	169	79	72	33	22	17	22	19	46	

här kyrkoskrifna, fördelade på kön och ålder.

k ö n		Q v i n k ö n																						
30-39	40-49	50-59	60-69	70-79	80-89	90-99	Summa	0-6 m.	0-12 m.	1-2 år	3-4	5-9	10-14	15-19	20-24	25-29	30-39	40-49	50-59	60-69	70-79	80-89	90-99	Summa
—	—	—	—	—	—	—	16	—	4	3	2	—	—	—	—	—	—	—	—	—	—	—	—	9
—	—	—	—	—	—	—	9	—	—	1	2	—	—	—	—	—	—	—	—	—	—	—	—	6
—	—	—	—	—	—	—	19	6	9	4	—	—	—	—	—	—	—	—	—	—	—	—	—	23
—	—	—	—	—	—	—	2	—	—	—	—	—	1	—	—	—	—	—	—	—	—	—	—	1
—	—	—	—	—	—	—	1	—	—	—	—	—	—	—	—	—	—	—	—	—	—	—	—	1
2	1	—	—	—	—	—	3	—	—	—	—	1	—	3	2	2	1	—	—	—	—	—	—	9
—	—	—	—	—	—	—	1	—	—	—	—	—	—	—	—	—	—	—	—	—	—	—	—	—
—	—	2	3	1	—	—	7	—	—	—	—	—	—	—	1	1	2	3	7	11	1	—	—	26
—	—	—	—	—	—	—	4	—	—	—	—	—	—	—	—	—	3	—	—	—	—	—	—	3
—	—	—	—	—	—	—	2	1	—	—	—	—	—	—	2	3	—	—	—	—	—	—	—	5
—	1	—	—	—	—	—	1	—	—	—	—	—	—	—	—	—	—	—	—	—	—	—	—	1
—	1	—	—	—	—	—	6	3	1	—	—	—	—	—	—	—	1	—	—	1	—	—	—	5
—	—	—	—	—	—	—	35	4	5	5	4	4	—	3	—	—	—	1	—	—	—	—	—	26
32	24	17	14	—	—	—	158	4	4	9	5	8	11	10	11	14	23	21	25	24	8	1	—	174
12	8	16	17	6	4	—	109	3	6	12	10	2	—	—	—	1	4	11	6	11	16	8	—	90
—	—	2	4	6	—	—	43	16	5	4	1	1	—	—	—	—	—	—	2	5	16	5	—	55
—	1	—	1	2	—	—	7	—	—	—	—	—	—	—	1	—	—	—	—	2	—	—	—	4
—	—	—	—	3	—	—	86	22	5	10	4	—	—	—	—	—	—	—	—	—	—	—	—	43
—	—	—	—	—	—	—	12	8	3	3	—	—	—	—	1	—	—	—	1	—	—	—	—	17
2	2	1	—	—	—	—	9	—	—	—	1	1	—	—	2	2	—	—	1	2	1	—	—	11
—	1	4	5	4	—	—	15	—	—	—	—	—	—	1	—	—	—	—	1	2	2	1	—	6
—	—	—	—	—	—	—	—	—	—	—	—	—	—	—	—	—	—	—	—	—	—	—	—	—
3	4	7	3	1	—	—	20	—	1	—	1	1	—	1	—	1	3	7	4	7	2	1	—	29
1	—	1	—	—	—	—	3	—	—	—	—	—	—	—	—	—	—	—	—	—	—	—	—	1
—	—	—	—	—	—	—	—	—	—	—	—	—	—	—	1	—	—	2	—	1	1	—	—	5
—	—	—	—	—	—	—	7	—	—	—	—	1	—	1	—	—	—	—	—	1	1	—	—	4
1	5	8	4	5	—	—	29	—	—	—	—	2	3	3	1	4	3	6	7	3	5	—	—	37
3	7	7	10	8	—	—	39	—	—	—	—	—	—	—	1	3	—	5	2	10	4	—	—	26
—	—	—	—	—	—	—	—	—	—	—	—	—	—	—	—	—	—	—	—	—	—	—	—	—
1	—	1	2	2	1	—	7	—	—	—	—	—	—	—	—	—	—	4	1	1	—	1	—	7
3	4	11	10	4	1	—	34	—	—	—	—	—	—	—	1	—	1	2	3	8	17	8	—	40
—	—	—	—	—	—	—	—	—	—	—	—	—	—	—	—	—	—	—	—	—	—	—	—	—
4	3	1	2	2	—	—	34	2	3	3	2	—	—	1	—	2	3	—	2	4	3	—	—	25
—	7	15	13	8	1	—	44	—	—	—	—	—	—	—	1	1	4	10	13	15	12	2	—	58
—	2	—	—	1	—	—	5	2	—	2	—	—	—	—	—	1	1	—	1	—	—	—	—	7
—	—	—	—	—	—	—	—	—	—	—	—	—	—	—	—	—	—	—	—	—	—	—	—	—
1	—	1	1	—	—	—	3	—	—	—	—	—	—	—	—	—	—	—	—	1	—	—	—	1
6	1	3	1	1	—	—	13	—	—	—	—	—	—	—	—	—	—	—	—	—	—	—	—	—
1	1	4	2	1	—	—	13	1	—	1	—	1	—	—	—	—	—	—	—	1	—	—	—	5
3	3	2	—	—	—	—	9	—	—	—	—	—	—	—	—	—	—	—	—	—	—	—	—	2
—	—	—	—	—	—	—	1	1	—	—	—	—	—	—	—	—	—	—	—	—	—	—	—	1
—	—	—	—	—	—	—	—	—	—	—	—	—	—	—	—	—	—	—	—	—	—	—	—	—
—	—	—	—	—	—	—	48	39	3	3	—	—	—	—	—	—	—	—	—	—	—	—	—	45
—	—	—	—	—	—	—	5	—	—	—	—	—	—	—	—	—	—	—	—	—	18	24	1	43
—	—	—	1	3	1	—	6	—	—	—	—	—	—	—	2	1	—	1	—	—	1	—	—	5
76	76	104	96	62	10	—	865	108	50	61	32	29	16	24	21	34	60	66	76	99	124	57	1	858
92	83	105	96	65	10	—	930	115	55	65	34	29	17	25	24	41	63	68	78	101	128	58	1	902

Tab. 24. Dödsorsakerna bland här kyrkoskrifna, som 1891 aflidit utom staden.

	Mankön											Qvinkön										
	Alla	0-6 m.	6-12 m.	1-2 år	3-4	5-9	10-14	15-19	20-24	25-29	30-39	40-49	50-59	60-69	70-79	80-89	90-99	Summa				
1 Skarlakanseber — <i>Scarlatina</i>	1																	1				
2 <i>Difteri</i>	4	1	1		1													1				
3 Strypsjuka — <i>Croup</i>	1																	1				
4 Nervfeber — <i>Febris typhoides</i>	3						1	1										1				
5 <i>Influenza</i>	1																	1				
6 Barnsängsfeber — <i>Febris puerperalis</i>	2																	2				
7 Tuberk. hjernfeber — <i>Meningitis tuberculosa</i>	3																	3				
8 Lungsot <i>Pneumonia chronica, tuberculosis</i>	16		1	1	3	3	1					1	1	2	1			7				
9 Lunginflammation — <i>Pneumonia</i>	4					1	2											1				
10 Akut diarré — <i>Cat. intestin. acut.</i>	13	5	1	1														6				
11 Bukhinneinflammation — <i>Peritonitis</i>	1																	1				
12 Magsår — <i>Ulcus ventriculi</i>	1																	1				
13 Njurinflammation — <i>Nephritis</i>	2																	1				
14 Sjukdom i cirkulationsorg. — <i>Morb. circ.</i>	6																	3				
15 Sjukdom i hjernan — <i>Morb. cerebri</i>	1																	1				
16 Kräfte — <i>Cancer</i>	2																	2				
17 <i>Syphilis</i>	1																	1				
18 Medfödd svaghet	3																	3				
19 Ålder — <i>Marasmus senilis</i>	1																	1				
20 Olyckshändelse — <i>Accidentia</i>	2																	2				
21 Drukning — <i>Submersio</i>	8						1	3	1	2	1							8				
22 Sjelfmord — <i>Suicidium</i>	3																	3				
23 Obekant orsak — <i>Casus incogn.</i>	30	1	2	1	3	1	4	5	1									10				
Summa	109	6	3	2	1	1	6	5	11	16	7	1	3	2	2	2	4	44				

Bihang. Meddelande från Statistiska Centralbyrån.

Tab. I. Göteborgs stads kyrkoskrifna folkmängd enligt folkräkningen d. 31 December 1890, fördelad i åldersklasser.

Födelseår	mank.	qvink.	Summa	Födelseår	mank.	qvink.	Summa
1890	1,501	1,474	2,975	1842	452	574	1,026
89	1,315	1,345	2,660	41	450	564	1,014
88	1,372	1,301	2,673	40	429	587	1,016
87	1,369	1,296	2,665	39	406	542	948
86	1,262	1,177	2,439	38	364	470	834
85	1,259	1,250	2,509	37	368	499	867
84	1,172	1,069	2,241	36	353	557	910
83	1,055	1,075	2,130	35	353	535	888
82	1,021	962	1,983	34	364	496	860
81	1,011	940	1,951	33	343	512	855
80	875	878	1,753	32	277	454	731
79	898	855	1,753	31	218	361	579
78	913	885	1,798	30	233	384	617
77	821	831	1,652	29	232	403	635
76	892	847	1,739	28	247	350	597
75	843	825	1,668	27	190	292	482
74	739	838	1,577	26	238	357	595
73	832	846	1,678	25	208	361	569
72	798	869	1,667	24	159	311	470
71	849	958	1,807	23	133	325	458
70	881	986	1,867	22	144	280	424
69	842	958	1,800	21	128	267	395
68	740	890	1,630	20	105	235	340
67	838	1,060	1,898	19	101	157	258
66	959	1,064	2,023	18	89	164	253
65	928	1,030	1,958	17	58	179	237
64	890	1,106	1,996	16	65	158	223
63	925	1,114	2,039	15	69	169	238
62	969	1,158	2,127	14	40	136	176
61	901	922	1,823	13	32	88	120
60	820	1,081	1,901	12	29	67	96
59	853	1,070	1,923	11	18	77	95
58	804	991	1,795	10	20	47	67
57	755	1,001	1,756	09	10	45	55
56	776	870	1,646	08	8	38	46
55	688	870	1,558	07	8	31	39
54	719	901	1,620	06	8	30	38
53	681	862	1,543	05	4	21	25
52	591	721	1,312	04	3	14	17
51	640	763	1,403	03	2	11	13
50	605	776	1,381	02	8	7	15
49	630	776	1,406	01	—	6	6
48	522	688	1,210	1800	2	2	4
47	535	645	1,180	1899	—	4	4
46	494	591	1,085	98	—	1	1
45	538	583	1,121	97	—	2	2
44	495	652	1,147	96	—	1	1
43	426	625	1,051	95	—	1	1
Summa	48,210	56,447	104,657				

Tab. II—X. Göteborgs stads kyrkoskrifna folkmängd enligt folkräkningen den 31 December 1890, fördelad i åldersklasser och på församlingar sålunda:

Mad 1.	Domkyrkoförsaml.	1. Första roten; Andra roten nr 1—59 samt 121—145 (slutet); Tredje roten nr 1—44 samt 49—88 (slutet); Fjerde roten nr 1—64 samt nr 103—132 (slutet).
" 2.	"	2. Femte roten nr 1—48; Sjunde kvarteret; Åttonde kvarteret nr 1—29 (sid. 433).
" 3.	"	3. Andra roten nr 60—120; Tredje roten nr 45—48; Fjerde roten nr 65—102; Femte roten nr 49—52; Åttonde kvarteret nr 30 till slutet samt Nionde kvarteret.
" 4.	"	4. Landala (sid. 513—639 i längden).
" 5.	"	5. Vestra Brandtdala (sid. 313—324 i längden).
" 6.	"	6. Gibraltar med fattigvården (sid. 489—513 i längden).
" 7.	"	7. Trettonde roten.
" 8.	"	8. Fjortonde roten; Tolfte roten nr 76—slutet.
" 9.	"	9. Femtonde roten; Tolfte roten nr 68—75.
" 10.	"	10. Fångar och kronoarbetskarlar utan känd bostad.
" 11.	Kristinæ territorialf.	1. Femte roten nr 53 till slutet, Sjette, Sjunde, Åttonde och Nionde roten; Tionde roten med cellfängelset samt Sjette kvarteret och Magasinskvarteret.
" 12.	"	2. Sextonde och Sjuttonde roten samt Tolfte roten nr 19 t. o. m. 67 samt Tingstadsvassen.
" 13.	Gamlestadsförsaml.	1. Tolfte roten nr 1 t. o. m. 10.
" 14.	"	2. Tolfte roten nr 11 t. o. m. 19 (= Olskroken och Banvakts- huset).
" 15.	"	3. Adertonde roten.
" 16.	Haga församling.	1. Annedal nr 1—81.
" 17.	"	2. Annedal 82 till slutet.
" 18.	"	3. Majornas Sjette rote inom församlingen.
" 19.	"	4. Östra Haga.
" 20.	"	5. Nya Haga.
" 21.	Masthuggsförsaml.	1. Tionde kvarteret.
" 22.	"	2. Vestra Haga samt Östra Haga 3A och 3B.
" 23.	"	3. Elfte roten.
" 24.	"	4. Majornas sjette rote inom församlingen nr 2—Skansen Kronan.
" 25.	"	5. Majornas sjette rote $\frac{3}{4}$ B—sjette roten Qv. Å.
" 26.	"	6. Majornas femte rote 1—86 & 87.
" 27.	"	7. Majornas femte rote 88—146.
" 28.	"	8. Majornas tredje rote inom församlingen.
" 29.	Karl Johans församl.	1. Majornas första rote N:o 1—107 Ö.
" 30.	"	2. Majornas första rote 107 r A—256.
" 31.	"	3. Majornas andra rote.
" 32.	"	4. Majornas tredje rote.
" 33.	"	5. Majornas fjerde rote.
" 34.	Göta Artilleriregementes församling.	
" 35.	Kristinæ Tyska församling.	
" 36.	Mosaiska församlingen.	

Fö- delse- år	Blad 1			Blad 2			Blad 3			Fö- delse- år	Blad 1			Blad 2			Blad 3		
	m.	qv.	S:a	m.	qv.	S:a	m.	qv.	S:a		m.	qv.	S:a	m.	qv.	S:a	m.	qv.	S:a
1890	25	28	53	9	19	28	50	36	86	1852	19	39	58	7	24	31	19	26	45
89	20	23	43	14	14	28	35	41	76	51	18	24	42	13	23	36	21	28	49
88	28	23	51	17	16	33	37	36	73	50	20	31	51	16	19	35	20	22	42
87	25	29	54	12	8	20	34	30	64	49	26	32	58	14	24	38	19	29	48
86	21	23	44	18	8	26	32	34	66	48	17	23	40	5	22	27	21	30	51
85	30	22	52	15	12	27	32	30	62	47	20	34	54	10	24	34	18	16	34
84	18	13	31	13	15	28	31	31	62	46	19	25	44	7	19	26	8	18	26
83	17	31	48	14	16	30	33	33	66	45	13	29	42	6	14	20	18	32	50
82	18	20	38	12	10	22	24	26	50	44	15	37	52	10	15	25	15	17	32
81	14	21	35	10	11	21	30	26	56	43	10	28	38	9	17	26	17	17	34
80	20	23	43	18	15	33	19	32	51	42	16	31	47	7	17	24	16	17	33
79	19	17	36	12	20	32	20	29	49	41	14	30	44	11	15	26	14	23	37
78	25	25	50	10	11	21	17	26	43	40	24	26	50	8	17	25	12	22	34
77	24	30	54	23	10	33	25	20	45	39	18	35	53	5	13	18	14	21	35
76	31	22	53	7	9	16	23	24	47	38	16	30	46	11	19	30	12	16	28
75	21	27	48	18	7	25	26	25	51	37	14	25	39	9	18	27	10	19	29
74	27	37	64	13	17	30	19	19	58	36	10	24	34	7	16	23	11	20	31
73	23	35	58	11	19	30	22	42	64	35	13	27	40	8	14	22	12	16	28
72	29	46	75	14	29	43	29	27	56	34	9	19	28	10	15	25	12	15	27
71	34	57	91	13	38	51	28	29	57	33	14	40	54	8	18	26	14	15	29
70	32	56	88	12	30	42	20	34	54	32	9	20	29	3	19	22	9	22	31
69	28	64	92	27	40	67	27	39	66	31	8	28	36	6	9	15	13	21	34
68	32	66	98	19	40	59	23	30	53	30	7	15	22	7	12	19	7	20	27
67	30	66	96	19	44	63	19	39	58	29	7	23	30	9	9	18	3	18	21
66	38	58	96	23	53	76	38	28	66	28	9	17	26	2	10	12	6	22	28
65	42	54	96	25	48	73	31	49	80	27	10	17	27	2	4	6	9	13	22
64	33	61	94	28	47	75	27	52	79	26	6	19	25	1	11	12	8	16	24
63	35	59	94	17	47	64	24	25	49	25	9	24	33	6	7	13	6	9	15
62	36	52	88	24	40	64	28	53	81	24	6	14	20	2	8	10	1	10	11
61	34	44	78	20	42	62	23	28	51	23	6	16	22	2	14	16	6	9	15
60	32	54	86	29	47	76	24	34	78	22	4	15	19	5	9	14	2	15	17
59	34	54	88	19	45	64	34	47	81	21	3	11	14	7	6	13	2	9	11
58	28	40	68	12	38	50	29	46	75	20	2	13	15	3	8	11	—	10	10
57	25	50	75	20	37	57	27	34	61	19	5	10	15	2	7	9	2	6	8
56	27	43	70	16	24	40	31	29	60	18	5	12	17	3	3	6	3	6	9
55	19	27	46	18	23	41	22	32	54	17	3	12	15	1	3	4	2	7	9
54	23	44	67	15	34	49	19	28	47	16	5	13	18	2	7	9	3	3	6
53	22	32	54	14	28	42	20	25	45	15	5	7	12	2	4	6	1	5	6

Födelse- år	Blad 1			Blad 2			Blad 3		
	m.	qv.	S:a	m.	qv.	S:a	m.	qv.	S:a
1814	1	6	7	1	4	5	1	5	6
13	4	6	10	—	3	3	—	1	1
12	1	6	7	1	2	3	—	5	5
11	1	4	5	—	1	1	—	1	1
10	1	3	4	—	1	1	1	—	1
09	—	3	3	—	—	—	—	4	4
08	1	2	3	—	—	—	1	2	3
07	—	2	2	—	—	—	—	1	1
06	—	4	4	—	—	—	—	2	2
05	—	1	1	—	1	1	—	1	1
04	—	2	2	—	—	—	1	—	1
03	1	—	1	1	—	1	—	—	—
02	—	1	1	—	—	—	1	—	1
01	—	—	—	—	—	—	—	—	—
1800	—	—	—	—	—	—	—	—	—
1799	—	—	—	—	—	—	—	1	1
98	—	—	—	—	—	—	—	—	—
97	—	—	—	—	—	—	—	—	—
96	—	—	—	—	—	—	—	—	—
95	—	1	1	—	—	—	—	—	—
94	—	—	—	—	—	—	—	—	—
S:ma	1463	2392	3855	879	1536	2415	1423	1911	3334

Fö- delse- år	Blad 4			Blad 5			Blad 6			Fö- delse- år	Blad 4			Blad 5			Blad 6		
	m.	qv.	S:a	m.	qv.	S:a	m.	qv.	S:a		m.	qv.	S:a	m.	qv.	S:a	m.	qv.	S:a
1890	110	109	219	13	8	21	6	13	19	1852	32	42	74	5	3	8	9	7	16
89	123	96	219	6	7	13	12	5	17	51	42	44	86	2	1	3	10	7	17
88	122	110	232	5	8	13	8	9	17	50	45	43	88	3	3	6	14	5	19
87	106	102	208	6	10	16	4	2	6	49	38	46	84	4	5	9	8	5	13
86	96	98	194	6	5	11	4	3	7	48	28	32	60	3	—	3	13	7	20
85	98	93	191	12	7	19	4	4	8	47	29	29	58	1	3	4	8	7	15
84	104	75	179	6	5	11	5	1	6	46	27	29	56	3	6	9	7	6	13
83	85	76	161	11	4	15	5	4	9	45	26	28	54	2	3	5	13	5	18
82	70	65	135	6	6	12	1	3	4	44	22	30	52	4	4	8	9	4	13
81	68	69	137	4	4	8	4	3	7	43	21	34	55	2	2	4	17	5	22
80	61	49	110	6	4	10	5	5	10	42	27	38	65	7	1	8	7	7	14
79	59	57	116	7	4	11	6	2	8	41	26	26	52	2	5	7	14	6	20
78	44	48	92	6	6	12	5	2	7	40	23	30	53	4	2	6	14	7	21
77	51	49	100	2	4	6	8	5	13	39	19	21	40	1	6	7	15	2	17
76	60	47	107	10	10	20	9	3	12	38	23	28	51	3	6	9	13	3	16
75	42	45	87	3	5	8	10	5	15	37	17	21	38	4	3	7	17	4	21
74	42	39	81	6	3	9	5	4	9	36	21	25	46	2	5	7	15	8	23
73	44	54	98	6	5	11	6	3	9	35	13	24	37	1	7	8	14	17	31
72	44	40	84	5	2	7	2	4	6	34	28	22	50	3	2	5	19	9	28
71	37	40	77	8	3	11	3	2	5	33	8	21	29	4	2	6	14	9	23
70	43	39	82	4	8	12	5	4	9	32	12	16	28	3	2	5	19	7	26
69	41	36	77	5	3	8	5	4	9	31	13	14	27	2	—	2	12	12	24
68	37	25	62	2	7	9	1	1	2	30	13	17	30	2	5	7	16	3	19
67	41	48	89	5	5	10	4	5	9	29	5	26	31	—	3	3	20	3	23
66	45	41	86	8	2	10	2	5	7	28	7	15	22	2	3	5	20	4	24
65	50	40	90	3	1	4	2	5	7	27	7	11	18	1	1	2	16	3	19
64	51	44	95	1	6	7	4	5	9	26	17	14	31	1	—	1	16	5	21
63	55	67	122	6	1	7	3	4	7	25	9	14	23	—	1	1	20	11	31
62	64	54	118	5	6	11	6	6	12	24	6	12	18	1	3	4	18	11	29
61	55	39	94	4	1	5	4	5	9	23	2	19	21	1	3	4	16	14	30
60	51	62	113	5	2	7	4	5	9	22	9	11	20	—	2	2	17	8	25
59	52	55	107	9	5	14	9	10	19	21	5	16	21	—	1	1	8	5	13
58	56	53	109	4	4	8	7	6	13	20	2	5	7	—	1	1	15	6	21
57	55	59	114	2	10	12	3	8	11	19	1	3	4	1	1	2	7	6	13
56	53	32	85	4	7	11	11	3	14	18	1	5	6	1	1	2	8	8	16
55	52	41	93	6	3	9	6	9	15	17	—	5	5	—	—	—	9	8	17
54	46	46	92	3	2	5	5	9	14	16	—	3	4	—	1	1	9	4	13
53	46	51	97	2	5	7	11	12	23	15	3	9	12	1	1	2	6	7	13

F5- delse- år	Blad 4			Blad 5			Blad 6		
	m.	qv.	S:a	m.	qv.	S:a	m.	qv.	S:a
1814	—	4	4	—	—	—	3	4	7
13	—	3	3	—	—	—	3	6	9
12	1	4	5	—	1	1	4	5	9
11	—	2	2	—	—	—	3	6	9
10	—	3	3	—	—	—	1	1	2
09	—	1	1	—	—	—	1	3	4
08	—	1	1	—	—	—	—	2	2
07	—	—	—	—	—	—	2	3	5
06	—	—	—	—	—	—	—	1	1
05	—	—	—	—	—	—	1	1	2
04	—	—	—	—	—	—	—	3	3
03	—	—	—	—	—	—	—	1	1
02	—	1	1	—	—	—	—	—	—
01	—	—	—	—	—	—	—	—	—
1800	—	—	—	—	—	—	—	—	—
1799	—	—	—	—	—	—	—	—	—
98	—	—	—	—	—	—	—	1	1
97	—	—	—	—	—	—	—	—	—
96	—	—	—	—	—	—	—	—	—
95	—	—	—	—	—	—	—	—	—
94	—	—	—	—	—	—	—	—	—
Sama	2988	3040	6028	288	287	575	724	480	1204

Födelse- år	Blad 7			Blad 8			Blad 9			Födelse- år	Blad 7			Blad 8			Blad 9		
	m.	q.	S:a	m.	q.	S:a	m.	q.	S:a		m.	q.	S:a	m.	q.	S:a	m.	q.	S:a
1890	61	65	126	25	33	58	67	58	125	1852	27	43	70	18	31	49	18	33	51
89	43	44	87	24	36	60	41	44	85	51	28	37	65	15	27	42	32	39	71
88	46	50	96	28	36	64	53	63	116	50	24	52	76	24	36	60	25	30	55
87	41	33	74	43	28	71	52	44	96	49	29	35	64	18	26	41	25	36	61
86	40	41	81	37	32	69	52	53	105	48	26	37	63	19	28	47	17	18	35
85	41	41	82	53	29	82	48	49	97	47	20	31	51	14	24	38	21	16	37
84	39	35	74	20	30	50	43	42	85	46	23	26	49	17	15	32	16	20	36
83	30	38	68	31	17	48	42	33	75	45	22	33	55	9	19	23	24	23	47
82	42	41	83	24	39	63	39	39	78	44	17	42	59	23	35	58	21	18	39
81	40	45	85	24	32	56	37	25	62	43	15	43	58	13	30	43	11	22	33
80	40	30	70	16	28	44	34	31	65	42	16	28	44	17	23	40	12	22	34
79	38	37	75	22	25	47	30	31	61	41	17	26	43	13	16	29	12	11	23
78	30	41	71	26	15	41	25	24	49	40	19	38	57	6	26	32	8	12	20
77	34	33	67	14	32	46	22	24	46	39	18	31	40	16	27	43	12	12	24
76	34	39	73	25	28	53	24	21	45	38	17	27	44	11	21	32	4	7	11
75	34	42	76	29	20	49	23	31	54	37	12	28	40	15	15	30	7	11	18
74	21	45	66	21	23	44	18	19	37	36	12	28	40	14	21	35	6	19	25
73	38	36	74	29	25	54	17	28	45	35	13	28	41	14	14	28	13	11	24
72	29	55	84	22	27	49	24	36	60	34	11	21	32	14	20	34	10	13	23
71	41	63	104	20	41	61	26	33	59	33	15	29	44	5	13	18	10	13	23
70	36	74	110	26	45	71	30	35	65	32	10	18	28	12	26	38	7	7	14
69	28	71	99	36	43	79	22	38	60	31	8	25	33	9	20	29	3	12	15
68	39	70	109	15	38	54	19	34	53	30	6	27	33	6	16	22	8	10	18
67	28	91	119	34	50	84	21	33	54	29	2	18	20	7	16	23	6	9	15
66	31	81	112	23	47	70	34	41	75	28	4	14	18	9	11	20	5	10	15
65	30	79	109	22	51	73	37	45	82	27	7	9	16	4	13	17	4	11	15
64	48	79	127	26	49	75	37	52	89	26	2	15	17	3	17	20	5	7	12
63	31	86	117	31	49	80	31	40	71	25	3	19	22	8	15	23	4	9	13
62	33	101	134	36	56	92	31	48	79	24	4	19	23	9	17	26	4	13	17
61	41	81	122	25	49	74	38	50	88	23	7	14	21	4	10	14	5	2	7
60	35	81	116	23	56	79	31	39	70	22	4	11	15	4	9	13	1	12	13
59	35	63	98	34	60	94	32	29	61	21	6	10	16	6	12	18	3	4	7
58	29	65	94	29	58	77	33	41	74	20	9	11	20	4	9	13	—	4	4
57	30	60	90	25	49	74	31	36	67	19	1	7	8	5	4	9	4	7	11
56	36	66	102	21	37	58	33	29	62	18	5	5	10	2	6	8	1	3	4
55	27	50	77	17	33	50	20	36	56	17	5	8	13	1	13	14	3	2	5
54	28	53	81	29	35	64	25	32	57	16	2	8	10	2	11	13	1	5	6
53	23	60	83	32	31	63	27	31	58	15	3	9	12	4	8	12	3	5	8

Födelse- år	Blad 7			Blad 8			Blad 9		
	m.	q.	S:a	m.	q.	S:a	m.	q.	S:a
1814	2	3	5	2	4	6	2	3	5
13	1	2	3	1	3	4	—	3	3
12	1	3	4	3	1	4	—	4	4
11	—	2	2	1	—	1	—	3	3
10	—	3	3	1	3	4	—	1	1
09	—	1	1	1	3	4	—	—	—
08	—	—	—	—	—	—	—	4	4
07	1	1	2	—	4	4	—	2	2
06	—	2	2	—	3	3	—	—	—
05	—	4	4	—	2	2	—	1	1
04	—	1	1	—	—	—	—	—	—
03	—	1	1	—	—	—	—	1	1
02	2	—	2	1	—	1	—	—	—
01	—	—	—	—	1	1	—	—	—
1800	—	—	—	—	1	1	—	—	—
1799	—	—	—	—	—	—	—	—	—
98	—	—	—	—	—	—	—	—	—
97	—	—	—	—	—	—	—	1	1
96	—	—	—	—	—	—	—	—	—
95	—	—	—	—	—	—	—	—	—
94	—	—	—	—	—	—	—	—	—
Sama	1826	3098	4924	1422	2137	3559	1622	1958	3580

Fö- delse- år	Blad 10			Blad 11			Blad 12			Blad 13			Fö- delse- år	Blad 10			Blad 11			Blad 12			Blad 13		
	m.	q.	S:a	m.	q.	S:a	m.	q.	S:a	m.	q.	S:a		m.	q.	S:a	m.	q.	S:a	m.	q.	S:a	m.	q.	S:a
1890	—	—	—	53	49	102	84	80	164	10	10	20	1852	—	—	—	39	45	84	24	25	49	3	5	8
89	—	—	—	48	53	101	62	73	135	5	6	11	51	3	—	3	35	52	87	35	29	64	2	2	4
88	—	—	—	61	37	98	72	63	135	12	5	17	50	1	—	1	27	49	76	18	34	52	4	8	12
87	—	—	—	55	58	113	78	51	129	12	5	17	49	—	—	—	25	48	73	30	35	65	8	7	15
86	—	—	—	44	45	89	62	44	106	10	6	16	48	—	—	—	22	49	71	17	21	38	3	4	7
85	—	—	—	37	51	88	49	56	105	12	14	26	47	2	—	2	30	36	66	21	19	40	3	5	8
84	—	—	—	41	57	98	61	47	108	8	11	19	46	2	—	2	33	37	70	13	17	30	3	7	10
83	—	—	—	36	42	78	45	41	86	8	13	21	45	2	—	2	27	29	56	25	23	48	7	6	13
82	—	—	—	45	41	86	36	27	63	7	7	14	44	1	—	1	26	36	62	22	23	45	3	5	8
81	—	—	—	49	59	108	42	36	78	14	7	21	43	—	—	—	22	44	66	16	22	38	2	2	4
80	—	—	—	32	33	65	32	44	76	4	5	9	42	2	—	2	26	33	59	12	18	30	5	3	8
79	—	—	—	37	32	69	33	32	65	6	8	14	41	1	—	1	23	40	63	18	17	35	7	3	10
78	—	—	—	55	43	98	37	39	76	10	9	19	40	—	—	—	20	25	45	6	11	17	3	4	7
77	—	—	—	38	42	80	40	24	64	4	8	12	39	—	1	1	26	34	60	16	11	27	3	1	4
76	—	—	—	41	38	79	40	38	78	11	10	21	38	—	—	—	21	29	50	10	10	20	—	3	3
75	—	—	—	49	40	89	34	25	59	7	6	13	37	—	—	—	24	25	49	16	12	28	3	2	5
74	—	—	—	40	36	76	28	24	52	5	9	14	36	1	—	1	17	35	52	14	14	28	1	6	7
73	—	—	—	54	58	112	34	27	61	7	3	10	35	—	—	—	29	33	62	13	13	26	—	3	3
72	—	—	—	62	64	126	20	24	44	10	6	16	34	1	—	1	19	37	56	15	15	30	5	2	7
71	1	—	1	57	73	130	22	28	50	4	7	11	33	—	—	—	24	31	55	16	13	29	1	4	5
70	—	—	—	58	79	137	29	29	58	4	4	8	32	—	—	—	16	30	46	10	18	28	5	1	6
69	1	—	1	61	82	143	34	32	66	3	2	5	31	—	—	—	21	15	36	3	10	13	5	3	8
68	—	—	—	50	75	125	26	20	46	7	6	13	30	—	—	—	11	33	44	6	13	19	1	—	1
67	—	—	—	58	89	147	30	30	60	2	3	5	29	—	—	—	13	22	35	6	11	17	1	6	7
66	—	—	—	71	94	165	37	30	67	6	12	18	28	1	—	1	13	18	31	8	14	22	4	2	6
65	2	—	2	68	77	145	40	38	78	3	9	12	27	—	—	—	14	15	29	4	8	12	—	4	4
64	3	1	4	71	76	147	30	40	70	5	2	7	26	—	—	—	16	19	35	6	6	12	2	3	5
63	2	—	2	71	73	144	37	37	74	3	4	7	25	—	—	—	17	18	35	9	11	20	1	4	5
62	2	—	2	63	81	144	44	47	91	5	6	11	24	—	—	—	9	16	25	2	8	10	1	2	3
61	1	—	1	61	61	122	42	35	77	1	8	9	23	—	—	—	9	23	32	4	6	10	2	1	3
60	1	—	1	58	71	129	47	40	87	1	7	8	22	—	—	—	6	18	24	5	10	15	2	—	2
59	—	1	1	51	73	124	40	39	79	5	5	10	21	—	—	—	4	21	25	6	7	13	1	1	2
58	3	—	3	32	65	97	29	47	76	8	2	10	20	—	—	—	4	14	18	1	7	8	—	1	1
57	2	—	2	49	57	106	40	33	73	7	5	12	19	—	—	—	4	10	14	1	8	9	—	1	1
56	2	—	2	41	55	96	24	27	51	4	4	8	18	—	—	—	2	6	8	3	10	13	—	1	1
55	2	—	2	43	53	96	30	31	61	4	4	8	17	—	—	—	1	10	11	3	3	6	—	—	—
54	2	—	2	42	64	106	32	43	75	4	2	6	16	—	—	—	3	11	14	4	4	8	—	—	—
53	1	—	1	38	50	88	31	30	61	5	5	10	15	—	—	—	2	12	14	3	6	9	—	—	—

Fö- delse- år	Blad 10			Blad 11			Blad 12			Blad 13		
	m.	q.	S:a	m.	q.	S:a	m.	q.	S:a	m.	q.	S:a
1814	—	—	—	—	10	10	4	8	12	—	—	—
13	—	—	—	1	2	3	2	4	6	—	1	1
12	—	—	—	1	2	3	1	3	4	—	—	—
11	—	—	—	2	6	8	2	4	6	1	—	1
10	—	—	—	—	2	2	2	1	3	1	—	1
09	—	—	—	2	1	3	—	3	3	—	—	—
08	—	—	—	—	1	1	1	4	5	—	—	—
07	—	—	—	—	1	1	—	1	1	—	—	—
06	—	—	—	—	6	6	1	—	1	—	1	1
05	—	—	—	—	2	2	—	1	1	—	—	—
04	—	—	—	—	1	1	1	—	1	—	—	—
03	—	—	—	—	—	—	—	1	1	—	—	—
02	—	—	—	1	—	1	—	1	1	—	—	—
01	—	—	—	—	1	1	—	1	1	—	—	—
1800	—	—	—	—	—	—	—	—	—	—	—	—
1799	—	—	—	—	1	1	—	—	—	—	—	—
98	—	—	—	—	—	—	—	—	—	—	—	—
97	—	—	—	—	—	—	—	—	—	—	—	—
96	—	—	—	—	1	1	—	—	—	—	—	—
95	—	—	—	—	—	—	—	—	—	—	—	—
94	—	—	—	—	—	—	—	—	—	—	—	—
S:ma	42	3	45	2607	3321	5928	1988	2025	4013	336	359	695

Fö- delse- år	Blad 14			Blad 15			Blad 16			Fö- delse- år	Blad 14			Blad 15			Blad 16		
	m.	qv.	S:a	m.	qv.	S:a	m.	qv.	S:a		m.	qv.	S:a	m.	qv.	S:a	m.	qv.	S:a
1890	31	24	55	67	71	138	89	79	168	1852	7	7	14	25	16	41	24	22	46
89	16	26	42	68	54	122	61	69	130	51	9	10	19	28	21	49	16	35	51
88	24	28	52	51	66	117	76	71	147	50	10	10	20	25	27	52	28	28	56
87	20	26	46	63	61	124	69	60	129	49	8	16	24	17	14	31	24	27	51
86	20	22	42	67	52	119	58	51	109	48	6	9	15	19	18	37	24	27	51
85	21	23	44	55	59	114	48	62	110	47	6	8	14	18	19	37	23	25	48
84	19	23	42	47	44	91	51	49	100	46	7	12	19	14	24	38	28	22	50
83	16	19	35	50	56	106	62	57	119	45	5	5	10	15	11	26	26	16	42
82	12	18	30	28	45	73	43	49	92	44	3	12	15	11	12	23	24	23	47
81	12	11	23	53	38	91	55	38	93	43	7	10	17	11	18	29	18	23	41
80	11	17	28	39	42	81	35	39	74	42	9	12	21	13	9	22	23	21	44
79	13	14	27	41	33	74	49	34	83	41	6	11	17	8	18	26	11	20	31
78	21	12	33	30	36	66	38	41	79	40	8	9	17	17	11	28	16	25	41
77	19	19	38	26	20	45	33	43	76	39	9	12	21	19	18	37	12	15	27
76	13	9	22	35	36	71	29	41	70	38	7	7	14	8	10	18	9	12	21
75	12	13	25	23	27	50	29	31	60	37	7	15	22	6	13	19	10	20	30
74	13	17	30	28	30	58	34	24	58	36	6	9	15	7	10	17	7	18	25
73	14	15	29	20	39	59	22	34	56	35	8	12	20	15	16	31	11	10	21
72	9	12	21	21	23	44	25	29	54	34	13	9	22	8	15	23	8	16	24
71	15	17	32	14	26	40	29	34	63	33	9	4	13	7	9	16	10	19	29
70	8	20	28	13	13	26	25	29	54	32	5	11	16	3	9	12	4	19	23
69	14	14	28	16	19	35	31	27	58	31	—	5	5	4	7	11	8	13	21
68	12	15	27	18	17	35	25	22	47	30	7	5	12	10	3	13	5	12	17
67	13	20	33	21	20	41	31	41	72	29	7	9	16	6	7	13	5	15	20
66	16	21	37	25	30	55	32	41	73	28	5	9	14	3	5	8	6	17	23
65	10	18	28	18	24	42	30	28	58	27	3	3	6	5	5	10	2	14	16
64	13	17	30	30	27	57	38	41	79	26	6	11	17	5	6	11	4	17	21
63	9	21	30	28	47	75	44	45	89	25	2	8	10	4	8	12	4	8	12
62	9	21	30	33	29	62	37	41	78	24	1	6	7	4	5	9	4	12	16
61	10	12	22	37	30	67	38	29	67	23	2	5	7	3	9	12	2	5	7
60	16	13	29	29	36	65	31	53	84	22	—	4	4	3	8	11	7	8	15
59	17	19	36	26	31	57	52	48	100	21	1	9	10	—	3	3	2	7	9
58	12	14	26	24	35	59	27	37	64	20	5	2	7	1	2	3	2	8	10
57	17	13	30	22	39	61	31	42	73	19	3	3	6	2	1	3	—	5	5
56	9	8	17	32	28	60	35	27	62	18	4	4	8	2	1	3	2	8	10
55	14	15	29	24	45	69	28	41	69	17	—	5	5	2	4	6	—	4	4
54	11	14	25	34	30	64	36	44	80	16	1	4	5	1	—	1	3	3	6
53	8	9	17	30	21	51	21	53	74	15	2	2	4	1	2	3	1	3	4

Födelse- år	Blad 14			Blad 15			Blad 16		
	m.	qv.	S:a	m.	qv.	S:a	m.	qv.	S:a
1814	1	2	3	1	—	1	—	3	3
13	—	2	2	—	3	3	—	3	3
12	1	1	2	—	—	—	1	—	1
11	1	—	1	—	—	—	1	1	2
10	1	—	1	—	2	2	—	2	2
09	—	—	—	1	1	2	—	1	1
08	—	—	—	—	—	—	1	—	1
07	—	—	—	—	1	1	—	—	—
06	—	—	—	—	—	—	—	1	1
05	—	—	—	—	—	—	—	—	—
04	—	—	—	—	—	—	—	—	—
03	—	—	—	—	—	—	—	—	—
02	—	—	—	—	—	—	—	—	—
01	—	—	—	—	—	—	—	—	—
1800	—	—	—	—	—	—	—	—	—
1799	—	—	—	—	—	—	—	—	—
98	—	—	—	—	—	—	—	—	—
97	—	—	—	—	—	—	—	—	—
96	—	—	—	—	—	—	—	—	—
95	—	—	—	—	—	—	—	—	—
94	—	—	—	—	—	—	—	—	—
S:ma	757	958	1715	1638	1780	3418	1943	2237	4180

Födelse- år	Blad 17			Blad 18			Blad 19			Födelse- år	Blad 17			Blad 18			Blad 19		
	m.	q.	S:a	m.	q.	S:a	m.	q.	S:a		m.	q.	S:a	m.	q.	S:a	m.	q.	S:a
1890	72	69	141	18	27	45	57	65	122	1852	32	29	61	2	8	10	21	34	55
89	64	64	128	16	24	40	54	55	109	51	27	25	52	10	13	23	19	36	55
88	62	70	132	28	16	44	55	45	100	50	22	37	59	2	15	17	21	35	56
87	50	75	125	27	17	44	53	57	110	49	23	31	54	10	11	21	28	42	70
86	63	63	126	19	15	34	46	58	104	48	19	27	46	4	14	18	25	38	63
85	48	65	113	21	16	37	58	53	111	47	24	24	48	12	12	24	22	42	64
84	58	52	110	24	15	39	53	49	102	46	19	27	46	6	5	11	22	28	50
83	46	48	94	17	19	36	34	43	77	45	16	29	45	9	11	20	27	32	59
82	55	41	96	17	16	33	50	43	93	44	21	25	46	14	9	23	22	26	48
81	46	42	88	14	14	28	36	33	69	43	13	26	39	7	6	13	13	42	55
80	47	38	85	18	10	28	36	41	77	42	20	19	39	5	3	8	27	27	54
79	33	45	78	12	16	28	37	32	69	41	20	23	43	9	12	21	27	26	53
78	41	41	82	13	13	26	34	37	71	40	19	22	41	6	10	16	9	31	40
77	20	34	54	12	21	33	39	37	76	39	15	18	33	8	9	17	21	40	61
76	43	37	80	17	11	28	29	35	64	38	16	14	30	8	10	18	17	17	34
75	44	33	77	21	11	32	34	43	77	37	17	29	46	4	11	15	16	32	48
74	34	36	70	13	14	27	33	40	73	36	16	20	36	8	12	20	11	27	38
73	25	33	58	17	15	32	36	51	87	35	16	27	43	6	8	14	10	33	43
72	35	32	67	9	16	25	32	42	74	34	14	12	26	6	10	16	21	38	59
71	39	35	74	15	12	27	34	49	83	33	11	19	30	5	5	10	20	35	55
70	33	38	71	20	14	34	37	44	81	32	9	14	23	8	14	22	15	27	42
69	29	30	59	16	10	26	40	58	98	31	6	8	14	1	6	7	10	28	38
68	19	35	54	15	12	27	33	45	78	30	7	15	22	3	7	10	16	28	44
67	29	52	81	13	12	25	36	44	80	29	7	19	26	4	11	15	10	24	34
66	41	37	78	17	12	29	43	40	83	28	10	19	29	3	6	9	10	23	33
65	34	35	69	11	11	22	52	32	84	27	10	8	18	1	6	7	9	14	23
64	32	51	83	7	14	21	41	45	86	26	4	13	17	5	2	7	8	15	23
63	36	44	80	14	11	25	41	45	86	25	8	16	24	3	3	6	10	28	38
62	43	43	86	14	10	24	35	48	84	24	4	13	17	3	3	6	10	17	27
61	49	35	84	12	6	18	41	46	87	23	3	6	9	2	7	9	4	21	25
60	36	33	69	11	15	26	36	56	92	22	2	8	10	2	3	5	4	17	21
59	33	41	74	10	12	22	38	50	88	21	2	9	11	1	3	4	6	16	22
58	30	44	74	15	6	21	44	35	79	20	3	9	12	2	3	5	5	24	29
57	24	42	66	9	8	17	34	40	74	19	7	5	12	3	1	4	1	12	13
56	37	17	54	7	9	16	41	35	76	18	5	3	8	1	—	1	5	17	22
55	28	37	65	8	11	19	44	34	78	17	2	6	8	—	1	1	3	15	18
54	19	17	36	8	16	24	27	43	70	16	1	4	5	1	2	3	3	14	17
53	33	42	75	11	12	23	30	35	65	15	1	10	11	—	3	3	3	11	14

Fö- delse- år	Blad 17			Blad 18			Blad 19		
	m.	qv.	S:a	m.	qv.	S:a	m.	qv.	S:a
1814	1	2	3	—	2	2	3	26	29
13	—	4	4	1	—	1	1	4	5
12	—	2	2	—	—	—	2	5	7
11	—	2	2	—	1	1	—	8	8
10	—	1	1	—	2	2	2	4	6
09	—	1	1	—	—	—	3	3	6
08	—	1	1	—	1	1	2	5	7
07	—	1	1	—	—	—	1	4	5
06	—	1	1	—	—	—	—	2	2
05	—	1	1	—	—	—	—	1	1
04	—	1	1	—	—	—	—	1	1
03	—	—	—	—	—	—	—	—	—
02	—	—	—	—	—	—	—	—	—
01	—	—	—	—	—	—	—	—	—
1800	—	—	—	—	—	—	—	1	1
1799	—	—	—	—	—	—	—	—	—
98	—	—	—	—	—	—	—	—	—
97	—	—	—	—	—	—	—	—	—
96	—	—	—	—	—	—	—	—	—
95	—	—	—	—	—	—	—	—	—
94	—	—	—	—	—	—	—	—	—
S:ma	1982	2311	4293	751	800	1551	2079	2759	4838

Fö- delse- år	Blad 20			Blad 21			Blad 22			Fö- delse- år	Blad 20			Blad 21			Blad 22		
	m.	qv.	S:a	m.	qv.	S:a	m.	qv.	S:a		m.	qv.	S:a	m.	qv.	S:a	m.	qv.	S:a
1890	31	40	71	2	6	8	79	60	139	1852	11	21	32	3	7	10	27	44	71
89	32	36	68	4	2	6	64	72	136	51	15	16	31	7	9	16	40	35	75
88	36	25	61	3	6	9	67	52	119	50	9	20	29	4	8	12	28	33	61
87	18	27	45	3	10	13	87	65	152	49	8	15	23	4	8	12	27	33	60
86	23	24	47	5	6	11	64	45	109	48	8	14	22	2	7	9	26	35	61
85	20	33	53	6	3	9	52	64	116	47	9	20	29	4	5	9	24	35	59
84	31	20	51	3	5	8	51	57	108	46	11	18	29	—	5	5	33	25	58
83	23	25	48	5	5	10	51	37	88	45	8	13	21	3	3	6	29	38	67
82	15	20	35	3	2	5	54	44	98	44	12	8	20	5	3	8	25	29	54
81	20	20	40	2	2	4	45	47	92	43	10	15	25	5	8	13	22	35	57
80	24	9	33	4	5	9	41	49	90	42	8	13	21	4	4	8	22	38	60
79	14	13	27	5	3	8	34	40	74	41	5	15	20	2	5	7	18	28	46
78	14	17	31	7	8	15	47	41	88	40	13	18	31	2	4	6	21	30	51
77	10	21	31	4	1	5	40	36	76	39	9	14	23	2	2	4	24	30	54
76	13	15	28	9	3	12	29	39	68	38	9	15	24	3	6	9	14	29	43
75	14	18	32	2	6	8	42	49	91	37	6	11	17	—	4	4	19	24	43
74	16	17	33	4	8	12	51	39	90	36	8	18	26	—	7	7	21	29	50
73	21	10	31	4	9	13	51	28	79	35	6	24	30	1	3	4	16	33	49
72	22	15	37	7	9	16	45	55	100	34	6	18	24	2	1	3	10	33	43
71	19	33	52	9	11	20	34	46	80	33	3	16	19	4	8	12	11	28	39
70	12	32	44	11	12	23	43	47	90	32	8	13	21	2	2	4	11	28	39
69	17	19	36	8	11	19	31	49	80	31	5	9	14	—	1	1	12	19	31
68	15	30	45	8	10	18	39	38	77	30	4	17	21	1	2	3	8	27	35
67	29	33	62	5	20	25	50	53	103	29	4	17	21	2	3	5	12	21	33
66	32	28	60	7	17	24	42	68	110	28	8	9	17	1	2	3	12	13	25
65	30	29	59	7	7	14	54	59	113	27	4	9	13	—	2	2	6	26	32
64	23	35	61	5	9	14	55	42	97	26	8	9	17	3	4	7	7	21	28
63	27	28	55	6	11	17	52	56	108	25	7	12	19	1	3	4	11	16	27
62	27	31	58	4	9	13	63	53	116	24	3	10	13	2	3	5	6	17	23
61	32	22	54	4	10	14	37	50	87	23	3	7	10	2	3	5	5	18	23
60	24	15	39	6	10	16	39	50	89	22	2	8	10	—	3	3	7	18	25
59	15	27	42	3	5	8	44	56	100	21	3	14	17	2	—	2	8	21	29
58	25	24	49	2	7	9	49	48	97	20	2	9	11	3	1	4	6	13	19
57	20	22	42	4	3	7	32	45	77	19	4	5	9	—	2	2	3	12	15
56	24	22	46	4	10	14	35	54	89	18	1	11	12	2	—	2	2	6	8
55	11	19	30	3	9	12	30	39	69	17	1	7	8	—	—	—	—	15	15
54	18	19	37	5	9	14	36	50	86	16	1	7	8	—	—	—	6	6	12
53	15	14	29	3	7	10	32	45	77	15	1	7	8	2	1	3	1	12	13

Fö- delse- år	Blad 20			Blad 21			Blad 22		
	m.	qv.	S:a	m.	qv.	S:a	m.	qv.	S:a
1814	—	5	5	—	3	3	2	9	11
13	1	3	4	—	—	—	—	6	6
12	2	1	3	—	—	—	2	5	7
11	—	3	3	—	1	1	—	5	5
10	—	2	2	1	—	1	1	4	5
09	—	2	2	—	—	—	1	5	6
08	—	2	2	—	1	1	—	1	1
07	—	—	—	1	—	1	—	1	1
06	—	1	1	—	1	1	—	—	—
05	—	—	—	—	—	—	1	1	2
04	—	—	—	—	—	—	—	—	—
03	—	1	1	—	—	—	—	1	1
02	—	—	—	—	—	—	1	2	3
01	—	—	—	—	1	1	—	—	—
1800	—	—	—	—	—	—	—	—	—
1799	—	—	—	—	—	—	—	—	—
98	—	—	—	—	—	—	—	—	—
97	—	—	—	—	—	—	—	—	—
96	—	—	—	—	—	—	—	—	—
95	—	—	—	—	—	—	—	—	—
94	—	—	—	—	—	—	—	—	—
Sama	1061	1409	2470	268	432	700	2379	2860	5239

Fö- delse- år	Blad 23			Blad 24			Blad 25			Blad 26			Fö- delse- år	Blad 23			Blad 24			Blad 25			Blad 26		
	m.	q.	S:a	m.	q.	S:a	m.	q.	S:a	m.	q.	S:a		m.	q.	S:a	m.	q.	S:a	m.	q.	S:a	m.	q.	S:a
1890	37	34	71	40	36	76	82	86	168	85	63	148	1852	18	18	36	20	29	49	24	23	47	34	21	55
89	31	46	77	41	49	90	66	83	149	63	40	103	51	20	34	54	14	14	28	27	25	52	17	28	45
88	26	24	50	44	38	82	72	85	157	63	52	115	50	18	25	43	22	20	42	25	19	44	24	36	60
87	34	37	71	42	43	85	77	66	143	55	54	109	49	23	28	51	24	18	42	27	37	64	26	25	51
86	30	33	63	41	47	88	69	64	133	46	54	100	48	19	21	40	17	19	36	23	23	46	22	26	48
85	35	39	74	43	28	71	68	54	122	59	66	125	47	20	24	44	21	22	43	20	12	32	20	19	39
84	39	22	61	32	35	67	57	45	102	34	45	79	46	20	23	43	10	16	26	17	9	26	14	24	38
83	23	33	56	32	39	71	40	45	85	47	50	97	45	13	24	37	17	11	28	16	24	40	23	14	37
82	33	26	59	45	24	69	44	32	76	45	42	87	44	15	28	43	16	27	43	15	18	33	15	25	40
81	28	32	60	37	34	71	36	35	71	44	41	85	43	15	22	37	12	17	29	14	10	24	25	15	40
80	29	23	52	26	35	61	43	22	65	37	32	69	42	15	21	36	14	20	34	9	18	27	17	20	37
79	28	33	61	30	15	45	28	29	57	41	37	78	41	16	17	33	9	16	25	16	7	23	18	19	37
78	40	35	75	30	28	58	27	26	53	39	40	79	40	12	23	35	20	21	41	14	12	26	9	21	30
77	25	30	55	27	24	51	29	25	54	32	30	62	39	9	15	24	11	18	29	7	12	19	7	15	22
76	34	38	72	26	31	57	28	24	52	41	27	68	38	14	13	27	5	14	19	12	13	25	13	12	25
75	27	18	45	29	20	49	28	20	48	24	29	53	37	8	16	24	6	14	20	11	5	16	12	11	23
74	22	37	59	17	23	40	32	28	60	29	46	75	36	16	17	33	15	19	34	3	9	12	14	21	35
73	29	37	66	22	23	45	29	17	46	27	23	50	35	7	11	18	12	20	32	9	19	28	7	16	23
72	27	44	71	18	21	39	17	22	39	33	22	55	34	9	12	21	12	16	28	3	7	10	17	12	29
71	20	57	77	14	27	41	16	11	27	27	19	46	33	10	11	21	12	21	33	5	8	13	11	11	22
70	23	49	72	24	26	50	20	24	44	29	26	55	32	5	10	15	11	10	21	7	7	14	10	11	21
69	26	51	77	21	25	46	21	21	42	15	16	31	31	3	11	14	10	15	25	3	2	5	4	7	11
68	15	51	66	13	19	32	24	18	42	21	31	52	30	5	8	13	9	5	14	5	3	8	3	9	12
67	22	52	74	20	16	36	26	21	47	19	17	36	29	4	6	10	11	9	20	3	7	10	9	12	21
66	30	43	73	23	25	48	25	26	51	27	31	58	28	10	6	16	5	13	18	6	7	13	7	7	14
65	26	39	65	27	31	58	33	30	63	27	22	49	27	3	5	8	6	16	22	3	6	9	2	14	16
64	24	55	79	12	25	37	32	36	68	32	30	62	26	6	8	14	8	15	23	3	2	5	9	13	22
63	26	43	69	25	29	54	37	31	68	34	32	66	25	7	9	16	5	14	19	3	5	8	8	6	14
62	31	53	84	26	29	55	32	41	73	28	34	62	24	3	5	8	7	13	20	1	4	5	5	7	12
61	24	33	57	29	12	41	37	26	63	33	36	69	23	5	7	12	4	13	17	2	4	6	2	12	14
60	12	31	43	26	29	55	35	38	73	34	20	54	22	2	6	8	7	7	14	1	2	3	4	8	12
59	21	33	54	24	18	42	39	45	84	18	30	48	21	5	6	11	5	13	18	--	5	5	2	9	11
58	22	33	55	22	23	45	40	34	74	37	16	53	20	5	4	9	3	6	9	--	2	2	3	7	10
57	21	37	58	25	27	52	37	40	77	19	29	48	19	6	2	8	5	4	9	--	1	1	2	2	4
56	27	32	59	26	34	60	29	47	76	25	30	55	18	2	6	8	2	3	5	1	1	2	4	4	8
55	14	30	44	23	26	49	30	25	55	24	25	49	17	1	3	4	1	3	4	--	2	2	4	4	8
54	22	26	48	22	28	50	42	37	79	24	32	56	16	3	5	8	3	9	12	1	4	5	--	1	1
53	24	28	52	21	20	41	15	24	39	15	32	47	15	1	4	5	--	4	4	--	1	1	3	4	7

Fö- delse- år	Blad 23			Blad 24			Blad 25			Blad 26		
	m.	q.	S:a	m.	q.	S:a	m.	q.	S:a	m.	q.	S:a
1814	2	5	7	1	2	3	—	—	—	1	5	6
13	2	4	6	2	2	4	—	1	1	1	2	3
12	1	2	3	—	2	2	1	1	2	2	—	2
11	—	2	2	—	—	—	—	—	—	1	1	2
10	2	3	5	—	2	2	2	—	2	1	1	2
09	—	2	2	1	—	1	—	—	—	1	1	2
08	—	1	1	1	1	2	—	—	—	—	2	2
07	—	—	—	—	1	1	—	—	—	—	1	1
06	—	—	—	—	—	—	—	—	—	—	1	1
05	—	—	—	—	—	—	—	1	1	—	—	—
04	—	1	1	—	—	—	—	—	—	—	1	1
03	—	1	1	—	—	—	—	—	—	—	—	—
02	—	—	—	—	—	—	—	—	—	—	—	—
01	—	—	—	—	—	—	—	—	—	—	—	—
1800	—	—	—	—	—	—	—	—	—	—	—	—
1799	—	—	—	—	—	—	—	—	—	—	—	—
98	—	—	—	—	—	—	—	—	—	—	—	—
97	—	—	—	—	1	1	—	—	—	—	—	—
96	—	—	—	—	—	—	—	—	—	—	—	—
95	—	—	—	—	—	—	—	—	—	—	—	—
94	—	—	—	—	—	—	—	—	—	—	—	—
Sma	1387	1932	3319	1441	1617	3058	1781	1761	3542	1765	1844	3609

Fö- delse- år	Blad 27			Blad 28			Blad 29			Fö- delse- år	Blad 27			Blad 28			Blad 29		
	m.	q.	S:a	m.	q.	S:a	m.	q.	S:a		m.	q.	S:a	m.	q.	S:a	m.	q.	S:a
1890	32	38	70	14	12	26	42	57	99	1852	12	10	22	3	2	5	19	19	38
89	40	37	77	26	16	42	44	49	93	51	13	17	30	7	5	12	19	16	35
88	36	35	71	14	15	29	49	46	95	50	16	12	28	7	7	14	28	17	45
87	41	34	75	20	21	41	52	38	90	49	15	17	32	9	6	15	19	22	41
86	39	27	66	18	16	34	52	46	98	48	11	11	22	7	5	12	21	24	45
85	39	32	71	13	10	23	47	50	97	47	10	19	29	6	13	19	14	22	36
84	33	18	51	16	16	32	47	47	94	46	12	9	21	6	7	13	20	24	44
83	28	27	55	17	15	32	32	47	79	45	11	10	21	12	9	21	24	15	39
82	29	27	56	17	12	29	31	42	73	44	7	13	20	5	4	9	17	25	42
81	27	30	57	16	12	28	31	38	69	43	7	9	16	2	7	9	18	19	37
80	22	18	40	8	9	17	37	31	68	42	10	9	19	4	6	10	10	19	29
79	32	26	58	10	14	24	41	28	69	41	9	10	19	7	6	13	20	18	38
78	30	26	56	17	14	31	44	43	87	40	10	13	23	5	10	15	21	18	39
77	21	25	46	6	14	20	37	35	72	39	9	11	20	4	7	11	18	18	36
76	18	17	35	15	11	26	37	42	79	38	4	10	14	3	4	7	19	18	37
75	23	30	53	10	12	22	42	42	84	37	9	12	21	5	6	11	18	14	32
74	11	19	30	7	7	14	39	37	76	36	8	10	18	4	3	7	17	26	43
73	20	13	33	11	11	22	36	24	60	35	5	4	9	2	6	8	15	20	35
72	13	15	28	6	8	14	29	24	53	34	8	11	19	1	6	7	12	21	33
71	18	10	28	12	7	19	32	32	64	33	5	11	16	5	—	5	20	17	37
70	12	17	29	6	12	18	33	36	69	32	2	7	9	4	8	12	13	19	32
69	19	11	30	8	14	22	20	26	46	31	2	3	5	2	1	3	9	7	16
68	12	9	21	6	5	11	27	21	48	30	4	2	6	1	3	4	9	19	28
67	17	9	26	9	10	19	22	22	44	29	4	6	10	3	3	6	11	15	26
66	19	14	33	10	7	17	29	24	53	28	5	4	9	5	5	10	15	22	37
65	18	13	31	7	10	17	26	22	48	27	5	6	11	3	4	7	10	9	19
64	20	17	37	11	16	27	27	23	50	26	5	4	9	2	3	5	14	19	33
63	19	15	34	11	12	23	33	28	61	25	3	8	11	3	2	5	9	12	21
62	24	15	39	12	6	18	29	25	54	24	4	3	7	2	3	5	8	9	17
61	15	10	25	14	10	24	29	16	45	23	2	4	6	—	4	4	2	15	17
60	22	12	34	7	15	22	21	25	46	22	3	4	7	1	4	5	8	10	18
59	14	20	34	9	11	20	36	29	65	21	5	3	8	—	4	4	6	8	14
58	13	19	32	8	7	15	23	20	43	20	1	4	5	—	2	2	8	11	19
57	9	22	31	17	14	31	19	34	53	19	3	2	5	1	1	2	8	7	15
56	12	21	33	8	12	20	26	16	42	18	2	3	5	1	1	2	5	4	9
55	19	11	30	7	12	19	15	27	42	17	—	2	2	—	2	2	—	2	2
54	12	15	27	8	13	21	21	17	38	16	1	1	2	—	2	2	2	4	6
53	19	21	40	10	10	20	17	14	31	15	2	4	6	—	1	1	2	3	5

Fg. delse- år	Blad 27			Blad 28			Blad 29		
	m.	qv.	S:a	m.	qv.	S:a	m.	qv.	S:a
1814	—	4	4	1	1	2	—	—	—
13	—	2	2	—	—	—	—	4	4
12	—	—	—	—	—	—	—	3	3
11	—	—	—	—	—	—	—	1	1
10	—	—	—	—	1	1	—	1	1
09	—	—	—	—	1	1	—	1	1
08	—	—	—	—	1	1	—	—	—
07	—	1	1	—	—	—	—	—	—
06	—	—	—	—	—	—	4	—	4
05	—	—	—	—	—	—	—	—	—
04	—	—	—	—	—	—	—	—	—
03	—	1	1	—	—	—	—	—	—
02	—	—	—	—	—	—	—	—	—
01	—	—	—	—	—	—	—	—	—
1800	—	—	—	—	—	—	—	—	—
1799	—	—	—	—	—	—	—	1	1
98	—	—	—	—	—	—	—	—	—
97	—	—	—	—	—	—	—	—	—
96	—	—	—	—	—	—	—	—	—
95	—	—	—	—	—	—	—	—	—
94	—	—	—	—	—	—	—	—	—
S:ma	1091	1081	2172	574	624	1198	1766	1821	3587

Fö- delse- år	Blad 30			Blad 31			Blad 32			Fö- delse- år	Blad 30			Blad 31			Blad 32		
	m.	qv.	S:a	m.	qv.	S:a	m.	qv.	S:a		m.	qv.	S:a	m.	qv.	S:a	m.	qv.	S:a
1890	40	54	94	58	41	99	73	71	144	1852	21	16	37	21	29	50	28	26	54
89	43	35	78	53	50	103	68	64	132	51	13	21	34	26	29	55	30	39	69
88	38	42	80	39	40	79	67	64	131	50	14	15	29	19	26	45	24	31	55
87	38	49	87	56	42	98	69	72	141	49	15	18	33	25	21	46	37	35	72
86	44	32	76	44	44	88	66	57	123	48	21	16	37	18	32	50	26	29	55
85	41	41	82	60	47	107	64	60	124	47	26	19	45	16	16	32	23	29	52
84	43	30	73	41	42	83	78	67	145	46	15	15	30	21	16	37	26	41	67
83	33	30	63	43	37	80	68	63	131	45	12	13	25	29	18	47	27	27	54
82	31	29	60	44	35	79	73	59	132	44	21	23	44	14	20	34	30	38	68
81	33	26	59	49	36	85	57	52	109	43	14	12	26	21	16	37	18	32	50
80	24	41	65	29	28	57	40	60	100	42	20	24	44	10	16	26	21	18	39
79	30	34	64	40	40	80	63	50	113	41	18	24	42	18	20	38	23	27	50
78	34	34	68	42	27	69	46	48	94	40	30	30	60	18	18	36	22	26	48
77	40	29	69	31	29	60	61	45	106	39	16	21	37	16	23	39	16	17	33
76	39	34	73	33	37	70	58	44	102	38	13	14	27	16	12	28	16	25	41
75	29	40	69	27	29	56	55	44	99	37	13	19	32	15	15	30	21	25	46
74	30	34	64	23	35	58	39	41	80	36	13	29	42	13	15	28	23	19	42
73	33	29	62	33	25	58	52	48	100	35	17	21	38	8	15	23	23	19	42
72	24	27	51	28	29	57	35	35	70	34	25	18	43	13	15	28	17	21	38
71	29	28	57	33	31	64	35	34	69	33	22	18	40	9	16	25	19	22	41
70	28	20	48	33	27	60	48	33	81	32	12	15	27	8	12	20	16	23	39
69	29	17	46	18	29	47	27	32	59	31	11	9	20	3	15	18	8	15	23
68	23	21	44	16	23	39	29	28	57	30	17	11	28	12	10	22	9	15	24
67	24	23	47	27	35	62	42	36	78	29	11	17	28	15	12	27	16	13	29
66	29	18	47	28	33	61	33	31	64	28	14	12	26	9	10	19	13	12	25
65	28	30	58	21	29	50	40	32	72	27	12	8	20	8	9	17	11	12	23
64	22	20	42	29	31	60	30	31	61	26	30	20	50	8	15	23	12	17	29
63	23	24	47	28	28	56	41	42	83	25	11	23	34	3	13	16	8	14	22
62	30	29	59	24	31	55	52	35	87	24	10	20	30	4	13	17	6	9	15
61	18	15	33	22	35	57	32	24	56	23	12	13	25	6	19	25	5	12	17
60	21	27	48	17	27	44	23	44	67	22	9	14	23	5	6	11	10	15	25
59	18	25	43	22	31	53	36	39	75	21	12	14	26	7	8	15	6	7	13
58	19	23	42	29	41	70	34	31	65	20	8	13	21	2	4	6	3	9	12
57	23	14	37	14	34	48	35	41	76	19	6	4	10	3	7	10	6	6	12
56	16	26	42	34	26	60	26	37	63	18	4	7	11	1	8	9	5	5	10
55	20	25	45	26	33	59	29	35	64	17	2	9	11	2	9	11	6	9	15
54	20	20	40	27	29	56	34	36	70	16	2	6	8	3	4	7	1	7	8
53	15	21	36	35	30	65	29	37	66	15	4	6	10	4	5	9	4	6	10

Fb. delse- år	Blad 30			Blad 31			Blad 32		
	m.	q.	S:a	m.	q.	S:a	m.	q.	S:a
1814	6	4	10	4	4	8	—	3	3
13	3	5	8	2	1	3	3	2	5
12	2	1	3	—	4	4	—	2	2
11	2	9	11	1	5	6	1	4	5
10	—	2	2	2	—	2	—	1	1
09	—	4	4	—	—	—	—	1	1
08	—	2	2	—	1	1	1	—	1
07	1	—	1	—	1	1	—	2	2
06	—	—	—	1	—	1	1	2	3
05	—	1	1	1	1	2	—	—	—
04	1	1	2	—	1	1	—	—	—
03	—	—	—	—	—	—	—	2	2
02	—	—	—	—	1	1	1	—	1
01	—	—	—	—	1	1	—	—	—
1800	—	—	—	—	—	—	—	—	—
1799	—	1	1	—	—	—	—	—	—
98	—	—	—	—	—	—	—	—	—
97	—	—	—	—	—	—	—	—	—
96	—	—	—	—	—	—	—	—	—
95	—	—	—	—	—	—	—	—	—
94	—	—	—	—	—	—	—	—	—
S:ma	1663	1733	3396	1716	1863	3579	2409	2473	4882

Fö- delse- år	Blad 33			Blad 34			Blad 35			Blad 36			Fö- delse- år	Blad 33			Blad 34			Blad 35			Blad 36		
	m.	q.	S:a	m.	q.	S:a	m.	q.	S:a	m.	q.	S:a		m.	q.	S:a	m.	q.	S:a	m.	q.	S:a	m.	q.	S:a
1890	19	15	34	7	10	17	7	4	11	6	4	10	1852	6	6	12	2	4	6	4	5	9	7	2	9
89	5	15	20	8	12	20	10	5	15	5	—	5	51	12	9	21	6	8	14	6	3	9	3	2	5
88	13	7	20	10	9	19	7	5	12	3	4	7	50	8	10	18	2	3	5	6	3	9	2	7	9
87	10	22	32	6	12	18	7	4	11	4	4	8	49	4	11	15	6	5	11	4	5	9	3	3	6
86	12	15	27	5	7	12	5	6	11	4	1	5	48	4	16	20	4	1	5	4	2	6	1	3	4
85	16	10	26	7	8	15	6	10	16	1	9	10	47	5	9	14	2	3	5	12	1	13	1	3	4
84	11	9	20	6	6	12	5	5	10	4	6	10	46	8	6	14	3	1	4	1	6	7	3	3	6
83	14	16	30	4	5	9	7	5	12	6	6	12	45	10	7	17	6	2	8	4	3	7	2	3	5
82	14	13	27	3	11	14	7	5	12	4	3	7	44	5	9	14	4	2	6	4	4	8	2	3	5
81	13	10	23	7	3	10	8	5	13	6	3	9	43	10	6	16	4	1	5	4	5	9	1	5	6
80	12	15	27	9	4	13	9	8	17	8	3	11	42	9	4	13	4	3	7	4	7	11	4	6	10
79	17	7	24	3	2	5	3	9	12	5	7	12	41	6	11	17	4	3	7	3	5	8	5	6	11
78	11	12	23	7	4	11	8	9	17	3	4	7	40	2	7	9	3	2	5	2	5	7	3	1	4
77	9	13	22	3	7	10	10	5	15	2	7	9	39	4	10	14	3	1	4	2	2	4	2	2	4
76	13	13	26	7	1	8	7	6	13	4	7	11	38	4	6	10	5	2	7	4	6	10	4	2	6
75	8	17	25	5	6	11	9	4	13	10	5	15	37	7	10	17	1	1	2	5	5	10	4	4	8
74	7	13	20	5	3	8	4	6	10	3	9	12	36	5	13	18	2	—	2	3	3	6	2	2	4
73	15	15	30	10	1	11	7	9	16	7	2	9	35	7	7	14	1	—	1	4	2	6	4	1	5
72	10	13	23	52	2	54	6	5	11	5	9	14	34	1	6	7	—	—	—	1	5	6	2	4	6
71	12	10	22	84	2	86	9	6	15	6	7	13	33	6	5	11	1	1	2	1	10	11	3	—	3
70	8	15	23	109	1	110	3	6	9	4	8	12	32	2	6	8	1	—	1	6	2	8	—	1	1
69	6	13	19	107	3	110	4	6	10	1	3	4	31	5	5	10	3	—	3	4	2	6	2	4	6
68	11	7	18	78	4	82	8	13	21	2	4	6	30	3	5	8	1	—	1	2	4	6	2	1	3
67	9	10	19	73	4	77	6	6	12	4	1	5	29	2	8	10	1	2	3	5	1	6	1	2	3
66	13	10	23	69	2	71	9	9	18	4	5	9	28	1	4	5	2	1	3	5	2	7	2	2	4
65	8	16	24	49	6	55	12	8	20	5	3	8	27	3	5	8	1	—	1	—	1	1	5	1	6
64	9	11	20	22	5	27	6	9	15	3	2	5	26	2	2	4	—	1	1	3	3	6	3	5	8
63	9	10	19	20	11	31	15	6	21	1	3	4	25	2	5	7	—	—	—	6	4	10	—	3	3
62	9	11	20	19	3	22	7	9	16	4	2	6	24	4	3	7	1	1	2	1	2	3	2	—	2
61	10	12	22	8	3	11	14	5	19	6	2	8	23	1	4	5	1	—	1	—	5	5	—	1	1
60	7	14	21	14	7	21	10	5	15	2	5	7	22	2	2	4	1	—	1	3	4	7	2	1	3
59	13	9	22	5	4	9	6	7	13	—	4	4	21	—	3	3	—	—	—	2	1	3	2	1	3
58	7	14	21	10	5	15	8	3	11	4	7	11	20	1	3	4	1	1	2	1	6	7	—	3	3
57	11	2	13	3	5	8	9	7	16	4	2	6	19	1	2	3	1	—	1	1	1	2	—	2	2
56	8	9	17	4	2	6	4	4	8	4	9	13	18	2	4	6	—	—	—	3	1	4	—	2	2
55	10	15	25	3	3	6	8	7	15	5	4	9	17	—	1	1	2	—	2	1	2	3	2	3	5
54	5	8	13	4	4	8	7	1	8	4	1	5	16	2	3	5	—	—	—	—	1	1	—	1	1
53	9	12	21	4	5	9	9	5	14	4	5	9	15	2	2	4	—	—	—	1	1	2	1	4	5

Födelse- år	Blad 33			Blad 34			Blad 35			Blad 36		
	m.	q.	S:a	m.	q.	S:a	m.	q.	S:a	m.	q.	S:a
1814	—	2	2	—	—	—	—	1	1	1	1	2
13	—	4	4	2	1	3	—	2	2	1	—	1
12	—	1	1	—	—	—	—	1	1	3	—	3
11	—	1	1	—	2	2	1	—	1	—	2	2
10	—	—	—	1	—	1	1	—	1	—	1	1
09	—	1	1	—	—	—	—	1	1	—	1	1
08	—	1	1	—	—	—	—	1	1	—	1	1
07	—	1	1	—	—	—	—	—	—	—	1	1
06	—	i	1	—	—	—	1	—	1	—	1	1
05	—	—	—	1	—	1	—	1	1	—	—	—
04	—	—	—	—	—	—	—	1	1	—	—	—
03	—	—	—	—	—	—	—	1	1	—	—	—
02	—	2	2	—	—	—	—	—	—	1	—	1
01	—	1	1	—	—	—	—	—	—	—	—	—
1800	1	—	1	—	—	—	—	—	—	1	—	1
1799	—	—	—	—	—	—	—	—	—	—	—	—
98	—	—	—	—	—	—	—	—	—	—	—	—
97	—	—	—	—	—	—	—	—	—	—	—	—
96	—	—	—	—	—	—	—	—	—	—	—	—
95	—	—	—	—	—	—	—	—	—	—	—	—
94	—	—	—	—	—	—	—	—	—	—	—	—
S:ma	562	708	1270	932	244	1176	411	376	787	246	277	523

