

Det här verket har digitaliserats vid Göteborgs universitetsbibliotek.
Alla tryckta texter är OCR-tolkade till maskinläsbar text. Det betyder att du kan söka och kopiera texten från dokumentet. Vissa äldre dokument med dåligt tryck kan vara svåra att OCR-tolka korrekt vilket medför att den OCR-tolkade texten kan innehålla fel och därför bör man visuellt jämföra med verkets bilder för att avgöra vad som är riktigt.

This work has been digitised at Gothenburg University Library.
All printed texts have been OCR-processed and converted to machine readable text.
This means that you can search and copy text from the document. Some early printed books are hard to OCR-process correctly and the text may contain errors, so one should always visually compare it with the images to determine what is correct.



• HVAR 8 DAG •

ILLUSTRERADT MAGASIN



VY AF HEDENLUNDA, GREFVE F. von ROSENS GODS. — FOTO. KINDBERG, FLEN.

11TE ÅRG.

DEN 21 NOVEMBER 1909.

N^o 8.

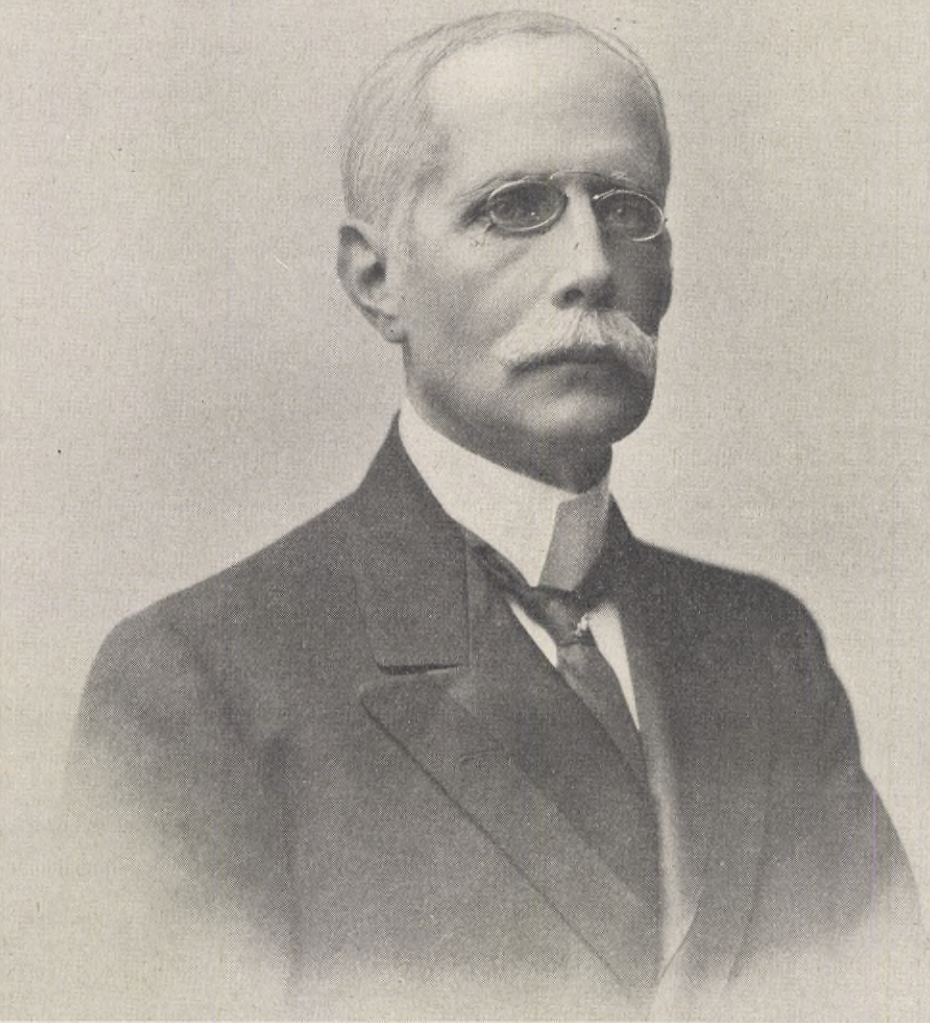


Foto. Florman, Stockholm

Kliché: Kem. A.-b. Bengt Sjöförsparre Sthm.—Gbg.

Fredrik von Rosen

FREDRIK VON ROSEN.

TILL PORTRÄTTET Å FÖREGÅENDE SIDA.

Den 3 november fyllde öfverstekammarjunkaren greve Fredrik von Rosen på Hedenlunda sextio år.

Greve *Fredrik Thomas Carl von Rosen* är nämligen född den 3 november 1849, äldste son till löjtnanten vid Skånska husarregementet greve *Fredric Carl von Rosen* och hans maka *Louise Aspelin* och därigenom hufvudman för denna urgamla, efter hvad det anses ursprungligen från Böhmen härstammande adelsätt — den äldste uppgifne stamfadern är en *Robert Slavnik*, greve af *Lubicz*, hvars lefnad inföll på 900-talet. Öfver Polen och Livland kom en gren af den vidtutbredda släkten, som bland sina medlemmar räknade lysande korsriddare, storkanslärer af Polen, franska markgrevar och fältmarskalkar, äfven under Sverige och en af dess medlemmar, fältmarskalken *Gustaf Fredric von Rosen*, *Carl XII:s* käcke följeslagare på den vågsamma fjortondagsridten från Turkiet till Stralsund, tog 1724 inträde å svenska ridarhuset samt upphöjdes sedermera först till friherrlig, sedan (1751) till greflig värdighet. En sonsöns sonsöns son till honom är greve *Fredrik*.

I motsats mot sina anfäder som samtliga varit militärer äfven om enskilda af dem, såsom t. ex. farfarsfadern greve *Gustaf Fredric*, inlagt sina största förtjänster i fredliga värf, valde greve *Fredrik* den civila banan. 1870 blef han student i Upsala och aflade därstädes 1875 examen till rikets rättegångsverk. Han inträdde nu i utrikesdepartementet, förordnades 1879 till attaché vid beskickningen i Köpenhamn, blef 1880 andre och 1884 förste sekreterare i utrikesdepartementet samt 1887 kansliråd och chef för utrikesdepartementets kameralafdelning. Från denna befattning och från den diplomatiska karriären öfverhufvud tog greve von Rosen emellertid afsked 1894 för att uteslutande ägna sig åt skötseln af det herresäte i Södermanland, Hedenlunda, som tillfallit honom genom gifte med äldsta dottern till framlidne öfverstekammarjunkaren friherre *Erik Seth Adelsvärd*, *Eva Anna Maria*. Detta präktiga gods, sedan midten af 1800-talet ett af de bäst skötta i provinsen, har under greve von Rosens händer ytterligare förkofrats, icke minst genom det intresse han ådagalagt för sina underlydandes bästa. Med lif och lust har han ägnat sig äfven åt offentliga värf. År 1900 invaldes han i landstinget, redan året förut hade han insatts i länets hushållnings-sällskaps förvaltningsutskott, hvars vice ordförande han blef 1900, och 1902 blef han satt på Södermanlandsbänken i Första kammaren.

Det centrala i greve von Rosens offentliga verksamhet kan måhända sägas vara hans intresse för den småbrukar- eller egnahemsrörelse, som är på väg att uppstå lite hvarstades i vårt land, men kanske ingensstädes befinner sig i kraftigare utveckling än just i Södermanland. Man minnar sig ofrivilligt, att det var greve von Rosens farfarsfader, den ofvannämde greve *Gustaf Fredric*, hvilken såsom landshöfding i Malmöhus län 1794-1812 jämte *Rutger Maclean* inlade de största förtjänster om enskiftesverkets genomförande i Skåne. Småbruksrörelsen är i själva verket ett led i samma utveckling, åsyftande förvärfvandet af ekonomisk själfständighet åt godsens torpare och daglönare, förhållande till dessa liksom enskiftet den enskilde byamannens själfständighet i stället för det allt eget initiativ kväfvande beroende af byalaget, som

förut varit det allmänna. Vid mer än ett tillfälle har greve von Rosen ock i Första kammaren framhållit vikten af, att egnahemslänen sättas så stora, att de småbruk, hvilka nybildas, gifva tillräcklig sysselsättning och utkomst åt sina ägare, utan att dessa skola vara hänvisade till dagsverken hos det större jordbruket, något, som annars i dessa tider af arbetarebrist på de stora godsens helt visst på många håll uppfattats som ett bisyfte med egnahemsrörelsens främjande. Det är greve von Rosens ära att här klart ha fattat småbruksrörelsens bärande tanke, och att, stor godsägare som han är, med kraft ha framhållit den till beaktande.

I allmänt politiskt hänseende är greve von Rosen moderat, man vore frestad säga liberal, men någon liberal partigrupp existerar som bekant icke i Första kammaren. I rösträttsfrågan ställde han sig sålunda 1904 afvikande till det proportionella valsättet och yrkade att försök skulle göras till lösning på historisk grundval och 1906 sökte han genom undertecknande af den s. k. landshöfdingemotionen bereda vägen för en kompromiss mellan kamrarna på det Staaffska enmanskretssystemets grund genom accepterande af det s. k. Lundebergska villkoret — de direkta skattesatsernas undantagande från gemensam omröstning.

Mest upseende väckte han måhända vid 1905 års första urtima riksdag, då han, därvid nästan ensam i kammaren, tog *Ramstedtska* ministären i försvar för dess ståndpunkt ifråga om unionsuppgörelsen och med stor bestämdhet tog afstånd från dem, som begärde ögonblicklig mobilisering, hvilket helt visst varit liktydigt med krigsutbrott. "Landet önskar fred", yttrade då greve von Rosen. "Statsmakterna hafva därföre att tillse, att freden bibehålles, så länge det kan ske med ära, och darest riksdagen fattar beslut, som äfventyra freden, bör regeringen efter mitt förmenande hänskjuta frågan till folkets afgörande genom upplösande af riksdagen. Det finns ej anledning att tro annat än att Sverige skall reda sig hädanefter som förr, men då få vi ej uttömma våra krafter utan noggrann beräkning, att de komma till verkligt gagn, och vi måste sorgfärligt afhålla oss från sådana beslut, som kunna äfventyra landets sanna intressen. Unionsfrågan kan med bibehållen ära lösas utan maktmedel. Då bör det också allvarligt försökas." Koka, om kallblodighet vittnande ord, hvilka under den urtima riksdagens gång visade sig bli vägledande för den politik, som af Sverige valdes och med framgång genomfördes.

Af öfriga riksdagsfrågor, för hvilka greve von Rosen ådagalagt sitt intresse, märkas de, som afsett förbättrandet af underofficerarnes ställning samt reservbefällets utveckling. Han har ock i kammaren uppträdt till förmån för det förslag i human intresse, som afsåg tillerkännandet åt s. k. oäkta barn efter moder.

Greve von Rosens afbrytande af den diplomatiska banan har icke hindrat hans karriär vid hofvet, hvartil hans ridderliga skick så väl utrustat honom. 1896 blef han kammarherre hos dåvarande kronprinsen och 1907 efter dennes tronbestigning öfverstekammarjunkare hos h. m. t. konungen. Undersåtarna kunna endast glädja sig, så länge de veta, att i deras konungs omedelbara omgifning finnas ädlingar af greve von Rosens nobla och frisinta kynne.



Åfter fotografi.

HIGH-GROVE, DÄR ÄNKEDROTTNING SÖFIA KOMMER ATT TILLBRINGA VINIERN.

Kilohé. Kem. A.-B. Bengt Sjöfversparre Sthlm.—Öbg.

Änkedrottning Sofia kommer att af hälsoskäl tillbringa vintern under ett blidare luftstreck än vårt lands, nämligen i Syd-England, å det söder om London belägna lilla godset *High-Grove*.

Dess corps de logis är af äkta engelsk typ och med ett sådants hela prägel af hemtrefnad.

Vintern på High-Grove skall tillbringas i största stillhet; drottningens hela uppvaktning blir en kammarherre och en hoffröken.



Åfter fotografi.

MUSIKRUMMET Å HIGH-GROVE.

Kilohé. Kem. A.-B. Bengt Sjöfversparre Sthlm.—Öbg.

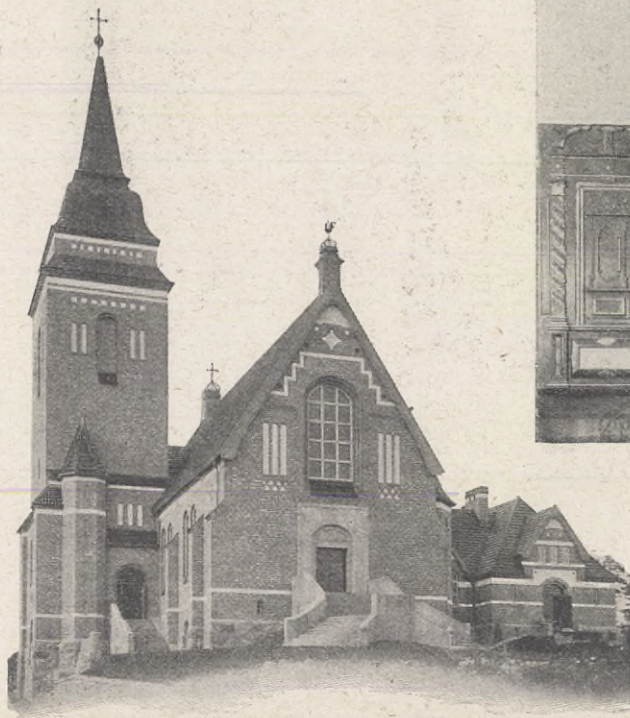
FRÅN HUFVUDSTADENS KYRKOR.

Stockholms nyaste kyrka, som nu står i det närmaste färdig, hvad det yttre beträffar, ligger å Stads-hagen, omedelbart utanför Kungsholmens bebyggda delar.

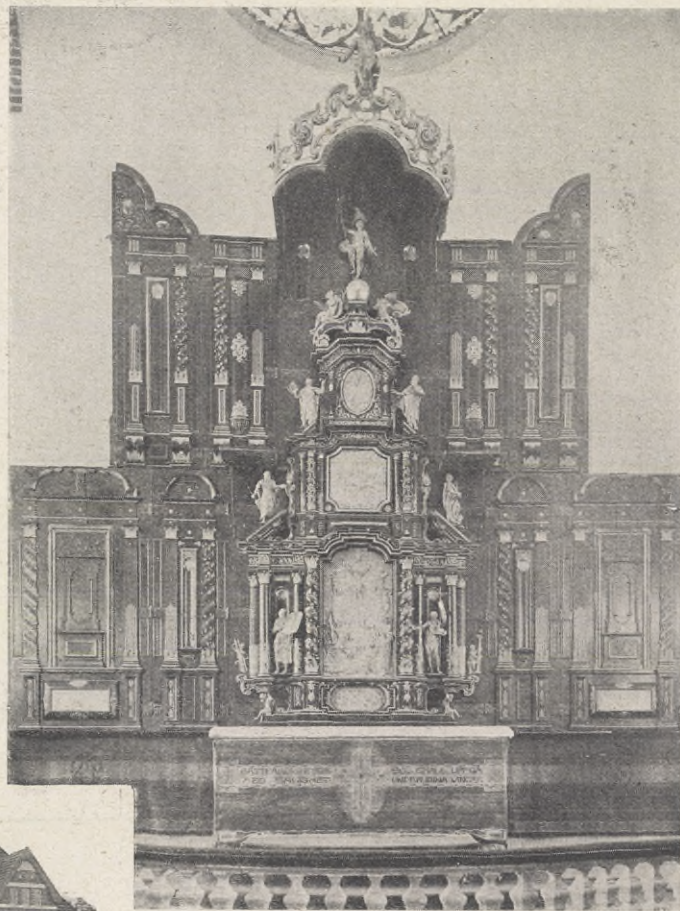
Det vackra templets arkitekt är hr Gustaf Améen.

*

I samband med en mindre restaurering af ett *antependium i Storkyrkan* i Stockholm har uppmärksamheten riktats på det gamla vackra *altarskap*, som finnes därstädes och hvaraf vi återgifva tvänne afbildningar. — Det beställdes på 1600-talet i Hamburg af den svenske rådsherrn Adler Salvius och utmärker sig såväl genom sin dyrbarhet som genom sitt unika utförande i silver och ebenholts.



DEN NYA KYRKAN I STADSHAGEN, STOCKHOLM,

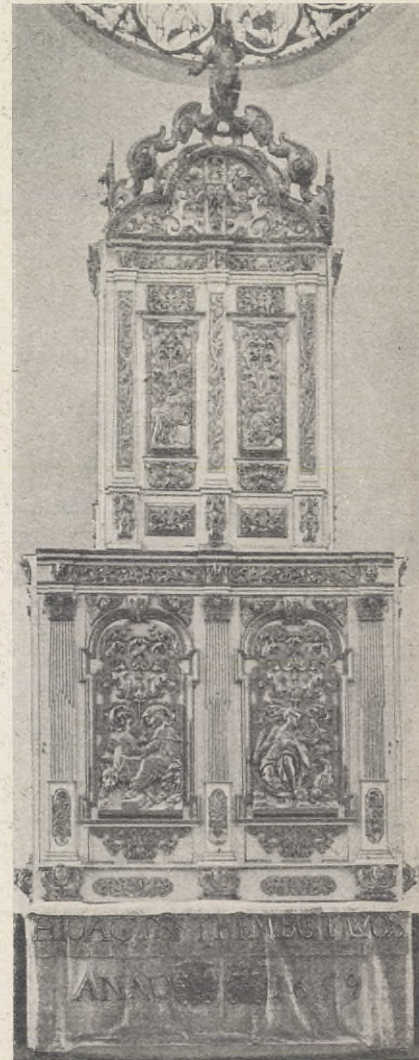


HVAR 8 DAUS fotograf i Sthlm.

Kitché - Bengt Sjöfversparre.

ALTARSKÅP (uppslaget) FRÅN 1600-TALET, i Stockholms Storkyrka; jämte antependium och bonader i haute-lisseväfnad, skänkta af fru Elisabeth Funch.

Bilden t. h.: Samma ALTARSKÅP (stängdt) som i ovanstående bild med ANTEPENDIUM i hvitt och guld, det senare skänkt af grefve Johan Oxenstierna Axelsson samt grefvinnan Margareta Brahe. (Begynnelsebokstäfverna i ovanstående namn med titlar utgöra bården).



HVAR 8 DAUS fotograf i Sthlm.

Kitché - Bengt Sjöfversparre.



Foto. Ewald, Herrljunga.

INTERIÖR AF ORNUNGA GAMLA KYRKA, "Svältornas fornminnesförenings" museilokal.

Kilohé: Kem. A. P. Darré Silfversparre Skåm—Gbg.



Foto. Ewald Herrljunga.

Kilohé: Darré Silfversparre.

EXTERIÖR AF ORNUNGA KYRKA.

museum. Fornminnesföreningen har också lyckats att inom kyrkans väggar samla en mängd fornminnen af ett betydligt värde.

* * *

Den 15 november invigdes i närvaro af biskop Billing, öfverdirektören vid rikets högste allm. läroverk B. J:son Bergqvist m. fl. *Trelleborgs samskola.*

Då *Ornunga* församling i Västgötabygden år 1905 uppfört ny kyrka, var dess gamla tempel dömdt att rivas. Dåvarande komministern i församlingen G. Sandzén och dennes broder professor Birger Sandzén från Lindskog i U. S. A. kommo då på den tanken att såsom ett karaktäristiskt minne från 1200-talet söka bevara den gamla byggnaden från att raseras. Planen blef omfattad med lifligt intresse inom orten, och blef "*Svältornas fornminnesförening*" bildad med uppgift att restaurera kyrkan — hvartill Svenska Turistföreningen äfven bidrog med medel — och i densamma inrätta ett

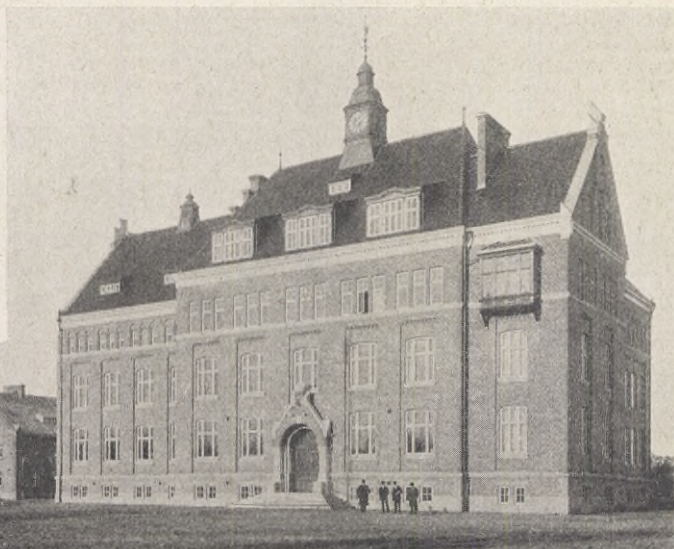


Foto. Bavdach Malmö.

DEN NYA SAMSKOLAN I TRELLEBORG.

Kilohé: Darré Silfversparre.



Foto. Lamm, Stockholm.

Kliché: Kem. A.-B. Bengt Sjöforsparre Sthlm.—Gbg.

FRÅN OFFICERARNES ORIENTERINGSLÖPNING: X Kronprinsessan, XX öfverstelöjtnant Taube. — Major Hedengren nalkas målet. (Se text å sid 127.)



Efter fotograf.

Kliché: Bengt Sjöforsparre.

ÖFVERSTELÖJTNANT SCHÖNMEYR (X) KOMMENDERAR HÖGRA FLYGELN AF CHILES KRIGSSKOLA vid paraden med anledning af Chilenska kongressens öppnande.

Ett sällsynt avancemang för en i. d. svensk officer är utan tvifvel det att blifva chef för ett främmande lands krigsskola. Detta är emellertid hvad som händt förre löjtnanten vid Göta li'garde, *Alfred Schönmeyr*, som för 14 år sedan tog afsked ur svensk krigstjänst för att inträda i Chilenska armén, där han nu avancerat till chef för krigsskolan och öfverstelöjtnant.

Han var först chef för ett i Valparaiso garnisoneradt regemente. I egenskap af garnisonsbefälhafvare utmärkte han sig på ett synnerligen förtjänstfullt sätt den fruktansvärda natten den 16 augusti 1906, då den nämnda staden genom en jordbävning lades i ruiner. 1907 grundlade han något för den Chilenska armén fullständigt nytt, nämligen underofficersskolan, hvars chef han varit.

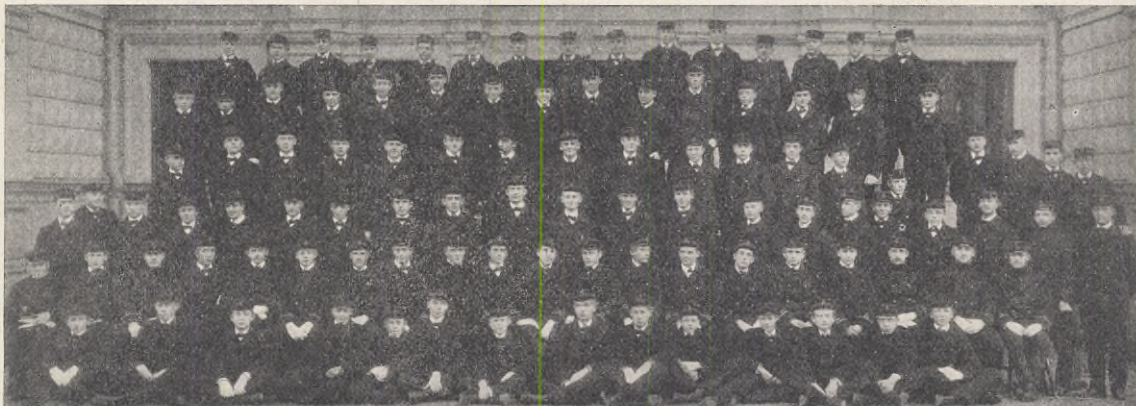


Foto. Krook, Sthlm.

Kliché: Kem. A.-B. Bengt Sjöforsparre Sthlm.—Gbg.

DEN SISTA SJÖKADETTKURSEN EFTER HITTILLSVARANDE SYSTEMET: Icke förr än hösten 1912 antagas nya elever vid sjökrigsskolan, och skola dessa då samtliga ha aflagt *studentexamen*. Kursen blir 2- i st. f. 6-årig; därtill kommer en långtur före det teoretiska arbetet vid skolan.



Foto. Jæger, Sthlm.

Kliché: Kem. A.-B. Bengt Sjöforsparre Sthlm.—Gbg.

SCEN UR "RÖFVARBANDET" Å SVENSKA TEATERN: 1. Hr Svenberg; 2. Hr Brunius; 3. Hr Arehn; 4. Hr Bäckström.

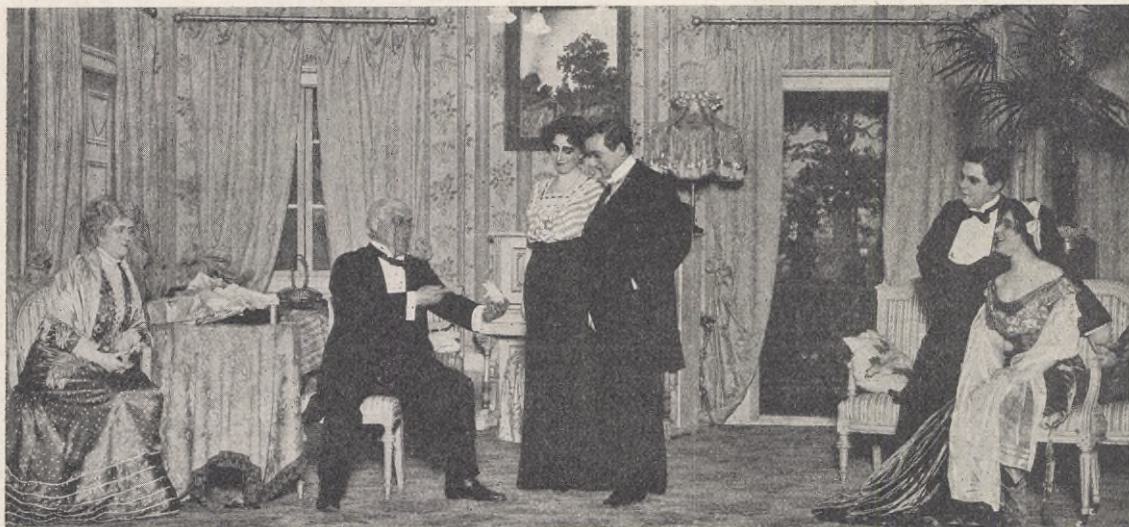


Foto. Jæger, Sthlm.

Kliché: Kem. A.-B. Bengt Sjöforsparre Sthlm.—Gbg.

SCEN UR "DAGDRIFVARE" Å SÖDRA TEATERN I STOCKHOLM: Fr. v. t. h.: Fru Wahlgren, hr Hultman, fru och hr Norée, hr Berglund, fru Ekberg.

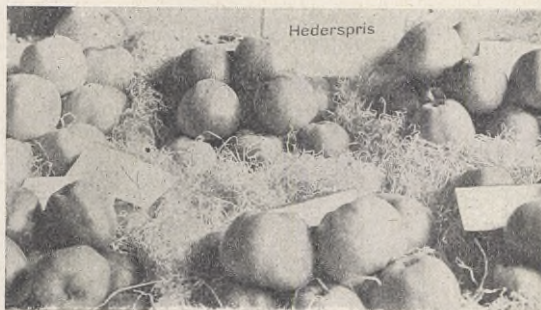
150-årsdagen af den store tyske diktaren *Friedrich von Schillers* död, den 10 november, högtidlighölls äfven i vårt land, i det att den dagen hans berömda förstlingsverk, "*Röfvarbandet*", då återupptogs på Svenska teatern i Stockholm.

Flammande af våldsamt patos, af en eruptiv revolutionär kraft, kan detta mäktiga drama ej annat än väcka alla tiders beundran, så långt än den dramatiska konsten moderniserar sig ifrån svagheter i den yttre geltalning, som vidlåter detsamma som en naturnödvändig följd af den epok då det skrefs.

Stycket var synnerligen väl inöfvadt under ledning af hr Karl Hedberg, och fick det bästa uppförande.

*

Som en hälsosam omväxling i Södra teaterns i Stockholm program framfördes nyligen Julius Magnussens lustspel "*Dagdrifvarne*". Oförarglig och väl-skrifven, erbjuder pjäsen en hel del muntran 7e poänger, hvilka alla understrykas genom ett utmärkt samspel.



H. & Da STOCKHOLMSFOTOGRAF.

Kliché: Bengt Sjöforsparre.

FRÅN SVERIGES POMOLOGISKA FÖRENINGES STORA FRUKTUTSTÄLLNING I HUFVUDSTADEN: Med hederspris belönad frukt från Högtorps trädgård, Tumba.

CARL MILLES' FÖRSLAG TILL ENGELBREKTS-MONUMENT.



Efter fotografi. Kliché: Bengt Sjöqvistparre.
CARL MILLES' FÖRSLAG TILL ENGELBREKTS-MONUMENT, sedt framifrån (öfre bilden) och från sidan (bilden till höger).

Den af skulptören Carl Milles utförda skissen till ett Engelbrektsmonument är nu lämnad till bedömande af den därför tillsatta kommittén, bestående af f. d. riksantikvarien Hildebrand, professorerna Clason och Lindberg samt konstnärerna Anders Zorn och Carl Larsson.

Monumentet är tänkt i mörk granit i en stenklots, stående på högra sidan om kyrkan i Falun.

*

För landsorten gafs nyligen å Norrköpings teater premiär på Aug. Strindbergs historiska skådespel "Erik XIV".

Kritiken förklarar att icke förr under den nya teaterns tillvaro en så öfver allt beröm stående uppsättning gifvits ett skådespel; och om det Rydingska sällskapet, som framförde dramat,



Foto. Een & Hylind, Norrköping. Kliché: Bengt Sjöqvistparre.
UR STRINDBERGS "ERIK XV" PÅ NORRKÖPINGS TEATER: Erik XIV och Karin Månsdotter (Direktör Allan Ryding och fru Margit R.)

säges, att det i allvarligt arbete här sökt nå det bästa konstnärliga resultat.



Efter fotografi. Kliché: Bengt Sjöqvistparre.



På en öppen plats vid Common Wealth Avenue, staden Bostons förnämsta gata, står en staty, föreställande en kraftig, ung viking i den dräkt och utrustning, som för ett årtusende sedan bars här i Norden. Runtecken och inskriptioner på sockeln tala ock om ett samband mellan Skandinavien och Amerika ungefär vid den tiden.

Det är minnet af "Amerikas förste upptäckare", man velat hedra, och om också icke Leif Erikssons färd för den senare utvecklingen kan i betydelse jämföras med den, som Columbus gjorde dit väster ut ungefär 500 år senare, så är dock denna staty midt i Svensk-Amerika ett vittnesbörd om huru gammal rese- och vandringslustan hos nordbon är.

Det var ej i går eller under tiden där närmast före, som hos vårt folk växte fram böjelsen att fara till främmande land för att där söka den lycka och utkomst, som man förmenar att äfven den flitige förvägras i eget land.

Äfventyrsandan, dragningen till det okända ovissa



H. N. De GÖTEBORGSFOTOGRAF.
D:R ADR'AN MOLIN,
Nationalföreningens mot emigration sekreterare, vid sitt skrifbord.

Kilohé - Bengt Sjöbergparre.

har gått i arf genom alla släktled, som ligga mellan vikingarne och vår tids svenskar. Oftast skjutas val dessa egenskaper i skymundan af det dagligdags arbetet, men stora rubbningar i detta fordras det ej förr än de helt bemäktiga sig sinna.

Också torde den landets af-folkning, som blir en följd af de moderna eröfringsfärderna västerut, utan öfverdrift kunna betecknas som en af de allra farligaste fienderna till vårt nationella lif.

Då vårt land i midten af 1800-talet drogs med i utvecklingens

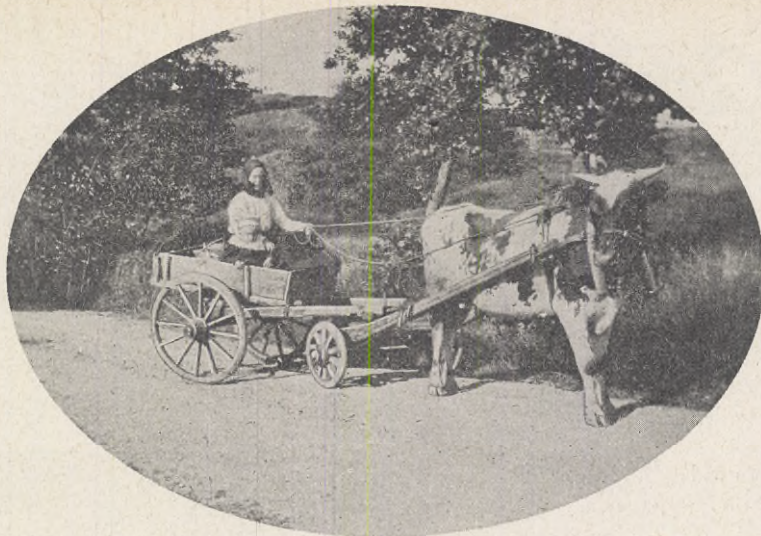


Kilohé - Bengt Sjöbergparre.

SMÅBRUKAREHEM I SEFFLE (Värmland).

Kilohé - Bengt Sjöbergparre.

hvirfvel och fördes in i ramen af den moderna industrialismen och världskonkurrensen, skedde detta underomständigheter, som för oss i många hänseenden voro ovanligt ogynnsamma. Från plogen och harfven togs landsbygdens ungdom för att i stället i fabriker sköta maskiner, och detta, jämte andra tillstötande faktorer, alstrade för jordbrukarne ekonomiska svårigheter, som å sin sida framkallade den utvandring, som sedan dess, mer eller mindre våldsamt, i en oafbruten ström fortgått framför allt till Amerika.



Efter fotografen

SMÅBRUKARMOR KÖR MED TJUR TILL JÄRNVÄGSSTATIONEN för att hämta far som kommer från staden. Bild från Bohuslän.

Kliché: Bengt Silfverparre

åderlätning för det mesta representerar ett urval af det bästa vårt folk äger.

Enstaka röster ha under årens lopp höjts, manande till kamp mot affolkningen, men de ha ej vunnit nödig resonans, och då Nationalföreningen mot Emigrationen för två år sedan startades, låg denna uppgift lika stor och olöst som någonsin framför den.

Föreningen har också förmått att under den tid den verkat i en förvånande grad rikta allmänhetens uppmärksamhet på hela innebörden af emigrationsproblemet. De åtgärder statsmakterna på sistone tagit till förande af antiemigrationspolitik ha också rönt inflytande af föreningens drivande verksamhet.

Det är icke genom ljusmålning af svenska och svartmålning af amerikanska förhållanden man vill försöka förmå folket att resignera under sitt öde här hemma. Nej, vid sidan af och framför ett objektivt upplysningsarbete sättes att anvisa och skapa goda utkomstmöjligheter inom det egna landet. Dessa utkomstmöjligheter kan i främsta rummet vårt lands



Efter fotografi.

FISKARSMÅBRUK I HALLAND. Vid kusten nära Falkenberg.

Kliché: Bengt Silfverparre

För närvarande torde invånarna af svensk härkomst i Amerika kunna beräknas till minst 2 miljoner, eller mer än en tredjedel mot dem, som finnas kvar på denna sidan världshafvet. Dessa svenskar i Amerika ha åt sig därute byggt upp en stormakt, som knappast behöver stå tillbaka för hvad någon annan nations representanter trots mångdubbel överlägsenhet i antal kunna åstadkomma.

Det är icke det förhållandet, att våra landsmän i denna täflan med alla jordens folk vunnit en framstående plats därute, som öppnat ögonen för oss här hemma till att inse hvad vi genom emigrationen förlorat, men då exporten af levande kraft, genialitet och fruktsamhet tenderar att bli milstolpar på vårt folks väg till förintelse här hemma, då är det ej en dag för tidigt, som den nu på-



Efter fotografi.

"EGNA HEM", arbetarbostäder vid Kiruna.

Kliché: Bengt Silfverparre

SMÅBRUK SVERIGE RUNDT.



Efter fotografier

SKÅNE: Burlöv.



BOHUSLÄN: Christinedal.

Kliché: Bengt Sjöforsparre



Efter fotografier

GOTTLAND: Alfva.



JÄMTLAND: Åre.

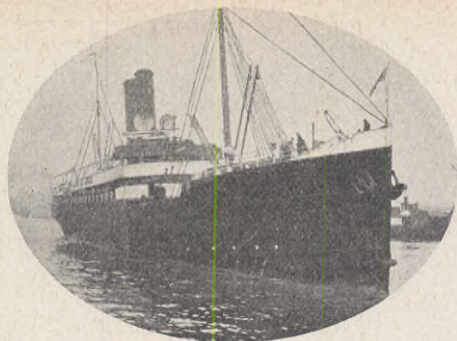
Kliché: Bengt Sjöforsparre

modernäring jordbruket ge. — Industrialismens uppväxt, skogssköfning och emigration ha i stor utsträckning lamslagit jordbruket, och först på allra sistone är det, som den gamla sanningen, att det är i Sveriges jord, som svensken har sina bästa rötter, åter kommit till heders. Härigenom har den nyare egnahemsrörelsen möjliggjorts.

Lägg i någon större svensk stad märke till de mäktiga köer, som uppstå utanför hvarje tom-bola- eller lotterilokal. Hvad är det annat än ett uttryck för dragningen till det äfventyrliga, ovissa, en spegelbild af det stora lotteri där insatsen är några hundra kronor och mången gång äfven lifvet, och där lottsedeln företer en så stor likhet med en tredjeklass biljett Göteborg — Amerika.

Nationalföreningen mot Em-grationen vill bringa förhållandena därhän att ingen för sin utkomsts skull skall drivas till att spela på detta lotteri där vinst-möjligheterna numera äro så osäkra, och där högsta vinsten ej är *lycka*, utan på sin höjd välstånd.

Främför allt inriktar sig föreningen på att ställa den vandringslystne i tillfälle att välja mellan å ena sidan amerikabiljetten och å den andra eget hem i Sverige. Biljetterna dit ut till Amerika äro ingen så billig affär, och om Nationalföreningen af allmänheten vinner det stöd den förtjänar, så torde den bli i tillfälle att i stor utsträckning för den summa en utvandrare har att utge för sin biljett i stället på säkra villkor bjuda ho-



Öfver Nyagrah.

Klubb: Bengt Skjerveparva.

ÅNGARE MED ÅTERVÄNDANDE EMIGRANTER.

nom ett eget hem här hemma, för den händelse han är kapabel att sköta ett sådant.

Hitintills ha föreningens tillgångar varit synnerligen knappa, men icke desto mindre har den vid sidan af sin öfriga verksamhet lyckats få till stånd egnahemsbolag i Värmland, "Värmlandshem" i Göteborgs och Bohus' län, "Småbruk i Västra Sverige" och i Kalmar läns norra del. För närvarande äro redan utvidgningar af ofvanstående företag i görningen och dessutom komma liknande företag att inom kort startas i södra delen

af Kalmar län, i Kronobergs, Hallands och Älfsborgs län.

Den väg på hvilken föreningen slagit in är förvisso den rätta, och ett storartadt bevis på vårt folks förtroende för föreningen och de ledande männen där är den allmänna sympati, som öfverallt mött den nu pågående nationalinsamlingen, och då en gång Nationalföreningen mot Emigrationen fyllt sin uppgift och ledt utvecklingen in på vägar, som omöjliggöra en sådan dödande affolkning som den nu pågående, då är Sveriges folk skyldigt de män, som utförde det verket, stor tack. Deras värde skall ej heller behöfva bedömas efter de år de lefvat, de tåla en värdesättning efter det manliga stordåd de då utfört.

Jonas Folcker.



FRÅN MEDALJUTDELNINGSFESTEN VID R. SJÖSTRÖMS MEK VERKSTAD I GÄFLE. (X Hedvall, som i 50 år varit i firmans tjänst).

Foto Reimers. Gäfle.

Nyligen firades i Gäfle en högtidlig *medaljutfdelningsfest*, därvid sex arbetare, som va it i tjänst hos Rob. Sjöströms mek verkstad, erhöilo medalj för långvarig och trogen tjänst — den äldste af medaljörerna har varit hos bolaget i 50 år. En sjunde arbetare, som tjänat firman i 43 år, fick för någon tid sedan på dödsbädden mot-taga samma hederstecken.

*

Bilden t. h.: Fredagen den 19 november aftäcktes i Jönköping i Svenska Mosskultur-reningens försökseärd en byst af föreningens upphofsman, den år 1901 aflidne direktör CARL von FEILITZEN. Bysten, som åstadkommits genom insamling bland v. F:s vänner inom och utom föreningen, har modellerats af den kände skulptören Carl J. Eldh.



AFTÄCKT
BYST ÖFVER
C. VON
FEILITZEN.



Foto Holm. Jönköping

Klubb: Bengt Skjerveparva



Efter porträtt.

FRU MALVINA BRÅKENHIELM.

Kliché: Bengt Silfversparre.

Det är tyvärr ganska naturligt att ett land som vårt skall vara hänvisadt taga hufvudparten af de fjädrar och plymer, hvilka ingå som en rätt väsentlig del i den distinguerade kvinnodräkten, ifrån utlandet. Ty strutsarne äro hos oss inga inhemska djur; tuppar, kalkoner, gäss och ankor m. fl. djur ha vi visserligen ganska godt om, men konsten att bearbeta råvaran på det rätta sättet fattas oss.

Dock, ej alldeles. I Stockholm finnes en energisk dam, fru *Hilda Ahnfelt*, hvars *Plymfabrik* i år firar sin trettioåriga tillvaro. Och att de därifrån levererade alstren fullt ut kunna mäta sig med de från utlandet, därpå finnas mer än nog af bevis, ej minst det, att bland kunderna också de kungliga kunna räknas.



Efter porträtt.

FRU HILDA AHNFELT.

Kliché: Bengt Silfversparre.

På fru *Malvina Bråkenhielms* lika kraftiga som varmhjärtade initiativ stiftades för ej länge sedan i Stockholm en förening, "Genom eget arbete", med uppgift att genom uppköp och försäljning af handarbete hjälpa äldre, bildade kvinnor, som lefva under ekonomiskt brydsamma förhållanden.

Då emellertid äfven ansökningar från många i landsorten bosatta inkommit, har fru B. beslutat söka utvidga verksamheten, och efter ett föredrag af henne i Göteborg har där nu bildats en liknande förening.

En storslagen högtidsfest — *högtidslogemöte* — firades nyligen i Victoriasalen i Stockholm för *världsgoodtemplarchefen*, dir. *E. Wawrinsky*, som då firade sitt 25-årsjubileum som goodtemplare, därvid representanter från storlogerna i Danmark, Norge och Finland närvaro. Diplom, adresser och blommor öfverlämnades till jubilaren vid festen.

Väldiga mängder telegram från Sverige och utlandet visade ock, huru allmän uppskattningen af dir. *Wawrinskys* arbete i I. O. G. T:s tjänst är.



VÄRLDSGOODTEMPLARCHEFEN VID HÖGTIDSLÖGEN

(förstoring från nedanstående bild).



Foto. Wulf, Sthlm.

FRÅN I. O. G. T:S HÖGTIDSLÖGE MED ANLEDNING AF VÄRLDSGOODTEMPLARCHEFEN, DIR. E. WAWRINSKYS, 25-ÅRSJUBILEUM.

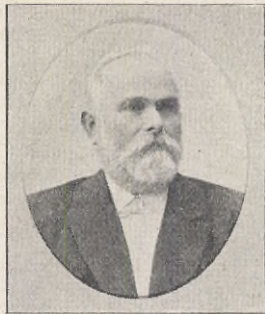
Kliché: Kenn. A.-B. Bengt Silfversparre Sthlm.—Gbg.



C. W. WIDERSTRÖM.
Kyrkoherde, Fil. o. Teol. d.r. —
Urshult (Vexjö stift).
75 år 8 Nov.*



J. OLSSON.
Kommunalman. — Glumslöf
(Malmöhus L.). 70 år 20 Nov.



E. A. ZOTTERMAN.
Direktör. Kommunalman. F. d.
led. af Hks. i. A. K. — Vad-
stena. 65 år 16 Nov.



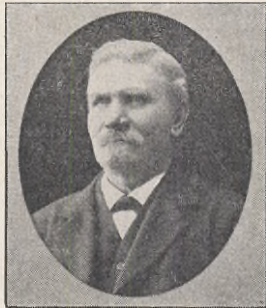
P. M. CARLSSON.
Tullk ntrollör — kommunal-
man. — Halmstad. 50 år 3 Nov.



K. V. KARNELL.
Kyrkoherde. — Karesuando.
(Hernös stift.) Sakkunnig vid
skiljedomstolen i renbetesfrå-
gan. (Se föreg. n.r.)



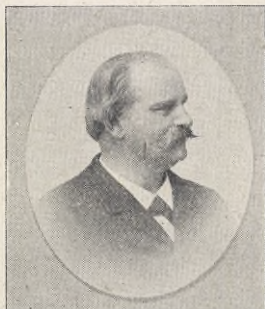
G. A. FALK.
Fabrikör. — Karlstad.
70 år 6 Nov.*



F. LUNDIN.
Vagnfabrikör. — Stockholm.
70 år 3 Nov.



C. O. S. T. MEURLING.
Öfverste. — Ys ad.
60 år. 9 Nov.*



O. V. PETERSSON.
Professor. — Uppsala.
65 år 5 Nov.*



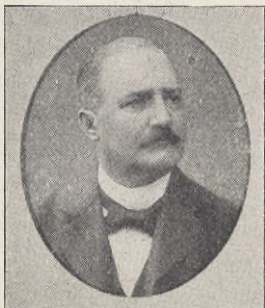
H. W. TULLBERG.
Bokförläggare. — Stockholm.
65 år 9 Nov.*



K. L. REUTERSKIÖLD.
Bankdirektör. — Stockholm.
50 år 8 Nov.*



C. O. MUHR.
Bankdirektör. — Skara.
50 år 7 Nov.*



W. von GEGERFELT.
Landskapsmätlare. — Tore-
kow. 65 år 9 Nov.*



K. W. VIRGIN.
Öfverste — Vaxholm.
55 år 5 Nov.*



J. BEIJER.
Ingeniör. Direktör för A. B.
Beijers skofabrik — Stock-
holm. 50 år 15 Nov.

*** Utförliga data nedan.**

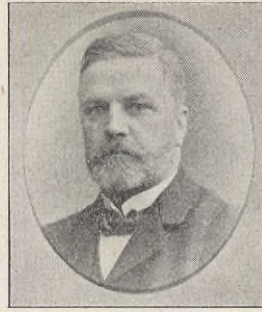
CARL WILHELM WIDERSTRÖM, stud. ex. 53. III dr. 65, prestvigd 68, teol. dr. 97. Kyrko ierde i Urshult sedan 76; preses vid Prestmötet 87, en af vårt lands lärdate teologer. GUSTAF ADOLF FALK. Var under flera år ledamot af stadsfullmäktige diätsekammare, led. af skolråd, brandstyrelse, af styr. för Karlstads Fabr. och Handtv.-Förening. Var länge dess vice ordf. och blef 07 vald till hedersledamot. CARL OTTO SIGVARD THEODOR MEURLING U.-löjtn. v. Andra Lifgren. regementet 70, öfverstelöjtnant v. Jönk. regemente 1900, öfverste i II arméfördeln. reserv 07. Ordf. i styr. för Riksbankens Ad.-kontor i Linköping 96-02. Öfverkontrollör vid brännvins- och malt-dr.-tillverkn. gen sedan 07. OSKAR VIKTOR PETERSSON. Stud. ex. 63, med. d.r. 75, docent i prakt med i Uppsala 75 professor i pediatrik och prakt. medicin 84. Medicinsk författare.



S. FLODIN. †
Bokförläggare — Stockholm.
F. 27. † 11 Nov.



E. J. K. E. BLOMQVIST. †
Fru. — Stockholm.
F. 52. † 4 Nov.*



J. F. LUTH †
Direktör. — Stockholm.
F. 57. † 6 Nov.*

CARL OLOF MUHR. — Disponent för mejeribolag och för kakelfabrik i Skara samt verkst direktör i Borås Ensk.-Banks afd.-kontor darrtades sedan 03. stadsfullmäktig i mer än tio år, led. af styr. för Lidköpings—Skara—Stenstorps järnväg och för stadens Vatten ed. och Elekt. icke tv. rikt, A.-B. Göteborgssystemet m. m.

WILHELM von GEGERFELT. Elev vid Köpenhamns konstakademi 62—63 och vid Fria konsternas akademi i Stockholm 64—65, samt studerat Düsseldorf, Paris och i af en. Agré vid Fria konsternas akademi 72
KARL WILHELM VIRGIN, stud. ex. 74, u. löjtn. vid Dalreg 75, öfverste vid Kustartilleriet, chef för Vaxholms kustart. reg. samt kommandant och artill. bef. i Vaxholms o. Oscar-Fredriksborgs fästningar 04. På sin tid led. af stadsfullm. o. byggnadsnämnd i Karlskrona. Ord. i stadshulmaktige i Vaxholm.

JOHAN FREDRIK LUTH. Genomgick Tekn. Högskolan och företog vidsträckt studieresor utomlands samt etab. ade 83 e. elektrisk byrå i Stockholm. Verkade där till 92 då L. blef dir. för Luth & Roséns Elektr. A.-B. Öfvertog 34 jämväl chefskapet för Ludvigsborgs Verkst.-A.-B.

JULIE BLOMQVIST. Efter att ha genomgått Hammarstedts skola i Stockholm, tjänstgjorde hon som lärarinna i en flickskola i P-tersburg 70—71. Afllade examen vid Folkskoleseminarium i Stockholm 74 och tjänstgjorde därefter och till 07 vid Stockholms folkskolor. — Vid sidan af sin verksamhet som lärarinna engnade hon ett lifligt intresse af djurskyddsfrågan. — Hennes mest betydande verk är dock skapandet af Stockholms Fjällkolonier, den bekanta och betydande filantropiska stiftelsen.

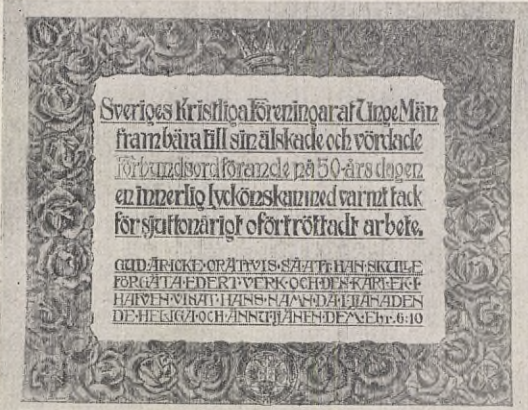
*Utröhren data nidan.

HASSE WERNER TULLBERG. Efter anställningar vid bokhandeln i olika städer bokförläggare i Stockholm 88. Är som sådan bekant särskildt genom utgifvandet af en del standardarbeten: "Svenskt porträttgalleri", "Europas suveräna furstehus" m. fl. Verkst. dir. för det betydande och ansedda boktryckeriaktiebolaget som bär hans namn.

KNUT LEONARD REUTERSKIÖLD. Genomgick Göteborgs Handelsinstitut 75—77 och anställdes 98 vid Stockholms Handelsbank. Vice verkställande direktör 1900 och led. af styrelsen 09. Ord. i styr för Horndals Järnverks A. B. m. m.

K. F. U. M:s ADRESS TILL PRINS BERNADOTTE.

EN SVENSK SJÖMANSKYRKA I HOLLAND.



HVAR 8 DAGS fotograf af S. Halm.

Kliché: Bengt Sjöbergparre.

ALBUM INNEHÅLLANDE K. F. U. M:s ADRESS TILL PRINS BERNADOTTE PÅ HANS 50-ÅRS DAG D. 15 NOV. Komposition och arbete är utfördt af fröknarna G. och A. Meukow, Stockholm.



"SVENSKA SJÖMANSKYRKAN" I ANTWERPEN.

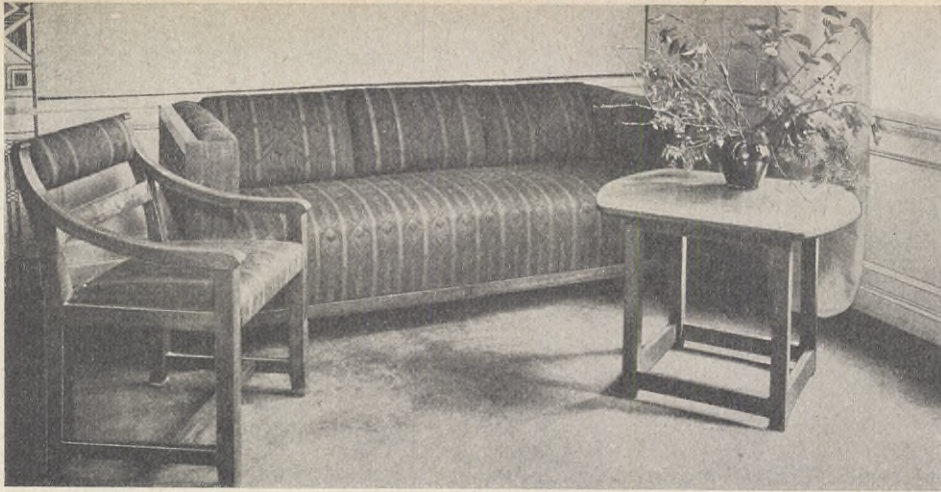
På uppfordran af föreningen "Sverige i Belgien" har Svenska Kyrkans Missionsstyrelse nyligen upptagit ett arbete för våra sjömäns välfärd i Antwerpen, hvilken stad årligen besökes af många tusen svenska sjömän. En välbelägen fastighet vid 5 Place du Rhin, nära Avenue du Commerce, har för ändamålet förhyrts för 3,100 francs årligen.

Företaget, som upprätthålles af frivilliga gåfvor, förtjänar kraftigt understöd inom hemlandet

Till bilden å sid. 118

För andra gången har officerarnes vid fjärde arméfördelningen täflan om kronprinsens vandringspokal för orienteringslöpning gått af stapeln.

Startplatsen var invid Huddinge station, målet Flemmingsberg. Resultatet blef utomordentligt. Bland de täflande voro fem majorer och en öfverstelöjtnant från generalstabten.



H. 8. De STOCKHOLMSFOTOGRAF.

Klisché: Bengt SJÖBERG

FRÅN HANDARBETETS VÄNNERS UTSTÄLLNING: Herrumöbel efter ritning af arkitekten E. Benckert, möbelyt i H. V. teknik ritad af fröken M. Sjöström.

Den 9 och 10 nov. har *Handarbetets vänners i Stockholm* haft sin årliga utställning. Representativ och omfattande erbjöd den åtskilliga nyheter, och som vanligt framträdde möbelfördelningen med all den omvårdnad, som föreningen skänker detta speciella område i hvad såväl stil som beklädning angår.

EN KÖPING UNDER VATTEN.

Vattenståndet i vårt land har som bekant på grund af den rikliga nederbörden innevarande höst varit ovanligt högt, och man har därför kunnat få se nästan hela samhällen under vatten. Så har fallet varit med bland annat *Arvika*, som rätt tydligt åskådliggöres genom våra bilder därifrån.

Utländska bilder saknas i detta nummer, beroende därpå att intet af oss tillhandakommet fotografiskt materiel är af intresse för en svensk allmänhet utom möjligen "Steinheil-affären" som vi dock afstå från att ytterligare illustrera. Red.



Foto. Dahlman, Arvika.

Klisché: Bengt SJÖBERG



Foto Dahlman, Arvika.

Klisché: Bengt SJÖBERG

8:DE HÄFTET INNEHÅLLER:

Fredrik von Rosen. — Änkedrottning Sofias vinterresidens i England. — Från huvudstadens kyrkor. — Altarskåp från 1600-talet. — En kyrka som museum. — Svenska bilder. — Svensk i utländsk krigstjänst. — Från svenska scener. — Carl Milles' förslag till Engelbrektsmonument. Amerika biljett eller egna hem i Sverige? — Medaljutdelning. — Carl von Feilitzen. — Fru Malvina Bråkenhielm. — Fru Hilda Ahnfelt. — Världsgoodtemplarchefens 25-årsjubileum. — Veckans porträttgalleri. — K. F. U. Ms adress till prins Bernadotte. — En svensk sjömanskyrka i Holland. — Handarbetets vänners i Stockholm utställning. — En köping under vatten.