

Det här verket har digitaliserats vid Göteborgs universitetsbibliotek.  
Alla tryckta texter är OCR-tolkade till maskinläsbar text. Det betyder att du kan söka och kopiera texten från dokumentet. Vissa äldre dokument med dåligt tryck kan vara svåra att OCR-tolka korrekt vilket medför att den OCR-tolkade texten kan innehålla fel och därför bör man visuellt jämföra med verkets bilder för att avgöra vad som är riktigt.

This work has been digitised at Gothenburg University Library.  
All printed texts have been OCR-processed and converted to machine readable text.  
This means that you can search and copy text from the document. Some early printed books are hard to OCR-process correctly and the text may contain errors, so one should always visually compare it with the images to determine what is correct.



# • HVAR 8 DAG •

ILLUSTRERADT

MAGASIN



VY AF LINKÖPINGS SLOTT. — FOTO. BERGQVIST, LINKÖPING.

II TE ÅRG.

DEN 12 DECEMBER 1909.

Nº 11.

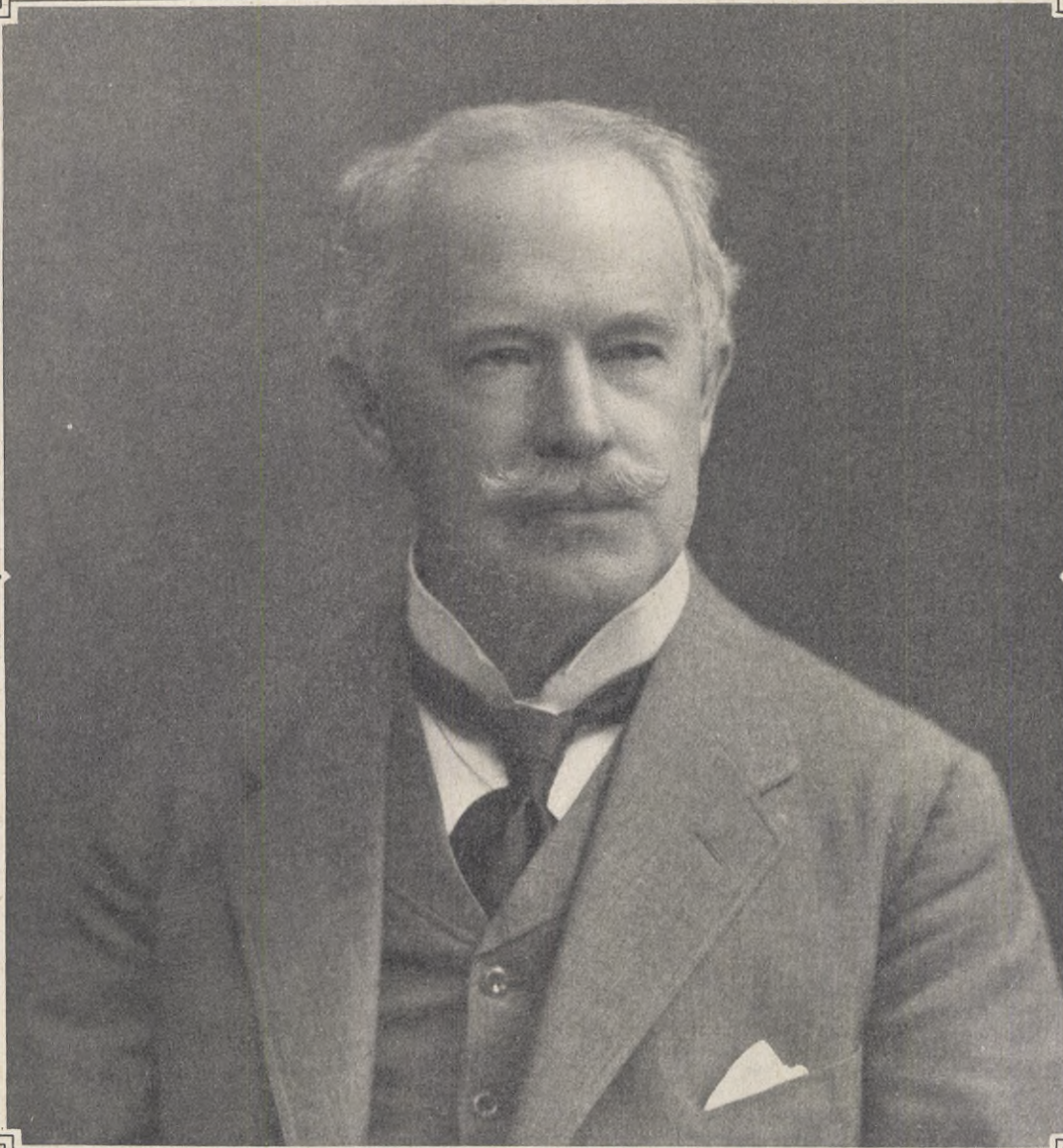


Foto. Jager, Sthlm.

Klitché: Kem. A.-G. Bengt Silfversparre Sthlm.—Gbg.

*Douglas.*



Den 26 sistlidne november fyllde, som redan i kort-  
het omnämmts, förutvarande utrikesministern, lands-  
höfdingen greve Ludvig Douglas sextio år.

Ätten Douglas tillhör Europas äldsta adelssläkter. Dess skotska stamträd kan ledas tillbaka till en "William af Douglas", som omnämnes i ett dokument från slutet af 1100-talet. En sonson till denne såges vara "the good sir James", som afled 1330 på väg till Palestina, dit han skulle föra sin väns och vapenbroders, konung Robert Bruces hjärta: däraf det krönte hjärta, ätten för i sin vapensköld. Till Sverige kom den, som flera andra skotska släkter under Gustaf II Adolfs tyska krig, med Robert Douglas, som upphöjdes till svensk grellig värdighet och introducerades å svenska riddarhuset år 1654 hvarpå han under Karl X Gustafs regering avancerade till fältmarskalk och riksråd. Denne Robert Douglas förvärfvade redan det stamgods Stjernorp i Östergötland, som ännu befinner sig i den svenska ättegrenens ägo. De flesta af hans efterkommande ägnade sig åt det militära kallet. En Douglas, Robert Delphicus, var dock en kortare tid under senare hälften af 1700-talet anställd vid utrikesexpeditionen, och Ludvigs fader, greve Carl Israel Wilhelm, fick visserligen redan som barn fanjunkaretitel, men blef vid 18 års ålder student i Uppsala och ägnade sig sedan åt skogs- och landbruksvetenskapliga studier bl. a. vid tyska läroanstalter. Härunder gjorde han bekantskap med grevinnan Lovisa Katarina von Langenstein und Gondelsheim, dotter af storhertig Ludvig I af Baden (1818—30) i hans morganatiska äktenskap med Katarina Karolina, grevinnan af samma namn, och trädde med henne i giftermål år 1848.

Den andre sonen i detta äktenskap var greve Ludvig Wilhelm August, som uppkallades efter den furstlige morfadern. Född på utländsk botten (i Zürich), fick han ej heller i hemlandet mottaga sin ungdomsuppföstran. Abiturientexamen undergick han i Karlsruhe 1869 och blef student i Heidelberg samma år, innan han som sådan blef inskrifven i Uppsala, där han aflade preliminärexamen 1871. Sin juridiska examen (för inträde i k. m:ts kansli) tog han tre år senare i Lund, till hvars universitet han 1873 hade öfverflyttat. 1876 ingick han äktenskap med grevinnan Anna Lovisa Dorothea Ehrensvärd, dotter till sedermera utrikesministern greve Albert Ehrensvärd och hans maka, född Vogt, af den norska statsrådssläkten med detta namn.

Greve Douglas ägnade sig emellertid nu ej, såsom man kunnat vänta, åt den diplomatiska karriären, utan slog sig i stället ned på östgötasläktgodset Stjernorp och blef jordbrukare. Några år (1881—88) var han tjänstgörande kammarherre hos dåvarande kronprinsen, med hvars gemål han i själfva verket är befryndad, nämligen såsom halvsyssling. Men annars hängaf han sig med lif och lust åt en svensk godsägares uppgifter, detta äfven som naturlig bärare af lokala förtroendeuppdrag: 1888 blef han sålunda landstingsman och 1889 nämde-  
man. Större uppseende väckte han först 1890 genom den anonymt utgifna broschyren: "Hur vi förlorade Norrland", i hvilken han med fosterlandsvännens harm öfver vårt försvarsverks försummande gaf en åskådlig bild af de faror, för hvilka vi utsatte oss, om vi icke sloge in på en annan försvarspolitik. Det lär icke kunna bestridas, att denna greve Douglas' agitations-skrift hade sin betydande andel i den starka försvarsvind, som ledde till 1892 års visserligen otillräckliga och bristfälliga, men dock genombrottet betecknande härordningsreform.

Samma år insattes greve Douglas af Östergötlands läns landsting i Första kammaren. Han kom snart att här spela en framträdande roll såsom en ledande

kraft inom öfverhusets konservativt-rotektionistiska majoritet. Särskildt utmärkte sig greve Douglas genom ett bestämdt vidhållande gentemot Norge af den Alinska principen: inga nya rättigheter utan åtagande af motsvarande nya skyldigheter. Det väckte därför också stor tillfredsställelse på högerhåll, när greve Douglas, som en kortare tid 1893—95 varit landshöfding i Uppsala län, den 1 juni sistnämnda år kallades att inträda i den första Boströmska ministären såsom utrikesminister. Som sådan hade han tillfredsställelsen få bevitna den norska rabalderpolitikens mer eller mindre tvungna återtag med utgångspunkt i 1895 års 7-juni-beslut af stortinget, vidare öppnandet af de nya underhandlingar, som ledde till den tredje unionskommitténs tillsättande, och öfverhuivud visade han sig mäktig att på ett praktiskt sätt aflägsna en del af de smärre unionella tvistefrågorna. Endast i fyra år kvarstod emellertid greve Douglas på utrikesministersposten: i oktober 1899 afgick han, då han inom statsrådet icke vann understöd för sin åsikt om Sveriges rätt att vägra notifikation till de främmande makterna af den mot konungens veto genomdrifna nya norska lagen om en norsk handelsflagga utan unionsmärke.

I det unionella spörsmålet var greve Douglas oböjlig. Men i andra politiska frågor synes hans medlemskap i den allt moderatere sammansatta Boströmska ministären ha medfört en utveckling i riktning af en friare uppfattning. Under rösträttsfrågans behandling vid 1893 års riksdag anslöt han sig sålunda till den Billingska tanken om proportionellt valsätt och kunde under denna förutsättning vara med om en sänkning af strecket, som åtföljdes af en höjning af åldersgränsen för valrätten. Han yttrade emellertid då tillika, att han bestämdt motsatte sig hvarje åtgärd, hvilken kunde betraktas som ett steg, direkt eller indirekt, till *allmän* rösträtt. "Öfverallt, där den allmänna rösträtten varit införd, har den haft samma följder, nämligen att sänka folkrepresentationens moraliska nivå, att diskreditera parlamentarismen i den bildade allmänhetens ögon och att på grund däraf i stort sedt utgöra början af slutet på all parlamentarisk representation". Men 1901 såg man greve Douglas som ledamot af det särskilda försvarsutskottet som en af underhandlarna med liberala samlingspartiet om kombinationen: utsträckt värnplikt och utsträckt rösträtt. Med nämnda års riksdag lämnade greve Douglas riksdagen i sammanhang med att han utnämndes till landshöfding öfver Östergötlands län, men återvände till 1907 års riksdag, där han visserligen utgjorde en af hufvudrepresentanterna för motståndet mot den Lindmanska rösträttsreformen, detta förnämligast dock blott på grund af regeringens eftergifvenhet mot det Tällbergiska tilläggsförslaget. "Det är att driva med strömmen. En sådan konjunkturpolitik kan visserligen vinna tillfälliga segrar, men då det är fråga om att skapa ett djupt ingripande representationsförslag, enligt hvilket det svenska folket skall under åratel med tillfredsställelse och lugn gå till fullgörandet af sin medborgerliga rösträtt, inför en sådan uppgift vågar jag tro, att högre och större vyer borde varit rådande". — Arbetareförsäkringen har i greve Douglas en varm anhängare.

Som landshöfding har han förvärfvat sig de allmännaste sympatier i förening med de för denna posts innehafvare vanliga förtroendeuppdragen. Äfven i denna egenskap är *manligheten* den för honom utmärkande egenskapen, något, som senast framträdde under sommarens stora arbetsstrid, då han vägrade att låta de sociala motsatserna nedtysta mänsklighetskänslan gentemot lidande medmänniskor.



FRÅN STATSRÅDET NYLANDERS BRÖLLOP.



1 och 2 brudparet: STATSRÅDET S. O. NYLANDER och STATSRÅDINNAN HILDA NYLANDER, född Arvidson, 3. brudens moder, fru Arvidson, 4. brudgummens moder, fru Emma Larsson, f. Nylander, 5. statsrådinnan Lindman, 6. statsrådinnan Swartz, 7. statsrådinnan, grefvinnan Hamilton, 8. statsministern, exc. Lindman, 9. statsrådet Petersson, 10. statsrådet Swartz, 11. statsrådet, greve Ehrensvärd, 12. statsrådet, greve Hamilton, 13. biskop Rodhe.

Med en lysande högtidlighet firades den 1 dec. i Göteborg *bröllopet* mellan jordbruksministern, statsrådet S. O. Nylander och fröken Hilda Arvidson från nämnda stad. — Vigselakten i Vasakyrkan celebrerades genom närvaro af ett antal högt uppsatta män från olika orter, däribland flere af regeringens medlemmar, med excellensen Lindman i tåten. — Efter vigseln gafs stor middag å Grand Hôtel för ett 150-tal inbjudna, vid hvilket tillfälle vår fotografigrupp togs.

EFTER FOTOGRAFI AF HOFFOTOGRAFEN A. JONASON. GÖTEBORG.



Ellen Key hör till de människor, hvars livsverk med naturnödvändighet måste tränga långt utom det egna landets gränser och vinna mark vida omkring också därutanför.

Hennes namn är — och än mer har varit — ett stridens, icke ett fridens. Ärligt har hon alltid sagt ifrån hvad hon tänkt om detta och detta, som fånglade hennes intressen mer än annat; hon har ställt sig i opposition mot gamla ideal i estetiska, etiska, religiösa och sociala frågor, och hon har vetat att kämpa för sina åsikter. Hon har talat och hon har skrivit — hon har kämpat med alla tillåtna vapen, alltid som det högsta målet seende den rent mänskliga individualitetens fria utveckling inom alla lifsområden.

Hon har bekämpat salongsliberalismen, hon har sagt modiga och starka ord i äktenskapsfrågan — ord som klandrats mest kanske af dem som ej blott misstrött hennes ärliga uppsåt utan ock misstydt hvar hon syftade —, hon har framlagt *sina* åsikter i kvinnofrågan, sökande visa på de öfverdrifter, som tenderade att föra "kvinnosakskvinnorna" från att dock alltid vara *kvinnor* främst.

Hennes för det goda flammande, rika själ har sört öfver de våldsamma motsatserna i lifvet, och hennes lära är i viss mån en försoningens lära. Filosof är hon icke, men för sina många djupa idéer har hon vetat att strida — och lida. Hon har letat fram gamla sanningar och förklarat dem på ett nytt sätt — om riktigare, så därför att de sades på ett sätt, som bättre harmonierade med vår tid.

Icke har hon velat upplösa, därför att hon trott se sig högre normer för det mänskliga samhällslifvet. Känslan är för henne högre och människovärdigare band än den skrifna lagen, konsten liksom kärleken är för henne sitt eget mål.



*Ellen Key*

Nu är härmed icke sagt, att allt hvad Ellen Key tänkt och skrivit är det högsta rätta. Man förstår dem, som icke vilja finna sig i att med henne göra front mot kristna ideal och mycket annat, som de icke anse möjligt byta ut mot nya föreställningar.

Paradoxala, geniala, med en prägel af konstnärligt mästerskap, äro hennes verk. Hjärtats religion är där den högsta, och kvinnans framtidsuppgift finner där en lika djuptänkt som varmblodigt menad framställning — en ärlig viljas sträfvan mot ett ärligt mål. Bristerna hos den, som skrivit "Missbrukad kvinnokraft", "Barnets århundrade" och "Lifslinjer" äro stora, ty de äro mänskliga, men större var likvisst alltid *den goda viljan*.

Den 11 december fyller Ellen Key sextio år — må vi här hemma den dagen gifva henne ett tecken på att icke utlandet är ensamt om att uppskatta hennes mod och hvad hennes varma sträfvan syftat till.

Till de i föreg. nr återgifna porträtten af årets förmodade Nobelpristagare föga vi i dag det af professor *K. F. Braun* i Strassburg, hvilken som nämndt torde komma att dela priset i fysik med Guilelmo Marconi. Till hvad i törre nret nämndes om professor B. må här tilläggas, att hans viktigaste vetenskapliga afhandlingar beröra deformationsströmmar, termoelektricitet hos smälta metaller, svafvelmetallers afvikelse från Ohms lag, elektriska motståndet hos smälta salter och hos lågor, gasers afvikelse från Daltons lag, löslighetens beronede på trycket och teorien för elastisk efterverkan. Härill kommer, som förut nämndt, hans arbeten om värmeutveckling i galvaniska element; samt vidare hvad han uträttat i frågan om den trådlösa telegraferingens förande framåt.

EN AF ÅRETS NOBELPRISTAGARE:



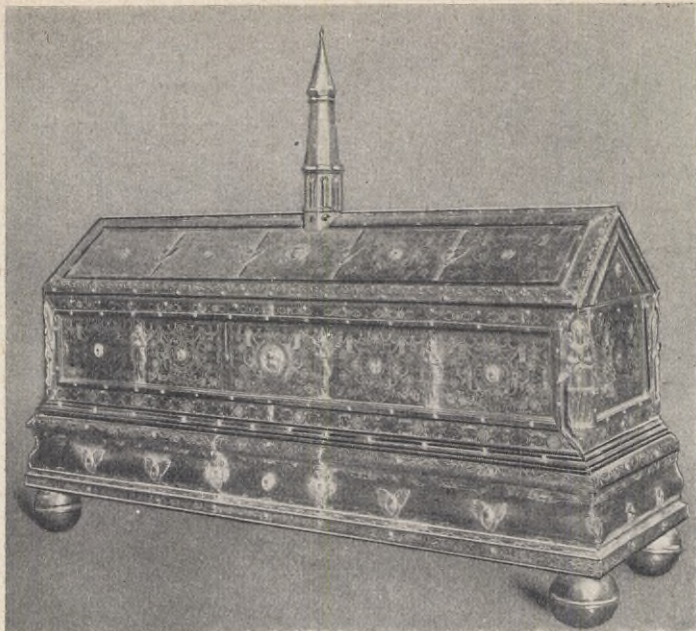
Efter fotograf

Kisshé: Bengt Sjöberg

K. F. BRAUN.



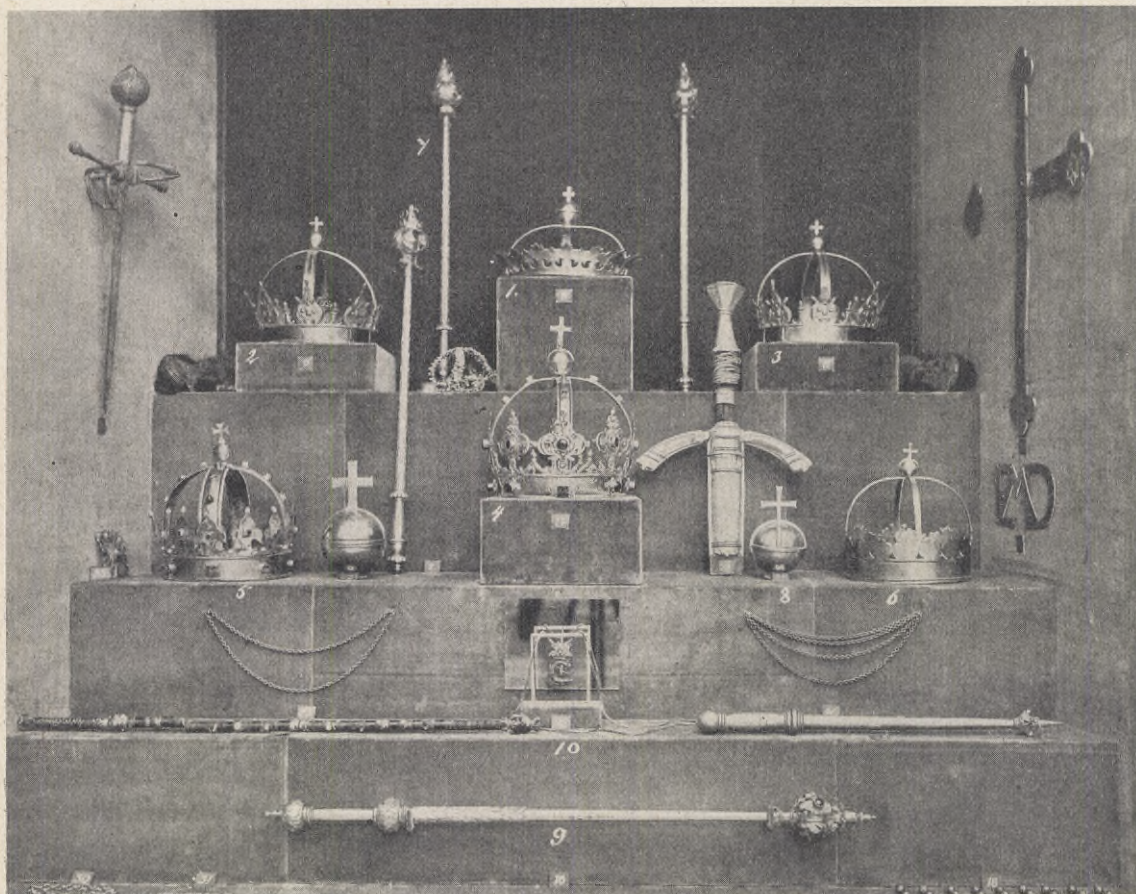
## UPPSALA DOMKYRKAS SILFVERKAMMARE.



*Uppsala domkyrka* ger ett föredömligt exempel genom det nit, som utvecklas om vårdandet af dess dyrbarheter. Efter den nyligen ordnade och för en konstitresserad allmänhet tillgängliggjorda klädkammaren har nu turen kommit till *silfverkammaren*, som i sitt nya skick öppnades för allmänheten den 1 dec. Samlingen förvaras i ett litet hvälfdt, nyrestaureradt rum invid norra sidoskeppet. Om de märkliga föremål, som här förvaras, ge våra bilder en rätt god föreställning.

### Vidstående bild:

S:T ERIKS SKRIN, af förgylldt silfver, graveradt och etsadt, i form af en kyrkbyggnad, utfördt på Johan III:s bekostnad af den i hans tjänst varande guldsmeden Hans Rosenfältt. Innehåller bl. a. en "krona" af förgylld koppar med infattade stenar, från 1100-talet, kallad Erik d. heliges krona. — Uppställdt bakom högaltaret i kyrkan.

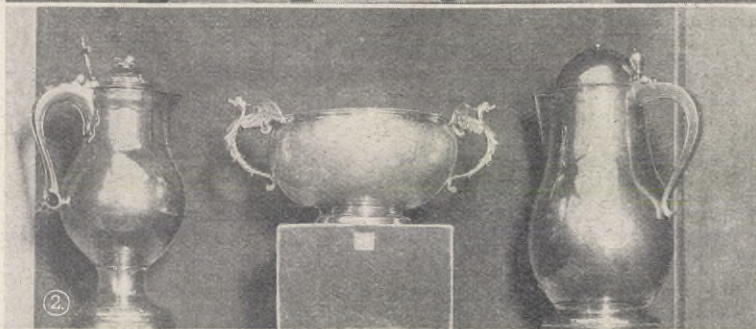


H. S. De STOCKHOLMSFOTOGRAF.

Kliché: Kem. A.-B. Bengt Silfverparre Stålm.—Gbg.

1—6. KRONOR, som utförts i samband med Gustaf Vasas, Johan III:s eller deras gemälers begrafning; Framför SPIRAN (7) Katarina Stenbocks (Gustaf Vasas tredje gemål) KRONA af äkta pärlor på silfvertråd; 8. RIKSÄPPEL, Gunilla Bjelkes (Johan III:s andra gemål); 9. SPIRA, Johan III:s (guld med ädelstenar); 10. SMYCKE, Katarina Jagellonicas (Johan III:s första gemål), guld med emalj och ädelstenar, som bildade ett C, hängande i guldkedja; praktarbete af största dyrbarhet, sannolikt af nederländskt ursprung





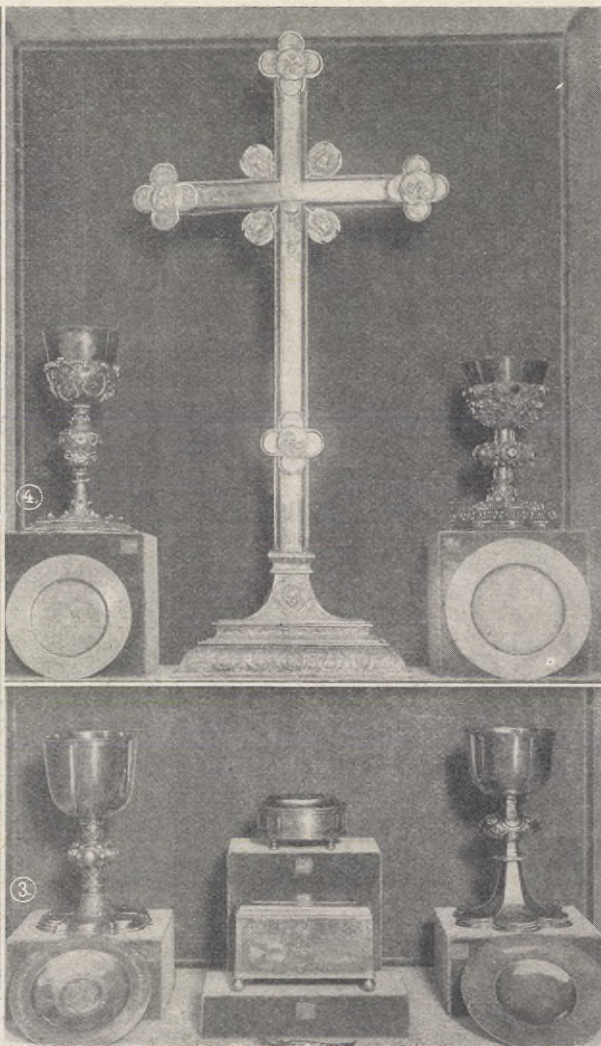
KYRKOKÄRL: Å bild 2 i mitten DOPSKÅL af silfver, rikt graverad; förfärdigad i Stockholm vid mitten af 1600-talet.

Å bild 3, i mitten: OBLATASK af förgyllt silfver med två vapensköldar, Stenbock och Oxenstierna, gåfva af Magnus Stenbock, förfärdigad 1707 i Stockholm. Nederst: OBLATASK med sked, af förgyllt silfver, med två vapensköldar, Banér och Bjelke. Till vänster: KALK med PATÉN af förgyllt silfver med emalj. Till höger: KALK med PATÉN af förgyllt silfver, med två vapensköldar, Banér och Bjelke; gåfva år 1632 af fru Kristina Sigrid Bjelke.



B. 8 Da STOCKHOLMSFOTOGRAF.

Å bild 4 i mitten: KORS, relikgömma, afsedd för altaret, förgyllt silfver; inuti korset en träbit som uppgifves hafva tillhört Kristi kors; utfördt på Johan III:s tid; till vänster: KALK med PATÉN af förgyllt silfver med pär-



Kliché: Kem. A. B. Bengt Sjöforsparre Sthlm.—Olg.

(Till bilderna å sid 167.)

En jätteeldsvåda härjade nyligen och förstörde i grund den Pareliuska lädfabriken med upplag, på Göteborgs Hisingssida. Den fruktansvärda branden, som rasade i flera dagar, utbröt kl. 5 på morgonen den siste nov. Alltsedan storstrejken hade arbetet vid fabriken forcerats dag och natt; order för hundratusentals kronor lågo inne; då därtill kommer att efterfrågan på trä är synnerligen stor f. n., förstår man hvilka förluster firman nu gör. De 300 arbetarne bli nästan alla utan arbete.

Endast firmans kontorsbyggnad och ett 30-tal virkespråmar kunde räddas, och blott med utomordentliga ansträngningar lyckades man hindra elden sprida sig in på bredvidliggande upplag och byggnader.

Det brunna var försäkradt för c:a 1 milj. kronor.

lor och ädelstenar och två vapensköldar, Stenbock och Oxenstierna; förfärdigad år 1655, skänkt till kyrkan af Magnus Stenbock. Till höger: KALK med PATÉN af guld med emalj och talrika ädelstenar och pärlor; praktarbete i sen gotik från 1541; skänkt till domkyrkan af drottning Kristina. Å bild 5, till vänster: RELIKSKRIN af emalj på koppar, franskt arbete (Limoges) från 1100-talet; kalladt "Arcimboldi offerskrin". Till höger: AMPULLA ("ampel" till förvaring af vlad olja), jaspis med beslag af silfver med emalj; från 1300-talet.



DEN STORA BRANDEN PÅ HISINGSSIDAN AF GÖTEBORG.



1. I MÖRKRET. (Foto. Bergh, Gbg.) 2. BRINNANDE BRÄDSTAPLAR OCH 3. KOLLAGER. (Foto. G. & H. Hasselblad, Gbg.) 4. VY ÖFVER BRANDPLATSEN. (Foto. Lindbohm, Gbg.)  
(Se text å sid. 166.)



Köpenhamnar-  
nes förklarade  
favorit, *prinses-  
san Marie af  
Danmark*, är  
borta. Den 4  
december lade  
hon, efter en  
kort sjukdom,  
för alltid sina  
ögon samman.

Danskar-  
nes egen prinsessa  
blef hon, då  
hon den 22 okt.  
1885 ingick äk-  
tenskap med  
prins Valdemar,  
nuvarande dan-  
ske konungens  
yngste broder.

Från första  
stund blef hen-  
nes älskvärda,  
behagliga per-  
sonlighet dan-  
skarne kär. I  
stor utsträck-  
ning välgörande  
— hvilket  
hennes rikedom  
möjliggjorde —  
alltid närvarande  
vid alla huf-

vudstadens ba-  
sarer och välgö-  
renhetsfester,  
glad och god,  
därtill energisk  
och med prak-  
tisk blick, var  
hon populär öf-  
verallt i sitt nya  
fädernesland,  
men ingenstä-  
des så som i  
Köpenhamn.

✽

*Marie Amélie  
Françoise Hé-  
léne*, som hennes full-  
ständiga namn löd,  
var dotter till her-  
tig Robert af Chart-  
res (sonson till ko-  
nung Ludvig Filip  
af Frankrike) och  
prinsessan Fran-  
çoise af Orléans.  
Hon var född den  
13 jan. 1865 på slot-  
tet Ham nära Lon-  
don, där Orléans-  
erna efter 1848 lefvat  
i landsflykt. 1871  
upphädes emeller-  
tid förvisningsde-  
kretet hvarför prin-  
sessen kom att till-  
bringa sin ungdom  
i Frankrike.



Foto. Lifvill, Kjölnin.

PRINSESSAN MARIE.

Kliché: Bengt Sjöfversparre.

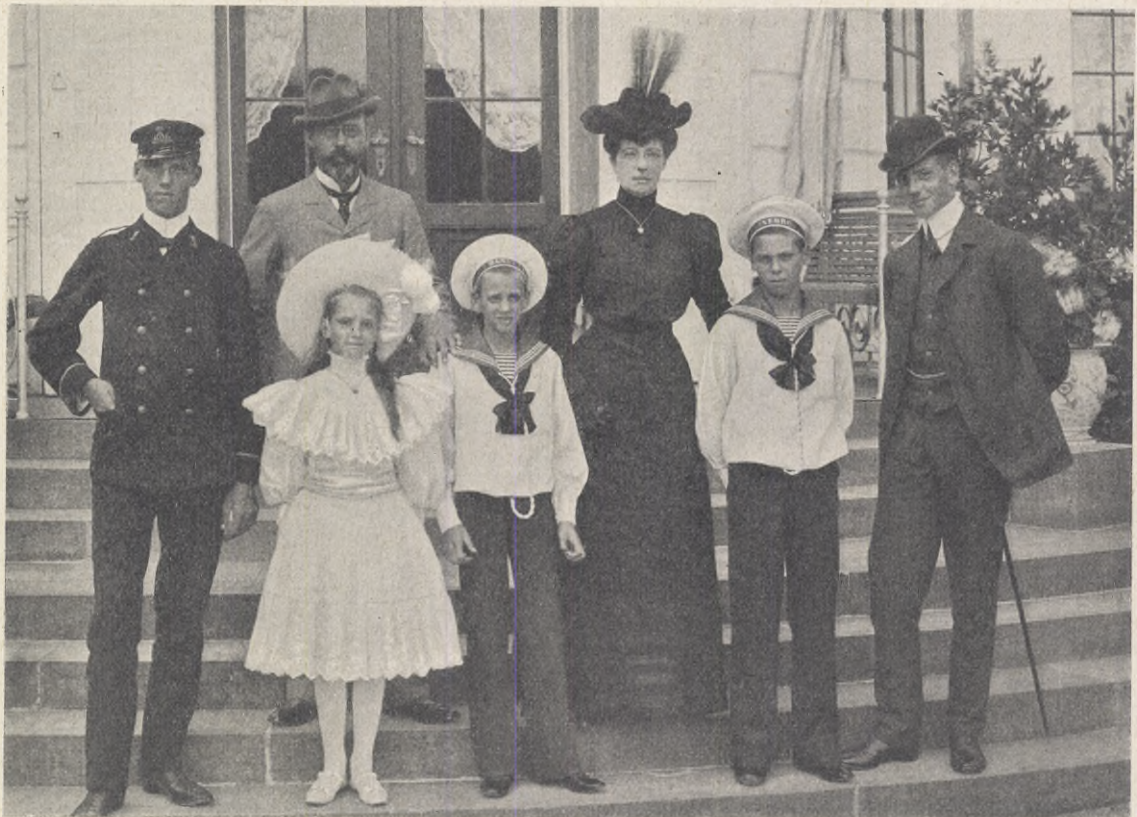


Foto. Lifvill, Kjölnin.

PRINSESSAN MARIE MED SIN GEMÅL, PRINS VALDEMAR, OCH DERAS BARN.

Kliché: Kem. A.-B. Bengt Sjöfversparre Stålm.—Öbg.



*Prinsessan Juliana*, den af holländska folket så ifrigt efterlängtrade och vid sin ankomst till världen med sådant jubel mottagna arftagerskan till Hollands krona, befinner sig alltjämt i högönskelig välmåga, och hennes lilla personlighet är naturligtvis föremål för holländarnes lifligaste intresse. Ingen småsak beträffande hennes kungliga höghets vård och skötsel är för obetydlig att icke pressen och folkets skulle finna dem värda att omnämnas; och med stor belåtenhet har utsläppandet af den första riktigt officiella fotografien af prinsessan mottagits. Prinsessan Juliana är redan lika populär som sin moder, "Vilhelmintje", drottningen.



Efter fotografi.

Klöhn; Bengt Silfverparre

DROTTNING VILHELMINA AF HOLLAND MED PRINCESSAN JULIANA.

(Till porträtten å nästa sida.)

Bland de namn, som i dessa dagar oftast nämnas i det finska landet, är den blifvande nye *generalguvernörens*.

För mindre än två år sedan skedde det förra generalguvernörsskiftet, då geheimerådet Gerhard efterträddes af general Böckmann. Denne å sin sida lämnar nu plats för general *Seyn*, eller, fullständigare, generalmajor Frans Albert Seyn.

General S. är född 1862.

Ett annat porträtt af intresse från den finska politiska skådebanan är senatorn greve *Erik Bergs*. Greve B. är nämligen den ende finnen i den nuvarande senatens ekonomidepartement.



Efter fotografi.

Klöhn; Bengt Silfverparre.

PRINCESSAN JULIANA AF HOLLAND.



Efter porträtt.

Klöhn; Bengt Silfverparre.

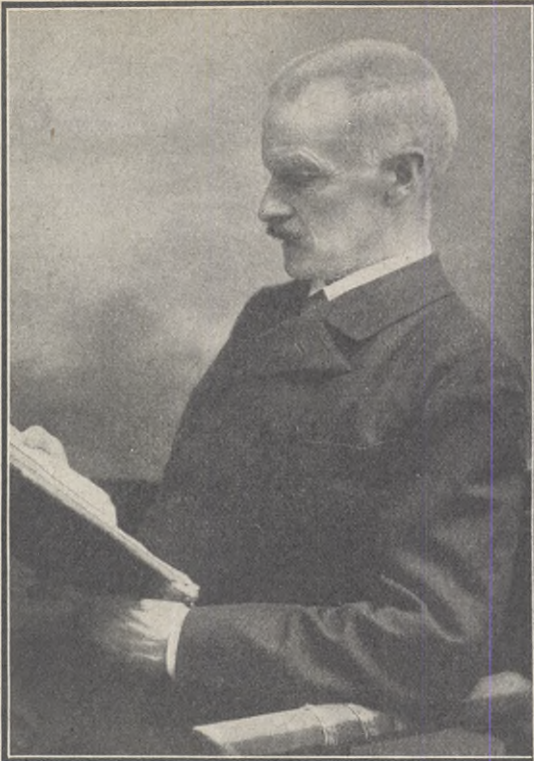
PRINCESSAN ELISABETH ZU STOLBERG-ROSSLA.

I Wernigerode, det gamla stamsätet för Stolbergiska huset, har nyligen förlofning ingåtts mellan *hertig Johann Albrecht* af Mecklenburg-Schwerin, Braunschweigs regent, och *prinsessan Elisabeth zu Stolberg-Rossla*. Det furstliga paret's förmälning kommer att äga rum den 19 december.



HERTIG JOHANN ALBRECHT AF MECKLENBURG-SCHWERIN, Braunschweigs regent.





Efter porträtt. Kliché: Bengt Silfverparre.  
HERTIG KARL THEODOR AF BAYERN †.

Det är landssorg i Bayern — man begråter hertig *Karl Theodor*, fursten,



Efter porträtt. Kliché: Bengt Silfverparre.  
HERTIGINNAN KARL THEODOR AF BAYERN.



Efter porträtt. Kliché: Bengt Silfverparre.  
FINLANDS NYE GENERALGUVERNÖR F. A. SEYN.

(Se text å sid. 169).

kort efter det hertigen 1874 ingått i sitt andra äktenskap, med prinsessan *Maria Josepha Beatrix* af Braganza, begynte han ägna sig åt medicinska studier, och af den lysande artilleriofficieren blef en framstående specialist på ögonsjukdomar. Den store människovännen och lika frejdade som outtröttlige ögonläkaren hade städse som sitt bästa stöd vid sitt arbete sin kärleksfulla gemål. — Den ädle furstens död timade natten mellan d. 29 och 30 nov.



SENATORN  
GREFVE ERIK BERG.  
(Se text å sid. 169).

som ägnade sitt lif åt kampen för människors väl.

Född 1839, son till hertig Maximilian af Bayern och dennes gemål, prinsessan Ludovike Wilhelmine, ägnade sig hertig Karl Theodor först åt militärbanan. Men

I den nyssöppnade tyska riksdagen har till andre

vicepresident valts den frikonservative arprinzen *Ernst zu Hohenlohe-Langenburg*. Valet var motsett med spänning, enär man väntade, att denna förtroendepost skulle tilldelas antisemiterna till belöning för deras tjänster mot den konservativa centern i fjolårets riksfinansreform. Men detta gick ej i uppfyllelse.



Efter porträtt. Kliché: Bengt Silfverparre.  
ARFPRINS ERNST ZU HOHENLOHE-LANGENBURG.





Efter fotograf.

KONUNG MANUEL AF PORTUGAL (1) PÅ JAKT I RAMBOUILLET HOS PRESIDENT FALLIÈRES (2). M. Briand, konseljpresidenten, synes å foton i mjuk hatt, å konungens vänstra sida.

Klick: Kem. A.-B. Denot Silfversparre Sölm—Glg.

Portugals unge konung, *Manuel*, har i dagarna gästade såväl England som Frankrike, tvenne länder, som stå hans hjärta ganska nära. Att Portugals intressen äro fast knutna vid den brittiska stormaktens, är allom bekant; och i sitt tal till president Fallières framhöll den unge konungen släktskapen och den innerliga vänskapen också mellan Frankrike och Portugal samt erinrade om huru hjärtligt hans fader och moder hade mottagits i Paris.

\*

Sådan den europeiska maktgrupperingen, realiter sedt, är f. n., stå de båda germanska stormakterna, Tyskland och Österrike,

ensamma — två, men två jättar. Till lands synas de nästan oöfvervinneliga; till sjöss ha de fruktansvärda eventuella motståndare.

Men så arbetas också, främst i Tyskland och tack vare kejsar Wilhelms vilja, på att göra allt hvad göras kan äfven i detta afseende — att kunna uppställa en mest möjligt kräftig slagflotta.

Nyligen företogs i den genom årslånga arbeten äfven för större fartygstyper nu farbara nya krigshamnen i *Wilhelmshafen* profuturer med de nybyggda *jätteslagskeppen*, "Dreadnoughtarne" *Nassau* och *Westfalen*, hvilka, genom de glänsande resultat som därvid ernådades, i sin mån bevisa, hvad Tyskland redan är och vill blifva som stormakt äfven på sjön.



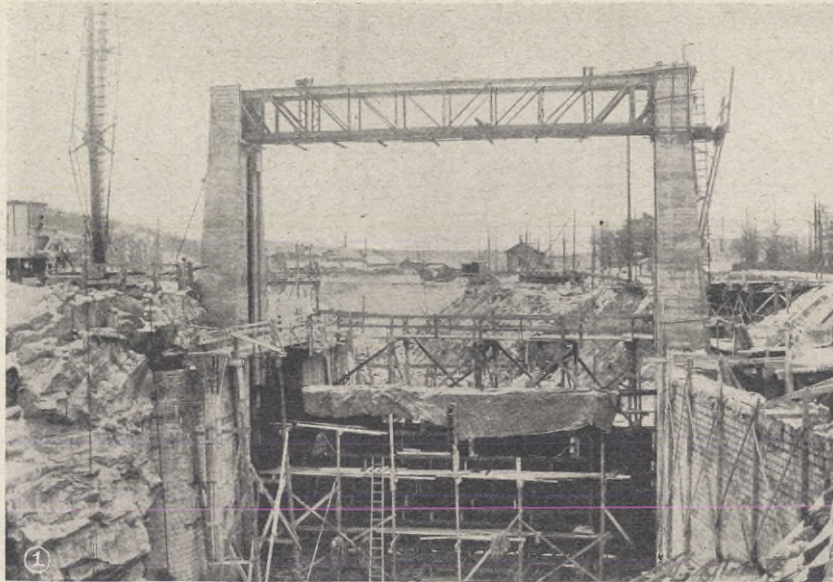
Efter fotograf.

HAMNEN I WILHELMSHAFEN MED DE BÅDA NYBYGGDA TYSKA DREADNOUGHTARNE görande sina profuturer.

Klick: Kem. A.-B. Denot Silfversparre Sölm—Glg.

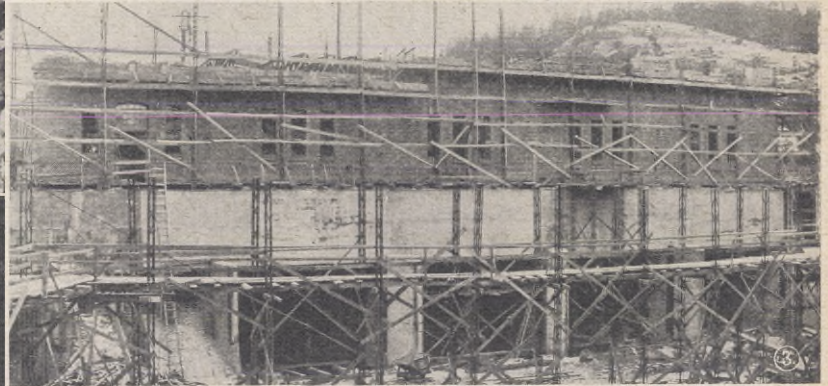
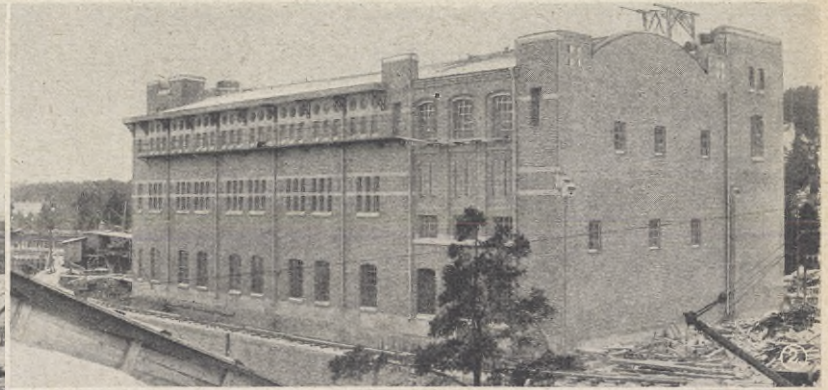
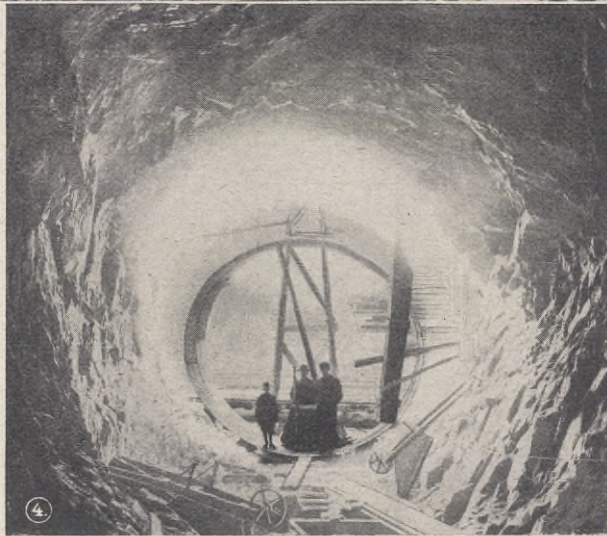


## FRÅN KRAFTANLÄGGNINGSARBETENA I TROLLHÄTTAN.



- I. DAMMLUCKAN,  
SOM AFSTÅNGER  
KRAFTKANALEN.  
II. INSTRUMENTAL-  
BYGGNADEN.  
III. FÖRDELNINGS-  
BASSINBYGGNADEN.  
IV. EN AF TUNN-  
LARNA med turbinrör.

*Kraftanläggningen i Trollhättan,* detta för svenska förhållanden enastående arbete, börjar i mångt och mycket närma sig sin fullbordan, åtminstone så tillvida att man kan bilda sig ett om-döme om dess slutliga utseende. Af själva kraftkanalen är det blott en mindre del som ännu



*4. Her rotornafer*

*Kiöché: Kem. A.-B. Bengt Sjöfverparre Stålm—Öbg.*

återstår att fullborda, nämligen där kanalen korsar landsvägen. Här är man sysselsatt med fullbordandet af en landsvägsbro. Att det är ett verkligt jättearbete som utföres här kan man förstå då man hör, att anläggningen i fråga är en af de största i Europa. Att börja med utbygges kraftstationen för att kunna leverera 50,000 hkr. fördelade på fyra turbiner à 12,500 hkr.

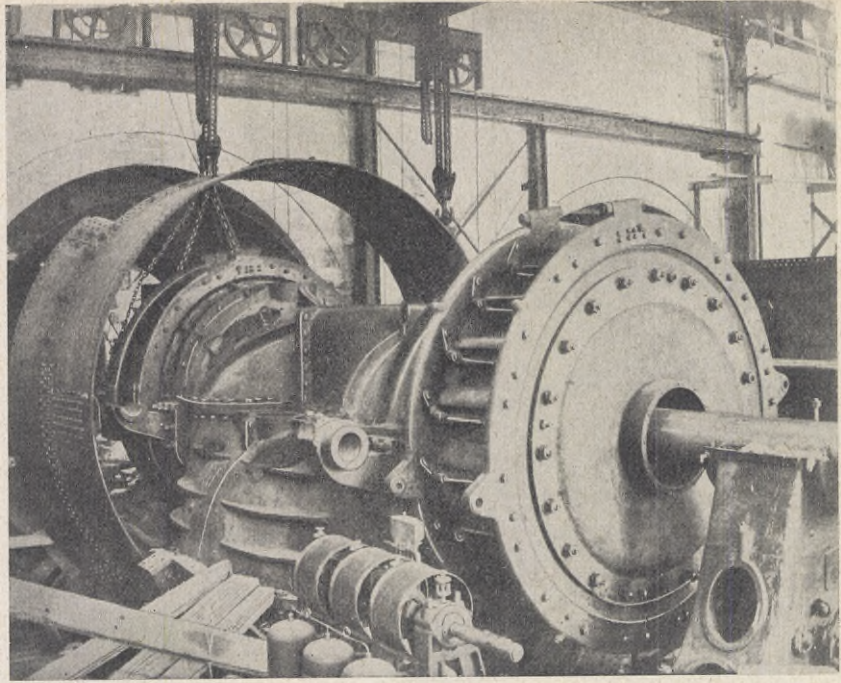
För att ernå en betydande fallhöjd öfver turbinerna har man nödgats leda vattnet i särskild kanal vid sidan af älven. Hela den långa kraftkanalen ända upp ofvanför Gullö-fallet och sedan vid sidan af de olika fallen ända ned till Olidehålan där kraftstationen är belägen har helt och hållet måst sprängas fram. — Att härvid en hel del mekaniska hjälpmedel och maskiner kommit till användning är klart. Borrningen verkställes med komprimerad luft och antändningen af skotten sker medelst elektricitet. För uppföringen af de lössprängda stenmassorna begagnar man sig af stora transportabla sväng-



kranar som drivas med elektrisk kraft och manövreras från en särskild central. Äfven hissar beagnas för samma ändamål.

På anlagd provisorisk järnväg genom samhället föres stenen vidare med såväl elektriska som ånglokomotiv till uppfördt stenkrossningshus, där stenen krossas och sedermera användes för makadamisering af Bergslagernas järnvägar. Den massa sand som åtgår vid betongjutningarna af kanalens väggar m. m. hämtas på för ändamålet byggd järnväg vid ett större sandtag utom Trollhättan.

För att kunna afstånga kraftkanalen bygges en köiossal *dammlucka* som kan afstånga den helt och hållet, bild 1. Den lär vara den största dylika i världen. Å bild 2 synes *instrumentalbyggnaden* där all instrumentering i och för kraftens fördelning och transformering upp till den höga spänningen af 50,000 volt kommer att ske. Hit kommer således strömmen först att öfverföras från kraftstationen. Bild 3 visar *fördelningsbassinbyggnaden* som bildar afslutningen på kraftkanalen. Här mottages den väldiga vattenmängden från kraftkanalen och fördelas i utsprängda tunnlrar på de respektive turbinerna. Dessa tunnlrar äro sprängda vertikalt från kanalbotten ned till de horisontala mottagningstunnlarna i kraftstationen, och



Efter fotograf

INTERIÖR FRÅN KRAFTSTATIONEN med en 12,500 hkr turbin under uppsättning.

Kilés · Bengt Silfverparre.

utgöra därför den sammanlagda fallhöjden för vattnet. Vid denna byggnad finnas stora isgrindrar försedda med elektrisk uppvärmning för att smälta medföljande is och såmedels hindra dess inkommande i turbinerna. Särskilda anordningar vidtagas äfven för vandringsfiskens genomsläppande. Bild 4 återger en af *tunnlarna* med turbinrör i hvars förlängning sedan turbinen kommer att insättas.

Hvad som särskildt verkar glädjande vid detta stortade företags realisering är att utslutande svenska ingenjörer och arbetskrafter användts, samt i väsentligaste grad svenska firmor anlitats för den maskinella utrustningen.



B. 8 Da STOCKHOLMSFOTOGRAF.

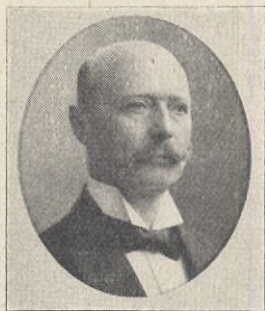
Kilés · Bengt Silfverparre.

Sittande fr. v. t. h.: Ordf. i Stockholms läns skytteförbund, bruksdisponenten, frih. C. J. Beck-Friis; ordf. och sekr. i Stockholms läns skytteförbunds verkst. utskott, major J. Jennings; sekr. i skytteförbundens öfverstyrelse, apotekare V. Wahlquist. Stående fr. v. t. h.: Godsägare Alb. Paulsson; godsägare A. Romander; löjtnant C. Tellenius; ingenjör G. von Segebaden.

Vidstående bild: FRÅN STOCKHOLMS LÄNS SKYTTEFÖRBUNDS VERKSTÄLLANDE UTSKOTTS SAMMANTRÄDE. Foton tagen vid det tillfälle, då en guldmedalj öfverlämnades till major Jennings för hans arbete i skytteförbundet.



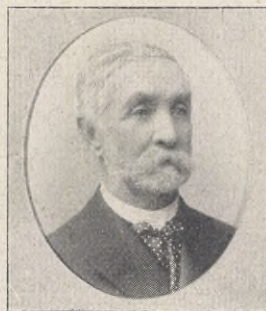
VECKANS PORTRÄTTGALLERI



A. HAMMARSTRÖM.  
Utnämnd till landshöfding i Kro-  
nobergs län efter landshöfding  
C. E. von Oelreich. (Se Nr 6)\*



C. W. E. ANKARCRONA.  
Öfverste. Nyutnämnd till Kom-  
mandant för Stockholms Gar-  
nison.\*



A. TÖRNSTEN.  
F. d. Handlande. — Göteborg.  
80 år 29 Nov.\*



J. A. VIRGIN.  
Öfverste. — Stockholm.  
65 år 22 Nov.\*



L. G. GREVILLI.  
Bruksägare. — Mariestad.  
75 år 28 Nov.\*



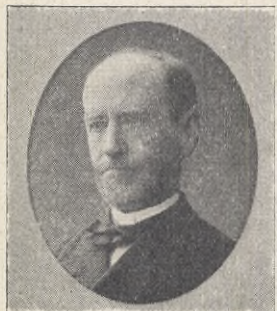
J. E. BEHMER.  
Borgmästare. — Norrtelje.  
70 år 26 Nov.\*



G. FRIBERG.  
Generalkonsul. — Stockholm.  
50 år 1 Dec.\*



K. H. JOHANSON.  
Disponent för Warrens Tänd-  
sticksfabrik — Vexjö.  
50 år 14 Dec.



C. F. E. BJÖRLING.  
F. d. Professor i matematik.  
Vetenskaplig författare. —  
Lund. 70 år 30 Nov.



G. CARLSON.  
Kansliråd. — Stockholm.  
60 år 30 Nov.\*



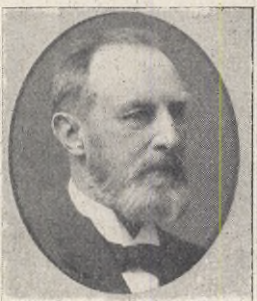
G. J. HOFGREN.  
Bokhållare o. bekant botaniker  
och entomologisk samlare. —  
Stockholm. 60 år 1 Dec.\*



O. G. ÖRTENBLAD.  
Rektor. — Stockholm.  
55 år 3 Dec.\*



A. ZIERVOGEL.  
Bibliotekarie. — Köberg.  
70 år 13 Dec.



C. O. E. RYDBECK.  
F. d. Stadsingeniör. — Djurs-  
holm. 65 år 23 Nov.\*



C. G. M. ADLERSTAM.  
F. d. Bankdirektör. — Skellef-  
ted. 60 år 24 Nov.\*



A. A. R. E. SUNDBERG.  
Rektor. — Falun.  
50 år 26 Nov.\*

\* Ulförliga data å sista sidan.



VECKANS PORTRÄTTGALLERI



P. NILSON.  
Häradsdomare. Kommunal-  
man. — Åstorp. 70 år 19 Dec.



A. G. NILSSON.  
F. d. Kronolänsmän och Lands-  
fiskal. Kommunalman. — Karl-  
stad. 70 år 18 Dec.



J. MIEDL.  
Bryggmästare. Kommunalman.  
Ordf. i Skytteförbund. —  
Nässjö. 60 år 1 Dec.



P. THORÉN.  
Folkskollärare. Kommunal-  
man. 50 år 3 Dec.



A. M. von ARBIN. †  
Kammarherre. — Skörtinge.  
Se N:o 4 ärg. XI. F. 24. † 30 Nov.



E. NILSSON. †  
Handlande. Kommunalman —  
Kristinehamn. F. 38. † 3 Nov.



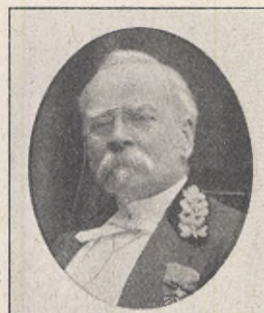
J. A. I. SUNDELIN. †  
Kontraktspast. Teol. Dr. —  
Tveta, (Vexjö stift).  
F. 41. † 27 Nov.\*



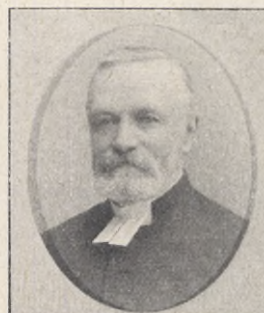
J. A. F. HERZOG. †  
Direktör för A.-B. P. Herzog  
& Söner. — Stockholm.  
F. 69. † 23 Nov.



O. A. CEDERGRÉN. †  
Bankdirektör. — Stockholm.  
F. 32. † 1 Dec.\*



C. A. V. EGNELL. †  
Borgmästare. — Grenna.  
F. 39. † 30 Nov.\*



K. A. KASTMAN. †  
Past. o. Kyrkoherde. — Kudd-  
by, (Linköpings stift).  
F. 39. † 29 Nov.\*



A. L. ZETTERSTEN. †  
Förste Marinintendent. Utg. af  
"Svenska Flottans historia". —  
Stockholm. F. 39. † 27 Nov.



J. M. LANDER. †  
Redaktör och utgivare af Ar-  
vika Tidning (sedan 1 dec 83).  
— Arvika. F. 51. † 1 Dec.



A. P. WESSBERG. †  
Ban- och Maskiningeniör. —  
Helsingborg. F. 51. † 16 Nov.



K. T. STENSTRÖM. †  
Kontraktspast. Kyrkoherde. —  
Kräklinge, (Strängnäs stift).  
F. 56. † 26 Nov.



O. WOLLERT. †  
Civilingeniör. Betydande sam-  
lare af keramik, vapen och  
konstverk. — Stockholm.  
F. 68. † 2 Dec.

\* Uiförliga data å sista sidan.





TECKNING UTFÖRD AF PRINSESSAN MARIE (se sid. 168), som talngfullt både tecknade och målade.

ALEXIS HAMMARSTRÖM, född 58; studentexamen 79, v. häradshöfding 82, sekreterare i generalullstyrelsen 87, byråchef vid styrelsens kansli sedan 96. Ledamot af Riksdagens Första Kammar sedan 02, ledamot af Bevilningsutskottet. Riksgäldsfullmäktig sedan 05. Sekreterare eller ledamot i ett flertal tullkommittéer.

CARL WILHELM EMANUEL ANKARCORONA. Född 47, underlöjtnant vid Upplands regemente 70, major i armén 95, adjutant hos konungen 95, major vid Svea Lifgarde 97, öfverstelöjtnant vid Jämtlands Fältjägareregemente 98, öfveradjutant hos konungen 02, öfverste och chef för Hallands regemente 02—09. Gymnastiklärare vid läroverk i Nyköping och Stockholm 75—95, vid Gymn. Centralinstitutet 85—95, vid K. Krigsskolan 95—97. I dagarne utnämnd till kommandant för Stockholms garnison.

AXEL TÖRNSTEN, under 18 år ledamot af styrelsen för Allm. och Sahl-grenska Sjukhuset samt af Folkskolestyrelsen i Göteborg.

IVAR ADOLF VIRGIN, underlöjtnant vid Västergötlands regemente 65, öfverste i armén 98, afsked 07. Chef för Svea, Göta och Skånska trängkårerna 85—07.

LARS GUSTAF GREVILLI, en af svensk pappersindustris märkesmän samt en af sin ords främste. Vi lämna för dagen endast porträtt med anledning af födelsedagen, men återkomma med biografi.

JOHAN EDVARD BEHMER, studentexamen 56, hofrättsexamen 61, borgmästare i Norrteje sedan 70. Landstingsman sedan 74. Ledamot af styrelsen för Upplands Enskilda Banks afdelingskontor i Norrteje sedan 83, ombudsman vid stadens och angränsande tingslags sparbank sedan 90. Ledamot af Riksdagens Andra Kammar 76—79, 95—99; ledamot af tillfälliga utskott 77—78, suppleant i särskilda utskott 97—98.

CARL FRIBERG. Tidningsman i Amerika 78—04 och företog under denna omfattande resor i olika världsdelar. Förenta Staterna "deputy consul general" i Stockholm 04—09. Upphofsman till Svensk-amerikanska Sällskapet och innehar Svenska-amerikanska pressbyråns därstädes.

GEORG CARLSON, studentexamen 68, hofrättsexamen 73, v. häradshöfding 76, fiskal i Göta Hofrätt 84, assessor s. å., t. f. revisionssekreterare s. å., kansliråd och byråchef för statistiska ärenden i Justitiedepartementet 86, föredrag af lagärenden i Högsta domstolen. Vid olika tillfällen t. f. expeditjonschef och t. f. justitiekanslär. Ledamot af direktionen för Civilstatens Pensionsinrättning 99—02, styrelseledamot i Civilstatens Enke- och Pupillkassa sedan 08, ordförande i taxeringsnämnd och ledamot i pröfningsnämnd i Stockholm.

GOTTFRID JOHANNES HOFGREN. Innehar betydande samlingar af insekter, kallblodiga djur, snäckor, petrifikater, koraller, fåglar och ägg (mer än 10,000 mineralier, frön och omkring 14,000 växter, allt samman-

I stället för fröken Borghild Bryhn blef det den unga fröken *Élin Linnander*, som stockholmarne fingo se och höra som den nya "Aida". Fröken L., som är elev af dr Gillis Bratt och fröken Signe Hebbe, har förut gjort sig fördelaktigt känd för hufvudstadspubliken — hon har bl. a. framgångsrikt uppträdt på åtskilliga välgörenhetskonserter.

Det lifliga bifallet vid denna hennes operadebut minskades icke af den omständigheten, att fröken L. själf är stockholmska.

OBS.! Eftertryck af text eller illustrationer i HVAR 8 DAG utan särskildt medgifvande förbjudes vid laga påföljd.

bragdt under 50 års samlarintresse. En af stiftarne af sällskapet "Fauna" revisor i Entomologiska och Naturvetenskapliga sällskapen. Utarbetad katalog öfver Putaartiska områdets pyralider samt öfver egna samlingar. Anställd hos firman J. E. Francke i Stockholm sedan 68.

OLOF GUSTAF ÖRTENBLAD, studentexamen 73, filosofie doktor 85. Lektor i Vänersborg 87—99, vid Södermalms högre allmänna läroverk i Stockholm 99, rektor därstädes sedan 02. — Kyrkorådsledamot, led. af Nordiska Museets nämnd sedan 05.

CLAES OSCAR EMIL RYDBECK. Afg. fr. Tekniska Institutet 65, anställd vid jernvägs- och landsvägsbyggnader 64—76, Stadsingeniör i Strömstad 77, i Sundsvall 78—99, i Jönköping 1900—08. Flertal utländska studieresor med statsunderstöd 89—90. Kallades 86 till Vasa i och för fackliga förslag. I Sundsvall ledamot af Kyrkoråd m. m.

CARL GUSTAF MAXIMILIAN ADLERSTAM. Verkställande direktör i Bankaktiebolaget Stockholm — Öfre Norrlands afdelingskontor i Skellefteå 97—06. Lasarettssyssloman sedan 92. Ledamot af stadsfullmäktige 03—08. af drätselkammaren sedan 03.

AXEL ABRAHAM ROBERT ERNST SUNDBERG, studentexamen 79, filosofie doktor 88, rektor i Falun sedan 07. Skolorådsledamot, stadsfullmäktig 99, ledamot af drätselkammaren 1900, dess ordförande 02, landstingsman 04.

JOHAN AUGUST IMMANUEL SUNDELIN. Studentexamen 60, teor. teol. och pr.-teol.-examen 62, prestevigd 63, pastoralexamen 73, komminister i Hernösand 70, kyrkoherde i Jönköping 79, kontraktsprost i Tveta 82; uppförd å biskopsförslag i Vexjö 94, i Vesterås 98 o. 1900. Teol. doktor 97. Folkskoleinspektör i Ångermanland 72—76, inspektör för Jönköpings allm. läroverk 82, ledamot af Kyrkomötena 93, 98, 03, 08 och 09.

OLOF AUGUST CEDERGREN, tidigare delägare i firman Wahlgren & Cedergren, ingick för tio år sedan i styrelsen för bankaktiebolaget Stockholm — Öfre Norrland, de senaste åren Östermalmskontorets chef. Flertalig styrelseledamot i Stockholms köpmansförening.

CARL AUGUST VIKTOR EGNELL, studentexamen 59, e. o. notarie i Göta Hofrätt 64, borgmästare i Grenna 71 (t. f. 70); vice ordförande, ombudsman och kassakontrollant i sparbanken, kassör i Smålands Enskilda Banks afdelingskontor, led. och ordförande i ett flertal kommunala institutioner, landstingsman omkring 20 år, bildare och ledare af enskilda affärsbolag m. m.

KNUT ARVID KASTMAN. Efter avslutade studier och lärartjänstgöring seminarieföreståndare i Falun 71, rektor vid Kalmars seminarium 75, folkskoleinspektör inom Linköpings stift 72—75, inom Kalmar stift 76—78, kyrkoherde i Örberja och Nässa 77, i Törnval 80, prost 91, kyrkoherde i Kudby 92. Folkskole-studieresor med statsunderstöd 65 och 69 i Tyskland och Schweiz. Utgivit arbeten i pedagogik och metodik.

Rättelse. Å sid. 148 i föreg. nr nämnes arkivforskaren red. A. G. Petersson såsom red. för *Kristinehamnsposten*; skall vara *Kristinehamns-Tidningen*.

11:TE HÄFTET INNEHÅLLER:

Ludvig Douglas. — Ett statsrådsbröllop. — Ellen Key 60 år. — En af årets Nobelpristagare. — Silfverkammaren i Uppsala Domkyrka. — Den stora branden på Hisingen. — Prinsessan Marie af Danmark †. — Utländska porträtt för dagen. — Europeisk storpolitik. — Kraftanläggningen i Trollhättan. — Från Stockholms läns skytteförbund. — Veckans porträttgalleri. — Fröken Elin Linnander.



Efter porträtt. Kliché: Bengt Silfverparret.  
FRÖKEN ELIN LINNANDER, den debuterande svenska operasångerskan.