

Det här verket har digitaliserats vid Göteborgs universitetsbibliotek.  
Alla tryckta texter är OCR-tolkade till maskinläsbar text. Det betyder att du kan söka och kopiera texten från dokumentet. Vissa äldre dokument med dåligt tryck kan vara svåra att OCR-tolka korrekt vilket medför att den OCR-tolkade texten kan innehålla fel och därför bör man visuellt jämföra med verkets bilder för att avgöra vad som är riktigt.

This work has been digitised at Gothenburg University Library.  
All printed texts have been OCR-processed and converted to machine readable text.  
This means that you can search and copy text from the document. Some early printed books are hard to OCR-process correctly and the text may contain errors, so one should always visually compare it with the images to determine what is correct.





# Status

8 · 80

september

SOCIALMEDICIN · MILJÖFRÅGOR · HANDIKAPP



Tidskrift för Riksförbundet för hjärt- och lungsjuka

pris 4:—





# Premiär NYA JÄTTESPELET Premiär

## För 2:- i veckan har du 2 chanser att bli miljonär

00

**LOTTO**

Välj 7 nummer av 35

Anvisningar m.m. på talongen och karbon-delen

Insats per speffält (tips): 1 kr

Minst 2 speffält

1	2	3	4	5	6	7	8	9	10	11	12	13	14	15	16	17	18	19	20	21	22	23	24	25	26	27	28	29	30	31	32	33	34	35
1	2	3	4	5	6	7	8	9	10	11	12	13	14	15	16	17	18	19	20	21	22	23	24	25	26	27	28	29	30	31	32	33	34	35
1	2	3	4	5	6	7	8	9	10	11	12	13	14	15	16	17	18	19	20	21	22	23	24	25	26	27	28	29	30	31	32	33	34	35
1	2	3	4	5	6	7	8	9	10	11	12	13	14	15	16	17	18	19	20	21	22	23	24	25	26	27	28	29	30	31	32	33	34	35
1	2	3	4	5	6	7	8	9	10	11	12	13	14	15	16	17	18	19	20	21	22	23	24	25	26	27	28	29	30	31	32	33	34	35
1	2	3	4	5	6	7	8	9	10	11	12	13	14	15	16	17	18	19	20	21	22	23	24	25	26	27	28	29	30	31	32	33	34	35
1	2	3	4	5	6	7	8	9	10	11	12	13	14	15	16	17	18	19	20	21	22	23	24	25	26	27	28	29	30	31	32	33	34	35
1	2	3	4	5	6	7	8	9	10	11	12	13	14	15	16	17	18	19	20	21	22	23	24	25	26	27	28	29	30	31	32	33	34	35
1	2	3	4	5	6	7	8	9	10	11	12	13	14	15	16	17	18	19	20	21	22	23	24	25	26	27	28	29	30	31	32	33	34	35

DM NI TIPPAR SYSTEM MARKERA ANTAL KRYSS HAR: 8 9 10 11

8 KRYSS = 8 TIPS 10 KRYSS = 120 TIPS  
9 KRYSS = 36 TIPS 11 KRYSS = 330 TIPS

V.g. texta  
Namn \_\_\_\_\_  
Utdelningsadress \_\_\_\_\_  
Postnr. \_\_\_\_\_  
Ortnamn \_\_\_\_\_

Kryssa så  ej så

Inlämningsdag: .. 19 ..

Telefonnummer \_\_\_\_\_

### LOTTO har börjat!

Kupongerna kan lämnas in tom torsdag 4 september kl 18 hos våra tipsombud, som också tillhandahåller kuponger. Hos en del tipsombud upphör mottagningen tidigare i enlighet med vad som gäller för mottagning av tipskuponger.

### Spelregler

På lottokupongen finns 10 speffält. Du kan spela antingen enkelttips eller systemtips.

### Enkeltippning

Det gäller att bland speffältets 35 rutor kryssa i de 7 nummer du tror skall utfalla vid dragningen. Sätt kryss för 7 valfria nummerrutor i önskat antal speffält. Börja alltid i speffält 1 och fortsätt därefter i nummerordning. Du måste fylla i minst 2 speffält per kupong.

### Systemtippning

Systemtippning innebär att du tippar flera speffält utan att skriva ut vart och ett av dem. Du tippar alltid system i speffält 1. Där markerar du med kryss 8, 9, 10 eller 11 nummerrutor. Det innebär att du tippar 8, 36, 120 eller 330 tips. I en av de särskilda systemmarkeringsrutorna nedanför speffälten markerar du det system du valt.

### Kryssmarkera!

Använd kryssticken när du markerar! Skriv med kulspeppenna — dock inte med röd skrift. Glöm inte att skriva namn och adress. Texta helst. Använd inte namnlapp. Se till att du får rätt kupongdel (talongen) tillbaka vid inlämningen.

### Inlämning

Lottokupong skall som regel vara inlämnad hos AB Tipstjänsts ombud senast torsdag kl. 18 närmast före ifrågavarande spelomgång. Hos vissa tipsombud upphör mottagning tidigare i enlighet med vad som gäller för mottagning av stryk- och poängtipskuponger.

### Dragning

Dragning görs varje lördag om ej annat meddelas och övervakas av statens kontrollanter.

Sju egentliga vinstnummer dras. Därtill två tilläggsnummer.

Vinstgrupper:  
1:a pris — 7 egentliga vinstnummer.  
2:a pris — 6 egentliga vinstnummer + 1 tilläggsnummer.  
3:e pris — 6 egentliga vinstnummer.  
4:e pris — 5 egentliga vinstnummer.  
5:e pris — 4 egentliga vinstnummer + minst 1 tilläggsnummer.  
Omedelbart efter dragningen meddelas massmedia resultaten. Hur mycket det blir

i utdelning blir normalt klart och meddelas på måndagskvällarna. Vinstlistor kommer att finnas tillgängliga hos tipsombuden. Vinsterna utbetalas via postgiro.

Vissa regler och anvisningar finns på kupongen. Fullständiga tävlingsregler samt anvisningar för systemtippning finns hos tipsombuden.

### Du kan vinna 1 miljon!

Högsta vinsten kan bli så hög som 1 miljon kronor efter skatt! Därtill finns ytterligare 4 vinstklasser. Utfaller ingen högsta vinst, fördelas summan med lika delar på de övriga vinstklasserna.

### Kom ihåg!

Våra tipsombud slutar med att ta emot premiärkupongerna samtidigt med att tipsinlämningen upphör torsdagen den 4 september, eller, hos en del ombud 3 september.

Lotto är ett spel för hela familjen att samlas kring. Det är enkelt, billigt, roligt och spännande. Det ger trivsam avkoppling med chans till både små och stora vinster.

### Lycka till — med både LOTTO och tips!



**AB Tipstjänst**

# Sista inlämningsdag torsdagar

(Tidigare hos vissa ombud)



# Status

Organ för Riksförbundet  
för hjärt- och lungsjuka

nr 8 1980 årgång 43

Ansvarig utgivare: Tord Axelsson  
Redaktör: Lars-Erik Hult

## Förbundskansli:

David Bagares Gata 3, 1 tr, Sthlm  
Postadress: Box 3196,  
103 63 Stockholm  
Telefon 08-23 15 30  
Postgiro: 90 00 11 - 8

## Tryckeri:

Axlings Tryckeri AB,  
Södertälje

## Prenumerationspris:

Helår 35:—, Medlemspren. 15:—

## UR INNEHÅLLET:

En järnvägsresa Göteborg—  
Töreboda anno 1859  
Sid. 4

Medicinska kommentarer  
Sid. 8

Semesterminnen från  
Karlskrona  
Sid. 10

Resan till Kanarieöarna  
Sid. 12

Hänt sen sist  
Sid. 14

Bildkryss  
Sid. 17

RHL-information  
Sid. 18

Omslag: Skördetider! Bra eller dåligt resultat? Gissningarna har pendlat mellan djup pessimism och förtröstansfull optimism. På handikappsidan torde utsikterna inte vara särskilt ljusa.

## Bättre arbetsmiljö — en ploj?

I det här numret av tidningen kan man läsa att Arbetsmarknadsstyrelsens kampanj under hösten 1979 och våren 1980 för arbete åt handikappade har lett till fler anställningar på den öppna marknaden.

Och det är bra. Inte minst att företagen så småningom börjar upptäcka att det finns en främjandelag. Att det också lagstiftats om arbetsmiljön, tar man där emot ganska lätt på. Den arbetsmiljö, som i många fall bjuds de handikappade inom vårt sjukdomsråde är långt ifrån tillfredsställande.

Att det är klen beställt med arbetsmiljön inom industrin har vi vetat länge. Däremot kan det synas märkligt att det även under senare år byggts kontorslandskap med exempelvis heltäckande mattor, där rökare och inte rökare blandas, där det bildas härdar av mögelsvampar, som efter varje helg, då ventilationsystemen åter sätts igång, spys ut över personalen. Att ett auktoritet som professor Eric Carlens nyligen påpekade i Läkartidningen att den passiva rökningen kan vara nog så ödesdiger för människor med andningsbesvär rycker man på axlarna åt. I stället ger man en hacka åt VISIR (Vi som inte röker) och anser att allt är väl. Det är hyckleri på hög nivå.

Tyska läkare har slagit larm om att alltför många lider av skenet från lysrör. På många kontor i fabriker uttröttas ögonen av de grälla konstljuslamporna. De moderna lysrören är inte så bra som man tidigare trott. I många av kontorslandskapen arbetar personalen i betydande utsträckning vid artificiell belysning hela dagarna också här hemma.

Norska teledirektoratet har i en rundskrivelse förbjudit televerkets anställda att sitta mer än två timmar per dygn vid dataskärm på de arbetsplatser, där det visat sig att operatörerna drabbats av hudutslag.

Vad gör myndigheter och ansvarskännande företagsledningar åt arbetsmiljön för de handikappade som slussas ut på arbetsmarknaden? Och har man tänkt tanken att olämpliga arbetsplatser snabbt kan resultera i ännu flera handikappade?

Är allt tal om strävandena att förbättra arbetsmiljön ingenting annat än en ploj?

Lars-Erik Hult



# En järnvägsresa Göteborg—Töreboda anno 1859

Några anteckningar om en resa för drygt 120 år sedan av Tore Attelid.

Den 1 december 1856 öppnades för allmän trafik bandelen Göteborg—Jonsered och i september 1859 kunde sträckan Göteborg—Töreboda upplåtas för trafik. Omedelbart därefter gav ett par företagsamma herrar i Göteborg ut en "Beskrifning öfwer Westra Stambanan: Göteborg—Töreboda jemte underrättelse för Resande":

Inledningsvis erinras man i denna antikvariska raritet att resandet på järnväg ännu inte blivit särdeles allmän i vårt land, så att några allmänna underrättelser torde vara på sin plats innan resan från Göteborg till Töreboda anträdes, "dock önska wi meddela att många af dessa underrättelser egnas endast dem, hvilka aldrig förr rest å jernväg".

Sedan tågresenären, antingen genom

tidningarna eller tågtidtabellen underrättat sig om tågets avgångstid, infinner han sig vid stationen i god tid, "10 à 15 eller minst 6 minuter före det gifna klockslaget". I vestibulen köpes biljett och i biljetluckan begäres biljett i korta och tydliga ordalag. Allt prat om väder och vind undanbedes! "Vid wexel bör möjligen inträffadt misstag genast anmälas, om rättelse skall kunna winnas, helst böra jemna penningar medtagas".

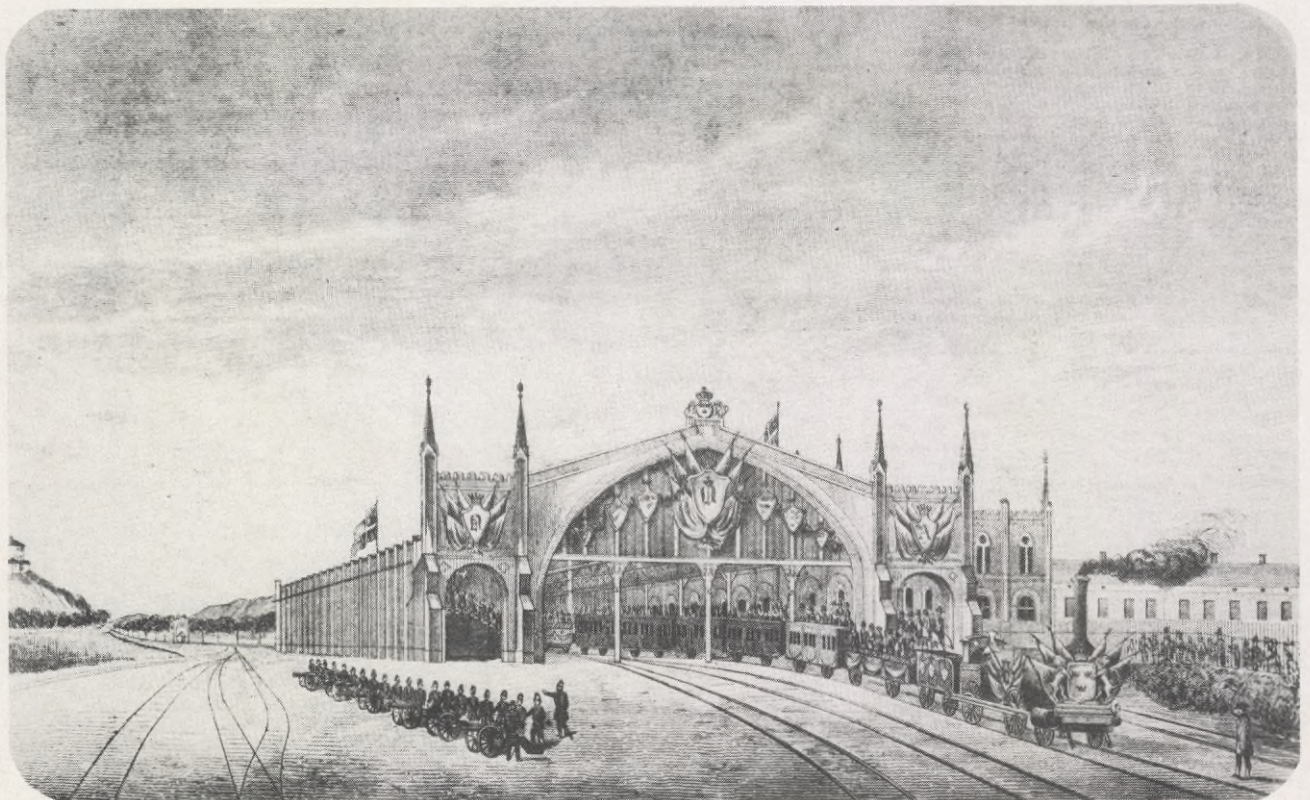
Biljettpriset för I klass utgör 75 öre pr mil, för II 50 och för III klass 25 öre. Till I och II klass "såldes söndagar retourbiljetter till några wissa stationer och är afgiften lika med 3/4 delar af 2:ne enkla biljetter". Medtages en hund kostade detta också 25 öre pr mil.

Fem minuter före tågets avgång öppnas dörrarna till plattformen och passagerarna

skall genast intaga sina platser i kupéerna. "Synes brist å platser wara för handen, söker man anwising hos närmaste trafik-tjensteman". Samtidigt påpekas dock att "stambanornas betjente äro förbjudne att under någon förevändning emottaga drickspenningar".

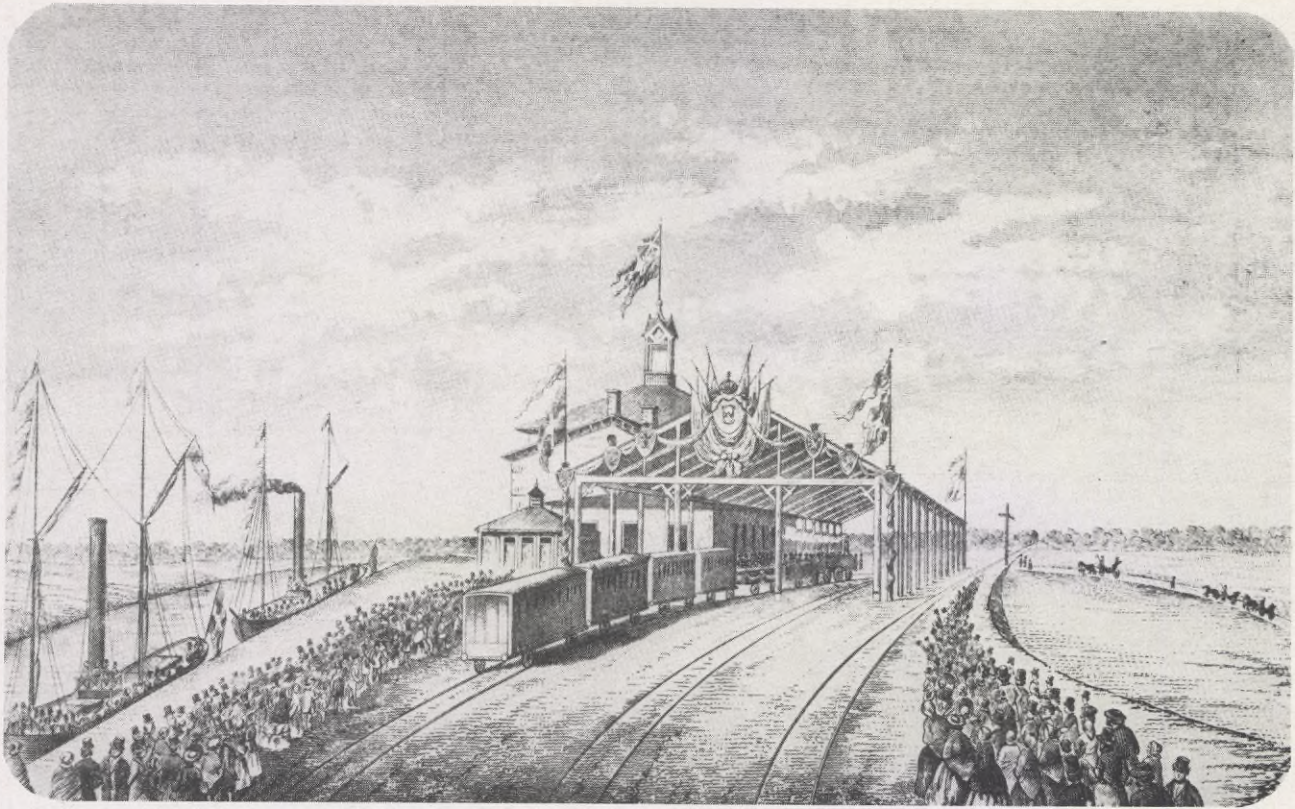
Järnvägspersonalen igenkännes lätt genom den uniform de bär, den är mörkblå med "hvita passepoiler" samt silverknappar prydda med lokomotiv. Även till civila kläder användes mössa med silvergaloner, "deraf Stations-Inspektorerna nyttja tre med ett broderadt lokomotif öfver, Förste-Konduktörer nyttja två och Andre-Konduktörer samt Banmästare en galon kring mössan". Mot en avgift av tre öre tillhandahåller personalen även tidtabellen.

Så känner sig alltså resenären mogen att anträda den sjuutton mil långa resan Göte-



"Från invigningen af Westra stambanan: festtåget lemnar Göteborgs stationshus under kanonsalut den 4 oktober 1858".





Töreboda stationshus den 27 september 1859. — Samtida träsnitt ur *Illustrerad Tidning*.

borg—Töreboda, fullproppad som han är med järnvägsvett. Först lämnas en beskrivning av det nya pampiga stationshuset med sin nära 200 fot långa fasad mot Drottningtorget. "På den plats, der för blott tre år tillbaka den ojemna marken afbröts af länshäktets och slagtarehusets ruskiga byggnader samt åldriga fästningsgrafvar och sumpiga kärr, höja sig nu de storartade byggnader, hvilka framkallats af jernvägstrafikens kraf".

Utkomna på plattformen finner vi den långa rad av vagnar som utgör bantåget. Se vi in i en I-klass vagn så innehåller den tre kupéer och i varje kupé finns god plats för åtta personer. III-klass vagnarna äro mindre exklusiva och innehålla en kupé med plats för 40—50 personer.

Loken är särdeles imponerande och prydliga samt försedda med på sidorna anbringade blankpolerade namn såsom Norden, Westergöthland, Falköping, Sköfde osv. Ångan frustar ur lokomotivet visselpipan ljuder och tåget sätter sig sakta i rörelse, som snart övergår "till en i hastighet skarpt tilltagande fart, som inom några få sekunder framilar detsamma med en snabbhet, som före jernvägarnas tillkomst var otänkbar".

Första gången tåget stannar blir vid Partille och här står det i tre minuter. Sedan man lämnat stationen upptäcks snart på höger hand det nybyggda i gotisk stil uppförda Jonsereds kapell samt Jonsereds fabrikers imponerande byggnader och så saktar loket farten för att strax därefter inglida på Jonsereds station, där i allmänhet

fyra minuters uppehåll göres. "Denna stations romantiska belägenhet erbjuder en behaglig hvilopunkt för den resande, hvarföre ock stället under den tid banan varit öppnad, varit föremål för många lustfärder från Göteborg".

Omedelbart efter Jonsereds station går järnvägen genom en djup bergsklyfta, helt och hållet sprängd genom en udde. Det omtalas särskilt att järnvägsbygget i dessa trakter dragit enorma kostnader på grund av ogynnsamma terrängförhållanden.

Nästa station är Lerum, där uppehåll icke sker annat än när passagerarna i förväg meddelat av- eller påstigning. Sedan stationen passerats kommer man till Säreån, där banan övergår på en imponerande bro av granit, med fem valv, som ligger nära 30 fot över vattenytan. T v lägger man märke till Lerums gamla oanseliga kyrka och längre fram Hede herrgård när tåget plötsligt saktar farten och nalkas Floda station, där vattenpåfyllning för loket äger rum. Mitt emot stationen synes på en vacker höjd Floda bruksherrgård och nedanför ligga bruks- och sågverksbyggnaderna. "Det hela erbjuder en tafra af industrielt lif uti en naturskön nejd".

Från Floda följer banan den vackra sjöstranden. T h ligger Nääs vackra herresäte, och i närheten Nääs och Tollerö bomullsspinnerier. Så småningom nalkas Alingsås och man har nått slutet på en bansträcka, "som till sina svårigheter och sin kostnad ganska säkert öfverträffar hvarje annan del på södra och westra stambanorna".

I Alingsås stannar tåget i sex minuter.

Staden är på norra sidan omgiven av rätt lummiga alléer och äger bl a en liten trevlig brunnsparc. Vid längre besök i staden rekommenderas en promenad till det natursköna Nolhaga, beläget nära Säreåns utlopp i sjön Mjörn.

Från Alingsås går järnvägen på tvenne stenbroar över Lillån och Säreån samt ytterligare en gång över det sistnämnda vattendraget på en bro av trä, byggd efter amerikanskt system med tre 45 fots spann på granitmur. Brons hela längd uppgår till 208 fot och höjden över vattenytan 32 fot.

Nästa uppehåll göres vid Lagmansholm. Hit är kortaste vägen från Vänersborg till stambanan. Snett emot station ligger Lagmansholms av trä uppförda herrgård. I närheten av station övergår banan för sista gången Säreån, och efter ungefär tio minuter kommer man till Vårgårda, en viktig trafikpunkt för landsvägarna från Lidköping, Alingsås, Borås och Ulricehamn. "Jernvägen, som förkortar alla afstånd, förminskar ock det sorgliga intrycket af den sterila nejden bortom Wårgårda station. Det framilande tåget öppnar alltid åt ögat en och annan angenäm hvilopunkt".

En halv mil från Vårgårda ligger på vänster hand på en hög kulle Bråtensby kyrka, uppförd av ek. Här vidtager också en mera behaglig natur, omväxlande med lövskog, åker och äng. På avstånd skymta vi Remmene, Tarsleds och Herrljunga kyrkor. Sedan tåget kört över Nossan på en vacker bro av granit anlända vi till Fåglavik, beläget 8,11 mil från Göteborg. I närheten ligger Fåglaviksbanken, som är





Interiör av en amerikansk Pullmanvagn på 1860-talet. — Samtida träsnitt.

"ett af de största jernvägsarbeten, som ännu blifvit utförde i Sverige".

Sedan Sörby obetydliga station passerats har man till höger Sjötorpsjön och snart

framträder Falköpings kyrka och nu befinner vi oss på västra stambanans högst belägna punkt, nära 700 fot över havet. I Falköping gör tåget ca 10 minuters uppehåll.

Här finns utmärkta kalkstensbrott och riklig tillgång på bräntorv och den bördiga åkerjorden bör av Falbygden göra en av Sveriges mest sädesproducerande områ-



den, "sedan åkerbruket upparbetadt sig ur det lägerwall, deri det länge befunnit sig, till följd af bristande kommunikationsanstalter".

Från Falköping har under slutet av 1858 och början av 1859 betydliga kvantiteter spannmål, huvudsakligen havre, avgått till Göteborg. Beräknas detta till 100 000 tunnor, och tänker man på att närmaste lasta-plats ligger ca 5 mil därifrån, "så fattar man lätt hvilken ofantlig besparing i arbetskraften jernvägen redan åstadkommit".

Ungefär 1 1/2 mil från Falköping ligger Stenstorps station, där "helt kort uppehåll göres för blandade tåg". Mellan Falköping och Stenstorp passerar järnvägen över inte mindre än sju broar, den största av dem är Valltorpsbron över Hornborgaån. Från Stenstorp går färden utan avbrott till Skövde. I närheten av stationen ligger platsens nya hotell, en praktfull byggnad, med fullständig restauration. "Skövde, belägen vid foten af Billingen, har genom jernvägen plötsligt blifvit från en undangömd tillvaro inryckt i verldslivets rörelse, hvilket loftar staden en framtid, värdig dess gamla minnen".

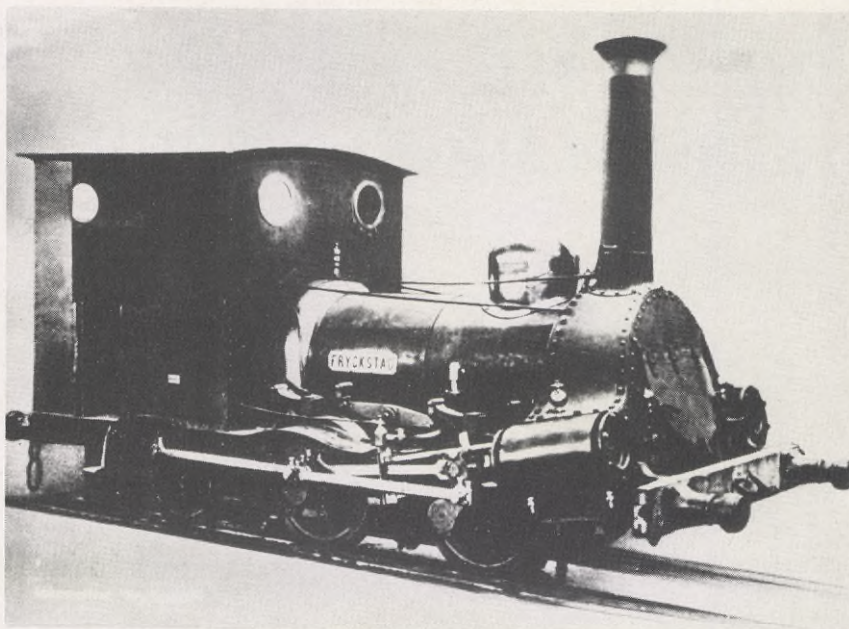
Från Skövde går banan dels genom skogstrakter, dels genom bördiga fält. "Det är på dessa milslånga, raka linjer, en följd af gynnsammare terrängförhållanden, man genom en hastigare fart skall återvinna den tid, som förlorats i krökningarne och stigningarne mellan Göteborg och Alingsås".

Nästa uppehåll efter Värings station göres vid Moholm, där vattenpåfyllning äger rum. Från Moholm går banan i jämn sakta stigning till höjden av den Göta kanalbolag tillhöriga Ormskogen, varefter banan går utför en motsvarande lutning till Töreboda. T v synes Humstorps herrgård, Trästena kyrka och Walla gästgavaregård, t h Fägrede kyrka och på långt avstånd Fimmersta stora herresäte.

Framför sig har man nu Göta kanal, "Sveriges blåa band", sin tids livsverk. Tåget saktar betydligt farten och stannar inom kort under banhallen vid Töreboda, beläget drygt 17 mil från Göteborg. Västra stambanan möter här Göta kanal. De betydande arbeten som erfordras för järnvägens passerande över kanalen äro ännu inte färdiga. "Endast en bassin är utgräfd och kajmur lagd framför det nyuppförda godsmagasinet. Denna bassin kommer att utvidgas ända till kanalbron samt till den rymd, att fartyg kunna lägga sig vid kajen under det andra vända rundt i kanalen utanför".

I och med föreningen med Göta kanal har västra stambanan mött sin första egentliga ändpunkt uppåt landet, för att därifrån sammanlänkas med den från Stockholm mötande linjen.

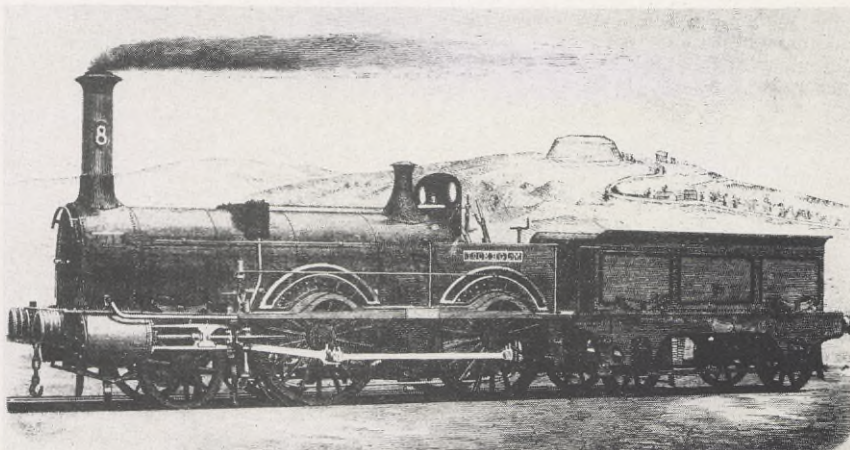
Till slut uttalas den förhoppningen att sammanbindningen inte skall dröja alltför länge, "därest det ej kommer att lyckas stridiga intressen, att förrycka banan ur dess naturliga, vid sednaste riksdagen bestämda läge".



"Fryckstad" tillverkades år 1855 vid Munktells i Eskilstuna och är landets äldsta bevarade lok. — Tillhör Järnvägmuseet.



En grupp teknologer företog våren 1891 en studieresa från Stockholm genom mellersta Sverige i abonnerad järnvägsvagn. Foto under uppehållet i Norrköping.



"Ånghästen Stockholm" från 1860-talet. — Samtida träsnitt.



# Kan lägre saltintag för alla minska blodtrycksproblemet?

”Även om mekanismerna som leder till essentiell hypertoni ännu inte är klarlagda är bevisen goda, om än inte helt konklusiva, för att en reduktion av saltintaget till under 2 g/dag skulle resultera i att essentiell hypertoni och dess komplikationer försvann som allvarligt hälsoproblem”, skriver Göran Berglund, docent, biträdande överläkare, medicinska kliniken I, Sahlgrenska sjukhuset, Göteborg i *Läkartidningen*.

Detta citat är en sammanfattning av en översiktsartikel i *Circulation* 1976, författad av Edward D Freis, den i hypertoni-forskningskretsar välkände ledaren av de sk Veterans Administration-studierna. Artikeln medförde ett förnyat intresse för natriumjonens roll för uppkomsten av essentiell hypertoni, och hälsovårdande myndigheter såväl i Kanada som i USA har tillsatt vetenskapliga kommittéer vilka rekommenderat en saltreduktion för hela befolkningen. Initialt (1977) föreslogs detta intag sänkt till 3 g/dag men gränsen höjdes senare till mera realistiska 6 g/dag. Som jämförelse kan nämnas, att saltintaget i dag i Sverige är omkring 10 g/dag för män och 6–8 g/dag för kvinnor. Även andra länder har startat kampanjer för att minska saltintaget, i Belgien har man till och med lagstiftat om minskat saltinnehåll i bröd, barnmat och konserver.

Eftersom hälsovårdande myndigheter i flera länder gett rekommendationer om sänkt saltintag just med syftet att förhindra uppkomsten av essentiell hypertoni och dess komplikationer, vill man gärna tro att det här finns en trygg vetenskaplig grund. Är denna grund så stabil att liknande rekommendationer bör ges också till den svenska befolkningen?

## Sambandet mellan saltintag och blodtryck

Detta samband har studerats dels genom jämförelser mellan populationer, dels inom olika populationer. De förstnämnda studierna tycks generellt visa att i primitiva befolkningsgrupper med saltintag under 2 g/dag finns inte hypertoni och blodtrycket stiger inte med åldern (Freis 1976). Vid mycket högt saltintag däremot — som i norra Japan där man äter 30–35 g salt/dag — är prevalensen av hypertoni och dess komplikationer mycket hög (Hatano 1974).

När man bedömer resultaten av dessa studier måste man emellertid komma ihåg att de enbart är beskrivande och syftar till att söka hypoteser. De kan således förse oss med indicier om ett samband, men de bör inte användas som bevis. När man jämför två populationer med olika saltin-

tag, och därmed oftast olika kulturmönster, kan man inte kontrollera andra faktorer som kan skilja befolkningarna från varandra, t ex sociala, ekonomiska och dietära faktorer, vilka också skulle kunna förklara skillnaderna i blodtryck.

Studier av enskilda populationer har givit divergerande resultat vad gäller sambandet saltintag—blodtryck. I epidemiologiska studier under 1950-talet (Miall 1959) och 1960-talet (Dawber o a 1967) kunde man inte påvisa något signifikant samband mellan saltintag (bedömt från saltutsöndring i urin) och blodtryck. Senare studier har emellertid visat ett svagt signifikant positivt samband såväl i svenska som i utländska studier. I vår egen studie från Göteborg och i Waerns studie från Uppsala påvisades dock snarast ett samband som innebar positiv korrelation i den normotensiva delen av befolkningen men negativ i den hypertensiva delen. De flesta studier har visat ett lågradigt samband med r-värdet omkring 0,3. Determineringskoefficienten ( $r^2$ ) blir således omkring 0,10, vilket skulle innebära att endast ca 10 proc av variationerna i blodtryck skulle förklaras av variationer i saltintaget.

Förenklat kan man tolka dessa resultat på två sätt. Antingen är andra faktorer än saltintagets storlek viktigare för blodtrycksnivån hos flertalet människor eller också är endast en mindre del av befolkningen — gissningsvis då 10 proc — känslig för högt saltintag. Oavsett vilken av dessa tolkningar som är riktig kan man inte anta att man uppnår mera med en generell saltinskränkning än vad det lågradiga sambandet mellan saltintag och blodtryck antyder.

## Felkällor och osäkerhet

Tolkningen av resultaten av såväl jämförelser mellan populationer som studier inom populationer försvåras dessutom av flera metodologiska problem. Saltintaget uppskattas vanligtvis genom bestämning av saltutsöndringen i urin i en eller ett fåtal dygnsportioner (Liu o a 1978), och blodtrycksnivån bestäms genom en eller flera mätningar. Vi vet att båda dessa variabler fluktuerar kraftigt och att det i båda fallen

finns felkällor vid bestämningen. Vi vet inte om — och i så fall hur — saltutsöndringen i urin och därmed saltintaget skall korrigeras för skillnader i kroppsstorlek; det är emellertid troligt att den effekt som saltet kan ha på blodtrycket influeras av den volym i vilken det fördelas.

Vi förutsätter vidare i en tvärsnittsstudie att det saltintag vid uppmätter speglar individuellt saltintag under dagar, månader och år fram till den dag vi gör vår bestämning av saltintag och blodtryck. Detta antagande grundar sig på ett annat antagande, nämligen att saltintaget bestäms helt av vanan och inte styrs av fysiologiska mekanismer. Det är dock möjligt, för att inte säga troligt, att vi på något sätt försöker minska saltintaget när hypertoni utvecklas. Det skulle föra alltför långt att gå in på den fysiologiska mekanismen bakom en sådan minskning, men det står klart att ett eventuellt positivt samband mellan saltintag och blodtrycksstegring skulle kunna döljas av en sådan mekanism.

## Hur påverkas blodtrycket?

Den andra länken i en beviskedja rörande samband mellan saltintag och blodtryck är att en minskning av saltintaget skall medföra en sänkning av blodtrycket. Om detta gäller vid alla blodtrycksnivåer skulle man genom saltreduktion minska den totala risken i befolkningen för kardiovaskulära komplikationer. Nuvarande former av blodtrycksbehandling påverkar ju enbart risken i den behandlade, hypertensiva populationen. Eftersom majoriteten av såväl koronar som cerebrovaskulär sjukdom inträffar vid blodtrycksnivåer där enligt dagens kriterier blodtryckssänkande behandling ej är aktuell (Berglund o a 1978) skulle även en liten sänkning av risken vid alla blodtrycksnivåer medföra en minskning av morbiditeten i dessa två stora sjukdomar.

Vi vet att en moderat saltinskränkning till omkring 5 g/dag resulterar i en måttlig blodtryckssänkning (Parijs o a 1973; Morgan o a 1978). Dessa båda studier är emellertid utförda i små, selekterade grupper av hypertoniker, och de visar dessutom att saltinskränkning inte sänker blodtrycket



hos alla hypertoniker. Värre är dock att vi inte vet hur saltinskränkning påverkar blodtrycket hos borderlinehypertoniker och hos normotoniker. Som påpekats ovan är ju en blodtryckssänkande effekt av sänkt saltintag vid alla blodtrycksnivåer en förutsättning för att risken för blodtrycksrelaterade sjukdomar skall minska i totalbefolkningen. Tyvärr saknas således data på detta viktiga område, vilket i dag gör det omöjligt att bedöma vilka effekter en generell saltinskränkning skulle få.

### Kan effektiv saltreduktion genomföras?

Tyvärr saknar vi studier över hur man skall gå till väga för att minska hela befolkningens saltintag i ett västerländskt, industrialiserat samhälle, dvs i den typ av samhälle där högt saltintag har misstänkts orsaka högt blodtryck. Vi vet inte ens vilka instrument vi skall använda för att minska saltintaget hos högriskindivider.

Omkring hälften av saltintaget tycks komma från livsmedelsindustrin preparerade födoämnen. Det räcker således inte att ge omfattande information om att man bör undvika salt vid matlagning och vid bordet utan också livsmedelsindustrin måste involveras om man i framtiden vill reducera saltintaget. Användning av bordssalt med lägre koksaltinnehåll, nå-

got som prövas i Finland, kan tänkas underlätta övergången till lägre saltintag. Erfarenheter från länder som Finland och Belgien, där man just startat interventionsförsök, måste bevakas.

### Sammanfattning

De flesta studier talar för att det finns ett positivt samband mellan saltintag och blodtryck. Endast en mindre del av blodtrycksvariationen (10—15 proc) tycks dock kunna förklaras av variation i saltintaget. Inte ens en kraftig saltinskränkning i den svenska befolkningen torde därför ge någon dramatisk effekt på uppkomsten av hypertoni och dess komplikationer. Detta konstaterande grundar sig på de epidemiologiska studier som beskrivits ovan. Man måste reservera sig på en punkt: saltintagets betydelse för blodtrycksnivån kanske underskattas i tvärsnittstudier därför att blodtrycksstegring per se kan tänkas minska saltintaget genom fysiologiska mekanismer.

Tyvärr saknar vi studier över möjligheterna och resultaten av en generell saltintagsreduktion i populationen. Det är hög tid att starta sådana undersökningar och belysa hur blodtryck och komplikationsfrekvens påverkas av saltintagsreduktion i en slumpvis vald population. Tyvärr ge-

nomförs i dag flertalet förändringar inom medicinens och hälsovårdens område utan att man har en säker vetenskaplig bas för reformerna. Genomförandet av en generell saltintagsreduktion i det svenska samhället skulle kräva stora förändringar i människors vanor vad gäller val av livsmedel och tillagningssätt om man skall kunna komma ner till ett saltintag under 5—6 g/dag. Om vi skall rekommendera en sådan reduktion måste vi ha en trygg vetenskaplig grund så att befolkningen genom att anpassa sig till rekommendationen kan tillförsäkras vinster i form av minskad morbiditet.

Påståendet att minskat saltintag skulle bidra till att förhindra uppkomsten av essentiell hypertoni vilar dock inte på säker grund. Därför bör vi tills vidare avstå från en generell rekommendation om saltinskränkning och avvakta resultat av kontrollerade studier. Saltintaget torde ändå spontant ha sjunkit avsevärt under de senaste 50 åren; vår generation är inte den första som har ett högt saltintag.

Däremot finns det grund för en rekommendation om saltintagsminskning när det gäller patienter med borderlinehypertoni och andra personer med hög risk att utveckla definitiv hypertoni, tex familjer med grav hereditär belastning av blodtryckssjukdom.

## Arbetsmedicin förstärks

Arbetskyddsstyrelsen föreslås få 123,2 milj kr (+ 13,7 milj) samt 12 nya tjänster. Styrelsen hade begärt nära 30 milj kr i ökning och 71 nya tjänster. Av de tjänster som arbetsmarknadsminister Rolf Wirtén godkänt avser tre förstärkning av den arbetsmedicinska avdelningen och två delegationen för hybrid-DNA-frågor.

Wirtén framhåller att av alla yrkessjukdomar utgör yrkeshudsjukdomarna en betydande del och det gäller främst kontaktallergierna. Han föreslår därför att arbetsmedicinska avdelningen får en tjänst som professor i yrkesdermatologi.

Däriigenom förstärks bl a forskarutbildningen på detta område liksom möjligheterna att ta fram underlag för tex föreskrifter och produktkontroll.

Arbetsmedicinska avdelningen föreslås vidare få en tjänst som laborator i lungfysiologi samt en handläggare för forskningen vid den arbetsmedicinska filial som under 1979 togs i bruk i Umeå.

Statsrådet instämmer i styrelsens uppfattning att den arbetsmedicinska avdelningen bör kunna utöka sin uppdragsverksamhet och därmed inkomsterna. Dessutom bör man mera allmänt kunna till-

Forts sid 20

## Steral lindrar hö(st)snuvan!

### Prova nu när besvären är som värst!

Det är just nu Du som är allergiker eller astmatiker skall prova luftrenaren Steral. Renar luften effektivt från pollen, sot, tobaksrök, bakterier, djurepitel eller mikroorganismer. Posta kupongen så får Du en utförlig broschyr om STERAL Luftrenare och uppgifter om hur Du kan få prova den under en hel månad mot en mindre kostnad.

Namn \_\_\_\_\_

Adress \_\_\_\_\_

Postnr \_\_\_\_\_

Postadress \_\_\_\_\_

## STORA KOPPARBERG

Filterprodukter, 790 20 Grycksbo, Tel. 023-404 00.



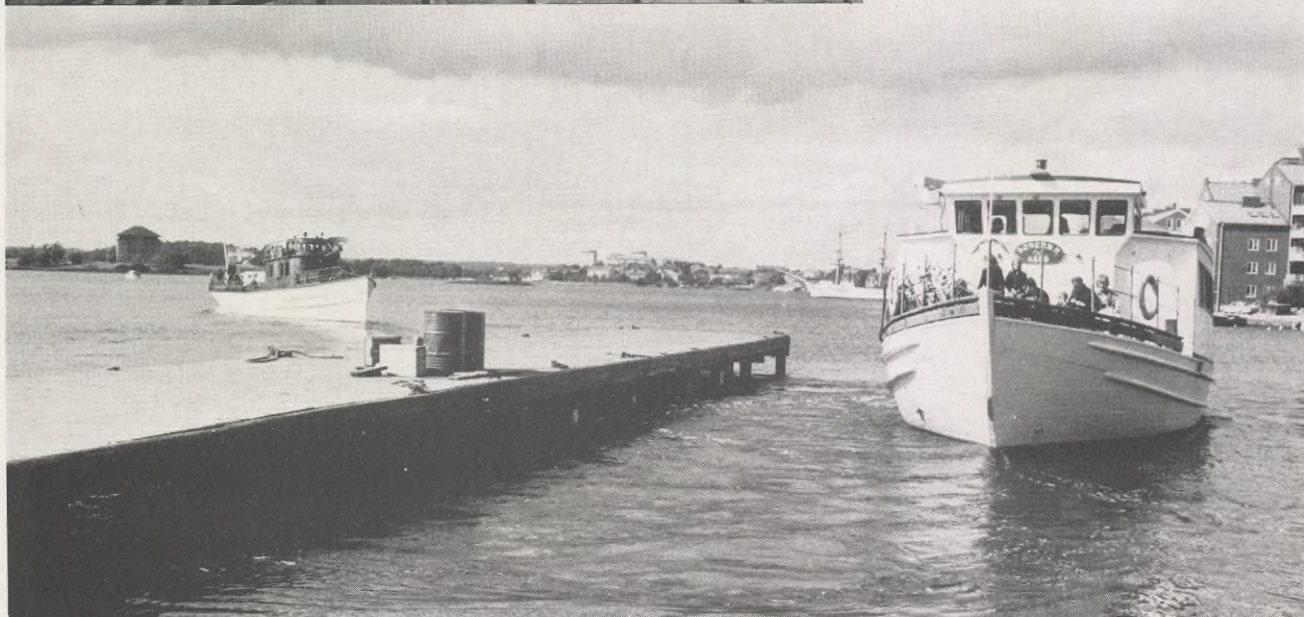
# \*\*\*\*\* Semesterminnen från



Det är torsdagseftermiddag, och jag står och tittar ut över Borgmästarfjärden i Karlskrona. M/S Arona och M/S Södern II är just inkomna till Fiskbron. Jag går närmare för att se vad som händer.

Två tjejer får hjälp av besättningen på Arona med allt sitt bagage. Har dom haft semester på Hasslö (för det är mellan Hasslö och Karlskrona Arona går sina dagliga turer), eller tillhör dom den bofasta befolkningen på Hasslö och Fiskbron och det bara är första anhalten på den påbörjade resan? För Arona och Södern II, som ligger på andra sidan bryggan, blir det inte många minuters vila mellan passagerarbytena. Lika snabbt som de två tjejerna och deras medresenärer kom av, lika fort fylls båtarna med nya människor, resväskor, cyklar och allt annat som ska med ut till öarna. Duktigast på att cykla verkar Aspöfolket vara, för på Södern II lastas de flesta cyklarna ombord. De lutas mot relingen i fören, där står de bra för sjön verkar lugn fast molnen ligger lågt och verkar hotfulla. Men solen har i alla fall lyst under den kvarten, som i och urlastningen har tagit.

Båtarna görs loss från bryggan nästan samtidigt, back i maskin beordras, motorbullret ökar. Arona kommer igång först, stävar bakåt och girar styrbord hän. Sö-





# Karlskrona \*

dern II rör sej ännu inte för den sista passageraren kommer cyklandes längs med kajen och kapten håller kvar vid kajen tills cykeln och dess ägare är ombord ordentligt. Därefter åtlyds ordern back i maskin och hon rör sej långsamt bort från Fiskbron. När hon går från bryggan girar hon babord så att fören kommer mot Arona, som nu nästan gjort en helomvändning. Bägge stävar nu genom Borgmästarfjärden förbi M/S Axel (den lilla turistbåten, som går upp i Nättrabyån till Nättraby) och passerar världens minsta fullriggare, Jaramas, för att till slut försvinna bakom Ekholmen. Nu har Arona ca 3/4 timmes gångtid tills hon når Hasslö och lika lång tid tar det för Södern II till Aspö.

Kvar på träbryggan ligger endast en av förtöjningstamparna. Allt är över på femton minuter, stressigt, livligt, stöjt men ändå så fjärran från storstadens kommunikationsmedel. Här väntar man om någon kommer springande i sista stund eller ger ett handtag om resväskorna är för många för ens egna två händer. Det är skönt att stå och se att det fortfarande finns tid till sådant.

*Text och foto:  
Conny Magnusson, Malmö.*





# RHL:s rekreationsresa till Playa del Inglés på Kanarieöarna

I höst är det åter dags för en ny rekreationsresa till Kanarieöarna. I år återvänder vi till Playa del Inglés. Resan sker i samarbete med Royal Tours och Serviceresor AB och liksom tidigare subventioneras RHL resan. Rekreationsresan kostar brutto kr 2 800:— och efter subvention kr 2 300:— för våra medlemmar. Till detta pris tillkommer *obligatorisk reseförsäkring* kr 74:— samt avbeställningsskydd kr 50:— per resenär.

Resan är på 14 dagar och svensk sjuksköterska och en färdledare från RHL medföljer under resan.

Liksom tidigare år har vi ett 40-tal platser till vårt förfogande. De som tidigare deltagit i våra resor kommer även i år i andra hand vid uttagningen av deltagare till resan. Detta innebär således att de som icke tidigare deltagit i våra rekreationsre-

sor får större chans att komma med.

I priset ingår flyg Arlanda — Kanarieöarna t o r med Scanair DC 8/62, inkvartering i bungalowanläggningar i Santa Fe i Playa del Inglés några mil utanför Las Palmas. I priset ingår inga måltider.

RHL svarar även i år för den kostnad som överstiger kr 100:— vid anslutningskostnader t o r hemorten — Stockholm, då resan sker med järnväg II:a klass. Vi har icke möjlighet att bekosta anslutningsresor per flyg. För att detta erbjudande skall gälla måste anslutningsbiljetterna beställas genom RHL. För den som önskar sitt- eller sovplatsbiljetter, glöm ej ange på anmälningsblanketten vilken dag och med vilket tåg ni önskar resa.

Resan startar lördagen den 22 nov 1980 med preliminär avgångstid från Arlanda kl 09.30, ankomst till Las Palmas kl

12.00 lokal tid och återkomst till Arlanda beräknas ske lördagen den 6 dec kl 22.20. Flygtiden är 6 timmar. Bussar från Stockholms centrum till Arlanda International avgår från Vasagatan 6—12 (mitt emot Centralstationen). Avståndet från Vasagatan till utrikesterminalen är ungefär 45 km och restiden ca 45 min. Bussarna avgår 1 timme och 45 minuter före planets avgång.

Den som önskar övernattningsrum i Stockholm före eller efter resan, får själv stå för den kostnaden, men vi kan ordna med rumsbeställning genom Serviceresor AB.

För den som är hjärt-, kärl- eller astmasjuk erfordras läkarintyg som tillstyrker deltagande i denna rekreationsresa. Rekreationsresa innebär att deltagarna skall klara sig på egen hand, men att vi har med en sjuksköterska som en trygghetsfaktor. Någon form av behandlingsresa är det alltså inte fråga om. Här följer en beskrivning av resmålet:

Playa del Inglés ligger på södra Gran Canaria ca 55 km från Las Palmas. Den bofasta befolkningen är ca 5 000 och antalet turistbäddar under högsäsong ca 70 000. Att hyra solstol på stranden kostar ca 4 kr/dag, hyrbil med fri körsträcka ca 90 kr/dygn, taxi inom orten ca 4 kr, till Las Palmas ca 85 kr och med buss ca 7 kr.

Det är gott om restauranger. Maten som serveras är genomgående av bra kvalitet och finns i olika prisklasser. Prova en paella, spansk nationalrätt med ris, kyckling, musslor, hela räkor, bläckfisk och havskräftor eller hummer. I köpcentrum "kasbahn" finns flera restauranger och baren samt en mängd affärer och butiker.

Playa del Inglés har vuxit till den största semesterorten på Gran Canarias sydkust. Det är inte svårt att inse varför när man ser stranden. Drygt fem kilometer lång ligger den där, med ljusgul, sammetslen sand och långgrunt klart vatten. Längst i söder uppgår den i Maspalomasöknens böljande dyner. Högsta dagstemperatur i nov är ca + 24° och lägsta nattemperatur + 18° samt genomsnittlig vattentemperatur 19°.

## Santa Fe I-Bungalow

I år kommer vi att bo i bungalowanläggningen Santa Fe, som är centralt belägen i ett hotellområde med genomgångstrafik ca 300 m från centrum och ca 900 m till Maspalomasstranden. Det är 1 våning högt med ca 300 bäddar, byggt år 1972 och har 220 V. I grundpriset ingår inkvartering i bungalow med 1 sovrum, vardagsrum med bäddbar soffa och terrass mot trädgår-





den. Barkök med kylskåp. Badrum med bad, dusch och wc. Inga måltider ingår. Området har reception, restaurang, bar och två swimmingpooler. Husen är grupperade runt ett stort grönområde. 2 personer bor i varje bungalow.

Vidstående anmälan om deltagande i denna resa samt hälsodeklaration skall vara RHL tillhanda senast under tiden 15 sept—10 okt 1980. OBS! Glöm ej att även bifoga läkarintyg om du är hjärt-, kärl- eller astmasjuk.

Om du önskar anslutningsbiljett genom oss, glöm ej att fylla i detta på anmälningsblanketten. Resebyrån sänder då anslutningsbiljetterna till dig samtidigt med färdbiljetten.

För att anmälan skall anses definitiv insändes kr 200:— per deltagare samtidigt med anmälan, till postgiro nr 90 00 11 - 8, märk talongen "Kanarieöarna".

Om ytterligare upplysningar om resan önskas, går det bra att kontakta Bengt Dahlström eller Gunnel Jillger på tel 08/23 15 30 eller skriva under adress RHL, Box 3196, 103 63 Stockholm samt Serviceresor tel 0550/825 00.

### Resebestämmelser

För RHL:s rekreativresor gäller Svenska resebyråföreningens allmänna resevillkor. Utöver dessa gäller följande:

1. Deltagarna skall vara medlemmar i RHL.
2. De medlemmar, som icke tidigare deltagit i RHL:s rekreativresor, äger företräde vid uttagandet av deltagare.
3. En förutsättning för deltagande i resan är att resenären själv skall kunna sköta sitt dagliga liv.
4. Föräldrar till hjärt- eller lungsjuka barn och ungdomar äger rätt att ensam eller tillsammans med sina barn delta på samma villkor.
5. Medlemmar med minderåriga barn, som p g a att barnpassning ej kan ordnas, kan delta i RHL:s rekreativresor och medtaga sina barn, om möjlighet finns att ordna plats för dessa utanför det antal platser som RHL bokar för medlemmarna. Kostnaden för barnen svarar medlemmarna själva för (Alternativt subventionering av kostnaderna för dessa barns deltagande provas särskilt).
6. För hjärt-, kärl- eller astmasjuka medlemmar erfordras läkarintyg som rekommenderar deltagande i RHL:s resor.
7. Även andra sjuka bör konsultera läkare om ett deltagande i resan är tillrådligt. Deltagande i resan sker på eget ansvar.
8. Deltagaren måste vara reseförsäkrad. Försäkringen skall täcka akut sjukdom, olycksfall, fördyrade hemtransporter och resgodsförlust.
9. Rekreativresan subventioneras av RHL med belopp som beslutas av förbundsstyrelsen före varje resa.

### Insändes till

Riksförbundet för hjärt- och lungsjuka (RHL)

Box 3196, 103 63 Stockholm

Insändes under tiden

15 sept—10 okt 1980

### ANMÄLAN TILL RHL:s REKREATIONSRESA TILL KANARIEÖARNA 22 NOVEMBER 1980

För att anmälan skall betraktas som definitiv insändes samtidigt anmälningsavgiften kronor 200:— per deltagare till vårt postgirokonto nr 90 00 11-8, varvid på talongen anges resmål "Kanarieöarna".

Texta tydligt eller använd maskinskrift!

Namn .....

Adress .....

Postnr och postadress ..... Tel bostaden ...../.....

Personnummer ..... Tel arbetet ...../.....

Lokalförening ..... OBS! För hjärt-, och kärl- eller astmasjuka deltagare erfordras läkarintyg som styrker deltagande i resan.

### Medresenär

Namn .....

Adress .....

Postnr och postadress ..... Tel bostaden ...../.....

Personnummer ..... Tel arbetet ...../.....

Anslutningsbiljetter tur och retur hemorten — Stockholm önskas Ja  Nej

För den som önskar sitt- eller sovplatsbiljetter, var god angiv datum och tågtid:

Berättigad till pensionärsrabatt  Medresenär berättigad till pensionärsrabatt

Icke rökare  Rökare

Om övernattningsrum önskas i Stockholm före eller efter resan angiv datum:

Obligatorisk reseförsäkring ingår.

Har deltagit i någon av RHL:s rekreativresor tidigare Ja  Nej

**Glöm ej kontrollera att passet är giltigt!**

### HÄLSODEKLARATION

Insändes tillsammans med anmälningsblanketten. Denna blankett kan du underteckna själv eller få styrkt av läkare.

Texta tydligt eller använd maskinskrift!

Namn .....

Adress ..... Tel bostaden ...../.....

Postnr och postadress ..... Tel arbetet ...../.....

Personnr ..... Civilstånd .....

Närmast anhörig .....

Medicinsk grundsjukdom .....

När debuterade sjukdomen .....

Vårdats på sjukhus tiden .....

Ordinerad medicin .....

Allergi eller ogynnsam reaktion för något preparat .....

..... den ...../..... 19.....

Underskrift



# Hänt sen sist...

**Mer än någonsin krävs i dag aktivitet för att vi skall kunna göra vår stämma hörd inom alla de sektorer av samhället, som påverkar vår livssituation. Den här gången handlar det bland annat om Hjärtats Dag, utbildningen och mycket annat i informationsväg. Som att stötspelaren i Norrbotten, Bror Ek, tillika styrelseledamot, flyttat söderut, till Vänersborg.**

Tord Axelsson talade om RHL och informationskampanjen Hjärtats Dag vid lokal-föreningen i Jörns Folkets Park. Ett mycket välorganiserat arrangemang. Man hade ordnat med en mängd aktiviteter, pilkastning, luftgevärsskjutning, fiskdamm för barnen, servering (bl a av palt). Underhållning i form av körsång, musik, trollkarl-buktalare. Distriktsläkaren Gilbert Nyström talade på ett utmärkt lättförståeligt sätt om hjärtsjukdomar och stress.

Dagen avslutades med dans till tonerna av Jörns Dragspelorsorkester. En verkligt fin familjedag där man på olika sätt, genom utställningen och utlämning av broschyrer lämnade information om RHL och lokal-föreningen. Tyvärr stördes man av ett ihållande regn, men då det fanns bra och rymliga inomhuslokaler innebar det inte några större problem. Föreningens styrelse och HD-kommitté gjorde ett fint jobb. Mitt intryck var att detta HD nog var bland det bästa jag varit med om under alla år som HD pågått, slutar Tord.

## Regeringens sparplaner slår hårt mot folkbildningen

Inom regeringen diskuteras flera sparplaner som bl a innebär att 150 miljoner kronor ska skäras bort från de 809 miljoner kronor som utgår i år till studiecirkelverksamhet.

Den diskuterade minskningen är på

18,5 procent, en nedskärning av en storleksordning som inget annat anslag drabbas av. Som jämförelse kan nämnas att utbildningsdepartementet har ett sparmål på 2,1 procent på hela sin budget som omfattar 28,2 miljarder kronor.

Spardiskussionen kommer efter en flerårig urholkning av statsbidragen till studiecirkelverksamheten, en verksamhet där ca tre miljoner deltar varje år.

Enligt en undersökning som ABF slutfört har anslagen i fasta priser minskat med mellan 11 och 30 procent. De kortutbildade, handikappade och invandrarna har drabbats hårdast.

Urholkningen tillhör den trista raden av svikna löften. Både utbildningsminister Jan-Erik Wikström och statsminister Thorbjörn Fälldin har tidigare lämnat lugnande försäkringar och deklarerat när studieförbunden uttalat sin oro.

Effekterna av sparplanerna blir — om de genomförs — störst på lokal nivå. Ta därför gärna kontakt med närmaste ABF-distrikt eller ABF-avdelning för en lokal kommentar. Ta också gärna kontakt med andra studieförbund.

## Bättre miljöinformation

Miljödatanämnden har överlämnat en rapport till jordbruksministern med rubriken Bättre miljöinformation (SOU 1980:24). Ett av förslagen är att det behövs särskilda

resurser för en informationstjänst om de kemiska riskerna. En sådan förbättrad toxikologisk informationsservice inom landet bör leda till en bättre miljö, säger miljödatanämnden. Detta gäller inte minst för möjligheterna att vidta förebyggande åtgärder på rätt sätt, något som förutsätter kunskaper om olika ämnens egenskaper och risker. De nya resurserna bör slås ihop med den nuvarande giftinformationscentralen vid Karolinska sjukhuset och tills vidare fungera som ett självständigt statligt organ med namnet Toxikologisk informationstjänst.

## Lättare åtala för miljöbrott

Det har genom en ändring av brottsbalken blivit lättare för åklagarna att åtala en arbetsgivare för arbetsmiljöbrott i händelse av att en anställd blir skadad eller sjuk pga missförhållanden på arbetsplatsen.

Tidigare gällde, om brottet inte kunde anses som grovt att den som blivit skadad eller sjuk själv måste ange brottet för åtal. Enligt lagändringen slopas detta förbehåll varigenom åklagaren nu kan väcka åtal utan en sådan angivelse.

Ändringen gäller från 1 juli i år.

## Ny världsorganisation av handikappade

Vid sommarens stora världskongress anordnad av Rehabilitation International i Winnipeg i Canada spelade Handikappförbundens Centralkommitté, HCK, en mycket aktiv roll vid bildandet av en ny världsrörelse av handikapporganisationer.

Företrädare för handikapporganisationer från mer än 30 länder deltog i det beslutande mötet. Till vice ordförande utsågs Bengt Lindqvist, som är ordförande för Handikappförbundens Centralkommitté, HCK.

Den nya världsorganisationen kompletterar existerande organisationer för bl a synskadade, utvecklingsstörda, döva och rörelsehindrade. Medlemmar blir sålunda samarbetsorgan av handikapporganisationer i olika länder.

Organisationen vill arbeta för alla handikappades likvärdiga rättigheter i alla länder. En viktig uppgift blir att i olika delar av världen utveckla handikappades

## Det handikappande samhället

I höst fortsätter Utbildningsradions serie DET HANDIKAPPANDE SAMHÄLLET med 10 program.

Programmen kommer att få en aktualitetsprägel. I magasinsform speglas vad som rör sig inom handikappområdet.

Programmen produceras i nära anslutning till handikappade människors vardagstillvaro.

Välkomna med synpunkter och tips på programinnehåll. Ring eller skriv till Inger Hartl, tel. 08-784 60 87 eller Sture Gus-

tafsson, tel. 08-784 60 88, Utbildningsradion, 115 80 Stockholm.

<i>Sändningstider:</i>	Måndagar kl. 20.25 i P1
repris	Fredagar kl. 09.40 i P2
repris	Lördagar kl. 16.40 i P2

*(Våren 1980 sändes 10 program i serien och våren 1981 sänds ytterligare 10)*



egna organisationer till mer effektiva intresseorganisationer. Antalet handikappade i världen uppskattas av Världsoorganisationen, WHO, till 500 miljoner, varav 350 miljoner anses leva i stor misär.

I ett uppmärksammat anförande konstaterade HCK-ordföranden Bengt Lindqvist att handikappade själva måste sammanställa sig för att hävda sina intressen. Även i industriländerna är handikappade utestängda från grundläggande rättigheter. Vi begär inga särskilda förmåner, sa Bengt Lindqvist, men vi kräver vår rätt, vi kräver att i alla avseenden få del av det som andra redan uppnått.

### Invasion Borgarrudden

Bror Ek, ledamot av RHL:s förbundsstyrelse, har lämnat sitt kära Norrbotten och flyttat till Vänersborg där han tillträtt en tjänst som bas för länets Bildningsförbund. I samband med att Bror flyttade tog RHL-folket i BD-län farväl av honom och hust-run Helga. Från John Carlsson i Luleå har vi fått ett kåseri, som på ett trevligt sätt beskriver vad som hände i avskedets stund.

I juli invaderades Bror Eks Borg i Borgarrudden under ledning av CO-ordföranden Viola Buska. Understödd av ett förband gerillaamazoner intogs Borgarrådet Bror och Helga Eks residens. Efter inmarschen försattes Borgarrådet med fru i exil.

I den expeditjonsministär som snabbt bildades ingick Viola Buska. *Chef:* Jenny Nilsson. *Siri Schönfeldt: Underhållstjänsten:* Anny Östling; *Jordbruksdepartementet,* (sakkunnig i potatiskupning) Fruarna Hendel. *Eliasson, Markttjänst.* Karin Axelsson, *Transport.*

Ministärens första arbetsuppgift — att på ett snabbt och elegant sätt duka upp ett smakfullt matbord.

Matsedeln var komponerad kanske med den baktanken. "Det dröjer nog länge till Borgarrådet med gemål får smörja kråset med ortens gravlax och Norrbottens Mandelpotatis.

Rådet hälsade ockupanterna välkomna. Luleåföreningens ordförande Siri Schönfeldt tackade Bror och Helga för utmärkt samarbete och önskade lycka till på det nya arbetet.

Ombudsman Gunnar Örvall framförde ett tack till Bror Ek för den tid som varit och gav en kort resumé. Tiden Sandträsk sanatorium — HCK-Luleå.

I sitt tal till "ockupanterna" berörde Bror det synnerligen goda förhållande både arbetsmässigt och personligt inom CO i Norrbotten, önskade oss fortsatt framgång och lovade att trots det stora avståndet Vänersborg—Luleå alltid ha oss i åtanke.

### Föreningskamrater, kära vänner!

Vi tackar alla och envar . . .

Så småningom kommer vi igång på vår nya bosättning. Vi donar och ordnar bland bohaget med minnena kvar i våra huvuden av alla trevliga uppvaktningar under dom sista veckorna vi var kvar i Luleå — och i stugan.

Eftersom vi inte nått alla personligen, vill vi på det här sättet framföra ett hjärtevarmt tack till alla kamrater i alla läger för det givande föreningsarbetet vi fått utträta tillsammans under vår tid i Norrbotten.

Samarbete och samverkan utgör alltid den bästa grogrunden om man vill uppnå goda resultat. Det gagnar alla parter.

Många hälsningar  
*Helga och Bror*

Adress: Roddaregatan 3 A  
462 00 Vänersborg

## Dyrare läkarbesök

**En fördubbling från 20 till 40 kronor för ett läkarbesök. En höjning av den sk egenavgiften för läkemedel från 25 till 40 kronor och inga nya satsningar på de handikappade.**

Det är hälso- och sjukvårdsminister Elisabet Holms förslag till besparingar som diskuteras inom socialdepartementet just nu.

Socialdepartementet, som är det dyraste departementet, måste ta en stor del av det sparpaket på sju miljarder som ska prutas bort från budgeten för åren 1981-82.

Enligt Elisabet Holm kan stora besparingar göras just när det gäller sjukförsäkringen. Socialdepartementet kommer alltså att föreslå att det blir dubbelt så dyrt att gå till läkare, dvs 40 kronor. Och att maximavgiften för läkemedel höjs till 40 kronor. Däremot finns ett förslag att läkarbesök ska bli helt avgiftsfria efter 15:e besöket. Detta ska samordnas med inköpen av läkemedel, som också blir kostnadsfria efter 15 gånger om förslaget går igenom.

### Arbetsgivare betalar

Vad gäller sjukpenningen kommer socialdepartementet att föreslå att arbetsgivarna får ta sin del genom att betala de första dagarna vid sjukskrivning. Hur många dagar det skulle gälla vill Elisabet Holm inte gå in på.

Däremot har man släppt tanken på att återinföra karensdagar för sjukskrivna, alltså några dagar då varken lön eller sjukpenning utgår.

Den andra stora besparingsposten får man enligt sjukvårdsministern genom att ändra indexregleringen av pensionerna. Det finns ett förslag om att effekterna av oljeprishöjningarna ska räknas bort. Under ett år kostar indexuppräknningen en miljard kronor.

### Stopp för pensionärer

— Pensionärerna har hittills fått en större standardökning än övriga grupper i samhället. Det kan de inte få i fortsättningen, säger Elisabet Holm.

De handikappade i landet kommer inte att tilldelas mer pengar utöver vad de får i dag. Inga större projekt planeras. Men det finns en utredning inom socialdepartementet som förväntas komma fram till hur man ska kunna hjälpa unga handikappade till egna bostäder. Men resultatet av den utredningen får de handikappade vänta på till nästa budgetår. Däremot avslöjar sjukvårdsministern att Stockholm redan nästa år kan bli försöksort för ett projekt där unga handikappade ska hjälpas ut från institutionerna till egna lägenheter.

Taltidningar för synskadade arbetar en utredning inom departementet med. Men även de synskadade får förmodligen vänta några år innan de får sina taltidningar.

### Barnbidraget kvar

Om barnbidragen säger Elisabet Holm att man ska stötta familjer med många barn. Hon dementerar uppgifter om ett slopande av första barnbidraget.

För sjukvårdens del vill ministern i så stor mån som möjligt satsa på hemsjukvård i stället för slutna vård. Hemsjukvård anses billigare och många gånger bättre. Akutsjukvården är däremot sjukvårdsministern nöjd med som den är i dag.

— Den kanske inte är så trivsamt alla gånger, men den fungerar. Sammanfattningsvis säger Elisabet Holm om besparingsarbetet:

— Det är roligare att leka jultomte.

## Välkommen till



Sveavägen 41, Stockholm. Tel. 08/22 75 80

- studiecirklar
- föreläsningar
- konferenser
- debatter
- teater
- musik
- film
- utställningar



# Att leva tillsammans med handikappade



## ARBETSHÄFTE

**SOM DU — MEN MED HANDIKAPP** är ett läromedel för mellanstadiet och har gjorts av Brevskolan på uppdrag av Statens handikappråd (SHR).

I olika sammanhang har behovet av ett informationsmaterial för skolorna om handikappfrågor framförts. På initiativ av Statens handikappråd tillsattes en arbetsgrupp för att arbeta fram ett material. Arbetsgruppen bestämde sig för att göra ett material för i första hand elever på *mellanstadiet*. Arbetsgruppen bestod av representanter för HCK, DHR, Skolöverstyrelsen, SHR, Brevskolan samt skolexpertis. Brevskolan har producerat läromedlet.

Syftet har varit att få fram ett material som ger kunskap om handikapp och om våra villkor i samhället. Avsikten är att handikappfrågorna ska tas upp på ett naturligt sätt i alla ämnen i undervisningen och inte som ett särskilt ämne.

Materialet består av ett elevhäfte, en lärarhandledning och nio arbetshäften.

Elevhäftet innehåller berättelser om sex ungdomar med olika handikapp, som vi möter i olika vardagssituationer.

Lärarhandledningen ger tips om hur man kan använda sig av materialet men också en del information om handikapp. Man hänvisar till handikapporganisationerna för ytterligare information.

Arbetshäftena ska användas i olika ämnen i undervisningen: När klassen talar om U-länder ska arbetshäftet om U-länder och handikapp användas osv.

De nio arbetshäftena är: Skolkompisar, På väg tillsammans, Om människokroppen, Om U-länderna, Om förr i tiden, Om närsamhället, Att leva tillsammans, Vår miljö och Om arbetslivet.



PAPPA DU TAPPADE SNUSASKEN!

JAG SKA VISA DEJ, MIN KÄRA HUSTRU, ETT FINT LINGONSTÄLLE!

						SMILA						SJUNKER	
VEN KAN BEDRA						ÄR PÅ TÄRNET GRAM- MATIK						BÖRJA LÄMNAS OM HÖSTEN	
					LONDON ELVA DEL								FÄR BRÖS- TET
KAN MAN TA TILL				FILTER GÅR PÅ IS- LAND					KALL PINNE UT- SIKT				
				ARK- MAN STARK VARA				HALV- RUND CENT- RUM					
BÖR- JAN	ILAT GIS- SA					LÄGGER BENEN PÅ RYG- GEN					KOM- MER MED VITT	UNDER HÄL- LEN	GER INGEN- TING
						FLOD GUBB- ANTAL				TRÅD	TUPPA AV GEN- LJUD		
DUBLIN- HERRE OLOF PALME					UT- HÄR- DAR								UPP- SYN
				GER VÄRME		NALLAR							
				STRÖM LÄMNA		KLEN BRUKAR REKORD				FOLK- LED VITNA		RIKS- TELE- FON	GRÄS- MARK
VAT- TEN- SAM- LING				FIN- MALEN VARA				ENG. POJKE FÄ				FLYG NON- SENS	
KAN ORD BLI								FÖR TID TÖS		SÄGA			
KAN VARA SKA- RANDE	BUSKE FÄNGST			MER ÄN EN VAL							SES GRUS		TORK- HUS
				ENORM TRÅD					YTA		FÄR GROS- SLOT		
BETA KROK TITT- GLAS					PÅ- STÖTA							GÅR UT I RHEN	
						PIPPI MED FÄRG				SÄGS VARA DUM			

Postadress

Adress

Namn

Status

BILDKRYSS

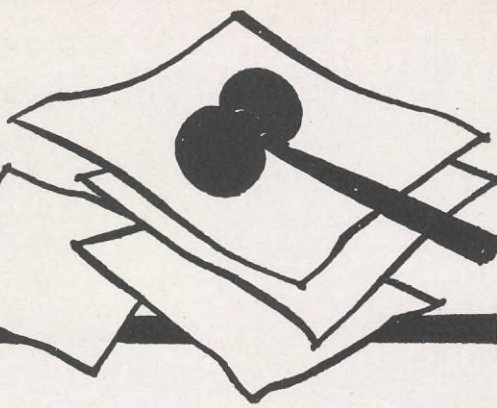
TÄVLINGSREGLER nr 8

Lösningarna skall vara märkta "Bildkryss nr 8" och måste vara Status redaktion, Box 3196, 103 63 Stockholm, tillhanda senast den 10 oktober.

Tre priser utdelas som vanligt, nämligen ett på 50, ett på 25 och ett på 15 kronor.

Pristagarnas namn meddelas i Status januari-nummer.





## Kommittékamp för förbättringar Sommarresa till Småland

Uppdrag vid ett sammanträde med Statens Handikappråds styrelse helt nyligen rapporterades från den tidigare nämnda Rehabilitation Internationals kongress i Winnipeg Canada. De svenska delegaterna lade fram en resolution om majoritetens inflytande i RI från handikapporganisationerna. Detta förslag gick ej igenom på grund av för dåligt förarbete. RI-kansliet hade inte sänt ut förslaget till medlemsstaterna trots att det lämnades in redan i mars 1980.

Verksamhetsberättelsen för SHR godkändes, liksom verksamhetsplan för våren 1980. SHR:s anslagsframställning godkändes, den innebär en 15% höjning av det nuvarande anslaget. Några direkta nyheter finns ej med, utan de projekt som har påbörjats skall fullföljas. Två remissyttrandet behandlade "En allmän socialförsäkring" i vilken utredning det diskuteras om en sammanförning över samtliga förefintliga socialförsäkringar till en gemensam. Man talar om att förändra Vårdbidraget till en vårdpenning, vilket kan innebära att föräldrar med liten inkomst eller ingen alls

också får en låg vårdpenning. Sjukbidrag och förtidspension skall föras ihop till ett sk "Försörjningsstöd" som skall utgå vid olika former av rehabilitering. Då utredningen bara för ett teoretiskt resonemang och ej kommer med några konkreta förslag, skulle remissyttrandet utformas av-vaktande och det skulle poängteras att några försämringar av nu gällande regler och ersättningar fick genomföras.

Yttrande över SOFT (Rapport om Socialförsäkringstillägg) avlämnades även, och i detta var SHR positiva till förslag om genomförande av SOFT. Vidare fördes en förberedande diskussion kring Omsorgskommitténs delbetänkande om flerhandikappade. Ledamöterna var på flera delar mycket kritiska mot utredningens förslag. Ett särskilt sammanträde med en beredningsgrupp skall hållas för att utforma remissyttrandet. Från kommunförbundet redovisades dess syn på hur handikappräden i landsting och kommuner i fortsättningen skall fungera. Förslaget går ut på att ge råden större inflytande på beslutsprocesserna i landsting och kommuner.

Föreningen i Piteå har gjort en åttadagars resa till Småland.

Det var efter det vi i vinter läst en studiecirkel om Småland som intresset växte för att få se och uppleva det vi studerat.

Färden gick genom ett sommarfagert Sverige till Kalmar, där föreningens ordförande Sigfrid Selander mötte och hälsade oss välkomna.

Från Kalmar gjordes dagsutflykter. Första dagen till Öland där bl a Solliden besöktes. På kvällen bjöd Kalmarföreningen på kaffe i deras lokal där vi diskuterade hur respektive föreningar arbetade. Ett mycket uppskattat inslag.

Nästa dag besöktes Orrefors samt ett par andra glasbruk. Dagen avslutades med verklig trevlig underhållning.

På morgonen fortsatte färden till Växjö och på vägen dit besöktes Långasjö, där Vilhelm Mobergs film Invandrarna inspelades.

Dagens höjdpunkt var dock Blomstergården i Eringsboda. I Växjö mötte Länsföreningens sekreterare upp och visade oss bl a den nya storkyrkan som byggts efter det att församlingen delats. Efter ett par timmars fritt strövande var det dags att fortsätta till Tranås för övernattnig.

Vi hann också se närmare på Gränna och i strålände sol gjorde vi en båttur till Visingsö.

På eftermiddagen startade vi hemresan nöjda och glada över allt vi fått uppleva och upptäckte att sommaren i Piteå minnsann hade hunnit ikapp den småländska sommaren.

## Pristagare

### Bildkruss nr 6

- 1:a pris 50 kr Ebbe Svensson, Rödkullastigen 2 A, 214 57 Malmö
- 2:a pris 25 kr Ebon Engström, Köpenhamnsvägen 42 B, 217 71 Malmö
- 3:e pris 15 kr Ellen Hedman, Bogegatan 53, 621 00 Visby

Ett tryggt stöd i en svår stund



Stockholms

## ELDEBEGÄNGELSEFÖRENINGEN

BEGRAVNINGSBYRÅ

Ombesörjer både eldebegängelse- och jordbegravningar. Utan enskilt vinstintresse.

**Huvudkontor: Sveavägen 116** vid Odengatan **15 16 60**  
**Söder: Ringvägen 127** **45 58 59** eller **40 58 76**  
**Folkungagatan 104** (vid Renstiernasgatan) **43 66 17**

Kungsholmen: Hantverkarg. 28	53 33 75	Hägersten: Blommensbergsv. 127	
Östermalm: Valhallav. 143	63 40 61	vid Hägerstensv.	18 65 00
Handen: Vikingav. 19	777 22 10	Skärholmen: Skärholmingsvägen 26	710 66 80
Märsta: Ombud. Stationsg. 3	0760/191 00	Farsta: Farsta gränd 9	94 45 11
Sollentuna: Sköldvägen 18, mellan Sollentuna station och Kommunhuset	96 26 25	Järfälla: Ombud fru G. Hahn	0758/108 00
		Göteborg: Chalmersg. 21	031/20 21 30

Rådgivning och dödsfallsanmälan efter kontorstid 08/33 91 65



## Handikappade drabbas svårt

I den förda debatten om åtstrammingspolitik och sparpaket har man nästan helt glömt effekterna för handikappade, trots att mycket talar för att de är mer utsatta än andra av planerade åtgärder. Det framhåller Bengt Lindqvist och Rolf Utberg, ordförande respektive kanslichef för Handikappförbundens Centralkommitté, HCK, samarbetsorgan för 22 handikappförbund.

Vi räknar med att åtminstone 30 000 familjer har hemmavarande barn med svåra handikapp. Därtill kommer familjerna med handikappade vuxna barn och anförvanter. Dagen och ofta hela dygnet är fyllt av passning, vård och träning. Följden är att dessa familjer ofta är hänvisade till en familjeinkomst. Vi vet nämligen att sysselsättningsfrekvensen bland kvinnorna i dessa familjer är betydligt lägre än vanligt. Hur ska dessa familjer kunna kompensera sig för prisstegringar, pålagor och försämrade handikappservice, när man redan nu lever på marginalen?

Till bilden hör att beloppen för pensioner, vårdbidrag, handikappersättning och vårdnadsbidrag är kopplat till basbeloppet, som stiger i takt med ökningen av konsumentprisindex. Men nu ska index rensas från alla indirekta skatter och höjda oljepriser. Följden blir en direkt standardsänkning för dessa familjer och de nära 300 000 handikappade förtidspensionärerna och givetvis för alla ålderspensionärer.

För kroniskt sjuka handikappade aviseras också direkta försämringar genom

höjda läkemedelskostnader och dyrare sjukvård. Ett diskuterat skydd för storkonsumenter kompenserar inte dessa grupper. På arbetsmarknaden, där handikappade redan är svårt diskriminerade, blir det ännu svårare genom att arbetsgivarna ska åläggas betala de första sju sjukdagarna. Det leder till hårdare anställningskontroll av hälsan och medför utestängning från arbetsmarknaden av personer, som har behov av upprepade korta sjukskrivningar. Dessutom tas den sk stimulanstian bort vid anställning av handikappade. Handikappade kommer därmed allt längre från rätten till arbete. Och det i ett läge när endast 6 å 7 av 100 arbetssökande handikappade kommer ut på öppna arbetsmarknaden.

\*

Regeringen tycks med rättvis fördelning mena att pålagor ska drabba alla, oberoende av ekonomisk situation. HCK kan inte acceptera detta. Vi måste få en politik som fördelar bördorna efter bärkraft. I annat fall överger man en socialt medveten fördelningsspolitik, som varit vägledande för de svenska handikappinsatserna.

## En människa

*Kvällen kommer efter slitet. En del märker kanske inte isoleringen från den stimulans kulturen kan ge också en avsides boende människa.*

*Låt mig i korthet få beskriva en människa — en nära släkting — som levde i Norrland. Jobbade i skogen, söp inte och inte heller rökte. Levde helt för fackföreningsrörelsens kamp för organisation och solidaritet, men hyste rika drömmar efter upptäcktsfärder inom skönlitteraturens domäner. Han ville som Nexös Pelle Eröv-raren ge världen det han hade. Sig själv.*

*Min släkting trodde på det som vi ibland avfärdar som socialismens utopi. Därför drömde han sig bort från slentriansnacket på kafferasterna och levde på sätt och vis inom sig själv.*

*När han en gång kom hem sa han plötsligt till mig på sitt lågmälda sätt: — Du Bertil det finns nåt i allt skitet, bara man sträcker på sig, inte fortsätter att kröka ryggen. Det finns alltid soluppgång som följer på svartaste natt.*

*Det var många ord från honom. Han levde i sitt hopp, borta ibland från slitet och den hårda kampen mot skogsbolaget.*

*Nu är det flera år sen han gick bort. Men han var den riktigaste människa jag träffat.*

*Mätte jag själv följa hans recept och se den soluppgång som bådade morgontimmen för den utvakade. Hoppet som följer efter tröstlöshet och möten med cynisk realism.*

Bertil Strandberg

## ”Vart vänder jag mig?”

Ja, det svarade vi på i förra numret av Status. Materialet hade vi efter vissa ändringar lånat från Svensk Handikappskrift, något som genom ett tekniskt missöde tyvärr gled ur bilden.

Nu är alltså allt detta högtidligen tillkännagivet. Dessutom vill vi i redaktionen gärna nämna att kollegorna inom handikappsektorn i solidaritetens tecken är välkomna att citera Status. Skulle de råka glömma nämna källan, kommer vi att ta det med mycket gott humör.

LEH

## Livligt i Luleå

Lokalföreningen i Luleå anordnade Hjärtats Dag under två dagar, den 16/8 på Loet, ett torg i Luleå, och den 17/8 vid Friluftsmuseet i Gammelstad. Den 16/8 hade man på torget ställt upp och visade en handikappanpassad husvagn som var skänkt till Luleå HCK av Lions. Kring husvagnen ställde man upp skärmar med RHL:s affischutställning. 2 000 intresserade ställde upp. Likaså ett bord med RHL:s informationsmaterial.

Kommunalrådet Sven Köhler öppnade HD och talade om handikapporganisationernas roll i samhället, han harangerade RHL:s lokalavdelning för deras insatser. Tord Axelsson talade om RHL, HD, lite om riskfaktorerna och då särskilt om stress. Föreningen hade ordnat med en tipstävling, där man för att kunna svara på frågorna tvingades att läsa på utställningsaffischerna samt ta del av informationsmaterialet. Lotter såldes och många människor stannade upp för att lyssna och ta del av all information. På söndagen ute vid friluftsmuseet var affischutställningen strategiskt utplacerad och informationsmaterial utdelades. Museet hade tagit fram litteratur och bilder om lungtbc:ns bekämpande i Norrbotten. Bl a bilder från de gamla bygdesanatorierna och från Sandträsk. En tipspromenad enl samma mönster som lördagens var ordnad. Lotter såldes. Cirka 500 personer besökte utställningen och tog del av informationen. Två väldigt lyckade arrangemang där föreningens styrelse och HD-kommitté lagt ned mycket arbete. Luleås tidningar hade skickat medarbetare till lördagens HD och reportage fanns i tidningarna på måndagen.

**BRYT  
RÖKVANAN**



# Finland satsar stort på astmasjuka barn

Kerstin Sjöström, RHL:s astmakommitté, har som observatör deltagit vid uppläggning och upptakt av en anpassningskurs för astmasjuka barn och deras föräldrar i Vasa Finland. Det finska lungskadeförbundet med 31 000 medlemmar har under ett tiotal år haft kurser för astmatiker på tre stadier: för astmabarn och deras föräldrar, för tonåringar och vuxna astmatiker. Vid denna kurs 23—29 juni hade finska lungskadeförbundet för första gången gått samman med Folkhälsan. Finska socialstyrelsen hade givit bidrag till kursen.

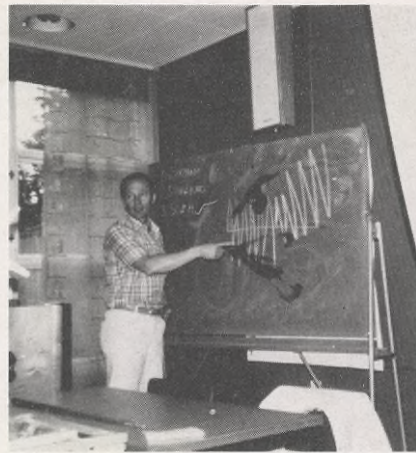
I kursen deltog 23 barn i ålder 5—13 år och 27 föräldrar. Ett bevis på kursens popularitet är att en tredjedel av ansökningarna måste avvisas. Kursen hade många funktionärer: socialkuratorer varav en, Leila Beijar, var kursledare, sjuksköterska, sjukgymnaster, förskollärare och lekledare. Dessutom medverkade läkarna, docent Alf Backman Helsingfors, Lennart von Wendt Vasa, dietist, skattedirektör och yrkesvägledare.

Centralsjukhuset i Vasa hade kontaktats och man hade där beredskap för att ta emot de barn, som inte kunnat klaras på kursgården.

Kursen hade ett mycket omfattande program. För föräldrarna hölls föredrag av läkarna, diskussioner om skatter, yrkesvalstips och kostråd. Dessa hade också grup-

parbete; t ex. Hur gör andra familjer när barnet har anfall? Vad har ni för mat hemma hos er? etc. Det fanns också en särskild frågelåda, där man kunde ta upp angelägna spörsmål.

För barnen anordnades andningsgymnastik varvad med lekar och simning. Allt för att nå upp till kursens målsättning: att förbättra barnens allmänkondition sporra dem att delta i olika spel och lekar, lära dem rätt andningsteknik, lära och träna dem att förebygga astmaanfall, att handla rätt när de fått ett anfall, — handleda föräldrarna så att de så tidigt som möjligt vet hur sjukdomen kan förebyggas, ge råd om rehabilitering hemma, råd och uppgifter om de andra rehabiliteringsmöjligheter som finns. Alla barn undersöktes första dagen av docent Alf Backman. Vid slutet



Docent Alf Backman förklarar hur astmatikern andas under ett anfall vid Breidablicks folkhögskola.

av kursen fick föräldrarna tala närmare med dr von Wendt. Någon gång nästa år skall en uppföljning göras under ett veckoslut. Men då skall inga barn vara med.

Lungskadeförbundets representant Bruno Sundman rapporterade att man i Finland nästa år kommer att anordna andningsskolor. Dessa skulle börja på sjukhus, där de sjuka i grupp skulle få information om sin sjukdom och hur den skall bemästras samt praktisk undervisning i andningsgymnastik. En fortsättning skulle ske på vårdcentralerna på hemorten.

## Var fjärde varvsarbetare visar lungförändringar

250 av 1 000 undersökta arbetare på Uddevallavarvet visar lungförändringar, som kan sättas i samband med arbete med asbest. I 99 fall är det förtjockningar av lungsäcken, s k pleuraplaques. 157 har mindre lungförändringar, en person har fått cancer, medan man inte upptäckt något fall av asbestos, skriver Dagens Nyheter. Därmed får vi ytterligare ett vägande tillskott till den diskussion om arbetsmiljön som förs i detta nummer.

Uddevallavarvet började lungundersöka arbetare redan 1960. Det gällde då endast ett fåtal snickare, som var den grupp som mest utsattes för asbest. Först efter det stora asbestlärmot från NOHAB 1975 fick lungundersökningarna något större omfattning. Sammanlagt har ca 1 000 personer undersökts.

— Redan 1959 fanns speciella bestämmelser om hur asbest skulle hanteras. Det tog man dock inte särskilt högtidligt. När man gick ifrån ackordsarbeten förbättrades dock arbetsplatsbyggen avsevärt. I samband med lärmotet 1975 rensades också de värsta asbestkällorna bort omedelbart, säger Halfdan Hartman, företagsläkare på varvet.

\*

Den här undersökningen omfattar bara de som anmält sitt intresse att bli undersökta. Man har inte, som i fallet NOHAB, gått baklänges via sjukdoms- och dödsfallsstatistik. Därför är det möjligt att det

finns fall av tex asbestos som inte upptäckts.

Asbestskador kan också ta 10—15 år innan de visar sig, vilket innebär att det kommer att visa sig fler fall vid fortsatta undersökningar.

En av de undersökta har avlidit i mesoteliom, en lungsäckscancer som sätts i samband med asbest. Man misstänker att den orsakats av asbest men det är inte möjligt att avgöra i ett enskilt fall.

I 99 fall har man upptäckt pleuraplaques. Det är en förhårdnad i lungsäcken som uppkommer då kroppen kapslar in asbestfibrer i bindväv. Pleuraplaques betraktas som kroppens framgångsrika sätt att försvara sig mot asbestfibrerna och ingen av de 99 har några symtom av detta. Fallen rapporteras dock som yrkesskada även om de normalt inte orsakar minskad arbetsförmåga.

I 157 fall har man hittat lungförändringar som innebär att personen kallas till ny undersökning om tre år.

### ARBETSMEDICIN . . . Forts fr s 9

lämpa avgiftsbeläggning för sådana analyser som skall göras enligt arbetsmiljölagen, och Wirtén lovar att återkomma med ett sådant förslag.

I övrigt föreslås styrelsen få fem nya tjänster till tillsynsavdelningen för dess arbete med att utforma nya föreskrifter enligt arbetsmiljölagsstiftningen. Även denna avdelning skall i framtiden avgiftsfianteras i större omfattning.

Arbetsmarknadsinstitutet för yrkesinriktad rehabilitering och vägledning inrättas inom arbetsmarknadsverket. Institutets uppgift är att underlätta för arbetshandikappade och andra sökande som behöver vägledning eller arbetsförberedelser i form av träning för att lättare komma ut på arbetsmarknaden. Det totala antalet institut blir 83, vilket innebär minst ett i varje län.

Verksamheten vid verkstäder för skyddat arbete, kontorsarbetscentraler, industriella beredskapsarbeten och hemarbete i en gemensam organisation. Staten har tillsammans med landstingskommunerna bildat regionala stiftelser för skyddat arbete i varje län. För vissa övergripande frågor har en central stiftelse — Stiftelsen Samhällsföretag — inrättats. Organisationen beräknas sysselsätta ca 28 000 personer under budgetåret 1980/81 vid 370 verkstäder och 24 huvudkontor.



# Kortutbildade drabbas hårt av sparplaner mot folkbildningen

Under de fem åren från 1976/77 har de olika statliga anslagen till folkbildningen urholkats väsentligt. I fasta priser uppgår minskningen till mellan 11 och 30 procent, enligt en undersökning som ABF nyligen presenterade. — Trots de kraftiga nedskärningarna kommer regeringen, enligt sin sparplan, att skära bort ytterligare 150 miljoner kronor eller över 18 procent, säger ABFs förbundssekreterare Egon Jonsson, på bilden. Inget enda anslag prutas så hårt i sparplanen. Och udden är direkt riktad mot kortutbildade, handikappade och invandrare.



För budgetåret 1980/81 är det statliga anslagen till folkbildningen beräknade till 809 miljoner kronor. Enligt regeringens nuvarande sparplaner ska 150 miljoner kronor bort, en minskning med 18,5 procent.

— Genomförs planerna blir konsekvenserna oerhört drastiska för folkbildningen, säger Egon Jonsson. Deltagaravgifterna kommer att rusa i höjden på ett sådant sätt att det blir praktiskt taget omöjligt för en låginkomsttagare att vara med i en studiecirkel. Och bland låginkomsttagarna finns huvuddelen av de kortutbildade, handikappade och invandrarna.

## Kraftig urholkning

Egon Jonsson menar att regeringens sparplaner i fråga om folkbildningen måste ses mot bakgrund av de urholkningar som skett av de statliga anslagen sedan maktskiftet för fem år sedan. Enligt den undersökning som ABF genomfört har anslagen minskat i fasta priser enligt följande.

- Statsbidraget per studietimme var 42 kronor 1976/77. Nu är beloppet 37:37 i samma prisnivå, en minskning med 11 procent.

- Statsbidraget per studietimme inklusive tilläggsbidraget (prio), som riktar sig till de utbildningsmässigt missgynnade i samhället, var 57 kronor 1976/77. Nu är beloppet med samma prisnivå 48:04, en minsk-

ning med nära nio kronor eller över 15 procent.

- Bidraget till fackmannamedverkan, som syftar till att höja kvaliteten i studiearbetet, var 40 kronor för fem år sedan. Med fasta priser är det nu 28:40, en minskning med 29 procent.

- Bidraget till lokal administration av invandrarundervisningen, som enligt bestämmelserna ska vara kostnadsfri för deltagarna, täcker inte kostnaderna längre. För fem år sedan var bidraget 35 kronor per studietimme. Nu är det 24:80 i samma prisnivå, eller en minskning med nära 30 procent. För att täcka kostnaderna får studieförbunden skaffa pengar på annat håll, ofta genom högre avgifter på allmänna studiecirkel.

## Löftesbrott

— Vår undersökning är en skrämmande läsning, säger Egon Jonsson. Få anslagsposter i den statliga budgeten har prutas lika hårdhänt sedan 1976/77 och haft en så klar udd i prutningen mot kortutbildade, handikappade och invandrare.

— Utvecklingen har gått stick i stäv mot de försäkringar om att inga försämringar skulle ske, säger förbundssekreteraren. Utbildningsminister Jan-Erik Wikström förklarade 1976 att stödet till folkbildningsarbetet skulle byggas ut. Statsminister Thorbjörn Fälldin betonade 1977 att folkbildningsarbetet inte fick sättas på svältkost.

— Av de stolta deklarationerna blev det ingenting, summerar Egon Jonsson. Utvecklingen har blivit det motsatta. Det är särskilt beklagligt att centern med sin folk rörelseanknytning medverkat till detta. Nu kommer man tydligen att medverka till ytterligare drastiskt försämrade förhållanden för folkbildningen. Nu är vi trötta på denna svekfulla politik.

## Inget annat drabbas så hårt

Anslagen till folkbildningen sorterar under utbildningsdepartementet. Hela budgeten för detta departement är för i år 28,2 miljarder kr, varav folkbildningen får 809 miljoner eller 2,9 procent.

— Enligt regeringens sparplaner ska utbildningsdepartementet reducera sin budget med 2,1 procent, säger Egon Jonsson. Skär man bort 150 miljoner kronor från folkbildningsanslagen klarar man en fjärdedel av departementets sparbelopp genom att skära i redan illa tilltygade anslag på 809 miljoner kronor. Resterande 1,6 procent som ska sparas slås ut på 27,4 miljarder kronor.

— Enkel matematik säger därför att det inte finns något enda anslag som drabbas så hårt i regeringens sparplan som just anslagen till folkbildningsarbetet, säger Egon Jonsson. Det verkar inte som om regeringen vill ha kvar det fria och frivilliga folkbildningsarbetet och de möjligheter detta innebär för hundratusentals människor och folkrörelser i vårt land.

realstolen

Stolen som är ett helt system där behoven bestämmer utförandet.

mercado rehab



Telefon 08-67 39 39

Sturegat. 64, Box 16348, 103 26 Stockholm

Telex Mercado S 122 45



## Nya lagar

Den 1 juli trädde en del nya lagar och förordningar i kraft. Här är några av dem, som spänner över vida områden

Försöksverksamhet med *gymnasial lärlingsutbildning* startar. Ungdomar som anställs vid ett företag, och genom företagets försorg får yrkesutbildning, är samtidigt elever vid gymnasieskolan.

En försöksverksamhet med introduktionsprogram och yrkesintroduktion i gymnasieskolans regi får fortsätta. Försöksverksamheten är avsedd för ungdomar under 18 år som efter avslutad grundskola varken har arbete eller genomgår utbildning.

En ny bidragsform, *anställning med lönebidrag*, införs. Den ersätter arkivarbete, musikerhjälp och halvskyddad sysselsättning. Villkoren för det nya bidraget överensstämmer i stort med vad som för närvarande gäller för halvskyddad sysselsättning.

*Lagen om jämställdhet* i arbetslivet började gälla. Exempelvis ska arbetsplatserna, så långt det är rimligt, anpassas så att de lämpar sig för både kvinnor och män.

En *jämställhetsombudsman* och en *jämställhetsnämnd* ska se till att lagen efterlevs.

*Den nya utlänningslagen* innebär bland annat att en utlännings som avser att bosätta sig i Sverige ska ha sitt uppehållstillstånd ordnat före inresan. Undantag görs för bland annat flyktingar och vissa andra skyddsbehövande samt för nära anhöriga.

Skyddet för flyktingar förstärks. Definitionen i 1951 års Genèvekonvention om flyktingars rättsliga ställning, införs i lagen.

## Lär känna Ditt hjärta

Under en tid har Svenska Nationalföreningen mot Hjärt- och Lungsjukdomar ansett att det vore lämpligt att ge ut en lättfattlig broschyr om hjärtat, vilka sjukdomar det kan drabbas av och hur man botar eller lindrar dessa. Man har funnit en utmärkt förebild i en av den australiensiska systerföreningen utgiven skrift och har utgett en översättning, granskad och justerad för att passa svenska förhållanden av två svenska kardiologer, professor Lars Werkö och docent Harald Eliasch.

Broschyren ger en nyttig kunskap om hjärtat och cirkulationsorganen.

"Lär känna Ditt hjärta" ger god information om en i ordets bokstavliga mening livsviktig funktion.

Broschyren kostar kr 4:— per st eller, vid beställning av mer än 10 ex, kr 2:— per st. Den kan beställas genom Svenska Nationalföreningen mot Hjärt- och Lungsjukdomar, Kungsgatan 54, 111 35 Stockholm, lämpligen genom inbetalning till postgiro nr 90 03 47-6 med angivande av broschyrens namn samt önskat antal på talongen.

## Jörnsförening besökte Dalarna

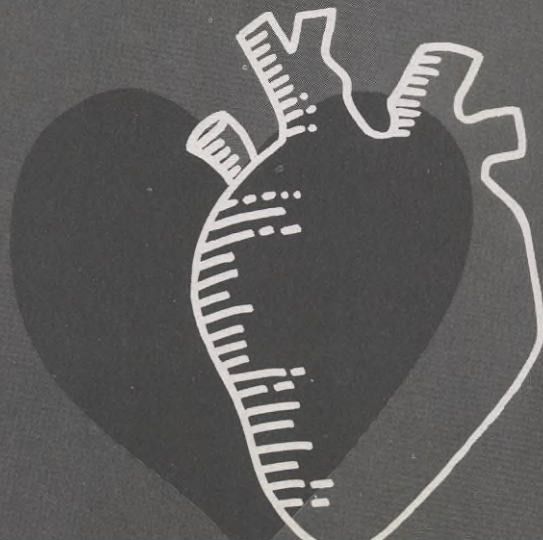
Toppen! Vilken resa! Så sa hjärt- och lungsjukas föreningsmedlemmar i Jörn, efter en fyra dagars rekreationsresa med buss till Dalarna. Resenärerna var inkvarterade på den nyrenoverade och trivsamma Utbygården, strax utanför Rättvik. Därifrån gjordes utflykter som inleddes med att ströva fritt och bekanta sig med Leksand. En båttur på Siljan med m/s Gustav Vasa var en av första dagens upplevelser. På kvällen besökte en del den vackra Rättviksparken, där bl a en österrikisk danstrupp uppträdde. Mycket stiligt och sevärt var också kyrkbåtsrodden mellan Enbron och Rättviks kyrka.

Andra dagen besöktes keramikfabriken Nittsjö och hantverksbyn Slöjdtuppen. En av resans höjdpunkter var besöket på Sveriges enda vaxkabinett i Voxnabruk med bl a Selma Lagerlöf och Ingemar Stenmark.

Organisatören och reseledaren Per Karlsson blev vid avslutad resa avtackad av Hjalmar Stenberg, Missenträsk. Chauffören Lars-Åke Holmgren, Kvarnåsen, fick tack för fin körning.

**Rökfria resor  
minns  
man bäst**

LÄR KÄNNA DITT  
HJÄRTA





Trots allt som sägs om trafikens alla risker . . .

## Fler dör på grund av rökningen

Trafiken används ofta som jämförelseobjekt när det gäller risker för liv och hälsa. Detta därför att så många människor omkommer eller skadas allvarligt i trafiken. Nu är det ju ändå så att trafiken är en nödvändighet för att det moderna samhället ska kunna fungera. Men vad ska man då säga om rökningen. Den är i högsta grad umbärlig. Umbärligheten blir så mycket mer påtaglig genom den "kunskapsöversikt" som utredningen HS 90 presenterat. Den visar att risken att avlida till följd av rökning är mångdubbelt större än risken i trafiken, framhåller tidskriften "Socialförsäkring".

HS 90 står för "Hälso- och sjukvård inför 90-talet" och bedrivs inom socialdepartementets sjukvårdsdelegation. Syftet är att utarbeta ett nytt principprogram för den framtida hälso- och sjukvården med sikte på sekelskiftet. Arbetet leds av en styrgrupp med statssekreterare Åke Pettersson som ordf. I gruppen ingår representanter för en rad olika organ.

### Alarmerande

I den nu aktuella rapporten konstaterar man att dagens rökvanesituation är alarmerande och man tänker då speciellt på att allt fler kvinnor börjar röka och att man börjar röka i allt tidigare ålder.

"Rökningen är en av våra vanligaste sjukdomsorsaker. Rökningens relaterade sjukdomar har stor betydelse som dödsorsaker. Detta påstående kommer sannolikt att få allt större giltighet under de närmaste decennierna. Tendensen till ökad rökning i den svenska befolkningen bröts först omkring 1970 och utvecklingen sedan dess innebär för kvinnornas del ingen markant minskning utan närmast en utebliven ökning".

### Röker mer

Rökandet ökar allt mer. Cigarrettrökningen får en allt mer markant särställning. Det framgår inte minst av statistik över cigarrettkonsumtionen per person över 15 år (per capita):

1920-talet	300 cigarretter
1930-talet	400 cigarretter
1940-talet	540 cigarretter
1950-talet	970 cigarretter
1960-talet	1 360 cigarretter
1970-75	1 610 cigarretter

### Hälsorisker

Det är många hälsorisker förknippade med rökningen. Låt oss redovisa några:

- rökare drabbas av en översjuklighet jämfört med icke-rökare.
- Cigarrettrökare har fler förlorade arbetsdagar, fler dagar med sängliggande,

fler sjukhusvistelser och fler perioder av allmänt illamående.

- 80 procent av dödsfallen i lungcancer beräknas ha ett samband med rökning.
- En rad hjärt- och kärlsjukdomar har sin rot i rökningen.
- Passiv rökning — dvs närhet till rökare för den som inte själv röker — kan också utgöra en allvarlig hälsorisk.
- Moderns rökning utgör en allvarlig fara för fostret. Det kan dels påverka fostrets storlek, dels leda till ökad risk för plötslig spädbarnsdöd m m.

### Arbetare

Ett speciellt problem med rökningen utgör arbetsmiljön. Dels kan det för icke-rökare innebära ett problem att befinna sig i närheten av rökare. Det kan gälla bl a allergiker, barn och för människor med vissa lung- och hjärtsjukdomar.

Dessutom följer många gånger ett allmänt obehag för icke-rökarna.

Men rökningen innebär också ett annat miljöproblem. Roken innebär att en arbetsplats tillförs vissa ämnen utöver de som finns i själva arbetsprocessen. Dessutom kan rökningen innebära att man blir överkänslig för vissa ämnen.

Riskkomplexet rökning — arbetsmiljö blir än mer påtagligt om man besinnar att rökning är mer vanlig bland personer med arbetaryrken, dvs bland dem som löper största risken att råka ut för en dålig arbetsmiljö.

### Bilen och tobaken!

Enligt Radonutredningen är dödlighetsrisken i tobaksrökning mångdubbelt större än i trafiken.

Man bedömer dödsfallsrisken till 0,01 procent i trafikolyckor men till 0,7 procent vid rökning av 20 cigarretter om dagen.

Enligt en annan studie kan rökningen f n beräknas ha ett samband med minst vart femtonde och troligen vart tionde dödsfall i vårt land.

## Anställning av handikappade ökade genom AMS-kampanj

Arbetsmarknadsstyrelsens kampanj under hösten 1979 och våren 1980 för arbete åt handikappade har lett till fler anställningar på den öppna marknaden, framhåller AMS i en rapport. Ökningen för perioden november—april var ca 50 proc, vilket är högre än den allmänt förbättrade tillgången på lediga platser kan förklara.

Handlingsprogrammet var inriktat på arbetsförmedlande åtgärder; dels genom information till arbetsgivare, fackliga organisationer och allmänhet, dels aktivering av anpassningsgrupper med stöd av främjandelagen.

Totalt sett för perioden november 1979 till april 1980 fick ca 7 100 handikappade arbete på öppna marknaden, jämfört med 4 700 samma period ett år tidigare. Den största delen av förbättringen tillskrivs handlingsprogrammet.

Den procentuella andelen handikappade som fått anställning har ökat i samtliga grupper; mest bland förståndshandikappade och socialt handikappade, minst bland syn- och hörselskadade. Ökningen har huvudsakligen kommit inom yrkesområden som tillverkningsarbete, lager och diversearbete. Inom den offentliga sektorn har ökningen av anställda handikappade varit obetydlig och rapporten konstaterar att insatserna där måste ökas.

Rapporten framhåller att kampanjen ineburit ett genombrott för användningen av främjandelagen som stöd för förmedlingsarbetet. Ett 40-tal företag, statliga myndigheter, kommuner och landsting har kallats till överläggningar enligt lagen.

Beträffande anpassningsgrupperna var kampanjens mål att varje arbetsgivare med anpassningsgrupp och rekryteringsbehov skulle få minst en anvisning om att anställa en handikappad eller äldre person under november och december 1979. Detta mål nåddes också för hela riket genom sammanlagt ca 4 000—5 000 anvisningar under de två månaderna.

## UTMÄRKELSE

Vid Rehabilitation International's 14:e världskongress i Kanada 22—27 juni 1980 tilldelades Karl Montán, ordförande i Svenska Centralkommittén för Rehabilitering (SVCR), utmärkelsen "Kessler Award". Kessler Awards instiftades av Dr och Mrs Henry H Kessler år 1974 och tilldelas personer eller organisationer, som gjort framstående insatser för internationellt samarbete och förbättrade åtgärder för handikappade.



# Med tonvikt på människan



Lagom till 40-årsjubileet publicerade vårt förbund en skrift med tyngdpunkten lagd på den enskilde individen, på hennes eller hans kamp mot svåra sjukdomar, mot myndigheternas översitteri och ovilja att hjälpa, mot arbetsgivarnas vägran att inse att det handlade om människor och inte om maskiner, som plötsligt inte längre kunde producera i samma takt som tidigare. Det är en skakande skildring av människors strävan att nå en

människovärdig tillvaro och som samtidigt visar förbundets allt större betydelse också i dag, då den fruktade lungtuberkulosen fått ge plats för en stark ökning av nya hjärt- och lungsjukdomar.

Du kan rekvirera skriften på kupongen här nedan eller sända in beloppet, 15 kronor, via postgiro eller check. Glöm i så fall inte att ange namn och adress och att beloppet gäller jubileumsskriften.

Härmed beställes

..... st av jubileumsskriften **Med tonvikt på människan** à kr 15:—.

Jag betalar när inbetalningskortet kommer.

Namn .....

Adress .....

Postadress .....

Var god texta

Frankeras  
med  
brevporto

**RHL**  
**Box 3196**  
**103 63 Stockholm**

**Om du inte använder kupongen utan betalar över postgiro eller med check glöm inte att ange att beloppet avser jubileumsskriften. Postgironummer 90 00 11-8.**