

Det här verket har digitaliserats vid Göteborgs universitetsbibliotek.
Alla tryckta texter är OCR-tolkade till maskinläsbar text. Det betyder att du kan söka och kopiera texten från dokumentet. Vissa äldre dokument med dåligt tryck kan vara svåra att OCR-tolka korrekt vilket medför att den OCR-tolkade texten kan innehålla fel och därför bör man visuellt jämföra med verkets bilder för att avgöra vad som är riktigt.

This work has been digitised at Gothenburg University Library.
All printed texts have been OCR-processed and converted to machine readable text.
This means that you can search and copy text from the document. Some early printed books are hard to OCR-process correctly and the text may contain errors, so one should always visually compare it with the images to determine what is correct.



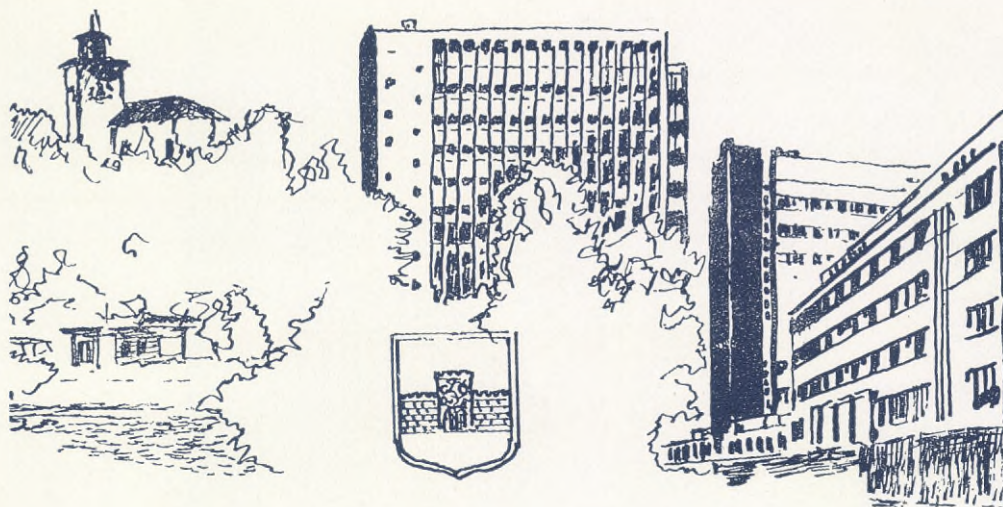
Status



nr 2

februari 1968

pris 2:—



BODEN **en modern centralort**

I Boden finns stora möjligheter till avkoppling: IDROTTSPLATSER, SPORTANLÄGGNINGAR mm. Allt för Er rekreation och vederkvickelse. Synnerligen väl utvecklat skolväsende med bl. a. Gymnasium, fackskola, yrkesskola, sjuksköterskeskola, helt utbyggd grundskola samt kommunal musikskola.



IDROTTSPLATS **SPORTANLÄGGNINGAR**

Boden förfogar över ett stort antal idrottsanläggningar: Islada, sporthall och golfbana.

BRÄNNASTRAND — ett begrepp i Boden — med scenprogram hela sommaren. Musik, uteservering.

VI HÄLSAR ER VÄLKOMMEN
TILL
BODEN STAD

Om behov av respiratorer och kostnader

i samband med sådan utrustning i öppen vård m. m. gör riksförbundet en förfrågan till lungkliniker och lungsjukhus. Patienter med uppenbart behov av antydna tekniska anordningar för andning och förbättring av andningstekniken etc. finns.

Behoven och kostnadsfrågorna gällande apparaturen måste närmare klarläggas anser riksförbundet.

Inkomster av terapiarbeten i hemmet

dvs. i vilken mån dessa inkomster kan medföra reduktion av sjukpenning för patienter med sådan aktivitetsbefrämjande sysselsättning togs upp i en motion vid förra årets kongress. Förbundet söker nu bl. a. genom personliga kontakter med praktiskt verksamt föreningsfolk att kasta ljus över berörda inkomstproblem.

Kampen mot papper i sjukvården

måste aktiviseras anser representanter för några landsting i Sydsverige och hemställer till regeringen om åtgärder. Drygt 98.000 olika handlingar på ett enda sjukhus under en 14-dagarsperiod visar att något måste göras för att minska pappershögarna på sjukhusen.

Status

Ägare: Riksförbundet
för Hjärt- och Lungsjuka



Kontrollmärke
lagligen skyddat

nr 2 1968 februari årgång 31

SOCIALVÅRD · SOCIALMEDICIN · DE HANDIKAPPADE

Statsverkspropositionen och angelägna behov

Just när detta skrives pågår gissningar och spekulationer över hur den statsverksproposition svenska folket väntar på ska se ut. Nu har ju utvecklingen i det här landet gått i den riktningen att väldigt många delar av samhällsliv och näringsliv är starkt beroende av vad finansministern presenterar i sin fördelningsplan, byggd på grundval av önskemål och petitor från olika håll Kanslihuset fått om hand.

På ett sätt tycker man att det är "olyckligt" att vad man "ska göra" på det och det området är så starkt beroende av vad som står skrivet i statsverkspropositionen. Populärt uttryckt så ska vi snart — oavsett vad vi sysslar med — hämta vår handlingskraft ur den katalog av anslagsposter finansministern serverar oss redan i början av året. Och denna handlingskraft kan förslamas eller stoppas upp om inte vi fått de pengar vi räknat ut i förväg. Finansministern satte käpp i hjulet för oss heter det då — dvs. då vi läst statsverkspropositionen och funnit att våra krav, i pengar räknat, krympts ned eller kanske helt och hållet försvunnit under hanteringen med statsbudgeten i Kanslihuset.

Vid årsskiftet fick vi en alarmsignal från Serafimerlasarettet i Stockholm om en kraftig topp av stegrade vårdbehov för patienter med hjärtinfarkt. För att få en snabb uppfattning om läget, det stegrade vårdbehovet och därmed sammanhängande orsaker behövdes bl. a. en datacentral, som anskaffades genom att Folksam snabbt kunde ställa

pengar till förfogande för ändamålet. Professor Gunnar Biörck säger i sammanhanget att tack vare dessa "lättrörliga pengar" kunde man få fram en datacentral för angelägna uppgifter utan "långdraget ansökningsförfarande". Hade man då inte vädjat till Kungl. Maj:t som det heter? Jo, men sånt tar tid. En ansökan ingiven vid månadsskiftet juni—juli måste gå via riksdagsbehandling — först i dec. bifölls förslaget om de pengar som skulle vara användbara för de snabbåtgärder det närmast rörde sig om.

Nu får man ändå säga, att detta var en relativt snabb behandling av ett anslagsärendet på högsta nivå. Det finns exempel på avsevärt längre "tidsutdragningar" då det rört sig om högst angelägna behov. Om föreliggande fall säger professor Gunnar Biörck: "Det är svårt att beräkna hur många av våra infarktpatienter som skulle ha avlidit 'i onödan' om vi endast väluppfostrat och sedesamt avvaktat den nådiga tågordningen."

Det är alldeles riktigt att ofta blir det ett långdraget väntande på statsanslagspengar. Även om de är beviljade kan det dröja åtskilliga månader innan de kan utnyttjas i praktisk handling. Vårt system på högsta nivå är "trögt till sin verkan" som grundlagstiftarna så träffande skrev någon gång i samband med 1809 års regeringsform. Trögheten finns kvar — den som sysslat med statsbidrag har fått lära sig den principen i åtskilliga repriser.

Forts. å sid. 4

Kortfattat ur statsverkspropositionen för 1968-69

Folkpensionen höjs med 200 kr för ensam pensionär och 285 kr för två pensionsberättigade makar den 1 juli. Därmed blir pensionerna frånsett kommunalt bostadstillägg, 5.130 kr för ensam ålders- och förtidspensionär, 8.980 kr för pensionärspär. Beloppen är räknade på helårspensioner.

Bidrag till social hemhjälp höjs med 20 milj. kr till 105 milj. kr 170.000 åldringar och handikappade fick hemhjälp under år 1967. Fem av de 105 miljonerna skall användas för särskild vård och service åt åldringar och handikappade i utpräglade glesbygder.

För sysselsättning i glesbygder föreslås bl. a. att av medel till sysselsättningsstimulerande åtgärder skall utgå fem milj. kr för hemarbete åt "undersysselsatta" i speciella glesbygdsområden. Ramen för räntefria lån till bostadsförbättringar föreslås öka med 25 milj. till 125 milj. kr.

Frågan är om denna tröghet är förenlig med expansionstakten och rörligheten i dagens samhälle. Det finns många exempel på där man skulle behöva lättrobligare pengar för behov som anmäler sig plötsligt eller inte passar in i de ramar för anslagsbeviljning, vilka av olika skäl måste följa en viss fastställd tidsordning. Vore det inte en angelägen åtgärd för Sveriges riksdag att närmare titta på de rent lagtekniska möjligheterna till en

ökad rörlighet för behov, där en snabbbehandling vore "tillåten" vid sidan av den tungförda tidsordning och behandling vårt parlamentariska system f.n. arbetar med? Det kan vara något att tänka på för den samlade riksdagen som nu fördjupar sig i statsverkspropositionens myller av siffror, rubriker och önskemål — mer eller mindre väl tillgodosedda i den skrivning finansministern nu stannat för.

Sixten Hammarberg

■ FISKELÄGET — EN MILJÖ . . .

Forts. från sid. 17

övergivna i en upplöst värld. Bara i denna lilla del av skärgården fanns för några årtionden sedan ett femtiotal fiskarefamiljer uppdelade på åtta—tio fiskelägen. Blott på denna ö fanns dussintalet båtlag. Då var här liv och rörelse, fart och fläkt. Visst var knoget hårt och riskfyllt, men underlaget var en gemenskap som bar. Röster ekade över vattnet från brygga till brygga. Stekos kittlade mellan väggarna. Doft av tjära, surströmming och färskfisk. Puttrande skötfärg på eldstaden i gläntan.

Men allt är mestadels bara minnen nu. Glittrande solminnen, men också stormminnen med ödesmättade dån som ekon över upprörda vatten. Minnen av regn och dimma, av värme och kyla, av ljus och mörker.



Men fortfarande styr en båt ut mot havs i den tidiga kvällningen och återvänder i det yrvakna morgonljuset med skötar och fångst. Hur länge så ska vara vet ingen. Att fiska eller inte fiska . . . Det är verkligheten en allvarlig fråga för den siste fiskaren och hans hustru. Lönen för den långa mödan är inte stor. Knappt en tia den här natten. Om nu någon vill köpa strömmingen. I annat fall har det hela varit förgäves. Mycket arbete till ingen nytta . . .

TÄNK PÅ

Hjärt- och Lungsjukas Blomsterfond

Postgiro 95 00 11

Status

Organ för Riksförbundet för Hjärt- och Lungsjuka

Ansv. utg.: **Einar Hiller**
Redaktör: **Sixten Hammarberg**
Red.: David Bagares Gata 3, 1 tr., Sthlm C
Telefon: 08/20 09 23, 20 09 24
Postadr.: Box 3196, Stockholm 3
Postgiro: 95 00 11

Omslagets sista sida kr 600:—
1/1 sida = 180 × 260 mm „ 500:—
1/2 sida = 180 × 130 mm „ 275:—
1/4 sida = 90 × 130 mm „ 150:—
1/8 sida = 90 × 65 mm „ 100:—
Färgannonser 25 % tillägg.

Prenumerationspris: Helår 20:—, halvår 11:—

UR INNEHÅLLET:

FOLKKOST OCH KOSTVANOR I NORDISKA LÄNDER	6
BÄTTRE HJÄLPMEDEL FÖR HANDIKAPPADE	8
35.000 PERSONER UNDER VÅRD OCH TBC-KONTROLL	9
HANDIKAPPIDROTT PÅ FRAMMARSCH	10
LO-CHEFEN OM ÄLDRE OCH SVÅRPLACERAD ARBETSKRAFT	11
MÖTE MED KOMMUNALGUBBE I NORR	12
BILDKRYSS	18

OMSLAG: VINTERFISKARE — teckning av konstnären Gunnar Persson

Om konsumtion och konsumentupplysning för handikappade

skriver kanslichef Karl Montan i Information om Rehabilitering, en periodisk skrift utgiven av Svenska Centralkommittén för Rehabilitering (SVCR).

"Normalisering" är ett av handikappvårdens slagord, säger Montan. Visst har chanserna ökat för de handikappade — men är det en ökningstakt vi kan vara så särskilt självbelåtna över? De yngre svårt handikappade, som nu går ut ur skollivet är en självständig, frimodig och från generation, menar skribenten. Vi har kanske här bl. a. genom motorism och trafikolyckor fått en avsevärd förändring i gruppen rörelsehindrade. Dessa handikappade kommer inte att låta nöja sig med nådesmulor. De utmanar medicinsk personal, arbetsvårdare, ingenjörer, arkitekter med sina problem och sitt mål: ett aktivt liv bland andra medborgare. En sådan förändrad attityd kommer att kräva stora insatser av samhället. Upp i de högre åldersgrupperna möter man en annan attityd — de trötta, desillusionerade och avvaktande. Den gruppen utmanar inte så aktivt. För alla dessa "konsumenter" på handikappsidan måste skapas konsumentupplysning. I USA har man fastslagit detta i fyra rättigheter:

- Rätten till säkerhet
- Rätten att bli informerad
- Rätten att välja
- Rätten att bli hörd

Sjuksköterska är toppyrke i Tyskland

Bland sociala yrken står sjuksköterskeyrket på topplats i tyskarnas ögon. Som god tvåa följer "den medicinskt-tekniska assistenten". Sedan följer "socialvårdaren", kindergartnarlärarinnan, sjukvårdaren och läkarsekreteraren i angiven ordning.

Undersökningen har gjorts på uppdrag av tyska sjukhussällskapet och utförts av Emnid-institutet i Bielefeld. En yngre grupp av de tillfrågade — omkring 80 till 90 procent av de unga flickorna — ansåg att en sjuksköterska kan lägga av tjänstedräkten utanför tjänsten, gå på bio och ha "en stadig vän".

Forskningen inom handikappvården — för att förbättra människorna — är mikroskopiskt liten jämfört med t. ex. vissa projekt inom försvaret — "Viggenprojektet" beräknas ha kostat 1.500 milj. kr i utvecklingsarbete, dvs. med 100 beställda



Kanslichef Karl Montan

flygplan blir kostnaden 15 milj. enbart i utvecklingsarbete per plan. Man skulle få mycket handikappvård för de pengarna! Det behövs större satsningar på handikappområdet sammanfattar Montan. På sikt är en aktiv, dynamisk rehabilitering av människorna en faktor som vidgar produktionsvolymen i samhället.

Sjuksköterskorna fick inte vara med i utredningen om "dödsbegreppet"

Hjärtoperationen i Kapstaden — då man transplanterade ett hjärta från en trafikdödad kvinnan till en svårt hjärtsjuk 55-årig man — har ställt begreppen liv och död i ny medicinsk belysning. Svensk sjuksköterskeföreningen föreslår i ett yttrande till medicinalstyrelsen att frågan om dödsbegreppet underställes världshälsoorganisationen, SSF beklagar att medicinalstyrelsens utredning inte innefattar en redogörelse för hur man bedömer dödsbegreppet i andra länder. Om villkoren för upphörande med användningen av modern överlevnadsteknik anser sjuksköterskeföreningen, att de tekniska möjligheterna måste ställas i relation till humanitära synpunkter på vården av den sjuke. Allt bör göras för att rädda den sjuke till livet, men i de fall då utgången är given bör den sjuke också ha rätten att dö.



Här kommer sköterskeföreningen in på den nästan dagsaktuella frågan — när man tar ett organ från den döde och ger åt en levande människa, som är i behov av det. Härom framhåller sköterskornas egen organisation följande: Vad som inte uppmärksammas av utredningen är den problematik som uppstår vid vård av döende och omhändertagande av död om organ från den döde skall användas för transplantationsändamål. Om en svårt skadad införes till sjukhus eller om tillståndet för en intagen patient försämrats hör det enligt SSF:s uppfattning till sjuksköterskans primära uppgifter att underrätta de anhöriga. Här inträder en intressekollision som måste beaktas. Å ena sidan krävs ett snabbt handlande om transplantationen skall lyckas. Å den andra sidan föreligger kravet på att underrätta de anhöriga.

Då sjuksköterskorna i hög grad berörs av problemen anser SSF, att en sjuksköterska borde ha deltagit i utredningen.

Status

ger sociala och medicinska fakta
i lättläst form.

Folkkost och kostvanor i nordiska länder

Svenska Läkaresällskapets sektion för näringslära har gjort en sammanställning om kost och kostvanor i nordiska länder.

Läkaresällskapet har överlämnat yttrandet till Kungl. Medicinalstyrelsen och Statens Institut för Folkhälsan.

Vi återger här i något koncentrerad form innehållet i yttrandet. Delvis kan sägas, att det är ett hälsoprogram, ett program som inte minst gäller de hjärt-kärlsjuka. Vår födas sammansättning för att förebygga sjukdomar — åderförkalkning och andra — är en mycket viktig del i vår förebyggande hälsovård. Och i detta viktiga folkhälso-program är livsmedelsindustrin en part man nu måste koppla in i den praktiskt förebyggande hälsovården.

Kosten i Skandinavien, liksom i många andra högt utvecklade länder, har genomgått betydande förändringar under 1900-talet. Minskad konsumtion av spannmålsprodukter och ökad totalförbrukning av fett är de väsentligaste förändringarna i matsedeln. En stark stegring av sockerkonsumtionen kan registreras sedan seklets början. Det totala kaloribehovet täckes numera i de skandinaviska länderna till omkring hälften (45—60 %) av fett och socker. Vid 1900-talets början svarade dessa två näringsbeståndsdelar endast för en tredjedel eller mindre av kalorierna. Potatisätandet har minskat. Nu har grönsakerna ryckt fram på matborden på potatisens bekostnad — man äter även mera frukt och ägg. I övrigt har förändringarna växlat från land till land.

Fett och socker innebär hälsorisker

Kostvanorna har förändrats och orsakerna härtill är flera. Högre levnadsstandard har medfört en allmänare användning av livsmedel, som tidigare på grund av ringa tillgång och höga priser spelade en betydligt mindre roll i folkhushållet. Den tekniska utvecklingen inom livsmedelsproduktionen, ökad internationell handel, industrialisering och urbanisering har också på olika sätt medverkat till kost-

vanornas förändring. Ur hälsosynpunkt är detta en utveckling i näringsstillförseln av både positiv och negativ innebörd. En större variation i kosten har berikat oss med en del livsmedel, vissa vitaminer och näringsämnen — en bättre sammansatt föda med andra ord. På minussidan betyder dock den ökade fett- och sockerförbrukningen vissa hälsorisker.

Många "feta" personer över 40 år

Den ökade mekaniseringen i samhället betyder en minskning av kroppsarbetet — totalt sett är därför kaloribehovet avsevärt lägre än tidigare. Kaloriförbrukningen har emellertid ej alltid anpassats till behovet och det är ogynnsamt ur hälsosynpunkt. Den höga frekvensen av fetma — särskilt hos individer över 40 år — talar för att det föreligger en överkonsumtion av kalorier. En sådan överkonsumtion leder ej enbart till fetma utan kan också bidra till uppkomsten av en

del sjukdomar eller komplicera dessa. Som exempel kan nämnas hjärt-kärlsjukdomar, gallsten, sockersjuka samt belastningssjukdomar i skelett och leder.

Tonårsflickor och kroniskt sjuka lågkalorigrupper

En kost som i betydande utsträckning består av fett- och sockerrika födoämnen kan ha många ogynnsamma följder. En stor del av befolkningen har idag så lågt kaloribehov att de riskerar att få otillräckliga mängder av viktiga näringsämnen som protein (äggvita), mineralämnen och vitaminer. Undersökningar på skilda håll i de nordiska länderna har visat, att inom befolkningsgrupper med låg kaloriförbrukning, såsom åldringar, tonårsflickor och kroniskt sjuka, tillförseln av dessa näringsämnen är otillräcklig. Den höga frekvensen av blodbrist hos kvinnor har samband med lågt intag av järn med födan. Många sockerrika pro-

Välldukat, inbjudande, vackert... men farligt?



Vi har nyss upplevt en matglad tid med åtskilliga kilos övervikt för svenska folket. Och som vi ser på annan plats i detta nummer har vi en livsmedelsstadga som "garanterar" fet, tung kost!

dukter kan — särskilt som mellanmål — öka förekomsten av tandröta — karies.

Åderförkalkning och fettsyror

Kostens betydelse för uppkomsten av åderförkalkning — ateroskleros — har under senare år vunnit alltmer beaktande. Det föreligger ett nära samband mellan uppträdande av aterosklerotiska hjärt-kärlsjukdomar och blodserums halt av kolesterol. Medelålders män med högt serumkolesterol insjuknar oftare i aterosklerotisk hjärt-kärlsjukdom än de, som har låga kolesterolvärden. Personer med ärftligt betingad höjning av serumkolesterol utvecklar ej sällan svår ateroskleros redan i 30—40 årsåldern. Hos befolkningsgrupper med genomsnittligt lågt serumkolesterol är aterosklerotisk hjärt-kärlsjukdom mindre vanlig än hos grupper med högt serumkolesterol. Kost rik på mättade fettsyror verkar höjande på serumkolesterol — tillförsel av fleromättade fettsyror åstadkommer en förändring i motsatt riktning. Många iakttagelser ger vid handen att fysisk aktivitet, t. ex. i form av tungt kroppsarbete, kan motverka en kolesterolhöjning. Uppkomsten av ateroskleros hos människan kan också påverkas av arvsanlag, högt blodtryck och möjligen av psykiska faktorer. Vill man förebygga sjukdomen bör man genom viss kost — en åtgärd som bör sättas in på ett tidigt stadium — söka hejda en nedbrytning av individen. Sjukdomsförändringarna sätter nämligen in tidigt även om själva sjukdomsymtomen sällan framträder förrän i den tidiga medelåldern eller senare.

Ett recept för att bryta den onda cirkeln...

Expertgrupper i flera länder, bl. a. Norge, Holland, Tyskland och USA, rekommenderar en begränsning av fettkonsumtionen till mellan 25 och 35 % av totalkalorierna och en relativ ökning av mängden fleromättat fett. Ett program i hälsovänligare riktning innebär i huvudsak följande:

att kaloritillförseln i kosten i många fall bör sänkas så att man förebygger övervikt;

att totalkonsumtionen av fett reduceras från nuvarande omkring 40 % till mellan 25 och 35 % av totalkalorierna;;

att användningen av mättat fett minskas och att konsumtionen av fleromättat fett samtidigt ökas;

att konsumtionen av socker och sockerhaltiga produkter minskas;

att man ökar konsumtionen av grönsaker, frukt, potatis, skummjolk, fisk, magert kött och spannmålsprodukter.

Från medicinsk och näringsfysiologisk synpunkt är väsentligt att framhålla betydelsen av regelbundna motionsvanor

Livsmedelsstadgan motverkar minskning av fett i kosten



Länshälsovårdskonsulent
Sven Nilsson, Luleå

Vår svenska livsmedelsstadga är ingen uppbygglig läsning för den som är tjock och fet och pråktig och behöver magrare kost. Man kan tvärtom få den uppfattningen att en viss mängd fett ska kroppen ha och därmed punkt och slut. "De farliga fettsyrorerna" existerade inte på den tiden lagstiftarna skrev en livsmedelsstadga för "mandom mod och morske män" i Sverige.

Länshälsovårdskonsulent Sven Nilsson, Luleå, har granskat livsmedelslagstiftningen. Där är precis inte några rosor han ger, men det finns en historisk bakgrund

alltifrån ungdomen för alla individer med huvudsakligen stillasittande arbete.

Livsmedelsindustrin måste vara med på noterna...

Förverkligandet av ovanstående program kräver medverkan ej blott av läkare utan av alla, som bedriver undervisning i näringsfrågor och som bär ansvar för utspisning i storkök, särskilt inom skolor, krigsmakt, sjukhus och andra vårdinrättningar, personalmatsalar och andra matserveringar.

Det är angeläget, att även livsmedelsindustrin tar hänsyn till här givna rekommendationer vid valet av råvaror och vid tillverkningen av charkuterivaror, andra halvfabrikat och färdiglagad mat. Livsmedelsindustrin bör på ett bättre sätt än hittills deklarerat innehållet i sina produkter.

Matsedelsförslag och receptkompositioner för kollektivhushåll bör motsvara näringsfysiologiska krav och vara näringsvärdesberäknade. Konsumentupplysning i näringsfrågor i radio, TV och press bör bedrivas med hänsynstagande till ovan berörda synpunkter.

till lagstiftarnas strävanden att formulera paragrafer i fettvänlig riktning. Det var inte "blodfettets tryck" mot kärlsystem och hjärtfunktion som dominerade i knapphetens Sverige för åtskilliga årtionden sedan. Det gällde snarare att garantera att konsumenten inte blev lurad på innehållet i kosten — och fett var guld i den gamla tidens samhälle. Fett- och välbefinnande hörde liksom ihop. Att fettet börjat skapa medicinska problem har ännu inte satt spår i livsmedelsstadgan. Den trampar på i gamla hjulspår.



Tyvärr motverkar vår livsmedelsstadga strävandena att minska fettkonsumtionen, säger länshälsovårdskonsulent Sven Nilsson. Och tittar vi i Livsmedelsstadgans 8:e kap. hittar vi en mångfald av bestämmelser om vissa livsmedel och dess sammansättning.

Där finns sålunda bl. a. föreskrift (43 §) om att grädde skall innehålla minst 12 gram mjölkfett per 100 gram, och fet grädde, tjockgrädde, vispgrädde etc. skall innehålla minst 40 gram mjölkfett per 100 gram, dock att i vissa fall sådan grädde kan tillåtas innehålla lägst 35 gram mjölkfett per 100 gram. Smör skall innehålla minst 82 gram mjölkfett per 100 gram (44 §). Gräddmessmör skall innehålla minst 10 grams fett per 100 gram torrsubstans (53 §). Margarin skall innehålla minst 82 gram fett per 100 gram (55 §). Fattemulsion skall innehålla minst 12 gram fett per 100 gram, och om sådan vara saluhålles under angivande av att den innehåller särskilt hög fetthalt, skall varan innehålla minst 40 gram fett per 100 gram (59 §). Gräddglass skall innehålla minst 12 gram mjölkfett per 100 gram (64 §).

Återstår alltså att se om lagstiftare och medicinsk expertis kan samsas om ett "nytt innehåll i födan" även på lagstiftningens område. Sven Nilsson har i varje fall gett oss påminnelse om att något måste göras — kostsituationen för svenska folket är i dag inte densamma som då livsmedelsstadgans fettrösklar spikades fast.

STATUS

ger sociala och medicinska fakta i lättläst form.



Vekhet och styrka i fettfattig tid...

Vi undrar om Dan Andersson, om han levat idag, skulle ha ändrat på texten i visan... bort längtande vekhet ur sotiga bröst... vik bekymmer ur snöhöljda bo... osv. Nu var väl skalden inte inställd på norrlandsproblem direkt, när han strängade sin lyra. Det är dock egenomligt vad starka skogskarlar kan vara "veka i bröstet" om man kommer dom riktigt nära in på livet. Den saken var säkert inte Dan Andersson okunnig om.



En hejare till skogskarl med stål i nyporna gjorde mig nästan chockad med sin begivenhet på veckotidningar med billig romantik. En hel trave förde han med i bohaget, radade upp på en hylla i kojan, där jag var på tillfälligt besök. På kvällen låg han och läste, timme efter timme. Det gick inte att få ett ljud ur honom. Jag tyckte i alla fall att jag skulle ge honom ett pekfinger mot de djupa litterära upplevelserna. — Vore det inte bättre att läsa en riktig bok istället för alla de där hopkoken på billig storstadspölsa? undrade jag. — En bok, sa skogskarlen, drog på ordet som om det varit något obegripligt. — Jag har ju slutat skolan för länge sen... Orden kom med eftertryck. Jag drog försiktigt tillbaka min pekpinne. För han var, som sagt, en hejare till skogskarl med stål i nyporna.



På sanatoriet minns jag för åtskilliga år sen vildvuxna skogsmän från Tåsjö och andra trakter. Jag minns särskilt en mager kragge med något vilt i blicken, med långt avancerad tbc på kurvan, dvs. den journal varje patient hade, väl förvarad

Bättre hjälpmedel för handikappade

Upprustning för handikappade, bättre hjälpmedel av olika slag, samordning av forskning och utvecklingsarbete och en enhetlig förteckning över tillgängliga hjälpmedel, föreslås av den statliga handikapputredningen.

För forskning och praktiskt utvecklingsarbete inrättas ett handikappinstitut.

Riksförbundet för Hjärt- och Lungsjuka (RHL) framhåller att nuvarande bestämmelser för statsbidrag — liksom ordinationsrätten till hjälpmedlen — tycks binda verksamheten till vissa, namngivna handikappgrupper.



Det finns dolda behov hos människor, t. ex. hjärt-lungsjuka, som inte tror sig "kvalificerade" för hjälpmedel, även om höggradig funktionsnedsättning uppenbart kräver hjälpmedel av olika slag. Detta måste uppmärksammas, när man skapar en fastare organisation för upprustning åt de handikappade, hävdar förbundet i yttrande till Statens Handikappråd.

i en pärm på bordet bredvid vattenkaraffen. Jag undrade ibland om sjukhusledningen satt karaffen bredvid journalpärmerna för att man skulle stärka sej medan man smygläste om kamraternas invärtes fel och brister.

Den här killen hade stora fel på sina lungor. Sanatoriets vita miljö, mat och passning, var för honom ett oändligt äventyr. Mat på bricka, bad, undersökningar, prov, röntgen — troligen var han i himmelriket de första dagarna, en tyst salig man som följde ordinationerna med en kadaverdisciplin vi andra fann förvånansvärd. Ordlös med sin vilda blick låg han där som ett paket, skickat från någon dispensär som slagit larm. Jag kan aldrig tro att den mannen självant sökt läkarvård. Säkerligen upplevde han sig själv som en högst ovärdig fluga i detta vita sjukhuspanorama. Han åt, sov, badade, fick medicin, och tycktes helt tillfredsställd med allt. Aldrig jämrade han sej över något. Inte ens när doktorn, som tyckte sej ha fått den idealiske patienten, verkställde om att de få trasiga tandstumpar som

Till förslag från Handikapputredningen om bättre hjälpmedel för handikappade m. m. (SOU 1967: 60) vill Riksförbundet för Hjärt- och Lungsjuka i korthet framföra följande synpunkter.

Förbundet ser med tillfredsställelse att en samordning och en fastare bas för denna verksamhet åstadkommes dels genom att man knyter samman forsknings- och utvecklingsarbetet inom ramen för en enhetlig organisation, dels att olika bestämmelser systematiseras i en enhetlig förteckning samt att ett handikappinstitut inrättas för forskning och praktiskt utvecklingsarbete m. m.

Vi vill även erinra om att det sannolikt finns ett större antal människor — i behov av bättre hjälpmedel av olika slag — vilka ännu inte har gett sig till känna. Den katalogisering i förteckningar av olika slag på hjälpmedel vi f. n. har torde därför icke ge en fullständig bild av de behov av upprustning, som behöver byggas upp på detta område. Det mer eller mindre latenta behovet av hjälpmedel kan sammanfattas i följande punkter:

a) hjälpmedel för personlig upprustning (proteser och apparatur av olika slag för den enskilde med hänsyn till hans

fanns rycktes ut. Med ett nästan lyckligt uttryck i ansiktet la han sig tillrätta i sängen efter tandläkarbesöket, trots att tandläkarverktygen hade gått hårdhänt fram, både i över- och underkäke. Troligtvis utnyttjade också tanddoktorn tillfället till en fullständig sanering av tuggverktygen hos en patient som inte jämrade sej.

Av den magre kraggen blev en tjock, välmående karl. Den som såg honom i nyinköpt kostym, slips och blanka skor och ett leende med vita, blänkande ny-tänder, vid avresan... ja man hade kunnat ta gift på att inte var det samma människa man såg på inskrivningsdagen på läkarmottagningen.



Mellan utskrivning och inskrivning låg en märklig metamorfos. Läkarvetenskapen myste i sitt vita ljus, när mönsterpatienten avtågade. Kan undra hur den skogsarbetarvärld han lämnat reagerade inför återseendet! Det måste ha varit en

rörelseförmåga, möjligheter att fungera etc.)

- b) hjälpmedel i hemmet och bostaden
- c) hjälpmedel på arbetsplatsen
- d) kommunikationer med omvärlden (med andra människor, för att röra sig i miljö utanför bostaden etc.).

Våra erfarenheter ger intryck av att många handikappade, t. ex. hjärt-lungsjuka, inte tror sig "vara kvalificerade" för de hjälpmedel som redan nu står till buds. Man menar att dessa möjligheter är förbehållna vissa i kungörelser och ordinationer namngivna grupper. Vi vill understryka att en sådan inställning finns hos bl. a. personer med starkt nedsatt hjärt- och lungfunktion, personer som uppenbarligen har sådana svårigheter, vilka ofta skulle berättiga dem till en upprustning på punkter, en eller flera, av de i föregående schema uppräknade.

Det är därför nödvändigt att de texter, som preciserar statsbidragsbestämmelser och ordinationsrätt, ges en utformning så att man inte binder bidragsmöjligheterna till vissa "stämplat" och beteckningar på handikapp, mer än vad som är nödvändigt för att kunna tolka bestämmelserna i praktiken. Behovet av hjälpmedel, dess art och beteckning, bör bedömas med hänsyn till individens sätt att fungera eller inte fungera — hjälpmedelsskalan

chock att se husfar i den familjen. För en familj fanns, fast den på grund av avstånden aldrig visade sej på sjukhuset.



Ett sånt här minne hettar med visst vemod idag, då det röda läkarljusets varningslampa blinkar mot fettfaror och övergödning. Fettets välsignelse har vänts till sin antites — förbannelse. Och mellan dessa svalg ligger en märklig utveckling. Den magre kraggen som steg ut på sanatorietrappan, övergödd och resfärdig, var en produkt av dåtidens grepp på en tbc-sjuk människa. Fettsyrorerna lägger sig nu som tjocka boaormar på lur i folkhemets magnifika kök och kylskåp. Läkarvetenskapen måste anpassas till nya faror. Trots allt dröjer bilden av den välgödde på sanatorietrappan — den magre som fått hull och skinande vitt nytt bett av tandläkarn — kvar som ett äreminne. Om "äreminnet" sedan stoppade för skogsmannalivet på nytt har jag inte haft möjlighet att ta reda på.

skall träda in här som en komplettering för att höja individens funktion och effektivitet, rörelseförmåga och arbetsförmåga på alla de punkter som kan anses tillämpliga mot bakgrunden av handikapp och personliga omständigheter.

Förbundet vill också särskilt trycka på följande punkter:

- att instruktion och övning i användningen av olika hjälpmedel kommer till stånd på olika platser i landet på bredast möjliga bas,
- att hjälpmedel av olika slag blir lättillgängliga och att deras saluföring i avsevärd omfattning utökas i förhållande till den nu i många avseenden besvärliga omgången för att skaffa sig erforderliga hjälpmedel.

Det bör slutligen bli en väsentlig uppgift för det tilltänkta handikappinstitutet att — som också framhålles i betänkandet — bygga ut kontakterna åt olika håll för att driva fram en bättre service på hela området. I det sammanhanget vill förbundet särskilt trycka på *behovet av lättillgänglig information*. I första hand bör institutet i samband med att verksamheten koncentreras, olika bestämmelser om ordinationsrätt, förteckningar över hjälpmedel etc. förenklas och samordnas, utarbeta en *upplysningsbroschyr*. I denna broschyr bör på ett lättfattligt och enkelt språk ges upplysning om bl. a. statsbidragsbestämmelsernas innebörd, om ordi-

Julbildkryss

Pristagare:

- 1:a pris kr 50:—, Ann-Liis Hanslep, Värsvägen 8, Tyresö.
- 2:a pris kr 25:—, Anna Pettersson, Malm-slagarvägen 22, Karlskoga 5.
- 3:e pris kr 15:—, Kjell Bohm, Hammarbyvägen 4, Upplands Väsby.
- 4:e pris kr 10:—, Signe Persson, Västra Kärrstorp, Jordholmen.
- 5:e pris kr 5:—, Peter Majasai, Ulriksbergspromenaden 82 A, Växjö.

Lösning:

A — Ä — S — S — JULGRAN — ST — UNGAR — ÖDLA — NIOR — URTID — DIKTANDE — T — I — GÖDNING — PAKET — ANAT — B — OMU — TÅ — D — SKI — KÄGEL — STEK — ISA — L — BARR — IS — ARROGANT — KAVAT — UTSTRÖ — M — NÖT — RÄNTAN — PÅ — TOMTEN — I — T — ADVOKATBARN — K — ANNA — RAMSÅGA — U — LO — FETT — T — R — SAC — YR — HAN — HAR — SKARA — ÅRA — USA — SENOR — RITAS — GREANAR — TORN — IGEN — E — ERIS — LAV — FULL — S — U — VARAR — GIN — TOMTE — ERKÄNNA.

nationsrätt, tillgång och saluföring och förmedling av hjälpmedel, om möjligheter till övning och träning i användandet av hjälpmedlen m. m.

Drygt 35.000 personer för tbc-vård och kontroll i dispensärregistren

Tuberkulosstatistiken föreligger nu i förnyad upplaga. Att samla in siffror tar tid. Därför är det statistiska material vi presenterar här av årgång 1966, men det får givetvis räknas som statistiskt giltigt material för år 1968.

Vad säger nu siffrorna? Jo, antalet vård- och kontrollfall i dispensärregistren (den 31 dec. 1966) med tbc var 33.659, därav enbart lungtbc 28.556. Därutöver fanns 1.938 icke registrerade utläningar m. fl. Sammanlagt blir det drygt 35.000 vård- och kontrollfall, räknat i olika slag av tuberkulos.

Största antalet nyupptäckta fall i åldersgrupperna över 20 år

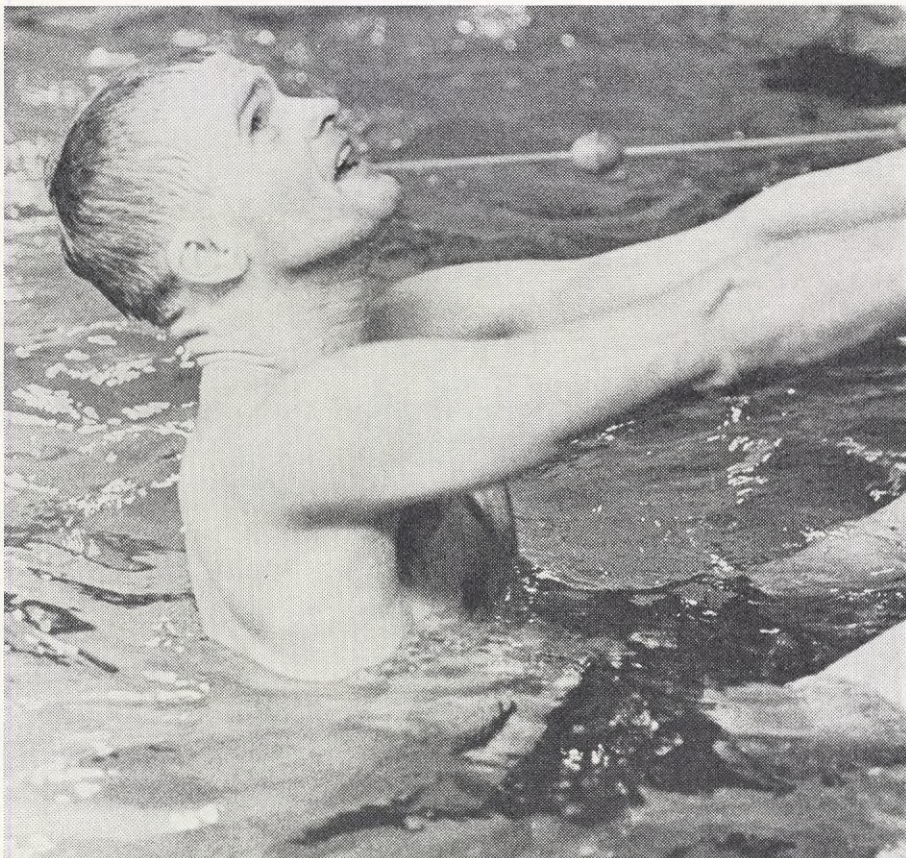
Antalet nyupptäckta tuberkulosfall var 2.548, varav med lungtbc 1.916. Största antalet nyupptäckta fall ligger i åldersgrupperna över 20 år med övervikt av männen efter 40-årsåldern. I barnaåldern har mycket få fall upptäckts under senare

år. I procent räknat utgjorde lungtuberkulosfallen 75 % av samtliga nyupptäckta. Enligt centraldispensärregistren utgjorde antalet tillfrisknade 3.737. Antalet dödsfall under 1966 (alla slag av tbc) var 337. Siffran får dock betraktas som preliminär.

Stockholm toppar tabellen för nyupptäckta

Stockholms stad räknade 319 nyupptäckta fall, Stockholms län 114. Bland storstäderna kan nämnas Göteborg 104, Malmö 71 och Norrköping 14. Bland länen kan nämnas att Västernorrland ligger högt med 125 nya fall och Värmland med 111 nya fall. Det kan härvid märkas att allmän skärmbildsundersökning genomförts i både Västernorrlands och Värmlands län siffror för 1965 var 207.226.

Antalet undersökta nytillkomna personer under 1966 var 212.557 — motsvarande siffror för 1965 var 207.226.



Simtävlingarna räknade många deltagare, som praktiserade bröst, rygg och fjärilsim i intensiva strider om sekunder och tiondels sekunder.

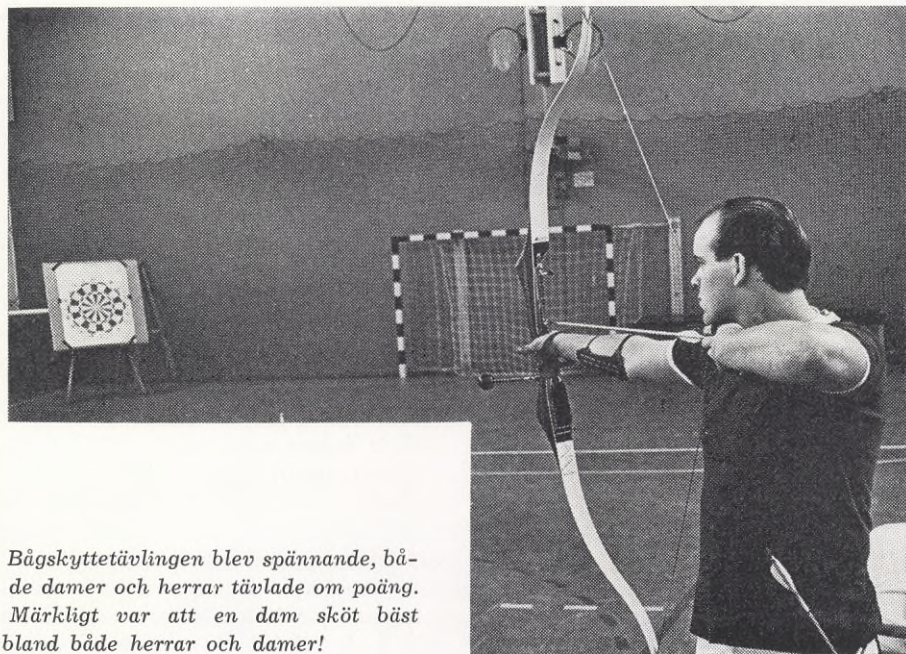
Handikappidrott på frammarsch

Solnaspelen den 4—5 nov. blev en stor framgång för handikappidrotten. För Sverige är det att notera ett rekord — 400 deltagare på Europas största tävling i sitt slag — vid dessa spel. Aldrig förr har så många handikappade kämpat gemensamt, som under dessa tävlingar i Solna sport-hall och Råsunda gymnastiksal. Även om dessa glimtar kommer något post festum så har de sin fulla aktualitet — ett genombrott för handikappidrotten är ett faktum. TV har bl. a. lovat en bättre bevakning även på detta speciella gebit av idrottsutövande. Vi hoppas att idrottsjournalisterna inte glömmer de löften man enligt uppgift till oss redan gett. Kanske kan handikappidrotten rent av bli något riktigt spännande — någonting annorlunda — för jäktade idrottsskribenter!

Bågskytte, simning, bordtennis — och tyngdlyftning!

Handikappidrotten är inte "så stillsam" som man i hastigheten kan uppfatta den. Tvärtom. Man spänner över ett brett register av grenar. Vid Solnaspelen kämpades på många fronter: simning, bordtennis, bågskytte, volleyboll, basketboll,

Solnaspelen räknade 400 deltagare i olika idrottsgrenar



Bågskyttetävlingen blev spännande, både damer och herrar tävlade om poäng. Märkligt var att en dam sköt bäst bland både herrar och damer!

boccia. Man tyckte sig märka dominans för bollsporterna. Men det finns också tyngdlyftare bland de handikappade! Vid spelen presterades även ett gott initiativ som tagits i Sundbyberg. Ett nedlagt tryckeri, dvs. lokalerna, har förvandlats till ett motionsinstitut, där alla handikappade kan utnyttja träningsredskap gratis, få bastubad, träningsråd m.m. Man förstår vad det betyder för de handikappade att få träna under eget tak.

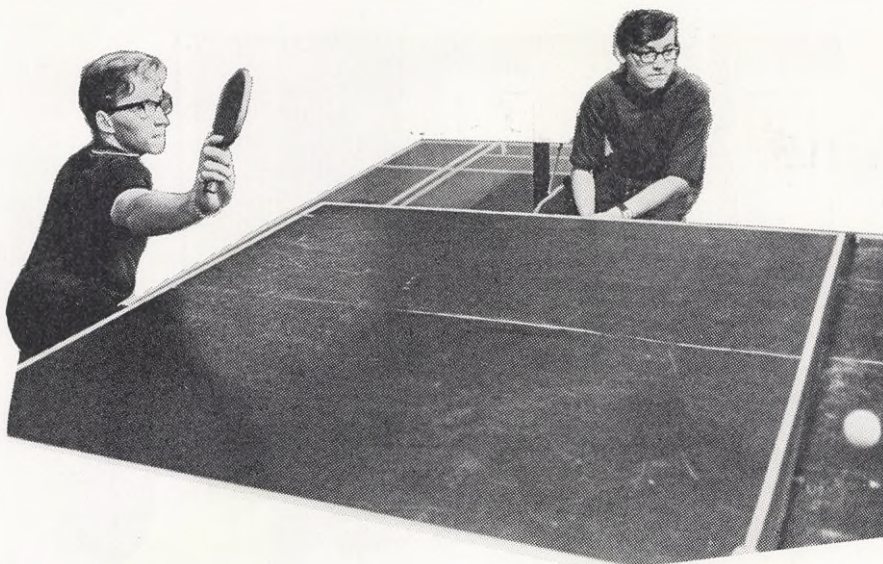
Börja med gymnastik . . .

Det finns idrott för så gott som alla handikappade, säger de som sysslat aktivt med denna form av idrottsutövande.

— 'Börja med gymnastik'. Det är sjukgymnast Britta Karlin, gymnastiklärare vid Norrbackainstitutet i Stockholm, som ger detta råd. Gymnastik är grunden till allt. Allt efter förmåga och intresse kan man — med gymnastiken som grund — hitta den mest passande idrotten. Bortsett från medaljer och rekordtabeller — sånt finns också inom handikappidrotten — så finns det människor som behöver idrotta för motionens skull — även de måste bli tillgodosedda. "Den största tävlingen är att tävla med sig själv."

Toppman i tungviktsklassen var blind

En av de piggaste bland många glada deltagare i Solnaspelen var Lennart Vidlund från Österhaninge. Han vann tungviktsklassen för synskadade i grenen tyngdlyftning. På sidan om idrotten har han andra intressen också. — Jag brukar läsa juridik och sociologi, det är intressant. Lennart Vidlund är tyngdlyftare med många intressen. Tre spänstiga östersundsflickor svarade för daminslaget. Det var Marianne Edfeldt, Georgibelle Fröse och



Bordtennis dominerades av Norrbacka och Göteborg, både herrar och damer deltog.

Karin Gustafsson. Karin Gustafsson tog inte mindre än fyra segrar: i längd, höjdhopp, kula och tresteg. De prydliga prislorna visar i övrigt många fina svenska framgångar — har hemmaplan större betydelse än annars då det gäller handikappidrott?

När man bläddrar i pressmaterialet från Solnaspelen hittar man ingenting om hjärt-lungsjuka, varken i text eller resultatstabeller, sammanställt av journalister, som tränade på "annorlunda idrottsreferat". Ett faktum är väl att dessa grupper släpar efter — de ha liksom inte kommit med ännu. Frågan är om vi någonsin kommer att hitta dem på "medaljplatserna". Men hjärtråningen har börjat så smått. Svensk Handikappidrott är nu inkopplad även på de hjärtsjukas idrottsutövning. Det första träningslägret hölls på Lillsveds folkhögskola i september un-

der ledning av medicinsk expertis från Södersjukhuset i Stockholm. Idrott i lämpliga former är väl receptet även här — men den medicinska övervakningen av aktiviteterna torde vara viktigare för hjärt-lungsjuka än för grupper med stationära handikapp av annat slag. Åtminstone fick vi av rapporterna från kursen på Lillsved intrycket av att rekord- och resultatstabeller ännu inte vunnit in i hjärtråningsexpertisens programsättning. Sjukgymnastiken ligger väl också här till grund för aktiviteterna. Eller vad säger docenterna Georg Porjé och Folke Mossfeldt vid Södersjukhuset i Stockholm? Kan vi vänta oss en "hjärt-lung-sjukegrupp" vid nästa internationella spel? Vi kan ju alltid resonera med våra hjärt-lungläkare.

Även om vi vet att de kanske inte tillskriver oss så stora medaljchanser — oavsett till vilket land handikappspelen förläggs nästa gång.

LO-chefen:

om äldre och svårplacerad arbetskraft



Arne Geijer

En enkätundersökning av AMS hösten 1966 visar att många företag i sin anställningspolitik inte tolererade några som helst handikapp hos arbetssökande, säger LO-chefen Arne Geijer i ett debattinlägg i tidskriften Arbetsmarknaden.

En sådan anställningspolitik är i längden orimlig och sker inte en ändring tvingas samhället till mer rigorösa åtgärder, fortsätter Lo-chefen. Arbetsförmedlingen måste upp-rustas för att möta det nya läge vi fått — hotet mot de äldre vid om-ställningar inom näringslivet.

Omskolningen måste utformas så att den passar äldre människors in-lärningsbehov. Den skyddade sys-selsättningen måste också väsentligt utökas om vi skall kunna sysselsätta alla, som trots arbetsmarknadspoli-tiska åtgärder inte kan få arbete på öppna marknaden. Vår befolknings-utveckling visar vad vi måste göra här menar Geijer.

Arbetsterapi och Hobbymaterial

Skinn, läder och pälskinn för alla ändamål.

Verktyg och tillbehör för skinn- och läderarbeten.

Arbetsatser i rikhaltig sortering.

Sadeljord såväl mönstrad som enfärgad i 30 färger.

Väskhandtag i pärlbambu, rotting, trä och metall.

Mosaik i olika utföranden.

Pärlor och Stenar av trä, glas, kristall och metall.

Halsbandslås; Broschnålar och Manschettknappmekanismer i olika utföranden.

Silvertråd och silverplåt i olika former och dimensioner.

Tänger för trådarbeten.

Begär prislista och prover. Vi sända gärna påseendesändningar på öppet köp.

Firma SUNE ENGLUND, Örebro Tel. 019/12 09 14 - 12 10 95

Klostergat. 18, Postbox 266

Kommunalpolitiken är ett område för några få invigda. "Kommunalgubbarna" tillhörde på min tid ett närmast sammansvuret gäng, grupperade i styrelser och nämnder i en jordfast ring. Och denna ring av kommunalpolitiker slöt sig i ett fast grepp runt om kyrkan. Någonstans i närheten av kyrkan låg väl också sammanträdeslokalen, sockenstugan, men jag tror aldrig jag besökte stället, fast det var på vippen ett tag då jag läste kommunalkunskap hos Brevskolan i Stockholm.

I kursbrevet stod, att man borde söka kontakt med kommunala styrelser och nämnder, försöka följa kommunalpolitiken i praktisk handling, på den ort där man satt och pluggade. Och det var nog ett gott råd. Att sitta och läsa kursbrev om kommunala angelägenheter, utan närmare kännedom om den egna socknens verksamhet på kommunplanet, var snustorrt. Paragraferna snurrade runt i huvudet på en stackars oerfaren yngling, trots att kursen var populärt och bra skriven. Men, se kommunalpolitik ska man nog se i verkligheten — kursbrevsförfattaren var nog en förständig kille.



Men i den socken i Norrland, där jag satt och pluggade kommunalkunskap hos Brevskolan i Stockholm, var det inte vanligt att "syssla med kommunalpolitik" om man inte själv var kommunalgubbe. Det rörde sej, som sagt, nästan om en grupp sammansvurna, ett utvalt gäng, mest stabila bönder. Och de regerade kommunen ganska egenmäktigt utan insyn från vanliga enkla medborgare i utkanterna på socknen. Hur skulle det ha sett ut om jag försökt tränga mig in i detta massiva gubbvälde med mina teorier om modern kommunalkunskap, hämtade ur kursbrev tryckta i Stockholm! Nej, det var nog klokast att jag höll mig för mig själv med mina kursbrev. Jag fick bida min tid som det heter.



Något längre fram i tiden kom jag att möta kommunalpolitiken på ett annat plan. Jag hade talat vid en stor länskonferens om socialfrågor i en norrlandsstad. Det var en överläggning i stadens finaste lokal, Stadshussalongen hette den, och där var folk ur skilda läger, landstingsmän, fullmäktigeledamöter, sågverksägare, massiva trävarumän, läkare, arbetsförmedlare och så förstås en väldig massa kommunalgubbar från många kommuner, fattigvårdsstyrelser och nämnder med myndighet och ansvar.



Plugga kommunalkunskap i kursbrev utan närmare kännedom om kommunala angelägenheter i den egna socknen var snustorrt... Kommunalgubbarna liknade nästan en grupp sammansvurna, ett utvalt gäng, mest stabila bönder.

Möte med kommunalgubbe i norr...

Särskilt minns jag den legendariske överläkaren från Österåsens sanatorium, Helge Dahlstedt. Han höll ett briljant anförande om de lungsjukas svårigheter, kryddat med kraft och pondus. Några beska ord om läkarintyg minns jag... om staten som kräver "A-människor" och formulerar anställningsvillkor ingen människa, knappast, i realiteten kan uppfylla, en tbc-are göra sig inte besvär, inte ens om sjukdomen ligger årtionden tillbaka i tiden. Det var då. Någon uppmjukning har skett, men fortfarande är kraven på många håll som en massiv vägg med en trång springa för "A-människorna", utan vank och brist, att passera igenom. Till den trygga anställningen i "allmän tjänst".



Då doktor Dahlstedt gett den statliga byråkratin så ordentliga nyp — då det var fråga om anställningsvillkor för f.d. sjuka människor — så tyckte jag att det

var min självklara plikt att ta kommunalgubbarna under upptuktelse. Mitt anförande formade sig därför delvis till en förkrossande dom över kommunalpolitiken. Så här långt efteråt kommer jag inte ihåg exakt hur orden föll — men att de föll som en bila över mången kommunalman i ansvarig ställning är nog inte för mycket sagt. Jag menade att kommunalgubbarna intog en nyckelroll, de hade behoven och bekymren för sjuka och handikappade närmast inpå knutarna — de om några borde slå larm om omvårdnad, bostäder, lämpliga jobb osv.



På väg till tåget tog jag det lugnt, behövde inte hasta eftersom det var god tid, gick och funderade över denna märkliga träff på "Stadshussalongen", där alla varit så välvilliga i debatten. En sågverksdisponent hade högt och dyrt deklarerat

sitt varma intresse för sjuka och betryckta människor. För min egen del kalkylerade jag ganska kallt i efterskott hur pass mycket den deklarerade välviljan var värd, i praktisk handling, när sågverksdisponenten återvände till sina sågamar. Om de "lättare jobben" i en sån tung industri kunde diskuteras. Kanhända kunde en och annan bräckligare individ bli en sån där "sogubbe", en som gick omkring och sopade upp sågspån och annat skräp i såghuset. För en ringa slant på sidan om den egentliga produktionen...



Mina funderingar stördes plötsligt av ett klafsande i snösörjan bredvid mej. Och då jag tittade upp mötte jag blicken under en djupt neddragen vintermössa, en farbror i en pryddig rock med skinnkrage, en yllevarm röd halsduk om halsen och blänkande svarta galoscher. Troligen hade han

nästan sprungit för att hinna ifatt mej. Han var röd om kinderna, lite andfådd med blänkande dropp ur näsan hastigt uppfångade i en stabil näsduk. Jag anade någon sorts orsak till hans uppdykande och misstänkte genast att det kunde bli besvärligt för mej. Förmodligen var det här fråga om en konferensdeltagare — måhända en riktig "kommunalgubbe" — som ville växla några ord högst privat med "föredragshållaren". Alldeles rätt gissat! Kommunalgubben snöt sig högt och ljudligt ett par gånger i sin stabila näsduk och började prata med mej. Jag blev nästan chockad av vänligheten och värmen, både i stämman och de ljusblå ögonen, som hela tiden såg in i mina egna med en vädjande, nästan barnslig tillgivenhet.



Kommunalgubben pratade ivrigt, återgav ord ur mitt föredrag... det är rätt...

det är riktigt... upprepade han. Vi får inte låta dom sjuka driva vind för våg... för frisk att få understöd, inget lämpligt arbete att få. Vad ska en fattigvårdsstyrelseordförande i en kommun som min göra? Under vår vandring mot järnvägscentralen kom situationen, bit för bit, om en liten skogskommun, litet skatteunderlag och många behov man borde tillgodose på ett bättre sätt. Jag försökte peka på utvägar. Men arbetsförmedlingen var dåligt utvecklad då, och omskolningsbidraget, till den unge man han inte ville ta på fattigvårdsstyrelsens samvete att med bräckliga lungor gå ut i skogen på timmerhuggning, var ingen lätt sak att trollo fram. — Troligtvis går han ut i skogen ändå... innan de där möjligheterna tinar loss... och blir sämre i lungorna igen. Med ökad iver och röda kinder nästan sprang "kommunalgubben" bredvid mej i snömodden, tog upp de uppslagsändar jag försökte ge, granskade och vägde dem mot den karga verklighet som kännetecknade hans kommunala vardag.

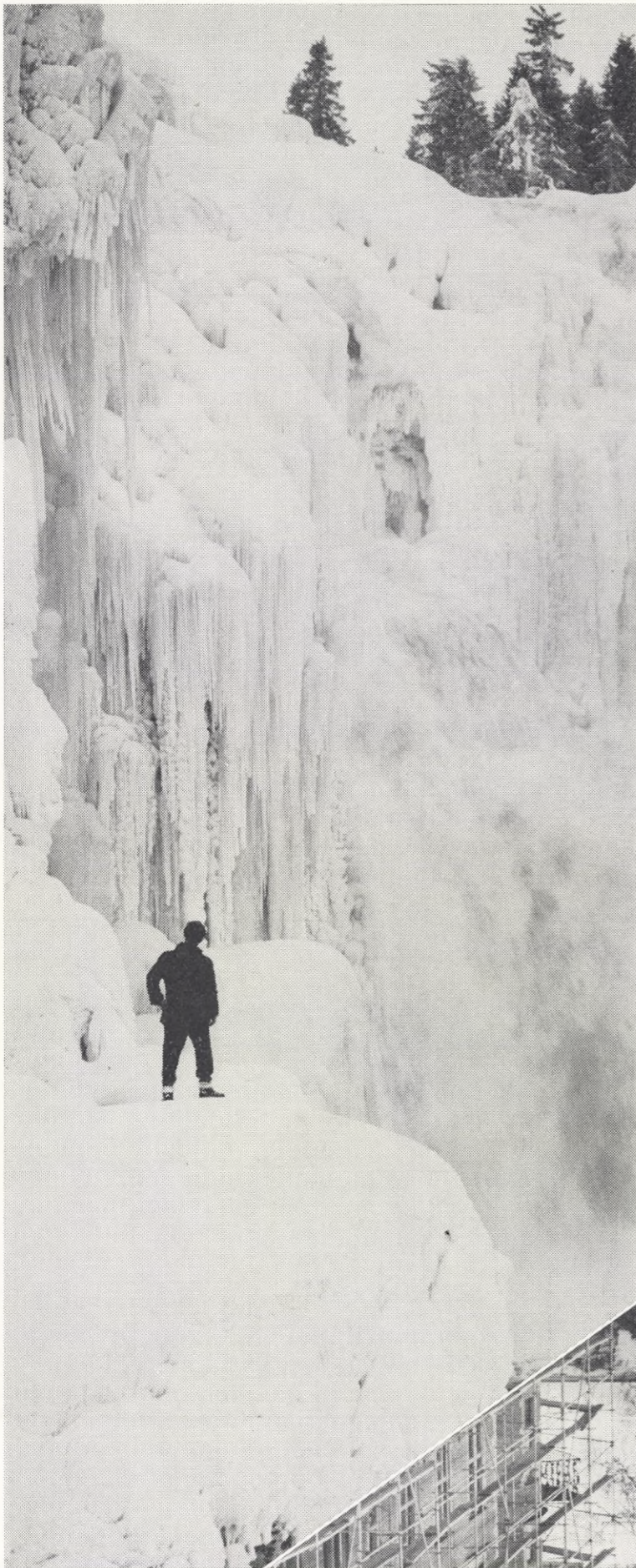


Det har gått lång tid sedan det här hände. Utredningar har presenterats om handikappvården, kommer nästan på löpande band i våra dagar. Och alltjämt är försummelserna på det kommunala vårdplanet stora... ja förvånande stora för att riktigt förstås i det "välfärdssamhälle" vi har idag; ett ord som nästan kan te sig som ett ihåligt skrytbygge. Om man t. ex. väger välfärdssordet mot de fakta om eftersatta behov den statliga handikapputredningen alldeles nyligen presenterat i offentlighetens ljus. Men ändå... Jag kan alltjämt inte hysa annat än en djup sympati för den här "kommunalgubben", som nästan sprang bredvid mig i snömodden, ända tills jag steg upp på tåget. Jag kan ännu se honom på plattformen i sin präktiga rock, svarta skinande galoscher och en röd, stadig yllehalsduk virad om halsen. Om uppriktigheten i hans uppsåt och goda vilja har jag aldrig tvivlat på. I någon mån har man väl genom åren lärt sig skilja på det som kan vara en hastigt uppmålad kuliss och djupt känt personligt engagemang. Även då det gäller sociala frågor. Den här "kommunalgubben" var äkta. Trots att det som helhet betraktat alltjämt släpar efter på ett sorgligt sätt då det rör sig om sjuka och handikappade människor ute i våra kommuner. Det har vi nu senast fått redovisat, i siffror och fakta, från den statliga handikapputredningen. Statliga utredningar sysslar dock mest med kollektiva företeelser — inte med enskilda, präktiga "kommunalgubbar", i röd yllehalsduk och nya skinande svarta galoscher.



... det är rätt... det är riktigt... upprepade kommunalgubben ivrigt, återgav ord ur mitt föredrag under vandringen mot järnvägscentralen...

Carlos

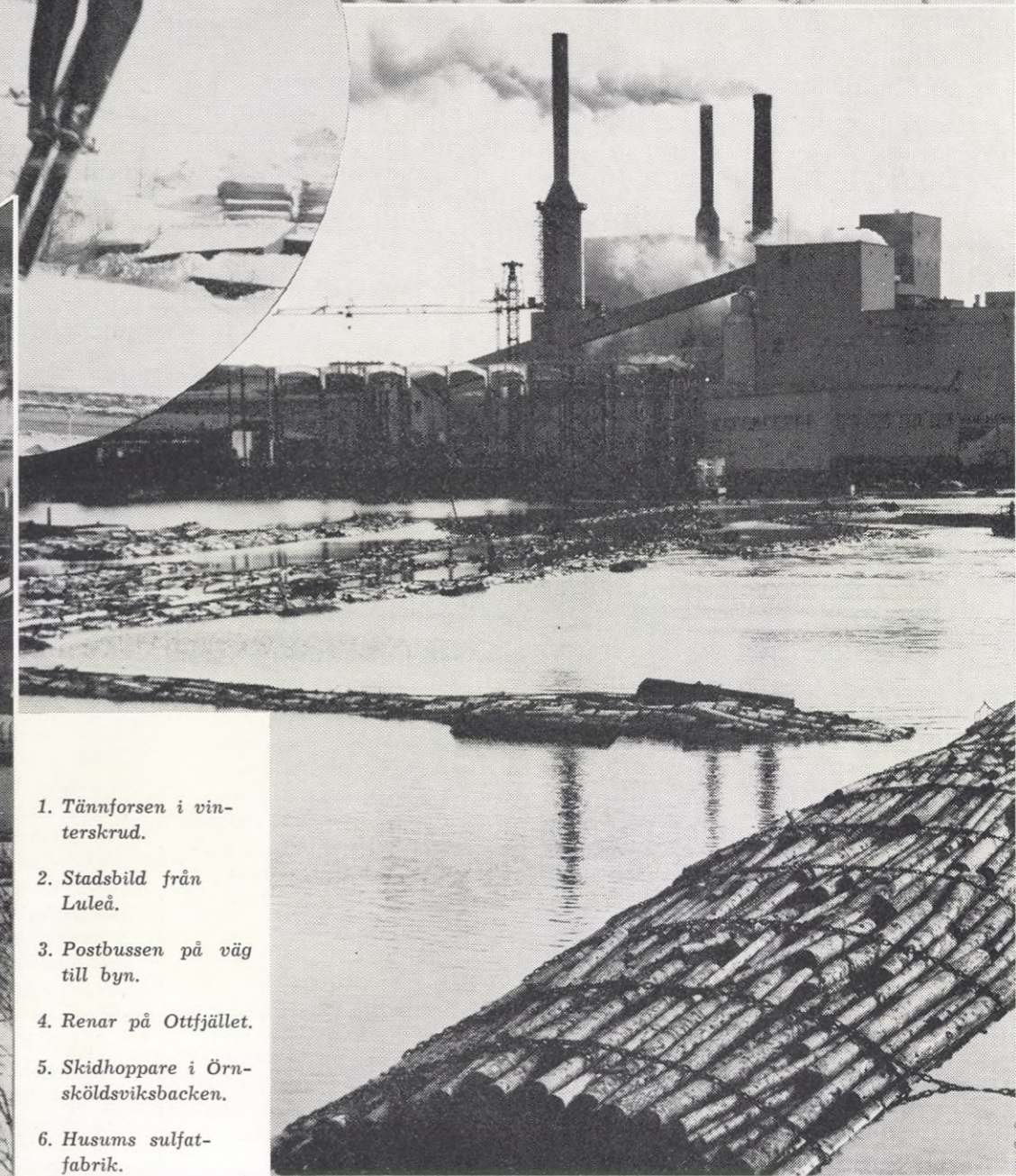


Norrländskt panorama

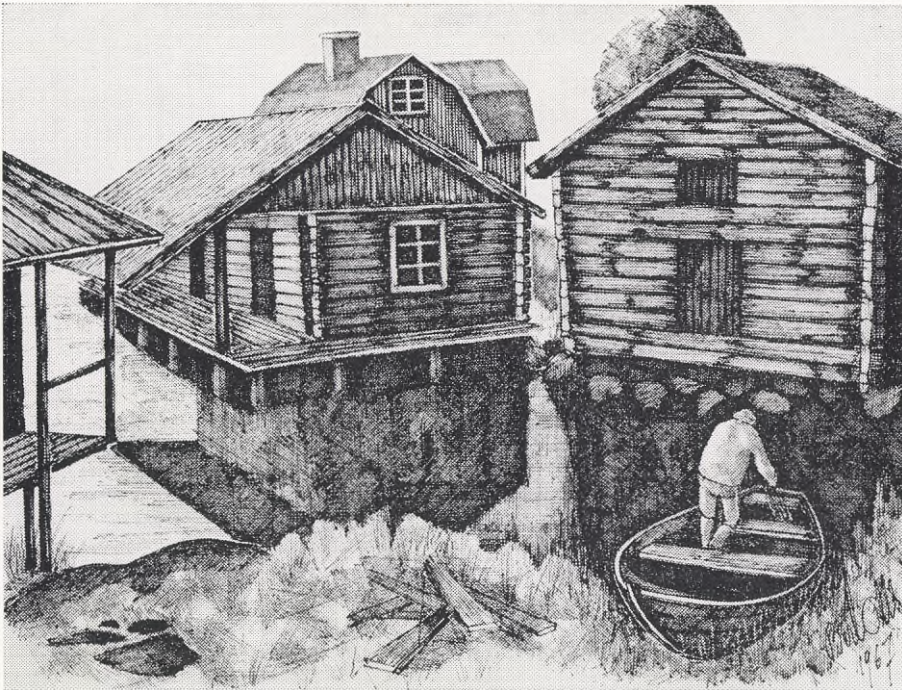
Köld och vinter håller norrländska bygder i ett järngrepp.

Låt inte bildernas skönhet skymma blicken för hårt arbete — hård vardag — i den norrländska geografin.

HASONBILD, Örnsköldsvik, tog bilderna för Status.



1. Tännforsen i vinterskrud.
2. Stadsbild från Luleå.
3. Postbussen på väg till byn.
4. Renar på Ottfjället.
5. Skidhoppare i Örnsköldsviksbacken.
6. Husums sulfatfabrik.



Fiskeläget, ett "bygge" i de norrländska kustremsorna, är i regel omsusat av friska vindar, men kan ligga och gona sig i spegelblankt vatten en högsommar dag.

FISKELÄGET — en miljö på avskrivning

Det gamla fiskeläget är beläget ytterst i en av de många fjärdar som är inklippta i den norrländska kustremsan. Det är fråga om en miljö på avskrivning. Orsakerna till denna trista situation är många och flera av anledningarna finns att söka årtionden tillbaka i tiden. Det faktum att fisken på sistone har fått "dåligt rykte" spelar alltså inte den avgörande rollen i det här sammanhanget. Men denna nya omständighet gör naturligtvis inte läget bättre...

De varnande signalerna om allt för hög kvicksilverhalt i fisken har framförallt med insjöfångster att skaffa. De avslöjanden som gjorts i pressen och via massmedia har emellertid fört med sej många blivit rädd för fisk överhuvudtaget. Att gå till middagbordet för att bli serverad något som har med havets skördar att göra, har för åtskilliga blivit det samma som att gå till stupstocken.



Att läget på sina håll är allvarligt ska inte förnekas. Fisk som fångas i vatten med omedelbar anknytning till de stora industriernas utsläpp har ofta tjugi till femti gånger högre kvicksilverhalt än vad världshälsoorganisationen tillåter. Det är

"Inklypta" i det norrländska kustbandet ligger många fiskelägen. Fiskarna är en yrkesgrupp på avskrivning. Att hämta sin föda ur vattnet har väl aldrig varit något särskilt lysande näringsfång. Räkna man därtill de risker av olika slag fiskeriet innebär — då kan det knappast bli fråga om en sysselsättning man rekommenderar åt sina barn.

Industriernas utsläpp har ytterligare försvårat läget. Föroreningen av vattnet har skapat en kvicksilverkräck hos fiskköparna. Yrkesfiskarna måste givetvis uppleva denna reaktion på ett högst personligt sätt — misstänker man oss för att saluföra förgiftad fisk!

Orsakerna till norrländsfiske på avskrivning är många. Författaren Sven O. Bergkvist har bemödat sig att forska i fiskets vardag och miljö. Konstnären Bert Olls bidrar med sitt ritstift att göra läget för norrländsfiskarna levande för oss.

Text: SVEN O. BERGKVIST

Teckningar: BERT OLLS

ett groteskt förhållande som inte bör bagatelliseras, lika lite som man bör nonchallera vetenskapsmännens utsagor om att kvicksilvret är ett farligt gift, som lagras i blodet och som till och med kan överföras till kommande generationer och ha sin nedbrytande verkan hos dem.



Allt det där bör stämma till djup eftertanke. Men det är samtidigt beklämmande att se hur fullgod fisk och näringsrik föda slumpas bort eller helt enkelt vräkas tillbaka i vattnet. Industrierna har fått härja ostört i årtionden på människornas beaktnad och till förfång för en genomgående tämligen fattig yrkeskår — som nu ytterst får betala för det ovärdiga förgiftningskalas som industriherrarna ställt till med på grund av kortsiktigt ekonomiskt tänkande.

Yrkesfiskarna har orättfärdigt blivit offer för kapitalistintressen och en teknisk utveckling på avvägar.



Den här utvecklingen anade man för länge sedan på det gamla fiskeläget, som f.ö. ligger i oroande närhet till den stora pappersmassfabriken. Den siste fiskaren och hans hustru — som numera är de enda som bor stadigt på ön — kan berätta om bortgångna fiskegubbars spådomar om "fiskens undergång" till följd av industrin och utsläppen. Det var inte många som trodde på dem då. De som var skolade och hade den bokliga kunskapen drog på munnen åt sådant tal. Men hur det nu var så var det de gamla okunniga fiskargubbarna som fick rätt till slut...

Inte ens det stora havet kan längre rena de förpestade fjärdarna...

Men orsakerna till att just det här norrländska fiskeläget i dag är en miljö på avskrivning är som sagt många och skiftande. Yrkesfisket i äldre mening och som det utövats längs denna speciella kust har överlevt sej själv. De tvåbemannade, ruffade motorbåtarna har blivit auktionsvara, liksom strömmingsskötarna och alla tillbehören. Trålare, ekolod, tekniska finesser och kollektiva insatser på bredare basis ingår i texten till den nya tidens melodi, och härvidlag har ytterst få fiskare av den gamla stammen möjlighet att hänga med i den ekonomiska refrängen. Det rör sej om investeringar på hundratalsentals kronor. Var ta dessa pengar ifrån? Skuldsätta sej upp över öronen har man heller



Sommargästen lämnar sin isolering — liksom sillfiskarna — när hösten kommer på allvar . . .

ingen större lust med, när man börjar komma till åren.



Åtskilliga fiskare anade redan för årtionden sedan varåt det barkade med det gammaldags fisket. De såg sej om efter något annat och stabilare. En del gick till skogen eller pappersmassfabriken. Andra till jordbruket eller handeln eller till det som för tillfället stod till buds. De fiskare som blev kvar på öar och bland skär och som uthärdade i det lynniga och nyckfulla spelet om havets silver, fick allt svårare att hålla sej flytande — bokstavigt talat. Strömningen kunde inte hävda sej i konkurrensen när den s. k. välfärden tog vid. Priserna stod stilla eller gick ner. Dränglöner, bensinpriser och andra omkostnader steg däremot, liksom investeringarna när det gällde nyanskaffning av olika slag.



För de flesta blev situationen ohållbar. Och varje gång någon gav upp och slutade blev det automatiskt svårare för de som blev kvar. Det gamla fisket byggde, trots de individuella dragen, på ett visst kollektivt underlag. Varje fiskare hade sina regelbundna s. k. turdagar, då den aktuella hade att forsla fiskelägets gemensamma fångst upp till kajen och fastlandet. Principen var en för alla och alla för en. Det var en nödvändig arbetsfördelning. Fiskeknoget som sådant var hårt som det var. Skötarna skulle ner från banorna på eftermiddagen, ses över och "stenas". Färden ut till fångstställena kunde bli både lång och stormig. Först när garnen var i vattnet blev det dags för en stunds vila.

Lade man "slängor" långt ute till havs blev det på sin höjd en tupplur i båtuffen. Räknade man med strömning inomskärs kunde man återvända till ön efter skötläggningen och få några timmars sömn hemmavid innan uppdragningen strax efter midnatt, då fångsten måste ur vattnet för att vara i tid vid hämtningsbilar och konsumenter uppe på landbacken.

Hade man "turdag" fick man alltså själv svara för fastlandsfärden. Med tillbaka till ön tog man post, matvaror och annat som var nödvändigt för livet på den blåsig



Fiskaren halar upp sina skötar . . . Strömning eller icke strömning är frågan . . .

utposten. Återkommen till fiskeläget var det inte lång tid kvar tills det var dags att börja om från början. På det viset var man många gånger inte ur kläderna på flera dygn.

Och i dag måste den siste fiskaren klara av alltsammans själv med hjälp av sin hustru — som både är husmor hemmavid och "i stället för dräng" ute till havs. Att anställa fiskedräng som förr i tiden är ogörligt numera. Det skulle inte gå ekonomiskt. Det skulle förresten inte heller finnas någon att få tag på.

Det strävsamma fiskareparet får klara sej så gott det nu går. Och än en gång gör de klart för avfärd . . .



Det är vemodigt att uppleva det allmänna förfallet omkring dem. Grå, takåsknäckta stugor och sjöbodar ligger övergivna vid igenvuxna stigar. Handlagda stenvurar klamrar sej förtvivlat fast vid sneda bryggor, sluttande hällar och vassbevuxna strandremisor. Båtlänningarna gapar tomma och torra under halvt bortflyende spåntak. Vattnet har svikit och flutit bort. Bara några stenar kvar. Moras och avfall tillsammans med trasiga och övergivna redskap.

Att vandra omkring på ön kan också vara detsamma som att uppleva en gammal sagobok. Det verkar som om jättarna i handlingen har dragit fram på ett väl omilt sätt: lämnat urblåsta, skorstenslösa byggnader i släptåg, snedgavlade gethus och ihopfällna ladugårdar.

Här fanns alltså förr i tiden boskap av olika slag. Getterna och korna var ett viktigt komplement till fisket och bidrog till att göra det lilla fiskarsamhället självförsörjande. Mycket till betesmarker fanns inte i denna sten- och bergterräng, men tydligen tillräckligt för ändamålet. I dag kan man också se resterna av några potatis- och grönsaksland. Varje familj hade sin täppa och sin lilla jordbit. Allt är igenvuxit vid det här laget. Bara några hagstörar sticker upp här och där och markerar skiljegränserna . . .

På andra sidan ön, i en skyddad vik, ligger Kosand. Det var där man satte i land kreaturen om vädret var dåligt när man skulle ut med dem om våren. Man tog inte gärna risken att runda Storudden och bränningarna vid dessa tillfällen. Korna och getterna fick följa stigen över till fiskeläget i stället. Det var säkrast så. Men i dag är det inte lätt att skönja leden bland gräs, sten och buskar.



Den siste fiskaren och hans hustru är klara för avfärden ut till havs. De verkar
Forts. å sid. 4

STATUS BILDKRYSS

HELEN SOM SKREV

GÖRA ETT HOLD-UP

INSTURMENT

BRASLUT

VAR DIVINA COMEDIA

I SVENSK NATUR STA I VANTAN

ORATION

RYSK LEDARE

HOLME

VID JULIAS SIDA ÖKANDA

TYCKE MÅNAD

FÄR STA OCH DRA

DRA UPP FÄRRAR

KATT

GÖR IDE-BJÖRN

KAN SES PÅ SKÅNEN PER EK

KOMMER FRÅN KIRURGEN

SLITS

PRÅK PÅ DET STADION

SLAG LIGGER ÖVERGIVNA

F.D. ÅVISA FILMKOMMIKER

BRÅDMÅTT

BLAD

ÖPPNAS I JANUARI

FARA

KAN TOS HETA BIDRAG

KAN TÄS PÅ FLUGA

ENG. STAD SES I GRUS

GÅR GÅR NA PÅ OST

KÄND ELM-SÅTER

I RÅKNERAMSA ÖRNARE

FÄR LAGER KRANS I MORA

GATA FÖR DE GAULLE

BE-LÖPER SIG TILL

LEDNING MEN ET REGI MICKEL

HAR INTERNATSKOLA

SES VID SKÖRD

TRÖTT OCH NERE

MÅTT

VAR DET I INGOS HÖGER

UTSETT

PIL-PLATS VIRKESSTAPEL

BRUKAR SNÅTARE

STOD MOSES NÄRA

BÖRJAR SAGA MED I SPRIT

BRUKAR KNYTAS

HAR SETTS FÖRSPÅND

SÅDAN VÄNING SÖKER MÅNGA

GÅR ARM-KROK

nr 2

Namn

Adress

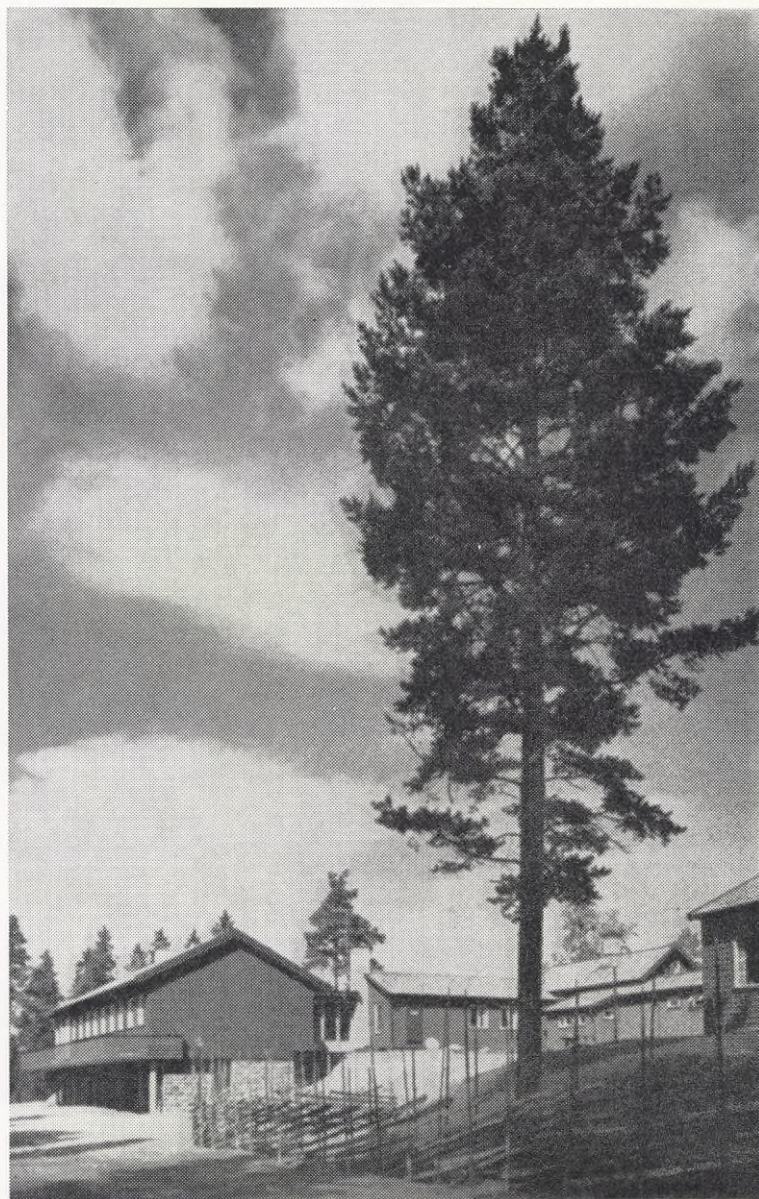
Postadress

Lösningarna måste vara Status redaktion, Box 3196, Stockholm 3, tillhanda senast den 10 mars. För att få delta i tävlingen skall tävlingsbrevet vara märkt "Bildkryss nr 2". — Tre priser utdelas som vanligt, nämligen ett på 25, ett på 10 och ett på 5 kronor. Lösning och pristagarnas namn meddelas i Status aprilnummer.

RHL-information



Centrum för fysisk träning och härligt friluftsliv...



Är "Hemlingbystugan", ca 3 km från Gävle Centrum — läs Siv Hellströms synpunkter på konditionsträning för hjärt-lungsjuka på sid. 20!

Tre föreningskvinnor med norrlandskt ursprung tar till orda på följande sidor, ger oss synpunkter på möjligheter och förutsättningar i dagens värld för föreningsfolket.



Hjärt-lungsjuka har ännu inte kommit med på fullt allvar i den handikappidrott som nu är på gång. — Vi bör finna lämpliga former för ett aktivt idrottsutövande — former som är ur hälsosynpunkt acceptabla — säger Siv Hellström, sekreterare i Gävleborgs läns centralorganisation för hjärt- och lungsjuka.

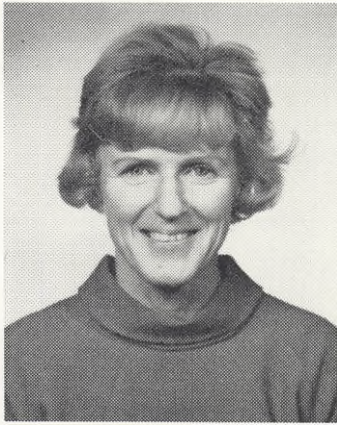


Om medlemskontakt "på humanare sätt", om föreningen som uppsökare i glesbygder m. m., har Florence Persson i Umeå en hel del att säga oss. Ensamhet och isolering, resor som tar hela dagen för att komma till föreningsträffen är ingenting ovanligt uppe i norr.



Samverkan, "stordrift" i större enheter för att göra handikapprollen slagkraftigare, är ett tema som Mildred Betzén spinner på. Hennes synpunkter finns i den tredje intervjun.

Fysik och kondition behöver stärkas hos hjärt-lungsjuka



Siv Hellström

Föreningskvinnan längst i syd inom den norrländska geografien är Siv Hellström i Gävle. Hon kom till Gävleborgs Centralorganisation för Hjärt- och Lungsjuka 1965 och tog hand om ämbetet som sekreterare. På den posten är hon en ljus och glad färgklick på möten och kurser. Och det kan behövas i jobbet med tungarbetade socialproblem. Strängt taget är jag ingen "riktig gävlebo" anförtror hon. — Jag är född i Järvsö i Hälsingland.

Siv är skidlärarinna och när vi fick henne på tråden var det bråttom med förberedelserna för en kurs i Storlien, men sin syn på dagsläget inom föreningsjobbet gav hon oss ändå, sammanfattad i nedanstående brottstycken ur ett telefonsamtal.

Det är klart att när Siv Hellström kommer in på vårt arbete inom RHL så har hon en del synpunkter också på det jobbet, men eftersom hon har skidskola, är hemma i skidteknik och konditionsträning, så glider samtalet över just till det som rör rent fysisk fostran. Siv menar att idrott i lämpliga former borde komma hjärt-lungsjuka tillgodo på ett helt accepterat sätt. Vi har inte hittat vägarna dit. Hur ska vi börja? De initiativ som tagits vid Södersjukhuset i Stockholm med speciell konditionsträning för hjärtsjuka är planer vi måste försöka föra vidare. Även inom föreningsrörelsen. Men formerna har vi inte riktigt hittat ännu.

— Det borde vara något för oss att tänka på, det här med kondition och fy-

sisk träning, menar Siv, själv vältränad, liksom hela hennes familj. — Vi har nog haft saken uppe till diskussion inom CO, där man haft funderingar kring den motionscentral Gävle lasarett har, numera flyttad ut till Hemlingby, cirka 3 km från Gävle centrum.



— Tänk om vi kunde komplettera den här konditionscentralen med lämplig konditionsträning, undervisning i lämpliga idrottsformer, hälsotest osv., speciellt för hjärt-lungsjuka, fortsätter Siv. När man tar del av hennes snabbeskrivning av "Hemlingbystugan", rycks man med, mer eller mindre mot sin vilja. Utan tvivel behövs en uppräckning i fysisk aktivitet, jämfört med t.ex. de rörelsehindrade och döva, grupper som byggt upp en respektgivande idrottsaktivitet under senare år, även hos de hjärt-lungsjuka. Nu förefaller, åtminstone för oss osakkunniga på området, Sivs "utförsåkningsprogram på skidor" i starkaste laget, men man kan ju variera konfekten. Därför känns det

Kommunerna i blickpunkten...

Vid årsskiftet var handikapputredningen färdig med sin inventering i landets kommuner.

RHL har tillställt lokalföreningarna häften med siffror och uppgifter om lokala behov och önskemål.

Ordna en träff med "de egna "kommunalgubbarna" om aktuella åtgärder inom Din förenings område — debatt, frågor!

skönt att hänga upp sin slutkommentar på Sivs lugnande besked: — Alla som är osäkra på sitt hälsotillstånd, före innan dom börjar träna, bör genomgå ordentlig test. Sen återstår bara för oss att på det här stadiet låta frågan gå vidare till RHL-folk landet runt.



En härlig tur i terrängen (är det man och fru som tävlar inbördes om "förlust" av så och så många hekton?) i trakterna kring "Hemlingby".

Medlemskontakt

STORT PROBLEM I GLESBYGDEN

— Jag är ibland tveksam om huruvida vår föreningsrörelse ska kunna fortsätta i nuvarande skick, inleder Florence Persson sina funderingar. Förbundsorganet Status, dess betydelse har jag bevis på — särskilt från ensamma människor som gett sig till känna om det blivit avbrott i distribueringen. Men försäljningen av Status går trögt. De som verkligen skulle behöva den extra inkomst försäljningen ger är ej hågade för uppgiften. Och var få fram så ideellt intresserade människor bland stressade, fullt sysselsatta människor? Jag undrar om möjlighet finns att i Status publicera något litet inslag av terapiverksamhet. Kanske skulle sådant stimulera någon ute i glesbygden till något hemarbete för ev. försäljning. Uppslag kan kanske inhämtas genom någon arbetsterapeut eller hemkonsulent.

Medlemskontakt... på ett humanare sätt...

Vad lotteriet beträffar, säger Florence Persson, så är det väl nödvändigt för förbundets ekonomi, men nog verkar det tjugtigt, år efter år, att återkomma med samma påtryckning till medlemmarna. Man skulle istället kunna kontakta dessa medlemmar "på ett humanare sätt". De ensamma medlemmarna har alltid legat mig varmt om hjärtat. Ute i glesbygden blir det för dyrt för dem att söka sig till tätorterna, till förströelser och kontakt med andra människor. En fördel har de dock, en stor fördel — de kan röra sig fritt i skog och mark. Något som stadens ensamma, instängda i hyreshus, får sucka efter. Måtte vi som kanske är mera rörliga av oss — som kanske har bil att tillgå — tänka på dessa isolerade någon gång, då vi åker ut till badplatsen eller gör en utflykt, vart som helst. Det vore önskvärt att möjlighet gavs att kunna bidra med resekostnader för dessa som kanske drar sig för att möta upp till föreningsträffar av ekonomiska skäl. Resor på upp till 6—7 mil för ett föreningsmöte — och en bussresa som tar hela dagen i anspråk — är inget ovanligt i våra trakter. Och dessutom kostar det pengar...

Föreningen som uppsökare...

De sociala tjänstemännen säger ofta: "Vi kan inte uppsöka folk för att erbjuda sociala bidrag, utan de måste själva förmå sig att söka sådant." Här kommer ju Flo-



Florence Persson

Att få fram aktivt föreningsfolk i ett samhälle med så flitigt sysselsatta människor som vi har är svårt, säger Florence Persson, verksam inom RHL:s föreningsrörelse i Västerbotten.

Florence Persson har haft olika poster inom rörelsen, ordförande en tid, kassör en period, nu styrelseledamot och kringblickande föreningskvinna med erfarenheter. Hon fanns med i styrelseprotokollen redan 1958.

Kringsyn är rätta melodin i den här intervjun, som inte saknar uppslagsändar. — De ensamma har alltid legat mig varmt om hjärtat, understryker Florence alldeles särskilt. Man förstår. Ensamhet, långt mellan gårdarna, isolering finns så att säga i landskapet Västerbottens geografi. Här, om någonstans — och det gäller väl också grannarna i Norrbotten — behövs den transportservice man i hela landet talar så mycket om. Tyvärr praktiserar man den ännu bara sporadiskt — och då gäller det mest transportservice för handikappade i tätorter!

rence in just på "den uppsökande handikappvård" som en statlig utredning talar så vackert om. Men hon har en annan aspekt — problemet sett från föreningsidan. Det borde finnas möjlighet för någon inom föreningsstyrelsen att resa ute i föreningens område för att få bättre kontakt med medlemmarna — bilda sig en

uppfattning om hur de har det i sin hemmamiljö. Undersöka i vad mån de kan få hjälp med sådant de av olika skäl inte kan förmå sig att ta itu med. Djupare sett, menar Florence, kan sådant liva upp förstärkta och betryckta... en bättre kontakt från föreningen kan måhända på sitt sätt bidra till att minska antalet alkoholister och självmordskandidater... Personlig uppmuntran kan betyda så mycket.

Tekniska hjälpmedel — bostäder till rimliga priser

Möjlighet att erhålla tekniska hjälpmedel (tvättmaskiner, dammsugare etc.) har varit till stor glädje för många. Det som så livligt debatterats på kongresser och veckoslutskurser — bostadsfrågan och större kvot av mindre lägenheter — anser jag fullt motiverat. Det är ju för vansinnigt, att det skall byggas så stora och dyra lägenheter att de får stå tomma en längre tid, när det i många utdömda små lägenheter bor familjer, år ut och år in, och betalar ockerpengar till samvetslösa fastighetsägare. Ytterligare påtryckning bör göras från förbundshåll till kommuner med låga bostadstillägg.

Mera arbetsdirektiv bör även ges ut till lokalföreningarna. Jag tror att ordförandena saknar sådana. Tidigare var månadsprogram införda i RHL-bladet — tyckte detta var bra när jag själv var ordförande. Veckoslutskursen på Fjällfarargården har ej blivit så populär från våra deltagares sida. Slopa den och lägg denna kostnad på Bommersvikskursen istället. På den sistnämnda kursen hölls goda föreläsare och kursen var bra upplagd i olika spörsmål, som rörde handikappade. Lägg gärna in uppslag till förströelser och programpunkter att användas vid föreningsmöten i förbundets kursverksamhet.

Ja, detta var några synpunkter från mig uppe i norr med hälsningar, sammanfattar Florence Persson i Umeå.

Status

ger sociala och medicinska fakta
i lättläst form.

Bättre "Image" - RHL måste synas mera i den aktuella debatten

Säger Mildred Betzén

Så var det synpunkterna då. Som driven sekreterare och van att handskas med papper har Mildred Betzén stolpat upp sina meningar om vår föreningsgemenskap i korta teser. Vi ska inte utöva någon censur på förbundsledningen ev. obehagliga sanningar, men vi tycker att några av teserna i "Millans" funderingar kring våra aktiviteter (eller brist på sådana!) behöver kommenteras en smula. Det finns tankar, som så lätt går förlorade i en intervju om man inte sätter lite extra fyr under dem. Det är nog riktigt att "stordrift", eller samverkan i större enheter, är något för handikappförbunden att utveckla vidare. Rent praktiskt, administrativt och företagsmässigt, borde samverkan kunna ge de olika handikappförbunden betydande fördelar ekonomiskt. Man skulle t.ex. kunna få fram billigare och slagkraftigare trycksaker och billigare kanslikostnader. Det finns redan exempel på att det gått lättare för handikappföreningarna på olika håll att få sin lokalfråga ordnad, om man gör en gemensam framställning om anslag. På några platser har vi sett hyggliga föreningslokaler och samlingsrum, tillkomna genom att föreningarna i samverkan kunnat enas om en plan för användning av lokalerna, var och en för respektive ändamål. Kanslikostnader, skrivarbete etc., har också centraliserats, men på så sätt att flera föreningar kunnat utnyttja resurserna, skrivhjälp, kontorsmaskiner etc. En sak är emellertid viktig att komma ihåg: de olika föreningarna måste vara eniga om sådana här saker. Om "vi vill" och inte de andra går med på noterna — då blir det tyvärr ingenting av med det hela. Tanken på "stordrift" i större enheter — där så kan vara lämpligt — är frågor vi inte bör försumma att ta upp i lägen som är gynnsamma för sådana planer. I övrigt ska vi inte tumma på synpunkterna. Så här talar "Millan", rent och oförfalskat i egen regi:

◇

RHL har — som så många andra förbund — svårt att få föreningsverksamheten att fungera effektivt. Anledningen torde vara att de mera påtagliga problemen, typ "mat för dagen" är lösta — de mera teoretiska tbc-problemen har inte samma förmåga att engagera. Numera måste förbundsarbetet bestå i bevakning och aktualisering av frågor som berör våra sjukdomsgrupper — och detta sker ju också i allt större omfattning!



Mildred Betzén

En kvinna från "nordligaste norr" är Mildred Betzén. Hon ifrågasätter själv sin lämplighet i nuet — att representera Norrbotten på kvinnosidan — eftersom hon sedan åtskilliga år varit stockholmare, numera bosatt i Jakobsberg. Men meritlistan är nog så norrbottensk: kom med i föreningen Koncento i Luleå 1951, blev sekreterare i föreningen, upp-täcktes av förbundsledningen på en kurs på förbundsskolan Bommersvik 1954. Det ledde till att "Millan" fick plats på RHL:s förbunds-kontor i Stockholm. Det blev sju år i det centrala förbundsjobbet — från 1955 till 1962. Sedan kom "Millan" till arbetsförmedlingen i Solna som arbetsvårdstjänsteman. Föreningensjobbet omhuldar hon dock varmt, alltså vid sidan om hushållsbestyren, och det sker numera inom föreningen för hjärt- och lungsjuka i Stockholm (Fhlis): medlem sedan 1955, sekreterare i Centralstyrelsen, flitig medarbetare i föreningens medlemsblad m. m. Om "Millan" tvekar om medverkan i "norrlandsnumret" så tvekar inte vi: hon är väl kvalificerad, trots utflyttningen från Norrbotten, vår föreningsrörelse har hon förblivit trogen, även på sydligare breddgrader!

I detta sammanhang måste enligt min uppfattning förbundets s.k. image uppmärksammas. RHL skall alltså "synas" i den aktuella debatten, komma med kommentarer till tidningsartiklar och tillrättaligganden där så behövs. Reportage i anslutning till dagsaktualiteter — t.ex. en intervju med Sven Wedén om hans fem år på Romanäs på 30-talet, ev. med en jämförelse med nutida vårdförhållanden (partifärg m.m. torde sakna betydelse i ett sådant sammanhang). Värdet av aktuella inlägg i Status är stort även om Status är en månadstidning.

När det gäller förbundsverksamheten på längre sikt tror jag att utvecklingen som i många andra verksamheter går mot "stordrift". Även handikapporganisationerna måste för att bli slagkraftiga fungera i större enheter. Vilka intressegrupper som kan arbeta gemensamt och hur sådana stororganisationer skall byggas upp avstår jag att yttra mig om — att det blir åtskilliga problem att ta ställning till är självklart.

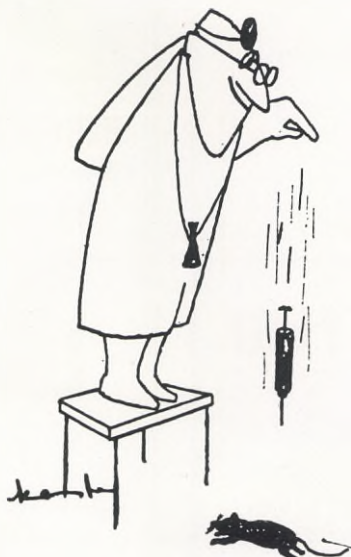
För de läsare, som ev. inte förstår innebörden av riksdagsman Sven Wedéns förekomst i denna intervju, vill redaktionen upplysa om följande. En intervju med herr Wedén förekom i en stockholmstidning, Aftonbladet, vid årsskiftet. Det rörde sig om en politisk grej, även om en del personliga data om herr Wedéns utveckling som människa och politiker inramade artikeln. Artikeln rörde sig mest om politikern, mindre om tbc-patienten, men uppgiften om de fem sanatorieåren, vilka ligger långt tillbaka i tiden, fanns med. Enligt uppgift i Aftonbladet inträffade den huvudsakliga sjukdomsvistelsen vid Romanäs från herr Wedéns fjortonde till nittonde år — det var alltså som mycket ung han var sanatoriepatient. I detta sammanhang vill redaktionen endast tillägga, att det torde finnas gott om människor i offentlighetens ljus — och på framträdande platser i samhällslivet — med en tbc-sjukdom som personlig bakgrund. Därmed är inte sagt, att det inte skulle vara duktigt gjort av en f.d. tbc-patient att som herr Wedén avancerat ända upp till posten som partiledare för ett politiskt parti.

Följ vad som händer på handikappområdet
Läs Status under 1968!

Ni kan söka hos RHL

1. Konvalescentvårdsbidrag
2. Hemhjälsbidrag för husmödrar som behöver konvalescentvistelse på något av våra hem.
3. Tekniska hjälpmedel såsom tvättmaskiner och andra hjälpmedel som underlättar en handikappads hemsarbete. Behovet skall styrkas genom kurator och ansökan kan ske genom lokalförening eller direkt till Riksförbundet för Hjärt- och Lungsjuka.

På högsta medicinska nivå...



(Ur PULS, Internationell Läkartidning)



Nu tar folk som vet **REVIGÖR** TONICUM

Maten har under vintern lägre halt av vitaminerna A och C m. fl. Genom lagring, kokning, återuppvärmning kan ytterligare vitaminer förloras. Men en matsked REVIGÖR Tonicum har alltid människans hela vitaminbehov för ett dygn. Receptfritt på apotek och i hälsokostaffärer. Pröva REVIGÖR!



AB CARLS-BERGH BIOKEMISK OCH FARMACEUTISK FABRIK

ADRESSLISTA ÖVER KONVALESCENTHEM

Helårshem:

Konvalescenthemmet Björkefors,

Sunne (Värmlands län)
Husmor, tel. Sunne 0565/271 65

Fjällfarargårdens Konvalescenthem,

Postfack 45, Undersåker
(Jämtlands län)
Föreståndare, tel. Undersåker 11

Fritidsgården Ramnås,

Postfack 42, Torup (Hallands län)
Husmor, tel. Torup 0345/201 38

Konvalescenthemmet Asen,

Åsljunga (Kristianstads län)
Husmor, tel. Klippan 600 09

Sommarhem,

öppna maj-september

Svanholmens Vilohem,

(Malmöhus län)
Föreståndare, tel. 0479/117 14

Långsjöns Semesterhem,

Asarum (Blekinge län)
Husmor, tel. 0454/260 11

UPPLYSNINGAR:

Hemmen förmedlar konvalescentvårds- och rekreationsvistelse för lungsjuka och f. d. lungsjuka. Andra kategorier sjuka på läkares ordination och inrådan.

Ansökan om plats göres direkt hos hemmet. Ansökan om friplats sker hos Riksförbundet för Hjärt- och Lungsjuka, Box 3196, Stockholm 3.

Tel. 08/20 09 23, 20 09 24.

Lungsjuka husmödrar kan även erhålla bidrag till hemhjälp under sin konvalescentvistelse. Ansökan sker genom kurator.

Höjda vårdavgifter vid konvalescenthemmen

Härmed meddelas att vårdavgiften vid våra konvalescenthem fr.o.m. den 1 januari 1968 höjes till 30:— kr per dag.

I övrigt hänvisas till RHL:s cirkulär angående konvalescenthemmen (till kuratorer m. fl.) av den 15 dec. 1967.

Riksförbundet för Hjärt- och Lungsjuka (RHL)

TÄNK PÅ

HJÄRT- OCH LUNGSJUKAS

BLOMSTERFOND



Postgiro 95 00 11

Borås Exportaffär

Köpare till

Järn- och Metallskrot samt Textilavfall

Kräkeredsvägen 6 — Telefon 033/11 56 20

BORÅS



Garner för vävning
och stickning.

Ryamaterial, såväl
nockgarn som bottnar.

Beredning av handvävda tyger, filter, plädar och
scharlar m. m.

BERGÅ FÄRGERI & ULLSPINNERI AB

Arkhyttan, St. Skedevi. Tel. 0225/450 00
Järnvägsadress Falun C.

GEFLE METALLGJUTERI

SVEN G. DAHLQVIST

Upplandsgat. 9, Box 251 Telefon 026/11 44 99
GÄVLE

Utför metallgjutgods i alla rödgodslege-
ringar i styckevikter upp till 600 kg.
Lagerbussningar alltid i lager.

BEGÄR OFFERT

Lundin & Lindberg



Tel. 016/13 13 64 Väduren 21 Tel. 016/13 13 64

ESKILSTUNA

KÖP

SOLSTICKAN!

Kök

för handi-
kappade

Vid projektering och behov av spe-
cialsnickerier begär offert.

Vi levererar under ansvar och i sam-
arbete med SVCR (Svenska Central-
kommittén för Rehabilitering)

AB EGNA BOSTÄDER

Box 71 Norrköping Tel. 011/12 18 64

Tillverkare:

BRÖDERNA GRANBERG SNICKERIFABRIK
Norrköping - Tel. 011/12 12 24 - 12 23 70



EKS AERO

FLYGER ALLT MELLAN HIMMEL OCH JORD

FLYGCHEF:
Olle Ek - 132 80

TEKNISK CHEF:
Mart Reskow - 156 80

Adress: MANGIGATAN 12, KIRUNA

Ingv. Forsberg

Smides- &
Mek. Verkstad

BODEN

Strandplan 5. Tel. 0921/110 72

— REKOMMENDERAS —

AB LULEÅ BOKHANDEL

Den 120-åriga Bokhandeln i
STADSHOTELLET

HOTELL HERKULES

Kungsgatan 21—23, BODEN - Tel. 149 20 växel

Nytt Modernt - 36 rum - TV-rum - Uppackningsrum

VINRESTAURANG

Beställningar av alla slag emottages

E. Lundberg

Centralhotellet

LULEÅ - Tel. 102 80 vx

Modernt — Bekvämt — Centralt

BÜRÉN & NILSSON

1:a klass Herrekipering och Herrkonfektionsaffär

Storgatan 40 - Tel. 122 60

LULEÅ

REKOMMENDERAS

Gynna

svenskt näringsliv

Norrbottnens Turisttrafikförbund

SPORTFISKEBYRÅ

ÖPPEN 20/6—15/8 1968

Sandviksgatan 40, Luleå. Tel. 0920/222 90

Allsidig rådgivning för fiske i Norrbotten

STICKAT och VIRKAT

Ni erhåller de senaste modellerna i årets tjugiga färgnyanser om Ni rekvirerar vår stora färgkarta som sändes gratis och portofritt.

Allt flera — köper mera från

GARNCENTRALEN

Fack 15, PITEA. Tel. 0911/101 50

Till GARNCENTRALEN
Fack 15, PITEA
Tel. 0911/101 50

V. g. sänd prover och netto-
prislista

Namn

Adress

Postadr.

Status 2/68

CHARKOFABRIKEN

SKELLEFTEA

löser Edra matproblem på ett rationellt och prisbilligt sätt enligt electronmetoden.

Vi levererar i dag från vårt moderna storkök vår färdiglagade mat till industrier, barer, motell, konditorier från Gävle i söder till Kiruna i norr, i hygieniska kyl- och frysboxar.

CHARKOFABRIKEN SKELLEFTEA

ledande charkuteriföretag i övre Norrland
Nederlag: Luleå — Kiruna — Haparanda

BORGEN FÖR SNICKERIER MED KVALITET...

Allt i snickerier för flerfamiljshus och enplansvillor
Vi kan tillgodose alla behov av snickerier, bl. a.

**GARAGEPORTAR - INDUSTRIPORTAR -
SPECIALINREDNINGAR (SKOL- och SJUK-
HUSINREDNINGAR) - FÖNSTER - DÖRRAR
STANDARDINREDNINGAR**

Tag kontakt med oss för närmare upplysningar!



**NORRBOTTENS
SNICKERICENTRAL**

Ekonomisk förening

Nygatan 11 - LULEÅ - Tel. 0920/223 91, 213 91

FURUMÖBLER

för

**HEM och
FRITIDSSTUGA**

Specialité: **INREDNINGAR**

till

SJUKHUS

SKOLOR

AFFÄRER

etc.

WIKLUNDS MÖBELFABRIK

Box 80, Öjebyn

Telefon 0911/600 35

LÄDER och SKINN

för handskar, väskor, portföljer
och läderplastik

**Leverantör till sjukhusens
arbetsterapiavdelningar**

C V KLINT

Lilla Nygatan 11 — STOCKHOLM

Telefoner: 10 23 38 - 20 03 68

IC Motell Öjebyn

12 rum 28 bäddar, alla rum med dusch, tel. och TV.

Parkering under tak.

*hälsar Er
välkommen*

BAR med god och vällagad mat.

Turister som önskar god service, lugn och trivsamt miljö väljer

MOTELLET ÖJEBYN

Där kan man även besöka kyrkstaden med sina orginella kyrkstugor samt njuta av Norrbottens vackraste sommarlandskap.

Telefon Piteå 0911/607 80 växel



KIOSK

Från Kiruna i norr till Trelleborg i söder



TEMPO

goda varor till låga priser



Satsa på Norrbotten!

Norrbotten har 90 % av landets hittills kända järnmalmstillgångar samt stora tillgångar av koppar och industrimalmer. Skogarna täcker 1/6 av rikets produktiva skogsareal och bildar bas för skogsindustrierna inom och utom länets gränser.

Av landets återstående utbyggnadsvärda vattenkraft finns drygt 1/3 i Norrbotten.

Men Norrbotten är också rikt på arbetskraft. Detta har medfört problem.



Nya arbetstillfällen måste skapas. Företagare, innovatörer och alla med goda, lönsamma idéer är välkomna till Norrbotten. Landstinget stöder företagsamhet genom bidrag till företagareföreningen och andra näringsfrämjande organisationer. Landstinget har också en egen kontaktman i näringsfrågor. Han träffas på tel. 0920/238 90.



Norrbottens läns landsting har — i likhet med andra landsting — sina huvuduppgifter inom hälso- och sjukvård samt inom yrkesutbildning. Landstinget vill dessutom medverka till att Norrbottens enorma tillgångar kommer att utnyttjas på bästa sätt till gagn för länets invånare.

NORRBOTTENS LÄNS LANDSTING