

Det här verket har digitaliserats vid Göteborgs universitetsbibliotek.
Alla tryckta texter är OCR-tolkade till maskinläsbar text. Det betyder att du kan söka och kopiera texten från dokumentet. Vissa äldre dokument med dåligt tryck kan vara svåra att OCR-tolka korrekt vilket medför att den OCR-tolkade texten kan innehålla fel och därför bör man visuellt jämföra med verkets bilder för att avgöra vad som är riktigt.

This work has been digitised at Gothenburg University Library.
All printed texts have been OCR-processed and converted to machine readable text.
This means that you can search and copy text from the document. Some early printed books are hard to OCR-process correctly and the text may contain errors, so one should always visually compare it with the images to determine what is correct.



• HVAR 8 DAG •

ILLUSTRERADT

MAGASIN



KRONTORPS MÖLLA, ARLÖV. — AMATÖRFOTO. E. G. KOCK, MALMÖ.

22:DRÅ ÅRG.

DEN 24 APRIL 1921

N:o 30

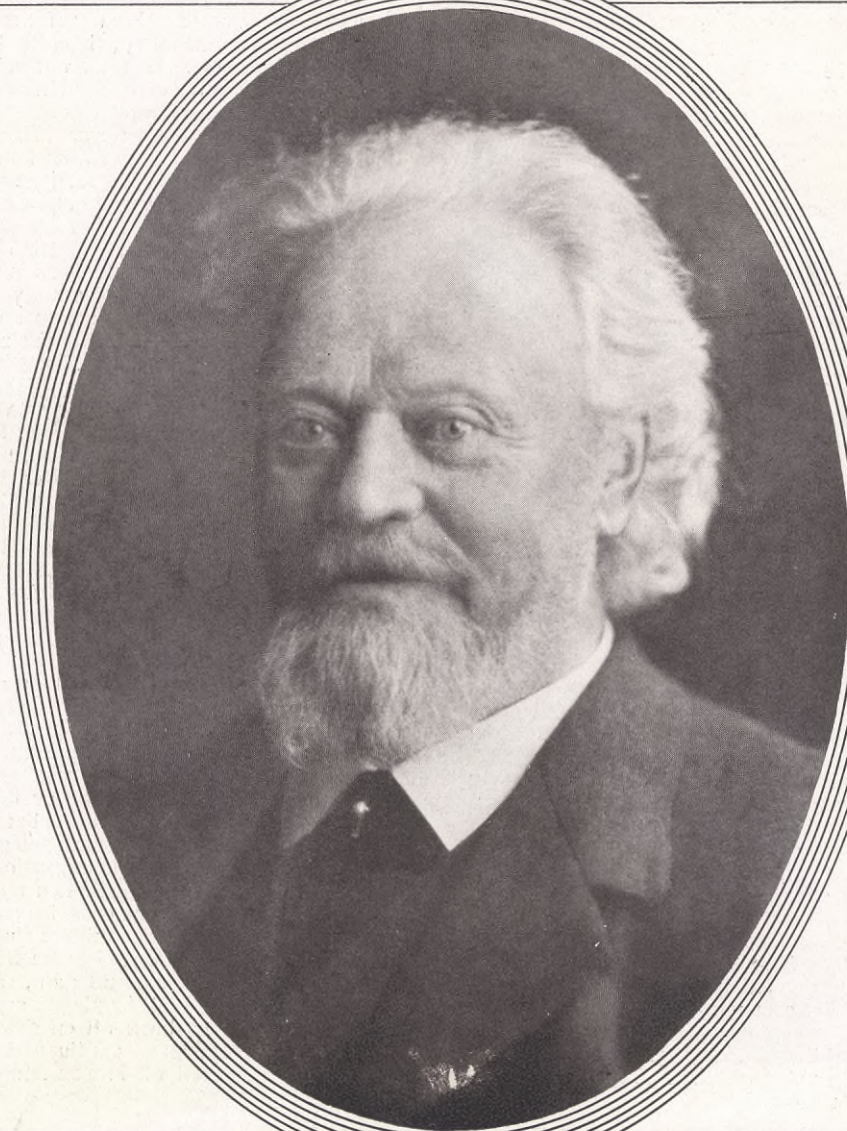


Foto. Flodin, Stockholm.

Kliché: Gots Rithyrå & Klichéanstalt, C:o.

Skendahl

LARS STENDAHL.

TILL PORTPÅTTET A FÖREGÅENDE SIDA

Den 31 mars gjorde Stockholms och hela Sveriges mest bekante allmänne åklagare, stadsfiskal Lars Stendahl, sin sorti från den tjänstemannabana han i trettiofem år med heder tillhört. Redan för åtskilliga år sedan hade han avgått från sin ställning som chef för huvudstadens detektiva polis och från den 1 april har han nu också på begäran erhållit avsked med pension från den av honom innehavda stadsfiskalsysslan. Med honom trädde tillbaka en av vårt lands utan gensägelse mest betydande begåvningar på kriminalpolisens område.

Lars Stendahl är till börden halländing. Född i Eldsberga den 22 mars 1852 är han son till kyrkoherden, sedermera prosten över egna församlingar Lars Olof Stendahl därstädes och dennes maka Sara Sofia Hammar. Fadern erhåller i Skarstedts herdaminne epiteten "rättfram, foglig, människovänlig". Han var även kommunalt och politiskt intresserad, ledamot av Hallands läns landsting och av prästeståndet vid representationsreformriksdagen 1865 samt en varm främjare av skarpskytteväsendet. Även farfadern var prästman och en tid, även han, kyrkoherde i Eldsberga, men därefter anknyta anorna till den halländska bondeklassen och i själva verket gingo Lars Stendahls tidigaste intressen i riktning mot jordbruket. Sin första mera grundläggande utbildning fick han i en lantbruksskola, som ung man verkade han därefter 1873—75 som länsgenon i födelse-länet och försökte sig de följande åren som självständig praktisk jordbrukare. Först fram mot trettioårsåldern sökte han sig, år 1880, in vid Stockholms poliskår och här dröjde det icke länge, förr än det visade sig, att han kommit på sin rätta plats. Redan 1886 hade han avancerat till tredje kommissarie vid detektiva avdelningen och förordnades samtidigt till biträdande stadsfiskal, tio år senare vart han tredje stadsfiskal och t. f. detektivchef, år 1902 blev han ordinarie chef för Stockholms polisverks detektiva avdelning och erhöll förordnande som andre stadsfiskal samt förordnades slutligen 1904 till förste stadsfiskal. Från chefskapet för detektiva avdelningen trädde han tillbaka med 1907 års utgång och har nu som ovan nämnt även lämnat stadsfiskalsbefattningen.

Det är framför allt som detektivchef Lars Stendahl gjort sig ryktbar. När han första gången ställdes i spetsen för huvudstadens detektiva polis, var denna i stort behov av en grundlig uppryckning och detta var även vad den fick. I besittning av en sinnet; friskhet och rörlighet, som var hans levnads morgongåva på samma gång som den är hans ålders fortsatta behållning, visade han sig tidigt som en utmärkt spanare, vilken av till synes obetydliga biomständigheter intuitivt förstod att med slagrutemässig säkerhet skapa sig en bild av sakens verkliga sammanhang och därefter med okuvlig energi framdriva bevisningen för denna bilds riktighet. Han var, sades det om honom, då han stod på höjden av sin detektivbana, en bister och hänsynslös "gåpåare", som förstod att göra till verklighet ordspråket om polisens långa armar, när det gällde brännvinsadvokater, utprässare eller andra individer, som sökte brandskatta sina offer med tillhjälp av deras privata hemligheter, deras lättrogenhet eller fruktan för skandal. Det är ej ägnat att förväna, om han i detta goda uppsåt någon gång icke blott lät den formella rätten tråda åt sidan, utan även understundom träffade miste och därigenom förorsakade misstänkta oförskyllt lidande. Men dessa sistnämnda fall voro helt visst sällsynta i förhållande till det uppseende de väckte, och de, som voro ivrigast att kasta sten på den fruktade, voro nog de, som minst fattade en detektivchefs vanskligheter, hans arbetsbörda och utom tjänsterutinen liggande uppgifter. Så gott som dagligen ske sålunda hos detektiva polisen anmälningar,

tillkomra än av oförstånd, än av hysteri och svart-sjuka, än under bakrusets inflytande eller i överrining, anmälningar, vilka det icke bör falla en klok detektivchef in att underkasta en blott formellt-rättslig behandling, utan som kräva en konfidentiell handläggning i förlikningssyfte. Mången gång kunna härigenom stora olyckor förebyggas för de enskilda individerna utan att något som helst materiellt samhällsintresse trädes för när, och enligt många samstämmiga vittnesbörd skall Stendahl i detta hänseende icke blott ha varit i besittning av den riktiga uppfattningen, utan ock av det rätta handlaget. Man uttalade om honom nästan som en förebråelse att han i tjänsten var absolut främmande för allt känslotänkande. I själva verket var detta väl snarast en förtjänst. Frånvaron av känslotänkande är ingalunda liktydig med hårdhet och i de olyckornas värld, vari detektivpolisens verksamhet till huvudsaklig del är förlagd, gäller det mera än annorstädes att städse räkna med livets realiteter. Det klandervärda, som till äventyrs vidlådde "systemet Stendahl", låg nog icke åt detta håll. Fanns det, var det snarare att söka i förhållanden, som icke bero av enskilda polisrepresentanter, utan på det närmaste sammanhänger med vår föräldrade brottmålsprocess och dess bristande hänsyn för medborgarnes individuella frihet och säkerhet.

Över sina personliga detektivbragder har Stendahl icke älskat att hovera. Han har fått anbud att ge ut sina minnen, som många andra detektivchefer gjort, men han har icke antagit dem. "Brott avskyr jag att tala om — men jag avskyr inte brottslingarne", yttrade han. "Det finnes bara en kategori människor jag känner antipati för och det är de karaktärlösa. Och det finnes brottslingar med glänsande karaktärer. Jag har eljest lärt mig under mitt härliga, intressanta arbete, att de flesta människor äro lika goda och lika onda, fast det dock inte finns två människor, som äro varandra lika. Men de rakryggade människorna äro tunnsädda, jag kan nästan räkna dem jag mött". Lars Stendahl var visst liksom sin fader, "rättfram, foglig och människovänlig".

I ett fall har han emellertid gripit till pännan. Det gällde de bekanta oljeskandalerna vid flottan för ett tiotal år sedan, vilkas undersökning Stendahl fick sig anförtrodd. Det lider intet tvivel, att hans publikation av därvid gjorda upptäckter både var väl motiverad och en samhällsgagnelig gärning.

Lars Stendahl har även haft säte i riksdagen. På hösten 1909 överraskade Hallands läns landsting all mänheten med att erinra sig hans halländska börd och invälja honom i första kammaren. Att han här slöt sig till det konservativa partiet, var endast vad man kunde vänta. Han kvarstannade i kammaren under tre riksdagar och utsågs vid dem alla till suppleant i lagutskottet. Det var dock icke blott som motståndare till nyheter på lagstiftningens, enkannerligen strafflagstiftningens område han uppträdde. Vid 1910 års riksdag väckte han sålunda uppseende genom sitt skarpa uppträdande mot förvaltningsmissförhållandena vid flottan. "Vid en granskning av flottans räkenskaper", yttrade han, "kan man enligt min mening frestas påstå, att ehuru riksstaten upptager anslag till flottan av olika natur, såsom reservations- fasta och förslagsanslag, det likväl i praktiken anses tivelaktigt, huruvida det i verkligheten existerar mer än ett anslag för flottan, femte huvudtitelns slutsumma, som icke kan överskridas". Även i andra frågor var han rakryggad nog att gå emot sitt parti, såsom då han yrkade avslag på det 1911 framlagda arbetsavtalslagstiftningsförslaget, men bifall till en riksdagsskrivelse om tillägg till förordningen om tjuguarig hävd i syfte att skydda statens rätt till kronan frångången egen-dom.

Hvar 8 Dag inleder med veckans nummer en nyhet i sitt program, planen att å denna sida bringa porträtt anslutna till mera beaktansvärda nya företeelser inom svensk tonkonst. Vi göra sålunda början med en ung tonsättare, som nyligen fått en symfoni uppförd i Göteborg och en pianist eller rättare sagt ett pianistpar, som vunnit en betydande framgång i Stockholm. Vår avsikt är att med den regelbundenhet omständigheterna medgiva, fortsätta dessa korta "Svenska musiknyheter".

Hilding Rosenberg har den musikintresserade allmänheten kanske känt till namnet såsom innehavare av ett statens tonsättarstipendium. Den 6 april framförde d:r Wilhelm Stenhammar med Göteborgs symfoniorkester för första gången ett större verk av honom, nämligen hans symfoni n:r 2, vilken fick ett genomgående gynnsamt mottagande av både press och publik. Framför allt framhåller man hans starka instrumenteringstalang. Utom tre symfonier och några fantasiestycken för orkester har Rosenberg skrivit åtskilliga kammarmusikverk samt ett antal sånger.

24 April 1921 Lösnummer 35 öre
HVAR 8 DAG
 • ILLUSTR. • MAGASIN •



Kliché: Goës, Gbg.
 OMSLAGSVIGNETTEN TILL FÖRELIGGANDE N:R 20.
 I rödbrun dubbeltonfärg.
 Den franska sådespelerskan Mille Hømery, efter porträttstudie av Aage Remfeldt, Kristiania.

Uno Sundelin är mera bekant. Han har utgett för flere år sedan från konservatoriets pianoklass, där han var elev av prof. Lennart Lundberg, och väckte genast uppmärksamhet för sin starka virtuosa begåvning. Nyligen konserterade han efter något års tystnad åter i Stockholm och vann en avgörande framgång. Kritiken var ense om att framhålla hans senaste utveckling mot ett djupt förändligt spel. Vid samma tillfälle passade han på att för publiken presentera sin unga hustru — *Rose Gräns*. Hon är också pianist — elev till sin make, uppges det — och vann stora sympatier för sitt vackra spel.

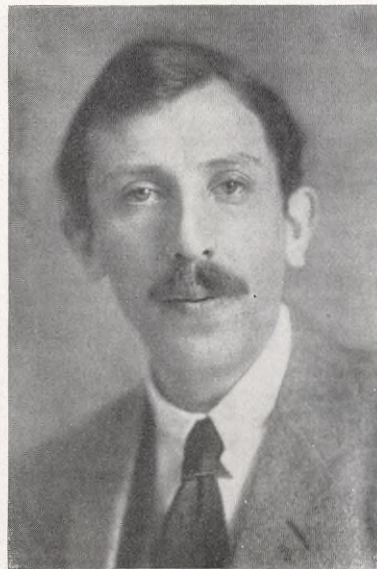
Till bild å sid. 473.

Den långvariga finska ministern har nu lösts sedan det lyckats professor *Vennola*, statsminister före den nu avgångne regeringschefen *Erich*, att bilda ministär. Av den nya regeringens tolv medlemmar tillhöra fyra agrarpartiet och de övriga framstegspartiet. Samlingspartiet har icke deltagit i regeringsbildandet.

Ministären som stöder sig på centern och vänstern intager svag ställning samt är beroende av socialdemokraterna, utan vars välvilja den icke kan hålla sig kvar vid makten. Som helhet har regeringen en för de svenskfinska intressena icke fördelaktig, utpräglat finsk nationalistisk färg. På sitt program har den bl. a. utvidgad politisk amnesti, effektivt övervakande av förbudet, och stabila kommersiella förbindelser m. andra stat.



Efter porträtt. Kliché: Bengt Silfversparre.
 UNO SUNDELIN.



Efter porträtt. Kliché: Bengt Silfversparre.
 TONSÄTTAREN HILDING ROSENBERG, vilkens 2:dra symfoni under d:r Wilh. Stenhammars dirigentskap av publik och press fick ett gynnsamt mottagande.

Vidst. portr. KONSTNÄRSPARET, PIANISTERNA UNO SUNDELIN OCH FRU, PIANISTEN ROSE GRÄNS, har vid en konsert i Stockholm nyligen vunnit betydande framgång.



Efter porträtt. Kliché: Bengt Silfversparre.
 ROSE GRÄNS.



Överst: VID EXPEDITIONENS LÄGER I SYDPATAGONIEN. Deltagare i Svenska Sydamerika-expeditionen, fr. v. greve Sten von Rosen, ledaren professor Otto Nordenskjöld (X), kandidat Allan Bäckman och kapten H. N. Pallin.



Därunder: TÄLT VID EXPEDITIONENS HUVUDLÄGER I KELLYFJORDEN I PATAGONIEN. Mossbevuxna träd och stora ormbunkar. Vid tältet synes kandidat Bäckman.

Efter fotografier.

Kliché: Bengt Silfverparre.

Professor Otto Nordenskjöld, som med övriga svenska deltagare i den av honom ledda forsknings-expeditionen till Peru och Chile i dagarna återförväntas till Sverige, har strax innan hemfärden anträdets tillställt oss ett högtintressant resebrev, vilket vi här

med hänsyn till områdets geologi och landskapsformer, dess djur- och växtvärld. I denna expedition, vilken erhöll ett kraftigt ekonomiskt stöd av landets regering, deltog även ett antal peruanska vetenskapsmän. Från Peru gick färden till Chile och, när arbetsprogram-



Efter fotografier.

Kliché: Göes, Jittbyrå & Klichéanstalt, Gbg.

FRÅN SVENSKA SYDAMERIKA-EXPEDITIONEN.

1. 1 Patagoniens högfjällsområden. — 2 En utlöpare av den stora isen i Sydpatagonien. — 3. Indiankvinna av araukanerstammen. — 4. Väg i den peruanska urskogen.

met för forskningarne därstädes lyckligen genomförts, till hemlandet.

*

Den svenska sydamerika-expeditionen under Otto Norden skjölds ledning är på väg hem efter att ha genomströvat Kordillererna från ekvatorn ända ned till trakter där polarklimatet börjar. Vi ha haft tillfälle se och utforska de mest olikartade naturer, fjällområden högre än Mont Blanc, torra bergsökknar med underliga kaktusformer, och stora lågländsområden, nuvarande eller framtida kulturland. Det största intresset ligger kanske i den geografiska jämförelsen mellan två vitt olika och dock i viss mån analoga områden, båda hittills alldeles utforskade. Långt i norr gjordes med storartat understöd av den

Forts. å sid. 478.

DEN SENASTE FLYGOLYCKAN.



Amatörfoto. E. Jonsson, Haparanda.

Kliche: Kem. A.-B. Bengt Silfversporre, Sthlm—Gbe.

EN SENASTE FLYGOLYCKAN. LÖJTNANT LJUNGBERGS AEROPLAN fotograferat omedelbart efter nedslaget. — Se närmast föregående nummer vari finnes beskrivning öfver olyckan jämte porträtt av de två förolyckade.

Vid de mästerskapstävlingar i lawn tennis som i dagarne ägt rum i London har en av de svenska deltagarne hr C. E. von Braun från Göteborg särskilt fäst uppmärksamheten vid sig för sin överlägsna spelskicklighet. Efter att i enkelspel hava slagit

förtvrande syd-africanske mästaren Norton, en händelse som väckte det största uppseende, mötte von Braun i semifinalen Lycett. Ehuru von Braun besegrades av sin motståndare med 4-6, 6-3, 8-5 och 6-4 betecknas hans spel som utomordentligt skickligt. Matchen var den bästa som bevittnats under tävlingarne.

*

De av Dansk Lawn Tennis Forbund anordnade världsmästerskapstävlingarne i lawn tennis togo sin början den 2 april i Köpenhamn med tennishallen i Pileallen som tävlingsplats. Utom danska spelare, vilka voro talrikt företrädde, räknade tävlingarne som deltagare även svenska, finska, engelska och franska spelare, de flesta av dem kända från tidigare internationella tävlingar. De utspelade matcherna, av vilka flertalet övervarits

av en fulltalig publik, hava bjudit på en myckenhet utomordentligt vackra prestationer. Bland de mest uppmärksammade matcherna har varit slutkampen i single mellan fransmannen Laurentz och engelsmannen Beamish, i vilken den förre segrade med 6-2, 6-4, 6-2.



Foto Jonason. Göteborg

Kliche: Bengt Silfversporre.

C. E. VON BRAUN, den unge svenske tennisspelaren som vid mästerspelen i London uppmärksammades för sitt utmärkta spel.



Efter fotografi.

Kliche: Gøes, Gbg.

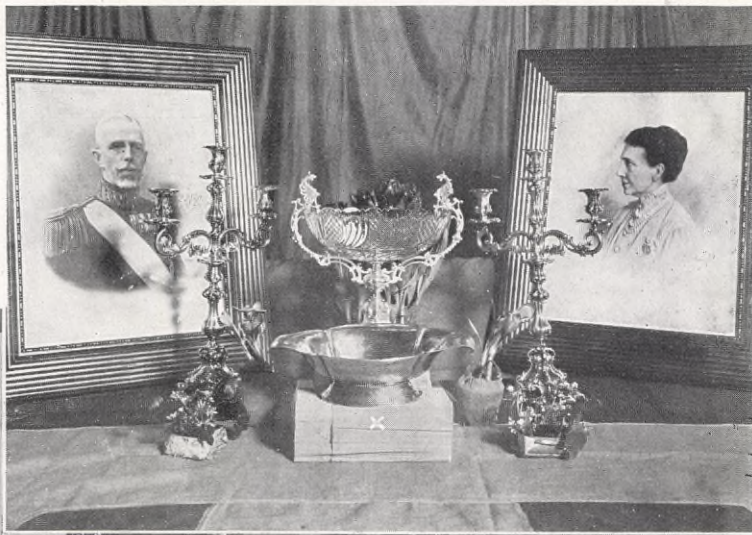
TENNIS-VÄRLDSMÄSTAREN M. LAURENTZ, FRANKRIKE (t. v.) och Mr BEAMISH, ENGLAND, vilken senare besegrades vid singleslutspelen vid mästerskapstävlingarne i Köpenhamn.

SENASTE BILDER FRÅN FINLAND.

RIKSSVENSK BAZAR OCH LOTTERI
TILL FÖRMÅN FÖR EN BLIVANDE
EGEN RIKSSVENSK KYRKA I FIN-
LAND anordnad av svenske kyrko-
herden i Helsingfors H. F. N. Ljunge.

Överst: Gåvor, varibland främst mär-
kes en silverpjäs från svenska konunga-
paret.

Därunder: När bazaren öppnades i
Nyländska nationshuset i Helsingfors
under ofantlig tillslutning.



Efter fotografier.

DET SVENSKA FOLKMÖTETS DEPUTATION TILL PRESIDENTEN: Fr v. främst: Friherrinnan A von Schultén, fru Thomas-
son och timmerrmannen Nylund; bakom: rådmän Nyberg, häradssömare Sahrberg, doktor Lindberg, v. häradshövding Leopold,
överkontrollör Nyberg. (Se följande sidor).

Klickat: Göde Liljestrå & Klichéanstalt, Gbg.

DET SVENSKA FOLKMÖTET I SPRÅKFRÅGAN.



30 000 SVENSK-FINNAR AVHALLA MOTE Å JOHANNÉ-KYRKANS PIAN I RÖSINGFORS TILL PROTEST MOT DEN AV FINSKA RIKSDAGEN ANTAGNA MEN AV REPUBLIKENS PRESIDENT INTE SANKTIONERADE LAGEN I SPRÅKFRÅGAN, VILKEN LAG ANSES INKRÄKTA PÅ SVENSKA SPRÅKETS BERÄTTIGADE STÄLLNING I FINLAND. T. h.: DEN FRAMSTÅENDE PATRIOTEN, SVENSK-FINNARNES FRÄMSTIE LEDARE, D:R AXEL LILLE, TALAR VID MÖTET.

Den nyligen anslutade finska riksdagen antog före sitt åtskildande en språklag, vilken landets svensktalande befolkning anser orättvis i så måtto, att den icke ger landets båda officiella språk, svenskan och finskan, samma rätt, utan gynnar den sistnämnda på ett sätt, som är ägnat att undergräva svenskheten i landet. För att söka hindra lagens stadfästelse av den nya regeringen hava svenskarne i städerna och på landsbygden anordnat stora demonstrationer vilka avslutit protestresolutioner till densamma. Demonstrationerna ägde rum söndagen den 10 april. Det var första gången svenskarne i Finland framträdde som en enhet inför landets regering, krävande sin rätt. De mönstrade skarorna

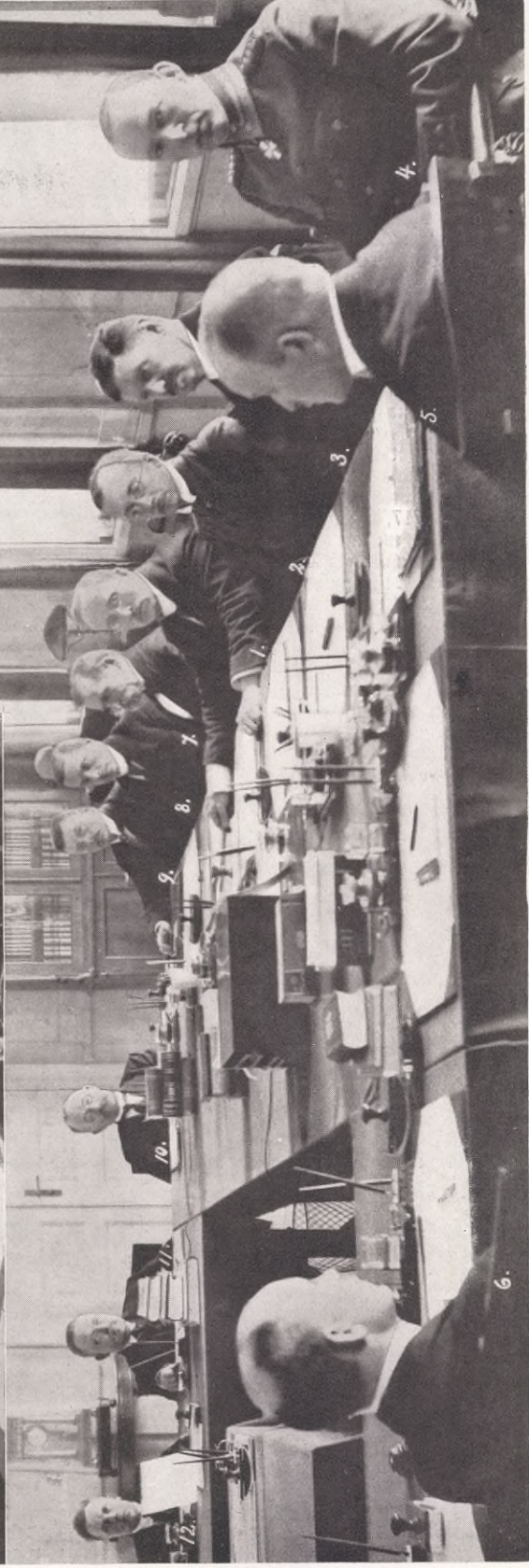
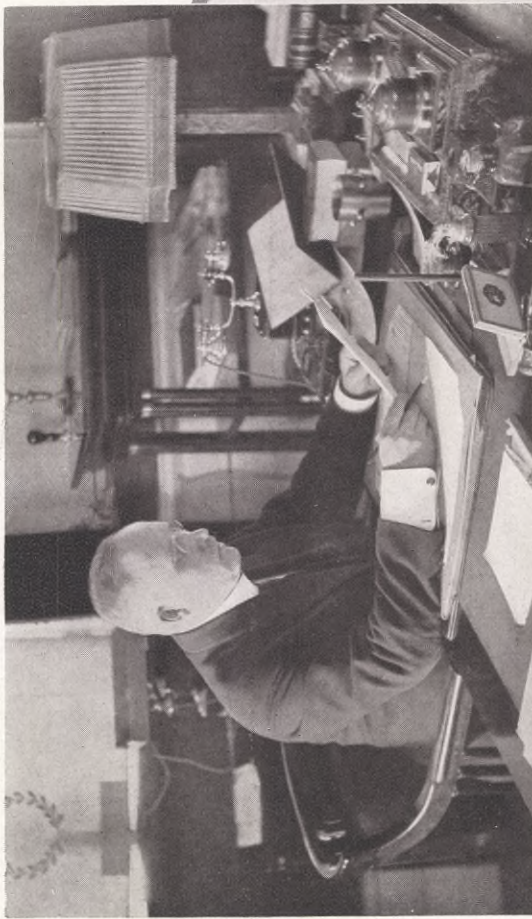


Åxel Lille, talar.

DEN NYA FINSKA MINISTÄREN.

Överst: STATSMINISTERN VENNOLA SAMT HELA DEN NYA MINISTÄREN
SAMLAD TILL SITT FÖRSTA PLENUM:

1. Professor Vennola (statsminister), 2. statsrådet Holsti (utrikes-), 3. statsrådet V. Joukahainen (social-), 4. överste H. Hämäläinen (krigs-), 5. ingenjör E. Makkonen (handels-), 6. jur. kand. R. Ryti (finans-), 7. f. statsrådet K. Kallio (lantbruks-), 8. Rättsvård (inrikes-), 9. jur. dr. H. Helminen (justitie-), 10. riksdagsman N. Liakka (kyrko-), 11. E. Pullinen (kommunikations-), 12. riksdagsman J. Niukkanen (bitr. lantbruks-).



Efter fotos speciellt tagna för H. S. D.

Kilda: Kem. A.-B., Dingt. Sij/teraport, SMM-C-9.

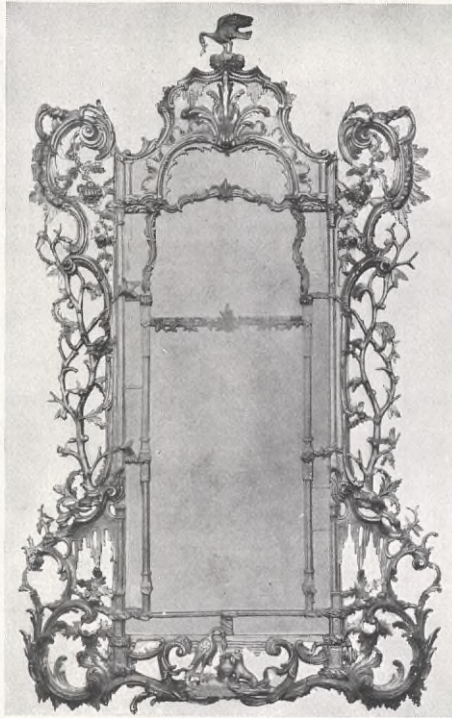
CHIPPENDALE OCH HANS STIL.

FÖR HVAR 8 DAG AV **WILIAM KARLSSON.**

Inom möbelkonstens historia är det ett och annat namn, som omstrålas av en alldeles särskilt klart lysande gloria, namnen som gått till eftervärlden med mobila inventarier, utmärkta genom sin särregna teknik eller sina originella former. Tänker man på det förra, torde det vara fransmannen Boulles namn, som först rinner en i tankarna, medan beträffande det senare, det väl är Chippendale, som obestriddigt intar hedersplatsen.

Thomas Chippendale var engelsman och den mest framstående av sina landsmän på möbelkonstens område, den England har att tacka för, att det blivit hemland för Europas originellaste möbelstil. Han föddes 1717, dog 1779 och verkade alltså, medan i Frankrike rokokon och Louis XVI:en florerade, och Chippendale har helt naturligt icke undgått att i viss mån påverkas av de gällande stilarna från modernas land par préférence, Frankrike, sådana de kommo till den insulära isoleringens land med importgodset.

Chippendale är betadetill att börja med i valnöt, undantags-



Kliché: Goës, Ghg.

CHIPPENDALE-SPEGEL med i trä utskuren rosen-spaljé-ram med fåglar.

vis i ek, men övergick sedan till mahogny, som omkring 1720 kom i allmänt bruk och blev träslaget à la mode. Hitills hade ek varit det förhärskande. I sitt i trenne upplagor utkomna arbete "The gen-telmans and cabinet makers director" förelägger han oss i en passus klart och tydligt programmet för sin verksamhet, då han säger, att hans teckningar "äro avsedda att förbättra och förädla tidssmaken och avpassade efter personers smak och omständigheter i olika livsvillkor". Genom denna sin rent teoretiska verksamhet har Chippendale icke utövat minst inflytande. Boken spriddes ut i landsändarna och fann mångenstädes skickliga och beundrande efterföljare, vilket resulterade i att Chippendales stil blev den inom landet allmänt upptagna och normgivande.

Vid närmare undersökning skall man finna att Chippendales originalitet icke var fullt så ursprunglig, som vid först-ögonkastet kan förefalla. Tvärtom upptog han influenser från skilda håll. Men så till vida var han originell, att han i



Kliché: Goës Ritbyrå & Klichéanstalt, Gbg.

CHIPPENDALE-TOALETTBORD MED LÅDOR OCH STÄLLBAR SPEGEL.



Kliché: Goës, Ghg.

CHIPPENDALE-STOL
— en av fem —.



Efter fotografier.

CHIPPENDALE-BORD av mahogny i kinesisk stil.



Kliché: Göts Ribbyrå & Klichéanstalt, Gt.

CHIPPENDALE-BUREAU.

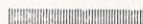
markant grad besatt förmågan att så omvandla och sammansmälta dessa intryck med sig själv och sitt eget, att det för åskådarens öga ter sig som något absolut säreget och ursprungligt, en förmåga, som icke varje eklektiker kan tillskriva sig. Så är hans klo- och bollfot ett direkt eller indirekt lån från holländskt håll. Det är just denna samma klo- och bollfot, som bl. a. kännetecknar den första av de tre perioder, i vilka man indelat hans verksamhet. Den här avbildade bureau'n förskriver sig från denna period och dateras till omkring 1750. Benen livas av rokokoprofilen.

Den andra perioden utmärkes speciellt genom det från Louis XVI:en lånade rosettmotivet å ryggstödet, och den tredje slutligen är den gotiserande. Den här avbildade stolen får räknas hit, men tillhör icke de riktigt utpräglade av typen. (Hörnfyllnaderna vid främre benen på stolen äro senare insatta). Det är i ryggstödspartiet ett flamboyant mönster, som blivit något hårt tack vare den stränga symmetri Chippendale alltid genomför. Tillverkningsdatum faller mellan 1760—70.

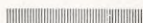
Arkitekten William Chambers har också haft sin betydelse för Chippendales stilarter. Från honom har han helt säkert mottagit den kinesiska influens, som så tydligt gör sig gällande i det här avbildade bordet, i viss mån sammanhängande med hans gotiserande alstring. De smäckra, nästan spröda och eleganta formerna förråda en fint kultiverad smak och ett känsligt och böjligt formsinne, fast detta till trots av viss tyngd ej kan fränkännas föremålet.

Konstnären besitter också ett starkt sinne för naturalism, som bl. a. och främst kommer till uttryck i hans spegelomramningar. Är det icke som en helt naturlig rosenspaljé i den här avbildade spegeln klängde sig upp nmed det av profilerande och naturaliserande ramlistor rutade glaset? De båda fågelskepnaderna (storkar?) och fyrfotadjuret bidraga också att ge intryck av sprudlande liv och utveckling i det hela. Dock är det kanske mera ett alster av högt driven konstfärdighet än njutbar konst denna pompösa, dock symmetriska rokokoomramning ger oss till livs.

Det var under Georgarna n:o I och II, den förres senare och den senares förra regeringstid, Chippendale utvecklade sin verksamhet. Han var den dominerande av sitt lands ebenister, men jämte honom växte upp förmågor, som också skulle nå namn och rykte om också icke bli Chippendales jämlingar. Den förnämste var Sheraton, och engelska författare påstå, att det av det inhemska möbelbeståndet från denna tid, som icke är Chippendale är Sheraton och omvänt. Bådas alster ha spritts såväl söder som öster om öriket. Jag skulle också förmoda att något gått väster ut till nya världen. Där om har jag emellertid ej någon som helst underrättelse. I Sverige finnas däremot några få spridda representanter för denna nationellt engelska möbeltid, och i västra Sverige ända ner till nordöstra Skåne märkas kraftiga spår i såväl borgar- som allmogemöblerna från 1700- och 1800-talet av influenser från öriket västanhavs.



EN ORIGINELL MAS-
KERAD-
MASK, till-
delad första
pris vid en
stor konst-
närsfäst på
Waldorf
Astoria i
New York.



Efter fotografier.

Kliché: Bengt Silfverqvist.



Efter porträtt.

Kliché: Bengt Silfversparre.

BILDHUGGARINNAN FRÖKEN GERDA SPRINCHORN 50 år 29 april.

som ung", "Helig dans", samt den humoristiska ståtetten "Ett äkta par" äro mest kända.

Fröken S. har även visat sig äga en skådespelar-

Den 29 april fyller den kända skulptrisen fröken Gerda Sprinchorn 50 år. Hon har studerat vid Konstakademien och erhöll för sin staty "Cleopatra" kungliga medaljen. Fröken Sprinchorn har studerat både i Paris och Italien, samt deltagit i utställningar i München, Wien, London, Köpenhamn, Helsingfors och Amerika. Vid St. Louis-utställningen erhöi hon bronsmedalj. Hennes arbeten "Storebror", "Linné



Foto. Härd, Sthlm.

"SIMSON OCH DELILA", grupp i fajans av Gerda Sprinchorn.

Kliché: Bengt Silfversparre.

talang, som också anlåtats vid sällskapet Nya Iduns och Kvinnliga Fäktklubbens teateraftnar, då hon roat många med sitt humoristiska och briljanta spel.

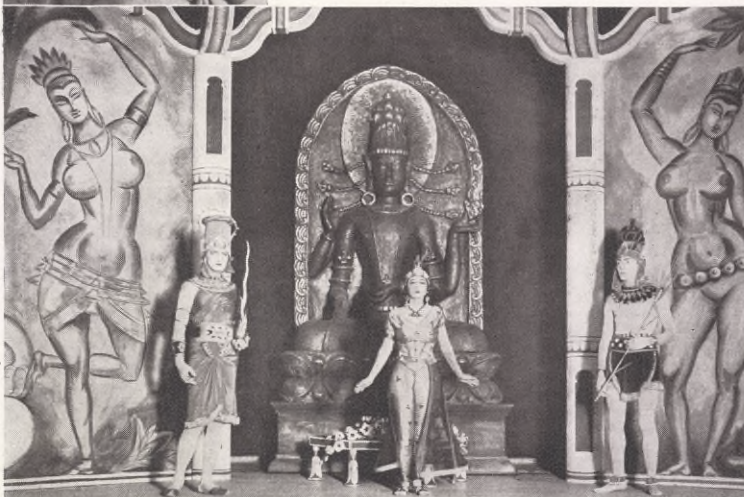


Det var en märklig och ur flera synpunkter sensationell kväll på Intima teatern den 15 april då nämligen för det första Tagores underbara scendikt "Chitra" hade sitt första framförande i Stockholm och för det andra Pär Lagerkvists symboliska sceneri "Himlens hemlighet" sin länge bebadade och med mycken spänning motsedda urpremiär.

Inramningen av de båda pjäserna hade överlämnats till den unge begåvade konstnären Yngve Berg, som härmed liksom Isaac Grünevald med "Simson och Delila" hade sin teaterdekorativa debut. Till "Himlens hemlighet" hade musik komponerats av Ture Rangström medan "Chitra" här liksom vid framförandet nyligen i Göteborg, beledsagades av Vilhelm Stenhammars orkestern. Intima teatern hade alltså tillgripit alla resurser för ett värdigt framfö-



TAGORES "CHITRA" PÅ INTIMA TEATERN I STOCKHOLM. Fru Harriet Bosse (Chitra, herrar Einar Röd (Vasanta i. v.) och Carlo Keil Möller (Madana). Överst: FRU HARRIET BOSSE (Chitra) och herr E. Adolphsson (Arjuna).



Fotos. Almborg & Preinitz, Sthlm.

Kliché: Kem. A.-B. Bengt Silfversparre, Sthlm.-Gbg.

rande av denna mjuka dikt och resultatet formade sig också till en av de märkliga händelserna i denna lilla teaters historia, som dock från det decennium den existerat har att uppvisa så många milstolpar av stor och oförgätlig konstnötning.

Forts. å sid. 478.

VECKANS PORTRÄTTGALLERI



A. SCHRÖDER.
F. d. Kronofogde. — Arvika.
95 år 13 april.*



P. C. L. LOVÉN.
F. d. Överste. — Stockholm.
80 år 25 april.*



C. G. E. LEIJONHUFVUD.
Frih. Statskommisarie.
Sthlm. — 55 år 27 april.*



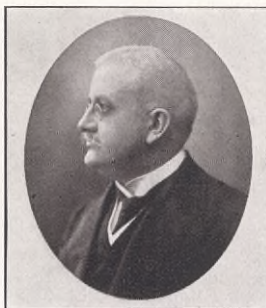
C. A. CARLSSON.
Telegrafkommisarie.-Oskars-
hamn. — 50 år 27 april.*



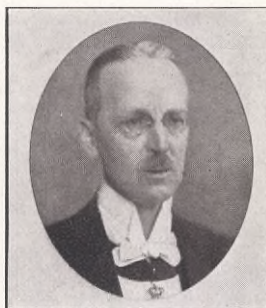
H. G. TROLLE WACHTMEI-
STER. — Greve. Överstekam-
marjunkare. — Trolle Ljungby.
75 år 22 april.*



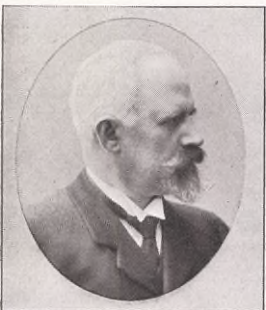
H. H. SON WACHTMEISTER.
Greve. F. d. Generaldirektör.
Sthlm. — 70 år 22 april.*



J. HELLNER.
F. d. Justitieråd. — Stockholm.
55 år 22 april.*



K. H. M. HÖGSTEDT.
Nytjännd t. Justitieråd.
Stockholm.*



C. ÅNGSTRÖM.
Direktör. — Stockholm.
65 år 22 april.*



J. W. LUNDIN.
Direktör. — Stockholm.
65 år 26 april.*



P. A. W. ZACHRISSON.
Direktör. — Göteborg.
60 år 25 april.*



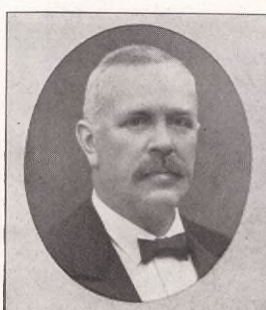
J. P. BLIDBERG.
Handlande. — Göteborg,
Till firman Blidberg & Strids-
bergs 100-årsdag.*



J. H. CLAUSÉN †.
F. d. Fältintendent. — Piteå.
F. 1841. † 29 mars.*



J. A. FRUMMERIN †.
Fabrikör. — Laholm.
F. 1862. † 10 april.*



J. H. CARLSSON †.
Direktör. — Göteborg.
F. 1863. † 8 april.*



I. BRAG †.
Sänglärarinna. — Stockholm.
F. 1866. † 11 april.*

* Data å nästa sida.

AXEL SCHRÖDER. Stud. 47, hovr.-ex. 55, brottmålsdomare på Gottland 57—59, länsnot. i Gävle. Hån 59, brottm.-dos. i Gävle råd.-rätt 60, kronofogde i Gästrik. 65—93. Var på sin tid under 37 år omb.-man i Gävle—Dala hypoteksfören.

CHRISTIAN LOVEN. Ulfth v. Vend. art.-reg. 61, v. 2a Livg. 64, öfverste o. chef f. Göta livg. 96—01. Stadstullm. i Stockh. 1900—06. Ordf. i styr. f. Stockh. musikfören. sdn 05. Led. av Musik. akad., dess v. præs. 07—16. CARL LEIJONHUFVUD. Stud. 85, jur. ut. kand. 91, v. hvd 93; kanslist o. registr. h. Riksd. statsutsk. 95—09, sekr. f. riksgäldsår. h. Riksd. revisorer 98—08, registr. o. kanslist i Riksgäldskont. 98—1900. Omb.-man i Statskont. 1900, ex. byråchef 09, statskommissarie o. byråchef där sdn 14.

ARVID CARLSON. Stud. 91, c. o. ass. v. Telegrafv. 92, kommiss. 03. Kamrer i Oskarsk. sparb. sdn 1900. På sin tid led. av stadsfullm., byggn.-nmd, vatten o. elektr.-styr. m. fl. i Oskarsk.

HANS TROLLE WACHTMEISTER. Stud. 62, fil. dr. 71; attaché v. leg. i Köpenh., Wien, Paris, London 72—75, 2. sekr. i Utr.-dep. sist. år, tf. leg.-sekr. i Petersb. o. i Berlin 80—82, tf. chargé d'affaires i Wien o. i London 83—84. Kammarh. 84, kab.-kammarh. 89, öfverstekammarjunk 05, inneh. fideikom. egend. Trolle Ljungby o. Årup i Kristianst. i. Kommandör m. st. k. N. O.

HANS WACHTMEISTER. Stud. 69, jur. kand. 74, v. hvd 76, kanslisekr. i Finansdep. 78, kansliråd o. byråchef där 88—02, exp.-chef där 88; statsråd o. chef f. Finansdep. 97—02. Generaldir. o. chef f. Statskont. 02—18. Led. av Riksd. F. K. 92—10; ordf. i ett flertal komm. Ordf. i R ddrhusdr. sdn 11, i styr. f. Stockh. högsk. sdn 07. Jur. hed.-dr. i Uppsala 1900. Inneh. fideikom. egend. Johannishus o. Tromtö i Blek. i. Kommandör m. st. k. N. O. Biogr. o. helsid.-portr. årg. XVII:14.

JOHANNES HELLNER. Stud. 85, fil. kand. 87, jur. kand. 91, v. hvd. 94, jur. dr. 96, led. av Lagbyrå 99, byråchef f. lagfrenden 02, sekr. v. Karlstadskonf. 05, kons. statsråd i Staif.-ka min. 05—06, justitieråd 06—07. Verkst. dir. i Sv. trävaruexp.-fören. 07—11. Ech. 12 uppdrag att göra förbered. utredn. ang. reform av rättegångsväsendet. Styr.-led. i Lif försäkrings. a.-b. Thule, Stockh. ensk. bank A.-B. Nord. kompaniet, ordf. i styr. f. A.-B. Sv. tobaksmonopolet. Led. av permanenta skiljedomst. i Haag, delegerad v. fredskonf. därst. 07, assoc. de Inst. du droit intern. Led. av Riksd. F. K. 09—11, av A. K. 14 B. Utrikesmin. 17—10. Biografi o. helsid.-portr. årg. XI:37.

KARL-HENRIK HÖGSTEDET. F. 72, stud. 89, jur. ut. kand. 95; tf. domhav samt lj.-gör. i Svea o. Göta hovr. Fiskal i Göta hovr. 06, ass. 09, hovr.-råd 10, ord. rev.-sekr. 11, häradshöv. i Hedemora doms. 12; da, garne utn. f. justitieråd.

KARL ÅNGSTRÖM. Utex. fr. Tekn. inst. 76, konstruktör f. Washburn Moens Järnverk i Worcester i Amerika 78, chef f. konst. byrån 80; konstruktör o. maskining. v. St. Kopparb. 84, yrkesinsp. i däv. södra distr. 91. Direktör f. Motala verkst. nya a.-b. 92—10. Synnerligen framstående

Forts. fr. sid. 469.

peruanska regeringen en forskningsfärd i den tropiska urskogen längs ett av Amazonas källflöden, Perenéfloden. Ogenomträngligt tät breder sig skogen här över dal och bergskullar, bebodd av krigiska indianstammar; evigt hett är klimatet och allt dryper av fuktighet.

Den andra huvudfärdens gjordes i det chilenska Patagonien, långt nere mot Magellansundet. Här ligga de största isfält jorden äger utanför polarkrakterna och deras grannskap, och det var dessa isfält expeditionen främst ville utforska. Men för att nå dem måste man tränga fram genom en urskog nästan lika tät och lika överdrivet yppig som den tropiska. Vitt och brett består marken av hopvräkt trädstammar, övervuxna av mossa, och träden själva stå tätt och äro beväxna med moss tuvor, som ge dem ett jättelikt omfång. Och ändå är klimatet kallt, under de "varmaste" sommarmånaderna, som vi där tillbragte, hade vi ett medeltal av bara 8 grader, och vad som ger naturen dess yppighet är rånet, rånet som faller nästan oavbrutet och ofta i verkliga strömmar. Träd och mossor kunna trivas här, men för människor och djur blir livet svårt att uthärda, och på någon kultur är ej att tänka. Det är bara grodorna som verkligen må gott i detta land, och vi sörjde ej när vi efter 7 veckors arbete ombord på ett litet chilenskt marinfartyg lämnade det samma på väg till Sydamerikas storstäder, Santiago, Buenos Aires och Rio och sedan hem till fosterlandet.

O. N.

Till bild å sid. 476.

Harriet Bosse gästspokade i huvudrollen och hennes milda röst talanle denna mjuka poesi, som, för att citera en dagspressens kritiker dagen efter premiären, är som en gryningsens ande, svävande ur den heliga lotusblommans kalk, var en upplevelse Kom så "Himlens hemlighet", som nog i alla fall betecknade kvällens höjdpunkt. Icke sedan framförandet av Strindbergs "Spökskonaten" under ett av de Reinhardtiska jästspelen har något så fascinerande i fråga om ischensättning och utförande blivit givet i Stockholm. Dekorationen, egentligen blott en nattsvart, på ena sidan av mystiskt ljus genomskimrad rymd, dräkter, spel, färger samt icke minst den verkligt genialt inspirerade musiken bidrogo att skapa en helhetsbild vars fullkomlighet icke sördes av ett det obetydligaste felgrepp. Även här innehade Harriet Bosse den kvinnliga huvudrollen och jämte henne framträdde på ett utomordentligt sätt Alrik Kjällgren, Gösta Gustavson, Albert

fackman, särsk. inom maskinbranschen, led. av Iron & Steel inst. och av Amer. Society mech. eng. Led. av Verkstadsfören. öfverstyr.

JOHN LUNDIN. Grundade efter mångåriga affärsstudier i utlandet samt några års praktik som assurrör i Stockholm. Försäkr.-a.-b. Hansa 05, dess ledare t. 13; sedan några år huvuddelägare o. verkst. dir. i A.-b. Reassurance i Stockholm.

WALDEMAR ZACHRISSON. Uppsatte efter avslut. elem. o. prakt. studier i in- o. utl. eget boktryckeri i Göteborg 86, vilket 12 omb. t. a.-b. under Z:s ledn. som verkst. dir. Led. av hed. utsk. i Gutenberg-Verein i Mainz sdn 1900 o. värddare i Deutsch. Buchgewerl. Verein i Leipzig. Stift. av konstförelsefören. Konstförelse i Göteborg, samt av fackskolan f. bokind. där; stift. av Allm. Sv. Boktr.-fören. 83 o. Bokind. museum 01. Initiativtag. o. kassaöfvr. i Svenska Mässan i Göteborg. Utg. av Sv. boktryck. kalender. Ordf. i styr. f. Sv. boktryck.-fören. 19. Led. av Nord. boktryckarråd 19.

PETER BLIDBERG. F. 65, stud. 84, inrättade på sin tid i den av fadern grundade, firman Bilberg & Stridsberg i Göteborg, i viken han efter en följd av år som delägare, numera är ensam innehavare och vilken firma i dessa dagar högtidligt firar sin 100-årsdag. Verkst. dir. i Gbg's Fönsterförsäkringsällskap, Styr.-led. o. kassaöfvr. i Göteborgs stads gas- o. elektr.-verk sedan 09, mångårig styr.-led. i Söderborgska m. fl. stiftelser, led. av styr. f. Göteborgs sparb. o. Rånte- o. kap.-försäkr.-anst. Återförsäkr. a.-b. Astrea, led. av avlöningsnämnden.

JOHAN CLAUSEN †. Reg.-kommis. v. Norrb. fältjäg.-kår. 68, reg.-int. där (senare Norrb. reg.) 80—02, samtid. fältint. av 2 gr. i Intend. kårens res. Jourh. dir. v. däv. Häfnöands e. banks avd.-kontor i Piteå 04—08, samt v. däv. bank.-a.-b. Sv. Sveriges avd.-kontor där 08—14; ordf. i styr. i. Stockh. hand.-banks (Sv. hand.-bankens) avd.-kontor där.

JOHANNES (HANSE) FRUMMERIN †. Stud. 82, efter prakt. studier i utl. inom bryggeribranschen ingick han i faderns bryggeriföreelse samt övertog v. dennes död jämte fädernegräden Laholms bayerska brygg. o. vattenläskdr.-fabr. i Laholm 07. Mångårig ordf. i stadsfullm., led. av dättselk., sparb.-styr., styr. f. komm. mellanskolan. ordf. i styr. f. tekn. yrkssk., led. av folksk.-styr.

HERMAN CARLSSON †. Vid unga år anst. h. firman Calvert & Co. i Göteborg, inom vilken han avancerade t. prokurist för att v. dess ombuden t. a.-b. 10 bli en av dettas verkst. direktörer. Mångårig led. av styr. f. Verkstadsfören. västra krets o. suppl. i öfverstyr., ordf. i Verkstadschefernas förb.

IDA BRAG f. Moritz †. Elev v. konserv. i Stockh. 83, stud. f. Delle Seide o. Bax i Paris 87—88, eng. v. Operan i Stockh. 90—98, där hon utte ett litet sopran huvudpartier. Gift 92 m. operasångaren Herman Brag, flyttade konstförelset t. Dresden o. senare t. Berlin där hon ägnade sig åt sangundervisn. Aterflyttade efter krigsutbrottet t. Sverige o. fortsatte här sin undervisningsverksamhet.

Ståhl. Publikens var efter föreställningens slut tydligen delvis något förbryllad men så tog förtjusningen över den utmärkte teaterföreställningen som sådan överhand och kvällen slutade som en avgjord succés.

Så har alltså den sista premiären under Gustav Collijns chefskap ägt rum på denna scen, som under den tid den existerat fått en så ingripande betydelse för huvudstadens teater- och konstnärliga liv. I aftenens ljusa succésstämning blandade sig något av skilsmässans vemod, tanken på vad man ägt och ovisheten om det kommande nya. Man mindes med tacksamhet de högtidsunder Gustaf Collijn i så frikostig utsträckning skänkt vännerna av god och fullödigt teaterkonst under de tio år han stått som ledare för den av honom skapade skådebanan. Och ur denna känsla utlöste sig en varm önskan, att den tradition han, trogen sina konstnärliga ideal, under stora svårigheter segrande utformat måtte komma att upprätthållas även av dem som nu gå att övertaga teaterns ledning.

*

Till bild å sid. 480.

Direktör Max Ballin, chef för den stora danska läder- och garveritruften avled den 12 april av följderna av den skada han själv några dagar tidigare tillfogat sig. Den förtvivlade handlingen hade sin orsak i svåra ekonomiska motgångar och ett genom överansträngande arbete förstört nervsystem.

Max Ballin var född i Hamburg 1865 och av judisk börd samt adopterades vid unga år av den rike köpenhamnske garvaremästaren Jacob Ballin. Den rikt begåvade ynglingen sändes efter avlagd fil. kandidatexamen på utländska studieresor samt upptogs sedan som delägare i fosterfaderns affär. Samtidigt med att han utvecklade denna till ett företag av stora mått lyckades det honom att genom en trustbildning lägga en betydande del av den danska läderindustrin under sin ledning. För tre år sedan blev han chef för den danska läder- och garveritruften, inom vilken han sedan var allenahärskande. En kraft- och arbetsmänniska som få fann Ballin tid även för en mängd andra krävande uppgifter. Han var sålunda ordförande i eller medlem av ett stort antal föreningsstyrelser och medlade under krigsåren ett betydande och förtjänsfullt arbete inom de organisationer, åt vilka ledningen av Danmarks handel och industri samt landets försedande med främmande varor anförtoits. Ballin ägde före depressionstidens inbrott en ofantlig förmögenhet, vilken dock senare genom misslyckade spekulationer och ogynnsamma förhållanden till betydande del gick förlorad. — Litterärt och konstnärligt intresserad var den bortgångne under livstiden en mecenat i stor stil.

HRR FOTOGRAFER uppmanas att vid insändande av bilder till H. 8 D. icke ur aktlösa utsättande av tydligt firmanamn och adress å respektive fotografier. Endast då angives fotografens namn



Kliché: Kem. A.-B. Benoit Sjöbergström, Sthlm.—Gbg.

STOR-MUFTIN I JERUSALEM, Kamel Effendi el Hussein, avliden den 31 mars, BEGRAVES under utomordentlig anslutning från såväl den muselmanska och judiska som den kristna befolkningens sida.

Efter originalfoto från Svenska Kolonien i Jerusalem.

nom för den största fara. Om icke den engelske fältherren general Allenby så snabbt lyckats sätta sig i besittning av Jerusalem, skulle muftin hava deporterats.

Under den engelska ockupationen var Kamel Effendi oavlättigt verksam för att upprätthålla lugnet och föra befolkningens talan inför de kristna maktinnehavare, vilkas förtroende och sympati han förvärvat genom sitt öppna uppträdande.

Efter krigets slut fick Kamel Effendi en ny svår uppgift att lösa i Zionistfrågan. Judarnes fördran att i kraft av nationalitetsprincipen återfå sitt gamla rike framkallade en oerhörd upphetsning hos landets muhammedanska och kristna befolkningsgrupper. Stora demonstrationer anordnades och Kamel Effendi, som icke velat giva den anti-zionistiska rörelsen sitt stöd blev föremål för ytterligt gående misshagsyttringar. Hans besinningsfulla uppträdande mot båda de stridande parterna inverkade lugnande och har banat väg för en fredlig lösning av frågan. Den engelska regeringen som livligt uppskattade hans förtjänster, utnämnde honom 1920 till stormufti och Sheik el Islam, innehavare av landets högsta ämbete, inom det av England besatta området.

Den bortgångne stormuftin, som på grund av sin självständiga hållning så ofta blev föremål för både misstroende och hat från sina landsmäns sida, vann dock till sist deras fulla erkännande sedan de fått se de för landet gagneliga resultaten av hans kloka målmedvetna politik. När hans stoft fördes den 7 timmar långa vägen till Omars moské och moskén el Aksa samt efter jordfästningsceremonierna där till begravningsplatsen invid Jerusalems mur följdes det av en överskådlig folkmassa, bestående icke blott av muhammedaner utan även av kristna och judar.

Stormuftin av Jerusalem *Kamel Effendi el Hussein* har för någon tid sedan avlidit 49 år gammal. Den bortgångne, en personlighet av stora mått, har i kraft av sitt höga ämbete, med vilket en omfattande maktbefogenhet varit förenad, utövat ett betydande inflytande på Palestinas öden, vilka han förstått att länka på ett lyckligt sätt även under de av världskriget framkallade skickelsedigra tiderna.

Kamel Effendi efterträdde 1905 sin fader som mufti av Jerusalem, vartill även räknades städerna Jaffa, Gaza och Hebron. Medlemmar av samma släkt hade tidigare sedan fem hundra år tillbaka beklätt detta ämbete, i vilket ingått bl. a. rättskipningens handhavande. Den förste av dem var Hussein, son till Fatima, profeten Muhameds dotter, och Ali, den fjärde kalifen. Det höga ursprunget har tillförsäkrat släkten den muhammedanska befolkningens djupa vördnad.

Mufti Kamel Effendi visade vid förvaltandet av sitt ämbete ett till de nya tidsförhållandena svarande vidsynt och fördragsamt frisinne även mot landets främmande befolkningsgrupper och ådagalade dessutom en politisk klokhet, som icke blott lände landet till fördel utan även, under kriget, torde hava övat ett icke oväsentligt inflytande på världshändelsernas utveckling. När den turkiska regeringen var betärkt på att proklamera det heliga kriget mot ententemakterna, vilket skulle haft till följd en fruktansvärd utvidgning och förvårdning av kriget, satte nämligen muftin av Jerusalem in hela sitt inflytande på att förhindra denna plan. Hans motstånd utsatte ho-



GENERAL MUHAMMED WALI KHAN, som i spetsen för en utomordentlig beskickning ankommit till Berlin för att notificera Emirens av Afghanistan, Amanullah Khan, tronbestigning. - Efter fotografik - Kliché: Götz, Gbg.



Efter fotografen. Kliché: Bengt Silfverqvist.
LEOPOLD WÖLFLING, förutvarande ärkehertig Ferdinand av Österrike, uppträder f. n. som kabaretartist i Berlin.

Företvarande österrikiske ärkehertigen *Leopold Ferdinand*, som nu kallar sig *Leopold Wölfling*, ämnar starta en kabarettourné genom Europas huvudstäder. Början är redan gjord med ett nu pågående uppträdande i Berlin.

DANMARKS STÖRSTA KRIMINALSAK INFÖR DESS HÖGSTA DOMSTOL.

H. S. D. utestänger av princip från sina spalter allt vad som faller under rubriken kriminella förbrytelser och har vid en mängd tillfällen från sin läsekrets mottagit erkännande härför. När tidningen nu — liksom någon gång tidigare — gör ett undantag och återger bilden av den till döden dömd danske läkaren Nordentoft sker det icke för att skatta åt sensationslystnaden utan därför att det rör en i sitt slag så märklig och allmänt debatterad händelse, att det skulle vara en försummelse att med tystnad förbigå den.

I jan. 1918 häktades i Fredriksberg vid Köpenhamn en doktor Nordentoft, vilken genom ett brottsligt kirurgiskt ingrepp bragt om livet en ung österrikisk dam. Under förhöret granskade man den anhållnes förhållanden närmare och kom därvid på spåren en hel rad förbrytelser som han i egen-skap av läkare gjort sig skyldig till och av vilka ännu en lett till en kvinnlig patients död. Misstanke yppades även att N. brakt sin andra hustru — det första äktenskapet slutade med skilsmässa — om livet. Fru Nordentoft dog efter en kortvarig sjukdom den 7 jan. 1916. Vid döds ägret var ingen mer än mannen närvarande. Dr Nordentoft förk arade att döden framkallats av hjärt-förlamning men när saken vid N:s häktning två år senare togs under behandling gjorde rättsläkarna gällande att sjukdomsbilden tydde på förgiftning. Bevisligt var att Nordentoft varit i besittning av giftmedel. Någon verklig undersökning kunde dock ej ske, enär dr N. låtit sin hustrus stoft undergå eldbegängelse, utan att denna föregåtts av den dödas obduktion. Indicierna mot Nordentoft voro dock så bindande att han av domstolen för denna och övriga förbrytelser dömdes till döden. Målet har nu kommit inför Högesteret, och mot gånge sed skall därvid N, som under fängelsetiden ivrigt rustat sig för att kullkasta det mot honom hopade bevismaterialet, därvid själv föra sin talan, biträdd av två defensorer.

Saken anses vara den mest omfattande kriminalaffär som förekommit i Danmark. Mordet å hustrun, för vilket en önskan att återkomma de av N. å hennes liv tagna försäkringarne antages hava legat till grund, framstår i ännu ohyggligare dager genom den hycklade sorg N. efter det inträffade dödsfallet visade samtidigt med att han i hemlighet förde ett vilt nöjesliv. Bl. a. lät han i vägen till sin villa infälla en minnesten med en därå anbrakt inskription, i vilken han bringar den döda sin hyllning.

INNEHÅLL: Stadsfiskal Lars Stendahl (biografi och helsidesporträtt). — Professor Otto Nordenskjölds sydamerikanska expedition. Gerda Sprinchorn 50 år. — Senaste bilder från Finland. — Max Ballin †. — Teaterpremiärer i Stockholm. — Världsmästerskapstävlingarne i tennis. — Porträtt och bilder till dagskrönikan. — Vekans porträttgalleri. — Chippendale och hans stil. Av William Karlsson.



MAX BALLIN, en av Danmarks mest betydande köpmän, vilken under intryck av djup depression tillförläpade finansiella svårigheter bar hand på sig och efter därvid uppkomna livsfarliga skador avlidit. Text å sid. 478. — Kliché: Bengt Silfverqvist.



Efter fotografen. Kliché: Goës, Gbg.
LÄKAREN POUL NORDENTOFT (X), som gjort sig saker till en rad av ohyggliga brott av olika slag och av underrätt blivit dömd till döden, står nu inför Högsta domstolens avgörande.



Efter fotografen. Kliché: Goës, Gbg.
DEN MINNESTAVLA NORDENTOFT LÅT UPSÄTTA PÅ SITT LÄKARBOSTÄLLE för att avleda misstankar om mordet på sin hustru.

Eftertryck av text eller illustrationer i HVAR 8 DAG utan angivande av källan förbjudes vid laga påföljd. För berättelser och historier gäller ovidenligt förbud.