

Det här verket har digitaliserats vid Göteborgs universitetsbibliotek.
Alla tryckta texter är OCR-tolkade till maskinläsbar text. Det betyder att du kan söka och kopiera texten från dokumentet. Vissa äldre dokument med dåligt tryck kan vara svåra att OCR-tolka korrekt vilket medför att den OCR-tolkade texten kan innehålla fel och därför bör man visuellt jämföra med verkets bilder för att avgöra vad som är riktigt.

This work has been digitised at Gothenburg University Library.
All printed texts have been OCR-processed and converted to machine readable text.
This means that you can search and copy text from the document. Some early printed books are hard to OCR-process correctly and the text may contain errors, so one should always visually compare it with the images to determine what is correct.



• HVAR 8 DAG •

ILLUSTRERADT

MAGASIN



VINTERÖVNINGAR. — FOTO. G. REIMERS, GÄVLE.

22:DRÅ ÅRG.

DEN 20 MARS 1921

N:o 25



Foto. Flodin, Stockholm.

E. F. W. Alexanderson

Kliché: Gofs Ritbyrå & Klichéanstalt, Gbg.

En av samtidens anseddaste svenska uppfinnare, ingenjören Ernst Alexanderson i New York, besöker för närvarande sitt fädernesland i sammanhang med planerna på statsbanedriftens elektrifiering.

Ernst Fredrik Werner Alexanderson är född i Uppsala den 25 januari 1878 samt son till dåvarande akademiadjunkten därstädes, sedermera professorn i grekiska språket och litteraturen vid Lunds universitet Aron Martin Alexanderson och dennes maka Amalia Charlotta Margareta von Heidenstam, en kusin till den berömda skalden. Fädernesläkten härstammar närmast från Gottland, men leder i själva verket sina anor tillbaka till Tyskland, varifrån borgaren Knut Baltzarsson under 1600-talet inflyttade till Visby och blev släktens svenske stamfader. Efter att år 1896 ha avlagt mogenhetsexamen vid Lunds katedralskola idkade han ett par terminer studier vid därvarande universitet, men det dröjde ej länge, förrän de tekniska och uppfinnaranlag, som han erhållit i arv framför allt från sitt moderne, togo ut sin rätt och de följande tre åren (1897—1900) tillbrakte han som elev vid Tekniska högskolans elektriska avdelning. Efter avgången härifrån fullständigade han sina studier genom ett års vistelse vid K. Technische Hochschule i Charlottenburg utanför Berlin och emigrerade därpå i augusti 1901 till Förenta Staterna, där han till en början erhöll plats som ritare vid C. and C. Electric Co. i New Jersey, men snart överflyttade till General Electric Co. i Schenectady, där han ävenledes (1902) började som ritare, men år 1904 överflyttades till ingenjörssavdelningen och för närvarande tjänstgör som konsulterande ingenjör jämte det att han är chefingenjör vid den stora Radio Corporation.

Såsom det i inledningen antyddes, är det som uppfinnare Alexanderson redan vid jämförelsevis unga år lyckats förvärva sig en position bland internationellt kända ingenjörer. Redan som skolgosse hade han röjt sin uppfinnarebegåvning och sedermera har han med anmärkningsvärd mångsidighet och arbetskraft visat sig i stånd att uppnå praktiskt betydelsefulla resultat på så vitt skilda områden som elektrisk drift av järnvägar och av fartyg samt överföring av elektricitet utan tråd. Av hans uppfinningar äro bortåt ett hundratal skyddade av patent i Förenta Staterna och ett flertal även i andra länder. Sina rön har han i den mån de icke betraktats och behandlats konfidentiellt, offentliggjort i ett stort antal mindre skrifter, mestadels i den periodiska fackpressen såsom i *Electrical World*, *Electrotechnische Zeitschrift*, *Proceedings of the American Institute of electrical engineers*, *General Electrical Review*, *Atte della associazione elettrotecnica o. s. v.* Hans uppfinningar på den trådlösa telegrafins område ha kommit till användning vid Marconi-bolagets anläggningar och Förenta Staternas första pansarbåt med elektrisk drivkraft, "California", har försetts med maskiner, ritade under Alexandersons inseende enligt ett av honom uppfunnet och patenterat system.

Under kriget togs, som naturligt var, Alexandersons uppfinnarsnille i anspråk i största utsträckning. Särskilt väckte av honom utarbetade metoder för praktisk överföring av trådlösa telefonsamtal på synnerligen betydande distanser den största uppmärksamhet. Problemet var ju ingalunda nytt, utan hade sysselsatt ett stort antal experimenterare, men genom kriget ryckte det fram till sådan aktualitet, att det icke vidare låt undanskjuta sig. Framför allt var det kravet på att åvågringarna en fullgod kommunikation mellan i gång varande flygmaskiner och marken, som pockade på tillgodoseende. Till en början gjorde man försök med trådlös telegrafi, men detta visade sig otillfredsstäl-

lande framför allt därför, att denna väl möjliggjorde för flygaren att avsända, men icke att mottaga meddelanden. Det var då man beslöt övergå till de experiment med trådlös telefoning, vilka tack vare framför allt den svenska uppfinnaren kröntes med lysande framgång.

Den trådlösa telefonen är ju i och för sig ingen nyhet. Den, som först experimenterade därmed i större skala, var amerikanen R. A. Fessenden, vilken med tillhjälp av en mängd instrument visade, att luften var i stånd att även på längre distanser kunna bära överförandet av den mänskliga rösten. Den apparat, med vilken man äntligen kommit fram till målet — den praktiska användbarheten — vilar på tillkomsten av tre särskilda uppfinningar, nämligen dels Alexandersons av en för ändamålet lämpad generator, "Paulsen-bågen", härrörande från den danske uppfinnaren med detta namn, samt en av Lee De Forest konstruerad vacuumtub. Härtill kommer slutligen den av E. H. Armstrong framställda oscillerande tuben. Om radiotelefonens industriella möjligheter är det svårt att ännu göra sig någon exakt föreställning, men att de äro betydande kan knappast betvivlas. Framtidens passagerareoplan och övriga luftfordon komma säkerligen samtliga att bli utrustade med trådlösa telefonapparater, då dessa utan tvivel äro i besittning av större praktisk användbarhet än den trådlösa telegrafien. Vid längre luftfärder t. ex. mellan Amerika och Europa skulle en aviator med tillhjälp av den trådlösa telefonapparaten i förening med en s. k. positionssökare med stor lätthet praktiskt taget exakt kunna bestämma sin position genom kommunikation med och trådlös pejling av lantstationer. En annan fördel med den trådlösa telefonen skulle vara, att den i glest befolkade trakter av jorden, där det bleve för dyrt att uppföra och underhålla stationer med trådlös telegraf, skulle kunna göra tjänst som surrogat härför.

Av rent vetenskapliga undersökningar som Alexanderson utfört kunna här nämnas: om högfrekventa elektriska strömmars inverkan på järns magnetiska egenskaper och om den fysiologiska toleransen för dessa strömmar vid en frekvens av upp till 100,000 avbrott i sekunden.

Det är icke blott möjligt, utan även sannolikt, att Alexanderson även på andra områden än det nämnda ställt sin uppfinnarförmåga i den amerikanska krigsföringens tjänst. Härom är det givetvis icke möjligt att ännu så länge erhålla några exakta upplysningar, då det är naturligt, att man på detta område så länge som möjligt önskar bevara sekretessen. Bekant är ju dock, att man hunnit synnerligen långt med styrningen av torpeder medelst trådlös kraftöverföring och det skulle icke överraska att finna Alexanderson bland dem, som lämnat betydelsefulla bidrag till detta viktiga problems lösning. Liksom Sverige genom en stor uppfinnare John Ericsson verksamt bidragit till det stora amerikanska inbördeskrigets utgång i en riktning, som tryggade antislavhandelssträvandenas seger, kommer det måhända att visa sig, att Sverige även i detta krig gjort större insatser än någon förmodat genom det uppfinnarsnille, som så ofta anträffas hos dess söner.

Det ligger i sakens natur, att Alexanderson kallats till ledamot av ett stort antal vetenskapliga och tekniska föreningar i olika länder.

Säkerligen skulle det vara honom en stor glädje att nu få verksamt biträda vid den stora omläggning av fäderneslandets järnvägsdrift på elektrisk bog, som nu är under förberedelse. I sakkunnigare händer skulle den stora uppgiften icke gärna kunna läggas.

Till bilder å sid. 396.

Stofet efter den vid flygtävlingarne i Kristiania omkomne fältflygaren löjtnant Gustaf von Segebaden fördes den 9 mars, efter en gripande sorgehögtidighet i Garnisonskyrkan, från Kristiania till hemorten, Harplinge i Halland, och gravsattes på dess kyrkogård den 11 mars.

Akten, vilken försiggick under storslagna och högtidiga former, öfvervars utom av anförvanter och närstående av bl. a. ett stort antal officerare vid flygskolan på Malmslätt, Hallands regemente och Livregementets husarer samt vidare av norske militärattachén överstelöjtnant Graff-Wang, kapten Klängenberg i norska arméns flygväsen och premiärlöjtnant Lützow-Holm i norska marinens flygväsen. Vid griften talade bl. a. öfverste Adelsvärd vid Livregementets husarer och chefen för flygvapnet öfverste Ericsson m. fl. Bland de många som deltagit i den till bären sända utomordentligt rika och praktfulla blomstergården märktes norske konungen, svenska och norska försvarsdepartementen, militära och civila flygorganisationer i de tre nordiska länderna, officerskårerna vid olika svenska regementen m. fl.

Till bilder å sid. 388.

Ett franskt skådespelaresällskap företager i. n. en turné i de skandinaviska länderna. Sällskapets ledare är M. Maurice de Féraudy, den förnämsta kraften vid Théâtre Français i Paris, be-

20 Mars 1921

Lösnummer 35 öre

HVAR 8 DAG

•ILLUSTR• •MAGASIN•



OMSLAGSVIGNETT TILL FÖRELIGGANDE N:R 25.

I brun dubbelton-färg.

En norsk genrebild "Två vänner" från fotograf Wilse i Kristiania. Klisché: Goes, Gbg.

römd för sin exklusiva skådespelarenssemble. M. Féraudy tillhör sedan 40 år denna scen, till vilken han knöts i tjugoförsta åldern, och vars erkänt yppersta karaktärs-skådespelare han är. Talrika och vidsträckt utomlandsturnéer hava fört hans rykte långt.
Forts å sid. 388.

Prinsessan Margrethe av Danmark har ingått förlofvning med prins René av Bourbon. De båda unga ha lärt känna varandra under prinsessans besök i Frankrike.

Prinsessan Margrethe är född 1895 och enda dotter till danske konungens farbroder prins Valdemar av Danmark och dennes framlidna gemål Maria, prinsessa av Orléans. Prinsessan har fått en grundlig uppfostran och är den första danska prinsessa som avlagt studentexamen. Under krigsåren var hon som sjuksköterska verksam vid ett krigssarett i England, en uppgift som hon tog på djupaste alivär.

Under övervakandet de senare åren av fäderneslandet, det gula Palæ i Köpenhamn, har hon dokumenterat sig som en intresserad och skicklig husnoder.

Prins René är född 1894 och tillhör Parma-linjen av det urgamla bourboniska furstehuset. Hans fader, framlidne hertig Robert av Parma, var ännu mindre-årig, då hans lilla härtigdöme 1859 uppgick i Italien vid detta lands enande. Han öfverflyttade till Österrike, bosatte sig på slottet Schwarzau samt ärvde en stor förmögenhet efter sin morbroder, den franske tronpretendenten greven av Chambord.

Furst Robert var för-mäld två gånger, första gången med prinsessan Maria Pia, prinsessa av Bourbon-Sicilien, och andra gången med Marie Antonia, infantinna av Portugal. Prins René, som tillhör det senare äktenskapet, har icke mindre än 17 hel- och halvsyskon. Hans äldsta halvsyster, Marie Louise, för-mäldes med furst Ferdinand av Bulgarien och blev moder till den nuvarande czar Boris. En annan av hans helsysstrar är exkejsarinnan Zita av Österrike. En av hans bröder, prins Sixte, är bekant som förmedlaren av de hemliga fredsunderhandlingar som hans svåger kajsar Karl bakom sina bundsförvanters rygg inledde med ententen, och en annan bror är prins Felix, som efter sitt giftermål 1919 med storhertuginnan av Luxemburg antagit titeln prins av Luxemburg. Prins René har under någon tid varit officer i österrikisk tjänst.

FURSTLIG FÖRLOVNING.

PRINSESSAN MARGRETHE AV DANMARK OCH PRINS RENÉ AV BOURBON.

Efter porträtt. Klisché: Ernst Silfverparra.



DET FRANSKA GÄSTSPelet.

Forts. fr. sid. 387.

utöver det egna landets gränser och berett honom en rangplats bland scenens stormän även internationellt sett. Bland hans förnämsta scenskapelser kunna nämnas Kardinal le Mérange i "Primrose", David Sichel i "L'ami", Harpagon i "Den girige", Isidore Lechat i "Affär är affär" m. fl. Han har även inom sitt land gjort sig känd som skald och författare. För teatern har han skrivit ett flertal en- och tvåaktare vilka vid sitt framförande rönt betydande framgång.

Den förnämsta kvinnliga kraften i den trupp, som nu åtföljer M. Féraudy är m:lle Paulette Pax, känd för sin goda tolkning av de Ibsenska kvinnogestalterna. Övriga mera bemärkta turnédeltagare äro M. Noyelle samt m:lle Hémercy och m:lle Givry.

Turnéns första uppträdande ägde rum i Köpenhamn varefter färden gick till Lund, Göteborg och Krist'na via samt slutligen till Stockholm. Föreställningarna hava livligt uppmärksamats av de teaterintressade kretsarne, vilka givit sitt erkännande åt M. Féraudys geniala konst men däremot ställt sig ganska reserverade med hänsyn till öfriga medverkande liksom även till iscensättningen.

MADAME IRÈNE GLINEUR
och M. DE FÉRAUDY (*Harpagon*) i Molières *L'Avare*
(*den Girige*) på K. Dramatiska Teatern. — Fotos. Almborg & Preinitz, Sthlm.

ÄMNEN: ÖFRIGA ÖFRIGT.



Efter fotograf.

DEN FRANSKA SKÅDESPELARTRUPPEN SOM GÄSTAR SKANDINAVIEN. Främst M. de Féraudy, Milles Pax och Hémercy.

Kliché: Göts Bildbyrå & Klichécentral, Gm.

NATIONALMUSEI ANTIKAVDELNING.

FÖR H. 8. D. AV AMANUENSEN VID NATIONALMUSEUM FIL. LIC. ERNST KJELLBERG.

I över fem år har Nationalmusei antikavdelning varit stängd för allmänheten. Det ingick i Richard Berghs stora nydaningsplan för museet att underkasta denna avdelning en särdeles grundlig revision och genom en ny uppställning låta de ting av värde, som finnas där, komma till sin fulla rätt. För detta ändamål lät han utföra en stor monter vid fönstren på salens östra vägg, avsedd att inrymma samlingen av antik keramik. Vidare blev salen ommålad och genom gardiner, som uppsattes mellan pelarna, indelades den i flera avdelningar, som medgävo en förbättrad uppställning av de antika skulpturerna. Enligt hans avsikt skulle den av Gustav III förvärfvade gruppen av Apollo och muserna uppställas i salens mitt och däromkring skulle de övriga skulpturerna grupperas.

Vid Berghs förtidiga bortgång voro målningsarbetet, monter och gardinerna färdiga. Det kanske viktigaste återstod, nämligen den kritiska revisionen av de antika konstverken själva. Dessa hade till största delen förvärfvats under 1700-talets senare del och bland en del goda och äkta antiker fanns en stor mängd förfälskningar och mindervärdiga arbeten. Dessa ha nu



så vitt möjligt avskilts och magasinrats, utom i några få fall, där rent tekniska hinder föreläggat. Några stycken äro nämligen så tunga, att deras borttransport skulle orsaka orimliga kostnader och dessutom räcka magasinutrymmena ej till. Annars har revisionen varit mycket grundlig, vilket man lätt märker, om man i en äldre katalog prickar för, vad som numera ej är utställt. Men revisionen har ej blott lett till avlägsnande av dåliga saker. I ett fall har det lyckats att draga fram ur magasinet ett värdefullt arbete, ett kalkstenshuvud från Cypern.

Men även bland de förut utställda antikerna finnas många goda konstverk, ehuru de förut lätt försvunno i massan av sämre arbeten. Bland statyerna vill jag nämna en sånggudinna nr 8, Terpsichore, dansens musa, för det lätta och eleganta utförandet. Atleten nr 59 är ett utmärkt verk, en antik kopia efter Myron, diskuskastarens mästare. Det karaktärsfulla ansiktet är skönt och uttrycksfullt. Den framstående danske arkeologen Frederik Poulsen har i vår samling lyckats bestämma huvudet nr 108 som ett porträtt av konung Juba I av Numidien, som var en motståndare till Cæsar och tog sitt liv, när han beseg-



Efter fotografier.



JUBA I, KONUNG AV NUMIDIEN.

Överst: TERPSICHORE, DANSENS MUSA.

T. v. ATLETEN. ANTIK KOPIA EFTER MYRON.

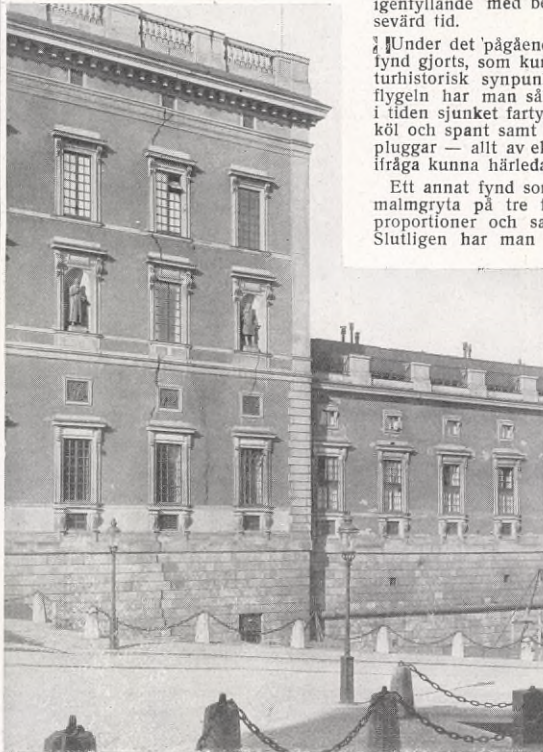
T. h. KÄJSAR COMMODUS SOM UNG.



Kliché: Goës Bildbyrå & Klichéanstalt, Gbg.



K. SLOTTETS SYD-ÖSTRA HÖRN OCH FLYGEL med de betydande mursprickor vilka föranleda ett omfattande reparationsarbete.



Under Stockholms slotts sydöstra flygel och hörn ha vinter påbörjats grävningar och förskärningsarbeten i syfte att råda bot för de rätt allvarsamma förskjutningar av grunden som här ägt rum och som bland annat åstadkommit, att en väldig murspricka uppstått på södra fasaden. Förskjutningen ifråga har åstadkommits genom ett förrädiskt lerlager och arbetet med dettas bottskaffande tills fasta grunden uppnåtts och de därvid uppkomna öppningarna igenfyllande med betong torde nog komma att dra en avsevärd tid.

Under det 'pågående' grävningsarbetet ha emellertid en del fynd gjorts, som kunna betecknas som ur historisk och kulturhistorisk synpunkt rätt så värdefulla. Under sydöstra flygeln har man sålunda funnit lämningar av ett en gång i tiden sjunket fartyg. Vad man hittills hittat är räster av köll och spant samt några kvarsttande ytterbord fästa med pluggar — allt av ek. Med största sannolikhet torde fyndet ifråga kunna härledas till en ganska tidig medeltid.

Ett annat fynd som gjorts på ungefär samma plats är en malmgryta på tre fötter, synnerligen vacker i kontur och proportioner och sannolikt härstammade från 1300-talet. Slutligen har man funnit ett par ornamentala föremål av

Mellersta bilden visar den ifrågavarande delen av K. Slottet; i. v. ett parti ur samma bild som tydligare visar sprickorna; i. h. en malmgryta från 1300 talet, funnen vid grävningarna under Slottet.



Elitid: Kem. A.-B. Bengt Silfversparre, Stilm-Gbg.

Foto. Hård, Stilm.

rades av denne år 46 f. Kr. Det är ett synnerligen karaktärsfullt och levande porträtt.

Tack vare en deposition av direktör C. U. Palm kan museet även visa ett synnerligen framstående prov på senromersk porträttkonst. Det är bilden av kejsar Commodus (f. 161, † 192 e. Kr.) som ung. Ett fint arbete är vidare den stora kandelabern nr 180 från kejsar Hadriani (117—138 e. Kr.) villa i Tivoli utanför Rom.

Genom Nationalmusei Vänners bemedling har slutligen samlingen av antika vaser fått en välbehövligen förstärkning, varigenom den kan ge en bild av utvecklingen på detta konsthistoriskt så intressanta fält. Särskilt vill jag framhålla en stor vit vas från Athen med målade figurer, föreställande ett gravoffer. Den döde är avbildad sittande vid foten av värden, medan från ömse sidor anhöriga träda fram med sina gåvor. Särskilt faderns ansikte är värt att minnas.

Salen är hällen i ljusa färger. Väggarnas gult brytes av pelarnas och pilastrarnas gråa ton, i vilken även en del av postamenten och den stora montern äro stämda. Gardinernas ljusa blå färg ger en ypperlig värme och fyllighet åt marmorskulpturerna, som äro uppställda framför dem. Gruppen av Apollo och muserna bildar centrum. De övriga konstverken äro så vitt möjligt i historisk följd uppställda däromkring. Om man inträder från gravrysalen, finner man till höger den äldsta tiden representerad av en del cypriska konstverk, sedan fortsättes utvecklingslinjen,

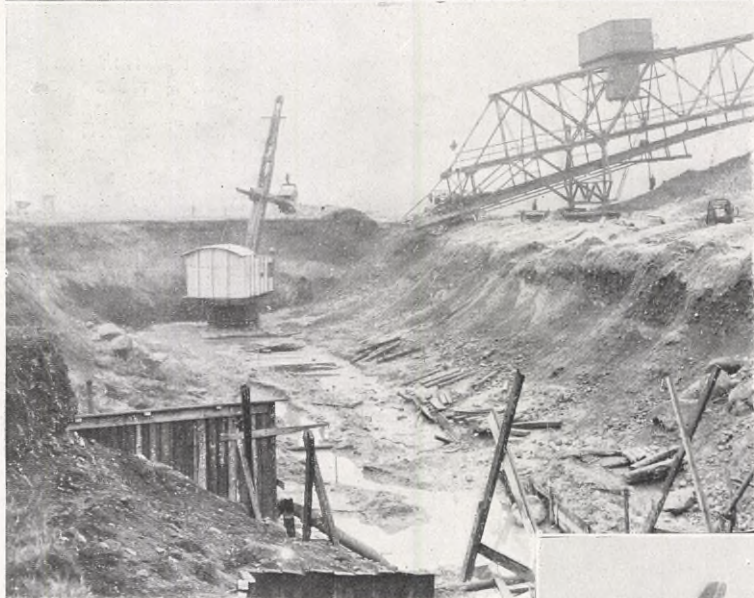
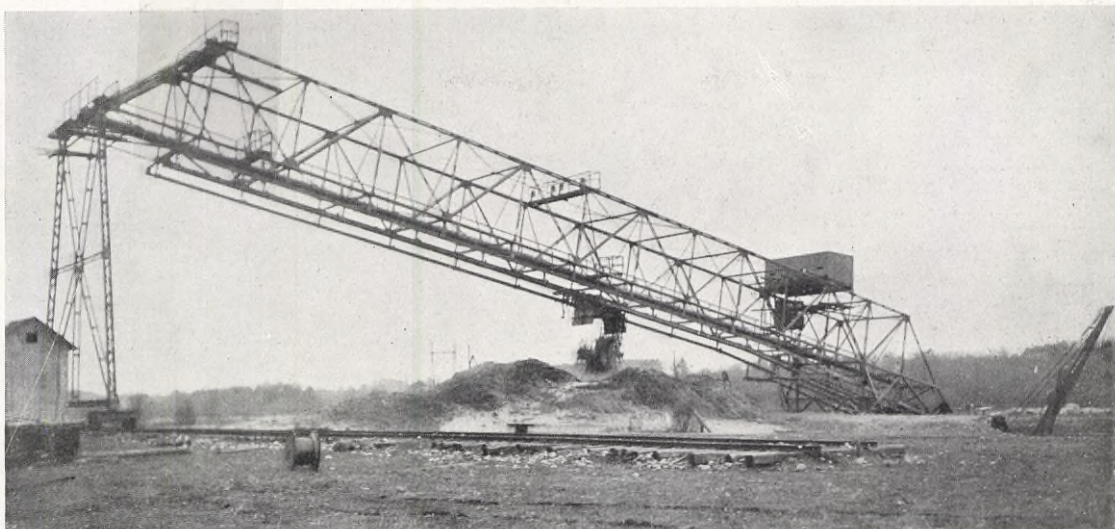
sandsten, ett fragment av en kolonn utsmyckad med druvor och vinlöv samt ett bröstparti av en karyatid. Dessa båda sistnämnda fynd gjordes ett par meter högre upp i ett yngre jordlager än skeppsfragmenten och malmgrytan och torde nog härröra från gamla slottet. Bägge äro i varje fall av typisk 1500-talstil.

För övrigt torde man nog kunna vänta många flera intressanta fynd under arbetets fortgång.

om man går rakt fram från dörren. Vid salens ända kommer man så till den romerska konsten och slutligen i det nordöstra hörnet finnes ett par bysantinska skulpturer uppställda. Där börjar den keramiska utvecklingsserien med de mykenska vaserna för att vid salens andra ända i närheten av vandrings utgångspunkt sluta med de hellenistiska. De cypriska vaserna bilda en grupp för sig tillsammans med skulpturerna från samma ö. De romerska glasen åter förvaras i en monter bland de samtida skulpturerna.

Nyanordningen har avsett en sådan uppställning, att varje verk kommer i en dager, som gör det fullt rättvisa och i en omgivning, som låter betraktaren ana något av utvecklingens stora linjer. Det är klart att kompromisser mellan ideella och praktiska krav ofta varit nödvändiga ty det har gällt att rätta mun efter matsäcken och taga hänsyn till det rätt begränsade utrymme, som står till buds och att nöja sig med de anordningar i fråga om socklar o. d. som utan stora kostnader kunde skaffas. Det återstår blott att hoppas att antikavdelningen i sin nya uppställning kan stödja det nyvaknande antikintresse, som är märkbart på så många håll.

NY ARBETSMETOD VID SVENSK KRAFTANLÄGGNING.



NY TYP AV ARBETSMATERIEL VID KRAFTANLÄGGNINGEN VID SKOGABY, Sydsvenska Kraft a.-b.'s 5:te anläggning. Vid grävning av avloppskanalen användes en kombinerad gräv-maskin med transportbrygga för jordmassorna.

1. Vagnen i transportbryggan då den förra öppnas och tömmer lasten. Å bryggan finnas två vagnar, den ena lastas under det den andra tömmes.
2. Avloppskanalen med grävmaskinen och transportbryggan.
3. Grävmaskinen tömmer i vagnen å transportbryggan.

Amatörfotos. D. Samuelson. Skogaby

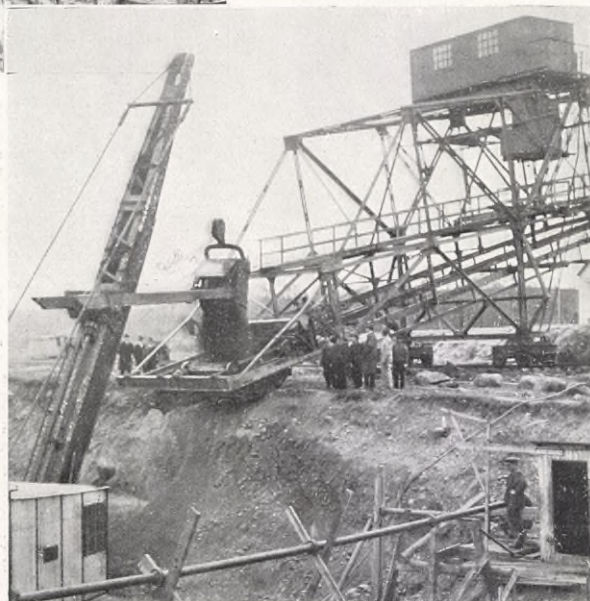
Klichés: Göts Ritzbrä & Klichéanstalt, Chg.

Sydsvenska Kraft Aktiebolaget i Malmö har under utförande sin femte kraftstation vid Lagan nämligen i Skogaby. Fallhöjden vid densamma kommer att utgöra omkring 15 meter med en kapacitet av 12,000 hkr. I och för anläggningen skola ofantliga jordmassor eller 200,000 kbm bortförslas. För detta arbete använder man sig av en med elektricitet driven grävmaskin med en kapacitet av omkring 500 kbm uppforslad jord pr dag. Maskinen är kombinerad med en transportbrygga, vilken löper på ett utmed kanalen lagt räls-spår. Denna kombination av grävmaskin och transportbrygga lär vara något enastående icke blott här i vårt land utan i hela Europa.

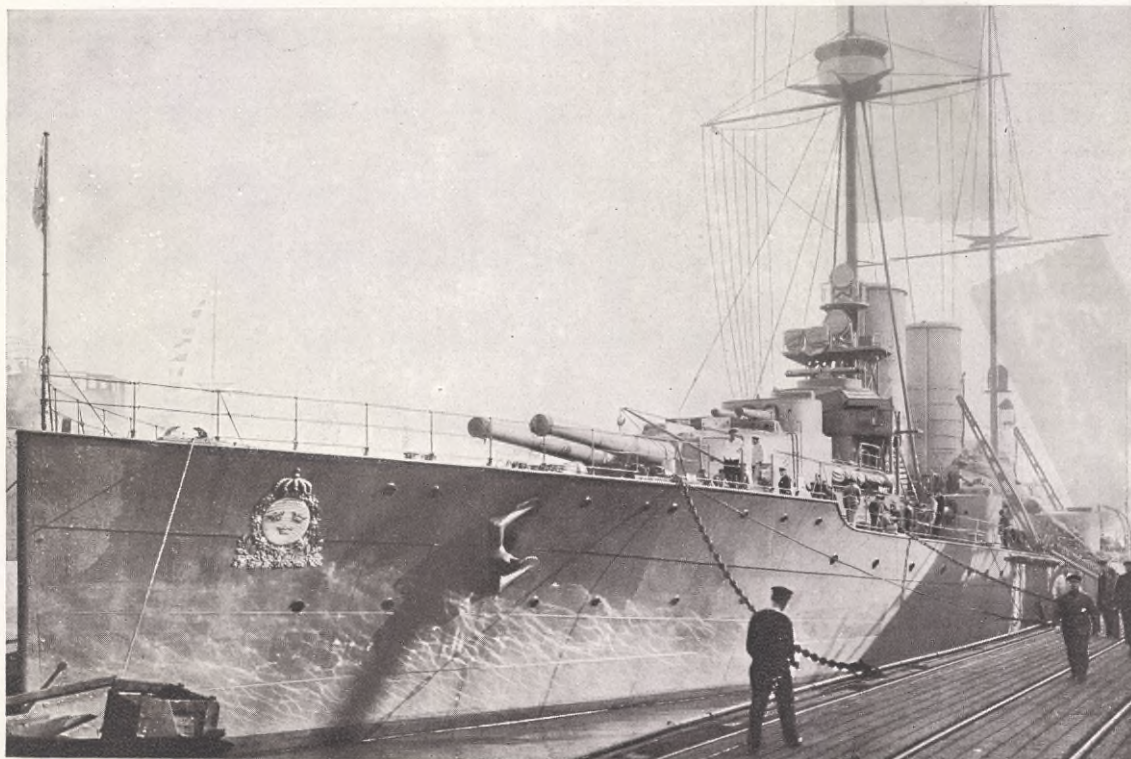
*

Till bild å sid. 388.

Det i Norge införda rusdrycksförbudet har givit upphov till en livlig smugleritrafik utefter norska kusten med utländska spritvaror som kontraband. I vilken utsträckning smuglingsförsöken lyckas låter sig ju icke bedöma, men det kan antagas, att affärerna äro lukrativa, även om expeditionerna emellanåt misslyckas. Att sådant händer har vid åtskilliga tillfällen kommit till allmänhetens kännedom. Helt nyligen inkom sålunda till Göteborg tyska lustjakten "Malaja" med 3,000 liter sprit ombord, på vilken fanns konossement från Hamburg till Norge, men vilken vederbörande icke lyckats smugla in på norska kusten. Jaktens tidigare expeditioner ha däremot utfallit tillfredsställande med, enligt norska tidningars uppgifter, icke mindre än 24,000 liter in-smuglade spritvaror.



“DROTTNING VICTORIA“ SVERIGES NYA PANSARBÅT.



Kliché: Göts Ritbyrå & Klichéanstalt, Gbg.



Fot. s. Allard, Göteborg

Kliché: Bengt Silfverstjärre.

“DROTTNING VICTORIA“ förtöjd vid Götaverken, som nu fullbordat och till Staten överlämnat det ståtliga örlogsfartyget.

Nederst: KOMMENDÖRKAPTENEN AV 1:A GRADEN K. WESTER, chef & “Drottning Victoria“.

Pansarbåten “Drottning Victoria“, vilken som bekant utgått från Götaverken i Göteborg, införlivades den 12 mars med svenska örlogsflottan. Tidigt på morgonen ankom från Karlskrona den för pansarfartyget avsedda besättningen, vilken omedelbart gick ombord på “Drottning Victoria“, som låg förtöjd vid varvets brobänk, samt installerade sig. Sedan besättning under befäl av kommandörkapten K. Wester ställt upp på akterdäcket kommen-

derades, när klockan slog åtta, Giv akt! Under honnör hissades den tretungade örlogsflaggan på akterskeppets flaggstång och samtidigt flögo befälstrecknet och blå-gula vimplar i topp på för- och aktermast. Därmed var ceremonien fullbordad och befäl och manskap övergick till sina tjänsteåligganden. Den 14 mars förhållades pansarbåten ut på strömmen för att sedan gå ut på provturer.

Pansarfartyget “Drottning Victoria“, vår örlogsflottas hittills ståtligaste förvärv, har varit under byggnad sedan den 12 juni 1915 då dess köl sträcktes å Götaverkens varv. Dess besättning består av 375 gemene, 60 underofficerare och 15 officerare. Chef är kommandörkaptenen av första graden K. Wester, sekond kommandörkaptenen av andra graden A. Örnberg samt navigations-officer kapten A. Graaf.

Till bild å sid. 399

Spanske konseljpresidenten Eduardo Dato föll, då han på aftonen den 8 mars befann sig på hemväg från deputeradekam-maren, offer för ett attentat. Konseljpresidentens bil förföljdes av tre män, vilka åkte på en motorcykel och som, när de nått fram till bilen, avlossade ett stort antal revolverskott mot konseljpresidenten, som därvid dödades. Under den förvirring, som uppstod bland gatutrafikanterna, lyckades attentatsmännen fly från platsen. Ögärningen, bakom vilken syndikalisterna anses stå, har väckt allmän bestörtning och sorg. De största hedersbetygelser hava visats den bortgångne statsmannen. Vid båren har sålunda avlagts besök av konungaparet, ministrarne, medlem-marne av cortes, diplomatiska kåren m. fl. Gravsättningen kommer att äga rum i det spanska Panthéon.

Eduardo Dato, har under det senaste decenniet varit en av förgrundsgestalterna inom Spaniens politiska liv. Det har inom nämnda land rätt säregna politiska förhållanden. År 1876 enades nämligen det liberala och det konservativa partiet om att växel-vis övertaga regeringsmakten. Denna överenskommelse upprätt-hölls obrottsligt, och la det regerades under 36 år efter det så-lunda fastställda “rotationssystemet“. Då den konservativa leda-ren Maura, sedan den liberala regeringschefen Canalejas 1912 fallit offer för ett attentat, anmälde sin avsikt att övertaga rege-ringen, vände sig konung Alfonso, som önskade bryta “rotations-systemet“, till ledaren för det konservativa partiets vänstra flygej dvokat Eduardo Dato med uppdrag att bilda regering. Dato gav konungen sitt stöd, bröt med Maura och bildade ett eget moderat, konservativt parti. Samtidigt splittrades även det liberala partie-t i en höger- och en vänsterflygel. “Rotationssystemet“ upphörde visserligen härigenom, men den inledda nya eran i spansk poli-tik har därför icke kännetecknats av någon större vilja till enigt-het och nationellt samförstånd. — Efter att tidigare som fack-minister hava tillhört olika ministärer beklädd Dato posten som konseljpresident under åren 1913—15, 1917 samt sedan maj förlidet år. Han visade sig därunder vara en politisk taktiker av rang och gjorde särskilt under krigsåren sitt land stora tjänster. Dato ingrep även med stark hand mot den syndikalistiska rörel-sen och lät deportera ett flertal av dess ledare. Attentatet anses också såsom en syndikalistisk hämnadeakt.



Åfter fotografier.

Kliché. Bengt Sjöbergström.

1. ENGELSKA TANKS I DÜSSELDORFF besätta huvudbanstationen. — 2. ENGELSKT KAVALLERI RYCKER IN I DÜSSELDORF. — 3. HAMNEN I DET OCKUPERADE DUISBURG. — 4. HAMNEN I DET OCKUPERADE RUHRORT. — Text å sid. 398.

AEROTEKNISKA INSTITUTET VID SAINT CYR.
FÖR H. 8. D. AV PROFESSOR GÖSTA BODMAN.



BILD I.

Till bild I och II.
För prövande av flygares lämplighet för speciella höjdflygningar undersöker man deras fysiologiska motståndsförmåga speciellt i så tunn luft som möter dem på större höjder. I en lufttät stor cylinder placeras undersökningsobjektet försedd med särskilda anordningar för artificiellt tillförande av syrgas. Så börjar under stark kontroll uppumpningen av luften under det att genom ett fönster en läkare hela tiden observerar "patienten". Exempel finns på att under dylika lugna om-

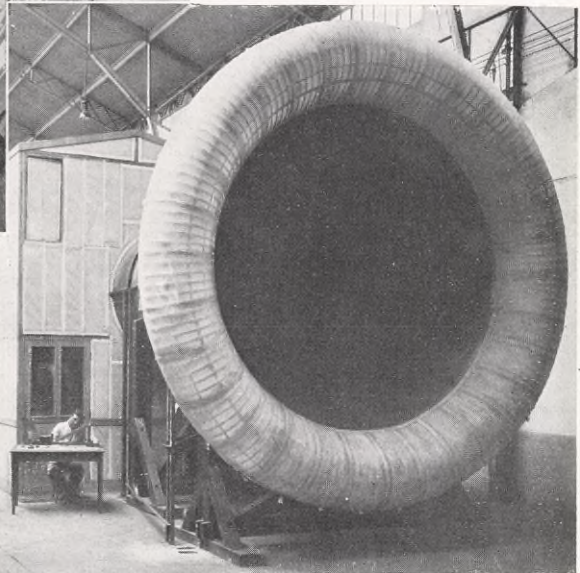
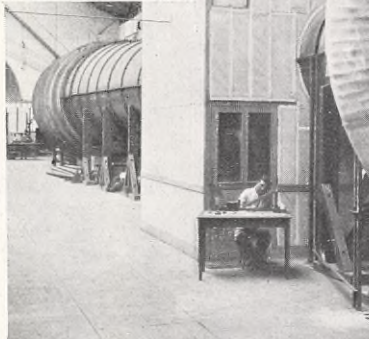


BILD III.

ständigheter en person kunnat uthärda en luftförtunnning av 150 mm. tryck motsvarande en höjd av 12,000 meter. I verkligheten räknas den vanliga gränsen till 5,000 m. och endast ett fåtal våga sig upp till 10,000 m.

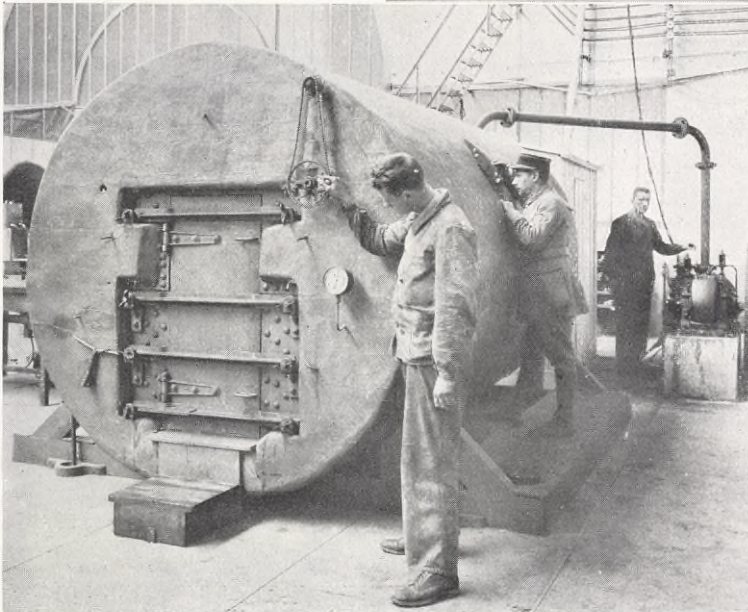
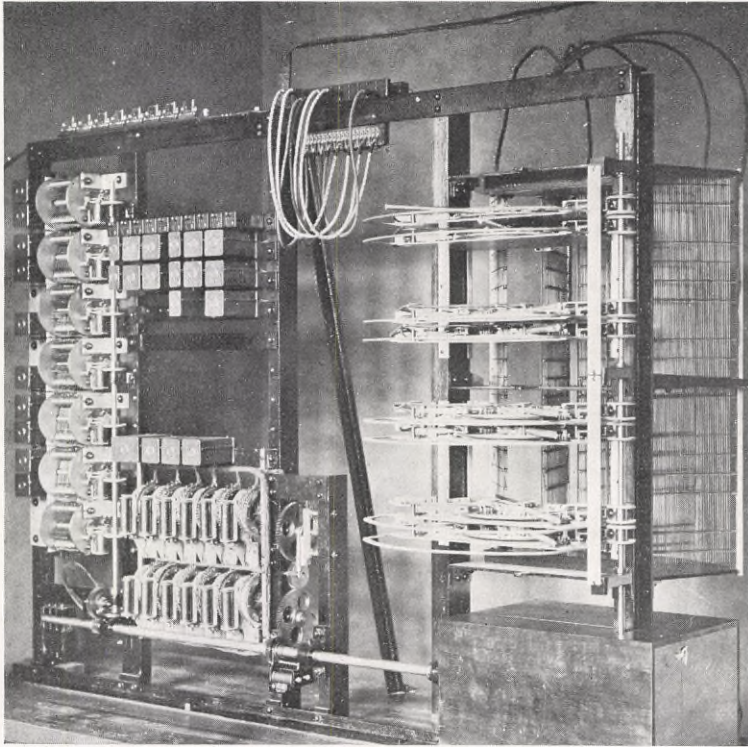


BILD II.

Till bild III, IV och V.
För prövande av flygkropparne utför man modeller vilka inneslutas i en öppen tunnel av mer än 2 m. genomskärning; modellerna sätts i förbindelse med känsliga instrument som tillåta avläsandet av det på dem verkande såväl vågräta som lodräta trycket. Med en enorm fläkt suges genom tunneln en luftström så stark som den som beräknas möta luftfartyget vid dess färd genom rymden. Instrumenten ge så utslag för modellens förhållande till luftströmmen. Då denna måste vara så vitt möjligt horisontell åtminstone utan virvlar, placerar man inuti tunneln ej långt framför modellen ett slags rutnät av järnplåt genom vilka all virvelrörelse upphöves.

Efter fotografier. Kliché: Goës Ritbyrå & Klicheanstalt, Gbg.



ett svenskt, nytt system för *automatisk telefoning* har under de senaste åren utexperimenterats hos Allmänna telefonaktiebolaget L. M. Ericsson efter uppfinning och konstruktioner av överingenjör Carl Hultman, chef för Stockholms telefonanläggningar. Beställning på telefoncentraler enligt detta system ha redan ingått från Holland och Norge. En provstation har också i ett par års tid för Telegrafverkets räkning varit i gång i huset Norrlandsgatan 47 i Stockholm, vilken station dock nu blivit nedlagd sedan experimenten slutförts. Telegrafverket har för övrigt sedan årtal tillbaka prövat och studerat olika förefintliga system för automatisk telefonkopp-

Efter fotografier.

Kliché: Goës, Gbg.

SVENSKT SYSTEM FÖR AUTOMATISK TELEFONERING.

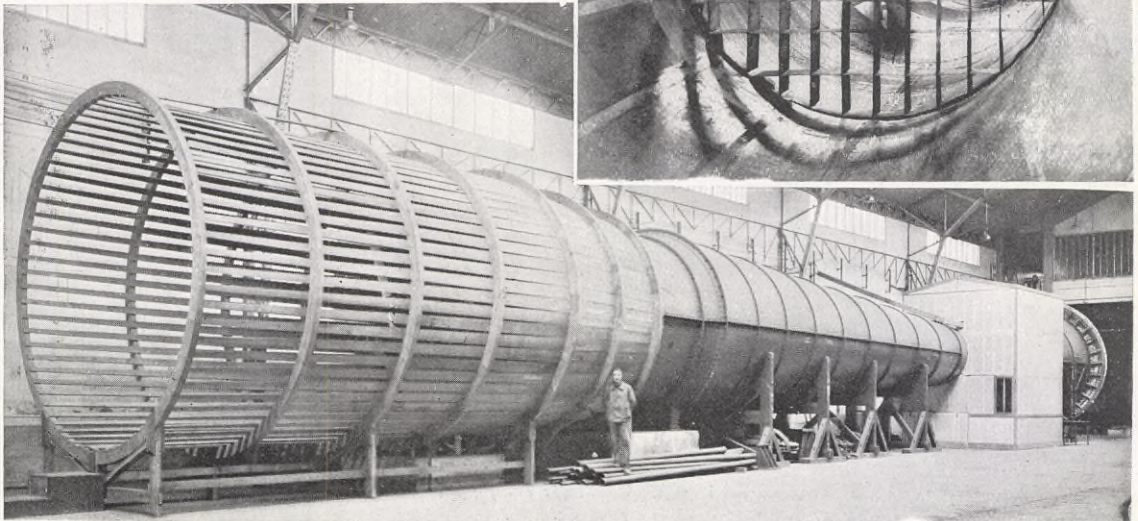
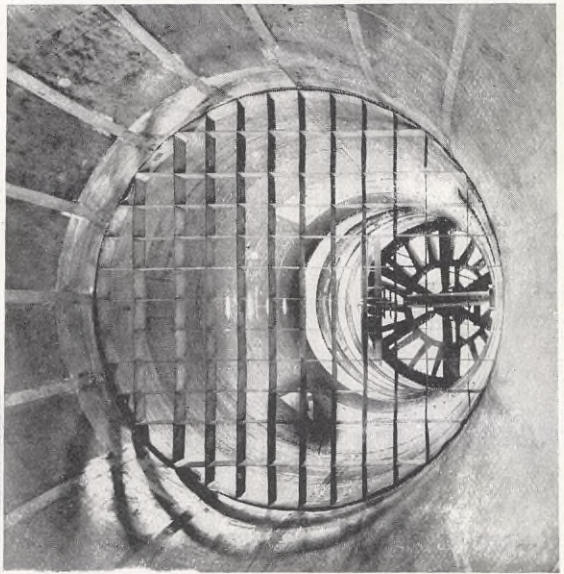
T. v.: Automatisk kopplingsapparat för 500 abonnenter.

T. h.: Bordsapparat med fingerskiva.

ling men något definitivt beslut har ej fattats hurvida det blir den svenska eller någon utländsk uppfinning, som självfallet en gång, åtminstone i de större städerna, kommer att avlösa den nuvarande manuella kopplingen.

För närvarande är man hos L. M. Ericson sysselsatt med att efter den Hultmanska uppfinningen tillverka apparater för inredande av en automatisk telefoncentral för 5,000 abonnenter i Rotterdam samt automatiska stationer på 1,200 och 1,800 abonnenter i de norska städerna Kristiansund och Hamar. Det är ju att hoppas att Telegrafverket också snart nog skall bestämma sig så att Sverige ej kommer alltför långt efter vid införande av denna reform.

AEROTEKNISKA INSTITUTET VID SAINT CYR. Forts. från sid. 394. Bilder IV och V (nederst).



Efter fotografier.

Kliché: Goës Ritbyrå & Klichéanstalt, Gbg.

DEN SVENSKA MÄSTERFLYGAREN HEDRAS VID SIN SISTA FÄRD.



Efter Johanna Wier.

LÖJTNANT G. VON SEGEBADENS STOFT HEDRAS I NORGE vid överbörandet till fosterjorden. T. v. Efter sorghögtidligheten i Akershus slottskyrka. T. h. Sorgetåget genom Kristiania.

Kliché: Goës, Olg.

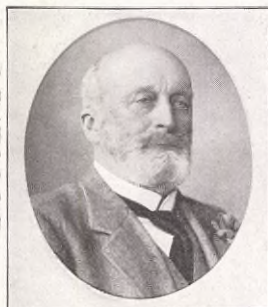


Halmstads foto-magasin.

BEGRAVNINGSPROCESSIONEN I HARPLINGE, där den förolyckade flygaren jordas i familjegraven.
Text å sid. 387.

Kliché: Goës, Olg.

VECKANS PORTRÄTTGALLERI



W. G. VON SCHWERIN.
Friherre. Godsägare. — Skar-
hult. — 70 år 18 mars.*



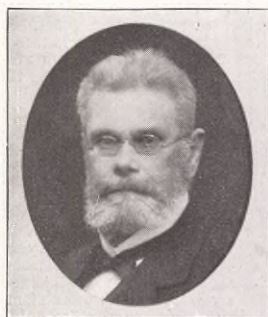
J. J. VON DER BURG.
F. d. Överste. — Saltsjö-Stor-
ängen — 70 år 23 mars.*



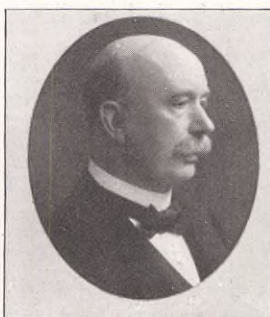
C. V. VON UTFALL.
Hovkamrerare. — Stockholm.
55 år 21 mars.*



C.A.H:SON WACHTMEISTER
Greve — Ministerresident —
Paris. — 50 år 19 mars.*



J. E. ALÉN.
Stadskemist. Fil. Dr. — Göte-
borg. — 70 år 18 mars.*



A. T. AHLFORD.
Rådman. Polismästare.
Uppsala. — 60 år 21 mars.*



C. F. BERGLUND.
Häradshövding. — Nora.
55 år 18 mars.*



S. T. COLLEEN.
Häradshövding. — Trollhättan.
50 år 24 mars.*



J. S. SJÖLIN.
Grosshandlande. — Ljungby.
70 år 14 mars.*



A. WESTMAN.
Direktör. V. Häradshövding.
Stockholm. — 60 år 12 mars.*



O. ANDERSSON.
Grosshandlande. — Malmö.
60 år 13 mars.*



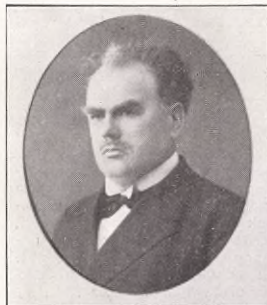
F. HIRSCH.
Ingeniör. — Balingsholm.
50 år 18 mars.*



C. H. BYSTRÖM.
F. d. Kamrer i traf.-a-b. Grän-
gesberg-Oxelös. — Stockholm.
65 år 18 mars.



N. A:SON BERG.
F. d. Riksdagsman — Munk-
fors. — 60 år 21 mars.*



E. R. SANDBLÖM.
Redaktör. — Skövde.
50 år 5 mars.*



N. O. E. ÅFELDT.
Andre Länsveterinär. — Stock-
holm. — 50 år 22 mars.*

* Data å nästa sida.

Klick: Kem. A.-B. Bengt Silfversparre, Stilm-Gbg.

VECKANS PORTRÄTTGALLERI



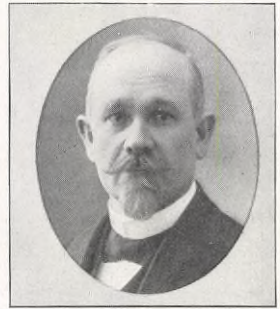
C. J. LUNDGREN †.
Grosshandlande. — Sala.
F. 1840. † 20 febr.



H. J. A. DE FRESE †.
Fröken. Förest. f. Nautiska
Magasinet. — Stockholm.
F. 1848. † 8 mars.



C. A. SCHALIN †.
Grosshandlande. — Stockholm.
F. 1854. † 4 mars.



K. A. WAHLBERG †.
Länsveterinär. — Jönköping.
F. 1863. † 2 mars.*

WERNER VON SCHWERIN. Stud. 70, jur. fil. kand. 73. Eg. sdn 80 egend. Skarhu t m. underlyd. i Malmö. l. Hjärsdomare. Ordf. i styr. f. Ö. Skånes järnv.-bol., styr. led. i Ystad—Eslövs järnv.-a.-b., Malmö—Tomelilla järnv.-a.-b. Styr.-ordf. i Konstgödn fabr.-a.-b. i Landskr., i Sv. oljefabr.-a.-b. i Landskr., v. ordf. i styr. f. Skån. hyp.-fören. o. Höganäs—Billesh. a.-b. Led. av styr. f. Skand. kred.-a.-b., huvudman i Frostas sparb. o. Eslövs sparb., ordf. i styr. f. Eslövs brygg-a.-b. t. dess uppg. i Fören. skånska bryggerierna. Ordf. i rev. f. Sv. sockerfabr.-a.-b. Styr.-led. i Sv. skogsbillsk. Led. av Riksd. A. K. 88—89; av F. K. sdn 02; led. av särsk. utsk. 91 o. 03; led. av bevilln.-utsk. 92—99 (v. ordf. 97—99). Mångårig landstingsman. Statsrevisor 95. Led. av lantbr.-akad.

JACOB VON DER BURG. Ulfjn. v. Svea art. reg. 72, avsk. som. övljtn. 07. samtld. överste i a.n.

CARL VON UTFALL. Blev efter avslut. skol- o. handelsekonom. studier o. kontorsanställn. medarb. o. red. i Sv. Telegrambyrån samt är sedan s. å. chef f. byråns handelsavd.; grundl. 91 Sv. Tel.-byråns annonsavd. Ordf. o. förmedl. av meddel. o. nyheter rör. de kungl. o. furstl. hoven t. pressen sdn 07. Hovkamrerare 14.

CARL-AXEL WACHTMEISTER. F. d. Sekr. v. svensk-norska konsulatet i Chicago; diplomat, ageat o. gen-konsul i Kairo sdn 08, tilldelad ministerresidents namn 18. Kammarherre 11.

EDVARD ALEN. Stud. 70, fil. lic. 80, fil. dr 84; aman. v. Upps. univ. kem. labor. 77—79, tj.-gj. v. Skara o. Kalmr kem. stationer 84—85; stads-kemist i Göteborg sdn sistn. år, frökontrollant sdn 86.

THEODOR AHLFORD. Stud. 82, hovr.-ex. 87, v. hvd 90. adv. o. inneh. av Uppsala advokatbyrå 91—1900. Rådman o. kriminaldom. i Uppsala sistn. år; rådman o. polismästare där sdn 18. Ordf. o. verkst. led. i för-deln.-nmd o. livsmed.-nmd f. Länet 16—20.

CARL BERGLUND. Stud. 86, hovr.-ex. 91, häradshöv. i Nora doms. sdn 10. Stadsfullm. v. ordf. 12, ordf. sdn 14.

TYCHO COLLEEN. Stud. 90, hovr.-ex. 94. adj. led. i Svea hovr. 08—11, tf. rev.-sekr. 11; härr.-hövd. i Flundre Väne o. Bjärke doms. sdn 14. Just. omb. suppl. 16—17, tryckfrihetsomb. i Trollhättan sdn 16. Ordf. i Trollhättans stadsstyr. 16—18. Stadsfullm. där 20. Ordf. i styr. f. a.-b. Trollh. priv. skola 19, v. ordf. i styr. f. Ensk. bankens i Vänersb. avd.-kontor 19.

JOHANNES SVEN SJÖLIN. Eger egend. Oby säteri i Kronob. l. Komm. fullm. i Ljungby 12—16, led. av köp. styr. sdn 03; styr.-led. i Ljungby mek. ind.-bol. sdn 14, i a.-b. Hultberg sdn 13.

AXEL WESTMAN. Stud. 79, hovr.-ex. 85, v. hvd 88, aud. i Hall. bat. s. å., v. samma bat. 94—02, v. Vaxh. gren.-reg. 02—07. Stadsfogde i Halmstad 91—99; förste rådm. där s. å., tf. borgmästare i Halmstad 08—16. Sedan sistn. år verkst. dir. v. A.-b. Stockholms Spårvägar. Landstingsman sdn 08, led. av Riksd. A. K. 11—17.

OSCAR ANDERSSON. Affärsförelse i Malmö. Stadsfullm. där 99—06, led. av fattigv.-styr. sdn 97, saluhållsstyr. sdn 03 o. dess v. ordf. Under många år v. ordf. i Malmö handelsklubb.

FRANK HIRSCH. Avg.-ex. fr. Tekn. högsk. V. 93, löjtn. i V. o. V. byggn. kåren s. å., prakt. o. stud. i in- o. utl. 93—97, inneh. av fab. f. tillv. av veiktvgsmaskiner o. dir. f. a.-b. Frank Hirsch maskiner, a.-b. Svenska Maskinverken 97—17.

NILS ÅSON BERG. Gjutmästare v. Munkfors bruk. Egnade sig tidigt åt nykterh.-rör. o. invaldes i de komm. styrelserna; ordf. i komm.-fullm., v. ordf. i komm.-st. v. ordf. i skolrådet, ordf. i Sv. freds- o. skiljedoms-fören., landstingsman. Led. av Riksd. A. K. 08—18.

RUSTAN SANDBLOM. Sdn 10 deleg. styr.-led. o. verkst. dir. i Västgöta Korrespondentens Tr. a.-b. i Skövde. Led. av kyrkoråd o. huvudman i sparb. sdn 15.

EMANUEL ÅFELDT. Veter.-ex. 98, distr.-veter. i Öster-Våla 99—01, bitr. veter. v. köttkontr. i Stockh. 01, andre stadsvet. där sdn 04, Led. av Livs-medelslagstiftn.-komm.

AXEL WAHLBERG †. Veter.-ex. 85, länsveter.-ex. 02, distr.-vet. 85, läns-veter. i Jönk. l. sdn 05. Ordf. i Smål. veter.-fören.

Till bild å sid. 393.

De på förhand kungjorda hårda straffbestämmelserna mot Tyskland med anledning av dess vägran att ikläda sig de av ententemakterna på Londonkonferensen framlagda skadeståndsförbindelserna trädde den 8 mars i kraft. Första ledet i den nya aktionen mot det tyska riket var besättandet av de tre Rhenhamnarne *Duisburg*, *Düsseldorf* och *Ruhrort*. I okkupationen, vilken försiggick utan några som helst demonstrationer från befolkningens sida, deltog franska, engelska och belgiska trupper, omfattande infanteri, kavalleri och artilleri ävensom en tank-avdelning. På Rhenloden lågo engelska och franska flottiller redo att ingripa. Operationerna i sin helhet ledas av franske generalen Degoutte, som har sitt huvudkvarter i Neuss vid Düsseldorf. De franska trupperna kommanderas av general Gaucher.

De allierades Rhenkommission har övertagit kontrollen över tullväsendet i Rhenprovinsen. De medel, som inflöta genom de fyra centrala tullstationerna, beslagtogs för ententens räkning. Några verkligt betydande belopp kunna dock ej härigenom vinnas, då tullintäkterna för hela landet år 1918 icke belöpte sig till mer än en milliard mark.

Under tiden fortsätter Högsta rådet i London sina överläggningar angående de ekonomiska straffåtgärder, som ytterligare skola vidtagas för att tvinga Tyskland till underkastelse i skadeståndsprögan. Det engelska förslaget om en 50 proc. skatt på den tyska exporten till de allierade länderna har stött på motstånd hos övriga inom Högsta rådet representerade makter.

Ententemakternas förvisning, att Tyskland, när det ser, att det göres allvar av straffhotet, skall skynda att inleda nya underhandlingar och antaga de dikterade skadeståndsvillkoren, synes vila på osäker grund. Ententens omedgörlighet och de främmande truppernas för den tyska nationalkänslan så kränkande inmarsch i Rhenlandet har väckt till liv en stark patriotisk stämning inom alla befolkningslager. De olika partierna äro eniga om, att de av Simons vid London-konferensen gjorda och av ententens med hän tillbakaväsende skadeståndsförslagen sträcka sig till yttersta gränsen för Tysklands ekonomiska förmåga.

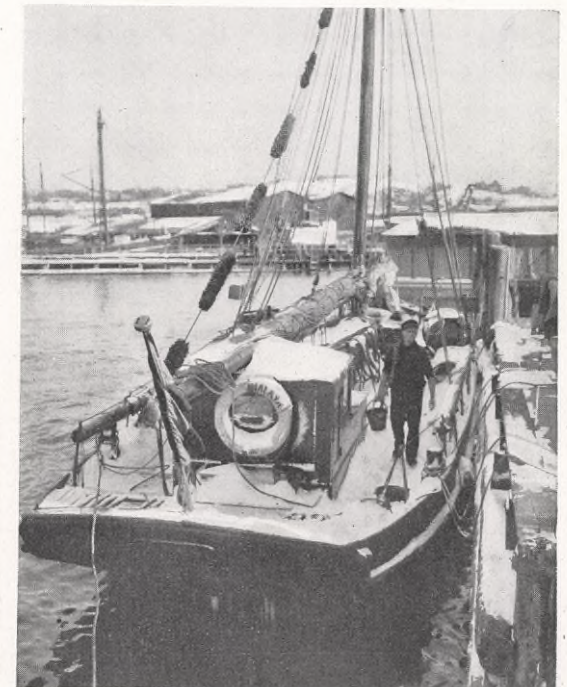


Foto. Olsson & Hammarqvist, Gbg. Klucht. Bengt Silfverparra.
DEN SPRITSMUGGLANDE TYSKA LUSTJAKTEN "MALAIA".
Text å sid 391.

INNEHÅLL: Ingeniör Ernst Alexanderson (biografi och helsidesporträtt). — Pansarbåten "Drottning Victoria". — Löjtnant v. Segesbadens begravning. — Tyska Rhenhamnar ockuperas. — Porträtt och bilder till dagskrönikan. — Veckans porträttgalleri m. m.

Kaptenen vid Lettiska generalstaben, den unge svensken Gösta Melin sänder oss en del porträtt med korta data angående framstående lettiska personligheter, och återgiwa vi därav följande:

Ministerpresident Ullmanis som från oavhängighetsförklaringen 18/11 1918 oavbrutet förestått regeringen i Lettland. U. vilken själf är agronom och verkat som lärare i en ameri-

pen troget hållit ut vid ministerpresidentens sida och vars diplomatiska förmåga har stor andel i självständighetens slutliga erkännande de jure från högsta rådets sida.

General Ballod den lettiska arméns överbefälhavare, som i följe det efter fredens under-tecknande så småningom upphävd krigstillståndet inom närmaste tid kommer att överlämna sitt ämbete i regeringens händer. General Ballod, vilken



Efter porträtt.

GENERAL BALLOD.



LETTLANDS FRAMSTE MAN:
MINISTERPRESIDENT ULLMANIS.



Kliché: Bengt Silfverparre.

UTRIKESMINISTER MEIEROVICS.

kansk lantbrukshögskola åtnjuter stor popularitet i synnerhet från lantbefolkningens sida. Särades under Bermonttiden i ena benet, då han oförskräckt besökte de första linjerna för att under hetaste kamp uppmuntra trupperna. Har utsatts för flera attentat från såväl bolsjevikkisk som reaktionär sida då han anses vara den förkroppsligade lettiska statsidéen.

Utrikesminister Meierovics vilken under självständighetskam-

är innehavare av hederslegionens kommandörs kors och den engelska Sankt Georgs ordens kommandörs grad har förtjänsten av den moderna lettiska arméns organisation och nydaning. I en föregående artikel har visats bilder från den lettiska armén i fält vilka framhäva den förträffligt utrustade vädisciplinerade och av sann krigaranda genomträngda lettiska armén på fredsfoot.

Gösta Melin.



Efter fotograf.

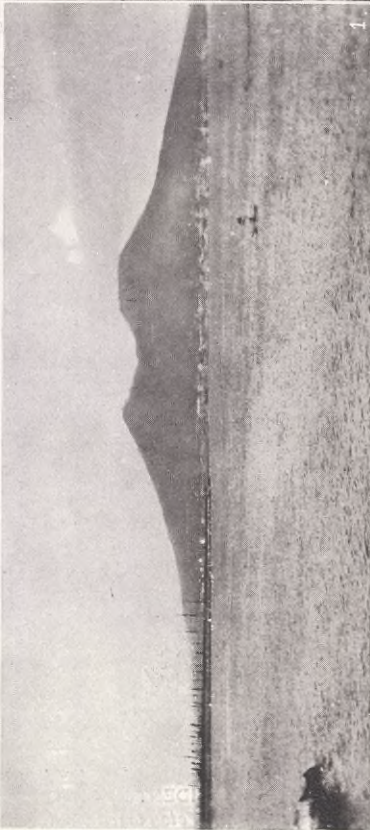
ITALIENS NYE MINISTER I LETTLAND, HERR MACGIORI WIWALLA, på uppvakning för konstituerande församlingens president, nu herr Tschakste, vilken enligt nyantagen regeringsform utfyller statsöverhuvudets plats.



Efter fotograf.

SPANSKE MINISTERPRESIDENTEN DATO vilken mördats genom ett attentat. Foton tagen vid de senaste kammarvalen. — Text å sid. 392.

NÅGRA OVANLIGA BILDER FRÅN VESUVIUS JUST NU.



1



2



3



4

1. VESUVIUS SEDD FRÅN NEAPEL. — 2. LAVASTRÖMMEN HÖGT UPPE. — 3. TYPISKT LANDSKAP UNDER VESUVIUS. — 4. TURISTERNA NERE I KRATERN. För några år sedan var Vesuviuss högre och höll på att ta med sig ett helt ståtenskap av Cooks-turister. Nu är det icke längre så löstfarligt att gå ner i kratern. Men det är sällan man ser klart genom dunsterna. — Amatörfotos av Nils Wilh. Lundh. — Källa: Goss tilltyrd i Föreläsning, Öst.

Eftertryck av text eller illustrationer i HVAR 8 DAG utan angivande av källan förbjuds vid laga påföljd.
För Berättelser och Historietter gäller ovl:orligt förbud.