

Det här verket har digitaliserats vid Göteborgs universitetsbibliotek.  
Alla tryckta texter är OCR-tolkade till maskinläsbar text. Det betyder att du kan söka och kopiera texten från dokumentet. Vissa äldre dokument med dåligt tryck kan vara svåra att OCR-tolka korrekt vilket medför att den OCR-tolkade texten kan innehålla fel och därför bör man visuellt jämföra med verkets bilder för att avgöra vad som är riktigt.

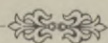
This work has been digitised at Gothenburg University Library.  
All printed texts have been OCR-processed and converted to machine readable text.  
This means that you can search and copy text from the document. Some early printed books are hard to OCR-process correctly and the text may contain errors, so one should always visually compare it with the images to determine what is correct.



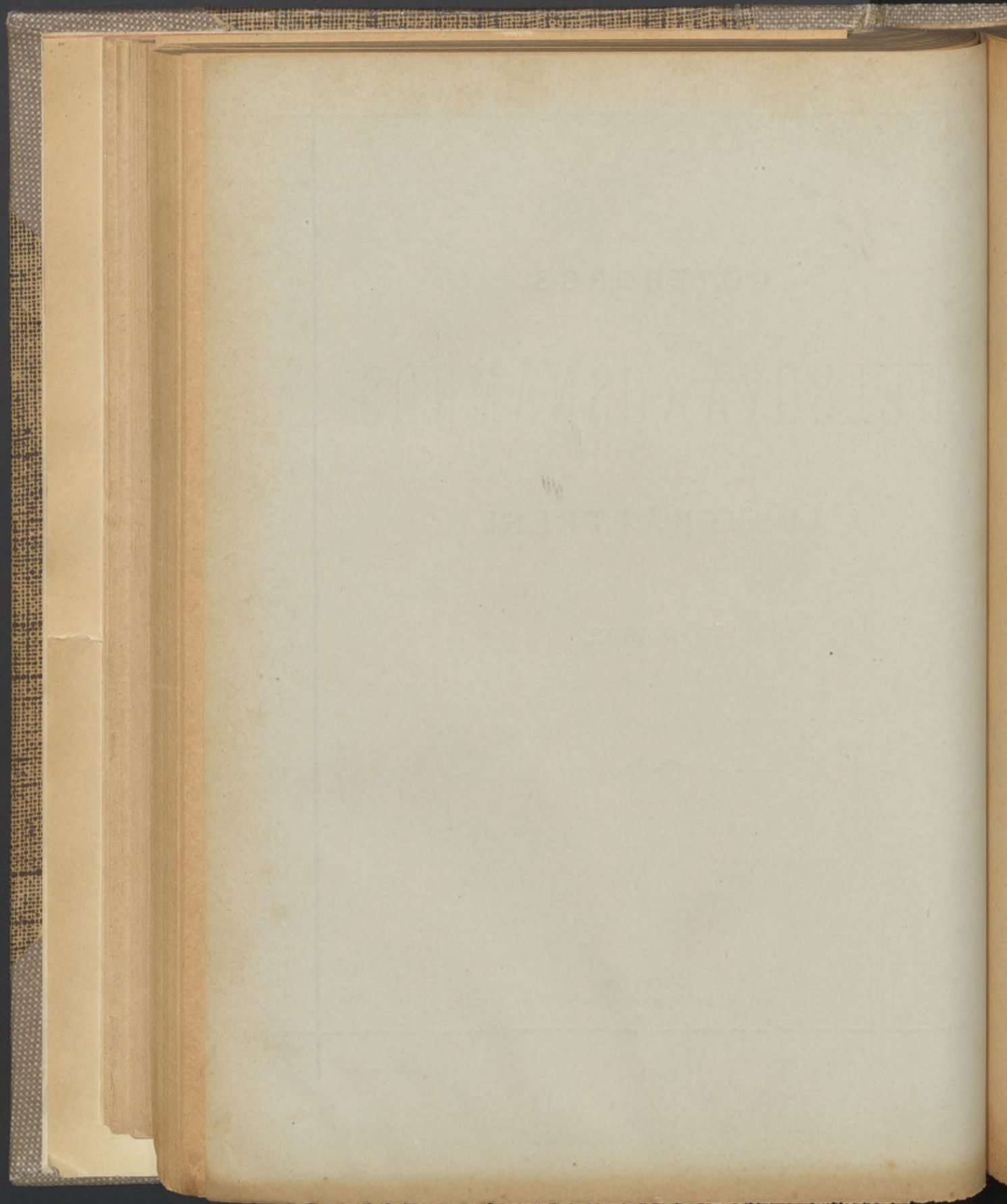
GÖTEBORGS  
HELISOVÅRDSNÄMND

ÅRSBERÄTTELSE

FÖR 1892.



GÖTEBORG  
H. L. BOLINDERS BOKTRYCKERI  
1893.



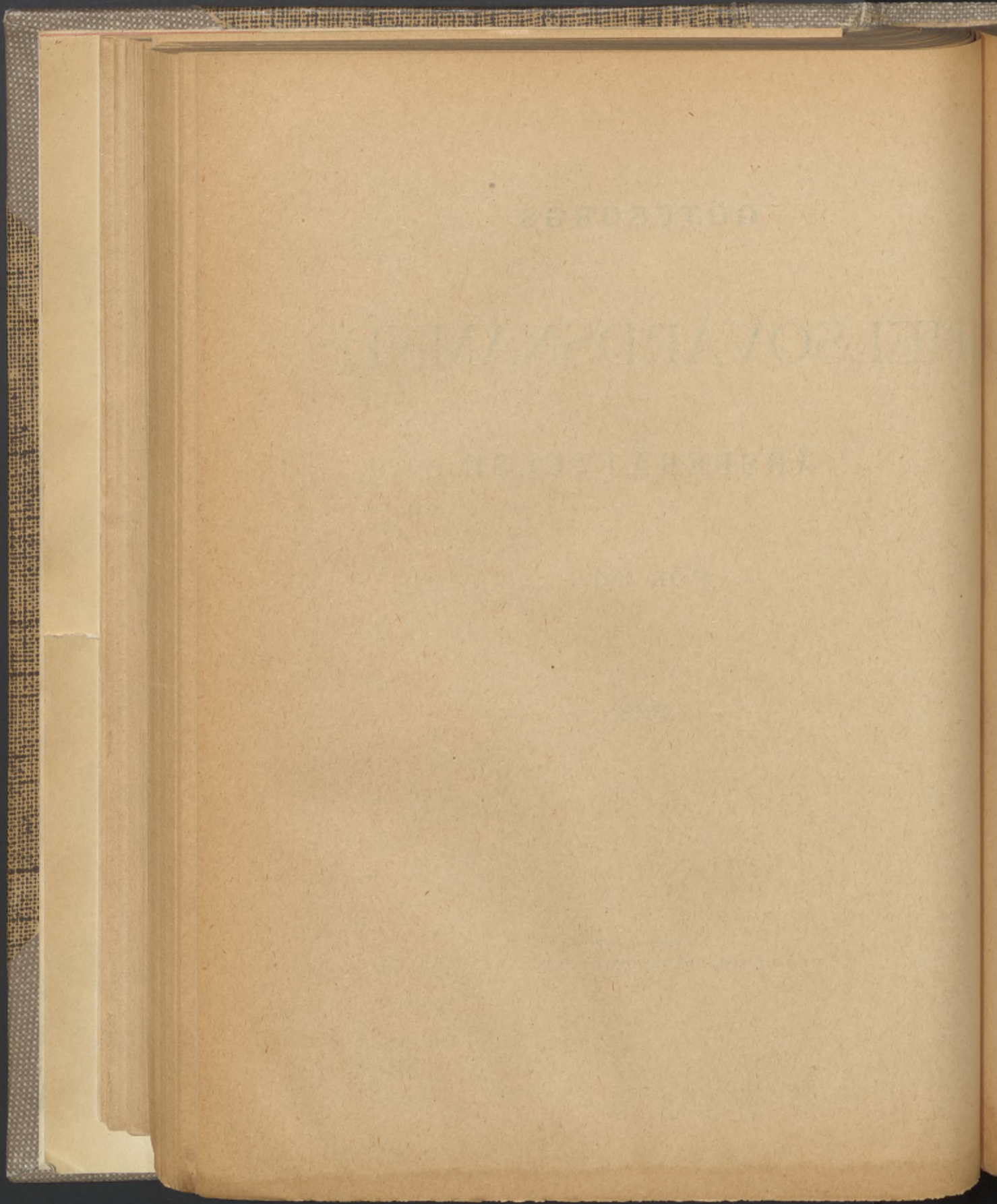
GÖTEBORGS  
HELISOVÅRDSNÄMND

ÅRSBERÄTTELSE

FÖR 1892.



GÖTEBORG  
H. L. BOLINDERS BOKTRYCKERI  
1893.



*Till Stadsfullmäktige i Göteborg.*

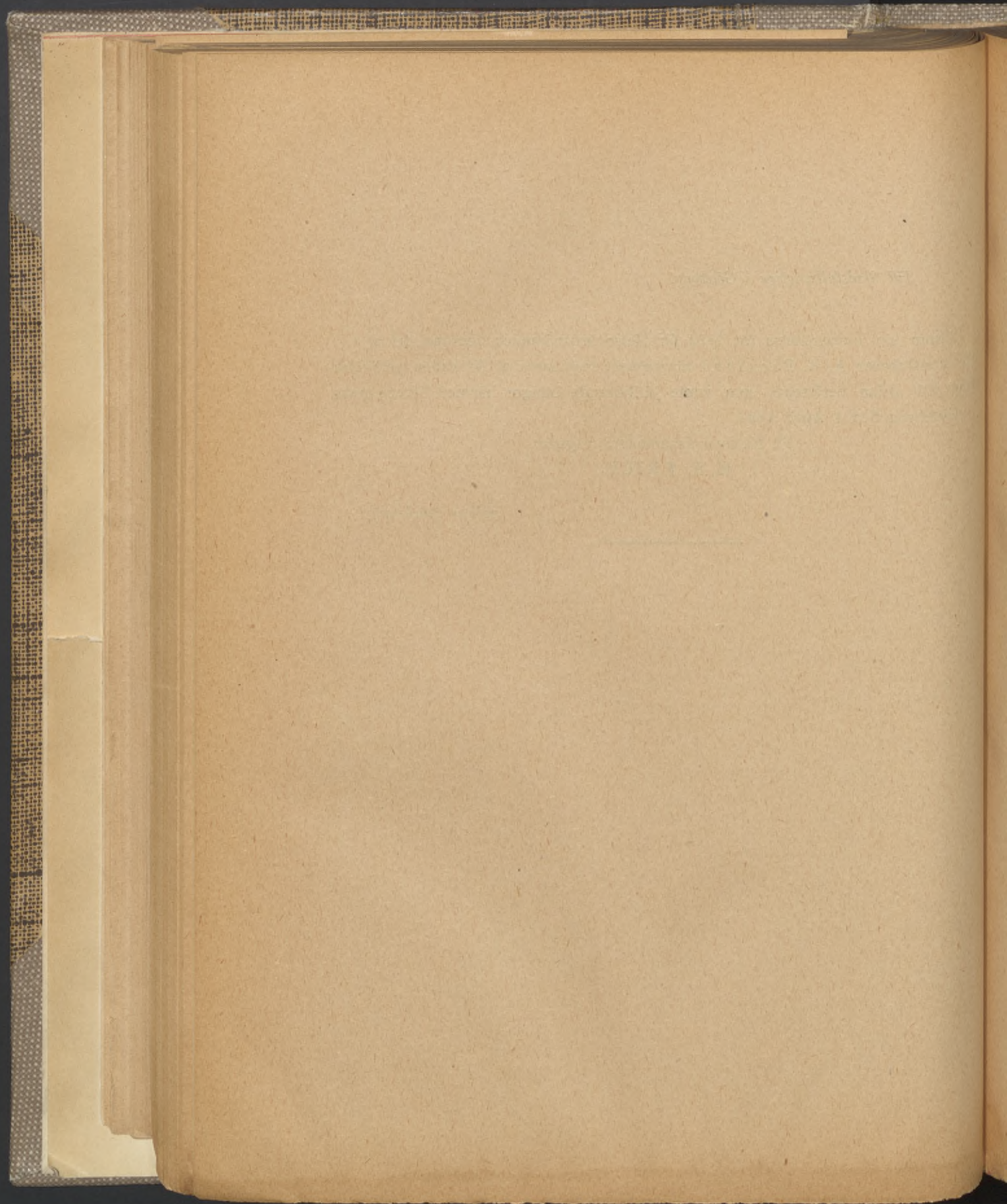
Såsom sin årsberättelse för 1892 får Helsovårdsnämnden åberopa det af t. f. förste stadsläkaren A. R. Backlund utarbetade, sedermera af Nämnden godkända förslag till sådan berättelse, som jemte tillhörande bilagor härmed öfverlemnas.  
Göteborg den 1 April 1893.

På Helsovårdsnämndens vägnar:

**H. A. FRICK.**

*Helmer Sundstedt.*

---



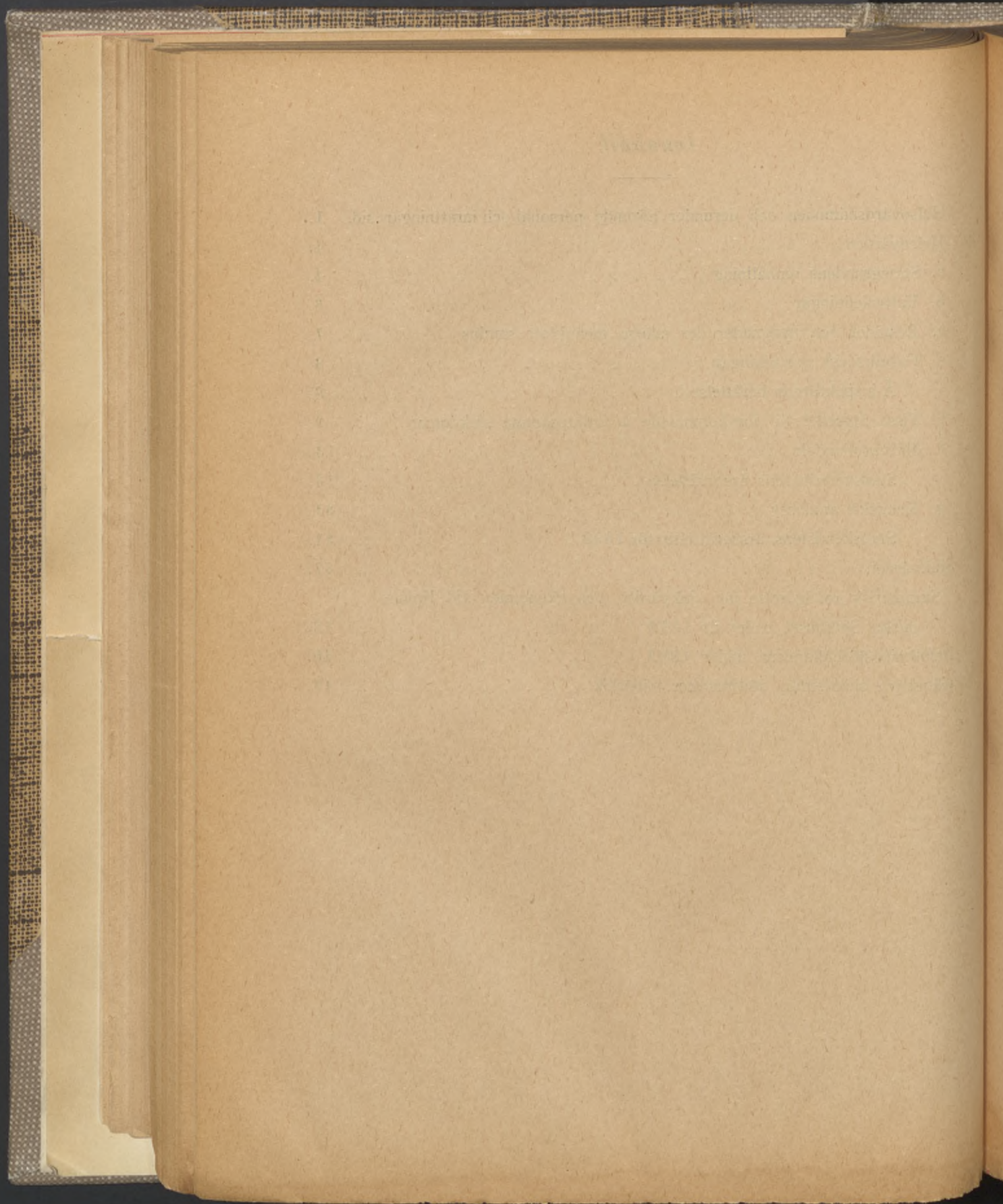
## *Innehåll.*

---

1. Helsovårdsnämnden och derunder hörande personal och inrättningar sid.	1.
2. Helsovården . . . . .	4.
a. Statsgrundens renhållning . . . . .	4.
b. Vattenledningar . . . . .	6.
c. Bostäder och byggnader der många människor samlas . . . . .	7.
d. Fabriksdrift och näringar . . . . .	8.
Å-inspektörens berättelse . . . . .	8.
e. Vissa åtgärder till förekommande af smittosamma sjukdomar . . . . .	9.
f. Matvaruhandeln . . . . .	13.
Stadsveterinärens årsberättelse . . . . .	13.
g. Kemiska analyser . . . . .	31.
Stadskemistens årsberättelse för 1892 . . . . .	31.
3. Sjukvården . . . . .	37.
Summarisk redogörelse för sjukvården och ekonomien vid Epide- miska Sjukhuset under år 1892 . . . . .	42.
4. Befolkningsförhållandena under 1892 . . . . .	45.
5. Gångbara sjukdomar, dödsorsaker, väderlek . . . . .	47.

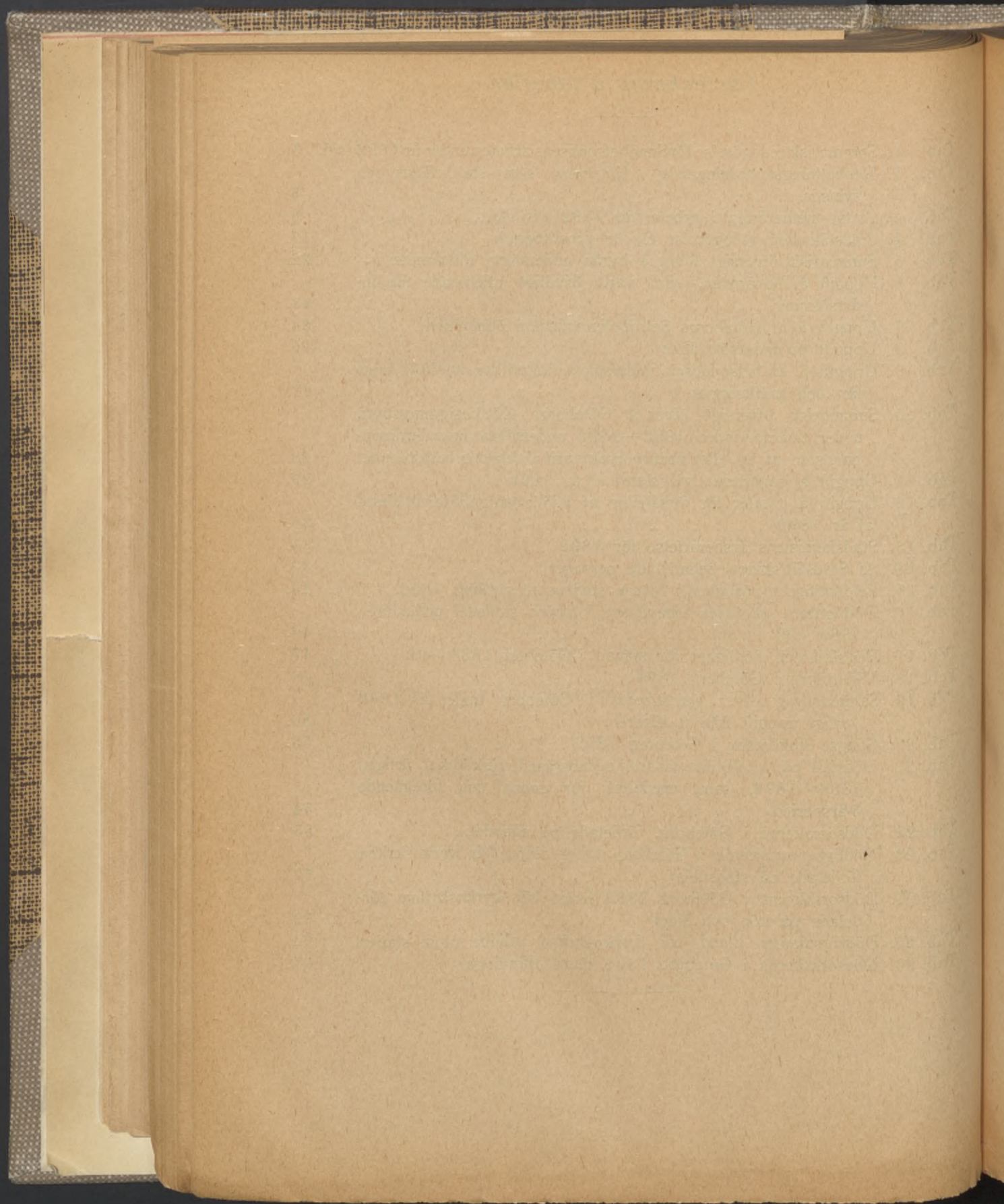
---





## Förteckning å tabeller.

Tab. 1.	Summarisk redogörelse för Sundhetspolisens arbeten under år 1892	sid. 3.
Tab. 2.	Renhållningsanordningarna i Göteborg, samt stall, fähus och svinstia . . . . .	„ 5.
Tab. 3.	Antal minderåriga i arbete vid 1892 års slut . . . . .	„ 8.
Tab. 4.	Stadsläkarens redogörelse för de prostituerade . . . . .	„ 11.
Tab. 5.	Summarisk öfversigt öfver å byrån undersökta födoämnen . . . . .	„ 22.
Tab. 6.	Uppgift å födoämnen, som varit frivilligt aflemnade till undersökning . . . . .	„ 23.
Tab. 7.	Uppgift å af Göteborgs helsopolis anhållne födoämnen . . . . .	„ 24.
Tab. 8.	Uppgift på undersökt fläsk . . . . .	„ 25.
Tab. 9.	Uppgift å af helsopolisen undersökta fall nötkreaturskött samt får- och kalkkroppar . . . . .	„ 27.
Tab. 10.	Summarisk öfversigt öfver å Göteborgs Köttbesigtningbyrå under tioårsperioden 1883—1892 undersökta hela djurkroppar, som af en eller annan orsak varit af felaktig beskaffenhet . . . . .	„ 28.
Tab. 11.	Uppgift å bagerierna vid slutet af år 1892 . . . . .	„ 29.
Tab. 12.	Uppgift å lokaler för försäljning af mjölk och grädde vid slutet af år 1892 . . . . .	„ 30.
Tab. 13.	Stadskemistens årsberättelse för 1892 . . . . .	„ 31.
Tab. 14.	Af Stadsfältskären behandlade personer . . . . .	„ 38.
Tab. 15.	Befolkningens rörlighet i hvarje stadens församling 1892 . . . . .	„ 45.
Tab. 16.	Dödligheten på tusen innevånare i hvarje stadsdel under åren 1889—92 . . . . .	„ 46.
Tab. 17.	Dödsfall och dödlighet för månad i Göteborg 1888—92 . . . . .	„ 47.
Tab. 18.	Väderleken i Göteborg 1892 . . . . .	„ 48.
Tab. 19.	Sammandrag öfver sjukligheten i Göteborg under år 1892 enligt uppgift från 9 läkare . . . . .	„ 50.
Tab. 20.	Gångse sjukdomar i Göteborg 1892 . . . . .	„ 53.
Tab. 21.	Dödsfall på 1,000 innevånare i nedanstående sjukdomar, årligen 1888—1892, samt medeltal för denna och föregående 5-årsperiod . . . . .	„ 54.
Tab. 22.	Dödsorsakerna i Göteborg, fördelade på månader . . . . .	„ 55.
Tab. 23.	Dödlighetsorsakerna i Göteborg 1892 bland här kyrkoskrifna fördelade på stadsdelar . . . . .	„ 57.
Tab. 24.	Dödsorsakerna i Göteborg 1892 bland här kyrkoskrifna, fördelade på kön och ålder . . . . .	„ 59.
Tab. 25.	Dödsorsakerna bland här kyrkoskrifna, aflidna utom staden . . . . .	„ 60.
Tab. 26.	Dödsorsakerna i Göteborg 1892 bland främlingar . . . . .	„ 61.



1. *Helsovårdsnämnden och derunder hörande personal  
och inrättningar.*

Göteborgs Helsovårdsnämnd har under året utgjorts af följande medlemmar:

H. A. Frick, rådman, ordförande.

S. Schar, telegrafdirektör, v. ordförande.

J. Sjöberg, grosshandlare, kassaförvaltare.

A. O. Elliot, polismästare.

J. Dähn, byggmästare.

Rob. Fries, med. doktor.

Förste stadsläkaren.

Suppleanter:

Emil Nilsson, grosshandlare.

Oscar Rhodin, v. häradshöfding.

Jos. Andrén, grosshandlare.

Karl Grönvall, kapten.

Gustaf Ekman, ingenjör.

Förste stadsläkaretjänsten har under året upprätthållits af doktor *Gust. Ljungberg* till den 12 Februari och derefter af doktor *A. R. Backlund*. Såsom suppleant i stället för grosshandlare Jos. Andrén, som afsade sig detta uppdrag, utsågo stadsfullmäktige i Maj v. häradshöfdingen *A. Carlander*.

En betydande förändring har med 1891 års utgång inträffat i Nämnden, i det att *professor E. Almquist* då frånträdde förste stadsläkaretjänsten, som han i nära 10 år innehafte.

Under de år doktor Almquist värkat såsom förste stadsläkare, hafva de sanitära förhållandena i Göteborg i många riktningar blifvit på ett lyckligt sätt ordnade. En af de första större uppgifter, för hvilka doktor Almquist togs i anspråk, var uppförandet af stadens nya epidemisjukhus, som blef färdigt redan 1886, och väl var det första tidsenliga epidemisjukhuset i Sverige. Detta har sålunda nu under många år hunnit pröfvas, och hafva dess anordning och inredning visat sig synnerligen praktiska och ändamålsenliga. Under de senare åren egnade doktor Almquist sitt arbete särskilt åt bostadshygienen.

I Helsovårdsnämndens årsberättelser för åren 1888—90 har doktor Almquist offentliggjort resultaten af mångåriga forskningar rörande sjuklighets-, dödlighets- och befolkningsförhållandena i Göteborg ända sedan midten af förra århundradet, arbeten som äro af ett stort värde och intresse. Göteborg har med doktor Almquists förflyttning gjort en stor förlust; men det är att lyckönska, att doktor Almquists stora erfarenhet och vetenskapliga förmåga vunnits åt den hygienska undervisningen i vårt land.

Nämnden har under det gångna året haft 14 sammanträden. Enligt diariet hafva inkommit 42 skrivelser och enligt brefboken 30 skrivelser afskickats. Till sekreterare har nämnden från Maj månad antagit *v. häradshöfding H. Sundstedt*. Under Januari—April månader upprätthölls befattningen af *v. häradshöfding O. Mannheimer*.

Ett nytt läkaredistrikt har från Oktober månad upprättats för de östligaste stadsdelarne, sedan stadsfullmäktige förut anslagit medel till aflöning af ännu en *distriktsläkare*. Den treåriga tjänstetiden för sju af de förut varande distriktsläkarne utgick den 1 Oktober 1892. Sex af dessa återvaldes för ytterligare 3 år och nyvaldes *doktorerna E. Rydelius* och *M. Bergengren*. *Doktor R. A. Rabe*, som under 25 år, ända sedan distriktsläkareinstitutionen infördes, varit distriktsläkare, anmälde sig på grund af framskriden ålder ej vidare kunna åtaga sig distriktsläkare-tjänst.

För köttbesigtning- och trikinbyråns verksamhet redogöres i stadsveterinärens längre fram införda årsberättelse. Byråns inkomster för fläskundersökningar hafva endast med 282,58 kronor öfverstigit byråns utgifter. Under 1891 uppgick öfverskottet till 2,745,82 kronor.

För epidemisjukhusets räkning har under 1892 anskaffats en ny större vagn för transport af sjuke och en kärra för forslandet af saker, som skola å desinfektionsanstalten desinficeras. I anledning af att fattigvårdsstyrelsen ansett sig böra neka fortsatt användande af fattigvårdens likvagn för transport af på epidemisjukhuset döde, har dessutom en ny likvagn inköpts. I epidemisjukhusets personal och organisation har för öfrigt ingen förändring vidtagits. För dess verksamhet redogöres nedan.

Då på grund af kolerafaran *sundhetspolisens* arbeten under sommaren i mycket hög grad ökades, anställdes för Augusti—Oktober månader 6 extra tillsyningsmän. För *sundhetspolisens* arbeten lämnas i tab. 1 summarisk redogörelse.

Helsovårdsnämndens utgifter under 1892 hafva uppgått till 99,928:97 kr., hvaraf:

Tab. 1. Summarisk redogörelse för Sundhetspolisens arbeten under år 1892.

Arbetets art:	Jannari	Februari	Mars	April	Maj	Juni	Juli	Augusti	September	Oktober	November	December	Summa
Besigtning af:													
Bostadslägenheter . . . . .	211	292	215	300	312	340	374	366	833	1018	487	387	5135
Källare . . . . .	338	328	358	225	228	294	412	739	1595	870	397	412	6196
Afträden . . . . .	2035	2475	2154	1873	2252	2208	3181	7697	9085	4883	2999	2184	43026
Gårdar . . . . .	2035	2475	2154	1873	2252	2206	3143	7402	9061	4870	2999	2184	42654
Afstjälpningsplatser . . . . .	34	44	45	29	56	74	79	184	100	66	30	23	764
Afloopstrummor och diken . . . . .	345	436	386	307	530	657	1330	5510	6637	3025	1345	377	20885
Stall . . . . .	215	237	256	213	225	240	347	673	840	474	308	218	4246
Fähus . . . . .	29	37	39	35	34	37	49	135	101	68	47	36	647
Svinhus . . . . .	47	70	71	55	50	53	80	275	255	166	91	78	1291
Lump-, hudar- och benupplag . . . . .	45	74	63	26	34	57	52	46	49	46	50	51	593
Bagerier . . . . .	176	192	138	80	113	144	118	152	227	200	195	279	2014
Slakterier . . . . .	77	80	91	91	94	77	78	84	87	84	83	90	1016
Korffabriker . . . . .	70	60	52	53	43	61	46	56	43	48	50	52	634
Charkuterivärkstäder . . . . .	339	336	356	337	288	308	328	302	289	315	334	282	3814
Spisningslokaler . . . . .	157	181	146	94	126	108	112	140	177	177	122	135	1675
Salutorg . . . . .	356	413	424	387	389	367	385	447	520	472	420	415	4995
Jernvägsstationer . . . . .	287	315	327	290	318	286	314	325	314	306	329	318	3729
Fartyg med matvaror . . . . .	205	167	304	357	349	378	281	515	354	358	408	382	4058
Salub. o. uppl. för födoämnen . . . . .	2190	2472	2475	1830	2254	2319	2648	2751	3255	3167	2891	3353	31605
Anhållande af födoämnen . . . . .	133	154	159	144	173	219	183	156	137	183	355	99	1895
Anmälning öfver bristande renhållning till Poliskammaren . . . . .	1	3	—	1	2	—	41	39	108	12	—	—	207
Desinfektion af bostäder . . . . .	9	17	12	49	26	23	7	20	39	23	24	13	262
Tillsyn öfver minderåriga i arbete . . . . .	—	—	272	—	—	263	4	—	327	6	9	291	1172
S:ma Summarum	9334	10858	10497	8649	10148	10719	13592	28014	34433	20837	13773	11659	182513

för distriktsläkareinstitutionen . . . .	Kr. 20,987: 55.
„ byrån . . . . .	„ 4,457: 51.
„ trikinbyrån . . . . .	„ 20,806: 02.
„ sundhetspolisen . . . . .	„ 9,219: 00.
„ epidemisjukhuset . . . . .	„ 27,858: 78.
„ preventiva åtgärder . . . . .	„ 7,589: 15.
„ sjukhusets inventarier . . . . .	„ 1,535: 00.
„ diverse . . . . .	„ 7,475: 96.

## 2. *Helsovården.*

### a) *Stadsgrundens renhållning.*

Stadens renhållningsstyrelse besörjde vid årets slut renhållningen i 2,681 egendomar.

Styrelsens verksamhet, som började i Januari 1885, omfattade vid slutet af detta år 1,510 egendomar, och vid slutet af hvardera af de senaste 5 åren följande antal egendomar:

år 1888 . . . . .	1,944 st.
„ 1889 . . . . .	2,169 „
„ 1890 . . . . .	2,340 „
„ 1891 . . . . .	2,427 „
„ 1892 . . . . .	2,681 „

För 1893 är det beräknadt, att renhållningen skall kunna af styrelsen ombesörjas i ytterligare 25 hus med ägarnes afgifter, uppgående till 130,000 kronor, jemte ett tillskott ur stadskassan af 16,000 kronor. Kalk användes vid 1892 års slut som tillblandningsämne i 1,128 hus och torfströ i 1,952. Vid tillfällen, då ett kraftigt desinfektionsmedel behöft användas, har sundhetspolisen anhållit om blandning med kalk i stället för torfströ. Med anledning af den hotande kolerafaran föreskref Nämnden att under hög- och eftersommaren kalk öfver allt skulle användas såsom tillblandningsämne till latrinerna.

*Tab. 2* visar förhållandet med renhållningsanordningarne i stadens olikar delar. Bönder hemta numera endast i 629 hus, under 1888 i 1,100. Inom 186 egendomar förekommer ej hämtning, utan användes gödseln i dessa till landtbrukets behof.

Latrinuppsamlingen sker i de flesta hus (2,766) i på räls gående täta kistor, som stå på cementplan; i 446 hus i spanner. Sopor och afskräden uppsamlas i 2,871 hus i täta baljor, som stå på ett cementplan. Från 2,076 af dessa plan är underjordiskt aflopp anlagdt. I 34 hus samlas köksafskrädena blott i spanner.

Tab. 2. Renhållningsanordningarna i Göteborg samt stall, fähus och svinstia i hvarje stadsdel.

	Antal egendomar			Latrinuppsamling						Uppsamling af sopor eller stall-spilling				Begagnade		Underjordiskt aflopp		Vattenledning å gård	Urinkur å gård	Kompostupplag å tomt					
	der renhållningsstyren hemtar	der bonde hemtar	der ingen hemtar finnes	Kistan		spånner	blandning			baljor på plan	blott i köken	ej flyttbara kärl	i latrinkistan	stall	fähus	svinhus	från gård				från stall och dylikt				
				Alyttbar	ej Alyttbar		med kalk	med torvfjord	med sågspån												utan	från sop-plan	från gård		
Gamlestaden, 12 roten 1—10 .....	1	1	68	20	24	26	...	1	...	69	2	...	2	...	21	63	29	...	...	...	1	68			
Redbergslid, 12 roten 11—19 .....	59	28	21	88	5	15	...	25	64	...	19	79	...	9	1	...	16	12	12	82	8	53	71	33	24
Olskroken, 18 roten .....	23	24	...	44	...	3	...	24	23	...	...	44	...	8	...	9	...	...	...	46	9	38	47	35	...
Stampen, 12 r:n 20—67, samt 16 r:n	46	5	3	52	...	2	...	11	43	...	...	47	...	14	...	16	3	3	47	12	38	46	27	3	
17 roten och Tingstadsvassen .....	40	38	...	40	6	19	...	27	38	...	...	32	...	21	...	21	1	1	56	22	22	55	30	1	
Vassnöden m. m., 12 roten 68—90 ...	39	11	9	46	2	9	2	9	42	...	8	44	8	10	1	2	20	5	2	42	8	8	42	17	9
15 roten .....	40	16	...	52	...	4	...	6	49	...	1	47	5	...	...	...	...	...	52	...	37	52	38	...	
Hagaheden, 12 roten, 91—116 .....	33	3	...	32	1	3	...	3	33	...	...	29	3	6	...	8	...	...	26	3	9	22	11	1	
Vestra Brantdala .....	16	1	...	17	...	...	...	17	...	...	...	17	...	...	...	...	...	...	17	...	8	17	7	...	
Landala och Gibraltar .....	80	43	13	119	2	14	...	20	101	...	14	118	5	14	...	12	2	1	115	4	85	89	102	4	
13 och 14 rotarne .....	197	33	1	208	...	23	...	171	60	...	...	206	11	9	...	9	...	...	220	8	198	220	177	2	
Haga .....	272	12	...	276	...	3	...	11	268	...	...	273	1	23	...	26	...	...	280	20	261	279	231	...	
Annedal .....	176	34	...	210	...	...	...	29	181	...	...	210	...	2	...	3	...	...	210	3	210	210	191	1	
Albostaden, Majornas 6 rote 65—94...	26	18	...	44	...	...	...	18	26	...	...	44	1	2	...	2	...	...	44	2	43	44	33	...	
Majornas 5 rote och delar af 6 .....	276	51	4	276	...	51	...	30	293	...	3	315	...	18	...	1	20	7	5	267	18	144	210	148	7
Majornas 2 rote .....	77	41	...	108	...	9	...	20	96	...	1	108	...	15	...	16	2	2	108	13	59	107	54	1	
Majornas 4 rote .....	36	6	...	35	...	7	...	2	40	...	...	42	...	3	...	3	...	...	38	3	15	34	19	...	
Majornas 3 rote .....	165	35	9	160	...	50	1	22	176	...	11	185	...	8	...	13	10	3	4	161	7	89	140	83	8
Majornas 1 rote .....	174	128	58	192	11	149	8	117	189	2	52	272	...	17	...	28	25	17	46	257	17	70	199	71	54
Masthugget, 11 roten .....	112	26	...	128	...	5	...	17	116	...	...	110	...	30	...	31	...	1	132	31	108	133	101	...	
Pustervik, 10 kvarteret .....	23	—	...	23	...	...	...	23	...	...	...	21	...	1	...	1	...	...	23	1	23	23	21	...	
Otterhällan, vester om Eklundsgatan	106	13	...	112	...	7	...	47	71	...	...	116	...	8	1	...	13	...	115	12	83	110	68	...	
Sydstaden, öster om Eklundsgatan ...	262	39	...	271	...	36	...	274	23	...	...	196	...	36	3	...	49	...	301	47	256	301	253	...	
Nordstaden .....	202	23	...	213	...	11	...	221	3	...	...	114	...	25	3	...	32	...	220	33	209	220	181	...	
Summa	2681	629	186	2766	51	446	11	1128	1952	2	178	2871	34	281	9	44	363	115	106	2859	281	2076	2671	1932	183



Stallspillingen samlas i 281 egendomar i täta icke flyttbara lårar, i 44 med latrinerna och vid öfriga i upplag å tomt. 363 stall för hästar och 115 kostall finnas f. n. inom Göteborg. 106 svinstior hafva användts under året. Alla svinstiorna hafva täta golf och äro försedda med behållare eller underjordiskt aflopp. Urinkurar finnas i 1,932 gårdar. Vatten är inledt i 2,671 och underjordiskt aflopp från 2,859 egendomar.

Renhållningsanordningarne hafva öfvervakats af sundhetspolisen genom 43,026 besök i gårdarne. 196 husegare hafva blifvit anmälda i poliskammaren för bristande renhållning. Flere bristfälliga afträden hafva under året på sundhetspolisens anmaning blifvit försatta i tillfredsställande skick, utan att Nämnden behöft ingripa.

Nämnden har under året gifvit tillåtelse till inrättande af vattenklosetter i ett hus, dock i öfverensstämmelse med renhållningsstadgans föreskrift utan aflopp till allmän kloakledning. Orenligheten kommer att uppsamlas i täta kärl och bortföras.

**Kloakledningarne** äro under 1892 ytterligare utvidgade. Under året hafva utförts:

Rörledningar . . . . .	3,071 m.
Nya brunnar . . . . .	67 st.

Vid 1892 års slut funnos af staden utförda:

Allmänna ledningar . . . . .	84,732 m.
Sidoledningar . . . . .	42,088 „

**Muddring** i stadens kanaler har under 1892 skett till följande kvantitet:

I Vallgrafven . . . . .	5,076 kub.-met.
„ Fattighuskanalen . . . . .	3,348 „ „
„ Stora Hamnkanalen . . . . .	1,350 „ „
Vid Sågen . . . . .	918 „ „
„ Sänkvarfvet . . . . .	387 „ „
„ Svanbäcken . . . . .	306 „ „
„ Kusten . . . . .	108 „ „
„ Barlastkajen . . . . .	54 „ „
I Mölndalsån vid Underåbro . . . . .	72 „ „

Summa 11,619 kub.-met.

**Kyrkogårdarne** hafva icke gifvit anledning till åtgärder från Nämndens sida.

#### b) **Vattenledningar.**

Dessas rörnät utgjorde vid årets slut 111,5 kilometer (däri inberäknade de under 1891—1892 utlagda ledningarne från Alelyckan), hvaraf

Kallebäcksledningen 8,5 kilometer. Antal servisedningar 2,800. Allmänna vattenkastare 58 från Delsjöledningen och 18 från Kallebäck.

Under året har Delsjöns vattenyta sänkt sig 0,28 m. motsvarande en vattenmiskning af 0,46 millioner kub.-meter.

Vattenförbrukningen utgjorde:

	för år	för person och dygn
1888 . . . . .	3,72 mill. kub.-met.	104 liter
1889 . . . . .	3,61 ” ”	98 ”
1890 . . . . .	3,56 ” ”	92 ”
1891 . . . . .	3,72 ” ”	94 ”
1892 . . . . .	3,78 ” ”	93 ”

Under sistlidet år inträffade maximiförbrukningen den 25 Augusti och var då 125 liter på hvar förbrukare; minimiförbrukningen åter inföll den 1 Januari och utgjorde 49 liter. Vattnets filtreringshastighet utgjorde i medeltal 3,77 m. på dygnet, men har undantagsvis stigit ända till 6,28 m. på ett dygn.

Analys af vattnet hafva utförts under sommaren, och visade sig vattnet vara synnerligen rent och godt.

### c) Bostäder och byggnader der många människor samlas.

Byggnadsverksamheten har under 1892 varit något lifligare än under det föregående året. 47 nya byggnader med bostäder äro under året uppförda, deraf 21 af trä. 8 äldre byggnader hafva omändrats. Inalles hafva 1,385 rum och 566 kök tillkommit. Staden egde vid 1892 års slut 3,487 hus med 73,530 bostäder, deraf 52,579 boningsrum och 20,951 kök. För staden i sin helhet kommer sålunda 68 bostäder på 100 innevånare. Af de särskilda församlingarne visa Domkyrko- och Christine församlingar det gynsammaste förhållandet med hvardera 87 bostäder på 100 personer. Derefter kommer Carl Johans församling med 64, Masthuggets med 62, Haga med 55 och Gamlestadens med 45 bostäder på 100 personer.

Angående bostadsförhållandena inom de olika stadsdelarne lemnas upplysning i bihanget till denna årsberättelse.

Afven under det gångna året hafva talrika klagomål öfver **osunda bostäder** anmälts. I alla de fall, i hvilka klagomålen varit befogade, hafva husvärdarne på sundhetspolisens anmaning afhjelpat bristfälligheterna, utan att Nämnden behöft ingripa.

**Emigranthotellen** hafva varit föremål för noggrann tillsyn såsom under föregående år.

**Fabriksbyggnader, kyrkor och församlingslokaler** hafva icke föranlett åtgärd från Nämndens sida under året.

d) **Fabriksdrift och näringar.**

Tillsyn af **minderåriga** har utförts enligt samma plan som under föregående år. Antalet minderåriga, som arbeta i fabriker, har under året rätt betydligt ökats. Antalet i handtverk sysselsatte i likhet med under föregående åren något minskats. Förhållandet belyses af nedanstående tabell.

**Mölnaldalsåns** vatten har under 1892 varit mindre förorenadt än under föregående år, sannolikt beroende på att den största fabriken vid Mölnaldalsån, hvilken tillika mest bidragit till vattnets förorenande, varit nedlagd under året. De under de senare åren företagna muddringarne af stadens kanaler hafva helt visst också i hög grad bidragit till att olägenheterna för staden af nämnda åvattens förorenande varit under förliden sommar jemförelsevis obetydliga.

**Å-inspektörens berättelse.**

Under året hafva ej några nya åtgärder vidtagits för affallsvattnets renande, utan har verksamheten hufvudsakligen inskränkts till öfvervakandet af att förut härför anbefallda åtgärder iakttagits. Om man frånser en del mindre anmärkingar, som vid några fabriker förekommit så kan i allmänhet sägas, att vederbörande fabriksinnehafvare i allo ställt sig gifna föreskrifter till efterrättelse.

Tab. 3. *Antal minderåriga i arbete vid 1892 års slut.*

	Summa	12—14		14—18	
		gossar	flickor	gossar	flickor
I tobaksfabriker .....	143	2	...	61	80
„ väfveri och spinneri .....	208	9	35	53	111
„ tryckeri och lithografisk anstalt .....	81	5	...	60	16
„ porterbryggeri och sockerbruk .....	29	1	...	27	1
„ mekanisk verkstad och gjuteri .....	36	...	...	36	...
„ snickerifabrik .....	31	...	...	31	...
„ öfriga fabriker .....	118	3	...	95	20
1892 summa i fabriker...	646	20	35	363	228
„ „ i handtverk	145	15	...	112	18
1891 summa i fabriker...	567	32	10	334	191
„ „ i handtverk	166	10	...	154	2
1890 summa i fabriker...	512	35	9	307	161
„ „ i handtverk	175	9	...	155	11
1889 summa i fabriker...	524	53	8	292	171
„ „ i handtverk	185	25	...	153	7
1888 summa i fabriker...	409	20	19	245	125
„ „ i handtverk	147	10	...	137	...

Behöfliga åtgärder, till följd af de anmärkningar, som af mig gjorts, hafva genast blifvit vidtagna.

Vattnet har i allmänhet undet nu gångna året varit påfallande mera rent än under det närmast föregående, och torde orsaken härtill vara att söka hufvudsakligen deri, att verksamheten upphört vid de fabriker i Mölndal, hvilka mäst bidragit till åvattnets förorenande innan dess ankomst till inspektionsområdet. Att vattnet varit renare, bevisas bl. a. deraf, att under sommaren och hösten en ej obetydlig mängd större fiskar observerades i ån t. o. m. så långt ner som straxt söder om Gårda, hvilket sedan många år ej varit förhållandet.

Någon stank från ån har ej förmärkts, undantagandes ett par varma Söndagsförmiddagar, då vattnet var aftappadt, och då på några ställen från åbädden utgick en obehaglig lukt, hvilken dock ej var så intensiv, att den spred sig till närstående bostäder.

Med den grad af renhet, som åvattnet för närvarande besitter, torde vara tvifvelaktigt, huruvida detsamma aftappande medför så stora fördelar, att dessa motväga ofvan antydde och andra olägenheter, som derigenom uppkomma.

Göteborg d.

1893.

OTTO SCHREIBER.

Alla lumpupplag och lokaler för uppköpande af lump, ben och affallsämnen hafva under året varit föremål för sundhetspolisens synnerliga uppmärksamhet, men icke förorsakat åtgärder från Nämndens sida. Antalet upplag uppgår för närvarande till 16 st. Under året har Nämnden godkänt en ny plats för ett mindre upplag af lump.

Sillsalterierna och upplagen för sill hafva varit föremål för noggrann tillsyn. Någon anmärkning om dem har ej förekommit. Tvenne nya salterier hafva under året inrättats på Hultmans holme under af Nämnden föreskrifna vilkor angående anläggning och tillsyn.

Ansökning om uppförande af en sillfodermjölsfabrik i Majorna har af Nämnden tillsvidare afstyrkts.

Lokalerna för Upplag af salt kött, torkad fisk och ost samt öltappningslokalerna hafva fortfarande noga öfvervakats, och dervid har tillsetts, såväl att grunden ej förorenades som att ej stank spreds från dem. Från tvenne större ostupplag har under sommaren dålig lukt spridits till angränsande hus och gata. Det ena har blifvit utrymdt, och det andra försetts med kraftig ventilationsinrättning, hvarigenom olägenheterna afhjälpts.

e) **Vissa åtgärder till förekommande af smittosamma sjukdomars spridning.**

Angående anmälan af fall af smittosamma sjukdomar se årsberättelsen för 1888.

Den under sensommaren hotande kolerafaran var vid sammanträdena under Juli—Oktober månader föremål för öfverläggning inom Nämnden. De åtgärder, som Nämnden dervid beslöt vidtaga voro riktade såväl på att understödja de anordningar, som från statens sida gjordes till att hindra införande af smitta till staden, som i isynnerhet på att noga öfvervaka renhållningen inom staden och att träffa anstalter för att vid en eventuell epidemi kunna intaga de insjuknade å sjukhus samt till förhindrandet af sjukdomens spridning.

I det förstnämnda hänseendet inskränkte sig Nämndens åtgärder till att, intill dess bevakning vid Käsö och Elfsborg upprättades, låta öfvervaka, att inga från kolerasmittade orter inkommande fartyg uppgingo i hamnen, och att låta inspektera de fartyg, som kommo från sådana trakter, der man kunde misstänka, att kolera förefans, ehuru ingen officiell underrättelse derom ingått.

För att noggrant kunna öfvervaka, att renhållningsföreskrifterna strängt efterlefdes, blefvo 6 extra tillsyningsmän anställda vid sundhetspolisen. Särskilt noggrann tillsyn hölls deröfver, att i de delar af staden, der underjordiskt aflopp ej ännu är genomfördt, anordningarne för aflöde af spillvatten o. d. voro i tillfredställande skick. Salutorg, hållplatser, gatu- och gårdsbrunnar m. m. blefvo ofta och kraftigt spolade.

För upptagande af eventuellt insjuknade fanns under sommaren godt utrymme å epidemiska sjukhuset, som lätt kunde utrymmas från andra sjukdomar, men dessutom träffades anstalter att pånämnda sjukhusområde vid behof skyndsamt kunna uppföra och iordningställa särskilda baracker för kolerasjuka. För transport af sjuka anskaffades en ny större vagn samt kärr- och handbärar. Med tvenne af stadens läkare hade Nämnden träffat öfverenskommelse, att de i händelse af behof skulle ställa sig till Nämndens disposition, och träffade Nämnden dessutom anstalter, för att staden vid behof skulle erhålla extra läkare i tillräckligt antal.

För att förhindra spridning af den möjligen här inträffande sjukdomen påbjöd Nämnden, att under sommaren kalk skulle öfverallt i staden användas såsom tillblandningsämne till latrin. Efter mycket sökande lyckades det Nämnden att få disponera en byggnad för att deri inrymma personer från sådana hus, der smitta kunde anses införd. Af stadsfullmäktige beviljades Nämnden ett begärdt förslagsanslag å 25,000 kronor till bekostnad af de åtgärder, som kunde för en eventuell epidemi behöfva vidtagas.

Stadens **desinfektionsinrättning** har under året varit mycket i bruk, särskildt till följd af den smittkoppsepidemi, som på våren upp-

trädde härstädes. Äfven allmänheten har under året rätt mycket anlitat densamma. Under de sista månaderna af året togs den dessutom mycket i anspråk för desinfektion af från kolerasmittade orter kommande resgods.

**Barnsängsfebern** har motarbetats enligt de principer, som omtalats i 1888 års berättelse.

**Vaccinationen** i Göteborg omhänderhafves af vaccindepotföreståndaren, som för dess befordrande erhållit ett anslag för året af 300 kronor. Vaccinationen utföres hufvudsakligen af barnmorskorna, till mindre del af läkare. Anmälningarne af vaccinerade barn äro fortfarande mycket ofullständiga, dock något fullständigare än föregående år, såsom följande sammanställning utvisar:

	Antal födde.	Vaccinerade.
1888 . . . . .	3,317 . . . . .	905.
—89 . . . . .	3,200 . . . . .	965.
—90 . . . . .	3,374 . . . . .	1,229.
—91 . . . . .	3,459 . . . . .	1,263.
—92 . . . . .	3,269 . . . . .	1,509.

Under föregående år revaccinerades något öfver 800 personer.

**Prostitutionens** öfvervakande tillhör allmänna polisen.

Andre stadsläkarens rapport till Helsovårdsnämnden för 1892 innehåller följande.

**Tab. 4.**

Vid början af år 1892 utgjorde

a) antalet af å polisens lista inskrifne i staden sig uppehållande *prostituerade* qvinnor . . . . . 117.

Under loppet af år 1892

återkomna förr inskrifna . . . . . 33.

blefvo af Poliskammaren ålagda allm. besigtning . . . . . 45.

Summa prostituerade 195.

Vid början af år 1892 utgjorde

b) antalet qvinnor, hvilka underkastat sig sundhetsbesigtning enligt 2 art § 5 af för besigtningebyrån gällande stadgar 2.

Under loppet af år 1892

hafva underkastat sig sundhetsbesigtning enligt ofvan skrifne stadgar . . . . . 4.

hafva dessutom vid gifven anledning blifvit besigtigade, men hvilkas regelmässiga besigtning förklarats bero af deras framtida uppförande . . . . . 66

(af hvilka 27 voro med venerisk smitta behäftade).

Summa besigtigade men *ej inskrifna* qvinnor . . . . . 72.

*Hela antalet* af under året besigtigade qvinnor har utgjort 267.

Vid slutet af år 1892 voro

- a) af de prostituerade kvinnorna:  
 af poliskammaren befriade från besigtningsskyldighet . . . 16.  
 afvikna från staden . . . . . 48.  
 aflidna . . . . . 7.  
 häktade eller dömda till tvångsarbete . . . . . 7.  
 intagna å fattigvården . . . . . 1.  
*kvarvarande* . . . . . 116.
- b) af dem, hvilka underkastat sig sundhetsbesigtning enligt 2  
 art. § 5 af stadgarna för besigtningssbyrå:  
 ålagda allmän besigtning . . . . . 3.  
 intagna å Magdalenahemmet . . . . . 1.  
 befriade . . . . . 1.  
*kvarvarande* . . . . . 1.

Antalet verkställda besigtningar uppgår till . . . . . 9,370.  
 (mot 8,858 år 1891)

Antalet till kurhuset remitterade qvinnor uppgår till . . . . . 86.  
 af hvilka 59 remitterades en gång och 27 två eller flera  
 gånger, så att *antalet remisser* utgjort . . . . . 128.

*Sjukdomstablå.*

1892	Dröppel	Bulnad å könsdelar (Bartholi- nitis Bubo)	Sår af <i>obestämd</i> natur	Sjanker	Syfilis	Summa
Januari . . . . .	3	—	—	4	1	8
Februari . . . . .	1	—	—	2	2	5
Mars . . . . .	6	—	3	4	2	15
April . . . . .	—	1	—	8	—	9
Maj . . . . .	1	1	—	3	3	8
Juni . . . . .	—	—	3	5	3	11
Juli . . . . .	2	—	5	2	3	12
Augusti . . . . .	4	—	—	7	3	14
September . . . . .	1	—	1	10	3	15
Oktober . . . . .	7	—	2	2	1	12
November . . . . .	—	—	—	7	1	8
December . . . . .	1	1	—	5	4	11
Summa	26	3	14	59	26	128

Göteborg den 31 Januari 1893.

LUDVIG SELLBERG.  
 Stadsläkare.

### f) Matvaruhandeln.

Angående all matvarukontroll, såväl beträffande varor som lokaler, hänvisas till stadsveterinärens nedan meddelade redogörelse.

### *Stadsveterinärens årsberättelse.*

För kontrollen öfver handeln med födoämnen ha tillsyningsmännen under år 1892 verkställt tillsammans 54,583 besök och besigtningar, hvaraf å torg 5,571 (Kungstorget 1,715, Grönsakstorget 984, Fisktorget 1,484, Masthuggstorget 637, Stigbergstorget 439 och Kusttorget 312), å Kustens fiskbrygga 122, i slagterier 1,022, i charkuteriverkstäder och korffabriker 4,411, i salubodar för födoämnen 23,055, i upplagsmagasiner 8,702, i bagerier 2,020, i spisningslokaler 1,690, å fartyg och båtar, hvarå kött, fisk m. m. pläga hitfraktas 4,308, å jernvägarnes godsmagasiner 3,682 (statens 1,307, Bergslagernas 1,087 och Vestkustbanans 1,288).

Tillsynen har icke allenast omfattat födoämnenas beskaffenhet, utan äfven att snygghet och renlighet varit rådande i matvarubutiker, bagerier, charkuteriverkstäder och korffabriker samt att förvaringsställen för födoämnen såsom källare och upplagsmagasiner varit sunda och snygga. Förutom ofvannämnda besök och besigtningar ha äfven tillsyningsmännen under året utträttat en del andra arbeten såsom inköp af ister-, smult-, smör-, och mjölkprof samt 113 gånger öfvervakat oskadliggörandet af födoämnen, som vid matvarukontrollen blifvit kasserade.

Vid sina inspektioner ha tillsyningsmännen under året påträffat 1,895 föremål, mot hvilka anmärkningar i ett eller annat hänseende blifvit gjorda, och hvilka i följd deraf blifvit afförda till köttbesigtningebyrån för närmare undersökning. 563 gånger ha dylika påträffats å torg, 965 gånger i slagterier, 53 gånger i upplagsmagasiner, 106 gånger i charkuteriverkstäder och korffabriker, 44 gånger i handelslokaler, 94 gånger å jernvägsstationer och 73 gånger å fartyg. Af dessa ha 1,628 förklarats otjenliga till menniskoföda.

I likhet med några föregående år har äfven under det senare förflutna räkning dagligen företagits af det antal fall nötkreaturskött, kalf- och fårkroppar, som af tillsyningsmännen blifvit undersökta och meddelas i tabell IV en specifik uppgift å tillförselns storlek under de olika månaderna af året. Dessa siffror äro i förhållande till tillförselns verkliga storlek visserligen något för låga, när ju alltid något vid en undersökning, som ej är obligatorisk, måste undkomma helsopolisens undersökningar, men de hafva ändock ett mycket stort intresse såsom åtminstone utvisande minsta antalet af hvad, som här för år torgförts. Under år 1892 saluhöllos här minst 19,378 hela fall nötkreaturskött, 32,099 kalf- och 33,548 fårkroppar. Största tillförseln af dessa köttslag har fortfarande varit på Lördagarne och dernäst på Onsdagarne. För att visa tillför-



sels storlek under de olika dagarne meddelas här nedan en uppgift å det antal fall nötkreaturskött, kalv- och fårkroppar, som å dessa dagar under året här varit saluhållna.

	Nötkreaturs- kött.	Kalv- kroppar	Fårkroppar
Måndagar . . . . .	432	360	326
Tisdagar . . . . .	1,727	3,695	3,182
Onsdagar . . . . .	4,358	6,189	6,724
Torsdagar . . . . .	492	617	505
Fredagar . . . . .	2,583	6,054	5,073
Lördagar . . . . .	9,786	15,184	17,738
Summa	19,378	32,099	33,548

Af hästkött har här förutom i form af korf och rökt saltadt hästkött 748 fram- och 788 bakparter eller köttet af 394 slagtrade hästar under året saluhållits, hvaraf dock icke allt användts till människoföda, ty ganska vanligt är, att hundegare hos hästslagtare för sina hundar göra inköp af hästkött till hundmat.

Af fläsk har tillförseln under året utgjorts af 22,240 hela, 1,049 halva och 19,738 mindre stycken, hvaraf 2,737 varit af amerikanskt och 72 af tyskt ursprung.

Förutom af helsopolisen anhållne felaktiga födoämnen, ha äfven 1,257 dylika under året blifvit frivilligt inlemnade till undersökning. Således ha samtliga de å byrån undersökta felaktiga varornas antal för året uppgått till 3,152 och ha desamma utgjorts af 559 hela fall och 8 smärre partier nötkreaturskött, 61 fall häst- och 7 fall elgkött, 114 kalv-, 37 får- och 635 svinkroppar, 96 spädgrisar, 2 mindre partier fårkött, 44 mindre partier fläsk, 1,494 inlevor, 1 parti vildfögel, 1 höna, 70 partier ägg och 23 partier frukt.

I 2,941 fall (1,201 frivilligt aflemnade och 1,740 af helsopolisen anhållne) ha varorna utgjorts af för sjukdom nedslagtade djur eller sjukliga djurdelar, i 138 fall (4 frivilligt aflemnade och 134 anhållne) af i förruttnelse stadda födoämnen och i 73 fall (52 frivilligt aflemnade och 21 anhållne) af själf-döda djur.

I 1,887 fall (259 frivilligt aflemnade och 1,628 anhållne) ha varorna befunnits till människoföda helt och hållet otjenliga och i 1,265 fall (998 frivilligt aflemnade och 267 anhållne) användbara, dock först sedan alla sjukliga delar blifvit frånskilda, hvilka jemte de odugliga födoämnen blifvit under helsopolisens tillsyn oskadliggjorda.

De totalt kasserade varorna ha utgjorts af 67 hela fall och 8 mindre partier nötkreaturskött, 39 svinkroppar, 44 stycken fläsk, hvaraf 43 innehållit

trikiner, 17 får- och 67 kalkroppar, 2 partier fårkött, 6 spädgrisar, 48 fall hästkött, 1,494 inelfvor, 1 parti vildfögel, 1 höna, 23 partier frukt och 70 partier ägg om tillsammans 1,038 stycken.

Öfver beskaffenheten af de hela felaktiga djurkroppar, som under året varit föremål för undersökning lemnas här nedan en tabellarisk öfversigt.

Djurslag	Antal hela djur- kroppar	Frivilligt till undersökning af- lemnade		Af helsopolisen anhållne		Summa	
		Använd- bar	Till men- niskoföda öfvenlig	Använd- bar	Till men- niskoföda öfvenlig	Använd- bar	Till men- niskoföda öfvenlig
Storboskap . . . . .	559	283	51	209	16	492	67
Kalf . . . . .	114	10	13	37	54	47	67
Får . . . . .	37	3	7	17	10	20	17
Svin (vuxna) . . . . .	635	596	39	—	—	596	39
Spädgris . . . . .	96	90	3	—	3	90	6
Häst . . . . .	61	13	43	—	5	13	48
Elg . . . . .	7	3	—	4	—	7	—
Summa	1,509	998	156	267	88	1,265	244

Orsaken till kassationen af de hela fallen nötkreaturskött har i 13 fall varit vattusot, i 9 högradig osteomalaci med betydlig afmagring, i 8 allmän turberkulos, i 3 högradig hægoglobinuri, i 1 stelkramp såsom följd efter en kvarblifven efterbörd, i 1 elakartad katarrhalfeber, i 1 mjeltbrand samt i 27 åtskilliga andra sjukliga förändringar, hvarvid djurkropparne dels företett ett osmakligt utseende och dels varit illaluktande. 4 fall ha härstammat från sjelfdöda djur. Att djurkroppar efter åtminstone sjelfdöda djur vid matvarukontrollen ej skulle behöfva bli föremål för undersökning, borde man kunna vänta, men synes af tabellerna, att så tyvärr ej är förhållandet. Icke allenast kött af sjelfdöda nötkreatur, utan äfven af andra djurslag inlemnas icke så sällan till undersökning "på försök". Angående ofvannämnda mjeltbrandsfall må nämnas, att köttet efter det kokreatur, som af ifrågavarande sjukdom var angripet, blef frivilligt inlemnadt till undersökning och att det vid inlemnandet tillföljd af yttre låg temperatur var nästan genomfruset. För att ha tillhört ett nödslagtadt djur, hade köttet ett rätt vackert utseende och hade helt säkert, om det saluhållits å togen, kommit att undgå upptäckt. Då köttfall äro frusna och likaså inelfvor, är det nemligen mången gång nästan omöjligt afgöra, om det varit efter sjuka djur. Inlemnaren af köttet upplyste endast, att djuret helt hastigt måst nedstickas, men kom jag af en ren händelse att af annan

person få höra, att blod dagen förut afgått från ändtarmen på djuret, hvilket gaf mig anledning anställa mikroskopisk undersökning af blodet efter detsamma och påträffades i färgade preparat deraf mjeltbrandsbaciller i mycket stor mängd. Inelfvorna, som omedelbart derpå uppsöktes hos egaren af köttet visade tydliga tecken å mjeltbrand samt innehöllo blodprof från dessa äfven antraxbaciller, i mängd. Af dessa fall framgår tydligt, huru viktigt det är, att ett offentligt slagthus med snaraste måtte komma till stånd, då sakkunnig före slagningen blir i tillfälle få undersöka slagtdjurens helsotillstånd och efter slagningen deras inelfvor. Först då kan kontrollen bli betryggande. Under nuvarande förhållanden har kontrollen att kämpa mot stora svårigheter, då bland annat kött och inelfvor såsom under vintertiden ofta hitföres i fruset tillstånd, då inelfvorna, om djuret varit sjukt ej medtagas till undersökning och då så mycket, som synes hemslagtaren sjukligt, aflägsnas hemma, hvarvid mången gång just sådana delar väljas, hvilka skulle tjena till ledning för köttets bedömande. Om man så lägger härtill, att man vid förfrågningar angående djurets sjukdom, om tiden huru länge det varit sjukt, hvilka medikamenter som blifvit använda man nästan aldrig erhåller sanningsenliga uppgifter, utan tvärtom, kan lätt tänkas, huru svår köttkontrollen under sådana förhållanden mången gång kan vara.

Af kalkkroppar har 14 kasserats för förskämning och 35 för sjukdom af sådan beskaffenhet, att köttet måst betraktas såsom till människoföda otjenligt. Dessutom ha 18 ofödda kalkkroppar blifvit kasserade, hvaraf de flesta vid sjelfva slagningstillfället blifvit af helsopolisen anhållna.

Af fårkroppar ha 14 kasserats för högradig vattusot, 2 ha varit stadda i förskämning och 1 sjelfdött.

Af svinkroppar har 7 kasserats för allmän tuberkulos, dervid äfven ben-systemet i alla fallen varit angripet, 3 för höggradig rödsjuka, 2 för vattusot, 3 för gulsot i hög grad, 4 för trikinos samt 8 för andra sjukliga förändringar. 3 ha varit stadda i förskämning och 9 härstammat från sjelfföda djur. Af de trikinösa fläsken har 1 varit från Vermland, 1 från Fotskål socken i Vestergötland, 1 från Tufve och 1 från Lundby socknar i Bohus län.

Som 1891 års potatisskörd här i trakten blef mycket klen och äfven till gången på spannmål och bönor var knapp, ha en del svinuppfödare här i trakten under året kommit i frestelse att såsom hjälpfoder använda sill, hvaraf här under vintermånaderna riklig tillgång funnits. Hos sådana svin, som i någon större mängd erhållit sill, få fläskan ett mycket osmakligt utseende. De blifva nemligen helt och hållet gulaktiga till färgen. Vid stekning och kokning får dylikt fläsk en stark lukt och smak af sill. Då svinen deremot erhållit mindre kvantiteter, är det svårare att se det på fläskan i färskt tillstånd, men efter en tids saltning och sedan det blifvit upptaget ur saltlaken samt fått ligga i luften några dagar, lærer äfven detta få en gulaktig färg. Sådana fläsk, som tydligt kunna synas ha erhållit sill och hvilka äro gulfärgade, vilja hvarken

härvarande fläsk- ej heller charkuterihandlande till något pris inköpa. Charkuterihandlande påstå också allmänt, att korfvaror, hvari dylikt fläsk inblandas, få en tydlig sillsmak samt vid kokning och stekning äfven lukt deraf, trots det att varorna blifvit rökade. Flera dylika starkt sillfodrade fläsk ha också derför under året af egarne måst hemtagas, enär ingen velat lemna dem något anbud på desamma. Att sillföda kunnat så inverka på fläskens utseende och smak, ha de ej kunnat ana, men ha nog såväl dessa som andra deraf blifvit varnade att för framtiden ej använda sill som utfodringsämne till svinen.

Af spädgrisar ha 3 kasserats för sjukdom och 3 för förskämning. Af hästkött ha 7 för sjukdom nedslagtade och 41 sjelföda djur under året blifvit genom helsopolisen oskadliggjorda. Liksom under flera föregående år ha hästslagtare hos helsopolisen anmält, då kadaver af dem blifvit inköpta och anhållit, att helsopolis hos dem måtte få öfvervaka kadavrens kokning, hvarefter fettet tillvaratagits och köttet sedermera användts till svinföda. En osed råder nemligen här i trakten att, då hästar dö, kadavren vanligtvis köras till närmast boende hästslagtare, som för desamma betalar några få kronor. Derigenom att hästkött, som här i staden skall saluhållas, måste å qvarsittande hofvar vara försedt med veterinärs inbrända namnstämpel och åtföljdt af hans intyg, att djuret straxt före nedslagtningen varit friskt och hästslaktaren dessutom när som helst kan vänta besök af helsopolis, äro de måna om att i tid anmäla till oskadliggörande af dem inköpta kadaver för att ej komma i något obehag.

Sådana hästkadaver, som under året mottagits af Nattmannen, ha äfven under tillsyn af helsopolis blifvit oskadliggjorda.

Af inelfvor ha 11 kasserats för förskämning och 1,483 för sjukliga förändringar såsom tuberkulos, parasiter, inflammationsprocesser, oedem m. m. En stor del sådana, af hvilka kassation endast delvis egt rum, äro häri icke inberäknade.

I stadens s. k. slagthus har helsopolisen under året bland annat öfvervakat slagningen af 714 storboskap samt vid sjelfva slagningstillfället undersökt såväl kött som inelfvor. Som det specielt, hvad tuberkulosen beträffar, är af mycket stort intresse att lära känna, i huru stor utsträckning denna sjukdom förekommer hos våra slagtdjur, har jag gjort särskild anteckning öfver de föremål, som vid slagningarne befunnits ha varit behäftade med tuberkulösa förändringar. Af samtliga der slagtrade djur ha skäl till anmärkingar förefunnits mot inalles 223 föremål och ha desamma utgjorts af 24 fall nötkreaturskött, 95 par nötkreaturslungor, 71 nötkreaturslefrar, 8 kovåmmar, 5 kojufver, 1 kohjerta, 1 komjelte och 18 kalkroppar, hvilka varit ofödda, men nästan fullgångna. Tuberkulösa förändringar ha påträffats hos 22 af köttfallen, 86 par lungor, 24 lefrar, 7 våmmar och 1 mjelte. Deraf synes således bland annat, att af slagtboskapen 13 % varit angripen af lungsjukdom och 12 %

af lungtuberkulos. Hos 3,36 % ha tuberkulösa processer förefunnits hos bröst- och bukhinnor eller endera deraf. Med undantag af de hela köttfallen, som sedan sjukliga delar först blifvit fränskilda, fått försäljas, ha alla öfriga derstädes anhållna föremål blifvit kasserade. Största delen af den i slagthuset slagtrade boskapen har varit inköpt från herregårdar och är det därför, som procenthalten tuberkulos bland densamma varit så hög. Hos allmogens djur är denna sjukdom mera sällsynt. Om man tager i betraktande, hvilket stort antal sjukligt förändrade föremål, som på ett sådant fåtal slagtrade djur blifvit under endast ett år anhållna, kan lätt tänkas, hvilken oerhördt stor fördel det vore, om slagtingen och kontrollen af alla de djur, hvars kött inom samhället skulle konsumeras, försigginge på ett enda ställe såsom i ett offentligt slagthus.

Tuberkulos är en sjukdom, som hos nötkreaturen betänkligt synes vara i tilltagande. Om man gör en jemförelse mellan detta och några föregående års slagtingar af storboskap i stadens slagthus, skall man finna, att år 1888 der slagtrades 843 storboskap, hvaraf 4 % voro angripna af lungtuberkulos. År 1889 slagtrades der 793 storboskap med en procenthalt lungtuberkulos af 5,8 % och bröst- eller bukhinnetuberkulos af 2 %. År 1890 var af 738 der slagtrade nötkreatur procenthalten lungtuberkulos 5,4 % och bröst- eller bukhinnetuberkulos 1,5 %. År 1891 voro af 743 slagtrade djur 10 % angripna af lungtuberkulos och 4,17 % af tuberkulösa processer å bröst- och bukhinnorna. Under år 1892 har alltså procenthalten lungtuberkulos bland i slagthuset slagtrade djur varit 3 gånger större än under år 1888, en omständighet, som äfven mäktigt talar för nyttan af offentliga slagthus, der bland annat djuregare, som så önska, kunna vinna upplysning om, i hvilken grad deras slagtboskap är angripen af tuberkulos för att sedan kunna vidtaga mått och steg för att söka utrota den ur sina kreatursbesättningar.

Tuberkulösa förändringar ha under året påträffats hos inalles 1,144 föremål, och lemnar nedanstående tabell en närmare öfversigt öfver desamma.

	Privilligt & by- rån afhemad till undersök- ning	Af helsopolisen anhållne					Summa
		Å torg	I slagteri	I korffabrik eller charku- teriverkstad	Å jernvägs- stationer	Å fartyg	
Storboskap .....	75	31	22	1	26	3	158
Svinkroppar .....	448	...	...	...	...	...	448
lungor.....	1	42	86	35	2	...	166
lefrar .....	1	7	24	4	...	...	36
Nötkreaturs- vämmar .....	...	...	7	1	...	...	8
jufver .....	...	...	...	1	...	...	1
mjeltar .....	...	...	1	...	...	...	1
tungor .....	1	...	...	...	...	...	1
hjertan .....	...	...	1	...	...	...	1
Svin- lungor.....	17	...	198	20	...	...	235
lefrar .....	8	1	75	3	...	...	87
mjeltar .....	...	...	2	...	...	...	2
Summa	551	81	416	65	28	3	1,144

Häraf synes således bland annat, att under året hos 158 fall nötkreaturskött eller hos 0,81 % af samtliga här saluhållna köttfall tuberkulösa förändringar påträffats hos bröst- och bukhinnor eller endera deraf. Ett mycket större antal slagtdjur ha naturligtvis varit angripna af tuberkulos, hvilket kan synas af de tuberkulösa lungornas antal, som här anhållits. Af de 166 par lungorna ha endast 22 par tillhört ofvannämnda köttfall, hos hvilka tuberkulos förefunnits hos bröst- och bukhinnorna. Om man frånräknar dessa, återstår således 144, som tillhört tuberkulösa djur, ehuru inga sådana sjukliga förändringar förefunnits hos köttet. Hopsummeras nu dessas antal med de 158, hos hvilka sjukdomen visat sig hos bröst- och bukhinnor, erhålles siffran 302, som utvisar en procenthalt tuberkulos af 1,56 %. Äfven denna siffra är alldeles för låg, om man vill veta, huru många af de slagtrade djur, som här saluhållits, varit tuberkulösa, ty hemslagtarne medhafva numera sällan till staden sådana nötkreaturslungor, hos hvilka åtminstone mera märkbara tuberkulösa förändringar förefinnas. Att de, förr än de afresa hemifrån, mången gång noga granska såväl lungor och lefrar som våmmar efter nötkreatur, synes deraf att sådana, från hvilka de hemma frånskurit sjukligt förändrade delar, rätt ofta påträffas å deras fordon, men händer esomoftast, att de ej förstått frånskära alla, hvadan man ändock kunnat förskaffa sig ett omdöme om varans verkliga beskaffenhet.

Af samtliga undersökta svinkroppar ha tuberkulösa förändringar förefunnits hos 1,1 % och ha de tuberkulösa processerna mestadels förekommit i de submaxillära lymfkörtlarne. Liksom under flera föregående år har denna sjukdom påträffats mycket ofta hos mejerisvin och hos af traktens hemslagtare uppfödda svin, hvilka sednare erhållit sjukdomen derigenom, att man utfodrat dem med slagtaffall efter tuberkulösa djur. Så ha t. ex. hos af vid Engelska svinslagteriet slagtrade svin tuberkulos under året förefunnits hos 279 samt hos af en charkuterihandlande härstädes slagtrade svin 39, hvilka nästan samtliga svin varit uppfödda vid mejerier i Halland och Vestergötland. 44 hemslagtare ha under året inlemnadt tillsammans 105 tuberkulösa svinkroppar, och ha 25 dylika blifvit aflemnade af kommissionärer och allmoge.

Som en tioårsperiod nu tilländalupit, sedan en mera ordnad matvarukontroll här i Göteborg blef införd och det kan vara af intresse att se, hvad som för ifrågavarande sak under så lång tidrymd blifvit åtgjort, har jag utarbetat en summarisk öfversigt öfver beskaffenheten af de felaktiga hela djurkroppar, som under åren 1883—1892 blifvit å Göteborgs köttbesigtningabyrå undersökta och hvilken här i tabell 10 bifogas. Redan den 31 Dec. 1880 blefvo nuvarande, af stadsfullmäktige antagna, föreskrifter angående obligatorisk besigtning af fläsk och svinkött å trikiner och dynt af Konungens Befallningshafvande fastställda, men kom dock ingen undersökning till stånd här förr än den 17 Okt. 1881, enär ett par personer å Ytterby församlings i Bohus län vägnar

öfver länsstyrelsens utslag anförde besvär, hvilka dock Kongl. Maj:t genom nådigt utslag af den 25 Juni 1881 förklarade ej förtjena något afseende.

Som redan under första tiden af byråns tillvaro förutom trikinösa äfven andra svinkroppar, hos hvilka sjukliga förändringar påträffades, blefvo inlemnade till undersökning och dessutom till Helsovårdsnämndens kännedom kommit, att en hel del kött efter för sjukdom nedslagtade och t. o. m. efter själfdöda djur plägade saluhållas å torgen, fick jag i början af år 1882 i uppdrag att med tillhjälp af å Kungstorget tjänstgörande ordningspoliserna göra undersökningar härutinnan, hvilket hade till påföljd, att Helsovårdsnämnden i skrivelse af den 27 Maj (Stadsfullmäktiges Handlingar N:o 47 för 1882) såg sig föranlåten att hos stadsfullmäktige anmäla, under hvilka oordnade förhållanden matvaruhandeln här egde rum och påpekade vigten och behofvet af en ordnad kontroll deröfver. I sammanhang dermed och för att afhjelpa dessa missförhållanden anhöll Helsovårdsnämnden att från och med den 1 Oktober samma år anslag måtte beviljas till aflöning åt ytterligare 3 sundhetskonstaplar, hvar till herrar stadsfullmäktige den 15 Juni lemnade bifall. Med mig hade öfverenskommelse förut träffats, att jag skulle blifva ledare af kontrollen. Det är således från den 1 Oktober 1882, som nuvarande matvarukontroll från helsopolisens sida kan datera sin början.

Om man kastar en blick på tabellen, finner man bland annat, att under ofvannämnda tioårsperiod å byrån varit undersökta 10,427 hela djurkroppar, som af en eller annan orsak varit af felaktig beskaffenhet. Desamma ha utgjorts af 4,121 hela fall nötkreaturs-, 78 fall elg- och 598 fall hästkött, 577 kalf-, 261 får-, 4 rådjurs- och 4,163 svinkroppar samt 625 spädgrisar. Såsom helt och hållet otenliga till människoföda ha här af befunnits 312 hela fall nötkreaturs-, 1 fall elg- och 397 fall hästkött, 293 kalf-, 90 får-, 1 rådjurs- och 389 svinkroppar. Af dessa ha för sjukdom kasserats 289 hela fall nötkreaturs- och 77 fall hästkött, 141 kalf-, 1 rådjurs-, 73 får- och 250 svinkroppar eller tillsammans 831 djurkroppar. För förskämning ha kasserats 1 fall elg- och 5 fall nötkreaturskött, 34 kalf-, 16 får- och 18 svinkroppar eller tillsammans 74 föremål. Derför att de härstammat från själfdöda djur ha följande 578 djurkroppar under denna tid kasserats nemligen 18 hela fall nötkreaturs- och 320 fall hästkött, 1 får-, 118 kalf- och 121 svinkroppar. Anmärkas må, att flertalet af de kalkkroppar, som upptagits såsom härstammande från själfdöda djur, ha varit ofödda. Äfven må påpekas, att de allra flesta fallen hästkött, som förskrifvit sig från själfdöda djur, blifvit hos helsopolisen frivilligt anmälda till oskadliggörande af hästslagtarne, som inköpt kadavren för fettutmältning. Hade ingen kontroll funnits, hade nog en stor del af dessa djur kommit att blifva som människoföda använda. Från de flesta af de 8,944 hela djurkroppar, som ansetts användbara, ha dessutom, förr än de fått saluhållas, större eller mindre partier sjukliga delar å byrån först blifvit fränskilda, hvilka jemte de öfriga odugliga födoämnen blifvit oskadliggjorda. Förutom

ofvannämnda kasserade hela djurkroppar och sjukliga delar, som blifvit frånskilda sådana djurkroppar, som sedan fått försälas, ha ock under samma tid genom helsopolisen blifvit oskadliggjorda, följande 11,621 till människoföda oöjenliga föremål nemligen: 138 partier nötkreaturs-, 5 partier kalf-, 8 partier får- och 2 partier hästkött, 557 partier fläsk, hvaraf 483 stycken innehållit trikiner, 2 partier konserver, 8,929 inelfvor, 43 partier villebråd och fjäderfä, 94 partier korf, sylta, anrättad mat och köttfärs, 70 partier fisk, 31 partier kräftor, krabbor och ostron, 1,660 partier ägg, 60 partier vegetabilier, 1 parti mjölk, 9 partier ost, 10 partier ister, margarin och smör, 1 parti af råtturin genomdränkt socker och 1 parti genomögligt mjukt bröd. Med undantag af allra största delen inelfvor, som kasserats för sjukdom och de 483 styckena fläsk, som varit trikinösa, ha nästan alla öfriga af dessa sednare omnämnda föremål blifvit kasserade derföre, att de varit stadda i förruttelse. Med de hela djurkropparne ha således under omskrifna tioårsperiod icke mindre än 22,048 födoämnen af flera olika slag varit föremål för särskild undersökning å byrån, hvaraf icke mindre än 13,104 befunnits till människoföda helt och hållet oöjenliga. Bland dessa sednare äro då icke de kasserade sjukliga delar inräknade, hvilka såsom odugliga blifvit frånskilda sådana för sjukdom nedslagtade djur, som sedan fått försälas.

Af tillsyningsmännen ha under året 445 mjölkprof blifvit inköpta och undersökta, huruvida de varit vattenspädda. 146 af mjölkprofven ha utgjorts af oskummad mjölk och 299 af skummjölk. Af oskummade mjölken ha 36 prof varit inköpta å torg och 110 i magasiner samt af skummjölken 67 å torg och 232 i magasiner. Undersökningen har verkstälts med Quevennes' lactodensimeter och har i intet fall anledning förefunnits att misstänka vattenspädning. Angående den under Göteborgs mjölkkontrollkomités kontroll stående mjölken från Aspenäs säteri må nämnas, att medelfetthalten af 216 under året af stadskemisten undersökta prof har varit 3,39 %.

Bageriernas antal voro vid förra årets slut 19 och ha desamma således under året minskats med 1. I 94 fall af dessa bakades endast husbröd, i 67 endast thebröd samt i 30 bägge sorterna. I 136 fall var lokalen belägen ofvan jord och i 55 fall i källarevåning. Bostaden har i 85 fall varit sammanhängande med bagerilokalen och i 106 fall belägen utom densamma. 156 af lokalerna ha antecknats som snygga och 35 såsom hafvande varit af medelmåttig snygghet.

Mjölförsäljningslokalernas antal utgjorde vid slutet af året 428 och ha desamma således under år 1892 ökat med 18. Af dessa voro 294 belägna ofvan jord och 134 i källarevåningar. I 277 fall har bostaden varit med försäljningslokalen sammanhängande och i 151 fall belägen utom densamma. 369 af lokalerna ha antecknats såsom snygga och 59 såsom hafvande varit af medelmåttig snygghet. I samtliga lokalerna har försålts skummjölk, i 162 äfven oskummad mjölk och i 428 grädde.



Charkuteriverkstädernas antal utgjorde vid årets slut 29 och voro samtliga i tillfredställande skick. Hvarje vecka besökas dessa ett par gånger af helsopolisen för tillsyn öfver inköpta varors beskaffenhet samt att snygghet och renlighet iakttages vid såväl sjelfva korfbereidningen som eljest i lokalerna. Äfven utöfvas af helsopolisen ett par gånger i veckan på obestämda tider tillsyn öfver ett par charkuteriaffärer, som äro belägna å Gårda, och från hvilka derstädes tillverkade varor här i staden försäljas; och gäller samma omdöme om dessa, som om de inom staden belägna verkstäderna. Förutom dessa 31 affärer, som förse Göteborg med korfvaror, finnas äfven 4 inom staden belägna, hvilka äfven tillverka korfvaror, men uteslutande af inelvor. Derjemte tillverka de äfven billigare syltor samt tillhandahålla allmänheten kokta mular och fötter samt hjertan, lefrar och tarmar af nötkreatur.

**Tab. 5.** Summarisk öfversigt öfver å byrån undersökta födoämnen.

Månad	Varan		Varans beskaffenhet			Varan anhållen							Varan till människoföda	
	Frivilligt anemnad till besigtning å byrån	Anhållen af helsopolisen	Sjukt	* Skämt	Sjelfdött	Å torg	I slagteri	I upplagsmagasin	I korffabrik eller charkuteriverkstad	I handelslokal	Å jernvägsstation	Å fartyg	Användbar	Otyglig
Januari .....	57	133	155	28	7	45	44	8	4	21	8	3	61	129
Februari...	104	154	244	11	3	39	78	7	15	5	9	1	112	146
Mars .....	119	159	262	6	10	42	79	5	10	...	8	15	113	165
April .....	138	144	268	2	12	32	91	2	9	...	2	8	118	164
Maj .....	151	173	305	14	5	33	86	6	19	...	23	6	151	173
Juni .....	128	219	335	8	4	33	154	7	14	...	7	4	133	214
Juli .....	93	183	263	9	4	63	87	4	8	...	14	7	113	163
Augusti .....	110	156	235	26	5	80	50	3	4	4	1	14	119	147
September .....	95	137	220	9	3	53	59	5	4	1	7	8	93	139
Oktober .....	90	183	265	1	7	80	83	1	8	...	9	2	92	181
November .....	97	155	234	14	4	55	83	5	5	...	2	5	93	159
December .....	75	99	155	10	9	8	71	...	6	10	4	...	67	107
Summa	1257	1895	2941	138	73	563	965	53	106	41	94	73	1265	1887

Tab. 6. Uppgift å födoämnen, som varit frivilligt aflemnade till undersökning.

Varans art	Månader												Varuegarens hemvist		Varans beskaffenhet			Varan till människoföda		Anmärkningar	
	Januari	Februari	Mars	April	Maj	Juni	Juli	Augusti	September	Oktober	November	December	Summa	Göteborg	Landsorten	Sjukt	Skändt	Speldött	Användbar		Ojening
Kött af storboskap ...	20	29	31	36	26	39	33	35	26	17	21	21	334	1	333	330	...	4	283	51	Hela djur.
„ „ kalf .....	1	...	5	1	...	2	6	1	1	1	2	3	23	...	23	23	...	...	10	13	Hela.
„ „ får .....	2	1	...	1	...	2	...	1	1	1	1	...	10	1	9	9	...	1	3	7	Hela.
„ „ svin (vuxna)	22	58	59	67	93	59	34	64	59	60	62	41	678	377	301	666	3	9	596	82	635 hela och 43 stycken.
„ „ spädgris ...	4	4	9	9	23	16	17	5	2	1	2	1	93	...	93	93	...	...	90	3	Samtliga stycken trikinösa.
„ „ häst .....	4	3	4	12	4	3	3	2	3	6	4	8	56	19	37	18	...	38	13	43	Hela.
„ „ elg .....	...	...	...	...	...	...	...	...	3	...	...	...	3	...	3	3	...	...	3	...	Hela.
Inelfvor .....	4	9	9	12	5	7	...	2	...	4	5	1	58	32	26	58	...	...	...	58	5 nötkreaturs- och 25 svinlungor, 14 nötkreaturs- och 8 svinlefrar, 1 kohjerta, 1 kotunga, 2 kovåmmar och 2 svinjurar.
Skogsfogel .....	...	...	1	...	...	...	...	...	...	...	...	...	1	1	...	...	1	...	...	1	1 parti orre, hjerpe och ripa.
Tamfogel .....	...	...	1	...	...	...	...	...	...	...	...	...	1	1	...	1	...	...	...	1	Höns.
Summa	57	104	119	138	151	128	93	110	95	90	97	75	1,257	432	825	1,201	4	52	998	259	

Tab. 7. Uppgift å af Göteborgs helsopolis anhållne födoämnen.

Varans art	Januari	Februari	Mars	April	Maj	Juni	Juli	Augusti	September	Oktober	November	December	Summa	Varuegarens hemvist		Varans beskaffenhet		Varan anhållen						Varan till människoföda		Anmärkingar		
														Göteborg	Landsorten	Spikt	Skändt	Spelfödt	Å torg	I slagteri	I upplagsmagasin	I charakterverksstad eller kortfabrik	I handelslokaler	Å jernvägsstation	Å fartyg		Användbar	Otjenlig
Kött af storbo- skap	22	18	26	17	26	24	28	21	17	17	11	6	233	27	206	225	8	107	24	5	1	64	32	209	24	225 hela djur o. 8 partier skända och till människoföda otjenliga. Hela djur. 27 hela färkroppar och 2 skända partier. Hela djur. 3 spädkrisar och 1 parti saltadt fläsk. Hela. 99 svin-, 103 får- och 250 nötlefrar, 197 nötkreaturs-, och 634 svinungor samt 63 andra organ. 1,038 stycken. Äpplen och päron.		
„ „ kalf ...	9	9	15	10	15	8	10	3	...	4	7	1	91	23	68	59	14	18	36	18	...	...	16	21	37		54	
„ „ får .....	1	2	5	2	1	1	...	3	4	5	4	1	29	4	25	25	4	...	10	...	2	...	2	7	8		17	12
„ „ häst ...	...	2	1	1	1	...	...	...	...	...	...	...	5	...	5	2	...	3	...	3	...	...	1	1	...		5	4
„ „ svin ...	...	...	...	...	...	1	...	1	2	...	...	...	4	4	...	...	4	...	...	...	3	...	1	...	...		4	...
„ „ elg ...	...	...	...	...	...	...	...	...	4	...	...	...	4	...	4	4	...	1	...	...	...	...	...	3	4	...	...	
Inelfvor .....	73	112	107	112	127	185	143	106	105	156	129	81	1,436	1,120	316	1,425	11	...	386	920	10	105	1	6	8	...	1,436	...
Ägg .....	28	11	5	2	3	...	2	3	2	1	3	10	70	68	2	...	70	...	2	...	33	...	35	...	...	...	70	...
Frukt .....	...	...	...	...	...	...	...	19	3	...	1	...	23	21	2	...	23	...	21	...	...	...	2	...	...	...	23	...
Summa	133	154	159	144	173	219	183	156	137	183	155	99	1,895	1,267	628	1,740	134	21	563	965	53	106	41	94	73	267	1,628	...

Tab. 8. Uppgift på undersökt fläsk.

Månad	Besigtigadt fläsk					Trikinhaltigt fläsk			
	Svenskt			Amerikanskt	Tyskt	Svenskt			Amerikanskt
	Hela	Halva	Stycken	Stycken	Stycken	Hela	Halva	Stycken	Stycken
Januari . . . . .	2,547	105	1,047	22	20	—	—	—	—
Februari . . . . .	2,436	86	1,430	—	8	—	—	—	—
Mars . . . . .	2,481	88	1,616	4	8	—	—	—	—
April . . . . .	2,238	58	1,796	151	15	—	—	—	5
Maj . . . . .	1,331	29	1,682	845	—	—	—	—	11
Juni . . . . .	675	8	1,413	374	6	—	—	—	3
Juli . . . . .	462	5	1,467	553	—	2	—	—	2
Augusti . . . . .	407	—	1,279	241	—	—	—	—	1
September . . . . .	1,066	5	1,419	394	—	—	—	—	18
Oktober . . . . .	2,118	42	1,201	125	—	2	—	—	3
November . . . . .	3,345	266	1,325	28	—	—	—	—	—
December . . . . .	3,134	357	1,254	—	15	—	—	—	—
Summa	22,240	1,049	16,929	2,737	72	4	—	—	43

Tab. 9. Uppgift å af helsopolisen undersökta fall

Månad	Å torg												Å jernvägarnes		
	Kungstorget			Masthuggs- torget			Stigbergs- torget			Kusttorget			Statens banas		
	Storbo- skap	Kalkkro- ppar	Färkro- ppar	Storbo- skap	Kalkkro- ppar	Färkro- ppar	Storbo- skap	Kalkkro- ppar	Färkro- ppar	Storbo- skap	Kalkkro- ppar	Färkro- ppar	Storbo- skap	Kalkkro- ppar	Färkro- ppar
Januari . . .	1,258	1,348	804	14	48	2	1	6	—	13	28	3	70	315	3
Februari . . .	1,215	1,527	613	14	47	—	2	11	1	21	43	4	73	348	34
Mars . . . . .	1,327	2,043	563	12	76	1	2	22	—	14	51	—	83	399	95
April . . . . .	1,280	2,936	568	10	107	—	—	23	—	15	86	2	71	620	127
Maj . . . . .	985	1,801	484	10	61	—	—	12	—	12	41	1	96	617	133
Juni . . . . .	860	1,769	984	4	49	6	—	14	—	4	36	6	95	347	102
Juli . . . . .	969	1,778	3,338	5	34	15	—	7	2	1	32	7	59	336	72
Augusti . . . .	1,073	1,107	4,816	6	30	16	—	8	3	3	22	12	48	162	75
September . . .	1,230	849	4,158	10	33	59	—	6	6	16	18	58	64	169	54
Oktober . . . .	1,739	1,227	4,258	24	55	112	3	10	16	32	35	70	38	281	142
November . . . .	1,998	1,135	2,171	29	64	61	5	16	17	32	30	48	52	370	90
December . . . .	1,957	1,376	1,279	41	53	28	8	20	9	29	40	23	62	365	101
Summa	15,891	18,896	24,036	179	657	300	21	155	54	192	462	234	811	4,329	1,064

nötkreaturskött samt får- och kalkroppar.

Bergslagernas	godsmagasiner			Å fartyg läggande till vid									I stadens slagthus			Summa		
	Hallands- banans			Skeppsbron			Lilla Bommen			Storbo- skap			Kalkkro- ppar			Färkro- ppar		
	Storbo- skap	Kalkkro- ppar	Färkro- ppar	Storbo- skap	Kalkkro- ppar	Färkro- ppar	Storbo- skap	Kalkkro- ppar	Färkro- ppar	Storbo- skap	Kalkkro- ppar	Färkro- ppar	Storbo- skap	Kalkkro- ppar	Färkro- ppar	Storbo- skap	Kalkkro- ppar	Färkro- ppar
87	287	94	31	55	25	17	63	66	14	22	28	38	30	7	1,543	2,202	1,068	
76	297	72	14	71	13	22	57	40	—	3	—	55	29	3	1,492	2,433	780	
75	242	70	12	94	20	16	113	124	26	441	72	59	60	3	1,626	3,541	948	
72	389	79	12	90	17	7	220	46	45	788	102	78	73	2	1,590	5,332	943	
52	269	69	8	100	56	9	99	75	57	506	100	64	91	2	1,293	3,597	920	
30	126	19	11	44	134	5	35	63	41	369	192	58	78	2	1,108	2,867	1,508	
45	124	38	21	24	345	3	27	138	43	282	262	48	96	5	1,194	2,740	4,222	
44	89	94	8	26	538	4	13	165	34	121	274	53	96	8	1,273	1,674	6,001	
48	90	86	28	27	992	7	9	253	60	79	308	57	81	5	1,520	1,361	5,979	
58	101	151	30	25	536	8	23	337	58	119	358	51	54	6	2,041	1,930	5,986	
63	129	129	43	84	191	14	47	268	65	187	321	79	36	12	2,380	2,098	3,308	
59	166	71	29	98	60	11	52	112	48	128	199	74	26	3	2,318	2,324	1,885	
709	2,309	972	247	738	2,927	123	758	1,687	491	3,045	2,216	714	750	58	19,378	32,099	33,548	

**Tab. 10.** Summarisk öfversigt öfver å Göteborgs Köttbesigtningbyrå under tioårsperioden 1883—1892 undersökta hela djurkroppar, som af en eller annan orsak varit af felaktig beskaffenhet.

Djurslag	1883		1884		1885		1886		1887		1888		1889		1890		1891		1892		Summa för alla tio åren 1883—1892	
	Till mennisko-föda		Till mennisko-föda		Till mennisko-föda		Till mennisko-föda		Till mennisko-föda		Till mennisko-föda		Till mennisko-föda		Till mennisko-föda		Till mennisko-föda		Till mennisko-föda		Till mennisko-föda	
	Användbar	Ojienlig	Användbar	Ojienlig	Användbar	Ojienlig	Användbar	Ojienlig	Användbar	Ojienlig	Användbar	Ojienlig	Användbar	Ojienlig	Användbar	Ojienlig	Användbar	Ojienlig	Användbar	Ojienlig	Användbar	Ojienlig
Storboskap.....	74	16	147	8	256	15	243	5	371	10	522	30	410	55	677	40	617	66	492	67	3,809	312
Kalf.....	3	11	8	4	14	6	21	13	22	22	22	11	27	33	62	34	58	92	47	67	284	293
Får.....	4	16	2	3	13	5	10	2	15	3	25	5	8	8	25	4	49	27	20	17	171	90
Svin (vuxna).....	67	20	107	25	152	15	168	21	328	48	728	48	624	74	480	39	561	23	596	39	3,811	352
Spädgris .....	...	...	...	...	...	...	...	...	...	...	121	5	85	5	114	8	178	13	90	6	588	37
Häst.....	14	22	22	48	17	37	32	35	17	30	22	41	24	26	20	46	20	65	13	48	201	397
Elg.....	...	...	...	...	16	...	11	...	8	...	5	...	3	...	15	...	12	1	7	...	77	1
Rådjur.....	...	...	...	...	...	...	1	...	1	...	...	1	...	...	1	...	...	...	...	...	3	1
Summa	162	85	286	88	468	78	486	76	762	113	1,445	141	1,181	200	1,394	171	1,495	287	1,265	244	8,944	1,483

Tab. II. Uppgift å bagerierna vid slutet af år 1892.

Lokalernas läge	Antal	Bakning af			Lokalen belägen		Bostad				Lokalen			
		husbröd	tebröd	både hus- och tebröd	ofvan jord	i källarevåning	i bageriet	sammankängande med bageriet	utom bageriet	rymlig	liten	snygg	af medelmåttig snygg- het	osnygg
Nordstaden . . . . .	12	4	6	2	11	1	—	4	8	11	1	12	—	—
Sydstaden . . . . .	26	7	13	6	24	2	—	9	17	14	12	14	12	—
Olskroken, Redbergslid, Stam- pen och Hultmans Holme	14	11	1	2	14	—	—	8	6	8	6	14	—	—
13:de och 14:de rotarne . .	9	1	7	1	1	8	—	5	4	7	2	9	—	—
15:de roten . . . . .	4	1	3	—	1	3	—	—	4	2	2	4	—	—
12:te rotens 2:dra afdeln. .	1	—	1	—	1	—	—	1	—	—	1	1	—	—
Landala . . . . .	10	5	5	—	5	5	—	5	5	4	6	6	4	—
Östra och Nya Haga . . .	18	8	5	5	13	5	—	10	8	11	7	13	5	—
Vestra Haga . . . . .	7	3	2	2	7	—	—	5	2	5	2	5	2	—
Annedal . . . . .	28	19	6	3	12	16	—	9	19	18	10	24	4	—
Masthugget . . . . .	8	3	3	2	4	4	—	3	5	7	1	8	—	—
Majornas 1:ste rote . . .	16	9	3	4	15	1	—	8	8	12	4	16	—	—
„ 2:dre „ . . . . .	7	3	3	1	6	1	—	2	5	3	4	5	2	—
„ 3:dje „ . . . . .	15	9	5	1	11	4	—	8	7	9	6	15	—	—
„ 4:de „ . . . . .	1	—	1	—	—	1	—	1	—	1	—	1	—	—
„ 5:te „ . . . . .	9	6	2	1	6	3	—	3	6	3	6	4	5	—
„ 6:te „ . . . . .	6	5	1	—	5	1	—	4	2	3	3	5	1	—
Summa	191	94	67	30	136	55	—	85	106	118	73	156	35	—

**Tab. 12.** Uppgift å lokaler för försäljning af mjölk och grädde vid slutet af år 1892.

Lokalernas läge	Antal	Lokalen belägen			Bostad		Lokalens beskaffenhet					Försäljning af		
		ofvan jord	i källareväning	i lokalen	Sammanhängger med lokalen	ntom lokalen	rynlig	liten	snygg	af medelmåttig snygghet	osnygg	grädde	oskummad mjölk	skummjölk
Nordstaden .....	26	19	7	...	9	17	16	10	25	1	...	26	18	26
Sydstaden .....	30	17	13	...	18	12	14	16	23	7	...	30	21	30
Stampen, Olskroken, Redbergs- lid och Hultmans holme .....	36	36	...	...	32	4	21	15	36	...	...	36	8	36
13:de och 14:de rotarne .....	43	8	35	...	23	20	32	11	41	2	...	43	36	43
15:de roten .....	12	5	7	...	5	7	9	3	12	...	...	12	9	12
12:te rotens 2:dra afdelning .....	1	1	...	...	...	1	1	...	1	...	...	1	...	1
Landala .....	32	25	7	...	26	6	11	21	27	5	...	31	11	32
Östra och Nya Haga .....	51	38	13	...	36	15	30	21	50	1	...	50	22	51
Vestra Haga och Pustervik .....	28	21	7	...	20	8	21	7	26	2	...	28	8	28
Annedal .....	50	34	16	...	33	17	35	15	42	8	...	50	16	50
Masthugget .....	14	7	7	...	6	8	14	...	13	1	...	14	9	14
Majornas 1:ste rote .....	16	15	1	...	10	6	12	4	16	...	...	15	1	16
„ 2:dre „ .....	15	14	1	...	11	4	7	8	7	8	...	15	...	15
„ 3:dje „ .....	22	20	2	...	12	10	19	3	22	...	...	21	3	22
„ 4:de „ .....	4	2	2	...	3	1	3	1	1	3	...	4	...	4
„ 5:te „ .....	22	10	12	...	13	9	7	15	12	10	...	22	...	22
„ 6:te „ .....	26	22	4	...	20	6	14	12	15	11	...	26	...	26
Summa	428	294	134	...	277	151	266	162	369	59	...	424	162	428



g) **Kemiska analyser.**

För Helsevårdsnämndens räkning har stadskemisten under året undersökt vatten, mjölk, smör, ister, siruper m. m.

**Stadskemistens årsberättelse för 1892.**

Under året hafva följande 3,179 föremål inlämnats till laboratoriet för undersökning:

Tab. 13.

	Antal prof		Antal prof
Hvetmjöl . . . . .	5	Kakao-te . . . . .	1
Rågmjöl . . . . .	3	Dricksvatten . . . . .	20
Mjöl, andra slag . . . . .	1	Kolsyrade läskevatten . . . . .	30
Polentagryn . . . . .	1	Åvatten från Fattighusån . . . . .	1
Smör . . . . .	51	Järnvatten . . . . .	1
Ister . . . . .	10	Minneralvatten, andra slag . . . . .	5
Kokosfett . . . . .	2	Ångpannevatten . . . . .	1
Oleomargarin . . . . .	2	Vatten för andra tekniska ändamål . . . . .	1
Fisk . . . . .	1	Järn . . . . .	13
Bakelser . . . . .	1	Koppar . . . . .	3
Socket . . . . .	4	Tenn . . . . .	5
Sirap . . . . .	1	Mässing . . . . .	1
Komjöl, oskummad . . . . .	371	Klockmetall . . . . .	3
” skummad . . . . .	10	Brons, andra slag . . . . .	1
Kvinnomjöl . . . . .	1	Fosfor, röd . . . . .	1
Grädd . . . . .	6	Svafvelsyra . . . . .	4
Öl . . . . .	1	Saltsyra . . . . .	1
Iskällardricka . . . . .	1	Lut . . . . .	3
Svagdricka . . . . .	5	Pottaska . . . . .	4
”Champagne-öl” . . . . .	1	Soda . . . . .	6
”Tivoli-champagne” . . . . .	1	Kaliumklorat . . . . .	2
Vin . . . . .	7	Koksalt . . . . .	1
Punsch . . . . .	3	Natriumwolframmat . . . . .	1
Kardemummor . . . . .	1	Salmiak . . . . .	5
Saffran . . . . .	2	Amoniumsulfat . . . . .	1
Kaffe . . . . .	10	Gips . . . . .	1
Kaffesurrogat . . . . .	1	Aluminiumsulfat . . . . .	3
Te . . . . .	6		

	Antal prof		Antal prof
Alun . . . . .	2	Konsistentfett . . . . .	2
Ultramarin . . . . .	1	Vagnssmörja . . . . .	1
Järnvitriol . . . . .	2	Fasta fett, andra slag . . . . .	1
Zinkhvitt . . . . .	6	Bomolja . . . . .	34
Blyhvitt . . . . .	1	Rofolja . . . . .	8
Mönja . . . . .	4	Bomullsfröolja . . . . .	5
Glasyr . . . . .	1	Linolja . . . . .	4
Mursalter . . . . .	4	Spermacetiolja . . . . .	1
Sprit, vanlig . . . . .	3	Tran . . . . .	1
Träsprit . . . . .	5	Maskinolja . . . . .	7
Ättiksprit . . . . .	14	Cylinderolja . . . . .	15
Aseptin . . . . .	1	Minneralolja för smörjning, andra slag . . . . .	16
Fläckvatten . . . . .	1	"Separator-komposition" . . . . .	1
Präsjäst . . . . .	41	Fotogén . . . . .	20
Vinjäst . . . . .	1	Gasolja . . . . .	1
Jästpulver . . . . .	4	Tallbarrolja . . . . .	2
Hvetestärkelse . . . . .	2	Terpentin . . . . .	1
Potatisstärkelse . . . . .	2	Järnmalm . . . . .	1
Majsstärkelse . . . . .	1	Silfvermalm . . . . .	1
Stärkelsesocker . . . . .	2	Brunsten . . . . .	10
Såpa . . . . .	6	Zinkblende . . . . .	3
Polertvål . . . . .	1	Fältspat . . . . .	2
Stenkolstjära . . . . .	1	Flusspat . . . . .	2
Tjära från oljegasvärk . . . . .	1	Spetsglans . . . . .	2
Kreosotolja . . . . .	1	"Svart granit" . . . . .	1
Karbolsyra, rå . . . . .	9	Bärgarter, andra slag . . . . .	3
Karbolineum . . . . .	36	Hafre . . . . .	1
Naftalin . . . . .	2	Rapskaka . . . . .	2
Paraffin . . . . .	1	Jordnötkaka och jordnötmjöl . . . . .	7
Konserveringsmedel . . . . .	2	Linfrökaka och linfrömjöl . . . . .	5
Gasreningsmassa . . . . .	3	Hvetekli . . . . .	1
Trämassa . . . . .	1,209	Rågkli . . . . .	2
Papper . . . . .	1	Superfosfat . . . . .	21
Indigo . . . . .	4	Tomasfosfat . . . . .	6
Indigoextrakt . . . . .	1	Kainit . . . . .	1
"Pastill-gult" . . . . .	1	"Kali-fosfat" . . . . .	4
"Patent-färg" . . . . .	1	Fosfatgips . . . . .	1
Talg . . . . .	3		

	Antal prof		Antal prof
Svafvelsyrad amoniak . . . . .	1	Arsenikprof . . . . .	902
Amoniak-vatten . . . . .	1	Stärkta kragar . . . . .	1
Benmjöl . . . . .	4	Hattrem . . . . .	1
Sillguano . . . . .	10	Maskinrem . . . . .	1
Sillguano + snäckmärgel . . . . .	1	Tjärdref . . . . .	3
Snäckmärgel . . . . .	1	Bottensats i bomoljecistern . . . . .	1
Slamkalk . . . . .	1	Lampa . . . . .	1
Inströmjöl . . . . .	1	Ljushållare . . . . .	1
Torfmull . . . . .	7	Drog . . . . .	1
Torf . . . . .	1	Punschklarningsmedel . . . . .	1
Åkerjord . . . . .	1	Punschförtjockningsmedel . . . . .	1
Jordfärger . . . . .	4	Hårmedel . . . . .	1
Eldfast lera . . . . .	2	"Taffel-bitter" . . . . .	1
Tegellera . . . . .	2	Arcana, andra slag . . . . .	3
Garn (färg) . . . . .	1	Urin . . . . .	13
Väfnad (trådämnets ursprung)	1	Hundmage-contenta . . . . .	1
Väfnad (för undersökning i andra hänseenden) . . . . .	2		
		Summa prof	3.179

Bland dessa prof hafva en del af mig för undersökning anskaffats. Ett fåtal prof hafva dessutom undersökts men här ofvan icke upptagits, emedan man anhållit, att undersökningen icke på något sätt omnämdes.

Det stora flertalet analyser (78 %) utgöres af:

trämasseanalyser (endast fuktighetsbestämningar) . . . . .	38 %
arsenikprof . . . . .	28 %
och mjölkanalyser (nästan uteslutande fettbestämningar med laktokrit) . . . . .	12 %

Om några bland analysföremålen är jag i tillfälle att meddela några närmare uppgifter.

Ett prof rågmjöl innehöll hvetekli och kunde misstänkas hafva blifvit dermed afsiktligt blandadt. I ett annat prof rågmjöl, som var mycket starkt klihaltigt, hade antagligen i bedräglig afsikt rågkli blifvit inblandadt. Båda dessa rågmjölprof voro prof af en leveransvara till en offentlig inrättning härstädes.

I September månad inköptes uti butiker af sundhetspolisen tjugi prof smör, hvaraf vid undersökning med likvoskop intet enda visade sig misstänkt att innehålla margarin. Följande månad upprepades dessa inköp, men de gjordes då af andra personer, hvilka i motsats till hvad fallet var med sundhetspolisen

ej voro för säljarne bekanta. Resultatet blef då, att bland tjugo prof befunnos tre (= 15 %) utgöras af margarin. De senare inköpen gjordes till en del på andra ställen än de första.

Bland de tio isterprofven — alla inköpta härstädes af sundhetspolis — voro sju uppgifna för att härstamma från Amerika. Af dessa sju prof befunnos sex (= 86 %) vara förfalskade med bomullsfröolja eller kottonstearin. Det sjunde amerikanska profvet syntes innehålla rent svinfett, men höll derjemte äfven 3 % vatten, hvaraf oförfalskadt ister plägar innehålla intet eller endast spår. Ett prof ister, som uppgafs skola vara af norskt eller danskt ursprung, var likaledes förfalskadt med bomullsfröolja. Blott mot två af isterprofven kunde ingen anmärkning göras.

Ett prof oleomargarin utgjordes af en fettblandning; en beståndsdel var kottonstearin.

Bakelserna voro späckade med från fosforstickor afskrapad fosfor. Huruvida ett förgifningsförsök förelåg, har icke utredts.

Sirupsprofvet, hvilket hade en starkt saltaktig smak, gaf efter förbränning 7,63 % aska.

Bland 365 prof på oskummad mjölk, som undersökts med hänsyn till fetthalt, hafva

1	prof	hållit	1,25	%	fett	} = 5 % af profven
2	„	„	1,50	%—1,99	% fett	
16	„	„	2,—	%—2,49	% „	
48	„	„	2,50	%—2,99	% „ = 13 % „ „	
298	„	„	3,—	%	fett och derutöfver = 82 % af profven.	

Den från Aspenäs gårds mjölkmagasin, Östra Hamngatan 52, levererade mjölken har från den 16 Juni till årets slut stått under daglig kontroll med hänsyn till mjölkens fetthalt. De undersökta profven, inalles 169, hafva i genomsnitt hållit en fetthalt 3,47 %. Hos en god mjölk fordrar man en fetthalt af minst 3 %.

Prof af en till ett mejeri levererad mjölk höll:

fett	. . . . .	1,25	%
torrsubstans	. . . . .	8,13	%
egentlig vigt vid + 15° C	. . . . .	1,032.	

Ett hos leverantören straxt efteråt taget stallprof höll:

fett	. . . . .	3,37	%
torrsubstans	. . . . .	12,22	%
egentlig vigt vid + 15° C	. . . . .	1,033.	

Det var således en högst väsentlig skillnad mellan den mjölk, som producerades vid ladugården, och den, som levererades till mejeriet. Denna senare

hade blifvit förfalskad, och den egentliga vikten visar, att man begagnat sig af två förfalskningsmetoder, både skumning och spädning med vatten.

Ett annat prof "oskummad" mjölk höll:

fett . . . . . 2,2 %  
egentlig vikt vid + 25° C . . 1,035.

Säkerligen var äfven detta prof förfalskadt men icke genom spädning med vatten utan genom skumning eller blandning med skummjölk.

Sex prof oskummad mjölk, inköpta af sundhetspolis, hafva undersökts på smutsbeståndsdelar med följande resultat:

Profven köpta					
i mjölkmagasin			på salutorg		
1	2	3	4	5	6
0,4 mg	0,6 mg	0,8 mg	0,5 mg	2,8 mg	3,9 mg

Torkad smuts i en liter mjölk

Vid mikroskopisk granskning af smutsen i de två sista profven iakttogos — utom åtskilligt af obestämbart ursprung — ofärgade och färgade väfnads-trådar (ylle, bomull etc.), hår af säkerligen nötkreatur samt växtdelar, som kunde misstänkas härstamma från koexkrement. Profven äro för få, för att man af dem skulle kunna draga någon säker slutsats; men sannolikt är, att torgmjölken i allmänhet håller mera smuts därför, att mjölkkärlen på torgen ofta få stå otäckta, hvarigenom sopor blåsa ned i dem.

Skummjölksprofvens fetthalt har vexlat mellan 0,19 % och 1,01 %.

Ett prof vin innehöll abnorm mängd svafvelsyra samt äfven svafvelsyrlighet.

Ett prof pulveriserade kardemummor innehöll jemte fröna, som ensamma utgöra kryddan, äfven fruktskalen.

Två kaffeprof voro färgade med indigo.

Tre prof brändt och malet kaffe hafva utgjorts af blandningar af äkta kaffe och ett kaffesurrogat.

Ett prof driksvatten var zinkhaltigt.

Ett prof tackjern innehöll ej mindre än 1,62 % fosfor och 0,40 % svafvel.

Ett prof zinkhvitt var förfalskadt med gips. Två prof zinkhvitt voro förfalskade med tungspat.

Ett blyhvittsprof var likaledes förfalskadt med tungspat.

Tre prof mönja, uppgifna för att vara kemiskt rena, innehöllo både koppar och jern.

Två prof "hvetestärkelse" innehöllo ingen sådan utan utgjordes af majsstärkelse.

Ett prof af såpa var "fyld" med stärkelse och kalkbitar och innehöll endast 23 % fettsyradt alkali, då en god, ren såpa bör innehålla ungefär dubbelt så mycket fettsyradt alkali.

Bland karbolineumprofven hafva fem varit mer och mindre olika äkta vara.

Vattenhalten i trämassa äfven från samma parti kan vexla ganska mycket i olika balar. Differenser på 10 % äro alls icke ovanliga; ända till 20 % differenser förekomma understundom. Derigenom, att flere (vanligen 5—10—20) balar i samma parti undersökas, är det dock sannolikhet för, att det fel, som annars lätt skulle uppstå genom undersökning af en enda bal, elimineras. En del af de undersökta trämasspartierna hafva varit underhaltiga, då fabrikanterna fått vidkännas afdrag vid massans betalning; andra åter, och det har kanske varit flertalet, hafva varit öfverhaltiga, då fabrikanterna icke fått någon ersättning för öfverhalten. Det har ej sällan inträffat, att vigten "lufttorr massa" (= massa med 10 % vatten) varit i genomsnitt per bal 5 å 10 kilo högre, än som garanterats, då förlusten för fabrikanten naturligtvis kan blifva ganska stor, i synnerhet om massan är af finare kvalitet. Balarnas bruttovigt är vanligtvis 100 å 170 kilo.

Ett prof konsistentfett innehöll endast 50 % fett; resten var hufvudsakligen vatten (omkring 44 %) samt ett alkali.

Vagnsmörjeprofvat innehöll utom fett och fettliknande ämnen ej mindre än 47 % mineralämnen (mest kolsyrad kalk) samt 7 % vatten.

Ett prof bomolja var förfalskad med jordnötolja, ett annat prof med bomullsfröolja, ett tredje med hartsolja och ett fjerde med mineralolja.

Ett prof rofolja var förfalskad med bomullsfröolja.

Spermacetioljan var icke den äkta olja, som prässas ur hvalrat, utan utgjordes af tran.

Flere bland mineraloljeprofvat voro vattenhaltiga, i allmänhet dock obetydligt.

Gasoljeprofvat, som hade en egentlig vikt af 0,865, öfverensstämde alls icke med verklig gasolja, som skall hafva en egentlig vikt af högst 0,75.

Terpentin var vattenhaltig.

Ett prof benmjöl innehöll blott 12,6 % fosforsyra och var antagligen förfalskad med bränd kalk.

En väfnad, uppgifven för att innehålla linne, innehöll i stället tussah-silke.

Bland de 902 arsenikprofven hafva 199 (= 22 %) visat sig vara arsenikhaltiga d. v. s. gifvit ogenomskinliga arsenikspegel (enligt Fresenii-Babos metod). Flere bland dessa prof hafva varit af den beskaffenhet, att de icke kunnat hänföras till i arsenikstadgan upptagna föremål, och hafva därför icke kunnat förklaras i handeln förbjudna. Många prof hafva för öfrigt hållit i lag tillåtet spår af arsenik (gifvit genomskinliga arsenikspegel.) Bland de arsenikhaltiga profven hafva varit flere prof blått, blågrönt och gult läskpapper.

Hattremmar innehöll stor mängd bly (blyhvitt).

Härmedlet var äfven blyhaltigt.

Göteborg i Januari 1893.

J. E. ALÉN.

### 3. Sjukvården.

Sjukvården besörjdes vid årets slut af 46 läkare; 3 hafva under året hitflyttat.

För nattbud utbetaltes 1,640 kronor.

Under de senaste 5 åren har härför utbetalts:

1888 . . . . .	kr. 1,090.
1889 . . . . .	„ 1,360.
1890 . . . . .	„ 1,250.
1891 . . . . .	„ 1,440.
1892 . . . . .	„ 1,640.

Fattigvårdsstyrelsen har för medicin åt fattiga sjuka i distrikten under 1892 utbetalt 19,677: 94 kr. under föregående år 15,873 kr.

Vid slutet af året praktiserade här 66 barnmorskor, afgångna under året 4, tillkomna 8.

För förlösnings af medellösa barnaföderskor har fattigvårdsstyrelsen under året utbetalt 296 kronor.

Barnmorskorna hafva å Helsovårdsnämndens räkning uttagit karbolsyra för 50: 96 kronor.

Tandläkarnes antal 10. Fältskärer finnas här 4. 1 tillkommen under året.

Stadsfältskärens verksamhet bland stadens fattiga utvisas af tab. 14.

Å **Sahlgrenska sjukhusets kirurgiska poliklinik** aflades enligt meddelande af *doktor Lindh* under 1892 28,763 sjukbesök och utfördes 695 operationer. **Polikliniken för invärtes sjukdomar** å samma sjukhus var enligt meddelande af *doktor Köster* besökt af omkring 7,000 sjuka.

Under år 1892 vårdades å Sahlgrenska sjukhuset 2,351 patienter mot 2,122 under föregående år. Döda 155; dödsprocent 6,5.

För **ögonpolikliniken** i gamla vattenreservoiren redogör dess föreståndare sålunda:

Nyinskrifne under året 1,610 patienter. Dagliga antalet besök i medeltal 105 motsvarande med 300 arbetsdagar 31,500 besök om året.

Af de nyinskrifne ledo af skrofulös ögonsjukdom . . . . .	722.
Bindhinneinflammation . . . . .	304.
Hornhinneinflammation orsakad af främmande kroppar . . . . .	147.
Öfriga yttre skador . . . . .	83.
Refraktionsfel . . . . .	70.
Inflammation och förträngning af tårvägarne . . . . .	55.
Rötsår på hornhinnan . . . . .	46.
Starr . . . . .	48.
Ögonblennorrhoe . . . . .	9.

Tab. 14. Af Stadsfältskären behandlade personer.

	Summa		Januari		Februari		Mars		April		Maj		Juni		Juli		Augusti		September		Oktober		November		December	
	Antal	behandlade	Antal	behandlingar	Antal	behandlade	Antal	behandlingar	Antal	behandlade	Antal	behandlingar	Antal	behandlade	Antal	behandlingar	Antal	behandlade	Antal	behandlingar	Antal	behandlade	Antal	behandlingar	Antal	behandlade
Friska och gamla sår.....	252	629	20	51	18	53	23	62	16	58	20	41	29	55	16	44	20	47	26	60	28	57	19	48	27	53
Bulnader samt fingerværk .....	46	142	9	17	3	12	1	15	4	11	7	20	3	11	3	9	5	12	1	5	5	13	3	10	2	7
Fracturer, luxationer, vrickningar .....	32	78	3	7	5	4	1	6	3	5	2	7	1	3	2	6	4	14	2	7	1	2	5	9	3	8
Utdragna tænder, tandværk .....	780	780	61	61	65	65	58	58	72	72	69	69	48	48	56	56	70	70	63	63	66	66	79	79	73	73
Åderlåtning och koppning .....	32	40	5	5	3	4	1	1	4	4	...	...	3	5	2	2	6	6	1	1	1	3	4	4	2	5
På kallelse meddelat behandling i medelløsas hem.....	40	144	3	17	5	7	5	12	2	15	4	7	2	12	1	9	6	18	4	15	3	8	1	12	4	12
Summa behandlade .	1193		101		99		89		101		102		86		80		111		98		104		111		111	
„ behandlingar		1813		158		145		154		165		144		134		126		167		151		149		162		158

C. L. STOLZE.



Skelögdhet och förlamningar . . . . .	13.
Episklerit . . . . .	5.
Egyptisk ögoninflammation . . . . .	9.
Nybildningar . . . . .	8.
Sjukdomar i ögats inre irit. choroidit . . . . .	127.
Sjukdomar i ögonlocken och omgifningen . . . . .	61.

Summa fall 1,707.\*)

K. A. WALTER.

**Barnsjukhusets poliklinik** har under året enligt meddelande af doktor *G. Bergendal* besökts af omkring 10,000 sjuka barn.

För **magpolikliniken** redogör föreståndaren sålunda:

Polikliniken har liksom föregående år hållits öppen hvarje helgfri Tisdag och Torsdag kl.  $\frac{1}{2}6$ — $\frac{1}{2}7$  e. m. Antalet konsulterande har varit 678, patientantalet vid hvarje mottagningstimme kan i medeltal uppskattas till 10.

På olika sjukdomsformer gruppera sig dessa sålunda:

Anämisk dyspepsi . . . . .	65 fall.
Nervös . . . . .	36 "
Phthisisk . . . . .	15 "
Rakitisk . . . . .	11 "
Graviditets- . . . . .	4 "
Hjertfels- . . . . .	3 "
Njurstens- . . . . .	1 "
Akut gastrit (magkatarr) . . . . .	6 "
Kronisk . . . . .	35 "
Atrofisk . . . . .	9 "
Sur dyspepsi (hyperaciditet eller hypersekretion af magsaft) . . . . .	23 "
Magsår . . . . .	13 "
Atoni (af mage eller tarm) . . . . .	10 "
Magdilataation . . . . .	2 "
Tumörbildning (i matstrupe, mage, tarm eller dennes annexer) . . . . .	7 "
Kardialgi . . . . .	8 "
Diarré . . . . .	41 "
Förstopning . . . . .	18 "
Kolik (colit. flatulenta) . . . . .	4 "
Colitis . . . . .	1 "
Proctitis . . . . .	3 "
Hämorrhoider . . . . .	3 "

\*) Summan stämmer ej med antalet nyinskrifne därför att åtskilliga haft mer än en ögon-sjukdom som kräft behandling.

Fistula ani . . . . .	1 fall.
Prolapsus . . . . .	1 "
Bräck . . . . .	2 "
Perityphitis . . . . .	4 "
Peritonitis . . . . .	3 "
Intestinalmaskar . . . . .	4 "
Lefversjukdomar . . . . .	4 "
Diverse sjukdomar från matsmältningskanalen (angina, stomatitis etc.)	31 "
	Summa 371 fall.

Göteborg den 28 Maj 1893.

LUDVIG WOLFF.

**Tandpoliklinikens** verksamhet framgår af följande redogörelse:

Polikliniken har under året 1892 varit besökt af 1,769 hjälpsökande af följande kön och åldrar:

Gossar intill 6 år . . . . .	11.
Flickor „ 6 „ . . . . .	22.
Gossar 6 intill 15 år . . . . .	189.
Flickor 6 „ 15 „ . . . . .	219.
Män . . . . .	593.
Qvinnor . . . . .	1,494.

Fördelningen på församlingar är följande:

Domkyrkoförsamlingen . . . . .	506.
Kristinæ församling . . . . .	241.
Haga „ . . . . .	405.
Masthuggets „ . . . . .	254.
Karl Johans „ . . . . .	119.
S:t Pauli „ . . . . .	55.
Örgryte „ . . . . .	58.
Andra församlingar utom Göteborg .	131.

Den yngste patienten var en gosse  $2\frac{1}{2}$  år, den äldste en qvinna <sup>77</sup> år gammal.

För följande sjukdomar har hjälp sökts:

Caries dentis . . . . .	8.
Dentina sensibil. . . . .	1.
Pulpitis . . . . .	888.
Hypertroph. pulp. . . . .	7.
Peridentitis . . . . .	413.
Pulp.-perident. . . . .	40.
Dens aut rad. vaccil. . . . .	48.
„ „ „ insis. . . . .	15.

Necrosis dent. . . . .	29.
Dens duplex . . . . .	132.
Dislocatio dent. . . . .	38.
Trauma . . . . .	2.
Fract. cor. dent. . . . .	10.
Odontolitis . . . . .	16.
Abscessus alveol. . . . .	103.
„ palat. dur. . . . .	5.
Parulis . . . . .	1.
Fist. ging . . . . .	9.
„ buccalis . . . . .	4.
„ mentalis . . . . .	2.
Periost. alveol. . . . .	9.
Necros. „ . . . . .	4.
Dentit. diffic. . . . .	6.
Angina dentaria . . . . .	4.
Anchylos. spur. mandib. . . . .	1.
Stomatitis catarrh . . . . .	1.
„ ulcerosa . . . . .	1.
Pyorrhœa alveol. . . . .	1.
Cysta alveol. . . . .	8.
Empyema antr. high. . . . .	2.
Caro. lux. ging. . . . .	3.
Epulis . . . . .	2.
Hæmorrhag. post. extr. . . . .	2.
Nihil . . . . .	8.

Göteborg den 1 Februari 1893.

VICTOR BENSOW.

Följande tabell lemnar en öfversigt af sjukhusens verksamhet 1892:

	Säng- antal	Vårdade		Underhålls- dagar	Kostnad för pat. och dag, kr.	
		alla	beta- lande		för allt	för mat- hållning
Sahlgrenska sjukhuset . . . . .	225	2,351	820	60,837	1.69	0.40
Majornas sjukhus . . . . .	25	289	72	7,203	1.57	0.51
Epidemisjukhuset . . . . .	120	350	14	6,330	4.61	0.47
Barnsjukhuset . . . . .	40	224	—	13,870	1.02	—
Kurhuset . . . . .		447	—	10,744	1.95	0.59

Angående nya fattigvårdsinrättningens sjukhus har doktor Åberg lemnat följande meddelande:

Å sjukafdelningen finnes plats för 300 patienter. Under året hafva 884 patienter vårdats å sjukafdelningen, af hvilka till hemmet utskrifvits friska och förbättrade 197; till annan afdelning inom anstalten friska och förbättrade 257, oförbättrade 9; till annat sjukhus 36 samt qvarligga till 1893 203. Af de under året vårdade hafva 163 aflidit.

Underhållsdagarnes antal 76,712. Högsta antalet belagda sängar 254, minsta 162.

Sinnessjukafdelningen har plats för 140 patienter (32 isoleringsrum inberäknade). Under året hafva 244 å afdelningen vårdats af hvilka 123 blifvit under året intagna, deribland 40 akuta fall. Till hemmet har utskrifvits friska och förbättrade 49, oförbättrade 13; till annan afdelning inom anstalten friska och förbättrade 36; till asyl 10; till hospital 4; döde 27; till 1893 qvarligga 105.

Underhållsdagarnes antal 49,553. Högsta antalets samtidigt vårdade 128, minsta 114.

Barnafdelningen har plats för 45 ammor med dibarn och 60 koltbarn. Under året hafva vårdats 71 ammor med 74 dibarn och 16 fosterbarn samt 92 koltbarn. Bland barnen hafva förekommit 25 fall af messling, 7 fall af kikhosta, 46 fall af lungkatarr, 56 fall af mag- och tarmkatarr m. m., i allt 201 sjukdomsfall. 24 barn hafva aflidit.

På barnbördshuset hafva vårdats 787 qvinnor. Underhållsdagarnes antal är 6,168, medeltal dagligen vårdade är 16,89, medeltal underhållsdagar för hvarje qvinna 7,84.

På Annebergs convalessenthem hafva 123 qvinnor vårdats för hvarjehanda gynekologiska åkommor. Bland de vårdade voro 17 nyss förlösta och hade sina späda barn med sig. Kostnadsfri polyklinisk behandling har meddelats hvarje Onsdag och Lördag morgon. Polykliniken har besökts af 206 qvinnor.

Doktor Neumans gynekologiska poliklinik har under 1892 besökts af 140 personer, hvaraf flertalet för längre tid underkastats behandling, så att antalet besök inalles utgjort 546.

Å Kurhuset hafva 447 personer vårdats för venerisk åkomma. I medeltal hafva 29 personer dagligen varit å sjukhuset vårdade.

Angående epidemisjukhuset, den enda sjukvårdsinrättning, som står under Helsevårdsnämndens förvaltning, lemnar kamreren följande redogörelse:

*Summarisk redogörelse för sjukvården och ekonomien vid  
Epidemiska Sjukhuset under år 1892.*

Qvarliggande från år 1891 . . . . .	12.	
Intagne under år 1892 . . . . .	338.	350.

Af dessa 350 voro sjuke i

Tyfoidfieber . . . . .	79	deraf 4 med dödlig utgång.	Mort. proc.	5.0
Difteri . . . . .	26	„ 4 „ „ „ „ „ „	„ „	15.38
Scarlatina . . . . .	22	„ 4 „ „ „ „ „ „	„ „	18.18
Variolæ o. Varioloides . . . . .	37	„ 3 „ „ „ „ „ „	„ „	8.1
Varicellæ . . . . .	4			
Morbilli . . . . .	3			
Influenta . . . . .	1			
Öfriga ej epedemisjukdomar	8			
	180			

För observation fr. smittade hus 164

Mödrar medföljande sjuka barn 6

350.

Antalet nyinkomna betalande patienter 14.

„ „ icke tillhörande Göteborgs samhälle 31.

Mortalitetsprocenten i sin helhet 15 på 180 . . . . . 8.33

Af dessa utskrefvos friska . . . . . 330

„ „ „ döda . . . . . 15

Qvarliggande till 1893 . . . . . 5 350.

Underhållsdagarnes antal för gratis vårdade sjuke . . . . . 4,239

„ „ „ betalande „ „ . . . . . 135 4,374.

„ „ „ å observation intagne personer . . . . . 1,904.

„ „ „ mödrar medföljande sjuka barn . . . . . 52.

Summa dagar 6,330.

„ „ „ sköterskor och betjening . . . . . 2,863.

Medeltal vårdade för hvarje dag . . . . . 17.29

Medeltal underhållsdagar för hvarje vårdad . . . . . 18

*Inkomsterna hafva varit följande:*

Stadens medel . . . . .	28,915.19
Betalande patienter . . . . .	166.50
Diverse . . . . .	137.50
	<u>Kronor 29,219.19</u>

*Utgifterna hafva utgjorts af följande:*

1. Inventariers underhåll . . . . .	139.21
2. Inventarier nyköpta . . . . .	4,167.44
3. Byggnaders underhåll . . . . .	3,086.46
4. Parkens d:o . . . . .	508.64
5. Aflöningar . . . . .	9,765.70

6. Mathållningen . . . . .	4,951.55
7. Eldningsämnen (ved, kol och cokes) . . . . .	2,613.—
8. Lysningsämnen (gas, fotogen och ljus) . . . . .	695.46
9. Tvätt (tvätterskans mat och lön) . . . . .	606.65
10. Vattenförbrukning . . . . .	500.—
11. Forselkostnader . . . . .	390.75
12. Begravningskostnader . . . . .	35.—
13. Medikamenter . . . . .	596.23
14. Diverse förbrukningsartiklar för sjukvården . . . . .	446.70
15. Skrif- och tryck-kostnader . . . . .	83.78
16. Renhållning . . . . .	342.75
17. Diverse utgifter . . . . .	189.87

Kronor 29,219.19

Kostnaden för hvarje underhållsdag . . . . . kr.	4.61
„ „ „ vårdad person . . . . . „	83.48
„ „ „ under hela året upptagen säng . . . . . „	1,689.94
Medikamentskostnaden pr dag för hvarje sjuk . . . . . öre	13.63
„ för hvarje sjuk under hela den tid han vistats å sjukhuset . . . . . kr.	3.31
Utspisningskostnaden pr dag för hvarje person . . . . . öre	82.42
„ efter afdrag af betjeningens mathållningskostnad „	47.7

*Bränslekostnaden för*

Administrationshuset . . . . .	886.50
Tvätt och desinfektion . . . . .	406.—
Sjukpaviljongerna . . . . .	1,320.50
	2,613.—

*Uppgift*

på antal sjukdomar och underhållsdagar, samt medeltal underhållsdagar för  
hvarje sjukdom:

Tyfoidfieber . . . . . sjuke	79,	underhållsdagar	2,313,	medeltal dagar	29.2
Difteri . . . . . „	26,	„	224,	„	8.6
Scarlatina . . . . . „	22,	„	628,	„	28.5
Variolæ och Varioloides . . . . . „	37,	„	933,	„	25.2
Varicellæ . . . . . „	4,	„	48,	„	12.—
Morbilli . . . . . „	3,	„	39,	„	13.—
Influenza . . . . . „	1,	„	13,	„	13.—
Öfriga ej Epidemisjukdomar	8,	„	176,	„	22.—
För observation från smittade hus	164,	„	1,904,	„	11.6
Mödrar medföljande sjuka barn	6,	„	52,	„	8.6
Summa	350.		6,330.		18.—

Göteborg den 11 Februari 1893.

M. NYBERG.

Å Polikliniken för vanföre behandlades 88 patienter.

Hemmet för obotliga sjuka har under året vårdat 57 sjuka. Under året hafva 5 sjuka blifvit å detsamma intagna. Sängantalet 53. Sjukhemmet Haralds minne med 12 sängar har under året vårdat 18 lungotspatienter.

Å Hafskuranstalten för skrofulösa barn voro under sommaren 27 barn vårdade.

#### 4. Befolkningsförhållande i Göteborg under år 1892.

Nedanstående tabell utvisar befolkningens rörlighet i hvarje församling under året.

Tab. 15. Befolkningens rörlighet i hvarje stadens församling 1892.

	Folkmängd 31/12 1891	Växte	Födde		Döde	Öfverskott af		Folkmängd 31/12 1892
			alla	deraf oäkta		födde	inflyttade	
Domkyrkan .....	29,749	230	760	62	555	205	-218	29,736
Christine svenska .....	9,885	67	269	40	178	91	-54	9,922
Haga .....	17,788	123	652	141	357	295	125	18,208
Masthugget .....	23,710	147	797	128	460	337	100	24,147
Carl Johan .....	16,883	95	507	38	288	219	53	17,155
Gamlestaden .....	5,882	32	233	20	108	125	162	6,169
Garnison .....	1,212	27	25	2	11	14	-9	1,217
Christine tyska .....	803	2	18	—	12	6	1	810
Mosaiska .....	607	8	8	—	11	3	—	604
Summa	106,519	731	3,269	431	1,980	1,289	160	107,968

Göteborgs kyrkoskrifna folkmängd utgjorde alltså vid 1892 års slut 107,968 personer och hade under året ökat med 1,449 personer eller endast 1,3 procent. Under 1891 uppgick ökningen till nära 2 procent och under de föregående 20 åren till i medeltal 3 procent.

Äfven för 1892 ligger orsaken till den ringa ökningen hufvudsakligen i det obetydliga öfverskottet af inflyttade i jmförelse med utflyttade, hvilket uppgick till blott 160 personer.

Öfverskottet af födde öfver döde var likaledes mindre än under föregående år eller 1,289 under 1892 mot 1,629 1891 och 1,394 1890.

Största folkökningen under 1892 visar Gamlestadsförsamling, hvars folkmängd ökat med 287 personer eller nära 5 procent. Närmast derafter kommer Haga församling med en tillökning af 420 personer eller 2,4 procent. Masthuggsförsamlingen har ökat med 437 personer eller fullt 2 procent och Carl Johans församling med 272 personer eller 1,6 procent. Domkyrkoförsamlingen har under året minskats med 13 personer och Mosaiska församlingen med 3.

Antalet i Göteborg mantalsskrifne personer utgjorde vid 1892 års slut 106,356 mot 104,215 1891.

Den mantalsskrifna befolkningen visar sålunda under året en betydligt större tillökning än den kyrkoskrifna eller något öfver 2 procent.

I medeltal hafva omkring 7 par vigts på hvarje tusende af befolkningen. Under de föregående 30 åren har medeltalet varit 8.

Antalet lefvande födde barn voro under 1892 33 på hvarje tusende innevånare, 12 procent af de födde uppgifvas hafva varit oäkta födde.

Dödligheten under året bland här kyrkoskrifna personer har varit 18,4 på tusen innevånare, då äfven de, som dött utom staden inberäknats.

Dödlighetens förhållande inom hvarje stadsdel framgår af tabell 16, deri dödligheten är beräknad efter mantalsskrifne innevånare vid årets början samt antalet dödsfall, som inträffat inom staden bland här kyrkoskrifna personer. Tabellen omfattar de senaste 5 åren och innehåller äfven medeltal för samma tid.

**Tab. 16.** Dödligheten på tusen innevånare i hvarje stadsdel under åren 1888—92.

	Alla	Nordstaden	Sydstaden	Otterhällan	Mashugget	Majornas 4 rote	Majornas 2 rote	Mashuggsbergen	Majornas 3 rote	Majornas 1 rote	Haga	13, 14 rotarne Hagaheden	Landala	Albstaden	Annedal	Gullbergsvass	Stampen	Burgården	15 roten	Redbergslid	Gamlestaden	Fattighuset	Artillerister	
1888 .....	17.4	16	14	18	14	14	14	16	16	17	19	12	20	15	21	15	17	15	21	21	14	120	6	
1889 .....	18.0	17	12	16	14	15	12	22	16	17	16	13	25	17	15	17	17	17	19	17	17	115	6	
1890 .....	18.5	12	13	17	13	16	19	21	15	24	19	14	20	16	17	15	22	16	22	16	115	3	3	
1891 .....	16.7	13	14	12	10	13	13	17	14	15	20	15	16	13	14	11	11	10	108	3	3	3	3	
1892 .....	17.0	14	12	13	15	13	15	18	16	17	18	9	22	18	19	13	21	15	88	88	88	88	88	
Medeltal .....																								
1888—92 .....	17.5	14	13	15	14	14	15	19	15	18	18	13	21	16	17	14	19	14	109	4	4	4	4	

Enligt dessa sistnämnda har dödligheten varit störst i Landala, dernäst i Mashuggsbergen och i Redbergslid. Den lägsta dödligheten har deremot varit i Sydstaden samt i 13 och 14 rotarne

Dödsorsakerna i de olika stadsdelarne upptages i tabell 23.

En närmare redogörelse lemnas i samband med bostadsförhållandena i bihanget till berättelsen.



Dödligheten hvarje månad under de 5 sista åren framgår af tabell 17, som dels uppger dödligheten på tusen innevånare för år räknadt dels upptager det exakta antalet döda hvarje månad. Tabellens första siffror blott här kyrkoskrifne och inom staden aflidne personer. Siffrorna äro därför lägre än hvad dödligheten bland här kyrkoskrifne är, derest äfven de utom staden aflidne medtagas. Senare delen af tabellen utvisar hela antalet döde på hvar månad bland här kyrkoskrifne personer.

**Tab. 17.** Dödsfall och dödlighet för månad i Göteborg 1888—92.

	År	Januari	Februari	Mars	April	Maj	Juni	Juli	Augusti	Sept.	Oktober	Nov.	December	
Döde inom staden på 1,000 innevånare för år räknadt .....	1888	16.7	19.6	19.0	22.0	23.9	19.1	16.3	13.0	15.4	11.4	14.0	12.5	14.4
	1889	17.5	17.9	15.5	17.8	17.0	18.8	18.5	21.6	13.1	13.1	13.1	15.2	28.3
	1890	18.0	36.2	18.4	21.5	19.8	16.0	16.0	11.4	13.4	13.4	15.0	17.7	16.2
	1891	16.7	16.2	15.0	19.6	25.0	21.0	14.4	14.2	14.0	11.5	14.4	14.2	18.7
	1892	17.0	19.2	19.2	19.2	25.6	20.4	13.8	12.6	14.7	12.4	13.6	16.3	15.8
Medeltal 1887—1892	17.2	21.8	17.4	20.0	22.2	19.1	15.8	14.6	14.1	12.4	14.0	15.2	18.7	
Alla döda bland här kyrkoskrifna	1888	1730	164	158	187	200	160	143	120	137	107	122	108	124
"	1889	1850	154	140	159	148	169	163	193	115	115	112	141	241
"	1890	1982	327	170	197	179	146	147	113	133	121	139	164	146
"	1891	1832	159	140	176	227	192	131	131	135	109	130	132	170
"	1892	1967	188	181	183	246	187	147	125	150	128	131	151	150

Tabell 24 upptager 1,810 dödsfall, som inträffat inom staden bland här kyrkoskrifne; tabell 25 157 dödsfall bland här kyrkoskrifne, som dött utom staden.

Tabell 26 upptager 49 dödsfall, hvilka inträffat inom staden bland personer, som voro annorstädes kyrkoskrifna.

En stor del af dessa afledo å sjukhus eller å fattigvården, några voro emigranter, främmande sjömän och så vidare.

### 5. Gångbara sjukdomar, dödsorsaker, väderlek.

De meteorologiska förhållandena i Göteborg under 1892 utvisas af tabell 18.

Medeltemperaturen var under året + 6,82° C, under det att den vanliga medeltemperaturen är + 7,01° C. Lägsta temperaturen var — 11° C. högsta + 28,5° C.

Nederbörden var under året 686 m. m., hvilket är mindre än den vanliga. Medeltalet för åren 1861—85 är 777 m. m. och för åren 1881—90 715 m. m. Juni, Augusti och Oktober hade stor nederbörd, de öfriga månaderna ringa.

Tab. 18. Väderleken i Göteborg 1892.

	År	Januari	Februari	Mars	April	Maj	Juni	Juli	Augusti	September	Oktober	November	December
Temperatur C 1892, absolut maximum...	+28.5	+5.0	+7.0	+9.5	+16.0	+23.5	+25.5	+24.0	+28.5	+21.0	+18.0	+11.0	+6.5
„ „ „ minimum...	-11.0	-11.0	-10.0	-10.0	-2.0	+2.0	+8.0	+12.5	+10.0	+1.5	-2.0	-7.0	-9.0
„ „ medeltal .....	+6.82	-2.5	-0.6	+0.7	+5.5	+10.1	+13.9	+16.2	+15.2	+12.8	+7.4	+4.2	-1.1
„ 1861—1885, medeltal .....	+7.1	-0.8	-0.6	+0.6	+5.3	+9.9	+14.9	+16.9	+15.9	+12.6	+7.6	+3.0	+0.03
Nederbörd 1892 .....	686.3	51.9	33.3	10.0	41.1	39.7	122.1	33.5	123.9	67.9	120.2	7.2	35.5
„ medeltal 1861—1885 .....	777.3	68.4	53.0	50.8	36.6	48.7	56.1	67.7	87.9	88.0	78.0	78.0	64.4
Relativ fuktighet 1892, medeltal .....	78	88	81	75	71	67	69	68	77	77	85	85	88
„ „ 1871—85 .....	77.8	88.2	87.1	81.1	70.2	66.3	66.3	69.4	73.2	77.5	80.7	86.8	88.0
Barometern i m/m 1892 .....	757.8	753.2	755.3	763.7	759.2	758.7	757.2	757.3	755.9	758.0	754.2	764.8	756.1
„ „ 1876—85 .....	758.2	761.6	758.0	756.8	759.7	759.3	758.3	756.9	757.0	758.2	757.8	757.4	757.0

**Sjukligheten** har under året, särskilt under sommar- och höstmånaderna, varit temligen obetydlig. Under de fyra första månaderna var den något större på grund af då rådande messlings- och influenza-epidemier med åtföljande talrika fall af sjukdomar i luftvägarne. Utom messling och influenza i början af året samt kikhosta mot årets slut har staden under 1892 varit föga berörd af smittosamma sjukdomar.

Tabell 19 är en sammanställning för året af de anmälningar af akuta sjukdomsfall, som för hvarje vecka ingå till läkaresällskapet från stadens distriktsläkare. I tabell 20 äro de sålunda anmälda sjukdomsfallen sammanräknade för hvarje månad. För smittkoppor, skarlakansfeber, difteri (ej croup) och nervfeber, som enligt epidemistadgan för hvarje särskilt fall skola från läkare och sjukhus anmälas till Helsevårdsnämnden, äro äfven de fall upptagna, som blifvit anmälda af stadens öfriga läkare, äfven som de fall, som på annat sätt kommit till sundhetspolisens kännedom. Antalet fall i dessa sjukdomar är därför betydligt större i tabell 20 än i tabell 19.

Följande sjukdomar torde förtjena särskilt omnämmande.

**Vattenkoppor** hafva förekommit temligen talrikt under året, särskilt under Mars—Juni månader. 269 fall hafva anmälts; alla med gynnsamt förlopp.

**Smittkoppor** uppträdde här under årets andra kvartal. Epidemien tog dock lyckligtvis en obetydlig utsträckning, ehuru de förhållanden, under hvilka den uppkom, gäfvö anledning vänta att så icke skulle blifva fallet. Smittan hitfördes med ångaren "Ocean", som kom från Egypten med lumplast. Under resan hit hade en matros insjuknat i smittkoppor och blifvit förd i land i England, hvilket förhållande dock ej här blef bekant, förrän efter det att det första fallet inträffat i staden. 3 dagar efter det fartyget anländt hit upptäcktes det, att en af dess eldare var behäftad med smittkoppor. Den talrika besättningen hade emellertid 2 dagar förut blifvit afmönstrad, och det visade sig omöjligt få reda på, hvar de befunno sig, för att kunna undersöka dem. Efter 3 veckor, under tiden från 15—28 April, blefvo dock ytterligare 4 fall af smittkoppor bland nämnda fartygs besättning jemte 7 fall bland stadens befolkning bekanta, och befans det då, att ännu ett fall i början af April inträffat bland besättningen, hvilket dock varit af så lindrig beskaffenhet, att det blifvit förbisett. Först i början af Juni inträffade ännu några fall, 4, som kunde sättas i samband med den af ångaren "Ocean" hitförda smittan, och befunnos 4 fall, som ej kommit till Helsevårdsnämndens kännedom, varit mellanlänken mellan de föregående och dessa.

Den 19 Maj hade emellertid smittkoppor konstaterats hos ett spädt barn i Nordstaden. Någon beröring vare sig direkt eller indirekt mel-

Tab. 19. Sammandrag öfver sjukligheten i Göteborg under år 1892 enligt uppgift från 9 läkare.

	Summa.	Under 2 år	Från 2 till 7 år	Från 7 till 15 år	Från 15 till 60 år	Öfver 60 år	Staden inom Vallgraven samt Pustervik	13 och 14 roten, Haga-heden m. m. vester om södra landsvägen	Haga, Annedal, Landala och Vestra Branddala	Majorna och Masthugget vester om Olivvedalsbacken	Gamlestaden, Stampen, Burgården, Löde roten m. m.	Okänd bostad	Hammen
<i>Variola et Varioloides</i> .....	6	...	...	1	5	...	...	2	3	...	...	1	...
<i>Variocella</i> .....	271	65	153	50	3	...	45	28	53	131	14	...	...
<i>Morbilli</i> .....	758	179	438	129	12	...	87	68	314	156	133	...	...
<i>Scarlatina</i> .....	49	8	29	9	3	...	10	...	20	14	5	...	...
<i>Roseola febrilis (Rash)</i> .....	16	...	4	6	6	...	...	...	2	14	...	...	...
<i>Typhus abdominalis</i> .....	35	...	9	4	22	...	1	1	18	9	6	...	...
<i>Febris puerperalis</i> .....	5	...	...	...	5	...	1	...	...	3	1	...	...
<i>Dysenteria</i> .....	1	...	1	...	...	...	...	...	...	1	...	...	...
<i>Meningitis cerebro-spinalis</i>	31	18	9	2	2	...	2	3	13	9	3	1	...
<i>Influenza</i> .....	2,678	55	196	352	1,819	256	308	199	603	1,298	258	12	...
<i>Pertussis</i> .....	1,165	408	625	128	4	...	75	82	342	573	93	...	...
<i>Parotitis</i> .....	128	8	51	53	14	2	6	5	33	81	2	1	...
<i>Febris intermittens</i> .....	5	...	1	2	2	...	...	...	1	4	...	...	...
<i>Diphtheria</i> .....	11	1	8	2	...	...	...	...	4	7	...	...	...
<i>Syphilis recens</i> .....	31	4	3	...	24	...	11	1	9	6	1	...	...
<i>Ulcus venereum simplex</i> ...	40	...	...	1	39	...	12	...	6	11	...	...	...
<i>Gonorrhoea</i> .....	182	...	...	...	181	1	52	2	27	74	7	8	12
<i>Delirium tremens</i> .....	34	...	...	...	34	...	7	1	10	13	2	1	...
<i>Morbi psychici acuti</i> .....	11	...	...	...	11	...	...	...	7	2	1	...	...
<i>Laryngitis crouposa</i> .....	18	3	3	3	9	...	1	4	6	7	...	...	...
<i>Laryngitis catarrhalis</i> .....	236	8	26	39	160	3	48	25	40	85	31	5	...
<i>Bronchitis, catarrh. bron-</i> <i>chialis</i> .....	5,943	1,486	1,368	637	1,968	484	523	408	1,886	2,492	622	12	...
<i>Pneumonia</i> .....	694	168	174	43	216	93	60	52	239	292	51	...	...
<i>Pleuritis</i> .....	109	3	13	22	64	7	12	9	31	49	7	...	...
<i>Angina tonsillaris et fau-</i> <i>cium</i> .....	1,228	14	150	329	726	9	154	155	261	533	124	1	...
<i>Gastricimus, Catarrh. ven-</i> <i>tric. acut.</i> .....	1,087	85	159	197	603	43	115	58	364	441	104	3	2
<i>Diarrhoea, Catarrhus in-</i> <i>testinalis</i> .....	3,182	1,126	672	252	1,001	131	249	187	977	1,453	314	2	...
<i>Reumatismus articularis</i> ...	237	1	11	27	183	15	28	21	76	79	31	2	...
<i>Erysipelas</i> .....	222	8	6	13	159	36	19	11	83	96	13	...	...
<i>Erythema nodosum</i> .....	74	...	24	25	24	1	4	4	19	37	10	...	...
<i>Urticaria</i> .....	57	2	15	11	28	1	7	5	7	33	5	...	...
<i>Herpes zoster</i> .....	46	...	6	2	31	7	1	1	13	29	2	...	...
<i>Intoxicatio</i> .....	1	...	...	...	1	...	...	...	...	1	...	...	...
Summa	18,591	3,650	4,154	2,339	7,359	1,089	1,838	1,330	5,466	8,036	1,840	56	25

lan detta barn och de förut bekanta fallen af smittkoppor kunde ej påvisas. I huset, där barnet bodde, funnos flera emigrantlogier, der särskilt finska emigranter plägade taga in, och då samtidigt flerstädes i Finland epidemier af smittkoppor förefunnos, är det antagligt, att detta barn blifvit smittadt af någon finsk emigrant.

Den 31 Maj och 4 Juni blefvo 2 smittkopppfall anmälda, som fått sin smitta från detta barn. I allt konstaterades sålunda 24 fall ute i staden.

De inträffade fallen hade varit spridda öfver större delen af staden; i Majorna, Masthugget, Haga, Annedal, Landala och Nordstaden. Med anledning häraf och då dessutom ej någon egentlig smittkoppepidemi funnits i staden sedan midten af 70-talet, och vaccinationen under senare åren synes hafva blifvit försummad, åtminstone att döma af förhållandet mellan anmälda vaccinerade och antalet lefvande födde, ansåg Helsevårdsnämnden det vore att befara, att sjukdomen kunde antaga en större spridning och vidtog därför mer än vanligt stränga och omfattande åtgärder för att mota sjukdomen.

Alla de insjuknade blefvo så skyndsamt som möjligt intagna å epidemisjukhuset. Deras bostäder utrymdes och blefvo jemte möbler, kläder m. m. noggrant desinfekterade.

De personer, som bott tillsammans med de sjuka eller haft närmare beröring med dem, blefvo intagna å epidemisjukhusets observationsafdelning för att under tillräckligt lång tid iakttagas. Bland dessa visade sig 15 vara smittade. I allt inträffade här sålunda 39 fall, hvarjemte 3 fall från angränsande kommun, Örgryte, intogos å sjukhuset.

Två af de insjuknade, barn på omkring 3 år, voro ovaccinerade; de öfriga voro vaccinerade, dock blott en gång. Tre af de sjuka, alla tre vuxne män, dogo, hvilket utgör en dödsprocent af omkring 7.

Epidemiens obetydliga utsträckning gjorde det möjligt att noga följa de särskilda fallen och huru smittan blifvit öfverförd från den ene till den andre. De som i tidigt stadium af sjukdomen blefvo intagna å sjukhuset hade i intet fall meddelat någon smitta från sig, och mycket sannolikt hade ej från någon af de sjuka smitta blifvit till annan person öfverförd, förrän kopporna antagit varigt innehåll.

De för observation intagna blefvo så snart som möjligt vaccinerade. 3 af dessa, som sedermera visade sig vara smittade och som blifvit vaccinerade minst 3 dagar före sjukdomens utbrott, fingo jemte kopp-utslaget tydliga vaccinkoppor, och förlöpte sjukdomen hos dessa, särskilt hvad utslaget beträffar, mycket lindrigt.

Den **messlingsepidemi**, som börjat under de sista månaderna af 1891, fortsatte under första hälften af 1892. I allt anmäldes under året 758 sjukdomsfall med 64 dödsfall. Det största antalet sjukdoms-

fall, 206, anmäldes under Juni månad. Under årets sista månader förekom endast några få spridda fall.

**Skarlakansfeber och difteri** hafva varit gångbara hela året, dock endast i spridda fall. Af skarlakansfeber hafva anmälts 70 sjukdomsfall, med dödlig utgång i 13 fall. Af difteri 33 sjukdomsfall och 5 dödsfall. Af **strupsjuka** har anmälts 18 sjukdomsfall och 7 dödsfall.

**Påssjuka** började mot slutet af året taga en epidemisk utbredning sedan förut under året några enstaka fall uppträdt. 128 fall hafva anmälts, deraf 26 i November och 88 i December, alla med godartadt förlopp.

**Kikhosta** har ända sedan hösten 1890 förekommit mycket talrikt i Göteborg. Under 1892 hafva 1,165 fall anmälts, de flesta under årets sista månader med 192 fall i November och 247 i December. 52 dödsfall hafva under året inträffat.

**Nervfeber** har uppträdt fåtaligt. 100 sjukdomsfall med 10 dödsfall. September visade ett något större antal fall (24) än de öfriga månaderna. De flesta af dessa synas hafva blifvit smittade genom mjölk från Elfängen, der en liten epidemi då förefans.

**Influenzan.** Sedan några sporadiska fall yppats under höstmånaderna, började influenzan i December 1891 taga starkare fart, och redan under Januari 1892 nådde epidemien sin höjdpunkt. Inalles hafva under året anmälts 2,662 fall, deraf 1,407 i Januari och 982 i Februari. Mot årets slut har åter några fall anmälts. 46 dödsfall hafva inträffat.

**Diarrésjukdomar.** De akuta diarréerna hafva under året anmälts till ett antal af 3,182 fall mot 2,665 under 1891. Augusti månad visar särskilt ett stort antal fall, 644 mot 239 i Juli och 383 i September. Dödsfallen hafva uppgått till 107 mot 127 under föregående året.

Sjukdomar i luftvägarne hafva under första hälften af året varit mycket talrika, och visade de som vanligt sin största frekvens i Mars och April månader.

**Lung- och lungsäcksinflammation** anmäldes under året till ett antal af 803 fall. Dödsfallen uppgingo till 204.

Tabell 21 utvisar antalet dödsfall på tusen innevånare under de senaste 5 åren i vissa viktigare sjukdomar.

Dödsorsakerna fördelade på månad meddelas i tabell 22. Det största antalet dödsfall inträffade under April och Maj, och ingingo de akuta lungsjukdomarne deri med en tredjedel.

Slutligen hänvisas till tabellerna 23, 24, 25 och 26, hvarest de olika kategorierna af dödsfall under året fördelas på stadsdelar, ålder och kön.

Tab. 20. Gängse sjukdomar i Göteborg 1892, fördelade på månader.

	Alla	Januari	Februari	Mars	April	Maj	Juni	Juli	Augusti	September	Oktober	November	December
1. Smittkoppor. — <i>Variola et varioloides</i> .....	39	...	...	2	19	7	11	...	...	...	...	...	...
2. Vattenkoppor. — <i>Varicella</i> .....	269	14	18	27	36	47	32	11	6	12	13	32	21
3. Messling — <i>Morbilli</i> .....	758	206	168	115	72	69	102	20	3	1	...	1	1
4. Skarlakansfeber. — <i>Scarlatina</i> .....	78	4	5	3	6	7	7	8	7	4	15	5	7
5. Rash. — <i>Rubeola</i> .....	13	...	...	2	5	2	4	...	...	...	...	2	...
6. Nervfeber. — <i>Febris typhoides</i> .....	100	6	2	5	3	3	8	8	11	24	10	18	2
7. Pässjuka. — <i>Parotitis</i> .....	128	2	...	...	1	...	2	1	...	4	4	26	88
8. Influensa. — <i>Influenza epidemica</i> .....	2622	1407	932	219	69	17	18	...	...	...	...	1	15
9. Kikhosta. — <i>Pertussis</i> .....	1165	63	50	79	43	38	72	58	113	91	119	192	247
10. Difteri. — <i>Diphtheritis</i> .....	33	3	3	4	3	2	1	3	2	5	3	2	2
11. Strypsjuka. — <i>Croup</i> .....	8	1	2	1	...	...	...	...	...	...	3	1	...
12. Ros. — <i>Erysipelas</i> .....	222	12	17	41	17	17	19	11	11	8	19	14	36
13. Barnsängsf. — <i>Febris puerperalis</i> .....	14	...	...	...	...	...	...	2	1	1	5	...	5
14. Chancre. — <i>Ulcus vener. simplex</i> .....	41	...	4	1	8	1	3	1	5	2	3	6	7
15. Dröppel. — <i>Conorrhoea</i> .....	186	12	16	13	13	9	19	19	22	14	11	18	20
16. Hjärnfeber. — <i>Meningitis simplex</i> .....	29	...	...	4	3	1	3	5	3	...	7	3	...
17. Syfilis. — <i>Syphilis</i> .....	31	2	1	2	2	2	...	2	5	6	4	2	3
18. Fyllerigalensk. — <i>Delirium tremens</i> .....	38	6	3	6	4	2	4	2	6	2	2	...	1
19. Luftstrupskatarr. — <i>Laryngitis</i> .....	233	29	28	28	37	22	8	3	2	6	20	22	28
20. Luftrörskatarr. — <i>Bronchitis</i> .....	6043	565	695	842	1009	496	328	244	283	239	335	448	559
21. Lunginflammation. — <i>Pneumonia</i> .....	694	79	88	108	119	62	61	15	23	20	24	47	48
22. Lungsäcksinflammat. — <i>Pleuritis</i> .....	109	8	8	16	7	9	16	11	4	3	9	9	9
23. Halsfluss. — <i>Angina tonsillaris</i> .....	1185	88	104	139	111	120	76	52	78	60	96	138	123
24. Akut magkatarr. — <i>Gastritis acuta</i> .....	1087	57	59	96	104	83	83	106	140	89	77	94	99
25. Akut diarré. — <i>Enteritis et colitis</i> .....	3180	149	192	231	199	184	247	239	644	383	242	257	215
26. Reumatisk feber. — <i>Reumat. artic. acut.</i> .....	237	21	19	25	32	24	17	9	8	16	16	28	22
27. Knölrös. — <i>Erythema nodosum</i> .....	80	2	6	9	8	9	9	6	10	4	3	6	8
28. Nässelutslag. — <i>Urticaria</i> .....	58	6	5	8	4	2	3	2	16	3	6	7	6
Summa	18720	2742	2425	2026	1934	1235	1153	837	1393	987	1046	1379	1572





Tab. 22. Dödsorsakerna i Göteborg 1892, fördelade på månader.

	Alla	Januari	Februari	Mars	April	Maj	Juni	Juli	Augusti	September	Oktober	November	December
1. Medfödd svaghet. — <i>Debil. congen.</i>	92	6	8	13	9	10	8	8	8	5	6	8	3
2. Ålder. — <i>Marasmus senilis</i> .....	58	7	7	7	7	6	3	7	1	2	4	5	2
3. Smittkoppor. — <i>Variola</i> .....	3	...	...	...	...	2	1	...	...	...	...	...	...
4. Messling. — <i>Morbilli</i> .....	64	20	10	4	4	3	14	8	1	...	...	...	...
5. Skarlakansfeber. — <i>Scarlatina</i> .....	13	...	1	1	...	1	1	2	1	...	3	2	1
6. Tarmtyfus. — <i>Febris typhoides</i> .....	10	1	1	1	1	1	...	...	1	...	...	2	2
7. Varfeber. — <i>Pyæmia</i> .....	6	...	1	...	1	1	1	...	...	...	...	...	2
8. Barnsängsfeber. — <i>Febris puerperalis</i>	13	1	...	2	1	...	1	1	...	1	2	2	2
9. Influensa. — <i>Influenza epidemica</i> .....	46	25	14	2	5	...	...	...	...	...	...	...	...
10. Epidem. hjernfeber. — <i>Meningit. cerebrospin.</i> .....	3	...	...	2	...	1	...	...	...	...	...	...	...
11. Kikhosta. — <i>Pertussis</i> .....	52	5	5	3	7	2	1	1	5	6	4	9	4
12. Difteri. — <i>Difteria</i> .....	5	...	...	1	1	...	...	...	2	...	...	...	1
13. Strypsjuka. — <i>Croup</i> .....	7	3	1	1	1	1	...	...	...	...	...	...	...
14. Syfilis. — <i>Syphilis</i> .....	2	...	...	...	1	...	...	1	...	...	...	...	...
15. Ros. — <i>Erysipelas</i> .....	16	1	2	2	4	2	1	...	...	2	1	...	1
16. Alkoholsjukdom .....	4	...	2	...	...	...	2	...	...	...	...	...	...
17. Sjukdom i nervsystemet.....	57	5	6	8	7	7	5	4	5	2	1	5	2
18. Hjernslag. — <i>Apoplexia cerebri</i> .....	54	10	8	5	...	3	1	3	8	3	5	6	2
19. Tuberk. hjernfeber. — <i>Mening. tuberc.</i>	78	...	9	14	4	4	5	10	6	6	12	4	4
20. Sjukdom i kärlsystemet .....	68	2	7	5	11	6	6	3	5	4	6	6	7
21. Org. hjertfel. — <i>Vitium. organ. cordis.</i>	49	8	4	5	3	4	1	4	4	4	4	4	4
22. Lungsot. — <i>Tuberculos. pulmon.</i> .....	306	25	22	30	39	28	21	17	24	26	18	23	33
23. Lunginflammation. — <i>Pneumonia</i> .....	204	16	21	21	42	35	16	7	8	6	7	8	17
24. Bröstkatarr. — <i>Bronchitis</i> .....	130	4	15	10	34	22	9	4	6	4	2	11	9
25. Akut diarré. — <i>Cat. intest. acut.</i> .....	107	3	4	2	11	5	7	5	19	12	9	19	11
26. Kronisk diarré. — <i>Cat. intest. chron.</i>	46	3	5	4	3	4	3	3	2	3	8	2	6
27. Bukhinneinflammation. — <i>Peritonitis</i>	24	3	2	1	3	2	1	3	1	1	2	...	5
28. Njurinflammation. — <i>Nephritis</i> .....	33	3	2	6	3	3	3	2	2	1	5	3	...
29. Kräfta. — <i>Cancer</i> .....	87	9	9	9	9	9	4	4	7	6	8	5	8
30. Olyckshändelse .....	44	2	...	2	1	7	3	2	4	10	3	4	6
31. Sjelfmord .....	26	2	2	2	2	5	...	2	3	1	3	3	1
32. Andra dödsorsaker .....	103	7	5	8	14	9	5	11	8	6	8	14	7
Alla dödsorsaker .....	1810	171	173	171	228	183	123	112	131	111	121	145	141
Dödlighet på 1,000 innevånare för år .....	17	19.2	19.2	19.2	25.6	20.4	13.8	12.6	14.7	12.4	13.6	16.3	15.8

Tab. 23. Dödlighetsorsakerna i Göteborg 1892 bland

	Nordstaden	Sydstaden	Osterhålan	Masthugget	Majornas 4 rote	Majornas 2 rote	Masthugsbrg.
1. Medfödd syfilis.....	...	...	...	...	...	...	2
2. Öfriga medfödda sjukdomar.....	1	7	5	3	...	1	12
3. Ålderdomsaftyning .....	4	6	1	...	...	3	6
4. Smittkoppor .....	...	...	...	1	...	...	1
5. Messling .....	2	1	1	1	1	1	2
6. Skarlakansfeber .....	3	...	...	...	...	1	1
7. Tarmtyfus .....	...	2	...	...	...	...	...
8. Varfeber.....	...	2	...	...	...	...	...
9. Barnsängsfeber.....	1	1	...	...	...	1	2
10. Influenza .....	4	3	1	3	1	1	...
11. Epidemisk hjernfeber.....	1	...	...	...	...	...	1
12. Kikhosta.....	2	...	1	7	1	6	4
13. Difteri.....	1	...	...	...	...	...	2
14. Syfilis .....	...	...	1	...	...	...	...
15. Erysipelas .....	1	3	...	...	...	1	1
16. Öfriga infektionssjukdomar .....	1	...	...	...	...	...	...
17. Kräfta .....	4	7	1	...	...	3	7
18. Öfriga konstit. sjukdomar.....	...	1	...	1	...	...	1
19. Alkoholsjukdom .....	...	...	1	...	...	...	...
20. Sinnessjukdomar .....	1	...	...	2	...	...	1
21. Sjukdomar i hjernan etc. ....	...	1	1	2	1	3	2
22. Hjernslag .....	2	5	1	5	1	...	2
23. Tuberk. hjernfeber .....	2	2	11	4	...	1	11
24. Sjukd. i cirkulationsorg. ....	2	4	2	4	...	...	3
25. Organ. hjertfel.....	5	2	1	3	...	2	4
26. Strypsjuka.....	...	...	1	1	...	...	1
27. Akut lunginflammation .....	7	4	5	9	2	5	28
28. Pleurit .....	...	...	...	1	...	...	...
29. Lungsot .....	13	6	12	12	5	8	48
30. Öfriga sjukd. i andedrägtsorg. ....	...	...	...	...	...	...	3
31. Bronchit.....	4	4	1	...	1	4	25
32. Tarmkatarrh, akut .....	2	2	4	2	...	6	34
33. Tarmkatarrh, kronisk.....	2	2	1	...	...	1	2
34. Öfriga sjukd. i digest. org.....	3	1	...	...	...	...	...
35. Peritonit .....	1	3	...	4	...	1	...
36. Sjukdom i urinorganerna .....	1	1	...	...	...	1	...
37. Nephrit .....	3	2	...	...	...	1	2
38. Sjukdom i fortplantningsorgan. ....	...	...	...	1	...	...	...
39. " i rörelseorg. o. benen .....	...	...	...	...	...	...	3
40. " i hud o. bindväfss. ....	...	...	...	...	...	...	...
41. Olyckshändelse eller våda.....	3	...	1	...	...	...	7
42. Drunkning.....	2	1	...	...	...	1	9
43. Sjelfmord .....	...	1	2	...	2	2	1
44. Andra dödsorsaker .....	4	3	1	2	...	1	3
Summa	82	77	56	68	15	55	231

här kyrkoskrifna, fördelade på stadsdelar.

Majornas 3 rote	Majornas 1 rote	Haga	13, 14 rotarne Hagaheden	Landala V. Brantdala	Albostaden	Amnedal	Stampen Gullbergsvass	15 roten Burgården	Redbergslid Oliskroken	Gamlestaden	Pattighusen	Obekant	Summa
...	...	1	1	1	1	...	...	...	1	...	...	...	7
5	7	8	7	6	15	4	...	...	4	...	...	...	85
1	5	13	1	...	7	4	...	2	...	3	2	...	58
1	...	...	...	...	...	...	...	...	...	...	...	...	3
1	6	7	1	21	10	3	...	...	3	1	2	...	64
1	...	1	1	1	1	2	1	...	...	...	...	...	13
...	...	2	1	2	...	2	2	...	...	1	...	...	10
...	1	...	...	1	1	...	1	...	...	...	...	...	6
2	...	...	...	2	1	1	1	...	1	...	...	...	13
1	4	8	2	1	3	1	1	1	3	1	8	...	46
...	...	...	...	1	...	...	...	...	...	...	...	...	3
2	9	3	1	6	6	2	1	1	...	...	...	...	52
...	...	2	...	...	...	...	...	...	...	...	...	...	5
...	...	1	...	...	...	...	...	...	...	...	...	...	2
2	1	3	1	1	...	1	...	...	...	...	1	...	16
...	...	...	...	...	1	...	...	...	...	...	...	...	2
7	5	12	3	4	10	4	7	2	...	11	...	...	87
1	...	1	...	2	...	1	...	1	...	...	...	...	9
...	...	2	...	1	...	...	...	...	...	...	...	...	4
1	...	1	...	2	...	...	...	...	...	...	5	...	13
5	2	6	1	4	5	...	3	1	2	5	...	...	44
...	4	1	5	6	3	1	2	1	...	15	...	...	54
6	4	12	3	6	9	1	2	4	...	...	...	...	78
3	2	10	1	6	4	...	2	3	3	19	...	...	68
1	5	4	5	2	3	3	1	2	...	6	...	...	49
...	...	2	...	1	...	...	...	...	...	...	...	...	7
16	20	25	8	24	20	9	5	7	1	...	4	1	201
...	...	...	...	...	1	1	...	...	...	...	...	...	3
13	11	45	9	16	46	12	10	20	5	15	...	...	306
1	1	4	1	...	...	...	...	1	...	3	...	...	14
3	7	15	8	12	12	12	3	7	4	8	...	...	130
4	3	17	1	7	7	2	1	8	5	2	...	...	107
3	1	6	2	11	5	2	2	...	1	5	...	...	46
2	2	3	1	...	...	2	1	...	1	...	...	...	16
1	2	1	4	2	3	...	1	...	...	1	...	...	24
1	1	...	...	2	...	1	...	...	...	...	...	...	8
2	2	7	2	3	3	...	1	...	3	1	...	...	33
...	...	2	...	...	...	...	...	...	...	...	...	...	3
2	2	...	...	1	2	...	1	1	1	...	...	...	13
...	2	1	...	...	...	...	...	1	...	...	...	...	4
1	1	2	...	2	2	...	...	...	...	...	...	...	19
...	1	...	1	2	3	4	...	1	...	...	...	...	25
5	2	3	1	1	2	1	1	1	...	...	1	...	26
3	1	4	4	1	2	2	1	1	...	2	...	...	34
97	114	235	76	159	190	77	52	74	35	115	2	...	1,810

Tab. 24. Dödsorsakerna i Göteborg 1892 bland

	Man-											
	0-6 m.	6-12 m.	1-2 år	3-4	5-9	10-14	15-19	20-24	25-29	30-39	40-49	50-59
1. Medfödd syfilis .....	5	..	..	..	..	..	..	..	..	..	..	..
2. Öfriga medfödda sjukd. ....	53	..	..	..	..	..	..	..	..	..	..	..
3. Älderdomsaftning .....	..	..	..	..	..	..	..	..	..	..	..	..
4. Smittkoppor .....	..	..	..	..	..	..	..	..	..	2	1	..
5. Messling .....	1	10	15	8	4	..	..	..	..	..	..	..
6. Skarlakansfeber .....	..	..	..	3	1	..	..	..	..	..	..	..
7. Tarmtyfus .....	..	..	..	1	..	1	..	1	1	..	..	..
8. Varfeber .....	..	1	..	..	..	..	..	..	..	..	..	..
9. Barnsängsfeber .....	..	..	..	..	..	..	..	..	..	..	..	..
10. Influenza .....	..	..	..	..	..	..	..	1	2	4	1	..
11. Epidemisk hjernfeber .....	..	..	1	..	..	..	..	..	..	..	..	..
12. Kikhosta .....	6	6	6	3	1	..	..	..	..	..	..	..
13. Difteri .....	..	..	1	2	..	..	..	..	..	..	..	..
14. Syfilis .....	..	..	..	..	..	..	..	1	..	..	1	..
15. Erysipelas .....	1	..	..	..	..	..	..	..	..	..	2	4
16. Öfriga infektionssjukd. ....	..	..	..	..	1	..	..	1	..	..	..	..
17. Kräfta .....	..	..	..	..	..	..	..	..	2	7	6	..
18. Öfriga konstit. sjukd. ....	..	..	1	..	..	..	..	1	1	..	..	..
19. Alkoholsjukdom .....	..	..	..	..	..	..	..	..	..	1	1	..
20. Sinnessjukdomar .....	..	..	..	..	..	..	..	..	1	..	2	6
21. Sjukdomar i hjernan etc. ....	5	1	2	2	2	2	..	1	..	2	1	3
22. Hjernslag .....	..	..	..	..	..	..	..	..	1	2	3	..
23. Tuberk. hjernfeber .....	4	11	17	6	10	2	..	..	..	..	..	..
24. Sjukd. i cirkulationsorg. ....	..	..	..	..	..	..	..	..	2	4	3	..
25. Organ. hjertfel .....	..	..	..	1	1	2	1	1	2	2	..	6
26. Strypsjuka .....	..	1	1	1	1	1	..	..	..	..	..	..
27. Akut lunginflammation .....	20	14	16	3	2	2	..	..	5	3	9	9
28. Pleurit .....	..	..	..	..	..	1	..	..	..	..	..	..
29. Lungsot .....	2	2	11	4	5	4	13	10	7	32	21	19
30. Öfr. sj.-d. i andedrägtsorg. ....	..	..	..	..	1	..	..	..	..	1	1	3
31. Bronchit .....	30	8	14	2	1	..	..	..	..	..	..	4
32. Tarmkatarrh, akut .....	36	12	7	..	..	..	..	..	..	1	..	1
33. Tarmkatarrh, kronisk .....	13	5	6	1	..	..	..	..	..	..	..	1
34. Öfriga sjukd. i digest. org. ....	..	..	..	..	..	2	..	..	..	2	2	..
35. Peritonit .....	..	..	..	1	1	..	1	1	..	1	1	..
36. Sjukd. i urinorganerna .....	..	..	..	..	..	..	..	..	..	2	..	..
37. Nephrit .....	..	..	..	..	..	..	..	1	1	..	1	5
38. Sjukd. i fortplantningsorg. ....	..	..	..	..	..	..	..	..	..	..	..	..
39. " i rörelseorg. o. ben. ....	..	..	1	..	1	2	1	..	1	1	..	2
40. " i hud- o. bindväfss. ....	1	..	..	..	..	..	..	..	..	..	..	..
41. Olyckshändelse eller våda .....	..	..	2	1	2	1	..	..	1	4	1	1
42. Drunkning .....	..	..	..	1	4	2	4	..	4	5	..	3
43. Sjelfmord .....	..	..	..	..	..	..	..	..	1	4	8	3
44. Andra dödsorsaker .....	1	..	1	1	..	..	..	1	2	1	1	1
Summa	178	71	102	41	38	21	21	17	27	74	71	84

här kyrkoskrifna, fördelade på kön och ålder.

kön	Qvinkön										Summa summarum												
	60-69	70-79	80-89	90-99	Summa	0-6 m.	6-12 m.	1-2 år	3-4	5-9		10-14	15-19	20-24	25-29	30-39	40-49	50-59	60-69	70-79	80-89	90-99	Summa
..	..	..	..	..	5	2	..	..	..	..	..	..	..	..	..	..	..	..	..	..	..	2	7
..	..	..	..	..	53	32	..	..	..	..	..	..	..	..	..	..	..	..	..	..	..	32	85
1	7	8	1	17	..	..	..	..	..	..	..	..	..	..	..	..	..	..	..	..	2	58	
..	..	..	..	3	..	..	..	..	..	..	..	..	..	..	..	..	..	..	..	..	..	3	3
..	..	..	..	38	5	10	8	3	..	..	..	..	..	..	..	..	..	..	..	..	..	26	64
..	..	..	..	4	..	4	4	1	..	..	..	..	..	..	..	..	..	..	..	..	..	9	13
1	..	..	..	5	..	..	..	..	..	1	1	..	..	2	..	..	..	..	..	..	..	5	10
..	1	..	..	2	1	..	..	..	..	..	..	..	..	..	2	..	1	..	..	..	..	4	6
6	3	3	..	20	1	1	..	..	..	1	1	1	1	7	3	..	..	..	..	..	..	13	13
..	..	..	..	1	..	..	1	..	..	..	..	..	..	..	1	..	..	..	..	..	..	26	46
..	..	..	..	1	..	..	1	..	..	..	..	..	..	..	..	..	..	..	..	..	..	2	3
..	..	..	..	22	2	5	16	4	3	..	..	..	..	..	..	..	..	..	..	..	..	30	52
..	..	..	..	3	..	..	2	..	..	..	..	..	..	..	..	..	..	..	..	..	..	2	5
..	..	..	..	2	..	..	..	..	..	..	..	..	..	..	..	..	..	..	..	..	..	..	2
1	..	1	..	9	1	..	1	..	..	..	..	..	..	2	..	1	..	1	1	..	..	7	16
..	..	..	..	2	..	..	..	..	..	..	..	..	..	..	..	..	..	..	..	..	..	..	2
18	4	..	..	37	..	..	..	..	..	..	..	..	1	1	6	9	23	10	..	..	..	50	87
1	..	..	..	4	..	..	1	..	..	1	..	..	..	2	..	1	..	1	..	..	..	5	9
..	..	..	..	2	..	..	..	..	..	..	..	..	..	1	1	..	..	..	..	..	..	2	4
1	2	..	..	6	..	..	..	..	..	..	..	1	..	1	..	2	2	1	..	..	..	7	13
1	..	..	..	25	1	1	1	1	..	..	..	1	1	1	1	1	7	2	1	..	..	19	44
8	5	2	..	24	..	..	..	..	..	..	..	1	..	2	1	2	4	14	5	1	..	30	54
..	..	..	..	50	3	2	13	2	6	..	1	..	..	1	..	..	..	..	..	..	..	28	78
8	11	1	..	29	..	..	..	..	..	..	1	..	..	2	5	1	6	19	5	..	..	39	68
4	4	..	..	25	..	..	..	1	1	..	..	1	2	2	2	3	5	5	2	..	..	24	49
..	..	..	..	5	..	..	1	1	..	..	..	..	..	..	..	..	..	..	..	..	..	2	7
10	6	1	..	100	10	9	16	8	4	..	1	1	3	3	2	7	18	13	5	1	101	201	
..	..	..	..	1	..	..	1	..	..	..	..	..	1	..	..	..	..	..	..	..	..	2	3
15	5	..	..	150	..	2	12	6	5	3	9	18	17	25	20	13	14	12	..	..	..	156	306
..	1	..	..	7	..	..	2	..	..	..	..	..	1	2	..	1	1	..	..	..	..	7	14
1	1	..	..	61	29	2	11	1	1	..	..	..	..	2	2	4	14	3	..	..	..	69	130
..	..	..	..	56	28	9	10	1	1	..	..	..	..	..	..	..	2	..	..	..	..	51	107
1	..	1	..	28	5	4	5	..	..	..	..	..	..	..	..	1	1	1	1	1	..	18	46
2	1	..	..	10	..	..	1	..	1	..	..	..	..	1	..	..	1	1	1	..	..	6	16
..	..	..	..	6	..	..	1	..	..	2	..	5	1	5	1	2	..	1	..	..	..	18	24
2	2	..	..	6	..	..	..	..	..	..	..	..	..	1	..	..	1	..	..	..	..	2	8
2	3	..	..	13	..	..	1	2	2	1	1	2	3	3	1	1	3	..	..	..	..	20	33
..	..	..	..	..	..	..	..	..	..	..	..	..	2	..	..	..	..	..	..	..	..	3	3
..	1	..	..	10	..	..	..	..	..	..	1	..	1	..	..	..	1	..	..	..	..	3	13
..	..	..	..	1	..	1	..	..	..	..	..	1	..	..	2	..	1	..	..	..	..	3	4
..	..	..	..	13	1	..	2	1	..	..	..	1	..	..	..	..	1	..	..	..	..	6	19
2	..	..	..	25	..	..	..	..	..	..	..	..	..	..	..	..	..	..	..	..	..	..	25
4	1	..	..	19	..	..	..	..	..	..	..	3	2	..	..	2	..	..	..	..	..	7	26
4	3	1	..	17	1	..	..	..	..	..	..	3	1	2	5	1	2	1	1	..	..	17	34
91	61	18	1	916	117	41	109	41	29	9	18	37	33	65	59	53	103	127	48	5	894	1810	

Tab. 25. Dödsorsakerna bland här kyrkoskrifna, som 1892 aflidit utom staden.

	Mankön										Qvinkön										Summa summanum														
	Summa	okänd ålder	80-89	70-79	60-69	50-59	40-49	30-39	25-29	20-24	15-19	10-14	5-9	3-4	1-2 år	6-12 m.	0-6 m.	Summa	okänd ålder	80-89		70-79	60-69	50-59	40-49	30-39	25-29	20-24	15-19	10-14	5-9	3-4	1-2 år	6-12 m.	0-6 m.
1. Öfriga medfödda sjukdom.....	1																	1	2															2	3
2. Ålderdomsaftyning.....																		2																2	2
3. Skarlakansfeber.....																		2																1	3
4. Tarmtyfus.....																																		1	1
5. Varfeber.....																																		1	1
6. Barnsängsfeber.....																																		1	1
7. Influensa.....																																		2	2
8. Asiatisk kolera.....																																		1	1
9. Gula febern.....																																		4	8
10. Kikhosta.....	1																																	1	1
11. Difteri.....																																		1	1
12. Erysipelas.....																																		2	2
13. Öfriga infektionssjukdomar.....																																		1	1
14. Kräfta.....																																		3	4
15. Sinnessjukdomar.....																																		1	1
16. Sjukdomar i hjernan etc.....																																		2	2
17. Hjernslag.....																																		2	2
18. Tuberk. hjernfeber.....																																		1	1
19. Sjukdom i cirkulationsorgan.....																																		1	2
20. Organ. hjertfel.....																																		1	1
21. Akut lunginflammation.....																																		1	9
22. Lungsot.....																																		8	1
23. Bronchit.....																																		2	9
24. Tarmkatarr, akut.....	2	1																																4	6
25. Öfriga sjukd. i digest. organ.....																																		5	9
26. Sjukdom i urinorganerna.....																																		1	1
27. Nephrit.....																																		1	2
28. Sjukdom i fortplantningsorgan.....																																		1	1
29. Olyckshändelse eller våda.....																																		3	3
30. Drunkning.....																																		5	17
31. Sjelfmord.....																																		2	20
32. Annan sjukdom.....																																		3	3
33. Obekant dödsorsak.....	1	1	2	1																														3	5
Summa	4	3	6	2	5	7	6	13	21	10	5	5	4	15	106	7	1	3	1	2	5	6	3	3	4	6	4	6	51	157					

Tab. 26. Dödsorsakerna i Göteborg 1892 bland främlingar.

	Mankön										Qvinkön										Summa summarum
	0-6 m.	6-12 m.	1-2 år	3-4	5-9	10-14	15-19	20-24	25-29	30-39	40-49	50-59	60-69	70-79	80-89	90-99	Summa				
1. Öfriga medfödda sjukd. ....																	1	1			
2. Alderdomsaftyning .....										1							1	2			
3. Smittkoppor .....																		1			
4. Messling .....	1																	1			
5. Barnsängsfeber .....																	1	1			
6. Influenza .....								1									1	1			
7. Kräfta .....								1		1							2	4			
8. Alkoholsjukdom .....									1								1	1			
9. Sinnessjukdomar .....									1								1	1			
10. Hjernslag .....										1							1	1			
11. Organ. hjertfel .....						1		1									2	2			
12. Akut lunginflammation .....						1	2										3	6			
13. Lungsot .....								2	2		1						5	11			
14. Bronchit .....										2							2	3			
15. Tarmkatarrh, akut .....	1																1	1			
16. Tarmkatarrh, kronisk .....			1														1	1			
17. Peritonit .....																		1			
18. Nephrit .....							1									1	1	2			
19. Drunkning .....						2		1	2								5	5			
20. Andra dödsorsaker .....									1		1						2	4			
Summa	1	1	1			1	3	3	4	5	4	4	2	1			30	49			

