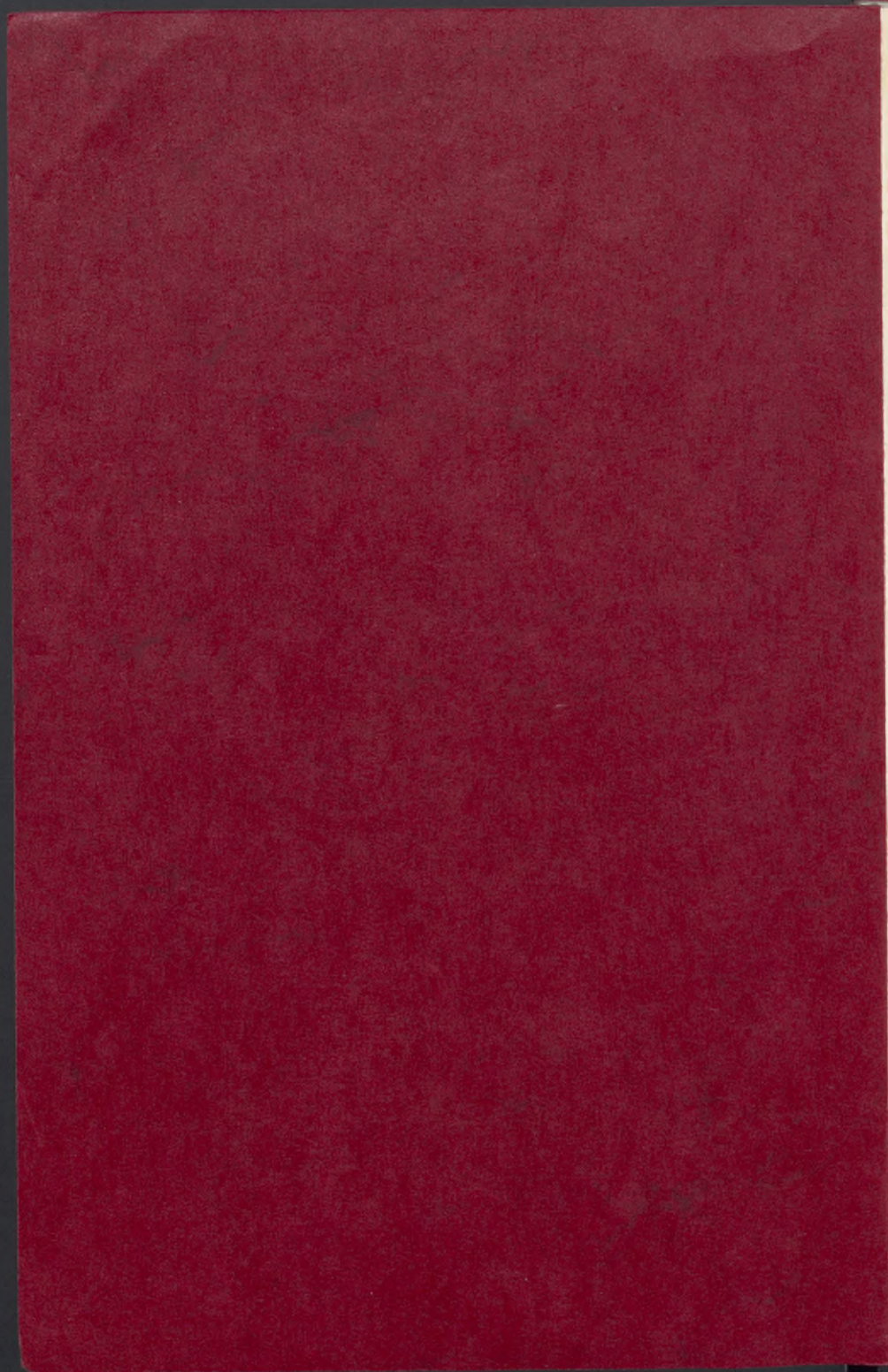


Det här verket har digitaliserats vid Göteborgs universitetsbibliotek.  
Alla tryckta texter är OCR-tolkade till maskinläsbar text. Det betyder att du kan söka och kopiera texten från dokumentet. Vissa äldre dokument med dåligt tryck kan vara svåra att OCR-tolka korrekt vilket medför att den OCR-tolkade texten kan innehålla fel och därför bör man visuellt jämföra med verkets bilder för att avgöra vad som är riktigt.

This work has been digitised at Gothenburg University Library.  
All printed texts have been OCR-processed and converted to machine readable text.  
This means that you can search and copy text from the document. Some early printed books are hard to OCR-process correctly and the text may contain errors, so one should always visually compare it with the images to determine what is correct.



(Br.) Technical  
50



(Br.) Teknol.  
Sv.  
Byggnadsverk

II.

ÅTERBLICK ÖFVER BYGGNADSVERK-  
SAMHETEN I GÖTEBORG OCH  
OMGIFNINGAR UNDER

ÅREN 1882—1907.

(Hans Hedlund)



Återblick öfver byggnadsverksamheten i  
Göteborg och omgifningar under  
åren 1882—1907.

**E**n Göteborgsbesökare i våra dagar, hvilken måhända är gammal nog att kunna erinra sig sina intryck af staden för 25 år sedan, undgår icke att vid anställd jämförelse finna olikheter af rätt genomgripande slag, äfven om han blott fäster sig vid stadens yttre fysionomi.

Jag tänker därvid ej på hur gatan, staden har ändrat skaplynne genom elektriska belysningens inträngande i gasens ställe, genom att elektriska spårvagnar korsa hvarandra, pinglande, eklärerande och bullrande.

Vid utträdet ur jernvägsstationen vid Drottningtorget känner den resande sig väl hemmastadd: samma hotellfyrkanter, (det gamla hotell Christiania har bytt ytterklädnad och kallar sig nu hotell Eggers), samma inträde till angränsande hufvudgator, Stampgatans träd rad står kvar, slussen släpper ojämnt igenom samma färgade vatten, om det ock måhända doftar något kraftigare än fordom, själfva »fattighusbaracken» står kvar, om än smyckad med de mest omvexlande skyltar, som antyda att den sedan gammalt kända byggnadslängan under de gångna åren ändrat uppgift. Enda egentliga nyheten är måhända kiosken, hvars likar den resande senare vid sina vandringar upptäcker litet hvarstans.

Stationen själf står nästan oförändrad kvar på sin gamla plats och tyckes vilja säga: här står jag, och så kommer jag att kvarstå ännu en mansålder trots orosmakarnes anlopp.

Men vår resande behöfver ej gå långt, innan han förmärker, att väsentliga förändringar skett under det gångna kvartseklet. Det »Arwidssonska hörnet» kvarstår, fastän något amputeradt, men kvarteret har genomskurits af en bred gata, kantad af »Arkadens» kontinentala affärshus. Östra Hamngatans karakteristiska broar öfver kanalen ha på dess södra del försvunnit,



Östra Hamngatan, sedd mot norr, före igenfyllningen af kanalens södra del. 1898.



Den gamla nu rifna vattenreservoaren vid Kungsportsplatsen före Östra Hamnkanalens igenfyllning. 1898.



gatuhalfvorna hafva sammanslagits till en modärn boulevard. Och man erinrar sig kanske med saknad det egendomliga, om Göteborgs holländska ursprung påminnande perspektivet åt detta håll, hvars motsvarighet numera blott återfinnes på den del, som återstår bort mot Lilla Bommens hamn. Västra Hamngatan har följt Östra Hamngatans exempel. Minnet af de forna kanalernas ofta nog bubblande vatten minskar emellertid afsaknaden af hvad som varit, och förändringen väcker nog mest tillfredsställelse, som emellertid skulle varit mera oblandad, om ej den pittoreska gamla vattenreservoaren, detta vackra minne från det gångna Göteborg, måst utan bevisligt nödtvång försvinna på samma gång. Men nog drages ögat till Stora Hamnkanalens vattenspegel och Vallgravens slingrande band, omgifvet af den gamla Kungsparkens lummiga träd och buskmassor, och vår resande tänker med vemod på möjligheten att en tid kan komma, då folk i sundhetens och kanske äfven i kommunikationernas namn skall börja yrka äfven på dessa vattensamlingars igenfyllande. Ty han har hört, att röster höjts i den riktningen. Han är glad att skåda den nya, präktiga Kungsportsbron, men darrar samtidigt, när han erinrar sig hur man velat göra just denna bro till intäkt för tanken att hellre fylla Vallgravnen än göra flera broar.

Utanför Vallgravens område möta flera betydande förändringar. Kungsportsavenyen fanns ju redan då, om ock ej så fullständigt utbyggd som nu, — de sista kvarteren och äfven Valand saknades på den tiden. Af den nu så fullbyggda Vasastaden fanns ej heller mycket. Området söder och delvis norr om Vasagatan företedde samma syn som fälten söder om Engelbrektsgratan nu: platser för stenkackning, materialupplag och däremellan gröna ängar. Vasagatans påbörjade del närmast Kungsportsavenyen och dess fortsättning vid Viktoriagatan voro den tiden ännu ej sammanbundna. Vägen stängdes af det gula Walterska huset, som först omkring år 1883 skattade åt förgängelsen. Realläroverket och dess öppna gård företedde blott en kolossal byggnadsgrop. Skojarebacken, på hvars område den nuvarande Vasaparken uppstått, uppehöll tvifvelaktiga traditioner från en skumförtid, och Parkkvarteren samt de stora byggnadsmas-



Vestra Hamngatan, sedd mot norr, före kanalens igenfyllning. 1903.



8

Foto, A. Jonason.

Vestra Hamngatan, sedd mot norr. 1907.



Förutvarande Flygarns Haga, områden som nu upptagas af Storgatan, Vasaplatsen  
och Vasagatan m. m. 1880-talet.

sorna utefter Park- och Storgatorna ha efterträdt de eländiga, men pittoreska rucklena och idylliska trädgårds-täpporna i det forna Flygarns Haga.

Vår resande erinrar sig i fonden af Vasagatan »den Bolanderska villan», liggande ensam på sin präktiga, rikt trädbevuxna bergkulle. Vid sidan om honom hade det lilla v. Gegerfeltska slottet rest sig, omgifvet af en ända till Vasagatan nående, konstnärligt ordnad och skött trädgård. Allt tillsammans ett af Göteborgs och hvarje stads skönaste partier, prof på äkta stadsbyggnads- och landskapskonst. Allt är nu graflagdt, och som grafvårdar resa sig två jättestora byggnadskvarter af 5 och 6 våningars hus, för hvilka dynamiten hjälpt till att plana väg ända upp till kullens trädbevuxna topp. Hur länge skola Carlsonska villan vid Vasagatan och Frisellska huset uppe vid utsiktsplatsen förmå motstå spekulationens allt öfverändakastande påtryckning? Hvarje stad har sin Helgeandsholmsfråga; Göteborg har haft sin här. Här står emellertid kommunen skuldfri: byggnadsnämnden gjorde hvad den kunde för att hindra ödeläggelsen; men områdena voro enskild egendom, och med lagens och Kungl. Maj:ts hjälp genomdrefs en förstörelse, som aldrig kan repareras.

Vandringen leder vidare, till den vördnadsvärda skansen Kronan, hvars prydliga, utmärkt ordnade »folkpark» bjärt afsticker från de oordnade skräphögarne för 25 år sedan, då platsen också ur säkerhetssynpunkt var en af stadens mest efterblifna. Skada blott, att själfva Kungl. Maj:t och kronan tillåtit sig att för tomtförsäljningsinkomsternas skull prisgifva den förut ståtliga bergslutningen söder om skansen åt en byggnadsverksamhet, som med sina ofvanom hvarandra uppstaplade landshöfdingehus i väsentlig grad lyckats utplåna intrycket af det gamla, ärevördiga fästet.

Starkare förändringar än någon annanstädes inom stadens område hafva försiggått på området söder om skansen ända bort mot Slottsskogens bryn. Den präktiga stadsdel, hvars hufvudådror äro Linnégatan och Öfra Husargatan, har, söder om skansslutningen, rest sig på ängar, där kor betade och jordbrukaren plöjde, när den resande såg dem sist. »Kommandantsängen» lefver numera knappast kvar till namnet ens. Inom trakten har

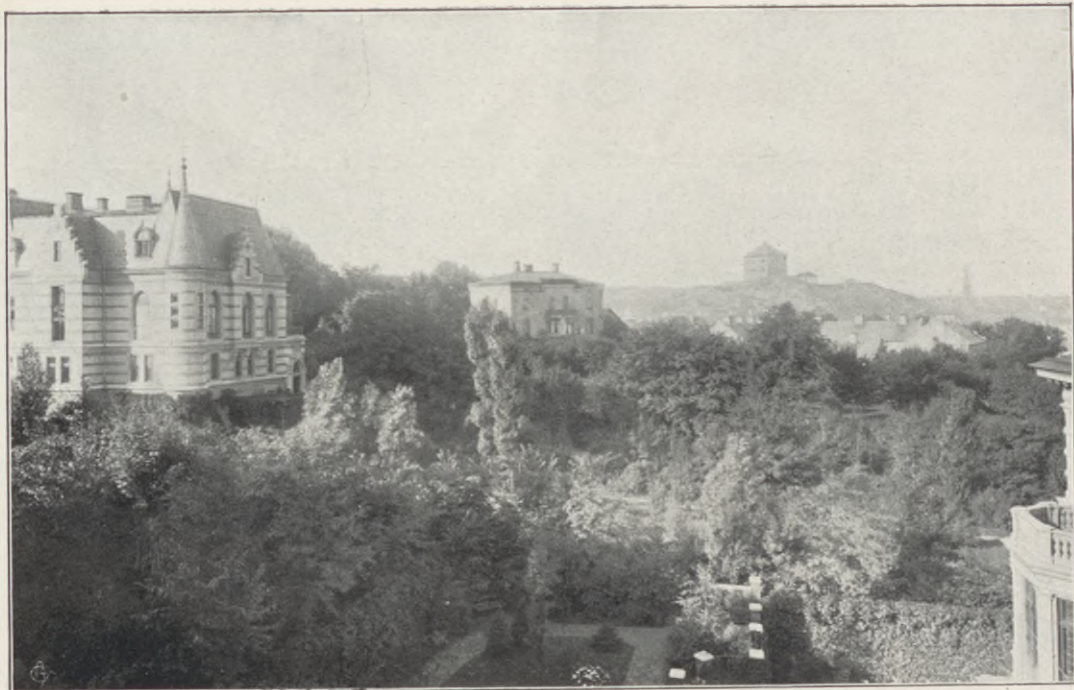


Foto. Axel Larsson.

Den nu försvunna v. Gegerfelt ska villan vid Vasagatan med Bolanderska villan  
och Skansen Kronan i bakgrunden. Slutet af 1890-talet.



till och med uppstått en ny jernvägsstation med allt hvad därtill hörer. Och de många sjukhuskomplexen nära gamla Änggården äro på god väg att bilda en liten stad för sig, utträngande de hundratal af friluftslivets specialister, som här i busksnår och bergskrefvor förr hade sin sommar-, ofta äfven vintertillvaro.

Vår resande skulle på sina vandringar ytterligare ha förvånat sig öfver den förändrade fysionomi, som Masthuggsbergen och Majorna med dess stolthet, den numera spikraka och därför ej intressantare Carl Johansgatan, erhållit, i all synnerhet sedan den tid (1901), då samfärdselvillkor och tomtvärden undergingo en fullständig omstöpning genom elektriska spårvägens framdragande till Klippan och genom nya kajens framdragande öfver områden, som förut upptogos af de stora snickerifabrikerna, en mängd brädgårdar och upplagsplatser m. m. Ytterligare förändringar ske i dessa kanter ständigt och få väl nu än mera fart i och med Långedragsspårvägens tillkomst.

Men äfven åt ett annat håll förmärkas omhvälfningar. Hvad har blifvit af alla de gamla, i lummiga trädgårdar invuxna småhusen och landerigårdarne utefter Södra Vägens norra linje mellan Heden och Korsvägen? »Södra Vägen» har nu en stoltare klang med sina 6 våningars palatsrader än då, och stadsdelen omkring Berzeliigatan hör nu till Göteborgs elegantaste och dyraste områden.

Att Hultmans holme och Olskroken numera äro så godt som fullbyggda områden mot att den förra för 25 år sedan utgjordes af föga mera än de två kvarteren närmast Lilla Bommen och den senare stadsdelen knappt var mer än påbörjad, bemärkes i detta sammanhang.

En förvandling bland många andra, som den resande långt före inträdet inom staden varseblifvit, och som delvis för honom förändrar stadens helbild, är att det gamla »artillerietablisementet» på Lilla Otterhällan med sina tinnkrönte och skottgluggförsedda kasernlängor, murar och torn, hvilka förr verkade behärskande öfver denna del af staden, nu försvunnit.

Kungl. Maj:it och kronan har ju sålt alltsammans för dryga pengar, och på platsen hålla nu på att resa sig andra etablisement, också de krönte med tinnar och



torn för det historiska sammanhangets skull, men bestående af 5 à 6 våningars hyreskaserner.

Den gamla, i vissa afseenden ståtliga kasernbyggnaden vid Kungsgatan kommer, som vi veta, äfven snart att försvinna för att lämna plats för den nya telegrafstationen.

Det är en stark utveckling, Göteborgs byggnadsverksamhet, efter hvad man finner, undergått de sista 25 åren. Den står kvantitativt i förhållande till den snabba folkmängdstillökningen, från 81,203 innevånare 1882 till 156,927 innevånare den 1 Januari 1907, inberäknadt det år 1906 införlivade Lundby.

### Konstruktion.

I utvecklingen af konstruktionsmetoder har Göteborg under de gångna åren i stort sett följt med tiden.

Byggnadshöjden för boningshus och följaktligen antalet ofvanpå hvarandra liggande bostadsvåningar har med de stigande tomtvärdena ständigt ökat. Sällan förekom på slutet af 1870-talet hyreshus af mera än 4 våningars höjd; den femte ansågs på goda grunder ej uthyrbar. Redan i midten af 1880-talet började emellertid 5 våningarshusen uppträda, underhjälpna af vid denna tid sparsamt förekommande personhissar. I våra dagars nybyggnader äro som känt 6 våningars boningshus med eller utan hissar regel, d. v. s. 5 ordinarie bostadsvåningar och en hög jordvåning, som officiellt bär namnet men icke egenskapen af källarvåning, under hvilken ytterligare en eller ett par verkliga källarvåningar mycket väl kunna förekomma. Lägges här till möjligheten att i det höga takfallet inlägga s. k. »lagerrum», så har af det lagligt medgifna 5 våningars huset onekligen uttagits, hvad tagas kan.

Underligt är för öfrigt ej, att saken tagit denna riktning, om man tänker på tomtvärdenas starka stegring. År 1881 såldes af staden en hörntomt vid den då ännu ej utlagda Vasagatan till pris af cirka 13 kronor per kvadratmeter. Två år senare såldes vidliggande ödetomt för c:a 39 kronor. I slutet af 1890-talet torde ingen tomt vid Vasagatan eller i Parkkvarteren betingat

lägre pris än 60 à 70 kronor (till och med i Annedal var vanliga priset vid den tiden cirka 30 kronor). För närvarande erhållas, som vi veta, med lätthet 60—100 kronor per kvm<sup>2</sup> vid större gator med långt ifrån centrala lägen. Gamla kaserntomten, nyligen försåld till Kungl. telegrafverket, betingade ett pris af cirka 150 kr. per m<sup>2</sup>. Tillgängliga äldre hus vid Hamngatorna, afsedda att rifvas för att lämna plats åt affärshus, köpas numera efter ett tomtpreis af 300—375 kronor per kvm<sup>2</sup>, ja ända till 550 kronor har förekommit.

Till och med i Lundby förekomma tomtpreis (ödetomter) till bortåt 25 kronor per kvm<sup>2</sup>.

Med så stegrade tomtvärden är ej underligt, att huspekulanterna visa håg att uttaga afkastning genom ökning i våningarnas antal. Detta måste beklagas, när det gäller bostadshuset, som därigenom äfven i stadens utkanter kommer att förete omåttliga anhopningar af människor med ty åtföljande indragning på kubik- och gårdsutrymmen.

Däremot kan det sättas i fråga, om ej nuvarande byggnadsstadga utan skada för samhället kunde tåla vid att underkastas en revision, bl. a. i fråga om rätt att uppföra högre hus än nu i de större städernas *inre delar för merkantila eller industriella syften*, så som fallet är i många af utlandets städer. Rådande missförhållande i fråga om boningshusens storlek undanrödjes visserligen ej blott med detta; men kanske kunde vi på det sättet få råd att i ersättning vidga våra gator, platser och framför allt gårdar.

Vissa afgjorda, konstruktiva förbättringar har detta storstadsmessiga byggande i höjden medfört.

Grundläggningen i Ierbotten under äfven mera betydande bland 1880-talets hus skedde i bästa fall med pålar och timmerrustbädd, ofta nog enligt nedärfd sed blott med den senare. Pålarne, af 10, 9, kanske blott 8 meters längder, nedslogos mest med s. k. sladdkranar. De senare åren förete större ansträngningar än tillföre att nå fast botten. Där sådan ej står att finna, användas vida gröfre och längre (13—15 ända till 20 meters) pålar, som numera ständigt nedslås med maskinkranar, ofta med ångkraft eller elektrisk drift. Undersökningar öfver pålars bärighet, utförda praktiskt genom

ingenjör Wendel m. fl. och teoretiskt af lektor Gullander, hafva väsentligt bidragit till att klargöra betingelserna för vår byggnadsgrunds bärighet, hvarjämte profbelastning af grundbottnar och profpålning före byggnadernas uppförande blifvit allt vanligare.

Maskinanordningar med elektricitet eller ångkraft för uppfordring och insättning af material och byggnadsdelar hafva väsentligt utträngt handkraften. De Vilénska järnstolparne för byggnadsställningar i ersättning för eljes brukliga träspiror bidraga ock till att förläna månet nybyggnadsarbete ett modärnt skaplygne.

Den gamla, veka rustbädden viker mera och mera för den oförstörbara betongbädden med och utan järnarmering. Äfven uppe i byggnaden får den gröfre träkonstruktionen (golflag, till och med takstolslag) gifva plats för järnbetongen eller därmed beslätade byggnadsmaterial. De gamla cloisonväggarne, som ha så svårt att konstruktivt ena sig med vidliggande murverk, utbytas mot scagliol, Frazzitegel, någon järnbetongtyp eller rabitz. Själftva trägolven försvinna ofta och ersättas med på underliggande stenkonstruktioner hvilande linoleum eller konstgjord golfmassa.

Vinsten af dessa nyare byggnadssätt i fråga om hållfasthet, varaktighet, skydd mot eldfara m. m. är otvifvelaktig, om också byggnadskostnaden därigenom blir icke oväsentligt höjd. Att de nya arbetssätten därjämte medföra märkbara nyheter i fråga om enskildheternas dekorativa behandling ligger i sakens natur, och därom är säkert intet annat än godt att säga.

## Bostadshuset.

Öfvergå vi till bostadens planbehandling, äro framstegen mindre säkert påvisbara, och öfverhufvud företer arbetet på detta område ett osäkert famlande, ur hvilket framtidslinjerna ännu äro svåra att skönja.

Det var en tid, då Göteborg ansågs intaga en särställning inom landet ifråga om lefnadsvanor och åskådningar och belades med binamnet »Lilla London», betingadt af de från England inflyttade befolkningselement, som inkommit synnerligast i första hälften af 1800-talet och genom personligt anseende och förmö-

genhet gjorde sig gällande på ett sätt, som otvifvelaktigt bidrog till att gifva en viss särprägel åt Göteborgska förhållanden.

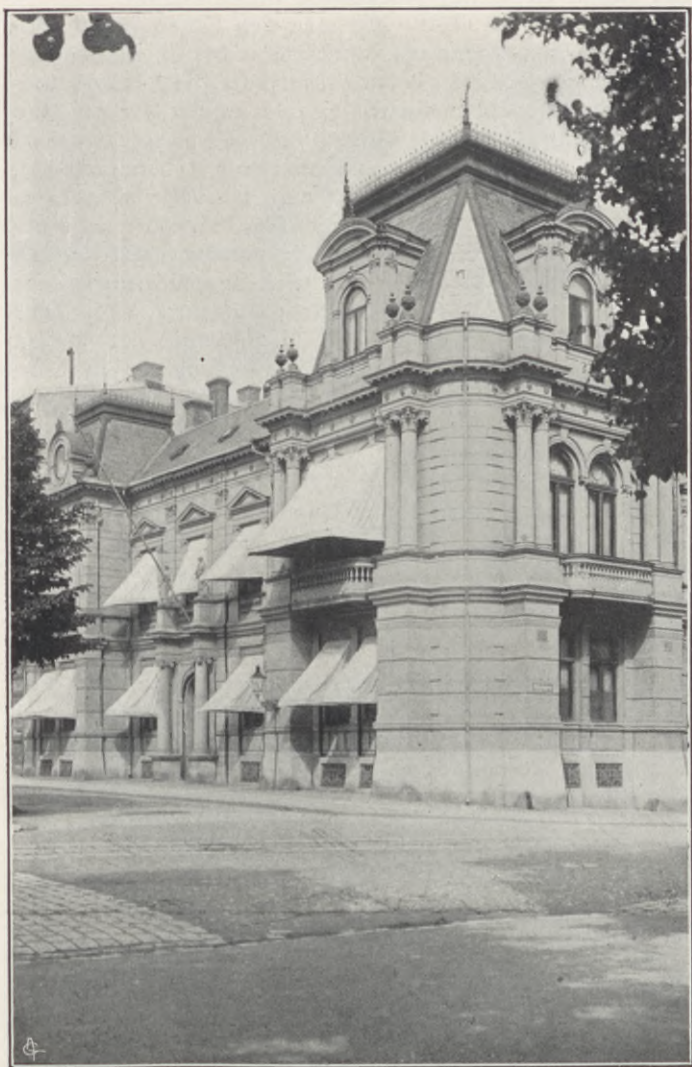
På det arkitektoniska området, isynnerhet på bostadsteknikens fält, hade man sålunda kunnat vänta (och hoppas), att de kommande årtiondena skulle här förmå utbilda en bostadstyp af säregen art, upptagande den engelska bostadens goda, stundom mönstergilla drag till sammansmältning med nedärfda svenska. Man hoppades en gång kunna ha rätt att tala om en Göteborgsbostad vid sidan af sådana från rikets andra delar.

Men däraf skönjes intet. Hvarför? Det engelska inflytandets arkitektoniske målsman var i midten af 1800-talet den i engelska släktskapsförhållanden stående J. A. Westerberg och äfven hans en tid här boende kompanjon Suttar. De stöddes af ett flertal engelsktalande familjer med namn, som ännu lefva inom stadens köpmansvärld. Men detta inflytande är på god väg att utdö, enär dessa namn numera i rätt stort antal bäras af en andra, kanske tredje, här i landet född generation, och inflyttningen af nya element från England så godt som upphört. De lifliga affärsförbindelser, hvari Göteborg står till detta land, hafva ej kunnat ändra nu nämnda förhållande.

Däremot har en ej obetydlig inflyttning de senaste 50 åren egt rum och fortgår ännu från Tyskland och Danmark, och erinras bör, att de allra flesta af här under andra hälften af 1800-talet praktiserande byggmästare och äfven åtskilliga arkitekter voro tyskfödde. Också kan man nog ha rätt att påstå, att de konstnärliga och andliga inflytelserna på vår stad, liksom på hela vårt land under nämnda, period varit starkare från Tyskland än från England, åtminstone intill en ganska sen tid.

Följden i fråga om hemvanor och därigenom äfven om bostadsplanen har varit, att den senare inom Göteborg utvecklat sig (om man kan tala om utveckling!) till något rätt opersonligt och ganska lite säreget. Westerbergs försök på 1870-talet att införa den Engelsk-Amerikanska typen af enfamiljshus med rummen i mera än en våning har vunnit ringa efterföljd, när det gällt lägenheter för uthyrning.





Emil Nilssons (f. d. Gabriel Heymans) hus vid Vasagatan  
(ark. Adr. Peterson).

Ett annat förhållande bör i detta sammanhang beröras såsom en viktig, bidragande omständighet.

Sällan, allt för sällan såg man den Göteborgske köpmannen, industrimannen, kapitalisten bygga sig sin bostad, i hvilken han nedlade icke blott byggnadskostnaden utan ock sitt tankearbete, sina studier, för att med den sakkunnige, ritande handens tillhjälp skapa det hem, som motsvarade just hans lefnadsvanor, komfortbehof, smak. Ännu mera sällan såg man honom placera sina kapital i hus, med hvars inredning han själf tagit befattning, i hvars planläggning han inlagt intresserat arbete. Huset har blifvit ett penningeplaceringsobjekt lika godt som en handelsaffär eller fabrik, skog eller hvad värdeföremål som helst. Man köper det färdiga huset på den garanterade eller förespeglade hyresinkomsten, men *hvad* som ger denna afkastning bekymrar mindre; kanske den nye ägaren aldrig varit med sin fot inom egendomen!

Följden af detta har blifvit, att bostadshusproduktionen i Göteborg kommit helt i händerna på spekulanter, oftast smärre byggmästare, hvilka från en ringa början aktningvärdt arbetat sig upp till större verksamhet, men af hvilka också tyvärr allt för många i fråga om byggnadsteknisk och konstnärlig bildning blott klen motsvara den vackra titel, de tillägga sig.

I spekulationens anda ligger ju att fortast möjligt producera varan, och till billigaste pris. Att arbetet med och kostnaden för byggnadsplanernas utarbetande nedbragts till det minsta möjliga, faller ju sålunda af sig själf. Också företer ett alltför stort antal af på senare år tillkomna bostadshus starkare inflytelser af billiga, i handeln tillgängliga förläggsverk (mest från Tyskland), än af arkitekters och enskilde byggherrars särstudium och arbete på plankonstens utveckling.

Glädjande undantag finnas: *en del* af de stundom ej blott utvändigt präktiga i spekulationssyfte uppförda byggnaderna vid Kungsportsavenyen, Berzeliigatan, Södra Vägen, Vasagatan och äfven Linnégatan (E. Krüger, Adr. Peterson, Westerberg, Rob. Anderson, Steen, Fahlström m. fl.) och kanske några flera ställen vittna härom.

Men alltför få hafva intill senaste tid de varit, som efter en Gegerfelts, en C. Wijks, E. Krügers m. fl. föredöme



C. Lefflers hus vid Skeppsbron (på f. d. Delbancoska husets tomt). (Y. Rasmussen ark., 1898).





Boningshuset vid Berzeliigatan (E. Krüger, omkr. 1900).



Foto. A. Jonason.

Prippska villan vid Vasagatan (Adr. Peterson, 1880-talets slut).

beslutit sig för att åt sig själva inreda sina bostäder, och ytterst sällan är och har detta varit fallet inom Göteborgs område. Först om sådant blir vanligt bland våra förmögne, kan man vänta att öfriga folklager komma efter. Och förr än det »egna hemmet» blir typen för den rikes lika väl som den mindre bemedlades bostad, skola vi fåfängt söka efter en säregen konstnärlig och teknisk behandling af densamma, här lika litet som annanstädes.

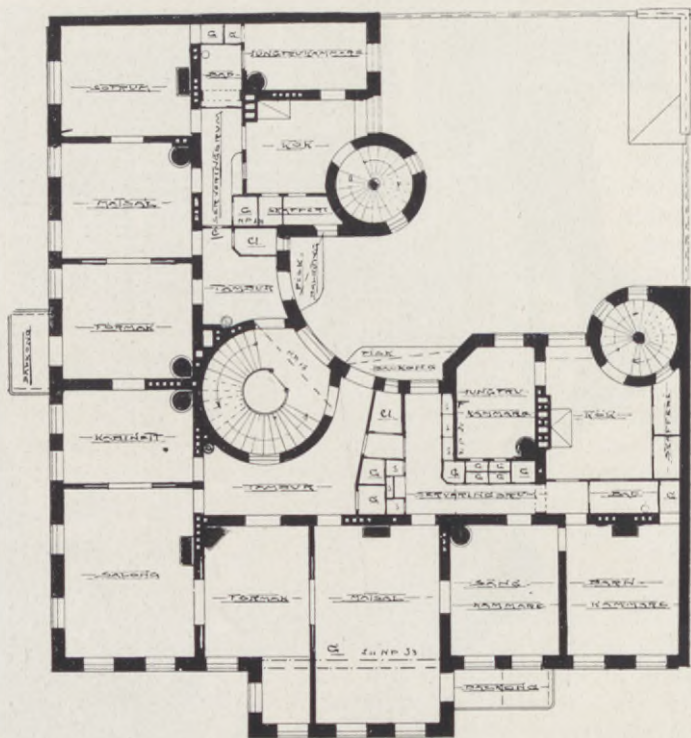
Af privathus vid stadens gator må påpekas Carl Lefflers hus vid Skeppsbron (Rasmussen, 1898), Platins hus vid Södra Larmgatan (1903, J. G. Clason), C. Wijks sen:r palats vid Parkgatan (Adr. Peterson) med ståtlig trapphall, smyckad af Chr. Erikssons fris; Aug. Carlsons hus vid Vasagatan (Enders) och några andra. Men främst af alla skulle nämnas det lilla slott, som dåvarande stadsarkitekten v. Gegerfelt med Georg Krügers hjälp inrättade åt sig vid foten af »Bolanderska berget» (1886). Denna pärla i privatbyggnadskonst, förtjänt att bevaras som mönster för verklig och förnäm inredningskonst, är nu, som förut nämnts, rifven och begrafd under 6-våningars hyreskaserner. Det lilla slottets portal, dess förgyllda tornspira och andra fragment äro instoppade här och hvar i husmassan och verka därifrån som nödrop om hjälp mot släktets lätthet att förstöra hvad skönt är, och låta det fula stå.

Men äfven under nuvarande, för utvecklingen föga gynnsamma förhållanden hafva vi att anteckna ett och annat drag, som visar att denna ej stått alldeles stilla.

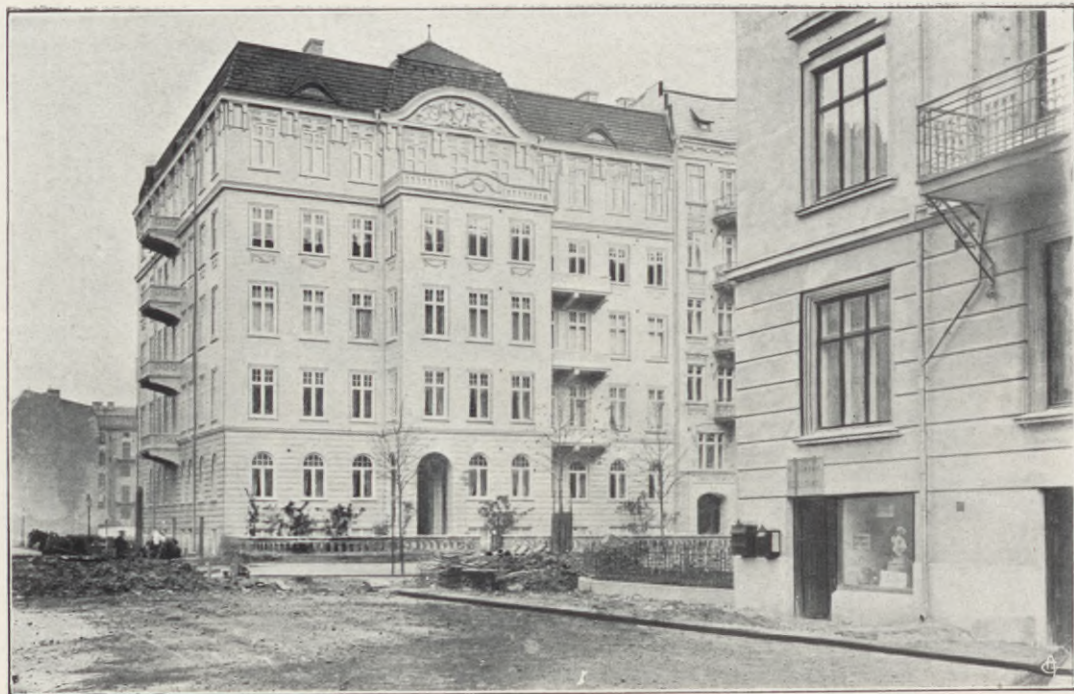
I allmänhet torde kunna sägas, att hänsyn till goda hygieniska förhållanden, (ljus, frisk luft m. m.) och till verklig, icke falsk komfort funnit mera beaktande än tillföre vid inredningen af större och dyrbarare såväl som enklare bostäder. Värmeledningar med vatten eller lågtrycksånga (sällan varmluft) förekomma ofta i såväl hyreskasernen som i det mindre privathuset, med eller utan samverkan med kakelugnar eller öppna kaminer. Vår landsbygds stora öppna spisar med rökfång af murverk eller metall ingå som gärna sedda påminnelser om det enkla lifvet i stugorna, och så ventilerade därjämte så bra. Golf- och väggmaterial väljas gärna så, att rengöring och renhållning underlättas, o. s. v.



Boningshus vid Kungsgatan (S. Steen, 1904).



Plan af boningshus vid Berzeliiigatan från början af 1900-talet  
(R. Anderson, 1904).



Boningshus vid Berzeliiigatan (Rob. Anderson, 1904).



De förut krypinaktigt små rum, som gärna blandade sig in med något större, hafva börjat vika för rymligare, äfven om följden blifvit, att antalet rum i motsvarande grad undergått någon minskning.

Den till sin användning svårdefinierade engelska hallen, numera starkt företrädd i tyska åtminstone enfamiljsbostaden, börjar hos oss som svag antydning ingå i till och med stadsbostaden, mest som förstoring eller utveckling af den äldre tamburen till ett slags entré rum, till hvilket då sluta sig särskilda kapp- och toaletterum.

Man behöfver nu, åtminstone i bättre hus, ej så ofta som förr se dessa otillständigt små och olämpligt förlagda skrubbar, i hvilka tjänstepersonalen behöfde instufva sig till men för trefnad, sundhet och social fred. Här och hvar ses köket kompletteradt med det från engelska bostaden inkomna diskrummet, där allt grof arbetet förrättas till fromma för snyggheten vid matlagningen. Öfver hufvud kan nog sägas, att bostadens ekonomiafdelning vunnit i utrymme och rumfördelning i förhållande till den plats, som tillmättes de egentliga bostads- och sällskapsrummen. Härvidlag torde de senare årens, delvis onekligen öfver målet skjutande, solidarrörelse ha välgörande påverkat begreppen om nödvändig och lämplig komfort.

Hur långt tillbaka den Göteborgska, d. v. s. den svensk-tyska bostadsinredningen i dylika afseenden, allt detta oaktadt, står tillbaka för bostadsekonomiens föregångsland, England, synes af det förhållandet, att medan den egentliga ekonomiafdelningen som kök, tjänarorum, skafferier och serveringsrum, kökstrappor m. m. dylikt i en normal, väl utstyrd hyresvåning i Göteborg från senaste tid utgör c:a  $\frac{1}{6}$ — $\frac{1}{10}$  af det för bostaden i sin helhet upptagna området, så uppgå nämnda utrymnen i ett engelskt hem i stad såväl som på landet till  $\frac{1}{3}$  eller mera.

Göteborg ansågs på 1880-talet med rätta som föregångsstad inom vårt land ifråga om badrummet och har bibehållit sin ledande ställning i nämnda afseende. Ej sällan annonseras i våra nybyggda hus små våningar om 3, till och med 2 rum och kök med egna badrum. Så mycket underligare är då stadens efterblifvenhet i fråga om klosettväsendet. Äfven jämförelsevis små stadssamhällen (Norrköping, Gefle, Helsingborg, Karls-





Dicksonska arbetarebostäderna i Haga.

krona, Halmstad m. fl.) äro utrustade med allmänt vattenklosettsystem; Göteborg väntar ännu på sitt.

### Arbetarebostaden.

I fråga om småbostäderna synes den förut allmänaste typen, 1 rum och kök, långsamt börja öfvergå i 2 rum och kök, utrustade med bättre och rymligare förnödenhetslokaler än tillföre. Det gamla så ofta förekommande »spisrummet» förekommer väl aldrig i nybyggnader för familjebruk. Egen tambur saknas väl heller icke.

Denna arbetarebostadens genomgående och som det vill synas fortgående förbättring, påverkad genom fördömen och berättelser från utlandet, isynnerhet Amerika, sammanhänger med arbetareklassens alltjämt fortgående, förbättrade betalnings- och bildningsvillkor och har fått ett synnerligt värdefullt stöd i den på senare tid så kraftigt framåtgående egnahemsrörelsen.

Mycket återstår dock att göra ännu, icke minst i fråga om det tröstlöst kasernartade skaplynne, som så gärna vidlåder utsidan af våra tätt bebyggda arbetarekvarters oändliga och enformiga huslängor.

Hvad är skälet till att en i sig själf så sund och för samhället välsignelsebringande byggnadstyp som »landshöfdingehuset» dömer hvarje stadsdel, där den gör sitt intåg, att bli för den konstnärligt kännande vandraren till en dödlig skräck? Se Olskroken, se Hultmans holme för att nu ändå icke taga de värsta! Landshöfdingehuset utgöra ändå  $\frac{1}{5}$  af hela antalet gatuhus i Göteborg! Hvarför behöfva småfolkets boningar af trä eller af sten i många våningar ha glädjelösheten, simpelheten som sårmarke? Skola vi skylla på byggnadsordningens trånga bestämmelser, på en olämplig och okonstnärlig stadsplan, på låg kultur hos den byggande liksom hos den boende? Kanske något af allt detta.

Försök hafva gjorts att i någon mån bryta mot typer, som i sitt yttre bära klassmärkets motbjudande drag. Sälunda Dicksonska stiftelsens arbetarebostäder i Haga 1905, (Hedlund, Ericson) med dess platta, asfalttäckt terrasstak, afsedda att skaffa behöfliga utrymmen för lekplatser åt barnen.

Carnegieska bruksbolaget har med sitt sista arbetarebostadskvarter (1902, Hedlund) tillämpat ett system af smärre (4 familjs-)sammanbyggda hus, hvart och ett försedt med sin till små koloniträdgårdar använda förgård. Steget härifrån till »egna hems»-typen är ej långt och låter nog ej vänta på sig.

### Affärshus.

En byggnadstyp af nyaste datum, så ny, att den nästan generad ser sig omkring på det gammalmodiga grannskapet, är det modärna affärs- och lagerhuset af sten, järn och glas. En försiktig början gjordes med Wettergrenska lagerhuset vid Östra Hamngatan (Adr. Peterson) och »Merkur» vid Skeppsbron (1899, Krüger), men efterföljare hafva kommit, såsom Gillbladska lagerhuset, (1900) samt »Arkaden», (1900) »Hertzia» (1902, Enders), Nordiska industribolaget, (1904, Krüger) byggnadsbolaget Winkvist & Larssons affärshus vid Lilla Bommen, (1907, Thorburn), m. fl. Typen har hittills kulminerat i A. Persons affärshus vid Östra Hamngatan, (1907, Zetterström), som med sina 30 meter till taknocken alls ej ofördelaktigt förändrat norra delens af Östra Hamngatan annars rätt småborgerliga fysionomi. Hennebiquekonstruktionen för bjälklag, pelare och yttertak ha i dylika nutidshus kommit till utsträckt användning.

De senare årens ekonomiska och industriella uppåt-gående har medfört tillkomsten af en mängd fabriksanläggningar i Gamlestaden, vid Mölndalsvägen, i Gårda, vid Carnegieska bruket m. fl. platser, hvaraf en del bära spår af sträfvan att genom gruppering och massverkan förläna äfven detta slag af nyttighetsbyggnader ett konstnärligt värde, som egentligen borde tillkomma hvarje, äfven den minsta byggnadstekniska uppgift, men som af mången praktiskt anlagd byggherre allt för länge fränkänts allt berättigande vid dylika fall. Själfva fabrikskorstenen börjar långsamt men med all rätt få tillgodoräkna sig något af arkitekternas intresse.

Till yttringar af den stegrade ekonomiska verksamheten höra ett flertal bankhus, hvilka, om ock här ej i samma grad som t. ex. i Stockholm, häfda satsen



Affärshus vid Östra Hamngatan. (Zetterström, 1907.)



Södra Hamngatan med f. d. Köpmanbankens hus. (Carl Johansson, 1890-talet.)



Vestra Hamngatan med Sveas hus (Hedlund o. Rasmussen, 1890)  
och Göteborgs Banks hus. (Georg Krüger, 1887.)

richesse oblige genom vanligen i natursten utförda fasader och rik invändig utrustning. I vår 25-års periods första del gjordes början — och efter tidens förhållanden en präktig sådan — af Köpmanbanken, hvars fasad (1892, af den nu döde Carl Johansson) i den efter dåtidens begrepp enda bankmessiga byggnadsstilen, den Florentinska, är att betrakta som en af landets mera lyckade i den eklektiska genren. Något liknande kan sägas om Göteborgs sparkanks lilla fasad vid Drottninggatan (Fahlström 1887), Sansovinorenässans, men i imiterande material.

Göteborgs Banks hus (Georg och Ernst Krüger 1887, 1903) håller sig till tyska förebilder. Vidare Riksbanken (1889, Adler), Handelsbanken (1906, E. Krüger) och den ännu ej fullbordade Skånebanken (Clason), i hvilken sistnämnda byggnad skånsk, röd sandsten för första gången uppträder här i staden i större massa. Sveas hus (1890, Melander, Hedlund & Rasmussen) kan nämnas i detta sammanhang.

### Kommunala byggnader.

En stads växande från liten eller mellanstor till stor stad kännetecknas i mycket genom uppkomsten af enskilda institutioner i mer och mindre allmänt syfte, samt i kommunala verk, i hvilkas tillgodoseende med tidsenliga och samhället värdiga lokaler arkitekturen har eller bör hafva ett af sina viktigaste verksamhetsfält. Den Köpenhamnska satsen »saa By som Borger» har här sin särskilda tillämplighet. En olycklig begreppsörviring har inom hithörande område rådt sedan lång tid tillbaka.

Fordran på karaktärsfullhet, sanning hos byggnadsverket, teorien om att byggnadens ändamål skall tala ur dess formgifning, är ju riktig och oemotsagd, men ock i mycket missförstådd. Fattighuset skulle enligt mångas mening se fattigt ut, sjukhuset dystert och sorgligt, skolan skulle tala om allvarligt, sträfsamt arbete o. s. v. Åskådningen har härvidlag som i så mycket annat modifierats, och den varma humaniteten, som ju lefde äfven tillföre, har i senare tid trott sig finna hjälpare äfven hos arkitekterna till att möta och lindra känslan



Ålderdomshemmet vid Slotsskogen. (Fahlström, 1895.)



af nöd, sorg och möda. Man tillåter gärna, att fattighuset i sin enkelhet bär hemtrefnadens prägel, att sjukhuset i sin yttre företeelse och inredning bidrager till att stämma sinnet gladt och förjaga beklämning, att barnet i sina skolsalar får vänja öga och sinne vid färgers, formers och proportioners ro och förnäma jämnmått.

Det gångna skedets kommunala byggnadsverksamhet i Göteborg företer ej få försök att i detta afseende följa tiden. Änggårdens nya sjukhus (1902, Kumlien) och i vissa afseenden dess efterföljare Barnbördshuset (1900, Kumlien) samt det nu under uppförande varande Barnsjukhuset (Dymling) tala därför. Likaså Ålderdomshemmet (1895, Fahlström) och Hemmet för obotligt sjuka (1903, Hedlund). Realläroverket (1887, Hedlund), och Nya Elementarläroverket för flickor (1889, Adr. Peterson) hafva genom aflidne P. Fürstenbergs frikostighet kunnat börja raden af konstnärligt smyckade skolhus, hvilka på senare åren blifvit allt talrikare inom vårt land. Callmanders dekorationer i det förra, Carl Larssons kulturhistoriska målningar ur kvinnans historia i det senare hafva förblifvit bland stadens sevärdheter. En rad modärnt inrättade folkskolehus, hvaribland må nämnas Ånässkolan (1903, Rasmussen) och Östra Landalaskolan (1906, Adr. Peterson) hafva uppstått. Vestra realskolan (1896, Fahlström) och Östra realskolan (1905 Rasmussen) hafva fått sina nya lokaler. Slöjdföreningens skola (1903, Hedlund) har tagit en större nybyggnad i besittning, sedan den afstått sin gamla byggnad vid Vasagatan till Chalmersska institutet, hvars samtliga byggnader därjämte undergått mer och mindre genomgripande ändringar och förstoringar. Äfven Hallska (1887) och Kjellbergska (1898) flickskolorna hafva inflyttat i nya hus.

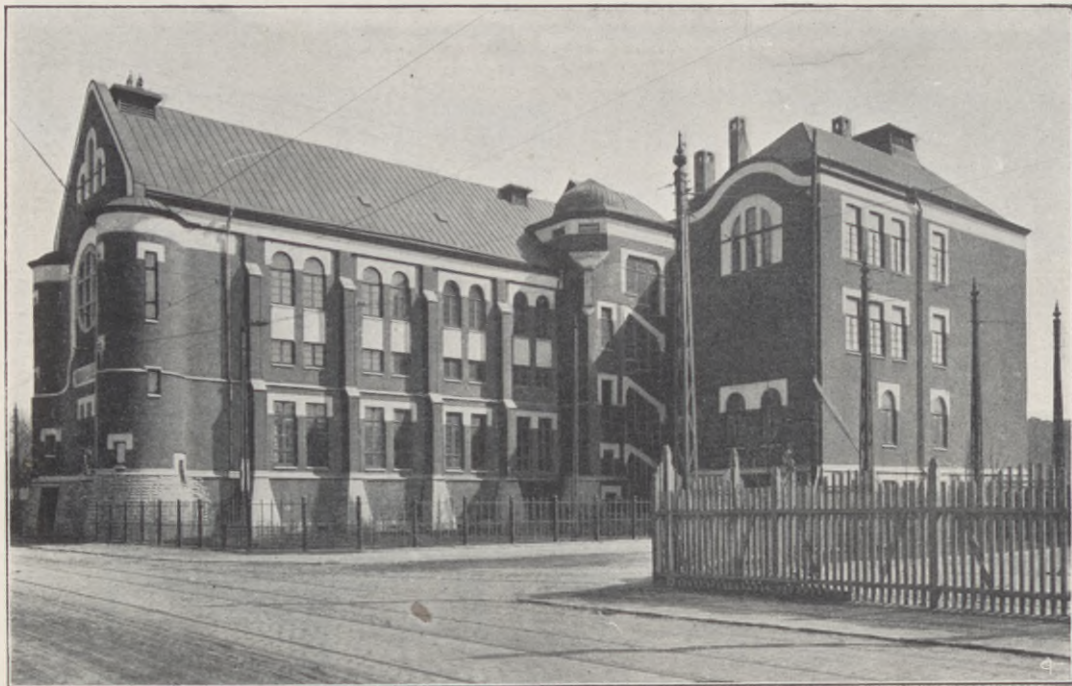
I nya slakthuset vid Gamlestaden har landets hittilldags största anläggning i sitt slag uppstått (1905, Dymling). På stora salutorget har matvaruhandeln fått välbehöfliga hjälplokaler i därvarande saluhall (Hedlund, Richert, Krüger), kompletterade genom de i enskild ego varande Bazar Alliance och Götahallen (sammansatt affärs- och boningshus af Thorburn, 1896).

Renströmska badanstalten har efter eldsvådan 1904 uppstått i förnyad och förstordad gestalt (Klemming



Foto. A. Jonason.

Vestra femklassiga läroverket. (C. Fahlström, 1896.)



of

Foto. A. Jonason.

Östra femklassiga läroverket. (Y. Rasmussen, 1905.)

1907.) Dess filial i Majorna (Fahlström) tillkom redan 1890.

Kommunaliseringen af spårvägar och elektricitetsverk har ledt till uppförande af vidlyftiga byggnadskomplexer (1901, Hedlund), hvaraf må nämnas kraftstationen vid Rosenlund och dess nu pågående tillbyggnad, spårvagnsstallarne vid Stampgatan och den under arbete varande understationen vid Vestgötagatan.

Som förberedande lösning af Göteborgs en gång betydligaste byggnadsuppgift, rådhusfrågan, har vid Köpmangatan börjat uppföras en expeditjonsbyggnad, afsedd att inrymma mantalskontor och dithörande arbetslokaler (E. Krüger).

Bland nybyggnader af halft enskild natur må nämnas några föreningshus som K. F. U. M.:s hus vid Parkgatan (1898, Boklund, Hedlund), ordenshuset vid Bellmansgatan (Adr. Peterson) samt det ännu ej fullt färdiga Kontoristföreningens hus vid St. Nygatan (Hedlund).

Om ock ej alla af nu nämnda kommunala byggnadsverk motsvara krafven på monumentalitet i plan och uppbyggnad, hvart efter graden af sin uppgift, torde dock kunna erkännas, att de i stort sett beteckna framåtgående och sålunda verka eggande och befruktande på den verksamhet som härefter följer.

Vår stads förnämsta odlingsanstalts behof af rymligare och henne värdiga lokaler har gifvit upphof till det i arkitektoniskt afseende viktigaste byggnadsverk, Göteborg i senare tiden erhållit, nämligen Göteborgs högskolas nybyggnad (Torulf och Hahr, 1907), ett verk, som såväl i plananordning som rumkomposition och fasadbehandling i ädelt material (granit och tegel) höjer det till rang af monumentalbyggnad.

Nybyggnader för inhysande af olika boksamlingar hafva uppstått i Stadsbiblioteket (1900) och Folkbiblioteket (1897, Hedlund).

De konstnärliga intressena fingo 1886 ett viktigt stöd genom Valands konstutställningsbyggnad (G. Krüger). Ännu en viktig hjälpare väntar man sig i detta afseende genom det beslutade, men ännu ej påbörjade Konstslöjdmuseet vid Vasagatan, hvartill ritningarne emellertid äro fullbordade (Rasmussen).



K. F. U. M.'s hus vid Parkgatan. (Boklund, Hedlund, 1898.)



Foto. Axel Larsson.

Göteborgs högskola i Vasaparken. (Torulf o. Hahr, 1907.)



Göteborgs Folkbibliotek. (H. Hedlund 1897.)



Valands hus vid Vasagatan och Kungsporsavenyen. (Georg Krüger, 1886.)



## Kyrkor.

Af kyrkobyggnader förete de gångna 25 åren ett jämförelsevis litet tal. Början gjordes med Oscar Fredriks kyrka (1893, Zettervall), hvars korta långskepp jämte djupa läktarerader och breda tvärskepp söker samman-smälta den häfdvunna götiska långkyrkan med protestantismens behof af koncentreradt predikorum. Några smärre kapell för frireligiösa församlingar ha derefter uppstått, ett och annat af byggnadskonstnärligt värde. (Tabernaklet, af J. A. Westerberg). År 1905 påbörjades emellertid och är ännu under arbete Vasakyrkan (Rasmussen), en nyengelsk långskeppsplan med ensidigt sidoskepp och utan tvärskepp. Formerna modifieradt romanska; fasadmaterialet allt igenom granit i grof bearbetning, medan interiören i förhållandevis monumental utstyrel arbetas i granit, fogat tegel och puts.

Ännu en kyrka, Annedalskyrkan, är i ritning bestämd (Wählin), men väntar på sitt utförande.

## Restaureringar, ombyggnader.

Af restaureringar förekomma helt naturligt blott få i en stad, så ung som Göteborg, och där sålunda relativt ringa minnesmärken kvarstå af beskaffenhet att kunna eller böra bevaras. Senaste tids ändrade syn på det ansvar, som hvilar på en följande generation i fråga om handhafvandet af från förfädren nedärfda ting har emellertid gjort sig märkbar äfven här. Thorburn har sålunda med varsam hand biträdt vid återställandet af de gamla skansarne Lejonet och Kronan, hvilken senare dessutom genom öfverstelöjtnant Grills ifriga intresse numera kommit att stå i en vackert ordnad folkpark. Aschebergsska grafkorets inre har genom Rasmussen återfått något af sin forna glans. Carnegieska huset vid Södra Hamngatan (det forna Chalmersska huset) har ut- och invändigt underkastats en pietetsfull renovering, som låter den gamla stuckprydda, i empireformer smyckade praktvåningen i tr. upp framstå i gammaldags förnämlighet. Af ombyggnader må ytterligare nämnas Grand Hotel, (Fahlström), »Centralen» vid Kungsporsplatsen m. fl.



Foto. Axel Larsson.

Oscar Fredriks kyrka. Interiör  
(Helgo Zettervall 1893.)



Tabernaklet vid Storgatan. (J. A. Westerberg, 1885.)



Foto. Axel Larsson. Vasakyrkan. (Y. Rasmussen, 1907.)

Det mest betydande »restaurerings-» eller bättre ombyggnadsarbete på senare åren ha vi dock att anteckna i och med Rasmussens arbeten i gamla Ostindiska kompaniets hus, hvars redan förut till museiändamål använda lokaler nu framträda i en gestalt, som förskaffat museet och dess arkitekt lifligt bifall från konstnärligt likaväl som från museitekniskt håll (1895).

Till ombyggnadernas kapitel, vid hvilka kraf på försyn för förutvarande delar kunnat ställas, må ytterligare som lyckade fall nämnas inredningen af nya sammanträdes- och festlokaler i Börsbyggnaden (E. Krüger), samt, i senaste tid, förvandlingen af förutvarande Magnus'ska sockerbruksbyggnaden, sedermera Fürstenbergska huset, till ett modärnt hotell (O. Westerberg).

### Statens byggnader.

Betecknande för Göteborgs egenskap af provinsstad är det ringa antalet nybyggnader för statens räkning. De arkitektoniskt mest betydande äro Kvibergskasernen 1897, (Josephsson); det nya fängelset på Härlanda (G. Lindgren 1907), där arkitekten med de i svensk 1600-talsanda affattade, putsade fasaderna och svarta, höga tak helt frångått hittills bland fängelsebyggnader från Nyströms tid utbildade typer; samt sist men icke minst Telegrafverkets lilla hus vid Vestra Hamngatan, (J. G. Clason, Carl Johanson), en pärla af ombyggnadskonst, som förtjenar att bevaras, äfven när byggnaden ej längre får tjäna sitt hittillsvarande ändamål.

### Offentliga monument.

Vi minnas nog lite hvar den axelryckning, med hvilken i gångna tider talet fördes om Göteborgs offentliga monumentkonst, såsom varande klenare och mindre utbredd än i någon annan stad af motsvarande storlek. Göteborgaren sökte sitt försvar i Gustaf Adolfsstatyn, möjligen också i Wadmansbysten i Lorensbergsparken och Molins bältespännare af oljemålad zink framför teatern. Bättring kom på 1890-talet med Hasselbergs fontän i Brunnsparken. Stadens tillväxt har emellertid under se-



Foto. Axel Larsson.

Göteborgs museum. Trappuppgången. (Y. Rasmussen, 1895.)





Foto. Axel Larsson.

F. d. Fürstenbergska huset efter ombyggnad, numera "Palace hotel".  
(Osw. Westerberg, 1907.)





Kgl. Telegrafverkets hus vid Vestra Hamngatan (ombyggn. af  
J. Gust. Clason och Carl Johanson, 1893).

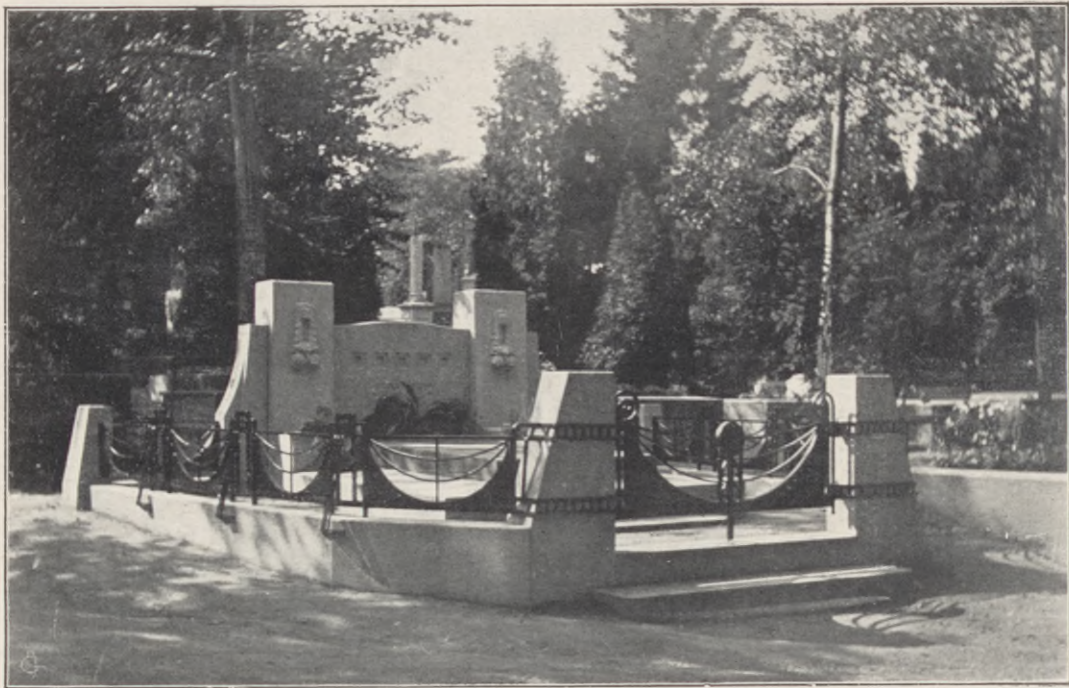
nare år försvarligt manifesterat sig i ett ej ringa antal statyer, somliga af betydande konstvärde. Sålunda hafva tillkommit John Ericssons staty, Ingel Fallstedts sista men ej minsta arbete, på Kungsportsavenyen med vidlyftigt bänkpostament af Rasmussen. År 1905 restes Karl den niondes ryttarstaty (af Börjesson, med bronspostament af Clason och Lindholm) på Kungsportsplatsen, — om stället är för konstverket det fördelaktigaste, äro meningarna kanske ännu delade. Jonas Alströmers staty (Börjesson) på Lilla Torget tillkom år 1906. I Slottsskogen har en minnesbild af parkens skapare Aug. Kobb, infäld i klippan (Chr. Eriksson), och på Musei gård har en byst af museets grundare S. A. Hedlund fått sin plats.

Ett flertal mindre fontäner hafva inrättats på olika gröna platser.

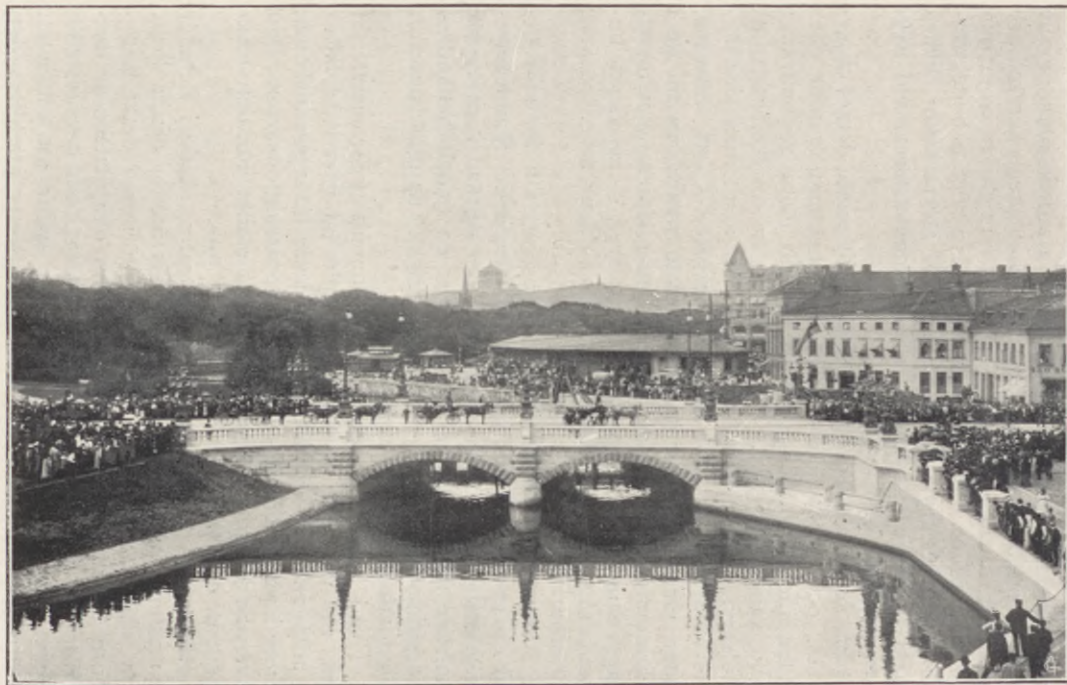
Äfven på kyrkogårdarne börjar konsten tränga in i rikligare mängd och något bryta enformigheten i de schablonmessigt tillverkade granitvårdar, som tyvärr alltför rikligt uppradat sig utefter sluttningarne. Kyrkogårdarnes parklandskap förtjenade dock en bättre behandling. Två betydligare, mausoléliknande grafmonument (Hedlund) hafva rests öfver Viktor Rydberg (1900) och öfver Aug. Röhss (1906). Till det sistnämnda hafva fem bronsstatyer och en bronsdörr komponerats af Sigrid Blomberg. — Ett antal mindre grafmonument af konstnärligt värde hafva på allra sista tiden tillkommit, komponerade af Bjerke, Tengbom m. fl.

I detta sammanhang torde böra påpekas den ändrade fysionomi, som delar af inre staden vunnit genom tillkomsten af två nya broar öfver Vallgrafven. Den förut nämnda Kungsportsbron (1901, Thorburn) bidrager med sin granitarkitektur och sina originellt komponerade landfästen väsentligt till att gifva platsen ett monumentalt skaplygne. Bron framför Västra Hamngatan, af järn, är nyss färdig.

Vattenreservoaren i Slottsskogen med sitt granittorn och sin rymliga terrass (Adr. Peterson), synes vida omkring stadens omgifningar som ett landmärke.



Falkmanska grafven på Östra begravningsplatsen. (A. Bjerke, 1907.)



Den nya Kungsporsbron. (E. Thorburn, ark., 1901.)

## Egna hem inom och utom staden.

Egnahemsrörelsen var till en början mera ett de förmögnare klassernas intresse, i det att flere personer ur dessa skaffade sig i stadens närhet mer eller mindre praktfulla hem, ofta på de gamla herregårdar, som omgifva staden. Så uppstodo på 1870-talet och dessförinnan åt Örgrytehållet en hel del större villor, likaså på Getebergsången, i »Tjänstemannakvarteret» vid Förningsgatan o. s. v.

På senare tider har rörelsen allt mera demokratiserats, och sträfvan efter det egna hemmet utanför eller hälst inom stadens gränser har allt mera genomträngt alla samhällsklasser. Härtill kommer otvifvelaktigt att bidra det intresse, som från det allmännas sida ägnats arbetsklassens egnahemsfråga, — ett intresse, som man må hoppas äfven måtte utsträckas till de i ekonomiskt hänseende något bättre situerade inkomstagare med 3 à 4,000 kronor om året, — då deras bostadsfråga i dessa hyresstegringsens dagar äfvenledes är brännande.

I allmänhet torde kunna sägas, att allt för stor del af de egna hemmen i estetiskt hänseende lämna mycket öfrigt att önska, uppförda som de äro i en typisk snickerifabriksstil, som framgått ur en banalt behandlad korsning af norska och schweiziska byggnadsformer, blandade med renässansrester.

Hvad som på sista tiden tillkommit tyder emellertid på, att vi här liksom i andra delar af vårt land hafva i antågande en sundare riktning i vår träbyggnadskonst, byggd på inhemska former och konstruktionsarter. Den svenska stugan börjar träda in i stället för den tornprydda och tillgjordt utsirade »villan».

Sedan Säröbanan öppnats för trafik, rådde i flera år en ytterst liflig byggnadsverksamhet utefter denna linje. På själfva Särö hade redan dessförinnan det förmögnare Göteborg sina sommarbostäder och platsen är fortfarande hufvudsakligen sommarbadort, om också stället i sin nya planläggning (Hallman) syftar att blifva ett större villasambälle och har alla utsikter att blifva det, när kommunikationerna utvecklats.

Platins nybyggnad, (I. G. Clason), Wijks och Wester-

bergs villor (Westerberg), Krügers villa (E. Krüger) samt Westins och Weidlings (Grut) må nämnas i spetsen för hvad platsen har att framvisa.

Vid *Malevik* inköptes 1905 af Tjänstemännens egna-hemsförening ett större område, som planlagts efter moderna principer (Gegerfeldt) och hvarest en del nya villor (Rasmussen, Bjerke) uppförts.

Vid *Kullen* har Ernst Roberg uppfört sin synnerligen konstnärligt inredda bostad (Ericson), och där likasom vid Heden och Billdal har byggnadsverksamheten varit liflig, (Billing, Bjerke, Ericsson, Torulf), till större delen för sommarbruk.

Vid *Hofås* har en större villastad planlagts, (Bjerke) och kallbadhus jämte ett par villor uppförts.

Vid *Askim* har den största, men brokigast bebyggda kolonien längs Säröbanan uppstått.

Af *Vestra Stambanans* stationer är *Partilled* den, som jämte *Lerum* kraftigast utvecklats sig.

Vid *Vestra Bodarne* m. fl. platser hafva några byggnader af mera tilltalande typ uppförts (Bjerke, Ericson) hvarjämte å det vid *Stamsjön* vackert belägna *Kolboryd* uppförts ett synnerligen vackert hem (Wahlman).

Längs *Boråsbanan* har särskildt vid *Långenäs* en del vackra villabyggnader (Nordström) uppförts, i allmänhet för sommarbruk.

Längs de nyanlagda *Långedrag*- och *Mölnadalsspårvägarne* har en liflig byggnadsverksamhet rådt, mest af småhus, tyvärr ej alltid af glädjande slag.

Hvarje skrefva, hvarje bergknalle är snart belagd med sin lilla stuga, och man är ju glad öfver att så många småhem där uppstått. Men man blir häpen och modfälld öfver den planlöshet och den konstsinnets obildning för att ej säga simpelhet, hvilka framlysa ur flertalet af dessa anläggningar. Den olycksaliga »villan» med dess oundvikliga ingredienser: torn, verandor, oändligt utsågade bräder och korthusets alla öfriga tillbehör, har satt sin stämpel på flertalet af dessa större och mindre hem, ofta om blott ett par rum och kök.

Och tänk, hvilken natur, de haft att bygga i, desse månge hembyggare! Och hvad det kunnat bli af alla desse enskildes ansträngningar, om de förmått handla någorlunda enhetligt eller haft sinne för att i husets

ytte gifva uttryck för den trefnad, som tänkes bo därinne!

Utanför den gamla badorten och lotsplatsen *Långe-drag* är en storartad villastad- och sommarnöjesanläggning planerad (Hallman) och af hvilket tillsvidare endast badhusanläggningen och ett båthus (S. Steen) uppförts.

I stadens omedelbara närhet ha äfven en del kolonier uppstått. Så i Örgryte vid *Böö*, där ett flertal villabyggnader af mindre intresse uppförts, mot hvilka emellertid Lundkvists villa (Nordström) på lyckligt sätt afsticker. Tiltalande ansatser hafva äfven gjorts i Prytz nybyggda bostad.

Vid *Käralund* har likaledes ett 20 tal villabyggnader uppstått, i allmänhet bebodda af lägre tjänstemän m. m. och i hvilka man kan spåra ett icke ogynnsamt inflytande af senare tidens idéer.

Vid *Prospect Hill* bakom Gårda är likaledes en villakoloni planlagd och en större väganläggning utförd.

På *Utbynäs* vid Kvibergslinjens slutpunkt har Utbynäs Villastads aktiebolag genom strängare byggnadsbestämmelser och genom att uppföra en del mönstervillor sökt erhålla en mera konstnärlig och enhetlig prägel öfver samhället.

Ett tiotal byggnader (Bjerke) äro redan uppförda, och den gjorda goda början förtjenar och synes lofva god fortsättning.

### Byggnadsverksamhet utanför Göteborg.

Främst bland arkitektoniska verk utanför Göteborg står obestridt Tjolöholm, tillkommet genom tillskyndelse af en i många afseenden storstilad man, fullföljdt af en pietetsfull och nobel kvinna, hans maka. Tjolöholm står som ett genomfördt konstverk, hvars mästare, Wahlman, haft och löst den sällsynta uppgiften att bygga icke blott ett palats till en rik mans bostad, utan en hel gård för en liten befolkning. Fulländningen i utbildningen af det stora undanskymmer icke den skönhet, som talar ur de små halmtäckta stugorna i »byn», genomtänkta in i minsta inredningsdetalj, sannskyldiga mönster af enkla småhem. Tjolöholm, påbörjat år 1897 och afslutat 1903, rör sig hvad hufvudbyggnaden beträff-



Tjolöholms slott. (L. J. Wahlman, omkr. 1900.)



far i Engelska senrenässansformer, men skall kvarstå som ett monument af svensk bostadsbyggnads- och inredningskonst från 1900-talets början.

Af grannstäderna har *Borås* utan gensägelse tagit ledningen. Den gamla fabriksstaden har bevarat och ytterligare befäst sin karaktär af industricentrum, hvarom flera nya fabrikskomplex talar, somliga af ganska ståtligt slag (ex. Åkerlunds spinneri). Med rikedom och stadens ökade kommersiella betydelse har ock efter vanligheten den monumentala byggnadskonsten ryckt in. Början gjordes med kyrkan af granit och tegel (Bern), fullbordad år 1906. En lofvande fortsättning skedde i och med rådhusbygget, som nu efter en framgångsrik täflan är i full fart enligt ritningar af första pristagarne, Torulf och Tengbom. Aptiten kommer medan man äter, heter det, och här yttrar den sig i åtskilliga privata nybyggnader af värde, hvaraf främst bör nämnas det nya Föreningshuset, äfvenledes af Torulf och Tengbom. Af tidigare tillkomna byggnader märkas *Borås* sparbanks samt allmänna läroverkets hus.

År 1906 fastställdes ny stadsplan, uppgjord af Hallman och Sundberg, hvaraf man har goda förhoppningar för stadens framtida utveckling.

*Uddevalla* är arkitekten Thorburns stad; det mesta af hvad som i staden är vittnesgilldt, vittnar därom, t. ex. den lilla originella flickskolan, direktör Petersons hus m. m. Staden har också låtit utarbete en ny stadsplan åt sig (Thorburn, Hallman), hvari egna-hemmen, allmänna parker och lekplatser vunnit tillbörligt beaktande.

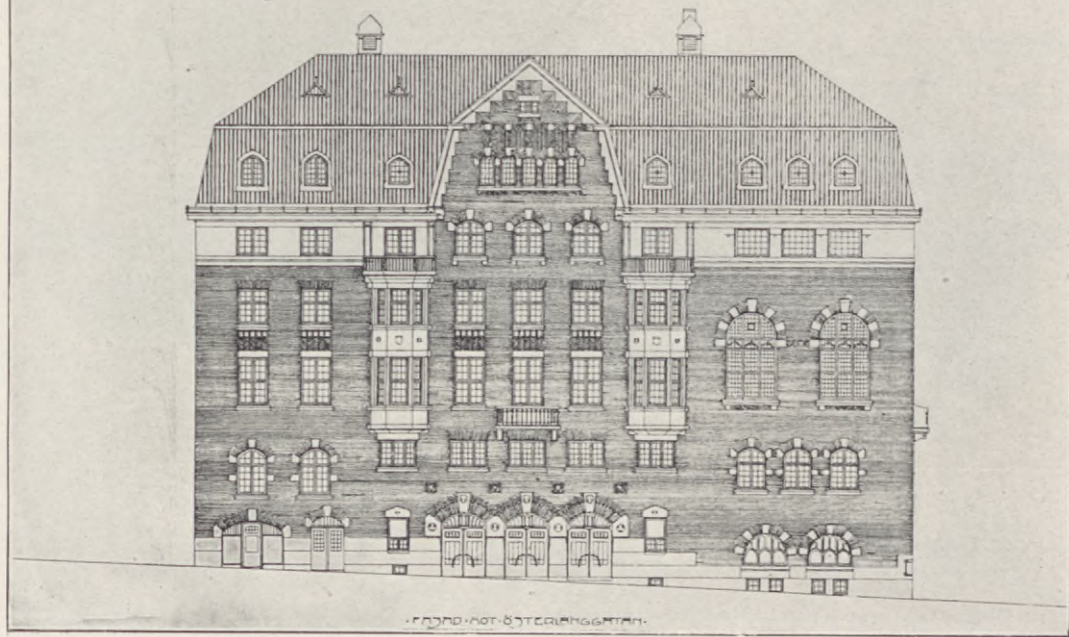
Af värdefulla nybyggnader må ytterligare nämnas sparbanken (Wickman) och nya järnvägsstationen (F. Zettervall).

I närheten af *Venersborg* har den nya döfstummeanstalten tillkommit (Thorburn).

### Arkitekter och byggmästare.

Antalet i Göteborg bosatta, utöfvande arkitekter har aldrig varit stort, — förklarligt nog, enär hufvudstaden med sin äfven på det konstnärliga området behärskande ställning erbjuder de största utkomst- och utvecklingsmöjligheterna och sålunda drager till sig det ojämförligt

•RITNING TIL BYGGNAD.  
 •FÖR FÄSTIGHETS A. B.  
 •FÖRENINGEN I BORÅS.



•FRÖND-ÖSTERÅRÅGATAN.

Fastighetsbolaget "Föreningens" hus i Borås. (Torulf och Tengbom, 1907.)



största antalet krafter. Hufvudstaden har hela landet till arbetsfält, landsortsstäderna vanligen föga utöfver deras egna områden.

Någon bättring i detta afseende företer emellertid Göteborg under den gångna perioden. Antalet här bosatta arkitekter har ungefär fördubblats, Göteborgs arkitektförening, grundad i början af 1890-talet, räknar nu 19 medlemmar, och arkitektonisk verksamhet, utgången från Göteborg, spåras äfven utom närmaste gränserna: i Borås, Trollhättan, Uddevalla, Strömstad, de Halländska städerna och till och med i Skåne. Ritningarne till västra Sveriges kyrkobyggnader torde till en större del hafva utgått härifrån.

Denna vidgade verksamhet har också tagit sig uttryck i det ökade antal utöfvare, hvilka numera anse sig kunna förvärfva sin utkomst som oberoende arkitekter, utan att, som förr snart sagt var oundgängligt, därjämte ägna sig åt entreprenörverksamhet eller att låta engagera sig som medarbetare i byggmästarefirmor.

Att arkitekturen som konst likaväl som den byggande allmänheten har vunnit på denna arkitekternas mera oberoende ställning, torde ligga i öppen dag, ehuru äfven i detta afseende åtskilligt ännu står öfrigt att önska.

Sju af dem, som på mera framträdande sätt vid 25-årsperiodens början förde arkitekturens runor i vår stad, saknas nu i kretsen: V. von Gegerfelt, Enders, V. Adler, J. A. Westerberg, G. Krüger, Karl Johansson och J. E. Leo, af hvilka den förstnämnde slagit sig till ro på gamla dagar i sitt nyskapade hem i Båstad, Enders och Adler hafva förflyttat sin verksamhet till andra orter. De öfriga äro döda.

*J. A. Westerberg*, född 1836 i Göteborg, död därstädes 1900, var en utmärkt plankompositör och stod som den förnämste förkämpan för engelska synpunkter i fråga om bostadsinredning, hvaraf emellertid det mesta tillkommit före 1880-talets ingång. Vittne härom bära de mestadels utmärkt ordnade »engelska kvarteren» vid Kungsporsavenyen samt ett flertal boningshus på andra platser. De två största frikyrkorna härröra också från hans hand. Han egnade sig dessutom åt betydande praktisk verksamhet.

*Georg Krüger*, född i Sachsen, år 1847, gjorde sina studier i Dresden under Nicolai, inflyttade hit 1877, då han först eignade sig åt byggmästeri; lämnade emellertid denna verksamhet snart för att upprätta egen arkitektbyrå. Af hans utförda arbeten må nämnas Valand samt dåvarande Göteborgs enskilda banks hus. Dog i Vadstena 1894.

*Karl Johansson*, född i Vreta, Östergötland 1862, genomgick Tekniska högskolan och Konstakademiens arkitekturskola samt nedsatte sig i Göteborg som praktiserande arkitekt 1890. Utförde ritningarne till d. v. Köpmanbankens hus vid Södra Hamngatan (omnämndt här ofvan), åtskilliga inredningsritningar till butiker, F. O. Petersons boningshus vid Sturegatan m. m. Vid hans arbeten framstod alltid hans fina sinne för färgen samt en synnerligt elegant detaljbehandling, hvarom enskildheterna i den genom Clason utförda Telegrafstationen vid Vestra Hamngatan vittna. Johansson hade nämligen uppdraget att utföra alla härtill nödiga arbets- och detaljritningar.

»Hans vänsälla karaktär och älskvärda väsen gjorde honom aktad och värderad af alla, med hvilka han kom i beröring, och förskaffade honom många vänner och gynnare, oaktadt de senare kanske ej voro så talrika, som hans ädla, finkänsliga arbete förtjänade.» (Tekn. tidskr. 1893.) Karl Johansson dog i Göteborg 1893.

Sist i raden bland de bortgångne är *J. E. Leo*, hvilken, född i Sachsen 1828, dog 1907. Han hörde till den generation framstående byggnadstekniker, hvilken i midten af 1800-talet inflyttade hit från Tyskland och i väsentlig grad bidrog att höja byggmästeriets teknik till den ståndpunkt, det nu intager, med en A. Krüger, P. J. Rapp, J. Dähn, Ulrich m. fl. Solid, bildad arkitekt af Dresdenereskola, ingick Leo på 1850-talet kompanjonskap med byggmästare J. Dähn och utförde ritningarne till ett flertal boningshus m. m. Leos ytterarkitektur utmärker sig genomgående för en diskret, icke uppseendeväckande, stundom ganska förnäm helstämning samt synnerligt omsorgsfull detaljbildning, och skiljer sig i dessa afseenden fördelaktigt från mängden af samtida. Med stort intresse tog Leo del i alla sträfvanen, som afsågo byggnadskonstens höjande, och



Apoteket Lejonet vid Vasagatan. (J. E. Leo, 1880-talet.)

särskildt beaktansvärda äro de impulser, han i sådant afseende aldrig försummade att gifva i sin omfattande och uppoffrande verksamhet som medlem af mångfaldiga byggnadskomitéeer. Den nu lefvande generationen arkitekter har skäl att tacksamt ihågkomma månet godt ryggstöd, mångfaldiga goda råd och anvisningar, som den alltid välvillige, gamle komitéledamoten frikostigt och opartiskt i denna sin egenskap gaf. Göteborgs arkitektförening, bland hvars flitigaste ledamöter Leo var ända till det sista, skall bevara den anspråkslöse och finbildade, alltid välvillige och hjälpsamme gamle medlemmen i kärt och vördadt minne.

Bland de många i senare hälften af 1800-talet här verksamme byggmästare hafva också flere gått bort, bland dem i främsta rummet A. Krüger och J. Dähn, hvilka jämte den ännu lefvande P. J. Rapp i viss mån kunde sägas behärska byggnadsverksamheten på sin tid. Under deras tid och delvis ledning uppväxte en ny generation af framstående byggmästare, så att firmornas antal i närvarande stund torde uppgå till ett 30-tal, också detta vittnande om byggnadsverksamhetens ökning.

Af ännu lefvande, om ock ej längre i Göteborg verksamme arkitekter har väl ingen i så hög grad som *V. von Gegerfelt*, stadsarkitekt mellan åren 1872 och 1897, öfvat inflytande på byggnadskonstens utveckling här. Tiden för Gegerfelts viktigaste verksamhet som utöfvande arkitekt faller visserligen före nu omhandlade 25-årsperiods ingång; men hans ställning som stadsarkitekt jämte hans oomstridt genialiska, stundom kanske något myndiga personlighet undgick ej att göra den Gegerfeltska perioden till en märklig sådan. Och har eller får Göteborg att glädja sig åt byggnadstekniskt och konstnärligt framåtgående, så är visserligen grunden därtill lagd af *V. von Gegerfelt*, och den nu öfver 90-åriga gamle konstnären torde ha skäl att med tillfredsställelse tänka på sitt lifsverk.

### Efterskrift.

Har man inom våra bygder skäl att hos byggnadskonsten under det gångna kvartseket se ett framåtskri-

dande eller ej? Ja, säkerligen, om också ett sådant framåtskridande ej kan mätas med samma mått som i hufvudstaden eller har tagit sig samma uttryck som i andra svenska landsändar. Ökad verksamhet, mera storstilade drag i anläggningarne, solidare konstruktionsprinciper och, i stort sett, ökad hänsyn till och vidgat intresse för konstnärliga kraf, allt detta utmärker de senare årens byggnadskonst och måste betecknas som framsteg.

Flere talangfulle, yngre arkitekter hafva under senare åren slagit sig ner här, och Göteborg är mera än förut utgångsorten för arkitektonisk verksamhet på andra platser.

Den stora stadsplanetällingen af år 1901 för reglering af Lorensbergsområdet och angränsande trakter, äfvensom hamnplanetällingen af år 1904 hafva redan satt frukt i projekt, som delvis äro på väg att förverkligas, och som öppna ståtliga perspektiv öfver de banor, hvilka stadens utveckling kommer att följa.

Men mycket felas ännu, innan Göteborg blir, hvad det har många förutsättningar för att bli: en stamort för god, kanske för denna del af landet egendomlig byggnadskonst, där denna konst har blifvit en hela folkets egendom och såsom sådan med intresse omhuldad af hög och låg.

Det räcker ej, att blott kommunen, staten äro stöd-jare, upprätthållare af god smak, sundt konstruktivt sinne. Det räcker ej ens att några rike draga ett och annat strå till stacken. Förr än egna hemmet blir ett gifvet behof, en god vana, kan intet intresse i stor skala vara att förvänta för god byggnadskonst. De enskildes diskussion om egna hemmets anordning, utstyrel, om materiel, förläggning och samverkan med grannar blir det bästa medlet till att i hela befolkningen inympa ett af konstnärligt intresse färgat sinnelag, som sedan ofelbart skall gifva staden dess egendomliga kynne i hvad på byggnadskonstens alster vidkommer. Intet populariserar konsten så som det egna hemmet.

Må vi ytterligare se till att få fram och låta komma till heder byggnadssätt och material, som i denna del af landet äro vanliga eller lättast tillgängliga, utan att därför utesända hvad godt som kan erbjudas från



andra trakter. Holland, Rhentrakterna, norra Skottland hafva hvar på sitt håll sina af materialtillgång påverkade arkitektoniska drag, och hafva därvidlag berömvärda föregångare i de italienska städerna, Bologna, Florens o. s. v. under renässansen. Underligt nog spåras inga sådana individuella drag i de olika delarna af vårt land. Och dock har mellersta Sverige sin unga kalksten, Skåne har sina ypperliga leror och sin kritsten, och Bohuslän har sin granit. Kommunikationsväsendets hastiga utveckling jämte konstnärlig konfusion ställa sig i nutiden hindrande mot en sådan orternas individualisering. Om man också vidgår, att nutidens förbättrade förbindelser och tekniska hjälpmedel i väsentlig grad medfört lättnader och framåtgående, kan dock ej förnekas, att landet i och med detsamma gått förlustigt betydande konstnärliga värden. Måhända äfven härvidlag småbyggnaden, »egna hemmet», skall förmå visa nya vägar?

Nutiden är ingenjörernas stora tidevarf. I fråga om anläggningarnes storslagenhet, förmåga att beträda nya banor, djärfhet i konstruktioner och val af typer stå de nu främst. Arkitekterna böra ställa sig solidariska med ingenjörerna i fråga om arbetsätt, synpunkter, böra visa sig ega sinne för ändamålsenlighet, moderna uppgifter, arbetsätt, materiel, verktyg. Den konstnärliga prägel, konstnären åsätter verket, skall då visa sig mera äkta, arkitekturen bli mera än hittills känd som den nyttiga konst, den är och bör vara, — den blir i bästa mening populär. Skola de, som en gång få bevittna Tekniska Samfundets halfsekelfest, också kunna känna, huru nutidsmannens dröm om en skön framtid för vår stads och hela vårt lands byggnadskonst blifvit en verklighet?

Göteborg i November 1907.

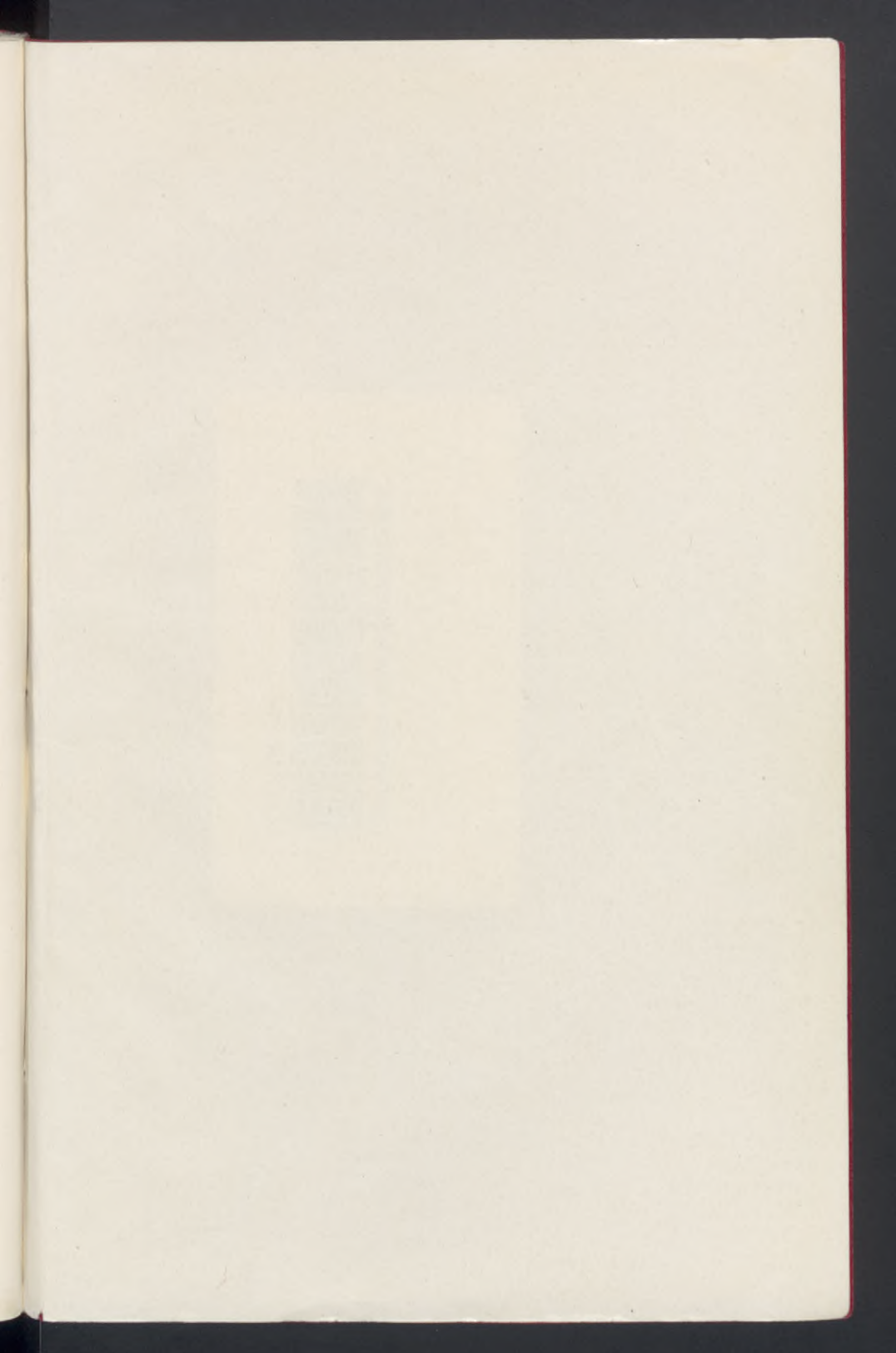
HANS HEDLUND.



GÖTEBORG

Göteborgs Handelstidnings Aktiebolags Tryckeri

1908



V-d. 881214



6000208141



Göteborgs universitetsbibliotek

