

Det här verket har digitaliserats vid Göteborgs universitetsbibliotek.  
Alla tryckta texter är OCR-tolkade till maskinläsbar text. Det betyder att du kan söka och kopiera texten från dokumentet. Vissa äldre dokument med dåligt tryck kan vara svåra att OCR-tolka korrekt vilket medför att den OCR-tolkade texten kan innehålla fel och därför bör man visuellt jämföra med verkets bilder för att avgöra vad som är riktigt.

This work has been digitised at Gothenburg University Library.  
All printed texts have been OCR-processed and converted to machine readable text.  
This means that you can search and copy text from the document. Some early printed books are hard to OCR-process correctly and the text may contain errors, so one should always visually compare it with the images to determine what is correct.



**GÖTEBORGS  
HÄLSOVÅRDSNÄMDS  
ÅRSBERÄTTELSE**

FÖR ÅR

**1919**

---

DEL I

SAMFÄLLDA NÄMDEN OCH FÖRSTA AVDELNINGEN

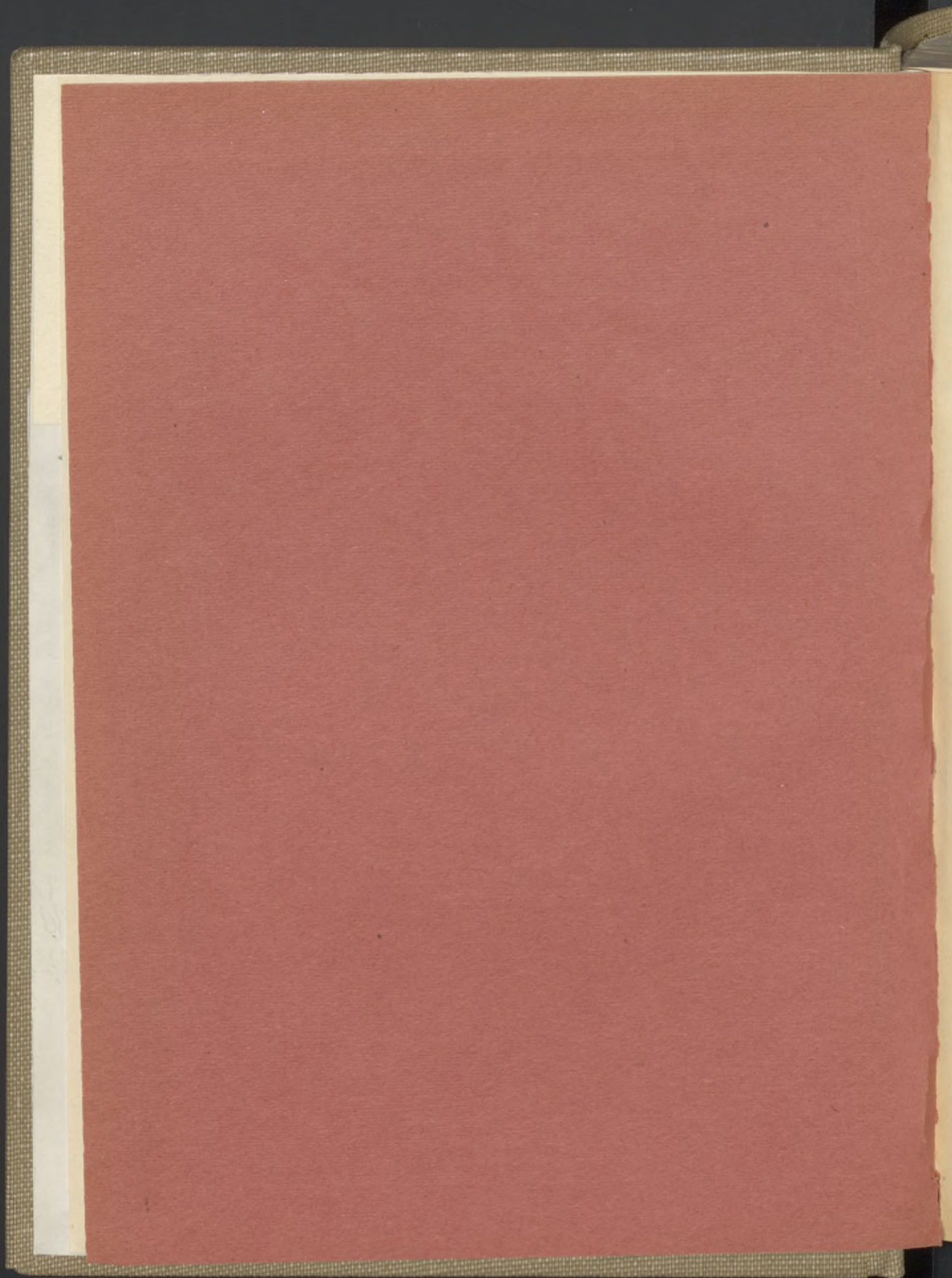
---

UTARBETAD AV

**KARL JOH. GEZELIUS**

FÖRSTE STADSLÄKARE

---



# GÖTEBORGS HÄLSOVÅRDSNÄMDS ÅRSBERÄTTELSE

FÖR ÅR

**1919**

DEL I.

SAMFÄLLDA NÄMDEN OCH FÖRSTA  
AVDELNINGEN

UTARBETAD AV

**KARL JOH. GEZELIUS**

FÖRSTE STADSLÄKARE

GÖTEBORGS  
HÄLSOVÄRDSNÄMDS  
ÅRSBERÄTTELSE

1919

DEL I

SVÄLTAIDÅGÅRBY OCH FÖRSTA  
ÅRDEVIKBYN

Kon. Jon Östberg

## INNEHÅLL.

	Sid.
Hälsovårdsnämnden:	
Samfällda nämnden och första avdelningen .....	7
I. Hälsovårdsfrågor:	
Hälsopolisen .....	7
Läkareundersökning av minderåriga arbetare .....	9
Mölnaldalsån .....	9
Åtgärder för hindrande av smittsjukdomarnas spridning .....	10
Ny desinfektionsanstalt .....	10
Skyddskoppymningen .....	11
Smittsamma könssjukdomar .....	11
Apoteken .....	13
Karantänsanläggningens vid Käsö förflyttning .....	13
Kreaturskarantän och desinfektionsanstalt .....	16
Bostadsinspektionen .....	18
Tuberkulosbyråns verksamhet .....	19
Matvarukontrollen .....	19
Kemiska analyser .....	23
II. Befolknings- och dödlighetsstatistik .....	30
III. Väderlek .....	31
IV. Smittosjukdomar .....	31
Rapporter och sammanställningar:	
Rapport från andre stadsläkaren .....	38
Fosterbarnsinspektionen .....	39
Barnvårdskonsulenten .....	39
Barnmorskorna .....	39

INNEHÅLL

22	Hörselsändan
7	Samlings nämnden och första avdelningen
	I. Hälsovårdsåtgärder
7	Hälsovården
9	Färdvårdsutredning av utvalda sjukvårdare
9	Måltidsåtgärder
10	Åtgärder för förbättring av sanitetsförhållandena i sjukhusen
10	Fysiska förhållandena
11	Kycklingsvården
11	Smitningskänsligheten
12	Apoteken
12	Karantänåtgärder vid råttor
12	Kontrollerna och desinfektionsåtgärder
12	Hörselsändan
12	Läkemedlens kontroll
12	Matvårdskontroll
22	Kemiska analyser
20	II. Hälsovård och dödsutredning
21	III. Vård
21	IV. Sanitetsförhållanden
	Rapporter och sammansättningsåtgärder
22	Rapport från andra stadsråden
23	Kontrollrapporterna
23	Hälsöförhållandena
23	Sammanfattning

## Hälsövardsnämnden.

### FÖRTECKNING Å TABELLER.

- Tab. 1. Renhållningsanordningar o. d. i Göteborg år 1919.
- » 2. Oskadliggjorda födoämnen år 1919.
  - » 3. Bagerier, kött- och mjölklokaler vid slutet av år 1919.
  - » 4. Sammandrag av resultaten från under år 1919 utförda undersökningar av oskummad (ej »kontrollerad») mjölk och grädde.
  - » 5. Översikt av födda i Göteborg år 1919, med fördelning på månader.
  - » 6. Översikt av födda i Göteborg år 1919, med fördelning på församlingar.
  - » 7. Befolkningens rörlighet i varje av Göteborgs stads församlingar år 1919.
  - » 8. Dödsfall och dödlighet för månad bland kyrkoskrivna i Göteborg åren 1915—1919.
  - » 9. Dödligheten inom Göteborg år 1919 för olika församlingar bland mantalsskrivna befolkningen.
  - » 10. Sammandrag över de smittosamma sjukdomarna i Göteborg år 1919.
  - » 11. Översikt av smittosamma sjukdomar i Göteborg åren 1910—1919.
  - » 12. Gängse sjukdomar i Göteborg år 1919, fördelade på månader, enligt uppgift från de 11 distriktsläkarne.
  - » 13. Dödsorsakerna år 1919 bland i Göteborg kyrkoskrivna, inom och utom staden avlidna (efter ålder och kön).
  - » 14. Dödsorsakerna år 1919 bland i Göteborg kyrkoskrivna inom och utom staden avlidna (fördelade efter sina huvudgrupper på månader och kvartal).
  - » 15. Jämförande översikt av antalet dödsfall i folksjukdomarna samt några andra sjukdomar i Göteborg åren 1910—1919.
  - » 16. Av bostadsinspektionen omhändertagna osunda bostäder åren 1915—1919.



## FÖRTECKNING Å TABELLER

Tab. 1.	Hemställningsförordningar o. l. i Göteborg år 1919
2	(statistiska) års lödböcker år 1919
3	Förteckning öfver och jämförelser vid slutet av år 1919
4	Sammanfattning af resultaten från heder år 1919 af följande nämnder: nämnder af nämnden för (kontrollnämnd) nämnd och nämnder
5	Översikt af födda i Göteborg år 1919 med förteckning på nämnder
6	Översikt af födda i Göteborg år 1919 med förteckning på församlingar
7	Födelse- och dödsregister i varje af Göteborgs stads församlingar år 1919
8	Dödsfall och dödsorsaker för månad bland kyrkostämman i Göteborg år 1919—1918
9	Dödsfallen inom Göteborg år 1919 för olika församlingar bland mansstämman församlingar
10	Sammanfattning öfver de stämman nämnder i Göteborg år 1919
11	Förteckning af samtliga nämnder i Göteborg åren 1910—1919
12	Öfversikt af nämnder i Göteborg år 1919, fördelade på nämnder för varje nämnd från år 11 i nämndstämman
13	Dödsregistret år 1919 bland i Göteborg kyrkostämman inom och utan staden utlösa (eller åter och åter)
14	Dödsregistret år 1919 bland i Göteborg kyrkostämman inom och utan staden utlösa fördelade efter sina hustru- eller hustru- nämnder och kyrkor
15	Jämförande översikt af antalet dödsfall i församlingarna samt några andra nämnder i Göteborg åren 1910—1919
16	Af hustru- eller hustru- nämnder utlösa nämnder 1915—1918

## Hälsovårdsnämnden.

### Samfällda nämnden och första avdelningen.

Såsom ledamöter i *samfällda nämnden* ha under året tjänstgjort:

f. fördelningsläkaren CARL LAMBERG, ordförande, förste stadsläkaren KARL JOH. GEZELIUS, v. ordförande, direktören AXEL HAGBERG, kassaförvaltare, polismästaren M. KJELLIN, majoren TH. GLOSEMEIJER, rådmannen P. DALÉN, professorn HANS HEDLUND, tapetseraren F. L. DAHLBERG, professorn KARL DAHLGREN, inspektören ANDERS NYLÉN, byggmästaren ERNST FRIMAN, doktor CARL MANNHEIMER, handlanden GUST. LAMM och möbelsnickaren J. NIELSEN samt såsom ledamöter i *första avdelningen* ovannämnde LAMBERG, ordförande, KJELLIN, v. ordförande, HAGBERG, kassaförvaltare, GEZELIUS, GLOSEMEIJER, DALÉN och HEDLUND.

Samfällda nämnden har haft 4 sammanträden och första avdelningen 16; ordinarie sammanträdesdag för den senare är första onsdagen i varje månad. Ärendena för dessa sammanträden finnas registrerade i 17 paragrafer för samfällda nämnden och 249 för första avdelningen.

Såsom sekreterare har tjänstgjort assessorn B. A. WALLINDER och såsom amanuens e. o. hovrättsnotarien J. HALLBECK.

## I. Hälsovårdsfrågor.

*Hälsopolisen.* Antalet tillsyningsmän var vid årets början 15, därav 2 extra, vid årets slut 16, därav 1 extra. 1 ordinarie tillsyningsman har under året avgått, nämligen Anders P. Thorsson, som avled den 27 april, och 1 extra tillsyningsman, som på grund av i tjänsten såsom desinfektör ådragen sjukdom (ekzem) ej kunnat fortsätta sin verksamhet.

2 ordinarie tillsyningsmän ha under året tillsatts, nämligen f. d. furiren vid Kungl. Göta artilleriregemente A. K. Andersson från 1 juli och poliskonstapeln T. V. Hermansson från den 1 januari 1920.

1 extra tillsyningsman anställdes från början av juli.

7 tillsyningsmän ha tjänstgjort såsom distriktsföreståndare och 4 såsom desinfektörer. 3 ha biträtt stadsveterinären och 1 har tjänstgjort såsom tillsyningsman i hamnen samt därjämte biträtt vid cyanväterökningar. 1 har haft nämndens uppdrag att handhava den kommunala yrkesinspektionen.

Bland personalen har under året 3 fall av ekzem förekommit, ådragna i tjänsten, 1 fall av nervfeber, 1 fall av difteri, båda likaså i tjänsten, och 4 fall av influensa.

Desinfektionsarbetet har under året varit synnerligen krävande på grund av stor utbredning av nervfeber och difteri, liksom även inom flera andra grenar av hälsopolisens verksamhet arbetet varit avsevärt ökat.

Ett större antal anmälda sanitära olägenheter ha blivit avhjälpta efter anmaning av hälsopolisen, utan att hälsovårdsnämnden behövt ingripa. Så ha t. ex. 340 anmärkningar mot gårdar i avseende å deras skötsel blivit rättade, 326 avträden och 209 urinkurar och 186 sopbaljor blivit iståndsatta. Mot stallar, som förekomma inom staden till ett antal av 409, har 85 anmärkningar gjorts, mot 261 förefintliga svinhus 61 och mot 162 fähus 8 anmärkningar. Sedan genom avträdenas successiva ersättning med W. C. — en viktig källa för flugornas utveckling undanskaffats, måste med större eftertryck en stark begränsning av inom staden förefintliga fähus, svinhus och stallar vidtagas. Stallarnas antal torde nog snart avsevärt minskas i och med den ökade automobiliseringen. De inom staden liggande planteringslanden förorsaka rätt stora olägenheter genom den uppläggning av gödsel, som där äger rum utan tillräcklig täckning, varigenom såväl besvärande lukt och utveckling av flugor åstadkommes.

*Lumpaffärernas* antal ha under året minskats med ej mindre än 13, naturligtvis beroende på nedgående konjunktur på detta under krigsåren livligt bearbetade område. Ansökan om ny lokal för lumphandel har i 1 fall blivit godkänd, i 6 fall avslagna.

Mot 34 av stadens 55 *hotell* ha anmärkningar gjorts. Bristande renlighet i rum och av sängkläder har varit den vanligaste anmärkningen, fränsett den ofta förekommande frånvaron av i hotellstadgan föreskrivna nödiga anslag. Ohyra har påvisats å 8 hotell.

Även vid undersökning av *skolorna*, 76 förefintliga, såväl statens som kommunens och de enskilda, ha rätt många anmärkningar med avseende på renlighet måst göras, särskilt äro lärjungarnes bänklådor trots många års påpekande i ett ofta osnyggt skick, smutsiga näsdukar och gamla matrester äro ej sällsynta fynd. Lärarnes intresse för denna för rumsluftens friskhållande ej oviktiga sak, är på många håll synbarligen icke alltför stort.

I 13 fall ha anmärkning gjorts mot stadens 92 *rakstugor*.

Hygieniska *fartygsinspektioner* ha gjorts vid 1,033 tillfällen, därav vid 97 särskilt för besiktning av matvaror.

Anmärkningarna rörande de sanitära förhållandena ombord ha uppgått till 62, av vilka 12 måst bli föremål för hälsovårdsnämndens ingripande.

27 av anmärkningarna ha gällt bristande renlighet i skansarna, 11 otillräcklig ventilation, 6 otillräckliga dagerförhållanden och 9 fall av ohyra i skansarna.

Såsom besiktningsman för fartyg kommande från av pest, kolera, fläckfeber e. d. sjukdom smittad hamn har förste stadsläkaren eller vid förfall för honom sundhetsinspektören vid 358 besiktningar undersökt 109 fartyg med en besättning av sammanlagt 2,601 personer. Bland sjukdomar, som därvid anträffats, ha varit 14 fall av syfilis, 17 fall av gonorrhoea och 13 fall av ulcus ven. simplex. Av malaria har träffats 6 fall, influensa gravis 4 fall, abscesser, otorrhoeer, ekzem, traumata och dyligt i enstaka fall.

Vid tre tillfällen ha ansvullda ömmande inguinalkörtlar anträffats. Då sådana fall, anträffade ombord å fartyg kommande från pestsmittad hamn, äro synnerligen misstänkta, ha i varje fall extirpation av dessa körtlar gjorts med bakteriologisk undersökning av innehållet. I intet fall har emellertid pestbaciller kunnat konstateras, (pneumokokker, tbc.). Å ett svenskt motorfartyg som avgick från Göteborg den 13 december 1918 och anlände till Rio de Janeiro den 9 januari 1919, insjuknade en man före ankomsten till Rio med svullda inguinalkörtlar, vid ankomsten till Buenos Ayres den 17 januari intogs han å sjukhus, varifrån meddelande ingick, att böldpest konstaterats, varföre fartyget underkastades karantän och desinfekterades, varjämte de ombordvarande vaccinerades. Intet nytt fall inträffade ombord. Fartyget återkom till Göteborg den 22 maj 1919.

Jämlikt Kungl. kungörelsen den 12 juli 1917 har från tullmyndigheterna till hälsovårdsnämnden överlämnats av befälhavarne å fartyg kommande från utländsk hamn på heder och samvete avgivet intyg om frånvaro av vissa uppräknade smittosamma sjukdomar. Av sådana fartyg inkommo under året 2,762 från europeisk hamn och 221 från utomeuropeisk hamn.

*Läkareundersökning av minderåriga arbetare.* På förordnande av länsstyrelsen har förste stadsläkaren under året verkställt läkareundersökning å minderåriga arbetare, anställda i fabriksarbete inom staden.

1,377 manliga och 894 kvinnliga arbetare undersöktes därvid. 10 kvinnliga arbetare blevo därvid förbjudna fortsätta fabriksarbete. För 42 manliga och 29 kvinnliga arbetare föreskrefs ändring i arbete såsom villkor för fortsatt användande. 33 av dessa fall voro beroende på bristande kroppsutveckling och allmän svaghet.

*Mölnaldsån.* Förorening av Mölnaldsåns vatten från fabriker och bostäder synes ej heller under detta år ha varit särskilt svår, enär lukt därifrån eller klagomål över sådan veterligen icke förekommit. Detta förhållande torde utom på de gjorda reningsanordningarne för spillvatten, som avgår till ån, ha sin grund i den relativt rikliga nederbörden under sensommaren och hösten, då olägenheterna annars äro svårast, men ock kunna

vara beroende på en minskad verksamhet i fabriksdriften. Från Papyrus pappersfabrik i Mölndal och från Forsåkers puts garns fabrik har emellertid en del föroreningar utsläppts, som varit till hinder för vattnets användande till industriellt bruk i nedanför liggande fabriker, i det de tilltäppt de filtra, som använts för renande av vattnet. Mängden fett på vattenytan har under de senaste åren varit påtagligt minskad, beroende detta antagligen på att elektrisk kraft kommit mera till användning såsom ersättning för ångmaskiner.

En ny större reningsanläggning har anlagts vid Forsåkers och nya septic tanks ha tillkommit i Mölndal vid ett oljeslageri, ett färgeri och ett bomullsspinneri.

*Åtgärder för hindrande av smittsjukdomarnas spridning.* I särskild tabell redogöres för de under året förekommande fallen av smittsjukdomar, om vilkas förekomst varje läkare är skyldig att göra anmälan till hälsovårdsnämnden.

Sedan anmälan om ett sådant fall inkommit till nämnden skriftligt eller per telefon, avlägges omedelbart besök i den sjukes hem av vederbörande desinfektör för vidtagande av för fallet lämpliga desinfektionsåtgärder och lägges därvid särskild vikt på att av den sjuke använt linne, sängkläder, gångmattor och dylikt noggrant smittrenas samt att lägenheten grundligt rengöres. På samma gång upptages enligt formulär noggranna uppgifter, avsedda att underlätta spårandet av sjukdomsfallets härledning. Från förste stadsläkaren meddelas sedan till skolor och hem bestämt besked om huru lång tid de med den sjuke samboende skolpliktige skola avhållas från skolorna, från vilka de omedelbart avstängts av den läkare, som anträffat och gjort anmälan om fallet.

I lägenhet, som varit bebodd av lungsotspatient, har efter den sjukes frånfalle, vid förflyttning till sjukvårdsanstalt eller vid ombyte av bostad formalindesinfektion gjorts i 662 fall.

Sammanlagda antalet fall av desinfektioner verkställda enligt den ena eller andra metoden har uppgått till 3,553.

Smittrening av offentligen genom auktionskammare salubjudna begagnade kläder har fortgått såsom föregående år och verkställdes i 34 fall.

Under juni månad påbörjades försök med den nya cyanvätemetoden för utrotande av ohyra och verkställdes sådan utrökning under ledning av förste stadsläkaren av sammanlagt 170 rum och 81 kök, varvid sammanlagt 551 kilo cyankalium och 152 kilo cyannatrium användes. Metodens effektivitet kunde därvid till fullo konstateras, men även de vådor, som äro förenade med dess användande.

*Ny desinfektionsanstalt.* Under året har den nya desinfektionsanstalten tagits i bruk inrymd i den gamla Riabyggnaden vid Vädersågen i Majorna, där förut kreaturskarantänen är inrymd. En ugn av Vulcans tillverkning,

även användbar för vacuum och formalin är inmonterad, en förbränningsugn, och en betongcistern för desinfektion av djurhudar o. d. är likaledes anordnad. På grund av den ökade faran för fläckfeberns utbredning inrättades även en provisorisk avlusningsanstalt därstädes med avklädningsrum, behandlingsrum med tvättbaljor och dusch, bad- och påklädningsrum. Även en mindre fristående byggnad för cyanvätebehandling inrättades. Tillträde till dessa anläggningar kan ske antingen direkt från kaj eller landvägen med god förbindelse med hamnen.

*Skyddskoppymningen.* Vid de offentliga ympningsmötena i maj och september samt vid privata ympningar verkställdes av nämndens ympare och av enskilda läkare sammanlagt 2,687 ympningar. Av dessa tillhörde 130 Domkyrko församling, 127 Kristine, 358 Vasa, 239 Annedal, 162 Haga, 358 Gamlestaden, 413 Karl Johan, 197 Masthugget, 359 Oskar Fredrik, 330 Lundby och 14 Garnisonsförsamlingen.

Om förnyad ympning, i de flesta fall gällande sjömän, har anmälan inkommit i 1,344 fall.

*Smittsamma könssjukdomar.* Den nya lagen angående åtgärder mot utbredning av könssjukdomar trädde i kraft den 1 januari 1919. Av ett års erfarenhet från densamma kan man naturligtvis icke draga några slutsatser, men det kan ha sitt intresse att granska siffrorna och erfarenheten från året i fråga om lagens verkningssätt. Lagens grundpelare ligga i paragraferna 3 och 4. »Var och en som är angripen av könssjukdom är *pliktig* att underkasta sig behandling» och »var och en som befarar sig vara angripen av någon könssjukdom är *berättigad* att utan avgift bli undersökt och behandlad». Till den första av dessa satser kan den anmärkningen göras, att uraktlåtenhet att underkasta sig behandling *icke* är belagd med straffpåföljd. Exempel på sådan uraktlåtenhet äro åtskilliga under året och är givetvis härmed en svaghet i lagens effektivitet lätt påvisbar. Den läkare, som anträffar sjukdomsfallet, skall anmäla detsamma till den s. k. sundhetsinspektören, här förste stadsläkaren, som har att tillse, att det kommer under behandling, och att källan uppspåras och oskadliggöres.

Anmälningsskyldighet av smittsamma könssjukdomar fanns redan förut stadgad genom läkareinstruktion av 1911 och för bedömande av de statistiska uppgifterna är det av vikt att granska bestämmelserna i de olika förordningarne. Enligt 1911 års förordning anmäldes alla de fall av smittsam könssjukdom, som läkaren vid utövande av sin verksamhet iakttagit. Alla dessa intogs i lokalstatistiken vare sig patienten var hemmahörande här eller ej. Enligt nu gällande bestämmelser översändes rapport om alla

här anträffade fall, som äro skrivna å annan ort, till vederbörande läkare i denna ort och som ett stort antal fall av könssjukdomar, som anträffas här i staden, utgöras av sjömän från annan ort, upptagas dessa ej såsom förut i Göteborgs statistik. Denna siffra har under året uppgått till 796, under det att å andra sidan från annan ort anmäls 84 i Göteborg hemmahörande, som anträffats därstädes.

Statistiken för de tre åren 1916—1918 visar 2,339, 2,614 och 3,538 fall. Statistiken för 1919 visar 3,230 fall. Om jag bearbetar materialet för 1919 efter samma principer, som gällde de föregående åren, skulle till de 3,230 fallen läggas 796 till annan ort anmälda och frändragas 84, som anmäls från annan ort, siffran för 1919 bleve då 3,942. För året i sin helhet bleve ökningen sålunda rätt avsevärd, sannolikt beroende detta på en noggrannare anmälning av materialet.

Antalet anmälda fall för de olika kvartalen av året visar nämligen sjunkande tendens. Så anmäldes under 1:sta kvartalet 899 fall, under 2:dra 770, under 3:dje 849 och under sista kvartalet 712 fall.

I 529 fall har smittkällan angivits och har denna i 184 fall (således 35 %) kunnat anträffas och tagas under behandling. Av de såsom smittkällor angivna ha 75 kunnat visa intyg om smittfrihet. Åtskilliga av dessa ha naturligtvis kunnat vara smittförande på ett tidigare stadium än då undersökningen av dem verkställdes, men det stora flertalet kan nog antagas vara felaktigt anmälda, om med avsikt eller ej är omöjligt att avgöra. Att åtskilliga varit utsatta för falsk angivelse har jag dock anledning antaga, åtminstone att döma av den indignation, som ådagalagts av åtskilliga av dessa såsom smittkällor angivna, som stundom hotat med åtal och vanligen påfordrat att få veta vem den anmälande är, en sak som emellertid endast den behandlande läkaren känner till. 99 av de anmälda smittkällorna ha tillhört annan ort och anmälan har sålunda övergått dit, vadan resultatet ej i fråga om dem kan angivas.

Inledd behandling har enligt anmälan från den behandlande läkaren avbrutits i 195 fall. Av dessa ha med detektiva polisens hjälp 114 tillrättascaffats, under det att 81 ej kunnat anträffas.

1919 anmälda fall av könssjukdom.

	Syfilis congenita	Syfilis aquisita	Gonorrhoe	Ulcus ven. simplex	
1 kvartalet.....	4	204	563	128	= 899
2 » .....	3	209	443	115	= 770
3 » .....	3	184	586	76	= 849
4 » .....	5	166	475	66	= 712
Summa	15	763	2,067	385	3,230

*Apoteken.* Den sedvanliga visitationen av stadens apoteksinrättningar verkställdes av förste stadsläkaren med biträde av sundhetsinspektören under november månad: den 17 och 19 å apoteket Vasen, under december månad: den 4 å Dufvan, den 5 å Biet, den 6 å Hvalen, den 8 å Lejonet, den 11 å Kronan, den 15 å Korpen och den 19 å Enhörningen. Apoteket Svanen avsynades den 21 november och apoteket Delfinen den 29 december av förste stadsläkaren. Apoteket Hjorten inspekterades den 7 juli och apoteket Ejdern den 8 juli av professor Thunberg och apoteket Nordstjernen den 16 augusti av professor Mörner. Protokoll över dessa visitationer äro ingivna till medicinalstyrelsen.

*Karantänsanläggningens vid Käsö förflyttning.* Vid sammanträde den 1 oktober 1919 inlämnade förste stadsläkaren följande skrivelse: »Jag har vid flera föregående tillfällen sökt framhålla nödvändigheten av ett sakkunnigt hygieniskt övervakande av härvarande hamn, gällande detta i främsta rummet för att hindra smittosamma sjukdomars införande från utrikes ort. Genom de livliga förbindelser, i vilka den alltmer utvecklade sjöfarten satt oss med hamnar, där våra svåraste infektionssjukdomar (pest, kolera, fläckfeber, smittkoppor, återfallsfeber m. fl.) äro mer eller mindre regelbundet gängse, kunna sådana sjukdomar lätt införas hit, om övervakningen i hamnen är bristfällig. Envar inser, vilken störande betydelse det vore för våra sjöfartsförbindelser, om endast en enda av de angivna sjukdomarne genom hamnen finge fast fot i staden. Det smittoförklarande av staden, som bleve en följd därav, medför omedelbart ett stort hinder för sjöfarten och det av den betydelse, att handeln, såsom erfarenheten också lärt, genast söker sig väg över andra hamnar. Det är därför ett oeftergivligt villkor för en stor hamn, att se till, att tillfredsställande anordningar äro vidtagna för att möta varje farsot och så fort som möjligt genom isoleringsåtgärder och smittrening begränsa en uppträdande sådan sjukdom. Med full insikt om betydelsen av denna angelägenhet tog jag redan år 1901 upp frågan om anordnande av en hamnläkareinstitution härstädes, men svårigheterna att utan alltför dryga kostnader och på ett effektivt sätt organisera en sådan befattning har hittills gjort, att detta ärende icke kunnat slutgiltigt ordnas, utan har under dessa år förste stadsläkaren, med hjälp sedan några år av för hamnen särskilt förordnad hälsopolis, sökt i den mån, hans tid tillåtit det, sköta detta arbete. Då rörelsen i hamnen särskilt under innevarande år ytterligare ökats, hava visserligen därjämte 2:ne läkare, de båda underläkarne vid Epidemisjukhuset, nyligen fått förordnande att biträda förste stadsläkaren i detta arbete. Det samma kräver i första hand en ständig vaktjänstgöring året om för att omedelbart kunna stå till tjänst vid ankomsten till hamnen av sådant fartyg, som enligt gällande författningar är skyldigt att undergå läkarebesiktning,



innan annan behandling av fartyget får äga rum. Av denna anledning kan icke en praktiserande läkare med sitt huvudsakliga arbete förlagt utanför mottagningslokalen användas för detta uppdrag, men anordningen med förordnande av epidemiläkarne kan dock endast bli ett provisorium på grund av det täta ombytet av dessa läkare, som på grund av deras tjänsters natur och gällande bestämmelser äger rum. En av de nyligen förordnade av dessa läkare har för övrigt redan lämnat sin befattning för att tillträda en fast tjänst.

Den karantänsbehandling av fartyg, som sker vid Käsö, har under årens lopp alltmer inskränkts och har för övrigt aldrig gällt andra sjukdomar än kolera och pest, och sålunda icke de övriga nyss uppräknade sjukdomarne. På grund av Käsöhamnens för havsstormarne exponerade läge har därjämte de vidlyftiga anordningarne för utrotande av råttor ombord på pestfartyg, som av staten anordnats, sedan flera år måst förflyttas in till Göteborgs hamn med dess mera skyddade läge. Enligt i medicinalstyrelsen nyligen utarbetade bestämmelserna, för hindrande av smittosamma sjukdomars införande i riket, har också huvudvikten mera än förut lagts på tillsynen i ankomstharnen, av vilken anledning betydelsen av Käsö såsom utpost för vårt skyddande för farsoter än mer förringats. Den frågan ligger då nära till hands, om ej institutionen vid Käsö skulle kunna förflyttas till Göteborgs hamn och karantänsläkaren vid densamma på samma gång vara hamnläkare.

För bedömande härav är det nödvändigt med några ord beröra karantänsanstaltens organisation. Karantänsanstalten med dess olika byggnader och den ö, på vilken dessa ligga, äges av staten. Från att under långa tider ha mottagit varje fartyg, som kommit från ort, som varit smittat av pest eller kolera och kvarhållit dessa under en längre eller kortare tids observation, skall numera (enligt av medicinalstyrelsens nyssangivna förslag) dit ingå endast fartyg ombord på vilket yppats säkert eller misstänkt fall av sådan sjukdom samt därjämte fartyg, som vid undersökning i någon närliggande hamn visat sig ha ombord råttor smittade av pest. Såsom i det föregående omnämnts, kan emellertid behandling av fartyg, ombord på vilket konstaterats rättpest, ej äga rum vid Käsö utan får sådan göras i älvmyningen vid Göteborg. Karantänsläkarens verksamhetsområde som sådan har sålunda blivit synnerligen begränsat och han är för sin utkomst hänvisad till allmän läkarepraktik på de öar i havsbandet, för vilka han samtidigt i egenskap av extra provinsialläkare är tjänsteläkare. Sin huvudsakliga praktik har han därvid på öarna i den s. k. norra skärgården, där han (på en av öarna) håller mottagning en gång i veckan under sommarmånaderna. Jag tror mig med bestämdhet veta, att öboarna i denna norra skärgården sedan rätt länge umgåtts med planer att söka få en läkare stationerad på någon av sina öar, då på grund av avståndet till Käsö stora svårigheter möta,

särskilt vintertiden att få nödig läkarehjälp därifrån. Om dessa önskemål vinna påföljd, skulle karantänsläkarens möjlighet att genom allmän praktik skaffa sig sysselsättning och inkomster i hög grad inskränkas. Då därtill kommer, att befolkningen å öarna i södra skärgården (Styrsö, Donsö) kan påräkna läkarehjälp närmast från läkaren vid Styrsösjukhuset, kan det inträffa att karantänsläkaren kommer att sitta på Käsö utan annan sysselsättning än att vänta på någon inkommande pest- eller kolerabåt. Statens kostnader för att upprätthålla befattningen med kompetent person torde då bli avsevärt stora, om det överhuvudtaget blir möjligt att få någon kompetent läkare, som är villig att mottaga en sådan post, på vilken han för övrigt svårigen kan upprätthålla sin en gång förvärvade kompetens.

Nu kan det synas, som om en motsägelse låge däri, att jag ifrågasätter införande av smittade fartyg i hamnen, då jag förut framhållit nödvändigheten att hindra sådana så mycket som möjligt att inkomma dit. Härtill är dock att erinra, att behandlingen vid Käsö endast omfattar pest och kolera, men ingen av de övriga farsotssjukdomarne samt att även pest- och kolerasjuka, som anträffats i hamnen å fartyg, som icke varit skyldiga att ingå till Käsö, skola tillvaratagas i hamnen, liksom smittreningen av sådant fartyg med dödandet av eventuellt förekommande pestråttor även sker i hamnen, ehuru den egentligen skulle ske vid Käsö. En karantänsanstalt i hamnen skulle å andra sidan ge staden betydligt ökad säkerhet för att få plats där för såväl pest- eller kolerasjuka som staden har att draga försorg om, som ock för de i smittkoppor, fläckfeber o. d. insjuknade, som för närvarande det allmänna epidemisjukhuset är skyldigt mottaga. För vård av i sådana sjukdomar insjuknade föreslog jag år 1903 ett mindre hamnsjukhus vid älvmyningen utanför Carnegieska bruket, men stadsfullmäktige accepterade icke det då framställda förslaget.

Vid upplåtande av lokal för desinfektions- och avlusningsanstalt för hamnen i nuvarande s. k. Vädersågen, framhölls från hamnstyrelsens sida att dessa lokaler ej för framtiden kunde få disponeras för detta ändamål, då byggnaden låge hindrande i vägen för hamnens utveckling. Då hamnen emellertid icke kan avvara vare sig desinfektions- eller avlusningsanstalt, måste sålunda, så snart hamnens behov sådant påfordrar och detta synes vara snart nog, utrymning av dessa lokaler äga rum och en ny desinfektionsanstalt på central plats i hamnen anläggas. Denna torde med stor fördel kunna läggas i samband med här föreslagna karantänsanstalt, till plats för vilken jag tänkt mig att möjligen Älvsborgs gamla fästning skulle kunna användas, som med sin isolerade belägenhet på en ö vid själva inloppet till hamnen synes mig väl lämpa sig för detta ändamål.

Då *staten* genom nu skisserade åtgärder skulle kunna försälja Käsö

med därå liggande byggnader och i stället upplåta och anordna Älvsborgs fästning såsom karantänsanstalt eller anordna karantänsanstalt å annan lämplig plats samt få karantänsläkarefrågan, liksom extra provinsialläkarefrågan i skärgården ordnad, samtidigt med att *staden* finge sin hamnläkarebefattning ordnad, sin likaledes för hamnen behöfliga desinfektions- och avlusningsanstalt och därjämte fick tillgång till ett reservsjukhus för vissa elakartade sjukdomar, som i så fall icke behövde införas till det allmänna epidemisjukhuset, synes det mig synnerligen önskvärt att det förslag jag här framställt bleve underkastat en sorgfällig prövning, och får jag för sådant ändamål föreslå, att hälsovårdsnämnden ville ingå till medicinalstyrelsen med begäran om underhandling för närmare utredande av möjligheten till sådant samarbete mellan staten och Göteborgs stad, för att, om det visar sig lämpligt, i så fall kunna framlägga ett sådant förslag för riksdag och stadsfullmäktige».

Hälsovårdsnämnden beslutade att i skrivelse till medicinalstyrelsen begära sådana underhandlingar med styrelsen, som förste stadsläkaren i sin skrivelse föreslagit.

*Kreaturskarantän och desinfektionsanstalt.* Från Drätselkammaren inkom den 1 oktober följande skrivelse:

Hos Drätselkammaren, å andra avdelningen, har till behandling förelegat ett av hamnstyrelsen avgivet förslag till fiskhamnens utvidgning, vilket förslag avdelningen funnit sig böra i huvudsak tillstyrka. Det av avdelningen förordade förslaget innebär bl. a., att fiskhamnens södra kaj skall utsträckas till den s. k. torkrian å Vädersågen. Ehuru den av nämnda byggnad upptagna platsen sålunda icke omedelbart behöver tagas i anspråk, har emellertid av vad i ärendet förekommit framgått, att det endast är en tidsfråga, när fiskhamnens södra kaj behöver utsträckas över torkrian fram till Andrews-gatan. På grund härav synes man redan nu böra vidtaga åtgärder för anskaffande av andra lokaler för de i torkrian inhyta inrättningarna, nämligen karantänsanstalten för sjöledes hit införda husdjur och desinfektionsanstalten för hamnens behov. Till plats för karantänsanstalten har avdelningschefen hos hamnstyrelsen Knut Petterson uti ett av de av honom i ärendet avgivna yttrandena föreslagit alternativt fyra ställen, belägna två å Marieholmsområdet (Slakthushamnen eller intill den gata, som bildar industriområdets övra gräns), ett vid Röda sten och ett på andra sidan älven vid Rya Nabbe. Något förslag till plats för desinfektionsanstalten har däremot ännu icke framkommit i ärendet.

Under hänvisning till det anförda får avdelningen anhålla om hälsovårdsnämndens yttrande över avdelningschefen Pettersons förslag ifråga om plats för en ny karantänsbyggnad ävensom förslag av nämnden till plats för ny desinfektionsanstalt och de åtgärder i övrigt, som nämnden finner sig böra i ärendet vidtaga.

Med anledning av densamma avgav förste stadsläkaren den 14 oktober följande P. M.:

»Drätselkammaren begär dels hälsovårdsnämndens yttrande över avdelningschefens vid hamnstyrelsen Pettersons förslag till plats för en ny karantänsanstalt och dels förslag av nämnden över plats till ny desinfektionsanstalt.

Till plats för karantänsanstalt för sjöledes hit införda djur har alternativt föreslagits 4 olika platser.

Av dessa torde knappast någon mer än den vid det offentliga slakthusets hamn belägna böra komma ifråga. Visserligen är transporten av kreatur, som för övrigt sker medelst en särskild, karantänsinrättningen tillhörig transportpräm, avsevärt längre *till* denna plats än till de två vid älvmyningen föreslagna, men å andra sidan äro transportmöjligheterna *från* karantänen, om den förlägges till trakten av slakthuset, där olika järnvägsspår förefinnas, så ojämförligt mycket bättre. Läget strax intill slakthuset har dessutom flera stora fördelar. Så t. ex. om på karantänsanstalten dödsfall inträffar bland kreaturen. De döda kropparna skola då transporteras till slakthuset för att där obduceras och sedan oskadliggöras å därvarande destruktionsanstalt. Transporten av en sådan död djurkropp möter naturligtvis betydligt större svårigheter från en på längre avstånd från slakthuset belägen anstalt, än ifrån en i omedelbar närhet belägen. I en del fall är tillstånd till import av kreatur, så för närvarande ifråga om Danmark, tillåten endast under villkor att kreaturen omedelbart efter genomgången karantänsbesiktning nedslaktas. Det är då av största betydelse att transporten af sådana kreatur mellan karantänen och slakthuset är den kortast möjliga.

För slakthuset innebär förläggande av kreaturskarantänen till här föreslagna plats ingen olägenhet, en sak varom jag rådfört mig med slakthusets direktör. Ifråga om plats för förläggandet av samma karantän har jag i övrigt rådfört mig med stadsveterinären.

Drätselkammaren har vidare begärt förslag till plats för desinfektionsanstalt. I denna fråga får jag erinra, att jag vid hälsovårdsnämndens sammanträde den 1 innevarande månad framlagt ett förslag om inledande av underhandling med medicinalstyrelsen om en omorganisation av statens karantänsanstalt vid Känsö, innebärande en förflyttning av denna karantänsanstalt till lämplig plats inom Göteborgs hamnområde, där såväl läkarekraft som lokaler skulle på samma gång få användning för hamnens behov. Då jag genom förberedande underhandlingar med vederbörande inom medicinalstyrelsen har grundad anledning antaga att detta förslag har goda utsikter att leda till positivt resultat, skulle stadens såväl desinfektionsanstalt som i förbindelse därmed ordnade avlusningsanstalt bli gemensamma med de inom den nya karantänsanstalten för statens behov nödiga liknande anstalterna.

Under förhållanden, som jag nu refererat, torde icke kunna ifrågasättas att förflytta desinfektionsanstalten annat än i samband med upprättande av en ny karantänsanstalt, en fråga, som jag hoppas, hinner bli löst utan större tidsutdräkt.

Hälsovårdsnämnden beslöt att såsom eget utlåtande i ärendet åberopa innehållet i ovan avgivna promemoria.

### **Bostadsinspektionen. (D:r Göthlin).**

Någon lättnad i bostadstillgången har ej under året inträtt. Givetvis har detta alltjämt hämmat bostadsinspektionens arbeten. Något utdömande av undermåliga bostäder har ej kunnat ifrågakomma och den påtagliga överbefolkningen har motarbetat ordning, renhållning och god skötsel. De oerhörda bränsleprisen återverka på fuktbildningen. Den måttliga hyresförhöjningen har ej kunnat kompensera de höga material- och arbetsprisen, vadan bostads- och fastighetsunderhållet alltjämt lidit.

#### *1. Slutbesiktning av ny- och ombyggnader.*

Dylik besiktning har fortgått efter tidigare plan. Man har alltjämt kunnat påvisa, hurusom ett ensartat bostadsbygge huvudsakligen bedrivit av kommun och bostadsföreningar, medfört avsevärd inskränkning i anmärkningarnes variation. De specialanmärkningar, som förekommo under år 1918, kunna i viss utsträckning anses gälla även 1919, varför detaljredogörelse utelämnas.

#### *2. Besiktning av och utredning ang. anmälda eller av inspektionen anträffade osunda bostäder.*

Dessa ärenden ha under året utgjort 522, vartill komma 68 från föregående år kvarstående eller summa 590 (se tabell 16). I 8,6 % av nytillkomna fall har husägaren själv gjort hänvändelse till bostadsinspektionen; uti 57,8 % har hyresgästen, i 19,4 % inspektionen och i 14,2 % annan intressent varit föranledande part. Uti 9 av de nytillkomna fallen (1,7 %) har klagomålet i anslutning till den företagna undersökningen befunnits obefogat. Uti 20 fall har muntlig eller skriftlig utredning begärts eller lämnats, utan att besiktning behövt verkställas.

Med frånräknande av nu nämnda fall återstå 561 ärenden. I fråga om dessa har missförhållandet kunnat avhjälpas uti 394 fall (70,2 %), endast delvis uti 67 (11,9 %). Behövliga eller möjliga rättelser hava uti 369 fall (65,7 %) åstadkommits genom husägarens, i 92 fall (16,4 %) genom hyresgästens försorg. De 561 av inspektionen behandlade klagomålen hava under året i 481 (81,4 %) definitivt och i 36 fall (6,6 %) tills vidare slutförts. Till följande arbetsår kvarstå sålunda 73 ärenden (12,4 %).

Varje behandlat fall redovisas i tabellbilagan endast såsom en olägenhet, den huvudsakliga.

**Tuberkulosbyråns verksamhet.** (D:r Göthlin).

Det kommunala tuberkulosarbetet har fortgått efter samma principer som förut och huvudvikt har lagts på ett möjligast intensivt förebyggande arbete i hemmen. Huvudparten av byråns kliniska undersökningar ha utförts av d:r P. Gustaf Carlström.

Årets lungtuberkulosmaterial har utgjorts av 172 män, 174 kvinnor och 61 barn, alltså summa 407 personer. Härtill komma 5 fall av annan tuberkulos samt 59 fall av skrofulos med växlande lokalisation.

Uti 1302 tuberkulösa eller av tuberkulos hotade hem ha systrarne avlagt 9,192 besök. Byrån har utfärdat följande antal sjukvårdsremisser: Kålltorps sanatorium 340, Gibraltars sanatorieavdelning 221, Hemmet för lungsjuka å Stampen 179, Dagsanatoriet vid Sandarne 115, Kustsjukhuset å Styrso 111, Viktoriaföreningens hem 60, Barnhemmet Furuhöjd 50, Rävlandahemmet 47, Sahlgrenska sjukhusets tuberkulosavdelning 5; summa 1128.

Någon form av sommarvistelse på landet har helt eller delvis bekostats för bl. a. 414 klena barn ur tuberkulösa familjer samt 241 vuxna tuberkulösa personer.

Byråns hela lungtuberkulosmaterial sedan dess start ävensom motsvarande absoluta och relativa dödstal fördela sig sålunda:

År	Män	Kvinnor	Barn	S:ma	Abs. dödstal	pro mille
1911	89	169	83	341	323	19,3
1912	58	124	22	204	367	21,5
1913	86	152	23	261	368	21,1
1914	190	249	67	506	365	20,5
1915	209	277	69	555	406	22,3
1916	192	250	78	520	370	19,8
1917	198	225	75	498	432	22,5
1918	191	203	56	450	367	18,6
1919	172	174	61	407	364	18,4
1385	1823	534	3742	3362	20,4	

**Matvarukontrollen.** (<sup>1</sup>/<sub>1</sub>—<sup>30</sup>/<sub>9</sub> t. f. stadsveterinär G. Kolmodin, fr. o. m. <sup>1</sup>/<sub>10</sub> stadsveterinär R. Ahlström).

Av hälsopolisen ha under året utförts 63,885 besiktningar (föregående året 67,633) i de lokaler och på de platser, där matvaror hållas till salu eller för försäljning förvaras eller beredas. Såsom otjänliga till mänskoföda på grund av förskämning eller annan orsak ha vid dessa inspektioner beslagtagnits och oskadliggjorts 17,641 kg. födoämnen (Tab. 2).

Enligt besiktningsliggarna i matvaruaffärerna ha av hälsopolisen under året gjorts anmärkningar beträffande själva lokalen eller den däri bedrivna verksamheten i följande fall:

I bagerier .....	{	angående ordning, snygghet och verksamhet	46	anm.
		» lokalens underhåll.....	116	»
		» ventilation .....	10	»
I köttbutiker .	{	» ordning, snygghet och verksamhet	21	»
		» lokalens underhåll.....	62	»
		» ventilation .....	3	»
I charkuterier	{	» ordning, snygghet och verksamhet	7	»
		» lokalens underhåll.....	57	»
		» ventilation .....	—	»
I mjölklokaler	{	» ordning, snygghet och verksamhet	180	»
		» lokalens underhåll.....	247	»
		» ventilation .....	8	»

Påfallande höga äro genomgående de siffror, som angiva fallen av bristande underhåll av lokalerna; orsaken härtill är att söka i de tidigare under tvenne föregående åren på grund av de abnormt stegrade material- och arbetskostnaderna beviljade uppskoven med nödiga målnings- och reparationsarbeten, vilka emellertid numera icke längre kunde uppskjutas. Framför allt var det av vikt, att matvarustadgans under den svåraste kristiden något eftersatta fordringar på mjölklokalernas beskaffenhet snarast ånyo fullt respekterades, ty särskilt beträffande dessa lokaler visade det sig, såsom också framgår av de talrika anmärkningarna mot ordning och snygghet, att med bristande underhåll av själva lokalen — väggar, golv etc. — ofta följde slarv och liknöjdhet i lokalens dagliga skötsel, rengöring och ordning.

Bageriernas antal har under året ökats med 12 och utgjorde vid årets slut, inkl. sockerbagerierna, 182 (Tab. 3).

Vid årets utgång funnos i staden 66 charkuteriverkstäder och 304 köttbutiker, butikerna i saluhallarne inberäknade (Tab. 3). Motsvarande siffror förra året voro 68 och 296.

Av från utlandet infört salt kött har besiktigats 59 olika partier, utgörande tillsammans 483,400 kg., därav 480,750 kg. nötkött, 50 kg. fårkött och 2,600 kg. hästkött. För att fylla den brist på färskt nötkött inom landet, som tack vare kreatursstockens avsevärda decimering började att göra sig särskilt märkbar — icke minst i hastigt stigande köttpriser — redan under år 1918, planerades genom enskilda firmor import av fruset kött från Nordamerika och Argentina och sedan genom en kungl. kungörelse av den 17 januari 1919 hindret för försäljning av dylikt kött i samhällen med köttbe-

siktningstvång undanröjts, började importen under juni—september månader. Av i Göteborgs hamn lossat fruset kött besiktigades för försäljning inom staden eller å annan ort, där köttbesiktningstvång var gällande, tillsammans 337,654 kg. nötkött och 634 kg. fårkött.

Mjölklokalernas antal var vid årets början 360 och vid dess slut 355, nämligen 5 mejerier, 6 lagerlokaler, 2 tappningslokaler och 342 butiker. (Tab. 3).

Tillförseln av mjölk under året har visserligen, räknat per individ och dag, icke på långt när nått upp till den före krigsåren normala men har dock under större delen af året varit tillräcklig att täcka behovet. Vid räkning av de mjölkpartier, som per järnväg och båt hitfördes dels den 8 och 9 januari, dels den 29 och 30 i samma månad, visade det sig att tillförseln av oskummad och skummad mjölk tillsammans endast uppgick till omkring 0,40 liter per individ och dag, medan däremot den normala tillförseln tidigare motsvarat en dagskonsumtion av 0,50 liter per individ. Då denna minskade tillförsel som nämnt varit fullt tillräcklig, kan detta endast förklaras av en inskränkning i konsumenternas behov, en för övrigt ganska naturlig följd av mjölkprisets våldsamma stegring. Minutpriset på vanlig oskummad mjölk hölls under första halvåret vid samma nivå som under slutet av 1918, nämligen 55 öre per liter — med undantag för en tillfällig höjning till 64 öre under maj månad — men sänktes i juli till 50 öre, vilket pris bibehölls tills årets slut. Kontrollerad, tuberkelfri mjölk har betingat 70—85 öre per liter. Priset på skummad (separerad) mjölk, som i regel håller en fetthalt av högst 0,10 %, har varit icke mindre än 28 öre per liter under första halvåret, därefter 22 öre; före kristiden såldes dylik mjölk i minut för 5 å 7 öre litern.

Ha Göteborgs mjölkhandlare lyckats att trots en genom långvarig foderbrist till produktionsförmågan avsevärt försvagad och tidigare till numrären betydligt reducerad mjölkdjursstock hålla mjölktilförseln i nivå med efterfrågan, har detta endast kunnat ske på bekostnad av mjölkens kvalitet. Uppköpsområdet har utsträckts långt utöver det normala med för mjölkens hållbarhet ogynnsamma transporter, antalet enskilda leverantörer-producenter har utökats till det dubbla — åren 1910—1916 omkring 200, från slutet av år 1918 c:a 400 — medan däremot den totalkvantitet mjölk, som dessa levererat endast uppgått till ungefär hälften av den tidigare tillförseln från samma håll. De större ladugårdarne, där under kristiden besättningarne i regel mest decimerats, ibland ända dithän, att mjölkproduktionen endast räckt till för gårdens eget behov, ha som leverantörer ersatts med mindre ladugårdar, vilka, enligt vad erfarenheten givit vid handen, i allmänhet behandla sin mjölk sämre med hänsyn till renlighet och hållbarhet. Som yttersta reserver för att fylla behovet ha slutligen måst anlitas ett flertal mejerier, vilka tidigare



huvudsakligen eller uteslutande mottagit mjölk för smör- eller ostberedning och för vilka på grund därav mjölkhygienien varit av underordnad betydelse.

Den omgestaltning av leveranssystemet, som sålunda ägde rum på grund av kristidens abnorma produktionsförhållanden och som innebar den utan tvivel närmast till hands liggande och kanske enda utvägen att rädda samhället från mjölkbrist, var emellertid, som nämnt, icke till fromma för mjölkhygienien. Ju svårare det blev att skaffa fram tillräcklig kvantitet mjölk, desto sämre blev mjölken och, då mjölkpriset var som högst, var mjölken i hygieniskt avseende sämst.

Laboratoriekontrollen på den salubjudna mjölken och grädden (Tab. 4), vilken delvis på grund av brist på nödiga kemikalier måst väsentligt inskränkas under föregående året, kunde under 1919 successivt utökas, tills den under årets sista kvartal omfattade i det närmaste samma antal prov som motsvarande tid normala år. Av vanlig oskummad mjölk ha undersökts 2183 prov. Medelfetthalten för året var 2,97 %. Under 1918 var medelfetthalten visserligen lägre, nämligen 2,85 %, men tidigare har fetthalten regelbundet hållit sig över 3 % — från högst 3,34 % år 1912 till lägst 3,09 % år 1915. Magrast var mjölken under första halvåret, då medelfetthalten varierade de olika månaderna mellan 2,67 % och 2,91 % och då så låga fettsiffror som intill 2,5 % voro långt ifrån ovanliga — under mars månad i 42 fall av 160 undersökta.

Undersökningarna på mjölkens tillstånd av hållbarhet utvisade att i 8,2 % av proven hållbarhetsgränsen var överskriden, så att mjölken var sur eller syrlig och koagulerade vid kokning. I över 37 % av proven — med undantag för år 1918 det sämsta resultat som här förekommit — innehöll mjölken bakterier i för hygieniskt god vara otillåten mängd och i en tredjedel därav var mjölken att anse som kasserbar som barnföda.

En ganska tillförlitlig grund för bedömande av de mjölkhygieniska förhållandena på produktionsplatsen utgöra de positiva utslagen av smutsundersökningarna. I icke mindre än 46,1 % av de undersökta proven har mjölken innehållit synlig smuts, avsatt bottensats efter en stunds stillastående. Icke ens under det år, då mjölkkontrollen i form av systematiska undersökningar av handelsmjölken först infördes och då producenterna i allmänhet knappast ännu hunnit inrätta sig efter den då nya matvarustadgans fordringar på mjölken, syndades så hänsynslöst mot renlighetskravet som under de två senaste åren.

Givetvis äro även stadens mjölkhandlare icke utan skuld till denna försämring av mjölkens hygieniska kvalitét och någon snar ändring till det bättre härutinnan torde icke vara att vänta med mindre mjölkhandlarna allmänt vakna till insikt om sitt ansvar gent emot konsumenterna och mål-

medvetet övergiva det låtgåsystem beträffande mjölkens beskaffenhet vid leveranstillfället och vid mottagandet, som nu av dem tolereras.

Trots upprepade anmaningar och varningar ha de mjölkfirmor, som inneha pastöriseringsverk, i handeln utsläppt mjölk under beteckning pastöriserad, ehuru den icke ens varit upphettad till 80° C. I 68 fall av 636 undersökta har sådan felaktig eller rent av lagstridig beteckning konstaterats.

Kontrollmjölk har under året levererats av följande egendommar: Aspenäs, Bjertorp, Karstorp, Bosgården per Rävlanda, Gullbringa, Tjolöholm och Torpa per Fjärås. Medelfetthalten i de undersökta proven var 3,17 %.

Liksom under föregående året har under 1919 kaffegrädden varit av synnerligen dålig kvalitet med hänsyn till fetthalten. Särskilt gäller detta under årets fyra första månader, då tack vare en kunglig förordning angående maximipris å mjölk och grädde minimifetthalten i handelsgrädden kunde gå ner ända till 10 %. 873 prov kaffegrädde undersöktes under året. Medelfetthalten för året var 12,24 % — år 1918 9,70 % — och för månaderna februari—april respektive 8,86, 9,40 och 10,26 %. Sedan nämnda förordning den 17 april upphört att gälla och således matvarustadgans fetthaltsbestämelse åter trätt i kraft, steg visserligen fetthalten — i april till 11,94 % och de följande månaderna till över 12,70 — men i alltför många fall sökte man dock fortfarande balansera fetthalten vid lägsta tillåtna gräns, varför medelresultatet blev avsevärt mycket sämre än motsvarande tid åren före 1918.

Icke mindre än 110 fall av försäljning av underhållig grädde anmälades under året till åtal. För diverse andra förseelser mot matvarustadgan väcktes vid polisdomstolen 101 åtal, vilka samtliga ledde till straffpåföljd.

**Kemiska analyser.** (Stadskemisten, d:r J. E. Alén).

Under året hava 6871 föremål inkommit till laboratoriet för undersökning:

1) Närings- och njutningsmedel.....	761 prov
2) Vatten .....	111 »
3) Kemikalier och kemiskt-tekniska produkter (incl. hyttprodukter och mekanisk trämassa).....	4,630 »
4) Fettartade substanser (incl. maskin- och lysoljor, eteriska oljor, fernissor o. d.) .....	682 »
5) Malmer, bärarter, bränslen o. d. ....	172 »
6) Foderämnen.....	68 »
7) Gödslingsämnen .....	34 »
8) Arsenikprov.....	319 »
9) Divärse.....	94 »

Summa 6,871 prov

Totala mängden trämasseprov var ..... 4,147

För Göteborgs hälsovårdsnämnds räkning hava följande föremål under året undersökts:

	Antal prov		Antal prov
Kött .....	12	»Punsch» .....	4
Kaviar .....	2	Tuggummi .....	4
Mjöl .....	2	Senap .....	1
Choklad.....	1	Svavel .....	1
Te .....	6	Vatten.....	2
Fruktsaft .....	33	Pannsten .....	1
»Vin».....	1		
		Summa	70

Om dessa prov meddelas följande närmare uppgifter.

Nio prov »corned» och två prov »boiled beef», alla inneslutna i hermetiskt tillslutna bleckburkar:

Nummer	Märke	Äggvite- ämnen <sup>1)</sup>	Fett	Aska	Vatten	Summa	Kloratrium <sup>2)</sup>	Nettovikt	Pris	
									per bunk	beräknat per k
									g	öre
1	Houston Packing Co. Red Cross Brand .....	26,06	5,23	4,89	62,45	98,63	4,25	713	400	561
2	Rex (bild av ett okshuvud) The Cudahy Packing Co., U. S. A. ....	26,06	2,12	4,69	66,01	98,88	3,99	675	400	593
3	National Packing Co., Sydney New South Wales Australia .....	24,06	21,11	5,23	47,34	97,74	4,56	717	400	558
4	Wilsco Brand Special, Frigorifico Wilson, Buenos Ayres ..	29,13	8,12	4,37	57,23	98,85	3,55	2772	1238	447
5	Helmet Brand Armour and Company.....	26,60	18,10	2,80	52,70	100,20	2,21	2692	1200	446
6	S Frigorifico La Negra .....	26,10	15,50	5,40	50,30	97,30	4,42	2848	1250	439
7	M B C Morris Beef Co. Ltd, Liverpool & London.....	27,70	11,70	3,70	57,00	100,10	3,03	2683	1200	447
8	Continental Products Co., Salo Paulo Brazil .....	26,30	8,50	2,90	61,40	99,10	2,21	2723	1238	455
9	The Anglo-South American Meat Company Ltd, Zarate—Argentina .....	29,40	13,60	4,40	52,80	100,20	2,91	2688	1350	502
10	Garfield Brand Frigorifico Wilson, Buenos Aires .....	26,43	8,20	2,02	62,98	99,63	1,03	2810	1238	441
11	Plate Brand compania, Swift de la Plata, Argentina .....	26,00	15,30	4,83	53,95	100,08	2,34	2722	1200	441

<sup>1)</sup> = 6,25 × kväve.

<sup>2)</sup> Beräknat av funnen klor.

N:is 10 och 11 äro betecknade som »boiled beef», de övriga som »corned beef».

N:o 2 innehöll något senor och N:o 6 bestod av mycket grovtrådigt kött, som knappt kunde skäras i skivor. Eljest voro dessa köttkonsärver mycket goda. Och de måste även anses vara relativt prisbilliga, då priset å färskt nötkött — allt efter dess kvalitet — var 4—10 kr. per k (det billigare köttet då alltid med en del ben).

*Ett prov rökt laks* var misstänkt färgad. Men någon främmande färg kunde icke i den påvisas.

Av *två prov kaviar* var det ena fördärvat genom mögel. Det andra provet var konserverat med 0,67 % borsyra.

*Two prov rågmjöl:*

	1	2
Vatten i % .....	13,5	13,3
Aska i % .....	2,02	2,00
Fri syra, beräknad som svavelsyrehydrat .....	0,34	0,24
Or .....	i stor mängd	ej iaktagna

Det första mjölet, som höll hög syrehalt och vid bakning gav ett dåligt jäst bröd, ansågs vara otjänligt till människoföda.

*Ett prov choklad* i form av kulor, vägande ungefär 2 g, hade denna sammansättning:

Äggviteämnen (= 6,25 × kväve) .....	4,63 %
Fett .....	2,54 »
Socker .....	70,25 »
Stärkelse .....	0 »
Cellulosa .....	4,30 »
Andra kvävefria extraktämnen .....	10,56 »
Vattenlösliga mineralämnen .....	1,44 »
Andra mineralämnen .....	1,16 »
Vatten .....	5,12 »
	100,00 %

Det isolerade fettets smältpunkt låg under + 18° C. Benämningen *choklad* på en sådan vara är oriktig. I huvudsak var det en blandning av socker och kakaoskal, varav en stor mängd iaktogs under mikroskopet. Den såldes till ockerpris: 90 öre per hg.

Seks prov te.

Nummer	T esort	Vatten	Aska		Extrakt <sup>1)</sup> i prov		Provs netto- vikt	Pris	
			total	vatten- löslig	ur- sprung- ligt	vatten- fritt		betalt	beräk- nat pr hg
			%	%	%	%	%	g	öre
1	Folkhushållningskommissionens från M. S. Kobbs Söner, Göteborg .....	8,14	6,02	4,08	30,08	32,75	98,4	100	102
2	Kobbs Ceylon-te Mandarin..	7,28	5,60	3,38	28,64	30,89	42,8	50	117
3	» fint brunt blandat te Honkong.....	9,44	6,00	3,32	28,72	31,71	117,7	125	106
4	Lundgrens fina Ceylon-te ..	7,64	5,16	3,00	27,96	30,27	49,5	50	101
5	Kahls hushålls-te .....	7,94	5,64	3,54	28,48	30,94	47,9	50	104
6	G. Marén & Co. Kron-te, extra kvalité.....	8,24	6,00	3,32	26,64	29,03	43,5	80	184

<sup>1)</sup> Enligt Trillich.

Undersökningen av dessa prov gav för övrigt ingen anledning att misstänka, att de icke utgjordes av äkta te.

Trettioen prov sockrade och två prov osockrade fruktsafter äro undersökta med följande resultat:

Nummer	Saftsort	Fabrikant	Egenlig vikt vid + 15° C	Extrakt		Alkalitet (N-syra för 100 g) Aska	Alkalitet (N-syra för 100 g) Aska	Alkalitet (N-syra för 1 g aska)	Polarisation av 10 <sup>0/10</sup> -ig lösning efter inversion <sup>3)</sup>	Specifik vridning av inverterat extrakt <sup>4)</sup>	Tjartfärg	Pris pr butelj incl. glas	
				Funnen i sirap <sup>1)</sup>	Beräk- nad på succus <sup>2)</sup>								cm <sup>3</sup>
1	Hallonsaft	Ingemar Carlsson & Co., Göteborg.....	1,300	63,94	0,19	1,88	0,53	5,22	9,8	- 1,4	- 11,0	0 0	575
2	»	Bensons marmeladfabr., Varbärg.....	1,284	59,77	0,12	1,40	0,31	3,48	11,4	- 2,4	- 20,0	+ <sup>6)</sup>	500
3	»	Örebro vin- & saftpräsleri, Örebro .....	1,185	31,22	0,31	3,12	0,45	4,54	10,1	- 1,2	- 19,4	0 0	500
4	»	Alfred Hedén, Alingsås ....	1,290	59,72	0,13	1,56	0,32	3,87	12,0	- 2,4	- 20,1	0 +	450
5	»	Axel Forsberg, Göteborg....	1,272	54,41	0,19	1,88	0,42	4,12	9,8	+ 5,2	+ 47,8	0 +	500
6	»	A. Kassel, Årbäckskällan, Edsvalla .....	1,272	57,19	0,01	0,22	0,02	0,51	23,0	- 2,1	- 20,1	0 +	350
7	»	Göteborgs nya vattenfabriks A.-B., Göteborg.....	1,253	55,20	0,27	3,16	0,60	7,05	11,8	- 2,0	- 18,1	0 +	500
8	»	Alfred Hedén, Alingsås ....	1,287	60,29	0,16	1,54	0,41	3,88	9,5	- 2,4	- 19,6	0 +	450

Nummer	Saftsort	Fabrikant	Egentlig vikt vid + 15° C	Extrakt		Alkalitet (N-syra för 100 g)		Alkalitet för 1 g aska	Alkalitet (N-syra för 1 g aska)	Polarisation av 10 <sup>0</sup> /10 <sup>0</sup> lösning efter inversion <sup>5)</sup>	Specifik vridning av inverterat extrakt <sup>4)</sup>	Salicylsyra	Tjätfärg	Pris pr butelj incl. glas
				%	%	cm <sup>3</sup>	%							
9	Hallonsaft	Anna Svenson, Göteborg ..	1,297	60,89	0,13	1,44	0,33	3,68	11,1	- 2,3	- 18,9	0	0	500
10	»	A. E. Mellqvist, Karlstad ..	1,262	55,60	0,06	0,74	0,14	1,67	11,5	- 2,3	- 20,1	0	0	200 <sup>5)</sup>
11	»	Okänd .....	1,275	58,20	0,27	2,68	0,62	6,30	10,1	- 2,2	- 19,1	0	0	400
12	»	W:m Rudell, Borås .....	1,220	47,52	0,24	2,50	0,46	4,75	10,5	- 1,9	- 20,1	0	0	450
13	Körsbärssaft	Örebro vin- & saftpräsleri, Örebro .....	1,141	32,35	0,30	3,28	0,44	4,85	11,1	- 1,2	- 18,5	0	0	475
14	»	Bensons marmeladfabr., Varbärg .....	1,285	57,82	0,12	1,24	0,28	2,94	10,4	- 1,1	- 9,5	+	+	475
15	»	A. E. Mellqvist, Karlstad ..	1,224	50,54	0,14	1,40	0,27	2,82	10,4	- 1,7	- 16,8	0	0	550
16	»	Svenska fruktförädlingsfabriken, Degerfors .....	1,271	57,24	0,22	2,70	0,52	6,31	12,2	- 2,3	- 20,7	0	0	200 <sup>5)</sup>
17	»	Okänd .....	1,336	67,26	0,29	3,08	0,88	9,40	10,7	- 2,7	- 20,1	0	0	200 <sup>5)</sup>
18	»	H. E. Ekström, Örebro ....	1,205	44,84	0,29	3,04	0,53	5,52	10,4	- 1,8	- 20,5	0	0	500
19	Krusbärssaft	A.-B. Skånska fruktvin- & likörfabriken, Bjuv .....	1,250	53,10	0,26	2,98	0,56	6,35	11,3	- 2,2	- 20,9	+	0	500
20	Vinbärssaft	Bröderna Kanold, Göteborg ..	1,300	61,48	0,52	4,82	1,36	12,50	9,2	+ 0,5	+ 4,7	0	+	600
21	Blåbärssaft	» » » .....	1,275	58,14	0,49	4,80	1,16	11,49	9,9	- 2,3	- 19,4	0	0	350
22	Odonsaft	Alfred Hedén, Alingsås ....	1,268	57,0	0,39	4,32	0,91	10,01	11,1	- 2,2	- 19,4	0	0	375
23	»	» » » .....	1,282	59,0	—	—	—	—	—	—	—	—	—	400
24	Lingonsaft	A. E. Mellqvist, Karlstad ..	1,259	54,44	0,16	1,88	0,34	4,13	12,0	- 2,1	- 19,1	0	0	375
25	»	A.-B. Skogsbär, Göteborg ..	1,190	41,00	0,19	2,44	0,33	4,14	12,6	- 1,6	- 19,0	0	0	225 <sup>5)</sup>
26	Blandad <sup>7)</sup>	Knutsons marmeladfabriks A.-B., Varbärg .....	1,250	56,34	0,17	1,84	0,38	4,22	11,1	- 2,1	- 18,6	0	0	475
27	» <sup>8)</sup>	Bensons marmeladfabr., Varbärg .....	1,274	58,12	0,13	1,24	0,31	2,95	9,3	- 1,4	- 12,0	+	+	475
28	» <sup>9)</sup>	A.-B. marmeladfabriken, Varbärg .....	1,275	58,60	0,27	3,14	0,65	7,60	11,7	- 2,2	- 18,6	0	0	325
29	» <sup>10)</sup>	Örebro vin- & saftpräsleri, Örebro .....	1,250	53,35	0,24	3,00	0,51	6,44	12,5	- 2,1	- 19,5	0	0	200 <sup>5)</sup>
30	» <sup>11)</sup>	Okänd .....	1,209	45,90	0,17	2,02	0,31	3,74	12,2	- 1,8	- 19,6	0	+	250 <sup>5)</sup>
31	Hushållssaft	Svenska fruktförädlingsfabriken, Degerfors .....	1,278	58,90	0,18	1,96	0,44	4,76	10,8	- 2,4	- 20,0	0	0	300
32	Blåbärssaft	Knutsons marmeladfabriks A.-B., Varbärg .....	1,033	7,46	—	—	0,22	2,20	10,0	- 0,6	- 40,2	0	0	400
33	»	Aktiebolaget Önos, Tollarp ..	1,007	2,42	—	—	0,25	2,16	8,6	0	0	0	0	250

<sup>1)</sup> = Sockrad saft. <sup>2)</sup> = Den ur frukten (eventuellt efter jäsning) prässade saften. <sup>3)</sup> Rörlängd: 200 mm. Apparat: Schmidt & Hønschs. <sup>4)</sup> Enligt Juckenack och Pasternack. <sup>5)</sup> Halvbutelj. (Övriga prov äro helbuteljer). <sup>6)</sup> + = närvarande. <sup>7)</sup> Äpplen, hallon och vinbär. <sup>8)</sup> Hallon, blåbär, vinbär och äpplen. <sup>9)</sup> Hallon, körsbär och vinbär. <sup>10)</sup> Slänbär, blåbär och äpplen. <sup>11)</sup> Hallon och jordgubbar.

N:o 1, som är etiketterad som »prima sockrad hallonsaft», innehåller icke rent socker. Den specifika vridningen visar, att i provet ingår ungefär 8,5 % stärkelsesirap, vilket innebär, att ungefär 4 % dekstrin finns uti provet. N:o 2 innehåller både salicylsyra och tjärfärg, som icke deklarerats. N:o 3 var starkt grumlig trots benzoesyretillsats. Dess extrakt- resp. sockerhalt är mycket låg. Om N:o 4 meddelas på en etikett, att den är »tillverkad av natursaft och socker med något vatten, färg och citronsyra», vilket icke hindrar, att saften på en annan etikett förklaras vara »med 1:sta pris belönad». N:o 5 uppgives i strid med verkliga förhållandet vara fri från stärkelsesirap och tjärfärg. Fabrikanten blev åtalad men frikändes av rådhusrätten. N:o 6, som är etiketterad »Hallon Wermländsk saft», synes vara en ren konstprodukt. I N:o 7 ingår benzoesyra och tjärfärg, som fabrikanten försummat att deklarerera. I N:o 8 från samma fabrikant som N:o 4 och på samma sätt deklarerad, men icke stående med uppgiften »med 1:sta pris belönad», bestämdes halten av fri syra, beräknad som citronsyra, med en molekyl kristallvatten, till 0,47 %. Att N:o 10 skulle vara en konstprodukt, var att vänta av etikettens lydelse: »Sockrad saft med hallonsmak». Samma anmärkning gäller N:o 13 som N:o 3. De äro ock från samma fabrik. N:o 14 och N:o 2 äro från samma fabrik. Likasom N:o 2 är N:o 14 konserverad med salicylsyra och färgad med en tjärfärg utan deklaration. N:o 19 är konserverad med salicylsyra. N:o 20 är färgad med tjärfärg och innehåller stärkelsesirap. Blott den senare inblandningen är deklarerad. Analyser av odonsaft torde förut knappast vara gjorda. Om N:o 22 uppgives, att den skall vara vattenspäd. Hos N:o 23 saknas denna uppgift. Extrakthalten låg hos N:o 25. Ingen deklaration för salicylsyra och tjärfärg hos N:o 27. Denna saft är från samma fabrik som N:is 2 och 14. Hos N:o 30 är saftens färgning ej deklarerad. N:o 33 innehöll 3 vikt-% alkohol.

Sackarin och giftiga metallföreningar hava icke påvisats i något av saftproven. En del av proven äro mer eller mindre misstänkta för att vara vattenspädda.

*Ett »vin»- och fyra »punsch»-prov:*

Nummer	Varuprov	Fabrikant	Egentlig vikt vid + 15° C	Alkohol %	Extrakt %	Rösocker %	Invertsocker %	Stärkelsesocker %	Fri syra, beräknad som citronsyra, kristalliser %	Aska %	Polarisation (200 mm. -rör)			Specifik vridning av inverterat extrakt °	Salicylsyra	Benzoesyra	Tjärfärg	Pris pr butelj incl. glas öre
											direkt °	efter inversion °	totalt °					
1	Portvin	Göteborgs nya vattenfabrik	1,094	0	23,3	3,5	19,3	0	0,35	0,14	1,52	+ 12,8	- 25,8	- 19,3	0	+	+	350 <sup>1)</sup>
2	Punsch	Vinaffären National....	1,084	0,80	21,1	14,3	4,6	0	0,30	0,015	—	+ 18,5	- 9,3	- 21,4	0	-	+	200 <sup>2)</sup>
3	»	Vinkompaniet, Göteborg	1,028	0,90	5,2	1,4	2,4	1,1	0,25	0,025	—	+ 3,8	+ 1,2	+ 12,3	0	+	+	225 <sup>2)</sup>
4	»	Ingemar Carlsson & Co., Göteborg .....	1,161	1,3	36,4	0	35,9	0	0,47	0,010	—	- 17,0	- 17,0	- 23,3	0	0	+	400 <sup>1)</sup>
5	»	Okänd .....	1,083	1,3	20,2	0	19,8	0	0,32	0,020	—	- 9,1	- 9,1	- 22,5	0	0	+	400 <sup>1)</sup>

<sup>1)</sup> Helbutelj. <sup>2)</sup> Halvbutelj.

N:o 1 kallas »Ojäst portvin». Detta är något, som icke kan existera. För att en vara skall kunna kallas *vin*, måste den vara jäst. Det jässta vinet kan sedan genom destillation befrias från alkohol, då varan erhåller en produkt, som möjligen med något fog kan kallas alkoholfritt vin. Även om man nu icke fäster sig vid den bristande alkoholen i det undersökta provet, så är överensstämmelsen med portvin ringa: bland annat håller det bortåt tre gånger så mycket extrakt (resp. socker) som äkta portvin; vidare är det färgat och för hållbarhetens skull konsärverat med benzoesyra.

N:o 2, »Punsch alkoholfri», är i huvudsak en svagt alkoholhaltig sockerlösning, färgad med tjärfärg, försatt med litet av en organisk syra och essangs. Det, som särskilt är utmärkande för N:o 3, »Punsch skattefri», är, att den innehåller relativt litet socker, varav en del i form av dekstrinhaltig stärkelsesirap. Den söta smaken hos detta prov härrör väsentligen från en tillsats av sackarin. N:o 4 som skall vara »Fin Svensk Arracs Punsch (alkoholfri)» och N:o 5, »Punsch Alkoholsvag»<sup>1)</sup> voro bägge grumliga och stadda i jäsning och innehöllo intet rörsocker men överensstämde eljest i huvudsak med N:o 2.

Giftiga metallföreningar påvisades icke i något av dessa prov, sackarin endast i N:o 3.

Jämfört med detaljpriset, är ingrediensvärdet i dessa prov obetydligt.

*Fyra prov tuggummi:*

Nummer	Märke	Kautschuk	Stärkelse	Annat i vatten öslö	Rörsocker	Inversocker	Dekstrin	Aska	Vatten	Summa	Paketets netto- vikt	Pris	
												betalt	beräknat pr hg.
		%	%	%	%	%	%	%	%	%	g	öre	öre
1	Beeman's Chewing pepsin gum.	16,50	4,30	2,08	53,57	6,65	9,78	1,35	4,40	98,63	16,5	50	303
2	Adams pepsin tutti frutti gum..	15,87	0,64	0,67	62,19	5,55	11,86	0,80	3,74	101,32	16,3	50	307
3	Adams Chicklets candy coated gum .....	9,60	0,98	0,33	70,92	7,81	10,07	0,53	1,73	101,97	19,5	60	308
4	Wrigley's spearmint The perfect gum.....	9,00	11,60	0,00	61,75	7,40	11,30	0,52	0,31	101,88	15,8	50	316

Att summorna i de tre senare proven så mycket överstiga 100 %, torde bero på svårigheten att noggrant kvantitativt bestämma kolhydraten. Giftiga metaller påvisades icke i provens askor. N:o 2 och 3 hade smak av pepparmynta, N:o 4 av anis. Priset är synnerligen högt. Vanliga karameller kostade samtidigt 50 à 60 öre per hg.

<sup>1)</sup> Enligt uppgift från Karlshamn. Etiketten dekorerad med två svenska örlogsflaggor.



Den efter sugning av dessa tuggummin återstående kautschuken är visserligen icke giftig; men det är i alla händelser icke tillrådligt att giva sådana tuggummin åt små barn. Det kan hända, dels att barnen svälja den olösliga kautschuken, dels att de dela med sig av den kautschuk, de haft i munnen, åt andra barn, som därigenom kunna utsättas för smitta.

*Ett prov senap* i torr form, betecknad som »Extra Prima Senap», innehöll 27 % fett och utgjordes således av krossade frön (icke en avfallsprodukt från oljeslageri). Under mikroskopet iaktogs huvudsakligen *Sinapis arvensis* jämte litet svartsenap och raps. Med anledning av detta resultat förbjöds varans försäljning på auktion.

Mot *ett prov svavel* med en halt av 98,6 % fritt svavel var ingen anmärkning att göra, då någon garanti om högre halt icke var lämnad.

## II. Befolknings- och dödlighetsstatistik.

Tabellerna 5 och 6, som äro sammanställda efter *pastorsämbetenas* uppgifter, utvisa antalet födda för varje månad och församling samt tabell 7 befolkningens rörlighet inom varje församling, likaledes efter prästerskapets uppgifter.

Den kyrkoskrivna befolkningens mängd uppgick den 1 januari 1919 till 197,427 och den 31 december samma år till 200,578.

Antalet levande födda var 3,957 och dödsfallens antal enligt samma källa 2,712. Nativitetsöverskottet, som sålunda utgjorde 1,245, översteg betydligt föregående års, som endast utgjorde 351, men har dock icke uppnått den siffra 1,757, som utgjorde medeltalet för åren 1915—1917. Endast Vasa och Tyska församlingarne visade underskott, den förra 29, den senare 5, största överskottet visade Gamlestaden med 349 och Oskar Fredrik med 235.

Överskott inflyttade över utflyttade uppgick till 1,906 mot 97 föregående år, största överskottet kom på Karl Johans, Gamlestadens och Lundby församlingar med respektive 976, 754 och 611 personer, största underskottet på Masthuggets, Domkyrkans och Haga församlingar med respektive 207, 164 och 123 personer.

Antalet levande födde på 1,000 innevånare utgjorde, liksom föregående år 20.

Den av förste stadsläkaren gjorda dödsstatistiken omfattar dels de härstädes kyrkoskrivna, som dött *inom* staden, vilkas antal utgjorde 2,459 det vill säga 12,4 pro mille, dels jämte dessa de här kyrkoskrivna, som under

mer tillfällig vistelse och lidande av kronisk sjukdom dött å annan ort, med tillägg av främlingar, som dött i akut sjukdom under vistelse i staden, utan att ha hittörts för vård å sjukhus; dödssiffran så beräknad uppgick till 2,499, svarande mot 12,7 pro mille.

De inom staden avlidne fördela sig pro mille innevånare (mantalsskrivna) på de olika församlingarne enligt följande sammanställning:

Gamlestaden.....	9,9
Vasa .....	10,2
Oskar Fredriks.....	10,4
Lundby .....	10,7
Karl Johan .....	10,9
Annedal .....	11,4
Kristine och Tyska .....	11,6
Domkyrkan .....	11,7
Masthugget .....	12,1
Haga.....	12,6
Arbets- och försörjningsinrättningar o. d. ....	154,5

### III. Väderlek.

De meteorologiska förhållanden, som meddelats av meteorologiska centralanstalten i Stockholm, visa att medeltemperaturen för dygnet uppgick till + 6,6° motsvarande + 7,8° år 1918 och + 7,5° för åren 1859—1915. Absolut maximum i juli med + 28°, absolut minimum i januari med — 18°.

Nederbörden uppgick till 737,0 mm., under det att medeltalet för åren 1860—1910 uppgick till 778,6 mm. I januari var nederbörden 42,8 mm. mot normalt 66,3, i februari 21,5 mot 50,8, i mars 65,7 mot 52,7, i april 66,4 mot 41,3, i maj endast 5,5 mot normalt 50,4, i juni 50,1 mot 54,9, i juli 88,5 mot 71,8, i augusti 93,3 mot 94,6, i september 103,5 mot 80,1, i oktober 73,4 mot 80,6, i november 69,6 mot 66,0 samt i december 55,6 mm. mot normalt 69,1 mm.

Den relativa fuktigheten för året i medeltal 78 %, barometern 756,5 mm.

### IV. Smittosjukdomar.

Sjukdomsfall av smittkoppor, difteri, skarlakansfeber, nervfeber (tyfoid och paratyfus), barnförflamning, epidemisk hjärnhinneinflammation (och influensa se föregående berättelse) anmälas av varje praktiserande läkare, övriga

här nedan avhandlade sjukdomar endast av distriktsläkarne ur deras klientel, bemedlade eller obemedlade. Dödsfallen hänföras naturligtvis till alla läkarnes klientel.

Av *smittkoppor* har intet fall förekommit.

Av *vattenkoppor* anmäldes 151 fall, alla utom 8 tillhörande åldersklasserna under 15 år.

*Mässling* har rapporterats i 323 fall, utan att föranleda något dödsfall.

*Difteri* har uppträtt i 1143 fall, sålunda avsevärt mindre talrikt än under föregående år, då 1751 fall anmäldes. De flesta fallen förekommo under januari med 168, varefter en småningom skeende sänkning pågick med minimum i maj, då 49 fall antecknades, från juni åter stegring med maximum i september, 139 fall, ny sänkning och slutligen en ökning i december med 111 fall. Dödsfallens antal uppgick till 45 således 3,9 %. 4 barn under 1 år avledo och 8 över 10 år, de övriga tillhörde mellanliggande årsklasser.

*Skarlakansfebern* hade en måttlig utbredning. 224 fall mot föregående års 178. Endast 2 dödsfall äro att anteckna såsom följd av denna sjukdom, ett mellan 10—15 år, det andra mellan 20—40 år.

*Nervfebern* hade, såsom i föregående berättelse omnämndes, för åren 1915—1917 visat låga och fallande siffror (64, 52 och 42). År 1918 visade emellertid redan tidigt en påfallande ökning utan att dock visa tydlig epidemisk karaktär förrän i augusti, då det var påtagligt, att ett mjölkparti, fördelat från ett av stadens största mjölkbolag på 6 av dess försäljningsställen, blivit infekterat. Svårigheterna att utreda epidemiens uppkomst och att undertrycka densamma, beroende på den stora mjölkbristen och den samtidigt pågående influensaepidemien, har i förra berättelsen framhållits. Ehuru själva epidemien kunde anses vara bruten redan efter 8 dagar, fortsatte dock ett ovanligt stort antal sekundärfall, framkallade genom sammanblandning med influensafall, så att ännu vid 1918 års slut under december månad 37 sjukdomsfall anmäldes.

I januari återinträdde en stegring, i det 154 fall anmäldes, 34 under tiden 1—15 och 120 under tiden 16—31. Dessa fall voro huvudsakligen begränsade till vissa grupper (i de västra stadsdelarne) av härvarande livsmedelsnämnds kunder och härledde sig av allt att döma från något vid jultiden i handeln utsläppt födoämne, varvid det sannolikaste är att det var en

under kort tid lagrad ost, som var infekterad. Tydligt var att det icke var mjölk, som förorsakade denna epidemi. Då emellertid osten utdelats i endast mindre stycken och sålunda allt var förbrukat, då epidemien utbröt, var det omöjligt att få material för bakteriologisk undersökning. Antalet sjukdomsfall föll emellertid under den påföljande tiden rätt hastigt, så att under senare hälften av juni månad endast 5 fall anmäldes. I juli uppträdde tre smärre härdar, den första i de provisoriska bostadspaviljongerna vid Gamlestaden, där genom den bristfälliga hygienien vid denna och övriga liknande anläggningar i staden, förutsättningarna för en utbredning av en dit inkommen infektionssjukdom voro mycket stora. Epidemien begränsades emellertid till 12 fall. Samtidigt uppträdde en likaledes begränsad epidemi uti Majorna vid Hästskogatan. Anledningen till densamma var ett dit importerat, förbisett tyfoidfäll, vars avföringar fingo tillfälle att från en avloppsbrunn genom en felaktigt konstruerad s. k. stötförmedlare, som finnes anordnad å ett rätt avsevärt antal gårdsvattenposter, infektera ett vattenhämtningsställe. Är en sådan stötförmedlare anbringad nere uti en till tomtens avloppsledning dränerad reparationsbrunn, kan nämligen en förorening från avloppsledningen, om i denna ett stopp uppstår, så att kloakvattnet stiger upp i reparationsbrunnen och över den där placerade stötförmedlarens luftintag, intränga i vattenledningsvattnet. På så sätt infekterades flera av dem, som använde vattnet från berörda gårdsbrunn, sammanlagt 18 fall. Vid samma tid uppträdde slutligen en liten begränsad epidemi i Haga, tillsammans 20 fall, som kunde härledas från en gemensam källa, ett mjölkdistrikt i Haga (Östra Skansgatan 10). Den bakteriologiska undersökningen av försäljningsbiträdet, som misstänktes vara bacillbärare, visade emellertid negativt resultat. Sedan dessa 3 lokala epidemier påvisats och släckts, sjönk åter antalet fall hastigt, så att under förra hälften av augusti 12 fall, under senare hälften av samma månad endast 5 fall och under förra hälften av september 10 fall anmäldes. I slutet av september utbröt emellertid explosionsartat en epidemi, i det att den 24 september 14 personer insjuknade. Antalet insjuknade steg för varje dag så under dagarna 30 september samt 1 och 2 oktober 39, 40 och 39 fall uppträdde, siffran sjönk sedermera lika hastigt, så att den 13 oktober endast 3 nya fall uppträdde. De på så sätt insjuknade patienterna kommo ej under läkarebehandling, förrän de sista dagarna i september, så att först den 29 och 30 september det märktes, att en epidemi var i antågande, i det då 11 och 14 tyfoidsjuka infördes till sjukhus. Tillströmningen ökades raskt så att under dagarna 4—11 oktober ej mindre än 335 patienter måste placeras. Att tillfredsställa sådana anspråk under tider, då sjukplatsernas antal på grund av tidsförhållandena äro så begränsade, var naturligtvis mycket svårt, men det lyckades dock, kanske mest på grund av den centrali-

sering av sjukvården, som här sedan ett par år är genomförd. Att anskaffa personal vållade de största svårigheterna. Det blev mycket snart klart att en mjölkepidemi förelåg och att mjölken från mjölkförsäljningsaktiebol. D. var smittospridande. Firman ålades därför att noggrant pastörisera all mjölk. Mjölklokalerna rengjordes med kalkmjölk, alla apparater och kärl underkastades likaledes noggrann rengöring. För att söka finna källan till infektionen utskickades genom mjölkbolagets förmedling en cirkulärskrivelse till alla leverantörerna — mellan 40 och 50 cirkulär — mejerier och enskilda leverantörer med förfrågningar om bland personalen, som haft beröring med mjölken, någon under närmaste månaden haft sådana symptom (uppräknade), som kunde tyda på nervfeber eller om någon i trakten haft liknande åkommor. Genom dagspressen klargjordes att epidemien var en mjölkepidemi och uppmanades allmänheten att uppkoka såväl mjölk som grädde och att särskilt det angivna bolagets mjölk måste behandlas med största varsamhet. Första meddelandet härom utgick den 3 oktober. Då bolagets mjölk till allra största delen redan förut pastöriserats och endast en mindre sändning, inkommande med Säröbanan ej undergått sådan behandling, låg det nära till hands att antaga att infektionen inkommit från detta håll, detta i all synnerhet också därför, att de tidigaste fallen samlade sig omkring försäljningsställen i närheten av denna järnvägsstation, där huvudsakligen sådan mjölk försålades och även därför att på flera ställen i norra Halland tyfoidfeber förekommit under det närmaste året. Efterforskningarna koncentrerades därför först på dessa trakter och vid besök i gårdar, som kunde anses vara misstänkta, gjordes noggranna efterforskningar, som dock icke gävo något resultat.

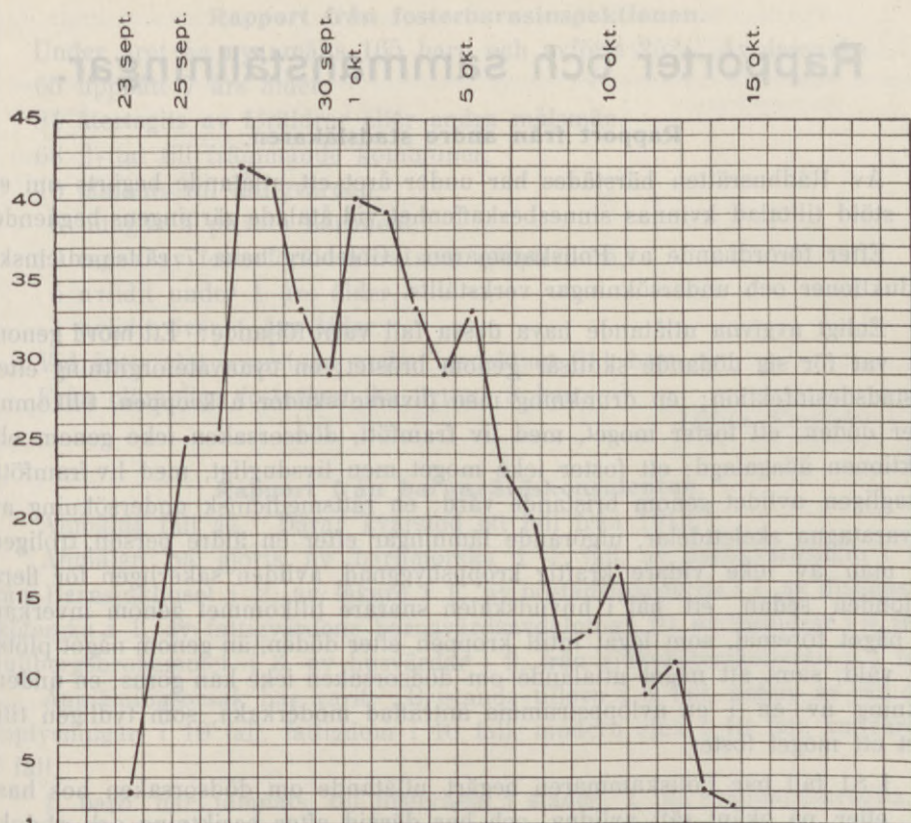
Då på grund av otillräckligheten av arbetskrafter och utrymme vid stadens bakteriologiska laboratorium vid Sahlgrenska sjukhuset de bakteriologiska undersökningar, som för utredande av epidemien voro nödvändiga, ej kunde utföras därstädes, blev efter överenskommelse med medicinalstyrelsen en avdelning av statsbakteriologiska anstalten under ledning av med. kand. And. Wassén förlagd hit till Göteborg och placerades detta laboratorium å epidemisjukhuset. En bakteriologisk undersökning av personalen hos den mjölkfirma, med vars mjölk smittan kringförts, igångsattes. Därvid undersöktes såväl personalen vid mejeriet, som dennas familjemedlemmar, arbetarne inom fastigheten, kuskarne, som kringkörde mjölken och butiksbiträdena i återförsäljningslokalerna, inalles omkr. 130 personer. Dessa undersöktes 1—4 gånger och resultatet var negativt utom hos en diskerska vid mejeriet, som vid tredje provtagningen (den 1 november) visade en ringa mängd tyfoidbaciller i avföringarne, utan att hon förut haft några symptom, som visade hän på en förutgången tyfoid. Vidal var negativ och urinen innehöll inga

tyfoïdbaciller. Denna diskerska hade varit anställd i mejeriet i 14 år och bodde i mejerigården, och hade där livlig förbindelse och bland annat gemensamt avträde med andra till mejeriet hörande personer, av vilka två voro mejerskor. I samma uppgång bodde en familj, hos vilken ett fall av tyfoïd uppträdde under epidemiens tidigare stadium, men som icke kunde sättas i samband med henne; lika litet som i det föregående något fall uppträtt i gården med henne som utgångskälla. Hon har således påtagligen icke smittat någon enda person, ehuru hon inom den trånga fastigheten varit i livlig beröring med många personer, med vilka hon även haft gemensamt avträde. Att hon skulle ha överfört sin smitta till de kärl, med vilkas diskning hon var sysselsatt, är därför föga troligt, om än möjligheten av en infektion på denna väg ej helt kan uteslutas. Samtidigt med de igångsatta bakteriologiska undersökningarna av mjölkfirmans personal, fullföljdes undersökningen av firmans mjölkkrayon. 25 gårdar, av vilka flera med åtskilliga underlydade leverantörer samt 21 mejerier och mjölkuppsamlingsställen, till vilken senare grupp ett mycket stort antal enskilda gårdar inleverera sin mjölk, måste därvid bli föremål för undersökning. Såsom vanligt vid liknande tillfällen, lät firman, såsom redan i det föregående omnämnts, infordra uppgifter om hälsotillståndet och dylikt på de olika gårdarna och mejerierna. Denna förfrågan gav ett negativt resultat. Alla de fall av tyfoïd, som förekommit under de sista 3—4 åren i angränsande landskap blevo därefter noggrant undersökta. Laboratoriets föreståndare (eller där biträdande) kringreste till alla dessa ställen för att söka utreda om något förbisett tyfoïdfall kunde förefinnas eller någon bacillbärare kunde anträffas, vilken hade förbindelse med mjölkleveransers avsedda för ifrågavarande mjölkbolag. På ett rätt tidigt stadium av detta arbete anmäldes telefonledes den 18 oktober från en provinsialläkare i Älvsborgs län, att han dagen förut fått meddelande om, att mjölken från en gård, där eller i vars omedelbara närhet han haft två tyfoïdfall den 19 augusti och ett den 11 september, hela tiden gått till Göteborg och till just den firma, vars mjölk varit infekterad i medio av september. Vid den undersökning, som av hälsovårdsnämnden påföljande dag verkställdes i gården, befanns att en av de sjuka, hustrun till gårdens kusk, hade legat sjuk i sin bostad över 14 dagar och att denna bostad hade sitt läge omedelbart över mjölkammaren, dit gårdens mjölk samlades, med samma ingång som den, vilken ledde till mjölkammaren. Den sjuka hade utan sakkunnig vård legat så, tills hon anträffades av läkaren och fördes till epidemisjukhus den 19 augusti. En dotter till en statare vid gården hade insjuknat ungefär samtidigt och avfördes likaledes till sjukhus den 19 augusti. Den 30 augusti insjuknade en son till en i gårdens närhet boende hantverkare, som fått mjölk från gården och intogs han å sjukhus den 11 september. Vid denna

gård fanns sålunda tyfoïd och möjligheten av mjölkens infekterande i mjölk-kammaren genom diskvatten var på grund av en del sanitära missförhållanden mycket stor. Vid den fortsatta undersökningen av gården och dess folk anträffades tyfoïdbaciller dels hos hustrun i den statarefamilj, vars dotter införts till sjukhus, vilken hustru dock icke haft arbete i lädugården sedan sista veckan av juli, och dels hos en flicka i en annan statarefamilj. Den omnämnda hustrun hade varit sjuk i slutet av augusti och början av september, utan att fästa särskilt avseende därvid, alldenstund hon var i grossess. Den anträffade bacillbärande flickan hade haft tyfoïd år 1917, då familjen bott på en egendom vid Lilla Edet, därifrån den kommit den 1 november 1918. Hon hade under sin sjukdom förorsakat en ganska vidlyftig tyfoïd-epidemi vid Lilla Edet, där en hel del personer boende i en stor arbetarekasern infekterades av henne, varefter smittan spred sig bland arbetarne vid tvenne pappersbruk och bland kanalarbetarne. Den familj till vilken den sjuka flickan hörde hade den 1 november 1917 kommit till Lilla Edet från Skåne, där den måst lämna två barn liggande kvar i tyfoïdfeber på ett sjukhus. Den vid de bakteriologiska undersökningarna i oktober 1919 anträffade flickan hade sålunda tydligt varit bacillbärande hela tiden efter sin sjukdom vid Lilla Edet, sålunda i nära två år, och hennes moder var mjölkerska på den gård, där undersökningen nu pågick, och hade varit det just under september månad. Hemmet var torftigt och illa hållet, varföre modern hade tillfälle att när som helst efter t. ex. tvättning av den bacillbärande flickans smutskläder föra smitta med sig till ladugården, där den vid mjölkningen lätt kunde föras över i den mellan fingrarna strilande mjölken. Vid en sådan procedur behöver naturligtvis ej mer än en del av mjölken bli infekterad, då en av infektiösaämnen besudlad hand efter en stund rensköljes av mjölken.

Den mjölk, som gick till Göteborg vid ett visst tillfälle i mitten av september, kunde sålunda vara infekterad på detta sätt, men något bevis för att denna väg är den riktiga, är lika omöjligt att förebringa som att den bacillbärande, som anträffades i Göteborg vid ett senare tillfälle (den 1 november) var spridaren.

Sjukdomens utbredning i Göteborg framgår av följande kurva. Jag har därvid använt den dag, som av den sjuke eller dennes anhöriga angivits såsom insjukningsdagen. Med kändedom om att inkubationstiden, d. v. s. tiden mellan smittans inträngande och sjukdomens utbrott, vanligen växlar hos denna sjukdom mellan 1 och 2 veckor och dessutom kan vara både kortare och längre än den uppgivna tiden, är det klart att, även om infektionen träffat en hel del personer på samma gång, sjukdomens utbrott dock ifråga om tiden kan växla.



Av epidemisk hjärnhinneinflammation anmäldes endast 2 fall under året, vilka båda dogo.

Barnförlamningen uppträdde med 27 sjukdomsfall och 5 dödsfall, huvudsakligen fördelade på månaderna juli—oktober.

Influensans förhållande under året berördes redan i föregående årsberättelse. Tiden efter avgivande av denna berättelse visade intet av särskilt intresse ifråga om denna sjukdom, men de under höstmånaderna uppträdande fallen spelade dock en stor roll i det avseendet, att de oupphörligen gävo anledning till sammanblandning med tyfoidfieber, vars symptom kunna vara förvillande lika under en avsevärd tid av sjukdomens förlopp. Hela antalet för året anmälda sjukdomsfall av influensa uppgick till 5,992, av vilka på 1:sta kvartalet kommo 3,134, på 2:dra 2,008, på 3:dje 189 och på 4:de 661.



## Rapporter och sammanställningar.

### Rapport från andre stadsläkaren.

Av Rådhusrätten härstädes har under året ett utlåtande begärts om en för stöld tilltalad kvinnas sinnesbeskaffenhet vid åtalade gärningens begående.

Efter förordnande av Poliskammaren i Göteborg hava 7 rättsmedicinska obduktioner och undersökningar verkstälts.

Enligt avgivna utlåtande hava dessa fall varit följande: Ett mord genom två var för sig dödande skottsår genom bröstet; en cyanväteförgiftning efter bostadsdesinfektion; en drunkning med diverse skador å kroppen, tillkomna efter döden; ett foster moget, med liv framfött, dödsorsaken icke genom obduktionen ådagalagd; ett foster icke moget men livsdugligt, med liv framfött, antagligen avlidet genom bristande vård; en rättsmedicinsk undersökning av tillvaratagna skelettdelar, utgörande lämningar efter en äldre person, troligen en man av icke vidare kraftig kroppsbyggnad, avliden säkerligen för flera årtionden sedan, ett hål i huvudskålen snarare tillkommet genom inverkan av något föremål, som legat intill kroppen efter döden, än genom något plötsligt våld, samt att något uttalande om dödsorsaken icke kan göras; en undersökning av en i en avloppstrumma anträffad moderkaka, som tydligen tillhört ett moget foster.

I 81 fall har Poliskammaren begärt utlåtande om dödsorsaken hos hastigt eller på okänt sätt avlidna, och har därvid efter besiktning och obduktion dödsattest avgivits, utan att protokoll uppsatts. I en del fall har dock Poliskammaren utöver dödsbeviset begärt särskilt uttalande.

På begäran av enskilda personer hava under året ett stort antal utlåtande och betyg över sjukdom eller kroppsskada avgivits.

Det åliggande, som tillhör Andre Stadsläkaretjänsten att undersöka och i första hand ägna vård åt personer, vilka blivit som sjuka införda till polistation eller där insjuknat, har under 1919 medfört ökat arbete mot föregående år. Att detta står i visst sammanhang med den lättade åtkomsten av spirituosa, kan icke förnekas.

Vid stadens ålderdomshem har tillståndet under året varit ovanligt gott.

Enligt avgivna journaler över skyddskoppsympningen 1919 hava av mig 4 barn inom och 5 utom Göteborg vaccinerats. Inga revaccinationer hava under året gjorts.

Diariet boken upptager 90 inkomna och konceptboken 88 utgångna skrivelser.

*Elis Wingård.*

**Rapport från fosterbarnsinspektionen.**

Under året ha nyanmälts 165 barn och avförts 252. Av dessa ha 65 uppnått 7 års ålder,

84 återtagits av föräldrar eller andra målsmän,

68 flyttat till främmande kommuner,

10 lämnats till fattigvården,

6 intagits å privata barnhem,

13 tagna av fosterföräldrarna som adoptivbarn,

5 avlidit under 1 års ålder,

1 avlidit över 1 års ålder.

Vid årets slut kvarstodo under inspektion 611 barn.

Från olämpliga fosterhem ha flyttats 8 barn.

*Hilda Enander.*

**Rapport från barnavårdskonsulenten.**

Anmälda fall 44. Därav kvarstod ett fall från 1918.

Anmälan ha gjorts av barnmorska i 1 fall, av barnavårdsmän i 12, från Barnsjukhuset i 2, av läkare i 1, av bostadsinspektris i 1, av dispensärsköterska i 1, av fattigvårdens barnavårdsavdelning i 10, av föräldrar i 6, från Gullbergsbrohemmet i 3, av husvärdar i 2, från sjuksköterskebyrån i 1 fall.

Anmälningsorsak har varit: Bristande tillsyn i 6 fall, behov av råd och upplysningar i 10 fall, fattigdom i 10 fall, modern sjuk i 10 fall, vanvård i 8 fall.

1 barn har lämnats till fosterhem i staden, 1 till spädbarnskrubba, 1 till Barnavärn, 1 till Barnsjukhuset och 7 till fattigvårdens barnhem.

317 besök ha gjorts i hemmen.

*Beda Holm.*

**Barnmorskorna.**

Jämlikt föreskrifterna i § 5 av gällande reglemente för barnmorskor hava 112 härstädes praktiserande barnmorskor inkommit med föreskrivna utdrag ur dagböckerna för år 1919. Av dessa framgår, att 23 barnmorskor under nämnda tid icke haft någon förrättning att utföra. På de övriga 89 barnmorskorna fördela sig de utförda 2,517 förrättningarna på följande sätt:

40	hava vardera haft.....	1— 10	förrättningar
12	» » » .....	11— 20	»
10	» » » .....	21— 30	»
8	» » » .....	31— 40	»
4	» » » .....	41— 50	»
13	» » » .....	51—100	»
2	» » » .....	över 100	»

I nedanstående tabell lämnas ett sammandrag av barnmorskornas dagböcker för åren 1915—1919.

År	Barnaföderskor						Födda barn											Barnsängskvinnan var 3 veckor efter förlossningen					
	Antal	Gifta	Änkor	Försföderskor	Om-föderskor	Missfall	Antal	Gossar	Flickor	Levande födda		Dödfödda		Tvillingbörd	Trillingbörd	Frisk	Död						
										Full-gångna	Ofull-gångna	Full-gångna	Ofull-gångna										
																		Gossar	Flickor	Gossar	Flickor		
1915	2737	2587	135	15	616	2121	76	2698	1355	1343	1293	1287	20	17	26	18	16	23	35	1	2721	14	2
1916	2809	2607	190	12	643	2166	93	2745	1389	1356	1312	1303	29	16	32	21	16	16	29	—	2771	14	5
1917	2908	2672	215	21	712	2196	66	2888	1448	1440	1382	1388	43	25	14	8	9	19	44	1	2887	15	6
1918	2372	2201	152	19	506	1866	88	2303	1196	1107	1146	1063	22	24	12	9	16	11	19	1	2339	12	21
1919	2517	2349	149	19	606	1911	127	2428	1358	1070	1288	1015	34	29	22	14	14	12	38	—	2506	4	7

Vid förlossningarna år 1919 har efterbörden i 18 fall uttagits av läkare, vändning gjorts 10 gånger, tång anlagts 88 gånger och skarpa instrument använts 3, allt av läkare.

13 barnaföderskor ha förlöst i barnmorskans hem, 479 å förlossningshem.



**Tab. 1. Renhållningsanordningar o. d. i Göteborg år 1919.**

Stadsdel	Antal egendomar		Antal befintliga vattenklosetter	Latrin- uppsamling		Antal stall	Antal fähus	Antal svinhus	Underjordiskt avlopp		
	där stadens renhållningsverk hämtar	där enskild hämtar		i kista	i spånner				från gård	från stall och dylikt	från sop-plan
Nordstaden .....	231	27	61	60	146	21	9	8	250	18	207
Sydstaden .....	437	11	139	160	166	7	—	—	445	6	431
Masthugget m. m. ....	245	6	33	119	107	22	—	—	240	21	151
Haga .....	334	1	24	178	143	21	—	—	334	4	253
Annedal .....	266	34	27	116	47	9	2	5	279	9	197
Landala .....	161	82	89	69	85	6	2	2	225	1	128
13:de och 14:de rotarna .....	408	7	764	93	81	3	—	—	223	3	302
15:de roten .....	111	22	78	43	31	2	—	—	131	1	99
Stampen och Gullbergsvass... ..	166	45	23	77	132	53	1	5	166	32	119
Olskroken m. m. ....	395	135	137	171	248	64	36	69	435	22	243
Masthuggsbergen .....	277	20	29	166	110	5	3	4	267	6	251
Majorna .....	941	107	90	407	582	67	17	49	884	46	482
Lundby.....	296	535	51	281	454	105	91	106	489	—	191
Summa	4,268	1,032	1,545	1,940	2,332	385	161	248	4,368	169	3,054

Tab. 2. Oskadliggjorda födoämnen år 1919.

Varuslag	Antal beslag	Kg.	Ställe, där varorna anträffats					Kassations- orsak	
			Torg, station	Uppplagsmagasin	Charkuteri- verkstad	Handelslokal	Fartyg	Förskämning	Andra orsaker
Färskt kött eller organ av storbo- skap...	15	191	—	5	4	6	—	15	—
» » » » » häst ...	—	—	—	—	—	—	—	—	—
» » » » » kalv ...	1	1	—	—	—	1	—	1	—
» » » » » får.....	1	117	—	—	—	—	1	1	—
» » » » » svin ...	2	7	—	1	—	1	—	2	—
Salt eller rökt kött .....	30	6,222	—	1	21	7	1	30	—
Korv eller andra av kött beredda födoämnen .....	6	78	—	6	—	—	—	6	—
Fisk .....	17	3,638	4	9	—	3	1	17	—
Andra födoämnen .....	11	7,387	1	7	1	2	—	7	4
Summa	83	17,641	5	29	26	20	3	79	4

Tab. 3. Bagerier, kött- och mjölklokaler vid slutet av år 1919.

Stadsdel	Bagerier			Charkuteriverkstäder		
	ovan jord	i källarvåning	Summa	ovan jord	i källarvåning	Summa
Nordstaden .....	7	2	9	1	—	1
Sydstaden .....	19	5	24	2	—	2
Masthugget m. m. ....	24	17	41	9	1	10
Haga.....	7	1	8	6	—	6
Annedal m. m. ....	10	3	13	7	2	9
Landala m. m. ....	3	2	5	2	—	2
13:de och 14:de rotarne .....	7	12	19	1	—	1
15:de roten .....	3	6	9	2	1	3
Stampen .....	2	—	2	2	—	2
Gullbergsvass .....	1	—	1	—	—	—
Olskroken m. m.....	8	4	12	10	3	13
Masthuggsbergen.....	4	2	6	2	—	2
Majorna .....	16	7	23	9	—	9
Lundby.....	8	2	10	6	—	6
Summa	119	63	182	59	7	66

lokaler vid slutet av år 1919.

Köttbutiker			Mjölklokaler								
			Läge			Drivas i samband med			Lagetokal	Mejeri	Tappingslokal
ovan jord	i källarvåning	Summa	ovan jord	i källarvåning	Summa	speceriefär	ostfär	huvudsakligen brödafär			
5	—	5	12	1	13	1	1	—	3	2	—
145	3	148	19	4	23	—	1	—	1	—	1
18	4	22	32	12	46	2	—	—	—	2	1
32	—	32	27	—	27	4	—	—	1	1	—
18	—	18	31	4	35	7	—	—	1	—	—
5	—	5	14	4	18	1	—	1	—	—	—
4	2	6	13	14	27	3	—	—	—	—	—
4	1	5	8	4	12	1	—	—	—	—	—
4	—	4	6	2	8	—	—	—	—	—	—
3	—	3	2	—	2	—	—	—	—	—	—
23	2	25	37	3	40	3	—	—	—	—	—
5	1	6	18	4	22	—	—	—	—	—	—
16	1	17	38	5	43	—	—	—	—	—	—
8	—	8	35	4	39	23	—	—	—	—	—
290	14	304	314	41	355	45	2	1	6	5	2

Tab. 4. Sammandrag av resultaten från 1919 utförda undersökningar av oskummad (ej »kontrollerad») mjölk och grädde.

Provtagningsställe	Antal butikker under året	Antal undersökta mjölkprov	Mjölakens medelfetthalt %	ANTAL PROV O SKUMMAD MJÖLK																				Antal prov kaffegrädde														
				Fetthalt under 3 %										Surhetsgrad				Reduktas, avfärgningstid			Katalas, syreavg. på 2 tim.			Smutshalt		Pastöriserad		Summa	medelfetthalt %									
				Summa	högst 7,5									högst 7,5	minst 7,6		Summa	positiv alkohol	minst 3 tim.	inom 3 tim.		högst 3 kubc.	minst 3,5 kubc.		ej bottensats	bottensats				Summa	Ej uppvärmd till 80° C.							
					Summa	2,8—2,9 %	2,7 %	2,6 %	2,5 %	2,4 %	2,3 %	2,2 %	2,1 %		2,0 %	högst 2 %				Summa	minst 8		Summa	Summa		på 100	Summa	på 100	Summa			på 100	Summa	på 100	Summa	på 100		
J. Anderssons Mjölförsäljnings A.-B.	75	472	2,95	221	46,8	11	7	10	9	8	22	24	29	101	390	82	17,3	58	49	10	282	190	40,2	76	16,1	440	32	6,7	12	2,5	178	294	62,2	60	16	169	98	11,22
Mjölförsäljn. A.-B. Direkt	45	284	2,95	117	41,1	7	4	—	6	4	11	10	14	61	249	35	12,3	21	19	6	190	94	33,1	18	6,3	281	3	1,05	1	0,3	185	99	34,8	242	6	137	78	11,33
Sand. Johansson & Co., A.-B.	41	255	3,00	88	34,5	4	2	4	3	4	9	7	10	45	200	55	21,5	35	31	12	128	127	50,1	50	19,6	244	11	4,3	3	1,1	131	124	48,6	171	30	96	41	12,07
Arla Mjöldistrib. A.-B.	15	98	2,95	37	37,7	2	—	—	—	—	4	6	6	18	90	8	8,1	7	6	6	64	34	34,6	6	6,1	98	—	—	—	—	79	19	19,3	82	4	47	21	11,11
Hjalmar Svensson	15	91	2,79	34	37,2	4	1	2	2	—	4	5	4	12	79	12	13,1	10	9	9	57	34	37,2	9	9,8	83	8	8,7	2	2,1	32	59	64,8	—	—	49	26	11,40
Faganders Mejeri A.-B.	12	84	2,95	41	48,8	6	—	2	5	5	10	3	2	8	64	20	23,8	13	10	11	58	26	30,9	9	10,7	78	6	7,1	4	4,7	43	41	48,8	—	—	41	20	11,73
Joh. Eliasson	8	65	3,06	26	40,0	2	—	1	1	2	3	5	4	8	51	14	21,5	9	8	12	43	22	33,8	11	16,9	60	5	7,6	3	4,6	43	22	33,8	—	—	8	2	21,73
Åsen & Jordhammars A.-B.	6	33	3,00	9	27,2	1	—	—	1	1	1	1	1	3	1	27	6	18,1	3	6	19	14	42,4	6	18,1	31	2	6,0	1	3,0	21	12	36,3	6	1	23	10	11,56
Ol. Pettersson	5	30	3,08	11	36,6	1	—	—	3	—	2	—	1	4	24	6	20,0	4	4	13	21	9	30,0	4	13,3	30	—	—	—	—	17	13	43,3	—	—	23	11	11,03
Konsumtionsfören. Göteborg	4	27	3,02	11	40,7	—	—	—	—	2	1	1	1	6	26	1	3,7	1	—	23	23	4	14,8	1	3,7	27	—	—	—	—	23	4	14,8	4	—	10	3	14,12
H. Algotsson	4	24	2,85	11	49,1	2	—	—	2	—	1	2	3	1	20	4	16,6	2	2	8	15	9	37,5	3	12,5	24	—	—	—	—	14	10	41,6	—	—	13	9	11,96
Kaleb Pettersson	3	20	3,11	7	35,0	—	—	—	—	2	—	2	1	2	19	1	5,0	1	—	8	15	5	25,0	1	5,0	18	2	10,0	1	5,0	9	11	55,0	—	—	12	12	9,56
E. S. Eriksson	3	16	2,95	11	68,7	—	—	—	—	—	1	1	4	5	13	3	18,7	3	3	18	7	9	56,2	1	6,2	15	1	6,2	1	6,2	5	11	68,7	1	—	4	4	10,30
Övriga butiksinnehavare	116	684	3,04	271	35,2	12	8	10	15	17	22	36	40	111	567	117	17,1	50	38	5	450	234	34,2	67	9,7	649	35	5,1	17	2,4	395	289	42,2	70	11	241	107	12,30
Samtliga	352	2183	2,97	895	40,9	52	22	30	47	45	91	103	122	383	1819	364	16,6	217	181	8	1,372	811	37,1	262	12,0	2,078	105	4,8	45	2,0	1,175	1,008	46,1	636	68	873	442	12,24

Tab. 5. Översikt av födda i Göteborg år 1919, med fördelning på månader.

Månad	Födda
Januari	100
Februari	110
Mars	120
April	130
Maj	140
Juni	150
Juli	160
Augusti	170
September	180
Oktober	190
November	200
December	210



**Tab. 5.** Översikt av födda i Göteborg år 1919, med fördelning på månader.

	Levande födda					Dödfödda					Summa födda	Därav ut. äkt.
	inom äktenskapet		utom äktenskapet		tillsammans	inom äktenskapet		utom äktenskapet		tillsammans		
	m.	kv.	m.	kv.		m.	kv.	m.	kv.			
Januari .....	123	116	21	21	281	1	3	3	—	7	288	45
Februari .....	122	111	23	23	279	3	3	2	—	8	287	48
Mars .....	121	140	16	23	300	6	6	1	1	14	314	41
April .....	153	125	19	30	327	3	5	2	—	10	337	51
Maj .....	139	124	11	19	293	5	1	—	—	6	299	30
Juni .....	144	118	20	18	300	3	3	—	1	7	307	39
Juli .....	106	117	28	21	272	4	2	3	1	10	282	53
Augusti .....	136	137	26	25	324	2	2	3	2	9	333	56
September .....	122	156	17	26	321	2	3	1	4	10	331	48
Oktober .....	191	195	33	26	445	5	2	—	1	8	453	60
November .....	181	151	33	22	387	3	1	3	2	9	396	60
December .....	205	160	42	21	428	5	3	4	1	13	441	68
Hela året	1,743	1,650	289	275	3,957	42	34	22	13	111	4,068	599

**Tab. 6.** Översikt av födda i Göteborg år 1919, med fördelning på församlingar.

	Levande födda					Dödfödda					Summa födda	Därav ut. äkt.
	inom äktenskapet		utom äktenskapet		tillsammans	inom äktenskapet		utom äktenskapet		tillsammans		
	m.	kv.	m.	kv.		m.	kv.	m.	kv.			
Domkyrkan .....	68	89	40	36	233	3	—	2	2	7	240	80
Vasa .....	219	224	38	37	518	5	5	3	1	14	532	79
Kristine .....	93	83	20	16	212	3	3	—	—	6	218	36
Haga .....	97	97	16	19	229	4	1	3	1	9	238	39
Annedal .....	127	154	35	27	343	6	5	2	1	14	357	65
Masthugget .....	126	99	20	24	269	1	—	2	1	4	273	47
Oskar Fredrik .....	281	232	33	28	574	7	3	3	2	15	589	66
Karl Johan .....	253	214	32	29	528	6	5	2	4	17	545	67
Gamlestaden .....	282	259	27	28	596	5	7	1	—	13	609	56
Lundby .....	185	193	28	31	437	2	5	4	1	12	449	64
Garnison .....	8	5	—	—	13	—	—	—	—	—	13	—
Tyska .....	4	1	—	—	5	—	—	—	—	—	5	—
Summa	1,743	1,650	289	275	3,957	42	34	22	13	111	4,068	599

**Tab. 7.** Befolkningens rörlighet i varje av Göteborgs stads församlingar år 1919.

	Folkmängd <sup>31/12</sup> 1918	Ingångna äktenskap	Levande födda		Döda	Överskott av				Folkmängd <sup>31/12</sup> 1919
			alla	därav utom äktensk.		levande födda + och döda -	Inflyttade + och utflyttade -			
Domkyrkan.....	15,359	162	233	76	211	+ 22	- 164		15,217	
Vasa .....	31,954	308	518	75	547	- 29	+ 102		32,027	
Kristine .....	12,079	94	212	36	149	+ 63	+ 133		12,275	
Haga .....	14,052	140	229	35	220	+ 9	- 123		13,938	
Annedal .....	17,541	166	343	62	224	+ 119	- 99		17,561	
Masthugget .....	13,000	119	269	44	181	+ 88	- 207		12,881	
Oskar Fredrik .....	27,198	247	574	61	339	+ 235	- 35		27,398	
Karl Johan .....	23,874	181	528	61	330	+ 198	+ 976		25,048	
Gamlestaden .....	21,944	159	596	55	247	+ 349	+ 754		23,047	
Lundby .....	18,929	128	437	59	245	+ 192	+ 611		19,732	
Garnison .....	830	3	13	—	9	+ 4	- 36		798	
Tyska .....	667	6	5	—	10	- 5	- 6		656	
Summa	197,427	1,713	3,957	564	2,712	+ 1,245	+ 1,906		200,578	

**Tab. 8.** Dödsfall och dödlighet för månad bland kyrkoskrivna i Göteborg åren 1915—1919.

	År	Januari	Februari	Mars	April	Maj	Juni	Juli	Augusti	September	Oktober	November	December	
Döda inom staden på 1,000 inne- vånare för år räknat .....	1915	12.9	17.4	12.8	14.7	15.2	13.2	14.5	9.6	8.6	11.3	11.2	9.4	16.5
	1916	11.7	10.2	11.0	18.4	13.2	13.4	12.8	9.9	9.6	9.6	8.5	12.5	11.3
	1917	11.4	12.9	14.3	12.9	11.9	16.1	10.9	9.6	10.3	8.0	9.3	8.7	11.3
	1918	16.1	13.4	9.8	10.4	11.7	15.4	10.1	13.3	10.8	11.7	47.2	18.6	22.1
	1919	12.4	14.4	13.4	14.4	17.8	12.3	8.8	9.8	8.1	8.9	13.0	13.0	15.6
Medeltal 1915—1919 .....	12.9	13.7	12.3	14.2	14.0	14.1	11.4	10.4	9.5	9.9	17.8	12.4	15.5	
Alla döda bland här kyrkoskrivna	1915	2,392	270	198	227	235	204	223	149	133	176	174	147	256
»	1916	2,247	164	176	291	212	214	205	160	154	154	136	200	181
»	1917	2,236	212	235	212	195	264	171	157	169	130	152	143	196
»	1918	3,192	221	162	171	194	254	150	219	178	193	778	307	365
»	1919	2,499	241	224	241	298	206	147	163	134	149	218	218	260

**Tab. 9.** Dödligheten inom Göteborg år 1919 för olika församlingar bland mantalsskrivna befolkningen.

Församling	Antal innevånare	Antal döda	Döda pr mille
Domkyrkan .....	14,985	176	11.7
Vasa .....	30,729	315	10.2
Kristine och Tyska .....	11,716	136	11.6
Haga .....	13,534	171	12.6
Annedal .....	17,299	197	11.4
Masthugget .....	12,816	155	12.1
Oskar Fredrik .....	26,971	281	10.4
Karl Johan .....	24,714	270	10.9
Gamlestaden .....	21,764	217	9.9
Lundby .....	19,119	204	10.7
Garnision { de döda fördelade på de församlingar } { inom vilka de mantalsskrivits } .....	—	—	—
Arbets-, försörjningsinrättningar o. d. ....	2,180	337	154.5
Summa	195,827	2,459	12.5

Tab. 10. Sammandrag över de smittosamma sjukdomarna i Göteborg år 1919.

	Januari	Februari	Mars	April	Maj	Juni	Juli	Augusti	September	Oktober	November	December	Summa
Difteri och strypsjuka.....	168	91	88	72	49	60	61	70	139	136	98	111	1143
Skarlakansfeber .....	15	19	6	6	9	5	6	7	27	63	37	24	224
Nervfeber .....	154	67	86	58	44	22	83	17	46	565	61	25	1228
Paratyfus .....	—	1	—	—	—	6	—	1	—	2	—	2	12
Epidemisk hjärnhinneinflammation .....	—	—	—	—	—	—	—	—	1	1	—	—	2
Barnförslamning.....	—	—	—	2	—	—	5	7	4	7	2	—	27



Tab. 12. Gångse sjukdomar i Göteborg år 1919 fördelade på månader, enligt uppgift från de 11 distriktsläkarna.

	Januari	Februari	Mars	April	Maj	Juni	Juli	Augusti	September	Oktober	November	December	Alla
1 Vattenkoppor. <i>Varicellæ</i> .....	10	9	17	12	14	18	12	15	13	8	8	15	151
2 Mässling. <i>Morbilli</i> .....	—	—	—	—	—	—	3	—	6	5	24	285	323
3 Skarlakansfeber. <i>Scarlatina</i> .....	5	7	4	1	5	6	1	4	13	24	14	3	87
4 Rash. <i>Roseola febrilis</i> .....	—	—	—	—	—	—	3	—	—	—	1	—	4
5 <i>Febricula</i> .....	—	—	—	1	—	1	4	1	—	1	1	—	9
6 Nervfeber. <i>Typhus abdominalis</i> .....	84	60	58	38	27	17	43	9	12	262	29	15	654
7 Rödsot. <i>Dysenteria</i> .....	—	—	—	—	—	—	1	—	—	—	—	—	1
8 Barnkolera. <i>Cholera nostras et Cholera infantum</i> .....	—	—	—	—	—	—	—	—	—	—	2	—	2
9 Påssjuka. <i>Parotitis</i> .....	4	1	—	4	17	7	1	3	—	1	4	2	44
10 Influensa. <i>Influenza epidemica</i> .....	1,301	653	1,180	1,579	335	94	66	53	70	252	246	163	5,992
11 Kikhosta. <i>Pertussis</i> .....	22	12	17	35	57	43	71	42	100	72	28	24	523
12 Difteri. <i>Diphtheria</i> .....	65	45	29	26	36	28	37	47	60	69	30	45	517
13 Strypsjuka. <i>Croup</i> .....	3	2	3	2	1	—	1	—	—	4	6	6	28
14 Rosfeber. <i>Erysipelas</i> .....	15	8	4	9	7	8	13	6	4	10	9	9	102
15 Varfeber. <i>Pyæmia</i> .....	—	—	—	—	—	—	—	1	—	1	—	—	2
16 Barnsängsfeber. <i>Febris puerperalis</i> .....	—	—	—	—	—	—	—	—	—	—	—	1	1
17 <i>Ulcus venereum simplex</i> .....	1	—	—	1	1	—	1	—	—	1	—	—	5
18 Dröppel. <i>Gonorrhoea</i> .....	7	—	2	1	1	2	1	7	2	2	2	—	27
19 Epidemisk hjärnhinneinflammation. <i>Meningitis cerebrospinalis epidemica</i> .....	—	—	—	—	—	—	1	—	—	—	—	—	1
20 Barnförlamning. <i>Poliomyelitis anterior acuta</i> .....	—	—	—	—	—	—	1	3	—	—	1	—	5
21 <i>Rubeola</i> .....	—	1	—	—	—	1	—	—	—	2	3	9	16
22 <i>Syphilis</i> .....	1	3	—	—	2	2	—	1	2	3	—	2	16
23 Fyllerigalenskap. <i>Delirium tremens</i> .....	—	—	1	—	2	—	—	1	—	—	—	—	4
24 Hjärt- och hjärtsäcksinflammation. <i>Endo- et Pericarditis</i> .....	1	—	—	—	1	2	1	2	1	1	1	—	10
25 Luftstrupskatarr. <i>Laryngitis catarrhalis</i> .....	28	23	19	32	22	7	8	3	8	21	15	16	202
26 Lungkatarr. <i>Bronchitis</i> .....	456	385	287	384	291	232	221	211	275	584	434	381	4,141
27 Lunginflammation. <i>Pneumonia</i> .....	156	100	127	166	43	30	17	20	29	56	46	50	840
28 Lungsäcksinflammation. <i>Pleuritis</i> .....	25	13	16	17	10	14	7	17	5	15	13	21	173
29 Halsfluss. <i>Angina tonsillaris</i> .....	130	115	98	136	132	138	98	112	152	264	185	182	1,742
30 Akut magkatarr. <i>Gastritis acuta</i> .....	35	39	31	33	38	33	31	21	31	39	25	38	394
31 Akut tarmkatarr. <i>Enteritis et colitis</i> .....	282	223	172	168	138	163	196	180	162	163	101	167	2,115
32 Blindtarmsinflammation. <i>Typhlitis, Perityphlitis</i> .....	12	9	13	22	14	12	11	7	13	16	14	25	168
33 Bukhinneinflammation. <i>Peritonitis</i> .....	1	—	—	—	6	—	1	3	2	—	1	2	16
34 Blåskatarr. <i>Cystitis</i> .....	13	7	5	10	11	17	11	11	11	16	5	19	136
35 Njurinflammation. <i>Nephritis</i> .....	13	13	10	6	8	9	21	12	15	19	18	17	161
36 Muskelreumatism. <i>Rheumatismus muscularis</i> .....	85	53	52	84	64	55	61	44	50	75	73	81	777
37 Ledgångsreumatism. <i>Rheumatismus articularis</i> .....	17	10	8	12	15	19	17	14	15	22	15	19	183
38 <i>Erythema multiforme</i> .....	1	3	1	—	4	1	2	1	3	3	1	3	23
39 Knölros. <i>Erythema nodosum</i> .....	12	9	9	17	14	7	7	2	7	9	11	14	118
40 Nässelutslag. <i>Urticaria</i> .....	8	11	6	7	3	5	4	8	5	7	7	4	75
41 Bältros. <i>Herpes Zoster</i> .....	8	9	4	12	5	2	3	2	8	5	7	6	71
42 Förgiftningssjukdom. <i>Intoxicatio</i> .....	—	4	3	—	—	2	—	1	—	12	—	1	23
43 Gulst. <i>Icterus catarrhalis</i> .....	4	2	2	4	9	3	6	8	11	11	8	11	79
44 Skabb. <i>Scabies</i> .....	—	—	—	4	9	—	—	2	4	11	9	3	42
45 Öroninflammation. <i>Otitis acuta</i> .....	—	—	—	1	—	—	—	—	—	—	—	—	1
46 Sömnsjuka. <i>Encephalitis lethargica</i> .....	—	—	—	—	—	—	—	—	—	—	—	1	1
47 <i>Psykos</i> .....	—	—	—	—	—	—	—	—	—	—	—	1	1
Summa	2,805	1,829	2,178	2,824	1,342	978	983	874	1,089	2,066	1,397	1,641	20,006

Tab. 13. Dödsorsakerna år 1919 bland i Göteborg kyrkoskrivningsområde inom och utom staden avlidna (efter ålder och kön).

Dödsorsakens benämning	De avlidnas levnadsålder										Summa			Dödsorsakens benämning								
	0-6 mån.		6-12 mån.		1-5 år		5-10 år		10-15 år		15-20 år	20-40 år	40-60 år		60-80 år	Över 80 år	Okänd ålder	Man-kön	Kvinn-kön	Båda		
	m.	kv.	m.	kv.	m.	kv.	m.	kv.	m.	kv.	m.	kv.	m.		kv.	m.	kv.					
<b>I. Bildningsfel och sjukdomar hos nyfödda.</b>																						
3. Missbildning. <i>Monstrum</i> .....	5	3	—	—	—	—	—	—	—	—	—	—	—	—	—	—	5	3	8	Missbildning.		
4. Medfödd svaghet. Bristande lungutvidgning. <i>Debitas congenita. Atelectasis pulmonum</i> .....	25	17	1	—	—	—	—	—	—	—	—	—	—	—	—	—	26	17	43	Medfödd svaghet. Bristande lungutvidgning.		
5. Andra sjukdomar hos nyfödda. <i>Alii morbi neonatorum</i> .....	11	15	—	1	—	1	—	—	—	—	—	—	—	—	—	—	11	17	28	Andra sjukdomar hos nyfödda.		
Summa	41	35	1	1	—	1	—	—	—	—	—	—	—	—	—	—	42	37	79			
<b>II. Ålderdomssjukdomar.</b>																						
6. Ålderdomsavtyning. <i>Marasmus senilis</i> .....	—	—	—	—	—	—	—	—	—	—	—	—	16	40	30	85	—	—	46	125	171	Ålderdomsavtyning.
Summa	—	—	—	—	—	—	—	—	—	—	—	—	16	40	30	85	—	—	46	125	171	
<b>III. Havandeskaps- och förlossningssjukdomar.</b>																						
7. Missfall. Svår barnsbörd. <i>Abortus. Partus difficilis</i> .....	—	—	—	—	—	—	—	—	—	—	—	—	—	—	—	—	—	2	—	2	Missfall. Svår barnsbörd.	
9. Förlossningskramp. Konvulsioner. <i>Eclampsia</i> .....	—	—	—	—	—	—	—	—	—	—	—	—	—	—	—	—	—	1	—	1	Förlossningskramp. Konvulsioner.	
Summa	—	—	—	—	—	—	—	—	—	—	—	—	—	—	—	—	—	3	—	3		
<b>IV. Infektions- och andra parasitära sjukdomar.</b>																						
12. Varfeber. <i>Septichæmia. Pyoseptichæmia</i> .....	3	1	—	—	1	—	—	—	—	—	—	—	—	—	—	—	11	6	17	Varfeber.		
13. Ros. <i>Erysipelas</i> .....	1	—	—	—	—	—	—	—	—	—	—	—	—	—	—	—	4	3	7	Ros.		
16. Skarlakansfeber. <i>Scarlatina</i> .....	—	—	—	—	—	—	—	—	—	—	—	—	—	—	—	—	1	1	2	Skarlakansfeber.		
17. Difteri. <i>Diphtheria</i> .....	1	—	2	1	9	10	7	7	1	3	—	—	—	—	—	—	20	25	45	Difteri.		
Transport	5	1	2	1	10	10	7	7	3	4	—	—	—	—	—	—	36	35	71			



Tab. 13. Fortsättning.

Dödsorsakernas benämning	De avlidnas levnadsålder										Summa			Dödsorsakernas benämning
	0-6 mån.		6-12 mån.		1-5 år		5-10 år		10-15 år		Man-kön	Kvinn-kön	Båda	
	m.	kv.	m.	kv.	m.	kv.	m.	kv.	m.	kv.				
Transport	5	1	2	1	10	10	7	7	3	4				Transport.
18. Kikhosta. <i>Pertussis</i> .....	1	3	3	2	4	8	—	—	—	—				Kikhosta.
19. Influensa. <i>Influenza epidemica</i> .....	—	1	5	3	5	4	—	—	1	2				Influensa
21. Nervfeber. <i>Febris typhoides</i> .....	—	—	—	—	2	1	3	4	9	7				Nervfeber.
23. Rödsot. <i>Dysenteria</i> .....	—	—	—	—	—	—	—	—	—	—				Rödsot.
26. Akut barnförlamning. <i>Poliomyelitis anterior acuta</i>	—	—	—	—	—	—	1	—	—	—				Akut barnförlamning.
27. Epidemisk hjärnfeber. <i>Meningitis cerebrospinalis epidemica</i>	—	—	—	—	1	—	—	—	—	1				Epidemisk hjärnfeber.
28. Stelkramp. <i>Tetanus</i> .....	—	—	—	—	—	—	1	—	2	—				Stelkramp.
29. Tuberkulos. <i>Tuberculosis</i> :														Tuberkulos:
a) Lungdot. <i>Tuberculosis pulmonum</i> .....	—	—	1	2	11	8	1	4	3	7				a) Lungdot.
b) Annan tuberkulos. <i>Tuberculosis organorum aliorum</i> .....	2	3	3	3	13	11	4	13	2	2				b) Annan tuberkulos.
31. Strålsvampsjuka. <i>Actinomycosis</i> .....	—	—	—	—	—	—	—	—	—	—				Strålsvampsjuka.
33. Syfilis. <i>Syphilis</i> :														Syfilis.
a) Ärvd syfilis. <i>Syphilis hereditaria</i> .....	4	4	—	—	—	—	—	—	—	—				a) Ärvd syfilis.
b) Förvärvad syfilis. <i>Syphilis acquisita</i> .....	—	—	—	—	—	—	—	—	—	—				b) Förvärvad syfilis.
Summa	12	12	14	11	46	42	17	28	20	23				
<b>V. Blodbildande organens och blodets sjukdomar.</b>														
39. Leukemi. <i>Leuchemia</i> .....	—	—	—	—	—	—	—	—	—	—				Leukemi.
40. Pseudoleukemi. <i>Pseudoleuchemia</i> .....	—	—	—	—	—	—	—	—	—	—				Pseudoleukemi.
41. Perniciös anemi. <i>Anæmia perniciosa</i> .....	—	—	—	—	—	—	—	—	—	—				Perniciös anemi.
42. Blödningssjukdomar. <i>Morbi diathesis hæmorrhagica</i> .....	—	1	—	—	—	—	—	—	—	—				Blödningssjukdomar.
43. Andra blodsjukdomar. <i>Alii morbi sanguinis</i> .....	—	—	—	—	—	—	—	—	—	—				Andra blodsjukdomar.
Summa	—	1	—	—	—	—	—	—	—	—				
<b>VI. Kroniska förgiftningssjukdomar.</b>														
44. Kronisk alkoholsjukdom. <i>Alcoholismus cronicus</i>	—	—	—	—	—	—	—	—	—	—				Kronisk alkoholsjukdom.
Summa	—	—	—	—	—	—	—	—	—	—				
<b>VII. Ämnesomsättnings- m. fl. sjukdomar.</b>														
47. Sockersjuka. <i>Diabetes mellitus</i> .....	—	—	—	—	—	—	—	—	1	—				Sockersjuka.
48. Basedows sjukdom. <i>Morbus Basedowii</i> .....	—	—	—	—	—	—	—	—	—	—				Basedows sjukdom.
50. Myxödem. <i>Myxoedema, cachexia thyreopriva</i>	—	—	—	—	—	—	—	—	—	—				Myxödem.
51. Andra ämnesomsättnings- m. fl. sjukdomar. <i>Aliæ cachexiæ</i> .....	—	—	—	—	—	—	—	—	—	—				Andra ämnesomsättnings- m. fl. sjukdomar.
Summa	—	—	—	—	—	—	—	—	2	—				

De avlidnas levnadsålder											Summa			Dödsorsakernas benämning
15-20 år		20-40 år		40-60 år		60-80 år		Över 80 år		Okänd ålder	Man-kön	Kvinn-kön	Båda	
m.	kv.	m.	kv.	m.	kv.	m.	kv.	m.	kv.	m.				
—	1	2	8	1	2	5	1	1	—	—	36	35	71	Transport.
—	—	—	—	—	—	—	—	—	—	—	8	13	21	Kikhosta.
10	7	61	84	15	15	13	13	1	1	—	111	130	241	Influensa
10	14	30	30	10	8	5	2	—	—	—	69	66	135	Nervfeber.
—	—	—	1	—	—	—	—	—	—	—	—	1	1	Rödsot.
1	—	2	1	—	—	—	—	—	—	—	4	1	5	Akut barnförlamning.
—	—	—	—	—	—	—	—	—	—	—	1	1	2	Epidemisk hjärnfeber.
—	—	—	—	—	—	—	—	—	—	—	3	—	3	Stelkramp.
21	19	96	68	44	42	18	16	1	2	—	196	168	364	Tuberkulos:
1	3	9	7	3	3	1	2	—	—	—	38	47	85	a) Lungdot.
—	1	—	—	—	—	—	—	—	—	—	—	1	1	b) Annan tuberkulos.
—	—	—	—	—	—	—	—	—	—	—	—	—	—	Strålsvampsjuka.
—	—	—	—	—	—	—	—	—	—	—	4	4	8	Syfilis.
—	—	1	—	2	2	1	—	—	—	—	4	2	6	a) Ärvd syfilis.
—	—	—	—	—	—	—	—	—	—	—	—	—	—	b) Förvärvad syfilis.
43	45	201	199	75	72	43	34	3	3	—	474	469	943	
—	—	1	—	1	1	—	—	—	—	—	2	1	3	<i>Blodbildande organens och blodets sjukdomar.</i>
—	—	—	—	—	—	—	1	—	—	—	—	1	1	Leukemi.
—	—	—	—	1	6	2	3	—	—	—	3	9	12	Pseudoleukemi.
—	—	—	—	—	—	1	—	1	—	—	—	3	3	Perniciös anemi.
—	—	—	—	—	—	1	—	—	—	—	—	3	3	Blödningssjukdomar.
—	—	—	—	—	—	—	—	—	—	—	—	1	1	Andra blodsjukdomar.
—	—	1	—	2	9	2	5	—	—	—	5	15	20	<i>Kroniska förgiftningssjukdomar.</i>
—	—	2	—	2	—	—	—	—	—	—	4	—	4	Kronisk alkoholsjukdom.
—	—	2	—	2	—	—	—	—	—	—	4	—	4	<i>Ämnesomsättnings- m. fl. sjukdomar.</i>
—	—	5	1	1	4	3	5	—	—	—	9	11	20	Sockersjuka.
—	—	—	—	—	2	—	—	—	—	—	—	2	2	Basedows sjukdom.
—	—	—	—	—	—	—	—	—	—	—	—	1	1	Myxödem.
1	—	—	—	—	—	—	—	—	—	—	1	—	1	Andra ämnesomsättnings- m. fl. sjukdomar.
1	—	5	1	1	6	3	5	—	—	—	10	14	24	

Tab. 13. Fortsättning.

Dödsorsakernas benämning	De avlidnas levnadsålder										Summa			Dödsorsakernas benämning						
	0—6 mån.		6—12 mån.		1—5 år		5—10 år		10—15 år		15—20 år	20—40 år	40—60 år		60—80 år	Över 80 år	Okänd ålder	Man-kön	Kvinn-kön	Båda
	m.	kv.	m.	kv.	m.	kv.	m.	kv.	m.	kv.	m.	kv.	m.		kv.	m.	kv.			
<b>VIII. Nervsystemets och sinnesorganens sjukdomar.</b>																				
52. Hjärnblödning. Hjärnuppbläckning. <i>Hæmorrhagia cerebri et meningum. Emollitio cerebri</i> .....	1	4	—	—	—	—	—	—	—	—	—	—	—	—	—	—	30	40	70	Hjärnblödning. Hjärnuppbläckning.
53. Hjärnböld. Akut varig hjärnhinneinflammation. <i>Abscessus cerebri. Meningitis purulenta acuta</i> .....	1	1	2	—	—	—	—	—	—	—	—	—	—	—	—	—	4	2	6	Hjärnböld. Akut, varig hjärnhinneinflammation.
54. Ryggmärgstvinsot. <i>Tabes dorsalis</i> .....	—	—	—	—	—	—	—	—	—	—	—	—	—	—	—	—	1	—	1	Ryggmärgstvinsot.
55. Fallandesot. <i>Epilepsia</i> .....	—	—	—	—	—	—	—	—	—	—	—	—	—	—	—	—	5	2	7	Fallandesot.
56. Öroninflammation. <i>Otitis</i> .....	—	—	—	—	—	—	—	—	—	—	—	—	—	—	—	—	3	—	3	Öroninflammation.
57. Andra nervsystemets sjukdomar. <i>Alii systematis nervosi morbi</i> .....	1	—	1	—	1	—	—	—	1	—	—	—	—	—	—	—	8	9	17	Andra nervsystemets sjukdomar.
Summa	3	5	3	—	1	—	—	—	1	—	—	—	—	—	—	—	51	53	104	
<b>IX. Sinnessjukdomar.</b>																				
58. Slöhet med förlamning. <i>Dementia paralytica</i> ...	—	—	—	—	—	—	—	—	—	—	—	—	—	—	—	—	5	2	7	Slöhet med förlamning.
59. Andra sinnessjukdomar. <i>Insania</i> .....	—	—	—	—	—	—	—	—	—	—	—	—	—	—	—	—	1	4	5	Andra sinnessjukdomar.
Summa	—	—	—	—	—	—	—	—	—	—	—	—	—	—	—	—	6	6	12	
<b>X. Cirkulationsorganens sjukdomar.</b>																				
61. Akut hjärthinneinflammation. <i>Thromboendocarditis acuta</i> .....	—	—	—	—	—	—	—	—	2	—	—	—	—	—	—	—	1	4	5	Akut hjärthinneinflammation.
62. Kronisk hjärtsjukdom. <i>Endocarditis chronica. Vitium organicum cordis. Myocarditis chronica. Cardiosclerosis</i> .....	1	—	—	—	2	—	2	—	—	—	—	—	—	—	—	—	83	125	208	Kronisk hjärtsjukdom.
63. Kronisk blodkärllssjukdom. <i>Arteriosclerosis. Aneurysma</i> .....	—	—	—	—	—	—	—	—	—	—	—	—	—	—	—	—	74	63	137	Kronisk blodkärllssjukdom.
64. Blodpropp. <i>Thrombosis. Embolia</i> .....	—	—	—	—	—	—	—	—	—	—	—	—	—	—	—	—	6	17	23	Blodpropp.
65. Andra cirkulationsorganens sjukdomar. <i>Alii organorum circulationis morbi</i> .....	1	—	—	—	—	—	—	—	—	—	—	—	—	—	—	—	17	26	43	Andra cirkulationsorganens sjukdomar.
Summa	2	—	—	—	2	—	2	2	—	—	—	—	—	—	—	—	181	235	416	





Tab. 13. Fortsättning.

Dödsorsakernas benämning	De avlidnas											
	0-6 mån.		6-12 mån.		1-5 år		5-10 år		10-15 år		15-20 år	
	m.	kv.	m.	kv.	m.	kv.	m.	kv.	m.	kv.	m.	kv.
<b>XVIII. Våldsam död.</b>												
98. Olyckshändelse. <i>Casus mortiferi:</i>												
1. Drunkning. <i>Submersio</i> .....	—	—	—	—	1	—	3	—	—	—	—	—
3. Förbränning. <i>Combustio</i> .....	—	—	—	—	4	1	—	—	—	—	—	—
8. Kross- och brottskador. <i>Contusio, Laceratio, Fractura:</i>												
a) Explosion .....	—	—	—	—	—	—	—	—	—	—	—	—
b) 1. Järnvägsskada .....	—	—	—	—	—	—	—	—	—	—	—	—
2. Automobilskada .....	—	—	—	—	—	—	—	—	1	—	—	—
3. Spårvägsskada .....	—	—	—	—	—	—	—	—	1	—	—	1
d) Fall .....	—	—	—	—	1	2	—	—	—	—	—	—
e) Andra kross- och brottskador .....	—	—	—	—	—	—	1	1	1	—	—	—
9. Stick-, skär-, hugg- och skottsår. <i>Vulnus</i> .....	—	—	—	—	—	—	—	—	—	—	—	—
10. Akut förgiftning. <i>Intoxicatio acuta:</i>												
g) andra ämnen .....	1	—	—	—	—	—	—	—	—	—	—	—
99. Själv mord. <i>Suicidium:</i>												
Hängning .....	—	—	—	—	—	—	—	—	—	—	—	—
Dränkning .....	—	—	—	—	—	—	—	—	—	—	—	—
Skottsår .....	—	—	—	—	—	—	—	—	—	—	—	—
Förtärande av frätande ämnen .....	—	—	—	—	—	—	—	—	—	—	—	—
100. Mord, dråp. <i>Homicidium</i>												
Summa	1	—	—	—	6	3	4	1	3	—	—	1
Summa	87	76	36	25	76	67	27	35	24	39	49	52
	163	61	143	62	63	101						

levnadsålder										Summa			Dödsorsakernas benämning
20-40 år		40-60 år		60-80 år		Över 80 år		Okänd ålder		Man-kön	Kvinn-kön	Båda	
m.	kv.	m.	kv.	m.	kv.	m.	kv.	m.	kv.				
4	1	3	—	—	—	—	—	—	—	11	1	12	Våldsam död.
—	—	—	—	—	—	—	—	—	—	4	1	5	Olyckshändelse. Drunkning.
1	—	—	—	—	—	—	—	—	—	1	—	1	Förbränning.
1	—	2	—	1	—	—	—	—	—	4	—	4	Kross- och brottskador. Explosion.
1	—	—	—	—	—	—	—	—	—	2	—	2	Järnvägsskada.
—	1	—	1	—	1	—	—	—	—	1	4	5	Automobilskada.
1	1	1	1	1	3	—	1	—	—	4	8	12	Spårvägsskada.
1	—	1	—	1	—	—	3	—	—	5	4	9	Fall.
—	—	—	—	1	—	—	—	—	—	1	—	1	Andra kross- och brottskador.
—	—	—	—	—	—	—	—	—	—	1	—	1	Stick-, skär-, hugg- och skottsår.
—	—	—	—	—	—	—	—	—	—	1	—	1	Akut förgiftning. Andra ämnen.
—	—	4	—	2	—	—	—	—	—	6	—	6	Själv mord.
1	1	1	—	—	—	—	—	—	—	2	1	3	Hängning.
1	1	1	—	—	—	—	—	—	—	2	1	3	Dränkning.
1	1	—	2	—	—	—	—	—	—	1	3	4	Skottsår.
1	—	—	—	—	—	—	—	—	—	1	—	1	Förtärande av frätande ämnen.
13	6	13	4	6	4	—	4	—	—	46	23	69	Mord, dråp.
263	250	198	228	312	375	83	197	—	—	1155	1344	2499	
513	426	687	280							2499			

**Tab. 14.** Dödsorsakerna år 1919 bland i Göteborg kyrkoskrivna inom ortom staden avlidna; (fördelade efter sina huvudgrupper på månader och kvartal).

Dödsorsaker	Januari			Februari			Mars			April			Maj			Juni			Juli			Augusti			Septéber			Oktober			November			December			Kvartal												Summa				
	1:sta			2:dra			3:dje			4:de			1:sta			2:dra			3:dje			4:de			1:sta			2:dra			3:dje			4:de			1:sta			2:dra			3:dje			4:de			m. kv. s:a				
	m.	kv.	s:a	m.	kv.	s:a	m.	kv.	s:a	m.	kv.	s:a	m.	kv.	s:a	m.	kv.	s:a	m.	kv.	s:a	m.	kv.	s:a	m.	kv.	s:a	m.	kv.	s:a	m.	kv.	s:a	m.	kv.	s:a	m.	kv.	s:a	m.	kv.	s:a	m.	kv.	s:a	m.	kv.	s:a	m.	kv.	s:a	m.	kv.
Bildningsfel och sjukdomar hos nyfödda	4	4	8	4	5	9	3	1	4	2	3	5	2	1	3	4	2	6	4	3	7	1	2	3	2	4	6	7	3	10	4	2	6	5	7	12	11	10	21	8	6	14	7	9	16	16	12	28	42	37	79		
Ålderdomssjukdomar	6	8	14	2	11	13	2	8	10	4	18	22	5	15	20	1	8	9	2	5	7	3	8	11	3	1	4	5	6	11	5	21	26	8	16	24	10	27	37	10	41	51	8	14	22	18	43	61	46	125	171		
Havandeskaps- o. förlossningssjukdomar	—	—	—	—	—	—	—	—	—	—	1	1	—	—	—	—	2	2	—	—	—	—	—	—	—	—	—	—	—	—	—	—	—	—	—	—	—	3	3	—	—	—	—	—	—	—	3	3					
Infektions- o. andra parasitära sjukdomar	39	63	102	30	47	77	60	68	128	83	72	155	48	36	84	20	23	43	36	20	25	25	14	39	20	21	41	49	34	83	29	27	56	35	44	79	129	178	307	151	131	232	81	55	136	113	105	218	474	469	943		
Blodbildande organens och blodets sjukdomar	1	—	1	1	1	2	1	1	2	—	1	1	—	2	2	1	—	1	—	2	—	2	2	—	—	—	—	3	3	1	3	4	—	—	—	—	3	2	5	1	3	4	—	4	4	1	6	7	5	15	20		
Kroniska förgiftningssjukdomar	—	—	—	2	—	2	—	—	—	—	—	—	—	—	—	—	—	—	—	—	—	—	—	—	—	—	—	—	—	—	1	—	1	2	—	2	—	—	—	1	—	1	—	1	—	4	—	4					
Ämnesomsättnings- m. fl. sjukdomar	—	—	—	—	—	—	1	1	2	—	2	2	—	2	—	—	—	—	—	3	2	1	1	1	2	—	2	2	1	3	4	1	4	5	—	1	1	4	—	4	4	4	8	2	9	11	10	24					
Nervsystemets och sinnesorganens sjukdomar	4	5	9	5	5	10	6	2	8	10	8	18	1	4	5	6	3	9	3	3	3	3	1	4	3	5	8	1	4	5	7	8	15	2	5	7	15	12	27	17	15	32	9	9	18	10	17	27	51	53	104		
Sinnessjukdomar	1	—	1	1	1	—	—	—	—	1	1	—	—	—	—	—	—	—	—	—	—	1	—	—	2	—	—	—	—	—	4	2	6	1	1	2	—	1	1	1	2	3	4	2	6	6	6	12					
Cirkulationsorganens sjukdomar	18	23	41	21	18	39	10	18	28	12	22	34	19	16	35	11	18	29	13	17	9	9	18	27	15	30	20	19	39	16	23	39	17	28	45	49	59	108	42	56	98	37	50	87	53	70	123	181	235	416			
Andningsorganens sjukdomar	15	17	32	18	12	30	8	21	29	8	20	28	9	8	17	10	1	11	7	3	5	4	7	6	13	11	11	22	13	21	34	7	22	29	41	50	91	27	29	56	19	10	29	31	54	85	118	143	261				
Matsmältningsorganens sjukdomar	4	1	5	3	3	6	2	3	5	1	3	4	3	5	8	1	7	8	4	4	4	4	7	5	4	9	6	3	9	3	5	8	7	4	11	9	7	16	5	15	20	12	12	24	16	12	28	42	46	88			
Urinorganens sjukdomar	6	4	10	1	5	6	2	4	6	2	1	3	3	6	9	—	2	2	3	1	1	4	6	10	—	1	1	5	6	11	5	2	7	10	—	10	9	13	22	5	9	14	7	8	15	20	8	28	41	38	79		
Könsorganens sjukdomar	—	—	—	—	—	—	—	—	—	—	1	1	—	—	—	1	—	1	—	1	—	1	1	—	—	—	—	1	1	—	1	1	—	1	—	—	—	—	—	1	1	2	2	1	3	2	1	3	5	3	8		
Ledgångarnes o. bensystemets sjukdomar	—	—	—	1	—	1	1	—	1	—	—	—	2	1	3	—	2	2	1	1	—	2	—	—	—	—	—	—	—	—	2	2	1	—	1	2	—	2	2	3	5	4	1	5	1	2	3	9	6	15			
Hudsjukdomar	—	—	—	1	—	1	—	—	—	—	—	—	—	—	—	—	—	—	—	—	—	—	—	—	—	—	—	—	—	—	—	—	—	1	—	—	—	—	—	—	—	—	—	—	—	1	—	1					
Svulster	9	6	15	9	13	22	2	13	15	7	10	17	6	10	16	4	9	13	5	12	2	12	14	9	14	23	8	7	15	4	8	12	9	14	23	20	32	52	17	29	46	16	38	54	21	29	50	74	128	202			
Väldsam död: olyckshändelse	2	1	3	2	2	4	1	2	3	2	1	3	1	—	1	8	2	10	4	1	3	2	5	2	3	5	3	2	5	2	1	3	4	1	5	5	5	10	11	3	14	9	6	15	9	4	13	34	18	52			
själv mord	—	—	—	1	—	1	—	1	1	1	1	2	—	1	1	1	—	1	2	—	—	1	—	—	—	—	—	—	—	—	—	—	—	1	—	1	1	1	2	2	2	4	5	1	6	3	1	4	11	5	16		
dråp	—	—	—	—	—	—	—	—	—	1	—	1	—	—	—	—	—	—	—	—	—	—	—	—	—	—	—	—	—	—	—	—	—	—	—	—	1	—	1	—	—	—	—	—	—	1	—	1					
Summa	109	132	241	101	123	224	98	143	241	135	163	298	101	105	206	68	79	147	88	75	63	71	134	71	78	149	117	101	218	92	126	218	112	148	260	308	398	706	304	347	651	222	224	446	321	375	696	1,155	1,344	2,499			

**Tab. 15.** Jämförande översikt av antalet dödsfall i folksjukdomarna samt några andra sjukdomar i Göteborg åren 1910—1919.

	1910	1911	1912	1913	1914	1915	1916	1917	1918	1919	Medeltal för de 10 åren
Smittkoppor.....	—	—	—	—	—	—	—	—	—	—	—
Mässling .....	74	18	2	29	61	—	15	23	—	—	22
Skarlakansfeber.....	7	6	3	12	8	10	8	6	9	2	7
Fläcktyfus.....	—	—	—	—	—	—	—	—	—	—	—
Tarmtyfus.....	9	9	8	26	5	9	3	6	66	135	28
Rödsot .....	—	—	—	1	—	—	1	—	—	1	—
Epidemisk influensa .....	8	3	2	7	1	24	15	3	803	241	111
Epidemisk hjärnfeber.....	—	—	9	22	4	24	4	2	2	2	7
Kikhosta .....	39	20	41	23	23	35	20	30	25	21	28
Difteri och strypsjuka .....	53	47	46	30	43	84	44	61	75	45	53
Varfeber .....	18	21	17	19	18	30	41	14	24	17	22
Barnsängsfeber .....	3	2	—	5	3	2	4	7	3	—	3
Lungsot.....	397	323	367	358	365	406	370	432	379	364	376
Luftrörsinflammation, akut och kronisk.....	97	74	89	59	87	74	60	52	52	60	70
Lunginflammation.....	201	151	146	113	90	119	127	130	232	126	143
Inflammation i mage o. tarmar, akut o. kronisk	86	63	53	85	119	54	50	54	39	33	64

**Tab. 16.** Av bostadsinspektionen omhändertagna osunda bostäder åren 1915—1919.

Tab. 16. Av bostadsinspektionen omhändertagna osunda bostäder åren 1915—1919.

Olägenhetens natur	Antal behandlade lägenheter.						Resultatet av bostadsinspektionens verksamhet 1917.										
	Nyttillkomna.					Kvar från 1918.	Summa behandlade lägenheter 1919.	Missförhållandena			Åtgärder		Ärendet			Ärendet överlämnat till annan myndighet.	
								avhjälpta.	delvis avhjälpta.	ej avhjälpta.	vidtagna företrädesvis av	inga.	avfört		kvar till följande år.		
	ägaren.	hus-ägaren.	hyresgästen.	definitivt.	vidare.	tills vidare.											
Antal lägenheter.																	
Fukt, alla slag	62	79	81	50	55	10	65	43	5	17	36	13	16	43	5	17	—
Otillr. isolering el. bristfällig bostadsbeskaffenhet	29	31	24	18	17	6	23	15	2	6	16	1	6	15	2	6	—
Bristande skötsel	19	20	35	22	17	4	21	7	3	11	3	8	10	7	3	11	—
Nybyggnadsfukt	14	26	22	9	21	—	21	21	—	—	17	4	—	21	—	—	—
Hussvamp	—	2	—	1	—	—	—	—	—	—	—	—	—	—	—	—	—
Bristande dager	4	1	10	8	10	2	12	—	1	11	—	1	11	—	9	3	—
Bristfälliga eldstäder och rökkanaler	13	15	38	33	23	1	24	22	1	1	22	1	1	23	—	1	—
Otillräcklig leverans av centralvärme	—	—	8	5	3	—	3	2	1	—	3	—	—	3	—	—	—
Bristfälliga ventilationsanordningar	73	24	205	20	22	1	23	11	—	12	11	—	12	11	5	7	—
Bristfälliga avloppsledningar	2	46	64	12	22	3	25	22	—	3	22	—	3	22	—	3	—
Bristfälliga gas- och vattenledningar	1	2	10	9	22	—	22	21	—	1	21	—	1	21	—	1	—
Bristfälliga eller otillräckliga avträden	6	3	2	30	44	8	52	37	13	2	48	2	2	52	—	—	—
Arsenikförekomst	—	—	—	—	—	—	—	—	—	—	—	—	—	—	—	—	—
Bofällighet	43	10	18	19	22	2	24	23	—	1	22	1	1	23	1	—	—
Bristande underhåll	224	205	289	56	146	29	175	124	19	32	133	10	32	141	2	32	—
Ohyra, råttor	4	2	10	3	10	1	11	8	3	—	4	7	—	11	—	—	—
Osnygghet	17	7	14	27	26	6	32	15	14	3	6	23	3	27	3	2	—
Smittofara	—	—	—	—	—	—	—	—	—	—	—	—	—	—	—	—	—
Stank, osund luft inom lägenheten	2	5	4	3	4	—	4	3	1	—	4	—	—	4	—	—	—
Överbefolkning	17	5	6	3	1	—	1	1	—	—	1	—	—	1	—	—	—
Olägenheter från omgivningen	36	39	33	38	46	3	49	38	6	5	20	23	6	45	—	4	—
Kyla	3	2	2	—	3	—	3	—	1	2	—	1	2	2	—	1	—
Hetta	—	—	—	—	—	—	—	—	—	—	—	—	—	—	—	—	—
Buller	9	7	8	9	11	1	12	7	4	1	2	9	1	11	—	1	—
Os och inrökning	2	8	4	3	2	—	2	2	—	—	1	1	—	2	—	—	—
Stank, osund luft	15	22	18	26	24	2	26	23	1	2	11	12	3	24	—	2	—
Reparation	7	—	1	—	6	—	6	6	—	—	6	—	—	6	—	—	—
Olagligt använda utrymmen	34	21	32	7	23	1	24	14	—	10	10	4	10	12	11	1	—
Olagliga portvaktstrum	—	—	—	—	—	—	—	—	—	—	—	—	—	—	—	—	—
Bostad i källare och å vind	17	3	13	—	8	—	8	1	—	7	—	1	7	1	7	—	—
Mörka utrymmen	17	8	10	1	2	—	2	1	—	1	1	—	1	—	2	—	—
Andra olagliga utrymmen	—	10	9	6	13	1	14	12	—	2	9	3	2	11	2	1	—
Andra slag av missförhållanden	7	10	6	19	14	1	15	10	3	2	6	7	2	13	—	2	—
Förfrågningar	24	18	26	40	20	—	20	—	—	—	—	—	—	20	—	—	—
Klagomålet obefogat	4	7	13	9	9	—	9	—	—	—	—	—	—	9	—	—	—
Summa	573	499	869	391	522	68	590	394	67	100	369	92	100	481	36	73	—



