

Det här verket har digitaliserats vid Göteborgs universitetsbibliotek.
Alla tryckta texter är OCR-tolkade till maskinläsbar text. Det betyder att du kan söka och kopiera texten från dokumentet. Vissa äldre dokument med dåligt tryck kan vara svåra att OCR-tolka korrekt vilket medför att den OCR-tolkade texten kan innehålla fel och därför bör man visuellt jämföra med verkets bilder för att avgöra vad som är riktigt.

This work has been digitised at Gothenburg University Library.
All printed texts have been OCR-processed and converted to machine readable text.
This means that you can search and copy text from the document. Some early printed books are hard to OCR-process correctly and the text may contain errors, so one should always visually compare it with the images to determine what is correct.



GÖTEBORGS
HÄLSOVÅRDSNÄMDS
ÅRSBERÄTTELSE

FÖR ÅR

1920

DEL I

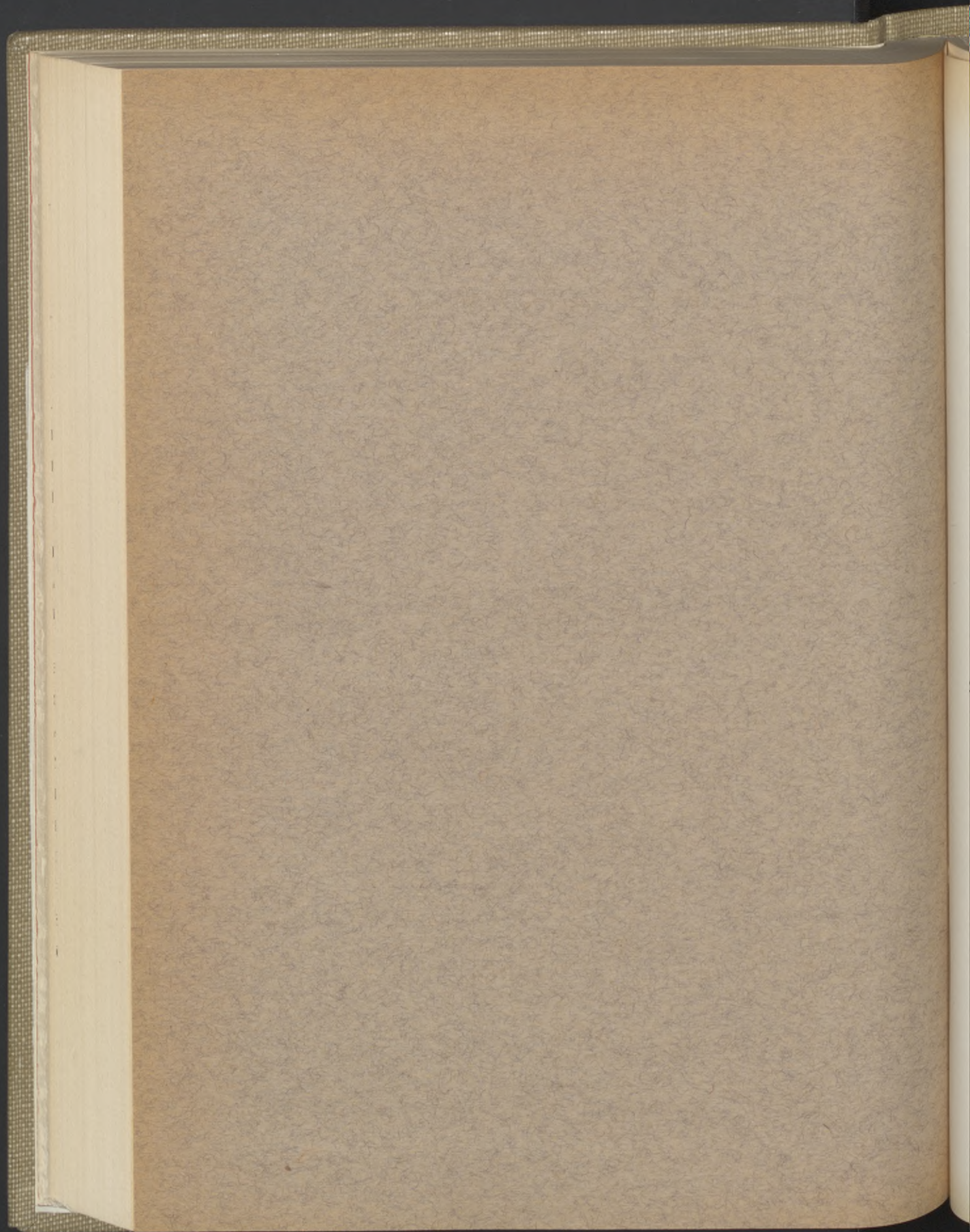
SAMFÄLLDA NÄMDEN OCH FÖRSTA AVDELNINGEN

UTARBETAD AV

KARL JOH. GEZELIUS

FÖRSTE STADSLÄKARE

GÖTEBORG
AKTIEBOLAGET JOHN ANTONSONS BOKTRYCKERI
1 9 2 1



INNEHÅLL

GÖTEBORGS HÄLSOVÅRDSNÄMDS ÅRSBERÄTTELSE

FÖR ÅR

1920

DEL I.

SAMFÄLLDA NÄMDEN OCH FÖRSTA AVDELNINGEN

UTARBETAD AV

KARL JOH. GEZELIUS

FÖRSTE STADSLÄKARE

GÖTEBORG 1921

AKTIEBOLAGET JOHN ANTONSONS BOKTRYCKERI

GÖTEBORGS
HALSOVÅRDSNÄMDS
ÅRSBERÄTTELSE

FÖR ÅR
1920

DEL I

SÄMVALDA NÄMDEN OCH FÖRSTA AVDELNINGEN

UTARBETAD AV
KARL JOH. GÖZELIUS
FÖRSTE STADSKAMMAREN

ÖSTERSÖS FÖRLAG
STOCKHOLM 1921

INNEHÅLL

	Sid.
Hälsovårdsnämnden:	
Samfällda nämnden och första avdelningen	7
I. Hälsovårdsfrågor:	
Hälsopolisen	7
Läkarundersökning av minderåriga arbetare	9
Mölnaldalsån	10
Åtgärder för hindrande av smittsjukdomarnes spridning	10
Desinfektionsanstalten i hamnen	11
Cyanbehandling i hamnen	12
Skyddskoppypningen	12
Smittsamma könssjukdomar	12
Apoteken	13
Karantänsanstalten för djur	13
Känsö karantänsfråga	16
Anordnande av vattenklosetter	16
Bostadsinspektionen	18
Tuberkulosbyråns verksamhet	19
Matvarukontrollen	20
Kemiska analyser	24
II. Befolknings- och dödlighetsstatistik	29
III. Smittsjukdomar	30
Rapporter och sammanställningar:	
Rapport från andre stadsläkaren	32
Barnmorskorna	33
Fosterbarnsinspektionen	34
Barnavårdskonsulenten	35

INNEHÅLL

244	Hälsövrådsnämnden
7	Samlad nämnden och första arbetsdagen
7	1 Hälsövrådsrådgör
7	Hälsöpolis
9	Läkarnärskning av mindrerättiga arbetare
10	Möndalsån
10	Åtgärder för hindrande av smittsjukdomarnas spridning
11	Desinfektionsanstalten i hamnen
12	Gynnskhandling i hamnen
12	Skvadskopparvården
12	Smittsamma könsjukdomar
12	Apoteket
12	Karnälänsanstalten för djur
10	Känd karnälänsrådgör
16	Anordnande av vattenklosetter
18	Hostasinspektionen
19	Tobaksloshyrans verksamhet
20	Naturvårdskontrollen
24	Kemiska analyser
29	II. Befolknings- och dödlighetsstatistik
30	III. Smittsjukdomar
32	Rapporter och sammanställningar
32	Rapport från andra stadsläkaren
33	Barnvårdsnämnden
34	Fosterbarninspektionen
35	Barnvårdsnämndens

FÖRTECKNING Å TABELLER.

Samfälliga nämnden och första avdelningen.

- Tab. 1. Renhållningsanordningar o. d. i Göteborg år 1920.
- „ 2. Av hälsopolisen anhållna och oskadliggjorda födoämnen år 1920.
- „ 3. Bagerier, kött- och mjölklokaler vid slutet av år 1920.
- „ 4. Sammandrag av resultaten från under år 1920 utförda undersökningar av oskummad (ej ”kontrollerad”) mjölk och grädde.
- „ 5. Översikt av födda i Göteborg år 1920, med fördelning på månader.
- „ 6. Översikt av födda i Göteborg år 1920, med fördelning på församlingar.
- „ 7. Befolkningens rörlighet i varje av Göteborgs stads församlingar år 1920.
- „ 8. Dödligheten inom Göteborg år 1920 för olika församlingar bland mantalsskrivna befolkningen.
- „ 9. Dödsfall och dödlighet för månad bland kyrkoskrivna i Göteborg åren 1916—1920.
- „ 10. Sammandrag över de smittsamma sjukdomarna i Göteborg år 1920.
- „ 11. Översikt av smittsamma sjukdomar i Göteborg åren 1911—1920.
- „ 12. Jämförande översikt av antalet dödsfall i folksjukdomarna samt några andra sjukdomar i Göteborg åren 1911—1920.
- „ 13. Gängse sjukdomar i Göteborg år 1920, fördelade på månader, enligt uppgift från de 12 distriktsläkarna.
- „ 14. Dödsorsakerna år 1920 bland i Göteborg kyrkoskrivna, inom och utom staden avlidna (efter ålder och kön).
- „ 15. Dödsorsakerna år 1920 bland i Göteborg kyrkoskrivna, inom och utom staden avlidna (fördelade efter sina huvudgrupper på månader och kvartal).
- „ 16. Av bostadsinspektionen omhändertagna osunda bostäder åren 1916—1920.

FÖRTECKNING Å TABELLER.

- Tab. 1
1. Renhållningsnordningar o. d. i Göteborg år 1920.
 2. Av hälsopolisens anmälan och oskadliggjorda lödömmen år 1920.
 3. Bagerier, kött- och mjölklokaler vid statet av år 1920.
 4. Sammandrag av resultatet från under år 1920 utförda undersökningar av oskumann (ej "kontrollered") mjölk och gräddt.
 5. Översikt av födda i Göteborg år 1920, med fördelning på månader.
 6. Översikt av födda i Göteborg år 1920, med fördelning på församlingar.
 7. Befolkningens rörlighet i varje av Göteborgs stads församlingar år 1920.
 8. Dödligheten inom Göteborg år 1920 för olika församlingar bland mansskrivna befolkningen.
 9. Dödsfall och dödlighet för månad bland kyrkskrivna i Göteborg åren 1916—1920.
 10. Sammandrag över de samlasmas sjukdomar i Göteborg år 1920.
 11. Översikt av samlasmas sjukdomar i Göteborg åren 1911—1920.
 12. Jämförande översikt av antalet dödsfall i folksjukdomarna samt några andra sjukdomar i Göteborg åren 1911—1920.
 13. Längre sjukdomar i Göteborg år 1920 fördelade på månader, enligt uppgift från de 12 distriktsläkarna.
 14. Dödsorsaker år 1920 bland i Göteborg kyrkskrivna, inom och inom staden avlidna (efter ålder och kön).
 15. Dödsorsaker år 1920 bland i Göteborg kyrkskrivna, inom och inom staden avlidna (fördelade efter sina huvudgrupper på månader och kvartal).
 16. Av postinspektören ombudetsamma ossända postbrev åren 1916—1920.

Hälsovårdsnämnden.

Samfällda nämnden och första avdelningen.

Såsom ledamöter i *samfällda nämnden* ha under året tjänstgjort:

överläkaren *Sven Johansson*, ordförande, polismästaren *M. Kjellin*, v. ordförande, förste stadsläkaren *Karl Joh. Gezelius*, direktören *Axel Hagberg*, kassaförvaltare, majoren *Th. Glosemeijer*, sockerbruksarbetaren *Alb. Börjesson*, professorn *Hans Hedlund*, tapetseraren *F. L. Dahlberg*, professorn *Karl Dahlgren*, disponenten *Anders Nylén*, byggmästaren *Ernst Friman*, doktorn *Carl Mannheimer*, handlanden *Gust. Lamm* och möbelsnickaren *J. Nielsen* samt

såsom ledamöter i *första avdelningen* ovannämnde *Sven Johansson*, ordförande, *Kjellin*, v. ordförande, *Hagberg*, kassaförvaltare, *Gezelius*, *Glosemeijer*, *Hedlund* och *Börjesson*.

Samfällda nämnden har haft 6 sammanträden och första avdelningen 13; ordinarie sammanträdesdag för den senare är första onsdagen i varje månad. Ärendena för dessa sammanträden finnas registrerade i 26 paragrafer för samfällda nämnden och 325 för första avdelningen.

Såsom sekreterare har tjänstgjort assessorn *B. A. Wallinder* och såsom amanuens e. o. hovrättsnotarien *J. Hallbeck*.

I. Hälsovårdsfrågor.

Hälsopolisen. Antalet tillsyningsmän var vid årets början 15 ordinarie och 1 extra.

Under året ha 3 ordinarie tillsyningsmän efter uppnådd pensionsålder slutat, nämligen *Johan Gadelii*, *Johannes Andersson* och *Hjalmar Ehnqvist*. Då de avgingo ur hälsovårdsnämndens tjänst, beslöt avdelningen att till protokollet anteckna sitt tack till dem för lång och trogen tjänst.

Till ordinarie tillsyningsmän ha antagits förutvarande extra tillsyningsmännen *Ernst Andersson*, *John Karlsson* och *Alfred Magnusson*,

och såsom extra ha 2 anställts.

Sju tillsyningsmän ha tjänstgjort såsom distriktsföreståndare och tre såsom desinfektörer. Fyra ha haft anställning på stadsveterinärens avdel-

ning. Två ha haft sin huvudsakliga verksamhet i hamnen, varvid den ene av dessa jämväl varit föreståndare för desinfektionsavdelningen och avlusningsanstalten och den andre varit anställd vid karantänsanstalten för till riket införda djur. Båda dessa vid hamnen anställda ha varit utbildade i metoden att framställa cyanväte såsom medel för utrotande av ohyra.

En av desinfektörerna har under året lidit av ett långvarigt och svårbehandlat ekzem å båda händerna, som inskränkt hans arbetsförmåga i hög grad och gjort att han helt måst lämna desinfektionsarbetet. Först flera månaders röntgenbehandling, som syntes vara den enda effektiva behandlingsmetoden, återgav fullt hälsa, sedan sjukdomen varat 1 år. Besvär från andningsorganen ha i ett par fall även förekommit bland desinfektörerna.

Av arbeten, som i huvudsak nytillkommit under året, ha särskilt 8-timmarlagens tillämpning och frågan om arbetstid för bagerier samt vidare den nya ordningsstadgan gällande rak- och friserstugor lagt stort beslag på hälsopolisens arbetskraft.

Ett större antal anträffade sanitära olägenheter ha blivit avhjälpta efter hälsopolisens anmaning. Så ha bl. a. 327 mot anordningar inom gårdsutrymmet riktade anmärkningar blivit rättade, 245 avträden, 233 urinkurar och 290 kärl för förvaring av sopor eller matavfall blivit iståndsatta. Mot stallar, som förekomma inom staden till ett antal av 438, ha 70 anmärkningar gjorts, mot svinhus, som förefinnas till ett antal av 277 utan att dock ett stort antal äro i bruk för sitt egentliga ändamål, ha 44 anmärkningar gjorts och mot fähus, som finnas till ett antal av 58, 19 anmärkningar.

Den å egendomen Dalen utanför Slottskogen befintliga under vintermånaderna av renhållningsverket begagnade *hämtningsplatsen för sopor*, som på grund av sitt läge förorsakat klagomål, har under året slopats och ny plats har anvisats, där under vintermånaderna sopor avlastas för omedelbar hämtning för lantbrukets behov.

Lump-, ben- eller hudupplag finnas inom staden till ett antal av 38, 11 sådana upplag ha under året upphört och något nytt har ej tillkommit.

Antal hus med *vattenklosetter* uppgår till 1,125, av vilka 74 äro försedda med särskilda reningsanläggningar (septic tanks). 3 sådana "tanks" ha under året avkopplats, så att ledningen släppts direkt över på stadens avloppsnät.

Resanderum och rum för personal å hotell och restaurationer ha föranlett 447 anmärkningar. I 208 fall ha sängkläderna varit orena eller söndriga, i 69 rum ha väggarna varit av otillfredsställande beskaffenhet.

Såsom var att vänta har *den nya förordningen angående rak- och*

frisérstugor föranlett ett ökat antal anmärkningar. Mot stadens 91 rakstugor ha 83 st. anmärkningar gjorts, därav 14 i fråga om den allmänna renligheten.

Hygieniska besiktningar å fartyg ha under året gjorts i 1,336 fall, därav för undersökning av matvaror i 114 fall. I 68 fall har anmärkning gjorts och 5 av dessa ha blivit föremål för hälsovårdsnämndens handläggning. De flesta anmärkningarna ha gällt renhållningen i skansarna (29 fall). I 10 fall har ohyra i skansarna påvisats. Såsom besiktningsman för fartyg kommande från hamn, smittad av pest, kolera, fläckfeber eller smittkoppor, har förste stadsläkaren (eller sundhetsinspektören) vid 631 besiktningar undersökt 122 fartyg med en besättning av sammanlagt 3,818 personer. Bland sjukdomar, som därvid anträffats, ha varit 14 fall av syfilis, 16 fall av gonorrhoe, 8 fall av *ulcus ven. simplex*, 2 fall av malaria, 1 tuberkulos, 1 sinnessjukdom, kontusioner o. d. Vid olika tillfällen ha enskilda besättningsmän blivit ålagda avlusning, då större eller mindre delar av fartyget även måst behandlas.

Pestråttor ha icke anträffats å något fartyg, men å tvänne, vilka båda endast lossat en mindre mängd gods i härvarande hamn, anträffades sådana vid den fortsatta lossningen i Stockholm. Det ena av dessa fartyg hade besökt brasilianska hamnar, det andra dessutom en argentinsk. Då uppgifterna från särskilt den sistnämnda hamnen visat sig vara mycket ofullständiga har det sitt intresse att meddela, att en italiensk ångare *Fert*, som intog last i denna hamn i februari 1920, innan den uppnådde italiensk karantänsplats fått 10 fall av pest bland den 34 personer räknande besättningen, av vilka 3 dogo på vägen.

Jämlikt Kungl. kungörelsen den 12 juli 1917 har från tullmyndigheterna till hälsovårdsnämnden överlämnats av befälhavare å varje fartyg kommande från utländsk hamn på heder och samvete avgivet intyg om frånvaro av vissa uppräknade smittosamma sjukdomar (ej könssjukdomar). Av sådana fartyg inkommo under året 3,477 från europeisk hamn och 274 från utomeuropeisk hamn. Från Norge och Danmark 1,742, från Storbritanien och Irland 1,043, från Tyskland och förra Östersjöprovinserna 393, från Holland 136, från Belgien 49, från franska, spanska, portugisiska, italienska hamnar samt orienthamnar 92, från Finland 22, från Ostasien, Indien och Australien 28, från Nord-Amerika och Mexiko 216 och från Syd-Amerika 30.

Läkarundersökning av minderåriga arbetare. På förordnande av länsstyrelsen har förste stadsläkaren under året verkställt läkarundersökning å minderåriga arbetare, anställda i fabriksarbete inom staden.

1,516 manliga och 1,140 kvinnliga arbetare undersöktes därvid.

13 års åldern tillhörde	42	manliga och inga kvinnliga
14 „ „ „	226	„ „ 177 „
15 „ „ „	338	„ „ 299 „
16 „ „ „	440	„ „ 340 „
17 „ „ „	470	„ „ 324 „

I 8 fall ha minderåriga förbjudits fortsätta arbetet gällande i dessa fall, att flickor antagits i för tidig ålder. Ändrad sysselsättning såsom villkor för fortsatt användning har meddelats för 58 minderåriga (29 manliga och lika många kvinnliga), vanligaste anledningen till denna ändring har varit bristande kroppsutveckling, gällande detta 14 manliga och 18 kvinnliga arbetare.

Mölnaldalsån. Ingen olägenhet av lukt från Mölnaldalsån har under året kommit till nämndens kännedom. Tillsynen utövas såsom förut av kommissarien vid hälsopolisen, som i sin rapport meddelar, att den ökade byggnadsverksamheten mellan Mölnaldalsbro och Fässbergs kyrka ger anledning till oro för en ökad förorening av ån, om ej särskilda åtgärder för spillvattnets rening där vidtagas.

Åtgärder för hindrande av smittsjukdomarnas spridning. I särskild tabell redogöres för de under året förekommande fallen av smittsjukdomar, om vilkas förekomst varje läkare är skyldig att göra anmälan till hälsovårdsnämnden.

Sedan anmälan om ett sådant fall inkommit till nämnden skriftligt eller per telefon, avlägges omedelbart besök i den sjukes hem av vederbörande desinfektör för vidtagande av för fallet lämpliga desinfektionsåtgärder och lägges därvid särskild vikt på att av den sjuke använt linne, sängkläder jämte gångmattor och dylikt noggrant smittrenas samt att lägenheten grundligt rengöres. På samma gång upptages enligt formulär noggranna uppgifter, avsedda att underlätta spårandet av sjukdomsfallets härledning. Från förste stadsläkaren meddelas sedan till skolor och hem skriftligt besked om huru lång tid de med den sjuke samboende skolpliktige skola avhållas från skolorna, från vilka de omedelbart avstängts av den läkare, som anträffat och gjort anmälan om fallet.

I lägenhet, som varit bebodd av lungotspatient, har efter den sjukes frånfälle, vid förflyttning till sjukvårdsanstalt eller vid ombyte av bostad formalindesinfektion gjorts i 674 fall.

Sammanlagda antalet fall av desinfektioner verkställda enligt den ena eller andra metoden ha uppgått till 3,033.

Smittrening av offentligen genom auktionskammaren salubjudna begagnade kläder har fortgått såsom föregående år och verkstälts i 35 fall.

Desinfektionsanstalten i hamnen. Denna togs i bruk den 10 februari 1920 och var sedan under året i oavbruten verksamhet med uppehåll endast för nödvändiga reparationer och rengöringar. På grund av den livliga rörelsen i anstalten måste en ny desinfektionsugn inläggas, varvid övertogs en från Barnsjukhuset. Under året desinfekterades 432,888 säckar, 141 ballar tagel och 194 kolli andra varor. I cyanhuset ha under året gjorts 25 rökningar, och å avlusningsanstalten ha avlusats 263 personer.

Genom beslut den 17 juni fastställde stadsfullmäktige följande av hälsovårdsnämnden föreslagna ordningsföreskrifter för desinfektionsanstalten.

ORDNINGSFÖRESKRIFTER

för

desinfektionsanstalten vid hamnen.

§ 1.

Anstalten med tillhörande avlusningsinrättning och cyanrökningsavdelning förvaltas av hälsovårdsnämndens första avdelning.

§ 2.

Dess verksamhet avser i första hand smittrening av till Göteborgs hamn importerat gods eller avlusning av dit ankommande personer, men anstalten kan i mån av utrymme även få begagnas i andra fall.

§ 3.

Avgifterna för anstaltens begagnande bestämmas av hälsovårdsnämnden och böra ej fastställas till högre belopp än som motsvarar den verkliga kostnaden för behandlingen.

§ 4.

Anstalten ikläder sig icke ansvar för föremål, som dit inlämnas för desinfektion.

§ 5.

Transport av varor såväl till eller från anstalten som inom dess område, sålunda även till och från ugnarna, verkställes av arbetsfolk, som tillhandahålles av varuägaren.

§ 6.

Arbetsfördelningen och ordningen i övrigt inom anstalten ombesörjes av förste hälsovårdstillsyningsmannen i hamnen i enlighet med av hälsovårdsnämnden för honom utfärdad instruktion.

Cyanbehandling i hemmen. För utrotande av ohyra i hemmen ha genom nämndens försorg cyanbehandlats 417 rum och 72 kök, därvid förbrukats 649,7 kg. cyannatrium. Av enskild firma verksam sedan början av april gjordes 137 cyanrökningar med en åtgång av 344 kg. cyannatrium och av statens järnvägar, där metoden använts sedan juli månad, gjordes 11 rökningar med en åtgång av 234,8 kg.

Skyddskoppypningen. Vid de offentliga ympningsmötena i maj och september samt privat verkställdes av läkarne sammanlagt 2,473 ympningar och 2,860 revaccinationer. Av de ympade tillhörde 329 Gamlestadens församling, 414 Lundby, 126 Domkyrko, 335 Vasa, 112 Christine, 324 Oskar Fredrik, 125 Haga, 183 Annedal, 112 Masthugget, 411 Karl Johan samt 2 i vardera av Tyska och Garnison.

Under året ha i 11 fall föreläggande i fråga om verkställande av ympning behövt vidtagas.

Smittsamma könssjukdomar. Under året anmäldes 2,250 fall av smittsam könssjukdom tillhörande Göteborgs stad mot 3,230 föregående år. Sjukdomarne fördela sig på de olika kvartalen av året på följande sätt, därvid inom parentes upptagas talen för 1919.

	Syfilis congenita	Syfilis acquisita	Gonorrhoe	Ulcus molle
1 kvartalet ..	12 (4)	141 (204)	440 (563)	48 (128)
2 „ ..	8 (3)	110 (209)	371 (443)	28 (115)
3 „ ..	8 (5)	93 (182)	391 (586)	36 (76)
4 „ ..	6 (5)	120 (166)	406 (475)	32 (66)
Summa	34 (17)	464 (761)	1,608 (2,067)	144 (385)

648 av läkare här gjorda anmälningar om sjukdomsfall ha avsett personer från annan kommun i landet och ha därför dit överlämnats.

I 258 fall ha smittokälla angivits, av vilka 41 vidare rapporterats till annan ort. Av de här anmälda 217 smittokällorna ha 133 anträffats efter anmaning, 44 först med polishjälp och 40 ha ej anträffats.

332 ha avbrutit sin behandling och efter därom gjord anmälan ha 155 av dessa med polisens hjälp anträffats. I 2 fall ha anmälan gjorts om hinder för äktenskaps ingående.

Å polikliniken å gamla Sahlgrenska sjukhuset ha under året behand-

lats 952 manliga och 474 kvinnliga patienter, som avlagt, de förra 17,126 besök, de senare 13,711. Å polikliniken vid Holtermanska sjukhuset ha behandlats 420 patienter samt avlagts 7,748 besök (4,119 manliga och 3,629 kvinnliga).

Apoteken. De författningsenliga visitationerna av stadens apoteksinrättningar verkställdes av förste stadsläkaren ensam eller med biträde av sundhetsinspektören, under november månad å Biet, Hvalen och Nordstjärnan samt under december å Hjorten, Ejdern, Vasen, Svanen, Korpen och Lejonet. Övriga apotek voro underkastade inspektion av medicinalstyrelsens inspektörer.

Genom Kungligt brev den 16 april 1920 ha apoteken medgivits rätt att tillsvidare hålla växelvis stängt för expedition nattetid, gällande detta apoteken Vasen, Enhörningen, Duvan, Ejdern och Delfinen å ena sidan och apoteken Kronan, Biet, Lejonet, Svanen och Hjorten å den andra samt under villkor:

att omväxling i apotekens öppethållande må äga rum endast vid månadsskifte;

att tillkännagivande härom införes i minst tre av stadens dagliga tidningar under de tre första månaderna en gång i slutet av månaden näst före den månad, tillkännagivandet avser, ävensom en gång i början och en gång i mitten av sistnämnda månad, samt för tiden därefter endast i det nummer av respektive tidning, som utkommer sist i månaden näst före den månad, tillkännagivandet avser;

att stängningen må avse å vardagar tiden från klockan 7 eftermiddagen till klockan 8 förmiddagen samt å sön- och helgdagar tiden från klockan 6 eftermiddagen till klockan 9 förmiddagen;

att under tidsperiod, då ett apotek hålles stängt för expedition nattetid, en såväl dag som natt fullt synlig skylt anbringas å apoteket, angivande läget å det eller de under tidsperioden i fråga nattetid för allmänheten öppna apotek, som för apotekets beräknade kundkrets ligga på kortaste avstånd;

att å vederbörande apotek minst en halv timma efter apotekets ovan angivna stängningstid behörig personal finnes tillgänglig för utlämnande av tidigare beställd medicin samt för övrig angelägen expedition; samt

att därest anledning därtill förefinnes, hälsovårdsnämnden eller förste stadsläkaren i Göteborg äger föreskriva, att det nu lämnade medgivandet skall för viss tid upphöra att gälla.

Karantänsanstalten för djur. Genom beslut av den 7 juni fastställde stadsfullmäktige ordningsföreskrifter för begagnande av anstalten, lydande dessa sålunda:

ORDNINGSFÖRESKRIFTER

för begagnande av karantänsanstalten i Göteborg för sjöledes från utrikes ort införda djur.

§ 1.

Förvaltning. Anstaltens förvaltning åligger hälsovårdsnämnden.

§ 2.

Anstaltens begagnande. Karantänsstallarna få, så långt utrymmet medgiver, begagnas för sådana sjöledes från utrikes ort hit inkommande djur, vilka författningsenligt äro underkastade karantän.

§ 3.

Beställning av stallrum. Rekvisition av stallrum göres skriftligen hos hälsovårdsnämnden med angivande av djurens ägare, djurslag och antal djur samt med uppgift om tiden för djurens ankomst. Vid rekvisition skall jämväl företes intyg av vederbörande karantänsveterinär att hinder icke möter för djurens inställande.

Hyra för beställt stallrum skall erläggas, även om stallrummet icke tages i anspråk.

§ 4.

Djurens skötsel, utfordring m. m. Djurens transport till och från anstalten som ock djurens vård, skötsel och utfordring under uppehållet därstädes samt renhållning av stallrum och präm ombesörjes av djurägaren själv. Djurägaren anskaffar behövliga mängder foderämnen och strö. Överblivet foder eller strö, mjölk eller ägg från djuren få ej utan karantänsveterinärens medgivande i varje särskilt fall bortföras från anstalten; för vad som sålunda kvarhållas å anstalten är djurägaren icke berättigad utfå någon ersättning.

§ 5.

Ordningsföreskrift. Vårdare eller annan, som äger tillträde till anstalten, åligger att varsam samt handhava elden. Oskyddat brinnande ljus får icke begagnas inom anstalten. Tobaksrökning är inom anstalten absolut förbjuden.

§ 6.

Ansvar för skada å djuren. Hälsovårdsnämnden ansvarar icke för skada, som inställt djur kan lida under uppehållet i anstalten.

§ 7.

Avgiftens erläggande. Enligt taxan utgående avgifter skola erläggas vid djurens avhämtning,

eller, om djur är intaget för längre tid än en månad, vid varje månads utgång.

Avhämtas icke djur på därför bestämd tid, är hälsovårdsnämnden berättigad att på ägarens bekostnad bortflytta djuret från anstalten.

§ 8.

Djurens vårdande och skötsel samt ordningen inom anstalten övervakas av den av hälsovårdsnämnden anställda karantänsvakten i enlighet med av hälsovårdsnämnden utfärdad instruktion.

Karantänsvakt.

TAXA

för begagnande av stallrum i karantänsanstalten för sjöledes från utrikes ort införda djur,
fastställd av Göteborgs hälsovårdsnämnd den 7 april 1920.

För varje häst i box	per dygn kr. 5:—
„ „ i annat stallrum	„ „ „ 2: 50
„ „ nötkreatur	„ „ „ 1: 50
„ „ får eller get	„ „ „ 0: 50
„ „ svin	„ „ „ 0: 75
„ „ fjäderfä	„ „ „ 0: 30

Av anstalten anskaffat foder och strö betalas efter gällande marknadspris.

För användning av anstaltens transportpråm och redskap erlägges ingen avgift.

Arvode till karantänsveterinären enligt av vederbörande myndighet fastställd taxa skall djurägaren erlägga till veterinären före djurens avhämtande.

För sådana åtgärder, som på grund av vederbörande myndigheters föreskrifter vidtagas, skall ersättning lämnas enligt särskild räkning.

INSTRUKTION FÖR KARANTÄNSVAKTEN

vid karantänsanstalten i Göteborg för sjöledes från utrikes ort införda djur,
fastställd av hälsovårdsnämnden den 7 april 1920.

Vakten åligger:

- 1) att noggrant ställa sig till efterrättelse hälsovårdsnämndens och karantänsveterinärens föreskrifter;
- 2) att ansvara för och biträda vid rengöring av stallar, pråm och rastgårdar;

- 3) att till tjänstgörande veterinären genast anmäla inträffade sjukdomsfall bland djuren;
- 4) att under uppehållet i stallarna under tid, då djur äro där inställda, vara iförd särskilda kläder och skodon, som av hälsovårdsnämnden för ändamålet tillhandahållas;
- 5) att då han lämnar anstalten noggrant rengöra sina händer.

Han skall för övrigt tillse:

- 6) att under tid, då djur vårdas i anstalten och innan rengöring efter slutad karantänsvård ägt rum, ingen obehörig får tillträde till anstalten;
- 7) att varje person, som uppehåller sig i anstalten, är iklädd för sådant ändamål tillhandahållna kläder och skodon samt vid utgåendet noga rengör sina händer;
- 8) att ingen annan än vederbörande veterinär och skötare kommer i direkt beröring med djuren;
- 9) att foder och dylikt ej från anstalten avlägsnas utan karantänsveterinärens medgivande i varje särskilt fall;
- 10) att såväl ordningsföreskrift i tillämpliga delar som ock karantänsveterinärens föreskrifter noga efterlevas.

Karantänsvakt är *strängt förbjuden* att hava någon som hälst beröring med djurskötare eller djur utom anstalten under tid, då djur äro å karantänsanstalten inställda.

Känsö karantänsfråga. Den i föregående berättelse omnämnda frågan om förflyttning av Känsö karantänsanstalt har under året varit föremål för utredning av en därtill utsedd beredning, i vilken såsom medicinalstyrelsens representanter deltagit medicinalrådet Fredr. Bissmark och t. f. byråchefen Fr. von Dardel och såsom stadens representanter förste stadsläkaren Gezelius, stadskamreraren Cavalli och överläkaren Wennerberg.

Anordnande av vattenklosetter. Hälsovårdsnämndens enligt hälsovårdsstadgans § 13 mom. 4, 1:a och 2:a styckena åliggande granskning av vattenklosetter, har, på förslag av förste stadsläkaren, efter stadsfullmäktiges beslut och länsstyrelsens fastställande kungörelse, den 7 april av nämnden överlämnats till bostadsinspektören med rätt att å nämndens vägnar meddela beslut, skolande dock sålunda meddelat beslut anmälas inför nämnden vid dess nästinfallande sammanträde.

Till sakkunnigt biträde i fråga om vattenklosettinrättningar antogs ingenjören Hugo W. Frode.

Samma dag fastställdes av nämnden särskilda föreskrifter för anordnande av vattenklosetter, lydande dessa som följer.

1. Ansökan om tillstånd att i fastighet anordna vattenklosett skall, jämlikt hälsovårdsstadgan § 13 mom. 4, skriftligen jämte erforderlig ritning över anläggningen ingivas till hälsovårdsnämnden. Dylig ansökan, som underskrives av fastighetsägaren, skall innehålla uppgift om:

- a) fastighetens tomt- och adressnummer;
- b) antalet i fastigheten inrymda bostads- och hyreslägenheter;
- c) antalet avträden och vattenklosetter inom fastigheten efter av hälsovårdsnämnden eventuellt beviljad ansökan ävensom huru många av dem, som få begagnas av endast en hyresgäst;
- d) entreprenörens namn.

Hyser fastigheten industri- eller affärsrörelse, som sysselsätter minst 20 personer, skall därjämte antalet anställda uppgivas.

Avser ansökan redan uppförd byggnad, skall jämväl anges, huruvida samtliga avloppsledningar inom fastigheten äro utförda enligt gällande bestämmelser eller komma att i samband med vattenklosettanläggningen ändras till överensstämmelse med dem.

Ritning över klosettanläggningen skall vara upprättad i skala minst 1:100 och så utförd, att läget av samtliga klosettstolar med tillhörande ledningar blir fullt åskådligt.

2. Orenlighet och spolvatten från vattenklosett skola medelst underjordisk ledning omedelbart föras ut i sådan del av stadens avloppsnät (hälsovårdsstadgan § 13 mom. 4), som blivit härför ordnad och skall för klosett-innehåll avsedd ledning inom byggnad, i portgång samt under grundmur utföras av gjutjärn med blydiktade skarvar. Utomhus liggande underjordsledning må, såvida ej särskilda förhållanden föreligga, på ett avstånd av minst 0,6 meter utanför byggnads grundmur utföras av betongrör eller saltglaserade lergodsror, tätade enligt gällande eller givna föreskrifter.

Avloppsledning från klosett får icke erhålla mindre än 1:60 och skall inre rördiametern för liggande jord- och källarledningar i regel utgöra 150 mm. samt för fallrör minst 100 mm. Sidoleddning till fallrör skall göras så kort som möjligt och hava en lutning av minst 1:20.

Tvåra vinklar eller krökar få icke förekomma å avloppsledningarna.

På lämpliga ställen å ledningarna, särskilt liggande sådana, anordnas lätt åtkomliga, med lufttätt slutande lock försedda rensöppningar av i regel 100 mm:s vidd.

Fallrör skall så anordnas, att varje skarv är lätt tillgänglig för inspektion och reparation. Dock må skarv förläggas inom slutna ränna i mur, om rännan så anordnas, att eventuellt läckage har tillfälle utrinna genom öppning, som från rännan anbragts i husets botten- eller källarvåning.

Alla ledningar, cisterner, bäcken o. d. vare sig de föra rent eller orent vatten, skola förläggas frostfritt.

Fallrör skall med oförminskad vidd uppdragas minst 0,6 meter över byggnadens yttertak, dock med undantag för fallrör, som ej är längre än 3 meter och upptager endast en vattenklosett.

3. Klosettstolen skall vara av fajans, glaserat stengods eller annat av hälsovårdsnämnden godkänt material, hava minst 50 mm:s vattenlås och högst 85 mm:s utloppsöppning samt även i övrigt äga av nämnden gillad konstruktion.

Vattenklosett skall, där ej annan anordning särskilt medgives, spolas från en i förbindelse med vattenledning stående, med flottrörventil försedd cistern om minst 9 liters rymd. Spolhöjden bör ej understiga 1,5 meter.

4. Bytes i hus, där människor någon längre tid på dygnet uppehålla sig, sådant avträde, varom hälsovårdsstadgan förmäler, mot vattenklosett, gälle ifråga om antal vad därstädes eller i annan författning finnes stadgat om avträde.

Rum för vattenklosett skall vara tillräckligt stort samt hava tvättbara väggar och för våta ogenomtränglig golvyta.

Inuti eller utanför klosettstolen förses rummet med en i fråga om material, vidd och placering lämplig luftningskanal, som utan spjällanordning eller förbindelse med annat utrymme drages möjligast rakt upp till samt över yttertaket. Framföres dylik kanal genom kallt utrymme, skall den i nödig utsträckning på lämpligt sätt isoleras. Där så påfordras, skall luftningskanalen förses med ytterligare suganordning. För inom sammanhängande utrymme förlagd grupp klosetter eller klosettrum kan gemensam luftningskanal godkännas.

Klosettrummet, som skall vara på ett ifråga om lukt och ljud betryggande sätt avskilt från utrymme, som ej ingår i anläggningen som sådan, får ej hava direkt eller annorledes olämplig förbindelse med rum, där födoämne förvaras, beredes eller saluhålles eller i övrigt utrymme, som därav kan besväras.

Utanför bostad förlagd klosettrum skall vara lätt tillgängligt samt, där ej avsevärda svårigheter möta, givas nödigt dagsljus ävensom lämplig anordning för konstgjord belysning. Sker tillträde till dylikt rum genom passage eller trappa, skola dessa vara rymliga och möjligast dagerbelysta, utföras av ljusst, snyggt material samt förses med lämplig anordning för konstgjord belysning.

Bostadsinspektionen. (D:r Göthlin).

Den sjunkande byggnadsverksamheten har om möjligt ökat det abnormalt tillståndet å bostadsmarknaden. Bostadsinspektionen har alltså

haft att kämpa mot de svårigheter, som kristiden fört med sig, vilka i betydande grad neutraliserat den gynnsamma verkan man väntat av den nya bostadshygieniska lagstiftning, som med år 1920 trätt i kraft.

1. *Slutbesiktning av ny- och ombyggnader.*

Dylik besiktning har fortgått efter tidigare plan. I fråga om antalet nyuppförda boningsrum och kök hänvisas till stadsarkitektkontorets berättelse till stadsfullmäktige och beträffande de typer av anmärkningar, som ifrågakommit, hänvisas till hälsovårdsnämndens berättelse av 1918, dock under framhållande av, att den huvudsakligen kommunala byggnadsverksamheten gjort anmärkningarna mera ensartade.

2. *Besiktning av och utredning ang. anmälda eller av inspektionen anträffade osunda bostäder.*

Dessa ärenden hava utgjort 983, vartill komma 74 från år 1919 kvarstående eller sammanlagt 1,057 (se tabell 16). Ut i 5,9 % av nytillkomna ärenden har husägaren själv vänt sig till bostadsinspektionen; ut i 53,1 % har hyresgästen, i 53,1 % bostadsinspektionen och i 7,8 % annan intressent varit föranledande part. Ut i 28 av de nytillkomna fallen (2,8 %) har klagomålet efter företagen undersökning befunnits obefogat. Ut i 35 fall har muntlig eller skriftlig utredning begärts eller lämnats, utan att besiktning behövt verkställas.

Frånräknas nu sist nämnda fall, återstå 994 ärenden. I fråga om dessa har missförhållandet kunnat avhjälpas i 670 fall (67,4 %), endast delvis ut i 69 (6,9 %). Behövliga eller möjliga rättelser hava ut i 579 fall (58,2 %) åstadkommits genom husägarens, i 151 fall (15,2 %) genom hyresgästens försorg. De 994 av bostadsinspektionen behandlade klagomålen hava under året i 703 fall (70,7 %) definitivt och 91 (9,2 %) tills vidare slutförts. Till följande arbetsår kvarstå sålunda 200 ärenden (20,1 %).

Varje behandlat fall redovisas i tabellbilagan endast såsom *en* olägenhet, den huvudsakliga.

Tuberkulosbyråns verksamhet. (D:r Göthlin).

Den kommunala antituberkulosverksamheten har fortgått efter i huvudsak samma linier som förut, varvid det förebyggande arbetet i hemmen skjutits i förgrunden. Huvudparten av byråns kliniska undersökningar ha utförts av d:r P. Gustaf Carlström.

Årets nya lungtuberkulosmaterial har utgjorts av 157 män, 157 kvinnor och 43 barn, alltså sammanlagt 357 personer. Härtill komma 9 fall av annan tuberkulos samt 41 fall av skrofulos med växlande lokalisation.

Uti 1,399 tuberkulösa eller av tuberkulos hotade hem ha systrarne avlagt 9,878 besök. Byrån har utfärdat sammanlagt 1,095 remisser till olika sjukhus, sanatorier och vårdanstalter för tuberkulösa eller av tuberkulos hotade personer. Någon form av sommarvistelse på landet har helt eller delvis bekostats för bl. a. 335 klena barn ur tuberkulösa familjer samt 232 vuxna tuberkulösa personer.

Byråns hela tuberkulos-material sedan dess start ävensom motsvarande absoluta och relativa dödstal fördela sig sålunda:

År	Män	Kvinnor	Barn	S:a	Abs. dödstal	Pr tiotusen
1911	89	169	83	341	323	19,3
1912	58	124	22	204	367	21,5
1913	86	152	23	261	368	21,1
1914	190	249	67	506	365	20,5
1915	209	277	69	555	406	22,3
1916	192	250	78	520	370	19,8
1917	198	225	75	498	432	22,5
1918	191	203	56	450	367	18,6
1919	172	174	61	407	364	18,4
1920	157	157	43	357	302	15,0
	1,542	1,980	577	4,099	3,664	19,3

Matvarukontrollen. (Stadsveterinär R. Ahlström).

Av hälsopolisen ha under året utförts 63,098 besiktningar (föregående år 63885) i de lokaler och på de platser, där matvaror hållas till salu eller för försäljning förvaras eller bearbetas. Därvid ha som otjänliga till människoföda på grund av förskämning eller annan orsak beslagtogs och oskadliggjorts 26,832 kg. (Tab. 2.)

Dessutom har på anmälan av stadens auktionskammare besiktning ägt rum genom hälsopolisen å samtliga där till försäljning anmälda, för förtäring avsedda varor. De besiktigade partierna uppgingo till c:a 763,000 kg. och utgjordes huvudsakligen av varor, som på grund av för lång eller olämplig lagring mer eller mindre skadats och därför måste hastigt avyttras. Utan anmärkning godkändes c:a 356,000 kg., 1,737 kg. kasserades och oskadliggjordes, medan resten av varorna, c:a 405,000 kg., försåldes under deklaration om varans mindrevärdiga beskaffenhet och beträffande c:a 157,000 kg. under uttryckligt förbehåll att varorna endast fingo användas till tekniskt bruk eller i vissa fall till kreatursföda.

Enligt besiktningsliggarne i matvarulokalerna ha under året anmärk-

ningar gjorts beträffande själva lokalen eller den däri bedrivna verksamheten i 687 fall, nämligen:

	angående ordning, snygghet och verksamhet	49 fall
I bagerier	„ lokalens underhållande	66 „
	„ ventilationsanordning	17 „
I köttbutiker	„ ordning, snygghet och verksamhet	24 „
	„ lokalens underhållande	74 „
	„ ventilationsanordning	7 „
I charkuterier	„ ordning, snygghet och verksamhet	14 „
	„ lokalens underhållande	78 „
	„ ventilationsanordning	1 „
I mjölklokaler	„ ordning, snygghet och verksamhet	133 „
	„ lokalens underhållande	201 „
	„ ventilationsanordning	23 „

På grund av dels bristen på lämpligt fullgott material under de sista krigsåren dels de därefter hastigt stigande arbets- och materialkostnaderna ha reparationer av matvarulokalerna i hög grad försummats, varför fortfarande anmärkningar beträffande underhållet äro synnerligen talrika. Särskilt gäller detta köttbutikerna och charkuteriverkstäderna, där nödigt underhållande av väggar, golv och tak alltför mycket åsidosatts.

Antalet bagerier utgjorde vid årets slut incl. sockerbagerierna 193. (Tab. 3.)

Vid årets utgång funnos i staden 65 charkuteriverkstäder och 281 köttbutiker, butikerna i saluhallarne inberäknade. (Tab. 3.) Motsvarande siffror förra året voro 66 och 304.

Från utlandet ha under året införts 43 partier salt kött, utgörande tillsammans 70,120 kg., därav 47,520 kg. nötkött, 1,760 kg. oxtungor, 150 kg. organ av nöt, 4,870 kg. fårkött, 420 kg. hästkött och 100 kg. sälkött. Med undantag för sälköttet, som kasserades på grund av förskämning, gav besiktningen icke anledning till anmärkningar. Från Australien inkom i maj månad ett parti fruset fårkött, vilket lagrades dels i slakthusets fryshus, dels hos A.-B. Svenska Fryserierna. Hela partiet utgjorde 514,000 kg. Trots att detta kött var av utmärkt kvalitet, röntte det icke på långt när den efterfrågan, som importörerna med stöd av den inhemska köttmarknadens läge vid importtillfället beräknat. Vid årets slut utgjorde det i fryshus här kvarliggande osålda lagret 275 tons eller över hälften av det ursprungliga partiet.

Mjölklokalernas antal var vid årets början 368 och vid dess slut 371, nämligen 5 mejerier, 7 lagerlokaler, 2 tappningslokaler och 357 butiker. (Tab. 3.)

Tillförseln av mjölk per dag utgjorde vid räkning av leveranserna i

februari månad 0,44 liter per individ — motsvarande tid år 1919 0,40 liter — och torde under senare delen av året ha än mera närmast sig den för årstiden normala, 1/2 liter per individ. Den jämsides med fallande minutpriser stigande efterfrågan på mjölk har kunnat tillgodoses utan att förutvarande mjölkkrayon behövt utsträckas. I följd av ladugårdarnas ökade produktion ha t. o. m. antalet enskilda leverantörer — producenter —, vilket de två närmast föregående åren varit uppe i närmare 400, åter kunnat inskränkas och utgjorde i februari månad endast c:a 270. I samband med den sålunda tydligt markerade tendensen till återgång till normala förhållanden beträffande tillförselområde och leverantörer, borde man kunnat vänta att mjölkhygienien, som särskilt under åren 1918 och 1919 hänsynslöst åsidosatts på produktionsplatsen, åter skulle märkbart förbättras. Så var emellertid icke fallet. I stället kan i vissa hänseenden, framför allt beträffande mjölkens renhet, en påtaglig försämring konstateras.

På nämndens mjölklaboratorium ha bl. a. undersökts 4,369 prov oskummad mjölk. (Tab. 4.) Medelfetthalten var 3,07 %. Undersökningen på mjölkens tillstånd av hållbarhet utvisade, att i 8,3 % av proven hållbarhetsgränsen var överskriden, så att mjölken hade sur eller syrlig lukt och smak och koagulerade vid kokning. I över 44 % av proven innehöll mjölken bakterier i för hygieniskt god vara otillåten mängd — reduktas avfärgning inom 3 timmar — och i en fjärdedel av samtliga prov var mjölken att anse som olämplig som barnföda — proven avfärgades inom 1 timma. Bakteriehålden i mjölk står givetvis i ett visst förhållande till renligheten i ladugården och vid mjölkningen. Ju mera smutsbemängd mjölken blir vid mjölkningen, desto större är i regel bakterieinvasionen och desto hastigare förlorar mjölken sin hållbarhet. Följande tabell anger det procentuella antalet positiva reduktas- och smutshaltsprov under de olika år systematiska mjölkundersökningar verkställda av matvarukontrollen.

Antal mjölkprov på 100 undersökta, som vid reduktasprovning avfärgats:

	Inom 3 timmar	Inom 1 timma	Vid smutsprovning avsatt tydlig substans
År 1911	21,8	8,0	30,0
” 1912	15,0	4,2	23,9
” 1913	24,6	9,2	25,6
” 1914	23,0	8,9	22,1
” 1915	20,8	6,3	27,0
” 1916	22	6,3	34,6
” 1917	29,7	11,8	43,2
” 1918	52,7	23,6	54,1
” 1919	37,1	12	46,1
” 1920	44,7	24,4	62,1

Av tabellen framgår, hurusom mjölken hygieniskt försämrats från och med år 1917, det år, då kristiden började kännbart influera på ladugårds-skötsel. Sämsta resultatet beträffande renhet och hållbarhet uppvisa mjölkproven senaste året, ehuru väl smutsmängden icke i något fall överskred den av matvarustadgan medgivna gränsen. Genom meddelande varje gång mjölkprovningen givit anledning till anmärkning av något slag, genom upprepade anmaningar och varningar till producenter, mejerier och mjölkhandlare och genom anmälan till åtal i uppenbart lagstridiga fall har matvarukontrollen sökt få till stånd en förbättring av mjölkens kvalitet såväl med hänsyn till fetthalten som till renhet och hållbarhet. Så länge icke mjölkhandlarna enigt och eftertryckligt kräva en bättre vara av sina leverantörer och därigenom stödja matvarukontrollens åtgöranden, torde emellertid ingen snar ändring till det bättre vara att vänta. Beklagligt nog sakna de flesta av Göteborgs mjölkhandlare, särskilt de mindre, nödig fackkännedom för att förstå de å produktionsplatsen nödvändiga förutsättningarna för åstadkommande av en god och hållbar mjölk.

Vid förprovning på sjukliga avsöndringar i mjölken, katalasprovet, ha 267 prov — 6 % av samtliga — ansetts misstänkta, varför efter centrifugering sedimentet närmare undersökts. Därvid påvisades bakterier, typiska för smittosam kronisk juverinflammation, i mjölk, levererad från tre egendommar och från ett mejeri med 109 leverantörer. Genom att utsträcka undersökningen till resp. ladugård och till mjölken från varje ko konstaterades nämnda sjukdom i 5 ladugårdar. De angripna korna isolerades och den sjuka mjölken oskadliggjordes efter varje mjölkning.

Som "pastöriserad" betecknad mjölk har undersökts i 982 fall. 193 prov — 20 % av samtliga — ha givit storck'ska reaktionen, d. v. s. mjölken har icke ens varit upphettad till 80° C. och "pastöriserad" har således i dessa fall varit lagstridig beteckning.

Ett av de största mejerierna i staden, som sedan flera år tillbaka fört nästan uteslutande pastöriserad mjölk, har från och med oktober månad behandlat all oskummad mjölk med långtidspastörisering, d. v. s. uppvärmning till 63° under 20—30 minuter. Av 81 undersökta prov av sålunda behandlad mjölk gav icke något enda anledning till anmärkning vare sig beträffande surhetsgraden eller bakteriehalten. Av under samma tid uttagna 459 prov icke långtidspastöriserad butiksmjölk visade 25 prov — 5,4 % av samtliga — en surhetsgrad av minst 8, d. v. s. mjölken var stadd i surning, 141 prov — 31,2 % — avfärgades vid reduktasprovning inom 3 timmar och 51 prov — 11 % — avfärgades inom 1 timma, mjölken var således i dessa senare fallen så skadad genom bakteriväxt, att den var olämplig som barnföda. Att långtidspastöriseringen eller, som metoden på

grund av den relativt låga uppvärmningsperioden även kan lämpligen benämnas, "lågpastörisering", i fullt lika hög grad som vanlig pastörisering, "högpastörisering", konserverar mjölken och ökar dess hållbarhet är sedan flera år tillbaka bekräftat av erfarenheten från metodens praktiska användning i stort. Likaså är det genom upprepade försök och utredningar bevisat att lågpastöriseringen liksom högpastöriseringen effektivt förstör i mjölken förekommande sjukdomsbakterier. I ett avseende, och detta är, då det gäller för direkt konsumtion avsedd mjölk, av utomordentlig betydelse, är den förstnämnda metoden emellertid avgjort överlägsen den senare, nämligen däri, att lågpastöriseringen icke inverkar på mjölkens kemiska och fysiologiska egenskaper. Den lågpastöriserade mjölken har naturlig, väl behandlad mjölks friska smak — ej som högpastöriserad mjölk "kokt" smak — och har icke genom behandlingen förlorat egenskapen att gräddsätta sig. På grund härav föredraga konsumenterna dylik mjölk framför vanlig pastöriserad och, sedan de lärt uppskatta lågpastöriseringens hygieniska betydelse, även framför opastöriserad, okontrollerad mjölk.

Kontrollmjölk har under året levererats av följande egendomar: Aspenäs, Bjertorp, Karstorp, Bosgården pr Rävlanda, Gullbringa, Tjolöholm och Torpa pr Fjärås. Medelfetthalten i de undersökta proven var 3,53 %.

Kaffebräde har undersökts på fetthalten i 1,012 fall. Medelfetthalten var 12,03 % — föregående året 12,24 %. Icke mindre än 263 prov — 26 % av de undersökta — ha hållit en lägre fetthalt än 12 %, den i matvarustadgan föreskrivna minimigränsen. 155 fall av underhållig gräde ha under året föranlett anmälan till åtal. För diverse andra förseelser mot gällande föreskrifter rörande matvaruhandeln väcktes vid polisdomstolen 79 åtal, vilka samtliga ledde till straffpåföljd.

Kemiska analyser. (Stadskemisten, dr J. E. Alén).

Under året hava 9,130 föremål inkommit till laboratoriet för undersökning:

1) Närings- och njutningsmedel	452	prov
2) Vatten	121	"
3) Kemikalier och kemiskt-tekniska produkter (incl. hyttprodukter)	599	"
4) Trämassa: torra balar	3,175	} 6,699 "
våta "	2,455	
" rullar	1,069	
5) Fettartade substanser (incl. maskin- och lysoljor, eteriska oljor, fernissor o. d.)	611	"

Transport 8,482 prov

Transport 8,482 prov

6) Malmer, bergarter, bränslen o. d.	233	„
7) Födoämnen	22	„
8) Gödslingsämnen	20	„
9) Arsenikprov	298	„
10) Divärse	75	„

Summa 9,130 prov

För Göteborgs hälsovårdsnämnds räkning hava följande föremål undersökts:

	Antal prov		Antal prov
Kött	2	Transport	100
Smör	50	Kakaopulver	10
Margarin	5	Fikon	1
Mjöl	41	Tuggummi	1
Honing	2	Nathronlut	2
Transport	100	Summa	114

Om dessa prov meddelas följande närmare uppgifter:

Två prov saltad tunga av nötkreatur undersöktes på salthalt, vilken visade sig vara mycket ojämt fördelad, ty resultatet blev hos olika analysprov:

	Stor tunga	Liten tunga
Klornatrium, beräknat i % av funnen klor	{ 0,77 1,47	{ 3,37 5,12

För den ringa klorhalt, som finnes i rent kött — enligt König 0,01—0,07 % — ingen korrektion gjord.

Femtio smörprov (36 inköpta i mars, 14 i april) höllo:

	Medeltal	Högst	Lägst
Vatten i %	12,91	19,5	9,0
Reichert-Nilsons tal	14,54	15,7	12,8
Pris pr k, ören	660	740	560

Polenske-tal bestämdes i ett prov, som höll 15,4 Reichert-Nilsons tal, till 3,0. Stärkelse icke i något av proven. Två prov innehöllo över 16 % vatten: resp. 16,2 och 19,5 %.

Fem prov margarin (inköpta i november), alla betecknade som smörblandningar, hava undersökts med följande resultat:

M ä r k e	Agras "Melange"	Zeniths "Zeta"	Sveas smörbland- ning	Pellerins "Elit"	Mustads "Iris"
Vatten i %	12,7	9,4	12,3	12,1	10,8
Stärkelse	+ ¹⁾	+	+	—	+
Sesamolja	— ²⁾	—	—	+	—
Reichert-Meisss tal	12,9	11,0	14,5	13,3	12,8
Polenske-tal	12,7	9,9	10,3	8,6	9,8
Smör i %	21	14	27	23	21
Pris per k, ören	500	500	500	500	480

Beräkningen av mängden smör i proven är mycket osäker. Den grundar sig på medeltal för Reichert-Meisss tal dels hos rent smörfett (28), dels hos kokosfett (7), som antages vara huvudbeståndsdel i dessa margarinprov.

Fyrtioett mjölprov (inköpta i augusti, oktober och november) därav:

Aderton prov vetemjöl:

	Amerikanskt 2 prov	"Bästa" 7 prov	"Mellansort" 5 prov	"Billigt" 4 prov
Vatten i %, medeltal	13,17	14,18	12,92	11,32
högst	13,26	16,06	14,28	15,76
lägst	13,08	12,26	11,44	9,24
Aska i %, medeltal	0,53	0,54	0,69	1,00
högst	0,56	0,62	0,84	1,30
lägst	0,50	0,44	0,56	0,60
Pris per k, ören, medeltal	115	100	95	91
högst	120	100	96	94
lägst	110	100	94	90

I två prov "bästa" och ett prov "billigt" mjöl var vattenhalten över 15 %. I ett prov "bästa", som hade en gulgråaktig färg, tydligen beroende på sotsvamp, bestämdes syrehalten enligt Planchon uti 5 g; den motsvarade 2,4 cm³ $\frac{N}{10}$ -alkali. Or iakttogos i två prov "bästa", tre prov "mellansort" och två prov "billigt" mjöl.

1) + = närvarande.

2) — = frånvarande.

Fyra prov med mera än 7 % vatten. Två prov med resp. 10,5 och 11,2 % aska i fettfritt prov, vilket är för mycket enligt Schweizerisches Lebensmittelbuch. Vid mikroskopisk granskning iaktogs icke någon obehörig mängd av kakaoskal hos något av proven.

Ett prov fikon innehöll:

Vatten i %	25,21
Aska i %	4,01
Äggviteämnen (=6,25×kväve) i %	4,05
Fri syra, beräknad som äppelsyra i %	1,52
Socker m. m. i %	(65,21)
	100,00

Dessa tal gävo ej anledning till någon vidare anmärkning, än att syrehalten synes vara hög. Så mycket mer var att anmärka med anledning av den makro- och mikro-skopiska undersökningen. Därvid upptäcktes insektlarver, or och hårstrån. Dessa fikon hade för övrigt ett synnerligen oaptitligt utseende. De förklarades också vara otjänliga till människoföda.

Ett prov "hygieniskt tuggummi", benämt "Mum-mum", från svenska tuggummifabriken, Älvsjö, bestod av olikfärgade kakor av rektangulär form, innehållande:

Socker i %	44,6
Paraffin i %	54,2
Färgämne m. m. i %	(1,2)
	100,0

De hade lukt och bismak av fotogen och kostade 168 öre per hg.

Två lösningar, benämnda "Watzo" och "Purus", vilka användas vid rengöringar i mjäjerier, visade sig vara intet annat än oren natronlut. De undersöktes med följande resultat:

	Watzo	Purus
Natrumhydrat i %	33,54	29,45
Natriumkarbonat i %	0,96	1,16
Natriumklorid i %	0,55	0,45
Natriumsulfat i %	spår	—
Kiselsyra i %	0,11	0,08
Salpetersyrighet i %	0,012	0,00
Järnoxid och lerjord i %	0,005	—
Blyozid i %	0,004	—
Kopparoxid i %	0,008	—
Arsenik i %	0,013 (?)	0,013

Arsenikhalten är ungefär densamma i "Watzo" som i "Purus" att döma av de lika starka speglar, som enligt Schneiders-Fresenii-Babos metod erhöles ur 10 g av vardera prøvet.

II. Befolknings- och dödlighetsstatistik.

Tabellerna 5 och 6, som äro sammanställda efter pastorsämbetenas uppgifter, utvisa antalet födda för varje månad och församling samt tabell 7 befolkningens rörlighet inom församlingarne, likaledes efter prästerskapets uppgifter.

Den kyrkoskrivna befolkningens mängd uppgick den 1 januari 1920 till 200,584 och den 31 december samma år till 205,547.

Antalet levande födda var 4,910 (24,5 på 1,000 innevånare) och dödsfallens antal enligt samma källor 2,391. Nativitetsöverskottet, som sålunda utgjorde 2,519, är ovanligt högt. Den sista 10-årsperioden visar följande siffror:

	Antal födde	Antal döde	Nativitets- överskott
1911	4,362	2,266	2,096
1912	4,268	2,428	1,840
1913	4,262	2,317	1,945
1914	4,339	2,505	1,834
1915	4,189	2,561	1,628
1916	4,189	2,418	1,771
1917	4,309	2,435	1,874
1918	3,942	3,591	351
1919	3,957	2,712	1,245
1920	4,910	2,391	2,519

Årets gynnsamma siffra för nativitetsöverskottet beror såsom här synes i främsta rummet på ett betydligt ökat antal födelser, särskilt påfallande i jämförelse med 1918 och 1919 års låga siffror.

Överskottet inflyttade över utflyttade uppgick för staden i sin helhet till 2,444, därav ej mindre än 1,166 kommo på Gamlestadens församling. Haga visar däremot ett underskott på 440 och Masthugget på 68.

Den av förste stadsläkaren gjorda dödsstatistiken omfattar dels de härstädes kyrkoskrivna, som dött inom staden, vilkas antal utgjorde 2,151,

d. v. s. 10,7 pro mille, dels jämte dessa de här kyrkoskrivna, som under mer tillfällig vistelse och lidande av kronisk sjukdom dött å annan ort, med tillägg av främlingar, som dött i akut sjukdom under vistelse i staden, utan att ha hitförts för vård å sjukhus; dödssiffran så beräknad uppgick till 2,196, svarande mot 10,0 pro mille.

De inom staden avlidne fördela sig pro mille innevånare (mantalskrivna) på de olika församlingarne enligt följande sammanställning:

Gamlestaden	7,7
Lundby	8,5
Oskar Fredrik	8,8
Vasa	8,8
Annedal	10,3
Christine	10,5
Domkyrkan	10,5
Karl Johan	10,5
Haga	11,5
Masthugget	12,0
Arbets- och försörjningsinrättningar o. d.	125,4

III. Smittsjukdomar.

Sjukdomsfall av smittkoppor, difteri, skarlakansfeber, nervfeber (tyfoid och paratyfus), barnförlamning, epidemisk hjärnhinneinflammation och influensa anmälas av varje praktiserande läkare, övriga här nedan avhandlade sjukdomar endast av distriktsläkarne ur deras klientel, bemedlade eller obemedlade patienter. Dödsfallen hänföras naturligtvis till alla läkarnes klientel.

Av *smittkoppor* har intet fall förekommit.

Av *vattenkoppor* ha 92 fall anmälts, huvudsakligen under september—november månader.

Mässling uppträdde epidemiskt under årets 3 första månader, då av distriktsläkarne 852 sjukdomsfall anmäldes, som kommit under deras behandling, under andra kvartalet anmäldes 96, under det tredje 10 samt under årets sista kvartal 32. Sålunda sammanlagt 990 fall. Då vid mäss-

ling vanligen läkare ej tillkallas, har denna siffra endast värde såsom mätare på sjukdomens ökning eller minskning under de olika kvartalen. Antal dödsfall i sjukdomen uppgick för året till 35, av vilka endast 4 voro över 5 år.

Difteri (+ croup) har rapporterats med 787 sjukdomsfall och 25 dödsfall. Under 1918 anmäldes 1,754 fall med 75 döde, 1919 1,143 med 45 döde och 1920 787 med 25 döde. Kurvan är sålunda på stadigt nedgående. Av årets döde tillhörde endast 1 åldern under 1 år och 1 åldern över 10 år.

Skarlakansfebern hade under årets 8 första månader en obetydlig utbredning med i medeltal 20 fall i månaden. Från omkring den 12 september steg siffran hastigt, så att under denna månad 61 fall anmäldes, under oktober 176, under november 263 och under december 268. Sjukdomssiffran för året uppgick till 930. Epidemien fortsatte år 1921 med 190 fall i januari, 191 i februari, 206 i mars, 109 i april och 82 i maj. Då detta skrives (juni 1921) är den sålunda i tydligt nedgående och visar nu en sammanlagd siffra, räknad från 10 september 1920 av 1,584 fall. Hela epidemien ända från dess början har varit mycket lindrig, så lindrig i många fall att barnen under hela sjukdomens förlopp fortsatt i skolorna, varvid sjukdomen ej upptäckts förrän en fjällning börjat inträda. Att under sådana förhållanden begränsa epidemien har naturligtvis vållat stora svårigheter. Under epidemien har endast 3 dödsfall inträffat (2 i senare hälften av december och 1 i slutet av mars).

De insjuknades ålder 10/9 1920—14/6 1921:

— 1 år	8 manliga	5 kvinnliga
1—5	146	112
5—10	235	278
10—15	196	243
15—20	65	97
20—25	52	76
25—30	10	31
30—35	8	11
35—40	1	2
40—45	4	1
45—50	—	1
50—55	1	—
55—60	—	1

726 manliga 858 kvinnliga

Samhället har varit förskonat från större scarlatinaepidemier under många år. Någon sådan av betydligare omfattning har ej förekommit sedan 1902, och ett stort antal människor voro därför mottagliga för infektion. Scarletina tillhör ju åldersklasserna under 15 år. Här visar sig emellertid att ej mindre än 19,3 % av de manliga och 25,6 % av de kvinnliga patienterna voro över 15 år. 1 manlig tillhörde gruppen 50—55 år och 1 kvinnlig gruppen 55—60. Då epidemien har ett stort intresse i flera avseenden, hoppas jag få tillfälle att närmare bearbeta densamma.

Nervfebern har uppträtt med 113 fall mot 1,240 under 1919 och 588 under 1918. Första kvartalet visade 53 fall, andra 39, tredje 16 och fjärde 5. Antalet dödsfall 15. Detta är förvånande små siffror, då det är högst antagligt att åtskilliga bacillbärare finnas kvar inom samhället sedan den stora epidemien under 1919. Enstaka sådana äro kända och stå under bevakning för att hindra deras anställande i arbete, där de kunna ge anledning till större spridning.

Kikhosta anmäldes i 79 fall och 5 dödsfall, ovanligt låga siffror, då medeltalet för föregående 5-årsperiod utgjorde 482 och 26.

2 fall av *epidemisk hjärnhinneinflammation* förekommo, 1 i mars och 1 i augusti. Båda ledde till döden.

1 fall av *barnförlamning* i januari.

Av *sömnsjuka* (encephalitis lethargica) anmäldes 21 fall, därav 1 i juni, 11 i juli, 2 i augusti och 7 i december. 8 av dessa dogo.

Influensan uppträdde med 1,458 fall, därav under första kvartalet 694, under det andra 408, under det tredje 52 och under det sista 304. Sammanlagt 11 dödsfall.

Rapporter och sammanställningar.

Rapport från andre stadsläkaren.

Av rådhusrätten härstädes har under året den 31 oktober begärts utlåtande angående en för sedlighetssårande handlingar upprepade gånger åtalad persons sinnesbeskaffenhet och avgavs detta yttrande den 15 december.

Efter förordnande av poliskammaren i Göteborg hava 6 rättsmedicinska besiktningar och liköppningar verkstälts.

Enligt avgivna utlåtanden hava dessa fall varit följande: 4 foster, ett fullgånget, livligt, har icke andats, kvävt under förlossningen genom i luftvägarne inkommet slem och fruktatten; det andra moget, med liv framfött, kvävt och tillfogat skador i huvudet tydligen avsiktligt; det tredje fullgånget, möjligen med liv framfött, dödsorsaken kan på grund av den långt framskridna förruttelsen ej bestämmas och det fjärde moget, med liv framfött, antagligen dött av bristande vård; en 64-årig man avliden av svåra skador i bukens och bröstets organ samt brott å huvudskålen genom överkörning av en automobil samt slutligen en 36-årig kvinna i havande tillstånd, vilken avlidit genom akut fosforförgiftning.

92 obduktioner hava på begäran av poliskammaren verkstälts för utronande av dödsorsaken hos hastigt eller på okänt sätt avlidna, och har därvid icke protokoll uppsatts, utan endast vanlig dödsattest avgivits.

På begäran av enskilda personer hava under året ett stort antal utlåtanden och betyg över sjukdom eller kroppsskada avgivits.

I likhet med föregående år har av andre stadsläkaren en hel del personer undersökts å de olika polisstationerna. Även hava åtskilliga mindre sjuka av polismyndigheterna förts till min mottagning för dylik undersökning. En del av dessa fall har gällt sinnessjukdom.

Vid stadens ålderdomshem, där tillsammans omkring 140 personer åtnjuta fri läkarevård, har hälsotillståndet varit rätt gott.

Enligt avgivna journaler över skyddskoppypning 1920 hava av mig 14 barn inom och 3 utom Göteborg vaccinerats.

Under året hava omkring 150 revaccinationer gjorts å till Amerika avresande personer.

Diarieboken upptager 83 inkomna och conceptboken 88 utgångna skrivelser.

Elis Wingård.

Barnmorskorna.

Jämlikt föreskrifterna i § 7 av gällande reglemente för barnmorskor hade 102 härstädes praktiserande barnmorskor inkommit med föreskrivna utdrag ur dagböckerna för år 1920. Av dessa framgår att 22 barnmorskor under denna tid icke haft någon förrättning att utföra. På de övriga 80 barnmorskorna fördela sig de utförda 2,768 förrättningarna på följande sätt:

29	hade vardera haft	1— 10	förrättningar
11	„ „ „	11— 20	„
11	„ „ „	21— 30	„
5	„ „ „	31— 40	„
5	„ „ „	41— 50	„
14	„ „ „	51—100	„
5	„ „ „	över 100	„

Ett sammandrag av barnmorskornas dagböcker för år 1920 visa följande:

Barnaföderskor						Födda barn										Barnsängskvinnan var 3 veckor efter förlossningen						
Antal	Giftra	Ogiftra	Änkor	Förstföderskor	Om-föderskor	Missfall	Antal	Gossar	Flickor	Levande födda				Dödfödda				Tvillingbörd	Trellingbörd	Frisk	Sängliggande sjuk	Död
										Fullgångna		Ofullgångna		Fullgångna		Ofullgångna						
										Gossar	Flickor	Gossar	Flickor	Gossar	Flickor	Gossar	Flickor					
2768	2549	210	9	666	2102	110	2694	1378	1316	1305	1249	36	44	18	12	19	11	34	1	2750	14	4

Vid förlossningarne år 1920 har efterbörden i 16 fall uttagits, vändning gjorts 7 gånger, tång anlagts 78 gånger, trubbig hake använts 1 gång, alla dessa ingrepp verkställda av läkare.

22 barnaföderskor ha förlösts i barnmorskas hem, 543 å förlossningshem.

För förlossningar i medellösa hem har nämnden utbetalt 3,265 kronor.

En sammanställning av de här boende barnmorskornas verksamhet under de tre sista åren (8 under de senare åren nytillkomna därvid undantagna liksom de 2 klinikerna) visar, att 33 % av barnmorskorna ha högst 5 förlossningar om året samt att 12,5 % av kåren praktiskt taget icke har en enda förlossning.

Fosterbarnsinspektionen för år 1920.

Vid 1920 års ingång kvarstodo 611 fosterbarn under 7 års ålder.

Under året ha nyanmälts 192 barn och avförts 194. Av dessa ha 57 uppnått 7 års ålder,

74 återtagits av föräldrar eller andra målsmän,

39 flyttat från staden,
8 lämnats till fattigvården,
3 intagits i privata barnhem,
9 adopterats av fosterföräldrarna,
3 avlidit under 1 års ålder,
1 avlidit över 1 års ålder.

Vid årets slut kvarstodo under inspektion 609 barn.

Förbud att vidare mottaga fosterbarn har utfärdats för 1 fosterhem.

Från olämpliga hem ha flyttats 4 barn.

För uraktlåtenhet att anmäla fosterbarn ha 6 personer ådömts böter.

Göteborg den 31 januari 1921.

Hilda Enander.

Rapport från barnavårdskonsulenten.

Antal anmälda fall 76. Därav kvarstodo från 1919 9 fall.

Anmälan har gjorts av barnmorska i 3, av barnavårdsmän i 12, bostadsinspektriser i 11, barnsjukhuset i 1, diakonissa i 3, fattigvårdens barnavårdsavd. i 3, fosterbarnsinspektionen i 1, småbarnsskolorna i 7, Gullbergsbrohemmet i 2, tuberkulosbyrån i 1 och av föräldrarna själva i 32 fall.

Anmälningsorsakerna ha varit: brist på tillsyn i 17 fall, modern sjuk i 16, vanvård i 9, behov av råd och upplysningar i 29 fall.

6 barn ha intagits på Gullbergsbrohemmet, 3 på Barnsjukhuset, 1 på Barnavärn, 1 på Myrornas Barnhem.

1 moder har överlämnats till Göteborgs nykterhetsnämnd.

693 besök ha gjorts i hemmen.

Beda Holm.

Tab. 1. Renhållningsanordningar o. d. i Göteborg under år 1920.

Stadsdel	Antal egendomar		Antal befintliga vattenklosetter	Latrin-uppsamling		Antal stall	Antal fähus	Antal svinhus	Underjordiskt avlopp		
	där stadens renhållningsverk hämtar	där enskild hämtar		i kista	i spänner				från gård	från stall och dylikt	från sop-plan
Nordstaden	237	—	63	46	139	20	—	—	236	20	185
Sydstaden	440	6	150	70	244	16	—	—	442	15	416
Masthugget m. m.	167	10	20	55	103	18	—	—	163	18	100
Haga	328	4	31	69	237	14	—	—	332	6	239
Annedal	365	10	68	69	272	17	3	5	372	17	234
Landala	172	75	95	34	119	5	2	1	231	1	128
13:de och 14:de rotarna	416	3	290	44	109	7	—	—	416	5	311
15:de roten	151	27	80	36	76	17	—	—	160	10	106
Stampen och Gullbergsvass..	194	22	27	61	136	56	2	6	175	43	113
Olskroken m. m.	426	130	151	109	314	62	41	104	439	23	178
Masthuggsbergen	479	21	31	138	334	10	3	4	474	12	135
Majorna	744	93	76	161	600	61	16	39	677	39	369
Lundby	306	553	50	213	556	108	95	111	496	9	192
Summa	4,425	954	1,132	1.105	3.239	411	162	270	4,613	218	2,706

Tab. 2. Av hälsopolisen anhängna och oskadliggjorda födoämnen år 1920.

Varuslag	De kasserade varornas vikt Kg.	Antal kassationer						Antal kassationer på grund av			Anm.
		å torg eller i fiskhamnen	i upplagsmagasin	i charkuteri- verkstad	i handelslokal	å fartyg eller å station	Summa	försämning	mögel, förorening o. d.	annan orsak	
Färskt kött och organ av storboskap..	458	—	6	7	8	—	21	20	1	—	
" " " " häst	642	—	2	1	—	—	3	3	—	—	
" " " " kalv	83	—	2	—	2	—	4	4	—	—	
" " " " får	18	—	1	—	—	—	1	1	—	—	
" " " " svin	242	1	5	4	2	—	12	12	—	—	
Salt eller rökt kött	9,631	—	35	13	7	—	55	51	—	4	
Korv eller andra av kött beredda varor	535	—	7	4	2	—	13	13	—	—	
Fisk, färsk	4,544	16	—	—	6	—	22	22	—	—	
" salt	8,405	1	3	—	1	1	6	6	—	—	
Vegetabilier	2,252	—	3	—	2	—	5	—	5	—	
Andra födoämnen	22	—	1	—	2	—	3	2	1	—	Ägg, ost smult.
Summa	26,832	18	65	29	32	6	145	134	7	4	

Tab. 3. Bagerier, kött- och mjölk-

Stadsdel	Bagerier			Charkuteriverkstäder		
	ovan jord	i källarvåning	Summa	ovan jord	i källarvåning	Summa
Nordstaden	7	2	9	1	—	1
Sydstaden	15	8	23	1	1	2
Masthugget m. m.	13	14	27	9	1	10
Haga	8	1	9	6	—	6
Annedal m. m.	23	7	30	4	6	10
Landala m. m.	3	3	6	2	—	2
13:de och 14:de rotarne	8	14	22	1	—	1
15:de roten	4	5	9	2	1	3
Stampen	2	—	2	2	—	2
Gullbergsvass	2	—	2	—	—	—
Olskroken m. m.	9	4	13	8	4	12
Masthuggsbergen	4	5	9	1	1	2
Majorna	18	5	23	8	1	9
Lundby	8	1	9	5	—	5
Summa	124	69	193	50	15	65

lokaler vid slutet av år 1920.

Köttbutiker			Mjölklokaler								
			Läge			Drivas i samband med			Lagerlokal	Mejeri	Tappningslokal
ovan jord	i källarvåning	Summa	ovan jord	i källarvåning	Summa	speceriefär	ostaffär	huvudsakligen brödafär			
5	—	5	12	1	13	1	1	—	3	2	—
131	4	135	20	2	22	—	1	—	2	—	1
21	3	24	19	13	32	2	—	—	1	2	1
26	1	27	27	1	28	4	—	—	1	—	—
13	2	15	31	5	36	7	—	—	—	—	—
5	—	5	15	3	18	—	—	1	—	—	—
4	1	5	14	14	28	4	—	—	—	—	—
4	1	5	8	4	12	1	—	—	—	—	—
4	—	4	6	2	8	—	—	—	—	—	—
3	—	3	2	—	2	—	—	—	—	—	—
18	2	20	40	3	43	4	—	—	—	—	—
4	2	6	26	6	32	3	—	—	—	—	—
17	1	18	38	5	43	—	—	—	—	—	—
9	—	9	37	3	40	28	—	—	—	—	—
264	17	281	295	62	357	54	2	1	7	5	2

Tab. 4. Sammandrag av resultaten från under år 1920 utförda undersökningar av oskummad (ej "kontrollerad") mjölk och grädde.

Provtagningsställe	Antal butiker under året	Antal undersökta mjölkprov	Mjölkens medelfetthalt	ANTAL PROV																	Antal prov kaffegrädde		
				Fetthalt under 3 %													Surhetsgrad				Summa	fetthalt under 12 %	medelfetthalt
				Summa	högst 7.5												minst 7.6	positiv alkohol					
					av 100 undersökta	högst 2 %	2.1 %	2.2 %	2.3 %	2.4 %	2.5 %	2.6 %	2.7 %	2.8—2.9 %	2.9 %	3.0 %			3.1 %	3.2 %			
I. Butiker. Innehavare.																							
J. Anderssons Mjölkförsäljn.-A.-B...	75	607	2.95	258	42.5	7	6	3	13	11	27	38	37	116	460	147	24.2	100	103	17.3			
Mjölkförsäljnings-A.-B. Direkt	45	362	3.02	94	25.9	—	1	1	2	2	6	5	7	70	333	29	8.0	9	14	3.3			
Sand Johansson & Co. A.-B.	41	314	3.08	64	20.4	2	—	3	3	5	3	7	6	35	279	35	11.1	20	18	5.3			
Arla Mjöldistrib. A.-B.	15	117	3.02	27	23.0	—	—	—	—	—	1	1	2	23	106	11	9.4	4	5	9.9			
Hjalmar Svensson	15	122	3.09	52	42.6	2	5	2	3	2	6	9	1	22	97	25	20.5	14	12	9.9			
Faganders Mejeri-A.-B.	12	107	3.08	35	32.7	1	—	3	3	2	3	6	6	11	92	15	14.0	9	6	6.5			
Joh. Eliasson	8	95	3.00	40	42.1	2	1	1	3	2	4	11	5	11	81	14	14.7	7	5	1.9			
Åsen & Jordhammars A.-B.	6	49	3.12	9	18.4	—	—	—	—	—	—	—	2	7	47	2	4.1	1	6	15.3			
Ol. Pettersson	5	38	3.11	10	26.3	—	—	1	—	—	2	2	5	29	9	23.6	4	4	9.9				
H. Algotsson	5	42	3.08	14	33.9	1	—	—	1	—	—	1	2	9	33	9	21.4	4	4	13.3			
Konsumtionsfören. Göteborg	4	30	3.13	7	23.3	—	—	—	—	—	2	—	1	4	24	6	20.0	3	4	11.1			
Kaleb Pettersson	3	27	3.07	8	29.6	—	—	—	1	—	1	—	2	4	23	4	14.8	3	3	11.1			
E. S. Eriksson	3	26	2.87	14	53.7	—	1	—	2	3	2	1	1	4	21	5	19.2	3	3	11.1			
Övriga butiksinnehavare	118	1106	3.05	400	36.1	15	3	6	13	22	36	49	69	187	878	228	20.6	117	95	8.6			
Samtliga mjölkbutiker	355	3042	3.04	1032	33.9	30	17	20	43	50	91	130	143	508	2503	539	17.7	301	279	9.3			
II. Järnvägsstationer (sept.—okt.)	—	1827	3.11	272	20.4	1	1	2	2	10	18	30	33	175	1203	124	9.4	79	84	6.3			
Samtl. ovanstående	—	4369	3.07	1304	29.8	31	18	22	45	60	109	160	176	683	3706	663	15.2	380	363	8.3			

Tab. 7. Befolkningens rörelse i Göteborgs stad 1920. Översikt av födda i Göteborg år 1920, med fördelning på månader.

Provtagningsställe	Antal butiker under året	Antal undersökta mjölkprov	Mjölkens medelfetthalt	OSKUMMAD MJÖLK																	Antal prov kaffegrädde	
				Reduktas, avfärgningstid				Katalas, syreavg. på 2 tim.				Smutshalt		Pastöriserad		Summa	fetthalt under 12 %	medelfetthalt				
				inom 3 tim.		inom 1 tim.		högst 3 kubec.	minst 3.5 kbc.			ej bottensats	bottensats		Ej uppvärmd till 80° C.							
				Summa	på 100	Summa	på 100		Summa	på 100	Summa		på 100									
I. Butiker. Innehavare.																						
J. Anderssons Mjölkförsäljn.-A.-B...	75	607	2.95	258	42.5	7	6	3	13	11	27	38	37	116	460	147	24.2	100	103	17.3		
Mjölkförsäljnings-A.-B. Direkt	45	362	3.02	94	25.9	—	1	1	2	2	6	5	7	70	333	29	8.0	9	14	3.3		
Sand Johansson & Co. A.-B.	41	314	3.08	64	20.4	2	—	3	3	5	3	7	6	35	279	35	11.1	20	18	5.3		
Arla Mjöldistrib. A.-B.	15	117	3.02	27	23.0	—	—	—	—	—	1	1	2	23	106	11	9.4	4	5	9.9		
Hjalmar Svensson	15	122	3.09	52	42.6	2	5	2	3	2	6	9	1	22	97	25	20.5	14	12	9.9		
Faganders Mejeri-A.-B.	12	107	3.08	35	32.7	1	—	3	3	2	3	6	6	11	92	15	14.0	9	6	6.5		
Joh. Eliasson	8	95	3.00	40	42.1	2	1	1	3	2	4	11	5	11	81	14	14.7	7	5	1.9		
Åsen & Jordhammars A.-B.	6	49	3.12	9	18.4	—	—	—	—	—	—	—	2	7	47	2	4.1	1	6	15.3		
Ol. Pettersson	5	38	3.11	10	26.3	—	—	1	—	—	2	2	5	29	9	23.6	4	4	9.9			
H. Algotsson	5	42	3.08	14	33.9	1	—	—	1	—	—	1	2	9	33	9	21.4	4	4	13.3		
Konsumtionsfören. Göteborg	4	30	3.13	7	23.3	—	—	—	—	—	2	—	1	4	24	6	20.0	3	4	11.1		
Kaleb Pettersson	3	27	3.07	8	29.6	—	—	—	1	—	1	—	2	4	23	4	14.8	3	3	11.1		
E. S. Eriksson	3	26	2.87	14	53.7	—	1	—	2	3	2	1	1	4	21	5	19.2	3	3	11.1		
Övriga butiksinnehavare	118	1106	3.05	400	36.1	15	3	6	13	22	36	49	69	187	878	228	20.6	117	95	8.6		
Samtliga mjölkbutiker	355	3042	3.04	1032	33.9	30	17	20	43	50	91	130	143	508	2503	539	17.7	301	279	9.3		
II. Järnvägsstationer (sept.—okt.)	—	1827	3.11	272	20.4	1	1	2	2	10	18	30	33	175	1203	124	9.4	79	84	6.3		
Samtl. ovanstående	—	4369	3.07	1304	29.8	31	18	22	45	60	109	160	176	683	3706	663	15.2	380	363	8.3		

Tab. 5. Översikt av födda i Göteborg år 1920, med fördelning på månader.

	Levande födda					Dödfödda					Summa födda	Därav ut. äkt.
	inom		utom		tillsam- mans-	inom		utom		tillsam- mans-		
	äktenskapet					äktenskapet						
	m.	kv.	m.	kv.		m.	kv.	m.	kv.			
Januari	179	169	31	46	425	4	3	1	1	9	434	79
Februari	184	185	41	39	449	2	5	4	1	12	461	85
Mars	203	167	51	50	471	3	1	2	—	6	477	103
April	192	169	49	43	453	4	1	2	—	7	460	94
Maj	187	189	51	44	471	3	4	—	2	9	480	97
Juni	155	152	32	36	375	2	1	—	2	5	380	70
Juli	160	151	38	16	365	3	1	2	—	6	371	56
Augusti	134	152	38	44	368	6	1	3	—	10	378	85
September	199	139	47	42	427	2	2	—	2	6	433	91
Oktober	177	148	29	31	385	3	3	—	2	8	393	62
November	127	133	44	31	335	6	4	—	3	13	348	78
December	142	185	33	26	386	8	5	—	1	14	400	60
Hela året	2,039	1,939	484	448	4,910	46	31	14	14	105	5,015	960

Tab. 6. Översikt av födda i Göteborg år 1920, med fördelning på församlingar.

	Levande födda					Dödfödda					Summa födda	Summa ut. äkt.
	inom		utom		tillsam- mans-	inom		utom		tillsam- mans-		
	äktenskapet					äktenskapet						
	m.	kv.	m.	kv.		m.	kv.	m.	kv.			
Domkyrkan	96	90	43	47	276	1	3	—	2	6	282	92
Vasa	268	233	67	76	644	5	—	2	3	10	654	148
Kristine	88	79	37	42	246	2	1	2	2	7	253	83
Haga	122	108	41	31	302	4	2	1	1	8	310	74
Annedal	162	157	29	26	374	4	5	1	2	12	386	58
Masthugget	117	133	40	39	329	4	—	—	—	4	333	79
Oskar Fredrik	253	241	55	53	603	5	2	4	2	13	615	114
Karl Johan	332	310	51	36	729	8	6	1	1	16	745	89
Gamlestaden	339	321	66	52	778	3	4	2	1	10	788	121
Lundby	251	263	54	44	612	10	8	1	—	19	631	99
Garnison	11	3	—	2	16	—	—	—	—	—	16	2
Tyska	—	1	1	—	2	—	—	—	—	—	2	1
Summa	2,039	1,939	484	448	4,910	46	31	14	14	105	5,015	960

Tab. 7. Befolkningens rörlighet i varje av Göteborgs stads församlingar år 1920.

	Folkmängd 31/12 1919	Ingångna äktenskap	Levande födda		Döda	Överskott av			Folkmängd 31/12 1920
			alla	därav utom äktenska- pet		Levande födda + och döda -	Inflytt. + och utflytt. -		
Domkyrkan	15,217	175	276	90	196	+ 80	+ 11	15,308	
Vasa	32,027	329	644	143	469	+ 175	+ 527	32,729	
Kristine	12,277	111	246	79	148	+ 98	+ 123	12,498	
Haga	13,938	149	302	72	200	+ 102	+ 440	13,600	
Annedal	17,561	179	374	55	227	+ 147	+ 331	18,039	
Masthugget	12,881	137	329	79	167	+ 162	+ 68	12,975	
Oskar Fredrik ...	27,402	250	602	108	269	+ 333	+ 25	27,760	
Karl Johan	25,049	198	729	87	310	+ 419	+ 388	25,856	
Gamlestaden	23,047	156	778	118	201	+ 577	+ 1,166	24,790	
Lundby	19,731	147	612	98	195	+ 417	+ 314	20,462	
Garnison	798	2	16	2	4	+ 12	+ 15	825	
Tyska	656	8	2	1	5	+ 3	+ 52	705	
Summa	200,584	1,841	4,910	932	2,391	+ 2,519	+ 2,444	205,547	

Tab. 8. Dödligheten inom Göteborg år 1920 för olika församlingar bland mantalsskrivna befolkningen.

Församling	Antal innevä- nare	Antal döda	Döda pr mille
Domkyrkan	14,917	157	10,5
Vasa	30,902	272	8,8
Kristine och Tyska	11,777	124	10,5
Haga	13,525	155	11,5
Annedal	17,434	180	10,3
Masthugget	12,698	153	12,0
Oskar Fredrik	26,971	232	8,6
Karl Johan	25,631	268	10,5
Gamlestaden	22,867	176	7,7
Lundby	19,986	170	8,5
Garnison { de döda fördelade på de församlingar inom vilka de man- talsskrivits	—	—	—
Arbets-, försörjningsinrättningar o. d.	2,106	264	125,4
Summa	198,814	2,151	10,8

Tab. 9. Dödsfall och dödlighet för månad bland kyrkoskrivna i Göteborg åren 1916—1920.

	År	Januari	Februari	Mars	April	Maj	Juni	Juli	Augusti	September	Oktober	November	December
Döda inom staden på 1,000 innevånare för år räknat	1916	11,7	10,2	11,0	18,4	13,2	13,4	12,8	9,9	9,6	9,6	8,5	12,5
	1917	11,4	12,9	14,3	12,9	11,9	16,1	10,9	9,6	10,3	8,0	9,3	8,7
	1918	16,1	13,4	9,8	10,4	11,7	15,4	10,1	13,3	10,8	11,7	47,2	18,6
	1919	12,4	14,4	13,4	14,4	17,8	12,3	8,8	9,8	8,1	8,9	13,0	13,0
	1920	10,9	11,1	11,7	16,2	11,7	10,4	11,6	8,2	9,1	10,4	8,5	9,3
Medeltal 1916—1920		12,5	12,4	12,0	14,5	13,3	13,5	10,8	10,1	9,6	9,7	17,3	12,4
Alla döda (här kyrkoskrivna jämte här i akut sjukdom döda främlingar) ..	1916	2,247	164	176	291	212	214	205	160	154	154	136	200
»	1917	2,236	212	235	212	195	264	171	157	169	130	152	143
»	1918	3,192	221	162	171	194	254	150	219	178	193	778	307
»	1919	2,499	241	224	241	298	206	147	163	134	149	218	218
»	1920	2,196	186	195	270	195	173	194	137	152	174	142	155

Tab. 10. Sammandrag över de smittsamma sjukdomarne i Göteborg år 1920.

	Januari	Februari	Mars	April	Maj	Juni	Juli	Augusti	September	Oktober	November	December	Summa
Difteri och strypsjuka	93	82	76	68	55	47	21	42	52	97	69	85	787
Skarlakansfeber	20	13	22	19	15	22	20	31	61	176	263	268	930
Nervfeber	20	19	12	12	15	6	3	6	3	—	1	4	101
Paratyfus	—	1	1	—	2	4	3	1	—	—	—	—	12
Epidemisk hjärnhinneinflammation	—	—	1	—	—	—	—	1	—	—	—	—	2
Barnförflamning	1	—	—	—	—	—	—	—	—	—	—	—	1
Sömnsjuka	—	—	—	—	—	1	11	2	—	—	—	7	21
Summa	134	115	112	99	87	80	58	82	116	273	333	364	1,853

Tab. 11. Översikt av smittsamma sjukdomar i Göteborg åren 1911—1920.

Sjukdom	1911		1912		1913		1914		1915		1916		1917		1918		1919		1920	
	Insjuknade	Döde	Insjuknade	Döde	Insjuknade	Döde	Insjuknade	Döde	Insjuknade	Döde	Insjuknade	Döde	Insjuknade	Döde	Insjuknade	Döde	Insjuknade	Döde	Insjuknade	Döde
Smittkoppor ..	—	—	—	—	—	—	—	—	—	—	—	—	—	—	—	—	—	—	—	—
Mässling	375	18	20	2	664	29	1,013	61	44	—	789	15	711	23	4	—	323	—	990	35
Skarlakansfeber.	190	6	188	3	403	12	388	8	597	10	488	8	337	6	178	9	224	2	930	4
Paratyfus	—	—	—	—	—	—	—	—	—	—	9	—	22	—	25	—	12	—	12	—
Tarmtyfus	102	9	86	8	210	26	95	5	62	9	52	3	42	6	563	66	1,228	135	101	15
Rödsot	1	—	—	—	1	1	—	—	—	—	—	—	1	—	—	—	1	1	—	—
Påssjuka	74	—	406	—	22	—	12	—	201	—	519	—	33	—	6	—	44	—	155	—
Influensa	741	3	1,355	2	1,793	7	1,372	1	1,671	24	1,859	15	948	3	1,982	803	5,992	241	1,458	11
Kikhosta	339	20	896	41	336	23	448	23	564	35	433	20	459	30	434	25	523	21	79	5
Difteri	1,187	44	863	46	696	30	816	43	1,480	84	1,128	44	1,264	61	1,754	75	1,143	45	787	25
Strypsjuka	37	3																		
Akut barnför- lamning	30	5	141	17	7	3	1	—	7	1	—	—	1	—	—	—	27	5	1	—
Epid.hjärnhinne- inflammation .	—	—	15	9	61	22	12	4	45	24	12	4	2	2	2	2	2	2	2	2
Beri-beri	1	—	—	—	—	—	—	—	—	—	—	—	—	—	—	—	—	—	—	—
Malaria	—	—	2	—	1	—	—	—	—	—	—	—	—	—	—	—	—	—	—	—
Spetälska	—	—	—	—	—	—	1	—	—	—	—	—	—	—	1	—	—	—	—	—
Mjältbrand	—	—	—	—	—	—	—	—	1	—	—	—	—	—	—	—	—	—	—	—
Sömnsjuka	—	—	—	—	—	—	—	—	—	—	—	—	—	—	—	—	1	—	21	8

Tab. 12. Jämförande översikt av antalet dödsfall i folksjukdomarna samt några andra sjukdomar i Göteborg åren 1911—1920.

	1911	1912	1913	1914	1915	1916	1917	1918	1919	1920	Medeltal för de 10 åren
Smittkoppor	—	—	—	—	—	—	—	—	—	—	—
Mässling	18	2	29	61	—	15	23	—	—	35	18
Skarlakansfeber	6	3	12	8	10	8	6	9	2	4	7
Fläcktyfus	—	—	—	—	—	—	—	—	—	—	—
Tarmtyfus	9	8	26	5	9	3	6	66	135	15	28
Rödsot	—	—	1	—	—	1	—	—	1	—	—
Epidemisk influensa	3	2	7	1	24	15	3	803	241	11	111
Epidemisk hjärnfeber	—	9	22	4	24	4	2	2	2	2	7
Kikhosta	20	41	23	23	35	20	30	25	21	5	24
Difteri och strypsjuka	47	46	30	43	84	44	61	75	45	25	50
Varfeber	21	17	19	18	30	41	14	24	17	22	22
Barnsängsfeber	2	—	5	3	2	4	7	3	—	6	3
Lungdot	323	367	358	365	406	370	432	379	364	302	367
Luftrörsinflammation, akut och kronisk	74	89	59	87	74	60	52	52	60	55	66
Lunginflammation	151	146	113	90	119	127	130	232	126	74	131
Inflammation i mage och tarmar, akut och kronisk ...	63	53	85	119	54	50	54	39	33	56	51

Tab. 13. Gångse sjukdomar i Göteborg år 1920, förde-

	Januari
1 Vattenkoppor. <i>Varicellae</i>	3
2 Mässling. <i>Morbilli</i>	339
3 Skarlakansfeber. <i>Scarlatina</i>	7
4 <i>Rash. Roseola febrilis</i>	—
5 <i>Paratyphus</i>	—
6 <i>Febricula</i>	2
7 Nervfeber. <i>Typhus abdominalis</i>	14
8 Barnkolera. <i>Cholera nostras et Cholera infantum</i>	—
9 Påssjuka. <i>Parotitis</i>	14
10 Influensa. <i>Influenza epidemica</i>	115
11 Kikhosta. <i>Pertussis</i>	17
12 Difteri. <i>Diphtheria</i>	24
13 Strypsjuka. <i>Croup</i>	8
14 Rosfeber. <i>Erysipelas</i>	16
15 Varfeber. <i>Pyæmia</i>	—
16 Barnsängsfeber. <i>Febris puerperalis</i>	—
17 <i>Ulcus venereum simplex</i>	—
18 Dröppel. <i>Gonorrhoea</i>	3
19 Epidemisk hjärnhinneinflammation. <i>Meningitis cerebrospinalis epidemica</i>	—
20 Stelkramp. <i>Tetanus</i>	—
21 <i>Rubeola</i>	2
22 Sömnssjuka. <i>Encephalitis lethargica</i>	—
23 <i>Syphilis</i>	—
24 Fyllerigalenskap. <i>Delirium tremens</i>	—
25 Hjärninflammation. <i>Encephalitis acuta</i>	—
26 Hjärt- och hjärtsäcksinflammation. <i>Endo- et Pericarditis</i>	1
27 Lymfkörtelinflammation. <i>Lymphadenitis</i>	—
28 Luftstrupskatarr. <i>Laryngitis catarrhalis</i>	13
29 Lungkatarr. <i>Bronchitis</i>	358
30 Lunginflammation. <i>Pneumonia</i>	39
31 Lungsäcksinflammation. <i>Pleuritis</i>	14
32 Halsfluss. <i>Angina tonsillaris</i>	128
33 Akut magkatarr. <i>Gastritis acuta</i>	21
34 Akut tarmkatarr. <i>Enteritis et colitis</i>	111
35 Blindtarmsinflammation. <i>Typhlitis, Perityphlitis</i>	10
36 Bukhinneinflammation. <i>Peritonitis</i>	1
37 Blåskatarr. <i>Cystitis</i>	18
38 Njurinflammation. <i>Nephritis</i>	4
39 Muskelreumatism. <i>Rheumatismus muscularis</i>	60
40 Ledgångsreumatism. <i>Rheumatismus articularis</i>	22
41 <i>Erythema multiforme</i>	—
42 Knölrös. <i>Erythema nodosum</i>	5
43 Nässelutslag. <i>Urticaria</i>	3
44 Bältros. <i>Herpes Zoster</i>	13
45 Förgiftningssjukdom. <i>Intoxicatio</i>	—
46 Gulsot. <i>Icterus catarrhalis</i>	7
47 Skabb. <i>Scabies</i>	—
48 Malaria	—
Summa	1,392

Tab. 14. Dödsorsaker år 1920 bland i Göteborg boskötta. lade på månader enligt uppgift från de 12 distriktsläkarna.

	Februari	Mars	April	Maj	Juni	Juli	Augusti	September	Oktober	November	December	Alla
2	1	4	5	1	8	8	16	21	12	11	92	
353	160	64	18	14	2	2	6	21	6	5	990	
4	5	5	9	5	9	14	32	73	109	116	388	
—	1	1	—	—	—	—	—	—	1	2	5	
—	1	—	—	—	—	—	—	—	—	—	1	
3	2	1	3	3	1	—	1	—	4	4	24	
6	15	10	9	9	4	4	2	1	3	3	80	
—	—	—	—	—	—	1	—	—	—	—	1	
20	21	45	6	21	—	2	5	3	8	10	155	
195	384	244	114	50	21	16	15	44	128	132	1,458	
12	22	7	7	3	4	2	—	3	2	—	79	
31	32	20	12	17	11	20	47	37	34	47	332	
8	4	2	—	4	—	3	2	3	—	1	35	
6	4	4	7	5	1	5	7	4	7	9	75	
—	1	1	—	—	—	—	—	—	—	2	4	
—	—	1	—	—	—	1	—	—	—	—	2	
3	—	—	1	—	—	2	—	—	—	1	13	
—	1	—	—	—	—	2	—	—	1	2	3	
—	—	—	—	—	—	—	1	—	—	—	1	
—	2	—	—	—	—	—	1	2	—	2	9	
—	—	—	1	7	—	1	—	—	—	1	10	
—	3	2	3	1	1	1	—	3	—	—	14	
2	1	1	1	1	1	—	—	—	1	1	9	
—	—	—	—	—	—	3	—	—	—	—	3	
—	2	2	1	—	—	1	2	—	2	—	11	
—	—	—	—	—	—	1	—	—	—	—	1	
48	41	17	13	17	12	3	16	18	15	26	239	
371	451	300	263	275	145	180	293	305	344	382	3,667	
48	40	42	36	25	14	10	12	14	23	21	324	
14	16	15	15	15	9	5	7	13	14	10	157	
145	154	115	86	103	80	107	152	177	206	254	1,707	
37	25	22	18	30	22	22	24	25	15	23	284	
139	151	108	131	188	134	161	184	165	117	173	1,762	
15	14	13	18	8	10	9	9	9	11	11	137	
1	2	1	2	4	1	1	—	1	2	3	19	
13	16	22	13	18	10	15	21	7	9	10	172	
12	8	11	3	11	5	6	4	7	6	7	84	
54	78	52	56	62	62	44	62	53	54	73	710	
25	17	13	14	11	22	6	11	25	17	11	194	
—	1	1	2	3	1	—	1	1	—	1	11	
16	9	9	11	9	4	5	8	4	6	14	100	
4	10	8	5	8	4	2	5	9	8	14	80	
7	9	1	6	8	4	6	11	9	2	7	83	
—	3	—	1	—	—	—	—	—	—	—	4	
4	6	5	5	2	3	4	3	—	3	4	46	
—	—	—	—	—	—	2	—	—	—	3	5	
—	—	—	—	—	—	—	—	—	—	1	1	
1,598	1,713	1,169	895	938	607	676	960	1,057	1,170	1,397	13,572	

Tab. 14. Dödsorsakerna år 1920 bland i Göteborg kyrkoskrivna

Dödsorsakens benämning	De avlidnas									
	0-6 mån.		6-12 mån.		1-5 år		5-10 år		10-15 år	
	m.	kv.	m.	kv.	m.	kv.	m.	kv.	m.	kv.
I. Bildningsfel och sjukdomar hos nyfödda.										
3. Missbildning. <i>Monstrum</i>	4	8	—	—	1	1	—	—	—	—
4. Medfödd svaghet. Bristande lungutvidgning. <i>Debilitas congenita. Atelectasis pulmonum</i>	26	22	—	—	—	—	—	—	—	—
5. Andra sjukdomar hos nyfödda. <i>Alii morbi neonatorum</i> ..	19	23	—	1	—	—	—	—	—	—
Summa	49	53	—	1	1	1	—	—	—	—
II. Ålderdomssjukdomar.										
6. Ålderdomsavtyning. <i>Marasmus senilis</i>	—	—	—	—	—	—	—	—	—	—
Summa	—	—	—	—	—	—	—	—	—	—
III. Havandeskaps- och förlossningssjukdomar.										
8. Föreliggande moderkaka. <i>Placenta praevia</i>	—	—	—	—	—	—	—	—	—	—
10. Barnsängsfeber. <i>Septichaemia puerperalis</i>	—	—	—	—	—	—	—	—	—	—
11. Andra havandeskaps- och förlossningssjukdomar. <i>Alii morbi e graviditate et partu</i>	—	—	—	—	—	—	—	—	—	—
Summa	—	—	—	—	—	—	—	—	—	—
IV. Infektions- och andra parasitära sjukdomar.										
12. Varfeber. <i>Septichaemia. Pyoseptichaemia</i>	6	2	—	—	—	—	1	—	1	3
13. Ros. <i>Erysipelas</i>	2	1	—	—	—	—	—	—	—	—
15. Mässling. <i>Morbilli</i>	1	1	6	2	9	12	3	1	—	—
16. Skarlakansfeber. <i>Scarlatina</i>	—	—	—	—	1	2	—	—	—	—
17. Difteri. <i>Diphtheria</i>	—	—	—	1	10	7	3	3	—	—
18. Kikhosta. <i>Pertussis</i>	1	1	—	—	2	1	—	—	—	1
19. Influensa. <i>Influenza epidemica</i>	—	—	—	—	—	—	—	—	—	1
Transport	10	5	6	3	22	22	7	4	2	4

inom och utom staden avlidna (efter ålder och kön).

Levnadsålder										Summa			Dödsorsakens benämning			
15-20 år		20-40 år		40-60 år		60-80 år		över 80 år		okänd ålder		Man-kön		Kvinn-kön	Båda	
m.	kv.	m.	kv.	m.	kv.	m.	kv.	m.	kv.	m.	kv.					
Bildningsfel och sjukdomar hos nyfödda.																
—	—	—	—	—	—	—	—	—	—	—	—	—	5	9	14	Missbildning.
—	—	—	—	—	—	—	—	—	—	—	—	—	26	22	48	Medfödd svaghet. Bristande lungutvidgning.
—	—	—	—	—	—	—	—	—	—	—	—	—	19	24	43	Andra sjukdomar hos nyfödda.
—	—	—	—	—	—	—	—	—	—	—	—	—	50	55	105	
Ålderdomssjukdomar.																
—	—	—	—	—	—	2	33	56	38	108	—	—	71	166	237	Ålderdomsavtyning.
—	—	—	—	—	—	2	33	56	38	108	—	—	71	166	237	
Havandeskaps- och förlossningssjukdomar.																
—	—	—	—	—	—	—	—	—	—	—	—	—	—	1	1	Föreliggande moderkaka.
—	1	—	5	—	—	—	—	—	—	—	—	—	—	6	6	Barnsängsfeber.
—	—	—	2	—	—	—	—	—	—	—	—	—	—	2	2	Andra havandeskaps- och förlossningssjukdomar.
—	1	—	8	—	—	—	—	—	—	—	—	—	—	9	9	
Infektions- och andra parasitära sjukdomar.																
—	—	1	3	3	—	—	1	—	1	—	—	—	12	10	22	Varfeber.
—	—	1	—	1	—	2	2	—	1	—	—	—	6	4	10	Ros.
—	—	—	—	—	—	—	—	—	—	—	—	—	19	16	35	Mässling.
—	—	—	—	—	—	—	—	—	—	—	—	—	2	2	4	Skarlakansfeber.
—	—	1	—	—	—	—	—	—	—	—	—	—	14	11	25	Difteri.
—	—	—	—	—	—	—	—	—	—	—	—	—	3	2	5	Kikhosta.
—	—	2	4	2	—	—	—	—	1	—	—	—	5	6	11	Influensa.
1	—	5	6	7	—	2	3	—	3	—	—	—	61	51	112	

Tab. 14. Fortsättning.

Dödsorsakens benämning	De avlidnas									
	0-6 mån.		6-12 mån.		1-5 år		5-10 år		10-15 år	
	m.	kv.	m.	kv.	m.	kv.	m.	kv.	m.	kv.
Transport	10	5	6	3	22	22	7	4	2	4
21. Nervfeber. <i>Febris typhoides</i>	—	—	—	—	—	—	2	1	—	—
27. Epidemisk hjärnfeber. <i>Meningitis cerebrospinalis epidemica</i>	—	—	—	—	—	—	1	—	—	—
28. Stelkramp. <i>Tetanus</i>	—	1	—	—	—	—	—	—	1	—
29. Tuberkulos. <i>Tuberculosis</i> :										
a) Lungsot. <i>Tuberculosis pulmonum</i>	1	—	—	—	4	1	1	5	1	1
b) Annan tuberkulos. <i>Tuberculosis organorum aliorum</i>	2	6	4	7	15	16	10	6	3	1
33. Syfilis. <i>Syphilis</i> :										
a) Ärvd syfilis. <i>Syphilis hereditaria</i>	3	9	—	—	—	—	—	—	—	—
b) Förvärvad syfilis. <i>Syphilis acquisita</i>	—	—	—	—	—	—	—	—	—	—
38. Sömnssjuka. <i>Encephalitis lethargica</i>	—	—	—	—	—	—	—	—	—	—
Summa	16	21	10	10	41	39	19	17	8	6
V. Blodbildande organens och blodets sjukdomar.										
39. Leukemi. <i>Leuchaemia</i>	—	—	—	—	—	—	—	—	—	—
40. Pseudoleukemi. <i>Pseudoleuchaemia</i>	—	—	—	—	—	—	—	—	—	—
41. Perniciös anemi. <i>Anaemia perniciosa</i>	—	—	—	—	—	—	—	—	—	—
42. Blödningssjukdomar. <i>Morbi diathesis haemorrhagicae</i>	1	—	—	—	—	—	—	—	—	—
43. Andra blodssjukdomar. <i>Alii morbi sanguinis</i>	—	—	—	1	—	—	—	—	—	—
Summa	1	—	—	1	—	—	—	—	—	—
VII. Ämnesomsättnings- m. fl. sjukdomar.										
47. Sockersjuka. <i>Diabetes mellitus</i>	—	1	—	—	—	—	—	—	—	2
48. Basedows sjukdom. <i>Morbus Basedowii</i>	—	—	—	—	—	—	—	—	—	—
49. Addisons sjukdom. <i>Morbus Addisonii</i>	—	—	—	—	—	—	—	—	—	—
51. Anaemia splenica (<i>Morbus Bantii</i>)	—	—	—	—	—	—	—	—	—	2
Summa	—	1	—	—	—	—	—	—	—	2

Dödsorsakens benämning	Levnadsålder										Summa				
	15-20 år		20-40 år		40-60 år		60-80 år		över 80 år		okänd ålder		Man-kön	Kvinn-kön	Båda
	m.	kv.	m.	kv.	m.	kv.	m.	kv.	m.	kv.	m.	kv.			
Transport	1	—	5	7	6	—	2	3	—	3	—	—	61	51	112
Nervfeber.	—	—	4	5	1	2	—	—	—	—	—	—	6	9	15
Epidemisk hjärnfeber.	—	1	—	—	—	—	—	—	—	—	—	—	1	1	2
Stelkramp.	—	—	—	—	—	—	—	—	—	—	—	—	1	1	2
Tuberkulos.															
a) Lungsot.	8	22	76	86	37	32	8	17	1	1	—	—	137	165	302
b) annan tuberkulos.	1	9	8	6	7	—	—	4	—	—	—	—	50	55	105
Syfilis:															
a) Ärvd syfilis.	—	—	—	1	—	—	—	—	—	—	—	—	3	10	13
b) Förvärvad syfilis.	—	—	—	2	1	1	1	—	—	—	—	—	2	3	5
Sömnssjuka.	1	—	1	1	3	1	1	—	—	—	—	—	6	2	8
Summa	11	32	94	108	55	36	12	24	1	4	—	—	267	297	564
IX. Sinnessjukdomar.															
Blodbildande organens och blodets sjukdomar.															
Leukemi.	—	—	—	—	—	2	—	—	—	—	—	—	2	—	2
Pseudoleukemi.	—	—	—	—	1	—	—	—	—	—	—	—	—	1	1
Perniciös anemi.	—	—	1	1	1	7	3	6	—	—	—	—	5	14	19
Blödningssjukdomar.	—	—	—	—	1	—	—	—	—	—	—	—	1	1	2
Andra blodssjukdomar.	—	—	1	—	—	—	2	—	—	—	—	—	1	3	4
Summa	—	—	2	1	1	9	5	8	—	—	—	—	9	19	28
X. Cirkulationsorganens sjukdomar.															
Ämnesomsättnings- m. fl. sjukdomar.															
Sockersjuka.	1	—	1	2	1	8	3	8	—	1	—	—	8	20	28
Basedows sjukdom.	—	—	1	—	—	—	—	—	—	—	—	—	1	—	1
Addisons sjukdom.	—	—	—	—	—	1	—	—	—	—	—	—	1	—	1
Anaemia splenica.	—	—	—	—	—	—	1	—	—	—	—	—	—	1	1
Summa	1	—	2	2	1	8	4	9	—	1	—	—	10	21	31

Tab. 14. Fortsättning.

Dödsorsakens benämning	De avlidnas									
	0-6 mån.		6-12 mån.		1-5 år		5-10 år		10-15 år	
	m.	kv.	m.	kv.	m.	kv.	m.	kv.	m.	kv.
VIII. Nervsystemets och sinnesorganens sjukdomar.										
52. Hjärnblödning. Hjärnuppmjukning. <i>Haemorrhagia cerebri et meningum. Emollitio cerebri</i>	3	7	—	—	1	—	—	—	—	—
53. Hjärnböld. Akut varig hjärnhinneinflammation. <i>Abscessus cerebri. Meningitis purulenta acuta</i>	1	1	—	2	1	2	—	—	—	—
54. Ryggmärgstvinsot. <i>Tabes dorsalis</i>	—	—	—	—	—	—	—	—	—	—
55. Fallandesot. <i>Epilepsia</i>	—	—	1	—	—	—	—	1	—	—
56. Öroninflammation. <i>Otitis</i>	—	—	1	—	—	—	—	—	—	—
57. Andra nervsystemets sjukdomar. <i>Alii systematis nervosi morbi</i>	1	1	1	—	—	1	1	2	—	—
Summa	5	9	3	2	2	3	1	3	—	—
IX. Sinnessjukdomar.										
58. Slöhet med förlamning. <i>Dementia paralytica</i>	—	—	—	—	—	—	—	—	—	—
59. Andra sinnessjukdomar. <i>Insania</i>	—	—	—	—	—	—	—	—	—	—
Summa	—	—	—	—	—	—	—	—	—	—
X. Cirkulationsorganens sjukdomar.										
60. Hjärtäcksinflammation. <i>Pericarditis</i>	—	—	—	—	1	—	—	—	—	1
61. Akut hjärthinneinflammation. <i>Thromboendocarditis acuta</i> ..	—	—	—	—	—	1	1	—	—	3
62. Kronisk hjärtsjukdom. <i>Endocarditis chronica. Vitium organicum cordis. Myocarditis chronica. Cardiosclerosis</i>	—	1	—	—	1	2	1	—	—	1
63. Kronisk blodkärslsjukdom. <i>Arteriosclerosis. Aneurysma</i> ..	—	—	—	—	—	—	—	—	—	—
64. Blodpropp. <i>Thrombosis. Embolia</i>	—	—	—	—	—	—	—	—	—	—
65. Andra cirkulationsorganens sjukdomar. <i>Alii organorum circulationis morbi</i>	—	—	—	—	—	—	—	—	—	—
Summa	—	1	—	—	2	3	2	—	—	5

Tab. 14. Fortsättning.

Dödsorsakens benämning	levnadsålder						Summa										
	15-20 år	20-40 år	40-60 år	60-80 år	över 80 år	okänd ålder	Man-kön	Kvinn-kön	Båda								
	m.	kv.	m.	kv.	m.	kv.	m.	kv.	m.	kv.							
Nervsystemets och sinnesorganens sjukdomar.																	
Hjärnblödning. Hjärnuppmjukning.	—	—	1	—	6	3	17	26	2	18	—	—	30	54	84		
Hjärnböld. Akut varig hjärnhinneinflammation.	—	—	2	—	—	—	—	1	—	—	—	—	4	6	10		
Ryggmärgstvinsot.	—	—	—	—	—	—	1	—	—	—	—	—	—	1	1		
Fallandesot.	—	—	—	—	—	—	—	—	—	—	—	—	1	5	6		
Öroninflammation.	—	—	—	—	—	—	1	—	—	—	—	—	3	—	3		
Andra nervsystemets sjukdomar.	—	—	1	—	—	—	—	—	—	—	—	—	—	—	—		
Summa	—	—	2	—	5	2	10	7	25	31	3	18	—	—	54	77	131
Sinnessjukdomar.																	
Slöhet med förlamning.	—	—	—	—	1	4	1	—	—	—	—	—	—	4	2	6	
Andra sinnessjukdomar.	—	—	—	—	1	1	—	1	—	—	—	—	—	2	2	4	
Summa	—	—	—	—	1	1	5	2	—	1	—	—	—	6	4	10	
Cirkulationsorganens sjukdomar.																	
Hjärtäcksinflammation.	—	—	—	—	2	1	—	3	—	2	—	—	—	3	7	10	
Akut hjärthinneinflammation.	—	—	—	—	3	—	—	2	1	1	—	—	—	6	7	13	
Kronisk hjärtsjukdom.	—	—	—	—	—	—	—	—	—	—	—	—	—	82	90	172	
Kronisk blodkärslsjukdom.	—	—	—	—	—	—	—	—	—	—	—	—	—	64	69	133	
Blodpropp.	—	—	—	—	—	—	—	—	—	—	—	—	—	16	10	26	
Andra cirkulationsorganens sjukdomar.	—	—	—	—	—	—	—	—	—	—	—	—	—	—	—	—	
Summa	—	—	—	—	1	—	3	2	13	12	2	1	—	19	15	34	
Summa	3	2	15	8	27	23	116	118	23	38	—	—	190	198	388		

Tab. 14. Fortsättning.

Dödsorsakernas benämning	De avlidnas											
	0—6 mån.		6—12 mån.		1—5 år		5—10 år		10—15 år		15—20 år	
	m.	kv.	m.	kv.	m.	kv.	m.	kv.	m.	kv.	m.	kv.
XVIII. Våldsam död.												
98. Olyckshändelse. <i>Casus mortiferi</i> :												
1. Drunkning. <i>Submersio</i> ..	—	—	—	—	1	—	—	—	—	—	—	—
3. Förbränning. <i>Combustio</i> ..	—	—	—	—	3	1	—	—	—	—	—	—
7. Kvävning. <i>Suffocatio</i> ..	—	1	—	—	—	—	—	—	—	—	—	—
8. Kross- och brottskador. <i>Contusio. Laceratio. Fractura</i> :												
b) 1. Järnvägsskada	—	—	—	—	—	—	—	—	—	—	—	—
2. Automobilskada ..	—	—	—	—	—	—	1	1	—	—	—	—
3. Spårvägsskada	—	—	—	—	—	—	—	—	—	—	—	—
c) Maskinskada	—	—	—	—	—	—	—	—	—	—	—	—
d) Fall	—	—	—	—	2	—	—	—	—	—	—	—
e) Andra kross- och brottskador	—	—	—	—	—	1	1	—	—	—	1	—
9. Stick-, skär-, hugg- och skottsår. <i>Vulnus</i>	—	—	—	—	—	—	—	—	—	—	—	—
10. Akut förgiftning. <i>Intoxicatio acuta</i> :												
b) Lysgas	—	—	—	—	—	—	—	—	—	—	—	—
e) Frätande ämnen	—	—	—	—	1	—	—	—	—	—	—	—
99. Själv mord. <i>Suicidium</i> :												
Hängning	—	—	—	—	—	—	—	—	—	—	—	—
Dränkning	—	—	—	—	—	—	—	—	—	—	—	—
Skottsår	—	—	—	—	—	—	—	—	—	—	—	—
Skurit halsen av sig	—	—	—	—	—	—	—	—	—	—	—	—
Akut förgiftning. <i>Intoxicatio acuta</i> :												
b) Lysgas	—	—	—	—	—	—	—	—	—	—	—	—
e) Frätande ämnen	—	—	—	—	—	—	—	—	—	—	—	—
f) Narkotiska ämnen	—	—	—	—	—	—	—	—	—	—	—	—
Summa	—	1	—	—	7	2	2	1	—	—	1	—
Summa	105	123	34	28	72	67	27	22	13	11	18	40
	228		62		139		49		24		58	

Dödsorsakernas benämning	levnadsålder												
	20—40 år		40—60 år		60—80 år		över 80 år		okänd ålder		Man-kön	Kvinn-kön	Båda
	m.	kv.	m.	kv.	m.	kv.	m.	kv.	m.	kv.			
Våldsam död.													
Olyckshändelse:													
Drunkning.	2	—	1	—	—	—	—	—	—	—	4	—	4
Förbränning.	—	—	—	—	—	—	—	—	—	—	3	1	4
Kvävning.	—	—	—	—	—	—	—	—	—	—	—	1	1
Kross- och brottskador:													
Järnvägsskada.	—	—	1	—	—	—	—	—	—	—	1	—	1
Automobilskada.	1	—	—	—	—	—	—	—	—	—	2	1	3
Spårvägsskada.	—	—	—	—	1	1	—	—	—	—	1	1	2
Maskinskada.	1	1	—	—	—	—	—	—	—	—	1	1	2
Fall.	1	—	5	—	2	—	—	—	—	—	10	—	10
Andra kross- och brottskador.	—	—	1	—	2	1	—	—	—	—	5	2	7
Stick-, skär-, hugg- och skottsår.	1	—	—	1	—	—	—	—	—	—	1	1	2
Akut förgiftning:													
Lysgas.	1	—	—	—	1	—	—	—	—	—	1	1	2
Frätande ämnen.	—	—	—	—	—	—	—	—	—	—	1	—	1
Själv mord:													
Hängning.	3	—	7	1	2	—	—	—	—	—	12	1	13
Dränkning.	2	—	—	—	1	—	—	—	—	—	3	—	3
Skottsår.	3	—	1	—	—	—	—	—	—	—	4	—	4
Skurit halsen av sig.	1	—	—	—	1	—	—	—	—	—	2	—	2
Akut förgiftning:													
Lysgas.	—	—	1	—	—	—	—	—	—	—	1	—	1
Frätande ämnen.	—	1	—	—	—	—	—	—	—	—	—	1	1
Narkotiska ämnen.	1	—	—	—	—	—	—	—	—	—	1	—	1
Summa	17	2	17	2	9	3	—	—	—	—	53	11	64
Summa	160	159	189	169	310	377	81	191	—	—	1009	1187	2196
	319		358		687		272				2196		

Tab. 15. Dödsorsakerna år 1920 bland i Göteborg kyrkoskrivna inom och utom staden avlidna, (fördelade efter sina huvudgrupper på månader och kvartal).

Dödsorsaker	Januari			Februari			Mars			April			Maj			Juni			Juli					
	m.	kv.	S:a	m.	kv.	S:a	m.	kv.	S:a	m.	kv.	S:a	m.	kv.	S:a	m.	kv.	S:a	m.	kv.	S:a			
	ldningsfel o. sjukdomar hos nyfödda	3	10	13	5	5	10	6	7	13	5	7	12	3	7	10	3	4	7	3	2	5	2	5
derdomssjukdomar	3	13	16	4	13	17	4	14	18	7	12	19	6	22	28	8	17	25	5	15	20	5	15	20
avandeskaps- och förlösningssjukdomar	—	1	1	—	2	2	—	—	—	—	—	—	—	1	1	—	—	—	—	—	—	—	—	—
infektions- och andra parasitära sjukdomar	19	35	54	28	37	65	30	36	66	30	34	64	14	17	31	35	23	58	18	17	35	17	17	34
odbildande organens och blodets sjukdomar	—	1	1	—	2	2	1	3	4	1	3	4	2	—	2	1	2	3	1	—	1	—	—	—
toxiska förgiftningssjukdomar	—	—	—	—	—	—	—	—	—	—	—	—	—	—	—	—	—	—	—	—	—	—	—	—
nervsystemets o. sinnesorganens sjukdomar	2	8	10	5	4	9	7	14	21	3	8	11	9	4	13	3	6	9	1	5	6	1	5	6
respirationsorganens sjukdomar	—	—	—	1	—	1	1	2	3	1	—	1	—	—	—	—	—	—	—	—	—	—	—	—
blodkretsloppets sjukdomar	12	12	24	20	16	36	22	25	47	13	11	24	15	25	40	17	19	36	12	13	25	12	13	25
matförsörjningsorganens sjukdomar	17	9	26	7	11	18	17	13	30	5	9	14	7	5	12	5	7	12	7	7	14	7	6	13
urinorganens sjukdomar	4	2	6	6	3	9	5	11	16	2	4	6	4	3	7	3	3	6	2	3	5	2	3	5
ögonorganens sjukdomar	5	6	11	2	—	2	7	5	12	3	5	8	3	2	5	1	2	3	1	3	4	1	3	4
öronorganens och bensystemets sjukdomar	—	—	—	—	—	—	—	—	—	1	—	1	—	—	—	—	—	—	—	—	—	—	—	—
skadade sjukdomar	—	—	—	1	1	2	—	—	—	—	1	1	—	2	2	—	—	—	—	—	—	—	—	—
skadade sjukdomar	—	—	—	—	—	—	—	—	—	1	1	2	—	—	—	—	—	—	—	—	—	—	—	—
skadade sjukdomar	5	9	14	5	8	13	11	17	28	11	12	23	8	7	15	5	15	20	8	6	14	8	6	14
skadade sjukdomar	4	—	4	2	2	4	6	—	6	2	1	3	1	2	3	3	—	3	3	5	8	3	5	8
skadade sjukdomar	1	1	2	1	—	1	3	—	3	1	—	1	—	—	—	2	1	3	6	—	6	2	—	2
Summa	76	110	186	88	107	195	122	148	270	86	109	195	75	98	173	92	102	194	65	72	137	65	72	137

utom staden avlidna, (fördelade efter sina huvudgrupper på månader och kvartal).

Dödsorsaker	Augusti	September	Oktober	November	December	Kvartal												Summa												
	1:sta			2:dra			3:dje			4:de			1:sta			2:dra			3:dje			4:de			m.	kv.	S:a			
	m.	kv.	S:a	m.	kv.	S:a	m.	kv.	S:a	m.	kv.	S:a	m.	kv.	S:a	m.	kv.	S:a	m.	kv.	S:a	m.	kv.	S:a	m.	kv.	S:a	m.	kv.	S:a
ldningsfel o. sjukdomar hos nyfödda	7	2	9	2	3	5	—	2	2	9	3	12	4	3	7	14	22	36	11	18	29	12	7	19	13	8	21	50	55	105
derdomssjukdomar	4	13	17	7	11	18	11	8	19	5	13	18	7	15	22	11	40	51	21	51	72	16	39	55	23	36	59	71	166	237
avandeskaps- och förlösningssjukdomar	—	2	2	—	—	—	1	1	—	2	2	—	—	—	—	3	3	—	1	1	—	2	2	—	3	3	—	—	9	9
infektions- och andra parasitära sjukdomar	22	22	44	19	27	46	16	14	30	14	16	30	22	19	41	77	108	185	79	74	153	59	66	125	52	49	101	267	297	564
odbildande organens och blodets sjukdomar	—	1	1	4	5	—	—	—	—	1	1	2	2	2	4	1	6	7	4	5	9	2	5	7	2	3	5	9	19	28
toxiska förgiftningssjukdomar	—	2	2	1	1	2	—	1	1	—	2	2	2	2	4	4	7	11	3	4	7	1	5	6	2	5	7	10	21	31
nervsystemets o. sinnesorganens sjukdomar	2	3	5	4	5	9	3	8	11	5	4	9	10	8	18	14	26	40	15	18	33	7	13	20	18	20	38	54	77	131
respirationsorganens sjukdomar	—	2	2	1	—	1	1	—	1	—	—	—	1	—	1	2	2	4	1	1	2	1	2	3	2	—	2	6	4	10
blodkretsloppets sjukdomar	10	14	24	13	19	32	21	5	26	13	19	32	22	20	42	54	53	107	45	55	100	35	46	81	56	44	100	190	198	388
matförsörjningsorganens sjukdomar	1	4	5	6	3	9	7	8	15	3	8	11	12	8	20	41	33	74	17	21	38	14	13	27	22	24	46	94	91	185
urinorganens sjukdomar	6	4	10	3	5	8	4	10	14	6	3	9	5	10	15	15	16	31	9	10	19	11	12	23	15	23	38	50	61	111
ögonorganens sjukdomar	5	4	9	5	1	6	2	1	3	4	3	7	4	4	8	14	11	25	7	9	16	11	8	19	10	8	18	42	36	78
öronorganens och bensystemets sjukdomar	—	2	2	—	—	—	—	—	—	1	—	1	—	—	—	—	—	—	—	2	2	—	—	—	2	—	2	—	3	3
skadade sjukdomar	—	—	—	—	—	—	—	—	—	—	—	—	—	—	—	—	—	—	—	—	—	—	—	—	—	—	—	—	—	—
skadade sjukdomar	—	—	—	—	—	—	—	—	—	—	—	—	—	—	—	—	—	—	—	—	—	—	—	—	—	—	—	—	—	—
skadade sjukdomar	6	11	17	12	13	25	11	6	17	6	11	17	12	21	33	21	34	55	24	34	58	26	30	56	29	38	67	100	136	236
skadade sjukdomar	1	—	1	4	—	4	1	—	1	1	1	2	—	3	3	12	2	14	6	3	9	10	—	10	2	4	6	30	9	39
skadade sjukdomar	—	—	—	—	—	—	—	—	—	—	—	—	—	—	—	—	—	—	—	—	—	—	—	—	—	—	—	—	—	—
Summa	68	84	152	82	92	174	78	64	142	69	86	155	108	115	223	286	365	651	253	309	562	215	248	463	255	265	520	1009	1187	2196

Olägenhetens natur	Antal behandlade lägenheter							Resultatet av bostadsinspektionens verksamhet 1920									
	Nyttillkomna					Kvar från 1919	Summa behandlade lägenheter 1920	Missförhållandena			Åtgärder			Ärendet			Ärendet överlämnat till annan myndighet
								avhjälpta	delvis avhjälpta	ej avhjälpta	vidtagna företrädesvis av	inga	avfört	krav till följande år			
	1916	1917	1918	1919	1920	avhjälpta	delvis avhjälpta	ej avhjälpta	hus-ägaren	gästen	hyres-ägaren	defin- tivt	fills- vidare	krav till följande år			
	Antal lägenheter																
Fukt, alla slag	79	81	50	55	92	19	111	57	19	35	41	34	36	62	11	38	—
Otillr. isolering el. bristfällig bostadsbe- skaffenhet	31	24	18	17	49	8	57	32	7	18	35	3	19	33	4	20	—
Bristande skötsel	20	35	22	17	37	11	48	20	12	16	6	26	16	24	7	17	—
Nybyggnadsfukt	26	22	9	21	5	—	5	—	—	—	—	5	—	5	—	—	—
Hussvamp	2	—	1	—	1	—	1	—	—	—	—	—	1	—	—	1	—
Bristande dager	1	10	8	10	18	3	21	4	2	15	3	—	18	3	9	9	—
Bristfälliga eldstäder och rökkanaler	15	38	33	23	12	4	16	16	—	—	15	1	—	16	—	—	—
Otillräcklig leverans av centralvärme	—	8	5	3	—	—	—	—	—	—	—	—	—	—	—	—	—
Bristfälliga ventilationsanordningar	24	205	20	22	134	7	141	87	—	54	81	—	60	81	19	41	—
Bristfälliga avloppsledningar	46	64	12	22	36	3	39	33	3	3	33	3	3	37	—	2	—
Bristfälliga gas- och vattenledningar	2	10	9	22	29	1	30	28	2	—	29	1	—	30	—	—	—
Bristfälliga eller otillräckliga avträden	3	2	30	44	17	—	17	17	—	—	16	1	—	17	—	—	6
Arsenikförekomst	—	—	—	—	—	—	—	—	—	—	—	—	—	—	—	—	—
Bofällighet	10	18	19	22	11	—	11	5	5	1	10	—	1	8	2	1	3
Bristande underhåll	205	289	56	146	380	28	408	307	16	85	299	24	85	321	1	86	—
Ohyra, rättor	2	10	3	10	18	—	18	18	—	—	11	7	—	18	—	—	—
Osnygghet	7	14	27	26	39	2	41	28	12	1	10	30	1	33	7	1	—
Smittfara	—	—	—	—	—	—	—	—	—	—	—	—	—	—	—	—	—
Stank, osund luft inom lägenheten	5	4	3	4	20	—	20	11	—	9	3	8	9	11	—	9	—
Överbefolkning	5	6	3	1	3	—	3	2	1	—	1	2	—	3	—	—	—
Olägenheter från omgivningen	39	33	38	46	49	4	53	39	7	7	18	28	7	45	1	7	—
Kyla	2	2	—	3	3	1	4	1	2	1	—	3	1	3	—	1	—
Hetta	—	—	—	—	—	—	—	—	—	—	—	—	—	—	—	—	—
Buller	7	8	9	11	18	1	19	12	4	3	6	10	3	15	1	3	2
Os och inrykning	8	4	3	2	11	2	13	9	1	3	4	6	3	10	—	3	—
Stank, osund luft	22	18	26	24	17	—	17	17	—	—	8	9	—	17	—	—	—
Reparation	—	1	—	6	—	—	—	—	—	—	—	—	—	—	—	—	—
Olagligt använda utrymmen	21	32	7	23	48	2	50	8	1	41	2	7	41	6	40	4	—
Olagliga portvaksrum	—	—	—	—	—	—	—	—	—	—	—	—	—	—	—	—	—
Bostad i källare och å vind	3	13	—	8	18	—	18	2	—	16	1	1	16	1	17	—	—
Mörka utrymmen	8	10	1	2	8	—	8	1	—	7	—	1	7	—	5	3	—
Andra olagliga utrymmen	10	9	6	13	22	2	24	5	1	18	1	5	18	5	18	1	—
Andra slag av missförhållanden	10	6	19	14	14	1	15	10	1	4	7	5	3	12	1	2	—
Förfrågningar	18	26	40	20	35	—	35	—	—	—	—	—	—	35	—	—	—
Klagomålet obefogat	7	13	9	9	28	—	28	—	—	—	—	—	—	28	—	—	—
Summa	499	839	301	522	933	74	1057	670	69	255	570	151	254	766	91	200	11