

Det här verket har digitaliserats vid Göteborgs universitetsbibliotek.  
Alla tryckta texter är OCR-tolkade till maskinläsbar text. Det betyder att du kan söka och kopiera texten från dokumentet. Vissa äldre dokument med dåligt tryck kan vara svåra att OCR-tolka korrekt vilket medför att den OCR-tolkade texten kan innehålla fel och därför bör man visuellt jämföra med verkets bilder för att avgöra vad som är riktigt.

This work has been digitised at Gothenburg University Library.  
All printed texts have been OCR-processed and converted to machine readable text.  
This means that you can search and copy text from the document. Some early printed books are hard to OCR-process correctly and the text may contain errors, so one should always visually compare it with the images to determine what is correct.



# • HVAR 8 DAG •

ILLUSTRERADT

MAGASIN



VY FRÅN BALTISKA UTSTÄLLNINGEN: KASTELLET OCH KONSTHALLEN. — FOTO. RAHMN, MALMÖ.

15:DE ÅRG.

DEN 24 MAJ 1914.

N:O 34



Foto. Rahmn, Malmö.

Kliché: Bengt Sjöqvistsparc.

*Carl August Johberg.*



VY ÖFVER  
BALTISKA UT-  
STÄLLNINGEN. Till  
höger prins Eugen, arkitekten F.  
Boberg och professor O. Björck.

Foto. Reimn, Malmö.

Ferdinand Boberg, som återigen fullbordat ett nytt storverk i och med Baltiska utställningens öppnande är en af de svenska arkitekter som i ordets fulla mening kunna nämnas konstnärer. Hans mångsidighet är allbekant och det är väl få konstgrena i Sverige som icke ens indirekt haft nytta af hans impulsiva uppslag och utomordentliga kunskaper. Det är förvånande att tänka sig hvad han redan medhunnit — och hans bana dalar ännu icke nedåt. Han är alltfjämt lika arbetskraftig och lika outtröttligt verksam; det ena året är det en kyrka, det andra en stor utställning, det tredje ett väldigt affärspalats som gått ur hans hand.

Boberg är bördig från Dalarna och född i Falun den 11 april 1860. Han studerade i Konstakademiens arkitekturskola åren 1882—84 och företog omedelbart därpå den första studieresan till Italien och Frankrike. Öfverhufvud är han en af våra mest beresta konstnärer, ständigt i kontakt med modern utländsk arkitektur och konst. Särskildt på två håll blefvo hans studier genast fruktbarande: Den gamla arkitekturen i Spanien och den nya arkitekturen i Nordamerika kommo att betyda det mesta för honom i smakbildande riktning. I Föränta staterna har han varit vid tre olika tillfällen, senast för ett par år sedan för att göra studier af moderna affärshus.

Som själfständig arkitekt debuterade Boberg 1890 med Gäfle brandstation som väckte mycken uppmärksamhet som ett den moderna skolans program i Sverige. Äfven Stockholms elektricitetsverk vid Regeringsgatan som fullbordades två år senare bidrog till hans tidiga berömmelse. Den sinnrika dekorationen af glödlampor i sten kring det senares portal betraktades af mängden som en ganska vådlig djärfhet och i alla händelser som nyhetsmakeri. Boberg var under dessa år den eminent moderna kraften i svensk arkitektur, och hans inflytande måste räknas med som ett af de mest ingripande i 90-talets uppfattning af konst och ställning till konstfrågorna. Stockholms-utställningen 1897 gaf honom några alldeles nya tillfällen. Då grundlade han sitt anseende som en af nutidens fantasifullaste och djärfvast uppfinnande utställningsarkitekter. Före 90-talet hade de stora utställningarna i regel varit en smaklös anhopning af hallar och nöjeslokaler utkastade huller om buller på ett lagom stort fält. Den nya tiden, som ville estetisk ordning och skönhet på detta som på andra områden, grep sig an med den nya uppgiften att söka göra ett tilltalande helt af virrvarret. Boberg har i detta arbete tagit en mycket betydande del. Hans stora industrihall på Stockholmsutställningen var en stöt mot gammal schablon, och hans konsthall hade trots förgängligt material och efemär tillvaro ett arkitektoniskt värde som ännu eiter många år är lefvande hos dem som sett den. Han gjorde ett nytt försök med Sveriges paviljong på världsutställningen i Paris 1900

som ju visade originalitet, ehuru denna gång kanske af mera ansträngd art. Sitt stora slag gjorde han med Konstindustriutställningen i Frisens Park på Djurgården: här åstadkom han med naturliga medel en genial skapelse af sydländsk skönhet midt i Djurgårdslandskapet. Det geniala låg kanske närmast i förmågan att utnyttja den egendomliga terrängen: en smal jordremsa mellan två parallellt löpande vägar i en svag sluttning ned mot sjön. Han byggde på denna sin utställning som ett enda sammanhängande byggnadskomplex med fasaderna vända in mot gårdar på orientalistiskt vis. Öfverhufvud ha Bobergs orientaliserande studier i Spanien kommit utmärkt till pass för hans utställningsskapelser. Han har gjort dem till fepalats uppståndna, om icke som Aladdins på en enda natt, så dock med en trolsk överklighet som passar rätt väl till byggnader som skola stå en kort tid och sedan försvinna. Men de ha på samma gång blifvit bra mycket främmande på den mark där de stå, och det har några gånger klagats öfver bristen på nordisk karaktär. Vid Baltiska utställningen har Boberg sökt finna några anknytningar till skånsk arkitektur med trappgaflar och röda tak och sålunda visat sig sentera denna kritik. Men det egna hos honom är icke detta utan den geniala planeringen, användningen af grönska mot rent hvitt i byggnaderna och den slösande rika dekorativa uppfinnningen i detaljerna.

Men utom detta har arkitekt Boberg som bekant medhunnit en mängd solidare ting. Hans betydelse för det nya Stockholms fysionomi är mycket stor. Rosenbads hus vid Strömmen blef färdigt 1903 på det gamla Bondeska palatsets grund, posthuset vid Vasagatan året därpå. I posthuset har han utan tvifvel gjort sin mest monumentala byggnad, pompös och naturligt modern, med det nya sinne för fasadens färg som sedan utbildats af den nya tegelskolan i svensk arkitektur. För öfrigt är hans namn för alltid bundet vid Djurgården genom de stora palatsen för prins Eugen, för prins Vilhelm och prins Carl samt de smärre husen på Eolskulle och Parkudden.

Det kan icke här bli tal om att utförligt ingå på Bobergs rent konstnärliga insatser och arbete: hans stora tapet "Begrafnings i Leksand", hans möbler som höra helt till lyxkonsten, hans etsningar som äro i sin art fulländade och delikata. Det är som utställningsskapare han i dessa dagar gör sig påmint; i den egenskapen är han ensam i Sverige och hör till de mest själfständiga och egendomliga krafterna i samtiden.

## ÅTER FRÅN PERSIEN.



H. S. DA STOCKHOLMSFOTOGRAF.

Kliché: Bengt Sjöfversparre.

FRU HELENA OHLSON, vid sin återkomst från Persien.

Under förliden vecka återkommo till Sverige från Persien fru Helena Ohlson samt grefvinnan Lewenhaupt, sedan deras män majorerna O. Ohlson och E. Lewenhaupt, liutit hjälteöden under strider med de persiska röfvarhorderna. Fru Ohlson återkom till Stockholm redan måndagen den 11 maj. Hon kämpade som man torde erinna sig en modig kamp vid sin



Foto. Modin, Stockholm.

Kliché: Bengt Sjöfversparre.

GREFVINNAN MARIE LEWENHAUPT med sina barn ankommer till Stockholm.

fallne makes sida i de blodiga striderna i Kaserun och visade ett hjältemod och ett dödsfärdigt som var beundransvärdt. Från Kaserun begaf hon sig med sin makes lik till Schiras, där detta jordades under högtidliga sorgebetygelse. Och omedelbart därpå företog hon den långa och besvärliga hemfärden öfver Buschir, Bombay, Marseille och Paris. Grefvinnan Lewenhaupt återkom söndagen d. 17 till Stockholm med ångaren Uleåborg från Petersburg i sällskap med den äfvenledes hemvändande major Borell, samt medförende sin makes lik, som balsamerats i Teheran. Resan har tack vare svenske ministerns i Petersburg bemedling gått väl. Från Baku ställdes en järnvägsvagn till förfogande för likets transport genom Ryssland. Vid ankomsten till Stockholm mottogos resenärerna af general Hjalmarsson, som äfven anlände till

hufvudstaden från Persien förliden vecka för att fullgöra honom här åliggande militära tjänstgöring. Under eskort af kavalleritrupper fördes kistan på söndag till Stockholms centralstation för att forslas vidare till Helsingborg.



Foto. Modin, Stockholm.

Kliché: Kem. A.-B. Bengt Sjöfversparre, Ståm. Gbg.

KISTAN MED GREFVE E. LEWENHAUPTS STÖFT, hemförd från Persien öfver St Petersburg, bäres i land. Kamrater från Skånska Husarregementet jemte officersdeputationer m. fl. möta vid ilandförandet.

## SVENSKA FLYGBRAGDER.

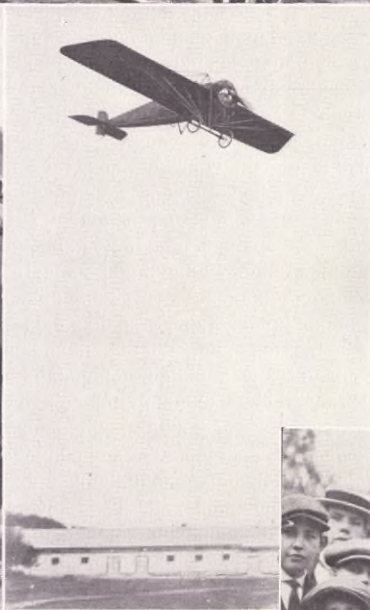


Öfverst (foto. Segerstedt, Sthlm):

D:R THULINS ANKOMST TILL GÄRDET D. 15 MAJ EFTER AFSLUTAD REKORDFLYGNING MALMÖ—STOCKHOLM.



Foto. Olason, Gbg.



LÖJTNANTEN FRUH. H. VON BLIXENFINECKE Å PRINTER'S DEVIL, 1:ste pristagare i slätloppet å kapplöpnigen vid Kviberg den 17 maj. Tio minuter efter segerridten satt han i D:r Thulins aeroplan och fördes af vår mästeflygare till Klampenborg (Köpenhamn) där han efter c:a 2 timmars färd från Göteborg deltog i löpningarne och bl a. eröfrade ett andra pris



Efter J. J. J.

Bilden t. v.: SEGRARE I MARATHONLOPPET I STADION D. 17 MAJ i och för uttagning af svenska representanter i den engelska Marathonlöpnigen i juni  
Fr. v.: AHLGREN, 2t. 43 m. 45 s. (1:a pris), Westberg (2:a pris), Schuster (3:e pris)

Bilden t. h.: A. V. PERSSON, segrare bland 20 täflande i nationella cykeltäflingen Örebro—Köping—Örebro, d. 17 maj. Tid 4 t. 22 m. 16 1/2 s.

Efter J. J. J.



Efter J. J. J.

A. V. Persson

## RIKSGRÄNSBANANS ELEKTRIFIERING FULLBORDAD PROFDRIFTEN VÄNTAS BÖRJA HVILKEN DAG SOM HELST.

Året 1914 kommer att bli ett märkesår icke blott i svenska statsbanornas utan i svenska järnvägarnas historia öfver hufvud, i det elektrisk drift då för första gången kommer att i större skala tillämpas. Redan nu finnas som bekant kortare bansträckor — Djursholms- och Saltsjöbanornas — där ångdriften helt utbytt mot elektrisk drift. Dessa banor äro dock uteslutande afsedda för lättare persontrafik och närmast att betrakta som mer utvecklade elektriska spårvägar.



Foto. Borg-Mesch, Kiruna

NYTAGEN FOTO AF PORJUS KRAFTSTATION. — LINJEN MELLAN TORNETRÄSK OCH HERRBACKENS STATION. Bilden visar på ett åskådligt sätt både kontakt- och öfverföringsledningarna.

Först i och med elektrifieringen af riksgrensbanan har elektriciteten i vårt land tagits i anspråk äfven för tyngre järnvägstrafik. Och tager man hänsyn till denna banas sträckning genom öde fjälltrakter norr om Polcirkeln, där mörker, köld och snöstormar resa oväntade och okända hinder i vägen för den jämförelsevis nya och opröfvade elektriska järnvägsdriften, är elektrifieringen af den 130 km. långa sträckan mellan Kiruna och Riksgränsen en ingenjörbragd, som fångat intresse långt utanför vårt lands gränser. Denna elektrifiering är också den första i vårt land, där den elektriska energien hämtas från ett vattenfall, d. v. s. de utländska svarta kolen ha utbytt mot våra inhemska hvita, hvilka ingen blockering af våra kuster, hur strängt genomförd den än må bli, kan afstänga oss ifrån.

Riksgrensbanans elektrifiering är i närvarande stund så godt som genomförd. Ännu återstår endast en del kompletteringsarbeten vid Porjus kraftstation samt uppställning af den elektriska lokomotivparken. Det första loko-

motivet är för öfrigt redan under montering vid Kiruna, och hvilken dag som helst kan den första profkörningen väntas äga rum.



BYRÅDIREKTÖR I. A. ÖFVERHOLM, som uppgjort planen till elektrifieringen och leder dess utförande.

Kraften för den elektriska driften skall som bekant alstras i Porjus kraftverk, beläget vid Stora Luleälf omkring 8 km. nedanför det ställe, där älven lämnar Stora Lulevatten och 120 km. söder om Kiruna. I detta kraftverk installeras från början fyra turbiner af hvilka två drifva hvar sin enfasgenerator för järnvägsdriften. Dessa generatorer alstra 15-periodig enfasström med 4000 volts spänning. Medelst i ställverkshuset i Porjus befintliga transformatorer höjes spänningen till 80,000 volt, med hvilken spänning den elektriska energien öfverföres till transformatorstationerna i Kiruna, Torneträsk, Abisko och Vassijaure, där den åter nedtransformeras till den på kontaktledningen bestämda spänningen, eller 16,000 volt.

Från kontaktledningen, som är upphängd öfver spåren, öfverföres strömmen till de på banan gående lokomotiven medelst å lokomotiven anbragta strömaftagare.

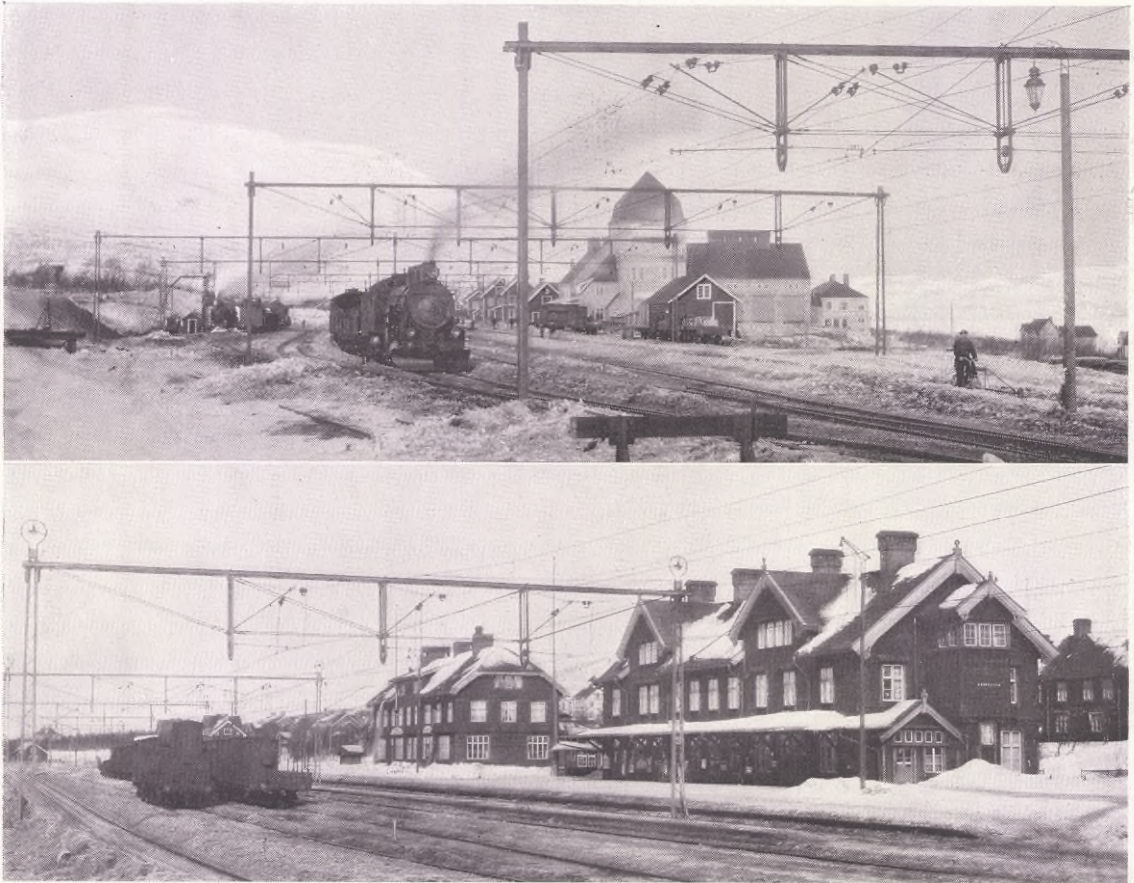


Foto Borg-Mesch, Kiruna.

Kildet: Kem. A.-B. Bengt Silfverparre, Skinn-Gbg.

ABISKOS OCH KIRUNA JÄRNVÄGSSTATIONER EFTER ELEKTRIFIERINGEN.

Överföringsledningarna, hvilkas uppgift är att överföra strömmen från kraftverket till transformatorstationen, utgöres af tvenne system af ledningar, hvardera bestående af en till och en återledning. De båda ledningssystemen utgöra således tillsammans fyra ledningar, hvilka uppbäras af en gemensam stä vid sidan af banan uppställda höga järnstolpar. Stolparna stå på ett afstånd från hvarandra af 200 meter och uppbär ledningen så att den aldrig kommer närmare marken än 7 meter.

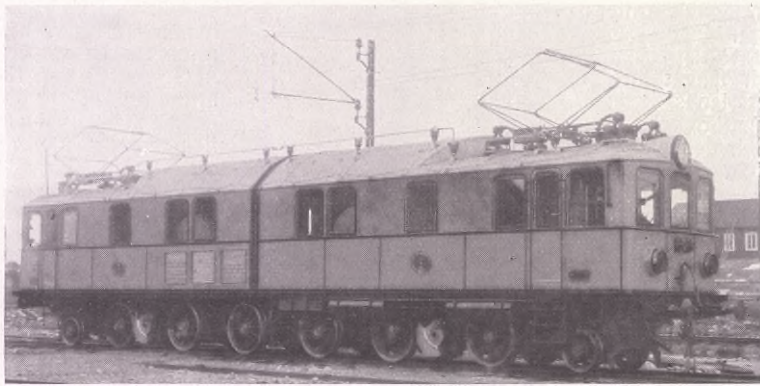
Kontaktledningen är anordnad med s. k. bärträsupphängning, d. v. s. ungefär på samma sätt som vid spårvägsdrift. Stolparna stå på ett afstånd från hvarandra af omkring 50 meter, och själva kontakttråden utgöres af en 8-formad, hårdragen koppartråd med 80 kvmm. tvärsnitt. På fri bana är kontaktledningen höjd öfver rälsen 5.0 meter. I tunnlar och snögallerier har emellertid denna höjd måst minskas ned till 4.7 meter. På stationerna ha bryggor anordnats för ledningarnes uppbärande, hvarigenom stolpantalet kunnat betydligt minskas.

För den elektriska driften anskaffas till att börja med 2 snälltågslokomotiv och 17 malmstågslokomotiv. De senare bestå af tvåhalfvor, som äro sinsemellan lika och placeras en i hvardera ändan af malmtågen, som komma att bestå af icke mindre än 40 fullastade malmvagnar.

Det första snälltågslokomotivet anlände redan för några veckor sedan till Kiruna. I förra numret finnes för öfrigt en bild af detsamma, ehuru den af misstag i texten angifves föreställa en af de nya Dieselmotorvagnarna. Lokomotivet är tillverkad vid vagn- och maskinfabriken i Falun; den rent elektriska monteringen sker dock först i Kiruna. Det är konstrueradt för en hastighet af 100 km i timmen och väger icke mindre än 82 ton.

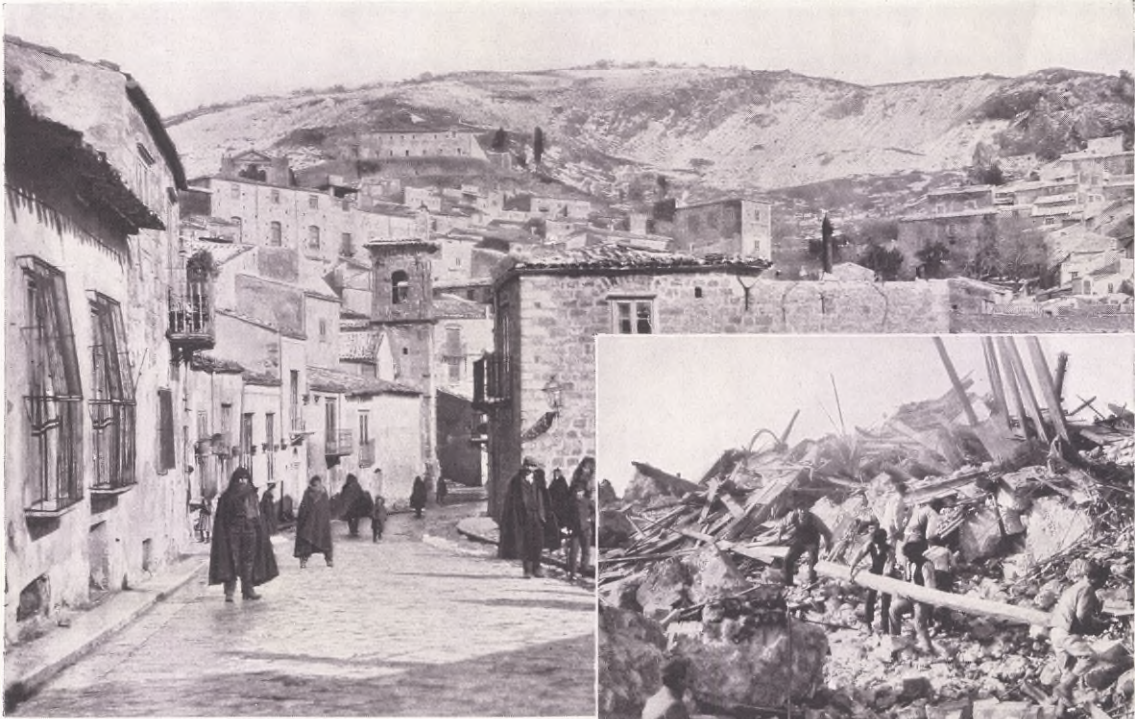
Vid de nu förestående profkörningarna toges den behöfliga elektriska kraften från en ängcentral tillhörig Kirunablaget. Så snart kraftstationen i Porjus blir i stånd att leverera ström, hvilket väntas inträffa på sensommaren eller hösten, börjar den elektriska driften på allvar.

Planen till hela elektrifieringen har uppgjorts af byrådirektören i järnvägsstyrelsen I. A. Öfverholm, under hvilken ledning och kontroll den sedan på entreprenad utförts af Allmänna Svenska i Västerås och Siemens-Schuckert i Berlin.



DET FÖRSTA ELEKTRISKA SNÄLLTÅGSLOKOMOTIVET. Angafs i föregående nr af misstag såsom Dieselmotorvagn. — Foto. Borg-Mesch, Kiruna.

Till pristagarne i H. 8 D:s Baltiska Pristäflan sändes den 15 maj — Utställningens invigningsdag — resp. kontanta belopp tillsammans kronor 1,250. Till Tombolottvinnare kan först senare dessas vinster utdelas. Möjligen låter det sig icke göra att få så som vi önskat, köna lotter. I så fall sändes motsvarande belopp kontant. Redaktionen.



Den sedan förra året pågående strejken vid Rockefellerfirman Colorado Fuel & Iron Co's kolgrufvor i nordvästra Colorado. Förenta staterna, har under de senaste veckorna tagit ett blodigt förlopp, i det att häftiga strider uppstått



Efter fotografier.

Kliché: Bengt Sjöbergparva.

DEN AF JORDBÄFNINGEN SVÅRT HEMSÖKTA BYN MORTARA MED ETNA I BAKGRUNDEN. Bilder före och efter jordbäfnigen.



TIDNINGSMÄN PÅ VÄG TILL FORBES. Sex af arbetarfolket som synes här dödades inom 10 minuter efter det bilen togs.

mellan de strejkande arbetarne och gruvvakten. Vid en sammandrabbning som ägde rum i Ludlow hade man på arbetaresidan 45 dödade, däraf mer än två tredjedelar kvinnor och barn samt 20 sårade. Skulden till detta blodbad anses ligga hos Rockefellerfirman



Efter fotografier.

Kliché: Bengt Sjöbergparva.

KOLSTRIDEN I COLORADO: Utefter en af grufvornas järnvägar, nära Forbes. Vid X synes jordvallar uppkastade af strejkande. — T. h. dödade grufarbetare.





DET KUNGLIGA BESÖKET  
Å UTSTÄLLNINGEN. Från  
höger Kronprinsen, prins Carl,  
prinsessan Ingeborg, Kronprin-

*Baltiska utställningen* har nu slagit upp sina portar. Det är icke för mycket sagt, att den allmänhet, hvilken redan haft tillfälle taga densamma i betraktande, funnit sina förväntningar. huru högt spända de än varit, vida öfverträffade.

Det är i år aderton år sedan en industriutställning ägde rum i vår sydsvenska hufvudstad. De, som voro med då, minnas ännu väl, med hvilken stolthet man tog del af hvad vår uppblomstrande industri redan då lyckats åstadkomma.

Men hvad var detta mot hvad man nu varit i stånd att frambringa? Vår industristatistik är af den beskaffenhet, att den endast med största svårighet medgifver exakta jämförelser för en så lång tid tillbaka som den här ifrågavarande. Men en sådan jämförelse är i själfva verket också öfverflödig, då man såsom här kan stödja sig på ögonens omedelbara vittnesbörd. Det är tydligt, att de senaste båda årtiondena för vårt lands näringslif betydte industrialismens fulla genombrott. Och hvad som är ännu mera glädjande — uppenbart är, att vår industri, så ung den än är, väl visar sig i stånd att upptaga täflan äfven med en gammal industrination som den tyska. Häri ligger det mest förhoppnings-



Foto Bohm, Malmö.

KONUNGENS SAMLING A JAKTUTSTÄLLNINGEN.

Kliche: Bengt Nilveerparre.

sessan, prins Eugen och prins Vilhelm å Turistafdelningen, hvars kommissarie, friherre S. Hermelin, synes längst t. h

fulla i årets stora svenska industriutställning.

För aderton år sedan var det blott Danmark, som i någon mån mött upp på den fredliga täflingens valplats. I år är icke blott Tyskland, utan äfven Ryssland med. Det är första gången Sverige dristat uppträda som inbjudare till en täflan med denna internationalitet. Dessförinnan har det inskränkt sig inom det skandinaviska folksamhället. Utsträckningen af täflingsrayonen tyder på den svenska handels växande kraft att taga del i världssamfärdseln. Handelen skall knyta fredliga band af allt oslitigare art åt östern lika väl som tidigare åt södern. Ännu för femtio år sedan kunde på allvar öfvervägas, om Sverige icke skulle kasta sig i krigisk kamp med Tyskland. I våra dagar vore tanken härpå äfven utan hänsyn till skillnaden i militära resurser en absurditet. Det står att hoppas, att den inledning till ett verkligt intimt kommersiellt samarbete mellan vårt land och dess östra granne, som 1914 års Baltiska utställning i Malmö innebär, skall medföra, att baltiska utställningar i framtiden skola komma att utgöra regelbundna led i östersjöfolkens samlefnad, hvilka äfven mäktigt skola bidra till

STÄLLNINGENS INVIGNINGSDAG.

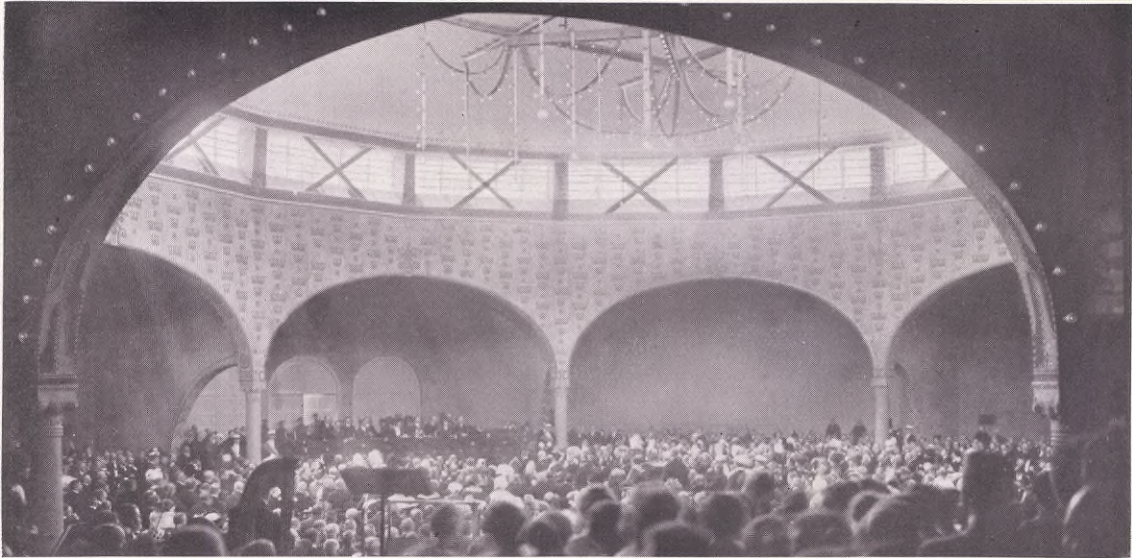


Foto. Rahmn, Malmå.

DEN HÖGTIDLIGA INVIGNINGEN I KONGRESSHALLEN D. 15 MAJ.

Klische: Bengt Sjöström

aflägsnandet af möjliga anledningar till politiska missförstånd och spänningar och därmed till omöjliggörande af konflikter med ödesdiger innebörd,

hvilka skulle stå i strid med samtliga folkens välförstådda intressen.

\* \* \*



Foto. Rahmn, Malmå.

VID KONSTHALLEN.

Klische: Bengt Sjöström

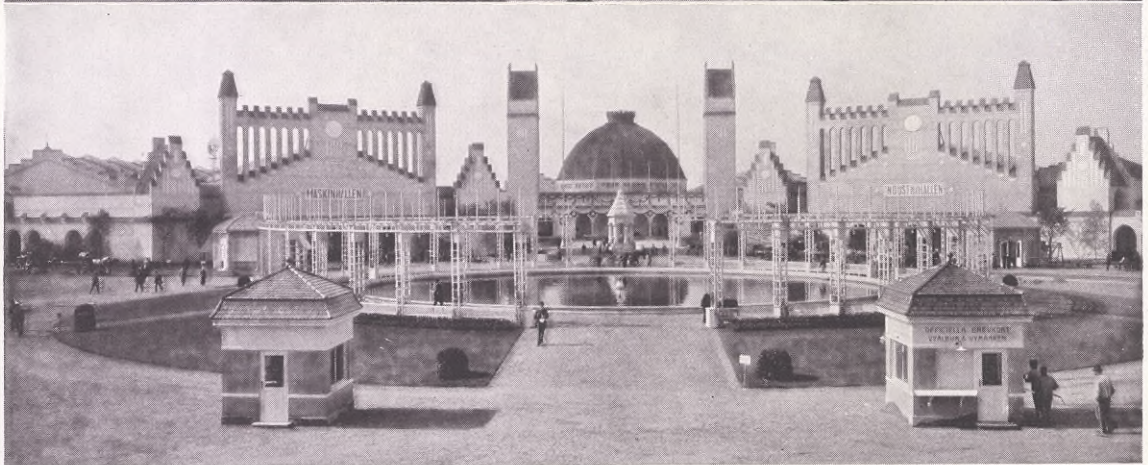


Foto. Rabm., Malmö.

Öfverst: BLOMSTERGATAN MED DEN KUNGLIGA PAVILJONGEN.  
Mellerst: VY ÖFVER CENTRALGÅRDEN MED MASKIN- OCH INDUSTRI-HALLARNE på hvar sin sida om KONGRESSHALLEN.  
Nederst: VY ÖFVER NÖJESFÄLTET. I bakgrunden Bergbanan.

Klische: Bengt SJ/veersparra.



ÖFVERST DAN-  
MARKS,  
DÄRUNDER TYSK-  
LANDS  
SAMT NEDERST  
RYSSLANDS  
PAVILJONGER.



Foto. Rahm, Malmö.

Kliché: Kem. A.-B. Bengt Silfversparre, Sthlm.—Gbg



Foto. Tidnings Malmö.

FRAMFÖR HUFVUDRESTAURANGEN. I bakgrunden Nöjesfältet. — Vid X Hvar 8 Dags kiosk.

Baltiska utställningens i Malmö högtidliga öppnande ägde under de lyckligaste auspicierna rum den 15 maj. Utställningsstaden, där sommargrönskan redan står i fullt flor, hade för att celebrera märkesdagen ifört sig den rikaste flaggskrud, det härligaste solskensväder rådde, tillströmningen af utställningsbesökande från såväl vårt eget land som öfriga baltiska länder var enorm, och en allmän beundran öfver utställningens storslagenhet och skönhet gaf sig tillkänna — allt detta i förening med den stämmningsrika af kronprinsen förättade invigningsceremonien bildande en den mest glansfulla cuvertyr till sommarens stora baltiska fäst.

Till invigningshögtidligheten hade inbjudits förutom de kungliga och deras uppvaktningar statsrådets samtliga ledamöter, riksmarskalken, cheferna för de centrala ämbetsverken, universitetskanslären, k. m. ts beskickningar i Berlin, Köpenhamn och Petersburg, representanter för Sveriges finans- och industrivärld, Malmö stads stater och kärer m. fl.

Från de öfriga i utställningen deltagande länderna hade inbjudits bl. a. de ministrar, hvilkas departement haft direkt beröring med utställningen, legationerna i Stockholm, utställningskommisariaten och kommittéerna m. fl.

Vid tolf tiden anlade de kungliga, kronprinsen och kronprinsessan, prins Wilhelm, prins Carl och prinsessan Ingeborg samt prins Eugen i bil från landshöfvingeresidenset, där de tidigare samlats, till utställningsplatsen och mottogs vid ingången af den stora utställningsbestyrelsen med landshöfdingen greve R. De la Gardie i spetsen.

Invigningshögtidligheten, som omedelbart därefter ägde rum i den stora kongresshallen, inleddes med prof. Nils Flensburgs ståtliga utställningskantat med musik af Hugo Alfvén, hvarefter utställningsbestyrelsens ordf., greve De la Gardie i ett till kronprinsen stäldt tal gaf en öfverblick öfver utställningens förhistoria samt frambar styrelsens tacksamhet till det så lyckligt fullbordade verkets alla främjare, i första hand Sveriges konung, som skänkt utställningen sin intresserade omvårdnad, samt vidare till regeringen, Malmö samhälle, utställare och slutligen till representanterna för grannländerna, genom hvilkas samverkan helhetsbilden af vår tids imponerande baltiska kultur i dess mäktiga, skiftande mångfald blivit fullständig.

I det tal, hvarmed kronprinsen därefter i konungens namn

förklarade utställningen öppnad, gaf h. k. h. sitt varma erkännande åt det förtjänstfulla sätt hvarpå tanken realiserats att genom en utställning, begränsad till de baltiska länderna gifva en uppvisning af hvad dessa länder, hvilka sedan urminnes tider öfver hafvet stått i liflig förbindelse med hvarandra, nu i våra dagar kunna hvar för sig förete på den andliga och materiella kulturens områden.

Efter kronprinsens tal utfördes den senare delen af utställningskantaten, följd af bön, förättad af biskop Billing. Sedan därefter "Vår Gud är oss en väldig borg" sjungits och landshöfding De la Gardie utbrakt ett fyrfaldigt lefve för h. m. konungen afslutades den stämmningsfulla ceremonien med folksången, unisont sjungen.

Omedelbart efter invigningen afsändes hyllningstelegram till konungen.

Efter invigningshögtidlighetens slut företogo de kungliga personerna en vandring genom de svenska industri- och maskinhallarna med lifligt intresse tagande de utställda föremålen i betraktande samt aflade därefter kortare besök i receptionsrummen i Tyskland, Danmarks och Rysslands byggnader, där de olika ländernas utställningsbestyrelser med damer föreställdes af resp. länders ministrar i Stockholm.

Efter invigningslunchen på utställningens hufvudrestaurant, i hvilken förutom de kungliga personerna omkring 500 inbjudna gäster deltog fortsatte de kungliga sin rond på utställningen och besökte därvid bl. a. konsthallen, hvarefter en promenad företogs genom den på kronprinsessans initiativ arrangerade "blomstergatan".

Vid 6-tiden på e. m. lämnade de kungliga utställningen i bil, under färden varmt hylade af stora folkskaror.

Senare på dagen gäfvö landshöfdingen greve De la Gardie med grevinnan stor middag på länsresidenset för de kungliga och utställningens förnämligare gäster.

Efter middagen blef kronprinsparet föremål för en anslående hyllning af Malmö scouter, som anordnat ett fackeltåg upp till residenset. Scouternas leverop för kronprinsparet vunno lifligaste genklang hos den ofantliga människomassa, som samlats utanför residenset, fyllande hela det stora torget.

Invigningsdagens fästligheter afslutades med en på aftonen å Rådhuset af Malmö stad gifven lysande bankett för omkring 400 gäster.



Efter fotograf.

BARNENS TÅG I KRISTIANIA DEN 17 MAJ.

Källa: Ernst Sjöbergsskär.

HUFVUDINGÅN-  
GEN TILL JUBILE-  
UMSUTSTÄLL-  
NINGEN Å INVIG-  
NINGSDAGEN D.  
15 MAJ.

där, som be-  
kant, den norska  
grundlagen på  
dagen hundra år  
föret under-  
skrefs. I högtid-  
ligheten deltog  
konungen, rege-  
ringen och stor-  
tinget.

I de stora 17:de  
majfästligheterna  
i Kristiania ingå  
bland annat ett  
barntåg och ett  
borgartåg, hvilka  
båda vunno en  
ofantlig anslutning.

\*

Det danska konunga-  
parets i dagarna  
aflagda besök i  
London har genom  
det hjärtliga mot-  
tagandet från befolk-  
ningens sida och de  
anordnade lysande  
fästligheterna fått  
det mest glans-  
fulla förlopp. I  
sina hälsningsartiklar  
hafva de ledande  
engelska tidningarne  
i allmänhet undvikit  
de politiska synpunkterna  
och nöjt sig med  
sympatiska uttalanden  
om Danmark och  
dess idoga, kulturellt  
högtstående folk.



Efter fotograf.

FRÅN DANSKA KONUNGAPARETS BESÖK I LONDON.  
Konungarne Christian och Georg.

Källa: Ernst Sjöbergsskär.

Den norska jubileumsutställningen i Kristiania, hvilken bildar ramen kring den hundraårsfest, hvarmed Norge i år firar minnet af sin grundlags tillkomst, öppnades under stora högtidligheter den 15 maj af konung Haakon. Utställningen, hvilken är den största helt offentliga nationalutställning, som hållits i Norge, är af retrospektiv karaktär och afsedd att lämna en öfverskådlig blick öfver landets andliga och materiella utveckling under de gångna hundra åren.

Den största af de fästligheter, som med anledning af hundraårsjubileet anordnats på olika platser i Norge, ägde rum den 17 maj på Eidsvold,

(Till illustr. å sid. 535.)

En fruktansvärd jordbävningkatastrof har i dagarna hemsökt Sicilien, krävande ett stort antal människolif och vållande betydande materiell skada. Sedan den 25 april, då Etna åter trädde i verksamhet, ha jordskalf dagligen iakttagits i trakten kring berget och särskildt på dess östliga sluttning utan att man dock vid observatoriet å Etna ansett att någon fara för en verklig katastrof förelegat, hvarföre också härifrån lugnande meddelanden utsändts till befolkningen. Kl. 7 på aftonen den 8 maj inträffade emellertid ett ytterst våldsamt jordskalf hvilket med en varaktighet af endast sex sekunder förvandlade ett stort antal blomstrande småstäder och byar till ruinhögar i hvilka en mängd människor funno sin död. Den ort som härdest drabbats af olyckan är småstaden Linera, hvilken fullständigt jämnats med jorden. Bland andra svårt hemsökta platser nämnas byarne Zerpoti, Pasopompo, Pennisi, Mortara, Santa Venerina m. fl. Den härjade trakten, ett område på omkring fem kvadratkilometer, hade en befolkning hufvudsakligen bestående af bönder och arrendatorer. De dödades antal uppgår till omkring 150 personer och de sårades till 200. Den materiella skadan anslås till två mill. lire.

Myndigheterna vidtogo ofördröjligen de mest energiska



FRÖKEN ROSA GRÜNBERG SOM TOSCA, i hvilken stora roll den hittillsvarande operettsångerskan med utomordentlig framgång i dagarna debuterat som operasångerska å K. Teatern. Se föregående nummer. (Foto. Jäger. Sthlm.)

räddnings- och undsättningsåtgärder. Krigsdepartementet afsände sålunda militär med lifsmedel och sjukvårdsartiklar och Röda korset ställde en mängd tält till de husvillas förfogande. Betydande penningssummor hafva skänkts för att lindra nöden i den af olyckan berörda trakten, däribland 100.000 lire af italienske konungen.

Den nu inträffade jordbävningens centrum har enligt prof. Riccio, föreståndare för observatoriet å Etna, legat på ett mycket ringa djup, hvilket förklarar att den, trots det att den i våldsamt kunnat mäta sig med den jordbävning som år 1908 medförde Messinas och Reggios undergång endast härjat ett jämförelsevis litet område.

**BLIF  
MEDARBETARE  
i  
HVAR 8 DAG**

*Skrif aldrig och fråga först — tid går därvid förlorad — utan insänd hvad Ni tror lämpar sig för tidningen, vare sig berättelser, uppsatser eller goda fotografier af tilldragelse m. m. för dagen.*



FRÅN KVINNORNAS INTERNATIONELLA VÄRLDSKONGRESS I ROM. Kongressmedlemmarne besökt det gamla Rom.

Internationella kvinnoförbundet har i dagarna hållit fem-årsmöte i Rom under ordförandeskap af lady Aberdeen. Sverige representerades af fröken Ellen Terserus, ställföreträdare för fru Eva Upmark, ordf. i Sv. kvinnornas nationalförbund.

Internationella förbundets funktionärer och ordförandena för de olika nationalförbunden mottogos den 9 maj af drottningen af Italien.

# VECKANS PORTRÄTTGALLERI

\* Data å nästa sida.



A. R. SKARIN.  
F. d. Justitieråd. — Stockholm.  
75 år 20 Maj.\*



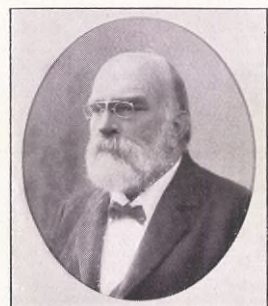
O. W. ODELBERG.  
Bruksägare. — Gustafsberg.  
70 år 25 Maj.\*



C. O. OLSEN.  
Viceamiral. — Stockholm.  
70 år 26 Maj.\*



P. V. KARSTEN.  
Major. Hippolog. — Stock-  
holm. 50 år 18 Maj.



N. C. DUNÉR.  
F. d. Professor. — Upsala.  
75 år 21 Maj.\*



J. WÆRN.  
Professor. — Stockholm.  
65 år 23 Maj.\*



A. H. HENNIG.  
Läroverksråd. Professor.  
50 år 22 Maj.\*



A. V. LUNDSTEDT.  
Nyutnämnd professor vid Up-  
sala universitet.\*



C. F. PETERSSON.  
Landbrukare — Dänninge-  
landa. — 75 år 18 Maj.\*



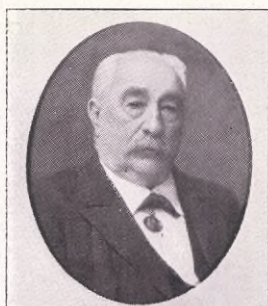
J. E. J. WICKMAN.  
F. d. Jägmästare — Strängnäs.  
75 år 8 Maj.\*



S. F. WETTERBERG.  
Kontr.-prost. Kyrkoh. — Bro.  
60 år 24 Maj.\*



P. W. ABENIUS.  
Lektor. Fil. d.r. — Örebro.  
50 år 21 Maj.\*



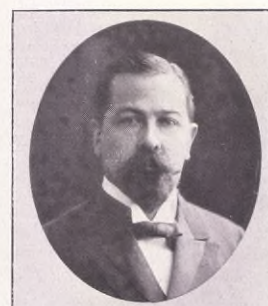
A. WENNSTRÖM.  
Disponent. Kommunalman.  
Filipstad. — 80 år 12 Maj.



J. E. PETERSON.  
F. d. Juyelerare. — Stockholm.  
65 år 26 Maj.



L. G. T. TIDANDER.  
Skriftställare. — Stockholm.  
65 år 16 Maj.\*



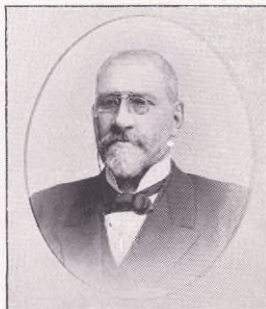
G. T. PALMQVIST.  
Direktör. Boktr. — Stockholm.  
55 år 18 Maj.



\* Data här nedan.



A. F. FICK †.  
F. d. Grosshandl. o. stadsfullm.  
Landskrona. F. 30. † 6 Maj\*



J. ANDERSSON †.  
F. d. Godsegar. — Stockholm.  
F. 33. † 30 April.\*



C. D. VON ESSEN †.  
Öfverste — Malmö.  
F. 42. † 12 Maj.\*



O. A. JOHANSSON †.  
Fabrikör. — Karlshamn.  
F. 50. † 24 April.\*

REINHOLD SKARIN. Stud.-ex. 57, hoifr.-ex. 61, v. härads höfd. 65, ass. i G hoifr. 73, rev. sekr. 79, justitieråd 86—06. Af K. M. utsedd fullmäktig o. ordf. i Riksbanken 06—09, inspekt. i Norrm. h. latinlärov. 09. På sin tid led. af Ad. Fredr. förs. kyrko- o. skolråd samt ordf. i Folksskoleöfverstyr. Komm. m. st. k. N. O. Biogr. o. helsid. port. årg. V:35.

WILHELM ODELBERG. U-löjtn. v. Söderm. reg. 64, löjtn. 72—73. Disponent i Gustafsbergs porslinsfabrik sedan 69. Led. af Riksd. F. K. 84—10, Riksgäldsfullmäktig 93—13. Ordf. i styr. f. Stockholms läns sparbank o. brandstodsholag. V. ordf. i styr. f. Konungariket Sveriges stadshypotekskassa o. i styr. f. Allm. brandförsäkr.-verket f. byggn. å landet. Led. af K. Landtbr.-akad. Biogr. o. helsid.-portr. årg. X: 48.

CARL OLSEN. Sek. löjtn. v. Flottan 65, kommandör 98, varfschef i Stockholm 99, v. amiral 08, i res. 10. Chef f. Marinförvalt. 05—10, högste befälh. öfver kustskadern 06—08. Led. af cert.komm. 06—09, led. af parlament. försvarskomm. 07—10. Ordf. i direkt. öfver Handelsflottans pens.-ans. sedan 11. Biogr. o. helsid.-portr. årg. IX: 10.

NILS DUNÉR. Stud.-ex. 55, fil. dr. s. å. e. o. professor i astronomi v. Lunds univ. 87, professor v. Upsala univ. 88—09. Förf. i astronomi. Styr.-ordf. o. kassadir. i Fören. bankens i Stockholm aid.-kontor fr. 1900, led. af centr.-styr. s. å. Biogr. o. helsid.-portr. i årg. X: 28.

JONAS WÆRN. Stud.-ex. 69, med. lic. 78, med. dr. 85. E. o. professor i pediatrik v. Karol. inst. sedan 85, öfverläkare v. Kronprinsessan Lovisas vårdanst. i sjuka barn sedan 92. Prakt. läkare. Ordf. i Allm. Sv. Läkare-fören. 08—12. Biogr. o. helsid.-portr. årg. XIV: 17.

ANDERS HENNING. Stud.-ex. 83, fil. lic. 91, fil. dr. 92, docent i geologi v. Lunds univ. 92, o. i geologi o. hydrografi 07, lektor v. h. allm. lärov. i Lund 05, professor 11, ff. lärov.-råd, 12, läroverksråd 13. Led. af K. Fys.-og. sällsk. i Lund 1900, dess ordf. 12—13. Sekr. v. XI internat. geolog. kongr. i Stockholm 10, led. af internat. komm. f. utgif. af ett stratigrafiskt lexikon. Styr.-led. o. sekr. i Skånes naturskyddsfören. 10. Utg. ett antal vetenskapl. aih. o. läroböcker.

VILHELM LUNDSTEDT. F. 82, egnade han sig först åt farmakologien o. tjenstgj. å apotek i Göteborg, öfvergick till universitetsstuderna o. tog hoifr.-ex. 03, jur. kand. 04, jur. lic. 08, jur. dr. 09, docent i civilrätt v. Lunds univ. s. å., ff. professor i civilrätt 09—11, förordn. 13 att biträda nykterh-

komm. med utarbet. af lagförslag. I dagarne utnämnd t. professor i civilrätt v. Upsala univ.

CARL FREDRIK PETERSSON. Eg. egend. i Dänningelanda. Ordf. i komm.-stämma o. nämnd sedan 74, led. af kyrko- o. skolråd samt kyrko-vård, landstingsman m. m. Led. af Riksd. A. K. 87—11. Styr.-led. i Kronob. läns folkskolestyrelse 95, led. af direktionen Länets brandstodsbolag 10. EDVARD WICKMAN. Ex. fr. Skogsinst. 61, öfverjärg. i Norrb. län. 67, jägmäst. i Pajala distr. 69, transp. till Torneå 70, Frykdals distr. 76 o. till Gripsholms distr. 91. Mångårig v. ordf. i stadsfullmäktige i Strengnäs, led. af afdeln. styr. f. Södermanl. ensk. bank sedan 92.

SVEN WETTERBERG. Stud.-ex. 75, prestv. 78, kyrkoh. i Bro 01, kontr.-prost 07. På sin tid ordf. i komm.-stämma; landstingsman 98—99.

WILHELM ABENIUS. Stud.-ex. 83, fil. lic. 90, fil. dr. 91, aman. v. inst. i allm. o. analyt. kemi v. Upsala univ. 86—95, docent i kemi v. univ. s. å., lektor i kemi o. kem. teknologi v. tekn. elem.-skolan i Borås 95, i Örebro sedan 04. Led. o. sekr. i komm. f. den lägre tekn. undervisn.-ordn. 07. Led. af Örebro skol.-styr. 11, ordf. i föreläs.-fören. 13. Utg. vetenskapl. arb.

LARS GUSTAF TIDANDER. Egnade sig åt krigstj. samt väg- o. vatt.-byggn. m. m. Red. i Sv. Militärtidning 84—85, af Geleeb. läns tidning 88—89 o. af Sv. Biograf. Lexikon 04—07. På sin tid medarbetare i den af Stat. centralbyrå utgifna handboken La Suède. Medarbet. i ett stort antal in- o. utl. tidningar o. tidskrifter.

JAN ANDERSSON †. Egde på sin tid flera större egend. i Vermland till 98, då han flyttade t. Stockholm. På sin tid ordf. i komm. stämma o. nämnd, ordf. i fattigv. styr. samt under en följd af år landstingsman.

CARL VON ESSEN †. U-löjtn. v. Skån. dragonreg. 62, major 91, i res. 95, chef f. Remonteringsstyr. 98—08, öfv.-löjtn. i armén 99, öfverste i armén 07, afsk. 08. En af vårt lands främste hippologer, belönades hans utmärkte förtjänster om vår ädla hästavel liksom om ardenneraveln med Hushälln.-sällsk. stora guldmedalj.

AUGUST JOHANSSON †. Var på sin tid ångfartygsmaskinist, blef maskinmästare v. fatfabriken i Stillebyd. Inköpte 89 gliteri o. mek. verkstad i Karlshamn, hvilken under hans ledning nått afsevärd utveckling. Mångårig led. af stadsfullmäkt. o. dess beredn.-utskott, byggn.-nämnden, m. m.

## HVAR 8 DAG I FÄRGTRYCK.

Våra läsare skola säkerligen med öfverraskning mottaga detta nummer, det första utfördt i **det moderna tontrycket**. — Sedan de ledande stora utländska illustrerade tidningarne experimenterat med olika metoder, bl. a. det s. k. djuptrycket, hvilket dock i praktiken visat sin snart trötande enformighet genom brist på nyanser och detaljer jämte den trasiga svårlästa texten, har man såsom den utan all jämförelse öfverlägsnaste tryckmetoden börjat **tryckning med dubbeltonfärg**. — Vi afvakta utgången af detta vårt första prof med säker förvissning om våra läsares gillande af försöket och hopp om att detta trots tekniska svårigheter skall utfalla väl. — H. 8. D. själf är förvisso ej vän af färgtryck för illustrationer — intet öfvergår svart tryck — och återgår gärna till sitt förra utseende när "modet för dagen" fått sitta.

Redaktionen.

**INNEHÅLL:** Arkitekt Ferdinand Boberg (biografi och helsidesporträtt). — Baltiska utställningen. — Fru Helena Ohlson. — Grefvinnan Marie Lewenhaupt. — Grefve E. Lewenhaupts stoft återbördas åt fosterjorden. — Rosa Grünberg som Tosca. — Nya rekordflygningar af d:r Thulin. — Kapplöpningarne vid Göteborg. — Veckans sport. — Riksgränsbansans elektrifiering. — Jubileumsutställningen i Kristiania. — Danska kungaparets besök i London. — Internationella kvinnoförbundets fem årsmöte i Rom. — Jordbäfningen på Sicilien. — Arbetarekrig i U. S. A. — Veckans porträttgalleri.

Eftertryck af text eller illustrationer i HVAR 8 DAG utan särskildt medgifvande förbjudes vid laga påföljd.