

Det här verket har digitaliserats vid Göteborgs universitetsbibliotek.
Alla tryckta texter är OCR-tolkade till maskinläsbar text. Det betyder att du kan söka och kopiera texten från dokumentet. Vissa äldre dokument med dåligt tryck kan vara svåra att OCR-tolka korrekt vilket medför att den OCR-tolkade texten kan innehålla fel och därför bör man visuellt jämföra med verkets bilder för att avgöra vad som är riktigt.

This work has been digitised at Gothenburg University Library.
All printed texts have been OCR-processed and converted to machine readable text.
This means that you can search and copy text from the document. Some early printed books are hard to OCR-process correctly and the text may contain errors, so one should always visually compare it with the images to determine what is correct.



HVAR 8 DAG

4:de årg.

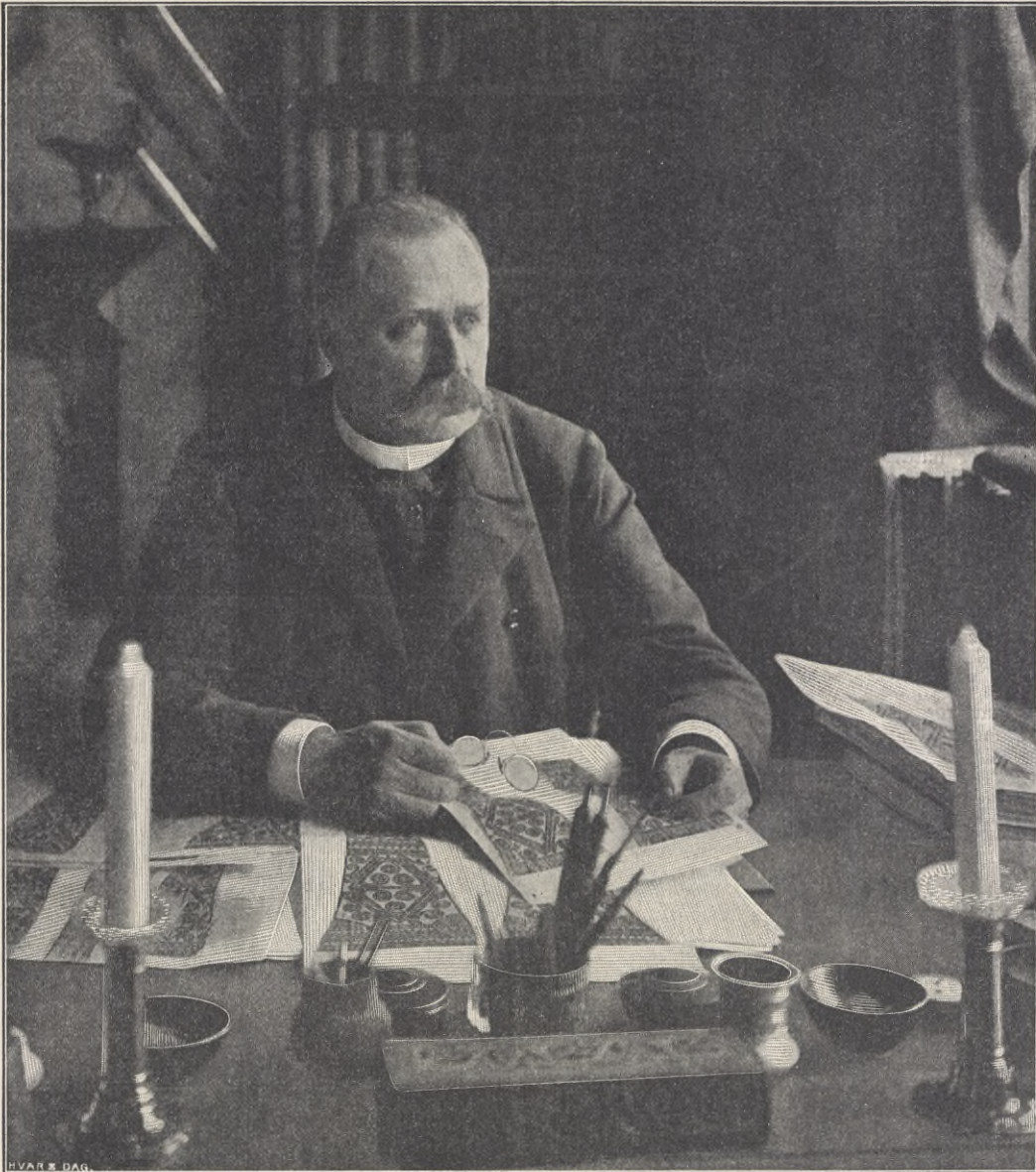
Den 19 April 1903.

N:o 29

Återgifvande af text eller illustrationer ur HVAR 8 DAG utan särskild öfverenskommelse förbjudes.

INNEHÅLL: *Hjalmar Stolpe* (med 1 porträtt). *Hvad är och hvad bör ett etnografiskt museum vara?* (med 6 illustrationer). *"Kärnan" i Helsingborg* (med 2 illustrationer). *Uigräfningsarne vid Carthago* (med 3 illustrationer). *Konung Christian IX's födelsedag* (med 4 illustr.) *"Hedvig-Eleonora"*. För HVAR 8 DAG af Rosa F—ff. *Finlands diktator* (med 1 porträtt). *Hundarnes grafplats i Paris* (med 1 illustr.) *Dreyfus-affären åter framdragen* (med 2 illustrationer). *Några vyer från Amsterdam och Rotterdam* (med 5 illustrationer.) *Veckans porträttgalleri* (med 20 porträtt). *Allmänna svenska landtmätaremötet* (med 1 illustration.) *Bosaren i Landskrona* (med 1 illustration). *Ett gammalt Bellmansminne* (med 1 illustration).

BONNIERS TRYCKERI AKTIEBOLAG. GÖTEBORG. 1903



HVAR 8 DAG.

HVAR 8 DAGS FOTOGRAF I STHLM.

Klitché: Kem. A.-B. Bengt Silfverparre Sthlm.—Gbo

PROFESSOR HJALMAR STOLPE.

HVAR 8 DAG är i detta nummer i tillfälle att återgifva en serie bilder från ett af Sveriges mest intressanta museer, nämligen Riksmuseets i Stockholm Etnografiska afdelning, med text af ingen mindre än samma afdelnings intendent, professor Hjalmar Stolpe, framstående bland vårt lands många framstående vetenskapsmän. Af våra bilder skola våra läsare finna hur professor Stolpe äger förmåga att framställa saker och ting på ett lika grundligt som oopulärt och underhållande sätt.

Det har tyckts oss i sin ordning, att i samband med den uppsats, som professor Stolpe nedskrifvit särskildt för HVAR 8 DAG, återgifva hans ägna drag med en kortfattad biografi.

Knut Hjalmar Stolpe föddes 1841 i Gefle, blef student i Uppsala 1860, fil. kand. 1870 och promoverades 1872 till fil. d:r. Han blef följande år docent i nordisk arkeologi vid Lunds universitet och 1874 e. o. amanuens vid Vitt-, hist.- och ant.-akademien.

Hösten 1871 började S. arkeologiska undersökningar på Björkö i Mälaren, hvilka med statsunderstöd fortsattes ärligen t. o. m. 1879 samt 1881. S. har undersökt dels betydande delar af den s. k. Svarta jorden (platsen för det forna Birka), dels omkring 1,200 gravar från 8- och 900-talen. Åren 1881, 82 och 93 utförde han vidlyftiga grafundersökningar i norra Uppland samt ledde 1891 och 92 undersökningen i en grotta å Stora Karlsö vid Gotland.

Under en arkeologisk studieresa till Köpenhamn 1872 hade S. äfven i där varande rika etnografiska museum idkat etnografiska studier, och då 1877 antropologiska sällskapet föranstaltade en »Allmän etnografisk utställning» i arfurstens palats i Stockholm, blef S. ledare af denna exposition, som varade båda åren 1878 och 79.

S. tillbringade som Letterstedtsk stipendiat 1880 och halfva 1881 på utländska resor i etnografiskt studieändamål. I främsta rummet ägnade han sig åt studiet af naturfolkens ornamentik och kom till

det resultat, att den hos naturfolken ofta förekommande geometriska ornamentiken i de flesta fall uppstått genom en gradvis gående stilisering af ursprungligen mer eller mindre realistiskt framställda afbildningar af människor eller djur och stode i samband med religiösa föreställningar. Genom sitt arbete »Utvecklingsföreteelser i naturfolkens ornamentik», som är öfversatt till engelska och tyska, anses S. ha lagt grunden till den moderna forskningen rörande naturfolkens ornamentik. En fortsatt tillämpning af samma metod göres i det 1896 utgifna större arbetet »Studier i amerikansk ornamentik», belönadt med Loubatska priset.

S. deltog 1883—85 som etnograf i Vanadis' världsomsegling och gjorde därunder för statens räkning etnografiska samlingar, hufvudsakligen vid Eldslandet, i Chile, i Peru, där han också utförde grafundersökningar, på Söderhafsoarna, o. s. v. I norra Indien lämnade han expeditionen och företog vidsträckt resor i hela området för att öfver Bombay återvända till Europa. Efter sin hemkomst utställde han 1886 i arfurstens palats sina till öfver 7,500 nummer uppgående samlingar, hvilka sedan våren 1887 exponerades i Göteborg, hvarefter de införlivades med Riksmuseet.

Efter nya studieresor 1893 och 96 förordnades S. slutligen 1899 till föreståndare för Riksmuseets Etnografiska afdelning och utnämndes 1902 till professor och intendent för samma afdelning, hvilkens material, under de 3 1/4 år han varit afdelningens ledare, mer än fördubblats och samtidigt fullständigt omordnats.

År 1902 af k. m:t utsedd att vid den i okt. s. å. i Newyork sammanträdande internationella Amerikanistkongressen representera Sverige, fungerade S. därvid som en af kongressens vice presidenter. Efter kongressen studerade den i sin vetenskap med hela sin själ uppgående mannen de etnografiska museerna i icke mindre än elfva städer, och återkom vid jultiden till fäderneslandet.

Och nu hänvisa vi våra läsare till hvad professor Stolpe själf skriver!

HVAD ÄR OCH HVAD BÖR ETT ETNOGRAFISKT MUSEUM VARA?

För HVAR 8 DAG af professor HJALMAR STOLPE.

Det etnografiska museet i vårt land har under sin utveckling haft och har fortfarande så många svårigheter att bekämpa, att det ej ännu kunnat, så som sig bordt, arbeta sig in uti det allmänna intresset, utan torde vara i det närmaste okänt för större delen af den publik, som säkert annars skulle skänka det både sin uppmärksamhet och sitt stöd. Några ord till belysande af museets uppgift och utvecklingshistoria torde därför vara på sin plats.

I likhet med de flesta andra äldre museer af samma art i utlandet, har det uppammats inom det naturhistoriska museet. Föremål från de »vilda folkslagen» infördes redan mot slutet af 1700-talet genom resande naturforskare eller kommo in tillsammans med på annat sätt förvärfvade naturaliesamlingar, och detta material växte mer och mer, så att det redan på 1850-talet fanns i det Zoologiska Riksmuseet en särskild sal anslagen åt de etnografiska samlingarna. En äldre generation torde nog ihågkomma åtminstone det tatuerade Ny Seeländare-hufvudet, som på den tiden brukade ådraga sig så mycken uppmärksamhet. Genom gåfvor ökades emellertid materialet mer och mer, men de största tillskotten hafva dock tillförts museet genom expeditioner, såsom Vega-expeditionens (1878—80) samlingar från Tschuktscher och Alaskeskimäer, omkring 1,600 nummer, och de af Vanadis-

expeditionens (1883—85) etnograf hopbrakta samlingarna från Eldslandet, Chile och Peru, Söderhafsoarna, Japan, Filipinerna, Siam och Indien, tillsammans öfver 7,500 nummer. När slutligen med ingången af år 1900 de etnografiska samlingarna lösbrötos från sitt dittillsvarande samband med Riksmuseets afdelning för vertebrerade djur och uphöjdes till en med de öfriga likställd afdelning, hade de nått siffran af 17,929 nummer. Sedan dess, under de nu gångna 3 1/4 åren, hafva de mera än fördubblats, så att de nu räknas öfver 37,000 nummer, förutom högst betydande, till minst 5,000 nummer uppgående depositioner. Det är i främsta rummet genom så storartade gåfvor, som ingenjör Åke Sjögrens af de af C. V. Hartman på hans uppdrag och bekostnad hopbrakta, storartade samlingarna (omkring 6,000 nummer) från Central Amerika, och greve Erik von Rosens ytterst värdefulla samlingar (omkr. 5,000) från Argentinas och Bolivias forna och nuvarande indianer, andra stora gåfvor ej att förglömma, som denna hastiga tillväxt kommit till stånd. Men äfven genom köp hafva under dessa år rätt betydande samlingar tillförts afdelningen, sedan riksdagen för sådant ändamål beviljat extra medel. I främsta rummet må därvid nämnas aflidne d:r Erik Nymans utmärkta samlingar från Nya Guinea. Med

det alltför knappa anslag, som står afdelningen till buds är den dock fortfarande för sin tillväxt mest beroende af enskilda gifvares välvilja.

Hvad är då ett etnografiskt museum, hvad är meningen därmed och hvilka uppgifter har det att fylla?

Ordet etnografi betyder ordagrant folkbeskrifning. Det kan väl hända att det främmande, för den större allmänheten kanske något tungrodda ordet i sin mån bidragit att göra museet mindre populärt, men vi hafva intet lämpligt svenskt ord att sätta i stället. Tyskarne hafva bildat sitt ord »Völkerkunde», men dess svenska motsvarighet, »folkenskap», har egentligen i vårt språk en annan betydelse, som gör detta ord oanvändbart för föreliggande fall. Vi få alltså lof att dragas med den främmande termen och skola nu se till huruvida den i själfva verket betecknar något, som kan sägas ligga utanför området för den större allmänhetens intresse.

Det gifves knappast någon gren af litteratur, som är så eftersökt af den vetgiriga allmänheten, som resebeskrifningar. Det kan väl hända att mångas intresse mest fångslas af dessa »faror, äfventyr och umbäranden af alla slag», som bruka bilda en stundom väl kraftig beståndsdel i vissa reseskildringar, men i hufvudsak är det väl dock inblicken i de främmande folkslagens seder och bruk, som utgör den aldrig svikande dragningskraften hos denna litteratur. Nåväl, det är just de främmande folkslagens seder och bruk, som ett etnografiskt museum vill åskådliggöra och rörande hvilka det också, rätt ordnadt, är i stånd att gifva en långt mera levande föreställning, än någon aldrig så rikligt illustrerad bok. Museet skall visa de olika folkens sätt att kläda och pryda sig, deras husgeråd och näringsämnen och sätten för dessas tillredande,



Foto. HVAR 8 DAG.

Fig. 1.

Kitché: Benat Silfverparre.

RIKSMUSEETS ETNOGRAFISKA AFDELNING: Japan: Buddhistiskt altare och präster.

det skall visa de redskap eller vapen, med hvilka människan gjort och gör den omgifvande naturen sig underdånig och de vapen, med hvilka hon allt sedan Kains dagar sökt tillkämpa sig sin verkliga eller inbillade rätt, eller försvara sig mot sina fiender. I förfärdigandet af dessa vapen och verktyg, likasom också af alla andra sina nödvändighetsartiklar, har människan äfven på de mest primitiva stadier utvecklat ett sinne för såväl det ändamålsenliga, som det prydliga, hvilken utveckling det ej kan vara annat än i hög grad väckande att närmare studera. Vidare skall ett etnografiskt museum visa de mera intellektuella sidorna af de olika folkens lif, från de lägre ståendes vidskepelse och trolldom, upp till de mera framskridnas mer eller mindre högt utvecklade religionsformer.

Det är, kort sagt, den mänskliga kulturens utvecklingshistoria, som man finner framställd i de etnografiska museerna. Härvid är dock att märka, att man öfverallt — jag talar här blott om Europa — där etnografiska museer finnas, af rent praktiska skäl måst begränsa deras omfattning till de utomeuropeiska folken. De europeiska folkens etnografi, som måste behandlas efter en helt annan måttstock, har man öfverlätit åt hvarje särskildt land att genom specialmuseer illustrera. Vi hafva i detta afseende gått i spetsen genom vårt berömda Nordiska museum.



Foto. HVAR 8 DAG.

Fig. 2.

Kitché: Benat Silfverparre.

RIKSMUSEETS ETNOGRAFISKA AFDELNING: Japan: Tegeremoni.

Men för att det verkligen rika och värdefulla material till ett etnografiskt museum, som vi äga, skall kunna fylla sin viktiga uppgift i den allmänna bildningens och den vetenskapliga forskningens tjänst, fordras naturligtvis att det skall kunna väl ordnas i en passande lokal och i det afseendet är det tyvärr särdeles illa lottadt.

Redan det att de etnografiska samlingarne äro fördelade på två skilda håll, medför en högst väsentlig svårighet. Sålunda är den afdelning, som omfattar världsdelarne Australien och Amerika inrymd i ett gammalt förfallet boningshus med trånga låga och mörka rum. Att icke desto mindre just denna afdelning blifvit den, som i rikaste mått kommit i åtnjutande af storartade gåfvor af de dyrbaraste samlingar, utgör ett bevis för att intresset för etnografien, trots de missgynnande förhållandena, är i kraftigt stigande i vårt land.

Men denna utomordentliga tillväxt af särskildt det amerikanska materialet har haft till följd att en hel annan världsdelas alster måst packas ned och till lyckligare tider magasineras. Det är »det mörkaste Afrika», som fått maka åt sig och tränga sig tillsammans på en mörk vind.

De asiatiska samlingarne hafva det i grund och botten bättre. De 10 rum, i hvilka de äro uppställda, äro jämförelsevis stora och ljusa och befinna sig dessutom i en till det yttre respektabel byggnad, den hvaruti också Stockholms Högskolas institutioner äro inrymda, men — det är en stor olägenhet med denna lokal — den är belägen 4 trappor upp. Det

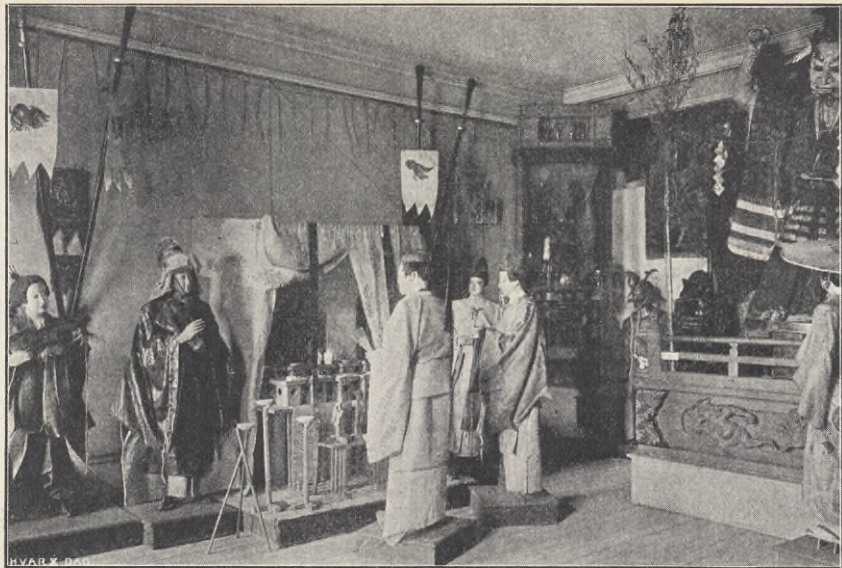


Foto. HVAR 8 DAG.

Fig. 3.

Kliché: Bengt Sjöfverparre.

RIKSMUSEETS ETNOGRAFISKA AFDELNING: Japan: Präster framför ett begravningsaltare i hus där dödsfall timat. Till höger å bilden en kolossal processionsstaty.

är nästan ursäktligt därför, om denna afdelning ej lockar så talrika besök, som dess särdeles värdefulla innehåll annars med säkerhet skulle föranleda. Denna erfarenhet visar bäst huru viktigt det är att ett museum ligger lätt tillgängligt för den allmänhet, som där skall söka sin bildning och af hvars intresse museet är för sin utveckling i så hög grad beroende.

Förslag till anskaffande af nya fullt värdiga lokaler för Riksmuseets samtliga afdelningar, således äfven för den etnografiska, äro under utarbetande. Mätte de leda till ett i alla afseenden lyckligt resultat, ej minst beträffande valet af läge.

Om vi nu företaga en hastig vandring genom de nuvarande lokalerna, finna vi samlingarna uppställda i följande ordning:



Foto. HVAR 8 DAG.

Fig. 4.



Fig. 5.

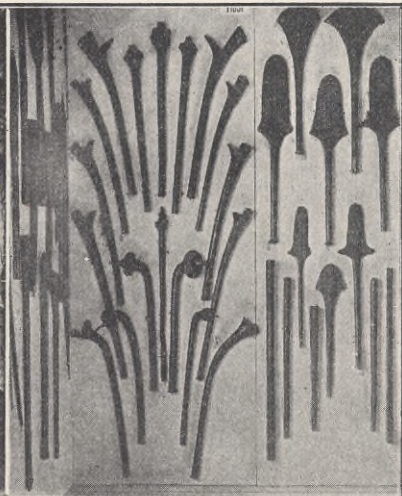


Fig. 6. Kliché: Kem. A.-B. Bengt Sjöfverparre Sthlm.—Gbg

RIKSMUSEETS ETNOGRAFISKA AFDELNING: Vapen från Nya Holland (fig. 4) och Fijiöarne (fig. 6). Dansmasker, skullror, blåsinstrument m. m. samt en snidad »trollkarl» (människoötare) från Nordvestindianer (Nordamerika) (fig. 5).

I afdelningen I (Wallingatan 1 a) göra vi början i ett större rum innehållande föremål från världsdelen Australien, ordnade efter de olika ögrupper de tillhöra. Först möta vi Nya Holland, hvars ostliga del är, åtminstone hvad beträffar vapen (bumeranger, klubbor, spjut med tillhörande kastträn och sköldar), tämligen väl representerad. Fig. 4 gifver en föreställning om dessa föremåls utseende. — Därefter finna vi i samma rum samlingar från de Mikronesiska ögrupperna, där särskildt de egendommiga med nackskärm försedda harneskerna och arm- och benbeklädnaderna af kokosfibrer ådraga sig uppmärksamheten. Sedan kommer Marshallöarna med en mångfald af föremål, bland hvilka de med smak-

Marquesas- och Herveyöarna, hvilka sistnämnda gifva det tydligaste och mest instruktiva af alla exempel på en rent geometrisk ornamentiks uppkomst genom stilisering af en otalig mängd ursprungligen realistiskt återgifna människofigurer, de såsom gudar dyrkade förfäderna — Tahiti- och Poumotu-öarna, den lilla isolerade, genom sina kolossala stenstoder (äfven de förfäder) och sin på trätaflor ristade bildskrift berömda Påskön, Nya Seeland, Samoa-öarna och den lilla ön Niue (Savage-Island), från hvilken

(Forts. nästa sida).

»KÄRNAN» I HELSINGBORG.



I den mån arbetet efter den vederbörligen fastställda planen till terrass kring »Kärnan» framskridit, har en ganska stark opinion uppstått sig mot fortsättandet af arbetet efter planen, då utsikten vore skymd och det konstnärliga utseendet i öfrigt ej vore tillfredsställande. Stadsfullmäktige ha emellertid ånyo fastställt planen utan alla ändringar.

Af våra bilder synes dels själfva modellen till arbetet och dels hur terrassen och tornet te sig just nu.

fulla, rent af klassiska mönster utsirade små mattor, som af kvinnekönet begagnas såsom kjolar, först falla i ögonen. Där finnas ock de vid seglatsen öarne emellan begagnade kartor, som af öborna förfärdigas på det sätt, att på ett slags glest gallerverk af fina ribbor fastbindas små snäckor eller stenar, som markera de olika öarnes relativa läge; det är därvid till att märka, att detta spjalverk ej blott är afsedt att tjäna till stomme för ö-snäckorna utan att i vissa fall spjalorna själfva markera tillvaron af hafsströmmar och dyningar, hvilka navigatören måste hafva i minnet och från hvilka han hämtar ledning för bestämmandet af sin kosa. Sämst lottade äro Karolinerna och Pelewöarna. Här återstå mycket stora luckor att fylla.

I den Polynesiska afdelningen äro följande öar och ögrupper representerade: Hawaiiska öarne,



Foto. Dahlqvist, Helsingborg.

Kitché: Bengt Sjöbergsparre.

TERRASSERINGSARBETET KRING KÄRNAN I HELSINGBORG.

en vacker samling vapen hemfördes med fregatten Eugenie från dess världsomsegling 1851—53.

Gå vi till nästa rum, finna vi en samling af rikt snidade klubbor, samt dräkter m. m. från Vänskaps- och Fiji-öarna (fig. 6), samt en liten samling vapen från Nya Caledonien.

Med de två sistnämnda ögrupperna äro vi inne i det af etnograferna så kallade Melanesien, till hvilket vidare räknas de i nästa rum representerade Nya Hebriderna, Salomoöarne, Nya Guinea, Nya Britannien, Nya Irland och en mängd smärre ögrupper, hvilka blefve för långt att här uppräknas. Samlingen från Nya Guinea är att anse som en af museets bästa, såsom varande frukten, enligt hvad förut nämnts, af en mans planmässiga, omsorgsfulla samlande. Och dock återstå å denna kolossala ö mycket stora områden med egenartad kultur, som ej alls äro representerade. Här måste snarligen stora ansträngningar göras för att fylla luckorna.

Med nästa rum börjar Syd-Amerika. Här är för närvarande den etnografiska delen af greve Erik von Rosens till museet skänkta, präktiga samling under uppställning; den arkeologiska delen af samma samling skall ordnas i öfre våningen. De två följande rummen visa praktfulla fjäderdräkter och prydnader, vapen, krigstrofeer af på egendomligt sätt preparerade hufvuden af slagna fiender, grannt fjäderprydda dansaredräkter från Ecuador och det öfriga Sydamerika och i det näst följande finna vi mumier, en större samling groteska lerkärl, profver på praktfulla gobelinväfnader etc. etc. från det forna Peru, utvisande den höga kulturståndpunkten i det stora Incas-riket.

Nordamerikas indianer äro, hvad de så kallade Prärieindianerna beträffar, jämförelsevis svagt representerade, dock finnas här äldre relikter, som äfven de rikaste nordamerikanska museer skulle afundas oss. Vida intimare och mångsidigare är den bekantskap vi kunna göra med de så kallade Nordvestindianerna, från Vancouver och angränsande fastland. Hvad som där isynnerhet ådrager sig vår uppmärksamhet är den rikhaltiga samlingen af dansmasker, skallror, blåsinstrument, egendomliga prydnadskransar af röd cederbast m. m., som användas af dessa stammars trollkarlar. En del af dessa saker, jämte den i trä snidade, fantastiska bilden af en sådan trollkarl äro här framställda i fig. 5. Trollkarlen är afbildad i det ekstatiska tillstånd, då han åter människolik och indianen, konstnären hade naturligtvis helst velat lägga ett sådant i hans armar, men har måst nöja sig med att taga skelettet af en ung björn och förse det med en människoskalle af trä. Detta nödvändiga komplement till figuren kan dock tyvärr ej utställas, så länge den måste stå fritt i rummet af brist på lämpligt skåp.

Gå vi slutligen vidare, komma vi till den yttersta Nordens intelligenta folk, Eskimäerna, hvilkas ostligaste och västligaste utposter, Grönländarne och Alaskas-eskimäerna, äro jämförelsevis väl representerade, ja, de förstnämndas kultur skulle, om utrymmet medgäfvade utställandet af allt, vara till och med mångsidigare framställt, än i själfva det rika museet i Köpenhamn.

Tyvärr nödgas mig det begränsande utrymmet att endast i förbigående nämna de synnerligen rikhaltiga samlingarne från Costa Rica och Salvador, frukterna af C. V. Hartmans fleråriga arbete i dessa trakter, som äro uppställda i våningen en trappa upp.

Vi måste skynda till museets afdelning II, A s i e n, som jag också nödgas i största korthet behandla. Vi inträda där först i den lilla kinesiska afdelningen, som i högsta grad tarlvar komplettering och komma därefter med förbigående af den under omordnande

varande malajiska afdelningen, till Siam och Burma. det förra rätt hjälpligt, det andra tyvärr alltför otillräckligt representeradt.

I den japanska afdelningen får man ej vänta sig att finna dessa praktfulla samlingar af lackerade saker, bronser, porsliner och fayenser, som fylla vissa utländska museer. Den ledande tanken vid insamlandet af såväl det japanska, som det indiska och siamesiska materialet, var att visa huru det egentliga folket lever. De högre, rikare klassernas lif måste lämnas utom räkningen, hufvudsakligen på grund af det alltför knappa anslag, som stod till Vanadisexpeditionens etnografs förfogande. Men »massan» af ett folk är ju också för etnografen den viktigaste att studera. Så godt medlen tillåtit visar därför samlingen den japanska medelklassens lif, dess husgeråd och öfriga karaktäristiska tillhörigheter. Särskild vikt lades vid samlandet på det religiösa elementet, och det första japanska rummet innehåller därför en serie föremål hörande till den ursprungliga japanska religionens, Shinto-lärens, utöfvande. Sålunda se vi bland annat ett shintoistiskt begrafningsaltare, som uppsattes i hus, där dödsfall timat och dit präster dagligen, under de 40 dagar husets ansågs »orent», kommo för att förrätta andakt. Kring altaret (fig. 3) synas präster i sina de forna hofdräkterna liknande dräkter. Vid ena sidan af fig. 3 synes också bilden af en kolossal processionsstaty, föreställande de japanska gossarnes hero, den starke Kintoki. En samling symboler och amuletter visar japanens egendomligt känsliga sinne. Det följande rummet är hufvudsakligen ägnadt åt den japanska Buddhismen. Vi se där (jämf. fig. 1) en efterbildning af ett buddhistiskt altare, sådana de bruka förekomma i mindre tämpel, samt en öfverstepräst, som gnuggar sitt radband, medan han uppsänder böner till Amida Buddha, hvars bild pryder altaret. Vid hans sida står en präst af lägre rang.

Den 2:dra af våra afbildningar visar det inre af en så kallad teceremonipaviljong, där tre äldre herrar just äro sysselsatta med att fira den minst 500-åriga »teceremonien», en ceremoni »till teets ära», i hvilken japanen nedlagt hela sin böjelse för etikett och ceremoniosa småaktigheter, men som därjämte spelat en ytterst viktig roll ej allenast i det sociala lifvet, utan äfven i utvecklingen af konst och konstindustri, ja, säkerligen äfven i politiskt afseende.

Ett nytt och viktigt tillskott har den japanska afdelningen nyss erhållit genom löjtnant D. Bildts gäfvä af en särdeles vacker samling af dräkter och redskap tillhörande det numera till ön Jezu (och delvis Sachalin) inskränkta Ainufolket, Japans forna urinvånare.

Rörande den indiska afdelningen gäller detsamma som om den japanska, det är genomsnittsfolket den egentligen vill illustrera. Födoämnen, husgeråd, dräkter, prydnader, musik-instrument, spel-utensilier etc. fylla den första salen, medan den andra är ägnad åt religionen eller rättare åt religionerna, ty förutom ny-brahmaismen äro äfven den numera på Indiens fastland utrotade Buddhismen, Jaina-religionen, Muhammedanismen och blandningsformen af dem alla, Sikh-religionen, representerade.

De rätt rikhaltiga centralasiatiska samlingarne. hufvudsakligen från det kinesiska Turkestan, måste förbigås, då de tyvärr måste vara till större delen magasinerade.

En ny dragningskraft torde denna afdelning få, när fram på sommaren en del af d:r Sven Hedins samlingar blifvit uppställda.

Vi komma nu till en liten samling, som trots sin litenhet är den i sitt slag märkvärdigaste i världen. Det är samlingen af lappska trolltrum-

mor. Vi finna här ej mindre än 29 sådana, numera naturligtvis ej längre i bruk varande trummor, den största samling, som finnes. Prästers ovisa nit, eldsvådor, sådana som den i Köpenhamn år 1728, hafva ödelagt detta så högeligen intressanta material för studier af Lapparnes uråldriga religiösa föreställningar. Om värdet af denna samling få vi det bästa begreppet när vi besinna, att hvarken Norge eller Finland äger en enda trumma i behåll från sina Lappar och att i Sverige för öfrigt veterligen blott finnas 8 stycken, medan Danmark äger 6 och ett mindre antal finnas i öfriga europeiska museer. Hufvudmassan (23 stycken) af etnografiska museets trolltrummor togs i beslag vid en biskopsvisitation i Åsele Lappmark år 1724, alla de öfriga äro äldre, några införlifvade med rikets samlingar redan under 1600-talet, men i själfva verket högst betydligt äldre.

I nästa rum finna vi de med Lapparne nära besläktade Samojederna och Ostiakerna representerade, tyvärr alltför fåtaligt i förhållande till de utmärkta tillfällen vi haft att erhålla samlingar från dessa folk. Bättre, men dock långt ifrån tillräckligt, är de i den yttersta nordosten bosatta Tschukschernas lefnadssätt åskådliggjordt.

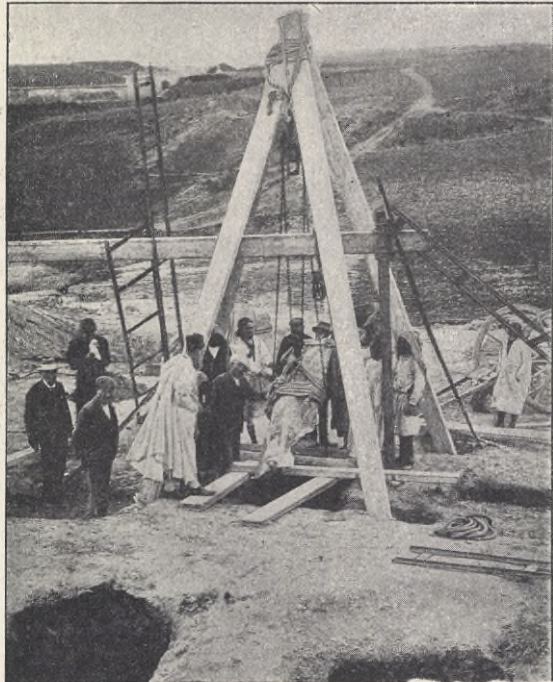
Men allt kan ej komma på en gång. Nya ansträngningar måste göras för att på alla håll komplettera de samlingar, som skola gifva en åskådlig bild af de mångfaldiga sätt, hvarpå jordens olika folkslag lefva sitt lif och sträfva till högre fullkomning eller — obarmhärtigt krossas under den så ofta brutalt uppträdande »civilisationens» järnhäl.

Det kan väl hända att någon kan tänka: men tjänar det verkligen någonting till att studera de lägre, ja de lägst, stående folken? är något att där af lära? — Ja! mycket! Lika visst som hela vår nuvarande andliga egendom är resultatet af en genom årtusenden gående utveckling, lika visst är, att denna utveckling ej kan rätt förstås, utan att man i grund känner äfven de primitiva stadierna på mänsklighetens långsamt trampade väg framåt. Det gör ett egendomligt intryck, att hos folk, som ej stått i nämnvärd beröring med någon högre kultur, igenkänna sådana fullkomligt själfständiga tankar och idéer, som vi skulle vara böjda att tro födda i går hos något af de högre kulturfolken. Den »primitiva» människan är ej på långt när så primitiv, som hon vanligen tros vara. Äfven hon har bakom sig en oändligt lång utveckling, styrd af samma naturlagar, som ledt vår egen. Detta är en af de många lärdomar, som stå att hämta ur studiet af de primitiva folkens alster, på hvilka alla hon satt prägel af sitt sär-

egna skaplyne och af de yttre förhållanden, under hvilka hon lever. Öfver ingången till ett etnografiskt museum kunde med fog sättas den grekiske tragöden Sophokles' bekanta ord:

»Mycket det underbart gifves, mest dock är underbar mänskan själf.»

UTGRÄFNINGARNE VID CARTHAGO.



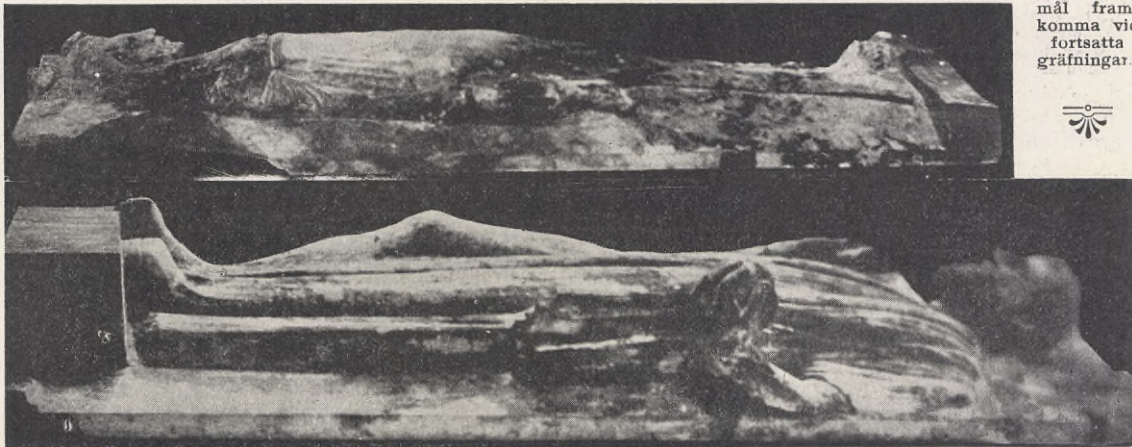
Efter fotografi.

Kliché: Bengt Sjöfversparre.

FYND AF EN SARKOFAG.

Synnerligen intressanta utgrävningar pågå nära Tunis, å platsen för det gamla Carthago. De började för flera år sedan och bedrivs ännu, under franska statens skydd, af en halft religiös orden (Pères Blancs) instiftad af kardinal Lavigerie. Man har ur s. k. »dödsbrunnar» (puits funéraires) uppgrävt 12 sarkofager, hvilka lära förskrifva sig ända till 20, 50 och 100 år före Hannibals tid. Att döma af dräkterna å stenbilderna och prydnaderna hos mumierna inuti sarkofagerna, antages att dessa ha varit präster och prästinnor. Troligen skola mycket värde-

fulla föremål framkomma vid fortsatta grävningar.



Efter fotografi.

Kliché: Ken. A.-H. Bengt Sjöfversparre, Nihm—Gbg

SARKOFAGER FRÅN CARTHAGO, nyligen funna.

KONUNG CHRISTIAN IX'S FÖDELSEDAG.

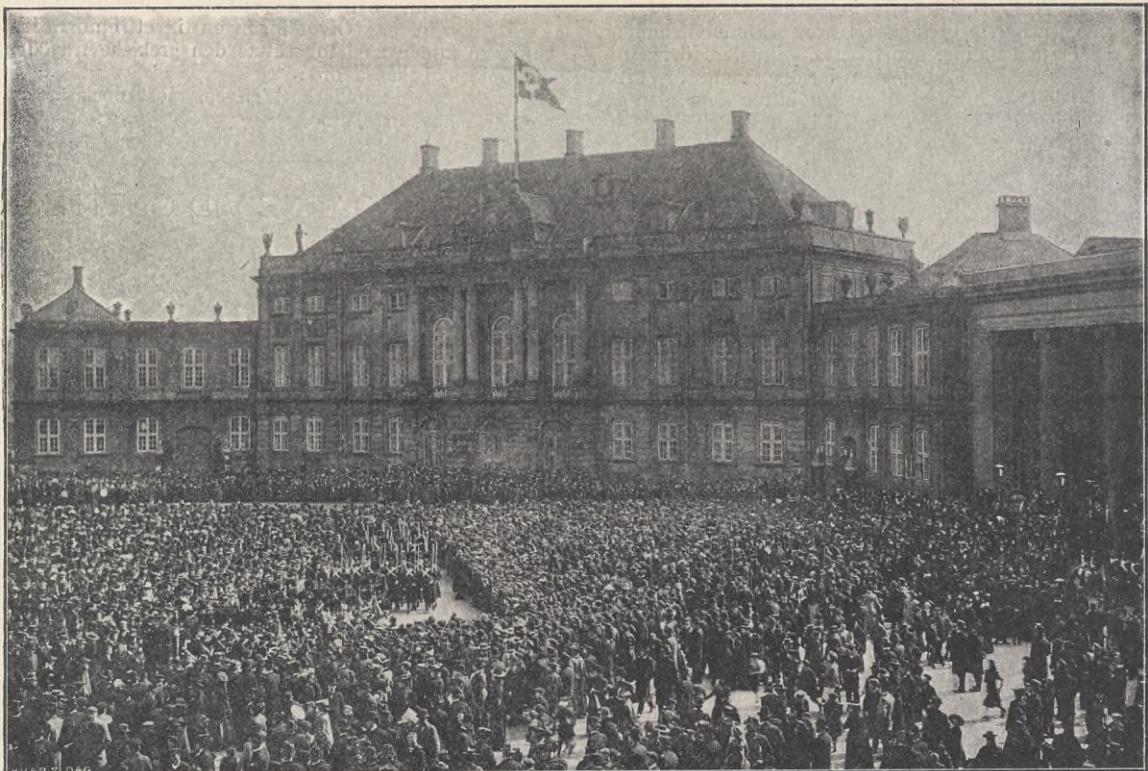


Foto. Elfelt, Köpenhamn.

KUNG CHRISTIAN HYLLAS PÅ FÖDELSEDAGEN: Scen från Amalienborgs slottsplats.

Kliché: Kem. A.-B. Bengt Silfversparre Sklm.—Gbg

Den 8 april firades kung Christians 85 års födelsedag. Vi ha blifvit satta i tillfälle visa bilder af presenterna, hvarest bland särskildt märkes kejsar Wilhelms präktfulla gåfva, utgörande en i potsdamerpors in utförd uppsats i form af ett mäktigt skrin i moderniserad roccocostil, hvilande på fyra fötter och kiönt af ett konstaärligt arbetadt lock.



Foto. Elfelt, Köpenhamn.

KUNG CHRISTIAN'S FÖDELSEDAGSPRESENTER.

Kliché: Kem. A.-B. Bengt Silfversparre, Sklm.—Gbg.

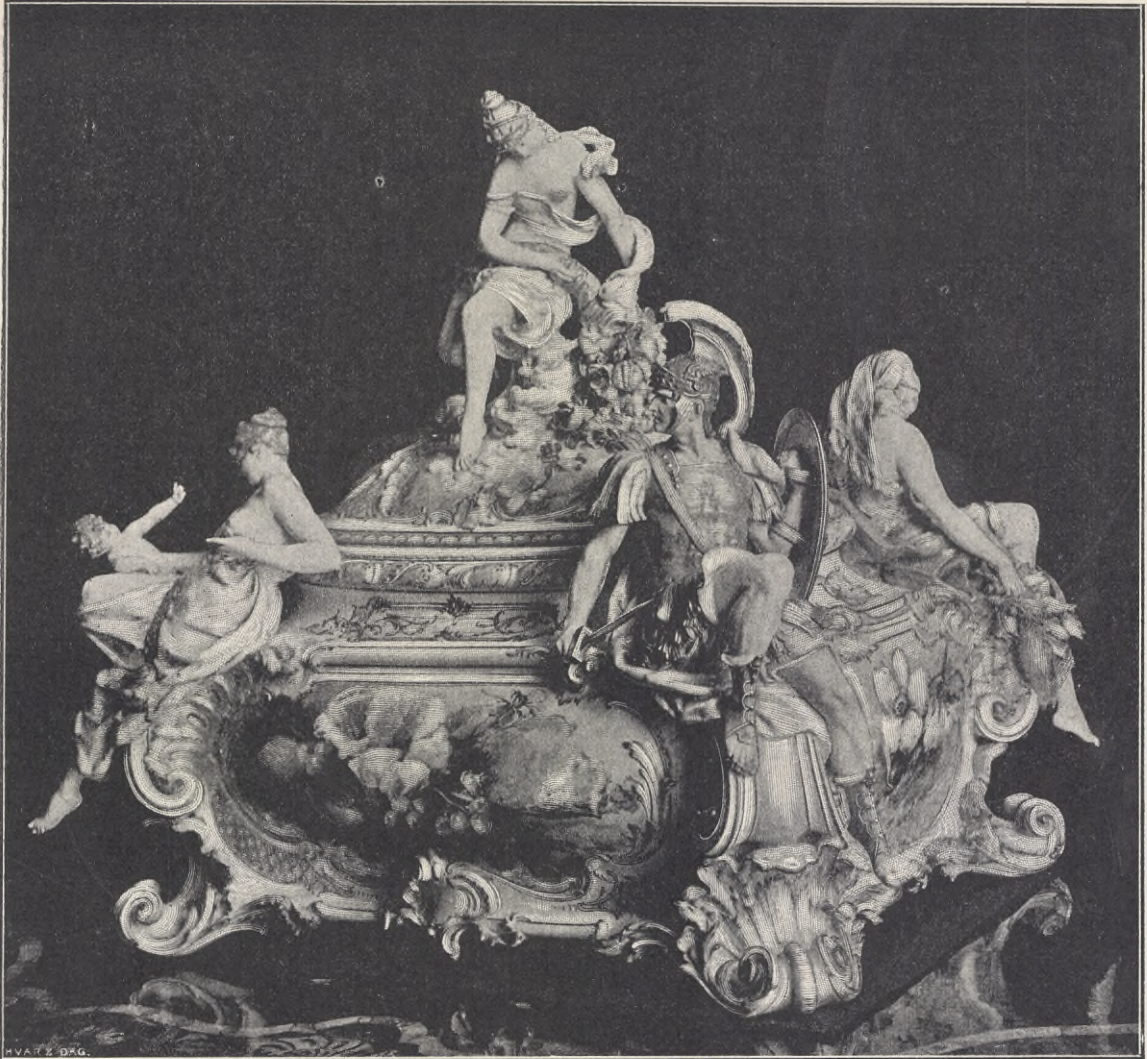


Foto. Elfelt, Köpenhamn

Kitché + Kem. A.-B. Bengt Silfverparre Stilm.—Olg

KEJSAR WILHELMS FÖDELSEDAGSGÅFVA TILL KONUNG CHRISTIAN IX.

»HEDVIG-ELEONORA».

För HVAR 8 DAG af Rosa F—ff.

I vild fart flögo de fallande löfven omkring i sin vanliga höstdans. Nordvästen kom ilande med en styrka som var fruktansvärd, den blåste upp löfven, den skakade och slet af dem, hvilka ännu sutto kvar, den böjde grenarne så det knakade i de gamla trästammarne och tvingade dem att också, fast mödosamt, röra på sig.

»Hedvig-Eleonora» tyckte, där hon satt, fastspikad på den äldsta eken i parken, att hon nu, liksom i sin ungdom, var ute till sjöns — fick strida och kämpa med vågorna för att komma fram.

Där hon nu med stelt stirrande ögon vaggade fram och tillbaks och hörde rasslet utaf de torra grenarne, hvilka böjdes af vinden emot hvarandra, kom det ena minnet efter det andra att passera revy för hennes domnande minnen.

Hennes första klara minne var, då hon nyslöjdad och fint målad fastgjord i fören på en tremastare, för första gången fick komma ut till hafs — ett skogens barn som hon var, och som aldrig förr sett ett haf, huru hon dock straxt blifvit betagen, rent förälskat sig uti det.

Åh — hur hon då fått gunga fram på små mjuka gladt hoppande vågor!

Huru stort hon kände sitt ansvar af att vakta fartyget från att stöta på grund, hon som blifvit satt dit längst ut i fören för att, som hon tog det, skydda det för allt ondt.

Hur väl hon känt att det var hon och kapten där på »Hedvig-Eleonora», som burit hela ansvaret; hur hon snabbt och villigt straxt vändt åt det håll som han, kaptenen, med sitt styre lät henne förstå att han ville de skulle gå.

Snart lärde hon sig att känna den väg de skulle plöja, visste hålla reda på de skär de skulle vika och frukta för.

Men så efter många år fanns ej längre hennes gamle kapten. — Den, som efter honom blef det, hade hon sett tulta omkring på däck som liten pojke, hon mindes den ljuftva känsla hon erfor, då han med mjuk, varm barnahand klappat och talat till henne, där hon stel och mållös, setat i fören.

Med honom som kapten, blef det nya vägar att plöja, nya, helt främmande länder som de kommo till.

Hu! — Vågorna voro nu inte längre gladt hoppande, smekande, nej, de voro vilda, rofgriga, de voro lystna efter gods och guld och varma lefvande människor.

De kastade sig med vildt rytande upp emot »Hedvig-Eleonora», den kalla, hårda försvararinnan; de drogo henne med kraft ned. Det var strid, förtviflad strid dem emellan — men »Hedvig-Eleonora» kom lyckligt ur striden. Hon hade dock ej längre någon färg kvar. Några af hennes lockar saknades också, hade brutits af, men alla ombord voro räddade — hon hade räddat sin kapten och sin skuta och hvad betydde väl då några lockar! ett förhärjadt ytre.

Så hade det gått många, långa år, år af strid och kamp och arbete, men också af jublande fröjd. Hon hade sett olika folkslag, åh, så olika.

Hon hade fört hem last till Sverige, last af fina, mjuka varor, varit med om ostindiska kompaniets glansdagar, sett hela dess blomstringsperiod.

Hon, »Hedvig-Eleonora», hade åter fått en ny kapten, hon hade också sett huru han från barn så småningom blifvit en man.

De gjorde ej längre resor dit bort till främmande länder, där de talade så underligt. De foro blott till platser, där »Hedvig-Eleonora» förstod hvad de sade, där folket var så ljusst, så tyst och stilla emot hvad hon förr sett.

Så kom en mörk, dyster höstnatt, »Hedvig-Eleonora» röt till vid minnet, där hon satt och vaggade för vinden, stormen var stark som nu och dimman låg tjock lik en tät grå slöja öfver sjö och klippor, man hörde rytandet ifrån bränningarne rundt om — då var det som olyckan hände! — Hon kände ännu den skakningen, hörde dånnet, då de i mörkret foro upp på ett undervattensskär.

Huru hon kämpade för att ej glida af grundet, utan kunna stå kvar tills hjälp skulle komma, tills natten skulle vika och dager gry.

Men vågorna vräkte på, de skulle till slut vinna seger.

Då dagen kom fanns ej längre skeppet »Hedvig-Eleonora», endast vrakstumpar af det som varit, drefvos af vågorna upp emot land.

Kaptenen och manskapet hade räddat sig på plankor och skeppsdelar och sedan blifvit upptagna af en förbipasserande båt.

Vinddrifven, hjälplös, drefs »Hedvig-Eleonora» omkring i de väldiga vågorna, tills hon, som af ett under, från däck af den förutnämnda båten igenkändes och blef tillvaratagen af hennes egen, där som skeppsbruten upptagne kapten.

Därefter blef det en dyster tid för »Hedvig-Eleonora», ty hon blef lagd in uti en vedbod, där hon fick ligga en hel lång vinter.

Först på våren kom kaptenen och hämtade henne, förde henne långt bort till en liten stuga, hvilken legat så ny och fin och ljus i vårsolen.

Ej långt därifrån stod en nylöfvad ek och i den blef hon fastnitad.

»Härifrån kan du se oss, du kära, gamla galionsbild, vårt bästa dyrbaraste minne från fars och farfars tid. Då jag får längtan ut till hafs, får jag gå hit och språka vid dig om striderna där ute!»

Kaptenen och hans unga hustru hade då för första gången satt några friska blommor i hennes högra hand, den vänstra höll hon nu, som under hela sitt föregående lif, hårdt och fast tryckt emot sitt hjärta. De hade kiappat henne lik en god gammal vän och nickat åt henne, då de gingo bort därifrån.

Hon hade sett huru de arbetat i jorden, sått och skördat, sett blommor knoppas, vissna och dö, hört fåglarne sjunga, med toner, hvilka hon kände igen liksom i en dröm från fordom, långt innan hon som galionsbild kom ut till hafs, sett också dem försvinna. Marken hade blifvit hvit af snö, som smält bort för vårsolen, hvilken med sin värme gaf lif åt allt det, som legat domnadt under vintern.

Allt hade hon sett med stilla spörjande ögon.

De små barnen, hvilka allt som åren gått, kommit till och vuxit upp, gifvo henne de första blomorna de plockat. — Då de voro mycket små, lyftes de upp af »fars» starka arm för att »få klappa henne».

De första bären de plockade, hängde de upp på strå om hennes handled, på vintern gjorde de snögubbar midt emot henne, »för att hon ej skulle vara så ensam».

Den stugan, som först var så liten, hade blifvit tillbyggd, ångar och åkrar blifvit utvidgade, och då den lille gossen, hvilken först blifvit lyft på sin fars arm för att få »klappa Hedvig-Eleonora», nu själf fick lyfta sin egen lille gosse dit upp, då fanns det där både frukträdgård och blomsterrabatter, all nutidens lyx, men ändå var det alltid »Hedvig-Eleonora» nu, som förr, hvilken allra först skulle hafva de vackraste blommorna.

Ja, »Hedvig-Eleonora» log ett ljuft leende, nu gick det ej en dag utan att hon fick en eller annan blomma — och med blomman så mångt halfviskad förtroende.

Hur fager hon var, den lefvande »Hedvig-Eleonora», eller som hon i dagligt tal kallades Elly, då

(Forts. nästa sida.)



Äfter fotografi.

Kitché: Bengt Silfverparre.

KONUNG CHRISTIAN IX:S BARNBARNSBARN:
Prins Edward af Wales med sin yngste bror, Prins George, född i december 1902.

hon med mjuka graciösa steg och med solljust leende gick och plockade blommor.

Huru underlig hon i dag sett ut, då hon satte dit sin lilla kvist af ljung, ljung, som »Hedvig-Eleonora» trodde för länge sedan hade vissnat. Men Elly hade också rodnande sagt, att hon »haft ett svårt besvär att finna dem».

»Hedvig-Eleonora» glömde sina egna drömmar och tankar, ty hon hörde de välkända lätta stegen af Elly, hvilka närmade sig mer och mer, men Elly var ej ensam!

»Hedvig-Eleonora» såg spörjande, genomträngande på honom som följde hennes älskling, det var om honom hon fått så mångt förtroende, det var ej svårt att se.

Männe han också var, hvad hon, Elly, trodde honom vara! Den man, för hvilken hon utan saknad skulle lämna sitt lyckliga barndomshem?

»Men Elly, nu äro vi framme vid eken, här lofvade du, att gifva mig svar?»

Han såg bedjande på henne.

»Mitt svar får du taga ur »Hedvig-Eleonoras» hand! Jag har alltid drömt och tänkt mig, att det skulle vara hon som finge gifva svaret.» Ellys röst ljud mjuk och varm.

»Elly, ljung — — det — — det är ju — — det betyder — —», rösten ville ej lyda honom.

»Ja, det betyder evig kärlek.» —

»Hedvig-Eleonora» log inom sig ett varmt, hoppfullt leende, där hon med stel blick såg ut åt rynden. Hon var lycklig, ty hon visste nu, att hennes Elly ej tagit fel, att han, hennes ideal, var hvad hon hoppades och drömde — och trots storm och kyla kände sig »Hedvig-Eleonora» lycklig, fast hon nu åter satt ensam — ty nu drömde hon ljusa framtidsdrömmar för den lefvande »Hedvig-Eleonora»! Hon hade nu alltid något utomkring sig själf att drömma om och glädjas åt.

»FINLANDS DIKTATOR».



Efter fotografi.

Kliché: Bengt Sjöfversparre.

GENERAL BOBRIKOFF.

Med den makt Rysslands tsar i dessa dagar ytterligare tillagt generalguvernören i Finland är det för ögonblicket general Bobrikoff som i sina händer håller finska öden.

Vi ha därför trott att ett porträtt vore af intresse.

HUNDARNES GRAFPLATS I PARIS.

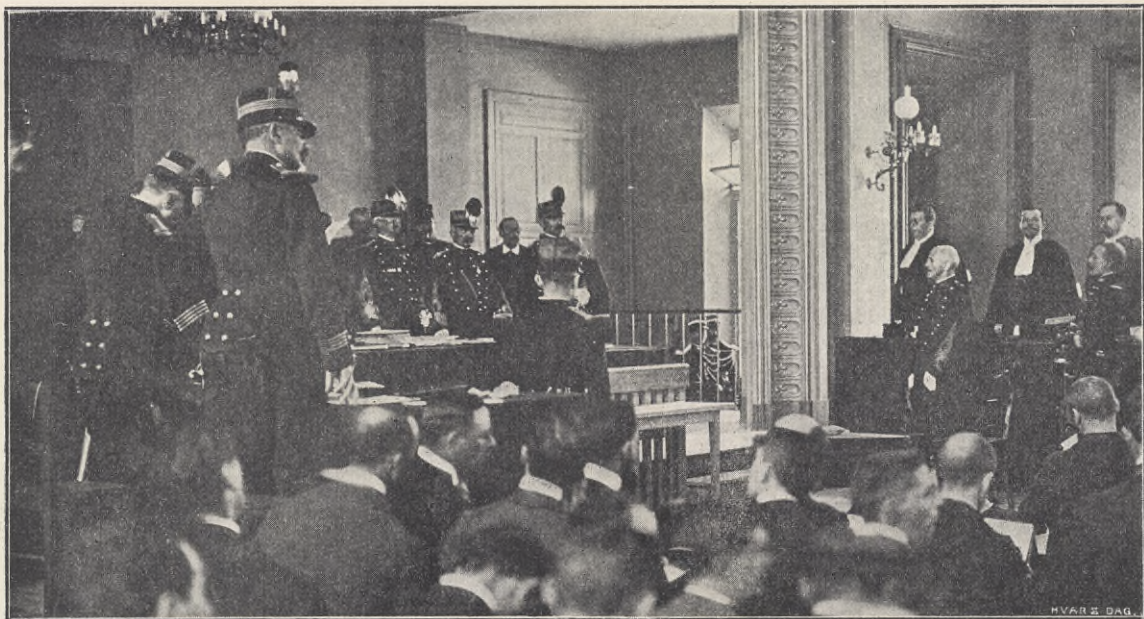


Efter fotografi.

Kliché: Kem. A.-B. Bengt Sjöfversparre Sthm.—Gbg

Nyligen har å en ö i Seine (vid Asnières) invigts en grafplats för rike mans hundar och andra små favoritdjur. Där finnas flere beryktade hundar, sådana som räddat människolif, sådana som ärofullt tjänstgjort vid armén och som af denna nu hedrats. En del af monumenten äro rent af praktfulla och af en storslagen stil.

DREYFUS-AFFÄREN ÅTER FRAMDRAGEN.



Efter fotografi.

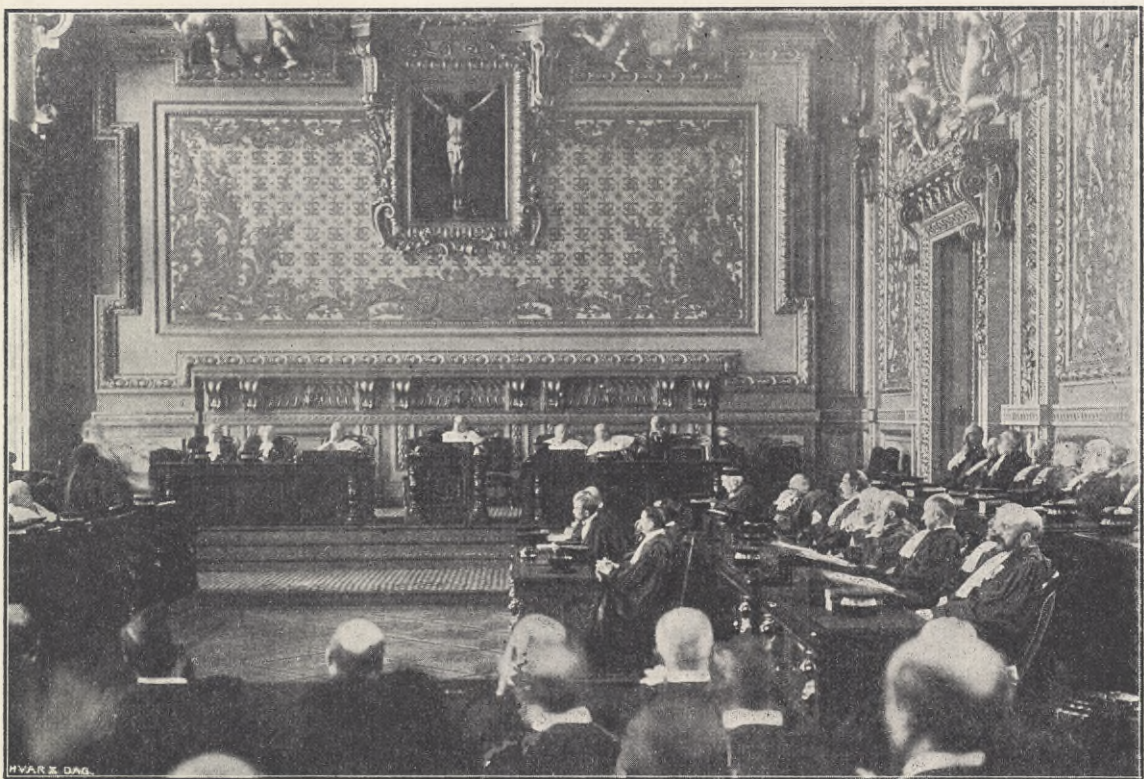
Kilch: Kem. A.-B. Bengt Sjöforsparre, Stilm—Obp

DREYFUS INFÖR SINA DOMARE I RENNES.

Jaurès' afslöjanden visa att den afkunnade domen var olagligt tillkommen.

HVAR 8 DAGS korrespondent i Paris har, med anledning af de i högsta grad uppseendeväckande afslöjanden Jaurès gjort i Deputeradekammaren, sändt några fotografier från processens dagar. Den öfre bilden visar en scen från krigsrätten i Rennes, där Dreyfus synes i uniform till höger midt emot de militära domarne. Sedan krigsministern nu förklarar,

att "det är regeringens afsikt att begära utredning i denna affär" har Deputeradekammaren beslutat att "affären skall behandlas på rättslig väg". Då de blifvande förhandlingarne utan tvifvel skola följas med spänning, bör det vara af ett visst intresse att känna utseendet af den domsal, "Cour de Cassation", där desamma skola äga rum.



Efter fotografi.

Kilch: Kem. A.-B. Bengt Sjöforsparre, Stilm—Obp

»COUR DE CASSATION», DÄR DEN NYA DREYFUSPROCESSEN LÄR SKOLA ÄGA RUM.

NÅGRA VYER FRÅN AMSTERDAM OCH ROTTERDAM.
 APROPOS DEN STORA STRÄJKEN I HOLLAND.



Tack vare regeringens i god tid energiskt vidtagna åtgärder mot sträjken har denna resulterat däri att ledarne, socialisterna, måst proklamera dess nedläggande. Men vid detta moment ha anarkisterna tagit saken om hand i afsikt att fortsätta sträjken. In- för alla de eventualiteter dessa bödels- politici kunna åvägabringa råder natu- rligtvis stor oro i Holland. Det är emellertid att hoppas att regeringen, som nu måst, genom ordningsmakten, hjälpa socialisterna mot anarkisterna, skall vara situationen vuxen äfven med afseende å desse senares våldsåtgärder.

* * *

Sträjken har i flere afseenden be- rört äfven Sverige i det skeppningarna hindrats, och det i Holland uppköpta nödhjälpsfodret för Norrland kan så- lunda på grund af sträjken icke komma från Rotterdam, där det, till stort men för i synnerhet våra öfversta socknars vårbehof, ligger kvar.

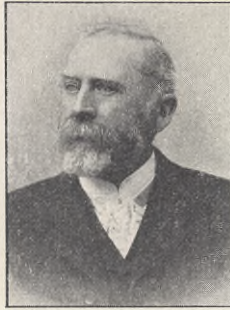
Efter fotograf.

AMSTERDAM. Öfverst från vänster: Stadens centrum; Typisk kanalgata; Järnvägsstationen.
 ROTTERDAM. Nederst » » : Kanalgata; Börsen och en järnvägsstation.

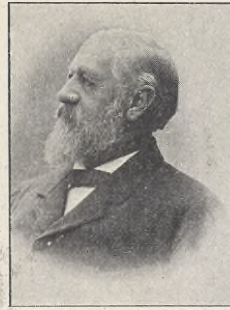
Klöhé; Kem. A.-B. Bengt Sjöforsparre Stålm.—Gbg



E. KOCK,
grosshandlare i Stockholm, fyllde 80 år den 8 april.



ERIC HAIJ,
friherre, godsägare, fyllde 75 år den 5 april.



L. M. WESTRUP,
bankdirektör i Lund, fyllde 70 år den 30 mars.

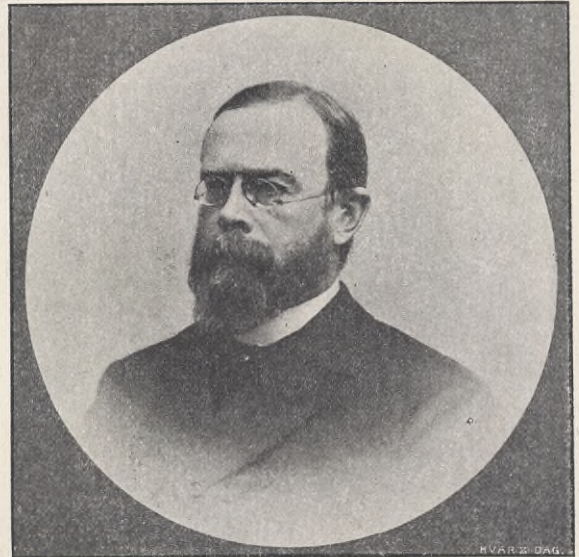


JANNE BERGSTROM,
f. d. kammarskrifvare, Uddevalla, fyllde 70 år den 20 mars.



KARL ARVID KLINGSPOR.

I sitt 75:e år ingick den 30 mars riksheraldikern *Karl Arvid Klingspor*. Underlöjtnant vid Lifregementets dragonkår 1850 och ryttmästare 1864, har K. sedermera tagit afsked, men kvarstår som major i armén. Åren 1868-94 var K. sekreterare i Upplands fornminnesförening och var 1871-93 utgifvare af dess tidskrift. 1880 blef han riksheraldiker, sedan han med flera arbeten, såsom "Sveriges ridderskaps och adels vapenbok" samt "Den med sköldbref förlånade, men ej å riddarhuset introducerade svenska adelns ättartaflor", ådagalagt sina stora kunskaper i facket. K. har för öfrigt utgifvit åtskilliga andra arbeten och är ledamot af flere in- och utländska vetenskapliga sällskap.



KARL PIEHL.

50 år fyllde den 30 mars vår framstående egyptolog professor *Karl Piehl*. Student i Uppsala 1872, promoverades P. 1881 till fil. d.r och blef 1881 docent i egyptiska språket. 1882-88 vistades han flere olika gånger i långa tider med offentligt understöd i Egypten för vetenskapliga undersökningar. 1889 blef P. prefekt för den af honom grundade samlingen af egyptiska fornsaker i Uppsala, sedan 1895 kallad "Viktorijamuseet för egyptiska fornsaker", och erhöll 1893 en personlig e. o. professur i egyptologi. P. har meddelat betydelsefulla upptäckter och iakttagelser på den egyptiska grammatikens, ordbokens och syllabarets områden och är ansedd som den främste nu levande kännaren af ptoleméer- och romaretidens inskrifter.



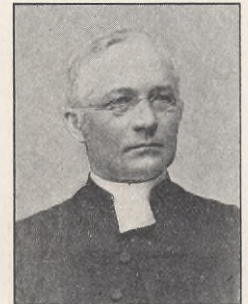
O. E. WESTIN,
professor vid Tekniska högskolan i Stockholm, fyllde 55 år den 5 april.



ROBERT SCHUMBURG,
konsul i Stockholm, fyllde 55 år den 6 april.



P. O. SÖDERGREN,
kyrkoherde i Västanfors sedan 1890, fyllde 55 år den 5 april.



K. A. FREDÉN,
kyrkoherde i Kroppa sedan 1892, fyllde 55 år den 8 april.



PORTRÄTTGALLERI



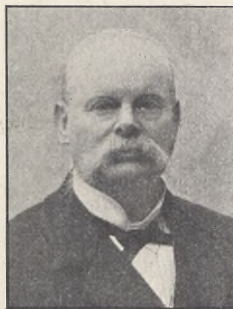
FABIAN LUNDAVALL,

major vid Kongl. Helsinges regemente, fyllde den 5 april 50 år.



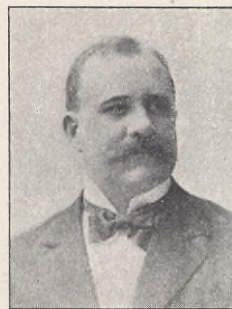
HARALD SÖRMAN,

förste provinsialläkare i Malmö, fyllde den 5 april 50 år.



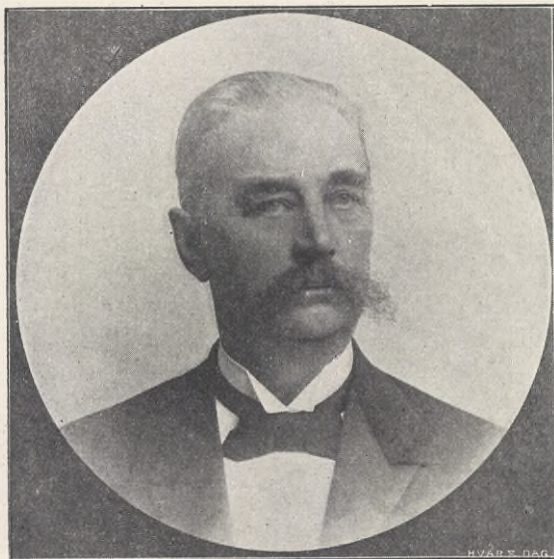
AXEL KJELLBERG,

chef för Skånes enskilda bank i Halmstad, har den 1 april varit 40 år i banken.



ADOLF LINDER,

sjökapt. har utnämmts till hamnkapt. i Stockholm.



VOLLRATH THAM.

Vi återgifva ofvan ett porträtt af chefen för det väldiga Trafikaktiebolaget Grängesberg-Oxelösund, brukspatronen *Vollrath Henrik Sebastian Tham*, apropos avslutandet af den storartade affär, hvarigenom nämnda bolag blir ägare till de mångomskrifna, i flere afseenden betydande norrbötniska gruffälten. Köpet blir ej reellt förr än staten nedlägger sin rättgång mot Gellivare, en åtgärd som tillkom af formella skäl och som har all sannolikhet för sig att numera blifva häfd. Det är således en för svenska förhållanden ofantligt omfattande affär, brukspatron Tham skall leda.



† G. J. S. FLEETWOOD.

Den 27 mars afled å Herrmanstorps egendom i Nöbbleds församling i Småland godsägaren, R. N. O. friherre *Gustaf Jacob Svante Fleetwood*, en af länets mest bemärkte män. Efter slutade studier vid Filipstads bergsskola anställdes han 1833 vid Svaneholms bruk samt därefter som förvaltare vid Lennartsfors bruk, båda i Värmland.

År 1881 köpte frih. F. egendomarna Vernlanda och Herrmanstorp i Kronobergs län. Han har gjort sig känd som en driftig jordbrukare och värdade sig särskildt om skogarnes bestånd, liksom han var framstående inom länets hushållningssällskap. Särskildt anlätades han i frågor som rörde hästafvelns befrämjande.



† H. C. M. VIRGIN,

f. d. major vid Dalregementet, afled den 29 mars i Sköfde, 90 år gammal.



† C. A. HÄGGQVIST,

disponent i Hernösand, afled den 4 april, 68 år gammal.



† G. F. BERG,

verkst. direktören i Stockholms skeppstufveribolag, afled den 6 april, 64 år gammal.



† E. W. CEDERWALL,

lektor, fil. d.r., Göteborg, afled den 5 april, 52 år gammal.

ALLMÄNNA SVENSKA LANDTMÄTAREMÖTET.



HVAR 8 DAGS fotograf i Sthlm.

Kliché: Kem. A.-B. Bengt Sjöforsparre Sthlm—Gbg.

Allmänt svenskt landtmätaremöte, besökt af öfver ett hundratal personer, hölls i förra veckan i Stockholm. Mötet var särskildt högtidligt, med anledning af att tre hundra år förlutit sedan landmäterinstitutionens införande i vårt land. Bl. a. ägde å Grand Hôtel middag rum, hvori statsråden Odeberg och Westring med flere inbjudna deltog. Före midnatten höll v. kommissionslandmätaren e. o. hofrättsnotarien J. Hamrin föredrag om det svenska landmäteriväsendets utveckling och historia. Mötets ordförande var landmäteridirektören H. Rhodin (1). Vi namnteckna vidare: 1:ste landmätarne T. Essén (2), Sjöberg (3), Norрман (4), Tjerneld (6) samt kom.-landtm. R. Essén (5).

BAZAREN I LANDSKRONA.



Anatöfets.

Kliché: Kem. A.-B. Bengt Sjöforsparre Sthlm—Gbg.

Den 3 & 4 april afhölls i Landskrona en bazar till förmån för dess skyttegille. Vår bild lämnar alltid någon idé om de vällyckade arrangementen.

ETT GAMMALT BELLMANSMINNE,

det i Fredmans sång n:o 5 omtalade värdshuset "Gröna jägaren" vid St: Paulsgatan n:o 23 å Söder, torde inom kort komma att rifvas, såvida icke möjligen Skansen förbarmar sig öfver det gamla huset. Den sång, som Bellman skrivit med anspelning å det forna traktörsstället, där en liten flöjel på gårdens brunnhuf föreställer en jägare, heter "Dyrbart aftonoffer vid före detta härolden i Bacchi riddarekapitel herr Johan Glocks öppnade och tillslutna griftekör, upptändt på Gröna jägaren emot morgonen vid solenes uppgång den 9 juli 1770 af von Berco, kommandör". Hur det än kommer att gå med Gröna Jägaren, har HVAR 8 DAG härmed velat bevara en bild af denna kvarleva från Gamla Stockholm.



HVAR 8 DAGS fotograf i Sthlm.

Kliché: Bengt Sjöforsparre.