



GÖTEBORGS
UNIVERSITET

INSTITUTIONEN FÖR KULTURVÅRD

DEN MÅNGTYDIGA SJÖBODEN

En undersökning kring sjöbodens och strandskyddets
omvandlingsprocess i Bohuslän



Maria Sikström

Uppsats för avläggande av filosofie kandidatexamen med huvudområdet kulturvård med
inriktning mot bebyggelseantikvarisk verksamhet. 2020, 180 hp.

Grundnivå

2020:16

DEN MÅNGTYDIGA SJÖBODEN

En undersökning kring sjöbodens och strandskyddets
omvandlingsprocess i Bohuslän

Maria Sikström

Handledare: prof. Ola Wetterberg

Examensarbete 15 hp

Bebyggelseantikvariskt program, 180 hp

UNIVERSITY OF GOTHENBURG
Department of Conservation
P.O. Box 130
SE-405 30 Göteborg, Sweden

<http://www.conservation.gu.se>

Fax +46 31 786 4703
Tel +46 31 786 0000

Program in Integrated Conservation of Built Environments
Graduating thesis, BA/Sc, 2020

By: Maria Sikström

Mentor: prof. Ola Wetterberg

The ambiguous "Sjöboden". An investigation into the conversion process of "Sjöboden" and the Coastal Protection in Bohuslän

ABSTRACT

Along the coast of Bohuslän and the fishing villages, it is clear to see traces of the modern welfare society's entry and establishment. The industrialization of the fishing community led to both sparsely populated and urban areas along the coast, where the coastal inhabitants created their community without the involvement of state administration. It is on the natural resources of the sea that the coastal inhabitants have built their existence. Thus, the shift in coastal communities has taken the form of nutritional capture and economy was shifted to something other than fishing. The 2000s, densification and exploitation along the coast of Bohuslän have led to a transformation in the form of privatization. It contributes to complicated dynamics between individual and general interests on several levels, where the common denominator is economics as a crucial resource for accessibility and, paradoxically, the nutritional catch for the coastal community. The coastal towns offer a unique and varied natural and cultural environment where the opportunity for outdoor life and the public right plays an important role, but which also creates conflict between individual and general interests. The Swedish concept "Sjöboden" is an interesting phenomenon from that. Coastal protection along the coast is another. "Sjöboden" is a very important storyteller whose character traits also form an essential cultural identity for the coastal community. The coastal protection is a mainstay in the maintenance of the public interest.

Title in original language: Den mångtydiga sjöboden. En undersökning kring sjöbodens och strandskyddets omvandlingsprocess i Bohuslän.

Language of text: Swedish

Number of pages: 64

Keywords: coastal protection, coastal community, general interests, individual interests

ISSN 1101-3303

ISRN GU/KUV—20/16—SE

FÖRORD

Bohusläns kustsamhällen har på många vis väckt mitt intresse och ligger till grund för den här uppsatsens ämne. Men det finns så mycket kvar att utforska!

Ett särskilt stort tack vill jag rikta till min handlare prof. Ola Wetterberg för mycket intressanta diskussioner, tankegångar och vägledning.

Jag vill också tacka mina informanter som har gett mig en djupare förståelse kring de komplicerade situationer som uppstår kring frågor som berör omvandlingen av sjöbodas och hantering av strandskydd, och inte minst, deras engagemang i det dagliga yrkeslivet. Det är fascinerande på vilket sätt varje kustsamhälle bär på en unik uppbyggnad och kulturhistoria, likaså hur dess struktur ser ut idag.

Även bland samhällsplaneringens föregångare väcktes frågan kring enskilda- och allmänna intressets nyttjanderätt till strandområde. Bebyggelse ställer fortfarande planläggare inför strandrättsproblemets principfrågor. I och med det får följande citat gestalta den komplicerade dynamik som fortfarande omvandlar Bohusläns kustsamhällen;

”Det föreligger en intressekonflikt mellan dem, som måste nyttja stranden men icke äger den, och dem, som äger stranden men icke behöver bruka den”.
Stadsplanarkitekt C. F. Ahlberg 1948 (Hasslöf 1985, s. 469)

INNEHÅLLSFÖRTECKNING

1.	INLEDNING	1
1.1	BAKGRUND OCH PROBLEMFÖRMULERING	1
1.2	SYFTE OCH FRÅGOR	2
1.3	METOD OCH KÄLLKRITIK	3
1.4	AVGRÄNSNING.....	5
1.5	TEORETISK REFERENSRAM	5
1.6	TIDIGARE FORSKNING	7
1.7	BEGREPP	9
1.8	DISPOSITION	10
2.	KUSTSAMHÄLLET – NÄRINGSFÅNGETS UTVECKLING	12
2.1	DÄR LAND MÖTER HAV - DET KARAKTÄRSBÄRANDE FÖR KUSTBEBYGGELSEN.....	12
2.2	ORSAKEN TILL KUSTSAMHÄLLET'S FÖRÄNDRINGSFAKTORER.....	14
3	FRITIDSUTREDNINGEN 1940 OCH STRANDSKYDDET 2020	16
3.1	EN ALLEMANSRÄTT TILL STRANDEN	16
3.2	STRANDSKYDDET I SAMTID	17
3.3	SÄRSKILDA SKÅL	19
4	ALLMÅNHETENS TILLTRÅDE TILL STRÅNDERNA OCH DEN ENSKILDES RÅTT TILL ÅGÅNDE	21
4.1	MARKVÅRDEN OCH MARKÅGÅNDE	21
5	KUSTSAMHÅLLET – KULTURARVSPOLITIK; KREATIVITET OCH INNOVATION SKAPAR STÅDSFÖRNYELSE?.....	24
5.1	KULTURMILJÖ OCH KULTURARV - INTEGRATED CONSERVATION	25
5.2	KULTURVÅRDE	26
6	EN FALLSTUDIE AV SJÖBODAR OCH STRANDSKYDD - I OMRÅDET MÖRHULT, FJÅLLBACKA.....	27
6.1	SJÖBODEN – KUSTLANDSKAPETS YTTERRSTÅ UTPOSTER	27
6.2	FALLSTUDIE: MÖRHULT I FJÅLLBACKA	29
6.2.1	SYFTE OCH BÅKGRUND TILL NY DETÅLJPLAN I MÖRHULT	31
6.2.2	SJÖBODSPOLICY – ETT SÅTT ÅTT REGLERA SJÖBODENS OMOVÅNDLING	32
6.2.3	ALLMÅNNA OCH ENSKILDA INTRESSEN I MÖRHULT – PLÅNSITUATION OCH MARKÅGOFÖRHÅLLÅNDEN	32
6.2.4	ÅNLEDNINGÅR TILL ÖVERKLÅGÅNDE ÅV DETÅLJPLAN OCH REGERINGENS UPPHÅVÅNDE ÅV DENSÅMMA	34
6.2.5	YTTTRÅNDE FRÅN BOVERKET, KOMMUNEN, LÅNSSTYRELSE OCH REGERINGEN.....	35
7	ENSKILDA OCH ALLMÅNNA INTRESSEN -KUSTSAMHÅLLET'S FRÅMTID	37
7.1	RESULTÅT.....	37

7.1.1	HUR HAR SJÖBODARNAS OMVANDLING FRÅN FÖRRÅDSBYGGNAD TILL BOSTAD SETT UT ÖVER TID?	38
7.1.2	VAD BETYDER STRANDSKYDDSLAGSTIFTNINGEN FÖR UPPRÄTTHÅLLANDE AV DEN ALLEMANSRÄTTSLIGA TILLGÄNGLIGHETEN TILL STRÄNDERNA?.....	38
7.2	TERRITORIELLA PRODUKTIONSFORMER - ANALYS AV RESULTAT.....	39
8	DISKUSSION	42
9	KÄLL- OCH LITTERATURLISTA.....	45
9.1	OPUBLICERADE KÄLLOR	45
9.2	ELEKTRONSIKT PUBLICERADE KÄLLOR	45
9.3	TRYCKTA PUBLICERADE KÄLLOR.....	49
10	FIGURFÖRTECKNING	51

1. INLEDNING

1.1 BAKGRUND OCH PROBLEMFÖRMULERING

Längs med Bohusläns kust och fiskelägen går det tydligt att se spår av det moderna välfärdssamhällets intåg och etablering. Industrialiseringen av fiskesamhället medförde både glesbygd och urbana områden längs med kusten där kustborna ursprungligen skapade sitt eget samhälle utan inblandning av statlig administration. Det är på havets naturtillgångar som kustborna har byggt sin existens. De har arbetat mer på havet än på fastlandet. Således har omställningen i kustsamhällen skett i form av att näringsfång och ekonomi skiftas till något annat än fiske.

Stadsplanelagstiftningen från 1907 och omvandlingen av fiskesamhällen till municipalsamhällen gav stadsplanerare och kommuner god grund till att reglera kustsamhällenas expansion runt 1930-talet. I och med semesterlagen (1938) ökade brukandet av kusten genom rekreation, sol och salta bad. Ordineringsen för bättre hälsa ledde till värnandet av det allmänna intresset genom allemansrätten som infördes på 1940-talet. Rätten till att vistas i naturen är oberoende av vem som äger marken och det är allemansrättens grund.

Efterkrigstidens förändringsvåg gick på många håll hårt fram i varje kustsamhälle när kraven på modern infrastruktur i form av byggande av större vägar, hamnar, järnvägar och motorvägar tog fart. Stora industrier och raffinaderier uppfördes parallellt i flera av kustsamhällena. I takt med efterkrigstidens ekonomiska utveckling och standardhöjning kom värnandet av naturområden och äldre bebyggelsemiljöer bli helt åsidosatt i dessa kustområden. Det resulterade i att miljö- och bevarande frågorna för kustsamhället väcktes under 1970-talet.

Under 2000-talet pågår förtätning och exploatering längs med Bohusläns kust i ett mycket högt tempo och det har föranlett en omvandling i form av privatisering. Resultatet av privatiseringen har skapat områden vilka både inkluderar och exkluderar. Det bidrar till komplicerad dynamik mellan enskilda och allmänna intressen på flera plan, där den gemensamma nämnaren är ekonomi som en avgörande resurs för tillgängligheten och paradoxalt nog näringsfånget för kustsamhället. Kustsamhällena erbjuder en unik och varierad natur- och kulturmiljö där möjligheten till friluftslivet och allemansrätten spelar en viktig roll, men som också skapar konflikt mellan enskilda och allmänna intressen. Som markägare är det till exempel inte tillåtet att sätta upp stängsel för att hindra människor från att beträda mark där allemansrätten gäller.

Sjöbodarna är därför utifrån den här bakgrunden en intressant företeelse. Strandskyddet längs med kusten är ett annat. Sjöboden är en mycket viktig historieberättare vars karaktärsdrag också utgör en viktig identitet för kustsamhället. Strandskyddet är en grundpelare i upprätthållandet av allemansrätten. Genom kommuners planmonopol styrs

hur dispenser och upphävande av strandskydd kan prövas i detaljplanering. Genom avstyckningar har sjöboden i många fall avskilts från bostadsfastigheten och omvandlats till fritidshus vilket gör den planstridig. Utöver det har ett kulturhistoriskt samband mellan bostadshus och sjöbod brutits.

Bohusläns kustsamhällen har i alla tider präglats av samarbete och gemenskap för att lösa de mark- och byggnadsproblem som uppstått. All mark kring sjöbodarna betraktades i fiskarsamhället som gemensamma och bygger på en kulturhistoria kring sjöbodarna; det var mans rätt att gå ut på och använda bryggan samt röra sig fritt mellan sjöbodarna, även om det inte var ens eget bygge. Sjöboden utgör en bebyggelse som en gång skapades av praktiska skäl utan tanke på dess framtida kulturvärde. För att förstå värdet av tillgängligheten till strandområden och allemansrätten har strandskyddet i samtid blivit en viktig demokratisk fråga.

1.2 SYFTE OCH FRÅGOR

Det övergripande syftet med denna uppsats är att belysa samspelet mellan enskilda och allmänna intresset i kustbebyggelsens omvandling. Syftet avgränsas och preciseras i en mindre fallstudie av sjöbodarna och strandskydd i området Mörhult i Fjällbacka.

Följande övergripande frågor har behandlats:

- Hur har sjöbodarnas omvandling från förrådsbyggnad till bostad sett ut över tid?
- Vad betyder strandskyddslagstiftningen för upprätthållande av den allemansrättsliga tillgängligheten till stränderna?

1.3 METOD OCH KÄLLKRITIK

För att söka svaren på frågeställningen används kvalitativa metoder. Ett kvalitativt angreppssätt hjälper till att förstå innebörden av de olika skeden av den omvandling som sker i kustsamhällena. Fallstudier är en metod för att systematiskt studera ett skede. För undersökningen används därför kvalitativ metod i form av fallstudie och omfattar litteraturstudier och samtalsintervjuer, samt en mindre undersökning av detaljplan i området Mörhult i Fjällbacka, Tanums kommun.

För att söka svaren på vilka konflikter som uppstår vid brukande av sjöbodrar och strandskydd har intervjuer gjorts med olika informanter. De personer som är intervjuade är en bebyggelseantikvarie på Bohusläns Museum, en bebyggelseantikvarie som arbetar som bygglovshandläggare på Tanums kommun och en bebyggelseantikvarie och en biolog på Länsstyrelsen för Västra Götalands län. Min förhoppning var också att få intervjua den planarkitekt som var medverkande vid det nya upprättandet av detaljplanen för Mörhult, vilket tyvärr inte gick att genomföra. De samtalsintervjuer som gjordes har hjälpt till att fördjupa förståelsen av den komplicerade dynamik sjöbodarna utgör i sin kontext mellan enskilda och allmänna intressen i ärendehantering.

Litteraturstudier har utgjorts av kandidatuppsatser, avhandlingar och lagtexter, vilka till stor del har hjälpt till att skapa en grundförståelse för strandskyddslagstiftningen och dess tillämpning. Äldre avhandlingar av bland annat Olof Hasslöf och Ann Mari Westerlind har hjälpt till att förstå kustsamhällets unika uppbyggnad och struktur, samt näringsfångets omvandling över tid.

Vad gäller lagtexter i studien vill jag poängtera att det omfattar ett mycket rikt material av propositioner, betänkanden och utredningsrapporter etcetera. Det har därför inte varit möjligt att granska allt material inom tidsramen för denna undersökning. Dock har jag studerat många dokument och är medveten om att objektiviteten och riktigheten kan innehålla partiskhet och missvisningar. ”Att bedöma äktheten i och riktigheten av ett dokument är en del av forskningsprocessen” (Merriam 1994, s. 119) Källorna har därför kontrollerats med varandra under arbetets gång.

Ofta framförs kritik till fallstudien som metod då den inte anses kunna generalisera utifrån ett enskilt fall. Kritiskt hävdas det att generell forskning, det vill säga kontextberoende forskning, är mer värdefull än konkret kontextbaserad kunskap; vilket en fallstudie består av. Fallstudien anses vara subjektiv då metoden ger för mycket utrymme till egna tolkningar, vilket ifrågasätter metodens giltighet genom att det är svårt att utveckla generella teorier till grund av ett specifikt fall. (Flyvbjerg 2003) Liknande resonemang har Merriam (1994, s.49) att fallstudien ändå slutligen är värderande i en kombination av ”beskrivning och tolkning eller beskrivning och värdering”. Fallstudien får också kritik på så vis att den inte ger tillräcklig med tillförlitlig information till det

bredare forskningsfältet. Flyvbjerg (2003) anser däremot att det inte finns generell teoretisk forskning kring mänskliga förhållanden vilket resulterar i att den konkret kontextberoende forskningen då är mer värdefull.

Till fallstudiens försvar är den initialt användbar till att bidra till ett bredare forskningsfält, eftersom den ger detaljerad fakta som gör att det går att generalisera utifrån ett specifikt fall och sättas i ett större sammanhang. Forskare med deduktiv inriktning sätter sin tillit i att finna information som passar in på en teori, medan forskare med induktiv inriktning vill hitta en teori som kan förklara den information de funnit. (Merriam 1994, s.33) Enligt Flyvbjerg är fallstudien användbar både för att pröva och generera hypoteser, men är inte begränsad av det.

Han vill också omarbete påståendet att fallstudien speglar forskarens förutfattade uppfattningar och att fallstudie som metod inte är mer partisk av forskarens verifiering än andra undersökningsmetoder. Fallstudien har i så fall en mer bias i riktning mot falsifiering av de förutbestämda meningarna, än mot verifiering av dem. Han menar också att det kan vara svårt att sammanfatta fallstudier då det ofta omfattar olika processer. (Flyvbjerg 2003, s. 185-204)

Att problemet ligger i själva sammanfattningen av fallstudier kommer sig av den utforskade verklighetens egenskaper, snarare än på själva fallstudien som forskningsmetod. Merriam (1994, s. 46) tar upp fallstudien som ett sätt att utforska komplexa sociala processer genom att analysera en mångfald av variabler som kan vara av betydelse för att förstå verklighetens egenskaper i ett större samband. Eftersom fallstudiemetoden är förankrad i verkliga processer resulterar det i insikter som kan utvecklas till tentativa hypoteser, vilket bidrar till en struktur för framtida forskning. På så vis har fallstudie som metod en viktig roll i utvecklandet av kunskapsunderlag inom ett specifikt område.

Med fallstudien som metod finns en tillönskan av att tillföra något som kan leda vidare till något större i kunskapsbasen inom kulturvården. Metoden har varit till stor hjälp att studera ett mycket komplicerat sakläge som pågår och på sikt fortsätter påverka karaktärsdragen och tillgängligheten i unika kustmiljöer.

1.4 AVGRÄNSNING

Kustsamhällenas uppbyggnad är på många sätt unik. Under 1900-talet har kusten blivit attraktiv för enskilda och allmänna intressen i form av betydelsefulla rekreationsområden och exklusiva bostadsområden. Avsikten med förhandenvarande arbete är att belysa hur allmänna och enskilda intressen samspelar i omvandlingen av kustsamhällen i Bohuslän.

Kustsamhällenas omvandling är ett stort och omfattande, icke desto mindre intressant ämne. Uppsatsen är därför avgränsad till att undersöka sjöbodens omvandling och strandskyddets upprätthållande av tillgängligheten till stränderna.

Litteraturstudier har använts för att ge ett underlag till näringsfångets förändring i Bohuslän kustsamhällen. För djupare analys av det enskilda kustsamhällets historia har inte funnits utrymme till i denna uppsats. Det beror bland annat på tidsbrist men framförallt är det ämnen som bör undersökas i egna uppsatser då varje litet samhälle bär på sin egen specifika kulturhistoria.

Samtalsintervjuer har hjälpt till att öka min förståelse i strandskyddets roll i hanteringsärenden utifrån allmänna och enskilda intressen och förståelse för resonemanget kring själva sjöboden och dess ärendehantering.

Valet av området Mörhult i Fjällbacka beror på att området omfattas av en äldre stadsplan. I området har avstyckningar gjorts, vilket har påverkat strandskyddet. Sjöbodar har omvandlats till bostäder i en pågående detaljplan. På så vis innehåller fallstudien ett bra exempel på omvandling, samt hur miljöns kulturvärden har beaktats.

1.5 TEORETISK REFERENS RAM

Med hjälp av begreppet *territoriella produktioner* kan samspelet mellan olika intressen och vilka krafter som verkar på omvandlingen av sjöboden förstås. Oavslutligen uppstår konflikter mellan enskilda och allmänna intressen beroende på hur kulturmiljön brukas och av vem. Genom territoriella produktionsformer skapar brukaren territorium. Ett territorium är ett avgränsat område och utgör olika former av territoriella produktioner som definieras av en samling regler eller någon form av regelbundet användande, exempelvis i stadsrummet genom hur marken delas upp och hur den används. (Kärrholm 2005, s. 99-100) Enligt Kärrholm (2004, s. 77) framställs ett territorium som ett utpekade och avgränsat område som både omfattar fasta installationer, till exempel byggnader, hamnplats och torg och installationer av mer tillfällig karaktär, till exempel blomsterkrukor, utemöbler och kafébord.

Territoriella produktioner definieras av en samling regler eller någon form av regelbundet användande, exempelvis i stadsrummet genom hur marken delas upp och hur den används, och i privat äganderätt, uppfattat ägande och allemansrätten. Territoriell *strategi* och *taktik* utmärker eller avgränsar med avsikt ett område. Territoriell *association* och *appropriation* representerar produktioner som inte är avsiktligt planerade eller etablerade; men utgör konsekvenser av allmänt bruk som är regelbunden och vedertagen. (ibid. s. 99-100)

Territoriell *strategi* representerar avsiktligt planerade och målmedvetna anspråk att avgränsa ett territorium. Genom försök till aktiv kontroll till följd av avsiktliga försök att begränsa tillgängligheten till ett viss område, används tydliga materiella avgränsningar och markeringar. Territoriell strategi är formaliserade och fackmannamässiga handlingsätt för att medvetet etablerad kontroll av territorium i samhället. (ibid. s. 83-85) Territoriell *taktik* representerar mer fragmentariska och tillfälliga anspråkstaganden i ett territorium genom att omvandla och på så sätt förändra inom den territoriella strategin. Flera taktiker kan med tiden visa sig starkare än strategin, som exempelvis nya gångstigar som trampas upp och tillslut blir asfalterade och integrerade i en ny strategi. Territoriell taktik är tillfälliga personliga handlingar och utövas på ett effektivt och målmedvetet sätt. (ibid. s. 84-85) Tillgänglighet kan vidare hävdas med hjälp av sedvanerätt. (Nyström & Tonell 2012, s. 46) Det yttrar sig i brukarens resonemang att fortsätta använda vägen ändå. Konflikten uppstår då i att det allmänna intresset av att använda gångvägen för att uppleva en kulturmiljö, leder till inskränkning av det privata intresset; på ”min tomt”.

Territoriell *association* representerar en produktion i form av en viss användning, en viss grupp eller en viss individ som kopplas eller förknippas till ett visst område. Territoriell association handlar ofta om informella men vedertagna betydelser, till exempel kuststräcka, kyrkbacke eller klätterträd. Territoriella associationer kan handla om en plats vars betydelse har långa anor bakåt i tiden, en slags minnesplats som associerar till något, exempelvis en betydelsefull byggnad som rivits. Det kan också handla om att associationen sker omedelbart; miljön är avläsbar och bekant redan vid första besöket, till exempel resa längs kusten associerar till en salta bad och sol, men också vilka hänsynstaganden som förväntas. Territoriella associationer kan alltså handla både om associationen till en specifik plats och till en viss sorts platser som brukas på ett sätt. (ibid. s. 93-94)

Territoriell *appropriation* representerar ett område eller plats där en grupp eller enskild person upprättat en specifik tillhörighet som präglas av rutinmässigt, frekvent användande. Tillhörigheten kommer sig av en längre tids tillskrivning av plats, men är samtidigt inte tidsberoende. Platsen är inte avsiktligt markerad som sitt område, utan är en särskilt tillägnad plats, där det finns en stark samhörighet med platsen. Territoriell appropriation är vanlig i hemmamiljön, på gårdar och bostadsområden men också i det

offentliga rummet och är en plats som grundar sig i ett starkt förhållande till den. Vi omnämner den ofta som ”min/vår plats”, ”mitt/vårt territorium”. (ibid. s. 91-92)

1.6 TIDIGARE FORSKNING

Kustsamhällenas uppbyggnad är på många sätt unik. Under 1900-talet har kusten blivit attraktiv för enskilda och allmänna intressen i form av betydelsefulla rekreationsområden och exklusiva bostadsområden. Möjlighet att nyttja forskning som är tydligt kopplat till själva strandskyddsfrågans roll i dessa samhällen har inte funnits att tillgå under arbetets gång. Däremot finns flertalet kandidatuppsatser och masteruppsatser som undersöker strandskyddet i kustnära miljöer ur olika perspektiv. Kring sjöboden har det uppmärksamats och vidtagit åtgärder då berörda kommuner uppdragats med att sjöboden använts till boende och omvandlats till fritidshus.

I masteruppsatsen *Strandskyddsdispens för landsbygdsutveckling – Där LIS-område inte antagits i översiktsplanen* av Viktor Bengtsson (2011), undersöks hur regeringens reform av strandskyddsreglerna för landsbygdsutvecklingen har utvecklats hösten 2011. Undersökningen visar att strandskyddet utnyttjas i större grad än tidigare för verksamheter och boende då kommunerna själva får peka ut LIS-områden i översiktsplanen. Strandskyddsfrågorna är lämpliga i översiktsplanen eftersom det handlar om ett kommunalt långsiktigt användande av mark och vatten. Även om Bohusläns kust inte får pekas ut som LIS-område är resonemanget intressant på så vis att det blir ett värnande av kulturmiljön i sig genom att stävja avfolkningen i mindre tätorter till följd av omvandlingen till attraktivt boende i strandnära områden. I avhandlingen *Den attraktiva kusten: synsätt, konflikter och landskapsnyttjande*, tar Björn Segrell (1995) upp samhällsplanering, strandskydd och människors nyttjande av landskapet samt strandskyddslagstiftningens olika skeden och utveckling från 1930-talet fram till år 1995. Avhandlingen preciserar olika intressegrupper som genom nyttjande av kustlandskapet och dess strandområden skapar krav på dess utformning och hur kontextuella intressekonflikter uppstår nationellt, regionalt och lokalt. (Segrell 1995, s. 9).

Vidare finns undersökning på hur anspråkstagande av strandskyddad mark och hur allmänintressen åberopas vid anspråkstagandet i kandidatuppsatsen *Proportionellt skydd eller strandad lagstiftning? – Strandskyddets förutsättningar, utmaningar och konflikter i Tjörn kommun*. Ruben Hallberg (2018) undersöker omfördelningen av inflytandet i kommunal planering. Omvandlingen har skett från en tidigare dominerande offentlig sektor till idag en mycket inflytelserik privat sektor. På så sätt har marknaden skapat en divergens mellan politiken

och makten vilket visar sig i att den prominenta faktorn inte är demokratisk makt, utan faktorn istället har blivit ekonomiska medel. (Hallberg 2018, s. 5-6)

Eftersom Bohuskusten redan anses vara högexploaterad och på vissa ställen omfattas av det utökade strandskyddet, 300 m från strandlinjen, får det effekter på kustkommunernas utveckling som tar sig uttryck i ökad risk för avfolkning. Syftet med det generella strandskyddet, 100 m från strandlinjen, är att det inte ska stå i vägen för kommuner som vill utveckla attraktiva bostadsområden och andra verksamheter vid stränderna. I kandidatuppsatsen *Lägger strandskyddet en död hand över Lysekil? – Om mottagandet av det utökande strandskyddet och dess förväntade effekter på kommunens utveckling*, undersöker Lydia Nordin & Matilda Thorén (2015) vad det innebär för utvecklingen i kustnära samhällen. Lysekils kommun ingår undersökningen som ett talande exempel på kommun med betydande kustrensa och pågående befolkningsminskning som samtidigt brottas med en mycket stor befolkning under sommarhalvåret.

Strandskyddsfrågan är här ett bra exempel på de enskilda och allmänna intressenas dynamiska komplexitet genom att främja oexploaterad natur för turistnäringen samtidigt som kommunen tar mark i anspråk för att bygga bostäder i attraktiva områden och utveckla kustbygden för att minska avflyttningar och arbetspendlande. I Sverige vill regeringen underlätta att bygga vid stränder i glesbygd. I jämförelsevis Norge skärps nu rättigheterna för att ge dispenser till strandnära byggnation eftersom det norska Miljödepartementet länge har varit medvetna om att kommuner delar ut för många dispenser inom strandskyddade områden. Konsekvensen av det syns bland annat i att stränderna inte längre är tillgänglig för allmänheten på grund av bebyggelse, bryggor, häckar och staket. För att ytterligare öka förståelsen av Sveriges strandskyddslagstiftning och hantering av densamma finns undersökningar på kandidatnivå som berör strandskyddet i Danmark och Norge.

I undersökningen *Forholdet mellom allmennhetens tilgang og privatlivets fred i bebygde strandområder – Dokumentasjonsrapport med hovedfunn fra spørreundersøkelser til fire brukergrupper i Saltnes, Råde kommune*, gör Line C. Wold, Odd Inge Vistad och Margrete Skår (2012) en undersökning och gradering av konflikt som uppstår kring strandskyddet och allemansrätten i Norge. Studien undersöker fyra grupperingar som bedöms omfattas av konflikten: lokalbefolkningen, stugägare, campinggäster och tillfällig besökare. Norges kust är hårt exploaterade och tomterna är till stor del privatägda. Brukandet av kusten inskränker både på allemansrätten, allmänna intresset, och det privata livet, enskilda intresset. För att markera sitt territorium har stor andel staket i olika former och volymer uppförts kring privata fastigheter för att markera privat tomt. De uppsatta staketen medför, som ofta saknar bygglov, olust för de människor som är på tillfällig besök att vandra längs stranden. Det skapar konflikt mellan olika brukare av stranden och konflikt mellan brukare och reglering då det saknas bygglov. I kustområdena i gemen brukas

strandområden som mest på sommarmånaderna. Ytterligare en konflikt uppstår mellan tillfälliga besökare och campare som brukar det allmänna intresset, det vill säga allemansrätten till stranden, och den privata nyttan; stugägare och fast boende vid samma strandzon. Paradoxalt nog tillhör den senare gruppen allmänheten då de lämnar sin tomt eller egendom. Samtliga grupper upplever en inskränkning av den privata integriteten. (Wold, Vistad & Skår 2012, s. 9)

Kandidatuppsatsen *Strandskydd och strandbeskyttelse – En komparativ studie av svenskt och danskt strandskydd*, av Alma Jakobsson (2019) utgör en jämförelse mellan Danmarks och Sveriges strandskyddslagstiftning. Undersökningen belyser konflikten som uppstår i strandskyddet mellan å ena sidan skydda allemansrätten och djur- och naturliv, å andra sidan inskränkandet i den enskildes äganderätt. Dock är inte konflikten av samma karaktär i Danmark som i Sverige vilket Jakobsson undersöker anledningen till. Uppsatsen jämför de strandskydd som innebär byggnads- och ändringsförbud för det enskilda intresset. Både Sverige och Danmark har grundlagsskyddad äganderätt. I Danmark är äganderätten okränkbar och kan endast inskränkas om det krävs för det allmänna intressets bästa. I Sverige har ett uttryckligt undantag från äganderätten stadgats för det allmänna intressets bästa. Lagtextens formulering är det som skiljer länderna åt i äganderätten. När det gäller dispenser har Danmark olika tillämpningsregler för olika strandskydd, och har därmed tre dispensförfaranden, medans Sverige har ett. (Jakobsson 2019, s. 32-34)

1.7 BEGREPP

Allmänna intressen	Rätten till att utnyttja allmän plats, exempelvis gator och torg, rekreations- och friluftsanläggningar, samt rätten till användandet av mark, till exempel allemansrätten. Kan inskränka på enskilda intressen. (Nyström & Tonell 2012, s. 17-18)
Enskilda intressen	Äganderätten hör till enskilda intressen och förfogas av privatpersoner, organisationer och företag. Ägaren har rätten att använda marken för sitt eget bruk – andra stoppas från att utnyttja marken som resurs. (ibid. s. 17-18)
Kulturmiljö	Omfattar mänsklig utövning av verksamheter och aktiviteter som fysiskt påverkar en miljö. Det kan röra sig om större landskapsavsnitt, enskilda objekt eller nyttjande

av områden.

(Génétay & Lindberg 2014, s. 13)

Kulturvärde

Sammanfattar hur en kulturmiljö utifrån allmänna och enskilda intressen skapar olika kulturhistoriska värden. Det kan röra sig om större landskapsavsnitt, enskilda objekt eller nyttjande av områden. Kulturvärden skapas utifrån sociala-, ekonomiska och estetiska hänseenden. Kulturvärde som bedöms utifrån de tre perspektiven förmedlar olika kunskaper som i sig är till hjälp i förståelsen av territoriella produktionsformer som utspelar sig i kulturmiljöer. (ibid. s. 13)

Territoriell produktion

Ett territorium är ett avgränsat område och utgör olika former av territoriella produktioner som definieras av en samling regler eller någon form av regelbundet användande, exempelvis i stadsrummet genom hur marken delas upp och hur den används. Territoriell *strategi* och *taktik* utmärker eller avgränsar med avsikt ett område. Territoriell *association* och *appropriation* representerar produktioner som inte är avsiktligt planerade eller etablerade; men utgör konsekvenser av allmänt bruk som är regelbunden och vedertagen. (Kärrholm 2005, s. 99-100)

1.8 DISPOSITION

Som ovan nämnt består uppsatsens undersökning till stor del av litteraturstudier och en praktisk del. Vidare är uppsatsen indelad i åtta kapitel och det inledande kapitlet introducerar själva undersökningen.

Kapitel ett förklarar således syftet med undersökningen och vilka metoder och källmaterial som har använts. Kapitlet omfattar också vilken tidigare forskning som finns och vilken teoretisk referensram som uppsatsen tar stöd utifrån.

Efter det inledande kapitlet följer näringsfångets utveckling i kustsamhället och efter det allemansrätten och strandskyddets tillkomst.

Kapitel två avser att öka förståelsen för hur ett kustsamhälle är uppbyggt i grunden och ger sammantaget en mycket kort och övergripande översikt kring hur näringsfånget förändrats sedan strandsittarna, de egendomslösa invånarna i fiskeläget. Fiskeläge benämner vi som ett kustsamhälle idag. Ursprungligen kan de olika benämningarna härledas till befolkningens inställning till fisket som i sin tur utgjorde förutsättningen för själva boendet. Det handlade bland annat om vilka som utgjorde sillperiodernas säsongsarbetare och kunde vara lantbrukare och stadsbor. De benämnde sina provisoriska boplatser som ”fiskeläge” eller ”silleläge”.

I tredje kapitlet följer en beskrivning av den moderna samhällsförändringen från efterkrigstid som avser att koppla ihop fiskesamhällets fortsatta omvandling genom hur fritidsutredningen från 1940 ligger till grund till strandskyddslagstiftningen 1952 och fritidsbebyggelsens anspråk på naturliga badstränder längs med Bohuslän.

I fjärde kapitlet följer allmänhetens tillträde till stränderna och den enskildes rätt till ägande, en kort sammanfattning över markfrågorna i Bohuslän. Efterföljande kapitel beskriver omvandlingen i kustsamhällen längs med Bohuslän.

Kapitel fem tar upp kustsamhället och kulturarvspolitiken. Kapitlet beskriver mänskliga effekter av verksamheter och aktiviteter som påverkar en kulturmiljö. Kapitlet belyser en dynamiska effekt av den komplicerade situation som råder mellan allmänna och enskilda intressen, som ofta leder till omstridda och laddade situationer, då kulturmiljöer ska tolkas och värderas i samhällsutvecklingen. Det uppstår konflikt då den specifika kulturmiljön har olika värde för olika människor. Kapitlet skulle kunna uppfattas som en teori då det belyser de krafter som verkar i den territoriella produktionsformen i kustsamhällets kulturmiljö.

I uppsatsens sjätte kapitel redovisas den praktiska delen, Mörhult i Fjällbacka. I kapitlet ingår sjöboden som kustlandskapets yttersta utposter och den sjöbodspolicy som är antagen av Tanums kommun, tillsammans med andra kommuner i Bohuslän som omfattas av sjöbodarnas omvandling. Efter det analyseras ett upphävande av detaljplanen på regeringsnivå för området Mörhult i Fjällbacka och vilka faktorer som låg bakom det beslutet.

I sjunde kapitlet besvaras de frågor som ställs i samband med syftet i första kapitlet och sedan redovisas resultatet av undersökningen. Avslutningsvis i det åttonde kapitlet följer en diskuterande sammanfattning i relation till inledande kapitel och vad som skulle kunna gå att undersöka i vidare forskning.

2. KUSTSAMHÄLLET – NÄRINGSFÅNGETS UTVECKLING

2.1 DÄR LAND MÖTER HAV - DET KARAKTÄRSBÄRANDE FÖR KUSTBEBYGGELSEN

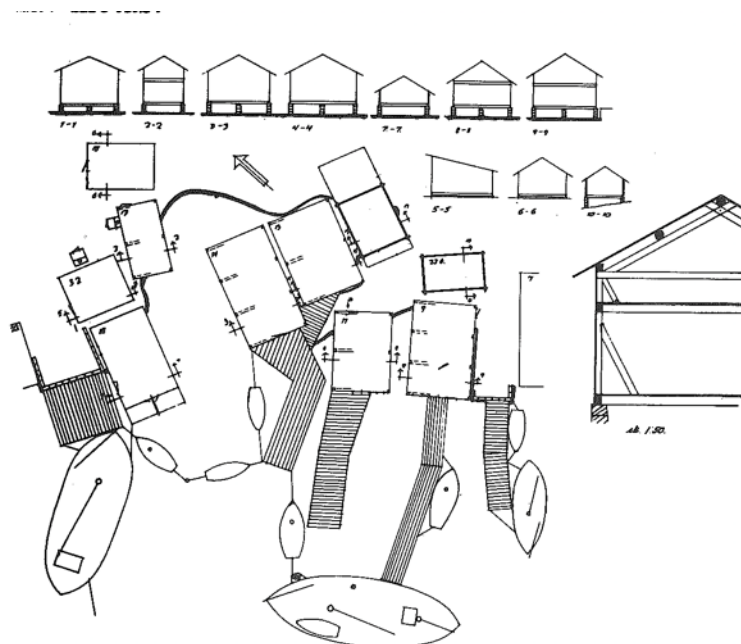
Strandsittare är ett uttryck som användes i Bohuslän som sades om folk som bodde i samhällen som kallades strandsittarlägen, senare fiskelägen och i nutida språkbruk benämns som kustsamhällen eller kustort. Bohuslänningarna talar fortfarande om ”sin strand” eller ”gamle strane”, jämförelsevis med stadsbon som talar om ”sin stad” eller ”gamla stan”.

Strandsittare approprierade strandsavsnitt och kallade sina samhällen dialektalt för strander. (Hasslöf 1985, s. 473) Strandsittarna märkte ut sin boplats genom att placera några slanor för att på så vis ruta in den utvalda platsen för det tillänkta huset. Om det inom den närmsta tiden inte gjordes några invändningar kring valet av plats; togs platsen i besittning. Denna praxis härleds ända till landskapslagarnas uppteckningar. Genom samma tankesätt tillämpades denna praxis även i fråga om fiskevatten. Genom skifteslagstiftningen under 1700-talet resulterade det i att en stor del av kustbebyggelsen stod på ofri grund, vilket innebar att byggnaderna stod på mark som ägdes av någon annan. Marken blev istället jordbrukarens anspråk. Ur jordbrukarens synpunkt kallades det karga kustbandet impediment då marken inte hade något värde för själva jordbruket, men jordägarna såg andra former av markinkomster istället. (Hasslöf 1977, s. 51-54)

Beroende på var fångstfält och farleder fanns avgjordes valet för bosättning och på platsen utvecklades näringsfång, redskap, bebyggelse och samfundsliv. Det skapade i sin tur tre huvudkomponenter i strandlinjens bebyggelse. Ytterst befann sig båten och i mitten de bryggor som kopplade samman båten med sjöboden. Bryggan, byggd på pålar eller plintar placerad en bit ut i vattnet, utgör kopplingen mellan hav och land genom båten förankrad till den och sjöboden placerad på klippan. Sjöboden användes ursprungligen som både arbetsplats och förvaringsbod, utformad och anpassad för de flertalet olika arbetsredskap och arbetskläder som skulle rymmas. På så vis kunde sjöboden till yta och höjd anpassas efter ett växlande förvaringsbehov. Sjöboden var dessutom oisolerad då arbetsredskap hängdes upp på väggarna för tork. (Hasslöf 1977, s. 39-46)

Samarbete och gemenskap är det ursprungliga förhållningssättet kring området av sjöbodarna och båtlag och fiskelag utgör grundpelaren i kustbefolkningens näringsliv, samfundsorganisation och bebyggelse. (Hasslöf 1977, s. 9) Gemenskapen som utspelade sig i arbetslivet och egendomsägandet skapade arbetslag och således inkluderade samfälligheten också deras familjer. Dock ville varje fiskare ha tillgång till sin egen

sjöbod. Sjöboden, bryggan och båten höll ihop arbetsorganisationen då arbetsredskap och utrustning flyttas mellan båtar, bryggor och sjöbodar.



Figur 1. Del av situationsplan över hamnområdet i Hovenäset. Kustsamhällets huvudsakliga karaktärsdrag består av näringsfångets tre huvudkomponenter: Båtar, bryggor och sjöbod. Dessa tre avbildar således kustbebyggelsens tekniska-, ekonomiska och sociala beståndsdelar.

På det karga berget och den kuperade terrängen är bostadshusen hopträngda och placerade så nära sjöbodarna och hamnen som möjligt. Den karaktäristiska bebyggelsens placering är samlade i ett kluster av sociala enheter, vilket vittnar om kustbornas behov av utblicken mot havet. Det medförde att vägsystemets utformning utmärkes som gångstigar försett med trappor där terrängen varit brant. Körredskap i form av häst och vagn användes sällan i kustsamhället varpå dessa vägsystem på sina ställen fortfarande finns kvar. (Hasslöf 1977, s. 46-48) De spåren syns fortfarande genom hur kustbebyggelsen är utformad vars vyer och karaktärsdrag utgör anledningen till samtidens turistbesök eller önskan om egen bostad vid havet.

2.2 ORSAKEN TILL KUSTSAMHÄLLET'S FÖRÄNDRINGSFAKTORER

Bohuslän tillhörde växelvis Danmark och Norge. År 1658 blev hela landskapet svenskt. Kustklimatet påverkas i hög grad av havet och kustbandets naturförhållande påverkade människors möjlighet till bosättning och livnäring. Historiskt är det skillnad mellan väst- och ostkusten när det kommer till fiskerätten, genom att jorden och dess avkastning låg till grund för skatteväsendet. Fiskesamhället uppmärksammades därmed tidigt av statsmakten, specifikt på ostkusten. Fiskerätten var sammanbunden till jordägandet på ostkusten, men fri enligt gammal sedvanerätt på västkusten. Det anförde till de fria lagbildningar för västkustens fiskare. Ägandet var gemensamt och de som fiskade i ett lag delade fångsten genom gemensam arbetsinsats och redskap.

Båten var det naturliga transportmedlet och farbara vägar saknades nästan helt. Enstaka häradvägar gick ner mot kustsamhället från den kungliga postvägen mellan Danmark och Norge. De resande tog sig fram med häst eller fick gå och vid kusten roddes de över vikar och fjordar av kustbefolkningen. Kustbefolkningen levde i avskildhet och avskärmade från samhällsstyret. Makten var oftast förknippad med jordegendomar men omfattade inte fiskaren som sällan var markägare. Kustbefolkningen livnärde sig på fiske i vatten som av gammal hävd var fria. Så länge fångsten enbart räckte till det egna hushållet uteblev statsmaktens regleringar och förordningar. Det förändrades under senare delen av 1700-talet då "sillen gick till" och gav sysselsättning och inkomster till fler människor.

Genom tillväxt under 1800-talet till följd av att bondeseglationen släpptes fri år 1832 kom den senare näringsfriheten att medföra möjlighet för kustborna att bedriva flera verksamheter bredvid fisket. Det medförde också befolkningsökning i kustsamhället. Utvecklingen av nya tekniker inom fiske, jordbruk, sjöfart och industri skapade spetskompetenser inom de olika yrkesverksamheterna.

Näringsfångsten har över lag varit mycket känsliga för yttre förändringar i kustsamhällena. Till yttre förändringar räknas tillgången på fisk, växlande väderlek och politiska villkor som konsekvens av krig och konjunktursvängningar som exempel. De socioekonomiska strukturerna syns tydligt i bebyggelsens utformning och gradvisa förtätning. Genom sillperioderna och utvecklat näringsliv ökade befolkningmängden snabbt längs med kusten och med det tillkom behovet av en samhällsorganisation. (1862 års kommunalreform: stadsstadgor för hälsovård, brandskydd, ordningsväsen och byggande). Municipalsamhället infördes år 1900 vilket medgav kustsamhällena rätten att sköta sina angelägenheter. Det var också en förutsättning för att få lägga stadsplaner. Under lönsamma perioder uppfördes många bostadshus som fått olika gestaltning. Av praktiska skäl placerades husen nära varandra. En viktig norm i västkustsamhällena var önskan om att vara fristående och oberoende av andra, trots nära relationerna i

arbetslivet och det privata livet. Levnadsnormerna formade regler för boendet och det sociala livet. (Bergqvist, Håkan, Engelbrektsson, Nanne & Thieme, Thomas 1975, s. 14-16)

Omvandlingen i kustsamhällets ursprungliga vardagsliv har således förändrats genom nya invånares inflyttning till kustsamhället från andra trakter vilket medförde nya näringsfång och sociala tillhörigheter. Genom industrialiseringen av fisket bildades nya föreningar, styrelser, nämnder och myndigheter. (Hasslöf 1977, s. 55-57)

Tabellen nedan ger en övergripande översikt på huvudsakliga punkter som ligger till grund för kustsamhällets omvandling:

1800-talet	1900-talet
<ul style="list-style-type: none"> - <i>Storsillen lockade köpmän och arbetare till kusten.</i> - <i>Graniten blev eftersökt och lade grunden till stenbuggeriindustrin.</i> - <i>Havet blev rekreationsområde genom sol och salta bad för bättre bemedlade stadsbor.</i> - <i>Tillämpningen av Länsstyrelsens stadsstadgor i kustsamhällen; brandskydds-, hälsovårds-, ordnings- och byggnadsföreskrifterna.</i> 	<ul style="list-style-type: none"> - <i>Teknisk utveckling av sjöfarts- och fiskebåtar till följd av handelsjöfart och industrialisering av fisket (konservindustrin)</i> - <i>Bilens tillkomst resulterade i utveckling av infrastruktur i form av broar och bilfärjor.</i> - <i>Stadsstadgorna ledde till regleringar i form av stadsplanelag och byggnadsstadgan för Sveriges städer.</i> - <i>Turismen ökar till följd av med lagstiftningen av två veckors semester.</i>

3 FRITIDSUTREDNINGEN 1940 OCH STRANDSKYDDET 2020

3.1 EN ALLEMANSRÄTT TILL STRANDEN

”Den ”moderna” Allemansrätten brukar förknippas med 1940 års fritidsutredning, men finns representerad i t.ex. motioner i riksdagen från 1889 till 1937 och handlade om allmänhetens rätt att plocka bl.a. bär. I en utredning om svensk vattenrätt från 1899 sägs angående befogenheter till privat vattenområde att ”de tillkomma alle män på grund af deras medlemskap i sambället – en allmänningsrätt”. ”

(Institutet för språk och folkminnen, 2020)

Allemansrätten ligger till grund för strandskyddslagstiftningen. Rätten att färdas och uppehålla sig tillfälligt på annans mark är en kvarleva sedan medeltiden, och sedvanan kan härledas till den tidens landskapslagar. Det äldre bondesamhällets organisation byggde på att byarnas utägor vanligtvis ägdes och nyttjades gemensamt av byborna. Liknande struktur fanns i kustlandskapet då marken kring sjöbodan och boningshusen användes och ägdes gemensamt.

I modern tid är frågan om det allmänna intressets rätt till strandområden, i synnerhet längs med kusten, en härledning från 1930-talet och har i förlängningen blivit av stor betydelse för bevarandet av landets strandområden och dess natur- och kulturvärden. Som ett led av industrialisering och urbanisering kom under 1920-talet ett ökat behov av friluftsliv, vilket medförde efterfrågan av markområden för rekreation. Många kustsamhällen omvandlades till badorter för de mer bemedlade storstadsborna och kring mitten av 1930-talet drevs diskussionen om behovet av friluftsmark. I och med allmänna semestern, som infördes 1938, fick arbetarna rätt till två veckors betald ledighet (Sveriges semesterlag 1938). Det medförde att anläggandet av badplatser och anspråk på rekreationsområden tog fart samtidigt som friluftsmarkens frågeställning betraktades som ett lokalt storstadsproblem av berörda markägare, vilka därmed krävde skärpt lagstiftning att förbjuda allmänheten att beträda enskild mark. (Segrell 1995, s. 58)

I den så kallade Fritidsutredningen (SOU 1940:12) väcktes för första gången frågan om strandskyddet till grund av sommarstugebebyggelsens anspråk på naturliga badstränder. Begreppet allemansrätten blev nu vedertaget. År 1950 utökades strandskyddet genom en provisorisk strandskyddslag: Genom lagen om ”Tillfälligt byggnadsförbud inom vissa strandområden”, SFS 1950:639, säkras strandområden genom att ”åt allmänheten tryggas tillgången till platser för bad och friluftsliv vid havet, insjöar och vattendrag”. I industrisamhällets spår behövde arbetarna kompensera stress och slit med meningsfull fritid och rekreation. Sol, frisk luft och salta bad ordinerades av staten. Detta kompenstationstänkande skulle

påvisa friluftslivets stora betydelse för folkhälsan, men också en manifestation för samhällets demokrati och sociala rättvisa. På så sätt säkrades också möjligheten för de mindre bemedlade att få tillgång till attraktiva strandområden. Den provisoriska strandskyddslagen blev permanent lagstiftning år 1952. (SFS 1952:382)

Under 1960-70-talet skärptes strandskyddsbestämmelserna ytterligare då fritidsbebyggelsen ökade markant vid de attraktiva stränderna, och utgjorde stort inskränkande på allmänhetens möjligheter till friluftsliv. År 1975 infördes det generella strandskyddet i lagstiftningen till följd av sommarstugeexpansionen och år 1994 utvidgades strandskyddet med differentiering och växt- och djurliv i beaktande. (Segrell 1995, s. 93-96)

År 1999 blev strandskyddslagen en del av Miljöbalken under 7 kap. 13- 18 h § Skydd av områden och år 2009 utfördes en översyn av strandskyddslagstiftningen och medförde omfattande förändringar vad gäller reglerna om tillämpningen av strandskyddet. Länsstyrelsen fick själva huvudansvaret för strandskyddet och kommunen fick ökat ansvar för beslut om dispenser. Dessa ändringar medförde att kommuner lättare kan utfärda dispenser eller upphäva strandskyddet i planprocessen om särskilda skäl finns. Genom den nya lagstiftningen har även kommunen getts möjlighet att i sin översiktsplan peka ut särskilda områden för landsbygdsutveckling i strandnära lägen, LIS-områden, i syfte att gagna regional och lokal utveckling. LIS-områden får endast pekas ut i inlandet eftersom regler om landsbygdsutveckling inte får tillämpas i kustområden. (Strandskydd, Handbok 2009:4 [2012], s. 13-14)

3.2 STRANDSKYDDET I SAMTID

Enligt Boverket ”har strandskyddet två syften: att långsiktigt trygga allmänhetens tillgång till strandområden och att bevara goda livsvillkor för djur- och växtlivet.” (Boverket 2020) Det generella strandskyddet är vanligtvis 100 meter från strandkanten räknat från strandlinjen in mot land och ut mot vattnet vilket inkluderar undervattensmiljön. På vissa platser är strandskyddet utökat upp till 300 meter. Strandskyddet är en förbudslagstiftning vilket innebär att enligt 7 kap. 15 § miljöbalken är ett antal åtgärder inom strandskyddsområdet förbjudna, och man får inte:

- *uppföra nya byggnader, bryggor, pirar etc.*
- *ändra byggnader eller andra anläggningar eller utföra anordningar så att de hindrar eller avhåller allmänheten från att vistas i ett område som tidigare var tillgängligt.*
- *gräva eller utföra förberedelser för byggnader eller anläggningar.*
- *utföra åtgärder som väsentligt förändrar livsvillkoren för djur- eller växter.*

Ekonomibyggnader och anordningar som behövs för jordbruk, fiske, skogsbruk eller renskötsel är undantagna från förbudet, om de måste ligga inom strandskyddat område för sin funktions skull. Vilket innebär att frågan om traditionella näringsfång också är beaktade i lagstiftningen.

Dock kan lagstiftningen begränsa den enskilda verksamheten eftersom det inte är tillåtet att uppföra nya byggnader inom strandskyddat område såvida de inte är ämnade för markägarens verksamhet. Det är alltså inte tillåtet att stycka av och sälja mark till privata intressenter, även om det skulle stärka om en verksamhet som annars skulle drabba en enskild näringsidkare med sviktande ekonomi. Ursprungligen under 1940-talet hade de privata markägarna nästan inga möjligheter att motverka allemansrätten, men allemansrätten hade inte heller för avsikt att utmana några privata- eller samhällsintressen nämnvärt. (Segrell 1995, s. 74)

Strandskyddet är på många vis speciellt i sin lagstiftning och dess tillämpning. Tomtmark som har privatiserats medför att allmänheten avstår från att beträda någon annans tomt då det byggs upp plank eller staket och planteras höga häckar. Således kräver ibland strandskyddet att häckar och staket ska sättas upp för att markera var allmänheten får lov att gå, som ett förtydligande om tillåtelse att nyttja området. På andra områden är det inte tillåtet av markägare att sätta upp häckar och barriärer. Det talar för vikten av väldigt tydliga riktlinjer i tillämpningen av strandskyddet för att uppnå det som är bäst för allmänheten; det vill säga skapa en tydlighet vad som faktiskt gäller för platsen.

Senaste översynen av strandskyddet gjordes 2009-2010 och det blev 2014 ålagt att länsstyrelserna att undersöka områden och besluta om strandskyddet skulle få dispenser, upphävas eller utökas. Länsstyrelsen ansvarade för att se över kusten och tanken var att strandskyddet skulle öka vid kusten och kompensera ökningen vid landsbygdens alla små sjöar och vattendrag där det ansågs möjligt att bebygga mer jämt. Trots de tydliga riktlinjer som fanns satta för tio år sedan, ska ytterligare en översyn göras av strandskyddet år 2020. Det påvisar att strandskyddet är komplicerat är när det kommer till försök hitta en rimlig bedömning mellan det allmänna och det enskilda intresset.

Många markägare retar sig på och förstår inte varför strandskyddet finns och anser att det inskränker på sin mark. På samma gång skapar strandskyddet också värden, då det handlar mycket om att det finns en strand som är tillgänglig för allmänheten. Ofta hamnar diskursen och konflikten mellan det allemansrättsliga och det enskilda äganderättsliga, än hur livsvillkoren för djur- och växtliv påverkas. Det allemansrättsliga och djur- och växtliv kommer sällan i konflikt med varandra utan snarare hamnar som en adderande konflikt för markägaren (enskilda intresset) som hindras från att bygga eller vidta andra åtgärder.

3.3 SÄRSKILDA SKÄL

Strandnära områden är attraktiva för byggande och exploateringstrycket är högt samtidigt som friluftslivet i hög grad nyttjar stranden. Utöver det är många djur- och växtarter också beroende av stranden. De vanligaste skälen till att upphäva strandskyddet av kommun och länsstyrelse är att marken redan har tagits i anspråk och saknar betydelse för strandskyddets syften och för att marken behöver tas i anspråk för att tillgodose ett angeläget allmänt intresse som inte kan tillgodoses utanför området.

Enligt Miljöbalken 7 kap. 18 c § får endast de sex skäl som är angivna i denna paragraf användas som särskilda skäl vid prövning eller upphävande av strandskyddet:

18 c § Som särskilda skäl vid prövningen av en fråga om upphävande av eller dispens från strandskyddet får man beakta endast om det område som upphävandet eller dispensen avser

1. redan har tagits i anspråk på ett sätt som gör att det saknar betydelse för strandskyddets syften,

2. genom en väg, järnväg, bebyggelse, verksamhet eller annan exploatering är väl avskilt från området närmast strandlinjen,

3. behövs för en anläggning som för sin funktion måste ligga vid vattnet och behovet inte kan tillgodoses utanför området,

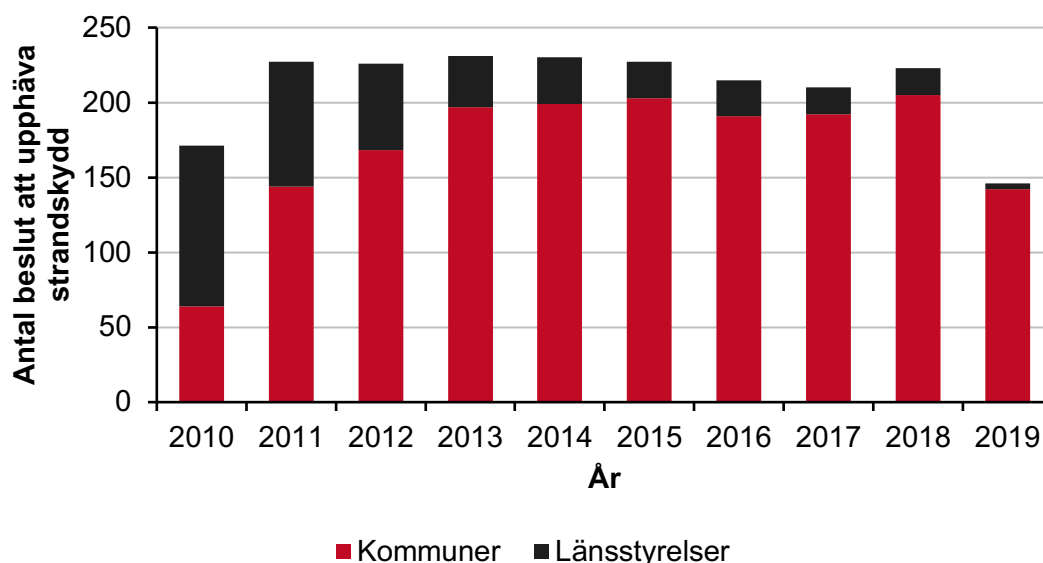
4. behövs för att utvidga en pågående verksamhet och utvidgningen inte kan genomföras utanför området,

5. behöver tas i anspråk för att tillgodose ett angeläget allmänt intresse som inte kan tillgodoses utanför området, eller

6. behöver tas i anspråk för att tillgodose ett annat mycket angeläget intresse.

Det tillkommer ytterligare två skäl i områden som anges eller antas vara landsbygdsutvecklingsområden i strandnära lägen, så kallade LIS-områden. I 7 kap. 18 d § Miljöbalken finns bestämmelser om vad man får beakta som särskilda skäl utöver det som anges i första stycket. Hela kustlinjen är emellertid utesluten som möjligt LIS-område, enligt 7 kap. 18 e § Miljöbalken, och utpekandet av landsbygdsområden gäller endast i inlandet. Figur 2 gestaltar den samtida tendensen av kommuners upphävande av strandskydd i detaljplanering.

Upphävt strandskydd i detaljplan



Figur 2. Diagrammet visar på andelen antagna detaljplaner där strandskyddet är upphävt. Andelen av ett upphävt strandskydd ligger på en jämn nivå och uppgår till cirka 14% av antagna detaljplaner. Det vanligaste skälen till att strandskyddet upphävts av kommun och länsstyrelse är att:

- Marken redan tagits i anspråk och saknar betydelse för strandskyddets syften
- Marken behöver tas i anspråk för att tillgodose ett angeläget allmänt intresse som inte kan tillgodoses utanför området

(Boverket 2020)

Mycket talar för att det svenska strandskyddet kommer ändras inom snar framtid. I det så kallade Januariavtalet, en sakkpolitisk överenskommelse, mellan Socialdemokraterna, Centerpartiet, Liberalerna och Miljöpartiet stadgades att strandskyddsregleringen ska göras om i grunden. En av punkterna i avtalet innebär återigen en ny översyn av strandskyddet. Den nya översynen ska redovisas den 30 november år 2020. Punkterna i ny översyn är som följer:

- Ökad differentiering: det vill säga tar hänsyn till att Sveriges sjöar och stränder varierar i landet. Likaså befolkningstäthet och exploateringsstryck.
- Betydligt enklare att bygga strandnära i landsbygdsområden.
- Förbättra förutsättningar för bostäder och näringsverksamhet i områden med lågt exploateringsstryck: omfattar först och främst småföretagare, besöksnäring och gröna näringar.
- Bibehålla strandskyddet och förstärka vid behov.
- Värna om obrutna strandlinjer.
- Värna om den allemansrättsliga tillgängligheten och miljön i högt exploaterade områden.
- Öka det lokala inflytandet.

(Kommittédirektiv – Översyn av strandskyddet, 2019:41 Beslut vid regeringssammanträde den 4 juli 2019)

4 ALLMÄNHETENS TILLTRÄDE TILL STRÄNDERNA OCH DEN ENSKILDES RÄTT TILL ÄGANDE

Strandens nyttjande, utformning och förändring bestäms av en rad faktorer. Det enskilda markägandet, äganderätten medför inflytande inom den fysiska planeringen inom dess territorium. Stranden har många olika värden och funktioner som ses som resurs ur ekonomiskt, ekologiskt, socialt och kulturellt perspektiv vilket bidrar till strändernas upplevelsevärden. Strandzonen är också värdefull för djur- och växtliv som bidrar till mångfaldiga livsmiljöer i linjen mellan mötet av land och vatten. Stränderna utgör också en viktig detalj i besöksnäringen och genererar attraktivt boende som i förlängningen påverkar näringsliv och företagslokalisering i kustsamhällena. Markägares tillväxtmöjligheter kan således utgöra ett kollektivt intresse angeläget för allmänheten. Frågeställningen hamnar mer kring markägarens vilja att bygga en installation på platsen som gör strandområdet mer tillgängligt för allmänheten.

4.1 MARKVÄRDEN OCH MARKÄGANDE

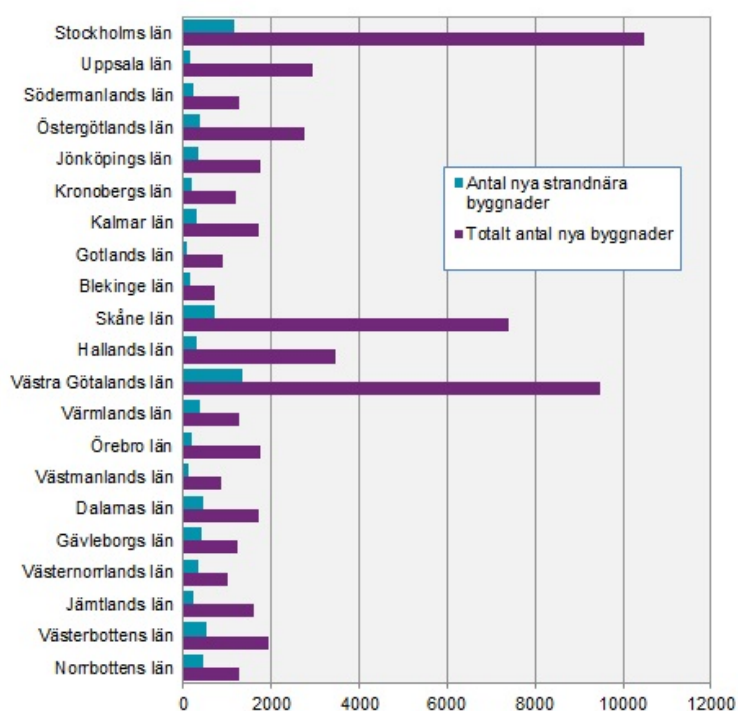
Den historiska sammanfattningen över markfrågorna i Bohuslän hjälper till att förstå vilka problem som uppstår och vad det finns att ta hänsyn till vid planläggning av kustsamhällena. Eftersom Bohuslän växelvis tillhört Danmark och Norge är vetskapen om det medeltida jordinnehavet ganska ringa. Det som är av kändedom är att kronan i samband med 1200-talets rika sillfiske fick ökat intresse för utvidgat jordinnehav. Genom Roskildefreden 1658 blev Bohuslän svenskt och vid den tidpunkten ägde kronan 40% av marken. Själva markinnehavet dominerades av kronan, enskilda jordägare och Kungliga- och Hvitfeldtska stipendieinrättningen för jordbruket. Däremot var skärgårdsöar, holmar och näs sällan upptagna i jordeböckerna eftersom de var ointressanta ur jordbrukssynpunkt.

Under 1700-talet tillskrevs kronan eller den närmast belägna gård som gjorde anspråk på marken, enligt lantmäteriförrättningar. Fiskeindustrin fick också en ökad betydelse genom det rika sillfisket under den senare delen av 1700-talet vilket medförde en ny våg av bosättning genom egendomslösa strandsittare vid kusten. Husen stod på ofri grund och betraktades således som lös egendom. De speciella markägovillkoren som utspelade sig längs Bohuslans kust skapade osäkerhet för myndigheter hur boendeförhållanden skulle beredas till äganderätt genom lagstiftning. För de områden där tomter skulle delas in erfordrades planläggning, vilket i sin tur var komplicerat i dessa självständigt framvuxna samhällena. Kustsamhällena visade sig vara svårpassade till den planläggning som var framtagen och anpassad för planering av nybyggda områden i och omkring tätorter. (Bergqvist, Håkan, Engelbrektsson, Nanne & Thieme, Thomas 1975, s. 31-33)

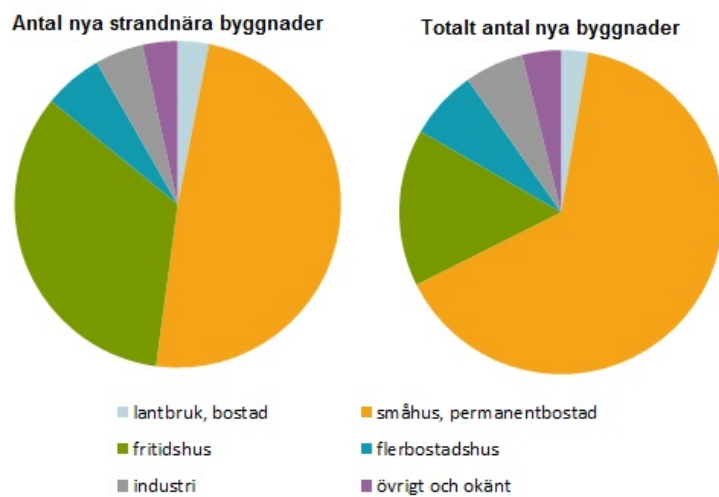
De speciella klimatförhållandena och planeringsproblem som råder i fiskesamhällena fick uppmärksamhet under 1940-talet. Att upprätta stads- och byggnadsplaner blev för kostnadskrävande och kustsamhällena skulle planeras med fokus på näringsfånget, det vill säga fisket, klimatpåfrestningar, topografiska förhållanden, befintlig infrastruktur och fastighetsgränser, samt vatten- och avloppsledning och befintlig bebyggelse.

Samhällspolitiken ordinerade expropriation som kur på ouppklarade markägoförhållanden. I och med detta uppmärksammades svårigheten med att skapa privata tomter, det enskilda intresset och på samma gång bevara tillgängligheten mellan husen, det allmänna intresset. (Westerlind 1983, s. 69-70)

Enligt Statistiska Centralbyrån, SCB, uppfördes flest byggnader i strandnära områden i de tre största storstadslänen: Stockholm, Västra Götaland och Skåne under tidsperioden 2010-2014. Byggnaderna i dessa områden består främst av permanentboende och fritidshus. Fritidshusen utgör majoriteten av nybyggnationen i strandnära områden. Den bebyggda strandlinjen utökades mest i Västra Götalands län.



Figur 3. Diagrammet visa byggnader uppförda under perioden 2010-2014 inom och utom det generella strandskyddet, 100 meter från kust- och strandlinje. Statistiken visar på bebyggelse inom strandnära områden i hela Sverige och är beräknat med antal och procent. (SCB 2020).



Figur 4. Fördelning av byggnadstyper färdigställda under tidsperioden 2010-2014, hela Sverige inräknat. Permanentbostäder utgör elva procent av ny bebyggelse i strandnära områden. Fritidshusen utgör en tredjedel i strandnära område. (SCB 2020).

5 KUSTSAMHÄLLET – KULTURARVSPOLITIK; KREATIVITET OCH INNOVATION SKAPAR STADSFÖRNYELSE?

En stor omvandling skedde i kustsamhällen under 1900-talet då både sillen försvann och första världskriget medförde sämre tider för havsfiske. Under 1930-talet avfolkades kustsamhällena markant. Kustbornas självstyre blev inskränkt av kommunsammanslagningar efter andra världskriget. Samtidigt utvecklades kommunikationerna med bro- och vägbyggen, järnvägar och kollektivtrafik och på 1960-talet kom bilfärjor. Efter sista sillperioden blev vissa kustsamhällen urbaniserade genom att industrier etablerades och storhamnar byggdes och näringslivet rationaliserades markant. Som ett led i omvandlingen blev kustsamhällen utan biltrafik mer attraktiva som sommarorter och konflikt uppstod mellan de fast boende och sommargästerna. Dagpendling hade blivit en möjlighet och många kustsamhällen omvandlades till pendlarorter och kraftig turism under sommarhalvåret. (Westerlind 1983, s. 11-23)

Kustsamhällets omvandling idag ter sig vara levnadsstilen; möjligheten till rekreation och eget fritidsboende, en omvandling som har pågått under väldigt lång tid. Vid intervju framkom att Fiskebäckskil skulle kunna vara det första kustsamhället som drabbades av den här omvandlingsprocessen redan på 1920-30-talet. De välbärgade barnen till gamla skutskeppare flyttade till Stockholm och hade barndomshemmet kvar som sommarställe, varefter husen blev mer av typen societetshus allt eftersom. (Informant 2, Tanums kommun, bygglovsavdelningen 2020) De flesta samhällen tycks ha haft samma utveckling över tid. Norra Bohuslän tenderar att bli investerat av norrmän. Tendensen är att de investerar mycket, även det som produceras genom kommunala satsningar. Grebbestad är ett exempel på sådana investeringar i kustnära detaljplanerade områden, som avsiktligt planerats för samhällets expansion, där åretruntbostäder istället blir sommargästbostäder. (ibid)

Det ”normala” tenderar vara att större andelen av de boende ute i kustsamhällena har lägenhet eller hus inne i storstaden. Tendensen tyder på att antalet invånare som har sommarstuga ute på kustlandet är mycket fler än de som faktiskt är bofasta ute på kusten. Om det är så att andelen är större som har dubbelt boende i den här formen, tenderar det att vara det som är det normala. Det tenderar att vara mer onormalt att ”bara” bo ute på landet. (Informant 1, Bohusläns museum 2020) Att åka till sin sommarstuga och idka kustsamhället under sommarhalvåret när det blivit semester; det vill säga att rekreera sig, tillhör det mer normala i samtida mått mätt. Jämförelsevis med för hundra år sedan då endast de bättre bemedlade kunde åka ut till kustsamhällena för att strosa och bada. Nu är det vedertaget att det är det ”normala” för den breda allmänheten, det vill säga, det är så man ska göra. (ibid)

Turismen kan ge intäkter till kustsamhällets näringsverksamhet medans säsonsboende gynnar möjligen de lokala affärer, men skapar själv inget värde som går tillbaka till

samhället. Sommargästbostäderna har bildat en form av kluster vilket medför att de dämpar ner samhället genom att det inte sker något liv i dem. Hade samhället varit en tillgång för turismen hade det blivit ett mer dynamiskt liv i orten. Att till exempel hyra hus hade skapat någon form av näringsverksamhet. Men den dynamiken och näringsverksamheten uteblir då eftersom husen bara är till för säsongsboende. Det skapar ett värde som endast gagnar det enskilda intresset, medans en turistnäring skulle gagna fler människor och skapa ett allmänt värde, ett värde som kan delas av flera. Ett exempel är frågan om kajakturismen som ser en möjlighet att utveckla sin verksamhet i norra Bohuslän, som också erbjuder en fantastisk vacker skärgård. Frågan är hur tillgängligheten av de här platserna ska möjliggöras för att komma åt vattenområdet där den här typen av verksamhet kan utövas. Problematiken ligger nämligen i det faktum att alla som är säsongsboende absolut ska ha en egen båtplats och båtplatserna fyller ut båtområdet fullt ut och tar mycket plats. (Informant 2, Tanums kommun, bygglovsavdelningen 2020)

5.1 KULTURMILJÖ OCH KULTURARV - INTEGRATED CONSERVATION

Urbaniseringen idag sker i ett mycket snabbt tempo och i växande skala vilket lett till socioekonomisk förändring och tillväxt. I en alltmer snabb och okontrollerad utveckling av städer finns en risk att stadsarvet prioriteras sekundärt, vilket i förlängningen medför konsekvenser på det som skapar städernas gemenskapsvärden. Bevarandet av stadsarvet är en integrerande sakfråga för den allmänna politiska planeringen och ett numera vedertaget bruk i den urbana planeringsprocessen. Genom medborgarengagemang uppmanas allmänna och enskilda intressen att tillgodoses. Städer är dynamiska organisationer och det finns ingen stad i världen som har återgått till sin ursprungliga karaktär vid omvandling. Karaktären av en stad är dynamisk och förändras tillsammans med samhällets omdaning. (UNESCO)

Begreppet kulturmiljö introducerades i proposition 1987/88:104 och sålunda Kulturminneslagens portalparagraf med motiveringen att ”*kulturminnesvård lätt associeras till ... kulturarvets specifikt ålderdomliga delar...*” (1987/88:104, s. 29). Kulturmiljö är något som pågår här och nu och kulturvård blev därmed en sammanfattning hur mänskligt skapade miljöer ska vårdas och hur de ska tas tillvara på som en tillgång och resurs. Således är kulturmiljö föremål för både enskilda och allmänna intressen. För att bevara städernas historiska landskap behöver strategiska och dynamiska sammanslutningar skapas mellan olika aktörer, det vill säga mellan offentliga myndigheter som förvaltar staden och innovatörer och entreprenörer som verkar i själva staden. Värde ligger i att kulturmiljön,

i dess fasta (byggnader) eller flyktiga form (platser) utgör ett allmänt intresse under en längre tid och motsvarar människors förväntade upplevelsevärden. (Olsson 2003, s. 33)

En annan definition av kulturmiljö är relaterat till dess värden som både kulturell och ekonomisk resurs, men också värdet i bevarande av dess historiska egenskaper. De värden som uppstår i kulturmiljöer är dynamiska och subjektiva, beroende utifrån vem som relaterar och skapar värdet. Bebyggelsen har olika utgångspunkter av betydelse mellan människor, företag, städer och regioner. Kulturmiljöns värden och bevarandemotiven är av central vikt för kommuners överväganden och beslutsfattning i stadsplanering, men gränsen är vag vilket i sig utgör en komplexitet. (Olsson 2003, s. 61) Det är frågor som berör territoriell strategi i form av politik, styrning och ledning. Det involverar olika intressenter som lokala, nationella, regionala, internationella, både offentliga och enskilda aktörer i stadsutvecklingsprocessen i en territoriell taktik. För att stödja skyddet av natur- och kulturarvet måste tonvikten läggas på integrationen av historiskt stadsbevarande. Det vill säga lägga en territoriell strategi redan i förvaltnings- och planeringsprocessen på en lokal nivå i stadsplaneringen för att upprätthålla en stads/plats karaktär. (UNESCO)

5.2 KULTURVÄRDE

Begreppet territoriell produktion hjälper till att förklara hur en kulturmiljö blir en social konstruktion som förändras över tid genom hur den tolkas, omtolkas och nytolkas. En vanlig konflikt som uppstår är vilken bevarandeåtgärd i en kulturmiljö som ska tillämpas för att dess kulturvärden ska bibehållas. Konflikten uppstår vanligtvis i en territoriell appropriation eller association som uppfattas olika mellan enskilda och allmänna intressen. Meningskiljaktigheten i en kulturmiljö berör vanligtvis hur den ska anpassas till människors samtida krav och behov, genom territoriell strategi och taktik.

Traditionellt sett är kulturmiljövård en form av sektorsverksamhet med utgångspunkt i arkeologi, konstvetenskap, arkitekturhistoria och andra historievetenskaper. Begreppet kulturhistoriskt värde omfattar bebyggelsens historiska egenskaper, men också upplevelsevärden, vilket skulle kunna motsvara värderingar som finns i samhället. (Olsson 2003, s. 15-17) Kustbebyggelsen och kustområden är bra exempel på sådana konfliktfyllda områden. Som exempel på konfliktfyllt område är sjöboden. Den är en mycket viktig historieberättare vars karaktärsdrag också utgör en viktig identitet för kustsamhället, men har också blivit symbol för ett enskilt intresse. Ett annat exempel är strandskyddet som är av vikt för upprätthållandet av det allmänna intresset och är en grundpelare i den demokratiska frågan för tillgängligheten.

6 EN FALLSTUDIE AV SJÖBODAR OCH STRANDSKYDD - I OMRÅDET MÖRHULT, FJÄLLBACKA

6.1 SJÖBODEN – KUSTLANDSKAPETS YTTERSTA UTPOSTER

Sjöboden är grundlagd i strandlinjen, delvis på plintar ute i vattnet och dels på land. Gaveln vetter mot vattnet med syfte att så många som möjligt skulle få plats nära vattnet. Sjøbodens ursprungliga funktion var redskapsbod, där fiskeredskapen hängdes på väggarna för att torka. Sadeltaken hade omfattande utsprång varunder fiskenät, hummertinor och ryssjor förvarades. Den takbeläggning med tegel vi ser idag är inte den ursprungliga. Innan tegel täcktes taken med tång, ris och slanor. (Westerlind 1983, s. 56)



Figur 5. Fjällbacka. Det som är särpräglat för sjøbodarna i Fjällbacka är de inbyggda bryggorna i anslutning till sjøboden.

I första början var sjøbodarna låga och timrade med tång eller torv som takbeklädnad. Dessa sjøbodar var placerade på olika ställen i kustskärgården och var ovanliga fram till slutet av 1700-talet. Sillperioden blev Sveriges största exportvara, och under 1700-talet utvecklades näringsfånget vilket lade grund till en mycket inkomstbringande period i Bohuslän.



Figur 6.
Sjöbodarna från 1700-talet, Valsång strand, Tjörn.
Byggnadsminne.



Figur 7.
Den sista sillperioden mellan åren 1877-1905
präglade de fiskelägen som är karaktäristiska
för kustsamhällen idag.

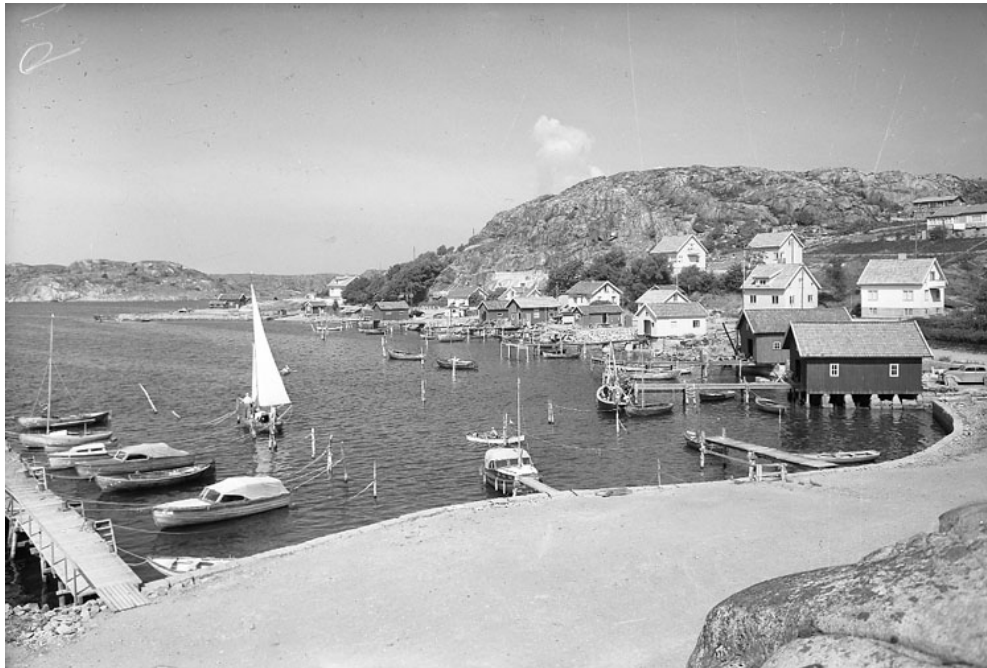
Detta välstånd manifesterades bland annat i att sjöbodarnas fasader kläddes med lockpanel. Takbeklädningen byttes till tegel och panelen beströks med tjära eller tranolja och med tiden målades med slamfärg. Under 1800-talet var flertalet av bodarnas panel obehandlad. Sjöboden byggdes på med en övervåning, ett 'ränne', under sadeltaket för att anpassas till fiskenäringens utveckling. Stommen utgjordes av resvirkeskonstruktion klädd i stående lockpanel och bebyggelsen färgsattes med det för Bohuslän karaktäristiska kulörerna. (Lind 2002, s. 12)



Figur 8. Sjöbodarna i "Skäret" Mörhult, Fjällbacka, våren 2020. Sjöboden som bostad.

6.2 FALLSTUDIE: MÖRHULT I FJÄLLBACKA

Ursprungligen var Mörhult ett eget samhälle, emellertid sedan början av 1900-talet integrerat i Fjällbacka. Ursprungligen var två strandsittare boende på platsen och år 1673 markerades 32 hus eller sjöbodas i området, troligtvis var det mestadels sjöbodas. Ur den stora sillperioden 1747-1809 fick Mörhult fast befolkning genom den binäring som sillperioden medförde i form av trankokeri. Under stenindustriperioden fick Mörhult befolkningsökning och näringsfånget ändrades övervägande från fiske till stenhuggeri. År 1951 öppnades en landsvägsbro och bilväg till Grebbestad.



Figur 9. Mörhult omkring år 1955. Sjöboden, boden, har genom århundraden använts som tullbodas, handelsbodas, bodas att vistas i, tillfälliga bostäder, bodas för beredning av fångst, till exempel röka fisk.

Bebyggelsemönstret är väl bevarat i Mörhult med mindre enkel- och dubbelhus placerade i oregelbunden gruppering. Med tiden har yngre bebyggelse tillkommit. De allra flesta bostadshus är idag omgivna med avgränsande trädgårdar och det är fortfarande möjligt att avläsa tidigare icke avgränsande tomter.



Figur 10. Mörhult våren 2020.



Figur 11. Bebyggelsemönstret är väl bevarat i Mörhult med mindre enkel- och dubbelhus placerade i oregelbunden gruppering.

Sjöbodarna står i rad utmed hela Mörhult. Hela området har sin egen historia tydligt läsbar från strandsittarboplatser som sedan följt utvecklingen sammankopplad med näringsfångens framväxt. (Kulturhistorisk bebyggelseinventering i Tanums Kommun 2011, s. 36-37) Området karaktäriseras således idag av ett större antal sjöbodarna på fristående fastigheter eller skiften till stamfastigheter. Det förekommer också ett mindre antal stamfastigheter med rättighet att uppföra sjöbodarna. Sjöbodarna kommer således ha varierande användningsområden alltifrån småskaligt yrkesfiske till turism, rumsuthyrning till egen fritidsverksamhet etcetera. I området ägs många av fastigheterna av personer och familjer som i generationer levt och varit aktiv del av Mörhult.



Figur 12. "Skäret", Mörhult våren 2020.

6.2.1 SYFTE OCH BAKGRUND TILL NY DETALJPLAN I MÖRHULT

Syftet med planbestämmelserna är att säkerställa tillgänglighet och kulturmiljövärden kopplade till strandområdet i Mörhult, då kommunen blivit varse att flertalet sjöbodar omvandlats till boende.

Själva planområdet ligger vid stranden i norra delen av Fjällbacka samhälle och omfattar sjöbodsbebyggelse längs stranden och i västra delen en badplats med obebyggd hällmark. Åt öster avgränsas planområdet mot Långsjövägen (väg 163) mot befintlig bostadsbebyggelse. Åt söder avgränsas mot den senare uppförda bebyggelsen på ”Skäret”.

Kommunstyrelsen beslutade 2002.05.07, § 137 att uppdra åt Miljö- och Byggnadsnämnden att upprätta ny detaljplan. Detaljplanen antogs men upphävdes av regeringen 2011.02.24, till grund av att planen ansågs vara av stor principiell beskaffenhet och skulle därför antas av kommunfullmäktige och inte av Miljö- och Byggnadsnämnden. Det föranledde en omstart av planarbetet. I Mörhult skulle år 2011 en detaljplan upprättas med sjöbodarna inkluderat. Syftet med detaljplanen var att;

- *Klarlägga en lämplig användning av området.*
- *Befintliga sjöbodar ska bevaras som sjöbodar, omvandling till boende förhindras.*
- *Bevara kopplingen i fastighetsindelning mellan bostad och sjöbod med tillhörande brygga, förhindra avstyckningar av bodar till separata fastigheter.*
- *Säkerställa kulturbeskyddade värden.*
- *Säkerställa gångväg genom området.*
- *Komplettera område med några nya sjöbodar.*

Tanums kommun äger större delen av den obebyggda marken inom planområdet. Några fastigheter är i enskilt ägo. För den södra delen av markområdet gäller en av länsstyrelsen godkänd avstyckningsplan från år 1929. I den norra delen av markområdet gäller en avstyckningsplan godkänd år 1933. Begreppet avstyckningsplan återfinns i äldre byggnadslagstiftningen och har ingen motsvarighet i nuvarande Plan- och Bygglagen (2010:900). Enligt övergångsbestämmelserna i Fjällbacka ska dock avstyckningsplanerna i området gälla som detaljplaner. Området vid vattnet omfattas vare sig av detaljplan och eller områdesskydd enligt Miljöbalken. En bevarandeplan för området finns som syftar till att säkra de kulturbeskyddade värden i samhällsmiljön men ska också möjliggöra för människor att leva och vistas i miljön utifrån de krav som innefattar en god boende- och vistelsemiljö. Mörhult omfattas av kommunens kulturminnesvårdsprogram. (FÖP Fjällbacka 2004, Tanums kommun)

6.2.2 SJÖBODSPOLICY – ETT SÄTT ATT REGLERA SJÖBODENS OMVANDLING

”Policyns övergripande mål är att stranden skall hållas fri för det förliga friluftslivet och att de naturvärden som våra stränder erbjuder inte får privatiseras. Målsättningen är således att förbinda omvandling av nyttjandet från förråd till boende.” (Tanums kommun 2008)

Marken kring en sjöbod eller ett sjöbods förråd utgör ofta ett skifte av en bebyggd bostadsfastighet, vilket sker genom fastighetsbildning för en separat sjöbod/sjöbods förråd. Omvandlingen leder till att den kan säljas på fastighetsmarknaden, även till köpare utan bostad eller annan anknytning till orten. Efter att kommunerna i norra Bohuslän utfört inventering av sjöbods förråd och sjöbodar längs kuststräckor, uppdagades att dessa byggnader övergått från sin ursprungliga funktion till att nyttjas som gäststuga eller fritidshus. Följkonsekvensen på de byggnader i strandlinjen som inte är klassade som bostäder, är privatisering av strand och mark i byggnadernas närhet. Genom att uppdatera befintlig sjöbodspolicy vill kommunerna värna om framtida tillgänglighet till mark och vatten. Kommunerna menar också att med lämplig lokalisering kan nya sjöbods förråd innebära positiva tillskott i bebyggelsemiljön, under förutsättning att lokaliseringen av dessa byggnader sker i huvudsak till befintliga kluster av sjöbods förråd eller sjöbodar.

I policyn hålls sjöbodar och sjöbods förråd isär, grundat på argumentet att sjöbodarna utgör särpräglade karaktärsdrag i kommunens bebyggda miljöer och fyller i många fall sina ursprungliga funktioner. Sjöbodarna utgör viktiga symboler för kustsamhällets framväxt, då fisket och fraktverksamheten lade ekonomisk grund för kustsamhällets utveckling som vi ser idag. Numera har människors behov av lokaler nära havet förändrats och det är istället friluftslivets behov som behöver tillgodoses. Den moderna motsvarigheten till den historiska sjöbodsbyggnaden är sjöbods förråd, vars funktion är som förråd, som är relevant för friluftslivets behov. Tydliga riktlinjer är därför införda i denna policy, kring bebyggelse i strandlinjen och omfattas av strandskyddet. (Tanums kommun 2008)

6.2.3 ALLMÄNNA OCH ENSKILDA INTRESSEN I MÖRHULT – PLANSITUATION OCH MARKÄGOFÖRHÅLLANDEN

Kring sekelskiftet 1900 erbjöds möjligheten för kustsamhällen att bli municipalsamhällen som medförde egen beskattningsrätt. Det medförde skyldigheten att göra upp

stadsplaner för områden där 1874-års byggnadsstadga skulle tillämpas. Byggnadsstadgans regler för bebyggelsens utformning kvarstod men stadsplaneidealen (Stadsplanelagen från 1907) hade förändrats genom att frånga rutnätsplan till en mer topografisk anpassning av vägar och bebyggelse i planeringen. Det skapade också möjligheter för samhället att genomföra stadsplaner även i strid mot markägarnas vilja, genom regleringar av tomtindelning för nybyggnation och förbud mot nybyggnadsförbud för planläggning. Det innebar också för markägaren en skyldighet att avstå mark till förmån för gator och allmänna platser. Att reglera kvartersbebyggelsens användningsområde skapade framtida markvärde och på så sätt kunde särskilda stadsplanebestämmelser utfärdas för områden med specifika förutsättningar. Genom ensittarlagen från 1925 fick husägare på annan enskild persons mark rätt till att friköpa tomt i de orter där tomtindelning hade genomförts. (Westerlind 1983, s. 60-62)

Stadsplanen för municipalsamhället Fjällbacka fastställdes 1927. Stadsplanen är gjord av Albert Lilienberg, stadsplaneingenjör i Göteborg, och gäller fortfarande i vissa områden som detaljplan, således också Mörhult, se bilaga 1. Dessa områden omfattas inte av strandskyddet. Under åren 1929-1948 upprättades och godkändes flera avstyckningsplaner i utkanten av samhället.

Tanums kommun är markägare till stora oexploaterade områden i Fjällbacka. Kommunen äger dock inte särskilt mycket mark längs havssträckan där långa sträckor är privatiserade. Planområdet för själva Mörhult ingår i ett program för kulturhistoriskt värdefull bebyggelse, utpekat i kommunens kulturminnesprogram. (Kulturminnesvårdsprogram 1984, s. 162-167) Inom planområdet finn 34 sjöbodar. I detaljplanen ges möjlighet till förtätning med ytterligare sjöbodar, delvis på kommunalt ägd mark och delvis på enskilt ägd mark. Kommunen bedömer det angeläget att till grund av turismens och friluftslivets intressen att prioritera användningen sjöbodarna. För att säkerställa de allmänna intressena genom att anlägga en gångväg genom området vilket annars kan försvåras om enskilda intressen i form av utökade hemfridszoner skulle förekomma och tillgängligheten till stranden därmed blir inskränkt. Bilaga 2.

Kommunen anser att sjöbodarna ska användas som förråd och inte till bostäder. Bygglov krävs för att ändra användningssättet till bostad och bygglov saknas och anses således ha utförts olovligt. Som regel inom fastighetsregistertrakten Fjällbacka ska en sjöbodstomt normalt utgöra ett skifte till en bebyggd bostadsfastighet inom rimligt gångavstånd som används som ett komplement till huvudbostaden. När sjöboden avskiljs från stamfastigheten ökar risken för omvandling till fritidshus och det kulturhistoriska sambandet mellan bostadshus och sjöbod bryts. Vid planläggningen uppstod frågan hur en sjöbod ska se ut. Det finns inga föreskrifter kring hur en sjöbod ska se ut; med måtten, höjden och fönsterplacering etcetera. Det är något som är inbyggt i dess naturlighet att sjöboden byggdes och anpassades utefter sin verksamhet. På så vis

skapades en naturlig variation bland sjöbodarna. Nyttjandet av sjöboden är och var mångtydiga och det estetiska hade en mycket lägre prioritering än idag. Den svåra frågan uppstår då när nya sjöbodas ska byggas och passa in i de gamla miljöerna. (Informant 1, Bohusläns museum 2020)

6.2.4 ANLEDNINGAR TILL ÖVERKLAGANDE AV DETALJPLAN OCH REGERINGENS UPPHÄVANDE AV DENSAMMA

I en artikel i dagstidningen Bohuslänningen belyses Boverkets yttrande till regeringen gällande detaljplan för sjöbodsområdet Mörhult, som har så stora brister att den bör upphävas. Dessutom anser Boverket att detaljplanen skulle ha antagits av kommunfullmäktige och inte av Miljö- och Byggnadsnämnden. Tanums kommun har i sin fördjupade översiktsplan över Fjällbacka (FÖP 2004) och genom antagen sjöbodspolicy riktlinjer för att förhindra omvandlingen av sjöbodas till fritidsboende, och därefter ansåg Miljö- och Byggnadsnämnden vara tillräckligt stöd för beslutsfattandet. Avstyckningar har skett med stöd i gammal avstyckningsplan och har gett bygggrätt. Det medför att många byggnader har blivit planstridiga. (Eklund, A-K. (2011) Strid om sjöbodsplan i Fjällbacka. *Bohuslänningen*, 7 januari)

Till saken hör att flertalet av sjöbodarna inom planområdet med åren redan har tagits i anspråk för både nytt användningssätt och utifrån ny utformning. Sjöbodarna har både vinterbonats genom isolering, försetts med kök och sovutrymme samt har också kommunalt vatten och avlopp. Sjöbodarna har också anslutits med elektrisk ström. Med det i vetskap omfattar därför detaljplanen endast ett fåtal av sjöbodarna, då dessa ovan nämnda åtgärder utförts för mer än tio år sedan och är i dagsläget preskriberat. Kommunen saknar därmed möjlighet att ingripa i de fallen. Det uppfattas vidare som en särbehandling av dem som fått lov att uppföra ny sjöbod och därmed har inte alla samma rättighet att använda och utrusta sin sjöbod på ett sätt som kommunen tidigare accepterat inom området. Dessutom saknar den nya detaljplanen riktlinjer hur boende i framtiden ska kunna nyttja sina byggnader i enighet med den praxis som utvecklats med åren.

Utifrån allmänna handlingar, begärda från Boverket (3828/2010), i anknytning till regeringsbeslut av upphävande av detaljplan, antagen 2007.10.23 för del av Mörhult; står det skrivit att i den nya planen har inskrivits stora begränsningar i marklov, skyddsbestämmelser och användning jämförelsevis med vad som gäller enligt praxis i området baserat på gällande avstyckningsplan. Den kommunalt gällande sjöbodspolicy antogs åtta månader efter att detaljplanen hade antagits. Detaljplanen anses också vara orättmätig när det kommer till bestämmelse att mark och bryggas ska vara tillgängliga för

allmänheten, eftersom strandskyddet inte gäller inom detta område. Till grund av den gamla stadsplanen som gäller för området kan marken till sjöbodarna anses likna gårdsplaner. Beträffande förbud mot plank, grindar och staket får planen också kritik i form av orättmätighet då plank, grindar och staket inte är bygglovspliktiga. (Boverket 3828/2010) Ytterligare en anledning till överklagande var åsikten om att planen var av stor principiell beskaffenhet, vilket skulle innebära att Miljö- och Byggnadsnämnden inte varit behörig till beslutsfattandet, med hänvisning till Plan-och Bygglagen, 5 kap. 27§ (2010:900):

”Antagandet av en detaljplan

27 § En detaljplan ska antas av kommunfullmäktige, men fullmäktige får uppdra åt kommunstyrelsen eller byggnadsnämnden att anta en plan som inte är av principiell beskaffenhet eller annars av större vikt.

Ett sådant uppdrag får inte delegeras. Lag (2017:424).”

Tanums kommun får vidare kritik för att detaljplanen utgör ett led i kommunens strävan att vidmakthålla strandnära bebyggelse från svunnen tid då fisket var avgörande för kustsamhällets existens. I samtid har denna bebyggelse samt näringsfång förändrats markant. Detaljplanen anses mycket omodern med hänsyn till dagens arbetsmiljökrav och standardkrav, vilket därmed förhindrar en naturlig utveckling i detta områdes näringsverksamhet. Fastighetsägare påpekar att det i planen bör finnas utrymme för att kunna tillfredsställa eventuella krav och behov från desamma när det gäller sjöbodarnas utformning. Fastighetsägare vill också ha rättvisa måttenheter på sjöbodarna, samt reglering av den begränsade fönsterarean med valfri placering av fönsterpartier i fasaden. Detsamma gäller för sjöbodens brygga, där vissa sjöbodar har begränsad vattenyta vilket medför mindre storlek på brygga.

6.2.5 YTTRANDE FRÅN BOVERKET, KOMMUNEN, LÄNSSTYRELSE OCH REGERINGEN

Boverkets yttrande i ärendet har anfört att den fördjupade översiktsplanen för Fjällbacka (FÖP 2004) inte utgör ett tillräckligt underlag för att Miljö- och byggnadsnämnden ska kunna anses vara behörig att anta detaljplanen. Boverket menar att frågan är av principiell karaktär och att beslutet utgör en vägledande effekt för framtida hantering av ärenden av liknande slag då det i flera kustområden där yrkesfiskets ekonomibyggnader över tid omvandlats till fritidshus utifrån nya behov, varför det är av vikt att kommunfullmäktige skulle ha antagit planen. I dessa områden förekommer också konflikt mellan olika

enskilda och allmänna intressen. Även Boverket påpekar att detaljplanen är motsägelsefull som tagits upp i tidigare avsnitt och att bestämmelserna i planen skapar problem vid tillämpning, som exempelvis att många av byggnaderna blir planstridiga. Den stora problematiken ligger i att sjöbodarna betraktas som fritidshus. När det kommer till det allmänna intresset avser planen skydda värdefull kulturhistorisk miljö med hänsyn till turism och friluftslivet. Boverket menar att handlingarna inte tar upp de värdena på ett tydligt sätt i detaljplanen.

Miljö- och byggnadsnämnden har i sitt yttrande anfört att nämnden antagit detaljplanen med hänvisning till att den endast reglerar ett mindre område där bebyggelsen till mestadels består av sjöbodar. Beslut kring sjöbodar har tydligt stöd i FÖP Fjällbacka 2004 samt regleringar kring användning och utformning i av kommunen antagen sjöbodspolicy. Syftet med detaljplanen stämmer överens med den fördjupade översiktsplanen och detaljplanen tar direkt stöd av sjöbodspolicyn och bedöms därmed vara behandlade av kommunfullmäktige. Dock är sjöbodspolicy och fördjupad översiktsplan som strategiska dokument inte kända för medborgarna. Miljö- och byggnadsnämnden förtydligar att planens syfte är att säkerställa det allmänna intresset och utformningen av kulturmiljön. Det finns för området inga tillstånd eller bygglov beviljade för omvandling av sjöbodar till fritidshus. Att det tidigare genom åren har utförts ändå utan påföljder har därmed inte inneburit att omvandlingen blivit laglig. De tidigare avstyckningar som skett har gjorts mot kommunens vilja med stöd av den äldre stadsplanen som gäller för området. Syftet med detaljplanen var att säkerställa strandområde med sjöbodar till sin traditionella utformning och användning, samt säkerställa allmänhetens tillgång till stranden.

Länsstyrelsen avslår överklaganden och anser sammanfattningsvis att det inte framkommit några skäl som föranleder Länsstyrelsen att upphäva detaljplanen. Länsstyrelsen anser dock att ålägga ansvar på enskilda fastighetsägare att hålla mark och bryggor tillgängliga för allmänheten. Det gäller på områden som är kvartersmark där det är den enskilda fastighetsägaren som ansvarar för underhåll och säkerhet.

Regeringen, då Miljö- och samhällsbyggnadsdepartementet, nuvarande Miljödepartementet, kunde i ärendet endast pröva den av kommunen antagna detaljplan. Vid prövningen ska antingen fastställande eller upphävande utföras. Regeringen delar Boverkets bedömning att detaljplanen skapar vanskigheter för enskilda att tolka vilka rättigheter och skyldigheter de har. Även att detaljplanen omfattar de många starka enskilda intressen som finns i området och beslutet får därmed en vägledande effekt av principiell beskaffenhet att planen skulle ha prövats och antagits av kommunfullmäktige. Regeringen beslutar därmed att detaljplanen upphävs.

7 ENSKILDA OCH ALLMÄNNA INTRESSEN - KUSTSAMHÄLLET'S FRAMTID

7.1 RESULTAT

Genom åren har funderingar över fiskesamhällets omvandling väckts kring västkustens bebyggelse och kulturmiljöer. Rent bebyggelsehistoriskt är ämnet stort och omfattande och denna studie har låtit oss förstå att dessa samhällen är sedan forntid och medeltid unika i sin framväxt och uppbyggnadsperioder. Kustsamhällena erbjuder en unik och varierad natur- och kulturmiljö där möjligheten till friluftslivet och allemansrätten spelar en viktig roll. Strandskyddet är därför en grundpelare i upprätthållandet av en gammal sedvana till var mans rätt stranden.

Det övergripande syftet med denna uppsats har därför varit att belysa samspelet mellan enskilda och allmänna intresset i kustbebyggelsens omvandling. Syftet har avgränsats och preciseras i en mindre fallstudie av sjöbodas och strandskydd i området Mörhult i Fjällbacka.

Följande övergripande frågor har behandlats:

- *Hur har sjöbodarnas omvandling från förrådsbyggnad till bostad sett ut över tid?*
- *Vad betyder strandskyddslagstiftningen för upprätthållande av den allemansrättsliga tillgängligheten till stränderna?*

För att svara på den övergripande problemfrågeställningen visar undersökningen på att levnadsstilen liksom näringsfånget har förändrats i kustsamhällena längs med Bohuslän under en mycket lång tidsperiod. Sjöboden, boden, har genom århundraden använts som tullbodas, handelsbodas, bodas att vistas i, tillfälliga bostäder och som bodas för beredning av fångst. Sjöbodarna är ett viktigt inslag i den karakteristiska kustlandskapsbilden. Boningshus, sjöbodas och gatunät är en del av kulturmiljön och tillsammans utgör de en viktig förståelse för hur kustsamhälle en gång vuxit fram. Under det senare decenniet har sjöboden omvandlats från förrådsbyggnad till bostad, vilket har startat en het debatt kring dess hantering både i omvandlingen och hur det påverkar sjöboden i kommuners detaljplaner i Bohuslän.

Numera har stora delar av kustsamhällena privatiserats och allt eftersom kustsamhället exploateras har flertalet byggnader i form av permanent boende och fritidshus uppförts. Statistik visar att fritidshusen står för den största delen av förtätning i dessa strandnära områden. Sjöbodarna har generellt längs med Bohuslän's kust omvandlats till fritidshus, både genom hur den marknadsförts av mäklarfirmer, samt att ägare till sjöbodas nyttjat dem till bostäder för exempelvis uthyrning till turister. I fallstudien Mörhult ville Tanums

kommun förhindra boende i sjöbodarna, men sjöbodarna i området hade redan på många vis omvandlats till fritidshus. I samband med att sjöbodens nyttjande ändras till fritidshus blir byggnaden planstridig mot detaljplan, bygglov och strandskydd. Området omfattades dessutom av en äldre stadsplan från 1927, där den tidens intention var något annat än vad det är idag.

7.1.1 HUR HAR SJÖBODARNAS OMVANDLING FRÅN FÖRRÅDSBYGGNAD TILL BOSTAD SETT UT ÖVER TID?

Resultatet av omvandlingen påvisar att förståelsen för sjöbodens kulturhistoria gradvis har suddats ut, då begreppet sjöbod i samtid blivit något annat. Under arbetets gång har fallstudierna visat att brukandet av sjöboden har förändrats över tid. Sjöbodarnas varierade utformning berättar om näringsfångets omvandling och tekniska utveckling i kustsamhällena genom flera epoker. Sjöboden är ursprungligen en ekonomibyggning till fisket och i samband med generationsskiftet och försäljning sker avstyckningar från stamfastigheten och det är oftast då missuppfattningen av köparen uppstår. Det är egentligen marken som säljs, men själva sjöboden i sig har fått ett värde av hög klass till grund av sin placering vid vattnet. Därmed har istället skapats en exklusiv ekonomisk faktor genom exponering av sjöboden som ”fritidshus och tomt” i förmedlingar via fastighetsmäklare. Det har bidragit till ökade feluppfattningar om sjöbodens egentliga syfte och bruk.

7.1.2 VAD BETYDER STRANDSKYDDSLAGSTIFTNINGEN FÖR UPPRÄTTHÅLLANDE AV DEN ALLEMANSRÄTTSLIGA TILLGÄNGLIGHETEN TILL STRÄNDERNA?

Fallstudierna visar att lagstiftningen blir komplicerad och svårtolkad då den inte är anpassad till sjöbodens omvandling. När sjöboden brukas som bostad eller fritidsboende strider det mot detaljplan, bygglov och strandskydd. I Plan- och bygglagen (PBL 2010:900) 4 kap. §§ 2, 11, 14 och 16 hamnar sjöboden mellan raderna. När kommunen har godkänt bygglovshandling för huvudbostaden omfattas inte sjöboden, eftersom sjöboden är en ekonomibyggning för fisket och omfattas inte av hemfridszonen. För sjöbodarna går hemfridszonen precis utanför fasaden, vilket innebär att allemansrätten gäller, det vill säga det allmänna intressets tillgänglighet till strandområdet.

Sjöboden i sig saknar reglering i svensk lagstiftning. Istället finns lagar, regler och bestämmelser som omfattar sjöboden. Strandskyddet är ett exempel på det och för att få bygglov inom ett strandskyddat område krävs dispens från kommunen.

Ekonomibyggnader och anordningar som behövs, i det här fallet till fiske, är undantagna från strandskyddslagstiftningens förbud. På så sätt är traditionella näringsfång beaktade i lagstiftningen, men problemet uppstår då strandområdet tillhör en äldre stadsplan som är antagen innan strandskyddet ens var vedertaget. Det innebär att strandområdet inte är strandskyddat. Strandskyddet berör inte alls hur kulturmiljövärden i strandnära lägen ska eller bör hanteras. Sjöbodan som omfattas inom strandskyddat område får dock inte ändras väsentligt för att tjäna annat ändamål än det tilltänkta, det vill säga, förråd.

Tvister uppstår därmed mellan privatpersoner (enskilda intressen) och kommunen (allmänna intressen). Kommunen anser att byggloven för sjöbodan är tydliga, då det bestämt framgår att de ska nyttjas till förvaring av fiskeredskap och båtutrustning. Privatpersoner upplever byggloven som orättvisa, missvisande, särbehandlande och ett hinder för framtida näringsutveckling i dessa områden. De äldre fiskelägenas unika samhällsuppbyggnad utgör konflikt i bygglovshandlingen då det kommer till bebyggelse-, äganderätts- och fastighetsförhållanden där detaljplanen saknar klarläggning hur det ska hanteras. Det kan till exempel leda till att en sjöbodsägare får riva ut sin inredning samtidigt som någon annan får sälja sin sjöbod, helt legalt, för omkring åtta miljoner kronor – i samma vik.

7.2 TERRITORIELLA PRODUKTIONSFORMER - ANALYS AV RESULTAT

Den här uppsatsens teoretiska referensram tar stöd i territoriella produktionsformer vilket ska hjälpa till att förstå den komplexitet som utspelar sig i den byggda kustmiljön. Bebyggelsen i sig utgör en roll för brukandet av den, då det har inverkan på människors vardagsliv och livsmönster. Omvandlingen av Bohusläns kustsamhällen följer två huvudriktningar, dels sedvanans och dels den skrivna lagens. Förändrat näringsfång och tillgänglighet skapar omvandlingsprocesser. I omvandlingsprocesser skapas det rumsliga avgränsningar och en aktiv kontroll av makt över rummet.

Statens och kommuners territoriella strategi skedde i en ny form av kapitalbildning efter sekelskiftet 1900 och principen om kustvatten såsom tillhör till jordegendom börjat vinna terräng på västkusten. Det stora genombrottet kom till följd av lagstiftning om två veckors betald semester (1938) och Fritidsutredningen (1940) vilket medförde att trafikommunikationen, befolkningsomflyttningar, fritidsboende, sommargäster och turism ökade i kustsamhällen i mycket snabb takt. Bland dessa människor saknades

förtrogenheten med kustsamhällenas äldre seder och bruk som sedan länge varit vedertaget, och genom sitt anspråk av kustområdena istället rättade sig efter lagen.

Dessa strandområden ansågs plötsligt mycket attraktiva och under 1960-70-talen ökade fritidsbebyggelsen markant. Enskilda intressen, markägare, har både genom försäljning av bostäder och utarrendering av strandområden funnit nya incitament att omvandla sina strandområden och tillhörande vatten till inkomstbringande näringsverksamheter. En territoriell strategi produceras om marken har omvandlats till följd av privatisering, vilket medför att den allmänna tillgängligheten inskränks. En sådan omvandling medför en begränsning som exkluderar tillgängligheten och upplevelsen för det allmänna intresset men som inkluderar endast det enskilda intresset, det vill säga de som har tillstånd att använda strandområdet.

Ett strandskyddat område skulle kunna ses som ett territorium i en dynamisk process mellan enskilda och allmänna intressen. Båda gör anspråk på tillgängligheten av stranden och vattnet. Definitionen av territorialitet är därför inte homogen utan av mer dynamisk karaktär; eftersom begreppet territorium är relativt beroende på sin kontext med utgångsläge i en specifik konnotation för ett speciellt tillfälle eller situation. Ett territorium är därför heller inte ”hugget i sten”.

Kulturmiljövården skulle kunna utgöra kulturmiljövårdens territoriella anspråk genom till exempel Plan- och Bygglagen, tillgänglighet, debatter, kunskap på expertnivå och lekmannanivå. Den offentliga kulturmiljövårdens verksamhet syftar till att skydda, vårda och öka kunskapen om kulturarvet. I en artikel ur Nordisk museologi från 2003, diskuterar författaren (Nordisk museologi [1103-8152], 2003, Vol. 2003, Iss. 2, pp. 109-139 Frizon och lagrum: Världsarv och riksintresse som kulturmiljö och tillväxtpotential) i lagrummet Kulturmiljölagen (1988:950) som en form av samhällsekonomisk rationalitet. Författaren menar att landskapet har blivit en ”arena för värdekonflikter” då miljödiskursen skapar ”miljö” och antikvariska diskursen skapar ”kulturarv””. (Bäckström 2003, s. 112) Han påpekar också att kulturmiljövårdens lagstiftning underkastas naturvårdens och genom den underordningen i miljöhierarkin avspeglar ekonomisk maktstruktur i Kulturmiljölagen: *Hur omistliga är lagtexternas ovärderliga kulturmiljöer när de ställs mot samhällets rationellt ekonomiska tillväxtideal?* (Bäckström 2003, s. 116)

Sjöbodens omvandling har medfört en territoriell association; en byggnad som liknar en sjöbod placerad vid vattnet. Många sjöbodar har sedan länge använts på annat sätt än vad detaljplanen godkänner och denna appropriation representerar produktioner som inte är bundet till vanor, hävd och bruk, utan är resultatet av nya värderingar eller rumslig användning. Dessa territorier av värde har tillfälligt draga gränser och gäller för en

kortare tidsperiod. Gränsdragningen är otydlig och dynamisk tills värdet övergår i något annat.

Strandskyddet spelar en viktig demokratisk roll i frågan om det allemansrättsliga samt tillgängligheten till kustsamhällen vars strandområden ligger i skuggan till följd av privatisering. Problematiken ligger i hur tillgängligheten, i dess olika skepnader, ska ske på ett varsamt och balanserat sätt. Lagstiftningen hanterar mycket av den balansen, men frågan kvarstår hur hanteringen i gråzonerna ska gå till.

8 DISKUSSION

Resultatet av denna undersökning visar att Bohuslän har omvandlats till sin raka motsats under en hundra års period. Det var ursprungligen en plats som inte hade egna tomter, där allt var gemensamt ägt, oavsett om det var en bonde eller gårdar som ägde marken, eller om det var staten som ägde marken i form av kronostrand, så bodde de kustnära människorna på ofri grund utan att ha hävdat marken. Deras intresse och fokus var helt och hållet på havet och vad havet kunde erbjuda för inkomster. Successivt har det byggts hus på ofri grund och runt 1900-talet insåg att de skulle ha samma förutsättningar som övriga landet att jordägandet skulle vara en del i kapitalbildningen. Det var stark besittningsrätt runt ägomarkerna för att medvetet skapa municipalsamhällena som självstyrande enheter och medvetet gjort stadsplaner.

Territoriella produktionsformer, den teori som denna uppsats tagit stöd från, resulterar i bebyggelse som ett upprätthållande av resurser, vars makt synliggör hur det fogar oss i själva byggnaden, stadsrummet eller miljön. Det är inte meningen att dra gränser mellan de fyra territoriella produktionsformerna. Meningen är att öka förståelsen hur produktionerna rör sig inom, mellan eller med anledning av varandra. Det hjälper till att strukturera och analysera flera rumsliga ianspråktaganden av den territoriella produktionens komplexitet. Den ena territoriella produktionsformen utesluter inte den andra, för en och samma plats eller miljö, kan samtidigt vara föremål för åtskilliga territoriella produktioner.

Strandskyddslagstiftningen har funnits sedan 1950-talet och syftet är att ge alla människor tillgång till strandområden och att värna om växt- och djurliv. Utan strandskyddet skulle möjligheten att beträda strandområden och vatten inte vara tillåtet. Strandskyddet fyller därför många viktiga skäl genom att det är en viktig del av allemansrätten som omfattar både stränder, vatten och vår möjlighet att röra oss fritt i naturen. Strandskyddet utgör också ett värn för den biologiska mångfalden och den natur som finns i strandområden, vilket är en förutsättning för många livsformer.

Kring sjöbodarna gäller gammal sedvanerätt som ligger till grund för allemansrätten; då sjöbodarna handlade om fiskets näringsfång och alla hade behov att ta sig ut till vattnet på något sätt. Denna sedvanerätt grundar sig i den tidiga näringshistorien och näringsfånget. Det gör sjöboden kulturhistoriskt intressant. Samtidigt är sjöboden ett exempel på användningsområde under omvandling. Omvandlingsprocessen sker oftast vid ägarbyte. Då köparen betalat åtta miljoner kronor för en sjöbod är det yttring på att den ska användas till något annat än förråd.

Då nya sjöbodor uppförs för att svara marknadens behov, riskerar kulturvärden och upplevelsevärden gå förlorade i kulturmiljöer som dessa. Sjöbodens utformning och

volym skapades utifrån praktisk användning, därav sjöbodarnas många varianter av utförande, samlade i en klunga. Det karaktärsdraget är synnerligen svårt att återskapa då nutida bebyggelse ofta blir statiskt i sitt karaktärsdrag. Frågan är om en utökad möjlighet att avstycka sjöboden från stamfastigheten skulle underlätta vid arvsskiften. Om det innebär en möjlig åtgärd för de bofasta att ha sjöboden kvar, och eventuellt sälja huvudbostaden, skulle det värna det kulturhistoriska värdet i området?

Undersökningen av Mörhult i Fjällbacka är för liten för att ge en generell bild av hur enskilda och allmänna intressen samverkar för kustbebyggelsens förändring. Tidigare forskning har haft fokus på bevarandeåtgärder och värnande om kustsamhällets kulturmiljöer. Många bevarandefrågor väcktes under 1970-talet. Bevarandefrågorna är högst aktuella men i takt med socioekonomisk förändring och krav på tillväxt riskeras fiskesamhällets kulturarv att komma sekundärt. Undersökningar till strandskyddsfrågans roll i dessa samhällen är ringa likaså undersökningar kring sjöbodarnas omvandling från förråd till bostäder.

SAMMANFATTNING

Att nyttja sjöboden som bostad medför privatisering av stranden. Det leder till en begränsning för allmänhetens åtkomst till stranden och i förlängningen medför det en inskränkning av allas rätt till kulturarvet. Det finns ett värde i att värna om det allmänna intresset för tillgängligheten då det skapar ett kulturhistoriskt värde för dessa miljöer. Här uppstår en mycket svår fråga kring hur en avvägning bör göras då det samtidigt är av vikt att någon använder sjöbodarna då de annars blir utan underhåll.

I framtiden är det troliga scenariot att strandskyddet kommer att luckras upp i många kustområden, men stärkas i de områden som är oexploaterade för att värna om den obrutna strandlinjen. Strandskyddet är en viktig understödjare i lagstiftningen för allemansrätten och biologisk mångfald och är på många sätt en demokratisk fråga. Om det lokala inflytandet ska öka ställer det också krav på ökad kunskap inom många områden. Om tolkningen av strandskyddet skulle tillåtas med ansvar på lokal nivå, finns en risk att strandskyddslagstiftningen urholkas.

Ett upphävt strandskydd är vanligtvis oåterkalleligt för friluftsliv och natur. Skyddet av Sveriges stränder är på så vis unika jämförelsevis med andra länder. Våra val av vad som ska värnas och vad som ska bevaras idag, formar morgondagens kulturmiljö. På så sätt kan våra val både ge och beröva människor kulturhistorien i framtiden. Förändringar som å ena sidan underlättar för åretruntboende eller verksamheter som skapar arbetstillfällen måste å andra sidan kunna genomföras utan att de värdefulla karaktärsdragen i den särpräglade kulturmiljön går förlorad.

9 KÄLL- OCH LITTERATURLISTA

- 9.1 OPUBLICERADE KÄLLOR
- Informant 1 Wingård, Cecilia. Bebyggelseantikvarie på Bohusläns Museum, Uddevalla. Telefonintervju 2020.04.23.
- Informant 2 Rydbom, Lars. Bygglovshandläggare på Tanums kommun, Tanumshede. Telefonintervju 2020.04.23.
- Informant 3 och 4 Olsfelt, Anna. Bebyggelseantikvarie på samhällsavdelningen; funktionen för kulturmiljöprövning. Länsstyrelsen Västra Götaland. Skypemöte 2020.04.24
- Ericsson, Maria. Biolog på naturenheten; enheten för naturärende Länsstyrelsen Västra Götaland. Skypemöte 2020.04.24

9.2 ELEKTRONISKT PUBLICERADE KÄLLOR ARTIKLAR

Bäckström, Mattias, 2013. ”Frizon och lagrum: Världsarv och riksintresse som kulturmiljö och tillväxtpotential”. *Nordisk museologi* [1103-8152], 2003, Vol. 2003, no. 2, pp. 109-139

http://www.nordiskmuseologi.org/Gamle%20numre/NM_mat%202-2003.pdf

Hämtad 2020.03.31

KANDIDATUPPSATSER

Forholdet mellom allmennhetens tilgang og privatlivets fred i bebygde strandområder – Dokumentasjonsrapport med hovedfunn fra spærreundersøekelser til fire brukergupper i Saltnes, Råde kommune

Line C. Wold (2012)

Odd Inge Vistad (2012)

Margrete Skår (2012)

<https://www.nina.no/archive/nina/PppBasePdf/rapport/2012/756.pdf>

Hämtad 2020.04.03

Lägger strandskyddet en död hand över Lysekil? – Om mottagandet av det utökande strandskyddet och dess förväntade effekter på kommunens utveckling

Lydia Nordin & Matilda Thorén (2015)

https://gupea.ub.gu.se/bitstream/2077/39347/1/gupea_2077_39347_1.pdf

Hämtad 2020.03.23

Proportionellt skydd eller strandad lagstiftning? – Strandskyddets förutsättningar, utmaningar och konflikter i Tjörn kommun

Ruben Hallberg (2018)

https://studentportal.gu.se/digitalAssets/1703/1703994_b1021.pdf

Hämtad 2020.03.23

Strandskydd och strandbeskyttelse – En komparativ studie av svenskt och danskt strandskydd

Alma Jakobsson (2019)

<http://lup.lub.lu.se/luur/download?func=downloadFile&recordOId=8976773&fileOId=8982920>

Hämtad 2020.03.31

KOMMITTÉDIREKTIV

Översyn av strandskyddet - 2019:41 Beslut vid regeringssammanträde den 4 juli 2019

<https://www.regeringen.se/4adac9/contentassets/f547ab3daa5f42a882464558bc86fe13/oversyn-av-strandskyddet-dir.-201941>

Hämtad 2020.04.07

MASTERUPPSATSER

Strandskyddsdispens för landsbygdsutveckling – Där LIS-område inte antagits i översiktsplanen

Viktor Bengtsson (2011)

https://gupea.ub.gu.se/bitstream/2077/30247/1/gupea_2077_30247_1.pdf

Hämtad 2020.02.10

STATENS OFFENTLIGA UTREDNINGAR (SOU)

SOU 1940:12 Betänkande med utredning och förslag angående inrättande av fritidsreservat för städernas och de tätbebyggda samhällenas befolkning.

Socialdepartementet.

https://weburn.kb.se/metadata/037/SOU_952037.htm

Hämtad 2020.05.05

SVENSK FÖRFATTNINGSSAMLING (SFS)

SFS 1938:287 Lag om semester

SFS 1950:639 Lag om tillfälligt byggnadsförbud inom vissa strandområden

SFS 1952:382 Strandlagen

SFS 1998:808 Miljöbalken

Strandskydd 7 kap. Skydd av områden

https://www.riksdagen.se/sv/dokument-lagar/dokument/svensk-forfattningssamling/miljobalk-1998808_sfs-1998-808

Hämtad 2020.04.20

SFS 2010:10 Plan- och Bygglagen

https://www.riksdagen.se/sv/dokument-lagar/dokument/svensk-forfattningssamling/plan--och-bygglag-2010900_sfs-2010-900

Hämtad 2020.04.20

Proposition 1987/88:104

<https://data.riksdagen.se/fil/44AC231C-88C3-46A5-A655-7566360E3996>

Hämtad 2020.04.10

WEBBSIDOR

Bohuslänningen

Eklund, Ann-Katrin (2011) Strid om sjöbodsplan i Fjällbacka. *Bohuslänningen*, 7 januari)

<https://www.bohuslaningen.se/nyheter/tanum/strid-om-sjobodsplan-i-fjallbacka-1.2483276>

Hämtad 2020.04.02

Boverket

Allmänna och enskilda intressen

<https://www.boverket.se/sv/PBL-kunskapsbanken/Allmant-om-PBL/Allman-na-och-enskilda-intressen/>

Hämtad 2020.02.29

Strandskydd – Boverket

<https://www.boverket.se/sv/samhallsplanering/sa-planeras-sverige/planering-av-mark-och-vatten/strandskydd/>

Hämtad 2020.02.29

Upphävande av strandskydd genom detaljplan – Boverket

<https://www.boverket.se/sv/PBL-kunskapsbanken/Allmant-om->

[PBL/uppfoljning/Statistik/statistik-detaljplaner/strandskydd/](https://www.pbl.se/uppfoljning/Statistik/statistik-detaljplaner/strandskydd/)

Hämtad 2020.05.01

Institutet för språk och folkminnen

Allemansrätten

<https://www.isof.se/om-oss/levande-traditioner---immateriella-kulturarv-/forteckningen/forslag-2018/2018-01-17-allemansratten.html>

2020.03.31

Statistiska Centralbyrån – SCB

Strandnära byggande 2010-2014

https://www.scb.se/contentassets/96c2eaae436d48bea63ff60acf00656b/mi0807_2010i14_sm_mi50sm1501.pdf

Hämtad 2020.05.12

Tanums Kommun

<https://www.tanum.se/kommunpolitik/kommunfakta/kommunenshistoria.4.7664b4813898b7df9845a3e.html>

Hämtad 2020.02.19

Detaljplan för del av Fjällbacka 163:1 med flera, Mörhult

Pågående detaljplan

<https://www.tanum.se/boendemiljoinfrastruktur/kommunensplanarbete/detaljplaner/pagaendedetaljplaner/fjallbacka1631morrhult.4.5fb0684413a6e1ad67d9b6.html>

Hämtad 2020.04.23

Fördjupad översiktsplan (FÖP) - Fjällbacka

Vunnit laga kraft 2004.10.25

<https://www.tanum.se/boendemiljoinfrastruktur/kommunensplanarbete/oversiktsplan/fordjupadeoversiktsplaner/fjallbacka.4.7664b4813898b7df98443ad.html>

Hämtad 2020.04.02


Kulturhistorisk bebyggelseinventering i Tanums Kommun, del 8

Våren-hösten 2011, Cecilia Wingård

<https://docplayer.se/24879501-Kulturhistorisk-bebyggelseinventering-i-tanums-kommun-del-8-fjallbacka-cecilia-wingard-varen-hosten-pa-uppdrag-av-tanums-kommun.html>

Hämtad 2020.04.02

Kulturminnesvårdsprogram (1984)

[Tanums Kulturminnesvårdsprogram](#) 

Hämtad 2020.02.19

Sjöbodspolicy

Tanums kommuns policy för sjöbodsförråd

Tanums kommunfullmäktige beslut 2008.06.23

<http://www.tanumshamn.se/download/18.4a70aa1118087221d080008277/1481018913123/Sjöbodspolicy.pdf>

Hämtad 2020.04.16

Översiktsplan 2030

Vunnit laga kraft 2017.07.18

<https://www.tanum.se/boendemiljoinfrastruktur/kommunensplanarbete/oversiktsplan/oversiktsplan2030.4.7664b4813898b7df9844f96.html>

Hämtad 2020.04.02

UNESCO

<https://whc.unesco.org/en/hul/>

Hämtad 2020.04.30

<https://whc.unesco.org/en/news/1026>

Hämtad 2020.04.30

9.3 TRYCKTA PUBLICERADE KÄLLOR

Bergqvist, Håkan, Engelbrektsson, Nanne & Thieme, Thomas (1975). *Gullbolmen: preliminärt förslag till bevaringsplan*. Göteborg: Chalmers tekniska högskola

Flyvbjerg, Bent (2003). Fem missförstånd om fallstudieforskning i: *Statsvetenskaplig tidskrift årgång 106 – 2003/04*. Lund: Fahlbeckska stiftelsen

<https://journals.lub.lu.se/st/article/view/2087>

Hämtad 2020.05.04

Génétay, Cissela & Lindberg, Ulf (2014). Plattform Kulturhistorisk värdering och urval [Elektronisk resurs] grundläggande förhållningssätt för arbete med att definiera, värdera, prioritera och utveckla kulturarvet. Stockholm: Riksantikvarieämbetet

Hasslöf, Olof (1977). *Lokaltradition och centraldirigering i kustbebyggelse*. Göteborg: Centrum för byggnadskultur i västra Sverige

Hasslöf, Olof (1985[1949]). *Svenska västkustfiskarna: studier i en yrkesgrupps näringsliv och sociala kultur*. Faksimil. Uddevalla: Bohusläns museum

Kärrholm, Mattias (2004). *Arkitekturens territorialitet: till en diskussion om territoriell makt och gestaltning i stadens offentliga rum*. Diss. Lund: Lunds universitet, 2004

Merriam, Sharan B. (1994). *Fallstudien som forskningsmetod*. Lund: Studentlitteratur

Lind, Helena (2002). *Sjöbodan och magasin i Bohuslän*. Stockholm: Byggförlag.

Nyström, Jan & Tonell, Lennart (2012). *Planeringens grunder: en översikt*. 3., [utök. och uppdaterade] uppl. Lund: Studentlitteratur

Olsson, Krister (2003). *Från bevarande till skapande av värde: kulturmiljövården i kunskapsamballet*. Diss. Stockholm: Tekn. högsk., 2003

Segrell, Björn (1995). *Den attraktiva kusten: synsätt, konflikter och landskapsnyttjande*. Diss. Linköping: Univ.

Strandskydd – En vägledning för planering och prövning

Handbok 2009:4 [2012]

Framtagen av Naturvårdsverket och Boverket

<https://www.naturvardsverket.se/Documents/publikationer6400/978-91-620-0175-9.pdf?pid=2601>

Hämtad 2020.02.10

Westerlind, Ann Mari (1983). *Kustorter i Göteborgs och Bohus län: bebyggelsens tillväxt och framtid*. Stockholm: Statens råd för byggnadsforskning

10 FIGURFÖRTECKNING

Omslagsfoto ”Skäret” i Mörhult, Fjällbacka. Fotograf: Författaren [20.05.10]

- Figur 1** Situationsplan från boken *Lokaltradition och centraldirigering i kustbebyggelse*, Hasslöf 1977, s.42. Bohusläns Museum, arkiv.
- Figur 2** Diagram över kommuners och länsstyrelses upphävande av detaljplaner. Boverket 2020.
- Figur 3** Diagram över ny bebyggelse inom och utom generella strandskyddet. SCB 2020
- Figur 4** Cirkeldiagram över byggnadstyper uppförda inom strandnära områden. SCB 2020.
- Figur 5** Fjällbacka. Fotograf: Jakobsson, Bror/Bohusläns museum. Digitaltmuseum ID 011014498731.
- Figur 6** Sjöbodar Valsäng strand, Tjörn byggnadsminne, Kringla. Fotograf:
- Figur 7** Fotograf: Skoglund, Gösta/Bohusläns museum. Digitaltmuseum ID 011014498732
- Figur 8** Mörhult, Fjällbacka. Fotograf: Författaren [20.05.10]
- Figur 9** Mörhult, Fjällbacka. Fotograf: G. AB Flygtrafik Bengtsfors/Bohusläns museum. Digitaltmuseum ID 011014292957.
- Figur 10** Mörhult, Fjällbacka. Fotograf: Författaren [20.05.10]
- Figur 11** Mörhult, Fjällbacka. Fotograf: Författaren [20.05.10]
- Figur 12** Mörhult, Fjällbacka. Fotograf: Författaren [20.05.10]

BILAGA 1: FÖRSLAG TILL STADSPLAN FJÄLLBACKA. 1922.

