



GÖTEBORGS
UNIVERSITET

INSTITUTIONEN FÖR KULTURVÅRD

RIVNINGENS SÅR

En analys över de relationer och känslor som kommit till uttryck i samband med rivningen av Astoriahuset



Sandra Kärsmyr

Uppsats för avläggande av filosofie kandidatexamen med huvudområdet kulturvård med inriktning mot bebyggelseantikvarisk verksamhet

2020, 180 hp

Grundnivå

2020:12

RIVNINGENS SÅR

En analys av de relationer och känslor som kommit till uttryck i samband
med rivningen av Astoriahuset

Sandra Kärsmyr

Handledare: Ola Wetterberg
Examensarbete 15 hp
Bebyggelseantikvariskt program, 180 hp

UNIVERSITY OF GOTHENBURG
Department of Conservation
P.O. Box 130
SE-405 30 Göteborg, Sweden

<http://www.conservation.gu.se>
Fax +46 31 786 4703
Tel +46 31 786 0000

Program in Integrated Conservation of Built Environments
Graduating thesis, BA/Sc, 2020

By: Sandra Kärsmyr
Mentor: Ola Wetterberg

The wounds of demolition – An analysis of the relationships and emotions that arose due to the demolition of the Astoria house

ABSTRACT

When a building is demolished, different reactions and emotions can arise. These reactions and emotions can be an expression of the relationship between humans and architecture. The purpose of this essay is to illustrate the relationship between humans and architecture by identifying the emotions that may arise in the event of demolition. To explore this purpose, a case study has been conducted regarding the demolition of the Astoria house in Stockholm.

By analyzing articles and websites as well as performing an interview with a person who played an active role in the protests of the demolition of the Astoria house, expressions of the relationship between humans and architecture have been identified and developed into themes. These themes have then been compared and analyzed in regards to the reasoning presented in the chosen phenomenology literature.

The result of the analysis concludes that the emotions associated with demolition, as well as the actual relationship between humans and architecture, should be taken more seriously in order to ensure a better long-term outcome for all parties involved.

Title in original language: Rivningens sår – en analys av de relationer och känslor som kommit till uttryck i samband med rivningen av Astoriahuset

Language of text: Swedish

Number of pages: 44

Keywords: demolition, phenomenology, architecture, Astoria house

ISSN 1101-3303

ISRN GU/KUV—20/12—SE

Förord

Stort tack till Carl-Fredrik Paleus, vars öppenhet och vilja att dela med sig har bidragit enormt mycket till mitt arbete. Jag vill även tacka min handledare Ola Wetterberg som har lett mig genom arbetets gång och varit till stor hjälp. Till sist vill jag ge ett varmt tack till min familj och vänner som har stöttat och hjälpt mig.

Sandra Kärsmyr

Våren 2020

Innehållsförteckning

Inledning	11
Syfte och frågeställningar	11
Forsknings- och kunskapsläge	12
Metod och material	13
<i>Metod</i>	13
<i>Utförandet av intervjun</i>	14
<i>Fall</i>	14
<i>Material</i>	15
<i>Begränsningar</i>	15
Byggnaden och arkitekturen	16
Teoretisk referensram	16
<i>Fenomenologi</i>	16
Undersökning	17
Astoriahuset.....	17
<i>Bakgrund</i>	17
<i>Argumenten</i>	19
Intervjun.....	20
Analys	24
Analys av materialet	24
<i>Delaktighet och Bli hörd</i>	25
<i>Ansvar kontra Varsamhet och Respekt</i>	26
<i>Rädsla</i>	27
<i>Vrede kontra Beslutsamhet</i>	27
<i>Nostalgi kontra Sorg</i>	27
Ett fenomenologiskt perspektiv på rivningar	29
Anknytning till platsen.....	29
Att motverka förändring.....	33
Behov av delaktighet	35
Slutsats.....	36
Diskussion	37
Sammanfattning	39
Referenslista	42
Litteratur	42

Elektroniska källor.....	42
Artiklar.....	42
Informanter.....	43
Illustrationsförteckning	43
Bilagor	44

Inledning

På vägen till biblioteket möts jag av en märklig syn. Mittenpartiet av tegelbyggnaden som tillhör Handelshögskolan ligger i en hög på marken. Tegelstenar och plankor, isolering och elsladdar, allt i en enda stor hög. Vatten sprutas på raset och runtomkring är det avstängt. Såret blir uppenbart. Själv ställer jag mig framför och är förundrad av den scen jag ser framför mig. Även om jag inte hade känt det innan så är det uppenbart nu, rivningar väcker känslor.

Denna känslomässiga anknytning vi har till arkitekturen uttrycker sig på olika sätt och kan ofta bortses ifrån i förändringsprocesser. Detta kandidatexamensarbete ska undersöka vilka relationer och känslor som uttrycks i händelse av rivning. Med *relationer* avses förhållanden där parterna påverkar varandra på olika sätt och väcker känslor och reaktioner. Med *uttryck* avses i denna uppsats där dessa relationer skriftligt eller muntligt har formulerats. För att få en bättre inblick i dessa relationer har ett fall valts, Astoriahuset i Stockholm, där två tredjedelar av byggnaden revs i början av 2018 trots protester och engagemang från invånare i staden.

Syfte och frågeställningar

Denna kandidatuppsats syftar till att identifiera och belysa exempel på känslor och relationer som kommer till uttryck mellan människor och arkitektur i samband med rivning. Ett andra syfte är att jämföra resultatet med fenomenologiska teorier om relationer mellan människor och arkitektur. Med utgångspunkt i syftet har jag formulerat följande frågeställningar:

Hur kommer relationer mellan arkitektur och människa till uttryck i samband med rivning?

- Vilka upplevelser och känslor uttrycker människor i samband med rivningen av Astoriahuset?
- På vilket sätt uttrycks dessa upplevelser och känslor?
- Uttrycks upplevelserna och känslorna olika i texterna och i intervjun?
- Vilka upplevelser och känslor uttrycks som särskilt viktiga?

Hur går det att tolka dessa upplevelser och känslor som uttrycks genom ett fenomenologiskt perspektiv?

- Hur stämmer de identifierade upplevelserna överens med Finn Wernes fenomenologiska tolkning av relationen mellan människa och miljö?
- Hur kan de identifierade temana förklaras med hjälp av Finn Wernes fenomenologiska tolkningar?

Forsknings- och kunskapsläge

I boken *Rivningsraseriets rötter* skriver Elias Cornell (1984) om hur rivning har betraktats och skett genom Europas historia. Cornell menar att arkitekturen är den enda konstutövningen där konstnärerna ofta hämmar sina föregångares verk med sitt eget. Genom att riva sina föregångares verk. Det rivningsraseri som pågår idag är hänsynslösare och brutalare än någonsin tidigare men han hoppas på att boken ska väcka besinning och ett hopp om att det ska förändras.

I rapporten *Hur kunde de bli så här?* av Susanne Ingo, Kristian Berglund och Anderas Pemer (2018), undersöks hur processen, och dess brister, i planeringen har sett ut under tre olika fall av rivning i Stockholm (Astoria, Gallerian och Liljeholmskajen). I rapporten framgår det att överenskommelser skedde mellan kommunen och exploatörer helt utanför den offentliga dialogen. Vidare i rapporten tas det även upp hur dessa fall förhöll sig till övergripande dokument, samt hur olika partiers och politikernas åsikter och inflytande styrde processerna. Slutsatsen är att staden bör se över hur stadsbyggnadsprocesserna ser ut och hur de ska ta hänsyn till de kulturvärden som finns.

I magisteruppsatsen *Att vara eller inte vara: dramat bakom rivningen av Borås gamla teater* av Lars Hjertberg (2001), behandlar han de reaktioner som uppkom i och med rivningen av Borås gamla teater. Han har valt att intervjua ett flertal personer som är antikvarier samt politiker, där han försöker få fram hur man har tänkt kring processen och hur det gick till när det beslutades att teatern skulle rivas.

I boken *Landala: stadsdel och livsform som försvann* berättar Nanne Engelbrektsson (1982) om när Landala sanerades och vilka konsekvenser det fick för de människor som tvingades lämna sina hem.

Det finns flera personer som har behandlat ämnet om hur arkitekturen och utformningen av staden påverkar människan. Bland annat Jane Jacobs som beskriver i sin bok *The Life and Death of Great American Cities* om hur stor påverkan staden har på människan. Sociologen Erving Goffman är författare till boken *Behavior in Public Places* som behandlar relationen mellan det offentliga rummet och det mänskliga beteendet.

Metod och material

Metod

För att studera de valda frågeställningar har jag valt en kvalitativ metod, där en mindre mikro-etnografisk fallstudie har utförts. En mikro-etnografisk undersökning innebär att man väljer att studera en mindre del av ett tema (Bryman 2011, ss. 379). Avsikten har varit att identifiera ett antal möjliga aspekter på mina frågeställningar, snarare än att klarlägga omfattningen och generaliteten. Urvalet är målinriktat vilket syftar på att det medvetet valdes ett fall och en informant att intervjua som var relevant för det område som skulle undersökas (a.a., ss. 392). Urvalet gör att det inte speglar samhället i stort eller de olika samhällsskiktens perspektiv. Detta representerar även bara en del av de människor som har varit aktiva på olika sätt i det valda fallet om Astoriahuset.

Undersökningen genomförs i två steg. I det första steget redovisas innehållet i artiklar, hemsidor och den genomförda intervjun. I det andra steget identifieras olika aspekter och teman i materialet och fördjupar analysen av materialet. Undersökningens resultat kommer till sist i en efterföljande diskussion att jämföras med mer generella resonemang kring relationer mellan människor och arkitektur i vald fenomenologisk litteratur.

Tidningsartiklar och texter från hemsidor har analyserats utifrån en diskursanalys. Diskursanalys finns i många olika former och anpassas efter vilken typ av vetenskap och ämne som behandlas. Språket uppfattas i diskursanalysen som att det bildar eller skapar den sociala verkligheten (Bryman 2011, ss. 474). Inom diskursanalysen är det viktigt att tänka på att det kan finnas vissa aktörer som utnyttjar diskursen för att ge trovärdighet åt sina handlingar eller sin position (a.a., ss. 485).

Som intervjumetodik valde jag att genomföra en kvalitativ intervju vilket också kan kallas för en etnologisk intervju. Denna typ av metod fokuserar på individens egen berättelse.¹ I en kvalitativ intervju är båda parter medskapare i samtalet, rollerna är olika men syftet är att båda ska vara delaktiga (Patel & Davidson 2011, ss. 82). En semi-strukturerad intervjumetodik valdes för att kunna följa informantens egna riktningar, för att på så sätt få en uppfattning om vad informanten själv anser vara viktigt och relevant. Det som är av intresse för intervjuaren är informantens egna ståndpunkter, därför krävs det att intervjun är flexibel och följsam med var informanten leder samtalet (Bryman 2011, ss. 413, 415)

Utförandet av intervjun

Intervjun genomfördes den 13 april 2020 över telefon. Som intervjumetodik valdes det att göra en semi-strukturerad intervju, vilket betyder att intervjufrågor förbereddes (se bilaga 1) som sedan förhölls öppet till för att kunna följa med i intervjuens förlopp. Alla frågor som förberetts ställdes inte på grund av att informanten redan hade svarat på vissa frågor, eller för att frågan inte längre kändes relevant. Dock så valdes det under intervjuens gång att lägga till frågor som ”Känner du att invånarna i staden får vara med att utveckla staden?” och ”Varför tror du att rivning väcker så starka känslor?”. Informanten var väldigt tacksam som objekt för intervjun, eftersom informanten gärna ville prata om ämnet och berätta om sina upplevelser och åsikter. Som intervjuare fick jag även ta del av hans röst och tonläge där det blev väldigt tydligt när informanten pratade om något som han ansåg vara viktigt eller upprörande till exempel.

Fall

Undersökningen består av en mindre fallstudie, som utfördes på Astoriahuset i Stockholm där det uppkom starka reaktioner när två tredjedelar av byggnaden revs. De krav som ställdes på fallet utgick från att det skulle finnas tillräckligt med material med en viss mångfald att arbeta med. Följande kriterier användes för att identifiera ett sådant fall:

- byggnaden ska ha befunnit sig i en större stad
- byggnaden ska ha varit riven i minst ett år
- rivningen av byggnaden ska ha väckt reaktioner

¹ Anneli Palmsköld, Professor i Kulturvård. Föreläsning om intervjumetodik – den etnologiska intervjun. Göteborgs universitet, den 3 februari 2020.

Material

Materialet som har använts har varit av två slag. Dels skriftligt material, dels en intervju. De skriftliga materialen har bestått av olika typer av tidningsartiklar och inlägg på olika hemsidor, vilket totalt är nio stycken. Tidningsartiklarna hittades i Mediarkivet där det valda årspannet reflekterar händelseförloppet, 2015–2019. För att få en förståelse för fallet har det använts rapporter och artiklar som redogör för husets tillkomst och händelseförloppet i samband med att byggnaden skulle rivras.

Som en del av fallstudien, genomfördes det en intervju med en informant som har varit aktiv i protesterna mot rivningen av Astoriahuset. Informanten valdes på grund av att han nämns ofta i samband med diskussioner om Astoria och var involverad genom hela händelseförloppet. Materialet som intervjun gav har valts att presenteras i form av en sammanställning av transkriberingen. Intervjun ger endast en persons upplevelse och perspektiv, samtidigt ger den en mer detaljerad bild av händelsen än vad som har skrivits i till exempel tidningsartiklar där texten har redigerats. Informanten gav tillåtelse för namnpublicering.

Begränsningar

Undersökningen fokuserar på den upplevelse och de känslor som väcks när en byggnad har rivits, som har kunnat avläsas av materialet. Ett medvetet val har gjorts att inte gå in på de beslut som tas och hur processen går till. Begränsningen innebär även att undersökningen endast fokuserar på människor som har uttryckt sig vara negativa mot rivning i samband med fallet.

Rivningssituationen står i centrum och hur arkitekturen påverkar människan, detta berörs i analysen endast i den mån det har framkommit i materialet. Däremot vidgas perspektiven i den efterföljande diskussionen som tar sin utgångspunkt i ett arkitekturfenomenologiskt arbete.

Undersökningen av fallet är begränsat mellan åren 2015–2020 och även till de åsikter som har uttryckts offentligt i tidningsartiklar samt i intervjun. På grund av geografiska avstånd och den pågående pandemin² genomfördes intervjun över telefon som spelades in. Dessa omständigheter resulterade även i att jag inte har varit på platsen där byggnaden revs eller träffat informanten.

² Under vårterminen 2020 drabbades världen av en pandemi av Covid-19.

Byggnaden och arkitekturen

Detta arbete utgår från att byggnaden och arkitekturen påverkar människan. I artikeln *Arkitektur och byggnad* diskuterar Lundequist kring Roger Scruton och hans bok *The Aesthetics of Architecture*. Scruton definierar byggnad och arkitektur på följande sätt: ” (...) byggnaden (är) någonting konkret, faktiskt och materiellt existerande, och arkitekturen är någonting mentalt, dvs en möjlig upplevelse av en byggnad.” (Lundequist 1991, ss. 66) Enligt denna definition, som arbetet även utgår från, är arkitekturen kopplad till byggnaden, vilket gör att relationen till dem är beroende av varandra. Materialen i den fysiska byggnaden är en del av den mentala upplevelsen och inverkan arkitekturen har på människan.

Teoretisk referensram

Som teoretisk ansats har ett fenomenologiskt perspektiv valts. Inom fenomenologin finns det en inriktning som behandlar arkitektur och människans upplevelse.

Fenomenologi

Fenomenologin är en filosofisk inriktning som snarare är en metod än en lära. Den fenomenologiska metoden saknar dock förutbestämda regler, metoden navigeras istället av objektet i sig själv. Fenomenologin utgår inte ifrån att verkligheten innehåller objektiva fakta som ska undersökas utan objektet som undersökts får sin betydelse på grund av människan och har inte en betydelse i sig själv. Teorin utgår från våra egna erfarenheter som grunden för uppfattningen av objektet. På grund av detta kan inget vara objektivt, men det hindrar inte, utan förstärker upplevelsen av objektet (Bengtsson 1994 ss. 19–20). En inriktning inom fenomenologin är existensfilosofin. Här menar man att objektet uppfattas helt olika beroende på om människan fysiskt upplever objektet eller endast föreställer sig det. Detta kan delas in i existens och essens, vilket om vi ska uppleva verkligheten rättvist inte får särskiljas utan ska ses som en helhet (a.a., ss. 22).

I detta arbete som är av begränsat omfång har det valts att utgå från resonemang formulerat i Finn Wernes bok *Den osynliga arkitekturen*. Werne behandlar i sin bok arkitekturens betydelse och påverkan på människan, genom att analysera den med hjälp av olika teorier. Han resonerar sig fram till att relationen till den osynliga och yttre arkitekturen som han menar att vi alla har byggt inom oss, avgör om vi bryr oss om eller är likgiltiga, känner oss hemma eller inte. De valda aspekterna ur Wernes bok redovisas ingående i kapitlet *Ett fenomenologiskt perspektiv på rivningar*.

Undersökning

Detta kapitel börjar med en redovisning av fallet med Astoriahuset. Sedan följs detta med de olika argumenten som har hittats i tidningsartiklar och på hemsidor. Kapitlet avslutas med en sammanställd text över intervjun med Carl-Fredrik Paleus som var mycket aktiv under protesterna.

Astoriahuset



Fig 1. Foto av Astoriahuset innan rivning.

Bakgrund

Astoriahuset ligger i kvarteret Riddaren 18 på Östermalm i Stockholm och är ett bostadshus i nyrenässansstil byggt år 1873. Byggnaden var en av de få kvarlevande bostadshusen som uppfördes innan 1874 års byggnadsstadga, och var även en av de få bevarade 1870-talsbyggnader som fanns kvar på Östermalm. Fasaderna från tiden för byggnadens uppkomst var välbevarad med ytterst få förändringar. Från början var det planerat att bli en paradgata utmed fasaden, in mot kvarteret vilket aldrig blev av (Ingo, Berglund & Pemer 2018, ss. 6). År 1928 inrättades en biograf i byggnaden som fick namnet Astoria och uppdraget tillföll ingenjören Axel Adling. När Biografen invigdes år 1928 den 8 september hade den 820 sittplatser och bakom bioduken fanns det en scen som kunde användas till teaterföreställningar och liknande. Det fanns även plats för en tolvmannaorkester som spelade under stumfilmer. Under 1959 genomfördes en genomgripande renovering som resulterade i att platsantalet sjönk till 678. År 2006 sjönk antalet ytterligare till 501 platser efter en ytterligare renovering. Biografen, som var en av Stockholms äldsta, stängdes år 2007 (Berglund 1993, ss. 231–232).

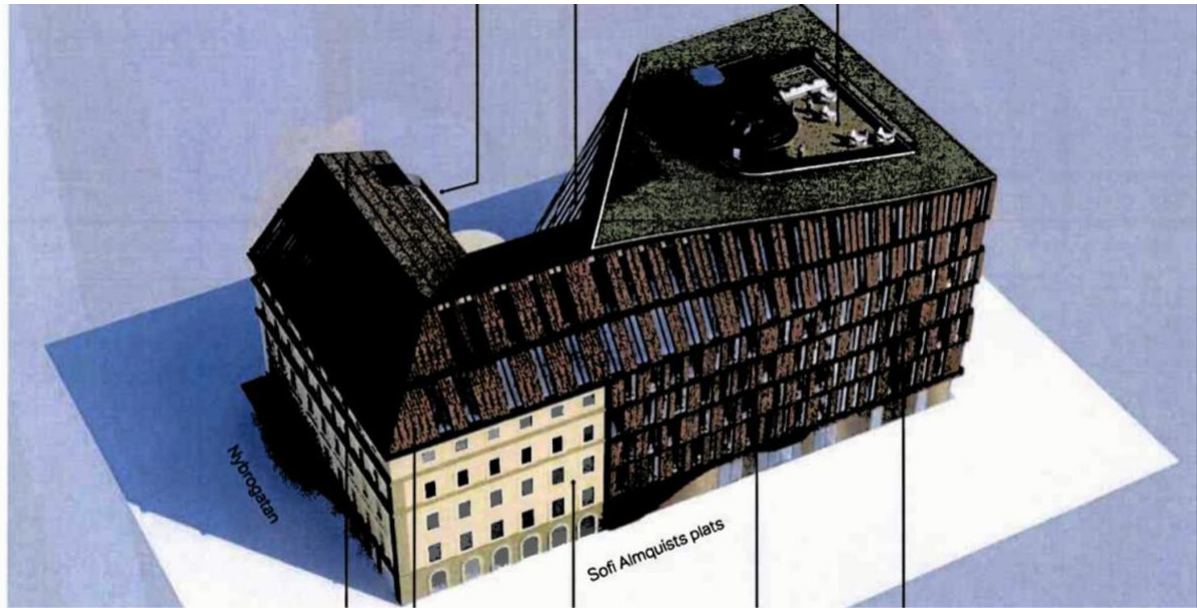


Fig 2. Humlegårdens förslag till ombyggnation av Astoriahuset.

Sedan 2005 har fastighetsägaren Humlegården varit verksam med utvecklingsarbete av fastigheten i samarbete med Stockholm stad. Under 2015 antogs en ny detaljplan för kvarteret Riddaren 18 som överklagades. Överklagan avslogs av mark- och miljödomstolen, planen fick sedan laga kraft år 2017 (Fastighetsvärlden 2017). Fastighetsägaren Humlegården fick klartecken att börja genomföra sitt projekt vilket skulle innebära att delar av huvudbyggnaden skulle rivas samt uppförandet av en ny byggnad, vars fasad och tak skulle få en avvikande utformning. Projektet innebar att husdelen som vetter mot gatan bevaras och byggs samman med den nya husdelen, som får ytterligare två våningar. Humlegården tog fram förslag på nybyggnadens utformning som sedan godkändes av stadsbyggnadsnämnden. Humlegården beskriver projektet på detta sätt:

”Humlegården5 utvecklar omkring 6 000 kvm kontor och handel samt 2 000 kvm bostäder. Projektet består av två delar, där man både bevarar och utvecklar kvarteret. Den del av fastigheten som vetter mot Nybrogatan, med den välkända Astoria-entrén, återfår sin forna glans genom en omfattande restaurering. Original-detaljerna bevaras och husets fasad återfår sin ursprungliga nyans. Byggnaden kommer även att återställas till sin ursprungliga funktion som bostadshus. (...) Den del som vetter mot gränden har stora sättningskador och kommer att rivas till förmån för en ny byggnad som tillför ett stort värde till platsen. Ambitionerna är mycket höga och uppdraget har tilldelats den välrenommerade danska arkitektbyrå 3XN. Form, färg och materialval har inspirerats av de omgivande kvarteren. Humlegårdens vision för Astoria Stockholm kombinerar det bästa från nu och då, och säkerställer att kvarteret kan fortsätta leva i många generationer till.”

(Ingo, Berglund & Perner 2018, ss. 14)

Rivningen påbörjades i januari 2018 (Anrell 2018). Två tredjedelar av kvarteret revs för att en ny större byggnad ska uppföras. Ingreppet innebar en påtaglig inverkan på den klassiska stenstaden som även ingår i Stockholms riksintresse. Astoriahuset var gulklassificerat av Stockholms Stadsmuseums kulturhistoriska klassificering, men enligt expertuttalande borde den ha haft en högre grönklassificering (Ingo, Berglund & Pemer 2018, ss. 13–14). I och med diskussionen om rivningen av huset har mycket kritik ställts till fastighetsägaren, Humlegården, och Länsförsäkringar som är ägare till fastighetsägaren (Wenander & Berglund 2016).



Fig 3. Foto från rivningen av Astoriahuset.

Argumenten

Från de tidningsartiklar och inlägg på hemsidor som handlar om debatten kring Astoriahuset har de främsta argumenten tagits fram som framgår mot att riva. De har även delats in från vilket håll argumenten kommer: *byggnadsvårdsintresserade*, *kulturvården* och *allmänheten*.

Byggnadsvårdsintresserade:

I debattartikeln *Länsförsäkringar kan stoppa rivningsvågen* uppkommer det flera argument som åtta olika personer skriver under. Personerna har kopplingar till olika hembygdsföreningar, samfundet S:t Erik, Urban Research Institute, Sveriges Arkitekters Riksförbund, Svenska institutet och initiativtagare till kampanjen ”Stureplanerna”. Argumenten som tas upp i debattartikeln handlar bland annat om att fastighetsägaren inte tar sitt ansvar för att ta hand om byggnaden vilket lagen gör dem skyldiga till. Fastighetsägaren ansågs även ha överdrivit de brister som fanns i byggnaden vilket författarna påstod gick att återgälda (Bergman et al. 2017).

Kulturvården:

I pressmeddelandet *Öppet brev till Astoriahusets ägare* av svenska byggnadsvårdsföreningen uppkommer argument som handlar om hur rivningen av Astoriahuset påtagligt skadar riksintresset. De menar på att man saknar en helhetssyn på stadsutvecklingen från stadens sida, vilket behövs

för att stoppa att liknande rivningar sker igen. Ytterligare argument handlar om hur det är ohållbart ur ett klimatperspektiv att riva en byggnad som går att använda för att istället med nya resurser uppföra en ny byggnad. De argumenterar för att rivningen strider mot de nationella miljömålen och mot den lagstiftning som finns för kulturmiljöer. Vidare skriver de om att det finns en rädsla för att hanteringen av rivningen ska verka prejudicerande för framtiden (Wenander & Berglund 2016).

I artikeln *Stoppa rivningarna som skadar stadens själ* anklagar de fastighetsägarna för historielöshet, på grund av hur hanteringen av Astoriahuset har gått till. Stadens själ uppkommer genom blandningen av det äldre och den nyare bebyggelsen vilket de olika generationerna som har levt i staden lämnat efter sig. När det byggda kulturarvet rivs uppkommer det sår i staden. De menar på att den rivningsvåg som sker i staden måste komma till ett slut och att staden måste få en långsiktig plan och policy så att staden kan bevaras (Wenander & Hasselgren 2018).

Allmänheten:

Rivningen av Astoriahuset skapade starka protester från allmänheten som grundar sig i att staden hade börjat märka av en ny rivningsvåg. I Stockholm vill olika fastighetsägare och investerare ofta riva och bygga nytt som ska vara högre och större, vilket politikerna anses tillåta allt för ofta (Obermüller 2017). Förändringarna som sker i staden sker ofta gradvis, men sticker i vissa fall ut och blir en samlad symbolfråga för hela stadsomvandlingen, påpekar Kristoffersson (2016). I och med att Astoriahuset skulle rivas startades en Facebookgrupp som heter *Rädda Astoria*, som idag har idag ca 6200 följare. Under protester som skedde när byggnaden var riven uttryckte grundaren av *Rädda Astoria* vilken sorg det var att se ”ett vackert, fungerande kärt äldre hus rivs ner.” (Anrell 2018) Ett ytterligare argument mot rivning var att huset rent konstruktionsmässigt var fullt möjligt att rädda enligt en arbetare på rivningsplatsen (Toll 2018).

Intervjun

Carl-Fredrik Paleus arbetar som sjuksköterska på IVA och är privat mycket engagerad i aktivism gällande rivningar av äldre bebyggelse i Stockholm. I och med planerna för rivningen av Astoriahuset startade han ett nätverk och en Facebookgrupp som heter *Rädda Astoria*. Syftet med intervjun var att få en större inblick i situationen och om hur Carl-Fredrik upplevde händelsen.

Carl-Fredriks relation till kulturvård och bevarande kommer från hans uppfattning kring hur viktigt det är att bevara årsringar och hur varje tid sätter sin prägel, vilket han tycker ska vara synligt i staden. Omsorgen som lades ner på husen förr, menar han finns inte i dagens byggnader. Han berättar hur han själv förvaltar och bor i ett 1800-tals hus i Stockholm.

Carl-Fredrik berättar att uppståndelsen över almarna i Kungsträdgården på 70-talet satte stopp för rivningarna i staden. Men för cirka 10 år sedan börja staden känna av rivningarna igen. Han berättar att många verkligen trodde på att det var stopp för rivningar, och när det började igen blev många förvånade. Det revs inte bort hela kvarter vilket man gjorde med Klarakvarteren, utan det togs enskilda byggnader på olika platser för att det inte skulle bli så märkbart berättar Carl-Fredrik. När planerna på att riva Lindgården ute på Djurgården blev offentliga, blev det startskottet för Carl-Fredriks engagemang. Han började skriva till myndigheterna och engagerade sig i protesterna, han berättade att det tyvärr gick alldeles för fort och att rivningen inte gick att stoppa. Efter Lindgården engagerade han sig i protesterna om Nobelcentret vilket också var när hans aktivism tog fart.

Carl-Fredrik hörde talas om planerna för Astoriahuset första gången i lokaltidningen. Projektet innebar att de ville bygga ett nytt köpcenter och kontorshus. Han berättar att han snart kom till insikt om hur omfattande dessa planer skulle vara. Fastighetsägaren beskrev att de skulle bevara och restaurera, men i verkligheten skulle de riva två tredjedelar av byggnaden och endast bevara den yttre fasaden mot Nybrogatan. Han berättar att engagemanget för protesterna kom från att de ville skapa en opinion och de valde att starta ett Facebooknätverk. Protesterna innebar att de delade ut över 6000 flygblad, satte in annonser och skrev tidningsartiklar, de hyrde även ett flygplan som åkte över Stockholm med en banderoll där deras främsta budskap stod: ”Rädda Astoria – Lämna Länsförsäkringar”. Carl-Fredrik berättar att han kände att de delvis blev hörda av staden. Vissa partier, politiker och föreningar valde att stötta protesterna men inte alla aktiviteter de utförde. När dagen väl kom och två tredjedelar av Astoriahuset skulle rivas så bildade de en mänsklig mur med ett femtontal personer framför huset. Han berättar att grävskoporna körde förbi dem och rivningen var oundviklig.

Carl-Fredrik berättar att många som var delaktiga i protesterna hade en koppling till kulturvård och var kunniga inom området, men att majoriteten var ”vanligt folk” som inte nödvändigtvis kom från innerstan. Han beskriver hur han upplevde att det var ett djupt engagemang och att människor

verkliga känner att det är brutalt att riva. Han berättar att de gärna beskriver det som ett ”kulturmord (...) när man genomför en rivning av en äldre kulturklassad fastighet”.

Carl-Fredrik berättar att han känner att det inte ges någon möjlighet till delaktighet i utvecklingen av staden från invånarnas sida. Han menar att planprocessen är djupt odemokratisk och att byggherrar och fastighetsägare går samman med politiker där de på ett tidigt stadie gör upp planer. Besluten tas i stängda rum mellan fastighetsägare och politiker, oftast via lobbyfirmor och PR-byråer, där de anställer före detta politiker från stadshuset som i sin tur påverkar besluten om utvecklingen av staden. Samrådsprocessen beskriver han som en ”ren chimär”. Även om åsikterna pekar åt motsatt håll så tar de inte med det i åtanke. Den demokratiska delen upplever han som absolut minimum. Majoriteten av befolkningen vill bevara enligt Carl-Fredrik.

Hans egen relation till byggnaden kopplar han främst till när han var liten och gick till biografen. Carl-Fredrik har även besökt en restaurang som låg i huset på 80-talet som hette Capri och var en pizzeria. Han beskriver den som trevlig och att den hade en liten uteservering. Lokalen hyrdes ut till evenemang när den inte längre användes som biograf. Carl-Fredrik minns även en fest han gick på i den gamla biograflokalen efter att den hade lagt ner. Det tillfället minns han som den sista gången han var inne i byggnaden och han beskriver huset som jättevackert.

När han minns tillbaka på rivningen av byggnaden, återberättar Carl-Fredrik hur han kände en djup vrede och sorg. De ställde begravningsljus utanför huset och han beskriver att det var en ren sorgestämning. Vreden var mot Länsförsäkringar och fastighetsägaren, samt mot de politiker som var delaktiga i beslutet om Astoriahusets rivning.

Carl-Fredrik beskriver det som att när man river ett gammalt hus så är det slutgiltigt. Det går inte att göra o gjort. Han berättar att den omsorg som har lagts ner på byggnaden försvinner och det gör ont att se något så vackert rivas. Carl-Fredrik menar att man helt enkelt inte river gamla hus, det ska inte ens finnas på kartan. När man bygger nyare hus så ska man göra det utanför staden där det inte funnits något tidigare. Idag finns det ett stort värde i det äldre. Bostadspriserna i Stockholm talar för sig själv menar han, om du köper en bostadsrätt i ett 1800-tals hus jämfört med ett nybyggt hus så är skillnaden tydlig.

Han avslutar med att berätta att han ändå har märkt av ett skifte efter att Astoria revs. Han menar att det har vuxit upp en motkraft och att politikerna har börjat lyssna lite mer. Ett bevis på detta är att det sattes stopp för Nobelcentret. Dock finns det fortfarande projekt igång gällande rivning och exploatering av parkområden. Han berättar att de är flera olika nätverk som samarbetar och som börjar organisera sig. De hade ett möte för några månader sedan med ett 100-tal personer och ett 50-tal föreningar och nätverk som heter Stockholms parkförsvaret. Allt detta i ett försök för att få politiker att lyssna, och för att sätta stopp på de hänsynslösa rivningarna av både hus och parker. Han menar att det finns ett samband mellan att riva ett hus och att till exempel såga ner en gammal ek, vilket har lett till samarbete mellan de olika nätverken. Han berättar att i framtiden kommer de inte att dra sig för att hänga sig fast i träd eller ockupera eller stationera sig vid äldre hus om det blir nödvändigt.

Analys

I detta avsnitt kommer det knytas an till det material som tidigare lagts fram i undersökningen i form av en analys.

Analys av materialet

I analysen av materialet kunde det urskiljas att det fanns vissa övergripande uttryck för känslor och relationer mellan arkitektur och människa som uppkom i samband med rivningen av Astoriahuset. Av dessa uttryck har det tagits fram ord som representerar betydelsen av uttrycken. De ord som valdes står nödvändigtvis inte med i texterna eller nämndes i intervjun. Alltså finns de exakta orden, med några undantag, inte med utan är tolkade från materialet. De olika uttryck och känslor som har tolkats utifrån materialet går att sammanställa genom följande teman:

I artiklarna kan man läsa av vilka relationer som uttrycks i form av:

- *Ansvar* för kulturarvet, staden och hållbarhet
- *Varsambet* och *Respekt* mot stadens själ, mångfald och historia
- Sökande efter *Delaktighet* i stadens utveckling och önskan av att *Bli hörd*
- *Rädsla* för att fler rivningar ska ske i framtiden

I intervjun med Carl-Fredrik Paleus framkom fler känslor och uttryck för relationer kring hans personliga upplevelse av byggnaden och av händelsen:

- Saknad av *Ansvarstagande*
- *Varsambet* och *Respekt* mot stadens årsringar och mot den omsorg som gavs till husen när de byggdes
- Sökandet efter *Delaktighet* i stadens utveckling och önskan om att *Bli hörd*
- *Nostalgi* för de minnen som huset framkallar
- *Sorg* över det som har gått förlorat och som aldrig kan återskapas igen
- *Vrede* mot fastighetsägaren och inblandade som lät rivningen ske
- *Beslutsambet* för att det aldrig ska få ske igen

Anledningen till att det är fler teman som har analyserats från intervjun än vad det är från artiklarna, upplevs bero på att artiklarna är redigerade och är skapade för att få fram ett budskap, medan intervjuens syfte var att få fram hur informanten känslomässigt upplevde situationen.

På följande sidor tas olika teman upp och hur de har tolkats och analyserats, samt en jämförelse av de som ligger nära varandra i sin betydelse. Temana har även rangordnats utifrån vilka som nämns mer frekvent och uttryckts som viktigast, till sist det som nämns minst. I analysen av artiklarna och intervjun framkommer temana på följande sätt:

Delaktighet och Bli hörd

I tidningsartiklarna uttrycks önskan om *delaktighet* och behovet att *bli hörd* genom vädjan om att staden ska få en helhetssyn och långsiktig plan, som till exempel Wenander och Berglund (2016) samt Wenander och Hasselgren (2018) skriver om. Anrell (2018) berättar om protesterna och det Facebooknätverk som startades, vilket kan tolkas in under temat önskan om att *bli hörd*. Carl-Fredrik berättar även om andra protester han har varit aktiv i och hur han upplever att invånarna inte får vara *delaktiga* i stadens utveckling. I samband med protesterna gällande Astoriahuset berättar Carl-Fredrik att ett femtontal personer ställde sig framför byggnaden när det skulle rivas utan framgång, detta kan tolkas som ett sista försök att *bli hörd*. Han nämner även hur han själv är *delaktig* i bevarandet genom att han bor och förvaltar en äldre 1800-talsbyggnad.

Delaktighet uttrycker sig i form av att de vill vara en del av hur staden bevaras och de beslut som tas, men även att själv som individ vara aktiv med att bevara kulturarvet. Önskan om att *bli hörd* uttrycker sig i de protester och den aktivism som ägde rum i samband med Astoriahuset. Behovet av *delaktighet* genererar även önskan om att *bli hörd*. Anledningen till att protesterna uppkom och att de började dela ut flygblad och skriva artiklar bland annat, var för att *bli hörda* för att få möjligheten att vara *delaktiga* i besluten som tas i staden. De vill få sina åsikter tagna på allvar.

Delaktighet och att *bli hörd* tolkas som det viktigaste temat på grund av hur ofta och på vilket sätt det uttrycks. I texterna där dessa teman uttrycks, är ordvalen eller handlingarna väldigt starka. Ett bra exempel är hur Carl-Fredrik berättar om den mänskliga muren de skapade framför huset när det skulle rivas, som visar på ett starkt uttryck för önskan om att *bli hörd*.

Ansvar kontra Varsamhet och Respekt

I tidningsartiklarna uppkommer temat *ansvar* först i form av att Bergman et. al. (2017) uttrycker att de anser att fastighetsägaren inte har tagit sitt *ansvar* gällande byggnadens skötsel. Wenander och Hasselgren (2018) skriver om hur staden måste få en långsiktig plan så att staden kan bevaras. De anser att staden inte har tagit sitt *ansvar* för att möjliggöra bevarande av kulturarvet. Obermüller (2017) uttrycker samma saknad av *ansvar* från politikernas sida som påföljd av att invånarna i staden har känt av en rivningsvåg som inte har hindrats.

I intervjun uttrycks att *ansvar* ska finnas för att inte riva äldre byggnader, vilket Carl-Fredrik tycker ska vara en självklarhet. *Ansvar* uttrycks även i form av den vrede som Carl-Fredrik kände när Astoria revs. Han uttryckte sin vrede mot fastighetsägaren och beslutsfattande politiker. Vreden kan tolkas vara mot det saknade *ansvarstagandet* från fastighetsägaren och politiker som hade möjlighet att stoppa rivningen.

Temat *ansvar* har både tolkats i form av att det ställs krav på staden och politiker att ta *ansvar* för bevarandet, vilket också uttrycks som saknad av *ansvarstagande* för bevarandet. I uttrycken av *ansvar* finns en bild av att bevarandet är viktigt och ibland uttrycks som en ren självklarhet. De åsikter som nämns i tidningsartiklarna tolkas som ett uttryck av *ansvar* mot den fysiska byggnaden och saknat *ansvarstagande* från staden.

Wenander och Hasselgren (2018) skriver om hur vi ska vara *varsamma* mot det kulturlager som finns i staden och som skapar stadens själ. De beskriver att det ska finnas *respekt* för de generationer som har varit innan och för stadens historia. Carl-Fredrik uttrycker liknande åsikter om att det ska finnas en *varsamhet* och *respekt* mot stadens årsringar och mot den omsorg som lades ner på byggnaderna.

Varsamhet och *respekt* går att tolka som en form av uttryck för det värde och den roll som kulturen har i staden. *Varsamheten* leder även till ett uttryck av försiktighet med det kulturarv vi har, så att det inte ska gå förlorat.

Jämförelse av Ansvar kontra Varsamhet och Respekt

Ansvar uttrycks vara för att staden ska bevaras och att rivningarna ska upphöra, detta krav ställs på stadens makthavare. *Varsamhet* och *respekt* är istället riktade till makthavare men också till allmänheten i stort. I *varsamhet* och *respekt* finns det även ett uttryck av *ansvar* för att bevarandet ska ske. *Ansvar* rangordnas som det näst viktigaste temat, eftersom det uttrycks som en ilska mot att

staden inte tar sitt *ansvar* för att bevara de äldre byggnaderna och mot fastighetsägaren som inte tar sitt *ansvar* för den enskilda byggnaden.

Rädsla

I tidningsartiklarna uttrycks det att det finns en *rädsla* för att händelsen med Astoria ska verka prejudicerande för framtiden (Wenander och Berglund 2016). Obermüller (2017) skriver om hur protesterna har sin grund i att staden börja känna av en ny rivningsvåg.

Protesterna mot Astoriahuset handlar inte bara om *rädsla* för att själva byggnaden ska rivas utan ger upphov till *rädsla* för vad som kommer hända med resten av stadens äldre byggnader. Det finns även en *rädsla* för att en ny rivningsvåg ska ta sig fram över staden.

Vrede kontra Beslutsamhet

Carl-Fredrik uttrycker *vrede* när Astoriahuset revs. Han berättar att *vreden* riktades mot de inblandade som hade makten att stoppa rivningen. Carl-Fredrik uttrycker även att många känner *vrede* för att det tillåts att riva, han menar att många tycker att det är brutalt att riva.

Carl-Fredrik uttrycker *beslutsamhet* i form av att de mobiliserar sig i olika nätverk i Stockholm och har möten för att kunna stoppa framtida rivningar av äldre byggnader och exploatering av grönområden och parker. *Beslutsambeten* uttrycker han även genom att berätta att de i framtiden inte kommer dra sig ifrån att ockupera byggnader eller hänga sig fast i träd.

Jämförelse av Vrede kontra Beslutsamhet

I fallet med Astoria så genererar *vreden* den *beslutsamhet* som finns för att det inte ska få ske igen. De är *beslutsamma* för att vara beredda ifall att en liknande situation skulle uppstå, eftersom *vreden* är kvar från när Astoria revs samt andra byggnader som de inte lyckades rädda.

Nostalgi kontra Sorg

Nostalgi uttrycker Carl-Fredrik när han blickar tillbaka på när han spenderade tid i Astoriahuset som ung. På rösten hör man att det är ett gott minne och han beskriver det med positiva ord som trevligt och vackert.

Carl-Fredrik uttrycker *sorg* när han berättar om dagen då Astoria revs. Han uttrycker *sorg* för att rivningen inte går att göra ogjord, all den omsorg som har lagts ner i huset är förlorad. Han beskriver dagen som en ren sorgestämning och berättar att de ställde begravningsljus framför huset.

Jämförelse av Nostalgi kontra Sorg

Nostalgin representerar i detta fall vad byggnaden en gång har varit och *sorgen* representerar allt som har gått förlorat. Detta kan tolkas som att det för Carl-Fredrik raderas även delvis de minnen som han kopplade till byggnaden innan den revs, vilket då resulterar i *sorg* för förlusten av minnena associerade med byggnaden.

Ett fenomenologiskt perspektiv på rivningar

Vid rivningen av Astoriahuset väcktes många negativa reaktioner med både sorg och upprördhet. Finn Werne, för i boken *Den Osynliga Arkitekturen*, ett övergripande resonemang om relationen mellan arkitektur och människa. I detta avsnitt sammanförs resultatet från undersökningen av Astoriahuset med Wernes resonemang. Detta för att se om det finns beröringspunkter och likheter mellan de uttryck som kan identifieras i fallstudien, och de meningsskapande processer som framkommer i Wernes fenomenologiska orienterade teorier. Genom att tolka de olika känslorna och relationerna från resultatet med hjälp av Werne kan de analyseras och förstås bättre. De olika identifierade relationerna och känslorna har valts att delas in i tre olika tematiska avsnitt: *Anknytning till miljön*, *Att motverka förändring* och *Behov av delaktighet*. De olika uttrycken och relationerna kan ofta gå in i varandra och utvecklas på snarlika sätt. Uppdelningen av de olika avsnitt som har valts, har sin grund i de olika beröringspunkter som finns i Wernes text.

Anknytning till platsen

Ansvar, Nostalgi, Sorg, Varsambet och Respekt

Werne förklarar komplexiteten som dagens samhälle har genom att jämföra det med bondesamhället. I bondesamhället var generellt anknytningen till platsen man levde på mycket starkare än idag. Oftast hade ens familj i flera generationer levt och verkat på samma plats. Den plats man bodde på var uppbyggd av de generationer som hade kommit innan, tid och möda lades ner på att det skulle hålla för fler efterkommande generationer. Platsen blev på så sätt fylld av minnen och traditioner som vårdades och *respekterades* (Werne 1987, ss. 189).

Varsambeten och *respekten* för miljön blev på så sätt mer naturlig och central när fokus låg på att det skulle hålla länge, även genom de värden med traditioner och historia man associerade med platsen. Dagens nya rivningsvåg som många känner av i Stockholm, men även i andra städer, visar på bristande *varsambet* och *respekt* för bebyggelsemiljön. Carl-Fredrik nämner flera gånger vad som kan tolkas som denna bristande *varsambet* och *respekt*, som även har resulterat i deras uppror. Han berättar att han tycker det är viktigt att *respektera* årsringarna i staden och vikten om att vara *varsam* om den omsorg som har lagts ner på byggnaderna.

Många gånger saknas eftertanke för vad rivningen kommer att innebära för staden nämner flera tidningsartiklar (t.ex. Wenander & Berglund 2016 och Wenander & Hasselgren 2018). Med hjälp av Werne kan man då tolka att dagens samhälle saknar den djupa relationen till platsen som man hade i bondesamhället. Detta kan resultera i en bristande *varsambhet* och *respekt* för de miljöer som vi lever och bor i. För att behandla miljön med *varsambhet* och *respekt* kan människan behöva se ett värde i det för att också känna *ansvar* för det.

I dagens städer saknar många den starka kopplingen till omgivningen, bland annat på grund av att många kommer från andra ställen från början. Människor identifierar sig inte på samma sätt med miljön och bebyggelsen, vilket resulterar i ett saknat utbyte där emellan. Detta förstärks i samband med den ständiga förändringen av staden och dess fysiska form. Staden utgör även de rum där flera tusentals människor ska leva sitt liv, vilka är i relation och i behov av varandra. Staden som rum skapar förutsättningar för människan genom att styra vanor och framkalla känslor. Människorna som lever i staden skapar sig vanor, minnen, traditioner och historia med miljön och bebyggelsen. Formen och livet som staden innehåller blir en del av identiteten, som individ men också som en del av den gemensamma kulturen. Dessa relationer är generellt människan omedveten om, det är först när hon reser ifrån platsen och får sakna sin vardagliga miljö som värdet uppenbarar sig. Denna insikt är viktig för att individen ska se värdet och uppskatta gemenskapen i samhället och det förflutna. Detta bildar även en viktig grundläggande samhällsbildande kraft (Werne 1987, ss. 191–193). Genom att människan reser ifrån sin vardagliga miljö, eller att den hotas med att förvinna, kan det resultera i större *respekt* och känsla av *ansvar* för bebyggelsen och miljön.

Människan utövar sin makt på byggnaderna för att förändra sina levnadsvillkor och anpassa byggnaderna till de identitetsskapande behoven hon har. Detta gör att byggnaderna blir fulla av kulturlager från olika människors maktutövande. Arkitekturen och staden representerar olika kollektiva och individuella beslut och blir en symbol för traditioner och historia. Genom att bevara detta skapas möjligheter att jämföra för en större kulturell medvetenhet kring den fortsatta utvecklingen av arkitekturen. För att utvecklingen ska komma framåt måste det finnas möjlighet till jämförelse av det förflutna, så att kunskapen och människans relation till arkitekturen kan utvecklas. All utveckling måste grunda sig i de kollektiva erfarenheter vi har för att utvecklingen ska ha möjlighet att gå framåt och inte bakåt (a.a., ss. 191).

Detta kan tolkas som att vi har ett *ansvar* att bevara för att denna jämförelse ska kunna ske, så att utvecklingen ska gå framåt på bästa sätt. Wenander och Hasselgren (2018) beskriver hur stadens själ står på spel när rivning sker. Det krävs en långsiktighet i utvecklandet av staden för att bevarande ska vara möjligt menar de. I argumenten för att riva Astoriahuset menar politikern Erik Slottner att utvecklingen är viktigare än det kulturhistoriska värdet (Ingo, Berglund & Pemer 2018, ss. 16). Denna inställning är tvärt emot vad Werne tar upp som viktigt. Bevarandet ska vara en del av förändringsprocessen så att utvecklingen kan bli så bra som möjligt. Wenander och Berglund (2016) pratar om hur klimatmässigt ohållbart det är att riva och uppföra en ny byggnad med nya resurser, staden har *ansvar* för att utveckla en så hållbar stad som möjligt. Likaså tar Bergman et al. (2017) upp vilket *ansvar* fastighetsägaren har för att ta hand om byggnaden, vilket också lagen gör de skyldiga till. *Ansvar*et riktar sig mot en helhetssyn där alla delar av samhället ska utvecklas på bästa sätt.

Vissa platser har blivit förskonade mot rivning, oftast för att dessa områden har varit fattiga. Gentrifieringen gör att områdena uppskattas igen och där dess värde ligger i det ”orörda” och dess så kallade bevarade ”äkthet”. Människor finner då i detta en meningsfullhet och skapar en starkare relation till platsen och bebyggelsen. Populariteten av att bo i dessa områden och priserna som följs därefter visar på vilken identitetsskapande effekt dessa äkta områden har. Detta behov av äkthet blir avgörande för att det inte ska kännas som en kuliss eller ett museum där objekten endast kan observeras utanför sitt egentliga sammanhang. Fenomenet visar på de behov som människor har för att känna meningsfullhet i vår relation till objekten, vilket den vardagliga miljön ofta saknar (Werne 1987, ss. 190–191).

Omsorgen och tidens gång ger bygganden ett så kallat ”äkta” uttryck som genererar meningsfullhet för platsen och byggnaderna vilket också leder till *respekt* och ökad *varsamhet* för det. Carl-Fredrik berättar hur uppskattade det äldre byggnaderna är i Stockholm, beviset för det är skillnaden på bostadspriserna om man jämför de äldre byggnaderna med de nybyggda.

Den äldre bebyggelsen har enligt Werne ett egenvärde som inte går att återskapa utan endast kan genereras med tidens gång och de spår som byggnaden får av historien (a.a., ss. 197). När detta går förlorat i samband med rivning, försvinner mycket mer än bara den fysiska byggnaden. Platsens värde och äkthet, kulturlagren och traditionerna, minnena och historien. Spåren av det som en gång varit. Känslan av meningsfullhet för platsen eller byggnaden tar lång tid att växa fram och

undertiden den gör det så kan människan sakna en känsla av *varsambhet* och *respekt* för platsen och byggnaderna.

Werne tar upp hur relationen mellan arkitektur och människor kan liknas med relationen mellan vänner. Han berättar om den italienska sociologen Alberoni som har forskat kring vänskapens karaktär och egenskaper. Werne menar att hur han beskriver vänskap kan också användas för att beskriva vissa typer av relationer till platser som människan känner samhörighet med. Alberoni menar att det är framförallt under vår uppväxt som människan etablerar vänskapsförhållanden som sedan blir grunden för vad människan kommer att jämföra alla andra relationer som kommer efteråt med. Han menar att när människan blir äldre och skaffat nya vänner så mister hon sin identitet och måste återerövra den igen. Identitet menar han alltid är en social identitet, människan är vad den är i relation till hennes omvärld, hur hon blir identifierad av andra och hur hon identifierar sig själv. Människan förändras med åren och omgivningen förväntar sig nya saker av henne och därför tvingas hon att förändras. Werne menar att vi på ett liknande sätt förhåller oss till arkitekturen och miljön. Han frågar sig om vi inte endast upprättar djupa relationer till platser, byggnader och landskap i barndomen med endast ett fåtal undantag när vi blir äldre, och när det väl händer så jämför vi dem alltid med de första relationerna vi hade som unga.

Werne försätter att ta upp Alberoni och berättar om hur vänskap bygger på tillit och om ena parten känner sig sviken är skadan på vänskapen obotlig. Werne menar att den relation vi har till byggnader och miljöer är beroende av samma tillit. När vi återkommer till platsen vi vuxit upp på eller haft goda minnen av och får se hur mycket som har förändrats, vill vi helst inte se det. Vi vill behålla den bild vi har av platsen så som vi minns den och vi inser att relationen med platsen inte klarar av förändring. Den förändring som har skett är omöjligt att göra ogjord. De minnen som finns inom oss går inte längre att förankra i verkligheten och på samma sätt kan vi inte längre dela med oss av de minnen eller upplevelser med andra med hjälp av platsen (a.a., ss. 179–181).

Detta fenomen går att tolka som en form av *nostalgi*. *Nostalgi* syftar på en melankolisk längtan till något förlorat som oftast handlar om någon form av hemmamiljö enligt Svensk Ordbok (2009). De upplevelser som vi har under våra tidiga år i livet har kanske större betydelse eftersom det är vår utgångspunkt för vad vi kommer jämföra alla andra relationer som kommer efteråt enligt Werne. Den personliga anknytningen med bygganden eller miljön kan uttrycka sig som *nostalgi* och tillhörighet.

Den *nostalgi* som Carl-Fredrik uttrycker handlar om hans egna upplevelser av Astoriahuset och hur hans relation till huset var som barn. Denna *nostalgi* går att koppla till *sorgen* Carl-Fredrik kände när Astoriahuset revs. Han berättade hur de ställde begravningsljus framför huset för att uttrycka den djupa *sorg* de kände.

Anknytningen till platsen ger sitt uttryck i människans behov av att bevara. Denna anknytning är skör och kan lätt förstöras om platsen förändras drastiskt eller för fort. Människan söker meningsfullhet och äkthet. Werne tar upp hur viktigt det är med bevarandet för människans anknytning till platsen, bevarandet för utvecklingen av arkitekturen och för kulturlagren som blir en symbol för tradition och historia.

Att motverka förändring

Rädsla, Vrede och Beslutsambet

Werne beskriver i kapitlet *Världen i oss* om hur människan konstant försöker tolka den yttre verkligheten för att få en medvetenhet om omvärlden. Detta sker genom de erfarenheter och de bilder vi har inom oss, samtidigt som vårt medvetande approprierar, genom att ta den nya världen i förfogande och tolka om den genom att skapa nya inre bilder. Vidare skriver Werne om hur en del av vår person i varje situation försöker uppnå anpassningsbarhet till de krav som omvärlden ställer på oss för att undvika sämre situationer längre fram. Samtidigt försöker en annan del av vår person bevara vår självständighet och identitet genom att kontrollera istället för att bli förtryckta av materien. För att kunna anpassa och hantera det nya behöver vi bibehålla den kunskap och referensram som krävs. Inom detta finns det en strävan för ”att motverka förändring” som både gäller det materiella och det icke-materiella som till exempel värderingar, relationer och känslor. I denna tvådelade strävan om att anpassa sig och att bevara sker det en erövring över arkitekturen och landskapet samt över kulturen och naturen (Werne 1987, ss. 187–188).

I strävan för att motverka förändring går det att koppla de känslor som uttrycks som *vrede* och *beslutsambet*. Carl-Fredrik uttryckte sin *vrede* mot fastighetsägarna och de inblandade som stark och påtaglig. Det yttrade sig även i den *beslutsambet* han har att det inte ska få ske igen.

Werne skriver om Ruskin och Heidenstam som menar att när utvecklingen går för snabbt så förstör vi arkitekturen och platsen innan de har fått möjlighet att uppnå sitt ”fulla kulturella och

emotionella värde”. Werne fortsätter med att berätta om hur det tar tid för människan att vänja sig vid nya byggnader och platser, på samma sätt som att det tar tid att vänja sig vid nya människor eller en ny arbetsplats. Det tar också tid för människan att relatera den nya platsen eller byggnaden till det föregångna. I denna anpassning inför vad framtiden ska innehålla kan människan känna *rädsla*, ångest, förväntan, *vrede* eller glädje. Människan behöver tid för att kunna processa känslorna och intrycken för att kunna förstå och förmedla dem till sina medmänniskor. Det tar tid innan byggnaden eller platsen blir en symbol och blir en del av det kollektiva medvetandet och den fysiska bakgrund som bildar vår identitet. Byggnadens eller platsens fulla symboliska eller emotionella värde åstadkommer den först när den har blivit en del av den konstanta kulturutvecklingen. Det är också först då vi delar dess värden och betydelser med generationerna som har varit före och som kommer efter. Denna process kan ta upp till mellan femtio till hundra år (a.a., ss. 197–198).

I vissa av artiklarna uttrycks det ett behov av en helhetssyn i utvecklandet av staden, behovet uttrycks som en *rädsla* för vad framtiden kommer innebära om det inte finns en plan och policy för hur staden ska bevaras (t.ex. Wenander & Berglund 2016, Wenander & Hasselgren 2018 och Obermüller 2017). Det går att tolka det som att detta behov av en långsiktig plan för staden är ett uttryck för denna relation, där det tar tid för bygganden eller platsen att bli accepterad som en del av kulturutvecklingen. Det går även att tolka det som att de vill att denna process som krävs för människan för att anpassa sig till det nya, ska räknas in i utvecklingen av staden.

Tilliten till makthavarna uttrycks inte i de artiklar som beskriver argumenten mot att riva. Carl-Fredrik berättade att staden har känt av en ny rivningsvåg, när de verkligen trodde att det skulle vara över efter händelsen med almarna i Kungsträdgården.

Werne skriver om hur det kan uppkomma känslor av *rädsla* och *vrede* mot de som man anser utövar våld mot miljön. Han menar att oftast så gömmer människan dessa känslor och blir istället likgiltiga mot situationen. Endast när människan uppfattar en kollektiv styrka känns engagemanget meningsfullt och värt att investera i (Werne 1987, ss. 16). Carl-Fredrik uttryckte flera gånger det engagemang som fanns för bevarandet, och han pratade ofta i termerna som *vi*. Den kollektiva styrkan är bränsle till både *vreden* och *beslutsambeten* att det inte ska få ske igen.

Werne tar också upp att människan har en anpassningsbarhet som tar tid och att förändring inte behöver betyda något negativt. I fallet med Astoriahuset uppkom det negativa känslor där behovet

av att motverka förändring uttrycks genom bland annat *rädsla* och *vrede* i förlusten av Astoria och som i sin tur genererar *beslutsambeten*. I *beslutsambeten* uppkommer det motivation att fortsätta engagera sig så att liknande händelser som Astoria inte ska upprepa sig.

Behov av delaktighet

Delaktighet och Bli hörd

Människan påverkas av bebyggelsen och platserna men relationen där emellan påverkar även varandra. Människan för vidare sin kultur genom den fysiska miljön. Staden anpassas och förändras tillsammans med människans utveckling och behov. Genom denna konstanta process får staden sitt uttryck och utformning. Både som helhet och som mindre stadsdelar skapas den säregna identiteten som i sin tur får viktiga symboliska och identitetsskapande värden för människan. Denna process som sker när människan påverkar sin miljö har skett genom alla tider, men i mycket långsammare takt, där också människorna själva har varit en del av processen. Idag sker förändringar på direktiv från makthavare som bestämmer över kollektivet och motståndet mot denna makt har generellt varit motiv för protester. Anledningen till detta menar Werne är att människan har ett grundläggande behov av att ha kontroll och vara *delaktig* i förändringsprocessen (Werne 1987, ss. 198).

Detta blir tydligt i engagemanget som uppkom i samband med rivning av Astoriahuset, nätverk startades och människor samlades för protester av olika slag (Anrell 2018). Carl-Fredrik berättar hur de ville skapa en opinion för att *bli hörda* genom tidningsartiklar, annonser och flygblad bland annat. Han berättar om hur de träffas och har möten för att detta inte ska få ske igen visar också på detta behov och viljan av att vara *delaktig* och *bli hörd*.

I kontrast till bondesamhället som präglas av den bundenhet och långvariga relationen som människan hade till platserna så sker idag processen som innefattar individen, kulturen och arkitekturen utan att ta hänsyn till varandra. Processen sker för snabbt och utan *delaktighet* med de människor som påverkas av förändringarna. Förändringar kommer alltid att ske men för att det ska bli positiva förändringar för staden och för invånarna så måste människan få tillbaka sin kontroll i förändringsprocessen. I en för snabb förändringsprocess riskerar staden att förlora sin karaktär som uppkommer med invånarnas medvetande av staden. När människan får vara *delaktig* så accepterar och omsluter hon sig till de förändringar som sker (Werne 1987, ss. 191, 201–202).

Werne berättar att anpassningsförmågan sätts på prov när förändringar sker mot vår vilja eller för snabbt i de miljöer som ingår i vårt symboliska och emotionella system. De förändringar som sker när människan får vara *delaktig*, får en helt annan gestaltning än de förändringar som blir påtvingande (a.a., ss. 201).

Människan har ett behov av att känna sig *delaktig* och *börd*, när hon känner att hon får vara det anpassar hon sig bättre till förändringarna. Förändringar är oundvikligt men hanteringen av dem är avgörande för slutresultatet för de människor som påverkas av förändringarna.

Slutsats

Den mikro-etnografiska studien av fallet med Astoriahuset tillsammans med Wernes mer generella teorier om relationen mellan arkitektur och människa visar på stora likheter. Det visar på att utgångspunkten att det kan uppstå starka reaktioner i samband med rivning kan tolkas med hjälp av ett fenomenologiskt perspektiv. Samtidigt så innebär begränsningen i materialet och valet av tolkningsmodell att det inte är möjligt att dra generella slutsatser kring människors reaktioner i särskilda sammanhang, eller vad andra värderingar eller relationer har för betydelse i olika förändringsprocesser. Det faktum att dessa relationer uttrycks visar på hur viktigt det är att skaffa kunskap och medvetenhet om relationerna när staden förändras eller bevaras. I planeringsunderlag är det därför inte tillräckligt att endast utreda byggnadernas historia och egenskaper. Frågan om hur utvidgade undersökningar kring människors relationer till den byggda miljön ska införlivas i stadens planering ligger dock utanför ramen för denna undersökning.

Diskussion

Att samhället förändras och att byggnader rivs är oundvikligt. Utvecklingen går konstant framåt och förändring i form av rivning har skett genom hela historien. Ibland är även rivning det bästa alternativet. Byggnader som är skadliga eller är en fara för människor skapar problem som är viktigare att hantera än de värden byggnaden har, men hur vi hanterar rivningar som samhälle och som individ påverkar resultatet av förändringen.

I händelse av andra rivningar som har skapat starka reaktioner så finns det en tydlig gemensam aspekt, saknaden av hänsyn om hur händelsen påverkar människan. I boken *Landala: stadsdel och livsform som försvann* av Nanne Engelbrektsson drar hon slutsatsen att om beslutsfattande myndigheter hade bättre tillgång till mera mångsidiga beslutsunderlag, så skulle det onödiga personliga lidandet och samhällskostnader undvikits. Saneringen av Landala förde med sig enorma konsekvenser för de människor som tvingades att lämna deras hem (Engelbrektsson 1982, ss. 131). I Borås efter att Stadsteatern revs år 1983 var invånarna så pass upprörda att det ansågs att det satte stopp för en epok, när man kunde hantera kulturmiljöer på det sättet. Hanteringen av kulturmiljöer förändrades drastiskt i Borås efter händelsen (Hjertberg 2001, ss. 233). Från att Landala sanerades till att Astoriahuset revs så visar det på att människans delaktighet i de förändringar som sker i staden fortfarande inte är tillräcklig, med tanke på konsekvenserna som det har medfört. Omständigheterna och den långsiktiga påverkan är olika, men uttrycket för delaktighet och hänsyn till människorna finns gemensamt.

Inom kulturvården är det inte ovanligt att man hamnar i situationer där en byggnad eller plats ska rivas. Oftast så handlar huvudargumenten för bevarande om byggnadens eller platsens kulturvärden eller om hållbarhet. För att kunna föra ett ännu starkare argument för hur vi ska på bästa sätt utveckla våra städer och miljöer, så behövs en förståelse för hur arkitekturen påverkar människan. Genom att analysera fallet med Astoriahuset med hjälp av fenomenologin och Werne kan relationerna mellan arkitektur och människa förstås bättre och ge känslorna och upplevelserna en större legitimitet. Vilket kan resultera i att de tas på större allvar. Utan en djupare förståelse för varför människor reagerar och hur de upplever rivningar, kan de lättare avvisas som irrelevanta. Fenomenologin, i detta fall Werne, kan då bidra med att ge större vikt och betydelse för de relationer och känslor som uttrycks. När en byggnad eller plats rivs kan det uppkomma liknande relationer och känslor som har framkommit i denna undersökning av Astoriahuset. Genom att

identifiera dessa relationer mellan arkitektur och människa och få större förståelse för dem, kan hanteringen av dessa situationer bli mer gynnsam för alla parter som är inblandade.

De viktigaste punkter som jag anser att Werne tar upp gällande förändringar är det grundläggande behovet människan har att vara en del av förändringsprocessen. Detta i samband med hur människan accepterar förändringen mycket bättre när hon får vara delaktig (Werne 1987, ss. 198, 202). Denna önskan om att bli hörd och att få vara delaktig var även det temat som jag tolkade som det viktigaste utifrån materialet med texterna och intervjun. Delaktighet och möjligheten att få uttrycka sin åsikt och känna att man blir hörd kan enligt Werne förändra resultatet av rivningen drastiskt.

Elias Cornell uttrycker sina känslor kring rivningar i hans bok *Rivningsraseriets rötter* på detta sätt:

”I de flesta fall är uppoffringar inte alls på sin plats. Fredens kulturkatastrofer, den ansvarslösa förstörelsen av samhällen och hus i onödan, med dåliga planer för förnyelse, den sidan av historien som består av rivningsraseri, där ter sig uppoffringarna meningslösa. Hus, stadsdelar och hela städer bär på stora mänskliga värden. Förstör vi dem så förstör vi mänskliga värden.”

(Cornell 1984, ss. 15–16)

I vissa fall är rivning oundvikligt men hanteringen av hur det går till bör ske hänsynsfullt mot de människor som påverkas. För att ha möjlighet att ta vara på och bevara våra mänskliga värden kan det vara lämpligt att fundera på vad konsekvenserna är av att riva och om rivningen ens är värt de sår som de lämnar.

Sammanfattning

Denna kandidatuppsats undersöker människans relation till arkitekturen i händelse av rivning, i form av en mindre fallstudie av Astoriahuset. I undersökningen tas det fram material i form av tidningsartiklar och inlägg på hemsidor samt en intervju.

Syftet med arbetet är att identifiera och belysa exempel på känslor och relationer mellan människor och arkitektur som kommer till uttryck i samband med rivning. Ett andra syfte är att jämföra resultatet med fenomenologiska teorier om relationer mellan människor och arkitektur. Frågeställningarna har sin utgångspunkt från syftet och är följande:

Hur kommer relationer mellan arkitektur och människa till uttryck i samband med rivning?

- Vilka upplevelser och känslor uttrycker människor i samband med rivningen av Astoriahuset?
- På vilket sätt uttrycks dessa upplevelser och känslor?
- Uttrycks upplevelserna och känslorna olika i texterna och i intervjun?
- Vilka upplevelser och känslor uttrycks som särskilt viktiga?

Hur går det att tolka dessa upplevelser och känslor som uttrycks genom ett fenomenologiskt perspektiv?

- Hur stämmer de identifierade upplevelserna överens med Finn Wernes fenomenologiska tolkning av relationen mellan människa och miljö?
- Hur kan de identifierade temana förklaras med hjälp av Finn Wernes fenomenologiska tolkningar?

För att studera frågeställningarna utfördes en mindre mikro-etnografisk undersökning med ett urval som var målinriktat. Undersökningen utfördes i två steg. Först genom redovisning av innehållet av artiklar, hemsidor och intervjun. Sedan genom att identifiera olika aspekter och teman samt analysera och jämföra materialet.

Undersökningen tar upp bakgrunden med Astoriahuset och hur händelseförloppet skedde när det skulle rivas. Astoriahuset byggdes år 1873 och uppfördes på Östermalm i Stockholm. År 2017 fick den nya detaljplanen laga kraft för området, och fastighetsägaren fick klartecken år 2018 att påbörja sitt projekt som innebar att riva två tredjedelar av byggnaden och uppföra en ny tillbyggnad med ytterligare två våningar. I undersökningen presenteras sedan argumenten mot rivningen som är tagna från tidningsartiklar och hemsidor. Slutligen presenteras intervjun med Carl-Fredrik Paleus.

I analysen presenteras och analyseras de olika känslor och uttryck för relationen mellan arkitektur och människa som uppkom i fallet. De olika uttryck och känslor som tolkades från materialet har sammanställts genom dessa teman:

I artiklarna kan man läsa av vilka relationer som uttrycks i form av:

- *Ansvar* för kulturarvet, staden och hållbarhet
- *Varsambhet* och *Respekt* mot stadens själ, mångfald och historia
- Sökande efter *Delaktighet* i stadens utveckling och önskan av att *Bli hörd*
- *Rädsla* för att fler rivningar ska ske i framtiden

I intervjun med Carl-Fredrik Paleus framkom fler känslor och uttryck för relationer kring hans personliga upplevelse av huset och av händelsen:

- Saknad av *Ansvarstagande*
- *Varsambhet* och *Respekt* mot stadens årsringar och mot den omsorg som gavs till husen när de byggdes
- Sökandet efter *Delaktighet* i stadens utveckling och önskan om att *Bli hörd*
- *Nostalgi* för de minnen som huset framkallar
- *Sorg* över det som har gått förlorat och som aldrig kan återskapas igen
- *Vrede* mot fastighetsägaren och inblandade som lät rivningen ske
- *Beslutsambhet* för att det aldrig ska få ske igen

Dessa teman analyseras och motiveras och slutligen jämförs vissa. De olika temana rangordnas också utifrån vilka som nämns mer frekvent och uttryckts som viktigast. *Delaktighet* och *bli hörd* rangordnas högst följt av *ansvar*.

I nästa avsnitt sammanförs resultaten från undersökningen med Finn Wernes resonemang i boken *Den osynliga arkitekturen*, för att ta fram de beröringspunkter och likheter som finns mellan de uttryck som identifieras i fallstudien och de meningsskapande processer som framkommer i Wernes fenomenologiska orienterade teorier. De olika identifierade relationerna och känslorna är indelade i tre olika tematiska avsnitt: *Anknytning till miljön*, *Att motverka förändring* och *Behov av delaktighet*. Där de olika temana faller in från materialet. Avsnittet avslutas med en slutsats där det framkommer att det finns stora likheter mellan relationerna som har framkommit i materialet och Wernes mer generella teorier om relationen mellan arkitektur och människa. Dock innebär det att det inte går att dra några generella slutsatser kring människors reaktioner i särskilda sammanhang, eller vad andra värderingar eller relationer har för betydelse i olika förändringsprocesser. Det faktum att dessa relationer uttrycks visar på hur viktigt det är att skaffa kunskap och medvetenhet om relationerna när staden förändras eller bevaras.

Uppsatsen avslutas med en diskussion där det presenteras vad som anses vara den viktigaste observationen av undersökningen och analysen. Vilket är hur hanteringen av rivningen och förståelsen för hur arkitekturen påverkar människor är avgörande för hur slutresultatet blir. Människan har ett behov av att vara delaktig i förändringsprocessen och när hon känner att hon får vara delaktig kan hon mycket lättare acceptera de förändringar som är oundvikliga.

Referenslista

Litteratur

- Berglund, Kurt (1993). *Stockholms alla biografier: ett stycke Stockholms historia från 90-tal till 90-tal*. Stockholm: Svenska turistfören. (STF)
- Bryman, Alan (2011). *Samhällsvetenskapliga metoder*. 2., [rev.] uppl. Malmö: Liber
- Cornell, Elias (1984). *Ränningsraseriets rötter*. Stockholm: Norstedt
- Engelbrektsson, Nanne (1982). *Landala: stadsdel och livsform som försvann*. Göteborg: Etnologiska fören. för Västsverige
- Goffman, Erving (1963) *Behavior in Public Places. Notes on the Social Organizations of Gatherings*. New York: The Free Press
- Hjertberg, Lars (2001). *Att vara eller inte vara-: dramat bakom rivningen av Borås gamla teater*. Göteborg: Univ., Avd. för Kulturvård, Institutionen för miljövetenskap och kulturvård
- Jacobs, Jane (2000) *Life and Death of Great American Cities*. London: Pimlico
- Patel, Runa & Davidson, Bo (2011). *Forskningsmetodikens grunder: att planera, genomföra och rapportera en undersökning*. 4., [uppdaterade] uppl. Lund: Studentlitteratur
- Svensk ordbok: utgiven av Svenska Akademien*. 1. uppl. (2009). Stockholm: Norstedt [distributör]
- Werne, Finn (1987). *Den osynliga arkitekturen*. Göteborg: Vinga press

Elektroniska källor

- Ingo, Susanne, Berglund, Kristina & Perner, Andreas (2018) *Hur kunde det bli så här? En kritisk analys av beslutsprocessen i tre aktuella stadsbyggnadsprojekt i Stockholm: Astoria Gallerian Liljeholmskajen*. Stockholm: Samfundet S:t Erik, Svenska byggnadsvårdföreningen & Urban City. https://samfundetsterik.se/wp-content/uploads/2019/10/Hur-kunde-det-bli-så-här_hela-rapporten.pdf [2020-03-23]
- Wenander, Vicki & Berglund, Kristina (Svenska byggnadsvårdföreningen) (2016). *Debatt: Öppet brev till Astoriahusets ägare*. <http://www.mynewsdesk.com/se/byggnadsvardsforeningen/pressreleases/debatt-oeppet-brev-till-astoriahusets-aegare-1596806> [2020-03-19]

Artiklar

- Andersson, Elisabet (2018) Nya Astoriahuset ger girigheten ett ansikte. *Svenska dagbladet*, 25 januari. <https://www.svd.se/nya-astoriahuset-ger-girigheten-ett-ansikte>

Anrell, Olle (2018) Trots rivningen: Protesten fortsätter. *Mitt i Östermalm*, 16 januari.

Bergman, Jan, Björkman, Per, Elmlund, Peter, Nilsson, PG, Settergren, Ole, Westerlund Bjurström, Kerstin, Wickman, Mats & Wästberg, Olle (2017) Länsförsäkringar kan stoppa rivningsvågen. *Svenska dagbladet*, 29 september.
<https://www.svd.se/lansforsakringar-kan-stoppa-rivningsvagen>

Fastighetsvärlden (2017) Jubel hos Humlegården efter 12 års kamp. *Fastighetsvärlden*, 29 april.
<https://www.fastighetsvarlden.se/notiser/jubel-hos-humlegarden-efter-12-ar-kamp/>
[2020-04-28]

Kristoffersson, Louise (2016) Två nätverk mot rivningarna i staden. *Mitt i Östermalm*, 18 maj.
<https://mitti.se/nyheter/tva-natverk-mot-rivningarna-i-staden/?omrade=ostermalm>

Lundequist, Jerker (1991) Arkitektur och byggnad. *Arkitekturforskning*, Volym 4, Nr 4.

Obermüller, Cecilia. (2017) Stockholm City – innerstad för alla? *Mitt i Vasastan*, 31 oktober.

Toll, Michael. (2018) Efter år av proteser: Nu rivs Astoriahuset. *Östermalmsnytt*, 13 januari.

Wenander, Vicki & Hasselgren, Björn (2018) Stoppa rivningarna som skadar stadens själ. *Epoch Times*, 11 januari. <https://epochtimes.se/Stoppa-rivningarna-som-skadar-stadens-sjal#>

Informanter

Carl-Fredrik Paleus, IVA-sjuksköterska och aktivist, telefonintervju 13 april 2020.

Illustrationsförteckning

Omslagsbild: Rahm, Siv (1962) *Nybrogatan norrut med biografen Astoria* [fotografi]. Tillgänglig: Stockholms stadsmuseum fotonummer Fö 462.
<https://stockholmskallan.stockholm.se/post/3374> [2020-05-11]

Figur 1. Svenska dagbladet. (2015) *Astoriahuset, med flygbyggnad*. [fotografi].
<https://www.svd.se/har-ar-1800-talshusen-som-hotas-av-rivning> [2020-05-20]

Figur 2. Humlegården. (2018) [illustration]. Tillgängligt: <https://www.svd.se/nya-astoriahuset-ger-girigheten-ett-ansikte> [2020-05-19]

Figur 3. Rädda Astoria. (2018) [fotografi]. Tillgänglig: Facebookgruppen: Rädda Astoria.

Bilagor

Intervjufrågor: Rivningen av Astoriahuset

ENGAGEMANG

Vad är din koppling till kulturvård/rivningar/bevarande av kulturhistorisk värdefull bebyggelse?

Har du engagerat dig i likande frågor tidigare?

Varför har du valt att engagera dig i frågor om rivning?

Vad väckte ditt intresse första gången när du intresserade dig för dessa typer av frågor?

HÄNDELSEN

När hörde du talas om Astoriahuset för första gången?

Vad var det som gjorde att du beslutade dig att engagera dig i frågan om Astoriahuset?

Hur gick händelseförloppet till?

Vilka andra valde att engagera sig? Var det från allmänheten och/eller kulturvården?

Vilka aktiviteter valde ni att göra i er aktivism?

Kände ni att ni blev hörda?

RELATIONEN/UPPLEVELSEN

Vad är din relation till byggnaden?

När besökte du byggnaden första gången?

Vad väcktes för känslor när du såg Astoriahuset rivas?

Hur upplever du att situationen är nu efter att Astoriahuset revs?