



INSTITUTIONEN FÖR KULTURVÅRD

ATT BEVARA, ANVÄNDA OCH UTVECKLA SOM VERKTYG OCH MÅL:

En studie av de nationella målen för kulturmiljöarbetet i
förhållande till den kommunala planeringen

Clara Bodin

Uppsats för avläggande av filosofie kandidatexamen med huvudområdet kulturvård med inriktning
mot bebyggelseantikvarisk verksamhet

2018, 180 hp

Grundnivå

2018:06

Att bevara, använda och utveckla som verktyg och mål:

En studie av de nationella målen för kulturmiljöarbetet i förhållande till den kommunala planeringen

Clara Bodin

Handledare: Bo Lagerqvist
Examensarbete 15 hp
Bebyggelseantikvariskt program, 180 hp

Denna uppsats tillägnas Lovis

UNIVERSITY OF GOTHENBURG
Department of Conservation
P.O. Box 130
SE-405 30 Göteborg, Sweden

<http://www.conservation.gu.se>

Fax +46 31 786 4703

Tel +46 31 786 0000

Program in Integrated Conservation of Built Environments
Graduating thesis, BA/Sc, 2018

By: Clara Bodin
Mentor: Bo Lagerqvist

Uppsatsens titel på engelska: Preservation, use and development as tools and goals: a study of the national goals for cultural environmental work in relation to municipal planning

Abstract

Preservation, use and development of cultural heritage and cultural environments is important to achieve the national goals for cultural environmental work and the environmental quality goal *Good built environment*. Evaluation of these goals shows that this is not achieved to a sufficient extent and that the cultural environment work lacks in both terms of conservation and development of cultural environments. It shows that it is within the municipality that the cultural environment work must primarily be strengthened. Cultural environmental values are lost as a result of the fact that municipalities currently do not have sufficient resources to handle these values. To ensure that cultural environments are preserved, used and developed, it is required that the municipality's cultural environment activities to a greater extent are integrated into the physical planning.

One aim of the thesis has been to examine what guidelines there are for cultural environmental protection within municipal activities and how this should relate to municipal planning in order to achieve national goals. One purpose has also been to study what is required of the municipal planning in order to ensure that cultural environmental values are preserved, used and developed. The thesis is aimed to find out how cultural environmental values can be seen as resources for community development and to find examples of how these values can generate new values and help create a good built environment in line with environmental quality goals. The thesis also included a case study investigating the role of cultural environment issues in development and detail planning work in a municipality with an antiquarian's involvement through two detailed planning cases. Through interviews different planning actors' view on the cultural environment in the planning process and how the cultural environment can be perceived by the actors as a resource through conservation, use and development.

In order for the municipal cultural environment care to be integrated into the physical planning in a way that favors the preservation, use and development of cultural environments, the role and conditions of the antiquarian needs to change. The antiquarian needs to be involved in several stages of the planning process, which in addition to conservation issues also addresses development issues. In addition, the antiquarian needs to supplement its competence with knowledge of other aspects of valuation in addition to cultural-historical ones in order to better communicate and convey cultural environmental interest and assert this from both conservation, use and development aspects.

Title in original language: Att bevara, använda och utveckla som verktyg och mål: en studie av de nationella målen för kulturmiljöarbetet i förhållande till den kommunala planeringen

Language of text: Swedish

Number of pages: 64 + 3

Keywords: (national goals for cultural environmental work, development, conservation, municipal planning, cultural environment work)

ISSN 1101-3303

ISRN GU/KUV—18/06—SE

Förord

Jag vill ägna ett stort tack till min handledare Bosse Lagerqvist för all hjälp med att ro detta arbete i land. Ett stort tack även till Samhällsbyggnadsförvaltningen på Borås stad som gjort det möjligt att genomföra uppsatsens fallstudie. Sist men inte minst vill jag tacka Borås stadsantikvarie Fredrik Hjelm som genom min praktik i Borås varit en fantastisk mentor och fortsatt kommer vara i mitt arbete som bebyggelseantikvarie.

Clara Bodin
Göteborg 28 maj 2018

Innehållsförteckning

.....	1
Abstract	5
Förord	7
Innehållsförteckning	9
1. Inledning	12
1.1 Bakgrund.....	12
1.2 Problemformulering	13
1.3 Syfte och frågeställningar	13
1.4 Metod och material	14
Mål.....	15
1.5 Värdepremiss	15
1.6 Centrala begrepp	15
1.7 Tidigare forskning	17
1.8 Avgränsningar	18
1.9 Disposition	18
2. Teoretisk ansats: Mål och riktlinjer för det nationella kulturmiljöarbetet	20
2.1 Mål för Sveriges kulturpolitik och nationella kulturmiljöarbete.....	20
2.2 Sveriges miljömålssystem	21
Miljömålssystemet och det nationella kulturmiljöarbetet.....	22
Brister i kulturmiljöarbetet med konsekvenser för miljömålsarbetet.....	22
3. Bevarande och utveckling tillsammans för att nå målen	24
3.1 Den nationella kulturmiljövårdens verksamhet	24
3.2 Synen på bevarande och kommunen som förverkligare av visionen	25
Problematik kring bevarande och traditionell kulturmiljövård	25
En förändrad planeringsverksamhet och en ny typ av kulturmiljövård	26
Värdet av bevarande kan vara skapandet av värde	27
4. Kulturmiljövärden i planeringen, bevarande och utveckling i praktiken	29
4.1 Fallstudie Borås.....	29
Plan- och bygglovsverksamheten på samhällsbyggnadsförvaltningen i Borås.....	29
Bevarande och utveckling i planeringen, erfarenheter från Borås	32
Exemplet Simonsland.....	36
Exemplet Regementet	41
4.2 Teoretisk tolkningsram: Att bevara, använda och utveckla kulturmiljövärden som verktyg och mål.....	46
Kulturmiljövärden som resurs ur ett gemensamt planeringsperspektiv	46
Den byggda miljöns värden ur en antikvaries perspektiv.....	48

Att identifiera och förmedla kulturmiljövärden i en komplex verklighet	51
5. Resultat och diskussion	55
6. Sammanfattning	59
Bildförteckning.....	62
Referenslista	63
Bilagor	65
Intervjufrågor stadsantikvarie och planarkitekter.....	65
Intervjufrågor exploatörerna	67

1. Inledning

1.1 Bakgrund

Uppsatsen är en del i den avslutande kursen på det Bebyggelseantikvariska kandidatprogrammet vid Göteborgs universitet och omfattar 15 högskolepoäng. Till grund för uppsatsen ligger tio veckors självständigt arbete som innefattat bland annat litteraturstudier och en fallstudie.

Mitt val av uppsatsämne grundar sig i reflektioner och tankar som vuxit fram hos mig under mina snart tre år på det bebyggelseantikvariska programmet. Under min studietid har jag lärt mig om komplexiteten av kulturhistoriskt värde och varför bevarande av dessa värden är viktigt för ett hållbart samhälle, men också om utmaningarna det innebär att kommunicera dessa värden på ett sätt som gör dem rättvisa samt att faktiskt säkerställa att de bevaras. Av de kunskaper och erfarenheter jag tagit med mig från utbildningen så ingår ett nytt sätt att se på min omgivning och bebyggelse som bärare av värden. Ser man värden i bebyggelsen så är det ofta även lättare att se möjligheter i vad dessa värden kan generera för positiva effekter.

Av olika moment i utbildningen och av de två månader jag praktiserat på Samhällsbyggnadsförvaltningen i Borås så har jag förstått nödvändigheten för oss antikvarier att förstå och samarbeta med andra kompetenser när det kommer till planering som rör kulturmiljöer. Vid argumentation för bevarande kan det ibland vara nödvändigt att utöver förmedling av det kulturhistoriska värdet i sig även kunna kommunicera de positiva effekterna som kommer av bevarande. Det ökar inte bara chanserna till en bredare förståelse för värdena i fråga utan kan öppna upp för en diskussion mellan olika planeringsaktörer som kan leda till att kulturmiljövärden visas mer varsamhet och hänsyn i planläggning av nya miljöer. Varsamhet och hänsyn gentemot kulturmiljöer i planeringen kan ta sig uttryck på mycket olika sätt, och något som intresserar mig är relationen mellan befintliga och nya miljöer och utbytet av kvaliteter där emellan för att skapa en god bebyggd miljö.

Då kommunerna har planmonopol över den fysiska miljön så är det inom kommunernas planeringsverksamhet som definitionen och skapande av god bebyggd miljö kan åstadkommas i praktiken. Med kommunernas ansvar för allmänintresset i form av kulturmiljövärden i den byggda miljön kommer en rad skyldigheter men viktigt är att också kommunerna kan se möjligheterna. Jag är intresserad av att ta reda på hur vi antikvarier med våra kunskaper om identifikation och förvaltning av kulturhistoriska värden även skulle kunna omsätta dessa i den faktiska planeringen genom nya sätt att förena bevarande, användning och utveckling inom kulturmiljö- och planeringsarbetet. I kommunernas arbete med kulturmiljöfrågor inom den fysiska planeringen ställs dåtid, nutid och framtid bredvid varandra och det blir möjligt att tänka i alla dessa tidsperspektiv vid planering av nya miljöer. Bebyggelse med ett förflutet har förankring i både dåtid och nutid och kan ses som en källa till kunskap och meningsskapande och det som planeras och byggs idag kommer bli en del av morgondagens kulturmiljöer. Bevarande och utveckling är därför i planeringssammanhang något som borde få ta stöd i varandra i större utsträckning. Det jag tycker är särskilt intressant på detta område är hur vår antikvariska kompetens skulle kunna kombineras med andra kompetenser inom samhällsplaneringsfältet för att hitta nya sätt att se på tillvaratagande och skapande av värden vid planering och byggande.

1.2 Problemformulering

Både Sveriges kulturpolitiska mål och de mer specifika målen för det nationella kulturmiljöarbetet innefattar målformuleringen att kulturarv och kulturmiljöer ska *bevaras, användas* och *utvecklas*. Samma målformulering finns att återfinna i miljö kvalitetsmålet *God bebyggd miljö* och preciseringen som rör kulturvärden i den byggda miljön. Enligt uppföljning av miljö kvalitetsmålet och målpreciseringen så uppnås inte målet och mycket av bebyggelsens kulturhistoriska värden går förlorade som en konsekvens av att många av kommunerna inte har de resurser som krävs för hanteringen av kulturmiljöer. En stor del av arbetet för att nå målen för det nationella kulturmiljöarbetet, och särskilt när det kommer till frågor om att bevara, använda och utveckla kulturarv och kulturmiljöer, behöver nämligen ske genom den kommunala planeringen.

För att kunna bevara bebyggelse med kulturhistoriska värden behöver kommunerna antikvarisk kompetens, inte bara för framtagande av planeringsunderlag utan även för medverkan i planeringsprocessen, men det krävs också att värdefull bebyggelsen i större utsträckning får formellt skydd i detaljplaner och politiskt antagna dokument. För att kommunernas kulturmiljöarbete ska kunna behandla även användning och utveckling av kulturhistorisk bebyggelse för främjandet av god bebyggd miljö så behövs det nya strategier för hur kommunerna ska använda sig av den antikvariska kompetensen tillsammans med andra kompetenser inom planeringsverksamheten för att kulturmiljöfrågor bättre ska kunna sammanlänkas med planeringsfrågor. För att kunna utveckla kulturmiljövärden behövs det bland annat att dessa kan ses som resurser i samhällsplaneringen. Några riktlinjer för hur antikvarien ska verka inom den kommunala planeringen och hur denna ska arbeta med bevarandefrågor i relation till utveckling finns inte i nuläget, och det behövs fler exempel på hur detta kan gå till och för att hitta nya synsätt på hur bevarandenaspekten av kulturarv och kulturmiljöer kan stärka utvecklingsaspekten och vice versa. Om kulturmiljövärden genom antikvarisk kompetens får en tydligare plats i den fysiska planeringen så skulle både bevarande- och utvecklingsaspekten av kulturarvet i större utsträckning kunna vara med och bidra till en god bebyggd miljö, vilket är nödvändigt för att de nationella målen för kulturmiljöarbetet ska uppnås.

1.3 Syfte och frågeställningar

Mål och riktlinjer för det nationella kulturmiljöarbetet

Ett av uppsatsens syften är att genom studier av de mål regeringen fastslagit för det nationella kulturmiljöarbetet och studier av miljö kvalitetsmålet *God bebyggd miljö* undersöka hur dessa mål förhåller sig till varandra, och genom studier av uppföljning av miljömålsarbetet undersöka relationen mellan kulturmiljöarbetet och landets miljömålsarbete i stort. Vidare är syftet att undersöka vad det finns för riktlinjer för kulturmiljövärden att verka inom den kommunala verksamheten och hur detta arbete bör förhålla sig till den kommunala planeringen för att bidra till att målen nås.

Litteratur och tidigare forskning

Genom litteraturstudier syftar uppsatsen till att ta reda på vad som krävs av kulturmiljövårdens verksamhet samt den kommunala planeringen för att dessa verksamheter tillsammans ska kunna säkerställa att kulturmiljövärden bevaras, används och utvecklas i enlighet med mål och riktlinjer för det nationella kulturmiljöarbetet. Litteraturstudierna ämnar även ta reda på hur kulturmiljövärden i bebyggelsen kan ses som resurser för samhällsutveckling och hitta exempel på hur dessa värden kan generera nya värden och bidra till att skapa en god bebyggd miljö i linje med miljö kvalitetsmålet.

- Hur kan bevarande, användning och utveckling av kulturmiljöer bidra till att uppnå målen för det nationella kulturmiljöarbetet och en god bebyggd miljö genom kommunernas fysiska planering?
- Vad behövs för att bevarande av kulturmiljöer ska ses som en resurs för utveckling i planeringsprocessen?

Fallstudie

Vidare är syftet med uppsatsen att genom en fallstudie innefattande två olika detaljplaneringsfall undersöka kulturmiljöfrågans roll i utvecklings- och detaljplanearbete i en kommun med antikvarisk medverkan i planeringsprocessen. Genom intervjuer ska fallstudien undersöka olika planeringsaktörers syn på kulturmiljön i planeringsprocessen och hur kulturmiljön av aktörerna kan uppfattas som en resurs genom bevarande, användning och utveckling. Fallstudien Borås stad ämnar visa på både process och resultat i två planeringsfall där det funnits antikvarisk medverkan i hela planeringsprocessen.

- Vad krävs av antikvarien i planeringsprocessen från framtagandet av underlag tills det att kulturmiljön genom planeringen bevaras, används och utvecklas?
- Hur ser planeringens olika aktörer på bevarande, användning och utveckling av kulturmiljöer och hur uppfattar de antikvariens roll i processen?

1.4 Metod och material

Litteraturstudier och granskning av mål för det nationella kulturmiljöarbetet

Målen för det nationella kulturmiljöarbetet och miljö kvalitetsmålen har granskats, och tillsammans med utvärdering och uppföljning av framförallt miljömålet *God bebyggd miljö* utgör de uppsatsens teoretiska ansats

En stor del av uppsatsens teoretiska del grundar sig i Krister Olssons avhandling *Från bevarande till skapande av värde – Kulturmiljövården i kunskapssamhället* (2003). Denna har använts för att skapa en bild av kulturmiljövården som verksamhet och sätta denna verksamhet i relation till den kommunala planeringen. För att kunna behandla värdet av bevarande så har den teoretiska delen även hämtat resonemang från forskningsrapporten *Values and Heritage Conservation* (2000) utgiven vid The Getty Conservation Institute i Los Angeles av Erica Avrami, Randall Mason och Marta de la Torre. För att undersöka vad som krävs av antikvarien i planeringssituationen så har uppsatsen tagit stöd i Riksantikvarieämbetets *Plattform för kulturhistorisk värdering och urval* (2015). När det kommer till uppsatsen teoretiska resonemang kring hur kulturmiljöer kan fungera som resurser för utveckling i planeringen så bygger detta utöver Avrami et al. och Olssons resonemang på projekt och rapporter från Boverket. Tidigare forskning och litteratur har använts för att förtydliga bakgrunden till problemet som presenterades inledningsvis och detta material har resulterat i uppsatsens teoretiska tolkningsram. Med hjälp av den teoretiska tolkningsramen så har en närmare analys gjorts av problemet och frågeställningarna i förhållande till den tidigare forskningen.

Fallstudie med intervjuer

Fallstudien inleddes med att detaljplaner, politiskt antagna dokument och planeringsunderlag tillhörande de två olika planeringsfallen studerades för att ta reda på hur kulturmiljöfrågorna

behandlas i text och bestämmelser, bland annat hur kulturhistoriskt värde definieras och motiveras som resurs. Utöver det bygger fallstudien på intervjuer med bland annat den ansvariga planarkitekten i de båda respektive fallen, Borås stadsantikvarie och exploatörerna för att få inblick i deras syn på hanteringen av kulturmiljöfrågorna under processens gång. Samtliga intervjuer har utgått från en rad teman och frågor men endast varit semi-strukturerade för att genom samtal med intervjuobjekten kunna få en bild av deras upplevelser och erfarenheter från planeringen. Frågorna som ställts under intervjun finns redovisade som bilagor till uppsatsen och intervjumaterialet finns inspelat och transkriberat. Tanken med intervjuerna var att de alla skulle resultera i en redogörelse för hur samtliga aktörer sett på planeringsfallen i fråga. I presentationen av fallstudiens muntliga material är det dock endast exploatörens syn på kulturmiljön i detaljplanearbetet som lyft fram i direkt anknytning till de valda planeringsfallen. Det visade sig att materialet från intervjuerna med stadsantikvariern och planarkitekterna istället passade för att ge en bild av Borås samhällsbyggnadsförvaltnings planerings- och kulturmiljöverksamhet i stort. Det muntliga material som erhållits i intervjun med stadsantikvariern i Borås bygger inte bara på dennes erfarenheter som antikvarie utan även på rollen han har som biträdande stadsarkitekt. Tanken med intervjuerna är inte att de ska bidra med information för att kunna dra generella slutsatser, utan de är ämnade att visa på exempel på hur antikvariern i planeringsprocessen kan förmedla och representera kulturmiljöintresset. Intervjuerna är ämnade att visa på samspelet mellan antikvariern och resterande planeringsaktörer.

Källkritik

Resonemanget som förs kring planeringsverksamheten i fallstudien bygger till stor del på exploatörernas subjektiva förståelse och upplevelse av planeringen. Genom intervjuerna och det muntliga materialet så presenterar uppsatsen resultatet av en kvalitativ studie.

Mål

Målet för uppsatsen är att lyfta möjligheten att se kulturmiljöer som resurs och att närmare utforska begreppen bevarande och utveckling i förhållande till varandra i planeringssammanhang. Förhoppningen är att uppsatsen och fallstudien ska visa exempel på vilka utmaningar och möjligheter som följer när kulturmiljöfrågor får bli en del av den fysiska planeringen på fler sätt än genom bevarandeplanering och vad det ställer för krav på den antikvariska kompetensen. Ett mål är också att fallstudien ska kunna fungera som ett sammanfattande material för Borås Stad att använda sig av vid utvärdering av den egna verksamheten och de specifika planeringsfallen.

1.5 Värdepremiss

Landets kulturmiljöarbete är en viktig del av landets miljömålsarbete och en viktig del i arbetet med att skapa en god bebyggd miljö. Det nationella kulturmiljöarbetet ska innefatta bevarande, användning och utveckling av kulturvärden i bebyggelsen och en stor del av detta arbete behöver ske inom ramen för kommunernas fysiska planering. Ska kulturmiljöer tas tillvara i samhällsutvecklingen så krävs det att dessa miljöer ses som resurser för utveckling och att det finns antikvarisk kompetens inom den kommunala planeringen. Den teoretiska grunden till detta beskriva närmare i nästa kapitel som utgör uppsatsen teoretiska ansats.

1.6 Centrala begrepp

Här beskrivs några centrala begrepp och de definitioner som avsetts av dessa i uppsatsen. Merparten av begreppen nedan beskrivs genom Riksantikvarieämbetets definition och är hämtade från *Plattformen för kulturhistorisk värdering och urval* (Génétay & Lindberg, 2014). Övriga begrepp definieras utifrån dess användning i uppsatsen:

Kulturarv – ”avser alla materiella och immateriella uttryck (spår, lämningar, föremål, konstruktioner, miljöer, system, strukturer, verksamheter, traditioner, namnskick, kunskaper etc.) för mänsklig påverkan. Oavsett om det skrivs i obestämd eller bestämd form – kulturarv eller kulturarvet – innefattar det en mångfald av kulturarv.” (Génetay & Lindberg 2014, s. 12)

Kulturmiljö – ”avser hela den av människor påverkade miljön, det vill säga som i varierande grad präglats av olika mänskliga verksamheter och aktiviteter. En kulturmiljö kan preciseras och avgränsas till att omfatta en enskild anläggning eller lämning, ett mindre eller större landskapsavsnitt, en bygd eller en region. Det kan röra sig om intensivt utnyttjade stads- eller industriområden såväl som extensivt påverkade skogs- eller fjällandskap. Kulturmiljön omfattar inte bara landskapets fysiska innehåll utan även immateriella företeelser som ortnamn eller sägner som är knutna till en plats eller ett område. Kulturmiljön är en del av kulturarvet.” (Génetay & Lindberg 2014, s. 13)

Kulturmiljövärde – Avser i uppsatsen främst kulturmiljöns kulturhistoriska värden. Dock besitter ofta kulturmiljöer även andra kulturvärden som direkt eller indirekt är i relation till de kulturhistoriska värdena. Dessa andra kulturvärden kan därför inte uteslutas ur definitionen kulturmiljövärde.

Kulturhistoriskt värde – ”avser de möjligheter materiella och immateriella företeelser kan ge vad gäller att inhämta och förmedla kunskaper om och förståelse av olika skeenden och sammanhang – samt därigenom människors livsvillkor i skilda tider, inklusive de förhållanden som råder idag.” (Génetay & Lindberg 2014, s. 12)

Kulturvärde – ”avser samlingsbenämning för sådana värden som tillskrivs företeelser, med utgångspunkt i kulturhistoriska, sociala och estetiska aspekter.” (Génetay & Lindberg 2014, s. 13)

Aspekt – ”avser synsätt eller betraktelsesätt.” (Génetay & Lindberg 2014, s. 12)

Kulturmiljövård – ”avser all verksamhet som utgår från miljöns kulturhistoriska dimension. Det vill säga en verksamhet där kulturmiljö används som en utgångspunkt och med avsikten att undersöka, vårda, skydda, utveckla samt förmedla kunskap om kulturhistoriska företeelser och deras värden.” (Génetay & Lindberg 2014, s. 13) Kan i uppsatsen även benämnas **Kulturmiljöarbete**.

Kulturmiljövården – avser all verksamhet som arbetar för att uppnå målen för det nationella kulturmiljöarbetet. Detta innefattar både kulturmiljövården som sektorverksamhet på statlig och regional nivå, men även kulturmiljövård som en sektorövergripande verksamhet på lokal nivå inom ramen för den kommunala verksamheten

Kulturmiljöintresse – avser det intresse som representeras av kulturmiljövården aktörer oavsett om det är inom kulturmiljövården som sektor- eller sektorsövergripande verksamhet.

Planeringsaktör – avser i denna uppsats aktörer som aktivt deltar i planeringen och vid framtagandet av planen, d.v.s. kommunala tjänstemän och politiker samt privata exploitörer. I verkligheten deltar fler aktörer bl.a. medborgare i planeringsprocessen men uppsatsen avgränsning innebär att dessa inte ingår i uppsatsens definition av begreppet planeringsaktör.

1.7 Tidigare forskning

Vad gäller forskning kring det nationella kulturmiljöarbetet och målen för detta så finns det en hel del att tillgå från statliga myndigheter. Riksantikvarieämbetet som är den myndighet som har ansvar för kulturarv- och kulturmiljöfrågor har producerat en rad rapporter utifrån de utvärderingar myndigheten gjort av kulturmiljövårdens verksamhet, bland annat rapporten "*Kulturvärden i planerings- och bygglovsprocesser – en utvärdering om kommunernas förutsättningar för att ta hänsyn till kulturvärden*" (2017). Genom anslaget 1:4 *Forskningsansatser inom kulturområdet* bedriver Riksantikvarieämbetet forsknings- och utvecklingsarbete, och genom anslaget kan myndigheten finansiera forsknings- och utvecklingsinsatser inom kulturområdet som leder till ny kunskap om kulturarv och kulturmiljö (Riksantikvarieämbetet, 2018). Myndigheten har tagit fram ett Forsknings- och utvecklingsprogram för kulturarv- och kulturmiljö för åren 2017-2021 som utgår från kulturarvsarbetet på både nationell och regional nivå. Programmet kan ses som en strategi för myndighetens FoU-verksamhet och vilka forsknings- och utvecklingsarbeten myndigheten ska prioritera för finansiering. Programmet är även tänkt att fungera vägledande för de utvecklingsinsatser som finansieras av Riksantikvarieämbetet genom anslaget. Programmet utgår från målen för kulturpolitiken och det statliga kulturmiljöarbetet och målen har varit grunden för formuleringen av de forskningsbehov och prioriteringar som FoU-programmet lyfter (Riksantikvarieämbetet, 2016. s, 7). FoU-programmet lyfter fyra större teman som Riksantikvarieämbetet pekat ut som de viktigaste områdena för fortsatt forskning och utveckling av kulturmiljö- och kulturarvsarbetet för att detta ska nå de nationella målen, dessa teman är: *Kulturarv och hållbar utveckling, Samverkan och dialog, Hållbart bevarande och förvaltning och Kulturarvsarbetets förutsättningar* (Riksantikvarieämbetet, 2016. s, 15). Riksantikvarieämbetets *Plattform Kulturhistorisk värdering och urval: grundläggande förhållningssätt för arbete med att definiera, värdera, prioritera och utveckla kulturarvet* (2014) tar upp grunderna för kulturhistorisk värdering och urval som verksamhet. Denna används i uppsatsen för att definiera grundläggande begrepp och för att närmare undersöka antikvariens förutsättningar att delta i planeringsprocessen.

Boverket som är den myndighet som har ansvar för uppföljning och utvärdering av miljömålet God bebyggd miljö fick 2009 tillsammans med Riksantikvarieämbetet, Statens konstråd, och arkitektur och designcentrum regeringsuppdraget *Samverkan om gestaltning av offentliga miljöer*. Projektet behandlade bevarande, användning och utveckling av kulturmiljöer genom att bland annat utforska möjligheterna för antikvarier att delta i planeringsprocessen och gestaltning av nya miljöer. Efter genomförande av uppdraget så skrev Maria Håkansson rapporten *Att verka tillsammans – erfarenheter från gestaltning av offentliga miljöer* (2013) som ett resultat av den följeforskning som utförts vid KTH på uppdrag av de fyra myndigheterna. Forskning som behandlar hur kulturmiljöer kan fungera som samhällsresurser i planeringen har gjorts av Boverket som tagit fram rapporten *Underlag för en nationell arkitekturpolicy* (2017), även det på uppdrag av regeringen. I denna rapport lyfter myndigheten arkitektur som en viktig samhällsresurs och vikten av antikvarisk kompetens i kommuners planerings- och gestaltningsarbete.

Internationell forskning kring hur kulturmiljövården förändrats över tid och hur kulturmiljövården kan ses i förhållande till bevarande och utveckling har gjort av Erica Avrami, Randall Mason och Marta de la Torre och presenteras i rapporten *Values and Heritage Conservation* (2000) som är utgiven vid The Getty Conservation Institute i Los Angeles.

Bevarande och utveckling av kulturmiljöer och relationen mellan landets kulturmiljöarbete och den kommunala planeringen är ämnen som behandlas i Krister Olssons avhandling *Från bevarande till skapande av värde – Kulturmiljövården i kunskapssamhället* (2003). Avhandlingens resonemang och slutsatser utgör en central del i uppsatsens teoretiska tolkningsram. Viktigt att påpeka är dock att

Olssons resonemang i stor utsträckning behandlar medborgardeltagande i planeringen, något som den här uppsatsen avgränsats från.

En kandidatuppsats som behandlar antikvariens roll i planeringssammanhang är Anna Krus uppsats *Planantikvarien – En utveckling av yrkesrollen: Från passiv remissinstans till aktiv planerare* (1999). Denna problematiserar antikvariens förutsättningar att representera kulturmiljöintresset i planeringen och föreslår en rad förändringar som än idag inte åstadkommit men som är aktuella för att nå målen för det nationella kulturmiljöarbetet.

1.8 Avgränsningar

Uppsatsen avgränsas till att undersöka de nationella målen för kulturmiljöarbetet i förhållande till den kommunala planeringen, det vill säga hur kulturmiljöarbetet inom ramen för den kommunala planeringen bidrar till att uppnå målen. Det kommunala kulturmiljöarbetet är dock endast en dimension av landets kulturvårdverksamhet, och andra sektorer och aktörer arbetar på andra sätt för att uppnå målen. Inledningsvis presenteras de nationella målen i sin helhet för att uppsatsen sedan avgränsas till att fokusera på målformuleringen *att bevara, använda och utveckla kulturarv och kulturmiljöer*. Detta då denna målformulering är återkommande och en central del av miljömålen i sin helhet, och samtidigt högst relevant för kulturmiljöarbetet utfört genom den kommunala planeringen. Utöver målen för det nationella kulturmiljöarbetet så finns det även riktlinjer för landets kulturmiljöverksamhet genom bland annat lagstiftning och internationella policydokument, vilket är något som denna uppsats inte kommer gå närmare in på.

Vad gäller uppsatsen fallstudie så har denna avgränsats till två detaljplaneringsfall och sammanlagt fem intervjuer till följd av uppsatsen begränsade tidrymd. Denna avgränsning anses rimlig då syftet med studien är att göra en kvalitativ undersökning. Uppsatsen ämnar alltså inte ge förslag på generella lösningar på den uttalade problemformuleringen utan snarare att visa på varför problemet är ett problem och alternativa sätt att lösa det.

En avgränsning som är mycket viktigt att nämna är att uppsatsen studerar den kommunala planeringsprocessen men bortser från medborgardeltagande. Medborgardeltagande är en mycket relevant del av planeringen och även för värdering och urval av kulturarv och kulturmiljöer. Anledningen till att denna avgränsning gjorts är först och främst den begränsade tiden för arbetet men även att uppsatsen ämnar studera kulturmiljöarbetet inom den kommunala verksamheten genom antikvariens samverkan med andra planeringskompetenser och experter.

1.9 Disposition

Uppsatsen har disponerats enligt följande:

I kapitel två presenteras de nationella målen för kulturmiljöarbetet som de formulerats både genom kulturpolitiska mål och genom landet miljö kvalitetsmål. Kapitlet utgör uppsatsen teoretiska ansats och resterande del av arbetet resonerar kring och bygger på det som konstateras i ansatsen.

Kapitel tre bygger på teoretiskt material och beskriver närmare problematiken bakom uppsatsen problemformulering. Här undersöks bevarandenaspekten av kulturmiljön i relation till utvecklingsaspekten. Kapitlet går närmare in på kulturmiljövårdens verksamhet och hur denna förhåller sig till kommunernas fysiska planering.

Kapitel fyra kan sägas vara uppdelad i två delar, den första delen är en presentation av uppsatsens fallstudie. Den andra delen utgörs av en teoretisk del som kan sägas utgöra arbetets teoretiska tolkningsram. Med hjälp av den teoretiska tolkningsramen görs en slutlig analys av förutsättningarna att lösa problemet som det är formulerat i uppsatsen.

Kapitel fem utgör resultat- och diskussionsdelen av arbetet och här besvaras uppsatsen frågeställningar med grund i den teoretiska ansatsen och i relation till den teoretiska tolkningsramen.

Kapitel sex är en sammanfattning av uppsatsen i sin helhet.

2. Teoretisk ansats: Mål och riktlinjer för det nationella kulturmiljöarbetet

I detta inledande kapitel kommer uppsatsen beskriva mål och riktlinjer för landets kulturmiljöarbete, dessa har formulerats både genom landets kulturpolitiska mål men också genom landets miljö kvalitetsmål. Kapitlet kan ses som uppsatsen teoretiska ansats då resterande del av arbetet bygger på och resonerar utifrån vad som konstateras i detta kapitel vad gäller var arbetet med att nå målen i dagsläget brister och vad som fortsättningsvis bör hända.

2.1 Mål för Sveriges kulturpolitik och nationella kulturmiljöarbete

I december 2009 beslutade Riksdagen om nationella kulturpolitiska mål (Finansdepartementet, 2018, s, 26). Målen formulerades enligt följande:

”Målen för kulturpolitiken är att kulturen ska vara en dynamisk, utmanande och obunden kraft med yttrandefriheten som grund, att alla ska ha möjlighet att delta i kulturlivet och att kreativitet, mångfald och konstnärlig kvalitet ska präglade samhällets utveckling.”

(Regeringskansliet, 2017)

Det formulerades även ett antal punkter som beskriver vad som krävs av kulturpolitiken för att målen ska uppnås, punkterna är:

- *främja allas möjlighet till kulturupplevelser, bildning och till att utveckla sina skapande förmågor,*
- *främja kvalitet och konstnärlig förnyelse,*
- *främja ett levande kulturarv som bevaras, används och utvecklas,*
- *främja internationellt och interkulturellt utbyte och samverkan,*
- *särskilt uppmärksamma barns och ungas rätt till kultur.*

(Regeringskansliet, 2017)

Inom kulturområdet finns det också riksdagsbundna mål på en rad delområden däribland kulturmiljöområdet. Enligt målen för det statliga kulturmiljöarbetet så ska detta arbete främja:

- *ett hållbart samhälle med en mångfald av kulturmiljöer som bevaras, används och utvecklas,*
- *människors delaktighet i kulturmiljöarbetet och möjlighet att förstå och ta ansvar för kulturmiljön,*
- *ett inkluderande samhälle med kulturmiljön som gemensam källa till kunskap, bildning och upplevelser, och*
- *en helhetssyn på förvaltningen av landskapet som innebär att kulturmiljön tas till vara i samhällsutvecklingen.*

(Regeringskansliet, 2017)

I Regeringens budgetproposition för 2018 presenteras regeringens analyser och slutsatser kring hur landets kulturmiljöarbete i dagsläget behöver utvecklas för att nå målen:

”Regeringen bedömer att det statliga kulturmiljöarbete som bedrivs nationellt och regionalt spelar en allt viktigare roll i byggandet av ett hållbart samhälle. Kulturmiljöer som bevaras, används och utvecklas bidrar till såväl den sociala hållbarheten som den ekonomiska och miljö- mässiga, såväl på landsbygden som i städer. (...) Det finns skäl till att fortsätta utveckla arbetet så att värdet av kulturmiljöerna tillvaratas i processer, planer och åtgärder inom andra sektorer och områden. Goda avvägningar mellan intressen och medvetna värderingar av kulturmiljöns betydelse på nationell, regional och lokal nivå skapar möjligheter att nå både kulturmiljömålen och mål inom andra sektorer.”

(Finansdepartementet, 2018. s, 124)

Den myndighet som är ansvarig för det statliga kulturmiljöarbetet är Riksantikvarieämbetet. I det ansvaret ingår utvärderingar av landets kulturmiljöarbete för att undersöka hur arbetet kan utvecklas inom olika sektorer i samhället (Finansdepartementet, 2018. s, 120-124). Precis som ovanstående citat från Regeringen hävdar så finns det ett behov av att undersöka hur tillvaratagandet av kulturmiljövärden kan förbättras i olika processer och planer inom andra sektorer och områden, bland annat inom den kommunala verksamheten. En av utvärderingarna som Riksantikvarieämbetet gjort som behandlar just detta är en utvärdering av kommunernas förutsättningar att ta hänsyn till den byggda miljöns kulturvärden vilket 2017 resulterade i rapporten: *”Kulturvärden i planerings- och bygglovsprocesser – en utvärdering om kommunernas förutsättningar för att ta hänsyn till kulturvärden”*. I rapporten konstaterade Riksantikvarieämbetet att två av tre kommuner i Sverige inte har de förutsättningar som krävs för att kunna ta tillvara bebyggelsens kulturvärden. I rapporten listar Riksantikvarieämbetet vad som är avgörande för att en kommun ska kunna ta hänsyn till kulturvärden genom plan- och bygglovsprocesser vilket är följande:

- *Formellt skydd i detaljplaner och områdesbestämmelser.*
- *Politiskt antaget kulturmiljöprogram.*
- *Tillgång till antikvarisk kompetens.*
- *Att kulturvärden beskrivs i översiktsplaner.*

(Riksantikvarieämbetet 2017, s.43)

Målen för det nationella kulturmiljöarbetet som det presenterats tidigare är ett komplement till de nationella kulturpolitiska målen. De är även ett komplement till de preciseringarna som rör kulturmiljön i flera av landets miljö kvalitetsmål (Finansdepartementet, 2018. s, 120). Riksantikvarieämbetet är även en genomförandemyndighet inom miljömålssystemet i Sverige och specifikt för miljö kvalitetsmålet *God bebyggd miljö*. Det innebär att myndigheten är en av flera myndigheter som ska verka inom sitt verksamhetsområde för att bidra till att miljö kvalitetsmålen nås och om möjligt komma med förslag på åtgärder för vidare arbete (Riksantikvarieämbetet 2017, s. 8). I följande avsnitt kommer uppsatsen behandla landets miljö kvalitetsmål och detta i förhållande till landets kulturmiljöarbete.

2.2 Sveriges miljömålssystem

Sverige har idag ett miljömålssystem som består av det så kallade generationsmålet, 16 miljö kvalitetsmål samt en rad etappmål. Miljömålssystemet infördes år 1999 av regeringen som i en proposition fastslog att generationsmålet skulle uppfyllas till år 2020. Generationsmålet kan sägas vara ett inriktningsmål för landets miljö politik och ger en övergripande bild av vad som måste ske för att samtliga av de 16 miljö kvalitetsmålen ska kunna nås inom en generation. De 16 miljö kvalitetsmålen i sin tur kan ses som målbilder för det tillstånd av miljön som Sveriges miljömålsarbete ska leda till. Varje miljö kvalitetsmål har sedan olika preciseringar som är ämnade att förtydliga målen men även att

underlätta uppföljning och utvärdering av miljömålsarbetet. Åtta nationella myndigheter har tilldelats ett eller flera miljömål och har därigenom ett ansvar att följa upp och utvärdera i vilken mån målen uppnås (Naturvårdsverket 2018).

Miljömålssystemet och det nationella kulturmiljöarbetet

För den här uppsatsen och för landets kulturmiljöarbete är det särskilt ett av de 16 miljökvalitetsmålen som har betydelse och det är målet om *God bebyggd miljö*. Detta mål definieras av riksdagen enligt följande:

”Städer, tätorter och annan bebyggd miljö ska utgöra en god och hälsosam livsmiljö samt medverka till en god regional och global miljö. Natur- och kulturvärden ska tas till vara och utvecklas. Byggnader och anläggningar ska lokaliseras och utformas på ett miljöanpassat sätt och så att en långsiktigt god hushållning med mark, vatten och andra resurser främjas.”

(Naturvårdsverket 2018)

Ansvarig myndighet för uppföljning och utvärdering av miljökvalitetsmålet *God bebyggd miljö* är Boverket. Inom målet finns tio så kallade preciseringar, varav en precisering som direkt rör det nationella kulturmiljöarbetet, nämligen *Kulturvärden i den byggda miljön*. Utöver det finns det tre andra preciseringar som mer indirekt berör kulturmiljöfrågor, nedan följer definitionen av samtliga av dessa preciseringar:

Kulturvärden i bebyggd miljö

Det kulturella, historiska och arkitektoniska arvet i form av värdefulla byggnader och bebyggelsemiljöer samt platser och landskap bevaras, används och utvecklas.

Hållbar bebyggelsestruktur

En långsiktigt hållbar bebyggelsestruktur har utvecklats både vid nylokalisering av byggnader, anläggningar och verksamheter och vid användning, förvaltning och omvandling av befintlig bebyggelse samtidigt som byggnader är hållbart utformade.

Hållbar samhällsplanering

Städer och tätorter samt sambandet mellan tätorter och landsbygd är planerade utifrån ett sammanhållet och hållbart perspektiv på sociala, ekonomiska samt miljö- och hälsorelaterade frågor.

God vardagsmiljö

Den bebyggda miljön utgår från och stöder människans behov, ger skönhetsupplevelser och trevnad samt har ett varierat utbud av bostäder, arbetsplatser, service och kultur.

(Naturvårdsverket 2018)

Brister i kulturmiljöarbetet med konsekvenser för miljömålsarbetet

I Naturvårdsverkets rapport *”Miljömålen – Årlig uppföljning av Sveriges nationella miljömål 2018 – med fokus på statliga insatser”* presenterar de åtta ansvariga myndigheterna sina utvärderingar av sina respektive tilldelade miljömål. Boverket presenterar i rapporten att miljömålet *God bebyggd miljö* inte är uppnått och inte heller kommer uppnås till år 2020. De menar också att det inte går att urskilja om arbetet med målet utvecklas i positiv eller negativ riktning utan hävdar att utvecklingen är neutral (Naturvårdsverket 2018, s. 280).

För varje miljökvalitetsmål har den respektive ansvariga myndigheten pekat ut indikatorer. Indikatorerna är företeelser som på något sätt är avgörande för att miljömålet ska uppnås och utifrån

dessa kan de olika myndigheterna på ett mer mätbart sätt utvärdera miljömålsarbetet. För att kunna följa upp och undersöka hur kulturmiljöarbetet runt om i landet bidrar till att uppnå miljömålet *God bebyggd miljö* så har Boverket pekat ut indikatorerna: *Antikvarisk kompetens, planering kulturmiljö, q-märkt* och *rivningsförbud* (Naturvårdsverket 2018). De fyra ovan nämnda indikatorerna har alla en koppling till kommunernas fysiska planering då det är genom denna de flesta besluten tas gällande bevarande, användning och utveckling av bebyggelsen i enlighet med målpreciseringen *Kulturvärden i den byggda miljön*.

Efter en sammanställning av Boverkets och Riksantikvarieämbetets uppföljning och utvärderingar av landets miljömålsarbete så kan det konstateras att säkerställande och tillvaratagande av kulturmiljövärden i den byggda miljön till stor del behöver ske genom kommunernas fysiska planering. Det kan också konstateras att för i den fysiska planeringen kunna tillgodose kulturmiljöfrågor behöver fler kommuner tillgång till antikvarisk kompetens, inte bara för framtagande av planeringsunderlag utan även för medverkan i planeringsprocessen. Bebyggelse med kulturvärden måste även i större utsträckning förses med formellt skydd i form av varsamhets- och rivningsbestämmelser i detaljplan för att bevarande ska kunna säkerställas. Utöver dessa åtgärder för bevarande visar uppföljning av miljö kvalitetsmålet och målen för kulturmiljöarbetet att det även behövs nya strategier för hur kommunerna ska kunna ta tillvara på bebyggelsens kulturvärden genom användning och utveckling av dessa. Både Boverket och Riksantikvarieämbetet har kommit med förhållandevis konkreta förslag på vad som bör göras i kommunerna för att landets kulturmiljöarbete i större utsträckning ska kunna bidra till att miljö kvalitetsmålet *God bebyggd miljö* ska uppnås. Förslagen är tydliga vad gäller bevarandaspekten av kulturvärden i den byggda miljön, men inte lika tydliga vad gäller användnings- och utvecklingsaspekter. Detta kan bero på att det är svårare att hitta indikatorer för hur utveckling av kulturmiljöer förverkligas i kommunernas fysiska planering då detta kan se väldigt olika ut från fall till fall.

3. Bevarande och utveckling tillsammans för att nå målen

Miljö kvalitetsmålet *God bebyggd miljö* och de i det föregående kapitlet nämnda miljömålspreciseringarna visar att kulturmiljöarbetet är en viktig del i landets miljömålsarbete i stort. Preciseringen *Kulturvärden i den byggda miljön* visar på den målbild som satts upp för att kulturmiljöarbetet runt om i landet i större utsträckning ska bidra till en god bebyggd miljö. Både målen för det nationella kulturmiljöarbetet och miljömålspreciseringens *Kulturvärden i den byggda miljön* innefattar formuleringen om att kulturvärden ska bevaras, användas och utvecklas. Att bevara kulturvärden är för de allra flesta något av en självklarhet om så är möjligt, att använda kulturvärden likaså då det ofta är en nödvändighet för att kunna bevara dessa, men utveckling är däremot inte ett så självklart begrepp när det kommer till kulturmiljöfrågor. Bevarande och utveckling kan många gånger upplevas som motsatser, kanske särskilt när dessa två företeelser ska behandlas i en och samma planeringsprocess. I det här kapitlet ämnar uppsatsen undersöka varför det är så och vad som behövs för att målbilden för landets kulturmiljöarbete i detta avseende ska kunna uppnås.

Någon som har undersökt bevarande och utveckling och detta i förhållande till kommunal planering är Krister Olsson sin avhandling *Från bevarande till skapande av värde – Kulturmiljövärden i kunskapssamhället* (2003). Olsson behandlar i sin avhandling de utmaningar som kulturmiljövärden i landets ställs inför i och med framväxandet av kunskapssamhället. Utmaningarna berör enligt Olsson både kommunernas planeringsverksamhet och landets kulturmiljövård och kanske framförallt hur dessa verksamheter fungerar tillsammans. För att vidare diskutera denna fråga genom Olsson resonemang så beskrivs hans arbete i korthet här genom följande citat som beskriver avhandlingens syfte:

”Syftet med föreliggande arbete är att studera och bidra med ny kunskap om den process som föregår beslut om bevarande, förnyelse eller förändring av den byggda kulturmiljön. Mer precist är syftet att bidra till utveckling av metoder, teorier och processer som tillämpas för att hävda kulturmiljöintresset i samhällsplaneringen. Hur kulturmiljövårdens sektoraktörer samspelar med andra offentliga och privata aktörer har därvid varit av särskilt intresse.”

(Olsson, 2003. s, 24)

3.1 Den nationella kulturmiljövårdens verksamhet

I sin avhandling skiljer Olsson på *Sektorplanering* och *Sektorsövergripande planering* och förklarar detta som planering för två olika typer av verksamheter. Det förstnämnda innebär att både målformulering och genomförande utförs av en och samma offentliga myndighet och allt samman sker inom en samhällssektor, vanligtvis så äger denna sektor själv de medel som krävs för genomförandet. Sektorövergripande planering däremot innebär att mål och genomförande av själva arbetet sker på olika nivåer i samhället. Det kan vara centralt, regionalt eller lokalt. Den här typen av planering berör flera olika samhällssektorer vilket gör att den myndighet eller organisation som står för den planerande delen måste samarbeta med andra parter för att kunna uppnå målen med planeringen (Olsson, 2003. s, 104).

Olsson hävdar att kulturmiljövård som verksamhet kan ses både som sektorplanering och sektorsövergripande planering, med andra ord en blandning av de båda. Dels kan kulturmiljövärden ses som en sektorverksamhet genom den verksamhet som bedrivs av bland annat Riksantikvarieämbetet på central nivå och länsstyrelser- och museer på regional nivå, dels kan den också ses som en sektorsövergripande verksamhet genom till exempel kommunernas fysiska planering. Enligt Olsson krävs det att många olika aktörer och parter i flera olika samhällssektorer engagerar sig för att de övergripande målen för landets kulturmiljövård som verksamhet ska uppnås. Han menar att de mål som finns uppställda för verksamheten inte kan nås med hjälp av enbart de

medel som kulturmiljövården som enskild sektorverksamhet har då dessa inte räcker till (Olsson, 2003. s, 104-105). Det skulle innebära att huruvida målen uppnås eller inte avgörs till stor del genom kulturmiljövården som en sektorövergripande planering och verksamhet, det vill säga genom hanteringen av kulturmiljöfrågor inom kommunernas fysiska planering:

"Kommunerna som bedriver sektorövergripande verksamhet på lokal nivå ska i enlighet med lagstiftningen också beakta kulturvården i den egna planeringen. Genom Plan- och bygglagen och den fysiska planeringen har kommunerna tilldelats ett betydande ansvar att svara upp mot kulturmiljövårdens övergripande målsättningar. Samtidigt har kommunen att ta hänsyn till en mängd andra värden och intressen."

(Olsson, 2003. s, 107)

De övergripande målen som Olsson utgår ifrån i sitt resonemang har förändrats en del fram tills idag, och han utgick inte direkt från miljömålen som den här uppsatsen grundar sig i. Detta har dock inte betydelse för den här diskussionen därför att utmaningarna Olsson diskuterade kvarstår. I citatet ovan beskrivs hur kommunerna har ett stort och avgörande ansvar vad gäller att arbeta för att kulturmiljövårdens övergripande mål nås. Detta försvåras dock av det faktum att detta skall ske genom den fysiska planeringen där kulturmiljöintresset är ett av många intressen som ska vägas mot andra intressen. Eftersom att det är många faktorer, aktörer och intressen som kan påverka kommunernas kulturmiljövård i stort när det väl kommer till beslutande i planeringsprocessen så menar Olsson att det innebär att kommunerna inte kan sägas ingå i eller vara samstämmig med landets sektoriella kulturmiljövård. Detta menar Olsson kan vara en orsak till att kommunernas roll i landets kulturmiljövård ofta uppfattas som oklar (Olsson, 2003. s, 106).

3.2 Synen på bevarande och kommunen som förverkligare av visionen

Problematik kring bevarande och traditionell kulturmiljövård

En av de mest centrala uppgifterna för kulturmiljövården både som sektorverksamhet på national och regional nivå, men även som sektorövergripande verksamhet på lokal nivå inom kommunernas fysiska planering, är att säkerställa att den byggda kulturmiljöns värden bevaras och säkerställs. I följande avsnitt kommer bevarande som kulturmiljövården mest centrala uppgift att problematiseras, eller snarare vad följderna av kulturmiljövårdens traditionella verksamhetsutövning blir när denna behöver integreras i kommunens fysiska planering och bevarande behöver ställas i relation till utvecklingsfrågor.

I kommunernas fysiska planering finns det ofta en samstämmig förståelse mellan planeringens olika aktörer om att det finns värden i att bevara kulturmiljöer, men trots detta uppstår det ofta konflikter i de konkreta planeringsfallen (Olsson, 2003. s, 17). Även om det inte alltid handlar om dilemmat att bevara eller inte bevara så kan det finnas olika åsikter kring vilken bevarandeåtgärd som bör vidtas. Olika aktörer kan ha olika motiv för varför de anser att bevarande är viktigt i det konkreta fallet, detta leder många gånger till att olika aktörer förespråkar skilda bevarandeåtgärder trots att det finns en samstämmighet kring bevarandebehovet. Enligt Olsson så kännetecknas planeringsprocesser som behandlar bevarandeåtgärder ofta av konflikter mellan enskilda aktörer eller fastighetsägare med ett exploateringsintresse och bevarandeintresset representerat av kulturmiljövården (Olsson, 2003. s, 17, 344-45).

Som nämndes i föregående avsnitt så uppfattas kommunernas roll i landets kulturmiljövård ofta som oklar men det förminskar inte det faktum att kommunerna har en verkställande och beslutande roll vad gäller landets kulturmiljövård på lokal nivå och därigenom bär ett ansvar att skydda och bevara

bebyggelsens kulturmiljövården. Samtliga av de indikatorer som pekats ut av Boverket för att följa upp den delen av landets miljömålsarbete som direkt rör kulturmiljövård finns alla att återfinna inom kommunernas planeringsverksamhet. Detta betyder att trots kommunernas otydliga roll i landets kulturmiljövård så har deras hantering av kulturmiljöfrågor, särskilt i förhållande till planeringsfrågor, en avgörande betydelse för hur Boverket anser att kulturmiljöaspekten av miljömålet efterlevs. Kommunerna har därigenom en nyckelroll vad gäller förverkligande av visionen som omfattar kulturvården i den byggda miljön som en del av en god bebyggd miljö.

Det är inte bara det faktum att kulturmiljöintresset är ett av många intressen som kommunerna har att hantera i planeringen som gör att deras kulturvårdsverksamhet kan sägas vara oklar. En stor del av problemet kan härledas tillbaka till kulturmiljövårdens traditionella metoder och värderingsgrunder. Olsson problematiserar det faktum att kulturmiljövården länge har varit en expertbaserad typ av verksamhet (Olsson, 2003. s, 97). Kort sammanfattat så kan det sägas att kulturmiljövårdens roll i kommunernas fysiska planering traditionellt har varit att ta fram planeringsunderlag med hjälp av expertbaserad kunskap med grund i framförallt konstnärliga och historiska vetenskaper som i huvudsak ämnar peka ut och identifiera kulturhistoriska egenskaper i den byggda miljön (Olsson, 2003. s, 27). Enligt Olsson blir dessa värderedovisningar framtagna av kulturmiljövården abstrakta och svårförstådda av planeringens övriga aktörer vilket gör att dessa bedömningar av kulturmiljövården "(...) kan vara svåra att ifrågasätta eller lätta att avfärda för icke-expertter." (Olsson, 2003. s, 347).

Det finns en föreställning om att kulturvårdens aktörer identifierar och värderar kulturmiljövården ur ett objektiva förhållningssätt. Denna föreställning delas nog av många aktörer både inom och utom sektorn. Detta får konsekvenser för hur kulturmiljöfrågor behandlas i förhållande till andra frågor och intressen i planeringen, Olsson sammanfattar det på ett bra sätt enligt följande:

"I planeringsprocessen avhandlas värdet av bevarande snarare än bebyggelsemiljöns kulturhistoriska värden. Om kulturmiljösektorns bedömning av bevarandevärde gör anspråk på någon sorts objektivitet så innebär det att det eftersträvas en värdesättning som är oberoende av individuella överväganden och social ekonomisk kontext. Det kulturhistoriska värdet får karaktären av ett intrinsiskt värde eller värde för sin egen skull. En konsekvens av detta är att värdesättningen inte behöver eller ska ske i samspel med andra överväganden avseende en specifik bebyggelsemiljö. Resultatet kan bli att kulturmiljövårdens värderingsarbete inte får någon tydlig roll i stadsbyggandet eftersom framtida användning av bebyggelsen blir en mindre viktig fråga för den värderande parten. Andra aktörer för vilka den framtida användningen är central kan då komma att lägga liten vikt vid det kulturhistoriska värdet och kulturmiljösektorn marginaliseras i planeringen."

(Olsson, 2003. s, 346)

På detta sätt kan bevarandefrågorna i planeringen isoleras och tappar koppling och samhörighet med övriga planeringaspekter. Olsson menar att både kommunernas planeringsverksamhet och kulturmiljövårdens verksamhet är i behov av förändring i och med övergången till ett kunskapssamhälle. Han menar att kulturmiljövårdens traditionella motiv för bevarande inom planeringen inte kan ses som självklara då planeringens olika aktörer alla har skilda värderingssystem. Olsson lyfter behovet av att planeringens samtliga aktörer i större utsträckning måste kommunicera och förskaffa sig mer kunskap och förståelse för andra aktörers värderingssystem (Olsson, 2003. s, 350), något som kommer behandlas närmare längre fram i uppsatsen.

En förändrad planeringsverksamhet och en ny typ av kulturmiljövård

Hittills har detta kapitel genom Krister Olssons resonemang behandlat problematik kring bevarande både när det kommer till kulturmiljövårdens metoder för värdering av bebyggelse, men även

svårigheterna för kulturmiljövården att motivera bevarande i planeringsprocessen. Förutsättningarna för kulturmiljövården att motivera bevarande påverkas även av förändringar inom den kommunala planering som verksamhet. Enligt Olsson har förutsättningarna förändrats för den offentliga verksamheten, och däribland för kommunernas fysiska planering. Detta på grund av att de ekonomiska resurserna har minskat. Det har lett till att den offentliga sektorn allt mer har uppmärksammat att de är i behov av att samarbeta med aktörer från den privata sektorn, till exempel i den kommunala planeringen. Detta innebär att det även i många fall är privata aktörer som får bekosta bevarandeåtgärder om det beslutas att sådana är nödvändiga, vilket också innebär att dessa privata aktörers incitament för kulturvårdande insatser och värdering av bebyggelsen blir avgörande för hur kulturmiljövårdens motivering av bevarandet tas emot av de beslutande aktörerna i planeringen (Olsson, 2003. s, 23-24). Som nämnt tidigare har inte landets kulturmiljövård som sektorverksamhet tillräckliga medel för att fullt ut kunna tillgodose sektorns egna intressen. Det innebär att sektorn är strategiskt beroende av andra utomstående aktörer. Då mycket av kulturvårdssektorns övergripande mål uppfylls genom kulturvårdens sektorövergripande verksamhet, det vill säga genom kommunernas fysiska planering, så blir samspelet med kommunernas övriga verksamheter och även privata aktörer av största vikt. Olsson skriver:

”För kulturmiljövården är det nödvändigt att erkänna detta beroende och ställa egna intressen, liksom göra överväganden i planeringsprocessen, i förhållande till andra aktörer och deras intressen. I detta ligger att lyfta fram och initiera diskussioner om samspelet mellan bevarande, förnyelse och förändring av den byggda miljön.”

(Olsson, 2003. s, 354)

Precis som ovanstående citat hävdar så är det viktigt för kulturmiljövården att i större utsträckning diskutera och lyfta fram sina egna intressen i förhållande till andra aktörers intressen. Det innebär att kulturmiljövården måste vidga sin verksamhet till att även innefatta frågor om användning och utveckling av den byggda miljön. Planeringens aktörer har olika värderingssystem när det kommer till vilka delar eller objekt i miljön som bör bevaras och hur detta bör gå till. Aktörerna har olika motiv för bevarande, användning och utveckling vilket gör det nödvändigt för samtliga aktörer att förstå sig på varandras värderingssystem. För att bättre kunna tillgodose miljö kvalitetsmålet bör det större i utsträckning undersökas hur kommunerna kan hitta strategier för att sammanföra bevarande, användning och utveckling av sina kulturmiljöer med den fysiska planeringen i stort.

Den av Boverkets miljö kvalitetsindikatorer som kanske har störst betydelse för kommunerna ska ha möjligheten att stärka sin kulturmiljöverksamhet inom planeringen är antikvarisk kompetens. Olsson utgår i sitt resonemang från att de flesta kommunerna inte har egen kompetens inom kulturmiljöområdet utan att många kommuner använder sig av kompetens från läns museerna (Olsson, 2003. s, 106). Även om antalet kommuner som har egen antikvarisk kompetens har ökat sedan Olsson publicerade sin avhandling så vittnar Boverkets indikator *Antikvarisk kompetens* om att antalet behöver öka ytterligare.

Värdet av bevarande kan vara skapandet av värde

Att kulturvård som verksamhet genomgår förändringar i takt med att samhället utvecklas konstateras även av Erica Avrami, Randall Mason och Marta de la Torre i deras forskningsrapport *Values and Heritage Conservation* (2000) utgiven vid The Getty Conservation Institute i Los Angeles. Författarna menar liksom Olsson (2003) att kulturvård har gått från att vara en verksamhet utövad av experter till en verksamhet som involverar aktörer från olika grupper och discipliner i samhället som alla har olika sätt att värdera och se på vilka företeelser som bör bevaras. Alla typer av bevarande och kulturvårdande insatser formas av hur objekten eller miljöerna i fråga värderas av aktörerna som är med och påverkar beslutsprocessen, vilka kan vara bland annat aktörerna som finansierar bevarandeåtgärderna, politiker i kommunernas beslutande organ eller kommunala tjänstemän. Bevarandet formas alltså av vad

Olsson (2003) kallar aktörernas värderingssystem. De formas även av tillgången till resurser, prioriteringar i det specifika fallet etc. Trots detta så fokuserar kulturmiljövårdens aktörer ofta fortfarande på bevarande av objekts och miljöers fysiska tillstånd utan att motsvarande vikt läggs vid sociala värden och meningsskapande för andra aktörer som berörs av bevarandeåtgärden i fråga (Avrami et al. 2000. s, 4-5).

"The ultimate aim for conservation is not to conserve materials for its own sake but, rather, to maintain (and shape) the values embodied by the heritage – with physical intervention or treatment being one of many means toward that end. To achieve that end, such that the heritage is meaningful to those whom it is intended to benefit (i.e., future generations), it is necessary to examine why and how heritage is valued, and by whom."

(Avrami et al. 2000. s, 7)

Kulturvården har som tidigare nämnt traditionellt gjort anspråk på att vara objektiv i sina värdebedömningar och identifikation av vad som är värt att bevara. Kulturvårdande insatser och bevarande har traditionellt präglats av idén om att dessa insatser inte ska påverka meningen och värdet av företeelsen i fråga. Avrami et al. (2000) menar att detta inte är möjligt då bevarandet i sig är en värdering eller addering av värde till det som värdras. Det går inte att endast bevara och skydda ett objekt eller miljö, genom att bevara det vi identifierat som värdefullt så modifierar vi det (Avrami et al. 2000. s, 7-8). I den stund vi identifierar något som bärare av kulturvärden så kan det ses som början av en process där det vi egentligen gör är att producera kulturarv. Värdena vi tillskriver företeelsen i fråga formar bevarandeåtgärderna som i sin tur formar och påverkar hur företeelsen i fortsättningen upplevs och tolkas i framtiden (Avrami et al. 2000. s, 3). Ser man på bevarande som en del i en skapandeprocess på detta sättet så behöver bevarande och utveckling inte ses som motsatser. Detta är något som kommer diskuteras vidare i nästa kapitel bland annat genom presentationen av uppsatsens fallstudie.

4. Kulturmiljövärden i planeringen, bevarande och utveckling i praktiken

I det här kapitlet presenteras uppsatsen fallstudie som grundar sig Borås stad planeringsverksamhet och kulturmiljöarbete. Utöver att granskning av kommunens planerings- och kulturmiljöverksamhet i stort så innefattar fallstudien två skilda detaljplaneringsfall i Borås. Förhoppningen med fallstudien som den presenteras här är att visa på både process och resultat av ett kulturmiljöarbete som integreras i en kommuns detaljplaneringsverksamhet genom att det finns antikvarisk kompetens inom den egna verksamheten. Förhoppningen är även att fallstudiens intervjuer ska visa på de olika aktörernas syn på kulturmiljöarbetet i förhållande till kommunens planeringsverksamhet och deras syn på bevarande, användning och utveckling av kulturmiljöer. Efter att fallstudien presenterats så kommer avsnittet *Bevara, använda och utveckla som verktyg och mål*. I detta avslutande avsnitt presenteras vad som kan ses som uppsatsens teoretiska tolkningsram.

4.1 Fallstudie Borås

Plan- och bygglovsverksamheten på samhällsbyggnadsförvaltningen i Borås

Borås är en av de kommuner i landet som har antikvarisk kompetens inom den egna verksamheten, detta i form av en stadsantikvarie. Stadsantikvarien arbetar på plan- och bygglovsavdelningen som är en av samhällsbyggnadsförvaltningens fyra avdelningar. Där arbetar även stadens stadsarkitekt som har en strategiskt samordnande roll inom förvaltningen. Stadsarkitekten har ett nära samarbete med politiker och tjänstepersoner inom kommunen, men även med stadens näringsliv och med byggherrar och arkitekter (Borås stad, Samhällsbyggnadsförvaltningen, 2018). I Borås har även stadsantikvarien en roll som biträdande stadsarkitekt vilket gör att stadsantikvarie och stadsarkitekt har ett nära samarbete i de flesta frågor de arbetar med. Samhällsbyggnadsförvaltningen styrs av samhällsbyggnadsnämnden och förvaltningens huvudsakliga uppdrag och ansvar har formulerats enligt följande:

- *Arbeta för en långsiktig god boende-, arbets- och fritidsmiljö för kommunens invånare.*
- *Arbeta för att plan- och bygglagens och miljöbalkens intentioner som handlar om hushållande med naturresurser, arkitektonisk kvalitet och estetik i bebyggelse och miljö uppfylls.*
- *Arbeta för att allmänna och enskilda intressen vägs samman genom öppenhet och delaktighet i stadsbyggnadsprocessen.*
- *Arbeta med hög kompetens, tydlighet, opartiskhet, god service och kvalitet.*

(Borås stad, Samhällsbyggnadsförvaltningen, 2018)

Samhällsbyggnadsförvaltningens plan- och bygglovsavdelning består av en planenhet, en bygglovenhet och en inspektionsenhet. Planenhetens huvudsakliga uppgifter är detaljplanering och att göra utredningsarbete och utvecklingsprogram, samt att fungera som rådgivande enhet inom planeringsfrågor. Planenheten är även delaktig i kommunens översiktliga fysiska planering genom att enheten samarbetar med Kommunstyrelsens miljö- och planeringsavdelning (Borås stad, Plan- och bygglovsavdelningen, 2018). Både stadsarkitekten och stadsantikvarien är involverade i planenhetens detaljplanearbete under hela planeringsprocessen, och antikvarien arbetar även en del med bygglovsfrågor.

Övergripande mål och beslut gällande kulturmiljöarbetet i Borås

Borås stads översiktsplan

Översiktsplanen som gäller för Borås stad i dagsläget antogs 12 april 2018. Den föregående översiktsplanen antogs 2006 och gällde fram tills att den nya planen trädde i kraft. I den här fallstudien är det den föregående översiktsplanen som studerats då de båda detaljplaneringsfallen som ligger till grund för fallstudien antogs 2010 samt 2017, alltså när den gamla översiktsplanen fortfarande gällde. Översiktsplanen från 2006 utgjordes av en rad samhällsbyggnadsmål, en presentation av planeringsförutsättningar, en plankarta över kommunen och något som kallades planens spelregler. Följande beskriver i korthet tanken bakom spelreglerna:

”Översiktsplanen kan inte förutse allt som förväntas ske. Hela kommunen kan istället liknas vid en spelplan där olika projekt ska förverkligas. I översiktsplanen anges vilka spelregler som gäller för att tillgodose allmänna intressen. Aktörerna ska vara medvetna om dessa. I översiktsplanen lämnas ett antal rutor öppna för spel inför beslut om lämplig markanvändning som bl.a. tillgodoser enskilda intressen.”

(Borås stad, 2006. s, 1)

Översiktsplanens spelregler är uppdelade i olika teman, följande är spelregler som rör kulturmiljöfrågor i planeringen och ingår i temat *Bebyggelsestruktur*:

- *Prioritera ombyggnad och förtätning av bebyggelsen utan att den sociala och yttre miljön försämras.*
- *Skydda bebyggelse med kulturhistoriskt bevarandevärde mot åtgärder som påverkar området negativt.*
- *Ta hänsyn till lokal tradition samt stads- och landskapsbild vid placering och utformning av bebyggelse.*

(Borås stad, 2006. s, 4)

Utöver reglerna för bebyggelsestruktur så finns det en spelregel som gäller särskilt för kulturvården i planeringen, den har formulerats enligt följande:

- *Områden med höga kulturmiljövården ska så långt möjligt skyddas mot åtgärder som påverkar området negativt.*

(Borås stad, 2006. s, 5).

Översiktsplanens samhällsbyggnadsmål är följande:

- *En resurshushållande bebyggelsestruktur.*
- *Attraktiva bostäder i olika storlekar och upplåtelseformer för alla medborgare.*
- *God arkitektur och estetisk kvalitet samt trygga, tillgängliga och vackra utemiljöer i samspel med identitet och historia.*
- *Ett varierat näringsliv med inriktning mot textil, handel, logistik och design.*
- *Trygga, säkra och långsiktigt hållbara transporter.*

- *Användningen av mark och vatten sker på ett sådant sätt att den långsiktiga produktionsförmågan, den biologiska mångfalden samt natur-, kultur- och friluftsvärden bibehålls.*

(Borås stad, 2006. s, 3)

Samhällsbyggnadsmålen tillsammans med spelreglerna visar på hur kommunens tidigare antagna strategier gällande mark- och vattenanvändning ska uppnås. Det som i planen benämns som planeringsförutsättningar är en presentation av de frågor som påverkar den översiktliga planeringen, en sådan fråga är bland annat kulturvärden i den byggda miljön. Fördjupad information kring dessa frågor finns i andra dokument som det hänvisas till i planen. I en bilaga till översiktsplanen finns skisser på möjliga förändringar för markanvändning i kommunen, skisserna innehåller även konsekvensbedömningar (Borås stad, 2006. s, 1).

Kulturmiljöprogram

I översiktsplanen hänvisas till kommunens kulturmiljöprogram som antogs av kommunfullmäktige år 2001 och som bygger på en inventering som upprättades av regionmuseum Västra Götaland och Borås kommun 1999. För att vårda och säkerställa kulturmiljöer i kommunen så hänvisar översiktsplanen till kulturmiljöprogrammet vid samhällsplanering och handläggning av bygglovsärenden. Planen anger att det bör göras fördjupade studier om det planeras exploateringsåtgärder i de kulturmiljöer som finns utpekade i programmet (Borås stad, 2006. s, 20).

Både Simonsland och Regementsområdet som är objekt för de två detaljplaneringsfallen som ligger till grund för fallstudien finns utpekade som kulturhistoriskt värdefulla miljöer i Borås stads kulturmiljöprogram från 2001. Borås stad har påbörjat ett arbete för att ta fram ett nytt kulturmiljöprogram då det gamla inte längre gäller som politiskt dokument. Programmet från 2001 kommer dock fortfarande användas som underlag för planeringen- och bygglovsärenden tills det nya är klart och politiskt antaget.

Bevarande och utveckling i planeringen, erfarenheter från Borås

Studier har gjorts av Borås stads planerings- och kulturmiljöverksamhet genom att intervjuer har genomförts med två av planeringsenhetens planarkitekter samt stadsantikvarien där de delat med sig av sina erfarenheter av planeringen. I detta avsnitt presenteras en sammanfattning av dessa erfarenheter för att ge en bild av planeringsverksamhetens relation till kulturmiljöarbetet inför närmare studier av de båda detaljplaneringsfallen.

Relationen mellan den fysiska planering och kulturmiljöarbetet i Borås

Då stadsantikvarien i Borås arbetar på samhällsbyggnadsförvaltningen i nära samarbete med både stadsarkitekten och planeringsenheten så har kommunen möjlighet att arbeta med kulturmiljöfrågor inte endast parallellt med planeringsfrågor utan som en integrerad del av planeringsverksamheten. Då stadsarkitekten har en strategisk samordnade roll i förvaltningen så innebär detta att denna tidigt och på ett översiktligt plan kan skapa visioner för staden och dess utveckling. Denna typ av visioner för staden kan sägas vara en brygga från den översiktliga planeringen till detaljplaneringen. I Borås formas dessa visioner av både utvecklingsaspekter och kulturmiljöaspekter genom stadsarkitektens och stadsantikvariens samarbeten. I och med tillgången till antikvarisk kompetens i planeringen så har kulturmiljöfrågan blivit en viktig del i hur man ser på förutsättningarna för framtagandet av nya detaljplaner. Om det finns områden med kulturmiljövärden är det naturligt att dessa lyfts och diskuteras i processen. Av planarkitekterna upplevs stadsantikvarien som en viktig resurs i planeringssammanhang. När det kommer in en planförfrågan eller när ett nytt projekt startas i gång på Samhällsbyggnadsförvaltningen i Borås så involveras både stadsarkitekten och stadsantikvarien som från början av processen kan dela med sig av sina perspektiv på miljön i fråga till.

Att stadsantikvarien är en del av planeringsverksamheten i Borås har dock även sina mörkare sidor. Kommunens och Samhällsbyggnadsförvaltningens uppgift i planeringen utöver utformandet av själva planerna är att väga olika intressen mot varandra, både allmänna och enskilda. Precis som det diskuterades i uppsatsen tidigare kapitel så innebär det att kulturmiljöintresset bara är ett av flera intressen som ska tas i beaktning. Även om stadsantikvariens huvudsakliga uppgift är att ta ställning för kulturmiljöintresset och representera detta i planeringen så behövs det dock ibland att antikvarien måste ta ställning med övriga planerande kompetenser för andra intressen. De avvägningar som behöver göras av kommunen i planeringen kan innebära ställningstaganden som kanske inte alltid sätter kulturmiljöintresset i främsta rummet (Informant 1: Informant 2).

Ur planarkitekternas perspektiv

Av intervjuerna med de två planarkitekterna framkom det att det finns vissa utmaningar när det kommer till bevarandefrågor i förhållande till utvecklingsfrågor och planering, trots tillgången till antikvarisk kompetens inom den egna förvaltningen. Alla aktörer inom planeringen har egna frågor och intressen som de värnar om. För de privata aktörerna handlar det ofta om frågor om bostadsbyggande eller annan typ av exploatering. Dessa typer av frågor kan motiveras av att de kan ge mätbara resultat genom till exempel en siffra som beskriver hur många bostäder som skapas och därigenom kan tillgodose kommunens bostadsbehov etc. När det kommer till kulturmiljöfrågor där det ofta handlar om kulturhistoriska värden i den byggda miljön så ses det inte som lika konkreta frågor. Även om det går att hävda att värdena existerar så kan det vara svårare att visa på vad för positiva effekter dessa värden skulle kunna generera om de bevaras. Om ett exploateringsintresse har stöd i översiktsplanen genom att till exempel tillgodose bostadsbehovet så övervinner detta intresse ofta kulturmiljöintresset även om detta också finns uttalat som ett allmänintresse i översiktsplanen. Ofta stannar kulturmiljöfrågorna vid frågan om bevarande och det kan upplevas som att det är svårt att ta ställning för hur kulturmiljökväligheter i den byggda miljön kan utvecklas. Enligt en av planarkitekterna

hade det varit bra om underlag och politiskt antagna dokument som rör kulturmiljöer utöver förtydligande av kulturhistoriskt aspekter av miljön även hade innehållit någon form av riktlinjer för hur miljöerna kan utvecklas eller förhålla sig till samhällsutvecklingen i stort. I framtagandet av detaljplaner, som är ett av de främsta verktygen kommunen har för att ta tillvara och skydda kulturmiljöer, så handlar det ofta om att ta fram planer för avgränsade mindre områden. Även om det då i upprättandet av en ny plan finns utpekade kulturmiljöer så är förhållandevis enkelt för en exploatör som representerar ett enskilt intresse att hävda det egna intresset i planeringen. Har kommunen då inte fastslagit kulturmiljön större sammanhang och utvecklingsmöjligheter i förhållande till dess omgivning så är det svårt att inte ge företräde till det enskilda exploateringsintresset i planeringen (Informant 2).

Bevarande och utvecklingsfrågor behöver hänga ihop då motiv för bevarande sällan själva är tillräckligt motståndskraftiga för att stå emot andra planeringsintressens motiv för utveckling. För att bland annat privata exploateringsaktörer ska se ett värde i att bevara bebyggelse med kulturmiljövärden så behövs det kunskap och information om hur dessa värden kan generera och skapa nya kvaliteter som kan gynna den privata aktören. Alla beslut och avvägningar som görs vid framtagandet av en detaljplan måste motiveras inför den beslutande nämnden, bevarandebestämmelser likaså. Om bevarade ska vara en del av en detaljplan så måste det vara en del av planens syfte. Att då kunna motivera bevarandet genom vad det kommer generera för positiva effekter kan vara av avgörande betydelse för att bevarandet ska kunna genomföras (Informant 2: Informant 3).

Stadsantikvarien kan vara rådgivande i kulturmiljöfrågor både för planarkitekterna vid utformandet av planen och för exploatörerna och deras ställningstagande i planeringsprocessen. Han kan också vara en resurs för samhällsbyggnadsförvaltningen i möten med exploatören då han kan hjälpa till att förklara kommunens perspektiv när det kommer till kulturmiljöfrågor och när kommunen måste representera dessa som ett allmänintresse. Den antikvariska medverkan i processen öppnar upp för att kommunen och exploatören kan föra en dialog kring bevarande och eventuell utveckling av utpekade byggnader och miljöer. Stadsantikvarien har även en möjlighet att arbeta förbyggande genom just dialoger och kommunikation med stadens invånare och på så sätt sprida kunskap och utveckla engagemanget för kulturmiljövärden i kommunens bebyggelsemiljöer, ett arbete som planarkitekterna upplever som mycket viktigt för kulturmiljöfrågan i stort (Informant 2: Informant 3).

Ur stadsantikvariens perspektiv

En stor utmaning för antikvarien när det kommer till att arbeta med kulturmiljö- och bevarandefrågor i utvecklingsarbete och planering är att förmedla dessa som just utvecklingsfrågor. Ofta tolkas inte bevarandefrågan som en utvecklingsfråga av planeringsaktörer som till exempel exploatörer eller de nämndpolitiker som har den beslutande rollen i planeringen. För att inte kulturmiljöfrågor ska uppfattas som restriktionskapande i planeringsprocessen är det viktigt att antikvarien tillsammans med planarkitekterna och i det här fallet stadsarkitekten lägger fram dessa frågor utifrån vad dessa kan ge för mervärden och kanske särskilt vilken attraktivitet dessa kan skapa för staden. Med andra ord handlar det om att få andra planeringsaktörer att se på kulturmiljövärden som en resurs i utveckling och planering av nya miljöer. En vanlig aspekt av hur kulturmiljövärden kan uppfattas som resurser är genom menings- och identitetsskapande. Genom att hävda kulturmiljövärden som resurs ur denna aspekt så kan de positiva effekterna av bevarande uppfattas som aningen mer mätbara. Detta då det ofta finns en allmän uppfattning om att kulturmiljövärden är viktigt för en hållbar utveckling, särskilt ur ett socialt och ekonomiskt perspektiv. I fallet med Borås kan ett sådant exempel vara industribebyggelse och det textila arvet. Även om identitet och meningskapande kan vara starka argument som kan hjälpa till att motivera bevarande är det viktigt att kritiskt granska vad den typen av argument innebär för urvalet av vad som bevaras. I förhoppningen att stärka stadens identitet genom

en viss typ av bebyggelse så är det lätt att man utesluter andra aspekter av stadens förflutna (Informant 1).

Det som krävs av antikvarien i planeringsprocessen är framförallt en förmåga att kunna förmedla kulturmiljövärden på fler sätt än ur en antikvaries perspektiv. Med det menas att det ofta handlar om att kunna förklara och lyfta dessa värden på ett pedagogiskt sätt som utgår och formas av mottagarens kunskaper och värdering av kulturmiljön eller objektet i fråga. Det behövs alltså en anpassad kommunikation där antikvarien inte endast behöver kunskaper om en kulturmiljös kulturhistoriska kvaliteter och värden utan även en förståelse för samtliga planeringsaktörers syn på kulturmiljöns kvaliteter och deras aspekter av värdering. Som nämnt tidigare i avsnittet om planarkitekternas erfarenheter så kan kulturmiljö- och bevarandefrågor ofta upplevas som mindre konkreta än andra planeringsfrågor och därför gå miste om sin plats i planeringsprocessen. Borås stadsantikvarie anser att det är viktigt att bryta ner kulturmiljöfrågan i mindre beståndsdelar vid kommunikationen med andra planeringsaktörer. Detta kan åstadkommas genom att visa på och kommunicera kulturmiljöers större sammanhang innan man börjar diskutera detaljer. Till exempel kan det vara bra att visa på kopplingar till mänskliga sammanhang i historien, och på så vis ge kulturmiljöerna mänskligt innehåll. På detta sättet kan man skapa emotionella kopplingar till miljöerna för andra aktörer som då är mer benägna att vilja gå med på ett bevarande. När samtliga parter sedan är insatta i kulturmiljön och dess kulturhistoriska sammanhang så är det lättare att argumentera och förklara varför en viss typ av fönster är att föredra, eller varför det är viktigt att bevara en viss detalj och så vidare (Informant 1).

Även om det är viktigt att kunna förmedla kulturmiljöers värden på fler sätt än genom rent kulturhistoriska argument så är det väldigt viktigt att inte börja kompromissa med de kulturhistoriska värdena och kvaliteterna för tidigt i planeringsprocessen. Som antikvarie behöver man stå på sig och hävda det kulturhistoriska värdet, och även ofta det ekonomiska värdet av ett bevarande för att kunna motivera eventuella merkostnader som kan komma som följd av en viss bevarandeåtgärd. Detta innebär att man som antikvarie ibland behöver förskaffa sig kunskap om kulturhistoriska värden i relation till ekonomiska värden. I slutändan så är det ofta med hjälp av ekonomiska termer som diskussionen om bevarande förs (Informant 1).

Lika viktigt som det är för antikvarien att förstå de ekonomiska aspekterna av bevarande så är det för övriga planeringsaktörer att förstå de kulturhistoriska aspekterna, även om de olika aktörerna värderar den ena aspekten högre än den andra. Tyvärr är det så att bevisbördan ofta ligger hos antikvarien när det står mellan ett bevarandeintresse och ett exploateringsintresse i planeringen. Ofta behöver antikvarien bevisa att ett objekt eller en miljö är värd att bevara, medan det sällan är exploatören som behöver bevisa varför nybyggnation eller en ny miljö skulle vara bättre än ett bevarande av det befintliga. Exploatering och nybyggnation ses ofta som en naturlig del av samhällets utveckling medan bevarandeintresset, oavsett om det är betraktat som ett allmänintresse eller ej, allt mer ofta är i behov av att hävdas i planeringen (Informant 1).

För att kunna hävda bevarandeintresset i planeringen så är det viktigt att kommunen har ett politiskt antaget kulturmiljöprogram. Ofta är dock den här typen av kulturmiljövårdsdokument endast av beskrivande art och beskrivande endast fram till den punkt där vi befinner oss idag, vilket innebär att de endast behandlar bevarande av bebyggelsens existensvärden. Kulturmiljöprogram kan självklart innehålla rekommendationer för fortsatt behandling av kulturmiljöer men de innehåller sällan förslag på hur kulturmiljöerna kan utvecklas. Genom att stadsantikvarien är en del av planverksamheten i Borås så är han med långt före en detaljplan ens blir en plan. Om stadsantikvarien, stadsarkitekten och kanske delvis politikerna i byggnadsnämnden är överens och tillsammans står upp för bevarande av en viss miljö eller ett objekt kan det många gånger leda till att exploatörer och privata aktörer backar från idéer som på olika sätt skulle kunna hota kulturmiljöer i kommunen. En detaljplan tar form under en längre tid, ofta påbörjas processen långt innan den officiella planprocessen tar sin början. Ofta hålls

diskussioner med exploatör och övriga aktörer och man har tidigt resonerat sig fram till vad man vill åstadkomma med planen. Skulle då kommunen ha antikvarisk kompetens endast genom till exempel en remissinstans som kommer till tals först under planprocessens samrådsläge så är det väldigt svårt att vända på beslut som tagits mot ett eventuellt bevarande. Den kanske största fördelen med stadsantikvarien som en del av planeringsprocessen kan alltså sägas vara hur dennes kunskap omsätts i planeringsprocessen genom samarbete med både planarkitekter och stadsarkitekten och genom dennes kommunikation med de privata aktörerna och förutsättningarna antikvarien i detta fallet har att tidigt i processen kunna lyfta kulturmiljöfrågor (Informant 1).

Exemplet Simonsland

Bakgrund



Figur 1: Området Simonsland sett från luften innan genomförande av den nya detaljplanen. Källa: Borås stad

Området Simonsland ligger centralt i Borås nära stadens högskola. Ån Viskan rinner genom området som var en av de första platserna i staden för etablering av industriverksamhet under 1800-talet andra hälft. Industriverksamheten innefattade till en början ett garveri och ett bomullstryckeri. Under de första femtio åren skedde en kraftig förtätning av området och år 1918 etablerade sig AB Svenskt Konstsilke sin verksamhet i på platsen. Simonsland expanderade kraftigt på 1940-talet och industriområdet fortsatte växa både längs och över Viskan. Expansionen stannade av på 1960-talet men förändringarna fortsatte inom de befintliga byggnaderna (Borås stad, 2007. s, 4). Industriområdet Simonsland har kännetecknats av ständiga förändringar, både av verksamheter och genom till- och ombyggnationer av byggnaderna.

Området fick 2006 nya ägare i form av Kanico AB som än idag äger Simonsland. När AB Svenskt Konstsilkes verksamhet flyttade från platsen 2008 lämnades stora ytor fria för nya verksamheter. Samma år stod det klart att textilhögskolan skulle flytta in, och 2011 bestämdes det att all stadens textil- och modeverksamhet skulle samlas i området däribland stadens Textilmuseum. Samma år skrevs det ett samverkansavtal mellan Borås stad, Kanico och Högskolan i Borås som bland annat fastslog att dessa parter ska ha en gemensam syn på hur området ska utvecklas i framtiden (Informant 4).

En process med syfte att skapa nya visioner för utvecklingen av området startades av de nya ägarna redan 2006. Tre arkitektkontor fick i uppdrag att analysera möjliga alternativ för både disponering av området och gestaltning och innehåll av byggnaderna. I uppdraget skulle arkitektkontoren bland annat ta hänsyn till områdets namn, de befintliga byggnadernas skick och möjliga hyresgäster för framtiden. Representanter från stadens näringsliv och från Borås stad deltog i samtal med ägarna kring de färdiga förslagen från arkitektkontoren. Efter detta påbörjades ett arbete med att ta fram ett planprogram för Simonsland. Arbetet inleddes med en inspirationsdag där olika professioner från Länsstyrelsen i Västra Götaland, representanter från Borås stad och exploitören deltog. Syftet med inspirationsdagen var att samtliga deltagare skulle få chans att tillsammans diskutera områdets potential och problem inför planeringsprocessen (Borås stad, 2007. s, 4).

Kulturmiljön i detaljplanearbetet, processen genom politiskt antagna handlingar

Följande är en kort beskrivning av de planeringsdokument som tagits fram i samband med detaljplaneringen av Simonsland. Den beskrivningen behandlar närmare är de delar av dokumenten som är relevanta för en analys av hur planeringsaktörerna arbetat med kulturmiljöfrågor i planeringsprocessen. Detaljplanen föregicks av ett planprogram för området. Själva detaljplanen består av en plankarta med planbestämmelser, en planbeskrivning med tillhörande illustrationer, en genomförandebeskrivning och en miljökonsekvensbeskrivning. Till detta tillkommer bilagor som till exempel en redogörelse av yttranden från remissinstanser och synpunkter från sakägare under utställningstiden. Samtliga av dessa dokument har analyserats inom ramen för fallstudien.

Planprogram för Simonsland

Arbetet med att ta fram ett planprogram för Simonsland påbörjades 2006. Syftet med programmet var att:

”Syftet med planprogrammet är att dialogen mellan dem som berörs av ett planärende ska komma till stånd i ett tidigt skede, innan kommunens ställningstagande har blivit låsta. Planprogrammet redovisar utgångspunkter och mål för området till grund för arbetet med detaljplan.”

För att beskriva områdets förutsättningar och förslag till framtida möjligheter så har man i planprogrammet formulerat fem huvudpunkter. Dessa fem punkter var även tänkta att ses som verktyg för att uppnå syftet med förändringen av Simonsland. En av dessa punkter var: *”Värna och utveckla det kulturhistoriska värdet gällande såväl industrimiljön som enskilda byggnader.”* (Borås stad, 2007. s, 3). Vidare i planprogrammet beskrivs sedan förutsättningarna för förändringen och förslag på framtida möjligheter med utgångspunkt i de fem huvudpunkterna.

Det påpekas i planprogrammet att respekt, kunskap och kvalitet behövde vara ledord för att förändringarna som en ny plan skulle innebära för området inte skulle påverka de kulturhistoriska värdena negativt. Det konstateras även att den största utmaningen skulle bli att hitta rätt nivå för omvandlingen, *”en nivå som klarar den svåra balansgången mellan den autenticitet som präglar många byggnader och de krav som nya verksamheter ställer.”* Autenticitetsbegreppet definieras i detta sammanhang som något som innefattar både områdets helhet, de mindre detaljerna och de nyanserna hos byggnaderna (Borås stad, 2007. s, 6-8).

I planprogrammet konstateras det att det behövdes fördjupande undersökningar av Simonsland för det fortsatta detaljplanearbetet. Bland annat behövdes en byggnadsinventering med *”antikvariskt /kulturhistoriskt/ byggnadstekniskt perspektiv”* och den skulle användas för att avgöra vilka möjligheter och begränsningar byggnaderna kunde medföra. I programmet beskrivs hur kommunens stadsantikvarie skulle ha en central roll i inventeringen. Vidare konstateras det även att det behövdes ett gestaltungsprogram som skulle samverka med byggnadsinventeringen (Borås stad, 2007. s, 18).

Detaljplan för Simonsland

Utifrån planprogrammet tog det sedan fram en detaljplan för Simonsland som vann laga kraft 2010. Detaljplanens syfte formulerades som:

”Syftet är att generationer av byggnader ska ge förutsättningar för en mångsidig miljö där olika typer av verksamheter kan flätas samman till levande stadskvarter med entréer, platser och stråk som en naturlig del av stadskärnan.”

(Borås stad, 2010. s, 4)

Detaljplanen innefattar en plankarta och en planbeskrivning. Planbeskrivningen har ingen egen rättsverkan utan ska "underlätta förståelsen av planförslagets innebörd, samt redovisa de förutsättningar och syften planen har." De ska alltså vägleda tolkning av planen. Det som har rättsverkan är plankartan med tillhörande planbestämmelser. Kulturmiljön har skyddats genom att merparten av områdets byggnader har tilldelats en rad olika rivnings- och skyddsbestämmelser på plankartan.

SIMONSLAND DÅ



Figur 3: Del av fasad på området Simonsland innan genomförande av den nya detaljplanen. Källa: Kanico AB

SIMONSLAND NU



Figur 2: Huvudentré till textilhögskola och museum, området Simonsland efter genomförande av detaljplanen. Källa: Kanico AB

Förutsättningarna för den framtida planeringen presenteras i planbeskrivningen utifrån de huvudpunkter som pekats ut i planprogrammet. En av dessa punkter är *Det industriella kulturarvet*. Här beskrivs Simonsland i det skick området hade när detaljplanen upprättades. Bland annat står det att "Respekt, kunskap och kvalitet måste vara tre ledord för att den omvandlingsprocess som förestår ska bli lyckad." Planbeskrivningen beskriver även några av de utmaningar som förväntades kanta detaljplanearbetet och omvandlingen av Simonsland. Här understryks även vad som ses som avgörande vid hänsynstagande till kulturvärdena i området. Det beskrivs hur tillägg och ändringar i den befintliga bebyggelsen ska ansluta eller ha ett tydligt släktskap med former och idéer som var gällande när respektive byggnad uppfördes. Det betonas att hänsyn ska tas till rumslig organisation, skala, detaljer, form, materialval samt kulörer. Det beskrivs även att riktlinjer gällande gestaltning och rumslig organisation för om-, till- och nybyggnad samt rivning beskrivs i ett bevarandeprogram. Detta program togs fram med grund i den inventering av bebyggelsen som gjordes i området i samband med upprättandet av den nya detaljplanen. I planbeskrivningen finns en sammanfattning av de huvudpunkter som behandlats i bevarandeprogrammet (Borås stad, 2010. s, 14). Denna sammanfattning kan ses som en närmare beskrivning av vad de planbestämmelser som byggnaderna tilldelats på plankartan innebär i praktiken. I sammanfattningen av bevarandeprogrammet så beskrivs byggnaderna i området. Beskrivningen behandlar historik och tidigare verksamheter samt byggnadernas kulturhistoriska värden. Efter det punktats riktlinjerna upp för hur dessa värden skall hanteras. Under rubriken *Rivning och nybyggnad* föreslås hur nybyggnation skall placeras och utformas för att hänsyn ska tas till befintliga värdena (Borås stad, 2010. s, 12-16).

Vid sidan av detaljplanearbetet så arbetade exploatören tillsammans med kommunens stadsantikvarie för att ta fram ett gestaltningsprogram. För att gestaltningsprogrammet skulle kunna fungera som ett verktyg för att vid förändringarna kunna ta hänsyn till de kulturhistoriska värdena i bebyggelsen så skulle detta användas i kombination med bevarandeprogrammet som omnämndes ovan (Borås, 2010. s, 5).



Figur 4: Del av Simonsland interiört innan genomförande av detaljplanen. Källa: Kanico AB



Figur 5: Del av Simonsland interiört efter genomförande av detaljplanen. Källa: Kanico AB

Exploatörens syn på kulturmiljön i planeringsprocessen

För att undersöka exploatörens syn på kulturmiljöfrågan i fallet med Simonsland så har en intervju hållits med Hanna Lassing på Kanico AB i Borås. Det var detta företag som exploaterade i fallet med Simonsland och som är den nuvarande ägaren av området. Hon berättade att Kanico som exploatör ända från början av planeringsprocessen har haft en uppfattning om att bevarande och utveckling kan ta stöd i varandra. Detta då de i tidigare projekt haft som målbild och vision att utveckla men samtidigt bevara äldre byggnader. Det finns en erfarenhet inom företaget vad gäller att rusta upp äldre byggnader och fylla dessa med nya verksamheter men detta på ett varsamt sätt. När Kanico påbörjade renoveringen av Simonsland så var kulturmiljön en viktig parameter, Lassing menar att kulturmiljön och de äldre byggnaderna inom området har varit en fördel från början. Den typen av miljö som skapats genom renovering och bevarande av den äldre bebyggelsen hade inte varit möjlig att skapa om det endast hade byggts nya byggnader på platsen. Kulturmiljön har setts som en styrka och framgångsfaktor i utvecklingen och ombyggnationen av Simonsland.

Men med den här typen av kulturmiljöer menar dock Lassing att det även tillkommer en del utmaningar, bland annat ekonomiska, tidsmässiga och miljömässiga sådana. Lassing berättade under intervjun att hon har erfarenheter från projekt i andra städer där det funnits ett uttalat bevarandebeslut att förhålla sig till i planeringen men att hon där upplevt att synen på bevarande varit mer trångsynt än i Borås. I dessa fall har planeringsaktörerna som framfört och representerat bevarandebeslutet i projektet inte lyssnat eller tagit till sig exploatörens resonemang kring ekonomi och andra frågor som varit relevanta i förhållande till bevarandefrågorna i planeringsprocessen. Med andra ord har bevarandefrågan behandlats som en fråga för sig i planeringen utan koppling till andra frågor. I Borås upplever Lassing att det är annorlunda då kommunikationen med stadsantikvarien inneburit att ett resonemang har kunnat föras kring frågor som har betydelse både för exploatörens intresse och bevarandebeslutet i planeringen och detta i relation till varandra.

Vad Lassing anser var viktigt för att kulturmiljöfrågorna i fallet med Simonsland inte endast skulle uppfattas som restriktionsskapande från Kanicos sida var dialogen som hölls mellan kommunen och exploatören. Dialogen gjorde att Lassing upplevde att detaljplanen kunde landa i att Kanico hade en möjlighet att utveckla området och kommunen kunde känna att detta gjordes på ett varsamt sätt och med hänsyn till kulturmiljöaspekten. Projektet stötte dock på en hel del utmaningar, bland annat visade det sig att en av byggnaderna som inledningsvis försetts med rivningsförbud senare under processen av miljöskäl behövde rivas. När det stod fast att rivning var det enda alternativet så var det inte helt lätt att komma fram till hur detta skulle göras och vad som skulle ersätta den rivna

byggnaden. Dock vändes den här utmaningen till en möjlighet att skapa nya värden. Det landade i att den nya byggnaden utformades på ett helt nytt sätt. Den nya byggnaden kläddes med cortenplåt med ett stansat hålmönster. Hålmönstret hade hämtats från gamla hålkort från Borås Textilmuseum, och skulle samma hålmönster köras i en vävmaskin så skulle maskinen väva Borås stads stadsvapen i form av två ullsaxar. På detta sätt knöt den nya byggnaden på sitt egna vis an med området och dess förankring i den textila verksamheten på platsen.

Kulturmiljöfrågan har haft en central roll för Kanico i utvecklingen av Simonsland, framförallt så har kulturmiljöns miljöskapande värden satts i fokus. Visionen har varit att skapa funktionella lokaler för nya verksamheter men med idén om att bevara upplevelsevärdet av Simonsland som en industriell miljö med förankring i Borås textila verksamhet. Områdets helhetsintryck har varit viktigt att bevara och för att göra det så har det även varit viktigt att bevara mycket av byggnadernas och områdets detaljer. Genom att göra detta så har det sedan varit möjligt att använda kulturmiljön som resurs ur den meningen att de miljö- och upplevelsevärden som bibehållits eller förstärkts av renoveringen har kunnat bidra till upplevelse och miljövärden i stort.

Det som varit avgörande för att samverka mellan kommunen och Kanico i frågor om bevarande och utveckling är enligt Lassing att båda parter har visat respekt för varandra och för varandras intressen. Det har också varit nödvändigt med en gemensam målbild och en transparent process där både kommunen och exploatören varit tydliga med vilka beslut som fattas och varit villiga att kompromissa i vissa frågor för att möta varandra i beslutsprocessen.

Exemplet Regementet

Bakgrund

På regementsområdet finns det bland annat stora kasernbyggnader som är uppförda efter arméns första serie standardiserade ritningar utformade av arméns kasernbyggnadsnämnd mellan åren 1910-1916. Karaktäriserande för denna tids kasernbyggnader är att de uppfördes i enlighet med en mösterplan i fyra våningar runt en större kaserngård. Söder om kaserngården uppfördes byggnader i lägre skala men som tids- och stilmässigt kan sägas ingå i ett sammanhang med kasernerna, även dessa enligt mösterplanen. På området finns vad även vad som kallas Brigadhuset och komplementbyggnader i trä. Älvsborgsregementet huserade inom området ända fram till 1997 (Borås stad, 2008. s. 4).

Idag är kasernbyggnaderna ombyggda till bland annat bostäder, skola och verksamhetslokaler (Informant 5).



Figur 6: Regementsområdet som ska bli en ny stadsdel. Den delen av området som omfattas av den nya detaljplanen och etapp 1 i projektet ligger innanför rödmarkeringen på bilden. Källa: PEAB Borås

Exploatören i detaljplanefallet Regementet är PEAB Exploatering Borås AB. Peab köpte Regementet 2012 av Vasallen AB som är ett statligt fastighetsutvecklingsbolag som bygger om försvarsfastigheter och nedlagda regementsområden. Vasallen hade sedan tidigare påbörjat ett detaljplanarbete för Regementet i Borås vilket hade resulterat i en plan som var på samråd 2010. När Peab köpte regementet så visste man att det skulle gå att påbörja ett projekt inom en snar framtid eftersom Vasallen redan hade lagt grunden för ett planarbete. När Peab tog över Regementet så ritades kartan till den framtagna detaljplanen om lite grann. Tanken med den nya detaljplaneläggningen är att göra Regementsområdet till en ny stadsdel i Borås genom att bland annat skapa minst 1500 nya bostäder men även lokaler för handel och annan verksamhet. Detaljplanen som har undersökts i den här fallstudien omfattar den första etappen i utvecklingen av Regementet. I denna etapp skall det byggas cirka 300 nya bostäder. Bostadshusen ska rymma handel och verksamhetslokaler i bottenplan, de nya byggnaderna ska placeras så att de tillsammans med den redan befintliga bebyggelsen skapar ett torg som kommer bli centrum i den nya stadsdelen (Informant 5).

Kulturmiljön i detaljplanearbetet, processen genom politiskt antagna handlingar

Detaljplaneringsfallet som i den här uppsatsen benämns Regementet syftar i själva verket endast till en del av det gamla Älvsborgsregementet i Borås. Detaljplanen som varit objekt för fallstudien omfattar endast en del av hela regementsområdet medan planprogrammet som ligger till grund för detaljplanen i fråga omfattar hela regementsområdet. Samtliga planeringsdokument har studerats för att skapa en förståelse för hur kulturmiljöfrågorna har behandlats i planeringsprocessen.

Planprogram för Regementet

Planprogrammet för Regementet uppfördes 2008 med syftet och intentionen att området skulle utvecklas till en ny stadsdel i Borås. I planprogrammet har natur- och kulturvärden i ett eget avsnitt som bland annat innefattar en kort beskrivning av området historia. Det fastslås i planprogrammet en rad riktlinjer för bevarande av natur- och kulturvärden bland annat att bebyggelsestrukturen från 1910-14 bör hållas intakt. Om ny bebyggelse har man i planprogrammet skrivit:

”Nya byggnader bör ges ett formspråk som ansluter, men samtidigt har en tydlig förankring i vår tid, så att de kompletterar och bildar nya årsringar kring den ursprungliga bebyggelsen.”

(Borås stad, 2008. s, 5)

Tidigare har områdesbestämmelser införts för att möjliggöra bevarande av byggnader samt utökad lovplikt för eventuella ändringar av byggnaderna. I planprogrammet fastslås det att dessa skyddsåtgärder gällande natur- och kulturvärden måste följas upp och få motsvarande skydd genom skyddsbestämmelser när områdesbestämmelserna ersätts med nya detaljplaner. I planprogrammet konstateras det att det inte behövs någon miljökonsekvensbeskrivning bland annat för att detaljplanen kommer utformas med hänsyn till natur- och kulturvärden inom området (Borås stad, 2008. s, 4-5, 10).

Detaljplan för Regementet

Detaljplanen för Regementet har ett något annorlunda upplägg jämfört med planen för Simonsland vad gäller tillhörande dokument och innehåll eftersom det skiljer några år mellan de båda. Den här detaljplanen består av en plankarta med planbestämmelser och en planbeskrivning med tillhörande illustrationer. Genomförandebeskrivningen är i den här planen integrerad i själva planbeskrivningen. Planen har ingen miljökonsekvensbeskrivning då det i detta fallet ansetts inte behövas. Detaljplanens syfte formuleras enligt följande:

”Planens syfte är att omvandla kvarteret kring Mannerfelts Plats till ett centrum i en ny stadsdel på det gamla regementsområdet. Syftet är att möjliggöra byggnation av bostäder med en blandning av kontor, service och verksamheter samt ett nytt torg som social mötesplats. Syftet är också att ny bebyggelse ska byggas med en hög arkitektonisk kvalitet med respekt till den befintliga kulturmiljön och de befintliga gamla regementsbyggnaderna som bevaras och skyddas.”

(Borås stad, 2017. s, 4)



Figur 7: Bild som visar placering av ny bebyggelse i förhållande till den befintliga som på bilden utgörs av de vita byggnaderna. Detaljplaneområdet som är objekt för fallstudien ligger inom rödmarkeringen. Källa: PEAB Borås

I den här planen är det tydligt att ett av syftena är att bevara kulturmiljön men även att anpassa ny bebyggelse till den befintliga bebyggelsen. Detaljplaneområdet omfattar den lägre bebyggelsen som tids- och stilmässigt hör samman med Kaserngården. I planbeskrivningen finns ett avsnitt som behandlar hur ny bebyggelse bör utformas. Denna ska planeras i kvartersstruktur som fasthåller den tidigare nämnda mönsterplanen från de äldre regementsbyggnaderna. Den tilltänkta bebyggelsen planeras uppföras bland de bevarandevärda byggnaderna runt Mannerfelts plats. Nya byggnader ska uppföras i rutnätstruktur och så att ett offentligt torg skapas mellan dessa. För att säkerställa att ny bebyggelse utformas med hänsyn till den befintliga kulturmiljön så har byggrätterna som har ritats ut på plankartan blivit tilldelade hänsyn- och utformningsbestämmelser. I ett avsnitt som behandlar stadsbild och gestaltning står det följande om den tilltänkta bebyggelsen:

”Ambitionen är att bebyggelsen ska smälta in i den kulturhistoriska kasernmiljön och bygga vidare på strukturen från den historiska kvartersstadensmiljön med hög arkitektonisk kvalitet. Uttrycket på byggnadernas fasad och byggnadsmaterial ut mot huvudgata och torget samt kring de historiska byggnaderna, ska gestaltas i material, färg, höjd och uttryck som tydligt förhåller sig till områdets kulturhistoriska byggnaders karaktär och uttryck.”

(Borås stad, 2017. s, 4)

Precis som i planprogrammet så behandlas områdets historik och kulturmiljöer även i planbeskrivningen och det konstateras att de rivningsförbud och skyddsbestämmelser som kulturmiljöerna skyddats av genom områdesbestämmelser även finns med i den nya detaljplanen. I detaljplanens planbeskrivning presenteras det vilka sociala perspektiv som funnit med i planprocessen och där beskrivs det hur bevarandet av den kulturhistoriska bebyggelsen är viktigt för områdets karaktär och identitet (Borås stad, 2017. s, 7, 18). I planbeskrivningen finns det i det här fallet även ett kapitel som tar upp övergripande beslut som kommunen har att förhålla sig till i planeringen, både lokalt och nationellt, däribland översiktsplanen från 2006 som gällde vid framtagandet av planen. Det beskrivs hur planen och dess utformning relaterar till översiktsplanens spelregler och samhällsbyggnads mål:

”Särskilt berörs samhällsbyggnadsmålet god arkitektur och estetisk kvalitet samt trygga, tillgängliga och vackra utemiljöer i samspel med identitet och historia. Planen berör även spelregeln som innebär att skydda bebyggelse med kulturhistoriskt bevarandevärde mot åtgärder som påverkar området negativt. Detta görs bland annat genom att hänsyn har tagits till platsens historia samt att bebyggelsen formats med tillkommande bebyggelse i en struktur som har ett samspel med den befintliga bebyggelsen som också får bevarandebestämmelser.”

(Borås stad, 2017. s, 21)

Som övergripande beslut som kommunen måste förhålla sig till i planeringen på ett nationellt plan tas miljömålssystemet upp. Om detta skrivs det i planbeskrivningen:

”Miljömålet god bebyggd miljö är det miljömål som berörs mest av föreslagen plan. Framförallt med den kulturhistoriska bebyggelsen som bevaras. Borås stad har ett mål att kulturhistorisk bebyggelse ska bevaras med planbestämmelser när planläggning sker i närheten.”

(Borås stad, 2017. s, 21)



Figur 9: Befintliga bebyggelse på Regementsområdet i nära anslutning till det tilltänkta torget. Källa: PEAB Borås



Figur 8: Visualisering av bebyggelse efter genomförande av detaljplanen. I förgrunden befintlig byggnad. I bakgrunden tilltänkt bostadshus. Källa: PEAB Borås

Exploatörens syn på kulturmiljön i planeringsprocessen

För att undersöka hur exploatören såg på kulturmiljön i planeringen i fallet med Regementet så har en intervju hållits med Victoria Johansson som arbetar som projektledare på PEAB Exploatering AB i Borås som är det företag som är exploatör i detta fallet. Enligt Victoria har kulturmiljöfrågan haft en central roll och styrt mycket av planeringsarbetet. Detaljplanen som varit objekt för studien innefattar den första etappen av projekteringen för Regementsområdet. Att kulturmiljöfrågorna varit centrala i denna etapp beror på att det i denna delen av Regementsområdet finns äldre bebyggelse som man behövt förhålla sig till. Regementsområdet har tidigare varit stängt för allmänheten då det fortfarande funnits militärverksamhet i området, vilket Victoria menar gör att det fortfarande är många i Borås som inte direkt känner till området fullt ut. Att det nu planeras för en ny stadsdel gör att området öppnas upp och de kulturmiljöer som finns här blir tillgängliga för fler människor i staden.

Som exploatör måste PEAB se det kommersiella även i det som bevaras, och då är det nödvändigt att försöka hitta bra ändamål för denna bebyggelse. Att stadsantikvarien varit med i ett tidigt i planprocessen och deltagit redan i ett visionskapande stadie anser Victoria är viktigt för hur kulturmiljöfrågorna ska hanteras och integreras i planeringen. Det möjliggör att en dialog kan hållas mellan exploatören och kommunen där man kan bolla idéer kring hur man ska hitta nya ändamål för bebyggelse som kanske annars skulle vara svår att bevara. I dessa dialoger är det även möjligt att prata

om vilka specifika egenskaper eller element i bebyggelsen som är viktiga att bevara och hur kulturmiljövärdet kan förmedlas. Ibland behöver inte en byggnad bevaras med ett specifikt utseende utan stadsantikvarien kan tillsammans med exploatören resonera kring alternativa sätt att förmedla kulturhistoriska värden.

I de fall kulturmiljöfrågorna har skapat hinder i utvecklingsprocessen så har PEAB fått mycket idéer och tips från både kommunen och stadsantikvarien, men även från de arkitekter som varit inblandade i framtagandet av visioner för projektet. Tipsen har gällt hur kulturmiljön kan hanteras och användas för att möta kulturmiljöintresset i planeringen men samtidigt möjliggöra utveckling av området. Stadsantikvarien har under processens gång haft en del kontakt med arkitekterna som varit verksamma i framtagandet av planen och den nya bebyggelsen och på så sätt även varit en del av skapande- och gestaltungsprocessen i den nya planen.

Just runt torget som ska uppföras genom den nya detaljplanen så menar Victoria att det är viktigt att den nya bebyggelsen synkroniseras med den gamla bebyggelsen. Ju längre ifrån man kommer torget och den befintliga strukturen desto mer modern bebyggelse kan man bygga. Särskild stor hänsyn visas i de områden som ska byggas intill det befintliga byggnaderna då den nya bebyggelsen här kommer upplevas tillsammans med, och påverka kulturmiljön på platsen.

Kommunen har av exploatören upplevts som tillmötesgående och även om man i många frågor kanske har olika ståndpunkter så har man ändå kunnat resonera sig fram. Stadsantikvarien har enligt Victoria varit en viktig länk mellan kommunen och exploatören i arbetet, men även planarkitekterna på samhällsbyggnadsförvaltningen. Det som möjliggjort att kulturmiljöfrågor har kunnat fungera som en del av planeringen har varit samverkan mellan Borås stad, exploatören och de arkitektkonsulter som varit delaktiga i processen.

4.2 Teoretisk tolkningsram och analys: Att bevara, använda och utveckla kulturmiljövärden som verktyg och mål

Som nämnades i kapitlets inledning så kan följande avsnitt ses som uppsatsens teoretiska tolkningsram. Hittills har det presenterats, bland annat genom uppsatsen teoretiska ansats vad målen för det nationella kulturmiljöarbetet är. Utifrån dessa har det konstaterats att en central del av målbilden är att kulturmiljöarbetet ska säkerställa att kulturarv och kulturmiljöer bevaras, används och utvecklas. Det har även konstaterats att detta till stor del behöver ske genom den kommunala planeringen. I detta avslutande avsnitt i uppsatsen så är förhoppningen att resonera kring hur bevarande, användning och utveckling inte bara är ett mål utan även verktygen för att nå målen. Detta avsnitt kommer därför behandla vilka förutsättningar kommuner med antikvarisk kompetens har för att genom planeringen bevara, använda och utveckla kulturarv och kulturmiljöer och på så sätt bidra till att uppnå de nationella målen och en god bebyggd miljö.

Kulturmiljövärden som resurs ur ett gemensamt planeringsperspektiv

Riksantikvarieämbetet skriver i sin *Plattform för kulturhistorisk värdering och urval* (Génetay & Lindberg 2014) att synen på kulturarv och kulturmiljöfrågor har förändrats med tiden. Inom kulturmiljövärden innebär detta förhållningssätt att bevarande och utveckling inte behöver stå i motsats till varandra utan tillsammans kan rymmas i kulturarvsarbetet:

”De senaste decennierna har ett vidgat perspektiv på kulturarv vuxit fram, där kulturarvets betydelse för människor står i centrum. Kulturarvet ses därmed som en självklar del i samhällsutvecklingen och som en förutsättning för hållbar utveckling. Det innebär ett förhållningssätt där bevarande och utveckling inte står i motsats till varandra, utan ses som integrerade delar i kulturarvsarbetet. Värderingar, perspektiv och prioriteringar har omprövats. Därmed har också inriktningen i det offentliga kulturarvsarbetet förändrats, från en tonvikt på den fysiska kulturmiljövärden till en helhetssyn på kulturarvet som en tillgång i samhällsutvecklingen.”

(Génetay & Lindberg 2014. s, 7)

Som fallstudien visade så kan det trots detta förändrade förhållningssätt vad gäller kulturmiljöfrågor, både inom och utom kulturvårdens sektorverksamhet, fortfarande vara svårt för en antikvarie att förmedla kulturmiljöfrågor som utvecklingsfrågor i planeringen. Som det beskrivits tidigare i uppsatsen så är det fortsatt viktigt att kulturvårdverksamheten i stort, men kanske framförallt som sektorsövergripande verksamhet inom den kommunala planeringen, i större utsträckning lyfter sina intressefrågor i relation till andra aktörers intressen i planering av nya miljöer. Eftersom att aktörerna inom kommunernas planering kan ha olika motiv och incitament för bevarande så krävs det nya metoder för att besluta om vad som ska bevaras och hur. Dessa metoder bör bygga på förhandling mellan aktörerna (Avrami et al. 2000). s, 9 : Olsson, 2003. s, 88). I en sådan förhandling kan antikvariens ses som representant för kulturmiljövärden och för bebyggelsens kulturmiljövärden. För att kulturmiljövärdena inte ska uppfattas som intrinsikala värden så behöver antikvariens parallellt med att lyfta fram existensvärden även lyfta fram kulturmiljöns bruksvärden, både direkta, indirekta och potentiella (Olsson. 2003. s, 22). Antikvariens behöver även kunna förmedla kulturmiljöintresset som en utvecklingsfråga. Uppmärksammas dessa aspekter av kulturmiljön så finns det större chans att andra aktörer ser potentialen för bebyggelsens kulturmiljövärden och hur dessa kan skapa nya värden och samtidigt få en ökad förståelse för antikvariens och kulturmiljövårdens motiv för bevarande.

"Det övergripande syftet med förhandlingar som metod är att söka skapa ett totalt värde som är större än om varje enskild aktör agerar enskilt. Det mervärde som skapas i förhandlingssituationen kan sedan fördelas mellan de olika aktörerna som deltar i förhandlingsprocessen."

(Olsson, 2003. s, 88-89)

Som ovanstående citat beskriver så kan förhandling som metod i planeringsprocessen vara ett medel för att skapa nya värden som alla aktörer kan dra nytta av. För att kulturmiljövårdens aktörer ska kunna vara en del av denna förhandling så krävs det att kommunerna har antikvarisk kompetens som kan representera kulturmiljöintresset i den kommunala planeringen. Olsson hävdar i citatet nedan att om det ska vara möjligt att göra kulturmiljön till en utvecklingsresurs så behövs en förändring av fokus, kanske framför allt av kulturmiljövårdens sektoraktörer (Olsson, 2003. s, 28). Detta borde dock i högsta grad även gälla de aktörer som är verksamma inom kulturmiljövården som en sektorsövergripande verksamhet, det vill säga de kulturmiljövårdsaktörer som aktivt arbetar med kulturmiljöfrågor i kommunala processer. Precis som Boverkets indikatorer för miljömålsarbetet och målpreciseringen *Kulturvärden i den byggda miljön* vittnar om så är det inom kommunernas fysiska planering som kulturmiljövården har möjlighet påverka hur beslut om att bevara, använda och utveckla bebyggelsens kulturvärden fattas.

"Möjligheten att göra kulturmiljön till en utvecklingsresurs torde kräva en ändring av fokus, även av kulturmiljöns sektoraktörer, från vad som varit till det som ska bli. I ett sådant perspektiv kan kulturmiljövården omformuleras från en fråga om bevarande av värde till en fråga om skapande av värde. Bevarandeåtgärder kan i sig själva bli en utvecklingsstrategi jämförbar med andra utvecklingsåtgärder."

(Olsson, 2003. s, 28)

En ändring av fokus från vad som har varit till det som ska bli skulle innebära att antikvarier och den kunskap de bidrar med till planeringen kan ses som en resurs av kommunen i den fysiska planeringen även när det kommer till utvecklingsfrågor. Precis som Olsson skriver så kan bevarandeåtgärder på detta sätt bli jämförbar med andra utvecklingsåtgärder. Ser man på bevarande på detta sätt så kan antikvariens kunskap användas även vid skapandet av nya miljöer. År 2009 fick Riksantikvarieämbetet, Statens konstråd, Boverket och Arkitektur- och designcentrum regeringsuppdraget *Samverkan om gestaltning av offentliga miljöer*. Syftet var att uppdraget skulle verka för en helhetssyn vad gäller planering och byggande av offentliga miljöer genom samverkan mellan olika planerande kompetenser. Maria Håkansson's rapport *Att verka tillsammans – erfarenheter från gestaltning av offentliga miljöer* (2013) är ett resultat av den följeforskning som utförts vid KTH på uppdrag av de fyra myndigheterna. En av uppdragets slutsatser var att platsers historia kan vara en viktig utgångspunkt vid gestaltandet av offentliga miljöer. Rapporten visar på att detta i vissa fall skulle innebära att antikvarisk kompetens behöver finnas med och samarbeta med andra kompetenser i gestaltningsprocessen (Håkansson, 2013. s, 77). Som beskrivits i uppsatsen tidigare så kan bevarande av värden även ses som skapande av värden. Likaså hävdar citatet nedan att gestaltning av miljöer i planeringsprocessen har potentialen att skapa nya värden som delvis kan skapas och utgå från kulturvärden i den redan befintliga miljön. Gestaltning av nya miljöer kan på så sätt innefatta både bevarande, användning och utveckling av befintlig bebyggelse och likt Avrami et al. (2000) så menar Håkansson (2013) att kulturarv och kulturmiljöer inte är något statistiskt:

"Gestaltningens potential som värdeskapande i fältet mellan bevarande och omformande har också hög relevans i relation till kulturarvsfrågor och kulturvärden i den byggda miljön. Kulturarvet i sig är inte statistiskt utan finns hela tiden i en situation av omtolkning och -värdering."

(Håkansson, 2013. s, 83)

Regeringsuppdraget *Samverkan om gestaltning av offentliga miljöer* innefattade 13 samarbetsprojekt runt om i landet som var ämnade att inspirera och visa på metodutvecklade exempel på samverkan

mellan olika kompetenser i praktiken. I flera av dessa exempel fanns antikvarisk kompetens med vid gestaltandet av miljöer, vilket medförde att projekten i fråga kunde använda platsens historia och kulturmiljöaspekter som utgångspunkter. Bland annat genom att den antikvariska kompetensen var med och tog fram gestaltningsprogram (Håkansson, 2013. s, 83-87), med andra ord så blev bevarandet i de här fallen en förutsättning för utveckling. Att det är viktigt att se på bebyggelsen och arkitekturen som bärare av värden och som resurser för utveckling tas även upp i Boverkets *Underlag för en nationell arkitekturpolicy* som de fick i uppdrag att ta fram av Regeringen 2017. I rapporten lyfter Boverket arkitektur som en viktig samhällsresurs och påpekar även här vikten av antikvarisk kompetens inom kommunens planerings- och gestaltningsarbete (Boverket, 2017. s, 7). Boverket menar att arkitektur och hur den gestaltas kan bidra till att skapa mervärden. I skapandet av nya miljöer behöver befintlig bebyggelse och arkitektur samspela med nya tillägg, med andra ord, bevarande måste samspela med utveckling:

”Arkitektur är en dynamisk samhällsresurs och ett verktyg som bidrar till att skapa mervärden. Detta kräver kontinuerligt arbete. Att arbeta med arkitektur handlar om att ta tillvara och ibland ändra det som redan finns, men även att skapa något helt nytt. Då krävs såväl gestaltande kunskaper som ett medvetet förhållningssätt till platsens förutsättningar, kulturhistoriska värden och värden knutna till landskapet i sig.”

(Boverket, 2017. s, 7)

För att i planeringen av nya miljöer kunna förhålla sig till platsens förutsättningar och kulturhistoriska värden så kan antikvarisk kompetens vara till stor hjälp i processen. Kulturmiljöer och dess arkitektur kan i planeringen ses och verka som en samhällsresurs men precis som ovanstående citat hävdar så kräver detta kontinuerligt arbete. För att kulturmiljövärden ska ses som en resurs för samhällsutvecklingen krävs det att dessa värden ses ur ett gemensamt planeringsperspektiv som bygger på olika aktörers aspekter av värdering och att bevarande och utveckling inte ses som motsatser.

Den byggda miljöns värden ur en antikvaries perspektiv

Vad som kan räknas som kulturmiljöer eller kulturarv och hur detta ska bevaras, användas och utvecklas är som konstaterats inte något som helt kan avgöras av kulturmiljövårdens experter. Det innebär dock inte att kulturmiljövårdsexperter så som antikvarier inte behövs i planeringsprocessen, utan det handlar om hur deras kunskap omsätts och kommuniceras till andra aktörer i planeringen (Olsson, 2003. s, 356). Som föregående avsnitt visat på så kan den antikvariska kompetensen behövas bland annat vid gestaltningen av nya miljöer där planeringen av dessa behöver förhålla sig till den befintliga bebyggelsens kulturmiljövärden. Antikvarien behövs i dessa planeringsfall inte endast för att hänsyn ska tas till kulturmiljön i fråga utan även för att tillsammans med andra kompetenser i planeringen skapa mervärden i den nya miljön.

Detta avsnitt ämnar att i stora drag visa vilka utgångspunkter och förutsättningar en antikvarie har när det kommer till att delta i kommunernas planeringsverksamhet och här representera kulturmiljöintresset. Avsnittet ämnar även visa på förutsättningarna för antikvarien att i planeringsprocessen förmedla kulturmiljövärden som utvecklingsresurser. För att beskriva planeringsprocessen utifrån en antikvaries perspektiv och utgångspunkter så tar uppsatsen stöd i Riksantikvarieämbetets *Plattform för kulturhistorisk värdering och urval* (Génetay & Lindberg 2014). Plattformen har utformats som ett stöd till kulturmiljövårdens aktörer men även som stöd till andra aktörer och verksamheter som arbetar med värdering och urval av kulturarv och kulturmiljöer, till exempel kommunerna genom planeringen. Riksantikvarieämbetet har tagit fram plattformen för att:

”Gemensamma utgångspunkter i form av en samsyn kring processer och begrepp tydliggör och stärker argumentationen för hur kulturarv och kulturmiljöer värderas och hanteras. Detta i sin tur skapar en begriplighet och acceptans i samhället och därigenom ökar kulturarvsarbetets relevans. Gemensamma utgångspunkter är också en förutsättning för rättssäker tillämpning av lagar och förordningar.”

(Génetay & Lindberg 2014. s, 8)

Plattformen är i första hand ett verktyg som kan hjälpa till att beskriva hur aktörer och verksamheter kan förhålla sig till och hantera värderings- och urvalsfrågor gällande kulturarv och kulturmiljöer. Plattformen kan även ses som ett verktyg för bland annat antikvarier som inom kommunala verksamheter, exempelvis inom planeringen, ska förmedla kulturmiljövärden till andra aktörer. Som citatet ovan beskriver är förhoppningen att plattformen ska kunna stärka argumentation för hur kulturarv och kulturmiljöer värderas och hanteras och öka kulturarvsarbetets relevans. Enligt Riksantikvarieämbetet har det inom kulturarvs- och kulturmiljövärden länge funnits en strävan efter att skapa ett vidgat perspektiv och engagemang kring kulturmiljöfrågor, där ett av målen varit att skapa mer av ett helhetsperspektiv på kulturmiljöer och kulturarv där kulturella, ekonomiska och sociala aspekter kan samspela i större utsträckning och på så sätt påverka värderingar och uppfattningar av kulturarv och kulturmiljöer. Genom denna strävan inom kulturmiljövärden har kulturmiljöarbetet i landet förändrats och i och med det kunnat förflyttas till en större samhällsarena än tidigare (Génetay & Lindberg 2014. s, 9). Plattformen för kulturhistorisk värdering och urval speglar denna strävan då det i plattformen lyfts fram olika aspekter av värdering av kulturarv och kulturmiljöer. Det redogörs dock främst för värdering med avseende på företeelsers kulturhistoriska aspekter men plattformen innehåller även en översiktlig redogörelse av andra sakområden som även dessa har betydelse för kulturmiljöarbetet men som grundar sig i värderingar utifrån andra aspekter än de kulturhistoriska (Génetay & Lindberg 2014. s, 7). Aspekterna av värdering som lyfts fram i plattformen är:

- De *kulturhistoriska* aspekterna handlar om att beakta företeelser och deras egenskaper som återspeglade uttryck för olika utvecklings- och händelseförlopp, tidsperioder, platser, verksamheter och synsätt.
- De *estetiska* aspekterna går ut på att beakta företeelser och deras egenskaper utifrån form och funktion, men inte primärt med avseende på hur de återspeglar kulturhistoriska sammanhang.
- De *sociala* aspekterna rör människors relationer till företeelser och deras egenskaper, men utifrån människornas egna betraktelsesätt och som inte nödvändigtvis hänger samman med några andra aspekter.
- De *ekologiska* aspekterna handlar om att beakta företeelser och deras egenskaper utifrån deras biologiska innehåll och ekologiska funktionalitet.
- De *ekonomiska* aspekterna har flera skilda utgångspunkter och kan handla om att beakta företeelser och deras egenskaper med avseende på deras betydelse för t.ex. företags-, fastighets-, samhälls- eller miljöekonomi.

(Génetay & Lindberg 2014. s, 14)

Som framgått av tidigare kapitel och av uppsatsens fallstudie så behöver antikvarien i planeringsprocessen förstå och ha insikt i andra aktörers syn på kulturmiljön. De olika aspekterna av värdering som plattformen pekar ut kan ses som en generell översikt över hur olika aktörer kan värdera och förhålla sig till kulturmiljöer i bebyggelsen. De kan också ses som exempel på hur kulturmiljöintresset kan hävdas som en utvecklingsresurs i planeringen av antikvarien i fall där kulturmiljövärdet är mindre självklart för andra aktörer. En kulturmiljö eller objekt som av en

antikvarie värderats som kulturhistoriskt värdefull besitter med största sannolikhet även värden utifrån någon av de övriga aspekterna beskrivna ovan vilket innebär att det inte skadar om antikvarien även har kunskap om dessa och relationerna aspekterna emellan.

Traditionellt har antikvariens viktigaste uppgift som en representant för kulturmiljövården i planeringen varit att identifiera och peka ut kulturhistoriska värden i bland annat den byggda miljön (Olsson, 2003. s, 2). Det är i den kulturhistoriska kunskapen som synen på antikvarien som en expert grundar sig i. Att identifiera och värdera bebyggelsen utifrån dess kulturhistoriska egenskaper kommer även förbli antikvariens centrala uppgift, men i och med kulturmiljövårdens förändrade förhållningssätt till bevarande och utveckling och kulturmiljövårdens allt mer självklara roll i planering och andra samhällsbyggnadsprocesser så har även antikvariens roll och förutsättningar förändrats. Det är nu viktigt att antikvarier inte bara kan identifiera och förmedla bebyggelsens kulturhistoriska värden utan även de effekter och mervärden de kan skapa i relation till andra aspekter av värdering av bebyggelsen. Utöver värderingsbegreppet kulturhistoriskt värde så är det särskilt ett annat värderingsbegrepp som är centralt för kulturmiljövården:

”Vissa värderingsbegrepp har en särställning då de förekommer i regelverken och därigenom är juridiska utgångspunkter för stora delar av det samlade kulturarvsarbetet. Några av de mest centrala av dessa är kulturhistoriskt värde (bl. a. kulturmiljölagen och plan- och bygglagen) och kulturvärde (bl.a. miljöbalken och plan- och bygglagen).”

(Génetay & Lindberg 2014. s, 18)

Riksantikvarieämbetet skiljer i plattformen på *Kulturhistoriskt värde* och *Kulturvärde*:

*”Begreppet **kulturhistoriskt värde** definieras i plattformen som de möjligheter materiella och immateriella företeelser kan ge vad gäller att inhämta och förmedla kunskaper om och förståelse av olika skeenden och sammanhang – samt därigenom människors livsvillkor i skilda tider, inklusive de förhållanden som råder idag. Definitionen kan ses som ett övergripande ramverk för att ringa in vad som, i vidare hänseende, skulle kunna betraktas som kulturhistoriskt värde. Men de specifika kulturhistoriska värdena måste identifieras och beskrivas i varje enskilt sammanhang och kopplas till de uttryck (materiella och immateriella företeelser och egenskaper) som är värdenas förutsättningar. Det kulturhistoriska värdet omsätts till kunskaper som skapas i vår egen samtid, och som i framtiden kan skapas hos kommande generationer.*

***Kulturvärde** definieras här som en samlingsbenämning för sådana värden som tillskrivs företeelser, med utgångspunkt i kulturhistoriska, sociala och estetiska aspekter.”*

(Génetay & Lindberg 2014.s, 18-19)

Bebyggelsens kulturvärden är en samlad bedömning av dess kulturhistoriska, sociala och estetiska aspekter och är ett begrepp som är vanligt inom fysisk planering och andra samhällsbyggnadsprocesser (Génetay & Lindberg 2014. s, 26-27). Detta samlingsbegrepp är ofta det som förekommer i lagstiftning och nationella målformuleringar vilket innebär att bebyggelsens kulturhistoriska aspekter i dessa sammanhang ofta sätts i relation till bebyggelsens sociala och estetiska aspekter. Kulturvärden som begrepp används bland annat i miljö kvalitetsmålspreciseringen *Kulturvärden i den byggda miljön*. Även om rent estetiska och sociala utgångspunkter för värdering av bebyggelsen inte från början varit en antikvaries givna uppgift så är dessa aspekter mycket centrala för en antikvariers förutsättningar att hävda de kulturhistoriska värdena i den kommunala planeringen.

Viktigt är alltså att antikvarien har kunskaper även om andra aspekter av värdering utöver de kulturhistoriska. Redan 1999 skrev Anna Krus kandidatuppsatsen *Planantikvarien – En utveckling av*

yrkesrollen: Från passiv remissinstans till aktiv planerare där hon beskriver hur kulturmiljövården behöver integreras i den kommunala planeringen och att detta kräver antikvarier inom den kommunala verksamheten. Krus menar att om detta ska vara möjligt så behövs det att kulturvårdens aktörer kan delta i den faktiska hanteringen av den byggda miljön och den kommunala planeringen. Detta skulle enligt henne kräva att antikvariens kunskap och kompetens, som främst grundas i kulturhistoria, behöver kompletteras med bland annat kunskap om fysisk planering, kunskap om lagstiftning så som Plan- och bygglagen samt grundläggande kunskaper i fastighetsvärdering. I sin uppsats lyfter Krus vad hon anser är ett centralt problem vad gäller kulturvården i planeringen och det är det faktum att antikvarien ofta arbetar med värdering och urval men sedan inte är med och arbetar med hur detta urval hanteras och tar sig uttryck i planeringen. Antikvarier har vanligtvis i uppgift att ta fram underlag så som kulturmiljöprogram och liknande (Krus, 1999. s, 31: Informant 1). Även den här uppsatsens fallstudieintervju med stadsantikvariern i Borås visade på att kulturmiljöprogram oftast endast är beskrivande till en viss punkt och saknar vidare strategier för hur kulturvården i bebyggelsen ska kunna användas och utvecklas genom planeringen. Anna Krus skriver:

"Problemet är att de av antikvarierna utformade programmen huvudsakligen innehåller historiskt orienterade beskrivningar och analyser som är svåra att använda i det praktiska plan- och bygglovsarbetet. Den bristande kopplingen till den praktiska hanteringen innebär därför ofta att bevarandeprogrammen får en begränsad roll i samhällsplaneringen."

(Krus, 1999. s, 31)

Krus problematiserar även antikvariens utpräglade remissroll i de kommuner som inte har egen antikvarisk kompetens. Hon menar att i de fall antikvariern endast deltar i planeringen genom en remissinstans så är möjligheterna att påverka beslut och hantering av kulturvården i den byggda miljön marginaliserade till följd av att antikvariern kommer till tals för sent i processen. En av Krus slutsatser är att antikvariens yrkesroll behöver anpassas för att kulturmiljöfrågor ska kunna integreras i den kommunala planeringen. Hon myntar begreppet *Planantikvarie* som förslag på hur denna nya yrkesroll kan benämnas. Att integrera kulturvården i planeringen genom denna nya yrkesroll menar hon inte endast skulle gynna kulturvården och göra denna mer inflytelserik utan även fylla ett behov av kompetensförstärkning som finns i den kommunala planeringen. Avslutningsvis skriver Krus att: *"Genom sin placering inom stadsbyggnadsförvaltningen skulle planantikvariern kunna arbeta med att utarbeta strategier för framtiden och därmed skapa förutsättningar för en utveckling där bevarande och förnyelse kan ske parallellt."* (Krus, 1999. s, 32).

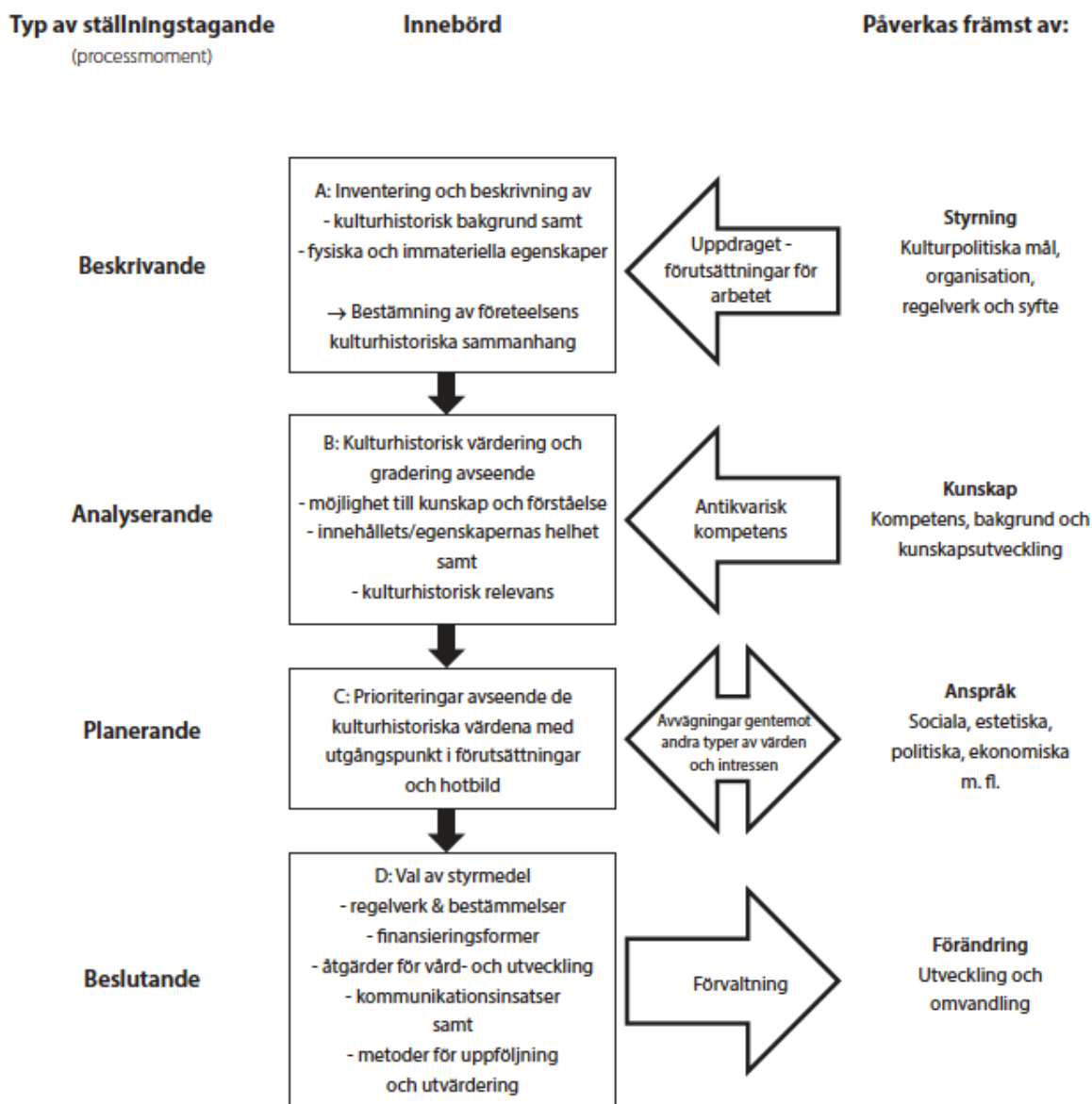
Att identifiera och förmedla kulturmiljövården i en komplex verklighet

Som en representant för kulturmiljövården i den kommunala planeringen så är en av antikvariens viktigaste uppgifter att i dessa sammanhang identifiera och värdera den byggda miljöns kulturhistoriska kvaliteter och värden. I Riksantikvarieämbetets plattform för kulturhistorisk värdering och urval så beskrivs utöver olika aspekter av värdering och olika värderingsbegrepp även den kulturhistoriska värderings- och urvalsprocessen i sig. I plattformen bryts denna process ned i fyra processmoment som beskrivs för sig för att tydliggöra och urskilja de olika ställningstaganden en värderande aktör bör vara medveten om. Syftet med denna typ av uppdelning av processmomenten är inte ämnade att fungera som en mall för kulturhistorisk värdering- och urval utan för att ge stöd till exempelvis antikvarier. Mallen ger möjlighet att förstå och följa argumentation och ställningstaganden som leder fram till hur värdering och urval av kulturmiljöer och kulturarv går till. (Génétay & Lindberg 2014. s, 30, 34).

Den kulturhistorisk värdering, oavsett om den utförs av en antikvarie som en del i den kommunala planeringen eller av någon annan kulturmiljövårdsaktör, ska endast utgå från kulturhistoriska aspekter då det kulturhistoriska värdet inte påverkas av andra aspekter av värdering. Det är dock inte endast

identifieringen och värderingen av de kulturhistoriska värdena som får betydelse för resultatet av värderings- och urvalsprocessen i slutändan. Utöver ett identifierande och ett värderande moment så beskriver plattformen värderings- och urvalsprocessen som att även innefatta ett planerande och ett beslutande moment. Den kulturhistoriska värderings- och urvalsprocessen påverkas och påverkar de processer och sammanhang de ingår i, som till exempel den kommunala planeringen. Inom den kommunala verksamheten och speciellt i planeringen så har andra aktörers aspekter av värdering gällande den byggda miljön stor påverkan på hantering och förvaltning av kulturarv och kulturmiljöer. Det är därför antikvarien som kulturmiljövården representant i planeringen inte endast behöver ha insikt och förståelse för de kulturhistoriska aspekterna. Ofta behöver antikvarien hantera kulturmiljöer och kulturvärden snarare än rent kulturhistoriska värden och i dessa begrepp kan den kulturhistoriska aspekten bara ses som en av flera. Om antikvarien är med under hela planeringsprocessen så begränsas inte kulturvårdens uppgift i detta sammanhang till att endast värdera och identifiera bebyggelsens kulturhistoriska värden utan innefattar även hantering och förvaltning av dessa i värderings- och urvalsprocessens planerande och beslutande moment. Det har hittills i uppsatsen konstaterats att möjligheterna för en antikvarie att hävda bevarande av bebyggelse med kulturmiljövården förbättras om bevarandet kan förmedlas som en utvecklingsstrategi. För att vidare undersöka hur detta kan gå till så kommer uppsatsen undersöka vad som krävs av antikvarien utöver att identifiering och värdering av bebyggelsens kulturhistoriska värden.

I plattformen beskriver Riksantikvarieämbetet hur de olika momenten i värderings- och urvalsprocessen påverkas av yttre faktorer. Plattformen presenterar vilka de viktigaste påverkansfaktorerna är och dessa har grupperats i fyra olika teman. Dessa teman är *Styrning*, *Kunskap*, *Anspråk* och *Förändring* (Génetay & Lindberg 2014, s. 46). För att tydliggöra processen olika moment och påverkansfaktorer så visas på följande sida en övergripande bild som beskriver värderings- och urvalsprocessen i stora drag.



(Génetay & Lindberg 2014. s, 60)

Bilden ovan är hämtad ur plattformen och beskriver de olika processmomenten för värdering- och urval i relation till de fyra påverkansfaktorerna. Riksantikvarieämbetet menar att till varje processmoment går det att koppla en av dessa påverkansfaktorerna. Det ska dock konstateras att de olika påverkansfaktorerna kan beröra ställningstaganden i flera av de andra processmomenten och processmomenten kan inte alltid ses följa den kronologiska ordning som bilden visar (Génetay & Lindberg 2014. s, 59).

Appliceras denna modell för den kulturhistoriska värdering- och urvalsprocessen på hur kommuner med antikvarisk kompetens arbetar med kulturmiljöfrågor i förhållande till planeringen så kan den hjälpa till att förklara vad en antikvarie behöver förhålla sig till i den kommunala verksamheten. Det beskrivande och analyserande momentet kan sägas motsvara en antikvaries traditionella arbetsuppgifter med identifikation och värdering av kulturarv och kulturmiljöer. Det planerande

momentet motsvarar då den planerande verksamheten inom kommunen och det är här antikvarien behöver kunskap utöver det kulturhistoriska. Skulle man använda den här modellen för att beskriva kulturmiljövårdens roll i den kommunala planeringen ur den traditionella synvinkel som lyfts fram i uppsatsen genom bland annat Olssons (2003) och Krus (1999) resonemang så skulle den antikvariska medverkan i planeringen begränsas till de två första momenten. Antikvarien skulle då endast ta fram underlag för planeringen som sedan används och omsätts i planeringen av andra aktörer.

I det planerande momentet blir det tydligt hur olika aktörer kan ha olika anspråk på det som antikvarien pekat ut som kulturhistoriska värden i den byggda miljön. Precis som det argumenterats tidigare i uppsatsen så kan olika aktörer göra anspråk på kulturhistorisk värdefull bebyggelse men motiven bakom dessa anspråk kan variera mellan ekonomiska, kulturhistoriska, sociala, estetiska, politiska eller vara kombinationer av flera av dessa. Anspråken grundar sig i vad som tidigare i uppsatsen förklarats som aktörernas olika värderingssystem eller aspekter av värdering. Anspråken från olika aktörer kan vara i konflikt med varandra men de kan i vissa fall även vara möjliga att förena i planeringen och i vissa fall kan de även stärka varandra. Lämnas antikvarien utanför det planerande momentet så är det svårt för kommunen att undersöka hur kulturhistoriska aspekter av värdering av den byggda miljön kan samspela med andra intressenters anspråk (Génétay & Lindberg 2014. s, 55).

Påverkansfaktorn *Förändring* skulle i kommunala sammanhang kunna beskrivas som till exempel upprättande av nya planer eller planerad exploatering av områden som påverkar kulturmiljöer. Plattformen beskriver påverkansfaktorn förändring som något som främst har bäring på det beslutande momentet i värderings- och urvalsarbetet och som är avgörande för förvaltningen av den värderade företeelsen. Plattformen beskriver hur förändring kan vara något som påverkar kulturmiljöer eller kulturarv både positivt eller negativt. Den beskriver hur förändring även kan medföra tillskapande av kulturarv (Génétay & Lindberg 2014. s, 55-56).

Sammanfattningsvis kan följande slutsats dras från plattformen, nämligen att Riksantikvarieämbetet anser att kulturhistorisk värdering- och urval inte endast består av ett beskrivande och ett analyserande moment utan innefattar även ett planerande och ett beslutande moment. Det innebär att den kulturhistoriska värderingen och urvalet inte endast kan sägas vara antikvariens uppgift utan denna process måste rymmas inom den kommunala planeringen där antikvarien bara är en av flera aktörer som påverkar vilka företeelser och miljöer som ska bli objekt för bevarande eller kulturvårdande insatser. Har dock antikvarien kunskap om andra aktörers aspekter av värdering så får denna som representant för kulturmiljövården bättre förutsättningar att vara med och påverka värderings- och urvalsprocessens samtliga moment samt att förmedla bevarande som en utvecklingsstrategi.

5. Resultat och diskussion

I detta kapitel presenteras uppsatsens resultat genom att uppsatsens frågeställningar besvaras. Frågeställningarna diskuteras här utifrån uppsatsens teoretiska ansats och i relation till den teoretiska tolkningsramen.

5.1 Bevarande och utveckling tillsammans för att nå målen

För att kommunerna genom den fysiska planeringen ska ha en möjlighet att bevara, använda och utveckla kulturmiljöer så krävs det att det finns antikvarisk kompetens inom den egna verksamheten och att kommunernas kulturmiljövårdsverksamhet är en integrerad del av den fysiska planeringen. Enligt utvärderingar som Boverket har gjort av landets kulturmiljöarbete i relation till miljömålsarbetet så går en allt för stor del av bebyggelsens kulturvärden förlorade till följd av dessa inte skyddas och bevaras i tillräcklig stor utsträckning genom kommunernas planering. Målen för kulturmiljöarbetet och för att uppnå en god bebyggd miljö innefattar även att kulturarv och kulturmiljöer ska användas och utvecklas, och Boverkets utvärdering visar att det även behövs åtgärder för att i större utsträckning kunna ta till vara kulturmiljövärden i planering och utveckling. Något behöver alltså hända som gör att kulturmiljövärden i större utsträckning kan få gehör för bevarandeintresset samtidigt som detta förenas med nya sätt att se på bevarande i förhållande till utveckling.

Bevarande och utveckling kan i planeringssammanhang idag ofta ses som motsatser, något som kulturmiljövårdens traditionella verksamhet förmodligen har bidragit till. Bland annat så förväntas det att kulturmiljövårdens verksamhet ska praktiseras och fungera likt den sektoriella kulturmiljövärden även när den ingår i kommunens fysiska planering. Detta innebär att kulturmiljövårdens traditionella motiv för bevarande och dess metoder för värdering av bebyggelse ofta inte anpassas till de krav som ställs när den behöver vara en del av den kommunala verksamheten. Det resulterar ofta i att kulturmiljöfrågan marginaliseras i planeringen. I de kommuner som har tillgång till antikvarisk kompetens finns förutsättningarna för förändring av kulturmiljövårdens traditionella roll i planeringen. Verksamhetens huvudsakliga uppgift har tidigare handlat om att ta fram underlag till planeringen, men med antikvarisk kompetens inom kommunen kan kulturmiljövärden vara en del av den fortsatta planeringsprocessen. Tidigare begränsades kulturmiljövårdens medverkan i planeringen till att identifiera och värdera kulturarv och kulturmiljöer, nu finns även möjligheten för verksamheten i större utsträckning vara med och påverka planering och beslut vad gäller bevarande, användning och utveckling av kulturarv och kulturmiljöer.

Som en del av planeringen så kan den kommunala kulturmiljövården ses som en sektorsövergripande verksamhet, vilket betyder att kulturmiljövården i dessa sammanhang inte kan arbeta utifrån endast kulturmiljövårdens egna sektorsintressen. Kulturmiljövården är i planeringen beroende av ett fungerande samspel med andra verksamheter och aktörer vilket betyder att verksamheten måste ställa sina egna intressen i relation till andra intressen. För att inte förlora gehör för kulturmiljöfrågor i planeringen så behöver kulturmiljövården i vissa sammanhang komplettera sina traditionella metoder för kulturhistorisk värdering med metoder som behandlar fler aspekter av värdering. För att kulturvården ska kunna anpassas till planeringen behöver kulturmiljövårdens aktörer i större utsträckning hitta sätt att motivera verksamhetens relevans i samhällsplaneringen bland annat genom att själva lyfta användnings- och utvecklingsaspekter av kulturarv och kulturmiljöer.

Som sagt så ger antikvariens förändrade roll i planeringen kulturmiljövården bättre chanser att vara med att påverka hur kulturmiljöer bevaras, används och utvecklas. Det är viktigt att antikvariens utöver bevarandefrågor även får vara delaktig i utvecklingsfrågor, om inte så är risken att antikvariens trots sin medverkan i planeringen fortsatt verkar som en remissinstans inom den kommunala verksamheten. Dock är det utöver antikvarisk kompetens inom den kommunala planeringen fortsatt viktigt att ha

tillgång till denna typ av kompetens även utanför den kommunala verksamheten i form av remissinstanser. Detta då antikvarien som arbetar med planeringen inom den kommunala verksamheten är en del av kommunens sektorsövergripande verksamhet och behöver delta i avvägningarna som görs gentemot andra intressen. Även om antikvarien kan representera kulturmiljövården i planeringen så kan det i vissa fall vara svårt för denne att vara helt opartisk, vilket betyder att det behövs utomstående remissinstanser för att kunna representera den sektoriella kulturmiljövården. Denna typ av remissinstanser kan utgöras av till exempel andra förvaltningar, läns museer, länsstyrelser etc. Deras roll blir att sammanlänka kulturmiljövården som en nationell sektorverksamhet och den sektorövergripande kulturmiljöarbete som bedrivs genom den kommunala planeringen.

I planerings- och samhällsbyggnadssammanhang och i lagstiftning så används ofta begreppet *kulturvården* för att bland annat behandla kulturhistoriskt värde. Begreppet innefattar utöver kulturhistoriska aspekter av värdering även estetiska och sociala aspekter. Det är sällan antikvarien behöver hantera rent kulturhistoriska aspekter av kulturmiljöer utan förväntas av lagstiftningen och av kommunen att i planeringen vara representant även för kulturvården. Utöver de aspekter som ryms inom begreppet kulturvården så finns det andra aspekter av värdering som kan ha avgörande betydelse för hur kulturmiljöerna bevaras, används och utvecklas.

Kulturmiljövården uppgift i planeringen har traditionellt ansetts vara att identifiera och värdera kulturarv och kulturmiljöer för att kunna bistå med planeringsunderlag. Denna typ av underlag har till största delen behandlat bevarandenaspekter av kulturmiljön. Denna metod för att hantera bevarandenaspekter i planeringen förutsätter att bevarandet inte påverkar värdet av det värderade objektet eller miljön. När det kommer till den kommunala planeringen och dess hantering av kulturarv så pågår i själva verket värderings- och urvalsprocessen från det att objekt och miljöer identifieras och pekas ut till det att beslut och bevarande, användning fattas och dessa beslut påverkas av fler än kulturmiljövårdens aktörer. Utöver identifikation och värdering så påverkas den kulturhistoriska värderings- och urvalsprocessen av hur det identifierade kulturmiljöintresset vägs mot andra intressen i själva planeringen som i sin tur påverkar vilka beslut som ska tas om bevarande, användning och utveckling av kulturmiljön. Avgörande för hur väl antikvarien ska kunna förmedla och hävda bevarandaintresset är hur väl införstådd denne är i andra aktörers värderingssystem och aspekter av värdering. Antikvarien är den som utför den kulturhistoriska värderingen men eftersom att det är fler aspekter av värdering än endast den kulturhistoriska som genom planeringen formar beslut om hanteringen av kulturmiljöer så ställer det krav på att antikvariens roll utvecklas för att bättre kunna representera kulturmiljöintresset genom planeringens samtliga moment.

För att kommunen genom bestämmelser i en detaljplan ska kunna ta beslut om att bevara bebyggelse och kulturmiljöer så krävs det att bevarandet motiveras likt alla andra beslut som tas i planeringsprocessen. Kulturhistoriska värden kan ibland vara tillräckliga motiv, men oftast behöver bevarandaintresset vägas mot andra intressen. I dessa avvägningar är det viktigt att bevarandet även kan motiveras utifrån vilka nya värden och kvaliteter som kommer med bevarandet, alltså hur bevarandet kan skapa mervärden. Det är alltså viktigt att antikvarien i planeringen kan förklara och visa hur bevarande kan ses som en resurs. För att kunna göra det krävs det att antikvarien har insikt och kunskaper i hur andra planeringsaktörer värderar kulturmiljön i fråga. Även om uppsatsen gjort en avgränsning och inte behandlar medborgardeltagande i planeringen så är det viktigt att påpeka att medborgarnas värdering och syn på kulturmiljön är av avgörande betydelse för att skapa en god bebyggd miljö. Det innebär att antikvarien även behöver ha kunskaper om medborgarnas värderingssystem.

Att utgå från en plats historia och kulturhistoriska kvaliteter vid gestaltandet av nya miljöer är ett exempel på hur bevarande kan ses som en resurs för utveckling, och hur bevarande, användning och utveckling kan verka tillsammans och skapa en god bebyggd miljö. Detta föresätter att antikvarien

arbetar på ett sätt som gör det möjligt att samarbeta med bland annat arkitekter och planarkitekter i framtagandet av planer.

5.2 Erfarenheter från Borås

Det som krävs av antikvarien i planeringsprocessen från framtagandet av underlag tills det att kulturmiljön genom planeringen bevaras, används och utvecklas är framförallt att denne har en förmåga att förmedla kulturmiljövärden på fler sätt än ur en antikvaries perspektiv. Slutsatserna som kan dras av intervjuerna med planarkitekterna och stadsantikvarien på Samhällsbyggnadsförvaltningen i Borås är bland annat att antikvarien förutom sin roll som representant för kulturmiljövärden i kommunen även har en kommunikativ roll i planeringsarbetet. Både vad gäller att kommunicera kulturmiljöfrågor till andra kompetenser på samhällsbyggnadsförvaltningen men även till privata aktörer. I Borås så har stadsantikvarien en möjlighet att arbeta proaktivt, både vad gäller bevarande- och utvecklingsaspekter av kulturmiljön. Detta gör att kulturmiljöarbetet inte behöver ta en defensiv ställning till planerings- och utvecklingsarbetet. I sitt nära samarbete med stadsarkitekten och planarkitekterna så kan antikvarien vara med och bidra till att kulturmiljön ses som en förutsättning snarare än som restriktionsskapande. Detaljplanering är den planeringsverksamhet som i första hand påverkar hur bevarande, användning och utveckling av kulturmiljöer åstadkoms. Denna typ av planeringsverksamhet initieras oftast av enskilda aktörer för att möjliggöra exploatering eller förändring. Lyfts ett bevarandeintresse från kommunens sida utan att detta relateras till förändring så uppstår det ofta en låsning mellan bevarande- och utvecklingsintressen och där utvecklingen ofta är lättare att hävda. Det är antikvariens uppgift att konkretisera bevarandefrågan och tillsammans med övriga planeringkompetenser undersöka hur bevarande kan förhålla sig till utveckling i planeringen.

I Borås arbetar stadsarkitekten med att skapa visioner för stadens utveckling som kan sägas vara ett komplement till eller ett förtydligande av stadens översiktliga planering. Den kan även ses som en länk till detaljplaneringen, och eftersom att stadsantikvarien i sitt samarbete med stadsarkitekten har möjlighet att redan på detta stadie påverka hur kulturmiljön lyfts in i dessa visioner så finns det goda förutsättningarna för att bevarande av dessa fortsättningsvis ska ses som en del av stadens utveckling. Även om det finns politiskt antagna kulturmiljöprogram så är antikvarien en viktig komponent i planeringen. Kulturmiljöprogrammet behandlar ofta bara bevarandeaspekten av kulturmiljön och lämnar användnings- och utvecklingsaspekten att förmedlas av antikvarien.

I strävan efter att framhålla kulturmiljö- och bevarandefrågor som utvecklingsfrågor så är det fortfarande viktigt att antikvarien inte kompromissar för mycket med det kulturhistoriska värdet utan det handlar snarare om att kunna analysera och förmedla hur detta värde förhåller sig till andra värden. Det kanske allra viktigaste för antikvarien är att förskaffa sig kunskaper om hur kulturhistoriska värden står i relation till ekonomiska värden då det ofta är dessa värden som blir avgörande för bevarandet. För att åstadkomma bevarande av kulturhistoriska värden så behöver antikvarien förmedla till andra aktörer hur dessa värden kan vara i symbios med deras intressen.

Enligt planarkitekterna i Borås har antikvarien en central roll i planeringsprocessen och denne ses som en resurs för att kunna ta tillvara och beakta kulturmiljövärden i framtagandet av planer. För planarkitekterna handlar antikvariens roll mycket om att konkretisera kulturmiljöfrågor i processen. Även om kulturmiljöfrågor är en central del i planenhetens arbete med att ta fram detaljplaner så betyder inte det att dessa frågor uppfattas som självklara för till exempel exploatörer och beslutande politiker. Vidare ses antikvarien som avgörande för hur kommunen kommunicerar kulturmiljöintresset till privata aktörer och genom att stadsantikvarien finns med under hela processen så kan bevarandet diskuteras i relation till utveckling under processens gång. Av de två studerade detaljplaneringsfallen och tillhörande handlingar så blir det tydligt att kulturmiljön haft en central roll i båda fallen.

I detaljplaneringsfallet Simonsland så ansåg exploatören att bevarandet av kulturmiljön var en viktig förutsättning för att få det önskade resultatet av utvecklingen. För att bevarande och utveckling skulle kunna ta stöd i varandra så ansåg exploatören att dialogen med kommunen, och framförallt stadsantikvarien var avgörande. Stadsantikvarien var med under planprocessen för att ta fram anvisningar för bevarande men även för utveckling genom bland annat gestaltningsprogram.

Även i fallet med Regementet där detaljplanen uppförts både för att behandla äldre bebyggelse men även för att möjliggöra skapandet av ny bebyggelse så har exploatören upplevt att stadsantikvarien haft en viktig roll som länk till kommunen. Även i detta fall har antikvarien haft en finger med i gestaltningsfrågor. För exploatören var det viktigt att under processens gång kunna resonera kring alternativa sätt att hantera bevarande och utveckling med antikvarien och tillsammans har man kunnat enas om lämpliga sätt att bevara och samtidigt skapa nya värden.

5.3 Att bevara, använda och utveckla som verktyg och mål

Traditionellt har kulturmiljövården varit i behov av att arbetat på ett mycket defensivt sätt för att säkerställa att kulturmiljöer bevaras. Detta har tagit sig uttryck i att kulturmiljövården ofta argumenterar för bevarande på ett sätt som gör det svårt att förena bevarande, användning och utveckling i planeringen, vilket i sin tur har gjort det svårt för kulturmiljövården att hävda kulturmiljöintresset då verksamheten inte kunnat delta i den förhandlingssituation som planeringen innebär. Kulturmiljövårdens defensiva ställningstagande har grundat sig i verksamhetens traditionella roll som en expertverksamhet och i dess arbetssätt och metoder för värdering. Det har funnits ett behov av att hålla garden uppe och att inta försvarsläge. En förändrad planeringsverksamhet och en förändrad syn på kulturarv och kulturmiljö har dock öppnat upp för kulturmiljövården att delta i planeringsförhandlingarna. Om bevarande och utveckling istället för att sättas i motsats till varandra sätts i relation till varandra så kan bevarandeåtgärder även ses som utvecklingsåtgärder och kulturmiljövården får mer förhandlingsutrymme. Bevarande i sig kan ses som en utvecklingsstrategi, något som kulturmiljövårdens egna aktörer i högre grad behöver uppmärksamma och lyfta fram. Att argumentera kulturmiljöfrågor som utvecklingsfrågor i planeringen kan ses som ett proaktivt sätt att arbeta då detta kan stärka motiven för bevarande. Att bevara, använda och utveckla kulturarv och kulturmiljöer är idag ett mål, det borde även i större utsträckning användas som ett verktyg för att uppnå målen.

6. Sammanfattning

Uppsatsen ingår i den avslutande kursen på det Bebyggelseantikvariska kandidatprogrammet vid Göteborgs universitet och omfattar 15 högskolepoäng. Till grund för uppsatsen ligger tio veckors självständigt arbete.

Att kulturarv och kulturmiljöer bevaras används och utvecklas är en viktig del i att uppnå målen för det nationella kulturmiljöarbetet och för miljö kvalitetsmålet *God bebyggd miljö*. I dagsläget visar utvärdering av miljömålen att detta inte åstadkoms i tillräckligt stor utsträckning och att kulturmiljöarbetet brister både vad gäller bevarade och utveckling av kulturmiljöer. Utvärderingen visar även att det är inom kommunen som kulturmiljöarbetet främst måste stärkas. Kulturmiljövården går förlorade till följd av att kommuner i dagsläget inte har resurser nog att hantera dessa värden i den kommunala planeringen. Det är genom planeringen som det finns möjlighet att säkerställa att kulturmiljöer bevaras, används och utvecklas men det kräver att kommunens kulturmiljöverksamhet i större utsträckning kan integreras i den fysiska planeringen. För att detta ska vara möjligt behöver kommunerna ha tillgång till antikvarisk kompetens inom den egna verksamheten. Det behövs nya strategier för hur kommunerna ska använda sig av den antikvariska kompetensen tillsammans med andra kompetenser inom planeringsverksamheten för att kulturmiljöfrågor bättre ska kunna sammanlänkas med planeringsfrågor. För att kunna utveckla kulturmiljövården i enlighet med de nationella målen behövs det bland annat att dessa kan ses som resurser i samhällsplaneringen. Några riktlinjer för hur antikvarien ska verka inom den kommunala planeringen och hur denna ska arbeta med bevarandefrågor i relation till utveckling finns inte i nuläget, och det behövs fler exempel på hur detta kan gå till och för att hitta nya synsätt på hur bevarandenaspekten av kulturarv och kulturmiljöer kan stärka utvecklingsaspekten och vice versa.

Ett syfte med uppsatsen har varit att undersöka vad det finns för riktlinjer för kulturmiljövården att verka inom den kommunala verksamheten och hur detta arbete bör förhålla sig till den kommunala planeringen för att bidra till att de nationella målen nås. Ett syfte har även varit att genom litteraturstudier undersöka vad som krävs av kulturmiljövårdens verksamhet samt den kommunala planeringen för att dessa verksamheter tillsammans ska kunna säkerställa att kulturmiljövården bevaras, används och utvecklas. Litteraturstudierna ämnade även ta reda på hur kulturmiljövården i bebyggelsen kan ses som resurser för samhällsutveckling och hitta exempel på hur dessa värden kan generera nya värden och bidra till att skapa en god bebyggd miljö i linje med miljö kvalitetsmålet. Arbetet har även innefattat en fallstudie med syftet att genom två detaljplaneringsfall undersöka kulturmiljöfrågans roll i utvecklings- och detaljplanearbete i en kommun med antikvarisk medverkan i planeringsprocessen. Genom intervjuer har fallstudien undersökt olika planeringsaktörers syn på kulturmiljön i planeringsprocessen och hur kulturmiljön av aktörerna kan uppfattas som en resurs genom bevarande, användning och utveckling.

Utifrån uppsatsens syften formulerades fyra frågeställningar;

- Hur kan bevarande, användning och utveckling av kulturmiljöer bidra till att uppnå målen för det nationella kulturmiljöarbetet och en god bebyggd miljö genom kommunernas fysiska planering?
- Vad behövs för att bevarande av kulturmiljöer ska ses som en resurs för utveckling i planeringsprocessen?

- Vad krävs av antikvarien i planeringsprocessen från framtagandet av underlag tills det att kulturmiljön genom planeringen bevaras, används och utvecklas?
- Hur ser planeringens olika aktörer på bevarande, användning och utveckling av kulturmiljöer och hur uppfattar de antikvariens roll i processen?

Uppsatsen teoretiska ansats utgörs av de nationella mål och riktlinjer som finns för landets kulturmiljöarbete, formulerade både genom landets kulturpolitiska mål men också genom landets miljö kvalitetsmål. Ansatsen innefattar även resultaten av de utvärderingar som gjorts av miljömålsarbetet och som talar om var landets kulturmiljöarbete i dagsläget brister vad gäller att bevara, använda och utveckla kulturmiljöer.

Med avstamp i den teoretiska ansatsen så behandlar uppsatsen med hjälp av tidigare forskning i form av Krister Olsson avhandling *Från bevarande till skapande av värde – Kulturmiljövården i kunskapssamhället* (2003) problematiken kring varför kommunernas kulturmiljöarbete brister med avseende på att bevara, använda och utveckla kulturmiljöer. Problematiken härleds tillbaka till både kulturmiljövården traditionella verksamhet och metoder, men även till den kommunala planeringsverksamheten och dess förutsättningar att hantera kulturmiljöfrågor.

Genom uppsatsens fallstudie så är förhoppningen att visa på både process och resultat av ett kulturmiljöarbete som integreras i en kommuns detaljplaneringsverksamhet genom att det finns antikvarisk kompetens inom den kommunala verksamheten. Fallstudien inleddes med att detaljplaner, politiskt antagna dokument och planeringsunderlag tillhörande två olika planeringsfall studerades för att ta reda på hur kulturmiljöfrågorna behandlas i text och bestämmelser, bland annat hur kulturhistoriskt värde definieras och motiveras som resurs. Utöver det bygger fallstudien på intervjuer med bland annat den ansvariga planarkitekten i de båda respektive fallen, Borås stadsantikvarie och exploatörerna för att få inblick i deras syn på hanteringen av kulturmiljöfrågorna under processens gång samt deras syn på antikvariens roll i planeringen. Tanken med intervjuerna är inte att de ska bidra med information för att kunna dra generella slutsatser, utan de är ämnade att visa på exempel på hur antikvarien i planeringsprocessen kan förmedla och representera kulturmiljöintresset. Intervjuerna är ämnade att visa på samspelet mellan antikvarien och resterande planeringsaktörer.

Arbetets teoretiska tolkningsram har valts att presenteras i slutet av uppsatsen, detta för att i denna kunna väva samman uppsatsens teoretiska resonemang med det som konstaterats i fallstudien. Genom den teoretiska tolkningsramen resonerar uppsatsen kring hur bevarande, användning och utveckling inte bara är ett mål utan även verktygen för att nå målen. Bland annat diskuteras hur kulturmiljövården bör arbeta mer för att kulturmiljövården ska ses ur ett gemensamt planeringsperspektiv snarare än att kulturmiljövården stävar efter att hävda kulturmiljöfrågor som ett sektorsintresse. Utöver det beskrivs förutsättningarna antikvarien i dagsläget har att hävda kulturmiljöintresset i planeringen, samt möjligheten antikvarien har att förmedla kulturmiljövården som resurser för utveckling.

Resultatet av de undersökningar och fördjupade studier som gjorts inom ramen för uppsatsen kan delas upp i tre huvudteman. Det första temat berör kulturmiljövården och verksamhetens traditionella arbetssätt och värderingsgrunder. Som en del av planeringen så kan den kommunala kulturmiljövården ses som en sektorsövergripande verksamhet, vilket betyder att kulturmiljövården i dessa sammanhang inte kan arbeta utifrån endast kulturmiljövårdens egna sektorsintressen. Kulturmiljövården är i planeringen beroende av ett fungerande samspel med andra verksamheter och aktörer vilket betyder att verksamheten måste ställa sina egna intressen i relation till andra intressen. För att inte förlora gehör för kulturmiljöfrågor i planeringen så behöver kulturmiljövården i vissa sammanhang komplettera sina traditionella metoder för kulturhistorisk värdering med metoder som

behandlar fler aspekter av värdering. För att kulturmiljövården ska kunna anpassas till planeringen behöver kulturmiljövårdens aktörer i större utsträckning hitta sätt att motivera verksamhetens relevans i samhällsplaneringen bland annat genom att själva lyfta användnings- och utvecklingsaspekter av kulturarv och kulturmiljöer.

Det andra temat handlar om vad som krävs för att kulturmiljövårdens aktörer ska kunna förmedla kulturmiljövården som resurser för att möjliggöra att dessa genom planeringen bevaras, används och utvecklas. Uppsatsen slutsats kring detta tema landar i att kulturmiljövården behöver ses ur ett gemensamt planeringsperspektiv. Detta är en slutsats som stöds av resultatet av fallstudien som visade på vikten av att kulturmiljövården inte enbart behövde hävdas ur bevarandenaspekter utan även behövde hävdas ur utvecklingsaspekter. Vilket för oss in på resultatets sista tema, nämligen antikvariens roll och förutsättningar som förmedlare av kulturmiljövården.

För att den kommunala kulturmiljövården ska kunna integreras i planeringen på ett sätt som gynnar bevarande, användning och utveckling av kulturmiljöer så behöver antikvariens roll och förutsättningar förändras. Bland annat behöver antikvarien vara med i fler skeden i planeringsprocessen som utöver bevarandefrågor även behandlar utvecklingsfrågor. Dessutom behöver antikvarien komplettera sin kompetens med kunskaper om andra aspekter av värdering utöver kulturhistoriska sådana för att bättre kunna kommunicera och förmedla kulturmiljöintresset och hävda detta både ur bevarande-, användning- och utvecklingsaspekter.

Bildförteckning

Figur 1: Området Simonsland sett från luften innan genomförande av den nya detaljplanen. Källa: Borås stad	36
Figur 3: Huvudentré till textilhögskola och museum, området Simonsland efter genomförande av detaljplanen. Källa: Kanico AB.....	38
Figur 2: Del av fasad på området Simonsland innan genomförande av den nya detaljplanen. Källa: Kanico AB	38
Figur 4: Del av Simonsland interiört innan genomförande av detaljplanen. Källa: Kanico AB.....	39
Figur 5: Del av Simonsland interiört efter genomförande av detaljplanen. Källa: Kanico AB.....	39
Figur 6: Regementsområdet som ska bli en ny stadsdel. Den delen av området som omfattas av den nya detaljplanen och etapp 1 i projektet ligger innanför rödmarkeringen på bilden. Källa: PEAB Borås.....	41
Figur 7: Bild som visar placering av ny bebyggelse i förhållande till den befintliga som på bilden utgörs av de vita byggnaderna. Detaljplaneområdet som är objekt för fallstudien ligger inom rödmarkeringen. Källa: PEAB Borås	43
Figur 9: Visualisering av bebyggelse efter genomförande av detaljplanen. I förgrunden befintlig byggnad. I bakgrunden tilltänkt bostadshus. Källa: PEAB Borås.....	44
Figur 8: Befintliga bebyggelse på Regementsområdet i nära anslutning till det tilltänkta torget. Källa: PEAB Borås.....	44

Referenslista

Otryckta källor

Borås stad (2007). *Planprogram för del av Norra Centrum, Simonsland.*

Borås stad (2008). *Planprogram för Regementet.*

Borås stad (2010). *Detaljplan för del av Centrum, Simonsland 10 m.fl.*

Borås stad (2017). *Detaljplan för Regementet, Osdal 3:4 Mannerfekts Plats.*

Riksantikvarieämbetet (2016). *Riksantikvarieämbetets FoU-program 2017-2021 – För kulturarv och kulturmiljö.* Stockholm: Riksantikvarieämbetet.

<https://www.raa.se/app/uploads/2016/05/Riksantikvarieämbetets-FoU-program-2017-2021.pdf>

Riksantikvarieämbetet (2017). *Miljömålen – Kulturvärden i planerings- och bygglovsprocesser - en utvärdering om kommuners förutsättningar att ta hänsyn till kulturvärden* (Rapport 2017). Stockholm: Riksantikvarieämbetet <http://kulturarvsdata.se/raa/samla/html/10799>

Informanter

Informant 1: Fredrik Hjelm, stadsantikvarie och biträdande stadsarkitekt, Samhällsbyggnadsnämnden Borås stad. Intervju 2018-04-25

Informant 2: Paulina Bredberg, planarkitekt och plansamordnare, Samhällsbyggnadsnämnden Borås stad. Intervju 2018-04-26

Informant 3: Karin Graad, planarkitekt och strategisk samhällsplanerare, avdelningen för strategisk samhällsplanering Borås stad. Intervju 2018-04-26

Informant 4: Hanna Lassing, Kanico AB, exploatör Simonsland. Intervju 2018-04-30

Informant 5: Victoria Johansson, PEAB, exploatör Regementet. Intervju 2018-05-03

Internetkällor

Borås stad, Samhällsbyggnadsförvaltningen (2018). *Samhällsbyggnadsförvaltningen.* <https://www.boras.se/kommunochpolitik/kommunensorganisation/forvaltningar/samhallsbyggnadsforvaltningen.4.2ab8b45f1584d51f7f4e66d4.html> (2018-05-15)

Borås stad, Plan- och bygglovsavdelningen (2018). *Plan- och bygglovsavdelningen.* <https://www.boras.se/kommunochpolitik/kommunensorganisation/forvaltningar/samhallsbyggnadsforvaltningen/planochbygglovsavdelningen.4.77edf482158fdbcba4513137.html> (2018-05-15)

Naturvårdsverket (2018). *Generationsmålet.* <https://www.miljomal.se/Miljomalen/Generationsmalet/> [2018-05-02]

Naturvårdsverket (2018). *Sveriges miljömål.* <https://www.miljomal.se/Miljomalen/> [2018-05-02]

Naturvårdsverket (2018). *Vem gör vad?* <https://www.miljomal.se/Vem-gor-vad/> [2018-05-02]

Naturvårdsverket (2018). *God bebyggd miljö.* <https://www.miljomal.se/Miljomalen/15-God-bebyggd-miljo/> [2018-05-02]

Naturvårdsverket (2018). *Preciseringar av God bebyggd miljö.* <https://www.miljomal.se/sv/Miljomalen/15-god-bebyggd-miljo/Preciseringar-av-god-bebyggd-miljo/> [2018-05-02]

Naturvårdsverket (2018). *Miljömålen – Årlig uppföljning av Sveriges nationella miljömål 2018 – Med fokus på statliga insatser* (Rapport 2018:3). Stockholm: Naturvårdsverket.
https://www.miljomal.se/Global/24_las_mer/rapporter/malansvariga_myndigheter/2018/au2018.pdf

Naturvårdsverket (2018). *Indikatorer.* <https://www.miljomal.se/Miljomalen/Alla-indikatorer/?mkmlid=15> [2018-05-02]

Regeringskansliet (2017). *Mål för kultur.* <https://www.regeringen.se/regeringens-politik/kultur/mal-for-kultur/> [2018-05-14]

Riksantikvarieämbetet (2018). *FoU – Forskning och utveckling.* <https://www.raa.se/samhallsutveckling/fou-forskning-och-utveckling/> [2018-05-21]

Tryckta källor

Avrami, Erica C., Mason, Randall. & De la Torre, Marta (red.) (2000). *Values and heritage conservation: research report*. Los Angeles: Getty Conservation Institute.
Tillgänglig på internet: <http://bit.ly/18uPDuA>

Borås stad (2006). *Översiktsplan Borås stad*.

Boverket (2017). *Underlag till nationell arkitekturpolicy*. 1. uppl. Karlskrona: Boverket

Finansdepartementet (2018). *Budgetpropositionen för 2018*. (Regeringens proposition 2017/18:1). Stockholm: Regeringskansliet.

Génetay, Cissela & Lindberg, Ulf (2014). *Plattform Kulturhistorisk värdering och urval: grundläggande förhållningssätt för arbete med att definiera, värdera, prioritera och utveckla kulturarvet*. Stockholm: Riksantikvarieämbetet

Håkansson, Maria (2013). *Att verka tillsammans: erfarenheter från gestaltning av offentliga miljöer*. Stockholm: Skolan för arkitektur och samhällsbyggande, Kungliga Tekniska högskolan

Krus, Anna (1999). *Planantikvarien – en utveckling av yrkesrollen: Från passiv remissinstans till aktiv planerare*. Kandidatuppsats, Institutionen för Miljövetenskap och Kulturvård. Göteborg: Göteborgs universitet.

Olsson, Krister (2003). *Från bevarande till skapande av värde: kulturmiljövården i kunskapssamhället*. Diss. Stockholm : Kungliga Tekniska högskolan.
Tillgänglig på internet: <http://kth.diva-portal.org/smash/get/diva2:9448/FULLTEXT01.pdf>

Bilagor

Intervjufrågor stadsantikvarie och planarkitekter

Plan- och bygglovsverksamheten i Borås

- Utöver bevarande av bebyggelsens kulturhistoriska värden, hur arbetar man på plan- och bygglovsavdelningen i Borås för att möjliggöra användning och utveckling av dessa värden? Finns det någon uttalad strategi eller förhållningssätt?
- Vari ligger de största utmaningarna för kommunen vad gäller att integrera kulturmiljöfrågor i arbetet med utvecklings- och detaljplanefrågor?

Bevarande och utveckling

- Upplever du någon gång att bevarande och utveckling av kulturmiljöer kan ta stöd i varandra i detaljplaneringsprocessen, och i så fall på vilket sätt?
- Vad anser du är viktigt för att ska kulturmiljöfrågor inte endast ska uppfattas som restriktionsskapande inom detaljplaneringsprocessen?

Antikvarisk medverkan i planeringsprocessen

- Krävs det något utöver identifikation av kulturmiljövärden för att de ska ses som resurser för samhällsutveckling, på vilket sätt kan vi antikvarier påverka detta i vår yrkesroll?
- Vad krävs av oss antikvarier i planeringssituationen från framtagandet av underlag tills det att kulturmiljön används som resurs vid skapandet av nya miljöer? (med andra ord; varför bör vi vara med under hela processen?)

EXEMPLET SIMONSLAND

Kulturmiljön i detaljplanearbetet

- Vilken roll har kulturmiljöfrågan haft genom detaljplaneprocessen? (Ramverk/inspiration/förankring)
- Vad har varit avgörande för att kulturmiljön har använts som resurs för utveckling i fallet med Simonsland?
- Vad har utveckling av kulturmiljön och användningen av denna som resurs inneburit i praktiken i fallet med Simonsland?

- Vilken påverkan har den befintliga kulturmiljön och dess värden och kvaliteter haft på utformning av nya miljöer och värden?

Samverkan mellan aktörerna

- Vad har varit avgörande för att samverka mellan kommunen och exploatören vad gäller hanteringen av kulturmiljön?
- Hur gick det till för att skapa en gemensam vision/målbild för utveckling och tillvaratagande av kulturmiljön?

EXEMPLET REGEMENTSSTADEN

Kulturmiljön i detaljplanearbetet

- Vilken roll har kulturmiljöfrågan haft genom detaljplaneprocessen? (Ramverk/inspiration/förankring)
- Vad har varit avgörande för att kulturmiljön har använts som resurs för utveckling i fallet med Regementsstaden?
- Vad har utveckling av kulturmiljön och användningen av denna som resurs inneburit i praktiken i fallet med Regementsstaden?
- Vilken påverkan har den befintliga kulturmiljön och dess värden och kvaliteter haft på utformning av nya miljöer och värden?

Samverkan mellan aktörerna

- Vad har varit avgörande för att samverka mellan kommunen och exploatören vad gäller hanteringen av kulturmiljön?
- Hur gick det till för att skapa en gemensam vision/målbild för utveckling och tillvaratagande av kulturmiljön?

Intervjufrågor exploatörerna

Bevarande och utveckling

- Upplever du någon gång att bevarande och utveckling av kulturmiljöer kan ta stöd i varandra i detaljplaneringsprocessen, och i så fall på vilket sätt?
- Vad anser du är viktigt för att ska kulturmiljöfrågor inte endast ska uppfattas som restriktionsskapande inom detaljplaneringsprocessen?

Antikvarisk medverkan i planeringsprocessen

- Krävs det något utöver identifikation av kulturmiljövärden för att de ska ses som resurser för samhällsutveckling, på vilket sätt kan vi antikvarier påverka detta i vår yrkesroll?
- Vad krävs av oss antikvarier i planeringssituationen från framtagandet av underlag tills det att kulturmiljön används som resurs vid skapandet av nya miljöer? (med andra ord; varför bör vi vara med under hela processen?)

Kulturmiljön i detaljplanearbetet

- Vilken roll har kulturmiljöfrågan haft genom detaljplaneprocessen? (Ramverk/inspiration/förankring)
- Vad har varit avgörande för att kulturmiljön har använts som resurs för utveckling i fallet med Simonsland/Regementsstaden?
- Vad har utveckling av kulturmiljön och användningen av denna som resurs inneburit i praktiken i fallet med Simonsland/Regementsstaden?
- Vilken påverkan har den befintliga kulturmiljön och dess värden och kvaliteter haft på utformning av nya miljöer och värden?

Samverkan mellan aktörerna

- Vad har varit avgörande för att samverkan mellan kommunen och exploatören vad gäller hanteringen av kulturmiljön?
- Hur gick det till för att skapa en gemensam vision/målbild för utveckling och tillvaratagande av kulturmiljön?