



**INSTITUTIONEN FÖR SOCIOLOGI
OCH ARBETSVETENSKAP**

BASKET, BÖCKER, BROTT

Ett socialt projekts påverkan på brottsligheten

Charlie Karlsson & Anna Pelin

Examensarbete för Master i

kriminologi, 30 hp: KR2500

Handledare: Sara Uhnöo

Termin/år: VT2020

Abstract

Title: Basket, böcker, brott: Ett socialt projekts påverkan på brottsligheten (Basketball, books, crime - A social projects impact on crime)

Author: Anna Pelin & Charlie Karlsson

Supervisor: Sara Uhnö

Examiner: Anneli Larsson

Type of thesis: Master's Thesis in Criminology

Date: 2020-05-27

Aims and objectives: BonnierHoops is a social project held during the summer holiday combining basketball and book reading, targeting adolescents in disadvantaged neighborhoods in Sweden. During the fall of 2019 BonnierHoops in Biskopsgården, Gothenburg, received attention from national media after the police presented data indicating that crime reports in the local area had dropped by close to 50 %, compared to earlier summers, before BonnierHoops. The purpose of this thesis is to examine if, and in that case how, socially oriented youth projects in disadvantaged neighborhoods, that does not have the purpose of being crime preventive, still can be crime preventive. Our inquiries are: What is the connection between BonnierHoops and the crime development in Biskopsgården? How can BonnierHoops be understood as potentially socially and situationally crime preventive? What is important for social projects in disadvantaged neighborhoods to have an effect on the crime development?

Method and data: We have conducted a case study using mixed methods. The data consists of 38 interviews with police, private enterprise, municipal officials and sport clubs in Stockholm, Gothenburg and Malmö and with adolescent visitors at the project in Gothenburg. The data also consists of six hours of observations, four years of crime reports analyzed through a difference-in-difference modelled regression and a vast amount of mapping other similar social projects in Sweden.

Results: We have not been able to retrieve the same impact on crime reduction as reported in media. Crime *has* been reduced in the local area but not to that extent and we cannot rule out other explanations to that reduction. However, through empirical findings, previous research

and theory we have found that there is good potential for social projects in disadvantaged areas to work both socially and situationally crime preventive.

In order to take advantage of the preventive potential we have essentially found that the project needs to be placed in a deprived local area - it needs to be a place impacted by crime and fear of crime where the local community can and needs to build collective efficacy. To build collective efficacy the target group should be broad in order to sustain long term effects, and the project needs to be organized by a credible enforcer. If the projects seeks to target individual groups within the communities, considerations needs to be addressed regarding activities and placement of the project. Depending on how future projects choose to address these aspects, the social and situational preventive effects will most likely be different.

Key words: crime, fear of crime, social youth project, social project, disadvantaged neighborhoods, social crime prevention, situational crime prevention, credible enforcers, collective efficacy, community based policing

Tack!

Vi vill rikta ett stort och varmt tack till alla ni som ställt upp på intervjuer och som på andra sätt bidragit med information och material till vår uppsats. Gång på gång har vi slagits av hur många människor det finns som verkligen vill göra en insats för någon annan. Tack också till dig Sara Uhnöo som handlett oss exemplariskt och nagelfarit varje mening. Du har hjälpt oss att bli bättre textförfattare.

Anna och Charlie, maj 2020

Innehållsförteckning

“Så halverades brotten i Biskopsgården”	8
Syfte och frågeställning	8
Disposition och arbetsfördelning	10
Bakgrund BonnierHoops	10
Metod och material	11
Intervjuer.....	11
Platsbesök	13
Med Biskopsgården i fokus	14
Etiska överväganden	14
Regressionsanalys av anmälningsstatistik	15
Tidigare forskning.....	18
Medborgarnära polisarbete	18
Betydelsen av kollektiv förmåga och credible enforcers	19
Preventionsprogram	20
Midnight Basketball programs.....	20
Afterschool recreation programs.....	20
Rekreationsprogram i Sverige.....	21
Teoretiska utgångspunkter om brott och brottsprevention	22
Situationell brottsprevention.....	22
Social brottsprevention	23
Brottsprevention i lokalsamhället	23
En kombination.....	25
Resultat och analys	25
Hur ser kopplingen ut mellan BonnierHoops och brottsutvecklingen i Biskopsgården? ..	25
Hur kan ungdomsprojektet BonnierHoops förstås som potentiellt socialt och situationellt brottspreventivt?	29
Att välja rätt område	29

Kriminogen exponering	31
Olika platser - olika förutsättningar	33
Målgruppen - Vem ska BonnierHoops vara till för?	35
“Det måste vara en cool sport också, det får inte vara en ocool sport.”	38
BonnierHoops som en förlängning av polisiära insatser	40
Att stärka den kollektiva förmågan.....	42
Vad är viktigt för att sociala projekt i utsatta områden ska ha en effekt på brottsutveckling?	45
“Bekvämt och enkelt - Kista torg! Spänna bågen - Rinkeby eller Husby!”	45
Plats, målgrupp och aktivitet.....	47
Sociala projekt specifikt för ungdomar.....	48
Tomtebluss brinner starkt men slocknar fort - Om långsiktighet och projekttrötthet....	49
Polisens medborgarnära arbete	50
Rekommendationer	51
Diskussion.....	53
Small wins - Att ha rimliga förväntningar	53
Analytisk generaliserbarhet	53
Slutsats	54
Referenser	55
Litteratur	55
Vetenskapliga artiklar	56
Rapporter.....	57
E-källor	58
Bilaga 1	60
Fallstudier som metod.....	60
Bilaga 2	61
Bilaga 3	62

Diagnostik regressionsanalys	62
Bilaga 4	63
Intervjuguider.....	63
Bakgrund.....	63
Platsen	63
Besökarna.....	63
Socialt	64
Utfall av projektet	64
Rollspecifika frågor	64
Intervjuguide Fokusgrupp	65
Bilaga 5	67
Informationsblad till intervjupersoner	67

“Så halverades brotten i Biskopsgården”¹

Hösten 2019 fick det sociala ungdomsprojektet BonnierHoops mycket medial uppmärksamhet efter att polisen tagit fram statistik som tydde på att polisanmälningarna i Biskopsgården minskat med 46 % under sommaren jämfört med tidigare år (Isaksson 2019). Orsaken beskrivs vara att ungdomar hade fått en mötesplats för att spela basket och läsa böcker. Biskopsgården är en förort i Göteborg som präglas av social utsatthet, gängkriminalitet och hög andel anmälda brott i förhållande till övriga Göteborg. Enligt tidningsartiklarna tror polisen och stadsdelen att BonnierHoops haft en stor del i minskningen (ibid).

Syfte och frågeställning

Syftet med vår uppsats är att besvara frågan om och i så fall hur socialt inriktade ungdomsprojekt i brottsutsatta områden, med andra huvudsyften än att vara brottspreventiva, kan vara brottspreventiva. Vi menar att BonnierHoops kan förstås som ett exempel på ett sådant projekt. Det är ett intressant fall eftersom organisering av läsning, basket och andra kulturyrtringar i ett socialt utsatt område medialt framställts som anledningen till att brottsligheten har halverats i lokalområdet.

Majoriteten av det sociala arbetet i Sverige motiveras med ett antagande om att det kan fungera brottspreventivt, men vi menar att det saknas kunskap kring just vad sådana projekt som inte har brottsprevention som huvudsyfte faktiskt har för påverkan på brottsligheten. Forskning tyder på att sociala projekt som har som syfte att fungera brottspreventivt kan vara brottspreventiva (se Welsh och Hoshi 2002: 184-190; Jones & Offord 1989; Hartmann & Depro 2006). Vi inledde vårt uppsatsarbete med att kartlägga verksamheter som liknade BonnierHoops, det vill säga socialt inriktade ungdomsverksamheter som inte hade som primärt mål att vara brottspreventiva². Av det lärde vi oss att det pågår många verksamheter vars företrädare tror att de fungerar brottspreventivt, men som inte utvärderats och vars påverkan på brottsligheten därmed inte kan styrkas. Denna kunskap har varit viktig för vår

¹ Isaksson (2019)

² Verksamheterna vi har undersökt är: IFK Göteborg och Cruyff Court Foundation närvaro i utsatta områden (Cruyff Foundation 2018; IFK Göteborg genom personlig kommunikation 2020-02-20). FootballFriday ihop med Ungdomssatsningen och BK Häcken (Göteborgs Stad 2020; BK Häcken 2020). Pop-in Ungdom (Göteborgs stad 2019). StreetGames och StreetPep (StreetGames genom personlig kommunikation 2020-01-29; Fryshuset 2018). Göteborgs Actionpark (Actionpark genom personlig kommunikation 2020-03-13). Basket Gäris i Vårby samt Skolan som arena (Loka 2020; Jämlikt Göteborg genom personlig kommunikation 2020-02-19).

förförståelse av sociala projekt utan syfte att vara brottspreventiva - att det tas för självklart att socialt arbete är brottsförebyggande. Den faktiska påverkan på brottsligheten har dock visat sig vara undermåligt studerad många gånger, vilket ofta motiveras just med att brottsprevention inte är huvudsyftet samt att det sociala arbetets direkta påverkan på brottslighet är svår att mäta (jfr Wahlgren & Andersson 2018; Gottfredson m.fl. 2001; Fashola 1999; Forkby 2010). Vi vill med denna uppsats bidra till kunskapen om hur socialt arbete kan fungera brottsförebyggande.

Företrädare från de verksamheter vi undersökte såg ett stort behov av att utvärderas utifrån dess brottspreventiva potential. Det är vanligt att sociala insatser lider av bristande kartläggningar och utvärderingar av framgångsfaktorer. Pérez (2018: 228) menar i linje med Lahti Edmark (2003: 228-229) och Alsmark (2007: 78) att sociala insatser i utsatta områden sällan är mottagliga för uppföljning och kritik. När staden, likväl som privata aktörer, bedriver projekt och verksamheter i socialt utsatta områden så startas istället nya verksamheter varje gång de tilldelas nya medel. Det är därför vanligt förekommande att hjulet uppfinns på nytt igen, att tillfälliga insatser genomförs och återkommer med jämna mellanrum, men att fattigdoms- och segregationsproblematiken kvarstår. Mycket talar sålunda för att det bör läggas större vikt vid att följa upp och utvärdera utfall av sociala insatsers potentiella påverkan på brottsutvecklingen.

Vi vill med uppsatsen undersöka och kriminologiskt analysera projektet BonnierHoops och därmed öka den kriminologiska kunskapen om vilken brottspreventiv potential som kan finnas hos socialt inriktade ungdomsprojekt i utsatta områden. Vår förhoppning är också att kunna ge rekommendationer till aktörer som arbetar med socialt inriktade ungdomsprojekt om hur de kan arbeta för att inte bara aktivera unga, utan även påverka brottsutvecklingen i lokalområdet på kortare och längre sikt.

Uppsatsens frågeställningar är:

- Hur ser kopplingen ut mellan BonnierHoops och brottsutvecklingen i Biskopsgården?
- Hur kan ungdomsprojektet BonnierHoops förstås som potentiellt socialt och situationellt brottspreventivt?
- Vad är viktigt för att sociala projekt i utsatta områden ska ha en påverkan på brottsutveckling?

För att öka förståelsen om - och i så fall hur - BonnierHoops potentiellt kan fungera brottspreventivt på både kort och lång sikt kommer vi att ta stöd av relevant kriminologisk teoribildning. Situationell brottsprevention kan förstås som förebyggande åtgärder ämnade att försvåra omständigheterna i stunden för att begå brott (Weisburd m.fl. 2016: 45). Social brottsprevention är åtgärder som påverkar sociala förhållanden för att minska motivationen till att begå brott (Sernhede 2018: 199). Fokus kommer ligga på områdets och platsens betydelse, såsom kriminogen exponering som ökar brottsbenägenhet, samt de sociala villkor som kan främja eller motverka motivationen att begå brott.

Disposition och arbetsfördelning

Uppsatsen börjar med en beskrivning av metod och empiriskt material följt av en bakgrund om BonnierHoops. Därefter kommer tidigare forskning och teoretiska utgångspunkter. Resultat och analys delas upp i tre avsnitt som besvarar vardera frågeställning. Uppsatsen avslutas med en diskussion och en summering av våra slutsatser.

Vi som författat uppsatsen har i stort sett skrivit allt innehåll ihop genom att läsa högt och tillsammans formulera texten. Anna har ansvarat för regressionsanalysen och den kvantitativa delen av första frågeställningen samt avsnitten om polisanmälningar och jämförelser mellan de studerade områdena. Hon har även skrivit en stor del av metodavsnittet. Charlie har ansvarat för en större del av teoriavsnittet, bakgrunden samt citaten i analysen. . I övrigt är vi båda genomgående starkt integrerade i allt som har skrivits. Vi har båda medverkat lika mycket på alla intervjuer och övrig datainsamling

Bakgrund BonnierHoops

Syftet med BonnierHoops är i stort att skapa meningsfull sysselsättning under sommaren för ungdomar i utsatta förorter. Det är ett samverkansprojekt mellan privata aktörer, stadsdelsförvaltningen, Bokmässan och idéburen verksamhet. Bonnierförlagen, genom marketingföretaget Håkanson United, och samverkan med polisen och Fryshuset arrangerade det första BonnierHoops på Kista torg i Stockholm sommaren 2015. Sedan dess har flera aktörer tillkommit. I Kista hade Järva Basket en central roll 2016-2018. I Biskopsgården samverkade Bonnier och Håkanson United med Västra Hisingens stadsdelsförvaltning, Västra Hisingen basket och polisen. Från Bonnier och Bokmässan är önskan att skapa en brygga mellan utsatta förorter i Göteborg och Bokmässan, samt föra ut böcker till en grupp som brister i läsförståelse och som inte går till biblioteket eller har svenska som modersmål. I

Biskopsgården har även bland annat Bostadsbolaget, Poseidon, Näringslivsgruppen Göteborg & CO och BoBra varit med och finansierat projektet.

BonnierHoops är en fysisk plats i form av en streetbasketplan, där finns också ett litet bibliotek, läktare, tält, bänkar och säckosäckar. Platsen avgränsas av beachflaggor och reklamskyltar med aktörernas loggor på. Under den period av sommaren som skolan är stängd är planen öppen klockan 11-21 varje dag utom söndagar. År 2018 och 2019 har projektet genomförts i Biskopsgården, först på Svarte Mossen och sedan intill Sjumilahallen. Under fyra år (2015-2018) genomfördes det på Kista torg. Enligt våra intervjupersoner hade BonnierHoops i respektive Kista och Biskopsgården totalt omkring 10 000 besök per sommar varje år, med omkring 75-150 besök varje dag av främst killar och tjejer mellan 5-18 år varav största delen är 10-13 år gamla. På plats ansvarar en projektledare. Alla upplagor har även haft sommarjobbare i högstadie- och gymnasieålder. Sommaren 2017 genomfördes även BonnierHoops vid Ribersborg i Malmö. Utfallet därifrån återfinns i rapportens resultatdel.

Metod och material

I följande avsnitt redogör vi för uppsatsens design, urval och tillvägagångssätt. Uppsatsen är designad som en fallstudie bestående av blandade metoder i form av intervjuer, platsbesök, kartläggning av liknande sociala verksamheter samt en statistisk regression av polisanmälningar från lokalområdena. Vi ville få reda på respektive aktörs erfarenheter, åsikter och tankar kring framgångsfaktorer och motsättningar inom projektet (Yin 2014: 16, 65-66, 193-194) samt hur de såg på BonnierHoops som socialt och situationellt brottspreventivt. För en mer utförlig beskrivning av fallstudie som metod se Bilaga 1. I Bilaga 2 finns även en matris som synliggör vårt omfattande intervjumaterial. Vi avslutar uppsatsen med att diskutera analytisk generaliserbarhet (ibid), det vill säga vad som talar för att våra resultat kan vara giltiga för andra liknande socialt inriktade ungdomsprojekt i utsatta områden.

Intervjuer

Vårt huvudsakliga material består av 28 timmar intervjuer med 38 personer som är eller har varit delaktiga i projektet i Biskopsgården, Kista och Ribersborg. Vi har även genomfört en fokusgruppsintervju med deltagare på BonnierHoops i Biskopsgården. Under Bilaga 2 återfinns en matris över alla intervjupersoner med deras organisation där också fördelning av roller och representation samt tidsåtgång per intervju redovisas. I huvudsak har vi använt oss av en semistrukturerad intervjumetod (Yin 2014: 110-112). Som hjälp hade vi en

intervjuguide³, vilket ger intervjupersonen riktning på samtalet samtidigt som intervjun blir djupgående och flexibel (ibid). Intervjuguidens huvudteman var plats, tid och sociala aspekter. Sådan tematisering har också hjälpt oss att koda intervjusvaren till teman i analysen (Bryman 2011: 413, 115, 419). Samtliga intervjupersoner är representerade, men inte nödvändigtvis citerade, i uppsatsens resultat och analys. Intervjuerna har transkriberats och sedan tematiserats utifrån uppsatsens syfte och frågeställningar. Följden blir att intervjupersonerna som inte haft någon åsikt eller kunnat bemöta vissa frågor inte finns representerade i dessa delar. Samtliga motsägande utsagor redogörs för i syfte att lyfta spänningar och utmaningar med BonnierHoops som ett potentiellt brottsförebyggande projekt. Vi menar att det krävs en stor variation av frågor som inbjuder intervjupersonerna att kritiskt reflektera över olika aspekter som är viktiga för dem i projektet.

Att få reda på hur en bred grupp uppfattar en satsning är viktigt för att kunna utveckla strategier inom en verksamhet (Forkby 2008: 23-24). Våra intervjupersoner har fyllt olika roller i relation till BonnierHoops. Vi har kontaktat personer som var delaktiga i framtagandet och uppstarten för att förstå grunden för verksamheten. Vi har intervjuat personer som medverkat samtliga år liksom personer som slutat för att förstå hur de ser på utvecklingen av verksamheten. Vi förväntade oss att de skulle ha insikt i platsernas betydelse i respektive stadsdel liksom spänningar och problem som uppstått. Genom en bredd av intervjupersoner ville vi undvika risker med att ge en romantiserande och felaktig bild av BonnierHoops, eftersom det kan förväntas att samtliga som fortfarande är involverade är positivt inställda.

Genom tidigare arbeten i Biskopsgården hade vi ett kontaktnät av personer som vi visste hade arbetat med BonnierHoops. Dessa hörde vi av oss till i slutet av 2019 för att stämma av intresse att delta i vår studie. Samtliga ställde sig positiva till att delta. Genom medverkan på ett uppstartsmöte i februari 2020 presenterade vi oss för aktörerna och fick på plats kontaktuppgifter till minst en person från samtliga närvarande verksamheter. Efterföljande dagar hörde vi genom mail eller telefon av oss till alla intresserade. Urvalet av intervjupersoner baserar sig på att de är vad Flyvbjerg (2011: 307) kallar för informationsorienterade, vilket innebär att de har varit professionella aktörer som vi bedömt har information och insikt i BonnierHoops och organiseringen runtomkring. Vid samtliga intervjuer har vi även ställt frågan om vilka aktörer som vi inte får missa att prata som har haft insikt i BonnierHoops, varefter vi tillhandahållit kontaktuppgifter till vidare aktörer. Den

³ Se Bilaga 4

urvalsmetoden kan förstås som ett snöbollsurval, vilket har hjälpt oss att undvika systematiskt partiska val, som riskerar präglas av tycke och bekvämlighet, för att istället berika validiteten och den analytiska generaliserbarheten i studien. (ibid; Yin 2014: 199, 203-204; Marshall & Rossman 2016: 38-39)

Samtliga face-to-face-intervjuer har ägt rum på aktörernas arbetsplatser. Alla spelades in med intervjupersonens godkännande och har sedan i efterhand transkriberats (Bryman 2011: 420). Vid telefonintervjuerna ställde Charlie majoriteten av frågorna medan Anna förde anteckningar. Två intervjuer har genomförts per mail med aktörer som perifert varit delaktiga i BonnierHoops och en tredje skedde per mail på grund av tidsbrist hos intervjupersonen. En aktör från skolan har tackat nej på grund av tidsbrist och en på grund av att hen inte upplevde sig ha tillräcklig kännedom om BonnierHoops.

Syftet med att tillföra en fokusgrupp var att vi på analytiska grunder upplevde att vi saknade en datakälla (Alvesson & Sköldberg 2018: 85), nämligen röster från de som faktiskt deltagit i BonnierHoops. Kontakt med ungdomarna i fokusgruppen togs genom en ledare i Västra Hisingen Basket. Intervjupersonerna blev de som närvarade vid den basketträning vi besökte i Sjumilahallen en vardagskväll i mars. På grund av utbrottet av covid-19 fanns det dessvärre inte fler ungdomar att tillgå.

Platsbesök

Vi har under dag- och kvällstid utfört totalt sex observationer i form av platsbesök på projektplatserna, kringliggande torg och bostadsområden i både Norra Biskopsgården och Kista/Husby samt hos ett par andra ungdomsverksamheter i Göteborg.

Marshall och Rossman (2016: 114) menar att observationer är nödvändiga för att kunna identifiera interaktioner i analysenhetens naturliga miljö. Våra platsbesök bestod av så kallat *ändamålsenligt urval* (ibid: 115-116), innebärande att de genomfördes i syfte att skapa oss en uppfattning om hur platserna där BonnierHoops varit förlagt är beskaffade och hur områdena runtomkring ser ut, med dess likheter och skillnader. Vi avsåg att genom teoretisk upplysning om kriminogena platser kunna se företeelser som gör platserna mer eller mindre lämpliga att genomföra BonnierHoops på, både på stadsdelsnivå och på gatunivå. För att öka observationernas reliabilitet tog vi fotografier på platserna. Vi båda deltog även vid samtliga tillfällen, eftersom det kan vara svårt för en ensam person att lägga märke till alla detaljer och händelser på platsen (Yin 2014: 115). Vi diskuterade platsernas karaktär och förde

fältanteckningar, som vi senare mer utförligt systematiserade utifrån teoretiska grepp (Marshall & Rossman 2016: 146). Vi studerade husens utseenden (exempelvis hur fasaderna tagits eller inte tagits hand om), hur stort flöde av människor som rörde sig där, hur öppna och inbjudande ytorna var, vad för verksamheter som fanns på platserna samt hur dessa aspekter förändras när det var mörkt ute.

Sammantaget skapade platsbesöken en uppfattning om platsernas utseende och beteende som vi hade nytta av i intervjuerna. Brottstatistiken gav oss möjlighet att närmare analysera de mediala antagandena om att brottsligheten i närområdet närmast halverats på grund av BonnierHoops. Slutligen använde vi intervjuerna för att sätta ovan aspekter i kontext enligt de som faktiskt arbetar inom verksamheterna, för att kunna problematisera dess innehåll, förstå vad som föranlett platsval, aktivitetsutbudet, vilka aktörer och målgrupp som medverkat samt förstå hur aktörerna resonerar kring BonnierHoops förmåga att påverka brottsutvecklingen i lokalområdet.

Med Biskopsgården i fokus

Vi har många fler intervjuer och timmar lagda på att studera BonnierHoops i Biskopsgården jämfört med Kista och Ribersborg. Framst är det för att det var BonnierHoops i Biskopsgården som vi blev uppmärksammade på via media samt att projektet fortfarande genomförs här och på så vis är mer aktuellt. Sedan bor och studerar vi i Göteborg vilket underlättade. Sammantaget kommer den största delen av uppsatsen handla om BonnierHoops i Biskopsgården, men med flera inslag av jämförelser och beskrivningar av projektet i Kista samt delvis Malmö. Vi menar att detta bidrar till en detaljerad beskrivning av och bredare förståelse för vilka mekanismer som är viktiga för att sociala projekt ska förstås som potentiellt brottspreventiva.

Etiska överväganden

I samband med varje initial kontakt med intervjupersonerna beskrev vi uppsatsens syfte och vilka forskningsetiska riktlinjer vi förhöll oss till i form av ett informationsblad⁴ som vi delade ut på uppstartsmötet och e-postade till samtliga deltagare. Vi informerade deltagarna om att deras namn, och i största möjliga mån befattning, kommer att vara anonyma, men att verksamheten de representerar kommer att nämnas vid namn. I informationsbladet inkluderade vi även kontaktuppgifter till oss och vår handledare, om deltagaren exempelvis

⁴ Se Bilaga 5

ville ändra sina utlåtanden eller ta tillbaka sitt samtycke i något avseende. Därutöver gav vi i början av varje intervju muntligen en presentation av ovan nämnda aspekter. Genom transparens och tydlighet mot varje intervjuperson, samt att vi alltid bett om samtycke till inspelning och citering, har vi arbetat för att följa Vetenskapsrådets (2017: 25, 40-42) riktlinjer för god forskningssed samt grundläggande etiska principer från Bryman (2011: 131–132).

Vid intervjuer med barn och unga behöver särskild hänsyn tas till att skydda intervjupersonerna (Yin 2014: 78-79). Vi gav en tydlig förklaring till varför vi var där och vad syftet var med intervjun till både de unga och till ledaren som frågade dem om de ville delta. Därefter bad vi om tillstånd att använda det vi pratade om i vår studie, vilket samtliga samtyckte till. Då deltagarna var 15 år gamla eller äldre innebar det enligt Vetenskapsrådet (2017: 27) att samtycke inte behövde inhämtas från vårdnadshavare. För att i största möjliga utsträckning kunna försäkra anonymitet och för att kunna hålla ett så avslappnat samtal som möjligt valde vi att inte spela in samtalet med ungdomarna, utan förde istället fältanteckningar i direkt anslutning till samtalet. Vi bad inte heller om någon personlig information om dem som hade kunnat riskera leda tillbaka till dem. Samtalet fördes alltså mer informellt än de med de professionella aktörerna, i syfte att de skulle känna att de kunde tala fritt. Vi genomförde också intervjun i basketföreningens egna lokaler, så att intervjupersonerna skulle känna sig bekväma i miljön de befann sig i. Vi har ingen tidigare erfarenhet av att intervjua barn men upplevde att dessa strategier fungerade tillfredsställande då deltagarna gick från korta ja- och nejsvar till att ge mer utförliga berättelser och diskussioner.

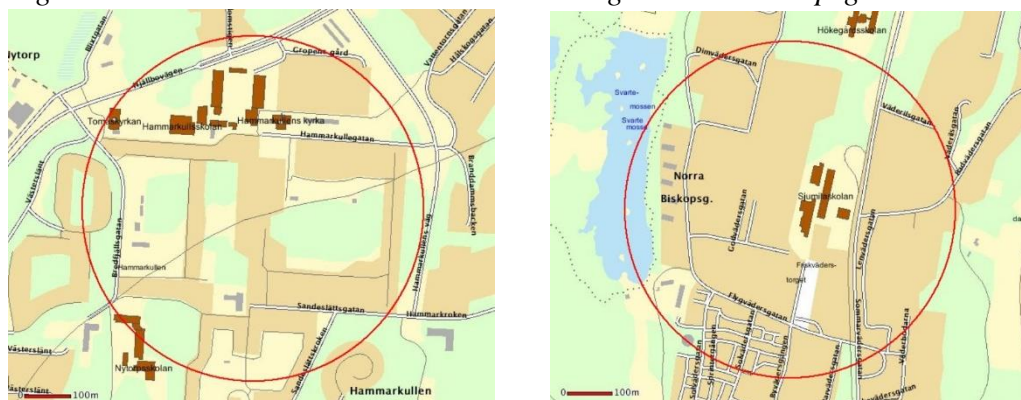
Regressionsanalys av anmälningsstatistik

Vår första frågeställning är om det finns en koppling mellan brottsutvecklingen och BonnierHoops i Biskopsgården. För att angripa denna fråga har vi utöver kvalitativ metod också genomfört en regressionsanalys av polisanmälningar för Norra Biskopsgården och delar av Hammarkullen. Regressionsanalysen är av enkel karaktär eftersom det endast är en av tre frågeställningar i rapporten och endast en mindre del av studiens totala empiriska material. Fördelen med en regressionsanalys är att vi kan få fram ett statistiskt mått på huruvida ett samband mellan två variabler beror på slumpen (Mehmetoglu & Jakobsen 2017: 3-5), i det här fallet sambandet mellan en påverkan på antalet polisanmälningar och genomförandet av BonnierHoops. Sambandet rör det totala antalet anmälda brott i området under perioden 2016-2019.

Hänsyn ska tas till att brottsstatistik har många potentiella felkällor. Eftersom alla brott inte anmäls kan den faktiska mängden brott förväntas vara större. Allvarliga brott mot person och egendomsbrott anmäls i högre grad än mindre förseelser och spaningsbrott. (Silva 2018: 5-6; Brå 2018: 17-19) Därutöver är Biskopsgården av polisen klassificerat som ett av Sveriges särskilt utsatta områden, vilket enligt polisen innebär att det finns en utbredd tystnadskultur som orsakar att än färre brott anmäls (NOA 2017: 4).

När polisen tog fram statistik över polisanmälningar kunde de inte se en effekt på hela Biskopsgården utan enbart på närområdet där BonnierHoops varit beläget. Med hänsyn till detta har vi ansett att det är tillräckligt att inhämta brottsstatistik från polismyndigheten för lokalområdet Norra Biskopsgården. Området är samma som det polisen använde när de tog fram statistiken som tydde på en halvering av anmälda brott, se figur 1. Radien för båda är 300 meter. Vårt kontrollområde är Hammarkullen (se nedan) där vi har valt ett motsvarande område med en radie på 300 meter.

Figur 1: Till vänster Hammarkullen och till höger Norra Biskopsgården



Källa: Polismyndigheten genom personlig kommunikation 2020-03-09

Vi har genomfört en regressionsanalys som designats utifrån *difference-in-difference-modellen (DiD)* med random effects⁵. Vi har en tidsperiod före och efter BonnierHoops införande (2016-2017 respektive 2018-2019) och vi har valt ett kontrollområde som i stor utsträckning liknar Norra Biskopsgården, istället för ett randomiserat. Att välja ett liknande område innebär att analysen företas med ett antagande om att trenden i de båda områdena är lika (se Zeldow & Hatfield 2019) och att vi således förväntar oss att brottsligheten i Biskopsgården åtminstone sjunkit med samma antal brott som i Hammarkullen oberoende av BonnierHoops. Vi beräknar medelförändringen i antal anmälda brott i Norra Biskopsgården före och efter BonnierHoops, skillnaden i antal anmälda brott i Hammarkullen för samma

⁵ Se diagnostik i Bilaga 3

period och sedan skillnaderna mellan de skillnaderna. Utfallet av regressionen blir således BonnierHoops påverkan på brottsutvecklingen åren 2018 och 2019, *efter* att hänsyn tagits till den generella trenden i båda områdena. DiD ger således en god estimering av hur mycket av brottsutvecklingen som korrelerar med BonnierHoops.

Utifrån följande tabell, figur 2, har vi bedömt att Hammarkullen är tillräckligt likt Norra Biskopsgården för att utgöra ett lämpligt kontrollområde. Hammarkullen har likt Biskopsgården även trygghetsvårdar från Bostadsbolaget, vilket våra intervjupersoner tror kan ha påverkat brottsligheten i Biskopsgården. Eftersom det är relativt få brott som anmäls inom cirklarna varje år så angav vi antal anmälda brott per 100 000 invånare så observationerna blev fler, i syfte att skapa en något mer tillförlitlig regression.

Figur 2: tabell över kontrollfaktorer vid val av Hammarkullen som kontrollområde.

	Antal invånare år 2017 (Göteborgs statistik-databas hämtad 2020-03-03)	Antal invånare cirkel år 2020 (Ratsit.se, hämtad 2020-05-05)	Antal anmälda brott cirkel per 100 000 invånare år 2019 (polismyndigheten genom personlig kommunikation 2020-02-24)	Medelinkomst år 2017 (Göteborgs statistikdat abas, hämtad 2020-03-03)	Bostadsbolaget har trygghetsvårdar (Bostadsbolaget.se 2020)	Klassificerat som särskilt utsatt område (NOA 2017)
Norra Biskopsgården	5 400	4 656	1 375	179 tkr	Ja	Ja
Hammarkullen	8 200	4 435	1 330	175 tkr	Ja	Ja

Den fulla regressionsekvationen blir följande:

$$\ln(\text{antalbrott})_t = \alpha + \beta_1 D^{\text{Post}}_t + \beta_2 D^{\text{Bh}}_t + \beta_3 (D^{\text{Post}} \times D^{\text{Bh}})_t + \varepsilon$$

Ekvationen för random effects där hänsyn tas till tid kan förklaras enligt följande: $\beta_1 D^{\text{Post}}_t$ är koefficienten för en dummyvariabel för tid, där 0 är innan BonnierHoops införts och 1 är efter ("Post"), medan "D" betyder dummy, det vill säga att variabeln är binär, och "t" innebär att vi tar hänsyn till tid. $\beta_2 D^{\text{Tr}}$ är koefficienten för variabeln för alla som bor i Norra Biskopsgården – det vill säga alla de som fått möjlighet att ta del av BonnierHoops ("Bh"). β_3 blir $D^{\text{Post}} \times D^{\text{Bh}}_t$ vilket är en interaktionsterm av β_1 och β_2 . Områdena anges i samma tidsperiod. "ln" innebär att vi transformerar koefficienten till logaritmen av BonnierHoops inverkan på brottsutvecklingen, vilket anges i procent efter att koefficienten sedan multipliceras med hundra (se Mehmetoglu & Jakobsen 2017: 329-330). Detta gjorde vi för att skillnaden i antal anmälda brott blir tydligare när vi anger utfallet i procent. Utfallet av ekvationen blir skillnaden i antal anmälda brott i båda områdena efter att hänsyn tagits till antalet brott som sjunkit oberoende av BonnierHoops.

Tidigare forskning

Nedan följer en genomgång av tidigare forskning utifrån de teman vi har i uppsatsen. Avsnittet inleds med forskning om medborgarnära polisarbete, fortsätter med studier kring förorternas förutsättningar och avslutas med en beskrivning av studier om idrott och fritidssysselsättning som brottsprevention. Syftet är att ge en bild av vilka aspekter av BonnierHoops som ett potentiellt brottspreventivt projekt som får stöd i tidigare forskning.

Medborgarnära polisarbete

En intention med BonnierHoops har varit att polisen ska delta i spelet och möta invånarna i stadsdelen. Detta kan liknas vid det som brukar kallas för *medborgarnära polisarbete* (community based policing). Konceptet bygger på ett proaktivt polisarbete istället för det traditionella reaktiva (Brå 2018: 24). Utgångspunkten är att lokalsamhället ska involveras i brottsbekämpningen för att bland annat fördjupa problemorienterat arbete mot de bakomliggande orsakerna till brott och otrygghet (ibid:24; Myhill 2014: 2, 47; Braga m.fl. 2019: 1-3; Lum & Koper 2017: 10, 101). Braga m.fl. (2019: 1-3) har visat att polisarbete som involverar medborgare och lokalsamhället i kartläggning och implementering av preventiva åtgärder mot ordningsstörande och brott fungerar bättre än både aggressiva polisiära insatser (såsom nolltolerans eller ökande antal arresteringar) samt traditionellt reaktiva metoder. Att bygga tillit mellan medborgare och polis tycks vara en nyckelfaktor (Lum & Koper 2017: 66-76). En medborgarnära modell kan alltså sägas vara en del av ett evidensbaserat polisarbete där teoretisk kunskap har inflytande över praktiskt brottsbekämpande arbete (ibid: 3-4). Brottsförebyggande rådet (2016) sammanfattar i en kunskapsöversikt insatser mot brott och otrygghet i socialt utsatta områden. Här beskrivs medborgarnära polisarbete som en framgångsrik polisiär strategi. Det lyfts även hur sociala insatser i tidiga åldrar är mer effektivt än rättsliga repressalier med arresteringar som istället kan ge direkt motsatt effekt samt öka stämpling och stigmatisering (ibid: 55-65, 78-79).

Inte ens en riktigt stark poliskår kan dock vara på plats överallt, hela tiden för att bygga relationer. Dessutom kan det vara svårt att mobilisera invånare. Vi återkommer i vår resultat- och analysdel till svårigheterna för polismyndigheten att arbeta relationsskapande och hur dessa svårigheter kan avhjälpas. Dessa aspekter diskuteras också nedan utifrån Peter Esaiasson (2019) och Manne Gerell (2017), som forskat kring socialt utsatta områden i Angered respektive Malmö.

Betydelsen av kollektiv förmåga och credible enforcers

Eftersom BonnierHoops är placerat i socialt utsatta områden är det av vikt att diskutera hur dessa områden tenderar att skilja sig från socioekonomiskt mer gynnade områden. Det finns många motstridiga diskurser kring dessa områden. En standardbild är att boende, i synnerhet unga män, saknar förtroende för polismyndigheten och att det ger grogrund för parallella samhällsstrukturer att uppstå och växa (jfr Sarnecki 2017: 58). Det är även vanligt att problematiken förklaras med att socioekonomisk ställning påverkar huruvida någon blir kriminell (Wikström m.fl. 2012: 5, 7-8), samtidigt som det förväntas att civilsamhällets engagemang ska lösa gemensamma problem (Wahlgren & Andersson 2018: 156-157).

Peter Esaiasson (2019: 34-35) och Manne Gerell (2017: 17) har istället funnit att den stora svårigheten är att boende inte litar på människorna i deras omgivning, alltså den okände andre, snarare än att tilliten till myndigheter är lägre än i Göteborg i övrigt eller Sverige i stort. Tilliten synes i hög utsträckning ta slut vid familj och nära vänner och det finns även mentala hinder för effektiva samarbeten inom utsatta förorter. I exempelvis stadsdelen Angered talas det över 100 olika språk, de boende har en mångfald av ursprung och erfarenheter vilket gör att det blir svårt att föra samtal och att det finns risk för splittring. Människor umgås till sin natur helst med personer som liknar dem själva och ser med misstänksamhet på de som tillhör en annan grupp. Esaiasson (ibid: 34-35, 131-133, 139) menar att en följd av den låga sociala tilliten blir att civilsamhällets organisationer, såsom frivilligorganisationer och idéburen verksamhet, inte fungerar såsom det är tänkt. Gerell (2017: 9) menar att det saknas *kollektiv förmåga* i brottsutsatta områden. Kollektiv förmåga kan förstås som ömsesidig tillit mellan de boende och en villighet att engagera sig och ingripa för områdets allmänna bästa. Gerell (ibid: 62) fann att en ökad kollektiv förmåga mellan de boende minskar antal anmälda våldsbrott, medan områdets socioekonomiska ställning inte har någon påverkan. Esaiasson (2019: 36-37, 146, 150-152) menar att den bristande tilliten kan avhjälpas med så kallade *credible enforcers*. Credible enforcers är lokalt förankrade aktörer som är starka och trovärdiga, det vill säga att aktören kan hålla vad den lovar, liksom att den är legitim nog att invånarna tycker att aktören har rätt att belöna och bestraffa beteende. Människor verkar ha lättare för att socialt kontrollera sig själva och varandra när relationen övervakas av en stark och trovärdig tredje part. Vi kommer i uppsatsen använda kollektiv förmåga som ett sätt att förstå BonnierHoops som potentiellt socialt brottspreventivt och credible enforcers som en av utgångspunkterna för våra rekommendationer för hur utveckling av projektet kan formas.

Preventionsprogram

För att relatera BonnierHoops till forskning om sociala program tar vi i kommande del avstamp i konkreta preventionsprogram som alla har som gemensam nämnare att de syftar till att skapa meningsfulla fritidsaktiviteter för unga i riskzon. Det vill säga sådana program som - till skillnad från BonnierHoops - *har* som uttalat syfte att fungera brottspreventivt.

Midnight Basketball programs

Midnight Basketball (MNB) är ett amerikanskt koncept som etablerades under början av 1990-talet av privata aktörer i amerikanska städer med utbredd brottslighet. Det riktar sig till unga män mellan 16 och 25 år från minoritetsgrupper som är i riskzon för att begå brott. Idén är att om de som annars begår brott eller har destruktivt beteende istället engagerar sig i basket under de mest brottsaktiva timmarna (mellan klockan 22:00 och 02:00) så kommer brottsligheten att sjunka. Utöver att fungera brottspreventivt har det även ett starkt fokus på social kontroll genom ständig polisiär närvaro som ska frambringa disciplin bland deltagarna. (Hartmann & Depro 2006: 180-181) I en kvantitativ studie fann Hartmann & Depro (ibid) att tillgreppsbrott sjunkit fem procent snabbare jämfört med kontrollstäder utan programmet, men fann ingen statistiskt signifikant skillnad i nedgången av våldsbrott.

En avsevärd skillnad mellan MNB och BonnierHoops är framförallt att förstnämnda är ett program med uttalat syfte att fungera brottspreventivt samt den starka idén med att ha ständig polisiär närvaro - för att kontrollera platsen snarare än att skapa relation till unga i området (Se vidare diskussion under rubriken Resultat och analys). MNB har uttänkta tider i syfte att kunna fånga så många unga som möjligt som annars riskerar att begå brott under den tiden.

Afterschool recreation programs

Sociala program efter skoltid, så kallade afterschool recreation programs, avser ofta träna deltagarna i att förbättra färdigheter i sport, musik, dans och andra fritidsaktiviteter. Förhoppningen är att de nya färdigheterna också ska leda till positiva attityder och beteenden såsom samarbete och konfliktlösning. (Welsh & Hoshi 2002: 184–190; Jones & Offord 1989: 737-750) I utsatta områden kan aktiviteterna ge en trygg plats för barnen att vara på (Fashola 1999: 62-63; Gottfredson m.fl. 2001: 64). Resultaten i korthet anses vara lovande i form av bland annat färre arresteringar, speciellt om programmen får löpa över längre tid (upp mot 32 månader) (Welsh och Hoshi 2002: 184–190; Jones & Offord 1989: 737-750). Dock lyfter forskarna fram att programmen ofta lider av brister i implementering och uppföljning. Det

gäller bland annat när syftet och målgruppen är otydligt definierade (ibid; Gottfredson m.fl. 2001: 67-68). Gottfredson m.fl. (2001: 80) menar också att rekreationsprogram av olika skäl inte når ut till de unga som redan är brottsbenägna i särskilt stor utsträckning. Det kan förklaras genom att unga som redan måste ta hand om sig själva över lång tid snarare kommer förkasta övervakning och inte delta i aktiviteterna. (Se även Esaiasson 2019:141–143, 172).

Rekreatiönsprogram i Sverige

Ovan nämnda prevention- och rekreationsprogram är inte utformade för att användas i en svensk kontext. Vi har funnit en begränsad mängd forskning om svenska exempel på sådana program. Trots att den inte inriktar sig på fysisk aktivering eller läsning så är en av de få studier vi hittat Ove Sernhedes (1984) forskning om ungdomsprojektet "Låt Tusen Stenar Rulla", en musikverksamhet som drevs av social- och fritidsförvaltningarna i Göteborg. Verksamheten var av förebyggande karaktär och riktade sig till ungdomar i riskzon. Sernhede (ibid) fann att de 50 fältassistenter som arbetade i projektet hade en avgörande betydelse för att verksamheten skulle uppfattas som legitim av ungdomarna. Genom att dessutom använda rockmusik som plattform för samförstånd hade de under våren 1984 över 500 ungdomar engagerade i olika musikprojekt. Rocken var för tiden en etablerad del av ungdomskulturen och blev därför ett tillgängligt forum och en symbol för ungdomar att delta i och ansluta sig till (ibid: 30-31, 42).

Svårigheterna i att skapa kollektiv förmåga i en starkt etniskt heterogen grupp tas upp i Westvall m.fl. (2018: 232) i en intervjustudie med medlemmar av olika etniska tillhörigheter i musikföreningar. Författarna menar att det är viktigt att verksamheterna finns i stadens perifera delar, där människor med olika etniciteter delar boende- och uppväxtmiljöer. Det kan skapa band genom stärkt kollektiv förmåga mellan grannar, skolkamrater och vänner. Intervjupersonerna betraktade uppträdanden och offentliga evenemang som ett sätt att dementera dominerande, stereotypa och stigmatiserande bilder av grupperna. Det hjälpte dem känna sig inkluderade och erkända som fullvärdiga svenska medborgare och att de gavs en plats i det svenska samhället, det vill säga en etniskt överskridande väg som skapades genom musikaliska samarbeten. (ibid: 234-237)

Sammantaget framstår nyckelfaktorer i de två verksamheterna vara legitima lokalt förankrade ledare (credible enforcers), lokalt förankrade aktiviteter och vikten av att införa dessa verksamheter i städernas förorter, där heterogeniteten bland de boende är försvårande men behovet av att stärka tillit till varandra och samhället är stort.

Teoretiska utgångspunkter om brott och brottsprevention

För att utreda hur BonnierHoops potentiellt kan fungera brottsförebyggande krävs en förståelse för vad som möjliggör att ett brott uppstår. I följande avsnitt beskriver vi kortfattat situationella och sociala teorier om varför brott uppstår och en redogörelse för teorier om brottsprevention i lokalsamhället samt slutligen varför vi förespråkar en kombination av teorier som behandlar både situationella och sociala faktorer. I uppsatsens analys har vi applicerat teorierna på vår insamlade data för att identifiera brottspreventivt relevanta aspekter av BonnierHoops.

Situationell brottsprevention

För att illustrera den direkta påverkan på brottsutvecklingen som sociala projekt potentiellt kan ha använder vi oss av teorier om situationell brottsprevention. Situationell brottsprevention bygger på idén att brott kan förhindras om de direkta förutsättningarna för att det begås adresseras, så kallad opportunistisk teori. Det betyder att fokus ligger på de direkta och närliggande orsakerna som möjliggör att brott kan begås, såsom platsen och tillgänglighet av brottsobjekt. Således riktas insatser i stort mot att göra platsen mer oattraktiv för brott, öka risken för upptäckt, minska vinsten och överlag göra det mer ansträngande att begå brott. (Weisburd m.fl. 2016: 45; Smith & Clarke 2012: 291-293) Två teorier vi applicerar i analysen är rutinaktivitetsteorin och teorin om brottsmönster.

Enligt rutinaktivitetsteorin behöver tre förutsättningar uppfyllas vid ett specifikt tillfälle för att brott ska ske: en motiverad förövare, ett lämpligt objekt samt avsaknaden av kapabla vaktare. Teorin utgår ifrån en persons vardagliga rutinaktiviteter och bedömer sannolikheten för hur troligt det är att någon hamnar i en situation där brott kan uppstå, det vill säga en situation där en motiverad förövare identifierar ett lämpligt objekt på en plats där det saknas kapabla vaktare. (Smith & Clarke 2012: 296-299; Weisburd m.fl. 2016: 44-45).

Teorin om brottsmönster har samma utgångspunkt och menar att brott uppstår när det finns lämpliga offer eller föremål, det finns förutsättningar för förövaren att förflytta föremålet och det saknas tillräcklig formell kontroll. En plats kan vara brottsattraherande genom att locka till sig förövare som vet att det där uppstår tillfällen att begå brott. Enligt teorin bör brottsprevention då riktas mot att avskräcka förövare att komma till platsen. (Smith & Clarke 2012: 298-299; Wikström 2012: 39-40) En plats kan också vara brottsgenererande eller brottsneutral (ibid), men det är inget vi går närmare in på i uppsatsen. Vi använder situationell

teori för att förstå hur BonnierHoops potentiellt kan fungera brottsförebyggande på kort sikt och hur situationell prevention kommer ge olika effekt beroende på hur brottsutsatt en plats är som projektet förläggs på.

Social brottsprevention

För att förstå hur sociala ungdomsinriktade projekt potentiellt kan fungera brottsförebyggande på kort och lång sikt använder vi oss av teorier om social brottsprevention. Social prevention är åtgärder som påverkar sociala förhållanden hos en individ eller befolkning. Det rör sig generellt om att minska motivationen till att begå brott genom att adressera bakomliggande orsaker och bakgrundsfaktorer, såsom uppväxtvillkor, ekonomiska förutsättningar eller mental ohälsa, bland annat genom välfärdspolitik (Sernhede 2018: 199). Mycket av teorierna kring social brottsprevention bygger på teorin om sociala band (Hirschi 2006). Teorin bygger på tanken att ju färre kopplingar, åtaganden, relationer och ömsesidiga beroenden en person har till samhället eller en grupp desto större är risken för avvikelser och att begå brott. Ökade sociala band förväntas öka social kontroll, vilket minskar sannolikheten till att handla i motsättning till samhällsnormer. (ibid 2006: 16-26) Vi förstår ökad kollektiv förmåga och medborgarnära polisarbete som ett sätt att stärka sociala band. Även teorier om brottsprevention i lokalsamhället är i första hand socialt orienterade.

Brottsprevention i lokalsamhället

För att förstå BonnierHoops potentiellt brottspreventiva effekter behöver hänsyn tas till att projektet är placerat i särskilt utsatta områden. Brottsprevention riktad mot lokalsamhällen definieras ofta som både utvecklande (developmental) och situationell brottsprevention. Utöver det råder det ingen enighet i forskningen om en tydlig avgränsning. En definition handlar om insatser inriktade på att ändra sociala förhållanden som tros utgöra en grund till att brott sker i bostadsområden (Welsh & Hoshi 2002: 165-166). Två av teorierna som lokalsamhällesbaserade interventioner vilar på är teorin om social oordning (community disorder) och social disorganisationsteori (social disorganization) (ibid).

Teorin om social oordning har sin grund i teorin om *Broken Windows* som i korta drag menar att brott uppstår på platser där det råder ordningsstörande beteende. En plats som upplevs förfallen och oreglerad sänder signaler om att ingen bryr sig om platsen vilket inbjuder till mer oordning och på sikt brottslighet. Om invånarna upplever en otrygghet och rädsla för platsen och håller sig borta minskar den sociala kontrollen som annars fungera preventivt. Ordningsstörning kan vara både social (relaterat till avvikande beteende) och fysisk (eftersatta

miljöer och byggnader). (Welsh & Hoshi 2002: 167) Ur Broken Windows kommer även Wikström m.fl:s (2012: 13–16, 21–23) begrepp *kriminogen exponering*. I korthet kan kriminogen exponering förstås som personers möten med miljöer som uppmuntrar till eller avråder från överträdelser av uppföranderegler. Wikström m.fl. (ibid) menar att ju mer en person befinner sig på en plats som uppmuntrar till lagöverträdelser, desto högre kommer benägenheten bli för personen att själv begå brott. Vi använder Broken Windows för att förstå hur en upprustning av en plats kan ge en potentiellt brottspreventiv effekt. Kriminogen exponering använder vi för att förklara hur påtaglig närvaron av ordningsstörande beteende kan vara för de boende.

Enligt social disorganisationsteori ses brott och avvikelser som resultatet av social oordning i lokalsamhället. Det som i vanliga fall upprätthåller ordningen är lokala institutioner, föreningar, förvaltningar och familjer. Ett antal faktorer är vanligt förekommande för uppkomsten av störningar i den sociala ordningen: svaga ekonomiska förutsättningar, hög arbetslöshet, etnisk heterogenitet och en stor omsättning av människor som flyttar in och ut ur området. Befolkningen i dylika områden saknar kapacitet att organisera sig för att uppnå gemensamma mål, i synnerhet trygghet och ordning i offentlig miljö. (Gerell 2017: 9; Welsh & Hoshi 2002: 166; Weisburd m.fl. 2016: 59). Som vi diskuterade under tidigare forskning finns det alltså i utsatta områden en svagare sammanhållning och bristande kollektiv förmåga. Enligt teorin om kollektiv förmåga bedöms de boendes ömsesidiga tillit vara starkt sammankopplat med informell social kontroll och socialt kapital, med sociala nätverk, normer och organisationer som hjälper en grupp att nå gemensamma mål. I socialt utsatta områden finns det ofta socialt kapital, men sällan kollektiv förmåga (Gerell 2017: 16-17). Gerell (ibid) menar att det tyder på att socialt kapital, som kan förstås som sociala nätverk, normer och social organisering, inte ensamt kan fungera förebyggande, utan att det även krävs kollektiv förmåga för att påverka brottsutvecklingen. Kollektiv förmåga kan tas i sig uttryck som explicita tillsägelser mot avvikande eller ordningsstörande personer. Likväl kan styrkan ligga i det implicita - exempelvis att de boende hälsar på främlingar, inte för att de ser det som social kontroll, utan för att det är normen i lokalområdet. För en motiverad förövare kan det tolkas som kontroll, och en sedd och erkänd förövare kan få minskade incitament att begå brott. På samma sätt kan det fungera för barn och unga som växer upp i lokalområden där de blir sedda och där de socialiseras in i ett starkt lokalområde.

En kombination

Social och situationell brottsprevention kan förstås som två skilda kriminologiska skolor. I denna uppsats använder vi båda perspektiven för att undersöka om BonnierHoops kan fungera brottspreventivt på både kort och lång sikt. Vi menar att teorier om sociala förhållanden inte är tillräckligt för att varken förklara eller påverka brottsnivåerna i Biskopsgården. Wikström & Treiber (2016: 1245) har funnit att 93 procent av unga mellan 12 och 16 år, som bor i socialt utsatta områden, *inte* blir återkommande lagförbrytare. Gerell (2017: 45–46) menar att kollektiv förmåga har större samband med brottsutvecklingen i ett utsatt område än de boendes socioekonomiska status. På samma sätt kan inte situationella teorier förklara bakomliggande motivation till att begå brott (Wikström & Treiber 2016: 1233–1235). Genom en kriminologisk analysram som kombinerar teorier om bredare sociala, samt individuella och platsbaserade, villkors betydelse för brottsutvecklingen kan vi öka förståelsen för faktorer som är relevanta för att förstå vad som talar för att BonnierHoops kan fungera brottspreventivt. Brott sker i en specifik situation; vid ett specifikt tillfälle och på en specifik plats, men sociala aspekter påverkar bakomliggande orsaker till att personer involveras i sådana situationer. I enlighet med detta menar vi att det är motiverat att använda båda delarna av det kriminologiskt teoretiska fältet för att förstå och förklara hur BonnierHoops potentiellt kan fungera brottspreventivt.

Resultat och analys

I vår resultat- och analysdel kommer vi att besvara våra frågeställningar i den ordning de presenteras i uppsatsens inledning. Vi kommer att tematisera avsnitten utifrån de teoretiska grepp och den tidigare forskning som ovan presenterats. Vi inleder med att presentera hur kopplingen ser ut mellan BonnierHoops och brottsutvecklingen i Norra Biskopsgården. Därefter kommer vi att diskutera BonnierHoops som potentiellt brottspreventivt projekt. Avslutningsvis kommer vi att besvara frågan om vad som är viktigt för att sociala projekt ska kunna fungera brottspreventivt på kort och lång sikt med rekommendationer för framtida sociala projekt i utsatta områden.

Hur ser kopplingen ut mellan BonnierHoops och brottsutvecklingen i Biskopsgården?

Frågan som från början gjorde oss intresserade att studera BonnierHoops som potentiellt brottspreventivt projekt kom av den mediala bilden av BonnierHoops som kraftigt brottsförebyggande. För att undersöka om det finns stöd för detta antydande har vi genomfört

en kvalitativ analys av vårt omfattande intervjumaterial och jämfört det med resultaten som presenterades i media samt analyserat polisanmälningarna i Norra Biskopsgården.

Bland samtliga intervjupersoner råder ett konsensus kring att BonnierHoops har haft en påverkan på brottsutvecklingen lokalt i både Kista och Norra Biskopsgården. Den vanligaste uppfattningen är att BonnierHoops har påverkat vardagsbrott, det vill säga skadegörelser, snatterier, stölder och ringa våldsbrott. Ingen intervjuperson tror att projektet kunnat påverka organiserad brottslighet, förutom att det möjligtvis kunnat störa sådan verksamhet så att de fått flytta på sig. Hos intervjupersonerna har framkommit att många inte tror att styrkan bakom BonnierHoops har någonting med varken böcker eller basket att göra, utan att det viktiga är att det är en samlingsplats för trygga aktiviteter där det skapas möjligheter och relationer så att de unga får känna sig betydelsefulla. På så vis kan BonnierHoops förstås som en plats att knyta sociala band på (jfr Hirschi 2006).

En annan bild som nämnts är att BonnierHoops första året i Biskopsgården kan ha ökat brottsligheten på platsen. Då anställdes unga i riskzon att hamna i kriminalitet och några intervjupersoner misstänker att ansamlingen av besökare ledde till att några av de anställda hanterade uppgörelser kring narkotika i anslutning till verksamhetsområdet. Några intervjupersoner upplevde också att dessa unga bjöd in vänner med kriminell belastning. Som framgår av teorin om brottsmönster (Smith & Clarke 2012: 298-299) är denna spänning vanlig, med hänsyn till att många människor å ena sidan kan skapa större möjlighet till informell social kontroll samt öka tryggheten. Å andra sidan kan det vara brottsgenererande eftersom att potentiella offer och förövare kan befinna sig på samma plats. Det har i detta avseende uttryckts att just anställning av unga i riskzon kan vara en brottsgenererande faktor, eftersom det har upplevts att det pågått narkotikahandel i närhet till området.

I Kista hanterades liknande problem under BonnierHoops första år genom Fryshuset. De anställde en grupp unga runt 20 år för att tillse att det var ordning på projektplatsen och inne i Kista Galleria. Bland annat hjälpte Fryshuset biblioteket när de hade problem med ungdomar som kastade böcker på varandra. Lugna Gatan tog då med dem ut till BonnierHoops där de istället kunde spela basket. Fördelen beskrevs som att de som arbetade på Fryshuset redan kände flera av de ungdomarna som emellanåt stökade och på så vis nådde fram till dem i samtal. Fryshuset berättade att säkerhetschefen för gallerian uppgav att 2015 var den lugnaste sommaren de hade haft på flera år. Fler intervjupersoner hade samma uppfattning.

Vår statistiska analys av polisanmälningar för Biskopsgården och Hammarkullen indikerar ett signifikant samband att BonnierHoops lett till färre anmälda brott i Norra Biskopsgården 2018 och 2019 jämfört med 2016 och 2017 då BonnierHoops inte fanns och jämfört mot kontrollområdet Hammarkullen. På grund av de brister som föreligger i analysen (se metodgenomgång) kan det närmast förstås som att det finns en indikation på att BonnierHoops påverkat brottsutvecklingen i Biskopsgården. Analysen är inte robust nog att betraktas som tillförlitlig.

Figur 3: Logaritmen av BonnierHoops påverkan på brottsutvecklingen för datumen 18 juni till 20 augusti, åren 2016–2019

Anmälda brott per 100 000 inv.	Koeff.	Standardfel	t-värde	p-vvärde	95% Konf. Intervall	Sig
Område	0.181	0.110	1.66	0.098	-0.033 0.396	*
År (dummy)	-0.010	0.110	-0.10	0.924	-0.225 0.204	
DiD/log	-0.319	0.155	-2.06	0.040	-0.622 -0.015	**
Konstant	7.289	0.077	94.11	0.000	7.137 7.441	***
Medel beroende var		7.295	Standardavv. beroende var		0.150	
R ² överlag		0.695	Antal obs		8.000	
Chi ²		9.115	Prob > chi2		0.028	
R ² inom		0.628	R ² mellan		0.769	

*** $p < 0.01$, ** $p < 0.05$, * $p < 0.1$

Med DiD-modellen har vi gjort ett antagande om att BonnierHoops och Hammarkullen följer samma trend. Tabellen i figur 3 visar den procentuella skillnaden i antal anmälda brott i Biskopsgården efter att hänsyn tagits till hur trenden ser ut i båda områdena samt efter att BonnierHoops införts, det vill säga för år 2018 och 2019. När vi beräknade logaritmen innebar det en sänkning med 32 procent utöver vad som kan förväntas utifrån trenden för båda områdena. Resultatet är statistiskt signifikant vid 95 % konfidensintervall (p-värde 0.04). Korrelationen innebär att BonnierHoops i sig själv påverkat brottsutvecklingen i Norra Biskopsgården.

Tolkningen av denna tabell ska dock göras med stor försiktighet och det bör förstås som att det finns indikationer på att BonnierHoops kan ha reducerat antal anmälda brott. Som framgår av tabellen är standardfelet stort och konfidensintervallet brett. Vi saknar också kontrollvariabler i modellen vilket leder till att vi inte kunnat kontrollera för falska samband eller om det finns andra faktorer som kunnat påverka brottsutvecklingen för åren 2018 och 2019. Det hade också varit önskvärt att ha data från fler år för att bättre kunna följa trenden för områdena. Midnight Basketball bedrivs med uttalat syfte att engagera unga i riskzon och

har funnit att brottsligheten sjunker fem procent snabbare i de områden som verksamheten bedrivs jämfört med kontrollområden (Hartmann & Depra 2006: 182-183, 190). Det tyder snarast på att det inte är att förvänta att BonnierHoops kan ha påverkat brottsutvecklingen med de femtio procent som medialt uppmärksammats och att även de 32 procent regressionen visar kan vara missvisande. I kommande avsnitt kommer vi att närmare diskutera risker kring att platser blir brottsgenererande bland annat kan avhjälpas med så kallade *credible enforcers*. Vi kommer även i slutdiskussionen beröra frågan om *small wins*.

Hur kan ungdomsprojektet BonnierHoops förstås som potentiellt socialt och situationellt brottspreventivt?

I den huvudsakliga delen av den här rapporten avser vi att undersöka om och i så fall hur ungdomsprojekt som inte uttalat har ett brottsförebyggande syfte ändå kan förstås fungera socialt och situationellt brottspreventivt. Avsnittet börjar med att redogöra för betydelsen av områdesplaceringen av BonnierHoops och relationen mellan utsatthet och kriminogen exponering. Följer gör en beskrivning av platsens betydelse kopplat till teori om Broken Windows. Vi gör således en distinktion mellan område, lokalområde och plats. Det första avser exempelvis hela Biskopsgården, det andra exempelvis Norra Biskopsgården, samt det tredje exempelvis Sjumilahallen. I avsnittet följer sedan en analys av olika målgrupper och aktiviteternas betydelse för att styra vilka som besöker BonnierHoops. Avsnittet innehåller en redogörelse för hur projektet kan förstås som en förlängning av polisiära insatser och hur polisen och andra uniformsbärande organisationer kan arbeta förtroendeskapande. Slutligen görs en analys av hur BonnierHoops kan fungera som en mötesplats för att stärka ett områdes kollektiva förmåga.

Att välja rätt område

Våra intervjupersoner har uppgett att Biskopsgården och Järva präglas av socioekonomiskt knappa resurser vilket gör att barn och unga om somrarna och lov när skolan har stängt till stor del inte har några strukturerade aktiviteter att ordna sin tid kring. Det är även en låg andel ungdomar som klarar grundskolan med behörighet till gymnasiet vilket indikerar att läs- och skrivsvårigheter är utbrett. Vi menar att BonnierHoops inte skulle fungera socialt brottspreventivt om det låg i ett redan socioekonomiskt starkt område eftersom de områdena inte har samma behov att fylla, något som även alla våra intervjupersoner understryker. Ett socialt starkt område har redan en motståndskraft mot brott och de potentiellt brottspreventiva effekterna skulle alltså vara betydligt lägre där (Welsh & Hoshi 2002: 167).

Charlie - Vad hade det hänt om det låg i...

Bonnier - Danderyd? Det hade ju känts rätt meningslöst. Jag tänker att de kanske har ganska mycket aktiviteter i alla fall. Det här är ju ett sätt att ha meningsfulla aktiviteter runt sommarlovet där man kanske inte har så mycket annat att göra.

BonnierHoops kan bidra till meningsfull sysselsättning och aktivitet för en grupp som annars inte har så mycket att göra. Vår intervjuperson från Västra Hisingen Basket berättar om hur basketföreningen startades för att få bort ungarna från torget och få dem att rikta skotten mot

korgen. På så vis bygger de föreningen utifrån en värdegrund och ett socialt arbete snarare än tydliga mål om att avancera i basketligor. Att unga blir kvar i stadsdelen under sommarmånaderna var även någonting som återkom under intervjuerna i Stockholm:

Många av killarna, främst killar, är kvar i området hela sommaren. Det anordnas bussturer men för vissa är det bara då de har råd att lämna orten. Kan man anordna något som ger en känsla av att det är här det händer, när kommer dit å rappar, när kommer dit å sjunger, det kommer dit när skön basketspelare och gör en uppvisning, den energin, den tycker jag också är viktig, antistigmatisering av ett område! – Polisbefäl, Kista

Vi har nämnt att ingen av våra intervjupersoner tror att BonnierHoops har påverkat gängkriminaliteten i området. Biskopsgården är klassat som ett särskilt utsatt område med parallella samhällsstrukturer som konkurrerar om den sociala ordningen. Enligt vissa intervjupersoner kan BonnierHoops fungera som ett medel för att stärka motståndet hos unga att rekryteras till kriminella grupperingar:

Det primära målet för stadsdelen är att minska rekryteringen till kriminella gäng och då måste vi ha något annat att erbjuda. – Chef inom stadsdelsförvaltningen Västra Hisingen

Mycket talar för att ungdomar från utsatta områden inte skulle besöka BonnierHoops om det låg i ett för dem okänt område de inte kände sig hemma i. Vi frågade fokusgruppen om de skulle besökt BonnierHoops om det låg i Örgryte, men det var ett blankt nej. Om det hade legat på Heden (i Centrum) eller på Backaplan kanske de hade besökt det ibland, men inte alls så ofta som nu.

Det finns ett exempel på när val av område för BonnierHoops inte bidrog till att projektet hade förutsättningar att fungera brottsförebyggande. Sommaren 2017 pågick BonnierHoops på Ribersborg i Malmö. Ribersborg är ett långt promenadstråk längs med havet och som omges av nybyggda lägenheter och ett villaområde. BonnierHoops bedrevs där som en del av Urban Beach, en mötesplats med ett stort antal gratisaktiviteter för stadens invånare. Genomförandet har på olika sätt beskrivits som mindre lyckat och det har till största delen antagits bero på att platsen inte lämpade sig och att BonnierHoops ensamt inte var ett nog starkt dragplåster för att målgruppen från utsatta områden skulle ta sig dit från andra delar av Malmö. Vid intervju med projektledare vid fastighets- och gatukontoret i Malmö berättade denne att basket inte heller har samma position i Malmö som till största del domineras av fotboll. Hen menade också att förarbetet måste vara mer gediget och insatserna större om ett oetablerat projekt ska lyckas.

Biskopsgården som särskilt utsatt område lider av social disorganisation (jfr Welsh & Hoshi 2002: 166) och låg grad av kollektiv förmåga (jfr Gerell 2017) och en stor grupp saknar starka sociala band till samhället (jfr Hirschi 2006: 16–26). Sammantaget leder detta till en hög grad av kriminogen exponering (Wikström m.fl. 2012, 2016). Mycket talar sålunda för att det finns ett behov i Biskopsgården som kan tillgodoses genom den typ av aktivitet som BonnierHoops erbjuder. I kommande del utvecklas vår bild av BonnierHoops som en mötesplats för de boende i ett utsatt område där de kan knyta sociala band och därmed stärka områdets kollektiva förmåga. Först redogör vi mer utförligt för behovet av att minska ungdomars kriminogena exponering.

Kriminogen exponering

Majoriteten av de som bor i socialt utsatta områden kommer aldrig att begå brott (Wikström & Treiber 2016: 1245). En problembild vi vill lyfta är dock att boende i högre grad exponeras för kriminogena miljöer än boende i välbärgade områden, vilket ökar sannolikheten att utveckla hög brottsbenägenhet (jfr ibid). Därför kan det vara avgörande att ge ungdomar i utsatta områden plattformar såsom BonnierHoops som kan strukturera upp deras vardag och som gör att de kan komma i kontakt med legitima förebilder som kan visa alternativa vägar i livet än att begå brott.

Under ett av våra platsbesök i Biskopsgården fick vi uppleva ett exempel på kriminogen exponering. Vi hade precis genomfört intervjuer med fokusgruppen i Sjumilahallen och promenerade upp över Friskvåderstorget, ungefär 100 meter därifrån. Klockan var 19:30 en vardagskväll i mars och det hade nyss blivit mörkt. På torget befann sig tre män med uppdragna luvor och fyra polismän. En följde med en av männen in i en trappuppgång. Vi gick in för att handla på Willys på torget. Anna gick tidigare då hon skulle till spårvagnen. Samtidigt som Charlie kom ut ur affären rullade minst tre motorcykelburna poliser in på torget. Polisbilen syntes då inte till. De körde ett varv medan Charlie gick till sin bil som stod parkerad i ena änden av torget. Bakom bilen radade fem eller sex poliser upp sig på motorcykel medan en polisbil rullade förbi på gatan framför. När Charlie körde ut ur området mötte han ytterligare en polisbil som kom från Södra Biskopsgården.



Vårt exempel visar på just hur nära och påtaglig den kriminogena exponeringen är för de boende. Mindre än 100 meter från där unga tjejer och killar spelade basket pågick polispådrag. En polis i Biskopsgården uppgav att den höga polisen närvaron berodde att en 16-årig pojke mördades genom en skjutning på öppen gata en kort tid innan. Ett polisbefäl i Kista exemplifierade också den kriminogena exponeringen:

I andra områden med mindre arbetslöshet, mindre trångboddhet, det finns det så många skyddsfaktorer. Här är du ännu mer utsatt för den här kriminella karriären. Förebilderna står ju på torget och säljer knark, det är det som är karriärvalet! Står man då på torget och spelar basket istället, det är mycket, mycket bättre! – Polisbefäl, Kista

Våra intervjupersoner har varit eniga om att det finns låg rörlighet mellan bostadsområdena och stor exponering för destruktiva miljöer i både Biskopsgården och Kista, vilket Wikström och Treiber (2016: 1232, 1255-1256) menar leder till brottsbenägenhet. Vi menar att hög polisiär närvaro i och för sig kan förstås som någonting som motverkar brottslighet och på så sätt kriminogen exponering. Att det en till synes vanlig vardagskväll är så många poliser på en plats kan dock ge de boende uppfattningar om att området och platsen inte är säker och att det skett någonting allvarligt som påkallat en sådan stor insats. Om inget har hänt just då men polisen ändå patrullerar som en förebyggande åtgärd kan det tolkas som att det brukar begås brott där. Om brott är vanligt förekommande ökar det den kriminogena exponeringen.

En annan problembild som två av våra intervjupersoner har uppgett är att de uppfattar att socialiseringen och uppfostran i Biskopsgården i hög grad sker genom kamrat- och syskonuppfostran på gatan, där ett äldre syskon uppfostrar ett yngre medan föräldrarna inte syns till i utemiljöerna.

Det är lite syskonuppfostran, deras äldre syskon uppfostrar de yngre syskonen på gatan, och vad vet en tioåring om hur man ska bete sig för att bli framgångsrik i livet? Då går de här femåringarna med sina tioåringar och så ser de upp till tioåringarna så ska tioåringarna då lära dem hur man beter sig, och i sin tur är det femtonåringarna som lär tioåringarna, och så finns det ingen riktig vuxen där som säger att såhär kan man inte hålla på. – Projektledare

Syskonuppfostran riskerar leda till att unga inte knyter konventionella sociala band till samhället (jfr Hirschi 2006: 16-26), därför menar vi att syskonuppfostran kan vara en del av en kriminogen exponering. Intervjupersonerna menade att det finns ett stort behov för barn och unga i Biskopsgården att komma i kontakt med vuxna på ett positivt sätt, att få möjlighet att komma in i en miljö som är ordnad och strukturerad. Projektledaren menade att BonnierHoops kan vara en plattform för möten mellan ungdomar i dessa miljöer och vuxna

som kan engagera dem i föreningar och som kan vidga ungdomarnas upplevelser av vilka aktiviteter de kan ägna sig åt. Enligt teorin om sociala band riskerar frånvaron av anknytning till konventionella personer och delaktighet i exempelvis föreningsliv öka risken för avvikande beteende (Hirschi 2006: 16-26). Wikström och Treiber (2016: 1232, 1255-125) menar att en vardag med mycket kriminogen exponering för unga riskerar att leda till att kriminell verksamhet normaliseras i tidig ålder och de unga socialiseras in i att vardagen ser ut på det sättet eftersom det saknas förebilder som har konventionella band. Ju mindre de unga är benägna att sedan lämna den miljön, desto högre är risken att de inte bara exponeras för, utan även engagerar sig i kriminella handlingar. Sernhede (1984: 30-31, 42) och Westvall m.fl. (2018: 232) har beskrivit att en nyckelfaktor i framgången med att hjälpa unga i riskzon och som annars uppehåller sig sysslolösa i det offentliga rummet var att tillse att deltagarna fick komma i kontakt med legitima ledare som kunde öppna upp en ny värld och ge dem möjligheten till en meningsfull sysselsättning. Sammantaget menar vi att BonnierHoops kan förstås som en plats för unga att knyta sociala band och minska kriminogen exponering.

Olika platser - olika förutsättningar

Val av plats för BonnierHoops påverkar vilka målgrupper som attraheras, samt vilka brott som kan tänkas påverkas. Valet av plats påverkar sålunda vilken brottspreventiv effekt ett projekt som BonnierHoops får. Först och främst bör BonnierHoops bedrivas utomhus för att kunna påverka brottsutvecklingen i lokalområdet. Hos intervjupersonerna råder det ett konsensus kring att BonnierHoops inte hade fått samma effekt eller känsla om det låg inomhus. Ägandet av platsen blir mer påtagligt i en inomhushall, antalet spontanbesök färre och tillgängligheten sämre.

Skulle det vara inomhus är det något annat, inte lika synligt. /.../ Tror inte det skulle kännas lika inkluderande, att alla är välkomna. 'Här är vår hall och vårt häng, kom inte in här!', men är det utomhus är det mer lättillgängligt. På något sätt blir det också mindre tryggt, blir som att vara i en bur inomhus, färre flyktvägar. Det blir större tröskel för att gå in och testa något. Utomhus kan en stå och hänga lite och titta om det är något för mig. – Håkanson United

Projektledaren menade därutöver att inomhusverksamhet skulle kräva fler ledare på plats. Hen trodde att den instängda miljön riskerar leda till mer konflikter mellan ungdomarna och att det hade funnits fler lösa föremål som hade kunnat bli stulna. Intervjupersonen menade att känslan av utomhusmiljön skapar större trygghet.

I Biskopsgården har BonnierHoops bedrivits vid Svarte Mossen och utanför Sjumilahallen. När val av plats diskuterades fanns det en spänning mellan att antingen befolka en tom plats för att göra platsen tryggare eller att placera BonnierHoops där folk redan uppehåller sig för att nå så många som möjligt. I våra intervjuer har meningarna gått isär om vilken plats som är mest lämplig för att BonnierHoops ska ha en brottspreventiv effekt. Här vägs många aspekter in med bland annat tillgänglighet, omgivning, logistik, mentala bilder och målgrupp. Svarte Mossen är ett naturskönt grönområde intill en sjö i Norra Biskopsgården. Där finns öppna ytor och promenadstråk med bland annat lekplatser och beachvolleybollplan. Enligt våra intervjupersoner är Svarte Mossen en plats som även utan BonnierHoops lockar både ungdomar och barnfamiljer, medan Sjumilahallen är en plats som i större utsträckning enbart lockar ungdomar. Med sitt naturliga flöde av människor kan Svarte Mossen förstås som en plats som stimulerar informell social kontroll eftersom många ögon på en plats kan bidra till

att avvikande beteende uppmärksammas och korrigeras (jfr Smith & Clarke 2012: 298-299). Det ökar även intrycket av kapabla väktare vilket kan förhindra att brott begås. BonnierHoops inverkan på brottsutvecklingen kan således ur det här avseendet förstås som begränsad vid Svarte Mossen, eftersom det redan finns ett flöde av människor.

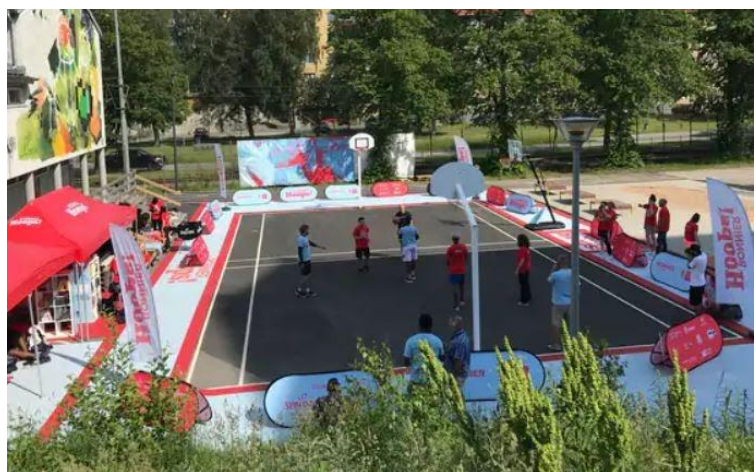
Svarte Mossen och Sjumilahallen ligger geografiskt omkring 300 meter från varandra men skiljer sig mycket åt fysiskt. Skolgården utanför Sjumilahallen har av intervjupersonerna beskrivits som tom, icke inbjudande och otrygg utanför skoltid till följd av att den är omgiven av betong och höga hus. Tomma platser ökar risker för vissa brott, såsom inbrott, skadegörelse och

Bild 1: BonnierHoops vid Svarte Mossen



Källa: ETC Göteborg (2018)

Bild 2: BonnierHoops vid Sjumilahallen



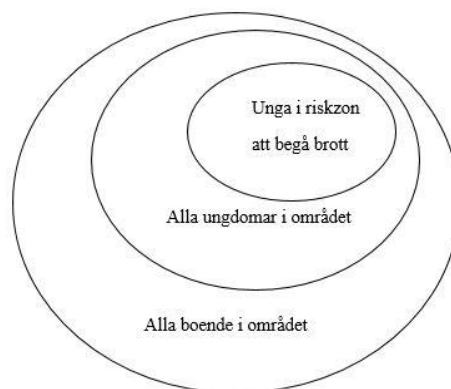
Källa: Thunborg (2019)

narkotika eftersom det finns en avsaknad av kontroll och kapabla väktare (Smith & Clarke 2012: 298-299; Wikström m.fl. 2012: 39–40). Om BonnierHoops förläggs på en annars tom plats kan det minska upplevelsen av platsen som otrygg och ge en känsla av att de boende “tar tillbaka” det offentliga rummet. På så vis kan BonnierHoops fungera brottspreventivt genom att öka den sociala kontrollen på en plats och upplevelsen av kapabla väktare som kan förhindra att brott begås.

Vi kommer under tredje frågeställningen återkomma till hur vi resonerar kring valet av plats för att skapa bästa möjliga förutsättningar för BonnierHoops att fungera brottspreventivt. Detta genom att diskutera koncepten credible enforcers och kollektiv förmåga.

Målgruppen - Vem ska BonnierHoops vara till för?

Målgruppen, det vill säga de grupper som arrangörerna önskade skulle delta i BonnierHoops, har förmodligen störst påverkan på hur det brottspreventiva utfallet blir. Det finns tre perspektiv i vårt intervjumaterial på vilka grupper som BonnierHoops borde rikta sig till, som visas i figuren till höger. Vissa har ansett att det är *unga i riskzon att begå brott* som har ett särskilt behov av att få engagera sig i konstruktiv verksamhet. Befintligt



utbud av aktiviteter antyder att det rör sig om en plats för *ungdomar* att vistas på för att ägna sig åt meningsfull sysselsättning. Samtidigt uttrycks en ambition att skapa en mötesplats för *alla boende i stadsdelen*. Ur ett teoretiskt perspektiv kan övervägandena av målgrupp beskrivas som att välja mellan att prioritera situationell eller social brottsprevention.

Intervjupersonerna i Kista uppgav att de främst hade ungdomar i fokus medan Biskopsgården arbetar för att locka många olika grupper.

I BoBras tanke är det alla som bor här i Biskopsgården, oavsett kön, ålder och bakgrund. Alla ska kunna ta sig dit och ha trevligt tillsammans, en mötesplats är egentligen det vi vill skapa. Sedan att aktörerna som möjliggör att BonnierHoops kan genomföras har olika målgrupper, men för oss är det alltid alla! – BoBra

Bonnierförlagen och Håkanson United uppgav att målgruppen för BonnierHoops är tjejer och killar mellan 12-18 år, men att de hade märkt att människor i alla möjliga åldrar besöker projektet. Den ena Stockholmspolisen upplevde att besökarna nästan var lite för unga

eftersom de ville möta de personer som de möter vid fordonsstopp eller ute på torgen under året. Samtidigt såg samtliga intervjuade poliser en vinst i att möta många olika grupper eftersom det gav utrymme för dem att bygga relationer till fler i lokalområdet.

I grund och botten finns en samstämmighet om att alla ska vara välkomna. Tanken att sysselsätta en grupp ungdomar som kan upplevas som problematiska vägs mot stadsdelens uppdrag att tillgodose alla medborgares behov. Aktörerna i Biskopsgården arbetar just därför för att locka besökare i alla åldrar. Intervjupersonerna menade att de unga som skapar otrygghet och oordning är så få i förhållande till hela befolkningen i Biskopsgården. Det är från stadsdelens sida svårt att motivera att enbart denna lilla grupp ska få ta del av utbudet och det görs redan flera insatser för dem. Spänningen blir mellan att kortsiktigt prioritera att få bort unga i riskzon eller att långsiktigt prioritera förebyggande arbete för alla i området. En intervjuperson från stadsdelsförvaltningen uttryckte behovet av att långsiktigt stärka alla boende i området:

Om en tänker på vad som stör boende just nu så är de ungdomar som hänger i portarna, släpper in obehöriga och röker på i trappuppgångarna. Kan man få dem att inte göra det och göra något annat så vore det ett jättelyft för hela [Friskvåders]torget och kan nog öka trygghetskänslan hos de boende. Men vi har lika stort behov av att nå små barn och familjer så att de barnen sedan inte blir de som hänger i trappuppgångarna. – Tjänsteman, Trygg i Västra Hisingen

Genom att locka unga som skapar otrygghet och oordning ges förutsättningar för kortsiktiga sociala effekter i form av att minska ungdomars ostrukturerade och oövervakade tid och ge dem en meningsfull sysselsättning för stunden (jfr Wikström & Treiber 2016; Hirschi 2006). Att samla ungdomar på en plats med en ledare som fungerar som kapabel väktare innebär enligt rutinaktivitetsteorin att risken för brott minskar. Samtidigt kan det förstås som problematiskt om ungdomar samlas på en plats. Det kan öka risken för provokationer och konflikter vilket istället kan leda till brott. Utifrån teorier om kollektiv förmåga (Gerell 2017) och sociala band (Hirschi 2006) är det vid möten mellan olika åldersgrupper och människor med olika bakgrunder som BonnierHoops i störst utsträckning kan förstås fungera socialt brottspreventivt på lång sikt. Att ge ungdomar förebilder kan minska risken för att de engagerar sig i brottsligt eller avvikande beteende. De tas då ur sammanhanget av att enbart umgås med likasinnade, för att istället skapa ett socialt nätverk med olika åldersgrupper. En meningsfull sysselsättning kan i sig även träna ungdomarna i sociala färdigheter (jfr Welsh & Hoshi 2002; Jones & Offord 1989; Sernhede 1984; Westvall m.fl. 2018). Finns sedan verksamhet på plats som kan haka i och fånga upp ungdomarna i ett mer långsiktigt

engagemang, såsom föreningsliv, ökar den potentiella socialt brottspreventiva effekten genom att stärka en riskgrupps sociala band till samhället.

Generellt riktar sig mycket av fritidsverksamheter i Sverige till personer under 18 år, vilket motiveras av en förväntan att de börjar studera eller arbeta när de blir äldre. Detta fungerar i de flesta områdena, men i särskilt utsatta områden är andelen sysslösa bland äldre över 18 år lika stor som de som har sysslor, samtidigt som trångboddheten är påtaglig. Därför blir den dagliga sysselsättningen att istället använda det offentliga rummet som tillflyktsort i brist på annat. Därför är det av vikt att vardagliga verksamheter i socialt utsatta områden istället riktar sig mot den stora massan och att aktiviteterna anpassas efter det. (Esaiasson 2019: 141-143, 172) Sammantaget kan en bred målgrupp (alla invånare i lokalområdet) motiveras utifrån ett antagande om att det dels ökar den sociala kontrollen i lokalområdet, vilket leder till att brott försvåras, samtidigt som det kan förstås som ett sätt att öka den kollektiva förmågan hos de boende.

En annan problembild som lyfts fram av intervjupersonerna har varit svårigheten i att locka tjejer till BonnierHoops. Intervjupersonerna har uttryckt att det finns en överrepresentation av män i de offentliga rummen, att tjejer generellt behöver engageras mer i lokalområdet och att många insatser enbart inriktar sig mot killar. En strategi för att locka fler tjejer i Kista var att anställa basketintresserade tjejer som sommarjobbade, vilket fungerade till viss del. Målet för BonnierHoops i Biskopsgården 2020 är att anställa både en kvinnlig och en manlig projektledare på plats. Flera lyfter behovet av att ge tjejerna kvinnliga förebilder.

Tjejerna är ju svåra att locka. /.../ de bara hänger å snackar. /.../ Jag vet inte vart tjejerna hänger. /.../ Där behöver man komma i kontakt med kvinnor som visar att det är inte enda sättet att se världen. Vi behöver ha kvinnliga anställda. – Projektledare

Att det är svårt att engagera tjejer i aktiviteter i socialt utsatta områden är ingenting unikt för BonnierHoops. Tjejer med socioekonomisk svag bakgrund börjar i mindre utsträckning i föreningsidrott jämfört med tjejer med stark socioekonomisk bakgrund (Elofsson m.fl. 2020: 24). Om de väl börjar lämnar de också föreningsidrotten i större utsträckning. (ibid) Att tillse att tjejer deltar har naturligtvis personliga fördelar för respektive tjej, men kan också förstås som en del i att stärka den kollektiva förmågan och naturliga övervakningen i lokalområdet. Män är också i större utsträckning än kvinnor föremål för forskning kring brott (Siegel 2013: 52ff). Kvinnor och tjejer är dock involverade i brottslig verksamhet och i kriminella gäng (ibid; Brå 2018: 9, 47). Att tillse att även tjejer involveras i BonnierHoops träffar således många värden kring hur verksamheten kan förstås som brottspreventiv.

Vi menar med hänvisning till ovan avsnitt att BonnierHoops inte nödvändigtvis behöver förstås som ett ungdomsprojekt, utan snarare som ett socialt projekt riktat mot alla boende i ett utsatt område. Därför kommer vi framgent inte längre att benämna BonnierHoops som ett ungdomsprojekt, utan enbart som ett potentiellt brottspreventivt socialt projekt i ett utsatt område.

“Det måste vara en cool sport också, det får inte vara en ocool sport.”

Att välja rätt aktiviteter för socialt inriktade projekt är avgörande för att nå avsedd målgrupp. Fel val av aktivitet kan göra att få eller fel deltagare kommer och på så vis riskerar en brottspreventiv effekt gå om intet. Återkommande har basket beskrivits som en internationell och mångkulturell sport med en stark kulturell förankring i förorten, det är också tillsammans med fotboll en av de största sporterna där.

Det finns en enkelhet i logistiken kring basket som många intervjupersoner återkommit till. Det behövs en boll och en korg. Det går att spela ensam, mot en annan person eller i lag. Det är även tillgängligt för många oavsett ålder och kön. Järva Basket berättade att deras klubb historiskt har haft fler aktiva tjejer än killar. En polis påpekade även att basket har en mentalitet av “fair play”. Midnight Basketball använder specifikt basket som medel för att locka sin målgrupp då det även av dem beskrivs som kulturellt förankrat i utsatta områden (Hartmann & Depro 2006: 181).

Flera intervjupersoner beskriver att andra sporter troligtvis fungerat bra som enskilda inslag eller som en del av utbudet, men att basverksamheten bör bestå av basket. Det är en sport med många förebilder. Det finns en fördel i att kunna visualisera basketen som en väg till att bli framgångsrik.

De måste ha förebilder också, Kobe Bryant, de måste tänka att de är dem. De vill ju bli rika, de spelar fotboll och vill bli rika /.../ De kan inga handbollsspelare, men basket å fotboll vet de flesta.

– Projektledaren

I både Kista och Biskopsgården har en stor del av arbetet på plats överlåtits till ledare som rekryterats via de lokala basketföreningarna, Järva Basket och Västra Hisingen Basket. Järva basket blev en del av BonnierHoops från sommaren 2016. Både i intervjuerna med föreningarna och i fokusgruppen har det framkommit att BonnierHoops har resulterat i många rekryteringar av nya medlemmar, främst i de yngre grupperna.

Det måste finnas en lokal förening som kan fånga upp å bidra till mer långsiktiga värden. Finns det ingen som kan fånga upp så blir det ett tomtebluss. – Håkanson United

Det råder dock delade meningar om böckernas betydelse. Å ena sidan breddar det utbudet av aktiviteter vilket förmodas locka en annan målgrupp, å andra sidan överskuggas läsningen av basketen eftersom basket lockar fler besökare. Det är även oklart hur stort intresse det fanns hos besökarna för de författare som kom dit vid något enstaka tillfälle varje år. Fokusgruppen beskrev inte att de själva tagit del av läsande eller utbudet av böcker.

Läsning innebär att en måste ta sina ögon från en match och det händer inte. När det är ett fartfyllt event, det är kul och en är nyfiken på vad som händer där då är det svårt att sitta ner i en säckosäck och läsa en bok. På så vis har det inte gift sig så bra. – Västra Hisingen Basket

Samtidigt beskrev flera intervjupersoner betydelsen av att erbjuda aktiviteter för alla de boende i Biskopsgården och Kista som annars inte aktiveras under sommaren. Alla olika målgrupper har naturligtvis inte samma intressen, så det gäller att fylla platsen med något för alla. Fryshuset beskrev att utbudet behöver breddas så att fler kan ta del av BonnierHoops:

BonnierHoops är inte som wow men man kommer dit o spelar. Få dit lite musik, rappare. Om varje dag blir en händelse istället, då blir det hyfsat bra grej. Inte för de som gillar fotboll, MMA, cannabis. Det gäller den klicken, man får skapa olika plattformar som når olika grupper. Det är 100 000 pers som bor i det här området, lika stort som en fucking stad i Sverige. Bara basket hade inte varit så många, men sen koppla på Bonnier med böcker, koppla in musiken, när polisen kom o spela basket, då hände det grejer. Mer utbud gäller. – Fryshuset, Husby

För Näringslivsgruppen beskrevs syftet med BonnierHoops som ett sätt att skapa rörelse av människor som i regel inte besöker centrum i Göteborg för att ta del av kulturevenemang. Workshops i spoken word och poesi beskrivs överlag som positiva inslag som nådde en annan målgrupp än de som gillar basket. Böckerna är det som kopplar BonnierHoops till Bokmässan genom att Bokmässan genomförs samtidigt som BonnierHoops avslutas för sommaren. Bonnierförlagen berättade att de under 2019 avsatte en scen hela fredagen med inslag från projektet, samt att de byggde en streetbasketplan inne på mässan. Alla från BonnierHoops hade gratis inträde. Där avgjordes även en tävling i spoken word.

Som titeln på detta avsnitt indikerar så har våra intervjupersoner varit eniga om att det är av vikt att sporten är lokalt och kulturellt förankrad för att kunna möta målgruppen där de befinner sig, fysiskt och mentalt. För att kunna fånga upp de vars intresse bottenar i basket krävs att det finns lokala föreningar med stort engagemang som fungerar som en sluss in till sin reguljära verksamhet. Första året i Kista var inte Järva Basket del av projektet, utan de lokala aktörerna var snarare Fryshuset. Som vi förstår det såg Fryshuset sin roll som socialt brottspreventiv genom att de använde BonnierHoops som ett sätt att skapa sommarjobb åt

ungdomar i Järvaområdet, snarare än att rekrytera unga från BonnierHoops till Fryshusets interna aktiviteter efter sommarens slut. Rekreationsprogrammen beskrivna av Welsh och Hoshi (2002:184–186) visar goda resultat med en stark minskning av färre arresteringar av de som ingick i programmen. Dock tycks effekten avta efterhand om inte det upprätthålls en långsiktigt arbete med gruppen (ibid).

Med sådan lokal förankring kan BonnierHoops förstås som ett långsiktigt socialt brottspreventivt projekt, eftersom det kan bli en plattform för unga att engagera sig sportsligt i någonting som också har en “cool” status. Sernhede (1984: 42) belyser att rockmusiken var en för tiden etablerad del av ungdomskulturen och därför blev ett tillgängligt forum och en symbol för ungdomar att delta i och ansluta sig till. Projektet blev samtidigt en plattform för att prata om droger, missbruk och ohälsa. Som följd av textförfattande till de nya bandens låtar ökade även intresset för skolarbete. Musiken blev en väg för ungdomarna att hitta en identitet, en tillhörighet och ett värde. (ibid)

BonnierHoops som en förlängning av polisiära insatser

Vi menar att BonnierHoops kan förstås som en del av polisens medborgarnära arbete. BonnierHoops har av polisen beskrivits som ett sätt att fylla ett tomrum efter en större polisiär insats i ett utsatt område. Där har polisen kunnat träffa ungdomar, även några med en känd kriminell bakgrund, och arbeta relations- och tillitsskapande utan uniform med en målgrupp de annars främst träffar vid ingripanden.

Polisens brottsförebyggande arbete i förorter (eller någon annanstans för den delen) handlar inte enbart om ingripanden och anmälningar, utan även om hur de kan stärka relationerna till de som bor och uppehåller sig i området (Brå 2016: 10-12). En polis i Kista beskrev BonnierHoops som en strategi inom en stor polisiär operation, som under 2014-2016 riktade sig mot att minska brottslighet och ökad trygghet i Järvaområdet. BonnierHoops formades ur hens synvinkel för att fylla det tomrum som skapades efter deras insatser som fått bort stora delar av den grovt kriminella verksamheten. Järvaområdet behövde fyllas med positiva krafter och de offentliga rummen behövde tillgängliggöras för de boende, så att nya kriminella verksamheter inte skulle kunna etablera sig, någonting som den andre intervjuade polisen i Kista menade att de inte på egen hand kunde åstadkomma:

Polisen kan inte göra allt själva, det är bara plåster, det sprutar blod och det är bara plåster. Vi ville göra skillnad, vi kände att vi kan bygga relationer /.../. Det är så lätt att hamna långt ifrån ungdomarna. – Polisbefäl Kista

I Kista var en av de intervjuade poliserna med och kom på idén till BonnierHoops. Samtidigt som polisen ville tillgängliggöra de offentliga rummen för alla boende såg hen särskilt behovet av en mötesplats där polisen och områdets ungdomar kunde träffas utan uniform och bygga relationer och tillit. Idén om en basketplan hade hen tagit med sig från semesterresor i USA:

Jag o min familj var i [USA] vid den här tiden med, där är det pick-up games. Du lägger bort alla titlar, gör det neutralt. Vi kan mötas på en basketplan o spela basket istället. Skita i var vi kommer ifrån o vilka yrken vi har. Att få av sig uniformen, det var helt o hållet det från vår sida. – Polisbefäl Kista

Forskning ger motsägande bilder av hur stort förtroende boende i utsatta områden har för polisen (jfr Silva 2018; Brå 2016; NOA 2017; Esaiasson 2019), men våra intervjupersoner har varit eniga om att det råder en stor misstro, i alla fall från ungdomars håll. Intervjupersonerna berättade om stenkastning mot blåljus och en närvaro av parallellsambhällen som försöker locka unga in i kriminalitet. Relationsskapande arbete mellan polis och ungdomar menar flera intervjupersoner kan fungera motverkande mot sådana problem. Kistapoliserna uppgav att de tror att deltagandet i BonnierHoops gjort skillnad på individnivå och har berättat att besökare efteråt kommit fram och pratat med dem under ordinarie verksamhet.

En polis i Kista uppgav att polisens styrka är att de har mycket “myndighetscred”, vilket samtliga andra intervjupersoner instämt i, i sammanhanget av att polisens deltagande var det mest minnesvärda och häftiga för besökarna på BonnierHoops. Den lokala projektledaren uppgav att det alltid blev extra intresse och uppmärksamhet bland ungdomarna när polisen kom. Trots att polisen enbart deltog vid två till tre tillfällen i Biskopsgården började samtliga deltagare i fokusgruppen le när vi ställde dem frågan om vad som var roligast med BonnierHoops – när polisen kom. Att Fryshuset överhuvudtaget valde att delta berodde på polisens engagemang. Nedan pratar vår intervjuperson från Fryshuset om en polis som var involverad:

Jag hade inte varit med om polisen inte hade varit med, what's the point? Att spela basket, skitbra. Men att polisen tog den ställningen var jättestort, mycket tack vare [NN]. /.../ [Hen] spelar basket, brinner för det. Ungdomarna ser den passionen, det går inte lura dem. Utmana grisen eller aina. [Hen] fick så jävla mycket respekt, du spelar spelet, kom inte och gråt när jag kommer hem till dig och griper dig, men här spelar vi basket. Det var [hen] som fick mig att ge det en chans, jag såg vilka möjligheter med arbetstillfällen och effekt det fick. – Fryshuset

En viktig del av BonnierHoops potentiellt brottsförebyggande effekt handlar om polisens relationsskapande arbete. Sammantaget tyder både forskning och vår empiri på att

relationsskapande arbete ger bredare positiva effekter än traditionellt reaktivt polisarbete. Myhill (2012: 3, 34-35) pekade även på positiva tendenser till att metoden också reducerar antalet brott. Braga m.fl. (2019: 1-3) ger starkt stöd för att polisarbete som riktar sig mot att reducera ordningsstörande beteende har en koppling till minskad brottslighet. Tillvägagångssättet för att stävja oordning spelade dock stor roll. Det fungerade inte genom auktoritära insatser såsom nolltolerans mot avvikelse, utan genom just medborgarnära polisarbete (ibid). Vi ser således av flera skäl polisens medborgarnära arbete som en viktig byggsten i BonnierHoops.

Att bygga relationer är dock lätt att prata om i sak, men ett problem som våra intervjupersoner på polisen återkommit till är att det krävs mycket fingertoppskänsla för att i praktiken göra det. Kistapolisen la sin friskvårdstimme på BonnierHoops, vilket ledde till att de hade en fast dag varje vecka då polisen medverkade. I Biskopsgården har BonnierHoops inte involverat polisen i samma utsträckning som i Kista, utan poliserna deltog sammanlagt vid två till tre tillfällen under respektive sommar.

Att bygga relationer är lätt att prata om i sak. Att mötas och spela basket och inte bara springa runt i uniform, det kommer inte naturligt för många. Jag fick trycka ut dem. /.../ Man säger att det är ett kall, och det är det i många delar, men mötet och relationsskapande är otroligt viktigt. Men svårt.
– Polisbefäl Kista

Kistapoliserna menade att det är många enskilda poliser som inte vill jobba med sådan uppsökande verksamhet och relationsbyggande. De belyste behovet av att tillgängliggöra de offentliga rummen för alla boende i lokalområdena, men ansåg att det fanns ett särskilt behov av att skapa relation mellan polisen och ungdomarna. De uppgav att för flera av deras kollegor kommer det inte naturligt att ta av sig uniformen och träffa ungdomarna i ett annat sammanhang, och att de därför helst undviker det. Områdespoliser har i uppdrag att arbeta relationsskapande och många gör det på ett adekvat sätt, men det har inte tidigare funnits någon verksamhet som liknar BonnierHoops. Detta är problem som även upptas i forskning kring medborgarnära polisarbete (se Myhill 2012 och Braga m.fl. 2019), dessa återkommer vi till under rubriken Polisens medborgarnära arbete.

Att stärka den kollektiva förmågan

När polisen talar om relationsskapande handlar det om till ungdomar och ungdomar i riskzon, när vi här talar om kollektiv förmåga menar vi att det rör alla boende i området. Genomgående har vi ovan diskuterat BonnierHoops potential att bidra till att stärka den kollektiva förmågan

i lokalområdena där projektet förläggs. Kollektiv förmåga kan förstås som ömsesidig tillit mellan de boende och en villighet att engagera sig och ingripa för områdets allmänna bästa (Gerell 2017: 9). Att socialt utsatta områden lider av svag kollektiv förmåga, av låg social kontroll, otrygghet och svårare brottslighet jämfört med andra områden, uttrycks tydligt av vår intervjuperson på BoBra: *Folk här känner otrygghet när de rör sig i området, de behöver se varann och lära känna varann.*

Esaiasson (2019: 35) och Gerell (2017: 9-11) beskriver att en av de största utmaningarna som följer av att utsatta områden präglas av heterogena boendegrupper är att förtroendet för den okända andre generellt är låg. Brist på kollektiv förmåga kan leda till en negativ spiral av minskad social kontroll, ökad otrygghet och ökad brottslighet (Gerell 2017: 9-11; Welsh & Hoshi 2002: 166; Weisburd m.fl. 2016: 59). Enligt detta perspektiv bör en insats i utsatta områden rikta sig mot att skapa möjligheter att stärka tilliten de boende emellan och öka viljan till samarbete för områdets bästa. Här menar vi att BonnierHoops kan fylla en viktig brottspreventiv funktion. Här möts även diskussionen om val av syfte, plats, aktivitet, respektive målgrupp för BonnierHoops. Vi menar att det finns behov av att stärka den kollektiva förmågan i Biskopsgården, till följd av social disorganisation och kriminogen exponering.

Kollektiv förmåga skiljer sig dock kraftigt *inom* stadsdelar. Gerell (2017: 40-46, 62) menar att det verkar ha störst funktion vid geografiska enheter om mindre än 1 000 invånare, jämfört mot större. Han fann att det saknas anledning för boende att prata med boende utanför ett dylikt område samt att människor formar förväntningar på sammanhållning och informell social kontroll i relation till platsen de ser och lever i. De mest socialt utsatta områdena hade väldigt låga nivåer av lokal tillit och förväntningar på informell social kontroll, vilket Gerell (ibid) menar åtminstone delvis kan förklara varför dessa lokalområden präglas av mer våld. Följaktligen blir betydelsen av utebliven kollektiv förmåga en negativ spiral, där mer våld leder till mer otrygghet och mindre tillit, vilket leder till mer våld.

Vi har diskuterat hur Svarte Mossen stimulerar naturliga möten, men att de boende kring Sjumilahallen och Friskvåderstorget samtidigt behöver förändra upplevelsen av den platsen som otrygg och ödlig. För att bygga kollektiv förmåga krävs möten mellan människor i lokalområdet, alltså en bredare målgrupp än bara ungdomar eller unga i riskzon. För att locka en bred målgrupp krävs som vi nämnt ett stort utbud av aktiviteter och en plats som känns tillgänglig för alla. Med andra ord följer flera faktorer på varandra och tillsammans kan de

leda fram till möten mellan människor i lokalområdet och på så vis ge förutsättningar att stärka kollektiv förmåga. En stärkt kollektiv förmåga förväntas ha långsiktiga effekter på brottsutvecklingen i lokalområdet (Hipp 2016: 42).

I uppsatsens nästa del om rekommendationer utvecklar vi val av plats för sociala projekt med hänsyn till där de kan få både störst brottspreventiv effekt situationellt (genom att öka social kontroll på en brottsutsatt eller otrygg plats) samt socialt på kort och lång sikt genom att skapa meningsfull sysselsättning och en mötesplats tillgänglig för alla boende i området.

Vad är viktigt för att sociala projekt i utsatta områden ska ha en effekt på brottsutveckling?

Mot bakgrund av våra svar på frågeställning två kommer vi här att besvara vår tredje frågeställning och beskriva vad vi anser är viktigt för att sociala projekt i utsatta områden ska ha en effekt på brottsutvecklingen. Vi tar upp aspekter utifrån vår empiri, de teoretiska perspektiven samt den tidigare forskningen av vad som enligt oss är viktigt att tänka på och vilka effekter på brottsutvecklingen som sociala projekt kan förväntas få beroende på vilken eller vilka målgrupper de riktar sig till och på vilken plats de etablerar sig. Frågan kommer beröra betydelsen av område, legitima ledare, plats, målgrupp, lokalt förankrade aktiviteter och vikten av att arbeta långsiktigt. Vi avslutar med att återigen belysa polisens roll i sociala projekt som inte har för avsikt att fungera brottspreventivt men som ändå kan få den effekten. Vi utesluter inte att rekommendationerna kan vara av värde även för sociala projekt som har för avsikt att fungera brottsförebyggande.

“Bekvämt och enkelt - Kista torg! Spänna bågen - Rinkeby eller Husby!”

Socialt inriktade insatser i utsatta områden behöver lokalt förankrade aktörer med legitimitet, trovärdighet och styrka som är med och driver på. Med fördel ska de boende inte ensamt behöva organisera aktiviteter och projekt för lokalområdet, utan de bör få hjälp att sysselsätta sig genom credible enforcers (Esaiasson 2019: 150-151). Utsatta områden lider av social disorganisation till följd av etnisk heterogenitet, hög andel arbetslösa och stor omflyttning av människor som flyttar in och ut och följden blir att de boende har svårt att lita på den okända andre. Rollen som samlande kraft måste tas av någon med legitimitet i området. På så vis finns det något de boende kan samlas kring och som ger förutsättningar för att stärka områdets kollektiva förmåga. (Welsh & Hoshi 2002: 166; Gerell 2017: 60-62)

Citatet i rubriken ovan kommer från ett polisbefäl i Kista efter att hen resonerat kring olika områden att förlägga BonnierHoops i. Kista torg har av våra intervjupersoner beskrivits som en neutral plats. Det är en knutpunkt för kollektivtrafiken och en genomfart för de som antingen är på väg till Kista Galleria eller till bostadsområdet på andra sidan tunnelbanelinjen. Ska verksamheter som BonnierHoops istället företas på väldigt brottsutsatta platser krävs ett gediget förarbete och en annan beredskap för att inte få bakslag. Det verkar hos polisen finnas en gräns för hur stökig och utsatt en plats kan vara för att en verksamhet som BonnierHoops ska fungera som önskat, som ett polisbefäl i Kista uppgav:

Husby pratade vi om, men det är öppen droghandel. [Operationen] slog bort droghandeln. Hade blivit kontraproduktivt på det sättet, för iv [ingripande verksamheten] hade inte kunnat hålla i det. Det hade blivit för tufft. Här [Kista torg] hade vi ett andningshål. Husby torg, Rinkeby, Tensta, det hade inte gått. Det är för tufft helt enkelt. – Polisbefäl, Kista

Det gäller att inte bli naiv inför placeringen av sociala projekt. I våra intervjuer har framkommit farhågor med att placera BonnierHoops på platser som i hög grad besitts av narkotikahandlare och som präglats av offentligt våld, såsom Husby centrum. När BonnierHoops första gången skulle läggas i Kista har flera intervjupersoner uppgett att polisen skrattade åt dem. Projektledarna satte upp läktare, tält, basketkorgar och en stereo. “Det kommer brinna”, sa polisen enligt Håkanson United. Det är dock ingen av våra intervjupersoner som uppgett att någonting blev stulet eller förstört under BonnierHoops.

Det finns risker att kriminella krafter försöker påverka eller flytta sociala projekt likt BonnierHoops om de upplever att det stör deras verksamhet. Esaiasson (2019: 151) menar att boende i särskilt utsatta områden ofta har svårt att utöva intern normkontroll där de boende informellt kontrollerar varandra. Polisen kan inte heller närvara under alla tider på dygnet för att utföra formell kontroll. Ett tillvägagångssätt för att stärka lokalområdet och hålla ordning kan därför vara att använda credible enforcers. I Biskopsgården synes Västra Hisingen basket och den lokala projektledaren haft den rollen medan Fryshuset och den lokala projektledaren burit den i Kista. Alla intervjupersoner i Stockholm har lyft att Svenska kyrkans och moskéns (dessa låg på varsin sida av Kista torg) deltagande i basketturneringar på BonnierHoops var imponerande, men det finns också anledning att tro att dessa var för sig inte är tillräckligt legitima för att kunna upprätthålla ordning på platsen. Esaiasson (ibid; se även Sernhede 1984; 2018) menar att credible enforcers är lokalt förankrade aktörer, som är starka och trovärdiga, liksom att de är legitima nog att invånarna tycker att aktören har rätt att belöna och bestraffa beteende. Sådana aktörer kan ge verksamheter som BonnierHoops utrymme att “spänna bågen”. Dessa kan hittas genom aktivt uppsökande arbete av exempelvis staden eller föreningslivet, så att även någon som inte självmant ger sig tillkänna, men som ändå kan ha dessa egenskaper, kan fungera som en legitim ledare för sociala projekt. Genom ett gediget förarbete och credible enforcers som legitim kraft på plats menar vi att det finns möjlighet att placera sociala projekt även i de mest utsatta områdena och ge dem förutsättningar att fungera brottsförebyggande.

Plats, målgrupp och aktivitet

Sociala projekt i utsatta områden bör förläggas på en tillräckligt neutral plats där så många som möjligt som bor i området känner sig välkomna. Det bör fungera som en plattform för boende i lokalområdet att bygga kollektiv förmåga. För maximal situationell brottsprevention bör projektet också förläggas på en brottsutsatt eller otrygg plats. För att hitta optimala platser för sociala projekt är det viktigt med lokalkännedom.

Den viktigaste målgruppen är enligt oss alla som bor i lokalområdet, men inte de som bor i områden runt omkring. Platsen bör ha ett starkt symboliskt värde för lokalområdet och målgruppen ska ha en önskan om att ta tillbaka det offentliga rummet. Gerell (2017: 25, 42) menar att för att förstå brottsmönster i utsatta områden måste analysen fokusera på små geografiska platser snarare än området i sin helhet. Detta för att den kollektiva förmågan skiljer sig kraftigt inom området och att den är viktig för att förstå varför vissa platser är mer brottsutsatta än andra. Syftet är att målgruppen ska öka känslan av ägandeskap för platsen och området, så att de på så vis skapar en gemensamhet kring och mental tillgång till något de delar. En *för* stor heterogenitet i ett område kan bli ett hinder för tillit och sammanhållning (jfr Esaiasson 2019). Genom att locka människor från olika områden menar vi att platsen förblir neutral och ägandet otydligt, något som kan stå i konflikt med önskan om stärkt kollektiv förmåga. För att den kollektiva förmågan ska få fäste behövs förmodligen ett visst mått av homogenitet och någonting att samlas kring som kan markera en tillhörighet. Homogenitet i det här fallet rör sig inte om etnicitet eller socioekonomi utan om en direkt geografisk närhet till där besökarna bor. Målet bör då vara att rikta in sig på närområdet i lokalsamhället för att på så vis samla de som redan lever och bor i området. Det gemensamma är alltså platsen och de boendes eget lokalområde.

Trasiga fasader och nedgångna platser riskerar att öka tillfällena för brott genom minskad social kontroll, vilket kan ge utrymme för kriminell verksamhet. Det är dock viktigt att komma ihåg att brott är relativt ovanliga händelser som inträffar och är över snabbt, medan oordning och upplevelsen av platsen kan fortgå över lång tid (Hipp 2016: 41). För att maximera den potentiella kombinerade situationellt och socialt brottspreventiva effekten bör alltså hänsyn tas till platsens upplevda utsatthet för brott och otrygghet samt möjligheten att bygga kollektiv förmåga i lokalområdet. Det kan vara en plats där det bedrivs kriminell verksamhet. Exempel kan vara lokala torg där det bedrivs öppen narkotikahandel och som ger ett intryck av att platsen är nedgången och eftersatt, något som skapar otrygghet och en ovilja att besöka torget.

Om platsen då befolkas av boende från lokalområdet kan det både göra platsen oattraktiv för brott genom ökad social kontroll samt att platsen upplevs mindre otrygg och eftersatt då den är befolkad av positiva krafter (Smith & Clarke 2012: 298-299). Samtidigt kan platsen bli en plattform för att stärka kollektiv förmåga som ger socialt brottspreventiva effekter även på lång sikt. På så vis kan de direkta effekterna vara situationella för platsen men också få större möjlighet att fungera på sikt genom en ökad tillit och förtroende mellan de boende och en vilja att ingripa för områdets bästa även fortsatt framåt.

Om sociala projekt i socialt utsatta områden placeras på brottsutsatta eller otrygga platser ställs höga krav på urvalet aktiviteter. Sernhede (1984: 42) och Westvall (2018: 237-239) menar att en nyckelfaktor i att locka många olika besökare är att projekten måste ha lokalt förankrade aktiviteter hos målgruppen. Vad som således är viktigt är att iaktta att varken vi eller någon annan utomstående kan avgöra vilka specifika aktiviteter som verksamheterna ska bestå av, utan att detta ska komma från invånarna själva.

Att arrangera projekt som ska locka *alla* boende kan vara svårt att genomföra i praktiken. Risken med att försöka locka alla boende i ett område är att ingen kommer, att aktiviteterna blir för spretiga och att syftet med verksamheten blir otydlig. Intervjupersoner i Biskopsgården beskrev hur de samtalat med boende, som inte tillhörde målgruppen ungdomar, som inte förstod att BonnierHoops även kunde vara en plats för dem och att de var välkomna. Detta trots stadsdelsförvaltningens ansträngning att skapa aktiviteter som lockade fler än bara ungdomar. Forkby (2008: 123, 141-142) menar att det krävs aktiviteter som är tillräckligt mångsidiga att besökarna blir motiverade att delta. Detta görs genom att många olika besökare får utrymme att ge åsikter kring verksamhetens utformning så att denna inte genomförs med antaganden om att de är förankrade i målgruppen. Det är vid snabba åtgärder utan planering och ett gediget kartläggningsarbete som en bred målgrupp kan orsaka att projektet tappar fäste i lokalområdet (Sahlin 2000: 24).

Sociala projekt specifikt för ungdomar

Ovan diskuterar vi sociala projekt utifrån att de kan placeras så att alla i lokalområdet kan lockas att delta. Vill projekten enbart rikta sig mot ungdomar kan följande iakttas. Som beskrivet bor det i utsatta områden en stor grupp ungdomar som under sommaren inte har så mycket att sysselsätta sig med och som inte heller lämnar sin stadsdel. Flera av dessa är i riskzon att rekryteras till kriminella gäng eller av tristess begå vardagsbrott (Wikström & Treiber 2016: 1232, 1255-1256). Eftersom det i nuläget främst är unga i åldrarna 10-16 år

som besöker BonnierHoops finns det goda möjligheter att under riskperioden erbjuda meningsfull sysselsättning. Den effekten skulle i så fall vara av situationell karaktär. Kopplas lokala föreningar in finns även möjligheten att fånga upp ungdomar i en långsiktig verksamhet av meningsfull sysselsättning. Det skulle på så vis fungera som en social prevention genom att på sikt minska motivationen till att begå brott då fler sociala band knyts till samhället (Hirschi 2006: 16-26).

Om plats enbart väljs för att locka ungdomar är det dock oklart hur den kollektiva förmågan påverkas. En potentiell nackdel är också att projektet kan kännas mindre tillgänglig om aktiviteterna bara bjuder in en viss målgrupp. Eftersom det i störst utsträckning är unga män som uppehåller sig i de offentliga rummen riktar sig också många aktiviteter mot dem i dagsläget (Se avsnittet Målgruppen - Vem ska BonnierHoops vara till för). Esaiasson (2019: 173-174) menar att detta riskerar leda till att boendes tilltro till varandra skadas, eftersom de som inte ingår i den målgruppen kan uppleva sig tillhöra en diskriminerad grupp. Därför riskerar detta leda till försämrad samhörighet mellan grupper om vissa känner sig utestängda. Om det heller inte finns en ökad närvaro av föräldrar så är det inte troligt att den syskonuppfostran våra intervjupersoner lyft som ett problem påverkas i någon större utsträckning.

Tomtebloss brinner starkt men slocknar fort - Om långsiktighet och projekttrötthet

För att sociala projekt i utsatta områden ska få så goda förutsättningar som möjligt att fungera brottspreventivt behövs ett långsiktigt perspektiv (Sernhede 2018: 205). I varje intervju ställde vi frågan om vad som är unikt med BonnierHoops. Det mest frekventa svaret var långsiktigheten; att projektet pågick under hela sommarlovet, stora delar av dagen och sex dagar i veckan. I Kista pågick det under fyra år innan stadsdelen slutade ge sitt stöd och det inte kunde fortsätta, i Göteborg blir 2020 tredje året. Detta beskrivs av flera intervjupersoner som något mycket ovanligt i Biskopsgården och att det till följd av att flera projekt kommer och går finns en utbredd projekttrötthet hos de boende.

Långsiktigheten har av flera intervjupersoner beskrivits som en nyckel i att förstå varför BonnierHoops fått vara fredat från stöld och skadegörelse. Det kan enligt intervjupersonerna bero på att besökarna sett att de som driver projektet anstränger sig för deras skull. De menade även att det numera finns en förhoppning och förväntan att det ska arrangeras igen. Intervjupersonerna i Kista uttrycker en stor besvikelse över att BonnierHoops inte längre finns

där. Fokusgruppen med besökare från projektet uttryckte att de skulle tycka det var mycket tråkigt om BonnierHoops inte kom tillbaka.

Långsiktigheten synes vara någonting som ger goda förutsättningar för att kunna ge brottspreventiva effekter. Problemen som Biskopsgården och andra särskilt utsatta områden tåmpas med har byggts upp och funnits i många år och kommer förmodligen ta fortsatt lång tid att arbeta mot. I Welsh och Hoshis (2002: 184-186) sammanställning av rekreationsprogram, som trots allt löpt i upp till 32 månader, är en slutsats att dessa inte pågått under tillräckligt lång tid för att kunna säkerställa dess brottspreventiva effekt på lång sikt. Det kan förmodligen ta lång tid för individer att knyta sociala band och skapa sig en delaktighet i samhället (jfr Hirschi 2006). Således angriper vi med stor försiktighet frågan om att resonera kring de långsiktiga effekterna av BonnierHoops.

Polisens medborgarnära arbete

Polisen kan använda sociala projekt som en plattform för medborgarnära arbete mot en målgrupp som annars i regel har svagt förtroende för myndigheten. Även om Esaiasson (2019: 131-132) menar att förtroendet för polisen i förorten generellt inte nödvändigtvis är lägre jämfört med övriga samhället, så pekar vår data på ett behov hos polisen att träffa ungdomar i riskzon och stärka relationer och tillit. Forskning från bland annat Myhill (2012: 21), Braga m.fl. (2019: 23-24) och Lum & Koper (2017: 15-18, 53) pekar på att medborgarnära polisarbete har effekt på brott och otrygghet, förtroende och tillit, samt reducera ordningsstörande beteende. Metoden har även i svensk kontext använts med framgång i utsatta förorter (Brå 2016: 55-65). Hos BonnierHoops har polisens medverkan beskrivits som mycket uppskattat av både besökare och aktörer.

För att metoden ska få förutsättningar att fungera brottsförebyggande krävs att polisen själva tar till sig modellen på bred front. Att alla poliser inte är lika bekväma med att arbeta på det här sättet är ett återkommande problem i både forskning och empirin. I Kista agerade befäl och samt förläggandet av friskvårdstimmen på plats för att öka motivationen för övriga poliser att delta, vilket framstår ha fungerat bättre än i Biskopsgården. Myhill (2012: 52-80) lyfter en rad utmaningar för medborgarnära polisarbete varav en är att det är svårt att ge metoden fäste inom polisens organisation som en del i ordinarie verksamhet. Ofta är det ett fåtal individer som får dra en stor del av arbetet och tanken om relationsskapande arbete accepteras inte på alla plan.

Våra polisiära intervjupersoner i Kista har uppgett att BonnierHoops kan användas som verktyg och medel för att göra arbetet bättre. För det krävs en förändring i attityd och beteende som kan uppnås genom vad som Myhill (2012: 54-59) och Lum & Koper (2017: 4) beskriver som träning och vidareutbildning i medborgarnära polisarbete och dess potentiellt positiva brottsförebyggande effekterna. För det krävs också att organisationen uppmuntrar till metoden. Det krävs även att mätmetoder för att bedöma polisiära effekter anpassas till att inte bara mäta vad som kan få direkt utslag i statistiken (Myhill 2012: 60-61; *ibid*). Sammanfattningsvis kan sociala projekt ge goda förutsättningar för polisens relations- och tillitsskapande arbete, något som polisens egen organisation bör uppmuntra till att engagera sig i.

Rekommendationer

Sammantaget kan våra rekommendationer för praktiker som vill ta hänsyn till åtgärder som potentiellt har sociala och situationella effekter på brottsutvecklingen sammanfattas enligt matrisen nedan (Figur 4). Matrisen utgår från kort- och långsiktiga effekter och de teman vi behandlar under frågeställning två och tre. I den vertikala kolumnen till vänster framgår vilken typ av brottsprevention vi menar kan bli verksam och i den horisontella raden högst upp framgår de olika teman som vi behandlat empiriskt och teoretiskt. I respektive ruta framgår sedan de åtgärder som är förknippade med preventionstyp och tema.

Vi menar inte att ett projekt som bedrivs i mindre eller icke utsatta områden saknar förmågan att fungera socialt brottspreventivt. Genom vår empiri har vi funnit stöd för att den här typen av sociala projekt troligtvis har större påverkan på brottsutvecklingen och att behovet är större i ett utsatt område. Med det sagt så kan matrisens åtgärder fortfarande fungera för mindre utsatta områden.

Matrisen ska förstås som att det socialt långsiktiga perspektivet även innefattar det kortsiktiga och situationella, samt att det socialt kortsiktiga också ger situationella effekter. Med andra ord förväntar vi oss att ett socialt långsiktigt perspektiv även kan ge situationella effekter. Matrisen bör dock inte läsas omvänt då vi menar att ett situationellt perspektiv troligtvis inte kommer att påverka långsiktig social brottsprevention.

Olika projekt kan hämta stöd för de specifika aspekter (teman i den horisontella raden) som de prioriterar mest men behöver inte nödvändigtvis ta hänsyn till alla för att ändå kunna ha en påverkan på brottsutvecklingen. Exempelvis kan ett projekt placeras på en plats med höga brottsnivåer för att fungera socialt långsiktigt brottspreventivt, men vill polisen enbart fungera

situationellt preventivt kan de välja att endast patrullera och övervaka platsen och inte arbeta relationsskapande med medborgarnära polisarbete.

Figur 4: Matris över potentiella sociala och situationella brottspreventiva effekter

	Området	Platsen	Målgruppen	Aktiviteterna	Polisens medverkan	Tidshorisont för verksamheten
Socialt långsiktigt brottspreventivt	Socialt utsatt	Höga brottsnivåer och otryggt – kräver gediget förarbete och credible enforcers. "Tillhör" lokalområdet	Alla boende i lokalområdet men inte nödvändigtvis utomstående – kollektiv förmåga, tillgängliggör offentliga rummet, skapar arbetstillfällen och långsiktig sysselsättning	Aktiviteter knutna till lokala föreningar. Meningsfulla som tränar deltagarna i sociala förmågor. Med lokal anknnytning	Medborgarnära polisarbete, en del av ett långsiktigt arbete, en del av större polisiära insatser	Bör återkomma löpande under flera år. Lokala föreningar knutna till projektet för engagemang efter.
Socialt kortsiktigt brottspreventivt	Socialt utsatt	Låga brottsnivåer och tryggt. Neutralt ägande	Enskilda målgrupper eller bred målgrupp från stort upptagningsområde – för att sysselsätta målgruppen	Lockar unga i riskzon. Lokal anknnytning	Enstaka besök på verksamheten – lockar besökare	Förarbete så önskad målgrupp lockas. Bör pågå under så lång tid att det finns incitament för målgruppen att återkomma.
Situationellt brottspreventivt (kortsiktigt)	Brottsutsatt men inte nödvändigtvis socialt utsatt	En plats som behöver befolkas: Brottsutsatt, otrygg. Kan vara tillgänglig för alla, neutralt ägande	Personer i riskzon att begå brott – för att sysselsätta målgruppen	Lockar många – för att befolka platsen	Patrullera och övervaka verksamheten – stör ut brottslig verksamhet	Förväntas enbart fungera under öppettiderna. Räcker med enstaka tillfällen

Diskussion

Small wins - Att ha rimliga förväntningar

Enligt våra intervjupersoner råder det en stor frustration kring att så många olika initiativ pågår samtidigt i förorterna, men att samverkan är icke-existerande i många fall. BonnierHoops fyller en roll som inte tidigare funnits i Kista eller Biskopsgården. Det finns gott om verksamheter och projekt som många arbetar för att öka jämställdhet, deltagande och inkludering samt minska brottslighet och brottsbenägenhet. Den magnitud av både tid och antal samarbetspartners som återfinns i BonnierHoops har dock visat sig ovanlig bland sociala projekt i Biskopsgården. Genom små insatser från respektive aktör kan de tillsammans bidra till någonting som kan ge större vinster.

Genom att bryta ned stora problem (såsom höga brottsnivåer och fattigdom) till mindre, mer hanterbara delar så kan små vinster bli uppnåeliga. Att kalla en situation för ett svårt problem som kräver stora insatser och stora vinster menar Weick (1984: 40ff) riskerar bli början av ett problem som gör att politiker, staden, föreningsliv och näringsliv blir överväldigade och således år efter år står och stampar. Att istället angripa ett litet problem och förvänta sig mindre vinster kan locka till innovation, förbättrad kvalitet av verksamheter och mer riktade resurser, som i förlängningen leder till en process som hanterar de större, mer överväldigande problemen. Att Weick diskuterade detta problem redan för 34 år sedan, medan vi återigen tar upp det, säger ju onekligen en hel del om hur svårt det är att förhålla sig till detta och att komma ihåg hur viktiga de små vinsterna är för helheten.

Analytisk generaliserbarhet

Ett mål med vår studie var att landa i analytisk generaliserbarhet, det vill säga att nå ett resultat som till viss del kan överföras till andra fall (Yin 2014: 40-44, 68). Vi ser BonnierHoops som ett fall av ett socialt inriktat projekt i ett brottsutsatt område med andra huvudsyften än brottsprevention. BonnierHoops är som beskrivet inte en unik verksamhet. Det finns över hela Sverige en stor mängd verksamheter som riktar sig mot utsatta områden, som använder idrott för att stärka lokalsamhället och som inte har för avsikt att fungera brottspreventivt, men som ändå kan få den effekten. Problemet med de verksamheter vi kartlagt (se Syfte och frågeställningar) är att de inte utvärderats eller studerats utifrån deras potentiellt brottspreventiva effekter. Vi menar att denna studie även kan komma till nytta för dem och för andra verksamheter. Att göra medvetna val baserade på befintlig kunskap om social och situationell prevention bör ligga i intresset för samtliga dessa. Det kan stärka kommunens

incitament för finansiering, det kan ge långverkande effekter i lokalområden och kan göra att projekten får mer legitimitet bland de boende. Bara för att ett område klassats som socialt utsatt betyder detta dock inte att alla ser likadana ut, utan förutsättningarna kan vara helt olika. Därför understryker vi att det är viktigt att noga väga in lokala villkor vid planering av placering, aktiviteter, ledare och aktörer för att projektet ska få så god lokal förankring som möjligt. Vi menar att vår studie om BonnierHoops kan användas för att förstå sociala fenomen kopplade till andra sociala projekt av liknande karaktär.

Slutsats

Den mediala bilden som florerar kring BonnierHoops som ett projekt som halverat brottsligheten i Biskopsgården är ett resultat vi inte kunnat återfinna. Brottsligheten *har* sjunkit i lokalområdet kring Svarte Mossen och Sjumilahallen, men inte i den utsträckningen. Det råder alltså oklarheter kring huruvida BonnierHoops ensamt kan sägas vara anledningen till denna minskning av brott. Utifrån empiriska fynd, tidigare forskning och teoretiska grepp har vi dock funnit att det finns god potential för sociala projekt i utsatta områden att fungera brottspreventivt, både socialt och situationellt.

För att utveckla potentialen för projektet att fungera brottspreventivt bör hänsyn tas till att området ska vara socioekonomiskt svagt, platsen ska vara brottsbelastad och otrygg och målgruppen ska vara bred. Sociala projekt kan också med fördel vara del av större polisiära insatser i ett utsatt område. För att allt detta ska vara möjligt krävs att särskild hänsyn tas till att det finns *credible enforcers*: legitima ledare på plats som ingjuter tilltro och trygghet. Aktiviteterna behöver bli mångfacetterade med lokal förankring och föreningslivet behöver medverka så att de boende efter projektets slut kan fortsätta engagera sig i olika verksamheter. Vi förväntar oss att detta ska leda till både situationella och socialt långsiktiga skillnader i lokalområdet. Unga lyfts från en kriminogen exponering med syskonuppfostran och vuxna utan sysselsättning ges sociala band till sitt lokalområde. Vi menar att BonnierHoops inte bör förstås som ett ungdomsprojekt, utan istället som ett projekt för *alla* boende. Möts olika grupper finns det utrymme för kollektiv förmåga att växa i lokalområdet, vilket kan leda till social kontroll, ökad tillit och samhörighet. Följden av detta förväntas bli att brottsligheten minskar och tryggheten ökar i lokalområdet på lång sikt.

Referenser

Litteratur

- Alsmark, G. (2007). Integrationspolitik på svenska. I G. Alsmark, T. Kallehave, & B. Moldenhawer (Eds.), *Migration och tillhörighet: Inklusions- och exklusionsprocesser i Skandinavien* (Vol. 15, pp. 53-98). (Centrum för Danmarksstudier; Vol. 15). Göteborg: Makadam förlag.
- Alvesson, M. & Skoldberg, K. (2018) *Reflexive Methodology: New Vistas for Qualitative Research*. London: Sage Publications.
- Bryman, A. (2011). *Samhällsvetenskaplig metod* 2nd edition. Malmö: Liber förlag.
- Esaiasson, P. (2019). *Förorten - Ett samhällsvetenskapligt reportage*. Timbro förlag.
- Flyvbjerg, B. (2001). *Making Social Science Matter - Why social inquiry fails and how it can succeed again*. Cambridge University Press.
- Gerell, M (2017). *Neighborhoods without community. Collective efficacy and crime in Malmö, Sweden*. Malmö University: Faculty of Health and Society.
- Hirschi, T. (2006). *Causes of Delinquency*, fifth printing. New Jersey: Transaction Publisher.
- Lahti Edmark, H, (2003). *Fängslade bilder, fängslade verklighet: Om utsatta bostadsområden och interventioner*. Socialhögskolan: Lunds universitet.
- Lum, C. & Koper, C. S. (2017). *Evidence-Based Policing. Translating Research into Practice*. Oxford: Oxford University Press.
- Marshall, Catherine & Rossman, Gretchen B. (2016) "Designing Qualitative Research" (6th ed.). London: Sage Publications.
- Mehmetoglu, M. & Jakobsen, G. (2017). *Applied Statistics Using Stata - A guide for the Social Sciences*. Kalifornien: Thousand Oaks.
- Myhill, A. (2012). *Community engagement in policing. Lessons from the literature*. National Policing Improvement Agency.
- Pérez, E. Social mobilisering och samhällsarbetets potential. I: M. Dahlstedt & P. Lalander [red.] (2018) *Manifest - för ett socialt arbete i tiden*. Lund: Studentlitteratur.

- Sarnecki, J. (2017). "Brottslighet och motåtgärder i socioekonomiskt utsatta områden", i: J. Sarnecki, A. Bergh, S. Urban, F. Bergström & O. Adenfelt (red.) *Hela staden - bryt segregationen*. Stockholm: Fores.
- Sernhede, O. Förorten och det sociala arbetet som försvann. I: M. Dahlstedt & P. Lalander [red.] (2018). *Manifest - för ett socialt arbete i tiden*. Lund: Studentlitteratur.
- Sernhede, O. (1984). *Av drömmar väver man...* Malmö: Utbildningsproduktion AB.
- Smith, M. & Clarke, V.R. Situational Crime Prevention: Classifying Techniques Using "Good Enough" Theory. D. P. Farrington, B. C. Welsh [ed.] (2012). *The Oxford Handbook of Crime Prevention*.
- Wahlgren, P. & Andersson, R. (2018). "Brottslighet som socialt problem eller ordningsproblem?". I: M. Dahlstedt & P. Lalander [red.] (2018) *Manifest - för ett socialt arbete i tiden*. Lund: Studentlitteratur AB.
- Weisburd, D., Eck, E. J., Braga, A. A., Telep, W. C. & Cave, B. (2016). *Place Matters. Criminology for the Twenty-First Century*. Cambridge: Cambridge University.
- Westvall, M., Lidskog, R., Pripp, O. & Sernhede, O. (2018). *Migration Musik mötesplatser – Föreningsliv och kulturproduktion i ett föränderligt samhälle*. Lund: Studentlitteratur AB.
- Wikström, P.-O. H., Oberwittler, D., Treiber, K. & Hardie, B. (2012). *Breaking rules: the social and situational dynamics of young people's urban crime*. Oxford: Oxford University Press.
- Wolcott, H. (1994). *Transforming Qualitative Data: Description, Analysis, and Interpretation*. Kalifornien: Sage Publications.
- Yin R., K. (2014). *Case Study Research. Design and Method*. Kalifornien: Sage Publications.

Vetenskapliga artiklar

- Braga, A.A., Welch, B.C., Schnell, C. (2019). Disorder Policing to Reduce Crime: A Systematic Review. *Campbell Systematic Reviews*, 15: 1-38.
- Fashola, O. S. (1999). *After-School programs and student misbehavior*, 65: 62-66. Ann Arbor: The Education Digest.

- Gottfredson, D.C.; Gottfredson, G.D.; Weisman, S.A. (2001). The timing of delinquent behavior and its implications for after-school programs. *Criminology & Public Policy*; Hoboken, 1: 61-86.
- Hartmann, D. & Depro, B. (2006) Rethinking Sports-Based Community Crime Prevention A Preliminary Analysis of the Relationship Between Midnight Basketball and Urban Crime Rates. *Journal of Sport & Social Issues*, 30: 180-196.
- Hipp, J. R. (2016). Collective efficacy: How is it conceptualized, how is it measured, and does it really matter for understanding perceived neighborhood crime and disorder?. *Journal of criminal justice*, 46: 32-44.
- Jones, M. & Offord, D. (1989). "Reduction of antisocial behavior in poor children by nonschool skill-development". *Journal of Child Psychology and Psychiatry and Allied Disciplines*, 30: 737-750.
- Siegel, D. (2013). Women in transnational organized crime. *Trends in Organized Crime*, 17, 52–65.
- Tracy, S.J. (2010). Qualitative Quality: Eight 'Big Tent' Criteria for Excellent Qualitative Research. *Qualitative Inquiry*, 16: 837-851
- Weick, K. E. (1984). Small wins: Redefining the scale of social problems. *American Psychologist*, 39: 40–49
- Welsh, B. & Hoshi, A. (2002). Communities and crime prevention. I: W. L. Sherman; D. Farrington, B. C. Welsh & M. D. [Red.], *Evidence-Based Crime Prevention* (s. 165-197). London: Routledge.
- Wikström, P-O. & Treiber, K. (2016) Social Disadvantage and Crime: A Criminological Puzzle. *American Behavioral Scientist*, 60: 1232-1259

Rapporter

- Brottsförebyggande rådet. (2018). *Skolundersökningen om brott 2017. Om utsatthet och delaktighet i brott*. Stockholm: Brottsförebyggande rådet.
- Brottsförebyggande rådet. (2016). *Insatser mot brott och otrygghet i socialt utsatta områden. En kunskapsöversikt*. Stockholm: Brottsförebyggande rådet.

- Elofsson, S., Åkesson, M., Blomdahl M., Bergmark K., & Lengheden L. (2020). *Vilka slutar i en idrottsförening men är kvar i en annan och vilka lämnar helt idrottsförening?* Stockholm: Ung livsstil.
- Forkby, T. (2010). *Från snack till verkstad. Förebyggande utvecklingsarbete med ungdomar.* Växjö: Ungdomsstyrelsen
- Forkby, T. (2008). *Gängrelaterat ungdomsarbete: Utvärdering av Ung & Trygg i Göteborg.* Göteborg: Göteborgsregionens kommunalförbund
- Fryshuset. (2018). *Fryshusets effektrapport 2018 - 35 unga förändrar världen.* Stockholm: Fryshuset.
- Göteborgs Stad. (2019). *Halvårsuppföljning av idéburet offentligt partnerskap - Trygg i Nordstan.* Göteborg: Trygg i.
- Nationella operativa avdelningen. (2017). *Utsatta områden - Social ordning, kriminell struktur och utmaningar för polisen.* Polismyndigheten: Nationella operativa avdelningen
- Silva, R. (2018). *Brott och trygghet. Statistik över brottslighet och trygghet i Göteborg.* Göteborg: Social resursförvaltning.
- Vetenskapsrådet. (2017). *God forskningssed.* Stockholm: Vetenskapsrådet

E-källor

- BK Häcken. (2020). *Football Friday.* Hämtad 2020-02-25 från <https://bkhacken.se/sida/football-friday>
- Cruyff Foundation. (2018). *The Impact of the Johan Cruyff Foundation.* Hämtad 2020-01-28 från: https://www.cruyff_foundation.org/uploads/pages/en/WEB_JCF_impactreport_A4_UK.pdf
- Dagens nyheter. (2018, 20 juni). *Basket och bokläsning delar planhalva i Kista.* Hämtad från <https://dn.se/sthlm/basket-och-boklasning-delar-planhalva-i-kista/>
- ETC Göteborg. (2018, 22 juni). *Streetbasket och böcker i Biskopsgården.* Hämtad från <https://goteborg.etc.se/kultur-noje/streetbasket-och-bocker-i-biskopsgarden>
- Göteborgs Stad. (2020). *Om Ungdomssatsningen Hisingen.* Hämtad 2020-02-25 från <https://goteborg.se/wps/portal/enhetssida/ungdomssatsningen-hisingen/om-ungdomssatsningen->

[hisingen/!ut/p/z1/04_Sj9CPykssy0xPLMnMz0vMAfIjo8ziTYzcDQy9TAy93V0dzQ0cTZ2NTH39_I19DEz1w8EKAgx dHA1NgAoMPAz dDBwDXc38g1xNDAx8TPWjiNFvgAicDZyCjJyMDQzc_Y3I0Y9sEnH68SiIwm98QW4oEDgqAgBWRyeA/dz/d5/L2dBISEvZ0FBIS9nQSEh/](https://hisingen.se/ut/p/z1/04_Sj9CPykssy0xPLMnMz0vMAfIjo8ziTYzcDQy9TAy93V0dzQ0cTZ2NTH39_I19DEz1w8EKAgx dHA1NgAoMPAz dDBwDXc38g1xNDAx8TPWjiNFvgAicDZyCjJyMDQzc_Y3I0Y9sEnH68SiIwm98QW4oEDgqAgBWRyeA/dz/d5/L2dBISEvZ0FBIS9nQSEh/)

Isaksson, L. (2019, 15 oktober) Så halverades brotten i Biskopsgården. *Göteborg Direkt*.

Hämtad från: <https://goteborgdirekt.se/nyheter/sa-halverades-brotten-i-biskopsgarden/repso!3ePQoDjXlwjyBccPfdin6w/>

Loka.nu. (2020). *Hiba och Sanna Basket Gäris*. Hämtad 2020-02-11 från

<https://loka.nu/hero/hiba-achahbar-och-sanna-ahmad-basket-garis/>

Thunborg, P. (2019, 18 oktober) *Så minskade anmälda brott med 50 procent*. *Expressen*.

Hämtad från <https://expressen.se/sport/foreningsliv/sa-minskade-anmalda-brott-med-50-procent/>

Zeldow, B. & Hatfield, L. (2019). “*Difference-in-differences*” *Health and policy data science*

lab. Hämtad 2020-05-05 från <https://diff.healthpolicydatascience.org/>

Bilaga 1

Fallstudier som metod

En fallstudie kan förstås som en detaljerad utredning av ett enskilt exempel av ett fenomen (Flyvbjerg 2001: 66; Yin 2014: 40-44, 68). I denna studie fungerar BonnierHoops som ett fall av ungdomsverksamhet i socialt utsatta områden. Genom att designa uppsatsen som en fallstudie hoppas vi kunna bidra till förståelsen om hur andra liknande projekt potentiellt kan fungera brottsförebyggande.

Yin (2014: 10) anser att fallstudier passar när frågeställningen söker förklara omständigheter och *varför* eller *hur* sociala fenomen fungerar. Det är frågeställningarna, samt intentioner att göra en utförlig och djupgående beskrivning av ett fenomen, som avgör huruvida en fallstudie är lämplig, snarare än de faktiska metoderna för empiriinsamling (Flyvbjerg 2011: 301). I denna studie söker vi svar på om och i så fall hur BonnierHoops kan förstås som potentiellt socialt och situationellt brottspreventivt. Vi söker svaret på den frågan genom att genomföra en så uttömmande, mångfacetterad kartläggning och analys av verksamhetens natur som möjligt. Således har vi inte utgått från en ensam övertygelse om hur BonnierHoops bäst förstås som potentiellt brottspreventivt, utan vi har angripit frågan med stor öppenhet.

Kritik mot fallstudier och kvalitativa metoder generellt är att forskaren löper risk att bli subjektiv och att resultaten enbart bekräftar förutfattade meningar (Alvesson & Skoldberg 2018: 324). Det finns dock ingen data som "talar" för sig själv, utan all tolkning och data kräver en mänsklig observation (Wolcott 1994: 11-12). Flyvbjerg (2001: 84) menar att fallstudier inte löper större risk för partiskhet mot verifikation eller falsifiering än någon annan metod. Så länge forskaren är öppen med urval och strategier så finns det goda grunder att kunna lita på resultaten (Tracy 2010: 842-843; Yin 2014: 17, 119). Det omfattande empiriska material och triangulering (ibid) av metoder som ligger till grund för denna studie ger för handen att vi kunnat kontrollera för motsägelsefulla fynd och minimera risken för skeva resultat som inte är förankrade i verkligheten. Vi har utgått från en abduktiv ansats vilket innebär att vi växlat analysen mellan teoretisk upplysning och teman vi funnit i det empiriska materialet (Marshall & Rossman 2016: 218-223).

Bilaga 2

I figur 5 presenteras intervjumaterialet i en matris för att tydligare ge en översikt.

Figur 5 - Matris över intervjumaterial

Intervjuer	Face-to-face	Telefon	Mail	Tid (över mail ej angivna)	Totalt antal personer
Statliga aktörer Göteborg	Polis Biskopsgården	Frivårdsinspektör		2 h och 20 min (140 min)	2
Statliga aktörer Stockholm	Två polisbefäl Kista			3 h och 2 min (182 min)	2
Kommunala aktörer Göteborg*	Chef inom stadsdelsförvaltningen Västra Hisingen, två tjänstemän Trygg i Västra Hisingen, BoBra, Innovation Business Center, Göteborg & CO	Ungdomssatsningen, f.d. samordnare Trygg i, SSPF-koordinator, Jämlik Stad (Skolan som arena), Föräldrastödjare, Föreningskonsulent		11 h och 52 min (712 min)	13
Privata aktörer Göteborg	Tränare Västra Hisingen basket, två projektledare ActionPark, projektledare BonnierHoops	IFK Göteborg, StreetGames	Bokmässa, Meeting Plays	4 h och 6 min (246 min)	8
Privata aktörer Stockholm	Bonnierförlagen, två ledare Järva Basket, två från Håkanson United	Fryshuset/Lugna Gatan	Fryshuset/StreetPep	5 h och 31 min (331 min)	7
Besökare BonnierHoops Göteborg	Unga mellan 15-17 år			45 min	5
Övriga aktörer		Projektledare fastighets- och gatukontoret Malmö		25 min	1
Totalt				28 timmar (1 681 min)	38

* På grund av att intervjupersonerna i Stockholm uppgett att kommunen inte varit delaktig, samt att de har en ny stadsdelsdirektör sedan BonnierHoops, så har vi valt att inte intervjua någon därifrån.

Bilaga 3

Diagnostik regressionsanalys

För modellspecificering använde vi Hausmantestet. Nollhypotesen är att föredragna modellen är random effects och om $\text{prob} > \chi^2$ är mindre än 0.05 ska fixed effects användas. I modellen är värdet 1.0 och således fortsatte vi med random effects. Fördelen med random effects är att standardfelen blir mindre än vid fixed effects och variabeln område, som inte varierar över tid, kan inkluderas i modellen (Mehmetoglu & Jakobsen 2017: 250). Eftersom vi tror att det finns variation inom respektive område liksom mellan dem och mellan åren är det också teoretiskt motiverat.

Autokorrelation kan vara ett symptom på en fel-specificerad modell och således ger inkorrekta koefficientestimeringar medan heteroskedasticitet tyder på problem med en felaktig skattning av standardfelen i modellen. Kortfattat ska båda P-värdena vara högre än 0.05 för att kunna förkasta nollhypotesen om att vi inte har problem med autokorrelation och heteroskedasticitet. (Mehmetoglu & Jakobsen 2017: 149-150, 233-234) Testerna gav P-värden om 0,9576 respektive 1,000, vilket innebär att vi inte har problem med detta i modellen.

Bilaga 4

Intervjuguider

Bakgrund

- Berätta om verksamheten som du arbetar i
- Berätta om BonnierHoops utifrån dina erfarenheter, din roll i projektet och hur det kommer sig att din verksamhet är involverade.
- Vad ser du som syftet med projektet?
- Hur ser en typisk dag på BonnierHoops ut?
- Varför just böcker och basket? Vilken funktion fyller läsningen? Om det hade varit fotboll eller schack istället?
- Vad är unikt med BonnierHoops?

Platsen

- Beskriv Biskopsgården - Svarte Mossen - Sjumilaskolan/Friskväderstorget
- Vilka rör sig där i vanliga fall?
- Finns där problem på platsen? Kan BonnierHoops ha påverkat detta?
- Vilka likheter och skillnader ser du mellan projektet när det låg i Svarte Mossen mot sjumilaskolan?
- Vad tror du om platsens betydelse för projektet?
- Tror du att BonnierHoops hade fungerat på samma sätt om det istället hölls i Örgryte - Saltholmen?
- Har du några funderingar kring lämplig plats i år?
- Betydelse av att hålla platsen ren och snygg?
- Om något gick sönder eller om det var stökigt, hur hanterade ni det?

Besökarna

- Vilka ser du som målgrupp? Var det samma personer som kom? Vilka nådde ni inte?
- Ungefär hur många unga deltog vid era aktiviteter?
- Vad tror du är viktigt för att aktiviteterna ska locka till sig målgruppen? Vilka har fått flest besökare?
- Vi har förstått att ni önskar locka dit fler tjejer. Vilka resultat önskar ni få av det? Varför har ni inte kunnat göra det tidigare år?

- Prioriterades någon grupp högre än någon annan? Varför?
- Är det någon grupp eller personer ni inte skulle vilja kom till BonnierHoops?
- Om någon misskötte sig, hur hanterade ni det?
- Hur har projektet påverkat hur folk rör sig i området?
- Var bor folk som kommer till projektet? Vilken hållplats ligger närmast?
- Vilka gator och områden kan ha fått ökad aktivitet som följd av att folk rör sig till BonnierHoops?

Socialt

- De som besökte BonnierHoops, om de inte hade kommit till er vad tror du de hade gjort istället?
- Vad tror du om ledarnas betydelse? Vad tror du är viktigt hos en bra ledare för ett sådant här projekt?
- Hur rekryterades och fungerade feriearbetarna?

Utfall av projektet

- Vad upplever du projektet har haft för resultat eller utfall?
- Vilka tror du är de viktigaste faktorerna som projektet innefattar?
- Vad har fungerat bra respektive mindre bra i projektet? Hur har ni bemött svårigheter?
- Har det riktats någon kritik mot BonnierHoops?
- Har du sett några oavsedda konsekvenser eller effekter av verksamheten?
- Har du några erfarenheter av/känner till liknande projekt? Resultat av dem?
- Tror du att det finns en koppling mellan en minskat antal polisanmälningar och BonnierHoops? Vad tror du då det beror på?
- Tror du att BonnierHoops kan ha påverkat tryggheten i området?
- Har det skett andra saker i Biskopsgården under samma tid som kan ha påverkat brottsutvecklingen?
- Vad skulle du vilja få ut av en utredning av verksamheten?
- Vem får vi inte missa att prata med?

Rollspecifika frågor

- Vad har inspirerat till att driva BonnierHoops?

- Hur har utvecklingen sett ut under åren?
- Hur ser ni på BonnierHoops som brottsförebyggande projekt?
- Vilka likheter och skillnader ser du mellan Kista och Biskopsgården som område? BonnierHoops?
- Skulle du säga att det finns fler aktiva föreningar i något av områdena?
- Berätta om BonnierHoops i Malmö
- Finns det risker med sådana här projekt?
- Vad hade du behållit/förändrat om du fick bestämma själv?
- Vad känner du är viktigt som ledare på plats?
- Hur upplever du att ungdomarna betar sig mot dig? Mot varandra?
- Vad hade du gjort annorlunda till nästa gång?
- Vilka brottsanmälningar tycks ha minskat? Kan vi se några trender? Vad tror du att det beror på? I hur stort område har ni mätt? Tror du att det kan bero på annat?
- Vilka tror du är de viktigaste faktorerna för att BonnierHoops ska påverka brottsutvecklingen?
- Hur tror du BonnierHoops kan fungera tillitskapande mellan polisen och ungdomarna?
- Hur har det prioriterats inom er ordinarie verksamhet?
- Hur ser brottsligheten ut på Svarte mossen, Friskväderstorget i förhållande till resten av stadsdelen?
- Vilka begår de här brotten?

Intervjuguide Fokusgrupp

- Vad gör du på fritiden? Spelar du basket? Annan sport? Bor du i närheten till Sjumila/Svarte mossen?
- Var du på bonnierhoops? Båda åren? Hur mycket var du där? Vad fick dig att komma tillbaka?
- Hur fick du reda på att BonnierHoops fanns? Vad brukar du göra på sommaren när du inte är på BonnierHoops? Finns det något annat liknande att göra? Kommer du gå dit i år?
- Vilka tider var du mest där?
- Vad tror du om att ha det senare på kvällen? Vilka hade kommit då?

- Var det många föräldrar där? Syskon? Hade du gått dit mindre om du hade en förälder där? Eller ett småsyskon?
- Känner du någon som börjat spela basket efter BH?
- Vilka kommer till BonnierHoops? Folk i er ålder? Tjejer, killar? Folk från hela Biskop eller närområdet? Från andra delar av stan?
- Hade det blivit bra om det var fotboll istället? Schack? Vem hade kommit då?
- Kände du dig rädd eller orolig på BH någon gång? Något som hände eller någon som var där?
- Har du varit där när polisen var där och spelade? Vad tyckte du om det? Skulle du vilja att de kom oftare? Varför? Någon annan du skulle vilja kom?
- Var du där någon grillkväll?
- Vad var bäst, svarte mossen eller sjumila, varför? Hade du gått dit om det låg vid Långströmsparken, Vårvärdertorget, Örgryte, Saltholmen? Varför?
- Vad tycker du om Biskopsgården?
- Är det folk du känner som inte ville komma?
- Vad tycker du om [lokala projektledaren] var där varje dag? Upplevde du att ni hade respekt för varann? Om det hade varit någon från Stockholm istället?
- Hade du gått dit om inte Västra Hisingen Basket var där?
- Skulle du kunna tänka dig att jobba där en sommar?
- Vad tycker ni om att IFK vill vara med i år och att de vill finnas mer i Biskop?
- Vet du om någon hade sönder något?
- Tror du att BonnierHoops kan göra så det blir färre brott i Biskop?
- Känner du att BonnierHoops är "ert" eller mer som att det är en kul grej som kommer?
- Tycker du det fanns mycket grejer att göra på BH? Som var kul?
- Vad tycker du har varit bra, vad ska man ändra på? Vad skulle du vilja se mer av?
- Vad är unikt med BonnierHoops?
- Skulle du vilja att det blir BonnierHoops i sommar igen? Vad kommer du annars göra i sommar?

Bilaga 5

Informationsblad till intervjupersoner



GÖTEBORGS UNIVERSITET INST FÖR SOCIOLOGI OCH ARBETSVETENSKAP

Till dig som i din yrkesroll kontaktats i anledning av studien kring BonnierHoops.

Vi vänder oss till dig som i din yrkesroll har kunskap om och är involverad i BonnierHoops, eller som annars är involverad i ungdomsverksamhet i din stad.

Vi tror att du har värdefulla erfarenheter och skulle därför vilja intervjua dig om de insatser du och din verksamhet gjort i samband med BonnierHoops eller andra ungdomsverksamheter som vi bedömer liknar den verksamheten.

Ditt deltagande kommer att fokuseras kring sakliga liksom subjektiva omständigheter och upplevelser som du har särskild kunskap om.

Vi, Charlie Karlsson och Anna Pelin, är två studenter vid masterprogrammet i kriminologi vid Institutionen för sociologi och arbetsvetenskap vid Göteborgs universitet. Vi genomför en utredning av verksamheter som riktar sig mot aktiviteter för barn och unga under deras fritid.

Forskningsområdet belyser verksamheter som inte är avsedda att fungera brottspreventivt, men som ändå kan komma att ha den effekten. Resultatet av studien ska kunna användas för framtida verksamheter inom temat och på så sätt stärka organisering av aktiviteter för unga med stöd av kriminologisk forskning om brottsprevention.

Informationen som kommer ligga till grund för studien är intervjuer, platsbesök, brottsstatistik och dokument (styrdokument, policydokument, informationsmaterial, utredningar och utvärderingar) från verksamheterna som är involverade i BonnierHoops och andra liknande verksamheter.

Arbetet kommer att pågå under ungefär fem månader, fram till maj månad år 2020.

Intervjun med dig kommer inte ta mer än en till en och en halv timme. Om du samtycker så kommer samtalet att spelas in med ljudupptagning. Allt som sägs vid intervjun är konfidentiellt. Dina svar och resultat kommer att behandlas så att obehöriga inte kan ta del av dem. Vid samtliga utskrifter, texter och presentationer avidentifieras intervjupersonerna så att utomstående inte kan veta vilka de är. Verksamheten ni representerar kommer benämnas vid namn om inte du meddelar att så inte får ske. Inspelningarna och det transkriberade materialet kommer så länge bearbetningar av data pågår att förvaras i lösenordsskyddade datorer. Uppgifterna kommer endast användas för forskning.

Resultaten från studien kommer att presenteras skriftlig i en rapport och muntligt vid en utställning den 14 maj 2020 samt för opponering den 5 juni 2020. Om så önskas är du välkommen att besöka utställningen den 14 maj för att ta del av preliminära resultat. Du har även möjlighet att ta del av den färdiga rapporten efter examinering. Kontakta i så fall någon av oss så får du mer information.

Din medverkan är frivillig och du kan när som helst, utan särskild anledning avbryta. Du kan också välja att genom kontakt med nedanstående ändra eller ta tillbaka någonting du sagt under intervjun, liksom du vid intervjutillfället kan meddela att hela eller delar av intervjun inte får användas i studien.

Vid frågor som rör tillstyrkande av studien ombeds du kontakta vår handledare, Sara Uhnöo, docent i sociologi och arbetar som forskare vid Institutionen för sociologi och arbetsvetenskap, sara.uhnöo@socav.gu.se eller 031-786 47 88

Har du frågor om deltagandet i studien går det naturligtvis bra att höra av sig till oss enligt nedan.

Anna Pelin, student vid masterprogrammet i kriminologi vid Göteborgs universitet, anna@pelin.se eller 0722-009 274

Charlie Karlsson, student vid masterprogrammet i kriminologi vid Göteborgs universitet, karlsson.charlie@gmail.com eller 0730-218 366