

Det här verket har digitaliserats vid Göteborgs universitetsbibliotek.
Alla tryckta texter är OCR-tolkade till maskinläsbar text. Det betyder att du kan söka och kopiera texten från dokumentet. Vissa äldre dokument med dåligt tryck kan vara svåra att OCR-tolka korrekt vilket medför att den OCR-tolkade texten kan innehålla fel och därför bör man visuellt jämföra med verkets bilder för att avgöra vad som är riktigt.

This work has been digitised at Gothenburg University Library.
All printed texts have been OCR-processed and converted to machine readable text.
This means that you can search and copy text from the document. Some early printed books are hard to OCR-process correctly and the text may contain errors, so one should always visually compare it with the images to determine what is correct.





25:TE ÅRG.

DEN 13 JANUARI 1924.

N:o 15.



Foto. Sjö-
stedt, Gbg.

Kliché: Sjö-
berg, Gbg.

Anders Carlander

Foto. Olsson & Hammar-
quist, Gbg.

Göteborg. Gustaf
Adolfs torg.
Foto. Utgård, Gbg.

Anders Carlander

Ordförandevalen inom de kommunala representationerna pågå i dessa dagar som bäst. Åtskilliga personalförändringar ha därvid förekommit, andra kunna förutses. Särskilt intresse tilldrager sig ordförandeskiftet inom Göteborgs stadsfullmäktige, där handl. Axel Carlander efter fullgjort värv som stadens talemän under jubileumsfestligheterna avsat sig stadsfullmäktiguppdraget och det socialdemokratiska partiet därefter för första gången besatt ordförandeplatsen med en man ur de egna leden: kamrer N. H. Lindholm. För de invigde ligger här intet överraskande: då hr Carlander på hösten 1922 på alla partiets begäran åter mottog val till stadsfullmäktige för att ånyo kunna placeras i ordförandestolen, skedde det under tyst förutsättning, att han redan efter 1923 års slut skulle få träda tillbaka och att den socialdemokratiska stadsfullmäktigmajoriteten därefter skulle taga i besittning presidietts främsta plats.

När hr Axel Carlander sålunda för andra gången avgår som Göteborgs kommunalrepresentations främste man, sker det under om möjligt ännu större vördnadsbetygelse från samhällets sida än då det förra gången skedde år 1919. Stadens tacksamhetsskuld till honom för det sätt varpå han bidragit till jubileumsutställningens lyckliga genomförande och under jubileumsfestligheterna fullgjort sina representativa plikter å stadens vägnar, är i själva verket outplånlig. Det väntas ock, att stadsfullmäktige härom inom en nära framtid komma att avgiva ett framträdande yttre vittnesbörd.

Axel Christopher Carlander är född i Göteborg den 23 september 1869 samt son till den framstående industrimannen och storslagne me enaten Johan Christopher Carlander och hans maka Isabella Vilhelmina Bourn. Efter grundlig merkantil utbildning och omfattande utrikes resor inträdde han 1894 i faderns firma, Johansson & Carlander, och fortsatte som en av ledarne av Gamlestadens fabrikers A.-B., sedan firmans verksamhet övergått till detta. Här ådagalade han först sina framstående egenskaper som affärsman och ställde småningom dessa till förfogande på allt vidsträcktare områden. År 1907 var han sålunda med om att grunda Svenska Kullagerfabriken, vilken efter några år svälde ut till att vara Göteborgs stads största industriella etablissemang och ett av de största svenska affärsföretag överhuvud. Han intager dessutom en ledande ställning i Svenska Amerika—Mexicolinjen, rederiaktiebolaget Sverige—Nordamerika, Brand- och Lifförsäkringsaktiebolaget Svea och Skandinaviska Kreditaktiebolaget, för att blott nämna några av de viktigaste bolag, vartill han i övrigt är knuten. Tidigt invaldes han ock i Göteborgs handelskammare som ett vittnesbörd om det allmänna förtroende han åtnjuter inom köpmansvärlden. Av k. m:t har han sedan år 1913 varit förordnad till ordförande i Göteborgs hamnstyrelse och även på annat sätt i stor utsträckning tagits i anspråk. Han har sålunda varit förordnad till ledamot av järnvägsrådet och är det i handelsrådet, han var en av Sveriges delegerade vid de intern. växelrättskonferenserna i Haag 1910 o. 1912 och han har haft säte i 1916 års kommitté för utredningen av möjligheten till ångfärjeförbindelse med England, annat att förtiga.

I det kommunala livet gjorde han så tidigt som år 1900 endast 30-årig sitt inträde som stadsfullmäktig, redan år 1907 valdes han till stadsfullmäktiges vice ordförande och tre år därefter till deras ordförande. Hans insatser i denna egenskap kunna knappast överskattas; varhelst han anlätades gjorde sig hans klara objektiva blick och hans fullkomliga oväld gällande på ett överträffligt sätt. På detaljer kan i detta sammanhang icke ingås. Blott må erinras om att han alljämt är knuten till två av stadens förnämsta kulturinstitutioner, Göteborgs Högskola och Göteborgs Handelshögskola som vice ordförande och att han alltifrån år 1916 haft säte i styrelsen för jubileumsutställningen som dess egentlige ordförande och från år 1919 i styrelsen för 22:a allm. lantbruksmötet i Göteborg som vice ordförande. I likhet med sin fader

har han gjort sig förtjänt om staden även som mecenat. En stor affärsman, en ädel medborgare, en god människa!

Den nye ordföranden Nils Herman Lindholm är född i Malmö den 17 mars 1875 och fyller sålunda inom kort sitt femtionde år. Hans fader var byggnadssnickare och i likhet med honom beslöt han efter genomgången folkskola ägna sig åt hantverk. Efter ett par år förskaffade han sig en grundlig utbildning i det förnämliga möbelsnickareyrket som lärling i fädernestaden 1890—95 samt konditionerade därefter på en mängd olika orter i landet såsom Stockholm, Norrköping, Örebro, Karlstad, Uppsala, Umeå, Luleå och Malmberget, innan han år 1899 inflyttade i Göteborg. När han anlände dit, var han icke blott i besittning av en respektabel fond av yrkeskunskap, utan hade även vunnit en intim bekantskap med arbetare rörelsens olika skiftningar, den fackliga såväl som den politiska. En kortare tid mottog han ock i Göteborg ställningen som ombudsman för träarbetarnes samorganisation. Hans allmänna samhällsintressen togo emellertid snart överhand över fackintressena och redan i januari 1901 hade han förvärvat det förtroende bland sina klassbröder, att han korades till ordförande i Göteborgs arbetarekommun. Tidigt hade han ock fått blicken öppen för betydelsen av arbetarnes bildningssträvanden och utsågs på grund härav jämväl till föreståndare för arbetarekommunens bibliotek, vilket också i honom kan värdera sin egentlige grundläggare under de åtta år han kvarstod i denna befattning. När han lämnade densamma var det endast för att övertaga en praktisk uppgift av ännu större betydelse: han tillträdde nämligen vid 1909 års ingång den ställning som den administrative ledaren av Göteborgs gamla ärevärdiga arbetareförenings angelägenheter, vilken han fortfarande innehar under titeln kamrer. Stora äro de förtjänster han i denna egenskap nedlagt och av en utomordentlig betydelse för därtill knutna institutioner av olika slag.

Då hade Lindholm emellertid redan börjat tagas i anspråk även för det allmänna. I december 1906 hade han nämligen invalts i stadsfullmäktige: det var första gången arbetarepartiet i Göteborg där fick en egen representant. Det ringa motstånd hans inval mötte, ehuru det ägde rum i stadens förmögna valkrets, vittnade högt om det personliga anseende han redan lyckats förvärva sig även utanför partivännernas krets, och detta anseende har med årens gång blivit större och större på grund av det intresserade och dugande arbete han nedlagt i kommunens tjänst. Tidigt koncentrerades därvid hans bemödanden på stadens bostads- och tomtpolitik. Utrymmet förbjuder ett ingående härpå i detalj. Här kan blott erinras om den betydelse hans insatser haft för utvecklingen av koloniträdgårdsanläggningar, för upprättandet av lekplatser för barn och naturligtvis framför allt för stadens bostadsbyggnadsverksamhet, sedan krigskonjunkturen gjort denna till en nödvändighet. År 1915 hade han invalts i stadens drätselkammare med säte i dennas fastighetsavdelning och inom denna intog han inom kort den ledande platsen: år 1919 utsågs han till avdelningens ordförande och har sedan vart annat år tjänstgjort jämväl som samfälda drätselkammarens ordförande. Inom stadsfullmäktige korades han samma år till vice ordförande. En mängd andra kommunala uppdrag ha i övrigt fallit på hans lott. Inom Jubileumsutställningens styrelse intog han sålunda en framträdande plats. Vid tillkomsten av Göteborgs flyghamn ute vid Torslanda spelade han en avgörande roll.

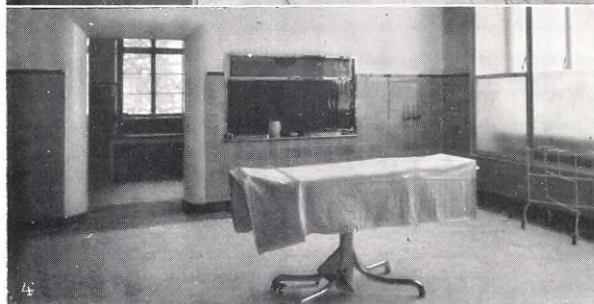
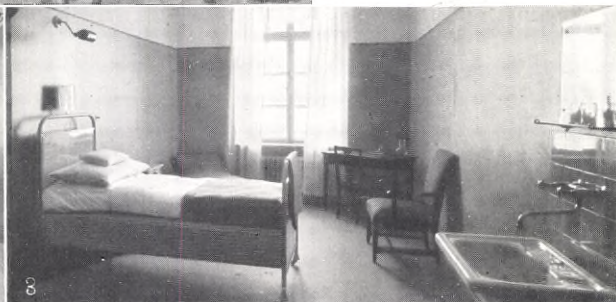
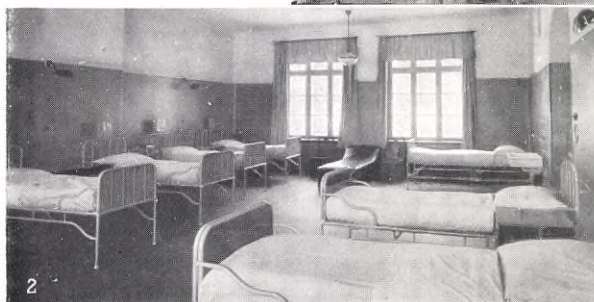
Utmärkande för kamrer Lindholm är framför allt hans blick för realiteter på olika förvaltningsområden. Någon socialdemokratisk teoretiker att icke tala om utopist är han minst av allt. Härtill kommer ett ovanligt behärskande av talets konst. Ingen betvivlar, att han skall bli en värdig efterträdare i den lysande raden av Göteborgs stads stadsfullmäktigeordförande: C. Fr. Wärn, J. J. Ekman, Olof Wijk d. y., Aug. Wijkander, Axel Carlander och K. G. Karlsson.

Det ståtliga nybyggda lasarettet i Bollnäs öppnades den 2 januari för att mottaga de första patienterna. Den högtidliga invigningen ägde emellertid rum redan den 17 dec. och förrättades av landshövding O. Rydin. Som ordförande i lasarettkommittén hade fungerat riksdagsman Lars Olsson i Hov, som vid in-



LASARETTET I BOLLNÄS, invigt den 17 december.
 1. Lasarettbyggnaden. 2. Allmän sal. 3. Enskilt rum. 4. Operationssal. 5. Sköterskerum.
 Fotos. Janson, Söderhamn.
 6. STORVIK KÖPING. Den nya köpingen festsmyckad nyårsnatten. Foto. Lesser, Storvik.
 7-8. ÖVERSVÄMNING I BLEKINGE. BILDER FRÅN SVÄNGSTA. 7. Järnvägsbron samt 8. Landsvägen, järnvägen och landsvägsbron under vatten.
 Foto. R. Sunesson, Svängsta.

Klubb: Göteborg



vigningen också överlämnade lasarettet till landstinget genom dess ordförande, riksdagsman E. Lindley. Byggnaden inrymmer bl. a. platser för över ett hundratal sjuka, operationssal och en fullt modern röntgenavdelning. Märkligt nog har det av landstinget gjorda anslaget av 2,085,000 kr. avsevärt underskridits, nämligen med över 200,000 kr.



Vi äro i dag i tillfälle meddela några bilder från Svängsta i Blekinge, där vattenmassor nyligen hotade att översvämma hela samhället. Till förhindrande av detta måste man vidtaga den radikala åtgärden att genom sprängning av 2 landsvägsbroar skaffa vattnet avlopp. Brovalven voro igenfrusna och järnvägslinjen täckt av ett islager om en halv meters tjocklek. Sedan sprängningen företagits har emellertid situationen avsevärt förbättrats.





GUSTAF UGGLÅ †. F. 1846, uljtn. v. Värml. reg. 63, gen.-stabsoff. 70, överste i Gen.-staben 90; adj. h. Konungen 78, överadj. 94, förste adj. o. chef f. Konungens stab, sdn 10, varifrån avg. 1 jan. 1924. Överste o. chef f. Svea Livg. 97, gen.-maj. 02, chef f. 2 arméfördeln. 02—13, gen.-ljtn 08, general i Generalit. res. 13. Ordf. i dir. ö. Kon.-hosp. sdn 15, ordf. i Skytteförb. överstyr., led. av R. Kors. överstyr., led. av Krigsvet.-akad. 1 kl. Inspektör f. Nya elem.-sk. i Stockh. sdn 13. Ridd. o. komm. av K. M. O. Biografi o. helsid.-portr. årg. XI:45.

*
CARL AUGUST EHRENSVÅRD. F. 1858, uljtn. v. Flott. 78, komm.-kapt. 2. gr. 1900, 1. gr. 03, chef f. Sjöförsv.-dep.



Foto. Florman. Stockholm. Klische: Sjöberg, Gbg.
VICEAMIRALEN GREVE C. A. EHRENSVÅRD. Nyutnämnd förste adjutant hos Konungen och chef för Konungens stab.

Vidst. bild:
PROFESSOR MIETHE PÅ FOTOGRAFISKA UTSTÄLLNINGEN I STOCKHOLM vid sin trefärgs-reproduktionsapparat.
Efter fotograf. Klische: Sjöberg, Gbg.

vet.-akad., hed.-led. av Örl.-mannasällsk. o. dess ordf., ordf. i dir. ö. Flott. pens.-kassa. — Komm. m. st. k. Sv.-O.

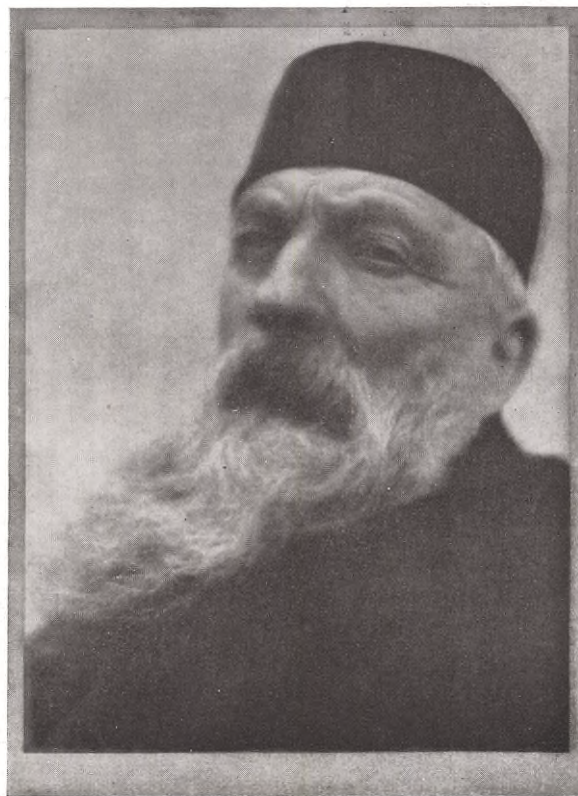
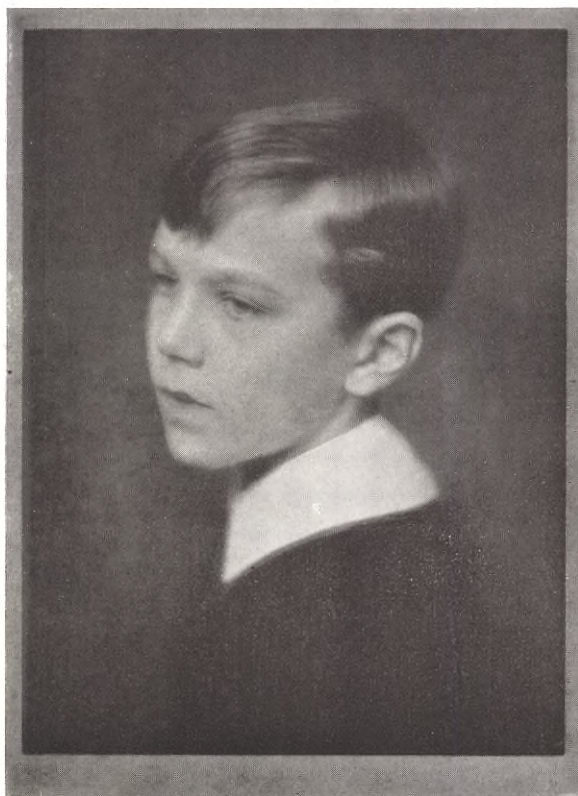
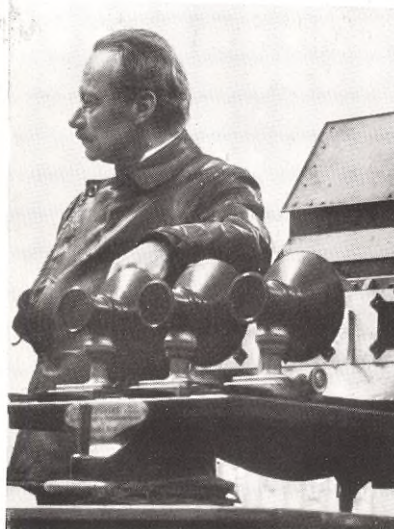
Amatörfoto.

Klische: Sjöberg, Gbg.

GENERAL G. F. O. UGGLÅ.

Till den 1 jan. d. å. förste adjutant hos Konungen och chef för Konungens Stab. Avgick med döden den 7 januari.

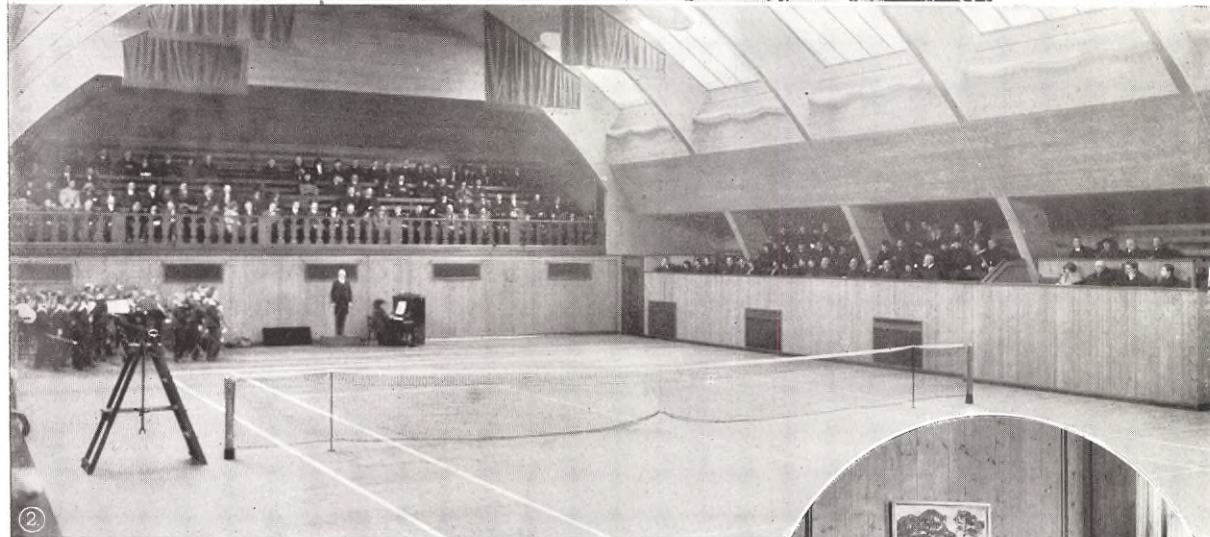
komm.-exped. 04—06, kommandör 05, varvschef i Karlskr. 06, statsråd o. chef f. Sjöförsv.-dep. 07—10, konteramiral sistn. år, stat.-befälhav. i Stockh. 10—16, inspekt. ö. Flott. övn. t. sjöss 16—18, viceamiral 17, högste befälh. ö. kustflottan 19, befälhav. amiral o. stat.-befälh. i Karlskr. 19, avsk. 23. Fr. o. m. 1 jan. 24 förste adj. h. Konungen och chef för Konungens stab. Led. av Krigs-



FRÅN FOTOGRAFISKA UTSTÄLLNINGEN I STOCKHOLM: 1. v. HÖVFOTOGRAF JÆGER, STOCKHOLM: Porträtt av Prins Bertil. T. h. MR. A. L. COBURN, HARLECH, N. WALES: Fotografiskt porträtt av Auguste Rodin. — Text å sid. 243. — Klische: Göté, Gbg.



1. DEN NYA PRÄKTIGA TENNISHALLEN.
 2. INVIGNINGEN den 5 januari i närvaro av Konungen, Kronprinsparet och prinsarne Gustaf Adolf och Sigvard. De kungliga sitta till höger å bilden.
 3. DET FÖR KONUNGEN RESERVERADE RUMMET.
 4. KLUBBRUMMET.
 1, 3, 4 fotos A. Malmström.
 2. Bildcentralen, Stockholm.



2



5

Alltsedan den stora tennishallens brand 1920 ha Stockholms tennisspelare varit så gott som husvilla och berövade alla träningsmöjligheter vilket i sin mån icke kunnat undgå att märkas vid de senaste årens tävlingar. På initiativ av konungen och efter energiskt arbete av en byggnadskommitté, som tillsatts av Centralföreningen för idrottens främjande, har nu emellertid denna brist avhjälpes och från och med den 5 januari har den svenska huvudstaden åter en tennishall, som konstruerats och planlagts på ett så lysande sätt av vårt Stadions skapare, arkitekt Torben Grut, för närvarande också världens främste tenniss-



3

5. TENNISHALLENS SKAPARE, ARKITEKT TORBEN GRUT.

Kliché: Sjöberg, Gbg.

hallsexpert, att den gott kan betecknas som en av världens bästa i sitt slag. Alla problem i fråga om belysningsanordningar, teknisk konstruktion och konstnärligt utseende ha lösts på ett snart sagt genialiskt sätt. De ekonomiska möjligheterna till den nya hallen, som

Forts. å sid. 243.



4

KARL XII:S BILD PÅ TYSKA GLAS. II.

FÖR HVAR 8 DAG AV MAX SCHÜRER von WALDHEIM.



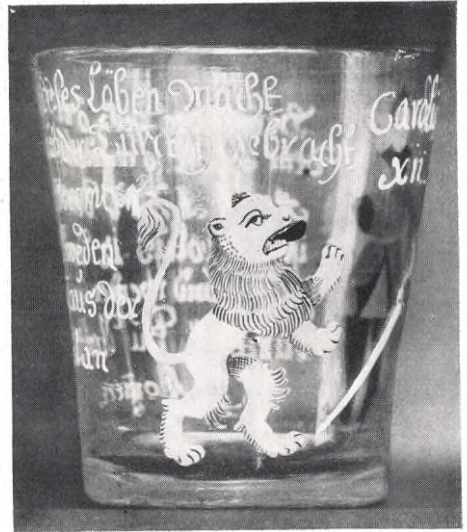
Kliché: Sjöberg, Gbg.

GLAS MED EMALJMÅLNING I SCHLESISCHES MUSEUM FÜR KUNSTGEWERBE UND ALTERTÜMER I BRESLAU.

T. v. Framsida. T. h. Baksida.

I Hvar 8 Dag för den 27 november 1921 beskrevos några glas från början av 1700-talet, på vilka Karl XII:s bild målats i emaljfärg. Därvid omtalas även förekomsten av ett dylikt glas i Breslau. Som jag numera fått tillfälle att se också detta glas, kan här även lämnas en beskrivning av dessamma.

Det tillhör *Schlesisches Museum für Kunstgewerbe und Altertümer* i Breslau och ser ut så, som av här bifogade avbild-



Kliché: Sjöberg, Gbg.

ningar närmare framgår. Det är 10 cm. högt, av ljust glas, och försett med brokiga emaljmalningar, som rätt mycket likna dem på glaset i Nationalmuseum i Stockholm. Kungens utseende är dock betydligt mänskligare än på Stockholmsglaset, på vilket det runda ansiktet icke alls liknar Karl XII:s. Man kan ju inte heller tala om någon porträttlikhet på Breslauglaset, men man ser åtminstone att det skall vara Karl XII. Dessa tyska glasmålare, som prydde sina glas med det svenska lejonets bild, hade ju endast att hålla sig till de kopparstick, de kunde få tag i, och dessa voro säkerligen icke alltid av det bästa slaget.

Konungen är på Breslauglaset iförd den traditionella blåa rocken och står med den dragna värjan i högra handen. Under den vänstra armen håller han sin hatt. Emot honom kommer på bakbenen marscherande ett gult lejon med utsträckt röd tunga och med lyftad svans. Den i vit emaljskrift utförda inskriptionen lyder: "*Bewundere Dich o Welt ob dieses Löbens macht, dem Gott so wunderbahr auss der Turkey gebracht. Anno 1714 den 22 November ist Carolus 12 der Schweden Gothen und Wenden König aus der Turkey zu Stralsundt an-*

kommen." Och så, mellan kungen och lejonet namnet: *Carolus XII.* Som man ser, är inskriften egentligen en utvidgning av den på Stockholmsglaset. Liksom detta är även glaset i Breslau förfärdigat till minne av Karl XII:s återkomst från Turkiet 1714, och daterar sig alltså från slutet av nämnda år eller början av 1715. Ankomsten till Stralsund är angiven efter nya stilen. Efter den svenska kom Karl som bekant till Stralsund natten mellan den 10 och 11 november 1714.

Med dessa glas närbesläktad är vidare en glasbägare, som, enligt vänligt meddelande av doktor Walter Fries, nyligen införlivats med samlingarne i *Germanisches Nationalmuseum* i Nürnberg. Denna bägare mäter i höjd 9,8 cm. och i diameter nedtill 6,2 och upptill 8,2 cm. Karl XII framställes på detta glas med den blå uniformsrocken uppknäppt, så att den gula västen med sitt gröna foder och de gula byxorna äro synliga. Över den sistnämnda har konstnären framställt ett harnesklänkande blått plagg. Värjan hänger lugnt vid vänstra sidan och högra handen hålles mot midjan, medan den vänstra stödjess mot spiran, som konungen håller emot

det bredvid honom stående gröna bordet. På bordet ligger den kungliga kronan. Konungen står mellan två röda pelare, på vilka ett blått draperi hänger. Vid hans sida står det svenska lejonet på sina bakben och drar i snöret till draperiet. Tydligen har han dragit detta åt sidan, varigenom konungen blivit synlig på scenen. Upptill står *Carolus XII.* På baksidan är följande inskrift målad: "*He wundre dich o welt ob dieses Löbens macht dem Gott so wunderlich auss der Turkey gebracht, Pro Fide et Patria.*" Med sin gröna mark och sin gula rand

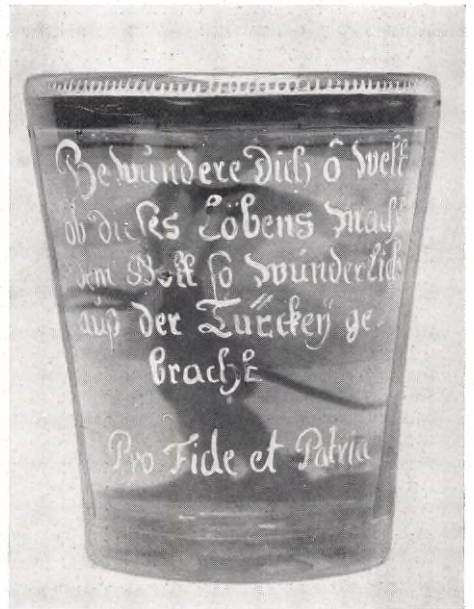
Forts. å sid. 243.

GLAS MED KARL XII:S BILD I GERMANISCHES MUSEUM I NÜRNBERG.

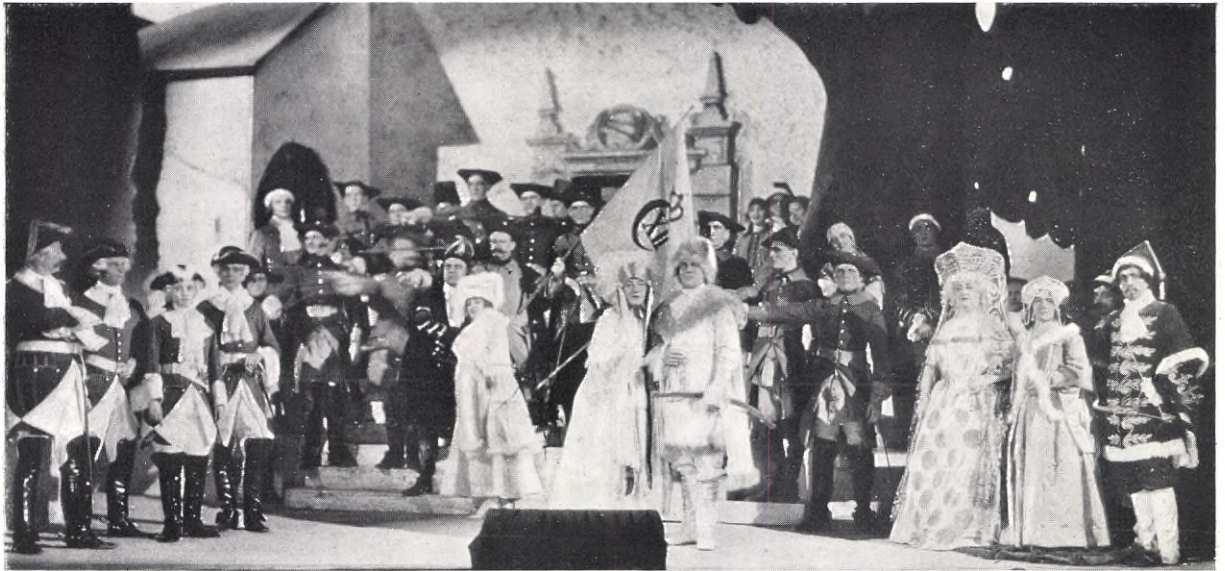
T. v. Framsida. T. h. Baksida.



Kliché: Sjöberg, Gbg.



Kliché: Sjöberg, Gbg.



“TIGGARSTUDENTEN” PÅ STORA TEATERN, I GÖTEBORG. Scen från 4:de akten. Längst t. v. herr Oskar Textorius (Ollendorff); i mitten fru Elin Lejdström (Laura) och herr Martin Öhman (titelrollen); t. v. om dem fru Alfhild Weijden (Bronislava) och herr Erik Åby (Janicki) t. h. fru Finchen Bengtsson (grevnan Novalska) och fru Greta Söderberg (kornett v. Richthofen). — Foto. Olsson & Hammarqvist, Gbg.

Tiggurstudenten, Millöckers gamla outslitliga och alltjämt roande operett, har inlett det nya året på Stora Teatern i Göteborg. Succesen blev påtaglig, ty herr Textorius, regi hade förlänat det hela den rätta livliga och medryckande karaktären, uppsättningen var både dyrbar och vacker och de uppträdande hade tydligen gått till verket både med glatt humör och goda konstnärliga förutsättningar. Herr Martin Öhman har ju utomordentliga sångliga resurser och hans “tiggurstudent” blev en charmerande operett hjälte, värdigt sekunderad av fru Elin

Lejdström i Lauras roll. Herr Textorius som den gamle skrävlaren Ollendorff, fru Weijden och herr Åby voro i allo mycket lyckade — vilket i övrigt stort sett gäller om övriga uppträdande och obetingat om framförandet i sin helhet.

Oscarsteaterns nyårsrevy är framför allt en utstyrsel-triumf och som sådan glänsande och ovedersäglig. Praktiken kan gott taga upp tävlan med lyxen på Londons

Forts. å sid. 236.



“LYCKOLANDET”, ROLFS REVY PÅ OSCARSTEATERN I STOCKHOLM. Slutscen i 1:sta akten, det praktfullaste i utstyrsel och uppsättning, som någonsin framförts i vårt land. — Foto. Almqvist & Preinitz, Sthlm. — Kläder: Kjoberg, Gbg.

KARL GERHARDS
NYÅRSREVI PÅ FOLK-
TEATERN I GÖTE-
BORG, "BRÖD OCH
SKÅDESPEL".

Karl-Gerhard och fröken
Thorborg Stjerner:
"Lilla Frida och jag",
"Grekisk dans" och
"Herr Göteborg".

Fotos. Allard, Gbg.



Klicher Aug. Sjöbergs Klicheanst., Gbg

Härunder:

ROLFS REVI Å OSCARSTEATERN
I STOCKHOLM:

Fru Erica Darbo i 1:sta akten.

Foto. Almberg & Preinitz, Sthlm.

Kliché: Co's Bildbyrå & Klichéanstalt, Cn.



OSCARSTEATERN. Forts. fr. sid. 235.
och kontinentens scener och publi-
kens hänförelse kände också inga
gränser. Av de medverkande
må främst nämnas fru Erica
Darbo, som först här fick riktigt
tillfälle att visa alla sin konst-
finesser. Hennes stämning är ut-
sökt mjuk, varm och levande och
hon är begåvad med ett avväp-
nande pikanteri. Därefter Ernst
Rolf själv, bäst i den enklare sjö-
mansvisan och något mindre bra i
kupletterna. Men som regissör
och framställare av det hela kan
han icke få nog lovord och hans
förmåga att skapa kontakt mellan
scen och salong är något för en
revydirektör särskilt värdefullt.

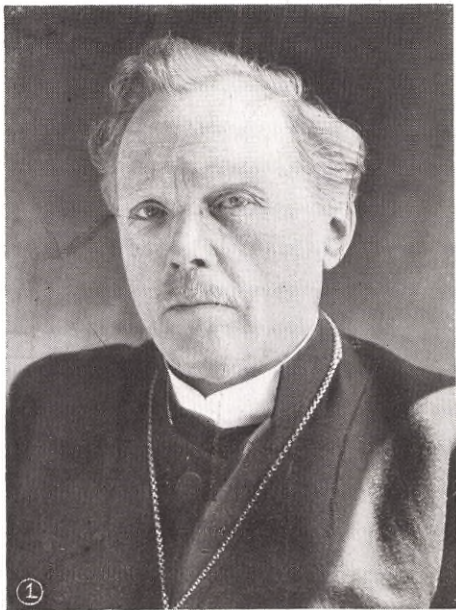
Karl-Gerhard, vår otvivelaktigt
mest begåvade, skarpaste och fi-
naste revyförfattare, har i år gjort
Folkteaterns i Göteborg nyårsrevy
och vann med den en vacker seger.
Den främsta förtjänsten ligger gi-
vetvis i de kvicka och intelligenta
kupletterna, som sikta åtskilligt
högre än vanligt inom genren,
och författarens eget briljanta ut-
förande av dem. Snärtaarne, både
skarpa och bitande, sikta åt alla håll
inom vårt ofientliga liv, där en
blotta åt löjet erbjuder sig, och sati-
ren går även därutöver till politiska
förhållanden i hem- och utland.



Med denna läggning på det hela
blir utstyrel och balett relativt
underordnade ting, men bägge
voro goda. Som solistdansös upp-
trädde fröken Thorborg Stjerner
behagfullt och skickligt och gjorde
f. ö. genom sin vackra apparition
tablan "Ett blad ur Fridas bok"
till en njutning. Publikframgången
blev enorm och mycket välför-
tjänt — det ligger mycket av at-
tiskt salt i detta verk inom hy-
permodern teaterkonst.

FOTOUTSTÄLLN. Forts. fr. sid. 232.

Ännu för endast ett par tiotal
år sedan skulle en utställning som
den nu ifrågasvarande knappast ha
avunnit den stora allmänheten nå-
got livligare intresse eller väckt
några större konstnärliga förvänt-
ningar. Under senaste decennium
har emellertid fotograferingskon-
sten just såsom konst visat sig äga
så stora, föga anade möjligheter
och vunnit så oerhörda landvin-
ningar att en samlad exposition
av det för närvarande i hela Eu-
ropa bästa å området med rätta
kan betraktas och uppskattas som
ett stort evenemang.



①

1. ÄRKEBISKOP NATHAN SÖDERBLOM, som nyligen återkommit från ett längre besök i Amerika, varunder vårt ovanligt vällyckade porträtt togs. Text å sid. 239.

2. VISCOUNT LEVERHULME, skaparen av den världsberömda Sunlight-tvål-jätte-industrien och en av Englands störste filantroper.

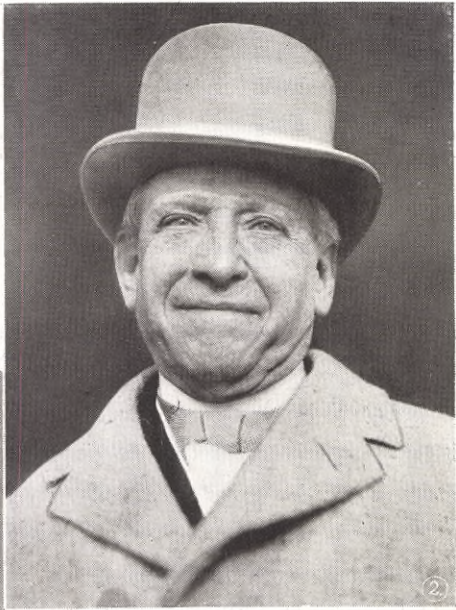
3. GREVE APPONYI, den bekante ungerske statsmannen, på föreläsningstur.

4. MADAME CHARLES CAHIER, med make och dotter vid ankomsten till New York, där vår stora och populära sängerska skall konsrtera medan dottern Dagmar är på väg till sin verksamhet som filmskådespelerska i Hollywood, Los Angeles.

Efter fotografen. Klisché: Aug. Sjöbergs Lichthaus, Öbg

Viscount Leverhulme, en av Englands märkligaste män, har nyligen gjort ett längre besök i Amerika, där vår bild är tagen.

Viscount Leverhulme började helt blygsamt som biträde i sin faders speceriaffär, men för ett mindre kapital, som han där förtjänat, inköpte han 1890 en liten gammalmodig tvålfabrik. Vid den tidpunkten



②



③

kände han föga till om tvålfabrikationen, men hans energi och organisationsförmåga drev snart upp rörelsen i oanad grad och "Sunlight" och "Lux"-preparaten blevo världsberömda. Driftkapitalet har nu nått den nästan otroliga summan av 2,200 millioner kr. Det bästa med denne arbetsgivare i stort är dock hans ända sedan början ådagalagda omtanke om sina underlydande. De nya fabrikerna invid Liverpools hamn byggdes efter hygieniska grunder och han anlade den ryktbara villastaden "Port Sunlight",

där hans anställda fingo bo i mönstergilla förhållanden. Men icke nog därmed, han låter sina anställda alltefter tjänsteår och inkomst varje år som utdelning få vissa andelsbevis, vilka antingen inlösas kontant eller i form av aktier i bolaget, eller rättare bolagen. Detta är således ett fall, där en form av det mångomtalade vinstandelsystemet visat sig fungera ypperligt i verkligheten.

Viscount Leverhulme, som för icke länge sedan fyllde 70 år, är alltjämt lika intresserad av sina affärer och av konst samt är dessutom expert på stadsplaneanläggningar. För sina tjänster åt sitt land blev han först upphöjd till baronet och sedermera till sin nuvarande värdighet av viscount.



④



Bildcentralen.

STOCKHOLMS KÖPMANSKLUBBS 25-ÅRSJUBILEUM. En kontingent deltagare bese Stadshuset. I mitten (X) bankir Emric Öhman.

Klick: Aug. Sjöbergs Klickanst., Gbg

Stockholms köpmansklubb firade den 4 januari 25-årsjubileum under en hel rad festligheter. En mängd utländska representanter för näringssammanslutningar hade inbjudits till jubileet. Närvarande vid festmiddagen voro bl. a. statsråden Beskow och Wohlin, överståthållare He-

derstierna och Stockholms handelskammarens ordförande, bankdirektör K. A. Wallenberg.

*

Bragebacken. Göteborgs nya, förstklassiga skidbacke, invigdes söndagen den 6 jan. av landshövding O. von Sydow efter ett kort anförande av Göteborgs skidklubbs ordförande löjtnant P. Söderberg. I samband med invigningen hade anordnats synnerligen intressanta tävlingar, i vilka, utom de svenska skidlöparne, Norges främsta backhoppare deltog. Norrmännens djärvhet och skicklighet uppvägs visserligen icke av svenskarna, men även dessa visade mycket god stil. Tävlingsarna åsågos av mer än tio tusen personer.

Bragebacken har tillkommit framför allt genom polisdomare Ivar Bergers och direktör Rudolf Ericsons intresserade arbete.



NY SKIDBACKE I GÖTEBORG. Bragebacken invigdes den 6 januari. Det första hoppet: norrmannen W. Christensen, 2dre pristagare. Foto. Utgård, Gbg. Klick: Gals Bildbyrå & Klickanstall, Gbg.

Letterstedtska föreningen firade den 31 december 50-årsjubileum, i det dess grundregler äro daterade denna dag år 1873. Initiativet till föreningen togs av den bekante mecenaten Jakob Letterstedt, vars namn även är fäst vid ett flertal andra stiftelser för vetenskapliga ändamål, och som genom en storartad nation gav den ekonomiska grundvalen för den nu jubilerande föreningen. Letterstedtska föreningens huvudändamål har varit och är att befordra gemenskapen mellan de tre skandinaviska länderna i avseende på industri, vetenskap och konst samt att åt yrkesfliten såväl som åt vetenskapens och konstens utveckling inom dessa länder bereda uppmuntran och stöd. Den består av tre avdelningar, en för vart och ett av de tre nordiska länderna och den svenska avdelningens styrelse är tillika ett slags överstyrelse. Svensk ordförande är f. n. president Anders Lindstedt, dansk professor Johannes Steenstrup och norsk professor Bredo Morgenstjerne.

Föreningen utger Nordisk Tidskrift, vars förste redaktör var Claes Annerstedt, därefter under mer än 40 år prof. Oscar Montelius. Sedan hans död är docenten Nils Herlitz huvudredaktör för tidskriften och sekreterare i föreningen.



Efter porträtt. Kllichsé Sjöberg, Gbg.
LETTERSTEDTSKA FÖRENINGEN FIRAR
50 ÅRSJUBILEUM. President Anders Lindstedt, svensk ordförande.

Till bild å sid. 237.

Ärkebiskop Söderblom, vilken som bekant nyligen återkommit från sin Amerikaresa (se n:r 8), har i dagarna åter fäst uppmärksamheten vid sig för det synnerligen klargörande uttalande han gjort i frågan om den romerska och den anglikanska kyrkans påstådda förening. Som bekant offentliggjorde ärkebiskopen av Canterbury för kort tid sedan att diskussioner ägt rum under våren 1923 i Mecheln mellan representanter för den anglikanska och den romerska kyrkan. Ärkebiskop Söderblom påpekar, att den anglikanska kyrkan redan tidigare i sann kristlig anda sökt kontakt och samförstånd med de frikyrkliga samfundet inom landet. I samma anda har den också sökt personlig kontakt med Rom, men om någon sammanslagning eller förening av kyrkorna var icke frågan. I detta sammanhang bör också påpekas den mellanställning den anglikanska kyrkan intager mellan evangelisk-luthersk och romersk-katolsk kyrka och lära. Den uppseendeväckande passusen i ärkebiskopens av Canterbury julherdabrev har genom den svenske ärkebiskopens förklarande ord fått ett annat mera förståenligt och vackrare perspektiv.

Till bild å sid. 240.

Den svenska Amazonas-expeditionen, omtalad även i vårt föregående nummer 13, har nu lämnat Manaos för att uppför Rio Negro begiva sig till S. Felipe, tillämnad huvudstation under sju månader. Innan den lämnade Manaos har emellertid docenten Douglas Melin tillställt oss ytterligare några bilder från den intressanta staden. Under den gyllene kautschuktiden i Amazonas växte Manaos, som ligger ett stycke ovanför Rio Negros mynning, upp ur jorden som genom trolleri. Invånarantalet uppgick till ej mindre än 70,000. De stora gummi-fabrikörerna blevo övermodiga. Gator märktes ut kilometervis i den omgivande terrängen, spårvägslinjer drogos fram, stora hamnanläggningar gjordes, en lysande teater byggdes upp, som skulle hålla sig med förstklassiga skådespelarekrafter — allt detta mitt i den stora ödemarken, där indianerna bodde runt omkring. Men så föllo priserna mer och mer och nedgångsperioden kom. Invånarantalet är nu blott c:a 20,000, hamnanläggningarna, spårvägen och teatern äro kvar, men i den senare spela vanligen endast sekunda artister. De planerade kilometerlånga gatorna blevo aldrig bebyggda utan äro nu halvt över-

vuxna av vildmarksvegetation. Expeditionen mottogs med stor gästfrihet hos den tyskfödde senor Huebner, som förr varit fotograf i Manaos och gjort sig ett vackert namn som orkidésamlare, geografisk skriftställare och understödjare av ett flertal vetenskapliga expeditioner. Hittills ha de svenska forskarnes färd förlöpt gynnsamt och man väntar goda vetenskapliga resultat.

Till bilder å sid. 244.

Eiffeltornets genialiske konstruktör, den franske ingenjören Gustave Eiffel, avled den 27 december i Paris i en ålder av 91 år.

Eiffel hade vid sin bortgång bakom sig ett enastående omfattande livsverk. Med sin skarpa intelligens tillägnade han sig snabbt och utökade själv metallkonstruktionsteknikens framsteg under 1800-talets senare hälft. Hans främsta arbeten bland den enorma mängd han utfört voro planritningarna till maskinhallen på världsutställningen 1867, brobyggnaden vid Parto över Douro, stora galleriet på utställningen 1878, bangården i Pest (Ungern) och 1879 viadukten vid Garabit mellan tvenne

Forts. å sid. 243.



SPEKTRA TILL ARTIKELN Å OMSLAGET SID. 5: "STJÄRNSYSTEMETS BYGGNAD OCH UTSTRÄCKNING ENLIGT MODERNA FORSKNINGSRISULTAT II". Av amanuensen AXEL CORLIN.

SPEKTRUM AV STJÄRNAN RHO I OXEN, typiskt för spektraltypen F0. Spektret är det ljusa, smala bandet mellan de båda serierna av ljusa linjer, vilka senare äro s. k. jämförelselinjer, härrörande från en ljusbage med glödande järngas. I spektret ses några bredare mörka avbrott, vilka äro de mörka välgaslinjerna, och dessutom några fina, mörka linjer, härrörande från glödande metallgaser.

Efter originalfotografi direkt från Mount Wilsonobservatori t. — Kllichsé Aug. Sjöbergs Kllichséanst., Gbg



SPEKTRUM AV STJÄRNAN JOTA I KUSKEN, typiskt för spektraltypen K2. De breda mörka vätelinjerna ha här försvunnit men istället ses en stor rikedom av andra mörka linjer, härrörande från olika metallgaser.

Efter originalfotografi direkt från Mount Wilsonobservatoriet. — Kllichsé Aug. Sjöbergs Kllichséanst., Gbg



①



②



③



④

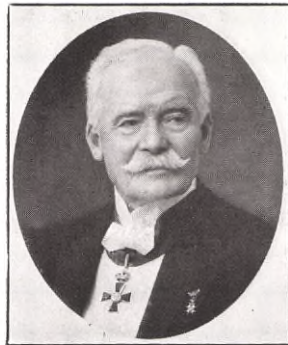


⑤

1. DEN FÖRSTA KAIMÄNEN. Den sköts av ingenjör Vilars som ses sittande å krokodilen och med den infödde övertjänaren "Juan" bredvid sig.

2-3. SR. HUEBNERS SITIO VID RIO NEGRO i närheten av Manaos, där expeditionen åtnjtit flera veckors gästfrihet. — 4-5. KATE-DRALEN OCH TEATERN I MANAOS. — Klischeé Aug. Sjöbergs Klischeéanst., Gbg

VECKANS PORTRÄTTGALLERI



C. H. GONDRET.
Överste. — Jönköping.
80 år 15 jan.*



C. J. G. FRIES.
F. d. Överste. — Stockholm.
75 år 15 jan.*



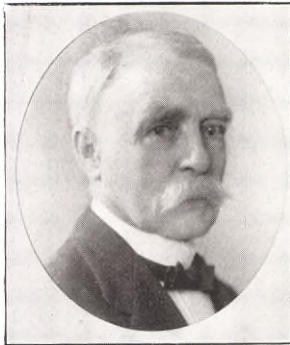
G. A. C. LEWENHAUPT.
Greve. Ryttmästare. — Stenungs-
ön. — 65 år 6 jan.*



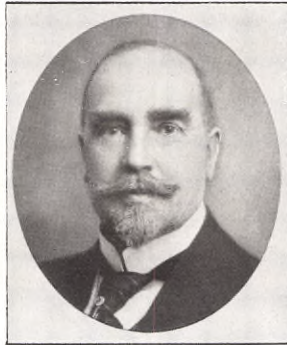
S. A. DRAKENBERG.
Överstelöjtnant. — Stockholm.
Nyutn. chef f. Gymn. Centr.-Inst.



J. E. SÖDERBERG.
Fil. d.r. F. d. Förste Aktuarie.
Stockholm. — 75 år 11 jan.*



K. E. ARNELL.
Överingenjör. — Stockholm.
65 år 16 jan.*



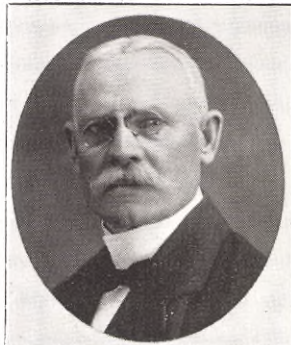
I. E. O. TENGSTRAND.
Försäkringsråd. — Stockholm.
60 år 12 jan.*



G. E. GREFBERG.
Nyutnämnd Statssekreterare i
Justitiedepartementet.*



I. M. G. BRÅKENHIELM.
Författarinna. — Rävlanda.
70 år 25 dec.*



S. A. PALMGREN.
Rektor. — Arvika.
60 år 11 jan.*



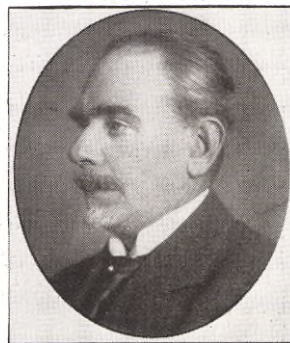
C. A. W. BÜLOW.
Redaktör. — Lund.
60 år 14 jan.*



A. STÅRNER.
Rådman. — Köping.
60 år 16 jan.*



A. K. BERGSTRÖM-SIMONS.
Fru. Sångpedagog. —
Stockholm. — 70 år 30 dec.*



A. M. BERGSTRÖM.
Professor. — Stockholm.
55 år 15 jan.*



E. F. K. SOMMARIN.
Professor. — Lund.
50 år 13 jan.*

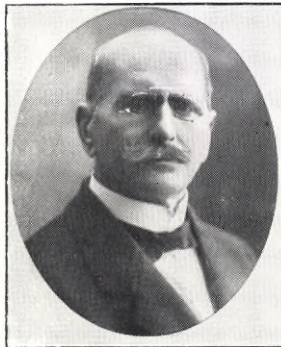


H. A:SON JOHNSON.
Legationsråd. Nyutn. juris he-
dersdoktor i Heidelberg.*

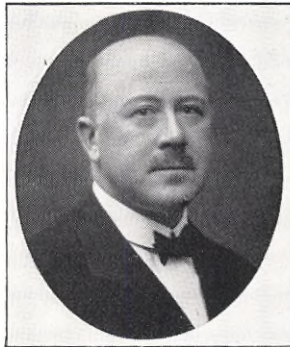
* Data å sid. 242 och 243.

Kliché: Aug. Sjöbergs Klichéanst., Gbg

VECKANS PORTRÄTTGALLERI



J. L. SELANDER.
Handlande. — Jönköping.
70 år 30 dec.*



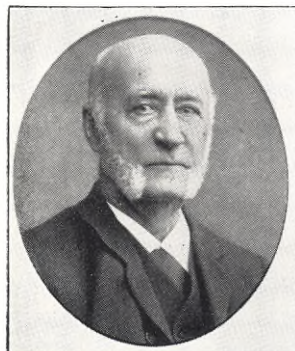
E. R. LANGE.
Assuransdirektör. — Göteborg.
50 år 3 jan.*



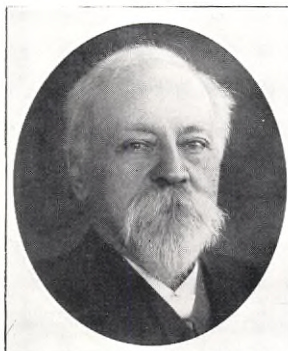
C. J. LÖFBERG.
Grosshandlande. — Karlstad.
50 år 8 jan.*



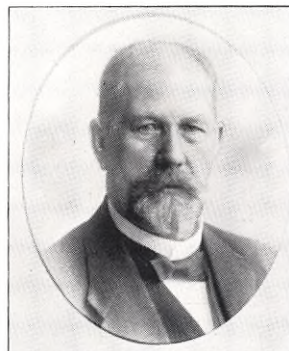
O. T. F. KLING.
Bankdirektör. — Stockholm.
50 år 13 jan.*



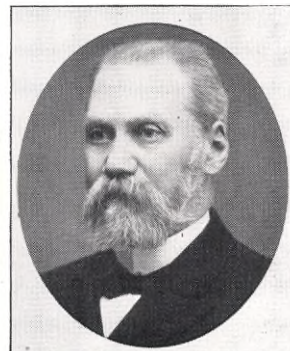
F. W. RÖNNE †.
F. d. Grosshandlande. — Häl-
singsborg. — F. 1824. † 27 dec.*



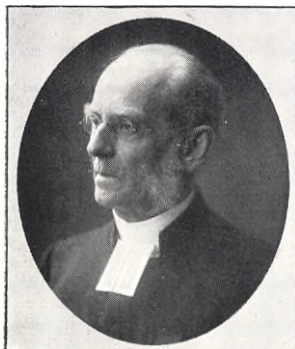
F. DYBECK †.
Förvaltare. — Gävle.
F. 1842. † 30 dec.*



O. BJÖRKLUND †.
F. d. Disponent. Direktör.
Rörön. — F. 1849. † 28 dec.*



O. E. BORGGREN †.
Direktör. — Östersund.
F. 1851. † 29 dec.*



T. BÖETHIUS †.
Pros t. Kyrkoherde emeritus.
Norberg. — F. 1842. † 27 dec.*



K. J. MALM †.
F. d. Auditör. — Oskarshamn.
F. 1846. † 25 dec.*



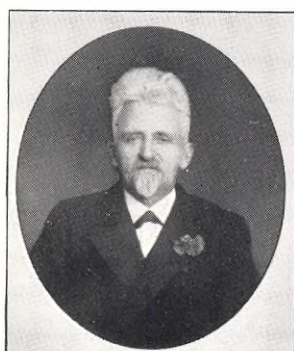
E. O. V. WAVRINSKY †.
Direktör. — Stockholm.
F. 1848. † 4 jan.*



O. NILSSON †.
Överlärare. — Degerfors.
F. 1862. † 20 dec.*



C. C. V. PETERSSON †
Apotekare. — Stockholm.
F. 1847. † 31 dec.*



A. G. FRILÄNDER †.
Handlande. — Göteborg.
F. 1850. † 30 dec.*

HENRIK GONDRET. U-löjtn. v. Jönk. reg. 65, öv-löjtn. v. Kalmar reg. 98. överste i armén o. avsk. fr. reg. 02. Led. av styr. f. Riksbankens avd.-kontor sedan 01, styr. ordf. 16. Ordf. i styr. f. Fören. t. underst. åt P. Hontoux sdn 03. Ridd. av C. XIII-O.

CLAES FRIES. Ulijn v. F. Livgren-reg. 70, reg.-intend. där 83, byråchefs-assist. i Arméfövaltn. intend.-dep. 93, fältintend. o. fördeln.-intend. v. 2. arméfördeln. 95, fältintend. i. gr. 05, chef f. Arméns intend.-förråd i Stockh. 11-16, sistn. är överste i an.

CLAES LEWENHAUPT. Ulijn v. Livreg. husarer 78, löjtn. 88, attaché v. be-
ski kn. i Washington 89-90, rytm. 97, i res. 09. Har utg. ett flertal i hög-
grad populära jakt- o. reseskildr., vid olika tillfällen medarbetat i H. 8 D.

STEN DRAKENBERG. F. 1861, uljtn. v. När. reg. 81, kapt. v. Livreg. t. f. 99,
maj. i an 09, övljtn. i an 19. Utex. fr. Gymn. centr.-inst. 86, ex. lär. där 90-04,
ord. 04-09, sdn sistn. är överlär. Led. av komm. f. institutets omorgan. 15-
18. Styr.-led. i Sv. centralfören. f. idrott, främj. sdn dess stift. Fören t. har
D. i dagarne utnämns t. förestånd. o. chef f. Gymnastiska Central Institutet.
Sokr. i Patriot. Sällskapet. Biografi och helsidesporträtt ärg. XX:3.

EDVARD SÖDERBERG. Stud. 67, fil. lic. 77, fil. dr. s. å. E. o. tj.-man i
Statist. centralbyrån sistn. år, aktuarie där 79, förste akt. 88-14. Led. av styr.
f. Stockh. stads statist. kont. sdn 09, v. ordf. sdn 17. Utarbet. ett stort antal
av Statist. centr.-byråns berättelser i ser. "Bidrag till Sveriges officiella sta-
tistik".

KNUT ARNELL. Stud. 77, fil. lic. 87, fil. dr. 89. Förestånd. f. o. ägare av
Gefle kem. station 91-08, kontroll. f. undersök. av eldfarl. oljor 92-08, över-
kontrollör f. maltör.-tillv. i Gävle, län 03-08, överingeniör i o. led. av Kon-
trollstyr. sdn sistn. år. Ordf. i Fören. Norrländska Uppsalakamrater sdn 18
en sammansluten. t. ekonom. stöd f. nuvar. stud. v. Norrl. nation. Fören. räk-
nar omkr. 170 medl. spridda över hela landet.

* Data å nästa sida.

Ättliche Aug. Björbergs Anstaltsfoto, Göteborg

IVAR TENGSTRAND. Stud. 83. jur. ut. kand. 91, tingsst.-gör. 91—95, fr. sistr. ar tj-gör. i Svea hovr. o. Stockh. rådh. r. not. o. omb.-man i Järnv.-styr. 98 ord. 1900, byrådir. i Riksförsäkr.-anst. 02, byråchef 16, försäkr.-råd. 17.

GUSTAF GREFBERG. F. 1879, stud. 99, jur. ut. kand. 04, adj. led. i Svea hovr. 10, fiskal där 14, assens. 15, hovr.-råd 17, under åren 15—19 tj-gjort som statssekr. i Just.-dep., sdn 17 sekr. i fastigh. registerkomm.-, generaldir. o. chef i Lantmätarstyr. 22. I dagarna utn. t. statssekreterare o. exp.-chef i Just.-departementet.

MALVINA BRÅKENHJELM, f. Runsten. Stud. säng v. Konservatoriet i Stockholm 70—72, på sin tid sånglärna, konserterade bl. a. i Amerika. Ingick 76 åtkenskap m. ingenjör John Reenstierna, död 79, samt 89 m. ingenjör Carl Brakenhielm, död s. a. Utg. ett flertal skönfärdiga arbeten. Vid olika tillf. ha småre berättelser av henne varit synliga i H. S. D. Stift. 06 fören. Genom eget arbete och var dess styr. ordt. under några ar, jämväl stift. av fören. De Gamlas dag.

AUGUST PALMGREN. Stud. 85, fil. kand. 91, e. o. lär. i Skara 93—94, v. Östern. i Stockh. 91—02, adj. i Haparanda 02, i Karlst. 14; rektor i Piteå 04, i Arvika 05, förordn. förnytt 10, 15 o. 20. Led. av kyrkorådet i Arvika 18, stadsfullm. där 13, huvudman i V. Värml. sparb. 10, tryckf.-omb. 15.

WALDEMAR BÜLOW. Stud.-ex. 86, medarb. i Vokiferen i Lund 86—91, sedan sistr. är dess red. o. utgivare. Under ett flertal ar ordt. i S. Sv. pressfören. o. led. av styr. f. Publicistklubben. Delegerad v. presskongresserna i Kristiania 99 o. Köpenhamn 02. Stadsfullmäktig sedan 11; led. av fattigv.-styr. 02—13, av hälsöv.-nämnden sedan 03, av skolsstyr. sedan 05, av fosterbarnsämnd sedan 13; ordt. i barnav.-nämnden sedan 13, v. ordt. i Hålsingborgs Lunds o. Landskronas skolehem sedan 05, v. ordt. i Planter. styr. V. ordt. v. Ind. utst. i Lund 85, led. av arbetsutsk. v. 4e nord. Havebruggsdist. i Köpenhamn 12, kommissarie v. jubileumsutst. i Landskrona 13, o. presskommissarie v. Baltiska utst. i Malmö 14. Led. av Sk. trädgårdsfören. styr., led. av styr. o. arbetsutsk. i Skånes naturskyddsfören. samt i Skånes skogsv. fören. Framstående svampkännare, har B. drivit en betydande verksamhet i och för spridande av kännedom om svampflåra. — Botan. o. geolog. författare.

ALFRED STÄRNER. Utbild. sig inom tryckeriyrket o. prakt. som faktor å olika platser, övert. t. tidn.-mannabanan, red.-sekr. i Köpings Tidn. 88—90, grund. 90 i Köping Bergslagsbladet, dess red. o. utgiv. samt förestånd f. dess tryckeri, utg. manadstid. Västmanian. Rådman i Köping sdn 18. På sin tid ordt. i stadsfullm. samt i drätselk. hamnstyr. i Göteborgs-komm., löne-nmd, fabr.-o. hantv.-fören.; led. av komm. f. järnv. Katrinholm—Köping. Tillh. frisin. landsfören. förtroenderad samt godtemplarordens riksstyr. Led. av Riksd. A. K. 05—11, av F. K. 12—18, led. av lagutsk.

ANNA BERGSTROM-SIMONSSON. Dotter t. bruksägaren Olof Bergström i Värmland, ingick 16 åtkenskap m. trafikdir. o. verkst. dir. f. Bergslag. järnv. J. D. Simonsson, avl. 27 mars 23. Avlade organ.-ex. v. Musikkonserver. 76, sångl.-v. elem. lärov. f. fl. i Filipstad 78—80, v. Högre elem. lärov. m. fl. lärov. f. flickor i Stockholm 80—83, v. Högre lärnesemin. o. Normalskolan 97—15. Lärarinna i skolsångmetoder och i barnav.-närivet 03—19, associé i Musik. akad. 04. Tilldelades Litteris et artibus 13.

ALFRED BERGSTROM. Elev v. Konstakad. 87—91, stud. i Frankr. 94—95, ex. lär. v. Konstakad. 98, prof. i landskapsmål. v. Konsthögsk. sdn 10. Ordft. i Sv. konstnär. fören. 11—12. Led. av Konstakad. Landskapsmål, akvarellist, etsare; repres. i Nat.-mus., Göteborg. o. Malmö museer m. fl.

EMIL SOMMARIN. Stud. 91, fil. lic. 99, fil. dr. 08, jur. kand. 13, doc. i nat.-ekon. v. Lunds univ. 09, prof. i nat.-ekon. o. priv.-rätt där sdn 19. Medarbet. i Sv. Akad. ordboks red. 1900—10, ex. lär. v. Alnarps lantbr.-inst. 11—19. Landsingsman 10—14, stadsfullm. 11—12. Huvudred. f. de Skan. hushålln.-sälls. jub.-fästskr. 17. Utg. ett flertal nat.-ekon. arb. Ledare av univ.-cirkeln i nat.-ekon. Malmö—Lund 22—24. Lunds stud.-kårs ordft. 01, ordft. i Lunds stud.-kårs kreditkassa sdn dess grund. 22.

HARRY JOHNSON har av juridiska fakulteten v. universitetet i Heidelberg tilldelats värdighet av doctor juris honoris causa "såsom erkänsla för vidsynta och förtjänstfulla insatser till rättsvetenskapens främjande".

LEONÅRD SELANDER. Konditionerade 68—78. Ingick som delägare i manufakturfirman Selander & Dahlberg i Jönköping 79, ensamt inneh. sdn 02. Stadsfullm. 1900—13, mångårig stadsrevisor, v. ordft. i Jönköp. borgarkassa, på sin tid ordft. i Jönköp. köpmannafören. manufaktursektion. En av stift. av Jönköp. segelsällskap.

EINAR LANGE. Utg. fr. Göteborg. hand. inst. o. anst. å kontor i Göteborg, kassör i Sveriges ångf. assur.-fören. 97, kamrer där 99, vikar. verkst. dir. o. o. 07, sdn 08 verkst. dir. i föreningen. Hans verksamhet har varit av stor betydelse inom denna branh v. försäkringsväsende. Sdn 09 Sv. regeringens ombud inom Comité Maritime International.

JOSEF LÖFBERG, m. ordft. i drätselk. hamnstyr. ordft. i fattigv.-styr. a.-b. 18. Led. av stadsfullm. sdn 10 handelskam., hamnstyr., ordft. i fattigv.-styr.

OSBORN KLING. Genomg. Göteborg. hand.-inst. o. prakt. därefter i utlandet samt drev självständig affärsverksamhet i Paris, London o. Hamburg. Grund. 15 Svensk-Ryska hand.-a.-b. i Stockh. o. 17 a.-b. Affärsbanken där, dess ledare o. v. ordft. till 22 da banken uppg. i Södermanl. e. bank. Styr.-led. i a.-b. Index

FREDRIK (FRITZ) RÖNNE †. F. i Danm., vistades i sin ungdom ett tiotal år i Amerika, bosatte sig därefter i Sverige som arrendator, inköpte senare Nygårds egendom. Ägnade sig åt skogsaffärer, inköpte Frölinge skog för stävuggeri i stor skala samt övrigt utst. i Skåne där han bedrev beakt.-rörelse f. sina trälastar. Övergick helt t. affärsbanken o. slog sig ned i Hålsingborg 96, där han verkade som affärsman t. 05.

FREDRIK DYBECK †. Anlade St. Kopparbergs Bergslags a.-b.s brädgård i Gävle 62 och skeppade bolagets första trävarulaster på utlandet, flyttade 69 t. Carlshofs bol., innehade ledningen av skeppningen över Gävle t. Kopparberg —Hoforsbolaget 75—02, ägnar sig sedan där åt trävaruutskäppning över egen brädgård i Gävle. Ds framstående insikter inom denna branh ha utan tvivel i sin mån bidragit till att hävda den i utlandet erkända ställning "Gävle-märket" intager. Skeppsredare 80—03; led. av Gävle stadsfullmäktige 86—03.

OLOF BJÖRKLUND †. Kont.-anst. h. Sunds a.-b. 69, avancerade härinom t. disponent-direktör 82—96; säg.-ägare o. trävaruexp. 97—99; ägare av Rörön i Jämtl. l. sdn 93, bor där sdn 01. Ordft. i Komm.-st. 91—96, ordft. i skogsv.-styr., i pens.-nmd o. valnmd; led. av Vesterhorn. landsting 89—98, av Jämtl. landsting sdn 15. Ordft. i länets skogsv.-styr. sdn 13. Led. av Riksd. F. K. 94—11; led. av banko.-stats.-sällsk. o. tillf. utskott; led. av fattig. lagstiftn.-komm. sdn 07, av försvarskomm. 07—10, av lönerereg.-komm. 10—11. Styr. ordft. i Sunds a.-b. 82—96, styr.-led. i Sv. lifförsäkr.-anst. Trygg sdn 99, i Återförsäkr. a.-b. Atlas sedan bol. bildades.

ERHARD BORGREN †. Disp. f. Östersunds utskänkn.-bol. 76—05, verkst. dir. o. styr. ordft. i Sundsv. hand.-bank. senare Uppl. e. banks avd.-kontor 98—14, styr. ordft. i Uppl. e. banks avd.-kontor till 21, verkst. dir. o. styr. ordft. i Östersunds elektr. a.-b. sdn 89. Stadsfullm. 85—10, ordft. i drätselk. 81—83, därefter under en följd av år led. Led. av styr. f. elem. lärov. f. fl. 88—21, dir. f. Östersunds lasar. sdn 12. En av stift. av Hissmofors a.-b. o. led. av dess styrelse.

JAKOB BOETHIUS †. Stud. 62, prästv. 65, past.-ex. 73, kyrkoh. i Boda 75, Järna 88, Norberg 1900; kontr.-prost i Väster Fernebo kontr. 1900—08, kyrkoh. emeritus 21.

KNUT MALM †. Stud. 66, hovr.-ex. 72, v. hvd. 75, v. aud. v. Kalm. reg. 77, aud. där 80—88. Rådman i Oskarshamn 86—16. Mångårig led. av kyrko.-o. skolorad. bygn.-nmd. Inspekt. i Oskarsh. realskola. 06—14, av stadsfullm. utsedd led. av styr. f. Oskarsh. elem. lärov. f. fl. 03—23. Under flera ar jourh dir. i Smal. e. banks avd.-kontor.

EDVARD WAVRINSKY †. Ulftn. v. Göta art.-reg. 68, löjtn. i an 76—84; niv. v. Stat. järnv.-bygn. 73—76, anst. v. fabr. i Göteborg 78—79, fabriksman där 80—87, förest. f. Göteborg. arb.-inst. 83—86; chef f. G. T. O. i Sverige 86—89, internat.-chef i G. T. O. 05—20. Dir. f. olycksförsäkr.-bol. Röda Korset 90, f. försäkr. a.-b. Tre Kronor 91—07, chef f. avd. Mimer i Allm. Livförsäkr.-bol. Led. av

Riksd. A. K. 91—11, av F. K. 12—21. Led. av tillf. utsk. 06, av konst.-utsk. talm.-konf. 19. Statsrevisor 05—07. Styr.-led. i Interparl. fredsgruppen, led. av Interp. unionens råd. Framstående freds- o. djurskyddsvän. Erh. ett flertal med. fr. in- o. utl. djursk.-fören. Initiativtag. t. Sv. revisorsamf. 99, dess hed.-ordft. Biogr. o. helsidesportr. IX:31.

OLOF NILSSON †. Folkskolelär. o. organist. 87, folkskollär. o. organ. i Örtååk 88—93, i Degerfors 93—22, överlär. inom Degerfors församl. 20—23. Inneh. av bokhand.-förlägn. i Vindeln. Led. av skolorad, gode man f. förmynderskapsredovisn. under de senaste 30 åren. Led. av styr. f. folkhögsk., föreläs.-fören. Ordft. i komm.-stämman sdn 05, kommunalfullm. ordft. 18—22, i väg-styr. sdn 08, i brandst.-komm. sdn 93.

VIKTOR PETERSSON †. Apot.-ex. 73, efter anställn. å apot. Nordstjärnan i Stockh. 73—85 förestånd. f. apot. i Nysätra 85—93, inneh. av apot. i Rättvik t. 1900, sdn sistr. ar inneh. av apot. Angelin i Stockh. Under många ar led. av Apotek. societetens direktion.

STOCKHOLMS NYA TENNISHALI. Forts. fr. sid. 233.

nu så lyckligt fullbordats, ha åstadkommit dels genom förra regeringens beviljande av lotterimedel till ett belopp av 200,000 kr. samt enskilda donationer från bland andra konungen och förra amerikanske ministern Ira Nelson Morris, vilken vid avresan skänkte 50,000 kr. till detta ändamål. Totalkostnaden för hallen har emellertid stigit till 525,000 kr. och det betydande restbeloppet har tillskjutits som amorteringslån av Centralföreningen för idrottens främjande, vilken även har att ansvara för den dyrbara byggnaden.

KARL XII:s BILD PÅ TYSKA GLAS. Forts. fr. sid. 234.

vid övre kanten är detta glas ett färgrikt och vackert prov på den tidens glasmålare.

Såsom i den förra uppsatsens meddelades, är konung Gustaf V ägare till tre liknande tyska glas med Karl XII:s bild, medan ett befinner sig i Nationalmuseum i Stockholm och ett är i Leipzigs Kunstgewerbemuseum. Intet synes tala emot att, såsom redan 1921 antogs, dessa glas äro tillverkade i Sachsen. De äro ett bevis, bland många andra, på Karl XII:s samtida popularitet i Tyskland. Särskilt äro de även ett uttryck av beundran för konungens med rätta världsberömda distansritt från Turkiet till Stralsund. De äro även intressanta prov på den tyska konstmålningen på glas, som från senare hälften av 1500-talet och ända in på 1800-talet idkades vid så många tyska glasbruk och på vars konstskicklighet de tyska museerna uppvisa så många vackra exempel.

Till bild å sid. 232.

En stor utställning av svensk och utländsk fotografisk konst öppnas den 9 januari i Liljevalchs konsthall på Djurgården. Initiativtagare har varit Svenska Dagbladet, som också lämnat den ekonomiska garantin. Utställningen har uppdelats på tre huvudavdelningar, en nordisk under ledning av hovfotograf Ferd. Flodin, en utländsk under ledning av doktor Henry B. Goodwin och en vetenskaplig under ledning av docent John Hertzberg. Allt utrymme, som kunnat åstadkommas i Konsthallen ävensom en del av källarvåningen har tagits i anspråk för den märkliga utställningen, som rönt en även numerärt storartad anslutning. Katalogen upptager mer än 2000 nummer och därav räknar enbart den Nordiska avdelningen 700 nummer, fördelade på 32 svenska, 16 danska, 15 norska och 6 finländska utställare. Av våra egna äro över huvud taget alla av någon betydelse med, bland danskanne märkas Elfelt, Albert och Folkman samt en hel rad betydande amatörer, bland norrmännen Remfelt, Eide, Rude och Wilse, av vilka den förstnämnde har en hel vägg bilder, som under årens lopp setts som omslag till Hvar 8 Dag. Ävenså äro alla de förmästa utländska fotografiateljerna representerade.

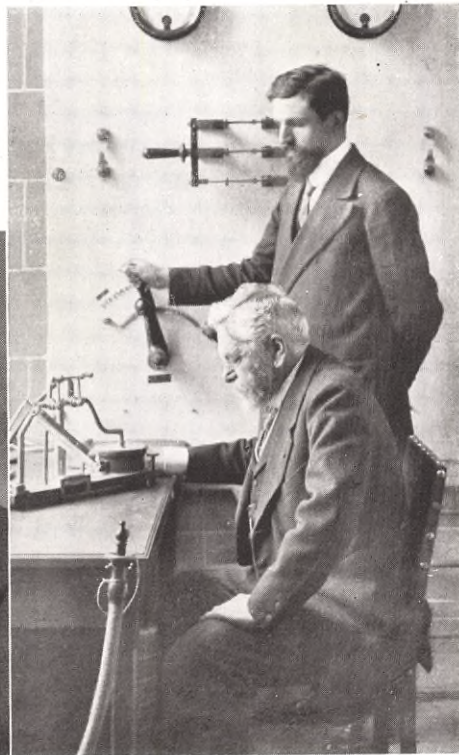
EIFFELTORNEN. Forts. fr. sid. 239.

kullar på 534 meters avstånd från varandra. År 1886 framkom den djärve ingenjören med förslaget att på eget ansvar på Marsfältet resa det järntorn, som sedan gjorde hans namn världsberömt. Så byggdes världens då högsta torn på 300 meter och blev icke blott en turistsensation utan även, särskilt under kriget, av stort praktiskt värde genom upprättandet där av en stor station för trådlös telefon och telegraf. Detta torn blev också hans sista ingenjörsarbete. Efter dess utvördande ägnade han sig åt vetenskapliga undersökningar, från sekelskiftet till 1913 huvudsakligen meteorologiska o. h. därefter övergick han — i 80-årsaldern — till aviaticens nya problem. I Eiffeltornet hade han redan tidigare upprättat ett veten-



T.v.: EIFFELTORNEN I PARIS, det öfver hela världen kända undret från världsutställningen 1900. Nu sätet för en utomordentligt stark installation för trådlös telegrafi.

I mitten:
A. G. EIFFEL, ingenjör. Konstruktör av Eiffeltornet i Paris.
F. 1832. † 27 dec.



Efter fotografier.

T. h.: EIFFEL I SITT LABORATORIUM I TORNET.

Klische: Aug. Sjöbergz Klishevast., Gbg



Efter julius.

Klische: Göta Bildgröd & Klishevastall, Gbg

DEN FRUKTANSVÄRDA ÖVERSVÄMMNINGEN I PARIS.
Alexanderbron och de översvämmade kajerna samt en bild av trafiken.
Text å sid. 239.

skapligt laboratorium och detta följdes 1912 av ett annat i Auteuil, det första för aerodynamiska studier. Där uppnådde han — ensam i sitt arbete — under kriget betydande resultat och fullföljde med outtröttlig energi dessa sina för luftfartygskonstruktörerna synnerligen viktiga undersökningar ända till januari 1921. Tid efter annan publicerade han värdefulla



vetenskapliga avhandlingar. Eiffel efterlämnar minnet av en man, som gjort sitt land ovärderliga tjänster.