

Det här verket har digitaliserats vid Göteborgs universitetsbibliotek.  
Alla tryckta texter är OCR-tolkade till maskinläsbar text. Det betyder att du kan söka och kopiera texten från dokumentet. Vissa äldre dokument med dåligt tryck kan vara svåra att OCR-tolka korrekt vilket medför att den OCR-tolkade texten kan innehålla fel och därför bör man visuellt jämföra med verkets bilder för att avgöra vad som är riktigt.

This work has been digitised at Gothenburg University Library.  
All printed texts have been OCR-processed and converted to machine readable text.  
This means that you can search and copy text from the document. Some early printed books are hard to OCR-process correctly and the text may contain errors, so one should always visually compare it with the images to determine what is correct.



• HVAR 8 DAG •

ILLUSTRERADT MAGASIN



25:TE ÅRG.

DEN 17 FEBRUARI 1924.

N:o 20.



Foto. Jøger, Sthm.  
Nytaget för H. 8 D.  
Klisché. Aug. Sjöbergs Klischéanst., Gbg

*Albert Kampoh*

Växiövägen till Värnamo.  
Amatörfoto. D. Samuelson.

Trots den starka och gynnade ställning statsbanorna av gammalt intagit i vårt land, ha de enskilda järnvägarne förstått att bredvid dem tillkämpa sig en aktad och högt ansett position. I flera hänseenden ha de sistnämnda till och med framträtt som föregångare både när det gällt modern teknisk utrustning och för allmänheten bekväma praktiska trafikordningar. Att detta varit möjligt, har i första rummet berott på de framstående personliga krafter, vilka i stor utsträckning ställt sig i de privata företagens tjänst. Det vore lätt att uppräknat en lång rad utmärkta män, som härigenom gjort vårt land och vårt folk ej mindre än de enskilda järnvägsbolag, till vilka de varit knutna, ovärdligt gagn. Bland de nu levande personer, vilka tillhöra denna kategori, intager den man, vars bild i dag pryder H. 8. D:s första sida, ett av de allra främsta rummen.

*Albert Oscar Ludvig Kamph* är född i Sunne församling i Värmland den 27 maj 1868 som yngste son till bruksförvaltaren Johan Ludvig Kamph och hans maka Hilda Christina Sjöholm. Fädernesläkten skall enligt traditionen på 1600-talet ha inflyttat till vårt land ifrån Böhmen, en uppgift som icke motsäges därav, att medlemmar av densamma i Skåne idkat glasbruksörelse. Äldste med visshet kände stamfader för Värmlandsgrenen var emellertid Jeremias Kamph, som född 1752 överflyttade från vår sydligaste provins till Värmland, där han var godsägare i Nor samt arrenderade kronohemmanet Stora Årsås i Segerstads socken. Han var Albert Kamphs farfarsfader. Sin grundläggande undervisning mottog denne vid Kristinehamns lägre allmänna läroverk, från vilket han i sinom tid överflyttade till Karlstads, där han tillbragte sina gymnasistår och avlade mogenhetsexamen år 1887. Hans egen önskan hade nog varit att få fortsätta sina studier vid universitetet, men på den tiden fanns det, man frestas i detta fall säga lyckligtvis, inga räntefria studielån eller andra hjälpmedel för ekonomiskt svagare ställdes befordran till akademisk undervisning och följden blev, att han i stället nödgades söka sig in på en praktisk bana. Närmast var det en ren tillfällighet, att han (1888) vann sin första anställning vid en järnväg — det var vid stora Bergslagsbanan — men det visade sig snart, att han därmed kommit in på ett verksamhetsfält, å vilket han skulle skörda lagrar. Efter trafiktjänstgöring å linjen förflyttades han till trafikdirektörens expedition i Göteborg, där det blev till synnerligt gagn för hans utbildning, att han under åtskilliga år fick arbeta direkt under den ovanligt framstående järnvägsmannen direktör J. D. Simonsson, under vars ledning Bergslagsbanan trots allehanda motigheter småningom arbetade sig fram till en verklig rangställning. Då befordringsutsikterna vid denna bana emellertid vid nämnda tid voro högeligen små, sökte och vann han emellertid år 1895 anställning som kontrollör och trafikchefsassistent vid Norra Södermanlands järnväg, då denna nämnda är öppnades för allmän trafik. Redan år 1899 befordrades han här till trafikchef för att år 1902 överflytta till Gävle—Dala järnväg som trafikdirektör.

I denna egenskap nedlade Albert Kamph ett insiktsfullt och framgångsrikt arbete, som tillvann sig det största erkännande såväl bland trafikanter som inom fackkretsar. Han invaldes i Gävle stads hamnstyrelse och förvärvade sig högt anseende för det kloka och tillmötesgående sätt, varpå han förstod att mildra de friktioner, vilka så lätt uppstå mellan en järnväg och en betydande hamns exportörer och importörer. På olika sätt togs han i anspråk för förtroendeuppdrag inom de enskilda järnvägarnas sammanslutningar och nedlade bl. a. ett uppskattat och betydande arbete vid underhandlingar rörande huvudavtalen med järnvägsmännens sammanslutningar och de övriga arbetsavtalsfrågor, vilka nu började tränga sig fram; han tjänstgjorde även som ordinarie bisittare i järnvägarnes skiljedomstol. Under hans verksamhet i Gävle kom år 1909 den stora järnvägstrafiksammanslutning till stånd, vilken är känd under namn av Trafikförvaltningen Göteborg—Stockholm—Gävle och vid vilken han åter trädde i förbindelse med direktör Simonsson som var verkställande

direktör inom denna. Det dröjde ej många år, förrän han (1914) också blev dennes närmaste man som vice verkställande direktör och souschef och på den grund bosatte sig i huvudstaden, dit han sedan dess haft sin verksamhet förlagd.

Det lider intet tvivel, att Kamph haft en mycket väsentlig del av förtjänsten för de fördelar vilka den nyssnämnda sammanslutningen av Bergslagens, Stockholm—Västerås—Berslagens, Gävle—Dala och Södra Dalarnes järnvägar beredde såväl järnvägarne själva som trafikanterna, så länge den ägde bestånd. Kanske var det närmast de trafikförskjutningar, som uppstodo till följd av världskriget, vilka ledde till sammanslutningens sprängning med 1918 års slut, låt vara att härtill bidrogo de aktieöverflyttningar, vilka under krigshögkonjunkturen hörde till ordningen för dagen och särskilt gjorde sig gällande inom Stockholms—Västerås—Bergslagens järnväg. Då denna år 1917 beslöt sig för att utträda ur samarbetet, skyndade den att för sig förvärva Kamphs beprövade kraft som verkställande direktör, en post, som han fortfarande bekläder titl järnvägens synnerliga fromma. Om det stora anseende som järnvägsman han redan nu åtnjöt, vittnar icke minst, att han vid generaldirektör Pegelows avgång som chef för statsbanorna starkt ifrågasattes som dennes efterträdare, ehuru det till slut blev en järnvägsbyggare i stället för en trafikman, på vilken valet föll.

På flera andra sätt ha däremot statens järnvägar och det allmänna haft förmånen draga nytta av Kamphs synnerliga förmåga. År 1912 fick han sålunda säte i kommissionen för undersökning rörande vissa personal- och befordringsförhållanden vid statsbanorna i syfte att motverka användningen av överkvalificerad arbetskraft. År 1914 kallades han till ledamot av kommittén för ordnande av löneförhållandena vid statens järnvägar och 1919 insattes han i den s. k. statsbaneekonomikommissionen. Vidare har han varit ledamot i 1920 års ostkustbanekommitté. Stockholms stad har liksom Gävle anlitat honom för sin hamnstyrelse och från och med sistlidet år har han säte i huvudstadens kommunala representation.

Det nämndes redan ovan, att Kamph i stor utsträckning tagits i anspråk för de enskilda järnvägarnes sammanslutningar och samarbete av olika slag. Han är sålunda ledamot av styrelserna för Svenska järnvägsföreningen och järnvägarnes arbetsgivareförening, vice ordförande i järnvägssassuransföreningen samt ordförande i styrelserna för enskilda järnvägars försäkringsanstalt mot olycksfall och för föreningen för olycksfall i arbete.

Vilken klar blick Kamph har för järnvägsekonomiens krav, kan även lekmannen bilda sig en god föreställning om ur de skriftliga och muntliga inlägg han gjort i diskussionen om på dagordningen stående järnvägsfrågor. Hans på uppdrag av trafikutskottet inom järnvägsförvaltningen Göteborg—Stockholm—Gävle utarbetade promemoria angående denna sammanslutnings fördelar och svårigheter är sålunda ett mönster i klarhet och övertygande kraft. Senast tilldrog hans inlägg i Nationalekonomiska föreningens i december sistlidet år anordnade diskussion om principerna för en privatbanareform synnerligt intresse genom det grundliga sätt, varpå han uppvisade ohållbarheten av det av byrådirektör Sven Norrmann publicerade förslaget till tvångssammanslutningar av de enskilda järnvägarna. Härav följer visst icke att han är motståndare till sådana sammanslutningar överhuvud, men de böra, såsom han med rätta framhöll, vara frivilliga och ingås mellan järnvägar, som hava gemensamma trafikintressen och äro något så när ekonomiskt likvärdiga. Med tillfredsställelse erfor man även, att den utredningskommitté, som år 1916 tillsattes för undersökande av möjligheten för införande av ett allmänt vagnförbud och vari Kamph helt naturligt är en framträdande ledamot, inom kort torde komma att framlägga ett tillfredsställande förslag till ordnande av den viktiga vagnkooperationen.

Det är män av direktör Albert Kamphs vidsynta typ och hans organisatoriska kraft värt järnvägsväsen behöver för att kunna möta de påfrestande tidskraven.



M. ARMAND BERNARD. Ankomsten till Stockholm den 6 februari. Fotos. Pressfoto byrån (t. v.) och V. Malmström, Sthlm. Text å sid. 320.

Nedanst. bild: M. RHENÉ BATON, den berömda franske dirigenten, gästar Stockholm. Bildcentralen. Bild: Sjöberg, Göteborg.



Konsertföreningen i Stockholm förmedlade vid sin konsert den 6 februari en första bekantskap med den berömda dirigenten för Padeloup-orkestern i Paris M. Rhené Baton. Programmet under M. Batons ledning upptog uteslutande franska kompositörers verk vilka framfördes

Efter fotografier.

Kliché: Aug. Sjöbergs Klichéanst., Göteborg.

GENERAL DEBENEY, den nye chefen för franska generalstaben, emottager storkorset av Hederslegionen av marskalk Petain.

med glöd och liv under den berömda dirigentens taktslag. Av nu levande franska musiker torde Baton, vid sidan av Gabriel Pierné, Colonne-orkesterns ledare, vara det mäst betydande namnet och framför allt har han vunnit europeisk ryktbarhet för sin tolkning av den moderna franska tonkonsten, till vilken han själv bidragit som kompositör.

# MÄRKLIG FÖRFATTARDEBUT FÖR SCENEN.



PRINS WILHELM, författare till skådespelet 'KINANGOZI', vars framförande å Svenska Teatern i Stockholm väckt sensation och erkännande. Foto. Jæger, Sthlm.

FRU PAULINE BRUNIUS i den kvinnliga huvudrollen (Sylvia). Foto. Jensen, Sthlm.

SCENBILDER: I mitten: Fr. v. Herr A. Cederborgh (Simba), fru Pauline Brunius (Sylvia), herrar Ivan Hedqvist (Kinangozi), E. Rosén (Allington), ovanför synes fru G. Klintberg och fröken Inga Tidblad (Allingtons hustru och dotter).

Prins Wilhelms debut som dramatisk författare med skådespelet *Kinangozi*, vilket hade sin premiär på Svenska Teatern den 7 februari, har motsetts som vårsäsongens största händelse inom Stock-

Forts. å sid. 315.



Efter fotografier,

T. v. HERR IVAN HEDQVIST (*Kinangozi*) och FRÖKEN INGA TIDBLAD (*Cecily Allington*). — T. h. KRIGSDANSARE.

Etiché Aug. Sjöström, Sthlm. — Öby



Till vänster: HERR ANDERS DE WAHL SOM OTHELLO.

Till höger: FRU KARIN MOLANDER SOM DESDEMONA.

Därunder: HERR LARS HANSON SOM JAGO.

Nederst: SCENBILD UR 4:DE AKTEN. Fr. v. Herr Anders de Wahl (Othello), fru Karin Molander (Desdemona), fru Signe Kolthoff (Emilia), herr Lars Hanson (Jago).

Fotos. Alnberg & Preinitz, Sthlm.

Licht: Götz, Gbg.



denne skådespelares yppersta framställningar. Han gjorde Jago till en frimodig och spänstig yngling, med ett duperande yttre, mindre till den hämndlystne och hänsynslöse skurken. Av övriga uppträdande var fru Karin Molander den ljuva och barnsliga Desdemona och fru Signe Kolthoff Jagos hustru Emilia. Iscensättningen, av hrr Molander och Damm var praktfull och vacker.

Återuppförandet av "Othello" blev en avgjord framgång. Detta onskans och svartsjukans drama har endast sparsamt givits förut: i början av nittonhundratalet på Svenska Teatern samt 1917 på Operan med Paul Wegener som gäst. Hans Othello blev en djuriskt brutal negertyp. Herr Anders de Wahl som nu återgav denna mästerskapsroll hade tagit helt avstånd från en sådan uppfattning av den mörkhyade mohren. Hans halvblodsmask, den sensuella munnen med de vita tänderna och de lysande ögonviktorna gav en briljant yttre bild av den afrikanske fältherren, samtidigt som han fick förträffliga uttryck för det naiva och hjärtgoda hos Othello innan svartsjukans gift börjat verka och vildjuret inom honom bröt fram.

Herr Lars Hansons Jago var även den en fullödig prestation, men kanske ej i jämnhöjd med





LANDSKAMP I BANDY MELLAN SVE-  
RIGE—FINLAND Å STADION den 9 feb-  
ruari. Sverige gör sitt 2:dra mål av de 5  
varmed segern vanns mot Finlands 3 mål.  
Foto. V. Malmström, Sthlm. — Klischeé Sjöberg, Gbg.

Vidst. bild. "ZULE", ägare herr Kr. Silow,  
segrare i travlävling å Brunnsöviken.  
Foto. Norberg, Sthlm. — Klischeé Sjöberg, Gbg.

Söndagen den 9 febr. var en sportsöndag par préférence i Stock-  
holm i det underbaraste vinterväder.  
De största publiksuccéserna inhösta-  
de dels å Stadion, där landskampen  
i bandy mellan Finland och Sve-  
rige avgjordes till Sveriges fördel  
med 5 mål mot 3 efter ett elegant  
spel som dock i andra halvtid all-  
varligt hotades av de energiska



finnarne, samt dels å Ladugårds-  
gårde, där K. A. K:s sista stora  
tävling, handicapkörningen 200 km.  
gick av stapeln. 12 vagnar hade  
efter 2 föregående tävlingar kvali-  
ficerat sig till start. Av särskilt stort  
intresse var att se huruvida J. E.  
Ohlson på sin snabba Voisin skulle  
klara den 27 minuter stora handi-  
capen. På grund av en del krångel  
lyckades varken han eller vårt mo-  
torfenomen Erik Westerberg sär-  
skilt väl, tävlingen vanns av C. G.  
Lundberg på en Lancia med P. Svan-  
beck på samma märke som god  
tvåa.

I Fiskartorpet var stora inter-  
nationella baktävlingar med en



VILDSVANOR OCH ÄNDER I LANDSKRONA HAMN, där de av djurvänner förses med spillsäd o. d. till livets nödort.  
Foto. Vagman, Landskrona. — Klischeé Aug. Sjöbergs Klischeéanst., Gbg

del finnar som särskild attraktion. Vidare hade Brunns- viken samlat mycket folk för att åse den *första dagens travtävlingar med totalisator*. En särskild uppmärks- sammad körning gjorde här herr Kr. Silow som vann 4:de löpningen med "Zule".

KINANGOZI. Forts. fr. sid. 312.

holms teatervärld. Biljetterna voro slutsålda redan flera dagar i förväg och när den med stark spänning avvaktade aftonen slutligen inföll erbjöd salongen en enastående lysande anblick. Med konungen och den kungliga familjen i spetsen närvar här allt vad huvudstaden äger av börd och representation.

Föreställningen blev utan tvivel en succés. Bifallet, stegrat akt efter akt, blev efter sista ridåfallet fullkomligt ovationsartat. Efter upprepade inropningar måste den furstlige författaren stiga fram och mottaga salongens hänfödda hyllning i praktfulla blommor och applåder, som aldrig ville dö.

Kritiken som givetvis icke saknar anmärkningar är dock ense om att i huvudsak beteckna Kinangozi som en lyckad *dramatisk debut*.

Stycket, ett etnografiskt skådespel, spelar å en engelsk farm i Afrika, där en gammal kärleksaffär från England får sin tragiska avslutning. Huvudintresset knyter sig till den manliga centralfiguren Kinangozi. Han har som Oxfordsstudent bedragits av sin älskade, lämnat civilisationen bakom sig och gömt sig i Afrikas urskogar, där han sedan många år varit hövding och "gud" för ett dvärgfolk. En dag drives han av en oemotståndlig längtan efter att återse vita människor ut på vandring och ödet för honom till Arnold Allingtons farm, dit samtidigt kommer på besök grannfarmaren Trapper och dennes hustru Sylvia. Sylvia visar sig vara Kinangozis ungdomsälskade, nu olyckligt gift. Hon förläskas sig i den mystiske vildmannen, vill följa honom till de stora skogarna, han avslöjar sitt inkognito och den sedan många år undertryckta lidelsen flamar upp på nytt. Det artar sig till en äktenskapstragedi, då hon faller offer för ett upplopp, arrangerat av en av Allingtons många gånger orättvist piskade svarta tjänare, och dör i Kinangozis armar sedan hon utropat hans verkliga namn. Slutscenen mellan den av förtvivlan nedbrutne äkta mannen, som aldrig annat sin hustrus böjelse och Kinangozi, som lika tyst som han kom återvändande till sitt folk, var av stark verkan.

Pjäsen fick ett utomordentligt utförande. Hr *Ivan Hedqvist* gav som Kinangozi en stor, gripande och övertygande roll med fru *Pauline Brunius* som motiée. En särskild eloge förtjänar dessutom hr Arthur Cederborghs ypperliga negerstudie. Slutligen skänkte en massa etnografiska föremål, hemförda av prins Wilhelm från Afrika, en prägel av osedvanlig äkthet åt den för övrigt vackra och stiltrogna uppsättningen.

## ÖGONBLICKETS SOVJETRYSSLAND.

Till bilder å sid. 316 o. 317.

Genom Lenins död har spörsmålet om Sovjetrysslands framtid ånyo blivit brännande. Rykov, Lenins efterträdare, står visserligen beredd att tillsammans med den stora skaran av trofasta anhängare värna om profetens idéer, men där finns givetvis även opposition. Det kommunistiska partiet fruktar visserligen ej att vid behov företaga uteslutningar i tusental, och det är möjligt att nya uteslutningar förestå. För ögonblicket räknar partiet väl 500,000 medlemmar under det att det för två år sedan hade 700,000. Dessa 500,000 kommunister äro faktiskt för närvarande Rysslands herrar. Men utanför deras krets göra sig även åtskilliga andra synpunkter av olika art gällande. Där finnas exempelvis de ortodoxa kommunisterna, teoretikerna, som äro motståndare till den nya ekonomiska politiken, vilken Lenin slog in på 1921, då systemet sviktade. Otvivelaktigt var det genom detta steg han då räddade sovjetregeringen från fall. Bönderna, som utgöra 80 procent av Rysslands befolkning voro vid denna tid i hög grad emot systemet, som de allt tydligare visade sin opposition genom att efterhand endast odla det allra nödvändigaste för livets uppehälle och intet därutöver. Förhållandet var ju nämligen att de ingenting fingo för sina produkter, vilka indrevos av livsmedelstrupperna — en särskild avdelning i den röda

armén. Men vid den nya ekonomiska politikens införande ändrades detta förhållande och bönderna fingo ånyo sina produkter betalade.

Sovjetryssland har nu fått ett pänningsystem som är utomordentligt enkelt i det man helt och hållet övergått till tschervonetzen, för vilken det finns guldtäckning i statsbanken i Moskwa. En tschervonetz är lika med 10 guldrubler (var och en knappt 2 svenska kronor), och sovjetrublerna från 1923 samt tidigare årgångar, vilka ständigt ha fallit i kurs, sålunda att en guldrubel för närvarande motsvarar 7,500 rubler av 1923, och dessa i sin tur motsvara 7,500,000 av de gamla rublerna — skola redan nu i vår bliva indragna och man skall söka finna ett skiljemynt som avlösnings till guldrubeln, som hittills varit det minsta betalningsmyntet.

Vad man just nu isynnerhet lägger märke till i Sovjetrysslands storstäder är först och främst den röda armén, som undergått en genomgripande förändring under årens lopp. Detta är alltigenom Troztkis verk. De röda sovjetsoldaterna äro numera utmärkt utrustade, där man ser dem överallt på gatorna. Deras uppfostran, som sker i stora militärskolor, sysselsätter dem icke blott med ren militär utbildning utan även med läsning och skrivning samt med praktisk kommunism. De flesta äro ju nämligen f. d. bönder, vilkas tidigare uppfostran varit helt försummad.

I korta drag kan man säga att det sociala arbete som sovjetregeringen infört i form av upprättande av barnhem, sjukhus och ålderdomshem m. m. är allt erkännande värt; men däremot har den ekonomiska politiken slagit fel, ända tills Lenin lade om det ekonomiska systemet till fördel för statskapitalismen. Det finns i Ryssland f. n. blott ett kapital och det är statens. Till gengäld råder nu denna såväl som kommunerna över stora värden. Sålunda härskar Moskwas kommun över samtliga stadens hus, vilka också uthyras till höga priser.

I Moskwa är det för ögonblicket mycket dyrt att leva — två tre gånger dyrare än i varje annat land, medan de fasta lönerna genomgående äro lägre. Emellertid går utvecklingen otvivelaktigt i den rätta riktningen, och de många upprörande ryktena därifrån gör man säkerligen bäst i att taga med största möjliga förbehåll.

Sovjetryssland är dock långt ifrån en idealstat. Man kan säga att det är ett land i skärselden, många dåd och ryligheter ha blivit begångna — men detta, försvaret man sig med, hör till en revolution. Och man kan heller icke se bort ifrån att den nya tiden gent emot den stora meniga mängden övat rättfärdighetsgärningar, som denna under århundraden förut skadat förgäves efter.

Det gamla tzaristiska Ryssland låg hotande och som ett hån mot all västeuropeisk kultur, och ingen, som kände förhållandena därborta, kan önska landet det gamla tillståndet tillbaka. Det är att hoppas att det olyckliga ryska folket nu genomgått det värsta, att en länge väntad morgonrodnad äntligen skall inbryta och efter hand avklara de osäkra förhållandena.

Lenin har ju varit en av historiens märkligaste gestalter, och bland hans efterföljare finns ingen ens tillnärmelsevis så betydande som han. Men det finns dock många dugande personligheter inom den nya ryska maktkonstellationen. Förutom Troztki och Rykov må då först och främst nämnas Tjitjerin, Radek, Krassin m. fl.

Ännu ligger emellertid allt oavklarat och oron för Rysslands utveckling skall säkerligen fortvara åtskilliga år ännu. Men landet är nog icke destomindre dock på väg mot bättre tider — trots allt.

Aage Heinberg.

## Genrebilder,

i ämnesval och utförande lämpliga för vignetten å ytteromslaget, äro välkomna samt honoreras vid användandet.

REDAKTIONEN.





1. EN SENTAGEN BILD AV LENIN.
  2. TROTZKI OCH BUDJENYI hälsa en sovjetkavallerist.
  3. GENERAL BUDJENYI (x) ute hos bönderna.
  4. RÖDA ARMÉN ORGANISERAD EFTER GAMMALMILITARISTISKT SYSTEM.
  5. DEN HEMLIGA TJEKA, G. P. U., håller representantmöte på en järnvägsstation
  6. URITZKY-PALATSET I PETROGRAD, förut det Tauriska palatset.
  7. RÖDA TORGET I MOSKVA.
  8. IM MEMORIAM.
  9. ALEXANDRA KOLONTAJ talar vid ett möte i Moskva.
  10. KVINNLIK RÖDGARDIST.
- Efter ryska originalfotografier.

Klick: Göts Ribby & Klöhnman, Öbg.  
Text å sid. 315.

1. En av de senaste bilder av Lenin. Han står bland en grupp av trofasta anhängare. Vid hans sida Kalinin, en av kommissariernas främste och ordförande i Rådskongressen. I likhet med Lenin är Kalinin äkta ryss, en bonde, som kom i fabrikslära och som sedan blev intagen av de kommunistiska idéerna. Dessa två, Lenin och Kalinin, stodo varandra mycket nära.

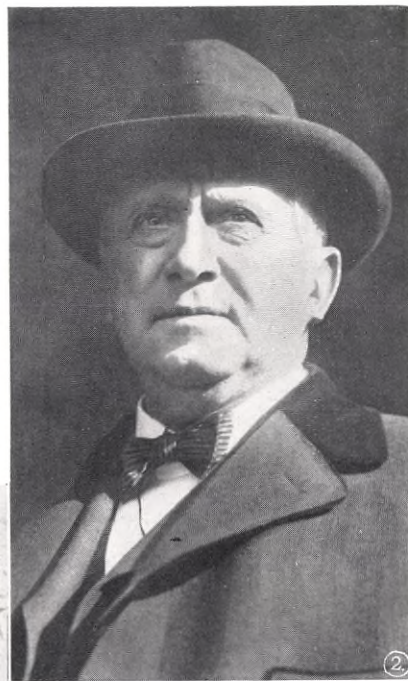
2. Trotzki och Budjenyi hälsa en sovjetkavallerist. Bilden är tagen vid en parad där





1. SIR AUCKLAND GEDDES, Storbritanniens nu avgångne ambassadör i Förenta Staterna vid sin återkomst till England.

2. Mr. CHARLES M. SCHWAB, den världsberömda ledaren av Bethlehem's Steel Corporation i Förenta Staterna och en av den amerikanska stålindustriens mest betydande personligheter. Har just besökt Europa därvid han lär ha förhandlat med kolleger inom den tyska industrien.



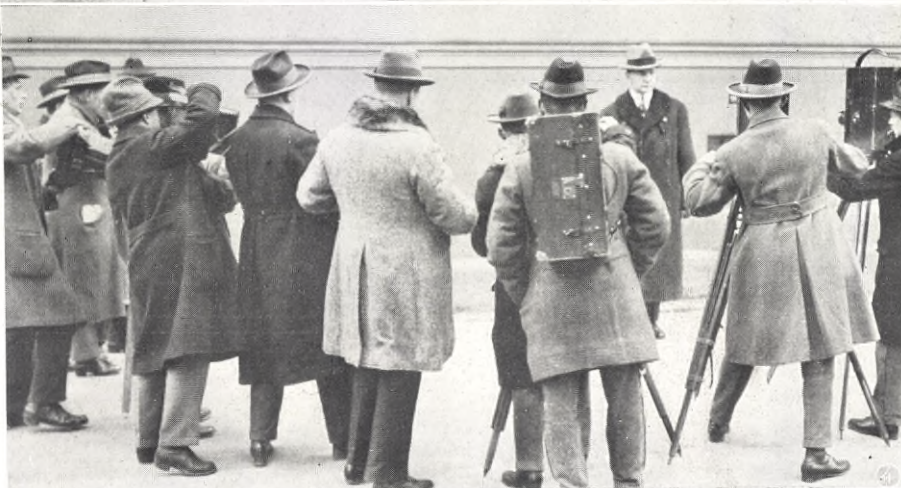
3. DEN NYE PREMIÄRMINISTERN I DEN OFFICIELLA SOCIETETEN. "The Pilgrims" bankett för Förenta Staternas nye ambassadör i England Mr. FRANK B. KELLOGG (3) och Storbritanniens nye ambassadör i Förenta Staterna SIR ESME HOWARD (5). Sir Esmé har tidigare varit ackrediterad vid Svenska Huset. De övriga å bilden äro premiärministern mr. Ramsay MacDonald (1), prinsen av Wales (2) samt bankettens president lord Desborough (4).



Efter fotografier. Klische: Sjöberg, Gbg.

4. RYKTBARHETENS FÖLJDER. Den amerikanske experten mr. Dawes inför ett kamerabatteri i Berlin.

**Brevlåda** har H. 8. D. icke och har aldrig anlitat detta sätt att besvara brev, vare sig **anonyma** eller ej. Önskas svar å förfrågan, anmärkning, förslag eller vad det vara månede, kan varje hänvändelse till redaktionen räkna med fullkomlig diskretion och snaraste svar i brev.





T. v. MR. CLIVE, DEN ENGELSKA GENERALKONSULN I MÜNCHEN, som på uppdrag av sin regering företagit en opartisk undersökning av separatiströrelsen i Pfalz. Ehuru undersökningen var ovälkommen för Frankrike och till dels motarbetades från fransk sida har mr. Clives kunnat avgiva rapport med rikliga och ojävaktiga resultat vilka ådagalägga den verkliga arten av denna "folkrörelse" bedriven av utomstående och brottslingar. — T. h. KUNG HUSSEIN, fader till emir Abdullah i Transjordanien och kung Feisal i Mesopotamien, på besök i Amman. Kung Hussein säges ha utsikter att bli utropad till kalif i stället för den avsatte turkiske sultanen. Vår bild togs när kung Hussein (främst) lämnar kungliga palatset i Amman. T. v. synas Musa Kazim Pascha och emir Nasir och bakom honom emir Abdullah.

På grund av de svårartade separatistroligheter som sedan lång tid pågått i Pfalz i syfte att med franskt stöd skilja denna landsdel från Tyskland, har engelske generalkonsuln i München, Clives, erhållit sin regerings uppdrag att på ort och ställe opartiskt undersöka förhållandena. Undersökningen har lett till ett för Tyskland gynnsamt resultat, i det att Clives kommit till övertygelsen

att den uppviglarörelse, som existerar under namn av "Pfalzer autonome Republik", till ingen del understöjdes av den tyska befolkningen. Enär enligt senare meddelanden även en fullständig fransk-engelsk förlikning är att vänta i Pfalz-spörsmålet, vilket skulle betyda Frankrikes förvägrande av fortsatt stöd åt separatisterna, kommer tydligen hela rörelsen att för framtiden hänga i luften.



KUNGLIGA PALATSET I AMMAN, modernt inrett med elektricitet och beläget snett emot den gamla romerska teatern. Amman är nu Transjordiens huvudstad, och var i forna tider ammoniternas betydande huvudstad, varav namnet. — Efter originalfotos. *Stadsbild, 1914*

# INTERIÖRER FRÅN ETT ENGELSKT, MODERNT INRETT, KUNGLIGT SAGOSLOTT.

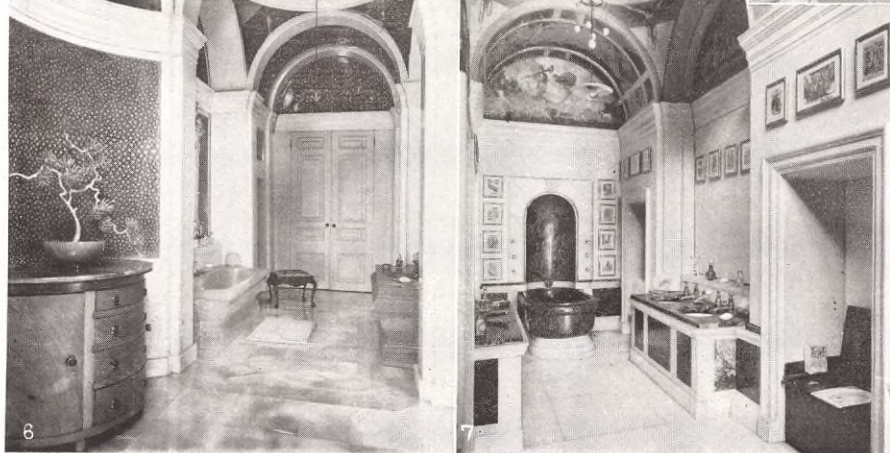


1. KONUNGENS SÄNGKAMMARE.  
 2. KONUNGENS BIBLIOTEK. *Böckerna bundna i rött och grått skinn. Banden innehålla bl. a. 179 nya manuskript av Englands nu levande främsta författare.*  
 3. MATSALEN.  
 4. DROTTNINGENS SÄNGKAMMARE.  
 5. PRINSESSAN LOUISE'S (änkehärtiginna av Fife) SÄNGKAMMARE.  
 6. DROTTNINGENS BADRUM.  
 7. KONUNGENS BADRUM.  
*Text å sid. 323.*  
 Efter fotografier. — Kläder: Guds Kisthus & Klädbussell, Gno



Till bild å sid. 311.

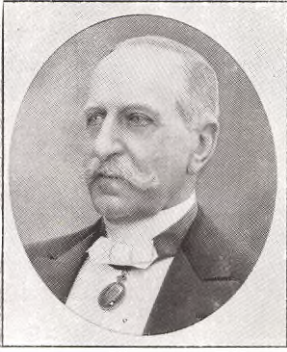
Frankrikes nye minister vid Svenska Hovet *M. Armand Bernard* anlände till Stockholm den 6 februari och mottogs vid Centralstationen av hela den samlade legationspersonalen, med legationssekreteraren *M. Gentil* i spetsen. Nästan omedelbart efter ankomsten avlade minister *Bernard* besök vid sin företrädares, minister *Delavauds* kista, samt mottog visit av envoyén *Sandgren*, som å konungens vägnar hälsade den nye ministern välkommen, en hälsning som i detta fall torde haft en särskilt personlig prägel, då Konung *Gustaf* sedan många år vid sina Rivierabesök sammanträffat med *M. Bernard*. Det nya franska sändebudet är en man i sina bästa år, född 1869 i Montbéliard. Han debuterade som advokat, blev 1901 kabinettschef hos Seineprefek-



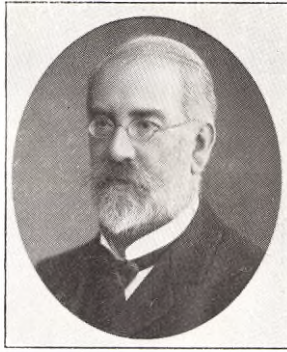
ten, och var från 1906 *secrétaire général* vid Seineprefekturen. År 1913 utnämndes han till prefekt i departementet *Eure* och 1917 till prefekt i departementet *Alpes-Maritimes*, där han alltsedan kvarstannat med ett års avbrott från augusti 1919, då han av regeringen jämte några andra särskilt meriterade prefekter utvaldes att reorganisera de ödelagda provinserna.

Vid avresan från *Nizza* blev minister *Bernard* entusiastiskt hyllad. Vid genomresan i Paris gav därvarande Svenska sällskapet lunch för ministern i sällskapets lokal vid *Rue de la Chaussée d'Antin*. Därvid närvaro ett femtiotal svenskar, varibland minister greve *Ehrensward*.

Madame *Bernard* är ännu kvar i Paris men väntas inom närmaste tiden till Stockholm,



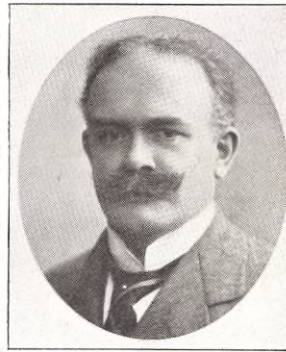
C. J. MUHL.  
F. d. Överstelöjtnant. — Borås.  
75 år 7 febr.\*



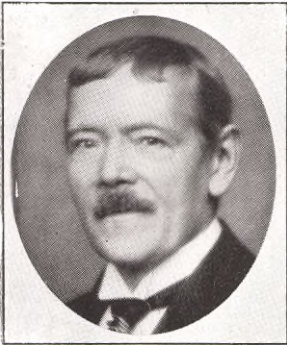
K. R. GEETE.  
Fil. d.r. F. d. Förste bibliotekarie.  
Stockholm. — 75 år 15 febr.\*



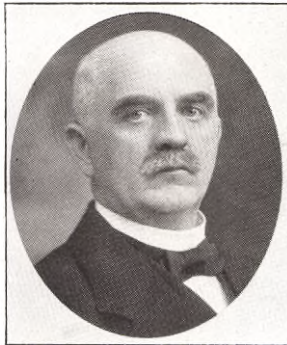
K. A. BECKMAN.  
Byråchef. — Stockholm.  
65 år 16 febr.\*



L. RAMBERG.  
Prof. ssor. — Uppsala.  
50 år 21 febr.\*



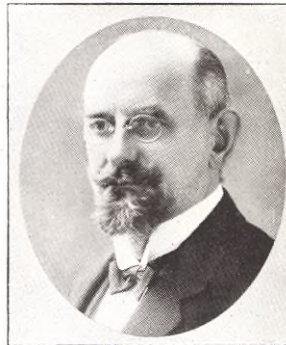
F. W. ODELMARK.  
Konstnär. — Stockholm.  
75 år 8 febr.\*



O. F. NYQUIST.  
Prov.-läkare. — Alvesta.  
60 år 16 febr.\*



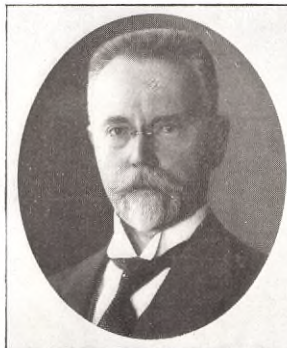
B. E. G. BARNEKOW.  
Fröken. Konstnärinna. — Stock-  
holm. — 50 år 8 febr.\*



A. S. WIDFOND.  
Tandläkare. — Stockholm.  
50 år 21 febr.



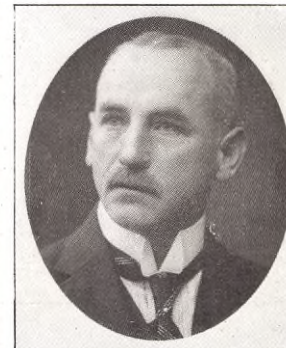
A. SKOG.  
Grosshandlande. — Göteborg.  
65 år 15 febr.\*



A. LINDSKOG.  
Direktör. — Göteborg.  
60 år 5 febr.\*



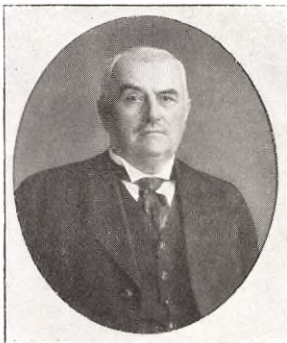
C. H. GIHL.  
Bankdirektör. — Stockholm.  
60 år 20 febr.\*



O. KRÆPELIEN.  
Direktör. — Stockholm.  
50 år 7 febr.\*



A. W. I. WERNER †.  
Rådman. — Falköping.  
F. 1836. † 4 febr.\*



R. L. N. FRIESTEDT †.  
Direktör. — Stockholm.  
F. 1857. † 6 febr.\*



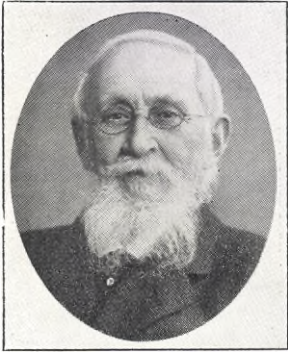
S. K. ENGSTRÖM †.  
Fru. Med. lic. — Visby.  
F. 1863. † 25 jan.\*



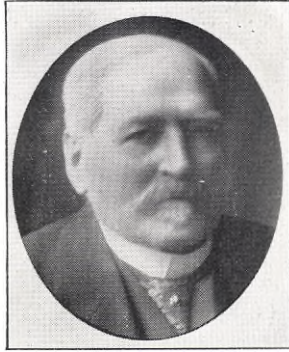
M. V. A:SON LINTON †.  
Grosshandlande. — Göteborg.  
F. 1869. † 6 febr.\*

\* Data å nästa sida.

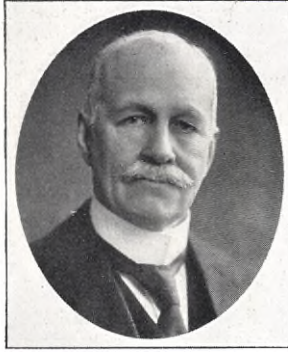
Illustr. Aug. Sjöbergs Bildhugsn., Gbg



C. F. O. NORDSTEDT †.  
Professor. — Lund.  
F. 1838. † 6 febr.\*



C. O. ERICKSON †.  
F. d. Kammarärråd. — Stock-  
holm. F. 1842. † 5 febr.\*



C. V. M. URSELL †.  
Häradshövding. — Estölv.  
F. 1857. † 2 febr.\*



A. B. JUEL †.  
Konteramiral. — Stockholm.  
F. 1859. † 1 febr.\*  
*Kliché: Aug. Sjöbergs Klichéanst., Gbg.*

\* Data här nedan.

CARL-JOHAN MUHL. Ujtn. v. Älvsb. reg. 67, major 97, avsk. 04, övljtn. i a.n 04—15. Disp. f. Borås vin- o. spirit. bol. sdn 84. Stadsfullm. 87—22, led. av beredn.-utsk. 04, ordl. 07—18; led av drätselk. 84, ordl. 98—04; landstingsman 93—04. Led. av hänsr. dir. sdn 93. Styr.-led. i Nord. hand.-bankens avd.-kont. sdn 03, Borås järnv. a.-b. sdn 87, ordl. sdn 92.

ROBERT GEÉTÉ. Stud. 68, fil. dr. 75, e. o. aman. i K. bibliot. s. å., ord. 93, förste bibliot. där 09—16, chef f. handskriftsavgd. Styr.-led. i Sv. fornskr.-sällsk. sdn 85, sekr. o. skattmäst. 05. Språkforsk., textutg. o. bibliograf. Erh. Sv. akad. kungl. pris 13.

KNUT BECKMAN. Stud. 76, fil. dr. 88; revisor i Statskont. 04, förste rev. 06, tl. statskomm. 11, ord. sdn 17; konsulent i Civilstat. änke- o. pup.-kassa 09, i Arméns 18, överg. 20 som byråchef till Riksräkenskapsverket, under en tid 21—22 tl. gen.-direktör. Överrevisor f. krigstidskommissionerna (ordl.) 17—23.

LUDVIG RÅMBERG. Stud. 92, fil. lic. 01, fil. dr. 02, aman. v. fys. o. kem. instit. i Lund 98—02, doc. i kemi v. Lunds univ. sistn. år, labor. i kemi där 05, prof. i kemi v. Upps. univ. sdn 18; lär. v. Priv. elem.-sk. i Lund 04—06, v. Priv. h. lärrinnesemin. i Lund 06—12. Medl. av arsenikkom. 13—19, censor v. stud.-ex. sdn 18, div. sakkunn. uppdrag v. Lunds univ., Tekn. högsk. o. Farmaceut. inst. rör. befordr. ärenden. Led. av styr. f. Lunds stads tekn. verk 12—18, belysn.-styr. i Upps. (v. ordl.) sdn 20, Tekn. fören. där (v. ordl.) sdn 21. Utg. ett 50-tal vetenskapl. avhandl. o. uppsatser m. m.

FRANS ODELMARK. Elev v. Konstakad. 66—68, utl. stud. under en följd av år inom o. utom Europa. Sdn 84 bosatt i hemlandet. Har utfört ett stort antal arkitekturmålningar fr. Tyskl., Österrike, Ital., Egypten o. Spanien men även flera svenska motiv. Repres. i Nationalmus. Agré v. Konstakademien.

OSCAR NYQUIST. Stud. 84, med. lic. 95 prakt. läk. i Borby 95—97, i Emma-boda 97—09, järnv.-läk. v. Stat. järnv. i Älvesta sdn 09, prov.-läk. i Älvesta distr. sdn 22.

ELISABETH BARNEKOW. Stud. v. Elisabeth Keyzers målarskola på 90-talet, i Paris 97—02; åter i hemlandet framgång såsom porträttmålarinna. På sin tid sekr. i fören Sv. konstnärinnor, red. sekr. i tidsn. Konst.

ANDERS SKOG. Sdn 83 inneh. av firma i Göteborg i eget namn. Bekant inom sportsmannavärlden såsom jägare o. skytt och såsom bilman.

ALBERT LINDSKOG. Utg. fr. Göteborg, hand. inst. anst. i hand.-firma i Köpenh. 85, kont.-chef i Karlsons metall- o. maskinfabrik där 93, i a.-b. Sv. kul-lagerfabr. i Göteborg, 10, kommersiell dir. där 13—23 sdn sistn. år dir. i a.-b. Ivar Muntzing & Co i Göteborg.

HJALMAR GÖHL. Stud. 81, efter språkstud. i Tyskl. tj.-man v. Sundsv. e. banks avd.-kont. i Stockholm 82, anst. i Crédit Lyon. i Paris 85; verkst. dir. v. Sundsv. e. banks avd.-kont. i Stockh. samt led. av dess styr. 95, led. av bankens styr. 98, verkst. dir. sdn 08, v. ordl. i styr. sdn 16.

OTTO KRÆPELIEN. Verkst. dir. i a.-b. O. Kræppelin i Stockh. sdn 19. En av den svenska idrottens föregångsmän, på sin tid framstående utövare o. senare ledare. Delt. i skap. av Idrottsparken, Stockh. första stora idrottsplats värest han tvålade som nära nog oöverbärlig cyklist. En av vårt lands främste frimärkssamlare.

ALF WERNER †. Inn-h. på sin tid Akatorp o. senare Kantens herrgård, överg. t. affärsverksamhet i Falköping. Stadsfullm. där 77—92, rådmän sdn 98. Ordl. i byggn.-nmd. led. av kyrko- o. skolråd, sdn 68 ordl. i Vilske o. Frökinds avd. av hushålln.-sällskapet.

ROBERT FRIESTEDT †. Ex. elev v. Tekn. högsk. 76—78, deläg. i firman A. W. Friestedt i Stockholm 80—1900, verkst. dir. f. A. W. Friestedts fabr.-a.-b. 01—08, ensam inneh. sdn 21, disp. v. Stockholms södra tomt a.-b. 08. På sin tid verkst. dir. för Gröndals tomt- o. byggn.-a.-b. o. ordl. i Liljeholmens mu-ni-ip.-nmd.

SIGRID ENGSTROM f. Molander. Stud. 86, med. lic. 98; därefter prakt. läk. i Visby, Sveriges första kvinnl. läk. Stadsfullm. 14—16, insp. f. Visby h. elem.-lärov. f. fl. t. 16. Ing. 97 äktensk. m. vice häradshöv. W. S. Engström i Visby.

MÄRTEN LINTON †. Utg. fr. Göteborg, hand.-inst. o. prakt. å kontor i Frankr. o. Engl. t. 90 då han i Göteborg, etabl. exp.- o. imp.-affär i eget namn o. bedrev denna t. 1900. Tj.-man v. den av fadern grund. stora spritind.-firman O. P. Andersson & Son 01—08, därefter deläg. i firman Julius Bertelsen & Co. t. 20 då firman uppg. i Sv. fören. linnefabr. a.-b.; en av bol. direktörer.

OTTO NORDSTEDT †. Stud. 56, underläk. v. Allm. garn.-sjukh. i Stockh. 62—63, aman. v. Botan. inst. i Lund 73—75 o. 78—22, konserv. där 80—09, bibliotek. där sdn 01. Led. av Vetensk.-akad., Fysiograf. sällsk. i Lund samt av fl. utl. botan. sällsk. Talrika vetenskapl. arb. o. upps. Fil. hed.-dr. i Lund 81, prof. n. h. v. 03.

CARL OTTO ERICKSON †. Stud. 62, hovr.-ex. 65, v. hvd 70, aman. i Kammarärråd. 80, förste not. i Riksd. A. K. 81—83, not. i Kammarärråd. 86, kammar-rättsråd 92—12. Intress. f. botan. studier.

CARL URSELL †. Stud. 77, hovr.-ex. 81, v. hvd. 83, aud. v. Bohusl. reg. 83—92, Häradshöv. i Frosta doms. sdn 96.

BERNHARD JUEL †. Ujtn. v. Flott. 80, komm.-kapl. 2. gr. 01. 1. gr. 05, chef f. Marinförvalt. art. avd. s. å., kommandör 11, varvschef i Karlskr. 13—19, konteramiral i res. sdn 19. Led. av patentlagstiftn.-komm., militära komm., Karlskr. varvskomm. 14. Led. av Örlogsm.-sällsk., Krigsvet.-akad. Biografi o. hetsid.-portr. årg. XXI: 29.

leva ända sedan medeltiden och utgjorde på sin tid en av stadens viktigaste inkomstkällor. Våguset i Stockholm låg först intill Järntorget på gamla riksbankens tomt och var då av samtida avbildningar att döma en stor och präktig byggnad prydd med gavlar och torn. Åren 1599—1603 företogs en ombyggnad. Till våghuset lämnades alla varor som in- eller utfördes till staden och härför betalades vågpengar, som var ett av stadens privilegier. Sedan på 1860-talet vägningsskyldigheten för exportgods bortfallit, och ett par årtionden senare även vågpängarna med övriga tidigare avgifter för in- och utförelse sammanslagits till vad som nu kallas hamn-avgift, har vägningssituationen bibehållits endast till allmänhetens bekvämlighet.

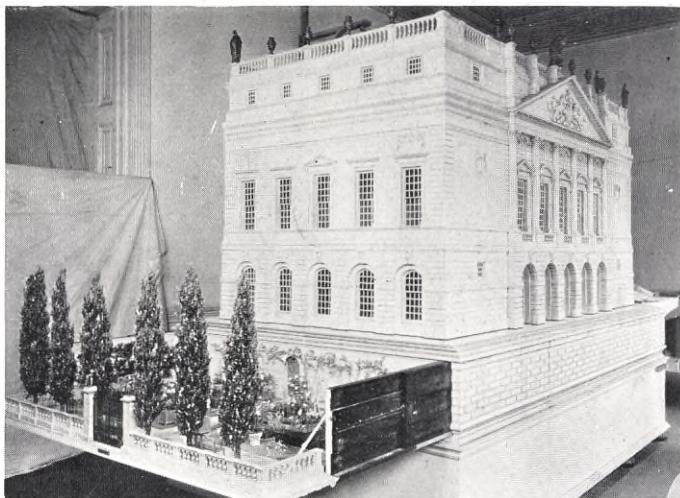


FRU IOHANNE DYBVAD,  
den stora norska tragediennens, som Victoria i "Brandende jord"  
som f. n. uppføres på Nationalteatret i Kristiania.  
Porträttstud. e. av Aage Remfeldt, Kristiania.  
*Kliché: Aug. Sjöbergs Klichéanst., Gbg.*

Till bild å sid. 324.

Stockholms sista våghus, beläget vid Munkbron, skall nu stängas. Institutionen ifråga är som bekant en kvar-

En av de största sevärdheterna på instundande sommars stora riksutställning i Wembley Park blir utan tvivel det underbara *miniaturpalats* som av prinsessan Marie Louise och den berömda arkitekten sir Edward Luytens skänkts i present till drottning Mary av England och varav H. 8. D. härmed återger några intressanta bilder. Beträktares av de utomordentligt vackra och in i minsta detalj genomförda rumsinteriörerna å sidan 320 skall väl knappast kunna föreställa sig att dessa inrymmas i det dockhus, som synes å bilden här invid. Det hela verkar onekligen



Efter fotografier  
Kliché: Göta Bihörä & Klichéanstalt, G.  
"DROTTNINGENS DOCKHUS", det nya engelska underverket, en gåva till drottning Mary utgörande ett modernt kungligt slott i miniatyr, 2 1/2 meter långt, 1 1/2 meter högt och 1 1/2 meter brett, in i alla minsta detalj inrett. Bilderna å sidan 320 äro av några av de 40 rummen.

som en synvilla! Tack vare den enastående noggrannhet som utmärker varje detalj och den precision, varmed skalan, som utgör en tum per fot, blivit genomförd är det efter fotografier omöjligt att se annat än att rummen och deras inredning hålla fullt naturligt storlek.

Mätande en höjd av 5 fot, en längd av 8 fot och 6

SOVJETRYSSLAND. Forts. fr. sid. 316—17.

den menige soldaten avlämnar rapport. Som bekant är Trotzki kommissarie för armén. Märk sovjetstjärnan på hjälmen.

3. *General Budjennyj* ute hos bönderna. Budjennyjs namn har under sista tiden nämnts i förbindelse med Trotzki. Tillsammans bilda dessa två oppositionen mot den ortodoxa flygeln bland kommunisterna och det torde icke vara tvivel om att Budjennyj kommer att stå i allra främsta raden bland kommunismens personligheter. Bönderna på bilden äro typiska ryska bönder, sådana man ser dem också på Moskvas gator, när de komma körande in till staden med sina produkter.

4. *Röta armén organiserad efter gammalmilitäriskt system.* Vår bild visar en avdelning sanitetstrupper under övning framför det för alla utlänningar bekanta Hotel d'Europe i Petrograd. Denna plats är säkerligen vald i propagandasyfte. Många förutvarande läkare ha gått in i Sanitetskåren men tillhöra icke partiet.

5. *Den hemliga Tjeka, G. P. U.,* håller representantmöte på en järnvägsstation. Så bedrivs propaganda samtidigt med att förhållandena ute i landsbyarne noggrant undersökas. Ledare av Tjekan är Dzerzjinski, en av revolutionens märkligaste personligheter. Frithof Nansen och den franske politikern Herriot lovprisar honom båda i lika höga toner, medan han från andra håll skändras såsom en blodhund. Under de två sista åren har han varit folkkommissarie för transportväsendet och ordnat hela järnvägsväsendet i Ryssland på ett förvånande energiskt sätt.

6. *Uritzky-palatset i Petrograd,* förut det Tauriska palatset. Det byggdes av Katharina II till hennes gunstling Potemkin, var senare tsarpalats, därefter säte för Duman, och slutligen nu, under Sinovieffs ledning, mötesplats för III Internationalen. Sitt nuvarande namn har palatset fått efter den 1918 mördade kommunisten, folkkommissarien Uritzky.

7. *Röda torget i Moskwa.* I bakgrunden synas Kremles murar, vid vilka revolutionens döda hjältar och nu också Lenin ligga begravda. Vår bild togs vid denna plats i november 1923 på revolutionens 6-årsdag under pågående stora fästligheter.

8. *In memoriam.* Ett vackert monument rest utanför Petrograd till minne av de unga studenter, som i ett antal av omkring 400 hängdes under tsarregimen i den ohyggligt beryktade fästningen Schlüsselsburg. Bland dem var den unge Alexander Ulianov, Lenins broder, som 1887 försökte ett attentat på Alexander III på Newski Prospekt i Petrograd. Han studerade vid universitetet och var revolutionär. Som bekant fick hans död en utomordentlig betydelse för den yngre, nu avidne brodern Wladimir Lenin.

9. *Alexandra Kolontaj* talar vid ett möte i Moskwa. T. h. två uniformerade skumraskfigurer från G. P. U., den hemliga polisen. Alexandra Kolontaj är en av kommunismens ledande personligheter, känd som socialistisk författarinna, folkkommissarie för barnavård och hjälp till olyckligt ställda mödrar. — Hon är dotter till en av tsarens generaladjutanter och änka efter en godsägare och storfabrikant. Numera är hon gift med Dybenko, förutvarande folkkommissarie för flottan och alla maritima ärenden. Ursprungligen var han äldre på ett krigskepp, ledde upproret vid den baltiska flottan 1917,

tum och en bredd av fem fot rymmer dock, otroligt nog, det sagolika lilla palatset ej mindre än ett 40-tal med furstligt komfort inredda rum, i vilka varje detalj utgör en trogen kopia i miniatyr av naturliga föremål. Sålunda finnas klockor, knappast större än 10-öringar, med riktiga urverk, som kunna uppdragas, och elektriska lampor av knappåls huvudens storlek, vilka kunna på- och avskruvas — samt lysa! Det märkligaste är måhända dock biblioteket med sina 600 i läder inbundna band, vardera knappast större än ett frimärke och försétt med fullständig och av

författarna själva ofta handskrivna text. Här märkas böcker av Kipling, Galsworthy, Walpole, Masfield m. fl. Flera av Englands mest berömda konstnärer ha lämnat frivilliga bidrag till inredningen. Inkomsterna av det kungliga dockskåpets utställande komma att gå till välgörande ändamål.

arresterades av Kerenski, men i oktober s. å., då Lenin kom till makten, blev han kommissarie. Senare blev han ånyo arresterad, nu för maktmissbruk, men frikändes. Han är utomordentligt populär bland matroserna och utnämndes efter frikännandet till amiral över Svartahavsflottan.

10. *Kvinnlig Rödgardist.* I den röda armén ingå också kvinnliga bataljoner, till huvudsaklig del bestående av purunga flickor, ofta från förut välmående hem. Så gott som alla åro de medlemmar av det kommunistiska partiet och kvinnobataljonerna ha egna kaserner i Moskwa och Petrograd.

## HVAR 8 DAGS STUDIESTIPENDIER

kunna sökas **intill den 1 mars**, varefter meddelande snarast möjligt lämnas om de av stipendienämnden utsedda stipendiaterna.

En alltför smart annonsör i Norrköping har i några huvudstadstidningar lyckats få införd en annons, vari han mot 1 kr. arvode utlovar "upplysningar" om Hvar 8 Dags stipendier. Vi ha gjort Poliskammaren i Norrköping uppmärksam på det oförsynta tilltaget.

Intresserade, som möjligen icke ännu erhållit vår fullständiga stipendieförteckning, erhålla densamma **direkt från oss mot enkelt svarsporto.**

Göteborg den 11 febr. 1924.

H. 8. D:s STIPENDIENÄMND.



Amatörfoto. R. Lundin, Ek-sjö. Klick: Gode, Öb.  
VÄSTERPLANA ÖDEKYRKA, i Kineruerraren, för vilkens restaurering kollekt upptagits. Antages vara byggd i början av 1100-talet.

ett område av 6,5 kvadratmil, som upplåtits åt dem av colombianska regeringen. Här har nu anlagts en avelsfarm i stor stil av nötboskap, hästar och muläsor och kommer den småningom även att omfatta silkesodling. Därjämte ha de energiska stockholmarna för avsikt att anlägga ett elektricitetsverk att förse den närbelägna staden Neiva, som har 27,000 invånare, med elektricitet. Det förefaller alltså som



Bildcentralen. Klick: Gode, Öb.  
NY FANA TILL TRAVELLERS CLUB I STOCKHOLM, komponerad av skulptören Charles Friberg.



Ter fotograf. Klick: Gode, Öb.  
SVENSK HACIENDA I COLOMBIA. — T. h. En svensk provutställning i Bogotå.



Bildcentralen. Klick: Gode, Öb.  
STOCKHOLMS SISTA VÅGHUS UPPHÖR. — Text å sid. 323.

om den lilla svenska kolonin därute skulle ha funnit ett rikt fält för sin initiativförmåga och verksamhetslust.

\*

En provlagarsutställning i Bogotå i vilken ett flertal av våra främsta industrifirmor deltagit, har tillkommit på initiativ av handelsattachén A. Winqvist och erhöil svenskt statsbidrag samt pågick tiden 21 juli—21 augusti 1923.