



FÖRVALTNINGSHÖGSKOLAN

# Hej Sverige! Jag skulle vilja bo här, snälla!

- EN UNDERSÖKNING OM SYRISKA NYANLÄNDA UTIFRÅN BOSÄTTNINGSPROCESS MED ALTERNATIV MELLAN ABO ELLER EBO

Masteruppsats i Offentlig Förvaltning VT20

Förvaltningshögskolan, Göteborgs Universitet

Samir Kakeh

Handledare: Hanna Hellgren

Examinator: Iwona Sobis

Program: Masterprogrammet i offentlig förvaltning, 120 HP  
Kurs (kurskod): Masteruppsats i offentlig förvaltning, 30 HP (FH2508)  
Titel (svensk): Hej Sverige! Jag skulle vilja bo här, snälla!  
Titel (engelsk): Hello Sweden! I would like to stay here, please!  
Nivå: Avancerad nivå  
Termin/år: VT/2020  
Handledare: Hanna Hellgren  
Examinator: Iwona Sobis  
Nyckelord: Bosättning, Kommunplacering, Nyanlända, Syriska, Flyktingar, ABO, EBO, Bostad.

---

**Syfte:** Denna studie syftar till att öka förståelse kring nyanlända flyktingars upplevelser kring boende i Sverige. Då boende och bosättningsmöjligheter för nyanlända kan ske både med hjälp av det offentliga och på egen ämnar även uppsatsen att skapa förståelse kring nyanländas upplevelser i relation till svensk offentlig förvaltning. Studien kan på så vis öka av nyanländas flyktingars upplevelser i relation till bosättning. Det betyder att studien bidrar med förklaringar till berörande myndigheter gällande faktor som påverkar nyanlända flyktingars val i förhållande till bostad i Sverige. Syftet med studien är också att få ökad förståelse för vad som är nyanlända flyktingars upplevelser när det kommer till att hitta bostad utifrån deras egna perspektiv. Att förstå vad som påverkar deras val i relation till förutsättningar som bostadsform, kommunplacering eller andra förutsättningar såsom familj och arbete. Studien fokuserar på så vis på syriska nyanländas berättelser om utmaningar i relation till bostad och deras upplevelse med den svenska offentliga förvaltningen.

**Teori:** Socialt, ekonomiskt och kulturellt kapital

**Metod:** Intervju

**Resultat:** Studien har kommit fram till att nyanlända flyktingar har två olika bosättningsmöjligheter. Den först är EBO som ge flyktingarna möjlighet att flytta på egen hand till sin egen boende. Den andra bosättningsmöjligheter är ABO som betyder att om flyktingarna kan inte ordna boende på egen hand, då ska Migrationsverket med hjälpen av Sveriges kommunerna bosätta flyktingarna på en av Sveriges kommun. Vidare visar resultat att många har upplevat många svårigheter gällande att hitta bostad i Sverige. Det framträder att nyanlända flyktingar saknar i olika grad socialt, kulturellt och ekonomiskt kapital som är i sin tur påverkar nyanländs förmåga med att ordna boende på egen hand. Studieresultat lyfte till skillnaden mellan Sverige och Syriens offentliga förvaltning har lett till oklar bild för många om hur systemet i Sverige funkar. Det framträder att den låg svenska och engelska språknivå som många har, förhindrade de på något sätt att få kontakt med svensk offentlig förvaltning, gällande bosättning och andra behov.

## **Förord**

Att skriva en masteruppsats är komplext för en student som i mitt fall har studerat på ett annorlunda akademiskt system. Jag har under majoriteten av mitt liv studerat i Syrien och även på akademisk nivå i Syriska Universitet. De största skillnaderna är ju i synnerhet akademien men även språket.

Jag vill inledningsvis tacka alla lärare som har motiverat mig under mina studier inom mastersprogrammet i Göteborgs universitet. Jag vill även rikta ett stort tack till alla deltagare som har delat med sig kring deras upplevelse runt detta ämne. Ett stort tack säger även jag till min handledare Hanna Hellgren för hennes stöd, motivation, hjälp och korrekturläsning som jag fick under arbetets gång. Sist men inte minst skulle jag vilja tacka min familj, särskilt min bror som de har varit med mig hela vägen.

Göteborg, Maj 2020

Samir Kakeh

## Sammanfattning

Denna studie handlar om syriska nyanlända flyktingars upplevelser kring boende i Sverige. För att besvara på studie forskningsfrågor har socialt, ekonomiskt samt kulturellt teori tillämpat. Å andra sidan har intervjun med syriska nyanlända flyktingar tillämpats som metod under denna studie, och Stockholms stad var fallstudie. Denna studie syftar till att öka förståelse kring nyanlända flyktingars upplevelser kring boende i Sverige. Då boende och bosättningsmöjligheter för nyanlända kan ske både med hjälp av det offentliga och på egen ämnan även uppsatsen att skapa förståelse kring nyanländas upplevelser i relation till svensk offentlig förvaltning. Deltagarna beskriver hur vägen till ett eget boende kan vara vår och komplicerad ofta framträder stor osäkerhet i relation till val och möjligheter som presenteras av offentliga aktörer.

Studien utgår från en övergripande frågeställning och två underfrågor;

- Hur upplever nyanlända flyktingar sina bosättningsmöjligheter i Sverige?
- Vilka svårigheter upplever nyanlända flyktingar för att få en bostad som motsvarar deras behov?
- Hur upplever nyanlända relationen till svensk offentlig förvaltning?

Studien har visat att nyanlända flyktingar har två olika bosättningsmöjligheter. Den först är EBO som ge flyktingarna möjlighet att flytta på egen hand till sin egen boende. Den andra bosättningsmöjligheter är ABO som betyder att om flyktingarna kan inte ordna boende på egen hand, då ska Migrationsverket med hjälpen av Sveriges kommunerna bosätta flyktingarna på en av Sveriges kommun.

Vad det gäller andra forskningsfrågan om upplevelsers av svårigheter är det att många som har upplevat många svårigheter gällande att hitta bostad i Sverige. Det framträder att nyanlända flyktingar saknar i olika grad socialt, kulturellt och ekonomiskt kapital som är i sin tur påverkar nyanländs förmåga med att ordna boende på egen hand.

Vad det gäller den tredje forskningsfrågan om nyanländas upplevelser i relation till svensk offentlig förvaltning, är det att skillnaden mellan Sverige och Syriens offentliga förvaltning har lett till oklar bild för många om hur systemet i Sverige funkar. Det framträder att den låg svenska och engelska språknivå som många har, förhindrade de på något sätt att få kontakt

med svensk offentlig förvaltning, gällande bosättning och andra behov. Dessutom visar studieresultat att del av nyanlända är utbildad, detta i sin tur har påverkat deras kulturellt kapital och då har påverkat på deras förmåga med att hitta information och eller kontakta svensk offentlig förvaltning.

# Innehållsförteckning

<b>1.1 Hej Sverige! Jag skulle vilja bo här, snälla!.....</b>	<b>7</b>
<b>1.2 Studiens syfte .....</b>	<b>11</b>
1.3 Frågeställningar:.....	12
<b>2. Nyanländas förutsättningar för boende i Sverige.....</b>	<b>13</b>
2.1 Från asylsökande till nyanlända .....	14
2.2 Gällande kommunens och socialtjänstens ansvar för boendeinsatser .....	16
<b>3. Tidigare forskning.....</b>	<b>18</b>
<b>4. Teoretiska utgångspunkter.....</b>	<b>24</b>
4.1 Socialt kapital.....	24
4.2 Socialt nätverk.....	25
<b>5. Metod.....</b>	<b>28</b>
<b>5.1 Fallstudie .....</b>	<b>28</b>
<b>5.2 Intervju.....</b>	<b>29</b>
<b>5.3 Urval .....</b>	<b>29</b>
<b>5.4 Data analysering.....</b>	<b>30</b>
<b>5.5 Etisk reflektion och min egen relation till fältet .....</b>	<b>31</b>
<b>6. Resultat och analys.....</b>	<b>33</b>
<b>6.2 Del 1. Upplevelse av bosättning.....</b>	<b>36</b>
6.3 Första boende i Sverige .....	36
<b>Svårigheter med boende under utredningstid och information av Migrationsverket .....</b>	<b>39</b>
<b>6.4 Att hitta boende med hjälp av den svensk offentlig förvaltning .....</b>	<b>41</b>
<b>6.5 Del 2. Svårigheter och möjligheter med bostadstillstånd, kontakter. ....</b>	<b>45</b>
6.6 Ansvariga personal och boendet.....	45
<b>Bostadstillstånd och barn .....</b>	<b>49</b>
<b>6.7 Svårigheter med bosättning på egen hand .....</b>	<b>53</b>
<b>Referenser .....</b>	<b>58</b>
<b>Bilaga 1 .....</b>	<b>63</b>
<b>Bilaga 2 .....</b>	<b>64</b>
<b>Bilaga 3.....</b>	<b>65</b>



## 1.1 Hej Sverige! Jag skulle vilja bo här, snälla!

Krisen i Syrien har gjort att antalet personer som sökt asyl i Sverige var historiskt sett som allra högst under 2014 och 2015. ”Under 2015 ansökte 162 877 personer om asyl i Sverige, vilket är dubbelt så många som under 2014” (Migrationsinfo 2016). Antalet flyktingar var betydande för den svenska befolkningen och på många sätt påverkat flera organisationer och offentliga institutioner, Ljunggren (2015) konstaterar exempelvis att det viktigaste för svenska kommuner var och är fortfarande att integrera nyanlända på den svenska arbetsmarknaden och i det svenska samhället. Det betyder att många nyanlända bör ha bostad, jobb och integreras i det svenska samhället (Ljunggren 2015). Enligt Anders Ljunggren (2015) är hanteringen av flyktingar en stor utmaning för alla svenska offentliga institutioner. Svenska institutioner har ett välordnat samarbete sinsemellan. Detta behövs för att kunna hantera flyktinghändelser. Ljunggren (2015) säger ”Egentligen är det kanske större anledning att förundras över att alla fått sängar och tak över huvudet när invandringen till Sverige motsvarar två procent av befolkningen” (Ljunggren 2015, s. 520).

I dag står Sverige inför den största bostadsbristen sedan 1960-talet, rapporterna ifrån svenska myndigheter visar att Sverige behöver bygga minst 600,000 nya bostäder de kommande åren med överkomliga priser (Grander 2019). Det betyder att många gånger kan det vara svårt för kommunerna att hjälpa till med att placera nyanlända på sin kommun. Samtidigt visar Boverkets rapport att det är svårt för nyanlända att hitta bostad själva eller att få hjälp med att hitta bostad av kommunerna. Det menar att nyanlända har lång kötid vid bostadsföretag, och/eller att nyanlända saknar kontakter som kan hjälpa till att hitta bostäder (Boverket 2019). Vogiazides (2020) menar att många av nyanlända inte kan komma in i samhället på grund av flera orsaker. Det kan vara till exempel svårigheter att hitta bostad.

The Office of the United Nations High Commissioner for Refugees (UNHCR) definierar en flykting enligt följande "Someone who has been forced to flee his or her country because of persecution, war, or violence" (FN: s högkommissionär för flyktingar, UNHCR). FN: s högkommissionär för flyktingar och artikeln *Global refugee crisis and the service industries*, visar att två\tre av alla flyktingar i hela världen kommer från de fem länderna: Myanmar, Sydsudan, Syrien, Afghanistan, och Somalia (Paraskevas, et al. 2019). Kriget i Syrien har börjat genom demonstrationer mot regeringen i 2011. Sedan 2011 har omkring 11 miljoner personer tvingats att fly från sin hem. Cirka 5.3 miljoner av dessa flyktingar har flytt till



Syriens grannländer. 3.3 miljoner syriska flyktingar har flytt till Turkiet och många av de syriska flyktingarna har valt att fly till EU-länderna (Mangrio et al. 2018).

Sverige har en tradition sedan 1950-talet att ta emot migranter, under 1980-talet har kommit mer än "50 000" iranska flyktingar till Sverige (Melissa Kelly, Lina Hedman 2015). Under 2015 har flera tusen flyktingar kommit till EU. Zisser (2019) hänvisar till att ungefär en miljon flyktingar har kommit till EU, 500,000 personer av dessa åkte till Tyskland och ytterligare 100,000 personer åkte till Sverige. Resten var spridda mellan olika andra europeiska länder (Eyal Zisser 2019).

De stora siffror av flyktingar som åkte till Sverige behöver naturligtvis en bostad, alltså att erbjuda en bostad av staten till flyktingarna eller att flyktingar hitta bostad på egen hand, har olika betydelse. Det övergripande målet för bostadsförsörjningen är att hela befolkningen ska kunna få "En god bostad är en av förutsättningarna för ekonomisk och social integration i samhället och därmed för strävandena i riktning mot jämlikhetsmålet" (SOU 1984:58. s 131). Alltså regeringen jobbar hård för att garantera en god bostad för all, särskilt för nyanlända flyktingar som bosätta sig i Sverige.

När Invandrarutredning 3 (1974) la fram sin rapport, berörde en del av rapporten invandrare och bostadsfrågor. I utredningen konstateras att utlänningar bor i sämre bostadsområden, i jämförelse med infödda svenskar samt att utlänningar i högre grad bor i lägenheter och i hyresrum mer i jämförelse med infödda svenska som i högre grad bor i villor och radhus. Det motiveras med att utlänningars ekonomiska situation tiden som de har bott i Sverige.

När Invandrar- och minoritetspolitiken (1984) la fram sin rapport, hänvisar den till att fattiga invandrarfamiljer har inga möjligheter att välja var de vill bosätta sig. Dock påvisas det att staten har ett ansvar på detta. Å andra sidan fanns ett särskilt ansvar på kommunerna samt på fastighetsägarna med att hjälpa flyktingar förbättra deras boendeförhållande. När det gäller bostadsförhållande under 1980-talet var det att invandrare familjer bor i lite lägenhet med en/två barn, lägenheterna var på ett eller två rum samt på gamla byggnader. Detta beroende enligt rapporten på att invandrare ville spara pengar, och på att invandrare ville flytta till moderna bostäder som bygget under 1970-talet. Under 1980-talet var valt med att invandrare ville flytta till moderna bostäder lett till majoritet av befolkning i sådana bostadsområden var utländska medborgare, detta kan man se till exempel i Rinkeby i Stockholms kommun, där

var 52 % av befolkningen utländska medborgare (SOU 1984:58., s 128). För att lösa bosättning av invandrare var det att flera kommuner-kommunala bostadsföretag nekat invandrare att bosätta sig i områden där som många andra invandrare bor, även om det fanns lediga lägenheter på sådana områden.

“De allmänna bostadspolitiska målen syftar till att förse hela befolkningen med sunda, rymliga, välplanerade och ändamålsenligt utrustade bostäder av god kvalitet till skäliga kostnader, Skiktningar av de boende i olika bostadsområden skall motverkas” (Prop, 1985/86:98., s 48). Sedan 70-talet, invandrare bostadsfrågor var diskuterat av politikerna samt i riksdagen för att lösa invandrarernas bostadsförsörjning genom ramen med generella bostadspolitiken, och propositionsförslag har pekat på att kommunerna som har tagit emot visst antal flyktingar borde i deras planeringsarbete ge möjligheter och skapa förutsättningar vad gäller bosättning av flyktingar i långsikt, inom ramen av det nya systemet för flyktingmottagning (Prop 1985/86:98).

Propositionen (1989\90:105) har pekat på att staten har ekonomiskt ansvar för att stödja kommunerna flyktingmottagandet, och ansvaret borde dela mellan staten och kommuner. Å andra sida ska kommunerna ansvara om att ge goda livsbetingelser samt introduktion till det svenska samhället för flyktingar som får stanna i kommunerna. När det gäller den skillnaden mellan flyktingar och invandrare, har propositionen (1989) besvarat på att flyktingar inte kan åka tillbaka till deras hemland, och flyktingar har särskilt svåra förhållanden när flyktingar bosätta sig i första gång i Sverige. Det är därför staten har ett stort samarbete med olika kommuner för att ge flyktingarna ett särskilt mottagande som skiljer sig än invandrare mottagande. Det särskilda mottagandet för flyktingarna gäller att ge flyktingarna förutsättningar för att flyktingarna kan få en bostad på snabbast möjligt sätt, och att ge flyktingarna möjlighet för att dela i Sveriges samhället som på sin tur kan ge flyktingarna förutsättningar att påverka sin situation (Arbetsmarknadsdepartementet 1989). Propositionen (1989) hänvisar till att många flyktingar som har uppehållstillstånd har tvungit vänta länge tid för att få kommunplacering, med denna hänsyn i bostadsbristtider på dåtid, ”Långsiktigt måste det ordinarie bostadsbyggandet öka i syfte att lösa bostadsproblemen för alla bostadsbehövande. Inflyttningen av flyktingar och andra invandrare måste särskilt beaktas i den kommunala bostads-byggnadsplaneringen” (Prop. 1989\90:105. S 9).

"Regeringens bedömning: Skyddsbehövandes möjligheter att välja bosättningsort bör inte inskränkas. Ökade ansträngningar bör emellertid göras för att minska koncentrationen av nyanlända invandrare till vissa kommuner" (Prop. 1997/98:16. s 92). Proposition (1997/98:16) hänvisar till att nyanlända invandrare som inte har önskemål om var de vill bosätta sig och som saknar relation till viss kommun bör inte erbjudas bosättning i en av Sveriges kommun, där finns stor majoritet är andra invandrare. Å andra sida är det viktigt att nyanlända som skall flytta ut till en ny kommun får hjälpfull information om olika alternativ till bosättning, detta är i sin tur kan bidra till ökad valmöjlighet för nyanlända bosättnings val. Alltså skolan, arbetsplatsen och bostadsområdet är viktigast platser för folk kan bygga upp deras sociala kontakter. Nyanlända bör ha motivationer för att lära sig nytt språk, motivationen är en viktig faktor som påverkar på nyanländas förmåga, då bör nyanlända få möjlighet att kunna använda språket utanför undervisningslokalen, det vill säga att på arbetsplats och på bostadsområdet.

Proposition (2009/10:60) hänvisar till att del av nyanlända flyttar på egen hand till stora städer, där många asylsökande bor inneboende eller på en boende i andra hand under asylsökande utredningstid. Å andra sida, flera län och kommuner som har hög arbetslöshet har tagit många nyanlända med hjälpen av Migrationsverkets bosättning. En viktig faktor för att bosätta nyanlända på en kommun är att utgå från nyanlända kunskaper och erfarenheter, alltså etableringssamtal med nyanlända efter beviljande av uppehållstillstånd är viktig för att veta till var nyanlända skall bosätta i Sverige, det gäller nyanlända som får hjälp om bosättning.

Statens offentliga utredningar från Arbetsmarknadsdepartementet 2018:22 föreslår "Ankomstcenter" (SOU 2018:22., s 30) som ska bygga i stora kommuner där finns flygplatser. Ankomstcenter ska ansvara för boende under asylutredningstid för asylsökande, alltså ska inte finnas Migrationsverket bostäder i Sveriges kommuner men kommunerna ska ha ett gemensamt ansvar för att samarbete med staten och landsting för att ta emot asylsökande och nyanlända invandrare. I ankomstcenter ska asylsökande lära sig information om Sverige, information om arbetsmarknaden samt kurser om svenska språket. Å andra sidan ska staten begränsa flyktingars rätt till att välja sitt eget boende EBO som inte fyller socialt hållbart, alltså Migrationsverket ska utreda asylsökandes ansökan om att flytta till eget boende om boendet lever upp till kriterierna såsom hur många personer bor i boendet, och storlek i

boendet. Å andra sidan förlorar asylsökande sin rätt om dagersättning, och rätten att få kommunplacering ABO om asylsökande väljer flytta på egen hand till ett boende som inte lever upp till kriterierna. När det gäller bosättning av flyktingar, Migrationsverket beslutar att asylsökande som har fått boende från kommuns mottagande, ska bli bosatta i samma kommun. Förslaget hänvisar också om att det ska bara finnas ett boende som asylsökande ska bo i under hela asyltiden till att asylsökande bli nyanlända och bosätta sig i någon kommun, detta boende är i mottagandecenter som är i sin tur ansvarar på botid under utredningstid för asylsökande.

Eftersom den stora majoriteten av flyktingarna i Sverige under 2015 har kommit från Syrien, vill jag undersöka och fokusera på utmaningarna för just syriska nyanlända flyktingar och deras upplevelser med att hitta bostad. Genom att undersöka och förstå syriska nyanlända flyktingars upplevelser att hitta bostad hoppas jag även kunna skapa förståelse för hur de upplever relationen till svensk offentlig förvaltning.

## **1.2 Studiens syfte**

Denna studie syftar till att öka förståelse kring nyanlända flyktingars upplevelser kring boende i Sverige. Då boende och bosättningsmöjligheter för nyanlända kan ske både med hjälp av det offentliga och på egen ämner även uppsatsen att skapa förståelse kring nyanländas upplevelser i relation till svensk offentlig förvaltning. Studien kan på så vis öka av nyanländas flyktingars upplevelser i relation till bosättning. Det betyder att studien bidrar med förklaringar till berörande myndigheter gällande faktor som påverkar nyanlända flyktingars val i förhållande till bostad i Sverige. Syftet med studien är också att få ökad förståelse för vad som är nyanlända flyktingars upplevelser när det kommer till att hitta bostad utifrån deras egna perspektiv. Att förstå vad som påverkar deras val i relation till förutsättningar som bostadsform, kommunplacering eller andra förutsättningar såsom familj och arbete. Studien

fokuserar på så vis på syriska nyanländas berättelser om utmaningar i relation till bostad och deras upplevelse med den svenska offentliga förvaltningen.

### **1.3 Frågeställningar:**

Studien utgår från en övergripande frågeställning:

- Hur upplever nyanlända flyktingar sina bosättningsmöjligheter i Sverige?

Genom att förstå hur nyanländas upplever sina möjligheter till bosättning i Sverige bidrar det till kunskapen om nyanländas egna perspektiv kring att bo och skaffa boende.

Huvudfrågan har sedan två underfrågor för att bidra med insikter kring nyanländas upplevda svårigheter av att få bostad samt de nyanlända flyktingarnas upplevelse av svensk offentlig förvaltning.

- Vilka svårigheter upplever nyanlända flyktingar för att få en bostad som motsvarar deras behov?
- Hur upplever nyanlända relationen till svensk offentlig förvaltning?

### **1.4 Disposition**

Efter inledning till studiens övergripande kontext följer kapitel två med en bredare beskrivning av några definitioner gällande ABO och EBO, asylsökande, nyanlända och bosättningslagen. Därefter behandlar kapitel tre och fyra teoretiska ramverk som utgörs av tidigare studier och samling olika teorier. Därefter kapitel fem beskriver metoden som användes i studien, tillvägagångssätt och bearbetning av material. Därefter kapitel sex presenteras resultatet och analyseras det empiriska materialet utifrån det teoretiska ramverket. I slutet kommer kapitel sju som är diskussion och slutsats.

## 2. Nyanländas förutsättningar för boende i Sverige

Det här kapitlet syftar till att skapa förståelse över vilka begrepp som kan komma att förklara bakgrunden om flyktingars upplevelser av bostadspolitik. Jag börjar med att skriva om definitioner, och sedan beskriver jag skillnaden mellan ABO och EBO, jag fortsätter med att beskriva om processen för hur personer blir nyanlända.

Under 2014–2015 har kommit många syriska flyktingar till Sverige, enligt informanterna att de har kommit till Malmö stad i första gången när de kom till Sverige. I början ville flyktingarna få trygg och varmt boende, bostaden betydde mycket för flyktingarna på då tid eftersom de har förlorat sin bostad i Syrien, och för andra har varit länge tid i skogen när de har tagit vägen till Europa. Flyktingarna förstod exakt vad är bostadens betydelse, detta är på grund av olika svårigheter som möts med flyktingar under deras väg till ett stabilt liv.

Socialtjänsten (2018) menar att; ” Bostadens betydelse; Det är i bostaden man normalt tillgodoser sina mest elementära behov och bostaden är för de flesta människor tillsammans med arbetet den plattform från vilken man skapar relationer med andra människor och deltar i samhällslivet” (Socialtjänsten 2018). Socialtjänsten menar att en bostad i grunden ska kunna ge möjlighet för att fortsätta med vardagslivet, men även skapa de förutsättningarna för att ge trygghet till människor, det är viktigt att alla ska ha egna boenden för att delta i samhällslivet (Socialtjänsten 2018). När informanterna har sökt asyl i Sverige visste de inte vilken skillnad mellan asylsökande och flykting. Informanterna har flytt ut kriget, de ville inte engagera sig i kriget, och de hade inga information om asylprocess i Sverige eller i andra land.

Statistikmyndigheten SCB beskriver skillnaden mellan asylsökande och flykting på att, asylsökande är utländska medborgare som tagit sig till Sverige och begärt skydd men som ännu inte fått sin ansökan slutligt prövad av Migrationsverket eller inom migrationsdomstolen (SCB). Samtidigt är definitionen av flykting en utländsk medborgare som har ansökt om att fått uppehållstillstånd i Sverige av flyktingskäl enligt Genève-konventionen. Flykting är man om man lever i flyktingliknande situationer eller har flytt förföljelse på grund av; ras, religion, tillhörighet till en viss samhällsgrupp eller politisk samhörighet, kön, sexuell läggning (SCB).

## 2.1 Från asylsökande till nyanlända

När asylsökande kommer till Sverige för första gången måste de ha kontakt med Migrationsverket för att ansöka om asyl för att få stanna i Sverige. Under denna tid, så kallade "väntetid", ska Migrationsverket ordna sovplats till den asylsökande ifall den asylsökande inte kan ordna en plats på egen hand till dess att Migrationsverket bedömer deras ärenden (Migrationsverket). Migrationsverket hänvisar till att, asylsökande barn kan gå till skolan och studera på samma kommun som den asylsökande bor i, det ska alltså vara på samma villkor som gäller för andra barn (se bilaga 2).

Innan asylsökande får uppehållstillstånd, har asylsökande två alternativ som är att bo ABO eller EBO. Enligt Migrationsverket som kan ordna boende till asylsökande under väntetid som **ABO** är på olika sätt. Alltså;

**Bostadsanläggningar vid ankomst** betyder att personer som flyttar till Sverige och söker asyl för första gången ska Migrationsverket ordna en sovplats nära till Migrationsverkets kontor, dessa är tillfälliga platser och Migrationsverket har personal som jobbar på dessa platser. **Bostad under asylutredning** som Migrationsverket ska registrera ansökan om asyl, efter registrering ska Migrationsverket anvisa till platser enligt ABO. **Migrationsverkets bostäder** som Migrationsverket hyr bostäder för att hjälpa asylsökande som inte kan ordna boenden på egen hand. Bostäderna kan vara till exempel lägenheter och större fastigheter. "Asylsökande måste alltid vara beredda att dela rum" (Migrationsverket) I grunden får familjer bo i lägenheter tillsammans. **Tillfälliga bostäder:** Om det finns många asylsökanden och bostäderna från Migrationsverket inte räcker till då ska Migrationsverket upphandla tillfälliga bostäder till de asylsökande (Migrationsverket, ABO).

Om personen inte kan ordna eget boende, eller inte kan bo hos vänner och släktingar enligt **EBO** då kan personen få hjälp av Migrationsverket med att få boende. Migrationsverkets bostäder är skiljer sig från vanliga bostäder. Asylsökande måste dela rum med andra om de har beviljats att bo på dessa typer av bostäder och inte har beviljats att få en egen lägenhet. Å andra sidan får familjer alltid ha eget rum om de ska dela bostad med andra asylsökanden (Migrationsverket, EBO). Om asylsökande bor i Migrationsverkets bostäder och har fått uppehållstillstånd då ska Migrationsverket hjälpa honom/henne med att få placering på en av Sveriges kommuner ABO. Om asylsökande bor på egen hand eller hos vänner och släktingar,

och den asylsökande har fått uppehållstillstånd, då får man ingen hjälp av Migrationsverket med kommunplacering eftersom den asylsökande redan bor i en av Sveriges kommuner (Migrationsverket, EBO).

När det gäller bosättningslagen, har Sveriges kommuner och regioner diskuterat frågan gällande typer av boenden i kommun, samt boendets kontrakt tid för nyanlända som har fått uppehållstillstånd. Sveriges kommuner och regioner hänvisar till att, alla kommuner är fria med att avgöra deras skyldighet med att ta emot nyanlända. Sveriges kommuner och regioner menar att, enligt lagtexten, "finns det inget direkt krav på vilken typ av bostad som ska erbjudas och inte heller om boendet får begränsas till en viss tid" (SKR). Bosättningslagen skapade en möjlighet till alla kommuner att kunna ta emot nyanlända (Migrationsverket).

Sveriges Riksdag hänvisar till att nyanlända kan definiera en nyanländ person någon som är mottagen i en kommun och har beviljats uppehållstillstånd för bosättning. En person är nyanländ under tiden som han eller hon omfattas av lagen inom etableringsinsatser, det vill säga två till tre år (Sveriges riksdag).

Under 2016 har regering beslutat att alla kommuner i Sverige har ett ansvar att ta emot nyanlända och placera de i sina kommuner. **Förordning (2016:39) om mottagande av vissa nyanlända invandrare för bosättning:** betyder att alla kommuner är skyldiga att ta emot nyanlända för bosättning (bosättningslagen). Syftet med bosättningslagen är att nyanlända snabbare ska tas emot för bosättning i en kommun (Regeringskansliet).

Enligt bosättningslagen att det finns två olika sätt för nyanlända flyktingar att bosätta sig i, alltså ABO och EBO. **ABO** betyder flyktingar som bott i Migrationsverkets tillfälliga bostäder (ABO) och som får uppehållstillstånd ska flytta därifrån och bosätta sig i en kommun. Det är inte säkert att det blir i samma kommun han eller hon har bott i under asyltiden. Om nyanlända flyktingar behöver hjälp med bosättning kan Migrationsverket anvisa en kommun där personen eller familjen kan bosätta sig (Migrationsverket). Alltså flyktingar kan tacka nej till erbjudandet om bosättning av Migrationsverket och av kommunerna men då måste hen ordna en bostad på egen hand. Å andra sidan **EBO** betyder flyktingar som bott hos vänner eller släktingar (EBO) under asyltiden kan folkbokföra sig på den adress som han eller hon bott under väntetiden – utredningstid av Migrationsverket och på så sätt bli bosatt i kommunen (Migrationsverket).



Flyktingarna som jag har intervjuat kunde inte flytta på egen hand eller ordna egen boende EBO i första gång i Sverige, eller under deras utredningstid och efter beslut om uppehållstillstånd. Detta på grund av de inte hade familj, släktingar eller kompisar i Sverige. Då de använt sig till Migrationsverket asylboende ABO, och sedan till bosättningsprocess av kommunerna. Alltså informanterna har använt sig till bosättning av Migrationsverket som är i sin tur bosättningslagen. **Bosättningslagen** omfattar nyanlända som har beviljats uppehållstillstånd som flyktingar eller annan skyddsbehövande enligt vissa bestämmelser i utlänningslagen (2005:716) samt anhöriga till dessa personer om de har beviljats uppehållstillstånd och ingår i samma hushåll. Anvisningar till kommunerna omfattar nyanlända som vistas i anläggningsboenden och kvotflyktingar (Migrationsverket). Alltså Migrationsverket enligt bosättningslagen ska hjälpa nyanlända flyktingar med att ordna boende efter uppehållstillstånd, med samarbete med Sveriges kommunerna.

## **2.2 Gällande kommunens och socialtjänstens ansvar för boendeinsatser**

Sveriges kommunerna och socialtjänster jobbar tillsammans för att ordna boende för flyktingar som inte kan ordna boende på egen hand. ”Kommunen har ansvar för att det finns bostäder till kommunens invånare. Utifrån socialtjänstlagen har kommunen skyldighet att tillhandahålla bostäder till särskilda grupper och har det yttersta ansvaret för att personer som bor i kommunen får den hjälp och det stöd som de behöver. Reglerna i socialtjänstlagen, SoL, innebär att var och en i första hand är skyldig att försörja sig själv och sin familj inom ramen för sin förmåga. I detta ingår också ansvar för att ordna bostad.” (Kunskapsguiden, 2018). Särskilda grupper som kommunen har skyldighet att tillhandahålla bostäder till är; vissa äldre personer, vissa personer med funktionsnedsättning samt vissa nyanlända som fått uppehållstillstånd. Socialtjänstens ansvar: enligt SOL att det inte finns bestämmelser som ger bostadslösa en allmän rätt till att få en boende från socialtjänsten (Kunskapsguiden, 2018).

För vissa nyanlända som fått uppehållstillstånd: enligt lagen (2016:38) att alla kommuner är skyldiga för att erbjuda boende till vissa nyanlända som har fått uppehållstillstånd, Migrationsverket ska hänvisa till kommuner att ta emot nyanlända och bosätta de i kommunen.



### 3. Tidigare forskning

I det här kapitlet är syftet att skapa förståelse över tidigare forskning, som handlar om flyktingar nyanlända i Sverige, bosättning samt hur invandrare väljer att bo utifrån situationen på bostadsmarknaden.

Andersson och Ehlers (2019) konstaterade att Sveriges kommunerna bör ordna bostäder till nyanlända som har beviljat uppehållstillstånd, och då bör nyanlända flytta ut av Migrationsverket boende till kommuns boende. Alltså, kommunerna tar ansvar för att ordna boende ABO till nyanlända som inte kan ordna boende på egen hand EBO, men problemet var att det fanns bostadskris i Sveriges kommuner som förhindrade kommunerna att hantera bostäder för nyanlända. Alltså efter den ny lag om mottagande av nyanlända 1 Marc 2016, var det press på all Sveriges kommuner att ta emot nyanlända, medan kommunerna hade fortfarande bostadsbrist. Detta i sin tur som gjorde några av kommunerna bygga upp tillfälligt tält för att hantera nyanländas placering i kommunerna (Andersson & Ehlers 2019).

Trapp (2018) hänvisar till att när asylsökande kommer till Sverige, ska asylsökande bo i Migrationsverket boende om asylsökande har ingen boende som kan ordna på egen hand EBO. Alltså tar Migrationsverket ansvar om att bosätta asylsökande i Migrationsverket boende för de som fråga efter bosättning hjälp ABO. Å andra sidan ska Migrationsverket samarbete med 290 Sveriges kommuner för att placera de asylsökande som garanterar uppehållstillstånd, och kan inte ordna boende på egen hand när de blev nyanlända i Sverige. Det vill säga att ansvaret om flyktingars boende ska bytas från Migrationsverket till kommunerna, och kommunerna tar ABO ansvaret för att placera nyanlända och ge de boende (Trapp 2018).

Andersson (2018) Konstaterade att Sverige är ett bra exempel för att beskriva det dynamiska problemet med att matcha asylsökande till en av Sveriges kommun ABO. Alltså Migrationsverket placerar asylsökande på en av Sveriges kommun som inte anpassa asylsökande. Å andra sidan det nuvarande svenska systemet använder ett system för att placera asylsökande på en av Sveriges kommuner på ett slumpmässigt uppdrag i kombination med kommunspecifika kvoter (Andersson 2018).

Mangrio (2019) fann att syriska flyktingar familjer har möts med många utmaningar med att hitta bostad i Sverige EBO och ABO. Alltså de bodde i Migrationsverkets asylboende i början, där delade de boendet med andra flyktingar, och de kände sig inte trygga på platsen på grund av olika orsaker som fanns på Migrationsverkets boende. För del av syriska flyktingar familjer har de flyttat fem gånger till flera Migrationsverkets boende under deras första år i Sverige, detta i sin tur förhindrat flyktingarna att bygga deras kontakter. Mangrio konstaterade att syriska flyktingar familjer kunde inte hyra boende på egen hand EBO på grund av de ägare inte ville hyra ut deras boende till någon som inte har jobb. Å andra sidan var svårt för del av syriska familjer att flytta varje två månader till en ny Migrationsverkets boende, denna som i sin tur har drivit några av familjer att ordna deras egen boende EBO på en lägenhet utan hyresavtal, med så dyrt hyran och otrygga bostadssituation (Mangrio 2019).

Blomberg och Rostedt (2020) konstaterade att nyanlända som har fått ABO kommunplacering i Stockholms län känner sig stress och oro, de kan inte känna sig trygga på deras boende som har fått av kommunen på grund av tidsbegränsade av boenden. Alltså del av nyanlända som fick bo i boende där bor andra nyanlända, kände att det var svårt att bygga deras kontakt med infödda svenskar, och att nyanlända inte känner trygga i deras boende detta som sju kommuner uppger att de själva uppmärksammats.

Blomberg och Rostedt hänvisar till att nyanlända har rätt att flytta på egen hand under asylutredning, och det fanns många som ville flytta på grund av de inte trivs i deras boende Migrationsverkets boende, eller på grund av att tidsbegränsa hyresavtal som har fått av kommunen, men å andra sidan viste nyanlända inte att de förvänta sig otrygga och osäkra bostadssituation i Stockholms län.

Blomberg och Rostedt beskriver att det finns stor bostadsbrist i Stockholms län, och denna bostadsbrist påverkar på olika grupper, så som nyanlända. Denna bostadsbrist i sin tur kan påverka på nyanländas förmåga att integrera sig i bostadsmarknaden, och nyanlända har det svårt att hitta bostad på grund av bland annat diskriminering och låg chans att hitta andrahandskontrakt. Å andra sidan nyanlända kan inte ordna eget boende i Stockholms län på grund av den långa bostadskö i bostadsföretag som nyanlända inte kunnat stå i tidigare, och för otrygga andrahandsmarknad som är i Stockholms län dubbelthyran kostnad.

Blomberg och Rostedt hänvisar till att del av kommunerna har använt boendes lösning som delade ytor med andra nyanlända, de som får dela med andra är inte familjer. Blomberg och Rostedt konstaterade att boendelösningar där endast nyanlända bor förhindrar nyanlända att bygga upp deras kontakt med andra infödda svenskar, och förhindrar nyanlända med att njuta av deras liv i Sverige. Alltså delar nyanlända flyktingar boendet eller ytor med samma nyanlända som kan i sin tur förhindrar nyanlända att känna till Sveriges regler och hur de kan bygga upp deras kontakt för att lösa boendes problem på egen hand (Blomberg & Rostedt 2020).

Bevelander och Pendakur (2018) fann att när nyanlända flyktingar väljer deras egen boende på egen hand EBO, då kan nyanlända ha kontroll på deras liv mer, utan att vara tvinga att bo på en plats som de inte vill bo i enligt ABO. Å andra sidan har författare funnit till att män är den högsta siffran som har valt att bo EBO än kvinnor som har flyttat på egen hand, alltså bor män enligt EBO mer än de bor enligt ABO, detta beror på att män kunde hitta jobb som i sin tur gav förmåga till män för att betala hyreskostnaden. Författare konstaterade också att nyanlända flyktingar som fick välja bosätta sig på egen hand EBO har lyckats mer än de som har fått boende enligt ABO, skillnaden har är bland annat på boende kvalitet, sociala kontakter (Bevelander & Pendakur 2018).

Rapporten *Storstad eller småstad- hur väljer man?* Av Integrationsverket (2000) handlar om hur nyanlända flyktingar väljer sin bostad när de får uppehållstillstånd i Sverige.

Integrationsverket (2000) har intervjuat flera nyanlända flyktingar med olika bakgrunder.

Integrationsverket (2000) fann att det finns många faktorer som påverkar nyanländas val när de väljer vart de ville bo EBO. Integrationsverket (2000) fann att nyanlända föredrar att flytta till en stad där de har sina kontakter såsom familj, men för att studera eller jobba. Faktorerna kan även vara att de nyanlända föredrar bo med folk som har samma etniska bakgrund (Integrationsverket, 2000). Tiden för rapporten var det lättare för nyanlända flyktingar att ordna deras egen boende EBO i stället än få hjälp enligt ABO på då tid, detta beror på att det inte fanns stress på bostäder på då tid enligt rapporten (Integrationsverket 2000).

Malmberg, Andersson, M. Nielsen, Haandrikman (2018) hänvisar till att sedan 80-talet har Sverige fått väldigt många asylsökande som vill flytta och bo i Sverige. Författarna menar att cirka 100,000 asylsökanden har kommit till Sverige igenom de tidigare åren, det som utgjorde en sjättedel av befolkningen är för närvarande utlandsfödda. Författarna fann att de nyanlända

som har kommit till Sverige ska komma att mötas med flera svårigheter när det gäller att hitta bostäder. Men när nyanlända ska lära sig nya kunskaper om Sverige, det är då som de kan likställas med folk som är infödda i Sverige. Författarna hänvisar också till att bosättning av invandrare under 1950-talet var de ganska lätt för kommunerna i Sverige att ta emot många nyanlända invandrare och placera de i kommunerna, författarna hänvisar till de invandrare som på den tiden kom ifrån Finland, Jugoslavien, Italien samt Grekland. Författarna fann att invandrare har börjat arbeta på den svenska tillverkningsindustrin i de kommuner som har industriverksamhet och har placerat nyanlända på deras område. De nyanlända invandare som hade det svårast med att komma in på arbetsmarknaden och svårt med att hitta bostad, är de invandrare som har kommit ifrån Iran, Chile, Jugoslavien (genom 90-talet) samt Somalia, och svårigheterna var på grund av att de nyanlända har invandrat till Sverige med anledning av krig i deras hemländer (Malmberg, Andersson, M. Nielsen & Haandrikman 2018).

Å andra sida hänvisar Abramsson et al (2010) till att, det finns olika faktorer som påverkar nyanländas förmåga med att hitta deras egen bostad. Studien utgår från att nyanländas inkomst, bostadsområde och den miljö som de vill bo i. Den diskriminering som invandrare har fått utstå när det gäller att komma in i samhället, och med att komma in på arbetsmarknaden påverkar invandrarens ställning. Det vill säga att de nämnda faktorerna påverkar exempelvis väntetid för att få deras egen bostad. Studien skriver om invandrare som har kommit till Sverige i mellan 1970 och 80-talet ifrån Turkiet, Iran, Finland och Chile att de inte hade tillräckligt med information om bostadsmarknaden, samt om Sveriges samhälle. Studien konstaterade att de invandrare som hittar en svensk partner kan flytta till en bostad på ett område där infödingar bor. Samt de invandrare som har högre akademisk utbildning har bättre chans att få deras egen bostad. Författarna skriver om skillnaden mellan invandrare som kom från Turkiet och de som kom från Chili och Iran. Författarna menar att turkiska invandrare ville flytta och bo på i områden där finns samma etniska människor och som har samma tradition, kultur och språk (Abramsson et al 2010).

Vogiazides (2018) diskuterar när nyanlända ska kunna ordna deras egen boende. Vogiazides fann att Sveriges städer har drabbat av bostadsbrist, det vill säga att högra siffror av befolkning som bor i stora städer med kris på bostäder som finns leder i sin tur till höga priser för hyran, och för att köpa en bostad särskilt i Stockholm och Malmö. Vogiazides menar att denna bostadsbrist i stora städer har gjort att bostadskön är väldigt lång för att få en lägenhet,

det vill säga att den genomsnittliga väntetiden för att få tillgång till en lägenhet i Stockholm var 13 år under 2014, och Malmös väntetider var kortare än Stockholms. Vogiazides fann också att nyanlända föredrar att bo i en bostad under en längre period, men det finns olika orsaker som påverkar deras val med att bo för länge tid. Orsakerna bland annat de högre priser förhindrar nyanlända förmåga för att kunna köpa en bostad i Stockholm och i Malmö, och den längre väntetid i kö för att få en bostad kan i sin tur förhindra nyanlända att få hyresavtal för länge tid. Vogiazides hänvisar till några orsaker då de nyanlända flyttar på egen hand och de kan ordna deras boende EBO, dessa faktorer är den ekonomiska situation som nyanlända har, och om de nyanlända har en akademisk utbildning men även om någon av de nyanlända har en partner som de vill bo ihop med, och om nyanlända med tiden vill förbättra deras situation med att flytta till ett mer öppet område (Vogiazides 2018).

Myrberg (2015) menar med lagen om eget boende (EBO legislation) att lagen i Sverige ger flyktingar rätt att välja själva var de vill bo i Sverige EBO, eller att ha rätten av bosättning enligt ABO. Utgångspunkt av hur många flyktingar som har valt EBO för att flytta till städer som de vill, Myrberg har studerat EBO i Malmö stad. Myrberg fann att flyktingarna som själva får välja sina boenden enligt lagen EBO påverkar bostadssituationen i Malmö stad. Alltså skapar det mer segregation i staden, denna påverkning sker på grund av att de flesta flyktingar väljer att flytta till en eller två områden i Malmö på grund av att de har kontakter i dessa områden som flyktingarna väljer att flytta till (Myrberg 2015).

Lena Magnusson Turner och Lina Hedman (2014) undersökte bosättning av invandrare i Stockholm och hur bostadsförhållanden påverkar integration till bostadsmarknaden. Magnusson och Hedman fann att den högste kursen av folk som äger egen bostad är de familjer som har barn, alltså när en familj får barn då föredrar de att äga egen bostad, och de vill stanna på ett område utan att göra fler flytt. Studien har jämfört mellan svenskfödda och invandrare om hur de kan och vill ha deras egen bostad, och studien fann att det finns olika faktorer som påverkar på invandrare förmåga för att köpa en bostad, författarna hänvisar till faktorerna på att den skillnaden på ekonomisk förmåga mellan svenskfödda och invandrare, special de första åren när invandrare flyttar till Sverige är en faktor som påverkar på deras förmåga för att äga en bostad. Författarna fann också att det är lättare för svenskfödda i Sverige att få bostadslån som underlättar för de att köpa egen bostad, medan nyanlända invandrare möts med olika svårigheter med att få bostadslån och bygga deras ekonomisk

kapital. Men med tiden och när invandrare få bättre ekonomisk situation då kan invandrare flytta till egen bostad. De fattiga invandrare familjer som inte kan köpa egen bostad de bor på samma bostadsområden där den högste kursen av befolkning är invandrare (Lena Magnusson Turner & Lina Hedman 2014).

Vogiazides och Chihaya (2019) hänvisar till tidselement som är en viktig faktor när forskare vill undersöka invandrades rörlighet. Författare har följt grupper efter 9 år av deras första år när de kom till Sverige. Författaren fann att 81% av invandrare bor i samma område, 60% av invandrare bor konsekvent i ett berövat område samt 12% av invandrare slutar på medelinkomster eller välbärgade grannskap. Författarna fann också att det inte bara spatial assimilation av invandrare som bör undersökas utan de får även ta hänsyn till tiden som invandrare har bott i Sverige. Författarna konstaterade att de nyanlända invandrare som har bättre ekonomisk situation, eller partner med inföding är de som har bättre möjlighet för att flytta på egen hand utan att få hjälp enligt ABO, dessutom att de fattigare invandrare bor på samma område i långsikt och kan inte ordna boende (Vogiazides & Chihaya 2019).

Berger och Luckmann (1966) fann att språket är en del av verkligheten i vardagen, de menar att språket är ett av de viktigaste elementen i livet. Människor ska kunna använda ett språk för att kunna förstå varandra. Författarna konstaterade att språket hjälper människor med att förstå andra uttryck, och språket också är viktig för att människor ska kunna bygga en relation med andra människor (Berger och Luckmann, 1966). "Language, which may be defined here as a system of vocal signs, is the most important sign system of human society" (Berger och Luckmann, 1966., p. 51).



## 4. Teoretiska utgångspunkter

Det här kapitlet syftar på att skapa förståelse över vilka teorier och begrepp som jag har använt mig utav. För att förstå uppsatsen frågeställningar om möjligheter och svårigheter tar studien sin teoretiska utgångspunkt i teorier om social kapital, ekonomiskt och kulturellt, som kan användas för att förklara och förstår möjligheter och svårigheter utifrån vikten av förtroende, nätverk och sociala kontakter i ett samhälle.

### 4.1 Socialt kapital

Rothstein (2016) beskriver begreppet socialt kapital som är ett av de viktigaste begreppen för att studera samhällsvetenskap. Rothstein menar att socialt kapital inte endast av deltagande medborgare i frivilliga organisationer utan socialt kapital kan även skapa politiska institutioner. Rothstein dementerar att genom begreppet socialt kapital kan vi förstå att det finns förtroende och ömsesidighet mellan medborgarna i samhället, det förtroende som finns mellan medborgare och politiska institutioner ska följas genom att samarbeta med varandra för att lyckas med att nå målet. Men om medborgarna inte vill samarbeta eller om de inte har förtroende gentemot varandra, då kan det skapas en så kallad norm som kallas för *social fälla*. Med detta begrepp menas att medborgare inte vill samarbeta med staten på grund av bristande förtroende (Rothstein 2016).

Putnam (1993) beskriver social kapitalt att alla bör samarbeta med varandra, och det bör finnas förtroende mot alla partier som gäller. Om skådespelare inte kan göra trovärdiga åtaganden mot varandra, måste de avstå från många möjligheter till ömsesidig vinst. Putnam hänvisar till den samarbete som underlättas i samhälle på att den frivilliga samarbete som alla delar med varandra utan att få garanti på att andra parti ska fördela med sig samarbete också. Putnam konstaterade att socialt kapital hänvisar till tillit, normer samt nätverk som kan utveckla och underlättas i samhälle (Putnam 1993, p.167). Putnam menar att många bor i ett samhälle får inte inbjudan på att vara deltagare och ha samarbete med andra i samhälle, dessutom är det också svårt att bygga upp förtroende med några grupper som bor i ett samhälle på grund av de andra parti har inte förtroende på de andra grupper. Putnam hänvisar till att hotet om social utslagning från det sociala och ekonomiska systemet är en sanktion, men på andra sida bör finnas fler nätverk av ömsesidigt förtroende som bör vara tillsammans och med alla som deltagare i samhället, detta nätverk kan utveckla samhälle genom att sprida

förtroende till alla, ” Social networks allow trust to become transitive and spread: I trust you, because I trust her and she assures me that she trusts you.” (Putnam Robert D 1993, p.168–169).

Det finns skillnad mellan att ha social kontakt och med att ha socialt kapital, den skillnaden finns på hur flyktingar ska få social kontakt, och sedan använder detta nätverk genom att bygga social kapital (Gerickea 2018). Gerickea (2018) menar att socialt kapital skapas med flyktingar genom sociala kontakter som bygger med tiden med varandra. Flyktingar kan bygga kontakter med andra flyktingar som har samma etniska bakgrund, och med andra flyktingar som har samma språk. Då blir det lätt för flyktingar att dela information med varandra på grund av det förtroende som flyktingar har gentemot varandra. Å andra sidan är det inte lätt för flyktingar att ha sociala kontakter med infödingar i sina värdländer.

Gerickea (2018) fann att den låga språknivån som flyktingar har, förhindrar flyktingar att kommunicera med inföding och med andra på sina värdländer. Författarna konstaterade att flyktingar kan nå socialt kapital när flyktingar använder deras kontakter med deras familjer, kompisar samt med andra gamla flyktingar som de nyanlända känner till i sina värdländer. Författarna fann också att flyktingar kan hitta boende genom att använda deras socialt kapital (Gerickea 2018).

## **4.2 Socialt nätverk**

Marsella och Snyder (1981) beskriver socialt nätverk att alla behöver det, exempelvis på sina jobb vilket kan hjälpa oss att nå många positiva saker, det vill säga att genom socialt nätverk kan personer hitta kontakter med andra personer som de känner till eller inte känner, och andra personer ska hjälpa till med vad som behövs. Marsella och Snyder (1981) definierar socialt nätverk på “The network is the set of personal contacts through which the individual maintains his social identity and receives emotional support, material aid and services, information and new social contacts.” (Marsella, Snyder, 1981, p. 56). Marsella och Snyder menar att personer kan bygga upp ett socialt nätverk med andra personer som de inte känner, och personer behöver socialt nätverk för att kunna identifiera sig själv.

### **4.3 Socialt, Ekonomiskt och Kulturellt kapital**

Bourdieu (1986) beskriver socialt kapital en person som tillhör en eller flera grupper, personen ska känna sig engagerad i grupper, och att personen ska känna att hon eller han har ett nätverk i samhället. Bourdieu konstaterade att det ekonomiska kapitalet och kulturella kapitalet har sin effekt på social kapital på olika sätt, de begränsa vilka kontakter personer har, nätverk som tillhör till en grupp som är utbildad, och kontakter om personen är utbildad eller ej. Likheter finns mellan det kulturella kapitalet och det ekonomiska kapitalet. Det vill säga att persons ekonomiska situation påverkar sitt nätverk eller ifall person är rik eller fattig. Bourdieu (1986) menar att socialt kapital som nätverk kan börja med familjen, det betyder att personer kan börja använda sitt nätverk i deras familjer alltså de som tillhör familjen anses som socialt kapital, sedan kan personer bygga upp ett nätverk på olika sätt såsom bland annat event, fester ... osv (Bourdieu, 1986).

### **4.5 Socialt kapital**

Bourdieu (1986) definierar social kapital på "Social capital is the aggregate of the actual or potential resources which are linked to possession of a durable network of more or less institutionalized relationships of mutual acquaintance and recognition" (Bourdieu 1986, p 21). Alltså socialt kapitalet kan man ha igenom sin familj namn, eller kompisar i skolan, eller kontakter i arbetsplats eller kontakter i universitet. Storleken av socialt kapital beroende av hur mycket kultur kapital och ekonomisk kapital man har (Bourdieu 1986).

Bourdieu (1986) fann att i grunden att man ha socialt kapital betyder att man har socialt liv, alltså man behöver vara aktiv med att träffa nya människor. Socialt liv som kan ge personer många nya träffar med andra nya personer. Han menar att personen kan bygga upp sin sociala kapital genom olika sätt, alltså kan man använda sina släktingar kontakter, eller deras kontakter. Många personer kan bygga deras socialt kapital genom stora festar, eller på någon club, eller genom att spela något spel med andra osv. På andra sidan socialt kapital är inte självständig men socialt kapital ansluter till kulturell och ekonomisk kapital, alltså lager av kulturell och ekonomisk kapital kan påverka på personförmåga att bygga upp socialt kapital. På andra ord lager av kulturell och ekonomisk kapital begränsar vem och var och hur personer kan bygga upp deras socialt kapital (Bourdieu 1986).

### **4.6 Kulturellt kapital**

Bourdieu (1986) konstaterade att kulturellt kapital ansluter till socialt kapital på olika sätt, alltså vilken social klass en familj tillhör till kan påverka på vilket kulturellt kapital personen ska ha. Han menar att personer som är utbildad har kulturellt kapital som skiljer sig än personer som är ej utbildad, detta i sin tur påverkar på vilka kontakter personer har, om de är utbildad eller inte. Å andra sidan socialt kapital påverkar på kulturellt kapital genom familjer förmåga att stödja deras barn till att vara utbildad och till vilken gruppklass de tillhör. Personer kan bygga upp deras kulturellt kapital på många sätt, alltså kulturellt kapital kan bygga genom bland annat familjer kontakter, eller i skolan, eller genom kulturella aktiviteter. Bourdieu fann att kulturellt kapital kan bygga genom olika information eller material som personer kan hitta av böcker, nyheter, bilder osv (Bourdieu 1986).

#### **4.7 Ekonomiskt kapital**

Bourdieu (1986) fann att ekonomiskt kapital kan fatta genom att man kunna förstå hur kan använda tjänster för att bygga socialt kapital, alltså personer kan göra tjänster till andra personer för att få bygga kontakter med varandra. Han menar att när personer göra en tjänst till andra personer utan att få något tillbaka till exempel pengar, då kan personer få skapa kontakt med andra som har fått tjänster. Alltså människor vill utbyta tjänster för olika mål, alltså när människor vill tjäna pengar då gäller det inte ekonomiskt kapital, men å andra sidan när människor syftar till att bygga socialt kapital då använder människor deras ekonomiskt kapital genom att göra tjänster och få deras förtroende. Detta kan i sin tur bygga upp ekonomiskt kapital som kan använda för att förstoring socialt kapital (Bourdieu 1986).

#### **4.7 Språk**

Berger och Luckmann (1966) fann att språket är en del av verkligheten i vardagen, de menar att språket är ett av de viktigaste elementen i livet. Människor ska kunna använda ett språk för att kunna förstå varandra. Författarna konstaterade att språket hjälper människor med att förstå andra uttryck, och språket också är viktig för att människor ska kunna bygga en relation med andra människor (Berger och Luckmann, 1966). "Language, which may be defined here as a system of vocal signs, is the most important sign system of human society" (Berger och Luckmann, 1966., p. 51).

## 5. Metod

I följande kapitel beskrivs tillvägagångssättet för att besvara studiens syfte och frågeställningar. För att besvara studiens frågeställningar om vilka boställningsmöjligheter, och svårigheter som nyanlända flyktingar har för att få en bostad, samt betydelse har de nyanländas upplevelser för offentlig förvaltning, har en kvalitativ ansats i form av intervjuer tillämpats. Studien fokuserar på att analysera nyanlända flyktingar uppfattningar och upplevelser av att få en bostad och dess effekter.

### 5.1 Fallstudie

Eftersom jag studerar flyktingar nyanlända upplevelse med att hitta en bostad i Stockholm och deras svårigheter med denna process, tillämpade jag en metod fallstudie som i sin tur hjälpte mig med att undersöka mer i fallet. Sandra van Thiel (2014) definerar *The case study* på "a research strategy in which one or several cases of the subject of study are examined in an everyday, real-life setting." (Sandra van Thiel 2014. p, 86). Thiel menar att fallstudie kan vara en organisation eller en stad eller ett område eller en grupp, och fallstudiestrategin tillämpas i offentlig förvaltning eftersom den ofta koncentreras till aktuella händelser på vardagen. Thiel hänvisar till fallstudie på att forskare på sin undersökning vill djupa sig inom fallet istället än göra sin undersökning i bred sätt, och forskare vill försöka att förklara ämnet som forskare arbeta med. Thiel konstaterade att fallstudie är en forskningsstrategi som kan vara en förberedande forskningssteget som kan hjälpa till att samla detaljerade empiriska data som kan hjälpa till en bredd forskning, eftersom forskare fokuserar på en eller flera fall på deras studie (Ibid., p. 87).

I denna studie har nyanlända med placering i Stockholms stad valts för att undersöka studiens syfte och frågeställning. Informanterna som är nyanlända flyktingar kunde inte ordna boende på egen hand under deras utredningstid och efter när de har fått uppehållstillstånd. Nyanlända har fått kommunplacering av Stockholms kommun, och de har flyttat till Stockholm med hjälpen av Stockholms kommun och Migrationsverket. Stockholms kommun har skrivit ett hyresavtal med flyktingarna nyanlända som jag har intervjuat, hyresavtalstid var blandat mellan två år upp till fem år.

## 5.2 Intervju

Thiel (2014) hänvisar till att när forskare undersöker en fallstudie är oftast intervju den metod som forskare vänder sig till (Ibid., p. 93). Thiel menar att intervjun är en metod som forskare kan samla information genom att ställa några frågor på en eller flera personer. Thiel skriver om intervju på att det finns två olika typer av intervju, den först är en relativt strukturerad intervju och den andra är ostrukturerad intervju som kallas öppen intervju eller kvalitativ intervju.

Jag har använt mig till ostrukturerad intervju som är öppen intervjuform, alltså har jag ställt några frågor till alla informanterna, och under intervjun har kommit några andra frågor som är relaterar till fallet. Språket som jag använt under min intervju var på arabiska, och varje enskild intervju tog mellan 45 min upp till 1,5 timme.

En öppen intervju betyder att forskare ska ställa en öppen fråga till informanter, och forskare ska inte begränsa samtalet eller guida samtalet till var samtalet ska hamna, och forskare kan ställa flera frågor när intervju begår, och det ska finnas olika frågor som forskare kan ställa till informanter, detta som beror på informationen som kommer från informanterna själva. Å andra sidan Thiel menar att forskare bör göra olika saker som för exempel, forskare bör lyssna reagera på informanternas uttalanden, och forskare bör få informanter förtroende samt visa intresse för deras information (Ibid., p. 94).

## 5.3 Urval

Studien fokuserar på syrisk nyanlända flyktingar som har kommit till Sverige mellan 2014 och 2015, och hur de nyanlända har valt att flytta till Stockholm på egen hand eller att de har fått kommunplacering i Stockholm. Eftersom Stockholm är fallet för att besvara syftet och frågorna om nyanländas bosättning då kommer mitt resultat att vara bara för de som bor i Stockholm och för de som vill stanna Stockholm stad.

Jag har intervjuat 13 nyanlända som bor i Stockholm stad. Alla informanter kommer från Syrien och de har kommit till Sverige mellan 2014 och 2015 år. Informanterna är vuxna mellan 20 och 58 år gammal. Två kvinnor som har barn, två singel kvinnor utan barn, två män över 50 år med familj och de andra informanterna är män.

Informanternas information,

**Nour**, utbildad kvinna, 28 år gammal

**Layla**, utbildad kvinna, 30 år gammal

**Mona**, ensamstående kvinna, 32 år gammal, med ett barn

**Marym**, ensamstående kvinna, 37 år gammal, med tre barn

**Ibrahim**, utbildad man, 55 år gammal, med frun och tre barn

**Mohamad**, utbildad man, 58 år gammal, med frun och två barn

**Sami**, utbildad man, 30 år gammal

**Hossam**, utbildad man, 28 år gammal

**Waseem**, utbildad man, 32 år gammal

**Mazeen**, utbildad man, 26 år gammal

**Khaled**, utbildad man 24 år gammal

**Abed**, utbildad man, 36 år gammal

**Fadel**, utbildad man, 33 år gammal

## 5.4 Data analysering

När jag gjorde intervjuer med informanterna då fick jag bred data som en del gäller fallstudie, och en del som inte gäller fallstudie. Jag har lyssnat på intervjuer flera gånger för att jag ville samla data som gäller min undersökning. Först har jag gjort familjs tabell, manstabell och kvinnors tabell, och jag har skrivit i tabeller dom information gällande studien. I sist har jag valt vilka data som hjälper mest fallstudie för att använda detta data i uppsatsen. När jag valde data som tillämpas i uppsatsen, har jag fokuserat på tre kategorier som hjälpte mig att samla tillämpliga data. Kategorier är bosättningsmöjligheter och bosättningssvårigheter, samt betydelse för offentlig förvaltning av nyanlända flyktingar.

Utgångspunkt av Thiel (2014) gällande att analysera kvalitativa data och analysera intervju data att forskare bör dela insamling data till flera delar och till små delar, sedan ska forskare markera de små delar på en kod, och sedan ska forskare jämföra alla koder med varandra. Thiel menar att koden är ett sammanfattning ord som sammanfatta en del av tex och en del av data, och forskare ger koder till olika delar av data för att kunna återkomma till data som forskare behöver. Thiel hänvisar till att forskare kan återkomma till insamling data via koder

som forskare har gett till små delar, sedan ska forskare kolla på vilka delar som har samma likande ämne för att samla de lika delar med varandra och jämföra de lika delar med varandra. Enligt Thiel att forskare kan generera koden på olika sätt, och forskare kan lyssna på intervju flera gånger för att hitta vilka nyckelord som varje del av data handlar om, och sedan kan forskare hitta olika typ av kod och olika motivation, den motivation som påverkar på positive eller negative på ämnet (Thiel 2014., p. 143).

Samlade data, har jag delat den till små delar som i varje del har fått en kod. Koderna var bland annat Migrationsverket, flyktingboende information, kontakt med svenska förvaltning, tiden och kommunplacering.

När forskare har skrivit sina koder då börjar det andra steget av analysering av data, det som kallas *axial coding*, enligt Thiel att "selective coding" betyder att forskare ska jämföra och klassificera de motivationer med varandra, det vill säga att forskare ska samla ihop de motivationer som påverkar ämnet på olika sätt, och motivationer som kopplade ihop, och forskare ska fokuserar på de motivationer och koder som forskare använder sig till (Ibid., p. 147).

Jag har också kollat på vilka motivationer som påverkar ämnet och som informanterna pratade om, jag har delat motivations delar på Socialt liv, barn, svenska språket, jobbet, bostadstillstånd och kontakt.

## **5.5 Etisk reflektion och min egen relation till fältet**

Enligt Forskningsetiska principer (2002) att " Inför varje vetenskaplig undersökning skall ansvarig forskare göra en vägning av värdet av det förväntade kunskapstillskottet mot möjliga risker i form av negativa konsekvenser för berörda undersökningsdeltagare/uppgiftslämnare och eventuellt för tredje person. Såväl kortsiktiga som långsiktiga följder skall därvid beaktas"(Forskningsetiska principer, 2002., p5).

Jag kommer själv från Syrien och jag är också en av de nyanlända som har kom till Sverige år 2015, tack vare det och att jag har arabiska som modersmålspråk förklarade jag till informanterna att jag ska använda mig av fiktiva namn, och på så sätt kunde jag få deras förtroende och fick tillåtelse att intervju dem. Dessutom har jag gjort en vägning av värdet av riskerna som informanterna kunna ha av min undersökning och jag fann att min undersökning



kanske ska påverka deras situation i Sverige, det är därför jag har följt forskningsetiska principer som är fyra huvudkrav som är,

*Informationskravet*, det betyder att forskaren ska förklara och beskriva om den aktuella forskningsuppgiftens syfte till de som deltagande i forskares undersökning. (Forskningsetiska principer 2002) Jag har beskrivet målet av min undersökning till informanterna, och jag har uppgett att min undersökning ska vara för min masteruppsats vid Göteborgs universitet, och ska placera för allmänheten.

*Samtyckeskravet*, det betyder att deltagarna har rätt att själva vara frivilliga bestämma över sin medverkan i undersökningen. (Forskningsetiska principer 2002) När jag förklarade till informanterna att de ska vara anonyma i min undersökning, och deras namn ska inte visa under undersökning, och de kan avbryta intervjun när de känner obekväma då fick jag samtycken av informanterna för att vara deltagare i min masteruppsats. Samtycken av informanterna har skett genom skriftlig meddelande i WhatsApp för vissa och i muntligt sätt för andra.

*Konfidentialitetskravet*, det betyder att alla uppgifter om deltagarna i en undersökning ska ges största möjliga konfidentialitet (Forskningsetiska principer 2002). Jag använt fiktiva namn och har inte namnade ena information som gäller informanternas uppgifter.

*Nyttjandekravet*, det betyder att alla insamlade uppgifterna om deltagarna ska endast användas för forskningsändamål (Forskningsetiska principer 2002). Detta har jag beskrivit till informanterna att informationen ska bara används av forskningsändamål, och myndigheterna kan inte beslutar eller påverkar på informanternas situation.

Gustavsson (2004) menar att när forskar skriva sitt arbete att forskare kan påverka på sin forskning, alltså om forskare har kunskap eller erfarenhet runt forskning ämnet. För att undvika påverkningen på mitt arbete, har jag inte stället personliga frågor i intervjuer, och jag låtit informanterna prata själva. Sedan har jag läst data intervjuer för många gånger, och jag har noterat och reflekterat över informanternas berättelse.

## 6. Resultat och analys

I det här kapitlet finns två delar, Del 1 syftar till att skapa förståelse över relationen gällande informanterna och kontakt med Migrationsverket och Arbetsförmedlingen. Del 2 syftar till att skapa förståelse över informanterna och kontakt med Stockholms kommun, och bostadstillstånd. Utgångspunkten av syriska nyanlända flyktingar sina upplevelser med att hitta egen boende och aspekter på påverkningar på syriska nyanländas val i relation till svensk offentlig, och med hjälpen av teori och tidigare forskning kommer analysering genomföras.

### 6.1 Sammanfattande resultatet i relation till frågorna

Vägen till att hitta en bra boende i Sverige är svårt och mycket komplicerad enligt informanterna, informanterna ville bara bo på en plats som alla andra människor gör. Informanterna var osäker på vad de ska göra när det gäller att välja mellan att acceptera erbjudande av kommun för att få nya placering, eller att informanterna flytta på egen hand till stad som de vill på i. Olika faktorer har påverkat deras väg till en bra bostad, det vill säga att vägen till bostad har påverkat också deras vägen till att integrera in i samhälle.

Studien utgår från en övergripande frågeställning och två underfrågor. Studieresultat har visat studiesyfte på att;

\_ Hur upplever nyanlända flyktingar sina bosättningsmöjligheter i Sverige?

Studien har visat att nyanlända flyktingar har två olika bosättningsmöjligheter. Den först är EBO som ge flyktingarna möjlighet att flytta på egen hand till sin egen boende. Den andra bosättningsmöjligheter är ABO som betyder att om flyktingarna kan inte ordna boende på egen hand, då ska Migrationsverket med hjälpen av Sveriges kommunerna bosätta flyktingarna på en av Sveriges kommun. Enligt EBO att asylsökande och nyanlända får flytta på egen hand från Migrationsverkets boende till sig egen boende, och att asylsökande och nyanlända inte behöver vänta på bosättning process av Migrationsverket och en av Sveriges kommun efter uppehållstillstånd om de kan ordna boende på egen hand. För att ordna boende på egen hand behöver asylsökande och nyanlända ha kontakt i Sverige, alltså någon familj, släktingar, kompisar eller andra kontakter som asylsökande och nyanlända kan använda sig till för att ordna boende på egen hand. Fördelar med EBO är att asylsökande och nyanlända kan bo på en stad som du vill bo i, och att flyktingarna bor med vem de vill dela deras boende

samt att flyktingarna kan kontrollera sitt liv på ett sätt som de vill göra. Alltså med EBO känner flyktingarna att de har makt över sitt liv och på deras val. Å andra sidan finns nackdelar med att använda rätten till EBO som är flera flyktingar ska bo på samma område där bor andra flyktingar som kommer från samma land eller från andra länder, och flyktingarna som använder rätten till EBO förlorar deras rätt till ABO och då förlorar deras rätt med att ha kommunplacering på av Sveriges kommun ABO.

\_ Vilka svårigheter upplever nyanlända flyktingar för att få en bostad som motsvarar deras behov?

Vad det gäller andra forskningsfrågan om upplevelsers av svårigheter är det att många som har upplevat många svårigheter gällande att hitta bostad i Sverige. Det framträder att nyanlända flyktingar saknar i olika grad socialt, kulturellt och ekonomiskt kapital som är i sin tur påverkar nyanländs förmåga med att ordna boende på egen hand. Nyanlända flyktingar under deras botid i Sverige var i delade bostäder med andra flyktingar, detta som lett till att nyanlända har bygget upp deras socialt kapital med andra flyktingar, och nyanlända kunde inte bygga deras socialt nätverk med svenskfödda. Vidare visar studieresultat att nyanlända saknar ekonomiskt och kulturellt kapital som är i sin tur begränsar nyanländas kontakter på ett sätt, och begränsar också nyanländas förmåga med att hyra en bostad. Saknade socialt, ekonomiskt samt kulturellt kapital har lett till att nyanlända inte kunde ordna boende på egen hand EBO, och har lett till att nyanlända har tvungit till att acceptera rätten till ABO, alltså Migrationsverkets boende och kommunplacering.

\_ Hur upplever nyanlända relationen till svensk offentlig förvaltning?

Vad det gäller den tredje forskningsfrågan om nyanländas upplevelser i relation till svensk offentlig förvaltning, är det att skillnaden mellan Sverige och Syriens offentliga förvaltning har lett till oklar bild för många om hur systemet i Sverige funkar. Det framträder att den låga svenska och engelska språknivå som många har, förhindrade de på något sätt att få kontakt med svensk offentlig förvaltning, gällande bosättning och andra behov. Dessutom visar studieresultat att del av nyanlända är utbildad, detta i sin tur har påverkat deras kulturellt kapital och då har påverkat på deras förmåga med att hitta information och eller kontakta svensk offentlig förvaltning.

Vidare visar studieresultat att bostad kvalitet som nyanlända har fått under deras botid i Sverige av Migrationsverket och av kommunplacering har lett till brist förtroende mot svensk offentlig förvaltning. Medan finns det bostadsbrist i hela Sverige, och Migrationsverkets mål var att ordna en plats för de som inta har plats att sova i.

## 6.2 Del 1. Upplevelse av bosättning

**Migrationsverket, flyktingboende, information, kontakt med svenska offentlig förvaltning, och kommunplacering.**

### 6.3 Första boende i Sverige

Den första boende som nyanlända har fått var tillfälligt boende av Migrationsverket, boende var inte lika samma för alla deltagarna, och bland annat storlek och orter. För de som är singlar har de fått dela ett rum med andra asylsökande. Alltså har Migrationsverket delat asylsökande till olika grupper, och Migrationsverket gett familjer eget rum, männen har fått dela rum tillsammans, kvinnor har fått dela rum tillsammans. Å andra sidan finns det inte skillnad mellan asylsökande som Migrationsverket delar ut av sitt boende, det vill säga att det inte finns skillnad mellan asylsökandes ursprung som bor på tillfälliga boende, och alla måste acceptera detta även om asylsökande inte kunna trivs. Flera deltagare berättar om att de har fått delade rum med andra asylsökande som har kommit från olika länder. deltagarna hade ingen stress gällande boendet i början eftersom de tyckte att du ska bara vara boendet för begränsade tid.

*Min första säng i Sverige var i delade rum med andra fem flyktingar i små by nära till Malmö stad, jag ville bara sova och lunga mig efter min väg från Turkiet till Sverige. Jag har inte funderat på hur många personer delar med mig rummet, allt som jag ville på då tid är att lunga mig hur mycket som jag kan på grund av jag var mycket trött. (Sami)*

Citatet kan tolkas som att deltagarna hade ingen stress gällande boendet i början eftersom de tyckte att det ska bara vara boendet för begränsade tid. Sedan tyckte deltagarna att de ska flytta till en boende som de skulle bo själva. Trapp (2018) menar att när asylsökande har ingen plats att bo i enligt EBO, då ska Migrationsverket ordna platser för de som inte kan ordna på egen hand. Alltså för de asylsökande som inte känner någon att kan ta hand om deras boende under asylutredning. Bourdieu (1986) menar att människor kan saknas kulturellt kapital på olika sätt, alltså människor behöver bland annat hitta information för att börja bygga deras kulturellt kapital.

På då tid, asylsökande visste ingen information om hur många dagar ska de stanna på den här tillfälligt boende, alla information gällande boende, Migrationsverket och väntetider som

asylsökande har fått, har kommit från en person som jobbade i receptionen. Marsella och Snyder (1981) menar att socialt nätverk är viktig för att kunna fortsätta hjälpa varandra. Deltagarna har börjat bygga upp deras socialt nätverk genom deras första boendet i Sverige, det vill säga att genom att träffa flera andra asylsökande som bodde på samma Migrationsverkets boende. Bourdieu (1986) fann att socialt kapital kan bygga mellan människor som har samma språk och ursprung. Några av deltagarna tyckte att polisen i Sverige ska hantera de, och ge de tillstånd för att bo i Sverige, men Sverige har en myndighet som tar ansvar att utreda asylärende samt bedöma om asylsökande kan stanna i Sverige eller inte. Detta som Bourdieu (1986) har lyfte om att skillnaden mellan människors kultur kan påverkar på deras förmåga med att nå information som gäller deras behov.

*Jag visste ingenting och jag hade inga information om vad jag bodde göra och jag inte bodde göra på då tid, alla min information som jag hade med mig på då tid, har jag fått de av andra personer som jag träffade på hotellet. (Ibrahim)*

Citatet ovan kan tolkas som att bristande information som deltagarna har fått i första gång av svenska offentlig förvaltning, men visar också att deltagarna tar stöd i att finna information bland varandra. Det skulle kunna ses enligt Gerickea (2018) som att deltagarna kan bygga upp deras socialt kapital genom att använda sina sociala kontakter som flyktingar har fått under deras bo tid i Migrationsverkets boende i första gång. Samtidigt definierar Bourdieu kulturellt kapital som förtroget med sätt att prata och uppfatta saker (Bourdieu 1986). Utifrån det kan uttalandet om att inte veta någonting även kan tolkas som att det inte enbart handlar om avsaknad av konkret information utan även avsaknad av kulturella koder.

Första möte för asylsökande med Migrationsverket är för att få några informationer om asylsökande, och för att asylsökande ska söka asyl i Sverige och ger sitt fingeravtryck. Efter första mötet, Migrationsverket ska skicka asylsökande till en tillfällig boende för att placera asylsökande i Sveriges kommuner, denna boende kallas samlade plats för vissa asylsökande. På denna samlade plats för asylsökande som ibland är i landet och lång bort av städerna, har asylsökande inga kontakter med medarbetare som jobbar i myndigheterna, och de bör stanna på denna plats till okänd tid. Boendeproblem har börjat i Migrationsverkets boende, eftersom det var väldigt mycket asylsökande som har kommit till Sverige på då tid, Migrationsverket hade inte tillräckliga platser för alla, och alla rum och bostäder var full, detta som gjorde olika problemmar mellan asylsökande och i campar. Fler berättelser av deltagarna om stress och

otrygghet som deltagarna känt i deras boende i början, men deltagarna inte kunde flytta till andra plats på grund av de saknade socialt och ekonomiskt kapital som kan i sin tur hjälpa deltagarna med att få egen boende enligt EBO. Detta som kan tolkas av Mangrio (2019) om syriska flyktingar familjer som har möts med många utmaningar vad det gäller bosättning. Alltså delade de boendet av Migrationsverket med andra flyktingar, dessutom kände de sig inte trygga på platsen. Å andra sidan Bourdieu (1986) fann att brist på ekonomiskt kapital begränsar människor förmåga om att vilka social klass människor tillhör till.

*Det var en plats som fanns många slåss med varandra, och det fanns mycket asylsökande från olika länder. Jag har fått dela ett rum med sex asylsökande som vi inte kommer från samma land och inte har samma språk. När jag frågade personer som jobbar där om hur många dagar jag ska bo här, sade de att de inte vet och jag måste bo här tills Migrationsverket ordna till oss nya boende. (Waseem)*

Om deltagarna återkommande berättar om avsaknad av socialt och kulturellt kapital och att de finner stöd i varandra och skapar nya nätverk som Gerickea (2018) visar så speglar ovanstående citat att det inte nödvändigtvis betyder att deltagarna har samma kulturella kapital Bourdieu (1986).

Flera faktorer förhindrat asylsökande med att få kontakt med svenska institutioner, det vill säga att språkhinder för många asylsökande har gjort fler inte kunde kontakta Migrationsverket för olika orsaker. Språkhinder motade asylsökande med att få information från personal som jobbar i camp eller från Migrationsverket. Alltså språket förhinder asylsökande med att beklaga deras boende till ansvariga personal. Deltagarna berättade om deras svårighet om att få prata med svenska institutioner för gällande några orsakar. Å andra sidan fanns del av deltagarna som kunde prata engelska och hade inga förhindring med att kontakta med andra och med svenska institutioner. Detta kan förstå av Berger och Luckmann (1966) om att språket hjälper människor med att kommunicera med varandra, och språket kan förhindra människor att bygga upp relation med varandra. Alltså med språket kan människor förstå varandra och förstå behovet av andra. Dessutom kvinnorna har mötte med flera svårigheter i Sverige när det gäller boende och statlig kontakt, det var svårt för de att hantera situationen när det gäller kontakt med myndigheterna gällande deras behov.

*Jag har blivit sexuellt trakasserad men jag inte kunde göra något, allt som jag gjort är att gå till mitt rum och vänta på min ny boende. Det fanns tolkar på min första boende för att hjälpa oss med översättning om vi behöver hjälp, men litade jag inte på tolkar, eftersom jag inte kan*

*garantera att tolkarna inte ska sprida mina hemliga saker till andra. Då jag inte kunde beskriva mina behov till personalen som jobbar med Migrationsverket i vår boende. (Layla)*

Citatet ovan visar att del av deltagarna hade brist information gällande att det fanns särskild myndighet och organisationer som ta hand om kvinnor i Sverige. Deltagarna visste inte denna information och de inte kunde göra förbättring på deras situation, på grund av de inte kunde prata svenska eller engelska språket för att kontakta svenska förvaltning.

#### **6.4 Svårigheter med boende under utredningstid och information av Migrationsverket**

Under perioden 2014–2015 fanns många asylsökande som enligt Migrationsverket att det inte fanns räcker bostäder för alla, så blev det att många asylsökande delade med flera andra ett rum eller en bostad. Hur många personer delade boende beror på boendes storlek. Grander (2019) konstatera att det finns bostadsbrist i Sverige, och Migrationsverket bör ordna boende till de som inte kan ordna boende på egen hand. Alltså bostadsbrist och antalet siffror av flyktingar har gjort boende problem att öka mer.

Enligt deltagarna att information som asylsökande har fått från Migrationsverket medarbetare var inte nog om område, camp eller bostäder. Andra berättelser av deltagarna att de har fått tillräcklig information om deras ny boende. För andra asylsökande var informationen inte tillgänglig, enligt deltagarna att Migrationsverket har placerat flera asylsökande på några asylboende utan att ge asylsökande inga informationer om asylboende område.

*Personalen som jobbar på hotellet där jag bodde sade till mig att i morgon kommer ett bus som ska köra oss till vår ny boende, de sade inte till var, jag frågade de om den är camp eller lägenhet, de sade att de inte vet och att vi måste åka bussen. Jag åkte bussen utan att vet till var åker vi, men i slutet hamnade vi i norra Sverige. (Sami)*

Vidare beskriver citatet ovan att Migrationsverkets mål var att ge en plats till flyktingarna som inte har plats att sova i, å andra sidan var informationen av Migrationsverket gällande platser inte tillräcklig till deltagarna.

#### **6.5 Svårigheter med väntetid och med Kontakt med Migrationsverket**

Tiden under utredningstid är så lång berättade deltagarna, de visste inte för hur långa tid de ska bo på sin asylboende, för några av deltagarna var sin asylboende dålig och för andra deltagarna var sin asylboende bra. Fler berättelser av deltagarna konstatera till att denna



väntetid i boendet under utredningstid lett till att minskade förtroende mellan asylsökande och Migrationsverket medarbetare, på grund av Migrationsverket medarbetare väljer själva vem får flytta till andra Migrationsverket boende.

*Jag litar inte på Migrationsverket medarbetare som jag träffade på grund av jag frågade de alltid att flytt mig därifrån till andra område var som helst i Sverige, de sade alltid att det inte fanns lediga platser i andra område, men såg jag två tjejer har fått flytta till andra område.  
(Nour)*

Citatet ovan kan tolkas av Putnam (1993) som beskriver social kapitalt på att alla bör samarbeta med varandra. Brist av information gällande bosättning av Migrationsverket har lett enligt deltagarna till brist på förtroende mellan deltagarna och svenska offentlig förvaltning. Å andra sidan för några av deltagarna väntetiden var under utredningstid god, och de kunde hantera all kontakt med Migrationsverket, detta är beroende på deras engelska språket och deras boende område. Av detta kan förstås att det inte är nödvändigtvis betyder att deltagarna har samma åsikter om brist på förtroende mot den svensk offentlig förvaltning, detta kan tolkas av Bourdieu (1986) om kulturella kapital för de som kan hitta information på något sätt, och för de som är utbildad eller inte.

Blomberg och Rostedt (2020) menar att flyktingarna har rätt till att flyta på egen hand EBO till var de vill. Men deltagarna saknade kulturellt kapital som det skulle kunna ses enligt Bourdieu (1986) på att kulturellt kapital kan bygga upp genom flera informationer som kommer från andra människor, böcker eller bland annat nyheter. Å andra sidan visar citatet nedan att andra deltagarna har börjat bygga upp deras socialt och kulturellt kapital på olika sätt, det var för exempel genom att hitta kontakter i skolan eller genom deras barn. Detta beror också på deras boende område.

*Jag har fått en lite lägenhet i Kalmar, jag kunde prata med Migrationsverket medarbetare när de är i besök gällande min lägenhet och andra frågor om mina barn. Alla var snälla mot oss, mina barn träffade andra barn i närheten och de blev kompisar. Jag kände mig inte stressad och vill inte flytta därifrån. (Mona)*

Flera deltagare berättar om att de ville flytta ut Migrationsverket boende till deras egen boende, men de inte kunde flytta på grund av de saknade socialt, kulturellt och ekonomiskt kapital. Vidare lyfte många forskare om att flyktingarna behöver ha socialt kapital när flyktingar flytta till ett nytt land, detta för att kunna integrera sig på bland annat i

bostadsmarknaden. Gerickea (2018) menar att nyanlända kan bygga sociala kapitala och kontakter med andra nyanlända flyktingar som har samma etnisk bakgrund och språk, genom detta sätt kan nyanlända flyktingar bygga förtroende mot varandra på grund av gemensam kultur. Vidare Marsella och Snyder (1981) menar att folk behöver ha socialt nätverk för att kunna identifiera sig själv, och för att få hjälp av andra. Deltagran som ville flytta ut från asylboende, kunde inte gör det på grund av de inte hade nog pengar, och de hade inga kompisar eller familjer bor i Sverige. Detta kan tolkas av Gaag & Snijders (2004) som menar att socialt kapital kan bygga av gamla kontakter som personer känner tidigare, då kan detta sociala nätverk hjälp personer i framtiden.

Vidare konstaterade Abramsson et al (2010) att invandrades inkomst som ekonomiskt kapital och saknade informationen om bostadsmarknaden, och om Sveriges samhälle som kulturellt kapital är aspekter som påverkar på invandrades förmåga med att hitta sin egen bostad. Detta vad Bourdieu (1986) menar om ekonomiska kapitalet har sitt effekter på socialt kapital, det betyder att persons ekonomisk situation påverkar på sitt nätverk. Enligt deltagarna att de var fattiga och de hade inga pengar för att åka till stan som var nära till deras asylboende, där kunde informanterna träffa andra folk som inte är flyktingar.

## **6.6 Att hitta boende med hjälp av den svensk offentlig förvaltning, bosättningsmöjligheter**

När asylsökande får ett beslut av Migrationsverket gällande uppehållstillstånd, då får asylsökande kommunplacering ABO på en av Sveriges kommun, om asylsökande har inte flyttat på egen hand till sin egen boende EBO (Migrationsverket). Det behöver först att asylsökande få uppehållstillstånd, personnummer och intervju med Arbetsförmedlingen och Migrationsverket, berättar deltagarna. Trapp (2018) menar att ansvarat om att placera nyanlända flyktingar delar mellan Migrationsverket och Sveriges kommuner.

Flera berättelser av deltagran var om att flytta på egen hand EBO var svårt för de som bodde i flyktingboende utanför städer under väntetid-utredningstid, eftersom de inte har byggt sociala kontakter med svenskfödda i Sverige som i sin tur kan hjälpa deltagran med boende.

Dessutom att deltagran hade inga kunskap om Sveriges samhället. Alltså utredningstid var för några av deltagarna över ett år och tre månader, de visste inte hur Sveriges systemet funkar och hur de ska liva livet i Sverige. Alltså kunde deltagarna inte flytta på egen hand EBO, då

väntat de på kommunplacering ABO. Citatet nedan beskriver del av kommunplacering för nyanlända flyktingar.

*Efter när jag fått mitt uppehållstillstånd och personnummer gick jag till en intervju med Arbetsförmedlingen för min ny boende. I Arbetsförmedlingen frågade de mig många frågor, och en av de frågorna var om var vill jag bo i Sverige. Jag svarade på, jag vill bara flytta härifrån till var som helst i Sverige, jag sade inget namn om städerna [...] de sade om du vill flytta snart då kan du flytta på egen hand [...] efter fyra månader fick jag erbjudande av Stockholms kommun. (Mazeen)*

Å andra sidan fick deltagarna lite information om Sveriges städer, denna information har kommit från andra asylsökande som delade med deltagarna flyktingarsboende. Citatet nedan kan tolkas av Putnam (1993) som menar att flera människor inte får inbjudan på att vara deltagare i ett samhälle, samt de inte får få samarbete med andra som bor i samma samhälle, detta i sin tur kan minska socialt kapital för flyktingarna. Vidare lyfte Putnam (1993) om kulturellt kapital som människor kan ha genom deras familj, kompisar kontakt, eller genom att hitta information från olika ställe.

*I intervjun på Arbetsförmedlingen om min ny boende har de frågat mig om var jag vill bo i Sverige, jag svarade i Malmö eller nära till Malmö. Jag fick veta av de jag kände under min väntetid att i Malmö finns mycket jobb och många gamla invandrare, jag tyckte om jag skulle inte kunna lära mig svenska språket då mitt liv blir lättare i Malmö p.g.v många som kan arabiska där. Efter intervjun på tre månader fick jag erbjudande av Stockholms kommun om att de ska ordna mig en bostad. (Mohamad)*

Varför har asylsökande tvunget att flytta till Stockholm? Enligt deltagarna att det fanns samarbete mellan Arbetsförmedling och Migrationsverket gällande boende för nyanlände. Deltagarna menar att de har tvunget flytta till Stockholm på grund av de måste flytta ut av Migrationsverkets boende efter en månad, om de inte accepterar den erbjudande av kommunplacering. Å andra sidan lyfte deltagarna om att flera deltagarna har bygget upp deras kontakter på samma stad som de bodde i under asylutredning, och de ville bo kvar där och ville inte flytta till Stockholm. Citatet nedan visar att det fanns del av deltagarna som inte ville flytta till Stockholm för att de inte vill förlora deras kontakter på samma stad som de bodde i tidigare.

*Jag ville inte flytta till Stockholm, jag sade att jag vill stanna i Skåne när de frågade mig. Okej, de skickade mig till Stockholm och jag undrade varför de frågade mig om var jag vill bo och de inte gett mig vad jag vill. (Nour)*

*Jag gick till intervjun i Migrationsverket för att jag måste svara på Stockholms erbjudande. Jag sade att jag inte vill flytta till Stockholm och jag vill bo i mindre stad, det är bättre för mina barn. De sade om du tycker så då kan du hitta din egen boende, och du har en månad för att lämna din lägenhet. Jag kunde inte hitta boende eller göra någonting och jag ville inte bo i vägen efter en månad. (Marym)*

Citatet ovan kan tolkas av Andersson (2018) på att Migrationsverket placerar asylsökande på en av Sveriges kommun som inte anpassa asylsökande, och inte anpassa nyanländas önskemål.

Andersson och Ehlers (2019) menar att det fanns press på all Sveriges kommuner att ta emot nyanlända efter den ny lag om mottagande av nyanlända 1 Mars 2016. Alltså Sveriges kommunerna bör ta emot nyanlända flyktingar och bosätta de i sin kommun, medan det fanns brist på bostäderna i hela Sverige. Det är därför flera nyanlända flyktingar har fått kommunplacering i Stockholms stad. Gällande boendet i Stockholms stad berättar deltagarna att de inte har fått tillräckliga information om boendet i Stockholms stad, och de hade inga alternativ utan att acceptera erbjudandet av kommunplacering på grund av de inte kunde ordna boende på egen hand. Vogiazides (2018) fann att fattiga nyanlända flyktingar kan bo kvar på samma bostadsområde som du har fått av kommunen, på grund av nyanlända är maktlösa med att förbättra deras boende situation för olika orsaker såsom ekonomiskt situationen. Vidare lyfte deltagarna om att Migrationsverket och Arbetsförmedlingen ville bara skicka nyanlända flyktingar till kommunen som har bjudet de en boende, utan att tankar på nyanländas val om var de vill bo. Deltagarna hade inga makt för att inte acceptera kommuns erbjudande, eftersom de måste flytta ut från Migrationsverkets boende på egen hand, och på grund av deltagarna hade dålig ekonomisituation som hindrade de med att flytta till vart de vill.

Vidare beskriver Vogiazides (2020) om varför nyanlända flyktingar bor i boende som de har fått av kommunen, där alla som bor är invandrare. Detta kan förstå av nyanlända flyktingar behöver tid för att de ska komma in i samhället, och att nyanlända ska förstå hur funkar bostadsmarknadens system. Långtid bo under utredningstid i Migrationsverket boende som har varit för några invandrare har påverkat på deras socialt liv, enligt deltagarna att de visste ingenting om Sveriges samhälle och systemet på då tid. Fler berättelser av deltagarna om att de har saknat kompetenser som behövs för att ordna egen boende, och att deltagarna hade inga familj, kompisar eller släktingar som kan hjälpa de med bostad i Sverige. Denna i sin tur

har lett till att deltagarna inte kunde flytta på egen hand enligt EBO, och de har accepterat erbjudande av Stockholm kommunen ABO. Å andra sidan flera deltagare berättar om att informationsmöte med Migrationsverket gällande ny boende, att informationen gällande boende var saknas. För några av deltagare var det att de fick veta att de ska dela ett rum med andra nyanlända, och för andra deltagare fick de veta att de ska bo själva på egen lägenhet. För alla deltagare var det svårt att veta mer information om boendet som de har fått i Stockholms stad.

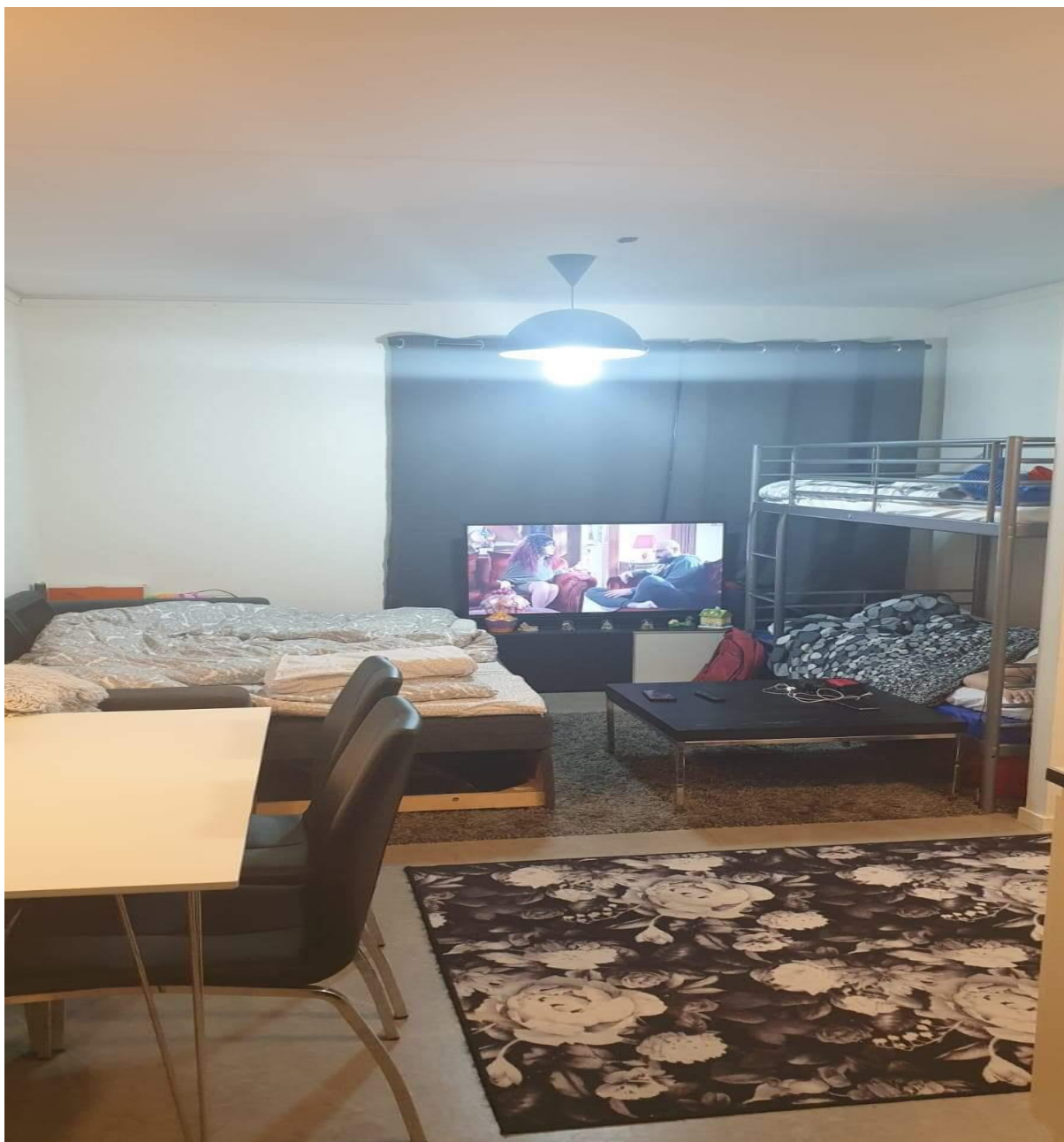
## 6.7 Del 2. Svårigheter och möjligheter med bostadstillstånd, kontakter.

### 6.8 Utmaningar med att kontakta med ansvariga personal och boendet möjlighet

Deltagarna har flyttat till sin boende i Stockholms stad efter ett år och några månader väntetid i Migrationsverket boende. Bosättning av kommunen i Stockholm har tagit olika former, det vill säga att några av deltagare har fått egen lägenhet, och andra deltagare har fått delade rum i ett hotell eller camp. Enligt del av deltagare att de har fått fel information av ansvariga personal som jobbar med bosättning process i Stockholm, det vill säga att del av deltagare fick veta när de skrev ner hyrs avtalet att de får bo i lägenheterna bara för två år, men verkligheten var att de får bo i lägenheterna upp till fem år. Lägenheterna som deltagarna har fått var på ca 27 kvm, men för del av deltagarna storleken räcker inte på grund av när deltagarna mötte med ansvarig personal i Migrationsverket och Arbetsförmedlingen om den ny boende, då har del av deltagarna berättade att de ska ha familj återsamling, det är därför för denna del av deltagarna är i behovt att få en boende som kan hålla hela familjen. Citatet nedan beskriver behovet av en stor lägenhet, medan Blomberg & Rostedt (2020) beskriver att det finns brist på bostad i Stockholms stad, och att det är svårt för nyanlända flyktingar att hitta bostad på egen hand.

*Jag sade att jag väntar på min familj återsamling och frun med tre barn kommer att bo med mig, men jag fick en lite lägenhet på 27 kvm. Ansvariga personal sade till mig att jag måste vara aktiv för att hitta min egen boende innan min familj kommer till Sverige. (Ibrahim)*

Bilden nedan kan tolkas av Bourdieu (1986) som fann att ekonomiskt kapital påverkar på människor förmåga att förbättra deras livssituation. Deltagarna kan inte förbättra deras boende situation för olika orsaker, det är bland annat deltagarna kan inte få låna pengar av någon bank, detta på grund av för del av deltagarna inkomsten räcker inte.



Bilden ovan visar en av de lägenheterna som familjer har fått i Stockholms stad, där bor ungefär fyra\sex personer som är en familj, säger deltagarna.

Flera deltagare berättar om att ansvariga personal som deltagarna mötte första gång när de flyttade till Stockholm, har frågat deltagarna att skriva ner under ett avtal gällande deras rätt i lägenheterna, men deltagarna kunde inte förstå avtalets betydelse, men på grund av de var maktlös och i behov av boende, skrev de avtalet. Vidare beskriver Blomberg och Rostedt (2020) att tidsbegränsade hyresavtal som nyanlända flyktingar har fått av Stockholms stad gjorde nyanlända känna sig otrygga och oro.

*Jag skrev ner på avtalet som de gav mig, avtalet gäller att jag ger upp min rätt om att jag får bo kvar i lägenheten i framtiden. Jag visste ingenting om avtalet på då tid, men vad jag ska göra, jag behöver boende. (Marym)*

Livssituation var svårt för deltagarna som har fått bo i delade rum med andra, dessutom de hade dålig ekonomisituation som förhindrat de att göra förbättring. Alltså deltagarna som bott i delade rum hade mycket stress, detta som har påverkat på deras aktiv liv och deras ekonomisituation också. Dessa svårigheter för deltagarna har gjort del av deltagarna att använt sig till ansvariga personal, de har förklarat situationen gällande deras boende tillstånd, men deltagarna berättade att ansvariga personal i kommunen sade att de inte kan hjälpa de mera, på grund av det inte fanns lediga bostäder för alla. Citatet nedan visa del av livstress som deltagarna har fått i sin boende.

*Jag har haft problem med min partner som vi delade rummet med varandra. Jag ville laga mat han ville studera, jag ville prata i telefonen han ville sova osv. Hjälpen som jag fick av kommunen gällande mitt problem var att de sade till mig, ni kan hitta boende och flytta på egen hand om ni inte är nöjda. (Waseem)*

Med tiden fanns det en del av deltagarna som väntar på familj återsamling och lägenhetsstorleken räcker inte för flera personer.

*Jag väntade på min fru som kom i familj återsamling. Den är en fin lägenhet men den inte är för barn, så vi bestämde att inte skaffa barn innan att vi hitta vår bättre lägenhet. (Fadel)*

Citatet ovan kan tolkas av Blomberg och Rostedt (2020) som fann att bosätta nyanlända flyktingar på samma byggnad\område kan påverka på nyanlända förmåga att känna till Sveriges regler, och förhindrar de att bygga upp sina kontakter med svenskfödda. Å andra sidan ger obekvämlig livssituation för de som bor flera på en lite storleken.





En av lägenheterna som nyanlända flyktingar har fått av Stockholms stad, där bor fyra personer. Bilden kan tolkas av Bourdieu (1986) när det gäller att bygga upp socialt kapital behöver människor träffa nya andra människor som kan i sin tur vara ett nätverk. Deltagarna på sin lägenheter bor med andra nyanlända flyktingar, och de bygga upp kontakter med

varandra. Alltså chansen med att bygga upp sociala kontakter med svenskfödda är låg på grund av det finns många gamla och nya flyktingar som bor i samma lägenheter område.

Rothstein (2016) menar att socialt kapital som bygger emellan organisationer och medborgarna i ett samhälle att det måste finnas förtroende mellan medborgarna och politiska institutioner, sedan detta kommer samarbete mellan båda. Flera deltagare berättar att de har accepterat den ny bosättningsätt i Stockholm stad ABO på grund av de inte hade ingen boende som deltagarna kunde sova i. Alltså deltagarna var maktlösa om att tacka nej till kommunplacering, och att deltagarna kunde inte ordna sin egne bostad på egen hand, detta beror på nyanländas social kapital som var så svagnivå, och på nyanländas språk som var för några av de på nybörjarnivå, och på låg kunskap om samhället och hur funkar, och på nyanländas ekonomisituation, berättade deltagarna.

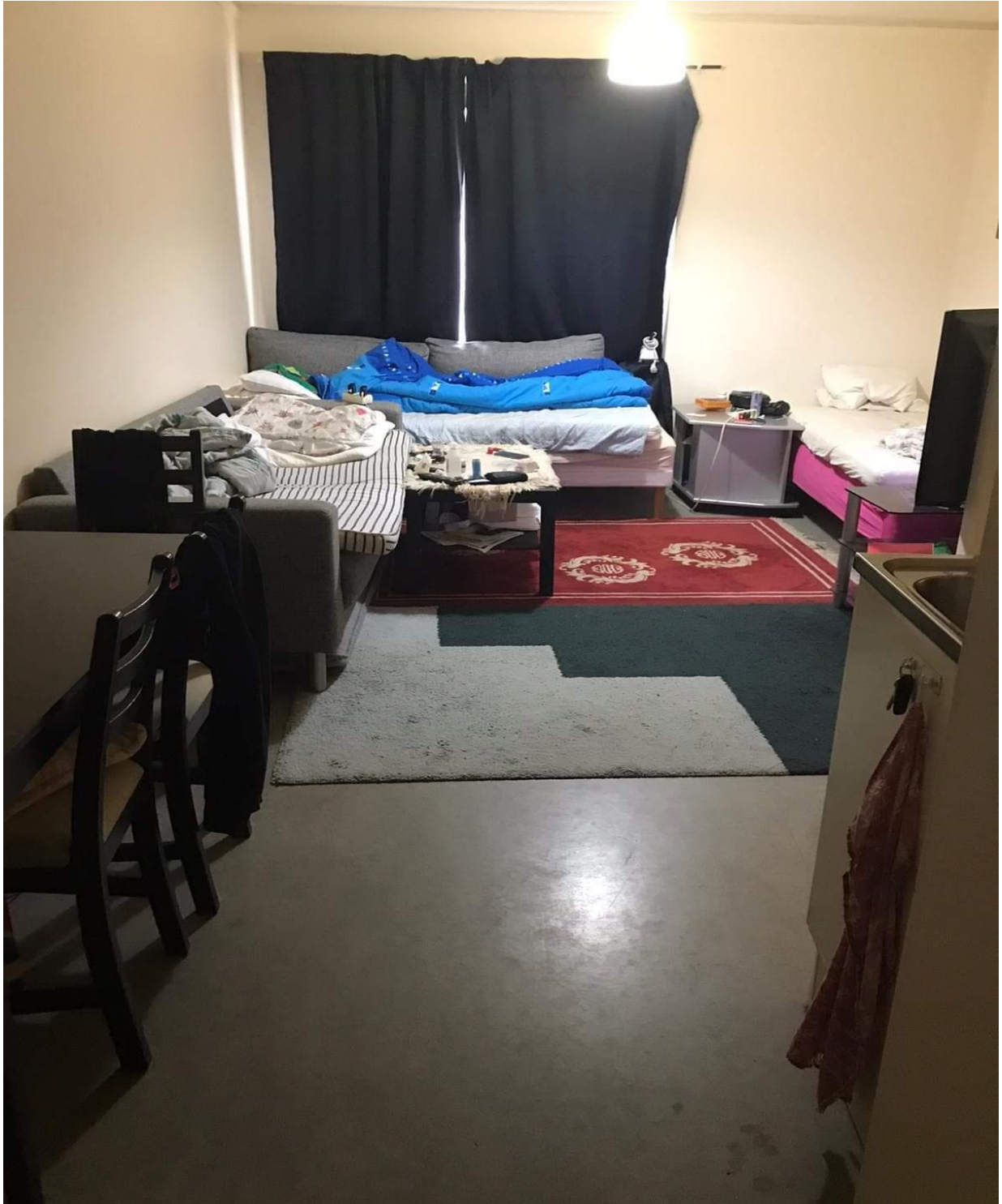
Vidare skriver Berger och Luckmann (1966) om språket som är ett viktigt element i samhälle, språket som underlätta vårt liv, och språket som ge oss en fri kommunicering med andra. Del av deltagarna har fått dela ett rum med andra nyanlända som har andra ursprung bakgrund, de hade inte samma språk och de kunde inte prata svenska alls. Detta lett till flera problem mellan varandra. Informanterna säger att de var så svårt att man vara tvungen att dela sitt leva med en person som har andra kultur, språk och ålder.

## **6.9 Bostadstillstånd och utmaningar med att flytta**

Med tidens gång har deltagarna lärt sig nya kompetenser om Sveriges samhälle, och om bostadsmarknad. Deltagarna har börjat fundera på att flytta till bättre boende på egen hand, de ville inte vänta eller fråga efter hjälp av staten, framförallt deltagarna som har barn och litet lägenhet, och deltagarna som delar ett rum med andra. Det vill säga att i vissa fall har mellan 4–6 nyanlända personer av en familj bott i en liten lägenhet på 27 kvm, detta som lett till att förhindrat de med att liva normalt liv som människor behöver. Abramsson et al (2010) fann att det inte var lätt för nyanlända familjer att hitta sin egen boende, detta var på grund av sitt ekonomiska kapital.

*Det finns inte plats för oss i lägenheten, vi bor här jag med min fru och vår tre barn, lägenheten är 27 kvm, kan du föreställa dig det? Vi delar byggnaden med personer som har alkoholproblem och de som ny gick ut från fängelse. Vi känner oss inte trygga här framförallt*

*mina barn. Jag kan inte förstå hur staten gav mig denna lägenhet och de vet att jag har barn, eller åtminstone varför staten inte hjälpa oss att flytta härifrån. (Ibrahim)*



En av lägenheterna som nyanlända flyktingar har fått av Stockholms stad, där bor fem personer. Bilden visar storleken som en familj bor i. Bilden ovan kan tolkas av Bourdieu (1986) om att kulturella kapital i vissa fall förhindrar människor att veta information som de behöver, alltså på något sätt informationen kan inte tillgängligt för de som inte veta hur informationen kan söka. Flera berättelser av deltagarna om att de inte vet om de kan få lån av banken för att köpa bostad. Brist på kulturella kapital som kan beskriva på utbildning, att känna regler och brist på riktig information har gjort del av deltagarna använt sig till svart bostadsmarknaden.

Flera deltagare ville flytta ut av sin boende på grund av deltagarna har känt att de inte hade upplevt bo eller dela samhället med svenskfödda personer i Sverige, och att deltagarna fann under sin livstid i Sverige har de fått bosättning av Migrationsverket och kommunerna och sin boende alltid var med andra nyanlända flyktingar.

*Jag kände att jag vill byta mitt boende område eftersom jag bodde i flera Migrationsverkets boende tidigare, och när jag fått mitt uppehållstillstånd fick jag kommunplacering i Stockholm, men det var också i ny camp i Stockholm. Alla som bor där är nyanlända kommer från Syrien och Eritrea. Jag såg inga skillnad mellan flyktingarsboende och boendet i Stockholm. (Nour)*

Citatet ovan kan tolkas av Bourdieu (1986) som beskriver kulturellt kapital på att människor kan bygga upp deras kulturellt kapital med att ha ett aktiv liv, och med att träffa andra nya människor som delar samhället med varandra. Här ser vi att deltagarna har bott alltid med andra nyanlända flyktingar och på samma byggnad samt i samma område, den i sin tur lett till minskade på kulturellt kapital för de.

Å andra sidan berättar deltagarna om att ansvariga personal i svenska intuitioner ber deltagarna på att de måste flytta ut av bostäderna efter en viss tid, och nyanlända måste hitta egen boende på egen hand. Deltagarna berättar att det finns flera möten som deltagarna måste göra med ansvariga personal i kommunen, och med ansvariga personal i social service, och med personal som jobbar i byggnadsföretag.

*Jag fattar ingenting, de har flyttat mig till Stockholm men sedan detta de inte vill mig stanna i lägenheten. Jag måste visa att jag är aktiv bostadsökande, och att jag har ställt mig i olika bostadskö i hela Sverige, det känns liksom de bara vill skicka mig ut från min lägenhet, jag vill hitta bättre lägenhet och bättre område för mig och mina barn men jag undrar hur! Jag vet inte vad jag ska göra. (Mohamad)*

Citatet ovan kan tolkas av Bevelander och Pendakur (2018) som fann att det är bättre för nyanlända flyktingar att de själva väljer deras boende EBO än de bosätta av kommunen ABO. Eftersom nyanlända flyktingar kan få kontrollera sitt liv utan tvång eller stress och oro, som kommer från att de måste flytta ut igen av sin bostad. Men nyanlända flyktingar har inte förmåga att välja sin boende på grund av deras låg på ekonomiskt kapital.

## 6.10 Svårigheter och möjlighet med bosättning på egen hand

Vägen till att hitta bostad i Stockholm är så lång tid kö, man behöver stanna i bostadskö mellan 8 och 12 år för att få en bostad, och det finns andra väg som personer kan vända sig till för att söka bostad, denna väg är privatföretag, private ägare och kontakter (Stockholm bostadsförmedlingen). Vogiazides (2018) fann att denna bostadsbrist i stora städer har gjort väntetid för bostadslång. Med denna anledning har del av deltagarna som bodde i delade rum i Stockholm flyttat till sin egen boende på egen hand efter fyra\sex månader när de kom till Stockholm.

*Jag kunde inte stanna mer på rummet som jag fick av kommunen, jag visste att jag inte kommer att få hjälp av staten eftersom om staten ville hjälpa mig då hjälpte staten mig tidigare. (Waseem)*

Citatet ovan visar del av deltagarna som inte ville få mer hjälp av kommunen och bestämt sig att flytta på egen hand till en andra boende. Citatet kan också tolkas av Bourdieu (1986) som visar brist på kulturellt kapital som är bland annat brist på Sveriges regler. Del av deltagarna berättar att det finns många i Stockholms stad bor i svart bostadsmarknad, och deltagarna viste inte vad de förväntar sig när de bor i svart bostadsmarknad.

Flera deltagarna berättar om socialt kapital som de har byggt under sin botid i Sverige, sitt nätverk var bara med andra asylsökande och nyanlända, detta på grund av deltagarna har bott i bostadsområde där bor andra flyktingar och nyanlända, och de hade inga chans för att uppleva hur de bor i vanliga bostäder i Sverige.

*Mina kompisar och alla som jag känner i Sverige har jag träffade de i Migrationsverket camp och i SFI skola, jag känner inga svenskar, jag försökte att ha svenska kompisar men hur och var visste jag inte. (Mazeen)*

Citatet ovan kan tolkas av Bourdieu (1986) som beskriver socialt kapital på en person som tillhör till en eller flera grupper i ett samhälle. Alltså personerna ska känna sig engagerad i sina grupper, och att personerna ska känna sig att hon eller han har ett nätverk i samhället.

För att hitta egen boende på egen hand, har deltagarna vänt sig till social media och till sociala kontakter för att hitta bättre boende.

*Jag kollade alltid på Facebook och i Blocket om bostadshyran grupper, jag skickade väldigt mycket meddelande till ägaren som ville hyr ut sitt rum eller lägenhet, men jag fick inga svar av någon av de. Jag sade till kompiserna som jag träffade på SFI skola att jag söker boende, han sade att han bor i en lägenhet med tre rum och det fanns ett ledigt rum om jag vill flytta i. Rummet var i svart kontrakt. På grund av jag inte ville bo i nyanländas camp mer då lämnade jag kommuns rummet och flyttade jag till min egen boende. (Khaled)*

För deltagarna som har barn var sin situation lite annorlunda, eftersom de inte kan flytta till en delade lägenhet och det var inte lätt att flytta med barn. Deltagaren berättar om att de har försökt att hitta lägenhet via social media och andra hand kontrakt, men var det svårt i Stockholms bostadsmarknaden på grund av brist på bostäderna och hyran kostnaden.

*Jag kollar i svart bostadsmarknad i Stockholm, för att hitta en lägenhet med två rum behöver jag betala mellan 11,000 kr och 14,000 kr, men jag inte kan betala detta. Det finns många lägenheterna i Blocket som kostar mindre, mitt barn brukar mejla ägaren och fråga efter lägenheten eftersom jag inte kan språket, men vi fick inga svar. (Ibrahim)*

Bourdieu (1986) menar att man ska använda sin kulturella kapital för att få bättre sociala nätverk. Deltagarna kunde hitta ett små nätverk av deras barn, barn som kunde svenska språket, och barn som har lärt sig mer om Sveriges samhälle. Deltagarna har fått hjälp med att söka boende av deras barn.

De flesta svårigheterna gällande bosättning, sociala kontakter och att hitta bostad, har mött med nyanlända kvinnor. De var inte starka nog för att hantera situationen med att kontakta med svensk myndigheterna, och med att flera kommunplacering - flytnings beslut. Det vill säga att skillnaden mellan kultur i Syrien och Sverige har förhindrat kvinnorna att få socialt nätverk i Sverige, och att få bra förståelse om hur de kan kontakta svenska myndigheterna. Å andra sidan behovet av boende har tvingat kvinnorna att släppa tankarna om sitt mål, och börjar hitta andra banor för att hitta lösningar gällande boendet. Bourdieu (1986) menar att ekonomiskt kapital begränsar vilka grupper av samhälle personer tillhör till, alltså ekonomisk situation påverkar på persons förmåga med att välja vilka kontaktpersoner ska ha. Också inte bara ekonomiskt kapital som har begränsat kvinnornas förmåga, men var det också som Bourdieu (1986) beskriver att skillnaden mellan människor kultur kan i vissa fall vara en orsak som förhindrar människor med att nå deras mål. Kvinnorna har växte upp på en kultur som är helt annorlunda än den kultur som kvinnorna bo i, berättar kvinnors deltagare. Citatet nedan beskriver del av kvinnornas utmaningar när det gäller boende.

*Jag vill hitta ett jobb och ha pengar, men för mitt problem med boendet ska jag studera och söka studentbostad. Jag har ingen lösning och staten vill inte hjälpa mig, och jag har inte sociala kontakter. (Layla)*

Kvinnorna som har barn är de mest påverkade personerna vad gäller bosättning, eftersom kvinnorna är maktlösa med att hantera stress gällande flytning när sina barn har kompisar och när sina barn trivs i deras bostad. Med denna anledning ska kvinnorna tvungna igen att acceptera boendet som kommunen delar ut till de som inte har boende. Kvinnorna berättar om att boendet som kommunen ska placera nyanlända i, är i delade hotellet. Kvinnorna har fått denna information av deras nyanländas kompisar som deras boendetid gick ut. Detta som kvinnorna berättar är inte lösning för kvinnors deltagare. Gunnar Myrberg (2015) menar att lagen EBO i Sverige ger flyktingar rätt att välja själva var de vill bo i Sverige EBO, Myrberg fann när flyktingar väljer sin egen boende då väljer de bo på samma område där bor andra nyanlända flyktingar, detta kan i sin tur påverkar på städerna situation. Deltagarna berättade att de inte vill flytta ut från Stockholm på grund av del av deltagarna har jobb som inte vill förlora, och för andra del av deltagarna var det svårt att flytta alltid med barn.



## 7. Diskussion och slutsats

Syftet av denna studie var att öka förståelse kring nyanlända flyktingars upplevelser kring boende i Sverige. Då boende och bosättningsmöjligheter för nyanlända kan ske både med hjälp av det offentliga och på egen hand ämnar även uppsatsen att skapa förståelse kring nyanländas upplevelser i relation till svensk offentlig förvaltning.

Studien resultat har kommit fram till att nyanlända flyktingar har två olika bosättningsmöjligheter som är ABO och EBO. Vidare visar studieresultat att nyanlända flyktingar har upplevt många svårigheter gällande att hitta bostad i Sverige EBO. Alltså nyanlända flyktingar saknar socialt, kulturellt och ekonomiskt kapital som är i sin tur påverkar nyanländs förmåga med att ordna boende på egen hand, detta som flera tidigare forskningar bekräfta. Vidare lyfte studieresultat till att nyanlända har begränsade möjligheter gällande boende EBO, som i studien visar att nyanlända har rätt att flytta på egen hand med de inte kan flytta.

Dessutom att studieresultat visar att det finns skillnad mellan Sverige och Syriens offentliga förvaltning som är i sin tur har lett till oklar bild för flyktingarna om hur systemet i Sverige. Brist på socialt, ekonomiskt och kulturellt kapital som syriska nyanlända flyktingar har, har gjort det svårt för många att ordna boende på egen hand. Detta som tidigare forskning lyfte fram när det gäller flyktingars bosättning i Sverige sedan många år. Å andra sidan blir det lättare för flyktingarna att ordna sin egen boende när de har sin sociala kontakter, stabil inkomst samt när de känner Sveriges system och regler.

Studieresultat har kommit fram till att nyanlända flyktingar som inte har först kulturellt kapital som beskriver på bland annat på bristinformation, utbildade personer och som inte har förståelse över Sveriges lag. Andra de som saknar socialt kapital och nätverk som är i sin tur kan hjälpa flyktingarna med bostadsfrågor. Samt tredje för de som saknar ekonomiskt kapital som är i sin tur kan hjälpa flyktingarna med att köpa eller hyra en bostad, dessutom till bostadstillstånd har lett många nyanlända flyktingar vänt sig till svart bostadsmarknad i Sverige.

Studien visar att nyanlända flyktingar börjar sin tid i Sverige många gånger utan social kapital men att över tid så skapas relation och nätverk genom deras boendesituation. Det betyder att bristen på ekonomiskt kapital och kulturellt kapital resulterar i att dessa personer

bo med människor de inte känner vilket i sin tur bidrar till att de skapar sociala nätverk och således får ökat socialt kapital. När det gäller att bygga upp flyktingars socialt kapital är det lättare för barn än vuxna flyktingar, detta på grund av flera orsaker som är bland annat språket, och kontakter som barn får i skolan. Alltså vuxna har begränsar språknivå som i sin tur begränsar vilka grupp nyanlända kan prata med och få kontakt.

Nyanlända behöver utveckla sitt svenska språk som är i sin tur förhindrar flyktingarna med att bygga upp deras socialt nätverk med svenskfödda, också förhindrar nyanlända med att få kontakt med svensk offentlig förvaltning. Vidare visar studie att nyanlända behöver öka deras ekonomiskt och kulturellt kapital, särskild för de som är utbildad. Detta kan i sin tur begränsar sina kontakter och deras förmåga med att hitta egen bostad.

Svensk offentlig förvaltning har olika bosättnings lösning för att lösa bosättning av flyktingar i Sverige, också under 2015–2016 har kommit flera av flyktingar till Sverige medan Sverige har brist i bostäder. Svensk offentlig förvaltning ge hjälp till kommunerna för att ta emot flyktingar och bosätta de, alltså finns det olika lösningar för att hantera nyanländas bosättning. Kommunerna har olika typer av bosättning och detta är på grund av bostadsbrist i hela Sverige, detta som tidigare forskning har kommit fram. Å andra sidan visa studieresultat att det var så svårt för flyktingarna som bor i Stockholms stad att ordna boende på egen hand, dessutom att de inte ville flytta till andra stad efter när de har haft sitt nätverk. Vidare visar resultat att kort hyrsavtalt som deltagarna har fått har påverkat på deras förmåga på visst sätt, då behöver kommunerna att skapa möjlighet för nyanlända att ha hyresavtal för långsikt.

Det skulle vara intressant att vidare studera vilka möjligheter har nyanlända när sitt hyrsavtalt gick ut, och vilka möjligheter och svårigheter för de som bor i svart bostadsmarknad, samt för de efter en viss tid hur svenska språket har hjälpte de med att öka sociala kontakter, och hur språket har hjälpte de med att få kontakt med den svensk offentlig förvaltning.

## 8. Referenser

### Webbsidor

Migrationsinfo, Asylsökande i Sverige, Hämtad 2020-02-12. Tillgänglig:

<https://www.migrationsinfo.se/>

Sveriges Riksdag. Enhetlig definition av begreppet nyanländ. Hämtad 2020-02-12.

Tillgänglig: [https://www.riksdagen.se/sv/dokument-lagar/dokument/motion/enhetlig-definition-av-begreppet-nyanland\\_H6021615](https://www.riksdagen.se/sv/dokument-lagar/dokument/motion/enhetlig-definition-av-begreppet-nyanland_H6021615)

Arbetsförmedlingen, etableringsprogrammet. Hämtad 2020-02-14 Tillgänglig:

<https://arbetsformedlingen.se/for-arbetssokande/stod-och-ersattning/att-delta-i-program/etableringsprogrammet>.

Statistikmyndigheten SCB. Ordlista. Hämtad 2020-02-20. Tillgänglig:

<https://www.scb.se/dokumentation/ordlista/#uppeh%C3%A5llstillst%C3%A5nd>

Regeringskansliet. Förordningar om mottagande av nyanlända för bosättning. Hämtad 2020-02-20. Tillgänglig: <https://www.regeringen.se/artiklar/2016/02/forordningar-om-mottagande-av-nyanlanda-for-bosattning/>

Migrationsverket, Vilka flyttar till en kommun? Hämtad 2020-02-28. Tillgänglig:

<https://www.migrationsverket.se/Andra-aktorer/Kommuner/Om-personer-med-uppehallstillstand/Vilka-flyttar-till-en-kommun-.html>

Migrationsverket, Om asylsökande. Hämtad 2020-03-04. Tillgänglig:

<https://www.migrationsverket.se/Andra-aktorer/Kommuner/Om-asylsokande.html>

Migrationsverket. Boende Hämtad 2020-03-16.. Tillgänglig:

<https://www.migrationsverket.se/Privatpersoner/Skydd-och-asyl-i-Sverige/Medan-du-vantar/Boende.html>

Sveriges kommuner och regioner. Boende och bosättning för asylsökande och nyanlända.

Hämtad 2020-03-19. Tillgänglig:

<https://skr.se/integrationsocialomsorg/asylochflyktingmottagandeintegration/boendebosattning.7088.html>

Sveriges kommuner och regioner. Frågor och svar om boende för nyanlända. Hämtad 2020-03-22. Tillgänglig:

<https://skr.se/integrationsocialomsorg/asylochflyktingmottagandeintegration/boendebosattning/fragorochsvaromboendefornyanlanda.12281.html#5.21b4e0115bf09bdc02a0639>

Kunskapsguiden. Kommunens och socialtjänstens ansvar för boendeinsatser. Hämtad 2020-03-14. Tillgänglig:

<https://www.kunskapsguiden.se/Ekonomiskt-bistand/Teman/Hemloshet/Sidor/Kommunens-och-socialtj%C3%A4nstens-ansvar-f%C3%B6r-boendeinsatser.aspx>

UNHCR. Refugee facts, what is a refugee. Hämtad 2020-03-01. Tillgänglig:

<https://www.unrefugees.org/refugee-facts/what-is-a-refugee/>

Boverket (2019). Stort underskott på bostäder för nyanlända. Hämtad 2020-05-08.

Tillgänglig:

<https://www.boverket.se/sv/samhallsplanering/bostadsmarknad/olika-grupper/nyanlanda/>

Arbetsförmedlingen, etableringsersättning. Hämtad 2020-05-18 Tillgänglig:

<https://arbetsformedlingen.se/for-arbetssokande/stod-och-ersattning/att-delta-i-program/etableringsersattning>

Försäkringskassan, bostadsbidrag. Hämtad 2020-05-20 Tillgänglig:

<https://www.forsakringskassan.se/privatpers/flytta-till-arbeta-studera-eller-nyanland-i-sverige/fatt-uppehallstillstand-sverige/nar-du-har-fatt-uppehallstillstand-i-sverige>

Stockholm bostadsförmedlingen. Hämtad 2020-05-18 Tillgänglig:

<https://bostad.stockholm.se/statistik/hur-lang-tid-tar-det/>

Forskningsetiska principer. Hämtad 2020-05-22 Tillgänglig:

<http://www.codex.vr.se/texts/HSFR.pdf>

SKR, Integration, social omsorg. Hämtade 2020-05-23 Tillgänglig:

<https://skr.se/integrationsocialomsorg/asylochflyktingmottagandeintegration/boendebosattning/fragorochsvaromboendefornyanlanda/fragorochsvarombetalningsformaga/nara-nyanlandaberattigadetillbostadsersattning.12434.html>

## **Böcker och artiklar**

Alexandros Paraskevas, Maureen Brookes & Levent Altinay (2019). *Global refugee crisis and the service industries*, 03 Jun 2019. Pages 663-667.

Bo Rothstein, (2016). *Varifrån kommer det sociala kapitalet?*

Bo Malmberg, Eva K. Andersson, Michael M. Nielsen, Karen Haandrikman (2018). *Residential Segregation of European and Non-European Migrants in Sweden: 1990-2012*.

Bengt Gustavsson (1951) *Kunskapande metoder inom samhällsvetenskapen*. Lund : Studentlitteratur ; 3., [rev.] uppl. ; 2004

Dina Gericke, Anne Burmeister, Jil Löwe, Jürgen Deller, Leena Pundt, (2018) *How do refugees use their social capital for successful labor market integration? An exploratory analysis in Germany*.

Elisabeth Mangrio, Slobodan Zdravkovic and Elisabeth Carlson (2018). *A qualitative study of refugee families' experiences of the escape and travel from Syria to Sweden*

Eyal Zisser (2019), *The Syrian refugees—left to their fate*. 24 Jan 2019, Pages 293-309.

Gunnar Myrberg (2015). *Local challenges and national concerns: municipal level responses to national refugee settlement policies in Denmark and Sweden*.

Grander, Martin (2019). *Off the Beaten Track? Selectivity, Discretion and Path-Shaping in Swedish Public Housing*. *Housing, Theory and Society*, 02 October 2019, Vol.36(4), pp.385-400.

Integrationsverkets rapportserie (2000:11.). *Storstad eller småstad hur väljer man? Djupintervjuer med nyanlända flyktingar om deras val av boställningsort*.

Louisa Vogiazides och Guilherme Kenji Chihaya, (2019). *Migrants' long-term residential trajectories in Sweden: persistent neighbourhood deprivation or spatial assimilation?*

- Ljunggren, Anders (2015). *Integrationen av nyanlända en stor utmaning ; krönika om nordiskt samarbete*. Nordisk tidskrift för vetenskap, konst och industri, 2015, Årg. 91, h. 4, pp.519-522.
- Louisa Vogiazides, (2018). *Exiting distressed neighbourhoods: The timing of spatial assimilation among international migrants in Sweden 2018*.
- Marsella, A., & Snyder, K. (1981). *Stress, social support and schizophrenic disorders: Towards an interactional model*. Schizophrenia Bulletin, 7, 152–163.
- Melissa Kelly & Lina Hedman, (2015). *Between Opportunity and Constraint: Understanding the Onward Migration of Highly Educated Iranian Refugees from Sweden*. *Journal of International Migration and Integration* volume 17, pages649–667(2016).
- Marianne Abramsson , Lars-Erik Borgegård och Urban Franssonolika, (2010). *Housing Careers: Immigrants in Local Swedish Housing Markets*.
- Marianne Abramsson , Lars-Erik Borgegård och Urban Franssonolika, (2010). *Housing Careers: Immigrants in Local Swedish Housing Markets*.
- Peter L. Berger and Thomas Luckmann.(1966) *The Social Construction of Reality*.
- Putnam, Robert D. ; Leonardi, Robert ; Nanetti, Raffaella (1994). *Making Democracy Work: Civic Traditions in Modern Italy*. United States: Princeton University Press - M.U.A
- Turner, Lena ; Hedman, Lina (2014). *Linking Integration and Housing Career: A Longitudinal Analysis of Immigrant Groups in Sweden Magnusson Housing Studies, 17 February 2014, Vol.29(2), pp.270-290*.
- Vetenskapsrådet. (2002). *Forskningsetiska principer inom humanistisk-samhällsvetenskaplig forskning*. Stockholm: Vetenskapsrådet.
- Van Thiel, Sandra (2014), *Research Methods in Public Administration and Public Management: An introduction*.

Vogiazides, Louisa (2020). *Pathways and destinations: Spatial mobility and socioeconomic integration of international migrants in Sweden.*

# Bilaga 1

## Frågor under intervjun

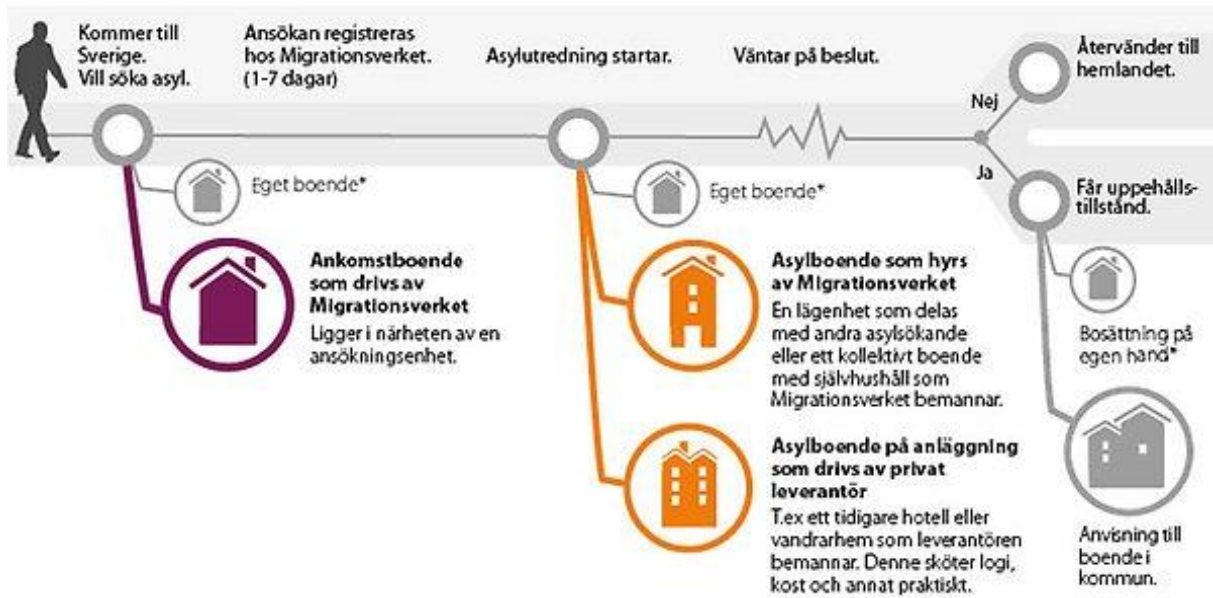
Den var en öppen intervjuform som betyder att frågorna har kommit under intervju och det fanns inte viss form för intervjuer, men har kommer grundläggande frågorna.

- \_ Hur gammal är du? Vad har för bakgrund, utbildad eller vad?
- \_ Är du gift, har du barn?
- \_ När kom du till Sverige?
- \_ Var bodde du i första gång i Sverige?
- \_ Hur hanterade Migrationsverket dig utifrån bosättning?
- \_ Hur ser ditt boende av Migrationsverket?
- \_ Hur många gånger flyttade du mellan Migrationsverket boende?
- \_ Känner du någon i Sverige förutom de som du träffade i Sverige?
- \_ Hur hanterade Arbetsförmedlingen och Stockholm kommun dig utifrån bosättning?
- \_ Hur kontaktar du den svensk offentlig förvaltning (myndigheterna och ansvariga personal)?
- \_ När du behövt hjälp, till vem har du vänt dig?
- \_ Kunde du ordna boende på egen hand? Hur? Varför?
- \_ Hur lång tid får du bo i din boende av Stockholms kommun?
- \_ Bor du kvar? Flyttat? Varför? Hur hittade du den boende på egen hand?
- \_ Vet du att det är olaglig att bo i svart bostadsmarknad?
- \_ Hur många bor ni i lägenheten? Hur hanterar ni det med varandra?
- \_ Hur känns det för dig när du bor med hela familjen på en lägenhet med 27 kvm? Vad sade ansvariga personal om detta?
- \_ Hur känner dina barn? Vill de bo kvar i Stockholm? Flyttar?
- \_ Hur ser din språknivå på nu tid? Kan du skapa kontakt med svenskfödda eller med myndigheterna?
- \_ Kan du berätta lite om ditt nätverk? Varifrån kommer de? Var bor de? Har du frågat de efter boende?

Det fanns också flera olika frågor som har kommit under intervjun.



## Bilaga 2



\* Den asylsökande kan även närsomhelst ordna boende själv, exempelvis hos släkt och vänner.

## **Bilaga 3**

Jag har fått samtycke av informanterna som har familj\barn om att jag får dela bilder av deras lägenhet som informanterna har fått av Stockholm kommun i min undersökning. Det vill säga att informanterna som bor in en lägenhet av kommunplacering i Stockholm. Här kommer bilderna av fyra lägenheter, lägenheterna är på ca 27 kvm, och två av lägenheterna är för två ensamstående kvinnor med sina barn, och de andra två lägenheterna för män med sin familj\barn.