



INSTITUTIONEN FÖR KULTURVÅRD

# RHODODENDRONDALEN – OAS I INGENMANSLAND

Fallstudie av en trädgårdsmästares parkdröm



**Per Engelbrektsson**

Uppsats för avläggande av filosofie kandidatexamen med huvudområdet kulturvård med inriktning mot trädgård  
2020, 180 hp  
Grundnivå



Rhododendrondalen  
– oas i ingenmansland  
Fallstudie av en trädgårdsmästares parkdröm

Per Engelbrektsson

Handledare: Maria Löfgren  
Kandidatuppsats, 15 hp  
Trädgårdens och landskapsvårdens hantverk, inriktning trädgård

GÖTEBORGS UNIVERSITET  
Institutionen för kulturvård



UNIVERSITY OF GOTHENBURG  
Department of Conservation  
P.O. Box 130  
SE-405 30 Göteborg, Sweden

www.conservation.gu.se  
Tel +46 31 786 47 00  
conservation@conservation.gu.se

Bachelor of Science in Conservation, with major in Garden and Landscape Crafts, 180 hec  
Graduating thesis, 2020

By: Per Engelbrektsson  
Mentor: Maria Löfgren  
Titel in original language: Rhododendrodalen – oas i ingenmansland  
Language of text: Swedish  
Number of pages: 38

## **ABSTRACT**

This study focuses on the history of Rhododendrodalen, its plant material and suggestions for how to care for the area in the future. Rhododendrodalen is situated on the east side of mountain Billingen just outside central Skövde in Västergötland. Today the area is a mix of a park, uncultivated land and nature reserv. The area was created in the middle of the 20th century by the gardener Karl Magnusson. He ran his nursery Convallaria at the slopes of Billingen where he built a new home in 1936. Adjacent to his private garden he planted exotic trees and shrubs. This study examines the trees that were planted by Magnusson and for what purpose. For the last decades Rhododendrodalen has been left without management and care for long periods of time. The result of that is overgrowing and the fact that many of the implanted plants have disappeared. The municipality of Skövde owns the area and a renovation of the northern part of the valley took place between 2015 and 2017. A cultural historical value of the environment is described in this study, and future possibilities to changed care and management is discussed.

Keywords: gardener, park, rhododendron, nursery, cultural historical value.

## **Förord**

Arbetet med att undersöka Rhododendrondalens historia har varit spännande, intressant och utmanande. Svårigheten har legat i att hitta källor som kunnat berätta mer om trädgårdsmästaren Karl Magnussons arbete och planer för området.

I arbetet har jag haft gott stöd av min handledare Maria Löfgren som kommit med kloka inspel om hur jag kan komma vidare och hur jag har kunnat fördjupa diskussionerna. Morgan Sjöberg, park- och naturingenjör, har tagit sig tid att svara på frågor och för platsbesök. Tack till honom och övriga tjänstepersoner vid Skövde kommun som svarat på frågor. Tack även till Ingvar Fredriksson och Stig Larsson liksom alla övriga Skövdebor som jag tillfrågat om minnen och kunskap kring dalens historia. Min kära sambo Anna fick åka på egen hand i slalombackarna när jag behövde studietid även under vinterveckan i Vemdalen. Tack för tålamod, engelskaöversättning, korrekturläsning, hjälp med kartläsning och fin support!

## Innehållsförteckning

1	Inledning	
1.1	Bakgrund	8-9
1.2	Disposition	9
1.3	Forsknings- och kunskapsläge	10-12
1.4	Syfte och mål	12
1.5	Problemformulering och frågeställningar	12
1.6	Avgränsningar	12
1.7	Metod och material	12-13
1.8	Teoretisk referensram	13
2	Undersökning	
2.1	Rhododendrodalens historia	
2.1.1	Karl Magnussons historia	14
2.1.2	Plantskolan Convallaria	15
2.1.3	Karl Magnussons texter	15
2.1.4	Geografisk yta	16
2.1.5	Bilder, bildanalys	17-19
2.1.6	Sammanfattning, historisk undersökning	19
2.2	Rhododendrodalen, platsundersökning	
2.2.1	Växtmaterial	20-21
2.2.2	Fasta objekt	22
2.2.3	Renoveringar och skötsel	22-23
2.2.4	Planbestämmelser	23
2.2.5	Sammanfattning/platsundersökning	24
3	Kulturhistorisk värdering	25-27
4	Framtida förvaltning	28-29
5	Diskussion och slutsatser	30-31
6	Sammanfattning	32
7	Fortsatt forskning	32
8	Käll- och litteraturförteckning	33-35
9	Illustrationsförteckning	36

### Bilagor

Bilaga 1: Restaurering av Rhododendrodalen 2017.

Bilaga 2: Av kommunen inplanterat växtmaterial vid renovering 2016.

Bilaga 3: Inventering av barr- och lövträd i Rhododendrodalen 1999.

Bilaga 4: Protokoll, jämförande undersökning av 1999 års trädinventering.



Figur 1: När de stora rhododendronbuskarna blommar i juni är området ett populärt lokalt besöksmål (Engelbretsson 2019).

## 1 Inledning

### 1.1 Bakgrund

När de stora buskagen med parkrhododendron blommar i lila och de höga gullregnsträden blänker gult i solskenet är Rhododendrodalen på Billingsluttningen i Skövde en ljuvlig plats för en junipromenad. Försommarsolen värmer och fåglarna kvittrar medan vattnet porlar i bäcken och genom de två dammarna från 1930-talet. Inramad av skogsmark är dalen en undanskymd oas och samtidigt en plats som är svår att definiera. Den går inte att stoppa in i något av de traditionella fack som ofta används för att förstå och läsa olika trädgårdshistoriska miljöer. År 2020 är det varken park eller trädgård utan här möter naturen parkens träd och buskar. Vissa delar ligger inom naturreservatet Billingekleven, andra är av kommunen klassat som naturmark. I park- och naturavdelningens budget finns formellt inte ens några ekonomiska resurser till skötsel.

Ändå ligger Rhododendrodalen där med sina fruktträd som rester av en framgångsrik plantskola. Ginkgo och ståtliga cypresser står i vissa fall som bedagade monument över en trädgårdsmästares arbete med att på ålderns höst skapa sitt eget strövmråde bland exotiska träd och buskar. Området är ursprungligen skapat av trädgårdsmästaren och riksdagsmannen Karl Magnusson (1877 - 1961) som här hade både sin kommersiella plantskola och sin privata bostad under knappt 40 år. Här anlade han det som i dag kallas Rhododendrodalen och som efter en renovering av Skövde kommun, 2015-2017, blivit en besöksplats för Skövdebor. Några ursprungliga ritningar eller dokument om miljön finns inte att studera och historiken är inte ens 100 år. Dessutom har området slumrat i decennier och då har sly och starkväxande



arter brett ut sig. Högst troligt har mycket av det växtmaterial som ursprungligen planterades försvunnit. Trots otydligheterna har platsen kulturhistoriska värden. Syftet med undersökningen är att fördjupa kunskapen om dalens historia och samtidigt studera möjligheterna till god förvaltning.



Figur 2: Skövde ligger 16 mil norr om Göteborg och nås via E20 och riksväg 49. Till höger syns Karl Magnusson väg. Rhododendrodalen ligger vid pilens spets (Eniro 2020).

## 1.2 Disposition

Arbetet inleds med att forsknings- och kunskapsläge för platsen samt plantskolan sätts in i en större kunskapsbild. Under kapitel 1 beskrivs också undersökningens syfte, dess problemformuleringar, dels avgränsningar. I kapitel 2 följer själva undersökningen som är delad i två delar. I den första delen undersöks Karl Magnussons historia och uppkomsten av hans plantskola Convallaria i syfte att hitta information om Rhododendrodalen. Här undersöks framförallt arkivkällor, flygfoton och bilder, men även intervjuer har genomförts. I undersökningens andra del studeras Rhododendrodalen på plats genom egna besök och genom intervjuer med informanter. Intervjuer har gjorts både på plats i dalen och via telefon. Båda undersökningarna sammanfattas i separata avslutande stycken. I kapitel 3 görs en kulturhistorisk värdering utifrån undersökningen och i kapitel 4 diskuteras alternativ till framtida skötselnivåer. I kapitel 5 diskuteras resultatet av undersökningen innan en sammanfattning följer i kapitel 6. I kapitel 7 beskrivs tänkbara möjligheter till fördjupade undersökningar. Litteratur- och källförteckning följer samt en förteckning över illustrationer. Harvardsystemet har använts för referenshantering enligt Guide till Harvardsystemet (Högskolan i Borås 2018). Bilagorna är fyra till antalet.

### 1.3 Forsknings- och kunskapsläge

#### Historiken

I förberedelserna till det här arbetet har det varit svårt att hitta skriftlig historisk information om Rhododendrondalen. På en informationsskylt vid entrén till området står ”Rhododendrondalen är resterna av en parkliknande trädgård som anlades av trädgårdsmästaren och riksdagsmannen Karl Magnusson då han i början av 1900-talet drev en plantskola på Billingsluttningen. Området är cirka 1 hektar stort och innehåller tre anlagda dammar som förbinds av en bäck. Den övre dammen var förr avsedd för bevattning medan de båda andra var anlagda som prydnad.” Källhänvisningar saknas på skyltarna. Andra skriftliga källor saknas, men motsvarande berättelse får man av muntliga källor (Larsson 2019, Sjöberg 2020).

Forskning och värdering av trädgårdsmiljöer har beskrivits av Maria Flinck i *Historiska trädgårdar, att bevara ett föränderligt kulturarv* (2013). När det gäller parker som kulturarv är Grönsöo-projektet ett viktigt arbete. Det inleddes 1994 som ett samarbete mellan SLU, länsantikvarien i Uppsala län och dåvarande Byggnadsstyrelsen, nu Staten Fastighetsverk. Med den uppländska herrgården Grönsöo som exempel var syftet med projektet att utveckla kunskapen om relationen mellan människa och plats inom kulturmiljövården och landskapsarkitekturen (Flinck 2010). Projektet mynnade ut i flera rapporter och seminarier. Vid seminariet *Parken som kulturarv* belyste Kjell Lundqvist (1955-2011), då docent i landskapsarkitektur vid SLU Alnarp, behovet av vårdprogram för historiska trädgårdar. Maria Flinck har skrivit om sörmländsk trädgårdshistoria i *Tusen år i trädgården* (1994). Framförallt två avsnitt, egnahemsperioden, cirka 1900-1930, och funktionalismen, cirka 1930 till 1960, är intressanta att studera som bakgrund för den här undersökningen. Det var under de här perioderna som Karl Magnusson verkade.

Även i *Villaträdgårdens historia* (Wilke 2014) tas olika stilideal och epoker upp. Under egnahemsperioden växte nya villaträdgårdar fram under 1900-talets första decennier med fristående hus avsedda för en familj i villakvarter. Villorna fick egna trädgårdar och intresset för odlingskunskap ökade. Hortonomen Rudolf Albelin var en av de stilbildande kunskapspridarna med böcker som *Villaträdgården - en bok för sommarställen och stadsgårdar* (1902) och *Hemmaträdgårdens almanacka* (1908). Gustaf Lind, föreståndare vid Kungliga Lantbruksakademien kom med *Egnahemsträdgården* (1918). Även Karl Magnusson skrev råd till nyblivna svenska villaägare. I *Svenska allmogehem* (Carlsson 1909) har Karl Magnusson skrivit avsnittet *Småträdgårdar och fruktodling* (sid 111-156) där han ger råd om fruktodling, köksväxtodling, perenner och sommarblommor.

Nästa stilepok som påverkade trädgårdsutformningen i Sverige var funktionalismen som Wilke daterar till 1930-1965. Här kommer naturtomten som ett nytt inslag liksom vatten som prydnad och därmed även vattenväxter som näckrosor (Wilke s.176).

Svenska handelsträdgårdars utveckling under perioden 1900-1950 beskrivs i avhandlingen *En blomstrandemarknad* (Olausson 2014). Den tar upp handelsträdgårdar med fokus på ettåriga växter medan Magnussons plantskola Convallaria var helt inriktad på träd, buskar och perenner. Plantskolor i Göteborg respektive Jönköping har studerats i de båda examensarbetena *Perenner till salu* (Oskarsson 2003) och *Perenner till folket* (Tellgren 2003). I båda är det utbudet av perenner som studeras, men i Jönköpingsundersökningen nämns Grytet och den danske trädgårdsmästaren MP Andersen. Han skapade en privat trädgård i Grytet vars utveckling till viss del kan liknas med Rhododendrondalen och därför används som jämförande exempel i skötseldiskussionen.



#### **1.4 Syfte och mål**

Syftet med undersökningen är att fördjupa kunskapen om Rhododendron dalen och belägga den vaga historiebrevning som existerar. En mer exakt kunskap om dalens anläggande och dess växtmaterial ökar möjligheterna till en korrekt kulturhistorisk värdering av området. Syftet är att med Rhododendron dalen som fallstudie undersöka hur den här typen av parker kan förvaltas.

#### **1.5 Problemformulering och frågeställningar**

Två frågeställningar har formulerats enligt följande:

- Hur och när formade trädgårdsmästaren Karl Magnusson det som idag kallas Rhododendron dalen och i vilket syfte?
- Vilka kulturhistoriska värden finns kvar i området i dag och hur kan de förvaltas framöver?

#### **1.6 Avgränsningar**

Geografiskt motsvarar undersökningsområdet en yta av cirka två hektar (20 000 kvadratmeter) och består dels av mark som Skövde stad köpte av dåvarande fastighetsägaren 1968 och dels av naturmark och naturreservat. Rhododendron dalen har ingen exakt gräns och ytan är en uppskattning. Undersökningar av platsens växtmaterial begränsas till de träd som bedöms vara inplanterade av Magnusson.

#### **1.7 Metod och material**

Undersökningen har genomförts som en fallstudie. Det är en forskningsmetod som kan utnyttjas för att systematiskt studera en företeelse (Merriam 1994). En fallstudie kan vara heuristisk vilket innebär att den kan förbättra läsarens förståelse för den företeelse som studeras vilket kan skapa nya innebörder eller bekräfta det man redan visste. På vilket sätt och vad, är frågor som lämpar sig för fallstudier. Det är också möjligt att använda olika metoder för att samla in information i undersökningen (Merriam 1994). En fallstudie var lämplig för den här undersökningen och följande metoder har använts:

##### Arkivstudier:

Närstudier av Karl Magnussons egna texter om trädgårdsodling och plantskolans verksamhet har gjorts i syfte att spåra stilideal eller råd som går att återse i Rhododendron dalen. Plantskolans växtkataloger har studerats för att se om dess växtmaterial sammanfaller med det som finns i dalen. Sökningar i offentliga arkiv har gjorts för att hitta material om fastigheten och dess historia. Skövde museum, Skövde bibliotek, Skövde kommuns arkiv, Stifts- och landsbiblioteket i Skara samt Västergötlands museum har tillfrågats om historiskt material.

##### Fältundersökning:

En inledande inventering av växtmaterialet på platsen har gjorts i samband med fältundersökningar. Inventeringen bygger på flera besök i fält, dels på egen hand, dels tillsammans med park- och naturingenjör från Skövde kommun och guide från Skövde Naturskyddsförening. Anteckningar från mötena har gjorts i fält och de uppgifter som använts i undersökningen har stämts av med informanten via mail. Vid platsundersökningen har en inventering från 1999 använts som grund. Den karta som ritades 1999 används för att beskriva området. I en jämförelse undersöks vilka träd som var noterade 1999 som fortfarande står kvar. En skiss över området med viktiga objekt och växtmaterial utmärkta har framställts. Syftet med den är att tydliggöra platsen och dess värden.

### Intervjuer:

Intervjuer via telefon samt mail eller Facebook har gjorts med Skövdebor i syfte att få fram information. Vissa intervjuer har genomförts i personliga möten, men de flesta har intervjuats i telefonsamtal. I båda fallen har anteckningar gjorts. De samtal som inte har gett ny information anges inte i undersökningen medan informanter vars uppgifter tas upp i undersökningen nämns med namn. Uppgifterna som lämnas stäms av med informanten innan inlämning. Totalt har frågor om dalen ställts till cirka 20 personer.

### Analys av flygfoton och fotografier:

Det har varit svårt att hitta bilder över området, men det finns flygbilder hos Skövde kommun samt Eniro från 1960-talet och framåt. I Convallarias egen katalog (Huvudkatalog 1947-48) finns en flygbild där huset och de kringliggande odlingarna syns. Närbilder på bostadshuset har funnits i katalogen och i Svenska gods och gårdar (Ohlen 1942).

## **1.8 Teoretisk referensram**

Florensdeklarationen (ICOMOS 1982) är en internationell deklARATION för bevarande och restaurering av historiska trädgårdar. Organisationen består av experter och sakkunniga från hela världen och verkar för att skydda historiska platser och minnesmärken (ICOMOS Sverige). Florensdeklarationen finns översatt till svenska 2009 och relateras till i trädgårdshistoriska undersökningar. I artikel 1 står: "En historisk park eller trädgård är en arkitektonisk och hortikulturell komposition av allmänt intresse med hänsyn till dess historiska eller konstnärliga värden".

Florensdeklarationen är ett grunddokument vid värdering av historiska trädgårdar, men den är inte tvingande i Sverige utan en rekommendation. Däremot har det blivit vanligare att det hänvisas till dokumentet när vårdplaner eller utredningar görs (Flinck 2013 s 49).

Lagen om kulturminnen är däremot giltig för alla. I första paragrafen framgår att: "Den som planerar eller utför ett arbete skall se till att skador på kulturmiljön såvitt möjligt undviks eller begränsas." Flinck menar att det är en aktsamhetsparagraf som alla måste förhålla sig till i den trädgård där förändringar planeras. Jag ansluter mig även till Flincks syn att alla trädgårdar, privata som allmänna, små som stora, är kulturhistoriskt intressanta och bör undersökas innan förändringar görs. Därmed inte sagt att alla är värda att bevaras och jag kommer i den kulturhistoriska värderingen diskutera Rhododendron dalen utifrån denna referensram.

## 2 Undersökning

### 2.1 Undersökning av Rhododendrondalens historia

#### 2.1.1 Karl Magnusson

Rhododendrondalens historia är kopplad till trädgårdsmästaren Karl Magnusson och därför är det relevant att ge en bakgrund till hans yrkesliv som trädgårdsmästare.

Karl Magnusson föddes i småländska Hånger 1877 där föräldrarna var torpare. Magnusson fick tidigt ett intresse för natur och blommor och redan som 15-åring flyttade han till Dalarna för att bli trädgårdselev i Dala-Husby. Möjligheten uppstod sedan en vän till familjen, trädgårdsmästare Hedén, skrev till föräldrarna och erbjöd sonen plats som elev vid sin arbetsplats, Ytternora herrgård. Flytten innebar att Karl aldrig mer kom att återse sina föräldrar som dog några år senare. ”Med den ringa lön som då bestods, 70 kr per år jämte mat och husrum kunde jag ej åstadkomma pengar till den alltför dyra resan till hemorten...” ”Först tio senare återsåg jag hemorten och böjde knä vid grifterna”. skriver han själv (Magnusson 1950).

Efter tiden i Dalarna rekommenderas Karl en plats vid Svenska Trädgårdsföreningen vid Rosendal i Stockholm där han utbildades sig till trädgårdsmästare under åren 1898-1900. Förhållandena var knappa och hårda skriver han själv i sin biografi. Vad han lärde sig framkommer inte, men Karl är kritisk till förhållandena och hur utbildningen bedrevs.

Efter åren vid Rosendal fortsatte Karl till Erfurt i Tyskland. En resa han finansierade genom att låna pengar från sin tidigare husbonde i Dalarna. Han fick plats på en plantskola i Dresden och senare vid en växthus- och blomsterhandelsfirma i Berlin, men Karl skriver att han tvingades resa hem i förtid på grund av ohälsa. Något han skyller på bristande levnadsförhållandena både vid Rosendal och i Tyskland (Magnusson 1950 s.46). Han återvände till Sverige och arbetade en sommar som trädgårdsmästare i Örebro innan han fortsatte till Enköping där han sedan verkade i staden som trädgårdsmästare i fem år. Här mötte han också sin blivande hustru Anna Brulin och 1907 flyttade paret till Skövde där de köpte obebyggd jord i Skövde landskommun.

Avsnittet har behandlat Karl Magnusson som trädgårdsman, men tar inte alls upp hans politiska liv och gärning. Han var riksdagsman för Högerpartiet 1914-1948 och tillhörde stadsfullmäktige i Skövde 1917-1959 (Linde och Malmströmer 1993). Värt att nämna är dock att hans känsla för trädgård och natur ibland märktes även när han agerade politiker. 1943 kritiserade han utseendet i Kungsträdgården i Stockholm i ett inlägg i Svenska Dagbladet. ”Är en öken” skrev Magnusson vilket Stockholms dåvarande stadsträdgårdsmästare Holger Blom höll med om. ”Jag kan inte annat hålla med hr Magnusson i det mesta av vad han har säga om Kungsträdgården” svarade Blom i Stockholm i en intervju med Dagens Nyheter (1943-06-28) där han också konstaterade att medel för en upprustning av området saknades.



Figur 4: Karl Magnusson (Okänd, u.å).

### 2.1.2 Plantskolan Convallaria

När paret Magnusson flyttade till Skövde 1907 bosatte de sig i Skövde landsförsamling. Platsen är i dag en del av bostadsområdet Lunden. Det var här paret började att bygga en plantskola för odling av konvaljer och drivning av fruktvildstammar.

Plantskolan gavs namnet Convallaria efter det vetenskapliga namnet för liljekonvaljssläktet, Convallaria (Huvudkatalog 1957). Starten var blygsam, men verksamheten utvecklades tack vare "två unga människor utrustade med arbetsvilja, framtidshopp och tro på varandra" (Huvudkatalog 1947-1948). Satsningen på konvaljer slog aldrig, men plantskolan utvecklades ändå när Magnusson istället valde att odla fruktträd, träd, häckmaterial och rosor. Genom åren växte verksamheten och 1926 fick han möjlighet att köpa mark på Billingens östra sluttning, nordväst om Skövde centrum. Här utvecklades nya odlingar och basen för företaget flyttades hit. 1936 flyttade familjen Magnusson till en nybyggd större villa på Billingsluttningen (Huvudkatalog 1947-48).

### 2.1.3 Karl Magnussons texter

Karl Magnusson har skrivit två böcker; *Vid spade och riksdagspulp* (1950) och *Så var det på den tiden* (1945). Den förra tar upp hur han utbildade sig inom trädgårdsyrket och hans politiska gärning medan den senare handlar om vardagslivet i hans födelseort, småländska Hånger på 1800-talet. Ingenstans i böckerna tar han upp planer på en privat trädgård, men i slutet av "Vid spade och riksdagspulp" tar han upp en dröm om att skapa ett område med tusentals körsbärsträd av god kvalitet på Billingsluttningen. Inget tyder på att de planerna blev verklighet. På 1940-talet ville han köpa mark, troligen för att utveckla körsbärsodlingarna. Flera spekulanter var dock intresserade av marken, som till viss del var kronomark, och därför blev försäljningen en fråga för riksdagen (Riksdagen 1948). Det tänkta markköpet blev troligen inte av även om inte det undersökts i detalj här.

I *Svenska allmogehem* (Carlsson 1909) ger Magnusson omfattande råd om hur en trädgård skapas under egna hems-epoken. Fruktträdsodling, köksväxtodling samt skapande av blomsterprakt går igenom. Texten ger råd om trädgårdsodling, men inget som går att koppla till hans privata trädgård. Den här undersökningen har haft tillgång till fem årgångar av Convallarias kataloger, men ingenstans nämns Rhododendrodalen.



Figur 5: Fyra av plantskolans kataloger som ingår i undersökningen (Engelbrektsson 2020).

### 2.1.4 Rhododendrodalen, geografisk yta

Det som i dag kallas Rhododendrodalen ligger i anslutning till den villa som Karl Magnusson byggde i mitten av 1930-talet. Den byggdes 1936 mitt bland Convallarias odlingar. På flygbilder (figur 7) syns att odlingarna breder ut sig runt bostadsfastigheten (Huvudkatalog 1947-1948). Karl Magnusson skriver själv att han köpte ett större markområde på Billingsluttningen 1926. Där styckades 15 000 kvadratmeter av 1936 för att bli en ny fastighet (Skövde kommun 1936). Fastigheten fick namnet Kvarnbacken 3, här byggde han sin privata bostad och här finns det område som i dag kallas Rhododendrodalen.

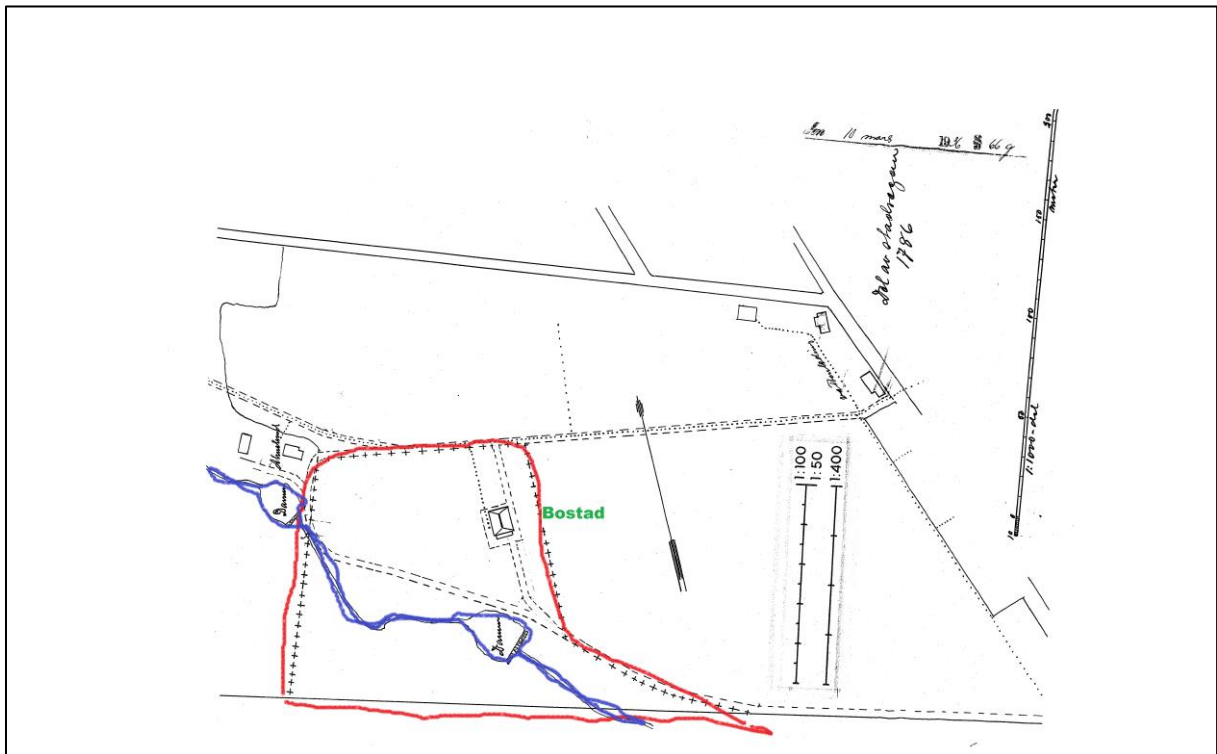
Så här ser ägarlängden ut för Kvarnbacken 3 ut:

**1936-1961:** Karl Magnusson.

**1961-1967:** Göte och Märta Ekdahl.

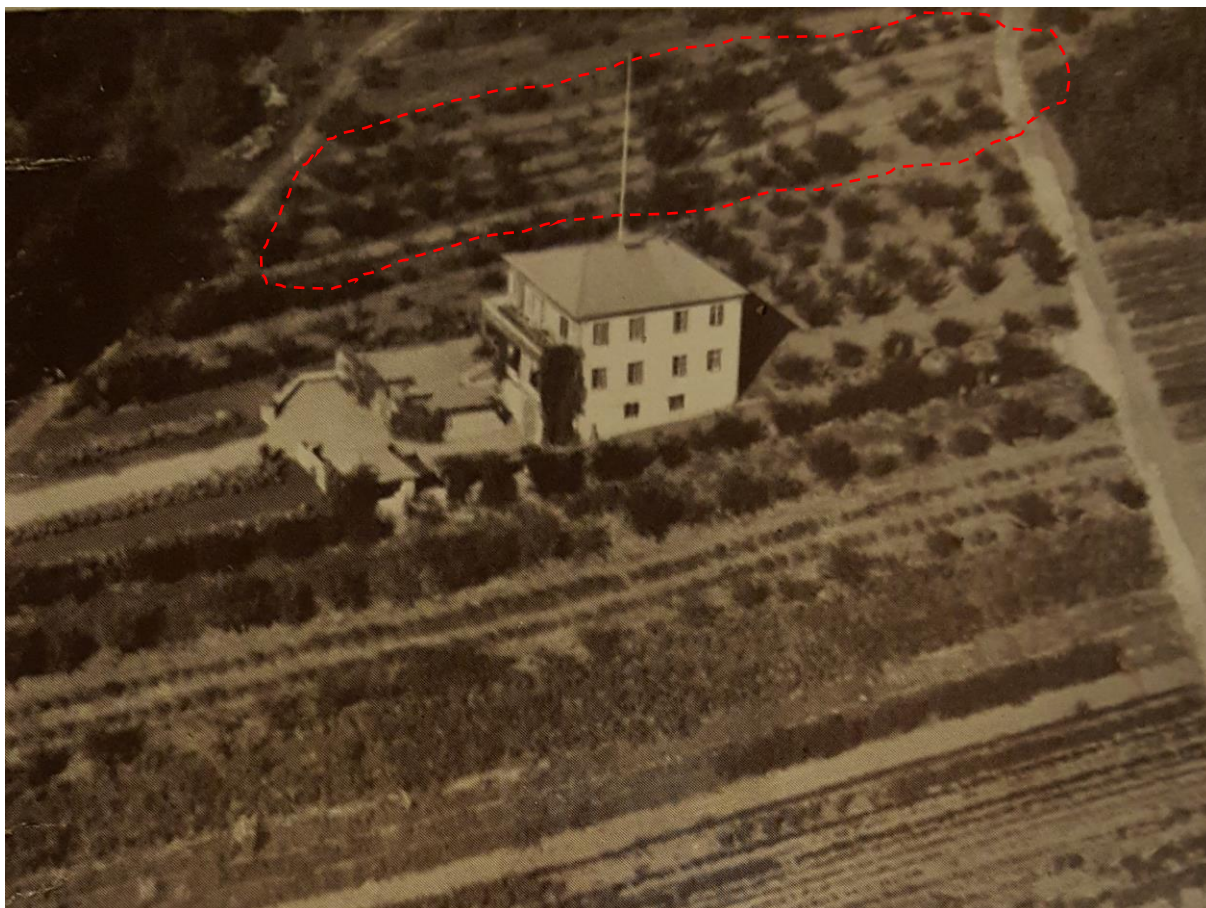
**1967-1972:** Sune Sivander (Lantmäteriet 2020).

Göte Ekdahl tog över plantskolan efter Karl Magnussons död 1961 (Växtkatalog 1962) och stod som ägare till Kvarnbacken 3. 1968 valde dåvarande fastighetsägaren Sune Sivander att sälja en större del av fastigheten. Cirka 12 000 kvm styckades av och såldes till Skövde stad (Skövde kommun 1967). Området utgör en del av det som i dag kallas Rhododendrodalen.



Figur 6. Fastigheten Kvarnbacken 3 bildades 1936 inom rött område. Det här var Karl Magnussons privata fastighet. Dammarna som markerats i blått är den nedre och den mellersta som nu är raserad (Skövde kommun 1936).





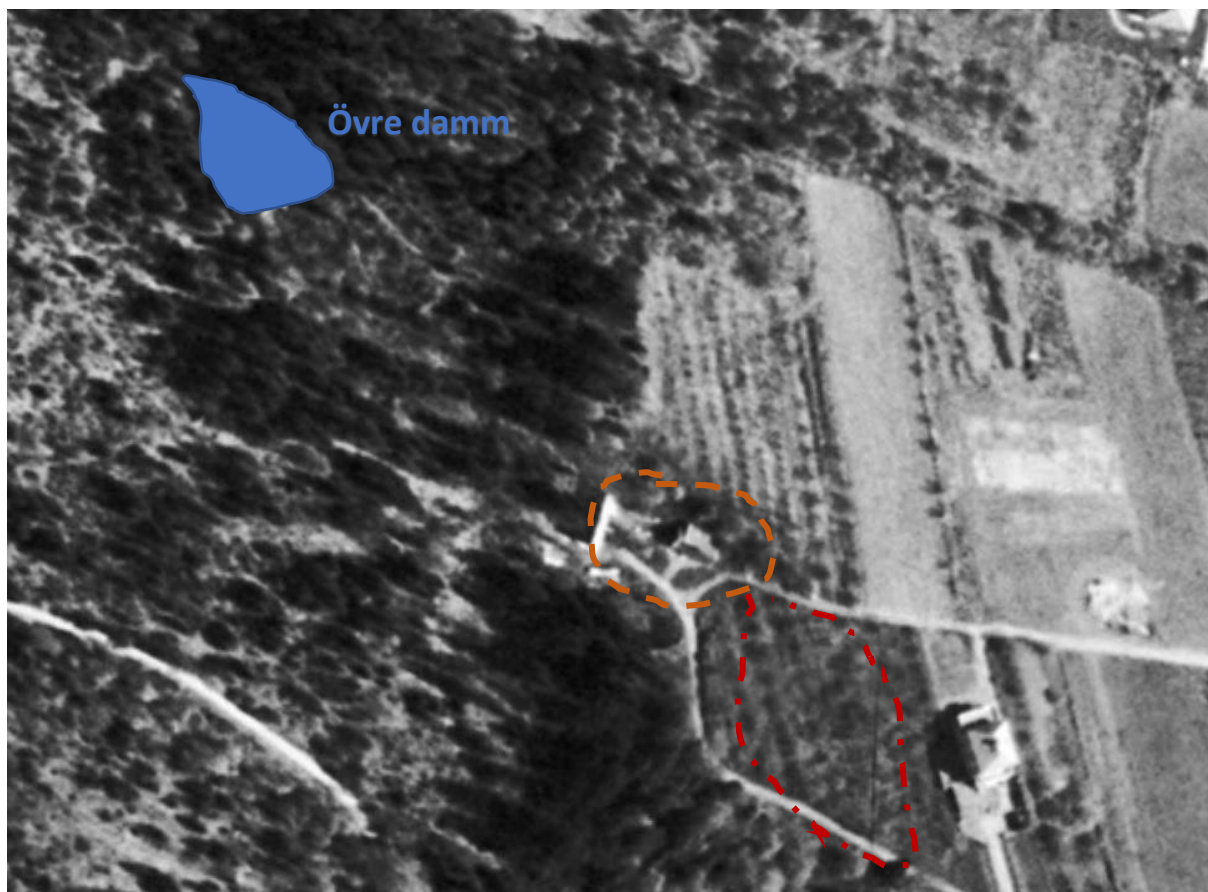
Figur 7. Bild från Convallarias huvudkatalog 1947-1948. Plantskolans odlingar ligger runt bostadshuset på Kvarnbacken 3. Frukträd som kvarstår 2020 kan vara de som står i markerat område (Okänd, u.å.).

### 2.1.5 Rhododendrondalen, bildanalys

Den äldsta flygbild (figur 7) över området som ingår i undersökningen är publicerad i Convallarias huvudkatalog 1947-1948. Där ligger bostadshuset på ett fält med raka rader av träd eller buskar. Jag tolkar det som att växtmaterialet är delar av plantskolans odlingar som här angränsar direkt till den privata trädgården.

Nästa flygbild är från 1965 (figur 8). Samma bild förekommer både i Skövde kommuns karttjänst och i Eniros samling av historiska kartor. Eniro har använt ett spann över åtta år, 1957-1965 i tidsangivelse, medan Skövde kommun daterar bilden till 1965.

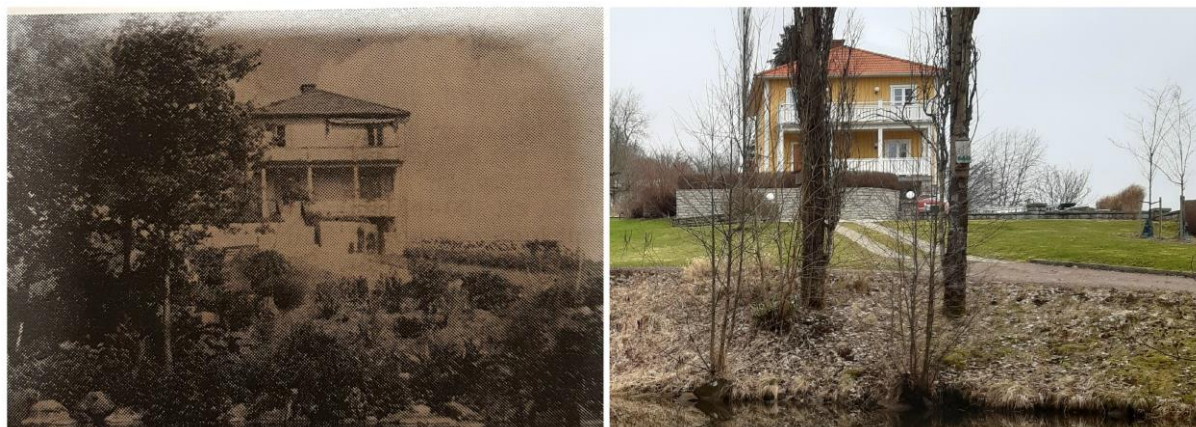
I Svenska gods och gårdar (1942) finns en bild (figur 10) av huset tagen med den nedre dammen i förgrunden. Runt dammen syns mycket växtlighet som ser ordnad ut, men det går inte med hjälp av bilden avgöra vilken typ av växtmaterial som fanns på platsen. Den nedre dammen ligger precis vid framfartsvägen till bostadshuset och det är troligt att Magnusson här ville visa på ordnade planteringar. Även runt huset syns en prunkande växtlighet.



Figur 8. Flygbild från 1965. Röd markering visar område med kvarstående fruktträd 2020 som kan vara de som syns på bilden. I orange markering syns ett hus som senare revs. Där anlades en bollplan 1971-1972 som idag är öppen gräsyta. De öppna fälten är delar av Convallarias odlingsmark som i slutet av 1960-talet började omvandlas till villatomter. (Eniro 1965).



Figur 9. Bilden till höger visar fotbollsspel på bollplanen 1972. Till vänster samma område i dag. Fruktträd med pilmarkering bedöms vara samma på båda bilderna och bedöms därför vara planterade på 1950- eller 1960-talet (Engelbrektsson 2020 och privat bild 1972).



Figur 10. Kvarnbacken 3 på bilder från tidigt 1940-tal och 2020. I förgrunden syns den nedre dammen och hur omfattande växtligheten var då. Man kan gissa att trädgårdsmästaren Karl Magnusson ville visa på imponerande växtlighet för gäster som passerade på väg upp till huset. I dag finns inget av detta kvar (Okänd 1942 och Engelbretksson 2020).

### 2.1.5 Slutsatser av historisk undersökning och bildundersökning

Karl Magnusson ägde marken från 1925, men först 1936 skapades fastigheten Kvarnbacken 3. Magnusson avled 1961 vilket betyder att det område som han skapade kom till under 30 år mellan slutet på 1920-talet och fram till 1961. Villan byggdes 1936 och när den stod klar flyttade familjen från Lunden till Billingsluttningen. Rhododendron dalen ligger på mark som är naturmark, som varit plantskolemark och som varit en del av Magnussons privata fastighet. Allt växtmaterial som planterats där är från tiden efter 1925. Troligt är också att rhododendronbuskar och exotiska träd som ginkgo, cypress och fujigran kommer till platsen efter 1936 sedan Magnusson byggt en ny bostad och styckat av marken i en privat fastighet skild från plantskolan.

Har senare fastighetsägare planterat något i området? Efter Karl Magnussons död 1961 drevs plantskolan vidare av Göte Ekdahl och Märta Ekdahl (Växtkatalog 1962). Märta var dotter till Karl Magnusson och paret övertog även boendet i Kvarnbacken 3.

De var fastighetsägare fram till 1968, men är inte längre i livet och har inte kunnat tillfrågas. Inget tyder på att de har stått för planteringarna i dalen. Sune Sivander ägde därefter Kvarnbacken 3. Efter Convallarias nedläggning köpte Sivander odlingsmarken i syfte att stycka av och sälja tomter när Skövde stad växte. Sivander berättar att hans intresse för växtmaterialet på platsen var mycket litet (Sivander 2020-02-13). Han minns rhododendronbuskarna och dammarna, men inte så mycket mer. Sluttningen i norr som successivt exploaterades för bostäder beskriver han som kal och utan spår av plantskolan. Då fanns inte längre mycket buskar kvar enligt Sivander. Orsaken är troligen att buskar och träd som tillhörde plantskolan såldes när den avvecklades under den första hälften av 1960-talet.

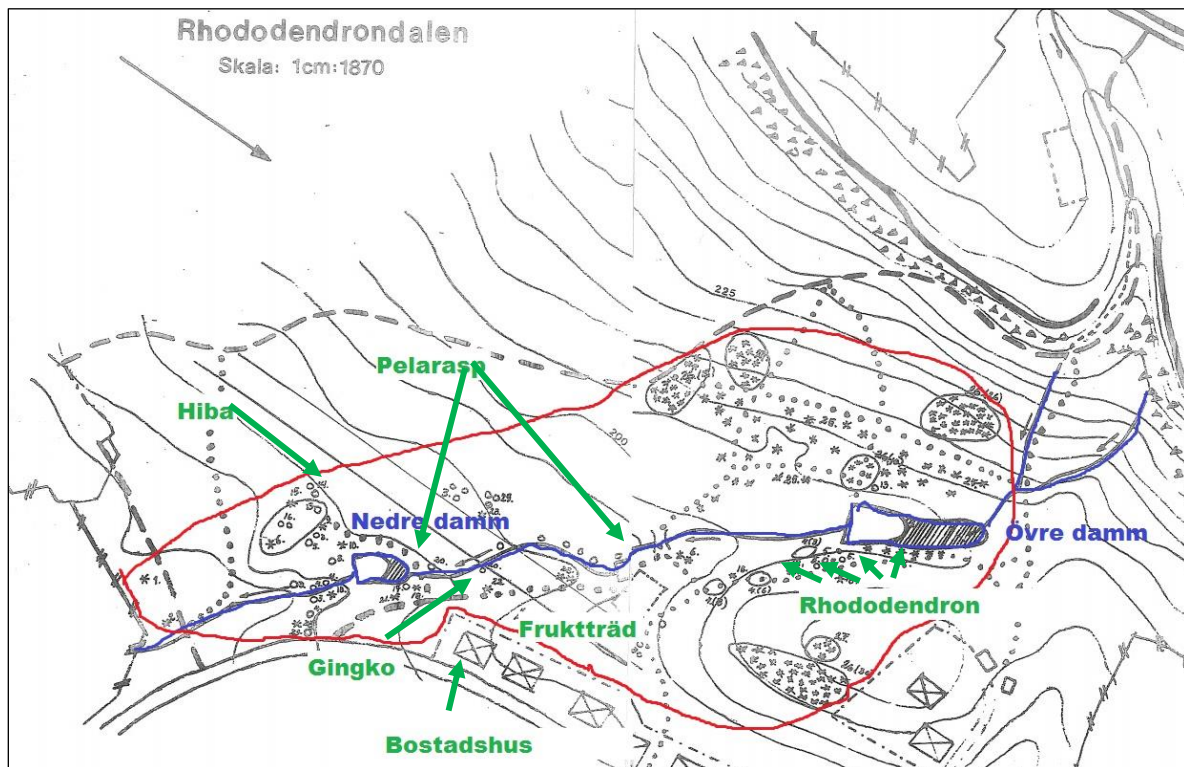
Parkmiljön tillkom under en tidsperiod som präglades av egnahemsrörelsen och funktionalismen. Under funktionalismen kom begreppet naturtomter och 1935 skrev Sven A Hermelin artiklar i Allmän Svensk trädgårdstidning (Flinck 1996) på temat. Rhododendron sågs som en lämplig buske för naturtomter (Wilke 2014) och dammar med vattenväxter tillhörde också tiden. Det är enskilda inslag som finns eller i alla fall har funnits i Magnussons miljö.

## 2.2 Platsundersökning Rhododendrodalen

### 2.2.1 Växtmaterial

Här undersöks de träd som bedöms vara planterade av Karl Magnusson. Något karta eller förteckning över ursprungligt växtmaterial har inte hittats. Däremot finns en inventering från 1999 gjord av två medlemmar hos Skövde Naturskyddsförening. De inventerade barr- och lövträd i Rhododendrodalen den 10 januari 1999. På en handritad karta markerades trädens platser och en artlista upprättades enligt Allan Mitchells systematik i boken *Träd i Nordeuropa* (1982). Inventeringen bedöms som tillförlitlig och intressant för den här uppgiften och bifogas i sin helhet i bilaga 3.

De träd som i inventeringen 1999 bedömdes som inplanterade: Ginkgo, idegran, ädelcypress, ärtcypress, hiba, fujigran, oregongran, silvergran, europeisk lärk, serbisk gran, douglasgran, pilart, grå valnöt, flikbladig klibba, bok, blodbok, rödek, hänggrön, hybridgullregn, hänggask, parkrhododendron och pappersbjörk. Dessutom finns dussinet äpple-, päron- och körsbärsträd nordväst om bostadshuset.



Figur 11. Handritad karta från inventering 1999 (Bilaga 3). Färgmarkeringar är gjorda i denna undersökning. Rött är ungefärlig markering för Rhododendrodalen. Grönt är de växtmaterial som lyfts fram i kulturhistorisk värdering. Siffror markerar inventerade träd 1999. Se bilaga 3 för att identifiera fler träd (Nilsson och Wilson 1999).

2020-02-18 och 2020-03-07 gjordes inom ramen för den här undersökningen en uppföljning av 1999 års inventering i syfte att undersöka vilka träd som fanns kvar. Endast inplanterade träd har här studerats.

**Kvarstående:** Ginkgo, idegran, ädelcypress, ärtcypress, hiba, fujigran, oregongran, silvergran, europeisk lärk, serbisk gran, douglasgran, flikbladig klibbal, bok, blodbok, rödek, hybridgullregn, hängask, parkrhododendron och pappersbjörk.

**Saknas:** Pilart, grå valnöt, hänggrön, flera hängaskar samt en oregongran.

**Kommentar:** Idegran och hängask har minskat i antal. Hängasken finns kvar i två ankomna exemplar som står i hård slykonkurrens. Hybridgullregn har spridit sig kraftigt. Cypresserna är 10-15 meter höga och de som står i den norra delen är friställda. Korkalm har identifierats men den är inte upptagen i 1999 års inventering.

Endast träd som har bedömts vara inplanterade studerades, men i parken finns också buskar som mahonia, berberis, try, olvon, schersmin samt vissa ronbuskar. Buskmaterialet studeras inte närmare här, men även det kan i många fall härstamma från Convallarias plantskola och Magnussons planteringar.

Utöver träd och vissa buskar som nämns ovan finns perenna växter, men dessa har inte varit möjliga att inventera då undersökningen gjordes i februari-mars. Ingvar Fredriksson (Fredriksson 2020) från Skövde Naturskyddsförening har arrangerat guidade vandringar i dalen för allmänheten under många år. Han nämner bronsrodgersia och älggräs är perenna material som han vet förekommer i området. Safsa har funnits, men saknas i dag, troligen på grund av stölder. Samtliga förekommer i Convallarias växtkataloger, men de är även allmänna i Sverige och behöver inte vara planterade av Magnusson. Fredriksson har ett långt engagemang i naturskyddsföreningen och vana av att bedöma naturvärden. Han tror att det ursprungligen har funnits ett ännu bredare växtmaterial, men att mycket dukat under i konkurrensen från starkväxande och vilda arter. Även stölder kan ha förekommit sedan Convallarias plantskola lades ned under 1960-talet. Igenväxning, men även röjningsinsatser kan också ha lett till att arter försvunnit.

Utöver ovannämnda träd finns inhemska arter som kan ha förekommit naturligt eller planterats av Magnusson: Gran, tall, asp, pelarasp, sälg, vårtbjörk, glasbjörk, klibbal, hassel, ek, trubbhagtorn, rönn, oxel, fågelbär, hägg, skogslönn och ask.

Rhododendronaldalen skiftar i sin karaktär. De norra delarna har öppnats upp och tillgängliggjorts med renoveringen 2015-2017. Den södra delen, från nedre dammen och söderut är mer igenväxt. Här gjordes inget arbete under renoveringen och här finns rhododendron, cypresser och en fujigran, som inte lyfts fram. I den här delen har dock skavfräken, fått fäste och sprider sig kraftigt. Den trivs i fuktiga områden. I den norra delen är det framförallt ädelgransplantor som sprider sig.



Figur 12. Skavfräken breder ut sig kraftigt i den södra delen (Engelbrektsson 2020).

## **2.2. 4 Fasta objekt, icke växtmaterial**

Det finns inga byggnader i undersökningsområdet. Möbler vid grillplatsen är moderna och har inte förekommit historiskt. Tre objekt har dock historisk betydelse för platsen: dammarna, stigarna och kalkstenen.

### **Dammarna:**

Tre anlagda dammar har använts för bevattning av plantskolans odlingar. Den övre dammen har årtalet 1934 inristat i cementen och här finns en gjuten fördämning i södra delen.

Ursprungligen fanns tre dammar. Den nedre vid huset har haft omfattande planteringar runt sig (figur 10). Den mellersta dammen är idag helt raserad.

### **Stigarna**

Stigarna i området följer ibland sträckningar från förr. Exakt hur är svårt att säga då bara delar av gångsystemet syns från flygbilder och att nya stigar har skapats utifrån människors rörelsemönster. Sträckningen från nedre dammen förbi äppelträden i nordlig riktning och mot rhododendronpassagen bedöms vara relativt identisk med den väg som löper i området på äldre flygfotografier.

### **Stora kalkstenen**

En större kalksten står rest i den norra delen av området. När den sattes på plats är inte känt, men tidigare grannen till Convallaria plantskola, Elisabeth Eriksson, (2020-02-11) minns hur hennes pappa berättat om stenen. Hon är uppvuxen strax nedanför Kvarnbacken 3 och hennes pappa Stig var också trädgårdsmästare. Enligt Stig ska Karl Magnusson ha försökt transportera den stora kalkstenen med häst uppför Billingsslutningen. Tanken ska ha varit att använda den flata stenen som utomhusbord. Då hästarna inte klarade att dra den tunga stenen uppför slutningen blev den istället liggande längs vägen. Elisabeth har själv sett stenen i väggkanten. Hur och när den senare kom till nuvarande plats vet hon inte. Stenen syns i bakgrunden på bilder från bollplanen 1972 (figur 9).

## **2.2.2 Renoveringar och skötsel**

Skövde kommun har ägt området sedan 1968 och någon kontinuerlig skötsel utfördes aldrig före 2015. På 1970-talet (Larsson 2019) försökte boende i området peka på kvaliteterna och få kommunen att öka sina insatser. 1971-1972 gjordes en bollplan i ordning för områdets barn. På platsen låg tidigare ett hus. 1998 gjordes rövningar i området som en arbetsmarknadsåtgärd. I en artikel i Skövde Nyheter (Larsson 1998) beskrivs att Rhododendronaldalen inte haft någon skötsel på årtionden. Det var Naturskyddsföreningen som i ett alu-projektet (arbetslivsutveckling) gjorde åtgärder i området. De som arbetade i projektet beskrev hur de rövde sly och sågade ner vissa träd. En av de anställda uppgav att det skulle ta tio år att röja hela området. I artikeln beskrevs att området har exotiska träd som planterades av Karl Magnusson. Få arter nämndes, men vissa träd beskrevs som "bonsaiträd" i artikeln utan att det närmare förklarades.

2008 gjorde kommunen vissa rövningar i området (Sjöberg 2020-02-05) och 2015-2017 gjordes ett mer omfattande renoveringsarbete av Skövde kommun. Då utfördes rövning samt även inplantering av nytt växtmaterial. Arbetet utfördes inom ett LONA-projekt (Lokala naturvårds satsningen) finansierat av Länsstyrelsen i Västra Götaland (Bilaga 1) och arbetet utfördes framförallt av en extern entreprenör specialiserad på naturvård. Då rövdes främst sly. (Sjöberg 2020-02-05). Arbetet skedde framförallt i den norra delen, inte i den södra. Rhododendronbuskarna beskars för att öka framkomligheten. I projektplanen (Bilaga 1) beskrivs att syftet med restaureringen har varit att "ge offentlighet till en unik, undangömd

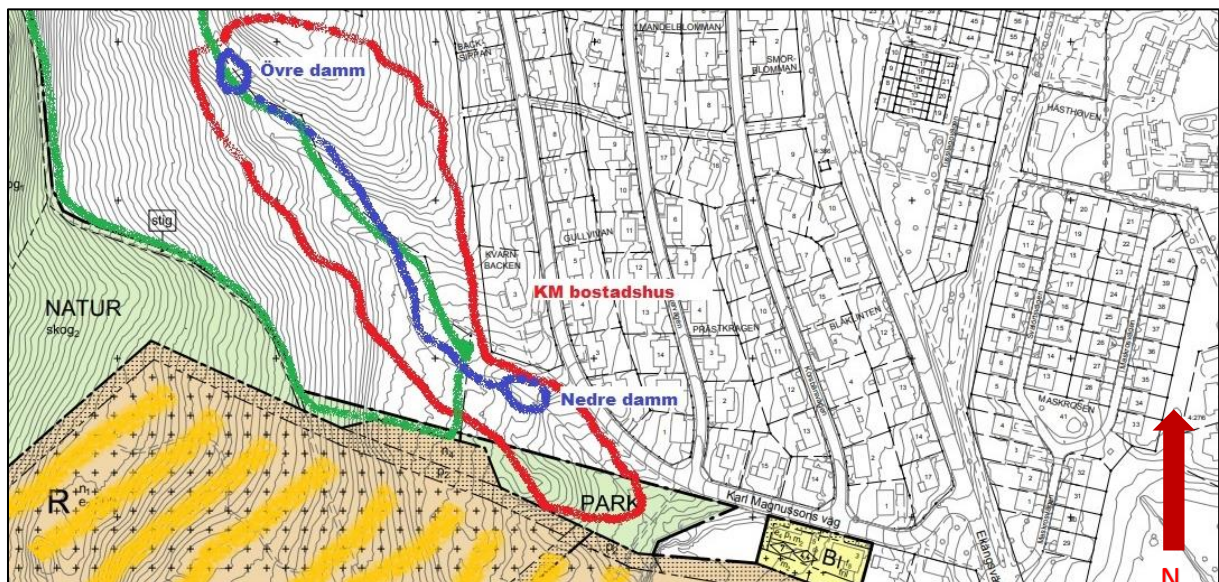
och av många okänd plats där naturen möter kulturella spår från det brukande som föregått stadens expanderings - Rhododendrodalen. ... På grund av mycket stark igenväxning är denna upplevelse hotad. Genom en restaurering och slätter vill vi skapa skogs- bryn- och gräsmarker som bidrar till mångfald av miljöer för både människor, flora och djurliv. Området ska tillgängliggöras.” (Bilaga 1).

I samband med arbetet planterades även nytt växtmaterial som rhododendron, rosor, vårbloppmande lök och ängsväxter (Bilaga 2).

Kommunens projekt är avslutat och sedan 2017 utför Skövde kommuns gata- och parkavdelning viss skötsel av området. Området är inte detaljplanelagt och har ingen egen budget. Morgan Sjöberg, park- och naturingenjör vid Skövde kommun, säger (2020-02-05) att avdelningen "skrapar" ihop cirka 65 000 kronor för att kunna hålla viss skötsel. Under 2018 och 2019 har medlen använts för slätter av gräsytor, slyröjning vid behov och skötsel av gångar som fylls på med grus ibland.

### 2.2.1 Planbestämmelser

I Skövde kommuns översiktsplan är delar av området definierat som naturmark. Den västra delen av dalen ligger i ett kommunalt naturreservat, Billingekeleven, och den östra delen är icke detaljplanelagd mark. I söder gränsar området mot mark som är detaljplanelagt för utbyggnad av den befintliga slalombacken (Skövde 2019). Preliminärt kommer utbyggnaden ske 2021 och i miljökonsekvensbeskrivningen framgår att konsekvenserna för vissa naturvärden blir stora. Utbyggnaden går inte direkt in på området för dalen, men den påverkas ändå då stigar och anslutningar in i dalen kommer att förändras. Backutbyggnaden kommer också innebära att angränsande skog tas ned vilket förändrar ljusinsläpp och upplevelsen. I dag är Rhododendrodalen omsluten och lite undangömd, en känsla som kan förändras om skogsområdet öppnas upp i söder.



Figur 13: Grönt streck markerar gräns för naturreservatet Billingekeleven och blått visar dammar samt bäcken. Brunt är detaljplan för planerad utbyggnad av slalombacke. I gula streck markerat område kommer skogsmark försvinna vilket kommer förändra ljusinsläpp och upplevelse i den södra delen av Rhododendrodalen. Blå, gröna och röda markeringar är författarens (Skövde kommun 2019).

### **2.2.6 Sammanfattning**

20-talet träd är inplanterade och exotiska. Om man jämför med växtkatalogerna hos Convallaria från 1947-48 och 1954 förekommer där flera av de existerande träden till försäljning hos plantskolan. Hiba, blodbok, pelarasp, rödek, gullregn, ädelgranar, cypresser och idegran finns med i katalogen från 1954. Det enda träd som inte förekommer i någon av katalogerna är ginkgo.

Kommunens restaurering 2015-2017 har öppnat upp området i den norra delen. Vissa träd har fått märkningar och platserna har gjorts mer tillgängliga när stigar anpassats och grusats upp. Sly har röjts. I den södra delen, från nedre dammen och söderut, har ingen restaurering skett och vissa områden kraftigt igenvuxna. Här är inte de exotiska träden friställda eller uppmärkta. Att gå vidare med en liknande renovering i den södra delen skulle lyfta den.

Efter renoveringen och öppnandet av nya vandringsleder på slutningen har också besöksantalet ökat. 4 000 besök noterades hösten 2019 sedan en ny vandringsled genom dalen invigts (Stigsdotter 2020). Med det följer ett ökat intresse från allmänheten för området, men också ett behov av att planera för ökat slitage och belastning.



### 3 Kulturhistorisk värdering

Maria Flinck har i boken *Historiska trädgårdar* föreslagit en modell för kulturhistorisk värdering utifrån ett trädgårdsperspektiv. Den bygger på Axel Unnerbäckes *Kulturhistorisk värdering av bebyggelse* (2002) och det är Flincks modell som här används för en värdering av Rhododendron dalen. Flinck skiljer på grundmotiv och förstärkande motiv för kulturhistoriskt värde. Grundmotiv är i sin tur uppdelat i historiska egenskaper och upplevelsevärde enligt nedan;

#### Flincks grundmotiv

1 Dokumentvärde historiska egenskaper

- trädgårdshistoriskt värde
- anläggningstekniskhistoriskt värde
- trädgårdsarkitekturhistoriskt värde
- patina
- samhällshistoriskt värde
- socialhistoriskt värde
- personhistoriskt värde
- odlingshistoriskt värde (teknik)

**Värdering av Rhododendron dalens grundmotiv:** Undersökningen har visat att planteringarna skett under Magnussons tid som fastighetsägare, men det är svårt att i dag läsa vad han ville och tänkte. Mångfalden av träd kan möjligen tyda på att det var ett slags arboretum han ville skapa. Vissa grupperingar och placeringar tyder på att det fanns tankar. Douglasgranar har samlats på en höjd, rhododendron har placerats på båda sidor av stigen mot dammen, pelaraspar bildar en enradig allé vid huset, men varken arkitektur eller teknik är spårbar. Convallaria var en av de största plantskolorna i Skövde, men som rest av den tiden har platsen heller inte mycket att berätta. Byggnader och rester av odlingar från tiden saknas. Karl Magnussons bostad ingår inte i undersökningen utan ägs privat. Däremot är självklart personhistorien mer intressant då Magnusson var en profil i Skövde som riksdagsman och trädgårdsmästare. Flera personer (Fredriksson, 2020, Larsson 2020) har berättat att barn på 1940- och 1950-talet gärna pallade frukt, men det gällde att inte bli upptäckt av Magnusson. Det personhistoriska värdet är dock endast av lokal karaktär, Karl Magnusson blev aldrig rikskänd som trädgårdsman utan snarare som politiker.

2 Upplevelsevärde (estetiskt och socialt engagerande egenskaper)

- trädgårdsarkitektoniskt
- konstnärligt värde
- patina
- miljöskapande värde
- identitetsvärde
- kontinuitetsvärde
- traditionsvärde
- symbolvärde

**Värdering av Rhododendron dalens upplevelsevärden:** De större exotiska träden skapar dynamik och blir udda inslag i naturlandskapet. Natur och park har växt samman och skapat en miljö som är unik lokalt. Identiteten ligger mycket i rhododendronblomningen. När namnet Rhododendron dalen kom till är inte känt, men för många besökare är just blomningen intressant. Det märks i att de flesta bilder som besökare publicerar i sociala medier är just på rhododendronblomningen. Vid de guidade turerna som genomförs under försommaren är det rhododendron som lockar störst intresse hos besökarna (Fredrikson 2020).

Patina är ett begrepp som Flinck diskuterar särskilt. Slitna stenar och rostiga detaljer kan ha

en patina, men växtmaterial som förfaller och växer igen blir snarare ett förfall. Däremot kan äldre träd, knotiga eller hamlade träd ge upplevelse av förfluten tid och patina skriver Flinck. Här är träden 80 år, men patina är inte så starkt utan snarare är det storlek och udda inslag som utgör trädens styrka. Barrträden är höga och stora liksom rhododendrongången. Där ligger upplevelsevärdena. Spännande är också mötet mellan den vildare naturen och den kultiverade parken. En kamp som på sikt ser ut att gå till naturens fördel.

### 3 Flincks förstärkande motiv

- kvalitet
- autenticitet och äkthet
- pedagogiskt värde
- sällsynthet
- representativitet, nationellt, regionalt och lokalt

**Värdering av Rhododendrondalens förstärkande värden:** Autenticitet är ett viktigt begrepp inom kulturhistorisk värdering och autentisk definieras i Nationalencyklopedin (Ne.se) som *"verkligen existerat på det sätt som påstås"*. I Florensdeklarationen (ICOMOS 1982) betonas att *"Autenticiteten hos en anläggning beror lika mycket på utformningen av, och skalan hos de olika delarna, som på valet av växter och andra material"*. De individer som planterades 1936 till 1961 är autentiska som ursprungliga för Karl Magnussons planteringar. De är äkta, har ett pedagogiskt värde som exempel på exotiska träd och är sällsynta för Skövde och Skaraborg.

Fem objekt eller grupper lyfts fram och diskuteras här som särskilt intressanta:

- \* Hiba. *Thuja dolabrata*. Finns i ett exemplar. Är markerad som thuja på kommunens skyltar, men både inventeringen 1999 och Ingvar Fredriksson anger den som en hiba. Hiba är japanskt och reproducerar sig inte (Sjöman 2015).
- \* Ginkgo biloba. Finns i ett exemplar. Nämns i Dendrologernas tidning Lustgården 1944-45 där hårdighet diskuteras efter en sträng vinter och individiden vid Convallaria plantskola i Skövde beskrivs som ett litet exemplar som dock klarat vintern. 2020 finns denna ginkgo kvar.
- \* Äpple-, päron- och körsbärsträden. *Malus sp*, *Pyrus sp* och *Prunus sp*. 1947 erbjöd Convallaria 39 äpplesorter, 16 päronsorter och 33 olika körsbärssorter i sin katalog. I dag står ett dussin träd kvar. De bedöms vara från Convallariatiden och är intressanta ur ett kulturhistoriskt perspektiv. Vilka sorter som förekommer är okänt, men träden är autentiska rester från plantskolans tid.
- \* Rhododendronbuskarna. Troligen vanlig parkrhododendron, men sorten är inte känd. Många har grova stammar och flera meter höga buskar. Blommar i lila. Bildar med gullregnen en stark färgprakt på försommaren.
- \* Pelarasparna. *Populus tremula erecta*. Ingen exotisk art utan anses härstamma från Älgårås i norra Skaraborg där moderträdet ska ha uppstått på 1840-talet. Den botaniska beskrivningen av pelaraspen gjordes 1916 av botanisten och professorn Nils Sylvén som dock kallade den pyramidasp (Sylvén 1916). Just Convallaria var den första plantskolan som redan 1937 (Karlsson 2008) hade den till försäljning. Pelaraspen finns med i de fyra kataloger från Convallaria som studerats i undersökningen och beskrivs som ett träd som "förtjänar största uppmärksamhet" Pelaraspen växer upprätt och sprider sig med rotskott. Finns både vid nedre dammen och vid bollplanen. Om det är ursprungliga träd eller rotskott som finns där i dag är svårt att säga. Sticker ut som ett av de mest smalkroniga träden i Sverige och blir 15-20 meter höga (Sjöman 2015).

### Sammanfattning av kulturhistorisk värdering

Dokumentvärdena är svaga då ursprungliga motiv, skisser och ritningar till området helt saknas. Området kallas i dag Rhododendrodalen, men Magnusson kanske hade ett annat namn. De övriga värdena är dock starkare. Upplevelsevärdena är höga och autenticitet är växtmaterialet är belagt. Här finns de starkaste värdena för Rhododendrodalen. De större träden är 80 år gamla och i flera fall inte särskilt vanliga i den svenska faunan. De har ett pedagogiskt värde och ett upplevelsevärde.



Figur 14: Pelaraspens (till vänster) förekommer i 25-talet exemplar. Ginkgo (sommar och vinter) finns i ett exemplar (Engelbrektsson 2019 och 2020).

## 4 Framtida förvaltning

På vilka sätt kan Rhododendrondalen förvaltas i framtiden? Inledningsvis belyses två andra exempel på intressanta privatträdgårdar i Götaland som har gått olika öden till mötes. Medan Grytet helt riskerar att växa igen har Alphems arboretum en aktiv förvaltning.

**Grytet, Jönköping:** Danske trädgårdsmästaren MP Andersen skapade efter sin pensionering en privat trädgård i ett vilt ravinslandskap. Grytet ligger i en ravin och hade när det var som mest utvecklat över 1000 arter och sorter 1927 (Åsgrim Berlin 2020). MP Andersen gick bort 1926 och hans son skötte anläggningen från 1970-talet fram till 2018.

Igenväxningen är dock stark och mängder med arter har gått förlorade. Agneta Åsgrim Berlin, antikvarie, Kulturarvsguiden i Jönköping, säger att hon är oroad över Grytets framtid och att någon form av restaurering behövs för att inte ytterligare värden ska gå förlorade.

Även i dag, trots många år utan skötsel, är artrikedomen stor och intressant för botaniker. Grytet är fortfarande privatägt.

**Alphems arboretum, Floby:** En annan jämförelse är Alphems arboretum i Floby söder om Falköping som byggdes upp av Franz Johan Gegerfeldt 1903-1953. Han var lantbrevbärare med stort intresse för träd och buskar. Under 50 år planterade han hundratals träd och buskar på ett tre tunnland stort markområde. 1953 avled Gegerfeldt och området var på väg att säljas till privata ägare. Vilske Hembygds- och fornminnesförening köpte några år senare anläggningen. Sedan dess förvaltas den av ideella krafter i föreningen Alphems arboretum. Över 200 olika sorters träd och buskar finns i dag i samlingen som är tillgänglig för allmänheten. Sedan 1960-talet har föreningen haft en aktiv trädförvaltning som bevarat värden som skapades under början av 1900-talet (Föreningen Alphems arboretum 2020).

Grytet och Alphem kan ses som varnande och inspirerande exempel i en diskussion om framtida förvaltning av Rhododendrondalen. Utebliven skötsel leder till att arter försvinner och området förändras medan aktiv förvaltning bevarar kulturvärden och växtmaterial. Rhododendrondalen har en resursstark ägare i Skövde kommun, men för en fortsatt god förvaltning krävs att ytterligare ekonomiska resurser skapas. Här diskuteras tre olika nivåer av framtida skötsel samt vilka konsekvenser och möjligheter de skapar:

### Nuvarande nivå

Upprätthålla slåtter och skötsel av grusgångar. Håller området öppet i de norra delarna. Att delar Rhododendrondalen ligger inom naturreservat ger både för- och nackdelar. En skötsel som utförs med begränsade resurser. Området har ingen egen driftbudget på grund av att marken inte är detaljplanelagd mark (Skövde 2018).

### Vad skulle en höjd nivå kunna innebära:

En höjd nivå av skötsel skulle kunna innebära möjligheter att genomföra åtgärder som stärker växtmaterial och kulturhistoriska värden:

- En mer exakt trädinventering kan göras.
- Ytterligare friställning av exotiska träd görs i syfte att gynna deras respektive ståndort.
- Föryngringsbehovet. De exotiska träden är cirka 80 år gamla. Medan vissa arter förökar sig är andra solitära. Om ägaren Skövde kommun vill plantera ytterligare växtmaterial skulle plantering av nya träd innebära en föryngring. I vissa fall kan det vara möjligt att föröka växtmaterial från de autentiska växtmaterialen.

- Om fler träd lyfts fram finns det mer att berätta för besökare. Skövde kommun har en mobilapplikation, Skövde museum (Skövde 2017) där användare kan få onlineguidning till konst eller historiska platser i Skövde. Kanske är det möjligt att berätta mer om Rhododendrondalens historia och växtmaterial i appen.
- Bevara och utveckla växtmaterial som planterades av Skövde kommun 2015-2017.
- Beskrivning av äppelträd. Träden är gamla och i behov av förnygringsbeskrivning. Trädspeglar och gödsling skulle gynna träd och frukttillgång.
- Sortbestämning av äppelsorter. Kan det finnas sorter som är intressanta att bevara?
- Plantera in fler fruktträd för att ytterligare förstärka platsens historik. Äppel- och körsbärsträd var en stor del av Convallarias försäljning. Finns det frukt att plocka lockar det fler besökare.
- Utveckla skyltarna i syfte att ge mer information om växtmaterial.
- Skötsel av rhododendron. Finns behov av gödsling och beskärning.

### **Vad skulle sänkt nivå kunna innebära?**

Skulle innebära att ingen slåtter eller röjning utförs i området. I stort sett blir det en upprepning av tidigare brister i förvaltning. Enstaka insatser som vid anläggandet av bollplan på 70-talet och röjning 1999 har inte följts av återkommande skötsel vilket har inneburit igenväxning och att fler arter gått förlorade. Kulturhistoriska värden sjunker och till slut når området en kritisk punkt där bristen på kontinuerlig förvaltning sänker värdet i sig.

### **Framtida skydd**

Området har ett komplext läge för framtida förvaltning. De västligaste delarna ligger i Billingelevens kommunala naturreservat som ger både skydd och begränsningar. Det skyddar från ingrepp, men innebär också begränsningar när det gäller möjligheter att röja sly och friställa enskilda träd. De östligaste delarna är inte detaljplanelagd vilket innebär att marken varken är reservat eller park och inte ger några medel till skötsel. I söder planeras för en utbyggnad av slalombacken vilket kommer innebära att skog som i dag gränsar till området kommer att försvinna. I söder finns oregongran och cypress som ligger i gränsområdet för den tänkta slalombacken.



Figur 15: Rhododendron och gullregn blommor runt den nedre dammen där Skövde kommun inte genomfört någon renovering (Engelbrektsson 2019).

## 5 Diskussion och slutsatser

Inför arbetet med den här uppgiften fanns inget skrivet eller samlat material om Rhododendrodalen. Målet var bekräfta och fördjupa kunskapen om hur miljön har kommit till. Undersökningen har till viss del lyckats. Via offentliga register samt Convallarias kataloger har det gått att slå fast exakt när Karl Magnusson ägde marken och hur den förändrades från en stadsäga, till plantskoleodling, till en del av Magnussons privata mark för att återigen övergå till Skövde stads ägo. Undersökningen har visat att de inplanterade exotiska träden är planterade från perioden 1936 till 1961 då marken var Magnussons privata fastighet. De flesta av arterna har gått att köpa i Convallarias välsorterade katalog under perioden. Efter Karl Magnussons död tog Göte Ekdahl, gift med Magnussons dotter Märta, över bolaget, men under deras ägande planterades inget ytterligare (Ekdahl 2020). De uppgifter som kommit fram om Rhododendrodalens historia kan sammanfattas i en historisk tidslinje för området:

**1925:** Karl Magnusson köper mark på Billingsluttningen för att expandera sin plantskola Convallaria.

**1934:** Nuvarande övre damm anläggs, troligen i syfte att kunna ordna bevattning för plantskolan.

**1936:** Kvarnbacken 3 styckas av från det större markområdet som köptes 1925. Fastigheten blir Karl Magnussons privata bostad och familjen bosätter sig här. Karl och Anna får totalt nio barn.

**1936-1961:** Under den här 25-årsperioden planteras troligen det mesta av växtmaterialet in.

**1961:** Karl Magnusson avlider vid 84 års ålder.

**1962:** Fastigheten Kvarnbacken 3 säljs.

**1968:** Det område som i dag är en del av Rhododendrodalen styckas av från Kvarnbacken 3 och säljs till Skövde stad.

**1971-1972:** En bollplan anläggs.

**1998:** Naturskyddsföreningen genomför röjningsarbete i dalen i ett aluprojekt.

**2003:** Högsänningsledningen genom området tas bort.

**2005:** Billingelevens naturreservat bildas. Därmed införlivas delar av Rhododendrodalen i naturreservatet.

**2015:** Skövde kommun inleder ett restaureringsarbete i dalen där sly röjs och nya växter planteras in.

**2017:** Dalen återinvigs

**2019:** Vandringsleder genom området invigs.

Däremot har inte undersökningen hittat fördjupade uppgifter om hur planteringarna gjordes och om det fanns en plan för hur anläggningen utformades. Den har också misslyckats med att hitta äldre bilder från parken eller på Karl Magnusson i miljö. Undersökningen i sig har dock fört med sig att det nu för första gången finns ett skrivet material om miljön.

Kan bristen på kunskap om Karl Magnussons syfte med planteringarna innebära att vi övertolkar miljön? Att träden och buskarna är odlingar inom plantskolan som slumpmässigt överlevt. Nej, knappast. Bilderna styrker att parkmiljön är skild från de tidigare odlingarna och bilden från nedre dammen (1942) tyder på att Magnusson hade intresse av att visa upp en vacker trädgård runt sitt hus.

Kulturhistoriskt har undersökningen pekat på att det finns värden i området som är värda att förvalta, men det går att diskutera om parken når upp till kraven i Florensdeklarationen. En trädgård ska enligt artikel 1 ha arkitektonisk och hortikulturell komposition av allmänt eller konstnärligt intresse. I artikel 17 konstateras att en trädgård inte går att återskapa om dokumentation är bristfällig eller spåren är svaga. I Rhododendrodalens fall saknas

dokumentation och efter Karl Magnussons död har dalen lämnats åt sitt öde i omgångar. 1971-1972 iordningställdes en bollplan i området, men först 1998 gjordes en omfattande röjning. 2015-2017 gjorde kommunen en ny insats i området. Insatserna har gjorts utan föregående kulturhistorisk värdering vilket Florensdeklarationen kräver för historiska trädgårdsanläggningar. Det är faktorer som sänker möjligheterna till restaurering, men det kanske å andra sidan inte är ett framtida mål. Områdets starkaste värden ligger i upplevelsen och brytningen mellan odlad och naturmark. Att hitta den linje där förvaltningen inte låter naturen svälja det kulturhistoriska är en utmaning i den fortsatta förvaltningen.

## **6 Sammanfattning:**

Syftet med undersökningen har varit att fördjupa kunskapen om Rhododendron dalen i Skövde och försöka bekräfta den vaga historiebeteckning som existerar. En mer exakt kunskap om dalens anläggande och dess växtmaterial ökar möjligheterna till en korrekt kulturhistorisk värdering av området.

Undersökningen har gjorts som en fallstudie bestående dels av en undersökning i syfte att kartlägga dalens historia, dels av en platsundersökning. I den historiska undersökningen har litteraturstudier, intervjuer och analyser av fotografier genomförts. Inom ramen för platsundersökningen har en jämförelse med en trädinventering från 1999 genomförts i syfte att kartlägga vilka träd som fanns kvar. Den historiska undersökningen visar vilka år som Karl Magnusson ägt den aktuella marken och inom vilken tidsperiod som planteringarna gjorts. Däremot har inte undersökningen hittat djupare kunskap om Karl Magnussons syfte med planteringarna eller detaljbilder från tiden.

I studiens andra del har en kulturhistorisk värdering utifrån Maria Flincks modell genomförts. Det är ingen fullständig värdering utan mer ett försök att peka på de värden som kartlagts inom ramen för undersökningen. Slutsatsen är att de högsta värdena ligger i platsens historia, de äldre träden, fruktträden, samt den praktfulla försommarblomningen hos rhododendron och gullregn.

I avsnittet om framtida förvaltning diskuteras tre olika skötselnivåer och är framförallt delarna kring de två kvarvarande dammarna som bör förvaltas.

## **7 Framtida forskning**

Det vore intressant att studera växtmaterialet under sommarsäsong för att leta spår efter buskar, rosor och perenna material som kan härstamma från den aktuella perioden. För den som vill fördjupa sig om framtida förvaltning vore det värdefullt att studera skötsel av rhododendronbuskarna och de exotiska träden. Det materialet sticker ut på platsen och det är där som skötsel och förvaltning bör koncentreras för att bevara de värdena. Rhododendronbuskarnas färgprakt på försommaren är också det som uppskattas mest av besökare.



## Litteratur- och källförteckning:

### Skriftliga källor:

Carlsson, G. & Molin, A. (red.) (1909). *Svenska allmogehem*. Stockholm: Fritze.

Flinck, M. (1996). *Tusen år i trädgården: från sörmländska herrgårdar och bakgårdar*. [Ny utg.] Stockholm: Rabén Prisma

Flinck, M. (2010). *Parken som kulturarv förvaltning – skötsel – historisk kunskap*. Bulletin för trädgårdshistorisk forskning nr 23. Sid 4-5. Forum för trädgårdshistorisk forskning.

Flinck, M. (2013). *Historiska trädgårdar: att bevara ett föränderligt kulturarv*. Stockholm: Carlsson i samarbete med Riksantikvarieämbetet.

Larsson, R. (1998). *Rhododendron dalen – en plats guld värd*. Skövde Nyheter 24 juni.

Linde, G. & Malmströmer, L. (1993). *Skövdeprofiler: från drängen Pus till hovstallmästare Klingspor*. Skövde: L & M Malmströmer.

Magnusson, K. (1945). *Så var det den tiden: [Hånger]*. Lund: Gleerup.

Magnusson, K. (1950). *Vid spade och riksdagspulpet*. Lund: Gleerup.

Merriam, S. (1994). *Fallstudien som forskningsmetod*. Lund: Studentlitteratur

Ohlén, C., Sydow, W. & Björkman, S. (red.) (1942). *Svenska gods och gårdar D. 32 Västergötland: Skaraborgs län (norra) ... : Kinne, Kåkind, Vadsbo och Valle*. Uddevalla: Svenska gods och gårdar.

Olausson, Inger (2014). *En blomstrande marknad: handelsträdgårdar i Sverige 1900-1950 med fyra fallstudier i Stockholms län*. Diss. Uppsala : Sveriges lantbruksuniversitet, 2014.

Skövde kommun (2005) *Skötselplan för naturreservatet Billingekeleven i Skövde kommun*. [Internt material] Skövde: Skövde kommun.

Skövde kommun (1936). *Protokoll hållet vid förrättning av avstyckning av stadsäga n:r 1786 D från n:r 1786*. [Internt material] Skövde: Skövde kommun.

Skövde kommun (1967) *Köpekontrakt mellan Sune Sivander och Skövde kommun*. [Internt material] Skövde: Skövde kommun.

Sjöman, Henrik & Slagstedt, Johan (2015). *Stadsträdslexikon*. 1. uppl. Lund: Studentlitteratur

Sylvén, Nils (1916 b). *Pyramidaspen*. Svensk botanisk tidskrift. Stockholm: Svenska botaniska föreningen. S. 529-535.

Wilke, Åsa (2006). *Villaträdgårdens historia: ett 150-årigt perspektiv*. Stockholm: Prisma

**Kataloger från plantskolan:**

Plantskolan Convallaria: *Huvudkatalog 1943.*

Plantskolan Convallaria: *Huvudkatalog 1947-48.*

Plantskolan Convallaria: *Huvudkatalog 1954.*

Plantskolan Convallaria: *Huvudkatalog 1957.*

Plantskolan Convallaria: *Växtkatalog 1962.*

**Muntliga källor:**

Ekdahl Sören, barnbarn till Karl Magnusson, son till Göte och Märta Ekdahl (Telefonsamtal 2020-03-16).

Eriksson Elisabeth. tidigare granne till Convallaria plantskola (Intervju 2020-02-12).

Fredriksson Ingvar. Skövde Naturskyddsförening, guide vid vandringar i Rhododendrondalen (Intervju- och platsbesök 2020-02-19).

Larsson, Stig. granne på Karl Magnusson väg sedan 1968 (Intervju 2019-12-15).

Sivander Sune, tidigare fastighetsägare till Kvarnbacken 3 (Telefonintervju 2020-02-13).

Sjöberg Morgan, park- och naturingenjör, Skövde kommun (Intervju och platsbesök 2020-02-05).

Stigsdotter Lotta, destinationsutvecklare, Next Skövde (Telefonintervju 2020-01-30).

Åsgrim Berlin Agneta, antikvarie, Kulturarvsguiden i Jönköping (Telefonintervju 2020-02-29).

**Digitala källor:**

Föreningen Alphem's arboretum (2020). *Alphem's arboretum en av Sveriges största trädssamlingar anlagd av en enskild man.*

<https://www.alphem.se/> [2020-03-09].

Nationalencyklopedin (u.å.) *Autenticitet*. Nationalencyklopedin. [2020-02-19].

Högskolan i Borås. *Guide till Harvardsystemet version 9.6* (2018)

[https://www.hb.se/Global/HB%20-](https://www.hb.se/Global/HB%20-%20externt/Biblioteket/Skriva%20och%20referera/Harvardguiden_Version9_6.pdf)

[%20externt/Biblioteket/Skriva%20och%20referera/Harvardguiden\\_Version9\\_6.pdf](https://www.hb.se/Global/HB%20-%20externt/Biblioteket/Skriva%20och%20referera/Harvardguiden_Version9_6.pdf) [2020-03-09].

ICOMOS (1982) *Florensdeklarationen* Internationell deklARATION för bevarande och restaurering av historiska trädgårdsanläggningar, parker och landskap.

[http://www.icomos.se/wp-content/uploads/2013/05/Florensdeklarationen\\_1982.pdf](http://www.icomos.se/wp-content/uploads/2013/05/Florensdeklarationen_1982.pdf) [ 2019-12-04].

Karlsson, A. (2008). *En inventering av säregna trädformer finns i Sverige*. Examensarbete inom landskapsingenjörspprogrammet, SLU.

[https://stud.epsilon.slu.se/167/1/karlsson\\_a\\_090512.pdf](https://stud.epsilon.slu.se/167/1/karlsson_a_090512.pdf) [2020-03-08].

Oskarsson, L. (2003). *Perenner till salu!: perennutbudet på plantskolorna i Göteborgs och Bohus län under perioden 1850-1940*. Examensarbete.

[http://www.slu.se/globalassets/ew/org/centrb/pom/pom/linnea\\_oskarsson.pdf](http://www.slu.se/globalassets/ew/org/centrb/pom/pom/linnea_oskarsson.pdf) [2020-03-04].

Riksdagen (1947). *Kungl. Maj.ts proposition nr 88. 21*

<https://data.riksdagen.se/dokument/E73088> [2020-03-04].

Tellgren, M. (2003). *Perenner till folket: perennutbudet på plantskolorna i Jönköpings län under perioden 1850-1940*. Examensarbete.

[http://www.pom.info/publ/M\\_Tellgren.pdf](http://www.pom.info/publ/M_Tellgren.pdf) [2020-03-04].

Skövde kommun (2017). *Skövde street museum*.

<https://skovde.se/kultur-fritid/kultur/stadsmuseet/skovde-street-museum/> [2020-03-04].

Skövde kommun (2018). *Miljöredovisning*. Skövde kommun.

[https://skovde.se/globalassets/\\_2018/kommun--politik/dokument/arsredovisning-miljoredoavisning-personalredovisning/skovde-kommun-miljoredoavisning-2017.pdf](https://skovde.se/globalassets/_2018/kommun--politik/dokument/arsredovisning-miljoredoavisning-personalredovisning/skovde-kommun-miljoredoavisning-2017.pdf) [2020-03-04].

Skövde kommun (2019). *Detaljplan för Billinge hus 2 med flera*

<https://skovde.se/bygga-bo/detalj--och-oversiktsplan/> [2020-03-04].

## Illustrationsförteckning:

Omslagsbild: Okänd (u.å.). Bild ur Convallarias huvudkatalog 1947-1948.

Figur 1: Engelbrektsson, P. (2019). Miljöbild.

Figur 2: Eniro (2020). Kartbilder.

Figur 3: Skövde kommun (2019). Karta ur detaljplan.  
<https://skovde.se/bygga-bo/detalj--och-oversiktsplan/> [2020-03-04]

Figur 4: Okänd (u.å.). Bild ur Convallarias huvudkatalog 1947-1948.

Figur 5: Engelbrektsson, P. (2020). Omslag, Convallarias växtkataloger, 1943-1962.

Figur 6: Skövde kommun (1936). Karta ur lantmäteriförrättning.

Figur 7: Okänd (u.å.). Bild ur Convallarias huvudkatalog 1947-1948.

Figur 8: Skövde kommun (1965). Historisk flygbild över fastigheten Kvarnbacken 3.  
[https://geodata.skovde.se/mapserver2016/fusion/templates/mapguide/gsvviewer\\_18\\_1/index.html?ApplicationDefinition=Library://Maps/Layout/GS18Oversiktsplan.ApplicationDefinition](https://geodata.skovde.se/mapserver2016/fusion/templates/mapguide/gsvviewer_18_1/index.html?ApplicationDefinition=Library://Maps/Layout/GS18Oversiktsplan.ApplicationDefinition)  
[2020-03-04]

Figur 9: Privat bild och Engelbrektsson, P. (1972 och 2020). Bilder över gräsyta och bollplan.

Figur 10: Okänd (1942) och Engelbrektsson, P. (2020). Bilder från nedre dammen. Äldre bild från Svenska gods och gårdar 1942.

Figur 11: Nilsson S och Wilsson B. (1999). Handritad karta från trädinventering. Ingår i Bilaga 3.

Figur 12: Engelbrektsson, P. (2019). Miljöbild.

Figur 13: Skövde kommun (2019). Karta ur detaljplan.  
<https://skovde.se/bygga-bo/detalj--och-oversiktsplan/> [2020-03-04]

Figur 14: Engelbrektsson, P. (2019 och 2020). Miljöbilder.

Figur 15: Engelbrektsson, P. (2019). Miljöbild.

## Projekt: Restaurering av Rhododendrodalen

Lokala  
Naturvårds  
satsningen



### Län och kommun

Västra Götalands län, Skövde

### Kontaktperson på kommunen

Namn: Gunnar Björkenor, Telefon: 0500-497296, Epost: [gunnar.bjorkenor@skovde.se](mailto:gunnar.bjorkenor@skovde.se)

### Sammanfattning

Skövde kommun i samarbete med Billingens fritidsområde ekonomisk förening vill ge offentlighet till en unik, undangömd och av många okänd plats där naturen möter kulturella spår från det brukande som föregått stadens expansion - Rhododendrodalen. Platsen var tidigare en plantskoleanläggning och än i dag hittar vi fortfarande enstaka ståtliga exoter som tillsammans med våra inhemska arter skapar en mycket trivsamt, vacker och unik miljö. Men pga stark igenväxning är denna upplevelse - men också naturvärderika miljö hotad. Genom en restaurering och slätter av området vill vi skapa skogs-, bryn- och gräsmarker som bidrar med en mångfald av miljöer till gagn för både människa, flora och djurliv. Området ska tillgängliggöras.

### Genomförande och erfarenheter

Vi har under 2015 och 2016 genomfört 1.gallring och röjning i området, 2o 3 etablerat en slätterhävd inkl bortkörning kring gångvägar 2ggr/ år och övrig öppen yta 1 ggr år. 4.breddat, grusat en tillgänglighetsanpassad gångväg till central del i parken. 5.planterat in ros, örter, rhododendron, blomsterlök samt ängsfrö sått. 6. grusat upp gångsystem i övrigt, 7. förstärkt spång, 8. i ordningställt grillplats, 9.bord och bänkar inom parken. 10.renoverat befintlig trapp, 12 o 13. Informationstavlor är under arbete 2017 14. uppföljning och sammanställning sker i höst/vinter 2017/15. Guidning och visningar sker under 2017

## Åtgärder

1. Gallring och röjning område 1,2,3. Gallring, friställning, röjning av underskikt, skapa olika struktur, ev enstaka bränning. Gynnande av blommande bärande underskikt med inslag av exoter. Områden har goda förutsättningar att ge besökaren en upplevelse genom en varierad uppbyggnad av trädbeståndet, olika arter, olika höjder, olika tätt, dvs reta våra sinnen för uppfattning av omgivning etc. (Röjning/gallring)
10. Årskottsröjning 1 ggr/år (Slyröjning)
11. Driftunderhåll av anläggning. inoljning, reparation, klotter, städning, sladdning, vattning, kompletteringar etc (Övrigt)
12. Informationstavlor, små skyltar för information om specifik företeelse, tex trädart, djurart, växt, skötsel, boställe/födoplatz etc. Placeras i samband med stigsystem. (Informationstavla/skylt)
13. Informationstavla med karta, beskrivande platsens historia och förekommande naturtyper. (Informationstavla/skylt)
14. Uppföljning, sammanställning och rapportredovisning av projektet (Uppföljning av LONA-åtgärd)
15. Guidning, vid vandringar med olika teman och syfte, tex kultur, natur, natt, motion. Naturskyddsföreningen och Friluftsrådet arrangerar och genomför vandringarna. (Natur/kulturguide)
2. Slätter av gångsystem 2 gånger/år för ökad tillgänglighet och framkomlighet. Zon utmed stig och väg slås med skärande aggregat 2 ggr/säsong (juni-aug), bortkörning sker endast i aug (Vandringsled/stig)
3. Slätter ängsyta 1 gång/år. Slås med skärande aggregat i slutet av aug, bortkörning efter frösläpp (Röjning/gallring)
4. Uppgrusning av gångväg 200m breddning och justering av överbyggnad av bef stig i syfte att tillgänglighetsanpassa (Tillgänglighetsanpassning äldre/funktionshindrade)
5. Återetablering av arter. Öka det kulturella inslaget både i skogs och ängsmark genom plantering av träd, buskar och örtplugg. Åtgärden består även av restaurering av befintliga ståndorter. (Övrigt)
6. Förstärkning av nytt och befintligt stigsystem. Uppgrusning av stigsystem, renovering av spänger och räcken. (Vandringsled/stig)
7. Iordningställande av grillplats i centrala hjärtat av området. (Rastplats/grillplats)
8. Iordningställande av bord och bänkar, kring grillplats samt intill stigar på strategiska ställen (Bänk)
9. Renovering av befintlig trapp (Trappa)

## Politikområden

- Folkhälsa (40 %) Att våga gå ut i den närmaste bostadsnära skogsomgivningen, möjlighet till motion på stigsystemet, andas frisk luft, upplevelse och återhämtning. Rekreation i unik miljö i en trolsk blandning av kultur och natur
- Kulturmiljö (30 %) Hitta historiska spår och spännande trädgårdsarter utöver de vanligt i naturen förekommande, se deras samspel
- Övrigt av betydelse för naturvård (30 %) återtagen hävd och havdande av igenväxande gräsmark. ökad solinstrålning, variation

Här skickar vi ut information om LONA-bidraget som gäller både pågående och blivande LONA-projekt. Utskicket når kommunernas naturvårdsansvariga samt ansvariga för pågående LONA-projekt.

### Dags att söka LONA-bidrag

Har ni bra projektidéer kring naturvård och friluftsliv men problem med finansieringen? Då ska ni förstås söka bidrag från LONA, Naturvårdsverkets satsning på lokal naturvård. Förra året fördelades cirka sex miljoner i LONA-bidrag till ett 30-tal olika projekt i 15 av länets kommuner. **Senast 1 december** ska ansökan för nya LONA-projekt vara inlämnade till Länsstyrelsen. [Läs mer](#) om hur ni ansöker om LONA-bidrag på länsstyrelsens webbplats. Vi ser fram emot många nya ansökningar!

### LONA-seminarium 24 oktober - Kommunala naturreservat och tillgänglighet för alla

Vi vill passa på att tipsa om ett seminarium för kommunerna den 24 oktober i Stockholm som anordnas av Naturvårdsverket. Inbjudan har tidigare gått ut på epost till kommunernas naturvårdsansvariga i länet. Välkomna att ta del av erfarenheter från andra kommuner om hur de arbetat för att inrätta kommunala naturreservat och hur man på andra sätt kan göra naturen tillgänglig för dem som behöver den mest. Syftet är att stärka och vidareutveckla det lokala och regionala samarbetet så att den tätortsnära naturen kan utvecklas till levande, gröna, hälsosamma och trygga platser. Dagen ger möjlighet att få information om samt diskutera kommunala reservats-, naturvårds- och tillgänglighetsfrågor med kollegor från andra kommuner, länsstyrelser och Naturvårdsverket. Sista anmälningdag 13/10. Mer [information och anmälan](#).

Det går bra att delta via länk om man inte har tid att vara på plats.

### Dags för slutrapport?

Några av de pågående LONA-projekten börjar närma sig slutdatum och det är snart dags att lämna in slutrapporter. Kom ihåg att kolla slutdatum i era bidragsbeslut och förlängningsbeslut så att ni lämnar in dem i tid. Om ni skulle behöva mer tid för att slutföra era projekt så är det viktigt att ni kontaktar oss och lämnar in en ifylld ändringsansökan där ni ansöker om förlängd projekttid. [Blankett för ändringsansökan](#) ligger på länsstyrelsens webbplats.

### LONA-dagen

27 augusti genomfördes LONA-dagen i hela landet. Syftet var att skapa intresse för lokal naturvård och ge allmänheten en möjlighet att ta del av pågående LONA-projekt. Totalt deltog projekt i 26 kommuner över hela landet och lockade cirka 1 270 deltagare totalt.

I Västra Götaland deltog Gullspång, Götene och Uddevalla med ett projekt vardera. Stort tack till er! Förhoppningsvis vill fler delta på LONA-dagen nästa år. Målsättningen är att projekten ska ha visats upp på LONA-dagen någon gång under projekttiden.

### Goda exempel

Arbete pågår med att lyfta Goda exempel inom LONA. Syftet med Goda exempel är att sprida bra projektidéer till andra utförare och visa på nyttan av LONA. Goda exempel ska visa upp projekt som till exempel varit nytänkande, pännande eller kostnadseffektiva. Det ska också visa att LONA-projekten bidrar effektivt till naturvård och friluftsliv i Sverige. Ni kan söka på Goda exempel i [LONA-registret](#).

I Västra Götaland finns för närvarande två projekt utpekade som Goda exempel, ytterligare exempel kommer efter hand att läggas till i registret.

Vänliga hälsningar

Jennie Niesel och Anders W Bergström

---

Jennie Niesel  
Anders W Bergström  
Naturavdelningen  
Länsstyrelsen Västra Götalands län  
542 35 Mariestad

# FAKTURA

108461175

Fakturadatum  
16-10-04

Fakturanr  
7406 131383

Kundnr  
213597

Leveransadress  
Anders Naturvård

Fakturaadress  
Skövde kommun

Fagerliden kila 1  
540 17 LERDALA  
Sverige

Box 294  
541 26 SKÖVDE  
Sverige

Objektsnamn YY 609140  
Er referens Mari Nilsson  
Ert ordernr  
Kundens projnr Rhododendrodalen  
Vår referens Karin Håkansson

Leveransdag 16-10-03  
Leveransvillkor Fritt Vislanda  
Leveranssätt DB Schenker  
Betaltvillkor 30 dagar netto  
Förfallodatum 16-11-03  
Ordernr 137538

Art.nr	Benämning	Antal	A'pris	Rabatt%	Belopp
2-10258	Pulsatilla vulgaris Backsippa - Örtplugg	80 st	13,70	13	953,52
2-10084	Cichorium intybus Cikoria - Örtplugg	120 st	12,20	13	1.273,68
2-10059	Campanula persicifolia Stor blåklocka - Örtplugg	120 st	12,20	13	1.273,68
2-10252	Primula veris Gullviva - Örtplugg	120 st	13,80	13	1.440,72
2-10181	Leucanthemum vulgare Prästkrage, tidig - Örtplugg	160 st	12,20	13	1.698,24
9-12003	Planteringsrör 55 mm Passar till örtplugg	2 st	2.760,00	13	4.802,40
1-10369	Ängsfröblandning 6701 Frisk till torr jord, ej morän	4,5 kg	1.111,00	13	4.349,57
1-10366	Ängsfröblandning 6801 Blomsteråkerfrö	0,75 kg	1.411,00	13	920,68
r-12081	Frakt med speditör Mark- o Vattenprodukter	1 st	286,00		286,00

**OBS!! Vår fordran enligt denna faktura har pantsatts till Swedbank AB.  
Fakturan kan endast med befriande verkan betalas till bankgiro nr: 523-5635  
eller till den och på det sätt som Swedbank AB anvisar.**

Frakt	Totalt exkl moms	Moms %	Moms kr	Öresutj	Valuta
0,00	16.998,49	25,00	4.249,62	-0,11	SEK

**ATT BETALA**  
**21.248,00**

Efter förfallodagen debiteras dröjsmålsränta med 12 %

**Veg Tech AB (Publ.)**  
Fagerås 1  
SE-342 52 Vislanda

www.vegtech.se  
info@vegtech.se

Tel: +46 (0) 472 363 00  
Fax +46 (0) 472 300 23

VAT no. SE556301347201  
Org.nr: 556301-3472  
Godkänd för F-skatt





Faktura 9154

Sida 1

Datum  
17-10-2016  
Vår referens  
GUNILLA

Kundnr.  
500498177  
Er referens  
Mari Nilsson



Kund  
Skövde Kommun  
Box 294  
541 26 Skövde

Tel. 0500-498177  
Fax.

Betalningsvillkor  
30 dagar netto

Förfalldatum:  
16-11-2016

TA KONTAKT MED ANDERS 070-5870393 ELLER MAGNUS 070-7943030 ANG. LEV.PLATS OCH DAG.				
Benämning	Storlek	Antal	A-pris	Belopp
Följ.: 11299	12-10-2016			
Rosa (Rugosa) 'Hansa' <i>rugosa-ros 'Hansa'</i>	A-kval co 3,5 l	25	82,40	2.060,00
Rho. (Cat.) 'Catawbiense Grandiflorum' <i>parkrododendron 'Catawbiense Grandifl.'</i>	80-90 kl	3	868,00	2.604,00
Rhododendron (Catawbiense) 'Nova Zembla' <i>parkrododendron 'Nova Zembla'</i>	80-90 kl	2	868,00	1.736,00
Rhododendron (Cat.) 'Lee's Dark Purple' <i>parkrododendron 'Lee's Dark Purple'</i>	80-90 kl	2	868,00	1.736,00
Rho. (Caucasicum) 'Cunningham's White' <i>caucasicum-rododendron 'Cunn. White'</i>	80-90 kl	2	868,00	1.736,00
Rhododendron (Knap Hill) 'Feuerwerk' <i>trädgårdsazalea 'Feuerwerk'</i> begränsat antal likvärdiga sorter finns	80-90 kl	1	998,00	998,00
Rhododendron (Knap Hill) 'Golden Sunset' <i>trädgårdsazalea 'Golden Sunset'</i>	80-90 kl	1	998,00	998,00
Rhododendron (Cat.) 'Roseum Elegans' <i>parkrododendron 'Roseum Elegans'</i>	80-90 kl	1	868,00	868,00
Rhododendron luteum <i>guldaazalea</i>	80-90 kl	1	998,00	998,00
Rhododendron luteum <i>guldaazalea</i>	125-150 kl	1	2.490,00	2.490,00
			Summa exkl. moms:	16.224,00
			Moms 25%:	4.056,00
			Öresutjämning:	0,00
			<b>Summa inkl. moms (SEK):</b>	<b>20.280,00</b>
Skövde Kommun Natur och Miljö 541 83 SKÖVDE				

ESSUNGA PLANTSKOLA AB  
465 94 NOSSEBRO

Telefon: 0512-52011, 52001  
Telefax: 0512-52003  
E-post: info@essungaplantskola.se

VAT no. SE556621129701  
Godkänd för F-skatt  
Bankgiro: 5361-9649

# Barrträd och Lövträd i Rhododendrodalen på Billingslutningen i Skövde

Vid inventering gjord den 10 januari 1999 markerades de av trädgårdsmästare Carl-Magnusson inplanterade barr- och lövträden på en karta samt upprättades en artlista. De inplanterade träden gavs ett nummer på kartan och artlistan följer Allan Mitchells systematik i boken Träd i Nordeuropa (1982)

Barrträd markeras på kartan med \* och lövträd med °

Nr	Svenskt artnamn	Latinskt artnamn och varietet eller form	Antal	Ursprungsland
22	Ginkgo	Ginkgo biloba	1	Kina
18	Idégran	Taxus baccata	5	Inplanterad
2	Ädelcypress	Chamaecyparis lawsonia	1	Oregon, Calif.
23	Ärtcypress	Chamaecyparis pisifera	4	Japan
9	Hiba	Thujopsis dolabrata	1	Japan
21	Fujigran	Abies veitchii	1	Japan
1	Oregongran	Abies concolor <i>ssp lowiana</i>	1	Oregon V. USA
25	Silvergran	Abies alba	Större bestånd med inblandning av vanlig gran i den västliga sluttningen ned mot Övre dammen och bäcken 100-tal	Pyrenéerna, Syditalien till Östeuropas berg
26	Europeisk lärk ( Osäkerhet råder i ett av bestånden som kan vara Sibirisk lärk )	Larix decidua	Tre bestånd om vardera 26, 10 och 15 i samma sluttning som silvergranen. Dessutom ett bestånd om 30 ex på Höjden	Europas bergsområden
10	Serbisk gran	Picea omorika	2	Serbien
6	Gran	Picea abies	Planterade träd, enstaka gamla solitära träd plus mindre bestånd i sluttningen ner mot bäcken och i västra kanten av Övre dammen	Vilken proveniens som använts är okänt
27	Douglasgran	Pseudotsuga menziensis varietet ?	Ett bestånd i sluttningen om 10-tal samt ett på Höjden med 4 ex	Klippiga bergen
15	Tall	Pinus sylvestris	2	Inhemsk
	Asp	Populus tremula	Glest spridd över området	Inhemsk
12	Pelarasp	Populus tremula forma erecta	Ett bestånd om 15 ex mycket ståtliga runt den Nedre dammen. De äldsta Skövde. Ytterligare ett mindre bestånd i de sydvästra kanten av Mellan dammen	Algarås
	Sälg	Salix caprea	Enstaka större sälgar finns i området	Inhemsk
29	Pilart	Salix sp	Finns på två ställen 7ex	Inplanterad
8	Grå valnöt	Juglans cineracea	1	Ö. Nordamerika
	Vårtbjörk	Betula pendula	Finns enstaka gamla, stora individer samt mindre yngre i bestånd	Inhemsk
	Glasbjörk	Betula pubescens	Finns i mindre bestånd i fuktigare partier	Inhemsk

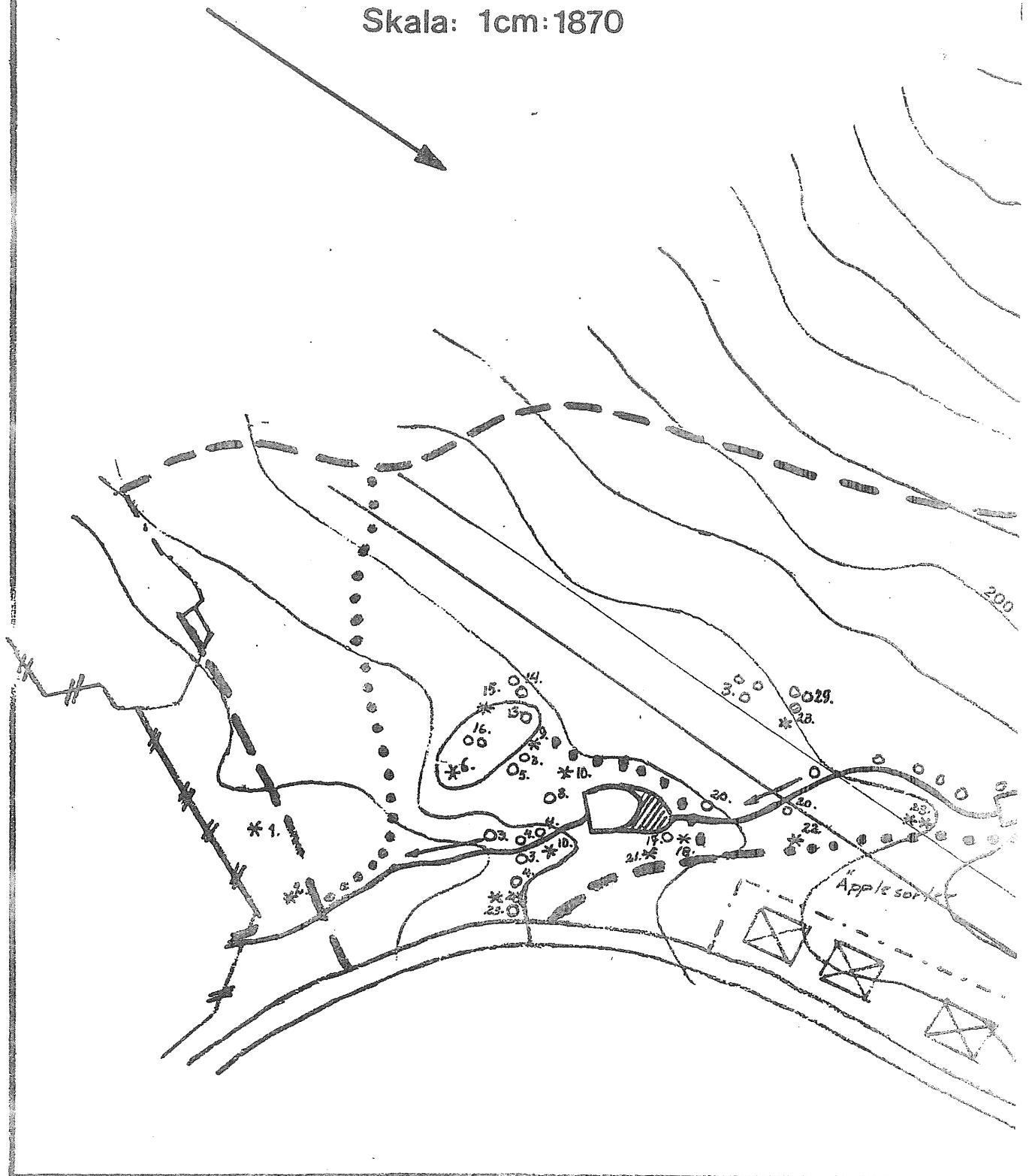
14	<b>Pappersbjörk</b>	Betula papyrifera	2 mindre ex	N. Nordamerika
	Klibbal	Alnus glutinosa	Finns utefter bäcken från Övre dammen till Gruvan och i ett fuktstråk (sippervatten) nedanför sluttningen. Särskilt kraftiga alar längs bäcken nedanför Mellan dammen	Inhemsk
17	<del>Flikal</del> Flikbladig Hassel <i>Klibbal</i>	? <i>Alnus glutinosa</i> 'Imperiali'	1	?
	Hassel	Corylus avellana	Finns på torrare områden. Saknas i vissa öppna områden samt där barrträden dominerar.	Inhemsk
13	<b>Bok</b>	Fagus sylvatica	Enstaka träd	Inplanterad
28	<b>Blodbok</b>	Fagus sylvatica forma atropunicea	1 ståligt ex	Inplanterad
	Ek	Quercus robur	Större ekar i området väster om nedre dammen samt på sluttningen ned mot bäcken	Inhemsk
5	<b>Rödek</b>	Quercus rubra	1 ex S om Nedre dammen och 4 ex vid Övre dammens sydvästra hörn.	Nordamerikansk Förökar sig
	Skogsalm	Ulmus glabra	Saknas i området	
	Trubbhagtom	Crataegus monogyna	Några ex	?
	Rönn	Sorbus aucuparia	Spridda enstaka ex	Inhemsk
20	<b>Hängrönn</b>	Sorbus aucuparia ympad form	2	Inplanterad
16	<b>Oxel</b>	Sorbus intermedia	2 gamla ståliga ex på Höjden	Inhemsk ?
	<b>Äpplesorter</b>	Malus	Flera sorter N huset	Planerade
	<b>Päronsor</b>	Pyrus	1 ex	Planerat
	<b>Fågelbär</b>	Prunus avium	Flerstädes i området, någr stora och gamla	Inhemsk
	<b>Hägg</b>	Prunus padus	Finns i området	Inhemsk
30	<b>Hybridgullregn</b> korsning mellan Syd- och Alpgullregn bör kollas	Laburnum x watereri	Några ex i området	Inplanterad
	Skogslönn	Acer platanoides	Gott om i området nedanför Nedre dammen och söderut	Inhemsk
	Skogslind	Tilia cordata	Saknas i området	
	Ask	Fraxinus excelsior	Finns i området	Inhemsk
3	<b>Hängask</b>	Fraxinus excelsior ympad form Pendula	3 ex i vardera två områden	Inplanterad
4	<b>Parkrododendron</b>	Rhododendron hybrid ?	Två områden 5 ex i området längs bäcken sydväst om Nedre dammen. Tre grupper om 4, 6 och 3 buskar sydväst om Övre dammen. Dessa är mycket stora, gamla och välutvecklade och har gett namnet till området	Inplanterade

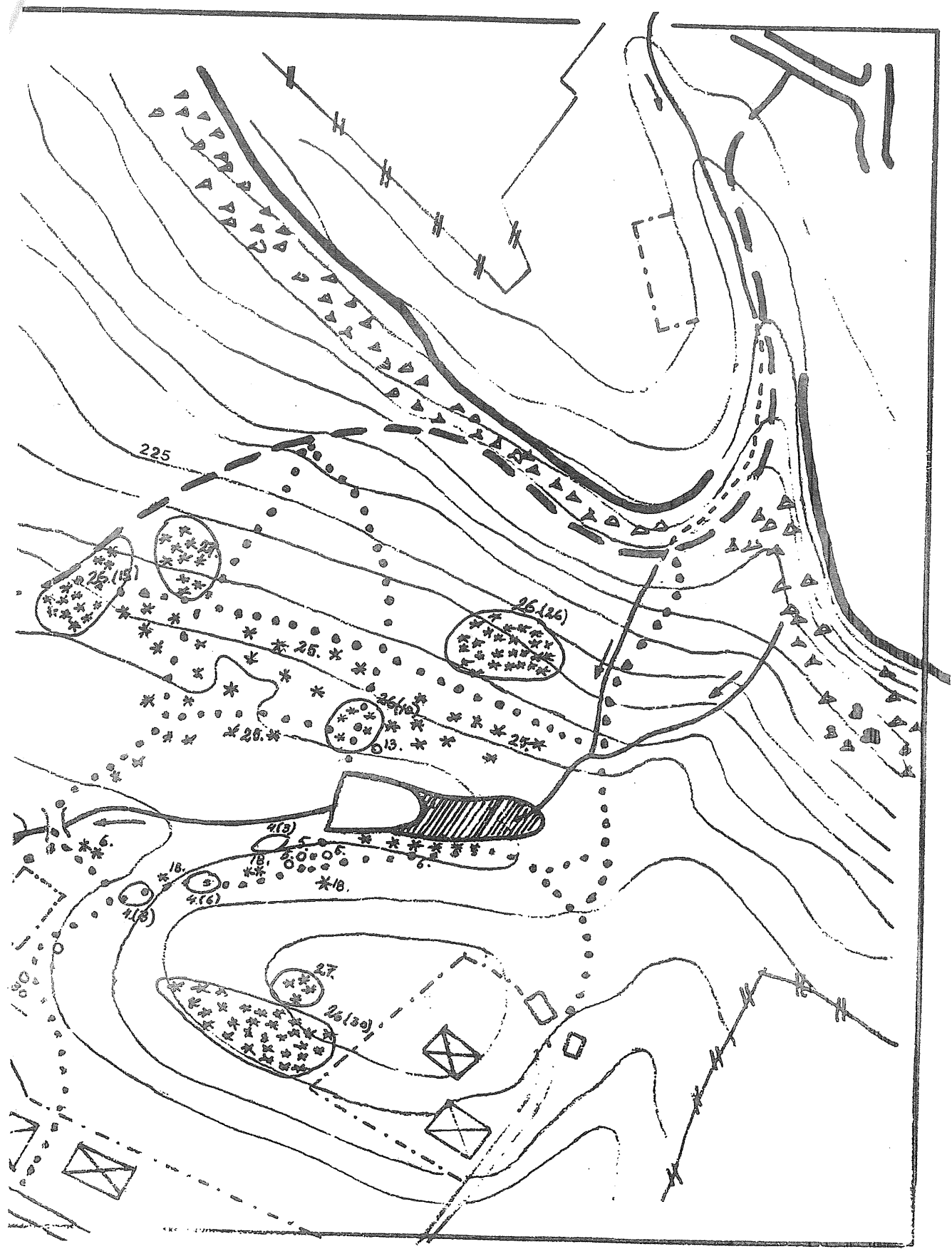
Inplanterade arter och former av träd 23 stycken  
Inhemska träd 16 stycken.  
Totalt 39

För sammanställning svarar Staffan Nilsson och Bernt Wilsson

# Rhododendrodalen

Skala: 1cm:1870





## Bilaga 4

### Jämförande studie utförd av Per Engelbrektsson 18 februari och 7 mars 2020:

1999 gjordes en inventering av de barr- och lövträd som bedömdes ha planteras av

Karl Magnusson (se bilaga 3). Här undersöks endast vilka exemplar som finns kvar 2020. Endast exotiska arter studeras.

Svenskt artnamn	Vetenskapligt namn	Antal 10 januari	Antal 18 feb och 7 mars 2020	
Ginkgo	Ginkgo biloba	1	1	
Idegran	Taxus baccata	5	4	
Ädelcypress	Chamaecyparis lawsonia	1	1	
Ärtcypress	Chamaecyparis pisifera	4	4	
Hiba	Thuja occidentalis	1	1	
Fujigran	Abies veitchii	1	1	
Oregongran	Abies concolor dp lowiana	1	1	
Silvergran	Abies alba	100-tal	Flertal, ej räknat	
Europeisk lärk	Larix decidua	80-tal	Flertal, ej räknat	
Serbisk gran	Picea omorika	2	1	En försvunnen
Douglasgran	Pseudotsuga menziesii	15-tal	15-tal	
Pelarsp	Populus tremula erecta	20-tal	30-tal	Nya har troligen tillkommit efter rotskott
Grå valnöt	Juglans cinerea	1	0	Nedblåst, ev stam som ligger kvar
Pappersbjörk	Betulus papyrifera	2	2	Finns två björkar vid platsen som kan vara dessa
Flikbladig klibbal	Alnus glutinosa imperialis	1	1	
Hänggrön	Sorbus acuparia, ympad form	2	0	Saknas
Hybridgullregn	Laburnum x watereri	Några ex	Många ex	
Hängask	Fraxinus excelsior, pendula?	6	2 ev 3	saknas helt i ett område, 2 kvar i andra området
Parkrhododendron	Rhododendron sp.	5+ 13 buskar	2 + ca 12	vid den nedre dammen har 5 buskar minskat till 2.
Pilart	Salix caprea	7	0	
<b>Större utmarkerade träd som bedöms vara äldre:</b>				
Bok	Fagus sylvatica	Några enstaka	Några enstaka	
Blodbok	Fagus sylvatica forma atropunicera	1	1	
Rödek	Quercus rubra	1+4	1+ flera	
Oxel	Sorbus intermedia	2 ståtliga	2	