



INSTITUTIONEN FÖR KULTURVÅRD

KARLSTADS STADSTRÄDGÅRD

**-Historisk dokumentation och bevarandeplan
för det ursprungliga trädbeståndet**



Zarah Magnusson

Uppsats för avläggande av filosofie kandidatexamen med huvudområdet kulturvård
med inriktning mot Trädgård, Vårterminen 2020, 180 hp, Grundnivå

Karlstads stadsträdgård

- Historisk dokumentation och bevarandeplan
för det ursprungliga trädbeståndet

Zarah Magnusson

Handledare: Inger Olausson
Kandidatuppsats, 15 hp
Trädgårdens och Landskapsvårdens hantverk, inriktning Trädgård



GÖTEBORGS UNIVERSITET
Institutionen för kulturvård

UNIVERSITY OF GOTHENBURG
Department of Conservation
P.O. Box 130
conservation@conservation.gu.se
SE-405 30 Göteborg, Sweden

www.conservation.gu.se
Tel +46 31 786 47 00

Bachelor of Science in Conservation, with major in Garden Crafts, 180 hec
Graduating thesis, 2020

By: Zarah Magnusson
Mentor: Inger Olausson
Titel in original language: Karlstads stadsträdgård
– Historisk dokumentation och bevarandeplan för det ursprungliga trädbeståndet
Language of text: Swedish
Number of pages: 52

Karlstad city garden

- Historical documentation and conservation plan for the original tree stock

ABSTRACT

The interest in Karlstad's city garden, began as a personal connection and a curiosity for its history. The purpose of this thesis is to compile a historical documentation that covers the entire history of Karlstad's city garden, from its construction in the mid-1800s to today. Today there is no comprehensive writing where it is possible to follow the entire history of the garden. As the garden does not undergo any form of legal protection, a conservation plan needs to be established for the original tree stock to protect them from damage or felling in the event of improper treatment or severe ground changes.

The garden began as an education site for Sweden's gardeners after the initiative of the Housekeeping society in 1857, who wanted to move an already existing gardeners' school from Grums to Karlstad. The garden began to be built in 1862 in contemporary English Victorian style. After the beloved restaurant burned down in 1959, the garden was forgotten and the land began to be planned for housing. Some rental apartments were already built before the municipality realizes the value of a centrally green environment, after pressure from garden enthusiasts who wanted to save the garden. In 1993, the garden began to be refurbished and was restored to the English style it was first established in, and the work was led by dendrologist Anders Blomqvist and garden engineer Alf Hevelius. The work was carried out with the original tree stock as the foundation and it is the garden that still remains today. Its interesting history and original aspects are what makes the garden and its trees worthy of preservation from a cultural-historical perspective.

To compile these two documents, empirical and practical studies were carried out in the form of literature studies, inventory during site visits, cultural historical evaluation and concluded with proposals for measures, legal protection and protection provisions that can be applied to the trees, either in groups or as solitary trees.

Keywords: Karlstad city garden, historical documentation, conservation plan, original tree stock, Anders Blomqvist, Alf Hevelius, cultural historical evaluation.

Förord

-Stort tack till min handledare Inger Olausson för all hjälp igenom det här arbetet, som alltid varit tillgänglig via mail och telefon för att svara på mina tusen frågor.

-Tack till min moster Maria för att du tjatade hål i huvudet på mig, så att jag till slut sökte till utbildningen!

-Tack till min pappa Bernt för att jag fick bo hos dig under de här tre åren!

-Tack till min älskade make Johan som stöttat mig igenom hela utbildningen och som alltid varit positiv, trots att vi fick vara sårbara ett tag! Du är min klippa ♥

-Tack till hela min familj och mina vänner som har stöttat mig hela vägen och som peppat mig när det har känts tungt!

Innehållsförteckning

| | |
|---|----|
| Inledning | 9 |
| Bakgrund | 9 |
| Syfte | 9 |
| Problemformulering | 9 |
| Frågeställningar | 10 |
| Metoder | 10 |
| Avgränsningar | 11 |
| Tidigare forskning | 12 |
| Stadsträdgårdar och parker i Sverige under 1800-talet | 12 |
| Karlstads stadsträdgård | 12 |
| Resultat | 14 |
| Stadsträdgårdar i Sverige under 1800-talet, uppkomst och syfte | 15 |
| Historisk dokumentation av Karlstads stadsträdgård | 16 |
| Karlstads stadsträdgård mellan 1800 och 1900 | 17 |
| Trädgårdens utveckling mellan 1900 och 2013 | 20 |
| Nulägesanalys | 23 |
| Bevarandeplan för det ursprungliga trädbeståndet | 26 |
| Inventeringstabell | 26 |
| Kulturhistorisk värdering | 28 |
| Värderingstabell | 29 |
| Förslag till åtgärder och lagskydd | 31 |
| Ekallé | 31 |
| Ekbestånd | 33 |
| Bokbestånd | 34 |
| Övriga solitärträd | 35 |
| Lagskydd och skyddsbestämmelser som kan appliceras på solitärträd | 35 |
| Diskussion och slutsatser | 37 |
| Sammanfattning | 40 |
| Käll- och litteraturförteckning | 42 |
| Bilaga 1 | 45 |
| Frågeblankett | 45 |
| Bilaga 2 | 48 |
| Följdfrågor via mailkontakt | 48 |
| Bilaga 3 | 49 |
| Växtförteckning över det ursprungliga trädbeståndet | 49 |

Inledning

Bakgrund

När jag gick på gymnasiet så satt vi ofta i stadsträdgården och fikade eller åt vår lunch. Det här är över 10 år sedan och då var man inte speciellt uppmärksam på sin omgivning. När jag sedan flyttade tillbaka till Karlstad år 2019 efter fyra år i Småland, så var det som en helt ny plats och jag kunde uppskatta miljön på ett helt nytt sätt. Att sedan få lära sig om trädgårdens historia har varit mycket värdefullt och det har hjälpt mig att förstå varför den ser ut som den gör idag. Jag valde stadsträdgården som mitt examensarbete därför att jag hade en tidigare koppling till den och för att jag ville lära mig mer om hur den sett ut genom åren. Trädgården har genomgått många förändringar sedan den anlades, men startade som en trädgård i engelsk viktorsstil, som många andra trädgårdar och parker i mitten av 1800-talet. Den började som en central tillflyktsort som senare kapades av när järnvägen byggdes och glömdes senare bort efter att restaurangen brunnit ner 1959 (Berggren 2019). Det började byggas lägenhetshus som sedan stoppades av trädgårdsentusiaster som ville ge den en ny chans. Det är den trädgården som finns kvar idag, som har överlevt både framgångar och motgångar. Att få undersöka den här unika trädgården och dess kamp att överleva har inte bara gett mig förståelse över hur miljön ser ut idag, utan också gett mig stor respekt för den, dess växtlighet och för de som hjälpt till att bevara den. Stadsträdgården har ett högt kulturhistoriskt värde för Karlstad och för dess invånare då den anlades i samband med att 'nya Karlstad' återuppbyggdes efter den stora stadsbranden år 1865 (Sundberg 1965).

Syfte

Karlstads stadsträdgård har en lång och intressant historia från det att den anlades i mitten av 1800-talet och fram till idag. Syftet med denna uppsats var att sammanställa trädgårdens historia, utveckling och förvaltning i en historisk dokumentation. Tillsammans med den historiska dokumentationen, utfördes en inventering över trädgårdens ursprungliga trädbestånd. Inventeringen bearbetades och värderades sedan för att kunna upprätta en bevarandeplan över dessa träd, som har ett särskilt kulturhistoriskt värde för trädgården och Karlstads stad.

Problemformulering

I nuläget finns det inte någon historisk dokumentation som täcker hela trädgården. Ett sådant dokument behövs för att trädgården är en viktig del i Karlstads stadshistoria, men också för att få en djupare förståelse över trädgårdens kulturhistoriska värde och varför den är viktig att bevara för framtiden. Det ursprungliga trädbeståndet i trädgården, går i dagsläget inte under några lagskydd eller skyddsbestämmelser och därför behövde en bevarandeplan upprättas för dem, för att förstärka deras värden och för att de ska kunna bevaras och skyddas på rätt sätt.

Frågeställningar

Här presenteras de frågeställningar som legat till grund för arbetet och som besvaras under kapitlet *Resultat*.

-Hur ser trädgårdens historia ut från det att den anlades och fram till idag, med avseende för förvaltning, utveckling och förändring?

-Vilka träd finns kvar sedan trädgården anlades och hur skulle bevarandeplanen se ut för dem, med avseende för inventering, särskilda värden, förslag till åtgärder samt förslag till lagskydd och skyddsbestämmelser?

Metoder

För att besvara de frågeställningar som arbetet bygger på, har empiriska och praktiska undersökningar utförts och jämförts med varandra för att nå ett slutresultat. Det har bland annat innefattat arkiv- och litteraturundersökningar på Karlstads stadsbibliotek och på webben samt via fysiska platsbesök och inventering. Genomgången av tidigare forskning omfattar, i liten mån, stadsparker i Sverige i allmänhet, men störst fokus har legat på Karlstads stadsträdgård.

Det ursprungliga trädbeståndet har värderats utifrån ett kulturhistoriskt perspektiv med avstamp i Maria Flincks *Historiska trädgårdar: att bevara ett föränderligt kulturarv* från 2013, där hon sammanställt en modell över vilka värden som finns och hur de ska benämnas.

En frågeblankett har sammanställts, med utgångspunkt i metodikavsnittet i *Hantverkare emellan* (Almevik, Höglund och Winbladh, 2014). Blanketten bygger på de frågeställningar som kommer att besvaras i slutet av detta arbete samt övriga frågor som är relevanta för att fylla i de tomma luckorna. Blanketten skickades till Kiki Gillenäs, Parkingenjör på Karlstads kommun och ligger med som bilaga i slutet av arbetet tillsammans med de följdfrågor som kom i efterhand via mailkontakt. Svaren från blanketten ligger löpande i texten och refereras "(Gillenäs 2020)."

Inventering av det ursprungliga trädbeståndet utgår ifrån Karlstads kommuns *Växtförteckning* (2018) där alla träd är utmarkerade. Växtförteckningens första sidor som är relevanta för arbetet, ligger med som bilaga i slutet av arbetet. Som ytterligare underlag för inventering och bearbetning av material, användes *Inventering av biologiskt kulturarv* (Ljung, Lennartsson och Westin, 2015) för att sammanställa en inventeringstabell över träden.

Förslag på åtgärder och lagskydd för ursprungsträden, ligger under bevarandeplanen och som grund till förslagen användes Anna Årmans kandidatuppsats *Riskträd i stadsmiljö: Kan man riskindela trädarter utifrån trädens kondition och uppbyggnad?* (2011) som mall för en korrekt okulär besiktning och bedömning av träden i trädgården.

Alla bilder är tagna av författaren om inget annat anges. Övriga metoder för att nå ett slutresultat, har innefattat uppmätning av den ursprungliga ekallé som finns kvar i trädgården. Där användes steguppmätning för att uppskatta dess längd. Utöver det, har egna anteckningar och intryck legat till stor vikt för nulägesanalysen i arbetet.

Avgränsningar

Historisk dokumentation över Karlstads stadsträdgård från det att den anlades och fram till idag. En bevarandeplan för det ursprungliga trädbeståndet upprättades ur ett trädgårdsmässigt perspektiv, tillsammans med förslag på åtgärder och lagskydd för dessa. En kulturhistorisk värdering utfördes på samtliga ursprungsträd, enskilt och i grupp och avslutas med förslag på lagar och skyddsbestämmelser som bör omfatta dessa värdefulla och kulturhistoriska aspekter.

Tidigare forskning

Det här kapitlet behandlar generellt tidigare forskning om offentligt gröna miljöer i Sverige under 1800-talet. De avhandlingar och kandidatuppsatser som nämns, är de som legat till grund för att beskriva hur stadsträdgårdar och parker uppkom i Sverige under den här tiden och vad deras funktion och syfte var för staden och invånarna. Det följs upp av tidigare forskning på Karlstads stadsträdgård som användes för att färdigställa den historiska dokumentationen över trädgården.

Stadsträdgårdar och parker i Sverige under 1800-talet

Professor Catharina Nolins avhandling *Till stadsbornas nytta och förlustande: den offentliga parken i Sverige under 1800-talet* från 1999, har som huvudsyfte att studera Sveriges offentliga parker under 1800-talet utifrån material som tidigare inte analyserats. Materialet består av bland annat ritningar och protokoll. Catharina har sedan 90-talet undervisat konstvetenskap och på senare tid även inom arkitekturhistoria på avancerad nivå.

I Anna Årmans kandidatuppsats *Riskträd i stadsmiljö: Kan man riskindela trädarter utifrån trädens kondition och uppbyggnad?* (2011) utgår hon ifrån sina frågeställningar om det är möjligt att på ett tidigt stadie, kunna upptäcka risker med grenar eller hela träd i stadsmiljö. Undersökningen behandlar även risker och sjukdomar med specifika träd som till exempel bok och ek.

Hanna Cösters kandidatuppsats *Stadsträdgårdar: Ett försummat kulturarv* från 2012, handlar om stadsträdgårdarnas uppkomst och betydelse för såväl staden som invånarna. Cösters arbete har hjälpt till att styrka bakgrunden till varför Karlstad stad och dess invånare hade behov av en stadsträdgård i centrum och varför den är så viktig att bevara.

Lisa Fock Nilssons kandidatuppsats *Industrialiseringens gröna kulturarv: Tre exempel på grönområden med koppling till industrialismen* från 2018, där hon ur industrialismens perspektiv vill lyfta fram parker och grönområden. Hon behandlar tre olika grönområden i Karlstad och Trollhättan, varav den ena är Mariebergsskogen som benämns som Karlstads stadspark och ligger i närheten av Karlstads stadsträdgård. Den kulturhistoriska värderingen över Mariebergsskogen var till hjälp för att analysera och värdera det ursprungliga trädbeståndet i Karlstads stadsträdgård.

Karlstads stadsträdgård

I *Karlstads parker förr och nu*, en skrift av Karl-Erik Sundberg (1965) behandlas stadsträdgården och Karlstads historia. Det 'nya Karlstad' kallar man den uppbyggda staden efter branden år 1865. Karlstad bestod innan dess till större delen av trähus och elden spred sig därför snabbt i centrum. Man ville nu även engagera sig i stadens parker och grönområden och ta efter övriga städer i landet. Vid den här tiden var parker och gröna miljöer i stora och mellanstora städer i Sverige, näst intill ett krav och Hushållningssällskapet ville utveckla detta även i Karlstad. I slutet av 1800-talet skulle parkerna vara självförsörjande och erbjuda försäljning av frukt och grönsaker till stadens invånare. Karlstads första trädgårdsförening ville köpa mark för anläggning av trädgårdar, bland annat stadsträdgården, där det även planerades att starta en trädgårdsskola.

Carlstads Gillet (1996) *Café stadsträdgården, Musikpaviljongen*. Carlstads Gillet är en kommitté som består av Anders Blomqvist, Sten-Inge Hedenström, Håkan Hultgren och Barbro Olsson. *Café stadsträdgården, Musikpaviljongen* är ett häfte, utskickat av kommittén till olika företag i Karlstad och Värmland, där man ber om ekonomisk hjälp för att flytta musikpaviljongen till stadsträdgården. Musikpaviljongen är belägen vid regementet i Karlstad, i anslutning till I2-fältet och förslaget handlar om att få den flyttad till stadsträdgården och göra om den till café och lunchrestaurang. Byggnaden har skänkts till Karlstads kommun av Fotverket. Det är ett stort jobb som beräknades vid den tiden kosta 1.3 miljoner kronor, inklusive flytt av paviljongen, gjutning av ny betongplatta i trädgården samt el- och avloppsdragning. Man argumenterar för att stadsträdgården är upprustad, men för att få tillbaka sin fulla potential så behövs en ny samlingsplats som erbjuder fika och mat efter att restaurangen brunnit ned. Det framgår också att flytten ska ske senast i januari år 1997 men att det inte finns någon som finansierar projektet.

Svensson, Anna & Jofjell, Staffan (2011). *Upptäck konsten i Karlstad: guide till konsten på gator och torg*. Stadsträdgården anlades i början av 1860-talet och är belägen i stadsdelen Viken, som var en av de nya stadsdelarna i Karlstad. År 1864 anställdes trädgårdens första trädgårdsmästare Lorentz Ljungdahl och år 1870 öppnade den första restaurangen, som sedan ersattes av en större restaurang under 1900-talet. Den pampiga fontänen som är centralt belägen i trädgården tillverkades i Stockholm av Bolinders Mekaniska Werkstad och köptes in år 1896. Stadsträdgården var under en lång tid, träffpunkten i Karlstad och det hölls middagar, underhållning och utställningar här, bland annat Värmland visar år 1947. Restaurangen var den som lockade flest människor till trädgården, men efter att en pyroman eldat upp byggnaden år 1959, föll trädgården i glömska. År 1993 kom ett beslut från Tekniska verken att stadsträdgården åter igen skulle rustas upp.

Paret Per och Inger Berggrén & Anders Blomqvist gav 2019 ut boken *Stadsträdgården i Karlstad*. Boken påbörjades efter ett medborgarförslag och arbetades fram tillsammans med Karlstads kommun. Boken behandlar trädgårdens historia och dess höga värde för så väl staden som invånarna med sina drygt 150 år som stadsträdgård. Trädgården ses som ett arboretum med många olika sorters träd från hela världen. Dendrologen Anders Blomqvist var en av de eldsjälarna som på 1990-talet var med och rustade upp stadsträdgården och han har även haft en stor betydelse för den här boken i form av botaniska och historiska uppgifter om trädgården. Upprustningen av trädgården på 90-talet gjordes tillsammans med parkingenjör Alf Hevelius då de beslutsfattande i kommunen insett värdet av en grön oas mitt i centrum.

Karlstads universitet (2016) *Nya orangeriet – En länk mellan staden och vattnet*, är en utredande studie och gestaltungsförslag gällande Karlstads stadsträdgård och dess goda kvaliteter. Gestaltungsförslaget grundar sig i att man vill skapa en naturlig länk mellan stadsträdgården och Vänern och på så sätt locka fler besökare dit genom att skapa fler attraktioner. Förslaget behandlar även orangeribyggnaden som under åren har genomgått en rad hårdhänta reoveringar. De vill restaurera om orangeribyggnaden till sitt ursprung i den engelska viktorianska stilen som den först upprättats i, men samtidigt ta hänsyn till dess kulturhistoriska värden och funktioner.

Karlstads kommun (från olika årtal) har olika kartor över stadsträdgårdens delar så som historisk bakgrund, gamla bilder och en idag gällande växtförteckning (2018). Det går även att söka på äldre dokument och tidningsurklipp från olika datum och författare eller fotografer om dessa går att finna.

Resultat

Nedan presenteras det resultat som framkommit av de empiriska undersökningarna, för att besvara de frågeställningar som legat till grund för arbetet. Resultaten presenteras i olika kategorier och börjar med en text som allmänt behandlar stadsträdgårdar i Sverige under 1800-talet och vad deras syfte var, samt hur och varför det fanns behov av dem.

Den historiska dokumentationen över Karlstads stadsträdgård behandlar trädgårdens syfte, uppkomst, förvaltning och utveckling från det att den anlades i mitten av 1800-talet och fram till idag. Dokumentationen avslutas med en nulägesanalys i berättandeform, från platsbesök 2020, för att knyta ihop de båda delarna. Den historiska dokumentationen användes sedan som underlag för att upprätta bevarandeplanen för det ursprungliga trädbeståndet.

Bevarandeplanen innehåller en inventeringstabell över trädgårdens ursprungliga trädbestånd efter Karlstads kommuns egen växtförteckning från 2018 som underlag. Efter inventeringen ligger den kulturhistoriska värderingen, tillsammans med en värderingstabell för att lyfta fram värdena i det ursprungliga trädbeståndet i ett sammanhang av hela trädgården, för att förstå aspekternas enskilda värden när de benämns som en helhet. Avslutningsvis presenteras förslag på åtgärder och lagskydd, för att kunna vårda träden på rätt sätt med rätt hantverksmässiga metoder och se till att de är väl skyddade från fällning eller felaktiga ingrepp.

Stadsträdgårdar i Sverige under 1800-talet, uppkomst och syfte

I den här delen förklaras hur och varför de offentliga trädgårdarna och parkerna uppkom i Sverige under 1800-talet. Det är för att få en förståelse över stadens och invånarnas behov av centralt gröna miljöer och varför de var så viktiga under den här tiden.

Under mitten av 1800-talet började industrisamhället att ersätta det tidigare jordbrukssamhället. Detta berodde främst på att det tidigare dominerande hantverksmässiga arbetet, framförallt inom lantbruket, minskade och maskinellt arbete tog över i de industrier som växte fram. Det resulterade i att människor i allt större utsträckning började flytta in i städerna där arbete behövdes för att sköta dessa maskiner. Städerna blev snabbt tätbefolkade och mentaliteten hos invånarna förändrades tydligt i den ständigt jämngrå miljö de nu levde i. Det började allt mer uppmärksammas hur stor betydelse miljön hade på människors psykiska välbefinnande.

Under 1800-talets senare hälft, började man att tänka om och planera för nya grönområden i städerna. Detta efter en stor hälsodebatt som utbröt då det visade sig att långvarig dålig psykisk och fysisk ohälsa tillsammans med kraftigt försämrad hygien, låg till grund för allmän förkortad livslängd, dålig fysisk kondition och hög barnadödlighet. De nya parker och trädgårdar som planerades i städerna hade som huvudsakligt syfte att fungera som rekreationsplats och avkoppling för stadens invånare. Denna nya utformning kom att kallas *Stockholmsskolans parkideologi* då professorn och botanikern Rutger Sernander var med och grundade denna nya ideologi under sin tid som anställd vid Stockholms skönhetsråd (Fock, Nilsson 2018).

Allt eftersom städerna blev mer tätbefolkade, krympte gemene mans eget grönområde i anslutning till bostadshuset. Dessa ytor blev istället ersatta med bland annat redskapsskjul, förvaringsbyggnader, sopsorteringsplats och utedass för att utnyttja ytan till fullo. Från mitten av 1800-talet och fram till början av 1900-talet förändrades stadsträdgårdarna över tid i både storlek och stil för att passa den nya modernare människan. Då frångicks idealet om lummiga trädgårdar för odling av egen frukt och grönsaker till att anpassa grönområdet till staden och det nya behovet av rekreation och socialt umgänge. Stadens parker och trädgårdar upprättades nu i tidsenlig engelsk eller tysk stil runt om i Sverige för att efterlikna det nya parkidealet (Cöster 2012).

Historisk dokumentation av Karlstads stadsträdgård

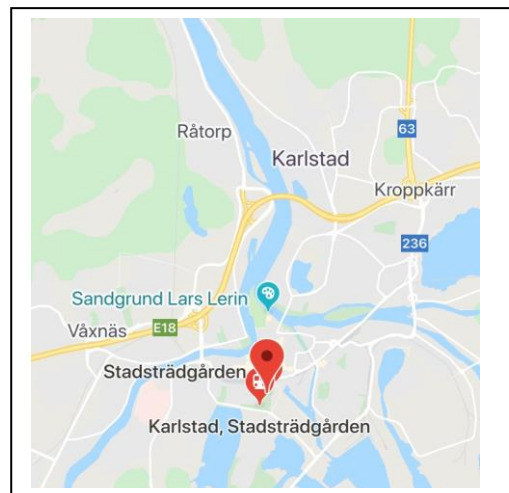
Nedan följer den historiska dokumentationen av Karlstads stadsträdgård. Trädgårdens uppkomst, funktion och förvaltning mellan 1800 och 1900 talet som efterföljs av dess fortsatta utveckling mellan 1900 och 2013 där man kan följa trädgårdens olika förvaltare och förändring genom åren. Dokumentationen knyts sedan ihop med en avslutande nulägesanalys, i berättandeform, över hur trädgården ser ut och upplevs idag.

Geografiskt läge

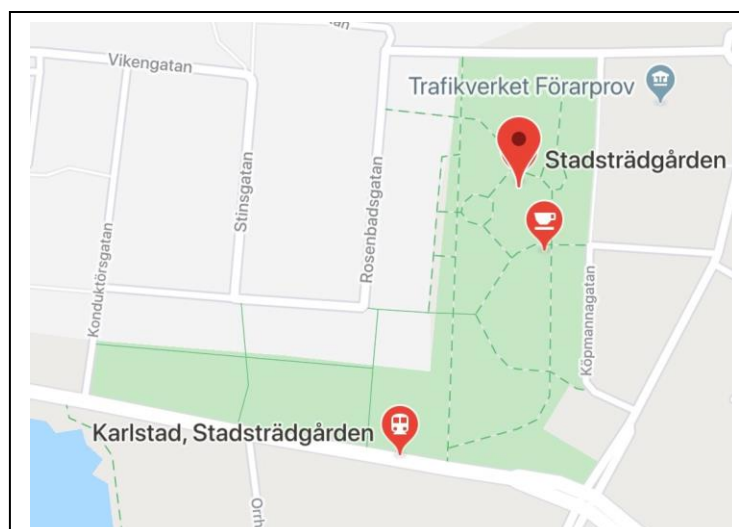
Karlstads stadsträdgård ligger söder om järnvägsstationen i centrala Karlstad, se figur 1–3. Trädgården ligger i området Viken, med närhet till Karlstads stadspark Mariebergsskogen (Svensson, Jofjell 2011).



Figur 1. Orienteringskarta över Karlstad
Google maps (2020).



Figur 2. Orienteringskarta över Karlstad innerstad
Google maps (2020).



Figur 3. Orienteringskarta över Karlstads stadsträdgård
Google maps (2020).

Karlstads stadsträdgård mellan 1800 och 1900

Värmlands läns hushållningssällskap grundades år 1803 och hade sin utgångspunkt i Karlstad. Sällskapets främsta syfte var att hela tiden uppmuntra till förbättring inom näringarnas tillväxt, till exempel lantbrukets. När Hushållningssällskapet växte, fungerade det som en mellanstatlig organisation som tillhandahöll bidrag och lån genom förmedling (Riksarkivet 1994). Redan år 1846 etablerades en speciell avdelning för trädgårdsskötsel i Värmland, vars syfte var att förespråka trädgårdsskötsel och nyplanteringar av fruktträd i länet. Detta resulterade i att sällskapet år 1849 tilldelades 50 päronträd och 100 äppelträd ifrån Stockholms trädgårdsförening för att dela ut på orten. De Hushållningssällskap som fanns, var mycket måna om att starta utbildningar inom trädgårdsskötsel (Sundberg 1965).

Hushållningssällskapet i Värmland, lade fram ett förslag om att flytta sin befintliga trädgårdsmästarskola från Carlberg i Grums kommun till Karlstad och idén om att anlägga en central stadsträdgård i utbildningssyfte tog fart år 1857 (Karlstads kommun 2019).

Anläggandet av Karlstads stadsträdgård påbörjas redan år 1862 (Sundberg 1965). Platsen där trädgården ligger idag, bestod tidigare av sandmark och behövde därför först dikas ur, dels för att kunna anlägga trädgården och dels för att bli av med den insektspopulation som bosatt sig på platsen, då det visat sig att dessa insekter var malariaspridare (Berggrén 2019). Arbetet gick under ett par år mycket långsamt, detta på grund utav brist på fyllnadsmaterial efter utdikningen. År 1864 anställs trädgårdens förste trädgårdsmästare Lorentz Ljungdahl och det blir hans uppgift att färdigställa trädgården. Efter Karlstads stora stadsbrand 1865 fanns det gott om fyllnadsmaterial efter att hela staden i stort sett brunnit ner till grunden. Bönderna fraktade matjord till trädgården via häst och vagn och avlönades för transporten med en pollett av värdet 25 öre, som löstes in till kontanter hos hushållningssällskapet (Sundberg 1965).

Trädgården upprättades i tidsenlig engelsk viktorsansk stil. Tanken var att skapa en grön oas med stor variation av arter från hela norra halvklotet. Redan från början planterade man magnolior i trädgården, något som var ovanligt både för 1800-talsträdgårdar och för vårt kalla klimat, men detta blev ett tidigt kännetecken för Karlstads stadsträdgård (Berggrén 2019). Det fraktades 10 000 plantor med båt från Göteborg, till inre hamn i Karlstad för att planteras i trädgården och både material och arbetskostnader finansierades av skatten på brännvin. Tog pengarna slut under arbetets gång så fick man vänta tills nästa ”skatteåterbäring” kom in, så att mer material kunde inhandlas. Trädgården användes som utbildningsplats för Sveriges trädgårdsmästare och drevs av Hushållningssällskapet mellan 1863–1876. Från år 1876 fortsatte Hushållningssällskapet att driva trädgården, men med kraftigt minskat utbildningssyfte (Gillenäs 2020).

Orangeriet i stadsträdgården stod färdigt år 1865. Byggnaden kombinerades med växthus, elevhem och skolhus, samt fungerade som bostad för trädgårdsdirektören och stadsträdgårdsmästaren (Karlstads kommun u.å.). Orangeribyggnaden står fortfarande kvar på samma plats där den upprättades, dock i mycket modernare skick än tidigare då den blivit hårt renoverad genom åren och har mist sin funktion som orangeri och växthus (Karlstad historia 2009). Ett förslag från Karlstads universitet (2016) inkom från byggingenjörprogrammet i form av en utredande studie och gestaltungsförslag över orangeribyggnaden. I förslaget vill man tillföra en utbyggnad på orangeriet som ska bli ett nytt växthus i samma tidsenliga stil som tidigare, men det ska vara anpassad efter dagens behov. Det berör också hur till vida man kan genomföra dessa förändringar utan att skada eller förändra dess arkitektoniska värden (Karlstads universitet 2016).



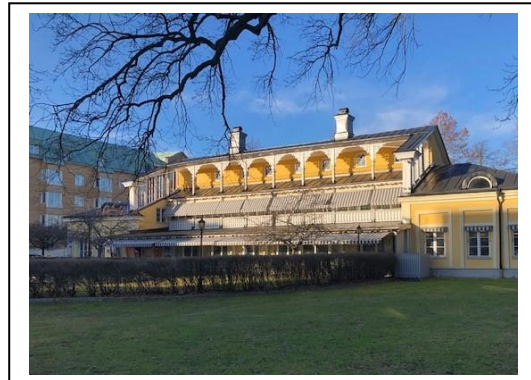
Figur 4. Orangeriets framsida (u.å.)
Karlstads historia (2009).



Figur 5. Orangeriets baksida med arbetslag (u.å.)
Karlstads historia (2009).



Figur 6. Orangeriets framsida
Foto: Z Magnusson (2020).



Figur 7. Orangeriets baksida
Foto: Z Magnusson (2020).

Det råder ingen tvekan om att trädgården fyllde ett stort behov hos Karlstads invånare vid tiden då den upprättades. Protokollen från stadsträdgårdens styrelse visade på hög aktivitet under 1860-talets andra hälft då trädgården sträckte sig från Viken till södra änden av Västra Torggatan. Ett stort missnöje utbröt när järnvägen byggdes i slutet av 1860-talet och abrupt skar av stadsträdgården från centrum och allt sedan dess har trädgårdens aktivitet minskat. Trädgårdsmästare Lorentz Ljungdahl stannade i 5 år på sin post i trädgården fram till år 1869 då han efterträddes av C.A. Carlsson (Sundberg 1965). Trädgårdens första restaurang byggs år 1870 och drivs av Karlstads spritförsäljningsbolag som också skänker den första vattenkonsten till stadsträdgården år 1893 (Svensson, Jofjell 2011). Vattenkonsten var en mindre fontän med cistern (behållare för uppsamling och bevarande av regnvatten) och skulle enligt beslut av trädgårdsstyrelsen hållas öppen mellan klockan 19–20 på vardagarna och mellan klockan 13–14 samt 19–20 på helgerna (Karlstad kommun u.å.).

Trädgårdsmästare C.A. Carlsson arbetade i trädgården fram till dess att han valde att emigrera till Amerika år 1883 och efterträddes då av trädgårdsmästare Johan Richter (Sundberg 1965). Hushållningssällskapet driver stadsträdgården fram till år 1895 och där efter tar Karlstads stad över förvaltningen av trädgården och trädgårdsskolan upphör helt (Gillenäs 2020).

År 1896 ersätts vattenkonsten i trädgården då den ansågs vara för liten, istället köper trädgårdsstyrelsen in en ny pampig och vacker fontän från J och C.G. Bolinders mekaniska Verkstads aktiebolag och fontänen placeras i mitten av stadsträdgården (Svensson, Jofjell 2011). Den nya fontänen var mycket hög och ståtlig och var utsmyckad med fyra stora skålar där vattnet samlades och rann ner över kanten. Den levererades också med extratillbehör i form av vattensprutande grodor och fontänen kopplades på det nya vattenledningsnätet samma år (Karlstads kommun u.å.). Trädgårdsmästare Johan Richter, som fortfarande var verksam under den här tiden, stannade i trädgården fram till år 1900 då han samma år efterträddes av C.H. Granquist som då tog över tjänsten som trädgårdsmästare (Sundberg 1965).

Trädgårdens utveckling mellan 1900 och 2013

Trädgårdsstyrelsens beslutsfattande medlemmar var eniga om att en så stor och vacker park måste ha en lika pampig restaurang. År 1900 ersätts därför den ursprungliga restaurangen med en ny gigantisk byggnad, helt i trä. Den nya restaurangen följer samma engelska viktorianska stil som resten av trädgården och liknade nästan ett palats där den stod mitt i trädgården (Karlstads kommun u.å.).



Figur 8. Restaurangen i början av 1900-talet. Karlstads historia (2009).



Figur 9. Restaurangens serveringslokal i början av 1900-talet. Karlstads historia (2009).

Restaurangen var en byggnad på två våningar, där besökarna från andra våningen kunde blicka ner över trädgården från den stora balkongen och på bottenvåningen kunde de dinera i den stora serveringslokalen. Hade besökarna lust att bara ta en förfriskning så kunde de välja att sitta inne i glasverandan och blicka ut över trädgården eller sätta sig på restaurangens uteservering och höra fågelsången i trädskronorna.

Under den första halvan av 1900-talet var stadsträdgården och restaurangen stadens stora mötesplats. Det var hit folk gick för att träffa vänner, äta sin picknick eller besöka någon av trädgårdens många evenemang som anordnades under sommaren (Karlstads historia 2009).

År 1922 tar Karlstads kommun över förvaltningen av stadsträdgården och stadsträdgårdsmästeriet. Karlstads första stadsträdgårdsmästare ska anställas och tjänsten går till C G Gustafsson (senare Glinge) den 1 juli samma år, med huvudansvar för alla stadens parker (Karlstads kommun u.å.) Under den här tiden arbetade den tillsatta stadsträdgårdsmästaren bland annat med att driva upp nästan 3000 fruktträd per år i stadsträdgården (Gillenäs 2020).

En onsdagsnatt i mitten av september 1959 står stadsträdgårdens restaurang i lågor. Byggnaden brinner fort och innan brandkåren hinner på plats så är den redan bortom räddning. Brandmän, polismän och nyfikna civila som bor i närheten, ser på med förskräckta ögon när en epok går i graven. Restaurangen som varit trädgårdens viktigaste mötesplats och signalement, försvann över en natt. Karlstadsborna förstår snabbt att detta dåd är ytterligare ett verk av den pyroman som jagats av polisen de senaste fem veckorna. Så många som 24 bränder har registrerats som anlagda av samma gärningsman men polisen har ingen misstänkt för brottet. Alla stadens 40 000 invånare var engagerade i polisens arbete, man började peka ut grannar, bekanta och till och med tjänstemän som misstänkta. Det kallades in extra män från andra städer, alla inrättningar var involverade i sökandet efter den skyldige. Men det dröjer ända till den 28 september, när patrullerande poliser upptäcker en man som står med en tändsticksask intill ett hus mitt i centrum.

Polisen tar in mannen på förhör som först nekar till anklagelserna men sedan brister fasaden och han erkänner sig skyldig till att ha anlagt alla bränderna. Mannen som identifieras som Lennart Ekvall är en tidigare murare som bott med sin 82-åriga mormor och sin tvillingbror i en lägenhet i centrum. Han beskrivs som en snäll och omtänksam man och han lyckades att dölja sin mörka sida väl, från såväl vänner som allmänheten. Lennart Ekvall kom att bli mer känd som Karlstadspyromanen som satte skräck i stadens invånare och de har fortfarande inte förlåtit honom för att ha bränt ner den högt älskade restaurangen i stadsträdgården (Bengtsson 2006).

Trots att restaurangen var så pass populär och älskad, väljer kommunen att inte återuppbygga den. Istället bygger man en annan restaurang som placeras i andra änden av centrum, intill älven i sandgrundsparken. Detta resulterar i att stadsträdgården mer eller mindre glöms bort och marken börjar istället att planeras för bostäder (Karlstads historia 2009).

Karlstads siste stadsträdgårdsmästare Ingvar Hember slutar i samband med att tjänsten avvecklas år 1987. Mellan åren 1959 och fram till 1993 har trädgården i stort sett legat orörd. Det började byggas hyresrätter på marken och området Viken expanderade ut över trädgårdsdelen i stadsträdgården. Hade inte kommunen till slut insett värdet av en grön oas mitt i centrum så hade hela stadsträdgården försvunnit och ersatts med bostäder (Karlstads kommun u.å.). Men som tur var, stoppades ytterligare byggnationer och marken räddades. Dock är trädgården mindre nu än vad den en gång var och uppmäts idag till 5,5 hektar. Kommunen beslutar att trädgården ska rustas upp och återgå till sin forna engelska viktorska stil. Uppdraget går till parkingenjör Alf Hevelius och dendrologen Anders Blomqvist och det var deras arbete som formade den trädgården som finns idag. De ville återinrätta den artrikedomen som den ursprungliga trädgården hade och arbetet utgick ifrån det ursprungliga trädbeståndet som grundpelare. I nutid benämns trädgården som ett arboretum och innehåller över 800 olika arter av växter, fördelat på trädgårdens 5,5 hektar. Stadsträdgårdens främsta signum är det höga antalet av magnolior. Det fanns i trädgården redan i slutet av 1800-talet vilket var mycket ovanligt på den här tiden då de var svårödlade i vårt klimat. De magnolior som återfinns i trädgården idag är inte ursprungliga, utan återplanterades vid upprustningen under 1990-talet (Berggrén 2019). De ursprungliga träden består bland annat av ett bokbestånd i den norra delen av trädgården samt den ekallé som sträcker sig från orangeribyggnaden och fram till trädgårdens södra del i riktning mot Orrholmen. Ekallén som ursprungligen uppmättes till drygt 600 meter lång, var en gång Sveriges längsta. När sedan järnvägen byggdes i slutet av 1860-talet så försvann en stor del av allén (Karlstads kommun u.å.).

Carlstads Gillet är en kommitté som består av Anders Blomqvist, Sten-Inge Hedenström, Håkan Hultgren och Barbro Olsson. År 1996 ger de ut häftet *Café stadsträdgården, Musikpaviljongen* för att söka sponsorer och ekonomisk hjälp till att flytta en byggnad kallad musikpaviljongen från regementet i Karlstad och till stadsträdgården. Byggnaden ska göras om till lunchrestaurang och café då man anser att detta är ett viktigt inslag som länge har fattats i stadsträdgården. Häftet skickas ut till olika företag i Värmland i hopp om att kunna finansiera projektet som beräknas kosta omkring 1,3 miljoner kronor. Kostnaden är räknad på arbete, som flytt av byggnaden, gjutning av ny betongplatta samt dragning av el och avlopp. Paviljongen är skänkt till kommunen av fotverket och räknas inte in i de omkostnaderna. De argumenterar för att när stadsträdgården åter är upprustad så behövs en ny samlingspunkt i form av en restaurang för att hålla den attraktiv, men att det inte finns någon som finansierar projektet.

För att inte byggnaden ska gå till spillo så måste den flyttas till trädgården senast i januari år 1997 och att det därför är bråttom att samla in pengar. Tyvärr så var det inte nog många som nappade på förslaget, så inte heller den här gången fick trädgården någon ny restaurang (Carlstads Gillet 1996). Det dröjer ända till år 2004 innan stadsträdgården får någon form av servering. Då öppnar Café Trägår'n, en liten sexkantig byggnad som säljer glass och dricka samt lättare fika i form av kaffe och bulle. Byggnaden ägs av Karlstads kommun och hyrs ut under sommarhalvåret för servering i trädgården (Karlstads kommun u.å.).

År 2013 startar Karlstads kommun en stadsodling i trädgården. Den är belägen i trädgårdens sydvästra del och sköts av hobbyodlare från hyreshusen i närheten. Det tas jordprover på platsen där odlingen ska ligga för att utesluta föroreningar i marken. Proverna tas på ett djup av 50 cm och visar inte på föroreningar, men man beslutar ändå att odla i upphöjda lådor. Senare prover visar dock på att gifter fanns i marken vid översvämning och man har därför fortsatt att odla i lådor. Den plan som fanns att upprätta en fruktträdgård på samma plats där odlingen bedrevs, kunde därför inte genomföras (Gillenäs 2020).

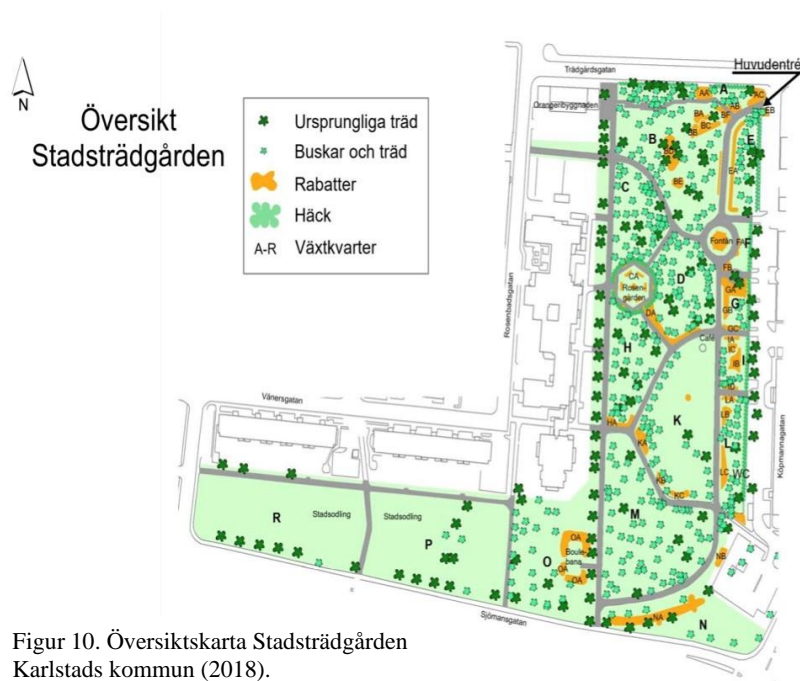
För att få en bättre översikt av trädgårdens förvaltare och trädgårdsmästare, sammanställdes de i två tabeller med namn, årtal och antal verksamma år.

| Trädgårdens förvaltare: | Mellan åren: | Antal år som förvaltare: |
|-------------------------------------|---------------------|---------------------------------|
| Värmlands läns hushållningssällskap | 1862–1895 | 33 |
| Karlstad stad | 1895–1922 | 27 |
| Karlstads kommun | 1922–2020 | 98 |

| Trädgårdens trädgårdsmästare: | Mellan åren: | Antal år i tjänst: |
|---|---------------------|---------------------------|
| Lorentz Ljungdahl | 1864–1869 | 5 |
| C.A. Carlsson | 1869–1883 | 14 |
| Johan Richter | 1883–1900 | 17 |
| C. H Granquist | 1900–1922 | 22 |
| C G Gustafsson (senare Glinge) | 1922-(u.å.) | Okänt antal |
| Ingvar Hember | (u.å.) -1987 | Okänt antal |
| Trädgårdsmästare anställd av Karlstads kommun | (u.å.) -2020 | Okänt antal |

Nulägesanalys

Den historiska dokumentationen knyts ihop med en nulägesanalys av trädgården, som tillsammans utgör en del av underlaget för bevarandeplanen. Nulägesanalysen beskriver en promenad igenom Karlstads stadsträdgård, i berättandeform efter platsbesök i februari 2020.



Figur 10. Översiktsskarta Stadsträdgården Karlstads kommun (2018).
Se Bilaga 3.

Redan i viadukten mellan centrum och Viken, hör jag fågelsången som kommer från stadsträdgården. Det luktar nyrostat kaffe från Löfbergs lila kaffeskrapa som ligger på andra sidan gatan. När jag kommer fram till huvudentrén, från Trädgårdsgatan, belägen i trädgårdens nordöstra hörn, möts jag av en gammal pampig bok direkt till höger. De frön som föll i höstas, ligger som en matta mitt i gången och det knastrar under fötterna när jag går. I boken och de övriga träden håller duvorna till och dyker direkt ner för att äta av de krossade fröna, medan de kluckar förnöjt över den lättförtjänta middagen. Följer jag vägen rakt fram, så får jag se resten av bokbeståndet som bara finns i den här delen av trädgården. Här har man på senare tid planterat in rhododendronbuskar under de höga bokarna. Gången leder fram till den gamla orangeribyggnaden, som är en stor gul byggnad i puts med vitmålade knutar. En cykel- och gångväg sträcker sig från trädgårdens norra del, förbi orangeriet och ända bort till vägen mot Orrholmen i den södra delen av trädgården. Hela den asfalterade cykel- och gångvägen följs av ekar i en enkelradad allé på vägens högra sida och skärmar av trädgården från bostadshusen bakom den.

Väljer jag istället att följa den vänstra gången, så får jag se planteringar med rhododendron och azalea på vänster sida, som kompletteras med en sommarblomsrabatt på höger sida om gången. Planteringen är tom och inga blomställningar är synliga så här års, men väl framme vid den stora gjutna fontänen så möts jag av något grönt som tittar upp ur den mörka jorden. Det är lökarna som planterades i höstas, som redan är på väg att titta upp.

Kommunen har varje år olika färgteman som följer alla lök- och sommarblomsplanteringar i staden och i år ska de representera färgerna i Karlstads kommuns logga som är en sol i gula, orangea och röda toner.

Var jag än går i trädgården så dyker det upp ovanliga träd som jag måste stanna upp och titta närmare på. Alla träd och buskar har egna namnskyltar så det är lätt att kolla upp vilka sorter som finns här. När jag sedan fortsätter förbi fontänen, närmar jag mig den stora gräsytan mitt i trädgården. Här hålls det ofta yogapass och andra aktiviteter under sommaren och det går att köpa lättare fika i den lilla glasskiosken här. På andra sidan av gången, i riktning mot Köpmannagatan, finns toaletterna som är till för besökarna. Det är en liten byggnad, med en vanlig och en handikappanpassad toalett som är smakfullt dold mellan träden. Byggnaden har en mörkgrå träfasad med bruna dörrar och på taket har man planterat olika sorters gräs, för att den ska passa in i omgivningen. Trädgårdens alla gångar är rullstolsanpassade och var säkerligen täckta med grus en gång i tiden, men nu återstår bara packat stenmjöl som underlag.

Från grönytan, kan jag följa en gång till det som kallas rosenträdgården. Där möts jag först av en vackert rostig rosenbåge med klätterrosor på. Hela rosenträdgården avskärmas med en häck, som en stor cirkel och bildar en egen oas mitt i trädgården. Här finns sittplatser, en mindre fontän och en liten anlagd damm som är ett uppskattat fågelbad av trädgårdens alla fåglar. Det framkommer av ett plakat, att fontänen är gjord av Ditte Reijers som inspirerats av Vilhelm Mobergs bok *Brudarnas källa* (1946) och därför är den döpt till ”Källan”. Fontänen är gjuten i brons och står mitt i rosenträdgården. Texten på plakatet är från den första delen i Mobergs bok som lyder:

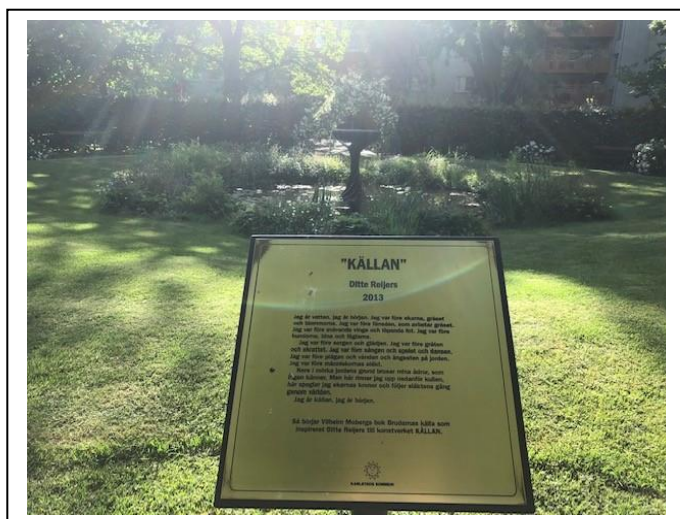
” Jag är vatten, jag är början. Jag var före ekarna, gräset och blommorna. Jag var före fänaden, som avbetar gräset. Jag var före svävande vinge och löpande fot. Jag var före humlorna, bina och fåglarna.

Jag var före sorgen och glädjen. Jag var före gråten och skrattet. Jag var före sången och spelet och dansen. Jag var före plågan och vandan och ångesten på jorden. Jag var före människornas släkt.

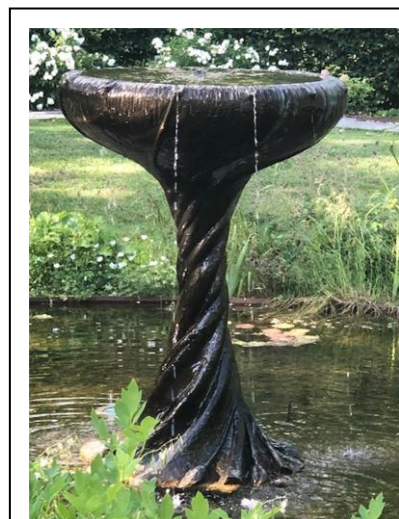
Nere i mörka jordens grund brusar mina ådror, som ingen känner. Men här rinner jag upp nedanfö kullen, här speglar jag ekarnas kronor och följer släktens gång genom världen.

Jag är källan, jag är början”

(Moberg 1946).



Figur 11. "Källan" med plakat
Foto: Z Magnusson (2019).



Figur 12. "Källan"
Foto: Z Magnusson (2019).

Stycket är kraftfullt och ett lugn sprider sig genom kroppen där jag står, med en känsla av att vara helt isolerad från omvärlden, trots det liv och rörelse som ständigt pågår i trädgården. När jag fortsätter ut ur rosenträdgården, möts jag av olika sorters träd som magnolior, rönnar med rosa bär, kopparlön, en björk med svart bark och en strimlön med vackert kritstrecksrändig stam. Under de gamla träden springer starar i jakt på mat och ekorrarna hoppar mellan trädens kronor, fortfarande iklädda sin vinterskrud.

Från rosenträdgården kommer jag ut på gång- och cykelvägen som leder till trädgårdens sydvästra del. Där finns en boulevad som är öppen för allmänheten året runt och efter den, ligger en långsmal öppen grönyta mellan bostadshusen och Sjömansgatan i riktning mot Orrholmen. På denna grönyta finns det en stadsodling i upphöjda lådor, som sköts av de boende i närheten. Det har inte prioriterats några planteringar i den här delen av trädgården, men en rad av gamla skogslönnar avskärmar grönytan från vägen och mitt på gräsmattan finns några glasbjörkar, ett päronträd och en gammal ek.

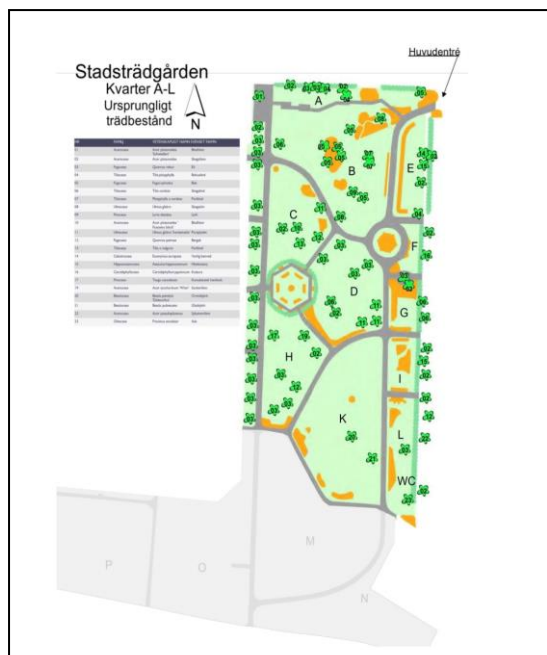
Trädgården ger ett välskött intryck med alla små trädgårdsrum som bildas av träden med tillhörande perennplanteringar på marken. De solitära träden har trädspelar fyllda med täckbark, som ger en fin kontrast mot det gröna gräset. Gräsytorerna är kortklippta och inbjuder till olika aktiviteter som träning, bollsport eller enbart avkoppling under trädens krontak.

Bevarandeplan för det ursprungliga trädbeståndet

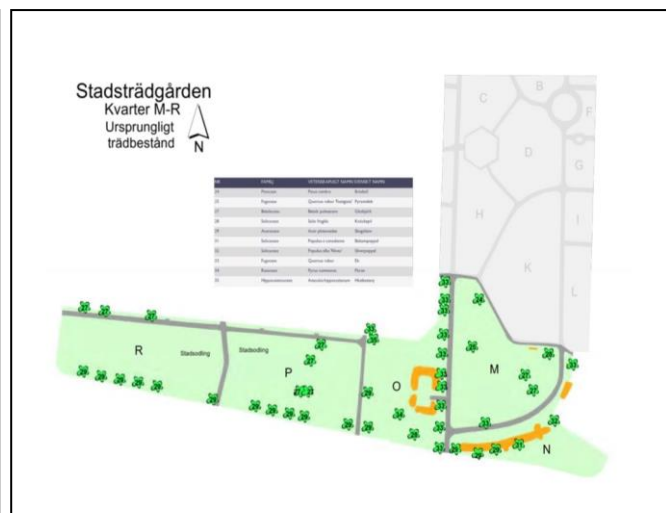
För att kunna upprätta en korrekt bevarandeplan över de träd som är ursprungliga i trädgården, utfördes först en inventering. Inventeringen utfördes med hjälp av Karlstads kommuns växtförteckning som upprättades 2018 och genomfördes via platsbesök. Resultatet av inventeringen sammanställdes i en tabell, med hjälp av *Inventering av biologiskt kulturarv* (Ljung, Lennartsson, Westin 2015). Denna efterföljs sedan av en kulturhistorisk värdering och värderingstabell med utgångspunkt i Maria Flincks *Historiska trädgårdar: att bevara ett föränderligt kulturarv* från 2013. I slutet av detta kapitel ligger förslag till åtgärder och lagskydd som bör utföras och omfatta det ursprungliga trädbeståndet i trädgården.

Inventeringstabell

Under inventeringen återfanns samtliga 123 träd, fördelat på 28 olika sorter. Trädbeståndet består av en blandning av lövträd, barrträd och fruktträd. Inventeringstabellerna nedan visar trädets nummer i växtlistan, vetenskapligt- och svenskt namn samt antal träd som återfanns av varje sort i trädgården.



Figur 13. Växtförteckning för område A-L Karlstads kommun (2018).
Se Bilaga 3.



Figur 14. Växtförteckning över område M-R Karlstads kommun (2018).
Se Bilaga 3.

Inventeringstabell av kvarter **A-L** efter Karlstads kommuns egen växtförteckning (2018).
Listan är sammanställd efter fältinventering (2020) med växtförteckningen som underlag.

| Nummer | Familj | Vetenskapligt namn | Svenskt namn | Antal träd |
|--------|-------------------|-----------------------------------|---------------------|------------|
| 01 | Aceraceae | Acer platanoides 'schwedleri' | Blodlönn | 1 |
| 02 | Aceraceae | Acer platanoides | Skogslönn | 12 |
| 03 | Fagaceae | Quercus robur | Ek | 26 |
| 04 | Tiliaceae | Tilia platyphylla | Bohuslind | 3 |
| 05 | Fagaceae | Fagus sylvatica | Bok | 7 |
| 06 | Tiliaceae | Tilia cordata | Skogslind | 4 |
| 07 | Tiliaceae | Platyphylla x cordata | Parklind | 2 |
| 08 | Ulmaceae | Ulmus glabra | Skogsalm | 2 |
| 09 | Pinaceae | Larix decidua | Lärk | 1 |
| 10 | Aceraceae | Acer platanoides 'faassens black' | Blodlönn | 1 |
| 11 | Ulmaceae | Ulmus glabra 'horizontalis' | Paraplyalm | 4 |
| 12 | Fagaceae | Quercus petraea | Bergek | 3 |
| 13 | Tiliaceae | Tilia x vulgaris | Parklind | 1 |
| 14 | Celastraceae | Euonymus europaea | Vanlig benved | 1 |
| 15 | Hippocastanaceae | Aesculus hippocastanum | Hästkastanj | 2 |
| 16 | Cercidiphyllaceae | Cercidiphyllum japonicum | Katsura | 1 |
| 17 | Pinaceae | Tsuga canadensis | Kanadensisk hemlock | 1 |
| 19 | Aceraceae | Acer saccharinum 'wieri' | Socketlönn | 1 |
| 20 | Betulaceae | Betula pendula 'dalecarlica' | Ornäsbjörk | 1 |
| 21 | Betulaceae | Betula pubescens | Glasbjörk | 1 |
| 22 | Aceraceae | Acer pseudoplatanus | Sykomorlönn | 1 |
| 23 | Oleaceae | Fraxinus excelsior | Ask | 1 |

Inventeringstabell av kvarter **M-R** efter Karlstads kommuns egen växtförteckning (2018).
Listan är sammanställd efter fältinventering (2020) med växtförteckningen som underlag.

| Nummer | Familj | Vetenskapligt namn | Svenskt namn | Antal träd |
|--------|------------------|----------------------------|--------------|------------|
| 24 | Pinaceae | Pinus cembra | Brödtall | 1 |
| 25 | Fagaceae | Quercus robur 'fastigiata' | Pyramidek | 1 |
| 27 | Betulaceae | Betula pubescens | Glasbjörk | 9 |
| 28 | Salicaceae | Salix fragilis | Knäckepil | 2 |
| 29 | Aceraceae | Acer platanoides | Skogslönn | 16 |
| 31 | Salicaceae | Populus x canadensis | Balsampoppel | 1 |
| 32 | Salicaceae | Populus alba 'nivea' | Silverpoppel | 1 |
| 33 | Fagaceae | Quercus robur | Ek | 13 |
| 34 | Rosaceae | Pyrus communis | Päron | 1 |
| 35 | Hippocastanaceae | Aesculus hippocastanum | Hästkastanj | 1 |

Kulturhistorisk värdering

Värderingen utgår ifrån den metod som Maria Flinck har utarbetat och som beskrivs i hennes bok *Historiska trädgårdar: att bevara ett föränderligt kulturarv* från 2013.

Florensdokumentet är i dagsläget det enda som specifikt riktar sig till trädgårdar. För att kunna benämnas som kulturhistoriskt värdefull behöver det finnas ett bevarandevärde i de aspekter som behandlas av undersökningen. I dokumentet diskuteras det om huruvida man ska förhålla sig till det faktum, att trädgårdar är i ständig förändring. Det läggs stort fokus på trädgårdsmästarens hantverkskunskaper inom trädgårdsvård av historiska aspekter, som en del av bevarandeprocessen. Det kräver dokumentation och forskning på de värdefulla aspekter som ska bevaras, för att skapa ett korrekt underlag och målsättning för vidare skötsel och vård. Florensdokumentet gjorde det möjligt att kunna klassa en historiskt bevarandevärd trädgård som byggnadsminnen under kulturminneslagen.

En historisk trädgård bedöms inte bara utifrån sin ålder, utan även för vad den kan berätta för oss. Den kan vara både historisk och samtida men ändå ha ett högt bevarandevärde, baserat på vilka typer av inslag som har lagts till eller förändrats över tid.

En trädgård kan dock ses som historisk, utan att ha några särskilt intressanta aspekter och därför inte vara bevarandevärd ur ett kulturhistoriskt perspektiv. När det pratas om kulturmiljövård, menas då särskild vård av särskilt värdefulla historiska aspekter, som kräver en speciell fördjupad kunskap för att kunna bevara dessa på rätt sätt för framtiden. Till detta räknas då inte den vanliga trädgårdsskötseln som innebär vardagligt arbete i form av rensning, plockning och allmänt underhåll.

Vid trädgårdsvård av värdefulla aspekter är det trädgårdsmästarens ansvar att se till att ha en tydlig målbild av växternas utveckling och att styra dem i rätt riktning för ändamålet. Trädgårdsmästarens hantverksmässiga kunskaper, inom traditionellt bevarande av historiskt viktiga aspekter, räknas som ett immateriellt kulturarv där man bevarar genom kunskap, spridning och förökning (Flinck 2013).

Karlstads stadsträdgård har, utifrån dess historia, ett högt bevarandevärde ur ett kulturhistoriskt perspektiv. De 123 ursprungliga träd som finns i stadsträdgården idag, är de träd som planterades när trädgården anlades i mitten av 1800-talet. Dessa träd är idag över 150 år gamla men de är inte skyddade enligt någon lag. Det betyder tekniskt sett att de när som helst kan fattas beslut om att fälla dem eller att de vid felaktig beskärning kan komma att skadas allvarligt. Ursprungsträden är de som utgjorde grundpelaren för upprustningen på 1990-talet och är den enda växtlighet som finns kvar av den ursprungliga trädgården.

Värderingstabell

Det ursprungliga trädbeståndet består av 28 olika sorters träd, fördelat på lövträd, barrträd och fruktträd. Nedan följer en värderingstabell över trädens och trädgårdens kulturhistoriska värden som motiverar varför det ursprungliga trädbeståndet är viktiga för trädgårdens och Karlstads historia. Dessa värden styrker trädens bevarandevärden, utifrån ett kulturhistoriskt perspektiv av trädgården som helhet.

| Kulturhistoriska värden | Motivering |
|-----------------------------|---|
| Grundläggande värden | |
| Dokumentvärde | Hela trädgården går att följa tillbaka till år 1862 när den började anläggas. Genom litteraturen kan man läsa att träden fraktades med båt från Göteborg för att planteras i stadsträdgården vilket styrker trädens historiska egenskaper, tillsammans med äldre fotografier över trädgården där vissa av de ursprungliga träden går att identifiera. |
| Trädgårdshistoriskt värde | De gamla träden återspeglar trädgårdens glansdagar under 1800- och 1900-talet och har ett högt trädgårdshistoriskt värde och utgör den största delen i det kulturhistoriska sammanhanget i trädgården. Träden är de viktigaste aspekterna, i jämförelsen av nu och då och det är de som binder samman historien och dess skikt i tiden. |
| Samhällshistoriskt värde | Trädgården har haft stor betydelse för Karlstads invånare under industrialismen då de flesta grönytor runt husen utnyttjades för andra ändamål. Stadsträdgården var invånarnas tillflyktsort och rekreationsplats och nyttjades ofta av stadens arbetare och deras familjer. Idag fungerar trädgården fortfarande som en grön mötesplats och de ursprungliga träden utgjorde stommen för den upprustning som gjordes på 1990-talet. Trädgården ska idag återspegla den engelska viktorianska stilen som den först upprättades i under 1800-talet. |
| Upplevelsevärden | |
| Patina | Det ursprungliga trädbeståndet i trädgården är idag drygt 150 år gamla enligt litteraturstudier och gamla kartor. På träden växer det olika lavar och mossor som ger ett estetiskt intryck av deras höga ålder. |
| Miljöskapande värde | Träden skapar rum i trädgården och skärmar av den från vägar och bebyggelse. De skyddar från solen under de varmaste dagarna och trädgården är högt uppskattad av de boende i närheten som ofta promenerar här, för att nyfiket följa de olika planteringarna under vår- och sommarhalvåret. |
| Identitetsvärde | Trädbeståndet utgör trädgårdens identitet, då de är den enda växtlighet som finns kvar sedan den anlades. Träden är grundpelaren i hela trädgårdens utformning och utan dem så hade trädgården kanske sett helt annorlunda ut idag. |
| Kontinuitetsvärde | Trädgården har funnits på samma plats sedan mitten av 1800-talet och har brukats som trädgårdsskola och stadsodling. Trots att den låg i träda under många år så har träden alltid funnits med under trädgårdens alla 150 år och dess ursprungliga funktion som rekreationsplats har aldrig ändrats. |
| | |

| | |
|-------------------------------|---|
| Traditionsvärde | Mellan åren 1863 och 1876, drev Värmlands läns hushållningssällskap en trädgårdsmästarskola i stadsträdgården. Syftet var att tillhandahålla en utbildning för Sveriges blivande trädgårdsmästare, samtidigt som odlingen skulle fungera som stadsodling och säljas till invånarna i staden. Stadsodlingen har återinförts i trädgården under senare år och är i bruk än idag, dock inte som utbildningsplats utan som hobbyodling för de boende i närheten. |
| Förstärkande värden | |
| Autenticitet | Träden har funnits på platsen sedan trädgården anlades och deras autenticitet kan bekräftas genom litteraturstudier, gamla kartor och fotografier. Bevarandevärdet finns till största delen i deras autenticitet, då de är den enda kvarlevande länken mellan trädgårdens uppkomst och nuläge. |
| Särskilda gröna värden | |
| Ekallén | Den ekallé som sträcker sig från norr till söder i trädgården består av ursprungliga ekar. När den planterades så var det den längsta allén i Sverige med sina 600 meter, innan den kortades ner på grund utav nybyggnationer. Idag uppmäts den till ca 265 meter lång. Allén planterades för att skärma av den dåvarande trädgårdsdelen som användes för undervisning, från parkdelen som var till för besökarna. Den har ett högt bevarandevärde ur ett kulturhistoriskt perspektiv och bör därför skyddas därefter. I dagsläget kan den även komma att fylla en viktig funktion som brandgata, då den skärmar av trädgården från bostadshusen. |

Förslag till åtgärder och lagskydd

Som grund för bedömning av eventuella riskträd i trädgården användes Anna Årmans kandidatuppsats *Riskträd i stadsmiljö: Kan man riskindela trädarter utifrån trädens kondition och uppbyggnad?* Från 2011. För att anpassa lagskydd och skyddsbestämmelser till aspekterna användes Maria Flincks bok *Historiska trädgårdar: att bevara ett föränderligt kulturarv* från 2013.

Ekallén bedöms och förklaras som en hel enhet, med separat åtgärdsförslag och förslag till lagskydd. Därefter följer en beskrivning och åtgärdsförslag på ekbeståndet och bokbeståndet som har särskilda åtgärdsbehov. Resterande träd räknas in som övriga solitärträd, då dessa har liknande förutsättningar och åtgärdsbehov. Ett gemensamt förslag till lagskydd på samtliga träd, förutom ekallén, kommer att presenteras i slutet av detta avsnitt då alla ursprungliga träd utgör en helhet i trädgården och bör skyddas som sådan.

Ekallé

Ekallén i trädgården sträcker sig från orangeriet i trädgårdens norra del, fram till vägen i dess södra del i riktning mot Orrholmen. Efter platsbesök i juni 2019 konstaterades det att ekallén har måttligt god vitalitet med tanke på dess ålder. Vid en okulär besiktning som genomfördes vid platsbesök i februari 2020, konstateras att allén består av 24 ekar och är ca 15 meter hög. Den mäts upp till ca 265 meter lång med steguppmätning. Träden är till synes friska, det finns inga tecken på rötangrepp eller maskinella skador på rotsystem eller grenar. Deras växtsätt visar däremot brist på uppbyggnadsbeskrining under de första åren efter plantering, då många grenar växer in i och igenom kronorna. Ett annat tecken på detta är de stora snittytor som gjorts, antagligen på grund av för låg fri höjd, eller för att grenen utgjort en fallrisk för besökare, eller tagits bort för att inte riskera fläkskador på träden. Många av träden har två eller fler toppar, som är ett tecken på att träden har sämre auxin (hormon) som förebygger detta och man kan då anta att detta var sämre exemplar av ekar. Ingen nyare beskrining har gjorts på länge och ingen snittyta är mindre än 15 cm i diameter och de största mäts upp till ca 30 cm i diameter. Några av de lägsta grenarna på träden har vuxit sig mycket långa och kan riskera att fläkas av och skada träden eller besökare som passerar under dem. Träden står i direkt anslutning till gång- och cykelvägen och trafikeras av både fotgängare och cyklister men även av kommunens små lastbilar vid större transporter av ris och annat skräp. Några av de boende i husen bakom allén kör in emellan träden för att komma till husets baksida. Detta gör att trädens rötter blir kraftigt belastade under den asfalterade vägen. Alléns placering gör att den i dagsläget kan fungera som brandgata, då den avskärmar trädgården från bostadshuset och kan på så sätt förhindra att elden sprids vidare.

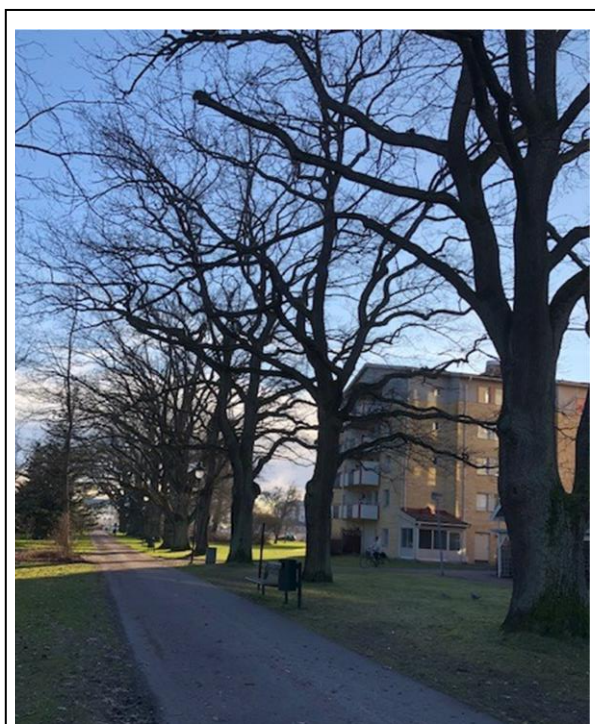
På grund av alléns höga ålder så bör inga större ingrepp utföras, som kan riskera trädens hälsa. Ett första åtgärdsförslag blir dock att varsamt börja med att avlägsna döda, skadade grenar, eller riskgrenar som hänger lågt. Senare kan man gå vidare med att börja glesa ur kronan något och börja med de grenar som växer inåt. De träden med fler toppar kan behöva ha en kronstabilisering för att inte riskera att knäckas av. Detta bör göras av kunnig trädgårdsmästare eller arborist med kunskap om historiska träd i stadsmiljö för att inte riskera att skada träden (Årman 2011.).

Det behöver upprättas en vårdplan för allén, för att på lång sikt kunna bevara den på rätt sätt då den ingår i stadens grönstruktur. Med dess höga bevarandevärde som grund, bör allén ingå i kulturminneslagen som byggnadsminne under plan- och bygglagen (PBL) med bestämmelsebokstäverna:

q – Allé ska vidmakthållas genom vårdplan med särskilda skötselbehov.

n – Vegetationsbestämmelse över särskilt värdefulla träd som inte får fällas och som ska återplanteras vid bortfall av ursprungsträdet för att bibehålla sitt kulturhistoriska värde.

Kommunen bör vid nästa detaljplanering, skriva in allén som särskilt värdefull ur ett kulturhistoriskt perspektiv med högt bevarandevärde för grönstrukturen i trädgården. På så sätt blir dokumentet juridiskt bindande och allén är skyddad från fällning och felaktiga ingrepp (Flinck 2013).



Figur 15. Ekallé i riktning mot Orrholmen
Foto: Z Magnusson (2020).



Figur 16. Ek i allé med korsande grenar
Foto: Z Magnusson (2020).

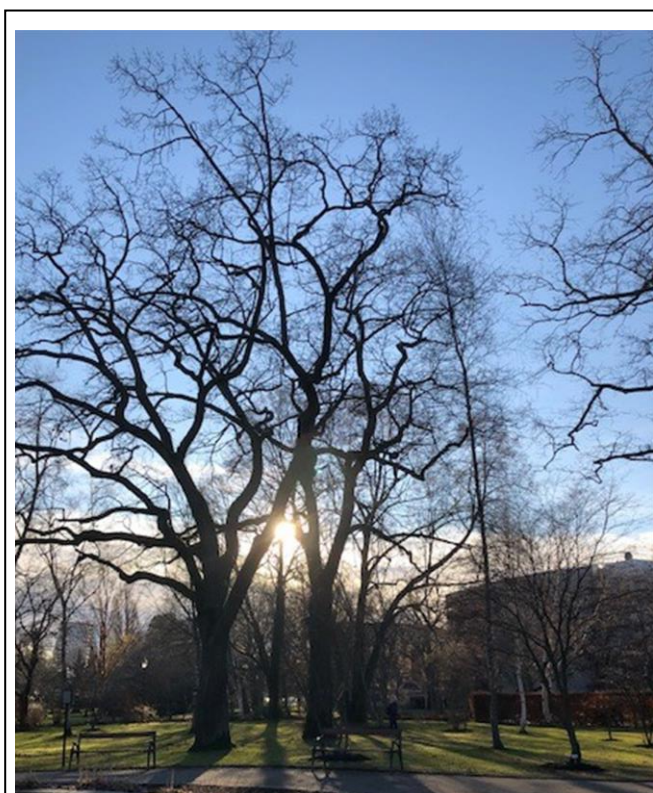
Ekbestånd

Det finns sammanlagt 15 ekar i trädgården som inte ingår i en allé. De står som solitärträd, utspridda över trädgården. De solitära ekarna har något bredare kronor än de i allén då de haft större utrymme att kunna breda ut sig. På grund utav att de får fler soltimmar så är de också något mer vitala och aningen högre. Träden är i gott skick, utan synliga tecken på rötangrepp eller maskinella skador, trots att gräsytorerna i trädgården klipps med åkgräsklippare. Med största sannolikhet beror detta på att solitärträden på senare tid har fått trädspelar, just för att skydda rotsystemet och den nedre delen av stammen. En anledning till att dessa träd är mer vitala än alléträden, kan bero på att belastningen på trädens rötter är avsevärt mindre på grönytan än på cykel- och gångvägen. Samma brist på uppbyggnadsbeskränning ses även här och många av dem har också fler toppar. Den fria höjden prioriteras inte och det visas på att de lägre grenarna har fått vara kvar på solitärträden då de inte står i anslutning till någon väg eller gång.

Inga akuta åtgärder krävs i dagsläget, dock bör en trädgårdsmästare eller arborist, se över trädens fortsatta skötsel och tillsammans med kommunen upprätta en vårdplan. Åtgärder som bör genomföras inom en rimlig framtid är eventuell kronstabilisering på de träd som har fler toppar för att inte riskera fall- eller fläxskador som kan skada besökarna eller träden. Precis som allén, finns det grenar som är döda, skadade eller växer in i kronan i fel riktning och dessa bör avlägsnas varsamt, förutsatt att det inte orsakar för hög stress på träden så att dessa tar skada. Vidare önskade åtgärder är att i den mån det är möjligt, att glesa ur kronorna för att släppa in mer ljus (Årman 2011).



Figur 17. Solitärek i trädgårdens nordöstra del
Foto: Z Magnusson (2020).



Figur 18. Solitärekar i trädgårdens centrala del
Foto: Z Magnusson (2020).

Bokbestånd

Det finns 7 ursprungliga bokar, varav samtliga återfinns i trädgårdens norra del. Träden uppskattas till en höjd av ca 20 meter och till måttligt god vitalitet. De står relativt tätt i en klunga och kronorna tar i varandra vilket har stor betydelse för ljusinsläppet. Det kan antas vara den största anledningen till den mängd döda grenar som syns inuti kronorna. Inga tydliga tecken på tidigare beskärning finns, förutom på den solitära bok i direkt anslutning till huvudingången där stora snittytor finns. Snittyternas riktning och placering, tyder på att de avlägsnade grenarna har utgjort en fallrisk för besökarna eller eventuell flåkrisk för trädet då ytan är stor och kan ha varit en belastning för det. Inga träd har synliga maskinella eller andra skador på stammarna. Många av träden är dubbelstammade och har två eller fler toppar vilket tyder på brist av uppbyggnadsbeskärning under trädens första år. Kronorna är täta och har många korsade eller inåtgående grenar samt döda grenar i kronorna.

Inga akuta åtgärder krävs. Önskvärda åtgärder är att först avlägsna döda eller skadade grenar. Kronorna behöver glesas och de flertoppiga träden kan efter bedömning komma att behöva kronstabilisering. De två- eller flerstammade träden behöver bedömas av hantverksmässigt kunnig personal, om huruvida de behöver ha stöd eller vidare åtgärder för att förhindra att de klyvs itu. Med tanke på trädens höjd så kommer en kunnig arborist eller skylift att behöva användas vid beskärning av dessa träd, vilket kräver särskild behörighet (Årman 2011).



Figur 19. Bok med två toppar
Foto: Z Magnusson (2020).



Figur 20. Bok med dubbel stam
Foto: Z Magnusson (2020).

Övriga solitärträd

De övriga ursprungsträden i trädgården är i fint skick, utan synliga skador och rötangrepp. De står som solitärträd, utspridda över hela trädgården och har haft goda möjligheter till att breda ut sig och få nog med ljus, vilket ligger till grund för deras vitalitet. De flesta av dem finns bara som ett enda exemplar och merparten av dem är lövträd. De består bland annat av olika sorters lönn, björk, lind, alm, ask, pyramidek och hästkastanj. Det barrträd som är ursprungliga i trädgården är lärk, kanadensisk hemlock och brödtall. I övrigt finns det bara ett ursprungligt fruktträd i stadsträdgården, som är ett päronträd. Inget av solitärträden har fler toppar eller dubbla stammar vilket gör att åtgärderna kan slås samman, då inga större ingrepp bör göras på dessa träd på grund av deras höga ålder.

En första åtgärd som bör omfatta samtliga solitärträd för att på lång sikt kunna bevara dem, är att upprätta en vårdplan. Den bör upprättas tillsammans med en historiskt kunnig person som vet vad det innebär att bevara historiskt värdefulla träd så att rätt skötselvård utförs, utan att det får en negativ inverkan på trädens kulturhistoriska värden. Där efter påbörjas varsamma ingrepp som att avlägsna döda eller skadade grenar och eventuella riskgrenar som kan skada träden eller besökarna. En bedömning på vilka träd som eventuellt behöver kronglesas bör göras och sedan se över päronträdets funktion till att bära frukt om detta prioriteras (Årman 2011).

Lagskydd och skyddsbestämmelser som kan appliceras på solitärträd

För att kunna bevara historiskt värdefulla träd på rätt sätt, behövs det först ett kunskapsunderlag som innefattar inventering, besiktning, traditionellt hantverk, äldre dokument och fotografier, som styrker trädens ålder och ursprung. I dagsläget finns det inte några lagskydd eller skyddsbestämmelser i stadsträdgården, vilket gör att trädens kulturhistoriska värden är indirekt hotade. För att skydda dessa träd bör kommunen tillämpa någon av nedanstående lagskydd eller skyddsbestämmelser:

- **Kulturminneslagen** är den lag som ska bevara kulturmiljöer, men då trädgårdar är svåra att kategorisera som bevarandevärda så bedöms de inte alltid att kunna omfattas av kulturminneslagen. Däremot kan kommunen argumentera för att **kulturminneslagens paragraf 1** som är en aktsamhetsparagraf och kan tillämpas på enskilda träd som riskerar att fällas eller skadas på grund utav nybyggnation eller olika typer av markarbeten som till exempel att nyanlägga en väg, gräva för vatten och avlopp eller grävning för fiber.

- **Byggnadsminne** kan tillämpas på offentlig park eller trädgård vare sig den innehåller byggnader eller inte. Byggnadsminnesförklaringen kan motiveras utifrån trädgårdens långa historia, trots att den har många nya inslag så utgör det ursprungliga trädbeståndet trädgårdens stomme som binder samman de olika tidsskikten. Till byggnadsminnen hör även alléer och andra enskilda aspekter som är intressanta ur ett kulturhistoriskt perspektiv.

- **Plan- och bygglagen (PBL)** är den lagbestämmelse som reglerar kommunens planering av byggnationer, markarbeten och planering av offentligt gröna miljöer. För att få ett korrekt underlag till PBL måste kommunen lämna in en översiktsplan där man kan peka ut särskilt värdefulla aspekter som för staden är viktiga att bevara. Översiktsplanen fungerar som en beskrivning av olika delar som kommunen vill belysa men den är inte juridiskt bindande. För att skyddet ska bli juridiskt bindande måste därför översiktsplanen kompletteras med en detaljplan med utförligt förklarade kunskapsunderlag för de aspekter som ska ingå i skyddsbestämmelsen. Detta görs bäst genom att sätta in de ursprungliga träden i ett grönstrukturunderlag där värdet motiveras med trädens betydelse för trädgården som helhet, deras rekreationsegenskaper och deras betydelse för området och invånarna.

- **Miljöbalken** har som huvudsyfte att främja en god miljö och hållbar utveckling. Den tillämpas för att skydda natur- och kulturmiljöer och för att skydda den biologiska mångfalden i området. Det kan gälla hela områden, mindre miljöer eller enstaka träd som innehar värden som är viktiga att bevara. I stadsträdgården kan det motiveras med den biologiska mångfald som finns där samt med det höga kulturhistoriska värdet som finns ur ett socialt och samhällsekonomiskt perspektiv.

- **Biologiskt kulturarv** i parkanläggningar innefattar oftast en specifik tidsepok, men kan även delas in i olika tidsepoker. Syftet med trädgårdsvården är att bevara och sköta de träd som finns kvar från den tiden de planterades. I sådana anläggningar bevarar man inte bara växtligheten utan även olika arter av fåglar, insekter och andra djur som skapat boplatser i de gamla träden. Man försöker hela tiden göra så liten inverkan på miljön och den biologiska mångfalden som möjligt i dessa områden. Det biologiska kulturarvet betyder bevarande av både växter och djur. På sådana anläggningar kan man se spår från tidigare ingrepp på träd, såsom beskärning eller annan skötsel. Det är ett stort arbete som utförs över hela landet men väldigt få känner till att det existerar och på grund av det, bör det påvisas hur viktigt det är att bevara de biologiska kulturarv som finns i trädgården idag. Det traditionellt hantverksmässiga trädgårdsarbetet, innebär att arbeta för att vårda dessa aspekter och att vara en del av bevarandet för framtiden då många av dessa parker och trädgårdar skulle försvinna om inte dessa klassificeringar och skydd inom kulturvården fanns och mycket viktig kunskap skulle gå förlorad.

För att dessa skydd och benämningar ska ha någon betydelse så krävs det att en vårdplan upprättas för träden där deras kulturhistoriska värden tydligt förklaras och motiveras. Här ingår även särskild skötselvård som är grunden i ett korrekt bevarande (Flinck 2013).

Diskussion och slutsatser

I inledningen av den här uppsatsen, lades två frågeställningar fram. I det här avslutande kapitlet besvaras dessa två frågeställningar, utifrån resultatet av de empiriska och praktiska undersökningarna.

- Hur ser trädgårdens historia ut från det att den anlades och fram till idag, med avseende för förvaltning, utveckling och förändring?

För att kunna besvara min första frågeställning, sammanställdes en historisk dokumentation som täcker hela Karlstads stadsträdgårds historia från det att den anlades i mitten av 1800-talet och fram till idag. Den största mängd information har hittats på Karlstads stadsbibliotek i deras särskilda Värmlandsrum. Mycket har gått att hitta via webben och på kommunens hemsida, men mycket av informationen är utspridd, vilket var den största anledningen till att jag valde att göra en samlad historisk dokumentation över trädgården. Genom att samla all information på ett och samma ställe så får man en översikt över trädgårdens förvaltning, utveckling och förändring. Dokumentationen med avslutande nulägesanalys, användes sedan som ett underlag till den bevarandeplan som täcker det ursprungliga trädbeståndet.

Trots trädgårdens dryga 150 år så har den bara haft tre förvaltare vilket jag själv tycker är beundransvärt. Värmlands läns hushållningssällskap var de som tog initiativet för att anlägga en stadsträdgård i utbildningssyfte och de var de första förvaltarna över trädgården under 33 år, mellan 1862 och 1895. När Hushållningssällskapet slutar som huvudman, lägger man ner utbildningen och Karlstad stad tar över förvaltningen under 27 år mellan 1895 och 1922. Sedan år 1922 och än idag, sköts stadsträdgården av Karlstads kommun som i år 2020 är inne på sitt 98:e år som förvaltare. På 1990-talet utgick man från trädgårdens ursprungliga trädbestånd som grund vid upprustningen och idag är det en trädgård som passar den moderna människans behov. Stadsträdgården sköts idag som finpark och nulägesanalysen beskriver hur den har anpassats efter besökarnas behov. Till exempel så är alla gångar idag helt rullstolsanpassade, det finns en byggnad med toaletter i direkt anslutning till grönytan och glasskiosken samt en boulevard i den sydvästra delen av trädgården. Dess funktion och syfte har alltid varit en plats för rekreation och avkoppling, vilket är något som efterhålls än idag.

Något som jag själv kan sakna, nu efter att ha grävt ner mig i trädgårdens historia, är att det inte finns någon uppenbar historisk koppling som besökarna kan ta del av. Det saknas pedagogiska inslag för de som ännu inte känner till trädgårdens historiska resa. Några förslag till att upplysa och informera besökarna kan vara att sätta upp skyltar eller plakat med delar av dess historia, tillsammans med äldre fotografier som visar hur trädgården sett ut förr.

Eftersom det aldrig blev någon ny restaurang, så kan jag personligen tycka att man istället borde hedra den gamla som brann ner. En tydlig markör, i form av en rabatt, som visar ramen för restaurangen där den stått i trädgården, tillsammans med en informationsskylt som berättar om dess tragiska öde. Med fler historiska inslag i trädgården, kan andra människor få ta del av dess intressanta historia, precis som jag har gjort och få en förståelse för hur värdefull den faktiskt är.

-Vilka träd finns kvar sedan trädgården anlades och hur skulle bevarandeplanen se ut för dem, med avseende för inventering, särskilda värden, förslag till åtgärder samt förslag till lagskydd och skyddsbestämmelser?

För att besvara den andra frågeställningen, utgick jag från den historiska dokumentationen för att upprätta en bevarandeplan över det ursprungliga trädbeståndet. För att få ett bra underlag så utförde jag en inventering via platsbesök i trädgården med Karlstads kommuns egen växtförteckning som ytterligare underlag. Jag gjorde då en lättare översyn av träden samt jämförde med växtlistan så att alla träden stod där de var markerade, vilket de också gjorde. Inventeringsresultatet sammanställdes sedan i en inventeringstabell för att den skulle vara lättöverskådlig. Tabellen utgår ifrån Kommunens växtlista men trädantalet har jag själv lagt till. Nedan ses en enklare version av den tabellen där endast svenskt namn och antal träd finns med för att på lättast sätt besvara vilka träd som finns kvar i trädgården idag.

| Svenskt namn | Antal träd av varje sort: | Svenskt namn | Antal träd av varje sort: |
|---------------------------|---------------------------|--------------------------|---------------------------|
| Blodlönn ´schwedleri´ | 1 | Hästkastanj | 3 |
| Skogslönn | 28 | Katsura | 1 |
| Ek | 39 | Kanadensisk hemlock | 1 |
| Bohuslind | 3 | Socketlönn ´wieri´ | 1 |
| Bok | 7 | Ornäsbjörk ´dalecarlica´ | 1 |
| Skogslind | 4 | Glasbjörk | 10 |
| Parklind | 2 | Sykomorlönn | 1 |
| Skogsalm | 2 | Ask | 1 |
| Lärk | 1 | Brödtall | 1 |
| Blodlönn ´faassens black´ | 1 | Pyramidek ´fastigata´ | 1 |
| Paraplyalm ´horizontalis´ | 4 | Knäckepil | 2 |
| Bergek | 3 | Balsampoppel | 1 |
| Parklind | 1 | Silverpoppel ´nieva´ | 1 |
| Vanlig benved | 1 | Päron | 1 |

Den kulturhistoriska värderingen utgår ifrån de ursprungliga träd som funnits i trädgården sedan den anlades. Deras värden lyfts fram som en helhet i trädgården, vilket betyder att om något av träden försvinner så förändras den helheten. De ingår i ett historiskt sammanhang och varje solitärträd har lika höga värden ur ett kulturhistoriskt perspektiv.

En av mina problemformuleringar i arbetet var att det i dagsläget inte finns några lagskydd eller skyddsbestämmelser i någon del av trädgården. Då den här studien har visat att trädgården har ett högt bevarandevärde utifrån sin historia, tillsammans med det höga antalet av ursprungliga träd, bör kommunen verkligen se över vilka skydd man kan applicera här. Några av de lagar och skydd som presenteras i kapitlet *förslag till åtgärder och lagskydd* skulle med enkelhet kunna beröra detta trädbestånd. Utöver det så bör hela trädgården ingå i plan- och bygglagen som bevarandevärd, så att den är skyddad från ytterligare bebyggelse och större markingrepp.

Utifrån mina egna tolkningar av de litteraturstudier som jag gått igenom, är det efter att ha utfört den här studien, en självklarhet att stadsträdgården borde vara skyddad från att bebyggas eller från att genomgå större förändringar. Sådana ingrepp skulle resultera i att trädgården tappar sin koppling till historien, särskilt om träden fälls eller förändras drastiskt. Det skulle innebära att ett viktigt biologiskt kulturarv försvinner. Det ligger på kommunens ansvar som förvaltare att stadens kulturhistoriska miljöer skyddas och det här arbetet skulle kunna styrka motiveringen till varför just stadsträdgården är viktig att bevara. Den historiska dokumentationen och bevarandeplanen för det ursprungliga trädbeståndet är en bra grund till att upprätta en detaljplan, för att kommunen ska kunna säkra trädgårdens framtid.

Det största och mest betydande skydd, borde vara kulturminneslagen, men eftersom det tidigare har varit svårt att motivera trädgårdar som historiskt bevarandevärda så valde jag att istället hänvisa till deras paragraf 1. Den paragrafen kan appliceras på träd med särskilda värden och på så sätt skydda dem från fällning och felaktiga ingrepp.

Det säkraste skyddet utifrån kommunens perspektiv, är att inkludera dessa aspekter under plan- och bygglagen (PBL). För att detta ska bli juridiskt bindande så måste de särskilda värdena beskrivas tydligt och ingå i detaljplanen. Samtliga ursprungsträd bör som minst, omfattas av aktsamhetsparagrafen men helst också kompletteras med skydd under PBL vid nästa förnyelse av detaljplanen.

Sammanfattning

Anledningen till att Karlstads stadsträdgård blev mitt examensarbete var för att jag har en personlig koppling till den. Dess historia intresserade mig då jag började att läsa om trädgårdens utveckling och förändring genom åren. Det visade sig då att de flesta historiska delar var utspridda och att det var svårt att få en sammanhängande överblick. Det var tydligt att ett sådant dokument inte fanns och idén om en historisk dokumentation över hela trädgårdens historia tog fart. Jag började sedan titta vidare på om det fanns någon växtlighet kvar på platsen sedan den anlades och hittade då det ursprungliga trädbeståndet. Efter svar på en sammanställd frågeblankett till en kommunanställd, framkom det att inget av dessa träd, eller någon annan del av trädgården, gick under något lagskydd eller skyddsbestämmelse. Syftet med arbetet blev att genom empiriska och praktiska undersökningar, sammanställa en historisk dokumentation som täcker hela trädgårdens historia. Den dokumentationen användes sedan som underlag för att upprätta en bevarandeplan för dess ursprungliga trädbestånd, tillsammans med en kulturhistorisk värdering och förslag till åtgärder och lagskydd för att skydda dessa aspekter från att skadas eller drastiskt förändras.

Det finns en hel del tidigare forskning om stadsträdgårdar i Sverige i allmänhet under 1800-talet. Sveriges parker och trädgårdar började anläggas i under 1800-talet och skulle fungera som rekreationsplats för invånarna. På grund av industrialiseringen som rådde, försvann gemene mans egen grönyta runt huset för att nyttjas till annat. Det resulterade i att deras omgivning blev grå och tråkig. Det visade sig ha en stor inverkan på människors välbefinnande och man började därför att anlägga offentliga parker och grönområden som en tillflyktsort för stadens arbetare. Även Karlstads stadsträdgård är väldokumenterad och det går att följa den genom tidigare forskning och undersökningar tillbaka till tiden då den anlades. Det finns både äldre och nyare litteratur som behandlar trädgårdens historia, men ingen tidigare analys har gjorts på det ursprungliga trädbeståndet och deras bevarandevärde.

Trädgården började som en idé om en trädgårdsskola för Sveriges trädgårdsmästare och fungerade samtidigt som en tillflyktsort för stadens invånare. Idén om stadsträdgården kom från Värmlands läns hushållningssällskap redan 1857 då man ville flytta en redan befintlig trädgårdsmästarskola från Grums till Karlstad. Trädgården började att anläggas år 1862 och många av plantorna fraktades från Göteborg med båt. Det framkommer att arbetet gick långsamt de första åren på grund av brist på fyllnadsmaterial efter markutdikningen. Efter Karlstads stora stadsbrand 1865 kunde man fylla marken med brandrester i de delar som inte var färdigställda.

Då den tyska och engelska stilen var de ideal som eftersträvades i mitten av 1800-talet så upprättades Karlstads stadsträdgård i tidsenlig engelsk viktorsansk stil för att kunna mäta sig med övriga större städer i landet. När Karlstads järnvägsstation stod färdigt år 1869, hade järnvägen redan kapat av trädgården från innerstaden och aktiviteten minskade kraftigt. Under år 1900 bygger man den stora restaurangen i trädgården som kom att bli hela stadens mest populära mötesplats. Tyvärr fick den bara stå kvar i knappt 60 år innan Karlstadspyromanen eldade upp den en natt i september år 1959. Efter att restaurangen brunnit ner, minskade aktiviteten åter igen i trädgården tills den mer eller mindre glömdes bort av både kommun och invånare. Marken började istället att planeras för nya bostäder och området Viken expanderade med hyreshus över det som tidigare varit trädgårdsdelen där utbildningen ägt rum. Idag är den delen fortfarande bostäder och trädgården som återstår har minskat till 5,5 hektar.

Det dröjde ända till 1990-talet innan man insåg värdet av ett grönområde så nära centrum. Det beslutas då att trädgården ska rustas upp och återgå till sin ursprungliga engelska stil. Det som utgör grunden för arbetet är de ursprungliga träden som står kvar på platsen och man använder dem som utgångspunkt vid upprustningen. Trädgården som vi ser idag, är resultatet av den upprustning som utfördes tillsammans med eldsjälens och dendrologen Anders Blomqvist och parkingenjör Alf Hevelius år 1993.

Idag ses stadsträdgården som ett arboretum med 800 olika arter av växter från hela norra halvklotet. Den är återigen en populär mötesplats och många använder den stora gräsytan i mitten av trädgården som picknickplats, yogapass eller för att bättra på solbrännan. Trädgården fick aldrig någon ny restaurang men det finns en liten glass- och fikakiosk som är öppen under sommarhalvåret.

Bevarandeplanen behandlar det ursprungliga trädbeståndet. Träden sätts in i ett sammanhang med hela trädgården för att belysa deras värde som helhet. Den kulturhistoriska värderingen nämner träden som bevarandevärda tillsammans med motivering om varför de är så viktiga för invånarna och Karlstad stad. För att belysa vikten av att dessa träd ska bevaras, finns ett åtgärdsförslag samt förslag till lagskydd och skyddsbestämmelser med i bevarandeplanen. Åtgärdsförslagen är anpassade efter trädens höga ålder och lagskydden är till för att de inte ska utsättas för onödiga risker eller skador samt att de inte bör fällas.

I den avslutande diskussionen besvaras de två frågeställningar som har legat till grund för arbetet. Här förklaras det hur den historiska dokumentationen har tagits fram samt ett förtydligande över dess syfte och förvaltare under åren. Det belyses ytterligare varför trädgården och framförallt träden, är viktiga att bevara. Slutsatsen är den historiska dokumentation och bevarandeplan som kan användas som underlag för lagskydd och skyddsbestämmelser över det ursprungliga trädbeståndet.

Käll- och litteraturförteckning

Tryckta källor

Almevik, Gunnar, Höglund, Sara & Winbladh, Anna (red.) (2014). *Hantverkare emellan*. Mariestad: Hantverkslaboratoriet, [Göteborgs universitet].

<http://hdl.handle.net/2077/38430>

Bengtsson, Erik (2006) *Snällast i världen: Ett slags dokumentärroman om pyromanbränderna i Karlstad 1959*. Nr 36 i Carlstads-Gilletts skriftserie, Förlag Berggrén & Meyer-Lie 2006.

Berggrén, Per & Berggrén, Inger (2019). *Stadsträdgården i Karlstad*. [Karlstad]: Förlag Per Berggrén

<http://perberggren.one/onewebmedia/Stadstra%CC%88dga%CC%8Arden%20180916L.pdf>

Carlstads Gillet (1996). *Café stadsträdgården, Musikpaviljongen*, Häfte utgivet av Carlstads Gillet 1996.

Cöster, Hanna (2012). *Stadsträdgårdar: Ett försummat kulturarv*, Uppsats för avläggande av filosofie kandidatexamen i Kulturvård, Bebyggelseantikvariskt program 15 hp, Institutionen för kulturvård, Göteborgs universitet 2012.

https://gupea.ub.gu.se/bitstream/2077/32113/1/gupea_2077_32113_1.pdf

Flinck, Maria (2013). *Historiska trädgårdar: att bevara ett föränderligt kulturarv*. Stockholm: Carlsson i samarbete med Riksantikvarieämbetet.

Fock Nilsson, Lisa (2018). *Industrialiseringens gröna kulturarv, Tre exempel på grönområden med koppling till industrialismen*, Uppsats för avläggande av filosofie kandidatexamen med huvudområdet kulturvård med inriktning landskapsvård VT 2018, 180 hp Grundnivå, Göteborg 2018.

https://gupea.ub.gu.se/bitstream/2077/56677/1/gupea_2077_56677_1.pdf

Ljung, Tomas, Lennartsson, Tommy & Westin, Anna (2015). *Inventering av biologiskt kulturarv*, Stockholm: Riksantikvarieämbetet.

<http://kulturarvsdata.se/raa/samla/html/8966>

Moberg, Vilhelm (1946). *Brudarnas källa: en legend om de bofasta*. Stockholm: Bonnier

Nolin, Catharina (1999). *Till stadsbornas nytta och förlustande: den offentliga parken i Sverige under 1800-talet*. Diss. Stockholm : Univ.

Riksantikvarieämbetet (2014) Biologiskt kulturarv, vårda väl-serien

<https://gul.gu.se/courseId/86740/node.do?id=42261125&ts=1536741553162&u=1215319033>

Sundberg, Karl-Erik (1965). *Karlstads parker förr och nu*, Separattryck ur Värmlands musei årsbok. Uppsala: Appelbergs boktryckeri AB.

Svensson, Anna & Jofjell, Staffan (2011). *Upptäck konsten i Karlstad: guide till konsten på gator och torg*. 4., utök. uppl. Karlstad: Kulturnämnden

Årman, Anna (2011). *Riskträd i stadsmiljö: Kan man riskindela trädarter utifrån trädens kondition och uppbyggnad?* Uppsats för avläggande av filosofie kandidatexamen i Kulturvård, Trädgårdens hantverk och design 15 hp, 2011 Institutionen för kulturvård, Göteborgs universitet 2011.

https://gupea.ub.gu.se/bitstream/2077/26751/1/gupea_2077_26751_1.pdf

Muntliga källor

Gillénäs, Kiki (2020). Parkingenjör Karlstads kommun, teknik- och fastighetsförvaltningen, offentlig utemiljö, parkenheten, Svar från frågeblankett, Karlstads stadsträdgård 2020, Kontakt: kiki.gillenas@karlstad.se, 05415406795.

Elektroniska källor

Karlstad historia (2009). *Stadsträdgården och orangeriet när 1900-talet var ungt*.
<https://karlstadhistoria.wordpress.com/2009/02/06/stadstradgarden-och-orangeriet-nar-1900-talet-var-ungt-har-i-en-sallsynt-bildsvit/>

Hämtad 2019-06-14

Karlstads universitet (2016). *Nya orangeriet – En länk mellan staden och vattnet*, Utredande studie samt gestaltungsförslag om Karlstads stadsträdgård och dess goda kvaliteter.

<http://www.diva-portal.org/smash/get/diva2:956282/FULLTEXT01.pdf>

Hämtad 2019-06-25

Karlstads kommun (2018). Karlstads stadsträdgård, *Växtförteckning*.

<https://karlstad.se/globalassets/filer/uppleva/parker/stadstradgarden2018.pdf>

Hämtad 2020-02-05

Karlstad kommun (2019). Parker och grönområden, *Stadsträdgården*.

<https://karlstad.se/Uppleva-och-gora/Parker-och-lek/Parker-och-gronomraden/Stadstradgarden/>

Hämtad 2019-06-14

Karlstads kommun (u.å.). *Den stora stadsbranden*.

<https://karlstad.se/Kommun-och-politik/Kommunfakta/branden-i-karlstad-1865/>

Hämtad 2020-02-11

Karlstads kommun (u.å.). *Stadsträdgården*. Broschyr.

<https://karlstad.se/globalassets/filer/uppleva/parker/broschyr-om-stadstradgarden.pdf>

Hämtad 2020-02-05

Karlstads kommun (u.å.). *Stadsträdgården*.

<https://karlstad.se/globalassets/filer/uppleva/parker/stadstradgarden.pdf>

Hämtad 2020-02-08

Sveriges lantbruksuniversitet (2018) Grönt kulturarv, Programmet för odlad mångfald (POM)

<https://www.slu.se/centrumbildningar-och-projekt/programmet-for-odlad-mangfald-pom/gront-kulturarv/>

Hämtad 2019-06-20

Bild- och figurförteckning

Figur 1. Orienteringskarta över Karlstad

Källa: Google maps (2020).

<https://www.google.se/maps/place/Stadstr%C3%A4dg%C3%A5rden/@59.376302,13.5000197,17z/data=!3m1!4b1!4m5!3m4!1s0x465cb3d48ca2b961:0xb4abb70a119f93c3!8m2!3d59.376302!4d13.5022137>

Hämtad 2020-02-18

Figur 2. Orienteringskarta över Karlstads innerstad

Källa: Google maps (2020).

<https://www.google.se/maps/place/Stadstr%C3%A4dg%C3%A5rden/@59.376302,13.5000197,17z/data=!3m1!4b1!4m5!3m4!1s0x465cb3d48ca2b961:0xb4abb70a119f93c3!8m2!3d59.376302!4d13.5022137>

Hämtad 2020-02-18

Figur 3. Orienteringskarta över Karlstads stadsträdgård

Källa: Google maps (2020).

<https://www.google.se/maps/place/Stadstr%C3%A4dg%C3%A5rden/@59.376302,13.5000197,17z/data=!3m1!4b1!4m5!3m4!1s0x465cb3d48ca2b961:0xb4abb70a119f93c3!8m2!3d59.376302!4d13.5022137>

Hämtad 2020-02-18

Figur 4. Orangeriets framsida (u.å.).

Källa: Karlstad historia (2009). *Stadsträdgården och orangeriet när 1900-talet var ungt*.

<https://karlstadhistoria.wordpress.com/2009/02/06/stadstradgarden-och-orangeriet-nar-1900-talet-var-ungt-har-i-en-sallsynt-bildsvit/>

Hämtad 2019-06-14

Figur 5. Orangeriets baksida med arbetslag (u.å.).

Källa: Karlstad historia (2009). *Stadsträdgården och orangeriet när 1900-talet var ungt*.

<https://karlstadhistoria.wordpress.com/2009/02/06/stadstradgarden-och-orangeriet-nar-1900-talet-var-ungt-har-i-en-sallsynt-bildsvit/>

Hämtad 2019-06-14

Figur 6. Orangeriets framsida år 2020.
Källa: Zarah Magnusson, privat bildarkiv (2020).

Figur 7. Orangeriets baksida år 2020.
Källa: Zarah Magnusson, privat bildarkiv (2020).

Figur 8. Restaurangen i början av 1900-talet
Källa: Karlstads historia (2009). *Bilder och historier från det gamla Karlstad*
<https://karlstadshistoria.wordpress.com/2009/02/06/stadstradgarden-och-orangeriet-nar-1900-talet-var-ungt-har-i-en-sallsynt-bildsvit/>
Hämtad 2019-06-14

Figur 9. Restaurangens serveringslokal i början av 1900-talet
Källa: Karlstads historia (2009). *Bilder och historier från det gamla Karlstad*
<https://karlstadshistoria.wordpress.com/2009/02/06/stadstradgarden-och-orangeriet-nar-1900-talet-var-ungt-har-i-en-sallsynt-bildsvit/>
Hämtad 2019-06-14

Figur 10. Översiktskarta Stadsträdgården
Källa: Karlstads kommun (2018). Karlstads stadsträdgård, *Växtförteckning*.
<https://karlstad.se/globalassets/filer/uppleva/parker/stadstradgarden2018.pdf>
Hämtad 2020-02-05

Figur 11. "Källan" med plakat
Källa: Zarah Magnusson, privat bildarkiv (2019).

Figur 12. "Källan"
Källa: Zarah Magnusson, privat bildarkiv (2019).

Figur 13. Växtförteckning över område **A-L**
Källa: Karlstads kommun (2018). Karlstads stadsträdgård, *Växtförteckning*.
<https://karlstad.se/globalassets/filer/uppleva/parker/stadstradgarden2018.pdf>
Hämtad 2020-02-05

Figur 14. Växtförteckning över område **M-R**
Källa: Karlstads kommun (2018). Karlstads stadsträdgård, *Växtförteckning*.
<https://karlstad.se/globalassets/filer/uppleva/parker/stadstradgarden2018.pdf>
Hämtad 2020-02-05

Figur 15. Ekallé i riktning mot Orrholmen
Källa: Zarah Magnusson, privat bildarkiv (2020).

Figur 16. Ek i allé med korsande grenar
Källa: Zarah Magnusson, privat bildarkiv (2020).

Figur 17. Solitärek i trädgårdens nordöstra del
Källa: Zarah Magnusson, privat bildarkiv (2020).

Figur 18. Solitärekar i trädgårdens centrala del
Källa: Zarah Magnusson, privat bildarkiv (2020).

Figur 19. Bok med två toppar
Källa: Zarah Magnusson, privat bildarkiv (2020).

Figur 20. Bok med dubbel stam
Källa: Zarah Magnusson, privat bildarkiv (2020).

Bilaga 1

Frågeblankett

Frågeblankett skickad till Kiki Gillenäs på Karlstads kommun med frågor rörande stadsträdgården med utgångspunkt i de frågeställningar som arbetet bygger på.

Frågeblankett – Karlstads stadsträdgård

Frågorna är utformade efter undersökningsområde: Karlstads stadsträdgård. Svaren kommer att bearbetas (där det mest relevanta plockas ut) för att sedan sammanställas i kommande examensarbete. Arbetet kommer att behandla Karlstads stadsträdgårds historia samt innehålla ett vårdprogram över den ursprungliga växtligheten i trädgården. Bifoga gärna länkar och/eller dokument som styrker svaren om möjlighet finns.

Hej Zarah Magnusson (Zarah-87@hotmail.com)

Mycket av svaren på dina frågor finns på Karlstad kommuns hemsida på denna länk:

<https://karlstad.se/Uppleva-och-gora/Parker-och-lek/Parker-och-gronomraden/Stadstradgarden/>

En bra källa är även paret Berggren eftersom de tog reda på en massa fakta när de skrev sin bok 2019.

Hela det materialet har lämnats till Kultur- och fritidsförvaltningen och ska vara arkiverat.

1. Vilket år anlades Karlstads stadsträdgård?

1863 började stadsträdgården att anläggas. Då kom 10.000 plantor med båt till inre hamn i Karlstad från Göteborg. Detta gjorde att vi hade 150 års jubileum för parken 2013.

2. Hur många förvaltare har trädgården haft sedan den anlades och vilka har det varit? (gärna årtal).

Från 1863-1876 var parken en utbildningsplats för sveriges trädgårdsmästare och då var ”huvudmannen” hushållningssällskapet. Hushållningssällskapet fortsatte att driva trädgården till 1895.

1895 tog Karlstad stad över Stadsträdgårdsmästeriet till år 1922 under denna tid drev Stadsträdgårdsmästaren trädgård samtidigt som han var stadsträdgårdsmästare i staden. Bland annat så gjordes det upp till 3000 fruktträd per år i trädgården.

Från och med 1922 så har parken varit i kommunens ägor och skötts av kommunen. I många år låg parken i träda och på 1993 talet började den att upprustas av bland annat kommunens Trädgårdstekniker Alf Hewelius och ”eldsjälen” Anders Blomqvist.

3. Det finns texter som säger att marken i stadsträdgården blev förorenad efter den stora stadsbranden år 1865 och att man då valde att odla ätliga växter i odlingslådor. Det finns också dokument som säger att marken schaktats ur i trädgården någon gång på 1990-talet.

- Vilken eller vilka delar av stadsträdgården har schaktats och kan man få tag på dessa dokument?

Detta med schaktningar i parken vet jag inget om.

På 1990 talet renoverades parken men om det var någon schaktning då så var det bara för att kunna renovera parken.

- Har jordprover tagits för att få reda på vilka föroreningar som fanns?

Ja

- Har jordprover tagits vid senare tillfällen för att utesluta föroreningar i marken i dagsläget?

Ja.

2013 gjordes en stadsodling i parken och då togs jordprover för att kolla föroreningar. Proverna togs till 0,5 meters djup och det fanns inga föroreningar på den platsen som stadsodlingen skulle finnas. Beslutet blev att stadsodlingen kunde genomföras om det odlades i upphöjda bäddar och att odlingarna bestod av grönsaker och max bärbuskar. Senare har det tagits prover för vad som händer om marken översvämmas och då konstaterades det att det var gifter i marken. Tanken att utveckla området till en fruktträdgård lades på is

4. Vilka växter finns kvar i trädgården idag, från den tid då den anlades? (ursprungliga växter).

Ett antal träd finns kvar och i renoveringen 1993 användes dessa träd som stommen för upprustningen.

5. Finns det idag något vårdprogram för hela stadsträdgården eller för någon del i den?

Nej

6. Går Stadsträdgården under något lagskydd eller speciell värdering idag? Till exempel något kulturhistoriskt värde, grönt kulturarv, miljöbalken, POM-växter, kulturminnesmärkning eller liknande. Finns i så fall dessa dokument att få tag på?

Nej

7. Hur fungerar skötseln i trädgården idag? Vilka skötselinsatser är mest viktiga, hur tänker man kring bevarandet av de växter/lignoser med högt kulturhistoriskt värde?

Parken sköts som en finpark.

8. Hur ser trädgårdens framtid ut, ur ett kulturhistoriskt perspektiv? Kommer man att bevara det äldre och/eller det ursprungliga materialet, hur ser planen ut?

Det finns ingen speciell plan för parken men vi försöker i den mån vi kan att bevara det som finns i parken.

Blanketten besvarades av: Kiki Gillenäs

Svarandens yrkestitel: Parkingenjör

Arbetsgivare: Karlstad kommun

Telefon:054-5406795

Mail: kiki.gillenas@karlstad.se

Datum:2020-02-07

Blankett upprättad av: Zarah Magnusson

Studerande på Institutionen för kulturvård med inriktning trädgård via Göteborgs universitet i Mariestad. Med syfte att besvara en del av frågeställningarna i det kommande examensarbetet, som omfattar Karlstads stadsträdgårds historia och för att kunna upprätta ett korrekt vårdprogram för den ursprungliga växtligheten i trädgården.

Telefon: 070-354 55 45

Mail: Zarah-87@hotmail.com

Bilaga 2

Följdfrågor via mailkontakt

Senare uppkomna frågor som togs med Kiki Gillenäs på Karlstads kommun via mailkontakt.

- Jag undrar om du vet vilken typ utav förorening/gift som man fann vid jordproverna?
- hade man tagit jordprover innan 2013 och vad visade de?
- är det enbart träd som är ursprungliga i trädgården eller finns det buskar och perenner som också är ursprungliga?
- i växtförteckningen över trädgården från 2018 finns ursprungligt trädbestånd utmarkerat. Kan jag då anta att alla dessa träd är från tiden då trädgården anlades eller har några tillkommit senare?
- Vad används orangeribyggnaden till idag? Jag hade fått för mig att det var hyresrätter där nu, men jag hittade ett omgestaltungs-förslag på utbyggnad av orangeriet. Ägs det fortfarande av kommunen och finns det planer på att gestalta om det?
- Finns det några planer på att upprätta en ny restaurang i trädgården?

Kiki Gillenäs:

Angående vilka föroreningar som finns i marken kan Mark och utveckling (MoU) på Teknik- och fastighet troligen svara på.

Det har tagits prover innan 2013 bl.a. av länsstyrelsen men vad de innehåller vet jag inte, kanske kan MoU svara på det.

Det är endast träd som är kvar som ursprungligt material.

De träd som är ursprungligt markerade i växtförteckningen ska vara är planterade när parken gjordes eller strax efter.

Det var skatten på brännvin som finansierade parken.

Var pengarna slut så fick man vänta till nästa "skatteåterbäring" innan man kunde köpa in mer material.

Orangeribyggnaden har kommunen sålt och det är någon arkitektfirma som äger den och nyttjar den för eget bruk.

Angående ny restaurang i Stadsträdgården så kontakta Mikael Lundh (mikael.lundh@karlstad.se)

Bilaga 3

Växtförteckning över det ursprungliga trädbeståndet

Bilagan visar de första sidorna i växtförteckningen som är relevanta för det ursprungliga trädbeståndet. För fullständig växtförteckning se:

Karlstads kommun (2018). Karlstads stadsträdgård, *Växtförteckning*.

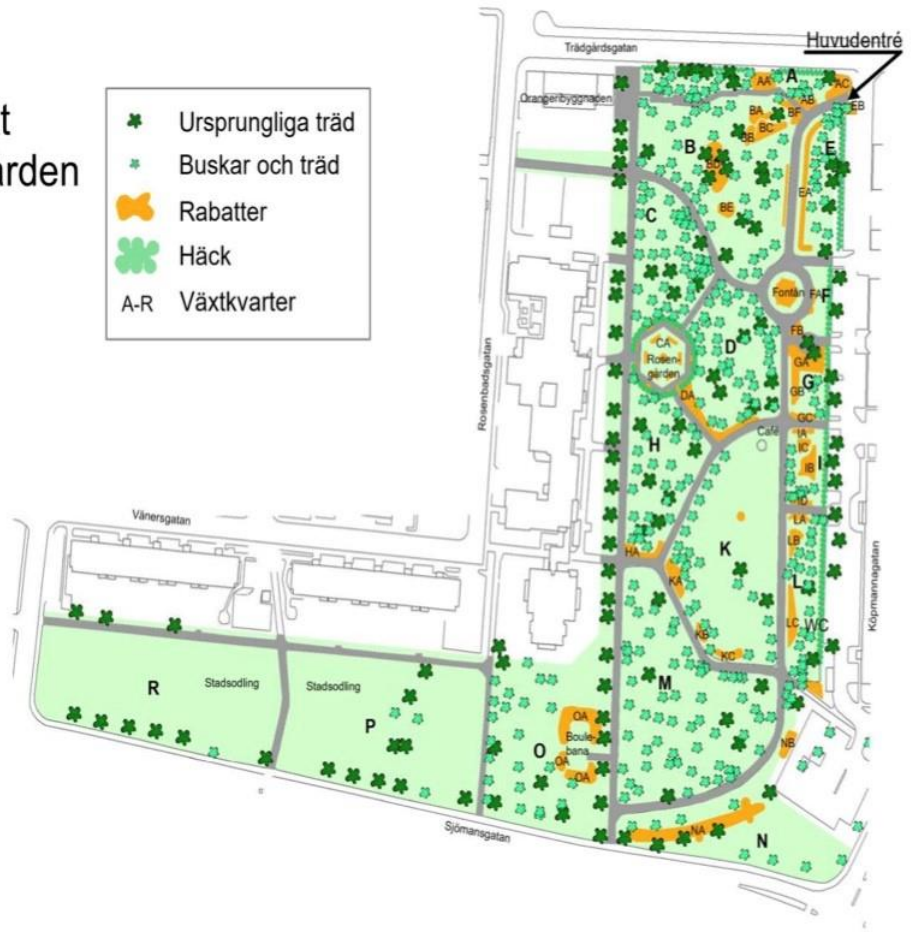
<https://karlstad.se/globalassets/filer/uppleva/parker/stadstradgarden2018.pdf>





Översikt Stadsträdgården

-  Ursprungliga träd
-  Buskar och träd
-  Rabatter
-  Häck
- A-R Växtkvarter



Stadsträdgården

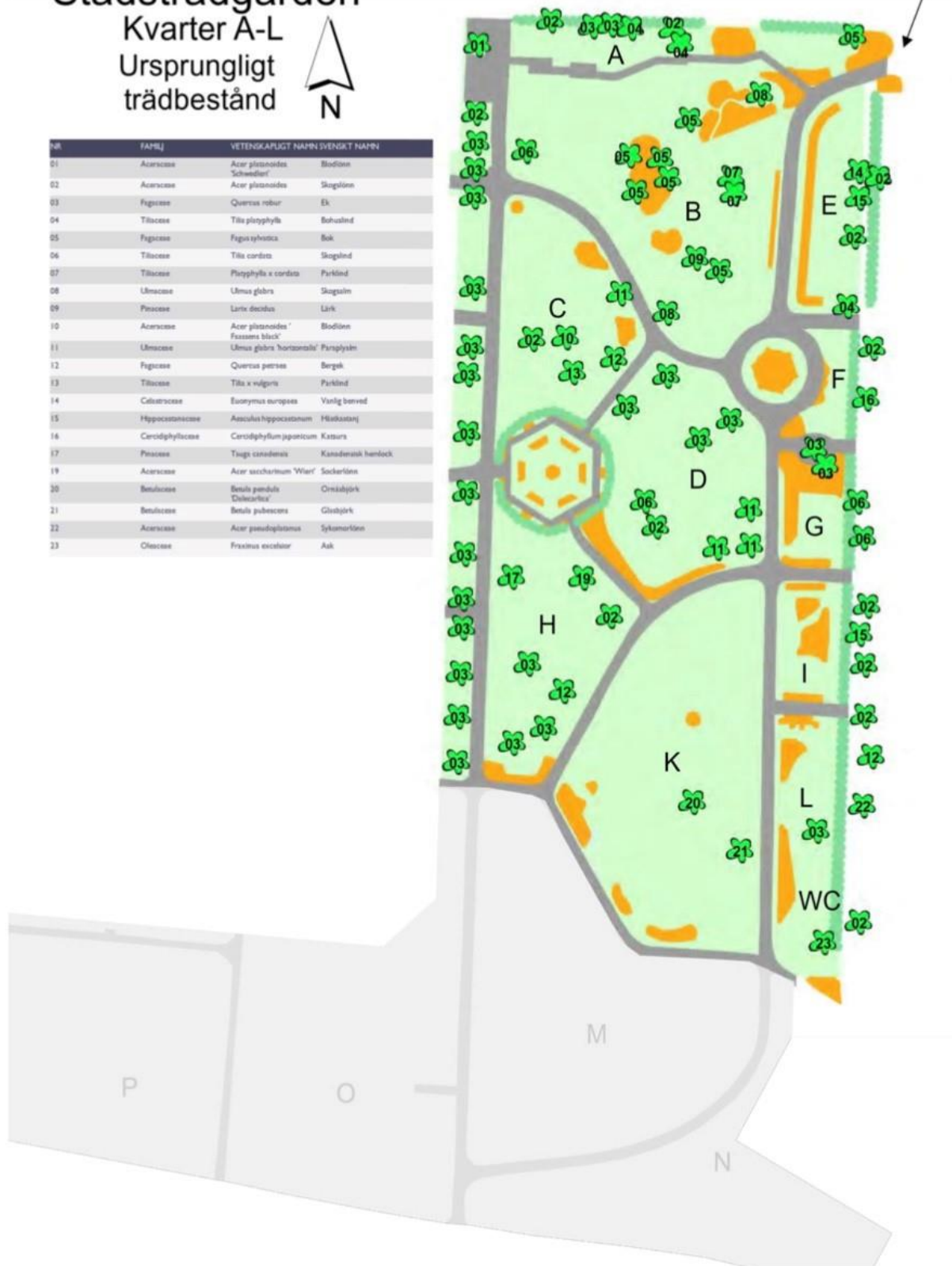
Kvarter A-L

Ursprungligt trädbestånd



| NR | FAMILJ | VETENSKAPLIGT NAMN | SVENSKT NAMN |
|----|-------------------|---|---------------------|
| 01 | Aceraceae | <i>Acer glaberrimum</i> | Biodönn |
| 02 | Aceraceae | <i>Acer glaberrimum</i> | Slugglönn |
| 03 | Fagaceae | <i>Quercus robur</i> | Ek |
| 04 | Tiliaceae | <i>Tilia platyphylloides</i> | Behöver |
| 05 | Fagaceae | <i>Ficus sylvatica</i> | Bök |
| 06 | Tiliaceae | <i>Tilia cordata</i> | Slugglönn |
| 07 | Tiliaceae | <i>Platyphylloides cordata</i> | Parklind |
| 08 | Ulmaceae | <i>Ulmus glabra</i> | Sluggalm |
| 09 | Pinaceae | <i>Larix decidua</i> | Lärk |
| 10 | Aceraceae | <i>Acer glaberrimum</i> 'Fassans black' | Biodönn |
| 11 | Ulmaceae | <i>Ulmus glabra 'horizontalis'</i> | Parslyslim |
| 12 | Fagaceae | <i>Quercus petraea</i> | Bergök |
| 13 | Tiliaceae | <i>Tilia x vulgaris</i> | Parklind |
| 14 | Celastraceae | <i>Euonymus europaeus</i> | Vunlig bäved |
| 15 | Hippocastanaceae | <i>Aesculus hippocastanum</i> | Hästkastanj |
| 16 | Cercidiphyllaceae | <i>Cercidiphyllum japonicum</i> | Katsura |
| 17 | Pinaceae | <i>Tsuga canadensis</i> | Kanadensisk hemlock |
| 19 | Aceraceae | <i>Acer saccharinum</i> 'Warf' | Sockerlönn |
| 20 | Betulaceae | <i>Betula pendula</i> | Orrspjörk |
| 21 | Betulaceae | <i>Betula pubescens</i> | Gladspjörk |
| 22 | Aceraceae | <i>Acer pseudoplatanus</i> | Sylomarlönn |
| 23 | Oleaceae | <i>Fraxinus excelsior</i> | Auk |

Huvudentré



Stadsträdgården

Kvarter M-R
Ursprungligt
trädbestånd



| nr | FAMILJ | VETENSKAPLIGT NAMN | ÖVREGT NAMN |
|----|------------------|----------------------------------|--------------|
| 24 | Pinaceae | <i>Pinus contorta</i> | Brösttall |
| 23 | Fagaceae | <i>Quercus robur</i> 'Fastigata' | Pyramidek |
| 27 | Betulaceae | <i>Betula pubescens</i> | Glasbjörk |
| 28 | Salicaceae | <i>Salix fragilis</i> | Knäckepåle |
| 29 | Aceraceae | <i>Acer platanoides</i> | Skogslönn |
| 31 | Salicaceae | <i>Populus x canadensis</i> | Balkpoppel |
| 32 | Salicaceae | <i>Populus alba</i> 'Nivalis' | Silverpoppel |
| 33 | Fagaceae | <i>Quercus robur</i> | Ek |
| 34 | Rosaceae | <i>Pyrus communis</i> | Päron |
| 35 | Hippocastanaceae | <i>Aesculus hippocastanum</i> | Hästkastanj |

