

Det här verket har digitaliserats vid Göteborgs universitetsbibliotek.
Alla tryckta texter är OCR-tolkade till maskinläsbar text. Det betyder att du kan söka och kopiera texten från dokumentet. Vissa äldre dokument med dåligt tryck kan vara svåra att OCR-tolka korrekt vilket medför att den OCR-tolkade texten kan innehålla fel och därför bör man visuellt jämföra med verkets bilder för att avgöra vad som är riktigt.

This work has been digitised at Gothenburg University Library.
All printed texts have been OCR-processed and converted to machine readable text.
This means that you can search and copy text from the document. Some early printed books are hard to OCR-process correctly and the text may contain errors, so one should always visually compare it with the images to determine what is correct.



per

DIABETES

De Sockersjukas Tidskrift

Nummer 7 1964 Pris 1:25





Den moderna, förenklade reagenspapper-metoden för såväl kvalitativ som kvantitativ urinsockerbestämning, som ger utslag inom en minut.

Man utnyttjar tekniken med enzym-reaktion och får färgförändring av provremsan.

'TES-TAPE' är pålitligt

Specifikt för glykos i urinen med säkerhet ner till 0,1%. Värdena påverkas ej av medicinering eller förändringar i urinens pH.

'TES-TAPE' är bekvämt

Den praktiska TES-TAPE kassetten är liten till

formatet och lätt att bära i fickan eller handväskan.

'TES-TAPE' är enkelt att använda

Eliminerar behovet av apparatur och kemiska reagenser.

Riv av, fukta och jämför med färgskalan på kassetten.

'TES-TAPE'—reagenspapperet för förenklad urinsockerbestämning.



Eli Lilly and Company · Indianapolis 6, Indiana, U.S.A.

Generaldistributör för Sverige

Apoteksvarucentralen Vitrum Stockholm 12

*Varumärke B2419

Ansvarig utgivare:
Riksdagsledamoten Nancy Eriksson

Redaktör:
Socionom Åke Roos

Redaktion och expedition:
Majorsgatan 10
Stockholm Ö
Telefon 61 39 49
Postgiro 50 07 75

Annonsavdelning:
Manhemsvägen 7
Sollentuna
Telefon 35 42 18, Stockholm

Redaktionskommitté:
Gunnar Engleson
Nancy Eriksson
Gunnel Rathsmän

Medicinska medarbetare:
Docent, med. dr Gunnar Engleson
Kyrkogatan 17, Lund
Med. dr Alb. Grönberg
Styrmansgatan 2, Vänersborg

Prenumerationspris:
7: — kr. pr år

Tryck:
Lindgrens Tryckeri, Katrineholm

Svenska Diabetesförbundet:
Majorsgatan 10
Telefon 61 39 49
Stockholm Ö
Kontrollgirokonto 90 09 01

Ordförande:
Riksdagsledamoten
Fru Nancy Eriksson
Roslagsgatan 11, Stockholm Va
Telefon 32 02 32

Kassaförvaltare:
Byråchef Arne Lokén
Storbergsgatan 11, Hägersten
Telefon Sthlm 46 58 26

Bilaga medföljer

DIABETES

Organ för Svenska Diabetesförbundet
Nummer 7, dec. 1964, årgång 14

Innehåll:

Vårdbidrag till diabetesbarn? av <i>Nancy Eriksson</i>	3
Om diabetisk ögonkomplika- tion, av <i>Albert Grönberg</i> .	4
Några tips om julhelgens mat, av <i>Ulla Sahlén</i>	8
Hjälp Diabetesförbundet i dess arbete	12
Tiden mogen för råd om en ny folkkost	13
Vinterläger 1965	15
1964 blev ett händelserikt år, av <i>Birger Pehrson</i>	17
Läkarhus i Stockholm ger vård åt 60.000	19
Stöd arbetet för de socker- sjuka	23
Förbundsnytt	25
Från våra föreningar	27



Nytt **CLINITEST*** Etui

Nu är det ännu enklare för Er
att bestämma sockerhalten i
urin vid diabeteskontroll.

*Varumärke

Ames Company
Division of Miles Laboratories Ltd



Agent för Sverige:

Aktiebolaget **MEDA** Göteborg
Stora Badhusgatan 20,
Göteborg C. Tel. 17 68 40

Vårdbidrag till diabetesbarn?

Från och med 1 juli i år kan vårdbidrag på 2.000 kronor utgå till handikappade barn, då vårdbehövet är varaktigt och barnet i avsevärd omfattning behöver särskild tillsyn och vård på grund av sjukdom, psykisk efterblivenhet, vanförhet eller annat. Enskilda och föreningar har frågat förbundet om vårdbidraget kan utgå även till diabetesbarn.

Av lagens ord är det svårt att utläsa hur den praktiska tillämpningen bör vara. Tillämpningen ligger hos försäkringskassorna lokalt i första hand och hos det statliga försäkringsverket i andra hand med överklagningsmyndigheten i försäkringsdomstolen. Tyvärr tycks den friska lekmannasyn, som man hade hoppats skulle finnas i de lokala kassorna saknats. När försäkringsverket utfärdat tillämpningsföreskrifter, som blivit synnerligen snäva, har kassorna ofta handlat som robotar och följt dem in absurdum. Praxis har blivit, att endast en begränsad grupp handikappade kommit ifråga, då främst rörelsehindrade och blinda. Vidare

har barn i de åldrar, då barn alltid behöver ständig tillsyn icke ansetts böra komma ifråga, även om ett svårt och vårdkrävande handikapp funnits.

Det har kommit en storm av protester mot denna tillämpning, och oppositionen har också trängt fram i interpellationer i riksdagen, där socialminister Aspling fick svara och självklart personligen kände sig otillfredsställd med utvecklingen.

Grupper såsom hörselskadade och diabetesbarn har hittills icke fått vårdbidrag. En mor med diabetesjuka tvillingar från första levnadsåret har sålunda fått avslag på sin ansökan om vårdbidrag. Detta kan inte bero på annat än en obekantskap med diabetesvården. Det röjer också en obekantskap med den betydelse vården av diabetesbarn under uppväxten har för deras chanser att som vuxna klara sig i samhället. Att sköta diet och insulingivning till två små är sannernligen en vårduppgift på heltid. Diabetesbarnläkare inom vårt för-

(Forts. på sidan 7)

Av dr Alb. Grönberg

Vår medicinske medarbetare, dr Albert Grönberg, refererar här tre föredrag om diabetiska ögonkomplikationer, som hölls vid sommarens IDF-kongress i Toronto i Kanada.

Om diabetisk ögonkomplikation

Diabeteslitteraturen innehåller massor av mer eller mindre omfattande artiklar om Diabetisk Retinopati. Vid sommarens IDF-kongress i Toronto behandlades temat i trenne föredrag, som jag här nedan skall försöka att kortfattat referera.

Om man betänker, att den Diabetiska Retinopatin är orsak till blindhet, och att denna blindhet drabbar 1 % av samtliga diabetiker, och vidare erinrar om att mer eller mindre säkra tecken på retinopati kan konstateras hos nästan alla diabetiker, som haft sin sjukdom mer än 15 år, så förstår man utan vidare att retinopatin är av central betydelse för diabetespatienterna.

R. Frazer, London, England,

talade inför den allmänna sektionen (General Programme) om de diabetiska komplikationernas pro-

blem. (The problem of diabetic complications.) Föredraget var synnerligen väl disponerat och vad framställningen angår föredömligt. Frazer visade rader av bilder, bl. a. från fall av retinopati med mycket avancerade förändringar.

Någon form av behandling vare sig kurativ eller förebyggande gick Frazer inte in på. Naturligt nog framställde man efter föredraget en del frågor om behandlingsmöjligheterna. Frazer gav helt negativa svar. Han ansåg, att vi för närvarande inte har någon möjlighet att behandla den diabetiska retinopatin.

Jag kan inte neka till att jag kände mig en smula obehagligt berörd av Frazers svar, som sannerligen inte var stimulerande. Även om ett problem är olöst så finns det ju alltid en eller annan möjlighet till lösning, som i fall som detta betyder en strimma av ljus.

De följande föredragen innehöll emellertid något mera positivt beträffande behandlingen av den diabetiska retinopatin.

P. R. Thornfeldt, Portland, Oregon, USA,

talade om behandling av s. k. proliferativ retinopati. (Photocoagulation of retinitis proliferans.) De förändringar som uppträder vid den proliferativa formen av retinit är bland annat nybildning av blodkärl, vilket bl. a. leder till allvarliga skador på näthinnan. Med hjälp av ett specialkonstruerat instrument framställes en ljusstråle med vissa karaktäristiska egenskaper. Strålen är så stark, att den orsakar en koagulation av blodet, om den rikts mot ett mindre blodkärl. Är det då så att kärlet tillhör den typ av nybildade blodkärl som förekommer vid den proliferativa retiniten hindrar behandlingen kärlet från att växa vidare. Thornfeldt har behandlat 100 fall under de 4 år han arbetat med metoden ifråga. Hans slutsats var att foto-koagulationen främst bör komma ifråga hos unga diabetiker med snabbt fortskridande förändringar av proliferativ typ. Han anser, att man genom den av honom prövade behandlingen i varje fall kan rädda en del av patientens synförmåga.

Det är ju alltid något, som är väl värt att pröva, även om de lämpliga fallen säkerligen är få.

A. J. Houtsmuller och H. E. Henkes, Rotterdam, Nederländerna,

talade om behandling av diabetisk

retinopati med anabol steroid. (Clinical investigations of patients with diabetic retinopathy treated with anabolic steroids.) Detta föredrag hade jag själv motsett med mycket stort intresse. Houtsmuller omtalade, att han under de senaste 4 $\frac{1}{2}$ åren behandlat 400 patienter med anabol steroid. Den anabola steroiden står ett manligt köns-hormon kemiskt nära men saknar dess effekt på sexualfunktioner och -organ. Preparatet, som Houtsmuller använt heter *Nortestosteron-decanoat* och förekommer i handeln under olika namn (handelsnamnet i Sverige är *Decadurabol*). Det gives som injektion.

Behandlingen är prövad och diskuterad och kritiserad av ögonläkare och internister på flera håll i världen, inte minst i Skandinavien. Ingenstädes torde man emellertid ha samlat ett så stort och så länge observerat material, som i Rotterdam. Houtsmuller anser sig ha visat, att man i flera avseenden kan konstatera en gynnsam effekt såväl på retinopatin, som beträffande andra förändringar som åtföljer diabetiska senkomplikationerna. Beträffande ögonbottenförändringarna anser Houtsmuller, att de under behandlingen dels blir bättre, dels och framför allt slutar att förvärras. Han anser sig vidare ha visat, att hållfastheten hos de små hudkärlen blir bättre av anabol steroid. Vidare har H. iakttagit, att vissa äggviteförändringar i blodet, som kan påvisas vid diabetes med långvarigt förlopp visar tendens att normaliseras.

När man åhörde detta föredrag, kände man sig övertygad om att man här hade fått lära något av

värde för retinopatibehandlingen.

I den diskussion, som åtföljde föredraget, ställde sig flera av talarna mycket kritiska till Houtsmüllers uttalanden. Kritik kom från skandinaviskt håll, där Knud Lundbæk från Aarhus och Rolf Luft, Stockholm, yttrade sig.

Man undrar nu varför åsikterna kan vara så olika. Jag är fullt och fast övertygad om att båda parter anser sig ha god täckning för sitt ställningstagande. Orsaken till de olika omdömena ligger nog främst däruti att man vid bedömningen av förändringarna saknar en värdeskala, som i kalla siffror säger undersökaren vad som hänt med den sjukliga förändringen. Om man försöker registrera de förändringar man finner i ögonbotten på en retinopatipatient, stöter man på mycket stora svårigheter. Där kan finnas flera tiotal småblödningar, ett stort antal s. k. aneurysm, större eller mindre s. k. exsudat och kanske icke så få ställen med kärlnybildningar. Redan en beskrivning av den bilden är mycket svår och ännu svårare är det att vid en förnyad undersökning säga hur bilden ändrat sig. En fotografisk bild av ögonbotten är ett gott hjälpmedel men kan endast innefatta en del av ögonbotten. En bestämning av synskärpan är naturligtvis också ett gott hjälpmedel, men de siffror man därvid får är endast uttryck för vad som hänt på ett begränsat område i ögonbotten, dvs. i och närmast omkring den s. k. gula fläcken eller maculan. Man kan sålunda ha en mycket väl bibehållen synskärpa trots en betydande progress av förändringarna i ögonbotten. Då det

gäller den s. k. kärlskörheten eller kapillärresistensen är man hänvisad till en grov värdeskala, som knappast kan användas för bedömning av så små förändringar, som det här är fråga om.

De nämnda förändringarna i blodäggvitan är emellertid något som objektivt kan registreras och anges i siffror av sådan pålitlighet, att de kan utnyttjas i ett statistiskt resonemang. Om man studerar Houtsmüllers skrifter finner man, att behandling med anabol steroid i viss utsträckning leder till en »normalisering» av det s. k. proteinspektrum i blodet, och att om en sådan »normalisering» kan registreras så blir patienten samtidigt bättre. Såvitt jag kan se är en sådan förändring av de olika äggvitefraktionernas inbördes förhållande i blodplasman ett faktum av sådan betydelse, att jag anser man bör kunna ordinera anabol steroid för diabetespatienter med retinopati i de fall kontraindikation inte föreligger (medlet är helt olämpligt vid cancer i prostata och graviditet). När man som i detta fall saknar medel, som bevisligen verkar på den direkt iakttagbara sjukliga förändringen synes det mig riktigt att man har rätt att använda ett medel, som inte är skadligt och som av allt att döma har en registrerbar effekt på ett symptom, som åtföljer den betydelsefulla retinopatin.

Det bör kanske i sanningens namn nämnas, att man vid IDF-kongressen också behandlade indikationerna för hypofysoperation i olika former. Här rör man sig med stora delvis farliga ingrepp, som visserligen har en effekt på retino-

VÅRDBIDRAG . . .

Forts. från sidan 3

bund har som sin mening framfört, att sjukdomsutvecklingen får ett gynnsammare förlopp för barn, vars mödrar kan stanna i hemmet och sköta vården än om dessa tvingas ut i förvärvsarbete och måste låta barnet bero av mera växlande tillsyn.

Även om förbundet alltid hävdar, att en kontrollerad vuxendiabetes icke är ett handikapp, måste medges, att diabetes under uppväxten, innan sjukdomen stabiliserat sig, är ett handikapp, som ofta ger depression och insulinkänningar. Föräldrar med diabetes-sjuka barn har, hur väl sen dessa barn senare i livet visar sig kunna hävda sig vid sidan om andra, en betydligt mer krävande vårdnadsuppgift än föräldrar i allmänhet.

Efter den förnyade prövning av tillämpningsföreskrifterna för vårdbidraget, som utlovades av socialministern, har man anledning att vänta sig en genomgående generös tolkning. Bland de många verkligt vårdkrävande finns också diabetesbarn. Man vill hoppas, att verklig sakkunskap får tala, när dessa fall avgöres.

Waney Eriksson

patin men där man, som Rolf Luft alltid framhåller, endast i ett mycket begränsat antal fall bör tillämpa behandlingen.

»En pärla inom den populärmedicinska litteraturen.» Peter Heimann i ST

BO ANDERSSON

SOCKERSJUKA

och dess behandling hos vuxna

»Boken är välskriven, klar och koncis, uttömmande utan att vara svamlig, och ärlig utan att vara skrämmande.» SDS

4:e uppl. 14: 50, inb. 18: 50. Illustr.

■ ■ ■ Klipp och sänd! ■ ■ ■

■ Till bokhndl

■ el. NATUR OCH KULTUR, Torsgatan 31, Stockholm Va.

■ Var god sänd

■ ex. »SOCKERSJUKA» à 14: 50, inb. 18: 50.

(Stryk vad som ej önskas)

■ Namn

■ Adress



Senapen just för Er!

Av Ulla Sahlén

Ekonomiföreståndarinnan Ulla Sahlén ger oss här råd beträffande julmaten. Matsedlarna och recepten har en gång tidigare presenterats i ett "julnummer" av Diabetes.



Ulla Sahlén

Några tips om julhelgens mat

Bekymren för vad man skall äta när man har diabetes är väl större än vanligt vid helger och andra högtider. Den svenska julmaten kan sägas vara mindre lämplig för diabetiker, ganska fett- och kolhydratrik som den är i de flesta hem.

Dr Bo Andersson skriver i sin bok »Sockersjuka och dess behandling hos vuxna»: »Mången diabeti-

ker frågar: Får jag då aldrig någon gång hoppa över skaklarna? Tänk att åtminstone någon gång få äta precis vad man vill och inte alltid behöva ge akt på vad man äter. Härtill brukar jag oftast ge ett stillsamt svar: Det står ingenstans skrivet att inte även en diabetiker är en vanlig syndig människa som alla andra och att inte han också någon gång får synda.

Men han skall veta att han syndar och dra konsekvenserna härav. Det är det första och viktigaste budet. Och som ett andra skulle jag vilja säga så här. Inte ligger väl syndernas förlåtelse i insulinet, men den diabetiker som står på insulin kan ju alltid lägga på ett extra streck insulin i samband med den 50-årsmiddag eller vad det nu kan vara fråga om, då han vet med sig att de goda föresatserna inte kommer att hålla.»

Man kan väl säga att julen är ett sådant tillfälle, då vi ber om syndernas förlåtelse genom extra insulin. Trots det bör man naturligtvis inte hämningslöst ge sig på all julmaten och äta oanade mängder. Lagom är bäst, här som vid alla andra tillfällen.

Man har nog svårt att tänka sig julen utan den goda skinkan. Håll dock i minnet att en ordinär skiva skinka (utan fettrand) ger ca 130 kalorier!

»Vispgrädde» av mjölkpulver

En undersökning på ICA provkök har visat att det går utmärkt att vispa fettfri mjölk i pulverform med kallt vatten och få ett fast stadigt skum som liknar vispgrädde. Volymen blir störst när man vispar för hand med spiralvisp. Skummet behåller sin volym oförändrad i drygt en timme.

Receptet lyder så här: Häll 1 dl fettfritt mjölkpulver i en rundbottnad skål. Tillsätt 1 dl kallt vatten. Vispa kraftigt i ca 19 minuter och ni har ca 6 dl »vispgrädde».

För alla diabetiker kan detta vara en bra nyhet, eftersom fettfritt mjölkpulver, som framgår av

namnet, är helt utan fett. Visserligen innehåller det naturligtvis mjölksocker, men räknar man ut hur mycket mjölksocker det blir per person, kommer man fram till en siffra, som är i det närmaste negligerbar, nämligen 1 g kolhydrat. Tillsammans med äggvitan i pulvret ger en portion av denna »vispgrädde» ca 25 kalorier.

Vispat mjölkpulver kan serveras i stället för vispgrädde till efterrätt. Smaksätt då gärna med sötningemedel, men var försiktig, eftersom mjölkpulvret i sig självt har en söt smak. Att smaksätta med citron eller apelsin går också bra.

Man kan även ersätta vispgrädden i fromager, vanilj- och chokladkräm med vispat mjölkpulver. Utbyt då 1/3 av den i receptet angivna mängden vispgrädde mot mjölkpulver så blir det lagom.

Inget överdåd på juldagarna

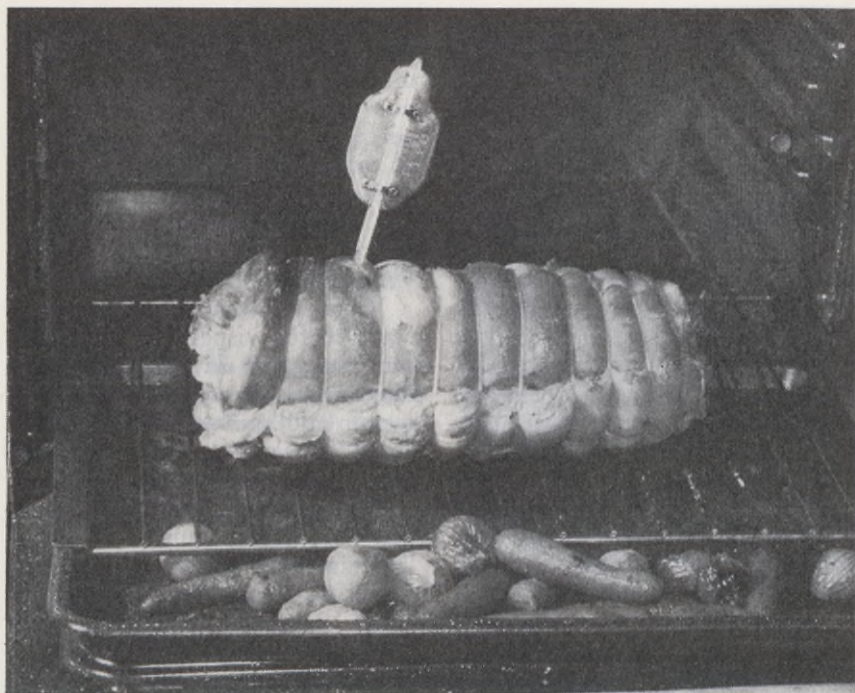
Efter julaftonens »fest» på fet och kaloririk mat bör man kanske ta det litet lugnt de efterföljande dagarna. Här följer förslag till matsedel för de två dagarna och dessutom en del recept, dels på mat för de bägge dagarna, dels på »sockerfria», men ej kolhydrat- eller fettfria, kakor!

JULDAGEN

Frukost:

2 smörgåsar med ost på den ena och en tunn skiva av julsinkan på den andra. 1 bit mjuk pepparkaka*), kaffe eller te.

*Recept följer



Javisst ser skinkan god ut — men var försiktig!

Lunch:

Bräserad kalvlägg*), 1 potatis

1 glas öl eller 1 glas juice

Eftermiddagskaffe med kalorifat-
tig kaka

Middag:

Grönkålssoppa med ägghalvor*)

Kokt forell (eller annan fisk)

med tunn citronsås

Skivade tomater, 1 potatis

Fyllda mandelformar*) med

»vispgrädde»

Kväll:

Litet smörgåsbord, t. ex.

1 skiva pressylta

3 bitar inlagd sill

1 skiva leverpastej

2 smörgåsar, 1 glas skummjolk
eller 1 glas pilsner

ANNANDAG JUL

Frukost:

Samma som juldagen

Lunch:

Omelett med sparris

2 smörgåsar med pålägg

1 glas öl eller juice eller skum-
mjolk

Eftermiddagskaffe samma som jul-
dagen

Middag:

Buljong med ostkex

Stekt kyckling med sky och

grönsaker

1 potatis

Fruksallad

Kväll:

Samma som juldagen

Bägge dagarna ger ca 2.100 kalorier.

Bräserad kalvlägg (ICA-recept)

4 port.

- 1,2 kg kalvlägg
- 40 g margarin eller smör
- 1—1 1/2 tsk salt
- 1 morot
- 1 purjolök
- 1 gul lök
- 1 st. 1/2 burk tomater
- 2—3 dl vatten
- 1 lagerblad
- 6—8 vitpepparkorn
- 3/4—1 tsk salt

Såga läggen i drygt cm-tjocka skivor. Bryn halva mängden matfett i en gryta och stek skivorna gulbruna på båda sidor och salta dem. Ta upp dem ur grytan och lägg dem i en ugnsfast form om rätten skall bräseras i ugn.

Skär morot och purjolök i skivor och hacka den gula löken. Fräs alltsammans en stund i återstoden av matfettet. Lägg blandningen över kalvskivorna och håll på tomaterna. Späd med vatten och lägg i kryddorna. Låt rätten koka under lock i ca 1 timme eller i 200° ugnsvärme. Servera direkt ur grytan eller formen.

Grönkålssoppa

- 25 g margarin eller smör
- 1 msk vetemjöl
- 2 liter buljong
- 1 paket djupfryst grönkål
- salt, vitpeppar
- 4 hårdkokta ägg

Fräs matfett och mjöl samt späd med buljongen. Lägg i den djup-

frysta grönkålen och låt soppan koka 10 minuter eller tills grönkålen tinat. Servera ägghalvor i soppan.

Mandelformar

30 st. (ca 65 kalorier per form)

- 150 g margarin
- 1 ägg
- 1 dl sötmandel
- 3 dl vetemjöl
- 2—3 tsk sötningsmedel i pulver

Rör smör och sötningsmedel vitt. Blanda i ägget, den skällade, malda mandeln och mjölet. Ställ degen på kallt ställe så att den blir fast. Kläd veckade formar med degen och grädda kakorna vid 200° värme. Fyll kakorna med osötad sylt eller marmelad och lägg en klick »vispgrädde» på.

Mjuk pepparkaka

12 bitar (ca 65 kalorier per bit)

- 1 ägg
- 2—3 tsk strö-sackett
- 1 tsk malda nejlikor
- 1 tsk malen kanel
- 1/2 tsk stött kardemumma
- 3 dl vetemjöl
- 1 tsk bikarbonat
- 2 dl sur mjölk
- 1/2 dl smält smör eller margarin

Ägg, sötningsmedel och kryddor vispas pösigt. Tillsätt det smälta matfettet. Blanda mjöl och bikarbonat och tillsätt det omväxlande med den sura mjölken. Grädda i 175—200° ugn i ca 20 min.

Finska pinnar

25 st. (3 kakor=1 smörgås)

- 130 g vetemjöl

Hjälp Diabetesförbundet i dess arbete

Tidskriften Diabetes vill erinra om att fler och fler utnyttjar möjligheten att i stället för att ge blommor till avlidnas bårar skänka ett bidrag till Svenska Diabetesförbundet och på så sätt hjälpa till i kampen mot den tilltagande folksjukdomen diabetes. Bidragen kan insättas på postgirokonto 90 09 01.

Även andra bidrag och gåvor mottas naturligtvis tacksammt på ovanstående postgirokonto.

De pengar som inflyter användes till bl. a. diabetesforskning, upplysningsverksamhet och lägervistelse för diabetes-sjuka ungdomar.

90 g smör eller margarin
6 sötningsstabletter
1 äggvita
hackad mandel

Lös upp sötningsstabletterna i litet varmt vatten. Hacka samman matfett och vetemjöl, tillsätt sötningslösningen. Rulla ut degen i längder som skäres till lagom stora kakor, vilka doppas först i den uppvispade äggvitan, sedan i den hackade mandeln. Grädda kakorna i 200° ugn tills de fått vacker färg.

HUVUDVÄRK?



ALBYL
hjälper

AB FRUKTCENTRALEN PERCY F. LUCK HAB

Stor sortering av diabetesartiklar, bl. a. *Konfektyrer, Fruktkonserver, Sylt, Saft, Marmelad, Kex och Glace.*

Finnes speciellt i följande butiker:

FRUKTCENTRALEN

Karlavägen 46 Birger Jarlsgat. 21
Vasagatan 3 Fridhemsplan 18
Vällingby Centrum Farsta Centrum
Jakobsberg Centrum

PERCY F. LUCK

Götgatan 83 Högdalen (Spärv.hus.)

Huvudkontor: Upplandsgat. 81
Telefon: växel 22 55 20

Tiden mogen för råd om en ny folkkost

Ett generellt hälsoprogram med råd om en vettig folkkost kan starkt reducera frekvensen av hjärtinfarkter, den slutsatsen drar professor Ragnar Nicolaysen, Oslo universitet, i tidskriften Näringsforskning (utgiven av Stiftelsen Svensk Näringsforskning), där han summerar vad som hänt de senaste två åren inom forskningen kring kosten och åderförkalkningen. Tiden är mogen för en ny princip i undervisningen kring kosthålllet och i de normer som bör rekommenderas befolkningen. Utan betänkligheter kan man anbefalla att fetma och övervikt måste förebyggas med mindre kalorikonsumtion. Ett av huvudmålen är minskningen av den höga fettkonsumtionen, och en moderat ökning av intaget fleromättat fett i förhållande till mättat kan man också rekommendera utan betänkligheter.

De senaste årens forskningar världen över stärker den värdering angående fettintag och blodkolesterolnivå, som man tidigare kommit fram till. De understryker också att den väg man har att gå är via en omläggning av det nationella kosthålllet, först och främst med en minskning av fettkonsumtionen, säger prof. Nicolaysen, som tillhör en grupp norska forskare i första ledet inom detta centrala medicinska område.

Indicier

Prof. Nicolaysen hade vid ett internationellt symposium i frågan i Edinburgh uppdraget att göra en aktuell summering. Det är många problem som ännu väntar på sin lösning, framhöll han där bl. a., men näringsvetenskapen, vars syfte också är att omsätta vetandet i handling när tiden synes mogen, måste vara beredd att ta en viss risk genom att bygga på indicier och inte kräva bevis. Den har gjort det genom kostrekommendationer, som med årens lopp blivit något modifierade, utan att någon av dessa visat tecken på tidigare misslag. Den risken måste avvägas mot den risk vi tar rörande potentiella hjärtinfarkter, om vi säger att vårt vetande är så begränsat och osäkert att vi inte kan ge några råd om förebyggande.

Men vilken risk är det att säga till våra länders befolkningar att de bör äta med måtta och att inte mer än 30 procent av kalorierna bör komma från fett och att måttlighet i fråga om sockerkonsumtion (sötsaker och bakverk mellan måltiderna) bidrar till att skapa en god hälsa? Vi tvekar inte att varna mot cigaretter på grund av faran för lungcancer. Vi känner alla att en regelbunden fysisk aktivitet, som håller kroppen i god form, främjar ett gott hälsotillstånd.

Högrisk-personer

Prof. Nicolaysen stärker sin argumentering med en jämförelse med de råd som amerikanska hjärt- och näringsexperter utsänt till s. k. högrisk-personer. I USA har man bl. a. framhållit att medicinen har ett ansvar för allmänheten lika väl som för den enskilde patienten. USA-experterna säger teoretiskt att vi inte har bevis för att reduktion av blodkolesterol ger minskning av sjuklighet och dödlighet i åderförkalkningssjukdomar. Men brist på slutliga statistiska data hindrar inte användningen av terapeutiska hjälpmedel i medicinsk praxis på andra områden.

I allmänt bruk är t. ex. corticosteroider (cortison), antikoagulationsmedel och blodtryckssänkande preparat, trots att där inte råder

någon enighet om deras slutgiltiga förmåga att minska dödligheten. Ändå är dessa medel säkerligen mera riskbetonade än en mindre ändring i den amerikanska dieten.

Allmän eller lokal

Prof. Nicolaysen erinrar om att orsaken till hjärtinfarkter är en långt framskriden åderförkalkningsprocess, men denna kan vara av olika typ. Dels kan den vara allmänt utbredd, dels starkt lokal. Ju yngre de personer är som dör i hjärtinfarkt, desto mera lokaliserad är den process som ensam eller tillsammans med en blodpropp orsakar plötslig död i hjärtsjukdom.

Hjärtinfarkt är 2—3 gånger så vanlig vid högt som vid normalt

KUNGÖRELSE

Stiftelsen Svenska Diabetesförbundets Forskningsfond ställer härmed ett belopp på kr 75.000: — till förfogande för forskning rörande sockersjukan.

Anslag från stiftelsen utdelas till forskare från de nordiska länderna för vetenskaplig forskning rörande sockersjukan.

Ansökan om anslag göres skriftligen hos stiftelsens styrelse, adress Majorsgatan 10, Stockholm Ö, före den 1 januari 1965 och skall åtföljas av plan över den undersökning, för vilken anslaget sökes, specificerat kostnadsförslag samt uppgift om var undersökningen kommer att bedrivas.

Därst sökande ansökt om anslag från annat håll för samma ändamål, skall uppgift därom lämnas.

Inkomna ansökningar remitteras till Svenska Diabetesförbundets Läkarråd (sekr.: docent Gunnar Engleson, Lund) för bedömning.

Stiftelsen Svenska Diabetesförbundets Forskningsfond

Styrelsen

Vinterläger 1965

Svenska Diabetesförbundet anordnar vinterläger för diabetessjuka ungdomar i åldern 15—20 år under sportlovsveckorna 1965. Anmälan om deltagande bör snarast insändas till förbundskansliet. Denna anmälan, som ej är bindande, kan göras på nedanstående kupong.

Lägren förlägges till Diabetesgården i Nordanede (Medelpad). Pris för deltagande är 125 kr. per vecka, vartill kommer reskostnader.

Till SVENSKA DIABETESFÖRBUNDET
Majorsgatan 10, Stockholm Ö

Undertecknad är intresserad av att delta i förbundets vinterläger

Namn:

Adress:

Postadress:

Tel.: Födelseår o. datum:

Tid för sportlov:

blodtryck. Stress är inget särskilt väldefinierat begrepp, men män som utövar rovdraft på sig själva med mycket arbete, litet sömn, litet motion samt missbruk av cigaretter och alkohol gör vad de kan för att främja de processer som leder till hjärtinfarkt. Det finns undersökningar som visar att dödligheten är ungefär dubbelt så stor bland de stillasittande som bland de fysiskt aktiva och att hjärtinfarkt är tre gånger så vanlig hos dem som röker 20 cigaretter om dagen jämfört med icke rökarna. Arvet spelar roll men vi har samma arvsfaktorer nu som för 50 år sedan, då hjärtinfarkt var sällsynt.

Annonsera

i

DIABETES

INSULIN LEO

Tillverkare:

NORDISK INSULINLABORATORIUM

Gentofte - Danmark

Alla fall av diabetes mellitus kan individuellt behandlas med de 3 klassiska insulintyperna. Leos insulinpreparat är inbördes fullt blandbara. De framställes alla av högrenat, rekristalliserat insulin med hög biologisk aktivitet.

Nordisk Insulinlaboratorium . Köpenhamn

40^{IE} per ml **INSULIN** ^{IE} 40 per ml

LEO

Förvaras svalt men frostfritt

INSULIN LEO,
och 80 IE pr ml

Lösning av snabbverkande insulin.
Genom nyare metoder högrenat insulin.

Nordisk Insulinlaboratorium . Köpenhamn

40^{IE} per ml **INSULIN** ^{IE} 40 per ml

RETARD LEO

NPH

Insulinum isophanum (NFN)

INSULIN RETARD NPH LEO
Originalpreparatet

Medellångt depåinsulin.
Suspension av protamininsulinkristaller i fosfatbuffert.

Nordisk Insulinlaboratorium . Köpenhamn

40^{IE} per ml **ZINK-PROTAMIN-** ^{IE} 40 per ml

INSULIN "K" LEO

Förvaras svalt men frostfritt

ZINK-PROTAMIN-INSULIN 'K' LEO
NYTT blandbart insulin

Långverkande depåinsulin med samma duration som annat ZPI.
Suspension av zinkprotamininsulinkristaller i fosfatbuffert.

NORDISK INSULINLABORATORIUM

är en självständig institution med kunglig stadfästelse. Laboratoriet har framställt insulin sedan 1923. Överskott från Insulinlaboratoriet tillföres Nordisk Insulinfond, som åt de nordiska länderna varje år ger bidrag till vetenskapligt arbete inom fysiologiskt och endokrinologiskt kliniskt område samt till humanitär hjälp åt patienter med sjukdomar i de endokrina organen. Insulinlaboratoriet driver sedan 1932 Niels Steensens Hospital, en klinik för ämnesomsättningssjukdomar, vilken är öppen för patienter från alla Nordens länder.

Ombud i Sverige: AB Leo, Hälsingborg

Av Birger Pehrson

1964 blev ett händelserikt år



Ombudsman Birger Pehrson

Det gångna året har bjudit på en hel del händelser av vikt inom vårt verksamhetsområde. Några av dem beröres i det följande.

Riksstämman i Ronneby under pingsthelgen gav oss många nya och intressanta synpunkter i ett flertal frågor. Förbundsstyrelsen arbetar nu på genomförandet av de beslut som riksstämman fattade. Arrangemangen vid stämman har värdföreningen, Blekinge Läns Sockersjukeförening, all heder av.

En mycket viktig nyhet för året är att de tidigare hindren för en diabetiker att vinna extra ordinarie eller ordinarie anställning i statlig tjänst nu undanröjts enligt riksdagens beslut.

Den femte internationella diabeteskongressen hölls i juli månad

i Toronto, Kanada. Vid denna beslöts bl. a. att nästa kongress skall hållas i Stockholm år 1967. Vissa förberedelsearbeten för Stockholmskongressen har redan påbörjats, bl. a. har till kongressens president, generalsekreterare och skattmästare utsetts respektive professor Rolf Luft, dr Bo Andersson och bankdirektör Lennart Dahlström.

Diabetesgården i Nordanede har nu helt färdigställts till en toppmodern anläggning, i första hand avsedd för våra ungdomsläger. Kostnaderna för ombyggnad och anskaffande av inventarier till gården har varit höga. Förbundet har därför ansökt om anslag ur Allmänna arvsfonden och från Stiftelsen Sven Jerrings fond. Från All-

männa arvsfonden har beviljats 70.000: — kronor medan något beslut ännu ej föreligger från Jer-ringfonden. Dessutom har förbun-det beviljats ett rikslotteri till för-mån för ombyggnaden av Diabe-tesgården. Lotteriet är ännu ej av-slutat men vi hoppas på ett gott resultat. Givetvis är vi mycket tacksamma för gåvor till Diabetes-gården, och Ni kan lämna Ert stöd genom att insätta ett belopp — stort eller litet är lika välkommet — på Svenska Diabetesförbundets postgiro 900 901. Angiv då på ta- longen, att det gäller en gåva till Diabetesgården.

Vid förbundsstyrelsens senaste sammanträde beslöts att en riksom-fattande diabetesdag skall arran-geras i april 1965 då även en radio-insamling skall pågå till förmån

för vår verksamhet. Diabetesdagen blir en stor uppgift både för för-bundet och för lokalföreningarna.

Svenska Diabetesförbundet, som under året fått emottaga stora pen-ninggåvor från lokalföreningar och enskilda personer, riktar ett varmt tack till alla givare.

Från förbundsexpeditionen vill vi slutligen tillönska Er alla En God Jul och Ett Gott Nytt År.

**Prenumerera
på
DIABETES**

Goda, söta
sockerfria PIX
blev en fullträff

- ★ god, medicinsk halstablett av lakritstyp
- ★ uppfriskande
- ★ lindrande
- ★ kalorifattig
- ★ fördrages även av diabetiker



... nu finns även

PINGO

SOCKERFRI (men ändå god och söt)
och med 5 härliga, läskande fruktsmaker

Fråga efter
SOCKERFRIA PIX och PINGO



PIX
halsspecialisten



PIX AKTIEBOLAG • GAVLE





Röntgenavdelningen i ett läkarhus i Stockholm

Läkarhus i Stockholm ger vård åt 60 000

Europas antagligen största läkarhus har i dagarna färdigställts i Stockholm. Det är det nya Odenhuset vid Odenplan, som med sina sex läkarvåningar (av fjorton totalt) bildar den första större, öppna gruppläkarmottagningen i centrala Stockholm. Tillsammans med ett tjugotal mottagningar finns här bl. a. en avancerad röntgenavdel-

ning, ett kliniskt laboratorium och sjukgymnastik.

Odenhuset domineras av »Läkarmottagningen Odenplan», som planerats i samarbete mellan Stockholms Läkarförening, Stockholms stads sjukvårdsstyrelse och Livförsäkringsaktiebolaget Thule. Projektet är det sjätte som förverkligats enligt den plan för den



Operation i ett läkarhus

framtida utformningen av stadens öppna sjukvård, som framlades år 1958 av kommitterade för Stockholms stad och Sveriges Läkarförbund. De tidigare fem utgörs av gruppomtagningarna i Björkhamnen, Farsta, Gubbängen, Högdalen och Vällingby. Närmast i tur står Fruängen och Skärholmen.

Avlastar samhället

Läkarmottagningen Odenplan beräknas ge service åt cirka 60.000 patienter. Det torde därmed effektivt kunna avlasta samhällets serviceanordningar, som genom standardökning, införandet av allmän

sjukförsäkring, ökad upplysning och hastigt växande befolkningscentra blivit hårt ansträngda. I samarbete mellan sjukvårdsstyrelsen och Stockholms Läkarförening har man i Odenhuset bl. a. berett utrymme för mottagningar för tre stadsdistriktsläkare, ett antal specialister, två stadssjuksköterskor, sjukgymnastik, kurator, kvalificerad röntgenavdelning och kliniskt laboratorium.

Resten av läkarmottagningen har planerats av Stockholms Läkarförening, som ett komplement till de övriga mottagningarna. Denna del omfattar elva specialistmottagningar. Dessa skall senare

kompletteras med en reumatolog, en ämnesomsättningsspecialist (inklusive diabetes) och en specialist för mag- och tarmsjukdomar.

Odenhuset förverkligar även en gammal idé hos Stockholms Läkarförening; den att genom centrala gruppläkarmottagningar bidra till en rationalisering av innerstadens praktiklokaler för specialistläkare. Det första projekt av denna typ som man diskuterade satte tunnelbanan stopp för. Det var för 15 år sedan, då läkarföreningen och Thule planerade ett läkarhus vid Östermalmstorg. Planerna hann avancera tämligen långt innan T-banans nya sträckning under Östermalm satte punkt för vidare diskussioner. Sedan dess har även andra tankar diskuterats.



Sockersjuka och korpulenta

VET NI att Etabl. Gringoire är Frankrikes äldsta och största fabrik för tillverkning av Biscottes au gluten (goda rostade glutenbröd pris 8 öre st.). Biscottes au gluten rekommenderas av läkare för sockersjuka och korpulenta.

Biscottes au gluten levereras till sjukhus, vilohem, hotell m. m. Finnes hos 1:a kl. livsmedelsaffärer. Fr. Ystad till Kiruna i alla Tempobutiker.

Engros från

NORDISKA KOMPANIET AB, Stockholm
NK-LIVS, Kungsgatan och Foresta
TUBBIN & MELANDER AB, Norrköping
m. fl.

I toppform med US Vitamintablett utan socker

ett vitamin- och näringspreparat med en för den sockersjuka lämplig sammansättning. Protein som bl. a. ingår i vitamintabletten, bygger upp och underhåller kroppens vävnader. Tabletten är sammansatt av äggviteämnen samt olika sorters vitaminer och mineraler. Tabletten innehåller för den sockersjuka inga som helst skadliga ämnen.

*US Vitamintablett finns i burkar om ca 300 tabletter.
Varudeklaration utsatt på burken.*

Gör en provbeställning redan i dag. Vi garanterar att Ni kommer att märka resultatet redan efter en kort tid. — Åtskilliga brev från belåtna kunder ha vi som bevis för att preparatet har gjort en enastående nytta.

Till AB TROLLY-PRODUKTER, Box 21004, Stockholm 21

Tel. 0176/630 09

Var god sänd st. burkar US VITAMINTABLETT, ca 300 tabletter å kr. 15: 50 + porto, mot postförskott (2 burkar fraktfritt).

Namn

Adress

Postanstalt

soysam SOCKERFRIA KEX

- är rika på protein (äggviteämnen), extra, extra kolhydratfattigt
- är ej fettbildande
- är framställda av sojabönsmjöl, sesam, vetemjöl, citron och vegetabiliskt fett
- är lämpliga för alla kost- och dietriktningar, för den slanka linjen och för diabetiker
- Soysam med soja + sesam rika halt av värdefulla aminosyror

	per 100 g	genomsnittsvärden av vanliga kex typer
Protein	30,8 %	7,2 %
Kolhydrater	20,3 %	66,48 %
Fett	27,0 %	24,79 %
Lecithin	1,45 %	
Mineralämnen	2,14 %	
Linolsyra	8,5 %	

soysam

I reform-, hälsokost- och välsorterade specialaffärer

när man vill minska vikten
när man vill hålla vikten

AB SANFARM-PRODUCTS

INJEKTIONSTILLBEHÖR

*kan Ni köpa till reducerade priser genom
Eskilstuna Sockersjukeförening*

Kanyler nr 16, 17, 18 och 20	Kr. 3:75/duss. inkl. oms.
Sprutor 1 cc	» 6:—/styck » »
» 2 cc	» 6:50/ » » »
Reservglas 1 cc	» 4:—/ » » »
» 2 cc	» 4:25/ » » »
Leopoldfodral av stål, för 1 cc och 2 cc ..	» 12:—/ » » »

Porto tillkommer

AUTOMATIC och HELINOS injektionspistoler

Beställ direkt från

ESKILSTUNA SOCKERSJUKEFÖRENING

Postbox 97 ESKILSTUNA 1 Postgiro 46 88 57

Beställningstelefon 016/399 80, endast efter kl. 18

Kansli: Kareliigatan 7 A, telefon 016/107 16 - Öppet tisd. 19—21

Stöd arbetet för de sockersjuka

Stöd Svenska Diabetesförbundets arbete för de sockersjuka genom att köpa förbundets brevmärke.

Vid beställning användes lämpligen nedanstående beställningsedel. Den skall insändas till:

SVENSKA DIABETESFÖRBUNDET
MAJORSGATAN 10
STOCKHOLM Ö

Diabetesförbundets brevmärke



Undertecknad beställer härmed att sändas mot postförskott:

..... st. kartor (om 20 st. märken) à 20: — kr.

..... st. märken à 1: — kr.

Porto tillkommer.

Namn:

Adress:

Postadress:

Läs Diabetes

Prenumerera på Diabetes

Rekommendera Diabetes

En läskedryck

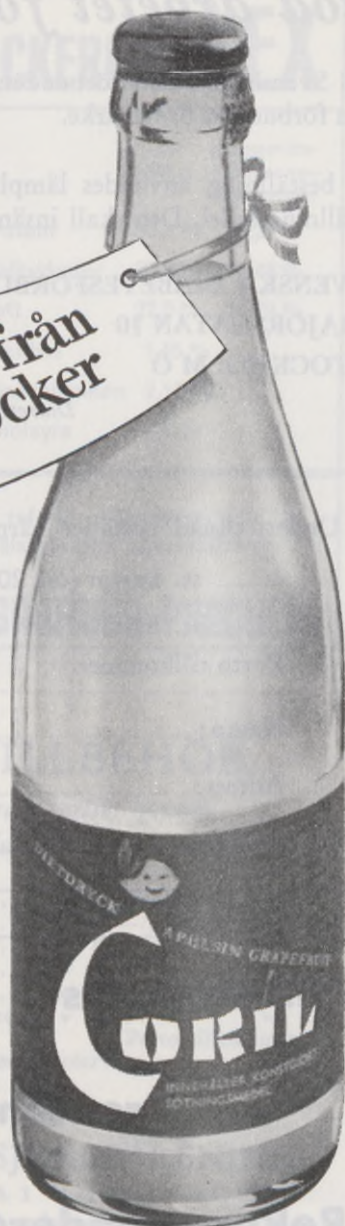
JUST för ER

fri från
socker

CORIL heter den goda läskedrycken utan socker. En pärlande dietdryck söttad med cyklamat och framställd av apelsin och grapefrukt.

CORIL distribueras av de flesta bryggerier i landet. Köp CORIL hos Er handlande som, om han inte har den i lager, kan skaffa den från vårt närmaste bryggerinederlag.

PORLA BRUNNS AB
PORLA



FÖRBUNDSNYTT

Förbundet anslår 75 000 kr. till forskningen

Svenska Diabetesförbundets styrelse har vid sitt novembersammanträde beslutat anslå 75.000 kr till forskningsanslag att utdelas 1965.

I en rapport meddelades att radiohjälpen gör en insamling till Diabetesförbundet under tiden 4 april—15 juni 1965.

Som tidigare meddelats skall 1967 års internationella diabeteskongress förläggas till Stockholm. President vid kongressen blir professor Rolf Luft, generalsekreterare dr Bo Andersson och skattmästare bankdirektör Lennart Dahlström. Förbundsstyrelsen beslutade dessutom att varje lokal-förening bör anordna en speciell »diabetesdag» den 10 eller 11 april 1965.

Stora gåvor till förbundet

Svenska Diabetesförbundets forskningsfond har som gåva erhållit av hr P. A. Eng, Enskede, 10.000 kr, av frk Agda Brodin, Klippan, 2.500 kr och av fr. Agnes Maria Eriksson, Skived, 1.500 kr.

Fru Anna Sundin, Stråtjärä, har skänkt Diabetesförbundet 5.000 kr avsedda för dess ungdomsverksamhet.

Diabetesförbundet vill genom tidningen uttrycka sin stora tack-samhet över gåvorna.

70 000 kr. från Allmänna arvsfonden

Allmänna arvsfonden har beviljat Svenska Diabetesförbundet kronor 70.000 som bidrag till kostnaderna för ombyggnaden av Diabetesgården i Nordanede.

Diabetiker!

— gör som sockersjuka över hela världen, använd HELINOS injektionspistol för smärtfri injektion!

● det cylindriska ansättningsstödet spänner huden kring injektionsstället och nålen slås blixtnabbt in till rätt djup — även när det gäller den mest förhårdnade hud.

● kanylen är synnerligen hållfast och kan aldrig lossna av sig själv.

● steriliserbar utan isärtagning.

● vid förslitning behöver endast glascylindern utbytas.

● tättslutande metallbehållare underlättar den hygieniska förvaringen

● enklare att sköta än en vanlig spruta och ger garanterat smärtfri injektion

Godkänd av Sv. Diabetesförbundet
OBS. Nyhet! Praktisk plastfot.

Säljes genom apotek, sjukvårdsaffärer, Sockersjukas Föreningar eller direkt från

HELINOS AB

Kirurgiska Instrumentfabriken,
SKÄRHAMN.
Tel. Varekil 702 24

FÖR PERORAL DIABETESTERAPI

DIBEIN

Fenformin

25 mg tabletter



Verkan c:a 6 timmar

DIBEIN *RETARD*

Fenformin
protraherad verkan
50 mg kapslar



Verkan 12-14 timmar

- Vuxen-diabetes, speciellt med övervikt, utan ketoacidostendens men med hyperglykemi och glykosuri.
 - primär eller sekundär svikt mot sulfonylkarbamider
 - labil diabetes
 - insulinresistens
- } i kombination med insulin

Dibein är receptvara. Doseringen är individuell.

OBS! Med hänsyn till fenforminets låga antiketogena effekt i förhållande till insulin bör kontroll av eventuell förekomst av organiska syror i urinen utföras, även om denna är sockerfri.

FÖRPACKNINGAR

Dibein 25 mg tabletter: 30, 100, 250 och 6×100 st.

Dibein Retard 50 mg kapslar: 30, 100 och 250 st.

Kostnadsfritt vid diabetes mellitus.

PHARMACIA • UPPSALA

FRÅN VÅRA FÖRENINGAR

NY LOKALFÖRENING

En ny lokalförening av Svenska Diabetesförbundet har bildats i Mariestad i november månad. Kontaktman är hr Lars Karlsson, tfn: 0501/330 82.

TROLLHÄTTAN

Trollhättans diabetesförening m. o. anordnade lördagen den 12 september en bussresa till Norge för sina medlemmar. Resan gick genom Bohuslän upp till Strömstad där första uppehållet gjordes. Föreningen bjöd där på kaffe och smörgås, vilket livligt uppskattades.

Sedan gick färden vidare över Svinesund till Halden. Där besågs under sakkunnig ledning Fredrikstens fästning. Efter detta gavs tillfälle att äta middag på Fredrikstens Kro.

Så var det dags att företaga hemresan, som gick över en höstfager natur genom Dalsland. Deltagarna uttryckte vid hemkomsten sin belåtenhet över rundturen och framförde sitt tack till arrangörerna.

NY DIABETESFÖRENING

I SKÖVDE

Den 15 oktober bildades den sextionde föreningen inom Diabetesförbundet. Några diabetiker i Skövde, som förut varit anslutna till Diabetesföreningen i Lidköping, hade kallat till en informationsträff på soldathemmet Prins Oscar i Skövde, där över 60 perso-

ner infunnit sig. Mötet leddes av inköpschef Bengt Käll, som varit initiativtagare till att en diabetesförening borde bildas i Skaraborgs läns största stad. Ordföranden i Lidköpingsföreningen orienterade om Svenska Diabetesförbundet och dess verksamhet, och därefter beslöts utan närmare diskussion att omedelbart bilda Diabetesföreningen i Skövde m. o. 51 medlemmar anmälde sig under kvällen, och siffran har därefter stigit till 60. Till ordförande utsågs Bengt Käll, och övriga medlemmar i styrelsen fram till årsmötet nästa år blev fruarna Marianne Nilsson och Inga-Greta Wijk samt herrarna Sven Pettersson och Valdemar Hallén. De båda sistnämnda har sedermera åtagit sig uppdragen som sekreterare resp. kassör.

På mötet serverades kaffe med smörgås, varefter en glassfirma bjöd på diabetikerglass. Filmen »Ett Vasalopp» visades, och till sist hälsades de närvarande välkomna åter till föreningens kommande möten.

Föreningen har kontaktat doctent Berlin vid Skövde lasarett, som lovat medverka vid föreningens nästa möte den 10 december, då det även är planerat ett Lucia-besök.

UDDEVALLA

Diabetesföreningen i Uddevalla m. o. hade sitt höstmöte onsdagen den 21 oktober i Röda korsets lokal under stor tillslutning av sina

NYHET!

OLDEN CROSS

Den första sockerfria
förkylningskaramellen

TANDVÄNLIGA A-PLUS konfektyrerna

Kungen av Danmark • Blandade syrliga • Polka • Menthol & Honung • Klubbor i olika smaker

Benämningen »tandvänliga» A-PLUS konfektyrer grundar sig på den väl underbyggda vetenskapliga uppfattningen, att syrabildningen på tänderna bl. a. ur socker är ett av de viktigaste kariesframkallande orsakerna.

Diabetiker! A-PLUS består just av en sådan »kolhydrat» som anses lämplig genom att den endast långsamt omvandlas till socker. I näringshänseende får den betraktas som kolhydrat med ca halvt kalorigvärde (2,1 kal. pr gram).

AB SMEDBY KONFEKTUR
SMEDBY

ACT PRODUKTER AB
ALINGSÅS

Cyklamin Sötningsmedel

Köp det rena kalori- och sackarinfria sötningsmedlet som är c:a 50 gånger sötare än sockret.

Till marknadens billigaste pris.

Cyklamin tillhör Cyklamgruppen och säljes efter vikt. Det är riktigtast så.

Förpackningar:

Praktiska ströburkar av plast	20 gram kr.	0: 85	lika med 1 kg socker
» » » »	100 » »	3: 60	» » 5 » »
Ekonomiburkar	500 » »	14: 50	» » 25 » »
» » » »	1000 » »	26: —	» » 50 » »

Tolvsidigt nytt recepthäfte å sockerfria bakverk och rätter följer varje order. Cyklamin passar för diabetiker och alla som vill hålla vikten nere.

Med varje 1000- och 500-gramsförpackning följer gratis en ströburk av plast. *Rabatt vid samköp.* Sändes mot postförskott till enskilda och till Diabetesföreningar.

AB CARDAMIN - Alingsås

tel. 0322/141 77 växel Fabriken 0322/157 48
en livsmedelsindustri — i takt med tiden

OBS! Nu finns Cyklamin även i tablettform i praktisk ask med modern design om 100 tabletter. Pr ask kr. 0: 90. I varje kartong 20 askar.

medlemmar. Föreningens v. ordf. doktor Tage Hedberg öppnade mötet och hälsade alla hjärtligt välkomna. Han vände sig särskilt till kvällens föredragshållare överläkaren dr Nils Bergvist vid Uddevalla lasarett, som skulle tala om gamla och nya rön inom diabetesforskningen. Även lasarettets ekonomiföreståndarinna och ett par av hennes medhjälpare var närvarande.

Under sedvanliga mötesförhandlingar tackade en av medlemmarna för den trevliga bussutflykten, som hade anordnats söndagen den 14 juni. Färden hade gått till Borås och dess djurpark, där förfriskningar intogs. Sedan ställdes färden till Göteborg och Liseberg där det avåts en mycket god middag. Vädret var det bästa tänkbara. Och när senare på kvällen den fullastade bussen vände hemåt igen och lämnade av sin last på torget i hemstaden var det många som gick hemåt ett minne rikare.

Så var det dr Bergvists tur att hålla föredrag. Han gjorde det på ett mycket intressant och lättfattligt sätt. Sedan var det också en stund, då medlemmarna fick ställa frågor till dr Bergvist.

Kvällen avslutades med kaffedrickning. Även ett lotteri var anordnat med skänkta vinster, där lotterna hade en strykande åtgång.

EKSJÖ

Diabetesföreningen i Eksjö med omnejd höll den 10 oktober kvartalssammanträde i Bruza-Baren, Mariannelund. Ett 60-tal personer deltog i sammanträdet.

Man diskuterade bl. a. den planerade studiecirkelverksamheten och beslutade att kontaktmännen skulle hos medlemmarna undersöka intresset för cirkelverksamhet i ämnet »Diabetes».

NORRA ÄNGERMANLANDS DIABETESFÖRENING

hade möte på Ungdomshemmet i Örnsköldsvik den 29 september. Enligt det uppgjorda programmet skulle doktor Per Köhlin från Umeå ha lämnat en redogörelse för den internationella diabeteskongressen i Kanada i somras. Detta program fick dock ställas på framtiden på grund av att föredragshållaren hastigt insjuknat. I stället talade doktor Christer Gunnarsson om hur man bör behandla vanliga åkommor, t. ex. maginfluensa, med speciell hänsyn till sockersjukan. De närvarande uppskattade mycket råden rörande dessa problem, som de ofta funderat över. Med hänsyn till de ofta långa väntetiderna på lasarettet är det glädjande att Örnsköldsvik nu har en privatpraktiserande läkare, som även tager emot diabetiker för sockerkontroll.

Folkskollärare Curt Gardfjell, som representerat föreningen vid Svenska Diabetesförbundets riksstämma i Ronneby under pingsthelgen, lämnade en redogörelse för förhandlingarna vid denna. Särskilt omnämnde han de fyra stora framsteg, som kommit sedan föregående riksstämma för två år sedan. Det första av dessa är att man nu fått officiellt fastslaget att diabetes icke är något hinder för stat-



Ni
som
måste
undvika
socker

eller håller diet av annan orsak

Ni kan köpa ÖREBRO
osockerade SMÖRGÅS-
RÅN, härligt fräsiga, en-
dast 11 kalorier per rån.



**Godsaken
som är nyttig
för
tänderna**

*medicinska
tuggummit*

V6 finns nu även i
ekonomiförpackning
om 75 tabletter -
Pris 4:-



Helt sockerfritt

Uppfriskande, välsmakande,
antiseptiskt, lukteliminering
Endast på apotek

Kalorifria

**SOCKATIN-
TABLETTEN**

— och SOCKATIN STRÖ för fil-
mjölk, bak, matlagning —

Löser sig kristallklart i vatten.

**dubbelt så söt
dubbelt så dryg som
någon annan cyklamat
tablett, därför
billigast i pris**

100 st 1:75, 1000 st 13:50, 2000 st 24:-
SOCKATIN STRÖ per burk 3:-

FERTIN FARMACEUTISKA PREPARAT

TELEFON 130 03 • VITEMÖLLEGATAN 7 H • MALMÖ

lig anställning. Det andra framsteget är doktor Bo Anderssons of-fentliga diabetesutredning, som man hoppas skall medföra en betydligt förbättrad diabetesvård. Som tredje punkt omnämndes att Svenska Diabetesförbundet nu fått en egen förläggning, Diabetesgården, där förbundet kan hålla sina undervisnings- och träningsläger för ungdomar. Den fjärde glädjande tilldragelsen är att den internationella diabeteskongressen kommer att förläggas till Stockholm 1967. Denna kommer säkert att fästa uppmärksamheten i landet på diabetesproblemen och kommer sannolikt också att medföra att den interskandinaviska föreningen för diabetesläkare kommer att utvecklas snabbare än vad som annars varit fallet till nytta för diabetesvården.

De drygt 30-talet närvarande fick också tillfälle att under gemytlig samvaro njuta av en kopp kaffe med sockerfritt bröd.

KRISTINEHAMN

Diabetesföreningen hade lördagen den 23 okt. hösträff på Restaurang Kavaljeren. Programmet upptog supé, underhållning och dans. Förutom Kristinehamnsföreningen var styrelsen för Arvikaföreningen och medlemmar från Karlskoga Diabetesförening inbjudna. Från Karlskoga hade vi glädjen se inte mindre än 22 deltagare. Tillsammans deltog 70 stycken i festen. Kvällen förflöt i gemytets tecken och alla såg ut att trivas. Så det kan väl sägas att Kristinehamnsföreningen startat höstens arbete under trivsamma förhållanden. Ett

antal nya medlemmar ingick i föreningen.

G C:n

SANDVIKEN

Diabetesföreningen i Sandviken m. o. har varit ganska livaktig, vilket kanske bör redovisas. Det började med vårmötet nere vid sjön och väldigt god anslutning. Sedan arbetsmötet som bl. a. planerade för den perfekt genomförda resan med två busslastar genom den vackra Dalabygden. På hemvägen gästades Falu Diabetesförening.

Höstmötet blev sillsexa på Siljansborg. Glädjande nog så ökar medlemsantalet stadigt. En studie-cirkel börjar omkring den 15 nov. i SKS regi som också ställer ledare till förfogande. Kantor Falk och adjunkt Aronsell underhöll med sång och musik. Som avslutning visade Aronsell en massa vackra bilder från Gudarnas ö.

K.

BLEKINGE

I juli månad 1961 gjorde länets Sockersjukeförening en hemställen till landstinget om att en fotvårdsspecialist skulle anställas vid centrallasarettet i Karlskrona för att sakkunnigt kunna ombesörja fotvården åt det stora antalet inlagda diabetespatienter på lasarettet. Denna hemställen bemöttes positivt av landsting och lasarettsdirektion. En fotvårdsklinik inrymdes i den då planerade tillbyggnaden.

Kliniken kommer att öppnas i januari nästa år. Från denna tid är nytexaminerade fotvårdsspecialisten och f. d. operationssköterskan Greta Andersson anställd som förestånderska.

Syster Greta talade över ämnet »Fotvård för diabetiker» vid Sockersjukeföreningens möte i Folkets hus, Karlskrona, söndagen den 22 nov. Hon inledde föredraget med att ge en anatomisk orientering, beledsagad av färgplanscher om människans fötter, hjärta och blodomlopp, hjärna och nervsystem, och övergick sedan till att omtala vanligen förekommande fotbesvär och komplikationer samt dessas förebyggande och avhjälpande. Fothygienen är synnerligen viktig och måste ägnas mera tid och omtanke än vad som vanligen förekommer. Det givande och väl framförda föredraget avtackades med en kraftig applåd.

Vid de inledande förhandlingarna rapporterade bl. a. Y. Stranke om sitt deltagande i förbundsstyrelsesammanträdet den 7—8 november i Riksdagshuset och de därvid gjorda besöken på Södersjukhuset och Nacka lasarett.

Ett lotteri försålles med vackra hantverksalster som vinster, tillverkade och skänkta av en bland föreningens oldboys, f. maskinisten Emil Larsson.

Ett enhälligt mötesbeslut höjde medlemsavgiften till 12 kr för år 1965.

Red. efterlyser notiser om
lokalföreningarnas
verksamhet

SUS

sötningsmedel

"GULDKVALITET"

Rent cyklamatpreparat.
Ger ingen bismak. Tänk på det
billiga priset!

300 tabletter	riktpriis 1:75
600 " "	" 2:45
75 grams ströflaska	" 3:75
150 " "	" 6:30

Finns på apotek och hos
livsmedelshandlare

Lantbrukskemiska Produkter AB,
Fack 10003, Stockholm
tel. 67 16 66

Bliv
medlem
i
Svenska
Diabetes-
förbundet!



Välj i ett komplett sortiment
sötningemedel,
anpassat för varje behov.

Bit-Sackerter[®]

Skandinavians mest sålda kalorifria sötningsmedel.

**Till AB Sunco
Södertälje**

V.g. sänd mig gratis
Er receptsamling
'Äta gott utan socker'

Namn

Adress

Postadress

Diab. 1/64

INSULIN *Vitrum*

Diabetes måste behandlas individuellt, med prövning från fall till fall. Ett av problemen är att välja rätt insulin-sort. Vitrums insulinserie erbjuder ett urval, som täcker behovet i varje enskilt fall. Den omfattar för närvarande

Insulin 40 IE

Insulin 80 IE

Deras effekt inträder inom 1 timme, är maximal 2—3 timmar och avklingar efter 6—8 timmar.

Insulin Special 40 IE

Detta insulin är också snabbverkande. Det är specialrenat och avsett för särskilt insulinkänsliga patienter.

NPH-Insulin 40 IE

Dess effekt inträder inom 1—2 timmar, är maximal 10—12 timmar och avklingar efter 28—30 timmar. NPH-insulin kan blandas i sprutan med vanligt snabbverkande insulin.

Zink-protamin-insulin 40 IE

Effekten inträder efter 4—6 timmar och avklingar efter 24—36 timmar och avklingar efter 24—36 timmar.

Vitrum började tillverka insulin redan 1922. Den första produktionen har allt sedan dess varit tillräckligt för att täcka landets behov. Preparatens kvalitet har anpassats till den vetenskapliga utvecklingen. Detta preparat är beredd av rent, naturligt insulin framställt i Vitrums moderna fabriker.

Vitrum



Göteborgs universitetsbibliotek



6000248866