

Det här verket har digitaliserats vid Göteborgs universitetsbibliotek.
Alla tryckta texter är OCR-tolkade till maskinläsbar text. Det betyder att du kan söka och kopiera texten från dokumentet. Vissa äldre dokument med dåligt tryck kan vara svåra att OCR-tolka korrekt vilket medför att den OCR-tolkade texten kan innehålla fel och därför bör man visuellt jämföra med verkets bilder för att avgöra vad som är riktigt.

This work has been digitised at Gothenburg University Library.
All printed texts have been OCR-processed and converted to machine readable text.
This means that you can search and copy text from the document. Some early printed books are hard to OCR-process correctly and the text may contain errors, so one should always visually compare it with the images to determine what is correct.



Status



nr 8

sept. 1963

pris 1:50

AKTIVITET GENOM EGNA INSATSER



Arbetsgrupp vid en av riksförbundets socialvårdskurser

RHL

(Riksförbundet för Hjärt- och Lungsjuka) har 16.000 anslutna medlemmar och 130 lokalföreningar i hela landet

3 viktiga punkter för bättre folkhälsa



Effektiv hälsokontroll, som avslöjar hjärt- och lungsjukdomar på tidigt stadium



Vid behov sjukvård och kartläggning av eftervård, försörjnings- och arbetsmöjligheter.



De sjukas egen aktiva medverkan i åtgärder, som syftar till deras rehabilitering

har alltid kännetecknat verksamheten inom Riksförbundet för Hjärt- och Lungsjuka.

Vi vill bl. a. genom medlemsvård, studier och egen kursverksamhet, göra de sjukdomsdrabbade bättre skickade att förstå sin sjukdomssituation och de problem den innebär.



Den interna studie- och kursverksamheten har i hög grad inriktats på samhällsfrågor, sociallagstiftning, arbetsmarknadsproblem, näringslivets möjligheter att ta emot handikappade osv. Avsikten med denna interna skolning har varit och är alltså att göra våra medlemmar i lokalföreningarna landet runt bättre rustade för samarbete.

Förbundets egen roll, att i det löpande arbetet föra sjukdomsgruppernas talan, kan organisationsmässigt sammanfattas på följande sätt:

- centralt bevakar förbundet sjukdomsgruppernas intressen genom kontakter med departement, ämbetsverk, styrelser och andra organ, vilka sysslar med handikappfrågor. Arbetet verkställs dels genom personliga kontakter, dels genom framställningar i skrivelser, remissyttranden osv.
- på lokalplanet verkar förbundet främst genom lokalföreningarna. De arbetar för medlemsvård, ger råd och upplysningar, personligt stöd och hjälp i olika former samt söker skapa en stimulerande gemenskap för de sjuka och f.d. sjuka.

Den intressegemenskap vi eftersträvar genom förbundet och dess lokalföreningar avser inte att ersätta men väl komplettera den service, som på annat sätt står till buds för hjärt- och lungsjuka.





Fackföreningsrörelsens styvbarn

Handikapporganisationernas Centralkommitté (HCK) har låtit verkställa en undersökning om hur handikappade och långtidssjuka fungerar — eller inte alls fungerar — i de fackliga sammanhangen. Att de flesta yrkesverksamma numera ingår i någon form av facklig gemenskap har varit utgångspunkt för undersökningen. Långvariga sjukdomar och andra allvarliga handikapp avbryter kontakten med arbetsplats, arbetsmiljö och arbetskamrater. Inskrivning vid arbetsvårdsexpedition, placering i tränings- och skyddade verkstäder etc. innebär även ofta för de handikappade en väsentligt annorlunda behandling än "den vanliga gången" på arbetsmarknaden.

Den undersökning HCK genomfört omfattar perioden 1962—63. Till omfånget är det inte något stort material, som redovisas. Omkring ett 160 frågeformulär har besvarats och återsänts till HCK:s kansli. Det bör emellertid sägas att avsikten inte varit att infånga alla de mer eller mindre borttappade fackföreningsmedlemmar som finns utan fastmera att genom en någorlunda representativ samling svar ge en uppfattning om de långtidssjuka och handikappades ställning i den fackliga gemenskapen. Sett i det senare perspektivet kan man vara ganska nöjd med den föreliggande redovisningen. Man får även utgå ifrån att de lokala samarbetskommittéerna för handikappade — genom vilkas medverkan undersökningen skett — gått in för att redovisa uppgifter av intresse ur facklig synpunkt, inte att presentera en mängd blanketter för syns skull.

Vid den slutgiltiga genomgången har ca 140 blanketter medtagits och bearbetats — ett tjugutal av de 160 har alltså fallit igenom "i tvätten", vilket kan vara försvarbart med tanke på felsvar och andra felaktigheter, missförstånd etc. upptäckta vid den statistiska sammanställningen. Av de noga räknat 142 medtagna frågeformulären visar en första grovsortering att av "frågepersonerna" stod 80 kvar i sitt fackliga medlemskap. Av dessa var 54 avgiftsbetalande och 26 befriade från erläggande av avgift. Har man klart för sig att det gäller personer med allvarliga och långvariga sjukdomar och handikapp är summan "giltiga" medlemmar överraskande hög — 56 % stod alltså kvar i facklig gemenskap vid undersökningstillfället. I fråga om den andra huvudgruppen — de som ramlat ur den fackliga gemenskapen — kan man här tala om två underrubriker eller attityder i utredningssvaren:

1. Utträde på egen begäran
2. Utträde på organisationens initiativ.

Frågan har i grupp 1 besvarats med "jag själv" i 19 fall, i grupp 2 har 22 personer redovisat att de genom den fackliga organisationens initiativ blivit "strukna" ur fackföreningen.

Motiveringen till handlingssättet — i de fall utträde skett på eget initiativ — varierar. Det kan ofta vara svårt att få fram själva grundorsaken — "lång historia, semesterpengar m. m." skriver en medlem. I vissa fall tycks utträdet ha före-

gått av ett långt utbyte av synpunkter mellan den fackliga ledningen och den enskilde medlemmen. — "Likgiltighet" från den fackliga organisationens sida, "ville ej vara pappersmedlem", kan det t. ex. låta i svaren. En finare sortering i orsakssammanhangen kan gruppera avgångsorsakerna på följande sätt:

- a) bristande betalning
- b) långvarig sjukdom
- c) ej råd att betala avgift
- d) annan orsak.

Under a) har 4 personer deklarerat klart att de inte betalt avgift och därför blivit "strukna". "Långvarig sjukdom" tycks vara grundorsak för 13 personer och 3 personer har inte ansett sig "ha råd" att betala avgift på grund av för låga inkomster.

Den fjärde gruppen — "annan orsak" — uppger i tre fall orsakerna: "hemmafru, flyttning" och "orättvis behandling" som orsak till att man lämnat fackföreningen. Bortsett från de fyra avsnitt för direkt bokförda grundorsaker till avbrott, vilka här i korthet berörts kan man dock — totalt sett — tala om "orsaksflöt" — en serie av konfliktfrön och orsaker kan ligga bakom de avbrutna kontakterna med den fackliga organisationen.

Några vidare stickprov visar att, när det gäller facklig "strykning", anges ofta den facklige ombudsmannen, som den verkliga initiativtagaren till utträdet, "avdelningsexp." och "fackföreningen"

nämndes också — däremot nämnes aldrig t. ex. ordet fackföreningsstyrelsen. Man har därför anledning att ifrågasätta i vad mån ett större kollektiv — t. ex. fackföreningsmötet eller den lokala fackföreningsstyrelsen — har möjlighet att bedöma "strykningarna" eller om sådana "gallringar" i medlemsregistren helt överlåtits åt enskilda befattningshavare att verkställa.

Man kan naturligtvis ha olika åsikter om hur avbrott i den fackliga gemenskapen uppstår — huruvida "skulden" ligger hos den enskilde medlemmen eller hos den fackliga ledningen. Fackföreningsrörelsen har säkert egna erfarenheter att redovisa, om man nu vill rota i det dagliga fackföreningsarbetets restlängd. Här i korthet angivna glimtar ur den nu aktuella undersökningen ger emellertid klara belägg för att "allting inte är som det borde vara", när det gäller behandling av långtidssjuka och handikappade människor i fackföreningssammanhang. Undersökningen ger en rad av exempel, som blottar bristerna i registreringen eller rättare sagt frånvaron av system, ett förhållande man tycker orsakar sjuka och handikappade en styvmoderlig behandling; i vissa fall ger upphov till känslor av bitterhet och orättvisa, som är oförenligt med en fackföreningsrörelse av den styrka, ansvarskänsla och goda omdöme vi äger i vårt land.

I sammanhanget får heller inte glömmas att fackligt medlemskap i allmänhet uppfattas som ett bevis på att vara accepterad, nyttig och verksam medborgare. Förlorat med-

lemskap — förfallen eller ogiltig fackföreningsbok — torde utan tveivel i många fall — särskilt vid långvarig sjukdom och andra allvarliga handikapp — uppfattas så att man "inte är önskvärd" eller "portförbjuden" i arbetets stimulerande gemenskap. Omständigheterna kring många av de erfarenheter, som redovisats i undersökningen, säger oss att det föreligger ett stort behov av en översyn av fackliga intagnings- och uteslutningsprinciper inom fackföreningsrörelsen i gemen. I vad mån medlemmen själv eller fackföreningsfunktionären är boven i sammanhanget spelar i det långa loppet mindre roll — det är bristerna i "strykningarnas" och "bortfalllets" jämmardal man bör söka komma till rätta med. De exempel, som plockats ut och redovisas på annan plats i detta nummer, ger en uppfattning om behov av saneringsåtgärder.

Man kan t. ex. i det sammanhanget stanna inför vad en f. d. fackföreningsmedlem, som tydligen fått sitt medlemskap satt ur spel genom någon sorts automatisk tidsregel, som tillämpats på långtidssjuka, summerar: "fackföreningsrörelsen ingriper på många områden och utträttar mycket nyttigt, men jag har en känsla av att den glömmer de handikappade ..."

Åtgärder i praktisk riktning för att göra det fackliga medlemskapet smidigare, mera anpassningsbart till inträffade sjukdoms- och olycksfallssituationer, kommer säkerligen att hälsas med glädje och respekt — inte minst av handikappgrupperna, som här sitter inne med erfarenheter.

Sixten Hammarberg

De hjärtsjukas sociala situation bör kartläggas

Kampanjen SOS - HJÄRTAT under vårmånaderna 1963 koncentrerades i huvudsak till de hjärtsjukas medicinska situation, behov av forskning kring hjärtsjukdomarnas grundorsaker, ökade resurser för sjukdomsbehandling etc.

Riksförbundet för Hjärt- och Lungsjuka anser att en uppföljning av de medicinska åtgärderna på det rent sociala området nu är påkallad. Hjärt- och kärlsjukdomar sammanlagt är nu vår största folksjukdom. Den medicinska sakkunskapen uppskattar antalet hjärt- och kärlsjuka i Sverige till ca 500.000 människor med mer eller mindre manifesta sjukdomsbesvär. Uppenbart är att det inte räcker med att "bara upptäcka" sjukdomen. Avslöjandet bör innefatta alla åtgärder ägnade dels att häva sjukdomsförloppet, dels också att med hänsyn till skiftande omständigheter ge den sjukdomsdrabbade människan de sociala resurserna att leva vidare. Hem- och bostadsförhållanden, behovet av t. ex. hemhjälp, omställning av livsföringen, arbete och yrkestillhörig m. m. kommer här som en naturlig konsekvens av sjukdoms-avslöjandet. Riksförbundet för Hjärt- och Lungsjuka har under sin snart 25-åriga tillvaro fått stor erfarenhet av de sociala problemen, särskilt då för lungsjukagrupperna, som i förbundets regi kunnat glädja sig åt en social uppyrkning, reformer och åtgärder, vilka i hög grad bidragit till att förbättra dessa gruppers levnadsstandard. Vi menar att en liknande utveckling måste till även för hjärt- och kärlsjuka. Det är därför en välmotiverad åtgärd av riksförbundet att i en framställning till regeringen föreslå att en utredning och kartläggning av hjärt- och kärl-

Forts. å sid. 25

Status

Organ för Riksförbundet för Hjärt- och Lungsjuka

Ansv. utg.: **Einar Hiller**
 Redaktör: **Sixten Hammarberg**
 Red. och Exp.: Kocksgatan 15, Stockholm
 Telefon 41 39 99 och 44 40 40
 Postadr.: Box 4149, Sthlm 4
 Postgironr 95 00 11

Annonspriser:

Omslagets sista sida 500:—
 1/2-sida 400:— 1/3-sida 225:—
 1/4-sida 125:— 1/8-sida 65:—

Småannonser:

58 mm spaltbredd 65 öre mm
 90 mm spaltbredd 90 öre mm

Prenumerationspris: Helår 15 kr, halvår 8:25 kr

UR INNEHÅLLET:

"NONCHALERA INTE TUBERKULOSENI"	6
DE HANDIKAPPADES FACKLIGA SITUATION	10
TONGÅNGAR	13
VÅRDBIDRAG FÖR SVÅRT HANDIKAPPADE BARN	16
MÖRKER, MYSTIK OCH PYSSLINGAR	18
BILDKRYSS	20
KRUKVÄXTEN (novell)	22

OMSLAGSBILD:

Promenad i september

Dyrt att ingenting göra...

det låter en smula underligt, men om man läser ur en motion om socialmedicinsk forskning, väckt i stadsfullmäktige i Stockholm, förstår man bättre. Ur motionen, som återgivits i *Svensk Socialvårds Tidning* framgår att:

Social forskning drar — liksom socialmedicinsk — förhållandevis stora kostnader, genom att den kräver mycken tid och personal. De 600.000 kronor som står till den socialvetenskapliga forskningens förfogande i vårt land skulle räcka till två eller tre medelstora forskningsprojekt. Men för dem som ryser inför utsikten att investera sådana belopp i nödvändiga undersökningar bör det vara en lugnande erfarenhet att se vad en slentrianmässig passiv socialvård kostar. Med andra ord: vad det kostar att ingenting göra. I samband med en aktuell socialmedicinsk undersökning togs ett stickprov på socialvårdsfall. Man plockade fram akterna på 16 familjer, som under de senaste fem åren fått socialhjälp, och räknade samman bidragsbeloppen. Dessa 16 familjer hade sammanlagt kvitterat ut 414.000 kronor. Vad man reagerade mot var inte denna summa, som gett de 16 familjerna möjlighet att leva på gränsen till misär. Vad man reagerade mot var att bidragen hade permanentat deras djupt otillfredsställande tillvaro och att nära nog ingenting hade gjorts för att aktivisera dem och speciellt aktivisera de familjemedlemmar som kunde ha återförts till ett produktivt liv.

Om man jämför den lilla summan av 600.000 till socialvetenskaplig forskning i vårt land med vad t. ex. en träförädlingskoncern ger ut för sin forskning, blir man en aning förbluffad. Träkoncernen med en omsättning på 400 milj. kr har ett forskningslaboratorium för 4,5 milj. kr och en årlig forskningsbudget på 4 milj. kr. Det gäller alltså "trävaror" — men människorna själva är inte värda så mycket och man påminner sig osökt en dikt av Nils Ferlin i vilken han taxerade den kemiska substansens värde hos en människa till omkring 3 kr och 75 öre! Trä är en bra exportvara och det är riktigt att satsa på träforskning — men hur är det med "människovärdet"?

Hur har det gått för de hjärtsjuka?

är ett problem man sökt utreda vid Serafimerlasaret i Stockholm. Det gäller hjärtinfarkt-patienter, som vårdats på medicinska kliniken; 350 patienter under 12-årsperioden 1950 t. o. m. 1961, vilka överlevt sin infarkt och kunnat skrivas ut från sjukhuset. Materialet omfattar endast patienter från Stockholm. Före sjukdomen fördelades de på följande yrkesgrupper: 26 företagare, 44 tjänstemän och 50 s. k. arbetare. Om undersökningen, som publicerats i *Kvartalsskrift för Svenska Nationalföreningen mot Hjärt- och Lungsjukdomar*, skriver kurator Eva-Märta Wedelin bl. a.:

I stort kan man säga att återanpassningen till arbete i de olika formerna tycks ha gått relativt bra. För en del av patienterna har just detta att kunna bör-

ja arbeta igen inneburit en god rehabilitering i sig själv — främst psykiskt men även fysiskt. Människor inom "manschett-yrkena" förefaller tillfriskna lättare. Visserligen har det ett fysiskt lättare arbete, men det är också tydligt att de med större allvar och noggrannhet följer läkarens ordinationer angående medicinering och livsföring. Möjligen inser de bättre vikten av detta — eller också "vikten" av sig själva. De har det i allmänhet också bättre ordnat för sig, både privat och ekonomiskt, och kan t. ex. lättare ta sig ledigt från arbetet — för en längre period — eller om det bara gäller en extra lunchtimme för vila.

Vad som i yrkesindelningen kallats företagare är i allmänhet människor med mycket hård press på sig. Ett par körsnärer ingår t. ex. i materialet och dessa har efter svenska förhållanden endast en försäljningsperiod på året, under vilken

Forts. å sid. 9

Trävärde och människovärde...



Samhället satsar ca 600.000 kr på forskning gällande människa och miljö. En träkoncern har ett forskningslaboratorium för 4,5 milj. kr och en årlig forskningsbudget på 4 milj. kr. Skillnaden mellan "trävärde" och "människovärde" är uppenbar. Nils Ferlin taxerade den kemiska substansen i en människa till 3 kr och 75 öre. Trä är bra exportvara, men människan själv står lågt i kurs på börsen.

"Nonchalera inte tuberkulosen"!

Avskedsord av Professor Erik Hedvall

Sociala notiser

Den 1 juli avgick professor Erik Hedvall från sin tjänst som överläkare och chef vid Akademiska sjukhuset i Uppsala för att träda in i pensionärernas krets. Därmed lämnade han även sin professor i fysiologi (läran om tuberkulos) vilken han innehaft sedan 1947. I 22 år har professor Hedvall tjänstgjort vid lungkliniken — sammanlagt kan han se tillbaka på 35 tjänsteår i kampen mot tuberkulosen. Tidsskriften Status vill passa på tillfället att önska den vitale professorn en vilsam och stimulerande tid efter de många tjänsteåren och att det nu ska bli tid att ägna sig åt intressen, som tjänsteställningen inte gett tid för — att en man med professor Hedvalls läggning ska vara sysslolös är naturligtvis en absurd tanke. Ur Upsala Nya Tidning saxa vi några av hans avskedsord till pressen.



Professor Erik Hedvall

På talet om tbc-sjukdomens reträtt bland folksjukdomar framhåller professor Hedvall att den är en realitet, men i vår glädje över sjukdomens tillbakagång får vi inte fastna i de fällor en överdriven optimism kan lägga ut för oss.

Det finns ännu ingen anledning att bagatellisera sjukdomen. Tyvärr har det gått så, att den tidigare tbc-skräcken i många fall har avlösts av en alltför stor nonchalans för sjukdomen. Förr var tbc:n "galopperande", dvs. den visade svåra sjukdomssymtom och förde hastigt till döden. Nu är sjukdomen mera smygande och oåtkomlig. Många människor är tbc-sjuka fast de inte vet om det. Det kan ta ett par år innan sjukdomen kommer fram. Behandlingen måste emellertid sättas in i tid, om sjukdomen inte ska bli allvarlig.

*

Därför ordnas det nu regelbundet skärmbildsundersökningar. Man väntar sålunda inte tills de sjuka söker läkare utan går ut bland till synes friska människor och söker rätt på dem som har tbc. Tack vare skärmbildsundersökningarna kan man kontinuerligt överblicka läget och sätta in behandling i tid om den är nödvändig. Siffrorna från skärmbildsundersökningen visar f. ö. sjukdomens till-

bakagång. 1945—1947 då den första undersökningen gjordes, registrerades i Uppsala län 360 fall, varav exakt hälften var smittoförande. Tio år senare registrerades 117 fall, varav 50 var smittoförande. Skärmbildsundersökningen pågår alltså, dels i samband med den allmänna hälsoundersökningen, dels genom undersökning av miljön för varje påträffat nytt fall av tuberkulos. Om det alltså skulle inträffa ett fall av tbc vid en fabrik eller vid ett regemente, kommer hela personalen där att undersökas, icke blott enstaka personer.

*

Det finns alltså stora reservoarer, varifrån tbc kan spridas till vårt land. I Indien finns det till exempel mellan 5 och 6 miljoner tuberkulösa människor, av vilka ungefär en tredjedel beräknas vara smittoförande. För dessa finns det endast ca 30.000 vårdplatser, varför vården måste ske — så gott det nu går — i hemmen. Men även på närmare håll finns det tuberkulohärdar, och smittorisken ökar ju mer folk reser utomlands. Detta är ytterligare en anledning till att inte ta alltför lätt på tuberkulosen.

Vi måste därför fortsätta med vaccinering och skärmbildsundersökning, tbc-patienterna måste vara noga med att fullfölja sin medicinering och det måste ständigt arbetas på nya medel mot sjukdomen, säger prof. Hedvall.

HANDIKAPPVERKSTÄDERNA för arbetsträning och skyddad sysselsättning fick riksdagens bifall med anslag av tillhoppa 10,3 milj. kr för budgetåret 1963/64. Enligt de nya nu gällande bestämmelserna utgår statsbidrag med 50 % av huvudmännens kostnader för klientersättningar vid arbetsträning under högst sex månader. Vidare skall ett särskilt driftbidrag utgå till verkstäder för arbetsträning och skyddad sysselsättning motsvarande 50 % av verkstädernas underskott, dock högst 2.000 kr per år och arbetsplats. Villkoret att minst tio personer kontinuerligt skall sysselsättas i verksamheten upphäves. Under år 1961 sysselsattes eller arbetstränades sammanlagt 6.192 personer genom den här ifrågakvarande verksamheten.

◇

NÄRINGSHJÄLPEN TILL HANDIKAPPADE utgår till anskaffning av fordon, redskap samt att göra det möjligt för vederbörande att starta egen förvärvsverksamhet. Maximibeloppet för näringshjälp — dvs. högsta bidrag — har hittills varit 5.000 kr. Riksdagen har nu höjt maximibeloppet till 10.000 kr. Härtill kommer även en viss uppmjukning av bestämmelserna så att näringshjälp inte skall kunna användas endast för inköp av bil till handikappade utan även att enligt vissa bestämmelser utbyte av bil skall kunna ske.

◇

En viss utbyggnad av socialinstituten sker. Vid socialinstituten i Stockholm, Göteborg, Lund och Umeå ökar elevintagningen från 380 läsåret 1962/63, till 480 läsåret 1963/64. Den 1 juli 1963 förstärktes socialinstituten. I samband härmed förstärktes lärarorganisationen. Bl. a. inrättas tjänster som universitetslektor. Även Sköndalsinstitutet — ett socialinstitut vid sidan av de 4 nämnda — beviljas ett statsbidrag på 150.000 kr för budgetåret 1963/64.

Prof. Hedvall kommer själv att arbeta vidare med forskning på området. Vid uppnådd pensionsålder får han nu en särskild forskningsavdelning på sjukhuset, där han kan arbeta helt efter eget skön. Han kommer också att ha kvar sin privatmottagning.



Reykjalundur är centrum för verkstäder för tbc-patienter och chefläkare där är doktor Oddur Olafsson, känd som tbc-vårdens målsman.



använda flyg 25 gånger oftare än en svensk.

På det sociala området är heller inte islänningarna några stillasittare, trots att de läser mera böcker än andra folk i världen. Rehabiliteringen är inget okänt begrepp. Vi har tidigare i Status kunnat ge bevis på hur man ordnat för tbc-sjuka och man följer väl med tiden då det gäller arbete och eftervård för denna sjukdomsgrupp. Även ifråga om att ge sysselsättning och mening åt de sjukas liv brottas gammalt och nytt i ädel tävlan, sida vid sida, på den gamla sagoön Island. Hemslöjden är ingalunda undanskuffad, eller rättare handslöjden, jämfört med nyare arbetsobjekt. En egen plastindustri har startats inom den ram för sysselsättning man under en följd av år byggt upp för de tbc-sjuka. Anläggningarna vid Reykjalundur — cent-

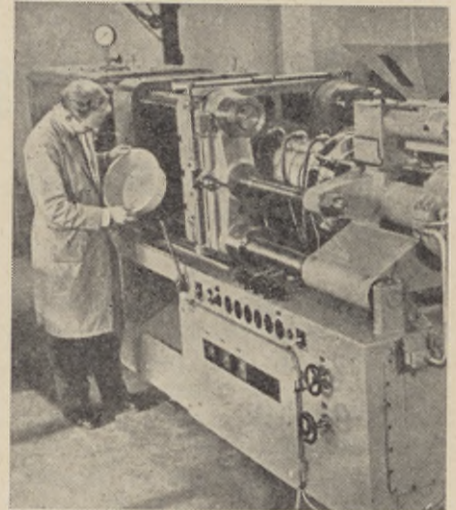
Forts. å sid. 21

Vi bläddrar i

EN TIDSKRIFT FRÅN ISLAND

Strax före semestern bläddrar vi i några tidskrifter på redaktionshyllan. Resetankar, semestertankar — och i någon mån socialpolitiska spekulationer ligger väl i sökandet. Vilket land är mest intressant för en turist med sociala ambitioner? Alltså lägger vi de svenska bladen åt sidan och ägnar oss åt utlandet. Ett häfte fastnar i blickfånget: *Reykjalundur* står det på omslaget. Låter något isländskt — inte sant? — och det är nog så riktigt. Reykjalundur är språkrör för det isländska tuberkulosförbundet, som på isländska heter "Samband Islenskra Berkla-sjuklinga", förkortat S.I.B.S. Island är ett intressant land ur många

synvinklar. Låt oss innan vi ger oss in på "det sociala" titta på Island i största allmänhet. På ön lever våra kära släktingar från vikingatiden och de uppgår i dag till 180.000 människor. Medan vi är inne i statistiken kan också nämnas att huvudstaden Reykjavik har 75.000 av totalbefolkningen, dvs. av de 180.000 vi nämnde tidigare. För att ingen ska tro att islänningarna fortfarande paddlar omkring i drakprydd vikingaskepp kan nämnas att Reykjavik torde vara en av världens biltä-taste städer med 15.000 bilar. Dessutom är islänningarna av i dag i hög grad flygburna, landet har 18 flygplatser och en islänning påstås



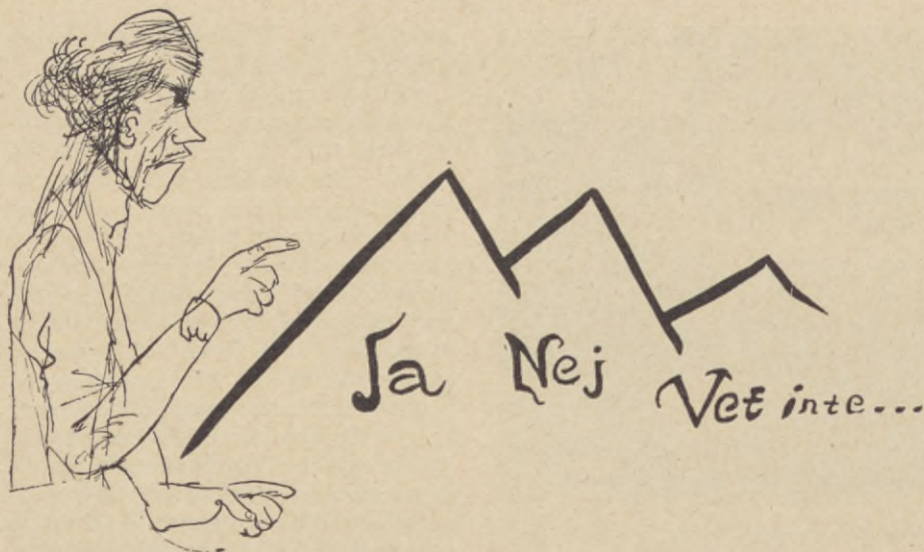
En vara avsynas i ett av arbetsrummen som har en fin uppsättning maskiner.



En modern fabrik, som tillverkar bl. a. plastprodukter ingår i eftervårdens nya giv på ön.



Syverkstad för kvinnliga tbc-konvalescenter.



Statistikern är en forskningsresande, ständigt på upptäcktsfärd mellan sifferpyramider av "Ja, Nej" och "Vet inte".

Fråga - fråga mera!

Om sociologiska arbetsmetoder skriver här Christopher Jolin

Sociologin är gröngölingen i vetenskapernas familj, men just inte blygsam i sina anspråk. Det är en pigg och nyter unge som gapar efter mycket och varken räds Vår Herre eller potentaten på det andra stället.

Sociologin är vetenskapen om samhället och dem som befolkar det. Bara att ge sig på en sådan uppgift! Samhället är ju så stort och invecklat, på en gång en moder som sluter oss alla till sitt varma bröst och en allestädes närvarande jätte som snärjer oss i paragrafernas abstrakta djungel.

Hur kan denna fantastiska koloss, denna molok utforskas? Var skall de arma sociologerna börja? Och när skall de sluta? Vilka resultat kan de uppnå? Och vad kan de till till äventyrs vara värda?

Sociologerna är emellertid föga fallna för spleen eller sviktande självtillit. De puttrar och sjuder av verksamhetslust. Och de tror på värdet av vad de gör. De är alldeles avgjort på alerten med påföljd att deras frejdighet smittat av sig. Allt fler och fler tror på sociologerna.

Men vad tar de sig inte för, dessa sociologer? De frågar alla om allt

upptänkligt. De frågar generaldirektörer och karamellbutiksbiträden, barnmorskor och kapsylfabrikörer, stansoperatriser och folkpensionärer, filosofidocenter och skolbarn med stanningsbesvär. Dessa och tusen andra hedervärda yrkesutövare utfrågas om de trivs med sitt jobb, hur ofta de vaknar om nätterna, vilka reklamfilmer de bäst minns, om de skulle vilja bosätta sig på Söderhavsoarna, vilka tidningar de läser, vilket TV-program de föredrar och vilket parti de röstar på osv. i en aldrig sinande ström.

Allt detta frågande och svarande hit och dit i folkhavet kan nog förefalla ganska meningslöst. Tekniska högskolans skämtblad, Blandaren, utförde för en del år sedan en privat opinionsundersökning. Det gällde där att fastställa följande:

Har Ni wc?

Denna enkla, så rakt på sak framställda fråga besvarades (enligt Blandaren) av svenska folket så här:

Ja	Nej	Vet inte
23,5 procent	11,5 procent	65 procent

Nog är mångas meningar ibland både förundransvärda och rentav underliga. Men nog får ett resultat som detta sägas höra till de mera anmärkningsvärda?

Respekt för opinionsundersökningar
Direktör Sten Hultgren i SIFO (Svenska Institutet för Opinionsundersökningar) framhåller apropå detta ystra Blandarskämt att folk med ytterst få undantag tar sociologernas frågor mycket allvarligt. Svenska folket är upplyst och skojar inte med vetenskapen!

Vid intervjuer i SIFO:s regi företas en noggrann efterkontroll. De som utfrågas får t. ex. uppges om de intervjuats per telefon eller vid personligt besök, av en man eller en kvinna. Denna koll avser framför allt intervjuarna, inte så mycket de intervjuade.

Hultgren upplyser vidare, att i runt tal 70 procent av de intervjuade tycker att intervjuerna är "enbart angenäma". Man kan misstänka att många uppskattar att bli tillfrågade, även om frågorna inte direkt berör deras personliga intressen eller problem. Man känner sig ändå, som många sociologer konstaterat, "utvald". Dessutom kan det för många, i synnerhet hemmafruar, innebära ett trevligt avbrott i dagens enahanda sysslor.

Vilseledande frågor

Dir. Hultgren är mån om att framhålla hur ofta sociologiska undersökningar missbrukas genom att opinionsundersökarna ställer vilseledande frågor till intervjuoffren. Det talas här om s. k. *suggestiva* formuleringar.

På 40-talet hade man här i Sverige ofta inte klart för sig hur viktigt det är att framställa frågorna otvetydigt. Gallupinstitutet, där Hultgren förut var verksam, ställde vid en opinionsundersökning bl. a. följande fråga:

— Anser ni att de nuvarande höga skatterna bör sänkas till en rimlig nivå?

Vid en smula eftertanke framstår denna fråga som förrädisk. Den är lömskt formulerad. Först sägs det klart och tydligt att skatterna är "höga", och om detta vore något självklart, medan det i själva verket är (och var) en omstridd fråga. Sedan tillkommer något annat i frågan, som skenbart sett förefaller odisputabelt, nämligen att skatterna



Utfrågarna, sociologins tempoarbetare, måste få sina intervjuoffer att öppna sig, få svar på sina frågeformulär.

bör befinna sig på en "rimlig nivå". Vem vill inte det? Det vill väl de allra flesta. Frågan är bara den vad som är "rimlig" nivå.

För den lägre inkomstagaren ter det sig i regel rimligt att progressiviteten i skatteskalen stiger avsevärt. Med mer eller mindre rätt anser han, att ju högre skatt den stora inkomstagaren måste betala desto lägre skatt behöver han punga ut med. Den högre inkomstagaren ser självfallet inte saken på samma sätt. Också han anser sig, med rätt eller orätt, ha begränsade resurser till sitt förfogande att spendera på skatter och ivrar därför att progressivitetsskalen skall falla, antingen genom att bördorna fördelas mera jämnt över alla inkomstkikt eller genom att statens (och kommunernas) aptit hejdas och om möjligt reduceras till ett absolut minimum.

Oberoende mot uppdragsgivaren

Nå, opinionsundersökarna var nog i detta fall inte så okunniga om det suggestiva eller vilseledande elementet i denna frågas formulering. Men uppdragsgivaren var här uppenbarligen inte så intresserad av att få reda på sanningen som han var intresserad av att få ett för honom önskvärt resultat.

Det säger sig självt, att en dylik dirigering från uppdragsgivarens sida av opinionsundersökarna är ytterst motbjudande — allmänheten får vilseledande besked och sociologerna råkar i vanrykte.

Det är därför av största vikt att opinionsinstitutet står fritt och oberoende gentemot sin uppdragsgivare

och har intresse allenast av att framlägga ett faktiskt resultat baserat på största möjliga objektivitet i metoderna för arbetets utförande.

Kniviga problem

Men långtifrån alltid ligger suggestiviteten i en frågeformulering i öppen dag. Det finns synnerligen försåtligt framställda frågor, t. ex. denna som också ställdes på 40-talet i en svensk opinionsundersökning:

— Anser ni att hela den svenska industrin bör socialiseras?

Det verkar att vara en klar och rejält framställd fråga. Men den gömmer ett suggestivt element. Man måste ha tidsbakgrunden klar för sig för att förstå den saken.

I det socialdemokratiska partiets efterkrigsprogram ingick bland annat kravet på socialisering av den svenska industrin. Oppositionspartierna i det borgerliga lägret gick till våldsamma motattacker och de lyckades i så måtto, att själva ordet *socialisering* fick en nedsättande, för att inte säga hotfull innebörd. Så fort ordet socialisering fördes på tal i debatter väcktes starka affekter till liv.

Allt fler människor förknippade socialisering med en allt mäktigare stat, i vilken den enskilde individen sakta men skoningslöst förkvävdes. Med hänsyn till dessa omständigheter var faktiskt den till synes oklanderligt korrekta frågeformuleringen inte helt korrekt. Det fanns ett suggestivt element i den som gav vilseledande resultat, allra helst som socialdemokraterna ganska snart övergav "den dogmatiska tron på socialiseringens värde", för att citera det ledande högerorganet vid det aktuella tillfället.

Korrekta frågor

Dessa felkällor är man numera på sin vakt emot, åtminstone i Sverige. Varje undersökning som SIFO företar underkastas alltid en sträng vetenskaplig kontroll. Man utgår från att tre förutsättningar måste uppfyllas, nämligen: 1) Folk förstår frågorna och förstår dem på ungefär samma sätt. 2) Folk kan svara på frågorna. 3) Folk vill svara på frågorna sanningsenligt.

Detta låter föga problematiskt. Men då det kommer till kritan är det alls inte så enkelt. Av erfarenhet vet man, att människor — och däri inräknat intellektuella, vetenskapsmän och lärare etc. — förstår

Forts. å sid. 12

■ STATUS DEBATT...

Forts. fr. sid. 5

de måste arbeta mycket hårt. Resten av yrkesverksamma patienter, de s. k. arbetarna, har sysselsättningar från tyngsta grovarbete, såsom stentrappsläggning, till enklare kontorsgöromål.

Betydligt dystrare blir det i de "socialgrupper" där man varit i direkt behov av arbetsvårdande åtgärder genom de samhällseliga organen. Härom skriver kurator Wedelin bl. a.:

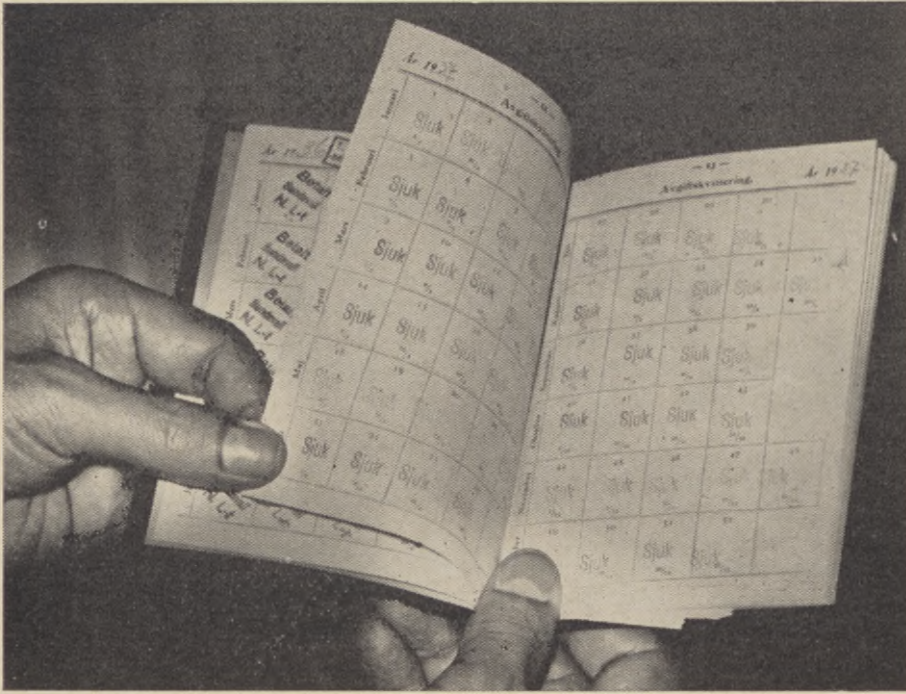
En ganska dyster erfarenhet från undersökningen är att synnerligen få patienter kunnat få hjälp genom den samhällseliga arbetsvården. Mindre än 10 patienter i undersökningen har visserligen remitterats eller vänt sig dit, men resultatet har knappast varit positivt för någon. Däremot kan man glädjande nog konstatera att arbetsledare och arbetsledning på de flesta företag visat stor förestående för sin anställda med hjärtbesvär.

*

För husmödrar och hemmafruar, som drabbats av hjärtinfarkt, ställer sig saken annorlunda. För de flesta försämras kapaciteten i hemmet i oerhört hög grad och svåra situationer uppstår. Men oftast tycks familjemedlemmar och släktingar vara mycket hjälpsamma och förstående och dessutom är hemhjälp o. dyl. inte helt omöjligt att anskaffa.

Patienternas egna åsikter om rehabiliteringsåtgärder kan belysas av att något mindre än hälften av alla patienter inte har haft något som helst förslag eller någon kommentar till frågan.

Att — som framhållits — patienterna själva inte tycks ha haft "egna åsikter" om rehabiliteringsåtgärder understryker med skärpa att de måste göras medvetna om de möjligheter som faktiskt redan finns. De hjärtsjukas sociala förhållanden har helt kommit i skuggan — de har ju också relativt sent kommit in på det organisatoriska planet jämfört med många andra handikappgrupper. Att de hjärtsjuka inte skulle vara "intresserade" av att bli rehabiliterade förefaller orimligt. En efterkontroll av nämnda 350 storstockholmspatienter, vilka kontrollerats efter utskrivningen, visar att 121 personer avlidit. Kvar står sammanlagt 200 patienter i skilda åldrar från 36 till 84 år med synnerligen varierande förhållanden.



FACKFÖRENINGSBOKEN var bevis för samhörighet med arbetsplats och arbetskamrater. Tiden som betalande medlem synes i bakgrunden på bokens blad. Så kom sjukdomen, sjukstämplarna slogs in på bokbladen, månad efter månad...

gare förvärvsarbete som sådana som har medfödda defekter av olika slag blir, t. ex. vid inskrivning vid arbetsvårdsexpedition, placering i tränings- och skyddade verkstäder etc., "gången" till arbetsmarknaden väsentligt annorlunda än under normalare förhållanden. För att mera i detalj få svar på frågor i samband med berörda förhållanden uppgjordes ett frågeformulär. Under HCK sorterande lokala samarbetskommittéer fingo i uppdrag att bland enskilda medlemmar införskaffa erforderliga uppgifter om fackligt

UTREDNING OM

HANDIKAPPADES FACKLIGA SITUATION

— SE ÄVEN LEDARE!

Föreliggande utredning har tillkommit genom föranstaltande av Handikapporganisationernas Centralkommitté (HCK). Önskemål om ett kontinuerligt samarbete med arbetsmarknadsparterna har länge varit en aktuell fråga för de handikappades organisationer. Härvid har utgångspunkten varit att hos de verk samma organisationerna på arbetsgivare- och arbetstagar sidan fästa uppmärksamheten på och skapa förståelse för långtidssjukas och andra handikappades problem och svårigheter på arbetsmarknaden. Beträffande gränsdragningen mellan å ena sidan de fackliga organisationerna och å andra sidan handikapporganisationerna, när det gäller arbetsuppgifter, har det från de senares utgångspunkt inte varit meningen att "driva någon egen förhandlings- eller lönepolitik". Dessa uppgifter tillkommer arbetsgivare- och arbetstagarorganisationerna själva. Där emot har på handikappsidan ofta hävdats nödvändigheten av normala relationer och fortlöpande kontakter med arbetsmarknadsparterna, fack-

ligt sett. För att få ett fastare grepp om antydda problemställningar har HCK — det centrala samarbetsorganet för handikapporganisationer i Sverige — beslutat göra en egen undersökning om hithörande frågor. Föreliggande utredning är alltså ett led i HCK:s strävanden att skaffa fram sakmaterial för att belysa det fackliga fältet och de handikappades situation i den fackliga gemenskapen.

Primärmaterialet

Som grund för uppgifter, som här redovisas, ligger ett frågeformulär. Vid formulärets utarbetande har förhållandet, att de flesta yrkesverksamma numera ingår i någon form av facklig gemenskap, varit vägledande. Erfarenheterna beträffande handikappgrupperna visar dock att luckor uppstår i den fackliga gemenskapen. Vid uppkomna skador — långvariga sjukdomar och andra allvarliga handikapp — brytes gemenskapen med arbetsplats, arbetskamrater och facklig organisation. För såväl personer med tidi-

medlemskap m. m. på grundval av frågeformuläret och insamla uppgifterna. Frågeformulärets utformning framgår av bifogad bilaga.

Undersökningens omfattning och redovisning

Till HCK:s kansli har under 1962 och fram till den 1 juli 1963 insänts ett 160-tal blanketter av vilka 142 medtagits vid sammanställningen av utredningsmaterialet. Som riksundersökning betraktat synes alltså intresset inte ha varit särskilt stort. Det torde dock vara felaktigt att bedöma undersökningen enbart med utgångspunkt från antalet redovisade svarsblanketter. Inom de lokala samarbetskommittéerna torde man i första hand inte ha utgått från att insamla så många blanketter som möjligt utan sökt få med personer och uppgifter, vilka kan vara värdefulla för att få en uppfattning om hur de handikappade fungerar — eller inte alls fungerar — i den fackliga gemenskapen. Vid sammanställningen av materialet har HCK sökt redovisa en tendens — inte att göra

TIDEN GICK och samhörigheten med arbetsplatsen och kamraterna inskränkte sig till korta "stämplingsbesök" på fackför-enings exp., där sjukstämplarnas mång-fald gav en nästan skrämmande aktuell påminnelse om nuvarande situation...

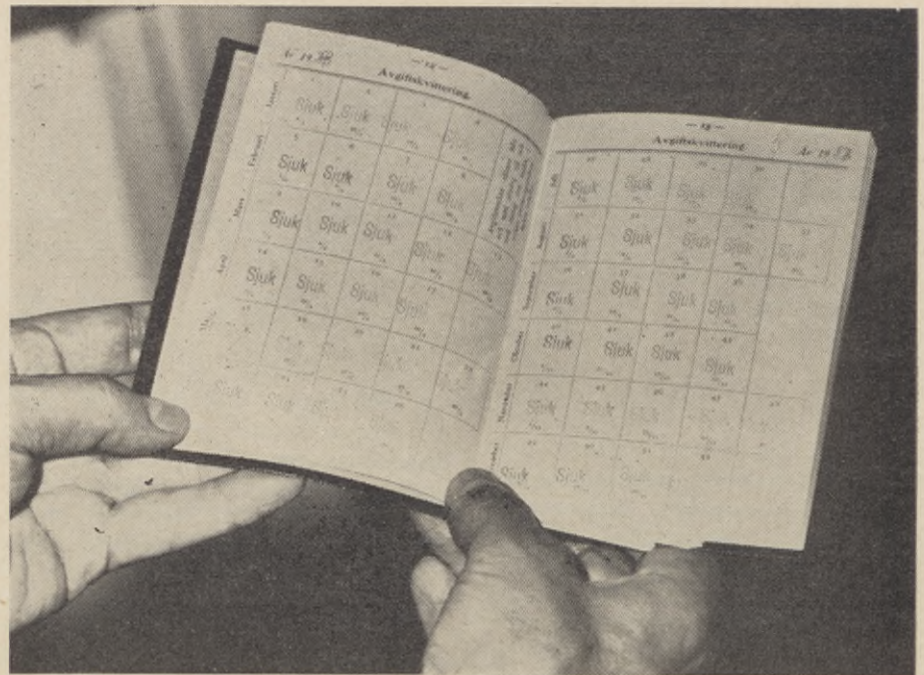
anspråk på att ge en fullständig re-dogörelse om handikappades situa-tion i arbetsliv och fackföreningar av olika slag.

Vid bearbetningen av frågeformulären har vissa frågeställningar ploc-kats ut och redovisas — dock inte i den ordning och omfattning fråge-formuläret anger. Att ett sådant till-vägagångssätt använts beror bl. a. på uppgifternas karaktär och att en redogörelse kring alla frågorna på blanketten — såsom de uppfattats och besvarats — skulle ha gett en sämre slutsumma vid bearbetning-en. Den strävan efter klarhet kring de aktuella frågeställningarna vi följt torde ge bättre utslag än en slavisk finsortering i materialet. Svårigheter, missförstånd etc. redo-visas i samband med kommentarer till siffror och synpunkter. Trots knappheten i materialets omfång synes dock vissa slutsatser kunna dras av undersökningen, vilka redo-visas i fortsättningen.

Fackligt anslutna — avgifts-betalande och avgiftsbefriade

Av de 142 medtagna blanketterna framgår att 80 personer stod kvar i fackliga organisationer, 54 var avgiftsbetalande och 26 befriade från erläggande av avgift. Beträffande risken för "dubbelfall" — att utträ-de och inträde skett flera gånger — tycks den situation, som rått vid till-fället för blankettens ifyllande varit

Handikapporganisationernas Cen-tralkommitté (HCK) — samarbets-organet för handikapporganisatio-ner i Sverige — har gjort en un-dersökning om de handikappades ställning i den fackliga gemenskapen m.m. Utgångspunkten har va-rit att de flesta yrkesverksamma i dagens samhälle i regel tillhör nå-gon facklig sammanslutning. Föl-jande redogörelse följes av en yt-terligare sådan i nästa nummer — se även ledaren i detta nummer av Status!



vägledande för vederbörande delta-gare i undersökningen. Av de redo-visade svaren framgår klart att det i regel rör sig om personer med all-varliga och långvariga sjukdomar och handikapp. Sett mot den bak-grunden ter sig antalet kvarstående i fackliga organisationer anmärk-ningsvärt högt. Medlemmarnas för-delning på organisationer av olika slag ger en tämligen normal facklig bild: fackorganisationer på LO-sidan, TCO-sidan, företagarförening-ar, privatanställda, kommunal- och statsanställda finns med. Samma förhållande gäller om verksamhets-former och yrken. Fackföreningsav-gifter företer stor variation: vecko-avgifter tycks dominera på LO-sidan, kvartalsavgifter är en normal företeelse på TCO-sidan (månads-avgifter förekommer både inom LO och TCO), i vissa fall t. ex. inom re-dovisade företagarföreningar utgår årsavgifter. Bortsett från helt av-giftsbefriade medlemmar torde en-ligt frågeformulären de betalande i stor utsträckning betala normal fackföreningsavgift. I en del fall, då avgiften är särskilt låg, kan förut-sättas att nedsättning ägt rum, vil-ket dock inte angivits på blanketter-na. För att belysa spännvidden och variationen vid taxeringen av med-lemmarna erfordras emellertid ett väsentligt större material vid jäm-förelse mellan olika fackliga sam-manslutningar. Här kan blott be-röras tre olika grupper: helbetalan-de och fristämplade eller avgiftsbe-friade medlemmar. "Fristämpling"

och avgiftsbefrielse förekommer vid långvariga handikapp och långtids-sjukdom. Som framhållits har det inte varit möjligt att med ledning av svaren avgöra om och i vilken utsträckning "lägre uttaxering" för berörda grupper tillämpas inom fackföreningsrörelsen.

Medlemmar som av olika orsaker lämnat den fackliga gemenskapen

En genomgång av det andra huvud-avsnittet i utredningsmaterialet — personer som tillhört facklig gemen-skap men lämnat densamma — vis-ar i stort sett två huvudgrupper el-ler attityder i utredningssvaren:

1. Utträde på egen begäran.
2. Utträde på fackorganisationens initiativ.

Frågan har i grupp 1 besvarats med "jag själv" av 19 personer. Mo-tiveringen till handlingssättet är i vissa fall utförlig, i andra fall an-tydd med några ord. Gränsdragning-en i initiativfrågan är emellertid ett svårt problem. Ibland förefaller ut-trädet ha föregåtts av ett långvarigt meningsutbyte mellan fackorganisa-tion och enskild medlem. I ett fall besvaras t. ex. frågan om vem som tog initiativet till utträdet med "ing-en". Frågan i det sista fallet om ut-träde verkligen ägt rum besvarades med ja — det är också klart angi-vet att utträdet skedde under sjuk-domstiden. I motiveringen heter det vidare "att fackorganisationen visa-

de sig för svag för att kunna göra något för en medlem som var privat anställd". I ett annat fall motiveras utträdet med att medlemmen bytt verksamhet, fått en ledande befattning, och därför inte ansett sig kunna stå kvar i tidigare facklig gemenskap. En egen företagare, en blind, ville ej vara "pappersmedlem", och i ett fall anges "likgiltighet" från fackorganisationens sida som avgångsorsak ur den fackliga gemenskapen.

*

I grupp 2 — då initiativet till utträdet låg hos den fackliga organisationen — redovisas 22 personer, som genom "strykning" förlorat fackligt medlemskap. Den facklige ombudsmannen anges ofta som den verkliga initiativtagaren till utträde, medlemskap som upphör "automatiskt" förekommer, i flera fall betecknas initiativet som "ömsesidigt". En medlem meddelar att "medlemskapet upphörde i samband med pensioneringen". I övrigt domineras svaren om "strykning" med: "Avd.exp." — "fackföreningen" — 'vilande medlemskap' — "fackföreningsboken på exp." De två sista citaten tycks handla om några sorts gränfall, där medlemskapet satts ur spel utan att direkt strykning skett. I ett fall påpekas: "ingen lön betalades under sjukdomstiden... ingen avgift inbetalades och medlemskapet upphörde." I det sista fallet tycks fackföreningen även ha varit arbetsgivare. En medlem säger att hans fackliga medlemskap upphörde genom "dubbelanslutning" — i hans fall gällde det övergång till företagsledande befattning och i samband härmed även inträde i annan facklig sammanslutning. På en blankett ges anvisning om hur "det borde vara" — "i min fackförening har om sjukdomen överstiger en månad avgiften slopats". Regeln borde, enligt medlemmen, gälla för "samtliga fackföreningar" och tillämpas på så sätt att medlem "aldrig blir struken så länge sjukdomen varar". Slutligen kan nämnas ett exempel där medlemmen "aldrig utträtt" och följaktligen inte vet om han är med i fackföreningen eller om medlemskapet upphört att gälla.

*

Orsakerna till avgången kan utöver vad som redovisats i föregående avsnitt sammanfattas under fyra

■ FRÅGA MERA...

Forts. fr. sid. 9

ganska litet av en enkel fråga, när den ställs utan närmare presicerat sammanhang. Ord har också olika känslöbetoningar i olika sammanhang. Många termer och fraser har olika innebörd i olika samhällsgrupper.

Det är heller inte så lätt att ta hänsyn till de intervjuades kunskaper och förmåga att uttrycka sig i tal och skrift. Det krävs att man vid formuleringen av frågorna noga utarbetar dem och anpassar dem till just den kategori människor som skall undersökas. Frågorna får inte vara för svåra och heller inte falla

rubriker, där det varit möjligt att av svaren mera klart formulera en grundorsak till avgången, utvald bland övriga argument. Orsakerna till avgången har då grupperats på följande sätt:

- a) bristande betalning
- b) långvarig sjukdom
- c) ej råd att betala avgift
- d) annan orsak.

Under a) deklarerar 4 personer klart att de inte betalt avgift och därför blivit "strukna" ur fackföreningen. Under b) nämnes förutom långvarig sjukdom även "pensionering" som motiv — det rör sig här om sammanlagt 12 personer. Under c) framgår att 3 personer inte ansett sig ha råd att betala fackföreningsavgift på grund av för låga inkomster. Under d) "annan orsak" anges 4 argument: "hemmafru" av en person — sedan "flyttning från orten" i nästa fall — "startat egen rörelse" — och i det sista fallet "orättvis behandling" från fackföreningens sida.

*

Under de fyra sammanfattande rubrikerna har det alltså varit fråga om en "grundorsak" till avgången. Ofta är emellertid svarsuppgifterna på blanketterna — betraktade som helhet — formulerade så att man närmast kan tala om "orsaksflätor", en serie av orsaker kan ligga bakom avbrytande av kontakterna med den fackliga organisationen.

(Forts. i nästa nummer)

utom ramen för de intervjuades minsta gemensamma intressesfär.

Vad kravet på sanningsenlighet beträffar, så vet man att folk är mer benägna att hålla sig till sanningen om frågorna rör relativt neutrala ting, som den svarande inte har engagerat sig i alltför mycket. Vidare ökas sanningsenligheten, om den intervjuade har större intresse för undersökningen som sådan och gillar dess ändamål. Dessutom är intervjuarens personlighet av största vikt; har han eller hon förmåga att inge förtroende, betyder detta mycket.

Betydelse i stort

Men i aldrig så korrekt genomförda opinionsundersökningar slås nog lekmannen ofta av det smått dårhusmässiga i det hela. När man frågar tonåringar i tätorter hur ofta de går på bio och likaså pensionärer i glesbygder, när man frågar personer som avlagt realexamen hur dags de brukar gå och lägga sig om kvällarna och likaså personer som "bara" har folkskola bakom sig, när man frågar föreningsansluten ungdom om de önskar att vårt land skaffar atombomber till sitt försvar och likaså "vanlig" ungdom, ja, då tycker man kanske att frågorna har blivit självändamål och saknar ett större intresse.

De saknar också otvivelaktigt ett större intresse. Men ser man dem som detaljer i ett större sammanhang, förstår man kanske värdet av dessa undersökningar bättre. De blir ju en stegvis kartläggning av svenska folkets vanor, må sedan vara att dessa vanor och beteenden inom olika grupper i samhället ständigt förskjutes.

Den praktiska nyttan av många opinionsundersökningar är emellertid ganska obestridlig. Offentliga och privata företag inser i allt högre grad värdet av att vara någorlunda väl informerad om hur deras projekt och planer kommer att utfalla. Ett exempel: När Alingsås stad önskade uppföra en ny Folkets Park, satte man sig i förbindelse med ett opinionsinstitut för att undersöka tonåringarnas nöjesvanor. Man ville i förväg veta, om de miljonbelopp som kommunen måste investera i ett nybygge verkligen tjänade något till. Man ville också veta hur ungdomarna önskade ha sin Folkets Park.

Tongångar



På sjukhussalen låg vi alla under samma röda sjukhusfilar, i samma sorts järnsängar med hjul under, hade samma sorts bord på sidan om sängarna. På de små borden stod i små flaskor febertermometrar. De skulle användas vid samma klockslag för att mäta vår invärtes temperatur. Likheten hos många ting som omgav oss bottnade naturligtvis i vissa, förklarliga omständigheter. Man kunde ju inte köpa en särskild färg på filtarna för varje patient, inte heller stå tillhanda med olika sorts sängar, bord och stolar. Sjukhusdriften — eller rättare sagt budgeten — krävde en viss likriktning av oss. Man måste köpa in stora partier av allting för att det skulle bli billigare — så enkelt var det.

*

Var sjuksyster var långt inne i medalj-åldern, dvs. hon hade tjänstgjort i drygt 20 år, så där var kanske en omväxling att vänta, om man låg kvar tillräckligt länge. Överläkarn var också mogen för att snart få en peng av landstinget. På den övervakande sidan fanns hopp om växling vid makten, men övriga ommöbleringar fick man nog vänta på. På inköpsavdelningen såg man till att det blev hållbara grejer med lång livslängd. Sjukhusdirektioner är sammansatta av förståndiga människor; folk som inte springer och köper grannlåt, som inte håller att ta i och slita på.

*

Vår vän "skalden", som jobbat på tidning och var en smula kritiskt sinnad mot sjukhusmiljön, påpekade dessa underliga likheter för oss, och vi lyssnade, förundrade över hans skarpsinne och iakttagelseförmåga. Men vi var långtifrån ense med honom i alla stycken. Man kunde väl inte slänga överläkare, sjuksystrar och möbler på sopbacken, bara därför att de var stabila, pliktrogna och högst pålitliga i sjukvården. Var det några som skulle "kastas" så var det väl vi — det skröpliga innehållet i de hållfasta järnsängarna. Eller hur? Inför såna invändningar log skalden ett inåtvänt leende och bytte samtalsämne. I det stora hela var han oss mycket överlägsen i samtalsämnen och åsikter. Vi andra på salen bestod

mest av en flock invändningar mot hans åsikter — vi hade fullt jobb med att vederlägga omogna reformförslag. Det stimulerade till aktivitet. Något "bråk" eller ovänskap utbröt dock aldrig på salen, vilket väl berodde på att skalden och f.d. tidningsmannen gjorde halt då vi nio mot honom ensam drog åt bromsarna i den ideologiska debatten. Kanhända hade han på sin tidning fått lära sig att ta en viss hänsyn till läsekretsens meningsyttringar. För på sjukhussalen utgjorde vi så att säga läsekretsen, som skickade muntliga in-sändare till redaktören.

*

Några egna dikter läste han inte för oss, men vi såg att det producerades i en tjock skrivbok — både rimmat och orimmat. Det var väl sänt som skulle filas på och mogna till innan det släpptes ut för allmänt bedömande. Alltså läste skalden bara vad andra skrivit och det är ju som bekant inte småsaker, som finns i våra bokhyllor. Nya skalder kan gott vänta ett tag, för det finns andlig spis i magasinerna för åtskilliga år framåt. Så mycket visste också vi om lyrik, och ingen av oss prop-sade på att skalden skulle läsa sina egna dikter. Fast det var nog oartigt mot honom. En strof ur hans citat har fastnat i minnet, sitter kvar långt efter det att vår gemenskap upplöstes. Den lydde:

Undertecknads barnatro
har försvunnit från sitt bo
utan mössa, rock och sko.

*

Det syntes att skalden på något sätt fastnat i den där strofen — så mycket psykologi begrep vi — men innehållet förvrängdes av oss på ett osympatiskt sätt. Det satt i ända till den dag då vår vän tillfrisknat så långt att det var dags att ta på sig "mössa, rock och sko", lämna sängen, och hugga in i jobbet på nytt. Naturligtvis var nio kvickhuvuden färdiga att i kör gratulera till att äntligen ha återfunnit "mössan, rocken, och skona". Då log skalden sitt inåtvända leende och uttryckte en stilla förhoppning om att också vi — som låg kvar — en vacker dag skulle hitta igen "grejerna", då doktorn gav klarsignal för avfärd. Sedan han gått låg vi och pratade en god stund, undrade om han någonsin skulle få de egna dikterna tryckta, tills vi blev avbrutna av en ny patient, en som kom och tog skaldens säng i besittning. Då växladess samtalen raskt över på den nye, som behövde upplysning om ett och annat av oss garvade och erfarna sanatorieliggare.



Personalkonsulenten

En dag, under jobbet, när jag skulle gå fram till ett bord
då föll jag och slog mig och sade vilda,
obehärskade ord...

"Vad är det — vad är det — nu, som har hänt!?"

Mitt namn är Eva Maria Brodin —
personalkonsulent!

Gör det mycket ont — känns det bättre — så?

Se här: tag min arm, och försök att gå!

Ja, värken försvann; den värk, jag nyss hade känt.

Ty hon satt bredvid mig och log...
personalkonsulent...

ROLF ÖBERG

Fond för tbc-sjuka i Gävle stad

Gävle stads förening mot tuberkulos har överlämnat sina tillgångar på 166.338 kr till stadsfullmäktige, som med tacksamhet mottagit gåvan och beslutat om medlens användning. Fullmäktige beslutade att bilda en fond med namnet Tuberkulosföreningens fond. Dess avkastning skall i första hand användas till understöd och hjälp åt tbc-sjuka och deras familjer i Gävle och i andra hand för annat allmännyttigt ändamål i nära överensstämmelse med föreningens syfte.

Fonden skall förvaltas av drätselkammaren. I stadens åtagande ingår att ge f. kokerskan vid barnsanatoriet i Glösbo, Elin Strandberg, understöd för återstående livstid efter samma grunder som hittills. Hon åtnjuter f. n. 243 kr per månad.

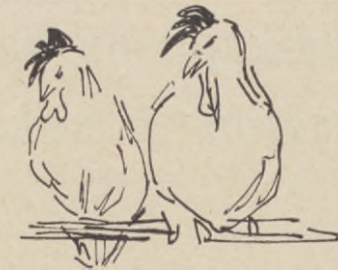
Fullmäktiges andre vice ordförande hr Ture Edbom underströk värdet av föreningens gåva och den nya fond som staden nu får. Det finns alltså ett betydande hjälpbehov bland de tbc-sjuka. Han ville dock göra ett tillägg om fondavkastningens användning med innebörd att den även skulle kunna komma ifråga för behov som i regel icke täcks av socialhjälp. Det ledde till votering om denna passus med bifall för den skrivning DK föreslagit. Hr Edbom bad i gengäld att få sina synpunkter antecknade till protokollet.



Naturen och djuren

ett reportage inom och utomhus
i Hälsingland, fritt genomfört av

ELSIE-BRITT STENQVIST



Två pullor sitter och diskuteras äggpriser och kycklingproblem...



En tankfull ko... utan tanke på att använda sina vassa horn mot turister och inkräktare.

Gården bara ligger där i frodig grönska, skog och gräs i drömlig omgivning. En syn för en dammig resenär, som tvättat av sig resdammet och med ritstiftet i högsta hugg gör sitt intrång hos människor och djur. Lyckligtvis uppfattar varken människorna eller djuren påhälsningen som "intrång" — de låter sig villigt infångas i ritstiftets streck.

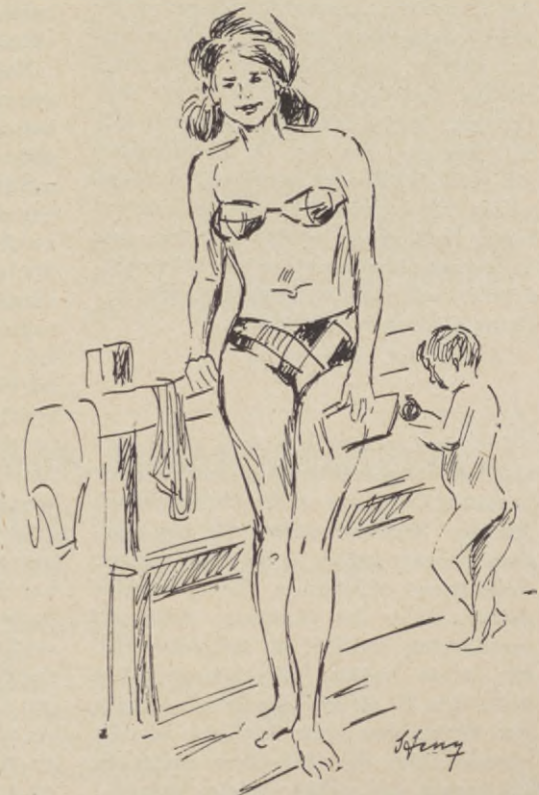


Ett "svin" (hemskt ord!) ligger där och slöar, okunnigt om folksjukdomen stress, växer i omfång för att så småningom förvandlas till en präktig julskinka på dukat bord.



Vilande kossor på en äng är det mest rogivande man kan få se i denna hetsade värld...

... men väl inne i ladugården blir kossan högst motoriserad, insnärjd i slangar och mjölkmaskin. Den troskyldiga uppsynen utifrån ängen finns ändå kvar och hon tycks inte ha något emot att vara leverantör av mjölk i slangar, trekantiga och fyrkantiga förpackningar.



En "stinta" från ladugården visade sig senare vara en förtjusande badflicka, precis som klippt ur en modejournal eller en veckotidning, då hon tog sitt dopp efter tjänstgöring hos kossorna. Såna "djur" finns faktiskt i Hälsingland!

HCK tillstyrker förslag till statliga vårdbidrag för svårt handikappade barn under 16 år vilka vårdas i enskilda hem

Till KONUNGEN

Handikapporganisationernas Centralkommitté (HCK) har i remisskrivelse från Kungl. Socialdepartementet givits tillfälle att före den 1 juli 1963 yttra sig över Socialpolitiska kommitténs förslag till vårdbidrag för svårt handikappade barn (stencil socialdepartementet 1963:3). Med anledning härav får vi anföra följande.

I sin motivering för förslag till vårdbidrag för svårt handikappade barn anför Socialpolitiska kommittén bl.a. att "generellt sett torde man ha anledning förutsätta, att familjer med handikappade barn försorsakas merkostnader och har större arbetsbörda än familjer med friska barn". Våra egna erfarenheter av ifrågasvarande problem står helt i överensstämmelse med kommitténs deklARATION. Med hänvisning till citatet och med stöd av våra egna erfarenheter vill vi därför livligt understryka kommittéförslaget att för svårt handikappade barn under 16 år, vilka vårdas i enskilda hem, måtte utgå statliga vårdbidrag med 2.000 kr om året. En sådan åtgärd från statsmakternas sida är i hög grad bärande. De vårduppgifter vid svåra fysiska och psykiska handikapp varom här är fråga innebär för vederbörande familjer en arbetsbelastning, som är mycket påfrestande, av betydande omfattning och medför bundenhet och isolering på många olika sätt.

*

Det har framstått som något av en anomalitatt socialförsäkringen hittills lämnat kontanthjälp i form av förtidspension och liknande förmåner endast när den vårdade uppnått åldern 16 år eller däröver. Visserligen tillkommer från ungefär nämnda ålder det ytterligare skälet att invaliditeten medför ett inkomstbortfall som måste ersättas. Men hänsyn måste dock tagas till att även för det vårdarbete, som förekommer innan invaliden uppnått nämnda ålder, bör utgå någon ersättning. Härigenom kan också en viss lättnad i efterfrågetrycket avseende slutan vård erhållas, dvs ifråga om sådana fall där dylik vård icke är erforderlig. Med hänsyn till att kostnaden för slutan vård vida överstiger de vårdbidrag som här föreslagits skulle denna reform vara av värde

Handikapporganisationernas Centralkommitté (HCK) — samarbetsorganet för handikapporganisationer i Sverige — har av Kungl. Maj:t givits tillfälle att yttra sig om av Socialpolitiska Kommittén framlagt förslag om statliga bidrag för svårt handikappade barn under 16 år, vilka vårdas i enskilda hem. Förslaget innefattar bl.a. att bidrag skall utgå med 2.000 kr om året och avses att kunna träda i kraft den 1 juli 1964 under förutsättning att riksdagen bifaller detsamma. Tiden för inlämnande av yttrande var utsatt till den 1 juli i år.

även sett från mera allmänna samhälls-ekonomiska synpunkter.

Kommittén berör på sidan 14 sambandet mellan här föreslagna statliga vårdbidrag och andra former av stöd, då det gäller föreliggande vårdområde. Kommittén framhåller: "att den omständigheten att barn förklaras berättigat till det nu förordade vårdbidraget, givetvis inte utesluter att kompletterande hemsjukvårdsbidrag kan utgå från landsting. Lika naturligt är att ev. hemsjukvårdsbidrag från landsting inte utgör hinder för rätt till vårdbidrag. Skäl kan föreligga att utge ersättning för barn med tillfälliga eller periodiskt återkommande handikapp. Dyliga mera individuellt avpassade ersättningar, som ansetts inte böra regleras i detta sammanhang, bör tills vidare lämnas av landsting och andra i form av hemsjukvårdsbidrag." I anslutning till kommitténs egna synpunkter vill vi här starkt understryka att varken förtidspensioner eller kontanta vårdbidrag får tagas till intäkt för underlåtenhet att utveckla öppna och halvöppna vårdformer av olika slag. Överhuvud taget erfordras ett mera intimt samarbete mellan enskilda hem och yttre vårdapparat för vård och rehabilitering av svårt fysiskt och psykiskt handikappade. Även om kontanta vårdbidrag och pensioner ökar de enskilda hemmens möjligheter att betala för t. ex. avlösningsservice i de fall där t. ex.

en hårt bunden moder behöver någon lättnad, så kvarstår dock bl.a. den svårighet som bottnar i knapp tillgång på lämplig ansvarig personal, som kan åtaga sig sådant arbete, vilket ofta förutsätter särskild utbildning eller åtminstone någon form av orientering. För en effektiv hemsjukvård erfordras också bättre tillgång på kuratorer, arbets- och sysselsättningsterapeuter och sjukgymnaster som på konsultationsbasis eller eljest kan ge erforderlig kompletterande hjälp. Likaså erfordras fler halvöppna institutioner i form av dagssjukhus och liknande anordningar. Till vad som här framförts vill vi ytterligare understryka att i och med att sjukvårdsfrågor och socialförsäkringsfrågor hädanefter kommer under ett och samma departement torde förutsättningarna ökas för en lämplig samordning mellan socialförsäkring och sjukvård. Dessa förutsättningar bör då också systematiskt utnyttjas.

*

Med hänvisning till vad ovan framförts vill Handikapporganisationernas Centralkommitté (HCK) slutligen framföra ett tack för det arbete kommittén nedlagt på att utforma detta förslag. För familjer och hem, där barn under 16 år med svåra handikapp vårdas, är det föreliggande förslaget om bidrag med 2.000 kr per år en utomordentlig lättnad och vi vill därför hemställa om att detsamma måtte förverkligas så snart som möjligt, dvs. att bestämmelserna kan träda i kraft den 1 juli 1964. Förslaget är utan tvivel en mycket viktig etapp i den kedja av åtgärder, som kräves för bättre service åt familjer med svåra handikappade barn.

HANDIKAPPORGANISATIONERNAS
CENTRALKOMMITTÉ

Richard Sterner, ordförande
/ Sixten Hammarberg

LO anställer en medicinsk expert som rådgivare, dr Erik Bolinder, att träda i tjänst under våren 1964. Han har bl.a. publicerat en rad skrifter om bioteknologi och yrkesmedicin och är f.n. anställd vid Svenska metallverken i Västerås.



Drömmarnas gränd

Vi bodde i ett ruckel vid Drömmarnas gränd. Skatteverk, brevbärare och taxichaufförer envisades med att använda ett betydligt krångligare namn. Men vi tyckte att Drömmarnas gränd klingade mycket mer poetiskt och romantiskt.

En gång i tiden hade rucklet varit ett högst anständigt borgerligt hyreshus. Förfallet hade antagligen kommit gradvis, men vårt intåg betydde nog att de sista banden med det konventionella samhället klippes av. Vi flydde hit undan de många krav, som ett inrutat vardagsliv ställde på oss. Vi var alla unga men inte tillräckligt unga för att ha illusionerna i trosskyldigt behåll. Våra protester hade plötsligt blivit meningslösa paranoiaskrin, som på sin höjd besvarades med axelryckningar.



När vi märkte att vi inte kunde göra öppen revolt bestämde vi oss för att stänga dörren åt världen runt omkring och i stället leva bland våra egna fantasier i ett ruckel vid Drömmarnas gränd. Egentligen var

detta förstas en ny form av protest. Vi ropade ut vårt missnöje genom vårt blotta sätt att leva.

Helt och hållet kunde vi inte nonchalera samhället. Vi hatade den eviga jakten efter pengar, men magens krav är överlägsna alla andra känslor.

Alla skulle egentligen göra nånting annat. Men Leo tyckte bättre om att sitta och leka på gitarren än gå till målarskolan och teckna stilleben. Henrik stannade allt oftare hemma och skrev vackra dikter med eller utan rim i stället för att gå till redaktionen och skriva notiser om pigga 60-åringar, som han aldrig sett, eller om futtiga kioskinbrott, som egentligen inte angick honom det bittersta. Gisela greps då och då av dåligt samvete och gjorde tappra försök att plugga på sin examen. Men hennes tentamensbok förblev lika blank. Själv ägnade jag mig åt att smida planer, som dock inte blev annat än bara planer.

Så gick dagar och nätter. Med gitarrklink, rödvinspimplande och Tolvskillingsoperan på vevgrammofon. På radions kortvågsband hörde vi återklangen av det kalla kriget. En gång om dagen trängde sig den lilla radikala tidningen — den enda vi läste — in genom brevlådespringan med nyheter från världen utanför. Det berättades om trafikens senaste offer, om våldtäkter och eldsvådor, om planerade stormaktskonferenser på högsta nivå, om människor som dog av svält i underutvecklade länder och om nya atomexplosioner.

Så satt vi i vårt ruckel och registrerade tidens gång. Vi kände oss mycket oberörda av det mesta.

Ingenting var viktigare än vår egen lilla värld. Vi fortsatte att klinka gitarr, pimpla rödvin och låtsas ge fan i allt, som hände utanför vårt kvarter. I två månader spelade vi fia. Alla sätt är bra när det gäller att fly från verkligheten.

Vi betalade alltid hyran punktligt en månad för sent till en opersonlig direktör i ett opersonligt fastighetsbolag. En dag lät direktören förstå att vi bodde på en guldgruva. Det är inte affär att ha ruckel mitt i en brusande storstad. Ruckel är orationellt. Sen må folk trivas där hur mycket som helst.

I dag hamrar en stor grävskopa just där vårt drömparadis en gång fanns. Stan behöver visst ett varuhus till.

Kanhända är det bäst så. Mot slutet började vi tröttna på att leva vid sidan om verkligheten. Vi väntade jämt på att något skulle hända. Men ingenting hände. Inte förrän vi slutade att fly undan och gick ut för att möta livet på nytt. Vi kände oss inte besegrade, men reträtten till drömvärlden var i längden inte den bästa protesten.

I dag har Leo hängt gitarren åt sidan och tecknar ofta stilleben. Han tänker bli teckningslärare. Henrik sitter varje dag på tidningsredaktionen. För det mesta flödar hans poetiska ådra av vänliga ord om pigga 60-åringar, som han aldrig sett eller av fakta kring futtiga kioskinbrott, som egentligen inte borde angå honom det bittersta. Gisela var ödemarkslärlarinna sist jag hörde nånting från henne. Och själv håller jag just på att förverkliga planer...

Sven-Erik Handberg

Arbetsterapi och Hobbymaterial

Pärlor av trä, glas, kristall och metall.

Indiska Ädelstenar till halsband och armband.

Brasiliansk Onyx till hängsmycken, örhängen, nyckelringar och halsband.

Silvertråd i olika former och dimensioner.

Rundböjtänger för trådarbeten.

Halsbandslås i olika utföranden 1—5 rader.

Sadelgjord såväl mönstrad som enfärgad i 22 färger.

Väskhandtag i pärlbambu och rotting.

Pappstommar och Silkebast för bastflätning.

Skinn och läder för alla ändamål.

Arbetsatser i rikhaltig sortering.

Begär prislista och prover. Vi sända gärna påseendesändningar på öppet köp.

Firma SUNE ENGLUND, Örebro

Klostergatan 18 III

Tel. 019/12 09 14 - 12 10 95

- TEXT: Ki-LO-Watt
- RITAT: Sven Björnsson

Trots att man byggde ett stort kraftverk, bara några mil från byn, fanns inget elektriskt ljus i stugorna. Eldstrålarna gick till kusten, stan och industrin, medan vi som via våra strida vatten stod som leverantörer fick vandra i mörker. Vid kusten hade man lampor, långa pärlband av ljuspunkter, badade i ljus, medan vi fick nöja oss med usla fotogenlampor, som krävde påfyllning av olja och lampglas, som blev sotiga och ofta gick sönder. Ljuset kom från oss, men ljuset gick oss förbi. På raka trådar till kusten. Vi som bodde vid själva ljuskällans kant var "mörkrets barn". Och ändå stod det i skriften att "de som vandrade i mörkret skulle se ett stort ljus"! Det fanns de i stugorna, som i Skriftens ord fann en motsägelse — eller var det så att de som bodde i ljuskällans omedelbara närhet inte fick del av det stora, riktiga ljuset? För fotogenlampor var nu ett sämre sorts ljus, närmast besläktat med de rykande kol, som glödde hos en viss potentat, som regerade på ett varmt ställe, dit folk i största allmänhet fruktade att komma.



Såna här funderingar följde på kraftverksbygget; de hade inte funnits tidigare, då mörkret var allmänt



Han böjde sej vackert ned och petade försiktigt grodan på rätt köl igen...



Mörker, mystik och pysslingar

ända nedåt kusten. Kanske berodde det på att "ljuset gått oss förbi" att så mycken mystik bodde kvar hos oss, långt in i ångans och elektricitetens tidevarv. På sensommaren, då mörkret kom, fick mystiken ny näring. De gamla spädde på ur sina erfarenheter, vi yngre ryste och lyssnade, där vi satt i skymningen för vårt sparsamma ljus — fotogenlampan — fick inte tändas förrän mörkret var djupsvart. Fotogenen i vår lampa var dyrbart bränsle, fick inte slösas bort.



Respekten för "de som fanns i skogen" och krälade på marken var stor. De gamla visste. Svartgrodorna, de stora, fula på sensommarn, var väl utskickade, hade större anförvanter djupt inne i skogens djup, kanske var grodorna ännu utvecklade mystiska väsen, men krafterna

fanns hos dem — var så säkert! Bevis fanns. En familj fick besök av en svartgroda — en "klåfsa" som man sa — och ville bli av med gästen, som krälade omkring stugubron och hundkojan om kvällarna och påstods slicka mjölk ur kattens och hundens skålar. En sådan "klåfsa" påstods också kunna kräla in i lagårn och suga i sig kornas varma, söta mjölk, direkt ur deras ljuver och spenar, då korna låg i sina bås. Husmor ville bli av med svartgrodan, men då man inte kunde använda vanliga avlivningsmetoder mot ett sånt mystiskt främmande med mäktiga anförvanter i skogar, sjöar och träsk, måste mystiska metoder tillämpas. En näve grovt koksalt, kastad över vänster axel, så att de grova saltkornen träffade grodan på ryggen, skulle för all framtid vara en garanti för gården mot påhållningar av "klåfsor" och deras an-

hang. Mor gjorde efter den gamla föreskriften, grodan försvann med svidande saltkorn på ryggtavlan och sågs aldrig mera till, varken den eller andra grodor. Så hade gammal visdom åter kommit till heders — trodde man — ända till dess att en dotter födes på gården. Stor glädje naturligtvis eftersom det var första barnet. Nu hade visserligen flickan efter några månader svarta prickar i skinnet, men barnmorskan sa att de skulle "växa bort" med tiden. Så skedde inte. Mor såg till sin fasa de svarta prickarna växa sig större, flickan höll på att få svart grodskinn. Ritualen med saltkastningen på grodans rygg dök upp med sin oemotsägliga konsekvens — flickan skulle få "klåfsans" svarta färg, kanske också i övrigt bli grodlik till kropp och lemmar?

Nu måste bot till hos doktor, som inte var av denna världen, och då återstod bara Fredrik på Björnbacken, han som band fisknät, kolade i skogen och odlade visdom för den som sådan behövde. Om Fredrik användes inte det nedsättande ordet "trollgubbe", snarare var han en sorts vis profet i de mystikens djup, som i detta fall hotade en byns dotter, en oskyldig, som på grund av fädernas missgärningar i form av svidande grovsalt på en grodas knottriga hud, var dömd att bli svart och grodlik i mänsklig skepnad. Fredrik, som var ordkarg av ringa umgänge med människor hummade och tog om ritualen många gånger innan det stod klart vad som borde göras. Hans magra halssenor spändes som fiolsträngar, talet gurglade sig i halsen, men så mycket framgick, att "avbönen" skulle ske en torsdagsnatt vid kanten av träsket, stort som en öken, en gungande myrmark och fara för kreaturen, som sögs ned i den svarta soppan, om de gav sig ut på grönbeta på de farligaste ställena. Träsket, med sin falska grönska på ett bottenlöst underlag, var "klåfsornas urhem". Här måste botet avläggas. Förningen måste bestå av nysilad spenvarm mjölk i en kruka och annat smått och gott för pysslingarna vid myren. Pysslingarna hade troligtvis grodorna som sina egna kor och det var hos dem försoningen måste utverkas. Det var nog säkrast att upprepa botegången till myren, åtminstone sex torsdagsnätter.

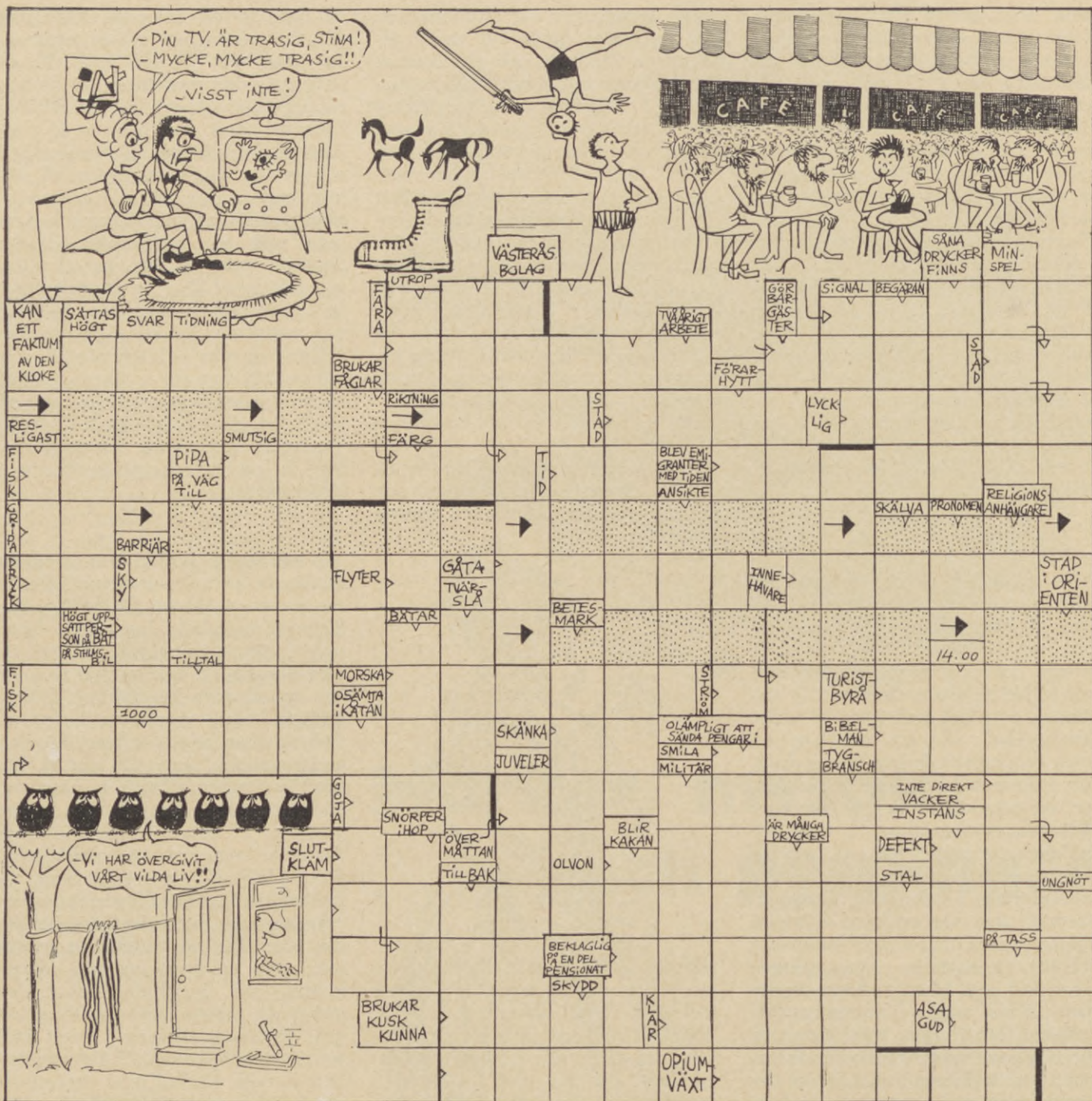
Den botegången var inte förgäves. Morans dotter växte till sig, grodfläckarna försvann och efterlämnade en silkeslen hud och om inte den flickan i rikligt mått fick återbäring i en skönhet från topp till tå så var det allt att kinka i onödan om sex natters förlorad nattsömn plus sötmjolk och knyten med godsaker. För det räckte nu inte med att den första dottern utvecklade sig till en sällsynt skönhet, moran fick ytterligare fem döttrar, alla lika smidiga och fina i skinn och lemmar, som prinsessor i sagoböcker, bara med den skillnaden att de fanns att se på, livslevande och inte i trycksvärta på bokblad.

I kvälldunklet blev de här berättelserna förunderligt levande och när man på eftersommaren sprang



på bara fötter, över till lillstugan, där de yngsta sov under sommarhalvåret, och råkade peta till en stillsam groda med tårna så att hon ramlade på rygg och låg och fäktade hjälplöst med sina ben — då togs hänsyn. Man böjde sej vackert ned och petade försiktigt grodan på rätt köl igen och hon rörde tacksamt, men ljudlöst, på sina käkar och stretade iväg mot gräskanten, liksom om hon insåg att det var ett missstag att uppehålla sig på den upp-trampade stig vi sprang på väg till vår nattsömn. De förunderliga berättelserna var sedelärande. Vi tog hänsyn till djur och småkryp, i långt större utsträckning än vi annars skulle ha gjort. I många fall var vi vänligare mot dessa "obetydligheter" än mot våra egna syskon och lekkamrater.

Naturligtvis ska vi inte glömma att sticka hål på mystikens slöja — nu sedan vi blivit förnuftiga och lärt oss mystikens lagar från hjärnans insida, uppluckrad som den är av vetenskaper, som inte tål ritualer och pysslingar: Fredrik på Björnbacken behöll respekten i sin tid. Och det var nog lyckligast för den hedersgubben, som inte var så lite finurlig att han glömde ta hand om både söt, nysilad mjölk, och andra godsaker i knyten, trots pysslingarnas rättmätiga krav på botegåvorna. Säkert hade han under sitt långa liv förfärdigat åtskilliga fördelaktiga recept för egen del, vilket nog behövdes som tillskott utöver de magra inkomster nätknytning och skogskolning gav. Och hela träsket, den gungande myren med öar av grönt gräs flytande omkring i svart vatten, är nu civiliserat till okänslighet. Där har en knepig man ordnat ett sorts jordrosteri, en fabrik, som först lägger upp den svarta jorden i fyrkanter på långa rader av plankor, matar sedan in den i sitt rosteri, förpackar jorden i plastpåsar med granna blommor på, säljer i parti för villabyggare i behov av mullrik gödsel i sina trädgårdar. Grodor och pysslingar i plast och blommande omslag — ja det blev mystiken, manglad till sin yttersta konsekvens i gödselbrukets rosteri. Och naturligtvis fick byn också sin elektriska belysning och ingen vandrar där längre i mörker, vilket påpekas för ordningens skull för att undvika missförstånd om det nuvarande tillståndet bland dessa människor.



Bildkryss nr 8

Vårt sept.-kryss rymmer som ni ser lite av varje från olika områden i vårt liv och leverne. Sätt igång — lycka till!

Namn

Adress

Postadress

Lösningarna måste vara Status redaktion, Box 4149, Stockholm 4, tillhanda senast den 10 nov. För att få deltaga i tävlingen skall tävlingsbrevet vara märkta "Bildkryss nr 8". — Tre priser utdelas som vanligt, nämligen ett på 25, ett på 10 och ett på 5 kronor. Lösning och pristagarnas namn meddelas i Status januarinumner.



Redigerat av
A. HILDEBRAND

TVÅ STUDIER AV MÄSTARHAND

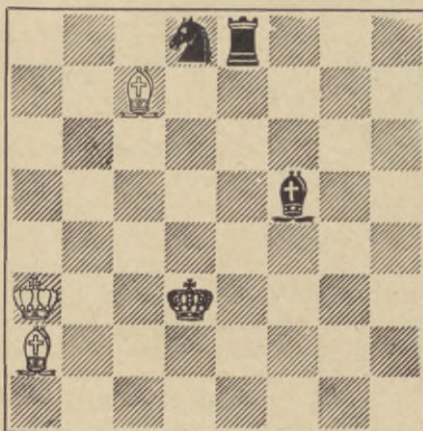
För en tid sedan genomfördes en landskamp i studiekomposition mellan Sverige och Finland. Båda länderna ställde upp med "sexmannalag" och domslutet, som gjordes av den kände ryske studieförfattaren T. B. Gorgiev utföll till svenskarnas fördel. Men så kom bakslagen. Inte mindre än tre av de svenska kompositionerna visade sig vara behäftade med defekter och fick diskas. Samma öde drabbade även en finsk studie, men slutresultatet blev en välförtjänt seger för finnarna.

Bland landskampsstudierna återfanns bl. a. två mästerliga alster som redan blivit uppmärksammas även på kontinenten. Den ena av dessa har komponerats av den finske studievirtuosen P. Perkonjoja och den andra av den svenska studiekonstens "coming man" Henning Källström.

Studie

av P. Perkonjoja, Finland

1:a plats i landskampen Sverige—Finland



Remi

För att nå remi måste vit bemäktiga sig någon av de svarta pjäserna. Men börjar han med det närmast till hands liggande: 1. Lb1† Kc3! 2. L×f5?, så hamnar han efter 2.—, Sc6! i oöverkomliga svårigheter. Det hotar matt genom Ta8 och de båda paraderna 3. Ka4 resp. Ka2 räcker inte till: I) 3. Ka4 Ta8†, 4. Kb5 Sd4† följt av S×f5 med lätt vinst. II) 3. Ka2 Sb4†, 4. Ka1 (4. Ka3 Ta8†, 5. Kb1 Te1 — matt), 4. —, Te1†, 5. Lb1 Kb3! med det opererbara hotet Sc2 matt!

Därför ger vit i lösningen efter 1. Lb1† Kc3! en mellanschack: 2. La5†! för att på 2. —, Kc4! — till synes ostraffat — kunna slå löparen på f5. 3. L×f5. Men efter 3. —, Sc6! har vit helt plötsligt ställts inför nya problem. Vart skall han gå med sin angräpningslöpare? Låt oss undersöka saken: a) 4. Ld2? Te2! 5. Lh6 Sd4! (hotar Sb5† och Ta2 matt), 6. Ld7 (6. Lb1 Sb5†, 7. Ka4 Tb2!), 6. —, Te7! 7. Lg4 (7. La4 Ta7 följt av Sb5†) 7. —, Kc3! (hotar Ta7 matt),

8. Ka2 Ta7†, 9. Kb1 Sc2! följt av matt genom Ta1. Ett ytterst harmoniskt samspel mellan torn och springare! Eller b) 4. Lb6? Ta8†, 5. Kb2 Tb8 osv. På c) 4. Lc7? följer Sd4! 5. Ld7 (eljest Sb5†), 5. —, Te7 och svart är åter herre på täppan.

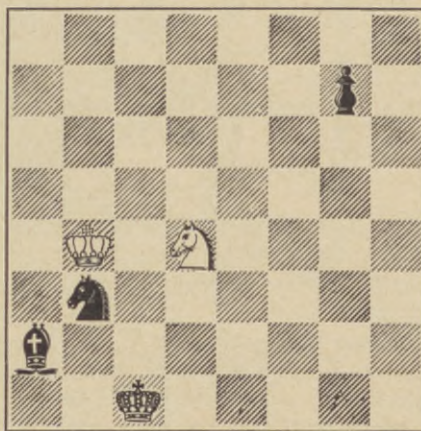
Därför måste vit på 3. —, Sc6 spela anorlunda. Det gör han också genom att välja den mycket intressanta fortsättningen: 4. Ld7! Te3†, 5. Ka4 Te2! 6. Ka3!! (Pudelns kärna! Till förlust för det naturliga 6. Lb4? (för att besvara S×b4 med 7. Lb5†!) på grund av 6. —, Ta2†, 7. La3 Sd4 (det hotar Sc2), 8. Le8 (det hotar Lf7†), 8. —, Kc3, 9. Lg6 Sc2! 10. L×c2 K×c2, 11. Kb4 Ta1! 12. Ka4 Kc3 och löparen faller. Lösningens slutskede överraskar genom sin enkelhet och för till en ekonomisk pattdställning: 6. —, S×a5, 7. L×b5†!! K×b5 och vit är patt.

En välförtjänt förstapristagare!

Studie

av H. Källström, Göteborg

2:a plats i landskampen Sverige—Finland



Remi

I utgångsställningen kan vit för sin springare vinna svarts båda pjäser, men detta för till förlust: 1. S×b3? L×b3, 2. K×b3 Kd2! 3. Kc4 Ke3! 4. Kd5 g5 osv. Vit måste därför försöka att i stället oskadliggöra den svarta fribonden. Det originella i den här studien är just springarjakten som tvingar svarts fribonde ner till första raden där den tvingas att bli — springare!! Så här går det till: 1. Se6! g6 (förlorar svart sin fribonde så är ju spelet remi). 2. Sf8 (2. Kc3? förlorar efter 2. —, Sa5! 3. Sf8 Lb1! osv.) 2. —, g5, 3. Sh7 g4, 4. Sf6 g3, 5. Sh5 g2, 6. Sf4 g1S! (Eljest följer gaffeln Se2†!) 7. Ka3! Nu måste vit försöka bli kvitt den svarta löparen. Som bekant vinner tre lätta pjäser mot en, men däremot inte kung och 2 springare mot kung! 7. —, Kb1, 8. Sd5! Se2, 9. Sb4 Sbc1, 10. S×a2 S×a2 — remi.

En verkligen lyckad komposition med klassiskt klara och enkla linjer.

VI BLÄDDRAR...

Forts. fr. sid. 7

rum för tbc-vården på ön — är flitigt besökta av socialt framstegsvänligt folk från olika delar av världen. Säkerligen har folk mycket att lära här av ett litet land som gör mycket för rehabilitering, mycket

Pristagare

till bildkruss nr 6

Pristagare: 1:a pris, kr 25:—, Eva Nord, Jönköpingsgatan 31 B, Hälsingborg.

2:a pris, kr 10:—, Elsa Andersson, Dr Widerströmsgatan 82, Hägersten.

3:e pris, kr 5:—, Elin Andersson, Box 4, Härryda.

Lösning

SK — TRANSIS — KRÅKA — MEN — MIN — SLÄKT — RAKAR — FENOMENAL — AGRONOM — TA — STRÖ — TAVLOR — AERONAUT — VARA — EN — AV — DE ÄLDSTA — LE — OD — ÄGIR — UR — ARA — M — AL — FÖRA — PRIVATEXAMEN — IRIS — STOD — I — SVERIGE — LAEKEN — LEDD — STÖN — DES — INGON — EKORRE — KÄR — D — NI — SENOR — KLAR — ELD — SAK — L — RÄTTA — I — GALLISK — GOD — BYRÄ — IDEAL — GAS — ANGER — DJU — LÄTTA — LAT — RING — ÅLAR

mera än många andra länder så vitt vi uppfattat av såväl studium i de sociala skrifterna som av besökare vi träffat, besökare, som med egna ögon skådat "det isländska undret".



Island är mitt ute i Atlanten en del av den nordiska gemenskapen, kulturellt och socialt, och att de vänliga och gästfria islänningarna gärna vill vara släkt med oss svenskar har vi fått många bevis för. På Island har man naturligtvis sina stora problem att kämpa med, många problem, som är lika våra. Av biltätheten har också här följt ett raggproblem. Mest har vi kanske hört talas om islänningarna som "ett läsandefolk" med djupa rötter i vår fornnordiska kultur. Det vore väl skada om TV-tittandet skulle ta bort den isländska läslusten. Låt oss alltså hoppas att de typiska kulturdragen får stanna kvar hos våra kära islänningar, något som gör att man bläddrar i en isländsk tidskrift med upptäckarögon. För Island är alljämt landet med saga och forntid — i språkdräkt och tryck, men med spaltutrymmet öppet även för plastålderns möjligheter på det sociala området. S. H.

Det var fastern som avgjorde saken. Själv skulle han aldrig ha kommit på tanken att skaffa sig en krukväxt. Men fastern blev genast upprörd då hon märkte att han ingen hade.

— Det är klart att du ska ha en blomma! sade hon.

— Jaa, jovisst, kanske det, svarade han svävande.

— Du ska få ett skott av mej! bestämde hon.

Medförande en blomkruka återkom hon följande kväll till hans lilla ungarlägenhet om ett rum och kokvrå, i vilken han hade bott endast helt kort tid.

Han försökte verka så hjärtlig och tacksam som möjligt när han tog emot henne. Egentligen ville han inte alls ha någon krukväxt, men det kunde han ju inte gärna tillstå inför fastern. Då skulle hon givetvis bli sårad, och sin faster ville han under inga förhållanden såra — därtill var hans släktkänsla alltför välutvecklad.

◇

Han bjöd fastern på kaffe och lyssnade dessutom uppmärksamt när hon förklarade hur han skulle bära sig åt för att krukväxten skulle trivas och frodas hos honom.

— En blomma är precis som ett barn, sade hon undervisande, den behöver kärlek och omvårdnad för att kunna växa och bli stor och stark.

Det tvivlade han inte på. Han sade att han kände sitt ansvar och att han skulle försöka bli som en god far för krukväxten. Han märkte att fastern föreföll belåten då hon sent på kvällen äntligen lämnade hans bostad. Själv var han en aning betänksam. Men han somnade in med den goda föresatsen att göra sitt bästa för blomman.

◇

På morgonen vattnade han omsorgsfullt det späda skottet innan han gav sig iväg till kontoret. Och likadant gjorde han på kvällskvisten när han kom hem. Han tyckte att blomman redan hade blivit betydligt större.



Krukväxten

novell av Gustaf Rune Eriks

Dag efter dag rann undan, och han fortsatte med vattning och ansning. Fastern kom då och då på besök och verkade varje gång lika belåten, vilket glädde honom mycket. Krukväxten trivdes synbarligen. Den sköt hastigt i höjden, och flera av dess grenar sträckte sig ut över krukans kant.

◇

— Dom måste stötts, påpekade fastern. Jag ska hjälpa dej!

Hon stack ner några trästickor i jorden kring blomman, och med

hjälp av sytråd fäste hon sen de blekgröna växtlemmarna vid trästickorna.

Men stickorna förslog inte länge. Blomman växte med nästan oroväckande snabbhet, snart sträckte den sig inte bara ut över krukans kant utan även över bordet på vilket krukans stod. Trästickorna sköts undan och var inte längre till någon nytta.

— Du måste skaffa dej en rymligare kruka! sade fastern sakkunnigt. Och kraftigare stöttor! Och så bör du flytta över krukans till det större bordet — det är blomman



Han skulle försöka bli en god far för krukväxten... och han vattnade den omsorgsfullt innan han gick till kontoret.

minsann värd, så vacker som den är! Där kommer den säkert att trivas!

Han gjorde allt som fastern ansåg borde göras, och det märktes att blomman trivdes, ty den fortsatte att växa så hastigt att han inom kort måste inköpa en jättstor kruka som knappt gick in genom dörren. De blekgröna grenarna hängde redan långt ut över det stora bordets kanter. Hos en snickare beställde han ett slags specialgjorda kryckor av extra starkt virke. Med hjälp av dem lyckades han sen stötta upp de tunga grenarna.

Det började bli trångt i hans rum, men det tyckte han inte spelade någon roll. Huvudsaken var ju att

krukväxten trivdes. Och det gjorde den sannerligen. Efter en tid måste han sälja en del av sina möbler för att den stora och oavbrutet växande blomman skulle få plats. Dess grenar bildade ett slags tropiskt gallerverk i rummet. Han fick lov att krypa utefter golvet för att nå fram till fönstret. Och snart nödgades han flytta ut sin säng i den smala tamburen.

Fastern var mycket nöjd. Hela hennes ansikte strålade av glädje när hon kom på besök.

— En verkligt vacker blomma! utbrast hon. En majestätisk växt som du har all anledning att känna dej stolt över!

Han tyckte att han växte vid hennes ord, men det var ntaurligtvis bara inbillning — det fanns ju ingen plats över att växa på i hans hem numera.

En kväll då han återkom från kontoret märkte han att ett par av krukväxtens grenar hade skjutit upp rumsdörren och sträckt sig ut i tamburen. Det tyckte han bara var bra — nu kunde han ju se blomman också från sin sängplats. Krukväxten hade så småningom blivit honom mycket kär — han var nu nästan lika fäst vid den som han skulle ha varit vid ett eget barn om han haft något.

Han hängde av sig ytterkläderna och gick sen ut i kokvrån och fyllde den mycket stora vattenkannan

GUSTAF RUNE ERIKS, författaren till denna novell, är född år 1918 och uppväxt på Söder i Stockholm. Han har varit yrkesverksam bl. a. som fabriksarbetare och busskonduktör. Redan vid nitton år började han skriva äventyrsberättelser för veckotidningarna, men djupnade i sitt litterära sökande och debuterade som tjugutvårig med romanen "Det blir bättre i vår". När Gustaf Rune Eriks växte upp på Söder var inte ungdomen motoriserad som nu. Det berättas i en litterär sammanställning om unga författare att han efter slutad skolgång sökte ett springpojksjobb, men fick avslag därför att han inte kunde åka cykel. Varken Gustaf Rune Eriks eller någon av hans kamrater ägde en cykel. Man kan nog säga att miljön satt sin prägel på författaren, framförallt i novellerna, som av kritiken lovordats som verkliga konststycken i ung svensk prosa.

han någon tid innan skaffat. Där-
efter kröp han in i rummet för att
vattna krukväxten.

Då han lyckats komma över tröskeln blev han lite uppskrämd. Han såg att växten rörde sig. Och innan han hunnit retirera hade den slingrat ett par av sina långa, blekgröna växtarmar kring honom. Likt en boa constrictor kramade den till över hans bröstorg med ett fast, oemotståndligt grepp. Han tappade vattenkannan, så att dess innehåll flöt ut över golvet.

I samma ögonblick som han kände att ingen luft fanns att få för honom märkte han att en springa hade öppnat sig i själva växtstammen. Springan vidgades, och genom öppningen blickade ett öga orörligt och uttrycksöst rakt emot honom någonstans djupt från växtens inre.

Det var den mest opersonliga blick han någonsin mött.



Efter en tid måste han sälja en del av sina möbler för att den stora och oavbrutet växande blomman skulle få plats. Dess grenar bildade ett slags tropiskt gallerverk i rummet. Han fick lov att krypa utefter golvet för att nå fram till fönstret.

Gamle kamrern

En novell om kärlek och känslor hos en människa som var "annorlunda" av Marianne Kristina Molander

Gamle kamrern brukade komma in på kaféet varje eftermiddag. Stamkunderna kände igen honom och hade vant sig vid att se honom. Ändå erfor de en egendomlig förnimmelse när han dök upp.

För några ögonblick tycktes var och en av dem bli mera medveten om sig själv; ty människor, som är gynnade av ödet, iakttar förstrött andras lidande. Vem kan uppleva en annan människas olycka som vore det hennes egen? Få kan utveckla medkänslan till en kraft, som bryter ner människor oförsonliga främlingskap.

Det var fredag och avlöningsdag, en dag med en obestämd atmosfär och mera upp-rymdhet än vanligt, en dag då sanningen genom några glas öl kunde uppenbaras; en sanning som för en del var grym, för andra barmhärtig.

Där satt unga och gamla män, jobbare utan djupa tankar, men friska och fräna. De utbytte grova skämt om kvinnor, skrattade högljutt, dryftade senaste fotbollsmatcherna och nästa tipsomgång. Det var män som jobbade på byggen, i fabriker eller på verkstäder, som var hyggliga och lättroade, som kanske ibland hade svårt.

De känslor som Gamle kamrern framkallade hos andra människor var stumma och oengagerade, de ögon som mötte hans var ibland undflyende, ibland nyfikna, någon gång hänfulla och skadeglada.

Gamle kamrern var nämligen en vanskappt människa med krumma ben och sned bröstorg. Han hade en stor puckel.

Ingen av stamkunderna hade tidigare sett Gamle kamrern i det tillstånd han befann sig i denna dag. Ölet hade tänt hans själ och de känslor som alltid annars doldes i hans innersta hade kommit i dagen. För första gången visade han på kaféet sin smärta och sorg.

— Har ni sett va, Gamle kamrern är knall, skrek en av jobbarna.

Gamle kamrern såg med tankfulla vedomiga ögon på den som talat. Han svarade inte, satt stilla liksom försjunken i sig själv och sina tankar, höll i glaset med sina långa smala fingrar, vred det sakta runt, runt. Hans ansikte ägde en värdighet och levande skönhet som mognat genom lidandet.

— Har du hjärtesorg, Gamle kamrern, sa en annan med överlägsen lite hänfull röst.

— Skinnade hon dej, sa någon.

Det var egentligen inte deras mening att göra honom illa, men deras aningslöshet och tanklöst grymma ord träffade hans själ med våldsamt kraft.

Gamle kamrern såg på dem, men blicken förrådade inte hans känslor.

Ingen av dem kunde ana styrkan i den vanskapta kroppen, kunde förstå att där fanns längtan och åtrå precis som i deras egna friska kroppar, fanns en stark men sårbar själ, lidelse och passioner. Kanske hade Gamle kamrern mer än många andra förmågan att älska och ta emot kärlek.

Så talade han:

— Ja, även jag har hunger och drift precis som ni. Se på min kropp, ni, håna min puckel och mina känslor, men kom ihåg att under den är jag som ni. Även jag kan ha hjärtesorg. Det tror ni inte. Men så är det. Ni har friska kroppar, men vad vet ni om kärleken, ni med era skamlösa skämt och cyniska längtan. Och om ni mött någon form av den, har ni vårdat den då? Ni vet inte att även en vederstygglig människa kan vara föremål för en stor och ren kärlek. Ja, jag har hjärtesorg. Men den är av annat slag än ni tror.

Jobbarna hade suttit tysta medan Gamle kamrern talat. Nu reste de sig, generade och tafatta, och lämnade kaféet. Gamle kamrern satt ensam kvar.

På rökningens skuldkonto...

En engelsk skrift (Common Sense About Smoking) håller husrannsakan med våra rökvanor, hur vi skadar oss själva och andra. Man motser med spänning en översättning till svenska. Men nu först några redovisade axplock ur antirökarnas lilla handbok för storrökare.

Med 10 cigaretter om dagen ökas risken att få lungcancer till det tiodubbla, med 25 cigaretter till det tjugudubbla och med 40 cigaretter om dagen till det 30-dubbla enligt en engelsk undersökningsserie. Var åttonde storrökare tycks få lungcancer.

En undersökning bland sjundedagsadvanter i Kalifornien — de betraktar rökning som syndfull sysselsättning — visar att den manliga delen av dem har en 8 gånger lägre frekvens av lungcancer än övriga män i staten Kalifornien.

Eldsvådor, orsakade genom slarv med rökning, tyder på att var åttonde eldsvåda inomhus kan skrivas på rökningens kontot. Summan av den skadegörelsen uppgår till 140 miljoner i svenska kronor räknat. Sängrökaren får här en extra varning — askan på hans sängbord kan lätt bli utökad med hans egen aska om det vill sig riktigt illa.

Konsekvenserna för arbetslivet är påtagliga. Till följd av sjuklighet uteblir i England varje dag en miljon människor från arbete, mycket ofta är anledningen luftrörskatarrer, som tobaken hjälper till att utveckla. Tobaken påverkar dödligheten och torde i ännu högre grad påverka sjukligheten. Det betyder 200 miljoner förlorade engelska arbetsdagar om året.

Naturligtvis måste den engelske finansministern få sin känga ur rikridån. Staten anslår i England för närvarande 2.500 pund i årlig upplysning om tobaksmissbrukets risker samtidigt som tobaksfabrikanterna lägger ut 15 miljoner pund årligen i reklamkostnader för sin vara. Och låt oss till sist inte glömma alla de sköna, prasslande pundsedlar som går upp i rök för storrökarna.

Dystert om drickande...

Nykterhetsorganisationerna skickar oss en skrift "Detta är fakta om svenska folket och spriten" med massor av uppgifter hur vårt drickande ter sig ur allmän mänsklig och ekonomisk synpunkt. Det är dystra fakta om drickande på löpande band. Sverige toppar t. ex. tabellen för starkspritkonsumtion med 4,8 liter per person och år, USA kommer som tvåa med 4,2, sist har vi Danmark med 0,9 liter per person och år. Går vi över till ölet leder Tyska förbundsrepubliken med 78,9 liter per person och år, USA ligger tvåa också här med 59,8 med danskarna på tredje plats med 50,9. I öltabellen intager Sverige en "blygsam" femte plats — det räcker nu inte till någon medalj och finnarna är ännu sämre öldricker än vi och kommer på sjätte plats.

Ifråga om vin leder förstas fransmännen, italienarna kommer som tvåa, svenskarna intar också här femte platsen och ligger en bit före norrmännen, som kommer sexa. Stockholmarna dricker mera sprit än befolkningen i det övriga landet. Det gäller både starksprit och vin.

Våra förluster på drickandet är enorma. Här presenteras några fakta, vilka alla innefattar förluster i runt tal en årlig förlust på 2—5 miljarder i form av minskade arbetsinsatser, frånvaro från arbete, olycksfall, sjukdom, brottslighet m. m.

Kvinnornas alkoholkonsumtion ökade sedan motboken avskaffades, vinförbrukningen har fördubblats hos oss från år 1955 till 1963 och ungdomen visar under denna åttaårsperiod ökat spritmissbruk, flera ungdomar använder sprit och man börjar dricka vid lägre ålder.

Några ögonblicksbilder från en alkohopoliklinik är en beklämmande läsning, liksom ett strövtåg på Stockholms gator en vacker söndag. Författaren till det sista avsnittet gjorde denna rundvandring i huvudstaden i sällskap med några utlänningar, som var ute för att titta på välfärdssamhället. De utländska gästerna förvånades över att finna så många berusade mitt på blanka förmiddagen. En

■ DE HJÄRTSJUKAS...

Forts. fr. sid. 4

sjukas sociala situation göres. Förslaget innebär att denna grundläggande kartläggning verkställs i riksförbundets regi, en konsulent tillsättes med uppgift att i första hand göra en riksomfattande inventering av föreliggande behov och åtgärder. Vårt riksförbund som plattform för konsulentens arbete har bl. a. sin styrka i att förbundet har ett 130-tal lokalföreningar i landet; ett stöd av aktivt föreningsfolk med lokalkännedom, vilket torde vara av största betydelse för arbetets genomförande. Det kan i sammanhanget nämnas att vårt förbund tidigare erhållit statligt anslag för en undersökning om de lungsjukas levnadsförhållanden, genomförd och redovisad i officiellt tryck från Kungl. Statistiska Centralbyrån. Något "oroväckande prejudikat" behöver alltså inte statsmakterna dras med om man ställer medel till förfogande för förbundet att genomföra den aktuella arbetsuppgiften. Att en folkrörelse på detta sätt ställer sina organisatoriska resurser i folkhälsans tjänst och begär ett statligt anslag för en uppgift, som är alltför betungande att utföra ensam, bör inte betraktas som någon extra statlig pålaga. Det anslag på ca 45.000 kr. Riksförbundet för Hjärt- och Lungsjuka begärt hos regeringen torde utan tvekan kunna rubriceras som väl användbara pengar i statsbudgeten.

ganska snöplig slutvinjett blev det för svensken, som skulle visa sin vackra huvudstad för sina gäster. Han skriver: Utanför min port finns ett pilsnerkafé och som vanligt stod där några halvfulla karlar. Någon hade spytt på trottoaren och på trappsteget stod en flaska. Pojkarna tittade, utbytte blickar men sa inget. Inte förrän efter middagen, då en av dem frågade: Är det verkligen så här i Sverige?

Låt oss ändå hoppas att den sista tavlan inte blev det absoluta slutintrycket av Sverige, som ändå har åtskilligt annat att visa upp för gästande utlänningar från underutvecklade länder.

REDAKTIONEN

Status redaktion är tillgänglig för personliga besök och telefonsamtal endast fredagar mellan kl. 14—16. Redaktörsbefattningens förening med annan tjänst gör denna arbetsordning nödvändig. För ej beställda manuskript, bilder, teckningar m. m., kan redaktionen inte ta något ansvar.

Engångsersättning och fast förtidspension

I Holland har man undersökt hur det förhåller sig med arbetsförmågan efter utbetalning av en engångsersättning. Av 2.000 personer med 10 till 100 procents invaliditet hade 80 procent en normal inkomst och nära 20 procent till och med inkomster över medelmåttan.

Den fasta invalidpensionen är däremot ett problem, därför att den som återanpassas riskerar att förlora sin pension. I Holland, tillämpas numera det systemet, att man efter olycksskador och sjukdom med ett års varaktighet utbetalar invalidränta i åtta klasser allt efter invaliditetens omfattning.

Svåra handikapp...

75 procent av en grupp hopplöst handikappade människor lyckades man få i arbete och 59 procent klarade sig på den fria arbetsmarknaden, säger slutligen dr Lennart Levy från Stockholm. Det rörde sig i samtliga fall om människor med flera svårigheter, kroppsligt, socialt, psykologiskt och yrkesmässigt. Många av dem har haft arbete i tio år efter en till tre månaders återanpassning. Och de tjänar ungefär lika mycket som sina arbetskamrater.

Privathem eller anstalter...

I New York har man konstaterat att invalider, som bor på vanförestalter, är fullkomligt hjälplösa. De kan inte gå i affärer, telefonera eller träffa avtal. De känner inte pengars värde och kan inte passa tiden, berättar den amerikanske direktören Marygold Nash!

Vi flyttade dem från anstalterna över till privathem som i förväg nog hade inspekterats. Experimentet blev lyckat. Placeringen av handikappade i "fosterhem" kostar hälften så mycket som anstaltsvården och en tredjedel av en sjukhusvistelse, och det blev bättre för invaliderna.

Det är de underligaste saker dessa människor aldrig har provat på. De har aldrig försökt hänga upp en handduk, duka ett bord eller lyfta på en telefonlur — helt enkelt därför att de aldrig haft tillfälle göra det.

Frågar vi en handikappad person vad han är intresserad av, nämner han i allmänhet något som låter trevligt, säger direktören för återanpassningsavdelningen i israeliska försvarsdepartementet, Arieh Fink.



VÄVSTOLAR

Under ett antal år har vi haft förmånen att leverera vävutrustningar till Kungl. Överstyrelsen för yrkesutbildning, samt många av landets ledande hemslöjdsorganisationer, skolor och enskilda.

Tack vare kvalitetskravet vid vår tillverkning, har oss veterligen varje leverans blivit till glädje och förtjänst för köparen.

Begär vår katalog.

Glimåkra Vävstols- & Snickeriverkstad, Glimåkra
Tel. Kristianstad 421 41



PROVDOCKAN VOLA

Viktigt när man syr själv är att prova. Med den behändiga provdockan Vola, som Ria Wägner visade i TV-programmet "Hemma", kan Ni se åt hela familjen. Den är av plastat trådnät, som formas efter kroppen. Pris inkl. den stadiga ställningen 18:50 + oms. 3:20. Frakt 2:80. Tillverkas och försäljes av:

**AB Nordiens Mek. Verkstad,
Fittja**

Tel. Sthlm 08/46 74 11-12

Prenumerera på

Status

TS-ansluten

AMNESOMRADE:

SOCIALPOLITIK — SOCIALMEDICIN

REVIGÖR ger god vigör



Känner Ni Er trött och häglös? Orsaken kan vara brist på någon av vitaminerna. Då hjälper REVIGÖR, som har alla 17 olika vitaminämnena i bästa lösliga form: A 16700, B1 2800, D2 2000 IE, B2 7,5, B6 6, pp-fakt. nic. s. 120, nicotylamid 60, calc. pant. 30, kolinbittartr. 600, C 400, inosit 125, E 5, H 1,5, K3 10, PAB 1,5, U 5,5 mg och B12 12,5 γ /100 g.

Bli pigg och "uppåt" pröva REVIGÖR redan idag

Receptfritt på apotek samt i hälsokostaffärer

AB Carls-Bergs Biokemisk och Farmaceutisk Fabrik
Göteborg 47



MARMOR, KALKSTEN och GRANIT

INGENJÖRSFIRMAN H. SVENSSON

Villa Daisy, Mariédalsvägen

MALMÖ

Tel. 672 01

BERNH. PERSSON GJUTERI

MALMÖ

Tel. 836 25

Varpflätan

klar för uppsättning av äkta fiskgarn 12/6 DT 9:50 per kg. Samma varp i äkta originalfärg: mörkgrå, ljusgrå, svart, blå, grön, röd, beige, brun, orange 13:—, Stål nylon, kulört 13:—, Terylene 9/3, grå, extra stark 13:50, Linnevarp 8/2, 8/3 13:—, Varpning 1:— per kg. Plastremsor, 20 mm, av Gislaveds fabrikat. 30 färger, kr 5:— per kg. Vid köp av 25 kg 4:75 per kg. Mattasstovar, extra fina, 2:50, d:o vita 2:50. Snabb leverans. Full returrätt. Prov gratis.

HEMVÄVNINGEN

Horred — Ordertelefon 0320/800 82

Ryabottnar 60 x 95 cm Kr 13:50
80 x 130 " " 25:—
100 x 175 " " 35:—

Vacker rosenbård med knuten linnefrans.

Ryaväv 70 cm Kr 15:—
100 " " 19:—
120 " " 25:—

Bitar till kuddar. Kr 3:75 pr st. Bottarna vävda i prima lin samt ylleinslag.

Prima Pappersbruksfilt. Kr 4:50 pr kg i stora bitar. Finnes i ljusbeige, gult samt Segelfärger i stora bitar.

Prima sytråd på rullar à 500 m. Kr 11:— per styck. Frakt tillkommer.

FABRIKERNAS GARNLAGER
Pixbovägen, Skogsbo, Mölndal
Tel. 031/27 81 85-86

GYNNA SVENSK INDUSTRI

Köp solstickan!

Multi-tabs vitaminer + järn och fem andra mineralämnen som kosttillskott

Varje dragé innehåller:

Vit. A 5.000 IE, vit. D 600 IE, vit. B₁
(aneurin-hydroklorid) 3 mg, vit. B₂ (ribo-
flavin) 3 mg, vit. B₆ (pyridoxinhydroklo-
rid) 1 mg, pantotensyra (som Ca-salt)
3 mg, nikotylamid 20 mg, vit. C (askor-
binsyra) 75 mg, Vit. E (tokoferylacetat)
0,5 mg, kobolt 0,5 mg, koppar 1 mg, järn
20 mg, magnesium 25 mg, mangan 2 mg
och zink 1 mg.

1 DRAGÉ DAGLIGEN

FERROSAN

ALLT FÖR KERAMIKEN

Glasyrer, färger, leror,
oxider, verktyg, ugnar,
instrument, eldfast material,
guld, penslar, sparkskivor etc.

Begär katalog och prislista.

Högsta kvalitet. Prima service.

Lägsta priser.

CHEMATEX AB

Malmö 1 - Tel. 754 68

Keramik som terapi och hobby

UGNAR, DREJSKIVOR *m. m.*

Rikhaltigt lager av
GLASYRER, FÄRGER, OXIDER,
LEROR, UGNSTILLBEHÖR *etc.*

EXPORT & IMPORT

AB **KERAMIK**

Tel. 08/10 71 17
Box 7283
STOCKHOLM 7

TREVLIGA BRODERIARBETEN

för arbetsterapi

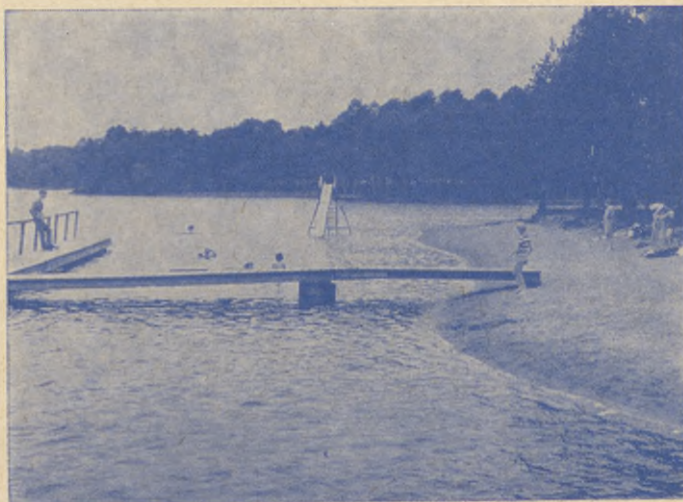
Begär katalog från

Gamlestads Konsthantverk AB

Anders Mattssonsgatan 30
GÖTEBORG N - Telefon 26 36 45

Vård på konvalescenthem ger

Rekreation ● Vila



Vinter ● Sommar

- **KONVALESCENTHEMMET ALSBORG, HELGEVÄRMA**
Telefon: Växjö 0470/601 07 (Kronobergs län)
Plats för 14 gäster
- **FJÄLLFARARGÄRDENS KONVALESCENTHEM, UNDERSÅKER** (Jämtlands län)
Telefon: Undersåker 11 — Plats för 24 gäster
- **KONVALESCENTHEMMET BJÖRKEFORS, EDSBJÖRKE** (Värmlands län)
Telefon: Sunne 0565/271 65 — Plats för 26 gäster
- **FRITIDSGÅRDEN RAMNÄS**, Postfack 42, TORUP
Telefon: Torup 138 (Hallands län)
Plats för 20 gäster
- **KONVALESCENTHEMMET ÄSEN, ÄSLJUNGA**
Telefon: Klippan 600 09 (Kristianstads län)
Plats för 20 gäster
- **LÄNGASJÖNS SEMESTERHEM, ASARUM**
(öppet under sommarsäsong) (Blekinge län)
Telefon: Karlshamn 0454/260 11 — Vintertid 0454/115 66
Plats för 22 gäster
- **SVANHOLMENS VILOHEM, SVANSHALS, OSBY**
(öppet under sommarsäsong) (Malmöhus län)
Telefon: 0479/117 14 — Exp.: Kamrergatan 3, MALMÖ C
Telefon: 040/97 53 44 — Plats för 27 gäster

Förfrågan om plats

göres av sanatoriepatient hos sanatoriets kurator och för den som ej vistas på sanatorium hos dispensären eller genom Riksförbundet för Hjärt- och Lungsjukas lokal-föreningar



Eftervård ● Förebyggande vård

i avkopplande miljö och natursköna trakter