

Det här verket har digitaliserats vid Göteborgs universitetsbibliotek.  
Alla tryckta texter är OCR-tolkade till maskinläsbar text. Det betyder att du kan söka och kopiera texten från dokumentet. Vissa äldre dokument med dåligt tryck kan vara svåra att OCR-tolka korrekt vilket medför att den OCR-tolkade texten kan innehålla fel och därför bör man visuellt jämföra med verkets bilder för att avgöra vad som är riktigt.

This work has been digitised at Gothenburg University Library.  
All printed texts have been OCR-processed and converted to machine readable text.  
This means that you can search and copy text from the document. Some early printed books are hard to OCR-process correctly and the text may contain errors, so one should always visually compare it with the images to determine what is correct.



# DIABETES

Nummer **4** 1971



Undersök Er urinsockerhalt med

# TES-TAPE®



Enkelt, snabbt, pålitligt  
Riv av, fukta, jämför—det är allt!

Eli Lilly S. A.



*Ansvarig utgivare :*

Riksdagsledamoten Nancy Eriksson

*Redaktionskommitté :*

Riksdagsledamoten Nancy Eriksson  
Docent Gunnar Engleson  
Docent Jan Östman  
Informationschef  
Ingmar Nygren-Bonnier

*Redaktör :*

Ingmar Nygren-Bonnier

*Redaktion, expedition och  
annonskontor :*

Box 6609  
113 84 Stockholm  
Tel. 08/30 81 90, 30 93 90  
Postgiro 90 09 01 - 0

*Prenumerationspris :*

15: — kr pr år

*Tryck :*

Lindgrens Tryckeri, Katrineholm

Utges även som talband

*Svenska Diabetesförbundet*

Box 6609  
113 84 Stockholm  
Tel. 08/30 81 90, 30 93 90  
Postgiro 90 09 01 - 0

*Ordförande :*

Riksdagsledamoten  
Fru Nancy Eriksson  
Roslagsgatan 11, 113 55 Stockholm  
Telefon 08/15 83 45

*Kassaförvaltare :*

Bankdirektör Lennart Dahlström  
Roslinvägen 35, 161 55 Bromma  
Telefon 08/87 06 28

*Eftertryck tillåtet om källan anges*

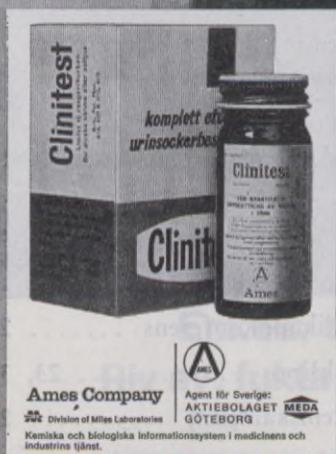
# DIABETES

*Nummer 4, augusti 1971, årgång 21  
Organ för Svenska Diabetesförbundet*

**Innehåll :**

Den eviga frågan, av <i>Nancy Eriksson</i> .....	3
Jubileumskampanjen 1971 ...	5
Vilken roll spelar dietisten?, av <i>Monica Lindblom</i> .....	7
Bilen och diabetikern, av <i>Nancy Eriksson</i> .....	11
Motion — en hjälp och en fara, av <i>Sven Carlström</i> .....	13
Höstresa — Dubrovnik .....	18
Handikappkonferens .....	21
Pressklipp .....	23, 31
Medlemskampanj .....	25
Föreningsnytt .....	28

**DÅLIG KONTROLL** Den information som man kan få från urintestning med CLINITEST<sup>®</sup> reagerter kan hjälpa Er att undvika de perioder, då Ni kanske känner Er vara under »dålig kontroll«. CLINITEST är en tillförlitlig metod för uppskattning av urinsockervärdet och resultaten är enkla att avläsa mot den färgskala som bifogas förpackningen. Tala med Er läkare om CLINITEST. Resultaten, när Ni själv kontrollerar Er urin, är av värde för honom vid bedömning av den fortsatta behandlingen, CLINITEST finns på alla apotek.



**Ames Company**  
Division of Miles Laboratories  
Kemiska och biologiska informationssystem i medicinen och industrins tjänst.

Ames  
Agent för Överige:  
AKTIEBOLAGET MEDA  
GÖTEBORG

## Den eviga frågan om sjukvården

Sjukvårdens närmaste framtid är full av problem. Det fattas pengar att investera i nya sjukhus. Lands-  
tingsskatterna kan knappt stiga  
mycket mer. Därför stoppar sjuk-  
vårdens planerings- och rationali-  
seringsorgan (Spri) nya sjukhus-  
byggen. Därför ransonerar social-  
styrelsen nya läkartjänster och di-  
rigerar dem främst till långtids-  
vården och mentalsjukhusen. Men  
något måste ändå ske. Det får inte  
bli en vansinnesbromsning. Även  
med blicken stint fäst vid skatteta-  
bellen måste åtminstone sådana re-  
former släppas fram, som innebär

förebyggande sjukvård och ett  
bättre utnyttjande av resurserna.

1. I det bryderiet tycks sjukhus-  
förvaltningarna se lösningen i da-  
torer och fler rationaliseringsex-  
perter. Administrationen sväller.  
Men medan budgetexperterna gör  
sina ronder och sätter allt på kort,  
står sjuksalarna tomma en fjärde-  
del av året och patienten har sitt  
onda kvar. Vore det inte bättre att  
öka ut experterna på sjukvård i  
stället? *Att tillföra vårdsidan nya  
personalkategorier, som kan avlas-  
ta läkarna och få igång behandling.*

*Fortsättning på sidan 31*

# Ni behöver inte avstå från det söta här i livet.



## Nytt!

Heistad Diabet kan ni använda till allt där andra använder strösocker.

Heistad Diabet är ett strösötmedel som fyller samma funktion som strösocker. Det har samma sötningsgrad, samma volym och doseras på samma sätt som strösocker i matrecept.

Heistad Diabet är lösningen på ert sötningsproblem!

Heistad Diabet är godkänt av NLS, Norsk Landsförbund för Sukkersyke.

Innehåller ej kolhydrater.

Högt näringsvärde.

# Heistad

ledande tillverkare av diabetes-produkter.

Diabet Strösötmedel innehåller 99,9 % sorbitol, vilket är ett naturligt sötningsmedel berett av majs, samt 0,1 % natrium sackarin. Kaloriinnehåll ca 375 kal/100 g. Innehåller ej kolhydrater. Dagsration per vuxen bör ej överstiga 50 gram.

# Jubileumskampanjen 1971



Som vi tidigare under året berättat i denna tidning arrangeras en mängd olika aktiviteter år 1971 med anledning av 50-årsfirandet av insulinets upptäckt.

Arrangemangen kulminerar med en två månader lång kampanj 1 september till 31 oktober. Vi skall i denna artikel berätta lite om vad som kommer att ske.

Kampanjens målsättning är att kraftigt öka medlemskader, sprida information och samla in pengar.

Beträffande medlemsvärvningen hoppas förbundet på en verkligt rejäl ökning. Ju fler vi är dess starkare hörs vår röst och dess mer tar myndigheter och andra hänsyn till våra krav och önskemål. Idag är bara drygt 10 procent av landets diabetiker med i förbundet. På tok för få. Föreningarna kommer att bedriva en intensiv medlemsvärvningskampanj under hela tvåmånadersperioden. Dessutom

finns i detta nummer av DIABETES en kupong som ni läsare kan använda om ni har någon i bekantskapskretsen som ni kan intressera för ett medlemskap.

Om alla nuvarande medlemmar skaffar *endast en* ny medlem var, så blir den totala ökningen ganska bra. Hjälp alltså era föreningar med medlemsvärvningskampanjen.

## Information

Den del av kampanjen som gäller information till allmänhet och myndighet är naturligtvis till stor hjälp även vid medlemsvärvningen. Under tvåmånadersperioden är en radiohjälpperiod inlagd från 15 september till och med 31 oktober. Detta innebär att ett flertal TV- och radioprogram kommer att handla om olika problem i anslutning till diabetes. Vidare kommer flera artiklar att sändas ut till pressen, informationsmöten av oli-



ka slag ordnas av lokalföreningarna, broschyrer och affischer distribueras etc.

Det är förbundets förhoppning att denna massiva informationsdrive skall öka förståelsen för diabetikern och hans situation.

### Insamlingen

Vad det gäller insamlingen kommer den att bestå av en mängd olika ting. Förutom de pengar som insamlas via Radiohjälpen, äger bössinsamling, försäljning av jubileumstia samt försäljning av rockslagsmärken rum.

Med tanke på den insats det här blir fråga om, är förbundets egna resurser ej tillräckliga, varför det är mycket glädjande med det stora intresse att hjälpa till, som visats från flera utomstående organisationer.

Bl. a. får vi hjälp av Centerpartiets, Folkpartiets, Moderata Samlingspartiets och Socialdemokratiske partiets kvinnoförbund med att sälja jubileumstierna. Vidare hjälper 4H's ungdomar till med bössinsamling där också vissa högskolor och universitet i Stockholm, Göteborg och Malmö medverkar. Dessutom kommer ett stort antal skolungdomar att sälja rockslagsmärken.

Avslutningsvis kan också nämnas att tre specialdagar arrangeras på Skansen i Stockholm (26/9), Trädgårdsföreningen i Göteborg (3/10) och Malmö Allmänna Folkets Park (10/10) där underhållning av utomordentligt hög klass varvas med information om diabetes. TV och radio kommer förmodligen att sända program från

någon eller några av dessa »Diabetesdagar».

Det är bara att hoppas att årets stora jubileumskampanj skall såväl kort- som långsiktigt bidra till att förbättra tillvaron för alla vårt lands diabetiker.

*Red.*



*Diabetesförbundets rockslagsmärke, gul botten, försilvrad relief*

## TÄNK PÅ NARKOTIKA- PROBLEMET!

Glöm ej att förstöra  
Era använda  
engångssprutor

# Vilken roll spelar dietisten?

En snöig fredagsförmiddag tar jag bussen ut till Karolinska Sjukhuset. Jag skall vara med om en grupp-sammankomst på diabeteskliniken. Ett tiotal patienter är samlade i ett litet rum. Vid en flanellograf står dietisten Barbro Borg och undervisar i näringslära. Hon går igenom kostcirkeln, talar om vilka födoämnen som innehåller fett, kolhydrater och protein, varnar för födoämnen med för många kolhydrater, berättar om sockerfria produkter, ger förslag på hur man kan byta ut ett livsmedel mot ett annat och ändå få en rätt sammansatt kost. Hon talar om hur man komponerar en näringsriktig måltid och vad livsmedelsindustrin kan erbjuda en diabetiker.

Då och då blir hon avbruten av patienterna som kommer med frågor. Det kan gälla omogen eller mogen frukt, alkohol, hårt eller mjukt bröd, mängden av grönsaker man får äta. Ja, nästan vad som helst.

Barbro Borg är från början ekonomiföreståndare, men har på Karolinska Sjukhuset genomgått en intern kurs för blivande läkare. Den behandlade sjukdomen diabetes. Det är ont om dietister i Sverige. I de flesta andra länder med en utbyggd sjukvård anser man det väsentligt och nödvändigt att varje sjukvårdsteam har en dietist att samarbeta med.

Att vi har så ont om dietister i Sverige beror främst på att det inte funnits någon specialutbildning för

det yrket tidigare. Men 1969 startade den första kursen för dietister vid Stockholms stads yrkesskolor. Kursen är ettårig och står öppen för ekonomiföreståndare och hushållslärare.

## Vad gör en dietist?

Barbro berättar: En dietists uppgift är att hjälpa patienter med speciella sjukdomar som fordrar diet. Hjälpa dem att sätta samman en diet som passar både sjukdomen och patientens liv och vanor.

När det gäller diabetessjuka t ex går man så tillväga att man vid första kontakten med patienten pratar igenom dennes tidigare kostvanor, arbete och fritidssysselsättningar. Det är mycket viktigt att man tar hänsyn till varje enskild patients kaloribehov när man komponerar en diet och inte ger alla samma dietföreskrifter. De här sakerna talar man om vid ett enskilt samtal. Dietist och läkare samarbetar om vilken kost patienten skall få medan han/hon är på sjukhuset.

Under sjukhusvistelsen får diabetepatienten också deltaga i gruppundervisningen, som handhas av dietisten, en läkare och en instruktionssköterska. Vid första sammankomsten talar dietisten allmänt om näringslära. Vid andra går hon närmare in på diabetikernas speciella kostproblem. Vid den sammankomsten får patienterna också tillfälle att fråga både dietist, läkare och instruktionssköterska om



*Instrumentsköterskan Kerstin Sparre instruerar hur man sköter sin sjukdom, hur man mäter upp insulinet och hur man själv kan göra sina prover hemma.*

speciella problem som dykt upp eller saker man bara allmänt undrat över.

#### Bättre förståelse för dieten

Instruktionssköterskans uppgift är att tala om hur man behandlar diabetes. Hon talar om vilka möjligheter man har att själv kontrollera sitt blodsocker och hon talar om de komplikationer som kan tillstå om man inte sköter sin behandling och kost på rätt sätt.

— Därigenom stöder hon mycket mitt arbete. Patienterna får bättre förståelse för hur viktigt det

är att följa dietföreskrifterna, säger Barbro Borg.

Instruktionssköterskan Kerstin Sparre säger: Jag tror att grupp-sammansättningarna är viktiga därför att patienterna där får en chans att se att det finns fler som funderar på samma saker. De kommer sig också för med att fråga lättare i och med att den ena frågan ger den andra.

Så här kommenterade en av patienterna:

— För mej som haft diabetes sedan jag var ung var det kanske inte så mycket nytt, men för de »nya» diabetikerna är det viktigt med upplysning om rätt kost och näringslära. Det jag tyckte var bäst var de upplysningar jag fick om vad industrin har att erbjuda oss diabetiker i form av hel- och halvfabrikat. Jag tror absolut att de här grupp-sammansättningarna har en funktion att fylla, men givetvis är de enskilda samtalen viktigast.

#### Dietlistan »skräddarsys»

Ett enskilt samtal med dietisten har alltså varje patient vid intagningen på sjukhuset, men man har också ett innan man skrivs ut. Då går dietisten och patienten igenom en dietlista med hänsyn tagen till patientens speciella behov, arbete, vanor och fritidsintressen. En sån sak som att patienten är en fri-luftsmänniska som tycker om att springa ute i skog och mark kan spela roll för hur kosten skall sättas samman. Det är viktigt att dietisten får en så fullständig bild som möjligt av patienten för att kunna utarbeta de rätta kostföreskrifterna.

Både Barbro Borg och docent Jan

Östman på diabeteskliniken betonar vikten av att man tar hänsyn i största möjliga mån till patientens tidigare kostvanor. Att ändra människors matvanor är mycket svårt och en helt ny kosthållning kan ge olustkänslor och psykiska verkningar, som gör att patienten inte orkar med att sköta sin diet.

— Vi försöker också att ta ekonomiska hänsyn, när vi gör upp dieten. Bl a genom att ge tips på vilka produkter som finns i handeln och som lämpar sig för diabetiker.

### Dietmat inte tråkig

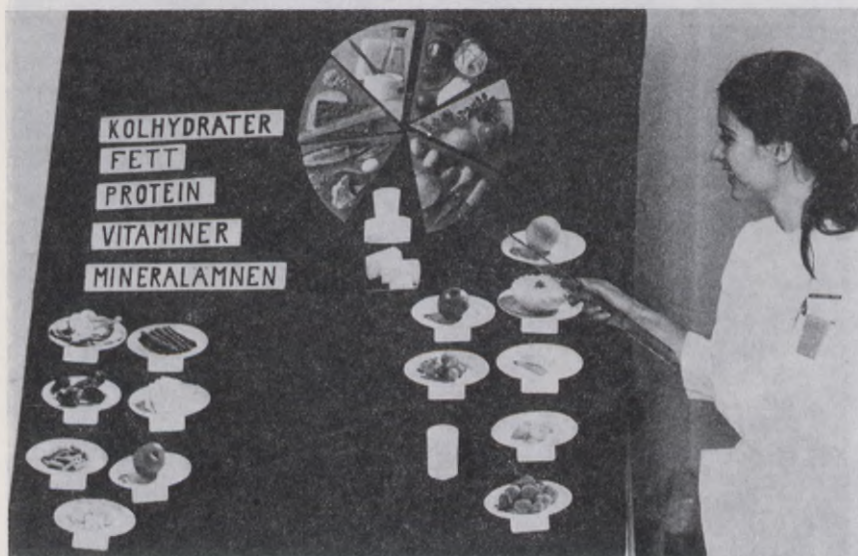
Det är inte alls ovanligt att diabetiker missköter sig när det gäller mathållningen. Det kan bero på att de aldrig fått några detaljerade föreskrifter för vilken kost de skall äta. Därför är det utomordentligt

viktigt att vi får fler dietister på våra sjukhus. Dietister, som kan hjälpa patienterna att förstå vikten av en riktig kosthållning. Många av patienterna tror kanske att diet innebär tråkig, smaklös mat. Det är inte nödvändigtvis fallet. En dietist skall också kunna ge tips om hur man lagar till dietmaten så att den blir delikat.

Docent Östman framhåller att det för läkarna betyder en oerhörd avlastning att det finns en dietist som kan översätta läkarnas dietföreskrifter i klartext och ge patienterna utförliga kostrekommendationer.

Som sagt vi behöver fler dietister i Sverige. Nancy Eriksson, ordförande i Svenska Diabetesförbundet, har sagt, att det inte bara är sjukhus som behöver få dietister. De

*Fortsättning på sidan 31*



Dietist Barbro Borg håller en genomgång av kostcirkeln, som åskådliggör den rätta sammansättningen av maten.

Nya Dietic.  
Ej sötad  
med cyklammat



## "stor" sockerfri fruktläsk

Dietic — den måste Ni smaka! En frisk, fyllig fruktläsk med apelsin smak. Dietic är konstgjort sötad, alltså helt sockerfri!

**roberts** Örebro

## Bilen och diabetikern

Ur *Läkartidningen* nr 16 i år har en rad uppgifter hämtats om diabetikerna och trafiksäkerheten. För att få körkort i Sverige har alla fått underkasta sig läkarundersökning ända sen 1920. I de flesta länderna på kontinenten krävs läkarundersökning endast om det gäller sjuka personer eller för trafik kort. I Sverige har höjts röster i riksdagen både för att slopa läkarundersökningen helt och för att kräva förnyade läkarundersökningar med jämna intervaller, efter vissa år eller vid viss ålder och självklart vid vissa sjukdomar. Ja, det finns t. o. m. dom, som anser, att man också skall köra upp igen, när körkortet förnyas.

Körkortsärendena handlägges numera i länsstyrelserna, och länsläkaren är den, som skall yttra sig, om rutinläkarintyget inger tveksamhet. Bli det ytterligare resone-mang om förarens lämplighet, t. ex. om det är fråga om en diabetiker,



går ärendet för avgörande till socialstyrelsens rättsläkarråd. Av 106 *diabetesfall* som gick till socialstyrelsen 1968 avstyrktes 37, av dessa var det 11, som ansökt om trafik kort. Körkortet kan ju också bli tidsbegränsat, föraren står så att säga på observation, för en diabetiker blir det ofta på 5 år, om han inte har några komplikationer. Vid blödningar i ögonen blir körkortet begränsat till 1—2 år ibland. Men det har funnits tider, då ingen diabetiker kunde få körkort. Jag var själv uppe hos medicinalstyrelsen och hos kommunikationsministern för ungefär 18 år sedan och fick igenom det första avsteget från regeln.

Utlåtande från ögonspecialist är obligatoriskt, om diabetessjukdomen är minst 10 år gammal. Trafik kort ges som regel inte till diabetiker. Om en förare har trafik kort, innan han får sin diabetes, får han behålla det men underkastas

täta kontroller. Det är länsstyrelsens sak att se till att kontrollen sker.

Folk tror, att det är särskilt riskfullt att åka med en diabetiker. Man tror, att han kan få känningar och råka ut för olyckor. Överläkare Birger Herner i Varberg är den, som speciellt har undersökt diabetikernas olycksfrekvens i trafiken. Av mer än 40.000 undersökta trafikolyckor hade en promille orsakats av *akut sjukdom*, därav var det 3, som fått insulin-känningar. En särskild undersökning i Hallands län av 120 insulinbehandlade diabetiker visade icke högre olycksfallsfrekvens för diabetiker än för friska förare. En annan undersökning av ca 200 diabetiker, som fått sitt körkort före sjukdomen, visade under en tioårsperiod icke ett enda olycksfall, som orsakats av förarens diabetes eller av sjukdomsbehandlingen. Vid en undersökning av mer än 600 kroniskt sjuka, de flesta insulindiabetiker, var olycksfallsfrekvensen t. o. m. lägre än bland friska förare. Detta talar för att sjukdomsinsikten är god bland diabetikerna, man undviker helt enkelt att köra, när man inte är i god form.

På diabeteskongressen i Stockholm 1967 yttrade en engelsk advokat, diabetiker sen barndomen, att det var hans sak att avgöra, om han skulle köra bil eller inte. En läkarundersökning kunde möjligen vara befogad om han vållat en olycka, annars inget förmynderskap. Så långt vill nog ingen gå i Sverige. Våra nuvarande bestämmelser tycks vara väl avvägda åtminstone för vårt land, de bör inte tummas på i någon riktning.



## Ledins Hälsomål ett rätt mål för diabetiker!

Ledins Hälsomål används till filmjölk, frukt, bär, krämer och kan även blandas i färdigkokt välling och gröt.

- Är näringsfysiologiskt rätt komponerat.
- Fördras väl av ömtåliga magar - lättsmält.
- Är peristaltikbefrämjande - «håller magen igång».
- Ger låg kalorimängd och behaglig mättnadskänsla och är därför särskilt uppskattat av personer med övervikt.
- Rikt på mineralämnen.
- Ledins Hälsomål är fritt från kemiska produkter, färg och konserveringsmedel. Kontinuerligt farmaceutiskt och medicinskt kontrollerat.

### OSOCKRAD Vegetabilisk naturprodukt

Per 100 gram ingår bl. a. : Protein 25,2 g.  
Kolhydrater 38,7 g. Vegetabiliskt fett  
22,6 g. • 2 matskedar Ledins Hälsomål  
= 13 g = 45 kalorier.

Säljes genom hälsokostaffärer

Granskat av



Firma Birger Ledin, Svartkärrsvägen 20  
133 00 Saltsjöbaden, tel 08/717 1236



*Av doc. Sven Carlström*

## Motion – en hjälp och en fara

Det är ett välkänt faktum att om en välinställd, insulinbehandlad diabetiker skaffar sig hund, så kan man sänka den dagliga insulin dosen med ett eller ett par streck. Den dagliga motionen, som hundägaren tvingas till för att hunden skall få uträtta sina legitima behov, är tillräcklig för att förbränna en del av blodsockret i muskulaturen och till en del kan denna förbränning ske utan att insulin krävs. Kroppen har alltså här en liten nödfallsutväg att

göra sig kvitt överskottet av socker i blodet genom fysisk aktivitet. Som bränsle i muskulaturen och som energikälla till muskelarbetet utnyttjar vår organism både socker och fettsyror. Vid diabetessjukdomen — framför allt om denna inte är under idealisk kontroll — föreligger förhöjda halter av båda substanserna i blodet. Sockersjuka är en rubbning av kroppens ämnesomsättning, drabbande inte enbart sockeromsättningen utan också om-





*Motion i lämpliga former är till nytta för alla människor. För diabetiker är det mycket viktigt att motionen sker regelbundet och i jämnt tempo.*

sättningen av äggviteämnen och — vilket är av intresse i detta sammanhang — fetter. Man kan säga, att diabetes innebär en generellt rubbad ämnesomsättning.

#### **Motion — en behandlingshjälp**

Genom muskelaktivitet har vi förmåga att bortskaffa inte bara en del av sockeröverskottet utan också fettsyrorerna kan förbrännas i muskulaturen. Av detta skäl kan motionen sägas vara en hjälp vid behandlingen av diabetes, som enligt min mening alltför litet och alltför sällan betonas.

Hur mycket motion bör man då rekommendera en diabetiker? På den frågan kan man inte lämna något entydigt svar. Svaret bör i stället anpassas efter patientens ål-

der, kondition, ev. förekomst av komplikationer m. fl. faktorer. För en äldre diabetiker kan ett par dagliga promenader vara lagom, medan yngre kan ägna sig åt mera fysiskt krävande motionerande. En sak bör man emellertid fastslå och det är att *motionsgraden bör vara densamma dag från dag*. Det är alltså inte att rekommendera att t. ex. bedriva tävlingsidrott en kväll i veckan och tillbringa veckans andra dagar med fysisk inaktivitet. Skall man promenera så bör man göra det dagligen i ungefär lika proportioner.

Den utövade kroppsrörelsen bör således avvägas lika noga dag från dag som insulin eller tablettintaget doseras och dieten regleras. Det förhåller sig nämligen så, att dessa tre faktorer — den fysiska aktiviteten,

insulinet/tabletterna och dieten — står i ett jämviktsförhållande med varandra. Man kan likna förhållandet vid en våg, på vilken vi har dieten i den ena vågskålen och insulinet/tabletterna samt motionen i den andra. Ändrar man något i denna jämvikt, t. ex. ökar motionen, så väger den vågskålen ner och vågen bringas ur jämviktsläget.

### Viktigt med rätt »motionsdiet»

Det är just ur denna synpunkt som motionen kan bli en fara. I allmänhet är det inte något större problem för patienterna att hålla sig till ordinerade doser av insulin och tabletter, i de flesta fall är det efter någon tid inte heller något problem för patienterna att följa den rekommenderade dieten och äta lika mycket dag för dag, men det kan vara svårare att avväga mängden av fysisk aktivitet från dag till dag. Det senaste är emellertid precis lika viktigt.

Det är egentligen inte något svårt, men det gäller framför allt att komma ihåg det när situationerna uppkommer. Gör patienten inte det kan följderna bli tråkiga. Jag skall ta ett par exempel. En insulinbehandlad diabetiker, som har ett stillasittande arbete och som motionerar obetydligt under veckans dagar, beger sig över veckohelgen till sin fritidstuga och arbetar hårt på tomt. Under detta arbete löper han stor risk att rubba sitt jämviktsläge och råka i obalans vad gäller diabetesinställningen, få insulinkänningar och i värsta fall ett insulincoma. Omvänt, så kan den, som under veckan har ett fysiskt krävande arbete, rubba sitt

jämviktsläge, riskera att få ett alltför högt sockerläge och t. o. m. sockercoma, genom att under veckohelgen sjunka ner i soffhörnet och titta på TV. Alla väsentliga ändringar av den dagliga fysiska aktiviteten kan således innebära fara.

### »Gå ut med hunden»

Om man emellertid håller regeln i minne att motionen bör vara lika dag efter dag, så är motionen — avpassad efter vars och ens behov och förmåga — något att rekommendera och något som borde ingå i behandlingen av varje diabetiker. Litet tillspetsat skulle man kunna säga, att varje patient med sockersjuka skall dagligen gå ut med hunden — *även* om han inte har någon hund!

(Ur de Blindas Tidskrift)

## Diabetiker!

— gör som sockersjuka över hela världen, använd HELINOS injektionspistol för smärtfri injektion!

- det cylindriska ansättningsstödet spänner huden kring injektionsstället och nålen slås blixtnabbt in till rätt djup — även när det gäller den mest förhårdnade hud.
- kanylen är synnerligen hållfast och kan aldrig lossna av sig själv.
- steriliserbar utan isärtagning.
- vid förslitning behöver endast glassylindern utbytas.
- tättslutande metallbehållare underlättar den hygieniska förvaringen.
- enklare att sköta än en vanlig spruta och ger garanterat smärtfri injektion.

Godkänd av Sv. Diabetesförbundet  
OBS. Nyhet! Praktisk plastfot.

Säljes genom apotek, sjukvårdsaffärer  
och Sockersjukas Föreningar

## HELINOS AB

Kirurgiska Instrumentfabriken,  
SKÄRHAMN Tel. 0304-702 24

# Visst kan ni äta sött - fast med Sionon



Finns i apotek  
och specialaffärer  
i förpackningar om 200 g och 500 g.

Lika sött – lika gott – utan bismak.  
En fullgod ersättning för socker.

Sionon är inget kolhydrat.

Använd Sionon på samma sätt som  
Ni använder socker. I maträtter,  
bakverk och kompotter, i drycker,  
filmjolk eller på bär. Sionon har  
goda matlagningstekniska egen-  
skaper och tål höga temperaturer.

Sionon innehåller 99,89 % Sorbitol

som förekommer i naturen samt  
0,11 % kristallsackarin. Har prak-  
tiskt taget samma näringsvärde  
som socker och tas upp av orga-  
nismen helt oberoende av insulin.

Pröva Sionon –  
det är vårt recept.

**BAYER FARMA AB**  
Box 4009  
102 61 Stockholm 4



## Diabetesgården – Nordanede

Diabetesgården, som varit öppen och fullbokad sedan 1 juni, kommer att hålla öppet även i september och framåt så länge tillräckligt många anmälningar finns.

Vuxna diabetiker och deras anhöriga hälsas välkomna till gården som ligger i Medelpad (jvg-station TorpsHAMMAR).

Pris helpension 30 kronor per dag/person, för diabetiker 15 kronor per dag/person.

Anmäl Er per tel 0691/230 90 eller genom nedanstående kupong till Diabetesgården, Nordanede, 840 13 TorpsHAMMAR. När Ni fått bekräftelse på att plats finns skall anmälningsavgiften 50 kronor per person insättas på Svenska Diabetesförbundets postgiro 900 901-0, Stockholm.

Välkomna till en trivsamt höstvistelse i en lugn och trivsamt miljö.

Till Diabetesgården, Nordanede  
840 13 TORPSHAMMAR

Undertecknad beställer härmed plats på Diabetesgården för

..... person/er (varav ..... barn under 15 år)

under tiden fr. o. m. den .....

t. o. m. den .....

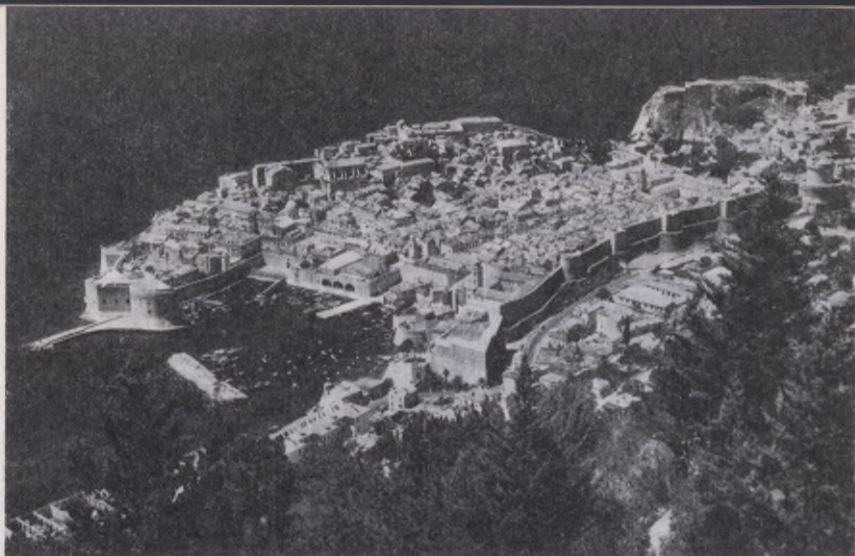
(Texta gärna)

Namn : .....

Adress : .....

Postnr : ..... Postadr. : .....

Tel. bost : ..... / ..... , arb ..... / .....



Vy över Dubrovnik

## Höstresa – Dubrovnik

För årets höstresa har vi valt den vackra jugoslaviska kusten med pärlan Dubrovnik för en avstressande badsemester.

DUBROVNIK grundades redan på 600-talet och den mäktiga höga ringmuren, som byggdes mellan 1100- och 1400-talen, innesluter en helt unik medeltidsstad, som i sig själv är ett enastående museum. All motortrafik är förbjuden innanför murarna och här kan Ni verkligen gå på upptäcktsfärd i en välgörande avstressad miljö. Har Ni ork och energi, kan Ni ta en promenad runt hela ringmuren och litet så där från ovan se hur människorna lever i dessa ålderdomliga gränder samtidigt som Ni hela tiden har en strålands havsutsikt. Promenera på Stradun-ströget, vars gatubeläggning är polerad vit marmor, se Eu-

ropas äldsta apotek från 1317, Sponzapalatset, Onofrifontänen (1438) och mycket, mycket annat. Visserligen är Dubrovnik inget utpräglat nöjescentrum, men Ni är väl försörjd med caféer, pittoreska restauranger och nattklubbar.

Staden ligger väl skyddad för nordvindar nedanför höga, delvis skogklädda kustberg och utanför utbreder sig en stor skärgård med många fina utflyktsmål och badöar.

Utflyktsresor finns det gott om för den som vill se sig om, både på buss och båt, t. o. m. till Albanien — landet Annorlunda i dagens Europa.

Men Dubrovnik är inte bara gamla staden. Moderna stadsdelar utbreder sig runt om och i närheten av nya hamnstadsdelen Gruz ligger halvön Lapad med vackra villor och de flesta turisthotellen. Här bor även vi på trevliga HOTEL

NEPTUN. Anläggningen är byggd på vita klippor i vikens norra spets. 8 våningars huvudbyggnad med lägre annexdelar. 410 bäddar. 220 volts elnätspänning, centralvärme, dusch, WC, balkong till dubbelrummen. Hiss, bar, café, solterrasser, sällskapsrum och swimmingpool. Restaurangen ligger i separat byggnad nära bostadsdelen. Till hotellets egna nöjesarrangemang hör nattbar med dans. Eget strandområde med klippor. Goda bussförbindelser med centrum ca 15 min.

*Pris/pers. i dubbelrum, 2 veckor:*

Fr. Köpenhamn . . . . . 760:—  
 Fr. Göteborg . . . . . 840:—  
 Fr. Stockholm . . . . . 870:—  
 Priset inkluderar: Flygresa med Super Caravelle Jet T/R, busstransfer flygplats-hotell v.v., inkvartering i dubbelrum med dusch, wc, balkong, helpension (för diabetiker

extra smör, bröd, mjölk), ordinarie betjäningssavgifter, skatter, flygplatsavgifter, avbeställningsskydd samt en reseledares tjänster. Svensk sjuksköterska medföljer.

*Preliminär tidtabell*

12/10		26/10
07.15	Stockholm	↑ 20.15
08.15	Köpenhamn	18.00
07.15	Göteborg	18.45
08.00	Köpenhamn	18.00
09.30	Köpenhamn	15.30
12.00	↓ Dubrovnik	13.00

Anmälan bör göras snarast och absolut sista anmälningsdag är den 17 september. Sänd in kupongen på sidan 22 eller ring 08/63 52 50 och tala med hr Hans Storåkers, som gärna svarar på Era frågor.

*Red.*



*Hotell Neptun*



# Titta!

## Osockrad kallrörd nyponsoppa som bara Ekströms har.

Bra för Dej som håller igen på kalorierna! Oumbärlig för Dej som måste avstå från socker. Toppen för Dej som vill söta efter egen smak. Varje portion om 2,5 dl ger Dej endast 79 kalorier — kolhydrater motsvarande en fruktportion och hela dagsbehovet c-vitamin (60 mg).

Granskad av



# Handikappad – ett miljöoffer

*Handikappade i centrum på FN-konferens*

Först sedan människan upptäckt att hon behöver skydda sig mot sig själv, har intresset för miljövard ökat. Det har kostat många offer innan man kommit dithän.

Det moderna samhället kräver dock fortfarande allt fler offer i döda, sjuka och handikappade. Det sker dessutom på allt fler områden. Hur många tiotusenden eller hundratusenden av vårt lands handikappade som är direkta offer för bristande miljövard lär aldrig kunna utredas, om man nu ens kommer på tanken att försöka.

Men vi vet omfånget på trafikmiljöns offer i döda och handikappade. Vi anar oss till sambandet arbetsmiljö-stress-psykisk ohälsa. Vi börjar veta mera om hörselskadornas omfång och orsaker, om slikos, om hjärt- och kärlsjukdomar. Den förorenade luften och användandet av nya kemikalier har ett klart samband med det ökade antalet allergihandikapp osv.

Vi vågar således bestämt påstå att handikappade i allt större utsträckning är miljöoffer.

Vad är då mera självklart än att de handikappade och deras organisationer på en rad områden har rätt att kräva — och att få — spela en central roll på FN:s stora miljövardskonferens i Stockholm 1972. Endast den som vågar stå upp och förneka sambandet mellan miljö och handikapp skulle kunna motsätta sig ett sådant självklart krav. Här om någonsin och någonstans hör de handikappade och deras problem hemma. Miljön saknar ur människans synpunkt ett eget värde — den skall utformas och fungera så att den anpassas till och från av människan. Lika viktigt som det är att stoppa den pågående miljöförstöringen och återställa eller nyskapa en människovänlig miljö, lika viktigt är det att lyssna till de ofta tragiska erfarenheter som miljöns offer fått göra. Lika viktigt är det också att för dessa skapa möjligheter till rehabilitering och ge dem en handikappvänlig tillvaro. Detta kan inte ske utan de handikappades egen medverkan. Därför skall de ha en central plats på FN-konferensen.



# Nytt telefonnummer

*Omkring den 15 september får förbunds-*  
*kansliet nytt telefonnummer* **08/34 09 10**

Till LB RESEBYRÅ AB

Att. Herr H. Storåkers  
Sturegatan 16, 114 36 Stockholm

DUBROVNIK 12 oktober

Undertecknad anmäler sig härmed till ovanstående resa

Namn: .....

Bostadsadr.: .....

Postnr o. postadr.: .....

Tel.: ...../.....

Riktnr      Nr

På resan medföljer dessutom:

Namn: .....

Namn: .....

Namn: .....

Namn: .....

Sätt kryss i rutan efter namnet om diabeteskost önskas

Anmälningsavgiften kr 200: — per person har inbetalats på post-  
giro 35 62 44-4 (LB Resebyrå AB, 114 36 Stockholm) den .....

Var vänlig skriv Dubrovnik 12/10 på talongen.

## PRESSKLIPP

### Sockersjuka i kläm

Riksskattenämnden har rekommenderat taxeringsnämnderna att medge diabetiker avdrag för nedsett skatteförmåga utan särskild utredning med 800 kronor i de fall inkomsten uppgått till högst 20.000 kr för ensamstående och 30.000 kr för makar om diabetikern är gift. Om tillfredsställande bevisning företes att kostnaden varit större kan avdrag medges liksom avdrag beviljas även i högre inkomstlagen, minnar Göteborgs-Posten.

Detta är alltså riksskattenämndens rekommendation till taxeringsnämnderna. I praktiken har det i vår sett annorlunda ut när taxeringsnämnderna behandlat deklARATIONERNA. Speciellt innehavarna av egna hem har i taxeringshänseende behandlats på ett sätt som upprört. De nya taxeringsvärdena har som bekant medfört att ett eget hem har givit ägaren en förmögenhet — på papperet. Avslag på framställningar om avdrag på grund av sockersjuka har därför gjorts på löpande band därför att vederbörande haft »förmögenhet». En villaägare med en arbetsinkomst på 20.000 kr och ett hus taxerat till t. ex. 100.000 kr får ingen skattelindring på grund av förmögenheten.

Skattebestämmelserna är i det här fallet föråldrade. Inflationen har gjort sparsamma medborgare till kapitalister, men felet är att

förmögenheterna inte är åtkomliga utan speciella åtgärder. Och det strider mot människans natur att plötsligt avyttra en egendom som det tagit en mansålder för att skaffa.

Diabetikerna är en grupp medborgare som i taxeringshänseende tydligen drabbas hårt om de råkar vara pappersförmögna.

(Ur Nerikes Allehanda)

### Umeå diabetiker får måltider i lasarettsmatsalen

Vissa av Umeå diabetiker kommer i fortsättningen och i första hand detta år ut att få inta sina måltider vid personalmatsalen vid Umeå lasarett. Detta beslut fattade direktionen för Umeå sjukvårdsdistrikt när man sammanträdde på tisdagen. Förutsättningen för att diabetikerna skall få sin dietkost är dock att man har läkarremiss. Priset för måltiderna kommer att bli något högre än det pris ordinarie personal får betala men ligger åtskilligt under vanligt restaurangpris och motsvarar i stort sett lasarettskökets självkostnadspris. Måltiderna skall tas ut via så kallad gästkupong.

Kupongförsöket är definitivt en förbättring för de ensamstående diabetiker som i vanliga fall kanske har svårt att sköta mathållningen på ett tillfredsställande sätt. Det finns också en påtaglig medicinsk intressebakgrund till försöket. Man kan på detta sätt effektivt från läkarhåll kontrollera kostens inverkan på patientens hälsotillstånd.

(Ur Västerbottens Folkblad)

# BOFORS SÖTMEDEL EN TRYGG OCH GOD NYHET FÖR ER SOM ANVÄNDER SÖTMEDEL.

Nu finns ett nytt, gott sötmedel som ni lugnt kan ta. Bofors Sötmedel.

Det löser sig snabbt. Det är lätt att använda. En söt-tablett motsvarar en sockerbit.

Bofors Sötmedel innehåller bara godkända ämnen (enligt livsmedelsstadgan). Det är ren krystallos i en helt ny sammansättning. Som naturligtvis är helt kalorifri.



AB BOFORS, KEM TEKN AVD

# Medlemskampanj

Årets Diabetesdag firas på många olika sätt (se annan artikel i denna tidning).

Parallellt med övriga aktiviteter pågår en medlemsvärvningskampanj. Vi vill ha Din hjälp. Du känner säkert en eller flera andra diabetiker, kanske någon som ej är medlem.

Vi siktar högt. Vi tror att varje medlem kan skaffa minst en ny medlem. Du kan anmäla nya medlemmar antingen till Din förening eller direkt till förbundet, som då meddelar föreningen. Anmälan kan göras genom nedanstående kupong eller per telefon.

*Undertecknad anmäler*

Namn: .....

Adress: .....

Postnr/Postadr.: .....

Telefon: ..... / .....

Namn: .....

Adress: .....

Postnr/Postadr.: .....

Telefon: ..... / .....

Anmält av: .....

Telefon: ..... / .....

## Lydia och Oscar Linders minnesfond

Svenska Diabetesförbundet, som förvaltar »Lydia och Oscar Linders Minnesfond», får härmed meddela, att viss avkastning av fondens medel enligt testamentsvillkoren »skola årligen i god tid före jul utdelas till behövande icke arbetsföra sjuka efter rekommendation av överläkare på sjukhus eller tjänsteläkare».

De som önskar söka anslag ur fonden skall inkomma med ansökan och övriga handlingar senast den 1/11 1971. Ansökan skall ställas till Lydia och Oscar Linders Minnesfond, Svenska Diabetesförbundet, Box 6609, 113 84 Stockholm.

## Injektions- och självtestmaterial

*till reducerade priser*

MEDI-SWAB, steril bomullssudd i folieförpackning Kr. —:10/styck	
Leopoldfodral av stål, komb. för 1 och 2 cc . . . . . »	28:—/ »
Clinitest-set, kvant. urinsockerkontroll . . . . . »	14:50/ »
Clinitest-reagetter, 100 st. . . . . »	10:—/ »
Acetest-reagetter, syrakontroll, 100 st. . . . . »	9:50/ »
Albustix-strips, äggvitekontroll, 60 st. . . . . »	7:50/ »
Clinistix-strips, kval. urinsockerkontroll, 60 st. . . . . »	7:50/ »

Inkl. moms, porto tillk.

*Beställ direkt från*

### ESKILSTUNA SOCKERSJUKEFÖRENING

Postbox 97 631 02 ESKILSTUNA Postgiro 46 88 57

Beställningstelefon 016/254 51, endast efter kl. 18

Kansli: Carelligatan 7 A, tel. 016/11 07 16 - Öppet tisd. 18.30—20.00

# De sockersjukas lotteri 1971

Kvick-  
lotter

Pris  
3:-



## VINN VOLVO 142

LUXOR FÄRG-TV

TVÄTTMASKIN

TRANSISTORRADIO

DISKMASKIN

CYKLAR

M. M.

Hjälp oss att få slut på lotterna genom att omgående beställa lotter.

---

Till DE SOCKERSJUKAS LOTTERI  
Box 6609, 113 84 Stockholm

Härmed beställes att sändas mot postförskott

..... st. Kvicklotter à 3: — kronor + porto

Vid beställning av 10 lotter erhålles 1 extralott

Vid beställning av 20 lotter erhålles 2 extralotter osv.

Namn: .....

Adress: .....

Postnr/Postadr.: ...../.....

Dragningslista medföljer, så att Ni på en gång kan se om Ni har vunnit

## FRÅN VÅRA FÖRENINGAR

### EKSJÖ

Lördagen den 5 juni hade Jönköpings läns Östra Diabetesförening sin traditionella sommarutflykt, denna gång med Motala—Vadstena som mål.

Den till 133 personer uppgående färdgruppen var fördelad på tre bussar. Deltagarna, diabetiker med barn och blomma, var samtliga mycket nöjda med sin dag. Nässjö, Tranås, Eksjö, Aneby, Sm. Anneberg, Vetlanda, Sävsjö, Marianne-lund, Österbymo och Kisa var representerade på färden.

Som reseledare fungerade Alvar Kvist och Bengt Ljungberg, Eksjö samt Per-Göran Claesson, Vetlanda. Då visste deltagarna redan från starten, att allt skulle klaffa till full belåtenhet, vilket också blev fallet. Omberg passerades liksom Östergötlands största fågelsjö, Tåkern, och Alvastra klosterruin. Motala intogs på slaget 13.00. Efter besöket i Motala ställdes kosan förbi Skänninge till Vadstena, där såväl Birgittaklostret som Vadstena slott besöktes. Sista anhalten gjordes i Mjölby. Tre tonårsflickor i sällskapet framförde några sånger till gitarr, varefter hemfärden gick över Tranås. Under hela dagen gladdes deltagarna med musikunderhållning av

de välkända eksjöborna Harry Magnusson och Ivar Hellström. Den sistnämndes maka sjöng också några vackra sånger varjämte allsången tonade i samtliga tre bussar så gott som hela dagen.

*E. E.*

### OSKARSHAMN

Oskarshamns diabetesförening, som startade för sju år sedan, har ökat sin medlemsskara högst väsentligt på senaste tiden. Föreningen hade vid sitt senaste årsmöte i januari 170 medlemmar och antalet redovisas nu till 220. En utflykt har ordnats för medlemmarna och i denna deltog 85 personer i två bussar. De med resan förenade utläggningen svarade föreningen i stort sett själv för. Resans mål var Jönköping och den gick via Eksjö och Gränna. Väl framme i Jönköping intogs måltid i Domusrestaurangen, varefter en sightseeingtur företogs under ciceronskap av länsföreningens ordförande i Jönköping, annonschef Jacob Yxnemar, Lockebo, och dennes fru. Hemresan gick över Nässjö och på flera platser gjordes »strandhugg». Det var en trött skara resenärer som visserligen sent men synnerligen belåtna över en lyckad dag återvände till hemorten.

Diabetesföreningens nästa akti-

vitet blir diabetesdagen i september. Den skall hållas i Valhallaskolan. Förra årets diabetesdag i Oskarshamn — den första som anordnats på denna plats — blev en stor framgång.

H. W.

### KALMAR

Diabetesföreningen Kalmar med omnejd har anordnat en utflykt till Öland. Ett 40-tal personer samlades på morgonen vid färjeläget. Ordföranden Willy Hagström hälsade deltagarna hjärtligt välkomna. Vid ankomsten till Färjestaden fortsatte resan i buss mot södra Öland med hr Fritz Karlsson som guide. Han berättade om den rika floran på Öland och öns historia. I Albrunna lund besåg man aron-torpsrosen och i Kastlösa kyrka berättade Fritz Karlsson om frescomålningarna. Resan fortsatte sedan till kalkbrotten i Degerhamn, där man tittade på den konstgjorda sjön. Färden gick vidare till Långe Jan och Rosenkind. Matrast hade man på Solgården i Ölands Segerstad och därefter gick färden tillbaka från västra sidan av Öland till Färjestaden. Under resan underhöll hr Hilding Johansson med dragspelsmusik.

S. J.

### GÖTEBORG

De förra året inledda gemensamma vårutflykterna för diabetesföreningarna i Alingsås, Borås och Göteborg fortsätter. I år var göteborgsföreningen arrangör och torsdagen den 3 juni samlades man på Härskogens Friluftsgård. Ett 150-tal personer hade infunnit sig och man strövade först en stund i de natursköna omgivningarna för att

njuta av den verkligt härliga försommarkvällen. Sven Svärd hälsade välkommen. Inomhus väntade så kaffe med landgång, vilket avnjöts tillsammans med musik till gitarr och dragharmonika samt historier av Västgöta-Vicke. Man dansade en stund och gick en lekfull stadsmatch med Alf Gustafsson, Alingsås, som uppskattad tävlingsledare. Matchen vanns av laget från Borås. Innan man skildes åt uttrycktes förhoppningen att man skulle träffas nästa år. Alla tycktes belättna med kvällens samvaro, som från början till slut präglades av ett mycket stort gemyt.

UNIL

## Hjälp Diabetesförbundet i dess arbete!

Tidningen DIABETES vill erinra om att allt fler och fler utnyttjar möjligheten att i stället för att ge blommor till avlidnas bårar skänka ett bidrag till Svenska Diabetesförbundet och på så sätt hjälpa till i kampen mot den tilltagande folksjukdomen diabetes. Bidragen kan insättas på postgirokonto 90 09 01 - 0.



# Stöd arbetet för de sockersjuka

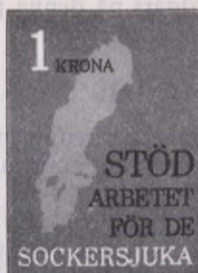
Stöd Svenska Diabetesförbundets arbete för de sockersjuka genom att köpa förbundets brevmärke. Vid beställning användes lämpligen nedanstående beställningssedel. Den skall insändas till:

**SVENSKA DIABETESFÖRBUNDET**

Box 6609

113 84 STOCKHOLM

*Diabetesförbundets  
brevmärke*



Undertecknad beställer härmed att sändas mot postförskott:

..... st. kartor (om 20 st. märken) à 20: — kr.

..... st. märken à 1: — kr.

Porto tillkommer.

Namn: .....

Adress: .....

Postadress: .....

**Läs Diabetes**

**Prenumerera på Diabetes**

**Rekommendera Diabetes**

## PRESSKLIPP

### Sockerfritt på sjukhuscaféerna

Riksdagsman Bengt Börjesson, Falköping, har, efter en uppvaktnings från Falköpings diabetikerförening, där denna uttryckt sin otillfredsställelse med att sockerfritt sortiment inte finns att tillgå vid sjukvårdsinrättningarnas kiosker och barer, tillskrivit landstingets sjukvårdsstyrelse och påtalat detta.

Sjukvårdsstyrelsen beslöt att ge sjukhusdirektörerna i uppdrag att se till att detta beaktas och kommer in i avtalen med dem som driver dessa serviceinrättningar.

I en annan skrivelse begär Bengt Börjesson att sjukvårdsstyrelsen tar initiativ till utbildning av hemsamariter så att dessa kan hjälpa äldre diabetiker med att ta insulin-spruta. Sjukvårdsstyrelsen kunde inte gå med på denna begäran som står i strid med gällande lag. Instruktioner för hemsamariterna bör dock kunna ges av distriktsköterska. (Ur Skaraborgs-Bygden)

#### *Fortsättning från sidan 9*

bör finnas även på skolor, militärförläggningar, större företag etc.

Ja, egentligen borde väl varje husmor vara en liten dietist. En näringsriktig föda behöver vi ju alla. Och man kan komma ihåg att den kost som är bra för en diabetiker är bra för alla.

*Monica Lindblom är författare till denna artikel, som varit införd i De Blindas Tidskrift.*

---

Har Ni någon fråga, skriv till

»FRÅGAN ÄR FRI»

Tidningen Diabetes

Box 6609

113 84 STOCKHOLM

---

#### *Fortsättning från sidan 3*

Dietister, gymnaster, specialutbildade sjuksköterskor, patientrådgivare, talpedagoger är några, som skulle göra rätt för sig. Inom tandvården, som borde höra till sjukvården i stort, begärde Diabetesförbundet tillsammans med deltagarna i ett tandvårdssymposium på Stora Sköndal nyligen, att utbildningen av tandhygienister skulle fortsätta. Alla dessa är billigare i drift än de unga ekonomilejonen. Genom denna vårdstab borde patienten kunna få hjälp med att sköta sin sjukdom, även när han lämnat sjukhuset.

2. En av de mest trängda vårdsektorerna är ögonsjukvården. Där finns väntetider på 1—2 år. Nyligen hörde jag om en patient, som förgäves under ett år försökte få en ögonoperation gjord. Tillståndet försämrades. På ett mycket sent stadium fick han genom en penninginsamling i släkten möjlighet att resa utomlands och opereras, vilket gav honom chansen att behålla synen. Det kan inte förnekas, att ögonsjukvårdens förtvivlade läge i viss mån sammanhänger med det genom 7-kronorsreformen

minskade läkarutbudet. Sjukhusläkaren har reglerad arbetstid och får inte på sjukhuset öka ut sin tid med privatpatienter. Till ögonläkartjänster är nyrekryteringen svag. En gammal generation privatögonläkare håller på att gå i graven. Genom att mer använda sig av optiker och andra specialutbildade medhjälpare i ögonsjukvården kan väl situationen ljusna något, och detta kommer väl att ske. Men när just nu nöden är stor, borde inte *dispenser från enhetspristaxan kunna lämnas*, och läkare villiga att driva privatpraktik på sjukhuset få rätt till detta? Vilka av beslutsfattarna är villiga att offra synen eller utstå svåra lidanden i väntan på läkare bara för att försvara enhetsprisprincipen? Trots all demokrati på läpparna står inte s. k. höjdare längst bak i köerna.

3. En tredje väg för att lätta på trycket inom sjukvården är att använda bl. a. de s. k. *handikapporganisationerna som serviceorgan*. Barnkolonier, rekreationsanläggningar, upplysningsmateriel är sådant, som bl. a. Diabetesförbundet kan erbjuda. Sjukhusledningen i Stockholm har förlagt hela länets kostnadsfria distribution av insulinsprutor till Diabetesföreningen i Stockholm, denna verksamhet borde strängt taget kunna utnyttjas av alla landets diabetiker. Efterfrågan på barnkoloniplatser har varit större i år än tillgången, detta både för diabeteskolonierna och för övriga. Tendensen att komplettera sjukhusvården med hälsofostran i internat finns över hela världen. I Väst-Tyskland har man stora byggnadsplaner igång just för hälsofostran av diabetiker. Kurorter-

nas tid kommer tillbaka. Lyckas vår insamling nu i september—oktober skulle vi kanske kunna köpa in en brunmiljö, där motion, diet och behandlingar och trevnad gjordes nya människor av nerkörda diabetiker.

4. Även om situationen allmänt och för diabetiker kan något förbättras genom utbildning av ny vårdpersonal, genom tillåten privatpraktik i speciella fall på sjukhusen och genom hälsoanläggningar utanför sjukvården, kvarstår ändå ett behov av moderna öppna mottagningar för diabetiker i anknytning till sjukhusen. Frågan om modellkliniken diskuteras ivrigt, och det finns för ett par av landets endokrinologiska kliniker redan långt utarbetade skisser. Om man inte kan förlägga verksamheten inom sjukhusen bör fastigheter kunna inköpas eller förhyras i omedelbar närhet. Självklart ligger ansvaret på sjukhusklinikens läkare. Möjlighet att få behålla sin läkare, möjlighet att ha en ledande dietist, rådgivning, fotvård, undervisning, motionsutrymmen och även ett par sängar för viss tids undersökning och samtidigt chansen att komma in på kliniken för vidlyftigare undersökning, om det behövs, skulle göra livet ljusare för många diabetiker. Under vintern skall förbundet samla planerna i en mindre krets. Som vanligt är skäpan bräddfull med uppgifter för vårt förbund.

Waverly Eriksson

# Sött som socker!

Bit-Sacketter innehåller bara godkända  
söttningsmedel.

Köp 1.000 st — praktisk bordsförpackning —  
"guldägg" — medföljer.

En bit lika med en sockerbit.



# INSULIN *Vitrum*

Diabetes måste behandlas individuellt, med prövning från fall till fall. Ett av problemen är att välja rätt insulin-sort. Vitrums insulinserie erbjuder ett urval, som täcker behovet i varje enskilt fall. Den omfattar för närvarande

**Insulin 40 IE**

**Insulin 80 IE**

**Insulin NUSO 40 IE**

*Deras effekt inträder inom 1 timme, är maximal 2—3 timmar och avklingar efter 6—8 timmar.*

**Insulin Special 40 IE**

*Detta insulin är också snabbverkande. Det är specialrenat och avsett för särskilt insulinkänsliga patienter.*

**NPH-Insulin 40 IE**

*Dess effekt inträder inom 1—2 timmar, är maximal 10—12 timmar och avklingar efter 28—30 timmar. NPH-insulin kan blandas i sprutan med vanligt snabbverkande insulin.*

**Zink-prot**

*Effekten inträder efter 4—6 timmar och avklingar*

Vitrum började tillverka insulin i sin egen produktion har allt sedan dess varit tillräckligt för att täcka landets behov. Preparatens anpassats till den vetenskapliga utvecklingen. Alla preparat är beredda av rent framställt i Vitrums moderna fab

*Vit*

