



GÖTEBORGS
UNIVERSITET

INSTITUTIONEN FÖR KULTURVÅRD

JACOBSBERG - EN TRÄDGÅRD GLÖMD I TIDEN

En fallstudie om en bortglömd trädgård på Gotland & dess bevarande



Rasmus Myr

Uppsats för avläggande av filosofie kandidatexamen med huvudområdet
kulturvård med inriktning mot trädgårdens hantverk

2020, 180 hp

Grundnivå

JACOBSBERG - EN TRÄDGÅRD GLÖMD I TIDEN

En fallstudie om en bortglömd trädgård på Gotland & dess bevarande

Rasmus Myr

Handledare: Maria Löfgren

Kandidatuppsats, 15 hp

Trädgårdens & Landskapsvårdens hantverk, inriktning Trädgård

GÖTEBORGS UNIVERSITET
Institutionen för kulturvård

UNIVERSITY OF GOTHENBURG
Department of Conservation
P.O. Box 130
SE-405 30 Göteborg, Sweden

www.conservation.gu.se
Tel +46 31 786 47 00
conservation@conservation.gu.se

Bachelor of Science in Conservation, with major in Garden and Landscape Crafts, 180 hec
Graduating thesis, 2020

By: Rasmus Myr

Mentor: Maria Löfgren

Titel in original language: Jacobsberg - en trädgård glömd i tiden. En fallstudie om en bortglömd trädgård på Gotland & dess bevarande

Language of text: Swedish

Number of pages: 35

Keywords: garden conservation, heritage garden, forgotten garden, Jacobsberg, Gotland

Jacobsberg - a garden lost in time

A case study about a forgotten garden on Gotland and it's conservation

This thesis is a case study of a forgotten garden called Jacobsberg on the island of Gotland, Sweden. The garden was built by the enigmatic couple Anna and Jacob Dubbe during the first decades of the 19th century and it opened in 1827 with a burial ceremony for the couple's three young girls. The garden was built in The Gardenesque Style, a landscape park with elements of baroque garden ideals. After the death of its creator in 1844 the garden had a lot of different owners and in 1912 it went in to the hands of the grandfather of today owners.

Jacobsberg was declared a culture heritage site in 1998 by County Administrative Board of Gotland, but it has since then fallen in neglect and decay. In this thesis I present four idea proposals for how the garden can be conserved for the future. This is done with the support of examples of other garden conservation projects and with established conservation policies. To be able to present these ideas I have researched the gardens past and made interviews with it owners and a representative for the County Administrative Board. The purpose of this paper is to give a greater understanding for the reasons why the garden looks like it does today.

Central for the thesis is the questions for whom and by who this garden should be conserved. This is perhaps not something I'm able to answer in this thesis but rather something that I discuss and reason around. This paper also highlights the challenges in conservation of the living heritage and the difficulties of keeping a standard of maintenance when the financing towards culture heritage conservation is built around the principles of building conservation.

För pappa

Out in the garden where we planted the seeds
There is a tree as old as me
Branches were sewn by the color of green
Ground had arose and passed it's knees

By the cracks of the skin I climbed to the top
I climbed the tree to see the world
When the gusts came around to blow me down
I held on as tightly as you held onto me

Innehållsförteckning

1. Inledning	11
1.1 Bakgrund	11
1.2 Problemformulering	12
1.3 Frågeställningar	12
1.4 Tidigare forskning	12
1.5 Avgränsningar	13
1.6 Metod	13
1.7 Teori	14
2. Resultat	15
2.1 Jacobsbergs historia	15
2.2 Jacobsberg idag	18
2.3 Kulturhistorisk värdering	21
2.4 För nutida och framtida generationer	22
2.5 Förvaltarens börda	24
2.6 Trädgårdens framtida bevarande	26
3. Diskussion & slutsatser	30
4. Sammanfattning	31
5. Erkännanden	32
6. Käll- & litteraturförteckning	33
6.1 Tryckta källor	33
6.2 Intervjuer	34
6.3 Otryckta källor	34
7. Bild- & Bilagsförteckning	35
7.1 Bildförteckning	35
7.2 Bilagsförteckning	35

BILAGA 1: Urklipp Stockholms Dagligt Allehanda, 20 oktober 1827

BILAGA 2: Byggnadsminnesförklaringen (1998)

BILAGA 3: Ritning över Jacobsberg, Follingbo

1. Inledning

1.1 Bakgrund

Jacobsbergs lustträdgård i Follingbo på Gotland anlades av Jacob Dubbe (figur 2) under början av 1800-talet och invigdes 1827. Dubbe kom från enkla förhållanden men kom att bli den rikaste och mäktigaste personen på Gotland under 1800-talet. Han och hans fru Anna köpte gården Rosendal som ligger i Follingbo och började bygga på en lusträdgård av landskapsparkskaraktär. Parken stod klar 1827 och då hade paret Dubbe fått tre flickor som alla dog innan de fyllt fem år. De begravdes först i Visby men flyttades sedan till ett mausoleum i trädgården som byggts mellan två klippblock.

Trädgården var till en början privat för familjen men under 1900-talets första hälft var det ett populärt utflyktsmål för stadsinvånarna i Visby och det fanns ett kafé på området. På trädgårdens högsta punkt byggde Dubbe ett torn som efter förfall rasade 1862. Var efter det byggdes upp ett nytt men det brann ned 1958 och i samband med det la man ned besöksverksamheten i trädgården och Jacobsberg lämnades åt sitt öde till att sakta återtas av naturen. Platsen byggnadsminnesförklarades 1998 och tillhör en selektiv skara på tre byggnadsminnesförklarade trädgårdar som är i privat ägo, Ulla Molins trädgård i Höganäs och Löwenströmska trädgården i Vaxholm. I detta arbete vill jag titta närmare på trädgården och se vilka värden som finns i platsen och hur den har kommit att se ut som den gör idag.

Arbetet ställer frågan om hur och för vem denna plats ska bevaras och är tänkt att mynna ut i några idéförslag, vilka jag tagit fram med hjälp av att studera andra platser med liknande förutsättningar och med utgångspunkt i olika kulturvårdsfilosofiska tillvägagångssätt som Sheena MacKellar Goulty lagt fram i sin bok *Heritage Gardens: Care, Conservation and management* (1993).

Syftet med detta examensarbete är att undersöka hur man kan bevara en trädgård som har stått övergiven en längre tid, i detta fall 60 år. Med hjälp av Jacobsberg som fallstudie vill jag titta på de värden som finns i trädgården, finns det något värde i det förfallna och finns det en risk att dessa försvinner vid ingrepp. Det privata ägarförhållandet och det faktum att det är en plats med stort intresse från allmänheten gör det till en komplex plats där flera intressen lätt hamnar i konflikt och det är något jag önskar ge en större förståelse för. Den stora frågan är för vem och av vem denna plats ska bevaras för.

Målsättningen är att genom intervjuer ge en bättre förståelse för de olika parternas, i detta fall ägarna, länsstyrelsen och allmänhetens syn på platsen och dess framtid. Genom att jämföra platsen med andra liknande miljöer är målet att komma fram till ett antal olika framtida vägar man kan gå med Jacobsberg för att säkerställa dess kulturhistoriska värden för framtiden och se hur man skulle kunna utveckla platsen.

1.2 Problemformulering

Kring ämnet bevarande med fokus på restaurering av en historisk trädgård har det forskats och skrivits en del de senaste 30 åren med Flincks *Historiska trädgårdar: att bevara ett föränderligt kulturarv* (2013), Ilminges *Bevara & sköta en gammal trädgård* (2004), Bauers *Parker, trädgårdar, landskap: förnya och bevara* (1990) för att ta några exempel. Men de och annan forskning handlar i regel om trädgårdar som haft en viss form av skötsel även som gjort att det inte hamnat i något förfall.

Kring trädgårdar som har övergivits helt och stått utan skötsel en längre tid har det däremot forskats betydligt mindre och jag har inte hittat något inom Sverige som berör ämnet kring restaurering av en övergiven och igenväxt trädgård. Det har gjorts mer i framförallt Storbritannien där man har forskat kring och restaurerat flera övergivna trädgårdar. Tim Smits som är en av initiativtagarna och drivande kraft bok om restaureringen av *The Lost Gardens of Heligans* har samlat sina erfarenheter i en bok med samma titel (1998). John Sales som var Head of Gardens på National Trust i Storbritannien skrev i samband med sin pension en form av memoar över sitt yrkesliv *Shades of Green* (2018) och tar där flera intressanta restaureringsprojekt han varit involverad i.

Problemet som jag ser det är att det finns en kunskapslucka inom värdering och bevarande av övergivna trädgårdar i Sverige som jag med detta examensarbete hoppas kunna hjälpa till att fylla.

1.3 Frågeställningar

För vem ska trädgården bevaras?

Av vem och i vilken form kan den bevaras?

1.4 Tidigare forskning

Om Jacobsberg har det inte skrivits speciellt mycket men Louise Hellstrand (2013) skrev sitt magisterarbete inom konstvetenskap vid Södertörns högskola om platsen, *Jacobsberg – Lustträdgård och begravningsplats – En dokumentation, trädgårdshistoriskstudie och funktionsanalys*. Hellstrand har gjort en grundlig historiebeteckning, en inventering och uppmätning och en analys kring huruvida trädgården är en landskapspark vilket hon kommer fram till att den till stor del är. Hellstrand använder genom sitt arbete av Emelie Flygare-Carléns fiktiva verk *Jungfrutornet* (1848) som ska vara inspirerad av Jacob Dubbe och Jacobsberg som referensmaterial och jämför beskrivningar i den mot artiklar och andra vittnesmål. Då mina kunskaper inom litteraturen är begränsade och jag har upplevt detta fiktiva verks svårt att hantera i kontexten av detta arbete har jag valt att inte ta upp eller använda boken som källmaterial.

Jacobsberg dyker också upp i Hanna Åbergs kandidatarbete vid SLU för trädgårdsingenjör *Gravmonument i svenska parkmiljöer: idéer, ideal och formspråk* (2017). Åberg skriver om gravmonument och använder mausoleet i Jacobsberg som ett av tre exempel. Arbetet är fokuserat på själva mausoleet och använder i stor utsträckning Hellstrand (2013) som källa.

Under första halvan av 1900-talet skrev historikerna Richard Steffen (1862-1948) och Gustaf Collberg (1881-1958) en del om Jacobsberg och deras forskning som är deras forskning som jag anser är den mest utförliga och tillförlitliga har varit till stor hjälp för mitt arbete. Det är främst Steffens artikel om Jacob Dubbes liv publicerad 1945 i *Svenskt biografiskt lexikon* (1945) och Collbergs artikel *Herrgården Rosendal och minnesmärket Jacobsberg* (1939) ur Gotlands fornvänners bokserie Gotlands Arkiv från året 1939 som jag använt mig av i detta arbete.

Vidare är *Florensdeklarationen* (ICOMOS, 1982) en viktig grundpelare i värderingen och framförallt bevarandet av historiska trädgårdar. Deklarationen lägger vikt vid historiska trädgårdars förändlighet och vikten att bevara det gröna kulturarvet.

Tim Smits går i sin bok *The Lost Garden of Heligans* (1998) in på hur de tog sig an den bortglömda trädgården som de hittade i början av 1990-talet i Cornwall, sydvästra England. Restaureringen av Heligans är i mitt tycke utan tvekan en av de mer framstående trädgårdsrestaureringarna i modern tid. Från att vara bortglömd och igenväxt i tidigt 1990-tal så har den idag blivit varsamt restaurerad till en av Europas främsta trädgårdar. Även om Heligans är betydligt större än Jacobsberg så är det intressant hur de tog sig an uppgiften och de avvägningar som de tvingats göra under restaureringens gång.

1.5 Avgränsningar

Geografiskt avgränsar jag mig till själva trädgårdsområdet som kantas av stenmur och stängsel, jag har också uteslutet den före detta vaktmästarbostaden som idag är bostadshus då jag inte har kompetensen att bedöma värdet av byggnationer. Då Hellström gjort ett gott arkivarbete och skrivit en utförlig historik så kommer jag fokusera på att komplettera det och säkerställa att hon har hittat det som går att finna. Jag har istället avgränsat mig till att undersöka den senare delen av trädgårdens historia under 1900-talet och framåt. Hur vi har hamnat där vi är idag och hur de kulturhistoriska värdena ses på idag av ägarna och länsstyrelsen.

1.6 Metod

Arkivstudier

Jag har genomfört ytliga arkivstudier på Gotlands museum och Almedalsbiblioteket för att finna äldre dokument och bilder. Detta har dock inte lett till några nya fynd än de som Hellstrand (2013) eller Selin & Renström (2016) redan tagit upp i sina arbeten.

Litteraturstudier

För att få en bättre förståelse för trädgårdens värden och dess plats i svensk trädgårdshistoria så har Olaussons bok *Den Engelska parken I Sverige under gustaviansk tid* (1993) varit till stor hjälp. Hellstrands (2013) uppsats har lett mig till både vidare till Collbergs skrift *Herrgården Rosendal och minnesmärket Jacobsberg* (1939) och Steffens artikel i *Svenskt biografiskt lexikon* (1945) som varit bärande i mina historiska analyser. Litteraturstudier av Smit (1998) och Sales (2018) har gett mig en större inblick i bevarandefilosofiska frågor och hur man kan angripa en övergiven trädgård av detta slag i England. För att ta fram mina idéförslag har jag använt mig av Shenna Mackellar *Goultys Heritage gardens: care, conservation and management* (1993). Exempler som används

i dessa förslag har tagit avsats i Jacob von Eehrenheim artikel *Att förvalta en kulturmiljö* (2012), som tar upp ägarens erfarenheter och reflektioner sitt förvaltandeskap. Vårdprogrammet för Gunnebo slott framtaget av Länsstyrelsen Västra Götalands län & Mölndals stad (2007). Driften av Aberglasney Gardens är hämtade från Penny Davids bok *A garden lost in time: the mystery of the ancient gardens of Aberglasney* (1999).

Inventering/uppmätning

Jag har genomfört en enklare fältuppmätning och inventering där jag utgått från inventeringen uppräta av Selin & Renström (2016). En del saker är inte med eller har förändrats sedan den gjordes 2016. För värderingen har jag använt mig av Axel Unnerbäck's *Kulturhistorisk värdering av bebyggelse* (2002) och Maria Flincks *Historiska trädgårdar, Att bevara ett föränderligt kulturarv* (2013) där den senare utgår från den modell som Unnerbäck presenterar men formar den mer för tillämpning på trädgårdsmiljöer.

Intervjuer

Jag har genomfört Intervjuer med Kristina Fritz i egenskap av ägare där frågor om trädgårdens närhistoria, ägarnas syn på platsen idag och i framtiden har besvarats. En intervju med Susanne Hallander, Kulturmiljöhandläggare på Gotlands länsstyrelse har också genomförts för att få svar på hur de ser på platsen, dess bevarade och vad de har för ansvar och skyldigheter.

1.7 Teori

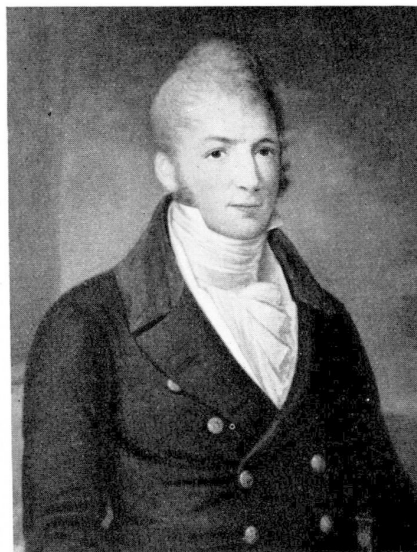
Min teoretiska referensram grundar sig ur ett kulturhistoriskt perspektiv där jag kombinerar mina kunskaper inom trädgårdshistoria och kulturmiljövård för att titta på denna lokal- och samhällshistoriskt intressanta platsen ur ett trädgårdsvårdsperspektiv. Jag använder mig också av mina hantverkskunskaper för att svara på de frågor som platsen har när det kommer till bevarande.

2. Resultat

2.1 Jacobsbergs historia

Skeppsredare, köpman, kalkbrukspatron & assessor.

Det går inte att skriva om Jacobsberg utan att börja med dess skapare, den enigmatiske och mytomspunna Jacob Dubbe (1769-1844) som avbildas på (figur 2). Dubbe (född Dubb) kom från enklare förhållanden i Visby. Som 18 åring fick han anställning som betjänt hos en rådmansänka vid namn Barbara Fåhærus som med tiden kom att betrakta honom som en egen son (Steffen 1945). Mellan åren 1792 och 1795 förekommer inte Jacob Dubbes namn i gotländska handlingar och en teori som bland annat Richard Steffen, litteratur- och kulturhistoriker (1862–1948) lägger fram är att han under dessa tre år gjorde en så kallad grand tour vilket var vanligt förekommande under 1700-talet. En grand tour gjorde man genom att resa runt i Europa och studera i olika större städer. Dessa var något som gjordes av unga män i de högre stånden men Dubbes nära relation till Fåhærus kan ha inneburit att hon finansierade detta åt honom (ibid).



Jacob Dubbe.
Oljemålning av F. Westin. Sjömanshuset, Visby.
Foto SvPA.

Figur 2: Jacob Dubbe (Westin u.å.)

1795 återkommer sedan Dubbe till Gotland och börjar etablera sig som köpman och skeppsredare, vilket han gjorde med framgång och under höjd 1810-1830 hade han upp emot 20 skepp i sitt rederi som huvudsakligen fraktade kalk och trä. Med tiden och ökade inkomster införskaffade han även en rad kalkbruk och var under sin tid en av Gotlands största kalkbrukspatroner. Med sin svåger Axel Hägg (1770-1824) bildar han ett skeppsvarvsbolag som gavs namnet Bolaget, vilket under början av 1800-talet ger goda inkomster genom att ta hand om strandade fartyg (Steffen 1945). Sedan unga år uppvaktade Dubbe överinspektör Torsmans dotter Anna (född 1771) men fadern ansåg att Dubbe inte passade som friare då han kom från en lägre samhällsklass. Detta hindrade dock inte Dubbe som fick hjälp av dåvarande landshövding Rajalin som gav Dubbe en assessorstitel och med den i hand gav Annas far paret tillåtelse till att gifta sig 1802 (Steffen 1945). Deras giftermål gav tre döttrar som alla dog vid unga år. Fredrica Lovisa (född & död 1804), Jacobina Lovisa Christina (1806-1811) och Anna Maria Wirginia (född & död 1808), (Collberg 1939). Flickorna begravdes alla i Visby men flyttades sedan till Jacobsberg 1827 till en gravkammare som byggts på platsen, i samband med detta hölls den officiella invigningen av trädgården rum under ledning av biskop Ernstein (ibid).

Jacobsbergs födelse

Anna Dubbe ärvde tillsammans med sin bror 1799 gården Ungbåtels i Follingbo och efter giftermålet köper Anna och Jacob ut broderns del och döper sedan om gården till Rosendal. Gården blir parets säte och här bygger de upp den herrgård som skulle bli Gotlands förnämaste och i klass med herrgårdar på fastlandet. Det byggs en slottsliknande byggnad med uthus, smedja, mejeri, såg, orangeri och trädgård (Steffen 1945). Ett stenkast från Rosendal bygger paret också upp en lustträ-

gård som får namnet Jacobsberg, detta är en trädgård som är inspirerad av den engelska parkstilen samtidigt som den har stora drag av 1700-talets barockstil. Denna stilhybrid som kallas *The Gardenesque Style* var något som under 1790-talet slagit rot i Storbritannien och som bland annat Fredrik Magnus Piper tagit med sig till Sverige från en Englandsresa 1793-1795 alltså under samma år som Dubbe varit utomlands (Olausson 1993, s. 344). Rosendals herrgård brann ned 1902 efter år av eftersatt underhåll och idag finns endast en mindre ruin kvar av den ståtliga herrgården.

Från invigningen den femte oktober 1827 rapporterar Stockholms Dagligt Allehanda (1827) och i den längre artikeln som går att läsa i (bilaga 1) skrivs det en del om element och växter i trädgården. Författaren som förblir anonym skriver att man från berget i klart väder utan hjälp av kikare kan se 20 sockenkyrkor och att naturen breder ut sig för ögat som en vid och förtjusande tavla (se figur 3). Vidare beskriver artikeln hur naturen förstärkt av händer skapat klippblock som liknar halvöar, grottor och hålrum. Blomsterterrasser eller artificiella ängar har av anlagts samtidigt som av naturen vilda träd har bevarats. Det som kanske är mest intressant in denna beskrivning är att på den bergsplatå som ligger söder om gravkammaren (B på inventeringskartan på sida 16) där det idag växer en buxbomshäck skriver han att det växer ett överflöd av tusentals väldoftande blommor. Huruvida buxbomshäcken som först dyker upp på fotografier från sent 1800-tal (se figur 4) var med när denna beskrivning skrev eller om den tillkommit senare är idag omöjligt att veta då det inte finns något källmaterial i form av kartor eller inköpslistor från trädgårdens anläggande.

Det finns inga ritningar från trädgården vid dess uppförande och inga dokument över vem som kan ha varit arkitekt eller anläggare. Men en trolig skapelseberättelse är att det helt enkelt är Jacob och Anna Dubbe som själva är kreatörer och arkitekter till trädgården. Detta styrks av det verkar som att de hade intresse trädgård och anlade en trädgård vid Liljehornska huset i Visby innerstad som Jacob hade införskaffats sig 1798 och att de grundade en lantbruksskola på Rosendal som var i bruk fram 1900-talets början (Collberg 1939).



Bilden tagen från utkikstornet någon gång på 1890-talet men man får en god bild av vad det var som beskrevs vid invigningen 1827.

Figur 3: Vy från utkikstornet 1890-tal (Okänd fotograf u.å.).

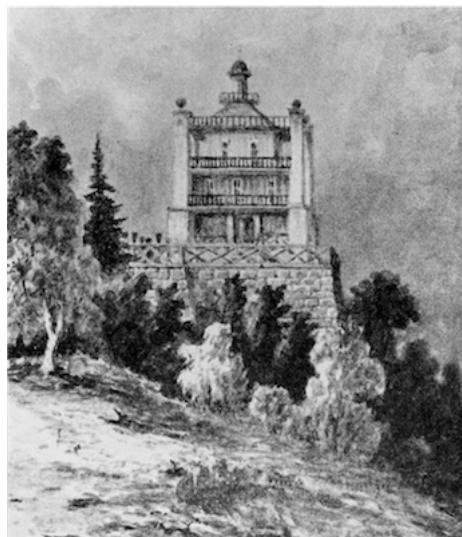


Bild över taket av gravkammaren med tillhörande järnurnor. Buxbomshäcken som växer på platå halvön i bakgrunden, bild tagen från norr tidigt 1900-tal

Figur 4: Urnor och gravsten (Collberg u.å.)

Dubbes arv

Anna Dubbe dog 1837 och begravdes enligt egen önskan i på kyrkogården vid Follingbo kyrka. Efter sin frus död finner Jacob ingen ro på Gotland och flyttar 1839 till Stockholm där han sedan tidigare ägde en rad fastigheter på Södermalm i Stockholm. Jacob Dubbe dog 1844 och begravdes på Katarina kyrkogård i Stockholm (Steffen 1945). Anna och Jacob Dubbe som inte fick några barn testamenterade huvuddelen av sitt arv till Jacobs systerson J. A. Hägg. Paret hade också upprättat en fond vars syfte var att genom dess avkastning betala för skötsel och underhåll av Jacobsberg och ansvaret för detta föll på huvudarvingen. Hägg tog dock inte sitt ansvar för trädgården och skötseln uteblev. J. A. Hägg dog 1859 och några år efter



Figur 5: Akvarell av utkikstornet (E.W.)

det gjorde 1862 C. G. Brunius följande notering om tornet i trädgården som syns på (figur 3) från 1850-talet *”herrlighten var efter få årtionden så förstört, att det var betänkligt att gå upp till den öfversta plattformen”*, innan 1862 år slut hade tornet rasat (Collberg 1939).

Efter Häggs död och påtryckningar från allmänheten beslöt sig hans arvingar att Jacobsberg skulle restaureras och återställas till den prakt den haft bara några decennier tidigare. Trädgården kommer fortsatt att tillhöra Rosendals herrgård men skötseln och underhållet kommer att skötas av den stiftelse som förvaltar Jacobsbergsfonden. Nyckelpersoner kring denna fond är J. Chr. Löfvenberg, J. Th. Lundin, C. J. Kolmodin och sist men inte minst J. F. Lyth som kommer dyka upp och spela en viktig roll lite senare i Jacobsbergs berättelse. 1865 påbörjas bygget av ett nytt utsiktstorn som stod klart två år senare. 1871 byggs vaktstugan i Schweitzerstil med tillhörande ladugård. Det görs även en del mindre ingrepp i trädgården för vilket en vaktmästare får ansvaret för att sköta. För detta fick han boende i vaktstugan och får ta del av inkomsterna som kommer från inträde och fikaförsäljning. 1899 får Follingbo kommun förfrågan från denna styrelse om de skulle kunna tänka sig att ta skötseln av Jacobsberg och dess tillhörande fond. Detta stoppas dock av en av medlemmarna J. F. Lyth som anser att han är närmast släkt med Jacob Dubbe och därför har rätt till styret över fonden. Lyth får igenom sitt krav utan någon rättslig tvist men kapitalet i fonden försvinner och skötseln lika så (Ibid.).

Trädgårdsmästaren och hans barn

1912 tar stadsträdgårdsmästaren från Växjö Otto Hanson över Rosendals herrgård och Jacobsberg. Otto driver gården och jordbruket med framgång där han bland annat föder upp travhästar och han är även med och skapar Skrubbs travbana i Visby 1937 (Selin & Renström 2016). Otto Hanson omkommer i en bilolycka 1954 och då delas egendomen. Själva herrgården Rosendal går till den äldsta dottern medan Jacobsberg går till den yngre dottern Maud Hanson (f. 1925), sedermera Fritz. Maud har stort intresse för Jacobsberg och ser till att den sköts om av en vaktmästare som bor i vaktmästarbostaden för en låg hyra mot att de sköter om trädgården. Under denna tid så anordnar de i regi av Gotlands turistförening bokade visningar av trädgården. Maud och hennes tre barn bor under stora delar av deras uppväxt vid trädgården i Follingbo och de får således en intim relation till platsen som lever kvar idag (Fritz 2020).

Maud Fritz var den som drev på och ansökte om att Jacobsberg skulle förklaras som byggnadsminne, hon ansökte om detta 1997 och 1998 godkändes den av Gotlands länsstyrelse. Beslutet motiveras i byggnadsminnesförklaringen (bilaga 2) med att *"Parkanläggningen Jacobsberg är Gotlands enda anläggning av detta slag. Den representerar det tidiga 1800-talets parkideal d.v.s. den engelska parken, men utgör även genom gravanläggningen ett synnerligen märkligt personhistoriskt monument vars historia genom tiderna fascinerat såväl gotlänningar som fastlänningar"* (Länsstyrelsen Gotlands län 1998). Under Maud fanns det i samband med byggnadsminnesförklaringen en uttalad ambition att få trädgården till ett vårdat skick så att den åter kunde öppnas upp för besökare (Fritz 2020). Maud Fritz gick bort 2006 och Jacobsberg, gick då till hennes tre barn, brodern Anders köpte sedan ut den ena systemen och äger idag 2/3 av fastigheten Rosendal 1:24 medan Kristina Fritz äger 1/3. Anders bor idag i den f.d. vaktmästarbostaden och är den som brukar tomten medan Kristina bor i Visby (Fritz 2020, telefonintervju).

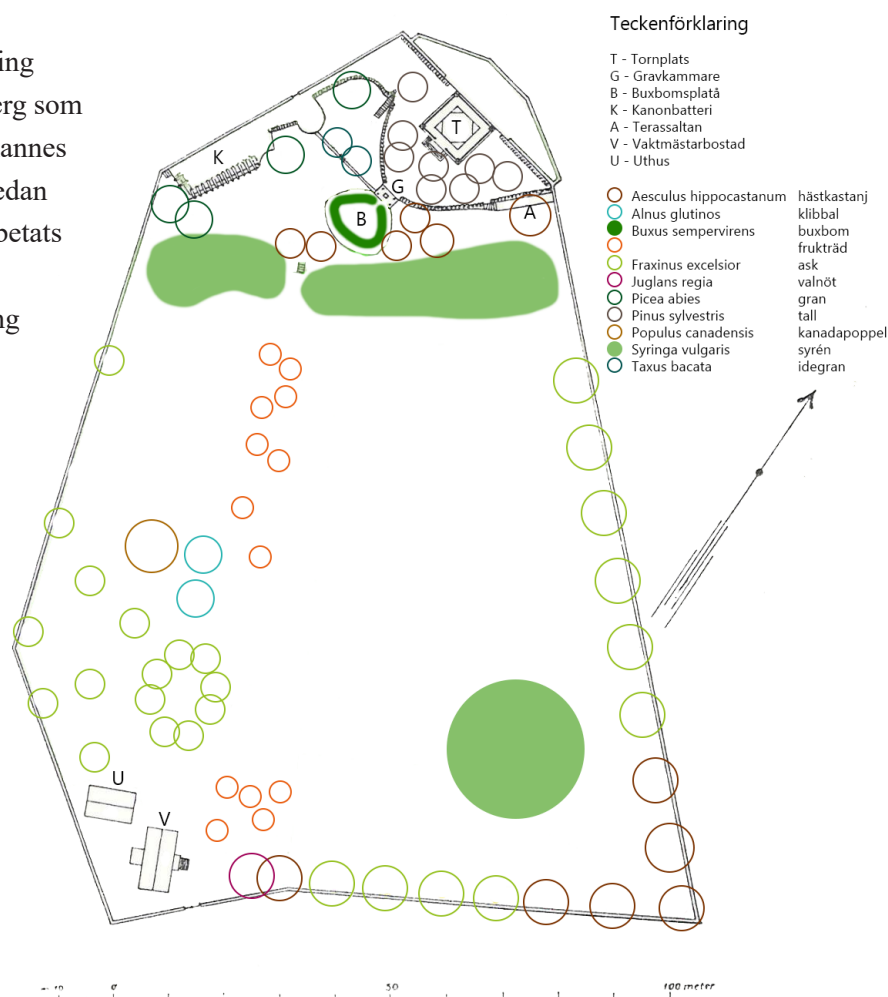
2.2 Jacobsberg idag

Karaktärisering

Jag har valt att dela in området i två delar för att underlätta beskrivningen av platsen. Dessa delar har även om de hänger ihop två skilda egenskaper och upplevelser. Den norra delen som karaktäriseras av dess höjdskillnader genom terrasser och platåer. Den södra delen som består av en ängsliknande miljö med frukt- och parkträd.

Till höger finns en ritning (figur 4) över Jacobsberg som först uppritades av Johannes Dahlström 1938 och sedan har uppmätts och bearbetats av författaren 2020. En större version ritning finns i bilaga 3.

Figur 6: Inventeringritning över Jacobsberg, bearbetad av författaren (Dahlström 1938)



Från grinden som är invid vaktmästarbostaden kommer en in i det som var en grusgång kantad av en fruktträdsallé som gick upp till den första terrassen (se figur 7). En mindre samling fruktträd växer höger om grinden och längre in på ängen är det ett stort buskage av syren som mäter 20-25 m i diameter. Den stora ytan mellan syrenbuskaget, fruktträdsallén och terrasseringen har betats och har lägre grad av igenväxning än övriga ängspartiet.



Figur 7: Fruktträdsallén med vaktmästarbostaden i ryggen

Mitt emot syrenbuskaget växer åtta askar i en fyrkant runt det som är en igenväxt fiskdamm (figur 8). En bit nordväst om askformationen står en avbruten kanadapoppel som är mellan 150-180 cm i diameter i brösthöjd. Invid denna står två klibbalar. Detta område väster om gången är starkt igenvuxet av salmbär och sly av olika slag.



Figur 8: Askformationen kring fiskdammen

Gången som går från entrén norrut till den första terrassen leder fram till två stora syrenbuskage som sträcker sig i öst-västlig riktning och förstärker avgränsningen mellan ängsdelen och terrasserna (figur 9). Här finns en liten trappa kantad av två hästkastanjer som leder till den nedre terrassen som i relation till andra delar av trädgården är ganska öppen med undantag för ett antal granar.



Figur 9: Syrenbuskage med trappan flankerad av kastanjer

Stigen fortsätter norrut och kommer till en trappa kantad av två stenklott och två idegranar som leder till mellersta terrassen (figur 10). Även denna terrass är öppen och här är också ingången till gravkammaren som är försedd med lås och koppardörrarna är skyddade av stålplåtar.



Figur 10: Trappan till mellanterrassen kantad av idegran. Gravkammaren skymtas till höger.

En längre trappa leder upp till den övre terrassen och avsatsen kantas av hagtorn i båda riktningarna. Tar man till vänster kommer man om man tar sig genom passagen som är delvis igenväxt av syrén till kanonbatteriet som överblickar ängen i östligt riktning (figur 11 & 12).



Figur 11: Kanonbatteriet

Tillbaka vid trappens avsats så kommer man till en upphöjd platå med stora stenpelare i hörnen och grusbeläggning, detta är resterna av det utsiktstorn som brann ned 1958 (figur 13).



Figur 12: Vy österut från kanonbatteriet

Rakt söderut från platån så kommer man till taket av gravkammaren, här står fyra urnor i järn på taket som är en gravsten hämtad från St. Hans ruin i Visby. Går man över taket kommer man till den platå som sträcker sig ut söder ut som en holme i mot ängen, här växer en vildvuxen buxbomshäck som ändå har kvar en viss form och bildar en berså (figur 14).



Figur 13: Rester av pelare från ukiktornet som brann ned 1958

Idag använts Jacobsberg som privat trädgård, det har sedan Maud Fritz bortgång inte gjorts några större insatser vad det gäller skötsel eller underhåll i trädgården. Många av de murar och avsatser som är byggda av kalksten är instabila och innebär en säkerhetsrisk.

De insatser som har gjorts de senaste åren är att dörren till gravkammaren är har lagats och försetts med skyddande stålplåtar över kopparplåtarna som frekvent utsattes för vandalisering. Taket i gravkammaren har också tätats då det kom in fukt, detta är har utförts av länsstyrelsen under 2019 (Hellander 2020, telefonintervju).



Figur 14: Taket på gravkammaren med sina järnurnor i framkant. Holmen med sin buxbomshäck i bakgrunden.

2.3 Kulturhistorisk värdering

Som stöd i mitt arbete med värderingen av platsen har jag använt Unnerbäck's *Kulturhistorisk värdering av bebyggelse* (2002) och Maria Flincks *Historiska trädgårdar, Att bevara ett föränderligt kulturarv* (2013).

Dokumentvärden

Jacobsberg har ett högt trädgårdsarkitekturhistoriskt värde i det att den för Gotland är den enda landskapsparken och även är öns äldsta anlagda lustträdgård då den invigdes nästan 30 år innan DBW:s Botaniska trädgård i Visby anlades 1855. Anläggningen är också intressant ur ett större nationellt perspektiv då den blandar landskapsparkens idéer kring det ordnade landskapet med kullar, grottor och rumslighet. Blandningen med barockens formideal som synd i alléer, de starka siktlinjerna och bux-



Figur 15: På bilden syns tydligt hur de förstärkt de resan existerande klipporna med hjälp av kalkstensmurning.

bomshäcken göra att trädgården får ett synnerligen unikt uttryck. Det som landskapsparken var en drivkraft att man skulle använda sig och förstärka naturen syns tydligt i klippformationerna där klippväggar murats upp och förstärkts för att skapa plana ytor eller brantare sluttningar (figur 15).

Det lokallistoriska värdet är högt då den är en av få anlagda trädgårdar som finns bevarade på Gotland. Dess skapelseberättelse med den mytomspunna Jacob Dubbe som skapare och dess vittnesmål om paret Dubbes personligt tragiska livshistoria ger den ett synnerligen högt personhistoriskt värde. Gravkammaren som där Dubbes döttrar ligger begravda har ett samhällshistoriskt värde genom att det är en av landets första gravsättningar som ligger utanför en kyrkogård. Det berättar om kyrkans starka inflytande i samhället under 1800-talet lika mycket som det visar på Dubbes styrka och makt att han lyckas få tillstånd att anlägga och begrava sina döttrar här.

Upplevelsevärden

Jacobsberg har stora upplevelsevärden som yttrar sig på flera olika sätt. Det finns konstnärliga och arkitektoniska värden i parkens utförande. Gångarna som tar en genom olika rum med installationer, höjder och utkiksplatser vittnar om landskapsparkens stilideal. Frukträdsallén, buxbombsbersån och de tydliga siktlinjerna ger en kontrasteande upplevelse tagen från barockens formspråk.

Ett upplevelsevärde som är lite svårare att forma i ord och inte är strikt kulturhistoriskt är det mystiska värden som man tar in som besökare. Platsen upplevs som mytisk och kanske lite skrämmande när man rör sig runt och över gravkammaren. Det finns spänning i platsen, dess tragiska historia går inte att ta miste på när man rör sig under stora mörka granar mellan klippblock och till en gravkammare. Dess otillgänglighet bidrar till att platsen upplevs som hemlig och utforskad vilket ger platsen en känsla av att man utforskar något och detta känslövärde som man som besökare upplever är svårförklarligt men ändå värdefullt och bör icke förringas i parkens helhetsvärdering.

2.4 För nutida och framtida generationer

Vad är målsättningen med bevarandet, för vem ska Jacobsberg bevaras?

Kulturmiljölagen

Vid förklarande av byggnadsminne tar länsstyrelsen stöd av kulturmiljölagen som styr vad som är en skyddsvärd kulturmiljö och på vilket sätt den kan skyddas på. Lagen skrevs 1988 men har reviderats ett antal gånger sedan dess, senast 2019. I 1 kap. 1§ av kulturmiljölagen (SFS 1988:950) förklaras lagens bakgrund och syfte:

Det är en nationell angelägenhet att skydda och vårda kulturmiljön.

Ansvar för kulturmiljön delas av alla. Såväl enskilda som myndigheter ska visa hänsyn och akt-samhet mot kulturmiljön. Den som planerar eller utför ett arbete ska se till att skador på kulturmil-jön undviks eller begränsas. Bestämmelserna i denna lag syftar till att tillförsäkra nuvarande och kommande generationer tillgång till en mångfald av kulturmiljöer.

Lagen är alltså till för att skydda kulturmiljöer och se till att de inte skadas i syftet att nuvarande och kommande generationer ska ha tillgång till dem. Lagens tredje kapitel förklarar de bestämmel-ser som råder för byggnadsminne och i första paragrafen står följande om vilken typ av byggnad eller anläggning som kan förklaras som byggnadsminne:

En byggnad som har ett synnerligen högt kulturhistoriskt värde eller som ingår i ett bebyggelse-område med ett synnerligen högt kulturhistoriskt värde får förklaras för byggnadsminne av läns-styrelsen. Bestämmelserna om byggnadsminnen enligt detta kapitel får också tillämpas på parker, trädgårdar eller andra anläggningar (SFS 1988:950).

Florensdokumentet

International Council on Monuments and Sites (ICOMOS) ligger under UNESCO och är en global organisation med syfte att sprida och utveckla teorier, metoder och vetenskapliga tekniker inom bevarandet av kulturarv. De är ett nätverk med 10 546 medlemmar i 151 länder (ICOMOS u.å). ICOMOS har tagit fram ett dokument som är riktat just mot bevarandet av parker och trädgårdar som kallas för Florensdokumentet och i det formuleras en rad artiklar om hur det gröna kulturarvet kan bevaras. Dokumentet är inte lagstadgat utan är ett vägledande dokument som ska öppna dis-kussionen och vara ett stöd för de personer och organisationer som jobbar med kulturvård. Nedan följer två utdragna artiklar som berör målet med bevarande tydligast.

Artikel 3.

As a monument, the historic garden must be preserved in accordance with the spirit of the Venice Charter. However, since it is a living monument, its preservation must be governed by specific rules which are the subject of the Present charter.

Artikel 18.

While any historic garden is designed to be seen and walked about in, access to it must be restricted to the extent demanded by its size and vulnerability, so that its physical fabric and cultural message may be preserved.

(ICOMOS 1982).

I artikel 3 förklarar man tydligt att en historisk trädgård ska bevaras i enlighet med Venedigkonventionen men att det för trädgårdens förutsättningar som något levande kräver det speciella regler och stöd. I artikel 18 gör man det tydligt att eftersom alla historiska trädgårdar är byggda för att upplevas så måste tillgången regleras för att säkerställa att dess värden bevaras.

Ur ägarnas perspektiv

De största värdena i trädgården skulle jag säga är det personhistoriska värdet kopplat till paret Jacob och Anna Dubbe och det upplevelsevärde den fått genom att den blivit så mytomspunnen. Dubbe har inga idag levande ättlingar i rakt led och dagens ägare har ingen koppling till paret heller så deras högst personliga arv som manifesteras i Jacobsberg har ingen tydlig förvaltare. De nuvarande ägarna i form av Kristina Fritz uttrycker att trädgården för henne har ett personligt värde kopplat till sin mor och hennes syskons uppväxt med trädgården. För Kristina och hennes bror Anders är det ett släktarv från deras morfar Otto Hansson som tog över gården Rosendal med tillhörande Jacobsberg 1912 som de förvaltar och bevarar för deras barn. Men Kristina är också tydlig med att det även är för allmänheten som platsen bevaras, kulturarvet är gemensamt och bevaras för nuvarande och nästkommande generationer (Fritz 2020).

Ur Länsstyrelsens perspektiv

Från Gotlands länsstyrelse som i detta sammanhang har rollen som tillstånd- och tillsynsmyndighet är syftet med bevarandet av platsen att det ska finnas kvar för ”all” framtid och säkras för kommande generationer. Parken har ett högt lokalhistoriskt värde och är unik som trädgårdsanläggning på Gotland men att den bevarats fram till idag är starkt kopplat till de personhistoriska värden som kommer med platsens skapare Anna och Jacob Dubbe. Länsstyrelsen ser till den större allmänhetens intressen och det är mot dem som deras primära ansvar ligger. Hellander ser att det lätt uppstår en konfliktyta mellan ägarnas intresse och deras högst personliga relation till platsen och allmänhetens intresse och deras möjlighet att ta del av kulturarvet. Det finns inget i kulturmiljölagen som tvingar ägarna att göra byggnadsminnet tillgängligt och i slutändan blir det en privat trädgård där allmänheten gör intrång när de besöker platsen (Hallander 2020).

2.5 Förvaltarens börda

Av vem ska Jacobsberg bevaras?

Ska trädgården överhuvudtaget bevaras?

Kristina Fritz: Ja, för nästkommande generationer som sen får avgöra (Fritz 2020).

Susanne Hellander medger att det på Gotland där det finns väldigt många byggnadsminnen (378 st, förf. anmärkning) kan ifrågasättas om alla byggnader/anläggningar som förklarats som byggnadsminnen verkligen ska vara det och om det i alla fall är den bästa formen för att säkerställa att den bevaras men Hellander poängterar att Jacobsberg med sina höga värden bör bevaras för framtiden (Hallander 2020).

Ägarna

Det är hos ägarna det yttersta ansvaret för platsen ligger, det är deras privata egendom och de har ett fritt förvaltande inom ramarna av anvisningarna i byggnadsminnesförklaringen (se bilaga #). I byggnadsminnesförklaringen för Jacobsberg stipuleras följande skyddsföreskrifter relaterade till trädgården för platsen:

Byggnaderna och parken skall underhållas så att de inte förfaller. Vid underhålls- och reparationsarbeten får endast traditionella material och metoder användas och utförandet skall ske på sådant sätt att det kulturhistoriska värdet inte minskar. Alla framtida arbeten skall ske i samråd med länsstyrelsen.

Parken/trädgården, det område som på bilagd karta avgränsas med streckad linje, får inte ytterligare bebyggas eller på annat sätt förändras. Tillhör till trädgården som väg, grindstolpar, grindar, stentunar, flerårigt växtmaterial m.m. får inte flyttas, tas bort eller ändras. Det tillhörande park-, väg- och gårdsområdet skall hållas i sådant skick att byggnadsminnets utseende och karaktär inte förvanskas.

(Länsstyrelsen Gotlands län 1998).

Kristina Fritz menar att de ser sig själva som förvaltare av platsen och att det är deras ansvar att se till att den bevaras. Hon påpekar att detta dock är svårt då hon själv inte känner att hon har kunskapen att arbeta praktiskt med skötsel eller underhåll av anläggningen (Fritz 2020).

Detta är ju också en högst ekonomisk fråga då anläggningen inte drar in några pengar ska kostnaderna av skötseln tas ur egen ficka och det är svårmotiverat. Att få stöd av länsstyrelsen till skötsel och underhållskostnader är svårt, på gränsen till omöjligt. Byggnadsminnesförklaringen är konstruerad efter byggnader och där kostnaderna över tid uppkommer vid specifika tillfällen som vid en restaurering och då får man bidrag för vad som kallas antikvarisk överkostnad. Med det menas den förhöjda kostnaden som kan uppstå vid användandet av traditionellt hantverk eller material. En antikvarisk överkostnad kan också vara att anlita en antikvariskt sakkunnig person som tar fram ett vårdprogram som i vårt fall har gjort för Jacobsberg något som inte räknas som en normal kostnad för en trädgård (Hallander 2020).

Länsstyrelsen

Susanne Hallander gör det tydligt att de är en tillståndsmyndighet och inte har något ansvar för att platsen sköts utan att de kan ge tillstånd, bidrag och stöd för att ägarna ska kunna sköta om och bevara platsen (Hallander 2020). Deras roll är också att se till att bestämmelserna i byggnadsminnesförklaringen efterlevs något som är en svår balans då Kulturmiljölagen lämnar mycket rum för tolkning när det kommer till just de gröna miljöerna. Lagen är konstruerad så att länsstyrelsen kan gå in när någon gör ingrepp eller förstör ett byggnadsminne men avsaknaden av skötsel eller vård är något som inte kan kontrolleras eller regleras. Det finns inget stöd i lagen som gör att Länsstyrelsen skulle kunna ge bidrag till underhåll samtidigt som man ålägger ägarna att sköta anläggningen, man har helt enkelt inte möjligheten att ge ett sådant bidrag och det är inte säkert att man skulle göra det med de begränsade resurser man har. I Gotlands länsstyrelses egen skrift om bidrag till kulturmiljöer står det att man inte kan söka bidrag för normalt underhåll (Länsstyrelsen Gotlands län 2016). Det man kan ge bidrag för är tillgängliggörande av kulturmiljöer men i slutändan är det en stängd privat anläggning och frågan som Hellander lyfter är hur mycket skattemedel kan man lägga på något som är privat och som allmänheten inte kan ta del av? (Hallander 2020).

Allmänheten

Med tanken på att Kristina Fritz svarade att Jacobsberg ska bevaras för allmänheten så frågade jag om de också hade ett delansvar att se till att den just bevaras? Fritz tycker att de har ett ansvar att inte bidra till förfall eller skadegörelse men mycket längre än så tyckte inte hon att de hade ansvar bidra med. Det skulle visserligen kunna gå att genomföra någon form av röjningsdagar eller likande som man gör med ängen på Gotland. Då kulturmiljölagen och byggnadsminnesförklaringen är tydlig med att skador och ingrepp som minskar det kulturhistoriska värdet inte får göras så måste det säkerställas att de som utför arbeten har kompetens att göra det. Fritz tror helt enkelt inte att det är möjligt att ha den styrning och kontroll som krävs om underhåll och skötsel skulle genomföras med hjälp av frivilliga (Fritz 2020).

Florensdokumentet

I Florensdokumentets 11e artikel tydliggörs att det är av högsta vikt att ha en kontinuerlig skötsel av en trädgård för att säkerställa bevarandet av dess kulturhistoriska värden.

Artikel 11.

Continuous maintenance of historic gardens is of paramount importance. Since the principal material is vegetal, the preservation of the garden in an unchanged condition requires both prompt replacements when required and a long-term programme of periodic renewal (clear felling and replanting with mature specimens).

(ICOMOS 1982).

2.6 Trädgårdens framtida bevarande

Genom att använda mig av en begreppsformulering kring bevarande av kulturhistoriska trädgårdar som Sheena MacKellar Goulty formulerat i sin bok *Heritage Gardens: Care, Conservation and management* (1993) tillsammans med exempel från andra trädgårdar så vill jag här lägga fram några olika vägar som man skulle kunna ta i bevarandet av Jacobsberg. Dessa förhållningsätt är inte strikt avskilda utan går in varandra och ofta använde flera samtidigt. I fallet Jacobsberg har jag valt att slå ihop *Restaurera* och *Rekonstruera* till ett gemensamt förhållningsätt då dessa i sammanhanget för denna trädgårdsanläggning fungerar bäst tillsammans.

Begreppen som hon lägger fram och som jag fritt har översatt är:

To preserve: to keep intact, to keep from decay.

Konservera: att bevara intakt, att bevara från förfall

To conserve: to maintain in a safe or sound state.

Bevara: upprätthålla i ett säkert eller sunt tillstånd

To restore: to put back into an original state.

Restaurera: att återställa till ett ursprungligt stadium

To reconstruct: to put back into the original form, or a replica of the original form.

Rekonstruera: att återställa till sin original form eller en replika av sin original form

Re-create/reanimate: to create or form anew

Omgestaltung/återuppliva: Skapa eller forma på nytt

(Goulty 1993).

Konservera – konsten att frysa tiden

Goulty menar att man kan *konservera* en trädgård efter hur den är funnen men att det sällan är applicerbart på trädgårdar då de är i ständig förändring och växtmaterial är omöjligt att konservera i ett viss stadie. Denna väg där man försöker frysa tiden för trädgården som den är just nu kan fungera från en trädgård där de växtliga värdena är låga eller försvunna, alltså om trädgården har förfallit och det är de fasta trädgårdselementen som är det intressanta att bevara (Goulty 1993 s. 54f.).

Om man skulle applicera detta på Jacobsberg skulle det rent praktiskt innebära att man ser till att trädgårdselementen så som gravkammaren, kanonbatteri, stentrappor, murar, terrassering etc. bevaras i det skick de har idag och att de inte hamnar i ytterligare förfall. Det blir svårt att ha en konserverande utgångspunkt när det kommer till växtmaterialet som av sin natur förändras och vars uttryck om de inte föryngras blir ett annat. Detta kan ses som en grundnivå i skötsel- och underhållsinsatser som säkerställer bevarandet av parkens värden. Det kan vara en bra temporär lösning för att just se till att värdena som faktiskt är hotade i trädgården idag inte försvinner och att det underlättar om man i framtiden får fram resurser och/eller drivkraft att genomföra en större restaurering av Jacobsberg. Man skulle med detta förhållningsätt kunna ge Jacobsberg en grundnivå där den kan ses och upplevas. Genom att öka tillgängligheten skulle allmänheten få tillgång till trädgården men den skulle kunna regleras så som den gjorde på 60-talet med att ha bokade besök och på det sättet respektera ägarnas rättigheter.

Bevara – den pragmatiska vägen

Det blir kanske något förvirrande med det specifika begreppet *bevarande* i detta sammanhang då *bevarande* är en övergripen term inom hela kulturvården, men i brist på bättre ord så använder jag det i båda fallen. Detta gör även Goulty som har det engelska ordet *conservation* som både övergripande term och begrepp för ett specifikt förhållningssätt. Med *bevarande* menar Goulty den medvetna, planerade och omtänksamma behandlingen av en trädgård, där man balanserar dess skydd och skötsel med förverkligandet av dess fulla potential för njutning och utbildning (Goulty 1993 s. 54). *Bevarandet* skiljer sig alltså åt från *konserverandet* genom att man har en form av utveckling av trädgården inom dess historiska ramar. Viss *restaurering* och *rekonstruktion* är oftast nödvändig men inte självklar, istället förespråkas det att insatserna ska fokuseras på att bevara det som är funnet samtidigt som att trädgårdens ursprungliga idé och målsättning eftersträvas. Detta kan ses som ett steg upp från konserveringen och är en andra nivå. Trädgårdselement och växter bevaras, träd och buskar beskärs, föryngras och ersätts när det är nödvändigt och försvarsbart för att trädgårdens värden ska bevaras för framtiden. Medan vissa element kan *restaureras* eller *rekonstrueras* så som blomsterterrassen nedanför klipporna, fiskdammen eller tornet för att trädgårdens potential och historia ska stärkas.

En plats som använt sig av detta är Grönsöo Slott utanför Enköping som byggdes i början av 1600-talet och idag har en välbevarad renässanspark. Anläggningen byggnadsminnesförklarades 1964, idag ägs och förvaltas trädgården av Grönsöo säteri AB vars aktier ägs av familjen von Echenheim och Grönsöo kulturhistoriska stiftelse. Denna lösning gör att familjen har ett visst inflytande över driften av Grönsöo och det långsiktiga bevarandet av platsen säkrades för framtiden. Jacob von Echenheim skriver reflekterande i rapporten om Grönsöoprojektet (2012) om hur den löpande skötseln av en trädgårdsanläggning är av yttersta vikt för dess bevarande. Lösningen med ett aktiebolag och en stiftelse har gjort att man kunnat öppna upp anläggningen och investerat i café och besökscentrum och på det viset dragit nytta av turismen för att få in pengar till driften av trädgårdsanläggningen. Vidare tar Jacob upp vikten av pragmatism från både familjen i form av ägare och länsstyrelsen för att få till lösningar som både respekterar de kulturhistoriska värdena och utvecklar trädgården och i familjens fall gör det möjligt för dem att fortsätta ha sitt boende i anläggningen (von Echerheim 2012, s. 27-35).

I Jacobsberg skulle man kunna ta inspiration från Grönsöo och bilda en stiftelse som tog över ansvaret för förvaltandet av trädgården samtidigt som ägandet stannade kvar i familjen. På detta sätt skulle man med kreativitet och pragmatism låta ägarna ha inflytande över trädgården utan att behöva bära hela bördan av förvaltandet, samtidigt skulle allmänheten få tillgänglighet till platsen.

Restaurera & Rekonstruera – tillbaka till 1827

Restaurering innebär enligt Goulty (1993) att man återför trädgården till dess ursprungliga form genom reparation och/eller underhåll av trädgårdselement och förnyelse av växter och planteringar. Det är oftast det föredragna valet av *bevarande* när trädgården har blivit eftersatt och igenväxt. *Rekonstruktion* innebär att man återskapar något som inte finns kvar längre på platsen, det kan vara fasta byggnader eller en rabatt. Detta görs genom noggranna forskningar av historiskt källmaterial och/eller arkeologiska utgrävningar. Båda dessa metoder kräver mycket av utföraren, gediget för-

arbete för att slutresultatet ska bli historiskt korrekt och det är oftast kostsamt då man vill använda sig av historiska material och hantverksmetoder i arbetet med *rekonstruktion* och *restauration* (Goulty 1993 s. 55ff).

Gunnebo Slotts jobbar mycket med rekonstruktioner för att återställa trädgården till hur den såg ut under början av sin storhets tid 1780. Gunnebo Slott ligger i Mölndal stad och är ett slott med tillhörande barockträdgård och landskapspark från 1700-talet. De har en tydlig målbild och det är tillbaka till 1780 då den dåvarande ägaren utformade stor delar av Gunnebo till hur det ser ut idag. Många byggnader och trädgårdelement så som orangeriet och treillage har försvunnit med åren men tack vare att många originalritningar från arkitekten Carl Wilhelm Carlberg har bevarats har man kunnat rekonstruera dem. Stora delar av barockträdgården och landskapsparken har dock bevarat och med hjälp av att restaurera häckar och alléer har man återställt många element till hur de kan ha sett ut 1780. På Gunnebo har man till och med gått ett steg längre och byggt upp ett hus där det idag är kafé i som Carlberg ritade men som av någon anledning, förmodligen ekonomisk aldrig byggdes. Detta är inte någon rekonstruktion även om det ser ut som det utan en helt ny byggnad utan historisk koppling (Länsstyrelsen i Västra Götalands län & Mölndals stad 2007).

I Jacobsbergs fall om man i framtiden skulle få möjlighet att genomföra en större restaurering och rekonstruktions process, skulle dessa metoder förmodligen inte vara möjliga var förs sig då det är för många viktiga element som är helt borta och som måste rekonstrueras. Samtidigt finns det ändå en hel del kvar som skulle kunna restaureras. Till den senare kategorin hamnar bland annat fruktträdshallén, fiskdammen och buxbomshäcken, dessa skulle kunna restaureras med utgrävning och förnyring. De element som är helt borta, utkikstornet och blomsterterrassen där det idag växer ett syrenbuskage behöver istället rekonstrueras. Det kan vara svårt då det finns flertalet olika ritningar och utsagor om hur tornet faktiskt såg ut och om blomsterterrassen vet vi mycket lite, men med användandet av hantverkare och forskare med gedigen kunskap är det absolut ingen omöjlighet. En målbild för detta skulle kunna vara tillbaka till 1827, året då Jacobsberg invigdes.

Omgestaltning – en trädgårdsreinkarnation

I det sista förhållningssättet har man tagit ett större avsteg från att vara historiskt ”korrekt” och använder sig av vad Goulty kallar ’*restauration in spirit*’ och som vi inom svensk kulturvård ibland kallar för *fri förnyelse*. Med det menas att man behåller ramarna som den historiska anläggningen ger men inte försöker återskapa något, utan man försöker tolka skaparens vision av trädgården och på det sättet skapa något nytt i kontexten av den historiska trädgården. Detta kan på pappret låta ganska enkelt men det kräver stor kunskap men också mycket kreativitet för att få till lösningar som både respekterar historien samtidigt som den skapar något nytt för framtiden (Goulty 1993 s. 58).

Denna återupplivning är något som man använt sig mycket av när man tog sig an Aberglasney Gardens i södra Wales. Aberglasney byggdes upp under olika tidsepoker men det är främst rester av trädgården byggda på 1600- och 1800-talen som är kvar och ger den dess kulturhistoriska värden. Huset och trädgården övergav efter andra världskriget och när den återupptäcktes på 1990-talet stod den i ruiner. Med mycket vilja och en hel del finansiering påbörjade man 1995 ett

stort restaurering projekt av trädgården och 1999 öppnades den för allmänheten. När man tog sig an Aberglasney valde man att främst använda sig av restaurering och omgestaltning. Aberglasney drivs som en enskild stiftelse som både äger och förvaltar trädgården, de har inget vinstmål utan all vinst återinvesteras i trädgården. De hade inte målet att återställa trädgården till en viss tid och endast blicka bakåt utan deras mål var och är att trädgården skulle återfödvas och istället vara framåtblickande (Penny 1999 s. 176).

De delar av trädgården som var någorlunda bevarade valde man att restaurera, t.ex. den välvda pelargången från 1600-talet och melonglashuset. Andra delar valde man att omgestalta som de murade trädgårdarna där det inte fanns några rester av växter kvar. Där använde man sig av de historiska ramarna som murarna gav men gestaltade dem fritt då det inte fanns någon förlaga på hur de var gestaltade. Den ena med gestaltades med stora perennplanteringar och den andra som en köksträdgård, detta gör att den historiska känslan bevaras samtidigt som man inte är bunden till att vara historiskt korrekt och istället kan blicka framåt och utveckla trädgården. Andra exempel är hur man har hittat nya syften åt platser som inte används. Den gamla svinstian blev ett växthus men man behöll samma takform som innan. En gårdsplan som inte användes gjordes om till en sänktträdgård med vattenspegel på det sättet hittar man nya syften som ger upplevelser åt besökaren samtidigt som de historiska ramarna respekteras.

Med detta förhållningsätt skulle man kunna angripa Jacobsberg med friare händer. De delar av trädgården som är relativt välbevarade så som träd alléer och den norra delen med klipporna kan restaureras, tornet kan med förlagor rekonstrueras. Medan man på ängsområdet och den första terrassen kan genomföra nya gestaltningar och på det sättet utveckla trädgården och dra besökare.

3. Diskussion & slutsatser

Jacobsberg är en komplex plats som står inför stora utmaningar för hur den ska bevaras för framtiden. Då platsen är byggnadsminnesförklarad som helhet och att gravkammaren är klassad som fornminne har den ett formellt skydd och är därför inte hotad av exploatering eller att platsen medvetet skulle förändrats liksom många andra kulturhistoriskt intressanta trädgårdar. Här är hotbilden mindre dramatiskt och har pågått och fortsätter att pågå över tid. Det handlar om ett förfall där naturen långsamt återtar platsen och på sikt minskar dess kulturhistoriska värde. När det kommer till trädgård i allmänhet och Jacobsberg i synnerhet så är avsaknaden av kontinuerlig skötsel ett av de största problemen och det finns det inga skrivelser i kulturmiljölagen (SFS 1988:950) om detta utan den är uppbyggd och formulerad efter byggnader där skötsel- och underhållsinsatserna ser annorlunda ut. Det står visserligen i byggnadsminnesförklaringen för Jacobsberg att byggnader och parken ska underhållas så att de inte förfaller (Länstyrelsen Gotlands län 1998) men vad innebär ett förfall och har länstyrelsen några verktyg att förhindra detta, hur långt kan det gå innan de kulturhistoriska värdena minskar eller i värsta fall försvinner?

Det privata ägandet och det personliga värdet som platsen har för familjen idag, kontra allmänhetens intressen och tillgänglighet till platsen skapar en konfliktyta. Det står i kulturmiljölagen (SFS 1988:950) att den ”*syftar till att tillförsäkra nuvarande och kommande generationer tillgång till en mångfald av kulturmiljöer*”. Men vad innebär det? Har vi ”rätt” till att kunna ta del av kulturmiljön. Kan man kräva av en privat ägare att de ska göra den tillgänglig samtidigt som det är deras privata trädgård. Man ska komma ihåg att de nuvarande ägarna inte valde att köpa detta med vetskapen om att det var ett byggnadsminne utan att de ärvde platsen med allt vad en byggnadsminnesförklarad trädgård innebär. Är det då rimligt att begära att de ska sköta om en trädgård som både är större och betydligt mer komplex än en vanlig villaträdgård. Där de inte får göra som de vill utan styrs av ramar och regler. Om platser som Jacobsberg ska förbli privatägda behöver kulturmiljölagen ändras så att det finns möjlighet för dem att få bidrag för kontinuerlig skötsel.

Jag lägger i slutet av resultatkapitlet fram fyra potentiella vägar framåt för Jacobsberg, dessa är baserade i förhållningsätt eller begrepp som Shenna Mackellar Goulty lägger fram i sin bok *Heritage gardens: care, conservation and management* (1993). Jag har valt att ge konservera, bevara och omgestalta ett idéförslag var medan jag slagit ihop restaurera och rekonstruera till ett då det passar denna specifika plats bättre.

Den konserverande vägen handlar om att se till att bevara platsen som den är idag och att inte fler värden i trädgården försvinner. De två mer ambitiösa vägvalen i restaurering och rekonstruktion samt omgestaltning kräver att det kommer in någon typ av finansiering där trädgårdens förvaltande antingen via försäljning eller utarrendering övergår till en stiftelse av något slag. Dessa skulle utan tvekan förstärka och säkra platsens värden på det mest långsträckt sätt men det finns en risk att investeringen är för stor och besöksunderlaget är för litet för att det skulle kunna gå runt. Den pragmatiska väg där platsens kulturhistoriska värden skyddas och bevaras för framtiden men ändå låter trädgården växa och utvecklas inom lagar och dess historiska ramar ger en flexibel möjlig väg framåt där både ägare, förvaltare och allmänheten får möjlighet att ta del av kulturmiljön. Denna

mellanväg är kanske den mest realistiska och kanske att det för platsen är den bästa lösningen. Visst det kanske inte blir den grandiosa trädgård som paret Dubbe hade visioner om men med dagens förutsättningar där det är svårt att få en trädgårdsanläggning att gå runt kanske det är den rimliga vägen. Min förhoppning är att med detta arbete bidra till att Jacobsberg lyfts ur sin glömska och får möjligheten att leva på nytt.

Jag började tidigt brottas med frågan om platsens otillgänglighet och förfallna känsla ger ett upplevelsevärde för besökaren. Jag försöker bena ut detta i min kulturhistoriska värdering där jag lyfter den känslan man får som besökare som ett vad jag kallar besöksvärde, upplevelsen av det förfallna. Varken Kristina Fritz och Susanne Hallander håller med om detta och menar att platsens värde ligger i dess trädgårdsarkitekturhistoriska och personhistoriska värde. Jag personligen tror dock fortfarande att det finns ett visst värde i att man som besökare får känslan av att upptäcka något som är lite hemligt och mytiskt. Tanken att detta skulle vara ett värde som kan bevaras har visat sig vara kontroversiellt inom kulturvården vars hela existensberättigande ligger i att bevara kulturhistoriska värden från förfall. Men jag anser att kulturmiljövärlden blir både rikare och starkare om vi har en mångfald av olika platser med olika förhållningsätt i dess bevarande. Varför inte då bevara en plats genom ett ordnat förfall? Där man kan se hur naturen återtar platsen samtidigt som dess kulturhistoriska värden tillgängliggörs. Vi vet ej om detta skulle fungera i praktiken då en plats inte bevaras genom ett ordnat förfall, så tills någon provat förblir det en tanke och en idé.

4. Sammanfattning

Jacobsbergs – en trädgård glömd i tiden. Är en fallstudie om Jacob och Anna Dubbes bortglömda lustträdgård från 1827. Arbetet undersöker trädgårdens historia från 1800-talets början fram till idag och belyser händelser som format hur den ser ut idag. Trädgården har under de senaste decennierna stått utan någon direkt skötsel eller underhåll och är idag igenväxt och nedgången. Jacobsberg är i privat ägo och byggnadsminnesförklarades 1998 vilket gör att den hamnar i en selektiv skara på tre trädgårdar som är byggnadsminnesförklarade. De andra två är Ulla Molins trädgård i Höganäs och Löwenströmska trädgården på i Vaxholm. Detta arbete har som syfte att belysa och konkretisera den komplexa problematik som finns i ett privat kulturarv som har stort intresse från allmänheten. Frågeställningen som arbetet försöker ge svar på är, för vem och av vems ska Jacobsberg bevaras?

För att få svar på detta har jag gjort historiska studier för att förstå varför trädgårdens utformning och resa. Beskrivningar från trädgårdens skapelse är få och den första ritningen är ifrån 1938, över 100 år efter att den invigdes 1827. Genom att studera viktiga händelser och skeden genom trädgårdens historia är förhoppningen att detta arbete ger läsaren en bättre förståelse varför den ser ut som den gör idag. Genom kvalitativa intervjuer av en av de nuvarande ägarna ger arbetet en modern historiebeteckning från 1960-talet fram tills idag. Genom att använda sig av kvalitativa intervjuer med en av de nuvarande ägarna och en representant för Länsstyrelsen Gotlands län så är författarens förhoppning att besvara frågorna om för vem Jacobsberg skall bevaras för och av vem? Svaret är inte enkelt eller entydigt och arbetets mål är att belysa den komplexitet som finns i det privata

ägandet i relation till den stora allmänheten. Arbetet tar genom fallstudien av Jacobsberg upp de problem som finns i bevarandet av det gröna kulturarvet som av sin natur är förändligt och omöjligt att bevara i ett statiskt läge.

Jacobsbergs historia

I den historiska beskrivningen tar arbetet avstamp i dess skapare Jacob Dubbe. Dubbe som kom från enkla förhållanden gjorde under sin livstid en ordentlig klassresa där han under 1800-talets början var Gotlands rikaste och mäktigaste man. Som brukligt under denna tid ville Dubbe manifestera sin rikedom och det gjorde han genom att bland annat anlägga lustträdgården Jacobsberg. Trädgården stod klar för invigning 1827 men paret Dubbes livshistoria hade nu fått en tragisk eftersmak då deras tre barn alla dog innan de fyllt fem år. Paret valde att bygga en gravkammare insprängd mellan två klippblock vilket gör att trädgården idag inte bara är en lustträdgård utan även en gravplats. Redan efter Dubbes död 1844 hamnade trädgården i ett förfall då intresset från arvingarna var lågt. Men trädgården har under stor perioder varit öppen för allmänheten och med ett café under 1900-talets första hälft var det ett populärt resmål för Visbybor. 1912 hamnade Jacobsberg med tillhörande herrgård Rosendal i Otto Hanssons ägo och hans dotter Maud (senare Fritz) ärvde efter hans död trädgården där hon bodde med sina barn som idag äger Jacobsberg. Det var Maud som drev på att trädgården byggnadsminnesförklarades 1998 och det fanns planer på att restaurera och öppna upp trädgården för besökare. Detta skedda dock inte och efter hennes bortgång 2006 blev trädgården utan någon större skötsel och hamnade i ett långsamt förfall.

Jacobsberg idag

I arbetet med denna trädgård har det gjorts en uppmätning och inventering efter förlagor som presenteras som en karaktärisering av trädgården. Hag har genomfört en kulturhistorisk värdering där trädgårdens värden presenteras och argumenteras för. En avgränsning har gjorts där byggnaderna inte har värderats då jag anser att jag inte har kompetensen att värdera byggnader. För att förstå de beröra parternas roller och hur de ser på Jacobsberg har det genomförts två kvalitativa intervjuer med en av ägarna, Kristina Fritz och Susanne Hellander, kulturmiljöhandläggare på Länsstyrelsen Gotlands län. I dessa intervjuer har jag utefter deras roller ställt frågor om deras relation till trädgården, vad den har för värden, för vem den ska bevaras och vems ansvar det är bevara den. Deras svar vävs sedan ihop med vad Kulturmiljölagen & Florensdokumentet säger om bevarandefrågan.

Jacobsbergs framtid

Slutligen lägger jag fram ett fyra vägar eller idéförslag som trädgården kan bevaras på. Jag har tagit fram dessa genom att studera andra platser med liknande förutsättningar och med utgångspunkt i olika kulturvårdsfilosofiska tillvägagångssätt som Sheena MacKellar Goultly lagt fram i sin bok *Heritage Gardens: Care, Conservation and management* (1993). De olika idéförslagen är: Konserverande – konsten att frysa tiden, Bevarande – den pragmatiska vägen, Restaurera & Rekonstruera – tillbaka till 1827 och Omgestalta – en trädgårdsreinkarnation. De ska ses som idéer som kan byggas vidare på men för att se om de är möjliga att genomföra behöver det genomföras vidare undersökningar om framför allt de ekonomiska förutsättningarna för ett framtida bevarande.

I diskussions och slutsatskapitlet tar jag upp de frågor som dykt upp under arbetets gång, hur en historisk värdefull trädgård skötas? vems är platsen? och hur påverkar tillgängligheten dess bevarande? En del som jag har haft med mig men inte känner att jag lyckas besvara i mitt arbete är värdet av det bortglömda, finns det ett värde ett det förfallna, trädgårdsruinen med all sin mystik och berättelse? Slutligen dryftar jag mina slutsatser kring problematiken och komplexiteten med att bevara det gröna kulturarvet i allmänhet och en privatägd trädgårdsanläggning i synnerhet. Jag hoppas att arbetet lyfter att Jacobsberg är viktigt att bevara för framtiden samtidigt som det belyser de utmaningar som den står inför.

5. Erkännanden

Jag vill först och främst uttrycka min tacksamhet till Kristina Fritz och Susanne Hellander som välvilligt ställt upp och svarat på mina frågor. Ett stort tack till min emenente handledare Maria Löfgren som tålmodigt lyssnat på mina frågor och väglett mig genom denna process. Jag vill också passa på att tacka hela trädgårdskollegiet vid institutionen för kulturvård som under mina år här i Mariestad givmilt har delat med sig av deras samlade kunskap.

Det har varit ett långt år som kantats av sorg men tack vare familj och vänner som stöttat mig har det också fyllts av mycket glädje och vackra minnen. Jag är evigt tacksam för er och utan er hade jag inte tagit mig hela vägen hit. Jag vill också passa på att tacka alla studenter och klasskamrater för att ni gjort våra tre år tillsammans till de mest lärorika och roliga jag haft. Till sist vill jag också tacka M som varit ett viktigt bollplank under detta arbete, för att du rättat alla särskrivningar och ständigt sporrat mig att jobba lite hårdare i mitt undersöknings och skrivarbete.

6. Käll- & litteraturförteckning.

6.1 Tryckta källor

Bauer, Walter (1990). *Parker, trädgårdar, landskap: förnya och bevara*. Lund: Signum

David, Penny (1999). *A garden lost in time: the mystery of the ancient gardens of Aberglasney*. London: Weidenfeld & Nicolson

Echrenheim, Jacob von (2012). *Att förvalta en kulturmiljö*. I Eklund, Karl Johan (red.) *Parken på Grönsö: om bevarande och utveckling av en historisk park*. Uppsala: Institutionen för stad och land, SLU, ss. 27-35.

Flinck, Maria (2013). *Historiska trädgårdar: att bevara ett föränderligt kulturarv*. Stockholm: Carlsson i samarbete med Riksantikvarieämbetet

Goulty, Sheena Mackellar (1993). *Heritage gardens: care, conservation and management*. London: Routledge

Hellstrand, Louise (2013). *Jacobsberg - Lustträdgård och begravningsplats - En dokumentation, trädgårdshistorisk studie och funktionsanalys*. Stockholm: Södertörns högskola

ICOMOS (1982). *Florens-deklarationen*. Florens: ICOMOS

- Ilminge, Christina (2002). *Bevara & sköta en gammal trädgård*. Stockholm: Prisma
- Länsstyrelsen Västra Götalands län & Mölndals stad (2007). *Vårdprogram Gunnebo slott och trädgårdar. Engelska parken, stilträdgården och nyttoträdgårdarna*. Mölndal: Mölndal stad
- Olausson, Magnus (1993). *Den Engelska parken I Sverige under gustaviansk tid*. Stockholm: Piper Press
- Sales, John (2018). *Shades of green: my life as the National Trust's Head of Gardens: negotiating change - care, repair, renewal*. London: Unicorn, an imprint of Unicorn Publishing Group
- Selin Eva & Renström Jörgen (2016). *Jacobsberg i Follingbo, vårdprogram*. Visby: Gotlands Museum
- SFS 1988:950. *Kulturmiljölagen*. Stockholm: Kulturdepartementet
- Smit, Tim (1998). *The Lost Garden of Heligans*. London: Victor Gollancz
- Unnerbäck, Axel (2002). *Kulturhistorisk värdering av bebyggelse*. Stockholm: Riksantikvarieämbetets.
- Åberg, Hanna (2017). *Gravmonument i svenska parkmiljöer: idéer, ideal och formspråk*. Alnarp: SLU

6.2 Intervjuer

- Hallander, Susanne (2020). Kulturmiljöhandläggare Länsstyrelsen Gotlands län. Telefonintervju 2020-02-20
- Fritz, Kristina (2020). Delägare till Jacobsberg. Telefonintervju 2020-02-19.

6.3 Otryckta källor

- ICOMOS (u.å). *Introducing ICOMOS*. <https://www.icomos.org/en/about-icomos/mission-and-vision/mission-and-vision> [2020-03-05]
- Länsstyrelsen Gotlands län (1998). *Byggnadsminnesförklaring (BM) av parken Jacobsberg, fastigheten Rosendal 1. 24, Gotlands kommun*. Visby: Länsstyrelsen Gotlands län
- Länsstyrelsen Gotlands län (2016). *Vårda, använda och utveckla kulturmiljöer*. [broschyr] <https://www.lansstyrelsen.se/download/18.6ae610001636c9c68e597df/1527150893661/Broschyr%20om%20att%20vårda%20använda%20och%20utveckla%20kulturmiljöer.pdf>
- Steffen, Richard (1945). *Svenskt biografiskt lexikon, Jacob Dubbe*. <https://sok.riksarkivet.se/sbl/Presentation.aspx?id=17673> [2020-02-06]
- Stockholm Dagligt Allehanda (1827). *Wisby den 5 oktober*. <https://tidningar.kb.se/2631189/1827-10-20/edition/144030/part/1/page/1/> [2020-03-04]

7. Bild- & Bilagsförteckning

7.1 Bildförteckning

Figur 1 (Framsida): Myr, Rasmus (2020). *Gravkammaren* [fotografi].

Figur 2: Westin, F. (u.å.) *Oljeporträtt av Jacob Dubbe* [målning].
https://sok.riksarkivet.se/sbl/bilder/17673_7_011_00000487_2.jpg [2020-03-10]

Figur 3: Okänd fotograf (u.å.). *Vy från ukikstornet 1890-tal*. [fotografi] Landsarkivet Visby: Walde-
mar Falcks arkiv

Figur 4: Collberg, Gustaf (u.å.) *Urnor och gravsten*. [fotografi].
<http://samlingarna.gotlandsmuseum.se/index.php/Detail/objects/15301> [2020-03-10]

Figur 5: E.W. (1850-tal). *Akvarell av det gamla ukikstornet* [målning].
<http://samlingarna.gotlandsmuseum.se/index.php/Detail/objects/15308> [2020-03-10]

Figur 6: Dahlström, Johannes (1938). *Ritning över Jacobsberg* [ritning]. Bearbetat av författeren

Figur 7: Myr, Rasmus (2020). *Frukträsdsalléen med vaktmästarbostaden i ryggen*. [fotografi]

Figur 8: Myr, Rasmus (2020). *Askformationen kring fiskdammen*. [fotografi]

Figur 9: Myr, Rasmus (2020). *Surenbuskage med trappan flankerad av kastanjer*. [fotografi]

Figur 10: Myr, Rasmus (2020). *Trappan till mellanterrassen kantad av idegran. Gravkammaren
skymtas till höger*. [fotografi]

Figur 11: Myr, Rasmus (2020). *Kanonbatteriet*. [fotografi]

Figur 12: Myr, Rasmus (2020). *Vy österut från kanonbatteriet*. [fotografi]

Figur 13: Myr, Rasmus (2020). *Rester av pelare från ukikstornet som brann ned 1958*. [fotografi]

Figur 14: Myr, Rasmus (2020). *Taket på gravkammaren med järnurnor*. [fotografi]

Figur 15: Myr, Rasmus (2020). *Bergsklint och kalkstensmurning*. [fotografi]

6.2 Bilagsförteckning

Bilaga 1: Bilaga 1: Stockholms Dagligt Allehanda, Lördag 20 oktober 1827

Bilaga 2: Länsstyrelsen Gotlands län (1998). Byggnadsminnesförklaring (BM) av parken Jacobs-
berg, fastigheten Rosendal 1. 24

Bilaga 3: Ritning över Jacobsberg, Follingbo. Orginalet uppritad av Johannes Dahlström 1938.
Uppmätt och bearbetad av Rasmus Myr 2020

1827. N:o 246.

Stockholms

Lördag d. 20 Oktober.

Dagligt Allehanda.

Uteer. Obs. Den 18 Okt. Kl. 2 e. m. Barom. 25.50, 124 gr. varmt, NB. mulet; Kl. 9 e. m. Barom. 25.49, 8 gr. blidt; N. regn. — Den 19 Okt. Kl. 6 f. m. Barom. 25.55, 24 gr. blidt, NB. klart.

Kungörelse.

Ånledning af vederbörandes anmälan om nu inträffad brist på dricksvatten i de flesta af Stadens allmänne Brunnar, är H. M. G. Ståthållare: Embetet föränslätet härmed förordna, att ifrån Brunnan å Brunkebergs Borg, såsom den enda hvilken ännu lemna tillgång derpå för en större del af H. M. G. Ståthållarens intägnare, någon wattenhämtning i Tunnor eller dylika födore kärl, tills vidare och så länge samma förhållande fortära, ej må äga rum, wid wite af En Rdr 32 f. D:ko för en hwar, som emot detta förbud bryter. Stockholm den 18 Oktober 1827.

Efter Nådigste Förordnande,
DAN. EDELCREUTZ,
F. Edelstam.

I morgon, Nittonde Söndagen efter S. Trefaldighets, predika:

Hos Deras Majestäter Konungen och Drottningen: Kongl. Hof-Prelikanten Kullman.

Hos Deras Kongl. Högheter Kron-Prinsen och Kron-Prinsessan: Kongl. Hof-Preb. Lundblad.

Hos Kongl. Stort-Rykan: Högskolan Kongl. Hof-Preb. Lundblad.

Hos Kongl. Trivsel-Corpsen på Ulrikodahl: Pred. Wagner.

Hos Kongl. Rikshögskolan: Högskolan Kongl. Hof-Preb. Lundblad.

Hos Kongl. Rikshögskolan: Högskolan Kongl. Hof-Preb. Lundblad.

Hos Kongl. Rikshögskolan: Högskolan Kongl. Hof-Preb. Lundblad.

Hos Kongl. Rikshögskolan: Högskolan Kongl. Hof-Preb. Lundblad.

Hos Kongl. Rikshögskolan: Högskolan Kongl. Hof-Preb. Lundblad.

Hos Kongl. Rikshögskolan: Högskolan Kongl. Hof-Preb. Lundblad.

Hos Kongl. Rikshögskolan: Högskolan Kongl. Hof-Preb. Lundblad.

Hos Kongl. Rikshögskolan: Högskolan Kongl. Hof-Preb. Lundblad.

Hos Kongl. Rikshögskolan: Högskolan Kongl. Hof-Preb. Lundblad.

Hos Kongl. Rikshögskolan: Högskolan Kongl. Hof-Preb. Lundblad.

Hos Kongl. Rikshögskolan: Högskolan Kongl. Hof-Preb. Lundblad.

Hos Kongl. Rikshögskolan: Högskolan Kongl. Hof-Preb. Lundblad.

Hos Kongl. Rikshögskolan: Högskolan Kongl. Hof-Preb. Lundblad.

Hos Kongl. Rikshögskolan: Högskolan Kongl. Hof-Preb. Lundblad.

Hos Kongl. Rikshögskolan: Högskolan Kongl. Hof-Preb. Lundblad.

Hos Kongl. Rikshögskolan: Högskolan Kongl. Hof-Preb. Lundblad.

Hos Kongl. Rikshögskolan: Högskolan Kongl. Hof-Preb. Lundblad.

Hos Kongl. Rikshögskolan: Högskolan Kongl. Hof-Preb. Lundblad.

Hos Kongl. Rikshögskolan: Högskolan Kongl. Hof-Preb. Lundblad.

Hos Kongl. Rikshögskolan: Högskolan Kongl. Hof-Preb. Lundblad.

Hos Kongl. Rikshögskolan: Högskolan Kongl. Hof-Preb. Lundblad.

Hos Kongl. Rikshögskolan: Högskolan Kongl. Hof-Preb. Lundblad.

Hos Kongl. Rikshögskolan: Högskolan Kongl. Hof-Preb. Lundblad.

Hos Kongl. Rikshögskolan: Högskolan Kongl. Hof-Preb. Lundblad.

Hos Kongl. Rikshögskolan: Högskolan Kongl. Hof-Preb. Lundblad.

Hos Kongl. Rikshögskolan: Högskolan Kongl. Hof-Preb. Lundblad.

Hos Kongl. Rikshögskolan: Högskolan Kongl. Hof-Preb. Lundblad.

Hos Kongl. Rikshögskolan: Högskolan Kongl. Hof-Preb. Lundblad.

Hos Kongl. Rikshögskolan: Högskolan Kongl. Hof-Preb. Lundblad.

Hos Kongl. Rikshögskolan: Högskolan Kongl. Hof-Preb. Lundblad.

Hos Kongl. Rikshögskolan: Högskolan Kongl. Hof-Preb. Lundblad.

Hos Kongl. Rikshögskolan: Högskolan Kongl. Hof-Preb. Lundblad.

Hos Kongl. Rikshögskolan: Högskolan Kongl. Hof-Preb. Lundblad.

Hos Kongl. Rikshögskolan: Högskolan Kongl. Hof-Preb. Lundblad.

Hos Kongl. Rikshögskolan: Högskolan Kongl. Hof-Preb. Lundblad.

Hos Kongl. Rikshögskolan: Högskolan Kongl. Hof-Preb. Lundblad.

Hos Kongl. Rikshögskolan: Högskolan Kongl. Hof-Preb. Lundblad.

Hos Kongl. Rikshögskolan: Högskolan Kongl. Hof-Preb. Lundblad.

Hos Kongl. Rikshögskolan: Högskolan Kongl. Hof-Preb. Lundblad.

Hos Kongl. Rikshögskolan: Högskolan Kongl. Hof-Preb. Lundblad.

Hos Kongl. Rikshögskolan: Högskolan Kongl. Hof-Preb. Lundblad.

Hos Kongl. Rikshögskolan: Högskolan Kongl. Hof-Preb. Lundblad.

Hos Kongl. Rikshögskolan: Högskolan Kongl. Hof-Preb. Lundblad.

Hos Kongl. Rikshögskolan: Högskolan Kongl. Hof-Preb. Lundblad.

Hos Kongl. Rikshögskolan: Högskolan Kongl. Hof-Preb. Lundblad.

Hos Kongl. Rikshögskolan: Högskolan Kongl. Hof-Preb. Lundblad.

Hos Kongl. Rikshögskolan: Högskolan Kongl. Hof-Preb. Lundblad.

Hos Kongl. Rikshögskolan: Högskolan Kongl. Hof-Preb. Lundblad.

Calmar d. 13 October. Högskolemarknaden här börjades i Onsdags, den 10 dennes. På denna marknad, som warar 8 dagar, drifwes äfwen Kreaturshandelen del de 2 första dagarne. Kreaturen woro i år dura, ehuru icke rätt fetta. En 12 quarters ore betaltes med 60 a 70 Rdr och derförwer. Tillförseln af Kreatur war stor och handeln dermed tämligen liflig. Den öfriga marknaden är mindre liflig; åtminstone klaga de Marknadsförande Handwerkarene, med så undantag, öfwer ringa afsättning på sina waror.

Wäderleken, som här hela hösten warit ganska torr, har nu förändrats och ett härligt regn föll i går. Man hoppas att den flena höstregnen häraf skall utvähjelas. Spannemålsprisen äro: Råg 10 Rdr, Korn 9 Rdr, pr runna. Vårwin fås för 44 f. a 1 Rdr kannan. Bäckings Sill, hwaraf tillförseln ej warit särdeles stark, men som mycket efterfrågades, betalas med 5 a 6 Rdr fierdingen, allt Ålsgålsde.

Wisby den 5 October. En högtidlighet af sällsam art i wår bygd egde för icke långesedan rum här i grannskapet. Denna högtidlighet bestod i Grafswägen wid Rosendals gård i Follingbo och der för sin werkliga skönhet märkwardiga Jacobsberg, Söndagen den 2 nyklodne September. Rosendals gård i Follingbo Socken kan, så wäl i anseende till de af ägaren, Herr Apresjoren Jacob Dubbe, der gjorde anläggningar, som der upförde stora byggnader med wärdig inredning, samt des wacker och på variationer rika omgäntningar, gnekligen räknas till ett af wåra skönaste ställen i orten. Wägen till denna gård, sedan man från Hærens Stadsporten en half mil färdats stora landsvägen fram till Follingbo, afwiker till wester och leder öfwer en med wacker skog bewärd höjd. Den knappa fjerdedels mil, som wägen härwider utgår till den nedanför i dalen liggande gården, skänkar i många delar de pittoreska, träterne af fossa landet; men eger det angenäma, att den är jemn, och så född genom bergslutningarne, att icke den ringaste wåda anrorlunda ån i trållningen, under färdandet existerar. Då man hunnit gården så nära, att den breda Doppelt-alleen, som i en halfcirkel dit afwiker, blir synlig, framtrif sig ett högt berg till wester. Från detta berg, hwaraf finnes uppförda en qwarn och andra byggnader, har man den widsträcktaste utsigt öfwer den bördigaste och bäst bebodda delen af landet; man kan ifrån berget, i klart wäder och utan tillhjelp af synglas, räkna 20 särskilda Sockenförkor; naturen utbröder sig här för ögat i en rik och förtjusande tafsa, anlagd morgenlund, njuten på detta ställe, ger åt själ och sinne en höjning, som blott af den kämrorike Kanadagården fattas. Från hellsma stamberg utskjuta åfälliga af naturen eller af idshändelser formade, men likwäl dermed sammanhängande, klippväggar, liknande små halför, i hwilkas ömjom flutande och ömjom lodräta skor naturen bildat stuffer, härligheter och små grotor. Nästan hwarenda af dessa små halför har ägaren låtit odla och på deras planer, likwäl med bibehållande af deras af naturen utplanterade wilda träan, anlagt blomsterterrasser eller artificielle ångstrecken, genomfarna af nätta sandängar, och på den stället af dem låtit uppbygga ett fyrkantigt lusthus med 2 wåningar, samt 3 för utåtten dygna stoor, och hwilande på 4 majjwa stempelare. Det är i synnerhet intressant detta lusthus den fjöda utåtten öfwer den widsträckt rymden erbjuder sig så behagligt. Från detta större klippstykke utskjuta nästan horisontelt ett annat, i form af ett till helcirkel sig närmande segment, med aldeles lodräta stoor ned åt dalen. Dessa båge stycken, hwilka här förenas, har Herr Dubbe genom sprängning låtit skilja och i den samedelst uppkomna caviteten låtit förwara jordiska gwarleiworna af sina 3ine döttrar. Här har han låtit af huggen Grottskåp marmor upprepa det Graffor, som ofwannämnde dag högtidligen iwigades. Hela berget har blifwit kalladt Jacobsberg, och uppgången dertill sker på en i hellsma berget ganska wäl uthuggen och begäm trappa. Taket öfwer detta graffor, som äfwen ersätter öfwergången från den klippan, på hwilken lusthuset är uppbyggt, till denna cirkel, och på hwaraf öfwerst en den täckte blomsterterrasser af flere tusende sorter wälfärdande blomster är anlagd, utgöres af en i Wisby funnen och upprädd samt hit uttransporterad skiffen af 7 alnars längd och 3 och en half alnars bredd, på hwaraf uppåta årtalet 1323 jemte en inscription af samma ålder finnes. Inuti hellsma grafforet hänger den nu mera föröplda lustkronan af jern, som blifwit funnen i St. Dlofs Kapell på en af landets norra holmar, och af Konung Dlof den Helige, för omkring 800 år sedan, från Norrige ditförd. Den har af Åkefor Dubbe blifwit inköpt och bestämmt att förherrliga detta för hans ännu lita ömna saknad på dyrbara ställe. Hellsma portiken är smafullt gjord och dörrarne föyrbeställda.

Öfwerallt på planerne af hwarje etage till hellsma uppgången finnes bänkar eller säten och uti klippväggarnes nicher en mängd anständiga bildhuggerier ut forntidens Gudafära. Från hellsma Jacobsberget till Rosendal går wågen genom en allé, på hwaraf båda stoor trädgårdar äro anlagda, i den ena hwaraf en firdamm tillika med ett lusthus finnes.

Samtigningshögtidligheten firades på sätt som följer: Sedan omkring kl. 10 på förmiddagen Hr Åkefors trenne döttrar sif uti en med 2 par hästar bespänd tackwagn, som årdörlig i procession af några des sätningar, blifwit hämtade från Stadsstyrfkan, der de i flere år warit

Jurikes Öfhyeter:

Cariscrona d. 13 Oktober. Såsom ett bewis på Bäckings jordens afsträngsformåga, särdeles i fråga om Potäter, för hwilka jordmännen i Bäcking är ganska gynnande, förtjennar nämnas, att wid nyssigen född Potatesföro å Skärterps ågor i Dettraby Socken, erhållits en af dessa jordfrukter, som wägt 2 marter. Sådana som hälla en mark, äro mindre sällsynte.

Bilaga 2: Byggnadsminnesförklaring (BM) av parken Jacobsberg

L 1595

1(4)

Länsstyrelsen
Gotlands län

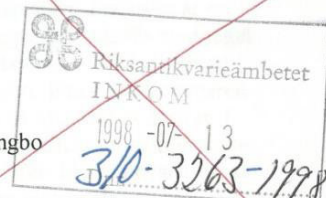
Beslut

16.6.1998

Dnr 221-3344-97

Livsmiljö/kultur
Stefan Haase
Tel: 0498-292139
Fax: 0498-247275
epost: seha@i.lst.se

Maud Fritz
Jacobsberg, Follingbo
621 91 Visby



Kopia
Enligt förteckning sidan 4

Byggnadsminnesförklaring (BM) av parken på Jacobsberg, fastigheten Follingbo Rosendal 1:24, Gotlands kommun.

Maud Fritz har genom skrivelse daterad den 15 november 1997 ansökt om byggnadsminnesförklaring parken på Jacobsberg med tillhörande byggnader, belägen på ovan nämnda fastighet.

BESLUT

Länsstyrelsen förklarar med stöd av 3 kap 1§ första stycket av lagen om kulturminnen m.m. (1988:950) KML parken med byggnader på Jacobsberg, fastigheten Rosendal 1:24 Follingbo för byggnadsminne (BM) enligt följande .

BM-förklaringen omfattar bostadshus (1), vaktmästarbostad (2) och uthus (3). Till byggnadsminnet hör även omgivande trädgård inkluderande gravkammare (4), rester av utsiktstorn (5), kanonbatteri (6), terrasseringar, stentunar, planteringar och träd enligt bifogad karta.

BYGGNADSBESKRIVNING

Jacobsberg i Follingbo hörde ursprungligen ihop med gården Rosendal. Från Rosendal ledde en allé med popplar till trädgårdsanläggningen Jacobsberg som ligger norr om gården. På platsen fanns ett torp som lydde under gården och utgående från det fasta Gotlands högsta punkt utvecklades i slutet av 1700-talet och i början av 1800-talet en parkanläggning. Torpanläggningens huvudbyggnad, ett litet reveterat bulhus finns fortfarande kvar och är i dag bostadshus. På berget anlades ett utsiktstorn och en park av dykerikommissarien, assessorn Jacob Dubbe. Denna park fick dock sin slutliga utformning långt efter Dubbes död. Omkring utsiktstornet avsattes av Jacob Dubbe "för evärdeliga tider" ett markområde, omkring lades en stentun till en längd av 568 meter och en höjd om 1,5 meter. Den kuperade terrängen ägde utmärkta betingelser för att här skapa en engelsk park och trädgård, som i norr skulle få en från bergsplatån synnerligen vidsträckt utsikt. Högst på berget uppfördes ett lusthus eller utsiktstorn i tre våningar. Stommen bestod av fyra höga fyrkantiga och massiva stenpelare, mellan vila trähuset var uppfört. Rummen var möblerade som skeppskajutor. I planeringen ingick sådana anläggningar som gravkapell, terrasser, vaktmästarbostad, kanonbatteri, lusthus, källa, badhus, fiskdam, allt ordnat på lämpliga ställen inom inhägnaden. Markytan försågs i övrigt med sandgångar, bänkar, bersåer, blomsterrabatter, prydnadsträd och buskar varav en del fortfarande finns kvar. Här och var uppsattes vitmålade träskulpturer ur forntidens gudalära, sannolikt under 1800-talet överförda till Katthamra gård. För att obehindrat kunna se Visby stadsmur lät Dubbe hugga upp en gata tvärs genom skogen. Han gjorde Jacobsberg till ett monument som ej har

1998-12-28 beslut
4h
Kopia till BM-ny 0 U/mey

K:\JACOBS\JACOB\BM.DOC

Postadress
621 85 VISBY

Besöksadress
Strandgatan 2

Telefon
0498-29 21 00

Telefax
0498-21 72 89

motsvarighet på Gotland. Dess mest framträdande del är gravkammaren som han uppförde strax söder om utsiktstornet i en smal öppning mellan två bergsplatåer. Ingången är en portal av hobergsmarmor med två kopparbeslagna dörrar. Väggarna är klädda med tegel och golvet med kalkstensplattor. Taket utgörs av en från S:t Hans ruin i Visby hämtad 1300-tals gravsten vars storlek är 3,8 x 1,8 meter med tydlig text. Inne i gravkammaren finns ett fast gravmonument och framför dem de tre små kistorna för Dubbes döttrar. I gravkammaren finns förutom kistorna även annat lösöre av stort kulturhistoriskt intresse som inte ingår i byggnadsminnet. Ovanpå den stora gravstenen från 1300-talet står ett av gjutjärn utfört gravmonument i form av en urna och i varje hörn av gravstenen en pelarurna. På sockelns sidor står "Här under hvila Assessor J. Dubbe och dess Fru Anna Torsmans trenne Döttrar Fredrika Lovisa, född och död 1804, Jacobina Lovisa Christina, född 1806, död 1811, Anna Maria Wirginia, född och död 1808". Omkring gravkapellet har planterats växter såsom kaprifol, murgröna, vinrankor, buxbom, rosor, syren, andra prydnadsbuskar och idegranar.

På terrassen strax söder om tornet uppfördes ett kanonbatteri, ursprungligen med 14 kanoner (13 finns i dag). Samtliga kanoner har tidigare varit försedda med lavetter, men ligger nu löst i skottgluggarna. Såväl på tinnarna som på fundamentet mellan kanonerna har utplacerats stora runda ihåliga kastkulor. Kanonerna och kulorna är dock att betrakta som lösöre.

Efter Dubbes död 1844 ärvdes anläggningen av J. A. Hägg varefter en förfallsperiod inleddes. Tornets trädelar rasade 1863, men 1864 beslöt man att anläggningen skulle återställas. Ett nytt torn ritades av arkitekt J. F. Åbom, detta torn brann 1958, men fortfarande finns stenpelarna med urnor kvar och genom ritningar och fotografier kunde tornets trädelar återställas. Samtidigt som tornet uppfördes vid södra porten en vaktmästarbostad i schweizerstil och en bullada.

Tornets brand 1958 och parkens förfall ledde till att anläggningen 1964 stängdes för allmänheten. Den nuvarande ägare eftersträvar att öppna anläggning på nytt och röjningsarbeten har inletts.

Parkanläggningen Jacobsberg är Gotlands enda anläggning av detta slag. Den representerar det tidiga 1800-talets parkideal d.v.s. de engelska parken, men utgör även genom gravanläggningen ett synnerligen märkligt personhistoriskt monument vars historia genom tiderna fascinerat såväl gotlänningar som fastlänningar.

SKYDDSFÖRESKRIFTER

Länsstyrelsen meddelar enligt 3 kap 2§ KML följande skyddsföreskrifter:

1. Ovan angivna byggnader får inte rivas, byggas till eller till sitt yttre byggas om. Inga förändringar får heller ske vad gäller takutformning, takmaterial, fönster, dörrar, yttertrappor och fasadmaterial eller övrig exteriör utformning.
2. I byggnaderna får inte göras ingrepp i stomme och takstol, eller ändring av bärande konstruktioner, ursprunglig rumsindelning och skorstensstockar.
3. Gravkammarens interiör får inte ändras då det gäller tak-, vägg- och golvmaterial samt dörrar och fönsteröppningens utformning (kistor, takkrona och glasmålning är löseegendom).
3. Konstruktioner i parken såsom kantstenar, gångar, rabatter, detaljer i anslutning till gravkammaren, terrasseringar, kanonbatteri, fundament av utsiktstorn får inte rivas, byggas till eller till sitt yttre byggas om.

4. Byggnaderna och parken skall underhållas så att de inte förfaller. Vid underhålls- och reparationsarbeten får endast traditionella material och metoder användas och utförandet skall ske på sådant sätt att det kulturhistoriska värdet inte minskar. Alla framtida arbeten skall ske i samråd med länsstyrelsen.

5. Parken/ trädgården, det område som på bilagda karta avgränsas med streckad linje, får inte ytterligare bebyggas eller på annat sätt förändras. Tillhör till trädgården som väg, grindstolpar, grindar, stentunar, flerårigt växtmaterial m.m. får inte flyttas, tas bort eller ändras. Det tillhörande park-, väg- och gårdsområdet skall hållas i sådant skick, att byggnadsminnets utseende och karaktär inte förvanskas.

KOMMENTARER

Avsikten med skyddsföreskrifterna är att inga exteriöra eller interiöra förändringar enligt punkterna 1, 2 och 3 skall ske. Därför är även mindre förändringar av markbeläggningen, tunar och portar, uppsättning av antenner, räcken skärmtak, altaner, markiser, skyltar, lampor m.m. tillståndspliktiga och skall utföras i samråd med länsstyrelsen.

Fört underhåll och restaurering skall kontakt tas med länsstyrelsen, Livsmiljöenheten/ Kultur. Råd om åtgärder ges av länsstyrelsen.

Även för BM prövas bygglovspliktiga åtgärder på sedvanligt sätt i kommunens byggnadsnämnd. Stadsarkitektkontoret bör kontaktas i osäkra fall.

Om det finns skäl, får länsstyrelsen lämna tillstånd till att ett byggnadsminne ändras i strid mot skyddsföreskrifterna enligt 3 kap 14 § i KLM.

EV ÖVERKLAGANDE AV BESLUTET

Detta beslut kan överklagas hos länsrätten, se bilaga. Beslutet skall enligt 3 kap. 21§ lagen om kulturminnen mm tillämpas utan hinder av att ev talan förs mot beslutet.

BESLUTANDE MM

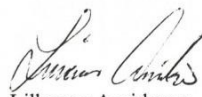
Beslut i detta ärende har fattats av landshövding Lillemor Arvidsson.


Föredragande har varit tf. länsantikvarie Christian Runeby.

Den förberedande handläggningen har utförts av byggnadsantikvarie Stefan Haase.

I den slutliga handläggningen har även deltagit förste länsassessor Lena Johansson.

Ärendet har sänts på remissrunda. Samtliga remissinstanser som svarat har ställt sig positiva till byggnadsminnesförklaringen.


Lillemor Arvidsson
landshövding


Christian Runeby
tf. länsantikvarie

Bilaga 3: Ritning över Jacobsberg, Follingbo

Teckenförklaring

- T - Tornplats
- G - Gravkammare
- B - Buxbomsplatå
- K - Kanonbatteri
- A - Terrassaltan
- V - Vaktmästarbostad
- U - Uthus

- Aesculus hippocastanum hästkastanj
- Alnus glutinosos klibbal
- Buxus sempervirens buxbom
- frukträd
- Fraxinus excelsior ask
- Juglans regia valnöt
- Picea abies gran
- Pinus sylvestris tall
- Populus canadensis kanadapoppel
- Syringa vulgaris syrén
- Taxus bacata idegran

