

Det här verket har digitaliserats vid Göteborgs universitetsbibliotek.  
Alla tryckta texter är OCR-tolkade till maskinläsbar text. Det betyder att du kan söka och kopiera texten från dokumentet. Vissa äldre dokument med dåligt tryck kan vara svåra att OCR-tolka korrekt vilket medför att den OCR-tolkade texten kan innehålla fel och därför bör man visuellt jämföra med verkets bilder för att avgöra vad som är riktigt.

This work has been digitised at Gothenburg University Library.  
All printed texts have been OCR-processed and converted to machine readable text.  
This means that you can search and copy text from the document. Some early printed books are hard to OCR-process correctly and the text may contain errors, so one should always visually compare it with the images to determine what is correct.



# DIABETES

Nummer **3** 1978



# Rätt insulin är bara en del av en välskött diabetes.

Självklart betyder ett rent och bra insulin mycket för ditt välbefinnande. Men det betyder långt ifrån allt. Förutom de rena monocomponent-insulinerna MC Actrapid, MC Semilente, MC Rapitard, MC Monotard, MC Lente och MC Ultralente har Novo också några små broschyrer som gör det lättare för dig att förstå och leva med din diabetes.



"Per och Lisa har diabetes" förklarar på ett lättfattligt sätt för både barn och vuxna vad det innebär att få diabetes.

"Novo Insulin" är ett litet kort som beskriver skillnaden mellan Novos olika insulinpreparat.



"En liten handbok för dig som injicerar insulin" ger dig värdefulla råd om injektionsteknik, förvaring och mycket annat som rör själva injiceringen.

"En liten handbok för dig som ska resa utomlands" ger dig råd och tips inför semester och resor.

Du kan få de här broschyrerna hos den läkare eller sköterska som brukar kontrollera din diabetes.

**NOVO INDUSTRI AB**

Box 69, 201 20 Malmö 1, Tel 040/18 11 40.





*Ansvarig utgivare:*  
Kanslichef Stig Andersson

*Redaktionskommitté:*  
Kanslichef Stig Andersson  
Docent Jan Östman  
Journalist  
Larserik Johansson

*Redaktör:*  
Larserik Johansson

*Redaktion, expedition och  
annonskontor:*  
Vasagatan 38  
Box 266  
101 23 Stockholm  
Tel. 08/23 66 25  
Postgiro 90 09 01 - 0

*Prenumerationspris:*  
25:— kr pr år

*Tryck:*  
Rosenlundstryckeriet AB  
Stockholm

Utges även som taltidning

*Svenska Diabetesförbundet:*  
Vasagatan 38  
Box 266  
101 23 Stockholm  
Tel. 08/23 66 25  
Postgiro 90 09 01 - 0

*Ordförande:*  
Kanslichef  
Stig Andersson  
Svärdsliljevägen 53  
162 43 Vällingby  
Tel 08/52 07 10 (arb)

*Kassaförvaltare:*  
Advokat Arne Ringblom  
Box 15  
901 02 Umeå  
Tel 090/13 70 50 (arb)

Eftertryck tillåtet om källan anges

# DIABETES

*Nummer 3, juni, 1978 årgång 28*  
*Organ för Svenska Diabetesförbundet*

## Innehåll:

Bra — och dåligt av <i>Stig Andersson</i> .....	3
Tre veteraner blev nya hedersledamöter .....	5
16 motioner .....	7
Diabetiker, sluta röka .....	8
Berndt Nilsson ny kanslichef .	9
Många nya i förbunds- styrelsen (FS) .....	10
ID-brickan nu klar .....	11
Höjd avgift för Diabetes ....	12
Gåvoförteckning .....	13
Matsidan av <i>Solweig Eriksson</i> .....	14
Fortbildningskurs i diabetes för sjuksköterskor .....	18
Frågan är fri .....	19
Holger Gustavsson 50 år ....	20
Föreningsnytt .....	23
Styrelsens verksamhets- berättelse -77 .....	25



*Historiskt i Svenska Diabetesförbundet. Efter 22 år som ordförande överlämnar här Nancy Eriksson ordförandeklubban till sin efterträdare Stig Andersson, Stockholm.*



*Ordföranden skriver ledaren. Så har det varit i Svenska Diabetesförbundets tidskrift Diabetes under Nancy Erikssons tid på ordförandeposten. Och så skall det bli under Stig Anderssons. Nummer tre av Diabetes är det första sedan Riksstämman i Skellefteå där Stig Andersson valdes till ordförande och här nedan följer hans första ledare.*

## Bra — och dåligt

I sitt avskedsord i tidningen Diabetes skriver Nancy Eriksson "Att idag lämna förbundet (30.000 medlemmar) med en flermiljonfond för forskning, en miljonomsättning för verksamheten, med en egen stor barnkoloni, en tillflyktsort för vuxna diabetiker i Nordanede, en stor förbundslokal mitt i Stockholm, ett läkarråd av landets främsta diabetologer och ett av Socialstyrelsen godkänt vårdprogram för diabetiker, känns bra."

Att ta över ordförandeskapet efter Nancy känns hedrande. Många frågor har under åren utvecklats på ett för diabetikerna positivt sätt. Men som på många andra områden finns här en automatik, ju mer man jobbar med de olika frågorna, desto fler frågor föds det. Diabetikerna har idag rätt till offentlig anställning, körkortsfrågan är tillfredsställande löst, insulinet är fritt. Frågor som var högaktuella för 10 till 20 år sedan har fått sin lösning.

Idag präglas debatten av diabetikernas kontakt med sjukvården. På en del håll fungerar den bra. Där är det inga svårigheter att även mellan besöken få tala med någon kunnig läkare eller sjuksköterska. Där har man också insett betydelsen av textkostinformation och förebyggande fotvård. Man ordnar i sjukhusens regi informationsstunder där man försöker förklara de många gånger svåra frågorna om varför det är så eller så. Man har insett att under flertalet av årets dagar är diabetikern utlämnad åt sig själv, sitt eget kunnande om sjukdomen. Ska diabetikern kunna slussa sig mellan skären måste hon/han ha ett baskunnande.

På andra håll verkar det mesta vara omöjligt. Där upptas tiden vid läkarbesöket huvudsakligen av journalläsande.

Att koppla in en dietist någon gång tycks man anse vara slöseri med tid och pengar.

*Forts på sid 48*



## Hermesetas. Kalorispararen.

Det förbjudna har en förunderlig lockelse när man tänker på vikten. Som choklad till exempel. Ja, alla har vi våra laster.

Men byter du ut sockret i kaffe och te mot Hermesetas kan du faktiskt unna dig den där chokladbiten. Då och då.

Ett enkelt räkneexempel: Dricker du 5 koppar kaffe eller te om dagen med två bitar socker i varje kopp, får du i dig ca 130 kalorier. Hermesetas innehåller inga kalorier alls. Det är bara att välja. Sockerbitarna eller det riktigt goda du längtar efter.

Hermesetas. Nu i praktisk tryckförpackning. Ett tryck. En Hermesetas. Lika söt som två bitar socker.

Hermesetas finns också i askar med 500 och 1000 st.

En god vana för vanesötare.

### Hermesetas.

Adaco AB Tel 018-15 22 60







*Två veteraner. Nancy Eriksson fäster här hedersnålen på Yngve Strankes kavajslag. Själv blev naturligtvis Nancy också hedersledamot i Diabetesförbundet, liksom kassaförvaltaren Lennart Dahlström, som dock inte kunde närvara vid riksstämman.*

## Tre veteraner blev nya hedersledamöter

Svenska Diabetesförbundets 18:e Riksstämma är till ända. Diabetesföreningen i Skellefteå m o med Gun Vallin i spetsen stod som värd och inriade de förväntningar man själva skapade i Örebro för två år sedan.

Det blev en händelserik stämma. Flera av förbundets veteraner ville dra sig tillbaka och hade därför avböjt återval. Det fick också till följd att arbetsutskott och förbundsstyrelse fick många nya krafter.

Förbundets ordförande sedan 22 år Nancy Eriksson aviserade redan i Örebro —76 sin avgång i år. Likaså hade förbundets kassaförvaltare de senaste 16 åren, Lennart Dahlström, avböjt återval, liksom förbundets vice ordförande Yngve Stranke. De insatser denna "veterantrio" gjort för förbundet låter sig inte uttryckas i ord på de utrymme som här står till förfogande. Och ett är säkert: den uppvaktning och tack de fick på Riksstämmans bankett går inte att ta miste på; det låg åkta känslor bakom!

Självfallet utsågs också de tre till

hedersledamöter i Svenska Diabetesförbundet.

Hedersgäst vid banketten var bl a landshövdingen i Västerbottens län, Bengt Lyberg. Och han hade ett mycket speciellt skäl att närvara. Han hade nämligen regeringens uppdrag att dela ut medaljen Illis quorum till Nancy Eriksson, för hennes insatser främst inom vårt förbund. Att det var ett populärt inslag under banketten behöver väl knappast påpekas. Vad som dock förtjänar att nämnas är Bengt Lyberg omdöme om Nancy: "Ett rekorderligt fruntimmer". Mot det finns inget att protestera.



# HEISTAD kompottar

lätt, praktisk mat,

Heistad kompottar, ananas, aprikos, plommon och äpple är färdiga att användas. Sötade utan socker.

Noggrant varudeklarerade. Inga "tillsats-råvaror" utöver den angivna sorten.

Granskat av



## Diabet strösötmedel

Doseras som vanligt socker

Heistad Diabet är ett beprövat strösötmedel. Det har samma sötningsgrad, och samma volym som vanligt strösocker och det doseras på samma sätt.


Vid matlagning och bakning används Diabet i samma proportioner som kokboken anger för "strösocker" — effekten svarar också mot vanligt socker.



Diabet strösötmedel ej granskat av Svenska Diabetesförbundet.

### Heistad

ledande tillverkare av diabetesprodukter.

Marknadsföres av  **Väljtrion AB** Malmö Göteborg Stockholm Örebro  
planerad aktiv forskning 040-687 87 031-87 03 20 08-97.01 55 019-13 04 70

## 16 motioner

16 motioner fanns att behandla på Riksstämman. Endast i ett fall beslutade stämman mot förbundsstyrelsens yttrande. Det gällde en motion från Diabetesföreningen i Göteborg m o. Motionären föreslog att förbundet skulle ges i uppdrag att undersöka möjligheterna att få ut information om förbund och lokalföreningar via apoteken. Informationen skulle stå tryckt på insulin- och tablettförpackningar.

Förbundsstyrelsen hänvisade till att man tidigare varit i kontakt med Apoteksbolaget med förslag i motionens syfte, men inte fått gehör för synpunkterna. FS föreslog i stället att föreningarna lokalt skulle ta kontakt med apoteken.

Men stämmans beslut blev alltså att förbundet återigen skall försöka få till stånd "central information".

I övriga fall beslutade stämman i enlighet med förbundsstyrelsens yttrande.

Redan vid förbundsstyrelsens konstituerande sammanträde till-sattes en stadgekommitté, en arbetsgrupp som skall se över arbetsformerna vid riksstämmorna och en arbetsgrupp som skall arbeta för att diabetes kommer in i lärarutbildningen. Allt i enlighet med olika motioner på stämman.

Förbundsstyrelsen skall också ansöka om en radiohjälpperiod.

Den nya förbundsstyrelsen skall vidare försöka få till stånd bättre kontakter mellan styrelsen och

läkarrådet. I första hand bör en forskningsdelegation kunna diskuteras, i vilken ett par lekmän och ett par representanter för läkarrådet skulle kunna ingå. En uppgift för en sådan forskningsdelegation skulle vara att finna en praktisk handläggning av forskningsansökningar och ekonomisk och vetenskaplig rapportering.

Stor-Stockholms diabetesförening hade motionerat om att förbundsstyrelsen skulle ges i uppdrag att arbeta för att få bort kostnaden hos ögonläkare för intygsskrivning vid förnyelse av körkort. Så blev också stämmans beslut.

Ersättning från försäkringskassan vid sockerprov fanns också på-talad i en motion och FS fick i uppdrag att försöka få sådan till stånd.

Ytterligare arbetsuppgifter för förbundsstyrelsen blir att försöka få åldersgränsen vid vård av sjukt barn med diabetes höjd från tio till 16 år.





*Deltagarna i den vetenskapliga avdelningen vid riksstämman i Skellefteå, plus förbundsordföranden. Fr v Folke Lithner, Nancy Eriksson, Solweig Eriksson och Ingebert Täljedal.*

## Diabetiker, sluta röka!

**Diabetiker bör inte röka! Rökningen försämrar blodcirkulationen och dålig cirkulation ökar risken för gangrän, dvs svårläkta sår på fötterna. Så därför bör diabetiker verkligen sluta röka!**

Det sade med dr. Folke Lithner vid den vetenskapliga avdelningen vid årets Riksstämma i Skellefteå.

Folke Lithner kom med flera överraskande uppgifter. Så t ex tar patienter med sår på fötterna mer sjukvårdsresurser i anspråk än patienter med andra diabeteskomplikationer tillsammans gör. Det belyser behovet av att komma tillrätta med problemen kring sår på fötterna.

Men Folke Lithner hävdade också att de allra flesta fotsåren är onödiga.

— Med rätt förebyggande åtgär-

der kan många gangrän undvikas, sade han. Och en förebyggande åtgärd är att sluta röka.

Folke Lithner påpekade också vikten av att snabbt söka läkare när man får problem med fotsår.

— Sårläggningen hos diabetiker är bra om blodsockret ligger bra, därför tvekar vi i Umeå aldrig att lägga in en patient med fotsår, sade Folke Lithner.

Folke Lithner har sysslat med diabetiska gangrän i över tio år.

## Berndt Nilsson ny kanslichef

Berndt Nilsson, 36 år, född i Umeå, socionom och diabetiker sedan 1964. Det är förbundets nye kanslichef.

Berndt arbetar för närvarande som sekreterare och handläggare på Kommunförbundet med ansvar för handikappfrågor och äldreomsorg, med inriktning på arbetsmarknaden.

Genom sitt arbete på Kommunförbundet sitter han också som ordinarie ledamot i Statens Handikappråd och styrelsen för Vårdartjänst, suppleant i styrelsen för SVCR.

Berndt Nilsson är "långvägare". Han började arbeta som metallarbetare, men gick, efter kompletterande studier, på Stora Sköndal 1964—68, där han fick sin socio-



Berndt Nilsson, Svenska Diabetesförbundets nye kanslichef.

nomutbildning. Därefter har han hela tiden sysslat med bl a handikappfrågor.

De kontakter han därigenom skapat kommer väl till pass i arbetet som kanslichef på Svenska Diabetesförbundets kansli. Vi hälsar Berndt välkommen.

Han tillträder tjänsten den 17 juli.

---

Med den bakgrunden hävdade han också:

— Många diabetiker har blivit amputerade i onödan. Det går att läka ut diabetiska gangrän. Ligger blodsockret bra är förutsättningarna för en lyckad behandling goda.

Vilken behandling fordras då?

— I Umeå behandlar vi med vanlig enkel zinkhäfta. Inget annat. Denna behandling har visat sig mycket effektiv. Det kommer för övrigt en doktorsavhandling om detta till hösten, avslutade Folke Lithner.

## MÅSTE GE RESULTAT

Ingebert Täljedal, som själv kallade sig "rättsforskare", redogjorde för aktuella linjer inom diabetesforskningen. Några konkreta förbättringar för diabetikerna kunde han inte ge. Men efter ett långt och intressant föredrag kunde han ändå slå fast:

— Diabetesforskarna har under det senaste decenniet gjort stora framsteg. Idag bedrivs forskning av så många i hela världen och med så många uppslagsändar.

— Det måste helt enkelt ge resultat snart, slutade Ingebert Täljedal.





*Den nya förbundsstyrelsen (de ledamöter som var närvarande vid riksstämman). Sittande nye förbundsordföranden Stig Andersson, t v, och Hans Söderman. Stående fr v Lars Erik Johansson, Holger Gustavsson, Magnhild Klittsäter, Börje Larsson, Marga Lagerström, Bertil Olsson, Paul Gröön, revisor, Billy Lyander, Gunnar Collberg, Gun Wårdell, Ull-Britt Blomqvist och Bo Lundberg. Längst bak syns t v Curt Sandsjö, revisor, och Anders Eriksson.*

## Många nya i förbundsstyrelsen (FS)

Det kom in många nya namn i Svenska Diabetesförbundets högsta ledning vid Riksstämman. Till ny ordförande, med en förkrossande majoritet, valdes Stig Andersson, Stockholm.

Till ledamöter i arbetsutskottet valdes Arne Ringblom, Umeå, Marga Lagerström, Göteborg, Gunnar Collberg, Stockholm, Lars-

erik Johansson, Uddevalla, samtliga nyval, samt Bertil Olsson, Norrköping och Hans Söderman, Gävle, båda omval.

Suppleanter i au blev Bo Lundberg, Umeå, och Ull-Britt Blomqvist, Huddinge, båda nyval.

Ledamöter i förbundsstyrelsen blev Per Köhlin, Karlstad, Anders Eriksson, Simrishamn, Börje Lars-

son, Luleå, Bertil Robertsson, Ronneby, Gunnar Backman, Hällefors, Bertil Dahlen, Falun, Billy Lyander, Visby och Gun Wårdell, Linköping. Av dessa är Anders Eriksson, Bertil Robertsson, Gunnar

---

## Reportage från Riksstämman

**Text: Larserik Johansson**

**Foto: Bengt Friberg**

---

Backman, Bertil Dahlen, och Gun Wårdell nya.

Till suppleanter i FS utsågs Magnhild Klittsäter, Karlstad, Bertil Ströhm, Åsbro, och Holger Gustavsson, Karlsborg.

Vid den nya förbundsstyrelsens konstituerande sammanträde utsågs Arne Ringblom till kassaförvaltare, Börje Larsson till förste vice ordförande och Bertil Olsson till andre vice ordförande.

Revisorer blev Kurt Sandsjö, Rävlanda, och Paul Gröön, Järfälla, samt Lindebergs revisionsbyrå AB.

Revisorsuppleant blev Birger Westberg, Bandhagen.

Till valkommitté slutligen valdes Ulf Nilsson, Göteborg, sammankallande, Richard Olsson, Norrköping och Gun Vallin, Skellefteå, med Anita Carlsson, Stockholm, och Ronald Olsson, Malmö, som ersättare.

# ID-brickan nu klar

Äntligen, frestas man sägas, har det kommit ett "märke" för diabetiker. Det är den s k Diabetikerbrickan som nu tagits fram i samarbete mellan Svenska Diabetesförbundet och Hallbergs guldsmedsaffärer.

Diabetiker-brickan är till formen som en vanlig ID-bricka, att bäras i kedja runt halsen. En riktig "in-negrej" med andra ord. Detta bör öka möjligheterna att få ungdomar med diabetes att bära brickan.

På framsidan skall namn och personnummer ingraveras. Där står redan ordet "vänd". Baksidan är färdiggraverad med kort och klar text om hur diabetikern ska hjälpas. Mer än så behövs inte.

Alla diabetiker har nytta av diabetiker-brickan. Den kan vara livsviktig! Även för diabetiker utan insulinbehandling.

Priset för brickan är: SILVER 30 kr, GULD: 248 kr. Till detta kommer kostnad för ingravering av eget namn och personnummer, vilket kostar cirka 30 kr. Priset för kedja tillkommer också. Men en lämplig kedja kostar cirka 15 kr.

Brickan säljs alltså hos Hallbergs guldsmedsaffärer. Dessa har affärer på många platser runt om i Sverige.



# Höjd avgift för Diabetes

Avgiften för tidskriften *Diabetes* höjs från och med 1979 med fem kronor. Det är ett av besluten som fattades vid årets Riksstämma.

Tidskriftsavgiften är för närvarande sex kronor per år, men blir alltså från nästa år elva kronor. Beslutet föregicks av debatt. Ett förslag som kom fram ur denna var att vänta med höjningen till 1980, eftersom flera föreningar redan fastställt årsavgift. Stämman gick dock på förbundsstyrelsen förslag och därför blir avgiften elva kronor redan från 1979.

Verksamhetsberättelserna för 1976 och 1977 godkändes. Revisionsberättelserna godkändes också och styrelsen beviljades ansvarsfrihet.

Medlemsavgiften fastställdes till oförändrat 14 kronor/år. Arvodena till ordförande, au-ledamöter, styrelseledamöter och revisorer blev också oförändrade, liksom sammanträdesarvodena.

Styrelsens förslag till idéprogram föranledde flera talare att komma med förslag om tillägg. Stämmans beslut blev att man tog förslaget, men gav den nya styrelsen i uppdrag att beakta framkomna synpunkter.

---

**Bli medlem i Svenska  
Diabetesförbundet!**

---



— Ett rekordertligt fruntimmer, dristade sig landshövding Bengt Lyberg, att säga innan han fäste medaljen *Illis quorum* på Nancy Erikssons klänning.



Tack för ett bra arrangemang. Nyvalde förbundsordföranden Stig Andersson tackar Skellefte-föreningen och Gun Vallin för en väl genomförd riksstämma 1978.

# Gåvoförteckning

(från Riksstämman i Skellefteå)

## Förbundets verksamhet

Linköping	1.000:—
Karlstad	1.500:—
Säffle/Åmål	500:—
	<hr/>
	3.000:—

## Nordanede

Eskilstuna damklubb	500:—
Filipstad	1.000:—
Karlskoga/Degerfors samt gåvobrev från Göteborg (för köks- utrustning)	5.000:—
Södertälje (två cyklar)	1.500:—
	<hr/>
	8.500:—

## Nancy Erikssons fond

Södertälje	2.000:—
Kronoberg	10.000:—
Skellefteå	2.000:—
Västernorrlands läns- förening	1.000:—
Nancy Eriksson samt gåvobrev från	10.000:—

Malmö	5.000:—
	<hr/>
	30.000:—

## Forskningsfonden

Karlstad	1.500:—
Säffle/Åmål	500:—
Karlskoga/Degerfors	1.000:—
	<hr/>
	3.000:—

## Bocksjö

Eskilstuna	1.000:—
Linköping	4.000:—
Eksjö	2.000:—
Värnamo	2.000:—
Uddevalla (inkl. gåvobrev å väggbonad 250:—)	2.250:—
Lidköping (till bibliotek)	5.000:—
Skövde (torktumlare, redan inköpt)	2.300:—
Filipstad	1.000:—
Karlskoga/Degerfors	500:—
Gävle (till cyklar)	1.500:—
	<hr/>
	21.550:—

**Totalt 66.050:—**



## MATSIDAN



# SOMMARSPIS

Så är sommaren här med skollov, semester, bad, lek och många möjligheter att umgås med varandra. Vi umgås ofta med mat, men vi vill ha den lättlagad och inte för "tung" och dessutom så är vi ofta hänvisade till ganska primitiva matlagningmöjligheter.

Ett torpkök med endast vedspis eller en enda gaslåga i en stuga vid havet eller utanför ett tält räcker för att koka potatis eller värma någon burk, och till sallader behövs ju ingen värme alls. Bara att skära, hacka och blanda.

Med ett väl genomtänkt förråd av burkar och paket som bas och komplettering av sommarens alla grönsaker och bär såväl odlade som vildväxande blir inte matlagningen så betungande. Låt även barnen vara med och ta sin del av ansvaret.

Frossa i de fräscha, fina grönsakerna och pröva gärna sådant, som Du inte använt förut exvis

maskrosblad, svinmälla mm.

Till rökt fisk och kött passar det bra med en potatissallad, grön variant.

### GRÖN POTATISSALLAD

3—4 port

- 8—10 hönsäggstora potatisar
- 2 små gula lökar
- 1 knippa dill
- 1 knippa persilja
- 1 dl hackad ättiks- eller saltgurka

Dressing:

- saften av ½ citron
- 2 msk solros- eller majsolja
- 2 msk kallt vatten
- litet mald svartpeppar
- ½ tsk senapsulver

Borsta potatisen och koka den nått och jämt färdig. Hacka lök, dill, persilja och gurka under tiden

potatisen kokar. Blanda dressingen. Skala och skiva potatisen, varva potatis och det kryddgröna och håll på dressingen medan potatisen är varm. Salladen blir då godare.

Det är inte ofta vi kan få mat gratis, men passa på nu när naturen börjar ge skörd av maskrosblad och blanda till en frisk sallad. Tänk bara på att maskrosbladen skall vara relativt späda och med hela, breda blad något rundare upptill.

#### **MASKROSSALLAD** 4 port

½—¾ liter späda maskrosblad

2 apelsiner

Dressing:

½ msk pressad citronsaft

1 msk solros- eller majsolja

1 msk vatten

litet salt och peppar

1 liten pressad vitlöksklyfta

Plocka riktigt späda maskrosblad och låt dem ligga i kallt vatten en stund. Skölj dem och låt rinna av ordentligt. Skala och skiva apelsinerna och dela skivorna i fjärdedelar. Skär maskrosbladen i bitar, blanda med apelsinerna och håll på dressingen. Låt gärna stå kallt en stund före serveringen. Passar som avslutning på måltid.

Har Du provat tomatodling någon gång? Om inte prova i år och Du får uppleva den fantastiska skillnaden på tomat — och tomat! Visst är det allra godast att bara skölja och äta, men en tomat sallad är gott att servera till kött, kyckling och fiskrätter.

#### **TOMATSALLAD** 4 port

4 medelstora tomater

2 små gula lökar

Dressing:

1 msk solros- eller majsolja

1 msk pressad citron

1 tsk körvel

2 msk hackad persilja

litet salt eller kryddsalt

Skär tomat och lök i skivor. Blanda såsen med kryddor och kryddgrönt och håll den på grönsakerna strax före serveringen.

Tomat i skivor direkt på hårt knäckebröd bara smaksatt med litet italiensk salladskrydda smakar också härligt . . .

#### **TONFISKLUNCH** 4 port

2 burkar tonfisk i vatten ("lätt-tonfisk")

1 liten purjolök

1 grönsalladhuvud

2 dl gröna ärter

1 burk sparris

2 tomater

Salladssås:

2 dl lättfil

½—1 tsk curry

½ tsk salt, vitpeppar

½ dl finhackad dill

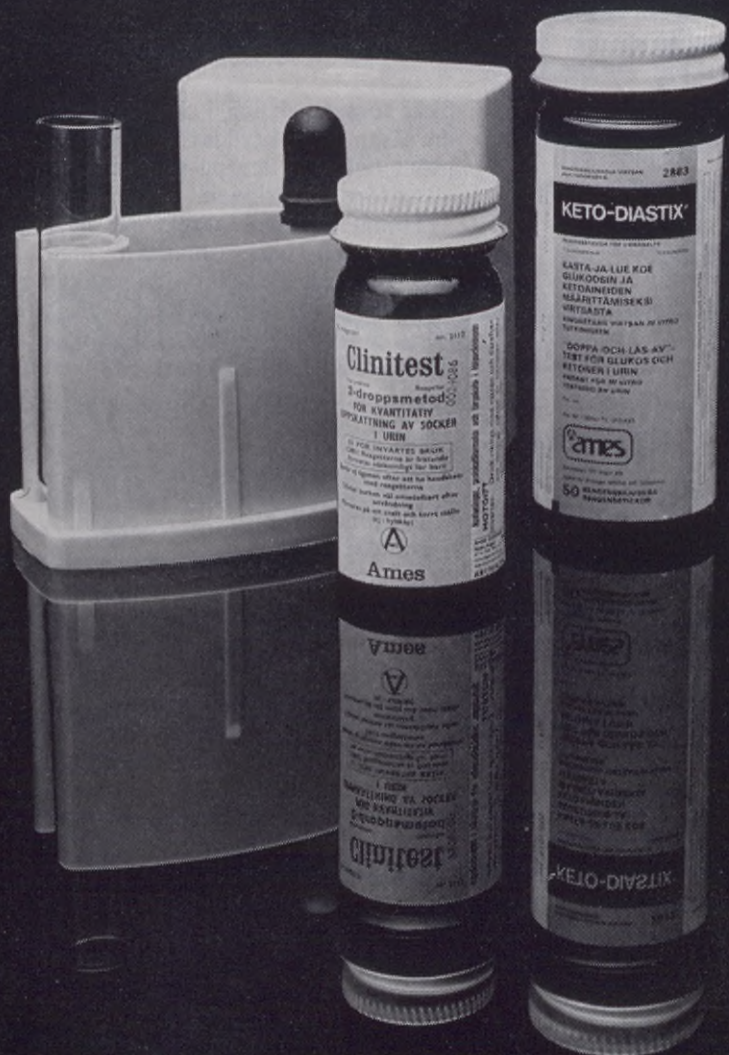
½ dl finhackad persilja

ev lite pressad citron

Öppna tonfiskburkarna och håll av vattnet. Dela fisken i mindre bitar och blanda med den sköljda och i fina strimlor skurna purjolöken. Varva tonfisken och purjolök mitt på ett fat. Skölj salladen och lägg den runt om. Lägg sparris och ärter i grupper, garnera med tomat. Till salladssåsen blandas alla ingredienserna och om man gör såsen några timmar före användningen eller ev dagen före hinner



# Det är lätt att få värdefull information.



## Ames Company

**MILES** Division Miles Laboratories, Ltd.

Agent för Sverige: Meda AB, Box 138, 401 22 Göteborg 1. Tel.: 031/17 68 40

den dra åt sig av kryddorna. Till detta salladsfat passar det bra med bröd och ost. Det allra enklaste är vanligt hårt knäckebröd, men det finns ju många goda mjuka bröd t ex det som Ingrid Klasson i Tvååker skickat in

### GRAHAMS-VETEBULLAR

6 dl vatten  
25 g margarin  
50 g jäst  
2 tsk salt  
6 dl grahamsmjöl  
7—8 dl lantvetemjöl

Smula jästen och rör ut den med margarinet som smälts och vattnet som ljummats till fingervärme. Tillsätt salt och grahamsmjöl. Arbeta in detta och tillsätt resterande mjöl, spar ev på den sista dl. Arbeta degen smidig och låt den jäsa på dragfritt ställe i 30 minuter.

Baka ut till 24 bullar, som lägges på lätt smord plåt och får jäsa ca 25 minuter. Gräddas sedan i 225° värme ca 10 minuter. Får svalna på galler.

På sommaren när gurkan är billig kan man frossa ordentligt och varför då inte prova

### GRÖN GURKSALLAD

1 hel grön gurka  
1 litet pkt gröna ärter (125 g)

Salladssås:

1½ dl lättfil  
½ dl gräddfil  
2 kryddmått salt  
1 kryddmått vitpeppar  
1 krossad vitlöksklyfta  
½ dl finklippt kryddkrasse

Skär gurkan i tärningar, blanda ner ärterna och salladssåsen. Låt salladen stå kallt före servering. Passar bra till kokt och stekt fisk, torskrom mm.

Har Du tänkt på att det föraktade ogräset svinmålla alldeles utmärkt kan användas som grönsak. Antingen i sallad, finhackad eller förvälld som spenat. Nu finns dessutom i år en förädlad variant — trädgårdsmålla — i fröbutikerna.

Den som är intresserad av våra vilda ätliga växter rekommenderas att gå till biblioteket eller bokhandeln och låna/köpa en bok från ICA-förlaget, som författarinnan Anne Nilsson skrivit och titeln är "Ätliga växter i skog och mark."

Ut i skog och mark — i norr kanske murklorna fortfarande finns att hitta i söder kommer annat i mognad. Det bästa är ju att kunna förena nytta med nöje.

Tänk också på att bidra med litet roliga recept av varierande slag — det är dåligt med förslag! Jag börjar nästan undra om Du är rädd om Dina recept eller rädd att det eventuellt kan vara något fel med receptet eller att Du kanske inte lagar mat någon gång!

Skriv telefonnummer och adress, så kan jag ringa upp om det är något jag ev undrar över.

Och sen undrar jag — fiskar Du aldrig — eller lagar fisk. Den uppmaning jag hade i nummer 1/78 har inte resulterat i ett enda recept!

Lev grönt — må skööönt!

önskar  
Solweig



## Fortbildningskurs i diabetes för sjuksköterskor

I höst närmare bestämt vecka 42 16—20/10, kommer Svenska Diabetesförbundet att arrangera en fortbildningskurs i diabetes för sjuksköterskor. Uppläggningsen av denna veckokurs kommer i stort att följa de tidigare mycket lyckade kurserna.

Deltagarna (legitimerade sjuksköterskor) får representera såväl

öppen som slutna vård, skall i sitt arbete ha kontakt med diabetiker och även i övrigt vara väl motiverade för kursen.

De som är intresserade kan rekvirera ansökningsblankett och program på nedanstående kupong. Kursen kommer att äga rum i Stockholm.

Sista anmälningdag 15/8 1978.

Till Svenska Diabetesförbundet  
Box 266, 101 23 STOCKHOLM

Undertecknad rekvirerar härmed program och ansökningsblankett för deltagande i fortbildningskursen i diabetes.

Namn: .....

Adress: .....

Postnr/postadr.: .....

Tel.bost.: ..... / ..... Arb.: .....

## FRÅGAN ÄR FRI

### Fråga:

Jag är gift med en diabetiker och har två små barn. Min man fick diabetes som tonåring liksom tre av hans äldre systrar. Dessutom har de synnervsatrofi. Hans föräldrar och äldsta syster är friska. Inte heller någon prediabetiker finns. På min sida finns ingen diabetes, så vitt jag vet.

Hur stor är nu risken för att våra barn ska få sjukdomen eller bära anlaget vidare?

Har frågat läkare tidigare, innan vi hade barn, men fått diffusa svar om att de möjligen kan få åldersdiabetes! Risken måste väl vara större än så?

Kan man verkligen tänka sig att det rör sig om mutation i min mans och hans systrars fall? Vad kan annars vara orsaken till att fyra av fem barn får diabetes?

**"Orolig i onödan"**

### Svar till sign. "Orolig i onödan"

Att fyra av fem syskon fått diabetes tyder på att de ärft något diabetesanlag från deras fader eller moder. Om någon av dessa i sin tur fått anlaget i arv eller blivit utsatta för mutation kan jag ej yttra mig om.

Risken för att dina barn skall få diabetes före 20 års åldern är i storleksordningen 10 %, d v s av 10 barn skulle ett få diabetes.

### Fråga:

Undrar hur farligt det är att använda soletter, sorbitol. Finns det

inga andra sötningsmedel, som bevisligen är ofarlig. Det har ju diskuterats mycket om ovannämnda sötningsmedel. Tacksom för svar.

**"Diabetiker"**

### Svar till sign. "Diabetiker"

Som sötningsmedel är det bäst att använda sådant som vare sig innehåller socker eller energi i annan form.

Natriumcyclamat och saccarin (soletter hermesetas) är sådana exempel. Saccarin ger ofta en bismak vid upphettning över 70 grader och är därför mindre lämpligt vid matlagning och bakning. Det finns inga hållpunkter för att dessa skulle vara farliga för människan när de används som sötningsmedel.

Sötningsmedel som innehåller sorbitol och fructos är ej heller farliga men de ger ungefär lika mycket energi som motsvarande mängd socker. Därför rekommenderar vi ej dessa medel till våra diabetiker.

### Fråga:

Jag har haft diabetes sedan år 1962, är nu 16 år. Sockret ligger bra enligt min läkare, alltså mår jag bara bra.

Mitt problem är nu att jag tänker skaffa något preventivmedel, men vad? Mens har jag haft sedan jag var 13 år och den är för övrigt regelbunden. Har hört att P-piller inte är bra. Vad ger det för biverkningar? Är det helt omöjligt att få det?

Spiral sätter dom ju helst inte in förrän man fått barn, och dels verkar det så krångligt. Vart skall jag vända mig? Till min läkare tors



jag inte gå, ungdomsmottagningen här i stan tar bara emot friska människor. Ska jag försöka på ungdomsmottagningen ändå, eller kan jag gå till vårdcentralen eller ska jag prata med min läkare i alla fall?

Behöver föräldrar få veta något?

**"Malin"**

**Svar till sign. "Malin"**

Det finns "lågdos" p-piller som knappast påverkar sockeromsättningen och fö har mycket lite biverkningar. Du kan vända dig till din vanlige läkare eller till ungdomsmottagningen för råd och recept. Föräldrarna behöver ej kopplas in.

**Fråga:**

Undertecknad som är 65 år, diabetiker sedan åtta år tillbaka (tabletter, dietkost). Har värk i fötter och underben (neuralgi) cirkulationsrubbingar? Har doktorn några recept att motverka denna sjukdom? På dagen är jag mindre besvärad, men nätterna är värre.

Värktabletter ger endast temporär lindring!

**"Tacksam för svar"**

**Svar till sign. "Tacksam för svar"**

Värk, domningar och krypningar i underben och fötter nattetid kan bero både på cirkulationsrubbing och på nervbesvär.

Cirkulationen kan förbättras genom att man sätter ett par klossar under huvudändan av sängen så att blodet lättare rinner ned i fötterna. Nervbesvär kan bli bättre av Kinintabletter. Ibland kan det

vara fråga om järnbrist. Tala med din doktor så kan du få lämplig undersökning och behandling.

*Paul Ohlsén*



*Holger Gustavsson*

## Holger Gustavsson 50 år

Föreningarna i R-län vill framföra sina hjärtligaste gratulationer till Holger Gustavsson, Karlsborg, när han den 20 juli fyller 50 år. Vi vill samtidigt framföra ett varmt tack för allt arbete han nedlagt som ordförande i Skövdeföreningen, kassör i Länsföreningen och inte minst som föreståndare för Bocksjölägret. Vi hoppas på många års samarbete framöver.

*Diabetesföreningarna i R-län*

*Rolf*

*Till detta skall bara läggas att Svenska Diabetesförbundet instämmer i hyllningarna.*

*Red.*

## KUNGÖRELSE

Stiftelsen Svenska Diabetesförbundets Forskningsfond ställer härmed ett belopp på 500 000 kronor till förfogande för forskning rörande diabetes mellitus. Fonden är öppen för såväl graduerade som ograduerade forskare.

Fullständiga ansökningshandlingar skall vara inlämnade på Diabetesförbundets kansli eller vara poststämplade senast den 15 september 1978. Ansökan skall göras på fastställt formulär, som kan rekvideras från Svenska Diabetesförbundet, Box 266, 101 23 STOCKHOLM.

Inkomna ansökningar remitteras till Svenska Diabetesförbundets Läkarråd för bedömning.

### STIFTELSEN SVENSKA DIABETESFÖRBUNDETS FORSKNINGSFOND

*Styrelsen*

## BonSwab tvättsudd

c:a 150 suddar

6:—/burk

Beställ direkt från

### ESKILSTUNA DIABETESFÖRENING

Postbox 97 631 02 ESKILSTUNA Postgiro 46 88 57-8

Beställningstelefon 016/11 78 30, endast efter kl. 18.00

Kansli: Klostergatan 4, tel. 016/11 07 16

Öppet tisd. 18.30—20.00





## Lennart Hammarström avled den 27 maj

Med bestörtning har meddelandet nått oss att Lennart lämnat kamratkretsen. För alla aktiva inom Diabetesförbundet var Lennart en aktad och välkänd person. Ända sedan slutet av 1940-talet har han på olika sätt gjort goda insatser i förenings- och förbundsarbetet. Få har haft så många uppdrag. Ett av Lennarts stora intressen var barnkoloniverksamheten. Mycket tack vare honom kunde förbundets första ungdomsläger i Dalarna genomföras. Han var också under många år ansvarig för Stockholmsföreningens koloni.

Ända in i det sista var han aktiv. Dels som styrelseledamot i Stor-Stockholmsföreningen, dels som ledamot av valberedningen vid den nyligen i Skellefteå genomförda förbundsstämman.

Personligen har jag alltid upplevt Lennart som en stimulerande och kunnig föreningsmänniska. Han kunde som få skilja på sak och person. Läger man därtill hans oräddhet och stora engagemang i diabetesfrågor, är det självklart varför han begåvats med så många och svåra uppdrag.

För sina många insatser blev han hedersledamot i Svenska Diabetesförbundet 1976.

Med tacksamhet minns vi Lennart och hans stora intresse för vår gemensamma sak.

Stig Andersson

## BREVVÄNNER

### Hej!

Jag ber att få tacka för alla svaren jag fick på min annons om brevvänner. Jag fick så många svar att jag tyvärr inte kan svara på alla brev jag fått.

### Hälsningar

Åse Svensson  
Holländarev. 10  
282 00 Tyringe

### Hej!

Jag är en kille på 11 bast. Jag fick diabetes i juni 1976 efter vattkoppor. Så jag vill gärna ha brevvänner i samma ålder. Jag gillar det mesta här i livet.

Pär Wåxnäs  
Furuvägen 9  
310 70 Torup

## FÖRENINGSNYTT

### GÖTEBORG

Hur påverkar de olika insulin-sorterna uppkomsten av följsjukdomar, speciellt ögonskador? Finns det några undersökningar på det här området?

Det här var en av de frågor, som togs upp när Diabetesföreningen i Göteborg med omnejd höll årsmöte den 4 april. Lokalen i Dalheimers hus var mer än välfylld, närmare 200 personer. Säkerligen rekord i föreningens historia.

Docent Göran Blohmé, Sahlgrenska Sjukhuset, talade om kost, tablett- och insulinbehandling vid diabetes. Hans anförande illustrerades av instruktiva bilder. Docent Blohmé betonade särskilt kostens stora betydelse vid sjukdomsbehandlingen. Med kraftiga applåder markerade åhörarna att inslaget blivit mycket uppskattat.

För att återgå till den inledande frågan så kunde den inte besvaras och styrelsen fick därför i uppdrag att undersöka saken.

Marga Lagerström omvaldes som föreningsordförande. Nya i styrelsen är Berit Bergqvist, Tore Kjellqvist, Viking Nilsson och Bertil Persson.

Rosa Johansson, Onsala, fungerade som förhandlingsledare.

UNIL

### BORÅS

Under hösten och vintern har några av föreningens medlemmar deltagit i en matlagingskurs under Britta Eksells exellenta ledning.

Både herrar och damer har fått inblick i dietens och motionens betydelse och tillsammans haft många trivsamma kvällar. Onsdagen den 8 februari hade man avslutning och examensprov för föreningens styrelse, som enhälligt uttalade sin beundran och uppskattning till deltagarna över den mycket goda supén av fläskfilé med råkost och desserten av blåbär och glass, och som pricken över i:et fick vi kaffe och kaka.

FreeD

### SKELLEFTEÅ

Diabetesföreningen i Skellefteå med omnejd anordnade en bussutflykt till Vittjåkk lördag 8 april. Resan lockade ett 80-tal medlemmar och anhöriga. Föreningen hade även inbjudit några läkare att följa med och en av dem som hade möjlighet att ställa upp var dr Ingmar Lafvas, vilket uppskattades av deltagarna.

Vädret uppe på Vittjåkk var inte det allra bästa men vi hade möjlighet att åka skidor, pulka och att promenera och innan vi åkte därifrån kom solen fram en stund.

Innan vi lämnade fjällvärlden åt vi en god middag nere på hotell Laponia och när hemresan anträdades var alla nöjda och belåtna. Så belåtna att man gärna vill göra om det vid ett annat tillfälle.

GV



Vi i Piteå Diabetesförening har förlorat en av föreningens grundare och en av våra främsta förkämpar nämligen Folke Öberg,



Piteå, som i en ålder av 70 år nu lagt ner sin vandringsstav. Folke var bördig från Töre, men kom redan som ganska ung till Munksund, Piteå. Han arbetade inom industrin och var fram till pensioneringen anställd vid ASSI. Fackligt arbete liksom arbete för förbättrande av diabetikernas villkor var uppgifter vilka han helhjärtat gick upp i. Han var en av initiativtagarna till bildandet av vår lokalförening, där han sedan aktivt deltog i arbetet, bl.a. som sekreterare och föreningens främste medlemsvärvare. In i det sista arbetade han för diabetikernas sak. De ideal som förbundet har i sin verksamhet låg honom varmt om hjärtat, liksom omvårdnaden av piteföreningens medlemmar, vilka han flitigt besökte så länge han orkade.

Det känns vemodigt att konstatera att Du Folke inte längre finns bland oss. Ditt minne kommer dock att fortleva. Tack Folke för din stora insats för Piteå Diabetesförening.

*Lennart Andersson  
Ordf.*

## **Ingen semesterstängning på kansliet**

Det blir ingen semesterstängning på kansliet som först planerats. Personalens semestrar infaller så att man kan hålla öppet hela sommaren.

Dock skall påpekas att bemanningen på kansliet är begränsad. Främst gäller detta under veckorna 25-31.

Därför bör frågor som kan vänta tills personalen är fulltalig anstå tills dess.

## **ÄNDRINGAR OCH TILLÄGG**

### **Diabetesförbundets lokalföreningar**

*(Kontaktpersoner)*

#### **ARVIKA**

**Diabetesföreningen i Arvika**  
Gunnar Karlsson  
Vinkelvägen 19  
671 00 ARVIKA  
Tfn 0570/101 26

#### **KARLSKRONA**

**Blekinge Diabetesförening**  
Margareta Andersson  
Vallvägen 7  
292 00 KARLSHAMN  
Tfn 0454/155 10

#### **KINDA YDRE**

**Kinda Ydre Diabetesförening**  
Karl-Erik Samuelsson  
Slättna  
570 60 ÖSTERBYMO  
Tfn 0381/550 66

#### **UDDEVALLA**

**Diabetesföreningen i Uddevalla m. o.**  
Larserik Johansson  
Motettvägen 24/196  
451 00 UDDEVALLA  
Tfn 0522/734 21

### **Diabetesförbundets länsföreningar**

*(Ordförande)*

#### **Diabetesföreningen i Älvsborgs län**

Torsten Bergkvist  
Nolhagagatan 36  
502 36 BORÅS

#### **Svenska Diabetesförbundets**

#### **länsförening i Kalmar län**

Rose-Marie Lithbo  
Box 8058  
381 08 KALMAR 8

*Svenska  
Diabetesförbundet*

## **Styrelsens verksamhetsberättelse**

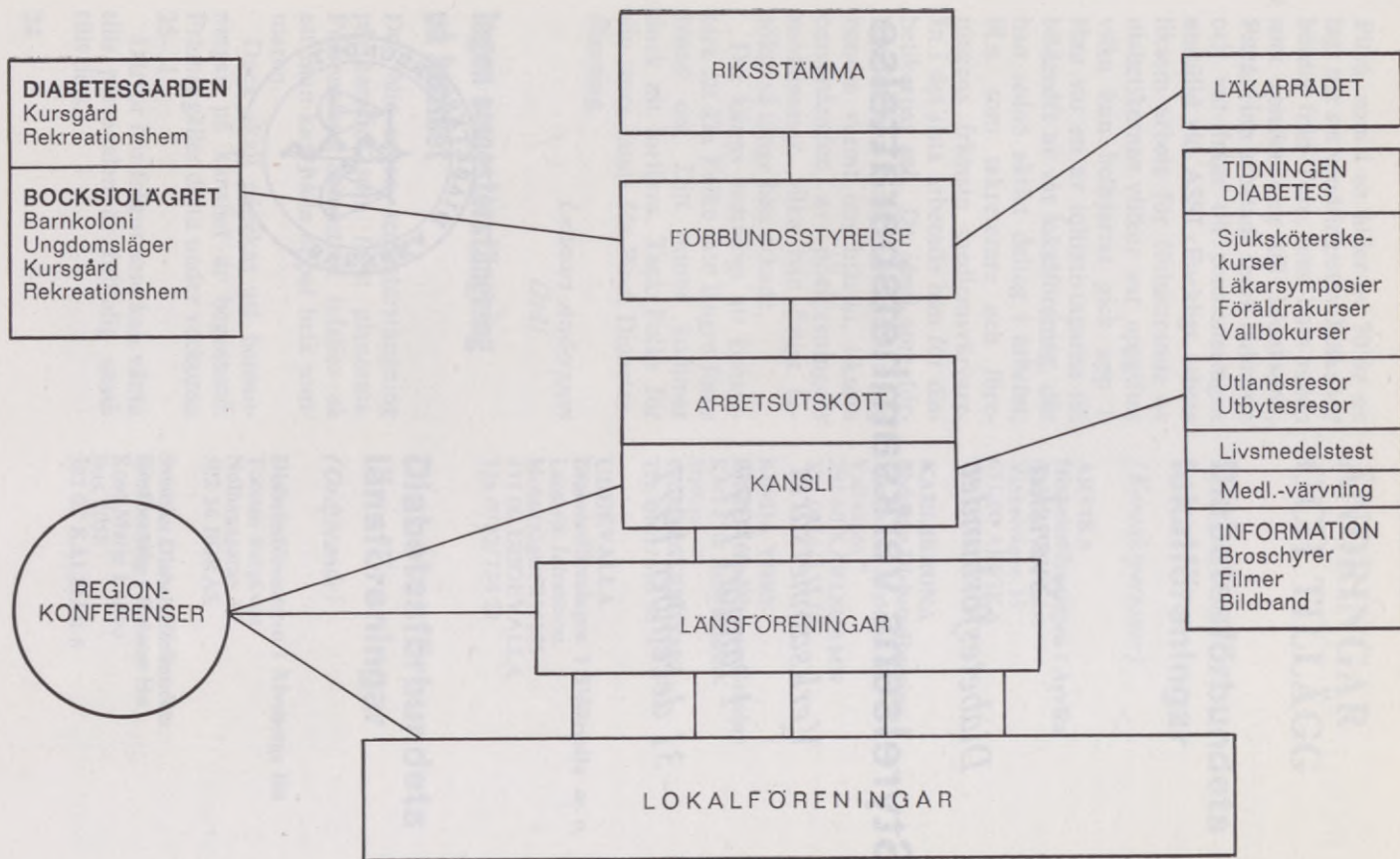
*Verksamhetsåret*

*1 januari 1977*

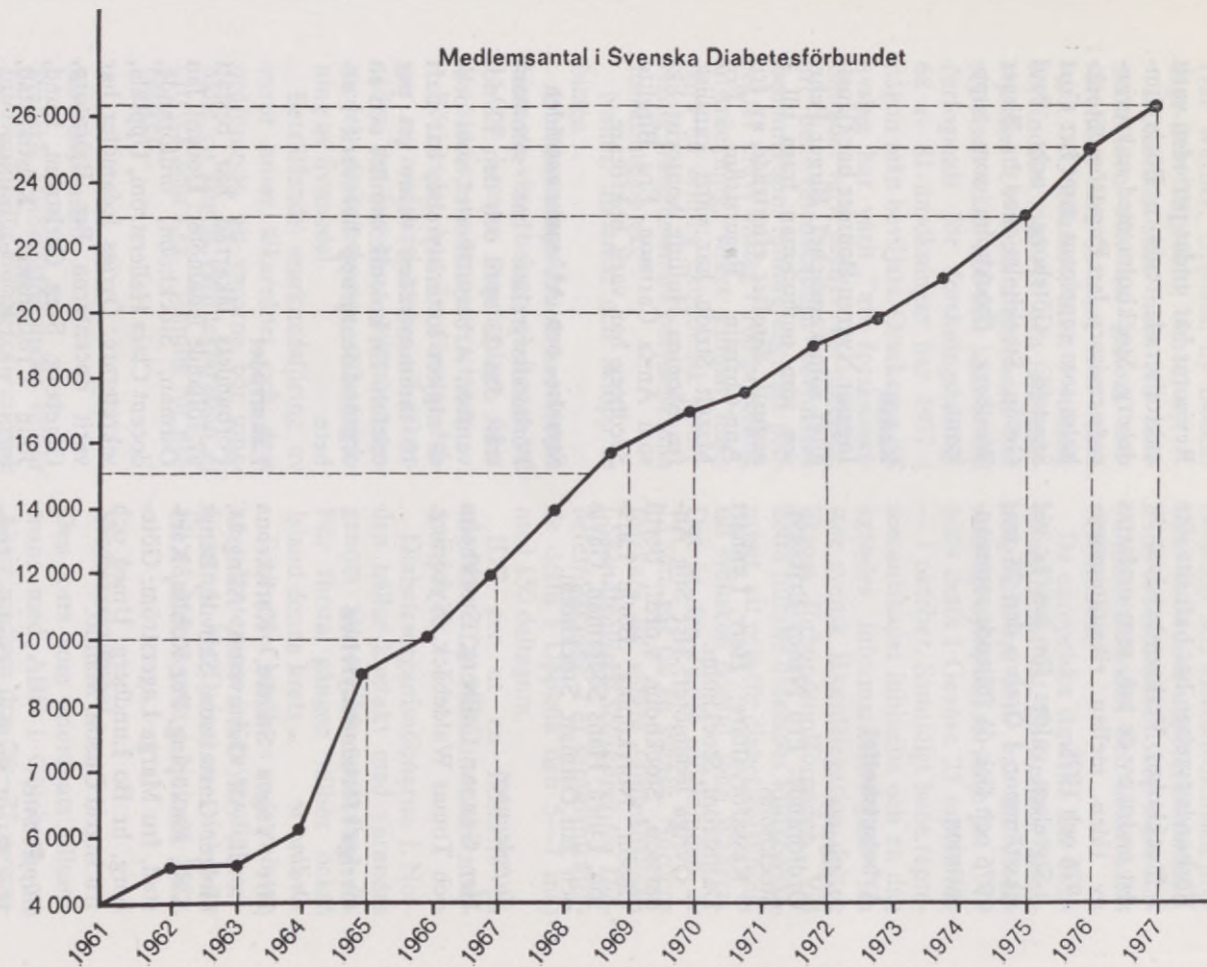
*– 31 december 1977*







Medlemsantal i Svenska Diabetesförbundet





### **Förbundsstyrelse**

Förbundsstyrelsen har haft sitt säte i Stockholm. Verksamhetsåret är det andra av de två, som omfattas av tiden mellan riksstämmorna 1976 och 1978.

Styrelsen valdes för två år vid riksstämman i Örebro den 28 maj 1976 och fick då följande sammansättning.

### **Arbetsutskottet**

#### *Ordinarie*

Ordförande: Fru Nancy Eriksson, Stockholm.

Kassaförvaltare: Herr Lennart Dahlström, Stockholm.

Övriga ledamöter: Hrr Stig Andersson, Stockholm v.ordf, Bertil Olsson, Norrköping, Börje Larsson, Luleå, Hans Söderman, Gävle och Jan Östman, Stockholm.

#### *Suppleanter*

Hrr Gunnar Collberg, Stockholm och Tomas Waldebäck, Nyköping.

### **Övriga i förbundsstyrelsen**

#### *Ordinarie*

Hrr Yngve Stanke, Karlskrona v.ordf, Alf Gustavsson, Alingsås, Holger Gustafsson, Skövde, Bengt Käll, Jönköping, Per Köhlin, Karlstad, fru Marga Lagerström, Göteborg, hr Bo Lundberg, Umeå och fru Ingrid Olsson, Malmö.

#### *Suppleanter*

Hrr Bertil Ströhm, Örebro, Billy Lyander, Visby och fru Manghild Klittsäter, Karlstad.

### **Revisorer**

Revisorer har under perioden varit auktoriserade revisorn Börje Lindeberg, Stockholm med auktoriserade revisorn Jan Engström, Stockholm som suppleant samt hrr Curt Sandsjö, Göteborg och Paul Gröön, Stockholm med hr Birger Westberg, Stockholm som suppleant.

### **Kansli**

Ingmar Nygren-Bonnier har tjänstgjort som kanslichef, Birger Pehrson som ombudsman fram till 1 augusti, därefter efterträdd av fru Ann-Christin Fagerström. Fru Margit Stridh har varit kanslist, fru Monica Hulting kontorist liksom Anita Carlsson. Fru Birgitta Svedberg har varit bokförare.

### **Styrelse- och AU-sammanträden**

Förbundsstyrelsen har sammanträtt den 23 april och den 12 november. Arbetsutskottet, som också utgjort lotteristyreelse, har haft 10 sammanträden varav ett per telefon. En kolonikommitté och en organisationsgrupp har varit i arbete.

### **Läkarrådet**

Förbundets läkarråd har bestått av följande ledamöter: Docent Jan Östman, Stockholm, ordförande, docent Claes Hellerström, Uppsala, sekreterare. Övriga ledamöter har varit docenterna Per Björntorp, Göteborg, Sven Carlström, Lund, John Christiansson, Kristianstad, Suad Efendic, Stockholm, ny, Sven-Erik Fagerberg, Örebro, professorerna Sture Falkmer, Umeå,

Yngve Larsson, Linköping och Ivar Werner, Uppsala, ny Docent Inge-Bert Täljedahl, Umeå, ny.

Läkarrådet har haft två sammanträden och har genom ordföranden Jan Östman, som också varit AU-ledamot, stått i ständig förbindelse med AU och förbundsstyrelse. Ur forskningsfonden har styrelsen ställt 500 000 kronor till förfogande för forskningsbidrag. 68 av 81 ansökningar har 1977 i någon mån beviljats. Orsakerna till avslag har varit "att forskningsområdet varit perifert för diabetes, att den vetenskapliga betydelsen bedömts som mindre eller att projektet krävt anslag i 100 procentig utsträckning, vilket kunnat innebära en orimlig ekonomisk prioritering framför andra betydelsefulla forskningsobjekt".

Namn, ändamål och belopp se bilaga 1.

Ur forskningsfonden har vidare lämnats vissa belopp på i runt tal 15 000 kronor sammanlagt, bl.a. för studier av ögonoperationer.

Förbundet har överlämnat frågor av medicinsk natur till läkarrådet, det har bl.a. gällt sötningsmedel, diabeteskosten och märkning av livsmedel.

Beträffande marknadsföring av varor anser läkarrådet och dess ordförande, att varorna bör innehålla en koncis varudeklaration ej uttryck som t.ex. "lämplig för diabetiker".

### Internationellt

Svenska Diabetesförbundet tillhör *Internationella diabetefederationen* (IDF), som nu omfattar förbund i 55 stater. Under Rolf Lufts ord-

förandeskap har aktiviteten ökat betydligt och socialmedicinska problem blivit mer uppmärksammade. I IDF:s representantskap ingår förbundsordföranden och läkarrådets ordförande.

De europeiska staterna har dessutom bildat ett *Europeiskt forskningssällskap*, som har ett vetenskapligt symposium varje år. 1977 hölls detta i Genève 25 september — 1 oktober. Samtidigt hade representantskapet inbjudits och en dag ägnades informationsfrågan. En stor svensk läkardelegation deltog liksom förbundsordföranden. Vid detta tillfälle utdelades Minkowski-priset, ett pris för diabetisforskning, till svensken docent John Wahren. Det är den fjärde utdelningen av 13 som går till en svensk. Nordens forskare är vidare sammanslutna i *Skandinaviska Sällskapet för Diabetesforskning*. I år sammanträdde detta i Uppsala den 5—7 maj med 150 deltagare.

IDF ger ut en tidskrift på engelska, *IDF-Bulletin* med 4 nummer per år.

Diabetesorganisationerna i Norden håller kontakt med varandra genom att träffas vartannat år. För första gången tillhör också Island denna krets.

Förbundet besöktes under hösten av sekreteraren i Kenyas diabetesförbund, Mr Daine, som inbjuder till världskongress i Nairobi 1982.

### Studieverksamhet

Den kurs som anordnats tillsammans med ABF i Göteborg om Aktiv medlem den 26—27 november med Stig Andersson som ledare samlade 22 deltagare.



## Läns- och lokalföreningarna

Länsföreningarna samlades till en konferens den 3 september i Stockholm då bl.a. en ny indelning av förbundet i regioner diskuterades och senare fastställdes. Regionerna omfattar följande län: Norra: Norrbotten, Västerbotten. Östra: Uppsala, Stockholms stad och län. Västmanland, Södermanland, Östergötland, Gotland. Västra: Värmland, Örebro, Skaraborg, Älvsborg, Göteborg och Bohus. Södra: Jönköping, Kronoberg, Kalmar, Blekinge, Kristianstad, Malmöhus, Halland. Mellansvenska: Jämtland, Västernorrland, Gävleborg, Kopparberg.

Regionskonferenser har hållits i Gällivare den 10—11 september, samma dag i Nyköping, 18 september i Eskilstuna, den 8—9 oktober i Karlsborg och Malmö.

Antalet i år arbetande föreningar är 81, en har under året gått upp i en grannförening, en ny har bildats i Kinda. Medlemsantalet är 26 116, en ökning med 1 516. Nya medlemmar tycks numera ofta komma genom anvisningar från sjukhusen, vilket är glädjande. Medlemsförteckning, se bilaga 2.

## Vallboveckor

Tillsammans med landstingen har föreningarna i Västerbotten, Jämtland och Blekinge med stora insatser ordnat s.k. Vallboveckor. Jämtlands läns landsting och föreningar har med året introducerat en nyhet, som borde kunna fungera även på andra håll. Till kursen har inbjudits dels AT-läkare dels i andra delar av länet tjänst-

görande distriktssköterskor. Personalen har därmed förstärkts, men det har också inneburit en utbildning av både läkare och personal i praktisk diabetesvård.

Många föreningar har lokalt drivit en omfattande studie- och informationsverksamhet genom vecokslutskurser, matlagingsdemonstrationer, öppet-hus-mottagningar etc. Föräldrarektioner har bildats på många håll, och detta betyder ofta en vitalisering av föreningarna.

Stockholmsföreningen har genom Stockholms Kommun drivit en barnkoloni på Barnens Ö med ett fyrtiotal barn.

## Bocksjölägret

A. Barnkoloni har drivits under två treveckorsperioder med resp. 44 och 37 barn. Sökandena har varit betydligt fler. Föreståndare har varit Holger Gustafsson. Genom stor generositet från föreningarna i Skaraborgs län har ett bostadshus kunnat byggas för föreståndaren. 20 000 kronor har skänkts av föreningarna i R-län och 20 000 kronor har lämnats från förbundet.

B. Föräldrakurser på en vecka har före och efter barnkolonierna den 13—17 juni och den 15—19 augusti hållits med 23 resp. 25 föräldrar. Under båda perioderna har dessutom 19 barn medföljt. Läkare vid den första kursen var Karlstadsläkaren Per Köhlin och vid den andra Skövdeläkaren Per-Olof Elfstrand. Sjuksköterskan Eva Cornell och dietisten Karin Malers tjänsgjorde båda perioderna liksom Margit Stridh som var kursledare.



Även till dessa kurser är efterfrågan på platser större än vad som kan ordnas.

### Seglarläger

För andra året har Sveriges Flottas Ungdomsförbund erbjudit 48 diabetesungdomar plats på sitt seglarläger, denna gången förlagt till Assö, Barnens Ö. Dr Lars Bellman, sjuksköterska och annan nödvändig personal har hela tiden funnits på lägret, som haft en mycket god standard.

### Diabetesgården, Nordanede

Diabetesgården behåller sin popularitet och är belagd från vår till höst och under helger. Ca 300 gäster har bott där 1977. Under året har mycket kostnadskrävande reparationer måst göras i samband med brandsyn.

### Sjuksköterskekurs

Den 14—15 maj hölls den vanliga uppföljningskursen för sjuksköterskor, som deltagit i föregående års fortbildningskurs, 22 deltagare. Den 17—22 oktober hölls fortbildningskursen med 38 deltagare, denna förlagd till hotell Flamingo, Solna. Kursledare var sjuksköterskan Sonja Jakobsson. Många fler sökande har funnits än vad som kunnat placeras. Trots höjda bidrag från landstingen har kostnaderna blivit stora för förbundet, då bidrag icke söktes hos läkemedelsföretagen.

### Vårdprogrammet

Vårdprogrammet, som utarbetats under Rolf Lufts ledning på socialstyrelsen har nu tryckts och sänts ut. Det utgör en milstolpe i strävan för en bättre diabetesvård. Länsföreningar och landsting har nu att genomföra den öppenvård som programmet föreslår. De många läkarsymposier som under de föregående åren hållits och totalt samlat nästan 2 000 deltagande läkare är en god förberedelse. I år har ytterligare ett sådant symposium ägt rum i Gävle med stöd av Svenska Hoechst AB och Nordisk Insulinlaboratorium. Testmaterialet har under året blivit kostnadsfritt och utgör ytterligare en hjälp för öppenvården. Läkemedelsföretaget Meda AB har hållit en konferens om öppenvården i Stockholm för läkare, vilket redovisats i en skrift.

### Skatteavdrag — vårdbidrag — handikappersättning

Riksskatteverket skickade ett förslag till nya regler för skattefritt avdrag för diabetiker. Förbundet fick det för yttrande två dagar, innan det skulle beslutas, men sände sina synpunkter, vilka i korthet var följande: Omkostnaderna var orealistiskt lågt beräknade, avdragen kunde endast göras vid löner, som ingen kan leva på. Våra synpunkter beaktades inte, och de nya bestämmelserna utgör en försämring.

Konsumentverket har under ett par år diskuterat merkostnaderna vid diabetesdiet. Ställningstagande har uppskjutits med hänvisning till



en pågående undersökning. Förbundet har vid olika tillfällen bl.a. i ett seminarium som under hösten hölls av konsumentverket framhållit att den jämförelsekost man använde sig av för att fastställa merkostnaderna icke var representativ. Förbundet har också beslutat att göra en egen undersökning av kostnaderna. Konsumentverkets låga uppskattning av merkostnaderna har emellertid legat till grund för skatteavdraget, och för bedömningen av vårdbidrag och handikappersättning till diabetiker. Resultatet är att praktiskt taget ingen diabetiker utan särskilda komplikationer kan erhålla dessa bidrag.

Läkarrådet har engagerat sig i frågan och bland annat i en skrivelse den 12 april framhållit att kravet på det gäller lika mycket diabetiker med insulin som utan insulin. Beträffande vårdbidraget har till och med sådana som redan fått detta bidrag blivit fråntagna det igen även när det gällt familjer med små barn.

Den 2/11 uppvaktade förbundet socialminister Rune Gustavsson och framförde diabetikernas besvikelse. Enligt vår uppfattning bör vårdbidrag kunna utgå till barn med diabetes ända upp till 16-årsåldern, vidare borde man kunna pröva ett vårdbidrag som utgjorde t.ex. 20 % av basbeloppet. Visst hopp om en omprövning kunde skönjas.

### **Diabetes**

Tidningen har utkommit med 6 nummer i en upplaga av 28 000 exemplar/nummer. Ett nytt tryc-

keri har åter fått sökas, då det tidigare upphört.

### **Rikslotteri**

Under 1977 har ett nytt lotteri med 500 000 lotter startats. Beslut har fattats om att gå in i ett för handikapporganisationerna gemensamt lotteri, när detta beviljats.

### **Jultian**

Den enda aktion som under året drivits för att stärka ekonomin är den traditionella jultieinsamlingen, som i år givit ett rekord med 55 000 kronor.

### **Sergelreklam**

Verksamheten har fortsatt trots ett kärvt läge och givit avkastning.

### **Livsmedelstest**

Inom livsmedelsverket har förbundet haft en testkommitté bestående av Bo Andersson, Ulla Sahlén, Hans Gutenberg och Ingmar Nygren-Bonnier. Under året har inga granskningsärenden förekommit.

### **Anslutning till organisationer**

Förbundet tillhör ABF och ingår i Statens Handikappråds referensgrupp. Vidare har kanslichefen en suppleantplats i styrelsen för Statens Handikappråd. Från och med 1977 är förbundet medlem i HCK, där förbundsordföranden ingår i styrelsen med kanslichefen och Stig Andersson som suppleanter.

Medlemskapet har inneburit

ökat arbete, men samarbetet har varit mycket gott och påtagligt givit utbyte såväl idémässigt som ekonomiskt.

### **Slutord**

1977 har inneburit många förändringar för det svenska diabetesförbundet. Ombudsman Birger Pehrson har efter 17 år i förbundets tjänst gått till annan verksamhet. Likaså föreligger från början av 1978 en avskedsansökan från kanslichefen Ingmar Nygren-Bonnier efter 10 års tjänst. Båda har under lång tid varit nästan identiska med verksamheten. Personalsituationen har blivit prekär.

Förbundet har efter 35 års trångboddhet flyttat till nya stora lo-

kaler som ordnats av Stockholms kommun.

För den kommande verksamheten måste vårdprogrammet betyda en ny utgångspunkt för diabetesvården.

Att forskningsfonden allttjämt växer med möjlighet att år efter år lämna en halv miljon och mer är en stor tillfredsställelse. Enskilda, grupper, föreningar har varit givmilda. Staten har vidare från detta år givit betydligt ökat anslag, landsting och kommuner har lämnat stöd på olika sätt. För allt detta och för medverkan från läkarrådet, personalen på våra gårdar, dem som arbetat i våra kurser och på kansliet vill styrelsen framföra ett stort tack.

*Styrelsen*

## **STIFTELSEN SVENSKA DIABETESFÖRBUNDETS FORSKNINGSFOND**

### **Styrelsens årsberättelse för verksamhetsåret 1977**

Styrelsen, bestående av samma personer som utgör Svenska Diabetesförbundets styrelse, har under året vid sammanträde den 12 november beslutat utdela 500 000 kronor en-

ligt bifogad förteckning.

Beträffande stiftelsens ekonomi hänvisas till bifogat sammandrag av räkenskaperna för år 1977.

## **LYDIA OCH OSCAR LINDERS MINNESFOND**

### **Styrelsen årsberättelse för verksamhetsåret 1977**

Styrelsen har bestått av arbetsutskottet.

Styrelsen beslöt vid sitt sammanträde den 5 december att till var och en av 40 sökande med utfyll-

nad från Hjälpfonden utdela 200 kronor. Beträffande fondens ekonomi hänvisas till bifogat sammandrag av räkenskaperna för året.



SVENSKA DIABETESFÖRBUNDETS BOKSLUT 31/12 1977

Resultaträkning för 1977

	<i>Kostnader</i>	<i>Intäkter</i>
Anslag .....		395 000:—
Medlemsavgifter .....		220 399:—
Aktieutdelningar .....		21 276:50
Räntor .....		44 573:37
Erhållna gåvor, inkl. jultia .....		139 503:65
Erhållna gåvor istället för blommor .....		75 042:20
Lotteriet .....		180 268:18
Julkort .....		5 096:75
Brevmärken .....		33 584:02
ID-kort .....		1 753:25
Band .....		875:—
Textilinsamling .....		12 584:—
Övriga försäljningsartiklar .....		5 157:40
Livsmedel .....	1 586:27	
Broschyrer, böcker .....	21 962:50	
Bocksjö .....	123 920:71	
Nordanede .....	212 053:53	
Sjösportläger .....	43 001:20	
Sjuksköterskekurs .....	17 011:25	
Tidskriften Diabetes .....	121 579:95	
Löner kansliet, inkl. sociala avg. ....	410 817:85	
Ersättningar och arvoden .....	19 349:—	
Resekostnader .....	55 493:30	
Sammanträdeskostnader .....	6 291:65	
Annonskostnader .....	9 784:25	
Lokalkostnader, kansliet .....	33 695:10	
Reparationer och underhåll .....	64 090:45	
Förbundets omkostnader .....	161 500:54	
Skatter .....	3 029:—	
Kostnadsersättning, Sergelreklam .....		15 000:—
Kostnadsersättning, Diabetes .....		35 000:—
Underskott 1977 .....		120 053:23
	1 305 166:55	1 305 166:55

## Balansräkning per 1977-12-31

	<i>Tillgångar</i>	<i>Skulder och eget kapital</i>
Kassa .....	2 000:—	
Postgiro .....	94 069:82	
Bank .....	275 911:37	
Kundfordringar .....	65 256:10	
Förskottade kostnader, lotteriet .....	139 413:77	
Interimsfordringar .....	169 223:61	
Sergelreklam .....	23 226:—	
Lager mat och böcker .....	7 319:55	
Aktier .....	438 689 57	
Kontorsinventarier .....	51 334:65	
Inventarier Bocksjö .....	27 145:—	
"    Nordanede .....	36 864:24	
Moen, Bocksjö .....	1 857:—	
Bocksjö, föreståndarebostad .....	85 180:90	
Nordanede .....	13 882:30	
Forskningsfonden .....	6 912:24	
Leverantörsskulder .....		347 555:99
Upplupna arbetsgivareavgifter .....		24 698:—
Mervärdeskatt .....		18:—
Anställdas källskatt .....		24 923:—
Interimsskulder .....		55 390:80
Felgireringar .....		310:—
Linders Minnesfond .....		556:73
Hjälpfonden .....		74 818:80
Pensionsfond .....		110 000:—
Kapital l.l. 1977 .....	920 068:03	
Underskott 1977 .....	120 053:23	
	1 438 286:12	1 438 286:12

Aktieportföljens deklarationsvärde Kr 389 887:—



## Resultaträkning för 1977

	<i>Kostnader</i>	<i>Intäkter</i>
Ränteintäkter .....		76 825:02
Aktieutdelningar .....		51 413:—
Erhållna gåvor och testamentsdonationer .....		734 927:69
Erhållna gåvor, till ögonforskning .....		3 750:—
Penninggåvor istället för blommor .....		50 237:50
Forskningsanslag .....	635 910:—	
varav beviljade		
76-12-31 .....	118 500:—	517 410:—
Övriga kostnader .....		25 992:60
Årets överskott .....	373 750:61	
	917 153:21	917 153:21

## Balansräkning per 1977-12-31

	<i>Tillgångar</i>	<i>Skulder</i>
Bank .....	1 102 869:99	
Aktier .....	1 222 505:96	
Beviljade ej utdelade anslag .....		432 816:—
Reserverade medel till anslag .....		10 000:—
Skuld till Svenska Diabetesförbundet .....		6 912:24
Minnesfonder .....		70 000:—
Kapital 1977-01-01 .....	1 431 897:10	
Årets överskott .....	373 750:61	1 805 647:71
	2 325 375:95	2 325 375:95

Aktieportföljens deklarationsvärde Kr. 1 252 087:—

## SERGELREKLAM

### Resultaträkning för 1977

	<i>Kostnader</i>	<i>Intäkter</i>
Hyoror .....	49 918:70	
Service .....	25 484:10	
Provisioner .....	65 683:05	
Övriga omkostnader .....	19 927:10	
Avskrivningar .....	7 675:—	
Försäljning .....		166 276:58
Ränteintäkter .....		2 768:55
Vinst 1977 .....	357:18	
	169 045:13	169 045:13

## Balansräkning per 1977-12-31

	<i>Tillgångar</i>	<i>Skulder och eget kapital</i>
Kassa .....	884:10	
Bank .....	7 545:85	
Kundfordringar .....	23 847:60	
Interimsfordringar .....	28 208:20	
Ingående debiterad mervärdeskatt .....	620:60	
Inventarier .....	1:—	
Postgiro .....		1 922:44
Leverantörsskulder .....		10 861:85
Debiterad reklamskatt .....		1 747:47
Redovisning reklamskatt .....		2 551:—
Utgående debiterad mervärdeskatt .....		3 965:57
Redovisning mervärdeskatt .....		1 814:—
Svenska Diabetesförbundet .....		23 226:—
Kapital 1977-01-01 .....	14 661:84	
Vinst 1977 .....	357:18	
	61 107:35	61 107:35

### LYDIA OCH OSCAR LINDERS MINNESFOND 1977

#### *Tillgångar*

Aktier deponerade i Svenska Handelsbanken depå s 14663899	55 883:55	
Kapitalmedelskonto 14663899 .....		5 492:99
		61 376:54

#### *Eget kapital*

Kapital per 1.1.1977 .....	61 063:34	
Kapitaliserad avkastning .....	313:20	61 376:54
		61 376:54

Aktieportföljens deklarationsvärde Kr 56 060:—



### Specifikation av verksamheten på Bocksjö 1977

	<i>Kostnader</i>	<i>Intäkter</i>
Avgifter till vinterläger .....		5 167:50
föräldrakurs .....		18 325:—
barnkoloni .....		169 495:—
övrig verksamhet .....		4 980:—
Arrende .....		540:—
Avverkning .....		3 371:—
Gåvor .....		50 024:42
Löner inkl. sociala avgifter .....	213 176:30	
Livsmedel m.m. ....	88 391:83	
Transport- o reskostnader .....	21 998:—	
Tvätt .....	5 791:—	
Övriga direkta kostnader .....	8 483:—	
Fastighetsskötsel .....	21 256:05	
Reparation och underhåll .....	8 389:70	
Övriga fastighetskostnader .....	8 337:75	
	<hr/>	
	375 823:63	251 902:92
Förbundets kostnad .....		123 920:71
	<hr/>	
	375 823:63	375 823:63

### Specifikation av verksamheten Nordanede 1977

Avgifter .....		234 027:—
Gåvor .....		4 460:—
Löner inkl. sociala avgifter .....	172 663:25	
Livsmedel m.m. ....	109 214:74	
Transportkostnader .....	919:50	
Tvätt .....	6 064:04	
Övriga direkta kostnader .....	5 625:75	
Fastighetsskötsel .....	35 899:60	
Reparation och underhåll .....	120 153:65	
	<hr/>	
	450 540:53	238 487:—
Förbundets kostnad .....		212 053:53
	<hr/>	
	450 540:53	450 540:53

## Specifikation av tidskriften Diabetes 1977

	Kostnader	Intäkter
Prenumerationer .....		141 417:50
Annonsintäkter .....		36 271:65
Diabetesbandet .....		3 733:—
Övriga intäkter .....		165:—
Tryckningskostnader .....	108 236:10	
Distributionskostnader .....	137 540:—	
Diabetesbandet .....	17 544:—	
Övriga omkostnader .....	39 847:—	
	303 167:10	181 587:15
Förbundets kostnad .....		121 579:95
	303 167:10	303 167:10

## Specifikation av förbundets omkostnader 1977

Kontorsmaterial .....	12 831:68
Medlemsregister .....	653:—
Trycksaker .....	18 180:70
Telefon .....	7 891:74
Porto och transporter .....	18 550:95
Representation .....	6 050:—
Försäkringar .....	1 575:90
Kundförluster .....	2 292:55
Revisionsarvoden .....	9.700:—
Tidskrifter .....	130:—
Årsavgifter .....	31 892:80
Diverse kostnader .....	51 751:22
	161 500:54



## Utdelade forskningsanslag 1977

Namn	Ändamål	Beviljat anslag Kr.
<i>Adamson, Ulf</i> <i>Stockholm</i>	Studier över glukagonfrisättningen i perfunderad råttpankreas: Betydelse av tidigare exponering av glykos	6 000:—
<i>Agardh, Carl-David</i> <i>Lund</i>	Den oxidativa ämnesomsättningen i hjärnbarken vid insulinutlöst hypoglykemi	4 000:—
<i>Alm, Albert</i> <i>Uppsala</i>	Kvantitativ bestämning av effekten av fotokoagulation på genomblödningen i retina, choroidea, iris och ciliarkropp på apa	7 000:—
<i>Andersson, Arne</i> <i>Uppsala</i>	Fortsatta studier av isolerade Langerhanska öar i vävnadskultur	20 000:—
<i>Arnqvist, Hans</i> <i>Linköping</i>	Studier av hur kärlväggens metabolism påverkas av insulin och diabetiska sjukdomstillstånd	8 000:—
<i>Asplund, Kjell</i> <i>Umeå</i>	Fosfatstudier i pankreasöar och hypothalamus	7 000:—
<i>Berggren, Per-Olof</i> <i>Uppsala</i>	Betydelsen av kalcium för sekretionen av insulin	5 000:—
<i>Berglund, Ove</i> <i>Umeå</i>	Beror den bristande insulinsekretionen vid ärftlig diabetes hos möss på en störd reglering av aktiva och/eller passiva jonflöden i B-cellerna?	7 000:—
<i>Berne, Christian</i> <i>Uppsala</i>	Den entero-insulära axeln hos graviditetsdiabetiker i jämförelse med normala gravida kvinnor	5 000:—
<i>Boquist, Lennart</i> <i>Umeå</i>	Alloxandiabetes hos mus; studium med speciell inriktning på faktorer som påverkar alloxankänsligheten	5 000:—

<i>Borg, Håkan</i> <i>Uppsala</i>	Fortsatta studier av de insulinproducerande B-cellernas oxidativa metabolism med särskild hänsyn till effekten av olika substrat, ketonkroppar, sulfonylurea samt alloxan	7 000:—
<i>Brolin, Sven</i> <i>Uppsala</i>	Fortsatta studier av de metaboliska bioenergetiska förutsättningarna för insulin och glukagonsekretion, särskilt med hänsyn till nukleotider och vissa metaboliska intermediärer	7 000:—
<i>Buitrago, Antonio</i> <i>Uppsala</i>	Olika serumkomponenters betydelse för bibehållande av insulinsekretionen vid långtidsodling av Langerhanska öar	6 000:—
<i>Efendić, Suad</i> <i>Stockholm</i>	Den hormonella regleringen av somatostatinnivåerna i hypothalamus, pankreas och magsäck hos råttor	8 000:—
<i>Emdin, Stefan</i> <i>Umeå</i>	Fortsatta studier av primitiva insuliners struktur, funktion, evolution och sekretion	7 000:—
<i>Eriksson, Karin</i> <i>Uppsala</i>	Studier av sekretionsmekanism för insulin hos möss med medfödd diabetes	4 000:—
<i>Eriksson, Ulf</i> <i>Uppsala</i>	Fortsatta djurexperimentella studier av de Langerhanska öarnas funktion hos avkomman till mödrar med latent eller manifest diabetes	8 000:—
<i>Gagerman, Eva</i> <i>Umeå</i>	Påverkas kalciumflödet över B-cellernas plasmamembran vid kolinerg stimulering?	6 000:—
<i>Grankvist, Kjell</i> <i>Umeå</i>	Studier av peroxidens och hydroxylradikalens roll i alloxanets B-cytotoxiska verkan på Langerhanska öar <i>in vitro</i>	5 000:—
<i>Grill, Valdemar</i> <i>Stockholm</i>	Mekanismerna för glykos-inducerad insulinfrisättning hos friska och diabetiska djur	10 000:—
<i>Gustafson, Anders</i> <i>Lund</i>	Hemoglobin Hb A <sub>1C</sub> och dess korrelation till diabeteskontroll, komplikationer och plasmalipoprotein	6 000:—



<i>Gylfe, Erik</i> <i>Uppsala</i>	Studier över mekanismen för hämning av insulinsekretionen med serotonin	8 000:—
<i>Hallmans, Göran</i> <i>Umeå</i>	Zinkmetabolism vid diabetes mellitus samt experimentell diabetes	4 000:—
<i>Hellström, Kjell</i> <i>Stockholm</i>	Cholesterolbalans, gallsyre- och triglyceridturnover vid (vuxen) diabetes mellitus	6 000:—
<i>Hellerström, Claes</i> <i>Uppsala</i>	Studier av pankreastransplantation vid diabetes mellitus	20 000:—
<i>Henriksson, Christen</i> <i>Göteborg</i>	Isolering och transplantation av Langerhanska öar	6 000:—
<i>Holm, Jan</i> <i>Umeå</i>	Studier av hyperglykämins inverkan på glomerulusförändringarna hos alloxandiabetiska råttor	4 000:—
<i>Hägglöf, Bruno</i> <i>Umeå</i>	Prospektiv studie av immunsystemet hos barn nyinsjuknade i insulinberoende diabetes mellitus	5 000:—
<i>Idahl, Lars-Åke</i> <i>Umeå</i>	Fortsatta studier av effekten av insulaereaktiva antikroppar från diabetiker på den sekretoriska funktionen hos isolerade B-celler från mus	10 000:—
<i>Jeppson, Jan-Olof</i> <i>Malmö</i>	Utvärdering av Hb A <sub>1c</sub> -koncentrationer hos diabetiker	6 000:—
<i>Krakau, Ingvar</i> <i>Stockholm</i>	Studier av diabetes mellitus i primärvård	5 000:—
<i>Krotkiewiski, Marcin</i> <i>Göteborg</i>	Cephalt inducerad insulininsöndring	7 000:—
<i>Lindgårde, Folke</i> <i>Malmö</i>	Värdering av kontinuerlig fysisk träning hos medelålders män med latent diabetes mellitus	7 000:—
<i>Lindsten, Jan</i> <i>Stockholm</i>	Genetiska faktorerers betydelse för insulinfrisättningen vid diabetes mellitus	10 000:—
<i>Lindström, Per</i> <i>Umeå</i>	Mekanismer för B-cellens upplagring av serotonin	5 000:—

<i>Lithell, Hans</i> <i>Uppsala</i>	Studie av fS-insulinnivåns betydelse för metabolismen av S-triglycerid, speciellt medieringen via skelettmuskulaturens lipoproteinlipasaktivitet	7 000:—
<i>Ljungström, Olle</i> <i>Uppsala</i>	Reglering av pyruvatkinas i lever genom glukagon- och insulinpåverkan	7 000:—
<i>Ludvigsson, Johnny</i> <i>Linköping</i>	Faktorer som påverkar sjukdomskontrollen vid juvenil diabetes mellitus	9 000:—
<i>Luft, Rolf</i> <i>Stockholm</i>	Den prognostiska betydelsen av prediabetes för uppkomsten av diabetes	20 000:—
<i>Lundquist, Ingmar</i> <i>Lund</i>	Studier av insulinsekretionens relation till lysosomal aktivitet, mikrotubuli och cykliska nukleotider i Langerhanska öar	8 000:—
<i>Malmquist, Jörgen</i> <i>Malmö</i>	Studier över leverns produktion av cykliskt AMP hos normala, insulinlågsvärdare och diabetiker	6 000:—
<i>Monti, Mario</i> <i>Lund</i>	Studier av fettvävens metabolism vid diabetes	5 000:—
<i>Naeser, Peter</i> <i>Uppsala</i>	Fortsatta studier av enzymaktiviteter i retinas blodkärl vid diabetes	8 000:—
<i>Nordén, Gunnela</i> <i>Malmö</i>	Diabetes förekomst hos diabetikerfamiljer. Studier av diagnostik, prediktion och intervention	5 000:—
<i>Persson, Bengt</i> <i>Stockholm</i>	Genetiska aspekter på juvenil diabetes	10 000:—
<i>Reuterving, Carl-Olof</i> <i>Umeå</i>	Djurexperimentella studier över patogenetiska mekanismer till parodontit vid diabetes	3 000:—
<i>Roch-Nordlund, Aasmund</i> <i>Stockholm</i>	Cykliska nukleotider och fria aminosyror i blod och muskel hos diabetespatienter och friska försökspersoner vid olika typer av hormonbehandling	4 000:—



<i>Sartor, Gunnar Lund</i>	Plasma-FFA och plasmaglycerol vid peroral glykosbelastning vid borderline glukostolerans	8 000:—
<i>Sartor, Gunnar Lund</i>	Optimering av diabetesterapi med perorala antidiabetika	5 000:—
<i>Sehlin, Janove Umeå</i>	B-cellens anjontransport och dess betydelse för insulinsekretionen	10 000:—
<i>Sjöström, Lars Göteborg</i>	Interaktioner mellan insulin, glucocorticoider och katekolaminer i human fettväv. Studier under strikt kontrollerade förhållanden med ett perfusionssystem	9 000:—
<i>Smith, Ulf Göteborg</i>	Undersökningar av insulinkänsligheten i fettväven från diabetiker som behandlats med en-dos eller fler-dos insulin	9 000:—
<i>Stenling, Roger Umeå</i>	Fortsatta utrastrukturella undersökningar av tunntarmsmlemhinnan vid diabetes mellitus	6 000:—
<i>Sundkvist, Göran Malmö</i>	Studie av multipla faktorer involverade i patogenesis av diabetisk angiopati, utförd på juvenila insulinbehandlade diabetiker	6 000:—
<i>Sundler, Frank Lund</i>	Fortsatta studier över de endokrina cellsystem i pancreas som producerar pancreaspolypeptid (PP) och somatostatin	7 000:—
<i>Täljedal, Inge-bert Umeå</i>	Fortsatta studier av insulinsekretionens reglering och B-cellernas känslighet för cytotoxisk påverkan	20 000:—
<i>Wahren, John Stockholm</i>	Regulationen av leverns glukosupptag hos friska individer och patienter med diabetes	10 000:—
<i>Wersäll, Peter Uppsala</i>	Funktionella metaboliska förändringar i de Langerhanska öarna vid diabetes	2 000:—
<i>Wester, P O Umeå</i>	Diabetiker med slaganfall: Studier vid vårdenhet för cerebrovaskulär sjukdom	5 000:—

<i>Westermarck, Per</i> <i>Uppsala</i>	Fortsatta kvantitativa studier av pankreasövnad vid human åldersdiabetes	6 000:—
<i>Wibell, Lars</i> <i>Uppsala</i>	Bestämning av Hemoglobin A <sub>1c</sub> för värdering av blodglukoskontroll vid diabetes	6 000:—
<i>Wideström, Anders</i> <i>Örebro</i>	Uppskattning av human insulinfrisättning	3 000:—
<i>Wiholm, Bengt-Erik</i> <i>Stockholm</i>	Användning av klorpropamid i öppen vård samt studier av dess effekter i förhållande till serumkoncentrationen	3 000:—
<i>Winblad, Bengt</i> <i>Umeå</i>	Fortsatta ytstrukturella studier av stimulerade B-celler i suspension samt effekten av långvarig diabetes på njurglomeruli	6 000:—
<i>Ågren, Ambjörn</i> <i>Uppsala</i>	Fortsatta experimentella studier av den funktionella mognaden i B-cellen med speciell hänsyn till glykosfosforyleringens roll som glukoreceptor	8 000:—
<i>Östenson, Claes-Göran</i> <i>Uppsala</i>	Fortsatta experimentella studier av de Langerhanska öarnas A <sub>2</sub> -celler, speciellt med hänsyn till funktion och morfologi vid diabetes mellitus	8 000:—
<i>Östman, Jan</i> <i>Stockholm</i>	Undersökningar av lipidmetabolismen och insulinproduktionen vid diabetes mellitus samt av etiologiska faktorer vid glukokortikoid-inducerad diabetes mellitus	20 000:—



## MEDLEMSANTAL 1976 och 1977

Förening:	antal medl. 30/9 1976	antal medl. 30/9 1977	—	+
A 1 Stockholm	4 087	4 363	+	276
B 1 Södertälje	370	361	—	9
C 1 Uppsala	474	501	+	27
D 1 Nyköping	382	423	+	41
D 2 Eskilstuna	375	371	—	4
D 3 Katrineholm	125	140	+	15
E 1 Linköping	449	485	+	36
E 2 Norrköping	706	719	+	13
E 3 Åtvidaberg	76	86	+	10
E 4 Motala	185	180	—	5
E 5 Finspång	120	143	+	23
E 6 Kinda/Ydre (ny)	—	34	+	34
F 1 Jönköping	306	353	+	47
F 2 Eksjö	356	380	+	24
F 3 Värnamo	267	278	+	11
G 1 Växjö	488	522	+	34
G 2 Ljungby	163	174	+	11
G 3 Markaryd	70	69	—	1
H 1 Kalmar	358	318	—	40
H 3 Västervik	317	336	+	19
H 4 Oskarshamn	295	371	+	76
I 1 Visby	119	125	+	6
K 1 Blekinge	481	519	+	38
L 1 Kristianstad	246	245	—	1
L 2 Hässleholm	217	241	+	24
L 3 Simrishamn	138	145	+	7
L 4 Ängelholm	64	71	+	7
M 1 Malmö	756	670	—	86
M 2 Helsingborg	438	480	+	42
M 4 Landskrona	186	188	+	2
M 5 Höganäs	162	166	+	4
N 1 Halmstad	222	248	+	26
N 2 Varberg	126	148	+	22
O 1 Göteborg	1 459	1 508	+	49
O 2 Uddevalla	231	273	+	42
P 1 Borås	553	648	+	95
P 3 Alingsås	197	199	+	2

P 4 Vänersborg/Trollhättan ..	157	163	+	6
R 1 Lidköping .....	308	333	+	25
R 2 Skövde .....	373	405	+	32
R 3 Mariestad .....	192	204	+	12
R 4 Falköping .....	167	193	+	26
S 1 Karlstad .....	222	229	+	7
S 2 Kristinehamn .....	268	239	—	29
S 4 Arvika .....	96	80	—	16
S 5 Filipstad incl Hagfors .....	180	177	—	3
S 6 Fryksdalen .....	38	59	+	21
S 7 Säffle .....	26	45	+	19
T 1 Örebro .....	749	681	—	68
T 2 Karlskoga/Degerfors .....	302	316	+	14
T 3 Hällefors .....	58	112	+	54
T 4 Hallsberg .....	106	115	+	9
U 1 Västerås .....	411	456	+	45
U 2 Norberg .....	249	235	—	14
U 3 Hallsta/Sura .....	131	136	+	5
U 5 Arboga .....	55	54	—	1
W 1 Falu/Borlänge .....	308	337	+	29
W 2 Hedemora .....	137	145	+	8
W 3 Ludvika .....	146	151	+	5
W 4 Mora .....	120	133	+	13
X 1 Gävle .....	337	352	+	15
X 2 Sandviken .....	187	193	+	6
X 3 Söderhamn .....	160	161	+	1
X 4 Ljusdal (ny) .....	—	30	+	30
Y 1 Härnösand .....	221	200	—	21
Y 2 Örnsköldsvik .....	297	302	+	5
Y 3 Sundsvall .....	255	291	+	36
Y 4 Sollefteå (ny) .....	—	114	+	114
Z 1 Östersund .....	527	524	—	3
Z 2 Mörsil .....	38	39	+	1
AC 1 Umeå .....	308	354	+	46
AC 2 Skellefteå .....	427	461	+	34
AC 3 Lycksele .....	119	129	+	10
AC 4 Vilhelmina/Åsele .....	94	106	+	12
BD 1 Luleå .....	265	293	+	28
BD 2 Boden .....	125	126	+	1
BD 3 Kiruna .....	201	269	+	68
BD 4 Arvidsjaur/Arjeplog .....	103	125	+	22
BD 5 Haparanda/Kalix .....	99	123	+	24
BD 6 Gällivare/Malmberget .....	169	182	+	13
BD 7 Piteå .....	305	263	—	42
	<hr/>	<hr/>		
	24 600	26 116		+1 516



Forts fr sid 3.

Mot den bakgrunden ställde sig Svenska Diabetesförbundet klart positivt till det av Socialstyrelsen antagna vårdprogrammet. Vi måste få till stånd en vårdapparat som fungerar. Bostadsorten får inte vara utslagsgivande för vilken vård en diabetiker skall få. Vi måste göra klart för sjukvårdshuvudmännen att det är såväl ett samhälls-ekonomiskt slöseri som inhumant att inte satsa på diabetesvården.

Ett annat problem som diabetikerna har, är merkostnaderna. Vi ställde stora förhoppningar när vi förra året nåddes av uppgiften att konsumentverket tillsammans med ett av landets större sjukhus skulle presentera en utredning över mer-

kostnaderna vid diabetes. Äntligen ska det klarläggas var vår reaktion. Men istället för att försöka ta reda på vad merkostnaderna var före respektive efter diabetesdebuten presenterar konsumentverket en utredning där man som jämförelse till diabetesmatsedeln utgår ifrån en matsedel upptagande vad svenska folket borde äta, inte vad man äter. Ambitionen som konsumentverket har att lära det svenska folket att äta rätt är det inget fel på. Men när ett statligt verk gör en utredning så är det väl på sin plats att man tar hänsyn till kända fakta.

Trots Diabetesförbundets begränsade resurser har vi ändå beslutat göra en egen utredning. Vi återkommer i frågan.

STIG ANDERSSON



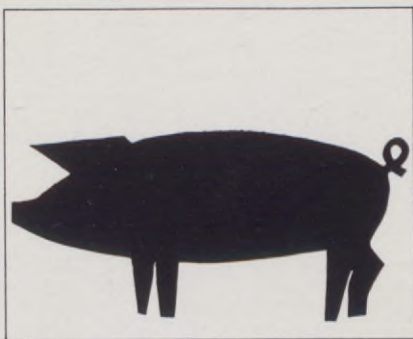
Svenska Diabetesförbundet har hittills varit utan ordförandeklubba. Men direkt efter det att Nancy Eriksson öppnat riksstämman i Skellefteå stegade Börje Larsson, Luleå, fram och överlämnade en klubba skänkt av AC- och BD-länen.

# Leo insulinpreparat R.I.

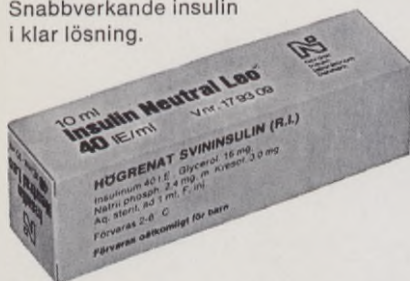
## Högrenat svininsulin

R.I. (Rare Immunogenum) anger, att dessa preparat endast sällan medför en immunogen reaktion som leder till bildande av antikroppar.

Leo-insulinpreparaten har alltsedan år 1968 innehållit enbart svininsulin och man har därför kunnat rena dem till R.I.-kvalitet utan att deras välkända duration har förändrats.



Insulin Neutral Leo  
Snabbverkande insulin  
i klar lösning.



Insulin Retard NPH Leo  
Med retarderad verkan.  
Mikrokristallinsk  
suspension.



Preparaten kan blandas i injektionssprutan i de proportioner som önskas — **utan att de olika enskilda preparaten mister sina karaktäristiska egenskaper** — och kan sålunda anpassas till patienternas individuella behov.

6000248948



Göteborgs universitetsbibliotek

sovägen, 252 42 Helsingborg  
06 00



Om adressaten flyttat v. g. returnera till  
Diabetes, Box 266, 101 23 Stockholm.  
Vi betalar portot.

## **Svenska Diabetesförbundet**

arbetar för att bli ge diabetikerna  
bättre levnadsförhållanden

*Du bidrar till detta arbete genom  
att bli medlem!*

*Du som redan är medlem  
bidrar genom  
att värva en ny medlem!*

*Ring 08/23 66 25 och anmäl att Du vill bli medlem!*

