

GÖTEBORGS UNIVERSITET
PSYKOLOGISKA INSTITUTIONEN

**Effekten av personlighet och värderingar på politisk
orientering**

Marek Behrendt

Självständigt arbete 15 poäng
Kandidatuppsats

PX1500
Vårtermin 2020

Handledare: Timo Juhani Lajunen

Effekten av personlighet och värderingar på politisk orientering

Marek Behrendt

Sammanfattning. Studiens syfte var att mäta personlighetens inverkan på politisk orientering hos den svenska befolkningen. Sexhundraelva personer (medelålder 41,4 år, 45% kvinnor) valde att delta i en digital enkätundersökning som hade spridits via sociala medier. Enkäten innehöll ett HEXACO-personlighetstest, ett PVQ-test för personliga värderingar och en rad frågor om politisk orientering. Resultaten visade att personlighetsdragen ärlighet-ödmjukhet, vänlighet, emotionalitet och öppenhet för upplevelser korrelerade med vänsterorientering. HEXACO-testet mer än fördubblade förklaringsvärdet för politisk orientering från 7 till 16% när det adderades till demografiska och socio-ekonomiska variabler och förklarade 14% om det stod för sig självt. PVQ adderade ytterligare 7% av den förklarade variansen. Den främsta prediktorn bland värderingarna var självöverskridande. Varken utbildning eller inkomst påverkade politisk orientering. Slutsats: Personlighet förklarar politisk orientering i bättre än demografisk och socio-ekonomisk information, samt emotionalitet sticker ut som avgörande personlighetsdrag i förklaringen av politisk orientering hos den svenska populationen.

Människor existerar i alla möjliga utföranden; korta och långa, mörkhåriga och ljushåriga, vissa som älskar koriander och andra som avskyr det och vissa är mer konservativt lagda medan andra är mer liberala. Våra individuella personligheter påverkar inte enbart vårt dagliga agerande utan även vår politiska aktivitet (Chirumbolo & Leone, 2010; Osborne & Sibley, 2012; Roets, Cornelis, & Van Hiel, 2014). I vilken utsträckning detta sker har intresserat forskare jorden runt i decennier, men tyvärr inte i någon större utsträckning i Sverige. Den här studien ämnar hjälpa till att fylla det tomrummet.

Samhällsdiskursen, framförallt i media, har på senare år allt mer präglats av att sympatisörer för de olika politiska lägren svartmålar varandra och istället för att diskutera sakfrågorna argumenterar mot nidsbilder av sina motståndare. Båda sidor tycks projicera sitt egna sätt att tänka på motståndarna. Om jag exempelvis lever i tron om att alla andra ser världen precis som jag själv så är det lätt att tillskriva onda motiv till alla som vill förändra den åt ett motsatt håll än mitt egna. Ibland kanske inte ens målsättningen av det politiska förhållandet är problemet utan hur det har formulerats. Resulterar detta i att debattörerna kallar varandra för idioter och slutar prata med varandra så går hela samhället miste om att idéer provas motvarandra och den politiska segregationen fortsätter bara att öka mer och mer. Därför skulle en bättre förståelse för vad som driver personer i de olika politiska lägren ha potentialen för att förbättra debattklimatet i och gynna hela samhället.

Ett annat perspektiv är att endast tillskriva meningskiljaktigheter till demografiska eller socio-ekonomiska faktorer och tro att man genom att lära ut rätt fakta och rätt värdegrund kan forma alla till att ha samma mål och värderingar. Detta hade inte varit så orimligt att tro om personlighetspsykologin inte hade kommit längre

än John B. Watsons paradigmen på 1920-talet då han menade att människor egentligen är som blanka papper och endast formas av miljön (Watson, 1998). Idag är det däremot vedertaget inom personlighetspsykologin att så inte är fallet.

Personligheten är mellan 40 och 60 % genetiskt betingad och förändras sig mycket lite i vuxen ålder. Framförallt personlighetsdragen öppenhet och utåtriktning ligger i den övre delen av det spannet (Bouchard Jr & McGue, 2003). Med hjälp av tvillingstudier har Kandler, Bleidorn och Riemann (2012) kunnat påvisa att dessa genetiska skillnader har en direkt effekt på politiska preferenser.

Innan jag går in på övrig litteratur kring personlighet och politisk orientering vill jag klargöra vad personlighet egentligen är och hur den mäts. Den kan förklaras på följande vis:

”Personligheten är en individs unika variant av den generella evolutionära designen av människans natur. Denna individuella variant uttrycks som ett mönster som utvecklas, bestående av dispositionella drag, karakteristiska adaptationer och interaktiva livshistorier som på komplexa och varierande sätt är lokaliserade i kulturen.” (Hoegh-Olsen, 2017)

Personlighet uppstår alltså som en blandning av arv och miljö. Arvet kan ge individen specifika predispositioner som i sin del påverkar hur individen interagerar med miljön runtomkring sig. Detta innebär att även två individer som exempelvis har genomgått en traumatisk barndom kan forma olika personligheter beroende på de predispositioner de föddes med. Ett mer konkret exempel är att personligheten kan driva individen till en viss typ av media och musik, som i sin del hjälper till att forma en given politisk preferens. Xu and Peterson (2017) visade att mer öppna individer föredrog mer estetisk (ex. klassiskt, blues) eller mörk musik (som heavy metal) samt hade en lägre preferens för mer populär media och att detta bidrog till starkare liberalism. Hos mer samvetsgranna individer var mönstret det omvända, vilket ledde till starkare konservatism.

Vid slutet av 1990-talet rådde en stor enighet bland forskare inom personlighetsforskning att personligheten går att summera i fem av varandra oberoende dimensioner i form av femfaktormodellen (FFM) eller ”Big Five” (Ashton & Lee, 2007). De fem dimensionerna eller övergripande personlighetsdragen är Öppenhet för erfarenheter (Openness to experience), Samvetsgrannhet (Conscientiousness), Utåtriktning (Extraversion), Vänlighet (Agreeableness) och Känslomässig instabilitet eller ”Emotionalitet” (Neuroticism). Alla de nämnda personlighetsdragen har sina för och nackdelar i ytterkanterna. Hög grad av öppenhet kännetecknas av engagemang i utforskandet av idéer, nyfikenhet och innovationsförmåga. Individen tjänar på detta genom möjligheten till materiella och sociala vinningar som följd av nya upptäckter. Samtidigt kostar nyfikenheten denne tid och energi samtidigt som den löper den ut för större risker från den sociala och geografiska omgivningen. Hög grad av samvetsgrannhet kännetecknas av ett större uppgiftsrelaterat engagemang. Individerna brukar vara väldigt flitiga, ordningsamma, målmedvetna, organiserade och planerande. Fördelarna av detta är att de får saker gjort. Nackdelarna är även här att det kostar tid och energi, samt att perfektionism och en överdriven ordningsamhet kan försätta dem i socialt jobbiga positioner. Utåtriktade individer har lätt för att socialisera, är livliga och muntra. Genom detta har de lätt för att knyta nya kontakter, men utsätter sig även för mer sociala risker än de som är mer tillbakadragna, tysta och passiva. Vänlighet kännetecknas av tålmod, omtänksamhet, förlåtande och tolerans. Individer med hög

vänlighet vinner på att de är bra på att sammarbeta med andra, men för mycket förlåtande och tolerans för andra kan även leda till att de blir utnyttjade av dem. Slutligen, väldigt känslomässigt instabila individer kan beskrivas som överkänsliga, rädslofyllda, ångestfyllda, riskundvikande och mer benägna att söka hjälp, medan individer med låga värden kan beskrivas som modiga, tuffa, självständiga och stabila. Vinsten med höga värden i detta personlighetsdrag är den egna och släktens överlevnad då dessa individer undviker faror i större grad. Detta leder dock även till att de kan gå miste om potentiella vinster som ett modigare beteende hade kunnat medföra (Ashton & Lee, 2007).

Testen brukar gå till som så att personen får ta ställning till en lång rad olika påståenden på en fem-eller sjugradig skala som går från "Håller inte alls med" till "Håller med helt". Vid analys av personlighet med hjälp av FFM placeras personens testvärden längs en skala för varje dimension och utvärderas utifrån var personen hamnar i förhållande till alla andra som tagit testet. Resultaten blir således inte dikotoma som i vissa mer populärvetenskapliga modeller där personen får ett "antingen eller"-svar. Detta medför även att analysverktyget blir mer användbart på gruppnivå så även relativt små gruppkillnader i personlighet kan identifieras mellan olika grupper.

Skillnaderna som uppmäts inom den politiska psykologin har mestadels kretsats kring personlighetsdimensionerna öppenhet och samvetsgrannhet, samt i något mindre grad vänlighet. Den genomgående trenden är att personer som lutar åt vänster eller åt den liberala sidan är mer öppna och vänliga, medan högre samvetsgrannhet återfinns i större utsträckning bland personer med konservativ ideologi (Carney, Jost, Gosling, & Potter, 2008; Furnham & Fenton-O'Creevy, 2018; Inbar, Pizarro, Iyer, & Haidt, 2011; Kandler m.fl., 2012; Mondak & Halperin, 2008; Osborne & Sibley, 2012; Sibley, Osborne, & Duckitt, 2012), framförallt den auktoritära högern (Akrami & Ekehammar, 2006; Ekehammar, Akrami, Gylje, & Zakrisson, 2004).

Ashton, Lee och Goldberg (2004) kritiserade dock Big Five-modellen för att inte vara tillräckligt känslig och argumenterade för att en till dimension behövdes. Därför skapade de HEXACO-modellen (Ashton & Lee, 2007). HEXACO innehåller samma fem traits som FFM, med den lilla distinktionen att Neuroticism kallas "Emotionality", men innehåller även en sjätte trait som kallas "Ärlighet-Ödmjukhet" (Honesty-Humility). Individer som ligger högt i denna kännetecknas av en hög känsla av rättvisa, anspråkslöshet och uppriktighet samt låg nivå av självberättigande. De vinner på sammarbete med andra men kan gå miste om vinster som de hade kunnat få genom att exploatera andra. Låga värden skulle beskrivas i form av girighet, slughet och skrytsamhet. Ärlighet-ödmjukhet drar lite av facetter som annars hade innefattats i främst vänlighet (Ashton & Lee, 2007). Därför är HEXACO-modellen i helhet inte som FFM med ärlighet-ödmjukhet adderat utan den skiljer sig något. I de studier som hittills har gjorts med modellen på politisk orientering kan dock en rad paralleller dras. Även för HEXACO-modellen brukar öppenhet och samvetsgrannhet korrelera mest med politisk orientering, dock följt av ärlighet-ödmjukhet, som likt öppenhet och vänlighet var starkare för personer med vänsterorientering och liberalism (Lee, Ashton, Ogunfowora, Bourdage, & Shin, 2010; Leone, Chirumbolo, & Desimoni, 2012; Leone, Desimoni, & Chirumbolo, 2012; Zettler & Hilbig, 2010). När Chirumbolo och Leone (2010) jämförde HEXACO mot FFM via en hierarkisk regressionsmodell adderade HEXACO 5,2% till förklaringen på de 7,4% av variansen i politisk orientering som FFM hade på politisk orientering. Detta tyder på att HEXACO är en bättre modell för att mäta politisk orientering än FFM.

Om personlighetsdrags kan beskrivas som relativt stabila individuella skillnader i varaktiga mönster av tankar, känslor och handlingar så är våra värderingar snarare kognitivt konstruerade, övergripande, önskvärda och till viss del abstrakta målsättningar. Personlighetsdragen är något personer är, medan värderingarna återspeglar vad personer tycker är viktigt, såväl kring sitt egna beteende och andras. Personens personlighetsdrag kan vara önskade och oönskade, medan värderingarna återspeglar något de själva och deras respektive uppskattar. Exempelvis kan en person vara en extrem tidsoptimist och ha en tendens att komma sent till möten och samtidigt avsky att denne själv och andra gör just detta.

Caprara, Schwartz, Capanna, Vecchione och Barbaranelli (2006) undersökte hur kombinationen av FFM och Schwartz (1992) Personal Value Questionnaire (PVQ) kunde förklara politisk orientering. I en studie där ett test för personliga värderingar "Personal Value Questionnaire" (PVQ) adderades till FFM förbättrades prediktionerna för politisk orientering och PVQ förklarade faktiskt en större del av variansen i politisk orientering än vad FFM gjorde (Caprara, Schwartz, Capanna, Vecchione & Barbaranelli, 2006). Av värderingarna i PVQ tenderar värderingarna under samlingsbegreppet "öppenhet för förändring" korrelera mest med politisk orientering, med högre värden förknippade med vänsterideologi. Däremot kunde denna korrelation kunde vara svagare eller omvänd i östeuropeiska länder som tidigare hade haft ett kommunistiskt styre (Roets, Cornelis & Van Hiel, 2014). PVQ har hittills inte kombinerats med HEXACO vid mätning av politisk orientering, däremot har det uppvisats att HEXACO i generella termer överlappade mer med PVQ än vad FFM hade gjort i tidigare studier (Anglim, Knowles, Dunlop & Marty, 2017).

För att kunna sätta resultaten från personlighetens inverkan på politisk orientering i den här studien i ett större perspektiv ville jag därför, bortom de demografiska och socio-ekonomiska frågorna, även addera Schwartz (1992) PVQ. Enkäten består av 21 påståenden som personer får ta ställning till. Likt personlighetstesten går skalan här från "Är väldigt mycket som jag" till "Är inte alls som jag". Värderingarna delas in i två övergripande dimensioner och 10 underliggande fasetter. I den ena dimensionen är Öppenhet för förändring och Konservatism på motpolen. I Öppenhet för förändring ingår facetterna Hedonism, Självbestämmande och Stimulans, medan Tradition, Trygghet och Överensstämmande ingår i Konservatism. Den andra dimensionen består av Självöverskridande, som innefattar Solidaritet och Välvilja, och Självförstärkande, som består av fasetterna Makt och Prestation.

Det har hittills gjorts relativt få studier på hur personlighet korrelerar med politisk orientering på svenska urvalsgrupper. De två studier (Akrami & Ekehammar, 2006; Ekehammar m.fl., 2004) som jag har hittat undersöker dessutom personlighet i förhållande till "right-wing authoritarianism" (RWA), en form av okritisk underkastelse för auktoriteter och aggression mot personer som bryter mot normer, samt "social dominance orientation" (SDO), som beskrivs som en preferens för hierarkiska relationer till sina medmänniskor. Båda kan tolkas som indikatorer för högerorientering men de saknar nyansen för att kunna beskriva personlighetsskillnaderna över hela det politiska spektrumet. Den enda tidigare studien som jag har kunnat hitta som undersökte inverkan av personlighet på svenskars politiska orientering utifrån en självskattad vänster-högerskala var ett examensarbete utfört på 155 högskolestudenter varav 37 män (Hallin & Stenman, 2019). De fann endast en signifikant negativ korrelationer neuroticism ($r = -.17$) och högerorientering. Att just neuroticism stod för den enda signifikanta korrelationen var något anmärkningsvärt då den dimensionen inte brukade ha särskilt

stark korrelation med politisk orientering i tidigare studier. I en senare regression där även kön och ålder ingick i de första stegen var vänlighet den enda signifikanta bidragande variabeln, även om neuroticism och samvetsgrannhet närmade sig signifikans. Möjligtvis kunde den sneda könsfördelningen i urvalet ha något att göra med att neuroticism hade en signifikant korrelation men inte var signifikant i regressionen där kön ingick som variabel, med tanke på att neuroticism är personlighetsdraget som brukar skilja sig mest mellan könen (Costa Jr, Terracciano, & McCrae, 2001; Lee & Ashton, 2004).

Syfte och hypoteser. Syftet med den här studien var i första hand att fylla tomrummet i forskningsfältet för politisk personlighetspsykologi gällande den svenska befolkningen och undersöka hur personlighet korrelerade med var deltagarna placerade sig på en vänster-högerskala. Utöver det ville jag undersöka hur stor inverkan personligheten har i relation till värderingar samt demografiska och socioekonomiska variabler. Genom att ta in data om vilket parti deltagarna skulle röstat på idag samt hur nära de stod de respektive riksdagspartierna ville jag även kunna kartlägga hur personligheten och värderingarna varierar över det svenska politiska fältet. Då den befintliga litteraturen på den svenska befolkningen är bristande i fältet var hypoteserna i den här studien av ett mer explorativt slag. Hypoteserna var: (1) I vilken mån korrelerar personlighet och värderingar med politisk orientering? (2) Ifall personlighet förklarar politisk orientering, är personlighetsdragen som förklarar politisk orientering de samma som i andra västerländska populationer? (3) Hur mycket av variansen personers placering på vänster-högerskalan förklaras av personlighet och värderingar i jämförelse med demografiska variabler? (4) Hur korrelerar personlighetsdrag och värderingar med sympatierna för riksdagspartierna?

Metod

Deltagare

Sexhundraelva deltagare lämnade in valida svar. Vissa av deltagarna hoppade över enstaka frågor, men antalet svar per fråga var som lägst 606. Bland deltagarna var 273 kvinnor och 338 män. Medelåldern på deltagarna var 41,4 år ($s = 12,4$) med ett totalt spann från 19 till 81 år. Utbildningsnivån var relativt normalfördelat med en lite lutning åt högre utbildningsgrad. 0,8% angav avslutat grundskola, 21,6% avslutat gymnasieskola, 17% avslutad eftergymnasial KY-utbildning eller motsvarande, 34,7% kandidatexamen från högskola eller universitet, 22,3% magister- eller masterexamen och 3,6% avslutat forskarutbildning. Även den ekonomiska statusen lutade något åt den högre delen av spektrumet. Förutom kategorin "Något över svensk medellön" som innefattade 28,3% av deltagarna var fördelningen över övriga kategorier väldigt jämn i kategorierna "Betydligt under svensk medellön" (17,3%), "Något under svensk medellön" (19,1%), "Ungefär som svensk medellön" (17,2%) och "Betydligt över svensk medellön" (17,7%).

Instrument

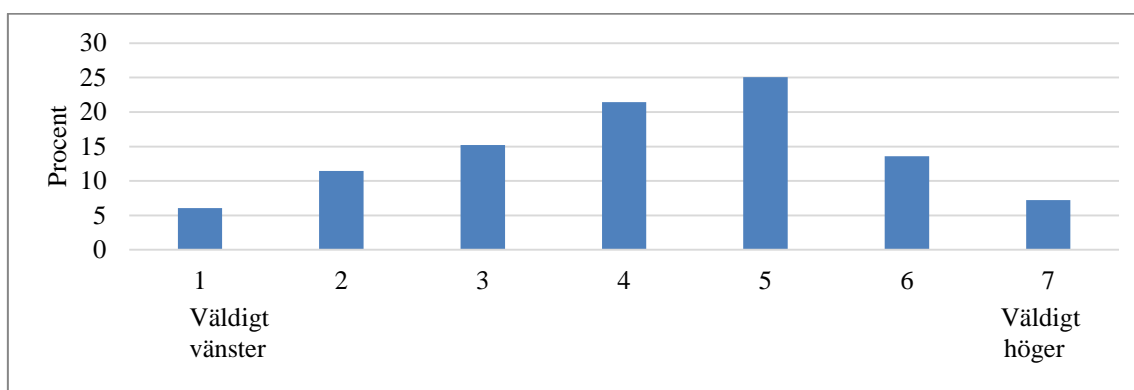
Datansamlingen skedde med hjälp av det digitala enkätprogrammet Qualtrics. Enkäten bestod av totalt 98 items: frågor om ålder, kön, månadsinkomst och utbildningsgrad, ett 60-item HEXACO-personlighetstest (Ashton & Lee, 2009), ett Schwartz (1992) PVQ (21 items) som mätte personliga värderingar, frågor om vilket parti deltagaren röstade senaste valet och vilket de skulle rösta på idag samt frågor om hur nära de stod varje riksdagsparti.

Personlighetstest. HEXACO-testet bestod av påståenden som ”Jag planerar i förväg och organiserar saker för att undvika krångel i sista minuten.” (samvetsgrannhet), ”Ibland kan jag inte låta bli att oroas mig för småsaker.” (emotionalitet) och ”Jag skulle finna ett nöje i att skapa konst, till exempel en novell, en sång, eller en tavla.” (öppenhet). Deltagarna hade svarsalternativen ”Håller inte alls med”, ”Håller inte med”, ”Neutral (håller varken med eller tar avstånd), ”Håller med” och ”Håller med helt”. Vid analysen fick svarsalternativen inverteras för en rad av påståendena och därefter skapades de nya variablerna för varje respektive personlighetsdrag. De individuella personlighetsdragen kan även delas upp i underliggande facetter, men det var inget som genomfördes i det här arbetet. HEXACO-variablerna visade alla god reliabilitet med ett Cronbach’s Alpha på 0,713 för öppenhet, 0,740 för ärlighet-ödmjukhet, 0,803 för utåtriktning, 0,724 för vänlighet, 0,755 för samvetsgrannhet och 0,809 för emotionalitet.

Värderingar. PVQ-påståendena hade ett liknande upplägg med påståenden som var könsspecifika utifrån könet deltagarna angav tidigare i enkäten. De kunde exempelvis vara: ”Traditioner är viktiga för henne. Hon försöker följa de seder som hennes religion eller hennes familj har lärt henne.” (tradition) och ”Hon tycker verkligen att människor ska bry sig om naturen. Att värna om miljön är viktigt för henne.” (solidaritet). Svarsalternativen var ”Är väldigt mycket som jag”, ”Är som jag”, ”Är till viss del som jag”, ”Är litegrann som jag”, ”Är inte som jag” och ”Är inte alls som jag”. Alla PVQ-svar inverterades i analysen då svarsalternativet ”Är väldigt mycket som jag” var det första i ordningen och därför fick värdet 1 i Qualtrics. Därefter skapades de variablerna för de 10 respektive fasetterna.

När PVQ-variablerna sattes ihop till de mer övergripande variablerna; öppenhet för förändring, konservatism, självöverskridande och självförstärkande uppvisade de godtagbara Cronbach’s alpha på 0,727, 0,606, 0,667 samt 0,769 för de respektive variablerna.

Politisk orientering. Politisk orientering uppmättes på ett flertal olika sätt. I den primära frågan som låg till grund för efterföljande analyser fick deltagarna placera sig själva på en 7-punktskala med stämpeln ”Väldigt vänster” på punkt 1 och ”Väldigt höger” på punkt 7, utan stämplat där emellan. Medelvärde för alla deltagare var 4,18 ($s = 1,60$) och påvisade en lätt snedfördelning åt höger-orientering (Figur 1). Därefter ställdes frågor om vilket parti de hade röstat på i senaste riksdagsvalet och vilket parti de skulle rösta på om det vore val idag. Bland svarsalternativen fanns förutom dagens riksdagspartier även alternativet ”Annat” med en tillhörande ruta där deltagarna kunde ange vilket annat parti de röstade på, ifall de inte ville ange partiet de röstade på, röstade blankt eller inte fick rösta i det senaste valet. Av de 122 deltagarna som valde alternativet ”Annat” på frågan vilket parti de skulle rösta på idag fanns det 37 stycken som angav partiet Medborglig Samling medan det i övrigt inte fanns några andra partier som angavs av fler än tre deltagare. Därför skapades en egen grupp för Medborglig Samling för de analyser som gjordes på vilket parti deltagarna skulle röstat på idag.



Figur 1. Fördelningen av deltagarnas svar på "Hur skulle du placera din politiska orientering på följande skala mellan vänster och höger?"

Den sista frågan i stycket om politisk orientering bestod av ett ställningstagande till hur nära deltagaren stod partierna som sitter i riksdagen idag, även detta på en 7-punktskala med stämpeln "Mycket nära" på punkt 1, "Ganska nära" på punkt 3, "Inte särskilt nära" på punkt 5 och "Inte alls nära" på punkt 7, utan stämplor på övriga punkter. Data från den frågan möjliggjorde korrelationsanalyser mellan sympati för de respektive partierna och övriga variabler. Då alla deltagare uppmanades att ta ställning till alla partier resulterade detta i fler och mer nyanserade datapunkter för de respektive partierna än om endast gruppanalyser mellan de partier som deltagarna röstade på hade gjorts. Dessutom ger dessa frågor även mer nyans med hänsyn till mer inbitna väljare och de som kanske skulle röstat på partiet i brist på bättre alternativ. Värdena i dessa frågor fick också kodas om till omvänd ordning så att höga värden skulle representera sympati partierna då punkt 1 i skalan stod för "Mycket nära" och punkt 7 stod för "Inte alls nära".

Demografisk data. I frågan om utbildning fick deltagarna besvara om de hade avslutat grundskoleutbildning, gymnasieutbildning, eftergymnasial KY-utbildning eller motsvarande, högskole- eller universitetsutbildning på tre år, magister- eller masterutbildning på 4-5 år eller forskarutbildning. Den ekonomiska statusen efterfrågades som genomsnittlig nettoinkomst (med eventuella bidrag och kapitalinkomster inräknade) i förhållande till svensk medelinkomst enligt statistiska centralbyråns data från 2018. Deltagarna hade svarsalternativen "betydligt under svensk medellön", "något under svensk medellön", "ungefär som svensk medellön", "något över svensk medellön" och "betydligt över svensk medellön".

Slutligen adderades även en fråga om hur nöjda deltagarna var med sina liv i största allmänhet samt en fråga om hur nöjda de var med samhället i största allmänhet. Deltagarna fick svara med hjälp av en 7-gradig skala från "Väldigt missnöjd" till "Väldigt nöjd". Den samlade data analyserades den med hjälp av SPSS Statistics 26.

Tillvägagångssätt

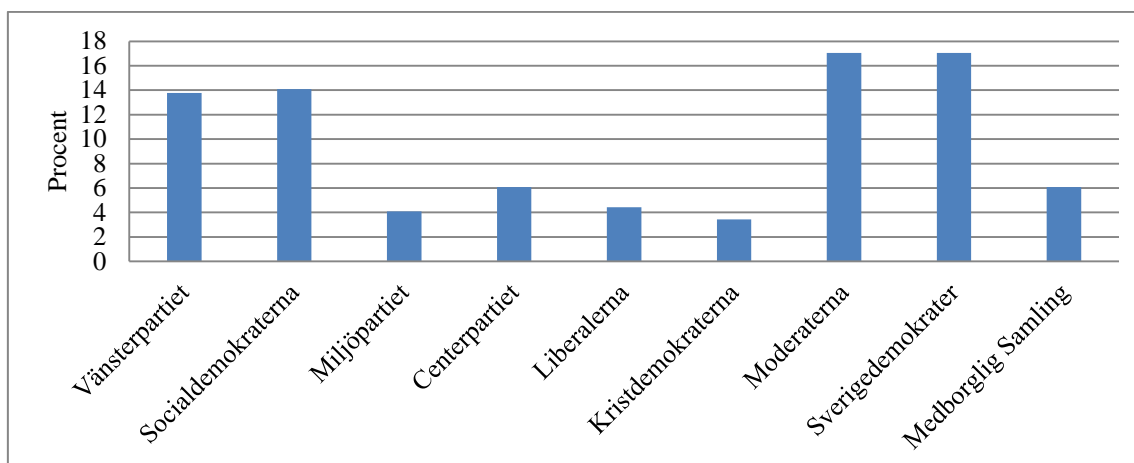
Datansamlingen skedde mellan 17e och 28e april 2020. Deltagarna i studien rekryterades via sociala medier så som Facebook, Twitter och Instagram. Förutom att enkäten spreds i författarens kontaktnät och att individer i detta kontaktnät uppmanades att sprida vidare enkäten så kontaktades även mediala personer med större kontaktnät på sociala medier för att dessa i sin del skulle sprida enkäten vidare.

I enkätens inledning samt i rubriceringen av delningarna på sociala medier undvek författaren samt övriga som spred enkäten att nämna enkätens syfte att mäta den politiska orienteringen. Istället rubricerades den mer vagt som en undersökning av personlighet, värderingar och syn på samhället. Syftet med detta var tvådelat. Författaren ville för det första undvika att endast politiskt intresserade individer skulle delta i enkäten och för det andra skulle deltagarnas politiska identitet inte triggas innan frågorna besvarades, så kallad ”priming”. Båda delarna hade kunnat leda till att deltagarna i större utsträckning hade kunnat svara med en medveten eller undermedveten önskan om att få sin politiska tillhörighet att framstå i ett bättre ljus.

Av samma anledning ställdes frågorna i enkäten i en specifik ordning. Först ställdes frågorna om kön, ålder, nöje med livet och samhället i stort, då dessa inte borde påverka efterföljande svar i större utsträckning. Därefter följde de 60 frågorna från HEXACO-personlighetstestet, följt av de politiska frågorna om var deltagarna placerade sig på en vänster-högerskala, vilket parti de hade röstat på i senaste valet, vilket parti de skulle rösta på om det vore val idag samt ett ställningstagande till hur nära de stod varje riksdagsparti idag. Efter de politiska frågorna kom frågorna om personliga värderingar. Detta var det svåraste valet för författaren att göra gällande ordningen av frågorna. Det är högst rimligt att anta att deltagarnas framkallade politiska identitet påverkade deras svar bland värderingsfrågorna. Däremot hade även värderingsfrågorna kunnat ha en inverkan på frågor som var personerna placerade sig på vänster-högerskalan samt frågorna om hur nära de stod respektive parti. Då de politiska frågornas validitet var viktigare för författaren än validiteten av de personliga värderingarna gjordes valet att sätta de politiska frågorna först. I de politiska frågorna låg partierna i alfabetisk ordning för att undvika en implicit suggestion om vilket parti som är mest vänster eller höger.

I presentationen av den data som sorterades efter partisympati ordnades partierna utifrån hur deltagarna som svarade att de skulle röstat på respektive parti placerade sig själva på vänster-högerskalan (Figur 2.). Inbördes ordning blev därför Vänsterpartiet ($M = 1,87$, $s = 0,79$, $n = 84$), Socialdemokraterna ($M = 3,06$, $s = 0,96$, $n = 86$), Miljöpartiet ($M = 3,08$, $s = 0,86$, $n = 25$), Centerpartiet ($M = 4,30$, $s = 0,74$, $n = 37$), Liberalerna ($M = 4,41$, $s = 0,64$, $n = 27$), Kristdemokraterna ($M = 5,14$, $s = 0,79$, $n = 21$), Moderaterna ($M = 5,29$, $s = 0,84$, $n = 104$), Sverigedemokraterna ($M = 5,37$, $s = 1,19$, $n = 104$) och Medborglig Samling ($M = 5,76$, $s = 1,04$, $n = 37$).

För de statistiska analyserna lades utbildning, inkomst och kön (1 = man, 2 = kvinna) på en ordinalskala, vilket parti som hade röstats på förra valet samt vilket parti deltagarna hade röstat på i om det vore val idag lades på nominell nivå och övriga items på skalnivå.



Figur 2. Fördelningen av deltagarnas svar på "Vilket parti skulle du rösta på om det vore val idag?" (De 13,9% av deltagarna som svarade "annat" men inte angav Medborglig Samling är exkluderade i figuren.)

Resultat

Hypoteserna var: (1) I vilken mån korrelerar personlighet och värderingar med politisk orientering? (2) Ifall personlighet förklarar politisk orientering, är personlighetsdragen som förklarar politisk orientering de samma som i andra västerländska populationer? (3) Hur mycket av variansen personers placering på vänster-högerskalan förklaras av personlighet och värderingar i jämförelse med demografiska variabler? (4) Hur korrelerar personlighetsdrag och värderingar med sympatierna för riksdagspartierna?

Korrelationer. För att undersöka korrelationen mellan personlighet, värderingar och politisk orientering genomfördes bivariata korrelationsanalyser mellan deltagarnas vänster-höger skattning och de respektive personlighetsdragen från HEXACO samt de fyra dimensionerna för personliga värderingar (Tabell 1). Som förväntat fanns det signifikanta korrelationer för öppenhet, ärlighet-ödmjukhet och vänlighet. Däremot var korrelationen inte signifikant för samvetsgrannhet. Den starkaste

Tabell 1

Resultat från korrelation mellan självskattning på höger-vänster-skala och personlighet samt värderingar

	Vänster – Höger
Personlighet (N = 611)	
Ärlighet-Ödmjukhet	-,16**
Emotionalitet	-,30**
Utåtriktning	-,05
Vänlighet	-,18**
Samvetsgrannhet	-,02
Öppenhet	-,19**
Värderingar (N = 608)	
Öppenhet för förändring	-,02
Självöverskridande	-,36**
Konservatism	,06
Självförstärkande	,08*

* $p < 0,05$

** $p < 0,01$

korrelationen var dock till emotionalitet. Resultaten antyder därmed att ju längre åt vänster deltagarna placerade sig själva på vänster-högerskalan desto mer ärliga, anspråkslösa, ängsliga, emotionella, tillmöteskommande och öppensinnade var de.

I korrelationsanalysen av värderingarna i förhållande till den självskattade vänster-högerskalan var endast självöverskridande och självförstärkande signifikanta. Den medelstarka negativa korrelationen för självöverskridande innebär att deltagare med mer vänster-orienterad politisk åskådning var mer måna om och intresserade i sin omgivning och andra människors välmående, medan högerorientering visade en svag korrelation för ett större driv mot att eftersträva egen framgång och dominans över andra.

Regressionsanalyser. För att analysera hur mycket av variansen i deltagarnas placering på vänster-högerskalan deltagarnas personlighet respektive värderingar adderade till deras demografiska och socio-ekonomiska variabler genomfördes en linjär multipel regression. Regressionen gjordes blockvis med de demografiska och socio-ekonomiska variabler i första blocket, personlighetsdragen från HEXACO i andra blocket, värderingar från PVQ i tredje blocket samt ett fjärde kompletterande block med variabler om hur nöjda personerna är med sina liv och samhället i stort (Tabell 2). Adderandet av varje nytt block resulterade därmed i en ny modell. Den första modellen förklarade 7% av variansen, personlighetsdragen adderade 9% till förklaringen till sammanlagt 16% i modell två och värderingarna adderade ytterligare 7% till sammanlagt 23% i modell tre. Högre värden i självöverskridande, emotionalitet, Kön och öppenhet för erfarenheter samt kvinnligt kön förutspådde vänsterorientering i den tredje modellen, medan högre värden för konservatism, manligt kön och öppenhet för förändring förutspådde högerorientering.

Frågorna om hur nöjda deltagarna var med sina liv och samhället i stort ökade den totala förklaringen av variansen till 33% i den fjärde modellen. Såväl personlighet som värderingar hade större förklaringsvärden för deltagarnas politiska orientering än vad deras demografiska och socio-ekonomiska status kunde bidra med. Variabeln med starkast inverkan i den fjärde modellens analys var dock nöjdhet med samhället. Deltagare som rapporterade ett större missnöje med samhället tenderade att placera sig längre åt höger på vänster-högerskalan.

Efter att ha kunnat konstatera att personlighet och värderingar adderade till variansen roterades de tre första modellerna för att undersöka hur mycket personlighet eller värderingar förklarade för sig själva. När personlighetsvariablerna sattes i första blocket förklarade de 14% av variansen ($p < ,001$, $F = 19,87$), värderingarna adderade 8% ($p < ,001$, $F = 19,56$) samt de demografiska och socioekonomiska variablerna adderade endast 1,4% ($p < ,01$, $F = 14,91$). Om värderingarna sattes först förklarade de 16% ($p < ,001$, $F = 29,14$), personlighet adderade 5,8% ($p < ,001$, $F = 17,60$) samt de demografiska och socio-ekonomiska variablerna 1,4% ($p < ,01$, $F = 13,82$).

Tabell 2

Resultat från fyra regressionsmodeller med placering på vänster-högerskala som beroende variabel.

	Modell 1		Modell 2		Modell 3		Modell 4	
	β	t	β	t	β	t	β	t
Ålder	0,02	0,47	0,06	1,48	0,04	1,09	0,02	0,55
Kön	-0,26	-6,43***	-0,14	-3,30**	-0,14	-3,24**	-0,10	-2,43*
Utbildning	0,00	0,09	0,04	0,88	0,01	0,36	0,03	0,76
Inkomst	0,07	1,51	0,03	0,79	0,04	1,05	0,05	1,26
Personlighet								
Ärlighet-Ödmjukhet			-0,10	-2,42*	-0,01	-0,17	0,04	0,83
Emotionalitet			-0,23	-5,28***	-0,19	-4,49***	-0,17	-4,22***
Utåtriktning			-0,07	-1,60	-0,02	-0,36	0,08	1,94
Vänlighet			-0,09	-2,16*	-0,06	-1,49	0,01	0,18
Samvetsgrannhet			0,03	0,79	0,03	0,75	0,04	1,14
Öppenhet			-0,17	-4,22***	-0,09	-2,22*	-0,10	-2,49*
Värderingar								
Öppenhet för förändring					0,12	2,81**	0,09	2,20
Självöverskridande					-0,32	-6,76***	-0,29	-6,69***
Konservatism					0,18	4,38***	0,17	4,27***
Självförstärkande					-0,00	-0,02	0,07	1,50
Nöjdhet								
Nöjdhet med livet							-0,02	-0,56
Nöjdhet med samhället							-0,35	-8,96***
N		606		606		606		606
F		12,26***		12,46***		18,82***		33,68***
Adj. R ²		,07		,16		,23		,33

* $p < 0,05$

** $p < 0,01$

*** $p < 0,001$

Korrelationer till partisynpati. Slutligen redovisas korrelationerna mellan alla deltagarnas ställningstagande till varje enskilt riksdagsparti och personlighet (Tabell 3) samt personliga värderingar (Tabell 4). Observera att dessa korrelationer är till lika stor del mått på huruvida deltagarna sympatiserade och tog avstånd ifrån de respektive parti.

De starkaste korrelationerna återfanns på skalan för emotionalitet där en högre tendens till ängslighet, beroende av andra och känslighet korrelerade med sympati för exempelvis Vänsterpartiet och i rak kontrast till detta var Moderaterna med samma korrelation åt motsatt håll som beskriver en tendens till mer modighet, självständighet och emotionell stabilitet. Personlighetsdraget med de näst största korrelationerna var vänlighet, där höga värden bland annat kännetecknar tålmod, tolerans och vänlighet, medan låga värden visar sig i envishet, argsinthet och stridslystenhet. Där var korrelationen för både Vänsterpartiet och Miljöpartiet positivt medan det var negativt för Sverigedemokraterna. Anmärkningsvärda var även korrelationerna för samvetsgrannhet, som i tidigare studier har korrelerat med konservatism. Dessa var svaga eller obefintliga för alla partisynpatier. De enda två där någon signifikant korrelation hittades var Miljöpartiet och Sverigedemokraterna, med en positiv korrelation för Miljöpartiet och en negativ för Sverigedemokraterna. Sympatisörer för Miljöpartiet hade alltså en större tendens till att vara organiserade, disciplinerade och ihärdiga än de som sympatiserade i större grad för Sverigedemokraterna.

Tabell 3

Resultat från korrelationer mellan personlighetsdrag och sympati för riksdagspartierna

	Sympati V	Sympati S	Sympati MP	Sympati C	Sympati L	Sympati KD	Sympati M	Sympati SD
Ä-Ö	,13**	,09*	,15**	,04	-,07	-,07	-,16**	-,21**
Emotio.	,27**	,20**	,26**	,08	-,08*	-,22**	-,27**	-,26**
Utåtrikt.	,07	,17**	,13**	,12**	,13**	-,07	,01	-,14**
Vänl.	,22**	,19**	,22**	,15**	,01	-,10*	-,13**	-,19**
Samv.	,04	,07	,09*	,05	,01	-,06	,02	-,09*
Öppen.	,13**	,08*	,16**	,06	,06	-,07	-,11**	-,16**

Not: V = Vänsterpartiet, S = Socialdemokraterna, MP = Miljöpartiet, C = Centerpartiet, L = Liberalerna, KD = Kristdemokraterna, M = Moderaterna och SD = Sverigedemokraterna. Ä-Ö = Ärlighet-Ödmjukhet, Emotio. = Emotionalitet, Utåtrikt. = Utåtriktning, Vänl. = Vänlighet, Samv. = Samvetsgrannhet och Öppen. = Öppenhet.

Fetstilta korrelationer är signifikanta korrelationer över ,10.

* $p < 0,05$

** $p < 0,01$

Gällande värderingar hittades det relativt starka korrelationer för självöverskridande, som mäter hur mån man är om sina medmänniskor och sin omgivning. Miljöpartiet hade där den starkaste positiva korrelationen och Sverigedemokraterna den starkaste negativa korrelationen. Sympati med Liberalerna korrelerade starkast med såväl Öppenhet för förändring och Självförstärkande varvid korrelationerna sjönk för partierna ut mot kanterna av det politiska spektrumet. De som sympatiserade med Liberalerna tenderade i större grad vara öppna för och sträva mot förändringar, självständigt tänkande och agerande samt strävan mot personlig framgång. Slutligen visade det sig att sympatierna för Socialdemokraterna och Moderaterna var de

enda som korrelerade med konservatism-skalan och då starkare för Socialdemokraterna än Moderaterna ($r(603) = ,13, p < ,01$ respektive $r(603) = ,10, p < ,05$).

Tabell 4

Resultat från korrelationer mellan värderingar och sympati för riksdagspartierna

	Sympati V	Sympati S	Sympati MP	Sympati C	Sympati L	Sympati KD	Sympati M	Sympati SD
Förändr.	-,01	,04	,09*	,09*	,10*	-,01	,09*	-,07
Sj-Över.	,30**	,29**	,32**	,17**	-,03	-,23**	-,22**	-,35**
Konserv.	,01	,13**	,03	,04	,03	,06	,10*	,07
Sj-Stärk.	-,03	,09*	,02	,14**	,15**	,04	,14**	,03

Not: V = Vänsterpartiet, S = Socialdemokraterna, MP = Miljöpartiet, C = Centerpartiet, L = Liberalerna, KD = Kristdemokraterna, M = Moderaterna och SD = Sverigedemokraterna.

Förändr. = Öppenhet för förändring, Sj-Över. = Självöverskridande, Konserv. = Konservatism, Sj-Stärk. = Självförstärkande:

Fetstilta korrelationer är signifikanta korrelationer över ,10.

* $p < 0,05$

** $p < 0,01$

Diskussion

De primära två hypoteserna som testades var om det (1) fanns korrelationer mellan personlighetsdragen och vänster-höger-orientering och (2) om dessa skulle likna den från tidigare studier i andra länder. Första hypotesen bekräftades med resultaten för den andra hypotesen. För personlighetsdragen ärlighet-ödmjukhet, öppenhet, vänlighet och utåtriktning bekräftades den andra hypotesen, med negativa korrelationer till högerorientering för de tre förstnämnda och en obefintlig korrelation för utåtriktning. Däremot fanns ingen positiv korrelation mellan samvetsgrannhet och höger-orientering bland deltagarna i denna studie. Chirumbolo och Leone (2010) kunde i sin regression se ett standardiserat betavärde på ,23 för samvetsgrannhet. Däremot hade Zettler och Hilbig (2010) också bara en ickesignifikant korrelation på ,05 för Samvetsgrannhet i sin studie. Dessa två studier är de enda som i likhet med denna studie hade en 7-punkt vänster-höggerskala som beroende variabel, medan de andra mätte politisk orientering via resultat i "right-wing authoritarianism" (RWA) och "social dominance orientation" (SDO), det vill säga olika sätt att mäta specifika, mer extrema dragningar till högerideologi.

En annan intressant detalj i Chirumbolo och Leones studie (2010) var deras kontrastering mot FFM. Efter att de hade genomfört den första regressionen, där HEXACO ökade den förklarade variansen i deltagarnas placering på vänster-höggerskalan från de 7,4% som FFM gav till 12,6%, vände de på modellen och fann att HEXACO ensamt stod för 11% av variansen och att FFM inte ökade denna signifikant när den adderades i efterhand. De poängterar dock att just samvetsgrannhet var den enda variabeln för FFM som fortfarande var signifikant i den första regressionen. Detta kan indikera att FFM mäter Samvetsgrannhet på ett annat, kanske känsligare sätt än HEXACO, vilket skulle förklara diskrepansen mellan resultaten för just denna variabel i studierna mellan HEXACO och FFM.

HEXACO-modellens totala förklaring av variansen när modellen roterades så att den hamnade först låg på 14% i den här studien, vilket är jämförbart med Chirumbolo och Leones (2010) första regression som förklarade 12% och de 19% Zettler och Hilbig (2010) fick i sin studie. Zettler och Hilbig (2010) adderade dock även en rad altruism-påstående i ett andra steg i regressionen, vilket gav ett ΔR^2 ,12, $p < ,005$, alltså en höjning på ytterligare 12% i förklaringen. Det skulle inte förvåna mig om altruism-påståendena förklarade den delen av variansen som värderingsvariabeln Själväverskridande gjorde i den här studien.

Den absolut starkaste korrelationen för personlighetsegenskaperna, samt den enda personlighetsegenskapen som fortfarande bidrog signifikant till förklaringen av variansen i vänster-höger-skattning i modell 4 av regressionen var emotionalitet. Emotionalitet i HEXACO, eller "Neuroticism" som det kallas i FFM, brukar sällan korrelera något nämnvärt med varken självskattning på vänster-högerskala eller dragning till auktoritära högerörelser. De enda två studierna som utgjorde ett undantag för den regeln, bland de jag hittade, var dels den av Ekehammar m.fl. (2004), som fann en negativ korrelation på -,18 till RWA, samt uppsatsen av (Hallin & Stenman, 2019) med liknande resultat. Det ska dock tilläggas att korrelationen i Ekehammar m.fl. (2004) studie inte var den största som i min och Hallin och Stenmans (2019), både den för Öppenhet och Samvetsgrannhet var högre med $r = -,25$ respektive $r = ,28$. Faktumet att båda studier med högst rapporterad korrelation mellan neuroticism och politisk orientering var två av de få svenska studierna som har gjorts i fältet väcker dock frågan om detta skulle vara ett typiskt svenskt fenomen. Varför skulle just den svenska befolkningen vara så styrt av emotionalitet i sina politiska beslut? Kan svenskarnas välstånd och sociala skyddsnät ha bidragit till att personers politiska orientering i större grad styrs av ångest och oro? Eller är det svenska samhället bara mer tillåtande för människor att visa negativa känslor? Eller är emotionaliteten bara en markör för empati för andras lidande och driver därför människor höga i emotionalitet till vänster i det politiska spektrumet? Om det endast handlade om ett tecken på empati så ser jag ingen anledning till att svenskarnas politik skulle utmärka sig från andra länder i väst. Däremot kan jag tänka mig att svenskarnas välstånd och starka skyddsnät tillåter dem att oroa sig mer för andra än sig själva, då den egna tryggheten redan är säkrad. Jag vet inte hur det skulle gå till, men jag hoppas att framtida forskare undersöker det här fenomenet.

Regressionsmodellen bekräftade hypotes tre i att såväl personlighet som värderingar hade ett betydande förklaringsvärde i personers politiska orientering. Då jag tolkade deltagarnas svar på huruvida nöjda de var med samhället i stort mer som ett resultat av att samhället inte styrdes på viset de önskade (se Tabell 2) valde jag att mestadels fokusera på modell 3 i regressionen. Variablerna som förklarade det mesta av den politiska orienteringen var självväverskridande, emotionalitet, konservatism, kön, öppenhet för förändring och öppenhet för erfarenheter i fallande storleksordning. Högre värden för konservatism, öppenhet för förändring och att vara man hängde ihop med mer högerorientering medan självväverskridande, emotionalitet, öppenhet för erfarenheter och att vara kvinna hängde ihop med vänsterorientering.

Själväverskridande är alltså ett mått på i hur stor utsträckning personen är mån om omgivningen och sina medmänniskors välmående. Personlighetsdraget emotionalitet skulle till viss del kunna förklaras som en känslomässig variant av värderingarna som självväverskridande ger uttryck för. Båda variabler mäter olika aspekter av empati för andra omgivningen. Om självväverskridande i större grad

beskriver värderingen av världsomfattande rättvisa kan känslomässig instabilitet förklara personens emotionella obehag i relation till faror som denne själv och dennes närmaste kan utsättas för. De mäter alltså rättvisa och medkänsla i två olika sfärer, vilket skulle förklara varför emotionalitet fortfarande hade ett ganska starkt förklaringsvärde i modell 3 när självöverskridande adderades. Frågorna som däremot mäter personlighetsdraget ärlighet-ödmjukhet är i sin struktur lite mer lika de som mäter självöverskridande, skulle kunna förklara varför förklaringsvärdet för ärlighet-ödmjukhet tillintetgjordes i samma modell (Tabell 2).

Att konservatism förklarade en del av den politiska högerorienteringen var förväntat, även om korrelationerna med partisympatierna reste några frågetecken om detta. Det kommer att diskuteras mer ingående längre ner.

Kön var den enda av de demografiska och socio-ekonomiska variablerna som hade någon inverkan på politisk orientering i alla modeller. Dess inverkan reducerades som mest när personlighetsdragen adderades (från $\beta = -,26$, $p < ,001$ i modell 1 till $\beta = -,14$, $p < ,01$ i modell 2), vilket var förväntat då just känslomässig instabilitet är personlighetsdraget som skiljer sig mest mellan könen, med gruppskillnader på en hel standardavvikelse i vanliga fall (Lee & Ashton, 2004). Detta stämde även in på urvalet i den här studien ($M = 2,56$, $s = 0,62$ vs. $M = 3,18$, $s = 0,67$) för män respektive kvinnor. Att kön fortfarande hade en förklarande effekt efter att effekten av emotionalitet var kontrollerad för måste därför grunda sig i något annat. En möjlig felkälla kan ha varit att majoriteten av de högerorienterade enkätsvaren registrerades efter att en manlig medieprofil hade delat enkäten på Facebook samt Twitter där den även delades vidare av en manlig sverigedemokratisk politiker, medan en stor del av de vänsterorienterade enkätsvaren registrerades efter att en kvinnlig (liberal) politisk tidningsredaktör hade delat enkäten på sin Twitter och Facebook. I det förstnämnda fallet var interaktionen kring inlägget större på Twitter medan det var större på Facebook i det sistnämnda. Förutom att könet på personerna som delade enkäten kan spekuleras om att ha haft en eventuell effekt på könsfördelningen i hos deltagarna så kan själva plattformarna ha en effekt i sig också. Medan Facebook är relativt könsneutralt till användarantalet 57 vs 43% för män respektive kvinnor så är Twitter mer dominerat av manliga användare 66 vs 34% (Kemp, 2019).

Slutligen var personlighetsdraget öppenhet (för erfarenheter) och värderingen öppenhet för förändring signifikanta i regressionsmodellen. Båda har i tidigare forskning korrelerat med vänsterideologi. I den här studien förklarade de dock variansen åt motsatta håll. Öppenhet för erfarenheter förklarade en del av variansen för vänsterorientering, medan öppenhet för förändring förklarade den för högerorientering. Det är dock inte helt ovanligt att öppenhet för förändring även kan korrelera med högerideologi. Roets, Cornelius och Van Hiel (2014) observerade nämligen att öppenhet för förändring i länder som tidigare hade varit under kommunistiskt styre i regel hade en svag korrelation med högerorientering. Observera att påståendena som deltagarna fick ta ställning till i värderingsenkäten inte var politiska utan kunde innehålla påståenden som ”Det är viktigt för henne att fatta sina egna beslut om vad hon ska göra. Hon vill vara fri och inte vara beroende av andra.” och ”Hon tycker om överraskningar och letar alltid efter nya saker att göra. Hon tycker att det är viktigt att göra många olika saker i livet.”. Det var alltså inte samhällseliga förändringar som de tog ställning till.

Med de andra variablerna kontrollerade var alltså mer frihetliga värderingar förknippade med högerorientering samtidigt som konservatism, som ska ligga på

motsatt sida i samma dimension som öppenhet för förändring också var korrelerad med högerorientering. För att undersöka detta närmre analyserades värderingarna i korrelation till sympatin för varje riksdagsparti.

Analysen av värderingarna i förhållande till partisympati visade att de enda två partierna som hade en signifikant, om än svag, korrelation med konservatism var Moderaterna ($r = .10, p < .05$) och Socialdemokraterna ($r = .13, p < .01$). Korrelationerna för öppenhet för förändring, som ligger på motsatt sida av dimensionen, var ungefär den samma för Moderaterna ($r = .09, p < .05$) medan den inte var signifikant för Socialdemokraterna. Det tål att upprepas att dessa korrelationer är svaga, men de antyder att sympatisörer med Socialdemokraterna är mer konservativa i sina värderingar än de som sympatiserar med Moderaterna.

Självförstärkande och självöverskridande som ligger i den andra dimensionen av värderingarna fanns det avsevärt större skillnader mellan korrelationerna. I stora drag passade storleksordningen av korrelationerna mellan självöverskridande och partisympatierna ganska bra in i hur många hade sorterat partierna i det svenska politiska systemet, möjligen med undantaget att Miljöpartiet ($r = .32, p < .01$) låg till vänster om Vänsterpartiet ($r = .30, p < .01$). Samtidigt var korrelationerna för självförstärkande som störst för mitten-höger-partisympatisörerna, Liberalerna ($r = .15, p < .01$), Centerpartiet ($r = .14, p < .01$) och Moderaterna ($r = .14, p < .01$). Sympatisörer för partierna till vänster var alltså i större grad måna om sina medmänniskor och sin omgivning, sympatisörerna för partierna i mitten motsatte sig inte nödvändigtvis dessa värderingar men värderade egen utveckling och framgång i större grad, medan partierna längst till höger varken värderade sin egen framgång eller andras välmående högt.

Detta stämmer bra överens med korrelationerna till personlighetsegenskaperna. Partisympatisörer för exempelvis Sverigedemokraterna var de enda som hade en negativ korrelation med utåtriktning, samtidigt som de hade de största negativa korrelationerna för öppenhet och vänlighet. För någon som är tillbakadragen, omedgörlig och ointresserad av andra människor och idéer är det rimligt att inte värdera andras välmående särskilt högt. Dessutom var dessa individer de enda som visade en negativ korrelation till samvetsgrannhet, vilket alltså beskriver personens målmedvetenhet och förmåga att planera, organisera och slutföra uppgifter. Det förklarar hur de kan vara mest missnöjda med samhället men samtidigt inte värdera makt och personlig utveckling (självförstärkande) särskilt högt. Sätts de i kontrast till sympatisörerna för Moderaterna, som inte visade några negativa korrelationer för samvetsgrannhet och utåtriktning, samt hade positiva korrelationer för öppenhet för förändring och självförstärkande så blir profilen en helt annan. De är visserligen också missnöjda med samhället, men de är tillräckligt extroverta och målmedvetna för att värdesätta förändring och strävan mot mer makt och utveckling.

Analyserar man Centerpartiets sympatisörer ser man att de tenderar att vara vänliga, extroverta men inte nödvändigtvis emotionella. I värderingarna särskiljer de sig genom att värdera andras välmående högt samtidigt som de själva också strävar efter makt och utveckling. Deras sympatisörer var även bland de som var mest nöjda med samhället, samtidigt som de hade en svag men signifikant korrelation ($r = .09, p < .05$) för öppenhet för förändring.

Bland sympatisörerna för de klassiska röd-gröna partierna, Vänsterpartiet, Socialdemokraterna och Miljöpartiet fanns det föga överraskande en hel del likheter men även ett antal intressanta skillnader. Sympatierna korrelerade på liknande positiva

sätt för personlighetsdragen emotionalitet, vänlighet och ärlighet-ödmjukhet. Socialdemokratiska sympatisörer hade dock lite svagare korrelationer än de för de andra två partierna och den skillnaden var ännu tydligare för öppenhet. I övrigt utmärkte sig sympatisörerna för Vänsterpartiet som minst extroverta bland dessa tre. Miljöpartiets sympatisörer utmärkte sig något med att visa den starkaste korrelationen med samvetsgrannhet jämfört med alla övriga partier, även om korrelationen i absoluta mått var låg ($r = .09, p < .05$). Ändå visade de ingen korrelation för värderingarna kopplade till självförstärkande. Deras målmedvetenhet var alltså inte riktat till egen utveckling, istället verkar den riktas till självöverskridande i form av ett engagemang för medmänniskor och miljö. De sistnämnda värderingarna delar de med sympatisörerna för Socialdemokraterna och Vänsterpartiet. Däremot var de ensamma om att ha en signifikant korrelation med öppenhet för förändring. Socialdemokratiska sympatisörer var dock de enda bland dessa tre som hade en signifikant positiv korrelation till Självförstärkande samt att de, som tidigare nämnt, hade den starkaste korrelationen för konservatism.

Över lag ökade korrelationerna med konservatism ut mot kanterna på det politiska spektrumet, med undantag för Vänsterpartiet, medan mönstret för öppenhet för förändringar var det motsatta. Sympati för Liberalerna korrelerade med öppenhet för förändringar medan det var ickesignifikanta men negativa korrelationer för sympati med Vänsterpartiet och Sverigedemokraterna. Detta i kombination med att den starkaste korrelationen fanns mellan sympati för Socialdemokraterna och konservatism leder mig till följande fråga: Är det möjligt att konservatismen, definierat som "ett tankesystem som minskar ovisshet, motsätter sig förändring och legitimerar status quo" (Jost, Glaser, Kruglanski, & Sulloway, 2003) [författarens översättning] i Sverige främst ger sig till känna genom en strävan mot upprätthållandet av det socialdemokratiska samhällssystemet? Sammantaget skulle de ovannämnda trenderna indikera att dimensionen mellan konservatism och öppenhet för förändringar i Sverige snarare utgör skillnaden mellan en dogmatism/extremism i båda kanter och progressivitet/frihetlighet i mitten på det politiska fältet. Istället för en stereotypisk västerländsk rigid höger och progressiv vänster så dras de mest progressiva individerna in i mitten medan de mer rigida individerna dras till någon av kanterna på det politiska spektrumet. Detta skulle kunna förklarat varför öppenhet för förändring förklarade högerorientering i regressionerna (Tabell 2) trots att det inte heller visade någon korrelation alls till endast vänster-högerskattningarna (Tabell 1). Med tanke på de svaga korrelationerna i förhållande till partisympatier är detta dock högst spekulativt.

Det kvarstår dock att självöverskridande värderingar var den absolut tydligaste markören för hur långt åt vänster personer placerade sig på vänster-högerskalan och vilka partier de sympatiserade med. Precis som tidigare påpekat angående emotionalitet tyder detta på att det främst är svenskarnas omtänksamhet, medkänsla och kanske "ansvarskänsla" för andra som styr deras politiska orientering utifrån en vänster-högerskala. Det betyder alltså inte att högern agerar i större grad utifrån egennytta, utan snarare utifrån uppfattningen att alla klarar sig bäst på egen hand. Om något skulle man kunna argumentera att sympatisörerna i mittenpartierna är de som mest röstar utifrån egennytta, då sympatierna med Liberalerna korrelerade som starkast med självförstärkande medan de inte korrelerade med självöverskridande, i motsats till Center-sympatier som korrelerade med både självöverskridande och självförstärkande.

Metoddiskussion

Studien har en rad begränsningar som bör noteras. Först och främst var deltagarna ett bekvämlighetsurval. De var inte helt slumpmässigt utvalda, då enkäten delades i vissa specifika kretsar, trots mina ansträngningar att sprida den så brett och mycket som möjligt, men det var inte någon homogen grupp heller. Hade deltagarantalet varit det samma men alla deltagare hade varit universitetsstudenter så hade det varit ett bra underlag för att uttala sig om den gruppen. Nu var urvalet väldigt brett sett till såväl ålder, utbildning, inkomst och kön, men fortfarande inte helt slumpmässigt. Ett potentiellt tillkortakommande skulle kunna vara att enkäten endast kunde besvaras av individer som var aktiva på sociala medier. Kan gruppen som är aktiva på sociala medier möjligtvis skilja sig från de som inte är det?

Datinsamlingen skedde mitt under toppen [författarens spekulation den 15/5-2020] av covid-19-pandemin. Hur nöjda individer var med samhället och deras förtroende i olika politiker kan mycket väl ha påverkat deras skattningar under denna period. Under perioden tenderade stödet för riksdagspartierna variera ganska starkt. Dessutom finns det data på att samhällen som drabbats av smittsamma sjukdomar upplever en ökad ”in-grupp”-specialisering och social konservatism som en form av ”beteendemässigt immunförsvar” (Brown, Fincher, & Walasek, 2016). Om denna effekt sker tillräckligt snabbt för att ge avtryck på den här studien är dock oklart.

Slutligen bör resultaten som grundar sig i partisympatier tolkas med försiktighet. Alla deltagare kunde ta ställning till alla partier, vilket innebär att korrelationerna för ett givet parti inte enbart bygger på personlighetsdragen hos deltagarna sympatiserade med partiet utan även personlighetsdragen hos de som tog avstånd från dem. Skalans lägsta punkt hade visserligen benämningen ”Inte alls nära” och inte ”Väldigt långt ifrån”, vilket alltså innebär att hela skalan låg i en positiv riktning. Trots det kunde detta leda till att korrelationerna mellan partisympatierna och andra variabler för partier som kanske inte hade särskilt entusiastiska sympatisörer i större utsträckning bero på värdena från individerna som tog avstånd från partiet än de som faktiskt sympatiserade med dem. Det är alltså inte helt omöjligt att exempelvis den negativa korrelationen mellan sympati för Sverigedemokraterna och ärlighet-ödmjukhet bygger mer på att de ärligaste deltagarna kraftigt tog avstånd från Sverigedemokraterna än att sympatisörerna själva skulle vara extremt oärliga. Möjligtvis hade en begränsning av sympati-värdena så att endast de fyra mest positiva alternativen hade räknats givit ett mer rättvist värde på vad som utmärker individer som just sympatiserar med partiet. Jag skulle föreslå framtida forskargrupper att dela upp data från ställningstagande till partierna i värden för sympati respektive avståndstagande.

Det ska även kommas ihåg att den presenterade data inte säger om skillnaderna mellan korrelationerna för sympatin för ena partiet jämfört med sympatin för ett annat är signifikanta. Det vill säga att även om ett parti kan ha haft en signifikant korrelation på ($r = .09, p < .05$) och ett annat parti ($r = -.22, p < .01$) så kan man inte uttala sig om skillnaden mellan partierna är signifikant.

Eftersom jag hade samlat in data på vilka partier som deltagarna skulle röstat på hade jag kunnat göra variansanalyser på gruppnivå och därmed jämfört medelvärdena för de respektive personlighetsdragen mellan grupperna. Tillsammans med min handledare bestämde jag mig dock för att undersöka och redovisa skillnaderna på det här sättet istället.

Valet att utföra studien via en digital enkät och sprida den via sociala medier upplever jag dock som lyckat. Jag ville ha ett heterogent urval för att få en rimlig bild på svenska befolkningen. Framtida forskare bör dock se till att i förväg säkerställa kanaler som kan sprida enkäten i så spridda kretsar som möjligt. Dessutom vore det intressant att se om adderingen av altruism-påståenden (Zettler & Hilbig, 2010) skulle göra HEXACO-modellen så pass komplett att PVQ inte längre kan addera något nämnvärt till modellen längre.

Sammanfattningsvis visade den här studien att HEXACO-personlighetstestet förklarar upp emot 14% av variansen för politisk orientering hos den svenska befolkningen. Schwartz PVQ-testet för personliga värderingar, med variabeln självöverskridande som främsta prediktor för vänsterorientering, kunde addera ytterligare 8% förklaringsvärde. Personlighetsdragen ärlighet-ödmjukhet, vänlighet, öppenhet för upplevelser och i allra störst utsträckning emotionalitet predicerade vänsterorientering. Svenskars politiska orientering verkar därför främst styras av personlighetsegenskaper och värderingar som sår om omtänksamhet, rädsla, medkänsla, tolerans, riskundvikande samt ansvarskänsla för andra på vänstersidan och mod, lugn, envishet, oberoende, stabilitet, självsäkerhet och skrytsamhet på högersidan. Varken utbildning eller inkomst påverkade den politiska orienteringen i det här urvalet.

Referenser

- Akrami, N., & Ekehammar, B. (2006). Right-wing authoritarianism and social dominance orientation: Their roots in big five personality factors and facets. *Journal of Individual Differences, 27*, 117-126.
- Anglim, J., Knowles, E. R., Dunlop, P. D., & Marty, A. (2017). HEXACO personality and Schwartz's personal values: A facet-level analysis. *Journal of Research in Personality, 68*, 23-31.
- Ashton, M. C., & Lee, K. (2007). Empirical, theoretical, and practical advantages of the HEXACO model of personality structure. *Personality and Social Psychology Review, 11*(2), 150-166. doi:10.1177/1088868306294907
- Ashton, M. C., & Lee, K. (2009). The HEXACO-60: A short measure of the major dimensions of personality. *Journal of personality assessment, 91*(4), 340-345.
- Ashton, M. C., Lee, K., & Goldberg, L. R. (2004). A hierarchical analysis of 1,710 English personality-descriptive adjectives. *Journal of Personality and Social Psychology, 87*(5), 707-721. doi:10.1037/0022-3514.87.5.707
- Bouchard Jr, T. J., & McGue, M. (2003). Genetic and environmental influences on human psychological differences. *Journal of Neurobiology, 54*(1), 4-45.
- Brown, G. D., Fincher, C. L., & Walasek, L. (2016). Personality, parasites, political attitudes, and cooperation: a model of how infection prevalence influences openness and social group formation. *Topics in cognitive science, 8*(1), 98-117.
- Caprara, G. V., Schwartz, S., Capanna, C., Vecchione, M., & Barbaranelli, C. (2006). Personality and politics: Values, traits, and political choice. *Political Psychology, 27*(1), 1-28.
- Carney, D. R., Jost, J. T., Gosling, S. D., & Potter, J. (2008). The secret lives of liberals and conservatives: Personality profiles, interaction styles, and the things they leave behind. *Political Psychology, 29*(6), 807-840.

- Chirumbolo, A., & Leone, L. (2010). Personality and politics: The role of the HEXACO model of personality in predicting ideology and voting. *Personality and Individual Differences, 49*(1), 43-48. doi:10.1016/j.paid.2010.03.004
- Costa Jr, P. T., Terracciano, A., & McCrae, R. R. (2001). Gender differences in personality traits across cultures: robust and surprising findings. *Journal of Personality and Social Psychology, 81*(2), 322.
- Ekehammar, B., Akrami, N., Gylje, M., & Zakrisson, I. (2004). What matters most to prejudice: Big Five personality, Social Dominance Orientation, or Right-Wing Authoritarianism? *European Journal of Personality, 18*(6), 463-482. doi:10.1002/per.526
- Furnham, A., & Fenton-O'Creevy, M. (2018). Personality and political orientation. *Personality and Individual Differences, 129*, 88-91. doi:10.1016/j.paid.2018.03.020
- Hallin, H & Stenman, E. (2019). *Relationen mellan personlighet, känsla av sammanhang, politiskt intresse och politisk inriktning bland högskolestudenter*. Opublicerat examensarbete, 10 poäng /15 hp. Mälardalens högskola: Akademin för hälsa, vård och välfärd
- Hoegh-Olsen, H., Dalsgaard, T. & Skårderud, F. (2017). *Modern Personlighetspsykologi* (Vol. 1:1). Lund: Studentlitteratur AB.
- Inbar, Y., Pizarro, D., Iyer, R., & Haidt, J. (2011). Disgust Sensitivity, Political Conservatism, and Voting. *Social Psychological and Personality Science, 3*(5), 537-544. doi:10.1177/1948550611429024
- Jost, J. T., Glaser, J., Kruglanski, A. W., & Sulloway, F. J. (2003). Political conservatism as motivated social cognition. *Psychol Bull, 129*(3), 339-375. doi:10.1037/0033-2909.129.3.339
- Kandler, C., Bleidorn, W., & Riemann, R. (2012). Left or right? Sources of political orientation: the roles of genetic factors, cultural transmission, assortative mating, and personality. *J Pers Soc Psychol, 102*(3), 633-645. doi:10.1037/a0025560
- Kemp, S. (2019). *Digital 2019: Q2 Global Digital Statshot*. [Rapport] Hämtad från: <https://datareportal.com/reports/digital-2019-q2-global-digital-statshot>
- Lee, K., & Ashton, M. C. (2004). Psychometric Properties of the HEXACO Personality Inventory. *Multivariate Behavioral Research, 39*(2), 329-358. doi:10.1207/s15327906mbr3902_8
- Lee, K., Ashton, M. C., Ogunfowora, B., Bourdage, J. S., & Shin, K.-H. (2010). The personality bases of socio-political attitudes: The role of Honesty–Humility and Openness to Experience. *Journal of Research in Personality, 44*(1), 115-119. doi:10.1016/j.jrp.2009.08.007
- Leone, L., Chirumbolo, A., & Desimoni, M. (2012). The impact of the HEXACO personality model in predicting socio-political attitudes: The moderating role of interest in politics. *Personality and Individual Differences, 52*(3), 416-421. doi:10.1016/j.paid.2011.10.049
- Leone, L., Desimoni, M., & Chirumbolo, A. (2012). HEXACO, social worldviews and socio-political attitudes: A mediation analysis. *Personality and Individual Differences, 53*(8), 995-1001. doi:10.1016/j.paid.2012.07.016
- Mondak, J. J., & Halperin, K. D. (2008). A Framework for the Study of Personality and Political Behaviour. *British Journal of Political Science, 38*(2), 335-362. doi:10.1017/s0007123408000173
- Osborne, D., & Sibley, C. G. (2012). Does personality matter? Openness correlates with vote choice, but particularly for politically sophisticated voters. *Journal of Research in Personality, 46*(6), 743-751. doi:10.1016/j.jrp.2012.09.001
- Roets, A., Cornelis, I., & Van Hiel, A. (2014). Openness as a predictor of political orientation and conventional and unconventional political activism in Western and Eastern Europe. *Journal of Personality Assessment, 96*(1), 53-63. doi:10.1080/00223891.2013.809354
- Schwartz, S. H. (1992). Universals in the content and structure of values: Theoretical advances and empirical tests in 20 countries. *Advances in Experimental Social Psychology, 25*(1), 1-65.

- Sibley, C. G., Osborne, D., & Duckitt, J. (2012). Personality and political orientation: Meta-analysis and test of a Threat-Constraint Model. *Journal of Research in Personality*, 46(6), 664-677. doi:10.1016/j.jrp.2012.08.002
- Watson, J. B. (1998). Behaviorism. 1924. *New Brunswick: Transaction*.
- Xu, X., & Peterson, J. B. (2017). Differences in Media Preference Mediate the Link Between Personality and Political Orientation. *Political Psychology*, 38(1), 55-72. doi:10.1111/pops.12307
- Zettler, I., & Hilbig, B. E. (2010). Attitudes of the selfless: Explaining political orientation with altruism. *Personality and Individual Differences*, 48(3), 338-342. doi:10.1016/j.paid.2009.11.002