

Det här verket har digitaliserats vid Göteborgs universitetsbibliotek.  
Alla tryckta texter är OCR-tolkade till maskinläsbar text. Det betyder att du kan söka och kopiera texten från dokumentet. Vissa äldre dokument med dåligt tryck kan vara svåra att OCR-tolka korrekt vilket medför att den OCR-tolkade texten kan innehålla fel och därför bör man visuellt jämföra med verkets bilder för att avgöra vad som är riktigt.

This work has been digitised at Gothenburg University Library.  
All printed texts have been OCR-processed and converted to machine readable text.  
This means that you can search and copy text from the document. Some early printed books are hard to OCR-process correctly and the text may contain errors, so one should always visually compare it with the images to determine what is correct.





nr 9  
okt. - nov.  
1969

pris 2: -

*Status*

# Låt chefen göra jobbet!!

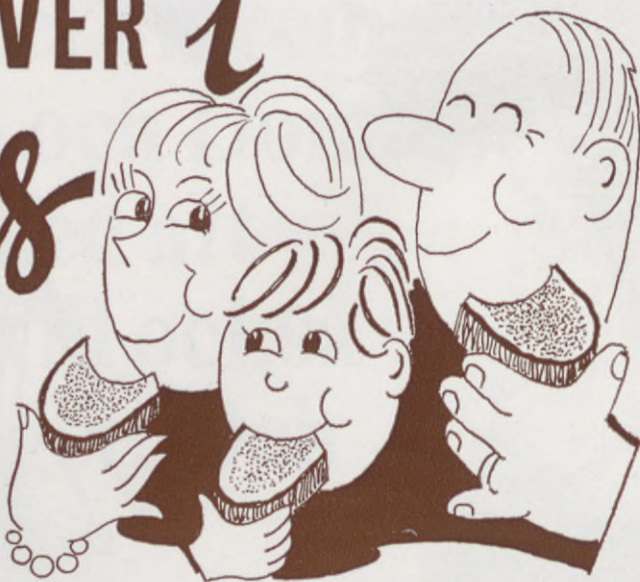


Kenwood Chef inte bara knådar,  
vispar, mal och pressar råsaft,  
mosar frukt — den skalar potatis  
också. Kenwood är världens  
mest sålda köksmaskin.  
Testad av Konsumentinstitutet  
— en produkt att lita på

## Kenwood

En MODERNUM-PRODUKT — fråga efter den hos Er  
järnhandlare eller el-affär. — Finns också i varuhus.

# PRICKEN ÖVER I Biggans



## BÖCKLING som PASTEJ



## SMÖR med AROM

VITLÖK  
PERSILJA  
PEPPARROT

## Debatten om sjukhuskostnaderna fortsätter

Professor Gunnar Biörck (se Status-debatt sid. 5) lägger fina, humanitära synpunkter på de hjärt-kärlsjukas vård-situation.

## De har ofta upprepade vårdbehov

säger professor Biörck. Det vore mycket omoraliskt att undanhålla de äldre medborgarna förstklassig vård, därför att den är dyr — genom tidigare insatser har de gjort rätt för sig, bidragit till ett välstånd i största allmänhet vi nu njuter frukterna av.

## Den medicinska tekniken har förbättrats

och även om det kan bli fråga om rätt långa serier av sjukhusvård så torde många kunna klara sin sjukdom bra — även vara arbetsföra under långa perioder.

## Vi bör inte se så mörkt på läget

En mera nyanserad, debatt — utan kostnadsskräck, bör vi snart ha råd att kosta på oss!

# Status

Ägare: Riksförbundet  
för Hjärt- och Lungsjuka



Kontrollmärke  
lagligen skyddat

nr 9 1969 okt.-nov. årgång 32

SOCIALVÅRD · SOCIALMEDICIN · DE HANDIKAPPADE

## GLESBYGD OCH TÄTORT

Fördelningen av den svenska jorden på glesbygder och tätorter innebär i dag starka spänningar, som ger utslag på många sätt. Man talar inte om att odla mera jord i våra dagars Sverige. Bonden är kring-skuren på många håll, han har gått smått vilse i samhällsplanerarnas ritningar, han känner årens tryck över sin egen person, ser ungdomen med flickorna i spetsen dra bort till nya yrken, som inte hör hemma på den genuina landsbygden. Älven och vattendragen, där timret flöt fram — ja där flyter inget timmer längre. Den saken sköter bilarna, men kommunikationerna i övrigt lever på indragingsstat. Den lilla järnvägsstationen har kanske förvandlats till ett fritidshus för någon stressad direktör. Glesbygden blir ännu glesare, människorna där äldre och äldre. Lanthandlarn fick för lite kunder, bytte yrke, for in till stan. Istället kom en äldre direktör, som slutat med alla affärer, och bosatte sig som pensionär i det nedlagda stationshuset — så går det till i dag!

En romantisk, men ändå i viss mån verklighetstrogen bild av det svenska samhället. Timmerflottarna lever snart bara i visor, landsbygdens försörjningsmöjligheter tunnas ut på många sätt. Bläddrar man i officiellt tryck — i fakta utan romantiska inslag — finner man att pensionärerna, omkring 900.000 ålderspensionärer nu, ökar med ca 20.000—25.000 om året. Förtidspensionärerna, de handikappade och sjuka, utgör ca 170.000. Efter denna belysande sifferuppställning säger det officiella trycket kort, att i regel är andelen äldre och handikappade större i glesbygdskommunerna än i tätorten.

Ur dessa siffror kan många premisser över utvecklingen dras. "Flykten från landsbygden" är ett gammalt problem. I dag har frågan ställts riktigt på sin spets. I viss mån kan kanske sägas att vi är på väg tillbaka, men då får man hålla i minnet att det gäller till en landsbygd som centrum för våra fritidsintressen, fritidsbyar, miljövård och reservat för "att koppla av"; ett sommartorp, där man lever avstängd från världens jäkt med metspö, kanske också för en tankeverksamhet och inre uppbyggnad av vår människa dagens verklighet ger så lite utrymme för.

Men tillbaka till renodlade fakta! Först må sägas att det är glädjande att man på regeringshåll nu tycks satsa på konkreta punktåtgärder i glesbygderna. Man tycker sig ana en mjukare hand över problematiken hos dem som styr. Man accepterar inte glesbygdens död som ett helt fullbordat faktum. Den statliga glesbygdsutredning, som nyligen tillsatts, har ett gott stöd av den försöksverksamhet i några utvalda glesbygdsområden, där man satsat på utbyggnad av servicen, särskilt för pensionärer och handikappade. Åtgärderna har tidigare behandlats i Status i några artiklar.

Handikappföreningarna i norr, de Hjärt- och lungsjukas föreningar i Sverige, Norge och Finland, var i somras samlade i Kilpisjärvi på en kurs, speciellt upplagd med sikt på livsvillkoren för de långtidssjuka i glesbygd. Våra nordiska grannar har det också svårt med att skapa bättre möjligheter att leva vidare längst upp i norr, där bostäderna ofta släpar efter, arbetsmöjligheterna är inskränkta och allt det moder-

na människor vill ha inom räckhåll ligger långt borta, i någon tätort på många mils avstånd. Det fanns en nordisk ödesgemenskap i den träffen under polcirkeln; "norrskenet" stod dock vår svenske glesbygdskonsulent och planerare från Umeå för. Han kunde upplysa om den praktiska försöksverksamheten i några utvalda områden i Norrlands inland. Den hetta som våra för­eningsvänner i Norge och Finland visade inför den redovisningen är en borgen för att något kommer igång även på deras hemmaplaner. Kunde vi dessutom glesbygdspanera över riksgrensarna vore ännu mera vunnet i denna sak.

Vad som skett i Sverige hittills är hoppingivande. Allt tyder på att man vill satsa mera på glesbygden i dag. För några år sedan såg det betydligt mörkare ut. Från de olika ämbetsverken finns nu en plane­ringsvilja, man ser en samverkan mellan glesbygd och tätort på längre sikt, kostnadsfrågorna har analyse­rats. Man ser det inte som otänkbart nu längre att ge sådana möjligheter, som skall göra det realistiskt att existera, till och med beredas jobb för människor, som av olika skäl inte kan förflyttas till tätort. Denna realism finns nu hos planerarna, även om det är fråga om vissa ramar för ekonomi och fördelning av våra resurser för praktisk samhällsplane­ring i stort.

Tre väsentliga ting bör nämnas, sä­ger den norrländske glesbygdskonsulenten på tal om de handi­kappades chans att leva någorlunda normalt i glesbygd:

#### 1. Handikappvänlig bostad

2. Service, transporter och förnödenheter
3. Ett arbete som passar

Bostaden kan, sett i stora bostads­politiska perspektiv, vara en knepig fråga. Man vill allmänt inte satsa så mycket på att "bygga" på orter där man tunnar ut befolkningsunderla­get med utflyttning. Å andra sidan bör inga snäva regler gälla för att t. ex. rusta upp med den bostads­kvot som är nödvändig för de män­niskor som ändå måste leva kvar, handikappade och äldre, som i många fall inte bara ska bo kvar utan också ges en möjlighet att vara verksamma, få ett jobb t. ex. på en skyddad verkstad. Det är inte orea­listiskt att tänka sig vissa, välplane­rade produktionsgrenar just i glesbygdsområden, sådan produktion som passar, om man lägger ned jobb på en hållbar organisation för just sådan s. k. glesbygdproduktion.

I nom Handelsdepartementet har I man också diskuterat varuförsörjning och sådant som hör ihop med glesbygdsservice. Handelns folk har inte visat sig ovilligt att hjälpa till. Om lanthandeln minskar kan man bl. a. satsa på butiksbuskar och rörlig varudistribuering. Nu får man inte heller stirra sig blind på avstånden i vår tid. Även glesbygd kan vara ett relativt begrepp i ett land där man ändå, trots att det kan röra sig om stora avstånd, dock har tät­orter inom räckhåll. En tätort med glesbygd, mer eller mindre utpräg­lad i utkanterna, är normalt i den svenska samhällsbilden. Från tätorten kan servicen byggas ut och det bör gå med de resurser vi äger för att förflytta oss. För människorna däremot, handikappade och äldre

med nedsatt kapacitet, gäller att de inte lätt kan bryta upp och plante­ras ut i tätortens damm och hets. Om glesbygdens människor gäller även ofta; de är händiga, mångsidiga i sitt handlande, vana att klara av det mesta själva, vill gärna arbeta med något så länge de kan. Märk väl: om de får göra det i sin egen miljö, där de levat större delen av sitt liv. En "glesbygdproduktivitet" är ingen orealistisk kalkyl rent eko­nomiskt. När allt kommer omkring behöver en allsidig planering — som också innefattar sysselsättningskapa­de åtgärder — inte bli så "dyr" som man ofta talar om.

Begreppen tätort-glesbygd — har det inte gått troll i den konstel­lationen? Man bör kunna skapa en övergång i livsmönstret mellan de två polerna. Glesbygd är heller inte bara ett norrlandsproblem. Många tycks leva i den föreställningen. Större kommunblock, djärvare ex­periment med punktåtgärder, ut mot glesbygderna i alla delar av lan­det, är vad vi nu bör ta sikte på. Den "levande landsbygd" med bon­den i centrum som vi lärde oss i skolboken "Sörgården" finns inte mer. Vi fick aldrig veta något om hur den miljön fungerade vid lång­tidssjukdom och handikapp, bara att "farmor" vävde och berättade så förträffliga sagor för barnbarnen. Dagens verklighet på landet måste angripas med de möjligheter vår tid ger. Försöksverksamheter i glesbygd ger rika löften om en bättre fortsättning — bara man vill satsa på realistisk miljö- och glesbygdspolitik. På längre sikt är en sådan politik lönsam och riktig miljöpoli­tik.

Sixten Hammarberg

*Status*

Organ för Riksförbundet för Hjärt- och Lungsjuka

Ansv. utg.: Einar Hiller

Redaktör: Sixten Hammarberg

Red.: David Bagares Gata 3, 1 tr., Sthlm C

Telefon: 08/20 09 23, 20 09 24

Postadr.: Box 3196, 103 63 Stockholm 3

Postgironr: 95 00 11

|                               |          |
|-------------------------------|----------|
| Omslagets sista sida .....    | kr 600:— |
| 1/1 sida = 180 × 260 mm ..... | " 500:—  |
| 1/2 sida = 180 × 130 mm ..... | " 275:—  |
| 1/4 sida = 90 × 130 mm .....  | " 150:—  |
| 1/8 sida = 90 × 65 mm .....   | " 100:—  |

Färgannonser 25 % tillägg.

Prenumerationspris: Helår 20:—, halvår 11:—

#### UR INNEHÅLLET:

|   |    |
|---|----|
| MILJÖ OCH HANDIKAPP I VÄRLDSSTADEN<br>LONDON .....          | 6  |
| INGEN PROFESSUR FÖR KÄRLKIRURGEN<br>SVEN BELLMAN .....      | 8  |
| NEJ TILL BEGÄRAN OM TELEFON TILL EN-<br>SAM PENSIONÄR ..... | 9  |
| NEUTRALITET I SOCIALA FRÅGOR .....                          | 10 |
| AMS OCH HCK ORDVAR REGIONKONFERENSER                        | 14 |
| RHL-INFORMATION .....                                       | 21 |
| BILDKRYSS .....   | 26 |

OMSLAG: HÖSTSKYMNING I PARKEN — foto

## Vård innanför och utanför sjukhus

granskas av professor Gunnar Biörck i en artikel i *Svenska Dagbladet*. I själva verket är det nog så säger professor Biörck att i det moderna samhället med dess många medicinska framsteg har man "utbytt dödlighet mot sjuklighet". Fler människor lever längre och blir då tillräckligt gamla för att drabbas av allt flera sjukdomar. Situationen avspeglas på följande sätt:

I själva verket försiggår här en relativt snabb utveckling, karakteriserad av att gamla människor drabbas av akuta katastroftillbud från hjärta och blodkärl, och omedelbart förs till sjukhus för en ofta mycket långvarig, kanske livslång, vårdtid eller för en serie upprepade sjukhusvistelser. Det är mycket svårt att se, hur en sådan utveckling skulle kunna brytas. Två skäl talar i stället definitivt för att vi måste se den i ögonen och inrätta oss efter den.

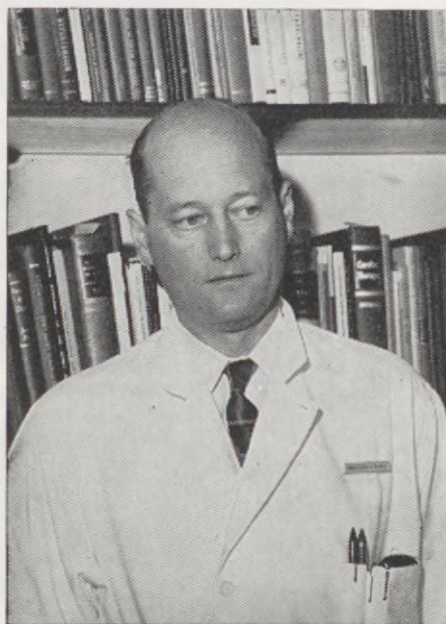
Det ena skälet är naturligtvis den medicinska vetenskapens framsteg, som just på detta område har lett till en mycket effektiv teknik, vilken rimligen kan förväntas bli ännu effektivare. Det andra skälet är, att det vore mycket omoraliskt att undanhålla de äldre medborgarna förstklassig vård, därför att den är dyr i och för sig och blir ännu dyrare genom sina konsekvenser, när den är framgångsrik. Ty det är just dessa äldre medborgare, som genom sitt livs tidigare insatser av skilda slag, gjort sig mer än andra berättigade att i sinom tid — när de behöver hjälp och vård — också kunna få sina egna behov tillgodosedda, så som de under tidigare år bidragit att tillgodose andras.

◇

Våra förpliktelser mot dessa vårdbehövande väger tungt menar professor Biörck och förespråkarna för att flytta ut vården — att lägga tyngdpunkten starkare på vård utanför sjukhusen — får tänka sig för. Kostnadssynpunkter får inte allt för starkt diktera här. Risk finns att en nedskärning av sjukhusresurserna prioriterar vården av de lindrigt sjuka på bekostnad av de svårare

och längre sjukdomstillstånden. Här tar Biörck upp en diskussion om de frivilliga insatsernas betydelse vid sidan av de officiella myndigheternas:

Om det råder en diskrepans mellan vårdbehovet och möjligheterna att tillgodose detta genom *samhällsfinansierade* insatser, måste man söka vägar att till-



*Professor Gunnar Biörck drar en lans för de långtidssjuka. Det måste finnas utrymme för långtidsvård eller för en serie upprepade sjukhusvistelser för hjärt-kärlsjuka betonar han med skärpa.*

godose behovet på andra sätt. Om "samhället" visar sig ur stånd, eller ovilligt, att svara för de vårduppgifter, som tidigare, när "samhällets" resurser och ansvarsområde var mindre, alltid åvilat familjen och de närmaste, så måste man finna former och möjligheter för att vid sidan av den samhällsfinansierade vården utveckla andra vårdformer, igångsätta och genomföra av enskilda människor eller grupper, *frivilliga, kostnadsfria eller självbärande*, beroende på uppgiftens natur. Under inga omständigheter kan en begränsning i samhällets åtaganden på vårdområdet, som betingas av skattemässiga överväganden, få kombineras med åtgär-

der och förfaranden, som försvårar eller förhindrar behovets tillgodoseende i andra former genom enskilda initiativ.

Dessa komplement på frivillig grund till samhällets basresurser är dock svåra att definiera i Biörcks framställning. Troligen menar han inte direkt de insatser av olika slag de handikappades egna organisationer gör. I varje fall nämner han inte dem. Riksförbundet för Hjärt- och Lungsjuka har sedan många år tillbaka drivit konvalescenthem i föreningsregi. En utökning på den sektorn kräver mycket av frivilliga insatser, ofta blir det svårt, alltför betungande att ta på sig sådana uppgifter. Kostnadsskäl gör kanske att handikappföreningar i gemen snart blir tvungna att överlämna sina "frivilliga åtaganden" till samhället. Helt enkelt därför att man av bl. a. kostnadsutvecklingens tryck inte orkar med längre. Visst är det en tjuvig tanke att en frivillig sektor i vårdapparaten skall blomstra vid sidan av den offentliga, men det är svårt att vara "frivillig hjälpare" i dagens kostnadskrävande verklighet. När professor Biörck med viss skärpa talar om samhällets "oin-skränkta monopolställning i vårdapparaten" måste man samtidigt hålla i minnet att det blir allt svårare att åstadkomma frivilliga insatser av betydelse — sådana kostar också mera nu än förr. Men i princip får man nog hålla med om att de enskilda spadtagen behövs som stimulans i vården, både utanför och innanför sjukhusväggarna.

◇

I sitt debattinlägg, "Att få vård i valfrihetens samhälle", granskar professor Biörck vidare ett som han med skärpa understryker "groteskt slagord" myndigheterna använder i argumenteringen. Det uttryck han brännmärker heter "lägsta effektiva omhändertagandenivå" — ordet kan få en verkligt kuslig innebörd menar Biörck:

# Miljö och handikapp i världsstaden London

HCK:s informationsassistent Beata Lundström har semestrat i London. Hon passade på att i det sammanhanget också titta in hos några handikapporganisationer där. Här berättar hon lite grann om det hon fick veta, vad hon tyckte om det och det. Beata Lundström framhåller för Status, att hon är angelägen att sticka in en brasklapp: det måste naturligtvis bli snabbt uppfattade, ytliga intryck, hon kan ha missuppfattat något, har inte haft möjlighet att kritiskt bedöma uppgifter hon fått eller sätta in dem i ett sammanhang. Utan tvivel torde man dock kunna säga att de handikapades föreningsverksamhet — jämfört med den svenska handikapprörelsen — rör sig på ett väsentligt olika plan, är starkt förankrad i äldre välgörenhetstänkande, saknar fastare organisatorisk kontur.

De första tecken på handikapporganisationernas verksamhet jag såg i London var träskulpturer av blinda och rörelsehindrade barn, som stod som insamlingsbössor utanför affärerna. De var plågsamt lika fattigsparbössan Rosenbom i Karlskrona.

Ett samhälle som vårt, stätt i en progressiv utveckling borde inte frivilligt avstå från de möjligheter till initiativ, tävlan och framsteg, som endast friheten tillhandahåller. *Friheten* och *broderskapet* är förvisso två av 1789 års idéer, som i dessa dagar måste förfäktas framför och vid sidan av jämlikhetens — eller som det väl borde heta — *likaberättigandet*. I detta avseende utgör målsättningen för vården av de svaga och hjälpbehövande i samhället inget undantag.

Nu är det väl ovisst vad myndigheterna innerst syftar med att sänka "omhändertagandenivån". Menar

man att den enskilde inte ska behöva ha känslan av att vara omhändertagen, att vården inte ska vara på något sätt förmyndarmässig, då är man ju inne på rätt väg. Men professor Biörck tycks mena något annat — han ser tydligen en viss fara i den pågående utvecklingen. Bortsett från att man kan "sänka omhändertagandet" från olika utgångspunkter, lägga in olika argument i begreppets innehåll, så är alla debatter kring vårdapparaten just nu mycket angelägna. Den "kostnadsskräck" vi tidigare varslat om behöver genomlysas med syn-

punkter från olika målsmän, sjukhusplanerare och andra ansvariga, som ritar upp modeller för framtidens slutna och öppna vårdformer. Det finns mycket i professor Biörcks egen argumentering man kan fundera över — på samma sätt som han själv funderar över officiella myndigheters slagord. Hur ser t.ex. som Biörck säger på ett ställe "en konsekvent fostran till kroppslig och själslig hälsa" ut i praktisk tillämpning? Vilka utrymmen finns för att utveckla den sortens filosofi hos oss vanliga, krassa genomsnittssvenskar?



Londons poliser är hjälpsamma mot turister, som behöver fråga om ett och annat. Och de ser ofta mycket prydliga och trevliga ut också!

När jag sedan kom till organisationernas kontor, fick jag veta att de var stödorganisationer som samlade in pengar till institutioner och olika aktiviteter på alla upptänkliga sätt. Med kungahus och adelsfamiljer som beskyddare fick de medel bl. a. från baler, gardenparties och tips. Hos ett par olika organisationer hörde jag talas om klubbar, där handikappade träffades. Det var gravt handikappade utan arbete och utan andra kontakter. Den som fick arbete och fick in en fot bland icke-handikappade, gick inte dit mer, sas det. Det är onödigt låta sig bli identifierad som handikappad, resonerade man.

### Smutsigt och besvärligt

För mig föreföll själva miljön så handikappovänlig, att jag har svårt att inse att man inte skulle behöva sluta sig samman i grupp för att förändra den, även om man lyckats få ett arbete. Hur den som har de allra minsta problem med andningskapacitet kan klara en färd i Londons tunnelbana, är mig en gåta. Mina näsborrar var alldeles svarta efter ett besök där, med dess löst drivande smutsflagor. Också ovan jord var ju storstaden otroligt smutsig, men den lär vara renare än för några år sedan, eftersom man inte längre får elda med vad som helst.

Av s. k. ekonomiska skäl har de flesta hus byggts utan hiss. Det måste innebära stora problem för alla de grupper som har



Rosenbom och fattigsparbössan. Bilden är från Karlskrona, men den dök upp som en slående jämförelse för Beata Lundström vid londonbesöket.



Tidningsförsäljarna är ett aktuellt inslag i gatubilden i London. Ofta har de självtillverkade löpsedlar för att dra uppmärksamheten till sig.

svårt att gå i trappor, och konkurrensen om lägenheter på bottenvåningen är också stor. För tillfälliga gäster i London finns emellertid viss hjälp. Man kan undersöka sina möjligheter att få ett lämpligt hotellrum genom att titta i en mycket trevlig och lättläst handikappguide. Hör efter på Central Council for the Disabled, som arbetar för olika grupper av rörelsehindrade och alltså närmast motsvarar DHR. För dem som från den engelska landsorten kommer på besök till London finns en anläggning som tar emot föräldrar med rörelsehindrade barn. Den drivs av The Spastics Society, en motsvarighet till vårt CP-förbund.

### Är Banting inte profet i sitt hemland?

Hemkommen några kilo tyngre än när jag for, kan jag inte låta bli att undra hur just England kan ha frambragt Twiggy? Har inte hon levt som sina landsmän av stekta brödskivor, chips, pajer, puddingar, sandvikare, kompotter och marmelader? Har inte hon som andra tittat in på puben för att träffa folk över ett glas skummande, ljummet öl? Har inte hon som annonsernas barn klappat sig på magen av förtjusning över fet dansk bacon?

Man talar inte så mycket om mat i England. Och inte heller säger man annat än att man mår bra. Det är inte god ton. Därför kunde jag inte ventilera mina



misstankar om att dessa matvanor måste ha massor av offer i hjärtinfarkt och gallsten. Men kanske har Banting tysta anhängare i sitt hemland — för några högljudda som i Sverige och USA tycktes han inte ha.

#### Informationen

Vad man eventuellt gör när det gäller folkhälsa och annan information för att förebygga handikapp, vet jag tyvärr inte. Men jag fick se en rad mycket bra, lättlästa och sakliga trycksaker om handikappade hos organisationerna. En del var gjorda för skolbarn, eftersom de ofta frågar efter sådant när de skall hålla föredrag eller göra enskilda arbeten. Och organisationernas folk var ofta inbjudna att hålla föredrag för olika klubbar — och dem finns det gott om. Själva ordnade de kursdagar för yrkesgrupper som mer direkt har med handikappade att göra och man hade också intresserat sig för rekryteringen till dessa yrken.



Hur gör ni med attitydfrågorna då, frågade jag. Försöker ni komma in t.ex. i skolorna och diskutera? Jag fick då, som så ofta under mitt londonbesök, känslan att man tyckte att det inte skulle talas så mycket. Ett undantag här var British Epilepsy Association som hade tänkt att lärarna i vanliga skolor kunde behöva information om vad epilepsi är och att minst en person på tvåhundra har det. Man skickade alltså ut en inbjudan till 1.500 lärare till en kursdag. När man annars ordnar kurser brukar de bli mycket välbesökta, till den där dagen anmälde sig tre (3) personer. Man sökte då upp en rad rektorer och frågade vad detta kunde bero på. Och fick till svar: Epilepsi är inget problem i skolorna. Varför försöker ni göra det till ett problem?



När jag sedan kom hem, råkade jag läsa en artikel som i någon mån stöder detta. En grekisk sociolog som arbetar i USA och som forskat i fördomar mot handikappade, Constantina Safilios-Rothschild, skriver där att vi måste vara medvetna om att många av de ansträngningar som görs för att hjälpa handikappade ofta får en bumerangeffekt, skapar större intolerans och ökar fördomarna. Om man under en insamlingskampanj beskriver de handikappades problem genom att t.ex. skildra de gravt handikappades situation, får folk en känsla av att handikappade inte kan uträtta något själva.

Arbetsgivares rädsla, misstänksamhet och fördomar får förnyad styrka. Och om man

## Ingen professur i kärlikirurgi för docent Sven Bellman

Frågan om att i rätta en professur i perifer kärlikirurgi för docent Sven Bellman har tagits upp i riksdagen under flera år, senast i en flerpartimotion vid vårriksdagen 1969. Docent Bellman har ansetts vara meriterad för en sådan tjänst, han har bl.a. studerat i Amerika och i de motiveringar som framförts har bl.a. starkt poängterats att vårt land borde ge en möjlighet att här hemma utveckla den teknik ifråga om operationer han utfört med goda resultat. Docent Bellman visade vid ett tillfälle en film och höll ett livligt uppskattat föredrag om sina kärlikirurgiska rön i samband med den representantskapsträff Riksförbundet för Hjärt- och Lungsjuka ordnar i Stockholm varje år.



Karolinska sjukhusets direktion i Stockholm har nu yttrat sig över den senast angivna flerpartimotionen med flera riksdagspartiers begäran om en professur till docent Bellman. Direktionen har emeller-

tid en annan åsikt än riksdagsmotionärerna. Enligt direktionen, som motiverar sitt avslagsyrkande på följande sätt, är en sådan professur helt onödig.

Direktionen anser i motsats till motionärerna att väntetiderna vid sjukhuset numera blivit relativt rimliga.

Kötiden är till den kärlikirurgiska verksamheten 14 dagar i öppen vård och högst fyra veckor i slutet, skriver direktionen, som alltså tillbakavisar påståendet att många patienter tvingas till amputation därför att de inte kan tas emot för kärlikirurgisk behandling av blodådersförträngningar i benen.

Direktionen för Karolinska sjukhuset anser att det helt saknas skäl för att komplettera eller ersätta den nuvarande organisationen med en särskild klinik för docent Bellman, som nu tjänstgör vid försvarets sjukvårdsstyrelse. Stockholms stads sjukvårdsförvaltning ansluter sig i stort till bedömningarna men förklarar sig villig att skapa en provisorisk lösning genom vårdplatser på Sabbatsbergs sjukhus.

### Följ vad som händer på handikappområdet Läs Status varje månad!

lagstiftningsvägen försöker försäkra handikappade arbete, kan man göra arbetsgivarna mer benägna att skilja på handikappad och icke-handikappad arbetskraft och minska deras tolerans för avvikelser från det "normala". Slutligen kan till och med upplysningskampanjer som avser att informera allmänheten om partiell arbetsförhållande och handikapp också medföra större intolerans mot lätt handikappade personer. En observation som tycks ha giltighet överallt är att man tolererar symptom som är karakteristiska för handikapp, så länge man inte vet vad de betyder, inte identifierar dem som handikapp.

#### Samarbete med myndigheter

Åter till handikapporganisationerna i England. Ett gott samarbete med socialarbetarna verkade man ha. Dessa tycktes mer än som hittills varit fallet i Sverige göra hembesök och bedriva uppspårande verksamhet. Handikapporganisationerna bidrog till detta genom att t.ex. om någon skrev till dem och bad om hjälp, ta kontakt med socialarbetaren på orten, diskutera problemet och sedan be socialarbetaren ta kontakt med den hjälpsökande. Detta gällde även om den service som behövdes fanns hos handikapporganisatio-

nen. På detta sätt fick organisationen också tillfälle att berätta för socialarbetaren om sin verksamhet.

Organisationerna nämnde att de fick stöd av kommunerna när det gällde lokaler för t.ex. klubbaktivitet och att kommunerna eller landstingen ofta betalade för sina medlemmars vistelse på organisationernas olika anläggningar. Staten gav ofta ut fina rekommendationer till kommunerna om vad de skulle göra för handikappade, inrätta indaghem m.m. Men det var bara rekommendationer, så man får förmoda att det medförde att servicen för handikappade blev olika på olika håll. Dessutom förtog staten ofta verkan av sina rekommendationer genom att nästan samtidigt kräva yttersta sparsamhet av kommunerna med tanke på den brittiska ekonomins sorgliga status. Ingen av de organisationer jag besökte fick något statsstöd, men vad de utträttar höll sig staten väl informerad om genom att adjungera folk från departementen till deras styrelser.

Handikapporganisationerna hade sinsemellan inget organiserat samarbete. De sade sig vara intresserade av tanken, men förstod inte hur de skulle få tid att gå på ytterligare sammanträden.

# Ändrade bestämmelser om ersättning till arbetsgivare ger fler jobb åt handikappade?

Från den 1 juli i år har en uppmjukning av bestämmelserna som gäller för ersättning till företag, som anställer handikappade. Den uppmjukning av tidigare regler för att statsbidrag skall utgå till företagen innebär bl. a. att arbetsgivaren i viss utsträckning kan överföra redan anställda handikappade till halvskyddad sysselsättning. Villkoret för att detta skall kunna ske är dock att minst lika många som överförs inom företaget till denna sysselsättningsform rekryteras utifrån via arbetsförmedlingen. Arbetsmarknadsstyrelsen hoppas att en statsbidragsgivning på dessa grunder skall medverka till ökad anställning för handikappade inom reguljära företag.

## Även begreppet "särskild avdelning inom företaget" har reviderats

I de nya bestämmelserna krävs inte längre att den halvskyddade verksamheten skall bedrivas inom en särskild avdelning av företaget. Detta gör det möjligt både för större och mindre företag att anställa handikappade på de ställen i produktionen där den handikappade personligen passar bäst och kan göra största nytta i produktionen. Framförallt innebär detta en fördel inom tjänstemannasektorn, där förutsättningarna att ordna en särskild avdelning har varit starkt begränsade även inom större företag.

## Lönesättning — antalet halvskyddade platser ökar

Begreppet "lön enligt kollektivavtal" har i de nya bestämmelserna ersatts med av-

talsenliga förmåner' vilket omfattar såväl lön som övriga anställningsförmåner som regleras genom avtal.

Den halvskyddade sysselsättningen, som i denna form pågått sedan hösten 1967, innebär att arbetsgivaren får ett bidrag på 2.500 kr per halvår för varje anställd handikappad i halvskyddad sysselsättning. Verksamheten har ökat kraftigt och budgetåret 1968/69 tillkom ca 1.000 platser, varav ca 800 under första halvåret 1969. Det totala antalet halvskyddade platser uppgick i början av juli till drygt 1.500.

## Konjunkturerna barometer för arbetsgivarnas intresse

Företagens intresse för den halvskyddade verksamheten är i hög grad beroende på det aktuella konjunkturläget och den lokala arbetsmarknadssituationen. Under förutsättning att den nuvarande konjunkturen består anser AMS det möjligt att antalet handikappade i halvskyddad sysselsättning på den öppna marknaden skall kunna öka till ca 5.000 under detta budgetår. För budgetåret 1970/71 räknar man med en ytterligare ökning på ca 4.000 platser.

\*

Området för den halvskyddade verksamheten begränsar sig inte endast till industrin utan omfattar näringslivet i dess helhet. Halvskyddad sysselsättning kan alltså mycket väl startas inom både handels- och serviceföretag. Även kommuner och landsting har numera möjligheter att på detta sätt anställa handikappade.

# Nej till begäran om fri telefon för ensam pensionär

Många äldre och ensamma behöver telefon för att klara sina kontakter med omvärlden. En pensionär i Trelleborg, som begärt att få fri telefon via den kommunala socialhjälpens har fått avslag på sin begäran. Han har klagat vidare. Ärendet har slutligen hamnat hos JO, som också ställt sig negativ till kravet. Ärendets gång framgår av följande.

Samhället kan inte ge fri telefon till äldre människor som bor ensamma. Det säger JO i ett svar till en pensionär i Trelleborg. Pensionären hade klagat över att han vägrats socialhjälp för att installera telefon i sin bostad.

Det vore väl i och för sig önskvärt att äldre människor som bor ensamma hade tillgång till fri telefon, men det skulle innebära att samhället tog på sig mycket betydande kostnader, säger JO.

Socialnämndens beslut att inte ge Trelleborgspensionären socialhjälp till telefon har prövats av kammarrätten. Domstolen fann att nämnden inte är skyldig att betala kostnaden. Varken medicinska eller andra skäl kunde anföras för socialhjälp i detta fall.

JO konstaterar därför att han inte har befogenhet att ändra kammarrättens beslut.

TÄNK PA

## Hjärt- och Lungsjukas

### Blomsterfond

Postgiro 95 00 11

## Arbetsterapi och Hobbymaterial

Skinn, läder och pälskinn för alla ändamål.

Verktyg och tillbehör för skinn- och läderarbeten.

Arbetsstatser i rikhaltig sortering.

Sadelgjord såväl mönstrad som enfärgad i 30 färger.

Väskhandtag i pärlbambu, rotting, trä och metall.

Mosaik i olika utföranden.

Pärlor och Stenar av trä, glas, kristall och metall.

Halsbandslås; Broschnålar och Manschettknappmekanismer i olika utföranden.

Silvertråd och silverplåt i olika former och dimensioner.

Tänger för trådarbeten.

Begär prislista och prover. Vi sända gärna påseendesändningar på öppet köp.

Firma **SUNE ENGLUND**, 701 04 Örebro

Postbox 266  
Tel. 019/12 09 14, 12 10 95

● Text: CARLOS

● Illustratör: SVEN BJÖRNSON



Jag spårade en strävan hos honom att prata om sådant som jag kunde diskutera med honom om. Då jag vid något tillfälle närmade mig hans eget område lyste hans ansikte upp under den allvarliga mask en kyrkoherde ofta bär på. — Kyrkan och klostren var först på plan. Det gäller både sjukvård, hjälpverksamhet och... trädgårdsskötsel, sa jag en gång. "Trädgårdsskötsel" slank med av bara farten — den grenen i kyrkans verksamhet låg långt på sidan om vad vi pratade om just då. Men kyrkoherden log så gott, då jag försökte rätta till. "Örterna" hör visst till oss i kyrkan, hjälper det inte med ord helar man med örter, sa kyrkherrn, och tittade på mej så milt genom sina glasögon. Bestämt tyckte han att jag var styv i kyrkohistoria.



Byrån var ju träffpunkten för köpingens mäktige. De satt i styrelser

## Neutralitet i sociala frågor

Mina s. k. semesterveckor på socialbyrån led mot sitt slut. Vi hade jobbat flitigt hela sommarn med "systemet", som betydde att vi länsat alla små skåp på papper, registrerat dem på nytt sätt i ett jätteskåp. Nu skulle vi hitta alla papper lätt, bara som att trycka på en knapp för att hitta den handling man i ett visst ögonblick behövde. Mitt jobb i pappershögarna satte sina spår. Där fanns många interna saker om folks bekymmer, problem och snedsprång, hur människor av olika omständigheter hamnat i våra pappersbuntar. Tur att jag inte kände så många personer i köpingen. I egenskap av socialpraktikant var jag tämligen anonym. De flesta som såg mig på köpingens kullerstengator visste förstås att jag var "den nye på byrån". Men jag kände inte många människor mer än chefen på byrån, fröken Simonsson och några till.



"Myndighetspersonerna", de som satt i köpingens styrelser och näm-

der, kände mej förstås. De var vänliga på alla sätt, ville väl att jag skulle få ett gott intryck av min praktiktantsommar med mig tillbaka till Stockholm, när jag lämnade jobbet för att åka tillbaka till studierna igen. — Det känns väl inte så lätt att bli förhörd av en professor, sa kommunalnämndens ordförande, då han kom in och hörde att jag snart skulle resa. Själv hade han som skolpojke fått slag på fingrarna av en linjal, vänd på tvären, för att han inte kunde psalmverser utantill. Nu en mäktig man i köpingen, förr en skolpojke som fick smäll på fingrarna. — Ja-ha! Det var länge sen nu, sa han med eftertryck och spände ut magen så att det knakade i livrem och byxor. Ja, inte såg han ut som nån strykpojke nu inte!



— Vi gör så gott vi kan, här i köpingen, sa kyrkoherden, som kom in ibland. En stilla och försynt man, hemma i böcker och konst också, dvs. han pratade föga om kyrkan.



— Det är länge sen nu, sa han och spände ut magen så att det knakade i livrem och byxor.



— Vi gör så gott vi kan här i köpingen,  
sa kyrkoherden.

och nämnder, tittade in ibland och förhörde sej om ett och annat mellan de sammanträden som hölls i laga ordning. Chefen hade ålagt mig att alltid vara "neutral", vad han nu kunde mena med det. Detta med "neutralitet" försökte jag praktisera så att jag skulle inte göra sånt som kunde reta eller såra någon. Ett nej, t. ex. till en ansökan om någonting, för vi fick ju många krav att ta ställning till, var att inlinda sitt svar i sköna, lagmässiga formuleringar, ord som folk läste en god stund för att slutligen upptäcka att det ändå rörde sig om ett avslag.

Neutraliteten kunde sättas på prov även utanför tjänsten. Blev man bjuden på te hos fröken Simonssons bekanta, gällde det att vara på sin vakt. Vi på byrån visste åtskilligt om människorna i köpingen. Under mitt jobb på byrån med att göra ett "system" på alla papper hade jag lärt mej mycket. Fröken Simonsson själv var igenlackad, som ett rekat brev med många sigill på, då det gällde vad vi sysslade med på byrån. Chefens neutralitetsförklaring var en helig princip hon aldrig skulle bryta mot. Allt tal om "kvinnans lösmynna"; talet att kvinnan inte kan hålla inne med vad hon vet, föll platt till marken. Dvs. om det skulle tillämpas på fröken Simonsson. Så snart ett samtal närmade sig gränspålarerna för vad vi gjorde på byrån stramade det till i fröken Simons-

sons annars runda ansikte, hon vände samtalet åt ett annat håll, ungefär som då man vänder en grammo-fonplatta och får en ny melodi att lyssna på. Denna konst, att "vända ett samtal" i annan riktning, behärskade fröken Simonsson på ett verkligt konstnärligt sätt, troligen hade hon övat in sitt system för att gardera sig mot frågvisa människor.



För mej var det lättare, jag kände ju inte många människor på samma sätt som fröken Simonsson, född och uppväxt i köpingen. I mitt rotande bland alla papper på byrån hade jag hittat en sak som fångat mitt intresse på ett alldeles speciellt sätt. Jag hade kristnat fallet till "mannen med piskbalkongen", en riktig dekare jag förvarade invärtes. Frågan hade behandlats i många omgångar i hälsovårdsnämnden. Mannen med piskbalkongen ofredade sina grannar med piskrapp och damm, alla möjliga och omöjliga tider på dygnet. Klagomålen på hans framfarter fanns i många inlagor vid olika tidpunkter.

Av anmälningarna till hälsovårdsnämnden att döma hade hans verk-



Chefen tittade länge på rocken, tog av sig  
glasögonen som om han inte litade  
på skärpan i dem . . .

samhet pågått länge. När mannen var spritpåverkad greps han av en obetvinglig lust att piska sina mattor på balkongen, och det var piskrapp som ekade lång väg, i timmar mitt i natten. Hans pisklusta kände inga gränser, anmälningsbrev var målade skildringar på en människas underliga benägenhet att i tid och otid piska mattor, delvis också en tragisk läsning om störd nattro, flygande damm, tändstickor, flaskkorkar och flaskor yrande från balkongen då mannens piskningsraseri gått upp i högsta varv.

Jag satt en halv natt på byrån och gick igenom alla handlingar i piskdramat. Det fanns även talrika inlagor från piskaren själv; försvar för det handlingssätt grannarna kritiserade. Stilen och formuleringarna röjde en viss juridisk bildning hos mannen, det finns tydligen paragrafer även om rätten att piska mattor. Jag tyckte hälsovårdsnämnden visat en påfallande passivitet, så långt jag nu kunde sätta mig in i ärendets gång.



Tvärt emot alla regler beslöt jag att på sidan om byråns legala handlingssätt göra ett "neutralitetsbrott". Jag skulle göra en "egen utredning i saken". Naturligtvis i djupaste hemlighet utan att byrån var inblandad i mitt jobb. Av adressuppgifter i papperen hade jag en dunkel aning om var huset med piskbalkongen kunde ligga. Det bredde mig inte några större svårigheter att senare, under en av mina kvällspromenader, hitta huset. I mina planer ingick att eventuellt hitta mannen i full verksamhet med sin nattpiskning. Av papperen hade jag bildat mig en egen uppfattning om beteendemönstret. Vissa tider på året hade mannen gjort uppehåll, tydligen för att ge grannarna föreställningen att han upphört med sin piskning, ett annat markant drag var att piskningen sällan sammanföll med vad som är vedertaget bruk för städning. Till bilden hörde även att mannen själv otvivelaktigt tillhörde en socialgrupp, som inte yrkesmässigt sysslar med att piska mattor. Det fanns många underliga knutar i dramat.



Liksom allting annat i köpingen var huset inte så åtkomligt för den som ville avslöja en mattpiskare om natten. Det var ett stort hus omgi-

vet av mycken grönska, träd och diverse hinder för insyn. Det skulle ju se en smula misstänkt ut om jag — en person i "offentlig ställning" — smög omkring i en park nattetid. Såna risker tar man inte, om man är socialpraktikant med ansvar för sin framtid.



Jag lämnade alltså piskdramat åt sidan för någon tid. Och det var nog lika bra att sköta sin nattsömn, så mycket jobb som det fanns på den byrån för både erfarna och oerfarna byråkrater. En kväll, när jag skulle gå hem, efter att ha suttit sekreterare i en nämnd, upptäckte jag om igen en rock på en hängare; den hade hängt där hela min tid på byrån. Jag beslöt mej med hänvisning till rocken att vara lite syrlig mot min chef, som minsann inte sparade varken sig själv eller andra på jobbet. Vi var nu på mycket god fot med varandra. — Hör du, broder, rocken där, tillhör den nån som... som arbetat ihjäl sej här på byrån? Chefen tittade först på mej, sedan mycket länge på rocken, strök sej över pannan många gånger, tog av sej glasögonen, som om han inte litade på synskärpan i dem, gick rocken närmare för att känna på tyget. Sedan tittade chefen i fickorna också, hittade några papper och smågrejor. Antagligen hade aldrig chefen tänkt på att rocken hängt där så länge.



Som vanligt då det gällde att utreda en sak teg chefen mycket länge, han yttrade sej aldrig för tidigt, varken i stora eller små ärenden. Där han stod nu drog liksom en ljusning över de strama ansiktsveckan, de slätades ut. Han vände sej mot mej. — Rocken ska inte hänga här, sa han först, liksom om jag var ansvarig för den där rocken, längst bort i raden av krokar — Den har hängt här före min tid på byrån, sa jag snävt och tog på min egen rock. Antagligen tyckte chefen att han inte behandlat mej rätt, kom flängande efter mej, kom upp vid min sida, lite anfädd av de hastiga stegen över kullerstensgatan. — Du, sa, och lutade sej förtroendefullt mot mej, du, rocken sprang han ifrån sista gången han lämna sin inlaga... ja, du har kanske sett han som har så många papper om mattpiskningen?

— Trycket blev kanske för hårt från grannarna... han har flyttat, sa chefen. Nu får vi inga flera pap-



Riksroset, med gränsmärken för tre nordiska länder, ofta beskådat av turisterna.

## Nordkalottkonferens om handikappades problem

Vid finska tuberkulosförbundets sommarkurs 1967 i Libelits diskuterades för första gången av deltagarna från de nordiska länderna anordnandet av en konferens på nordkalotten, vid vilken frågor om skyddad sysselsättning skulle bli huvudämnet. Efter ett långt planerings- och förberedelsearbete kunde konferensen fastställas att äga rum till veckoslutet den 16—17 augusti i Kilpisjärvi, som ligger i finska lappmarken bara någon mil från treriksroset, där gränserna mellan Sverige, Norge och Finland går ihop. Från vart och ett av dessa tre länder skulle ett 20-tal deltagare vardera möta upp och varje land skulle också bidra med någon expert på glesbygdsfrågor som föredragshållare.



Samarbetstanken mellan de nordiska ländernas förbund för hjärt- och lungsjuka har tidigare tagit sig uttryck i De Nordiska Tuberkulosförbundens Centralorganisation (DNTC), där en samverkan ägt rum sedan 1940-talet. Nu skulle samarbetet föras ut på det regionala planet med en konferens om glesbygdsproblem på nordkalotten.

per, och det kan väl vara nog med dom vi har? Chefen såg för ett ögonblick både lättad och glad ut. — Undrar om nämnden skött den där saken riktigt, sa jag. Det är väl inte normalt med en stor pappershöj, samlad under åratals, i ett sånt ärende? — Kanske det... kanske det... mumlade chefen, neutralt, men ändå med en viss sympatisk dragning åt min åsikt. Åtminstone tyckte jag mig kunna sätta en sådan tolkning på tonfallet i hans röst.

Från svensk sida deltog medlemmar i lokalföreningarna i Norrbottens och Västerbottens län och resan upp till Kilpisjärvi måste företagas med bilar, dit det från Luleå är 56 och från Umeå 91 mil, de orter varifrån bilkaravanen utgick. Västerbottningarna hade så lång väg att de måste övernatta på vägen. Vid Övertorneå lämnade vi de svenska vägarna och kom över på finsk sida av gränsälven, som sedan följdes 40 mil på utmärkt permanentad väg fram till målet, de sista 10 milen genom en storslagen och vacker fjällvärld. Ofta blev bilarna stoppade av renar som vägrade lämna vägen.



Konferensen inleddes med ett anförande av planeringssekreteraren i finska Lappmarks län Heikki Annanpalo, som redogjorde för sysselsättningsläget i detta län. Situationen här uppe är långtifrån ljus och en stor överflyttning av arbetskraft sker till Sverige. Omskolningen är en nyckelfråga i sysselsättningspolitiken och en strukturförändring till förmån för småindustri kan vara en lösning. Lappland har alla förutsättningar bli ett industriområde, ansåg planeringschefen, ansträngningarna hittills har dock varit inriktade på att lindra arbetslöshet i stället för att satsa på småindustri.

Statssekreteraren i norska socialdepartementet redogjorde härefter för "Loven om social trygd" och skisserade planer och önskemål för framtiden. I dessa ingick en ökning av arbetsvårdens resurser, främst i form av mer skyddade verkstäder. Till sådana i nordkalottområdet behövs också internat och bostäder för att verksamheten skall få full effekt, slutade statssekreteraren.

Konsulenten i norra glesbygdsområdet Torsten Persson höll sedan ett mycket uppskattat föredrag om handikappservice i glesbygderna. Omflyttningen av människor från landsbygden till tätorterna är en process som pågått under lång tid, konstaterade Persson inledningsvis. För 100 år sedan bodde 90 % av Sveriges folk på landsbygden. Nu bor 80 % i landets tätorter. 1980 räknar man med att landsbygdsbefolkningens andel skall utgöra 17 %. Utglesningen av landsbygden är ett problem och man har rätt att kräva en solidaritet med glesbygdens folk i denna situation. Samtidigt bör man kritiskt granska koncentrationstendenserna och inte alltid ta för givet, att allt vad som sker i den riktningen är ur samhällsnyttans synpunkt det allra bästa.



Frågan om hur man skall lösa glesbygdproblemen är i hög grad en fråga om hur nya sysselsättningsmöjligheter kan skapas. Antalet skyddade arbetsplatser är för litet i glesbygdslänen. En utbyggnad av den skyddade verksamheten bör ingå som en del i en industrialiseringsplan för Norrland, ansåg Persson, som därefter övergick till att skildra sin egen verksamhet som konsulent i de två övre norrlandslänen, vilka resultat som uppnått ifråga om handikappservice och de närmaste planerna. Bl. a. kommer en tandläkarbuss att utrustas som kontinuerligt skall besöka byarna i glesbygderna för att meddela tandvård åt gamla och handikappade. När man betänker att det oftast rör sig om avstånd på 40—50 mil ner till tandläkare i kustlandet, förstår man vilken välsignelse en sådan ambuleringstjänst kommer att bli.



Lördagskvällen ägnades åt grupparbete nationsvis. Fliten och diskussionslusten var stor och många uppslag framkom, som överlämnades till glesbygdskonsulenterna för vidare behandling.

Söndag f.m. ägnades åt genomgång av grupparbetet från de tre delegationerna. Man var överens om att sysselsättningsfrågan var den viktigaste och att en kraftig utbyggnad av den skyddade verksamheten var nödvändig. I vissa fall kunde man tänka sig en samverkan över gränserna om en skyddad verkstad exempelvis i kommuner som gränsar intill varandra vid riksgränserna. Kommunernas sociala service bör också i sammanhanget utökas, bl. a. med byggande av bostäder i anslutning till verkstäderna. Ferie- och konvalescenthemsmöjligheterna för långtidssju-

## Landstingen överlägger med HCK om handikappkonsulenter

Handikapporganisationernas centralkommitté har framställt önskemål till landstingsförbundet om överläggningar om handikappkonsulentverksamheten m. m. HCK anser det värdefullt om riktlinjer för utvecklingen på konsulentområdet kan utformas. (I en del landsting pågår utredningar om verksamheten bland de handikappade varvid också konsulentfrågan tas upp till diskussion.)

Landstingsförbundet har tillsatt en arbetsgrupp som ska företräda förbundet vid de begärda överläggningarna med Riks-HCK:s arbets-

utskott. Arbetsgruppen ska också ta upp överläggningar med företrädare för kommunförbundet rörande gränsdragningen mellan landstingens och primärkommunernas engagemang inom handikappvården. Dessutom ska den företa en översyn av formerna för och omfattningen av landstingens åtaganden på detta område.

Till ledamöter i arbetsgruppen har utsetts överläkare Nils Brage Nordlander (ordförande), riksdagsman Rune Hedlund samt förste sekreterare Gunnar Danielsson.

## Sjukhusjournal är allmän handling

Sjukhusjournal är att anse som allmän handling i tryckfrihetsförordningens mening. Därmed är dock icke sagt, att handlingen också är offentlig. Den s. k. sekretesslagen stipulerar så omfattande begränsningar av offentligheten, att sekretess närmast blir huvudregel. Sekretesslagens regler om handlingssekretess beträffande s. k. sociala ärenden (§ 14) är i tillämpliga delar av följande lydelse: "— — — handlingar i ärenden rörande hälsovård, sjukvård — — — må, i vad de angå enskilda personliga förhållanden,

icke utan hans samtycke till annan utlämnas tidigare än sjuttio år efter handlingens datum. Även utan sådant samtycke skall dock handling som nu sagts utlämnas, om, med hänsyn till det ändamål för vilket utlämnande åstundas och omständigheterna i övrigt, trygghet kan anses vara för handen, att det ej kommer att missbrukas till skada eller förklenande för den vilkens personliga förhållanden i handlingen avses eller för hans nära anhöriga — — —".

ka inom nordkalottrådet ansågs också vara en viktig fråga. Solfattigdomen inom dessa områden motiverar initierandet av ferieresor söderut i landet och former för finansieringen bör undersökas. F. ärdtjänst och kommunikationsproblem diskuterades och det är nödvändigt att även glesbygdens handikappade får möjlighet att bryta sin isolering.



Konferensen var också enig om att denna första kontakt organisationerna på nordkalotten emellan gett ett påtagligt bevis på värdet av samverkan över gränserna och att det var önskvärt att kontakterna fortsatte och utvecklades. Problemen är i mångt och mycket likartade och vi bör kunna hjälpa varandra och finna lösningar till gagn för de långtidssjuka inom dessa genuina glesbygdsområden. Att konferensen denna första gång förla-

des intill tre riksröset, där de tre ländernas landgränser möts, får ses som en symbol för den samhörighet som råder bland lungsjuka i hela Norden.



En lång hemfärd återstod sedan för alla deltagare åt olika väderstreck, den gick utan äventyrligheter och med gasen i botten ända tills karavanan nådde några mil före Luleå. Efter sju timmars bilåkning kändes sängen skön. Halva styrkan skulle sedan upp i ottan för fortsatt färd till hemorten på så där en 30—40 mil. Förutom de lärdomar konferensen gav, fick en deltagare från kungl. huvudstaden också en uppfattning om vilka oerhört långa avstånd man har här uppe mellan människoboningar och påtagliga bevis på vilka problem dessa kan förorsaka.

A. Fredin

# 25-årsjubileum i Västervik

Västervik tillhör inte de största städerna i Sverige. Men där finns en förening, Västerviks konvalescentförening för hjärt- och lungsjuka, som hunnit vara verksam i hela 25 år. I samband med Kalmar läns centralorganisations kamratmöte i augusti firades också Västerviksföreningens 25-årsjubileum. CO i Kalmar håller ihop organisationsarbetet i länet i 7 föreningar och i den föreningskedjan hör även Västervik hemma. Då man startade i Västervik, räckte det precis till ett fotbollslag, elva medlemmar hade man, liksom inom all föreningsrörelse är det omsättning i medlemsunderlaget, men vid jubileumstillfället kunde man ändå summera 150 medlemmar, en vacker medlemssiffra för en stad av denna storlek.

Föreningens nuvarande ordf. Rune Claesson summerade i korthet förbättringar av olika slag under de 25 åren.

— Vi har fått fria mediciner, landstingen lägger ner mer pengar på konvalescenthemmen nu, det har blivit bättre med de sociala bidragen för långliggare som skrivs ut från sjukhus, för att ta några exempel. Och på det lokala planet har vi genom påtryckningar från föreningen fått arbetsterapeut och kurator på Målilla sjukhus, berättar han.

De tjugofem åren började man fira klockan 10 på söndagsförmiddagen, då 190 medlemmar från de olika lokalföreningarna steg ur de för dagen abonnerade bussarna vid Folkets hus i Västervik. Medan stan bjöd på kaffe och smörgåsar lyssnade man till välkomst- och gratulationstal av centralorganisationens ordf. Sigrid Celander som också kunde hälsa från Riksförbundet för hjärt- och lungsjuka och överlämna bokverket Småland.



Å Västerviks stads vägnar gratulerade drätseldirektör Arthur Söderhult. Han poängterade särskilt föreningens goda samarbete med stan. Gott samarbete intygades också av socialvårdschef C. A. Söderström. Efter kaffe och gratulationstal stod en skärgårdstur med 'Ringskär' på programmet. Ombord blev det både dans och allsång. Jättekul tyckte alla.

Vid hemkomsten var det dags för ingenjör Bertil Ljungberg att visa bilder från gamla Västervik i teatersalongen i Folkets hus. Under tiden dukades till middag med dans i våningen ovanför.

Först klockan 7 på kvällen satte man sig i bussarna igen för att åka hem efter ett mycket uppskattat jubilerande.

## 'Arbete åt handikappade' är temat för AMS och handikapporganisationerna, samverkan vid regionskonferenser i höst

Arbetsmarknadsstyrelsen skall i samråd med parterna på arbetsmarknaden och handikapporganisationerna under hösten anordna ett antal regionala konferenser om öppna marknadens möjligheter att anställa handikappade. Temat för konferenserna blir 'arbete åt handikappade'. Konferenserna blir en uppföljning av den regeringskonferens om handikappade på arbetsmarknaden som hölls i januari i år.

Deltagare i konferenserna blir samtliga yrkesgrupper som arbetar med anställningsfrågor, ex företagshälsovårdens ex-

perter, arbetsledare, personalanställare m. fl.

Arbetsmarknadsstyrelsen kommer att sammanställa ett informationspaket till deltagarna. I detta paket kommer en skrift att ingå som inrikesdepartementet sammanställer och som innehåller anföranden och frågor från regeringskonferensen.

Riktlinjer för konferenserna har utformats av AMS i samråd med representanter för Statens handikappråd, Handikapporganisationernas Centralkommitté, Arbetsgivareföreningen och Landsorganisationen.



Foto: Institutet för Färgfoto, Galmö

Status friluftare varit ganska osynlig den här sommaren. Och det beror naturligtvis på det utsökta sommarväder vi haft. Men just vid pressläggningen kom han för ett vildvuxet skägg och med en kappsäck som såg ut att ha åkt berg- och dalbana mellan Ystad och Haparanda. Något mera slitet i fråga om kappsäck har vi sällan skådat. Och rocken såg ut som det berömda exemplar Strindberg lär ha varit införd i då han gjorde sin berömda vandring genom Frankrike och skrev om franska bönder.

Vår friluftare var allertid trots sol- och vindpinade kläder på ett utmärkt humör, stärkt av all den sol och värme som flödat över oss denna sommar. Det finns numera inga ilska tjurar eller vilda djur att vara rädd för försäkrade han. Den största faran i skog och mark är om man råkar träffa på mörk skog. De sprider tomglas, konservburkar och andra avfallsprodukter omkring sig på ett högst beklämmande sätt. Tramcyklar och gamla bilar, till och med en och annan utkörd traktor, kan man påträffa ute i markerna. Och när vår friluftare kommer på de problemen lyster han som blankröd koppar i den annars solbruna ansiktsfärgen. När vi sedan tog fram den här bilden fick dock vår käre friluftsflygande reporter den normala ansiktsfärgen tillbaka, till och med något lyriskt i blicken.



# FANTASI

en novell av GUSTAF RUNE ERIKS

Hon hade mörkblå ögon och mycket ljust hår. Hon hette Anna-Lisa. Han tyckte att hon var den vackraste människa han någonsin sett. Det gjorde på något konstigt sätt ont i honom när han såg på henne. Anna-Lisas far var affärsman och hon hade alltid fina kläder — finare än någon annan flicka i hela skolan.

De var båda åtta år och gick i samma klass. Under lektionerna brukade han sitta och se på henne och glömma allt det andra: siffrorna eller bokstäverna eller de små vita tyglapparna som skulle broderas med rött garn. Plötsligt kunde det bli alldeles tyst i salen, och då visste han att fröken satt vid katedern och såg på honom. Vid sådana tillfällen rodnade han djupt och tittade hastigt ner i boken eller vad det nu var han hade framför sig. Fröken tyckte inte om honom, det *kände* han. Och förresten brukade hon inte underlåta att tala om det för honom.

— Janne är den lataste elev jag någonsin haft, kunde hon säga. Det är för hans skull jag börjar bli gråhårig.

Och så gick hon fram till honom och luggade honom lite med hårda fingrar och sade:

— Seså, marsch fram till skamvrån! Fast Gud ska veta att det inte biter mycket på dej!

Ibland lyckades han behärska sig tills han kom fram, men vanligtvis började tårarna rinna lite över kinderna redan på vägen mellan bänken och det avskydda hörnet i klassrummet. Sen stod han där och grät tyst med axlarna skakande av de vanmäktiga försöken att hålla gråten tillbaka.

Janne tyckte inte om skolan. Han var egentligen inte dum: i regel kunde han läxorna lika bra som flertalet av de andra barnen i klassen. Men fröken gjorde liksom allting svårare än det i verkligheten var. Det föreföll nästan som om hon inte ville att han skulle kunna läxorna. I varje fall kände han det så och det gjorde att han ofta inte förmådde pressa fram svaren, fast han innerst visste dem.

Ibland undrade han om fröken tyckte särskilt illa om honom bara för att han aldrig hade blommor med sig till henne. Men det borde hon förstå att han inte gärna kunde ha: hans far var ju arbetslös, och blommor kostade mycket pengar. Anna-Lisa hade ofta blommor med sig; hennes föräldrar var inte fattiga, de hade råd att köpa blommor och låta henne ta med sig till fröken.

Anna-Lisa var vacker. Hon gjorde att det åtminstone var någon mening med skolan, tyckte han. Bara att få sitta och se

på henne vägde upp mycket av allt det tråkiga. Men inte heller hon tyckte om honom. Ingen tyckte om honom — utom mamma, förstås.

Anna-Lisa brukade knuffa honom när hon kom åt och så ofta som möjligt skvallrade hon på honom.

— Fröken, fröken! kunde hon ropa och ivrigt vifta med handen. Janne klättrade över staketet på frukostrasten!

Och ändå tyckte han om henne, tyckte att hon var det vackraste som fanns. Han brukade fantisera ihop de mest underliga händelser där han och Anna-Lisa alltid var huvudpersonerna. När han lät fantasin skena iväg på det där sättet blev allting så vackert: det fula och tråkiga försvann och han tyckte sig vara så lycklig som en människa gärna kunde bli.

Det var för att han fantiserade så mycket som han ofta glömde allting i skolan och fick stå i skamvrån. Han kunde inte hålla tankarna stilla vid böckerna och allt det andra, hur mycket han än försökte, det var alldeles omöjligt. Rätt som det var drog fantasin iväg med honom och han var inte längre kvar i skolsalen utan långt borta i ett land där han och Anna-Lisa upplevde de mest sällsamma äventyr... Men så — när det var som mest spännande och vackert — märkte han plötsligt att det var tyst omkring honom, och då var han tillbaka i klassrummet och fröken satt vid katedern och såg på honom med sträng blick och han visste att han skulle få lugg och att skamvrån sen väntade honom. Ibland följde några hårstrån med när fröken luggade honom och det gjorde alltid mycket ont, men det ville han inte visa och därför bet han samman tänderna och lyckades låta bli att skrika.



Mamma frågade ofta hur det gick för honom i skolan, och då brukade han svara att det gick rätt så bra. Betygen från de första två terminerna hade varit ganska fina, men den här terminen skulle han nog inte få något bra betyg. Fröken hade sagt honom att han antagligen skulle få flytta ner nästa år om han inte skötte sig bättre i fortsättningen. Och då blev han rädd — så rädd att han kissade på sig lite. Att bli kvarsittare var nånting förskräckligt, det hade både pappa och mamma och flera andra vuxna människor sagt. Han gick och var våldsamt rädd flera dagar efteråt och försökte bara tänka på skolarbetet. Men så kom fantasin tillbaka och drog honom med sig och det blev likadant som förut.

● Teckningar:

GUNNAR PERSSON





— Han såg upp på mot Fröken utan att svara.

Jag kan inte hjälpa det, tänkte han. Men innerst trodde han att han i alla fall kunde hjälpa det. Med fröken vågade han aldrig tala om sina fantasier — och inte med någon annan människa heller.



Fröken tyckte mycket bra om Anna-Lisa, det sade hon ofta och förresten syntes det tydligt. Ibland brukade Anna-Lisa stanna kvar en stund och prata med fröken sen de andra barnen lämnat skolan för dagen, och två gånger hade Janne sett att hon fått karameller av fröken. Anna-Lisa hade ständigt nya, vackra blommor med sig — blommor som var nästan lika vackra som hon själv, tyckte Janne. Hon brukade lägga dem på katedern innan fröken kom in i salen på morgonen. Och så kom fröken fram till katedern och fick se buketten som var inslagen i fint silkespapper.

— Ojoj då, så vackra blommor! sade hon alltid. Jag undrar just vem jag fått dom av. Vågar jag förmoda att det är lilla Anna-Lisa som haft dom med sej?

Och hon såg med ett frågande leende på Anna-Lisa som satt på första bänken framför katedern. Och Anna-Lisa rodnade och fnissade, nickade och såg glad ut. Janne satt bara och stirrade och var lika förvånad för varje gång som episoden upprepad.



En tidig höstdag fick Janne sitta kvar efter skoltidens slut och skriva samma mening: Jag måste lära mig att skriva

vackert, tjugofem gånger medan fröken rättade räkneböcker. När han äntligen var klar med de tjugofem meningarna gick han fram till katedern och visade dem för fröken. Hon räknade dem noggrant och sade sen att han fick gå hem. Då han kom ut i korridoren mötte han Ann-Lisa. Hon lipade åt honom i förbifarten och gick in i klassrummet.

— Å, fröken, jag glömde min läsebok! sade hon.

— Då var det ju tur att jag var kvar, sade fröken.

Janne tog på sig sin rock som modern sytt om åt honom av faderns utslitna paletå. Han gick sakta ut genom dörren till farstun och nedför trappan. Då han hunnit en bit kom Ann-Lisa springande efter honom. Han vände sig om och såg på henne. Hon stannade. De stod där mitt i trappan och såg på varann.

— Din lortgris! sade hon. Din snuskiga lortgris! Du stirrar jämt på mej med dina ruskiga ögon! Du är ruskig! Skönt att vi slipper dej nästa år! Då får du flytta ner — det har fröken sagt!



Hon knuffade till honom så att han måste ta ett par hastiga steg nedåt. Hon följde efter och knuffade honom igen.

— Du är ful, sade hon, du är den fulaste

och ruskigaste pojke som finns! Det finns ingen som är så ruskig och dum som dej!

Hon dunkade honom i ryggen med knytnävarna. Han stod alldeles stilla. Det gjorde ont när hon slog honom, men det brydde han sig inte om. Hon andades häftigt med öppen mun och hennes ögon glänste på ett egendomligt sätt.

— Lortgris! sade hon igen.

Och sen gav hon honom en örfil. Han stod fortfarande orörlig och såg på henne.

Anna-Lisa råkade se uppåt trappan och då stod fröken där på första avsatsen. Hon hade kommit utan att de hört henne.

— Vad är det här för bråk? undrade hon. Är det Janne som är i farten nu igen?

— Han lipade åt mej, sade Anna-Lisa, och då knuffade jag till honom lite.

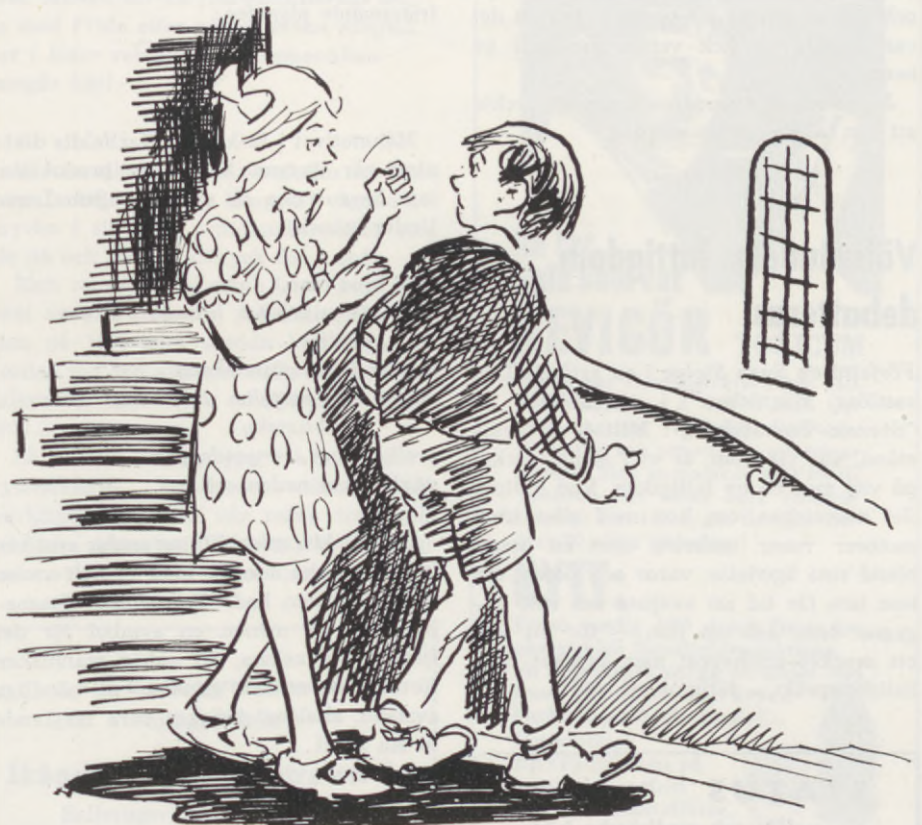
— Varför lipade du åt Anna-Lisa? frågade fröken med sträng röst. Svara nu Janne!



Han såg upp mot fröken utan att svara. Han kunde inte svara. Han hade inte lipat åt Anna-Lisa — det skulle han aldrig kunna göra.

— Jaså, du vill inte svara, sade fröken och nu var hennes röst nästan likgiltig. Nåja, det var rätt åt dej att du fick dej en ordentlig knuff. Ge dej iväg hem nu! Anna-Lisa och jag gör sällskap en bit.

Janne lyfte på mössan och gick vidare



— Din lortgris! sa hon. Din smutsiga lortgris. Du är ruskig — skönt att vi slipper dej nästa år!

nedför trappan. Han fortsatte sakta hem-  
åt. Han gick och tänkte på hur krångligt  
allting var, och då han skulle korsa en  
gata var det nära att han blev påkörd av  
en bil.

Modern stod i köket och tvättade un-  
derkläder när han kom hem. Hon log mot  
honom.

— Du kommer sent idag. Har du suttit  
kvar?

Janne skakade på huvudet.



— Neejdå, sade han. Anna-Lisa och  
jag fick stanna kvar och hjälpa fröken  
lite.

— Såå, sade modern. Det är till att ha  
förtroende!

Janne satte sig på en stol. Han var tyst  
ett tag, sen log han och sade med ivrig  
röst:

— Vet mamma vad Anna-Lisa och jag  
gjorde sen?

Modern stannade upp med tvätten och  
såg road på honom.

— Nej, vadå? Ni pussades väl aldrig?

Janne rodnade.

— Nej då, sade han. Vi dansade med  
varann i korridorerna. Vi dansade runt flera  
varv på golvet!

— Kors då! sade modern. Då är ni väl  
fästfolk nu, va?

— Äsch! sade Janne och rodnade ändå  
mer. Sen kom fröken ut och tittade på  
och hon skrattade och tyckte också att det  
var skojigt. Vi fick varsin karamell av  
henne.

Janne såg in i moderns ögon och tyckte  
att han talade *nästan* sanning.

## Välståndets fattigdom debatteras

Författaren Sven Stolpe i en artikel "Den  
rastlösa människan" i nr 21/1969 av  
"Svensk Veckotidning": Mitt i vårt väl-  
stånd, vår rikedom, är vi i själva verket  
på väg mot en ny fattigdom. Vad hjälper  
det människan, om hon med eller utan  
motorer rusar omkring som en besatt  
bland sina ägodelar, varor och nöjen, om  
hon inte får tid att avnjuta och rätt be-  
gagna dem, och om hon — för att tala  
ett mycket antikverat men mycket rea-  
listiskt språk — förlorar sin själ?

### STATUS

ger sociala och medicinska fakta  
i lättläst form.

# Vi pratar om...



## Skaldernas måne och astronauternas...

Ett stort steg har tagits i vår världshis-  
toria. Den första människan har landstigit  
på månen. Det som vi trodde otroliga har  
hänt, och månen är inte längre det gyllene  
klotet som stiger över havet en sommar-  
kväll eller tindrar högt över isvita skogar  
med ett stilla sken.

Teknikens underverk har möjliggjort  
denna människans triumf. Och vår måne,  
romantikens symbol över hela världen, be-  
finnar sig nu med ens mitt i centrum för  
en hel världss intresse och vetenskaps-  
männens framtidsprojekt.

Ändå är det inte astronauten som varit  
den första människan på månen bildligt  
talat, utan diktaren.

Diktaren har varit tidernas störste och  
förste rymdresenär, med diktarens visio-  
nära syn på jord och himmel har han  
startat sin bevingade pegasus och "mjuk-  
landat" i åtskilliga månlandskap och på  
främmande planeter.



Månmotivet i Erik Axel Karlfeldts dikt-  
ning går igenom hela hans produktion,  
inte bara i den så välkända Sub Luna.  
Under månen.

*Sub luna amo,  
mörk är min brud, brinner i bruna  
kvällar...*

*dansar i månglitterskrud  
doftar som nattglim under en  
kornblixtsky  
svalkar som morgondaggen  
växlar som nedan och ny...*

I Karlfeldts måndiktning spelar erotiken  
in med starka ackord. Men en helt annan  
syn på månen hade Erik Johan Stagne-  
lius, här är månen en symbol för det  
fjärran himmelska, dit aldrig människan  
förmår nå, månen glimmar på oändliga  
avstånd, skalden sträcker bara långtande  
ut sin hand...

*Tryggt för skiften  
är allt däruppe  
Med dig o måne  
förvandlingen börjar.*

*Än vänligt du tänder  
ditt glimmande nu  
snart ser man dig halv  
snart i lysande fyller  
sen tynar du av  
och försvinner.*

*Så även på jorden  
växlingen rå  
Mellan ebb och flod  
världshavet evigt  
skiftar ju om.*

Hade 1800-talsförfattarna en tanke på  
att månen en gång skulle kunna beträdas?

Om så varit hade de kanske inte sökt  
att skåda in i dessa svindlande rymd-  
mysterier.

Månen hörde till dikten, tanken svind-  
lade om det skulle blivit tal om månfär-  
der, Apollokapslar och teknikens under-  
verk, en stilla kväll då skalden lugnt fat-  
tade gåspennan och skrev ett ode till den  
gyllene skivan högt över hustaken.



Bo Bergmans måntankar är besläktade  
med Stagnelius, evigheten, universums  
skrämmande skönhet föresvävar honom,  
aldrig skulle ett rymdskepp därtill be-  
mannat ha någon plats i hans Måndimma.

*Djupt i måndimma  
ligger det vida  
vattnet begravt  
Detta är urtidshavet  
Jorden är inte till  
Skuggorna glida,  
töcknen simma  
sökande av och an  
Något är du, något jag  
Blott om livet vill  
skola vi finna varann  
en dag.*

Framtidsvisionen nästan exakt sådan  
som den ter sig nu skildrar Edith Söder-  
gran med skrämmande visshet i Plane-  
terna, det är en dikt som i all sin realism  
skulle kunna vara skriven i vår tid mitt  
uppe i rymdåldern.



Rymdmännen har stuvat om i vår fantasivärld. Månen var de fria fantasiernas lekplats, man svärmade i månsken, tillsammans med Frida eller någon annan sångmö. Nu har månmännen med grus och stenar i lådor reviderat månromantiken på sätt som framgår här!

Vilda jord som rullar framåt  
i brännande skärande rymd  
säll att luften smattrar mot din kind  
säll att farten vänder om dig.  
Planeter vilja ingenting annat  
än snabbheten uti sin färd  
Världsalltets stränder  
blinka som frågor  
Snabbare raskare obarmhärtigare  
vältrande sig i underbara öden  
rullar planeternas oräkneliga skara förbi  
mot ett ljust sken i väster —  
möjlighetens enda utstakade väg.

Även Birger Sjöberg hade sina aningar  
om en kommande rymdfärd. Där han sitter  
så lugnt på en bänk i månskenet med  
Frida med idyllen blommande kring Lilla  
Paris bekänner ändå skalden

att det säkert kan finnas liv på andra  
planeter, stjärnorna  
förblir inte stjärnor ens i dikten...  
Frågar Frida mig om stjärnor klara  
vill jag svara  
jordar äro de ej silverbloss

Vi kan alltså slå fast att skalderna hade  
vissa aningar som de knappast vågade ut-  
trycka i sin dikt, svindlande tankar som  
de då och då gav uttryck för i ord.

Men romantikens måne lyste ändå klarast  
av alla planeter, människens promenaden  
på 1880-talet skedde helt lugnt på  
jorden vid den älskades sida, ängarna för-  
silvrades, havet fick en spång av guld-  
ljus...

Så vill vi alltjämt just nu mitt inne i  
rymdålderns fantastiska skrämmande  
verklighet helst se vår måne trots alla  
tekniska framsteg. Trots att vi vet hur  
hela världen med spänt intresse följde

ALLT i pappersbranschen  
billigast från

**Skånska Papperscentralen AB**

Sallerupsvägen 90, Malmö Ö  
Tel. 93 54 30 - Växel

Neil Armstrongs första steg på planeten  
som kanske inte är så svindlande långt  
borta som vi trodde...

Ett månsцениeri av stor lyrisk skönhet  
och utan några vetenskapliga spekulationer  
är Anders Österlings dikt:

Fullmånen står och skiner  
i natt på Öregrund  
Den textar på vita gardiner  
sin bildskrift som John Blund  
Se trädgårdens jasminer  
blomma på silvergrund.

Och till sist låter vi Bo Bergman bli  
den diktare som tolkar månlyusets roman-  
tiska inverkan långt innan månen blev ett  
erövrat mål i världsrymden en dag i juli  
1969...

Stilla i rymderna nu  
månlyusets flöde strömmar  
Den som vore så ung som du  
och hade så vackra drömmar...

Den som sluppe från årens glans  
i kväll när allting skiner  
och allting är lek och dans  
och sång av amoriner...



Nu tar  
'folk som vet'

**REVIGÖR** TONICUM

Maten har vinterhalvåret lägre halt  
av vitaminerna A och C m.fl. Genom  
lagring, kokning, återuppvärmning  
kan ytterligare vitaminer förloras.  
Men en matsked REVIGÖR Tonicum  
har alltid hela vitaminbehovet för  
ett dygn. Revigör har över 20 olika  
vitaminer!

**NYTT:**

Utom vanlig 100 st-ask finns nu  
ekonomisk familjeförpackning,  
vit dekorburk snygg att duka fram  
(tömd blir den kryddbark. Kryddhylla gratis!).

Det allsidiga  
REVIGÖR finns på  
apotek receptfritt  
och i hälsokostaffärer.



AB CARLS-BERGH BIOKEMISK OCH FARMACEUTISK FABRIK



***Vitaminbrist  
är vanligare  
än Ni tror***

***Med Multiplex  
är Ni säker!***

Äter Ni mycket färdiglagad mat?  
Lever Ni på smörgåsar? Har Ni en favoriträtt  
som Ni äter dag efter dag?  
Tycker Ni grönsaker är för dyra? Håller Ni diet?  
Då får Ni sannolikt för lite vitaminer på naturlig väg.  
Ni märker det inte idag, inte i morgon,  
kanske inte ens denna månaden.  
Vitaminbrist kommer långsamt smygande.  
Ni blir trött och håglös, ur form.  
Motståndskraften mot infektionssjukdomar minskar.  
Tar Ni Multiplex är Ni säker.  
Multiplex är vitaminer. Alla vitaminer Ni  
behöver: en tablett om dagen.  
Den kostar inte mer än 10 öre.  
Multiplex, som tillverkas av läkemedelsfabriken Ferrosan,  
får köpas utan recept men endast på apotek.

PS Det finns flytande Multiplex  
för Er som har svårt att svälja tabletter.

## TILL ER SOM VÄVER

MATTVARP. Fiskgarn 12/6 obl. 10:50. Fiskgarn 12/6 i svart, mörkgrått, ljusgrått: beige, grön, blå, röd, brun 14:50. Stål nylon 9/3 grå 13:—. Terylene 9/3 grå extra stark 13:50. Lingarn (Bockens, grön etikett) 14:50. Varpning 1:50 pr kg. BOMULLSGARN, obl. 16/2 11:50, 20/2 12:—, 24/2 13:—, 30/2 14:—. Varpning utföres. MATTRASOR rejäla i bomull 2:25. PLAST Gislaveds, 35 färger 5:—. Över 25 kg 4:75. FLOSSAPLAST i spolar om c:a 0,25 kg i 13 färger 8:—. VÄVSTOLAR, VÄVREDSKAP m. m.

Broschyr gratis. Snabb leverans. Full returrätt.

Ett trevligt häfte med 10 mönsterförslag till plasträtter, solv, trampnotor samt råd och anvisningar. Pris 2:75.

### FIRMA HEMSLÖJDSALSTER

510 10 HORRED — Tel. 0320/802 58, 804 04

## Nässjöholm AB

Värnamo

Tel. 0370/117 20

Specialité:

Dokumentportföljer och necessärer i läder.

Necessärväskor m. m. i plast.

## VÄVSTOLAR

VÄVREDSKAP  
KNYPPELDYNOR  
HYVELBÄNKAR

Begär katalog

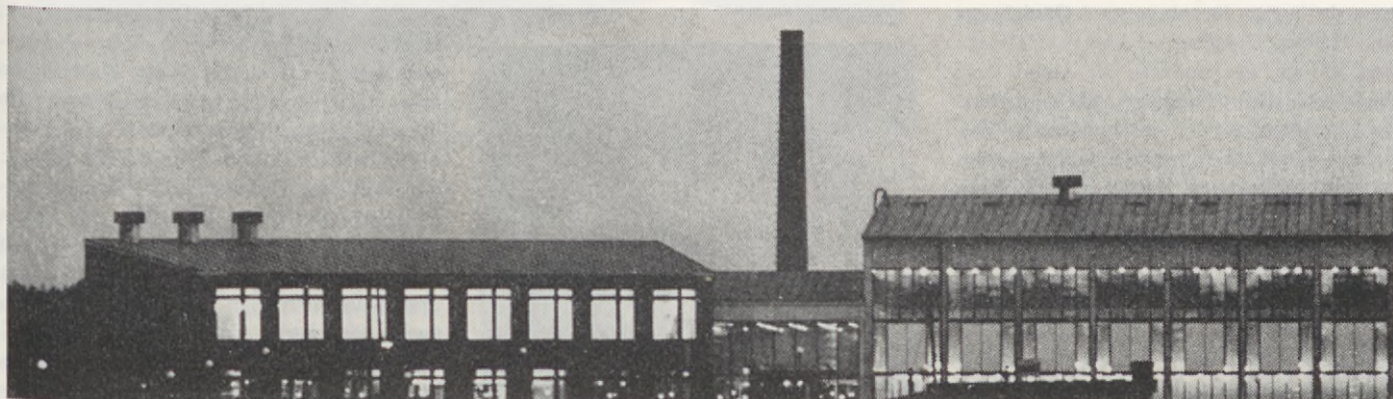
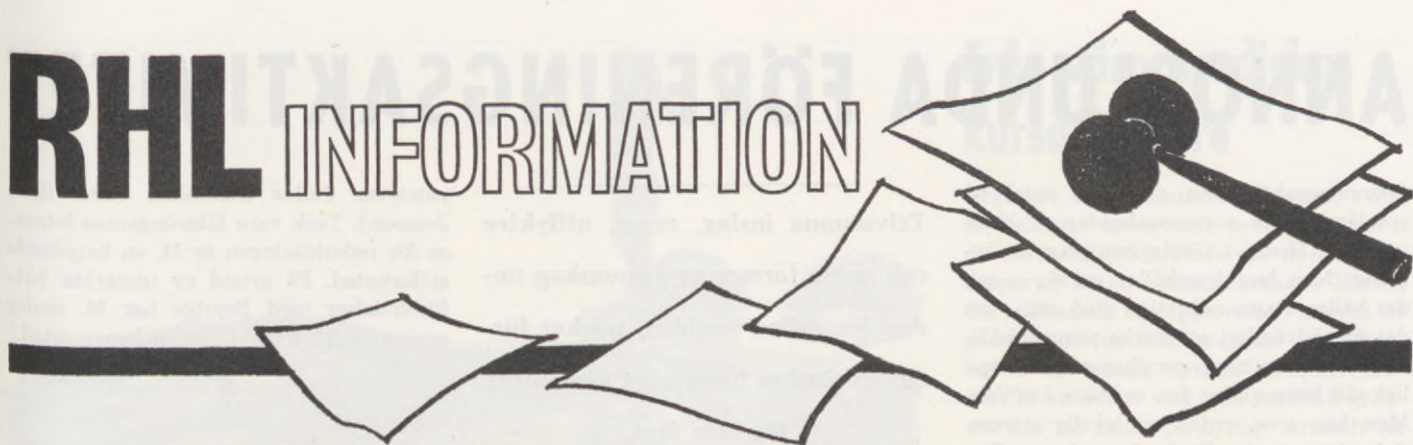
### Vävstolsfabriken

Fack 125, GLIMÄKRA. Telefon 044/421 41

Riksbekant SPECIALINDUSTRI för VÄVSTOLAR i  
KVALITETSUTFÖRANDE



# RHL INFORMATION



## HALVSKYDDAD SYSSELSÄTTNING

Halvskyddad sysselsättning — det låter kanske underligt?

Men om du läser vad som står här bredvid förstår Du.

Det rör sig om att ge arbetstillfällen åt handikappade.

Genom arbetsförmedlingen kan Du få veta mera om möjligheterna att få sådant arbete.

Arbetsförmedlingen ger Dig också andra upplysningar om yrkesutbildning och andra möjligheter för handikappade och arbetslösa.

Halvskyddad sysselsättning syftar till att ge personer, vars arbetsförmåga är nedsatt på grund av handikapp, och som till följd därav inte kan erhålla eller behålla anställning på öppna arbetsmarknaden, möjligheter till produktivt arbete.

1. Bidrag utgår till företag samt kommunal och landstingskommunal myndighet eller inrättning för arbetsplats avsedd att ge sysselsättning åt person, vars arbetsförmåga är nedsatt på grund av handikapp och som ej är anställd hos ifrågavarande arbetsgivare.

Överför företag handikappad som redan är anställd vid företaget till arbetsplats för halvskyddad sysselsättning utgår bidrag, om nedsättningen i arbetsförmågan är avsevärd eller annat särskilt skäl föreligger. Av de halvskyddade platserna får dock högst hälften avses för sådana handikappade.

2. Bidrag utgår med 2.500 kr för halvt år och plats.

3. Som villkor för bidrag gäller utöver vad som angivits i punkten 1

att ifrågavarande platser tillkommer efter samråd med den fackliga organisationen på arbetsplatsen,

att arbetstagarna erhåller avtalsenliga förmåner under anställningstiden,

att de platser, som avses i punkten i 1 första stycket, står till den offentliga arbetsförmedlingens förfogande.

# ANNORLUNDA FÖRENINGSAKTIVITET

'Föreningsaktiviteten går som regel på språglåga under sommarmånaderna', skriver Leif Hedin i Gävle konvalescentförening. Men han framhåller också — och det håller Status redaktion med om — att det är nödvändigt att stärka sammanhållningen i föreningsgemenskapen på lämpligt sätt även under den varmare årstiden. Man kan t. ex. ordna en trevlig sjöresa. Och det gjorde Gävle konvalescentförening och var omtänksam nog att inbjuda även de övriga föreningarna i Gävleborgs län, Hofors, Ockelbo och norra Hälsingland, till en weekendresa till Åland. Leif Hedin och Gun Forsberg stod i spetsen för evenemanget. Om resans detaljer ska vi bara bjuda på följande smakbitar, men vi försäkrar att Leif Hedins reseskildring från Åland innehöll åtskilligt mera njutbart:

◇

"Denna weekend gynnades av samma strålande väder vi begåvats med under denna ljuvliga sommar. Lördagen den 16 aug. begynte resan per buss till rospiggarnas huvudstad Norrtälje. Resan förflöt under angenämt gemyt med allsång till dragspel. Redan vid färjans ankomst till Mariehamn fick vi stifta bekantskap med äkta åländskt gemyt. Vår guide mötte oss avtalsenligt och bjöd oss stora famnen. Han medföljde vår buss och lämnade av deltagarna på respektive login. Privatrum hade förmedlats genom Ålands Turistförening. Det rör sig genomgående om trivsamma rum, ofta i moderna egnahemsfastigheter med tillhörande trädgård. Samtliga deltagare uttryckte sitt gillande över den vänlighet, omsorg och otvungenhet som bereddes dem hos respektive värdfolk.'

◇

För den som vill ha fakta kan nämnas: 'Mariehamn är en lugn, vacker och trivsam stad med c:a 8.500 inv., svensktalande. Staden grundades 1861 och är belägen på fasta Ålands s.kust. Den är landskapets enda stad och dess huvudort med säte för länsstyrelsen och landskapsnämnden. Till sin bebyggelse är M. en villastad med låga trähus, rymliga trädgårdar och talrika planteringar. Två lummiga esplanader dominera stadsbilden. Bland större byggnader märkas kyrkan och stadshuset (ark Lars Sonck), lyséet (ark T. Montell), Nautical Club med sjöfartshistoriskt museum (ark J. Cedercreutz) samt "Böndernas hus". I staden finns en staty av ålands-

**Trivsamma inslag, resor, utflykter och andra former av gemenskap under den gröna årstiden, stärker föreningskänslan inom våra föreningar för hela året.**



*S:ta Maria kyrka och tingsplatsen i Saltvik. (Från 1200-talet.)*

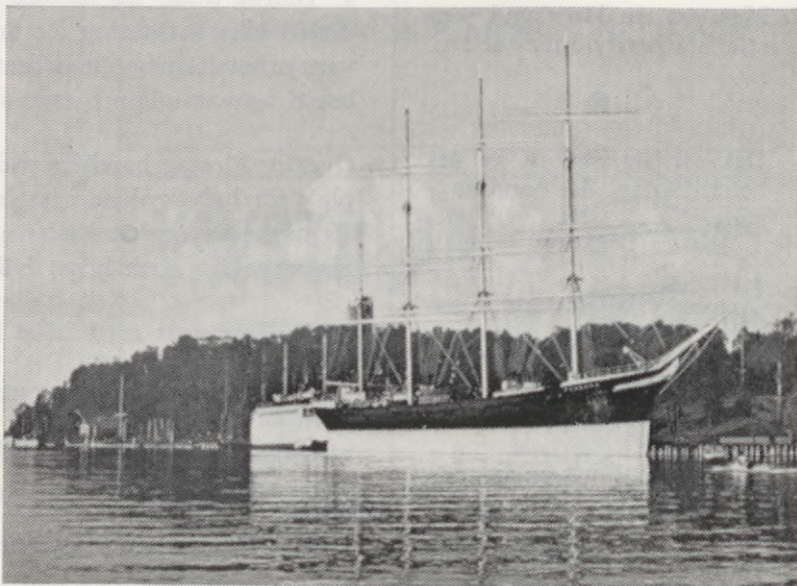
patrioten Julius Sundblom (av Viktor Jansson). Tack vare ålänningarnas intresse för rederinäringen är M. en betydande sjöfartsstad. På grund av utmärkta båtförbindelser med Sverige har M. under senare år fått karaktären av kongressstad.'

◇

För den som vill titta på historiska minnen måste Åland vara den verkliga fyndgruvan. Vasakungar och annat historiskt storfolk lever kvar där på slott och minnesmärken; ett ståtligt slott, Kastellholm från 1380, uppfört av riksdrotsen Bo Jonsson Grip, tillhör de slott våra resenärer besökte, liksom tingsplatsen Saltvik, där skäggiga vikingar höll "förhandlingar", om det uttrycket gällde för deras rådslag. Vi förstår så innerligt väl att föreningsvännerna i Gävleborgs län var uppfyllda av många djupa och glada intryck för denna 'annorlunda aktivitet' som Leif Hedin sammanfattar efter återkomsten från Åland och dess vänliga befolkning.

◇

En sjöresa kan också höra ihop med ett föreningsjubileum. Då vår lokalförening i Västervik fyllde 25 år företogs en sjötur mellan talen och hyllningarna. Sjöluft, särskilt sommartid, piggar upp livsandarna. Även vid den nordiska träffen i somras med våra broderförbund i grannländerna bjöds på båttur. Vi är trots all vår skröplighet ändå ättlingar till ett sjöfa-



*4-mastaren Pommern, ett ståtligt fartyg påminner om segelfartygens storhetstid i Mariehamn.*



När man kommer till Hässleholm på sommaren är Blomsterflickan den som först hälsar en välkommen, omgiven av genuin skånsk blomsterprakt.

rande folk, vikingarna, och det sitter i även i konvalescentföreningarna, fast vi är dock avsevärt stillsammare än vikingarna. Tur det för de folk, ålänningar och andra, som får besök av oss! Denna varma sommar har varit idealisk för sjöfarare med nedsatt hjärt- och lungkapacitet. Sagt med varning att hålla oss vackert på landbacken då värmen är slut och höststormarna börjar ryta. Då är föreningslokalen — och studiecirkeln! — en mera värmande atmosfär.



Men man kan resa på landbacken också. Och uppleva både föreningsgemenskap och sevärheter. Vår egen färd (nu handlar det om redaktionens egna utblickar!) gällde Göingebygden och Österlen, ligger i Kristianstads län, i ett Skåne som bjuder på både skogar och slätter. Ja, en norrlänning har väl svårt att tänka sig att Skåne kan bjuda på typiska norrländska skogspartier och bergknallar. Men res till Kristianstads län, till våra föreningsvänner där, får ni se! Sommarträffen med Kristianstads läns C. O. är en upplevelse; böljande åkerfält, en bit skog där och var, en välansad tätort med äppelträd, buskar och blommor, en kyrka i högtidlig ensamhet på slätten, ett slott, som gärna döljer sig i en parkliknande skog, utsikterna växla ständigt. Våra föreningsvänner reste en talarstol med svenska flaggor mitt i en slottspark. Där stod man i sommargrönskan och redogjorde för senaste handi-

kappnytt, pensioner, försäkringar och rehabilitering, för en lyssnande skara. Det är tacksamt att resa till Skåne, reformer och människovård har god grogrund i den skånska myllan; föreningskänslan är stark i de bygderna, liksom söder om landsvägen, där Malmöhus län tar vid.



Elliott Nylander, hans fru och de andra, vet sin plikt också i föreningsgemenskapen, det har vi upplevt många gånger. Vi förstår att vardagens jobb håller sitt grepp över envar — ska man få tid över för "idealismen", föreningen och gemenskapen och det jobb den sidan kräver, då vill det till att ha intresse. Var gång man sätter sig på tåget igen känner man en stilla ödmjukhet för de där som mitt i vår jäktade tid, år efter år, lägger ned så mycket kraft och energi på att hålla ihop en föreningsgemenskap. Våra föreningsvänner i Gävleborg för till Åland, våra bröder och systrar i Kristianstads län höll sig på landbacken. Det finns folk, i norr och söder, som kan konsten att smida ihop föreningsviljan. Båtar och bussar är bara utanpåverk. Hur det går till att skapa föreningsgemenskap finns det dock inga fasta regler för; föreningskänslan är en mystisk planta djupt inne i en folkrorelse. Det märker man om sommaren. Även om vi, för att än en gång citera Leif Hedin, rör oss med en "annorlunda aktivitet" under den gröna årstiden.

## Från våra nordiska kursdeltagare

Några av våra förbundsmedlemmar i olika delar av landet har bevistat kurser i de nordiska broderländerna. Deras rese-rapporter är en intresseväckande läsning om spännande reseupplevelser, intryck av gästvänliga nordiska grannar och naturligtvis en mängd nyttiga lärdomar. Säkert är en del av vad våra nordiska grannar har att bjuda på nyttigt lärostoff för oss i Sverige; hur man tolkar lagarna, praktiserar dem i hjälparbetet osv.



— Jag erinrar mig särskilt det svar han gav på en fråga från en kursdeltagare om det var svårare att hjälpa "en i hans tycke mycket osympatisk människa". Det är Erling Engewad, från Hällnäs, som ger denna glimt ur kursprogrammet. Det handlar om en föreläsare med uppgift att klarlägga sin inställning på uppmaning av en kursdeltagare: hur man handlar i en konkret situation. Sådana punktredovisningar är givande. Den gavs på Krokeide Yrkesskola, den tjugiga anläggning i Bergen norska Landsföreningen driver i egen regi. Under sommarsäsongen, då yrkesundervisningen tar uppehåll, används skolan för medlemskurser, vilka även står öppna för deltagare från de övriga nordiska länderna. Kursen stod på hög nivå, framhåller Engewad. Goda föreläsare, väl insatta i olika ämnesområden, hade knutits till kursen, som pågick under tiden den 30/6—7/7 1969. "Lagen om folketrygd" står just nu i blickpunkten för det socialpolitiska intresset i Norge. Norge är mitt uppe i en upprustnings- och nydaningsperiod vad beträffar social omvårdnad, understryker Engewad, som vill ge kursen på Krokeide gott betyg för en pedagogiskt föredömlig uppläggning av kursprogrammet med bl.a. inträngande analyser i de grundbegrepp i lagar och bestämmelser föreningsfolket behöver känna till.



En internatskola för ca 135 manliga f.d. tbc-patienter ägs av Finska Tuberkulosförbundet. Skolan ligger i Liperi, en stad i mellersta Karelen. Utbildningen omfattar under normal kurstid en 3-årig elementärkurs, en 2-årig metallslöjdskurs, en 2-årig kurs för snickare samt en 2-årig kurs i lagerförvaltning. Det är alltså det ordinarie programmet. På sommaren inbjuder Finska Tuberkulosförbundet till socialpolitisk kursverksamhet och bland deltagarna denna sommar befann sig 3

**ETT BRA MÖTESPROGRAM DRAR FLERA  
MEDLEMMAR TILL FÖRENINGEN!**

svenskar: Elisabeth och Sven Hybratt, Göteborg, och Sigfrid Celander, Kalmar. Kursen i vilken svenskarna deltog pågick under tiden den 4—9 aug. 1969.

— Språket var förstås ett stort hinder, inte många talade svenska, berättar *Elisabeth Hybratt* för Status, men det finska värdfolket gjorde allt för att göra det lätt. Man hade varit omtänksam nog att göra en parlör på svenska med de oftast förekommande orden och glosorna — en värdefull hjälp för oss svenskar som inte behärskade finska språket, säger Elisabeth, som också skaffat sig omfattande kunskaper om hur arbetet bedrivs i Finland. Hon berättar om den verksamhet Finska Tuberkulosförbundet driver i egen regi och tagit ansvaret för. En arbetslinnik, en yrkesskola och en handelsskola i Uleborg, en folkhögskola i Karkku är några av de anläggningar förbundet har i olika delar av Finland. Förbundet har också bl. a. sommarhem och kolonier för barn till tbc-sjuka föräldrar, kioskrörelse och bostadsproduktion, en omfattande och livlig rörelse, som får ses mot bakgrunden av den relativt höga tuberkulosfrekvens Finland alltjämt har; ca 5.000 nya lungtbc-fall om året och ca 1.000 fall av andra lungsjukdomar. Sammantaget har Finland ensamt högre sjukdomsfrekvens än de övriga skandinaviska länderna tillsammans.

En fint upplagd kurs, bastubad, grupp-arbete med tyngdpunkten lagd på jämförande nordisk sociallagstiftning, är några ytterligare hörnstenar i den mycket sakrika skildring Elisabeth Hybratt gett oss av kursdagarna i Finland. Till kursens förtjänster hörde att solen sken hela veckan från en molnfri himmel, till-lägger hon.



Till den nordiska gruppen hörde också, som nämnts i de reseintryck Elisabeth Hybratt skickat oss, *Sigfrid Celander*. Den rererapport han gjort sammanfaller i vissa stycken med vad vi ovan plockat ut ur Hybratts digra och sakspäckade manuskript. Sigfrid är, liksom Elisabeth, imponerat av det arbete vårt finska broderförbund utför och den gästfrihet och omtanke som visats svenska kursdeltagare på finsk botten. — Vi i den nordiska gruppen hade förmånen att, om vi ville, gå och lyssna på de övriga fem arbetsgrupperna och alltid var det något värdefullt vi kunde snappa upp, våra finska kamrater var så villiga att förklara och översätta för oss, sammanfattar Sigfrid i sin reserapport. Och med detta vill Status slutligen passa på att kollektivt tacka våra föreningsvänner i Norge och Finland för ett vänligt och givande värdskap vid sommarens kurser.

## Nytt inom socialförsäkringarna

### Pensionstillskott

Den 1 juli trädde lagen om pensionstillskott i kraft. Pensionstillskotten utgår till pensionärer som inte har ATP-pension eller som har en mycket låg sådan. Under en 10-årsperiod framåt fr. o. m. juli 1969 höjs folkpensionen med pensionstillskott, som första året motsvarar 3 % av basbeloppet och som sedan ökar med motsvarande belopp varje år under 10-årsperioden, alltså upp till 30 % av basbeloppet. Genom anknytningen till basbelopp är pensionstillskotten liksom folkpensionen värdebeständiga.

Från den 1 juli ökar folkpensionens årsbelopp genom pensionstillskotten med 180 kr för ensam pensionär och 360 kr för gifta pensionärer.

Pensionstillskotten är lika stora för ensamstående som för pensionärspär.

Vid förtida eller uppskjutet uttag av folkpension gäller samma reduceringsregler resp. ökning av pensionstillskotten som gäller folkpensionen. I praktiken betyder detta att reduceringen av pensionstillskotten ökar differensen i utgående belopp med ytterligare 510 kr om uttaget görs vid 63 års ålder samt att en person med uppskjutet uttag till 70-årsdagen får uppbära pensionstillskott endast 2—3 år.

### Höjning av basbelopp

I augusti höjdes basbeloppet till 6.000 kr, vilket innebär en höjning av folkpensionen med 180 kr för ensamstående och 288 kr för pensionärspär. Hel folkpension inkl. pensionstillskott är därför fr. o. m. augusti månad 5.580 kr (465:—/mån.) för ensamstående och 8.760 kr (730:—/mån.) för pensionärspär.

### Ny läkemedelsförteckning

Från den 1 juli gäller en ny reviderad förteckning över kostnadsfria läkemedel. Av intresse är att fria mediciner för hjärtsjukdom utökats med etakrynsyra och triamteren samt att dihydrostreptomycin avförts från förteckningen för sjukdomen tuberkulos. Detta läkemedel har ansetts medföra biverkningar och dess funktion

fylles av andra uppförda läkemedel. En fullständig förteckning över de kostnadsfria medicinerna för hjärtsjukdomar, astma och tuberkulos var införd i Status septembernummer.

### Statliga bostadstillägg

Lagen om statliga bostadstillägg trädde i kraft den 1 jan. 1969. Nu har riksdagen beslutat höja inkomstgränsen för oreducerade bostadstillägg från en till statlig inkomstskatt beskattningsbar inkomst från 6.000 kr till 7.200 kr motsvarande en årsinkomst på drygt 17.000 kr att gälla från den 1 januari 1970. Som ett exempel på vad höjningen av inkomstgränsen betyder kan vi anföra ett ex. gällande familj med 1 barn under 16 år. Ungefärlig årsinkomst: 20.000.

Belopp som utgår utan särskilda bostadsvillkor kr/år

Nu 240

1/1 1970 384

OBS! Att lagändring gäller från 1 januari 1970!

Nya tabeller gällande alla inkomstlagen och familjetyper kommer att intagas i förbundshandboken.

### Höjda avdragsfria belopp för hustrutillägg och kommunalt bostadstillägg

Kommunala bostadstillägg och hustrutillägg är inkomstprövade folkpensionsförmåner som minskas med pensionärens inkomst vid sidan av folkpensionen. Från den 1 juli 1969 har inkomstgränsen för det avdragsfria beloppet höjts till 2.000 kr för ensamstående och till 3.000 kr för makar tillsammans, samt att reduktionen för inkomster utöver dessa belopp nu gjorts enhetlig till 50 %.

### Bosättningslån

Gränsen för erhållande av bosättningslån har höjts till 6.000 kr från den 1 juli 1969.

Numera kan även man och kvinna som sammanbor beviljas bosättningslån.

A. Fredin

Status

ger sociala och medicinska fakta  
i lättläst form.



## Praktiska initiativ i föreningsjobbet

Vi läser i föreningsblad de hjärt-lung-sjukas lokalförening utger till sina medlemmar (FHLIS Medlemsblad) i Stockholm om en del praktiska uppslag, väl värda att praktisera också i andra delar av landet.

**Hembesök hos äldre och sjuka medlemmar** försöker föreningen ordna i mån av personalresurser. Man uppmanar föreningskamraterna att i mån av tid och lägenhet hjälpa till med sådan uppsökande medlemsvård. I Medlemsbladet läser vi denna vädjan från föreningsexpeditionen i FHLIS Hemgård:

"Inför stundande höst- och vintersäsong hoppas vi få tid att ägna oss mera åt våra sjuka och ensamma vänner och så här på litet avstånd ser det faktiskt ut som om vi skulle kunna lyckas med detta.

Du som är sjuk och ensam och någon gång i veckan önskar någon att tala med — kanske också för att få hem litet varor från affären — ring oss, så skall vi försöka ordna med besök. Vi vill också mycket gärna ha flera hembesökare — kamrater som är intresserade av människor och deras problem, som kan prata i lugn och ro men också tålmodigt lyssna. Du som redan är anmäld som hembesökare, men som ännu ej hört av oss, tappa inte intresset — vi hoppas få mera tid för hembesöken kommande vinter."

### Vi vill veta vad Du tycker!

Föreningen skickar också ut en liten frågelista, lätt att fylla i, till medlemmarna. Man vill ha synpunkter på olika aktiviteter föreningen bedriver, vad medlemmarna tycker om det och det, önskemål om förändringar i föreningsprogrammet m.m. Man frågar t.ex. hur mötena bör se ut, om studier (om man är nöjd med det nuvarande studiearbetet, kurser, kurs-tider, lärare, studietakt osv.). Föreningen frågar vidare om intresset att vara med i de olika kommittéer och arbetsgrupper som finns — man vill gärna se flera och nya ansikten i det inre föreningsjobbet.

Den här frågelistan är mycket enkelt uppställd. Säkerligen kan föreningen få många synpunkter — praktiska uppslag och kritik — för hur medlemmarna själva vill ha det i sin förening. Ett bra uppslag för en bredare föreningsdemokrati eller ska vi säga "medicin" mot klickvälde, som lätt utvecklas i våra folkrörelser? Hur är det med medlemmarnas önskemål i Din förening? Har de fått någon lista att fylla i?

## Problem med skägg och hårväxt



- Du sover tydligen på högra sidan.  
Skägget är tunnare där . . .  
har jag inte rätt?  
— Ja, kanske, men då står väl du på  
huvudet . . . då du sover?

## Pristagare till Status bildkryss nr 7

- 1:a pris kr 25:—, Birger Lövgren, Gallejaur, 930 81 Glommerstråk  
2:a pris kr 10:—, Roger Brodin, Bromstensplan 7, 5 tr, 163 57 Spånga  
3:e pris kr 5:—, Märta Gustafsson, Pl 557, 781 05 Borlänge 5

### LÖSNING

B — F — VOKALER — ÅKER — LABB  
— NARR — Y — KÄRRA — YVIG — U  
— TRÄ — KAN — ORIGINAL — R —  
TEFAT — SORL — GA — TIA — E —  
TRADEN — VADA — AR — NIF —  
OLATER — UVEN — RIVAL — SERIE-

## Då detta nummer av Status

när läsaren är det ännu sommar, åtminstone i stora delar av landet. Det är därför vi med tvekan riktar uppmärksamheten på en annan årstid. Om vi då säger att det rör sig om

### Status julnummer 69

vet genast alla vad det handlar om. Vi hoppar över höst-rusket. Med det fräsiga omslag Status Jul denna gång fått bör det inte vara svårt att se fram mot gnistrande fin julsnö och den årstid vi faktiskt inte kan fira — utan STATUS JUL!

### Övergången till en annan årstid

blir lättare om vi vet att STATUS JUL ligger i tryckpressarna; innehålllet är utsökt, bör ligga mycket nära de önskemål en svensk familj har på julläsning. Den trygghetsgarantin vi sätta på jultidningen i år och råder var och en att när försäljaren kommer, presenterar sin produkt direkt eller lägger fram en anteckningslista: tveka inte! STATUS JUL är en mycket bra jultidning till det rekordlåga priset kronor 3:—.

KOMIK — GRIS — SKISS — SITGE —  
Ö — ASKAS — IT — TR — ADA — P  
— EX ANSATSEN — APA — ASP —  
SLÖ — DOK — URNOR — ORAKT — Å  
— TVEKA — NU — TE — DOLLAR — Å  
— IDROTTE — LIVLIG — STUGA —  
RASKA

## Bergå Ullgarner

för Hemslöjd, Konsthantverk, Arbetsterapi, Skolslöjd, Stickning

Ryamaterial

Utökad färgsortiment för filt- och plädgarner samt nöthårsgarner

Stickset för innesockan Musing

**Bergå Färgeri & Ullspinneri AB**

Stora Skedvi. Tel. 0225/450 00

# STATUS BILDKRYSSET

MAN MÅSTE VARA UTE I GOD TID...

|   |                         |                                  |  |                           |                               |                           |                                    |                              |                               |                                  |                     |
|---|-------------------------|----------------------------------|--|---------------------------|-------------------------------|---------------------------|------------------------------------|------------------------------|-------------------------------|----------------------------------|---------------------|
|   |                         |                                  | STRESS<br>HÖNS-<br>FÄKLAR                  |                           |                               | HEJ-<br>DAR               |                                    | CIVIL-<br>STÅND              |                               | STÅND                            |                     |
| TIMA<br>OCH<br>HÄNDA                                  |                         |                                  |  |                           |                               |                           |                                    |                              |                               |                                  |                     |
| KAN<br>HA<br>SJU<br>SORTER                            |                         |                                  |  |                           | BRU-<br>KAR<br>KLEP-<br>TOMAN | KAN<br>TAK<br>VARA<br>RAS |                                    |                              |                               |                                  |                     |
| OST-<br>KRYP<br>FÖDS                                  |                         | SITTER<br>OFTA<br>HÖGT<br>TJÄNST |  |                           |                               |                           |                                    | DIKT<br>KEDJE-<br>MAN        |                               |                                  |                     |
| ↳   |                         |                                  |  | ↓                         | KNA-<br>DAD<br>MASSA          |                           |                                    | BLOD-<br>SUGARE<br>STYRA     |                               | INNE-<br>BÄR<br>FJÄLL-<br>MÄRSCH |                     |
| VILL<br>FRIA-<br>REN<br>HJÄRA                         |                         | MITT<br>I<br>HJUL                |  | VATTEN-<br>GRÖNT          |                               |                           |                                    |                              | LOCKAR<br>FOLK<br>TILL<br>ÅBY | LIGGER<br>LIME-<br>RISK<br>PÅ    | TRUNK               |
| ↳   |                         | TRÅNG<br>RE-<br>GION             |  |                           | FYL-<br>LES                   |                           | ÄR<br>SKAP<br>FRÅN<br>1700         |                              |                               |                                  |                     |
| HÅLLER<br>TANDEN<br>PÅ<br>PLATS                       |                         |                                  |  | UPP-<br>SLAG<br>TRÄD      |                               |                           | SKRÄCK-<br>VÄL-<br>DE              |                              |                               |                                  |                     |
| HERRE<br>OCH<br>KAN<br>HÄR<br>HERRE<br>HETA<br>KUNDET | TÖS<br>DÄLIGA<br>KUNDET |                                  |  |                           | YTA                           |                           | SMA-<br>SJUNGA<br>STHUMS<br>FÖRORT |                              |                               |                                  |                     |
| ↳   |                         |                                  | KAN<br>VA<br>RASVÄR<br>ATT<br>BE-<br>STIGA |                           |                               | ↓                         | SES<br>PÅ<br>STICK<br>ASK          | ÅGA<br>RYSK<br>LEDARE        |                               | UNG<br>JYCKE<br>OM               |                     |
| BRYGG-<br>STOL-<br>PAR                                |                         |                                  |  | SLÖA<br>TOR-<br>TERA      |                               |                           |                                    | LITEN<br>HOL-<br>ME          |                               | OM-<br>VAND<br>SEXA              |                     |
| ↳   |                         |                                  | KAN<br>FARA                                | ↳                         |                               | →                         |                                    |                              |                               | KAN<br>TUL-<br>PAN<br>VARA       | LIGGER<br>PÅ<br>ÅGG |
| KAN<br>FÖR-<br>LÄGEN<br>GIET                          |                         |                                  |  | ERÖVRA<br>MOTOR-<br>KLUBB |                               | ORATION                   |                                    |                              |                               |                                  | HÖJD<br>100<br>KILO |
| TIM-<br>MER<br>HUG-<br>GARE                           | FÄS<br>VID<br>DOP       |                                  |  |                           | MITT<br>I<br>BAREN            |                           |                                    | GENT-<br>SEL<br>SOM<br>ROADE |                               |                                  |                     |
| ↳   |                         |                                  |  |                           |                               |                           | LIKA<br>MED<br>INTET               |                              |                               |                                  | KNIPER              |

nr 9

Namn .....

Adress .....

Postadress .....

Lösningarna måste vara Status redaktion, Box 3196, 103 63 Stockholm 3, tillhanda senast den 10 dec. För att få delta i tävlingen skall tävlingsbrev vara märkta "Bildkruss nr 9". — Tre priser utdelas som vanligt, nämligen ett på 25, ett på 10 och ett på 5 kronor. Lösning och pristagarnas namn meddelas i Status januari-nummer.

# MATTVÄVERSKOR

Varpflätan, vår specialitet, lev. vi klar för uppsättning av starkt Egyptiskt fiskgarn oblekt 12/6. 11:50. 12/6 grått, beige, ljusgrått, lingrått, grönt, blått, brunt, rött, svart, orange 15:50. Grå stålanylån (Borgs) 13:—. Terylenevarp stark (Sjuntorps) 13:50. Linnevarp 8/2 8/3 8/4 (Bockens gröna etikett) 15:—. Varpning 2:— pr kg. Uppgiv trådantal och längd. Plast, Gislaveds bästa 5:—. 25 kg 4:75. Melerad plast 5:25, allt pr kg. Snabb lev. prov med vävråd och mönsterförslag till mattor i färg, gratis. Returrätt.

**Gustaf Karlssons Mattväveri**  
Veddige, Tel. 0340/300 01, 300 78

En bra "medicin" är vila och vård på

# MÖSSEBERG

300 m.ö.h.

Kurort med fullständig undersökningsavdelning för invärtes sjukdomar. Moderna behandlingsresurser jämsides med behaglig komfort och vila. Badhotellet ligger i stor park. 9-håls golfbana (6 km).

Överläkare Dr. Rune Wikström.

Begär prospekt genom kamrerarkontoret

**AB MÖSSEBERGS  
SANATORIUM OCH BADHOTELL**

FALKÖPING  
Telefon 0515/100 46 växel 132 20

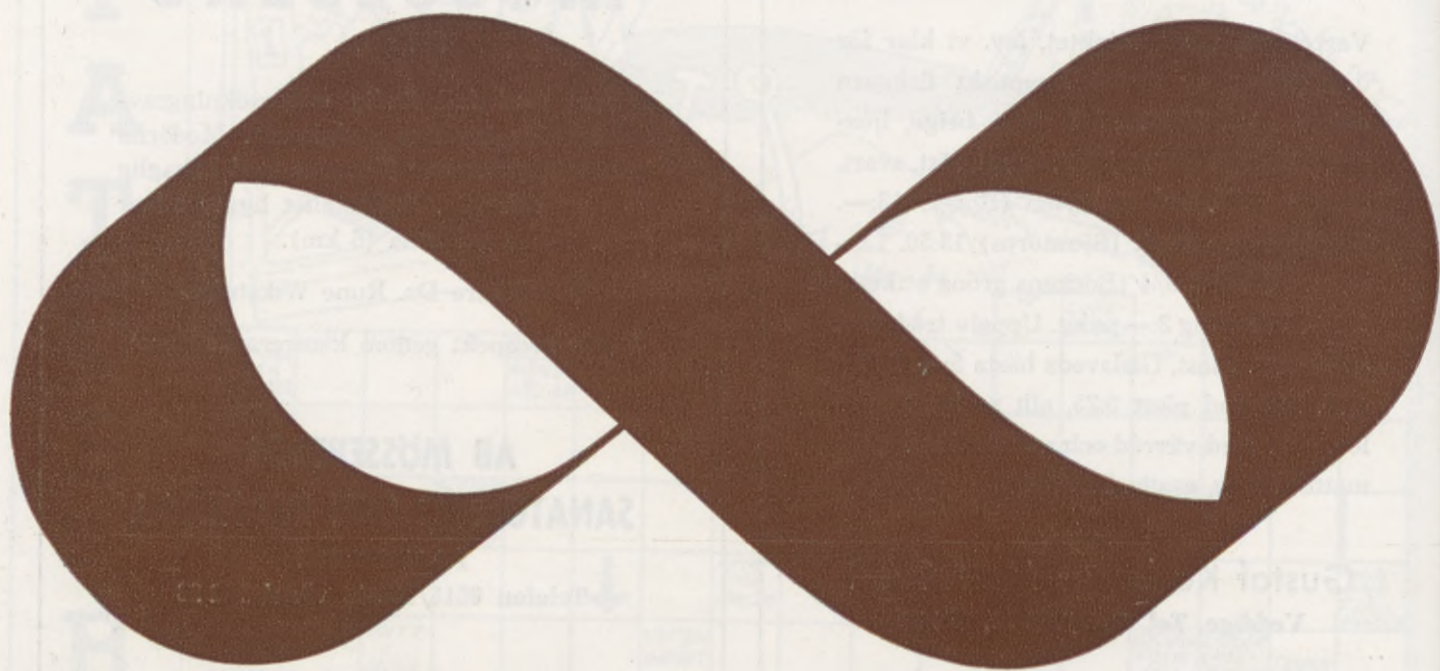


*kvalitetsmärket för charkuterivaror*

S-garantin innebär:

- Utvalda högklassiga råvaror
- Tillverkning i moderna charkuterifabriker enligt fastställd receptur
- Veterinär hygienkontroll
- Fortlöpande kvalitetskontroll vid slakteriorganisationens forsknings- och driftslaboratorier.

**SLAKTERIFÖRBUNDET**



**Märket för köptrygghet i Konsum och Domus**

**Det är konsumenter i förening  
som äger Konsum och Domus.  
De nöjer sig inte med att  
vara kunder utan vill också  
ha ett ord med i laget. Och  
själva ta hem vinsten.**