



INSTITUTIONEN FÖR KULTURVÅRD

## Arenorna

En studie om planeringen av Göteborgs nya evenemangsområde och arenornas ställning inom kulturvården



**Sebastian Wackfelt**

Uppsats för avläggande av filosofie  
kandidatexamen med huvudområdet kulturvård  
med inriktning mot bebyggelseantikvarisk  
verksamhet  
2020, 180 hp  
Grundnivå  
2020:17



# ARENORNA

En studie om planeringen av Göteborgs nya evenemangsområde och arenornas ställning inom kulturvården

Sebastian Wackfelt

Handledare: Ulrich Lange

Examensarbete 15 hp  
Bebyggelseantikvariskt program, 180 hp

GÖTEBORGS UNIVERSITET  
Institutionen för kulturvård

ISSN 1101-3303  
ISRN GU/KUV—20/17--SE



UNIVERSITY OF GOTHENBURG  
Department of Conservation  
P.O. Box 130  
SE-405 30 Göteborg, Sweden

<http://www.conservation.gu.se>  
Fax +46 31 786 4703  
Tel +46 31 786 0000

Program in Integrated Conservation of Built Environments  
Graduating thesis, BA/Sc, 20xx

By: Sebastian Wackfelt  
Mentor: Ulrich Lange

THE STADIUMS – A study about the planning of Gothenburg's new event area and the position of the stadiums in the field of cultural conservation

## ABSTRACT

During the course of study at the program in Integrated Conservation of Built Environments, thoughts have been raised in various contexts about how we within the field of integrated conservation can justify for what we preserve, for whom and why? It is a complicated and somewhat diffused topic. These thoughts have led me to concretize the questions by choosing a type of buildings that is rather unprocessed in the field of integrated conservation, namely stadiums and major sport facilities.

During the 2000s, so many arenas and major sports facilities have been built in Sweden that it is unparalleled in the country's history. In these

Title in original language: Arenorna – En studie om planeringen av Göteborgs nya evenemangsområde och arenornas ställning inom kulturvården  
Language of text: Swedish

arena initiatives, older arenas often have to make room by being demolished, to be able to build a new and more modern arena. As stadiums and major sport facilities make up a large number of individual buildings in Sweden, I see it as extremely relevant to investigate how the field of integrated conservation manage and deals with this type of building. This is mainly due to the fact that the field of integrated conservation, generally has an unclear and on the verge of non-existent approach to this type of environments. But as the field have recently begun to approach and treat more modern buildings, I want to investigate how the field of integrated conservation attributes values for these types of buildings, and whether they are taken into account in the planning processes for these arena initiatives.

The ongoing project for the development of Gothenburg's new event area is used as a main example. The facilities within this area, Nya Ullevi, Scandinavium and Valhallabadet are all threatened under demolition because of the project. The city of Gothenburg wants to modernise the area so the city can maintain the status of the leading event city in Scandinavia.

This study shows that during the process of Gothenburgs new event area, the sport facilities cultural and historical value of Nya Ullevi, Scandinavium and Valhallabadet have not been taken into account. The study also proves that sport facilities are underrepresented in Sweden's built heritage and almost none of these symbolic, and for many people important environments, are legally protected.

Number of pages:

Keywords: Stadiums, Sport facilities, Integrated conservation, planning processes

ISSN 1101-3303  
ISRN GU/KUV—20/17—SE





## Förord

Denna kandidatuppsatsen avslutar mina studier på Bebyggelsantikvariskt program vid Göteborgs universitet. Att skriva detta arbete har varit oerhört intressant och lärorikt. Jag vill tacka de människor som jag mött under denna tid vid institutionen för kulturvård, tre år som definitivt har gjort mig klokare.

Tack också Ulrich Lange för dina goda råd under uppsatsens handledning samt för dessa tre år under utbildningens gång.

Sebastian Wackfelt

Göteborg, 24 maj 2020





<b>INLEDNING</b>	<b>11</b>	RÅSUNDA	41
		MALMÖ STADION	42
		STOCKHOLM STADION	44
<b>BAKGRUND</b>	<b>11</b>	<b>ARENORNA SOM SYMBOLER</b>	<b>45</b>
<b>PROBLEMFÖRMULERING OCH FRÅGESTÄLLNINGAR</b>	<b>11</b>	<b>DISKUSSION OCH SLUTSATSER</b>	<b>46</b>
<b>SYFTE OCH MÅL</b>	<b>11</b>		
<b>AVGRÄNSNINGAR</b>	<b>11</b>	<b>PLANERINGSPROCESSEN</b>	<b>46</b>
<b>TEORETISK REFERENS RAM</b>	<b>11</b>	<b>ARENORNAS STÄLLNING INOM KULTURVÅRDEN</b>	<b>47</b>
<b>METOD OCH MATERIAL</b>	<b>11</b>	<b>SLUTDISKUSSION</b>	<b>48</b>
<b>GÖTEBORGS NYA EVENEMANGSOMRÅDE</b>	<b>12</b>	<b>SAMMANFATTNING</b>	<b>49</b>
		<b>BILDEFÖRTECKNING</b>	<b>50</b>
<b>BAKGRUND</b>	<b>12</b>	<b>KÄLL- OCH LITTERATURFÖRTECKNING</b>	<b>51</b>
<b>HISTORISK ÖVERSIKT FÖR OMRÅDET</b>	<b>12</b>	<b>OTRYCKTA KÄLLOR</b>	<b>51</b>
<b>PLANERINGSPROCESSEN</b>	<b>11</b>	MUNTliga KÄLLOR	51
<b>MEDBORGARDIALOG</b>	<b>11</b>	MANUSSKRIFT	51
<b>POLITIKERNAS AMBITIONER</b>	<b>11</b>	RADIO OCH TV-PROGRAM	51
<b>ATT SÄTTA EN STAD PÅ KARTAN</b>	<b>11</b>	<b>TRYCKTA KÄLLOR OCH LITTERATUR</b>	<b>51</b>
<b>BESLUTSPROCESSERS KOMPLEXITET</b>	<b>20</b>	ELEKTRONISKA KÄLLOR	51
<b>ARENORNA OCH IDROTTSANLÄGGNINGARNA INOM KULTURVÅRDEN</b>	<b>22</b>	TIDNINGSARTIKLAR	51
		TIDSSKRIFTER	52
<b>LAGSKYDD</b>	<b>22</b>	RAPPORTER	52
<b>IDROTTSENS PLATSER SOM BYGGNADSMINNEN</b>	<b>23</b>	LITTERATUR	52
<b>ANLÄGGNINGARNA INOM GÖTEBORGS EVENEMANGSOMRÅDE</b>	<b>25</b>	<b>BILAGOR</b>	<b>54</b>
<b>NYA ULLEVI</b>	<b>25</b>		
<b>SCANDINAVIUM</b>	<b>28</b>		
<b>VALHALLA-SPORTHALLAR OCH BADHUS</b>	<b>30</b>		
<b>ANDRA SYMBOLISKA ANLÄGGNINGAR I SVERIGE</b>	<b>33</b>		
<b>SLOTTSSKOGSVALLEN</b>	<b>33</b>		
<b>GAMLA ULLEVI</b>	<b>35</b>		
<b>LISEBERGSHALLEN</b>	<b>38</b>		
<b>GLOBEN</b>	<b>39</b>		



# Inledning

## Bakgrund

Under utbildningen på Bebyggelseantikvariskt program vid Institutionen för Kulturvård har tankar väckts under olika sammanhang kring hur vi inom kulturmiljövården berättigar för vad vi bevarar, varför och för vem? Det är ett stort ämne som är komplicerat och någorlunda diffust. Dessa tankar har lett till att jag vill konkretisera frågorna genom att välja en typ av bebyggelse som är tämligen obearbetat inom kulturmiljövården, nämligen arenor och större idrottsanläggningar.

En stor del av landets befolkning har ett nära förhållande till dessa miljöer. Förmodligen främst genom ett supporterskap till ett idrottslag men även i form av starka minnen och upplevelser vid musikevenemang. Men dessa anläggningar kan också inneha ett starkt symbolvärde för en stad. Hur många vykort har man exempelvis sett med bilder på Nya Ullevi eller Globen?

Under 2000-talet har det i Sverige byggts så många arenor och större idrottsanläggningar att det saknar motstycke i landets historia. Vid dessa arenasatsningar får ofta äldre arenor göra plats genom att rivas för att kunna uppföra en nyare och modernare arena. Ett aktuellt exempel på detta är i Göteborg där Göteborg stad idag har visioner om ett nytt evenemangsområde. Färdiga förslag ligger på bordet i väntan på att politikerna ska komma överens. Gemensamt för de olika förslagen är att bland annat Valhalla-anläggningen och Scandinavium ska rivas för att kunna bygga större och modernare anläggningar. Men även Nya Ullevi har en oklar framtid.

Då arenor och större idrottsanläggningar utgör en stor mängd enskilda byggnader i Sverige, ser jag det som relevant att undersöka hur den offentliga kulturmiljövården behandlar och förhåller sig till dessa. Detta främst på grund av att kulturmiljövården generellt har ett otydligt och på gränsen till obefintligt förhållningssätt till denna typ av bebyggelse. Men

då kulturmiljövården på senare tid har börjat närma sig och behandlat modernare bebyggelse, vill jag undersöka hur kulturmiljövården tillskriver värden för dessa typer av bebyggelsemiljöer, samt om dom tas i beaktning vid planeringsprocesserna för dessa arenasatsningar.

Med kulturmiljövården avser jag den offentliga kulturmiljövården, den som hanteras av de som arbetar med frågor som rör bebyggelse och kulturmiljövård genom kommunala, regionala och statliga instanser. Denna definition av kulturmiljövården ryms således inom det bebyggelseantikvariska arbetet som sker på stadsbyggnadskontor/kommun, stads/länsmuseer, Riksantikvarieämbetet och Länsstyrelser.

## Problemformulering och frågeställningar

Kulturmiljövården ska arbeta i en riktning mot en demokratisering av hur kulturmiljön formas samt hur urvalsprocessen bör ske. Då den offentliga kulturmiljövården generellt har ett otydligt och på gränsen till obefintligt förhållningssätt till arenor och större idrottsanläggningar, bör dessa anläggningar på grund av att de för många människor är viktiga inslag i miljön, få en större uppmärksamhet.

Denna studie har därför inriktats på att belysa följande frågeställningar:

- Hur behandlas och hanteras denna typ av byggnader inom kulturmiljövården?
- Vilka konsekvenser får det aktuella förslaget för den befintliga bebyggelsen inom ”det nya evenemangsområdet”?
- Hur ser planeringsprocessen ut för dessa projekt

## Syfte och mål

Uppsatsens syfte är att undersöka hur den offentliga kulturmiljövården behandlar och förhåller sig till dessa anläggningar. Uppsatsen syftar även till att undersöka hur kulturmiljövården tillskriver värden för dessa typer av bebyggelsemiljöer. Inom syftets ramar är uppsatsens målsättning att utifrån frågeställningar och problemformulering kunna undersöka dessa frågor genom att ta avstamp i det pågående stadsutvecklingsprojektet i Göteborg med jämförelser till andra liknande projekt i Sverige. På så vis ämnar uppsatsen även till en ökad kunskap om framväxten för denna typ av anläggning och ett tydligare förhållningssätt till det kulturhistoriska värdet för arenor och större idrottsanläggningar.

## Avgränsningar

Ett syfte med studien är att klarlägga kulturmiljövårdens hantering av de befintliga anläggningarna i Göteborg. Den geografiska avgränsningen sträcker sig därför naturligt över det aktuella området i Göteborg där det nya evenemangsområdet är tänkt att placeras. Men för att besvara samtliga frågeställningar och uppnå syftet med uppsatsen kommer även andra anläggningar från Göteborg, Stockholm och Malmö behandlas för att få ett mer kvantitativt underlag. I uppsatsen ges en genomgång på arenor och idrottsanläggningar från de tre städerna Göteborg, Malmö och Stockholm för att undersöka om de är antingen byggnadsminne, skyddade i detaljplan, omnämnd i bevarandeprogram eller på något sätt inventerade av den offentliga kulturmiljövården. Den tidsmässiga avgränsningen avseende arenorna behandlar anläggningar från hela 1900-talet medans processerna mer behandlar 1900-talets slut, samt 2000-talets första årtionden.

I min undersökning definierar jag en större idrottsanläggning eller arena så som att en större idrottsanläggning är en mer öppen utomhusanläggning med utrymme för friidrott och fotboll. En arena är mer avgränsad och en mer omfattande miljö med läktare för större evenemang som konserter och sport.

## Teoretisk referensram

I Europa under 1800-talet stod det sig klart att en ny tid hade inletts. Samhällen gick igenom omfattande förändringar genom industrialismen och de revolutioner som växte fram ur upplysningen. Det resulterade i att de sociala strukturer som varit stadiga i hundratals år rubbades. Människors förhållande till tid och till sig själva förändrades i grunden. Strävandet efter större tillväxt och att se världen som en enda global komplex marknad gav och ger upphov till människan att hamna i identitetskriser och alienation. Detta betraktas som början till den tid vi lever i nu, moderniteten. Karaktäristiskt för moderniteten är sprickan som uppstod mellan då och nu, att tiden är linjär och i ständig framåtrörelse vilket resulterar i att det nya alltid är bättre än det gamla. Moderniteten strävar efter en ökad tillväxt, produktion och utveckling (Landzelius, 2005). På så vis kan man säga att den står i kontrast till lokalsamhället och miljöhänsyn.

Eftersom arenor och större idrottsanläggningar ofta står inför utmaningar vad gäller modernisering, där det i många fall slutar med att man river anläggningen för att bygga något nytt och modernt, är moderniteten högst aktuell när det kommer till denna typ av anläggning. Dessa byggnader kan i många fall verka som temporära, att det är allmänt vedertaget att någon gång måste de bytas ut, till något bättre och modernare.

Genom att undersöka dessa anläggningar genom ett modernitetsbegrepp kommer delen i uppsatsen som gäller planeringen av Göteborgs nya evenemangsområde att utgå ifrån två teorier; rationell planering samt city branding. Detta för att kunna besvara frågeställningen hur planeringsprocessen ser ut för liknande dessa projekt.

Den rationella planeringen ligger i tilltro till människans förnuft, steg för steg kontrollerade processer och en expertbaserad styrning av samhällets utveckling. Rationalitet innebär att vid en situation inför ett beslut, väljs det alternativet som bäst tillgodoser beslutfattarens intressen eller nytta.

Den rationella planeringsteorin har traditionellt sett dominerat samhällsplaneringen. Begreppet rationalitet är inom teorin centralt och kan inom detta ämne härledas till ett synsätt där beslutsfattarna innehar en expertroll vilket genererar rationella beslut inom samhällsplaneringen. (Nyström, Tonell, 2013:90–97)

City branding har sedan början av 1990-talet blivit en viktig faktor i städernas utvecklingspolitik. Städer över hela världen vidtar åtgärder för att manipulera bilder och uppfattningar om platser. Byggnader byggs som symboler för att locka människor till besök. Detta både för invånarnas ögon och hos potentiella turister och investerare. (Vanolo, 2017) Idrott har i ökad utsträckning använts för att marknadsföra städer. Idrottslag med högklassiga arenor och välbesökta evenemang är viktiga dragplåster för städerna och har kommit allt mer att användas för att lyfta, vitalisera och marknadsföra städer. (Book, 2008:7–11)

## Metod och material

Uppsatsen avser att studera de befintliga anläggningarna inom det planerade evenemangsområdet i Göteborg i detalj, och jämföra den offentliga kulturmiljövårdens hantering av andra anläggningar i Stockholm och Malmö. Detta har gjorts genom två fallstudier. Fallstudier, liksom denna uppsats fokuserar på en förekomst av ett särskilt fenomen och har som avsikt att redogöra en djupgående redogörelse och förståelse av detta särskilda fenomen, nämligen hur arenor och större idrottsanläggningar hanteras av den offentliga kulturmiljövården. Genom denna redogörelse ska uppsatsen tillhandahålla vilka händelser, förhållanden och processer som fenomenet förekommer i. Allt detta ryms inom vad Martyn Denscombe menar att en fallstudie som forskningsdesign fokuserar på (Denscombe, 2016: 59–61).

För att konkretisera ämnet användes fallstudien som metod för undersökningen. Val av metod syftar bland annat till att öka förståelsen för hur anläggningar i praktiken kan skyddas samt förtydliga hur arbetet

tillämpas i verkligheten. Resultatet av fallstudierna grundas på en innehållsanalys av detaljplaner, med tillhörande handlingar och utredningar samt övriga dokument och handlingar från både Länsstyrelsen och Göteborgs kommun. Göteborgs evenemangsområde har även observerats på plats och för denna del har även källmaterialet kompletterats med muntliga källor och relevant litteratur. Materialet för uppsatsen har huvudsakligen hämtats från litteratur, kommunala handlingar och dokument samt dagspress.



# Göteborgs nya evenemangsområde

## Bakgrund

Evenemangsstråket kallas det område som Göteborgs stad har valt att utveckla till ett centrum för nöjen, evenemang och mässor. Området domineras av de större anläggningar som utomhusarenan Nya Ullevi, inomhusarenan Scandinavium, evenemangscentret Svenska Mässan samt hotellet Gothia Towers. Området innefattar även skolor, biograf, landeribyggnader, en större utomhuslagd idrottsanläggning (Valhalla IP), Valhalla sporthallar med Valhallabadet samt ett rekreationsstråk som löper längs Mölndalsån. Evenemangsstråket fortsätter sedan söderut efter Örgrytevägen och avslutas med området där vetenskapscentret Universeum, nöjesfältet Liseberg och Världskulturmuseet ligger.

## Historisk översikt för området

I början av 1600-talet anlades ett tegelbruk i området ungefär där Nya Ullevi står idag. Tegelbruket var i drift fram till 1840-talet då det avvecklades. Tegelbruket kom att rivras några år före uppförandet av Nya Ullevi. Området har även en lång historia genom de landerier som låg här då både Stora Katrinelund och Burgården uppfördes på tidigt 1600-tal. Under tidigt 1800-tal anlades ett sockerbruk strax norr om Gårdabron. Sockerbruket brann ner 1849. På 1820-talet anlades Burgårdsparken som tillhörde Burgårdens landeri och var inspirerad av engelska parker med slingrande små stigar samt bersåer och små trappor (Ekberg, 2016:36).

Under 1900-talet genomgick området omfattande förändringar och av de tidigare nämnda byggnader och anläggningar är det endast Stora Katrinelund samt Burgårdsparken som bevaras. 1906 anlades Göteborgs första koloniområde, Burgårdskolonin. Två år senare stod Valhalla idrottsplats färdig, då uppförd vid hörnet av Skånegatan och Örgrytevägen.

Strategin var en gång i tiden att samla evenemang, arenor och mötesplatser mitt i city och i direkt anslutning till hotell, restauranger, attraktioner och kommunikationer. Detta skulle göra Göteborg unikt bland större städer, och är något som Göteborgs Stad vill utveckla ytterligare med nya upplevelser och mötesplatser. En utveckling av evenemangsområdet och arenorna ska enligt staden ge Göteborg ett växande utbud av kultur och nöjesliv, handel och restauranger som bidrar till att höja livskvaliteten för alla invånare och ökar regionens attraktivitet (Göteborg Stad, 2019)

Under 1920-talet anlades Burgårdsteatern, en utomhusteater som placerades inne i Burgårdsparken och stod kvar till 1951. 1923 byggde Svenska Mässan en stor mässhall som var en del av den stora jubileumsutställningen samma år.

Under 1930-talet utökade Svenska Mässan sin verksamhet och byggde fler mässhallar samtidigt som den första från jubileumsutställningen revs. Flertalet andra byggnader uppfördes även under 1930- och 1940-talet, däribland Göteborgs kommunala mellanskola, (idag Burgårdens gymnasium) Katrinelundsgymnasiet, Vasa Flickskola. Burgårdskolonin försvann i och med uppförandet av Valhallabadet och dess tillhörande anläggningar under 1950-talet, badet stod färdigt 1956. Två år senare stod Nya Ullevi färdigt på den mark som tegelbruket en gång stod på. Under samma år uppfördes även Norska Sjömanskyrkan utmed Skånegatan och intill Burgårdsparken (Ekberg, 2016:37–38).



Valhalla Idrottsplats flyttades under 1960-talet till sin nuvarande plats mellan Mölndalsån och Burgårdsparken. 1967 tillkom en omklädningsrumspaviljong i anslutning till idrottsplatsen 1971 invigdes Scandinavium och under samma period tillkom Valhallas sporthallar mellan Valhallabadet och Scandinavium. Även Svenska Mässan kom att expandera under denna tid.

1984 uppfördes det första av de tre höghusen Gothia Towers, de två senare byggdes under 2000-talet. 2006 byggdes den stora filmstaden Bergakungen som delvis är insprängt i berget under Burgårdsparken. Inne i parken anlades en aktivitetspark året efter Bergakungen uppfördes (Ekberg. 2016:37–38).

## Planeringsprocessen

2016 startades en utredning av Göteborgs stad som undersökte möjligheterna för hur evenemangsområdet ska kunna utvecklas i framtiden. Evenemangsområdet sträcker sig från Ullevi i norr till Lisebergs södra parkering. Utredningen blev klar under 2018 och den 23 maj samma år fattade kommunstyrelsen beslutet om att gå vidare med projektet. Det kommande projektet innefattade förslag på planering och genomförande av ett mer utvecklat evenemangsområde där en del av detta innebar förslag på hur Scandinavium, Lisebergshallen och Valhalla sporthallar ska ersättas. Scandinavium behöver enligt staden ersättas eftersom arenan inte lever upp till de krav dagens evenemang ställer. Lisebergshallen revs 2019 för att ge plats åt Västlänken (Göteborg Stad, 2017:0998/16).

Valhalla sporthallar behöver enligt utredningen ersättas med modernare sporthallar. Inom Valhalla sporthallar inrymmer också Valhalla-badet, Göteborgs centralbad. Från början var det tänkt att ett nytt centralbad skulle byggas i samma område för att ersätta Valhalla-badet. Nu är beslutet dock taget att Valhalla-badet ska rivras och det nya centralbadet planeras att uppföras vid Gullbergsvass. I området är även planerna att, utöver de nya arenorna ska tillkomma hotell, bostäder och kontor (se bilaga 1).



*Figur 1. Visionsbild för det nya evenemangsområdet. Bilden tillhör Göteborg stad.*

## Medborgardialog

Under maj 2017 genomförde Göteborgs stad medborgardialoger. I rapporten som sammanställer dessa medborgardialoger är staden noggrann med att peka på vilka delar av projektet som är öppna för inflytande och vilka delar som kräver expertkunskap. Detta förklaras med att ”att utveckla ett arenaområde är komplext”. Huvudfrågan i medborgardialogerna lydde ”Vad vill du uppleva i framtidens evenemangsområde?” (Norberg, 2018:3).

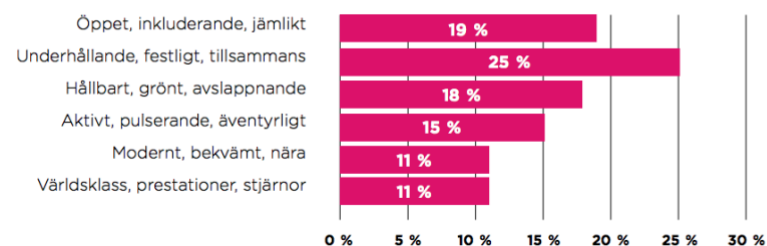
Genom medborgardialogerna fick staden in över 2000 besvarade enkäter. I sammanställningen som gjordes utifrån dom inkomna svaren utmärker sig svaret kring kännedomen om Göteborgs evenemangsområde, där 39 % aldrig har hört talas om det och 16% har hört talas om det men vet inte vart det ligger. Ett annat svar som väcker intresse från enkäten är där medborgarna har fått kryssa i förvalda alternativ av svar för det man tycker bäst beskriver vad som är viktigast i utvecklingen av evenemangsområdet. Där har endast 11% svarat *modernt och bekvämt* och en övervägande majoritet tycker det bästa för utvecklingen är en plats som är ”underhållande, festligt, tillsammans” samt ”öppet inkluderande och jämlikt”. Att en modernisering av platsen inte är speciellt viktig enligt medborgarna strider mot idéerna som staden faktiskt har för området. Det är just en modernisering av området som enligt staden behövs för att Göteborg ska fortsätta kunna vara en ledande evenemangstad (Norberg, 2018:23–32).

Vad göteborgarna vill bevara i området eller vilka miljöer/byggnader man anser vara värdefulla eller liknande är ingen fråga som tas upp av staden. Istället är det ett ämne som tas upp av medborgarna vid dessa dialoger, en nyfikenhet som grundar sig framförallt på vad som kommer att hända med Valhallabadet.

”Valhalla togs upp som samtalsämne av några personer. I de fall det togs upp fanns det olika uppfattningar. Flertalet tyckte att man borde bygga ett nytt badhus istället för Valhallabadet, större och modernare. Andra tyckte

att Valhallabadet ska ligga kvar. I de fall som frågan lyftes fanns det olika uppfattningar: flertalet av de vi mötte i containrarna tyckte att man borde bygga ett nytt badhus istället för Valhallabadet, större och modernare. Andra tyckte att Valhallabadet ska ligga kvar (Norberg, 2018:36).”

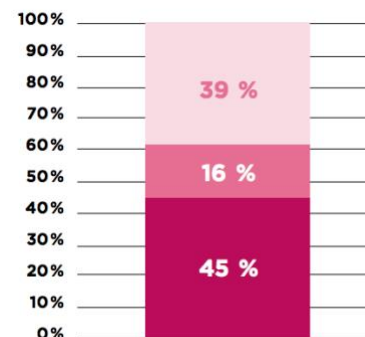
### VILKA GRUPPERINGAR AV ORD TYCKER DU BÄST BESKRIVER VAD SOM ÄR VIKTIGAST I UTVECKLINGEN AV EVENEMANGSOMRÅDET?



Figur 2 och Figur 3. Bild ovan och nedan visar resultaten från stadens medborgardialog. Bilderna tillhör Göteborg stad.

### KÄNNEDOM - EVENEMANGSOMRÅDET

I Göteborg finns ett område som kallas just för evenemangsområdet. Känner du till var det ligger?



45 % av göteborgarna känner till evenemangsområdet och vet var det ligger.

Ytterligare 16 % har hört talas om evenemangsområdet men vet inte var det ligger (alternativt tror att det ligger någon annanstans).

39 % har inte hört talas om evenemangsområdet.

- Har inte hört talas om.
- Hört talas om men vet inte var det ligger.
- Känner till och vet var det ligger.

## Politikernas ambitioner

I april 2015 kallar det rödgröna styret till presskonferens utanför Scandinavium med budskapet om att Scandinavium ska rustas upp så att den håller i tio år till. Under tiden ska man då utreda hur man ska utveckla hela evenemangsområdet. I början av 2016 väcker Alliansen frågan om att bygga en ny arena, det rödgröna styret bjuder då in Alliansen till samtal om arenafrågan. Samtalen leder fram till en överenskommelse mellan Alliansen, Socialdemokraterna och Vänsterpartiet om att en ny arena bör byggas i nära anslutning till Scandinaviums befintliga läge. Stadsledningskontoret får i maj 2016 uppdraget att leda utredningen för utvecklingen av evenemangsområdet. Kommunalrådet Martin Wannholt från Demokraterna föreslår att en ny arena bör byggas på Ullevis tomt och bostäder längs Mölndalsån. Förhoppningen är att den nya arenan ska stå klar till stadens jubileumsår 2021 (Göteborgs-Posten, 31 januari 2020).

2017 är stadsledningskontorets utredning klar där de föreslår att två nya arenor ska placeras norr om Valhallagatan där Valhalla Idrottsplats ligger fram till Nya Ullevi. Förslaget innehåller även ett nytt köpcentrum där Scandinavium och Valhalla-anläggningarna ligger idag (Göteborgs-Posten, 31 januari 2020).

Efter utredningen är klar har politikerna svårt att komma vidare. Oenigheten rör främst arenornas placering samt hur man ska hantera Valhallabadet. Under samma period meddelar ett av världens största fastighetsbolag Unibail-Rodamco att de vill bygga ett shoppingcenter där Scandinavium och Valhallabadet ligger. I maj 2018 klubbar kommunstyrelsen beslutet om arenornas placering norr om Valhallavägen samt att marken mellan Svenska Mässan och Valhallagatan ska användas till ett upplevelsecenter med starka inslag av handel och restaurangverksamhet. I början av 2019 anlitas externa konsulter för att utreda hur området kan utvecklas samt att få ett grepp om de ekonomiska förutsättningarna för att bygga nya arenor. Utredningarna om intäktsmöjligheterna är färdiga i oktober 2019 och visar bland annat att en rivning av Nya Ullevi skulle öka områdets värde med 60 miljarder kronor

(Göteborgs-Posten, 31 januari 2020). Idéerna om handel och shoppingcenter stryks under 2019. Istället är fokus på bostäder och kontor.

I december 2019 vädrar Socialdemokraterna sin tveksamhet till stora delar av den utredning som låg till grund för inriktningsbeslutet som togs i maj 2018. Detta leder till att kommunstyrelsen bordlägger projektet i väntan på en tydlig majoritet och politisk enighet för att fortsätta med projektet (Göteborgs-Posten, 31 januari 2020).

Demokraterna och Socialdemokraterna har lämnat till förslag att arbetets ansvar bör flyttas från stadsledningskontoret till fastighetskontoret. Stadsledningskontorets arbete har fått hård kritik då arbetet som har hållit på i flera år, landade i ett slutresultat om ett shoppingcenter (Göteborgs-Posten, 31 januari 2020). Huruvida politikerna i Göteborg kommer överens inom en snar framtid återstår att se. Klart är besluten i vilket fall som helst att Scandinavium och Valhallabadet med dess tillhörande hallar kommer att rivas. Nya Ullevi framtid är fortfarande oklar. Den kulturmiljörapport som togs fram i samband med stadens utredning över området var mest fokuserad på det närliggande riksintresse vid Gårda. Inga konsekvensanalyser för rivning av arenorna utfördes, det utfördes även inte någon särskild hantering över anläggningarnas kulturhistoriska värde.

## Att sätta en stad på kartan

Arenasatsningar är ofta mångsidiga. Anläggningarna utnyttjas oftast inte endast för idrott utan även för kultur, kongresser, restauranger och kontor. Detta gör anläggningarna till en viktig del av en kommuns turistverksamhet där den symboliska betydelsen för framåtanda som en ny arena kan medföra, inte bör underskattas (Henriksson, 2008:1). Förr hade kommunerna ensamt ansvar för idrotts- och kulturanläggningar. Nu är det allt mer vanligt med varierande lösningar där privata företag, kommuner och föreningar samverkar kring driften och byggande av de nya arenorna. Detta är en punkt som ställt till problem i beslutsfattandet i Göteborg där Vänsterpartiet vill ha en garanti för att den kommunägda marken fortsatt ska vara det, och inte övergå till privata företag (DN, 2020-02-20).

Tidigare har de politiska diskussionerna främst kretsat kring frågor som skattetryck, barn- och äldreomsorg och hur man bäst organiserar en fungerande skola. Idag är det nästan lika viktigt att kommunpolitikerna agerar och tänker på hur deras stad uppfattas i andras ögon. Detta för att ses som en attraktiv stad när det gäller att locka turister, invånare och företag till staden (Henriksson, 2008:2).

*”Att sätta staden på kartan. Det gäller att stå ut i konkurrensen, och inte sällan anses då ett framgångsrikt elitidrottslag och en nybyggd modern evenemangsarena vara ett medel för att framstå som en attraktiv och het stad där det händer något”* (Book, 2008:100).

Idag framförs ofta tankar om att marknadsföra städer via idrotten, med att sätta ”staden på kartan” som ett standardmässigt argument. Grundidén ligger i att göra en stad attraktiv och försöka ge den ett dynamiskt skimmer som ska locka välutbildad arbetskraft och företagsetableringar. Ett led i detta är att satsa på en populär lagsport så som fotbollen där man via en modern arena och ett framgångsrikt lag ska kunna tillgodogöra sig inkomster genom idrottsturism (Book, 2008:35). När Sverige fick arrangera VM-slutspelet i fotboll 1958 fick många städer i landet chansen att bli VM-städer. Därefter påbörjades den första riktigt stora satsningen på stora idrottsarenor i landet, bland annat byggdes Nya Ullevi och Malmö Stadion för evenemanget. Många såg då Nya Ullevi som ett dumt skrytbygge med Göteborg hade blicken mot framtiden. I stadsfullmäktige debatten yttrades: *”De stora idrottsevenemangen hör ihop med Göteborg. Stadens storlek, det rika upplandet och de goda kommunikationerna gör Göteborg till ett naturligt centrum inte bara för sjöfart, handel och industri utan också för teater, konst, musik och idrott. Om Göteborg skall fylla sin uppgift i det svenska samhället så måste man se till att västra Sverige får en idrottsplats, värd de stora evenemangen”* (Öhnander, 2002:31). Uppförandet av Nya Ullevi resulterade i att Göteborg fick landets största arena. Detta lade grunden för stadens kommande satsning mot att bli Skandinavien ledande evenemangsstad, en statusposition som har stått sig ända fram tills idag (Book, 2008:42–45). Göteborg har i många år marknadsfört sig som en evenemangsstad med målet att vara norra Europas

ledande hållbara evenemangsstad. Evenemangen är betydelsefulla enligt staden, både för staden som ett resmål och för att långsiktigt bygga en attraktiv stad.

*”Göteborgs framgångar som evenemangsstad beror i hög grad på vårt välutvecklade kultur- och föreningsliv, den starka svenska idrottsrörelsen, ett väl utvecklat samarbete mellan det privata näringslivet och den offentliga sektorn samt Göteborgs närhetskoncept med arenorna och hotellen placerade på gångavstånd mitt i centrum* (Göteborg&Co, 2020).”

Det finns en oro från Göteborgs stads sida om att inte kunna upprätthålla att vara den evenemangsstad som Göteborg har varit under så många år, om nya arenor inte tillkommer under en snar framtid. Samtidigt, om lösningen för att finansiera de nya arenorna innebär att Nya Ullevi rivs, kommer de allra största evenemangen förmodligen att försvinna från Göteborg. Det skulle bli en svår uppgift för staden att bygga en ny arena med motsvarande kapacitet. Arenans konkurrensfördel ligger i storleken och de förhållandevis låga kostnaderna. Att en ny modern miljardarena skulle stå oanvänd så ofta som Nya Ullevi, skulle sannolikt inte vara acceptabelt. Idrottslagen i Göteborg har inte förmågan att kunna fylla en så stor arena (Göteborgs-Posten, 2019-23-10).

Tidigare låg tankarna vanligtvis under arenasatsningar på att se en ny arena som ett medel för att sätta fart på stadens ekonomiska utveckling. Detta genom både tillfälliga och permanenta jobb skapas vid själva uppförandet av en arena, samt att området efter det lockar till sig fler satsningar på exempelvis restauranger och affärer. Detta ekonomiska argument anser dock sociologerna Kevin Delaney och Rick Eckstein ha tappat i styrka. Än vanligare har det blivit att strategin och målet med att bygga en ny arena ska leda till att ge staden en positiv uppmärksamhet och god PR i media. Att en ny arena ska bidra till hur människor utanför staden uppfattar den samma, men också hur stadens invånare ska känna en stolthet och hur dom upplever sin stad (Delaney, Eckstein, 2003:23–42).

## Beslutsprocessers komplexitet

Det nya evenemangsområdet i Göteborg har många gånger beskrivits som det största projektet i kommunens historia. Investeringen kommer att bli stor och kommer binda betydande resurser i staden för en lång tid framöver. Projektet har en form av engångskaraktär och kan betecknas som unik. Kerstin Sahlin-Andersson har undersökt liknande projekt där en studie av fyra fall av extraordinära kommunala beslut har utförts. I studien beskrivs det att någon gång emellanåt dyker sådana här projekt upp som faller vid sidan av den löpande planeringen, projekt som är stora, unika och viktiga för kommunen. Dessa projekt kan upplevas som väldigt stora i jämfört med den sektor och organisation och sektor som projekten hanteras i. Att just ”*Det största projektet i kommunens historia*” eller att ”*Projektet har hakat upp sig*” är vanliga repliker som förekommer i dessa situationer. De framstår ofta som oordnade (Sahlin, 1986:9).

Den rationella modellen ger en ordnad bild av beslutsfattande, det är den klassiska bilden av beslut. Planeringsmodellen och dess förhållningssätt innebär en strävan efter att kontrollera en utvecklingsprocess och att lyckas inordna den i ett överskådligt och begripligt sammanhang. Den rationella planeringsmodellen ställer också krav på att beslutsfattarna och planerarna behärskar den terminologi, samt delar det synsättet som planeringen grundas på. Därför kan planeringen lätt bli förbehållen en byråkratisk expertis som är svårt att följa för medborgarna (Nyström, Tonell, 2012:90–93).

Processen hittills för Göteborgs nya evenemangsområde kan placeras in i vad Sahlin-Andersson benämner som icke-programmerade beslut. Dessa kännetecknas av att situationen är relativt unik och därmed finns det inget inövat sätt att lösa problemen på, de kännetecknas även av osäkerhet. När det kommer till större projekt av en engångskaraktär råder ofta sådana förhållanden i planeringssituationen, då både erfarenheter eller fasta rutiner saknas för att falla tillbaka på (Sahlin, 1986:22). Det oordnade och osäkra speglas oftast i de offentliga processerna beroende på politikernas differerande ideologier, det saknas klara och gemensamma mål och medel.

Flera studier inom området visar att politiskt beslutsfattande är mer ostrukturerat och långdraget än annat beslutsfattande (Andersson, 1986:10–11). Något som är väl påtagligt i Göteborg stads planer för det nya evenemangsområdet där projektet har tagit flera vändningar på grund av de politiska partiernas ståndpunkter.

*”Kommunen är uppbyggd delvis efter en politisk princip. Organisationens medlemmar företräder till del olika handlingsideologier. Dessa handlingsideologier bryts mot varandra i den politiska processen, varför konflikten är institutionaliserad. I kommunala processer saknas därför ofta klara och gemensamma mål och medel. I flera studier har också den till synes oordnade och komplicerade hanteringen av kommunala projekt poängterats”* (Sahlin, 1986:10).

Den rationella planeringsmodellen innebär att man utefter en i förväg uppgjord mall, följer densamma vilket leder till att man skapar en förbestämd väg för hur planeringen ska gå till. I modellens första steg formuleras målet för planeringen. I modellens andra steg ska alternativa utvecklingsmöjligheter utredas och konsekvensbedömas. Här befinner sig Göteborgs stads projekt idag, då det tredje steget innebär ett val av handlingsalternativ som ska leda till ett antagande av plan. När beslutet och antagandet av planen har tagits kan genomförandet börja (Nyström, Tonell, 2012:90–91).

Den rationella planeringsmodellen har utsatts för mycket kritik men fortsätter ändå att användas som förebild. Det rationella beslutsfattandet anses vara en myt för att beslut fattas helt enkelt inte på detta sätt. Modellen har kommit att fungera som en ideologi, framför att vara något som man tillämpar i praktiken. En fasad som visas upp, men i verkligheten handlar man annorlunda. Den rationella modellen kan inte följas i stora planeringsprojekt främst beroende på osäkerhetsfaktorer, främst genom en allmän osäkerhet om planeringens förutsättningar på grund av bristfälliga prognoser. Detta visar sig oftast genom en överoptimism för kostnadsutvecklingen men också när det kommer till möjligheter att övervinna tekniska problem (Nyström, Tonell, 2012:94–97).

Ett exempel på hur sådana här extraordinära projekt kan sluta kan tas ifrån Stockholm. Inför ishockey-VM 1989 som Sverige skulle arrangera behövde Stockholm en ny ishockeyarena. En arkitekttävling utlystes om utformningen av anläggningen. I de anvisningar som kommunen lämnade till de inbjudna tävlingsdeltagarna beskrevs förutsättningarna för utformningen. Men när Bergs arkitektkontor tog sig an uppgiften kom deras förslag att te sig helt annorlunda än vad stadens företrädare tänkte sig. Utformningsidéen ska enligt ryktet ha formats i bastun när en av kontorets medarbetare tog fram en golfboll ur sin ficka, denna fick agera som förebild för förslaget som utformades. Trots att tävlingsförslaget från Bergs arkitektkontor inte alls stämde överens med kommunens tävlingsbestämmelser, gav kommunen uppdraget att rita arenan till Bergs arkitektkontor. Förslaget var spektakulärt och så annorlunda att politikerna inte kunde säga nej till förslaget, trots att rationella skäl talade emot förslaget. Genomförandet blev närmast en formalitet när politikerna hade bestämt sig. Inflytandet över och insynen i detaljplaneringen och byggprocessen ansågs vara minimal. Uppgåelsen för projektet innebar att kommunen gav bort mark till ett byggkonsortium som där skulle uppföra ett handelscentrum med motprestationen att kommunen då skulle få idrottsarenan helt utan kostnad, men för skattebetalarna blev dock uppgörelsen en kostsam affär (Nyström, Tonell, 2012:97–98).

Göteborg stad har utfört ett liknande projekt men dock i mindre omfattning då man i början av 2000-talet lyfte frågan om att modernisera Gamla Ullevi. Arenan ansågs vara för omodern för att bedriva elitfotboll och motverkade därmed föreningarnas ambitioner om att konkurrera om publik och sponsorer med övriga Sverige till sina evenemang. Förhoppningen låg i början av projektet att den nya arenan skulle stå klar 2004. Projektet och utredningen drog ut på tiden och projektet förankrades först 2005 om att en ny modern och större arena skulle byggas på samma plats, och man rev då Gamla Ullevi. Den nya arenan stod klar och invigdes 2009 och döptes till samma namn som sin föregångare, Gamla Ullevi (Henriksson, 2008:44–54).

Det viktigaste skälet för en ny arena handlade även då som nu, huvudsakligen om att bibehålla och utveckla Göteborg som en ledande evenemangsstad. Detta då flera andra städer i Sverige under samma tid lyckades genomföra lyckade arenaprojekt, och Göteborg ville inte vara sämre. Borås fick positiv uppmärksamhet för sin arenasatsning och under samma tid närmade sig även Malmö en ny arena. I Stockholm diskuterades också den första planerna för den nya nationalarenan. Den utdragna processen i Göteborg väckte en rädsla om att hamna på efterkälken (Henriksson, 2008:55–56).

De påtryckande aktörernas betydelse i arenasatsningar går inte att underskatta. Både idrottsföreningar och privata företag är pådrivande i dessa processer. Genom lobbyarbete gentemot kommunpolitikerna med ett syfte om att övertyga kommunen om hur viktig en ny och modern arena och ett framgångsrikt elitidrottslag är för deras verksamheter, och hur det gynnar staden är ett vanligt förekommande inslag. Då var det IFK Göteborg, Örgryte IS och GAIS som var påtryckande, i dagens läge är det främst Redberglid IK och Frölunda HC som trycker på för att få nya och moderna arenor då lagen haft Lisebergshallen och Scandinavium som spelplats. Att en ny och modern arena är ett viktigt medel för elitidrottsföreningar mål om att nå sportslig och ekonomisk framgång är en enkel kombination att förstå. Privata företag i form av sponsorer tjänar på föreningarnas framgång som leder till att företagen får uppmärksamhet. Arenorna blir både genom detta och på andra sätt också ett viktigt medel för städerna och dess utveckling. (Henriksson, 2008:90–93).

Cirka 20 år har Göteborg hamnat i ett liknande läge som då. Stockholm har byggt två stora och moderna arenor sedan dess som kan fungera både som utomhus och inomhus arenor, Friends Arena och Tele2 Arena. Malmö har en ny stor och modern inomhusarena och har pågående planer på att rusta upp sitt arenaområde. En rädsla om att inte kunna bibehålla sin status som en ledande evenemangsstad är påtaglig bland politikerna. En modernisering av evenemangsområdet framstår som ett måste för att stärka Göteborgs attraktionskraft (se bilaga 1).



# Arenorna och idrottsanläggningarna inom kulturvården

## Lagskydd

Det starkaste skyddet som en byggnad kan ha i Sverige är att bli skyddat som ett byggnadsminne. En byggnad som har ett synnerligen högt kulturhistoriskt värde får enligt kulturmiljölagen förklaras som byggnadsminne av länsstyrelsen. Vem som helst kan väcka en fråga om att utreda om en byggnad kan bli klassad som ett byggnadsminne. Kommunen ska dock yttra sig innan beslut om ett nytt byggnadsminne fattas. Kommunen ska också underrättas om alla beslut som rör byggnadsminnen. Vid ett beslut om en byggnadsminnesförklaring anges vilka skyddsbestämmelser som ska gälla för byggnadsminnet. Dessa bestämmelser talar om på vilket sätt som byggnaden ska underhållas och vårdas och i vilka avseenden den inte får ändras. Skyddsbestämmelserna ska så långt som det är möjligt utformas i samförstånd med byggnadsminnets ägare (Boverket, 2020: Byggnadsminnen). Genom PBL kan särskilt värdefulla byggnader ges ett skydd genom särskilda bestämmelser om skydd av kulturvården i detaljplan eller områdesbestämmelser. Med dessa bestämmelser avser regler som föreskriver att utpekade delar eller en byggnads egenskaper inte får förändras, tas bort eller att de ska underhållas på ett visst sätt. Dessa bestämmelser kan gå utöver de bevarandekrav som finns i PBL. Den starkaste skyddsbestämmelsen som kan ge skydd åt en byggnad genom detaljplan är Q-bestämmelser som reglerar enligt 8 kap 13§ PBL att en byggnad som är särskilt värdefull från historisk, kulturhistorisk, miljömässig eller konstnärlig synpunkt inte får förvanskas. En byggnad kan också skyddas genom varsamhetskrav som kan beskriva vilken utformning en byggnad ska ha, vilket kan utgöra ett fullgott skydd för en särskilt värdefull byggnad. Byggnader kan också skyddas genom ett rivningsförbud i detaljplan. Detta kan gälla särskilt värdefulla byggnader som avses i 8 kap. 13§ PBL men även byggnader som utgör en väsentlig del av ett bebyggelseområde med den karaktären. Men ett rivningsförbud

skyddar endast en byggnads stomme. För att uppnå ett fullgott skydd kan det därför även behöva omfattas av varsamhetsbestämmelser eller bestämmelser om skydd av kulturvården som komplettering (Boverket, 2020: bestämmelser om skydd av kulturvården).

En grundläggande skillnad mellan lagarna är att PBL är mer generell och omfattar all bebyggelse, medan KML syftar till att på en statlig nivå, säkerställa ett urval av ett begränsat antal objekt som innehar ett betydande kulturhistoriskt värde. Denna begränsning som skapar en hög kvalifikationsgräns gör att endast ett litet urval av landets bebyggelse kan omfattas av ett skydd som byggnadsminne enligt kulturmiljölagen. Det huvudsakliga instrumentet för att säkerställa de breda kulturmiljövärdena inom större bebyggelseområden blir därför genom PBL. Genom skydd av kulturvården, varsamhetsbestämmelser och rivningsförbud har kommunerna möjligheter att i detaljplaner och områdesbestämmelser införa skydd som i en viss omfattning närmar sig det skydd som en byggnadsminnesförklaring kan ge. Skyddsbestämmelser som har beslutats enligt kulturmiljölagen har länsstyrelsen en möjlighet att godkänna åtgärder som står i strid mot skyddsbestämmelserna. Detta är något som kommunerna inte kan göra när det gäller bestämmelser i en detaljplan eller områdesbestämmelser, isåfall måste en planändring vinna laga kraft vilket är en ganska omfattande process som kan ta flera år. Av detta skäl bör inte skyddsbestämmelserna vara alltför detaljerade i detaljplanerna. Utifrån PBL finns det heller inget krav på dokumentation av byggnaden eller att demonterade byggnadsdelar ska sparas (Boverket, 2020: Byggnadsminnen).

Vanligt förekommande i större kommuner är kulturmiljöprogram eller bevarandeprogram, där kulturhistoriskt värdefulla miljöer och byggnader i kommunen beskrivs. Oftast utförda av kommunernas stadsmuseum och kulturförvaltning. Göteborg har två större kulturmiljöprogram som beskriver äldre bebyggelse och modern bebyggelse. Stockholms stadsmuseum har tagit fram en klassificeringskarta där dom använder sig av tre olika klassificeringar som innehar olika värden. Man använder sig av färgerna blå, grön och gul där den blå färgen har högst värde och följs av

grön och längst ner på skalan är gul. Den gråa färgen på denna karta innebär att byggnaden inte går att hänföra till någon av dessa tre kategorier och inte innehar något särskilt värde.

Dessa bevarandeprogram har ingen juridisk bäring men fungerar som underlag för stadsbyggnadskontorens och byggnadsnämndernas arbeten inför beslut om ändring. För att en byggnad ska ha ett starkt juridiskt skydd ska det som tidigare nämnts, formuleras en skyddsbestämmelse i gällande detaljplan av kommunen, alternativt förklaras som byggnadsminne av länsstyrelsen, vilket är det starkaste skyddet. Att en byggnad omnämns i ett bevarandeprogram är inte betydelselöst, men det är heller inget starkt skydd mot rivning, förändringar och eventuellt förvanskning (Informant 1).

## Idrottens platser som byggnadsminnen

Bara tre promille av vårt byggda kulturarv finns inom idrottsrörelsen. Byggnadsminnen ska representera hela samhällets historia, men byggnader med koppling till idrotten är väldigt frånvarande. Antikvarien Lars Bergström har menat att en bidragande anledning är ett bristande idrottsintresse i antikvariekretsar. Han menar att förståelsen för hur viktig en idrottsplats har varit i ett samhälle ökar om man har varit delaktig i det. I Sverige finns det idag över 2 400 anläggningar och miljöer som är skyddade som byggnadsminnen. Dessa anläggningar innefattar ungefär 8 600 byggnader. 30 av dessa 8 600 byggnader, har någon koppling till idrotten. Större antalet av de gymnastikhallar som ingår i ett byggnadsminne, ingår i en gammal militäranläggning. Eva Dahlström Ritzell från Riksantikvarieämbetet tycker att det är väldigt få anläggningar med tanke på att idrotten har spelat en så stor roll för många människor, och har gjort det länge. Hon nämner också att man förmodligen inte tänker på en idrottsplats traditionellt som en kulturmiljö. Man förknippar byggnadsminnen med att det sak vara något storslaget, påkostat och pampigt. Dahlström Ritzell menar att med idrottsplatser blir det svårt att knyta värdena till den fysiska strukturen och att det kanske mer speglar ett immateriellt kulturarv (Sveriges Radio, 2020).

Att bara tre promille av vårt byggda kulturarv är kopplade till idrottsrörelsen är en kraftig underrepresentation. I registret finner vi 177 kyrkor, men ingen bandyplan. 386 uthus, men ingen idrottsplats (Sveriges Radio, 2020). De byggnader som ingår bland idrottens byggnadsminnen domineras av att de innehar höga arkitektoniska värden, och en tyngdpunkt i idrotter som tennis, simsport, gymnastik och kätel. Idrotter som traditionellt sett är förknippat med de högre klasserna i samhället. De idrotter som är förknippade med arbetarklassen så som bandy, fotboll och ishockey är inte representerade av någon byggnad som är klassad som ett byggnadsminne. Nämnas bör Stockholm Stadion som det har spelats fotboll på, men uppfördes inte för det ändamålet.

Det är inte helt enkelt att svara på varför det finns så få idrottsanläggningar som innehar det starkaste juridiska skyddet. Till viss del kan det bero på att de flesta av dessa platser är vardagsnära miljöer och tidigare varit allmänt lågprioriterade inom kulturvården. Men det behöver inte förbli så att idrottens miljöer fortsätter att bli förbisedda. Industrimiljöer var länge något som man inom kulturvården såg förbi, det var först för ungefär 40 år sedan som man började intressera sig för sådana typer av miljöer.

Ett skäl till varför så få idrottsbyggnader inte blivit byggnadsminnen kan vara att ägare och föreningar inte velat ha skyddet som förklaringen innebär, vilket kan låsa en förening från att riva eller bygga nytt. Modernisering av exempelvis en fotbollsarena eller ishockeyarena är vanligt förekommande för att hänga med i idrottens ständigt föränderliga standardiseringskrav. Anläggningarna anses behöva vara moderna för att kunna locka till sig publik och sponsorer. Det kan också argumenteras för att idrotten generellt sett är illa avsedd som kulturyttring. En fotbollsmatch eller hockeymatch med tusentals i publiken är kanske den största kulturyttringen sett till antalet personer och mobiliseringen kring det som vi har i landet. Men det finns också en syn på det som förströelse och som något primitivt. Det tilltalar mer arbetarkulturen än de högre stående klasserna i samhället, vilket gör att det inte anses vara så viktigt (Sveriges Radio, 2020).



### Sportens byggnadsminnen

Fäkthus och gymnastiksal vid Lund Katedralskolan från 1807.

Klippan gymnastikhus är försvarets anläggning.

Karlshamn tennishall

Ronneby gymnastikhus

Göteborg hade en skridskobana i Trädgårdsföreningens park som fungerade som hemmabana för Göteborgs skridskoklubb 1869-1905 .

Norrköping tennishall från 1929

Eskilstuna badhus

Örebro ridhus en del av försvarsanläggningen som också varit bollhus för tidiga former av tennis 1500-1800.

Stockholm stadion

Stockholm tennisstadion

Saltsjöbadens badhus

Solna gymnastikflygel

Uppsala gymnastikhus

Olnispagården i Sälen från 1500-talet är förknippad med Gustav Vasa och Vasaloppet.

Falun gymnastikhus.

Gävle Södra Station har använts som sporthall.

Östersunds tennishall.

Åre Bergbana som nyttjats för utförsåkning och källkåkning.

Olandervillan i Vålådalen är en känd träningsplats för elitidrottare under 1900-talet.

Kägelbana i Hedemora Garpenbergs gård

Kägelbana i Strömsund Backe kägelbana

Kägelbana i Stockholm Mosebacke

Kägelbana i Umeå Norrbyn Norrbyskärs

Kägelbana i Falköping Mösseberg

Kägelbana i Motala Medevi brunn

Figur 4. Lista över alla byggnadsminnen som har en koppling till idrotten. Bilden tillhör Sveriges Radio.



Figur 5. Stockholm stadion, byggnadsminne sedan 1990. Foto: Johannes Scherman, årtal okänt.

## Anläggningarna inom Göteborgs evenemangsområde

### Nya Ullevi

Arenan ritades av arkitekterna Fritz Jaenecke och Sten Samuelsson inför VM i Fotboll 1958. Ett stort antal idrotts- och musikevenemang har arrangerats på arenan, förutom VM i fotboll 1958 har även EM i fotboll 1992, och VM i friidrott 1995 ägt rum här. Musikkonserter av det större formatet hålls regelbundet på Nya Ullevi. Ritningsförslaget av Jaenecke och Samuelsson i arkitekturtävlingen som utlystes för Nya Ullevi var en bearbetning av de tidiga skisserna för Malmö Stadion. Båda arenorna utformades av Fritz Jaenecke och har tydliga gemensamma drag (Nilsson, Johansson, 1997:21–26).

Nya Ullevi är en monumental idrottsanläggning med en mycket karaktäristisk arkitektur, vilket har gjort den till ett landmärke i Göteborg. Arenans arkitektur har referenser till modernismens utveckling och beskrivs redan under upphovstiden som senmodern konstruktivism. Nya Ullevis monumentalitet mitt i centrum gör den unik och berättar en historia om idrottens allt mer centrala roll i samhället. Läktarnas tydliga konstruktion tillsammans med ljuspylonerna och takets svepande och obrutna linje utgör viktiga karaktärsdrag för arenan. Funktionsmässigt är arenan planerad så att majoriteten av publiken skulle sitta i bästa läge på långsidorna. Kraven på tak utan störande pelare har lett till dessa pyloner utanför läktaren som taket hänger i (Lindgren, Peter, 2017:212).

Under två konserter 1985 med Bruce Springsteen sattes arenan i svängning som utgjorde en risk för att hela arenan skulle skadas. Därefter krävdes en ombyggnad av arenans konstruktion för att säkerställa att i framtiden göra något liknande omöjligt. Arenan utvidgades och förstärktes också inför Friidrotts VM 1995 (GP, 2010-11-01). Vintern 2011 påbörjades en ombyggnad av arenan för att göra den till nordens största konsertarena med en publikkapacitet på 75 000, denna ombyggnad slutfördes 2012 och återinvigdes under sommaren 2012 med två konserter med Bruce Springsteen där han slog sitt eget publikrekord från 1985. Idag innehar

Håkan Hellström publikrekordet från en konsert sommaren 2016 med en publik på 70 144.

Arenans framtid är idag osäker. I samband med de ekonomiska utredningar som gjorts för Göteborgs stads stadsutvecklingsprojekt om det nya evenemangsområdet visade det sig att en finansiering för att kunna ersätta Scandinavium, Lisebergshallen och Valhalla-anläggningen skulle kunna innebära att Nya Ullevi rivs. Detta eftersom marken arenan står på skulle kunna säljas för att bygga bostäder på. En rivning av Nya Ullevi skulle öka områdets värde med 60 miljarder kronor. Nya Ullevi innehar inget juridiskt skydd då arenan inte är klassat som ett byggnadsminne och omfattas heller inte av några skyddsbestämmelser i detaljplan. 2015 avslag Länstyrelsen ansökan om byggnadsminnesförklaring (se bilaga 2). Arenan är dock omnämnd i Göteborgs bevarandeprogram, del 3: Moderna Göteborg.



Figur 6. Konstruktionen är tydlig i Nya Ullevis arkitektur. Foto från 2020.

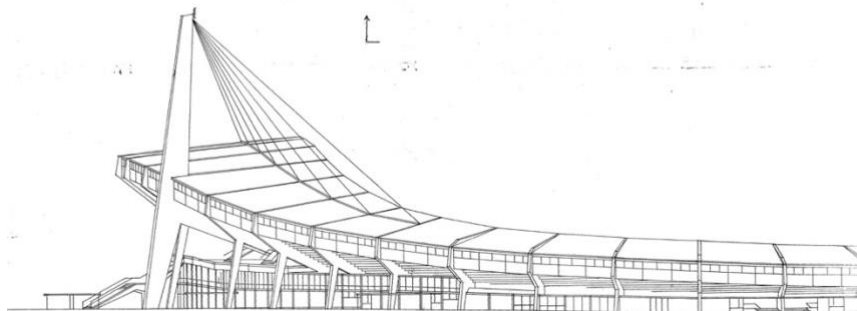
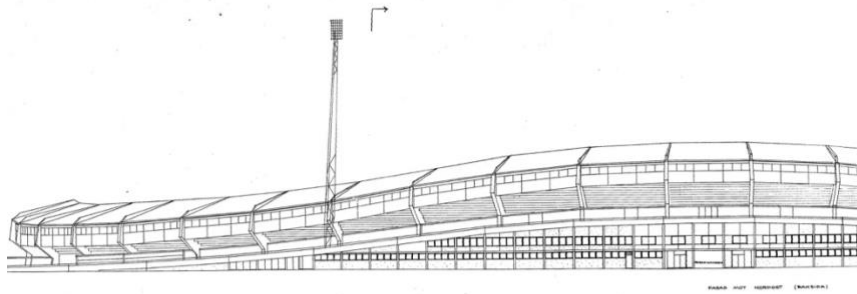
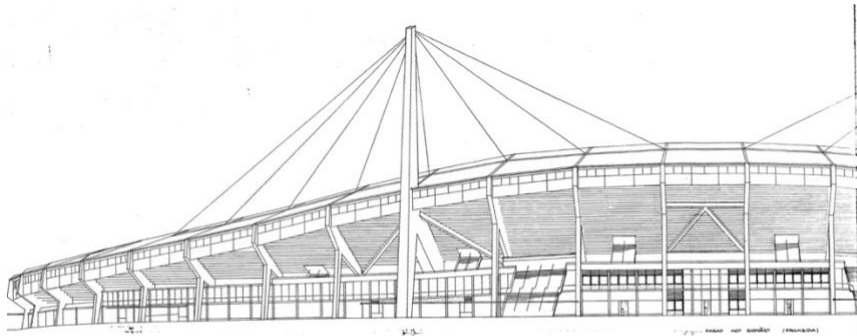




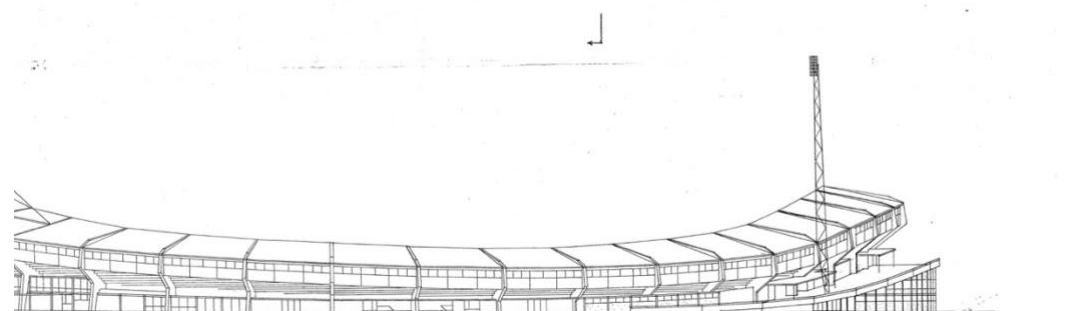
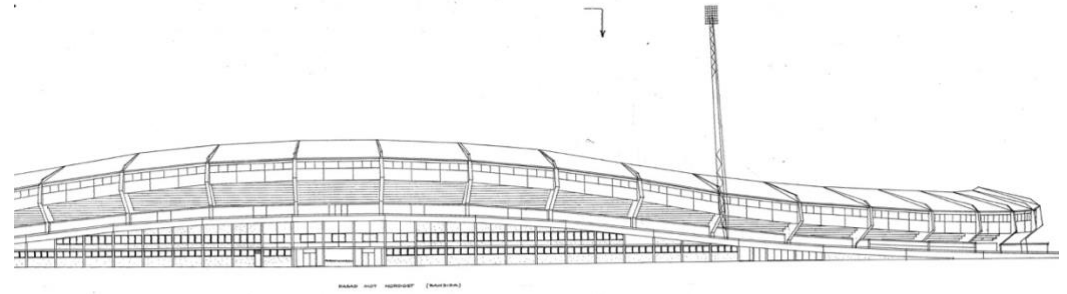
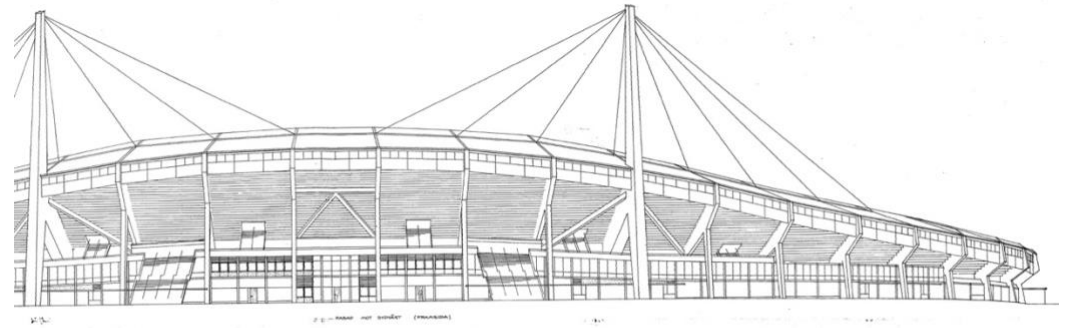
*Figur 7. Nya Ullevi ovanifrån. En symbolisk byggnad i Göteborg. Foto: Andres Palmnäs, 2006.*



*Figur 8. Utanför arenan står en staty av Ingemar "Ingo" Johansson, boxare och världsmästare från Göteborg.*



Figur 9. Originalritningarna för Nya Ullevi.



Figur 10. Originalritningarna för Nya Ullevi.



## Scandinavium

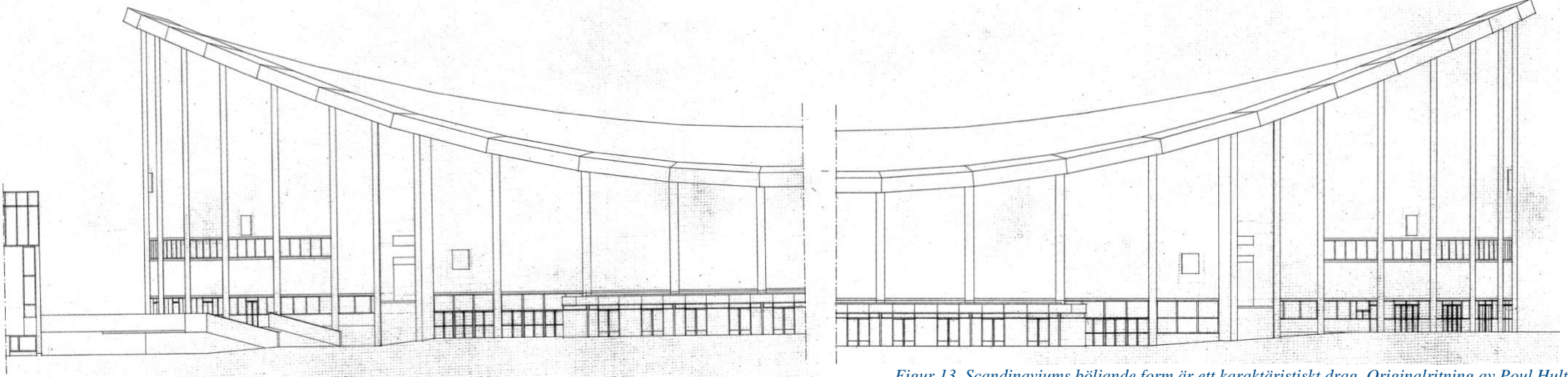
Arenan ritades av arkitekten Poul Hultberg och uppfördes under åren runt 1970 som en del av ett större komplex av anläggningar för inomhussport tillsammans med Valhalla-anläggningen. Arenan invigdes 1971 i samband med stadens 350-årsfirande. Scandinavium är i Göteborg starkt förknippad med idrott- och musikevenemang och har en hög igenkänningsfaktor med dess karaktäristiska siluett med det dubbelkrökta taket som ger arenan en bågformig svepande profil. Ett karaktärsdrag som var typiskt under 1950-talet, men i Sverige inte så ofta använt. Scandinaviums fasad skulle från början vara i glas för att kunna visa upp den dynamiska funktionen som skulle synas i konstruktionen. Istället valde man att gå på det mindre kostsamma alternativet med en orange, korrugerad plåt (Lindgren, Peter, 2017:218).

1991 byggdes en ny entré till Scandinavium, då tillkom även nya kontor, loger, samt en ny restaurang. 2002 målades arenan om från orange till silvergrått. Arenan fick också i samband med detta en ljussättning som skiftar karaktär beroende på vilket evenemang som hålls. Arenan är förmodligen mest känd som stadens största hockeylag Frölunda HC:s hemmaplan. Under matchkvällar lyser därför Scandinavium i hockeylagets gröna och röda färger. Scandinavium har en publikkapacitet på ca 12 000 åskådare vid sportevenemang. Vid musikevenemang tar arenan in ca 14 000. Whitney Houstons konsert den 29 maj 1988 sågs av 14 606 personer och är än idag publikrekordet för Scandinavium. För sportevenemang är det ishockeymatchen mellan Sverige och Tjeckoslovakien som innehar rekordet, då 13 963 personer var på plats i Scandinavium. Det mesta talar för att arenan med sin karaktäristiska siluett och höga igenkänningsfaktor inte kommer att finnas längre inom en snar framtid. En ersättare till Scandinavium är den högsta prioriteringen för stadsutvecklingsprojektet vid Göteborgs evenemangsstråk. Anläggningen har inget juridiskt skydd då den inte är klassad som ett byggnadsminne och har heller inga skyddsbestämmelser i detaljplan. Arenan är dock omnämnd och beskriven i Göteborgs bevarandeprogram, del 3: Moderna Göteborg.

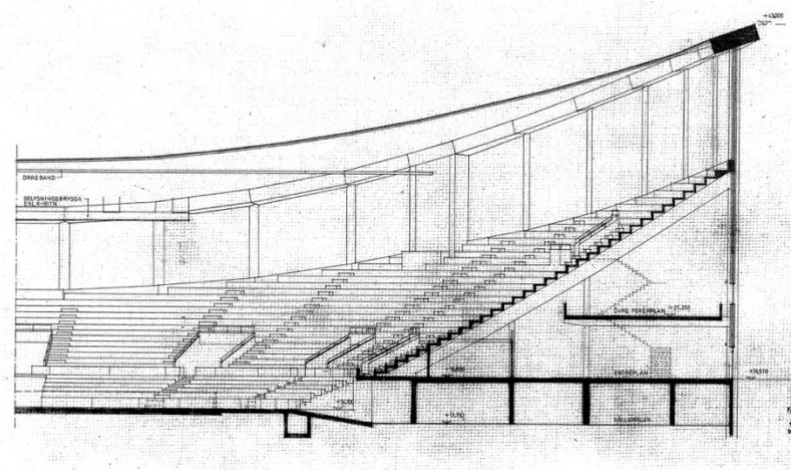


Figur 11 och 12. Ovan: Scandinaviums siluett har en hög igenkänningsfaktor. Foto: Arild Vågen, 2012. Nedan: Den nya entrén som byggdes 1991.





Figur 13. Scandinaviums böljande form är ett karaktäristiskt drag. Originalritning av Poul Hultberg.



Figur 14. Sektionsritning för Scandinavium inför uppförandet av arenan.



## Valhalla-sporthallar och badhus

Valhallabadet var den första delen som uppfördes av det som utgör hela anläggningen idag. Senare tillkom även sporthallar som utgör hela Valhalla-anläggningen. Badhuset ritades av arkitekten Nils Olsson. Olsson hann dock inte fullfölja hela badets utformning då det tog över ett decennium för stadens politiker att besluta om projektets genomförande. Efter Olssons bortgång tog arkitekten Gustaf Samuelsson över arbetet. Nils Olsson belönades för dessa ritningar med en bronsmedalj vid konsttävlingarna vid Olympiska Spelen i London 1948, konsttävlingar ingick i de Olympiska sommarspelen från OS i Stockholm 1912, till OS i London 1948. Medaljer delades ut för konstverk som hade anknytning till idrott (Caldenby, 2006:102).

Valhallabadet invigdes 1956 och hade för sin tid innovativa tekniska lösningar för att anpassa funktionsutrymmena. Färgsättningen, fönsterindelningen och materialvalet är viktiga karaktärsdrag för Valhallabadet. Badet har en starkt präglad 1950-tals karaktär med en interiör i hög kvalitet gällande material och utförande. Nils Wedels monumentala väggutsmyckningar inne i simhallen är tidstypiska och uppvisar badet som en ikon för 1950-talets badideal (Lindgren, Peter, 2017:220).

Sporthallarna intill badhuset ritades av arkitekten Poul Hultberg och invigdes 1967. Hallarna används huvudsakligen för träning och spel i innebandy och handboll. Anläggningen utgörs av en samling byggnader som upplevs som skilda enheter. Detta resulterar i ett småskaligt intryck, trots hela anläggningens stora volym. Fasaden domineras av gult tegel och den exponerade betongkonstruktionen är ett viktigt karaktärsdrag.

Anläggningen har genomgått ett flertal renoveringar och mindre ombyggnader under 1980-talet. Trots detta har de centrala delarna av anläggningen, framförallt entrén och simhallen, kvar sin ursprungliga karaktär. Valhallabadet och Valhalla Sporthallar kommer att rivs inom en snar framtid. Badhuset ska ersättas med ett nytt centralbad som ska

placeras vid Gullbergsvass. Sporthallarna ska enligt staden ersättas av nya moderna sporthallar för att tillgodose skol- och breddidrotten.

*”Nuvarande anläggning, Valhallabadet, uppfyller inte de funktionskrav som finns för nuvarande kundgrupper i ett modernt centralbad. Därför behövs en ny anläggning som kan möta stadens behov av och tillgång till motionssim, fritids- och föreningsaktiviteter och simundervisning. Storlek och utformning av centralbad ska vara i enlighet med den av Kommunfullmäktige antagna ”Strategi för Göteborgs sim- och badanläggningar”.” (Göteborgs Stad, 2020)*

Anläggningen har inget juridiskt bärande skydd då den varken är klassad som ett byggnadsminne eller innehar skyddsbestämmelser i detaljplan. 2015 avslog Länsstyrelsen ansökan om byggnadsminnesförklaring för Valhallabadet (se bilaga 3). Valhallabadet är omnämnd och beskriven i Göteborgs bevarande program, del3: Moderna Göteborg.



Figur 15. Valhallabadets entré. Foto: Fluff, 2009.



*Figur 16. Mosaikväggen i Valhallabadet*





*Figur 17. Målning över Valhallabadet. Årtal och skapare okänd.*

## Andra symboliska anläggningar i Sverige

### Slottsskogsvallen

Slottsskogsvallen är en idrottsanläggning som många gånger påpekats vara intressant ur en arkitekturhistorisk synpunkt. Idrottsanläggningen tillkom i samband med Göteborgs Jubileumsutställning och uppfördes efter ritningar av L I Wahlman. Slottsskogsvallen stod klar 1923 och byggdes huvudsakligen i trä, i en lätt 20-talsklassicism som också präglade de övriga byggnaderna i utställningen (Lönnroth, 1999:259).

Slottsskogsvallen är ett bra exempel som visar utvecklingen av idrottsrörelsen i Göteborg samt den typ av byggnader i trä som uppfördes i samband med jubileumsutställningen 1923. 1968 råkade den södra läktaren på anläggningen ut för en brand. Denna ersattes då med en modernare läktare. Strax bakom den nya läktaren har även nya lokaler tillkommit. I övrigt är Slottsskogsvallen välbevarad där bland annat huvudläktaren och fyra paviljonger är särskilt intressanta ur en arkitekturhistorisk synpunkt. Under 2020 pågår ett arbete där anläggningen ska få en ny entré samt en renovering av läktartaket, arbetet är en del av den upprustning av Slottsskogsvallen och dess entrépark som görs för Göteborgs 400års-jubileum 2021 (Lönnroth, 1999:259).

Anläggningen har inget juridiskt bärande skydd från kulturmiljölagen eller PBL. Slottsskogsvallen är dock omnämnd och beskriven i Göteborgs bevarandeprogram, del 1. Ett arbete om bildande av kulturresevat för Slottsskogen pågår i Göteborgs stad, hur gränserna för detta skydd kommer att dras är fortfarande under arbete. Om Slottsskogsvallen kommer att ingå i kulturresevatet är därför fortfarande oklart.

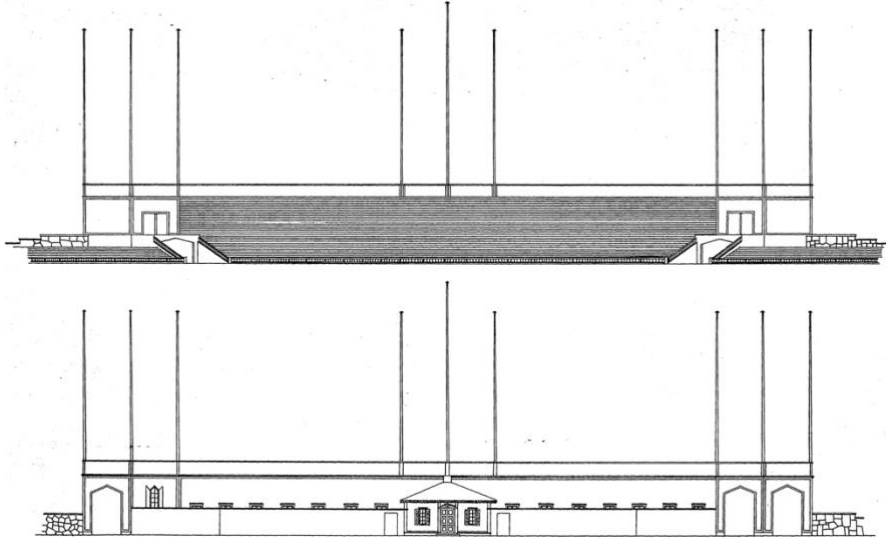


Figur 18. Slottsskogsvallen med sin omisskänneliga 20-talsklassicism.



Figur 19. Slottsskogsvallen från 1923. Foto: Göteborgs stadsmuseum.

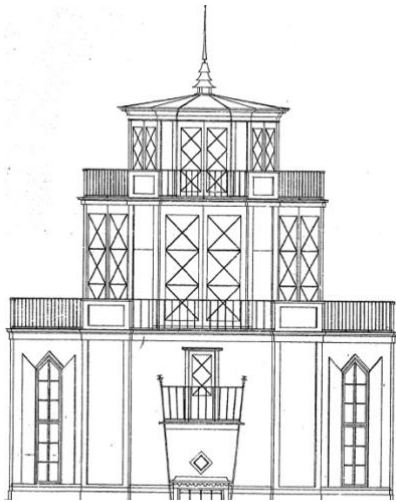




Figur 20. Originalritningar över Slottsskogsvallens huvudläktare och entré.



Figur 21. Originalritningar över anläggningens paviljonger med sitt 20-talsklassicistiska uttryck.



Figur 22. Press- och tävlingspaviljongen. Originalritning.

## Gamla Ullevi

Även för en boende i Göteborg är namnet på de båda Ullevi-arenorna svårt att greppa. Den arenan som står där idag med namnet Gamla Ullevi är en arena som stod färdig 2009. Den fick alltså namnet av sin föregångare som revs i samband med uppförandet och stod på samma plats som den efterträdande arenan. Föregångaren Gamla Ullevi invigdes 1916 och hette då Ullervi, men efter anmärkningar att namnet var felstavat ändrades det senare till Ullevi. Namnet hade man tagit efter en nordisk sol- och krigsgud vid namn Ull. Namnet Ullevi skulle betyda ”Ulls helgedom” (Öhnander, 2002).

Den 16 september 1916 stod följande i Göteborgs-Posten: *”Ullervi är Sveriges första speciella fotbollsbana. Tillkomsten av densamma är ett tidens tecken. Fotbollsidrotten har tagit överhanden över de övriga idrotterna. Folket är genomsyrat av intresset för denna. Har man en förstklassig fotbollsbana får man duktiga spelare, kompetenta domare och en förstående, sakligt kritisk och belevad publik. Då högtidligheterna äro tillända begynner fotbollsmatchen mellan Göteborgskamraterna (IFK Göteborg) och Akademisk Bold Klubb från Köpenhamn.”*

Idrottsplatsen ritades av arkitekten Hjalmar Zetterström och huvudläktaren utformades av arkitekten Karl M. Bengtsson som en klassisk idrottsplats och en fotbollsanläggning som har många gelikar runt om i landet. Gamla Ullevi utgjorde precis som sin efterträdare, hemmaplats för fotbollslagen IFK Göteborg, ÖIS och GAIS (Nylén, 1988:78).

Under tidigt 2000-tal väcktes en fråga om byggnadsminnesförklarings för Gamla Ullevi. Både Länsstyrelsen och Göteborgs Stadsmuseum var överens om att Gamla Ullevi innehöll stora värden som var värda att bevara. Men man ansåg att en byggnadsminnesförklaring inte var rätt instrument för detta. I Länsstyrelsens beslut från 2004 lyder bedömningen:

*”Det råder inga tvivel om att Gamla Ullevi är en av Göteborgs starkaste symbolanläggningar med betydelse även för göteborgare utan direkt fotbollsintresse. Gamla Ullevi har blivit en del av den göteborgska*

*identiteten och har i relation till Nya Ullevi betydelsen som ”folkets arena”. Länsstyrelsen bedömer att ett bevarande av Gamla Ullevi som fotbollsarena är mycket angeläget. Länsstyrelsen instämmer emellertid i Stadsmuseets bedömning att Gamla Ullevis största värde ligger i platsens betydelse för fotbollsspelet och inte i den fysiska anläggningen” (se bilaga 4).*

Vidare menar Länsstyrelsen att arenan består av mycket uppskattade egenskaper så som den intima skalan och läktarna, samt den långa traditionen som en fotbollsarena. Men byggnadsminnesförklaringen innebär att genom särskilda skyddsbestämmelser bevara den fysiska miljön och kan inte ställa krav på att själva verksamheten och byggnadens funktion bibehålls. Länsstyrelsen påpekar därför att den framtida användningen bestäms genom detaljplanebestämmelser så att förutsättningarna för att Gamla Ullevi även i framtiden kan användas som en fotbollsarena. Det kan tyckas vara en märklig hänvisning att syfta till en användningsbestämmelse då frågan gällde bevarandet av själva anläggningen. Gamla Ullevi omfattades inte av något juridiskt bärande skydd då arenan inte heller omfattades av skyddsbestämmelser i detaljplan.

Den 5 november 2006 spelades den sista matchen på Gamla Ullevi. Efter 90 år som hemmaplan åt de tre Göteborgs-lagen började arenan rivas den 9 januari 2007. Arenan ansågs vara för omodern för att bedriva elitfotboll och motverkade därmed föreningarnas ambitioner om att konkurrera om publik och sponsorer med övriga Sverige till sina evenemang. Strax därefter påbörjades byggandet av den nya arenan som kom att få samma namn som sin föregångare.



Figur 23. Vykort från 1916 över Gamla Ullevi. Foto AB Göteborgs nya konstförlag.





Figur 24. Entrén till gamla Gamla Ullevi. Foto: Mangan02, 2005.



Figur 26. Arenan från 2009 som står på platsen idag. Foto: Göteborgs-Posten, 2018.



Figur 25. Staty föreställande Gunnar Gren utanför den äldsta versionen av Gamla Ullevi. Foto: Mangan02, 2005.

## Lisebergshallen

Lisebergshallen var en inomhusarena som var belägen vid nöjesfältets huvudentré. Anläggningen stod färdig i oktober 1980 och användes främst för sportevenemang men även för musikevenemang, kongresser och föreställningar. Lisebergshallen revs under våren 2019 för att ge plats åt tågtunneln Västlänken (Liseberg, 2020).

Anläggningen är känd som ”handbollens Mecka” i Göteborg, främst för att elithandbollslaget Redbergslids IK hade arenan som hemmaplan. Här har även artister så som Thåström, Kent, Tina Turner, Jerry Lee Lewis, Europe uppträtt. Lisebergshallen stod också som värd för Melodifestivalen 1982, 1984 och 1987.

På grund av att Lisebergshallen var tvungen att rivas för att göra plats åt Västlänken ska Liseberg mottaga ersättning från Trafikverket. Liseberg har ändå valt att inte ersätta Lisebergshallen med någon ny sporthall när Västlänken är färdigbyggd. Oklarheter råder fortfarande vart Redbergslids IK ska ha sin hemmaplan, för tillfället spelar man i Scandinavium vilket inte ses som en optimal lösning (Trafikverket, 2014).



Figur 27. Lisebergshallen med sin liggande panel i en ljusrosa kulör revs på grund av Västlänken. Foto: Fluff, 2009.



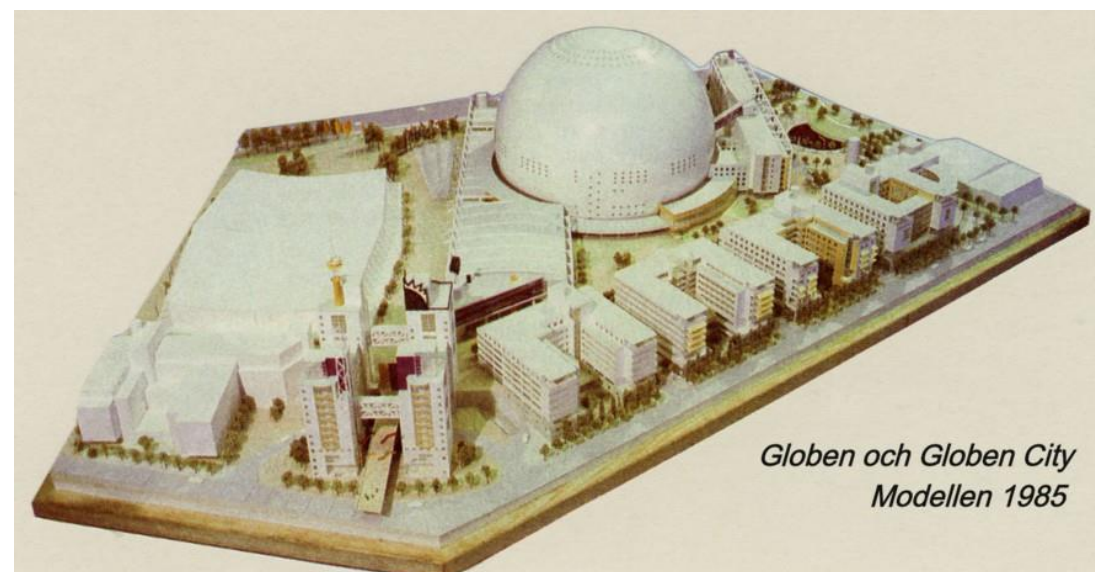
## Globen

Inför Ishockey-VM 1989 som Sverige skulle arrangera behövde Stockholm en ny ishockeyarena. En arkitektävling utlystes om utformningen av anläggningen. I de anvisningar som kommunen lämnade till de inbjudna tävlingsdeltagarna beskrevs förutsättningarna för utformningen. Men när Bergs arkitektkontor tog sig an uppgiften kom deras förslag att te sig helt annorlunda än vad stadens företrädare tänkte sig. Utformningsidéen ska enligt ryktet formats i bastun när en av kontorets medarbetare tog fram en golfboll ur sin ficka, denna fick agera som förebild för förslaget som utformades. Trots att tävlingsförslaget från Bergs arkitektkontor inte alls stämde överens med kommunens tävlingsbestämmelser, gav kommunen uppdraget att rita arenan till Bergs arkitektkontor. Arkitekterna som utformade Globen och hela området runt om var Esbjörn Adamsson, Svante Berg och Lasse Vretblad. Förslaget var spektakulärt och så annorlunda att politikerna inte kunde säga nej till förslaget, trots att rationella skäl talade emot förslaget. Genomförandet blev närmast en formalitet när politikerna hade bestämt sig. Inflytandet över och insynen i detaljplaneringen och byggprocessen ansågs vara minimal. Uppgåelsen för projektet innebar att kommunen gav bort mark till ett byggkonsortium som där skulle uppföra ett handelscentrum med motprestationen att kommunen då skulle få idrottsarenan helt utan kostnad, men för skattebetalarna blev dock uppgörelsen en kostsam affär (Nyström, Tonell, 2012:97–98).

Globen invigdes 1989 och är världens största sfäriska byggnad. Arenans konstruktion består huvudsakligen av betong, stål, aluminium, plåt och glas och hela kupolen bärs upp av 48 stålböjda pelare (Bedoire, 2012:349). Arkitekterna bakom Globen ritade även hotellet och några av kontorsbyggnaderna runt omkring och det som blev Globengallerian, även om det från början inte var tänkt som en galleria och arkitekten Svante Berg beskriver det som en ”nödlösning”. Men Globen höjde värdet på närområdet och blev snabbt ett landmärke i söderort och hela Stockholm (Mitt i Stockholm, 2019).

Den modernistiska anläggningen är en av världens kändaste arenor och har kommit att bli en viktig symbolbyggnad för Stockholm, förmodligen den viktigaste. Globen har inget juridisk bärande skydd då den varken är klassad som byggnadsminne eller innefattas av några skyddsbestämmelser i detaljplan. I Stockholms Stadsmuseums bevarande program innehar byggnaden den högsta klassificeringen för att byggnaden är av synnerligen högt kulturhistoriskt värde (Informant 2).

Globen har sedan uppförandet varit hemmaplan för Sveriges ishockeylandslag för herrar, Tre Kronor. Arenan har varit värd för Ishockey-VM ett flertal gånger och otaligt många världsartister har uppträtt här så som Guns N Roses och U2. Även påven Johannes Paulus II firade mässa i Globen 1989.



Figur 28. Globen och Globen cityområdet i en modell för planerandet av området. Foto: Holger Ellgaard, 1985.





*Figur 29. Globen under uppförandet. Foto: Holger Ellgaard, 1987.*



*Figur 30. Få, om någon byggnad kan mäta sig med Globens symbolvärde för Stockholm. Foto: Arild Vågen, 2014.*



## Råsunda

1909 i Solna, strax utanför Stockholm inköpte Svenska Fotbollsförbundet ett tomtområde i området Råsunda på 22 000 kvadratmeter. Området inhägnades och blev en idrottsplats med en plan av gräs. Idrottsplatsen invigdes i september 1910 och under OS 1912 blev Råsunda en av fotbollens tre arenor. 1930 köpte Svenska Fotbollsförbundet ytterligare 14 000 kvadratmeter mark. Råsunda Idrottsplats räckte inte längre till när nu fotbollen var den idrott som samlade mest publik av alla i landet. Den nya arenan hade en kapacitet för 38 000 åskådare och var vid uppförandet, Nordens största och modernaste fotbollsanläggning. Som förebild stod det brittiska fotbollslaget Arsenalns hemmaarena Highbury (Bengtsson, 2013:8–11).

Arenan ritades av arkitekterna Birger Boström och Sven Ivar Lind. Boström som också bland annat ritat Göte Lejon och Västerbron i Stockholm. Lind var senare slottsarkitekt för Stockholms slott mellan 1959–1980 och Drottningholm 1962–1980 Anläggningen pålades med betongpålar och Råsundas läktare gjöts av betong. Råsunda Fotbollsstadion agerade som hemmaplan för det svenska herrlandslaget i fotboll och fotbollsklubben AIK. Trots ett flertal förändringar som ansågs nödvändiga för att modernisera arenan för att den skulle förbli Sveriges nationalarena i fotboll, var Råsundas ursprungliga struktur med de äldre delarna av norra, östra och södra läktarna välbevarade. Gradänger, trappor, arkader, huvudentréer och de bärande pelarna av betong fanns kvar fram tills arenan revs 2013 (Bengtsson, 2013:11–15).

Råsunda är tillsammans med arenan Rose Bowl i Los Angeles de enda arenor som har arrangerat VM-finaler för både damer och herrar. I världsmästerskapet i fotboll 1958 mötte Sverige i finalen Brasilien och förlorade med 5–2. Detta silver är Sveriges enda, och är den största framgången i ett VM för herrar någonsin. Råsunda stod också som värd för EM i fotboll 1992 för herrar.

Där Råsunda en gång stod är idag bostäder och kontorsbyggnader. Minnet av fotbollstiderna på platsen lever kvar genom de namn som

fastslogs för de nya kvarteren och gatorna. Här hittar vi bland annat kvarteret ”Liraren” och gatan ”Mittfälltskatan”. För att kunna riva Råsunda var en ändring av detaljplan tvungen att vinna laga kraft, detta för att kunna riva arenan och bygga bostäder på platsen. Ersättaren till Råsunda blev Friends Arena, en ny och modern arena också belägen i Solna. Friends Arena invigdes hösten 2012 (Bengtsson, 2013:16–17). Råsunda hade inga juridiskt bärande skydd genom kulturmiljölagen eller PBL.



Figur 31. Råsunda fotbollsstadion, flygfoto taget efter 1954. Foto: Solna stads bildarkiv.

## Malmö Stadion

Malmö Stadion byggdes likt Nya Ullevi inför fotbolls-VM 1958, men båda arenorna började planeras redan 1950. De båda arenorna ritades av samma arkitekter, som jobbade parallellt med de båda som har ett tydligt släktskap i sin utformning. De båda anläggningarnas sittplatser koncentrerades till långsidorna där de mest attraktiva platserna finns. Detta bidrar också till den böljande skulpturala formen arenorna präglas av. I början av projekten föreslogs det att Malmö Stadion skulle inrymma 60 000 åskådare med ett tak upphängt i pyloner. Men denna utformning landade till slut för arenan i Göteborg. Malmö Stadion blev en mindre variant för 31 000 åskådare (Malmö stad, 2019:41–42).

Malmö Stadion präglas av en arkitektur och ingenjörskonst som förenas till en dynamisk och monumental enhet och speglar ett konstruktivt tänkande som var typiskt för arkitekterna Jaenecke och Samuelsson. Genom sin storlek är Nya Ullevi mer av en monumental anläggning medans Malmö Stadion upplevs mer som intim och kännetecknas av en öppenhet jämfört med Nya Ullevi.

Förutom att VM i fotboll spelades på Malmö Stadion 1958 har arenan även varit värd för EM i fotboll 1992 och VM i friidrott 1976. Arenan var även fotbollslaget Malmö FF:s hemmaplan från uppförandet fram tills en nyare och modernare arena uppfördes 2009, strax söder om Malmö Stadion. Här har även världsartister så som Dolly Parton, Kiss, Eagles och Elton John uppträtt.

Området där Malmö Stadion ligger kallas för Stadionområdet och är ett grönstråk med idrottsfunktioner som är intressant ur ett stadshistoriskt perspektiv. Stadsplanen med Stadion placerad i ett luftigt grönstråk mellan två storskaliga bostadsområden är ett bra exempel på de uttryck som speglar det moderna folkhemsbygget under efterkrigstiden (Malmö stad, 2019:41–42).

Malmö Stadion är i hög utsträckning välbevarad vad gäller helhetskaraktär och detaljer. Arenans uttrycksfulla form och

monumentala läge i stadsbilden har gjort den till ett landmärke, vilket förstärks av dess betydelse som symbol. Symbolvärdet för arenan hänger samman med dess roll i de idrottsliga sammanhangen för Malmö stad där den bland annat har varit hemmaplan för Malmö FF vilket har gjort den betydelsefull i sin roll som mötesplats.

Idag finns ett beslut om att riva Malmö Stadion där arbetet med rivningen av arenan ska påbörjas 2026. Detta är en del i ett stadsutvecklingsprojekt där Malmö stad vill förnya och utveckla Stadionområdet. Malmö Stadion har inget juridiskt bärande skydd genom kulturmiljölagen eller PBL (Idrottens affärer; 2019).



Figur 32. Det tydliga släktbandet med Nya Ullevi är omisskännligt. Foto: Jorchr, 2014.





*Figur 33. Flygbild över stadionområdet. Foto: Malmö Stad, 2019*



## Stockholm Stadion

Arenan byggdes 1910–1912 efter ritningar av arkitekten Torben Grut. Stockholm Stadion byggdes som huvudarena för 1912 års Olympiska spel i Stockholm. Vid arenans tillkomstid genomgick arkitekturen i Sverige en stark men relativt kortvarig förändring som kallas nationalromantik. Nationalromantiken som arkitekturstil byggde på idéer om en äkthet och ärlighet i arkitekturen. Denna äkthet skulle synas i materialvalet genom naturliga material som sten, tegel och trä och hantverket skulle stå i centrum.

Grut kom att utbilda sig till arkitekt under denna brytningstiden och dessa nationalromantiska idéer går att följa i bygget av Stockholm Stadion vilket gör arenans tillkomsthistoria till en tydlig och intressant vittnesbörd. Arenan nationalromantiska stil är extra iögonfallande vid de båda högtornen med krenelering och ett formspråk som påminner om medeltida stadsmurar. Inspirationen hämtade Grut ifrån Visby ringmur och Ragnar Österbergs tegelarkitektur (Stockholms stadsmuseum, 1989:1–2).

Några av de förändringar som har gjorts genom åren på arenan beror på den ringa erfarenhet man hade av att planera idrottsanläggningar 1912. Grut hade därför svårt att planera och beräkna det framtida behovet av antal åskådarplatser. Förutom nybyggnaden av den norra fondläktaren, har de förändringar som gjorts inte påverkat helheten av arenans karaktär. Stockholm stadions ursprungliga karaktär är fortfarande väl bevarad. Den betydelsefulla exteriören med dess nationalromantiska stil är tillsammans med det slutna rummet och dess enhetliga detaljutformning och de sammanhållande och omslutande taken ett viktigt karaktärsdrag för arenan (Stockholms stadsmuseum, 1989:7).

Stockholm Stadion är den enda arenan i Sverige som innefattas av skydd genom kulturmiljölagen då den är klassad som byggnadsminne.



Figur 34. Anläggningen präglas av den nationalromantiska utformningen. Foto: Johannes Scherman, årtal okänt.



Figur 35. Sofiatornet, Stockholm stadion under uppförandet. Foto: Okänd, 1912.

## Arenorna som symboler

De arenor och idrottsanläggningar som nyss har blivit beskrivna är alla i mindre och större utsträckning symboliska anläggningar för deras respektive städer. Något som anläggningarna definitivt har gemensamt är att de alla är landmärken med en hög igenkänningsfaktor.

Anläggningarna visar den svenska idrottsrörelsens utveckling som utgör en viktig del av landets historia under 1900-talet. Dessa idrottsmiljöer berättar just idrottens historia och idrottandets utveckling från sin period, fram till idag. Idrotten som en folkrörelse fick sitt genombrott runt sekelskiftet 1900 (Carlsson, 2016:83).

Under 1930-talet blev ambitionerna i samhället större gällande välbefinnande och sundhet, som en del i denna sundhetstanke fanns idrottsutövningen som till den största delen var organiserad i föreningar. Efter att man allt mer insåg idrottens sociala betydelse under efterkrigstiden, blev en del av samhällsplaneringen att integrera idrottsplatser i samhällena. Från och med 1950-talets mitt ökade tillkomsten av idrottsanläggningar markant. En viktig faktor för dom stora arenorna och idrottsanläggningarnas tillkomst var att elitidrotten fick en stor genomslagskraft och exponering både i Sverige, och internationellt. Televisionens genombrott i slutet på 1950-talet var en central och stor anledning till detta (Carlsson, 2016:83).

Landmärken och riktmärken behövs i en stad och i landskapet för att vi ska kunna orientera oss i staden, hitta rätt och beskriva vägen. Dessa landmärken behöver ha en varaktighet för att kunna uppfylla funktionen som ett landmärke. En längre livslängd ger en större och effektivare nytta i användningen som detta. Dessa symboliska byggnader är som varumärken, symbolvärdet ökar med tiden då de man känner igen, kan man utnyttja och relatera till (Falk, 2006:46–47).

Således finns även en praktisk nytta av bevarandet av exempelvis Nya Ullevi som en känd historisk byggnad. En annan nytta än den

antikvariska, som ser staden i ett sammanhang och bevarandet av byggnadstyper eller tidstypiska miljöer.

Få byggnader kan mäta sig med Nya Ullevi när det gäller symboler för Göteborg, detsamma gäller för Scandinavium. I Stockholm kan knappt någon byggnad mäta sig med Globen när det gäller symboliska byggnader för Stockholm (Carlsson, 2016:85. Lindgren, Peter, 2017:212). Informant 2).

Om både Nya Ullevi och Scandinavium kommer att försvinna på grund av utvecklingen av Göteborgs evenemangsområde tappar staden två landmärken. Båda anläggningarna har ett symbolvärde och utgör arkitektoniskt unika skapelser som berättar om idrottens allt mer centrala roll i samhället, samt symboler för elitidrottens och de stora evenemangens betydelse i samhället i stort, och i synnerhet för Göteborg. De båda arenorna har genom tiderna varit betydelsefulla mötesplatser för många göteborgare, och är det än idag. Detsamma gäller för Valhallabadet med sin omisskännliga 1950-tals karaktär. De tre anläggningarna bär på samhällshistoriska värden och fyller fortfarande sina ursprungligt avsedda funktioner, som idrottsanläggningar och samlingspunkter och med tiden också viktiga symboler för Göteborg (Göteborgs stadsmuseum, 2013:21. Lindgren, Peter 2017:212. Carlsson, 2016:85).

Genom juridiskt bärande skydd från KML eller PBL hade dessa anläggningar kunnat gå en säker framtid till mötes, utan rivningshot och fortsatt vara väl bevarade anläggningar och symboler. Kulturmiljöanslaget från regeringen har i stort sett varit oförändrat sedan 1990-talet, och räcker inte till för en strategisk satsning för idrottens kulturarv, har flera Länsstyrelser meddelat. När en specifik sektor inte har fått sitt kulturarv omhändertaget kan Riksantikvarieämbetet få ett särskilt uppdrag från regeringen. Detta är något som har skett de senaste åren för tex att lyfta skogens kulturarv och småskalig matkultur. Enligt nuvarande kultur- och idrottsministern Amanda Lind är en sådan utredning för idrottens kulturarv inte inplanerad (Sveriges, Radio, 2020).

## Diskussion och slutsatser

I detta avslutande kapitel kommer jag att diskutera de slutsatser jag har gjort i och med denna uppsats. Kapitlet är utifrån uppsatsens syfte och ska utifrån uppsatsens undersökning besvara dess frågeställningar. Först behandlas planeringsprocessen och konsekvenserna av de förslag som ligger uppe för Göteborgs nya evenemangsområde för att avslutningsvis behandla den offentliga kulturmiljövårdens hantering av dessa anläggningar.

### Planeringsprocessen

Den här uppsatsen har behandlat arenor och större idrottsanläggningar, idrottens miljöer samt hur planeringsprocessen kan se ut för kommuners satsningar på nya arenor. Med exemplen som är upptagna i denna uppsats, är det tydligt att dessa planeringsprojekt är komplexa sammanhang för den offentliga kulturmiljövården att agera inom. I Göteborgs stads stadsutvecklingsprojekt för det nya evenemangsområdet har inte Nya Ullevi, Scandinaviums eller Valhallabadets kulturhistoriska värden tagits i beaktning på något sätt. Inte heller under medborgardeltagandet fick göteborgarna några frågor kring vad i området som de ansåg vara värdefullt eller värt att bevara. Processen kan uppfattas som slutet där inflytandet och insynen är minimal, något som är vanligt förekommande i projekt av liknande slag.

*”Att utveckla ett evenemangsområde är komplext. Vi har därför varit tydliga med vilka delar av projektet som är öppna för inflytande och vilka delar som redan är beslutade och/eller kräver annan expertkunskap”* (Göteborg stad, 2018:3).

Det som min studie framträder tydligt är att Göteborgs stad har ett mål att uppfylla med detta projektet och det är att inte halka efter för att kunna bibehålla sitt varumärke som Nordens ledande evenemangsstad. Därför krävs det enligt staden, nyare och modernare ersättare för Scandinavium och Valhalla-anläggningarna. En stark pådrivande kraft i

dessa projekt är även privatföretagen samt idrottsföreningarna, i detta fallet Redbergslids IK och Frölunda HC. Samtidigt för att finansiera dessa nya arenor, kan Nya Ullevi rivas och sälja denna mark för att bygga bostäder på. Att marknadsföra sig med nybyggda och moderna idrottsarenor är vanligt förekommande både i Sverige, och internationellt. Det nya och moderna anses vara bättre både av staden och av de olika inblandade aktörerna.

*” Det har förts diskussioner om en ny arena länge. Det finns ingen anledning att lappa och laga i all evighet. Göteborgarna ska få en arena de förtjänar”* (Göteborg Direkt, 2017-04-05).

Stadsutvecklingsprojektet i Göteborg har präglats av vändningar av de olika politiska partierna samt en osäkerhet för hur man ska ta projektet i hamn och vilka inriktningar man ska ta. Detta är något som är vanligt förekommande vid dessa typer av projekt. Det oordnade och osäkra speglas oftast i de offentliga processerna beroende på politikernas differerande ideologier, det saknas klara gemensamma mål och medel. Detta visar min studie då just ägandefrågan är en olöst fråga i detta projekt, om den ska fortsätta vara kommunal eller säljas till ett privat företag.

Denna studie påvisar att den rationella planeringsmodellen inte går att följa vid sådana här projekt. Då projektet är en typ av engångskaraktär finns det inga rutiner eller erfarenheter att falla tillbaka på. Detta främst beroende på osäkerhetsfaktorer, oftast genom en allmän osäkerhet om planeringens förutsättningar på grund av bristfälliga prognoser. Detta visar sig oftast genom en överoptimism för kostnadsutvecklingen men också när det kommer till möjligheter att övervinna tekniska problem. Planeringsprocessen för Göteborgs nya evenemangsområde kan placeras in i vad Sahlin-Andersson benämner som icke-programmerade beslut. Dessa kännetecknas av att situationen är relativt unik och därmed finns det inget inövat sätt att lösa problemen på. Överoptimismen och de bristfälliga prognoserna är väl märkbara i stadens projekt där Stadsledningens utredning resulterade i ett

köpcentrum, något som fick mycket kritik och som sedan blev avskrivet.

Konsekvenserna av utvecklingen av det nya evenemangsområdet innebär att Valhalla-anläggningarna med Valhallabadet kommer att rivas. Scandinavium kommer att ersättas inom en snar framtid medan Nya Ullevi framtid är desto osäkrare, men ligger definitivt under ett hot om rivning.

## Arenornas ställning inom kulturvården

Det som framträder tydligt genom min studie är att arenor och större idrottsanläggningar är kraftigt underrepresenterade när det kommer till vårt byggda kulturarv. Endast tre promille av vårt byggda kulturarv som är klassade som byggnadsminne har en koppling till idrottsrörelsen. Stockholm Stadion är den enda representanten som kan ses som en arena eller större idrottsanläggning. Vidare visar även denna studie att de mest kända och symboliska anläggningarna i Göteborg, Malmö och Stockholm inte heller innefattas av något skydd genom PBL för deras kulturhistoriska värden. Stockholm Stadion är den enda arenan eller större idrottsanläggningen som innehar ett juridiskt bärande skydd från KML eller PBL. Min studie visar också att Nya Ullevi, Gamla Ullevi samt Valhallabadet har fått avslag i ansökan om byggnadsminnesförklaring. Konsekvenserna av att dessa anläggningar inte tillmätts något skydd genom KML innebar att Gamla Ullevi har rivits, Valhallabadet ska rivas och Nya Ullevi står under rivningshot. Dessa beslut ligger inte bara på Länsstyrelserna, enligt kulturmiljölagen ska skyddsbestämmelserna för ett byggnadsminne utformas tillsammans med fastighetsägare. I Valhallabadets fall var detta genom Göteborgs stad som politiskt inte ville fastställa detta, på grund av den olösta frågan av framtida behov av sport- och evenemangsanläggningar.

De arenorna som påverkas inom arbetet med Göteborgs utveckling av evenemangsområdet är alla symboliska anläggningar för Göteborg. Få byggnader kan mäta sig med Nya Ullevi och Scandinavium när det kommer till symboler för Göteborg. De båda anläggningarna har en hög

igenkänningsfaktor. Skulle dessa arenor försvinna är det två karaktäristiska siluetter som tas bort, och en stadsbild som inte blir sig lik igen. Arenorna och idrottsanläggningarna besitter höga kulturhistoriska värden samt samhällshistoriska värden då de förutom är unika arkitektoniska skapelser, påvisar idrottens utveckling under olika perioder och hur den kom att bli en allt mer central del i samhället. Valhallabadet i synnerhet som har varit en betydelsefull plats för göteborgare ända sedan dess tillkomst, och är än idag. De symboliska anläggningarna fyller fortfarande sin funktion som idrottsplatser och samlingspunkter för människor.

I uppsatsen tas även arenor och anläggningar utanför projektets ramar för det nya evenemangsområdet upp. Denna studie visar att den offentliga kulturmiljövården ändå på något sätt har börjat närma sig dessa anläggningar, detta då flertalet anläggningar finns inom städernas bevarandeprogram eller har fått uttalat att de besitter höga kulturhistoriska värden. Ansvar för idrottsanläggningarnas frånvaro inom det byggda kulturarvet faller på Länsstyrelsen, men ett skäl till varför så få idrottsbyggnader inte blivit byggnadsminnen kan vara att ägare och föreningar inte vill ha skyddet som förklaringen innebär. Detta kan låsa en förening från att riva eller bygga nytt. Modernisering av exempelvis en fotbollsarena eller ishockeyarena är vanligt förekommande för att hänga med i idrottens ständigt föränderliga standardiseringskrav. Samtidigt får det ses som ett misslyckande av den offentliga kulturmiljövården om Nya Ullevi, Scandinavium, Valhallabadet och Malmö Stadion läggs till på listan över symboliska anläggningar som har rivits tillsammans med Råsunda, Lisebergshallen och Gamla Ullevi.

Den böljande formen hos Nya Ullevi och Scandinavium har på ett sätt blivit göteborgskt. Kanske sneglade arkitekt Hultberg bort mot Nya Ullevi ungefär 10 år efter Nya Ullevi hade uppförts när han ritade Scandinavium. Dom hör ihop på ett sätt, ett tydligt släktband eller ett äldre par.



## Slutdiskussion

Enligt lagen om kulturminnen är kulturarvet en nationell angelägenhet och ansvaret på att skydda det delas av alla (KML, 1kap, 1§). Med detta ansvar följer också avgörandet av vad kulturarvet innefattar. Vad kulturarvet är för något, avgörs mellan kulturinstitutionerna tillsammans med medborgarna och samhället i stort. Ett av syftena med denna uppsats har varit att undersöka den offentliga kulturmiljövårdens hantering av arenor och större idrottsanläggningar. Undersökningen visar att dessa typer av anläggningar inte får något betydande erkännande som kulturhistoriskt värdefulla byggnader.

Byggnadsminnen ska representera hela samhällets historia, men idrottsanläggningarna är märkligt frånvarande. Det finns olika tillvägagångssätt för att beakta och skydda kulturvärdena i den fysiska miljön och kanske det mest intressanta resultatet i undersökningen är anläggningarnas avsaknad av skyddsbestämmelser genom PBL.

Fallstudien kring Göteborgs stads stadsutvecklingsprojekt visar att medborgardialogen inte tar upp frågor kring kulturmiljöer eller va de anser vara värt att bevara i området. Visserligen utgjordes en del av stadsledningskontorets projekt en kulturmiljörapport vid deras undersökning, men rapporten behandlade inte anläggningarna på djupet utan hänvisade till stadens bevarandeprogram. Den större delen av rapporten fokuserade på det intilliggande riksintresset för kulturmiljö vid Gårda. Inga konsekvensanalyser av rivning kring anläggningarna framkom i denna utredning.

I framtiden är det viktigt att kulturmiljövården fortsätter att utöka sitt fokus från mer traditionella miljöer så som herrgårdar och slott för att omfamna mer vardagsnära miljöer som människor relaterar till, använder och vistas i. En del av denna åtgärd bör också ligga i att jobba närmare och samtidigt föra ut en kunskap till medborgarna om att en möjlighet finns att kunna påverka och bestämma hur detta urval ska se ut. Detta inte minst sett från kulturmiljövårdens sida för att kunna

säkerställa att man inte missar några typer av miljöer, så som idrottens miljöer. För att detta ska bli en verklighet förutsätter det också att kulturmiljövården får en mycket större roll i samhällsplaneringen.

Om vi inom kulturmiljövården med framgång ska kunna vara med och bevara, samt skapa miljöer där olika människor trivs i, är det en stor förutsättning att vi också tar reda på vad människorna tycker. Att bevara bebyggelse borde primärt ligga på att bevara och vara med och skapa miljöer som människor trivs i, därför är det viktig att de vardagsnära miljöer som exempelvis idrottsanläggningarna utgör inte glöms bort. Något som också påpekats i denna studie är att de byggnader som innefattas av skydd genom KML eller PBL, med en koppling till idrotten, tillhör idrotter som generellt sett är kopplat till de högre samhällsklasserna. Idrotterna som är kopplade till arbetarklassen så som fotboll, ishockey och bandy har ingen representant bland dessa.

En bebyggelsemiljö är alltid förknippad med människor som på något sätt har eller har haft den som livsmiljö eller som på något sätt brukar eller besöker den. Dessa miljöer finns inte till enbart för sin egen skull utan med syftet att berika vår vardag eller för att skapa en förståelse för olika företeelser och levnadsförhållanden för att ge oss en förankring i tiden (Robertsson 2012:35). Trots att idrottsrörelsen är bland de största folkrörelserna vi har, har idrottens miljöer blivit åsidosatta i vårt byggda kulturarv. De flesta av dessa anläggningar berör tusentals, därför måste kulturmiljövården aktivt gå ut och ta reda på vad medborgarna anser om dessa miljöer för att ta tillvara på dess betydelse i vårt samhälle.

## Sammanfattning

Under 2000-talet har det i Sverige uppförts så många arenor att det saknar motstycke i landets historia. I en värld som ständigt rör sig framåt och där utveckling och modernisering ses som ett måste, har idrottsvärlden inte varit sen på att försöka följa. Nya arenor och anläggningar har uppförts på bekostnad av äldre arenor och anläggningar. Men det är inte bara idrottsföreningar och de privata företagen som ser nya arenor som en vinning för deras verksamheter, även städerna ser dessa typer av miljöer som något man kan marknadsföra sig med för att locka människor till staden.

Den större delen av den fysiska planeringen sker på kommunal nivå och det är främst genom detaljplanering som bebyggelsemiljöer får juridiskt skydd genom olika planbestämmelser. Uppsatsens syfte var att undersöka hur den offentliga kulturmiljövården behandlar och förhåller sig till arenor och andra idrottsanläggningar. Detta genom en fallstudie som tog avstamp i det pågående stadsutvecklingsprojektet i Göteborg där Scandinavium, Valhalla och Nya Ullevi står inför rivningshot. Undersökningen utgick således från att undersöka om anläggningarnas kulturhistoriska värde togs i beaktning under planeringsprocessen. Undersökningen utgick från tre frågeställningar:

- Hur behandlas och hanteras denna typ av byggnader inom kulturmiljövården?
- Vilka konsekvenser får det aktuella förslaget för den befintliga bebyggelsen inom ”det nya evenemangsområdet”?
- Hur ser planeringsprocessen ut för dessa projekt?

Den teoretiska referensramen för undersökningen har utgått ifrån moderniteten. En ständig framåtrörelse med synen på att det nya alltid är bättre än det gamla. Undersökningen visar hur den tid vi lever i nu ser denna typ av anläggningar som något temporärt, de ska bytas ut till något bättre, som invånarna i staden förtjänar. Anläggningarna har en viss tid att tjäna sitt syfte, sen blir dom förgångna och behöver ersättas

med modernare anläggningar där både idrottsföreningar och näringsverksamheten trycker på för att få det igenom.

Undersökningen delades upp i två fallstudier för att få ett mer kvantitativt underlag. Således bestod den andra delen av undersökningen i att undersöka andra anläggningar utöver de inom stadsutvecklingsprojektet. Med ett urval av de mest kända och symboliska idrottsarenorna i landet från Göteborg, Malmö och Stockholm visar min studie att dessa typer av anläggningar är kraftigt underrepresenterade när det kommer till att bli skyddade genom kulturmiljölagen. Vidare visar även studien att ingen av dessa anläggningar, förutom Stockholm stadion, har skydd i planbestämmelser genom PBL.

Dessa typer av anläggningar utgör kulturhistoriskt värdefulla miljöer då de både är unika arkitektoniska skapelser, samt samhällshistoriskt viktiga då de visar idrottens utveckling till en allt mer central del i samhället. De är även miljöer med högt symbolvärde och en hög igenkänningsfaktor. Trots detta är endast tre promille av de byggnader som innefattas av skydd genom KML, byggnader med koppling till idrotten.

Stadsutvecklingsprojektet har tagit många vändningar ända sedan starten. Det har präglats av en osäkerhet och har fått utstå skarp kritik som både är riktat mot politikerna i staden, men också tjänstemännen som har utfört utredningarna för projektet. Denna osäkerhet är något som är typiskt för projekt av denna dignitet, visar denna undersökningen. Detta resulterar också i att den rationella planeringsmodellen inte går att följa vid dessa typer av projekt, eftersom det är av en engångskaraktär finns inga rutiner eller erfarenheter att falla tillbaka på. Konsekvenserna för det aktuella förslaget för Göteborgs nya evenemangsområde innebär att Scandinavium och Valhallabadet kommer att rivas medans Nya Ullevi framtid, fortfarande är väldigt oklar. Men den närmsta lösningen för att finansiera de nya arenorna är genom att riva Nya Ullevi för att sälja marken där den står och bygga bostäder och kontor.

## Bildförteckning

Figur 1: Grafik: Göteborg stad, 2018

Figur 2: Grafik: Göteborg stad, 2018

Figur 3: Grafik: Göteborg stad, 2018

Figur 4: Grafik: Sveriges Radio, 2020

Figur 5: Fotograf: Johannes Scherman, årtal okänt

Figur 6: Fotograf: Författaren, 2020

Figur 7: Fotograf: Andreas Palmnäs, 2006

Figur 8: Fotograf: Författaren, 2020

Figur 9: Ritning: Jaenecke och Samuelsson, 1957. Göteborgs stadsbyggnadskontor

Figur 10: Ritning: Jaenecke och Samuelsson, 1957. Göteborgs stadsbyggnadskontor

Figur 11: Fotograf: Arild Vågen, 2012

Figur 12: Fotograf: Författaren, 2020

Figur 13: Ritning: Poul Hultberg, 1970. Göteborgs stadsbyggnadskontor

Figur 14: Ritning: Poul Hultberg, 1970. Göteborgs stadsbyggnadskontor

Figur 15: Fotograf: Fluff, 2009

Figur 16: Fotograf: Helena Sällström/Sveriges Radio, 2018

Figur 17: Konstnär och årtal okänt

Figur 18: Fotograf: Författaren, 2020

Figur 19: Fotograf: Okänd, 1923. Göteborgs stadsmuseum

Figur 20: Ritning: L I Wahlman, 1921. Göteborgs stadsbyggnadskontor

Figur 21: Ritning: L I Wahlman, 1921. Göteborgs stadsbyggnadskontor

Figur 22: Ritning: L I Wahlman, 1921. Göteborgs stadsbyggnadskontor

Figur 23: Fotograf: Okänd, 1916. AB Göteborgs nya konstförlag

Figur 24: Fotograf: Mangan02, 2005.

Figur 25: Fotograf: Mangan02, 2005.

Figur 26: Fotograf: Okänd, 2018. Göteborgs-Posten

Figur 27: Fotograf: Fluff, 2009.

Figur 28: Fotograf: Holger Ellgaard, 1986

Figur 29: Fotograf: Holger Ellgaard, 1987

Figur 30: Fotograf: Arild Vågen, 2014

Figur 31: Fotograf: Okänd, 1956. Solna stads bildarkiv

Figur 32: Fotograf: Jorchr, 2014

Figur 33: Fotograf: Okänd, 2018. Malmö stad

Figur 34: Fotograf: Johannes Scherman, årtal okänt

Figur 35: Fotograf: Okänd, 1912. Stockholms stadsmuseum

# Käll- och litteraturförteckning

## Otryckta källor

### Arkiv

Göteborg. Göteborgs stadsbyggnadskontor. Tjänsteutlåtande. Delrapportering – nästa steg för att ersätta Scandinavium samt ersättning för Lisebergshallen. Diarienummer: 0998/16. (2017).

### Muntliga Källor

Informant 1: Madelene Seberbrink, bebyggelseantikvarie, Göteborgs stadsbyggnadskontor, Samtal 16/3–2020.

Informant 2: Gunilla Söderlund, bebyggelseantikvarie, Stockholms stadsmuseum, Samtal 27/3–2020.

### Manuskript

Landzelius, Michael "Varför ska inte kyrkan se ut som en fabrik när allt annat gör det? Manus för Riksantikvarieämbetet, 2005-08-15. Stencil, 2005

## Radio och TV-program

Radiosporten (2020). *Idrottens kulturarv*. [Radioprogram]. Malin Rimfors. Sveriges radio, P4 27 april.

## Tryckta källor och litteratur

### Elektroniska källor

Boverket (2014). *Byggnadsminnen*. Tillgänglig: <https://www.boverket.se/sv/PBL-kunskapsbanken/Allmant-om-PBL/teman/kulturvarden/samordning-med-kulturmiljolagen/byggnadsminnen/> [2020-05-01]

Boverket (2014). *Bestämmelser om skydd av kulturvärden och rivningsförbud*. Tillgänglig: <https://www.boverket.se/sv/PBL->

[kunskapsbanken/Allmant-om-PBL/teman/kulturvarden/kulturvarden-i-plan---och-bygglagen/detaljplan-och-kulturvarden/skyddsbestammelser-och-rivningsforbud/](https://www.kunskapsbanken.se/Allmant-om-PBL/teman/kulturvarden/kulturvarden-i-plan---och-bygglagen/detaljplan-och-kulturvarden/skyddsbestammelser-och-rivningsforbud/) [2020-05-01]

Göteborg stad (2019). *Evenemangsområdet*. Tillgänglig: <https://stadsutveckling.goteborg.se/projekt/evenemangsområdet/#menu> [2020-04-07]

Göteborg&co (2020). *Evenemang*. Tillgänglig: <https://goteborgco.se/om-goteborgco/destinationen-goteborg/evenemang/>

Liseberg (okänt). 1980. Tillgänglig: <http://www.lisepedia.se/1980> [2020-04-30]

Sveriges Riksdag (okänt). *Kulturmiljölag*. Tillgänglig: [https://www.riksdagen.se/sv/dokument-lagar/dokument/svensk-forfattningssamling/kulturmiljolag-1988950\\_sfs-1988-950](https://www.riksdagen.se/sv/dokument-lagar/dokument/svensk-forfattningssamling/kulturmiljolag-1988950_sfs-1988-950) [2020-05-10]

Trafikverket (2014). *Kommentar till artikel i GP om Västlänkens påverkan på Liseberg*. Tillgänglig: <https://web.archive.org/web/20150304150411/http://www.trafikverket.se/Privat/Projekt/Vastra-Gotaland/Vastlanken---smidigare-pendling-och-effektivare-trafik/Nyheter/2014/2014-08/Kommentar-till-artikel-i-GP-om-Vastlankens-paverkan-pa-Liseberg/> [2020-05-05]

### Tidningsartiklar

Riesenfors, Kristian. (2017). Scandinavium renoveras i väntan på en ny arena. *Göteborg Direkt*. 5 april. <https://www.goteborgdirekt.se/nyheter/scandinavium-renoveras-i-vantan-pa-ny-arena/repqdd!YQczDfb3Kvs2l6KmdJHxg/> (Hämtad 2020-04-16).

Fagerström, Pernilla. (2019). Svante ritade Globen – idén kläcktes på en kväll. *Mitt i Stockholm*. 22 februari. <https://mitti.se/nyheter/svante-globen-klacktes/> (Hämtad 2020-03-30)

(2018). Så ska den gamla VM-stadion hyllas. *Idrottens affärer*. 17 december. <http://www.idrottensaffarer.se/arena/2018/12/nu-ska-den-gamla-vm-stadion-rivas> (Hämtad 2020-04-02).

Larsson, Arne. (2020). Arenafrågan får nytt liv. *Göteborgs-Posten*. 31 januari. <https://www.gp.se/nyheter/g%C3%B6teborg/arenafr%C3%A5gan-f%C3%A5r-nytt-liv-d-och-s-g%C3%A5r-fram-med-nytt-f%C3%B6rslag-1.23375354> (Hämtad 2020-03-18).

Näslund, Lars. (2020). Arenadramat i Göteborg. *Dagens Nyheter*. 20 februari. <https://www.dn.se/nyheter/arenadramat-i-goteborg-jattekopcenter-nobbas-nytt-stort-badhus-byggs-i-centrum/?forceScript=1&variantType=large> (Hämtad 2020-02-26).

Lindqvist, Johan. (2019). Göteborgs status som evenemangsstad snart bortblåst. *Göteborgs-Posten*. 23 oktober. <https://www.gp.se/kultur/kultur/g%C3%B6teborgs-status-som-evenemangsstad-snart-bortbl%C3%A5st-1.19439890> (Hämtad 2020-05-03).

(2011). Ullevi är rocksäkert. *Göteborgs-Posten*. 30 december.

### Tidsskrifter

Falk, Andreas. (2006). Byggnaden som arkitektur, symbol, innehåll och yta. *Husbyggaren Nr4: s.46–47*. <https://www.diva-portal.org/smash/get/diva2:981365/FULLTEXT01> (Hämtad 2020-05-13).

### Rapporter

Ekberg, Stina. (2016). *Kulturmiljörapport Gårda och Evenemangsstråket*. Göteborg stad.

Lindman, Maja, Peter, Sanja. (2013). *Ullevi Göteborg Kulturhistoriskt underlag*. Göteborgs stadsmuseum. (2013:06).

Malmö Stad. (2019). *Stadionområdet – planprogram för Stadionområdet i Innerstaden i Malmö*. (Pp 6048 Godkänt av kommunfullmäktige 2019-05-23)

Norberg, Maria. (2018). *Medborgardialog om framtidens evenemangsområde*. Göteborg stad.

Stockholms stadsmuseum. (1989). *Stadion – Byggnadshistorisk dokumentation inför byggnadsminnesförklaring*. (A 117/89).

### Litteratur

Bedoire, Fredric (2012). *Stockholms byggnader: arkitektur och stadsbild*. Omarb. och ny version Stockholm: Norstedt

Bengtsson, Claes Göran (2013). *Råsunda: en sagolik historia 1937-2012*. Solna: Svenska fotbollförlaget

Book, Karin & Carlsson, Bo (red.) (2008). *Idrott och city-marketing*. 1. uppl. Malmö: idrottsforum.org

Caldenby, Claes, Linde Bjur, Gunilla & Ohlsson, Sven-Olof (2006). *Guide till Göteborgs arkitektur*. Stockholm: Arkitektur i samarbete med Göteborgs stadsbyggnadskontor och Formas.

Carlsson, Carina (red.) (2016). *Moderna monument - från vardagligt till storslaget: bebyggelse i Västra Götaland 1930 - 1980*. [Vänersborg]:

Delaney, Kevin J. & Eckstein, Rick (2003). *Public dollars, private stadiums: the battle over building sports stadiums*. New Brunswick, N.J.: Rutgers University Press.

Denscombe, M. (2016) *Forskningshandboken: för småskaliga forskningsprojekt inom samhällsvetenskaperna*. 3e uppl. Lund: Studentlitteratur.

*evenemangsarena*. 1. uppl. Göteborg: Förvaltningshögskolan, Göteborgs universitet.

Lindgren, Anette, Peter, Sanja & Reuter Metelius, Anna (2017). *Kulturhistoriskt värdefull bebyggelse Del III Moderna Göteborg: ett kulturmiljöprogram för Göteborgs stad: en översikt och ett kunskapsunderlag över utbyggnadsperioden 1955–1975*. Göteborg: Göteborgs stad, Stadsbyggnadskontoret.

Lönnroth, Gudrun (red.) (1999). *Kulturhistoriskt värdefull bebyggelse i Göteborg: ett program för bevarande. D. 1*. Göteborg: Stadsbyggnadskontoret

Nilsson, Bo Sigvard & Johansson, Bo (red.) (1997). *Boken om Ullevi: upplevelsernas arena*. Göteborg: Ullevi, Fritid Göteborg

Nylén, Ove (1988). *Från Börsen till Park Avenue: intressanta Göteborgsbyggnader uppförda mellan 1850 och 1950, uppställda i kronologisk ordning och avbildade på vykort*. Lerum: Haspen

Nyström, Jan & Tonell, Lennart (2012). *Planeringens grunder: en översikt*. 3., [utök. och uppdaterade] uppl. Lund: Studentlitteratur

Robertsson, Stig (2012). *Fem pelare: en vägledning för god byggnadsvård*. [Ny utg.] Stockholm: Riksantikvarieämbetet

Sahlin, Kerstin (1981). *Kommunal investeringsplanering: fallstudier av extraordinära beslut*. Stockholm: Statens råd för byggnadsforskning

Vanolo, Alberto (2017). *City branding: the ghostly politics of representation in globalising cities*. London: Routledge

Öhnander, Bengt A. (2002). *Från Ullevi arenor: fotbollsminnen*. Göteborg: Tre böcker

Henriksson, Mathias (2008). *Arenapolitik på 2000-talet: om kommuner som bestämmer sig för att satsa på en ny idrotts- och*

# Bilagor

## Bilaga 1 – Frågor och svar från fastighetskontoret i göteborg, 2018-10-30

### Vad är evenemangsområdet?

Evenemangsområdet sträcker sig från Ullevi i norr till Lisebergs södra parkering.

### Varför är evenemangsområdet viktigt för Göteborg?

Strategin var en gång i tiden att samla evenemang, arenor och mötesplatser mitt i city och i direkt anslutning till hotell, restauranger, attraktioner och kommunikationer. Det gör Göteborg unikt bland större städer, och är något som Göteborgs Stad vill utveckla ytterligare med nya upplevelser och mötesplatser. En utveckling av evenemangsområdet och arenorna ger Göteborg ett växande utbud av kultur och nöjesliv, handel och restauranger som bidrar till att höja livskvaliteten för alla invånare och ökar regionens attraktivitet.

### Varför ska evenemangsområdet utvecklas?

Scandinavium lever inte upp till de krav som dagens evenemang ställer och Lisebergshallen rivs för Västlänksbygget. Valhalla sporthallar ska ersättas av nya moderna sporthallar, vilket inte minst är viktigt för skol- och breddidrotten. Samtidigt tas ett helhetsgrepp på området för att skapa ett levande stadsliv för alla och utveckla mötesplatser som bjuder in till aktivitet och upplevelser, något som stärker Göteborgs attraktionskraft. Söder om Valhallagatan ska ett upplevelsecenter med starka inslag av handel, caféer och restauranger utvecklas. I området kan det till viss del finnas hotell, kontor och bostäder.

### Vad innebär beslutet som kommunstyrelsen tog i maj 2018?

Att projektet ska ta fram ett förslag till helhetslösning för hur skapandet av de två nya arenorna samt ett i övrigt utvecklat evenemangsområde ska planeras och genomföras. I tio riktlinjer för arbetet lyfts bland annat placeringen av ett nytt centralbad norr om Valhallagatan, att verksamheten som nu bedrivs på Valhalla IP flyttas till Heden och att ett heltäckande förslag till finansieringslösning för investeringen i de två arenorna samt den övriga utvecklingen av evenemangsområdet ska tas fram. Utredningen är en fortsättning på det projekt som genomfördes av stadsledningskontoret 2017.

### Hur många arenor handlar det om?

Arenorna som ska ersättas är Scandinavium, Lisebergshallen och Valhalla sporthall A, B och C. Scandinavium lever inte upp till de krav som dagens evenemang ställer och Lisebergshallen rivs för Västlänksbygget. Valhalla sporthallar ska ersättas av nya moderna sporthallar, något som inte minst är viktigt för skol- och breddidrotten. Nuvarande Valhalla sporthall A är sliten och har liten publikkapacitet. Den ska planeras för den dubbla kapaciteten, cirka 1000 personer.

### Vad händer med Heden när Valhalla IP flyttas dit?

Projektet har fått i uppdrag av kommunstyrelsen att ta fram förslag på hur Valhalla IP kan flyttas till Heden. Efter det kommer frågan till stadsbyggnadskontoret som hanterar planprocessen.

### Vad ska hända söder om Valhallagatan?

Söder om Valhallagatan ska ett nytt upplevelsecenter med starka inslag av handel, restauranger och kaféer utvecklas. Projektet kommer att ta fram ett koncept för upplevelsecentret. Det handlar om att skapa aktiviteter och upplevelser som uppskattas av många.

### Varför behöver Göteborg ett upplevelsecenter?

Det behöver skapas en helhet i evenemangsområdet där området lever och blir attraktivt att

besöka även mellan evenemang. Det ökar förutsättningarna för många tillkommande inresta besökare till staden, vilket i sin tur kommer att ge många nya arbetstillfällen inom besöksnäringen. Med ett eftertraktat utbud ökar förutsättningarna för regionen att attrahera eftertraktad kompetens som innebär att näringslivets benägenhet att investera i regionen ökar.

### Projektet ansöker om 30 miljoner för 2018-2019 – vad ska pengarna användas till?

Uppdraget från kommunstyrelsen är ett omfattande och komplicerat stadsutvecklingsuppdrag som kommer ta cirka fyra år att genomföra. Projektet ska planera för en ny mindre stadsdel och presentera en helhetslösning för området. Det betyder att det behöver tas fram nya detaljplaner och göras utredningar av konstruktion av nya byggnader, trafik, parkering, ekonomi, affärsmodeller med mer.

### Hur kommer området att se ut?

Arenorna som ersätter Scandinavium, Lisebergshallen och Valhalla sporthall A, B och C planeras norr om Valhallagatan. Nära dem byggs det nya centralbadet. Söder om Valhallagatan planeras ett upplevelsecenter med starka inslag av handel, kaféer och restauranger. Tanken är att utveckla ett nytt evenemangsområde med ett levande stadsliv i direkt anslutning till hotell, restauranger, attraktioner och kommunikationer. Här skapas nya mötesplatser som lever varje dag och där alla känner sig välkomna.

### Vem ska äga och driva de nya arenorna och det nya centralbadet?

De nya arenorna ska i huvudsak ha Göteborgs Stad som ägare. Det gör att kommunen har möjlighet att till stor del styra innehåll i arenorna. Arenorna ska drivas av privat operatör. Med en privat aktör kommer evenemangsutbudet att bli mer internationellt gångbart och restauranger, snabbmat, barer och försäljningsstolar kan vara öppna även när det inte är evenemang. Dessutom lyfts affärsrisken från staden till den privata aktören. Det nya centralbadet ska ägas och drivas av kommunen.

### Idag sköter det kommunala bolaget, Got Event, driften av Scandinavium och Lisebergshallen. Vad kommer att hända med Got Event?

Hur Got Event påverkas ska utredas.

### Kommer det att bli aktuellt att riva byggnader när ni utvecklar området?

Ja, Lisebergshallen kommer att rivas för att ge plats för bygget av Västlänken. Valhallagatans förskola och anläggningen på Valhalla IP rivs. Scandinavium och Valhalla sporthallar kommer inte att rivas förrän de nya arenorna finns på plats. Inte heller Valhallabadet rivs innan det finns ett ersättningsbad.

### Varför ska arenorna ligga i evenemangsområdet?

Göteborg utmärker sig bland större städer, eftersom det är möjligt att fortsatt samla evenemang centralt, i direkt anslutning till hotell, restauranger, nöjesutbud och kommunikationer. Det är en konkurrensfördel som Göteborg vill ta tillvara och utveckla. Området ger en unik möjlighet att fortsätta samla evenemang och möten i direkt anslutning till hotell, restauranger, attraktioner och kommunikationer.

### Det är mycket som ska byggas samtidigt – hur ska det gå?

Ja, det händer mycket i Göteborg och staden ska växa med nära en tredjedel till 2035. För att staden ska fungera även under byggtiden och det ska vara möjligt att ta sig fram har Trafikverket, Göteborgs Stad och Västrafik en gemensam grupp som planerar och samordnar infrastrukturprojekten över tid. I gruppens uppdrag ingår också att gemensamt bedöma hur de

olika trafikslagen ska hanteras och prioriteras under byggtiden. Utgångspunkten för deras bedömningar är att kollektivtrafik, gång, cykel och gods ska prioriteras före biltrafiken.

### Kan göteborgarna vara med och påverka och i så fall vad, när och hur?

I maj 2017 hölls medborgardialoger om framtidens evenemangsområde vid nio tillfällen i fyra stadsdelar. Resultatet var en del av slutrapporten till politikererna. I dagsläget är inte några nya medborgardialoger planerade, men det kommer att finnas möjlighet att tycka till om detaljplaner som ska tas fram.

### Vad tyckte medborgarna i dialogen som genomfördes i maj 2017?

Bilden av evenemangsområdet är idag positiv särskilt i samband med evenemang och göteborgarna välkomnar en utveckling av området. Området ses framför allt som ett evenemangsområde med betoning på upplevelser och aktiviteter, medan bostäder och kontor är förhållandevis lågt prioriterat. I dialogerna påpekades att tyngdpunkten när området utvecklas bör ligga på att stärka det som är bra och addera saker som skapar ännu mer värde, särskilt i de offentliga rummen som man vill ska vara attraktiva, tillgängliga och trygga mötesplatser. Burgårdsparken, Mölndalsån, Stora Katrinelunds landeri och Actionparken är exempel på sådant som redan idag uppfattas ha ett värde och som det går att bygga vidare på. Cirka tusen personer besökte informationscontainern och över två tusen besvarade en digital enkät.

### Vad kommer det att kosta att bygga arenorna?

Projektet ska ta fram ett förslag till finansieringslösning för investeringen i de två arenorna samt den övriga utvecklingen av evenemangsområdet. Ambitionen är att Göteborgs Stad genom att sälja mark kan skapa exploateringsintäkter och på så sätt tjäna kostnaderna för de två arenorna, ersättnarna för Valhalla sporthallar, nödvändiga investeringar på Heden och de investeringar i trafik- och stadsutveckling som kan komma att behövas göras. Projektet ska i detalj planera en ny mindre stadsdel som enligt en grov tidig bedömning innehåller offentliga investeringar på i storleksordningen 4-6 miljarder i anläggningar och betydande investeringar i infrastruktur, å-stråk, parkmiljö etcetera.

### När ska allt vara klart?

Bedömningen är att arenorna kan vara klara tidigast 2027. Sedan tar det ytterligare några år innan området är helt utvecklat.

### Vad händer nu?

Under hösten 2018 arbetar en projektgrupp på stadsledningskontoret med planering. Nästa år kommer arbetet successivt att övergå i en genomförandeprocess. Då kommer bland annat ett programarbete att påbörjas.

## Bilaga 2 – Väckat fråga om byggnadsminnesförklaring för Nya Ullevi. Beslut från länsstyrelsen.



LÄNSSTYRELSEN  
VÄSTRA GÖTALANDS LÄN  
Kulturmiljöenheten  
Mats Herklint  
Funktionschef/Antikvarie  
010-2244 558

Beslut 2015-12-07  
Diarienummer 432-24466-2012  
Sida 1(3)

Gunnar Grantinger  
gunnar@grantinger.se

### Väckat fråga om byggnadsminnesförklaring m m av Nya Ullevi Fastigheten Heden 705:35, Göteborgs kommun

#### Beslut

Länsstyrelsen avslår er ansökan om byggnadsminnesförklaring av Nya Ullevi.

#### Ärendet och Länsstyrelsens bedömning

Enligt kulturmiljölagen (SFS 1988:950) 3 kap 1 § får Länsstyrelsen förklara en byggnad som har ett synnerligen högt kulturhistoriskt värde eller som ingår i ett bebyggelseområde med ett synnerligen högt kulturhistoriskt värde för byggnadsminne. Bestämmelserna om byggnadsminnen får också tillämpas på parker, trädgårdar eller andra anläggningar.

Ni har den 25 juli 2012 skrivit till Länsstyrelsen och väckt fråga om byggnadsminnesförklaring av Nya Ullevi i Göteborg. Ni har också i samma skrivelse begärt att Länsstyrelsen initierar ett arbete med att återställa delar av byggnadsverket i enlighet med arkitekten Fritz Jaenecke's ursprungliga intention.

Nya Ullevi uppfördes inför VM i fotboll 1958 efter ritningar av de Malmöbaserade arkitekterna Sten Samuelsson och Fritz Jaenecke som också stod bakom den samtida, men något mindre Malmö stadion (numera Swedbank stadion). Båda idrottsanläggningarna utmärks av samma karaktärsfulla arkitektur med böljande linjer och en tydligt utläsbar konstruktion. Under 2015 har det i Malmö tagits ett kommunalt inriktningsbeslut att fönya stadionområdet vilket sannolikt kommer medföra att arenan där kommer att rivras.

Arenabyggnaden i Göteborg har genomgått en del förändringar. Under slutet av 1980-talet förstärktes bl a konstruktionen, en s k VIP-läktare tillkom och utrymmena för restaurang/konferens utökades. Den största ändringen av Nya Ullevi gjordes inför VM i friidrott 1995 då den yngre av de ursprungliga arkitekterna, Sten Samuelsson, anlättes för en på-/tillbyggnad med ytterligare sittplatser. Samuelsson arbetade dock vidare med det ursprungliga formspråket och ombyggnaden blev väl integrerad i arkitekturen. Idag rymmer arenan 43 000 sittplatser.

Postadress: Besöksadress: Telefon/Fax: Webbadress: E-post:  
403 40 GÖTEBORG Eskulvsgatan 1 010-224400 (växel) www.lansstyrelsen.se/vastgotaland vdr@lagstaland@lansstyrelsen.se  
010-22 44 016 (fax)

Beslut 2015-12-07  
Diarienummer 432-24466-2012  
Sida 2(3)

Länsstyrelsen har remitterat den väckta frågan till Göteborgs stadsmuseum, till fastighetsägaren HIGAB samt till Göteborgs stads stadsledningskontor. Göteborgs stadsmuseum inkom med yttrande den 28 november 2012. I detta framförde museet att det krävdes en fördjupad utredning innan det var möjligt att bedöma idrottsanläggningens kulturhistoriska värde på grund av genomförda ändringar. Stadsmuseet har därefter utarbetat en antikvarisk rapport som pekar mot att Nya Ullevi, trots ombyggnader, har mycket höga kulturhistoriska värden.

HIGAB översände sitt remissvar den 4 mars 2015. Fastighetsägaren ser positivt på stadsmuseets rapport, men ställer sig frågande till om en byggnadsminnesförklaring är rätt instrument för att skydda anläggningen. Istället föreslår HIGAB att Nya Ullevi säkrställs med stöd av detaljplan. Fastighetsägaren framhåller dock relevansen av ett lagskydd med hänvisning till pågående diskussioner om en rivning av Malmö stadion.

Göteborgs stads stadsledningskontor har inte inkommit med något yttrande, men Länsstyrelsen har haft underhandskontakter med företrädare för staden. Det finns idag inget direkt hot mot att anläggningen bevaras för framtiden, men det pågår en sammansatt diskussion om behovet av idrottsarenor i relation till markanvändningen i de centrala delarna av staden.

Länsstyrelsen anser att Nya Ullevi i flera avseenden är något av en ikonbyggnad för Göteborg och att den rimligtvis, trots ombyggnader, uppfyller de kulturhistoriska kraven i kulturmiljölagen. Däremot bedömer inte Länsstyrelsen att föreligger förutsättningar att förklara Nya Ullevi för byggnadsminne. Beslutet hindrar dock inte att Länsstyrelsen vid ett senare tillfälle, efter ansökan eller på eget initiativ, kan komma att ändra sitt ställningstagande.

Detta beslut kan endast överklagas av Riksantikvarieämbetet.

I detta ärende har länsöverdirektören Lisbeth Schultze beslutat. Samhällsdirektören Christer Abrahamsson och länsantikvarien Karolina von Mentzer har deltagit. Antikvarie/funktionschef Mats Herklint har varit föredragande.

Lisbeth Schultze

Mats Herklint

Beslutsort: Göteborg

Detta beslut har bekräftats digitalt och saknar därför namnunderskrift.

Beslut 2015-12-07  
Diarienummer 432-24466-2012  
Sida 3(3)

#### Övriga upplysningar

Beträffande förslaget att återställa delar av byggnadsverket i enlighet med arkitekten Fritz Jaenecke's ursprungliga intention, har inte Länsstyrelsen någon möjlighet att agera direkt mot fastighetsägaren. Förhoppningsvis kommer dock det kulturhistoriska underlaget som utarbetades av Göteborgs stadsmuseum kunna användas som underlag för en varsam förvaltning och förnyelse av Nya Ullevi.

Bifogas:  
Ullevi Göteborg, Kulturhistoriskt underlag, Kulturmiljörapport 2013:06, Göteborgs stadsmuseum

Sändlista:  
Riksantikvarieämbetet  
HIGAB  
Göteborgs stadsledningskontor  
Göteborgs stadsbyggnadskontor/byggnadsnämnden  
Göteborgs stadsmuseum  
Fastighetsregistret, VicNaturÖVR




## Bilaga 3 – Väckt fråga om byggnadsminnesförklaring för Valhallabadet. Beslut från Länsstyrelsen.

 <b>LÄNSSTYRELSEN</b> VÄSTRA GÖTALANDS LÄN  Kulturmiljöenheten Mats Herklint Funktionschef/Antikvarie 010-22 44 558	Beslut 2015-12-18	Diarienummer 432-11689-2013 432-11690-2013 432-14970-2013 432-17343-2013	Sida 1(2)
	Maria Magnusson Åke Henrik-Klemens Brundis Wallström Anette Quiding-Ekenberg		
	<b>Väckt fråga om byggnadsminnesförklaring av Valhallabadet</b> <b>Fastigheten Heden 34:20 i Göteborgs kommun</b>		
	<b>Beslut</b> Länsstyrelsen avslår er ansökan om byggnadsminnesförklaring av Valhallabadet.		
<b>Ärendet och Länsstyrelsens bedömning</b> Enligt kulturmiljölagen (SFS 1988:950) 3 kap 1 § får Länsstyrelsen förklara en byggnad som har ett synnerligen högt kulturhistoriskt värde eller som ingår i ett bebyggelseområde med ett synnerligen högt kulturhistoriskt värde för byggnadsminne. Bestämmelserna om byggnadsminnen får också tillämpas på parker, trädgårdar eller andra anläggningar.  Ni har under 2013 skrivit till Länsstyrelsen och väckt fråga om byggnadsminnesförklaring av Valhallabadet. Bakgrunden utgjordes bl a av att det då fanns uppgifter i media om att anläggningen skulle kunna komma att ersättas.  Valhallabadet byggdes 1956 efter en arkitektävling som vanns av arkitekterna Nils Olsson och Gustaf Samuelsson och var då det byggdes Sveriges största och modernaste badanläggning. Av olika utredningar och kulturmiljöunderlag framgår att Valhallabadet idag är en kulturhistoriskt värdefull anläggning ur såväl ett lokalt som nationellt perspektiv. Valhallabadet omfattas sedan tidigare av Göteborgs stads bevarandeprogram för kulturhistoriskt värdefull bebyggelse.  Länsstyrelsen har sedan frågan om byggnadsminnesförklaring väcktes haft underhandkontakter med bl a företrädare för fastighetsägaren HIGAB, ett av Göteborgs stad helägt bolag. Fastighetsägaren HIGAB ser positivt på Valhallabadet och hoppas att anläggningen kommer att bevaras inför framtiden. Det är ur kulturhistorisk synvinkel även önskvärt att delar av anläggningen får ett lämpligt lagskydd genom PBL och/eller genom kulturmiljölagen.  Länsstyrelsen delar uppfattningen att Valhallabadet har mycket höga kulturhistoriska värden och sett till dessa skulle anläggningen rimligtvis kunna förklaras för byggnadsminne. Enligt kulturmiljölagen ska dock			
<b>Postadress:</b> 403 40 GÖTEBORG	<b>Besöksadress:</b> Ekeblomsgatan 1	<b>Telefon/Fax:</b> 010-2246000 (växel) 010-22 44 018 (fax)	<b>Webbadress:</b> www.lansstyrelsen.se/vastragotaland <b>E-post:</b> vastragotaland@lansstyrelsen.se

Beslut 2015-12-18	Diarienummer 432-11689-2013 432-11690-2013 432-14970-2013 432-17343-2013	Sida 2(2)
skyddsbestämmelsema för ett byggnadsminne så långt möjligt utformas i samförstånd med dess ägare, i Valhallabadets fall politiskt genom Göteborgs stad.  Som Länsstyrelsen kan bedöma situationen finns det idag inget direkt hot mot Valhallabadet, med det pågår en diskussion inom staden som kan komma påverka framtiden för anläggningen. Innan bilden kan läggas fast för hur staden politiskt ser på behoven av framtida sport- och evenemangsanläggningar, går det inte att lyfta frågan om ett lagskydd av Valhallabadet.  Detta beslut hindrar inte att Länsstyrelsen vid ett senare tillfälle, efter ansökan eller på eget initiativ, kan komma att ändra sitt ställningstagande.  Detta beslut kan endast överklagas av Riksantikvarieämbetet.  I detta ärende har länsöverdirektören Lisbeth Schultze beslutat. Samhällsdirektören Christer Abrahamsson och länsantikvarien Karolina von Mentzer har deltagit. Antikvarie/funktionschef Mats Herklint har varit föredragande.  <i>Lisbeth Schultze</i> Beslutsort: Göteborg  <i>Mats Herklint</i>  <i>Detta beslut har bekräftats digitalt och saknar därför namnunderskrift.</i>  Sändlista: Riksantikvarieämbetet HIGAB Göteborgs stadsledningskontor Göteborgs stadsbyggnadskontor/byggnadsnämnden Göteborgs stadsmuseum Fastighetsregistret, VicNatur/ÖVR		

## Bilaga 4 – Väckt fråga om byggnadsminnesförklaring för Gamla Ullevi. Beslut från Länsstyrelsen.

 LÄNSSTYRELSEN VÄSTRA GÖTALANDS LÄN Kulturmiljöenheten Lena Rundström 1:e antikvarie 031-60 52 57	BESLUT 2004-03-03	Diarienummer 432-80564-2003	Sida 1(3)
--	----------------------	--------------------------------	--------------

**Angående väckt fråga om byggnadsminnesförklaring av idrottsanläggningen Gamla Ullevi på fastigheten Heden 705:13 i Göteborgs stad**

**Beslut**  
Länsstyrelsen avslår Er ansökan om byggnadsminnesförklaring av Gamla Ullevi i Göteborg.

**Ärendet**  
Enligt Lag (SFS 1988:950) om kulturminnen m.m. 3 kap 1 § får Länsstyrelsen förklara en byggnad som är synnerligen märklig genom sitt kulturhistoriska värde eller som ingår i ett kulturhistoriskt synnerligen märkligt bebyggelseområde för byggnadsminne. Bestämmelserna om byggnadsminnen får också tillämpas på park, trädgård eller annan anläggning av kulturhistoriskt värde.

Ni har den 13 december 2003 genom en skrivelse till Länsstyrelsen väckt fråga om byggnadsminnesförklaring av Gamla Ullevi i Göteborg. Ärendet remitterades till Riksantikvarieämbetet (RAÄ) och till Göteborgs Stadsmuseum för yttrande. RAÄ påpekar i sitt yttrande den 7 januari 2004 att det bland landets ca 2 000 byggnadsminnen endast finns sex idrottsanläggningar representerade. Då det inte finns någon utredande dokumentation av Gamla Ullevi har RAÄ inte kunnat yttra sig över Gamla Ullevis eventuella status som byggnadsminne. Göteborgs Stadsmuseum redogör i sitt yttrande för Gamla Ullevis historik och dess kulturhistoriska värde. Stadsmusset anser i sitt yttrande att Gamla Ullevis kulturhistoriska värde främst är knutet till dess funktion som fotbollsarena.

**Historik**  
Ullevi (ursprungligen kallad Ullervi) uppfördes år 1916 av Göteborgs Idrottsförbund. Föregångaren till Gamla Ullevi var idrottsplatsen Tegelbruksängen där det fanns en velodrom för cyklisterna.

Ullevi var vid invigningen 1916 den modernaste anläggningen i Norden i sitt slag med fotbollsplan med internationella mått, huvudläktare för 600 – 1000 sittande åskådare och ståplatsläktare för 4 000 personer.

Postadress:      Besöksadress:      Telefon/Fax:      Webbadress:      E-post:

LÄNSSTYRELSEN      BESLUT      Diarienummer      Sida  
VÄSTRA GÖTALANDS LÄN      2004-03-03      432-80564-2003      2(3)

Göteborg var vid tiden för Ullevis tillkomst Sveriges fotbollshuvudstad och det var här landskamperna spelades. Ullevi moderniserades på 1930-talet då sittplatsläktaren i trä ersattes av en ny betongläktare. Publikkapaciteten ökade därigenom med 3 000 personer. Råsunda Stadion i Stockholm nyinvigdes 1937 efter en omfattande ombyggnad och fick då status som nationalarena.

Gamla Ullevi har även brukats för idrottsutövning vintertid då planen spolades och användes för curling, bandyspel och skridskoåkning. Arenan har också använts för t ex boxningsmatcher.

Nya Ullevi invigdes 1958 vilket gjorde att Gamla Ullevi gick en oviss framtid till mötes. De första rivningsplanerna för Gamla Ullevi dök upp på 1960-talet. Vissa ståplatser revs i slutet på 1980-talet vilket ledde till starka protester. Göteborgsalliansen bestående av IFK Göteborg, ÖIS och GAIS arrenderade Gamla Ullevi och återinvigde den som allsvensk arena 1992.

### Länsstyrelsens bedömning

Det råder inget tvivel om att Gamla Ullevi är en av Göteborgs starkaste symbolanläggningar med betydelse även för göteborgare utan direkt fotbollsinnesse. Gamla Ullevi har blivit en del av den göteborgska identiteten och har i relation till Nya Ullevi betydelse som "folkets arena". Länsstyrelsen bedömer att ett bevarande av Gamla Ullevi som fotbollsarena är mycket angeläget.

Länsstyrelsen instämmer emellertid i Stadsmussets bedömning att Gamla Ullevis största värde ligger i platsens betydelse för fotbollsspelet och inte i den fysiska anläggningen. Kontinuiteten, digniteten och variationen på idrottsutövandet saknar motsvarighet i ett regionalt perspektiv.

Gamla Ullevi har mycket uppskattade egenskaper som den intima skalan, ståplatsläktarna och den långa traditionen som fotbollsarena. En byggnadsminnesförklaring syftar till att genom särskilda skyddsbestämmelser bevara den fysiska miljön, men kan inte ställa krav på att funktion och verksamhet bibehålls. Gamla Ullevis framtida användning avgörs främst på kommunal nivå. Genom detaljplanebestämmelser i plan- och bygglagen (PBL) kan förutsättningar skapas för att Gamla Ullevi även i framtiden ska kunna brukas som fotbollsarena.

Detta beslut kan endast överklagas av Riksantikvarieämbetet.

LÄNSSTYRELSEN      BESLUT      Diarienummer      Sida  
VÄSTRA GÖTALANDS LÄN      2004-03-03      432-80564-2003      3(3)

I detta ärende har deltagit Jan-Gunnar Lindgren, beslutande, och Lena Rundström föredragande.

  
Jan-Gunnar Lindgren

  
Lena Rundström

Bilaga:  
Hur man överklagar

Sändlista:  
Riksantikvarieämbetet  
Inskrivningsmyndigheten  
Göteborgs Stadsmuseum  
Byggnadsnämnden, Göteborgs kommun  
Kulturmiljöenheten