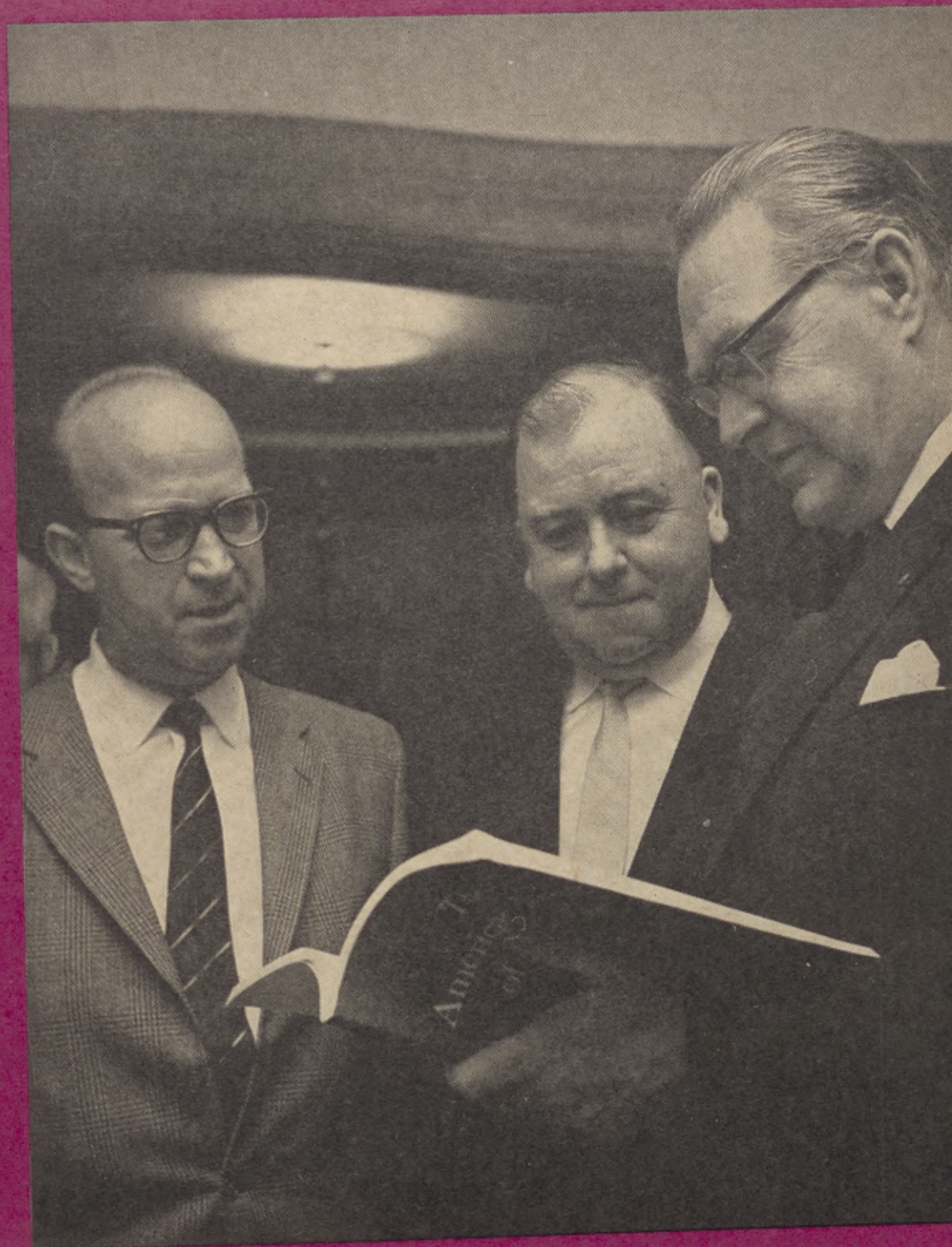


Det här verket har digitaliserats vid Göteborgs universitetsbibliotek.
Alla tryckta texter är OCR-tolkade till maskinläsbar text. Det betyder att du kan söka och kopiera texten från dokumentet. Vissa äldre dokument med dåligt tryck kan vara svåra att OCR-tolka korrekt vilket medför att den OCR-tolkade texten kan innehålla fel och därför bör man visuellt jämföra med verkets bilder för att avgöra vad som är riktigt.

This work has been digitised at Gothenburg University Library.
All printed texts have been OCR-processed and converted to machine readable text.
This means that you can search and copy text from the document. Some early printed books are hard to OCR-process correctly and the text may contain errors, so one should always visually compare it with the images to determine what is correct.



Status



nr **3**
mars 1961
pris 1 krona

*... trötthet,
konvalescens,
aptitlöshet*



ASTRATONIL®

tonikum

- alkoholfritt
- sockerfritt
- välsmakande

Astratonil köpes receptfritt på apotek.



ASTRA



Dramatik kring lungtuberkulosen

Sjukdomen lungtuberkulos har haft förmågan att sätta fantasi och känslor i gungning, kanske mer än någon annan sjukdom. Sjukdomen "kunde inte botas, kunde inte läkas", skrev en läkare en gång, och man förstår att fältet då låg öppet för allehanda spekulationer om underverk, droger och "naturmediciner", som kunde rycka den sjuke tillbaka till livet. Getmjölk och andra sorters dryckesvaror praktiserades på sidan om de gängse behandlingsmetoderna, långt in i modern tid. Det är i och för sig inte så underligt att sanatoriepatienterna praktiserat "underliga" behandlingsmetoder på egen hand. Behandlingsschemat — utöver liggturen och riklig föda — var tämligen enkelt i sanatorievårdens barndom — och läkarna själva hittade i sin tur på patentmediciner, som i regel försvunno ganska snabbt från dagordningen.

Den tyske läkaren Wolff, som på 1890-talet var överläkare på det berömda sanatoriet Görbersdorf i Tyskland, praktiserade den s.k. konjakkuren, en behandling, som var vanlig på dåtidens sanatorier. Kuren innefattade att även "spåda damer" dagligen måste inta sina 5—7 små glas konjak, vilket snabbt gjorde många till alkoholister. I öv-

rigt var denne läkare en man med för sin tid mycket förnuftiga synpunkter på sjukdomens botande. Det kan ytterligare understrykas, att många människor än i dag — på fullt allvar — hävdar att ett rikligt spritförtärande är "nyttigt" för lungsjuka.

Till den klassiska sanatorieepoken hörde sjukhusens förläggande på barrskogsdoftande höjder, långt fjärran från världens buller och brak. Isolering var tidens lösen. Sanatorierna blev som egna små samhällen. Den geografiska avgränsningen av lungsjuka, från andra sjukdomsgrupper, innebar ett livligt romantiserande kring sjukdomen. Hur stor vår litteratur om lungsjukefolket är vet väl ingen — att det finns ett ansevärt antal meter i bokhylllängder räknat är säkert. Spekulationerna kring de lungsjukas psyke var många, och det skrevs lärda avhandlingar om påstådda "karaktärer", odlade under sjukdomens tryck. En läkare, F. Köhler, trodde sig år 1910 i en uppsats kunna med bestämdhet hävda en benägenhet för bl. a. "tjuvaktighet" hos lungsjuka därför att en patient stulit smör från sanatoriet för sin sjuka frus räkning. Liknande företeelser hade spårats hos tidigare — före sjukdomen — otadliga män-

niskor! Goda bevis alltså för lungtuberkulosens demoraliserande inverkan.

Medicinens snabba frammarsch skingrade romantikens dimbankar kring sjukdomen. Spekulationerna kring de lungsjuka människorna försvann med kemoterapi- och de nya operationernas intåg på scenen. I år — 1961 — signalerar medicinalstyrelsen sanatorieepokens slut. Sanatorierna ska successivt ersättas av moderna lungkliniker på länsplanet; kliniker som omfattar gruppen lungsjukdomar. I den gruppen ingår, förutom tbc, astma, kroniska bronkitter, lungkräfta och andra lungsjukdomar. Därmed kan man tala om en avromantiserad sjukdomsgrupp. Tbc har blivit en sjukdom bland andra sjukdomar — den behöver tillgång till kontakter med andra specialiteter inom sjukvården för att kunna behandlas effektivt.

De centrala lungklinikererna på länsplanet — liksom de inom planen för de nya regionssjukhusen — öppnar möjligheterna till snabb och allsidig behandling av alla slag av lungsjukdomar. Perspektivet social återanpassning och rehabilitering har segrat över isoleringstänkande. Här väntar oss stora uppgifter i 60-talets lungsjukvård.

Sixten Hammarberg

En fjärdedel av kartan

Järn och stenkol har kallats "industrins dagliga bröd". Formuleringen rinner i minnet, då man besöker Norrbotten, en fjärdedel av Sveriges karta, med väldiga tillgångar av "vita kol" (vattenkraft), järnmalm och skogar. Här borde väl industrins "dagliga bröd", eller förutsättningarna att utnyttja råvarorna, resultera i ett mångsidigt näringsliv, som, mera än hittills, gav försörjningsunderlag åt den egna befolkningen. Kan det vara rim och reson att en landsdel med så enorma naturtillgångar ska ha så stor brist på lätta industrier, lämpliga för handikappade, kvinnor, äldre arbetskraft — sådana som av olika skäl inte kan klara den tunga industrins krävande arbetsmoment? Borde inte järn-

vägstågen, med råvaror och halvfabrikat, rullande mot kusten och exporthamnarna, även få lov att ta med några färdigvaror? Är det inte så att färdigvarorna, förädlade helprodukter, ger mera pengar än halvfabrikat och råvaror? Bättre balans i näringslivet i norr är ett svårt ekonomiskt problem, som måste nog övervägas, med det är också ett socialmedicinskt problem. Förslitningen av människorna är stark däruppe eller som en representant för Norrbottens järnverk uttryckte det: "Vår egen industri producerar inte bara stål utan dessvärre även handikappade." (Läs f. ö. artiklar om Norrbotten i detta nummer!)

Skärmbild visar även annat än tbc

Den andra skärmbildsundersökningen i ordningen i Stockholm har nu slutförts och resultatet håller på att granskas av den medicinska expertisen. Populärt uttryckt kan man tala om att uppspårande av tbc ger en hel del annat "gratis", dvs. man upptäcker andra skavanker i människokroppen. Detta är det första intrycket av redovisningen. I siffror räknat hittade man drygt 1.000 fall

av tbc. Därutöver upptäcktes omkring 300 fall av lungcancer och ett inte obetydligt antal hjärtsjukdomar. Värdet av skärmbildskampanjerna blir härigenom starkare accentuerat: man upptäcker tbc men även andra sjukdomar på ett tidigt stadium. Utsikterna att bota uppkomna skador blir på detta sätt ofantligt mycket större.

I årets statsverksproposition elfte huvudtiteln (Inrikesdepartementet) framgår att styrelsen för Österåsens sanatorium föreslagit en utökning av sanatoriets expeditionsoch samlingslokaler m.m. för en beräknad kostnad av 620.000 kr. Framställning om statsanslag för ändamålet torde emellertid komma att göras först sedan frågan närmare utretts.

Hessleby sanatorium behöver bredda sitt patientantal

Till bidrag till driften för lungtuberkulosanstalter samt till anstalter för kirurgisk tuberkulos anvisas för budgetåret 1961/62 2.200.000 kr i form av ett förslagsanslag. Nykterhetsvårdsutredningen har en del synpunkter på Hessleby sanatorium och dess användning för alkoholistvård. Utredningen har föreslagit att sanatoriets fjärde avdelning omändras till en sluten övervakningsavdelning för det tbc-klientel som för närvarande hänvisas till Svartsjöanstalten. Möjligheten att vårda detta klientel med enklare anordningar undersöks också. Om beläggningen vid sanatoriet icke ökar ytterligare under den närmaste tiden kommer Socialstyrelsen dessutom att undersöka möjligheten att på annat sätt bredda klientelet för att nedbringa vårdkostnaden. Det rör sig i det senare fallet närmast om vårdtagare med utläkt tuberkulos eller sådan tbc som inte tarvar sanatorievård. Ett sådant arrangemang kräver ökade kostnader från statens sida, då man inte kan räkna med, att landsting och landstingsfria städer skall vara villiga att bidra till kostnaderna för dessa vårdtagare. Enligt Socialstyrelsens mening talar starka skäl för att sammanföra olika statsbidrag till Hessleby sanatorium till ett enda bidrag av förslagskaraktär.

Status

RIKSORGAN FÖR SVERIGES LUNGSJUKA

Ansv. utg.: Einar Hiller
Redaktör: Sixten Hammarberg
Red. och Exp.: Kocksgatan 15, Stockholm
Telefon 41 39 99 och 44 40 40
Postadr.: Box 4149, Sthlm 4
Ägare: De Lungsjukas Riksförbund
Postgironr 95 00 11

Annonserpriser: Omslagets sista sida 500:—
1/1-sida 400:— 1/2-sida 225:—
1/4-sida 125:— 1/8-sida 65:—
Småannonser: 58 mm spaltbredd 65 öre mm
90 mm spaltbredd 90 öre mm

Prenumerationspris: Helår 10 kr, halvår 5:50 kr

UR INNEHÅLLET:

Lungsjukvårdens framtid	6
Snabbt uppfattat i Norrbotten	8
Kan vi utnyttja handikappreserven	10
Långt till våren (lyrik)	13
Är det färgerna som regerar oss? ..	16
Då Gustaf III regerade (kulturellt) ..	18
Lucia (novell)	21
Bildkryss	23

OMSLAGSBILD: Fr. v. Riksdagsman Ingemund Bengtsson, riksdagsman Sigfrid Jonsson och borgarrådet Folke Kyling diskuterar — se i övrigt om lungsjukvårdens framtid på sid. 6—7! — FOTO: Dagens Bild (Harry Berger).

Sjuka bland arbetslösa

avslöjades då man granskade en grupp på drygt 400 män i Stockholm. Dessa har fastnat "i slummen" och en "ordnad framtid är för de flesta en utopi" skriver tidskriften *Socionomen* i en rätt laddad artikel, som bl. a. vänder sig mot "den fräna ton", som ofta brukas mot klientel av det här slaget.

Stockholms-Tidningen tar upp dessa synpunkter och ger sin egen syn på "Stockholm utstötta", som rubriken på tidningens ledarsida lyder:

Det är naturligtvis lätt att betrakta ett klientel som detta som hopplöst, att miss-tänka att de arbetssökande simulerar sjukdomar för att slippa arbeta. Sådant förekommer troligen, men den stora undersökning socialläkaren dr Gunnar Inghe gjort visar att knappt en femtedel av de undersökta hade fullgod arbetsförmåga. Magsår, tuberkulos, lyten, allmän klenhet är mycket vanligare än hos befolkningen i övrigt. Psykiska arbetshinder och anpassningssvårigheter är också vanliga.

Men deras arbetshinder har inte alltid beaktats av tjänstemännen på nämnden. Det har t. ex. förekommit att personer med tuberkulos erbjudits lättare beredningsarbete. I ett fall vägrade klienten och avstängdes från understöd. Några veckor senare fick han blodupphostning. Han befanns lida av dubbelsidig tuberkulos med kaverner. I ett annat fall avstängdes en arbetssökande från understöd sedan han förklarat sig inte kunna skiftarbete. Han bodde på ungarshotell där han inte fick sova under dagen.

Det är inte lätt för tjänstemännen att placera restarbetslösa på en alltmåra krävande arbetsmarknad — skriver *Stockholms-Tidningen* — men det finns å andra sidan inga ursäkter för en från jargong och summarisk handläggning, som även tytyrar klienternas redan tidigare svaga hälsa. Man kan till denna kommentar göra ytterligare en kommentar. Hela klientelet det här gäller bedömdes i 66 % av fallen ha en tämligen hygglig arbetsförmåga. Om man t. ex. ser på medicinalstyrelsens nya giv — att sätta in skärm-

bildskampanjerna punktvis — på ungarshotell, bland alkoholister m. fl. grupper — skulle sjukdomar av olika slag avslöjas innan man skickar ut dessa restarbetslösa på arbetsmarknaden. Många skulle på detta sätt med social upprustning kunna räddas över till produktionen igen.

PRESS | eko

Ny grundlag säkrar rätt till arbete

I den nya författningsreform, som förberedes kommer den klassiska paragraf 16 i nu gällande regeringsform att friskas upp med nya inslag. Bland den en-

skilde medborgarens rättigheter kommer en del nya saker att skrivas in. Rätten till skolutbildning och rätten till arbete blir sålunda grundlagsfäst enligt den nya lagtexten.

Socialhjälpen i Stockholm kostade 30 milj. kr.

Stockholms stads statistiska kontor redovisar nu socialhjälpens omfattning under 1959. Värdet av den hjälp som 1959 gavs ut genom socialbyråerna uppgick till 29,6 milj. kr dvs. obetydligt mer än under 1958. Det totala antalet hjälptagare visade under perioden 1955—58 en fortgående ökning från 44.700 till 54.700. Denna utveckling har avbrutits under 1959 då antalet minskade med 3 proc. jämfört med 1958. Antalet hjälptagare i proc. av folkmängden minskade samtidigt från 6,8 till 6,6.

Fjortonåring avlöses av modell 1961



Medicinalstyrelsen ska få en ny skärmbildsbuss i stället för den "14-åring", som vid det här laget är ganska sliten och behöver skrotas ned. Samtidigt startar en ny giv i skärmbildningen med punktundersökningar: på ungarshotell, bland alkoholister, diabetiker och en del speciella, högre åldersgrupper, där man misstänker högre tbc-frekvens än hos folk i allmänhet.

Lungsjukvården i stöpsleven:

*Rikskonferens
dryftade lungsjukvårdens
läge under 60-talet*

SJKUDOMS-BAROMETER (Tbc och andra lungsjukdomar)

Senaste tbc-statistiken visar ca 58.000 fall med tuberkulos kvarstående i dispensärregister — 1959 upptäcktes omkring 4.500 nya fall, därav ca 70 % lungtbc.

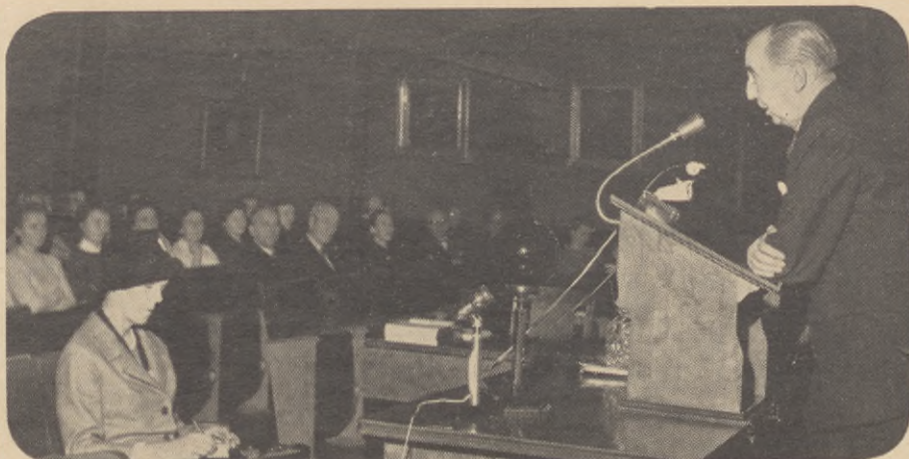
Dödligheten sjunker snabbare än sjukligheten: 471 döda i tbc — därav 447 i lungtbc. Lungkraftan visar mer än dubbelt så många dödsfall som lungtbc — 1.145 — och barntuberkulosen är nästan helt borta i statistiken.

Av landets ca 6.500 sjukvårdsplatser står ca 2.000 tomma. De avlägset liggande sanatorierna ersätts successivt av moderna, centrala lungkliniker på länsplanet i anslutning till centrallasarett med ett till respektive upptagningsområden lämpligt platsantal. Den högsta formen av lungsjukvård med lungkliniker inrättas inom ramen för de nya regionssjukhusen.

Dagens lungsjukvård innefattar flera större grupper: tbc, astma, kroniska bronkiter, lungkräfta m. fl. Dessa sjukdomar kräver en mångsidig specialistvård i form av kemoterapi, operationer m. m., vilket de moderna, centrala lungklinikerna kan erbjuda.

Skämbildningen, som snart hunnit igenom hela befolkningen två gånger, sätts in på vissa grupper: vagabonder, ungarshotellens klientel, alkoholister, vissa sjukdomsgrupper, t. ex. diabetiker, samt äldre åldersgrupper m. fl.

Genom snabbare behandling och bättre sjukvårdsresultat växer behovet av rehabiliterings- och arbetsvårdande åtgärder för lungklientelet, liksom behovet av konvalescenthemsvård, hemhjälp åt lungsjuka husmödrar, bostadshjälp, särskilt vid förflyttning i samband med arbetsplacering för återställda lungpatienter osv.



Doktor John Lundquist, generalsekreterare i Svenska Nationalföreningen mot hjärt- och lungsjukdomar, ger en översikt om lungsjukvården.

Lungsjukvårdens framtid

Dagarna den 21—22 januari hade Svenska Nationalföreningen mot hjärt- och lungsjukdomar och De lungsjukas riksförbund inbjudit målsmän och intressenter inom lungsjukvård och därmed sammanhängande spörsmål till en överläggning. Överläggningen samlade ett representativt antal deltagare från hela landet: läkare, sjukhuskuratorer och andra verksamma experter och förtroendemän under mottot att få ett grepp om lungsjukvårdens aktuella framtidsproblem. Den som hade förmånen att åhöra samtliga föredrag och debattinlägg kan intyga, att konferensen fyllde sin uppgift väl. Ett koncentrat följer här av den myckenhet sakmaterial och synpunkter, som kom fram under de två konferensdagarna.



Riksdagsman Sigfrid Jonsson, ordf. i De lungsjukas riksförbund, ledde förhandlingarna.

Konferensen öppnades av riksdagsman Sigfrid Jonsson, varefter grevinnan Estelle Bernadotte höll hälsningstalet. Grevinnan erinrade bl. a. om att det låg en fara i att en expertöverläggning gör ett så överväldigande intryck att man vid återkomsten till den vardagliga gärningen — då resultatet skall redovisas — fastnar i formuleringen; "så intressant" och liknande omdömen, som inte säger så värst mycket. Andra, som inte haft tillfälle att vara med, vill nog veta lite mera om värdet av en sådan konferens. Försök därför att bevara något mera av värdet — och stryk gärna under även gamla och beprövade synpunkter i vårt arbete.

DOKTOR JOHN LUNDQUIST:

Före 1911 fanns ingen systematisk tbc-statistik, men numera har vi genom väl organiserad dispensärorganisation ett gott grepp om sjukdomsläget. I dag finns ca

58.000 registrerade tbc-fall; sjukdomen förskjutes mot högre åldersgrupper på sanatorierna — barn tuberkulosen är nästan helt borta. Antalet nyupptäckta tuberkulosfall uppgick i sista statistiken till ca 4.500 av vilka 69 % utgjordes av lungtuberkulos.

Tendens: Starkt minskad dödlighet, sjukligheten minskar inte i samma takt, andra grupper med lungsjukdomar (lungcancer, bronkit, astmafall m. fl. strömmar till sanatorierna.

Genom de allmänt förbättrade behandlingsmetoderna, kemoterapi och operationsteknikens utveckling, förkortas vårdtiderna. Av ca 6.500 vårdplatser står f. n. 2.000 tomma. Den förebyggande vaccinationen spelar fortfarande stor roll, liksom skärmbildsundersökningarna, vilka nu hunnit så långt att landets befolkning snart skärmbildats två gånger. Medicinalstyrelsen går nu in för en helt ny väg genom att sätta in punktundersökningar på vissa grupper hos vilka man kan tänkas finna högre tbc-frekvens; bl. a. vagabonder, alkoholister, ungarshotellens klientel, vissa sjukdomsgrupper, t. ex. diabetiker, samt äldre åldersgrupper. Samtidigt med upptäckten av tbc kan man även hitta fall av lungcancer och hjärtsjukdomar m. m. — ett förhållande som bidrar till att göra dessa skärmbildskampanjer än värdefullare. Dagens läge visar att de ofta avlägset liggande sanatorierna inte är ändamålsenliga. Lungsjukvården måste krympas ned till geografiskt praktiska former — lungkliniker på länsplanet i anslutning till centralasarett — där man har tillgång till alla moderna specialiteter den moderna lungsjukvården kräver. Lungsjukvården bryter på detta sätt sin gamla isolering. Den första egentliga lungkliniken på länsplanet — om man bortser från universitetsklinikerna — är den nya lungkliniken i Eskilstuna. Inom ramen för de nya regionssjukhusen får vi emellertid den högsta formen av lungsjukvård med moderna lung- och hjärtkliniker. Den allmänt gynnsammare bild vi har av tbc och närstående lungsjukdomar måste innefatta den sociala rehabiliteringen av de sjukdomsdrabbade till arbete och normalt samhällsliv. Den sociala rehabiliteringen är ett viktigt komplement till de rent medicinska åtgärderna.

DOKTOR KARL-DAVID LUNDGREN:

I och med att sjukdomen tuberkulos nu inte längre är ett dödlighetsproblem med de katastrofala dödssiffror vi tidigare uppvisade kommer socialmedicinen att spela en oerhörd viktig roll. Kortare sjukhusbehandling innebär att de olika momenten i den sociala rehabiliteringen måste sättas in snabbt. De olika leden i rehabi-



Konferensen hölls i Svenska Läkaresällskapets stora sal, Klara Östra Kyrkogata 10, Stockholm. Damer i samspråk under en paus i förhandlingarna: fr. h. kurator Birgitta Nordling, Västerås, grevinnan Estelle Bernadotte, kurator Viola Jonsson, Örnsköldsvik och kurator Barbro Wahlgren, Stockholm.

literingsprocessen måste komplettera varandra. Alla instanser från kirurger till sanatorieläkare via psykologer, terapeuter, gymnaster och sociala kuratorer samt arbetsvårdare måste samarbeta — finna varandra och samarbeta till det yttersta. Viktigt är att patienten inte "fastnar i ett visst läge", att han kapslar in sig i sin sjukdom och blir passiv. Flykten in i sjukdomen kan förebyggas på ett tidigt stadium. Frukten för återfall är ett svårt problem för tbc-patienten; i vissa situationer till stort men för den sociala återanpassningen. Doktor Lundgren redovisade erfarenheter från bl. a. England och Amerika, där frivilliga organisationer varit till stor nytta, gett erfarenheter och rön för forskningen på detta område. Jäm-



Karl-David Lundgren, chefsläkare vid statens arbetsklirik, talade om de lungsjukas rehabilitering.

förande undersökningar av patientgrupper, med och utan rehabilitering, visade att det otvivelaktigt lönar sig att satsa på denna verksamhet. Lungtbc speglar mycket starkt behovet av samverkan mellan medicinska och sociala åtgärder för att klara upp hela den sjukas situation — det är fråga om en odelbar process, där varje specialist måste veta sitt ansvar men också sin begränsning.

BYRÅCHEF ALBERT BERGH:

Därför att så många syssla med dessa frågor måste en samordning skapas — en enhetlig och kontinuerlig process är nödvändig för att komma tillrätta med det enskilda fallet. Arbetsvården är ett led i det hela, och den är beroende av att den medicinska sidan i behandlingen fungerar väl. Tyvärr ser det inte så ljus ut för dagen att vi skall få de resurser den medicinska rehabiliteringen vid sjukhusen behöver. Man kan bara uttrycka en förhoppning om — även om det dröjer med byggnadsplanerna beträffande särskilda kliniker för rehabilitering vid sjukhusen — att redan nu tillgängliga resurser, lokaler och personal, kunde samordnas under en läkares ledning vid respektive sjukhus. Bristen på läkare, kuratorer och sjukgymnaster, är svåra flaskhalsar. Samarbetet arbetsvård—sjukkassor är en annan personalkrävande faktor. Detta samarbete är viktigt för att spåra upp fallen på ett tidigt stadium. Arbetsmarknadsstyrelsen har för sin del sammanfattat sina synpunkter i ett nytt arbetsvårdsprogram i vilket bl. a. samarbetet mellan olika berörda instanser är en central fråga. I programmet förutsättes även ett fastare samarbete med arbetsmarknadens

Forts. å sid. 12

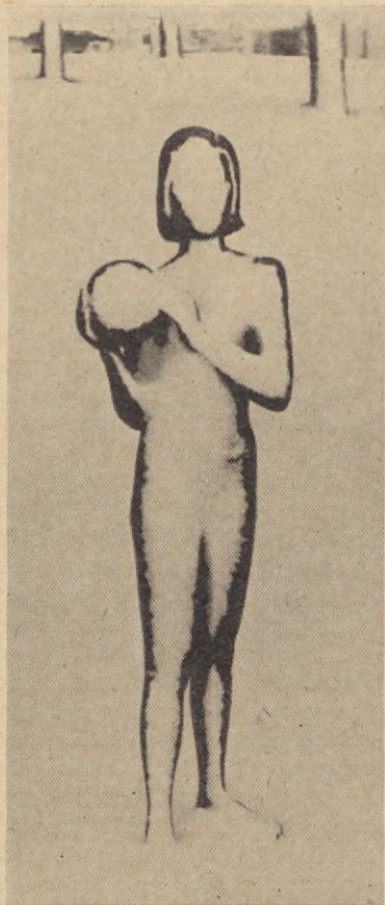
Norrbottningen rör sig med större enheter än folk söderut och han lämnar mycket "luft" mellan orden i sitt tal. Detta senare om språkbehandling bör inte uppfattas som passivitet. Tvärtom kan det vara en god metod att få utbyte av ett samtal — att ge främlingen gott spelrum för sina synpunkter. Och det är inte alldeles uteslutet att hemmabon i alla fall tar hem spelet, vet att sätta in sina egna reflexioner på rätta ställen, och rättar till ev. missuppfattningar om sin bygd och dess förhållanden. För oss, som besökte landsändan under några dagar, tycktes perspektivet alldeles för stort. Ska man hit för att prata socialreformer och handikappfrågor är det bäst att ta ur manuskriptet, skrivet i Stockholm, och inte trassla in sej i lokalfrågorna — åtminstone inte första dagen!

*

Nåväl, nu gick det bra med de sociala överläggningarna också. Ett gott team av egna experter ställde upp i ett bordssamtal kring den i



Två av Luleås monumentalbyggnader från två olika epoker, i två olika stilar. T. v. den vackra riksbanksbyggnaden, som också inrymmer telefonstation, till höger det nya stadshuset, som blev färdigt 1957. (Foto Lars Öqvist).



Flicka med boll tillhör de konstnärliga utsmyckningarna i en park i Luleå. (Foto Lars Öqvist.)

Stockholm tillverkade inledningen med rubriken "Kan vi utnyttja handikappreserven i allmän och enskild tjänst?" Den andra rubriken, som handlade om skyddad sysselsättning för svårare arbetshindrade, slogs ihop med den första. Detta visade sig nu vara ett lyckat grepp och bordssamtalet med experterna i övre Norrland blev en tillställning med massor av goda synpunkter. Vi åter-

ett historiskt ögonblick att höra fullmäktigeordföranden klubba fast arbetsvårdsnämnden i stadshusets magnifika sammanträdesrum. Innan klubban föll hade byggnadsnämndsordföranden och fullmäktigeledamoten Widar Östling upplyst de närvarande om behovet av ett organ med uppgift att följa upp de frågor, som aktualiserats genom en utredning om sysselsättning för handi-

Snabbt uppfattat i Norrbotten

kommer till dessa i ett senare sammanhang. Man får väl säga att det var "en händelse, som såg ut som en tanke", att vi samma dag, den 26 januari, ca en timma efter handikappkonferensens slut, fick vara med om att Luleå stadsfullmäktige klubbade igenom förslag om att tillsätta en arbetsvårdsnämnd — som ska syssla med de handikappades sysselsättningsfrågor i staden!

*

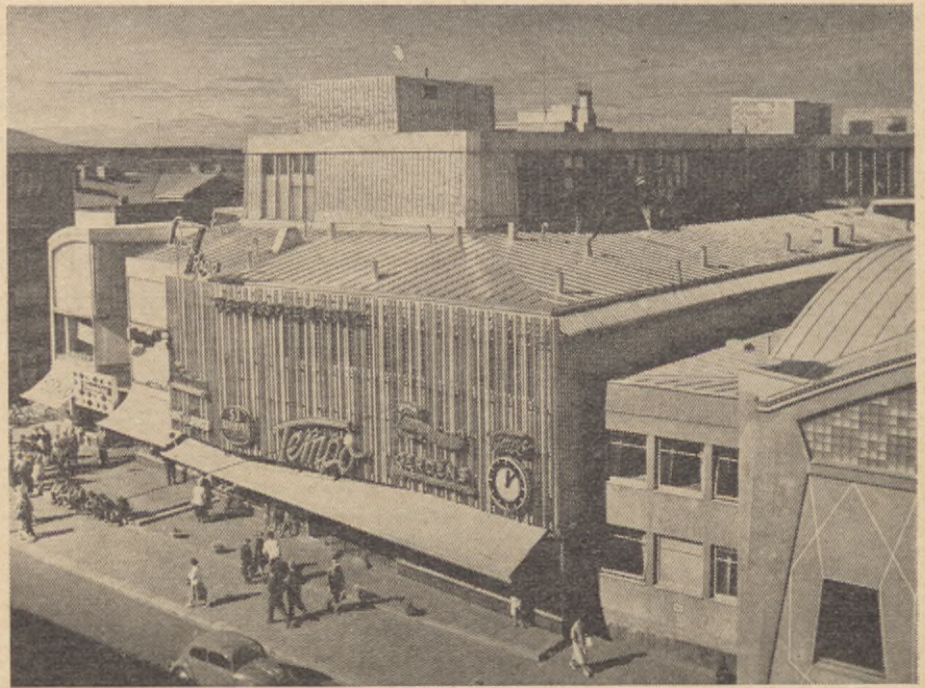
Luleå stad är för övrigt värd att lära känna också från andra utgångspunkter — låt vara att det var

kappade, vilken tidigare redovisats. Ordföranden i Samarbetskommittén för partiellt arbetsföra i Luleå med omnejd, Bror Ek, som satt på parkett och lyssnade på klubbslaget, hade anledning att känna sig belåten med sin dag.

*

Sedan tog vi en titt på Luleås magnifika stadshus, en byggnad av amerikanska dimensioner. För en tillfällig besökare ligger frestelsen att tala om en "skrytbyggnad" nära, men efter en genomgång av innehållet är man nog villig att erkänna

de beslutandes djärvhet med tanke på den kraftigt expanderande staden. Det behövs lokaler, och trångboddheten är en styggelse, både här och på båda sidor om polcirkeln. Badhuset och stadens "shoppingcenter" är två andra storheter i den nya byggnadsgiven, imponerande besöksställen, där det sport- och affärsintresserade Luleå med omnejd inte behöver armbågas och kroppstackla varandra på knappa golvytor. Nu är Luleå efter en ursinnig kapplöpning med Sundsvall Norrlands andra stad i folkmängd — drygt 30.000 invånare — och sådant förpliktar till krafttag. I stadens närmaste omgivningar växer bebyggelsen, och Trollebergs villaområden är en upplevelse att se i kvällsbelysning, ett lådliknande leksaksland med vykortssnö och skimrande vita granar — en kontrast till malmkajens svarta stålskelett och järn-



Stadens omskrivna shoppingcenter är en aluminiumklädd byggnad i stadens centrum intill det moderna posthuset. (Foto Lars Öqvist.)



Ung samepojke. Inom Norrbottens län finns ungefär 6.900 samer, av vilka omkring 2.200 är renskötande.

heter serveras i sakkunniga uppsatser! Där läser vi att förekomsten av industrier, som kan ge sysselsättning åt kvinnor är finga och därmed bortfaller möjligheterna till "sammanlagda man-och-hustru-inkomster". Frånvaron av ett tillräckligt differentierat näringsliv innebär många problem inte minst ur kommunal synpunkt. Detta visar sig bl. a. om man tittar på de statliga bidragen för skattelindring. År 1956 utgjorde det totala skattelindringsbidraget för hela landet 6.364.800 kr. Därav fick norrbottenskommunerna 5.423.600 kr — motsvarande ca 85 % av totalsumman för hela landet. Rikare fantasi och djärvare initiativ att bygga ut länets småindustrier efterlyses. Ett mångsidigare näringsliv är med andra ord nyckelproblemet i norr: enda möjligheten

att ge befolkningen ett tillräckligt försörjningsunderlag inom det egna länet.

Bristen på "lätta industrier" betonas starkt, då man kommer in på sysselsättningsfrågan för f. d. tbc-patienter och andra grupper av handikappare. Tuberkulosen, som länge var ett gissel över Norrbottens bygger, är i dag inte på långt när samma dödlighetsproblem som tidigare — men den sociala rehabiliteringen, att finna ett lämpligt jobb, är här ett långt större problem än för lungsjuka i gemen.

*

Från Luleå gör vi en avstickare upp mot Sandträsk, där sanatoriebyggnadens slottsliknande fasad avtecknar sig mot taggig granskog. Detta fäste mot folksjukdomen tbc

Forts. å sid. 12

verkets sotiga gnistregn mot en mörk natthimmel.

*

Det romantiska greppet vill lätt ta överhand vid en snabbvisit i detta motsättningarnas land, en fjärdedel av Sveriges karta, med skogen, malmen och vattenkraften främst på värdeskalen. Naturrikedomarna och tung industri dominerar — och varför inte i det sammanhanget låna lite ur länets egna publikationer, t. ex. den utmärkta handledningen "På en fjärdedel av kartan", i vilken länets glädjeämnen men även svårig-



Den drygt 900 m långa Bergnäsbron är förbindelselänk mellan Luleå stad och Nederluleå kommun med villaområdet Trolleberg. Bron invigdes 1954.

(Foto Lars Öqvist.)

*Konferens i Norrbotten
om dagens mest brännande
arbetsmarknadsproblem*

De handikappade, äldre arbetskraft och kvinnorna, kan i viss mån betecknas som styvbarn på dagens arbetsmarknad — trots det goda sysselsättningsläget. Arbetsmarknadsstyrelsen skriver handlingsprogram för att systematisera åtgärderna för dessa grupper. De handikappades sysselsättningsprogram "spikades" dagen före julafton — nu pågår en livlig debatt omkring de aktuella punkterna: samordning av yrkesutbildning, anpassningsträning, nyplanering av tränings och skyddade verkstäder, näringshjälp m. m. Samarbetskommitten för partiellt arbetsföra i Luleå med omnejd hade den 26 januari kallat till en konferens i dessa frågor. Ett koncentrat av överläggningen följer här.

Kan vi utnyttja handikappreserven i allmän och enskild tjänst?

Överläggningen i Luleå leddes av *förste inspektören vid länsarbetsnämnden, Edmund Andersson*. Han överlämnade först ordet till *sekreteraren i Rikskommittén för partiellt arbetsföra, Sixten Hammarberg*, som höll en inledning under rubriken: "Kan vi utnyttja handikappreserven i allmän och enskild tjänst"? Inledaren framhöll, att en allmän social upprustning måste till för att göra den arbetshindrade funktionsduglig. Anpassningsundervisning och grundlig yrkesutbildning är vår främsta arbetsvårdsform — en god grundutbildning gör den handikappade konkurrenskraftig i tider även då konjunkturkurvan går nedåt. Efter att ha specificerat de olika åtgärderna framhöll talaren, att man inte fick låsa fast sitt tänkande i gruppindelningen: placering i "öppna marknaden" och "placering i skyddad verksamhet", vilken av praktiska skäl måste göras inom arbetsvården. Det är riktigt att vi har många s. k. svårplacerade, som behöver skyddat arbete, men många av dessa har visat sig kunna bli skickliga yrkesarbetare i industrin — de fick sin chans att visa förmågan i den skyddade verkstaden. Läget visar emellertid stort behov av just skyddad sysselsättning. Vi har mer än 31.000 arbetsvårdssökande. Bortsett från att olika åtgärder sätts in är det dock ingen överdrift att tala om en stor reserv, ca 13.000 registrerade, som ännu inte fått hjälp till

någon sysselsättning. Arbetsvården har begärt och fått en del förstärkningar — men de räcker inte. Uppspårningen av de arbetshindrade måste bli effektivare; anställningsvillkoren måste reformeras. När vi från handikapporganisationernas sida fick del av ett förslag om anställning av partiellt arbetsföra i allmän tjänst tänkte vi på *nyanställningar* — nu är det i själva verket närmast fråga om *omplaceringar* av sådana som blivit partiellt arbetsföra inom de olika verken.

Efter inledningen följde ett estradsamtal med åtta deltagare. Deras debattinlägg återges här, starkt beskurna, liksom de synpunkter som framfördes av andra konferensdeltagare efter estradsamtalets slut.

OMBUDSMAN HALVAR OLSSON,
De vanföras riksförbund:

Attityden till de handikappade har blivit positivare under de sista årtiondena, men varför tala om dem som "en reserv"? Handikappade finns snart sagt inom varje yrkesgrupp. Vi vill vara med i "A-laget", inte bara stå i beredskap då konjunkturen är gynnsam och efterfrågan på arbetskraft stiger. Ger man en handikappad en gedigen yrkesutbildning måste denna kunna utnyttjas i *alla* konjunkturlägen — yrkesutbildning är för dyrbar att användas som sysselsättningsterapi. Vi anser att en handikappad, som kan inlemmas i arbetslivet, inte längre är att betrakta som handikappad.



Edgar
Sundkvist



Halvar
Olsson



Birger
Falkner



Vidar
Östling

EXPEDITÖR EDGAR SUNDKVIST,
Socialnämnden i Luleå:

Det gäller inte bara försörjningen för dagen, man måste se den handikappades situation på längre sikt — han får inte komma på sidan. Att få sin försörjning genom samhället är en enkel lösning — frågan är av personlig och moralisk betydelse för den det gäller. Den som kan arbeta måste få göra det, oavsett om det är fråga om handikappade eller fullt arbetsföra. Att leva under sina bästa år, som förtidspensionär, kan inte vara stimulerande för någon människa. En utbildning här i Norrbotten innebär ofta förflyttning. Erfarenheterna visar att det är lättare att förflytta tjänstemän än yrkesarbetare — hur ser arbetsvärden på detta?

PERSONALCHEF BIRGER FALKNER,
Postverket, Luleå:

De statliga verkens intresse för de partiellt arbetsföra är numera ganska stort. Möjligheterna till sysselsättning varierar dock inom olika statliga företagsformer. Det är mänskligt att man "ser om sitt eget hus först", innan det blir aktuellt med anställning av utomstående; många sjuka och handikappade, som redan är anställda, måste placeras om. Vi har egna problem inom postverket, och beträffande s.k. lättare arbeten träffas avgöranden i regel centralt vid fördelning av sådana sysselsättningar.

PERSONALKONSULENT HENRY
HOLMGREN, Norrbottens järnverk:

Vår industri är en tung sådan med en kombination av olika arbetsmoment, vilket gör det svårt att sysselsätta de människor, som åsyftas här. Växlande temperaturer, att springa och bära, ställer stora krav, och vi har inom verket en

stark förslitning av arbetskraft — vårt arbete kräver stor rörlighet. För det mesta blir det fråga om förråds- och städningsarbete för de handikappade. Vårt önskemål är att få till stånd en speciell verkstad för våra egna partiellt arbetsföra — de ska kunna sysselsättas där i väntan på andra jobb och i någon mån omskolas för speciella uppgifter inom verket.

INSPEKTÖR THORSTEN NYBERG,
Länsarbetsnämnden:

De handikappades spridning över ett stort område är det största problemet i vårt län. Vi har försökt intressera de kommunala myndigheterna för större engagemang i arbetsvårdsfrågor, men just klienteletets spridning minskar även kommunernas möjligheter. De har mycket svårt att t.ex. ordna skyddad verksamhet på grund av avstånden. Under 1960 ökade antalet arbetsvårdssökande i länet med i runt tal 400. Omkring 450 partiellt arbetsföra kunde ges sysselsättning av skilda slag och 271 personer har beretts plats vid våra skolor och kurser.

ARBETSLEDARE WIDAR ÖSTLING,
Landstingets eftervårdskommitté:

Förflyttning, särskilt då med hela familjer, ställer stora svårigheter. De partiellt arbetsföras begränsade rörlighet på arbetsmarknaden är en svår tröskel att komma över. Konkurrensdugligheten är viktig, och minimikraven bör ligga vid vad våra verkstadsskolor och folkhögskolor ger. Viktigt är också att fånga upp de handikappade på ett tidigt stadium — de får inte bli s.k. socialfall. Så snart svårigheterna börjar ska ett sådant stöd erbjudas som snarast resulterar i en placering, där en produktiv insats kan göras.

KONSULENT GÖSTA PETTERSSON,
De blindas förening:

Förflyttningsfrågan har berörts — den är mycket svår för oss här i Norrbotten. Man flyttar inte om folk hur som helst, inte ens om de har lättare handikap. För de svårast synskadade är rörlighet på arbetsmarknaden omöjlig. Jag tror att det borde finnas möjligheter att göra mera här uppe. Servicenäringsarna bör kunna suga upp flera partiellt arbetsföra än vad som nu sker — är f.ö. sysselsättningsmöjligheterna för de handikappade ordentligt undersökta? Att vi nu ska få kontaktorgan, både centralt och på länsplanet, med representanter för arbetsmarknadens parter och andra intressegrupper, hälsas med största glädje. En sådan arbetsform ger oss möjlighet att precisera våra önskemål.

SEKRETERARE
SIXTEN HAMMARBERG,
Rikskommittén för partiellt arbetsföra:

Principen att sörja för egna sjuka och handikappade, inom de statliga verken, är i och för sig en respektabel sådan, men om man tillämpar samma tankegångar inom näringslivets enskilda sektorer — hur går det då med *nyanställningar* av partiellt arbetsföra? Det beror i mycket hög grad på arbetsgivarna och arbetskamraterna om en handikappad ska kunna inlemmas i en ny arbetsmiljö. Företagsnämnderna har här en betydelsefull framtidsuppgift. På arbetsplatsen behövs kanske också en del rent *tekniska arrangemang* för att en handikappad ska kunna sysselsättas. Sådana problem bör ha diskuterats och vara lösta *innan* den anställde börjar sitt jobb. Då har han också förutsättningar att klara jobbet. Järnverkets planer på en skyddad verkstad för sina anställda är ett glädjande initiativ — men kunde man inte tänka sig en utvidgning av detta arrangemang så att även *övriga handikappade* i Norrbotten fick glädje av det?



Gösta
Pettersson

Sixten
Hammarberg

Henry
Holmgren

Torsten
Nyberg

Efter estradsamtalets slut gavs tillfälle till en allmän debatt, varvid många praktiska frågor berördes i inlägg och repliker mellan olika talare. Ett permanent organ på länsplanet — i enlighet med förslag i arbetsmarknadsstyrelsens arbetsvårdsprogram — var ett önskemål från flera talare. Dagens överläggning hade visat behov av fortlöpande tankeutbyten mellan berörda parter. Pressen i Norrbotten ägnade förhandlingarna stort utrymme i spalterna.

Forts. fr. sid. 7

organisationer: arbetsgivareparten, landsorganisationen och tjänstemannarörelsen kommer att ingå i den rådgivande delegation, som redan finns. Dagens siffror från arbetsvårdsexpeditionerna talar ett kärvt språk — vi har trots det goda samsättningsläget drygt 31.000 anmälda arbetsvårdssökande av olika kategorier. Motsvarande siffra ifjol var ca 26.000. Vi har visserligen i årets statsverksproposition fått en viss uppskrivning av anslagen, bl. a. till tränings- och skyddade verkstäder, men läget visar långt större behov än vad resurserna medger och vad vi kan åstadkomma är starkt beroende av avgöranden på det politiska planet: i riksdag, städer och kommuner.

**RIKSDAGSMAN
INGEMUND BENGTTSSON:**

Den sociala omvårdnaden rör sig i dag med astronomiska tal och socialförsäkringsmässigt sett stiger ersättningarna för inkomstbortfall av olika slag i takt med standardhöjningen under 60-talet. I socialministerens 10-punktprogram förutsättes flera detaljutredningar och åtgärder, särskilt för handikappade, äldre arbetslösa och kvinnor. Många står ännu utanför arbetslöshetsförsäkringen, och bostadsförsörjningen kräver specialåtgärder för vissa grupper. Sjukförsäkringen avses att bli så konstruerad att s. k. utförsäkring vid sjukdom undviks, sjukhjälptiden kommer att i princip bli obegränsad. Systemet avses vidare att byggas ut till att omfatta förbättringar för bl. a. husmödrar; företagare, som hittills inte varit med i sjukförsäkringen, får ta ställning till om de vill vara med. Socialförsäkringskommittén avser att låta namnet invalid utgå och införa en förtidspension uppbyggd på nya principer, tidsbegränsad eller tillsvidare, och därmed skulle det gamla sjukbidraget bortfalla ur vår pensionslagstiftning. Den tidigare inkomstprövningen kommer att slopas. Den enskildes inkomster kommer att bedömas efter andra grunder i samband med invalidbegreppets omprövning. Besluten i pensionsärenden kommer att decentraliseras i samband med att de första ATP-pensionerna börjar att utbetalas 1963. En samordning mellan äldre och nya pensionssystem måste komma till stånd och rehabiliteringsfrågan kommer att tas upp i ett principförslag från Socialförsäkringskommittén.

Andra dagens förhandlingar inleddes av kurator Maj Borelius, som berättade om sina erfarenheter av kuratorsarbete bland lungsjuka. Lungsjukvården fick de första

sjukhuskuratorerna i mitten på 40-talet. Vårt samhälle blir mer och mer komplicerat och kurators ordnande hand behövs redan på sjukhusen, där läkaren har behov av den speciella sakkunskap kuratorn besitter, när det gäller patientens sociala bekymmer. Kuratorsarbetet innefattar inte bara ekonomiska problem, familjefrågor, hemhjälp m. m., utan också råd, som stärker den egna aktiviteten att angripa svårigheterna. Sådant stöd behöver en sjuk och ofta ångestfylld människa. Sjukhuskuratorn är inte arbetsförmedlare, men skall försöka leda tanken hos patienten in på hithörande sociala anpassningsåtgärder.

Eftervårdskurator Charles Andersson framhöll bl. a. att den nyligen publicerade kartläggningen av de restarbetslösa i Stockholm visar att det behövs en sorts sammanbindningsbana mellan olika instanser. Eftervårdskuratorn har en viktig funktion i detta avseende. Bostadsfrågan är ett av dagens svåraste problem för f. d. patienter, bl. a. därför att arbetstillfällena i regel finns på tätorterna, men där är också trängseln i bostadskön störst. Om vi numera har rätt hyggliga möjligheter till utbildning och omskolning betyder det dock — särskilt i glesbygder med ensidigt näringsliv — att man måste byta bostadsort. Kamrer Einar Hiller i De lungsjukas riksförbund var siste talare, som i en översikt redogjorde för de sju konvalescenthem förbundet och dess lokal-föreningar driver under välvillig medverkan av bl. a. Nationalföreningen mot hjärt- och lungsjukdomar, landsting m. fl. i olika delar av landet.

I den följande debatten framhölls bl. a. vikten av att de olika delarna i rehabiliteringen fungerade som en enhet: från sjukhuset och ut till en aktuell arbetsplacering. Nu finns det en tendens till dubbelarbete, då alltför många instanser är inkopplade på frågorna, särskilt gäller detta ansökningar av olika slag. Organisationen av lungsjukvården, från avlägset liggande sanatorier till moderna, centrala lungklinik i länen, innebär bl. a. snabbara behandling, kortare vårdtider, men också större behov av social rehaolitering för lungklientelet, som nu innefattar flera större grupper: tbc, astma, bronkitfall, lungcancer m. fl.

Forts. fr. sid. 9

i ödemarkens famn skall snart avlösas av en central lungklinik i Boden. Därmed skulle även den gamla sanatorieepoken här övergå i den nya tidens mönster: att införliva lungsjukdomarna geografiskt bland andra specialiteter på länsplanet. På vägen till Sandträsk möter vi då och då tungt lastade timmerbilar, som rullar genom skogarna, tunga kolosser på väg mot förädling och "civilisation". Vår lilla personbil med Bror Ek vid ratten är ibland illa trängd av timmerbilarna på ställen, där vägen smalnar, men sämjan på norrbottensvägarna är god. Vi återvänder till Luleå utan missöden. Bror Ek, som kände sig lite "krasslig" på morgonen, har kört, mil efter mil, genom skogarna i en bilförare ofta svärbemästrad terräng. Man får väl tyda detta som att ordet "krasslig" — liksom allting annat — här uppe får ses i större perspektiv än på sydligare breddgrader. Benägenheten att se om sina krämpor, i storstadsbemärkelse, torde inte vara så starkt utvecklad på "fjärdedelen" av vår karta.

S. H.

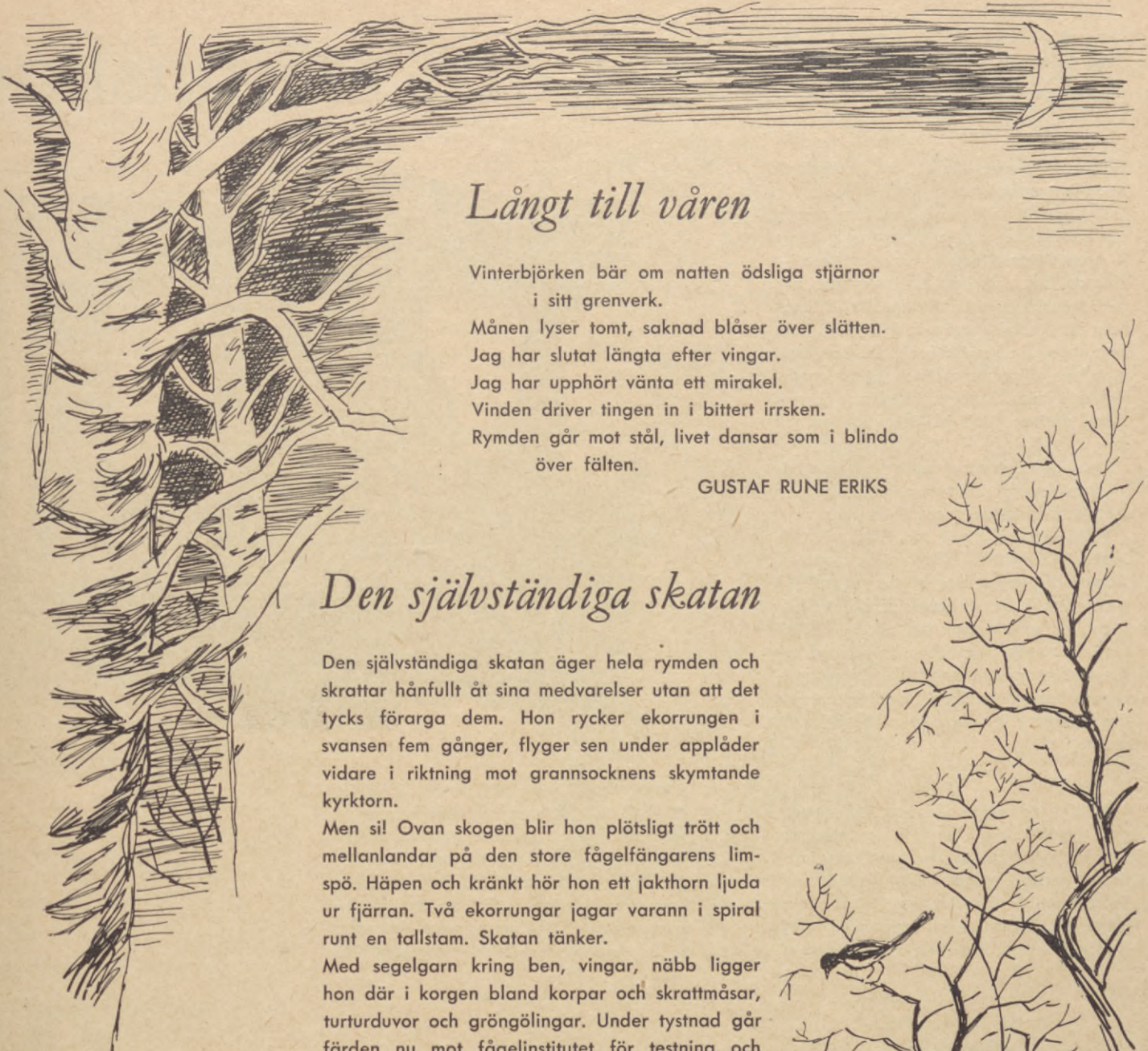
Anslag till skärmbildsundersökningar — 14-årig skärmbildsbuss bytes ut mot ny

Till understödande av dispensärverksamhet m. m. anvisas ett förslagsanslag av 1.700.000 kr och för allmän skärmbildsundersökning (lokala undersökningar) likaledes ett förslagsanslag av 525.000 kr. Under rubriken *Allmän skärmbildsundersökning Medicinalstyrelsens skärmbildscentral* begärs en del förstärkningar, bl. a. i form av s. k. strålskydd för patienthytterna, utbyte av buss och 2 lastbilar samt diverse utrustning för en sammanlagd summa av ca 214.000 kr. Departementschefen anser att det är nödvändigt att utbyta en av skärmbildscentralens bussar, som nu är 14 år gammal, och medger sammanlagt ett reservationsanslag för nyanskaffning till skärmbildsverksamheten med 150.000 kr för budgetåret 1961/62.

Ni har väl inte glömt

att prenumerera på Status? Ni kan reparera försummelsen, innan det blir avbrott på grund av att tiden för Er prenumeration utgått.

Insänd beloppet — prenumerationspris: helår kr 10:— på postgirokonton nr 95 00 11 till Tidskriften Status, Box 4149, Stockholm 4.



Långt till våren

Vinterbjörken bär om natten ödsliga stjärnor
i sitt grenverk.

Månen lyser tomt, saknad blåser över slätten.

Jag har slutat längta efter vingar.

Jag har upphört vänta ett mirakel.

Vinden driver tingen in i bittert irrsken.

Rymden går mot stål, livet dansar som i blindo
över fälten.

GUSTAF RUNE ERIKS

Den självständiga skatan

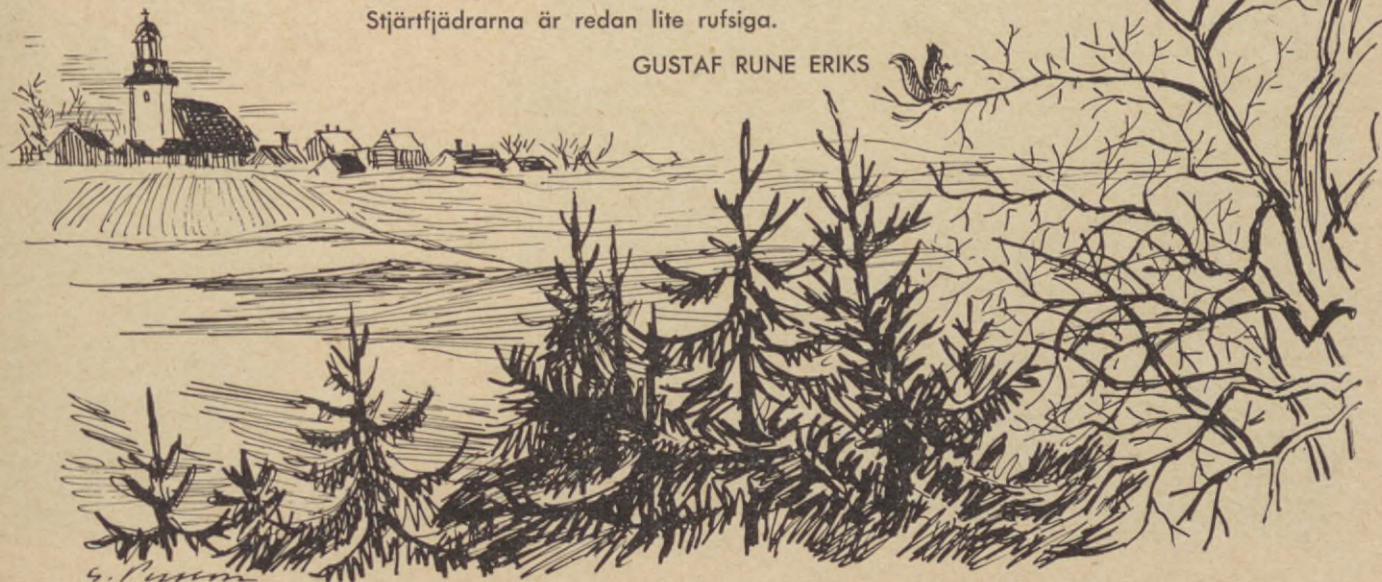
Den självständiga skatan äger hela rymden och
skrattar hänfullt åt sina medvarelser utan att det
tycks förarga dem. Hon rycker ekorrungen i
svansen fem gånger, flyger sen under applåder
vidare i riktning mot grannsocknens skymtande
kyrktorn.

Men si! Ovan skogen blir hon plötsligt trött och
mellanlandar på den store fågelfångarens lim-
spö. Häpen och kränkt hör hon ett jakthorn ljuda
ur fjärran. Två ekorrhingar jagar varann i spiral
runt en tallstam. Skatan tänker.

Med segelgarn kring ben, vingar, näbb ligger
hon där i korgen bland korpar och skrattnåsar,
turturduvor och gröngölingar. Under tystnad går
färden nu mot fågelinstitutet för testning och
omskolning.

Stjærtfjädrarna är redan lite rufsiga.

GUSTAF RUNE ERIKS



Skärgård, hav och människor

Roland Svensson hör till de mest kända av våra nu verksamma konstnärer.

Det har dels sin orsak i att han mycket ofta producerar sig i egenskap av grafiker — konstarten för den breda massan — dels att han som bokillustratör gått rakt in i svenska folkets hjärtan, därtill kommer att han på senare år blivit en mycket uppskattad radio- och TV-berättare. Men den djupaste orsaken ligger naturligtvis i hans förmåga att fånga intressanta miljöer. Och på det sätt han gör det.

Det är det marina motivvalet som blivit dominerande i hans konstnärskap: hav, fartyg, öar, skärgård och dess kultur.

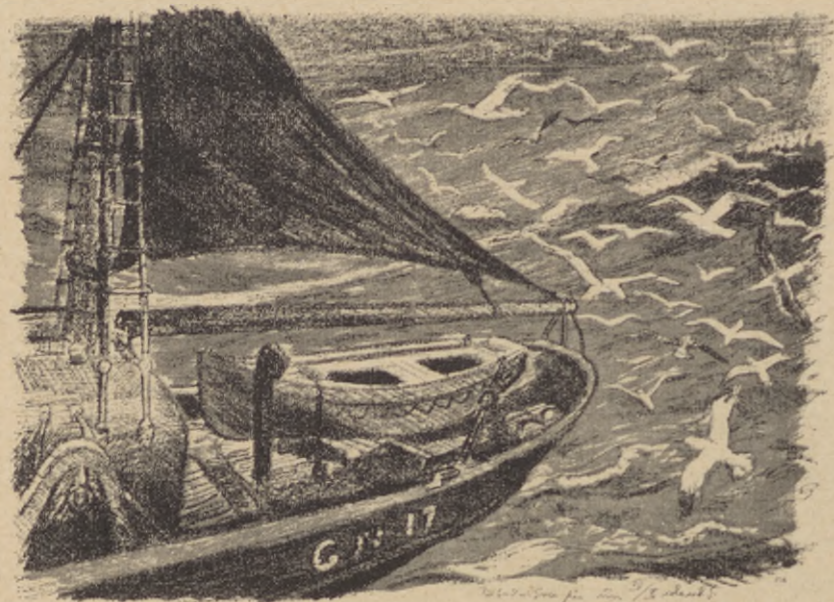
I den årsbok som Folket i Bilds Konstklubb helt nyligen släppt ut kan man få Roland Svenssons biografi och utveckling i ett nötskal. Det är en alldeles förträfflig liten bok som annars tagit fasta på Roland Svensson i egenskap av bokillustratör. Boken är fylld med bilder från konstnärns hela motivvärld, illustrationerna i denna artikel är hämtade ur föreliggande volym.

Roland Svensson är stockholmspojke och uppväxt i ett barnrikt arbetarhem. Det var gator och gårdar, men också stadens periferi, som Hagaparken och Brunnsvikens stränder, som fick bli hans lekplatser. Havet, som han nu är evigt förbunden med, kom han första gången i

kontakt med när han under krisåren 1914—18 som sommarbarn fick komma ut på landsbygden, närmare bestämt Roslagen. Första gången han såg havet har blivit till ett minne som följt honom genom livet. Han berättar själv om sin upplevelse så här: "Jag sprang mot stranden, så fort som ben kan bära en femårsgrabb,



"At the wheel". Litografi.



"Hem från fiskebankarna".



Illustration ur "Skärgård". Litografi.

Roland Svensson presenteras av Nils-Eric Björsson

och jag kom fram till en klapperstens kust där jag häpen stannade inför den syn jag såg. Horisonten var en oändlig linje, där några rökar och överbyggnader av ett stort skepp kunde skönjas, det doftade friskt och fränt av hav och tång, och stora vågor rullade in mot stranden. Upplevelsen var oerhörd; jag darrade av lycka, glädje och fruktan. Eftersom jag minns denna episod så väl så inbillar jag mig att vid det tillfället väcktes en längtan till det som jag senare försökt att uttrycka i mina arbeten."

Lusten att rita och måla finns hos alla barn. Hos Roland Svensson var skillnaden den att lusten blev ett behov som växte sig allt starkare med åren. Både hans far och mor stimulerade intresset. Modern brukade ofta roa barnen med att klippa pappersfigurer; hon var duktig i att forma hästar, slädar och cirkusfolk. I sin fars sällskap fick han om söndagarna uppleva huvudstadens museer. En annan fängslande och fantasieggande värld var församlingsbiblioteket.

Fadern blev sjuklig och för Roland Svensson var det bara att efter folksko-



"Highland-cow". Litografi.



Den trygga hamnen. Nassa. Litografi.

lan gå ut i förvärvsarbetet. Han arbetade som bankbud och närde samtidigt konstnärsdrömmar. All hans fritid ägnades det konstnärliga intresset; till och med lunchrasterna gick åt — då sprang han på Nationalmuseum på studiebesök. Han kom så att gå på målarskola om kvällarna. 1934 kom han in på Konstakademien. Där fick han Isaac Grünewald som lärare, vilket betydde uppmuntran, stimulans och klok vägledning. Grünewald såg också till att Roland Svensson fick en mecenat.

*

Skärgården, närmare bestämt den stockholmska ytterskärgården, har en stor plats i Roland Svenssons hjärta. Här har han målat och tecknat sedan många år tillbaka. Det är framför allt Möja som varit hans ankarfäste, men i sin ägandes segelbåt har han styrt kosan mot andra, avlägsnare öar och inmutat dem. Han har skildrat vresiga havsvidder och idylliska vikar, kobbar och kustsilhuetter, bodar och skärgårdsfolk. Han har följt årstidernas växlingar och fångat skärgårdsvårar och isvidder, blommande somrar och farleder med tätande tjocka och klippor i pinblåst. Men Roland Svensson söker sig också mycket ofta till det förflutna, visar ett stort kulturhistoriskt intresse i sina skärgårdsmotiv. Skärgården håller ju på att förvandlas, en gammal miljö präglad av seder och bruk från århundraden tillbaka håller på att försvinna. Den har Roland Svensson velat skynda sig att redogöra för. Det finns inte en tingest i skärgårdsvärlden som är obetydlig nog för att inte bli föremål för hans intresse och tecknarflit, heter det i Fischerströms bok. Det kan egentligen vara vad som helst, bara det ger en stämning eller en rent dokumentär upplysning om hur grejor såg ut förr, i världen. En mycket väsentlig insats är Roland Svenssons samarbete med författaren Sven Barthel, deras skärgårdsböcker "Gillöga" och "Skärgård" t. ex. är fullträffar.

*

1954 framträdde Roland Svensson för första gången som både författare och illustratör, "Ensliga öar" hette boken och bestod av iakttagelser och intryck under färder på Hebriderna och i den shetländska övärlden. Därmed är vi inne på några andra av konstnärens miljöer. De ensliga öarna utanför Skottland har kommit att höra till Roland Svenssons käraste rese-mål. Han har redovisat för dem i ytterligare en bok, "Hav och människor". Och medan man är inne på motivkretsar utanför våra svenska farvatten skulle det vara en förfärlig uraktlåtenhet att inte nämna hans kära London, London kring Thames.



Är det färgerna som regerar oss?

Vet ni att färgerna har en nära nog demonisk makt över människorna?

Vet ni att färgerna har en nära nog demonisk makt över människorna?

Att man kan öka en persons blodtryck med tre—fyra millimeter och få hans puls att slå tre till sju slag hastigare genom att låta honom se tillräckligt länge på en skarp röd färg. Att det finns personer som får huvudvärk genom att vistas i ett blått rum. Att det har hänt att sjömän fallit i en dvaliknande sömn när de har vistats långa tider ute på öppna havet och bara fått se blått hav och blå himmel omkring sig. Att den lilla röda stugan nere vid sjön faktiskt är rödast på sommaren när grönskan står tät omkring den.

De här rönen har den moderna färgpsykologin kommit fram till. De vetenskapliga upptäckter som man här gjort har redan börjat få en vidsträckt praktiskt användning inom flera områden än de flesta av oss har en aning om.

Färgpsykologin befinner sig visserligen ännu i sin linda men det hindrar inte att det finns psykologer som utifrån en persons val av färger drar ganska vittgående slutsatser om vederbörandes karaktär. Framför allt i Amerika har man mer och mer börjat använda sig av färgpsykologiska metoder vid anställningsprov och anlagstester. En stor amerikansk firma låter alla som söker anställning genomgå

ganska vittomfattande psykologiska prov. Dessa avslutas med att vederbörande får välja ut tre färger bland tretton och sedan förklara varför han valde just dessa tre.

*

Naturligtvis kan man inte bedöma en människas karaktär enbart på grundval av detta färgprov men man har funnit färgvalet vara så betecknande för den testades psykiska status att man till och med utarbetat en speciell nyckel för provet.

En person som väljer kombinationen blå-grön-ljusröd förklaras vara vänlig, uppriktig och hjälpsam men ha vissa anlag för lättja. Väljer man blå-grön-gul skall man enligt samma auktoritet vara rundhänt, naturlig och mycket pålitlig. Betydligt sämre ser det ut för den som föredrar ljusröd-orange-grön; visserligen är han optimistisk men i gengäld saknar han förmåga att anpassa sig och dessutom förklaras han vara inte alltför pålitlig.

Den som till äventyrs väljer en kombination som svart-violett-brun kan knappast vänta sig någon anställning i den amerikanska firman. Denna kombination valdes nämligen uteslutande av personer som vistades på sinnessjukhus eller i fängelse. De led av manodepression i starka svängningar mellan djup nedstämd-

ETT FÄRGPSYKOLOGISKT KÄSERI

av ARNE BROMAN



— Jo, jag tyckte att jag behövde lite mer omdöme och sunt förnuft, så jag köpte en flaska svart bläck...

het och utpräglad optimism. Man fann också kombinationen hos fångar som avtjänade långa straff för våldshandlingar.

*

Man kan naturligtvis rycka på axlarna åt allt det här och kalla det för överdrifter hos en vetenskap som ännu inte nått högt. Men att avfärda hela färgpsykologin med en axelryckning låter sig knappt göras. Man har redan nu nått resultat som bl. a. fått en vidsträckt praktisk användning vid färgkonditionering på sjukhus, i bostäder, vid industrin, inom textilbranschen, i trafiksäkerhetsarbetet och vid personbedömning.

Grafologin — det vill säga konsten att med hjälp av en persons handstil säga något om vederbörandes karaktär och själsliga egenskaper — är väl numera vetenskapligt erkänd. Detta även om allsköns charlataner misskrediterat den. Nu menar färgpsykologerna att det inte bara är handstilen som har något att berätta utan också färgen på det bläck som man använder.

Psykologerna menar att det är ytterst betecknande att Hitler skrev sina privata brev med violett bläck och att Stalin höll sig till rött. Violett bläck används av människor med ett koleriskt temperament och med ett hysteriskt behov att dominera och behärska andra människor. Rött bläck skall betyda att man har en kverulantisk läggning och ett förakt för vedertagna regler och konventioner.

Grönt bläck används av människor som är diplomatiska och inte alltid fullt san-

ningsenliga — om det sistnämnda är en förutsättning för det förstnämnda avstår man dock från att uttala sig om.

Brunt bläck är typiskt för personer som är pessimistiska eller lider av melankoli. En undersökning på ett stort sinnessjukhus i USA visade att flertalet av dem som led av depressioner valde brunt eller grått bläck.

Svart bläck använder människor med omdöme och sunt förnuft.

Och slutligen till glädje för oss alla och envar som håller sig till det gamla hederliga blå; vi är balanserade och vi har ett gott samarbete mellan hjärta och hjärna.

*

Medan vi är inne på det här kapitlet kan det ha sitt intresse att titta efter vad slags bläck denna världens store begagnar sig av.

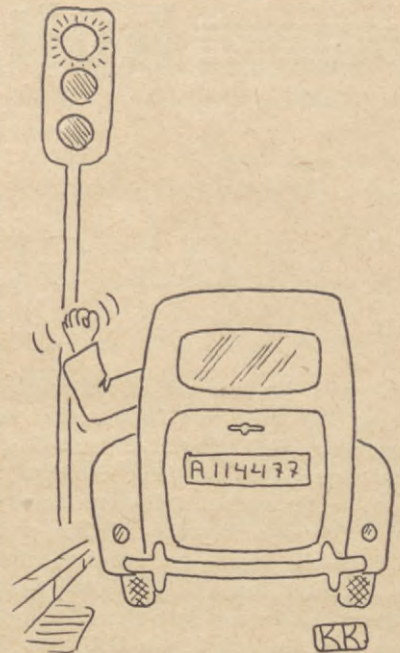
Churchill och Eisenhower skriver med förkärlek sina brev med svartblått bläck, Mao Tse-tung använder grönt, Chiang Kai-shek violett, Krusse purpurfärgat — specialtillverkat för övrigt!

När de amerikanska färgpsykologerna testade ett stort antal personer om deras favoritfärg visade det sig att blått och grönt kom i topp. Blått valdes av 64 % av de män och av 46 % av de kvinnor som var med om undersökningen.

Detta till trots kan blått ofta vara en direkt farlig färg. I ett sjukhus i New York målade man i ett rum väggar, tak och golv i blå färg. De läkare, sköterskor och patienter som tillbringade natten i detta rum klagade alla över att de haft svårt att somna på kvällen. De hade känt



— Undrar om det finns någon färg, som stimulerar folks köplust tro?



I trafiken behövs färgsinne — framför allt att kunna skilja på rött och grönt...

sig egendomligt olyckliga utan någon egentlig grund. Många av dem fick huvudvärk — från lättare smärtor till den svåraste migrän.

Ingen av "försökskaninerna" visste på förhand att de var utsatta för ett färgpsykologiskt prov. När de kom över till ett rum med andra färger kände de sig snart bättre.

Ett klassiskt exempel på färgernas makt över våra sinnen är den middag som en psykolog bjöd hem ett antal bekanta på. Han dukade ett ytterst läckert bord med utsökta rätter. Genom speciella arrangemang med färgade lampor och med ofarliga färgextrakt ändrade han under middagens gång färgen på rätterna; potatisen blev plötsligt lila, köttet grönt, salladen blodröd, den rökta ålen giftigt gul osv. Inom kort tvangs flera av gästerna lämna bordet, illamåendet spred sig snabbt, några blev allvarligt magsjuka av den i själva verket fullkomligt friska och välsmakande maten.

Att rött är en utmärkt signalfärg har vi länge haft klart för oss. Rött stimulerar och väcker starka känslor. (Vilket alltså skulle kunna betraktas som hemligheten bakom kvinnans bruk att använda läppstift.) Att se rött i ordets bokstavliga bemärkelse kan hjälpa själsligt uttrötta människor att tillfälligt vinna nya krafter. Försök i den vägen har gjorts i USA och anses vetenskapligt helt hållbara. Men att t. ex. betrakta en röd färgskiva alltför länge kan under vissa omständigheter vara direkt farligt, hjärtverksamheten stimuleras alltför kraftigt.

Forts. å sid. 20

DA GUSTAF III REGERADE

Olof von Dalin, som var en kulturdebattör av stora mått på 1700-talet, fick den ansvarsfulla befattningen att vara Gustaf III:s lärare, dvs. på den tiden kungen ännu var kronprins. Dalin var intresserad av Sveriges historia, och han skrev en överdådig skildring i kåserande form om "Grällen", som fick lära känna många ryttare. Grällen var Svea rike, förkroppsligat i en häst, och hästen hade inte alltid så lätt med ryttarna; den siste var Härkuller, "en kämpe till att rida", men han for hårt fram. Hästen kom äntligen hem efter alla vilda strapatser, "utmattad och blodstänkt" — utan ryttare. Dalins skildring slutar med Karl XII:s död.

Det var tur för Olof von Dalin att han dog på Drottningholm 1763 — innan Gustaf III blev kung år 1771. För han skulle ha fått en betydligt svårare uppgift att skriva om den nye kungen — om han skulle ha fortsatt sin ryttarskildring med Grällen. Gustaf III blev nämligen en kung som trivdes bättre på teaterscenen än på hästryggen. Han var nog också i många andra avseenden en kung av helt annan läggning än de tidigare "hästkarlarna" i regeringslängden.



Det är därför med stort intresse man studerar volymen Gustaf III i serien ögonvittnen, en samling ögonvittnesskildringar från Wahlström & Widstrand i vilken vi ifjol fick lära känna bl. a. Karl XII i närbilder. De som granskat Gustaf III på nära håll är en mycket talrik skara dagboksskrivare. Det är ett skickligt arbete Beth Hennings gjort genom att spåra upp och sammanställa dokumenten. Först bör konstateras, att Gustaf III måste ha varit ett mycket tacksamt objekt för dagboksskrivarna — på annat sätt kan inte deras skrivklåda förklaras — men de kunde ju i övrigt också ha sina rutiga skäl och randiga orsaker att låta pennan tala. Pennan är en bra tillflykt om tungan måste hållas i styr. Och har man vid olika tillfällen drabbats av kungens nåd — eller onåd — är dagboksan-teckningar ett bra sätt att ge uttryck åt lust respektive olust.



Gustaf III i gardesuniform.
Porträtt av Lorens Pasch d. y.

Konungens teaterintresse dominerade ibland över regeringsbestyren påstår en av skrivarna — von Fersen — och gör några sura kommentarer. I dec. 1782 skriver han: "Kungens förnämsta sysselsättning under vistandet på Gripsholm var att författa en teaterpjäs med inlagda danser och sånger, vilken pjäs han kallade "Märta Banérs och Lars Sparres kärlekshandel". Departementens statssekreterare fick ensamma sköta ärendena, och då de inte vågade göra någonting utan konungens order "blev följden, att ärendenas skötsel avstannade", påstår von Fersen. Det är dock tvivelaktigt om detta är med sanningen överensstämmande, men konungens intresse för de sköna konsterna var stort — därom är nog alla vittnen tämligen eniga.



Av Gustaf III:s person och vanor målas många porträtt. Så här skriver ett ögonvittne (A. Ahnfelt 1881 — återgivet efter utsago av en badläkare, som kände kungen): "Konungen har en fin, smidig växt, är smärt och har en rödlätt hy. Hans fysionomi är genialisk, hans uttryckssätt angenämt och förbindligt, godhet, parad med lugn blidhet. Hans konstitution ser

icke stark ut. Han är livlig, verksam, alltid i rörelse. Han talar mycket väl, hans konversation är flytande men emellanåt stötvis (saccadée). Hans blick är genomträngande, han har örnnäsa och en hög, välbildad panna. Han tycks vara godsint och är mycket förbindlig och älskvärd." Konungens svägerska, hertiginnan Charlotte, har i februari 1779 en delvis mycket avvikande mening om "fursten": "Denne furste är långt ifrån en vacker man. Hans ansikte med en på ena sidan inklämd panna är missbildad, liksom även hans gestalt. Han har rätt vackra ögon och en genomträngande blick, som lätt kan bringa en försagd mäniska att förlora fattningen — — — han är ytterligt osnygg, vilket gör att hans tänder äro orena och fula och hans andedräkt dålig — — — han klär sig ytterst slarvigt, och det kan hända, att hans knäbyxor sitta så illa, att det nakna knät sticker fram — — —" osv.



Vem talar nu sanning, badmästaren eller svägerskan? När man läser dylika ut-sagor får man inte glömma den miljö, som omger en enväldshärskare. Ett ondskefullt skvaller om Gustaf III cirkulerade i de oppositionella adelskretsarna. När han vid olika tillfällen knäppte till de styvsinta adelsmännen, ändrade på styrelse-skicket och skaffade sig större makt, ut-löste detta hat- och olustkänslor — säkert ofta även hos dem som stod honom mycket nära. Kungens benägenhet att spela teater vid tillfällen, då man tyckte detta inte passade in i hans roll som re-gent, skärpte kritiken. Läser man vittnesbörden över en kam får man intryc-ket av en högt begåvad människa, men en viss otrygghet och brist på fasthet kännetecknade kungens handlingar. In-genting fattas emellertid i denna utomor-dentliga sammanställning av ord och tan-ka kring Gustaf III — boken skälver av liv, dess puls är hög och handlingens små-stycken vävs ihop på ett mästareligt sätt.

S. H.

Gustaf III, redigering Beth Hennings,
Wahlström & Widstrand, pris kr 29:50

SVEN FORSSELL:



DOCKAN



Teckningar: DAGNY JONSSON

Den dan man kom och hämtade Met Marie visste hela bygden om det, till och med innan den svarta bilen som en skalbagge hade kravlat fram längs de långa, slingrande, gräsklädda skogsvägarna ut till hennes vitkalkade gård på heden. Inne i handelsboden hade de främmande frågat efter vägen till fru Matte Marie Jakobsen. Bara användandet av efternamn här ute gjorde klart för var och en att det var myndigheterna som var ute efter någon.

Polisens bil stannade på en gårdsplan där stenläggningen var övergrodd av ogräs. Men Marie var över de sjuttiofem och orkade inte längre hålla ordning på allt därhemma medan sonen slet med de magra åkrarna.

Hon tog på sin svarta kjol. På vägen in till stan tänkte hon på att det var tredje gången hon kom dit i bil. Första gången tillsammans med Laurids på deras bröllopsdag för att de skulle fotograferas, och för åtta år sen blev hon kallad in till sjukhuset. Det var då hennes man låg och dog.

En månljus natt i våras hade en man på väg hem från en fest sett någonting röra sig på kyrkogården och han hade stannat ute på vägen. Då han hörde ljudet av en spade i marken alldeles bakom den höga häcken skyndade han därifrån. Dan efter såg dödgravaren att någon hade grävt i lilla Mettes grav. Jorden var fint jämnad efteråt, mep den var lös. Det gick ett par månader innan det kom till pastor Aagaards öron. Han var ung och nitisk och satte dödgravaren i arbete. En halv meter ner stötte spaden mot en liten kista, gjord av en margarinlåda och målad med tjära.

Prästen väntade sig naturligtvis att finna liket av ett spädbarn, fött och be-

gravt i hemlighet. Han blev mycket chockerad över att finna en stor celluloiddocka i den hemmagjorda kistan.

— Rena gudsbespottelsen, mumlade han.

En timme senare hade polisen fått anmälan om gravskändningen. Och i kyrkan nästa söndag talade prästen om djävulens hantlangare som hade stört gravfriden med hedniska konst.

*

Mette Marie såg rättssalen och alla ansiktena som i en dimma. Hon var främling här, och rättstjänaren hade måst peka ut för henne var hon skulle stå. Bakom den anklagades skrank.

— Ni får gärna sitta, sa domaren.

Och hon satte sig långsamt.

Hon hade fasat för detta i veckor, ända sen gravskändningen, som det kallades, hade blivit uppdagad. Men en gång skulle

Jesus nog förstå henne. Kanske visste han det redan och hade förlåtit henne. Hennes händer låg stela och styva på silkesjalens fransar. De var vitärriga efter brännsår.

— Detta är alltså Mette Marie Jakobsen, född den 8 augusti 1886 i Tastums församling?

Hon nickade.

— Ni anklagas för att ha kränkt gravfriden natten mellan den 9 och 10 maj i år genom att ha grävt ner en docka på Haabaeks kyrkogård.

Kränkta gravfriden. Orden gav eko i henne. Hon kände sig så trött och stirrade frånvarande på en kvist i skrankets bruna trä.

— Ja, jag erkänner mej skyldig, sa hon efter en stund.

— Den anklagade erkänner sig genast skyldig, dikterade domaren till protokollet.

*

Då Met Marie hade sagt sitt tyckte hon att hon kunde se upp. Hon mötte sina domares ögon som två fasta punkter mitt i den gungande känslan av osäkerhet.

Det blev en paus. Så sa domaren:

— Jag är inte riktigt säker på att vi talar samma språk och att ni själv anser att ni kränkt gravfriden. Eller gör ni det?

— Nej, tvärtom, svarade hon stilla.

— Men man kan väl heller inte påstå att ni hedrat den, fortsatte domaren med en liten antydning till leende. Förmodligen vill ni säga att ni inte menade någonting med er handling, att ni begick den av obetänksamhet?

— Jag menade någonting med den. Jag har inte kränkt lilla Mettes gravfrid. Tvärtom. Hon skulle kanske få mer frid i sin grav när dockan var där. Jag vet



En månljus natt i våras hade en man på väg hem från en fest sett någonting röra sig på kyrkogården...

■ ÄR DET FÄRGERNA...

Forts. fr. sid. 17

Vid experiment menar man sig också ha kommit fram till att gult är en färg som verkar gynnsamt och stimulerande på tankeverksamheten. På många håll målar man nu skol- och föreläsningssalar i en svagt gul färg.

Gult uppfattas för övrigt helt olika i östern och i västerlandet. Vi anser ju ofta gult vara falskhetens färg, i österlandet står den för klokskap, ja till och med för helighet.

På allt fler områden griper den moderna färgpsykologin in. Betecknande för den snabba utvecklingen och det vida arbetsfältet är följande rättspsykiatriska fall, också det hämtat från färgpsykologins föregångsland USA.

Under det senaste världskriget blev en marinsoldat på en av den amerikanska flottans jagare hittad sovande på sin post. Detta hände inte bara en gång utan två och soldaten ställdes inför krigsrätt. Till sitt försvar hävdade han att det varken var slöhet eller försummelse bakom hans

tupplur. Han hade helt enkelt blivit överväldigad av en trötthetskänsla på gränsen till medvetlöshet. Skeppsläkaren undersökte honom och fann honom frisk och kry, rätten tog hans förklaringar som ett utpekulerat sätt att försöka svänga sig och komma undan straffet. Vilket alltså utmättes och blev ganska hårt.

För någon tid sedan tog emellertid en grupp amerikanska psykologer upp fallet vid ett möte i Chicago. De var överbevisade om att soldaten talat sanning och att han led av en sällsynt sjukdom som gjorde honom till en s. k. *blue-addict*, ordet kan närmast översättas till *blådrinkare*. Han var en av de mycket få människor som inte tål blå färg, som faller i djup, tranceartad sömn då de länge tvingats att betrakta en blå yta. Sjömannen hade vistats till havs långa tider, han hade haft vakt-tjänstgöring vilken bestod i ett enformigt stirrande ut över den blå havsytan!

Sjömannen led av samma sjukdom som mjölkbudet Henry Lenyard från New York. Denne blev *blue-addict* efter en hjärnskada. Efter skadan kan han inte betrakta t. ex. en blå sommarhimmel mer än

inte, men jag gjorde det för säkerhets skull.

— Men tycker ni inte, fru Jakobsen, att det är onaturligt att lägga en docka i en grav?

— Man sätter ju opp marmorduvor ovanpå gravstenarna, invände Met Marie.

— Ja, men det är bara symboler, sa domaren.

Den gamla kvinnan såg honom stint i ögonen.

— Om duvor är symboler är dockan också en symbol. Jag är övertygad om att Mette mycket hellre ville ha dockan än en duva. Jag vet att man inte ska gräva i kyrkjord, jag tyckte heller inte om det och jag var rädd och det var därför jag gjorde det på natten. För att inte förarga nån. Och när nu Mette... när nu Mette...

Met Marie hade svårt att hålla tillbaka gråten.

— Ni var mycket fästad vid barnet.

— Äh, ja, herr domare, det var jag. Mycket.

— Berätta om Mette och dockan. Det är ju hela bakgrunden till...

Domaren hade tänkt säga att det var hela bakgrunden till gravskändningen, men han hejdade sig.

— Lillflickan var uppkallad efter mej, började Met Marie. Min yngsta dotter fick ett barn, men hon var inte gift och kunde inte behålla det för att hon måste arbeta hela tiden. Det hade varit så tyst och stilla på gården efter att Laurids, min man, var död, och det var bara en son och jag hemma. Men så kom lilla Mette. Hon var

överallt, och det var som om det blev ljusare var hon fanns. Jag var så omåttligt glad för henne. Och det var Kristen också. Kristen är min son som sköter gården. Sista sommaren skule hon ha fyllt sju år, om hon hade levat. Till hennes sexårsdag hade hennes mor skickat en stor docka som kunde blunda och säga "mamma", och den hade riktigt hår. Mette hade dockan hos sej både natt och dag.

Efter en liten paus fortsatte den gamla kvinnan:

— En dag då jag hade satt fyr under pannan kom hon in i tvättstugan. Innan jag visste ordet av kom hon för nära elden. En eldflamma slog ut mot dockan. Å, det skulle förbjudas att tillverka dockor av celluloid... Mette tog sin docka och försvann med den i famnen. Jag kunde inte springa så fort. Jag kan tydligt se för mej när lilla Mette sprang bort mot vattenrännan. Det var bara i dockans vänstra hand som det brann. Mitt på gårdsplanen var det som om dockan exploderade och smälte och klubbade sej fast vid Mette medan alla bitarna brann. Jag försökte att släcka...

Met Marie tystnade. Domaren såg de röda och vita ärrn på hennes händer. Efter en stund sa han:

— Hur kan det komma sej att det gick nästan ett helt år innan ni grävde ner en ny docka till Mette?

Gamla Met Marie såg honom i ögonen och svarade stilla:

— Jag måste spara ihop, herr domare. Den sortens dockor är mycket dyra.

några minuter förrän han faller i timplång sömn. Han fullkomligt hypnotiseras av den blå färgen och är tvungen att som skydd ständigt bära starkt färgade glasögon.

Nå, sjukdomen är som sagt ytterst sällsynt och de flesta av oss har ju som tur är inte Henry Lenyards besvär. Inte heller behöver vi specialbeställa purpurfärgat bläck som Chrustjov eller svart sidenkappa som poeten Setterlind. Men lite mer omsorg när vi nästa gång väljer färgen på tapeterna i sovrummet eller färgkombinationen på slipsen som vi köper kan vi allt kosta på oss!

■ SAMARBETET INOM...

Forts. fr. sid. 25

organisatoriska uppgifter, men accepterade med tacksamhet styrelsemandat i det föreslagna, permanenta riksgörningsorganet för handikappidrott.

Rikskommitténs arbetsformer

Rikskommitténs fastare arbetsform med kansli och deltidsanställd tjänsteman startade den 1 mars 1959 och avsåg att omfatta en försöksperiod på två år, dvs. till den 1 mars 1961. Arbetet kan sägas ha följt två huvudlinjer, dels en *central bevakning* av frågorna, dels *informationsverksamhet* för de lokala samarbetskommittéerna. Tyvärr har Rikskommittén hittills saknat ekonomiska resurser för tillräcklig service åt lokalorganisationerna, möjligheter till personliga besök m. m.

De informationer, som utgått centralt, om hur arbetet bör bedrivas inom de lokala samarbetskommittéerna, torde säkerligen ha utlöst en långt större aktivitet om de kunnat följas upp med personliga besök från Rikskommittén. Dessa grupper är i långt större utsträckning än annat föreningsfolk i behov av hjälp och vägledning, då man här har att ta hänsyn till många andra omständigheter än vad som gäller i största allmänhet. På många platser, där samarbetet stannat av, behövs besök på ort och ställe för att bedöma möjligheterna att komma igång på nytt.

Vid Rikskommitténs sista sammanträde för året beslöts att förlänga den nuvarande arbetsformen till den 1 juli 1961 samt att diskutera förutsättningarna för ett fastare framtidsprogram för arbetet.

Schacklösning

Lösning till schackproblemet av H. Hultberg. 1. Lb4?, Sb2! 2. Kc2, Sd1 och svart kan inte mattsättas i 4 drag. 1. Lc5?, Sc3!, 1. Ld6?, Sb2!, 1. Le7?, Sc3! Fyra lösningsförsök och fyra parader, som tillintetgör det hela. Lösningen blir alltså: 1. Lf8! med fortsättningen 2. Kc2 och 3. Lg7† med matt i följande drag.



LUCIA

Novell av MARIANNE MOLANDER

Min mor dog när jag var fyra år och mina minnen av henne har jag själv fantiserat ihop. När jag var liten brukade jag ofta titta på ett fotografi av henne, som stod på pappas skrivbord. Jag låtsades att hon levde och hittade på saker vi gjorde tillsammans.

Jag gick ofta till parken och lekte men aldrig med mamma förstås — annat än i mina önsketankar — utan med faster som hade stränga ögon och kalla händer.

Jag tänkte ofta på mamma när jag var liten, på hennes ögon, som såg på mig från fotografiet och som var snälla, och på munnen som skrattade och jag brukade undra hur hon fick mat nere i jorden. Ibland grät jag när jag tänkte på hur ensam hon var, och att hon kanske längtade efter mig.

Alltid när jag var ledsen sa faster att jag tjurade och att jag, som hade det så bra, skulle vara en snäll och glad och lydig pojke.

När jag börjat skolan fick jag lära mig, att de döda kom till himlen, och det kändes bättre att mamma var där och inte nere i jorden. Ibland tänkte jag att om jag var säker på att få träffa henne, skulle jag vilja dö genast.

Min pappa är vetenskapsman. Förr reste han ofta utomlands, och de korta tider han bodde hemma var han alltid upptagen. När han arbetade fick jag inte

störa honom, och de få ord vi sa till varann, växlades vid måltiderna.

När jag växte upp hade jag alltså egentligen varken mamma eller pappa. Jag har aldrig fått känna värme och trygghet från någon av mina föräldrar. Jag hade bara faster och hon tog aldrig upp mig i knät eller lekte med mig, och när vi promenerade till parken kändes hennes hand alltid tunn och ovänlig.

Jag var ofta rädd när jag var liten, rädd för faster, rädd för min fars frånvarande blick, för nattens mörker och för ensamheten i de stora rummen.

Min faster dog när jag var fjorton år. Hennes död gjorde mig inte ledsen, varken ledsen eller glad. Trots att min ensamhet nu blev större än tidigare, var hennes död på något sätt som en befrielse. Det var som att komma ut på ett öppet fält efter att ha vandrat genom en lång, sval mörk tunnel.

När jag var sjutton år blev jag kär för första gången.

Det var höst och jag var lång och gänglig och lite kutig. Jag var mycket

medveten om och besvärad av mitt utseende.

Jag var fortfarande lika ensam som förr, och min längtan efter någon som brydde sig om mig var säkert större nu än när jag var barn.

Jag stod inte längre och såg på mammas fotografi och önsketänkte att hon levde och att vi hade en massa skoj tillsammans.

Den jag tänkte på nu var en kvinna som var levande och varm, som hade vänliga ögon och ett mjukt leende.

Den kvinnan var Lucia och henne var jag kär i.

Hon var italienska och arbetade på ett konditori jag brukade gå till på eftermiddagen när skolan var slut.

Min far var mera hemma nu än när jag var liten, men vi hade fortfarande svårt att nå fram till varann. Jag brukade tänka att han säkert inte saknade värme, utan att hans kyla och ligkiltighet var en mask som skulle dölja att han sörjde mamma och kanske var blyg för mig. Jag trivdes aldrig hemma och drogs till gänget på konditoriet. Vi brukade skramla ihop våra tjugofemöringar och spela igenom jazzplattorna i skivautomaten.

Lucia var tjugo år, hade svart hår och svarta ögon, och när hon skrattade tyckte jag att hon liknade mamma på fotografiet.

*

Hon ville att vi skulle uttala hennes namn på italienska. "Lotjia heter jag", ropade hon åt oss. Men vi brydde oss inte om hennes italienska språklektion utan retade henne och frågade varför hon hette Lucia, när hon var mörk. Sedan skralade vi "Sancta Lucia" med hessa målbrottsröster.

En dag satt jag ensam kvar. Kamraterna hade gett sig i väg, men jag hade inte lust att gå hem till pappa och de tysta rummen.

Det var lugnt på konditoriet. Jag var pank så skivautomaten stod tyst, och Lucia hade bara en gäst till — en äldre man som satt böjd över en kopp kaffe och en solsig veckotidning.

Jag ville att Lucia skulle komma fram till mig och prata.

Det gjorde hon.

— Vad du ser ensam och övergiven ut, sa hon.

Jag tänkte: det är jag också.

Jag ville tala om för henne hur ensam jag var men sa ingenting.

Plötsligt lutade hon sig över bordet och strök mig sakta över håret.

— Är du ledsen för något, frågade hon.

— Nej, sa jag och var ledsen.

Jag såg på henne och log lite generat. Jag hade plötsligt blivit förvirrad och bortkommen. Jag var svettig över hela

Tecknare:

ELSIE-BRITT STENQVIST

kroppen och jag visste att jag rodnade. Jag ville att hon åter skulle stryka mig över håret; och jag ville röra vid henne också.

Men jag satt alldeles stilla och jag sa:

— Jag måste gå nu, Lucia.

Mannen hade druckit ur sitt kaffe och slutat läsa. Han gäspade ljudligt och slog med skeden mot koppen.

— Vänta ett tag, sa Lucia, reste sig och gick bort till gästen.

När mannen betalat och gått kom hon tillbaka.

— Du kommer väl som vanligt i morgon? sa hon.

— Ja, det gör jag väl, sa jag och gick.

Den dagen förstod jag att jag var kär i Lucia. Jag satt på konditoriet som vanligt på eftermiddagarna tillsammans med kamraterna, men i stället för att sedan gå hem och läsa läxorna, drev jag omkring på gatorna. Jag tänkte ständigt på henne — i klassrummet under lektionerna, hemma när jag försökte läsa mina läxor eller när jag lagt mig på kvällarna.

Och i mina vakendrömmar smekte jag hennes kropp och kunde förnimma hennes händer över min egen kropp, och hon strök mig sakta och mjukt såsom hon strukit mig över håret den där dagen på konditoriet.

Varje dag önskade jag att vi skulle bli ensamma igen. Men när pojkarna reste sig för att gå gick jag också. Jag var blyg och ville inte bli ensam med henne.

En dag träffade jag Lucia på stan. Hon stannade och sa:

— Jag är ledig i kväll, ska vi gå på bio?

— Jag måste nog gå hem, svarade jag undvikande.

Men hon tog mig under armen och drog i väg med mig. Jag lät henne göra det utan att protestera.

*

När vi köpt biljetter och satt inne i mörkret, tog hon min hand och hon var lika spontan som nyss på gatan.

Och plötsligt var jag inte längre blyg för henne. Jag la armen om henne och smekte hennes hår, hennes kind och hals, och min hand trevade över hennes kropp.

När filmen var slut och vi kommit ut på gatan kände jag mig inte lika obesvärerad som nyss därinne i mörkret. Höstnatten var mild, men jag rös till och fällde upp rockkragen. Vi gick tysta och utan mål, och det luktade höst, jord och vissna löv.

Vi gick in i en park och under våra fötter knastrade sanden. Det nakna spretande grenverket över oss såg spöklikt och skrämmande ut nu på natten. I skenet från en parklykta såg jag för ett ögon-

blick Lucias ansikte. Hennes ögon lyste med en intensiv glöd och hennes ansikte var blekt och överkligt i det gula ljuset.

Hon stannade och vände sig plötsligt mot mig, och för första gången tog jag henne i mina armar. Vi gick in bland träden och med min kropp pressade jag henne mot en trädstam och kysste henne.

Så gjorde hon sig fri, gick fram till lyktan och såg på sin klocka.

— Jag måste gå nu, sa hon och jag tyckte att hennes röst lät kall och frånvarande.

Får jag följa dej en bit, frågade jag.

— Nej, sa hon och lämnade mig.

De följande dagarna undvek jag Lucia och gick direkt hem efter skolans slut.

Om jag gick till konditoriet var jag rädd, att kamraterna skulle märka på mig att jag var kär i Lucia och trodde att de skulle göra narr av mig.

Jag ville ha henne helt för mig själv. Ingen skulle få smutsa ner vår kärlek och skoja om Lucia, på det där sättet som pojkarna brukade skämta om flickor och kärlek.

Min längtan efter henne drev mig åter till konditoriet, och den dagen träffade jag henne ensam.

— Var har du hållit hus, frågade hon, när hon kom fram till mitt bord.

— Haft mycket att göra i plugget, svarade jag och försökte låta obesvärerad.

— Jag trodde nästan att du glömt bort mig.

— Det förstår du väl att jag inte har. Kan vi träffas i kväll, Lucia?

— Jag är inte ledig, men i morgon.

Nästa dag träffades Lucia och jag genast efter skolans slut. Vi drack kaffe tillsammans men hade inte mycket att prata om. Jag längtade efter att få hålla om henne och frågade om vi inte kunde gå hem till henne. Det ville hon inte och vi gick till mig.

Pappa var inte hemma och vi gick in i mitt rum.

*

Den kvällen hade jag för första gången en kvinna. Jag sa henne hur mycket jag höll av henne och frågade om hon inte älskade mig litet också. Då satte hon sig upp och skrattade:

— Älska! Vi har det bra tillsammans, det räcker väl.

— Jag vill gifta mej med dej, Lucia, sa jag. Jag älskar dej.

Då skrattade hon igen och jag tyckte att hennes skratt lät hårt och litet hållfullt.

Jag älskade Lucia med den första kärlekens intensitet och blinda iver. Ingen-ting annat än hon existerade för mig. Jag anade att hon kanske inte höll lika mycket av mig, men jag ville inte erkänna

det för mig själv. Hon gav mig all den ömhet och värme jag alltid längtat efter men aldrig tidigare fått.

En av Lucias fridagar skildes vi tidigare än vanligt. När hon gått kunde jag inte vara ensam hemma utan gick på bio med en kamrat.

Det var en gråtung kväll i slutet av höstterminen. När vi kom ut på gatan efter föreställningen, hade det börjat snöa. Snöflingorna for omkring och blev till ett oroligt flimrande mönster för att till sist lägga sig som en vit vävnad över marken. Det kändes skönt att andas, att långsamt trampa i det korniga täcket och att låta den våta vinden riva i ansiktet.

Jag kände mig glad och upprymd och tänkte på hur härlig Lucia varit tidigare på dagen, tänkte på hennes smekningar och ömhet. Jag mindes hennes varma hud och mjuka läppar och längtade efter nästa gång vi skulle träffas.

Och jag tänkte på att jag bara hade en termin kvar i skolan, att jag sedan skulle plugga vidare så att jag kunde få ett bra jobb och att Lucia och jag alltid skulle vara tillsammans.

Jag fick en impuls att anförtro mig åt min kamrat, att tala om att jag älskade Lucia och berätta för honom om mina framtidsplaner.

Så plötsligt fick jag se henne framför mig på gatan. Det var mycket folk ute vid biodags, och när jag upptäckte henne var hon bara några meter framför oss.

Hon var i sällskap med en man.

Jag uppfattade några lösryckta ord av deras samtal. Jag hörde henne skratta sitt välkända glada, lite gälla skratt.

— Där går Lucia och hennes man, sa min kamrat.

— Är hon gift, svarade jag tonlöst.

— Visste du inte det?

— Nej. Men då förstår jag.

— Vaddå förstår du?

— Ingenting.

Lucia och hennes man försvann i mängden, och strax efteråt skildes min kamrat och jag.

Nu var jag ensam igen. Jag kände mig tom och besviken.

Nu förstår jag varför jag aldrig fick följa henne hem, tänkte jag, varför hon alltid hade så bråttom när vi var tillsammans och varför hon hånade mig, när jag talade om kärlek och giftermål. Men varför omfamnade hon mig så där varmt och hängivet, varför smekte hon mig och viskade ömma ord?

Jag gick planlöst omkring i snöyran — nu efteråt vet jag inte vilka gator och vägar — och hela tiden rann tårar nerför mina kinder och blandade sig med snöflingor, som föll i mitt ansikte. Småningom blev jag lugnare och började gå mot ett bestämt mål — hem.



Bildkryss nr 3

Vårt bildkryss rymmer som ni ser lite av varje från olika områden i vårt liv och leverne. Sätt igång — lycka till!

Namn

Adress

Postadress

Lösningarna måste vara Status' redaktion, Box 4149, Stockholm 4, tillhanda senast den 10 april 1961. För att få deltaga i tävlingen skall tävlingsbrevet vara märkta "Bildkryss nr 3". — Tre priser utdelas som vanligt, nämligen ett på 25, ett på 10 och ett på 5 kronor. Lösning och pristagarnas namn meddelas i Status' majnummer.

Samarbetet inom Rikskommittén för partiellt arbetsföra

Rikskommittén för partiellt arbetsföra är ett samarbetsorgan för fem grupporganisationer: De blindas förening, Sveriges dövas riksförbund, Hörselfrämjandets riksförbund, De vanföras riksförbund och De lungsjukas riksförbund.

Dessa organisationer har sedan 1942 bedrivit ett kontinuerligt samarbete. Här följer en kort redogörelse om vad som händer på samarbetsfältet just nu.

Antalet arbetsvårdssökande översteg 30.000-strecket

vid årsskiftet. Det är det högsta antal landets arbetsvårdsexpeditioner noterat hittills. Antalet arbetsplaceringar utgör — när detta skrives — drygt 13.000. I siffran ingår placeringar såväl i öppna marknaden som i skyddad verksamhet, hemarbete, arkivarbete m. m. Mycket återstår att göra, särskilt för de svårast handikappade och arbetsmarknadsstyrelsen har i samråd med bl. a. de handikappades organisationer

antagit ett nytt arbetsvårdsprogram

i avsikt att effektivisera åtgärderna över hela linjen. Programmet innebär en stark utbyggnad och effektivisering av arbetsvården: utbildning, mera omväxlande samsättningsmöjligheter vid tränings- och skyddade verkstäder, hjälp till arbetsmaskiner och verktyg, utbyggd näringshjälp bl. a. omfattande enskilda personer, stiftelser och föreningar, som vill starta egna affärsrörelser m. m.; hjälp till handikappade husmödrar och ersättning till industrier och företagare, som anställer handikappade i s. k. halvskyddad verksamhet osv. Utbyggnaden kommer att kräva avsevärt ökade kostnader, och programmet torde därför komma att förverkligas i etapper.

Av särskilt intresse är vidare att hemarbetarnas och de svårplacerades problem beretts stort utrymme i planeringen samt att ett *fastare samarbete med arbetsmarknadens organisationer* förberedes genom att representanter för Svenska Arbetsgivareföreningen (SAF), Landsorganisationen (LO) och Tjänstemännens Centralorganisation (TCO) får säte och stämma i arbetsmarknadsstyrelsens rådgivande delegation i arbetsvårdsfrågor. I detta organ är redan de handikappades organisationer representerade.

Det nya arbetsvårdsprogrammet betyder också ett fastare samarbete på *lokalplanet* mellan olika berörda parter — häri innefattas även de handikappades egna organisationer.

Vad kommer ATP att betyda för handikappade?

är en fråga som man ofta får höra och först bör då nämnas att allmänna tilläggs-pensionen eller tjänstepensionen redan trätt i kraft och att de första ersättningarna börjar utbetalas i januari 1963. Beträffande *förtidspensionerna* — en fråga av stort intresse för våra grupper — bör främst framhållas att ATP förutsätter viss samordning med andra nu gällande pen-

sionssystem. I ATP-systemet innefattas dels *total förlust* av arbetsförmåga, dels en arbetsförmåga *ned satt till 60 procent*. För att en *förtidspensionär* skall erhålla ATP förutsättes att han försäkrats för pensionspoäng för *minst två* av de fyra åren närmast före det år, då han blev invalid. De första förtids- och familjepensionerna kommer att gälla invaliditets- och dödsfall under 1962 och grundas på poäng för 1960 och 1961. Hur systemet kommer att fungera är svårt att förutsäga nu då — som framhållits — många samordningsfrågor och andra problem ännu återstår att lösa.

Yttrande över förslag om socialförsäkringens organisation

Rikskommittén har beretts tillfälle att avge yttrande över Socialförsäkringens administrationsnämnds betänkande 11 (SOU 1960:35). Förslaget innefattar en samordning mellan sjukkassor och pensionsnämnder i städer och kommuner. Enligt förslaget skall det finnas en särskild *pensionsdelegation* inom de nya centrala sjukkassorna — kassorna kommer att uppgå till ett 30-tal sedan reformen genomförs. Vid behandling av rehabiliteringsärenden skall en representant för länsarbetsnäm-



Rådgivande delegationen i Arbetsmarknadsstyrelsen i vilken de samverkande grupporganisationerna är representerade.

den närvara vid pensionsdelegationens behandling av dessa ärenden. Den medicinska prövningen av invaliditetsfall kommer i stort sett att ske på lokalplanet och man räknar med en snabbare behandling av dessa ärenden än tidigare. Centralt kommer flera socialförsäkringsformer att sammanställas till ett enhetligt socialförsäkringsverk. En högsta överklagningsinstans — en socialförsäkringsdomstol — kommer att inrättas. Tidpunkten för omläggningen av sjukkasieverksamheten beräknas till 1962 — pensionsdelegationerna skall träda i verksamhet den 1 juli 1962.

Socialpolitiska kommittén och socialförsäkringsutredningen

Socialpolitiska kommittén har under året varit sysselsatt med en omfattande kartläggning av olika vårdbehov m. m. De grupporganisationer, som samverkar i Rikskommittén, har varit kallade till Socialpolitiska kommittén för att redogöra för respektive gruppers behov och önskemål. Några förslag eller redovisning av kommitténs arbete har ännu inte framlagts. Socialförsäkringsutredningen sysslar med frågan om invalidbegreppets fastställande och samordning av olika försäkringsformer m. m. — ett betänkande väntas föreligga offentliggjort i maj månad 1961.

Handikappidrottens organisation m. m.

Kommittén Idrott för handikappade och äldre har under året framlagt ett förslag till organisation för handikappidrotten. Förslaget innefattade bl. a. en central styrelse, vari bl. a. handikapporganisationerna och idrottsrörelsen skulle bli representerade, samt lokala underorgan. Den försöksverksamhet, som varit igång med bibehållas och Rikskommittén för partiellt arbetsföra erbjuds att stå för huvudmannaskap och det löpande arbetet för handikappidrotten. De anslag verksamheten tidigare åtnjutit förutsattes kvarstå då den nya organisationsformen skulle träda i kraft den 1 juli 1961. Tyvärr ansåg sig Rikskommitténs styrelse icke ha möjlighet att påtaga sig ansvaret för ifrågasvarande

Forts. å sid. 20

PRISTAGARE TILL BILDKRYSS NR 1

Vårt första kryss för år 1961 lockade många lösare — vi tackar för intresset och ber att få gratulera följande pristagare:

1:a pris 25 kr, Bror Palm, Bryggargatan 45, Teg.

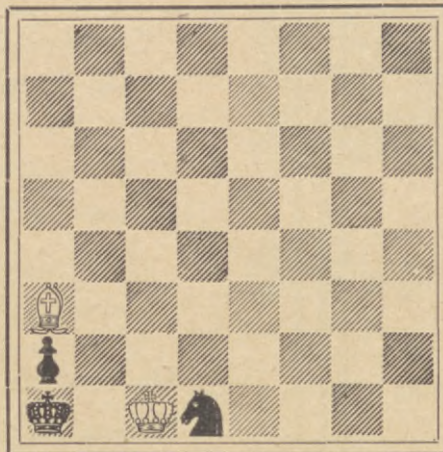
2:a pris 10 kr, Petrus Eriksson, Stenborgsvägen 6, Tierp.

3:e pris 5 kr, Hultberg (inget förnamn!), Torkelsgatan 8 A, Uppsala.



Redigerat av
A. HILDEBRAND

PROBLEM av H. Hultberg 2:a pris Sveriges SF 1928



Matt i 4 drag.

Femstenaren ovan är ett sällsynt lyckat förförelseproblem av s. k. dragpliktstyp. Som man ser hade saken varit enkel om svart varit vid draget: då måste springaren flyttas, vilket resulterar i matt på b2. Men nu är det vits tur att dra och några "väntedrag" går inte att upptäcka. Hur skall då det hela fungera? Vad händer efter inledningsdragen 1. Lb4, 1. Lc5, 1. Ld6, 1. Le7 och 1. Lf8? Och vilket av dessa drag är lösningen. Vi hoppas, att ni klarar det på egen hand utan att behöva titta på sidan 20 där lösningen återfinns.

EN HEDERLIG KUNGSGAMBIT

Kungsgambiten, som är en av de äldsta och på sin tid populäraste spelöppningarna i schack, har under århundraden trotsat alla vederläggningsförsök. Gång på gång har den fått gå igenom analytikernas skärself, men till syvende och sist alltid befunnits hållbar. Numera spelas kungsgambiten inte så ofta, ty den resulterar i alltför svåröverskådliga och farliga ställningar, men då och då dyker den upp i världstävlingar och sätter extra färg på kampglöden.

Kungsgambiten nedan är av färskaste årgång. Den spelades i Gästriklands lag-DM 1961.

Vit: E. Vendelin
Svart: F. Mihic

1. e2—e4 e7—e5
2. f2—f4 — —

Detta aggressiva drag är alltjämt ett farligt vapen i en skicklig angreppsspelares händer.

3. — — e5×f4
2. Sg1—f3 g7—g5

Det äldsta försvarssystemet i kungsgambit, som firade stora triumfer under förra seklet. Efter utfallet 3. —, g5 försvarar svart sin merbonde och hotar med det för

vit obehagliga draget g5—g4 åtföljt av en damschack på h4.

4. h2—h4 — —

Ett angreppsdrag i förebyggande syfte. Bonden g5 angräps och fältet h4 skyddas av tornet h1 mot ett eventuellt damutfall. Ett annat alternativ är 4. Lc4.

4. — — g5—g4

Detta drag är framtvingat, ty 4. —, f6 strandar på 5. S×g5 och 4. —, Le7 på 5. h×g5, L×g5. 6. d4, d6. 7. g3 — i båda fall med klar fördel för vit.

5. Sf3—g5 — —

Den s. k. Algaiergambiten. Som starkast anser man här 5. Se5, som resulterar i Kiseritzkygambiten. Textdraget är skarpare och farligare än 5. Se5, ty det innebär ett så gott som framtvingat pjäsoffer.

5. — — d7—d5

Solidare anser teorin fortsättningarna 5. —, h6 och 5. —, Sf6. Efter partidraget får vit efter 6. ed, Le7. 7. Lb5†, c6. 8. d×c, b×c. 9. Lc4 eller 6. —, h6. 7. Ee4, Le7. 8. De2, L×h4†. 9. Sf2†, Le7. 10. Sg4 en liten fördel.

6. e4×d5 h7—h6

7. Dd1—e2† Lf8—e7

8. Sg5—e4 Dd8×d5

Svart avviker från den ovan angivna varianten 8. —, L×h4† och försöker med en ny fortsättning.

9. Sb1—c3 Dd5—d8

10. d2—d4 — —

Vit har lyckats vinna några tempon, men det ingår tydligen i hans spelplan.

10. — — f7—f5

11. Se4—f2 f4—f3!

Spelar vit 11. —, Sc6 först, lyckas han inte bemäktiga sig det viktiga fältet f3. Därför avlägsnar han först bonden g2.

12. g2×f3 Sb8—c6

Nu hotar Sc6×d4 och Sf3†.

13. Lc1—e3 f5—f4

14. d4—d5! — —

Vit, som har den bättre utvecklingen, bestämmer sig för ett pjäsoffer.

14. — — f4×e3

15. De2×e3 — —

I fråga kom även 15. 0—0—0.

15. — — Sc6—b4

16. 0—0—0 Dd8—d6

17. Sf2—e4 Dd6—b6

18. De3—f4 Lc8—d7

19. d5—d6! — —

Situationen blir så obehaglig för svart, att han offerar tillbaka en pjäs för att föra sin kung i trygghet.

19. — — 0—0—0

20. d6×e7 Sg8×e7

21. f3×g4 Db6—e6

Skapar ett dubbelhot mot bönderna a2 och g4.

22. Lf1—h3 Sb4×a2†

23. Sc3×a2 Dd6×a2

24. Se4—c3 Da2—a1†

25. Sc3—b1 Ld7—e6

Med det otvetydliga hotet 26. —, La2.

26. Td1×d8† Th8×d8

27. g4—g5 Le6×h3

28. Th1×h3 — —

Det heta bataljen till trots är ställningen materiellt lika. Vit har visserligen farliga fribönder, men i stället har svart vissa angreppsutsikter.

Först och främst måste dock svart parera hotet Ta3.

28. — — Se7—d5

29. Df4—g4† Kc8—b8

30. Th3—a3 Sd5—e3

31. Dg4—e2! uppgivet.

Hur svart än bär sig åt kommer vit minst en springare över i slutspelet.

BODEN

Kommanditbolaget **BETONG**

SANDER & Co, Hednoret
Telefon Boden 650 16

BORÅS

BORÅS EXPORTAFFÄR

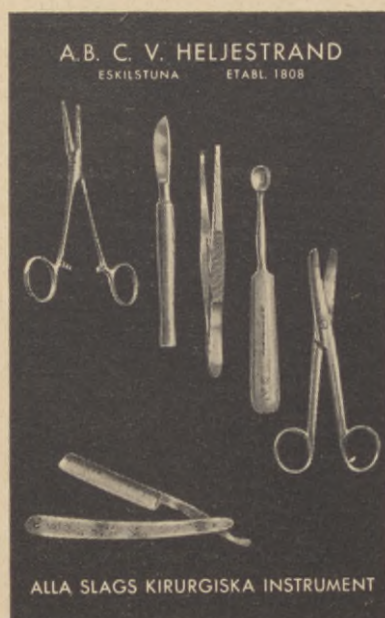
Köpare till

Järn- o. Metallsrot samt Textilavfall

Kräkeredsvägen 6 — Telefon 156 20

— BORÅS —

ESKILSTUNA



A. B. C. V. HELJESTRAND
ESKILSTUNA ETABL 1808

ALLA SLAGS KIRURGISKA INSTRUMENT

NORRKÖPING

AB BÄCKMANS VERKSTÄDER

Norrköping

Tillverkning och reparation av maskiner och delar. Järnkonstruktioner.

STOCKHOLM

IFA ETT NAMN ATT MINNAS
då det gäller porträtt- och interiör-
fotografering, förstoringar m. m.

Drottninggatan 114 A - STOCKHOLM
Telefon 31 19 82



1961 — kongressår

Vid LO-kongressen i september
kommer riktlinjerna att dras upp
för den fackliga politiken
under 60-talet.



De centrala fackliga problemen
behandlas fortlöpande i

FACKFÖRENINGSRÖRELSEN

— organ för LO —

Utkommer varje vecka Prenumerationspris 10 kr.

STOCKHOLM

Svenskt Papper Aktiebolag

Sveavägen 98, Stockholm

Alla slag av papper för
tryckerier

Specialitet:

Tryckpapper för böcker och
tidskrifter. Broschyromslag

UPPSALA

allt i virke

allt i byggnadsmaterial från

SKOGSÄGAREFÖRENINGEN

länets ledande bränsleleverantör

ved - kol - koks - briketter



UPPSALA LÄNS
SKOGSÄGAREFÖRENING

Huvudkontor Svartbäcksgatan 2
Uppsala. Tel. växel 395 90

tiden går fortare . . .

Hobbyarbete är en ypperlig syssel-sättningsterapi! Med våra arbets-satser kan Ni utan tidigare erfarenhet skapa de vackraste ting. — Många arbetsmaterial att välja på såsom flättningsarbeten, trä, läder, plast m. m.

Beställ gärna genom Arbetsterapeuten och rekvirera även vår katalog med över 300 olika artiklar!

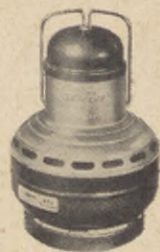
HOBBYMATERIAL

Pilgatan 9 — MALMÖ — Tel. 734 75



Original SIEVERT gasolkök

- Tänder genast. Brinner i alla väder. En fyllning gas räcker 3—4 veckor.
- Idealiskt i sportstugan, i båten och på bilresan.



Säljes i järnaffärer och välsorterade sportaffärer

AB MAX SIEVERT

Flick- och Backfischklänningar

AB. P. RUDHOLMS Konfektionsfabrik

Tel. 152 80 Borås

Rörtekniska Byrån A.-B.

A. Nyström, V. Roxman
T. Ericson, A. Thingwall.



N. Mälarstrand 24 — STOCKHOLM
Tel. Växel 54 19 45

Konsulterande ingenjörfirma för värme-, ventilations-
och sanitetstekniska anläggningar.

J. HEDMANS
Litografiska Tryckeri
Eftr. LISA KRUSE

Specialitet:
Reklam-,

Emballetryck m. m.

Box 690 A — GÄVLE 1 — Tel. 228 92

Lundin & Lindberg



Tel. 313 64

Väduren 21
ESKILSTUNA

Tel. 313 64

Vård på konvalescenthem ger

REKREATION • VILA

● KONVALESCENTHEMMET ALSBORG, HELGEVÄRMA

Telefon: Växjö 601 07 (Kronobergs län)

Plats för 14 gäster

● FJÄLLFARARGÄRDENS KONVALESCENTHEM,

UNDERSÅKER (Jämtlands län)

Telefon: Undersåker 11

Plats för 24 gäster

● KONVALESCENTHEMMET BJÖRKEFORS,

EDSBJÖRKE (Värmlands län)

Telefon: Sunne 271 65

Plats för 30 gäster

● FRITIDSGÅRDEN RAMNÄS, Postfack 42, TORUP

Telefon: Torup 138 (Hallands län)

Plats för 20 gäster

● KONVALESCENTHEMMET ÄSEN, ÄSLJUNGA

Telefon: Klippan 600 09 (Kristianstads län)

Plats för 20 gäster

● LÄNGASJÖNS SEMESTERHEM, ASARUM

(öppet under sommarsäsong) (Blekinge län)

Telefon: Södra Hoka 11

Vintertid Karlshamn 1566

Plats för 22 gäster

● SEMESTERHEMMET SVANHOLMEN

(öppet under sommarsäsong) (Malmöhus län)

Adr.: Stiftelsen Svanholmens Vilo hem,

Kamregatan 3, MALMÖ C

Telefon: 040/97 53 44

Plats för 27 gäster



EFTERVÅRD = FÖREBYGGANDE
VÅRD

Förfrågan om plats

göres av sanatoriepatient hos sanatoriets kurator och för den som ej vistas på sanatorium hos dispensären eller genom De Lungsjukas Riksförbunds lokalföreningar