

Förvaltningshögskolans rapporter
nummer 158

Handbok för systematiska
litteratur- och dokumentstudier
inom samhällsvetenskapen

Elin K. Funck och Tom S. Karlsson

Handbok för systematiska litteratur- och dokumentstudier inom samhällsvetenskapen

Elin K. Funck och Tom S. Karlsson

Första upplagan

Första tryckningen

©2021

Författaren

Tryckning

Kompendiet

ISSN

1401-7199

Förord

Att handleda uppsatser är något av det roligaste man kan göra. Som handledare är man med och får följa processen från att en idé om ett uppsatsämne föds, till teorifördjupning, empiriinsamling och det att en analys växer fram med intressanta upptäckter som fördjupar vår kunskap. Ibland kan det dock vara frustrerande att som handledare se hur så mycket mer hade kunnat göras om studenterna bara hade gjort vissa andra val. Ett sådant tydligt val handlar om vilken metod som ska väljas. En majoritet av de uppsatser vi båda har handlett har genomförts som intervju- eller fallstudier. Det finns givetvis många fördelar med båda dessa metoder, men ibland hade den aktuella forskningsfrågan varit betjänt av att tacklas med andra metoder. Det är utifrån denna insikt den aktuella rapporten växt fram. Vår avsikt har varit, och är, att göra presumtiva uppsatsstudenter uppmärksammade på att det finns alternativa metoder att tillgå. Metoder som både kan ge nya insikter och som är mer än lämpliga att använda inom samhällsvetenskaplig forskning.

Vi vill härmed passa på att tacka Madelén Andersson, Elin Hallgren, Hanna Hertzberg, Alisa Klokic, Mathilda Henningsson och Alexander Nilsson för deras bidrag till denna rapport i form av reflekterande texter kring erfarenheter av att använda systematiska litteraturstudier och dokumentstudier vid uppsatsskrivandet. Utan era röster hade denna rapport inte blivit vad den blivit. Stort tack för att ni ville bidra med dessa reflekterande texter!

Elin K. Funck och Tom S. Karlsson

Januari 2021

Innehåll

Inledning	1
Studenters val av metod	1
Studenternas röster synliggörs	4
Rapportens upplägg	5
En frågeställning som fungerar	7
Låt undran styra	7
Den systematiska litteraturstudien	9
Dokumentstudien	12
Vikten av inläsning på fältet	15
Urval av relevant data	17
Hur bestäms materialet?	17
Hur mycket material behövs?	22
Arbetsprocessen	26
Inkludering	26
Kort om booleska söktermer och val av sökord	28
Exkludering	31
Vikten av dokumentation av arbetsprocessen	33
Strukturering av material	36
Innehållsanalys för struktur	37
Olika angreppssätt för innehållsanalys	38
Teorikapitlets betydelse	39
Vikten av att vara tydlig med sin kodning	44
Resultat och analys	47

Visualisering är a och o	47
Skillnaden mellan resultat och analys	52
Slutsatser och bidrag	54
Bidra med metaförståelse	54
Bidra med förståelse för utveckling över tid	55
Generalisering och studiens giltighet	56
Finns det ett praktiskt bidrag?	57
En avslutande reflektion	58
Studenters egna texter	59
Madelén Andersson	59
Elin Hallgren	62
Hanna Hertzberg	65
Alisa Klokic och Mathilda Henningsson	68
Alexander Nilsson	70
Referenser	74

Inledning

Det förhärskande metodvalet inom den del av samhällsvetenskapen där vi befinner oss (ekonomistyrning och offentlig förvaltning) är intervju- eller observationsstudier ofta utifrån ett kvalitativt metodperspektiv. Detta är tydligt såväl bland disputerade forskare som bland de studenter som läser utbildningarna vi är aktiva inom. Det är en kraftig normbildning som riskerar att medföra metodologiska inlåsningsar i meningen att vi som studerar och forskar fortsätter ställa samma frågor, studera fenomenen på samma sätt och komma fram till samma svar om och om igen. Den här rapporten är ett försök att belysa andra metoder så att nya frågor kan ställas och svar kan hittas.

Studenters val av metod

Vår erfarenhet som handledare av studentuppsatser är att en förkrossande majoritet görs genom så kallade intervjustudier. Det är inte ovanligt att studenter redan i ett första uppstartsmöte klart och tydligt konstaterat att de tänkt genomföra intervjuer. Det går naturligtvis att spekulera länge kring varför just intervjuer anses vara det mest naturliga förstahandsvalet. Vi tror att det handlar om tre saker. För det första är det ett metodalternativ som många studenter känner till. De flesta har erfarenhet (eller åtminstone en idé) av att lyssna på eller genomföra enklare intervjuer. Det är lätt att föreställa sig hur en intervju skulle kunna gå till och för många studenter kanske intervjuer känns mindre skrämmande eller krävande när de ställs i relation till andra metodval som enkäter, fokusgrupper, skuggning och så vidare. För det andra är intervjustudien som metodval en mycket stark norm inom samhällsvetenskapen. Som student läser man vanligen publicerad forskning inom det fält som man sedan ska skriva sin uppsats inom och om den till stor del utgörs av intervjustudier är det rimligt

att man själv vill göra likadant. För det tredje förekommer föreställningen att en uppsats har svårt att ge ett praktiskt bidrag om den inte utförs på ett företag eller i en organisation. Detta är givetvis helt felaktigt. Men likväl likställer många studenter uppsatsskrivandet med ett konsultarbete som måste utföras på plats hos en praktikorganisation.

Den här rapporten har sin bakgrund i studenters sökande efter alternativa metoder när de ska ge sig i kast med att skriva uppsatser. Oavsett om det rör sig om en kandidat- eller masteruppsats, är valet att gå utanför intervjustudien inte enkelt gjort. För många kan det kännas som att bryta ny mark, vilket alltid är förknippat med viss risk och utmaning. Vi fokuserar här på två alternativa metoder. För det första den systematiska litteraturstudien. Med den metoden kan studier av andras studier – så kallade metastudier – genomföras för att ta reda på vad det rådande kunskapsläget inom ett visst fält kan tänkas vara. För det andra dokumentstudien. I den metoden läggs fokus på att studera och analysera sådant som satts på pränt och som används för att till exempel leda, styra, organisera, upplysa och så vidare.

Det finns flera fördelar med att som student vända sig till andra metoder än den traditionella intervjustudien. En sådan fördel handlar om tillgänglighet. En utmaning med att genomföra intervjuer är att man som student inte bara måste hitta rätt respondent eller informant, de personerna ska också vilja och kunna delta i studien. Framförallt för studenter som skriver sin kandidatuppsats kan tiden för att hinna med allting vara ansträngd. Under den begränsade tid som finns att förfoga över – vanligen 10 veckor för en kandidatuppsats – ska inte bara en övertygande problematisering skrivas fram, studien ska också planeras, genomföras och slutredovisas. En annan utmaning är att som student kunna samla in en övertygande empirisk datamängd. Utifrån vår erfarenhet som handledare och examinatorer är det inte ovanligt att vi möts av uppsatser med endast 4–5 intervjuer på vardera 30 minuter. Nu ska man inte helt förkasta den empiriska datamängden, men givet att vi inom samhällsvetenskapen vanligen vill säga något om just samhället på ett övergripande plan så faller det på sin egen orimlighet att man kan göra det efter att ha pratat med ett fåtal personer i mindre än 2,5 timme.

Ett alternativt angreppssätt är att välja en metod som inte är lika beroende av tillgänglighet. Här kan den systematiska litteraturstudien eller dokumentstudien vara gångbara alternativ. Vår erfarenhet är dock att dessa metoder till en början kan vara avskräckande för studenter. Inte minst för att metodvalet gör att man som student sticker ut lite från sina studiekamrater. Det kan vara att man är den enda i en stor grupp som valt att använda någon av dessa metoder. Det kan vidare vara svårt att hitta metodlitteratur som på ett sakligt och tydligt sätt förklarar och kontextualiserar tillvägagångssättet. Inte minst stämmer det för samhällsvetenskapliga studier generellt och ekonomistyrning samt offentlig förvaltning i synnerhet.

Mycket av den metodlitteratur som handlar om dessa specifika metoder som finns att tillgå är skriven utifrån en medicinsk, vårdvetenskaplig eller naturvetenskaplig kontext. Skälet för detta är helt enkelt att det i dessa vetenskapliga fält finns en längre tradition av att genomföra framförallt systematiska litteraturstudier. Som student i ett samhällsvetenskapligt ämne kan det dock vara svårt att översätta hur metoden ska användas för de syften och frågeställningar som man kommit fram till, eller ens vad som är en gångbar frågeställning är givet dessa metoder.

Av detta skäl har vi valt att skriva den här rapporten. Den syftar först och främst till att inspirera studenter i samhällsvetenskapliga ämnen att använda sig av andra metoder än intervjuer då de ska genomföra sina uppsatser. Genomgående kommer vi att exemplifiera, förklara och diskutera hur systematiska litteraturstudier och dokumentstudier kan användas inom samhällsvetenskapen. Vår ambition är att den här rapporten ska upplevas som inspirerande och lättillgänglig. Vi tar ett tydligt avstamp i frågor som är hemmahörande inom ekonomistyrning och redovisning eftersom det är där vi har våra vetenskapliga hemvister. Men vi är också övertygade om att andra samhällsvetenskapliga grenar som till exempel statsvetenskap, sociologi eller socialt arbete kan ha nytta av den här rapporten.

Studenternas röster synliggörs

En av de drivande omständigheterna för oss när vi bestämde oss för att skriva den här rapporten var att vi ville ha med studenters röster och åsikter. Vi ville veta hur studenter som själva testat sig fram med dessa alternativa metoder upplevt processen och hur de tagit sig igenom arbetet. Av detta skäl bad vi ett antal tidigare studenter – som vi antingen mött som handledare eller examinatorer – att kort beskriva sin erfarenhet av deras metodval.

Deras röster ges utrymme på två sätt. För det första – vilket också är det mest påtagliga – så har studenterna fått skriva en egen text kring upplevelsen av att arbeta med dessa metoder. Som vägledning bad vi studenterna fundera över fyra frågor:

- Vad var det för fråga som ni ställde i er studie?
- Varför valde ni dokumentstudie alternativt strukturerad litteraturstudie som design för er studie?
- Vilken eller vilka var för- och nackdelarna med er valda metod?
- Om ni blev handledare åt studenter som vill genomföra en liknande studie som ni har gjort, vad skulle ni ge dem för råd och rekommendationer?

Studenternas egna texter återfinns i kapitel sju, inkluderat i den här rapporten.

För det andra har vi som rapportförfattare inkluderat exempel från andra studier löpande i rapporten. Syftet med detta har varit att så tydligt som möjligt skapa konkreta exempel på hur en frågeställning kan konstrueras eller hur en avgränsning formuleras. Exempel är oftast tagna från dessa studenters egna studentuppsatser och ibland från våra egna eller kollegors vetenskapliga publikationer.

Studenternas texter, åsikter och erfarenheter av att arbeta med dessa metoder är väldigt värdefullt. Inte minst tror vi att det ger en mer verklig och ärlig känsla för framtida studenter att läsa om tidigare studenters erfarenheter. De utmaningar som målas upp i studenternas texter har också till vissa delar hjälpt oss att utforma rapportens uppbygg. Även om vi med våra egna erfarenheter har haft en god idé om vad som bör beskrivas och problematiseras, har vi låtit oss inspireras

av de utmaningar och erfarenheter som tidigare studenter tagit upp i sina texter när vi slutligen bestämt upplägget på den här rapporten.

Rapportens upplägg

Utöver detta inledande kapitel innehåller den här rapporten sju kapitel. Rapporten är strukturerad så att den på många sätt följer en generell arbetsprocess för en uppsats, dvs. planering, genomförande och sammanställning av en studie. Utifrån detta ägnar vi kapitel två åt att beskriva och problematisera vad som är en fungerande frågeställning när eller om man kommit fram till att en systematisk litteraturstudie eller dokumentstudie är den metod som ska användas.

I kapitel tre läggs fokus på att diskutera hur ett relevant urval ska kunna göras. Vi beskriver bland annat hur man kan tänka kring vad relevans är och hur själva processen av att välja ut litteratur eller dokument kan gå till. Vi kallar detta för inkluderings- och exkluderingsprocesser.

I kapitel fyra redogörs för hur man tar sig an allt insamlat material. Här diskuteras vikten av att vara strukturerad och systematisk och att ta fram en analysmodell och ett kodningsschema innan man tar sig an själva materialet. I kapitlet diskuteras olika angreppssätt för en innehållsanalys och de olika roller teorikapitlet kan få.

I kapitel fem tar vi upp vad som är viktigt att tänka på när resultat ska presenteras. I kapitlet ges även olika exempel på hur resultat kan visualiseras.

I kapitel sex diskuteras vilka slutsatser som kan dras och vilket bidrag en systematisk litteraturstudie eller en dokumentstudie kan komma med. Vi resonerar också kring slutsatsernas giltighet och huruvida ett praktiskt bidrag är möjligt att komma med eller ej.

I kapitel sju, slutligen, har studenternas egna erfarenheter och reflektioner lagts. Att vi valt att lägga dem sist i rapporten är inte ett tecken på att de är minst värda. Snarare menar vi att det är tvärt om. Som läsare av den här rapporten kan man därför välja att börja eller avsluta läsandet med att ta del av tidigare studenters reflektioner.

I vilken ordning man läser övriga delar av rapporten kan skilja sig åt. För den som söker brett efter olika metoder kan en läsning från pärm till pärm kanske vara mer hjälpsamt. För den som redan valt att använda sig av en strukturerad litteraturstudie eller dokumentstudie som metod kan det finnas skäl att hoppa lite friare i rapporten. Vi tror att den här rapporten kan vara hjälpsam också som en guide genom de olika faser som studierna kräver. Utifrån detta perspektiv kan rapporten med fördel vara en följeslagare under hela uppsatstiden.

Slutligen vill vi passa på att säga att den här rapporten alltså inte är en ersättning till handledning. Det kan det inte vara.Handledning är en mycket viktig faktor för att kunna bli färdig med en uppsats som ska ha förutsättningarna för att bli godkänd. Men vår förhoppning är att denna rapport kan vara en bidragande hjälp i det arbetet.

En frågeställning som fungerar

En central del för vetenskapliga arbeten är att en relevant frågeställning tas fram. Detta gäller oavsett om det handlar om en kandidatuppsats, en doktorsavhandling eller om det är en artikel i en internationell tidskrift och det gäller oavsett vilken metod som sedan används.

Att formulera en forskningsfråga är ofta ett krävande arbete. Det handlar dels om att hitta en fråga som betyder något för en själv, dels om att formulera en fråga som inte flera gånger tidigare varit på tapeten i det forskningsfält som man befinner sig i. För studenter på grund- och avancerad nivå är detta inte alltid en lätt manövrering att hantera. Utöver detta behöver det vara en frågeställning som också är relevant. Med det menas att frågeställningen ska kunna besvaras med hjälp av den metod som används och att den ska ha relevans för forskningsfältet så att någon form av bidrag kan göras.¹

Låt undran styra

När man som student ger sig i kast med att formulera en forskningsfråga är det inte ovanligt att man i första hand utgår från en observation om något. Detta är vanligtvis en bra grundförutsättning för att kunna lyckas med en studie. Viktigare än att hitta den absoluta spetsen på forskning är att hitta en fråga som verkligen intresserar och sporrar till vidare studier. Annars blir det svårt och väldigt arbetsamt att hålla uppe tempot under hela uppsatsarbetet. De empiriska observationerna kan handla om något som man varit med om, där man inte

¹ I kapitel sex i diskuterar vi slutsatser och bidrag mer specifikt.

riktigt förstått varför det är på just det sättet som man själv observerade eller upplevde det. Den där undran eller funderingen kan uppstå på de mest oväntade platser. I väntrummet på vårdcentralen, när man hämtar kaffe i automaten på arbetsplatsen eller när man läser något i tidningen. Kanske funderar du på varför så mycket av en patients tid på en vårdcentral spenderas med att sitta i ett väntrum. Eller hur logistik och affärsidé för de som äger kaffemaskinerna är formulerade. Eller kanske hur distansarbete påverkar produktivitet och motivation bland medarbetare. Inte alla undringar eller frågor som dyker upp på detta vis är relevanta för vetenskapliga studier. Men några kommer vara det.

Metodlitteratur framhåller nästintill uteslutande att val av metod alltid ska vara en effekt av den frågeställning som formulerats. Det vill säga att metoden som väljs ska passa frågeställningen och vara anpassad för att kunna bidra med svar på den eller de frågor som ställs. I verkligheten förhåller sig forskare dock pragmatiskt till processen. Mer vanligt är att frågeställningar påverkas av de metoder som är tänkta att användas. Kanske känner sig forskaren mer bekväm med en viss typ metod och formulerar sina frågor så att de kan besvaras av metoden. Eller så är forskaren inläst på ett visst teoriområde vilket i sin tur inverkar på sättet som hen tolkar och förstår de initiala observationer eller den undran som leder till en studie.

Ovanstående resonemang är relativt allmängiltigt när det gäller metodval eller funderingar kring olika metoder. Det vill säga att undran i sig själv ofta leder fram till en viss typ av frågeställningar oavsett vilken metod som är avsedd att användas. Om valet däremot redan (eller åtminstone delvis) landat i att en systematisk litteraturstudie eller dokumentstudie ska göras så påverkar det vilka frågeställningar som kan formuleras.

Den systematiska litteraturstudien

Den systematiska litteraturstudien används något förenklat i två lägen. För det första kan den användas för att sammanställa den kunskap som finns i ett visst fält. Om det exempelvis finns relativt få studier som fokuserar på det begrepp eller fenomen som man intresserar sig för, så kan man genom en systematisk ansats sammanställa kunskapen på ett fält. Ett exempel på detta är studien *Värdebaserad vård* (Andersson, Karlsson, & Kastberg, 2019) där det är just begreppet värdebaserad vård som ställs i fokus.² I det introducerande kapitlet presenteras argumentet att begreppet i sig varit med ett tag, men det konstateras att det finns relativt få studier som faktiskt tagit sig an fenomenet empiriskt. Utifrån den bakgrunden kan det finnas fog för att genomföra en litteraturstudie som syftar till att sammanställa kunskapen på fältet. Frågeställningen formuleras väldigt öppet för att spegla det (vetenskapliga) problem som identifierats i introduktionen:

[...] vad är egentligen värdebaserad vård, vad finns det för bakomliggande teoretiska definitioner och vad innebär det för en offentlig verksamhet att implementera värdebaserad vård? (Andersson *m.fl.*, 2019, sid. 11).

Den explorativa (alltså den utforskande) ansatsen grundas därmed i ett syfte att sammanställa kunskapsunderlag kring fenomenet. Inom vetenskaplig forskning är det inte ovanligt att denna ansats används i ett begynnande skede i ett mer långtgående forskningsprojekt. Det kan handla om att skapa ett kunskapsunderlag som sedan används i forskningsansökningar. Men ansatsen är också användbar utanför akademien. Det kan handla om att få en kunskapsammansättning

² Värdebaserad vård är - något kortfattat - ett begrepp myntat bland annat av professor Michael Porter, som sägs innehålla lösningar på framtidens organisering och styrning av hälso- och sjukvård.

som handlar om erfarenheter kring till exempel robotisering av ekonomistyrprocesser, digitaliseringens effekter eller hur innovationsupphandlingar går till.

För det andra kan den systematiska litteraturstudien användas om det finns relativt mycket skrivet på ämnet. Detta är en vanligare ansats. Syftet i dessa fall är inte att sammanställa all (eller mycket av) den kunskap som finns i en viss fråga. Istället handlar det om att göra *metaanalyser* (kvantitativ ansats) eller *metasynteser* (kvalitativ ansats) av en stor mängd befintlig forskning.

Fokus riktas i denna andra ansats på att läsa, analysera och sammanställa (mycket) stora mängder data (texter) för att kunna identifiera gemensamma mönster, teman eller samband. Detta är framförallt vanligt inom de medicinska eller vårdvetenskapliga ämnesfälten, men blir allt vanligare inom samhällsvetenskaplig forskning.

Frågeställningar formuleras med syfte att visa på att en övergripande sammanställning ska göras. Ofta grundar sig det vetenskapliga problemet på att det står klart att det studerats mycket om ett visst fenomen, men att det inte i dagsläget tydligt kan sägas vad all denna kunskap egentligen säger sammantaget. Utifrån den här ansatsen bör den grundläggande idén vara att ta reda på vad man kan säga om ett fält efter att man lagt samman ett visst antal olika texter. Till exempel, vad kan vi säga om utvecklingen av controllerrollen över tid efter att ha analyserat 50 vetenskapliga artiklar från 1980 till 2020 (se Hallgren, 2015)?

Frågeställningar formuleras så att de tydligt tar avstamp i den litteratur som ska analyseras. Ett exempel på detta kan tas från masteruppsatsen *Patientcentrerad vård som funktion eller verklighet* (Nilsson, 2020). Uppsatsen tar avstamp i utmaningen med att det finns väldigt mycket litteratur på fältet men där det också finns möjliga motsättningar mellan en teoretisk idé och empirisk implementering. Utifrån detta formuleras en frågeställning:

Hur realiseras konceptet patientcentrerad vård i praktiken? (Nilsson, 2020, sid. 7).

Genom att studera vad som publicerats i denna riktning skapades en möjlighet att kunna säga något om vad forskningen mer konkret kan säga kring den praktiska applikationen, alltså användningen av begreppet i praktiken. Ett annat exempel på en frågeställning som tar sig an att göra en metasyntes (alltså en kvalitativ analys av många publicerade texter) återfinns i masteruppsatsen *Framställning av styrkonceptet i vetenskapliga publikationer* (Andersson, 2020). Även här ställs ett begrepp i fokus, men istället för att studera hur det möter en praktik vill Andersson utreda i vilken grad ett begrepp förvanskas eller (miss)förstås i relation till originalstudien där begreppet presenterades från början (Porter & Teisberg, 2006). Två frågeställningar lyfts fram:

Hur beskrivs värdebaserad vård i vetenskapliga sammanhang i jämförelse med den ursprungliga beskrivningen? Vilken förståelse samt variation uppvisas i den vetenskapliga litteraturen beträffande värdebaserad vård? (Andersson, 2020, sid. 4).³

Ytterligare en styrka med den här andra ansatsen av den systematiska litteraturstudien är att studier som tar ett tidsperspektiv kan göras mer robusta. Med det menas att det blir möjligt att spåra något över tid. Detta är annars svårt, då man i många andra metoder (som till exempel intervjustudier) är utlämnad till respondenter eller informanternas minne kring en utveckling. Det är känt att minnet förändras ju längre tid som går från det att något inträffat. Detta är ett skäl till att man som forskare gärna vill ta upplysningar så fort som möjligt efter att något hänt, så att en så tydlig och korrekt bild som möjligt kan fås.

Just tidsperspektivet lyfts fram i magisteruppsatsen *Controllerns förändrade roll* (Hallgren, 2015) som studerar publikationer med fokus på controllerrollen över tre decennier. Här formuleras problemet utifrån behovet av att göra en syntes av tidigare studier, för att skapa en

³ Här har de två frågorna lagts samman till en sammanhängande text, men presenteras som två punkter i originaltexten.

förståelse för hur en funktion i (ekonomisk) verksamhet förändrats. Frågeställningen lyder:

Hur kan vi genom beskrivningar av controllerns roll och funktion förstå styrning av organisationer? (Hallgren, 2015, sid. 3).

En liknande frågeställning presenteras i kandidatuppsatsen *Controllern med en fot i varje värld* (Hertzberg & Broström, 2019), men med avstamp i hur controllerrollen kommit att förändras i relation till digitalisering.

Hur har controllerrollen förändrats under perioden 1990–2018 med koppling till funktion, styrning och digitalisering? (Hertzberg & Broström, 2019, sid. 8).

Båda dessa uppsatser tar alltså utvecklingen eller förändringen över tid som en viktig del i studien och genom den strukturerade litteraturstudien argumenteras för att mönster ska kunna hittas.

Dokumentstudien

En dokumentstudie är i mångt och mycket snarlik den strukturerade litteraturstudien. Det handlar även här om att samla in stora mängder (text-)data som ska kategoriseras och analyseras. Det som möjligen skiljer de två metodansatserna åt är vilken data som analyseras. Där det i den systematiska litteraturstudien handlar om att samla in och analysera publicerad forskning kan dokumentstudien ta ett bredare grepp. Det kan handla om tidningsartiklar, styr- och policydokument, direktiv eller utredningar.

Den främsta styrkan i dokumentstudien ligger i möjligheten att göra analyser som spänner över *tid* och *rum*. Med detta menas att de nedtecknade resultat som analyseras inte kommer att förändras (som till exempel minnet skulle kunna göra) över tid. Dokumentstudier möjliggör därmed longitudinella studier på ett sätt som är svårt att förverkliga med andra metoder. Rumsaspekten innebär att det kan vara möjligt att analysera samma fenomen på olika platser. Till exem-

pel är det fullt möjligt att genom dokumentstudie jämföra hur organisationer inom olika branscher argumenterar kring det egna resultatet mellan olika år (tid) och i olika delar av landet (rum).

De frågeställningar som ställs inom dokumentstudien kan vara av utredande eller explorativ karaktär. Med detta menas att det finns en undran kring hur något tagit sig uttryck under olika tidsperioder, eller att något förändrats från en tid till en annan. Vill man till exempel studera hur vissa begrepp eller fenomen tagit form över tid kan man studera statens offentliga utredningar. Ett exempel (om än på engelska) kan tas från texten *Shaping NPM* (T. S. Karlsson, 2017b) där new public management⁴ diskuteras och problematiseras i en svensk statlig kontext. Frågan formuleras:

[...] can neo-liberalism really be used as an explanation for the Swedish responsiveness towards NPM? (T. S. Karlsson, 2017b, sid. 38).

Genom att studera offentliga utredningar över tid kunde alltså något sägas om den historiska utvecklingen i statsförvaltningen. Men det går naturligtvis också att göra andra intressanta studier. Till exempel tas det i kandidatuppsatsen *Controllerns roll – från bean counter till affärspartner* (Klokic & Henningsson, 2020) upp att även om många kallar sig för just controllers, så är det inte alltid klart vad en sådan gör. Rollen är välbeskriven i litteraturen (vilket inte minst var tydligt ovan då studier med systematiska litteraturstudier presenterades) men det råder oklarhet om rollen i praktiken kommit att expandera eller övergått till något nytt. Utifrån detta ställs två öppna frågor i studien:

Vad efterfrågar företag hos en controller? Vilka faktorer påverkar hur rollen utvecklas? (Klokic & Henningsson, 2020, sid. 12).

⁴ New public management (NPM) är ett paraplybegrepp för de reformer som införts inom den offentliga sektorn och som, förenklat uttryckt, handlade om att offentlig sektor behövde bli mer marknads- och resultatorienterad. NPM-idéerna har bland annat lett till att offentliga verksamheter konkurrerats ut och att prestationsmätningar införts i högre grad.

Genom att i denna studie studera och analysera 140 jobbbannonser vid en viss tidpunkt kunde man befästa vad som eftersöktes och länka detta till en roll. Dokumenten här var alltså de annonser som fanns tillgängliga vid en viss tidpunkt.

Ett annat exempel på frågeställning som fungerar väl med dokumentstudier kan återfinnas i kandidatuppsatsen *Legitimitet och delegitimitet* (Bergström & Lindskog, 2019). Problembilden som här presenteras berör det offentliga ägandet.⁵ Vad författarna intresserar sig för är hur debatten kring offentligt ägande tar sig uttryck i dagspress. Frågeställningen lyder:

På vilka sätt kommer legitimitet och delegitimitet till uttryck i samhällsdebatten om offentligt företagande mellan åren 1999 – 2019) (Bergström & Lindskog, 2019, sid. 4).

Utifrån denna frågeställning går det att utläsa både en teoretisk ansats (legitimitetsteori), en empirisk undran (debatt kring offentligt företagande) och en avgränsning i tid (1999–2019). Som tidigare noterats gör tidsaspekten att frågeställningen blir svår att studera genom intervju eller fallstudier. Genom att studera debattartiklar blir det däremot möjligt att fånga hur argumenten förändras över tid.

Ytterligare en studie som visar på vikten av dokument som underlag för att följa en förändring över tid är studien *Audit as Leviathan: Constructing Quality Registers in Swedish Health Care* (Funck, 2015). I fokus för studien stod medicinska kvalitetsregister och det som avsåg att undersökas var vilken styrande roll dessa medicinska kvalitetsregister haft över tid. Var hittar man då en diskussion om medicinska kvalitetsregister? Jo i *Läkartidningen*. Genom att gå igenom 209 artiklar publicerade i *Läkartidningen* mellan åren 1980–2010 kunde studien visa att medicinska kvalitetsregister gått från att vara ett verktyg för läkare i deras strävan efter tillämpad vetenskap till att bli ett styr-

⁵ Med offentlig ägande menas vanligen aktiebolag som har någon part från det offentliga (kommun, region, landsting eller staten) som majoritetsägare.

verktyg för jämförelser och utvärdering av sjukvårdsresultat på internationell nivå där aktörer som Boston Consulting Group var involverade. De medicinska kvalitetsregistrens roll över tid är ett exempel på en studie som hade varit omöjligt att genomföra genom intervjuer. Genom dokumentstudien kunde den longitudinella utvecklingen tydliggöras och samtidigt förklara varför registren har utvecklats till det de står för idag.

Vikten av inläsning på fältet

För att kunna skriva en frågeställning som är både relevant och kan fungera som en systematisk litteraturstudie eller dokumentstudie så måste man vara relativt väl insatt i det vetenskapliga fältet. Detta kräver omfattande inläsning.

En första ingång för många studenter är att läsa andra – tidigare – studentuppsatser. Det kan vara bra eftersom det ger ett hum om vad det är för typ av text som ska produceras och hur olika delar som frågeställning, syfte, metod, teori och analys vävs samman. Men ännu viktigare är att läsa publicerade vetenskapliga artiklar eller böcker i det ämne som man själv avser skriva om.

Det finns många metodböcker som specifikt fokuserar på vad som utgör en bra och gångbar problemformulering.⁶ Här stannar vi vid att en fungerande frågeställning för den typ av metod som diskuteras i den här rapporten bör uppfylla två krav.

För det första bör frågeställningen vara grundad i behovet av att besvara en kunskapslucka. Med det menas att det utifrån den vetenskapliga litteratur som finns på området ska gå att hitta delar som vi (det vetenskapliga samhället) inte vet så mycket om just nu. Detta kräver att man som student ger sig i kast med att försöka identifiera och

⁶ Den som vill fördjupa sig mer kring detta kan till exempel läsa böckerna *Problemformulering* (Alvehus, 2018), *Att skriva en bra uppsats* (Rienecker, Stray Jörgensen, & Hedelund, 2014) eller *Andra hjälpen* (Abrahamson Löfström & Rombach, 2020).

läsa igenom många olika vetenskapliga artiklar. Något kryptiskt brukat ett råd vara att *leta efter det vi inte vet*. Det är det vi inte vet något om – som vi funderar över – som bör vara vägledande för formuleringen av en fungerande frågeställning. Ett annat sätt att se det kan vara att *rama in en frågeställning*. Med detta menas att man använder sig av tidigare forskning för att bygga sina argument – den ram – som man sedan placerar runt sin frågeställning. Alltså att frågeställningen formuleras inuti ramen där det annars skulle funnits en tavla. Att rama in sin frågeställning handlar om att identifiera vad som finns skrivet på området och vad det är som fortfarande är utforskat.

För det andra bör frågeställningen i en systematisk litteraturstudie eller dokumentstudie vara formulerad så att det finns en inriktning mot metaanalys eller metasyntes över tid och rum. Det vill säga att det redan i frågeställning kan förtydligas att studien kommer dra fördel av den metod som använts i studien. Det skapar en tydlighet som hjälper läsaren att hänga med i texten samtidigt som det gör texten mer övertygande.

Urval av relevant data

Alla metodval som görs inför eller under en studie kommer medföra utmaningar. När det gäller systematiska litteraturstudier eller dokumentstudier ligger en stor del av utmaningen i att använda data som är relevant för studien. Generellt sett har naturligtvis alla studier den här utmaningen, men den kan sägas vara mer uttalad i litteratur- och dokumentstudier.

I det här avsnittet diskuterar vi därför först hur man som student kan närma sig frågan om ett *material* och vad som är *relevant data*. Därefter kommer vi i detta avsnitt att diskutera hur själva *arbetsprocessen* kan se ut. För det räcker inte med att bestämma vad som ska samlas in. Man måste också göra det.

Hur bestäms materialet?

En central fråga i genomförandet av en systematisk litteraturstudie eller dokumentstudie är att fatta beslut kring hur urvalet av det empiriska materialet ska göras. Det är viktigt både utifrån perspektivet att vi i studierna vill kunna besvara forskningsfrågan och kunna göra ett bidrag till det forskningsfält som vi skriver inom.

Oavsett val av litteraturstudie eller dokumentstudie kan det vara värdefullt att bestämma sig för det övergripande tema som studien ska beröra. Till stor del bör detta ha blivit klart under tiden som frågeställningen togs fram. Men någon form av specificering kan ändå behöva göras. I artikeln *Twenty-five years of studying new public management in public administration* (Funck & Karlsson, 2020) studeras new public management som begrepp och fenomen under ett kvarts sekel. En utmaning för just den här studien var att avgöra hur ett så spritt och omdebatterat fenomen som just new public management alls skulle kunna studeras med hjälp av litteraturen. Många har vittnat om att fenomenet är diffust och spretigt (T. S. Karlsson, 2017a; Lapsley, 2008; Pollitt, 2000)

samtidigt som det tagit sig olika uttryck i olika empiriska kontexter (Hood, 1995). Utmaningen bestod främst i att avgöra hur det alls skulle vara möjligt att hitta material som faktiskt omfattade fenomenet.

Det avgörande valet för studien var alltså att bestämma sig för hur new public management skulle operationaliseras. Syftet var klart, det handlade om att studera hur fenomenet kommit att beskrivas och undersökas under 25 år. För att göra det möjligt bestämdes att ett urval skulle handla om att söka efter en explicit benämning av begreppet. Alltså, på vilket sätt new public management tematiserats i vetenskaplig litteratur. Detta beskrivs på följande sätt:

In this endeavor, we found it easier to let the authors of the publications themselves be experts on whether the publication was about NPM. This means that we have refrained from undertaking an initial analysis of whether the discussed phenomena should be categorized as an NPM study, and instead have abided by the authors' explanation of the concept. (Funck & Karlsson, 2020, sid. 6).

Konkret innebar detta att en sökning gjordes i litteraturdatabaser med fokus på orden "new public management" och "NPM" i titel, sammanfattning eller nyckelord.⁷ Detta innebar att om författarna till en text, i just detta specifika fall artiklar i en vetenskaplig tidskrift, inte hade använt sig av dessa begrepp så identifierades den inte och ingick därmed inte heller i studien.⁸ En andra avgränsning som gjordes var att enbart studera artiklar som publicerats inom ämnesfältet offentlig förvaltning.⁹

⁷ Notera här att ordet *eller* är medvetet använt. Under stycket booleska termer senare i detta kapitel diskuteras hur olika sökord och sökordsstrategier skapar förutsättningar för att hitta rätt i olika databaser.

⁸ Det engelska begreppet är "*journals*", och det är inte ovanligt att man på svenska använder uttrycket *journaler*, även om det egentligen mer precist berör klient- eller patientjournaler och inte tidskrifter.

⁹ Vid publicering klassificeras vetenskapliga artiklar alltid som tillhörande ett visst vetenskapligt ämnesfält. Detta görs inte av forskarna själva, utan den tidskrift som artikeln publiceras i är i sin tur del av ett ämnesfält.

I Funck och Karlsson (2020) framställs en tydlig och koncis tanke kring urvalet från början, men så är naturligtvis inte alltid fallet. Inte heller är det nödvändigt att så snabbt göra skarpa avgränsningar. I vissa fall kan det vara motiverat att börja mer öppet och söka sig fram för att sedan – genom en tydlig systematik – exkludera artiklar som inte är relevanta för studien. I Nilssons (2020) masteruppsats var syftet att studera hur patientcentrerad vård omsätts i praktiken. Även här handlade det att studera ett begrepp som använts mycket och länge vilket gav samma upphov till avgränsningar. Men den första avgränsningsprocessen beskrivs något annorlunda.

Den databas och sökmotor som inledningsvis användes för att reda ut lämpliga sökord samt vilka databaser som innehöll mest lämpligt material och som således ansågs lämpliga för vidare sökning var framförallt Google scholar och Göteborg Universitetsbiblioteks supersökfunktion. Utifrån fynden i dessa sökningar valdes preliminärt databaserna ProQuest social sciences, International bibliography of the social sciences (IBSS), Business source premier, Emerald och Scopus. Där användes följande sökord i fritextsökningar; *patient-centered care* och *person-centered care*. (Nilsson, 2020, sid. 20).

I exemplet ovan antas en mer utforskande strategi genom att söka relativt fritt i öppna databaser kring fenomenet. När en känsla för det akademiska fältet hade skapats kunde relevanta sökord identifieras. Därefter kunde studien fortskrida. Ett liknande sätt återfinns i Hallgrens (2015) magisteruppsats. Här var syftet att identifiera vilka föreställningar och insikter som publicerats kring controllerrollen.

En första manuell sökning gjordes genom att söka i databaserna Business Source Premier och Science Direct, utifrån sökorden management accountant, controller, comptroller, tillsammans med role eller change. Sökorden skulle finnas i artiklarnas titel, nyckelord eller abstrakt. (Hallgren, 2015, sid. 6).

Även om det finns likheter mellan systematiska litteraturstudier och dokumentstudier så är frågan om urval olika för de två metoderna. Ofta finns det i dokumentstudien en tydligare idé om vad det är som ska studeras, men frågan om hur det ska hittas är mer oklart. En annan utmaning som också skiljer de två metoderna åt är tillgången på material.

Som student eller forskare vid svenska lärosäten har man vanligen mycket god tillgång till vetenskapliga artiklar i internationella tidskrifter eller böcker. Dokument är däremot inte lika självklart tillgängliga.

Det kan finnas skäl att fundera över materialtillgången under tiden som problemformuleringen skrivs fram. Vad är det som behövs för att studera det som man funderar över och går det alls att få tag i det? Det kan till exempel vara betydligt mer utmanande att få ta del av interna dokument i en privat eller konkurrensutsatt verksamhet jämfört med att vända sig till offentliga verksamheter. När det gäller det senare kan man som student vanligen luta sig mot offentlighetsprincipen för att kunna ta del av styr- eller policydokument. Exempel på sådana dokument kan vara policydokument från svenska högskolor (S. Karlsson & Karlsson, 2019; T. S. Karlsson & Karlsson, 2020) eller statliga offentliga utredningar (T. S. Karlsson, 2017b).

Men det finns andra dokument att samla in som är både lättillgängliga och intressanta. Till exempel använder sig Klokic och Henningsson (2020) av jobbannonser för att studera vad som eftersöks när en controller ska anställas och vad som påverkar rollens utveckling.

Valet av annonseringstjänst föll på den svenska myndigheten Arbetsförmedlingens tjänst platsbanken eftersom det är Sveriges största förmedlare av arbeten (Arbetsförmedlingen, 2020). Annonserna valdes med sökordet controller där jobbannonser från hela Sverige inkluderas i undersökningen. (Klokic & Henningsson, 2020, sid. 16).

Dokumenterna som togs fram fanns offentliggjorda på Arbetsförmedlingens förmedlingssida och kunde avgränsas genom sökordet *controller*. Avgränsningen gjordes vidare genom att enbart använda sig av en tjänst för förmedling av arbete. Ett annat exempel på tillgängliga dokument exemplifieras via Bergström och Lindskog (2019) som studerade debatten kring offentligt företagande. Kring sitt urval resonerar de så här:

När vi valde de nyhetstidningar som vi inhämtade våra artiklar ifrån var det ett kriterium att varje nyhetstidning skulle ha minst 500 000 läsningar per dag. 500 000 läsningar utgör ca en tjugondel av Sveriges befolkning – Sverige har idag 10 326 000 invånare. (SCB, u.å). (Bergström & Lindskog, 2019, sid. 16)

Även i Funcks (2015) studie om medicinska kvalitetsregister användes tidningsartiklar. Resonemangen om varför just Läkartidningen var aktuell för studien diskuteras på följande sätt:

By focusing on media coverage and documents I was able to determine the negotiations, discussions and controversies that led to the transformation of the registers. In other words, focusing on different documents made me 'follow the actors', since the texts helped me identify enrolled actors as well as their explicit actions. From the discussion with the person at SALAR, monitoring journal articles presented in *Läkartidningen* (The Journal of the Swedish Medical Association) appeared as a fruitful way.

Tidningsnotiser och debattartiklar är alltså andra typer av dokument som relativt enkelt kan samlas in. De flesta högskolor har tillgång till retriever som är en databas för artiklar från flera tusen olika källor.¹⁰

En tredje källa för dokumentanalys, som möjligen har särskild bäring ur ett företagsekonomiskt perspektiv, är användningen av årsredovisningar. Då tänker vi inte i första hand på de rent numerära presentationerna som finns i resultat- och balansräkning, utan till exempel på hur olika argument förs fram i samband med verksamhetsberättelsen, i hållbarhetsrapporter eller liknande.¹¹ Här finns en nästin-till outsinlig källa för analys. Som student gäller det att ha ett visst mått av inspiration och kreativitet för att identifiera möjliga frågeställningar. Men ett ordentligt samtal med sin handledare hjälper också mycket lång väg.

¹⁰ Retriever går även under namnet *Mediearkivet* och kan oftast nås via något av universitetsbibliotekens hemsidor.

¹¹ Se till exempel Sandell och Svensson (2017) studie av svenska årsredovisningar kring hur man retoriskt argumenterar för nedskrivning av goodwill.

Hur mycket material behövs?

En vanlig fråga som studenter har när det gäller insamling av empiriskt material är hur mycket som behövs. Det är lika förståeligt som omöjligt för en handledare att svara på den frågan.¹² Det till synes undvikande svaret på den frågan är att det beror på.

En faktor som kan spela in är hur mycket material som alls finns tillgängligt. Om det finns ett relativt begränsat antal källor – till exempel publicerade artiklar eller dokument – så kan det vara på sin plats med en totalundersökning. Det vill säga att alla dokument som går att komma över ska samlas in och analyseras. Om det istället är så att det finns en mycket stor empirisk bas, ja då behöver någon ytterligare form av avgränsning göras.

En annan viktig faktor att ta hänsyn till är studiens *reliabilitet* och *validitet*. Reliabilitet handlar om vi samlar in material som faktiskt har med studien att göra. Validitet handlar om i vilken grad vi studerar det som avsetts. Här har val av material en avgörande betydelse eftersom fel valt material kan medföra att studiens validitet sjunker. Det måste därför finnas en god koppling mellan den fråga som ska besvaras och det material som samlats in. Som student bör man därför hela tiden förhålla sig kritiskt till om materialet kommer kunna svara på studiens syfte och frågeställning. För systematiska litteraturstudier behöver man därför fundera över vilken typ av sökning som ska göras (vi återkommer till detta alldeles strax). Reliabilitet handlar om *tillförlitligheten* i det material som samlats in. När det gäller systematiska

¹² Ett svar som ibland förekommer på den här typen av frågor är den retoriska frågan *hur långt snöre behöver du?* Det går naturligtvis inte att svara på den frågan utan att veta ganska mycket om vad det är du ska göra med snöret. Hur ska du använda det? Finns det krav om att kunna hålla en viss vikt? Ska det vara av bomull eller plast? Frågorna kan fortsätta länge. På samma sätt är det med material i vetenskapliga studier. Innan det går att avgöra hur mycket som ska samlas in så behövs en ordentlig fundering och analys göras av vad det är som ska göras med materialet. Först då, går det att svara på vad som kan anses vara en lämplig datamaterial (eller hur långt snöret ska vara).

urvalet gjorts. Framförallt blir det en fråga om vilka kriterier för *inkludering* och *exkludering* som använts. Detta kommer diskuteras mer ingående senare i detta kapitel. Men något kortfattat handlar det om hur man som student eller forskare fattar beslut för vilket material som ska tas med eller tas bort ur studien.

Statens beredning för medicinsk och social utvärdering (SBU) nämner i sin handbok från 2017 två olika typer av litteratursökningar inför den systematiska studien. För det första finns det som kallas för en *smal sökning* som vanligen omfattar ett eller ett fåtal sökord i artikelns titel (så kallade indexeringsord). För det andra finns det som kallas för en *bred sökning*, vilket omfattar sökning med både mer och fler indexeringsord tillsammans med fritextsökningar. I den smala sökningen kommer andelen relevanta artiklar vara hög, men eftersom det är en begränsad sökning finns det stor risk att man missat flera relevanta källor. Av det skälet brukar det framhållas att en bred sökning ska göras så att man även får med sådant som man inte på förhand visste att man sökte efter (SBU, 2017).

Frågan om hur mycket material som ska samlas in handlar alltså om ifall du som student har för avsikt att göra en smal eller bred sökning. Men det handlar också om att uppskatta hur många artiklar du kan (och orkar) läsa igenom. Den systematiska litteraturmetoden är en krävande metod, vilket inte minst tidigare studenter vittnar om i sina egna utsagor i den här rapporten, och kräver arbete för att bli bra.

SBU (2017) nämner i sin handbok att antalet abstracts/artiklar som behöver läsas kan identifieras genom ett så kallat *number needed to read* (NNR), där $NNR = (1/precision)$. Precision handlar här om andelen relevanta träffar i förhållande till den insamlade mängden artiklar. Med en smal sökning kommer precisionen vara högre än i breda sökningar. Exakt hur hög precisionen är kan vara svårt att på förhand uttala sig om, men om vi leker med tanken på en (önskad) precision om 10 % för en smal sökning och 2 % för en bred sökning så skulle antalet artiklar uppgå till 10 (1/0,1) respektive 50 (1/0,02) artiklar för varje relevant artikel man finner. Om antalet artiklar som ska analys-

eras till exempel är minst 40 stycken så skulle detta innebära 400 genomgångna artiklar (40 x 10) för en smal sökning och 2 000 artiklar (40 x 50) för en bred sökning.¹³

Ett alternativt sätt att närma sig frågan är att fundera över vad man kan säga givet olika mängder material. Om syftet med studien är att kunna säga något om hur till exempel controllerrollen utvecklats över tid så är det förmodligen inte tillräckligt att endast analysera ett fåtal artiklar. Ett fåtal artiklar skulle innebära att studiens validitet och reliabilitet blir lidande, dvs. det går att ifrågasätta resultatens giltighet. I ett sådant fall bör avsikten vara att samla in och studera så många artiklar som går (under förutsättningen att de sedan också hinns läsas, tematiseras och analyseras). För att ge en vink om hur mycket material som analyserats har vi här gjort en sammanställning av några uppsatser och andra vetenskapliga studier (gråmarkerade i tabell 1) som har relevans för det som diskuterats.

¹³ Hur många uppsatser som behöver analyseras för att motsvara kraven för en godkänd uppsats är svår att slå fast. Här rekommenderar vi att du som student pratar med din handledare för att få ledning i frågan.

Författare och årtal¹⁴	Mängd empiriska data
Andersson (2020)	1 050 artiklar, varav 100 analyserade
Bergström och Lindskog (2019)	94 debattartiklar
Funck och Karlsson (2020)	340 artiklar, varav 299 analyserade
Hallgren (2015)	727 artiklar, varav 36 analyserade
Hertzberg och Broström (2019)	1 732 artiklar, varav 36 analyserade
Klokic och Henningsson (2020)	146 jobbbannonser (totalanalys)
Nilsson (2020)	3 132 artiklar, varav 31 analyserade
S. Karlsson och Karlsson (2019)	18 policydokument (totalanalys)
Sandell och Svensson (2017)	1 323 årsredovisningar, varav 189 analyserade

Tabell 1: Exempel på mängd empiriska data i några studier

Vid systematiska litteraturstudier utgör mängden empiriska data till en början ett omfattande material för att sedan minskas till en mindre mängd som också analyseras. Detta är själva hjärtat i den systematiska litteraturstudien och omfattar olika kriterier för att inkludera och exkludera artiklar. Vi återkommer strax till detta.

När det gäller hur mycket material som ska samlas in för dokumentstudier är angreppssättet något annorlunda. Det finns krav om

¹⁴ Fullständiga referenser återfinns i referenslistan

en viss form av systematik, främst eftersom studien ska kunna åter-skapas av andra studenter eller forskare i framtiden.¹⁵ För vissa områ-den kan alla tillgängliga dokument samlas in. Till exempel i Karlsson och Karlsson (2019) studeras alla policydokument och i Klokic och Henningsson (2020) alla jobbbannonser som fanns tillgängliga vid ett visst tillfälle. Detta är så kallade totalanalyser. I andra fall, som till ex-empel i Bergström och Lindskog (2019) studerades 94 debattartiklar. Detta var inte alla debattartiklar som fanns, utan ett urval av artiklar som bedömdes ha en relation till det syfte och de frågeställningar som skrivits fram. Även här bör man i planeringsfasen av studien fundera över vad som ska inkluderas och exkluderas.

Arbetsprocessen

En av de saker som tidigare studenter vittnar om – vilket även vi som handledare och forskare kan bekräfta – är att systematiska litteratur-studier och dokumentstudier är tidskrävande. En hel del förarbete krävs för att rätt empiriska data ska samlas in, men det krävs också mycket arbete med att samla in och analysera materialet.

Arbetsprocessen kan delas in i två faser: inkludering och exklude-ring. Notera dock att detta är en analytisk skillnad i den bemärkelsen att vi här gör åtskillnad på dem för att göra processen tydlig. I den faktiska arbetsprocessen kan de olika faserna glida in i varandra eller helt sakna gränser.

Inkludering

I den första fasen görs sökningar (smala eller breda, vilket diskuterats tidigare i kapitlet) för att skapa en uppfattning om hur mycket empi-riska data som finns tillgängliga. När det gäller systematiska littera-

¹⁵ Detta är vad som vanligtvis kallas för *replikation*.

turstudier kan detta göras på olika sätt. Vanligtvis identifieras och bestäms databaser för att göra sökningar och avgränsningar kan behöva arbetas fram.

I sökandet efter relevanta artiklar att ta med i sin analys behöver man som student vanligen göra ett ställningstagande till var artiklarna kan tänkas ha publicerats. I några fall kan det vara så att du redan på förhand vet vilka tidskrifter som ska användas. I andra fall kan det finnas skäl att prova sig fram för att sedan bestämma sig för vilka tidskrifter som är relevanta.

Vilka tidskrifter som är relevanta eller inte låter sig inte enkelt bestämmas, men ett vanligt tillvägagångssätt är att bedöma hur inflytelserik en tidskrift är. Tanken är då att mer inflytelserika tidskrifter når ut till fler läsare eller får större genomslag för de studier som publiceras i den.

From Web of Science, Scopus, and Google Scholar top publications, we retrieved a list over English-language public administration journals with the highest impact factor during the last 5 years. The most highly ranked journals based on reputation were identified in two previous studies (Bernick & Krueger, 2010; Forrester & Watson, 1994). In both studies, reputation was identified by surveying editors and editorial board members of public administration journals. Finally, Web of Science and Scopus were used in order to identify a list of journals where the greatest number of studies on NPM was published. (Funck & Karlsson, 2020, sid. 7).

Utifrån det tillvägagångssätt som presenteras i ovanstående citat så identifierades högrankade tidskrifter genom så kallad *impact-factor*. Detta mått används ibland för att visa på just vilket inflytande som tidskriften har, bland annat genom att mäta hur ofta en artikel blir citerad i en annan artikel. Ett annat alternativ är att först manuellt välja ut tidskrifter och sedan komplettera dessa med en systematisk sökning.

En norsk databas (Database for statistikk om høgre utdanning) användes för förslag av publiceringskanaler (journaler) och söktes genom orden "management +/- accounting". Resultatet av sökningen gav 435 respektive 95 träffar på potentiella journaler, vilka rankades efter högsta möjliga vetenskaplig nivå (vilket bland annat innebar att journalen

endast innehåller artiklar som är vetenskapligt granskade). Detta resulterade i ett tjugotal journaler som kunde komplettera listan av journaler. (Hallgren, 2015, sid. 7).

Att bestämma tidskrift som kriterium för inkludering i sökning är ett sätt att avgränsa den mängd empiriska data som kommer finnas tillgängliga. Det bör dock påpekas att genom att göra en sådan avgränsning så kommer det möjliga resultatet också påverkas. Som student bör man fundera över vilka konsekvenser som uppstår av att alltför snävt avgränsa sig. Skulle studiens resultat vara annorlunda om andra tidskrifter hade valts?

När det kommer till dokument så bör det finnas en tydlig idé och strategi för vilka dokument som ska inkluderas. Det är också viktigt att tydligt argumentera för de val som har gjorts. Varför är just dessa tidskrifter mest relevanta i denna studie? Har det med impact factor att göra? Eller har tidskrifterna en viss vinkling som gör dem mer aktuella än andra? I grunden är det naturligtvis helt avgörande att dokumenten på ett rimligt sätt kan kopplas till studiens frågeställning och syfte. Det kan låta självklart, men av erfarenhet vet vi att det är lätt att som student missa den detaljen.

Kort om booleska söktermer och val av sökord

Vid sökande av artiklar för inkludering är det inte bara viktigt att använda bra databaser, utan även att sökningarna görs på ett effektivt sätt. Vanligen används då *booleska söktermer* i databaser för att kombinera flera ord eller avgränsa sin sökning. Dessa söktermer är direktiv som ges till databaserna för hur sökningen ska göras.

För att veta vilka termer eller koncept som ska sökas efter kan det krävas att man som student i början kikar på nyckelord i någon artikel som var extra intressant. Nyckelorden ger ofta en antydning om vad artikeln handlar om. Det kan också vara klokt att utgå från den frågeställning eller problemformulering som skapats. Ofta behövs flera sökord identifieras utifrån problemformuleringen. Ett tips till dig som

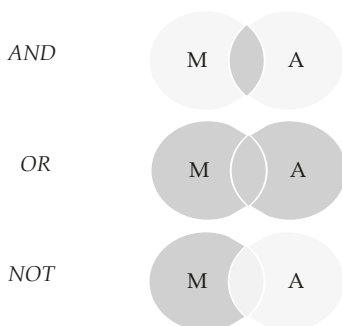
student är att rita ett *venndiagram*¹⁶ där du definierar vad det är du är intresserad av att veta. Det kan hjälpa dig att skapa en strategi för hur du ska söka. I figur 1 kan du se hur sådana diagram kan se ut och i vilken utsträckning de påverkar möjligheten att hitta rätt material.

När väl sökorden har hittats behöver en strategi för att hitta rätt i databaserna definieras. De vanligaste booleska söktermerna är *AND*, *OR* och *NOT*.¹⁷

Termen *AND* gör att sökningen omfattar alla de sökord som inkluderats. Det vill säga att om du söker på *management AND accounting*, så kommer resultatet enbart visa träffar på de artiklar som innehåller båda dessa ord (alltså *management* och *accounting*). Termen *OR* gör sökningen något bredare och omfattar de enskilda orden var för sig. Det medför att sökningen *management OR accounting* kommer ge träffar på alla artiklar som har ordet *management* plus alla artiklar som har ordet *accounting*. Termen *NOT* gör sökningen smalare så att faktiska träffar minskas utifrån söktermen. Sökningen *management NOT accounting* medför därmed att alla artiklar som har *management* i sig inkluderas, varpå de av dessa som också har *accounting* i sig tas bort. Figur 1 visar schematiskt hur ovanstående resonemang tar sig uttryck, där mörkare fält motsvarar de träffar som uppstår.

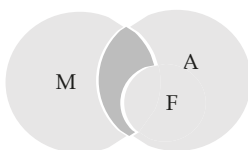
¹⁶ Ett venndiagram är en illustration som visar på det matematiska eller logiska sambandet mellan klasser eller mängder. Vanligtvis består ett venndiagram av två eller tre överlappande cirklar som visar möjliga kombinationer.

¹⁷ Vi har här medvetet valt engelska sökord i våra exempel. Skälet för detta är att många databaser i första hand består av artiklar eller annan litteratur på engelska. Principerna är dock de samma om du söker efter svensk litteratur. Det bör påpekas att de booleska termerna vanligen är på engelska även om du söker efter svensk litteratur.



Figur 1: Effekterna från de booleska söktermerna AND, OR och NOT

Paranteser kan användas för att skapa prioriteringar i sökningar då flera söktermer används. Genom att inkludera en parentes ges databasen direktiv om att hantera detta (det inom parentesen). Ett exempel på detta skulle kunna vara sökningen *management AND (accounting NOT financial)*. En sådan sökning liknar den vi presenterade ovan, men exkluderar alla artiklar om *accounting* som också omfattar ordet *financial*. I figur 2 visualiseras hur en sådan sökning skulle se ut grafiskt, där delar av träffarna gällande *accounting* faller bort eftersom de har med *financial* att göra. Vad som inte faller bort är artiklar som handlar om *management* och *financial* eftersom parentesen i sökningen gör att det enbart handlar om *financial* i anslutning till *accounting* som ska exkluderas.



Figur 2: Visualisering av söksträng

Som ett sista tips kan lyftas möjligheten att använda trunkering i databassökningar. En trunkering innebär att inte hela ordet inkluderas utan endast en del. Genom att använda tecknet för trunkering (vanligen en asterisk, alltså tecknet *) tas inte bara den del av ordet som

skrivits in med utan också alla ord som börjar på det ordet.¹⁸ En sökning på till exempel *manage** skulle kunna ge resultat som *manage*, *management*, *manager*, *managerial* och så vidare.

Exkludering

Väljer man som student att studera ett väl beskrivet fenomen är det inte ovanligt att antalet möjliga träffar i början blir flera tusen. Särskilt om man använt sig av en bred sökstrategi, så kommer mängden material att vara mycket stor. I detta skede krävs det normalt sett att materialet görs mindre till exempel genom att tillämpa en eller flera urvalskriterier.

Exkludering av artiklar (eller dokument) görs först och främst med koppling till syftet med studien. För samhällsvetenskapliga syften kan åtminstone tre exkluderingsindelningar lyftas fram: begränsningar i tid, rum och kontext.

För det första kan empiriska data *begränsas i tid*. Med detta menas att ett visst tidsspänn bestäms och alla artiklar som faller utanför detta tidsspänn exkluderas från studien. Låt oss anta att du som student är intresserad av att veta mer om den samlade kunskapen kring målstyrning av offentliga verksamheter. Det finns flera olika relevanta tidskontexter som kan användas, men du är i första hand intresserad av länken mellan målstyrning och new public management. Av detta skäl väljer du 1994 som din startpunkt.¹⁹ På samma sätt som startpunkt för studien är viktig kan ett slutdatum vara på sin plats. I många lägen kommer studier vara intresserade av en tidsfrist från en

¹⁸ Andra tecken kan förekomma, så ett tips är att kontrollera vad som gäller för den databas som du arbetar i.

¹⁹ Flera årtal skulle kunna vara intressanta. Till exempel 1968 då det för första gången nämns i en statlig offentlig utredning, 1991 då Christopher Hood (1991) publicerade sin inflytelserika artikel om new public management, 1988 då den socialdemokratiska regeringen införde målstyrning i statsförvaltningens styrning, eller 1994 då den borgerliga regeringen ändrade detta till resultatstyrning. Om du vill fördjupa dig i detta kan du med fördel ta del av T. S. Karlsson (2017a).

startpunkt fram till idag. Men det kan lika gärna vara att studien är intresserad av hur till exempel policyer utvecklats under en viss tidsperiod. Då kan slutdatum vara annat än den tid då studien genomfördes. Det viktigaste är dock att val av start- och slutdatum underbyggs med logisk och rimlig argumentation, helst med stöd i tidigare studier.

För det andra kan empiriska data *begränsas i rum*. Med detta menas att den geografiska plats där studien genomförts vara av intresse. Om man som student är intresserad av att studera ett fenomen specifikt i Sverige så bör studier från andra länder exkluderas. Dessa kan visserligen ha värdefull kunskap som man kan behöva ta hänsyn till, men som student bör man särskilja mellan studiens analysfokus och den litteraturinläsning som görs. Den senare handlar om att sätta studien i ett relevant vetenskapligt sammanhang medan analysen kopplas direkt till den frågeställning som skrivits fram i studien. Begränsning i rum medför att analysen kan bli mer relevant och aktuell för den studie som genomförs.

För det tredje kan empiriska data *begränsas i kontext*. Med detta menas att urvalet kan grundas på olika aspekter som är av särskilt intresse. Det kan handla om begränsningar som naturligt härleds till studiens problematisering. Om studiens fokus ligger på att studera beslutsfattande i hälso- och sjukvård så är det rimligt att artiklar eller dokument som handlar om något annat ska exkluderas. Men det kan också handla om kontexter som valda metoder eller teoretiska anslag. Kanske är det i studien av intresse att studera hur till exempel experiment eller djupintervjuer lett till ökad kunskap om ett visst fenomen? I dessa fall behöver konceptuella eller rent teoretiska artiklar exkluderas, eftersom de inte omfattar ett metodologiskt angreppssätt som är av intresse för studien.

När begränsningar görs i kontext bör särskild uppmärksamhet ägnas åt att på förhand definiera hur en gräns kan dras mot andra kontexter. För att återvända till ovanstående exempel om hälso- och sjukvård, vad är det som avses? Hälso- och sjukvård är en stor och komplex sektor. I studien kan vi till exempel vara intresserade av att för-

söka förstå hur Lean som koncept kommit att förverkligas på vårdcentraler i primärvården, i akutsjukvården, på infektionskliniker inom regionen och så vidare.²⁰ Alla dessa olika delar kan sägas inkluderas i den övergripande kontexten om hälso- och sjukvård, men har helt olika förutsättningar och uppdrag.

Även om vi här ovan i första hand berört exkluderingsstrategier för systematiska litteraturstudier så är de relevanta även för dokumentstudier. Även dokument kan behöva begränsas i tid, rum och kontext.

Vikten av dokumentation av arbetsprocessen

Det kanske viktigaste i arbetsprocessen med att samla in empiriska data och tillämpa exkluderingskriterier är att alla val dokumenteras. Alla artiklar och dokument som samlas in ska registreras precis som de som exkluderas.

Det gäller att ha ett system för alla sökningar i olika databaser och sedan vid hantering av det material som ska studeras och analyseras. Har man en tydlig struktur vid dessa steg blir det betydligt enklare att realisera själva studien men också att återberätta det och redovisa det i sin uppsats (Andersson, se kapitel 7 denna rapport).

Tänk på att en granskare, opponent eller examinator ska kunna ta del av ditt arbetsmaterial om de så önskar för att kunna bedöma studien. I grunden handlar det om att vara transparent och tydlig med hur arbetet fortlöpt. Ju tydligare kriterier och strategier du har för vad som ska vara med och vad som ska exkluderas desto enklare blir också ditt arbete med att genomföra studien. Att vara tydlig med sina val och argumentera för dem på ett övertygande sätt innebär också att studien får högre reliabilitet och validitet. Med andra ord blir det tydligt att dina resultat

²⁰ Lean är något förenklat ett koncept och en arbetsmetod för att effektivisera verksamheter så att de fokuserar på värdeskapande aktiviteter. Metoden har kommit att få ordentligt fotfäste i den offentliga sektorn under 2000-talet. Mer om metoden kan läsas i Hellman, Kastberg och Siverbo (2019).

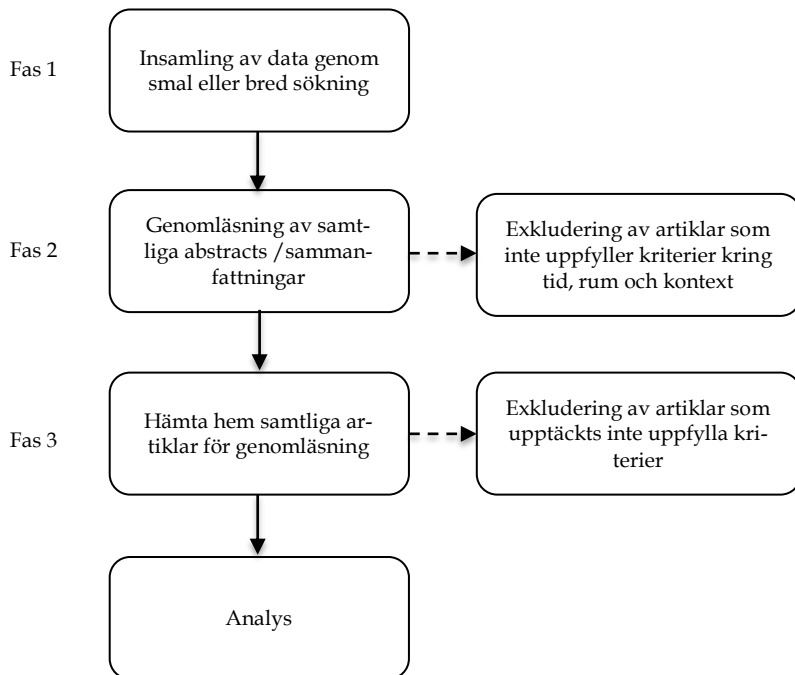
har giltighet och att studien är tillförlitlig. Själva arbetet med att inkludera och exkludera material kan delas in i tre faser (se figur 3).²¹

I den första fasen görs den smala eller breda sökningen och en samling av empiriska data görs. Tänk på att spara ner dessa på ett sätt som gör det enkelt att sortera och analysera i ett senare skede. Ett tips är att arbeta med ett kalkylblad i till exempel Microsoft Excel eller liknande programvara.

I den andra fasen läses alla abstracts igenom för de artiklar som samlats in. En bedömning kan även göras av titel och nyckelord. Stämmer det överens med vad som eftersökts? De exkluderingsstrategier som bestämts på förhand (till exempel tid, rum och kontext) används för att göra en bedömning om artikeln är relevant eller inte. Exkluderade artiklar dokumenteras och kan tillhandahållas vid förfrågan.

I fas tre hämtas fulltexter hem för att göra en läsning av artikeln i sin helhet. Även här kan exkludering göras utifrån de strategier som fastslagits tidigare. Det kan vara att en läsning av fulltexten visar att studien inte uppfyller de kriterier som fastställts trots att den inte exkluderats i steg två.

²¹ SBU (2017) nämner två steg, men fokuserar då i första hand på exkluderingsprocessen. Det som SBU nämner har vi här tagit in som fas 2-3.



Figur 3: Flödesschema för systematiska litteraturstudier

När exkluderingarna genomförts återstår att genomföra analysen och redovisa vad det är som man kommit fram till. För att göra detta krävs någon form av analysmodell och en idé om hur presentationen ska gå till. Detta kommer vi diskutera i de kommande två kapitlen.

Strukturering av material

En fördel med dokumentstudier och systematiska litteraturstudier är att insamlingen av data, till skillnad från intervjustudier och fallstudier, går relativt snabbt. Till skillnad från fallstudier och intervjustudier är materialet även lättillgängligt. När du bestämt urvalet i form av databaser, tidskrifter eller vilka dokument som är relevanta är datainsamlingen oftast bara några knapptryck ifrån att vara slutförd. På detta sätt skiljer sig processen från en traditionell fall- eller intervjustudie. Datainsamlingen går snabbt, men däremot krävs mer förarbete när det gäller urval, vilket vi diskuterat i föregående kapitel. Ytterligare en skillnad när det gäller processen handlar om hur materialet ska hanteras. Det du kommer att upptäcka är att ditt material är mycket omfattande. Plötsligt sitter du kanske med över 200 utvalda vetenskapliga artiklar på skrivbordet. Kanske har du efter att ha sökt på controller landat i 150 jobbbannonser. En fundering som då dyker upp är; hjälp hur ska jag kunna gå igenom och hitta något i allt detta material? Det är nu det gäller att bli strukturerad och försöka skapa ordning i materialet.

Att gå igenom allt material och strukturera det är troligen det steg i forskningsprocessen som är mest tålamodsprövande, vilket även studentutsagorna i kapitel 7 vittnar om.

Många timmar får läggas på att läsa och granska artiklar, sortera, markera och gruppera. Jag tror att om man som student nu väljer den här typen av metod, bör man vara en person som tycker om att skapa lite ordning (Hallgren, se kapitel 7 denna rapport).

Det krävs en stor dos disciplin, men även noggrannhet, för att kunna ta sig igenom allt material och för att se till att allt material struktureras utifrån samma kriterier så att man inte behöver börja om från början igen. Innan man börjar läsa och gå igenom allt material behövs därför någon form av struktur utifrån vilket materialet kan ordnas och sorteras. Det är här innehållsanalysen kommer in.

Innehållsanalys för struktur

I grund och botten handlar innehållsanalys om att granska och analysera skriftliga, verbala eller visuella textdata. Grundmaterialet kan vara av skiftande art. Exempelvis kan grundmaterialet bestå av narrativa svar, öppna enkätfrågor, intervjuer, fokusgrupper, observationer, men också tryckt material såsom vetenskapliga artiklar, årsredovisningar, hållbarhetsrapporter eller andra former av dokument (Kondracki, Wellman, & Amundson, 2002). Med andra ord går en innehållsanalys att tillämpa på de flesta material.

Förenklat kan man dela in innehållsanalyser i kvantitativa och kvalitativa (Weber, 1990). Medan man i en kvantitativ innehållsanalys fokuserar på att räkna förekomsten av exempelvis antal artiklar per år, förekomsten av vissa ord etc., så fokuserar man i den kvalitativa innehållsanalysen åt att klassificera stora mängder text i kategorier, där varje kategori representerar ett visst innehåll eller en kontextuell mening. Viktigt att komma ihåg är att kategorierna kan representera såväl explicit som implicit kommunikation. Explicit kommunikation kan exempelvis vara att man kategoriserar i vilken världsdel en empirisk studie är gjord. Detta är information som tydligt kan förstås genom att gå igenom studien. Med implicit kommunikation menas att man försöker kategorisera den underförstådda meningen med något. Exempelvis kategoriserade Funck och Karlsson (2020) huruvida de artiklar om new public management som de gick igenom hade en positiv, en negativ eller en neutral ton i förhållande till fenomenet.

Målet med en innehållsanalys är att skapa kunskap och förståelse för det fenomen som studeras. En innehållsanalys bidrar till denna kunskapsutveckling genom att på ett strukturerat sätt koda och identifiera teman eller mönster i stora textmaterial (Hsieh & Shannon, 2005). Men hur får man fram ett kodningsschema? Detta avgörs av det teoretiska eller innehållsliga intresse som forskaren har. Det vill säga det problem som uppsatsen har för avsikt att undersöka.

Olika angreppssätt för innehållsanalys

Olika forskningsfrågor kräver olika forskningsdesign och analysteknik. Avgörande för vilken design som är mest tillämpligt är hur forskningsfrågan är formulerad. Är forskningsfrågan relativt öppen och induktiv i sin karaktär (exempelvis vad säger litteraturen om hur patientcentrerad vård omsätts i praktiken, jfr Nilsson 2020) behöver innehållsanalysen också inledningsvis vara mera sökande. Utgår forskningsfrågan däremot från ett tydligt teoretiskt ramverk som ska valideras eller konceptuellt utvecklas (exempelvis vilka CSR-aktiviteter rapporterar företag i sin hållbarhetsredovisning, jfr Thomasson, Lindström, & Pettersson, 2017) innebär detta att innehållsanalysen kan få en snävare karaktär. Att matcha forskningsfrågan med angreppssätt är, som vi tog upp i kapitel 2, a och o i en studie.

Ett sätt att dela in innehållsanalys är att tala om tre olika ansatser; *konventionell*-, *riktad* och *summerande ansats*. Själva processen, där man som student väljer ut koder från texten i form av ord eller meningar som är av stor väsentlighet vid textanalysen, är liknande vid samtliga tre ansatser. Analysen bygger på att ett kodningsschema skapas, som senare används för att kunna dra slutsatser. Det viktiga här är just att ta fram ett kodningsschema. Utan ett sådant finns det risk att materialet läses igenom och analyseras slumpmässigt och utan tydlig riktlinje, och detta vill vi så klart undvika. Slumpmässig läsning av material kan dels leda till att arbetet måste göras om från början varje gång nya upptäckter görs. Dels kan det leda till nonsensslutsatserna, alltså resultat och slutsatser som inte har någon egentlig bäring på verkligheten. Det som skiljer de tre ansatserna från varandra är *hur* och *när* kodningsschemat utformas och kodernas ursprung (Hsieh & Shannon, 2005). Så låt oss se närmare på de tre angreppssätten.

Den konventionella innehållsanalysen används vanligen när studiens syfte handlar om att beskriva ett visst fenomen och när kunskapen om fenomenet är begränsat (Hsieh & Shannon, 2005). I dessa situationer behöver man som student undvika på förhand utformade kategorier. Kategorierna får istället växa fram genom upprepad läsning och tolkning av det material som finns.

När teori eller tidigare litteratur kring ett visst fenomen är mer omfattande lämpar sig *den riktade innehållsanalysen*. Syftet med den riktade innehållsanalysen är oftast att validera eller utveckla existerande teori. Till skillnad från den konventionella innehållsanalysen blir den riktade innehållsanalysen mer strukturerad. Utifrån existerande teori kan ett kodningsschema identifieras som därefter kan tillämpas på det material som finns. Data som inte passar in i det förutbestämde kodningsschemat kan eventuellt utvecklas till nya kategorier och underkategorier som förfinas, utvecklas och berikar den existerande teorin.

Det tredje angreppssättet, *den summerande innehållsanalysen*, handlar om att identifiera förekomst av, men också den underliggande meningen med, vissa ord eller begrepp. En summerande innehållsanalys inleds med att räkna ord. För att förstå den underliggande meningen med begreppet kan man därefter se till i vilka situationer begreppet används och av vem det används. Genom att analysera frekvensen av specifika begrepp och de situationer de används i går det att analysera om begreppet används olika i olika situationer och således har olika betydelse för exempelvis olika yrkesgrupper eller olika åldersgrupper (Morgan, 1993).

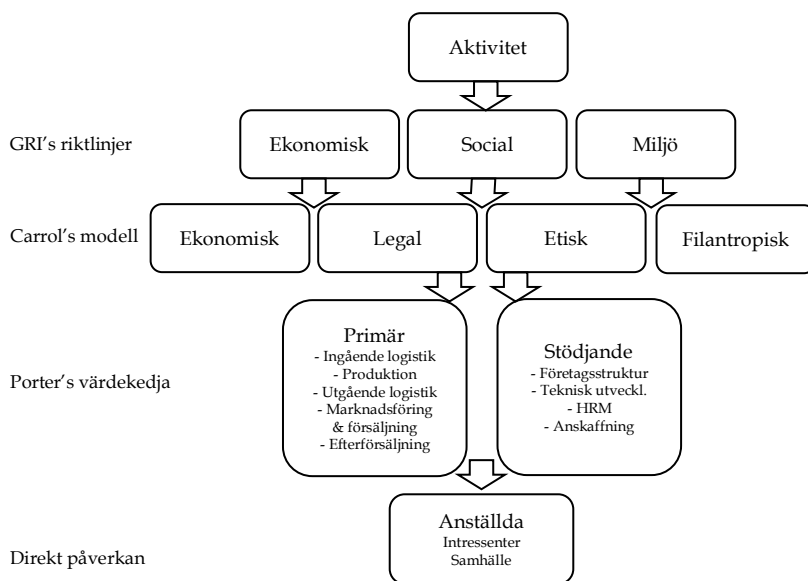
Teorikapitlets betydelse

Beroende på vilket angreppssätt som är lämpligt för att besvara studiens forskningsfråga får teorikapitlet vid en systematisk litteraturgenomgång eller en dokumentstudie lite olika betydelse. När forskningsfrågan är ställd så att en riktad innehållsanalys är lämplig bör teorikapitlet mynna ut i ett kodningsschema/analysmodell som ska testas. Ett exempel på detta är Lindström, Pettersson och Thomassons (2017) kandidatuppsats om CSR inom modebranschen. Det studenterna var intresserade av var ifall modeindustrin implementerar CSR i sin verksamhet för att överleva på marknaden eller för att generera konkurrensfördelar och högre ekonomisk vinst. För att svara på denna fråga behövde de identifiera vilka CSR-aktiviteter som företag

redovisar, varför aktiviteterna görs samt vilka områden av värdekedjan som påverkas. Teorikapitlet behövde i detta fall behandla:

- CSR-aktiviteter - kategoriserades utifrån GRI:s riktlinjer
- Motiv till varför företag väljer att implementera CSR - kategoriserades utifrån Carrolls modell
- Värdekedjan – kategoriserades utifrån huvudkategorierna primär och stödande och med underkategorier
- Intressenter som påverkas

Figur 4 visar det kodningsschema som teorikapitlet mynnade ut i.



Figur 4: Kodningsschema baserad på teori, återskapad från Lindström, Pettersson och Thomasson (2017, sid. 30).

Utifrån teorikapitlet kunde en analysmodell byggas med kategorier och underkategorier. Detta kodningsschema kunde sedan användas när datamaterialet, i detta fall CSR-rapporter, gick igenom. Sortering av datamaterial görs med fördel i exempelvis Microsoft Excel genom

att lägga upp koder och därefter sortera in sitt material. Exempel på hur detta gick till i ovanstående studie visas i figur 5.

Aktivitet	GRI's riktlinjer	Carroll's modell	Porter's värdekedja	Direkt påverkan
Sustainability managers work directly with our commercial business partners to assess their performance against sustainability and support them in making improvement through capacity building programmes and activities.	Social/miljö	Etisk	Företagsstruktur	Samhälle
Sustainability managers in sales	Social/miljö	Etisk	Marknadsföring och försäljning	Samhälle
Works with organisations like Solidaridad and NRDC (Natural Resources Defence Council)	Social/miljö	Etisk	Företagsstruktur	Samhälle

Figur 5: Beskrivning och kategorisering av aktiviteter, hämtat från Lindström, Pettersson och Thomasson (2017, sid. 35).

Ytterligare ett exempel på ett kodningsschema genererat ur teori kan ses i Klokic och Henningssons (2020) kandidatuppsats om controllers roll (se figur 6). Studiens syfte var att bringa klarhet i vad företag söker för egenskaper hos en controller och erbjuder för arbetsuppgifter i förhållande till vilken sektor som organisationen verkar inom, offentlig eller privat, men även vilken storlek organisationen har.

Arbetsuppgifter		Egenskaper	
Ad hoc	Annonser där ordet ad hoc uppkommer	Analytisk	Se komplexa samband
Administratör	Annonser där ordet administratör uppkommer	Ansvarstagande	Annonser där ordet ansvarstagande uppkommer
Analys	Beskrivning av analytiskt arbete	Coach	Ledarskap, coach
Bokslut	Månads- och årsbokslut, förberedande och stödjande bokslutsarbete	Driven	Ambitiös, handlingskraftig, driven
Budgetering	Upprättande av budgetar	Effektiv	Annonser där ordet effektiv uppkommer
Ekonomisk rapportering	Rapportering och framtagning av ekonomiska rapporter	Engagerad	Annonser där ordet engagerad uppkommer
Hantering av stora datamängder	Annonser där hantering av stora datamängder uppkommer	Flexibel	Lättlärd, förmåga att ställa om
Implementera ERP	Annonser där implementering av ERP uppkommer	Helhetssyn	Kunna se verksamheten ur ett helhetsperspektiv

Figur 6: Kodningsschema baserad på teori, återskapad från Klokic och Henningsson (2020, sid. 19).

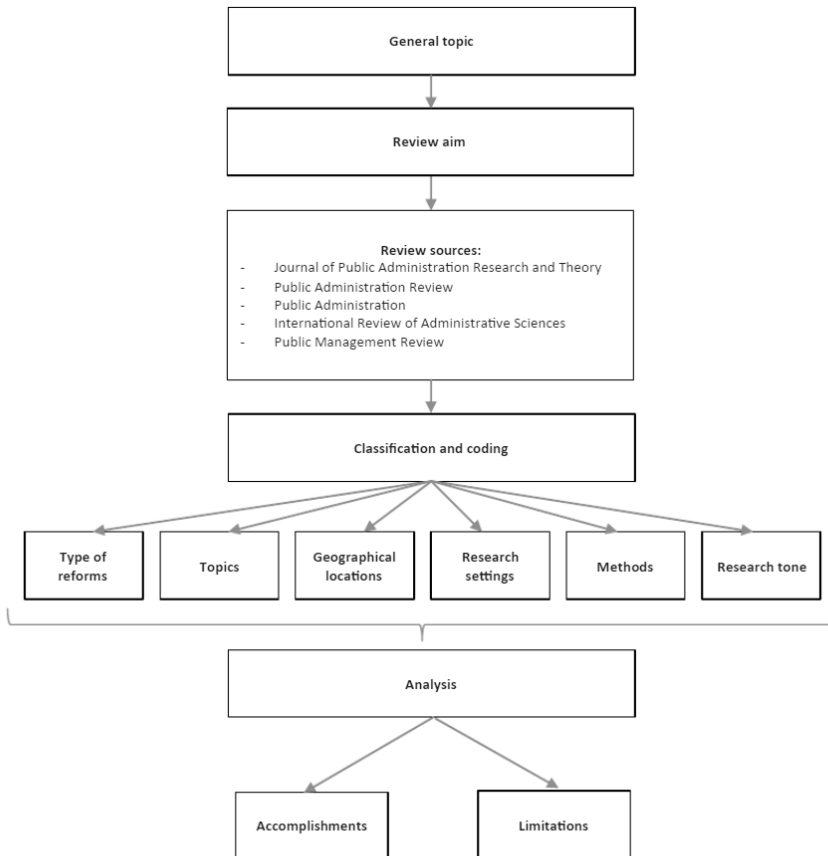
Teorikapitlet användes för att gå igenom litteratur på området och identifiera arbetsuppgifter och egenskaper. Arbetsuppgifterna och egenskaperna delas in i kategorier och underkategorier. Genom att även koda företagsstorlek samt sektor blev det möjligt att dra slutsatser om arbetsuppgifterna och de efterfrågade egenskaperna skiljde sig åt mellan sektor och små/medelstora/stora organisationer.

Hur gör man då om forskningsfrågan är mer öppet ställd och en konventionell eller summerande innehållsanalys är mer lämplig? Vilken roll får teorikapitlet i detta fall och hur arbetar man fram sitt kodningsschema eller analysmodell?

I figur sju visas en analysmodell från Funck och Karlssons (2020) studie där syftet var relativt öppet - att gå igenom vad som har skrivits om reformidén new public management under de senaste 25 åren. Den övre delen av analysmodellen behandlar det som tagits upp i kapitel 3, det vill säga urval av relevanta data genom inkludering och exkludering. Kodningsschemat framgår av den nedre delen av analysmodellen. Teorikapitlet användes för att beskriva vad new public management är i mer generella termer och hur det ursprungligen presenterats. Utifrån litteraturen kunde en indelning även göras av reformtyp - det vill säga handlade diskussionen i artikeln om managementbaserade eller marknadsbaserade reformer. Som framgår spelade teorikapitlet inte samma roll i denna studie som i de ovan beskrivna exemplen. Istället för att teorikapitlet mynnade ut i den analysmodell som skulle testas användes här teorikapitlet för att redogöra för vad fenomenet är, det vill säga att teorikapitlets roll blev att ge läsaren en bakgrund och en övergripande förståelse för konceptet. Samma roll spelar teorikapitlet i Anderssons (2020) masteruppsats om värdebaserad vård och i Nilssons (2020) masteruppsats om patientcentrerad vård.

Genom att läsa och ta inspiration från andra systematiska litteraturstudier kunde den andra delen av kodningsschemat sättas i new public management-studien. I studien valdes att kategorisera (1) *topic* - är det exempelvis effekter, implementering, användning som beskrivs, (2) *geographic locations* - vart i världen diskuteras reformen, (3) *research setting* - är det inom sjukvård, utbildning, polisväsende etc

reformen diskuteras, (4) *methods* – vilken metod har använts, (5) *research tone* – ställer man sig positiv, negativ eller neutral till new public management i artikeln.



Figur 7: Analysmodell vid öppen forskningsfråga, hämtad från Funck och Karlsson (2020, sid. 353).

Ovan har vi diskuterat olika angreppssätten för en innehållsanalys samt teorikapitlets betydelse. I nedanstående modell (se tabell 2) sammanfattas de tre angreppssätten samt hur de skiljer sig åt när det gäller källan till kodningen.

Typ av analys	Startar med	Definition av koder och nyckelord	Kodkälla
Konventionell innehållsanalys	Observation	Koder definieras under dataanalysen	Koder definieras utifrån materialet
Direkt innehållsanalys	Teori	Koder definieras före och under dataanalysen	Koder definieras utifrån teori eller relevanta forskningsresultat
Summerande innehållsanalys	Nyckelord	Nyckelord identifieras före och under dataanalysen	Nyckelord identifieras utifrån forskningsintresse eller efter en genomgång av litteratur

Tabell 2: Tre analytiska angreppssätt, fritt från Hsieh & Shannon (2005, sid. 1286).

Vikten av att vara tydlig med sin kodning

Ovan har vi talat om vikten av en analysmodell. För att systematiseringsarbetet ska fungera och studien uppnå god validitet och reliabilitet krävs någon form av genomtänkt systematik, oftast uttryckt som ett kodningsschema eller en analysmodell. En analysmodell kan växa fram ur teorikapitlet när forskningsfrågan handlar om att testa specifika teorier. När forskningsfrågan istället är relativt öppen ger teorikapitlet snarare en bakgrund och förståelse för det fenomen som un-

dersöks. Oavsett studiens utgångspunkt är det viktigt att tänka igenom den systematiska innehållsanalysen innan man sätter igång. Ett väl genomtänkt kodningsschema underlättar din läsning och genomgång utav artiklar eller dokument. Det gäller att bygga upp en struktur utifrån vilket materialet sorteras. Av denna anledning är det väsentligt att inte bara tänka i form av huvudkategorier, utan även underkoder. Med andra ord, vilka underkoder finns exempelvis till kategorin metod? Delas detta in i kvalitativ och kvantitativ metod eller består underkoderna av fallstudier, enkätstudier, litteraturstudier, analytiska studier? Vad räknas in i analytiska studier? Det gäller alltså att tänka igenom såväl kategorier som underkoder ordentligt innan sorteringen börjar och också att i texten motivera denna indelning på ett välbetänkt sätt. Är ni flera som ska läsa igenom materialet behöver ni också på förhand vara överens om var gränserna går för att koda något som exempelvis en analytisk studie eller en litteraturstudie (se figur 8 för ett exempel på kodningsschema).

Ett användbart tips är att sätta upp ditt kodningsschema i till exempel en Microsoft Excel-fil, redogöra för dina underkoder och därefter fylla på allt eftersom läsningen fortgår.



Figur 8: Exempel på kodningsschema med underkoder

Glöm inte heller bort att noga dokumentera hur du tänkt och kodat ditt material.

Skulle jag tvingas ge ett enda råd är det tveklöst detta. Dokumentera dina val väl! Det ger dig en chans att gå tillbaka och komma in i gamla tankebanor vid avbrott (Nilsson, se kapitel 7 denna rapport).

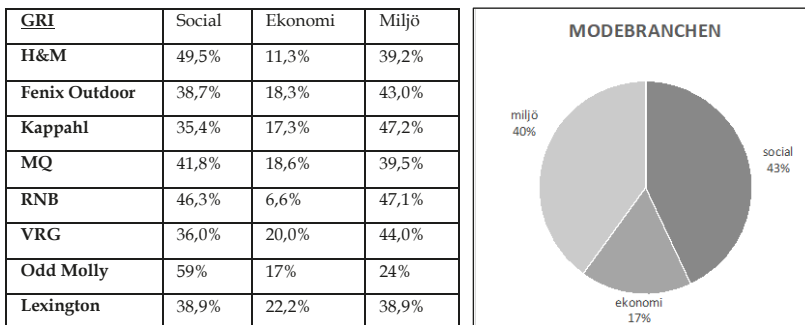
I detta kapitel har vi visat på vikten av att vara systematisk i sin genomgång av det material som samlas in. Till skillnad från fallstudier och intervjustudier går det snabbt att samla in stora mängder material vid systematiska litteraturstudier och dokumentstudier. Processen att gå igenom och strukturera materialet är däremot mer tidskrävande. Här krävs förarbete i form av att identifiera relevanta kategorier och underkoder, men också att motivera dessa. Som framgår av kapitel sju, studenternas egna texter, tipsar Klokic och Henningsson om att testa sitt kodningsschema på ett mindre material. På detta sätt blir det möjligt att se om kodningsschemat håller eller om det behöver justeras innan arbetet med det stora sorteringsarbetet sätter igång.

Resultat och analys

När allt material är genomgången och strukturerat efter kodningsschemat ska materialet presenteras i ett resultatkapitel. En första åtgärd kan vara att se över sin kodning. Är det några underkoder som fått så få träffar att de behöver revideras? Kan de kanske slås ihop med någon annan underkod? Är det några koder som fått så många träffar att vi behöver se över om de ska delas i fler underkoder? Låt materialet tala! En sådan genomgång kan bidra till att nya upptäckter görs.

Visualisering är a och o

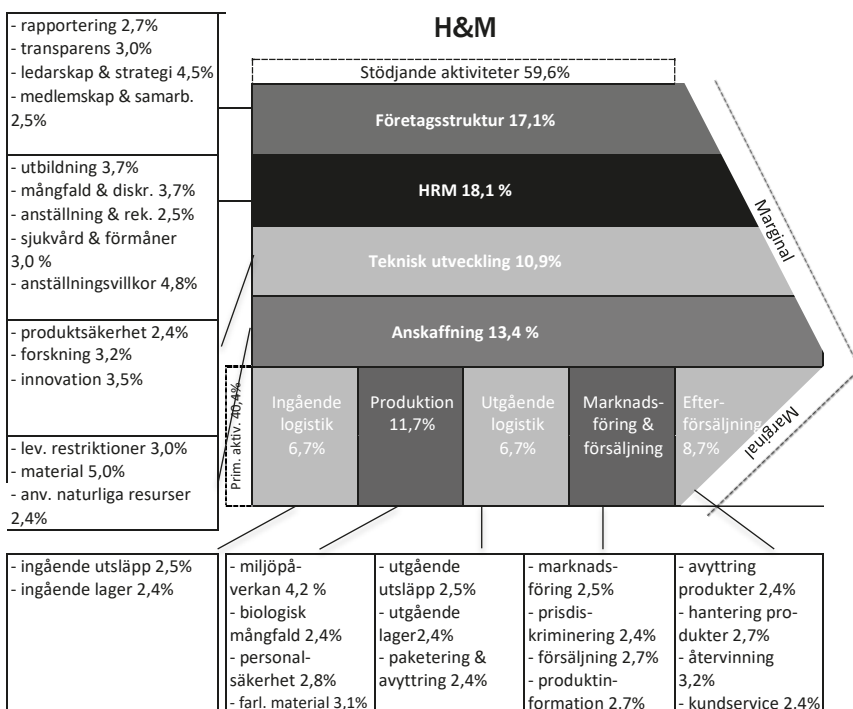
När kodningen har setts över gäller det att presentera sina resultat på ett övertygande sätt. Visualisering är här oftast a och o. Använd tabeller och grafer för att åskådliggöra dina resultat. Visa frekvenser och procentuell fördelning mellan olika koder.



Figur 9: Visualisering av resultat i tabell och cirkeldiagram, återskapad från Lindström, Pettersson och Thomasson (2017, sid. 52).

Exempelvis presenterade Lindström, Pettersson och Thomasson (2017) sina resultat om vilken typ av CSR-aktiviteter modeföretagen ägnar sig åt dels utifrån respektive företag, dels utifrån modebranschen i sig (se figur 9). På detta sätt var det möjligt att se hur företagen skiljde sig åt, men också att få en helhetsbild av vilka typer av CSR-aktiviteter som branschen fokuserade på.

För att presentera vilka delar i värdekedjan som påverkas av CSR-aktiviteterna samt i vilken procentandel de påverkas framställdes en figur inspirerad av Porters värdekedja (se figur 10). Genom att presentera resultaten i procentfördelning blev det möjligt att enkelt jämföra områdena i värdekedjan samt avläsa vilket område som påverkats mest av hållbarhetsaktiviteterna.



Figur 10: Visualisering av resultat i figur, återskapad från Lindström, Pettersson och Thomasson (2017, sid. 55).

Klokcic och Henningsson (2020) valde i sin studie om vad företag efterfrågar hos en controller att presentera sina resultat om egenskaper och arbetsuppgifter i tabellform och i fallande skala utifrån vad som efterfrågas i första hand. På detta sätt blev det tydligt vilka de mest frekventa arbetsuppgifterna och egenskaperna var (se figur 11). Genom att presentera den procentuella förekomsten av de olika arbetsuppgifterna med en uppdelning utifrån om det var en offentlig arbetsgivare, en privat arbetsgivare eller ett bemanningsföretag synliggjordes även skillnader mellan olika arbetsgivare.

Arbetsuppgifter	%	Arbetsuppgifter	%	Arbetsuppgifter	%
Offentlig sektor (n = 43)		Privat sektor (n = 52)		Bemanningsföretag (n = 45)	
Budgetering	70	Stödjande arbete	69	Ekonomisk rapportering	69
Stödjande arbete	67	Analys	64	Analys	64
Analys	63	Ekonomisk rapportering	64	Budgetering	60
Uppföljning	63	Utveckling av processer	60	Prognoser	60
Ekonomisk rapportering	54	Utveckling av ekonomistyrning	52	Stödjande arbete	58
Utveckling av ekonomistyrning	49	Uppföljning	44	Uppföljning	53
Prognoser	47	Budgetering	42	Utveckling av processer	49
Redovisning	40	Kalkylering	39	Bokslut	38
Bokslut	35	Prognoser	33	Kalkylering	38

Figur 11: Visualisering av resultat i tabell, hämtat från Klokcic och Henningsson (2020, sid. 40).

För att få fram de verkligt intressanta resultaten är det också viktigt att sätta samman olika resultat. Hur ser till exempel utvecklingen ut över tid? Kan vi tala om olika tidsperioder? Skiljer sig resultaten mellan olika branscher, länder eller offentliga verksamheter?

Genom att använda tabeller kunde Funck och Karlsson (2020) visa i vilka miljöer (eller kontexter) de olika studierna om new public management diskuterats, det vill säga behandlades new public management mer generellt eller inom exempelvis sjukvård, utbildning, polisväsendet och så vidare (se figur 12). Genom att dela in studierna i olika tidsperioder gick det också att synliggöra under vilka perioder olika typer av studier varit mer aktuellt.

Research setting	1991–1996	1997–2001	2002–2006	2007–2011	2012–2016	Total	Total (%)
NPM in general terms	4	21	18	38	28	109	37
Central government	1	4	9	24	10	48	25
Local or federal government	0	5	12	20	10	47	25
Central and local government	0	3	1	4	1	9	5
Health care	0	5	5	8	7	25	13
Social service	2	4	5	4	6	21	11
Education	0	0	5	5	7	17	9
Police	0	0	4	4	1	9	5
Security	0	1	0	1	0	2	1
Street-level bureaucrats	0	0	0	3	0	3	2
Nonprofit	0	0	0	0	2	2	1
Other	0	1	1	5	3	10	5
Total	7	44	60	116	75	302 ^a	

^aThe total number of studies is higher than 100% because two studies discuss and compare NPM-reforms in health care and educations in the same article and one study discuss health care and the police force in the same article.

Figur 12: Resultat presenterade utifrån miljö och över tid, hämtat från Funck och Karlsson (2020, sid. 359).

Ett annat exempel på hur resultat kan presenteras över tid går att finna i Hallgrens (2015) magisteruppsats om controllerrollen och hur den har beskrivits och förändrats över tid. I studien ville Hallgren identifiera vilka begrepp som associerades med controllern och dess funktion under olika tidsepoker. Genom att redovisa de nyckelord som användes av artikelförfattarna under tre olika tidsepoker kunde Hallgren konstatera att antalet nyckelord blir fler och fler över tid, vilket skulle kunna peka på att utveckling har gått mot en bredare och mer flexibel roll. Med tabellen som stöd kunde Hallgren därefter föra en diskussion om vad som karaktäriserade rollen under de olika tidsepokerna (se figur 13).

1990-1999	2000-2009	2010-2014
accountant -s (4) accountant independence accountant' role accounting (2) accounting change accounting departments accounting firms accounting department accounting practices accounting regulation accounting research activity-based costing assurance services banking Big business business enterprises case study cost accounting cost management culture diffusion executive external financial reporting finance history internal accounting management (3) management accountant-s (4) management accounting change management science managerial accounting (3) manufactures market intelligence models net present value operations management partnership professions relevance lost reports research resistance (psychoanalysis) role models strategic perspective surveys technology trends U.K. management accountants World Class Manufacturing	accountans (4) accounting (3) accounting firms accounting methods acitivity based costing business case studies computerized accounting systems corporate culture (2) cost accounting cost structure cross-sectional method direct costing enterprise resource planning (3) financial executives industrial management information needs information resources management information technology interviews longitudinal method management management accountants (4) management accounting (2) management accounting services smaller companies management control management controls (2) managerial accounting (9) managers nonparametric correlation occupational roles occupations organizational change (2) outsourcing overhead costs performance standards performance standards personnel management pharmaceutical industry product costing questionnaires (2) research role conflict	accountants (2) accounting (4) business enterprises case studies case study communication in organizations communicative competence corporation reports decision making empirical research ethnographic analysis financial planning government agencies group identity insight institutional theory (sociology) institutional theory international financial reporting standards internet auctions knowledge management management accountants (6) management accounting management research managerial accounting (2) manufacturing industries middle managers occupational prestige occupational roles organizational sociology research performance professional education professional ethics professionalism public administration research (2) roles shared service organisations social insurance agency subjectivity Sweden truthfulness & falsehood vocational guidance
M= 4,57 (ord per artikel)	M= 5,84 (ord per artikel)	M= 6,44 (ord per artikel)

Figur 13: Nyckelord associerade med controllern över tid, återskapad från Hallgren (2015, sid. 16).

Andersson (2018), slutligen, undersökte i sin kandidatuppsats om det i litteraturen finns ett samband mellan demokrati och ekonomisk ojämlikhet. Resultaten presenterades i tabellform (se figur 14) där de samband som togs upp tydliggjordes tillsammans med vilka artiklar som diskuterade vilka samband.

Samband	Författare
↑ Demokrati → Ekonomisk ojämlikhet ↓ <i>(När nivån utav demokrati stiger leder det till att nivån utav ekonomisk ojämlikhet i en nation minskar)</i>	Stack, (1979); Huber et al., (2006); Reuveny & Li, (2003); Stack (1978); Cole, (2015); Desai et al., (2003); Loveless & Whitefield, (2011); Muller, (1988)
↑ Ekonomisk Ojämlikhet → Demokrati ↓ <i>(När nivån utav ekonomisk ojämlikhet stiger leder det till att nivån utav demokrati i en nation minskar)</i>	Muller, (1995a); Muller & Seligson, (1994); Muller, (1995b); Donovan & Karp, (2017); Rubinson & Quinlan, (1977); Jong-Sung & Khagram, (2005); Alemán & Yang, (2011)
↑ Ekonomisk ojämlikhet → Demokrati ↑ <i>(När nivån utav ekonomisk ojämlikhet stiger leder det till att nivån utav demokrati i en nation stiger)</i>	Ansell & Samuels, (2010)

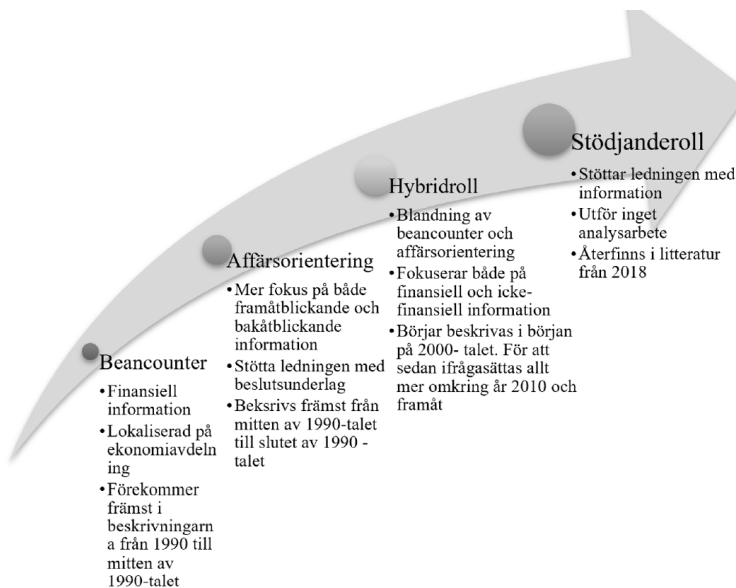
Figur 14: Olika samband mellan demokrati och ekonomisk ojämlikhet, hämtad från Andersson (2020, sid. 28).

Skillnaden mellan resultat och analys

Ibland kan det vara meningsfullt att presentera resultaten först för att därefter diskutera mönster eller ställa resultaten i förhållande till någon större teori. Resultatkapitlet blir i dessa fall en neutral genomgång av utfallet av kodningen av materialet.

Ibland kan det däremot vara meningsfullt att presentera resultaten tillsammans med en analys. Exempelvis blir staplande av nyckelorden associerade med en controller under olika tidsperioder meningslös utan en diskussion om dess sammanhang. Att ta fram mönster och

diskutera dessa redan i ett resultat och analyskapitel gör också att innebörden av dessa mönster kan lyftas i ett senare diskussionskapitel. Exempelvis sammanfattade Hertzberg och Broström (2019) i sin kandidatuppsats om en förändrad controllerroll sina resultat i en modell där det tydligt framgick vad som karakteriserar controllerrollen under olika tidsperioder (se figur 15). Utifrån sammanställningen gick det därefter att föra en diskussion om huruvida funktion, styrning och digitalisering påverkat yrkesrollen.



Figur 15: Sammanfattning av centrala förändringar av controllerrollen över tid, hämtad från Hertzberg och Broström (2019, sid. 32).

När det gäller resultat och analys är en rekommendation från vår sida att inte vara rädd för att visa mönster redan i resultatkapitlet. Förmodligen innebär det endast att du kan komma än längre i en senare diskussion kring innebörderna av dina resultat och studiens bidrag.

Slutsatser och bidrag

En systematisk litteraturstudie eller dokumentstudie är krävande att utföra. Det krävs systematik och disciplin och ett noggrant dokumenterande av alla de val som görs. Inte sällan blir metodkapitlet mer omfattande än att skriva då alla val ska motiveras och presenteras omsorgsfullt. Processen skiljer sig också väsentligt åt från exempelvis en intervjustudie. Materialet går snabbt att samla in, däremot kräver det desto mer bearbetning. Är det då värt att genomföra en systematisk litteraturstudie eller dokumentstudie? Vilka slutsatser kan man egentligen dra? Och kan man som student komma med ett bidrag som inte bara är av intresse för akademiker? Svaren på frågorna är, ja! Självklart kan du komma med ett intressant bidrag. Vi ska i detta kapitel titta på några exempel som vi också hoppas kan fungera som inspiration för hur du som student kan fundera och agera.

Bidra med metaförståelse

En styrka med den systematiska litteraturstudien är att det inte behöver ses som ett hinder att många studier redan gjorts på området. Istället för att göra ytterligare en liknande studie kan den systematiska litteraturstudien bidra till att säga något om vad som gjorts. Med andra ord ger ett väl undersökt område chansen till metaanalyser. Ett exempel är Funck och Karlsson (2020) studie om new public management över tid. Efter sin genomgång av vad som skrivits om new public management under en 25-årsperiod kunde författarna dra slutsatserna att det är ett koncept som innehåller mycket. Exempelvis visade studien att hälso- och sjukvårdssektor har fokuserat på produktivitet och prestationsmätning medan utbildningssektorn har fokuserat på att attrahera "kunder" och bygga varumärken. Vidare visade studien att tidskrifter inom offentlig förvaltning tenderar att "över-publicera" resultat som fokuserar

på management-baserade reformer och att new public management företräddelsevis diskuteras utifrån ett anglosaxiskt perspektiv. Genom att sammanställa kunskapen om vad som gjorts kunde studien också peka på vilka luckor som finns med konceptet. Att mycket redan gjorts behöver således inte vara ett hinder. Se istället tidigare forskning som en chans att bringa klarhet i allt det som gjorts och bidra med förståelse på en högre nivå dels teoretiskt men också praktiskt.

Metaförståelse är också intressant för att undersöka förekomsten i praktiken av exempelvis olika modekoncept eller styrinstrument. Två exempel på detta är Anderssons (2020) masteruppsats om värdebase-rad vård och Nilssons (2020) masteruppsats om patientcentrerad vård. Idéerna och koncepten är båda väl diskuterade i litteraturen, men hur tar koncepten egentligen sig uttryck i praktiken? Med en systematisk litteraturgenomgång kan sådan kunskap erhållas. Exempelvis kunde Nilsson (2020) peka på bristen av praktiska studier när det gäller patientcentrerad vård och dra slutsatsen att en orsak till detta kan vara att konceptet står i konflikt med underliggande normer i sjukvården.

Bidra med förståelse för utveckling över tid

I kapitel två gjorde vi tydligt att ytterligare en styrka med systematiska litteraturstudier och dokumentstudier är att dokument gör det möjligt att spåra förändringar över tid, eller fånga en tidsanda under en specifik period. Medan intervjuer som sker i efterhand kan färgas av vad utgången blivit så "kapslar" dokument in utsagor så som de är vid en viss tidpunkt. Det vill säga att respondenters och informanternas minne av vad som hänt eller varför ett visst skede tog sig uttryck inte blir det ledande i förståelsen för fenomen eller agerande. Dokument- och systematiska litteraturstudier kan därför bidra med en förståelse för vad som skett över tid, exempelvis hur litteraturen diskuterat controllerrollen (Hallgren, 2015; Hertzberg & Broström, 2019) eller hur medicinska kvalitetsregister använts på olika sätt under olika tidsperioder (Funck, 2015).

Generalisering och studiens giltighet

En tredje styrka med systematiska litteraturstudier och dokumentstudier är att ett stort material kan behandlas. Innebörden blir att slutsatser ofta kan generaliseras till en hel population eller en bransch eller att det blir möjligt att uttala sig om ett koncept i sin helhet. Med andra ord är slutsatserna i en systematisk litteraturstudie eller en dokumentstudie giltiga under bredare villkor än exempelvis en fallstudie. Ett exempel är Klokic och Henningssons (2020) kandidatuppsats om controllerrollen. Genom att gå igenom samtliga jobbannonser som fanns publicerade vid en viss tidpunkt kunde de dra slutsatser om vilka arbetsuppgifter och egenskaper som efterfrågas hos en controller bland arbetsgivare. De kunde också visa huruvida efterfrågan skiljde sig åt mellan offentliga och privata arbetsgivare och dra slutsatser om controllerns roll. Hade studien utförts som en intervjustudie hade antalet intervjuer kanske hamnat mellan 5–10 stycken. I det senare fallet hade man kunnat uttala sig om mönster hos dessa 5–10 intervjuer, men däremot omöjligt kunnat påstå något om controllers som population.

Ett annat exempel är Lindström, Pettersson & Thomasson (2017) kandidatuppsats om CSR-aktiviteter inom modeindustrin. Genom en totalundersökning av samtliga svenska börsnoterade modeföretags hållbarhetsredovisningar kunde slutsatser dras om branschen i sin helhet och huruvida företag inom modebranschen implementerar CSR av symboliska motiv eller för att generera konkurrensfördelar och högre ekonomiska vinster.

Det kan alltså vara värt att fundera över sitt metodval noga. Vilka olika alternativa metoder finns att tillgå för att besvara den frågeställning som vi är intresserade av? Vidare bör man som student – och som etablerad forskare – alltid fundera över vad det är för bidrag som lämnas genom de studier som genomförs. Här menar vi att de systematiska litteraturstudierna och dokumentstudierna möjliggör en metodologisk ansats som på många sätt slår andra mer konventionella metoder.

Finns det ett praktiskt bidrag?

Många studenter ställer sig kanske tveksamma till att genomföra systematiska litteraturstudier och dokumentstudier av den anledningen att man är rädd för att studien inte ska vara intressant för praktiker. En systematisk litteraturstudie genomförs ju inte i en organisation, kan den då verkligen ge ett praktiskt bidrag? Svaret även på denna fråga är ja, absolut. En systematisk litteraturstudie eller en dokumentstudie kan vara precis lika relevant för praktiker som en intervjustudie. Kanske till och med mer relevant eftersom den kan säga något utifrån ett mycket större material än vad som normalt kan åstadkommas inom ramen för en kandidat- eller masteruppsats. Exempelvis är det högaktuellt att få veta huruvida patientcentrerad vård eller värdebaserad vård endast diskuteras på ett teoretiskt plan eller om det faktiskt finns något skrivet om hur det tillämpas i praktiken. Nilssons (2020) slutsats att konceptet står i konflikt med underliggande normer i sjukvården kan ju starta en diskussion om det är möjligt att lösa denna konflikt och hur det i sådana fall skulle kunna göras.

På liknande sätt kan Funck och Karlssons (2020) studie om new public management bringa klarhet i hur reformer presenteras och diskuteras. Insikten att fenomenet framförallt framställs utifrån ett anglosaxiskt perspektiv möjliggör funderingar om hur detta påverkar vad vi gör och hur reformer kan översättas till den svenska kontexten.

En genomgång av hur något utvecklats över tid har också praktisk relevans. Exempelvis kunde Hertzberg och Broström (2019) i sin kandidatuppsats visa hur digitaliseringen utvecklat controllerrollen. En sådan insikt är självklart inte bara av relevans på ett teoretiskt plan.

I funderingen över vad det är som kan ha praktisk relevans är vår rekommendation att du som student samtalar med din handledare. Det kan vara svårt att formulera vad som är ett bidrag och här kan man behöva hjälp av någon annan. Ett annat alternativ – om det finns tid för det – är att låta någon som du känner men som inte varit involverade i processen läsa texten. Nya ögon brukar vanligen resultera i att nya saker ses och därmed kan också nya aspekter hittas. Om du ber någon annan läsa, så be också om dennes funderingar kring hur

det kan vara intressant för någon som befinner sig i den praktik som du studerat. De kanske ser något som du inte gör?

En avslutande reflektion

I kapitel ett slog vi fast att det fanns två syften med den här rapporten. För det första var syftet att inspirera studenter i samhällsvetenskapliga ämnen att använda andra metoder än de som vi vanligen ser studenter använda. Vi hoppas att den här rapporten har bidragit till att belysa två sådana metoder, nämligen den systematiska litteraturstudien och dokumentstudien.

Det andra syftet var att i den här rapporten, löpande låta studenters erfarenheter och röster synliggöras. Som vi ser det går dessa två syften samman. Genom att aktivt använda oss av exempel från uppsatser på kandidat- och masternivå för att visa på de argument som vi fört fram, är det vår förhoppning av metodologiska diskussioner som annars kan framstå som luddigt och oklart kommit att bli något mer konkret.

Det är vidare vår förhoppning att sättet som vi beskrivit och diskuterat metodvalen hjälpt till att förklara när och hur en systematisk litteraturstudie eller en dokumentstudie kan vara lämplig att använda. Utifrån detta perspektiv har vi aktivt försökt att förklara och diskutera på ett enkelt sätt, så att du som läsare ska kunna följa med i våra resonemang på ett bra sätt. Vår förhoppning är att denna rapport ska väcka din nyfikenhet på andra alternativa metoder och förhoppningsvis inspirera dig till att våga skriva en uppsats som en systematisk litteraturstudie eller en dokumentstudie.

I nästa kapitel, som också är det sista, presenteras studenternas egna texter. Här får vi ta del av deras tankar, erfarenheter och tips om hur man ska kunna lyckas med att genomföra en systematisk litteraturstudie eller en dokumentstudie.

Studenters egna texter

Madelén Andersson

Uppsattitel: Framställningen av styrkonceptet i vetenskapliga publikationer: En systematisk litteraturstudie beträffande värdebaserad vård. (2020) Göteborgs universitet, Göteborg.

Första frågan man ställer sig som student när man ska skriva en uppsats är oftast, vad vill jag undersöka? Personligen fann jag det hyfsat enkelt att identifiera ett intresseväckande forskningsområde. Det som var lite mer komplicerat var att jag som student skulle bidra med något nytt. Jag tyckte att det till viss del var svårt att komma på något som tidigare inte hade studerats, något som skulle vara ett bidrag inom samhällsvetenskaplig forskning.

Tar man en titt på tidigare uppsatser, speciellt inom det samhällsvetenskapliga fältet har majoriteten en kvalitativ ansats. Med det sagt har också väldigt många av dessa uppsatser använt någon form av intervjubaserad metod. Det är därför enkelt att hamna i ett visst spår. Vid denna inblick för min del ansåg jag att det jag ville studera redan fanns och med hänsyn till att jag som student helst skulle bidra med något nytt, tyckte jag följaktligen det var svårt att identifiera ett studieobjekt. Vad jag dock inte tänkte på var att istället för att se all tidigare forskning som ett hinder, kunde jag istället utnyttja detta till att bidra med något nytt och utnyttja faktumet att det finns otroligt mycket material där ute som kan studeras. Det var då jag insåg att jag ville genomföra en litteraturstudie. En litteraturstudie innebär förenklat att man systematiskt studerar litteratur, data som redan finns tillgänglig. Den största fördelen med en litteraturstudie enligt mig är därmed att materialet redan finns till skillnad från exempelvis intervjuer, där man istället skapar sitt material själv. Ytterligare fördelar är att materialet finns lättillgängligt i form av databaser. Vid en litteraturstudie kan du

som student sätta igång med din studie direkt medan vid exempelvis intervjuer, ligger det en hel del arbete med att koordinera intervjuerna, boka in tillfällena och dessutom vara beredd på att någon kan ställa in. Efter det behöver du även transkribera dina intervjuer för att sedan efter det kunna analysera materialet. Personligen tyckte jag därför att en litteraturstudie var enklare på så vis att jag inte behövde förlita mig på andra på samma sätt för att kunna genomföra min studie. Likaså, eftersom du inte behöver spendera tid på att skapa materialet, kan man lägga mer fokus på att analysera sin data och genomföra själva studien mer djupgående. Något som jag tyckte var väldigt roligt och givande.

Det som kan vara utmanande med att utföra en litteraturstudie är att hitta ett systematiskt sätt för att välja ut och hantera materialet. En aspekt som alltid är viktig är att urval av all data oavsett vilken metod du väljer skall ske opartiskt. Likaså behöver man ta hänsyn till forskningsetiska principer vilket helt enkelt innebär att du behöver ifrågasätta din relation till materialet. Med andra ord behöver man ifrågasätta sitt oberoende eller om du kan ha påverkat din data på något sätt. Vid en litteraturstudie blir det därför viktigt att välja ut materialet opartiskt och visa exakt hur du har gått tillväga. Det här kan därför bli en styrka eller en svaghet när det kommer till själva uppsatsen. Ett av kriterierna vid genomförandet av en uppsats oavsett nivå är att kunna hantera en forskningsmetod. Om man har en tydlig struktur i sin litteraturstudie blir metodkapitlet ett essentiellt kapitel, där man kan visa på sin kunskap och därmed stärka sin uppsats. Men allt handlar egentligen om att vara strukturerad vid hantering av sitt material och att kunna visa upp detta i sin uppsats.

Med det sagt finns det också otroligt många metodhandböcker som går igenom steg för steg för hur en litteraturstudie utförs. Som student behöver du således inte komma på helt själv hur du ska gå tillväga, utan precis som alla andra metoder finns det väldigt mycket information om vad det innebär att genomföra en litteraturstudie. Jag hade själv inga tidigare erfarenheter av att utföra litteraturstudier men med hjälp av den information som finns tillgänglig från tidigare studier, metodhandböcker och vägledning av min handledare, tyckte jag det

var väldigt lärorikt, intressant och roligt att genomföra en litteraturstudie.

Något som verkligen underlättar ens arbete vid en litteraturstudie är att redan från första början vara systematisk och ha struktur i sitt arbete. Det gäller att ha ett system för alla sökningar i olika databaser och sedan vid hantering av det material som ska studeras och analyseras. Har man en tydlig struktur vid dessa steg blir det betydligt enklare att realisera själva studien men också att återberätta det och redovisa för det i sin uppsats. Min rekommendation är att ta vara på den forskning som finns och utnyttja att det finns otroligt mycket information där ute som kan användas till att analyseras och studeras. Likaså i syfte att generera inspiration och kunskap. Ett annat tips är att inte stirra sig blind på tidigare uppsatser utan istället försöka studera något utifrån ett eget perspektiv eller synsätt. Mycket har studerats inom alla fält men det gäller att hitta en annorlunda synvinkel på sin studie och genom att då exempelvis genomföra en litteraturstudie, kan man redan där ha kommit en bra bit på vägen. Mitt slutliga tips oavsett vilken metod eller studieobjekt man väljer är att det viktigt att ta vara på den hjälp som finns tillgänglig men också att du som student vågar tro på dig själv.

Elin Hallgren

Uppsattitel: Controllerns förändrade roll: En systematisk litteraturstudie. (2015) Linnéuniversitetet, Växjö.

Jag skrev 2015 en systematisk litteraturstudie i ekonomistyrning på magisternivå på Linnéuniversitetet. Själva uppsatskursen var på distans, vilket innebar att handledning och seminarier också skedde på distans.

När det var dags att formulera min idé till uppsats handlade det (som för många andra studenter) om vad jag ska tänkte göra efter examen. Jag hade skrivit en klassisk kandidatuppsats, en fallstudie med intervjuer, och sedan praktiserat den typen av metod i rapporter ett par år som konsult. När det var dags att skriva nästa uppsats var jag nyfiken på att börja doktorera och ville därför utmana mig i uppsats-skrivandet. Jag ville sätta mig in i teorins värld, lära mig läsa de krångliga artiklarna och förstå vad de egentligen handlade om.

Sanningen är väl att jag knappast visste vad en systematisk litteraturstudie var för något. Då (år 2015) var den typen av metod (fallstudier) normen i den litteratur som vi grundstudenter fick till oss. Men jag hade kommit över ett par vetenskapliga artiklar som var spännande i sin struktur, där artikelförfattarna spaltade upp tidigare forskning i en viss ordning och kunde därmed beskriva vad som faktiskt hade studerats inom området och vad som saknades. Tillsammans med en problemformulering om ett ämne jag tyckte passade blev det starten på uppsatsen.

Systematisk litteraturstudie som metod är krävande för en uppsats. Många timmar får läggas på att läsa och granska artiklar, sortera, markera och gruppera. Jag tror att om man som student nu väljer den här typen av metod, bör man vara en person som tycker om att skapa lite ordning. Gilla att uppgiften är som att sortera en stor påse muttrar och skruvar. Till slut så börjar dock tabeller och sammanställningar fyllas på och det växer fram något som kan diskuteras i en uppsats. Det gäller alltså att ha en bra motivation för en själv som uppsatsskrivare för

att tycka metoden är rolig. Det kommer att synas att det ligger mycket arbete bakom uppsatsen, och känslan är god när det är färdigt.

Från min sida blev processen att planera och skriva med systematiskt litteraturstudie som metod väsensskilt från att skriva en traditionell fallstudie som metod. I en fallstudie så följer uppsatsen ofta empirins röster, fungerar inte det första teoretiska ramverket så går det att justera. Men en systematisk litteraturstudie är mer linjär i sin form. Då måste studenten göra vissa moment i en specifik följd. Följa en förutbestämd systematik i sina studier. Min beskrivning till min uppsatshandledare var att först måste en maskin byggas, sen kommer själva outputen. Ett konkret exempel på detta är att metodkapitlet är mer omfattningsrikt att skriva, då alla val ska motiveras i detalj. De begränsningar som görs här i maskinen eller modellen, är det som påverkar vad som sedan ligger till grund för resterande delar av uppsatsen.

När urvalsmodellen är färdigbyggd och har levererat ett antal lämpliga artiklar till läsning så är mitt tips att vara strukturerad i läsningen och anteckningarna. Ha ett eget system som fungerar när du behöver avsluta ditt arbete för dagen. Det är lätt att bli trött och glömma bort vilka teman du vill undersöka, så för att vara verkligen systematisk i läsning och granskning så använd enkla arbetsmetoder som sortering av filer, olika färger på understrykningspennor, mappar och så vidare. Det gör det lätt sedan att gå tillbaka för att kontrollera att rätt saker kommit med i undersökningen.

Vad lär man sig som student på använda systematisk litteraturstudie som metod? Bilden av det specifika ämne jag valde att studera var luddig när jag började och blev lite tydligare när jag slutade. Men ämnet kanske inte är det viktiga i den här typen av uppsats, utan mer handlar om andra färdigheter. Här kommer två exempel.

Praktiskt hantverk. Den här typen av metod kräver en stringens i sin arbetsmetod och att man lär sig hantera olika typer av litteratur, på en högre nivå än vad som förmodligen gjorts tidigare i utbildningen. Det handlar bland annat om att hantera stora antal varierande perspektiv och systematiskt tolka inom egna uppsatta ramar. Personligen lärde jag mig att läsa vetenskapliga artiklar mer effektivt, jag fick en djupare

förståelse för en artikels struktur och betydelse. Det här är en bra färdighet om man senare vill arbeta med texter och skriva rapporter.

Förståelse för forskningens roll. Jag ville veta varför forskarna gjorde som de gjorde och varför blev resultatet som det blev. Jag minns att blev förvånad över att artikelförfattare refererade tämligen okritiskt till varandra i några frågor, vilket fick mig fundera mer kritiskt på de resultat som redovisas. När jag sedan kunde se andra möjliga förhållanden och skapa en annan tolkning kändes det som jag hade gjort en liten insats.

Några råd till dig (och din handledare) som väljer systematisk litteraturstudie som metod:

- Ta hjälp av handledaren att diskutera begränsningar i urval av litteratur och motiveringar av val. Det krävs en bred förståelse av vetenskapsämnet och fältet för att kunna göra relevanta begränsningar.
- Tänk på processen att ta fram rätt artiklar tar tid och skrivandet kommer gå lite i otakt med andra typer av metod. Delavsnitt blir klara, men kanske inte när de andra i uppsatsgruppen är klara med sitt.
- För anteckningar i läsningen som inte handlar direkt om de teman som du undersöker. Det hjälper dig sedan att hitta tillbaka efter några dagars paus och när det är dags för slut.
- Undvik att tänka för mycket på resultat och analys när du är mitt i processen. Det blir vad det blir, och det blir alltid ett resultat som går att analysera.

Hanna Hertzberg

Uppsattitel: Controllern med en fot i varje värld: En systematisk litteraturstudie av controllerns förändrade roll och digitaliseringens effekter. (2019) Göteborgs universitet, Göteborg.

När jag och min uppsatspartner skulle välja metod till kandidatuppsatsen så var en strukturerad litteraturstudie relativt självklart för oss. Det var inte så lockande att göra intervjuer, eftersom det är en vanlig metod och vi tänkte att det måste finnas andra sätt att bidra till kunskapen om offentlig förvaltning på.

Inom det naturvetenskapliga fältet som jag har erfarenhet av så är det vanligare att studenter genomför litteraturöversikter. Under termin 6 informerade även flera föreläsare om att litteraturöversikter är en metod att överväga inför en kandidat- eller masteruppsats. Det var två bidragande anledningar till att det var en litteraturöversikt vi landade i. Dessutom så fanns det mycket forskning i ämnet som var av intresse för studien, vilket medför svårigheter att skapa sig en överblick av vart forskningen befinner sig idag och vad som egentligen har förändrats över tid. För att kunna studera förändring över tid och sammanställa det material som var av intresse för studien så genomförde vi därför en systematisk litteraturöversikt. Litteraturöversikten var ett bra sätt att kunna visa på olika teman i artiklar över tid och vad forskare har intresserat sig för.

Det finns flera fördelar med att genomföra dessa typer av studier. De bidrar till att sammanställa kunskap inom ett område, vilket kan bidra till att områden för framtida forskning kan identifieras. Litteraturöversikten är ett bra sätt att kunna visa på olika teman eller hur utveckling samt förändringar har skett över tid. I vår uppsats handlade det om att öka förståelsen för controllerrollens förändring över tid samt hur forskningen kan gå vidare från den kunskap som vi har idag. En annan fördel är att det möjliggör för personen som genomför studien att styra arbetet utan att behöva vara beroende av andra parter som annars är fallet vid till exempel intervjuer. Dessutom så blir

det en större frihet att faktiskt kunna sätta sig in i något som är intressant men det kräver också mycket arbete.

En fördel i vår studie var att en stor andel material kunde lokaliseras och studeras. Det gjorde att vi fick en ökad förståelse för ett område och medförde att det gick att göra intressanta slutsatser samt att områden för framtida studier kunde belysas. Områden som kanske inte hade kunnat hittas annars. Inom naturvetenskap är dessa studier vanligare för att föra ett fält framåt och genom den studie som vi genomförde så upplevde vi att vi kunde bidra på ett mer användbart sätt till forskningen än vad som annars varit möjligt.

Jag kan även tala av egen erfarenhet att jag har haft stor nytta av den informationen och det arbetssättet som jag arbetade fram genom att genomföra en systematisk litteraturoversikt. För det genererar lärodomar om hur man kan söka fram information, hur du sållar in information och dessa saker är extremt viktiga när man sedan arbetar eller om man väljer att studera ett masterprogram.

De nackdelar som kan finnas med metodvalet i vårt fall är att de val som sker i metoden kan påverka resultatet och det måste därför vägas in att resultatet hade kunnat vara annorlunda om andra databaser används. Det krävs också självdisciplin och förmåga att sålla bort information som inte bedöms vara relevant.

En annan nackdel är att det kan vara svårt att avgränsa sig och hitta de artiklar som är relevanta för studien och därför kan det vara bra att börja med breda sökningar för att sedan avgränsa sig mer långs vägen.

Ett råd till dig som funderar på att använda denna typ av metod är att välja något du tycker verkar intressant. En rekommendation är att försöka belysa de olika områden som forskningen har tittat på och besvara vad vi egentligen vet eller hur en förändring har skett över tid. Ytterligare ett råd är att om du tvekar på att använda metoden, tveka inte utan använd den. Ett kandidat- eller masterprojekt är tufft men du kommer inte ångra att du lärt dig hur du kan hitta i olika databaser samt kunna sålla i en stor mängd information.

Ett annat råd som kan ges är att börja i tid och inte vara rädd att fråga om något är svårt, för dokument och litteraturoversikter kräver en hel del arbete samt att det stundtals kan vara komplicerat att veta

hur det går att ta sig vidare. En svårighet som vi ställdes inför när vi skrev vår uppsats var vad som skulle framgå av teoridelen. En rekommendation är därför att försöka hitta ett mönster eller bilda kategorier utifrån de texter eller teman som ska ingå i studien, som i sin tur bildar analysverktyget. Genom att sedan använda analysverktyget i resultat och liknande så skapar du inte bara en röd tråd genom rapporten utan underlättar även för dig själv eftersom du vet vart olika saker hör hemma.

En annan svårighet som vi ställdes inför var mängden material och att vi båda två skulle göra en bedömning av det. Ett tips som kan framföras är att skapa ett Excel dokument eller liknande och strukturera upp de artiklar som hittats. Genom att kort sammanfatta, kategorisera eller färgmarkera artiklarna skapar ni en struktur där det blir lättare att hitta vilket material som bör inkluderas och även veta hur många artiklar som uteslutits i de olika stegen. Det är även lättare att ordna artiklar där det finns en osäkerhet om de bör inkluderas eller inte och veta vilka artiklar som bör läsas om.

Slutligen är rådet att inte tveka på att välja denna typ av metod eftersom det finns en stor möjlighet att belysa saker på ett sätt som inte har gjorts tidigare och på så sätt bidra till forskningen. En sista rekommendation är att titta på hur andra har gjort som använt metoden för att få inspiration till hur olika svårigheter kan lösas eller hur uppsatsen kan utformas. Glöm dock inte hänvisa till andra om inspiration inhämtas.

Alisa Klokic och Mathilda Henningsson

Uppsats titel: Controllerns roll - från bean counter till affärspartner: En kvalitativ innehållsanalys av den svenska arbetsmarknaden för en controller. (2020) Linnéuniversitetet, Växjö.

Anledningen till att vi valde dokumentstudie som design för vår studie var att det var ett utforskat område för vårt valda ämne. På grund av corona och de begränsningar pandemin medförde ville vi vara säkra på att studien skulle vara genomförbar och att empirin skulle finnas tillgänglig vilket ledde oss in på jobbbannonser på platsbanken och därmed var metoden vårt bästa alternativ för uppsatsen. En annan motivering till vårt val av metod är att den möjliggör att nå ett djup men även att nå en större omfattning på urvalet utan att vara alltför tidskrävande.

Den främsta fördelen med vår valda metod var att empirin redan fanns tillgänglig för att genomföra studien. Trots en osäker omvärld var vi säkra på att den informationen vi ville nå fanns tillgänglig. En annan fördel med den valda metoden var att det var en metod som möjliggjorde studien genom att ge ett nytt perspektiv på det valda området och därmed kunde en kunskapslucka hittas och studien kunde uppfylla ett syfte, delvis genom valet av den alternativa metoden.

Att använda dokumentstudier som metod är på ett sätt väldigt fritt, det är möjligt att anpassa utefter studien vilket är både positivt och negativt. Det är möjligt att forma och anpassa utifrån studien vilket är positivt men samtidigt kan det vara negativt då det är mycket upp till författarna att skapa och forma insamlingen av empirin fritt utan några begränsande ramar vilket medför att det är viktigt att författarna ständigt följer en form av struktur för metoden och är målmedvetna för studien. En annan fördel vid dokumentstudier är att författarna har möjligheten att tolka den insamlade empirin fritt men samtidigt krävs det att författarnas egna preferenser inte påverkar materialet. Nackdelen var att det var tidskrävande då en stor mängd data skulle samlas in och analyseras och även att det är en ovanlig metod för denna typen av studier vilket medförde att det ibland var svårt att

“översätta” metoden till det ämne vi skrev inom med tanke på att den är mer vanligt förekommande inom andra ämnen.

Ett råd till andra studenter som står inför ett liknande arbete är att hela tiden hålla kodschemat centralt genom arbetets gång för att få en röd tråd. Vi tycker även att det är viktigt att hela tiden anteckna och skriva ner det som görs vid insamlingen av det empiriska materialet för att hålla en tydlig struktur och inte ge möjlighet för olika tolkningar och därmed ge en så verklighetstrogen bild som möjligt utan att författarens egna tolkningar påverkar materialet. Ett annat råd skulle kunna vara att göra en mindre “förstudie” av en mindre del av materialet som ett första steg. Detta skulle underlätta för att filtrera vilken information som skall läggas fokus på för att nå ett resultat relevant för studien. En förstudie skulle kunna belysa eventuella brister i kodschemat och på så vis kan korrigeringar göras och ett bättre resultat uppnås.

Alexander Nilsson

Uppsattitel: Patientcentrerad vård som fiktion eller verklighet: En systematisk litteraturstudie om konceptets förverkligande. (2020) Göteborgs universitet, Göteborg.

När jag skulle ta mig an masteruppsatsen i början av 2020 stod jag, tro det eller ej, inte helt oväntat inför flera olika val. Däribland fanns frågan, hur ska jag undersöka det valda området? För att avgöra vad det mest lämpliga tillvägagångssätt var behövde jag först reka den litterära terrängen. Hur såg egentligen forskningsläget ut kring det valda problemet?

Mitt valda problemområde handlade om ett hyllat styrkoncept inom hälso- och sjukvården. Med devisen "låter något för bra för att vara sant, är det troligen så också" undersökte jag översiktligt stickprov av artiklar med högt genomslag i erkända tidskrifter. Utifrån dessa kunde jag skapa mig en initial bild för forskningsläget och ett gäng ledtrådar att undersöka vidare. Efterhand visade det sig främst finnas en avsaknad av konkreta belägg för konceptets förverkligande i praktiken, samt en tydlig oklarhet avseende hur konceptet definierades. Detta trots konceptets relativt långa livslängd och den stora mängden litteratur. Det rådde således en särkoppling mellan vad som faktiskt var känt och den rådande bilden av konceptet.

För att tillgodose den informationslucka tillika fråga som uppenbarade sig, "Hur omsätts konceptet i praktiken?" övervägdes inledningsvis intervjustudier och observationer. Hur skulle jag annars kunna undersöka hur något praktiseras? Efter en tids skissande på ett sådant tillvägagångssätt framstod det uppenbart att det skulle vara fruktlöst att undersöka ett koncept genom den typen av metod, då det inte ens fanns en allmänt vedertagen definition av begreppet. Vad jag saknade var en sammanhållen överblick om vad som faktiskt var känt. Beläggen för konceptet behövde först undersökas, vilket sedan kunde utgöra en utgångspunkt att inleda framtida studier från. Såhär i efterhand framgår det tydligt vilken möjlighet en litteraturstudie kan vara för att riktigt fördjupa sina kunskaper inom ett område.

Eftersom datainsamling sker genom att studera litteraturen visar sig ämnets alla möjliga sidor och vinklar. Tusentals nerlagda arbetstimmar som resulterat i forskningsframsteg och artiklar finns att tillgå. Artiklar som erbjuder all den kunskap och lärdom på en bråkdel av den tid som det tog för forskare att själva erhålla.

Jämfört med exempelvis intervjustudier eller andra tillvägagångssätt studeras visserligen också litteraturen, särskilt när bakgrundsdelarna skapas. Men det sker under andra förutsättningar jämfört med en litteraturstudie. Bakgrunden i en litteraturstudie utvecklas kontinuerligt under uppsatsens gång samtidigt som djupare förståelse erhålls för området. Förenklat står det något i kontrast till intervjustudien, där det snarare är ett försvinnande kort stadie tidigt i uppsatsprocessen. Skulle, mot all förmodan, förkunskapen på valt område vara skralt eller obefintligt kan det upplevas som svårt och stressigt att skapa ett relevant bakgrundsavsnitt för exempelvis en intervjustudie. Skulle förkunskapen för valt område vara skralt finns det betydligt mer tid att sätta sig in i ämnet genom litteraturstudien.

Vad jag inte visste vid början av 2020 var hur väl en litteraturstudie skulle passa att göra under den kommande våren, med det sagt finns det även andra fördela att reflektera över. Ur ett rent praktiskt perspektiv är autonomin en klar fördel som tillkommer med metoden. Arbetets framgång hänger i hög grad på ens egna förmåga att planera, strukturera och analysera. Som forskare och författare är man mindre beroende av externa aktörer för insamling av data genom en litteraturstudie till skillnad från exempelvis en intervjustudie. Tidiga morgnar och sena kvällar passar precis lika bra som under resten av dagen, litteraturdatabaser sover aldrig och blir inte heller sjuka och måste ställa in möten. Metoden möjliggör större frihet i frågan om förfogad tid vilket är en klar fördel om exempelvis extrajobb också står på agendan.

Den andra sidan av myntet beträffande autonomin är att det ställer höga krav på tålmod och disciplin, särskilt vid insamling av data. Den data som samlas in behöver genomgå fler analytiska steg jämfört med exempelvis en intervjustudie. Åtskilliga moment krävs inledningsvis för att hitta relevanta potentiella artiklar, därefter följer fler steg i syfte att stringent sortera de insamlade artiklarna. Därtill ska

vald data behandlas enligt på förhand uppställda kriterier och regler. Då det rör sig om sekundärdata behöver inte bara information och andemeningen av artikeln bedömas utan även dess tillförlitlighet. Slutligen ska insamlade artiklar skrivas om till en hanterbar text. En litteraturstudie är alltså tidskrävande och ställer höga krav på planering.

Efter att ha gjort en litteraturstudie har jag fördelen att kunna dela med mig av mina egna erfarenheter, reflektioner och tips som växt fram både under och efter genomförandet av uppsatsen.

Att läsa in sig på ett område tar tid, disciplin och energi - men ge inte upp. För att kunna skapa sig en uppfattning om vad för data som ska insamlas krävs det att författaren kan orientera sig på området. Det fordras en förståelse för det kunskapsläge som råder avseende vad som är känt, okänt eller omtvistat. Förståelsen för forskningsområdet utvecklas successivt under hela uppsatstiden. Vägen till målet är inte sällan krokig, att korrigera sökstrategier och forskningsfrågor är en sedvanlig del resan.

Det absolut viktigaste för en litteraturstudie är att *dokumentera och anteckna*. Skulle jag tvingas ge ett enda råd är det tveklöst detta. Dokumentera dina val väl! Det ger dig en chans att gå tillbaka och komma in i gamla tankebanor vid avbrott. På så sätt kan du ifrågasätta och reflektera över dina tidigare val. Det ger dig en chans att vara ditt eget bollplank. Anteckningarna bidrar även till att stärka studiens tillförlitlighet och möjligheten att återskapa studien. För en dagbok där det hela tiden framgår *varför* de val som gjorts togs och anteckna funderingar som dyker upp löpande.

Övriga förslag att dokumentera och anteckna:

- Sökord, sök-kombinationer, träffar per databas och fördelning.
 - Insamlade artiklar, vilken sökstrategi användes, vart hittades den, med vilka sökord?
 - Skriv korta sammanfattningar för artiklarna enligt en på förhand satt mall. Det underlättar jämförelser.
 - Gör to-do-listor som du kan sätta mål & följa upp. Bidrar med "ett ljus i slutet av tunneln" vid steg som är tidskrävande.
- Slutligen vill jag slå in en kanske redan vidöppen dörr som heter *planera och bryt upp studieperioder*. En klassisk studieteknik helt enkelt,

men särskilt viktig vid denna typ av metod. Det kan vara lätt att gå vilse i sina egna idéer och tankar vid långa perioder av inläsning och sökning. Visst krävs sin beskärda del av fokuserad tid för att erhålla en förståelse för ämnet. Men det är också viktigt att bryta upp studieperioder med något som rensar tankarna och erbjuder andra perspektiv.

Ibland ser man inte skogen för alla träden.

Referenser

- Abrahamson Löfström, Carina, & Rombach, Björn. (2020). *Andra hjälpen: Allt du behöver veta för att skriva en uppsats*. Lund: Studentlitteratur.
- Arbetsförmedlingen.(2020).Vårt uppdrag. [https://arbetsförmedlingen.se/om-oss/var-verksamhet/vart-uppdrag](https://arbetsformedlingen.se/om-oss/var-verksamhet/vart-uppdrag) (hämtad 2020-05-14).
- Alvehus, Johan. (2018). *Problemformulering*. Lund: Studentlitteratur.
- Andersson, Madelén. (2018). *Demokrati & ekonomisk ojämlikhet: En systematisk litteraturstudie beträffande sambandet mellan demokrati och inkomstskillnader*. (Kandidatuppsats). Göteborgs universitet, Göteborg.
- Andersson, Madelén. (2020). *Framställningen av styrkonceptet i vetenskapliga publikationer: En systematisk litteraturstudie beträffande värdebaserad vård*. (Masteruppsats). Göteborgs universitet, Göteborg.
- Andersson, Madelén, Karlsson, Tom S., & Kastberg, Gustaf. (2019). *Värdebaserad vård: En kritisk granskning av konceptet och befintliga erfarenheter* (Vol. Rapport nr 154). Göteborg: Kommunforskning i Västsverige.
- Bergström, Christian, & Lindskog, Jenny. (2019). *Legitimitet och delegitimitet: En studie över hur legitimitet och delegitimitet kommer till uttryck i samhällsdebatten kring offentligt ägande*. (Kandidatuppsats). Göteborgs universitet, Göteborg.
- Bernick, Ethan, & Krueger, Skip. (2010). An assessment of journal quality in public administration. *International Journal of Public Administration*, 33(2), 98-106.
- Forrester, John P., & Watson, Sheilah S. (1994). An assessment of Public Administration Journals: The perspective of editors and editorial board members. *Public Administration Review*, 54(5), 474-482.
- Funck, Elin K. (2015). Audit as Leviathan: Constructing quality registers in Swedish health care. *Financial Accountability & Management*, 31(4), 415-438.

- Funck, Elin K., & Karlsson, Tom S. (2020). Twenty-five years of studying new public management in public administration: Accomplishments and limitations. *Financial Accountability & Management*, 36(4), 347-375.
- Hallgren, Elin. (2015). *Controllerns förändrade roll: En systematisk litteraturstudie*. (Masteruppsats). Linnéuniversitetet, Växjö.
- Hellman, Stefan, Kastberg, Gustaf, & Siverbo, Sven. (2019). *Lean och processer i hälso- och sjukvården*. Lund: Studentlitteratur.
- Hertzberg, Hanna, & Broström, Janina. (2019). *Controllern med en fot i varje värld: En systematisk litteraturstudie av controllerns förändrade roll och digitaliseringens effekter*. (Kandidatuppsats) Göteborgs universitet, Göteborg.
- Hood, Christopher. (1991). A public management for all seasons? *Public Administration*, 6(3), 3-19.
- Hood, Christopher. (1995). The "new public management" in the 1980s: Variations on a theme. *Accounting, Organizations and Society*, 20(2-3), 93-110.
- Hsieh, Hsiu-Fang, & Shannon, Sarah E. (2005). Three approaches to qualitative content analysis. *Qualitative health research*, 15(9), 1277-1288.
- Karlsson, Susanna, & Karlsson, Tom S. (2020). Language policy as 'frozen' ideology: Exploring the administrative function in Swedish higher education. *Current Issues in Language Planning*. 21(1), 67-87
- Karlsson, Tom S. (2017a). *New Public Management: Ett nyliberalt 90-talsfenomen?* Lund: Studentlitteratur.
- Karlsson, Tom S. (2017b). Shaping NPM: Social Democratic Values at Work. In I. Lapsley & H. Knutsson (Eds.), *Modernizing the Public Sector: Scandinavian Perspectives*. London: Routledge.
- Karlsson, Tom S., & Karlsson, Susanna. (2020). Higher Education Marketization: a Case of Language and Colliding Interests. *Public Organization Review*, publicerad online, 1-15.
- Klokic, Alisa, & Henningsson, Mathilda. (2020). *Controllerns roll - från bean counter till affärspartner: En kvalitativ innehållsanalys av den svenska arbetsmarknaden för en controller*. (Kandidatuppsats). Linnéuniversitetet, Växjö.
- Kondracki, Nancy L, Wellman, Nancy S, & Amundson, Daniel R. (2002). Content analysis: Review of methods and their applications

- in nutrition education. *Journal of nutrition education and behavior*, 34(4), 224-230.
- Lapsley, Irvine. (2008). The NPM agenda: Back to the future. *Financial Accountability & Management*, 24(1), 77-96.
- Morgan, David L. (1993). Qualitative content analysis: a guide to paths not taken. *Qualitative health research*, 3(1), 112-121.
- Nilsson, Alexander. (2020). *Patientcentrerad vård som fiktion eller verklighet: En systematisk litteraturstudie om konceptets förverkligande*. (Masteruppsats). Göteborgs universitet, Göteborg.
- Pollitt, Christopher. (2000). Is the emperor in his underwear? An analysis of the impacts of public management reform. *Public Management*, 2(2), 181-199.
- Porter, Michael E, & Teisberg, Elizabeth Olmsted. (2006). *Redefining health care: Creating value-based competition on results*: Harvard Business Press.
- Rienecker, Lotte, Stray Jörgensen, Peter, & Hedelund, Lis. (2014). *Att skriva en bra uppsats*. Lund: Liber.
- Sandell, Niklas, & Svensson, Peter. (2017). Writing write-downs: the rhetoric of goodwill impairment. *Qualitative Research in Accounting & Management*, 14(1), 81-102.
- SBU. (2017). *Utvärdering av metoder i hälso- och sjukvården: en handbok* (3 ed.). Stockholm: Statens beredning för medicinsk utvärdering (SBU).
- Statistiska Centralbyrån. (u.å.). Befolkningsprognos för Sverige. <https://www.scb.se/hitta--statistik/sverige-i-siffror/manniskorna-i-sverige/befolkningsprognos-for-sverige/> (hämtad 2019-12-22)
- Thomasson, Johanna, Lindström, Amanda, & Pettersson, Amelia. (2017). *Vilket är modeföretagens motiv till att implementera CSR i verksamheten?: En branschstudie av samtliga börsnoterade modeföretag i Sverige*. (Kandidatuppsats). Linneuniversitetet, Växjö
- Weber, Robert Philip. (1990). *Basic content analysis*. Newbury Park: Sage.

Förvaltningshögskolans rapporter

(pris inkl porto+moms)

20:158 Elin K. Funck och Tom S. Karlsson <i>Handbok för systematiska litteratur- och dokumentstudier inom samhällsvetenskapen</i>	90:-
20:157 Alexis Palma och Osvaldo Salas <i>Beslutsanalys och prognosmodeller. Simuleringar och fallstudier.</i>	90:-
20:156 Alexander Nilsson <i>Patientcentrerad vård. En systematisk litteraturstudie om konceptets förverkligande</i>	90:-
20:155 Ylva Norén Bretzer <i>Ordning och samordning. En utvärdering av 3 § LOV ordningsvakter i Gamlestaden, Göteborg.</i>	90:-
20:154 Sime Zupan <i>Lokaljournalistiken som blåslampa. Medias inverkan på redovisningskvalitet i svenska kommuner</i>	90:-
20:153 Petra Svensson (red) <i>Att styra på tvären. Tre studier om tvärsektoriell koordinering och dess aktörer i offentlig förvaltning</i>	140:-
19:152 Emilia Kahn och Amanda Lycke <i>Ömsesidigt förtroende eller rättsstatsprincipen? Vilket grundläggande värde prioriteras av EU-domstolen i förhandsavgöranden angående den europeiska arresteringsordern?</i>	90:-
19:151 Kerstin Bartholdsson, Louise Holm och Allison Östlund <i>Effektivitet och rättssäkerhet vid brandskyddstillsyn – utmaningar och målkonflikter för kommunala tjänstemän</i>	140:-
19:150 Petra Fogelholm, Jenny de Fine Licht, Peter Esaiasson <i>När beslutet fattas. När beslutet fattats. En studie av kommuners hantering av skolnedläggningar</i>	90:-
19:149 Sylwia Jedrzejewska <i>När hjärtat skriker av glädje och sorg. Hur faddrar påverkas av sitt frivilliga engagemang för ensamkommande flyktingbarn</i>	90:-
18:148 Magnus Thor <i>Revisionskvalitet i svenska kommuner. En studie om följsamhet mot redovisningsregleringen</i>	90:-
18:147 Louise Holm och Osvaldo Salas <i>Finanspolitiska åtgärder. En keynesiansk ansats</i>	90:-
18:146 Henry Bäck <i>Kommunrevisorers testamenten</i>	90:-
18:145 Christoffer Matshede <i>Public Procurement and the Public-Private Value Conflict in the Transport Sector – A Research Model</i>	90:-
18:144 Kerstin Bartholdsson <i>Utveckling av medborgardialog – ett samarbete mellan Ale kommun och Ghanzi District i Botswana</i>	90:-

17:143 Lena Kindborg	
<i>64 % män. Kvinnor och män i kurslitteraturen vid Förvaltningshögskolan</i>	90:-
17:142 Robin Andersson	
<i>Samverkan i demokratins försvar. En studie om den offentliga sektorn, civilsamhället och arbetet mot våldsbejakande extremism</i>	140:-
17:141 Malin Isaksson	
<i>Kunskapsstaden Göteborg – varför och för vem? Tre organisationers syn på kunskap och Göteborg som kunskapsstad 2000–2016</i>	140:-
16:140 Therese Jakobsson och Helena Richardsson	
<i>Politik och förvaltning på nätet</i>	60:-
16:139 Carl Odhnoff	
<i>Att förstå EBP. Översättningar av idén om en evidensbaserad praktik i den svenska socialtjänsten</i>	60:-
16:138 Kerstin Bartholdsson och Ylva Norén Bretzer	
<i>Samordnande samverkan – En utvärdering av Samordningsförbundet Vänersborg/Mellerud</i>	60:-
16:137 Hanna Helligren	
<i>Mellan pedagogisk professionalism och marknadsmässiga tekniker – Institutionella logiker i organisering av förskolan</i>	60:-
15:136 Nazem Tahvilzadeh	
<i>Socialt hållbar stadsutveckling? Stadsdelsnämnderna, stadsutvecklarrollen och sociala konsekvensanalyser i planeringen av Göteborgs stad.</i>	60:-
15:135 Gustaf Kastberg	
<i>Ändamålsenlig organisering. Förvaltningsstruktur, målkomplexitet och förändrad omvärld</i>	60:-
15:134 Inga-Lisa Adler	
<i>Medskapardemokrati. Interaktiva styrningsprocesser och medskapande dialogarbetssätt</i>	60:-
15:133 Johan Sandén	
<i>Mer papper, klokare barn? Hur lärares administrativa arbete kan påverka kvaliteten i skolan</i>	60:-
15:132 Andreas Lundstedt	
<i>Styrmedlens uttalande politik. En av studie av New Orleans kulturekonomiska landskap</i>	60:-
15:131 Kristofer Johansson	
<i>Den svenska polisens yrkeskultur. En studie av polisstudenters utbildningslitteratur</i>	60:-
14:130 Oliver Bjerhem och Peter Rundblom Andersson	
<i>Är ni med på noterna? En studie om kommunala redovisningsval och notavvikelser</i>	60:-
14:129 Anna Laurell och Jessica Moström Axelfelt	
<i>The Socio-Economic Impacts of CSR. A Case Study of Swedish-related Companies and Corporate Social Responsibility in Vietnam</i>	60:-
14:128 Louise Holm och Osvaldo Salas	
<i>Investeringskalkyl och beslutsteori. Verktyg för beslutsfattande under osäkerhet</i>	60:-
13:127 Maja Rhodin Edlund	
<i>Where did all the women go? Representation of women and men in the Standing Committees of the European Parliament</i>	60:-

13:126 Erik Bergman	
<i>Interkommunal samverkan – en nödvändig lösning på kommunala utmaningar</i>	60:-
13:125 Angelica Börjesson och Marcus Starcke	
<i>Politiska granskare. Den kommunala revisionens roll för kommunalt ansvarsutkrävande</i>	60:-
12:124 Mats Bengtsson och David Karlsson	
<i>Demokratins svängrum. Lokalpolitikens roll i den specialreglerade verksamheten</i>	60:-
12:123 Osvaldo Salas	
<i>Samhällsekonomiska utvärderingar</i>	60:-
12:122 Marcus Johansson	
<i>De som jagar makt mellan himmel och jord. – Om det civila samhällets roll vid implementeringen av jaktpolitiska EU-direktiv.</i>	60:-
11:121 Oskar Johansson	
<i>Lika men olika? – redovisning av effektivitet inom statliga myndigheter</i>	60:-
11:120 Louise Skoog	
<i>Alla följer partilinjen – en studie om hur kommunpolitiker tolkar sitt mandat i praktiken</i>	60:-
10:119 Osvaldo Salas, César Villanueva och Rebecka Villanueva Ulfgård	
<i>Välfärdspolitik under utveckling i Mexico</i>	60:-
10:118 Petra Svensson	
<i>"Den nya svenskinspireerade föräldrapenningen har haft avsedd verkan" – En studie av den tyska föräldraförsäkringens förändring ur ett jämställdhetsperspektiv</i>	60:-
10:117 Andrea Egerlundh och Isabella Enbågen	
<i>När det ideella blir offentligt... eller när det offentliga blir ideellt</i>	60:-
<i>En jämförande studie om möjligheten till ansvarsutkrävande i governance tidevarv</i>	
10:116 Elin Jakobsson	
<i>Global Policy Making on Climate Refugees – What is the Problem?</i>	60:-
10:115 Sara Bansmann	
<i>Bör staten försvara sig mot sina antagonister? Moderaternas och Socialdemokraternas ställningstaganden i FRA-frågan</i>	60:-
10:114 Margareta Lundberg Rodin	
<i>Chefer i korstryck. Att hantera krav i politiskt styrda organisationer</i>	60:-
10:113 Moa Aronsson	
<i>Medfinansiering Om relationen mellan stat och kommun i infrastrukturprojekt</i>	60:-
10:112 Richard Vahul	
<i>På väg mot en förbättrad kommunal redovisning. Konsekvenser av ett förändrat balanskrav</i>	60:-
09:111 Osvaldo Salas	
<i>Från utvandringsland till invandringsland. En analys av migrationsströmmar till och från Chile.</i>	60:-
09:110 David Ljung	
<i>Does Network Management Matter? The Coordination of Integration Policy Delivery at the Local Level in Sweden</i>	60:-
09:109 Johan Strömblad	
<i>Kan nätverksstyrning förenas med folkstyre? Stadsbyggnad, governance och demokrati i planeringen av Norra och Södra Ålvstranden i Göteborg</i>	60:-

- 09:108 Gustaf Rönneklew
Att kasta pengar i sjön? En undersökning av nystartsjobbets direkta undanträngningseffekter 60:-
- 09:107 Adiam Tedros
Lokala krisaktörer – Katastrofvolontärer eller profitörer? Den lokala krishanteringens i två kommuner under stormarna Gudrun och Per. 60:-
- 08:106 Annika Berggren
Jämn könsfördelning på höga chefsnivåer. En studie om framgångsfaktorer slut
- 08:105 Christina Alvelins och Gabriella Sjöman
Vem tar ansvar för de nollplacerade? Om rehabilitering och försörjning för sjuka utan inkomst 60:-
- 08:104 Nathalie Munteanu
Det bästa av två världar. - En studie om kommunala självstyrande skolor som hybrider i det svenska utbildningssystemet. 60:-
- 08:103 Helena Öhrvall
De nya moderaterna? Om moderaternas socialpolitik i retorik och praktik under perioden 1999-2007
- 08:102 Lotta Valinder 60:-
Pengar är inte allt. En studie av fyra högstadieskolor i Mellansverige.
- 08:101 Niklas Andersson 60:-
De som fiskar efter makt. Om svensk fiskepolitik och intresseorganisationernas inflytande.
- 08:99 Andreas Ivarsson 60:-
Från Gudrun till Per – om kommunal krishantering, erfarenheter och förändring
- 08:98 Lars Johansson 60:-
Tjänsteförseelse - Disciplinansvar och påföljder i rättspraxis
- 08:97 Mathias Henriksson 60:-
Arenapolitik på 2000-talet – om kommuner som bestämmer sig för att satsa på en ny idrotts- och evenemangsarena
- 08:96 Staffan Kling 60:-
Organisationskulturens betydelse för hantering av tomrum
- 07:95 Andreas Gustavsson och Stefan Laang 60:-
Prat och handling – en studie om kommunernas pensionsredovisning.
- 07:94 Osvaldo Salas 60:-
Miljöhänsyn lönar sig. Samhällsekonomiska följder av luftföroreningsminskningen i två peruanska städer: En cost-benefit-analys.
- 07:93 Marie Persson 60:-
Lojalitet & Konflikt. - En studie av förstalinjenchefens delade lojalitet inom hemtjänsten.
- 07:92 Emil Gustafsson, Michael Nilsson 60:-
*Varför bäst i klassen?
- En jämförandestudie av högstadieskolor i Göteborg*
- 07:91 Adrian Nählinger 60:-
"Nej, gudskelov". Om (förekomsten av) styrning och påverkan av hur professionella organisationer arbetar med högskolans tredje uppgift.

07:90 Osvaldo Salas	60:-
<i>Rörligheten på arbetsmarknaden bland invandrare. En litteraturöversikt.</i>	
07:89 Daniel Bernmar	60:-
<i>Aktörer, nätverk och spåravnar: EN studie i organiserandet av ett trafikpolitiskt projekt</i>	
07:88 Viveka Nilsson	60:-
<i>Genusperspektivet vid Sahlgrenska akademien</i>	
06:87 Lena Lindgren	60:-
<i>Arbetsmarknadspolitik "på det nedersta trappsteget". En utvärdering av projekt ENTER</i>	
06:86 Sara Brorström	60:-
<i>Något utöver det vanliga - en studie av sex kommunala projekt.</i>	
06:85 Jane Backström	60:-
<i>Inget är för evigt - en studie av sextimmarsdagen i Kiruna.</i>	
06:84 Pierre Donatella	60:-
<i>Bra och dåliga årsredovisningar - En studie om kvalitetsskillnader.</i>	
06:83 Vicki Johansson red.	slut
<i>Tillsynens mångfasetterade praktik inom det sociala och hälso- och sjukvårdsområdet.</i>	
06:82 Anders Björnsson	60:-
<i>Max Weber - inblickar i en tid och ett tänkande.</i>	
06:81 Alexander Baena	60:-
<i>Varför slösas det samtidigt som det sparas? - en studie om budgetproblematik i kommunal verksamhet.</i>	
06:80 David Karlsson	60:-
<i>Den svenska borgmästaren. Kommunstyrelsens ordförande och den lokala demokratin.</i>	
05:79 Kerstin Bartholdsson	60:-
<i>Tre nyanser av grönt: Om betydelsen av kommunala miljöchefers personliga engagemang för miljön.</i>	
05:78 Björn Brorström, Stellan Malmer, Viveka Nilsson	60:-
<i>Varför tillväxt i kommuner? En studie av nyckelaktörers uppfattningar</i>	
05:77 Thomas Vilhelmsson	60:-
<i>Kommunala pensionsavsättningsbeslut.</i>	
05:76 Henry Bäck, Folke Johansson & Adiam Tedros	60:-
<i>Ledarskap och lokalsamhälle i lokal politik – Fyra politiska initiativ i Göteborg och Stockholm i komparativ belysning.</i>	
05:75 Östen Ohlsson & Björn Rombach	60:-
<i>Den friska organisationen.</i>	
05:74 Henry Bäck, Nina Granqvist, Siv Sandberg, Sundback	60:-
<i>Svenskt och finskt i kommunerna.</i>	
5:73 Charlotta Ekman	
<i>Varför görs det ris i Åhus? Om mötet mellan näringslivspolitik och etableringsstrategi.</i>	
05:72 Sven Siverbo (red.)	60:-
<i>Evolutionsteori för offentliga organisationer.</i>	
05:71 Nazem Tahvilzadeh	60:-
<i>Minoritetsmedier i Göteborgs Stad. En studie om integration, makt och icke-beslut i stadspolitiken.</i>	

05:70 Sven Siverbo <i>Inkomstutjämning och kommunalekonomiska incitament</i>	60:-
05:69 Andreas Ivarsson <i>På väg mot paradoxala resultat? En studie av möjligheter till ökad handlingskraft genom resultatstyrning av sektorsövergripande frågor inom statsförvaltningen med jämställdhetspolitiken som exempel.</i>	60:-
05:68 Sofie Cedstrand <i>Idealism till salu? Om ideella organisationers strategival och dess demokratiska betydelse.</i>	60:-
04:67 David Karlsson & Carina Andersson <i>84% män. Kvinnor och män i kurslitteraturen.</i>	60:-
04:66 Björn Brorström & Sven Siverbo <i>Skattehöjning enda lösningen? Om ekonomiska problem och behov av avceremonialisering och självständighet.</i>	60:-
04:65 Anders Falk <i>Varför lyckades Geriatriken? En fallstudie av två verksamhetsområdens implementering av balanserad styrkort inom hälso- och sjukvården.</i>	60:-
04:64 Daniel Lindin & Josip Mrnjavac <i>Varför blir det detta pris? En studie i hur kommuner sätter sina tomtpriser.</i>	60:-
04:63 Elisabeth Ravenshorst <i>Den sensuella organisationen . Ett perspektiv på kommuner och dess chefskap.</i>	60:-
04:62 Katrin Söderlind <i>Målstyrning av grundskolan. En fallstudie i Partille kommun.</i>	60:-
04:61 Henry Bäck och Maritta Soinin <i>Politisk annonsering eller nätverkande? Uppföljning och utvärdering av partiernas särskilda informationsinsatser till inoandrarväljare vid 2002 års val.</i>	60:-
04:60 Anette Gustafsson <i>Vem är feminist? Om politiska könsideologier i svensk kommunpolitik.</i>	60:-
04:59 Henry Bäck <i>Av de många ett. Västra Götlandsregionens politiker. Partipolitiska och territoriella skiljeliner Göteborg: Förvaltningshögskolan.</i>	60:-
04:58 Tobias Johansson <i>Kollision eller konfirmation? - Ett möte mellan transaktionskostnadsteorin och kommunal äldreomsorg.</i>	60:-
04:57 Anna Berg och Charlotta Fagring <i>Internationella reglers påverkan på kommunal redovisning -Ett resultat av anpassning eller anpassning som ett resultat</i>	60:-
04:56 Aida Alic och Pernilla Wallén <i>Centralisera mera? Hur organiseras inköpsfunktionen i en kommun för en bättre efterlevnad av LOU?</i>	60:-
03:55 Mats Lindblad <i>Perspektiv på europeisk integration i svensk riksdag. Jämförande analyser av riksdagsdebatterna om grundlagsändringarna 1994 och 2003 angående överlåtelse av beslutsrätt till EG/EU.</i>	60:-

03:54 Mia Davidsson	
<i>Kommunala upphandlare - En studie om hur de fattar beslut.</i>	60:-
03:53 Mats Bengtsson	
<i>Kvinnor och Män i lokalpolitiken.</i>	60:-
03:52 Peter Arkevåg, Björn Brorström, Carina Andersson och Tobias Johansson	
<i>För bra för för få - Årsredovisningar inom staten.</i>	60:-
03:51 Johan Berlin och Eric Carlström	
<i>Balans eller nonchalans? - En studie av kommuner som beviljats extra finansiellt stöd av staten.</i>	60:-
03:50 Roger Andersson	
<i>Praktisk kommunal upphandling.</i>	60:-
03:49 Carina Andersson med flera	
<i>Interjuer.</i>	60:-
03:48 Kajsa Värna och Birgitta Örnfeldt	
<i>Långlivade förvaltningschefer - strategier som verkar utan att synas.</i>	60:-
02:47 Paula Rodrigo Blomqvist	
<i>Från assimilation till separation. Den finska invandrargruppens krav på finskspråkig undervisning.</i>	60:-
02:46 Henry Bäck, Gunnar Gjelstrup, Folke Johansson, Jan Erling Klausen (red)	
<i>Lokal politik i storstad - stadsdelar i skandinaviska storstäder.</i>	60:-
02:45 Lena Andersson-Felé	
<i>När gamla vårdar ännu äldre ...</i>	60:-
02:44 Björn Brorström och Sven Siverbo	
<i>Framgångsrik vändning.</i>	60:-
02:43 Ann-Charlotte Bengtsson och Eva-Britt Pettersson	
<i>Modell för kvalitetsmätning inom äldreomsorgen - Finns det något samband mellan kvalitet och kostnad?</i>	60:-
02:42 Joacim Rydmark	
<i>Beslut under osäkerhet - En experimentell mikrovärldsstudie av metoder för att hantera osäkerhet vid ledning och beslutsfattande i komplexa och dynamiska miljöer.</i>	60:-
02:41 Anna Holmqvist	
<i>Beslutsprocesser och investeringskalkyler i fastighetsbranschen. En jämförelse mellan allmännyttiga och börsnoterade fastighetsbolag.</i>	60:-
02:40 Carina Andersson	
<i>Tidens ekonomi.</i>	60:-
02:39 Patrik Johansson	
<i>Vem tar notan? Skandaler i svensk offentlig sektor.</i>	60:-
02:38 Conny Pettersson	60:-
<i>Från Global idé till lokal praktik - Om näringspolitik för hållbar utveckling.</i>	
02:37 Gustaf Kastberg	
<i>Omsorg om Marknaden - En studie av hur reglerna på en offentlig marknad skapas och förändras.</i>	60:-
01:36 David Karlsson	
<i>Sveriges kommunala kulturpolitiker.</i>	60:-

01:35 Anders Björnsson	
<i>Systemskiften - En explorativ essä.</i>	60:-
01:34 Henry Bäck, Sven Siverbo och Björn Brorström	
<i>Ny politisk organisation i Härryda och Stenungsund.</i>	60:-
01:33 Maria Palm	
<i>Maxtaxa - en studie av nytt avgiftssystem inom den kommunala barnomsorgen.</i>	60:-
01:32 Alexandra Jönsson	
<i>Den sociala dialogen i EU och jämställdheten i Europa.</i>	60:-
01:31 Björn Brorström och Pär Falkman	
<i>Kommunal redovisning - teoriutveckling.</i>	60:-
01:30 Niklas Theodorsson	
<i>Det lokals uppror - Om aktionsgrupper i den kommunala demokratin.</i>	60:-
00:29 Theresa Larsen	
<i>Kommunerna som arbetsgivare.</i>	60:-
00:28 Björn Brorström	
<i>Kommunalekonomen - några funderingar om förutsättningar, förhållningssätt och professionell utveckling.</i>	60:-
00:27 Östen Ohlsson & Björn Rombach	
<i>Organisationspyramiden och Buridans Åsna - en lagom teori.</i>	60:-
00:26 Jenny Svärd	
<i>Bestående nätverk - en studie av den sociala dimensionens betydelse.</i>	60:-
00:25 Lillemor Bergman och Virginia Leinen	
<i>Ekonomisk information i vården - en studie om styrmodellens påverkan på förhållningssättet till ekonomisk information.</i>	60:-
00:24 Rolf Solli, Peter Demediuk and Rob Sims	
<i>Chief Finance Officer in local government - Sweden vs Australia.</i>	60:-
00:23 J. Henrik Bergström	
<i>Hur ölskatterna sänktes - Om lobbning, pilsner och pluralism.</i>	60:-
99:22 Björn Brorström	
<i>Institutioner och institutionell förändring Perspektiv, teori och tillämpning på kommunal utveckling.</i>	60:-
99:21 Ylva Mühlenbock	
<i>När det lokala tar hand om det centrala Hur två kommuner omvandlar den statliga styrningen av skolan.</i>	60:-
99:20 Malgorzata Erikson	
<i>Frihet inom rollen - den politiska ledningens betydelse för en kommuns utveckling i ett längre perspektiv.</i>	60:-
99:19 Sven Siverbo	
<i>Kommuner och ekonomisk kris - en studie av kommuner som sökt extra finansiellt stöd av staten.</i>	60:-
99:18 Pär Falkman	
<i>Statlig redovisning ur två perspektiv.</i>	60:-
98:17 Anette Gustafsson, David Karlsson och Paula Rodrigo Blomqvist	
<i>Forskning att räkna med - tre kvantitativa studier om den lokala demokratin förutsättningar.</i>	60:-

98:16 Katarina Orrbeck	
<i>Finansiella rapporter och ekonomiska krav - politikernas perspektiv.</i>	60:-
98:15 Björn Brorström och Rolf Solli	
<i>Ekonomistyrning har betydelse.</i>	slut
98:14 Björn Rombach	
<i>Nöjdhetsmätningar - en kritisk granskning av attitydundersökningar i sjukvården.</i>	slut
98:13 Björn Brorström, Henry Bäck, Sven Siverbo och Annika Svensson	
<i>Ingen nämnd - Stenungsunds modell för vitalisering av kommunalpolitiken.</i>	60:-
98:12 Henry Bäck och Folke Johansson	
<i>Politisk decentralisering i skandinaviska storstäder.</i>	60:-
98:11 Sven Siverbo	
<i>Kapacitet att handla? Om politisk styrning och omprövning av verksamhet på lokal nivå.</i>	60:-
97:10 David Karlsson	
<i>Kommunerna och rättvisan.</i>	60:-
97:9 Patrik Johansson och Jonas Persson (red)	
<i>KommunAktuellt nummer 5 1997 - sju betraktelser.</i>	60:-
97:8 Björn Brorström och Bo Hallin	
<i>Varför är kommuner framgångsrika? En studie av framgångens kännetecken och orsaker.</i>	slut
97:7 Östen Ohlsson och Björn Rombach	
<i>Res pyramiderna.</i>	60:-
97:6 Hasse Ekstedt och Stellan Malmer	
<i>Ränta är priset för att vänta - En analys av den kommunala kalkylräntan.</i>	60:-
97:5 Björn Brorström, Rolf Solli och Östen Ohlsson	
<i>Minihandbok i utvärdering.</i>	slut
96:4 Anna Cregård och Patrik Johansson	
<i>89 % män - Vem skriver kurslitteraturen?</i>	60:-
96:3 Rolf Solli	
<i>Kommunalekonomen i imperfektum, presens, futurum eller i cyberspace.</i>	slut
96:2 Henry Bäck och Maritta Soininen	
<i>Invandrarna, demokratin och samhället.</i>	60:-
96:1 Björn Brorström och Björn Rombach	
<i>Kommunal förändringsobenägenhet.</i>	60:-

